

kafepot

flowerpot and dish for home plant growing

Bakalářská práce 2022
Marie-Magdaléna Jiřenová



kafepot

Cílem mé bakalářské práce na téma Udržitelný design byl návrh produktu z materiálu využívající recyklace kávové sedliny. Ta vzniká jako odpad při výrobě kávových nápojů. Tato problematika mi je velmi blízká, protože jsem věrný konzument kávy a myslím si, že je důležité přemýšlet nad navrácením odpadních materiálů do spotřebního koloběhu. Jedna ze základních možností upotřebení sedliny je její využití jako hnojivo pro rostliny. Proto jsem navrhla květináč s podmiskou, který disponuje dvěma způsoby použití - květináč lze kromě klasického způsobu postavení i zavěsit.

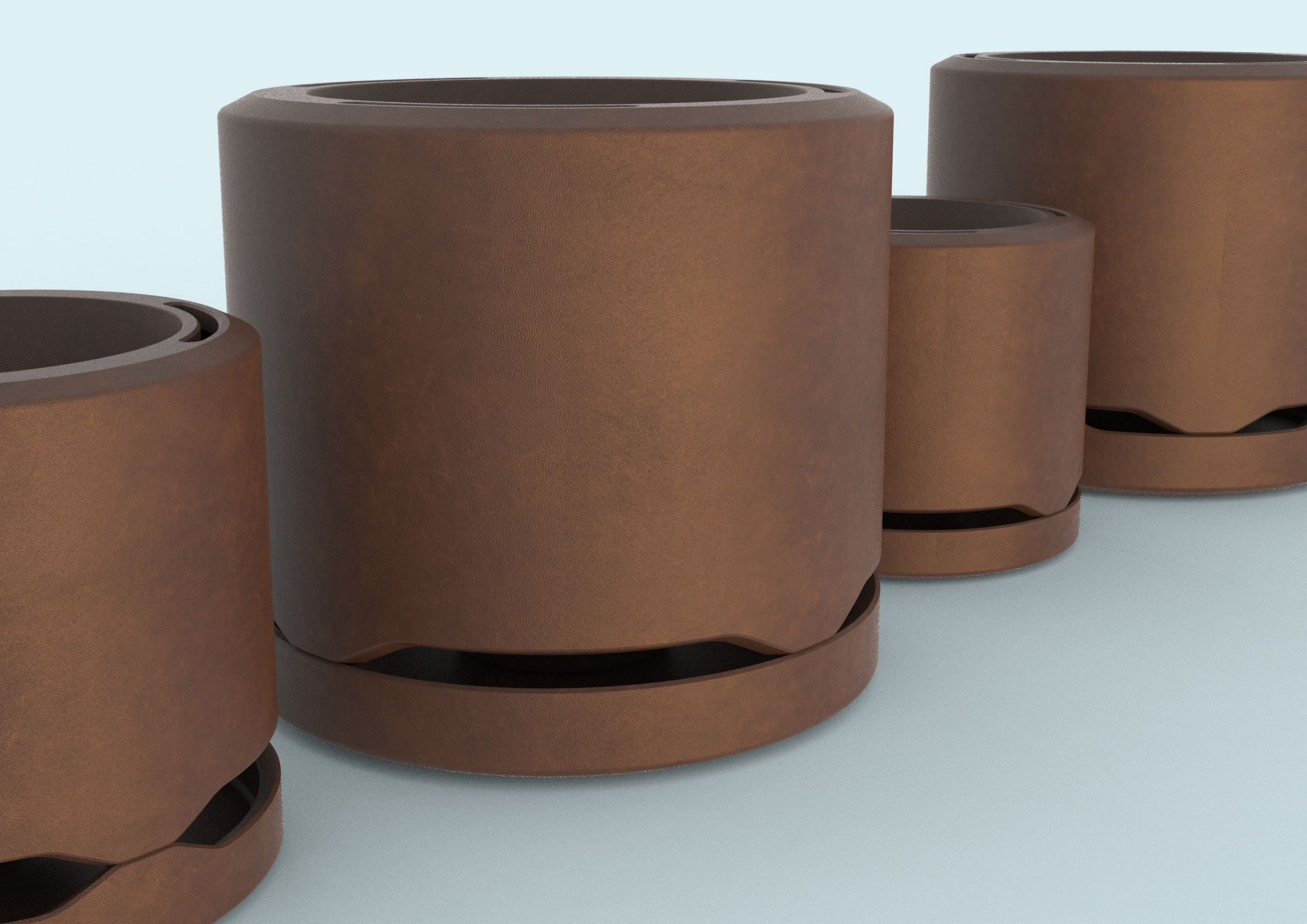
Materiál jsem si představovala kompozitní (sedlina + přírodní pojivo) a po určité době rozložitelný. Bavila mě myšlenka hnojení rostlin při postupném rozkládání produktu.

Hlavní tvarovou inspirací mi byly terakotové květináče. Do návrhu jsem se snažila zakomponovat prvky pro snazší manipulaci při zalévání a přesazování, jako je například drážka pro určení drenážní vrstvy. Design objektu je minimalistický avšak pro tento typ produktu neobvyklý.

Technologii výroby modelu jsem zvolila pomocí 3D tisku s vnitřní výplní Gyroid, která díky lehké průhlednosti materiálu tvoří biomimní obrzace na výrobku. Filament z PLA plastu se segmenty kávové sedliny nahrazuje kompozitní materiál. PLA bioplast je rozložitelný v průmyslových kompostárnách, vyroben bez chemických přísad a průmyslových barviv. Výroba filamentu s odpadním materiálem od firmy Francofil, podporuje oběhové hospodářství.

Problematika recyklace kávové sedliny do designových produktů je vzhledem k celosvětovému množství vypité kávy velmi důležitá a ráda bych se jí věnovala i nadále. S propojením skrze pěstování rostlin, které zažilo v poslední době velký rozmach, má dle mého názoru tento typ produktu velký potenciál.





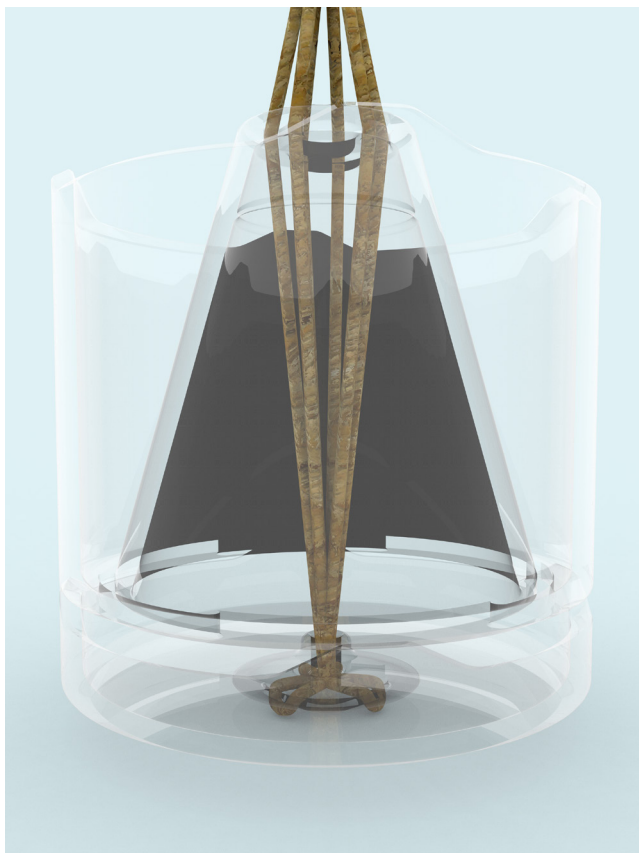


Mým cílem bylo vytvořit nevšední design s praktickým využitím, který by usnadnil uživateli proces pěstování a podtrhnul tak prožitek, který se dostavuje s každým rituálem zalévání jeho domácí botanické zahrady.

Sada obsahuje jeden typ květináče, dvě podmisky a doplňující prvek pro případné zavěšení.







Propletení květináče a speciálního prvku provazy, umožňuje jeho zavěšení do prostoru. Prvek ve tvaru kloboučku podporuje rovnováhu celého objektu. Tvarově vychází z tvarosloví křivky vytvářející „nožičky“ květináče/podmisky.



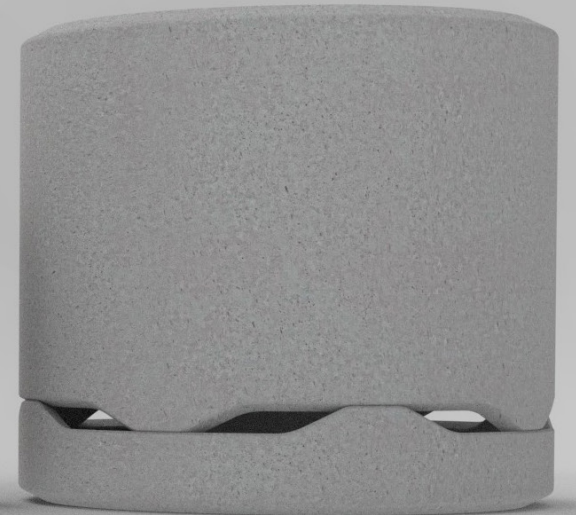
otvory pro odtoky vody při zavěšení

otvory pro odtoky vody

ryska pro drenáž



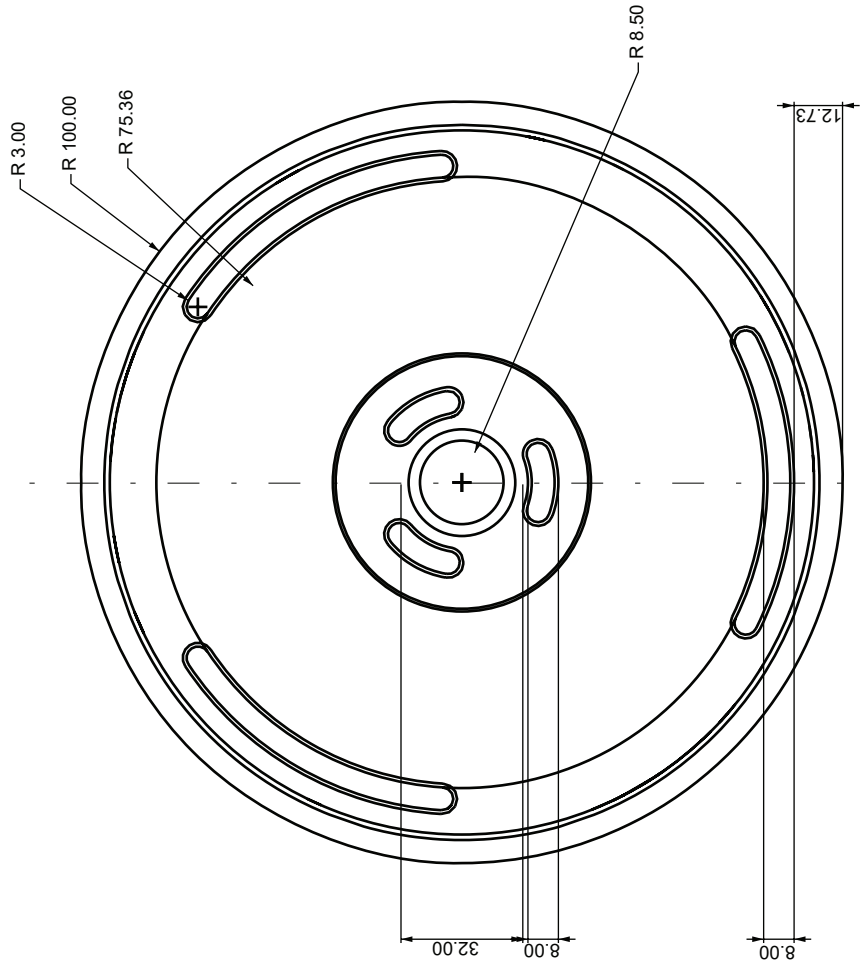
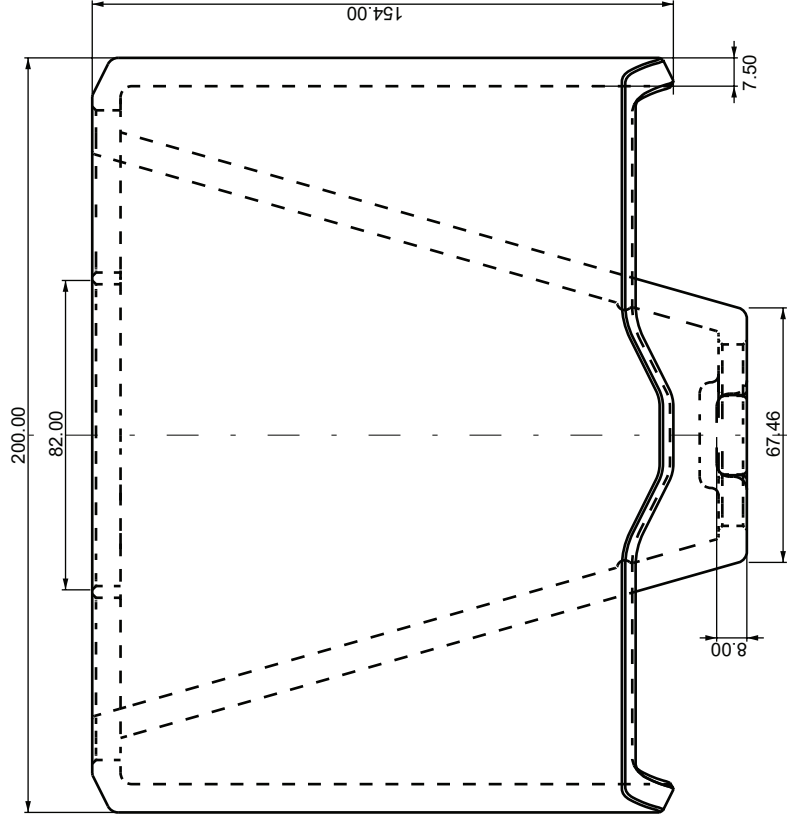


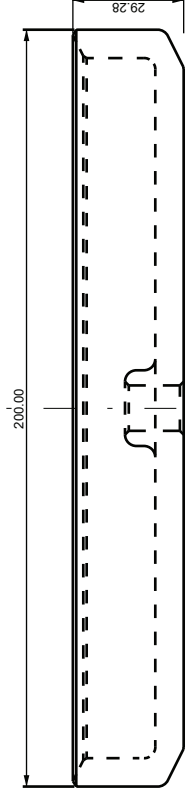
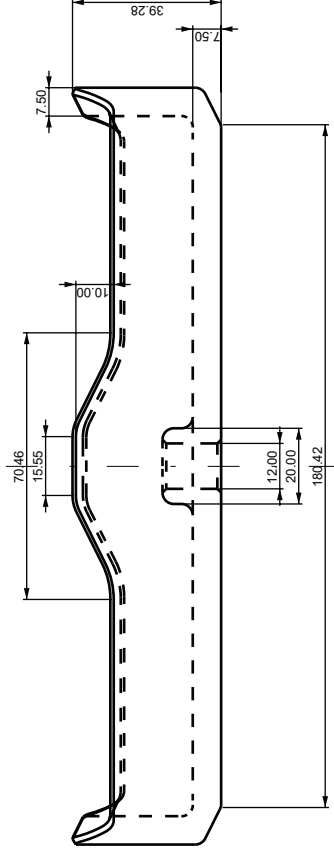




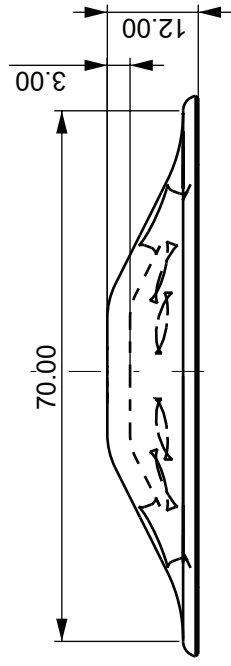
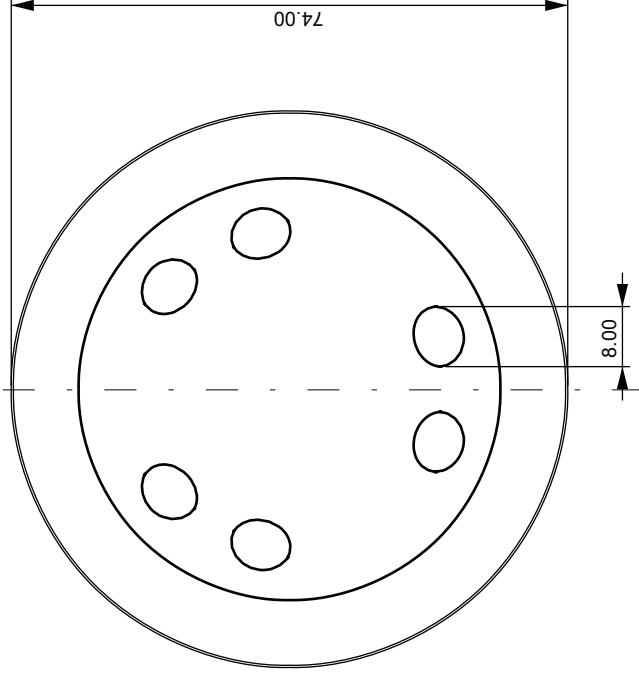
Pro ujištění se, zdali můj květináč jako produkt funguje, jsem si zkusila i jiné materiálové možnosti. Jedná se o terakotu, sklo, porcelán a beton, případně kombinace materiálů.







1:2



1:1

research

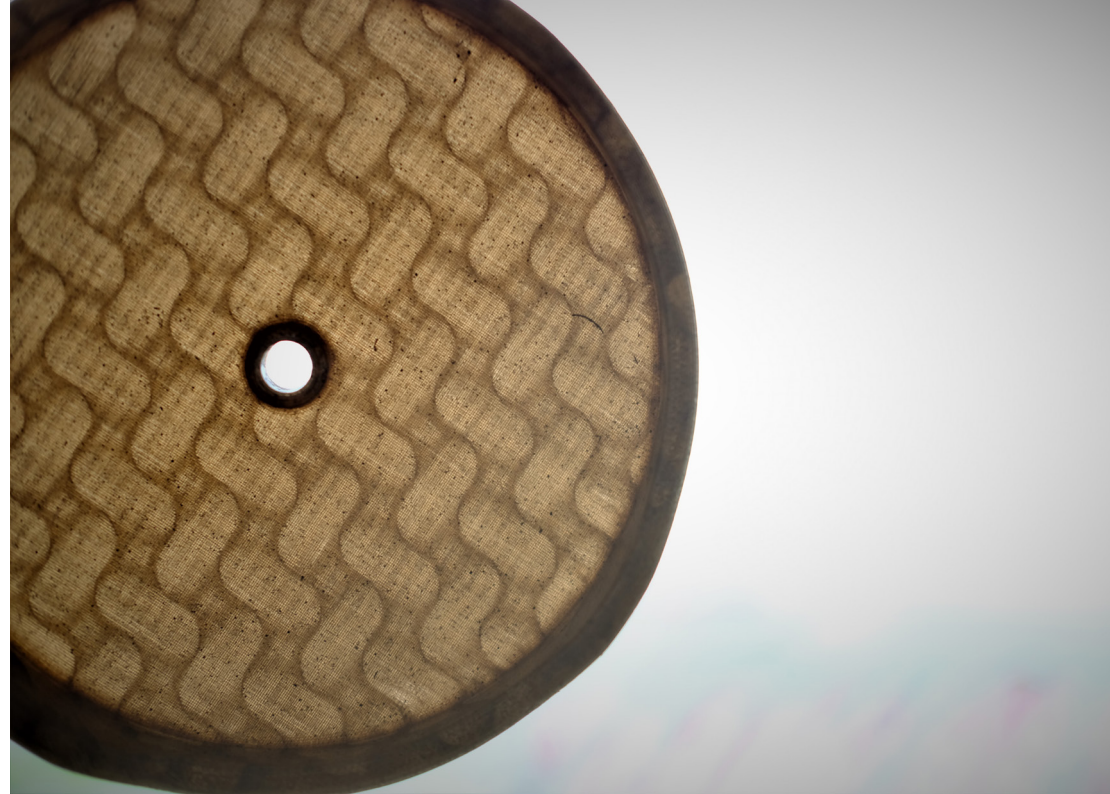


moodboard



fotografie modelu





zdroje:

<https://3dp rint.com/89229/groww-3d-printed-greenhouse/>

<https://www.dezeen.com/2015/02/11/anderssen-voll-indoor-gardening-project-mjolk-plant-pot-watering-can-tools/>

<https://lemanooosh.com/tagged/ceramics/>

<https://homegirllondon.com/indoor-planters-urban-interiors-trend/>

<http://designcrushblog.com/2017/01/30/ann-kristin-einarsen/>

<https://www.sightunseen.com/2015/10/week-of-october-5-2015/>

<https://frenchyfancy.com/pots-plantes-vertes-kristina-dam-studio/>

<https://mymagicalattic.blogspot.com/2013/11/decafe-design-by-raul-lauri-pla.html>

<https://i.ppinimg.com/originals/bd/83/ff/bd83ffd277f43d31a18a5daa60fa2995.jpg>

<http://www.decafe.es/coleccion-lamparas-y-accesorios/duka/>

https://s7d1.scene7.com/is/image/terrain/53653945_010_c?%24zoom2%24

<https://www.gardenista.com/posts/gardening-101-ric-rac-cactus/>

<https://myeyesopen.tumblr.com/post/139108830667>

<http://designcrushblog.com/2017/01/30/ann-kristin-einarsen/>