

ZÁPADOČESKÁ UNIVERZITA V PLZNI

Fakulta designu a umění Ladislava Sutnara

Bakalářská práce

**KOLEKCE REAGUJÍCÍ NA AKTUÁLNÍ VÝVOJ MÓDY
A PŘINÁŠEJÍCÍ VLASTNÍ AUTORSKÝ PŘÍSTUP**

Anna Manglová

Plzeň 2022

ZÁPADOČESKÁ UNIVERZITA V PLZNI
Fakulta designu a umění Ladislava Sutnara

Katedra designu

Studijní program Design

Studijní obor Fashion design

Bakalářská práce

KOLEKCE REAGUJÍCÍ NA AKTUÁLNÍ VÝVOJ MÓDY
A PŘINÁŠEJÍCÍ VLASTNÍ AUTORSKÝ PŘÍSTUP

Anna Manglová

Vedoucí práce: Doc. akad. mal. Helena Krbcová
Katedra designu
Fakulta designu a umění Ladislava Sutnara
Západočeské univerzity v Plzni

ZÁPADOČESKÁ UNIVERZITA V PLZNI

Fakulta designu a umění Ladislava Sutnara

Akademický rok: 2020/2021

ZADÁNÍ BAKALÁŘSKÉ PRÁCE

(projektu, uměleckého díla, uměleckého výkonu)

Jméno a příjmení:	Anna MANGLOVÁ
Osobní číslo:	D19B0202P
Studijní program:	B8208 Design
Studijní obor:	Fashion design
Téma práce:	KOLEKCE REAGUJÍCÍ NA AKTUÁLNÍ VÝVOJ MÓDY A PŘINÁŠEJÍCÍ VLASTNÍ AUTORSKÝ PŘÍSTUP.
Zadávající katedra:	Katedra designu

Zásady pro vypracování

Malá ucelená kolekce 3 oděvních celků nebo módních doplňků.

Podmínky rozpracovanosti:

Cíl práce: kolekce tří ucelených modelů provedených ve finálním materiálu.

1. Rešerše tématu
2. Hledání vlastní inspirace
3. Koncepte kolekce 3 modelů vyjadřující a rozpracovávající zvolený námět
4. Kresebné skici jednotlivých návrhů
5. Modelované skici z pomocného materiálu
6. Výběr materiálů a vhodné technologie zpracování
7. Konstrukce – střihy – zpracování
8. Vlastní realizace jednotlivých modelů
9. Fotodokumentace rozpracovanosti a experimentálních postupů
10. Módní fotografie podtrhující námět a jeho atmosféru
11. Písemná zpráva

Tvůrčí záměr: Vytvoření kolekce reagující na nejnovější módní trendy a souběžné vložení autorského rukopisu do modelů

Způsob realizace: Oděvní a konstruční technologie obuvi, oděvů a doplňků. (technologie lepení, barvení, šití, tisku a dalších)

Cíl: Tři ucelené figurální kompozice, realizace a prezentace modelů, fotodokumentace vyjadřující umělecký záměr

Předpokládaný charakter výstupu: Autorská sebereflexe

Rozsah průvodní zprávy: Rozsah odpovídá vyhlášce Děkana.

Rozsah teoretické části: **min. 3 normostrany textu**
Rozsah praktické části: **vyplyne ze zpracování BP**
Forma zpracování bakalářské práce: **tištěná**

Seznam doporučené literatury:

Student si zvolí vhodnou literaturu odpovídající osobního tématu bakalářské práce. Včetně internetových zdrojů

Vedoucí bakalářské práce: **Doc. akademický malíř Helena Krbcová**
Katedra designu

Datum zadání bakalářské práce: **31. května 2021**
Termín odevzdání bakalářské práce: **29. dubna 2022**



L.S.

Doc. akademický malíř Josef Mištera v.r.
děkan

Doc. akademický malíř František Steker v.r.
vedoucí katedry

V Plzni dne 10. září 2021

Prohlašuji, že jsem práci vypracovala samostatně a nejedná se o plagiát.

V Plzni, duben 2022

.....
Podpis autora

Poděkování

Chci poděkovat všem, kteří se nějakým způsobem, ať už morální nebo finanční podporou, podíleli na tvorbě mé bakalářské práce.

Velké poděkování musím dát doc. akad. mal. Heleně Krbcové za konzultace, trpělivé vedení a cenné rady, bez kterých by tvorba mé práce nebyla možná.

Obsah

1. TÉMA A DŮVOD JEHO VOLBY	8
2. CÍL PRÁCE.....	9
3. PROCES TVORBY	10
3.1. Výběr inspirace.....	10
3.2. Zpracování inspirace	10
3.3. Výběr materiálů a barev	11
4. POPIS DÍLA.....	12
4.1. Popis kolekce.....	12
4.2. První model	12
4.3. Druhý model.....	12
4.4. Třetí model	13
5. ZÁVĚR.....	14
5.1. Úskalí a průběh práce	14
5.2. Přínos práce	14
6. SEZNAM LITERATURY.....	15
6.1. Knižní a periodická literatura	15
6.2. Internetové zdroje.....	15
7. RESUMÉ.....	16
8. SEZNAM PŘÍLOH	17
Módní trendy - rešerše.....	17
Inspirace – Arizonská vlna	18
Finální návrh I.	19
Finální návrh II.	20
Finální návrh III.	21
Proces tvorby – kalika.....	22
Proces tvorby – materiály.....	25
Proces tvorby.....	26
Fotodokumentace – model I.	28
Fotodokumentace – model II.	32
Fotodokumentace – model III.	36
Fotodokumentace - kolekce	40

1. TÉMA A DŮVOD JEHO VOLBY

Pro svou bakalářskou práci jsem zvolila „Kolekce reagující na aktuální vývoj módy a přinášející vlastní autorský přístup,“ protože se jedná o téma zahrnující širokou škálu kolekcí (přehlídek), se zajímavými oděvními technikami, tématy a přístupu k nim. Je poučné rok za rokem sledovat, jak úspěšné módní domy reagují na život ve světě, jeho katastrofy nebo naopak na jeho úspěchy a vítězství.

Trendy se pro mě staly tzv. encyklopedií jak událostí ve světě, tak i různých přístupů designerů k nim a k daným tématům. Byla jsem mnohdy překvapena, z kolika úhlů na ně lze nahlížet a ještě více udivena, jaké jsou možnosti jejich zpracování.

2. CÍL PRÁCE

Cílem práce bylo vytvořit kolekci tří modelů, které budou reflektovat můj pohled na danou inspiraci, a zároveň díky vybranému tématu získat přehled nad nejnovější sezónou a sezónou před ní. Dále jsem chtěla prozkoumat varianty, jak je možné na inspiraci nahlížet či rozpoznat, které možnosti jsou vhodné a následně je bez problému zpracovat a důstojně převést do kolekce modelů.

3. PROCES TVORBY

3.1. Výběr inspirace

Mou hlavní inspirací se stal přírodní fenomén „Arizonská Vlna.“ Je to křehký skalní útvar nacházející se mezi dvěma státy, Arizonou a Utahem. Jedná se o přírodní turistickou atrakci zkamenělých pískovcových dun, známou především pro své malebné tvary a barvy. Chcete-li se na místo dostat, musíte absolvovat celodenní výlet do Kojotí Homole, která tento unikát skrývá.

Vlna své tvary získala prostřednictvím větrů a toků vod. Vítr, který mimo jiné přivál i písek, následně opracovával i stěny usazenin a za jeho pomoci Vlna získala své jedinečné a křehké žebrování. Směry větrů nadále vytvořily v pískovci dvě údolí, do nichž se měla možnost dostat voda. Ta poté začala měnit jejich barvy pomocí chemických reakcí a podle usazenin v nich i zbarvovat jednotlivé části vln. Její barevnice se pohybuje od jasných odstínů oranžových k hnědé až po tmavě fialovou.

Při zkoumání trendů jsem narazila na často zpracovávaná témata času. Designeři se vraceli do minulosti, aby si z ní přinesli jednu atmosféru, jindy materiál, střihy nebo třeba jen oblíbené momenty. Já jsem si dala za úkol pomocí své kolekce vyjádřit, jak se čas podepisoval na vzniku tohoto unikátního útvaru, který může být oku diváka přístupný spíše už jen přes objektivy fotografů, neboť jeho křehkost omezuje počet návštěvníků.

3.2. Zpracování inspirace

Začala jsem klasickým tvořením rešerše a hledáním informací od historie, jak vlna vznikala a jak se na ní podepisovaly přírodní vlivy. Když jsem získala všechny důležité informace, začala jsem je třídit na ty, které byly charakteristické a zajímavé a především pro mě užitečné.

Na první pohled mě zaujala barevnost, jež byla ovlivněna chemickými procesy během stovek až tisíců let. Při hledání vhodných technik jsem se snažila pochopit podstatu této inspirace. Co ji činí tím, čím je? S čím je asociována a jaký ve mě vyvolává pocit? To byly otázky, které jsem si kladla opravdu dlouho, než jsem ji dokázala skutečně uchopit. Mým prvním a méně úspěšným nápadem bylo využít techniku batikování Shibori, která se objevuje i v kolekcích jaro/léto 2022. Po vzorečcích zkušebních látek a po zvážení výhod a nevýhod technik, jsem však uvážila, že nejsem spokojena se vzhledem ani směrem, jímž se má kolekce nesla, a začala jsem hledat další východiska.

Následně se mi podařilo skrze struktury na povrchu vlny dojít až k pleteninám, které ve mě vyvolávaly stejný pocit rytmu a opakování. Po prvních zkouškách vlastních pletenin mi však došlo, že by se nejednalo o ruční domácí tvorbu, ale o průmyslově tvořené pleteniny. Začala jsem proto pátrat, jak dosáhnout kompromisu a během dalšího studování a dalších konzultací jsem narazila na značku s dlouholetou historií - Missoni, která se právě úplety zabírá. Chtěla jsem zkusit, zda by bylo možné

se inspirovat jejich motivy a navrhnout potisk, který vyzdvihne barevnost Vlny. Jelikož jsem stále nebyla přesvědčena o správnosti směru, kterým se má práce ubírala, rozhodla jsem se to pouze zvažovat jako jednu z variant.

K finální technice jsem se dostala až poté, co jsem si ujasnila, co chci vlastně kolekcí znázornit. Odpověď jsem měla rovnou před nosem, ač cesta k ní byla velice dlouhá. Důležitá pro mě byla struktura a barevnost, které tvořily silnou atmosféru a tím zaujaly oko publika. Strukturu jsem imitovala našíváním různě širokých šikmých tří až pěti centimetrových proužků těsně vedle sebe v pružích nebo celých plochách. Na modely jsem tyto pruhy také našívala se záměrem zobrazení vln z ptačí perspektivy. Jedná se o zákruty, oblouky a celkově o pohled, který lze vidět jen ze shora.

Vnímám struktury na Vlně jako záznam minulého pohybu větrů, vody a písku v historii času. Na základě viděných tvarů a barev jsem respektovala přirozené křivky lidského těla a s obdobným principem je na ně aplikovala.

3.3. Výběr materiálů a barev

Vybrat správné materiály bylo základem. Kvůli našívání aplikací (proužků) bylo nutné vybrat základní materiál dostatečně pevný na to, aby se pod aplikacemi nezhroutil. Dále také látku, jenž bude lehká a dobře zpracovatelná na šikmé proužky. Zároveň mi vždy vyvstala otázka o začištění materiálu.

Zkušební modely jsem zpracovávala z bílého plátna. To se ukázalo jako skvělý materiál pro později našívané aplikace, ale nikoliv pro základní materiál, na něž by proužky mohly být našívány. Plátno bylo ze 100% bio bavlněného popelínu a bavlny. Velkou roli zde hrála i gramáž, která se zde pohybovala od 130 – 150 g/m². Proužky jsem dále stříhala šikmo k osnově a útku, což způsobilo roztřepený vzhled, ale už ne vypadávání jednotlivých vláken.

Na základ jsem volila barevnou džínovinu, jejíž gramáž se pohybovala 270 g/m². Džínovina byla dostatečně pevná, aby udržela aplikace, ale stále poddajná a příjemná na tělo. Původně jsem plánovala, že budu s džínovinou pracovat s řezanou hranou, abych umocnila přírodní vzhled inspirace. Tento vzhled nesplnil má očekávání a rozcházel se s mojí představou.

Vybrala jsem čtyři barvy pro džínovinu i pro bavlnu. Barvy odpovídají skutečným barvám na Vlně. Úchvatné měnící se barvy a nehybné tvary jsou zároveň nejdůležitější důvody, proč turisté a hlavně fotografové Vlnu navštěvují.

4. POPIS DÍLA

4.1. Popis kolekce

Má práce se skládá ze tří dámských modelů. Kolekce má díky svým barvám působit hravě a díky jejich struktuře velmi přirozeně. Kvůli množství struktur jsou střihy volnější a bez mnoha detailů. Siluety oděvů jsem odpozorovala v sezóně jaro/léto 2022. Všechny tři oděvy mají fungovat jako samostatné celky, ale zároveň fungují i společně. Využívala jsem poněkud organičtější tvary, jak v některých střizích, tak v některých aplikacích na nich. Kolekce zobrazuje Vlnu v její rozmanitosti. Každý z modelů nese jiné barvy, jiné tvary a jiný pohled, ale dohromady stále tvoří Vlnu.

4.2. První model

První model se skládá z džínového kabátku končícího v úrovni kolen, doplněný volnými kalhotami. Přední díly kabátu jsou asymetrické, kdy je levá strana zaoblená. Průkrčník je mírně zvýšený a díky svým aplikacím se na kabátu nenachází žádné kapsy. Zadní díl je zcela bežešvý. Rukávy jsou dlouhé, k dolnímu kraji mírně rozšířené a mají sníženou rukávovou hlavicí. Snížena byla úmyslně kvůli množství nahromaděné švové záložky. Aplikace jsou zhotoveny z 100% bio bavlny a jsou střižené diagonálně k osnově a útku. Na kabát jsou našity šikmé proužky, které nejsou začištěny. Ty přes celou šířku levého předního dílu vytváří vlnu směřující z dolního rohu na rameno, pokračující do zadního dílu a rukávu. Pravý přední díl je čistý, stejně jako přední část pravého rukávu. Kabátek se zapíná na knoflík zachycený o poutko a k dolnímu kraji se díly mírně rozbíhají. Přední díly a průkrčník jsou začištěny stejně barevnými šikmými proužky, které jsou našité i na jeho povrchu. Kalhoty jsou zhotoveny ze stejného materiálu jako kabátek. Záševky se nachází v předním i zadním díle. V pase jsou zakončeny pasovým límcem.

Tento model znázorňuje geologický celek (Vlnu) v jeho mohutnosti. Je syntézou všech směrů, které sledujeme z vnějšku útvaru. Pravidelné směry struktur přesto vytváří zdánlivě neuspořádaný celek.

4.3. Druhý model

Druhý model se skládá z halenky a kalhot. Halenka má jeden hlavicový rukáv, jenž se rozšiřuje k dolnímu kraji. Dolní kraj je střižen do hlubokého oblouku. Tato asymetrie znovu vyvolává pocit nepravidelnosti ve Vlně. Aplikace se zde nachází v oblasti pasu přecházejícího do rukávu a na druhé straně přechází aplikace dále přes rameno. Kalhoty jsou, stejně jako rukáv, rozšířené k dolnímu kraji a aplikace se nachází na pravé boční straně kalhot. Nenalezneme na nich opět žádné kapsy. Kalhoty se zapínají na boční skrytý zip a jsou začištěny a zakončeny v pase pasovým límcem.

Zde jsem chtěla zobrazit Vlnu způsobem, jakoby byl pozorovatel její součástí a stál uvnitř. Vidíme detailnější pohled na směry struktur.

4.4. Třetí model

Třetí model je souprava krátké halenky s dlouhou pouzdrovou sukní. Tvar halenky vychází z jednoduchého střihu končícího v pase. Je bez rukávů. Všechny kraje modelů jsou začištěny. Tentokrát lze vidět vlnu přecházet z horní části oděvu do té spodní a zároveň vidíme aplikaci přecházet ze zadních dílů přes rameno do dílů předních. Ta je kompletně čistá bez jakýchkoliv zákrutů. Sukně je dlouhá pod kolena a v pase zakončena pasovým límcem, aby se v místě lépe uchytila a neklouzala dolů pod tíhou aplikací. Na model jsem použila starorůžovou a světle růžovou barvu. Zvolený materiál obsahuje 65% bavlny, 33% polyesteru a 2% elastanu stejně jako u předešlého modelu. Na omak je hladká a poddajná, ale stále dostatečně pevná.

Subtilnost posledního modelu navozuje hlavní prvek, vrstvu vytvořenou živly, větrem a vodou. Jedná se hlavní, zdánlivě jednoduchý motiv, který však v různých obměnách vytváří celý útvar.

5. ZÁVĚR

5.1. Úskalí a průběh práce

Můj původní přístup k realizaci kolekce byl lehce povrchní a postupně mi přišel nezajímavý, neboť jsem pracovala pouze s náhodnou hrou barev. Další koncept byl mnohem odlišnější od toho prvního, a to zapojením více tvarů a stříhů. Prozkoumávala jsem ho mnohem déle a nakonec z něj vyšel třetí a finální koncept mé práce, jenž upřednostnil strukturu před objemovými tvary. Mnohokrát jsem při přípravě kalik musela měnit způsob uvažování, neboť jsem s výsledkem nebyla spokojena. Nakonec jsem ale došla k závěru, že chci vytvořit něco barevného a rozmanitého, co mě baví a je mi blízké.

Při finální tvorbě praktické části mé bakalářské práce jsem si stanovila časovou osu, kterou jsem chtěla dodržet. Byla jsem přesvědčena, že jsem dostatečně prozkoumala všechny problémy, jenž mi tvorba modelů mohla připravit a byla jsem si jistá, že pokud nastanou, budu vědět, jak je vyřešit. Objevilo se však i mnoho dalších nečekaných problémů, které se musely řešit za pochodu. Co model, to totiž trochu jiný postup i způsob zpracování. I přes tyto komplikace se mi však podařilo časový plán úspěšně dodržet.

5.2. Přínos práce

Je nezbytné vypíchnout nějaký přínos, který mi tato práce dala. Bylo pro mě těžší pracovat v rámci konceptu kolekce, neboť vlivem pandemie jsme byli v předešlých rocích odkázáni tvořit jeden, maximálně dva modely, navíc zavření v domácím prostředí s omezenými prostředky. Bylo to tedy poprvé, kdy jsem tvořila větší kolekci oděvů. To mi ale zase dovolilo komplexnější znázornění inspirace, přírodního útvaru a jeho vzniku.

Práce pro mě byla zkouškou a experimentem. Oděvy nemohu nazvat jednoznačně konfekční. Nejsou to modely, které jednoduše najdou využití, ale přesto jsou nositelné. Pojala jsem je ve stejném duchu jako proces práce.

Kromě finálního zpracování mi mnoho informací přinesla i příprava na bakalářskou práci. Prozkoumala jsem mnoho variant, vytvořila mnoho vzorečků, grafických designů, jenž mohu použít v budoucích pracích. Dále jsem se naučila lépe pracovat s časem a s materiály. Projevilo se to i na daných modelech.

Na svou první kolekci jsem pyšná, protože jsem svoji představu dokázala zrealizovat. Nachází se v ní mnoho momentů, které možná v budoucnu budu muset opět řešit, ale díky této práci na ně budu připravená.

6. SEZNAM LITERATURY

6.1. Knižní a periodická literatura

MARTIN, Michael a Sabine WÜNSCH. Podstata pouště: kde se v poušti bere písek a proč duny zpívají - objevování fascinujícího světa. Přeložil Marie VOŠLÁŘOVÁ. Brno: Kazda, 2020. ISBN 978-80-88316-83-1

GRIMMICOVÁ, Alena Isabella. *Originální textilní techniky*. Brno: CPress, 2017. ISBN 978-80-264-1610-4.

SKARLANTOVÁ, Jana a Marie VECHOVÁ. *Textilní výtvarné techniky*. Plzeň: Fraus, 2005. ISBN 80-7238-319-1.

6.2. Internetové zdroje

The Wave - Coyote Buttes North Permit and Hiking Information, Images, and Maps. The Wave - Coyote Buttes North Permit and Hiking Information, Images, and Maps [online]. Dostupné z: <https://www.thewave.info/>

The Wave (Arizona) - Wikipedia. [online]. Dostupné z: [https://en.wikipedia.org/wiki/The_Wave_\(Arizona\)](https://en.wikipedia.org/wiki/The_Wave_(Arizona))

Fashion Shows: Fashion Week, Runway, Designer Collections | Vogue. [online]. Copyright © [cit. 25.04.2022]. Dostupné z: https://www.vogue.com/fashion-shows?utm_source=vogue.co.uk&utm_medium=internal

7. RESUMÉ

For my thesis I chose a „Collection reacting to actual development of fashion industry and bringing in author’s own approach“ theme set by the university.

My collection is reacting to the runways fashion of spring/summer 2022. The main inspiration for my collection of three outfits has made out to be the Arizona’s Wave, which is one of the most unique national nature sanctuary. I tried to transfer the famous basics of this natural monument into a collection, which among others also includes the bright colors, asymmetrical cuts made by the winds. I tried to capture the moment of frozen movement as it is on the famous Wave.

Based on the latest fashion trends and my inspirations, I got back into tradition fabrics such as denim or bio cotton, which is more environment friendly.

Structure of denim and bio cotton works perfectly with the idea that the inspiration gave me. Denim is used as a strong base, which holds the cotton applications. They are imitating wind’s cuts and creates strong, yet fragile structures.

My vision was not to create ready-to-wear clothing, but to pin-point the uniqueness of Arizona’s wave with experimental collection. It consists of three full female outfits excluding footwear. Each outfit is made out of a different color that we can find in both latest fashion trends and my main inspiration. I named this collection **FORMATION** after it’s process of creation. In my collection I wanted to project the steps of it’s creation.

8. SEZNAM PŘÍLOH

Módní trendy - rešerše



1



2



3



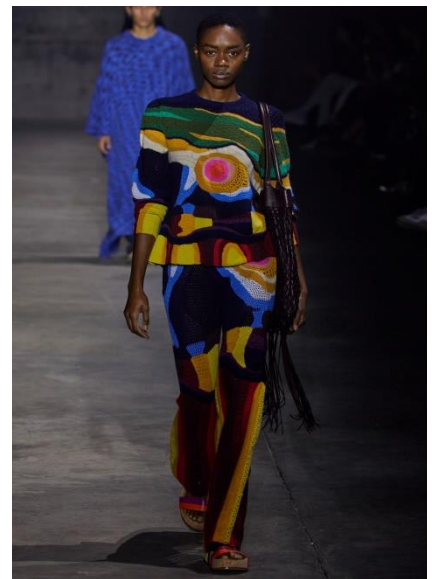
4



5



6



1 <https://www.vogue.com/fashion-shows/pre-fall-2022/johanna-ortiz/slideshow/collection#4>

2 <https://www.vogue.com/fashion-shows/spring-2022-ready-to-wear/noir-kei-ninomiya#review>

3 <https://www.vogue.com/fashion-shows/resort-2022/fendi/slideshow/collection#1>

4 <https://www.vogue.com/fashion-shows/spring-2022-ready-to-wear/chloe/slideshow/collection#27>

5 <https://www.vogue.com/fashion-shows/spring-2022-ready-to-wear/cult-gaia/slideshow/collection#22>

6 <https://www.vogue.com/fashion-shows/spring-2022-ready-to-wear/gabriela-hearst/slideshow/collection#6>

Inspirace – Arizonská vlna

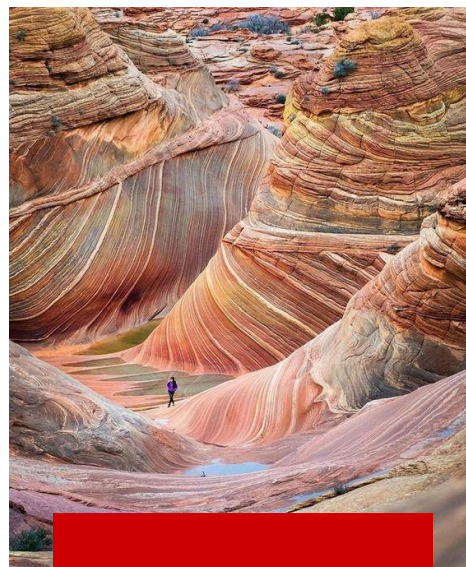
1



2



3



4

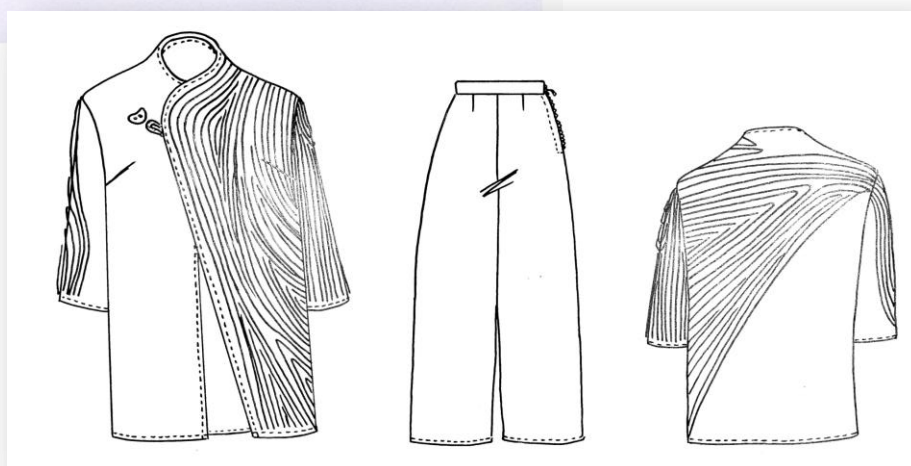


5



-
- 1 <https://cz.pinterest.com/pin/8585055529992176/>
 - 2 <https://cz.pinterest.com/pin/396668679680503178/>
 - 4 <https://cz.pinterest.com/pin/509399407861667585/>
 - 3 <https://cz.pinterest.com/pin/540291286554043130/>
 - 5 <https://cz.pinterest.com/pin/14566398785037072/>

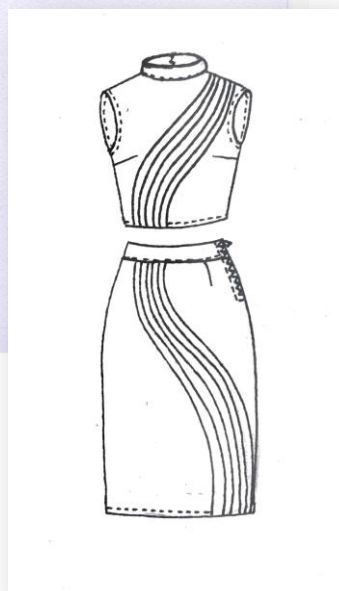
Finální návrh I.



Finální návrh II.



Finální návrh III.



Proces tvorby – kalika







Proces tvorby – materiály



1



2



3



4



5



6



7

1 – 3 vlastní fotografie (denim)

4 – 7 (bavlna, bavlněný popelín)

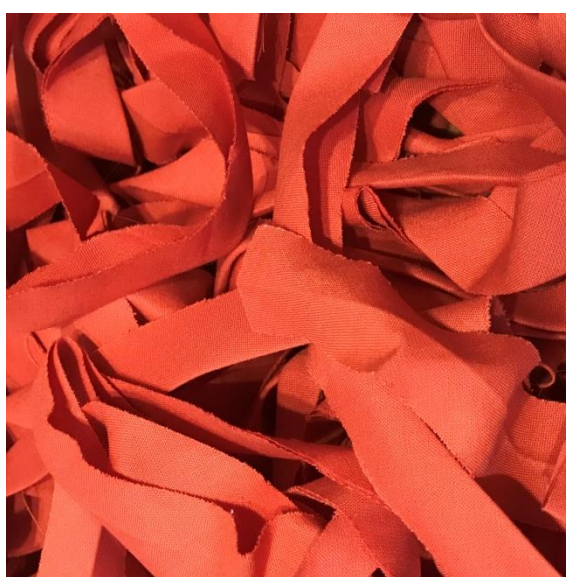
4 <https://www.dumlatek.cz/produkt/bavlna-37/>

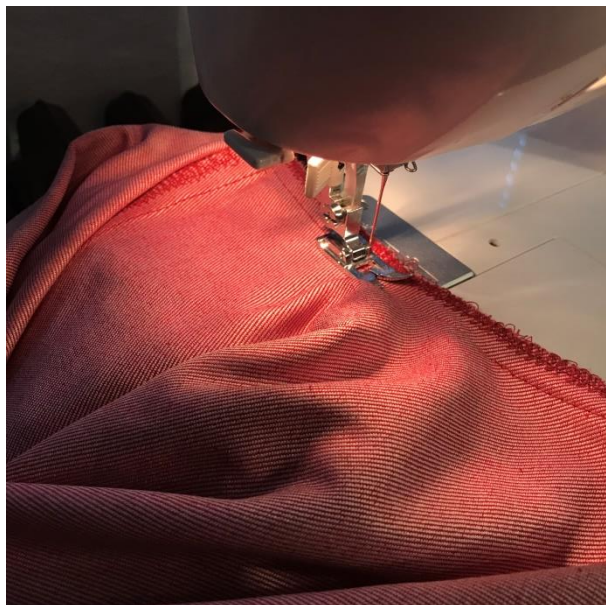
5 <https://www.dumlatek.cz/produkt/bavlna-kona-cotton-terakota/>

6 <https://www.dumlatek.cz/produkt/bavlna-kolekce-cotton-couture-svetle-ruzova/>

7 <https://www.dumlatek.cz/produkt/bavlna-515/>

Proces tvorby





Vlastní fotografie

Fotodokumentace – model I.



Vlastní fotografie



Vlastní fotografie



Vlastní fotografie



Fotodokumentace - model II.



Vlastní fotografie





Vlastní fotografie



Vlastní fotografie

Fotodokumentace – model III.



Vlastní fotografie



Vlastní fotografie



Vlastní fotografie



Vlastní fotografie

Fotodokumentace - kolekce





Vlastní fotografie



Vlastní fotografie