



LÉVA

VÍKENDOVÁ CHATA



DIPLOMOVÁ PRÁCE NA TÉMA: VÍKENDOVÁ CHATA

BcA. Martina Jandová

LÉVA

Víkendová chata Léva je samostatný objekt určený pro výstavbu v Jizerských horách. Je inspirována horskou lidovou architekturou, která se zde jednoznačně promítá jak tvarově, tak materiálově. Cílovou skupinou jsou nadšení turisté, kteří ocení pohodlný nocleh v srdci přírody. Jedná se o montovanou stavbu, která se sestavuje pomocí kotevních lišt a bajonetových závěsů. Skládá se z 10 samostatných dílů. Jejím dominantním prvkem je materiál, který je využit pro výrobu části stěn. Jedná se o směs z lokálních odpadních materiálů, kterými jsou hlavně piliny, hlína a sláma. Dalšími přísadami je pak kravské

lejno a cement, které chrání směs před škůdci a hořením.

Ve vzhledu chaty se propojuje tradiční venkovská architektura s tradičními lokálními materiály a moderní pojetí praktického samostatného objektu. Hrázďené stěny ze smrkových trámů jsou vyplněny směsí, která má kromě ekologického aspektu také velmi praktickou funkci kvalitní izolace. Stěny jsou doplněny proskleným průčelím. Chata je navržena ve dvou variantách, které se od sebe liší pouze designem. Varianta A je designově čistší, boční hrázďené stěny jsou z obou stran obloženy bio deskami

a hrázďení je nejpatrnější v proskleném průčelí. Varianta B má naopak boční stěny hrázďenné z obou stran a v průčelí se již hrázďení neopakuje. Jsou zde větší skleněné plochy a to jak v průčelí tak v zadní stěně chaty.

Cílem bylo navrhnout objekt, který zapadne do rázu architektury Jizerských hor, nebude příliš vyčnívat ale zároveň vzbudí pozornost. Díky využití nevšedního materiálu z lokálních zdrojů a poměrně snadnému stavebnicovému systému montáže, se jedná o originální a praktické řešení víkendového horského útočiště.

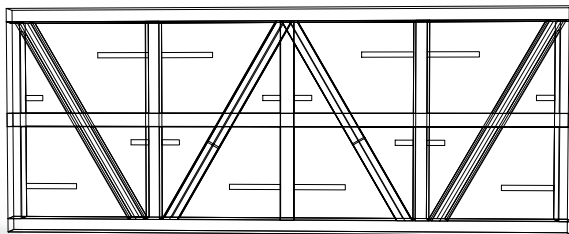


INSPIRACE



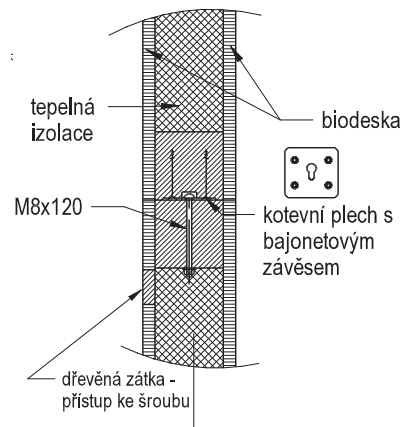
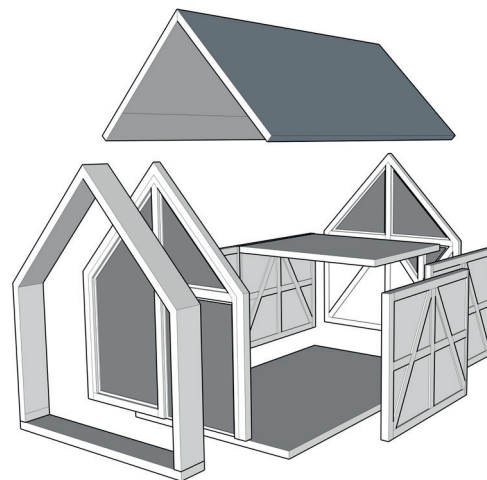
MATERIÁL

Dominantním materiálem, který dělá celou chatu jedinečnou, je směs z lokálních odpadních materiálů, kterými jsou hlavně piliny, hlína a sláma. Jako ideální přísada do takovéto směsi se uvádí ještě písek a kravské lejno. Exkrementy obsahují velmi jemnou vlákninu, která směs dokonale propojí. V lejně jsou také enzymy, které zlepší odolnost směsi proti vodě, a v neposlední řadě směs dezinfikují proti plísním. Hlína se rozmíchá s vodou a přidají se do ní piliny nebo písek. Dále pak slamněná řezanka a kravské lejno. V případě víkendové chaty bych do směsi přidala ještě cement, který pomáhá chránit směs proti hoření a škůdcům. Poměrem tekutých a tuhých přísad můžeme ovlivňovat hustotu směsi. Směs je následně vylita do hrázděného bednění, jako do formy. Směs je správně namíchaná v okamžiku, kdy ani po vyschnutí nepraská. Po vytuhnutí směsi v hrázdění vzniká hotová stěna.



TECHNOLOGIE

Navrhla jsem dvě varianty víkendové chaty. Obě se skládají celkem z 10 samostatných dílů, které jsou vyrobeny zvlášť, a na místo určení se dovezou již v hotovém provedení a následně se sestaví. Chata je sestavena z proskleného průčelí, jehož součástí jsou v obou případech vstupní posuvné dveře. Dále pak ze základové desky, desky pro zvýšené patro, dvou střešních desek a zádové desky, jejíž součástí jsou v obou případech otevíratelná okna do koupelny a wc a také okna do podkroví. Boční stěny jsou vždy sestaveny ze dvou samostatných stěn. Tyto boční stěny jsou nasazeny na ukotvenou lištu v podlaze zajištěnou vrutem. K sobě jsou stěny nasazeny na bajonetový závěs a zevnitř utaženy. U varianty A, kde jsou stěny obložené smrkovými biodeskami jsem použila dřevěnou zátku. U varianty B, kde jsou stěny odkryté a je zde viditelné hrázdění a směs z odpadních materiálů jsou šrouby příznané. Patro je zde položeno na stěny přes ocelový kotevní profil. Panely střechy jsou zase nasazeny do drážky stěn u hřebenu a je zde použito přeplátování a vrut. Stejným způsobem pomocí bajonetových závěsů jsou zavěšeny na boční stěny i vnitřní příčky oddělující koupelnu a wc.



VARIANTA A





Varianta A má obložené boční stěny smrkovými biondeskami a směs z odpadních materiálů má viditelnou pouze na zadní stěně. Hrázďení je nejpatrnější v proskleném průčelí. Interiér obou chat se neliší.

INTÉRIÉR





DETAILY KUCHYNĚ, JÍDELNÍHO STOLU
A PROSTORU U KAMEN



Interiér je navržen tak, aby co nejvíce korespondoval s účelem chaty a s krajinou do které je chata určena. Minimalistický ale funkční interiér je základ pro pohodlné užívání chaty. Celý je laděn do smrkového dřeva.



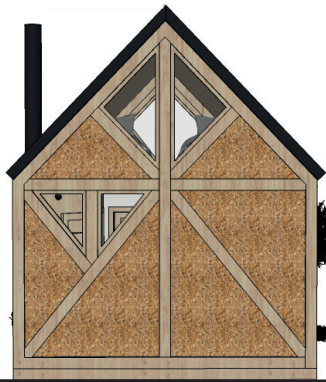


KOUPELNA A PODKROVÍ



Vstup do podkroví zajišťuje tzv. knihovnický žebřík, který je možné posouvat po tyči libovolně po celé šířce chaty.

4750



4000

ZADNÍ POHLED



4000

ČELNÍ POHLED



6250

500

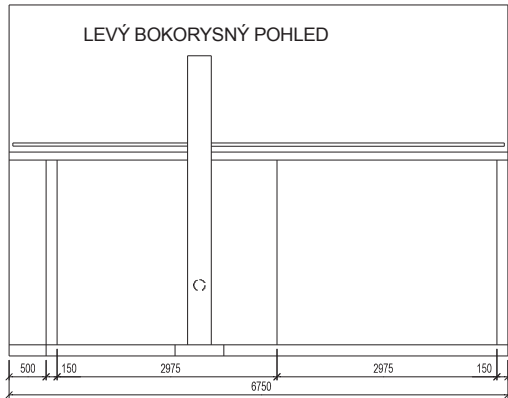
LEVÝ BOKORYSNÝ POHLED



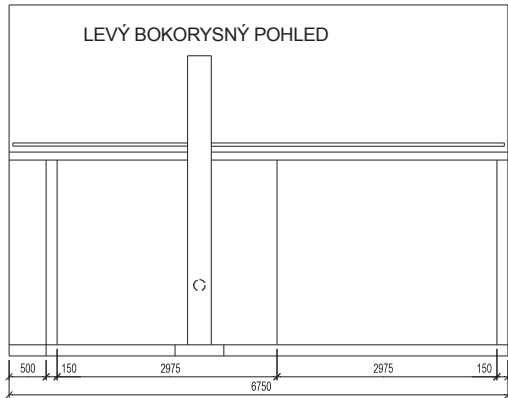
DISPOZICE

POHLEDY

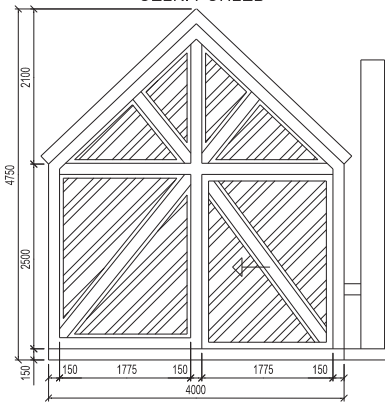
PRAVÝ BOKORYSNÝ POHLED



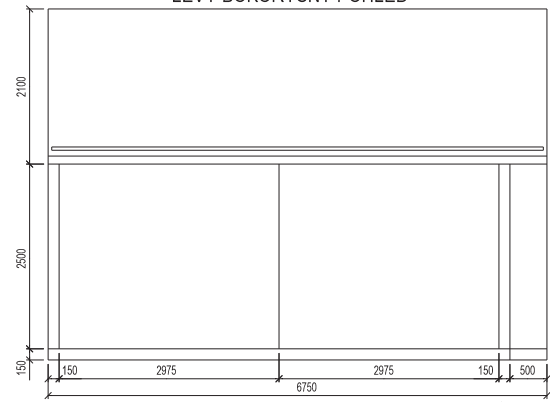
LEVÝ BOKORYSNÝ POHLED



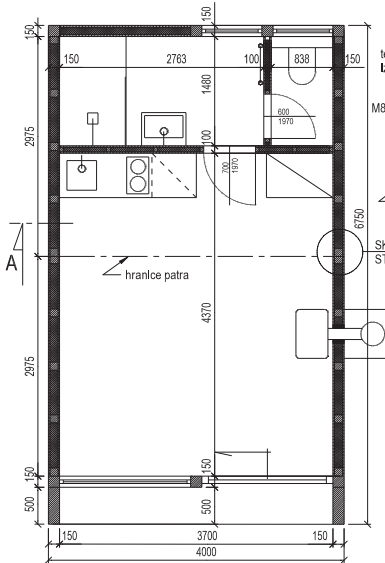
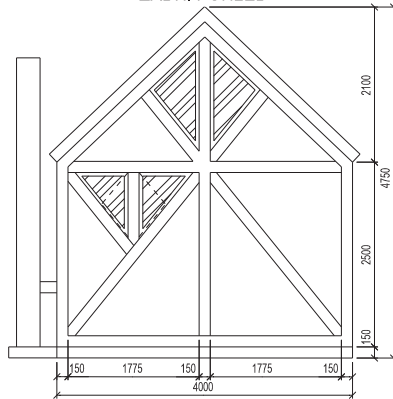
ČELNÍ POHLED



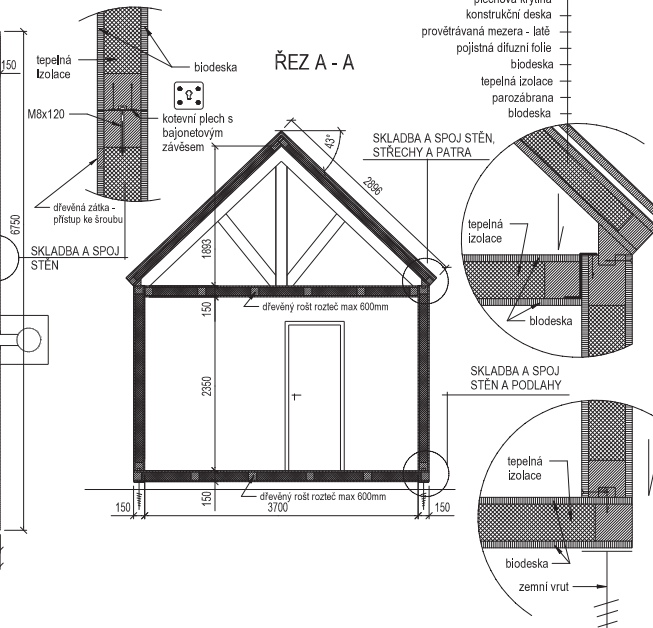
LEVÝ BOKORYSNÝ POHLED



ZADNÍ POHLED



ŘEZ A - A



TECHNICKÝ VÝKRES

VARIANTA B





Pro výstavbu základů jsou využity desky z konstrukčních panelů na zemních vrutech. Výhodou tohoto systému je to, že před jeho instalací není nutná žádná úprava terénu. Instalace tohoto typu základů také není nijak složitá, stačí pouze zašroubovat zemní vruty do země. Na zemní vruty se dále připevní lepené hranoly a na ně následně přišroubujeme podlahové panely.



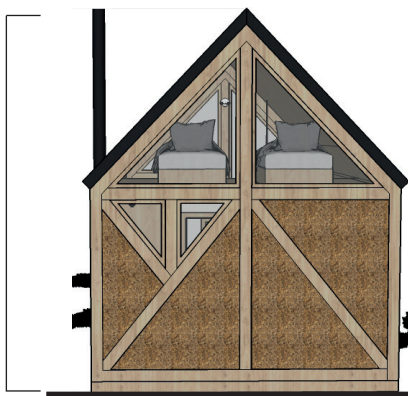
INTERIÉR



Jedinou změnou interiéru varianty B oproti variantě A je ta, že boční stěny nejsou uvnitř obloženy smrkovými biodeškami a hrázdění je proto patrné i zevnitř.

OBÝVACÍ ČÁST A WC

4750



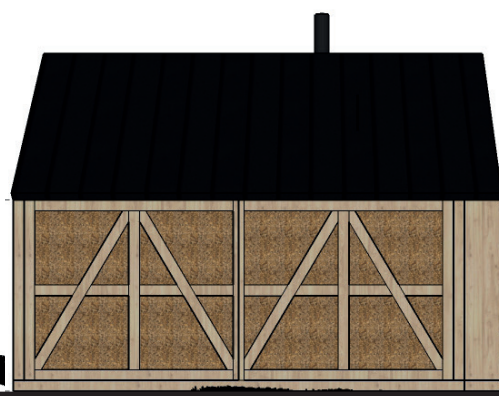
4000

ZADNÍ POHLED



4000

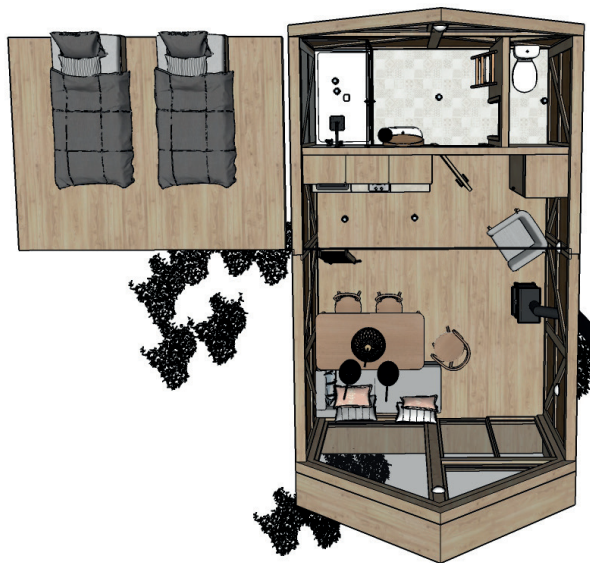
ČELNÍ POHLED



6250

500

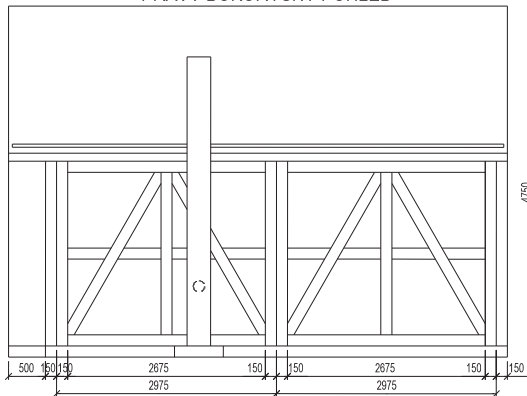
LEVÝ BOKORYSNÝ POHLED



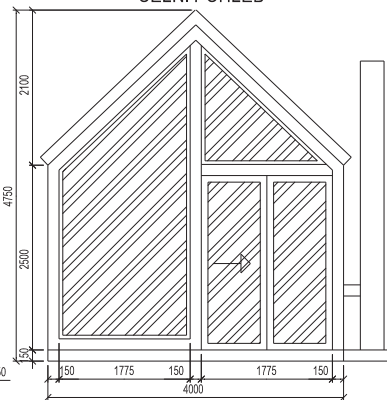
DISPOZICE

POHLEDY

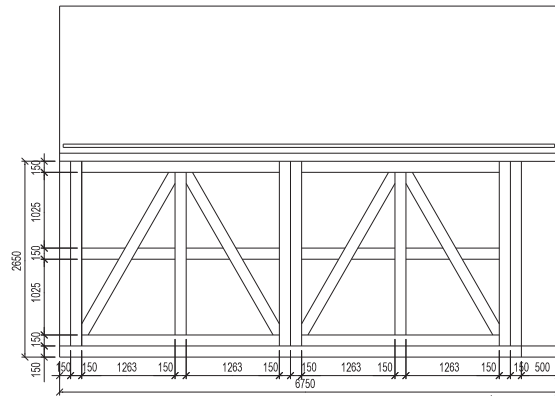
PRÁVÝ BOKORYSNÝ POHLED



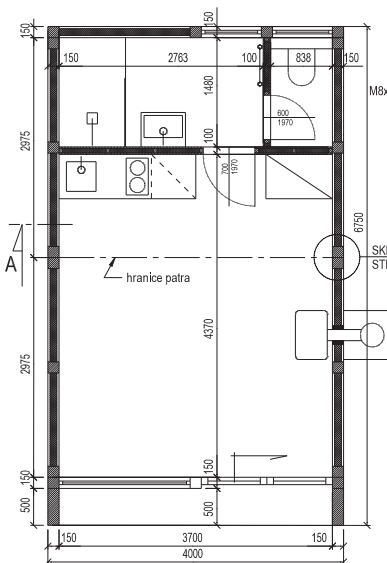
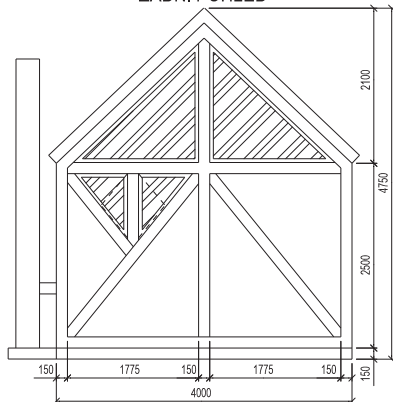
ČELNÍ POHLED



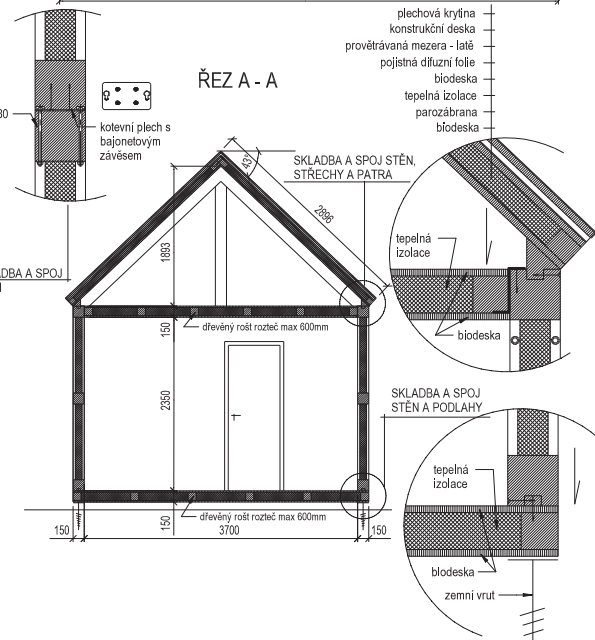
LEVÝ BOKORYSNÝ POHLED



ZADNÍ POHLED



ŘEZ A - A



TECHNICKÝ VÝKRES

