

Západočeská univerzita v Plzni

Fakulta designu a umění Ladislava Sutnara

Diplomová práce

2022

Josefína Čejková

Západočeská univerzita v Plzni

Fakulta designu a umění Ladislava Sutnara

Diplomová práce

KRAJINA MÝCH PŘEDKYŇ

Josefína Čejková

Plzeň 2022

Západočeská univerzita v Plzni

Fakulta designu a umění Ladislava Sutnara

Katedra výtvarného umění

Studijní program Výtvarná umění

Specializace Malba

Diplomová práce

KRAJINA MÝCH PŘEDKYŇ

Josefína Čejková

Vedoucí práce: MgA. Vladimír Věla

Katedra výtvarného umění

Fakulta designu a umění Ladislava Sutnara

Západočeské univerzity v Plzni

Plzeň 2022

Prohlašuji, že jsem umělecké dílo vypracovala samostatně a
nejedná se o plagiát.

Plzeň, červenec 2022

.....
podpis autora

Poděkování

Děkuji svému učiteli Doc. Akad. Mal. Aleši Ogounovi, který mě vedl v prvním ročníku magisterského studia. Také děkuji MgA. Vladimíru Vélovi, který se mnou zakončil magisterské studium ve druhém ročníku. Také děkuji svým spolubydlícím, kteří pro mě po celý čas tvoření diplomové práce byli oporou.

Obsah

- 1) Téma a důvod jeho volby
- 2) Má dosavadní tvorba
- 3) Specifikace tématu
- 4) Proces tvorby
- 5) Technologická specifikace
- 6) Inspirace a zařazení
- 7) Resumé
- 8) Resumé v anglickém jazyce
- 9) Přílohy

Téma a důvod jeho volby

Krajina mých předkyň

V mé diplomové práci jsem se zaměřila na pochopení mých kořenů skrze citlivě ztvárněné krajiny, odkud pochází mé předkyně. Zaznamenala jsem místa, krajinu a symboly, která je formovala v průběhu času. Dílo zachycuje koloběh vývoje a zobrazuje konečnou formu časového a životního procesu, kterého jsem já sama součástí. Obrazové diptychy ztvárňují sociální, osobní a lidský kontext krajiny, života určité ženy z mé rodiny.

Obrazy se dělí na pět krajin a pět symbolických obrazů.

Proces, kterým jsem od začátku tvorby diplomové práce prošla, sestával s několika různých etap, během kterých jsem zkoumala funkčnost jednotlivých forem a jejich možnost či nemožnost je reálně aplikovat na mé dílo. Přípravné akvarely posloužily jako výborný prostředek pro porozumění energii proudící z krajiny a její nezvratné spojitosti s mými předkyněmi. Čistě olejové zpracování těchto vjemů však neobsahovalo tak jemný a citlivý projev v jaký jsem doufala, proto jsem se vydala cestou vytvořit krajinu pomocí lazurního skládání barevných ploch přes sebe.

Má dosavadní tvorba

Již od střední školy mě provází téma krajin. Od prvních plenérů jsem si zamilovala krajinu a hledala nejlepší způsob jejího zachycení. Později jsem si zkusila i různé figurativní motivy, které mě fascinovaly možností vyjádření emocí, které jsem prožívala. Celou tvorbou mě provází i abstraktní malba. Ve své bakalářské práci jsem zpracovala téma podvědomí, snů a strachů. V magisterském studiu jsem se také díky karanténám dostala k šití a vyšívání. Vyzkoušela jsem úplně jinou techniku, která byla velice obohacující. Právě v té době mě napadla možnost zabývat se nějakým více ženským tématem. Také jsem pocítila touhu poznat lépe odkud pocházím, odkud pocházejí moje babičky a prababičky. V tu dobu jsem se začala soustředit na zkoumání krajiny.

Specifikace tématu

1) Babička Mahulena – Děčín, Srbská kamenice

Babičku Mahulenu znám nejvíce z žen, o kterých bude tato práce pojednávat. Krajina, ve které jsme společně strávili mnoho času, je do mne nejvýrazněji obtisknuta. Možná i proto bylo náročné zvolit správný způsob zachycení a vybrat ideální část krajiny. Pro obraz jsem vybrala Růžovský vrch, který je dominantou lokality Českosaského Švýcarska, ale i venkovské stavení, které babička v letních měsících stále obývá, stojí na jeho úpatí.

Ke každé ženě jsem se snažila vybrat něco osobního, co ráda dělala i mimo svojí profesi a co do jisté míry předala i mně. Babička byla doktorka, politička a zejména silná žena, která se nezalekla mnohých překážek, což na ní velice obdivuji. Naším nejčastějším tématem jsou ovšem květiny a příroda. Ráda se ve chvílích volna starala o zahradu a dodnes opečovává rostliny na ní.

Obdivuji její nadhled a znalosti přírodních mechanismů. Vždy chodí po zahradě a zná všechny názvy květin. Proto jsem si i motiv pro její obraz vybrala květiny, které jsou naším společným tématem i vzpomínkou na tvoření prvního herbáře.

Nejdříve jsem malovala na plátno akvarelem, abych si jemnost květin naskicovala a později je překryla olejovými barvami. Inspiraci jsem čerpala z kresleného herbáře od Mánese, který mi věnovala babička a našla jsem si v něm květiny, které mám spojeny s tímto místem i s babičkou.

Barvínek, Petrklíč, Zvonek, Pomněnka, Růže a Chrpa.

2) Babička Ludmila – Slatiny

Babičku z maminy strany jsem neznala, ale maminka mi vždy krásně vyprávěla o tom, jak byla jemná a milující, zato Slatiny jsem znala. Byla to část Prahy, kde měl můj praděda zahradnictví. Od rána do večera byl chod rodiny orientován podle toho, co se má zalít, sklídit, přirýt atd. Já jsem toto místo již poznala jako kouzelnou zbořeninu a zahradnictví už neexistovalo. Od prvopočátku jsem chtěla zachytit malebnost a skrytost tohoto místa. Fascinovala mě vesnická atmosféra schované vesnice v Praze. Na rozdíl od malby Růžovského vrchu, kde kopec je dominantou námětu jsem se na druhém obraze snažila místo zachytit v určité lineárnosti, vyjadřující minulé časy, kdy tu ještě byly záhony a vše tvořilo krásnou barevnou až geometrickou podívanou.

Najít něco, co babičku a tuto část rodiny se mnou spojuje, bylo těžší než u babičky Mahuleny. Věděla jsem jak babička ráda vařila, zavařovala pekla a tak dále. Snažila jsem se najít něco co by mi jí připomnělo, co by jí dělalo radost, nebo co uměla nejlépe. Z vyprávění jsem vždy znala příběhy o tom, jak babička zavařovala nejlepší okurky. Je to jedno z dědictví, které v naší rodině zanechala, proto jsem se rozhodla namalovat vnitřek sklenice okurek.

3) Praprababička Marta – Nová Role

O své praprababičce vím, že byla nesmírně šikovná úplně na všechno. Než si vzala prapradědu byla učitelkou. S učením po svatbě musela skončit, a tak alespoň pomáhala svému muži v jeho lékařské ordinaci.

Hledala jsem něco, co bylo pro ni typické, nebo co mě osobně ovlivnilo a byl to porcelán. V Nové Roli byla porcelánka a dědovi přátelé z ní babičce vždy nosili poškozené nádobí, které bylo neprodejně a ona je zdobila svými cibulákovými vzory. Jí zdobené hrníčky nám přetrvaly do dnes a dědí se z generaci na generaci. Vždy jsem obdivovala trpělivost jejích tahů, a proto jsem si sama zkusila tento její vzor, který jsem od mala vnímala na nádobí u nás doma.

Nová Role pro mě bylo vždy tajemné místo, které jsem znala jen z vyprávění mojí babičky Mahuleny. Místo, které oplývalo ve vyprávění krásou. Nejvíce se mi líbil z Nové Role Novorolský rybník a výhled přes něj na město a kopce. Tento výjev jsem si vzala z místní krajiny, kde má praprababička žila a kde se moje babička koupala, když byla u prarodičů na prázdninách.

4) Praprababička – Záběhlice

K Záběhlícím jsem měla vztah od mala, chodila jsem zde se svými pratetičkami na procházky. Mám to spojené se svým raným dětstvím, kdy jsem u Hamerského rybníku s pratetičkou Janou hledala skořápky od šneků. I proto jsem si nejspíš z této části Záběhlíc vybrala pohled z břehu Hamerského rybníku. K dalším vzpomínkám na tento rybník patří ty spojené se zimním bruslením.

O praprababičce jsem věděla málo. Vím, že se její život točil hodně kolem jejích šesti dětí což jistě bylo hodně práce. V malém bytečku, kde bydleli a který poté zdělila moje pratetička Boženka, jsme vždy pekli vánoční cukroví. Spoustu cukroví jsme dělali právě podle prababiččiných receptů. Mám s ní spojenou lásku k jídlu, a hlavně k pečení.

5) Pratetička Boženka – Mníšek pod Brdy

Moje pratetička vyrůstala také v Záběhlících a jelikož jsem tuto krajinu již zaznamenávala chtěla jsem najít nějaké místo s ní spojené. Místo, kde tráví čas a má to tam ráda. Vybrala jsem si Mníšek pod Brdy, kde pratetička tráví vždy část týdne u své kamarádky a kde si ráda odpočine od Prahy. Já k tomuto místu mám také blízko. Na základní a střední škole jsme vždy jezdili s přáteli do Brd přespávat do lesa. Působilo to na mě vždy klidně a melancholicky.

Pratetička Boženka je pro mě jako babička, jelikož babičku Ludmilu jsem nikdy nepoznala. Starala se o nás se sestrou, když jsme byly nemocné, anebo nás vozila na kroužky, když byli rodiče v práci. Ukázala mi lásku k detektivkám a také k vyšívání, a proto jsem si vybrala na toto téma vyšivkové vzory. Máme od ní doma i knížku plnou vyšivacích stehů. Vyšívání mám spojeno s ubrusy a ubrousky, které míváme vždy na stole při zvláštních příležitostech a které doplňují tabuli. Ráda bych si jednou sama vyšila takový ubrus pro sváteční obědy.

Proces Tvorby

Začala jsem s přípravnými akvarely. Z krajin jsem si pro začátek vybrala Děčínsko, které znám nejlépe a to konkrétně Růžovský vrch. Snažila jsem se vystihnout jeho osobnost, náladu, světlo. *(Příloha 1-4)*

Dále jsem se věnovala Nové Roli a zachycení krajiny a hladiny vody. Snažila jsem se zachytit náladu, která zde panuje. Ze břehu rybníka vidíme město, které jsem pro své účely vynechala, protože pro mě nebylo tolik důležité a mohlo by na obraze působit rušivě. *(Příloha 5-8)*

V tomto bodě jsem se zaměřila na to, co by vystihovalo mojí praprababičku. Jak s Novou Rolí, tak i s babičkou mám spojený porcelán. Snažila jsem se nejdříve nastudovat cibulákový vzor a pak ho abstrahovat do krajiny. *(Příloha 9-12)*

Poté jsem se zaměřila na více městské části mé diplomové práce a to na Slatiny a Záběhlíce. Jelikož Slatiny byly spíše zahrádkářská kolonie, snažila jsem se zachytit atmosféru toho místa. *(Příloha 13 a 14)*

V Záběhlicích jsem se snažila najít náladu schované vesničky uprostřed Prahy, různá zákoutí, náměstíčka, domy, které v Praze nečekáme. *(Příloha 15 a 16)*

K Nové Roli bylo jednodušší najít něco, co pro mě ženy v rodině zanechaly. Kromě tématu porcelánu, kterému jsem se věnovala již před tím a byla jsem si jistá, že jej chci spojit se svou babičkou Martou, jsem dále musela najít i k ostatním ženám to co by je vystihovalo. Zároveň jsem musela myslet na to, aby kompozice byla kompaktní a dobře fungovala.

S babičkou Mahulenou jsem si spojila květiny a lásku se kterou mě je učila opečovávat. O babičce Lídě jsem slyšela mnoho hezkého, ale bylo těžké najít něco, co bych i já mohla zachytit do své série. Vybrala jsem si nakládané okurky, které podle vyprávění všech byly nejlepší. *(Příloha 17-22)*

Vytvořila jsem sérii akvarelů, které vycházely ze Slatin, Nové Role a Mníšku pod Brdy. V akvarelech jsem zkoušela různé způsoby, jak skládat barvy, abych zvládla zachytit náladu krajiny. Chtěla jsem zachytit ten nejlepší možný pohled a světlo. *(Příloha 23-51)*

Po základních skicách akvarelem jsem se odhodlala k olejomalbě. Formáty jsem volila pocitově podle intimnosti tématu a krajin. Začala jsem znovu s Děčínskem. Chtěla jsem zkusit namalovat dominantu Českého Švýcarska – Růžovský vrch. *(Příloha 53 a 54)* Také jsem si namalovala kopec Kvádrberk, který se nalézá v Děčíně hned nad domem, kde bydlí moje babička Mahulena. *(Příloha 55)*

Technikou olejomalby jsem dále pokračovala v malbě Slatin. Zvolila jsem menší formát, jelikož se mi zdálo, že to podtrhne atmosféru a určitou niternost pohledu do zákoutí dvora. Tento motiv jsem zpracovala více realistickou formou zobrazení. *(Příloha 56)*

Snažila jsem se najít formu jak zachytit u každé z žen jak krajinu, kde žila, tak symbol, který by jí vystihoval. Myslela jsem si, že cesta bude zkombinování abstraktních krajin se vzory a symboly dohromady na jednom obraze. Z této cesty jsem ale ustoupila, protože to nebylo tolik pochopitelné a kompozice se tříštila.

Vzala jsem poznatky, které jsem nabyla a začala od znova. Jako první jsem se rozhodla ke každé své předkyni namaluji obrazy dva. Jeden zachycující krajinu a druhý symbol. Sjednotila jsem obrazy do jednoho formátu 110x95 cm, aby série působila uceleněji. Tento formát jsem si zvolila, protože byl pro mě nejschůdnější, jak z pohledu zachycení krajiny, tak i znaků svých předkyň.

Premýšlela jsem, že bych mohla odlišit obrazy formou jiné techniky, například šitím. Kombinovat sešívání kusů látek, malbu a vyšívání. Šití a vyšívání bylo vždy bráno jako ženská práce. Pomocí využití těchto technik jsem na toto chtěla odkázat a využít je pro účely zachycení fragmentů minulosti. (*Příloha 52*) Bohužel ani tato technika se nezdála být nosná a výsledek nezaznamenal to co bych si přála.

Pokračovala jsem krajinami, které mnohem více odkazovali k počátečním akvarelům, a to jak svojí lehkostí a jemností, tak i skládáním vrstev přes sebe. Využívala jsem také akvarelovou průhlednost lazurních vrstev. Tak jsem postupně tvořila pět krajin, ze kterých jsem nakonec úplně vynechala konkrétní objekty jako domy, města, dvorky a věnovala jsem se krajině surově ve své vlastní podstatě. (*Příloha 57-62*)

Novou Roli jako pohled diváka na kopce zalité sluncem z druhého břehu rybníka. Růžovský vrch jako dominantu Českého Švýcarska. Slatiny jako zahrádkářství, kde je viditelný zásah člověka do půdy a terénu. V Záběhlicích pohled k Hamerskému rybníku, kde pozorujeme lehce zarostlý břeh. A u Mníšku pod Brdy jsem zachytila jemnost kopců prozářených sluncem.

Z toho vznikly diptychy prací. Zákoutí Hamerského Rybníka s praprababiččinými formami na pečení. (*Příloha 62 a 63*)

Kopečky u Mníšku pod Brdy a k tomu výšivkové stehy co mě učila pratetička Boženka. (*Příloha 64 a 65*)

Krajina mé babičky Mahuleny, která mě pod Růžovským vrchem učila jména květin. Právě k tomu vznikla dvojice Herbář. (*Příloha 66 a 67*)

Pohoří u Nové Role a k tomu porcelánový vzor, který moje praprababička malovala. (*Příloha 68 a 69*)

Poslední dvojici je ze Slatin, krajina plná políček a k tomu okurky mé Babičky Ludmily. (*Příloha 70-71*)

Technologická specifikace

Tvořila jsem na zakoupené blind rámy velikosti 110 na 95 cm. Na obrazy krajín jsem si pořídila jemné bavlněné plátno (120 g/m²). Potřebovala jsem co největší jemnost plátna, pro lepší jemnost barevných ploch.

Plátno jsem natřela koupěným akrylátovým šepsem, využila jsem jeho lesklost a výsledný hladký povrch na plátně. Krajiny jsem tvořila postupně lazurnými tahy. Akrylovou barvu jsem míchala v poměru 1:1 s akrylátovým průhledným mediem pro lepší lazurnost barvy. Využila jsem Pouring médium od Pébéo Studio. Postupovala jsem od nejsvětějších odstínů po tmavé a když jsem chtěla tmavší část zjemnit, překryla jsem jí lazurou světlejší barvy s trochou bílého akrylu, aby barva byla více krycí. Tvořila jsem přibližně stejně jako při akvarelu, jemné vrstvy přes sebe.

U symbolických obrazů jsem využila podmalbu akrylem, temperou či akvarelem a na podmalbu jsem malovala olejem.

U obrazu nakládáných okurek jsem si nejprve vytvořila jemně zabarvenou imprimituru, poté jsem naskicovala tvary okurek jemným akrylem a když obraz zaschl, pokračovala jsem další vrstvou olejomalby. Pro lepší přechody světla a stínů jsem si pomáhala hadříkem. Poté jsem přidávala texturu i hustotu barevných ploch. Nakonec jsem pracovala s pozadím, které jsem nejdříve příliš ztmavila, proto jsem ho poté musela ztlumit světlejší imprimiturou, aby získal lepší barevnost vůči celku.

U obrazu s formami na pečení jsem si na začátku vytvořila imprimituru světle modrou. Motivy forem jsem poté nanášela olejovými barvami.

Obraz herbáře jsem si nejdříve podložila světle žlutou imprimiturou a poté jsem na ní květiny zaznamenala akvarelem. Poté jsem je překryla průhledným gessem a pokračovala olejovými barvami, abych zdůraznila tvary květin do detailu.

Při tvorbě obrazu z cibulákovým vzorem jsem přenesla ornament z hrnečku ze skic rovnou na plátno. Nejdříve jsem použila akvarel a poté vzor obtáhla pro lepší barevnost ultramarínovou olejovou barvou, která je typická pro tento vzor.

Výšivkový obraz jsem si také nejdříve načrtla akvarelem a poté obtáhla olejovými barvami.

Inspirace a zařazení

Moje inspirace krajinou sahá až k úplným kořenům impresionismu, kde mě vždy fascinovaly krajiny Vincenta Van Ghoga či jemnosti Claude Moneta. Jemné hrátky s tvary u Cézannovi hory La montagne Saint-Victorie mě inspirovaly k pojetí vlastního zobrazení hor a kopců. Svými kopci mě také inspiroval španělský malíř Aurelio de Beruete, například jeho zobrazením alpského kopce Grindelwald.

V druhé půlce mé diplomové práce, kde jsem se zabývala symbolickými obrazy, mě inspirovala například Ludmila Padrtová svými abstraktními krajinami. Zorka Ságlová mě zase inspirovala symbolizmem ve svých pracích. Snažila jsem se i odkazovat na jemnosti v obrazech Evy Kmentové, ke kterým mám samozřejmě velice daleko. Nejkrásnější inspirací pro mě byla Marie Blabolilová. Její věci mě naprosto fascinují svojí surovostí a intimností v jednom.

V současném umění bych se přiřadila ke krajinářům. Je těžké se bez odstupe od své diplomové práce někam zařadit. Ve své tvorbě mám více poloh, tím pádem by asi každá má práce mohla být zařazena jinam. Ráda bych se také více věnovala svým feministickým tendencím, tím páde bych se mohla zařadit i k feministické scéně.

Resumé

Práce na této diplomové práci pro mě byla klíčová v mém rozvoji. Zabývala jsem se úplně jiným druhem malby, který mě velice zaujal a ráda bych v něm i nadále pokračovala. Nejraději s další možností kombinovat své symbolické tendence a krajinné motivy na jednom obraze. Propojit je v jedno dílo.

Tématu mých předkyň bych se ráda věnovala i nadále, seznámila se s krajinou podrobněji a zaznamenala více jemné nuance mého vnímání vůči ženám i krajinám. Obecně bych ráda v krajinomalbě pokračovala, a nadále se věnovala také ženským tématům, a to nejen spojeným se svými předkyněmi, ale také s řešením i jiných feministických témat.

Tento rok mi dal opravdu hodně. Jelikož došlo ke změně vedoucího. Měla jsem i možnost se najednou vydat jiným směrem tvorby. Těším se až budu moct zhodnotit kolik mi to dalo a jak mě to obohatilo. Ale jsem ráda, že jsem si odnesla jiný úhel pohledu na malbu a těším se na další zkoumání krajin a jiných motivů.

Resume

My work on this diploma thesis was very important in my personal development. I was dealing with a completely different type of painting, which truly interested me and I would like to continue in it. I would most like to continue with the option of combining my symbolic tendencies and landscape motives in one painting. Connecting them in one work.

I would also like to continue with the topic of my female ancestors, to get to know the landscape in more detail and to notice even more subtle nuances of my perception of women and landscapes. In general, I would like to continue in landscape painting and also in women's topics, not only related to my ancestors, but also in working with other feminist topics.

This past year has given me really a lot. Because my leader of the studio has changed, I've had the opportunity to go in a different direction in my work. I am looking forward to evaluating how much it gave me and how much it enriched me. Anyway, I am satisfied with finding a different point of view on painting, and I am looking forward to my next research of landscapes and other motives.

Přílohy



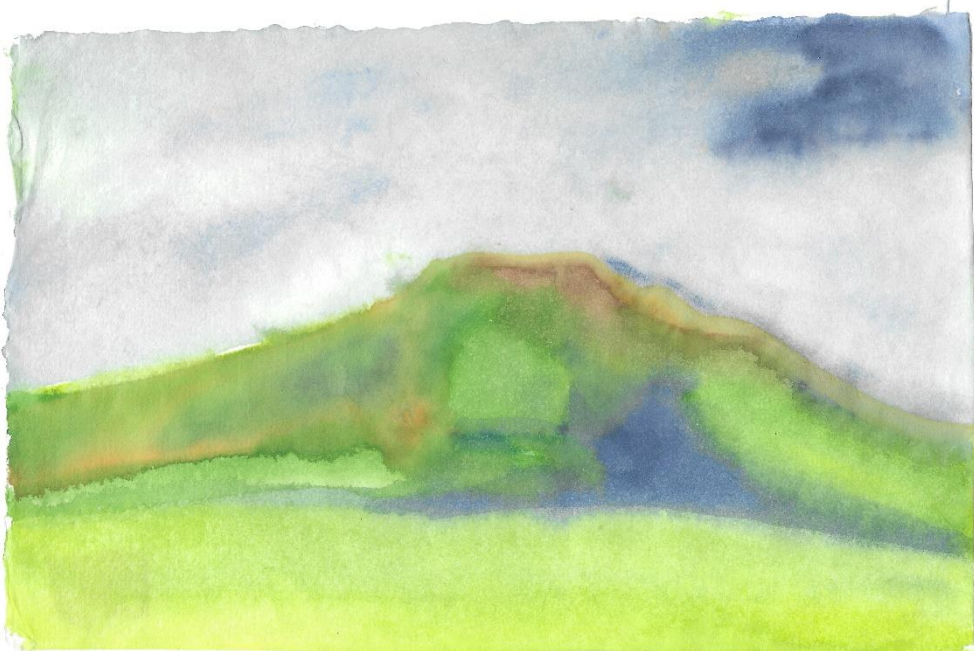
Příloha 1



Příloha 2



Příloha3



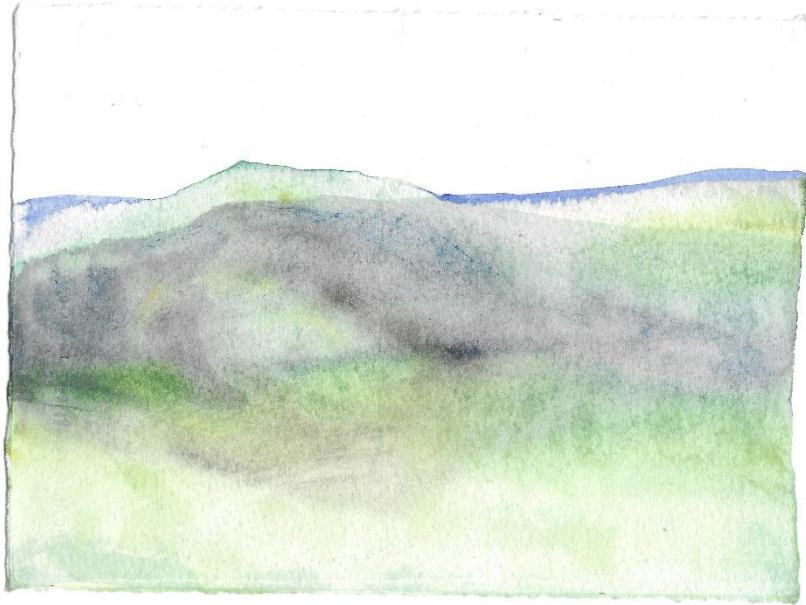
Příloha4



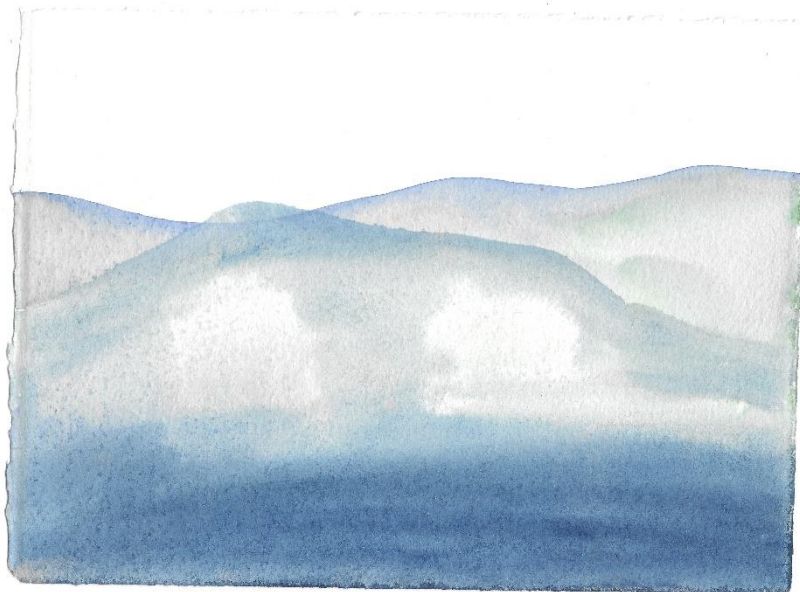
Příloha 5



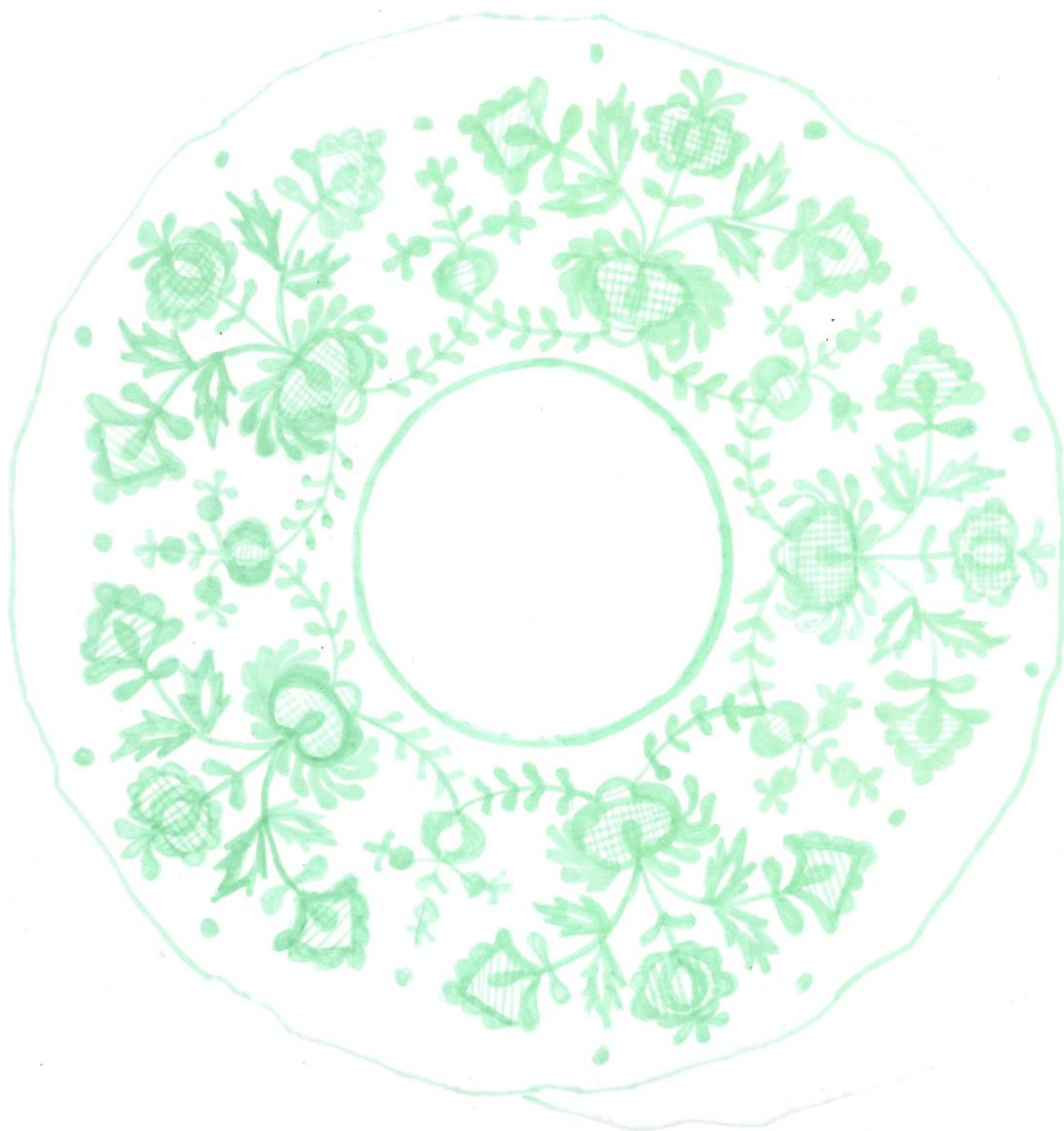
Příloha 6



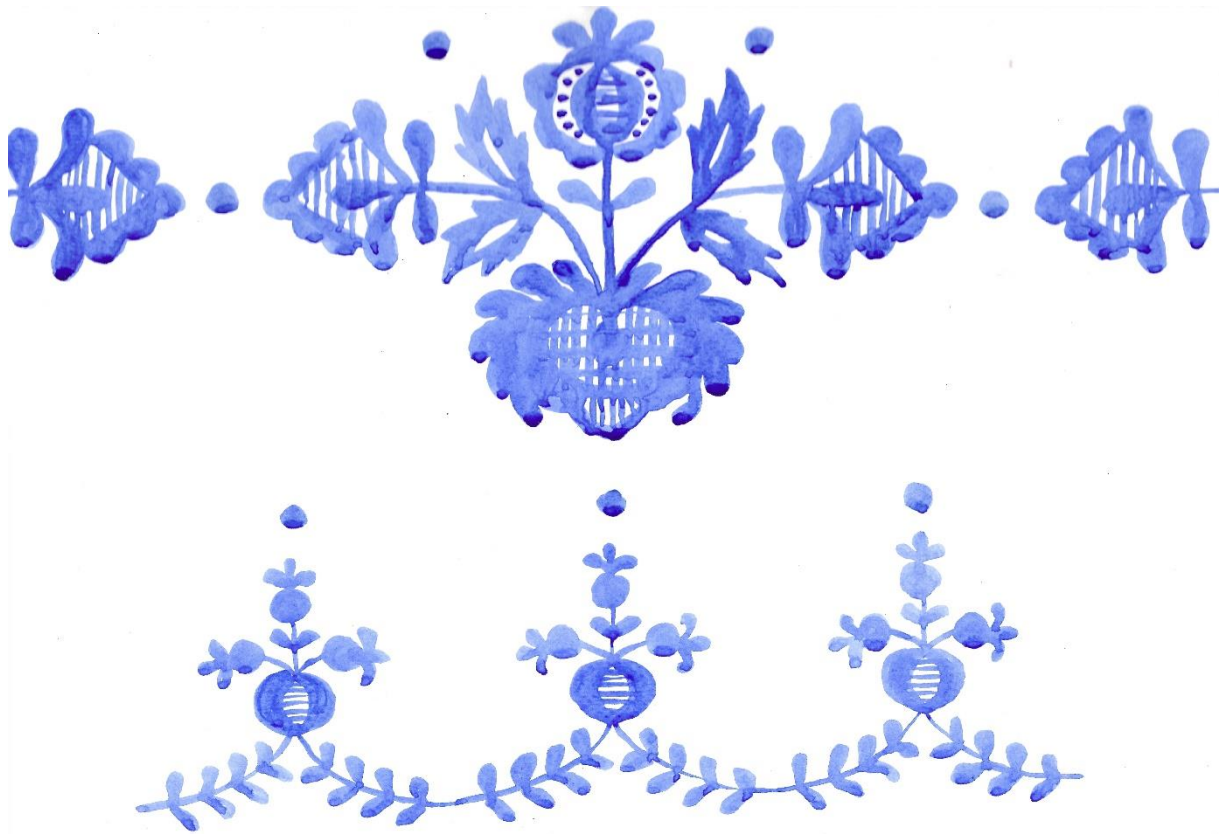
Příloha 7



Příloha 8



Příloha 9



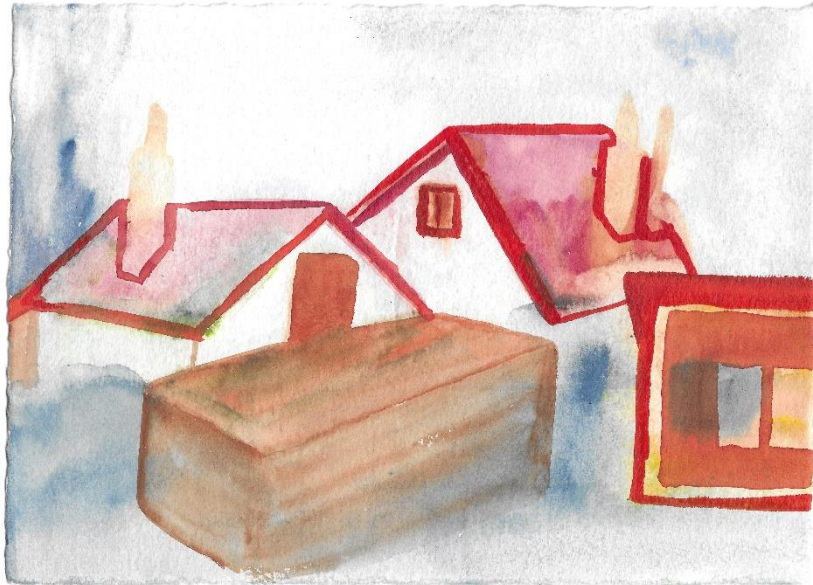
Příloha 10



Příloha 11



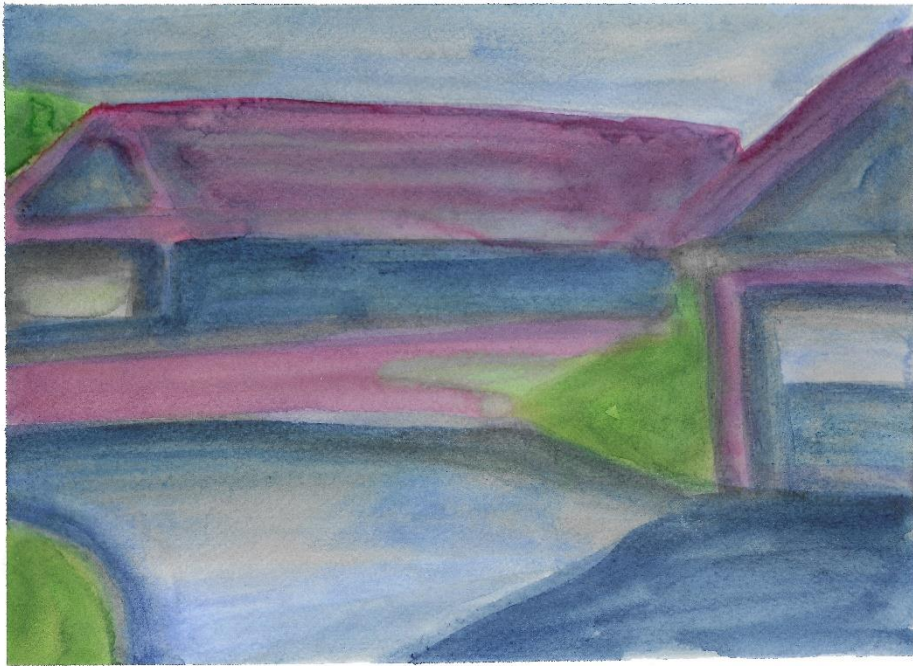
Příloha 12



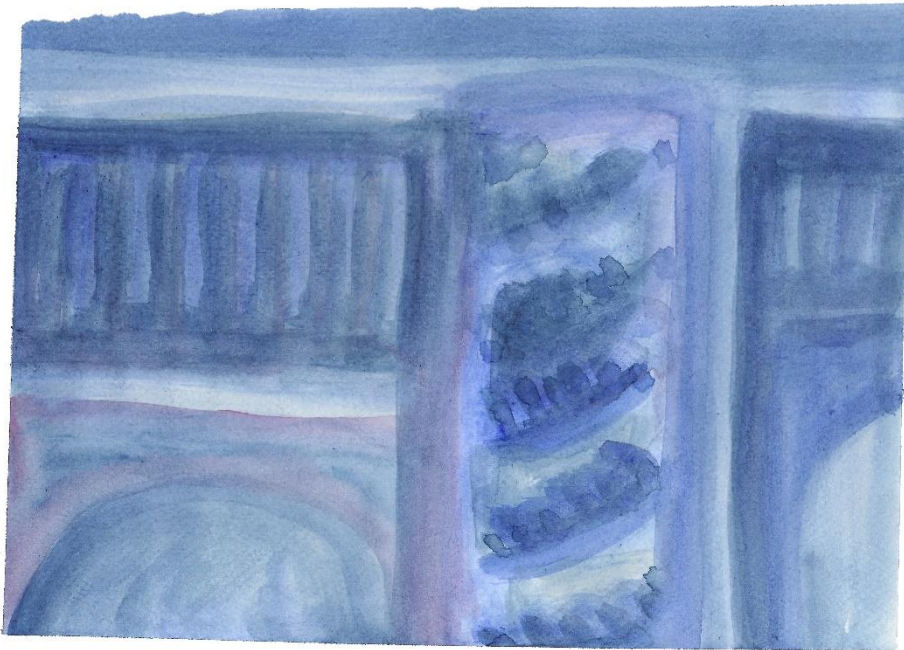
Příloha 13



Příloha 14



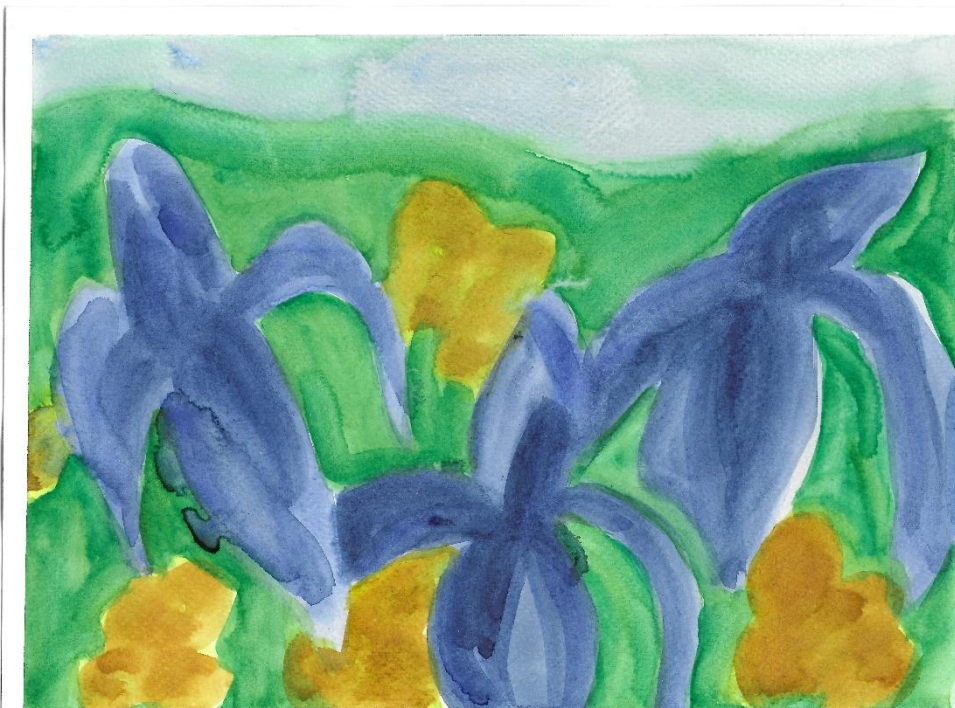
Příloha 15



Příloha 16



Příloha 17



Příloha 18



Příloha 19



Příloha 20



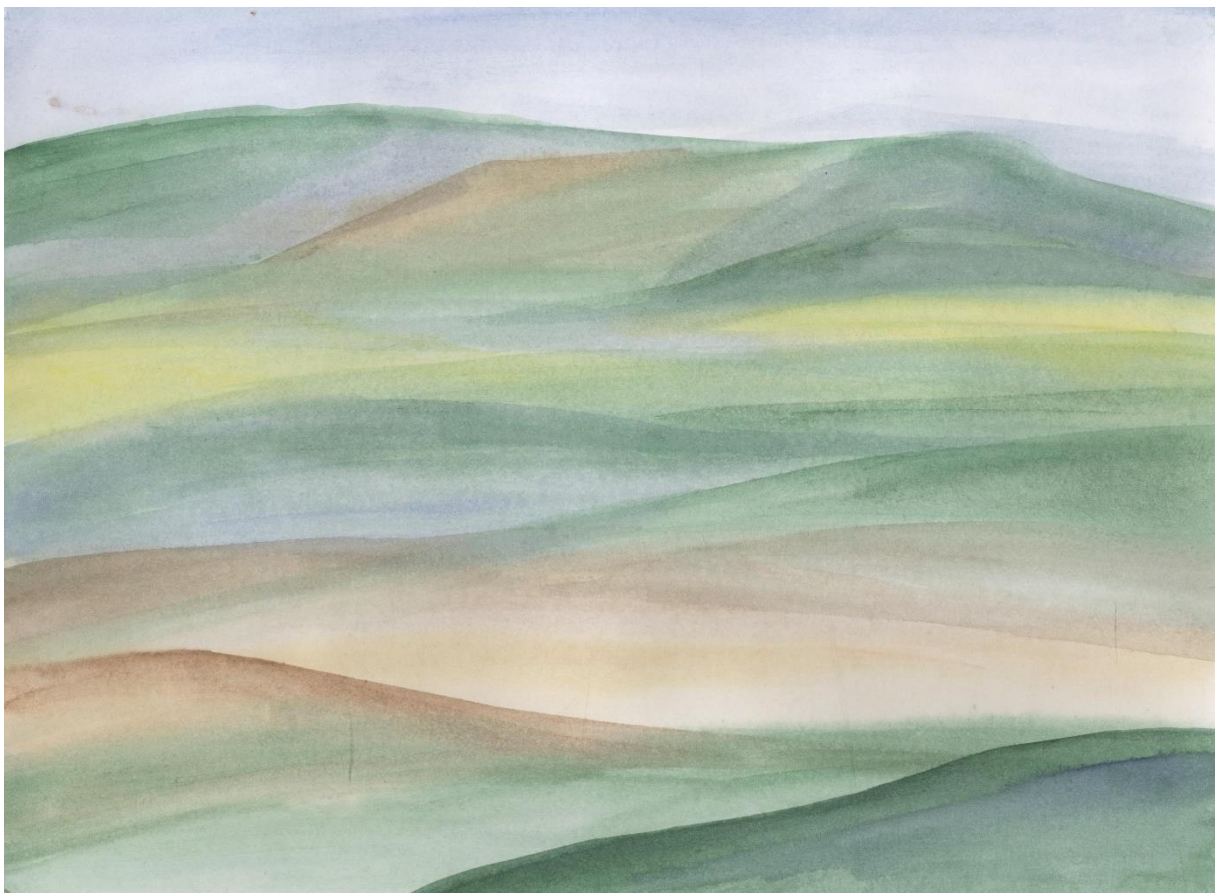
Příloha 21



Příloha 22



Příloha 23



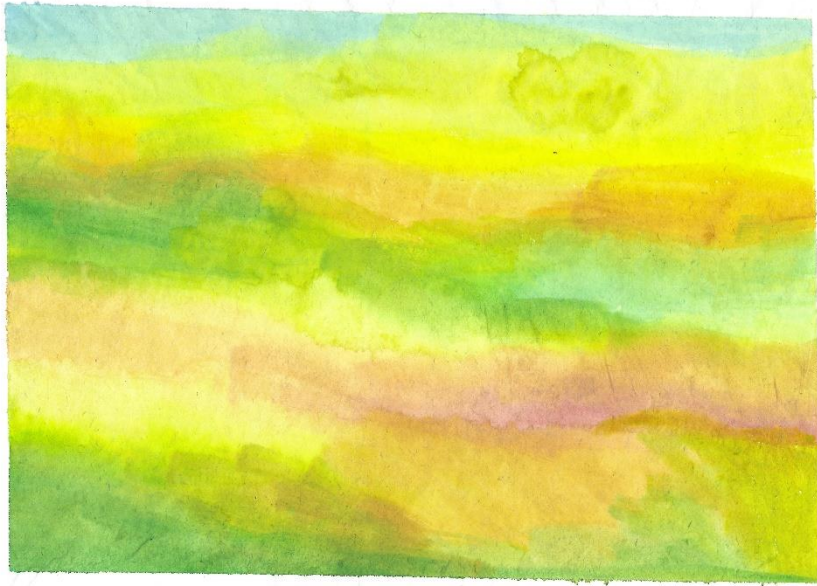
Příloha 23a



Příloha 24



Příloha 25



Příloha 26



Příloha 27



Příloha 28



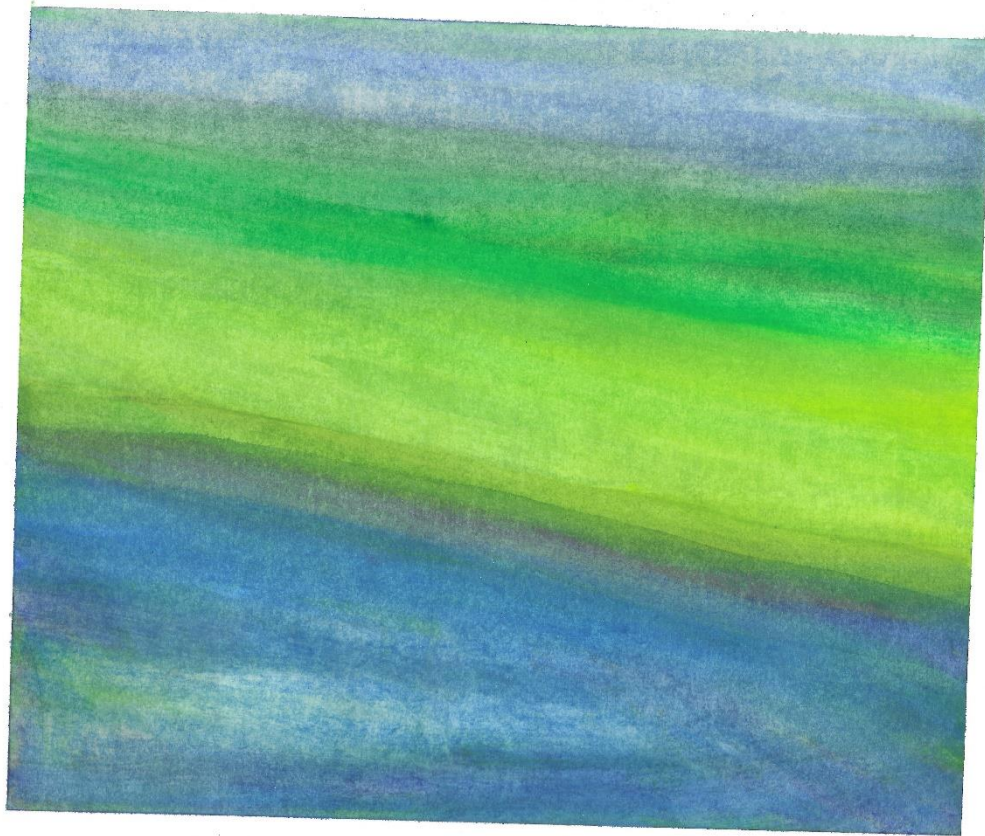
Příloha 29



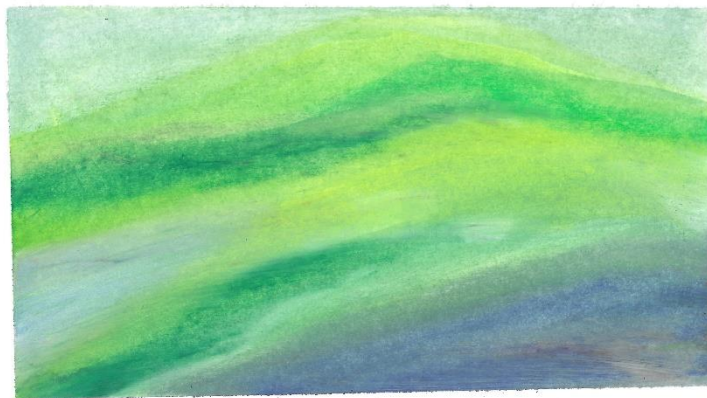
Příloha 30



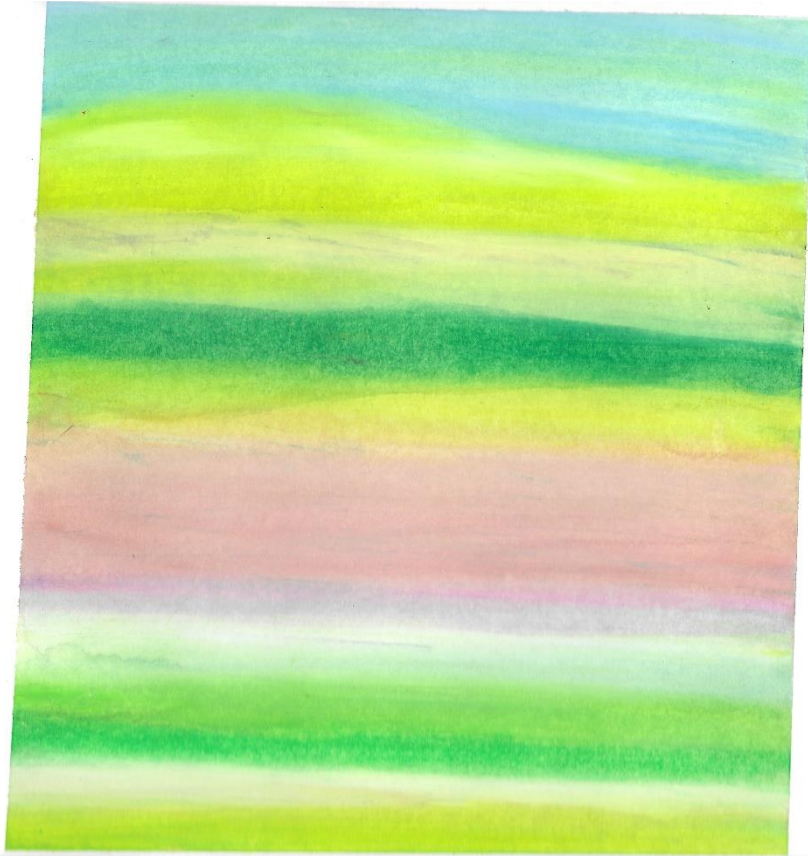
Příloha 31



Příloha 32



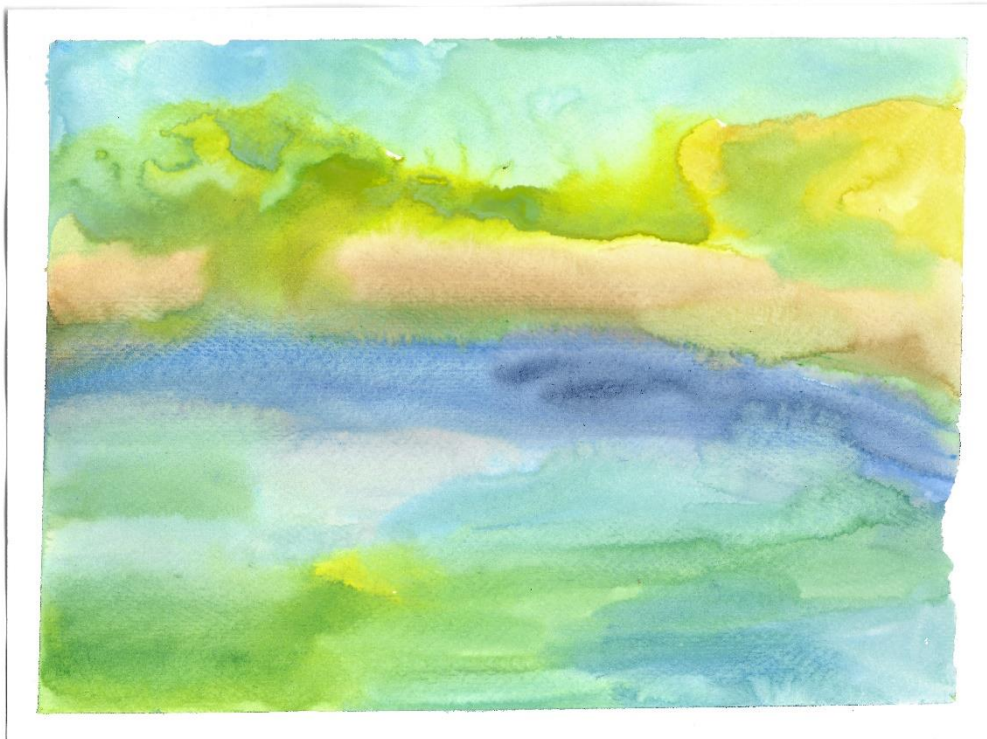
Příloha 33



Příloha 34



Příloha 34



Příloha 35



Příloha 34



Příloha 35



Příloha 36



Příloha 37



Příloha 38



Příloha 39



Příloha 40



Příloha 41



Příloha 50



Příloha 51



Příloha 52



Příloha 53



Příloha 54



Příloha 55



Příloha 56



Příloha 57



Příloha 58



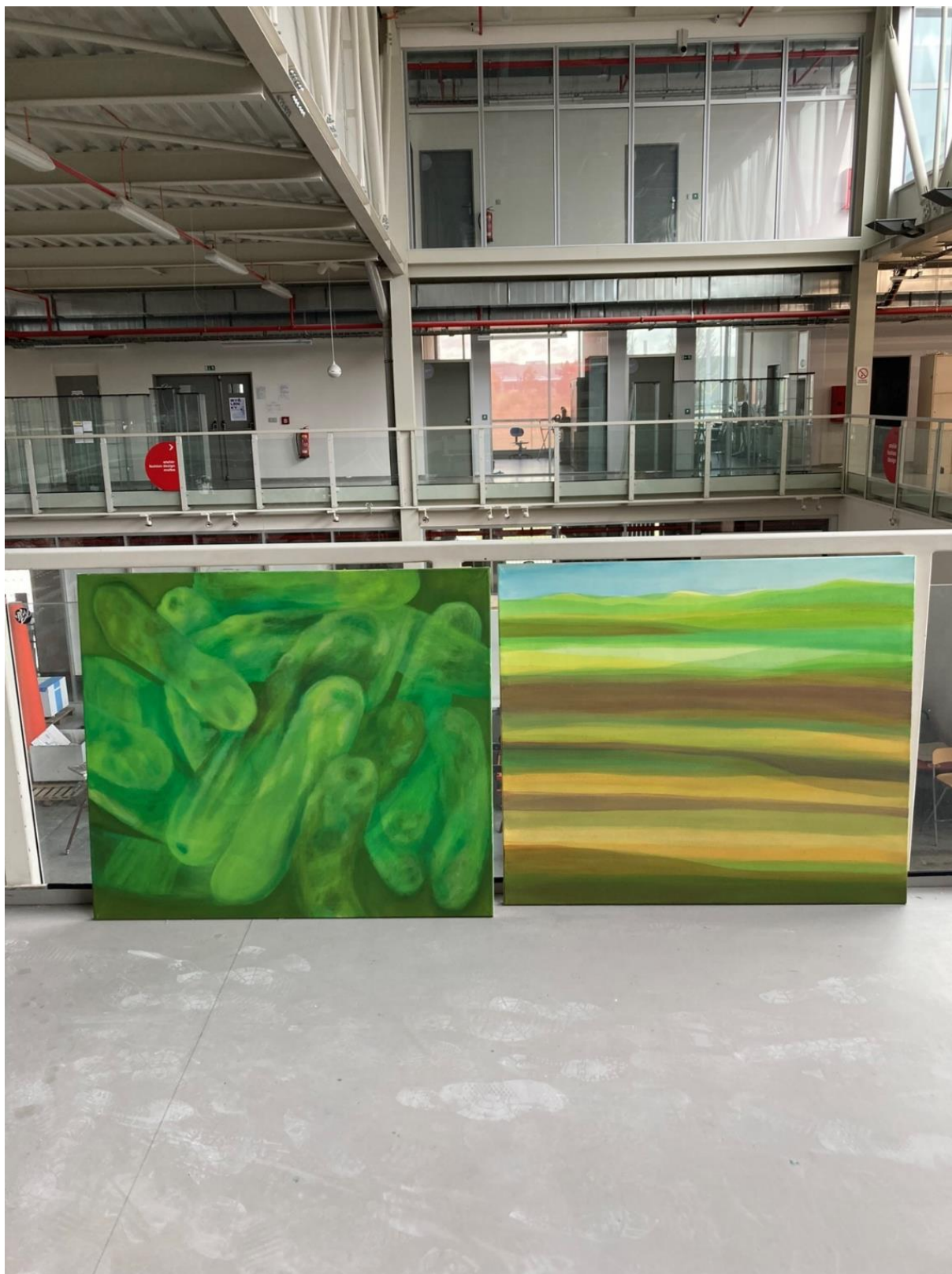
Příloha 59



Příloha 60



Příloha 61



Příloha 62



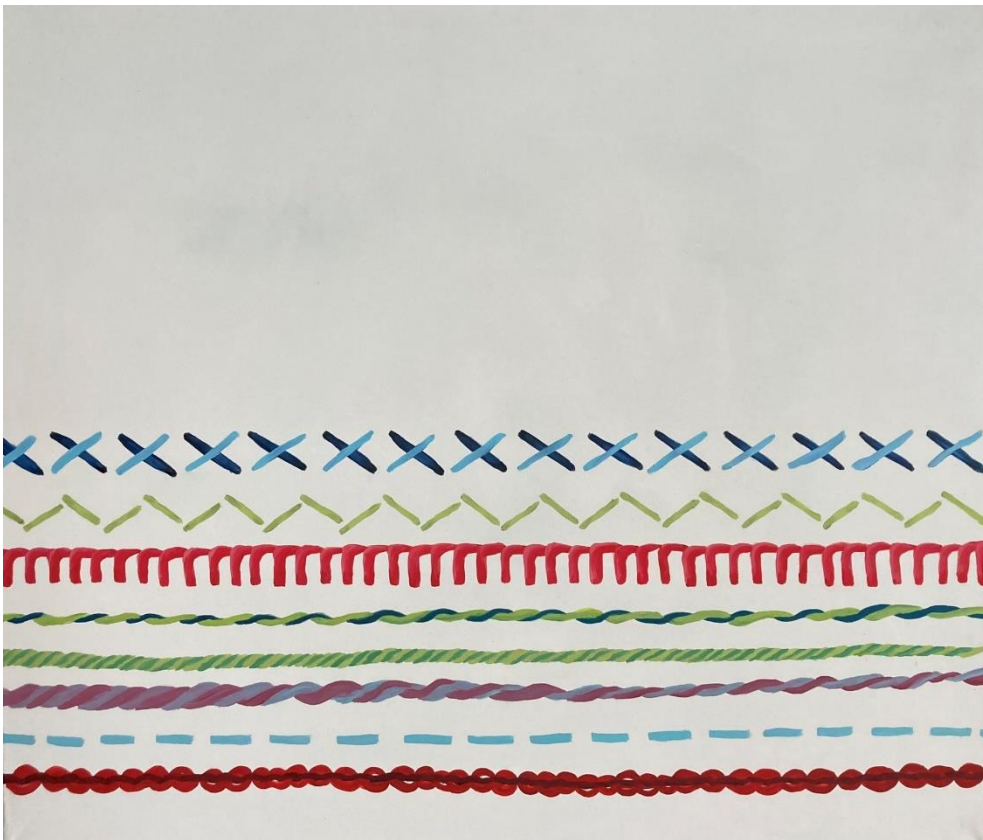
Příloha 62



Příloha 63



Příloha 64



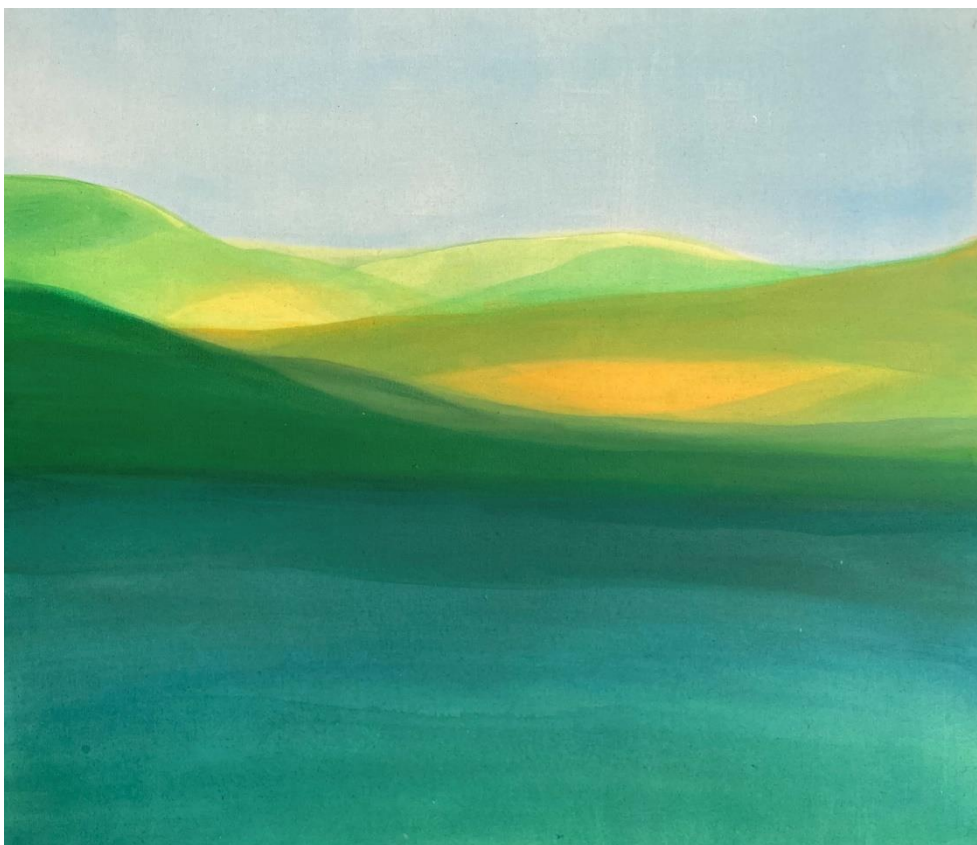
Příloha 65



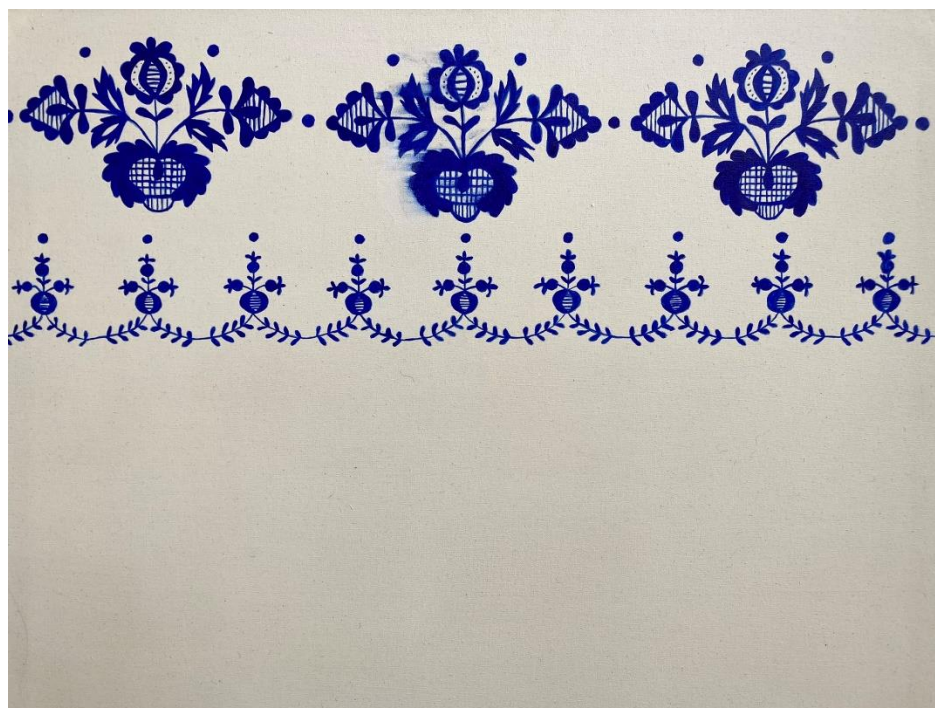
Příloha 66



Příloha 67



Příloha 68



Příloha 69



Příloha 70



Příloha 71

