

Západočeská univerzita

Fakulta pedagogická  
Katedra výtvarné výchovy a kultury

**HISTORICKÝ VÝZNAM A MOŽNÁ  
PODOBA HRADU RYCHMBERKA**

Bakalářská práce

**Markéta Doskočilová**

*Vizuální kultura se zaměřením na vzdělávání*

Vedoucí práce: Mgr. Tereza Horáková

Plzeň 2022

Prohlašuji, že jsem bakalářskou práci vypracovala samostatně s použitím uvedené literatury a zdrojů informací.

V Plzni 27. června 2022

---

Markéta Doskočilová

## Poděkování

Ráda bych poděkovala všem, kteří mi pomohli s realizací této bakalářské práce – vedoucí práce Mgr. Tereze Horákové za věcné připomínky, které se jistě promítly do kvality práce, archeoložce PhDr. Martině Bekové za poskytnutí zdrojů ke zkoumanému tématu, kastelánce zámku v Rychnově nad Kněžnou Ing. Zdeňce Dokoupilové za půjčení literatury ze zámecké knihovny a za možnost uspořádat na rychnovském zámku výstavu k mé bakalářské práci. Rovněž děkuji svojí rodině za jejich trpělivost, podporu a inspiraci a všem ostatním lidem, kteří byli ochotni mi nabídnout pomocnou ruku.

# Obsah

Úvod .....	6
1 Hradní dispozice a základní hradní prvky .....	7
1.1 Hradba .....	7
1.2 Palác .....	10
1.3 Věž.....	11
1.4 Brána.....	15
1.5 Kaple.....	17
1.6 Příkop .....	18
1.7 Hospodářské a provozní objekty .....	19
1.8 Předsunutá opevnění.....	21
2 Hrad Rychmberk .....	21
2.1 Historie .....	22
2.2 Terénní dispozice a podoba hradu .....	23
2.3 Archeologické nálezy .....	26
3 Soudobé hrady v okolí.....	27
3.1 Brandýs nad Orlicí.....	28
3.2 Frymburk .....	29
3.3 Lanšperk .....	30
3.4 Rychmberk .....	30
3.5 Vízmburk.....	31
3.6 Žampach .....	32
4 Hmotná rekonstrukce hradu Rychmberk.....	33
4.1 Hradní dispozice – skici .....	33
4.2 Průběh rekonstrukce .....	36
5 Galerijní animace.....	40
5.1 Úvodní diskuse .....	41

5.2 „Hra na archeologa“ .....	41
5.3 Stavba hradu .....	42
5.4 Příběhy.....	42
5.5 Závěrečná reflexe .....	43
Závěr.....	44
Resumé .....	46
Summary.....	46
Použitá literatura a zdroje .....	47
Seznam obrázků.....	50
Obrazové přílohy .....	53
Přílohy .....	I

## Úvod

Východiskem pro bakalářskou práci je zkoumání zaniklého hradu Rychmberka. Cílem je představit jeho historii a následně vytvořit hmotnou rekonstrukci jeho možné podoby. Při této rekonstrukci ovšem nejde o přesné zachycení jeho skutečné dřívější podoby – takový úkol by vzhledem k poměrně malému množství doposud zjištěných informací ani nebyl možný. Hmotná rekonstrukce by měla sloužit spíše jako prostředek ke zvýšení povědomí a zájmu o tuto historickou památku, a to zejména mezi obyvateli obce Liberk, kde se hrad nacházel, neboť samotná existence hradu je jim známa, ovšem konkrétní historické informace povětšinou nikoliv. Nejedná se tedy čistě o historický doklad ke zmíněnému hradu, naopak rekonstrukce hradu zahrnuje vlastní interpretace.

Práce je složena z části teoretické, praktické a didaktické. Teoretická část je rozdělena do tří oblastí. První z nich pojednává o všeobecných informacích o vizuální podobě středověkých hradů s důrazem na 14. století. Tyto informace mají sloužit jako východisko pro hmotnou rekonstrukci, aby bylo dosaženo alespoň částečné historické exaktnosti. Další oblast je zaměřena na samostatnou historii hradu Rychmberka a poslední oblast se zabývá podobou soudobých hradů v okolí, které rovněž mohou posloužit jako východisko pro hmotnou rekonstrukci.

Obsahem praktické části je představení postupů přípravy a tvorby hmotné rekonstrukce a objasnění volby jednotlivých prvků v hradní dispozici modelu hradu. Didaktická část je věnována možnostem zprostředkování informací nejen o hradu Rychmberku, ale o celkové problematice středověkých hradů.

# 1 Hradní dispozice a základní hradní prvky

V následující kapitole bude představen vývoj stavby hradů na území dnešních Čech a Moravy. Od 8. do konce 12. století byla budována zejména zděná hradiště, stavby kamenných hradů byly ojedinělé a nelze jednotně vymezit podobu těchto románských hradů (Durdík a Bolina 2001, s. 138, 143). Z tohoto důvodu se v následujícím textu tímto vývojovým obdobím nebudu zabývat. K významnému rozvoji hradů došlo ve 13. století, ten následně pokračoval v průběhu celého středověku až do 16. století, kdy hrady ustoupily výstavbě zámků. Pro tuto bakalářskou práci je stěžejní období 14. století. Za vlády Lucemburků, tedy ve 14. století, území českých zemí přibližně odpovídalo dnešním hranicím státu, navíc ale bylo rozšířené o část dnešního Německa a Polska, konkrétně o území Slezska, Horní a Dolní Lužice, Braniborska a Horní Falce (ČVUT Fakulta strojní a Historický ústav AVČR 2020) [Příloha 1].

Prostorové uspořádání a vztahy mezi jednotlivými skladebnými prvky hradu nazýváme hradní dispozicí. Její podoba se formovala na základě obecně platných zákonitostí, ale významnou roli hrály i požadavky stavebníka. Určité prvky, které lze označit za základní, se opakovaly, nutně to ovšem neznamená, že se vyskytovaly bezvýhradně na všech hradech.

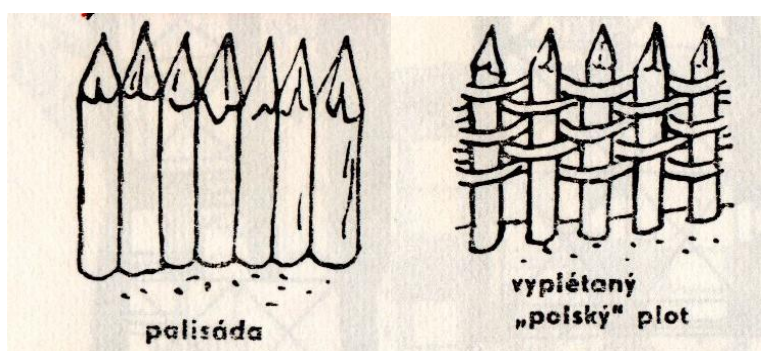
Jako tři nejdůležitější prvky hradní dispozice můžeme označit hradbu, palác a věž, přestože důležitá byla rovněž kaple a brána. Doplňujícími prvky byla kuchyně, lázeň a další hospodářské a provozní budovy jako sýpka, kovárna, stáje apod. Tyto objekty se v některých případech neumisťovaly přímo do jádra hradu, ale na předhradí (Durdík a Bolina 2001, s. 13).

## 1.1 Hradba

Hradby vytvářely uzavřený prostor hradu, obvodové opevnění, na něž mohly přímo navazovat další objekty. Vedle hlavních hradeb existovaly i hradby vnější nebo odloučené. Hradby lze rozdělit i podle jejich tvaru – například šípkové anebo rohové, takzvané kornišony, stavěné zejména na ostrožnách. Vedle trvale používaných hradeb se stavěly i hradby dočasné či polní ke kterým můžeme řadit například hradbu vozovou (Blažíček 1962, s. 74, 101). Tato kapitola bude věnována především hradbám trvalým.

Jedním z jejich typů byly valy, které tvořila nasucho kladená kamenná zeď nebo dřevěné roubení společně s kamenným či hlinitým násypem. V období vrcholného středověku až do nástupu dělostřelectva získal tento typ hradby spíše pomocnou funkci a objevoval se

převážně v první linii opevnění před příkopem. (Durdík 2005, s. 300). Samotné skalní útvary, pokud byly vhodně upraveny, mohly rovněž být využity jako hradby. Tento typ hradby můžeme nalézt zejména u skalních hradů, které se nacházely převážně v pískovcových oblastech. Hradbami se rovněž stávaly různé dřevěné konstrukce. Používala se například palisáda ze zašpičatělých kůlů, kterou doplňovaly valy, nebo se palisády používaly i na dně příkopů. Další dřevěnou konstrukcí ve funkci hradby mohl být takzvaný polský plot, tedy hradba vyplétaná. Ta se skládala z kůlů, které byly vypleteny proutím. Někdy se budovaly takovéto stěny dvě, ty byly paralelní a prázdný prostor mezi nimi vyplňovala hlína. Další dřevěnou konstrukcí byla roubená hradba, která byla nejnáročnější. Ta se dnes na stavbách projevuje v podobě základového žlabu (Drábské světničky). Tento typ dřevěné hradby se někdy kombinoval i se zděnými fortifikacemi (Andělská hora). Nejhojněji se u hradů užívala zděná hradba, ať už tvořená z kamenů kladených na sucho nebo spojených maltou. Malta mohla být buď hliněná či vápenatá. Fortifikace z kamenů na sucho kladených či těch spojených hliněnou maltou nemohla dosahovat tak vysokého opevnění, kvůli čemuž se tento typ hradeb vyskytoval spíše jako provizorium nebo u staveb nižší kvality. (Durdík a Bolina 2001, s. 13–15).



Obr. 1 Typy dřevěných hradeb

Z toho, co bylo doposud nastíněno plyne, že nejvýznamnější typ hradby byl zděný, spojený vápenatou maltou. Tento typ byl rovněž ze zjevných důvodů nejužívanější. Materiálem pro stavbu takovéto hradby byl zejména lomový kámen, někdy se ovšem objevovaly i tesané kvádry, a to pouze v líci nadzemního zdiva (Bradlec, Kost). Cihelné hradby se u hradů v českých zemích vyskytovaly zcela výjimečně (Kostomlaty) (Durdík a Bolina 2001, s. 15).

U nejstarších hradů i měst v románském slohu měla zeď hradby formu plynulého prstence, místy zpevněného věžemi. S nástupem gotiky se hradba stala mnohem strukturovanější a byla snaha ji rozdělit na jednotlivé účelové části – kurtiny. Tyto části byly od sebe odděleny

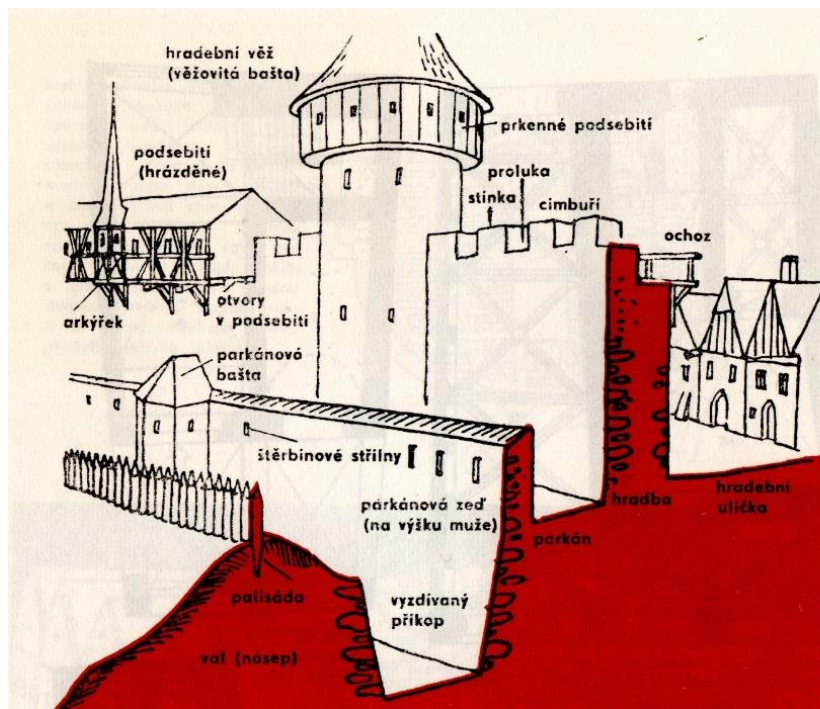


baštami, které byly povětšinou válcové. Po celé výšce bašty byly šterbinovité střílny pro lukostřelbu. Význam kurtin, které byly nanejvýše 20 metrů dlouhé, spočíval v možnosti dostat útočníka pod křížovou palbu (Srovnej, 1977. s. 160).

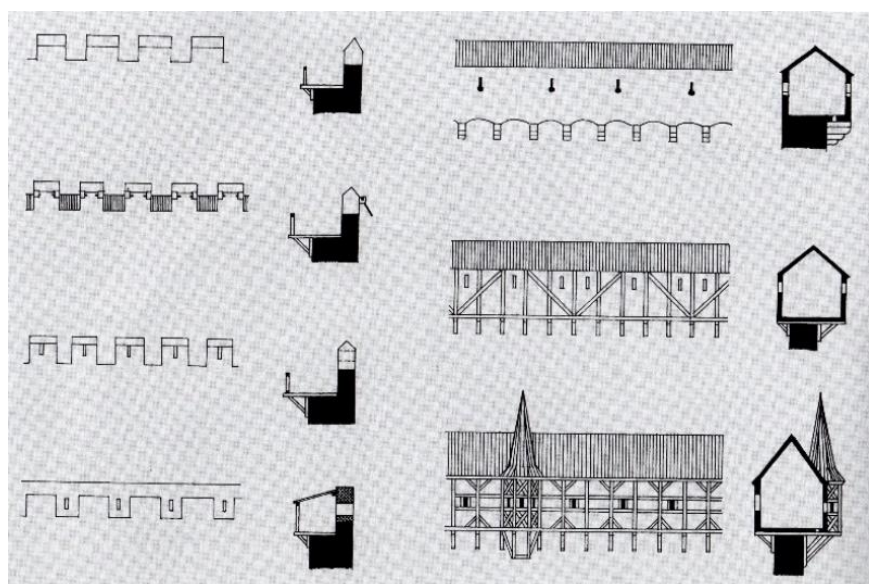
Sílu hradeb, stejně jako její výšku, určovalo množství faktorů. Obecně se dá říci, že běžná síla hradby bývala přibližně dva metry. Určité typy hradeb bývaly mnohem silnější, například hradba štítová (Střílky). Až v 15. století došlo k výraznějšímu zesilování hradeb, a to díky rozvoji dělostřelectva. Důležitým faktorem byly pochopitelně i finanční a časové možnosti stavebníka. Při rychlé stavbě rozsáhlého hradu mohla být tloušťka hradeb pouze i jeden metr (Nový hrad u Šumperka). Výšku hradby výrazně určovala terénní konfigurace. Hradby na strmých svazích a skalnatých útvarech byly pouhou parapetní zdí ochozu bez vlastního tělesa hradby. Dobře přístupná místa musela mít hradby naopak dostatečně vysoké. Ve velkém množství případů se výška hradby bez ochozu pohybovala kolem pěti metrů (Durdík a Bolina 2001, s. 15–16).

Podstatnou součástí hradby byl ochoz, který byl hlavním prvkem její obrany. Obránci by bez něj nebyli schopni hradbu využít. Přesto se výjimečně setkáváme i s hrady, které ochoz u hradeb neměli a hradba byla zakončena pouze stříškou (Osek – Rýzmburk). Ochoz zděných hradeb měl po vnitřní straně komunikaci, která mohla být na dřevěných konzolích a po vnější straně se nacházela parapetní zídka zakončená cimbuřím. Cimbuří se skládalo ze stínků (zubů), jejichž vršek byl krytý zděnými stříškami a proluků, což jsou vynechané mezery mezi stínky. Stínky sloužili jako úkryt pro obránce, zatímco prolukami byl napadán útočník (Durdík a Bolina 2001, s. 16–17). Stínky a proluky byly ve 13. století téměř stejně široké, stínky tedy byly skoro pravidelné čtverce. Postupně se ale rozšiřovaly a stávaly se z nich spíše obdélníky nalezato, ačkoliv starší varianta přetrvávala dlouho. Ve 14. století se v obdélníkových zubech začínaly objevovat šterbinové střílny (Helfenburk u Úštěka). Společně s rozvojem palných zbraní se ochozy začaly zastřešovat a od první poloviny 15. stol. vznikaly střelecké chodbičky. Důvodem zastřešení byla ochrana střelného prachu před vlhkostí (Durdík 2005, s. 199).

Obvodovou fortifikaci hradu tvořila hlavní hradba, která tedy byla nejdůležitější. Tato obrana mohla být i zdvojená. Vytvářel se tedy parkán, kdy se před hlavní hradbou vybudovala ještě jedna, nižší a prostor mezi těmito dvěma hradbami byl upraven navážkou. Takto vznikly dvě obranné linie nad sebou. Většina parkánových hradeb vznikala dodatečně a obranná linie nemusela být pouze dvojnásobná, ale třeba i trojnásobná (Rožnov) (Durdík a Bolina 2001, s. 18).



Obr. 2 Hradní opevnění



Obr. 3 Typy hradebních ochozů

## 1.2 Palác

Palác je stavbou, jejíž hlavní účel byl zejména obytný a reprezentační. Obranná složka byla ovšem do určité míry zachována. U některých hradů měla obytná i obranná složka dokonce stejnou váhu. Stejně jako u hradby se i na stavbu paláce daly využít odlišné materiály. Mohlo se jednat o paláce vystavěné ze dřeva, z kamene spojovaného hliněnou maltou či s užitím hrázděného zdiva (Angerbach). Hrázděné zdivo se nacházelo spíše u skalních hradů

a nezřídka bylo pouze doplňkem paláců zděných na vápennou maltu. Právě zdivo spojené vápennou maltou bylo nejvyspělejší technologií pro stavbu paláců (Durdík a Bolina 2001, s. 18–19).

Paláce povětšinou mívaly sálovou podobu, šlo tedy o obdélníkovou stavbu, jejíž hlavní podlaží zabíral velký sál užívaný pro slavnosti, ale i různá jednání a zasedání. Obytné místnosti a ložnice byly umístěny při užší straně sálu. V přízemí paláce se nacházely hospodářské provozy (Syrový, 1977. s. 160). Od poloviny 13. století se rozvíjely paláce, které měly více místností a obklopovala je palácová křídla (Džbán). S přibýváním obytných místností bylo nutné změnit komunikační schéma paláce, neboť ne všechny místnosti mohly být průchozí, díky čemuž posléze došlo ke vzniku pavlačí (Bezděz, Houska). Postupně se vytratil i velký sál a byl nahrazen trojicí místností, kdy dvě z nich byly čtvercové, ze stran přilehlé k menšímu obdélníkovému sálu. Na přelomu 13. a 14. století začala sálová dispozice paláců značně ubývat. Paláce se stavěly vyšší – jejich výška někdy dosahovala dokonce stejné délky jako delší strana půdorysu paláce (Cornštejn, Kokořín). Zvýšila se i složitost půdorysu paláce. K obytným účelům se na některých hradech začínaly stavět i věže (Bítov, Kost), které mohly na palác přímo navazovat (Kumburk, Janovice) (Durdík a Bolina 2001, s. 21–23).

V období husitských válek začal rozvoj paláců stagnovat. Pozornost se odvrátila od obytných a reprezentačních složek ke složkám obranným. Rozvoj paláců se vrátil až v období pozdní gotiky, kdy se palácové komplexy ještě více rozšířily a výrazně přibyl počet místností. Vrátil se i velký reprezentační sál. Pozdně gotické paláce postupně přešly k novému typu panského sídla – zámku (Durdík a Bolina 2001, s. 26–28).

### 1.3 Věž

Krom hradeb sloužily k obraně hradu i další specializované obranné stavby. Ty mohly být přímo napojeny na hradbu, v tom případě se jednalo o věžici či v pozdějším období o baštu, nebo šlo o stavbu, která mohla být na hradbě zcela nezávislá, tedy o věž. Věže můžeme rozdělit na útočné, které sloužily k obraně hradu, takzvané bergfrity a na věže obytné, takzvané donjony (Durdík a Bolina 2001, s. 30).

Bergfrit byl uzpůsoben tak, aby mohl být bráněn zcela samostatně, nezávisle na zbytku hradu. Právě z tohoto důvodu se do něj dalo vstoupit pouze skrze portál, který byl nejnižší v prvním patře. Na portál navazoval padací můstek, pavlač, žebřík či dřevěné schodiště. V plášti věže v úrovni přízemí zpravidla nebyval žádný otvor (Durdík a Bolina 2001, s. 30).

U hradů umístěných na ostrožnách byla věž v některých případech, bylo-li to možné, posunována do čela vstupní brány. Tato část byla u tohoto typů hradů nejvíce ohroženou a přítomnost věže skýtala možnost bránit i vstupní stranu (Menclová 1972, s. 294).

Bergfrit mohl mít vrcholový ochoz, který byl hlavním prvkem jeho obrany. Pokud ovšem věž ochoz neměla, mohla být v posledním podlaží vybavena většími okny, která sloužila na pozorování okolí. Ochoz byl ve většině případů chráněn parapetní zdí a cimbuřím a z počátku býval nekrytý (Bezděz), proto musel být odvodňován pomocí chrličů a kamenných žlabů. Uzavřené ochozy byly vybaveny střílnami. Výhodnější pro obranu věže, než samotný ochoz bylo podsebití. Jednalo se o zděnou, hrázděnou nebo roubenou konstrukci, vysazenou před plášť věže, která byla velice účinná pro obranu prostoru při patě věže. Podsebití se nemuselo nutně nacházet pouze při vrcholu věže, ale od druhé poloviny 13. století se v podobě krytého ochozu začalo vyskytovat i v nižších polohách, a to buď na konzolách (Zvíkov) nebo v místě, kde se zdivo věže začínalo zeslabovat (Házmburk). To někdy mohlo působit jako by na věži byla postavená malá věžička, byly-li rozměry obou částí věže příliš rozdílné. Takové věže jsou nazývané máselnice (Nové Město nad Metují). Střechy bergfritů mohly mít klasickou dřevěnou konstrukci, spíše se ale setkáme s případy, kdy byly nahrazovány zděnou helmicí (Kokořín, Strakonice), ve výjimečných případech opatřenou vikýří (Jenštejn) (Durdík a Bolina 2001, s. 31).

Čtverhranná podoba bergfritu je na našem území poměrně vzácná (Rokštejn, Náměšť na Hané), a naopak nejběžnější variantou u nás je věž kruhového půdorysu, jehož průměr většinou dosahuje okolo devíti metrů. Síla zdiva u válcových bergfritů dosahovala až tři a půl metru a jejich výška bývala v rozmezí 20 až 30 metrů. Ne příliš obvyklou zvláštností byla okrouhlá věž, jejíž půdorys byl na jedné straně protažen do ostré hrany, které se říkalo břit. Přesný význam břitu není znám, zdá se ovšem, že se vyskytoval u věží, které bylo možné ostřelovat pouze z jednoho úhlu. Břit byl natočen právě ve směru tohoto úhlu, což způsobilo, že vystřelený projektil dopadal na břit pod ostrým úhlem a následně sklouznul, takže nedošlo k významnému poškození věže. Bergfrit s břitem se na našem území objevoval výhradně ve 13. století (Mikulov, Strakonice, Zvíkov). Břity se následně začaly opět užívat až v 15. století v souvislosti s rozvojem palných zbraní, tehdy už ale nešlo o bergfrity. Ještě vzácnější byl na našem území a celkově ve střední Evropě bergfrit s polygonálním půdorysem (Příbenice, Znojmo) (Durdík a Bolina 2001, s. 31–33). Zvláštní formou věží byly i věže takové, které se směrem vzhůru plynule zužovaly. To se neuplatňovalo pouze u věží okrouhlých (Rožmberk), ale i u čtverhranných (Menclová 1972, s. 40).

Jak už bylo zmíněno výše, ke stálému obývání byly určeny věže zvané donjony, které buď stály samostatně nebo mohly být napojeny na další obytné stavby. Obytné věže na většině hradů měly obytné prostory ve vyšších podlažích a stejně jako bergfrity byly přístupné portálem v patře skrze padací můstek. Výjimku tvořily královské hrady 13. století, do jejichž obytných věží se vstupovalo přímo z nádvoří (Buchlov, Osek, Týřov). Výjimečně, a to především u menších hradů, mohlo být přízemní patro tvořeno průjezdem vstupní brány (Tasov, Tuchoraz). Donjony měly ve vyšších patrech rozměrná okna. Donjon mohl být zakončen hrázděným či roubeným patrem, časté také byly nekryté ochozy s cimbuřím či podobně tvořená podsebití. Takovéto řešení si žádalo systém pro odvodnění. Stavbu krytého ochozu vylučoval materiál užitý na konstrukci střechy, ať už se jednalo o zděnou helmici či sedlovou střechu. Až v polovině 15. století se kryté ochozy staly naprostou nezbytností vzhledem k užívání střelného prachu. Rovněž se mnohem častěji začínaly na nárožích vystavovat arkýřové věžičky (Šumburk), které do té doby byly spíše výjimečné. Užití zděných helmic (Kašperk) či sedlových střech (Karlštejn) nebylo vzhledem k velkým půdorysovým rozměrům věží příliš obvyklé, spíše se užívala střecha valbová (Křivoklát) (Durdík a Bolina 2001, s. 35–36).

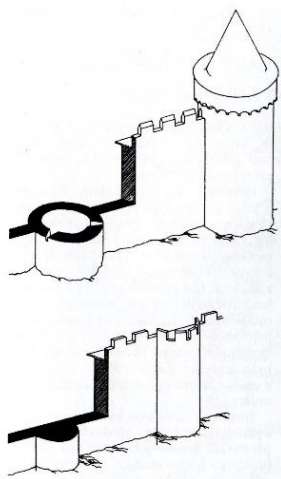
Teprve od poloviny 13. století se donjon na našem území začal objevovat ve větší míře, do té doby byl spíše vzácností. Jejich počet opět začal klesat asi v polovině 14. století. Stejně jako u bergfritů můžeme najít donjony kruhového půdorysu, výjimečně zpevněné břitem či donjon čtverhranný, jehož rozmach na českém území nastal okolo roku 1300. Půdorys ovšem nemusel být pouze čtvercový, ale i obdélníkový či lichoběžný (Durdík a Bolina 2001, s. 37, 39).

Krom donjonů a bergfritů se můžeme setkat i s dalšími typy věží, majících svůj specifický účel. Jedny z nich byly například věže hradební (Jindřichův Hradec, Křivoklát), které můžeme dále rozdělovat do několika skupin. Jednou z nich byly věže flankovací, které byly v zásadě kruhového půdorysu a byly vysunuty před líc hradby, čímž umožňovaly obráncům boční střelbu, takzvané flankování. Množství flankovacích věží se liší, objevují se například hrady, které jich měly šest či osm, to se ale změnilo ve 14. století, kdy se počet vystavených flankovacích věží omezil pouze na jednu, maximálně dvě v rámci jedné hradní dispozice. Vysunutí těchto věží oproti kurtinám bývalo na různých hradech odlišné – od poloviny objemu věže (Týřov) až po téměř kompletní vysunutí (Konopiště). Dalším typem hradebních věží byly věže bateriové (Hartenštejn), objevující se v 15. století. Ty měly oproti věžím flankovacím širší zdivo a prolomené dělostřelecké kobky se střílnami.

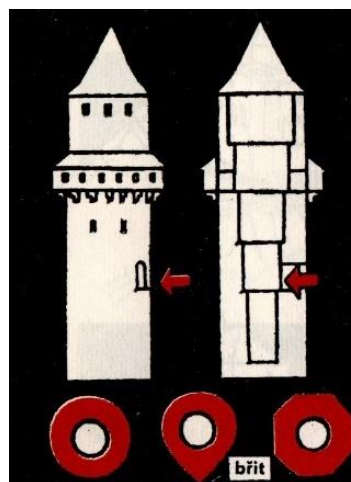
Jako další věže se specifickým účelem můžeme zmínit například věže studniční, jejichž hmota sestupovala dolů po svahu a bývala umístěna při obvodu hradního areálu nebo vně. Jak už název sám napovídá, jejich interiér byl tvořen studnou a při jejich vrcholu se nacházelo čerpací zařízení poháněné šlapacím kolem. Vzácně se můžeme setkat i s takzvanými vodními věžemi (Kolín, Vranov nad Dyjí), které získávaly zásobu vody přímo z přilehlého vodního toku. V neposlední řadě můžeme zmínit také věže záchodové (Křivoklát, Nižbor), které se stavěly v sousedství paláců a objevovaly se převážně na velkých královských hradech (Durdík a Bolina 2001, s. 40–42).

Jako pomocné obranné prvky mohly sloužit již výše zmíněné věžice a bašty. Věžice (Krašov, Roudnice, Rožnov, Strakonice), zpevňující články dalších obranných objektů, byly vystupujícími bloky zdiva okrouhlého tvaru nebo vzácněji i čtyřúhelníkového či polygonálního. Jejich výška nepřesahovala výšku objektu, na který byly navázány. Jednalo-li se o spojení s hradbou, její horní plocha se stala součástí ochozu. Věžice byly součástí především šlechtických a biskupských hradů, přičemž jejich užití ve 14. století již bylo poměrně vzácné. Znovu se objevovaly až ve století 15., což bylo spojené s rozvojem dělostřelby (Durdík a Bolina 2001, s. 42, 44).

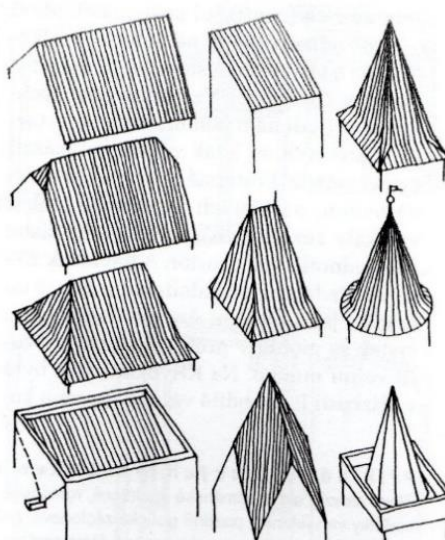
Bašty se poprvé vyskytovaly ve výjimečných případech již na počátku 14. století, hojněji se objevovaly až později, a to v rámci přestaveb starších objektů. Bašta se navazovala na hradbu, jejíž výšku v zásadě nepřevyšovala. Ty nejstarší z nich byly polookrouhlé či obdélné, kdežto dělostřelecké bašty měly tvary rozmanité, a to třeba i trojúhelníkové či mnohoúhelníkové. Vůči vnitřnímu prostoru hradby mohly být bašty otevřené (Střekov) nebo uzavřené. Otevřené bašty případnému nepříteli, jež baštu dobyl, neposkytovaly žádnou ochranu. Uzavřené bašty umožňovaly snazší zastřešení (Durdík a Bolina 2001, s. 44–45).



Obr. 4 Nahore: flankovací věž, dole: věžice



Obr. 5 Bergfrit



Obr. 6 Typy střech paláců a věží (vlevo odshora: stanová, polovalbová, valbová, pultová se středním úžlabím a atikou; uprostřed: pultová, dlátko, routová; vpravo: jehlancová, kuželová, zděná helmice)

## 1.4 Brána

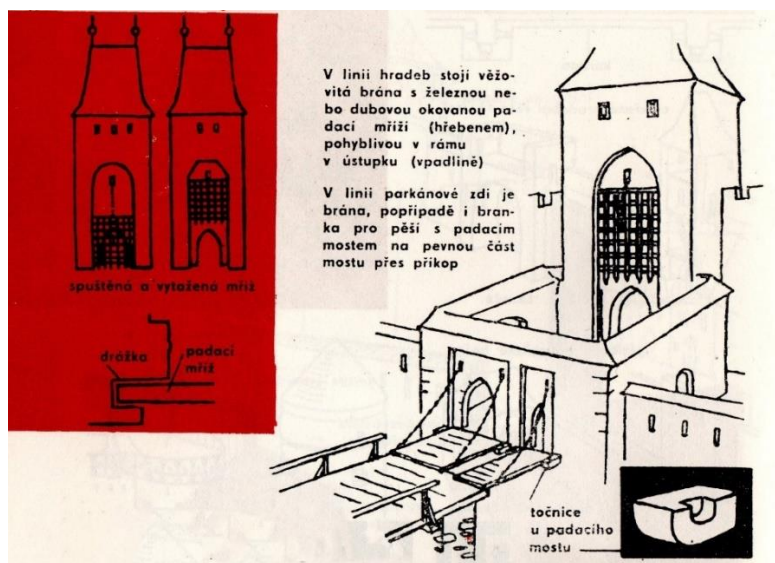
Brána, coby nejzranitelnější část opevnění si žádala důmyslná řešení vstupu do hradu. Umožňovala průchod opevňovací linií či přístup do určité části hradu. Od toho, jakou část brána zpřístupňovala se odvíjela její složitost. Průčelí vstupní brány rovněž mohlo být využito pro reprezentaci majitele hradu a v takovém případě bylo zdobeno například erby či nápisovými deskami (Durdík a Bolina 2001, s. 46, 51).

Takzvaná kulisová brána, portál prolomený v hradbě, byla nejjednodušší variantou. Její jedinou obranu zajišťoval nad ní umístěný hradební ochoz. Dalším poměrně jednoduchým řešením byly brány vedené přízemím věží. Až na výjimky (Švihov, Blatná) se nejednalo o věže hlavní (Durdík 2005, s. 68). Na rozdíl od nich měly branské věže menší rozměry. Většinou měly jedno nebo dvě podlaží a další podstřešní patro, případně polopatro, které sloužilo k obranným účelům. Skrze portály byla věž v patře propojena s hradebními ochozy. Nejběžnější u těchto věží byl čtyřstranný půdorys. Brána mohla vést nejen skrze věž, ale i skrze jinou budovu, zejména palác. Setkat se můžeme s průjezdem vedeným budovou příčně (Bítov, Křivoklát, Špilberk), ale vzácně i podélně (Týřov). Průjezdy skrze věže i budovy běžně doplňovala výklenková sedilia v bočních stěnách. Jelikož brána byla nezranitelnějším článkem hradu, byla snaha ji zpevňovat. To se mohlo projevit například zbudováním předbraní, tedy zdi s portálem před samotnou bránou, která ovšem nedosahovala stejné výšky jako opevnění, kde se brána nacházela. U věžovitých bran bylo

předbraní uzavřeno bočními hradbami v šíři věže (Durdík a Bolina 2001, s. 46–47). Kvůli zranitelnosti se brána budovala poblíž silnějších obranných článků, převážně bergfritu. Taková brána mohla mít i věžovitou podobu a mohlo dojít až ke srůstu obou věží (Lipnice). U věžovitých bran byla brána někdy předsunuta před hradby, což je považováno za pokročilejší prvek. Nelze vymezit jediné období, kdy bylo toto předsunutí využíváno, hojněji ovšem bylo užíváno v mladších obdobích.

Portál brány mohl mít různé tvary. Těmi nejužívanějšími byly portály hrotité nebo půlobloukové. Vedle hlavního portálu mohl být i menší portál pro pěší. Pokud se portál nacházel bezprostředně za příkopem, býval využíván padací most. Zvednutý most sloužil i jako další zpevnění brány. Zvedání padacího mostu fungovalo skrze zavěšení na lanech nebo řetězech vedené skrze kladky. Most hlavního portálu byl zavěšen na dvou lanech či řetězech, v případě mostu pro pěší to bylo lano jedno. Brána, která neměla padací most mohla být chráněna takzvaným hřebenem – okovanou či zcela železnou zvedací mříží. Samotná vrata brány byla pobita plechem a železnými pásy, které tvořili pravoúhlu sít'. Pásky byly v křížení přichyceny hřeby, které mohly být zdobeny hlavou. Zavřená vrata bylo možno zevnitř zajistit závorami, tedy masivními dřevěnými trámy (Durdík a Bolina 2001, s. 48–50).

V románském období se konstruovaly hlavně brány prolomené v hradbách. Již ve 13. století se budovaly všechny zmíněné typy bran. Věžovité brány nabývaly svých rozměrů ve stoletím 14. a byly doplňovány i menší brankou pro pěší. Rovněž se stále hojněji u hradů vyskytovalo předbraní. Ještě masivnější brány přinesl rozvoj dělostřelby (Durdík 2005, s. 68).



Obr. 7 Branská věž a předbraní



## 1.5 Kaple

Stavba hradní kaple byla ovlivněna hned několika faktory. Vedle finančních prostředků se jednalo o počet lidí, jimž kaple měla sloužit, nároky kladené na reprezentativní charakter a možnosti prostorového umístění. Poslední zmíněný faktor měl hned několik řešení. Kaple mohla být součástí jiného objektu, případně mohlo jít i o prostor v síle zdiva či dokonce o pouhý výklenek. Vzácně mohla kaple stát jako samostatný objekt, takové řešení ale bylo uplatňováno především v případě, že hrad byl postaven v místě, kde kostel již existoval a byl v rámci výstavby zahrnut do hradního areálu. V ostatních případech, kdy byla kaple samostatným objektem se připojovala k ostatním prvkům hradní dispozice. Taková kaple se mohla připojit k budově paláce, což bylo ovšem výhradou královských hradů (Bezděz, Houska). Vzácnějším řešením byla kaple přilehlá k patě čtvercové či obdélníkové věže (Osek, Týnec nad Sázavou) nebo kaple připojená k hradbám (Loket). U těchto řešení boční strana kaple v mnoha případech nahrazovala obvodovou hradbu. Objekt samostatné kaple mohl být připojen i k dalším budovám hradního areálu. Umístění kaple většinou rozhodovala již vzniklá dispozice hradu a umístila se tedy tam, kde pro její stavbu zbývalo volné místo.

Převládajícím řešením kaple na českých hradech ovšem byla kaple taková, která byla součástí jiného objektu, ať už paláce, věže (Litice nad Orlicí, Horšovský Týn, Mikulov), bašt (Švihov), či dalších hradních prostor. Kaple situované uvnitř paláce měly honosné prostory a jejich boční strana nahrazovala vnější líc obrysu hradu. Mohly se nacházet v přízemí, ovšem převažovalo jejich umístění v prvním patře paláce. V těchto podlažích se nacházely i kaple umístěvané do věží. Výjimečně se mohla umístit ale i do patra druhého (Karlštejn). Byla-li kaple součástí bašty, jednalo se zejména o bašty v parkánových hradbách. Aby nebyla narušena funkčnost bašty, kaple se umísťovala do vyšších úrovní, díky čemuž nedošlo k přerušení parkánu. Nejméně náročné prostorově, ačkoliv technicky poměrně složité řešení, byla kaple vybudovaná v síle zdiva paláce. Taková kaple byla zakončena arkýřem (Cimburk u Koryčan, Egerberk) (Durdík a Bolina 2001, s. 52–55).

Kaple by měla být orientována od západu na východ, ovšem u hradních kaplí se tuto orientaci v mnoha případech nepodařila dodržet. Jednotlivé součásti kaple jako jsou sanktuária, sakristie, tribuna nebo předsín se většinou neuplatňovaly všechny. Některé byly potlačeny, případně jejich funkce byly různě slučovány nebo vymizely úplně. Lod' kaple měla půdorys obdélníku či čtverce, případně i kruhu, jednalo-li se o kapli umístěnou v rotundě či okrouhlém bergfritu. Ve většině případů se jednalo o kapli jednodílní, zakončenou polygonálním presbyteriem. Byla-li boční strana kaple tvořena obvodovým zdivem, nebylo

výjimkou, že měla rozměrná okna upozorňující na přítomnost kaple. Důvodem byla reprezentace postavení majitele hradu, která mnohdy převažovala nad bezpečností (Durdík a Bolina 2001, s. 55–56).

## 1.6 Příkop

Příkop nesl stejnou funkci jako hradba, tedy funkci obrannou, na rozdíl však od hradby nevytvářel výškovou bariéru, ale překážkou byl snížený terén se strmými stěnami. Využíván byl jako samostatný prvek nebo v kombinaci s hradbou či valem. Příkop byl využíván u variabilních terénních dispozic. Šíjový příkop byl charakteristický pro hrady na strmém skalnatém ostrohu, kdy příkop stačilo napříč vyhloubit před hradem. Dalším typem příkopu byl příkop okružní, obklopující hrady situované v nížinách a na kopcích. Jednalo se o dvě krajní možnosti, mezi nimiž existovalo množství mezistupňů. Příkopy existovaly v těch nejohroženějších místech i v podobě zdvojené (Blansko) či vícenásobné (Nový Žeberk). Podobu příkopu do značné míry určovalo podloží, do kterého byl příkop vyhlouben. Například příkopy lámané ve skále nevyžadovaly další úpravy díky strmým stěnám, které získal již na základě charakteru podloží. Naopak příkopy hloubené do nesoudržných materiálů získaly stěny s pozvolnějším klesáním, které se následně pro jejich zpevnění pokrývaly drnem, či se zpevňovaly dřevem nebo opěrnými zdmi. Při vyzdění příkopu mohly být stěny až svislé. Různou podobu mohlo mít i dno příkopu. Široké a vyzdívané příkopy měly dno rovné, zatímco dno užších příkopů bývalo oblé nebo hrotité.

Oblibu si získaly příkopy vodní napojené na přirozené vodní zdroje nebo naplňované zachytáváním dešťové vody. Příkopy s dešťovou vodou měly menší hrázky uzavírající oba konce proti svahům. Takový příkop mohl soužit i jako zdroj pitné vody. Naopak v případě, že se o vodní příkop nejednalo, musel být odvodňován. U šíjového příkopu se dosáhlo odvodnění vysvahováním dna, zatímco u příkopů okružních se budovala odvodňovací strouha. Příkop v místě vstupní komunikace byl překlenut mostem. Dno příkopu v některých případech našlo i jiné využití než obranné. Jedním z nich bylo vedení přístupové komunikace (Bítov), umístění studny (Kokořín) či hospodářských objektů. Co se rozměrů příkopu týče, neexistovalo univerzální pravidlo, a proto se značně liší. Lze ovšem říci, že běžná šíře bývala kolem deseti až patnácti metrů a hloubka kolem pěti až deseti metrů. Tyto rozměry se ještě více rozšířily s příchodem dělostřelby v 15. stol.

Jak už bylo zmíněno výše, příkop mohl být doplněn i valem. Jednalo se o pouhá nezpevněná sypaná tělesa, čímž byly odlišné od valů, které tvořily hlavní opevňovací linii. Sypký

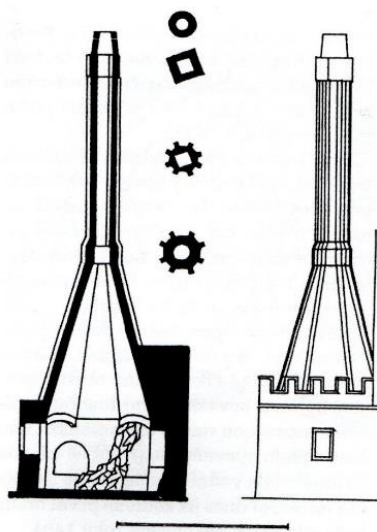
materiál valů byl ohrazen lehkou konstrukcí – palisádou či polským plotem. Jelikož byly valy povětšinou tvořeny materiálem, který byl vyhlouben při tvorbě příkopu, existovaly i valy kamenné (Zubštejn). Vnější val se mohl nacházet i v místech, kde se nenacházel příkop. U zdvojených příkopů byl v mnoha případech zdvojen i val.

Současná podoba příkopů se značně liší od podoby původní, a to zejména svou hloubkou. Příkopy byly zmenšovány již při rozšiřování hradního areálu a následně v průběhu času kvůli zanášení (Durdík a Bolina 2001, s. 62–64).

### 1.7 Hospodářské a provozní objekty

Důležitou součástí hradu vedle obranných a rezidenčních prvků byly i provozní objekty, které zařizovaly každodenní provoz. Je důležité si uvědomit, že hrad většinu času sestával v mírových podmínkách a byl proto zapojen i do ekonomických vztahů svého okolí. V tomto případě je třeba rozlišovat hrady královské a šlechtické. Královské hrady totiž působily spíše jako konzument ekonomické činnosti celého panství, která se ovšem odehrávala v objektech mimo hradní areál (královské dvory, města). V tom se liší od hradů šlechtických, které působily jako ekonomické centrum panství nejen coby konzument, ale i jako výrobce. Kvůli tomu vznikala pro šlechtické hrady charakteristická předhradí (Durdík a Bolina 2001, s. 64–66). Ta byla rovněž chráněna hradbami, stejně jako samotný hrad. V jeho rámci mohlo dokonce dojít až k vytvoření vesnice či hrazeného městečka. Na předhradí byly umístěny hospodářské objekty jako třeba sýpky či stáje a správní budovy, například purkrabství. Byl to právě purkrabí, který se staral o hradní správu. Dále se na předhradí nacházely i ubikace čeledi (Herout, 1981, s. 59).

Určité provozní objekty ovšem byly součástí i hradů královských. Jedním z nich byla hradní kuchyň. Ta se mohla nacházet ve vnitřních prostorách paláce, a to většinou v přízemí. Z nedostatku místa mohla být umístěna i do parkánu. Byla-li kuchyň umístěna mimo vnitřní hrad, vzdálenost nikdy nebyla veliká. Nejběžnější variantou kuchyně byla kuchyně s osmibokou klenbou přecházející ve vysoký komín. Takové kuchyně mohly stát samostatně nebo být propojeny s jinými objekty. Půdorys kuchyně byl téměř ve všech případech čtyřhranný. Mezi dalšími objekty, které mohly být na všech typech hradů byly kovárny a lázně. O existenci těchto prostor nás v dnešní době informují téměř výhradně archeologické nálezy či písemné prameny u konkrétních hradů. Jejich přesné umístění se však podaří odhalit málokdy (Durdík a Bolina 2001, s. 64–66).



Obr. 8 Hradní kuchyně

Na hradech byl důležitým prostorem sklad pro zemědělské produkty. Pro tyto účely mohlo sloužit přízemí obytných budov. Samostatná budova skladu se nacházela na předhradí v případě šlechtických hradů a u hradů královských v předních částech hradu. Tyto budovy mívaly roubenou či hrázděnou konstrukci. Další součástí hradu byl mlýn. Ten býval většinou mimo samostatný hradní areál z důvodu potřeby vodního toku pro jeho pohon. V případě, že měl mlýn zůstat v blízkosti hradu, bylo třeba vybudování rozsáhlého vodního díla (Krašov). Na předhradí se mohly nacházet menší mlýny, které měly jiné zdroje energie. Mezi běžné činnosti, které se na hradech provozovaly patřilo i vaření piva. To ale až do 15. století, kdy produkce sloužila pouze pro potřeby hradních obyvatel, nevyžadovalo zvláštní prostory a potřeba vody se rovněž významně nezvýšila. Ke změně dochází právě v 15. století, kdy se pivo začalo vařit i za podnikatelskými účely a byla tedy vyžadována stavba pivovaru a dalších budov. To vedlo i k výstavbě krčem.

Dále se vyskytovaly objekty pro chov domácích a hospodářských zvířat, stáje pro koně a prostory pro chov zvířat určeným k lovu – psů a dravých ptáků. O těchto prostorách ale existuje poměrně malé množství informací. Můžeme rovněž zmínit různé kůlny, přístavky a dřevníky. S rozvojem palných zbraní vznikla potřeba mlýnu na střelný prach. V neposlední řadě šlo také o prevéty v různých formách – výklenky, arkýře, případně i samostatné objekty nabývající podobu záchodové věže (Durdík a Bolina 2001, s. 67–68).

## 1.8 Předsunutá opevnění

Nástup předsunutých opevnění se udál s rozvojem dělostřelby v 15. století. Měla za úkol zablokovat či pokrýt palbou taková okolí hradu, která skýtala výhodnou pozici útočníkům. Zároveň šlo i o předsunutí vlastních děl do předpolí hradu.

Předsunutá opevnění ovšem měla své předchůdce již ve 13. století. Objevovala se zejména u hradů vystavěných na klesajících výběžcích rozsáhlejších výšin, k nimž se přistupovalo zezdola a prostor před šijovým příkopem zůstal nechráněný. Aby se zabránilo případnému útoku z tohoto směru, který by obléhatelům poskytl výhodu, byl zde vystavěn objekt s převažující obrannou funkcí (Smilovo hradisko). Podobná řešení v podobě věžovitě stavby se rovněž nalézala poblíž hradního jádra, vybudovaného na skalních útvarech (Skály u Jimramova) v průběhu dalšího hradního vývoje.

Předsunutá opevnění 15. století mohla mít podobu okrouhlého opevnění spojeného s hradem skrze krček opevněný valy. Jako další řešení se uplatňovaly objekty před příkopem v podobě okrouhlého či hranolovitého bergrifu, později bateriových věží (Děvičky) nebo zemních bašt (Rabštejn u Dukovan). Tyto objekty ale mohly být i mnohem rozsáhlejší (Starý Jičín).

Ke konci 15. století se stavěla předsunutá opevnění v podobě bašt zcela samostatně. Ty měly blokovat určité terénní konfigurace, které mohly pro útočníka být výhodnou pozicí. V množství případů taková bašta vznikala právě i v místech starších obléhacích táborů (Cornštejn, Český Štenberk). Nebezpečné výšiny pro obránce hradů, kam se umisťovala předsunutá opevnění, představovaly hřebeny či úzké ostrožny v hradním okolí, rozsáhlé planiny nebo výrazné výšiny. Bašty s funkcí předsunutého opevnění mohly být jednoduchými dřevěnými objekty, ale i náročnými zděnými stavbami (Durdík a Bolina 2001, s. 68–72).

Odlišným typem předsunutých opevnění byly barbakány (Lichnice) situované před hradní branou, sloužící k ochraně obránců před útokem či po ústupu. Pověštinou měly půlkruhový, podkovový nebo polygonální půdorys a mohly být obklopeny příkopem. Výjimkou nebyly ani další obranné prvky jako ochoz se stínkami či podsebitím (Blažíček 1962, s. 24).

## 2 Hrad Rychmberk

Hrad Rychmberk se nacházel v obci Liberk v Královéhradeckém kraji, asi osm kilometrů od města Rychnov nad Kněžnou. Dnešní dominantou obce je dřevěný kostel, který nahradil kostel původní ze 14. století, jehož přesné umístění ale není známé. Ten byl zbořen nejspíše

v období husitských válek, společně s hradem. Nový dřevěným kostel byl vystavěn v letech 1691–1696 na základě rozhodnutí hraběte Norberta Leopolda Libštejnského z Kolowrat. (Frýzek 2005, s. 44)

Existence hradu byla dlouhá léta zapomenuta. Znovuobjevena byla až v polovině 19. století knězem a historikem Janem Karlem Rojkem (Musil a Svoboda 1998, s. 140).

## 2.1 Historie

V polovině 13. století probíhala v podhůří Krkonoš a Orlických hor kolonizace. Významnou účast na ní měli šlechtické rody z Moravy, a to zejména rod pánů ze Švábenic a pánů z Drnholce známých jako Kounici (Beran 2013, s. 121).

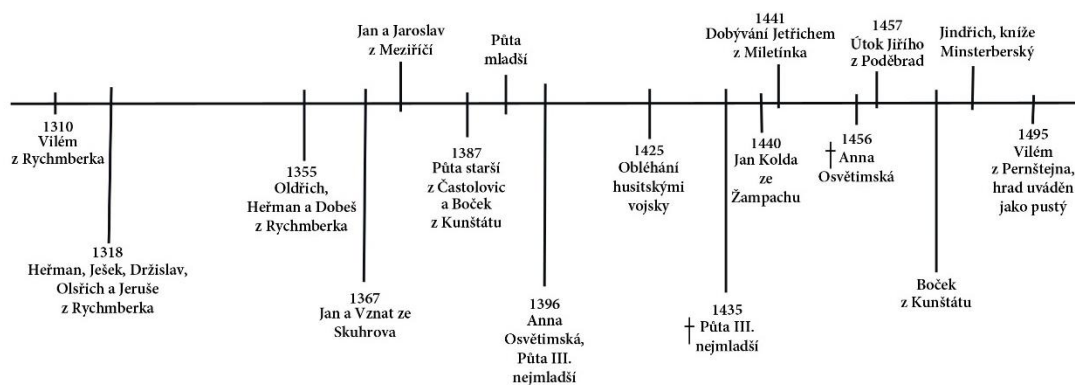
Vznik hradu Rychmberk souvisel právě s touto kolonizací a s rodem Drnholců, rod erbů lekna, kteří jej pravděpodobně nechali vybudovat. Tento rod byl nejspíše spřízněn i s rodem pánů z Rychnova, kteří drželi území při řece Kněžné (Kosař 2009, s. 74). Původním majitelem hradu byl nejspíše Vilém z Rychmberka, potomek rodu Kouniců, který prováděl kolonizaci na Tiché Orlici. Právě on je připomínán v první písemné zmínce o hradu Rychmberk pocházející z roku 1310 (Musil a Svoboda 1998, s. 138–139). V roce 1318 se v souvislosti s vypálením Pěčina a Rokytnice zmiňují Heřman, Ješek, Držislav, Oldřich a Jeruše z Rychmberka, pravděpodobní dědicové a držitelé hradu po Vilému z Rychmberka. Oldřich a Heřman jsou doloženi i v roce 1355 a společně s nimi je rovněž připomínán Dobeš z Rychmberka (Sedláček 1995, s. 190). K panství tehdy kromě Liberka náležela Nebeská Rybná (Kosař 2009, s. 74). Byli to právě bratři Oldřich a Heřman, kteří roku 1367 prodali Rychmberk Janu a Vznatovi ze Skuhrova z moravského rodu z Meziříčí. Ti téhož roku vykonávali patronátní právo vůči kostelu v Liberku. Následovníci, bratři Jan a Jaroslav z Meziříčí roku 1387 prodali hrad Půtovi staršímu z Častolovic a Bočkovi z Kunštátu, dědu Jiřího z Poděbrad (Musil a Svoboda 1998, s. 139). Dle smlouvy uzavřené téhož roku 17. června v Liticích měl každý z nich vlastnit polovinu litického panství, do nějž zahrnovali i Rychmberk (Frýzek 2005, s. 12).

V roce 1396 Půtův syn Půta mladší daroval Rychmberk své manželce Anně Osvětimské coby věno. Po manželově smrti Anna nadále pobývala na Rychmberku. Anna Osvětimská a její syn Půta III. nejmladší podporovali Zikmunda Lucemburského, což roku 1425 vyústilo v obléhání hradu husitskými vojsky. Půta III. zemřel v roce 1435 a hrad zůstal až do roku 1440 v držení jeho matky. Poté ho získal Jan Kolda mladší ze Žampachu a na Náchodě. Bližší okolnosti ohledně zmocnění se hradu Janem Koldou nejsou známy (Musil a Svoboda

1998, s. 139). Kolda ovšem odporoval řádu, a proto hejtman Hradeckého kraje, Jetřich z Miletínka, v roce 1441 dobyl Koldovi tvrze Dubenec a Černíkovice a téhož roku obléhal i hrad Rychmberk (Sedláček 1995, s. 191). Ten dobýval za posily Slezanů, kteří přispěli 2000 pěšimi, 1000 jezdci a třemi velkými puškami – střehomskou, svídnickou a vratislavskou. Nakonec ale bylo sjednáno příměří a situace měla být řešena na čáslavském zemském sněmu. Hrad snad byl ponechán Koldovi do volby příštího krále, což lze soudit ze skutečnosti, že takto bylo naloženo s Náchodem, který byl Koldou rovněž uchvácen (Beková a Slavík 2021, s. 267).

Po smrti Anny Osvětimské roku 1456 si na hrad kladl nárok Jiří z Poděbrad, a to na základě získání hradu Půtou starším z Častolovic a Bočkem z Kunštátu v roce 1387. Jan Kolda nechtěl hrad Jiřímu z Poděbrad vydat, ten proto na hrad v roce 1457 zaútočil, dobyl ho a nechal ho zbořit. Ke svému litickému panství připojil i panství rychmberské. Po smrti Jiřího z Poděbrad získal tato panství jeho syn Boček z Kunštátu. Hrad se tehdy již ve zmínkách neobjevuje. Dále panství připadlo Jindřichovi, knížeti Minsterberskému, který byl rovněž synem Jiřího z Poděbrad. V roce 1495 prodal panství Vilémovi z Pernštejna a v onom roce se hrad Rychmberk zmiňuje jako pustý. Poslední zmínka o hradu připadá k roku 1552 (Musil a Svoboda 1998, s. 139–140).

Stejně jako u množství dalších archeologických lokalit probíhaly i na hradě Rychmberk četné amatérské výkopy za účelem nálezu drahých kovů, což zřejmě přispělo k dalšímu ničení již tak skromných pozůstatků hradu (Beková a Dragoun 2017, s. 106).



Obr. 9 Časová osa – majitelé a významné události hradu Rychmberka

## 2.2 Terénní dispozice a podoba hradu

Z přední strany byl hrad chráněn třemi příkopy, mezi nimiž se nacházely dva valy. Tyto hradní prvky jsou rozpoznatelné v současné terénní konfiguraci, ačkoliv jsou značně poničené, mimo jiné i zřízením sportovního hřiště (Durdík 2000, s. 488). Právě kvůli

výstavbě hřiště byl rozebrán jeden z valů, z něhož jsou pozůstatky v severní partii hradu (Dragoun 2008, s. 107). Přítomnost vícero příkopů a valů mohla být výsledkem rozšiřování opevnění na základě zkušeností z dřívějšího obléhání hradu (Durdík 2000, s. 488). Podle pamětní knihy liberské se nacházejí příkop s valem i mezi domem s číslem popisným 66 a číslem popisným 67, tehdejším hostincem. Už zde se ale tato fortifikace zmiňuje jako téměř srovnaná se zemí (Stálý, Škop a Mihulka 1924, s. 7).



Obr. 10 První příkop a val



Obr. 11 Zarostlý prostor druhého příkopu, za ním suťový kužel – pozůstatek druhého valu



Obr. 12 Třetí příkop

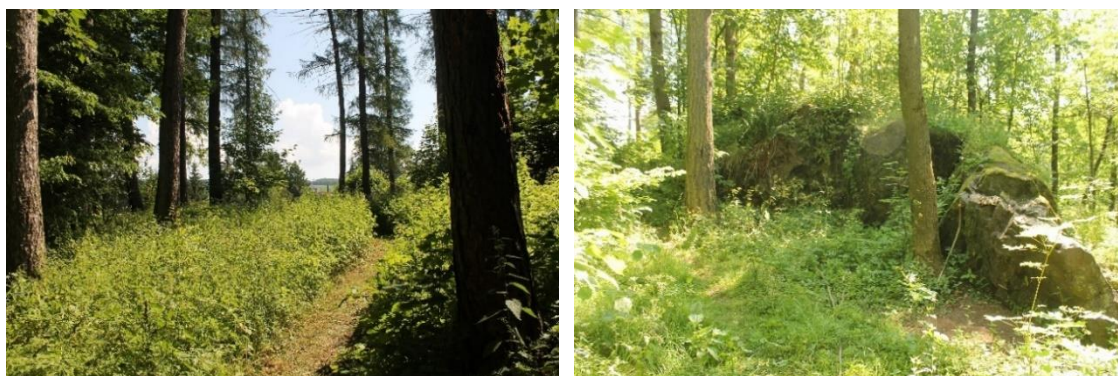


Obr. 13 Vstup na předhradí, kopec možná původní místo hlavní hradby

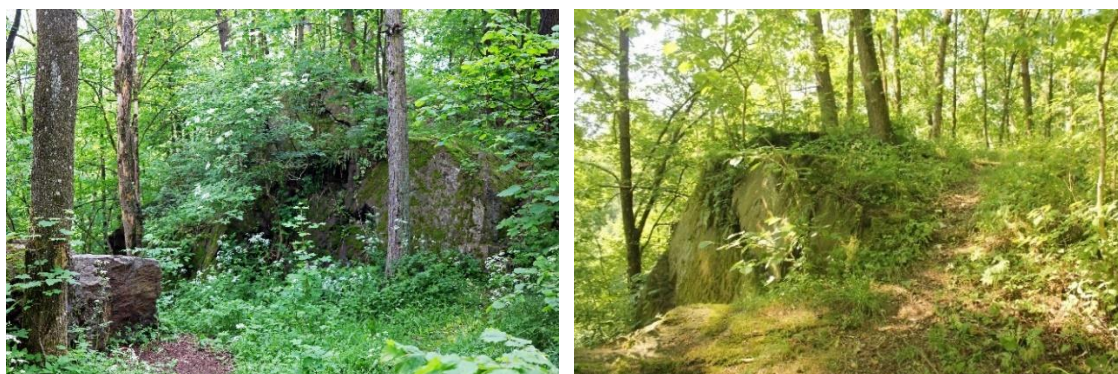
Jednotlivé příkopy nacházející se bezprostředně před hradem byly široké 10, 16 a 11 metrů. Šíře druhého valu byla v koruně alespoň 6 metrů a od dna příkopu byl val vysoký 5 metrů (Plaček 1986, s. 109). Za systémem valů a příkopů se rozkládalo asi 80 metrů dlouhé předhradí trojúhelného půdorysu, které dnes už nenese žádné stopy dřívější zástavby. (Beran 2013, s. 125) Vlastní jádro hradu bylo od přehradí odděleno skalní rozsedinou zformovanou do podoby vnitřního příkopu. Jádro se rozkládalo na horní plošině, na níž se mohla nacházet nanejvýš jedna bloková stavba s rozměry maximálně 25 × 14 metrů, vzhledem k jejímu zúžení (Drnovský, Bek a Beková 2021, s. 416). V jádru hradu dnes již nejsou rozpoznatelné



žádné známky dřívější zástavby, kvůli čemuž si nelze učinit jasnou představu o podobě hradu. Povrch je dnes nerovný a je nepravidelného obrysu (Durdík 2000, s. 488). V původním jádru jsou dnes k vidění pouze dvě nepříliš velké konkávní jámy, které by mohly být pozůstatky sklepních prostor paláce (Drnovský, Bek a Beková 2021, s. 416). Na její jižní straně mohl být vybudován parkán. Plošinu zakončuje klesající opyš (Plaček 1986, s. 111). Součástí hradní fortifikace byly i strmé svahy ostrohu, kterými je obklopen ze všech stran kromě severovýchodu, kde byly vystavěné již zmíněné příkopy a valy a ostroh zde navazoval plynule na okolní terén (Musil a Svoboda 1998, s. 140).



Obr. 14 a 15 Prostor předhradí

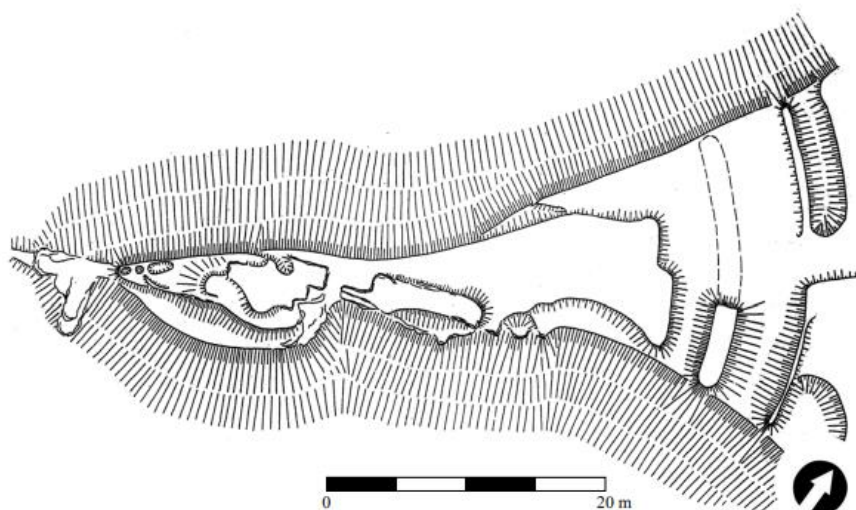


Obr. 16 Příkop tesaný do skály, za ním hradní jádro

Obr. 17 Jádro hradu

Asi 130 metrů jižně od hradu se zřejmě nacházela předsunutá bašta, která mohla být zřízena po obléhání v roce 1425 či 1441. Ta se měla nacházet na oválné plošině o velikosti 15 × 20 metrů situované na okraji strmé stráně. Na její jihovýchodní straně se nacházel val dosahující výšky až jednoho metru. Ze tří stran byla bašta chráněna příkopem, částečně vytesaným do skály, který mohl být až dva metry hluboký a široký pět až deset metrů (Beková a Slavík 2021, s. 268). Konterskarpa příkopu – jeho protilehlá stěna vůči hradu (Durdík 2005, s. 141, 239), či v našem případě bašty byla v několika místech zpevněna zdi tvořenou nasucho kladenými kameny. Na zmíněné plošině se nalézají vyvýšenina, která by mohla být

pozůstatkem drobné věžovité stavby. Existenci domnělé bašty podporuje jižně od Liberka na mapách doložený název „K Baště“ (Beková a Slavík 2021, s. 268). Nelze ale vyloučit ani možnost, že tato fortifikace byla vybudována útočníky a nikoliv obránci (Drnovský, Bek a Beková 2021, s. 416). Dále se předpokládá východní předsunutě opevnění, vzdálené asi 200 metrů od předního okraje hradní fortifikace (Beková a Slavík 2021, s. 269).



Obr. 18 Půdorys hradu podle M. Plačka, upravil P. Drnovský

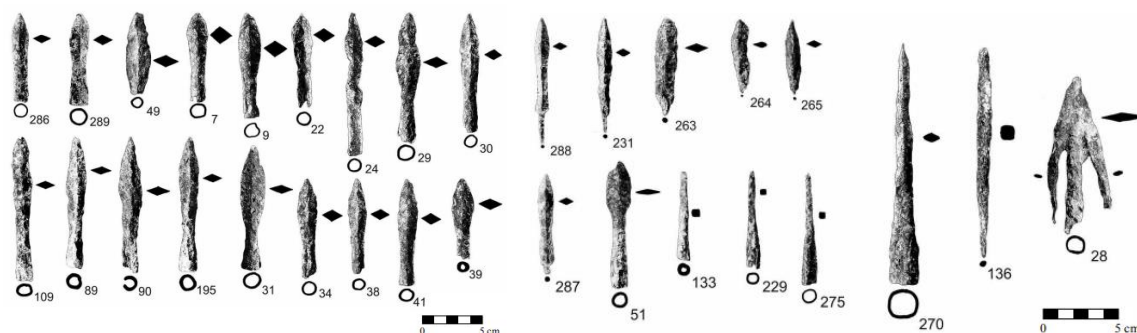
### 2.3 Archeologické nálezy

Při rozebírání pozůstatků hradu a výstavbě hřiště v 70. letech 20. století byla nalezena kolekce železných hrotů čítající 16 kusů. Nalezený soubor ovšem nelze jednoznačně datovat. Převažují ovšem střely určené do kuše, které jsou těžší než šípky do luku. Nástup kuší přišel ve 14. století. Snad by se tedy mohlo jednat o šípky z poslední vojenské akce, kdy byl hrad dobyt vojsky Jiřího z Poděbrad (Dragoun 2008, s. 107).

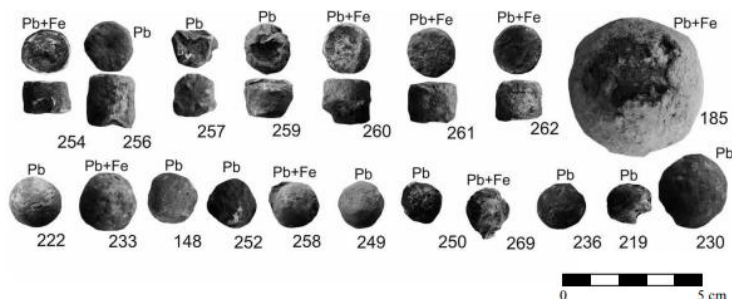
V roce 1987 byly nalezeny v areálu hradu úlomky keramiky a mazanic (Kalferst, Sigl a Vokolek 1989, s. 14). Další úlomky byly nalezeny při povrchovém sběru pouze o rok později (ARÚ AVČR Praha 1995, s. 171). Další nálezy keramiky byly objeveny roku 2004 (Bláha, Kalferst a Sigl 2007, s. 34).

Během let 2013–2015 byla v hradním areálu provedena série detektorových průzkumů, při nichž bylo objeveno množství nálezů, mezi nimiž bylo i 188 hrotů šípů a 76 projektilů palných zbraní. Z nalezených hrotů převažují šípky určené do kuší nad šípkami lukostřeleckými, které tvoří pouze 14 % nálezů. U většiny projektilů je problematické určit z jaké zbraně byly vystřelené. Na jejich výrobu bylo použito olovo a v několika případech

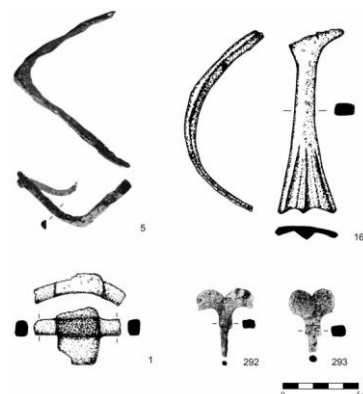
se jednalo o olovenou střelu, jejíž jádro bylo železné. Většina těchto nálezů byla zřejmě vystřelena z hradu proti útočníkovi, což je souzeno na základě polohy nálezů. Mezi další nálezy vojenského charakteru patří třmeny kuší, trny tesáků a ostruha. Ostruha, jež byla nalezena poblíž hradního jádra může souviset s běžným provozem hradu (Drnovský, Bek a Beková 2021, s. 417–437). Mezi militariemi byly na jižním svahu hradního kopce a v místech předsunutě bašty nalezeny také mince (Beková a Slavík 2021, s. 270).



Obr. 19 Hroty šípů nalezené na Rychmberku



Obr. 20 Projektily palných zbraní



Obr. 21 Ostatní nalezená militaria (ostruha, třmeny, tesáky)

Při jednom z posledních výzkumů byly nalezeny gotické kamnové kachle. Dle kvality jejich zpracování lze předpokládat, že v místě nálezů se nacházelo stavení člověka vyššího postavení. Mohlo se jednat například o správce hradu (Beková 2021).

### 3 Soudobé hrady v okolí

Následující kapitola bude zaměřena na vybrané konkrétní příklady hradů nacházející se v blízkém okolí hradu Rychmberka. U vybraných hradů bude pozorována jejich původní podoba, která může sloužit pro lepší představu o vzhledu zkoumaného hradu. Při realizaci

hmotné rekonstrukce mohou být využity opakující se prvky soudobých hradů v okolí, případně takové prvky, které se objevují na hradech typologicky podobných.

V potaz jsou brány hrady, které se nacházejí od Rychmberka v okruhu 50 kilometrů a byly postaveny mezi léty 1260–1360, tedy v rámci půl století od roku 1310, kdy je zmiňován Rychmberk poprvé. Kritériem bylo rovněž vybírání pouze hradů, které dnes mají podobu zříceniny či jsou zachovalé [Příloha 2], neboť právě u těchto hradů většinou existuje nejvíce informací o jejich podobě. Z těchto hradů jsem dále vyloučila ty, jejichž průběžné přestavby téměř znemožnily určení původní podoby (Litice, Košumberk, Potštejn, Žumberk) či jejichž podoba je i na základě dochovaných pozůstatků velice těžce rekonstruovatelná (Rýzmburk).

### 3.1 Brandýs nad Orlicí

Z dispozice tohoto hradu je patrné, že vznikl na přelomu 13. a 14. století. Hrad se rozkládal na ostrožně, která z východu souvisela s okolím. Právě v těchto místech bylo vybudováno opevnění v podobě trojice příkopů, což vedlo ke vzniku dvou předhradí a jádra. Předhradí byla opevněná kamennou hradbou. Hospodářské objekty na předhradí byly povětšinou postaveny ze dřeva (Šimek 1989, s. 53).

První předhradí bylo chráněno příkopem tesaným ve skále, který mohl dosahovat 8 až 10 metrů a byl doplněný o val či menší zídku. Z dochované terénní konfigurace se dá usuzovat, že se ve středu prvního předhradí nacházela budova o velikosti 8 × 16 metrů, k níž přiléhal přístřešek. První předhradí bylo od předhradí druhého odděleno dalším příkopem tesaným ve skále, šířkou přibližně odpovídající tomu prvnímu (Národní památkový ústav c2015a). Kromě příkopu jej rovněž chránila štítová a parkánová zeď. Další parkán se nacházel i na jeho severní straně. Předhradí druhé mívalo téměř obdélníkový půdorys, jehož rozměry mohly být asi 32 × 20 metrů. (Národní památkový ústav c2015b). Obě předhradí byla zřejmě přistavěna průběžně, jejich dataci ale nelze přesně určit. Původně se tedy jednalo spíše o menší hrádek, který sestával pouze z hradního jádra o rozměrech přibližně 50 × 24 metrů (Národní památkový ústav c2015c).

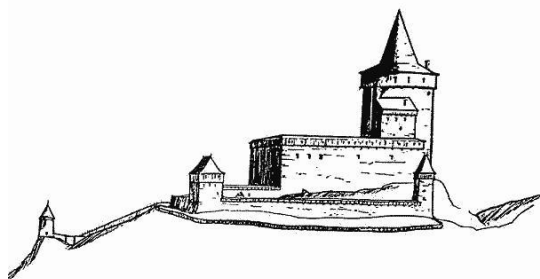
Příkop oddělující samotné jádro dosahoval šířky až 16 metrů. Jádro bylo obklopené hradbou, jejíž šířka mohla místy dosahovat až 2,5 metrů. Suťový kužel nacházející se u vstupu do jádra může být pozůstatkem bergfritu. O zástavbě v jádře hradu nelze určit mnoho. Zřetelné jsou jen pozůstatky dvou staveb, které byly přistavené k obvodové hradbě (Národní památkový ústav c2015c).



Obr. 22 a 23 Zřícenina hradu Brandýs nad Orlicí

### 3.2 Frymburk

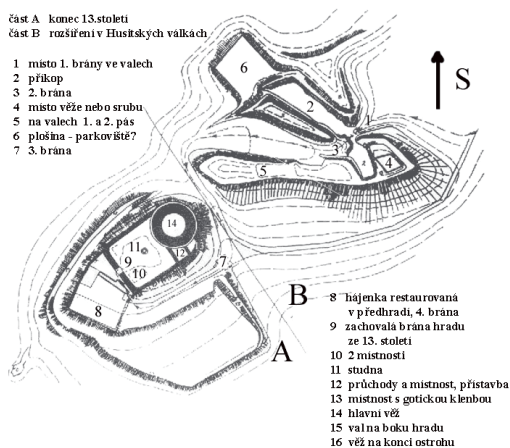
První zmínka o Frymburku pochází z roku 1354. Tento ostrožní hrad disponoval dvojdílnou dispozicí – ta se skládala z nevelkého předhradí a hradního jádra. Jádro, do nějž se vstupovalo užší bránou s předbraním, bylo obeháno enormně silnou zdí, která dosahovala výšky až 10 metrů. V jádře hradu k této hradbě přiléhaly budovy, což se dá soudit na základě oken prolomených v hradbě. Hlavní stavbou tu ovšem byla nepravidelně okrouhlá věž, v průměru měřící asi 18 metrů. Uprostřed nádvoří se nacházela studna (Durdík 2000, s. 139–140, Sedláček 1995, s. 61).



Obr. 24 Rekonstrukce hradu Frymburk



Obr. 25 Zřícenina hradu Frymburk



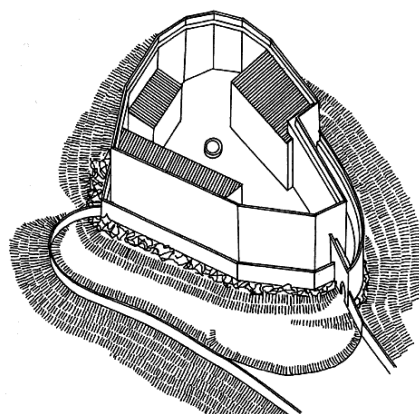
Obr. 26 Půdorys hradu Frymburk

### 3.3 Lanšperk

Hrad Lanšperk se poprvé připomínal v roce 1285. Kvůli dnešní zástavbě vesnice nelze zjistit, zda měl hrad předhradí. Nedaleko od zříceniny se nachází pahorek, dnes je na jeho místě umístěna kaple, který byl pravděpodobně sypanou baštou. Samotný hrad se rozkládal na strmém ostrohu a z čelní strany byl chráněn příkopem a valem. Hrad byl obehnan parkánem a dále plášťovou zdí – vysokou hradbou zakrývající všechny objekty hradu, která se částečně dochovala dodnes. Ze zbývajících zástavby je patrná přítomnost trojprostorového paláce, v němž se dle nálezů zřejmě nacházela i hradní kaple, a naproti paláci další dvouprostorová budova. Několik staveb se dá předpokládat i při obvodu zdi, jejich konstrukce ovšem mohla být lehčí. Uprostřed nádvoří se nacházela studna (Durdík 2000, s. 174, 320–321).



Obr. 27 Zřícenina hradu Lanšperk



Obr. 28 Rekonstrukce Lanšperka

### 3.4 Rychmburk

První zmínka o tomto hradu, jež se rozkládal na ostrohu, pochází z roku 1325. Hrad měl pětiboké jádro o rozměrech přibližně  $34 \times 47$  metrů. Jeho původní podoba sestávala z volně stojícího okrouhlého bergfritu a paláce, umístěného v nejzazší části hradu, který přiléhal k obvodové hradbě. Hradba mohla dosahovat výšky až 12 metrů. Vstup do hradu byl chráněn příkopem tesaným do skály, přes nějž vedl padací most. Vstup zajišťovala kulisová brána (Šimek 1989, s. 427).

Původní podoba ovšem prošla několika přestavbami. Bergfrit prošel nejméně dvěma stavebními fázemi, ale nejednalo se o změny rozsáhlé. Nejpodstatnější změna se týkala zastřešení, kdy původní kamenná helmice se zvedala z ochozu opatřeného cimbuřím. Původní podobu si palác zachoval ve sklepní a přízemní části, kdežto vyšší patra byla v 16. století přebudována. V témže století byla přistavěna další palácová křídla, která se

propojila s věží a budovy tak obklopily téměř celý obvod hradby (Durdík 2000, s. 489–490, Šimek 1989, s. 427–428).



Obr. 29 Hrad Rychmburk

### 3.5 Vízmburk

Hrad Vízmburk, rozpínající se na ostrožně, byl postaven v průběhu druhé poloviny 13. století. K jeho zániku došlo v roce 1447, kdy byla zbořena jeho okrouhlá věž, která hrad svými troskami zcela zakryla. K odkrytí hradu došlo v rámci výzkumu v letech 1972–1983. Konstrukce hradu se pod troskami dochovala do výše prvního patra.

Hrad měl dvoudílnou dispozici. Jeho jádro, o rozměrech asi 40 × 30 metrů, bylo chráněno příkopem a valem a bylo po všech stranách obeháno parkánem, do něhož se vstupovalo věžovitou bránou. Hned za ní, v nároží hlavní hradby se nacházel okrouhlý bergfrit. Palác se skládal ze tří křídel, která byla přilehlá k obvodové hradbě. Jednotlivá křídla byla vzájemně propojena skrze pavlače. V zadním křídle se rozléhal velký sál, u něž se zřejmě nacházela i kaple. V čele hradu zasahoval do parkánu objekt s ohništěm – mohlo se jednat o kovárnu či o původní hradní kuchyni. Případná původní kuchyně byla později přesunuta na vnitřní nádvoří mezi bergfrit a jedno z palácových křídel. Zde měla kuchyň klasickou podobu čtyřhranného půdorysu, který skrze trompy přecházel do polygonálního dýmníku s komínem.

Po odkrytí se hradní pozůstatky pod vlivem prostředí začali rozsypávat a postupně se zmenšovaly. Na základě tohoto konkrétního příkladu vyvstává otázka o vhodnosti odkrývání konstrukcí a jak případně s odkrytými konstrukcemi dále naložit (Durdík 2000, s. 599–600, Šimek 1989, s. 528).



Obr. 30 Rekonstrukce hradu Vizmburk



Obr. 31 Odkrytá zřícenina hradu Vizmburk



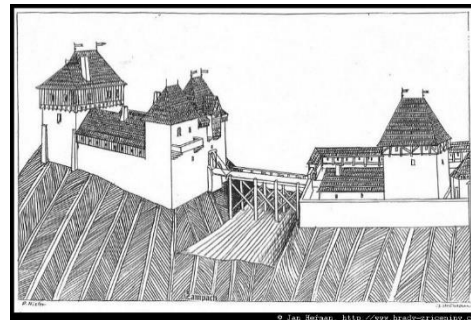
Obr. 32 Opravený hrad Vizmburk

### 3.6 Žampach

První zmínka o hradu pochází z roku 1309. Rozkládal se na homolovitém návrší, jehož prostor byl příkopem tesaným ve skále rozdělen na předhradí a jádro hradu. Na předhradí jsou dnes patrné terénní relikty hospodářských budov. Byl zde doložen i pivovar, k němuž pravděpodobně patřil i odkrytý suterénní kruhový objekt – mohlo se jednat o pivovarskou lednici či filtrační cisternu. Dle písemných pramenů se nedaleko šíjového příkopu nacházela Bílá věž, nejspíše čtverhranná. Dále písemné prameny dokládají existenci kaple. Samotné jádro nemělo příliš velkou rozlohu a zřejmě se na něm tak nacházel pouze příčně postavený věžovitý palác a pravděpodobně branská věž. Další informace k podobě jádra nejsou známy, není tudíž možné si o něm učinit přesnou představu. Je možné, že bylo bezvěžové, což by ovšem vzhledem k věži nacházející se v předhradí bylo řešení neobvyklé. Hradba obíhající předhradí i vlastní jádro byla vybudována z lomového kamene. (Durdík 2000, s. 639–640, Šimek 1989, s. 565).



Obr. 33 Zřícenina hradu Žampach



Obr. 34 Rekonstrukce hradu Žampach

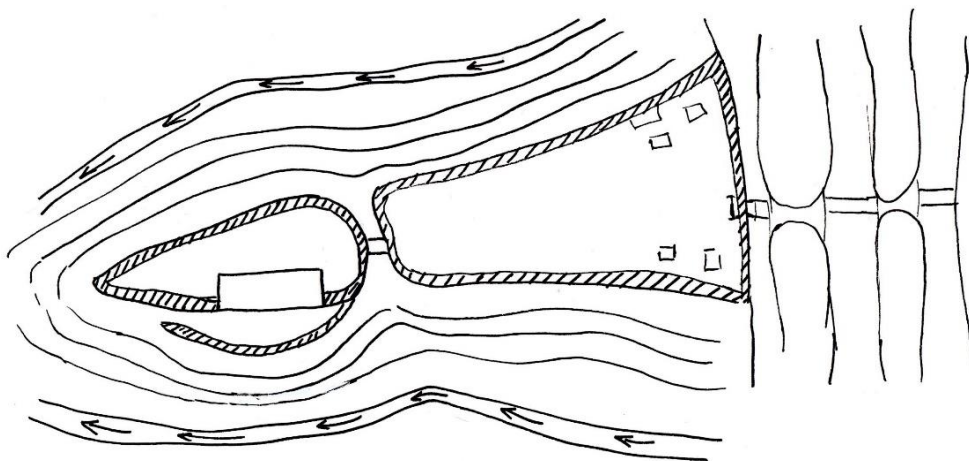


## 4 Hmotná rekonstrukce hradu Rychmberk

Praktická část práce se zabývá hmotnou rekonstrukcí hradu Rychmberk, zobrazující jeho možnou podobu. Tato podoba je vytvořena zejména na základě informací o terénní dispozici zmíněného hradu v kombinaci s všeobecnými informacemi o hradních dispozicích. V potaz jsou případně brány i prvky nacházející se na soudobých hradech v okolí.

### 4.1 Hradní dispozice – skici

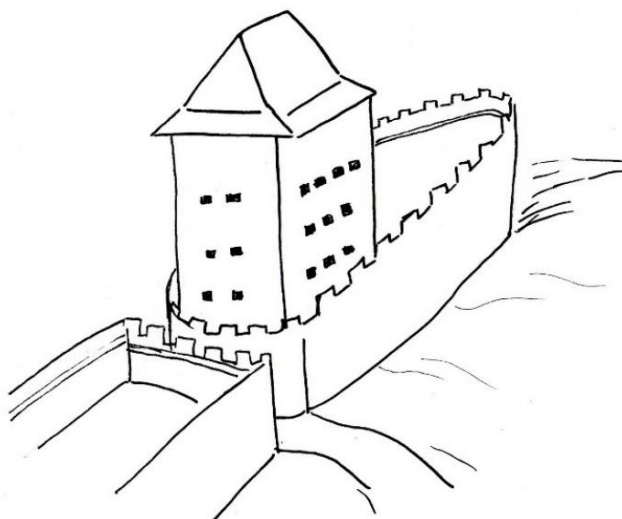
V rámci rozvržení hradní dispozice a celkově ukotvení představy o podobě modelu jsem vytvořila pět skic, které jeho podobu naznačují. Pro skici jsem zvolila jednoduchou formu lineární kresby, kterou považuji za vyhovující svému účelu, neboť jsou díky své jednoduchosti přehledné. První skica se týká půdorysu místa a do něj umístěných prvků, které jsou zřejmé již z předchozího studia podoby hradu Rychmberka. Tato skica rovněž zahrnuje naznačení okolního terénu. Poznanky na jejichž základě byly vytvořeny další skici jsou popsány níže.



Obr. 35 Skica terénu a půdorysu hradu Rychmberk

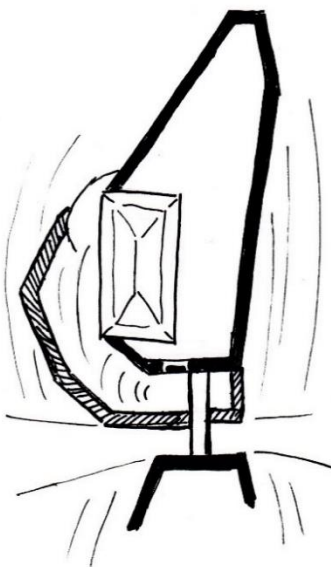
Jeví se jako pravděpodobné, že dispozice liberského hradu byla bezvěžová. Autoři, kteří se jeho problematikou zabývali připouštějí, že v samotném jádře hradu nebylo více místa nežli pro jedinou stavbu, tedy budovu paláce. Kategorie bezvěžových dispozic zahrnuje plášťovou dispozici a také takovou, která měla jako obranný i obytný prvek pouze obdélný palác. Právě palác coby dominantní prvek celého hradu by mohl být i v případě hradu Rychmberk. U takovýchto dispozic palác většinou výrazně převyšoval hradbu a narušoval její ochoz (Durdík a Bolina 2001, s. 109). Palác liberského hradu měl pravděpodobně obdélníkový tvar a dosahoval značné výšky. Jednak proto, že nejspíše sloužil vedle obytné funkce i k funkci obrané, a navíc byl hrad ze dvou stran obklopen skalisky, která převyšovala polohu hradu.

Palác jsem se rozhodla bezprostředně navázat na obvod hradby, jak tomu bylo například i u hradu Vízmburka. Jeho střecha mohla být valbová, stejně jako u jiných hradů.



Obr. 36 Skica paláce

Možné řešení parkánu, který se nacházel jižně od jádra hradu, mi nabídla dispozice hradu Lanšperk. Zde se do samotného jádra vcházelo nejprve skrze parkán a až poté se vstupovalo za hlavní hradbu. Na rozdíl od Lanšperka však Rychmberk v místě vstupu do jádra nemá tolik volného prostoru, proto jsem se rozhodla pro řešení vstupu do jádra hradu skrze most vedoucí přímo z ochozu.



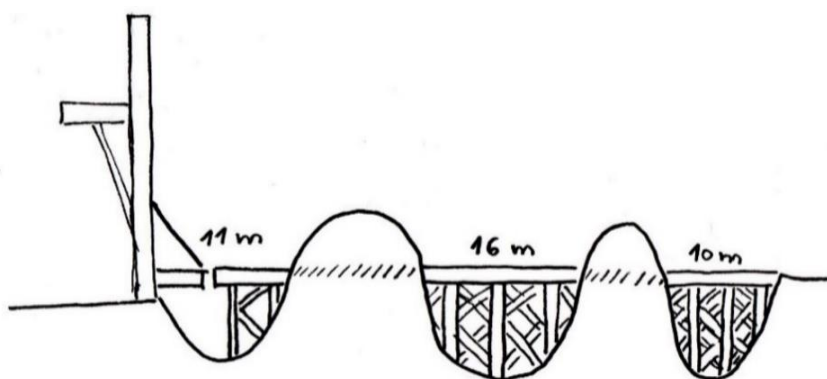
Obr. 37 Skica vztahu hlavní hradby (plná) a hradby parkánové (šrafovaná)

Utvořit si představu o podobě předhradí je u většiny hradů poměrně problematičké. To je dáno tím, že zástavba na předhradí byla většinou dřevěná a pozůstatky po ní se dochovaly jen u malého množství hradů. Proto jsem rekonstrukci předhradí nedala jednoznačnou

podobu, ve které by byly definované funkce jednotlivých budov, namísto toho jsem zástavbu v hmotné rekonstrukci hradu naznačila jen několika málo stavbami.

Jedinými jednoznačně rozpoznatelnými prvky v dnešních terénních pozůstatcích jsou příkopy a valy. Nejširší byl příkop prostřední, který byl obklopený valy z obou stran. Zatímco první val byl poměrně úzký, val druhý dosahoval značných rozměrů. To je rozpoznatelné ze suťového kuželu, který je pozůstatkem druhého valu.

Skrze příkopy byl přístup do hradu možný za pomoci mostů, často padacích. V případě Rychmberka se padací most u trojice příkopů mohl nacházet pouze u příkopu třetího, který se mohl nacházet bezprostředně před hlavní hradbou, a tedy i bránou vedoucí na předhradí. Ten ale vzhledem k šířce příkopu zřejmě nevedl skrze příkop celý, ale pouze skrze část odpovídající výšce brány. Ve zbývajících částech příkopu, stejně jako u prvních dvou příkopů byla pravděpodobně postavena stálá dřevěná konstrukce nesoucí most. Ta mohla být v případě napadení stržena samotnými obránci hradu, čímž se ztížil či úplně zamezil vstup útočníků.



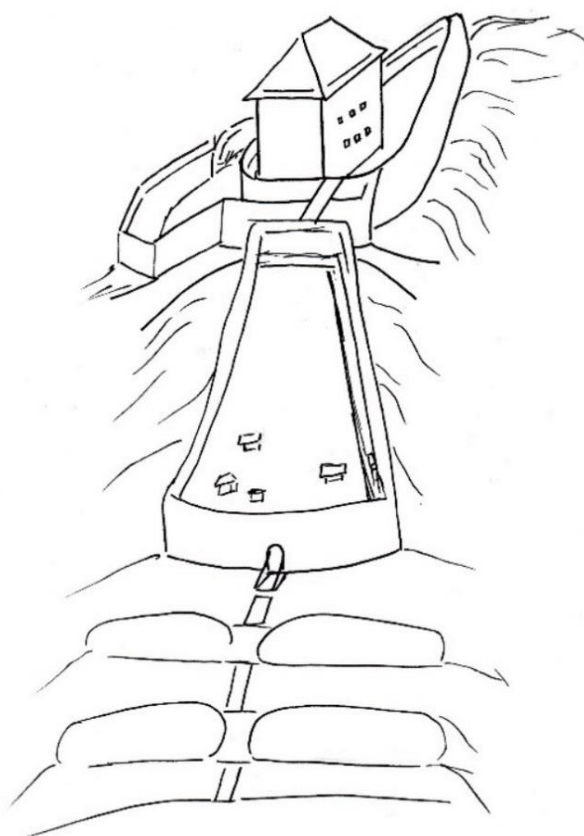
Obr. 38 Skica příkopů, valů a konstrukcí mostů

Přikláním se k názoru, že brány byly kulisové. Složitější varianty, například branské věže, by mohly být problémové prostorově, a navíc ani mezi soudobými hrady v okolí se takového řešení bran neukázalo jako dominantní.

Co se zbylých prvků hradní dispozice, tedy kaple a předsunutého opevnění týče, nepovažuji tyto prvky za relevantní v otázce hmotné rekonstrukce hradu. Připustíme-li, že hrad Rychmberk měl i hradní kapli, je nepravděpodobné, že by pro ni byl vyhrazen samostatný prostor mimo hradní palác vzhledem k malé rozloze hradního areálu. Na rozdíl od kaple je existence předsunutého opevnění v rámci hradu Rychmberka možná. I přes to ale jeho podoba není pro rekonstrukci důležitá, neboť do rekonstrukce nebude hned z několika

důvodů zahrnut – jednak kvůli jeho vzdáleném umístění od hradu anebo i z důvodu, že takové opevnění bylo nejspíše vystavěno mnohem později než samotný hrad.

Z takto utvořené představy jsem jako poslední skicu nakreslila náhled na celý hrad obsahující všechny klíčové prvky. S takto připravenými podklady jsem přešla k samotné stavbě modelu.



Obr. 39 Skica celého hradu Rychmberka

## 4.2 Průběh rekonstrukce

Pro model jsem zvolila měřítko 1:200. Na jeho základě jsem si nejdříve rozvrhla půdorys. Pro jeho zhotovení jsem využila terénní mapu liberského hradu [Příloha 3]. Po přepočtení jednotlivých úseků jsem tvar půdorysu překreslila a vyřizla přímočarou pilou z překližky, čímž jsem si vytvořila pevný podklad, na němž se mohl vystavět hradní areál. Takto vyřezaný půdorys jsem ve výšce asi 30 centimetrů upevnila pomocí dřevěných hranolů k základové desce tvořené rovněž z překližky. Mezi vyvýšeným půdorysem a základovou deskou mi tak vznikl prostor pro vytvoření terénu.



Obr. 40 Rýsování půdorysu

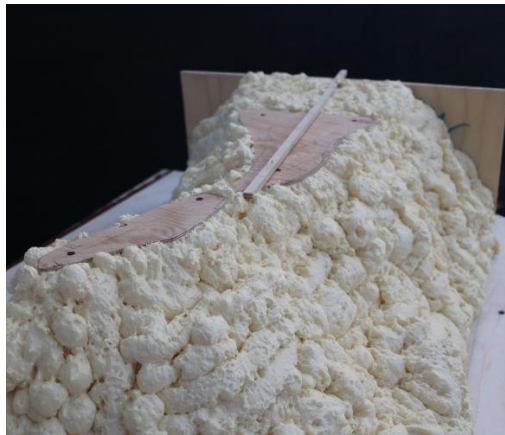


Obr. 41 Půdorys na dřevěných hranolech

Terén jsem vytvořila pomocí montážní pěny vyztužené papírem pro snadnější nabytí objemu. Jelikož samotný terén není snadno měřitelný, vycházela jsem čistě z mé znalosti místa a snažila se o jeho napodobení. Po zaschnutí pěny jsem odřezáváním upravila terén do požadované podoby, včetně budoucích hradních příkopů, a po zaschnutí jsem pěnu natřela fasádním tmelem, který mi vytvořil šedý podklad pro další barvení a terén se navíc ucelil v jedolitou podobu.



Obr. 42 Tvorba terénu



Obr. 43 Terén pro hmotnou rekonstrukci hradu



Obr. 44 Úprava terénu



Obr. 45 Natírání terénu



Obr. 46 Hotový terén

Samotný hrad jsem sestavovala z balzového dřeva. Jako první jsem zkonstruovala hradby obklopující jak předhradí, tak i jádro hradu. Zároveň s hlavní hradbou jsem sestavila i hradbu parkánovou. Pro jejich stavbu bylo potřeba balzu zohýbat pomocí mělkých zářezů, aby se dosáhlo požadovaného oblého tvaru některých částí hradby. Pokračovala jsem se stavbou hradního paláce. Jak už bylo zmíněno v předchozí kapitole, dá se předpokládat, že palác měl značkou výšku a v hmotné rekonstrukci nabyl téměř podoby věže.



Obr. 47 Stavba hradeb



Obr. 48 Stavba paláce

Po dostavbě hradeb i paláce jsem přešla k vytváření detailů – zástavby na předhradí, konstrukci hradebních ochozů a cimbuří. Pro sestavení drobnějších konstrukcí jsem využila kromě balzy i sirky, a to konkrétně u podpěr pro ochozy a pro konstrukce nesoucí mosty.



Obr. 49 Lepení ochozů



Obr. 50 Lepení cimbuří

Dále proběhly poslední úpravy terénu jako například vytvoření valů z montážní pěny nebo vyrovnání nerovností vzniklých v okolí hradeb, zejména hradby parkánové. Po zaschnutí lepidla i montážní pěny jsem terén upravila pomocí lámacího nožíku do finální podoby a poté následovala závěrečná fáze tvorby, kterou bylo nabarvení modelu. K tomu jsem použila naředěné akrylové barvy a posypy napodobující terén.



Obr. 51 Sestavený hradní areál



Obr. 52 Barvení modelu

Jako základní barvu pro hradby a palác jsem zvolila šedou, která má připomínat kámen z něž byl hrad postaven. Ta byla následně doplněna o bílé tóny. Pro střechu paláce jsem zvolila hnědočervenou barvu doplněnou o žlutou. Konstrukce tvořené ze dřeva byly ponechány nenabarvené. Podloží areálu hradu jsem pokryla travnatých terénem. Skalnatý terén, na němž je hradní areál vystaven jsem doplnila o tóny tmavší šedé barvy a barvy hnědé. I zde jsem místy nasypala travnatý terén doplněný o kamínky.



Obr.53 Barvení modelu



Obr. 54 Hotový model hradu



Obr. 55 Detail mostních konstrukcí



Obr. 56 Pohled na model seshora



Obr. 57 a 58 Hotový model

## 5 Galerijní animace

Cílem bakalářské práce bylo nejen prozkoumat možné podoby již zaniklého hradu, ale také na danou problematiku upozornit a probudit o ní zájem a dospět k zamyšlení i u památek již neexistujících. Pro zprostředkování tohoto záměru je ovšem nutné mou práci nabídnout ve formě snáz dostupné. Právě z toho důvodu proběhne v letních měsících výstava založená na poznatcích z bakalářské práce. Ta se postupně uskuteční na dvou místech – v prostorách staré konírny na zámku v Rychnově nad Kněžnou a v prostorách kostela sv. Petra a Pavla v Liberku. Na výstavě bude vystavený zhotovený model, který bude doplňovat několik plakátů. Ty nejprve krátce představí obec Liberk, dále zde budou informace o historii hradu Rychmberka, o jeho vzhledu ve 14. století a nyní s doprovodným komentářem i k rekonstrukci hradu. Nebudou chybět ani zmínky o archeologických nálezích či pověstech pojících se k hradu. Rovněž budou krátce představeny základní hradní prvky v obecné rovině.

Považuji za logický krok vztáhnout i didaktickou část práce právě k této výstavě. Vznikl tedy program pro uskutečnění galerijní animace, která by na výstavu navázala. Galerijní animace je rozvržena na dobu 120 minut a je určena pro děti ve věku 10 až 12 let. Vzhledem k době konání výstavy i jejím tématu by mohla být přínosná zejména pro menší táborové či skautské skupiny. Jako téma programu jsem zvolila poznání středověkých hradů, které je i jejím cílem. Galerijní animace je rozdělena na několik částí – úvodní diskusi, zahajující aktivitu, hlavní aktivitu s aktivitou doplňující a závěrečnou reflexi. Pro lepší orientaci v celém programu jsem nejdůležitější z údajů zanesla do tabulky [Příloha 4].



## 5.1 Úvodní diskuse

Účelem úvodní diskuse je seznámení žáků s konceptem středověkého hradu – jeho významem, hradními prvky, z nichž se hrad skládá či rozdílem mezi hradem a zámekem. Čas vymezený pro diskusi je 20 minut.

Hned v úvodu by měla být objasněna otázka proč se hrady stavěly a jaký byl jejich význam. U této otázky je stěžejní informace, že ačkoliv je primární funkce hradu obrana, po většinu času se hrad nachází v mírovém stavu, ale jeho obyvatelé ho neopouští – hrad tedy musí být zajištěn a vybaven tak, aby byl obytný a mohl být místem každodenního života. S funkcí hradu souvisí i objasnění rozdílu mezi hradem a zámekem.

Dalším bodem diskuse, který je stěžejní pro další části galerijní animace, jsou hradní prvky a dispozice hradu. Pro jeho zahájení lektor vyzve žáky, aby se zamysleli, zda někdy nějaký hrad navštívili a co na něm případně viděli – jak vypadal zvenčí, či, pokud žádný hrad doposud nenavštívili, jak si myslí, že takový hrad vypadá. Po krátké odmlce, kdy žáci mají čas na zamyšlení, se přistoupí k samotné diskusi na toto téma. Žáci jsou postupně vyzváni, aby řekli jednu z věcí, kterou si vybavili a která je součástí hradu. Lektor bude tyto prvky zapisovat na papír i s jednoduchými náčrtky. Z toho důvodu, bude-li to potřeba, poprosí žáky, aby upřesnili vzhled daného prvku (např. řekne-li nějaký z žáků jako prvek věž, lektor se zeptá, jaký tvar věž může mít – lektor následně zakreslí možné varianty). Zároveň jsou předkládány i fotografie těchto prvků, které si lektor předem připravil, aby si o nich žáci mohli udělat co nejlepší představu.

Při této aktivitě dbá lektor na to, aby se žáci ve vyjmenovávání prvků prostrídali. V případě, že žáky již nenapadají další hradní prvky, ačkoliv nevyjmenovali všechny, lektor se žáky snaží navést pomocí doplňujících otázek (např. Kde lidé na hradě přebývali? – palác, Odkud/za pomocí čeho byl hrad bráněn? – hradba, příkopy, Kde bylo místo pro vyznávání víry v boha? – kaple apod.).

Před přesunem k další aktivitě lektor krátce objasní rozmístění těchto hradních prvků v dispozici hradu, a to za pomoci vystaveného modelu. Na něm může vysvětlit rozdělení hradu na jádro a předhradí nebo to, že hrad nemusí obsahovat všechny ze zmíněných prvků. I tato část může být vedena jako diskuse (např. otázka Který z prvků chybí?).

## 5.2 „Hra na archeologa“

Následující část galerijní animace se bude odehrávat ve venkovních prostorách a je pro ni vyhrazeno 15 minut. V případě rychnovského zámku by se mohla odehrávat na nádvoří

rozkládající se před konírnou, kdežto v případě liberského kostela by se žáci přesunuli na nedaleké dětské hřiště, nacházející se v původním areálu zaniklého hradu Rychmberka. Tuto část galerijní animace lze nazvat „hrou na archeologa“. Její podstatou je vyhrabávání artefaktů ve vytvořeném pískovišti. Zmíněnými artefakty jsou různé truhličky či jiné nádoby obsahující informaci k následující aktivitě.

Pro každého z žáků je v písku ukryta jedna nádoba. Pro jejich vyhrabání mají žáci k dispozici lopatky a štětečky. Poté, co jednu z nádob získají, mohou si přečíst ukrytou informaci. Jedná se o instrukci či omezení k aktivitě následující, kterou je stavba hradu. Ty částečně ovlivňují podobu budoucích hradů postavených dětmi. Vycházejí zejména z informací získaných v diskusi o dispozici a základních prvcích hradu (např.: „hrad má kulatou obranu věž“, „vstup do hradu vede skrze branskou věž“, „hrad má dvě předhradí“ nebo „kaple je samostatným objektem“). Žádná z ukrytých instrukcí se neopakuje.

### 5.3 Stavba hradu

Hlavní aktivitou galerijní animace je již zmíněná stavba hradu. Ta probíhá ve skupinkách po třech až čtyřech žácích a na aktivitu je vyhrazeno 45 minut. Mapa hradních prvků vytvořená při úvodní diskusi slouží žákům jako pomůcka při jejich tvorbě – její přítomnost jim ulehčuje rozhodování, které z prvků zařadit, jelikož jejich souhrn mají přímo před sebou. Zároveň si mohou lépe ujasnit, zda hradu nechybí nějaká z důležitých částí. Převedení získaných znalostí do praktické úlohy jim pomáhá novou znalost lépe ukotvit.

Po rozdělení do skupin si žáci ve skupince vzájemně představí jednotlivé instrukce či omezení, které získali v aktivitě předchozí. Z nich si každá skupinka vybere jednu instrukci, kterou uplatní při sestavování vlastního hradu. Hrad sestavují z dřevěných kostek, které mohou doplnit špejlemi či kusy kartonu – k dispozici jim tedy jsou i nůžky. Žáci si procvičí vzájemnou komunikaci, bez které se při stavbě hradu neobejdou.

### 5.4 Příběhy

Po dostavění hradů jsou žáci vyzváni, aby během času 20 minut ve svých skupinkách vymysleli příběh jejich hradu – kdo jsou lidé, kteří v něm žijí. Touto aktivitou se program odkloní od svého historického základu o hradní dispozici, zato ale umožní plné využití fantazie a kreativity žáků. Stejně jako u předchozí aktivity, i zde je komunikace žáků v rámci své skupiny zásadní.

Své vymyšlené příběhy si zapisují do pracovního listu. Ten sestává pouze z několika otázek, pod nimiž je volný prostor pro zapsání odpovědí. Žáci jsou dopředu upozorněni, že nemusí

nutně zodpovídat všechny otázky. Ty tedy slouží čistě jako inspirační zdroj k tomu, nad čím při této aktivitě mohou uvažovat. Otázky se týkají, jak už bylo zmíněno výše, obyvatel postaveného hradu – kdo jsou, jak vypadají, proč žijí na tomto hradě, obývá-li hrad více lidí, jaké mají mezi sebou vztahy, jaká je jejich povaha, co dělají apod. Žáci mohou doplnit i své vlastní nápady týkající se hradu a jeho obyvatel, které nejsou přímo obsahem otázek v pracovním listu.

### 5.5 Závěrečná reflexe

Při závěrečné reflexi představí každá skupinka svůj hrad a jeho příběh. Nejprve seznámí ostatní s vybranou instrukcí pro stavbu hradu, dále krátce popíše svůj hrad a v závěru představí jeho příběh. Takto se vzájemně prostřídají všechny skupinky. Na závěr krátce zhodnotí celý program každý z žáků sám za sebe. Lektor vyzve žáky, aby řekli jednu informaci, která je o hradech zaujala či pro ně byla nová. Zároveň jsou požádáni o zhodnocení toho, jak se jim pracovalo ve skupinkách a dále se můžou podělit o jakýkoliv svůj další postřeh, který mají k proběhlému programu. Pro celý reflektivní blok je vyhrazeno 20 minut.

## Závěr

Hrad Rychmberk je dosud i pro archeology poměrně neprozkoumanou lokalitou. Právě kvůli nedostatku informací dosud neproběhly žádné pokusy o rekonstrukci tohoto gotického hradu. Z hlediska historické přesnosti tento úkol ani není možný. Cílem této bakalářské práce ovšem nebyla historicky exaktní rekonstrukce hradu, díky čemuž, i vzhledem k nedostatku informací, mohla být ona rekonstrukce uskutečněna.

Na druhou stranu, rekonstrukci nelze seskládat pouze na základě subjektivního vnímání, ale musí být opřena o reálný historický základ. K tomuto účelu posloužila klíčová rešerše na téma středověkých hradů pojednávající o hradních prvcích. Ta poukázala na základní principy stavby hradů a jejich varianty. Překvapující pro mě bylo, jak málo je zpracována problematika středověkých hradů ve všeobecné rovině – většina publikací se zabývá příklady konkrétních hradů. Největším přínosem pro rešerši byly poznatky od Tomáše Durdíka, který byl významnou osobností pro českou kastelologii. Pro zpřesnění představy o některých jevech hradní dispozice byla využita i podoba vybraných soudobých hradů v okolí hradu Rychmberka. Ty ovšem sloužili spíše jako inspirační zdroj nežli přímé východisko pro hmotnou rekonstrukci hradu vzhledem ke specifčnosti každého z nich.

V další části práce byl představen již samotný hrad Rychmberk – jeho historie i skromné znalosti o jeho hradní dispozici. Ze současné terénní dispozice není již mnoho čitelného snad vyjma přibližného půdorysu a někdejších příkopů. Po zničení hradu při jednom z útoků byly hradní pozůstatky rozebírány pro stavební materiál, čímž byl doklad o jeho podobě nenávratně zničen. Rozsáhlejší archeologický výzkum prakticky není možné provést z důvodu možného dalšího poničení dnešních pozůstatků. I kdyby snad archeologický výzkum dokázal odkrýt části hradu, mohlo by to vést k jejich nenávratnému zřícení. Příklad nevhodné péče bezprostředně po odkrytí památky může být připomenut u hradu Vízburka. Jsou-li dnes v areálu hradu Rychmberka prováděny archeologické výzkumy, jedná se o průzkumy povrchové. I ty ale částečně doplňují představu o tehdejší životě a dění na liberském hradě.

Ze získaných informací jsem vytvořila hmotnou rekonstrukci hradu Rychmberka. Jak už jsem poznamenala dříve, nejedná se o přesné zobrazení tehdejší podoby hradu, ale z velké části se jedná o mou vlastní interpretaci, kterou jsem vytvořila po již zmíněné rešerši, která mi jistě poskytla možnost vytvořit model tak, aby byl více historicky věrohodný.

Jeho tvorbu jsem si rozdělila na dvě části. V té první šlo o ujasnění si jeho představy na základě informací o hradních prvcích. S tím souviselo i skicování budoucí podoby modelu hradu. V některých případech jsem se přiklonila i k řešení podobném jako na hradech okolních. Již za pomoci skic jsem se přiblížila finální podobě modelu. Tyto podklady byly dostačující pro vytvoření samotné rekonstrukce. Pro její sestavení jsem použila rozličné materiály, přičemž hlavním materiálem pro výstavbu samotné hradní dispozice bylo balzové dřevo.

Významným faktorem pro bakalářskou práci se stala možnost model dále vystavovat nad rámec jejího zadání. Díky tomu může skutečně dostát své prvotní myšlence, a to tedy poučení veřejnosti o dnes již zaniklé památce. A nejen konkrétně o hradu Rychmberku – zprostředkováním informací o něm snad přinese alespoň trochu zvědavosti i k dalším památkám, se kterými se výstavou poučená veřejnost v budoucnu setká.

Zmiňovaná výstava se stala základem i pro didaktickou část bakalářské práce. V jejím rámci jsem vytvořila koncept pro galerijní animaci související právě s touto výstavou, v níž by se děti ve věku 10 až 12 let seznámili během dvouhodinového programu s účelem a podobou středověkých hradů. Tento program by byl vhodný zejména pro tábornické či skautské skupiny, pro něž se téma hradů a zřícenin přímo nabízí. V ní se žáci mohou stát archeology pátrajícími po hradní historii či samotnými staviteli středověkého hradu, a to skrze hravé aktivity, v kterých je ale kladen důraz na znalost již zmíněného tématu.

Místní archeologové nám jasně dokazují, že sice nejsme schopni říct o Rychmberku velké množství informací, ale stále můžeme získávat drobné střípky do této složité skládačky. Ačkoliv tento hrad dnes není ničím jiným než pár skalnatými pozůstatky v lese, i přesto stojí za to věnovat mu pozornost. Možná i proto, že dnes se v jeho místech nachází i dětské hřiště, kde se setkávají nejen děti, ale velice často i dospělí při různých kulturních akcích. Existuje snad lepší místo než toto, kde rozjímat a přemýšlet o časech dávno minulých?

## Resumé

Tato bakalářská práce se zabývá historií a možnou podobou zaniklého hradu Rychmberka. Možná podoba byla zpracována ve formě hmotné rekonstrukce. Jejím účelem je zvyšovat povědomí a zájem o tuto památku, ale také o zaniklé památky obecně.

V teoretické části jsou rozebrány jednotlivé hradní prvky a jejich různé podoby. Rovněž je zde představena historie hradu Rychmberk spolu s popisem terénních pozůstatků a archeologických nálezů. V rámci praktické části byla sestavena hmotná rekonstrukce tohoto hradu vycházející z informací získaných v rámci části teoretické.

Bakalářská práce také zahrnuje návrh galerijní animace seznamující děti ve věku 10 až 12 let s účelem a podobou středověkých hradů.

## Summary

The bachelor thesis deals with the history and possible form of the defunct Rychmberk Castle. The possible appearance was made as a material reconstruction. Its purpose is to increase awareness and interest in this historic sight and defunct historic sights in general.

In the theoretical part, the individual castle elements and their various forms are analyzed. The history of Rychmberk castle is also presented, along with a description of the terrain remains and archaeological finds. Within the practical part, a material reconstruction of this castle was processed based on the information gained in the theoretical part.

The bachelor thesis also includes the draft of a gallery animation introducing the purpose and appearance of medieval castles to children aged 10 to 12.

## Použitá literatura a zdroje

### Literatura

BERAN, Zdeněk, 2013. *Východočeská šlechta, její sídla a teritoria*. Praha: Lidové noviny, 252 s. ISBN 9788074222597.

BLAŽÍČEK, Oldřich a kol., 1962, *Slovník památkové péče*. Praha: Sportovní a turistické nakladatelství, 232 s.

DURDÍK, Tomáš, 2000. *Ilustrovaná encyklopedie českých hradů*. Druhé vydání. Praha: Libri, 732 s. ISBN 8072770039.

DURDÍK, Tomáš, 2005. *Encyklopedie českých hradů*. Šesté vydání. Praha: Libri, 366 s. ISBN 8072772740.

DURDÍK, Tomáš a Pavel BOLINA, 2001. *Středověké hrady v Čechách a na Moravě*. Praha: Argo, 296 s. ISBN 8072033492.

FRÝZEK, Jiří, 2005. *Liberk a jeho okolí*. Liberk: Obec Liberk, 139 s.

HEROUT, Jaroslav, 1981. *Staletí kolem nás: Přehled stavebních slohů*. 4. doplněné vydání. Praha: Panorama. 393 s.

MENCLOVÁ, Dobroslava, 1972. *České hrady: díl první*. Praha: Odeon.

MUSIL, František a Ladislav SVOBODA, 1998. *Hrady, zámky a tvrze: okresu Rychnov nad Kněžnou*. Ústí nad Orlicí: Oftis, 224 s. ISBN 8090240038.

SEDLÁČEK, August, 1995. *Hrady, zámky a tvrze království Českého: Díl druhý – Hradecko*. 3. nezm. vyd., v Argu 1. – dotisk. Praha: Argo, 282 s. ISBN 8085794128.

SYROVÝ, Bohuslav a kol. *Architektura svědectví dob: přehled vývoje stavitelství a architektury*. Praha: Státní nakladatelství technické literatury, 1977. 447 s.

ŠIMEK, Tomáš. *Hrady, zámky a tvrze v Čechách, na Moravě a ve Slezsku: Východní Čechy*. Praha: Svoboda, 1989, 724 s.

## Periodika, sborníky

ARÚ AVČR Praha [Archeologický ústav AVČR Praha], 1995. *Výzkumy v Čechách 1990–1992*. Praha: Archeologický ústav AVČR, 422 s. ISBN 8090193420.

BEKOVÁ, Martina a Bohumír DRAGON, 2017. K historii archeologického bádání v regionu. *Orlické hory a Podorlicko*. Rychnov nad Kněžnou: Muzeum a Galerie Orlických hor, **24** 1–2, 106–113. ISSN 04750640, ISBN 9788086076867. Dostupné také z: <https://www.moh.cz/src/Frontend/Files/FileExtend/source/file1553159291.pdf>

BEKOVÁ, Martina a Jiří SLAVÍK, 2021. Předsunutá opevnění hradů pod Orlickými horami. *Archeologie východních Čech*. Hradec Králové: Muzeum východních Čech v Hradci Králové, **2020** (20), 263–274. ISSN 18054676.

BLÁHA, Radek, Jiří KALFERST a Jiří SIGL, 2007. Přírůstky archeologické sbírky AO MVČ za rok 2006. *Zpravodaj muzea v Hradci Králové*. Hradec Králové: Muzeum východních Čech v Hradci Králové, (33), 31–37. ISBN 9788085051805.

DRAGON, Bohumír, 2008. Soubor šipek z hradu Rychmberk (kat. Liberk, okr. Rychnov nad Kněžnou). *Panorama: Z přírody, historie a současnosti Orlických hor a podhůří*. Dobré: Eva Kučerová, (16), 107–108. ISBN 9788086483283.

DRNOVSKÝ, Pavel, Tomáš BEK a Martina Beková, 2021. Militaria z okolí hradu Rychmberka ve východních Čechách jako doklady jeho dobývání. *Archaeologia historica* [online]. Brno: Masarykova univerzita, Filozofická fakulta, **46** (2), 413–443 [cit. 2022-03-11]. ISSN 23364386. Dostupné z: [https://digilib.phil.muni.cz/bitstream/handle/11222.digilib/144697/2\\_ArchaeologiaHistorica\\_46-2021-2\\_6.pdf?sequence=1](https://digilib.phil.muni.cz/bitstream/handle/11222.digilib/144697/2_ArchaeologiaHistorica_46-2021-2_6.pdf?sequence=1)

KALFERST, Jiří, Jiří SIGL a Vít VOKOLEK, 1989. Archeologické nálezy získané v letech 1987–1988. *Zpravodaj: Krajské muzeum východních Čech v Hradci Králové*. Hradec Králové: **XVI** (1), 3–19.

KOSAŘ, Martin, 2009. Středověká kolonizace na horním toku Bělé v Orlických horách. *Orlické hory a Podorlicko*. Rychnov nad Kněžnou: Muzeum a Galerie Orlických hor, **16**, 67–108. ISSN 04750640. Dostupné také z: <https://www.moh.cz/src/Frontend/Files/FileExtend/source/file1608293274.pdf>



PLAČEK, Miroslav, 1986. Rychmberk a Pěčín. *Ročenka klubu Augusta Sedláčka*. Plzeň, s. 109–113.

### Internetové zdroje

ČVUT FAKULTA STROJNÍ a HISTORICKÝ ÚSTAV AV ČR 2020. Český stát v době lucemburské. *Český historický atlas* [online]. Praha: Historický ústav AV ČR, ČVUT Fakulta stavební [cit. 2022-04-22]. Dostupné z: <https://cha.fsv.cvut.cz/mapp.php?map=1Bc>

NÁRODNÍ PAMÁTKOVÝ ÚSTAV, c2015a. Vnější předhradí s příkopy. *Památkový katalog* [online]. NPÚ [cit. 2022-05-16]. Dostupné z: <https://pamatkovykatalog.cz/vnejsi-predhradi-s-prikopy-6365430>

NÁRODNÍ PAMÁTKOVÝ ÚSTAV, c2015b. Vnitřní předhradí. *Památkový katalog* [online]. NPÚ [cit. 2022-05-16]. Dostupné z: <https://pamatkovykatalog.cz/vnitri-predhradi-6365426>

NÁRODNÍ PAMÁTKOVÝ ÚSTAV, c2015c. Zříceniny jádra hradu. *Památkový katalog* [online]. NPÚ [cit. 2022-05-16]. Dostupné z: <https://pamatkovykatalog.cz/zriceniny-jadra-hradu-6365422>

### Ostatní zdroje

BEKOVÁ, Martina, archeoložka [ústní sdělení], 21.8.2021. Archeologické léto: Rychmberk. Liberk.

STÁLÝ, Josef; ŠKOP a Václav MIHULKA. *Pamětní kniha obce Liberka*. Obecní úřad Liberk. Liberk, 1924, 156 s. Nепublikováno.

## Seznam obrázků

- Obr. 1 Typy dřevěných hradeb (zdroj: HEROUT, Jaroslav, 1981. *Staletí kolem nás: Přehled stavebních slohů*. 4. doplněné vydání. Praha: Panorama. s. III/10.)
- Obr. 2 Hradní opevnění (zdroj: HEROUT, Jaroslav, 1981. *Staletí kolem nás: Přehled stavebních slohů*. 4. doplněné vydání. Praha: Panorama. s. III/10.)
- Obr. 3 Typy hradebních ochozů (DURDÍK, Tomáš, 2005. *Encyklopedie českých hradů*. Šesté vydání. Praha: Libri, s. 14. ISBN 8072772740.)
- Obr. 4 Flankovací věž, věžice (DURDÍK, Tomáš, 2005. *Encyklopedie českých hradů*. Šesté vydání. Praha: Libri, s. 591. ISBN 8072772740.)
- Obr. 5 Bergfrit (zdroj: HEROUT, Jaroslav, 1981. *Staletí kolem nás: Přehled stavebních slohů*. 4. doplněné vydání. Praha: Panorama. s. III/4.)
- Obr. 6 Typy střech paláců a věží (zdroj: DURDÍK, Tomáš. *České hrady*. 2. upravené vydání. s. 347. ISBN 9788000021652.)
- Obr. 7 Branská věž a předbraní (zdroj: HEROUT, Jaroslav, 1981. *Staletí kolem nás: Přehled stavebních slohů*. 4. doplněné vydání. Praha: Panorama. s. III/12.)
- Obr. 8 Hradní kuchyně (zdroj: DURDÍK, Tomáš. *České hrady*. 2. upravené vydání. s. 293. ISBN 9788000021652.)
- Obr. 9 Časová osa – majitelé a významné události hradu Rychmberka (vytvořila autorka)
- Obr. 10 První příkop a val (foto autorky)
- Obr. 11 Zarostlý prostor druhého příkopu, za ním suťový kužel – pozůstatek druhého valu (foto autorky)
- Obr. 12 Třetí příkop (foto autorka)
- Obr. 13 Vstup na předhradí, kopec možná původní místo hlavní hradby (foto autorky)
- Obr. 14 Prostor předhradí (foto autorky)
- Obr. 15 Prostor předhradí (foto autorky)
- Obr. 16 Příkop tesaný do skály, za ním hradní jádro (foto autorky)
- Obr. 17 Jádro hradu (foto autorky)
- Obr. 18 Půdorys hradu podle M. Plačka, upravil P. Drnovský (Dostupné z: [https://digilib.phil.muni.cz/bitstream/handle/11222.digilib/144697/2\\_ArchaeologiaHistorica\\_46-2021-2\\_6.pdf?sequence=1](https://digilib.phil.muni.cz/bitstream/handle/11222.digilib/144697/2_ArchaeologiaHistorica_46-2021-2_6.pdf?sequence=1), s. 416)
- Obr. 19 Hroty šípů nalezené na Rychmberku (Dostupné z: [https://digilib.phil.muni.cz/bitstream/handle/11222.digilib/144697/2\\_ArchaeologiaHistorica\\_46-2021-2\\_6.pdf?sequence=1](https://digilib.phil.muni.cz/bitstream/handle/11222.digilib/144697/2_ArchaeologiaHistorica_46-2021-2_6.pdf?sequence=1), s. 424, 427)

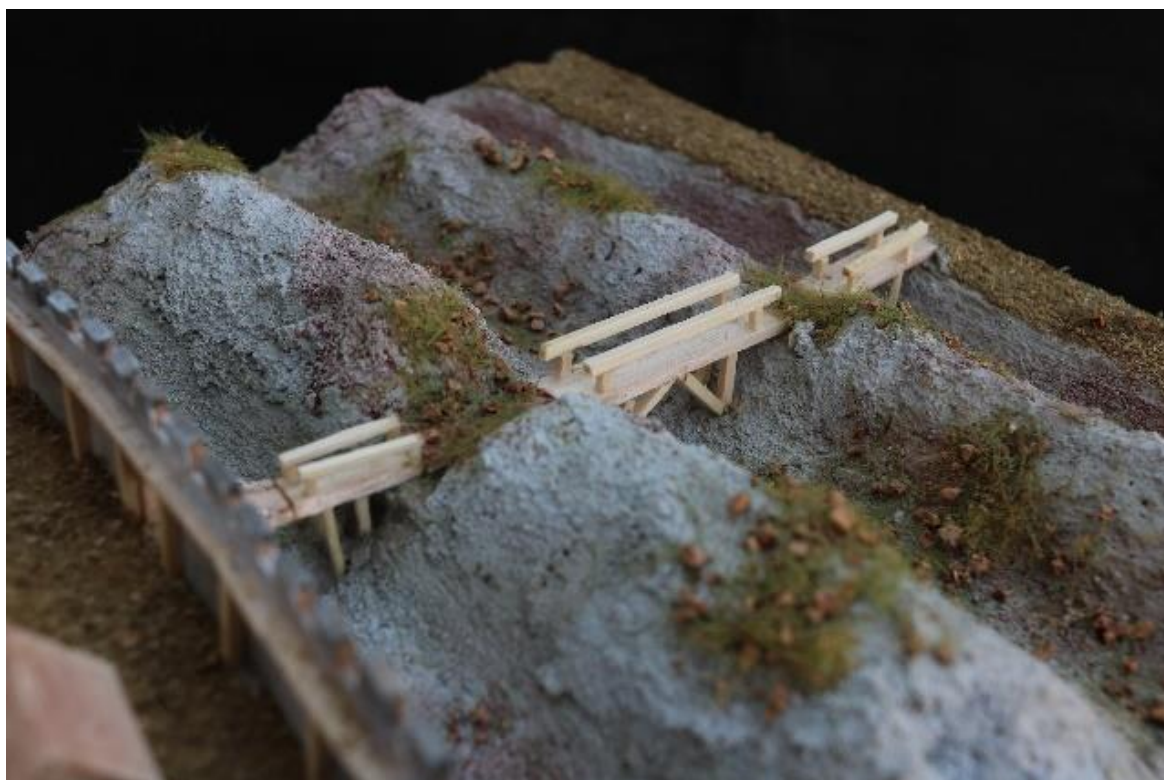
- Obr. 20 Projektily palných zbraní (Dostupné z: [https://digilib.phil.muni.cz/bitstream/handle/11222.digilib/144697/2\\_ArchaeologiaHistorica\\_46-2021-2\\_6.pdf?sequence=1](https://digilib.phil.muni.cz/bitstream/handle/11222.digilib/144697/2_ArchaeologiaHistorica_46-2021-2_6.pdf?sequence=1), s. 432)
- Obr. 21 Ostatní nalezená militaria (ostruha, nášlapné třmeny samostřílů, záštitné trny tesáků) (Dostupné z: [https://digilib.phil.muni.cz/bitstream/handle/11222.digilib/144697/2\\_ArchaeologiaHistorica\\_46-2021-2\\_6.pdf?sequence=1](https://digilib.phil.muni.cz/bitstream/handle/11222.digilib/144697/2_ArchaeologiaHistorica_46-2021-2_6.pdf?sequence=1), s. 434)
- Obr. 22 Zřícenina hradu Brandýs nad Orlicí (Dostupné z: <https://www.mesto-brandys.cz/zricenina-gotickeho-hradu/d-1056>)
- Obr. 23 Zřícenina hradu Brandýs nad Orlicí (Dostupné z: <https://www.treking.cz/regiony/brandys-nad-orlici-hrad.htm>)
- Obr. 24 Rekonstrukce hradu Frymburk (Dostupné z: <https://www.hrady.cz/hrad-frymburk-novy-hradek/galerieo/2116#images-38>)
- Obr. 25 Zřícenina hradu Frymburk (Dostupné z: <https://hradec.rozhlas.cz/majitelka-hradu-frymburk-mirka-kahounova-se-stara-o-nasi-nejsirsi-kruhovou-vez-6127409#&gid=1&pid=5>)
- Obr. 26 Půdorys hradu Frymburk (Dostupné z: [https://www.novy-hradek.cz/index.php?str=fr\\_nakres](https://www.novy-hradek.cz/index.php?str=fr_nakres))
- Obr. 27 Zřícenina hradu Lanšperk (Dostupné z: <https://www.tuzemska-dovolena.cz/atrakce/762-hrad-lansperk/>)
- Obr. 28 Rekonstrukce hradu Lanšperk (Dostupné z: <http://hrady.dejiny.cz/lansperk/014.htm>)
- Obr. 29 Hrad Rychmburk (Dostupné z: <https://pardubice.rozhlas.cz/hrad-rychmburk-se-v-sobotu-poprve-otevre-pro-verejnost-8495304>)
- Obr. 30 Rekonstrukce hradu Vízmburk (Dostupné z: <https://krkonosky.denik.cz/galerie/hrad-vizmburk-otevrou-rytiri.html?photo=2>)
- Obr. 31 Odkrytá zřícenina hradu Vízmburk (Dostupné z: <https://www.tvarchitect.com/clanek/v-prubehu-brezna-zacne-oprava-hradu-vizmburk/>)
- Obr. 32 Opravený hrad Vízmburk (Dostupné z: [https://krkonosky.denik.cz/zpravy\\_region/hrad-vizmburk-havlovice-otevreni-rytiri-priblizi-stredovek-20210521.html](https://krkonosky.denik.cz/zpravy_region/hrad-vizmburk-havlovice-otevreni-rytiri-priblizi-stredovek-20210521.html))
- Obr. 33 Zřícenina hradu Žampach (Dostupné z: <https://www.hrady.cz/hrad-zampach-usti-nad-orlici>)
- Obr. 34 Rekonstrukce hradu Žampach podle P. Nislera, nakreslil Jan Heřman (Dostupné z: [https://www.hrady-zriceniny.cz/img/stare3/Jan\\_Herman3/cb/Zampachjadro%20a%20predhradi%20podle%20P.%20Nislera.jpg](https://www.hrady-zriceniny.cz/img/stare3/Jan_Herman3/cb/Zampachjadro%20a%20predhradi%20podle%20P.%20Nislera.jpg))

- Obr. 35 Skica terénu a půdorysu hradu Rychmberk (vytvořila autorka)
- Obr. 36 Rychmberk – Skica paláce (vytvořila autorka)
- Obr. 37 Rychmberk – Skica vztahu hlavní hradby a hradby parkánové (vytvořila autorka)
- Obr. 38 Rychmberk – Skica příkopů, valů a konstrukcí mostů (vytvořila autorka)
- Obr. 39 Skica celého hradu Rychmberka (vytvořila autorka)
- Obr. 40 Hmotná rekonstrukce Rychmberka – Rýsování půdorysu (foto autorky)
- Obr. 41 Hmotná rekonstrukce Rychmberka – Půdorys na dřevěných hranolech (foto autorky)
- Obr. 42 Hmotná rekonstrukce Rychmberka – Tvorba terénu (foto autorky)
- Obr. 43 Hmotná rekonstrukce Rychmberka – Terén pro hmotnou rekonstrukci hradu (foto autorky)
- Obr. 44 Hmotná rekonstrukce Rychmberka – Úprava terénu (foto autorky)
- Obr. 45 Hmotná rekonstrukce Rychmberka – Natírání terénu (foto autorky)
- Obr. 46 Hmotná rekonstrukce Rychmberka – Hotový terén (foto autorky)
- Obr. 47 Hmotná rekonstrukce Rychmberka – Stavba hradeb (foto autorky)
- Obr. 48 Hmotná rekonstrukce Rychmberka – Stavba paláce (foto autorky)
- Obr. 49 Hmotná rekonstrukce Rychmberka – Lepení ochozů (foto autorky)
- Obr. 50 Hmotná rekonstrukce Rychmberka – Lepení cimbuří (foto autorky)
- Obr. 51 Hmotná rekonstrukce Rychmberka – Sestavený hradní areál (foto autorky)
- Obr. 52 Hmotná rekonstrukce Rychmberka – Barvení modelu (foto autorky)
- Obr. 53 Hmotná rekonstrukce Rychmberka – Barvení modelu (foto autorky)
- Obr. 54 Hmotná rekonstrukce Rychmberka – Hotový model hradu (foto autorky)
- Obr. 55 Hmotná rekonstrukce Rychmberka – Detail mostních konstrukcí (foto autorky)
- Obr. 56 Hmotná rekonstrukce Rychmberka – Pohled na model seshora (foto autorky)
- Obr. 57 Hmotná rekonstrukce Rychmberka – Hotový model (foto autorky)
- Obr. 58 Hmotná rekonstrukce Rychmberka – Hotový model (foto autorky)

## Obrazové přílohy



Obr. 54 Hotový model hradu



Obr. 55 Detail mostních konstrukcí



Obr. 56 Pohled na model seshora



Obr. 57 Hotový model

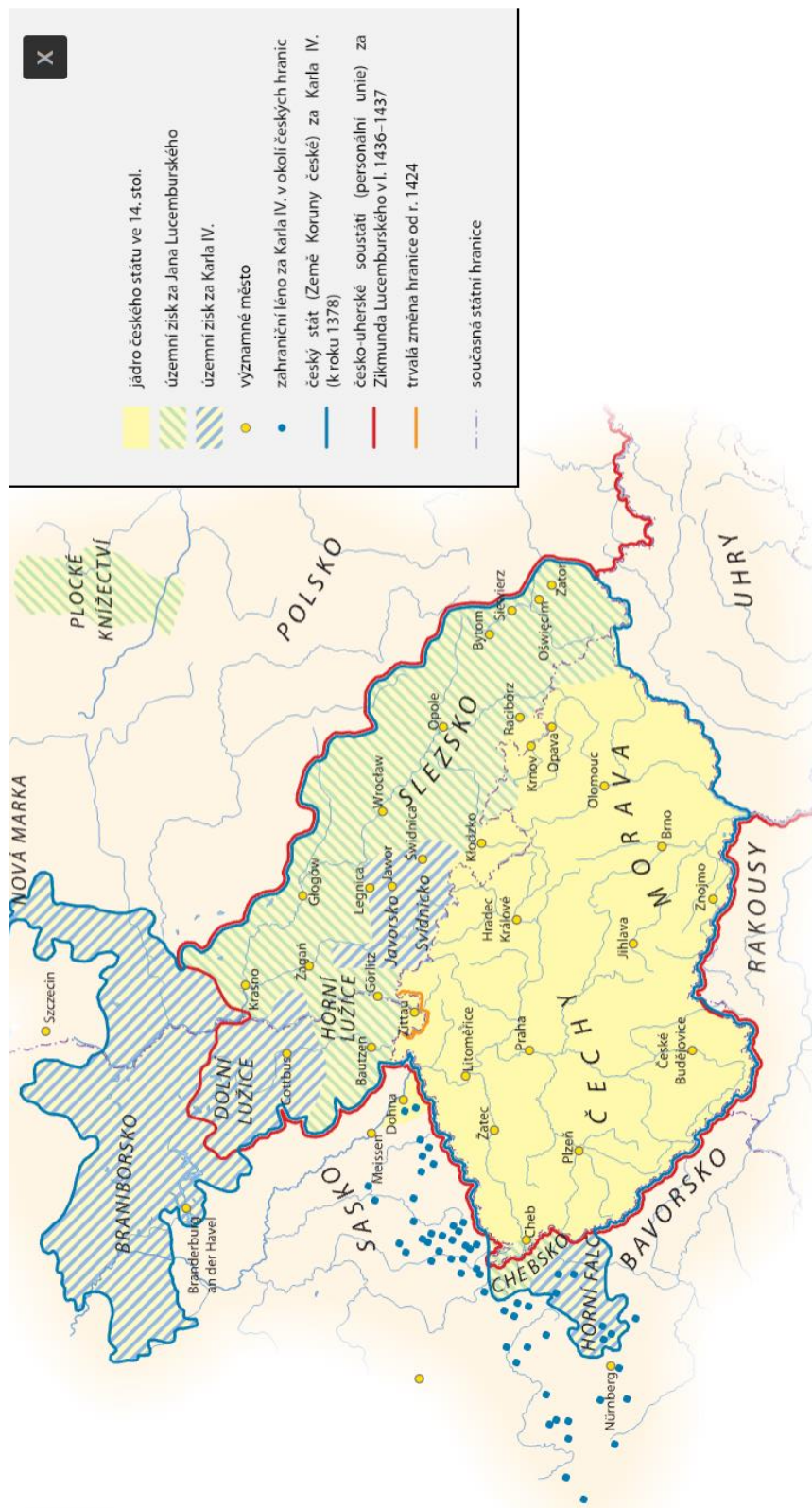


Obr. 58 Hotový model

# Přílohy

## Příloha 1 – České území ve 14. století

Dostupné z: <https://cha.fsv.cvut.cz/mapp.php?map=1Bc>





Příloha 2 – Tabulka: Hradů východních Čech

Seznam hradů vytvořen autorkou na základě Šimek 1989; vzdálenosti podle mapy.cz; předpokládaná založení podle Šimek 1989 a Durdík 2000; stav podle Durdík 2000 a hrady.cz

<b>Hrad</b>	<b>Vzdálenost od Rychmberka (km)</b>	<b>Předpokládané založení hradu</b>	<b>Stav</b>
Adršpach	50 km	Poprvé doložen 1355	Zbytky zdí
Albrechtice nad Orlicí	21 km	Poprvé doložen 1437	Zaniklý
Blatník	48 km	Poprvé doložen 1339	Zaniklý
Bolkov	53 km	2. pol. 13. stol.	Zaniklý
Borovsko	104 km	Poprvé doložen 1289	Terénní pozůstatky
Brada	78 km	Poprvé doložen 1241	Zbytky zdí
Bradlec	73 km	Nelze jednoznačně určit	Zřícenina
Bradlo	55 km	13. stol.	Zaniklý
Brandýs nad Orlicí	22 km	Přelom 13. a 14. stol.	Zřícenina
Broumov	43 km	Poprvé doložen 1279	Přestavěn na klášter
Břečtejnský	56 km	Původní doložen 1336, Nový 1. pol. 15. stol.	Původní – zaniklý Nový – zřícenina
Cimburk u Kutné Hory	84 km	Nelze jednoznačně určit	Zaniklý
Čajchanův hrádek	116 km	Konec 13. stol.	Zbytky zdí
Čáslav	75 km	Poprvé doložen 1052	Zaniklý
Červená hora	35 km	Poprvé doložen 1291	Zbytky zdí
Český Šternberk	110 km	Přibližně 1242	Zachovalý
Dobřany	14 km	Přelom 13. a 14. stol.	Zbytky zdí
Dubá	119 km	13. stol.	Zaniklý
Frymburk	19 km	Poprvé doložen 1354	Zřícenina
Hlodný	7 km	Přibližně 1354	Zaniklý
Hluky	12 km	Přelom 13. a 14. stol.	Zaniklý
Hradec Králové	36 km	Poprvé doložen 1091	Zaniklý
Hrádek Odranec	103 km	Polovina 14. stol.	Zaniklý
Hradištko	66 km	Poprvé doložen 1299	Zaniklý
Hradové Střimelice	114 km	Poprvé doložen 1320	Zbytky zdí
Humperky	47 km	Druhá pol. 13. stol.	Zaniklý
Chábory	13 km	Nelze jednoznačně určit	Zaniklý
Chlum	83 km	Druhá pol. 13. stol.	Zřícenina

Chlumeck nad Cidlinou	63 km	První pol. 15. stol.	Zaniklý
Choceň – hrad Vranov	23 km	Poprvé doložen 1330	Zaniklý
Choceň – hrad Zítkov	23 km	Pravděpodobně 14. stol.	Zaniklý
Choustníkovo hradiště	42 km	Počátek 14. stol.	Zbytky zdí
Chrudim	48 km	Poprvé doložen 1055	Zaniklý
Chřenovice	96 km	Druhá pol. 13. stol.	Zřícenina
Chudoba	19 km	Nelze jednoznačně určit	Zaniklý
Jaroměř	35 km	11. stol.	Nahrazen kostelem
Karle	48 km	Nejspíše pol. 14. stol.	Zaniklý
Košťálov	80 km	Nelze jednoznačně určit	Zbytky zdí
Košumberk	41 km	Poprvé doložen 1318	Zřícenina
Kouřim	100 km	Poprvé doložen 1130	Zaniklý
Kozlov	79 km	První pol. 14. stol.	Zaniklý
Křivsoudov	110 km	Poprvé doložen	Zaniklý
Kumburk	71 km	Počátek 14. stol.	Zřícenina
Kunětická hora	40 km	Nejspíše 1421	Zachovalý
Lacembok	92 km	Přibližně 1360	Zaniklý
Lanšperk	24 km	Poprvé doložen 1285	Zřícenina
Letohrad (Kyšperk)	21 km	Přibližně 1308	Terénní pozůstatky
Levín	68 km	Poprvé doložen 1333	Zaniklý
Lichnice	65 km	Polovina 13. stol.	Zřícenina
Lipnice nad Sázavou	93 km	Přibližně 1310	Zachovalý
Litice nad Orlicí	13 km	Poprvé doložen 1304	Částečně zachovalý
Neznášov (Rotemberk)	40 km	Poprvé doložen 1370	Zaniklý
Nové Hrady (Boží Dům)	41 km	Poprvé doložen 1468	Zbytky zdí
Nový Bydžov	60 km	Přelom 13. a 14. stol.	Zaniklý
Nový hrad (Klečkov)	6 km	Přelom 14. a 15. stol.	Zbytky zdí
Oheb	64 km	Druhá pol. 14. stol.	Zřícenina
Orlík u Humpolce	100 km	Druhá pol. 14. stol.	Zřícenina
Orlík	23 km	Poprvé doložen 1311	Zaniklý
Pařez	82 km	Poprvé doložen 1311	Zaniklý
Pecka	61 km	Počátek 14. stol.	Částečně zachovalý
Pěčín	6 km	Pravděpodobně 1260, doložen 1318	Zbytky zdí
Pirkenštejn	107 km	První pol. 14. stol.	Zachovalý

Polička	54 km	Nejpozději 1265	Zaniklý
Potštejn	14 km	Poprvé doložen 1287	Zřícenina
Přibyslav	82 km	Nejspíše 1. pol. 13. stol.	Přestavěn na zámek
Purkhybl	65 km	14. stol.	Zaniklý
Rabštejn	53 km	Poprvé doložen 1390	Zřícenina
Radvanice	45 km	Přibližně 2. pol. 13. stol.	Zaniklý
Rechenburk	54 km	2. pol. 13. stol.	Zaniklý
Ronov	81 km	Počátek 14. stol.	Zřícenina
Ronovec	80 km	Přibližně 1262	Zřícenina
Rozpakov	57 km	Poprvé doložen 1381	Terénní pozůstatky
Rychmberk	–	Poprvé doložen 1310	Zaniklý
Rychmburk	46 km	Poprvé doložen 1325	Zachovalý
Rýzmburk	33 km	Poprvé doložen 1319	Zřícenina
Sadská	97 km	Nelze jednoznačně určit	Zaniklý
Sión	88 km	15. stol.	Zřícenina
Skály	44 km	Poprvé doložen 1393	Zřícenina
Skuhrov	5 km	Poprvé doložen 1280	Terénní pozůstatky
Smrdov	84 km	Poprvé doložen 1307	Zaniklý
Sokolov	70 km	Poprvé doložen 1404	Zbytky zdí
Strádov	52 km	Poprvé doložen 1374	Zřícenina
Stříbrná Skalice	112 km	Poprvé doložen 1402	Zbytky zdí
Střmen	46 km	Přibližně pol. 14. stol.	Zbytky zdí
Suchá	10 km	13. stol.	Zaniklý
Svojanov	64 km	Přibližně 1265	Zachovalý
Šember	111 km	Druhá pol. 14. stol.	Zaniklý
Štepanice	75 km	Přelom 13. a 14. stol.	Zřícenina
Talmberk	106 km	Poprvé doložen 1297	Zřícenina
Ústí nad Orlicí	25 km	Nejspíše 13. stol.	Zaniklý
Vamberk	9 km	Nejspíše pol. 13. stol.	Zaniklý
Velešov	14 km	Přibližně 1341	Terénní pozůstatky
Veliš	77 km	Poprvé doložen 1316	Zbytky zdí
Velký Vřešťov	45 km	Přelom 13. a 14. stol.	Zaniklý
Veselice	28 km	Poprvé doložen 1370	Zaniklý
Vildštejn	63 km	Přelom 13. a 14. stol.	Zbytky zdí

Vízburk	38 km	Polovina 13. stol.	Zřícenina
Vlčinec	37 km	Poprvé doložen 1366	Zaniklý
Vraclav	31 km	Druhá pol. 11. stol.	Zaniklý
Výrov	20 km	Poprvé doložen 1438	Zřícenina
Zahrádka	101 km	Poprvé doložen 1348	Zaniklý
Zámecký Vrch	50 km	Nelze jednoznačně určit	Zaniklý
Zlenice	120 km	První pol. 14. stol.	Zřícenina
Žampach	19 km	Poprvé doložen 1309	Zřícenina
Železnice	74 km	Druhá pol. 12. stol.	Zaniklý
Žumberk	50 km	Poprvé doložen 1318	Zřícenina



Příloha 4 – Přehledová tabulka jednotlivých aktivit v galerijní animaci:

<b>Aktivita</b>	<b>Časová dotace</b>	<b>Pomůcky</b>	<b>Cíl</b>
Úvodní diskuse	20 min	Velký papír, fixa, fotografie hradních prvků	Seznámení žáků se základními hradními prvky a s významem hradů
„Hra na archeologa“	15 min	Pískoviště, lopatky, štětečky, nádobka (truhlička) s instrukcí pro každého žáka	Aktivita prožitkové úrovně, vstupní aktivita pro aktivitu následující
Stavba hradu	45 min	Dřevěné kostky, špejle, karton, nůžky, mapa hradních prvků vytvořená při úvodní diskusi	Uplatnění získaných znalostí o hradních prvcích, spolupráce a komunikace ve skupině, uplatnění kreativity
Příběhy	20 min	Pracovní list s otázkami, psací potřeby	Spolupráce a komunikace ve skupině, uplatnění kreativity
Závěrečná reflexe	20 min	Žáky postavené hrady a vyplněné pracovní listy	Představení výstupů žáků, zhodnocení programu žáky i lektorem, rekapitulace získaných znalostí