

Západočeská univerzita v Plzni
Fakulta designu a umění Ladislava Sutnara

Diplomová práce

Autorská kniha

Kamila Kučerová

Plzeň 2022

Západočeská univerzita v Plzni
Fakulta designu a umění Ladislava Sutnara

Katedra výtvarného umění
Studijní program: Design
Studijní obor: Ilustrace a Grafický Design,
specializace Grafický design

Diplomová práce

Autorská kniha

Kamila Kučerová

Vedoucí práce: Doc. MgA. Kristina Fišerová
Katedra designu
Fakulta designu a umění Ladislava Sutnara
Západočeské univerzity v Plzni

Plzeň, 2022

Prohlašuji, že jsem umělecké dílo vypracovala samostatně
a nejedná se o plagiát.

Plzeň, červenec 2022

.....

podpis autora

Obsah

Mé dosavadní dílo v kontextu specializace	5
Téma a důvod volby	7
Proces tvorby písma	8
Písmové Vzorníky	10
Písmový vzorník	11
Písmový vzorník - Exter	11
Písmový vzorník - Zvuková poezie	12
Závěr	14
Seznam použitých zdrojů	15
Resumé	17
Seznam příloh	18

Mé dosavadní dílo v kontextu specializace

Touto diplomovou prací uzavírám své tříleté magisterské studium pod vedením doc. MgA. Kristiny Fišerové a prof. Rostislava Vaňka. Rozsah vzdělání v oboru grafického designu byl široký a velmi všestranný. Velice důležité pro mě bylo získání zkušeností z oblasti typografie a tvorby písma. Typografie je nesmírně komplexní disciplínou. Nejsnadnější cestou, jak si všechna estetická a funkční typografická pravidla osvojit, je práce na autorském písmu. Za dobu studia jsem si tímto procesem prošla několikrát. Přineslo mi to vědomosti z oblasti konstrukce písma, jeho estetiky a vnímání tvaru. Studium provázely také workshopy na téma digitalizace fontu. Ty nás naučily, jak vytvořit funkční font, který můžou bez problému používat i další autoři. Nedílnou součástí písmových projektů byla také jejich prezentace prostřednictvím různých publikací, či jiných tiskovin. Za dobu působení v tomto ateliéru vznikla písma Loos, Berta, Frank a Sea.

Písmo Loos

Loostype¹ je abeceda inspirovaná systémem Raumplan architekta Adolfa Loose. Písmo je dekonstruováno a jednotlivé části jsou skládány podle jejich funkce i proporcionálního a estetického významu. Pomyslná patra a prostory jednotlivých liter se skládají a navazují na sebe neobvyklým způsobem, a tak vzniká originální dispozice písmene. Každá litera má několik variant. Loostype je nadpisová abeceda, která je vhodná pro použití v grafických projektech, kde se uplatní výrazná a experimentální typografie.

„Moje architektura vůbec není koncipována v plánech, nýbrž v prostorech (kubusech). Nenavrhuji žádné půdorysy, fasády, řezy. Navrhuji prostory. U mne neexistuje žádné přízemí, první patro apod... U mne jde pouze o související kontinuální prostory, pokoje, předsíně, terasy atd. Patra se prolínají a prostory na sebe navazují. Každý prostor potřebuje jinou výšku: jídelna je přece vyšší než spíž, proto jsou stropy prokládány v různých úrovních. Spojit tyto prostory tak, aby výstup a sestup byl nejen nepozorovatelný, ale zároveň aby byl i účelný, v tom spočívá, jak vidím, pro ostatní velké tajemství, zatímco pro mne je to velká samozřejmost. (...)²

záznam rozhovoru K. Lhoty s A. Loosem., Plzeň, 1930

¹ obrazová příloha č. 1 Písmo Loos

² Adolf Loos | Adolf Loos. Adolf Loos v Praze [online]. Copyright © 2017 Adolf Loos. [cit. 27.07.2022]. Dostupné z: <https://adolfloos.cz/cs/adolf-loos>

Berta

Berta³ je serifové písmo s výrazným tvarováním některých koncových tahů. Nápadný kontrast mezi úzkými a silnými tahy dodává písmu dynamičnost. Písmo je dobře kombinovatelné se serifovými i bezserifovými abecedami. Berta je vhodná k použití do akcidenčních i periodických tiskovin, vizuálních stylů a obalového designu. Hodí se také k sazbě kratších textů. Jako nadpisová abeceda může posloužit jako výrazný a nosný vizuální prvek.

Písmo Frank

Frank⁴ je písmo inspirované prací architekta Franka Owena Gehryho. Jeho architektura v sobě kombinuje oblé a lomené formy, které společně vytváří dynamický celek. Tyto přístupy jsou přeneseny i do tvarosloví jednotlivých liter. Výrazným prvkem je také extrémní rozdíl mezi silnými a tenkými tahy. Frank je titulkové bezpatkové písmo, které najde své uplatnění v akcidenčních tiskovinách, vizuálních stylech, obalovém designu a u dalších grafických počínů, u kterých je zapotřebí výrazného a nosného vizuálního prvku.

„Each metal sheet is deformed in each dimension, so you get a slight waviness? Right. You're not really conscious of the deformations, but when the light hits it, it does things.“⁵

Písmo Sea

Sea⁶ v sobě kombinuje písmové znaky a ilustrace. Nesouměrné organické litery jsou inspirovány pohybem vody a hladinou moře. Graficky zpracované ilustrace mají téma mořské fauny a flóry, ale nejdete mezi nimi také lodě, ponorky a další. Oba elementy se tvarově doplňují, a tak vzniká komplexní a hravý písmový znak. Písmo Sea je dobře využitelné pro projekty s dětskou tematikou.

3 obrazová příloha č. 2 Písmo Berta

4 obrazová příloha č. 3 Písmo Frank

5 Frank Gehry, In Conversation. New York Magazine [online]. Copyright © 2022 Vox Media, LLC. All rights reserved. [cit. 27.07.2022]. Dostupné z: <https://nymag.com/intelligencer/2020/01/frank-gehry-in-conversation.html>

6 obrazová příloha č. 4 Písmo Sea

Dále jsem své znalosti prohloubila v oblasti plakátové tvorby⁷, návrhu vizuálních identit⁸, infografiky⁹, sazby knih¹⁰ a motion designu. Utvořila jsem si tak komplexní vědomosti, které mohu dále rozvíjet v praxi.

Téma a důvod volby

Téma „Autorská kniha“ dává autorovi možnost vytvořit jak vlastní obsah, tak i formu. Mou hlavní úvahou při výběru tématu bylo, že by závěrečná práce měla být ukázkou nabytých znalostí, schopností a dovedností. Autorská kniha je skvělým médiem, ve kterém lze volně pracovat se všemi základními elementy grafického designu. Nejde pouze o grafické zpracování, ale také o výběr tiskové technologie, materiálu a knihařského zpracování. Jedná se tak o celistvý projekt, který prokáže všestranné schopnosti studenta grafického designu.

Proces specifikace konceptu často autora zavede do slepých uliček, a tak jsem se i já potýkala s rozhodováním, jak celé téma pojmout a uchopit. Původně jsem se chtěla zabývat volným tématem. Nakonec mě rada vedoucího práce a moje nadšení pro typografii dovedlo k naprosto jinému řešení. Jak jsem již uvedla výše, v průběhu magisterského studia pro mě byl přelomový rozvoj schopností spojených s tvorbou písma. Chtěla jsem tak vytvořit publikaci, která ve svém obsahu bude kombinovat hru s typografií s dalšími vizuálními prvky.

Velkým milníkem proto bylo rozhodnutí, že do knihy vytvořím své vlastní písmo. Písmo je jedním z hlavních grafických prvků a jeho charakter určuje jeho užití. Může být decentním nositelem informací, či nepřehlédnutelným grafickým prvkem. Zkoumání možností jeho použití a experimentování s jeho sazbou či deformací je cesta, jak hledat nová zajímavá řešení pro jakékoli grafické zadání.

Vznikl koncept edice písmových vzorníků, ve které zajímavou formou představím autorskou abecedu. Plán byl pracovat nejen s konceptem klasického písmového vzorníku, ale ukázat písmo také v jiných graficky expresivnějších situacích a představit jeho veškeré kvality a možnosti využití.

Cílem mé práce je nejen vytvořit fungující písmo, ale také jeho perfektní a suverénní prezentace. Ráda bych tím poukázala na důležitost představení jakýchkoliv grafických prací dané cílové skupině. Správně zvolená demonstrace projektu, ať už v podobě publikace, nebo prostřednictvím jiných tiskových či digitálních médií, má obrovský vliv na konečnou celkovou přidanou hodnotu práce. V praxi to může být rozhodující prvek při zadavatelově finálním rozhodnutí při výběru vítězného návrhu. Dobrá prezentace může každé dílo povznést na další vizuální úroveň. Určitě by ji tak žádný grafický designer neměl brát na lehkou váhu.

7 obrazová příloha č. 5 Plakátová tvorba

8 obrazová příloha č. 6 Vizuální identity

9 obrazová příloha č. 7 Infografika

10 obrazová příloha č. 8 Úprava knihy

Proces tvorby písma

Zásadním bodem bylo rozhodnutí o charakteru písma, které chci ve vzornících představit. Jelikož mám předchozí zkušenosti s tvorbou serifových, titulkových a experimentálních písem, chtěla jsem rozšířit své znalosti o navržení univerzálního bezserifového písma, které bude vhodné jak pro sazbu textů, tak i jako výrazné nadpisové písmo. Při hledání hrubé představy, jak by mělo písmo vypadat, mi pomohl průzkum současné tvorby českých i zahraničních písmolijen. Díky prohlížení nepřeborného množství písmových rodin, jsem si uvědomila, na které charakterové části a problematické písmové prvky bych se měla soustředit.

Svou práci jsem začala skicováním oblých tahů slabého řezu minuskových liter. Tím jsem si určila, na jakém základu by písmo mělo stát a jaký by mělo mít celkový ráz. Postupně jsem opustila přísně geometrický kruhový základ, protože jsem chtěla, aby písmo působilo přívětivě. Myslím, že odklon od geometrického tvarosloví a navržení jemného stínování s kolmou osou napomohlo k lepší čitelnosti ve finální podobě písma. Za pomoci písmové osnovy a pauzovacího papíru jsem si připravila základní sadu minuskových znaků se všemi důležitými atributy – podobu oblých tahů, šířku duktu, šířku slabých a silných tahů, poměry šířek a podobně. První fáze přípravy byla hotova a bylo možné přejít ke skenování a následné digitalizaci fontu.

Pro digitalizaci jsem využila editor pro tvorbu písma FontLab. Je to program, který pro vektorizaci písmen využívá bézierových křivek. Připravila jsem sadu minuskových a verzálkových písmen základního řezu regular. Poté následovalo navrhování sady číslic, číslic skákavých a interpunkčních znamének. V neposlední řadě byla potřeba vyřešit podobu diakritiky a jejího správného umístění kolem jednotlivých liter. Problematika české i zahraniční diakritiky byla těžkým oříškem. Veškeré prvotní návrhy prošly nespočtelným množstvím korektur a úprav, které jsem řešila s vedoucím práce. Neustálými tiskovými zkouškami bylo doprovázeno nastavení metriky a případných kerningových dvojic.

Jelikož jsem chtěla, aby bylo výsledkem univerzální a praktické písmo, vytvořila jsem k primárnímu slabému řezu také řez tučný. Mezi řezem regular a bold jsem pak použila programovou funkci interpolace, která mezi dvěma vzory vytvoří interpolované instance. Můžeme tímto způsobem následně vytvořit nepřeborné množství řezů písma, které vycházejí z podoby dvou vzorových řezů. Vznikl variabilní font s jasně charakterizovanými řezy regular, medium, semibold a bold vyexportovaný ve formátu .ttf a připravený k dalšímu použití.

Po celém procesu navrhování, korektur, digitalizace a dalších zkoušek vzniklo Písmo Quin¹¹. Quin je univerzální humanistický grotesk vhodný pro texty i titulky.

¹¹ obrazová příloha č. 9 Písmo Quin

Disponuje variabilní škálou řezů, které jsou mezi sebou snadno kombinovatelné. Slabší univerzální řezy písma doplňuje dynamický a emoční Quin Bold. Díky tomu font obsáhne široké množství využití v designérově tvorbě. Písmo disponuje stylistickými alternativami pro verzálkovou literu Q¹², díky tomu dostalo své jméno Quin.

Pokud bychom chtěli písmo Quin zařadit do České klasifikace písem sestavené typografem Janem Solperou, písmo by bylo zahrnuto do skupiny Lineární bezserifové dynamické. Jejich vlastnosti jsou popsány ve zmíněné klasifikaci takto: „Do této skupiny jsou zařazeny písma, jejichž konstrukce vychází ze schématu dynamické antikvy. Šířková proporce je diferencována. V tloušťce tahů jsou mírné rozdíly. Serify chybějí.“¹³ Dále bychom mohli písmo Quin zařadit do podskupiny Lineární bezserifové dynamické s kolmou osou. Vlastnosti písem patřících do této podskupiny jsou specifikovány takto: „Diferenciace v šířkových proporcích většinou není příliš výrazná. Písmové znaky jsou obvykle vyvažovány podle kolmé osy.“¹⁴ Do skupiny řadíme písma jako Frutiger, Antique Olive, Botanica a Etelka.

12 obrazová příloha č. 10 Stylistické alternativy litery Q

13 SOLPERA, Jan. Klasifikace typografických písem latinkových: Classification of typefaces of Latin origin. Praha: Revolver Revue ve spolupráci s Vysokou školou uměleckoprůmyslovou v Praze, 2019. Revolver Revue. ISBN 978-80-7622-000-3.

14 SOLPERA, Jan. Klasifikace typografických písem latinkových: Classification of typefaces of Latin origin. Praha: Revolver Revue ve spolupráci s Vysokou školou uměleckoprůmyslovou v Praze, 2019. Revolver Revue. ISBN 978-80-7622-000-3.

Písmové Vzorníky

Hlavní částí mé diplomové práce je Autorská kniha. Klíčovým elementem publikace je písmo Quin. Vytvořila jsem tři písmové vzorníky¹⁵, ve kterých ukazují funkčnost fontu a možnost jeho využití. Písmo jsem zde aplikovala do nejrůznějších sazeb i kompozic. Jelikož se jedná o knižní edici, kladla jsem důraz nejen na společné obsahové zaměření, ale také na jednotnou grafickou formu. Spojovacím prvkem není pouze práce s typografií, ale také použitá barevnost. Zvolila jsem kombinaci černé a bílé, díky jejichž maximálnímu barevnému kontrastu vzniká poutavý obsah. Dobře se také vykresluje a ukazuje tvarosloví jednotlivých liter.

Všechny vzorníky jsou ve formátu o rozměru 300 × 300 mm. Čtvercový formát jsem vybrala pro jeho univerzálnost, čistou estetiku a skvělý soulad se zvolenou vazbou.

Knihy jsou svázaný harmonikovou vazbou¹⁶. Jednotlivé listy knižního bloku jsou k sobě slepeny a složeny harmonikovým způsobem. Vzniká tak systém leporela. Tento celek je za pomoci jedné předsádky přilepen k tuhým deskám. Desky jsou potaženy potisknutým papírem Munken Lynx s gramáží 170 g/m². Hřbet je pokryt knihařským plátnem. Díky tomu, že je knižní blok k deskám upevněn pouze předsádkou v úvodní části, je možné listy rozložit¹⁷ a vidět celý obsah knihy najednou. Poslední list bloku je možné zajistit k deskám pomocí papírové pásky¹⁸. Čtenář tak může v knížce klasicky listovat.

Vzorníky jsou vytištěny technologií digitálního tisku na papír Munken Lynx s gramáží 260 g/m². Tento materiál jsem si vybrala kvůli své přirozené bělosti a jeho vhodnosti právě pro digitální tisk. Tisková data jsem vytvořila v programech Illustrator, Photoshop a InDesign kreativní platformy Adobe.

¹⁵ obrazová příloha č. 11 Písmové vzorníky

¹⁶ obrazová příloha č. 12 Harmoniková vazba

¹⁷ obrazová příloha č. 13 Možnost rozložení publikace

¹⁸ obrazová příloha č. 14 Možnost zajištění poslední strany knižního bloku

Písmový vzorník

První kniha je zpracována jako klasický písmový vzorník¹⁹. Je zde ukázána kompletní sada písmových znaků²⁰. Ve vzorníku najdete také písmo ve standardní sazbě v několika bodových velikostech²¹. Při tvorbě vzorníku jsem kladla důraz na představení všech základních řezů písma – regula, medium, semibold a bold. Na škále řezů jsem chtěla ukázat proměnu rázu písma od umírněného regularu k dynamičtějšímu a emočnějšímu boldu. Tento princip jsem také použila při tvorbě grafického doprovodu²². Postupně odstínované řezy, které se překrývají, ukazují proporcionální a charakterové změny. To vše je doplněno o čisté písmové kompozice. Jako příklad mohu uvést kompozici s textem Nuovo Campari²³. K použití písma Quin pro tuto značku mě inspirovala spolupráce Campari s italským grafickým designerem Fortunatem Deperem²⁴ na propagaci zmíněné společnosti, která začala ve ve 20. letech 20. století.

Písmový vzorník – Exter

V tomto vzorníku²⁵ je názorně ukázáno použití písma pro logotyp a vizuální identitu. Exter je imaginární společnost zabývající se výrobou stavebních strojů určených pro přepravu či těžbu materiálů, tedy bagry a rypadla. Značka Extr²⁶ je složena z verzálových liter písma Quin bold. Pro dekonstrukci litery x mi byl inspirovaní základní slogan této společnosti „Dig it. Move it.“ tedy v překladu „Vykopej to. Přemísti to.“ Tento princip jsem využila i u nadpisů²⁷, které jsou netypicky děleny a skládány do písmových kompozic. Zmíněné titulky doplňují klasickou sazbu na levý praporek.

Používám také efekt deformace písma. Do nápisů jsou promítány struktury zeminy²⁸, což dohromady utváří pocit exploze či sesypu. Vzniká tím výrazný vizuální prvek, který pro pozorovatele tvoří iluzi prostoru. Písmový vzorník Exter dokazuje, že písmo Quin obstojně zvládne být výrazným grafickým motivem. Černobíle laděnou grafiku doplňuji o barevný akcent žluté, která je charakteristická pro tento typ pracovních strojů.

19 obrazová příloha č. 15 Písmový vzorník

20 obrazová příloha č. 16 Ukázka sady písmových znaků

21 obrazová příloha č. 17 Ukázka sazby

22 obrazová příloha č. 18 Grafický doprovod

23 obrazová příloha č. 19 Nuovo Campari

24 obrazová příloha č. 20 Fortunato Depero – Grafická práce pro Campari

25 obrazová příloha č. 21 Písmový vzorník – Extr

26 obrazová příloha č. 22 Značka Extr

27 obrazová příloha č. 23 Písmové kompozice

28 obrazová příloha č. 24 Destrukce písma

Písmový vzorník – Zvuková poezie

V posledním vzorníku²⁹ používám písmo Quin k sazbě zvukové poezie, což je druh básnické tvorby, která se řídí akustickým vnímáním lidské řeči. Stylisticky nepodléhá sémantickým a syntaktickým pravidlům. V básních jsou často používána písmena s českou i zahraniční diakritikou v kombinaci s interpunkčními znaménky. Jednotlivé litery i slova jsou mnohdy uváděny v repetici. Z vizuálního pohledu se tak z básní stávají zajímavé typografické hry, které mohou sloužit k ukázce písma v expresivnější situaci experimentálním způsobem. V publikaci můžete najít úryvky básní zahraničních básníků Valeriho Scherstjanoije, Ernsta Jandla, Gerharda Rühma, Oskara Pastiora, Paula Scheerbarta a Christiana Morgensterna. Příklad zvukové básně můžete vidět na ukázce od Paula Scheerbarta:

Paul Scheerbart
Kikakokú! Ekoraláps!

Wiso kollipánda opolôsa.
Ipasátta îh fûo.
Kikakokú proklínthe petêh.
Nikifilí mopaléxio intipáschi benakáffro – própsa
 pî! própsa pî!
Jasóllu nosaressa flípsei.
Aukarótto passakrússar Kikakokú.
Núpsa púsch?
Kikakokú bulurú?
Futupúkke – própsa pî!
Jasóllu...

(Lautgedicht von Paul Scheerbart, erschienen 1897 in seinem Roman
„Ich liebe dich“)

dazu die Oberflächenübersetzung:

Kikakokú – Eros & Callas
Ein Echo-Kollaps
für John Yau

²⁹ obrazová příloha č. 25 Písmový vzorník

Bison, Kolibri, Pandas – in die Opposition!
Passat-Winde, ich flüchte.
Pinakothek: Korinthen deklinieren Pepita.
Nekrophilie-Mob im Lexikon, Ostern marsch in die
Luxus-Cafés – Grenzwert π , Grenzwert π !
Ja soll ich da nicht besser ausflippen, Beinhaus?
Au, Karotten, au Möhring-Panzerkreuzer Kikakokú!
Hochzeit im Busch?
Kinkerlitzchen Bülbül?
Fick dich, Puck – Grenzwert π !
Jawollust, ich soll. ³⁰

Poslouchání předčítaných zvukových básní mě podnítilo k vytvoření grafického doprovodu. Jelikož se jedná o zvukové vjemy, inspirovala jsem se jedním z grafických zápisů hudby, tedy partiturou³¹. Partitura je notový zápis všech tónů skladby do notové stupnice. Své uplatnění najde například jako pomoc hudebním členům orchestru, kteří potřebují sledovat více notových zápisů pro různé hudební nástroje.

Pracovala jsem s geometrickými tvary čtverce a obdélníku. Stejně jako se nálada mění v hudebních pasážích, střídají se klidné a dramatické kompozice v rozsahu celé knihy. Dosáhla jsem toho prostřednictvím písma a geometrických tvarů a jejich následné tvarové proměny, repetice a překrývání. Barevný gradient³² má simulovat nástup tónu a jeho postupné odeznění. Čtenář může vnímat celý vzorník jako hudební skladbu díky tomu, že je možno vazbu knihy uvolnit a rozložit jako leporelo.

S písmem pracuji velice volně. Publikace je experimentem³³ s velikostí písma, prokladem a prostrkáním. Různě pracuji také se směrem textu a jeho usazením do kompozice. Velice zajímavý je efekt³⁴ překrývání grafických prvků a písma. Díky barevnému přechodu jsou vidět pouze části jednotlivých liter, jenž vytvářejí iluzi prostoru.

30 [online]. Dostupné z: <https://www.lyrikline.org/en/poems/kikakoku-ekoralaps-von-paul-scheerbart-182>

31 obrazová příloha č. 26 Partitura

32 obrazová příloha č. 27 Barevný gradient

33 obrazová příloha č. 28 Typografický experiment

34 obrazová příloha č. 29 Efekt při kombinaci písma a grafického doprovodu

Závěr

Cílem mé diplomové práce bylo vytvořit edici tří písmových vzorníků a prostřednictvím nich následně prokázat funkčnost autorského písma Quin. Díky celému procesu hledání tématu diplomové práce, shánění zdrojů a podkladů pro její obsah, práce na grafické části a řešení zhmotnění knih, jsem se naučila mnohému.

Prohloubila jsem si znalosti v oblasti těžkých strojů i poezie. Díky typografickému experimentu jsem našla další možnosti práce s písmem. Musela jsem se potýkat s komplikacemi spojenými s tiskem a následným knihařským zpracováním. To mi přineslo větší přehled v oblasti technologické přípravy a výroby. A v neposlední řadě jsem si znovu připomněla, že jedním z nejdůležitějších pravidel grafického designera je „zálohovat“ datové soubory.

Výsledkem jsou tři publikace, které jsou komplexní ukázkou schopností, které jsem načerpala v průběhu studia na Fakultě designu a umění Ladislava Sutnara na Západočeské univerzitě v ateliéru Grafického designu a vizuální komunikace.

Seznam použitých zdrojů

SOLPERA, Jan. Klasifikace typografických písem latinkových: Classification of typefaces of Latin origin. Praha: Revolver Revue ve spolupráci s Vysokou školou uměleckopřemyslovou v Praze, 2019. Revolver Revue. ISBN 978-80-7622-000-3.

BLAŽEK, Filip. Typokniha: průvodce tvorbou tiskovin. V Praze: UMPRUM, 2020. ISBN 978-80-88308-12-6.

PECINA, Martin. Knihy a typografie. Vydání třetí, rozšířené. Brno: Host, 2017. ISBN 978-80-7577-040-0.

HOLLIS, Richard. Stručná historie grafického designu. V Praze: Rubato, 2014. Eseje (Rubato). ISBN 978-80-87705-27-8.

TOMAN TYLOVÁ, Barbora, ed. Jde o to, aby o něco šlo: typograf Oldřich Hlavsa. Praha: AOSmln kropolis, 2015. ISBN 978-80-7470-055-2.

HLAVSA, Oldřich. Typographia: Písmo, ilustrace, kniha. Praha, 1981.

Seznam elektronických zdrojů

Adolf Loos | Adolf Loos. Adolf Loos v Praze [online]. Copyright © 2017 Adolf Loos. [cit. 27.07.2022]. Dostupné z: <https://adolfloos.cz/cs/adolf-loos>

Frank Gehry, In Conversation. New York Magazine [online]. Copyright © 2022 Vox Media, LLC. All rights reserved. [cit. 27.07.2022]. Dostupné z: <https://nymag.com/intelligencer/2020/01/frank-gehry-in-conversation.html>

Fortunato Depero – Grafická práce pro Campari
Depero and Campari - Depero Official Web Site. Home - Depero Official Web Site [online]. Copyright © Copyright [cit. 27.07.2022]. Dostupné z: <https://depero.it/en/2020/01/22/depero-and-campari-2/#>

Noty a partitury ke stažení zdarma v PDF | Opusarium Jiřího Strejce. Opusarium Jiřího Strejce | Opusarium Jiřího Strejce [online]. Dostupné z: <https://opusarium.cz/noty-zdarma-ke-stazeni/>

Superior Fonts | Superior Type. Superior Type [online]. Copyright © 2022 All rights reserved [cit. 27.07.2022]. Dostupné z: <https://www.superiortype.com/fonts>

[online]. Copyright © 2022 Suitcase Type Foundry [cit. 27.07.2022]. Dostupné z: <https://www.suitcasetype.com/>

Lyrikline.org. [online]. Dostupné z: <https://www.lyrikline.org/en/home/>

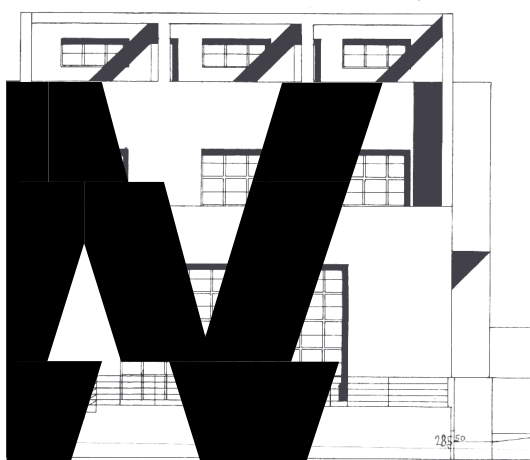
Resumé

The topic of my Master's thesis is the Author's Book, where I have developed and created the Quin font. I have described the process of designing the author's font from its digitalisation through to its subsequent application. In doing so, I have demonstrated the versatility of the Quin font in an edition of three typographic books. My goal was not only to create a functional typeface, but also to highlight the importance of a good presentation. In my thesis I have presented the extent of my knowledge and skills in graphic design and typography that I have acquired during my studies at the Faculty of Design and Art of Ladislav Sutnar at the University of West Bohemia in the Graphic Design and Visual Communication programme.

Seznam příloh

Příloha č. 1	Písmo Loos	19
Příloha č. 2	Písmo Berta	19
Příloha č. 3	Písmo Frank	20
Příloha č. 4	Písmo Sea	20
Příloha č. 5	Plakátová tvorba	21
Příloha č. 6	Vizuální identity	22
Příloha č. 7	Infografika	22
Příloha č. 8	Úprava knihy	23
Příloha č. 9	Písmo Quin	24
Příloha č. 10	Stylistické alternativy litery Q	28
Příloha č. 11	Písmové vzorníky	29
Příloha č. 12	Harmoniková vazba	29
Příloha č. 13	Možnost rozložení publikace	30
Příloha č. 14	Možnost zajištění poslední strany knižního bloku	31
Příloha č. 15	Písmový vzorník	32
Příloha č. 16	Ukázka sady písmových znaků	32
Příloha č. 17	Ukázka sazby	33
Příloha č. 18	Grafický doprovod	33
Příloha č. 19	Nuovo Campari	34
Příloha č. 20	Fortunato Depero – grafická práce pro Campari	34
Příloha č. 21	Písmový vzorník – Extr	35
Příloha č. 22	Značka Extr	35
Příloha č. 23	Písmové kompozice	36
Příloha č. 24	Destrukce písma	36
Příloha č. 25	Písmový vzorník – Zvuková poezie	37
Příloha č. 26	Partitura	37
Příloha č. 27	Barevný gradient	38
Příloha č. 28	Typografický experiment	38
Příloha č. 29	Efekt při kombinaci písma a grafického doprovodu	38

1



150 funkce vo
 kubus PRQSTO
 LOOS dekonst
 Praha RAU MP
 DESIGN poko
 Brummeř ARC

2



1 Písmo Loos
 2 Písmo Berta

3

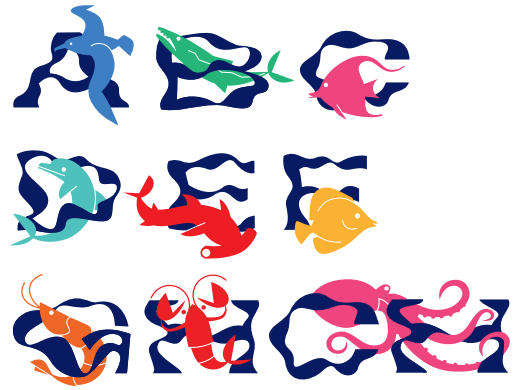


àáâãäå
æāăąǫó
èéđ'èéé
ëëěęęğǵǧħĩĩĩ
īīķīļłŕńņñòóôõ
öøöœŗŗŕŝŝ
șșțțțùúúü
ûûûüüŵŵŷŷ
ÿÿÿÿ

» Walt Disney
Concert Hall «
Los Angeles

© Frank Owen Gehry

4



3 Pismo Frank
4 Pismo Sea



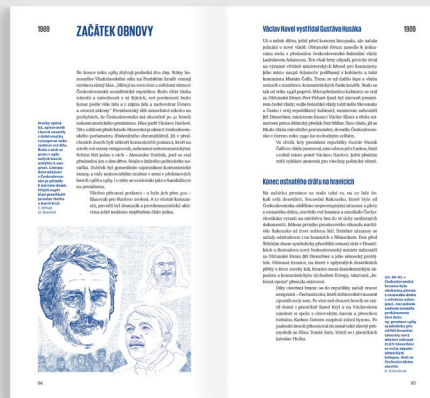
6



7



6 Vizualní identity
7 Infografika



aA

abcdefghijklmnopqrstuvwxyz
 ABCDEFGHIJKLMNOPQQQQ
 RSTUVWXYZàáâãäåæàáâãäå
 čďèéêëěíïïĩňñòóôõöøœřšťùú
 ûüůýÿžÀÁÂÃÄÅÆÇĎĚÉÊËĚÍÎ
 ĪŇÒÓÔÕÖØŒŘŠŤÙÚÛÜŮÝŸŽ
 ffi fl 1234567890 1234567890
 ¼½¾- _! ? i ç * / @ (\$) \ & , ; : . , , ß " + ≠
 # • > > > © < < < ç € £ ¥ < { [% 0] } > ± + ÷ - = ×
 °C...®

aA

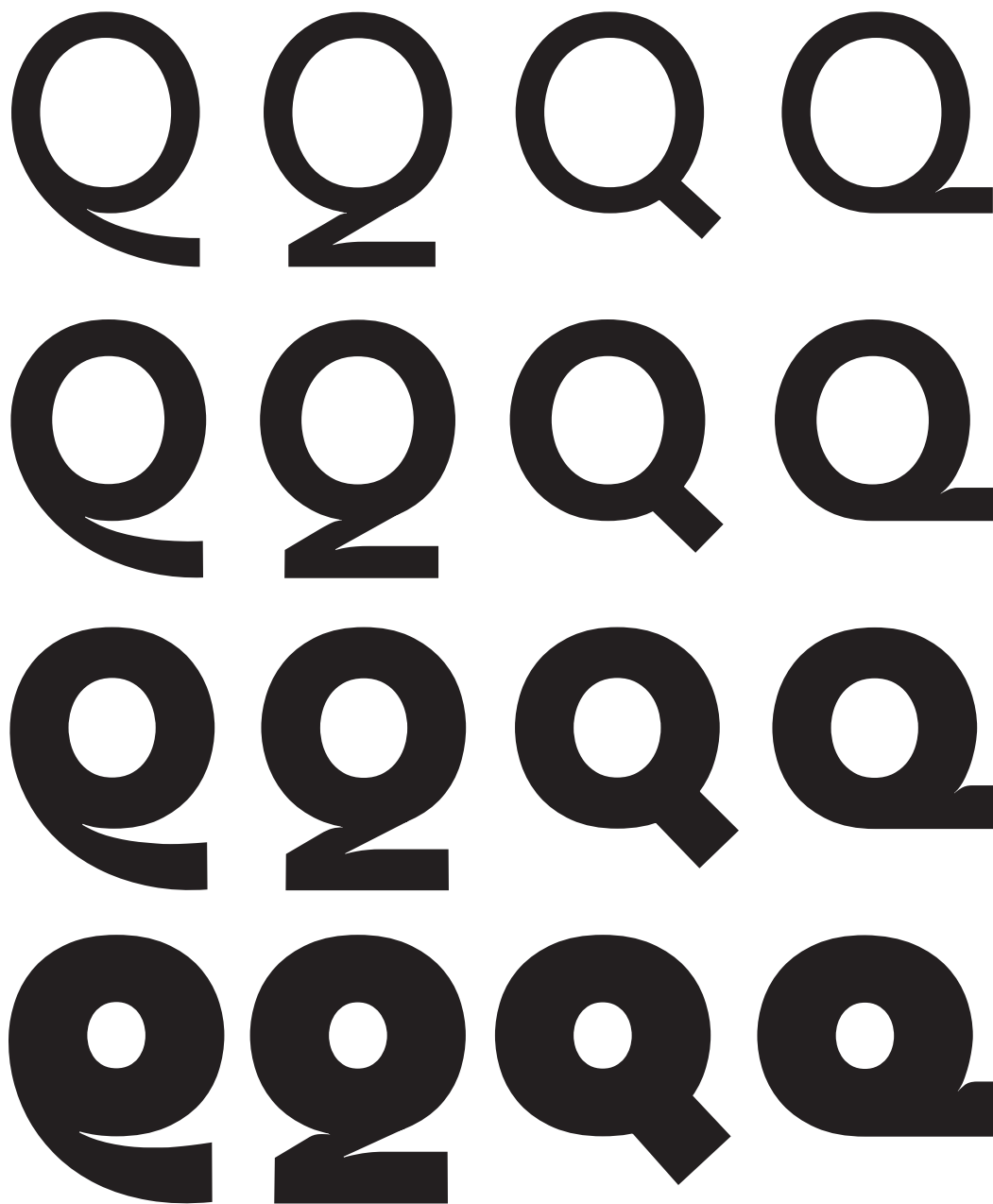
abcdefghijklmnopqrstuvwxyz
 ABCDEFGHIJKLMNOPQ
 RSTUVWXYZàáâãäåæçð
 ñöäåčďèéêëěíîïñňòóôõöø
 œřšťùúûüýÿžÀÁÂÃÄÅÆÇ
 ĎÈÉÊËĚÍÎÏŇÒÓÔÕÖØǾĚŘŠŤ
 ÚÛÜŮÝŹ fffl 1234567890
 1234567890 ¼½¾- _! ?i¿* /@
 (\$) & , ; : „ „ ß " † ‡ % # • > > > © <<< ¢ € £ ¥
 <{ [%o]} > ± + ÷ - = × ° C... ®

aA

a b c d e f g h i j k l m n o p q r s t u
 v w x y z A B C D E F G H I J K L M N O
 P Q R S T U V W X Y Z à á â ã ä å æ à á â ã ä å æ
 à á â ã ä å æ ç è é ê ë ì í î ï ñ ò
 ó ô õ ö ø œ ř š ť ù ú û ü ý ž Ā Ā
 Ā Ā Ā Ā Ā Ā Ā Ā Ā Ā Ā Ā Ā Ā Ā Ā Ā
 Ō
 1 2 3 4 5 6 7 8 9 0 1 2 3 4 5 6 7 8 9 0
 ¼ ½ ¾ - _ ! ? ¡ ¢ £ ¥ & , ; : . , , ß " +
 ÷ - = × ° C ... ®

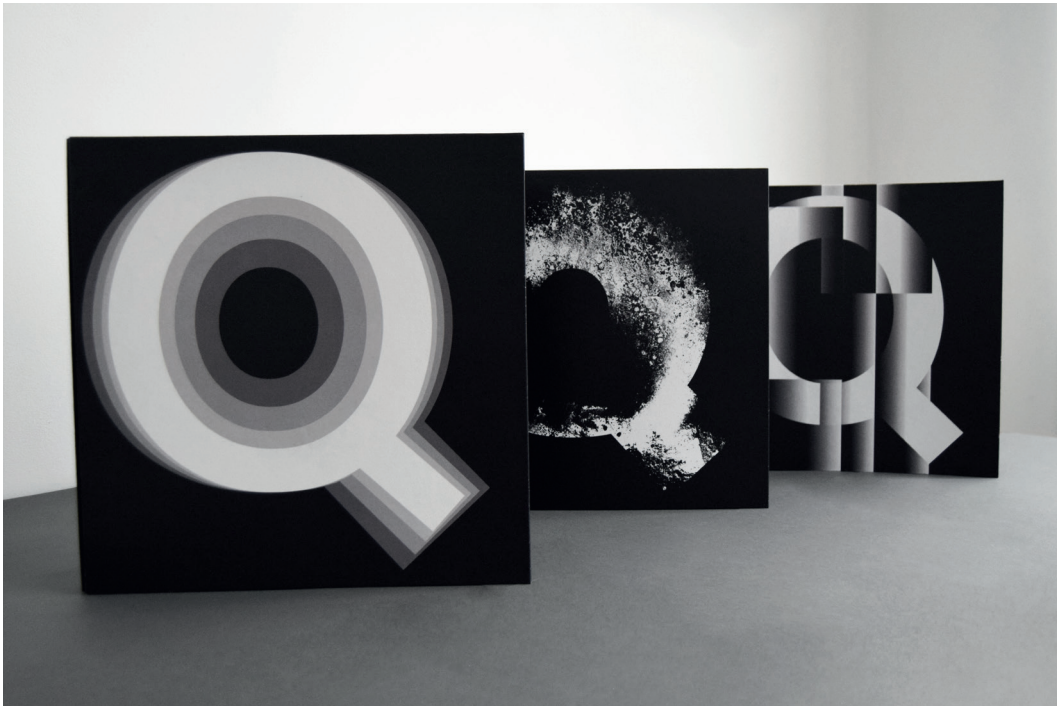
aA

a b c d e f g h i j k l m n o p q r s
t u v w x y z A B C D E F G H I J K L
M N O P Q Q Q R S T U V W X Y Z
à á â ã ä å æ ç è é ê
ë ě ĭ ï ï ñ ñ ò ó ô õ ö ø œ ř š ť ù ú
û ü ů ý ŷ ž À Á Â Ã Ä Å Æ Č Ď È É Ê
Ë Ě Ĭ Ĩ ï Ñ Ò Ó Ô Õ Ö Ø Œ Ř Š Ť Ù Ú
Û Ü Ů Ý Ÿ Ž ff fi fl 1 2 3 4 5 6 7 8
9 0 1 2 3 4 5 6 7 8 9 0 ¼ ½ ¾ - _
! ? ¡ ¢ * / @ (\$) & , ; : . , , ß " + # % # •
± + ÷ - = × > >> © <<< € £ < { [% 0] } >
¥ ° C ...[®]



10 Stylistické alternativy litery Q

11

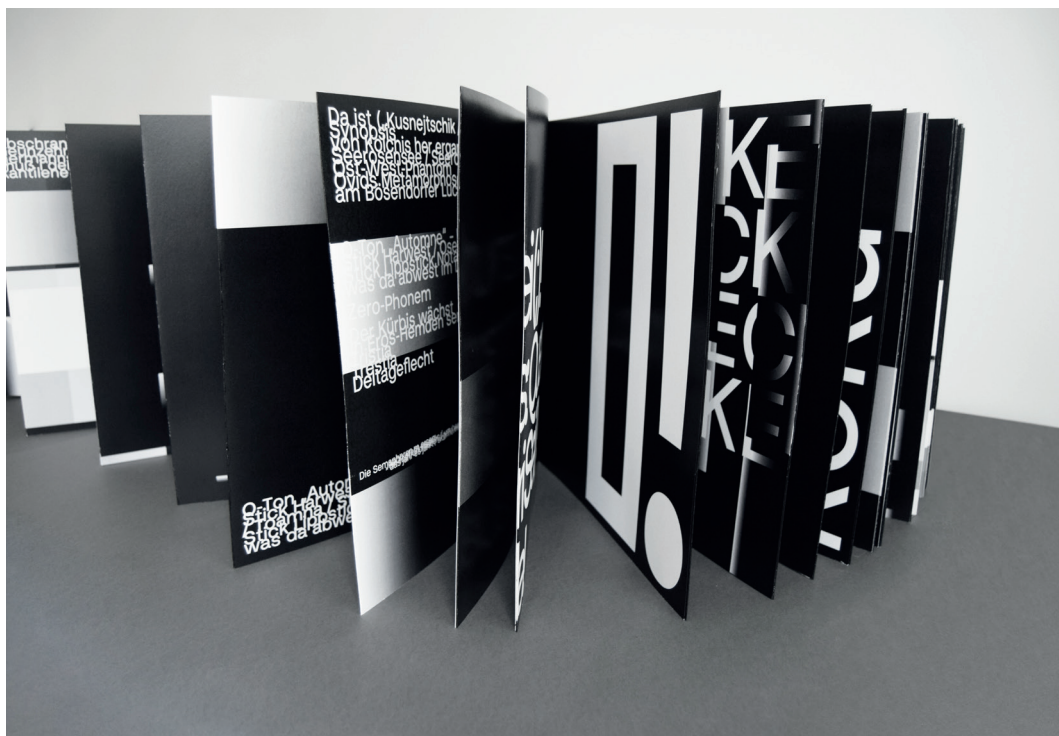


12



11 Písmové vzorníky
12 Harmoniková vazba

12

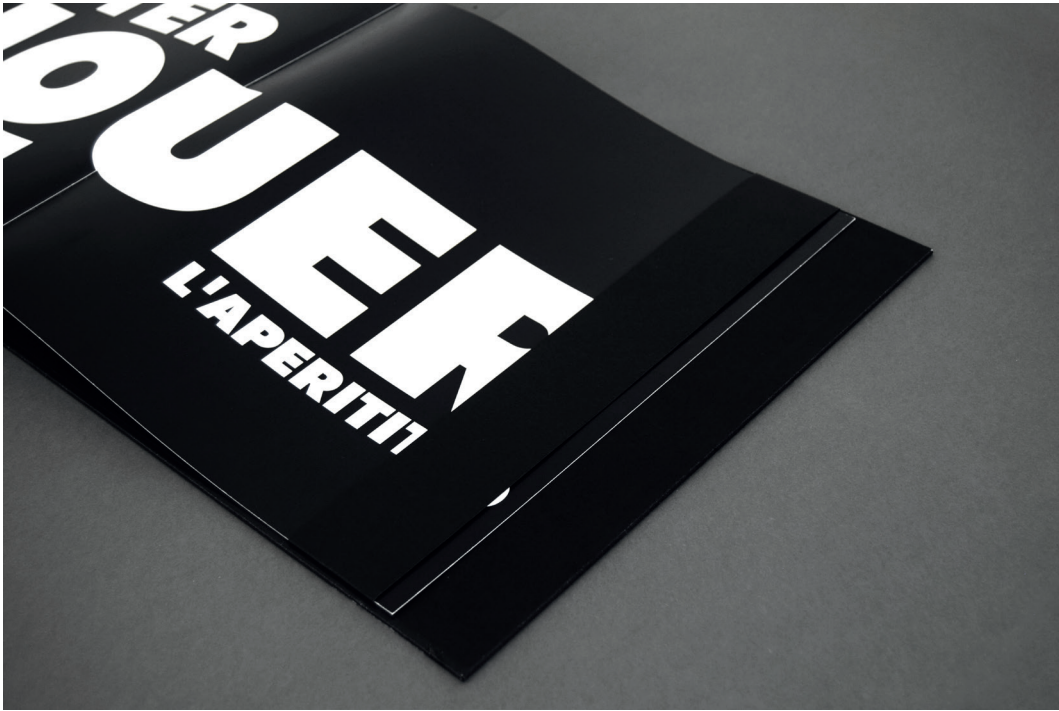


13



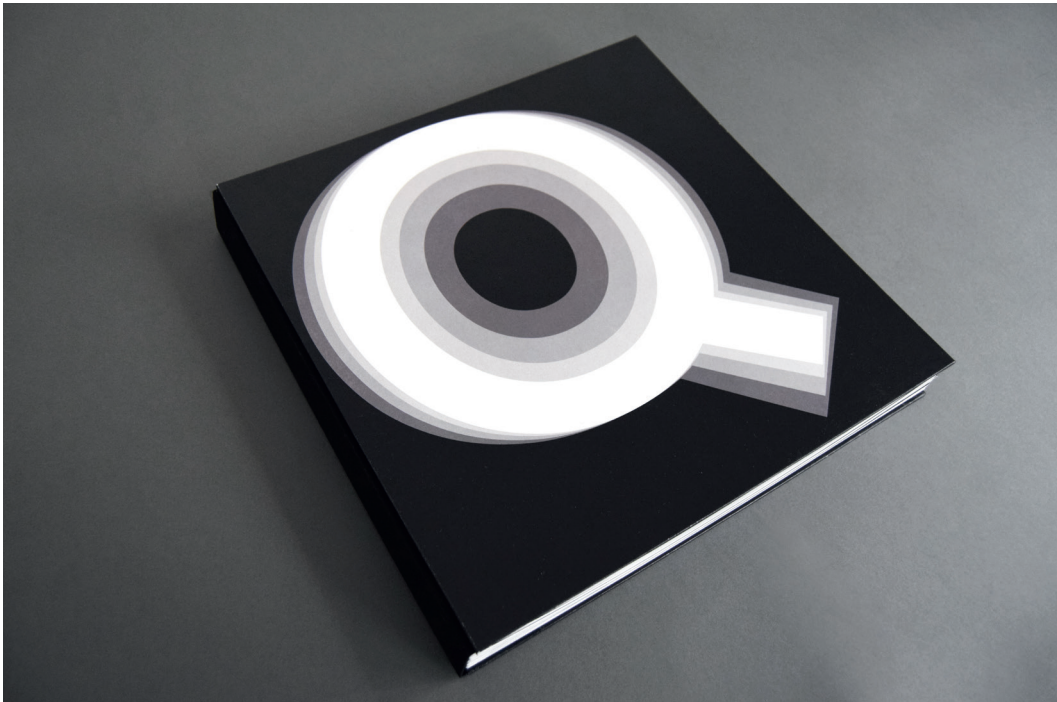
12 Harmoniková vazba
13 Možnost rozložení publikace

14



14 Možnost zajištění poslední stránky knižního bloku

15



16

abcdefghijklmnopqrstuvwxyz
 ABCDEFGHIJKLMNOPQQQQ
 RSTUVWXYZàáâãäåæàáâãäå
 čďèéêëěíïĩňòóôõøœřšťùú
 ûüýÿžÀÁÂÃÄÅÆÇĎĚÉÊËĚĪĬ
 ĪŇÒÓÔÕÖØŒŘŠŤÙÚÛÜŮÝŽ
 fffifl 1234567890 1234567890
 ¼½¾- _! ? ; ' / @ (\$) \ & , : ; , , ß " + †
 # • » » © « « ç € £ ¥ < { [% o] } > ± + ÷ - = ×
 ° C ... ®

ffifl

15 Písmový vzorník

16 Ukázka sady písmových znaků

19

NUOVO CAMPARI

20



19 Nuovo Campari

20 Fortunato Depero - grafická práce pro Campari

Depero and Campari - Depero Official Web Site. Home - Depero Official Web Site [online]. Copyright © Copyright [cit. 27.07.2022]. Dostupné z: <https://depero.it/en/2020/01/22/depero-and-campari-2/#>

21



22

EXTR

21 Písmový vzorník - Extr
22 Značka Extr

23

©EXStage
engine

age

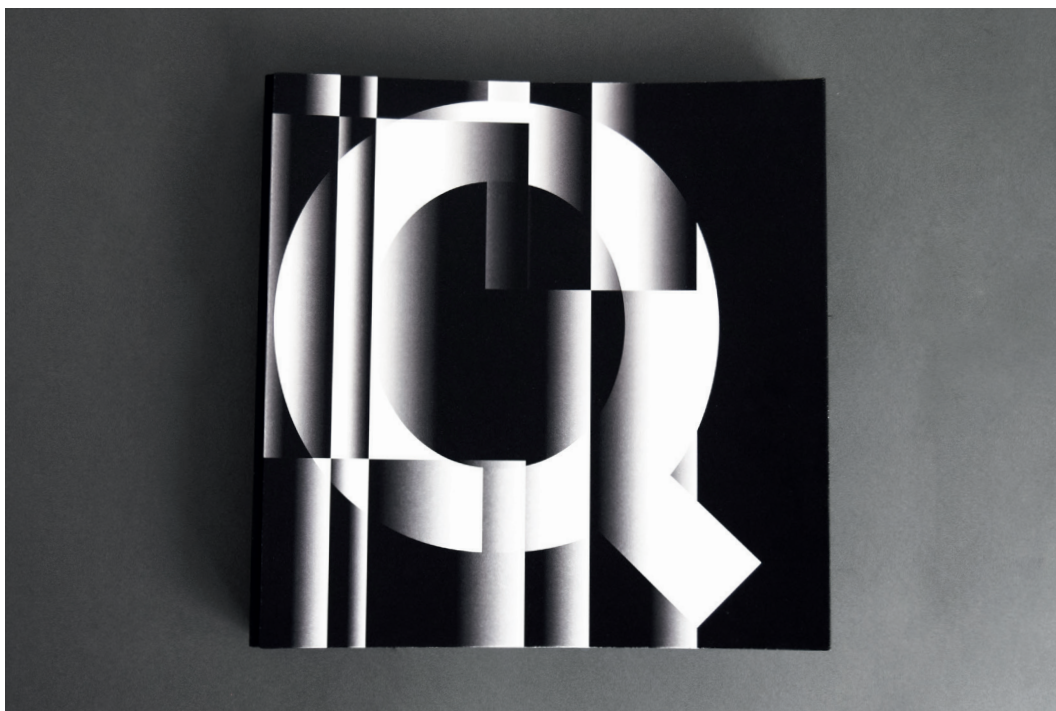
Our new A-Series EX470 crawler excavator are ready to build your world. Its Cummins B4.5 ©EXStage engine is the most powerful in its class, delivering 115 kW (155 HP) while also improving fuel efficiency by up to 11%.



24



23 Písmové kompozice
24 Destrukce písma



26

25 Písmový vzorník - Zvuková poezie

26 Partitura

Noty a partitury ke stažení zdarma v PDF | Opusarium Jiřího Strejce. Opusarium Jiřího Strejce | Opusarium Jiřího Strejce [online]. Dostupné z: <https://opusarium.cz/noty-z-darma-ke-stazeni/>



- 27 Barevný gradient
28 Typografický experiment
29 Efekt při kombinaci písma a grafického doprovodu