

Západočeská univerzita v Plzni
Fakulta designu a umění Ladislava Sutnara

Diplomová práce
VÍKENDOVÁ CHATA / WEEKEND CABIN

BcA. Terezie Doležalová

Plzeň 2022

Západočeská univerzita v Plzni

Fakulta designu a umění Ladislava Sutnara

Katedra Designu

Studijní program Design a užitá tvorba

Specializace Design nábytku a interiéru

Diplomová práce

VÍKENDOVÁ CHATA / WEEKEND CABIN

BcA. Terezie Doležalová

Vedoucí práce: MgA. Štěpán Rous Ph.D.

Oddělení Design a užitá tvorba

Fakulta designu a umění Ladislava Sutnara

Západočeské univerzity v Plzni

Plzeň 2022

Prohlašuji, že jsem umělecké dílo vypracoval(a) samostatně a
nejedná se
o plagiát.

Plzeň, duben 2022

.....

Podpis autora

PODĚKOVÁNÍ:

Tímto bych chtěla poděkovat všem, kteří mi pomáhali se zpracováním diplomové práce. Mé vřelé poděkování pak patří především panu MgA. Štěpánu Rousovi Ph.D. za skvělé vedení, věcné připomínky, vstřícnost při konzultacích, trpělivost a odborné znalosti. A také své rodině za velkou podporu po celou dobu studia.

OBSAH

1. MÉ DOSAVADNÍ DÍLO V KONTEXTU SPECIALIZACE	6
2. TÉMA A DŮVOD JEHO VOLBY	11
3. PROCES PŘÍPRAVY, PROCES TVORBY.....	16
3. 1. Proces přípravy.....	16
3. 2. Proces tvorby	48
4. POPIS DÍLA, TECHNOLOGICKÁ SPECIFIKA, PŘÍNOS PRÁCE PRO DANÝ OBOR	
4. 1 Popis díla	57
4. 2. Technologická specifika.....	64
4. 3. Přínos práce pro daný obor.....	76
5. SEZNAM POUŽITÝCH ZDROJŮ	77
a) Knižní a periodická specifika	
b) Internetové zdroje	
6. RESUMÉ	80
7. SEZNAM PŘÍLOH	82

1. MÉ DOSAVADNÍ DÍLO V KONTEXTU SPECIALIZACE

V průběhu magisterského studia jsme se pod vedením MgA. Štěpána Rouse Ph.D. zabývali zajímavými úlohami. Navrhovali jsme produkty pro finální výrobní verzi.

Zkoušeli jsme si i témata lehce překračující náš obor, což bylo velmi přínosné.

Měli jsme tedy možnost nahlédnout na design z různých směrů. Během jednoho ze semestrů jsem si například zkusila navrhnout a ušít záchranářský batoh. V jiném pro změnu vytvořit grafické zpracování karet Prší pro Ministerstvo zahraničních věcí ČR, či další zajímavé projekty. Zároveň v průběhu studia jsem absolvovala druhý ateliér Grafický design, kde jsem obohatila své grafické zkušenosti.

Z dosavadní tvorby bych chtěla vyzdvihnout některé mé práce.

První z nich – kolekce podtácků. Ty jsem se rozhodla vytvořit na základě daného tématu „Pojďme na jedno“, zadaného v druhém ročníku bakalářského studia. Uvedeným námětem jsem po důkladné rešerši chtěla řešit zabavení našich rukou při příležitosti posezení v restauraci či hostinci formou hry pro jednotlivce i společnost.

Vycházela jsem z předpokladu, že jakákoliv náročnější činnost by v přítomnosti druhého člověka byla dosti neslušná, proto jsem zaměřila svou pozornost na předměty ležící běžně na stole. Sůl ne, pepř ne, párátko možná, nicméně nejvíce se mi zalíbily pивní podtácky. K vidění jsou na stolech v každé restauraci, baru nebo hostinci. Slouží jako reklamní předmět pro jednotlivé pivovary, festivaly a firmy, s čímž se dá dobře pracovat.

Po zanalyzování jednotlivých znaků pivovarů jsem si vybrala Plzeňský Prazdroj, konkrétně logo brány. Výhodou byla symetrie tvaru, již jsem využila ke stylizaci.

Navrhla jsem několik tvarových variant tácků a průřezů. Hlavní princip spočívá v tom, že předmět ve středu tácku je oddělen a připevněn na hřídel tak, že s ním můžeme točit. Podvědomě si hrát a zároveň být soustředěni na konverzaci s lidmi u stolu. Po zkouškách 3D tisku jsem se rozhodla podtácky vyrobit z dřevěné překližky tloušťky tří milimetrů. Laserem vypálené dřevěné podtácky jsem k sobě slepila pomocí Disperscoloru 3. Do brány uvnitř jsem zalepila kovovou hřídel o tloušťce dvou milimetrů.

Základní tvar podtácku má v sobě zabudovanou hřídel tak, aby vznikla vůle a mohla se otáčet. Vyzkoušela jsem různé druhy savých materiálů od dřeva, korku po karton. Závěrem mi vyšel nejlépe dřevěný vzorek.



Obrázek 1, VLASTNÍ FOTOGRAFIE



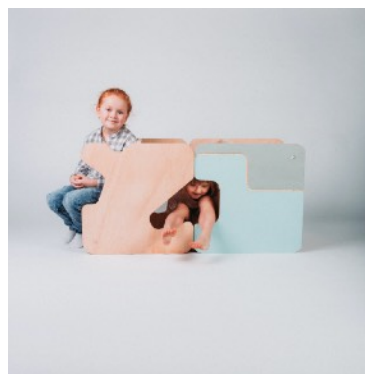
Obrázek 2, VLASTNÍ FOTOGRAFIE

Druhé dílo, jaké bych chtěla vyzdvihnout jsou dětské židle. Zadání „Zdravá židle“ jsme dostali ve třetím ročníku v bakalářského studia a jedná se o mou poslední klauzurní práci. Hlavní myšlenkou zmíněného díla bylo vytvoření hravé edukativní židle s více možnostmi využití. Zohlednila jsem rychlý růst dětí a jejich stálou potřebou nového nábytku. Řešila jsem otázku kvalitního „rostoucího nábytku“ oproti „konzumnímu chvilkového nábytku“.

Závěrem jsem tedy vytvořila typ tzv. rostoucí židle, od 1 roku do 7 let se splňujícími požadavky zdravého sezení během růstu. Použila jsem pevný, ale zároveň lehký dřevěný materiál - laťovičku. Židličky jsem tvarovala tak, aby byly co nejvíce atraktivní pro děti a připomínaly známé tvary. Proto jsem vyrobila prototyp slona a zajíce. Pro jednodušší manipulaci jsou zhotoveny do tvaru krychle. Obsahují několik variant sezení. Každá strana židle má specifickou funkci. S celým objektem se pak dá otáčet. Kromě sezení se na židli dá kreslit, prolézat skrze ni, ale poslouží i jako stůl. Součástí je také hra, pomocí níž se děti mohou učit základní barvy a napomáhá logickému myšlení.



Obrázek 3, VLASTNÍ FOTOGRAFIE



Obrázek 4, VLASTNÍ FOTOGRAFIE

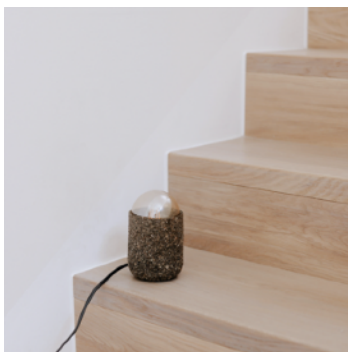
Ráda bych také zmínila svoji bakalářskou práci, která byla na téma “Low cost, Low tech,..”. Mou studií bylo, že mnoho lidí, včetně mě, pije čaj každý den a po dopití jej jednoduše vyhodí. Já jsem tento odpad, již vysušený, převedla do materiálové podoby a použila pro můj výsledný produkt. Při navrhování jsem nechtěla opomenout rituál pití čaje. Produktem jsem se snažila získat správné navození atmosféry.

Výsledným produktem je série osvětlení do interiéru, ať už se jedná o kavárny, čajovny, či prostředí rodinného domu.

Osvětlení je myšleno jako součást atmosférického setu, který obsahuje ještě podtácky vyrobené taktěž z čaje. Samotný design pak vycházel z mnoha konceptů, pokusů a vzorků, kdy jsem se snažila vyvinout nejjednodušší technologii. Proto jsem začala vylévat materiál do forem z plastových odpadků, čímž jsem eliminovala další náklady na produkt.



Obrázek 5, VLASTNÍ FOTOGRAFIE



Obrázek 6, VLASTNÍ FOTOGRAFIE



Obrázek 7, VLASTNÍ FOTOGRAFIE

Dalším z mým oblíbených projektů byla realizace záchranářského batohu. Inspiraci pro vytvoření batohu jsem nacházela v horách a ve zdraví, které bylo v době pandemie důležitější než kdy jindy. Pokusila jsem se mé záliby zhmotnit do jednoho designu a navrhnout tak zdravotní batoh pro první pomoci v horách.

Batoh předpovídá všechny možnosti pro náhlé změny počasí na vrcholcích hor. Jeho řešení je přehledné, aby se zdravotník mohl orientovat i v šeru. Produkt musí být odolný vůči horským podmínkám. To vše splňuje.

Tento produkt cílí na jednotlivé zdravotníky, pracovníky sjezdových tratí a horské služby, kteří se v horách pohybují dennodenně. Také se hodí pro průvodce, vzdělávací lektory či pedagogy. Nicméně vhodně poslouží i běžnému uživateli nejen v horách.



Obrázek 8, VLASTNÍ FOTOGRAFIE



Obrázek 9, VLASTNÍ FOTOGRAFIE



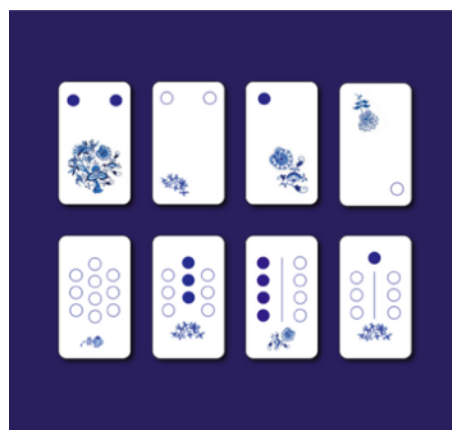
Obrázek 10, VLASTNÍ FOTOGRAFIE

Poslední projekt, který si dovoluji zmínit, jsou karty Prší. Navrhla jsem je jako propagační předmět pro MZV ČR v rámci soutěže Czech Design.

Při návrhu jsem hledala něco tradičně spjaté s Českou republikou. Mám ráda karetní hry, takže jsem se rozhodla navrhnout karty na hraní té nejoblíbenější u nás - prší. Na kartách jsem symboly pojala minimalisticky, obvyklé znaky zdobící rohy karet jsem nahradila jednoduchými geometrickými tvary. Zároveň jsem je ozdobila tradičními cibulákovými vzory z Dubí.



Obrázek 11, VLASTNÍ FOTOGRAFIE



Obrázek 12, VLASTNÍ FOTOGRAFIE

2. TÉMA A DŮVOD JEHO VOLBY

Při výběru tématu mě hned ze začátku zaujal název “Víkendová chata”. Na první dobrou jsem si představila dřevostavbu v horách a dál jsem se tedy nerozmýšlela. Věděla jsem, že toto téma pro mě bude jak velkou výzvou, tak neskonalým potěšením. V dosavadním studiu jsme zatím neřešily komplexní objekt, jakým je návrh celé chaty včetně konstrukčních a stavebních prvků.

Motiv zahrnuje širokou škálu pojetí, se kterými je možné pracovat. Pro mou práci jsem si od začátku představovala horskou chatu spojenou se zimními sporty, které mi jsou blízké. Těšila jsem se, že téma bude souviset s hledáním různých architektonických řešení, stavebních konstrukcí, materiálů i práce s geografii. Projekt mě jistě obohatí o nové žádoucí zkušenosti. S mým výběrem jsem velice spokojená a doufám, že se mi bude hodit v případném budoucím pokračování studia v ateliéru Enviromentálního designu pro architekturu.

Téma horské chaty mi přišlo jako šité na míru, protože již dlouho jezdím obdivovat české hory, ať už v zimě či v létě a vždy se ráda kochám tamní přírodou i architekturou. Moje zálibení v horách jsem našla již v útlém věku, kdy jsem jezdila na různé výpravy a tábory s Junákem - českým skautem. Zároveň pak i po vlastní ose či s rodiči například návštěvou okolních států, alpských oblastí Rakouska a Itálie, Švýcarskem, Slovinským i Slovenským národním parkům. České hory, chráněné krajinné oblasti a národní parky mám procestované bez výjimky. Mými oblíbenými jsou především Krkonoše, Šumava, Jizerské a Krušné hory. Často tato horská místa a jejich architekturu zaznamenávám do svých uměleckých fotografií.

Posledním horským místem, které jsem nedávno navštívila jsou Klínové boudy v NP Krkonoše, kde stojí dřevěná útulna od studentů architektury z FA ČVUT zaštitěna podporou EU. Využila jsem možnost přespání a dále navštívila i další z jejich útulen Kømen, která je v blízkosti Balvanového vodopádu.

V minulosti jsem také spolupracovala se správou KRNAP ČR v oblasti sociálních medií.

V neposlední řadě k mé zálibě přispěl sport - snowboarding, kterému jsem se začala věnovat v posledním roce a půl. Strávila jsem díky tomu nějaký čas v Rakousku, v oblasti Wagrain, Flachauwinkl - Kleinarl a Innsbruck. Letos jsem se také stala držitelkou státní licence jako instruktorka snowboardingu s oprávněním vyučovat veřejnost. Nejvíce se zaměřuji na freestyle snowboarding a když to podmínky dovolí, láká mě i freeride.

Do budoucna bych ráda navštívila dvě oblasti a to Les deux Alpes ve Francii a Zermatt Matterhorn ve Švýcarsku. Také bych se chtěla vrátit do Rakouska i v letních měsících a prozkoumat tamní alpské designové útulny.

Všechny tyto faktory byly pro mě rozhodujícím motivem k výběru tématu víkendové chaty.

Z toho vyplývá, že jsem začínala řešerší chat, dřevostaveb a útulen v horských oblastech a ve svažitém terénu, hledáním vhodného místa a skupiny lidí, následnou volbou pro umístění v ČR a charakteristikou její lokality. Pak následovala volba materiálu, technologie a konstrukce vůči klimatickým podmínkám a terénu.



Krušné hory - Neklid, Boží Dar



Kleinarl - Flachauwinkl, Austria

Jako cíl této práce jsem si stanovila navrhnout správně dispozičně, technicky a konstrukčně funkční víkendovou chatu, kterou by ocenilo nejen spoustu nadšenců zimních sportů, ale i návštěvníků horských středisek v různém ročním období. Chtěla jsem navrhnout místo, které bude jak útočištěm k relaxaci a odpočinku po náročné túře či zimních radovánkách, tak úkrytem v nepříznivém počasí.

Být setkávacím místem pro lokální i nelokální freeskiery a snowboardisty s možností přespání, rozdělání ohně a ohřátí se při uvařeném čaji či kakau. A jako součást této práce také najít vhodné místo, kde je moje idea postrádána.

Výsledkem mé diplomové práce je podrobný popis myšlenky, výzkum, analýza prostředí, konstrukční a technologické řešení, projektová dokumentace, skici, vizualizace a ilustrační model. Zabývání se funkčním řešením s ohledem na omezené energetické možnosti daného území a stavby ve svažitém terénu v různých klimatických podmínkách.



Matrei, Austria



Corones Hutte, Cronplatz, Italy



Planai - Schladming, Austria

3. PROCES PŘÍPRAVY, PROCES TVORBY

3. 1. Proces přípravy

Při výzkumu jsem se ze začátku nejdříve soustředila na definici chat a chataření v České republice, lidové architektury v horách až po současné stavby. Zároveň jsem se k mému zaměření a cíli přiblížila tím, že jsem věnovala značnou část zkoumání tvarování - tzv. shapingu, který je spojován převážně s úpravou snowparků a zimními sporty s ním spojené. Do procesu přípravy jsem tedy zařadila i konečné místo objektu a výběr cílové skupiny lidí. Zařadila jsem podrobný popis a charakteristiku Krušných hor, jakožto cílovou destinaci. Tamní klimatické podmínky a lokální přírodniny.

Horská chata je stavení či budova sloužící turistům či horolezcům jako ubytovací zařízení, občerstvovací stanice, nebo jako zastávka při túře. Chata se skládá většinou z restaurace či jídelny, noclehárny, pokojů, toalet a různých servisních místností. Na chatě je obvykle možnost zjištění kvalitní předpovědi počasí. V Krkonoších se tyto chaty nazývají boudy.

Chalupaření (angl. weekend house activities) je součástí domácího cestovního ruchu České republiky a jde o aktivity spojené s užíváním vlastních chalup a jejich okolí k rekreaci. Chalupaření oživuje venkov, přispívá k udržování objektů a okolí a prospívá celkové identitě venkovských obcí, jak uvádí Zelenka (2012). Podle Vystoupila a kol. (2006) převažuje chalupaření v horských oblastech jako jsou Krkonoše, Jizerské hory, Krušné hory, Jeseníky aj.

Chalupa (angl. weekend house, summer cottage, second home) je objekt sloužící k rekreaci, dříve využívaný k trvalému bydlení na venkově. Tyto rekreační objekty podporují autenticitu a životaschopnost venkovského prostředí. Dříve byly chalupy využívány pro rodinnou rekreaci, dnes se však vrací jejich původní funkce trvalého bydlení, nebo slouží ke komerčním účelům.

Vzhledem k tomu, že jsou chalupy součástí lidských sídel, nezatěžují krajinu tak jako chataření.

Chataření (angl. weekend home holiday stays) je formou druhého bydlení odehrávající se na chatě a v jejím blízkém okolí, spočívající především v odpočinkovém pobytu, který bývá doplněn volnočasovými aktivitami v okolní, většinou přírodně hodnotné krajině, jako jsou např. procházky, rybolov, koupání, sběr lesních plodin, sportovní aktivity. Chataření je podle Kubeše (2011) nekomerční, hromadně neorganizovanou, rodinnou, převážně víkendovou a obvykle letní rekreací.

Chata (angl. chalet, cottage, hut, cabin) je menším, uzavřeným, až na výjimky solitérním a nemobilním stavebním objektem postaveným a určeným pro chataření. Je zařízena k vícedennímu pobytu (možnost přespávání a vaření) a také pro některé volnočasové aktivity.

Kubeš (2011) uvádí následující architektonicko-stavební typy chat. Nejvíce byly zastoupeny *rekreační chaty*, vyznačující se ovšem poměrně rozmanitou architekturou danou především obdobím jejich vzniku. Tyto chaty se nacházejí zejména v přírodně hodnotných prostředích s cenným krajinným rázem, velmi často v blízkosti vodních toků, nádrží a lesních komplexů. Stavebně kvalitnější a větší *rekreační domky* jsou ve srovnání s rekreačními chatami málo zastoupeny. Lze je nalézt především v intravilánech venkovských sídel. Jde o novostavby venkovských rekreačních domů.

Existují také nesčítané potenciálně mobilní a další specifické chaty v podobě stavebních buněk, vyřazených vagónů, nadlouho až nastálo zaparkovaných karavanů, maringotek nebo hausbótů. Větší část těchto chat najdeme také v zahrádkových osadách. Většinou existuje shoda mezi architektonicko-stavebním a funkčním typem chaty spojeným s určitou specifičtější formou chataření.

Dalšími pojmy, které se týkají druhého bydlení, jsou osady a chatové oblasti, které definuje Kubeš (2011) následovně:

Chatová oblast má ve své ploše charakteristickou hustotu chat a charakteristický typ krajiny vyhledávaný chataři. Charakteristický typ krajiny je daný kombinací geomorfologických, krajinněpokryvných, hydrografických, estetických a příslušných volnočasových charakteristik krajiny.

Období 1900-1920 a mezi dvěma světovými válkami

Za přímého předchůdce chataření můžeme považovat tramping, jehož počátky se obvykle datují do roku 1918. Podle Salusové (2010) čerpalo toto hnutí svoji filozofii z románů Jacka Londona, v jeho knize *Cesta* se poprvé objevil výraz „tramp“, který značil tuláka. Další inspirací byly romány Karla Maye a hnutí skautingu.

Motivy trampů byly velmi jednoduché. Organizace Sokol byla pro mladé lidi drahá, Skaut příliš organizovaný a Svaz dělnické tělocvičné jednoty prožíval krizi. Mladí lidé toužili po dobrodružství, romantice, navazování nových přátelství, objevování neznámých krajín a to jim tramping všechno umožňoval. Brzy začali trampové spontánně zakládat chatové osady s malými objekty jen pro přespání.

Trampové byli ovlivněni americkými filmy, takže první české chaty byly inspirovány kanadskými sruby. Tyto chaty byly zpočátku velmi primitivní a postavené jen z materiálu, který se dal najít v lese, svou polohou byly nenápadné a nijak nenarušovaly ráz krajiny. Typická trampská chata byla z kulatiny, neměla žádná nebo jen malá okna, v interiéru se nacházelo místo na přespání a kout na vaření. Výrazným znakem pravé trampské chaty byla veranda. Řada těchto osad byla však zatopena blízkými vodními toky.

Salusová (2010) dále uvádí, že ve stejnou dobu s trampingem začaly v přírodě pobývat i bohaté vrstvy obyvatelstva, které si nechávaly stavět objekty ve stylu moderní prvorepublikové architektury. Zlomem v architektuře nastal v roce 1925, kdy byl definitivní odklon od secese a přiklonění se k novému funkcionalismu.

Pobyt v přírodě začal být od 20. let mezi bohatými lidmi velmi populární, tito lidé si v okolí velkých měst nechali od prominentních architektů navrhnout rekreační domy ve funkcionalistickém stylu. Tyto objekty se vzhledem podobaly spíše městským vilám, často byly postavené na vyvýšeném podstavci. Prvorepublikový funkcionalismus se vyznačoval poměrně velkou barevností, charakteristické byly kombinace zelené a žluté nebo zelené a červené, jak uvádí Zapletalová (2007). Tyto vily byly obývané pouze v sezóně a jsou cenným svědectvím o architektuře této doby.

Období po roce 1945 až do konce 60. let

K rozvoji druhého bydlení, v rekreačně atraktivních částech pohraničí, došlo po druhé světové válce. V důsledku odsunu Němců se zvýšil počet neosídlených domů (zemědělské usedlosti a menší rodinné domy), které mohly být přestavovány v rekreační objekty. Hovoří se o první vlně zájmu o chalupaření, které je v mnoha zemích západní Evropy rozhodující formou druhého bydlení. - Vlčková (2010)

Charakter zástavby byl zcela odlišný od předválečných jednoduchých srubových a chatových osad v těsném zázemí velkoměst. Vznikaly nové chatové osady často mimo zastavěné území obcí na kvalitní lesní či zemědělské půdě. Mezi podmínky pro rozvoj chataření a chalupaření v tomto období patří stále existence rekreačně atraktivního okolí a dobrého životního prostředí a samozřejmě i dopravní dostupnost. Kde tyto podmínky nebyly splněny, tam zůstávaly obce jen s malými počty rekreačních objektů, pouze s výjimkou dobře dostupného nejbližšího zázemí velkých měst a aglomerací.

Dvoudenní víkendy a delší volna umožnily nesporně plošné zvětšení rekreačních oblastí kolem velkých měst i ve větších vzdálenostech. J. Vystoupil a kol. (2007) uvádí, že k masovému rozšíření druhého bydlení v ČR došlo právě v tomto poválečném období. Postupně vznikají nové oblasti a centra chatové rekreace. V příměstských zázemích větších měst dochází postupně

k významnější transformaci funkčního využití venkovských obcí, totiž z obytné na obytně-rekreační až rekreační. Podle Wokouna a Vystoupila se koncem 60. let tempo výstavby chat a chalup zvětšuje na 7 000 objektů ročně, zatímco v polovině 60. let činil roční přírůstek jen asi polovinu. V 60. letech, a především v jejich druhé polovině, pak začíná období rozmachu výstavby individuálních rekreačních objektů. Vystoupil a kol. (2010) uvádějí, že na rozdíl od minulých období se centrum zájmu o výstavbu chat dostává i do moravských měst. Vznikají postupně nové oblasti a centra chatové rekreace.

Období od počátku 70. let do konce 80. let

Důsledkem politických událostí se začaly projevovat další důvody pro zvýšený zájem o individuální rekreaci, jak uvádí Vlčková (2010). Lidé ztratili zájem o seberealizaci a unikali do vlastního soukromého prostředí. V 70. letech se individuální krátkodobá rekreace podílí až 30 % na veškerém objemu cestovního ruchu a až 75 % na kapacitě objektů. Rekreační objekty se staly místem, kde vlastníci, příp. jejich rodina strávili i více než třetinu roku a vzhledem k možnostem seberealizace se rekreanti nejdříve s rekreačním objektem identifikují více než s trvalým bydlištěm.

Období od počátku 90. let až dodnes

Změna politických a společensko-ekonomických podmínek zasáhla i oblast druhého bydlení. Docházelo k výraznému snížení výstavby nových objektů, které je způsobeno mnoha faktory. Lidé začínají podnikat a klesá podíl volného času, jak uvádí Vlčková (2010). Mají možnost cestovat do zahraničí. Ekonomické úpravy a změny cen vedly ke zdražování veřejné hromadné dopravy i náklady na individuální dopravu. Vliv na snížení výstavby nových chat a chalup také mělo zvyšování cen pozemků, vzestup domovních daní, cen energie, zdražení stavebních materiálů. Dnes rozvoj chalupaření pak pokračuje v horských a podhorských oblastech zejména Šumavy, Jizerských hor, Krkonoš, Vysočiny a Jeseníků.

Krušné hory - historie, lidová architektura, podnebí

Charakter Krušnohoří byl zásadně poznamenán od středověku až do poloviny 20. století rozsáhlou důlní činností, po druhé světové válce odsunem Němců a po začátku průmyslové revoluce šedesátých let masivním odumíráním lesních porostů. Tyto tři faktory se významně podepsaly na celkovém vzhledu Krušných hor a životě v nich.

Krušné hory lemují severozápadní hranici s Německem v délce cca 130 km, zhruba od Kraslic po Děčín a jsou nejdelším pohořím v České republice . Na českou stranu spadají příkrými svahy. Nejvyšším vrcholem je Klínovec (1244 m n. m.) v jihozápadní části hor, kde byly od středověku těženy četné rudy, mimo jiné i uran. Na saské straně je to Fichtelberg (1214 m n. m). Lázně Jáchymov prosluly prameny radioaktivních vod.

Proč zrovna Krušné hory mají v názvu krušné? Název vznikl tím, že Krušné hory byly významné svojí těžbou, v těchto horách byla objevena bohatá naleziště nejrůznějších rud, včetně stříbrných. Sloveso „krušit“ znamenalo ve staročeštině „těžit“. Z toho plyne, že při těžbě vznikal krušec, což byly právě hroudy vytěženého nerostu. A právě krušec „může“ za Krušné hory. Základ rudného kamene má také německý název Erzgebirge znamenající Rudné hory. Jak vůbec takové krušení probíhalo? Všechny dobývací práce se prováděly ručně pomocí dlátek, kladiv, želízek a sochorů. Někdy si horníci pomáhali i ohněm. Žár hořícího dřeva způsobil rozpukání horniny a její snadnější odlamování.

První obyvatelé se objevují pod Krušnými horami v mezolitu (před 10 000 lety), kdy souvislejší osídlení zde nacházíme až koncem doby bronzové (kolem r.1000 př. n. l.), od 13. století dochází k postupné kolonizaci vyšších poloh, zejména německým obyvatelstvem. V 16. století byl Jáchymov s 18 000 obyvateli druhým největším městem v Čechách. Rozvoj oblasti

Krušných hor je způsoben v poč. 16. století objevením a následnou exploatací ložisek stříbrných a jiných kovů. V 17. a 18. století dochází k úpadku těžby.

Zajímavými fakty je například vesnička Přebuz, která je nejmenším městem v České republice a město Boží Dar je nejhůš položené město v ČR. V bývalé šachtě Vlčí jámy u Horní Blatné se ještě donedávna držely zbytky sněhu i v parném létě. Krušné hory se také vyznačují největším počtem větrných elektráren, jsou bohaté na rozhledny a přírodní rezervace.

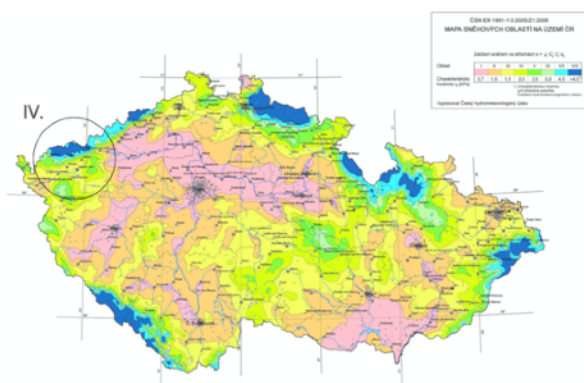
Oblast Krušných hor, především Jáchymov je úzce spojen s přírodním radioaktivním plynem nazývaným radon. *“Přírodní plyn se do domů dostává z geologického podloží. „Ven se dostává z tektonických zlomů, kterých je více na horách,“* vysvětluje Petra Tóth Sikorová z krajského odboru životního prostředí.

Zdroj: Nebezpečný radon změří v domech zadarmo - Chomutovský deník. Chomutovský deník - informace, které jsou vám nejbliž [online]. Copyright © [cit. 27.07.2022]. Dostupné z: https://chomutovsky.denik.cz/zpravy_region/nebezpecny-radon-zmeri-v-domech-zadarmo20090719.html

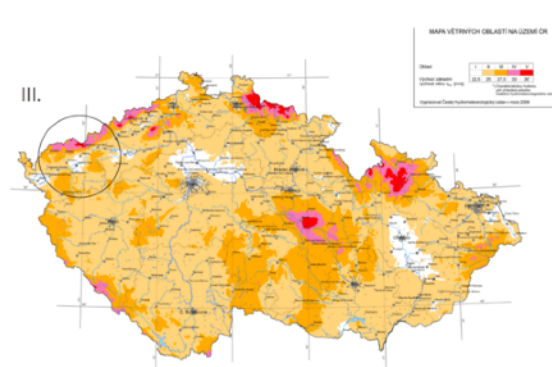
Jednou z typických krušnohorských hornin jsou ortoruly. V průměru obsahují přibližně: 75 % křemene, 14 % oxidů hliníku, 4 % oxidu draselného, 2,5 % oxidu sodného, 1,3 % oxidu vápenatého, 1,8 % oxidu železnatého, 0,6 % oxidu hořečnatého a 0,6 % vody. V horách se odedávna těžily rudy obsahující měď, cín, stříbro, olovo, a železo. Později se k nim přidaly ještě kobalt, nikl, wolfram, a ve 20. století také uran. Na počátku 21. století se předmětem zájmu stala možnost těžby lithia v oblasti Cínovce. Mezi nejvýznamnější ložiska patří: Jáchymov, Cínovec, Krupka, Měděnec aj. Z dalších surovin je nejvýznamnější hnědé uhlí v podkrušnohorských pánvích, dále jsou to jíly v podloží hnědouhelných slojí a třetihorní keramické jíly (např. ve Skalné u Chebu). Významné jsou také krušnohorské rašeliny, které představují přirozenou zásobárnu i zdroj vody (jsou chráněny). Mezi těžbu můžeme zařadit i využívání minerálních pramenů vyskytující se v podkrušnohorském prolomu – Teplice, Bílina, Karlovy Vary. Proslulé jsou

i radioaktivní prameny, které vystupují na dříve těžených rudných žilách v Jáchymově.

MAPA SNĚHOVÝCH OBLASTÍ ČR



MAPA VĚTRNÝCH OBLASTÍ ČR



Podnebí v oblasti hřebene je drsnější, s prudkými bouřemi, s větry zejména na podzim a v zimě, se studenou zimou, s krátkým, několikátýdenním létem, které je však poměrně teplé. Průměrné teploty ve výšce 900 m jsou kolem 4 °C, v 1 200 m je to kolem 2,5 °C. V zimě jsou hory turisty vyhledávanou oblastí, sněhová pokrývka dosahuje místy až 4 m. Sníh tu padá až 100 dní v roce (ve výšce 1 200 m je to až 214 dní).

Celkově v Krušných horách převládají severní a západní větry, vlhké a studené, které přinášejí rychlou změnu počasí a dlouhé zimní mlhy. Množství srážek odpovídá poloze Krušných hor a jejich výšce. Na hřebenech tu ročně spadne 1000 až 1200 mm vody.

Nejvyšší denní přírůstek sněhové pokrývky byl v roce 1965 a činil 235cm na stanici Český Jiřetín. Nejbohatším místem na srážky jsou vrcholové partie

Krušných hor (Moldava – 1001mm, okolí Klínovce – 1000mm, Přisečnice, Fláje – 900mm za rok).

Podkrušnohoří není nejvhodnějším místem pro volně žijící zvířata (pro své osídlení a hlavně průmysl). Lepší podmínky jsou v pohraničí a přilehlých zalesněných oblastech. Žijí zde zajíci, ježci, jezevci a jeleni.

Rostlinstvo Krušných hor se v poslední době výrazně změnilo. Původní pralesovité porosty, tvořené smíšenými lesy, byly většinou během intenzivní těžby a zpracování rud vykáčeny a nahrazeny smrkovými monokulturami, které byly koncem 20. století těžce poškozeny průmyslovými imisemi (tzv. kyselá dešť) a následným přemnožením hmyzích škůdců, vichřicemi se silnou námrazou. To vedlo k postupné likvidaci velké části lesů. Tyto holiny jsou v poslední době systematicky zalesňovány dřevinami, které lépe snášejí zdejší klimatické podmínky, a to břízami, modřínou (*Larix decidua*) a stříbrnými smrkem.

Plocha lesů zaujímá v Krušných horách 75 %, nejrozšířenějším stromem tu pak je smrk (*Picea abies*), ten vystupuje až do nejvyšších poloh (kleč je zde velmi vzácná), na velmi rozsáhlých plochách krušnohorských rašelinišť (zejména Božídarské rašeliniště) se daří v hojně míře borovicím, břízám a vřesu.

V evropsky významné lokalitě Východní Krušnohoří se na ploše cca 14 500 ha mimo jiné nacházejí druhově bohaté smilkové louky, bučiny, rašelinné lesy a jasanovo-olšové lužní lesy, jak uvádí Soukup V. (2000)

Použité zdroje: Soukup, V.: *Krušné hory* (průvodce po Čechách, Moravě a Slezsku, S & D, Praha, 2000 a DAVID, Petr; SOUKUP, Vladimír. *Krušné hory: Znamé i neznámé*. 1. vyd. Praha: Euromedia Group, 2020. 224 s. S. 8.



Krajina Krušných hor

Lidová architektura Krušných hor

“Na české straně Krušných hor jsou architektonicky a zejména urbanisticky pozoruhodná především hornická města, zakládaná nebo postupně přestavovaná v období rozkvětu těžby rud v 16. století.

Většina krušnohorských osad a měst typickou lidovou architekturu, kterou obdivujeme v jiných horách, trochu postrádá. Důvodem je hlavně fakt, že množství historických budov zaniklo po poválečném odsunu. Typické pro krušnohorský dům je umístění obytných i hospodářských prostor – tedy ložnice, kuchyně i chléva - pod jednu střechu. V závěru středověku to byly domy spíše přízemní, často roubené, později s pronikáním německého vlivu jsou typické domy patrové hrázděné, v horách často s šindelovým nebo břidlicovým štítem. Typickým znakem pro krušnohorské obydlí je také dřevěné zádveři. Malebnou ukázkou dochovaných hrázděných domů je obec Jindřišská nad Jirkovem, památkově chráněné domy jsou také v nedalekém Mezihoří nebo v Českém Jiřetíně.,,



Český Jiřetín



Vesnice Jindřišská

Zdroj: Léto v Krušných horách: Mizející svět lidových tradic - e-region.cz. *Titulní strana* - e-region.cz [online]. Copyright © 1999 [cit. 27.07.2022]. Dostupné z: <https://www.e-region.cz/magazin/14082017-leto-v-krusnych-horach-mizejici-svet-lidovych-tradic>

“Města mají zpravidla pravidelně šachovnicové půdorysy, jejichž centrem bylo čtvercové náměstí s kostelem (Př.: Hora sv. Šebestiána, Výsluní, Měděnec, Mikulov).

Zastavění tvořily převážně řadové dvoupodlažní nebo i přízemní zděné domky, s poměrně jednoduchým půdorysem a bez výraznějších architektonických znaků. Byly dílem městských stavebních hutí, které do tohoto venkovského prostředí přinesly vzory tehdejších městských domů. Některá záhy po svém založení ztratila svůj význam a ustrnula v počátečních fázích svého vývoje (Místo, Hora sv. Kateřiny).



Hora sv. Kateřiny

Ve vlastní lidové architektuře převládal ještě na sklonku středověku na Krušných horách přízemní, z kamene zděný nebo roubený dům, s obytnou částí a chlévem pod jednou střechou. Postupně byl vytlačován patrovým domem s hrázděnou konstrukcí, který přinesla do Čech německá kolonizace. Tento typ hrázděného západoevropského domu pronikl až hluboko do Čech a s jednotlivými stavbami se sedáváme v celých Krušných horách a zejména v jejich podhůří. Drsné horské podmínky asi vynutily – oproti běžnému způsobu stavby – jednak pobití dřevěného prkenného štítu šindelem nebo břidlicí, jednak přístavění dřevěného závětrí u domovního vchodu.

Na Chebsku se dochovala řada hrázděných, takzvaných francouzských dvorců, což je jednotlivými budovami uzavřená čtyřhranná dispozice samostatně stojícího dvora, přenesená sem z Německa z poříčí Mohanu a přizpůsobená horskému pastevectví.



Chebsko, hrázděné domy



Hrázděný dům, Abertamy

Jinak ale Krušné hory postrádají (na rozdíl od většiny ostatních našich hor) charakteristické a pro návštěvníky zajímavé příklady lidové architektury. Kromě toho poválečný úbytek obyvatelstva a zánik části osídlení, hlavně na východní polovině Krušných hor po druhé světové válce znamenal i úbytek velkého počtu dochovaných objektů lidové architektury.



Přebuz



Hrázděný dům v Přebuzi

Dům č. 46 v Přebuzi, jeden z nejstarších objektů v západní části Krušnohoří.

Venkovský dům č.46, původně dům č.72 býval zájezdním hostincem.

Podle základního průzkumu objektu se jedná o jeden z nejstarších objektů lidového stavitelství v západní části Krušnohoří, pocházející zřejmě z období pozdního baroka, z poloviny 18. století. Takřka unikátně se dochovaly historické konstrukce objektu včetně výplňových prvků. Zřejmě po velkém požáru městečka v roce 1869 musela být nově upravena střecha objektu se zvábením. Sklep je však charakterem svého zdění nepochybně ještě starší, v tomto případě se může jednat o pozůstatek domu z přelomu renesance a baroka, tj. z období 16. – 17. století.

Přízemí je roubené z mohutných hraněných trámů. Obvodový plášť objektu je chráněn dřevěným bedněním. Vnitřní dispozice objektu je netradiční a poukazuje na původní funkci zájezdního hostince.

Vstupní síň je poměrně velká a přechází v drobnou chodbičku směřující na dvůr a ke schodišti do patra. Ve střední části chodby je vestavěný blok původně černé kuchyně. Ze vstupní chodby je pak dále ještě vstup do několika světnic. V zadní části chodbičky je situováno schodiště do patra, kde jsou jednotlivé pokojíky.

Vlivem dlouhodobého neobývání domu a absence základní údržby docházelo ke značnému chátrání a vandalskému ničení objektu. Vlivem zatékání do historických konstrukcí došlo k poškozování dřevěných konstrukcí hnilobou a dřevokaznými škůdci.

V současné době je dům v rekonstrukci a bude sloužit jako ukázka dobového lidového stavitelství. Při rekonstrukci se nenaruší jeho ráz, nebude stavebně upravován a doufejme, že se rekonstrukce podaří do té míry, abychom zde mohli navštívit výstavu např. fotografií, kraje, keramiky či si dát jak za starých časů šálek dobrého čaje.

Dům č. 46 v Přebuzi je tedy mimořádně hodnotným a výjimečným dokladem architektonicky, řemeslně a konstrukčně kvalitně provedeného objektu, dokumentující proměny jádra obce.,,

zdroj: Lidová architektura Krušných hor « Krušné hory Krušnohorský myslet, žít a snít. *Krušné hory Krušnohorský myslet, žít a snít* [online]. Copyright © 2022 [cit. 27.07.2022]. Dostupné z: <https://www.krusnohorsky.cz/2009/11/13/lidova-architektura-krusnych-hor/>



Jindřichova Ves, dvojdomy na východní straně návsi

"Horská oblast s dlouhotrvajícími zimami se nehodila pro trvalé zemědělské osídlení. Vrcholně středověké zemědělské vesnice proto vznikaly jen v okrajových polohách hor (Petrovice), na svazích obrácených do vnitrozemí (Boleboř, Jindřišská, Vysoká), při dálkových cestách (Křimov), nebo v okolí blatenské komendy (Květnov). Jejich půdorysy ukazují na středověká založení – většinou mají oválné nebo podkovovité návsi s paprscitě rozměřenými lány (pásky půdy) za jednotlivými usedlostmi, nebo jsou tvořeny rovnoběžnými řadami obdobně uspořádaných usedlostí a plůžiny (orné půdy). K těm dlouhým (říkáme jim údolní lánové) patří např. Petrovice či Vysoká, oválné návsi s paprscitě uspořádanými usedlostmi má třeba Jindřišská či Radenov. Zajímavým příkladem je vesnice Boleboř, spojující oba druhy zástavby.

Na konci středověku se osídlení zastavilo před vrcholovou nehostinnou oblastí vlastního hlavního hřebene hor. Výše položené horské vesnice vznikaly vesměs až v novověkém období při dodatečné kolonizaci lesnatých, dosud neosídlených území.



Tento hrázděný dům čp. 1 v Jindřichově Vsi patří již k Načetínu

Tyto nové vesnice nebyly většinou zaměřeny klasicky zemědělsky, neboť vznikaly v souvislosti s rozvíjejícím se průmyslem (především železářstvím a zpracováním rud barevných kovů) a souvisejícími hospodářskými aktivitami (těžba dřeva, pálení dřevěného uhlí). Obyvatelé si ke skromnému živobytí přilepšovali drobnou domácí výrobou; vyráběli např. dřevěné hračky a perleťové knoflíky.

Tyto raně novověké vesnice mají většinou nepravidelný půdorys s rozvolněnou zástavbou na horských mýtinách, jen výjimečně doplňovanou pravidelně parcelovanými řádkovými osadami. Tím se nijak výrazně neliší od horských osad na Šumavě a v Jizerských horách. Typickým příkladem je třeba Kalek, nebo Rudolice v Horách.

Stavby hrázděné i zděné

Starší generaci lidové architektury severovýchodního Krušnohoří tvoří patrové hrázděné domy. Robustní fortelné stavby mají jen velmi jednoduché a střídme řešené hrázděné konstrukce a jejich stěny jsou často chráněny proti povětrnosti bedněním nebo šindelovým obkladem (často dekorativně skládaným – objevují se např. šindely seříznuté do špičky). Obklad stěn patra obvykle přechází i do štítu.



Chalupa čp. 46 v Rudolicích v Horách (dříve část Nové Rudolice) je typickým příkladem chudšího zděného stavení se šindelovým štítem a budkou zádveří - „sněhovým domečkem“

Místní zajímavostí jsou arkýřové záchody, připomínající prevéty středověkých hradů a především kryté budky zádveří před vstupy do síně – říkalo se jim zde „sněhové domečky“. Oba tyto prvky nás nenechají na pochybách, že obyvatelé Krušnohoří byly nuceni vypořádat se s dlouhotrvající sněhovou pokrývkou a nepřízní počasí.

Patrové hrázděné domy se dochovaly např. v Blatně (čp. 7, 8, 9, 11 a několik dalších), Boleboři (čp. 6, 10, 13 a 58), Kryštofových Hamrech (č.e. 7 – dříve čp. 34 a čp. 7), Načetíně – Jindřichově Vsi (čp. 1), Jindřišské (čp. 5, 14, 20 a 24), Křimově (čp. 3, 10, 16, 17, 18, 20 a 24), Květnově (čp. 1), Radenově,

Vysoké (č.e. 92 a další) a ojedinele i jinde. Objevíme je i v několika dobře dochovaných hornických městečkách, např. v Mikulově a Výsluní.

Jakkoliv jsou patrové hrázděné domy nejatraktivnějším prvkem krušnohorské lidové architektury, vzhled vesnic určují spíše stavby zděné. K pěkným příkladům starší klasicistní patrové architektury patří třeba dům čp. 90 v Kalku, s průčelími členěnými vykrajovanými lizénovými rámy (ani u něj nechybí typická budka „sněhového domečku“). Mladší patrové domy, vesměs zcela bez výzdoby, jsou někdy chráněné obdobně jako starší domy hrázděné šindelovým či prkenným obkladem. Řada pěkných zděných patrových domů dodnes obklopuje půvabnou náves v Jindřišské nad Jirkovem.



Květnov, dům čp. 11 s hrázděným patrem a šindelovým obkladem průčelí

Početnější jsou však prostší domy přízemní, někdy se šindelovými či bedněnými štíty. I ty mívají často jako ochranu před vstupy „sněhové domečky“. Dochovaly se např. v Jindřichově Vsi nebo Rudolicích (v původní části zvané Nové Rudolice, dnes Rudolice v Horách, kde dodnes ve spojení s půvabnou horskou přírodou tvoří malebné celky).

Krušné hory byly mimořádně těžce postiženy poválečným vysídlením a následným (naštěstí jen dočasným) uzavřením hraničního pásma. Řada zdejších lidnatých vesnic zanikla zcela, jiné byly zdecimovány na pouhé torzo. Teprve od 60. let nastala pozvolná obnova života v Krušných horách díky zájmu rekreantů především z průmyslových aglomerací v podhůří. To sice na jednu stranu přineslo záchranu posledních zbylých staveb lidové architektury, na druhou stranu zde však (často na místě původních vesnic) vznikaly chatové kolonie, které jen dokončily urbanistickou zkázu.,,



Pohled na kostelík v téměř zaniklé osadě Malý Háj, navazující na Rudolice, s typickou horskou krajinou pastvin

I přes tento nepříznivý novodobý vývoj se zde dochovalo několik vesnic se zbytky historické zástavby. K bezesporu nejcennějším patří poměrně dobře dochované a malebně působící vsi Jindřišská, Jindřichova Ves a Nové Rudolice (Rudolice v Horách), jakkoliv prořídle. Zajímavě a malebně působí i Kalek, především ve spojení s okolní horskou krajinou.



Hrázděný dům čp. 13 v obci Boleboř

Spíše jednotlivé stavby nás zaujmou v Blatně, Boleboři, Kryštofových Harmech, Květnově, Radenově a Vysoké. Velmi hodnotnou, avšak současně zchátralou a nepřívětivě působící vesnicí je Křimov, který kromě asi nejcennějšího souboru krušnohorských hrázděných domů poučenému návštěvníkovi nabídne i pozoruhodný, byť zdevastovaný opevněný středověký kostel sv. Anny.,,

Zdroj: Na východ od Klínovce | Chatař Chalupář. Chatař Chalupář [online]. Copyright © Časopisy pro volný čas s.r.o., Domažlická 1256 [cit. 27.07.2022]. Dostupné z: <https://www.chatar-chalupar.cz/na-vychod-od-klinovce/>

FOTO: ING. ARCH. JAN PEŠTA

Současné stavby, chaty a útulny v horách

“Hledání skutečně kvalitní architektury se může v dnešní době plné uniformních satelitů a monotónních zástaveb brownfieldů zdát jako hledání jehly v kupce sena. A přesto zajímavá architektura plná unikátních myšlenek není mrtvá. Ve světě, ale i u nás vznikají objekty, které dovedou potěšit oko znalé i neznalé. K jejich nalezení stačí jen trocha trpělivosti. Nejen v Alpách, ale i v našich horách lze najít úkryt ve skutečně originálních příbytcích. Konkrétně v Krkonoších jich v posledních letech přibylo hned několik díky studentskému projektu Fakulty architektury ČVUT.

Za zmínku stojí především útulny Kømen a Atüln. Zatímco první umístěná u Balvanového vodopádu svým tvarem připomíná velké kameny ve svém okolí, druhá jmenovaná útulna kousek od Pece pod Sněžkou na rozcestí Klínovky má evokovat klasický áčkový stan. Interiéry obou byly pojaty s podobnou originalitou a v naprosto minimalistickém duchu, který dává vyniknout kráse výhledů do okolí.,,

Při výšlapech po evropských horách lze najít netradiční střechu nad hlavou. CzechCrunch - byznys, technologie, startupy, vzdělávání, cestování [online]. Copyright © 2014 [cit. 22.04.2022]. Dostupné z: <https://cc.cz/utulne-horske-utulny-pri-slapani-evropskych-masivu-lze-najit-strechu-nad-hlavou-v-rade-netradicnich-objektu/>

V Krkonoších lze dále nalézt také útulnu STAN v blízkosti Harrachova a útulnu JENGA pod Dvoračkami.



Útulna ATÜLN

“Krásné místo s dalekým výhledem přes travnaté pláně na protější hřebeny Krkonoš, náročné vysokohorské klimatické podmínky, připomenutí shořelé Klínové boudy, tradice a inovace.

Návrh vnímáme jako modernizaci klasických krkonošských útulen, jejichž strmá střecha nejlépe vyhovuje místním sněhovým podmínkám. Vnější nosná krovová konstrukce, která útulnu vyzdvihuje necelé dva metry nad terén, umožňuje přístup i v zimě při obvyklé výšce napadaného sněhu. Pod útulnou se zároveň kolemjdoucí schovají před sněhem a deštěm.

Celá útulna je vyrobená ze smrkového dřeva. Konstrukci vnitřního tubusu představuje trámový rošt, v interiéru obložený prkny a zvenčí překrytý OSB deskami s hydroizolací ze samolepících asfaltových pásů. Latě a kontralatě potom nesou vnější obložení z opalovaných prken – tato tradiční japonská úprava, která záměrně kontrastuje světlému řešení interiéru, má nejen estetickou funkci. Výrazně zvyšuje odolnost dřeva vůči povětrnostním podmínkám, plísním a škůdcům a prodlužuje tak jeho životnost. Vnitřní tubus je rozložitelný na dva moduly kvůli bezproblémové dopravě do Krkonoš.,,

zdroj: ĀTULN. – utulnautulna. *utulnautulna* – ŪTULNY PRO KRKONOŠE [online]. Dostupné z: <http://utulnautulna.cekuj.net/atuln/>

Ūtulna u B\u00edl\u00e9ho Labe



V blízkosti Balvanového vodopádu v Krkonoších leží atypická útulna Komen.

“Fasáda z falcovaného plechu odolá horským podmínkám, díky zvolenému materiálu bude stárnout a měnit svůj vzhled stejně, jako kámen porůstá mechem. Nosná konstrukce je z CLT panelů – křížem lepené dřevo ze smrkového masivu. Veškeré desky jsou vyřezány na CNC fríze a spojeny lepidlem a vruty. Útulna má dvě okna – jedno malé vpředu a druhé menší vzadu. To proto, aby se dalo prohlédnout skrz ní až do lesa. Fasáda je řešena z falcovaného plechu.,,

Zdroj: KØMEN. – utulnautulna. utulnautulna – ÚTULNY PRO KRKONOŠE [online]. Dostupné z: <http://utulnautulna.cekuj.net/komen/>

Další architektonické formy inspirace dnešku:

Jako příklad uvedu Snowboardovou boudu v Herlíkovicích, kterou navrhl studio Ivan Kroupa architects. Stavba byla postavena r. 2000.

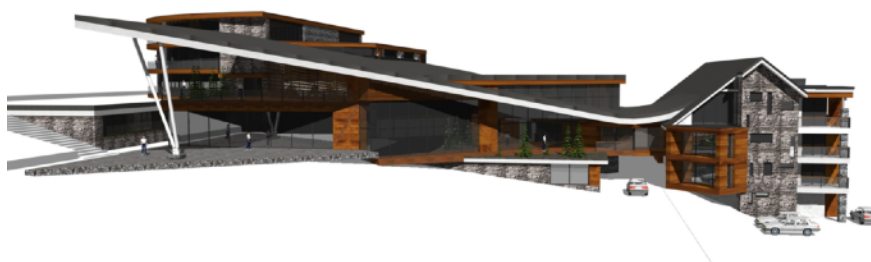
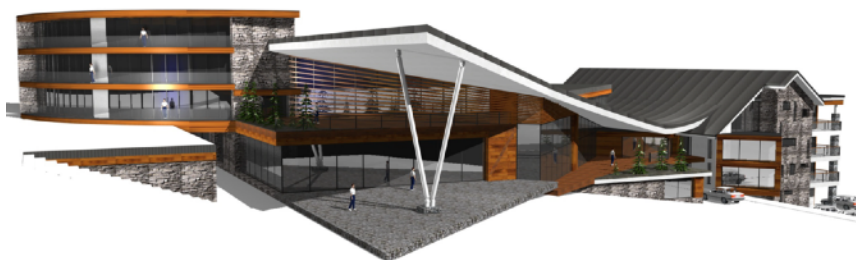
www.ivankroupa.cz

zdroj: archinspirace.cz



Snowboardová bouda, Herlíkovice

V roce 2016 vznikl projekt Snowboardové akademie na Klínovci od skupiny ARCH 5D s.r.o. & 2B Ateliér CHOMUTOV s.r.o. Projekt ovšem nebyl dokončen.



vizualizace od firmy Arch 5D

Dalším zajímavým objektem v horách je tzv. Chill house, postaven přímo na sjezdovce ve Flachauwinklu ve středisku Shuttleberg.

Chill House pod jib parkem je místem setkání freestylové scény. Světle zaplavená dvoupatrová budova je vybavena boulderovou stěnou a několika odpočinkovými zónami, kde můžete sledovat freeski a snowboardová videa. Od loňské zimní sezóny potěší Chill House i na pohled: Inspirativní malby, fotografie a kresby od umělců z boardsportu a freeski scény, které se tam pravidelně promítají. Největším highlightem celé stavby je pak skatová mini rampa, která je první svého druhu stojící na vrcholu hory. Celý vzhled je pak designově podtržen velkým oknem oválného vzhledu s výhledem na vrcholky hor.



Chill house - Absolut Park Flachauwinkl, oblast Kleinarl, Austria

Zdroj: Absolut Park Flachauwinkl | Snow park in Salzburg, Austria. [online].
Dostupné z: <https://www.absolutpark.com/en/#chill-house>

Technologicky a konstrukčně zajímavé jsou například i indoorové “umělé” sjezdovky. Jedna taková měla dokonce vzniknout i v Čechách na okraji Prahy. Termín konečné realizace byl plánován na rok 2024. Výstavba se nakonec neskutečnila. Jako příklad těchto staveb bych uvedla zahraniční umělé sjezdovky, kterým se nejčastěji říká “snowdomes” nebo “snowzones”.

Příkladem uvedu pár z evropských zemí:

Snowdome Tamworth - Spojené Království

Chill Factore - Spojené Království, Manchester

Snowzone Milton - Spojené Království

Snowworld Landgraaf - Nizozemsko

Snowzone - Madrid



Snowzone - Madrid



Chill Factore - Spojené Království, Manchester

V roce 2019 architekti z kanceláře DECO Group představili svoji vizi sportovního areálu se sjezdovkou u Pražského okruhu mezi Radotínem a Velkou Chuchlí. V blízkosti městského obchvatu je zatím jen několik skladů a louky. Sport areál Lahovice by nesl zkrácené označení SAL.

„Nápad vznikl okolo roku 2016 z naší vlastní iniciativy. Sjezdovka je zamýšlena hlavně pro veřejnost, ale projekt je dimenzován tak, aby zde mohli cvičit nebo závodit i profesionální sportovci,“ řekl Petr Bedrna, spoluautor projektu a architekt z projekční kanceláře DECO Group.

Areál by se měl podle zveřejněné dokumentace rozléhat na ploše 760 tisíc metrech čtverečních. Nabídnout by mohl zimní stadion pro lední hokej i rychlobruslařskou dráhu, curling, místo pro cyklistiku a běžkaře a především uzavřenou lyžařskou halu s celoročním provozem.

Předběžný odhad nákladů na celý komplex se pohybuje okolo 6 miliard korun, z toho na sjezdovku by se vynaložila asi třetina peněz.

<https://sport.aktualne.cz/ostatni-sporty/zimni-sporty/sjezdovka-sal-v-chuchli/r~8b1f73c46f8e11eba4560cc47ab5f122/>

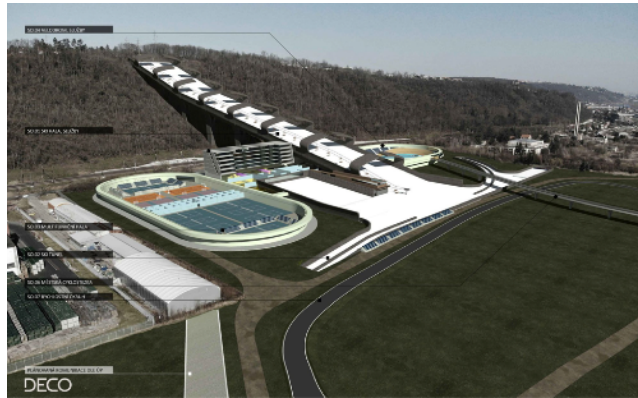


foto: DECO Group

Veškeré tyto stavby slouží k tomu, aby se uvnitř vytvořil umělý sníh a povrch k ježdění jako na sjezdovce. Ráda bych ale navrhla chatu, přes kterou se bude dát jednoduše přejít zvenku. Proto se od inspirace přesunu k procesu tvoření. Při tvorbě mé rešerše jsem narazila na pár návrhů od architekta Francise Marchionini.

Tyto návrhy jsou koncipovány zcela udržitelným způsobem a ve spojení s životním prostředím, aby se snížily dopady na města, využívají travnaté střechy jak k využití neuvěřitelných tepelných ekologických výhod mnohem lepších než u klasických střech, tak k zaručení ideálního povrchu, který se sněhem v zimě sezóně, lze jej snadno využít jako skluzavku. Přirozená svažitost pozemku a architektonické linie stavby dotvářejí krajinu a představují překvapivě pohodlné bydlení uvnitř a velmi příjemné prostředí pro rekreační účely i venku.

Tvarově využívají střechy i boční stěny k provádění skoků.



3. 2. Proces tvorby

Po dostatečném nashromáždění inspirace a nastudování dřevostaveb jsem se propracovala k samotnému navrhování chaty. Skicováním různých tvarů jsem se pokoušela zasadit budovu do strmého terénu lyžařských svahů.

Pomocí geoprohlížeče jsem vybrala ideální místo pro celkový efekt designu chaty. Tím jsem se dostala do Krušných hor. Výhodami se jevila, poloha blízka k Německu, rozmanitost střediska, ale zároveň také nižší návštěvnost oproti například Krkonoším. Středisko zároveň obsahuje dva kvalitní snowparky. Svoji chatu jsem se tedy rozhodla zasadit poblíž jednoho z nich do oblast Neklidu.

Při mém navrhování bylo potřeba nastudovat si technologii tzv. “shapingu” neboli tvarování. Což je určitý druh práce, při které se upravují snowparky a skoky.



Příklad: “shapingu” na olympijských hrách 2022 v Peking.



Tvar skokánku, Rakousko, vlastní fotografie

Na základě těchto informací jsem postupovala při navrhování chaty. Hlavní doménou se měl stát skok pro freestyle lyžování a snowboarding. Ten vnesl požadavky na pevnost v tlaku a stabilitu konstrukce. Nejvhodnější volbou pro pokrytí chaty se mi jevila extenzivní vegetační střecha. Kromě tepelné izolace poskytuje zeleň i ochranu izolace střechy před klimatickými vlivy. Zároveň tvar chaty jsem přizpůsobila tak, aby byl nasměrován pouze k jednoduchému “oshapování” a tvarově sloužil jako dynamický skok s následným bezpečným dopadem.

“Freestyle snowboarding je široká škála disciplín, triků a technik, jejichž smyslem je zpestřit obyčejnou jízdu na snowboardu. Ve všech podobách freestylu (skákání, jibbing, jízda v U-rampě nebo předvádění různých triků na rovné sjezdovce) se jezdec snaží předvést něco pohledného, stylového a originálního. Lyžařská střediska se přizpůsobují rostoucímu počtu vyznavačů freestylu a na horách tak vzniká stále větší množství snowparků; jen v České republice jich existuje každou zimu kolem šedesáti.,,

2. Parks Info | Snowboarding | FREERIDE.CZ. Wayback Machine [online]. Dostupné z: <https://web.archive.org/web/20080527164645/http://www.freeride.cz/snb/parks>

Skákání je jedním ze základních principů freestylu, ale také je to disciplína, která se během let nejvíce vyvinula.



Rakousko, vlastní fotografie, archiv

“Rozmach vzniku horských staveb je spojen především s poslední čtvrtinou 19. století a souvisí především s objevováním hor spolu se stoupající oblibou lyžování. Už v době svého vzniku měly chaty a chalupy své příznivce i odpůrce. Možnost ubytování a rekreace na jedné straně oproti zásahu do přírody na straně druhé.,,

3. Některé ji hyzdí, jiné vkusně doplňují. Horské chaty v české krajině sbírají plusové i mínusové body - CZECHDESIGN. O českém designu víme vše – CZECHDESIGN [online]. Copyright © CZECHDESIGN 2003 [cit. 22.04.2022]. Dostupné z: <https://www.czechdesign.cz/articles/read/7813?fbclid=IwAR17imZ3bkzJOijP6esYe5gDjEXnbkHBWaWiekYu-WigJu1216KCFZwwwaw>

Jako cílovou oblast jsem zvolila Krušné hory - skiareál Klínovec

Lokace výsledného umístění - charakteristika

Skiareál Klínovec je největší lyžařský areál v Krušných horách. Jeho nejvyšší bod se nachází na samém vrcholu Klínovce.

Počátky lyžování na Klínovci jsou již na začátku 20. století. Tehdy se ovšem nejednalo o sjezdové lyžování nebo o běžkování, ale o skoky na lyžích. Na vrcholku Klínovce se nacházely přírodní skokanské můstky, které využívali jak čeští skokané, tak skokané ze sousedního Německa. Zbytky skokanského můstku jsou na Klínovci viditelné do dneška.

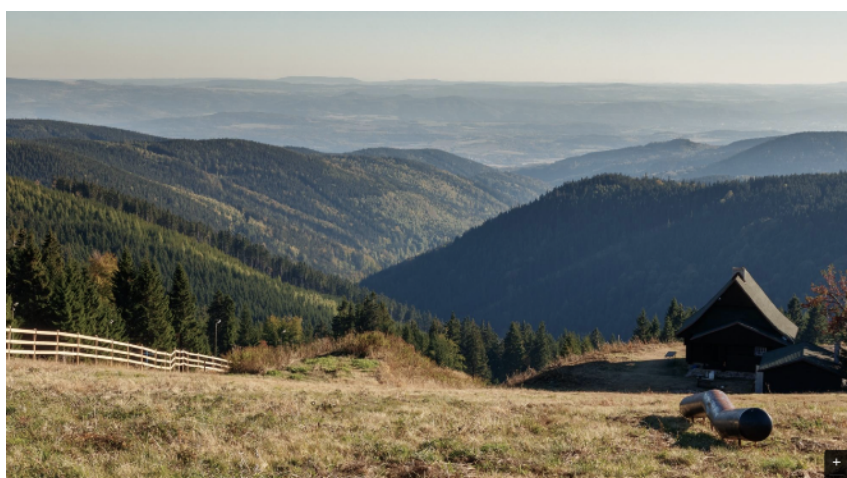
Před druhou světovou válkou se na Klínovci začalo rozvíjet sjezdové lyžování. Rozšířením lesních cest vznikly první dvě sjezdovky se jmény „U Zabitého“ a „Dámská“. Tato jména se ve Skiareálu Klínovec zachovala až do dnešní doby. Pořádaly se i první sjezdové soutěže. Po nástupu komunistické strany na konci 40. let se uzavřely hranice a klínovecký kopec se dostal do uzavřené hraniční oblasti. Na několik let proto jeho rozvoj skončil.

Nicméně v 60. letech se vstup do oblasti znovu povolil a byl postaven první vlek. Poté už rozvoj začal probíhat rychleji a stavěly se další vleky a sjezdovky a Klínovec se postupně stával vyhledávaným areálem pro všechny fanoušky zimních sportů.

V roce 1998 byla zahájena výstavba zasněžovacího systému a roku 2003 byl vybudován snowpark a U-rampa nejvyšší kategorie.

V roce 2015 byla postavena nová výkonná plně automatizovaná čerpací stanice s chlazením vody, pro severní stranu areálu. Skiareál lyžařům nabízí dvě černé sjezdovky, čtyři červené, pět modrých a několik spojovacích sjezdovek. Všechny sjezdovky jsou udržované a upravované, na většině je vybudován systém umělého zasněžování.

Dále je na Klínovci přichystán snowpark. Jeho dominantou je velká U-rampa nejvyšší kategorie "Superpipe" (homologace FIS) která byla postavena na mistrovství světa snowboardistů. K tomu jsou ještě k dispozici další skoky a atrakce.,, Skiareál Klínovec je největším lyžařsky propojeným areálem v České republice. V roce 2018 se podařilo propojit modrou sjezdovkou sousední areál Boží Dar – Neklid. Po spojení s Neklidem přibylo 10km sjezdovek.

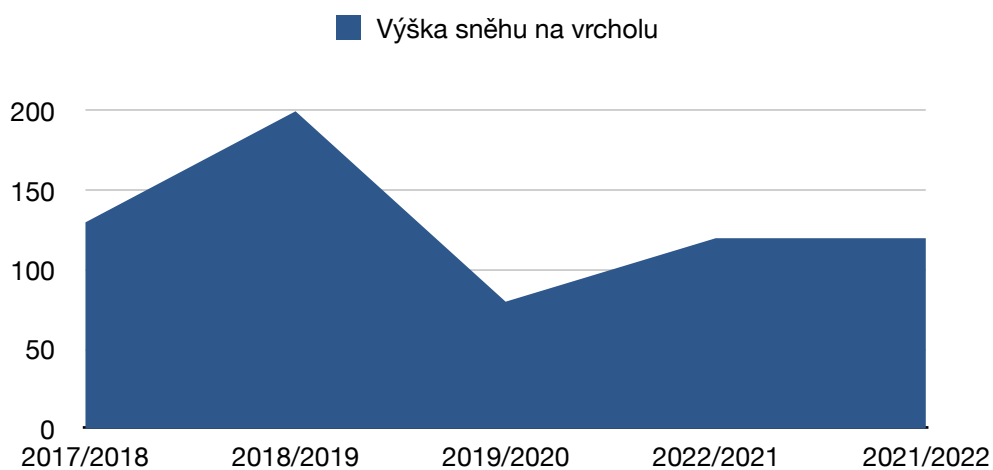


Pohled z horní části sjezdovky na západní stranu.



Mapa skiareálu Klínovec - Fichtelberg

Historie výšky sněhu - Klínovec 1244



V grafu jsou použita data z: <https://snow.cz/snih-stav-snehu/detail/88-klinovec>



Chata s restaurací "U Rumburaka", Neklid - Klínovec

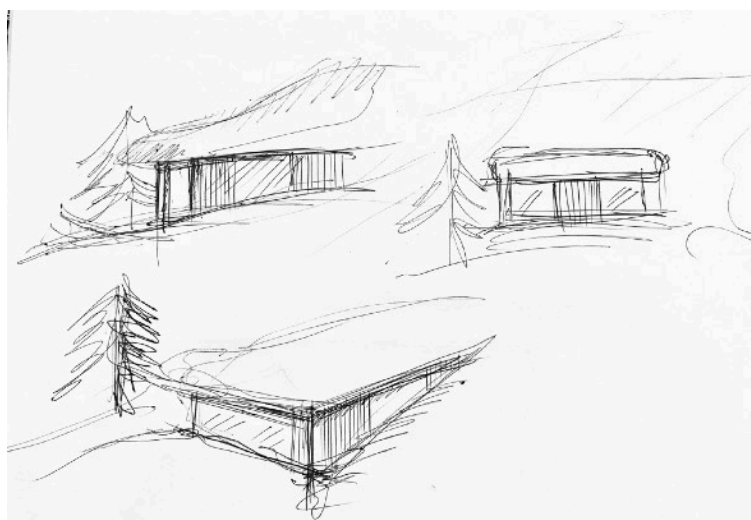
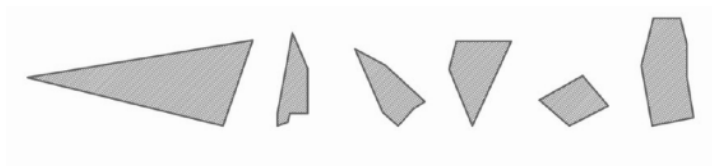
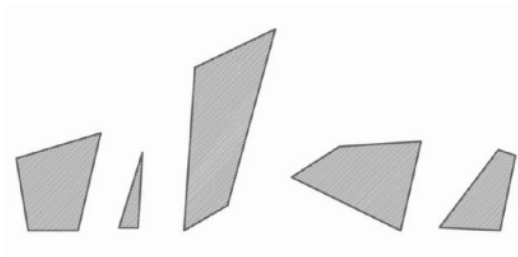


Nejstarší chata, postavená na sjezdovce, Neklid - Klínovec



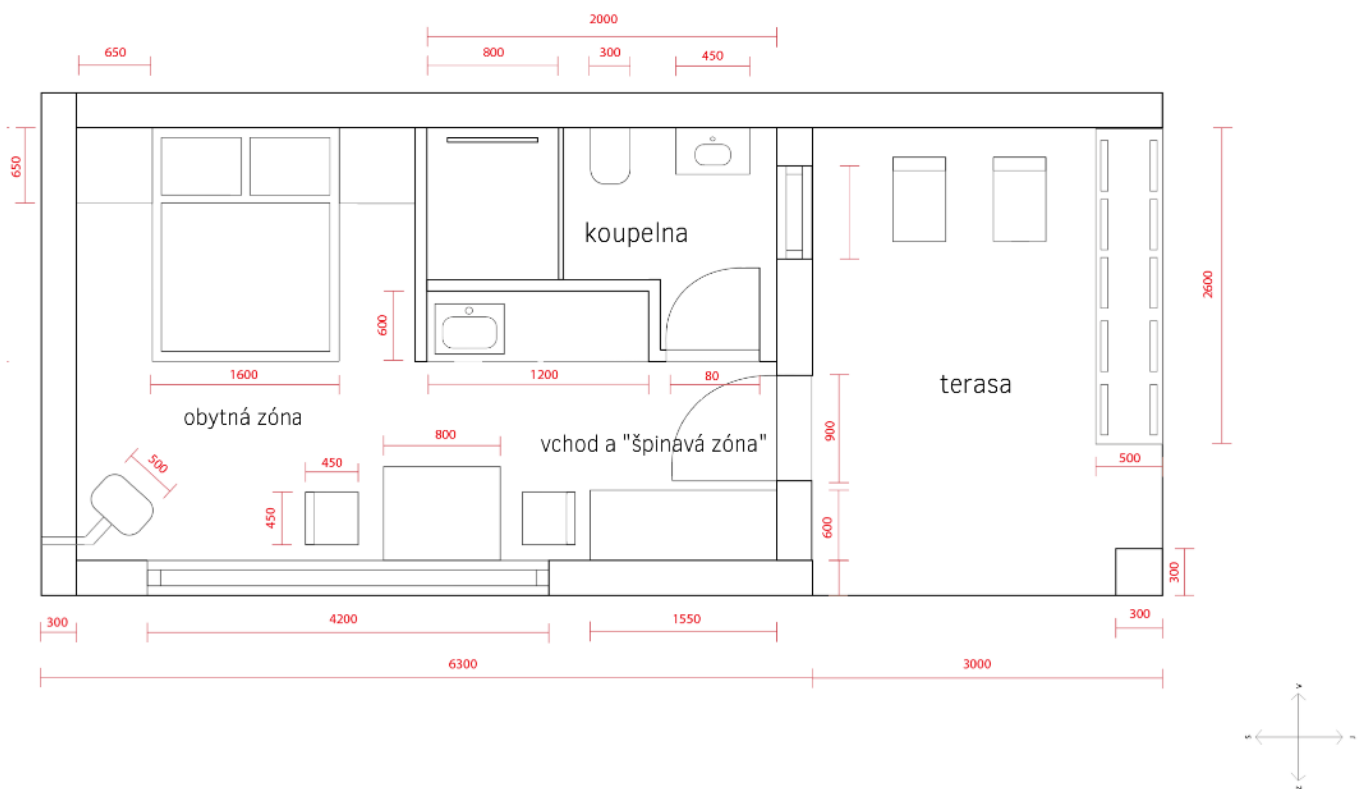
Snowpark - Neklid, 2022, vlastní fotografie

Tvarové řešení a skici



Při procesu tvorby jsem se zabývala řešením predispozice celého objektu. U vstupu jsem se zaměřila na tzv. špinavou zónu. Tato část obsahuje pomyslnou předsíň, šatní skříň a vstup do koupelny. Dále se místností dostaneme do obytné zóny, kde se nachází postel, jídelní stůl a malá kuchyňská linka.

V rohu je umístěn krb, kterým je celý objekt vytápěn. Komín je vyveden ze strany chaty.



3. POPIS DÍLA, TECHNOLOGICKÁ SPECIFIKA, PŘÍNOS PRÁCE PRO DANÝ OBOR

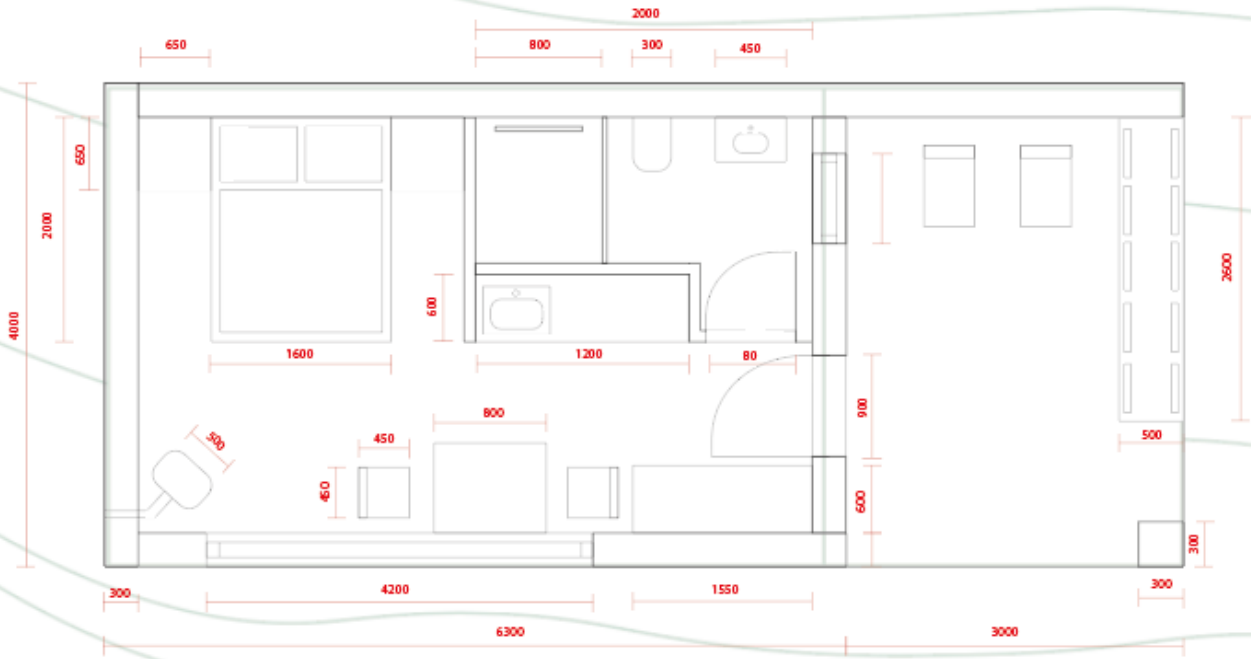
4. 1 Popis díla

Konceptem mého návrhu je víkendová chata o ploše 25m², která poskytuje místo k odpočinku po horské túře, úkryt v nepříznivém počasí či přespání. V zimní sezóně je chata vhodným místem k relaxaci po zimních sportech a slouží jako setkávací místo pro lokální lyžaře a snowboardisty a také jako zázemí pro fotografie.

Myslím, že nám v České republice chybí nějaké speciální místo na českých horách, které bude sloužit jako chata pro jezdce. Chata má 24m². Obsahuje malou koupelnu, kuchyňskou linku a postel. Vytápěná je krbem. Velké okno, které je svou polohou situováno na výhled, je ideální vyhlídkou na skákající jezdce. Součástí chaty je terasa, kterou můžete využít k odpočinku a relaxaci.

„V krbu je potřeba rozdělat oheň, aby se člověk zahřál. Kácení dřeva tedy patří k rannímu sportu. Odloučení od uspěchané civilizace a všudypřítomné ticho nechává myšlenky volně plynout. Přímo přede dveřmi chalupy začíná svět nepřeborných možností sportovních aktivit, jako jsou například zimní túry, ať už na sněžnicích či na lyžích, letní cyklistika nebo lezení po horách. Internet nahrazují grandiózní výhledy, zásoby na celou dobu pobytu si musí člověk vzít sám a pak si z nich také sám uvařit. V jednoduchosti je síla a v přírodě nejsou hodiny slyšet tikat tak nahlas.”

Zdroj: Horské útulny » SalzburgerLand.com. *302 Found* [online]. Copyright © SalzburgerLand Tourismus, Achim Meurer [cit. 22.04.2022]. Dostupné z: <https://www.salzburgerland.com/cs/horske-utulny/>

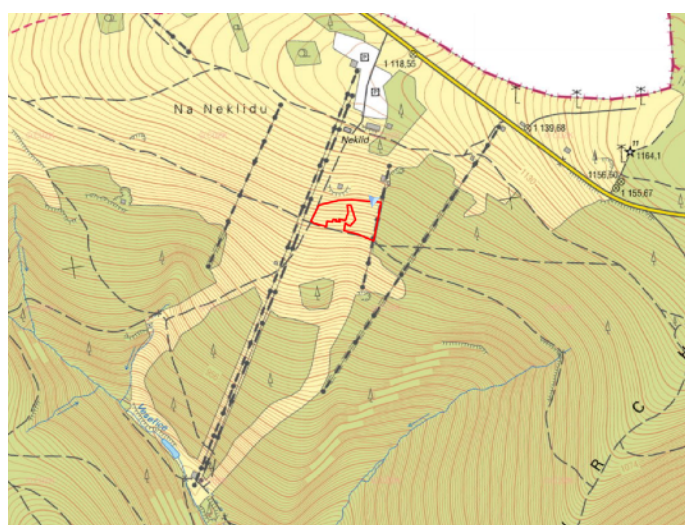


Návrh vychází z místní přírody i koloritu, v němž lze najít všechny odstíny šedé. Šedou můžete vidět ve stínech stromů, v žulových a čedičových skaliscích a dokonce i v tmavě zelených jehlách a kmenech zdejších smrků, které jsou tak typické pro lesy Krušných hor.

Právě prostředí hor a proměnlivé klimatické podmínky se podepsaly také na tvaru šikmé střechy pro bezpečný odvod deště a přívalů sněhu. Střechu a fasády domu sceluje plášť z tmavého hliníkového plechu, který prořezává mnoho oken různé velikosti a tvaru. Horská chata zachovává ekologické funkce a vazby v krajině.

Diplomová práce řeší projekt energeticky efektivní horské chaty ve svažitém terénu o rozměrech 25m². Stavba leží v pohoří Krušných hor v lyžařském areálu Klínovec - Neklid.

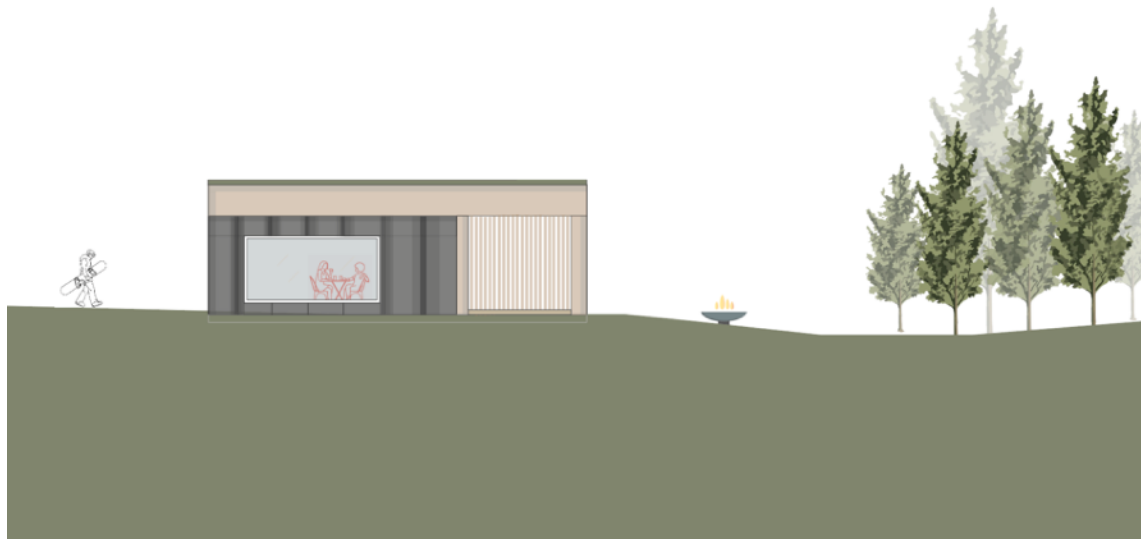
Objekt je umístěn na pozemku parcelního čísla 1584/3 v katastrálním území Jáchymov, okres Karlovy Vary. Nachází se mezi lanovou dráhou K - Neklid Štikovka a lanovým vlekem Neklid - VL 500.





Z polohy, kterou jsem vybrala pro umístění chaty to je 1,2 km do města Boží dar (po silnici nebo pěšky po červené hřebenové trase). 2,7 km od místa se nachází rozhledna Klínovec. Po svahu dolů se pak dostaneme na silnici K Lanovce vedoucí do města Jáchymov. Naopak po svahu nahoru najdeme silnici 219 vedoucí do Loučné p. Klínovcem či na Boží dar.

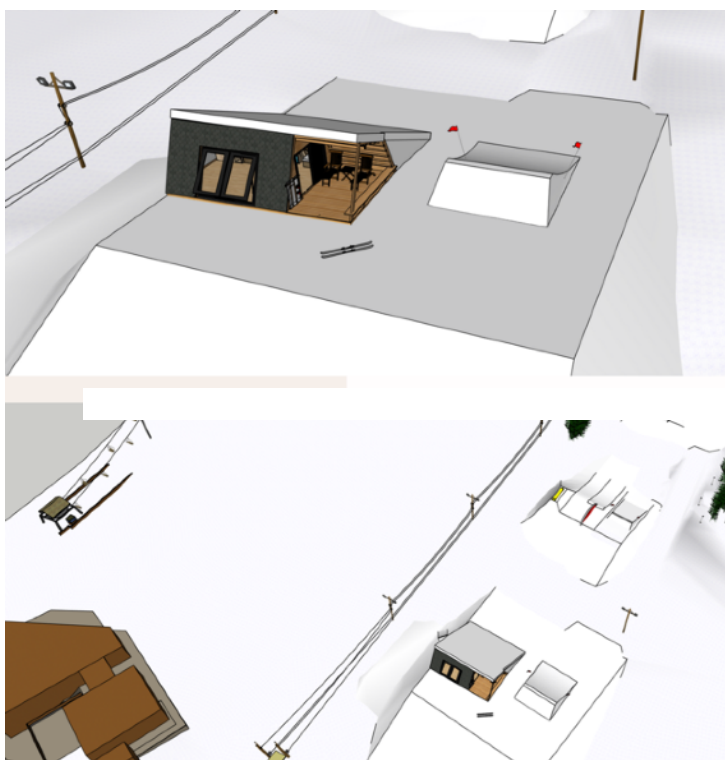








Obrázek 14, vizualizace



Obrázek 15, vizualizace

4. 2. Technologická specifikata

Téma víkendové chaty je velmi úzce spojené s technologií a konstrukčním řešením. Od začátku jsem se soustředila na dřevostavby a její specifikata. Co se týče technologie a materiálů, zvolila jsem si na tuto stavbu CLT panely, které se dají dobře skládat do sebe, jsou pevné v tlaku a mají minimalistický vzhled. Zároveň chata bude působit díky dřevu útulně. Cílem návrhu chaty bylo zajištění její maximální energetické soběstačnosti. Zastavěná plocha objektu je 37,2 m². Statický výpočet není součástí diplomové práce.

Z venku je z předního pohledu chata opláštěná tmavých falcovaným plechem od firmy Prefa, aby mohla stékat voda a sníh. Situovaná je na západ. Západní strana obsahuje také bezrámové dřevěné okno od firmy Jánošík okna-dveře s pohledem ven sloužící k příležitosti pozorování dění na svahu a kolem něj a přivádí dovnitř dostatek světla.

Celá místnost je vytápěná pomocí krbových kamen od firmy Namir s komínovým odvodem ze strany ven. Odpad je odváděn venkovními zdi a izolací do země. Podloží chaty je koncipováno na podzemních vrutech. Důvodem je, co nejmenší zásah do prostředí a potřeba být 250 - 300 mm nad zemí kvůli průtoku vody a vlhkosti.

Jako nejvhodnější variantu střešního pokrytí chaty jsem zvolila extenzivní vegetační střechu. Ta obsahuje malé rostlinky v substrátu, geotextílii plnicí ochrannou funkci, popovou fólii plnicí hydroakumulační a odváděcí funkci, hydroizolaci, betonové mazaniny až do dřevěné konstrukce. Celková výška střechy je 800 mm.

Interiér chaty je zařízen tak, aby vstup obsahoval tzn. špinavou zónu, při vstupu je tedy k dispozici koupelna se sanitárním zařízením. Dále je k dispozici kuchyňský pult s délkou 1900 mm, stůl se dvěma židlemi a postel pro dvě osoby o velikosti 1600 x 2000 mm. Celé provedení interiéru je světlé a kontrastuje tak s tmavým opláštěním.



Stolek značky NORDIC LIVING
Materiál nohou: kov černě lakovaný
Materiál desky: černý laminát
Rozměr: 500 x 600 mm



Židle značky Unique Furnitures
Materiál sedadla: černý polypropylen
Materiál nohou: kov černě lakovaný



Malá krbová kamna 2051-Litinová dvířka

Výběr nábytku a krbových kamen. Zbylé prvky interiéru jsou navrženy jako vestavěné, včetně spacího lůžka.

Součástí chaty je také úložný prostor na topné dřevo a brikety. Kuchyňka obsahuje veškerý sortiment, plynový vaříč a vodu ze studny. Světlá výška chalupy je 2100 mm v nejnižším bodě a v nejvyšším 2500 mm. V okolí je krásná krajina a na ni navázané výlety všeho druhu.

Stavba má jedno nadzemní podlaží a terasu. Objekt slouží pro přechodné ubytování v jakémkoli ročním období. Konstrukce stavby je založená na dřevěné kostře, s obkladem z CLT panelů ve vnitřní straně.

Skladba stěny chaty uvnitř je CLT, parotěsnicí fólie, tepelná a akustická izolace a hydroizolace. Následují latě s provětrávanou mezerou, záklop z OSB desek a zvenku na západní straně chaty plechová krytina. Východní strana chaty, která je zasazená do svažitého terénu je podpořena gabiony. Velkou

výhodou gabionových konstrukcí je, že nevyžadují budování drenáže, protože voda jimi proteče. Konstrukce nepřitěžuje působení vody ani v extrémních podmínkách (např. při povodních) a jsou na tyto vlivy odolnější než např. betonové konstrukce.

Chata má extenzivní vegetační střechu, sklon hlavní části střechy je 40°. Vchodové dveře a okna jsou dřevěné od firmy Slavona.

Celkové urbanistické a architektonické řešení

Vzhledem ke svažitému terénu bude většina dešťových odtékat přirozenou cestou a část bude zadržována jako užitková voda. Extenzivní vegetační střecha bude zároveň poskytovat kvalitní hydroizolaci. Zároveň je veškerá voda stahována do nádrže v údolí a využívána k následnému zasněžování.

Navrhovaná kapacita stavby - zastavěná plocha, užitná plocha, počet místností, počet uživatelů:

Zastavěná plocha: 37,2 m²

Obyvatelná plocha: 24 m²

Terasa: 6 m²

Počet místností: 2 - obytná místnost, koupelna

Celkový počet osob na přespání: 2

Celkový počet osob využívaných terasu: 6-8

Navrhovaný počet ubytovaných osob: 2 + 6-8 míst na venkovní terase

Materiály

“CLT panel (z anglického cross-laminated timber, neboli křížem vrstvené dřevo) nazývaný též jako KHL desky je ve stavebnictví dřevěný panel vyrobený z masivního řeziva. Skládá se z několika slepených vrstev, které jsou pro lepší pevnost umístěny příčně.

Stavby z CLT panelů jsou přesné, lehké, rozměrově stálé, vzduchotěsné, difúzně otevřené (částečně paropropustné), mají vysokou statickou únosnost. Konstrukce CLT stavby je díky prefabrikaci prvků lehce a rychle proveditelná – hrubostavu rodinného domu z CLT panelů lze dokončit za tři dny. Dřevo je oproti použití železobetonu ohleduplnější k životnímu prostředí. V exteriéru je potřeba tyto dřevěné panely dostatečně izolovat (polystyrenem, minerální vatou, dřevovláknitými deskami,...), aby se zabránilo hnilobě,, jak uvádí Doležel, Michal (2020).

Ochrana životního prostředí

Izolace proti průniku radonu. Pás Glastek 40 Special Mineral s nosnou vložkou ze skelné tkaniny a horní asfaltový pás Elastek 40 Special Mineral s polyesterovou výztužnou vložkou a břidličným posypem. Izolace je vhodná k použití jako protiradonová izolace pro střední radonové riziko.

Pod stavbou budou také zřízeny zemní pásky z důvodu svedení přepětí, či úderu blesku.

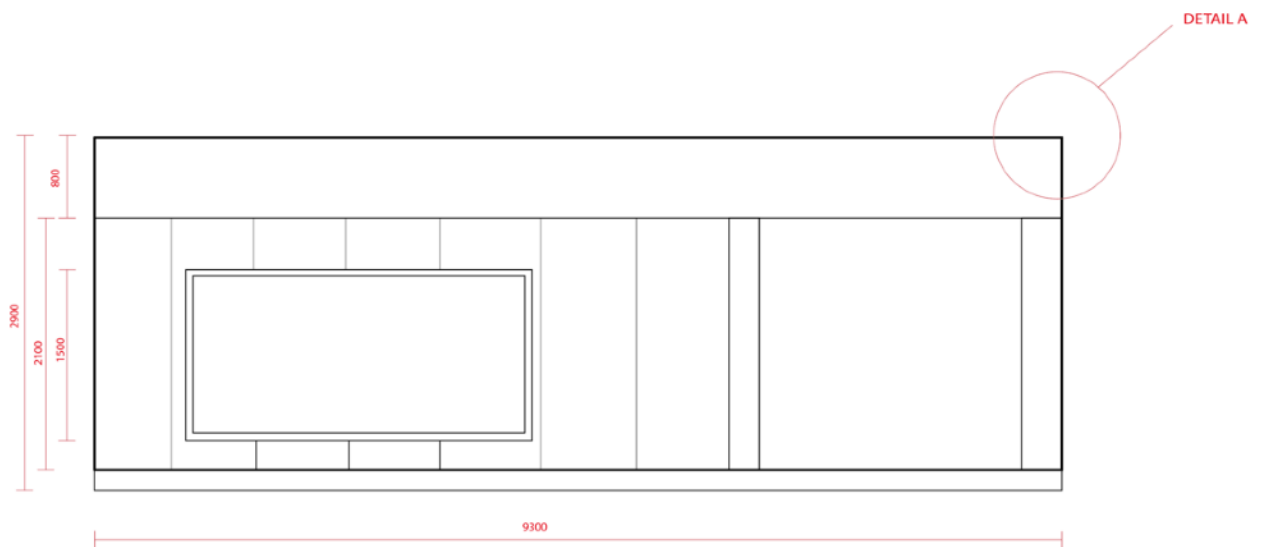
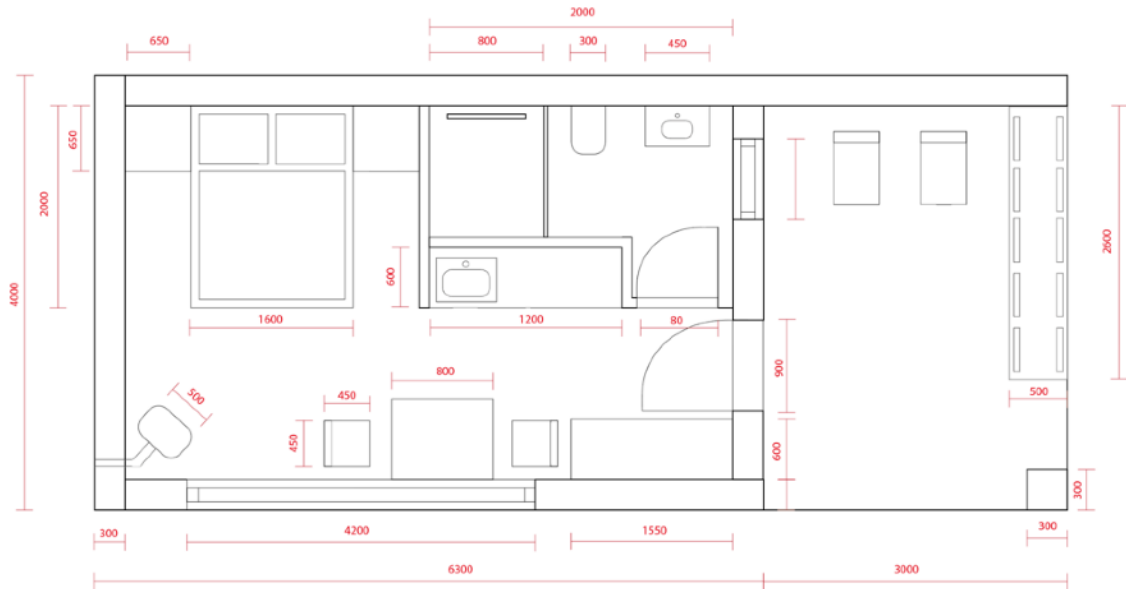
Používáním stavby nevznikají žádné škodlivé látky, které by negativně ovlivňovaly životní prostředí. Při provozu stavby nebudou překračovány žádné limity hluku, prachu a škodlivých látek vypouštěných do ovzduší.

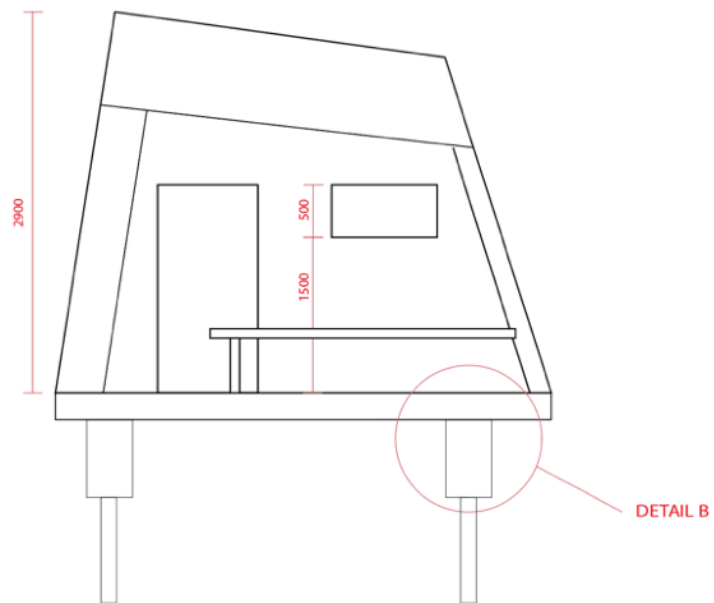
Odpady budou kontrolovaně shromažďovány, tříděny a odváženy na sběrná místa k regulované likvidaci podle dohody s úřadem města Boží Dar. Včetně odpadů z kompostované toalety.

Technické výkresy

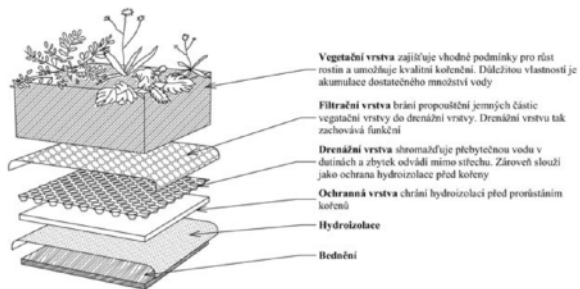
Základová konstrukce



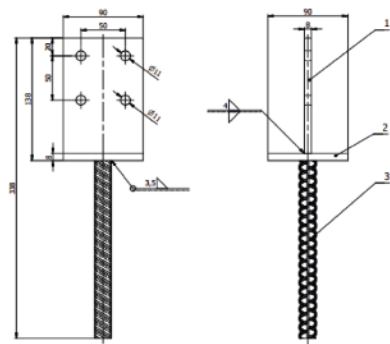




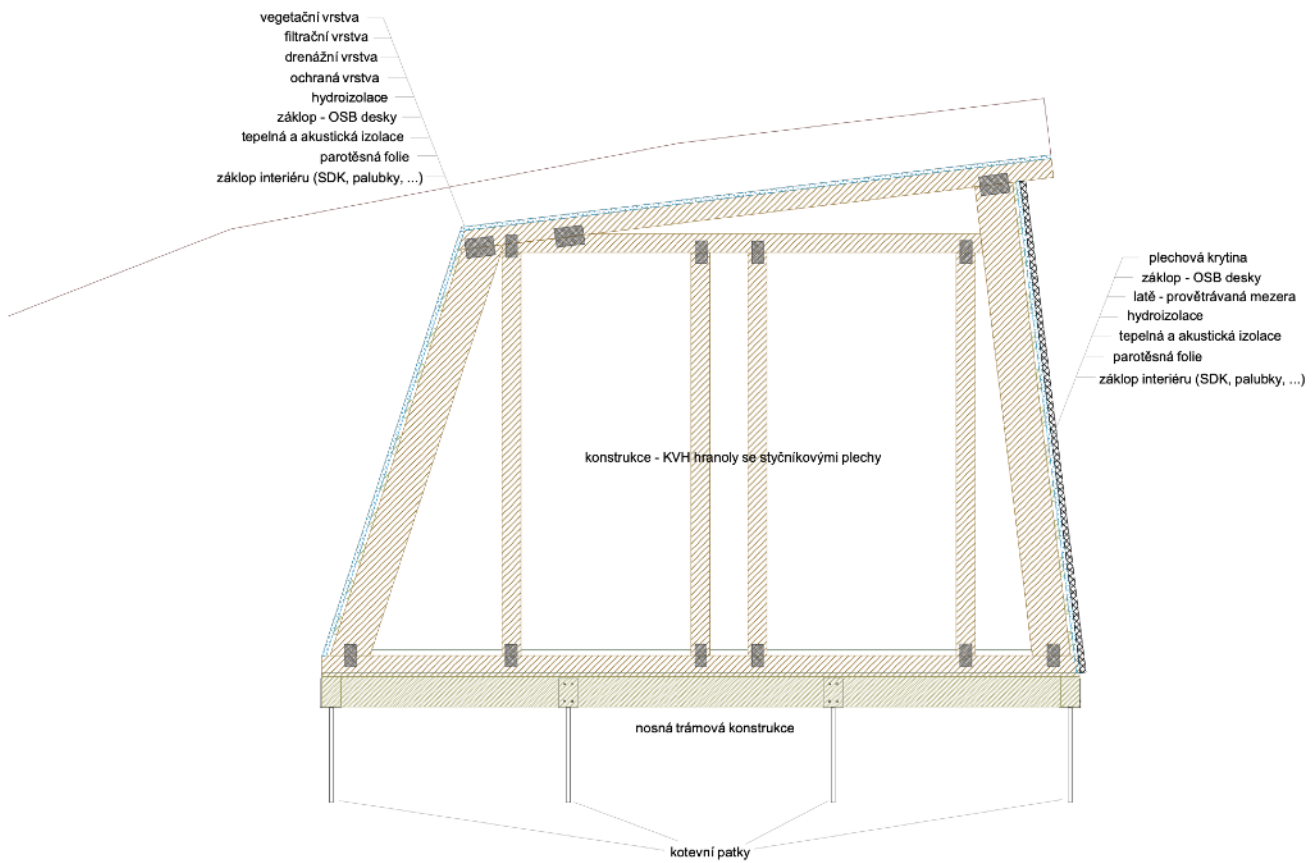
DETAIL A

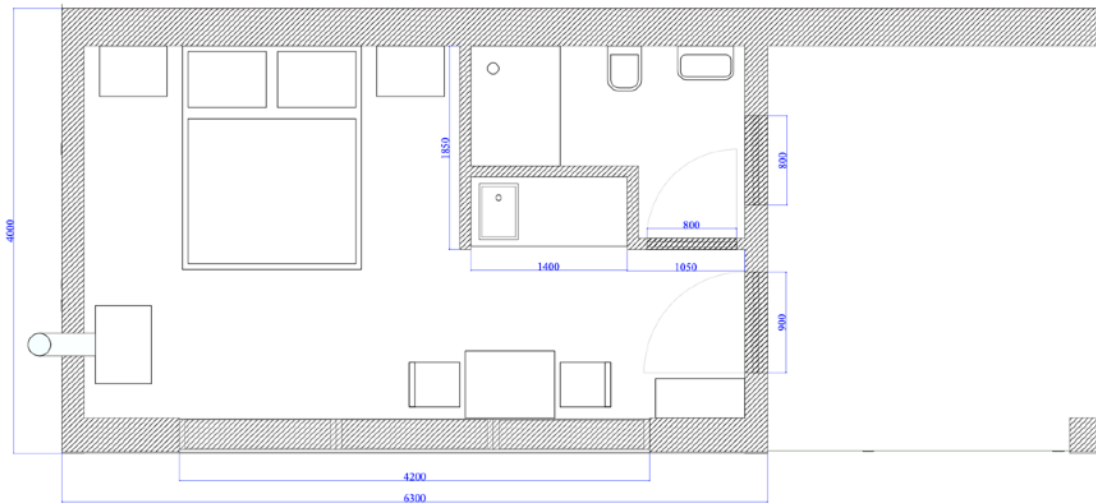
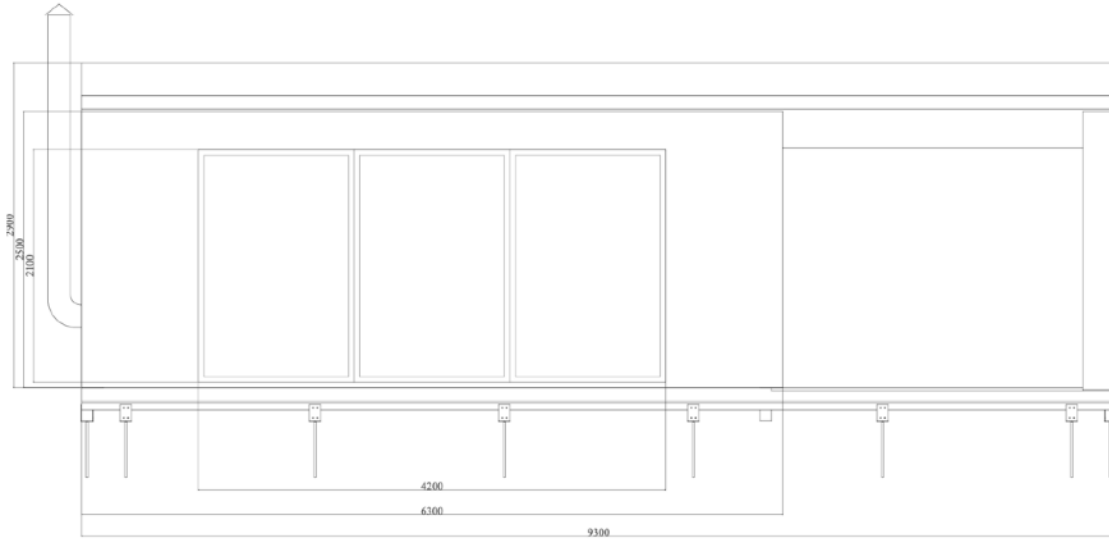


DETAIL B

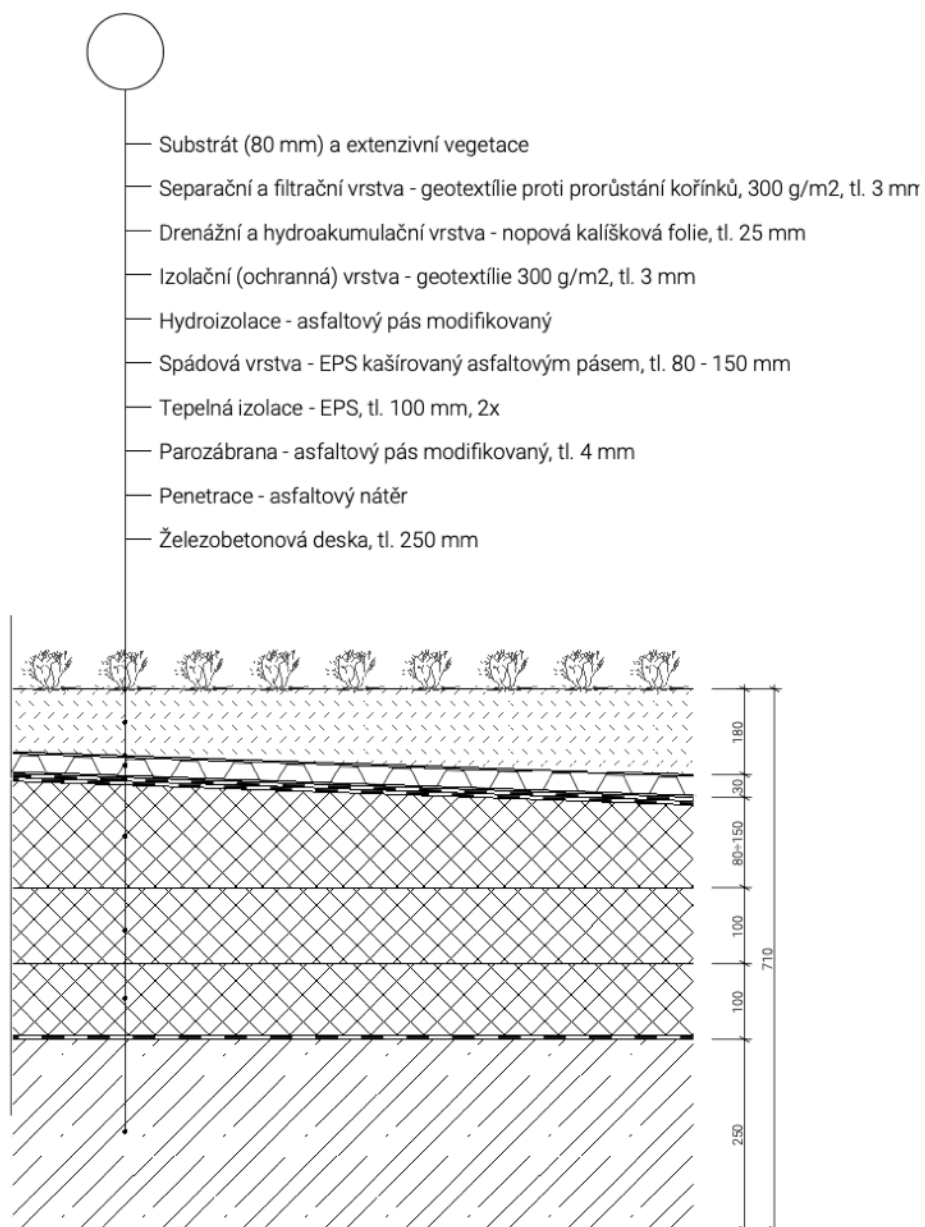


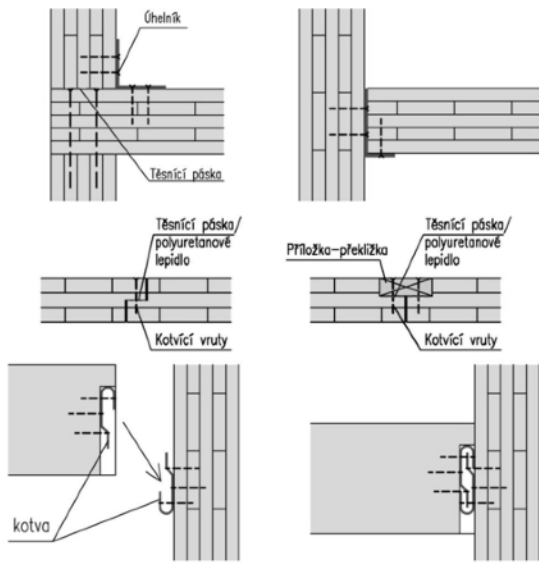
ŘEZ



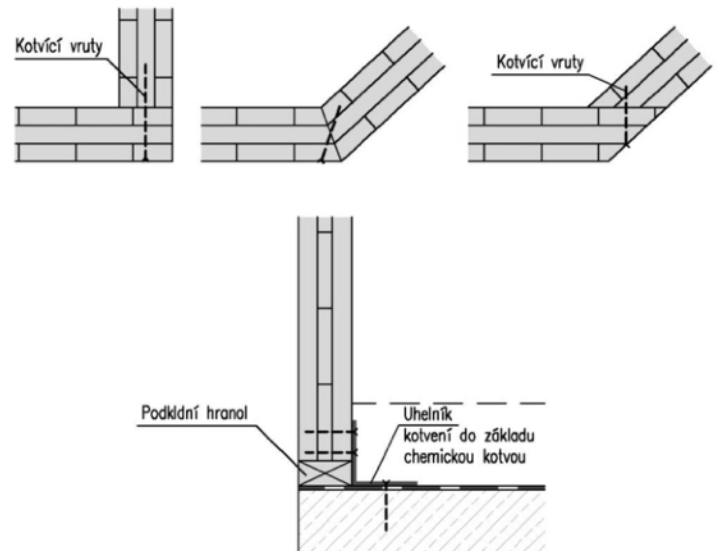


SKLADBA VEGETAČNÍ STŘECHY



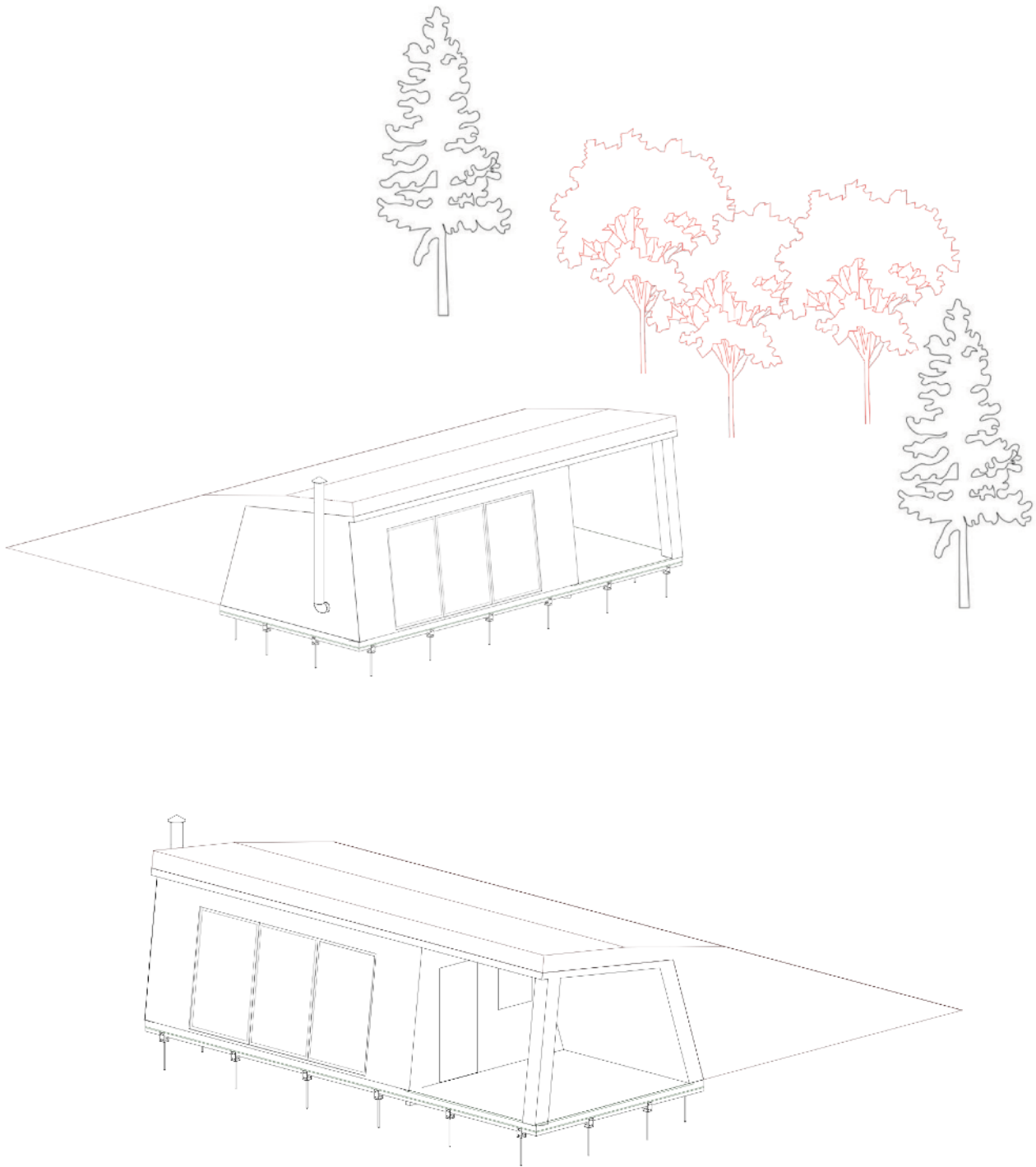


Spoje CLT panelů



Spoje CLT panelů

Axonometrie



4. 3. Přínos práce pro daný obor

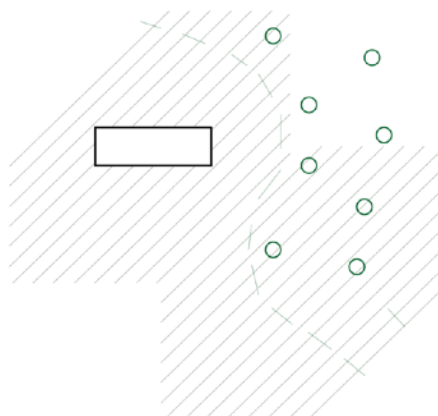
Myslím si, že je třeba dívat se kolem sebe a hledat podněty určující naši cestu v oblasti designu. Po zanalyzování architektonických objektů a chat v horských oblastech České republiky jsem měla dojem, že české hory postrádají komunitní chatu, která spojuje milovníky freestyle lyžování a snowboardingu.

Proto jsem hledala místo s kvalitním snowparkem a krásnou krajinou. V zimním období jsem navštívila oblast Krušných hor, kterou jsem si mi velmi oblíbila. Následně jsem místo zvolila pro svou diplomovou práci, poněvadž se zdá být ideální pro mou tézi.

Není tak známá jako například resort Špindlerův mlýn a celé pohoří Krkonoš, které se už teď potýká s velkým množstvím návštěvníků. Podle správy KRNAP je krkonošská příroda hodně namáhána kvůli vysoké návštěvnosti jak Čechů, tak hlavně cizinců. Bylo by dobré nějakým způsobem cestovatele nasměrovat i na jiné malebné krajiny, které v České republice máme.

Mým projektem bych chtěla ukázat spojení přírody, sportu a cílové skupiny lidí. Také návaznost na zohledňování životního prostředí u nás využitím lokálních materiálů. Návrh vychází z tamní přírody i koloritu a celkové zpracování odpovídá všem požadavkům.

Pakliže se projektu někdo ujme, ráda bych viděla jeho realizaci.



4. POUŽITÝCH ZDROJŮ

a) Knižní a periodická specifika

KOLESÁR, Zdeno. Kapitoly z dějin designu. Praha: Vysoká škola uměleckoprůmyslová, 2004. ISBN 80-86863-03-4

YUDINA, Anna. Furniture: furniture that transforms space. London: Thames Hudson, 2015. ISBN 0500517762.

WEINSCHENK, Susan. 100 věcí, které by měl každý designér vědět o lidech. Brno: Computer Press, 2012. ISBN 978-80-251-3649-2.

NORMAN, Donald A. Design pro každý den. Praha: Dokořán, 2010. ISBN 978-80-7363-314-1.

KUSHNER, Marc, Budoucnost architektury ve 100 budovách. New York: Inc. TED Book, 2015. ISBN 978-80-8111-384-0.

KLEIN Zach, LECKART Steven, Cabin Porn – Chaty na konci světa. Grada, 2017. ISBN 978-80-271-0565-6.

MOON, Freda, KLEIN, Zach, ed. *Cabin porn: za dveřmi*. Přeložil Veronika LÁSKOVÁ. Praha: Grada, 2019. ISBN 978-80-271-2582-1.

FAIRS, Marcus. Green design. Berkley: North Atlantic Books, 2009. ISBN 978-1556438363.

HÁJEK, Václav. *Stavíme ze dřeva*. Praha: Sobotáles, 1997. ISBN 80-85920-44-1.

KLOIBER, Michal a Miloš DRDÁCKÝ. *Diagnostika dřevěných konstrukcí*. Praha: ČKAIT, 2015. Technická knihnice (ČKAIT). ISBN 978-80-87438-64-0.

ŠTEFKO, Jozef, Ladislav REINPRECHT a Petr KUKLÍK. *Dřevěné stavby: konstrukce, ochrana a údržba*. 2., české vyd. Bratislava: Jaga, 2006. Můj dom. ISBN 80-8076-043-8.

Bradbury, D. (2019). *New Nordic Houses*. Thames & Hudson. ISBN 9780500021552

G. (2016). *The Hinterland: Cabins, Love Shacks and Other Hide-Outs*. Gestalten. ISBN 9783899556636

Borges, S., & Ehmann, S. (2014). *Hide and Seek: The Architecture of Cabins and Hideouts*. gestalten. ISBN 9783899555455

Cardelus, C. (2021b). *Green Architecture for a Sustainable Future*. Booo Publishing. ISBN 9788499366951

Roke, R. (2016). *Nanotecture: Tiny Built Things* (First Edition). Phaidon Press. ISBN 9780714870601

Bradbury, D. (2019b). *Off the Grid: Houses for Escape* (Illustrated ed.). Thames & Hudson. ISBN 9780500021422

Phaidon Editors. (2020). *Living in the Mountains: Contemporary Houses in the Mountains* (Illustrated ed.). Phaidon Press. ISBN 9781838660840

b) Internetové zdroje

Při výšlapech po evropských horách lze najít netradiční střechu nad hlavou. CzechCrunch - byznys, technologie, startupy, vzdělávání, cestování [online]. Copyright © 2014 [cit. 22.04.2022]. Dostupné z: <https://cc.cz/utulne-horske-utulny-pri-slapani-evropskych-masivu-lze-najit-strechu-nad-hlavou-v-rade-netradicnich-objektu/>

Parks Info | Snowboarding | FREERIDE.CZ. Wayback Machine [online]. Dostupné z: <https://web.archive.org/web/20080527164645/http://www.freeride.cz/snb/parks>

Některé ji hyzdí, jiné vkusně doplňují. Horské chaty v české krajině sbírají plusové i minusové body - CZECHDESIGN. O českém designu víme vše – CZECHDESIGN [online]. Copyright © CZECHDESIGN 2003 [cit. 22.04.2022]. Dostupné z: <https://www.czechdesign.cz/articles/read/7813?fbclid=IwAR17imZ3bkzJOijP6esYe5gDjEXnbkHBWaWiekYu-WigJu1216KCFZwwwaw>

Horské útulny » SalzburgerLand.com. 302 Found [online]. Copyright © SalzburgerLand Tourismus, Achim Meurer [cit. 22.04.2022]. Dostupné z: <https://www.salzburgerland.com/cs/horske-utulny/>

Zdroj: KØMEN. – utulnautulna. utulnautulna – ÚTULNY PRO KRKONOŠE [online]. Dostupné z: <http://utulnautulna.cekuj.net/komen/>

ÁTULN. – utulnautulna. utulnautulna – ÚTULNY PRO KRKONOŠE [online]. Dostupné z: <http://utulnautulna.cekuj.net/atuln/>

Na východ od Klínovce | Chatař Chalupář. Chatař Chalupář [online]. Copyright © Časopisy pro volný čas s.r.o., Domažlická 1256 [cit. 28.07.2022]. Dostupné z: <https://www.chatar-chalupar.cz/na-vychod-od-klinovce/>

5. RESUMÉ

When choosing a topic, I was immediately gripped by the idea of a "Weekend Cottage".

I have always loved mountains, hiking and the landscape itself. Around 2 years ago I started snowboarding and it gives me so much pleasure. So that's why I decided to come up with this project, giving all my love to it.

At first, I imaged a plain wooden building in the mountains, and I did not think further, and I kept this topic, which will be a partial challenge but also a pleasure for me.

The motive includes various concepts that can be used to work. For my version, I imagined from the beginning a mountain hut associated with winter sports. I anticipated that the topic would be related to the search for various architectural activities, the solution of structures, materials and work with geography, which will certainly enrich me with new experiences. I am very satisfied with my choice and I think it suits me especially in the possible future continuation of studies in the studio of Environmental Design for Architecture.

The aim of this work was to design a technically and structurally functional weekend cottage, which would be appreciated by not only many winter sports enthusiasts, but also visitors of mountain resorts in different seasons.

After enough inspiration and study of wooden buildings, I moved on to designing the weekend cottage. I sketched different shapes that would fit a terrain with a certain elevation. This also included finding a suitable place for the cottage to stand - I worked with a geo-browser where I was looking for the place I needed. The result of my search were the Krušné mountains. I chose this location because it is close to Germany, the resort is large, but at the same time not as touristy as the Krkonoše mountains. It contains two snow parks, so I set up my cottage near one of them in the Neklid area.

The theme of the weekend cottage is very closely connected with technology and construction solutions.

From the beginning, I focused on wooden buildings and its specifics. In terms of technology and materials, I chose CLT panels for this construction, which can be folded well together, are firm in pressure and have a minimalist look. At the same time, the cottage will look cozy thanks to the wood.

From the outside, from the front view, the cottage is clad with sheet metal so that water and snow can run off. It is located to the west. The west side contains a large window with a view outside, used for the opportunity to observe what is happening on the slope and around it.

The whole room is heated by a fireplace with a chimney drain from the side. Waste is drained through external walls and insulation into the ground. The subsoil of the cottage is designed on underground screws, the reason being the least possible impact on the environment and the need to be 250 - 300 mm above the ground due to water flow and humidity.

As the most suitable variant of the roof covering of the cottage, I chose an extensive vegetation roof. It contains small plants in the substrate, geotextiles fulfilling the protective function, pop foil fulfilling the hydroaccumulation and drainage function, waterproofing, concrete screeds up to the wooden structure. The total roof height is 800 mm.

The interior of the cottage is situated in a way so that the entrance contains a so called "dirty zone", so there is a bathroom with a sanitary facility of 6 m. There is also a kitchen counter with a length of 1900 mm, a table with two chairs and a bed for two people with a size of 1600 x 2000 mm. The cottage also has a storage area for firewood and briquettes.

The clear height of the cottage is 2100 mm at the lowest point and 2500 mm at the highest point.

I think it is necessary to look around and look for stimuli that determine our path in the field of design. After analyzing the architectural objects and cottages in the mountain areas in the Czech Republic, it occurred to me that the Czech mountains lack a community cottage that unites lovers of freestyle skiing and snowboarding.

Therefore, I found an area where there is a quality snow park and a beautiful landscape and I chose it for my diploma thesis. At the same time, the Krušné mountains area are ideal for my thesis, as it is not as well-known as, for example, the Špindlerův Mlýn resort and the entire Krkonoše region, which is already facing a large number of visitors. According to the KRNAP administration, the nature in the Krkonoše Mountains is very stressed thanks to the great tourism of both Czechs and especially foreigners, and it would be good to direct people to other beautiful areas that we have in the Czech Republic.

With my project I would like to show the connection between nature, sport and the target group of people. Also linked to the consideration of the environment in our country, the use of local materials and if this project succeeds, I can imagine its implementation.

In my diploma thesis you can find a detailed description of the idea, design and technological solutions, visualization and illustration model.

SEZNAM PŘÍLOH

- Obrázek č. 1 - klauzurní práce, Hravý podtácek, archiv
Obrázek č. 2 - klauzurní práce, Hravý podtácek, archiv
Obrázek č. 3 - klauzurní práce, dětské židle, archiv
Obrázek č. 4 - klauzurní práce, dětské židle, archiv
Obrázek č. 5 - bakalářská práce, low cost, low tech, archiv
Obrázek č. 6 - bakalářská práce, low cost, low tech, archiv
Obrázek č. 7 - bakalářská práce, low cost, low tech, archiv
Obrázek č. 8 - klauzurní práce, záchranářský batoh, archiv
Obrázek č. 9 - klauzurní práce, záchranářský batoh, archiv
Obrázek č. 10 - klauzurní práce, záchranářský batoh, archiv
Obrázek č. 11 - klauzurní práce, propagační předmět, archiv
Obrázek č. 12 - klauzurní práce, propagační předmět, archiv
Obrázek č. 13 - fotografie, archiv
Obrázek č. 14 - fotografie, archiv
Obrázek č. 15 - fotografie, archiv
Obrázek č. 16 - fotografie, archiv
Obrázek č. 17 - fotografie, archiv
Obrázek č. 18 - mapa sněhových a větrných oblastí
Obrázek č. 19 - Krušné hory, zdroj tisicovky.cz
Obrázek č. 20 - Český Jiřetín, zdroj krusnohorsky.cz
Obrázek č. 21 - Vesnice Jindřišská, zdroj krusnohorsky.cz
Obrázek č. 22 - Hora sv. Kateřiny zdroj krusnohorsky.cz
Obrázek č. 23 - hrázděný dům, zdroj krusnohorsky.cz
Obrázek č. 25 - Chebsko, zdroj krusnohorsky.cz
Obrázek č. 26 - Přebuz, zdroj krusnohorsky.cz
Obrázek č. 27 - Přebuz, zdroj krusnohorsky.cz
Obrázek č. 28 - Jindřichova ves
Obrázek č. 29 - hrázděný dům
Obrázek č. 30 - chalupa č. 46
Obrázek č. 31 - Květnov
Obrázek č. 32 - Malý háj
Obrázek č. 33 - Boleboř
Obrázek č. 34 - útulna Atuln, vlastní fotografie
Obrázek č. 35 - útulna Komen, vlastní fotografie
Obrázek č. 36 - Herlíkovice, snowboardová bouda

Obrázek č. 37 - návrh snowboardové akademie
Obrázek č. 38 - návrh snowboardové akademie
Obrázek č. 39 - Chill house, vlastní fotografie
Obrázek č. 40 - Snowzone Madrid
Obrázek č. 41 - The Chill Factore, Manchester
Obrázek č. 42 - zdroj Deco group
Obrázek č. 43 - zdroj Deco group
Obrázek č. 44 - zdroj Deco group
Obrázek č. 45 - návrh XS sleep 6, Francis Marchionini
Obrázek č. 46 - návrh L, Francis Marchionini
Obrázek č. 47 - návrh The gab, Francis Marchionini
Obrázek č. 48 - Olympijské hry, Peking
Obrázek č. 49 - Rakousko, vlastní fotografie, archiv
Obrázek č. 50 - Rakousko, vlastní fotografie, archiv
Obrázek č. 51 - Neklid, zdroj klinovec.cz
Obrázek č. 52 - mapa skiareálu Klínovec
Obrázek č. 53 - Chata Rumburak
Obrázek č. 54 - Neklid
Obrázek č. 55 - Neklid, archiv
Obrázek č. 56 - skici, archiv
Obrázek č. 57 - konstrukce, dispozice
Obrázek č. 58 - konstrukce, vrstevnice
Obrázek č. 59 - mapa umístění, geoprohlížeč
Obrázek č. 60 - mapy umístění, geoprohlížeč
Obrázek č. 61 - vizualizace, pohled z boku
Obrázek č. 62 - vizualizace, pohled z boku
Obrázek č. 63 - vizualizace, pohled přední
Obrázek č. 64 - vizualizace, pohled přední
Obrázek č. 65 - vizualizace
Obrázek č. 66 - vizualizace
Obrázek č. 67 - vizualizace
Obrázek č. 68 - obrázky nábytku
Obrázek č. 69 - technický výkres, základová konstrukce
Obrázek č. 70 - konstrukce, půdorys
Obrázek č. 71 - nárýs
Obrázek č. 72 - bokorys
Obrázek č. 73 - detail A, konstrukce
Obrázek č. 74 - detail B, konstrukce

Obrázek č. 75 - řez

Obrázek č. 76 - technický výkres, pohled přední

Obrázek č. 77 - technický výkres, půdorys

Obrázek č. 78 - řez vegetační střechou

Obrázek č. 79 - konstrukce CLT panelů

Obrázek č. 80 - konstrukce CLT panelů

Obrázek č. 81 - axonometrie

Obrázek č. 82 - axonometrie

Obrázek č. 83 - ilustrační obrázek, dispozice