

Západočeská univerzita v Plzni

Fakulta designu a umění Ladislava Sutnara

Diplomová práce

2022

Anna Karaivanova

Západočeská univerzita v Plzni

Fakulta designu a umění Ladislava Sutnara

Diplomová práce

TRENDY, STYL A VIZE – VLASTNÍ TÉMA
AUTORSKÁ KOLEKCE. UCELENÁ KOLEKCE ODĚVŮ

BcA. Anna Karaivanova

Plzeň 2022

Západočeská univerzita v Plzni

Fakulta designu a umění Ladislava Sutnara

Katedra designu

Studijní program Design

Specializace Fashion Design

Diplomová práce

TRENDY, STYL A VIZE – VLASTNÍ TÉMA
AUTORSKÁ KOLEKCE. UCELENÁ KOLEKCE ODĚVŮ

BcA. Anna Karaivanova

Vedoucí práce: Doc. Akad. Mal. Helena Krbcová
Katedra designu
Fakulta designu a umění Ladislava Sutnara
Západočeské univerzity v Plzni

Plzeň 2022

ZÁPADOČESKÁ UNIVERZITA V PLZNI
Fakulta designu a umění Ladislava Sutnara
Akademický rok: 2021/2022

ZADÁNÍ DIPLOMOVÉ PRÁCE

(projektu, uměleckého díla, uměleckého výkonu)

Jméno a příjmení: **BcA. Anna KARAIVANOVA**
Osobní číslo: **D19N0032P**
Studijní program: **N8208 Design**
Studijní obor: **Fashion design**
Téma práce: **TRENDY, STYL A VIZE – VLASTNÍ TÉMA**
Zadávající katedra: **Katedra designu**

Zásady pro vypracování

Na základě rozhodnutí komise SZZ ze dne 16. června 2022 se stanovuje dopsacovat diplomovou práci na zadané téma dle zadání diplomové práce s termínem odevzdání 29. 7. 2022.

Autorská kolekce. Ucelená kolekce oděvů a doplňků 6 ks modelů.

a) Tvůrčí záměr:

Záměrem diplomové práce bude vytvoření ucelené autorské kolekce oděvů a doplňků inspirované módními trendy a jinými oblastmi designu a umění.

b) Způsob realizace:

- řešerše zvoleného tématu
- rozpracování jednotlivých myšlenek ve skicách
- vytvoření jednotlivých návrhů, kreseb
- volba vhodné materiálové skladby
- volba vhodných technologií zpracování
- konstrukce stříhů
- vlastní realizace jednotlivých modelů
- fotodokumentace

c) Cíl:

Cílem práce je vytvoření ucelené módní kolekce.

d) Předpokládaný charakter výstupu:

Výstupem bude ucelená řada oděvů a doplňků z finálního materiálu (minimálně 6 ks modelů).

e) Rozsah průvodní zprávy:

Průvodní zpráva bude obsahovat minimálně 3 normostrany.

Rozsah teoretické části: **min. 3 normostrany**
Rozsah praktické části: **vyplyne ze zpracování DP**
Forma zpracování diplomové práce: **tištěná**

Seznam doporučené literatury:

MAHY, Jan a TOETERS Marina, 2019. *Unfolding Fashion Tech*. Eindhoven: ONOMATOPEE. ISBN 9493148149.
BANCROFT, Alison, 2012. *Fashion and Psychoanalysis: Styling the Self: I.B.* Tauris. ISBN 1780760043
BARNARD, Malcolm, 2020. *Fashion Theory : A Reader: Taylor & Francis Ltd.* ISBN 1138296945
SILVESTER, Hans, 2009. *Natural Fashion*. London: Thames & Hudson Ltd. ISBN 0500288054.

Vedoucí diplomové práce: **Doc. akademický malíř Helena Krbcová**
Katedra designu
Oponent diplomové práce: **MgA. Monika Lepschy**
Děkanát
Datum zadání diplomové práce: **16. června 2022**
Termín odevzdání diplomové práce: **29. července 2022**



L.S.

Doc. akademický malíř Josef Mištera v.r.
děkan

Doc. akademický malíř František Steker v.r.
vedoucí katedry

V Plzni dne 16. června 2022

Prohlašuji, že jsem umělecké dílo vypracovala samostatně a nejedná se o plagiát.

Plzeň, červenec 2022

.....
podpis autora

Ráda bych poděkovala doc. ak. mal. Heleně Krbcové za odborné konzultace a podporu po celou dobu studia.
Děkuji také celé mé rodině, která mi byla velkou oporou.

OBSAH

1. TÉMA, DŮVOD JEHO VOLBY
2. VLASTNÍ TÉMA
3. TREND
4. PROCES TVORBY
5. PŘEKÁŽKY
6. DEFINICE KOLEKCE
7. NÁZEV KOLEKCE
8. DOPLŇKY
9. SEZNAM POUŽITÝCH ZDROJŮ
10. RESUMÉ

1. TÉMA, DŮVOD JEHO VOLBY

Při volbě tématu diplomové práce jsem se zprvu zaměřila na mou dosavadní zkušenost, na to, jak v tvorbě postupuji, jakými tématy se zabývám, a co bych ještě ráda zkusila.

V průběhu studia jsem převážně pracovala se stříhovou modelací a dávala modelům spíše feminní charakter, až při jedné práci jsem se rozhodla vystoupit ze svého běžného přístupu a vytvořila jsem pánské bundy s návrhem vlastního dezénu inspirovaném

postapokalyptickým městem. Odlišné vnímání postavy, rozdílných požadavků na pánskou módu ale i rešerše byla zajímavá zkušenost a trochu osobní experiment, zjistila jsem však, že tvorba ryze dámského oděvu je pro mě ve všech aspektech přirozenější a upřímná.

Použitý dezén byl tvořen z geometrických tvarů s výsledným potemnělým efektem, chtěla jsem se tedy tentokrát věnovat návrhování dezénu odlišně.

Přemýšlela jsem, jak vnést do mé práce obdiv k oborům zkoumajících člověka jako takového. Fascinují mě témata týkající se psychologie a neurovědy. Určitým způsobem formují můj přístup k umění a designu. Líbí se mi, že skrze popularizování vědy máme možnost dostat se blíže k oborům, které se nám zdají být mnohdy dost vzdálené, ale svým způsobem jsou nám zdrojem neomezené inspirace i v tvorbě. Myslím, že i díky tomu je možnost na tyto obory a právě umění a design alespoň trochu přiblížit na úroveň, kdy je můžeme vnímat ne jako dva nezávislé světy ale jako obory, které jsme jako lidé stvořili z chuti poznat sami sebe. Myslím si, že vliv, jakého jsou takové informace možné dosáhnout skrze média, výrazně formuje i oblast módních trendů. Právě proto jsem se rozhodla pro téma TRENDY, STYL A VIZE.

2. VLASTNÍ TÉMA

V době vlastní reflexe a hledání vhodného tématu jsme se naplno zmítali v pandemii viru, která nás přinutila uchýlit se do ústraní. Většinu událostí jsme pozorovali z domů, z čehož se stal jediný způsob jak situaci pomoci. Neuchopitelnost děje a nepředvídatelnost událostí nám byly dány jako hlavolam na dlouhé chvíle. I přes těžkost, kterou takové osamocení a nejistota obnáší, naskytl se prostor k novému náhledu na naši prožívanou zkušenost a usebrání se sama k sobě.

Místo vedení rozhovorů s přáteli se mým společenským kontaktem stal poslech podcastů, přednášek a rozhovorů. Ráda bych zmínila podcast Brain We Are zaměřený na psychologii a neurovědy, přednášky psychiatra Jiřího Horáčka a filozofky Anny Hogenové, kteří předávají své poznatky a zkušenost srozumitelným způsobem a mě moc pomohli v utřídění myšlenek a alespoň v částečném zodpovězení právě tak velkých otázek jako je celospolečenská krize. Byla to doba, kdy se mou největší inspirací stala samotná mysl.

3. TREND

Určitou společenskou paralelu jsem spatřila v módním trendu odkazujícím na surrealismus. Umělecký směr 20. století, který definoval generace designu a literatury tím, že vycházel z podvědomé iracionální mysli a mísil je s každodenním životem. Surrealismus, založený básníkem André Bretonem v Paříži v roce 1924, byl podnícen reakcí na racionalitu a myšlenky, o kterých se věřilo, že rozpoutaly první světovou válku. Surrealisté čerpali z práce neurologa Sigmunda Freuda, pracovali se slovy a obrazem, a potírali rozdíl mezi snem a realitou. Breton byl velkým zastáncem využívání nevědomé představivosti jako způsobu, jak přehodnotit každodenní život. *„Surrealismus je často spojen s pocitem kulturního otřesu. Surrealistické umělecké hnutí vzešlo z pocitu dislokace a nedůvěry v autoritu po první světové válce, které mají mnoho paralel se ztrátou institucionální důvěry umocněné strachem a narušením pandemií COVID-19. Současné kulturní prostředí nejistoty a úzkosti činí fantastickou nesourodost surrealismu zvláště vhodnou v roce 2021.“*¹

1 Caroline Ellenowit, módní historička

Dům Schiaparelli, založen Elsou Schiaparelli ve 20. letech 20. století, byl definován surrealistickým pojetím Trompe l'oeil, a toto téma pokračuje se značkou i pod jejím současným vedením. Nedávné kolekce kreativního ředitele Daniela Roseberryho pro Schiaparelli jsou zajímavé pro své zlaté nosy, ňadra, oční víčka, ústa na špercích, taškách a šatech.

Ze začínajících designérů mě zaujalo duo Marika Kandelaki a Virginia Craddock a jejich značka Untitled in Motion, která také experimentuje s estetikou surrealismu. Vyznačují se návrhy vlastních dezénů inspirované „... oblouky a stíny de Chirico, světelnou hrou Dory Maarové, oblohou Magritte, kostýmy trompe l'oeil Elsy Chiaparelli, Matissem a podivnými krajinami Kay Sage.“²

Ačkoliv je tento směr přitažlivý svou mystifikací a jazykem symbolů, nechtěla jsem ho do své práce promítnout přímou inspirací umělci minulého století. Tematiku vědomí, snu a reality jsem se rozhodla ztvárnit současnou optikou vědy a technologií. Přestože naše sny jsme se ani po sto letech nenaučili ovládat a naše představovost funguje jistě na stejném principu, máme možnost podívat se na tyto záhadné procesy přímo v pohybu a dost možná si je lépe vysvětlit.

4. PROCES TVORBY

Chtěla jsem svou kolekci pojmout tak, aby přiměla k zasnění a nabídla pohled hlouběji k jádru naší mysli.

Pro ztvárnění tématu jsem se rozhodla navrhnout dezén, pro který mi byly inspirací zobrazovací metody procesů v mozku. Takových metod je celá řada, úžasný pohled se nám ale naskytne zejména díky velmi efektivní mikroskopické kameře, která dokáže viditelně zachytit elektrické výboje neuronů pomocí fluorescentních látek z podmořských živočichů. Snímky jsou různorodé tím, jak dalece se přibližujeme nebo oddalujeme v měřítku a na jaká centra nebo podněty se soustředíme.

2 www.untitledinmotion.com

První zkoušky dezénu vycházely ze stylizovaného pojetí mikroskopických snímků neuronů. Zkoušela jsem objekty různě deformovat, rozmazávat a používat barevné přechody. Později jsem se v měřítku jakoby oddálila. Přišlo mi, že se ale tento způsob neubírá dobrým směrem.

Další návrhy jsou tedy tvořené pomocí kreslicího tabletu, na kterém jsem se snažila znázornit více strukturu a hloubku snímků. S digitální malbou jsem se setkala poprvé a bohužel jsem hned v počátku narazila na své i časové limity. Tato technika se mi ale moc líbí pro své široké možnosti při navrhování, a tak se v ní budu snažit v budoucnu zlepšit.

Potisk materiálu zhotovila firma Floraprint za použití digitálního tisku bez znečištění vody a s nízkou spotřebou elektrické energie na 100% bavlnu.

Forma modelů odkazuje na symetrii fyzického těla a bohatost a objem toho nehmotného. Potisk se znázorněnými synaptickými přenosy naopak prostupuje nepravidelně po celém oděvu.

Pro udržení bohatosti a zároveň lehkosti vzniklé řasením a stahováním jsem zvolila hedvábný dupion.

Potištěný materiál s tmavým podkladem, na kterém vystupují syté „fleky“ v odstínech zelené a červené, jsem doplnila o zářivě zelené hedvábní.

5. PŘEKÁŽKY

V průběhu práce jsem se setkala s problémem spojeným s tmavým potiskem na bílém materiálu. V místě vpichu jehly jsou na lícové straně viditelná bílá vlákna.

Práce s hedvábím byla celkově náročná. Modely z tohoto materiálu jsou řasené, takže jsou v základu dost rozložitě, což komplikovalo manipulaci při žehlení. Aby na materiálu nebyly skvrny ze zkapalněné páry ze žehličky, používala jsem pomocný materiál. Samotné šití vyžadovalo pozornost na správné napětí nitě, u jednoho z modelů se však ukázalo, že pro zvolený materiál by byla vhodnější jiná stříhová modelace sukně a minimalizace švů.

6. DEFINICE KOLEKCE

OUTFIT_1

Šaty ze zeleného hedvábného dupionu se symetrickým členěním. Mají otevřená záda, přes ramena pokračuje volán až do rukávů. V předním díle je všitá podprsenka na zavazování. Přes ní je řasený díl přesahující do rukávů. Šaty se zapínají na skryté zdrhovadlo.

OUTFIT_2

Hedvábný crop top ze zeleného hedvábného dupionu se symetrickým řasením rukávů pomocí stahování.

Sukně z potištěné bavlny zapínaná na skryté zdrhovadlo.

OUTFIT_3

Bavlněná bunda s potiskem se symetrickým členěním zapínaná na dva druhy. Má dvě lištové kapsy. Podšitá bavlněnou podšívkou. Zadní díl se dá stáhnout v pase.

Bavlněné kalhoty s kapsami.

OUTFIT_4

Bavlněné šaty s potiskem se symetrickým členěním zapínané v levém boku na skryté zdrhovadlo.

OUTFIT_5

Halenka z černé bavlny. Má otevřená záda, přes ramena pokračuje volán až do rukávů. V předním díle je všitá podprsenka na zavazování. Přes ní je řasený díl přesahující do rukávů. Halenka se zapíná na skryté zdrhovadlo.

Sukně z potištěné bavlny zapínaná na skryté zdrhovadlo.

OUTFIT_6

Hedvábná podprsenka ze zeleného dupionu na zavazování. Kalhoty s kapsami.

7. NÁZEV KOLEKCE

Kolekci jsem dala název „Human“ podle skladby z alba Rose současné interpretky ABRA. Její tvorba mě po celou dobu studia doprovázela a inspirovala svou jemnou a hravou melodií.

8. DOPLŇKY

Kolekce je doplněna o dva páry dámských bot a textilní tašku. Chtěla jsem tak proporčně vyvážit modely, které se kompozičně soustředí na horní polovinu těla. Boty jsou navrženy tak, aby s nimi šlo oděvní kolekci doplnit dle situace a docílit tak stylově rozdílného dojmu. Boty na podpatku posouvají kolekci více elegantním směrem, zatímco ploché sandálky v kombinaci s rozměrnou taškou dávají možnost nošení ve městě.

Prvním párem jsou dámské boty na podpatku. Svršek je tvořen z kůže a hedvábí, přecházejícího do zavazování. Podpatek je potažen kůží.

Druhý pár bot je na ploché podešvi s textilním svrškem z potištěné bavlny použité v kolekci. Podešev je potažena kůží.

Taška je ze 100% bavlny, tělo je tvořeno z části prošitých a hladkých dílů s výplní, má 2 kapsy.

SEZNAM POUŽITÝCH ZDROJŮ

a) Knižní a periodická literatura

BANCROFT, Alison, 2012. *Fashion and Psychoanalysis: Styling the Self*. I.B. Tauris.

ISBN 1780760043

SILVESTER, Hans, 2009. *Natural Fashion*. London: Thames & Hudson Ltd. ISBN

0500288054

b) Internetové zdroje

Trends Spring/ Summer 2022 [online]. Dostupné z: www.tag-walk.com

Playing with reality: Surrealism in fashion [online]. 2019 [cit. 2019-07-16].

Dostupné z : <https://www.louisarogers.net/blog/2019/2/9/deconstructing-reality-surrealism-on-the-catwalk>

Spin Off News Letter [online].2021. Dostupné z :<https://www.the-spin-off.com/>

RESUMÉ

The theme of my thesis is TRENDS, STYLE AND VISION - OWN

TOPIC Author's collection. These topic allowed me to explore current fashion trends and it's own backround. In a time full of unpredictable events affected by pandemic COVID-19 and war in Ukraine I was focused on how it affected our lives. We had to close up at home with our loved ones and we had lot of time with just our own minds which become my biggest inspiration itself.

I depicted the human mind by designing my own print and by application of voluminius form. I used mainly nature fabrics such as cotton and silk.

I wanted to conceive my collection in a way that made us dream and offer a deeper look to the core of our minds. The form of models refers to the symmetry of the physical body and the richness and volume of the intangible.

SEZNAM PŘÍLOH

Příloha 1 – Inspirační koláž

Příloha 2 – Inspirační koláž

Příloha 3 – Návrh dezénu

Příloha 4 - Návrh dezénu

Příloha 5 - Skici

Příloha 6 - Kalika

Příloha 7- Kalika

Příloha 8- Fotodokumentace

Příloha 9- Fotodokumentace

Příloha 10 - Fotodokumentace

Příloha 11 - Fotodokumentace

Příloha 12 - Fotodokumentace

Příloha 13- Fotodokumentace

Příloha 14- Fotodokumentace

Příloha 15 - Fotodokumentace

Příloha 16 - Fotodokumentace

Příloha 17 - Fotodokumentace

Příloha 18 - Fotodokumentace

Příloha 19 - Fotodokumentace

Příloha 20 - Fotodokumentace

Příloha 21 - Fotodokumentace

Příloha 22 - Fotodokumentace

Příloha 23 - Fotodokumentace

Příloha 24 – Fotodokumentace

Příloha 25 – Fotodokumentace

Příloha 26 - Fotodokumentace

Příloha 27- Fotodokumentace

Příloha 28- Proces výroby doplňků

Příloha 29- Proces výroby doplňků

Příloha 30- Fotodokumentace doplňků

Příloha 31- Fotodokumentace doplňků

Příloha 32- Fotodokumentace doplňků

Příloha 33- Fotodokumentace doplňků

Příloha 34- Fotodokumentace doplňků

Příloha 35- Fotodokumentace doplňků

Příloha 36 - Fotodokumentace doplňků

Příloha 37 - Fotodokumentace doplňků

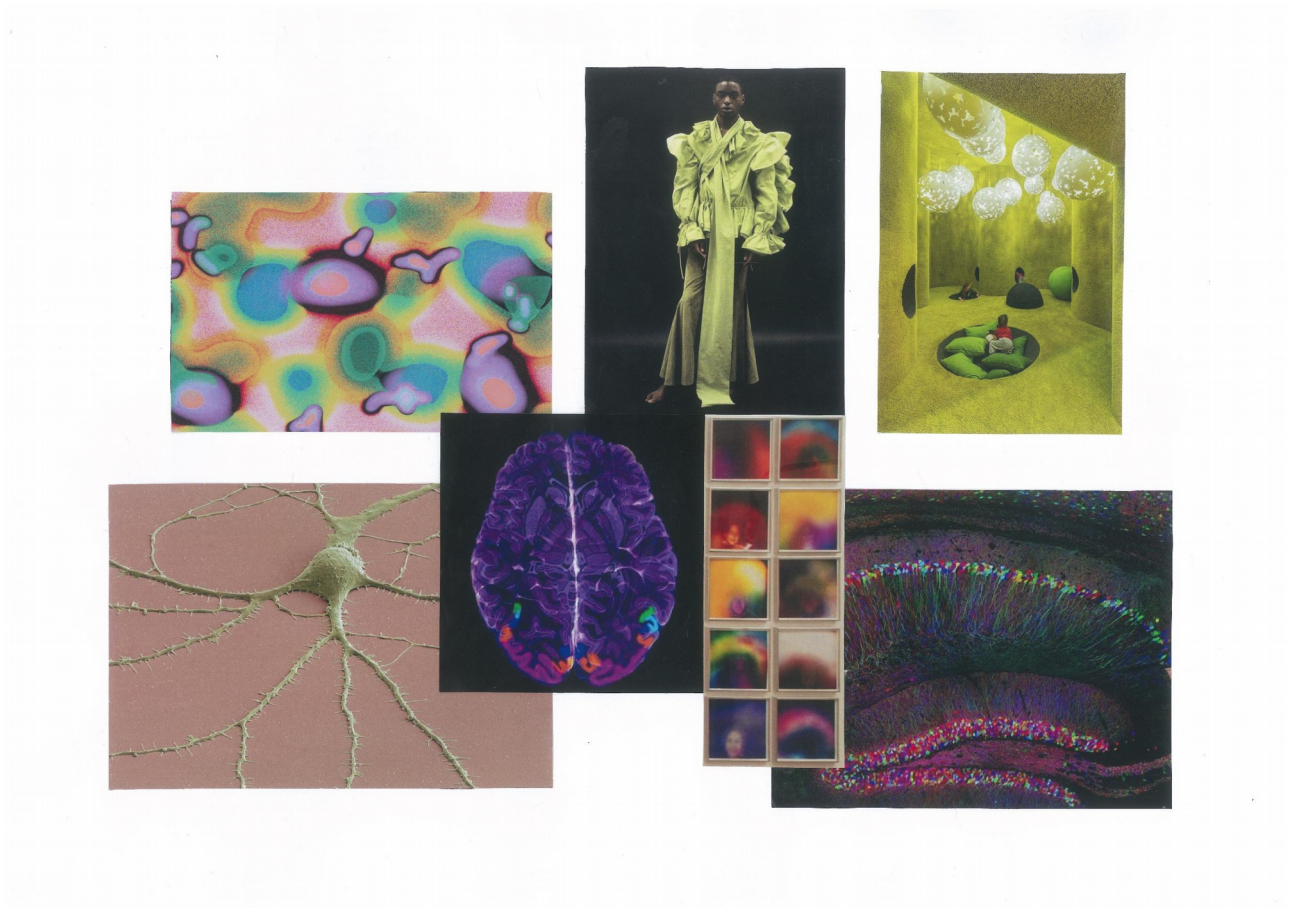
Příloha 38 - Fotodokumentace doplňků

Příloha 39 - Fotodokumentace doplňků

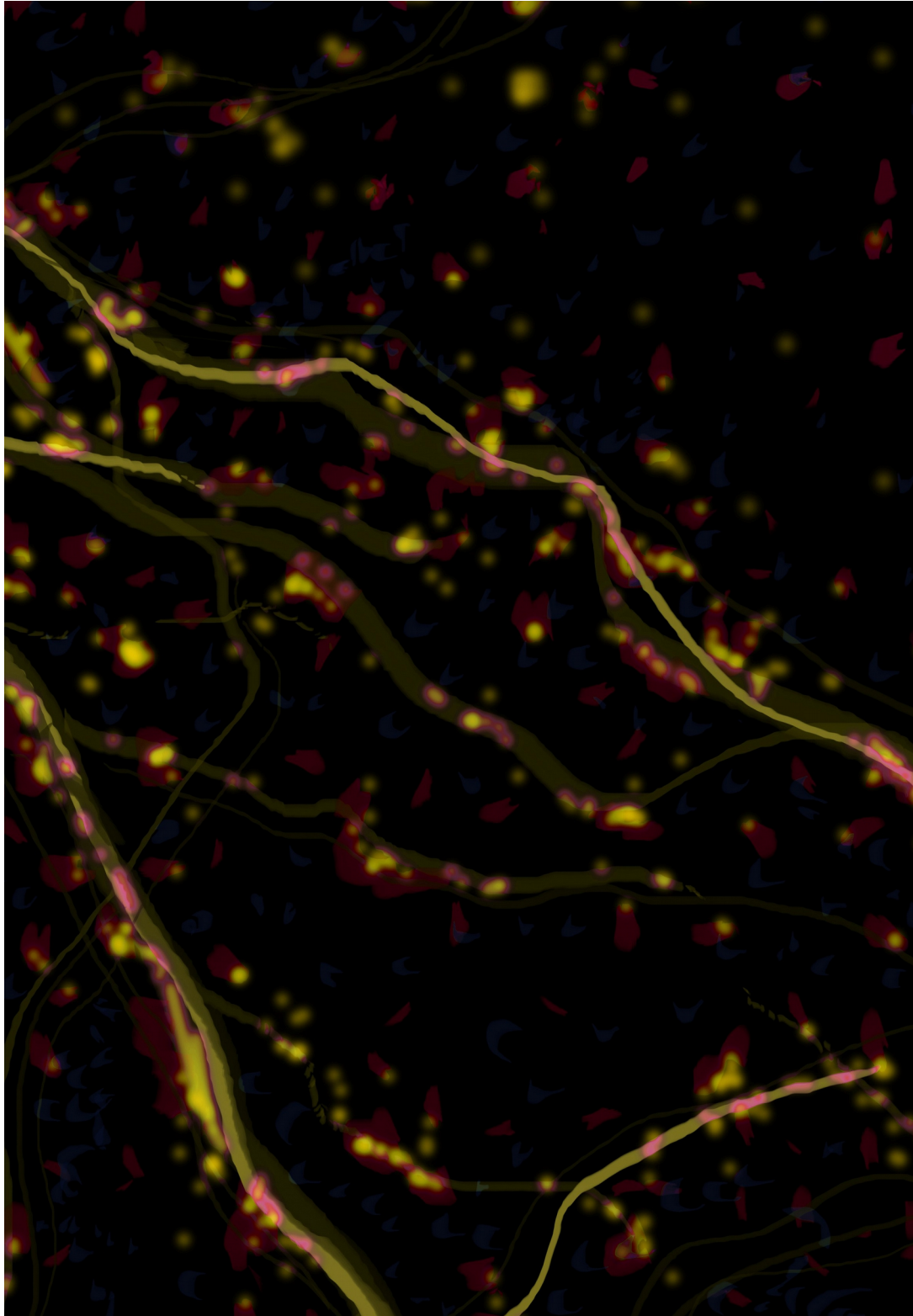
Příloha 1- Inspirační koláž



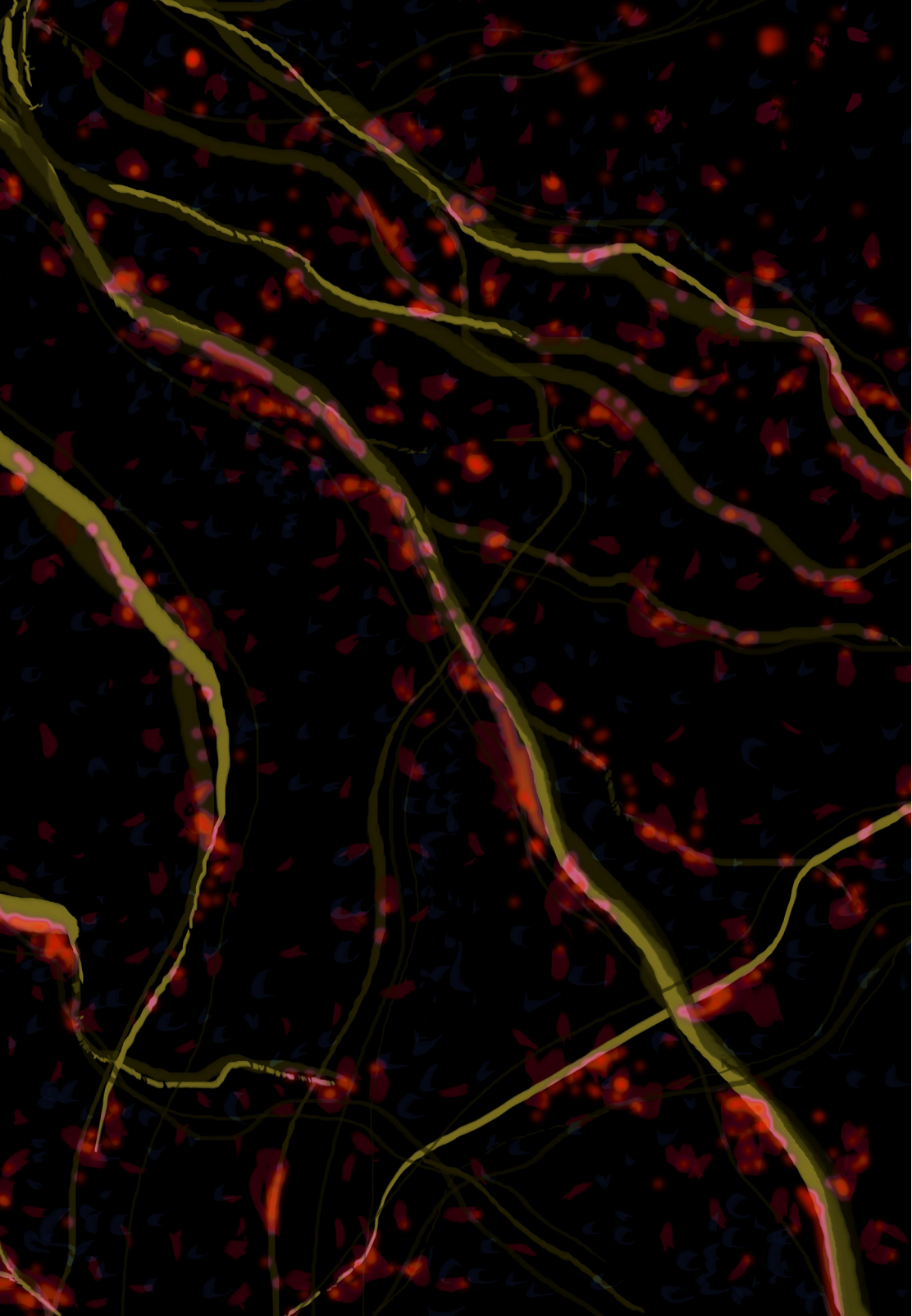
Příloha 2- Inspirační koláž



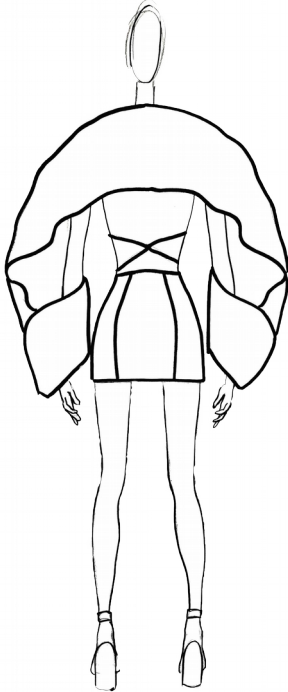
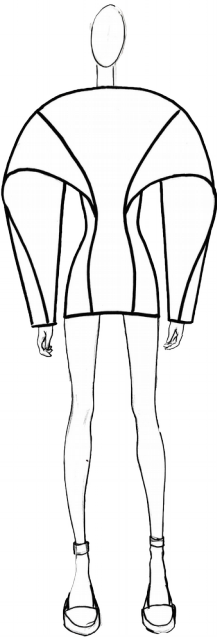
Příloha 3 – Návrh dezénu



Příloha 4 - Návrh dezénu



Příloha 5 - Skici



Příloha 6 - Kalika



Příloha 7 - Kalika



Příloha 8 – Fotodokumentace



Foto - Roman Nguyen

Příloha 9 - Fotodokumentace



Foto - Roman Nguyen

Příloha 10 - Fotodokumentace



Foto - Roman Nguyen

Příloha 11 - Fotodokumentace



Foto - Roman Nguyen

Příloha 12 - Fotodokumentace



Foto - Roman Nguyen

Příloha 13 - Fotodokumentace



Foto - Roman Nguyen

Příloha 14 - Fotodokumentace



Foto - Roman Nguyen

Příloha 15 - Fotodokumentace



Foto - Roman Nguyen

Příloha 16 - Fotodokumentace



Foto - Roman Nguyen

Příloha 17 - Fotodokumentace



Foto - Roman Nguyen

Příloha 18 - Fotodokumentace



Foto - Roman Nguyen

Příloha 19 - Fotodokumentace



Foto - Roman Nguyen

Příloha 20 - Fotodokumentace



Foto - Roman Nguyen

Příloha 21 - Fotodokumentace



Foto - Roman Nguyen

Příloha 22 - Fotodokumentace



Foto - Roman Nguyen

Příloha 23 - Fotodokumentace

Foto - Roman Nguyen



Příloha 24 - Fotodokumentace



Foto - Roman Nguyen

Příloha 25 - Fotodokumentace



Foto - Roman Nguyen

Příloha 26 - Fotodokumentace



Foto - Roman Nguyen

Příloha 27 - Fotodokumentace



Foto - Roman Nguyen

Příloha 28- Proces výroby doplňků



Foto- vlastní

Příloha 29- Proces výroby doplňků



Foto- vlastní

Příloha 30 - Fotodokumentace doplňků



Foto - vlastní

Příloha 31 - Fotodokumentace doplňků



Foto- vlastní

Příloha 32 - Fotodokumentace doplňků



Foto - vlastní

Příloha 32 - Fotodokumentace doplňků



Foto- vlastní

Příloha 33 - Fotodokumentace doplňků



Foto- vlastní

Příloha 34 - Fotodokumentace doplňků



Foto- vlastní

Příloha 35 - Fotodokumentace doplňků



Foto- vlastní

Příloha 36 - Fotodokumentace doplňků



Foto- vlastní

Příloha 37 - Fotodokumentace doplňků



Foto- vlastní

Příloha 38 - Fotodokumentace doplňků



Foto- vlastní

Příloha 39 - Fotodokumentace doplňků



Foto- vlastní