

Stavební podoba a historie hradu Nový Žeberk (okr. Chomutov)

Milan Sýkora

Building design and history of castle Nový Žeberk (dist. Chomutov)

Abstract: Nový Žeberk castle, possibly built by Otto from Bergov in 1321–1327, belongs to a group of liege castles of John of Bohemia. The castle, during the time of its existence, had been fulfilling all its functions including residential until it demised after 1454. The oldest construction phase consisted of the tower palace and outer ward, surrounded by the outer wall. In the 15th century, the castle was complemented by the distinctive pentagonal bastion standing by the gate opening to the outer ward and especially the terrestrial fortification. The fortification consisted of the massive earthworks containing about five bastions circling the whole castle and two lines of ditches and earthworks forwarding the castle along the main communication's axis.

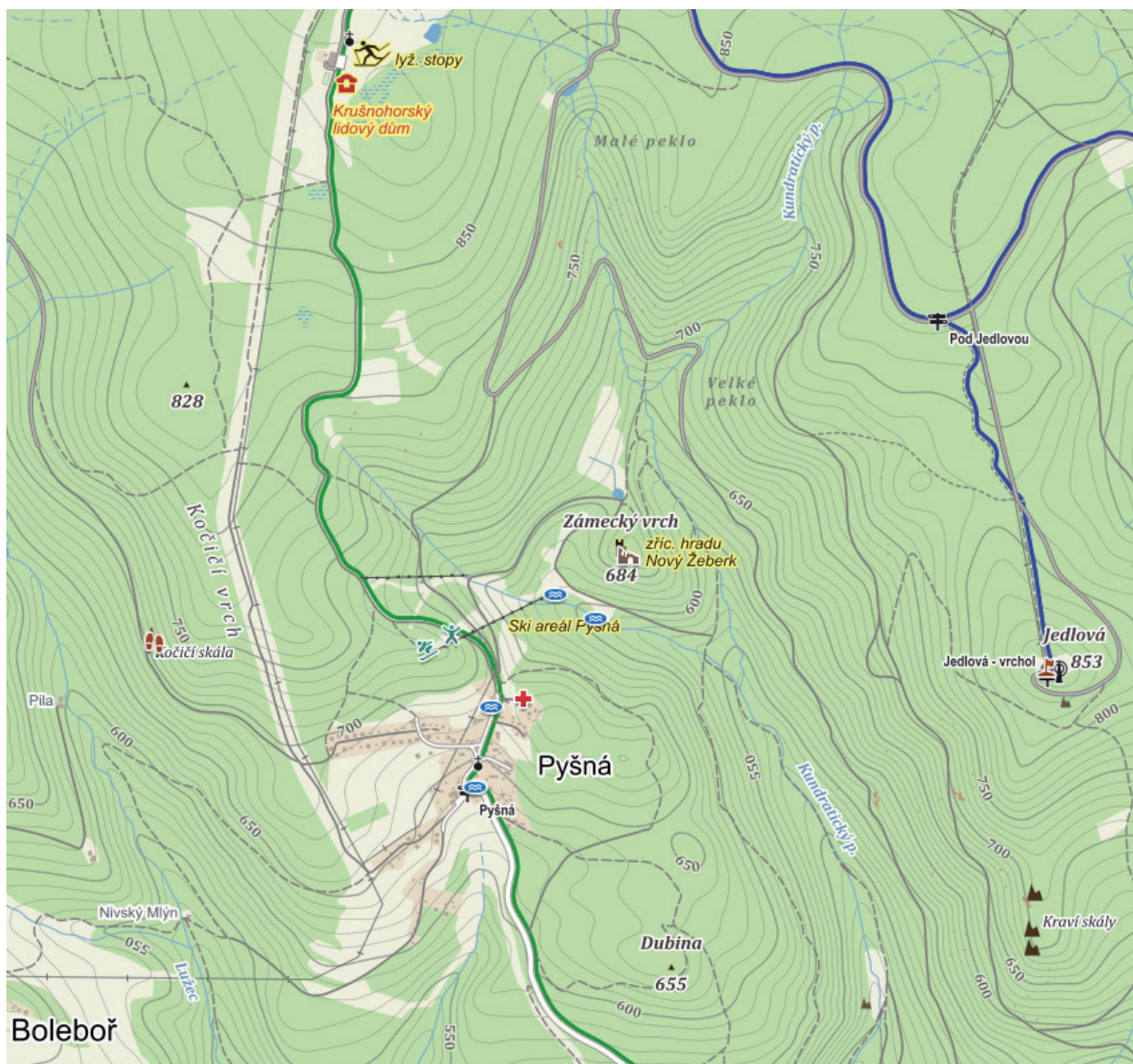
Key words: John of Bohemia – liege castle – tower palace – earthworks

Úvod

Průzkum hradu Nový Žeberk¹ je součástí projektu výzkumu hradů doby husitské, na kterém se podílí Hrady Českého středohoří o. s. a Ústav archeologické památkové péče severozápadních Čech, v. v. i. Základem průzkumu jednotlivých objektů je jejich dokumentace za pomoci letecké fotogrammetrie, leteckého laserového skenování a geodetického měření. Tyto dokumentační metody jsou doplněny detailními povrchovými a dalšími nedestruktivními průzkumy a v neposlední řadě také podrobnou rešerší literatury a dochovaných písemných pramenů. Hrad Nový Žeberk byl podroben všem těmto pilířům základní dokumentace hradních lokalit.² Zpracování primárních geodetických a fotogrametrických dat se ujal Pavel Hlavenka, geodetické doměření realizovaly oba subjekty podílející se na dokumentaci lokality; tedy Hynek Veselý za Hrady Českého středohoří o. s. a Milan Sýkora a Jiří Šály za ÚAPPSZČ, v. v. i.³

Geomorfologie

Hrad Nový Žeberk se nachází na zalesněném kopci zvaném Zámecký vrch o nadmořské výšce 684 m, 0,7 km severovýchodně od vsi Pyšná. Hrad je situován do nitra Krušných hor a z dálky je viditelný pouze při průhledu údolím Kundratického potoka, tedy ve směru od Vysoké Pece. Místy skalnatý vrchol má na třech stranách prudké svahy, na straně severní je přístupný z jen o málo nižšího sedla (obr. 1–6).



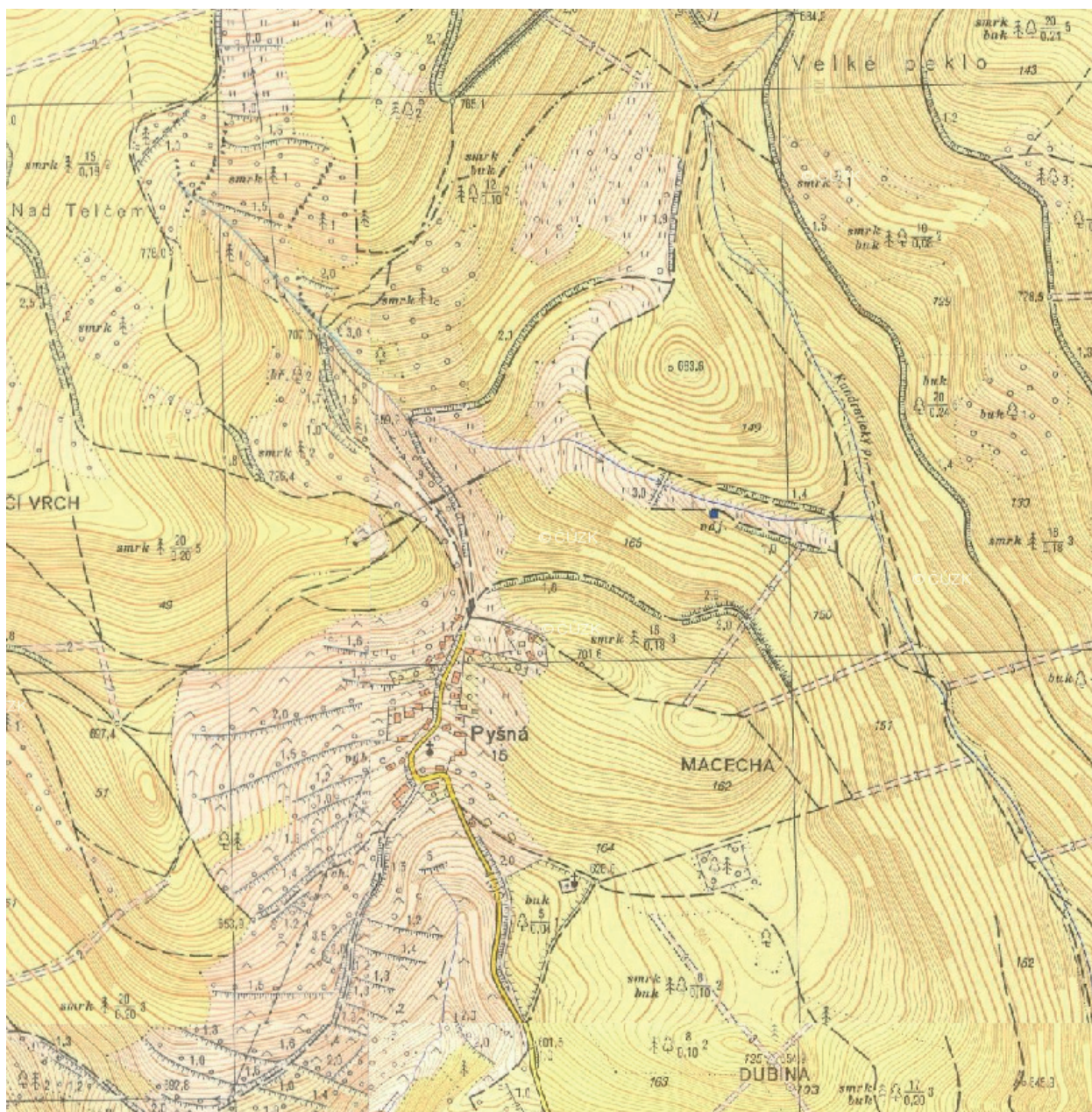
Obr. 1. Nový Žeberk na turistické mapě (zdroj: <http://www.mapy.cz>). – Abb. 1. Nový Žeberk auf einer Wanderkarte (Quelle: <http://www.mapy.cz>).

Základní členění hradní dispozice

Nejvyšší část kopce zabírá nevelké hradní jádro (oddíl I), k němuž se na východní straně připojuje dolní oddíl (II). K oběma zmíněným oddílům se na severní, západní a jižní straně připojuje západní parkán (oddíl III). Východní stranu oddílu II obíhá východní parkán (oddíl IV). Všechny tyto části hradu tvoří jeden kompaktní celek, oddělený na všech stranách vnitřním opevněním (oddíl V) od okolí. Před ním je na severní straně soustava dvou rovnoběžných příkopů a náspů, vyčleňující neveliké oddíly VI (střední opevnění) a VII (vnější opevnění; obr. 7).

Dosavadní bádání

Poprvé se o hradě zmiňují obě německé regionální vlastivědy z let 1898 a 1927, které ale neznají jeho jméno a uvádí jej pouze jako hrad na Zámecké hoře či jako Kleiner Seeberg. O hradě



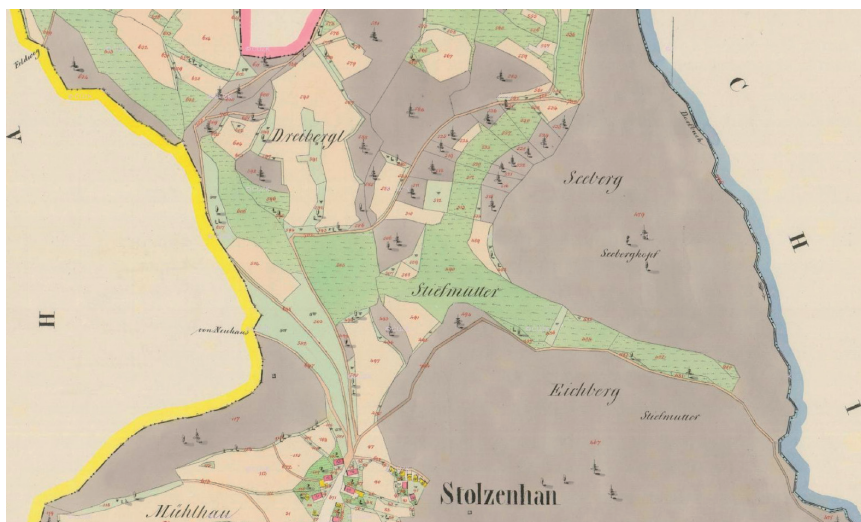
Obr. 2. Nový Žeberk na mapě 1:10000 (zdroj: <http://archivnimapy.czuk.cz>). – Abb. 2. Nový Žeberk auf einer Karte mit Maßstab 1:10000 (Quelle: <http://archivnimapy.czuk.cz>).

také psal A. Sedláček ve svém monumentálním díle (1923, 235–236), neznal však přesné místo hradu, ale ztotožňoval jej s Červeným hrádkem. Teprve J. Čermák identifikoval v písemných pramenech zmiňovaný Nový Žeberk s pozůstatky hradu na Zámecké hoře u vsi Pyšná (1962, 11–15). Později se hradu intenzivně věnoval T. Durdík, který přinesl i první plánek objektu (1976; obr. 8). T. Durdík uvádí také svoji interpretaci stavební podoby objektu. Jádrem měl tvořit palác, obehnaný na východní a jižní straně hradbou, kterou pak dokola ještě obepínala parkánová hradba. Na východní straně se k jádru připojuje předhradí s obvodovou zástavbou, patrně hospodářského a provozního charakteru. Jeho severní stranu zajišťoval malý trojúhelný parkán, který měl rovněž komunikační funkci. T. Durdík také zmiňuje tři příkopy na severní straně, z nichž první neměl být dokonán. Hrad proto považoval z důvodu absence fortifikace na jižní straně, ze které mohl

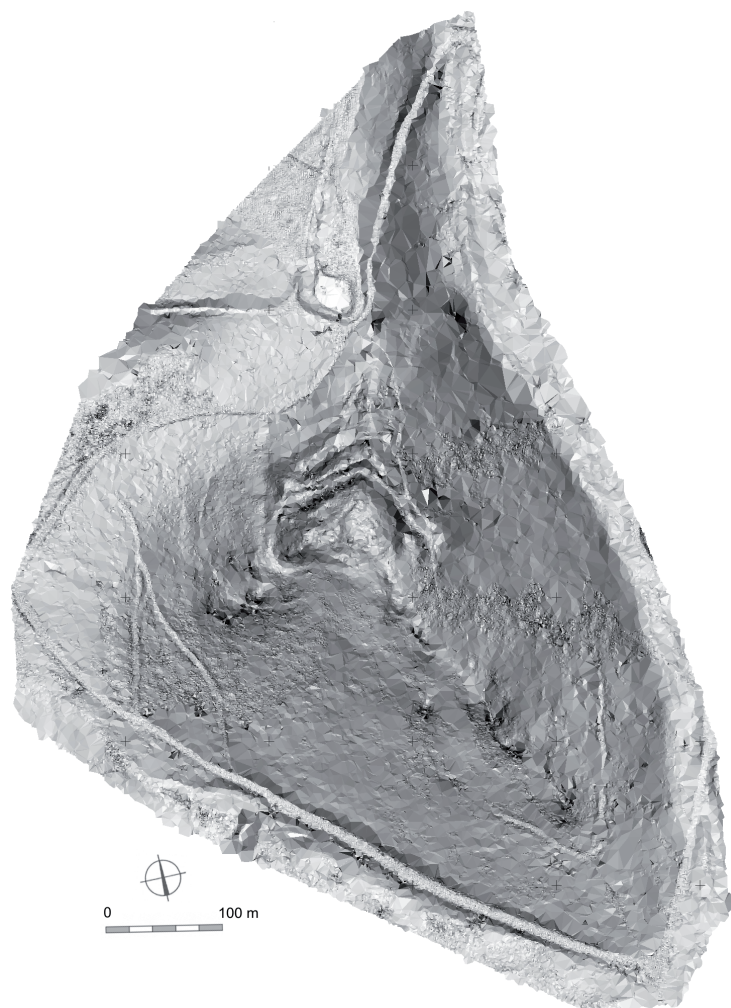


Obr. 3. Nový Žeberk na listu č. 37 I. vojenského mapování z l. 1764-68/1780-83 (zdroj <http://oldmaps.geolab.cz>).
 – **Abb. 3.** Nový Žeberk auf Blatt Nr. 37 I. der Josephinischen Landaufnahme aus den Jahren 1764-68/1780-83 (Quelle <http://oldmaps.geolab.cz>)

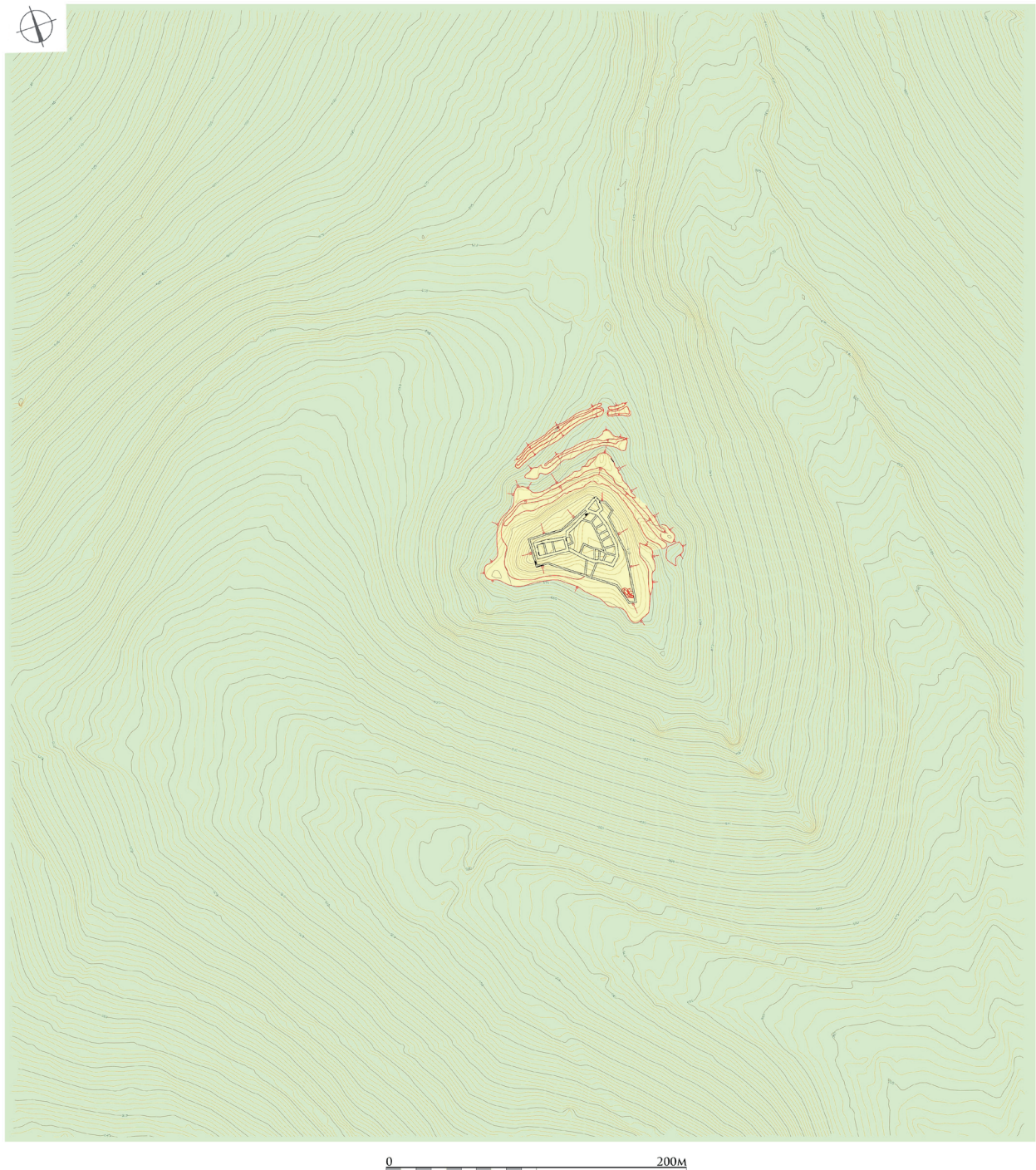
být přístupný, za nedokončený. T. Durdík také na hradě provedl povrchové sběry. Kolekci nálezů datoval do 14. století, a to spíše do jeho druhé poloviny (1976, 17). Preciznější zaměření Nového Žeberka následně realizoval a publikoval Z. Hefner (1995, 13–15; obr. 9). Podle jeho mínění jádro hradu tvořil palác, k němuž se na východní straně připojovalo nádvoří obehnané hradbou. K obvodové hradbě se pak přikládala další budova prozatím nejasné funkce. Na jihovýchodní straně se k nádvoří připojovalo malé předhradí, situované na skalním hřbetu klesajícím do údolí. Nejméně na třech stranách byl hrad zajištěn parkánem, který obklopoval také výše zmíněné předhradí. Další hradba, která dnes není na povrchu terénu patrná, se měla nacházet na severní straně pod jádrem, na samé hraně eskarpny příkopu. Příkop obíhal téměř celý hrad, stejně jako násep, vyhozený před ním. Na severozápadě z něj vybíhala bašta, kontrolující přístupovou komunikaci. Na severní straně hradu opevnění doplňovaly ještě další dva příkopy a náspy. Čelní příkop nebyl dokončen. Podle Z. Hefnera původní cesta k hradu vedla po šíji (označujeme ji jako cestu A), východní cesta (B) měla být mladší, snad až dokonce z doby po zániku hradu. Rekonstrukci hradu publikoval ve své syntéze T. Durdík (1999, 392; obr. 10). Naposledy se dějinám a zázemí hradu věnoval M. Žemlička (2012, 305–313).



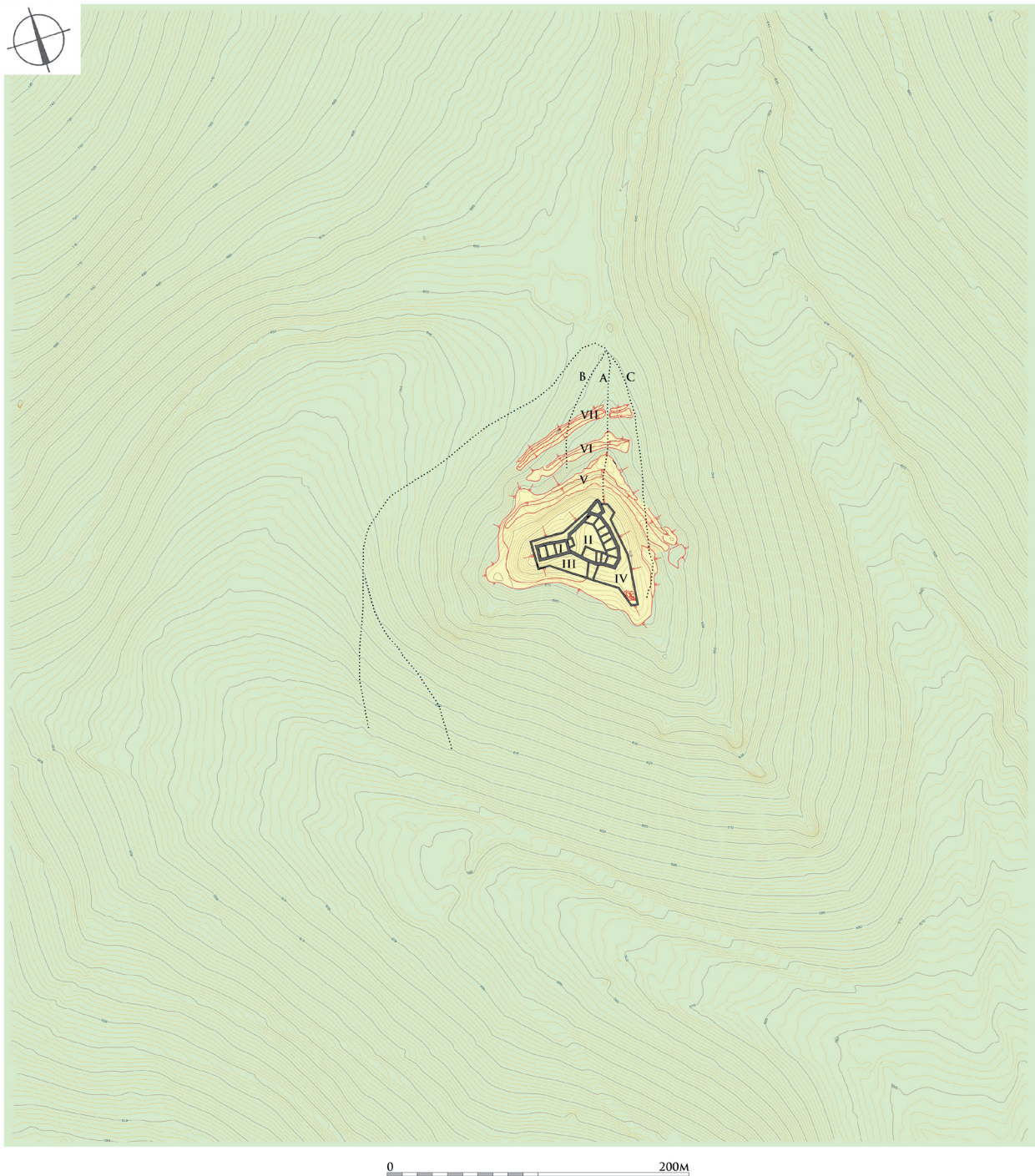
Obr. 4. Nový Žeberk na císařském otisku mapy stabilního katastru z r. 1826-1843 (zdroj: <http://archivnimapy.cuzk.cz>).
 – Abb. 4. Nový Žeberk auf einem kaiserlichen Druck einer Karte des Franziszeischer Katasters aus den Jahren 1826-1843 (Quelle: <http://archivnimapy.cuzk.cz>).



Obr. 5. Nový Žeberk na rastrovém výstupu z leteckého laserového skenování (primární data zakoupena od ČÚZK, úprava dat P. Hlavenka). – Abb. 5. Nový Žeberk auf einem mit Laserscanner erstellten Rasterluftbild (Primärdaten gekauft vom ČÚZK, Datenbearbeitung P. Hlavenka).



Obr. 6. Nový Žeberk. Geodetické zaměření hradu (vyhodnocení leteckého laserového skenování P. Hlavenka, geodetické zaměření J. Šály, tvorba plánu a vyhodnocení terénních reliktnů M. Sýkora). – **Abb. 6.** Nový Žeberk. Geodätische Vermessung der Burg (Auswertung der mit Laserscannung gewonnenen Luftbilder P. Hlavenka, geodätische Vermessung J. Šály, Planerstellung und Auswertung von Geländereikten M. Sýkora).



Obr. 7. Nový Žeberk. Geodetické zaměření hradu s vyznačením jednotlivých oddílů a průběhem komunikací (vyhodnocení leteckého laserového skenování P. Hlavenka, geodetické zaměření J. Šály, tvorba plánu a vyhodnocení terénních reliktnů M. Sýkora). – *Abb. 7.* Nový Žeberk. Geodätische Vermessung der Burg mit Kennzeichnung ihrer Teile und des Verlaufs der Kommunikationswege (Auswertung der mit Laserscannung gewonnenen Luftbilder P. Hlavenka, geodätische Vermessung J. Šály, Planerstellung und Auswertung von Geländereleikten M. Sýkora).

Historie hradu

První písemná zmínka o hradu se objevuje v listině Jana Lucemburského z 30. května 1327, který uděluje bratřím z Bergova Starý Žeberk, Nový Žeberk a město a hrad Bílinu „belehnt die brüder von Lodenburg und Bergow ma den gütern Alt- und Neu-Seeberg und mit der stad Belyn samt schloss“ (RBM III, č. 1330, 519). Abychom však pochopili okolnosti vzniku hradu, musíme se obrátit do doby o něco starší.

Na konci své vlády, v poslední zoufalé snaze zlomit odpor vzpurné šlechty, vyměnil Přemysl Otakar II. mocenské elity v důležitých úřadech. Roku 1277 tak páni z Egerberka opouští funkci purkrabího královského kadaňského hradu, aby je vystřídal Albert ze Žeberka. Tento pán z rodu purkrabích na saském hradě Leisnig se již dříve usadil v Čechách. Od krále získal rozsáhlé horské území mezi řekou Bílinou a Černickým potokem, vklíněné mezi statky chomutovské komendy Řádu německých rytířů a rodu pánů z Rýzmburka, aby je kolonizoval. Jako jeho centrum si na neobyčejně vysokém a od zázemí dosti vzdáleném kopci údajně vystavěl hrad, který pojmenoval Seeberg – Žeberk. Právě onoho roku 1277 se Albertovo sídlo zmiňuje poprvé „Albertus de Seberk, purcrauius de Cadan“ (RBM II, č. 1092, 461), podle archeologických nálezů ale můžeme jeho vznik očekávat již kolem poloviny 13. století. Je tedy možné, že jeho výstavba mohla být spojena již s rodem Rvenických, majitelů vsi Ervěnice, německy označované jako See.⁴ V blíže neznámé době, avšak ještě ve 2. polovině 13. století, došlo k rozpadu původního panství a vyčlenění samostatné části mezi Šramnickým a Černickým potokem, kterou ovládl již zmíněný rod usazený na tvrzích v Ervěnicích. Starý Žeberk, položený nejen na značně vysokém vrchu, ale i v rámci panství příliš excentricky a až příliš daleko od zázemí, přestal vyhovovat. Někdy před rokem 1327 jej nahradil Nový Žeberk, položený v daleko příhodnějším prostředí. Starý Žeberk krátce na to zaniká, takže se již roku 1382 připomíná pouze hora, na které kdysi stál.

K tomu, abychom pochopili důvod přesunu sídla ze Starého Žeberka na Nový Žeberk, se musíme zaměřit na podobu obou sídel. Organismus hradu Starého Žeberka není příliš přehledný a jeho zbytky více než skromné (k hradu naposledy Lehký – Sýkora 2014, 68–75). Přesto je možné se pokusit o jeho rekonstrukci. Hrad byl založen na vysokém výběžku z Jánského vrchu zvaném Jezerka ve výšce 706 m n. m., což jej řadí mezi nejvýše položené hrady v Čechách. Před jádro hradu vybíhal val zpevněný plentou, zakončený nějakou baštou či věží. Tvořil tak první bariéru, skrze kterou procházela přístupová cesta. Vlastní jádro bylo zčásti obtočeno příkopem a valem, z něhož vybíhá na východní straně další bašta. Jádro se rozpadá do dvou částí v různých výškových úrovních. Zadní výše položenou část formuje skalní hřeben, na němž předpokládáme hlavní palácovou stavbu. Čelo jádra pak zajišťovala hranolová věž dochovaná v podobě mohutného základového zdiva. Další zástavba se přikládala k obvodovému opevnění. Přední část jádra má na čelní straně doposud nejlépe dochovaný fragment zdiva hradby, s kdysi ještě patrnou brankou neobvyklého lichoběžného tvaru. Také zde registrujeme stopy další zástavby po jeho obvodu. S ohledem na kubaturu destrukce patrnou na povrchu terénu je možné předpokládat, že značná část hradních konstrukcí, včetně konstrukcí hradního jádra byla vystavěna za použití dřeva. Skromná podoba ze značné části dřevěného hradu je nejspíše dána jeho velmi časným zánikem a nenaplněním funkcí tohoto objektu v důsledku rozdrobení panství. Možný je ale ještě jeden důvod. Albert ze Žeberka patrně většinou sídlil na Kadani či Tachově, které měly daleko reprezentativnější podobu než Starý Žeberk. Ten mu tedy mohl sloužit spíše jako symbolický a správní objekt, nebo pouze jako dočasná rezidence. Výstavba Nového Žeberka, který byl daleko lépe přístupný a vybavený dostatkem obytných prostor, by pak mohla souviset s dobou, kdy Albert o své úřady přišel.

Na Přemyslově straně zůstal Albert až do jeho trpkého konce na Moravském poli. Poté zprvu vystupoval jako straník správce Oty Braniborského, poručníka nezletilého krále Václava, ale zakrátko se proti němu obrátil. Spolu se svojí vojenskou družinou se pak silně angažoval

v nekonečných bojích, které „zlá léta“ provázely. Když v roce 1283 nastoupil Václav II. (+1305) na český trůn, patřil Albert k okruhu stoupenců Závíše z Falkenštejna. Postupně se ale přiklonil ke králi a unikl tak perzekuci, která stihla mocného Vítkovce. I přesto však mezi nimi vznikly určité spory, které se ještě dlouhou dobu řešily. Král mu nejspíše odebral úřad maršálka, naproti tomu spor o vlastnictví Tachova, který držel Žeberk neoprávněně, skončil nakonec smírně. Poté Albert z veřejného dění načas ustoupil.

Vše se změnilo až po roce 1306, kdy zákeřnou vraždou v Olomouci vyhasl život posledního přemyslovského krále Václava III. Během roku 1306 Albert aktivně a nakonec i úspěšně podporoval kandidaturu Rudolfa Habsburského proti Jindřichu Korutanskému. Český král Rudolf, přezdívaný nepříteli uctivě Kaše, zemřel již následujícího roku při obléhání Horažďovic na úplavici. V tom samém roce ale Alberta postihla ztráta mnohem palčivější a mnohem bolestivější, zemřel jeho jediný a stejnojmenný syn, dědic všech majetků.

Albert ze Žeberka se po ztrátě dědice rozhodl dědictví předat svým dcerám a jejich mužům. Když v roce 1321 v pozhnaném věku téměř sedmdesáti let zemřel, zdědili Bílinu a Starý Žeberk Magdaléna a Ota z Bergova. Tento šlechtic, který odvozoval svůj původ od durynského rodu pánů z Lobdeburgu, si již předtím postavil hrad Kyšperk, s kterým se poddal králi v léno. Když někdy před rokem 1327 Ota zemřel, jeho dva stejnojmenní synové obnovili lenní hold králi. Tehdy se také v písemných pramenech poprvé objevuje i Nový Žeberk.

Další zmínka o Novém Žeberku se objevuje až k 5. lednu 1382, kdy Ota z Bergova a na Bílině „Otte von Bergow, herre zur Belin“ prodal vratislavskému hejtmanovi Těmovi z Koldic horu Starý Žeberk a hrad Nový Žeberk „Nuwe Seeberg unser haus und vesten und den berg, der do der alde Seeberg genant“ a další příslušenství za 3140 kop pražských grošů (AKČ 5, č. 20, 15). Dne 15. května téhož roku Václav IV. prodej potvrdil a zároveň Koldicovi a jeho dědicům udělil panství v léno „die vesten Seeberg mit dem berg, dorauf sie gelegen ist, und mit dem berge, der der alde Seeberg heisset“ (AKČ 5, č. 21, 16). Z obou listin je zřejmé, že Starý Žeberk byl již opuštěný. Z listin zároveň poznáváme rozsah panství – patřily k němu třetí díl městečka Borku (Jirkova), třetina kostelních platů z vesnic Boleboř, Orasín, Jindřišská, Bernov (dnes Zákoutí), Bohuslavice a Pyšné, manství a léna v Kundraticích (drželi jej bratři z Kunnersdorfu), Kyjicích, Újezdě (které drželi děti Schrammova), Boleboři (které měl Trache) a Bernově (držel Petr z Gablence).

Rozbor majetkových poměrů přináší velmi zajímavé výsledky. Jak se zdá a jak již bylo řečeno, Jirkov, oba Žeberky a Jezeří původně patrně tvořily jedno velké panství, které se později rozpadlo na několik částí – panství Nový Žeberk, Jezeří, Borek/Červený Hrádek a Ervěnice. Tak se stalo, že Borek (Jirkov) byl rozdělen na tři díly, z nichž jeden příslušel k Žeberku, další pak k části Ervěnic, kterou vlastnil Jindřich z Ervěnic a po něm Dětrich Kraa. Pravděpodobně s rozpadem panství souvisí i vznik Nového Žeberka.

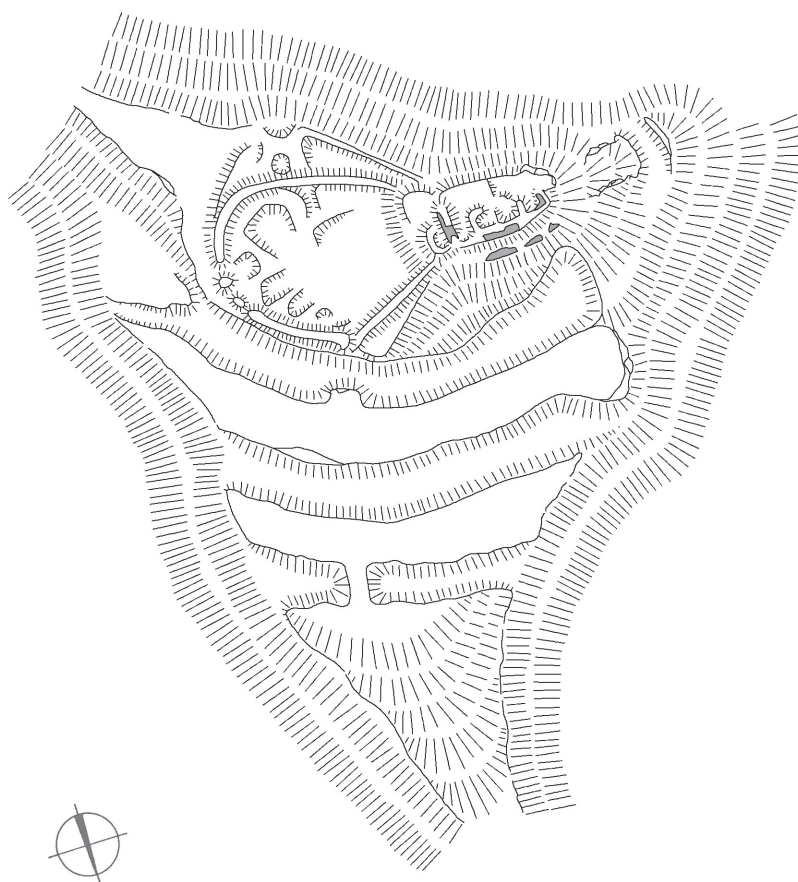
K roku 1395 se dozvídáme o další zástavě hradu Nového Žeberka. Tehdy hrad přešel ze zástavy příbuzného Koldiců Albrechta ze Schauenforstu na purkrabího z Leisneku Albrechta a jeho syna Vyrta (Sedláček 1923, 266).

Další zmínky jsou značně zmatené. Predikát Zeberg či Zeburg se objevuje i u Jindřicha z Ervěnic, poprvé roku 1399 „Henrici de Lacu domini in Zeberg“ (LC VI, 6), podruhé roku 1407 „Henrici de Zee domini in Borek in Zeburk residentis“ (LC VI, 214). Pravdou spíše je, že sídlem, po kterém se píše Jindřich, bude nejspíše jedna z ervěnických tvrzí (takto Čermák 1962, 14). Tento předpoklad je možné považovat za logický, neboť Ervěnice se nazývaly také See, odtud by tedy tvrz mohla být pojmenována jako Seeberg/Seeburg. Nelze však vyloučit ani možnost, že hrad mohl mít po tyto léta v zástavě. Pro rok 1399 by tomu skutečně tak mohlo být, neboť Jindřich z Ervěnic byl uváděn jako jediný patron kostela v Borku/Jirkově, tudíž ovládal tuto část majetků, patřících původně novožeberským pánům. V roce 1407 byl již patronem téhož kostela

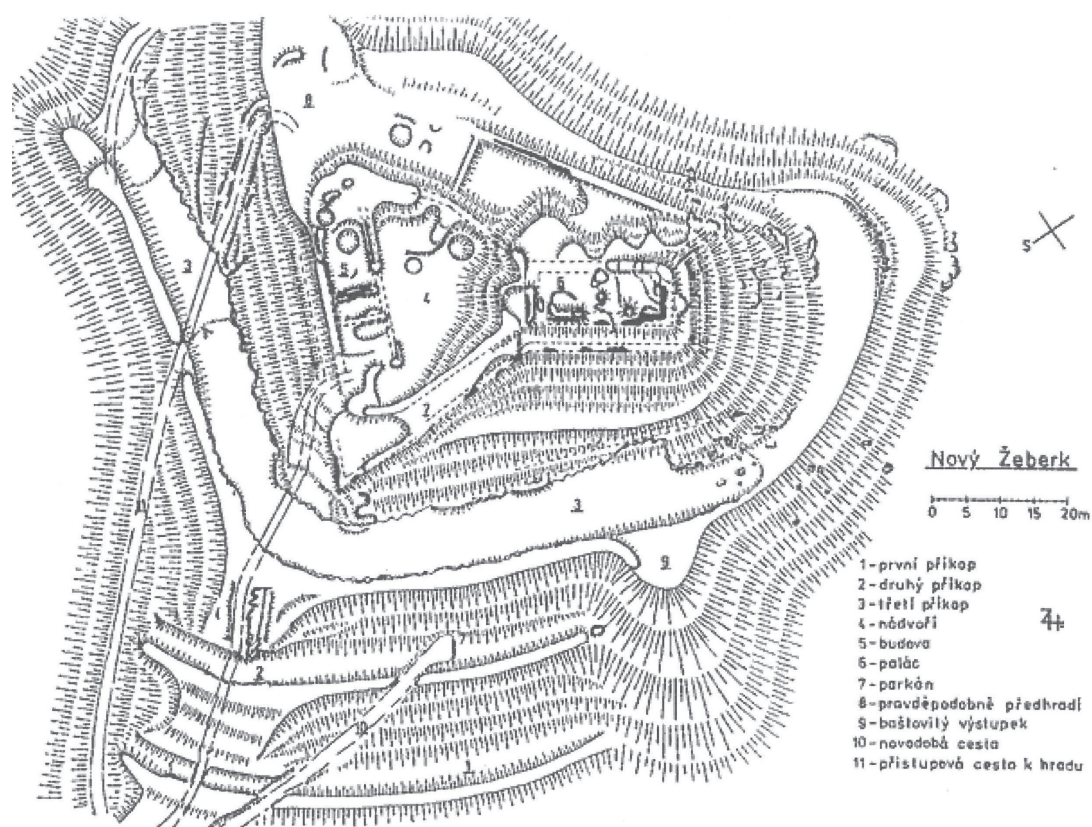
spolu s Albertem z Koldic „Alberti de Coldicz et Henrici de Zee domini in Borek in Zeburk residentis“ (LC VI, 214). To by tedy mohlo znamenat, že by si novožeberští páni za jistých okolností mohli ponechat část panství či platy z něj plynoucí a Jindřichovi postoupili jeho zbylou část včetně hradu a Borku/Jirkova. Poněkud neurčité je označení domini in Borek. Zde není možné jednoznačně říci, zda se vztahuje k městu, či k hradu Červený hrádek.

Dne 10. ledna 1402 zemský komtur Řádu německých rytířů Albrecht z Dubé přijal od míšeňského biskupa Těmy z Koldic a jeho bratří Albrechta a Jiřího do zástavy za 1100 kop pražských grošů hrad Žeberk „Seeberg“ (AKČ 5, č. 143, 91) s tím, že se zavázal vrátit hrad, kdyby byl po roce vyplacen, nebo jej koupit za 19 000 kop. Koldicové později hrad skutečně vyplatili. V roce 1412 měli na Novém Žeberku dva purkrabí – Kašpara a Jindřicha z Gablence, kteří byli patroni kostelů v Bernově a Boleboři „Casparis et Hendrici de Gablencz, capitaneorum in Zieberg“ (LC VII, 51).

Po pánech z Koldic získali hrad Šumberkové, jako první je připomínán Vít ze Šumberka a Glouchova, a to v l. 1418 a 1437 (Sedláček 1923, 236) „Vitum de Schonburg et de Zyeberg“ (DD VIII, č. 25, 7–8). Po Vítovi zdědil Nový Žeberk jakýsi Fejt (Veit) ze Šumberka, snad syn předchozího, prvně zmiňovaný roku 1437 (DD VIII, č. 170, 134). V roce 1454 je jako majitel Žeberka zmiňován Albert z Konipas, který panství připojil k Borku (Červenému hrádku). I když se tehdy po Novém Žeberku psal, patrně již hrad neobýval, ale pouze využil jeho jméno jako prestižní symbol ve svém predikátu „Bennesius de Konypasu concqueritur super Albertum de ibidem et de Borku et Ziberg“ (DD VIII, č. 79, 45). Někdy v této době hrad, který přestal být centrem panství a sídelním objektem, zpustl a zanikl.



Obr. 8. Nový Žeberk. Skica půdorysu hradu podle T. Durdíka (1976), překreslila Š. Martinková. – **Abb. 8.** Nový Žeberk. Skizze des Grundrisses der Burg nach T. Durdik (1976), Abzeichnung Š. Martinková.



Obr. 9. Nový Žeberk. Plán hradu podle Z. Hefnera (1995). – *Abb. 9. Nový Žeberk. Burgplan nach Z. Hefner (1995).*

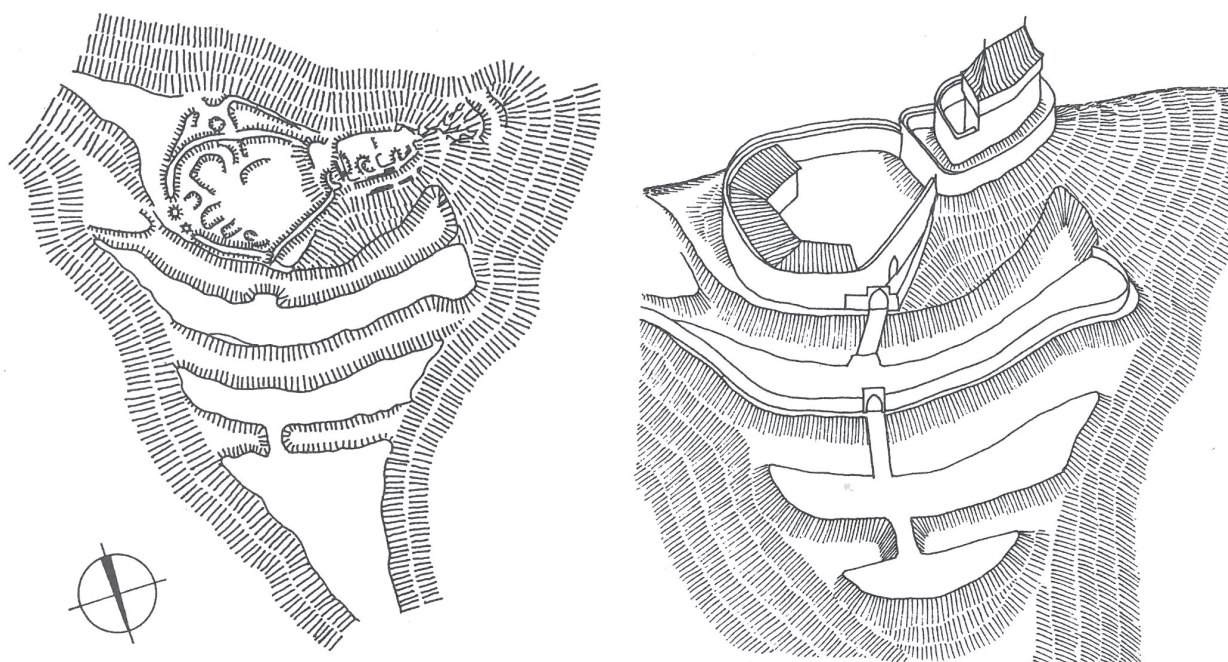
Ještě na mapě z roku 1605 od Šimona Podolského z Podolí je kopec označen jako Malý Žeberk „Klein Seeperg“, na mapě pozemků města Jirkova ze 17. či poč. 18. stol. jako Žeberk. Když v roce 1580 kupoval Bohuslav Felix z Lobkovic od Rudolfa z Karlovic Drmaly a Pyšnou, uvádí se hora Malý Žeberk. Toto označení bylo překvapivě známo až do nedávné doby, kdežto označení Zámecká hora je patrně až zcela novověké (všechny zmínky uvádí Čermák 1962, 11–12).

Popis hradu

Oddíl I (jádro)

Jádro se nachází na nejvyšším místě hradního staveniště (obr. 11). Jedinou výraznější stavbou oddílu byl v půdorysu obdélný až lehce lichoběžný palác o rozměrech 22 x 11 m (stavba I/1; obr. 12). Delší osou je orientován ve směru ZZJ – VVS. Palác je, stejně jako celý hrad, zavřený (obr. 13). Na severním vnitřním líci zdiva můžeme pozorovat 16 cm široký ústupek, který je patrně pozůstatkem vertikálního dělení stavby, v tomto případě nejspíše stropem/podlahou mezi prvním a druhým nadzemním podlažím (obr. 14). Z celé stavby vystupují nad úroveň terénu pouze malé, pouze několik desítek centimetrů vysoké úseky líců tří obvodových zdí (obr. 15). Jižní zeď se patrně v celém svém úseku zřítla po svahu dolů. Zdivo je lité, lícované, z lomového kamene se snahou o rádkování. Malta je vápenná, s větším obsahem hrubšího plniva až do průměru 5 mm (kamenná drť, písek). V prostoru paláce bylo také nalezeno několik neměřitelných zlomků cihel.

Palác se nejspíše dělil do třech místností – od Z k V I/1a (š. cca 4,3 m), I/1b (š. cca 4,8 m) a I/1c (š. cca 7,2 m), stopy po příčkách jsou ovšem velmi nevýrazné. Za současného stavu poznání objektu se tak jedná pouze o velmi pravděpodobnou variantu vnitřního členění stavby.



Obr. 10. Nový Žeberk. Skica půdorysu a rekonstrukce hradu od T. Durdíka (1999). – Abb. 10. Nový Žeberk. Skizze des Grundrisses und der Rekonstruktion der Burg nach T. Durdík (1999).

Na východní straně se k paláci přikládá zděný objekt obdélného půdorysu 6,4 x 3,3 m s orientací delší osy ve směru SSZ – JJV (obr. 16). Dodnes je dochován pouze v podobě nízkého valovitěho reliktu s malým úsekem zdiva při severním vnitřním líci. Z terénní situace není jasné, zda se jedná o součást paláce nebo o samostatnou stavbu, jak ale uvidíme z interpretace půdorysu, zvažujeme spíše druhou možnost a proto jej označujeme jako stavbu I/2.

K někdejšímu vybavení paláce přináší také tři fragmenty okenních ostění, nalezené T. Durdíkem v roce 1973 (1976, 3). Všechny byly nalezeny v parkánu severně od paláce. Jeden fragment představuje stojku ostění s okosenou hranou. Druhý představuje zbytek hrotitého oblouku okna s jeptiškou a identickým okosením. Třetí T. Durdík blíže nepopisuje, uvádí však, že se jedná o ostění identické profilace. Všechny fragmenty měly stopy po ukotvení mříže.

Oddíl II

Oddíl se nachází při východní straně hradního jádra, o 3 – 5 m níže. Půdorys oddílu je nepravidelný polygonální, zjednodušeně by ho bylo možné označit za lichoběžný (obr. 12, 17 a 18). Maximální rozměry činí 41 x 30 m. Nejkratší stranou se přimyká k východní straně oddílu I, nejširší je orientována k východu. Plocha je značně nerovná, zejména při jejím obvodu jsou různé terénní deprese či vyvýšeniny indikující rozsah původní zástavby. Z konfigurace terénu však není jasné, v jakých výškových partiích zástavby této části zavřeného hradu se dnes nachází pochozí úroveň terénu. S ohledem na konfiguraci okolního terénu však můžeme spíše předpokládat, že se dnes pohybujeme ve výšce někdejšího přízemí. Ve středních partiích této části hradního areálu se však můžeme nacházet víceméně v úrovni někdejšího nádvoří.

Oddíl obklopuje obvodová zeď, připojující se k JV nároží paláce I/1 a SV nároží stavby I/2. Struktura zdiva není příliš patrná, pouze při S rohu je dochován zřetelnější krátký úsek, lomového zdiva pojeného dnes povětšinou rozplavenou vápennou maltou, zde můžeme rekonstruovat šířku hradby, která dosahovala 2m.

Při východní a částečně i jižní straně se k hradbě přikládala zástavba, jejíž rozsah můžeme rekonstruovat pouze na základě jejích terénních relikvů. Nádvoří partie zdiva je v terénu patrné jen místy. Příčné členění zástavby je dochováno v podobě valovitých relikvů, nebo mu rámcově odpovídá přítomnost výrazných terénních depresí. Při východní straně se nacházela stavba II/1 (obr. 19), o rozměrech 37 x 9,5 m (rozměry jsou uváděny včetně šířky hradební zdi), která měla od severu k jihu spíše hypotetickou prostorou II/1a, II/1b, II/1c, II/1d, II/1e a II/1f. Pouze místnost II/1e je dnes výrazně zahlobena. V jejím případě by se mohlo jednat o suterén. Při jižní straně se nacházela budova II/2 o rozměrech 25 x 9 m (obr. 20), která měla od západu k východu řazené prostory II/2a, II/2b, II/2c a II/2d, z nichž pouze místnost II/2a lze, vzhledem k výraznému zahlobení, pokládat za sklep. Existenci dalších suterénních prostor však není možné bez dalšího archeologického výzkumu potvrdit ani vyvrátit.

K severnímu nároží hradby se přikládá částečně ve svahu založený objekt II/3 (obr. 12, 21 a 22), který má pětiboký půdorys se základnou přiloženou k hradbě o délce 5,2 m, z níž se rozbíhají dva krátké boky o maximální délce 3,5 m, od nichž se zase k sobě sbíhají dvě maximálně 11 m dlouhé strany, tvořící k severu výrazně protažený břit. V půdorysu útvar připomíná pětibokou baštu. Jeho zdi, patrné ve formě valovitých relikvů, bezlícého litého zdiva a krátkých úseků nespojitěho líce, dosahovaly šířky nejméně 1,75 m. Zdivo bylo vyskládáno z lomového kamene. V dochovaných úsecích líce je patrná je snaha o řádkování. Pojivem byla vápenná malta s hrudkami vápna, jejíž plnivo bylo tvořeno jemnozrnným pískem a zrnky slídy.

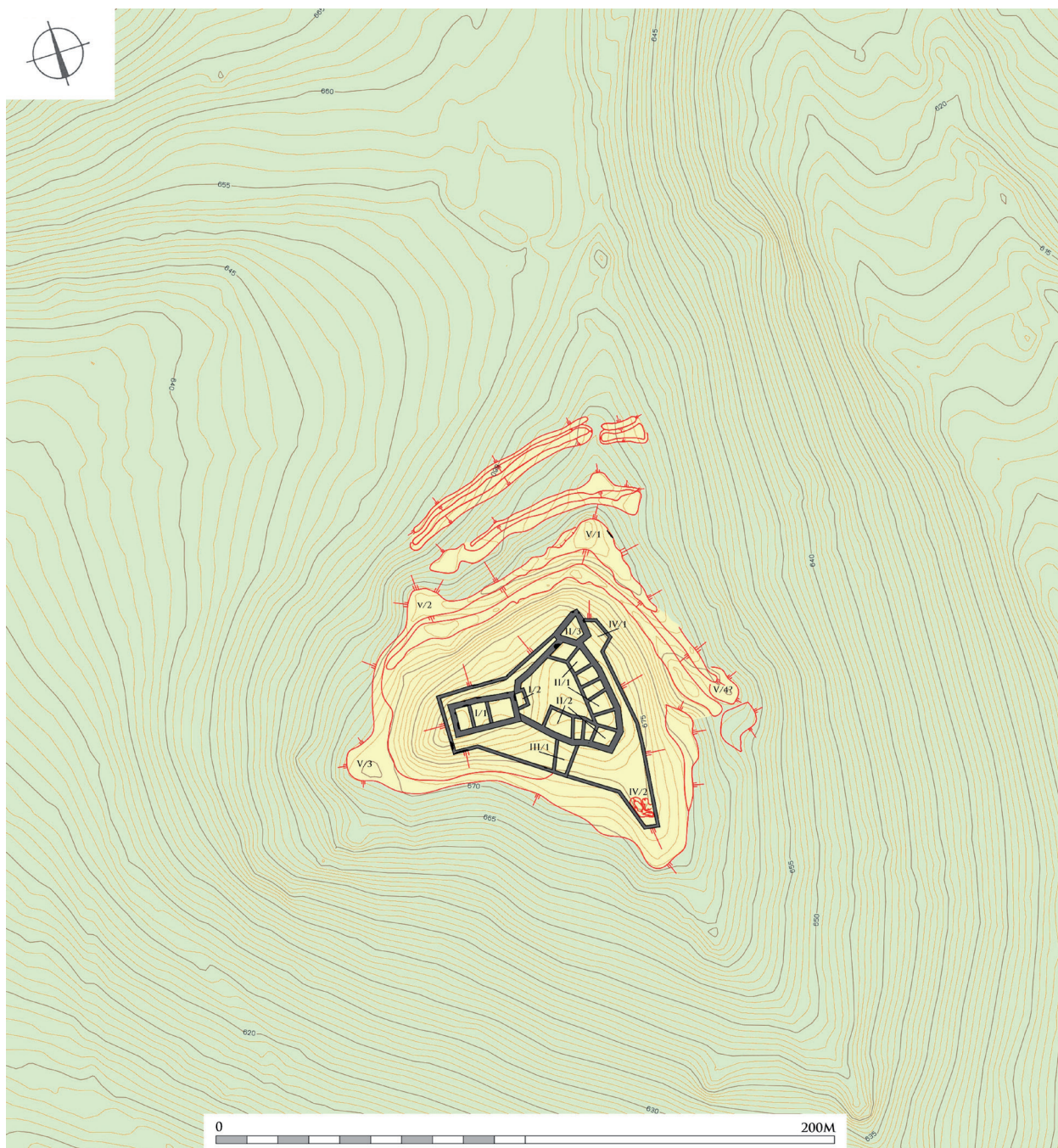
Oddíl III (západní parkán)

Oddíl III, který má charakter výrazně klesajícího parkánu, jehož současná niveleta je na vnitřní straně o 4 m níže, než na straně severní. Tento parkán obíhá na severní, západní a jižní straně oddílů I a II. Na severovýchodě se připojuje k objektu II/3, na jihovýchodě končí objektem III/1 (obr. 12).

Obvodové opevnění bylo tvořené hradbou, která byla široká snad jen 1 m. Šířku odhadujeme pouze podle jednoho kratičkého úseku s patrným lícem, dochovaného jihozápadně od západní stěny paláce I/1, založeného na skalním výchozu, její západní líc můžeme v krátkém



Obr. 11. Nový Žeberk. Celkový pohled na hrad od západu (foto M. Sýkora). – *Abb. 11. Nový Žeberk. Gesamtblick auf die Burg aus westlicher Richtung (Foto M. Sýkora).*



Obr. 12. Nový Žeberk. Geodetické zaměření s rekonstrukcí zástavby (vyhodnocení leteckého laserového skenování P. Hlavenka, geodetické zaměření J. Šály, tvorba plánu a vyhodnocení terénních reliktnů M. Sýkora). – *Abb. 12.* Nový Žeberk. Geodätische Vermessung mit Rekonstruktion der Bebauung (Auswertung der mit Laserscanning gewonnenen Luftbilder P. Hlavenka, geodätische Vermessung J. Šály, Planerstellung und Auswertung von Geländereikten M. Sýkora).

úseku sledovat. Východní líc pak musel odpovídat šířce skály, na níž bylo zdivo založeno a která zde není větší než 1m. Výraznější úseky zdiva jsou patrné na jižní a severní straně (obr. 23). Zdivo je lomové se snahou o řádkování, s množstvím šíbrů. Velikost použitého stavebního materiálu je různá, nicméně použitá malta svým charakterem odpovídá maltě použité při výstavbě paláce I/1.



Obr. 13. Nový Žeberk. Celkový pohled na hradní palác od V. Foto M. Sýkora. – **Abb. 13.** Nový Žeberk. Gesamtblick auf den Burgpalas aus östlicher Richtung. Foto M. Sýkora.

Zatímco na severní a západní straně má sledovaný oddíl charakter parkánu, na straně jihovýchodní je situace složitější. Západně od objektu III/1 je prostor vymezený hradbou, patrnou ve formě valu, podobný spíše příkopu a dnes je tvořen oblou zahloubeninou (obr. 25). Tato ne zcela jasná situace je však nejspíše výsledkem destrukce paláce I/1. Suť tak nejspíše zaplnila oddíl III na jižní straně a vytvořila tak jeho velmi členitý povrch. Takto členitý je ovšem terén podél celé jižní strany oddílů I a II.

Objekt III/1 je velmi nejasný (obr. 24). Tvoří jej dvě zděné konstrukce, přepažující oddíl III a připojující se k jeho hradbě a hradbě oddílu II. Západní konstrukce je patrná ve formě terasy, východní ve formě valu. Zde však není jasné, zda se jedná o samostatně stojící stavbu v parkánu, nebo o snahu o jeho rozdělení na úseky nejasné funkce.

Oddíl IV (východní parkán)

Oddíl IV má charakter parkánu a obíhá především východní a jihovýchodní stranu oddílu II (obr. 12 a 26). Severní vyústění se napojuje na objekt II/3, jižní pak na objekt III/1. Ohrazení oddílu je patrné pouze ve formě terénního reliktu a rozsáhlé kamenné destrukce, zvláště na východní straně. Terén parkánu je více či méně rovný, jeho šíře však výrazně kolísá. Obě vyústění jsou zajištěna dvěma objekty s předpokládanou obrannou funkcí. Jejich bližší interpretaci by však umožnil až archeologický výzkum.

Severní objekt IV/1 tvoří zalamující se hradba, která zde vytváří polygonální útvar přimknutý k tělesu objektu II/3 (obr. 12 a 21). Objekt patrně nebyl krytý. Právě k tomuto objektu směřuje přístupová cesta z oddílů V a VI.

Jižní objekt IV/2 je zcela vysunutý z obrysu parkánu (obr. 12 a 27). Zástavbu a opevnění zde prozrazuje pouze terénní konfigurace. Na průběh obvodové fortifikace ukazuje terénní hrana a její návaznost na pokrčující úseky hradby tohoto oddílu. Není pravděpodobné, že by byl objekt zcela oddělen od parkánu. Zástavba objektu se soustřeďovala do jeho jižní části a má celkové rozměry 16,5 x 7,6 m. V jejím jižním čele registrujeme drobný asi 2 m široký val. V odstupu 8 m za ním se nachází na šířku objektu orientovaná koncentrace terénních útvarů. Nejzápadněji je nepravidelná, až oválná vyvýšenina o rozměrech 8,4 x 3 m. Uprostřed se pak nachází drobný nepravidelný vyvýšený útvar. Na východní straně nacházíme nepravidelnou zahloubeninu, snad čtvercový objekt se vstupní šíjí o celkových rozměrech 6,9 x 3,3 m. Podél jižního čela všech tří útvarů probíhá nízký val. Další zástavbu v areálu oddílu IV/1 neregistrujeme. Zdá se, že prostor zde byl volný.

Oddíl V (vnitřní opevnění)

Oddíl V obklopuje, kromě jihovýchodní strany, hradní oddíly I – IV (obr. 12, 28 a 29). V celém svém úseku má poměrně rozmanitou podobu. Pouze na severní straně, v místě odkud k hradu přichází přístupová cesta, je hrad od okolního terénu oddělen příkopem vysekaným ve skále, jehož průměrná šířka se v prostoru horní hrany pohybuje kolem 8 m. Při spodní hraně pak okolo 4 m. Stěny příkopu jsou šikmé, dno je rovné a částečně zasypané kamennou destrukcí. Na kontreskarpovou stranu příkopu navazuje masivní násep, který obklopuje hrad i na západní a východní straně. Vrchol náspu, který je ode dna příkopu vysoký maximálně 6 m, tvoří kolem 2 m široká plošina, od severu směrem k východu i západu klesající. Zatímco západní úsek je převážně neporušený, východní je narušen recentní cestou C, kdy za pomoci mechanizace byl násep proražen a celý jihovýchodní konec stržen a rozvláčen do příkopu i pod konec náspu. Na jihovýchodním konci náspu tak nacházíme výrazný terénní útvar podobný baště, který však může být částečně až recentního původu. Jeho vznik může do jisté míry souviset s novodobými úpravami přístupové komunikace. Minimálně část tohoto objektu však mohla vzniknout společně s ostatními zemními baštami zajišťujícími tuto část hradního areálu.

Oddíl je opevněn na severovýchodní, severozápadní, a západní straně náspem. Na jižní straně násep přechází v terasu, která se přimyká k objektu IV/2. Na jihovýchodní straně jsou patrné stopy po jakési, k jihu stoupající terase. Ve třech rozích obvodu náspu, v severním, severozápadním a západním, nacházíme baštovitá tělesa různého charakteru. Severní bašta (objekt V/1) má charakter trojúhelného zaobleného zemního tělesa, které ovšem částečně využívá skalní výchoz (obr. 12, 21 a 30). Jeho přítomnost prozrazuje blok skály vystupující ve středu bašty. Má podélnou orientaci S–V a na své východní straně je odlámán, takže tvoří kolmou stěnu. Do prostoru východně od této kolmé stěny směřuje také přístupová komunikace A od oddílu VI. S ní, nebo s konstrukcí bašty, také souvisí nasucho kladená zídka, zachycená při východní hraně bašty. Vrchol útvaru je poměrně rovný a kromě zmíněné zídky zde nenacházíme žádné stopy po opevnění, které zde však původně bylo, jak prokazuje ostrá hrana bašty.

Severozápadní bašta (objekt V/2, obr. 31), která je nasypána v prudkém svahu, má trojboký půdorys s čelním zaobleným rohem směřujícím k severoseverozápadu. Bašta snad byla po svém obvodu obezděna, jak prozrazuje velké množství lomového kamene. Nelze však zcela vyloučit, že nalézáný lomový kámen může pocházet také z konstrukcí bašty, nebo fortifikace na jejím vrcholu. Po té se dochovaly výrazné stopy v podobě valů z lomového kamene při jejím obvodu. Uprostřed bašty se nachází terénní deprese sestávající se z výrazné kruhové a na ni na SZ straně navazující oválné zahloubeniny. Západní bašta (objekt V/3) je nejmohutnější a má oblý tvar (obr. 32). Částečně využívá původního terénu a skalního výchozu a částečně byla nasypána.



Obr. 14. Nový Žeberk. Severní vnitřní líc paláce s patrným ústupkem. Foto M. Sýkora. – Abb. 14. Nový Žeberk. Innenseite der nördlichen Palasmauer mit auffälliger Einbuchtung. Foto M. Sýkora.



Obr. 15. Nový Žeberk. Východní vnější líc paláce. Foto M. Sýkora. – Abb. 15. Nový Žeberk. Außenseite der östlichen Palasmauer. Foto M. Sýkora.



Obr. 16. Nový Žeberk. Pohled na stavbu I/2 od SSV. Foto M. Sýkora. – **Abb. 16.** Nový Žeberk. Blick auf Gebäude I/2 aus nordnordöstlicher Richtung. Foto M. Sýkora.

Oddíl VI (střední opevnění)

Na severní straně přímo navazuje na opevnění oddílu V příkop a násep oddílu VI (obr. 12 a 33). Fortifikace vyúsťuje z místa, kudy po hřebínku přichází cesta A. Zatímco příkop tento hřebínek přetíná, val přes něj nepokračuje – je zde ponechán volný prostor pro cestu. Od tohoto místa směřují násep a příkop do dvou směrů (k jihozápadu a jihovýchodu) v tupém úhlu. Příkop je vylámán ve skále a při spodní hraně je široký 4 m. Před ním je vyhozen násep patrně z vytěženého lomového kamene o šířce kolem 4 m při jeho patě a 1 m v úrovni horní hrany. Zatímco jihovýchodní rameno náspu končí nad prudkým svahem spadajícím do údolí, jihozápadní rameno se táhne až k patě bašty V/2 a to rovnoběžně podél oddílu V. Jihozápadní úsek této fortifikace je porušen průrazem recentní cesty B.

Oddíl VII (vnější opevnění)

Oddíl VII, utvářený obdobně jako předchozí, navazuje na severní straně na oddíl VI (obr. 12, 34 a 35). Tvoří jej na jižní straně příkop a na severní násep. Fortifikace vybíhá z místa, kudy po hřebínku přichází cesta A, který ovšem nepřetíná – násep zde není a také příkop je nedokopán. Je zde ponechán skalní blok široký 2 m pro zmíněnou komunikaci. Od tohoto místa stejně jako u předchozího oddílu směřují násep a příkop do dvou směrů (k jihozápadu a jihovýchodu) v tupém úhlu. Příkop je vylámán ve skále a nahoře je široký 5 a dole 2 m. Před ním je vyhozen násep z vytěženého lomového kamene o šířce při patě kolem 2,5 m. Zatímco jihovýchodní rameno končí nad prudkým svahem, spadajícím do údolí, jihozápadní rameno se táhne až k patě bašty V/2. Obě ramena jsou porušena recentními cestami, na západě cestou B a na východě cestou C.



Obr. 17. Nový Žeberk. Panoramatický pohled na oddíl II od JV. Foto M. Sýkora. – Abb. 17. Nový Žeberk. Panoramablick auf Teil II aus südöstlicher Richtung. Foto M. Sýkora.



Obr. 18. Nový Žeberk. Panoramatický pohled na oddíl II od SZ. Foto M. Sýkora. – Abb. 18. Nový Žeberk. Panoramablick auf Teil II aus nordwestlicher Richtung. Foto M. Sýkora.

Komunikační makroschéma

Přístupové komunikace, patrné dnes v podobě úvozů, k hradu přicházely od jihu, směrem od Vysoké Pece a Drmal podél Kundratického potoka až k Pyšné a do sedla severně od Zámeckého vrchu (obr. 7). Odtud do hradu přicházela komunikace A od severu, po hřebeni přes oddíly VII, VI, a V do hradu. Tuto komunikaci pokládáme za původní, protože je vázaná na vnější fortifikační systémy hradu (viz dále). Komunikace B a C jsou naproti tomu spíše až recentní, protože nerespektují a dokonce i porušují fortifikace oddílů VII, VI a V. Z. Hefner uvádí, že cesta B pochází až z roku 1985, kdy ji měl vytvořit buldozer lesních dělníků (Hefner 1995, 15).



Obr. 19. Nový Žeberk. Pohled na relikty budovy II/1 od SZ. Foto M. Sýkora. – Abb. 19. Nový Žeberk. Blick auf Relikte des Gebäudes II/1 aus nordwestlicher Richtung. Foto M. Sýkora.

Komunikační mikroschéma

Původní přístupovou komunikací do hradu je cesta A, která přicházela k hradu po hřebínku sedla od severu (obr. 36). Příchozí vstoupil 1. branou do oddílu VII, následně 2. branou do oddílu VI a konečně 3. branou do oddílu V. Brány zde předpokládáme pouze vzhledem k přítomnosti obvodové fortifikace jednotlivých oddílů, žádné pozůstatky zde nejsou patrné. V pátém oddílu cesta procházela podél východní stěny přisekaného skaliska, odkud vstoupila na most přes příkop a vedla až k objektu č. 1 oddílu IV, v němž se nacházela čtvrtá brána. Zde se cesta zalamovala a procházela místností b budovy 1 oddílu II (pátá brána). Otázkou je, kudy vedl přístup do oddílu I. Komunikace mohla být řešena formou mostku z oddílu II k objektu I/1 či I/2, nebo mohla vystoupat na ochoz obvodové hradby a z něj pak do budovy I/2, která mohla fungovat jako schodišťová věž. Jak byl přístupný oddíl III, není vůbec jasné. Mohlo se do něj vcházet z oddílu II nebo přes oddíl IV a objekt III/1. Vzhledem k tomu, že oddíl III sloužil pouze jako parkán, nemusela se zde nacházet brána se širokým průjezdem, ale pouhá branka.

Stavební podoba hradního areálu

Oddíl I

Nejvýznamnější stavbou oddílu I s rezidenční a reprezentativní funkcí byl vícepodlažní trojdílný palác (budova I/1). Tato centrální stavba mohla dosahovat, podle nalezených tesaných architektonických prvků, výstavnější podoby (obr. 37). K paláci je přiložena stavba I/2, kterou je



Obr. 20. Nový Žeberk. Pohled na relikty budovy II/2 od JV. Foto M. Sýkora. – Abb. 20. Nový Žeberk. Blick auf Relikte des Gebäudes II/2 aus südöstlicher Richtung. Foto M. Sýkora.

není prozatím možné jednoznačně interpretovat. Předpokládáme však, že mohla fungovat jako schodišťový přístavek, který mohl spojovat nejen jednotlivá patra paláce, ale také palác s hradbou oddílu II. Otázkou zůstává, zda byl spojen s ochozem severního úseku hradby, a to přímo portálem, nebo s jižním úsekem hradby pomocí můstku.

Oddíl II

Oddíl II byl opevněn hradbou, k níž se přikládala zástavba. Tvořily ji dvě stavby – 1 a 2, jejichž účel prozatím neznáme, nelze však vyloučit, že stavby mohly mít funkci nejen obytnou, ale také provozní či hospodářskou. Budova II/1 měla minimálně 5 místností (b až d), přičemž prostora II/1a je dochována velmi nejasně. Její existence je vázána mj. i na varianty přístupu do stavby II/3, který mohl vést z parkánů (oddíly III a IV) i z nádvoří oddílu II. Místnost II/1b patrně fungovala jako 5. brána. V jejím přízemí můžeme předpokládat průjezd. Budova II/2 byla čtyřdílná. Prozatím neřešitelnou zůstává otázka stavební podoby těchto objektů i to, zda převyšovaly obvodovou hradbu, ke které se přikládaly.

Objekt II/3 lze interpretovat jako pětibokou baštu, která měla nepochybně obrannou funkci. Svým hrotem (břitem) byla namířena proti ose přístupu, z boků naopak mohli obránci pokrývat boční střelbou oba parkány a široké předpolí hradu.

Oddíl III

Oddíl lze interpretovat jako parkán. V jeho prostoru nebyly identifikovány žádné stopy jeho zástavby. Interpretace objektu III/1 je velmi nesnadná. Může se jednat nejen o stavbu v pravém slova smyslu, ale také o archeologizované zdi přepažující parkán. Opevnění této části hradního areálu tvořila kamenná zeď pojená vápennou maltou.

Oddíl IV

I tento oddíl lze považovat za parkán. Objekt IV/1 je možné interpretovat jako vstupní objekt či baštu (?), ve které se nacházela čtvrtá brána. Objekt IV/2 byl patrně dalším prvkem aktivní obrany charakteru vysunuté bašty. Opevnění oddílu, stejně jako u oddílu III, tvořila, s ohledem na patrnou terénní situaci, nejspíše nasucho skládaná, nebo maltou pojená zeď.

Oddíl V

Oddíl V obepínal na pětiúhelníkovém půdorysu všechny strany předchozích částí hradu a ve třech nárožích jej zajišťovaly bašty tvořené především sypanými zeminami tělesy. Jihovýchodní část hradního areálu zajišťovala bašta oddílu IV (objekt 2), která však nejspíše byla s oddílem V propojena. Není pak zcela jisté, zda další bašta (V/4) chránila hradní areál od východu. Terénní situace je v této části lokality výrazně poničena novodobou činností lesní správy. Vzhledem k terénní situaci je však taková možnost velmi pravděpodobná. Všechny bašty představovaly významné fortifikační prvky. Severní bašta navíc obsahovala také třetí bránu. Opevnění oddílu, kromě sypaného náspu, tvořila patrně hradba z kamene kladeného nasucho, která patrně byla ve vrchních partiích opatřena lehčí, nejspíše dřevěnou konstrukcí.

Oddíl VI

Tento oddíl je vymezen pouze náspem a příkopem. Obvodové opevnění mělo patrně charakter nasucho kladené hradby zakončené dřevěnou konstrukcí. V jeho čele stála druhá brána, která mohla mít kulisovou, ale také složitější podobu. Otázkou však zůstává. Zda je možné tuto část hradního areálu považovat, podobně jako následující plochy, za plnohodnotné



Obr. 21. Nový Žeberk. Pohled na relikty bašt II/3, IV/1 a V/1 od J. Foto M. Sýkora. – Abb. 21. Nový Žeberk. Blick auf die Relikte der Basteien II/3, IV/1 und V/1 aus südlicher Richtung. Foto M. Sýkora.



Obr. 22. Nový Žeberk. Detail obezdění bašty II/3 od V. Foto M. Sýkora. – Abb. 22. Nový Žeberk. Detail der Ummauerung der Bastei II/3 aus östlicher Richtung. Foto M. Sýkora.



Obr. 23. Nový Žeberk. Pohled na relikty severního úseku parkánové hradby oddílu III od SZ. Foto M. Sýkora. – **Abb. 23.** Nový Žeberk. Blick auf Relikte des nördlichen Abschnitts der Zwingermauer in Teil III aus nordwestlicher Richtung. Foto M. Sýkora.



Obr. 24. Nový Žeberk. Pohled na relikty jižního úseku parkánové hradby oddílu III a budovy III/1 od SV. Foto M. Sýkora. – **Abb. 24.** Nový Žeberk. Blick auf Relikte des südlichen Abschnitts der Zwingermauer in Teil III und des Gebäudes III/1 aus nordöstlicher Richtung. Foto M. Sýkora.

a v zásadě polyfunkční části hradního areálu, nebo představují příčné bariéry, doložené např. na Engelsbeku – Sehradících, kde vzniklo na přístupové komunikaci celkem šest bariér (za upozornění na tuto analogii děkuji Miroslavu Plačkovi). Obdobná interpretace je pak možná i u shodně řešeného **oddílu VII**. V jeho čele se však navíc nacházela snad kulisová první brána.

Stavební fáze

Vzhledem ke stavu dochování hradu nelze spolehlivě rozlišit jednotlivé stavební fáze. Můžeme pouze konstatovat, že palác I/1 byl stavěn z identické, či velmi podobné malty jako opevnění oddílu III. Budova II/3 byla vyžděna odlišným způsobem a je také pojena odlišnou maltou. Můžeme proto pouze spekulovat, zda k jedné stavební fázi přísluší palác I/1, stavba I/2, obvodová zeď oddílu II, jeho vnitřní zástavba (budovy II/1 a II/2), parkány III a IV a příkop oddílu V. V další fázi by mohlo dojít k výstavbě pětiboké bašty II/3, úpravě parkánu IV (zejména stavby IV/1 a IV/2), zemních bašt a náspů oddílu V, pakliže tento násep nebyl již starší, a oddílů VI a VII. Všechny tyto části vykazují podobné rysy, vzájemně tvoří promyšlený obranný systém a jsou rámcově datovatelné do stejného období. Není ovšem jisté, zda časový interval jejich výstavby nebyl rozprostřen v delším časovém úseku a neskrývá v sobě několik mikrofází nebo dokonce fází.

Chronologie

Hrad byl vystavěn buďto před rokem 1321, nebo pravděpodobněji někdy mezi lety 1321–1327. S tímto obdobím také spojujeme první stavební fázi. Její podoba s dominantním (věžovým) palácem tuto dataci připouští, stejně jako nalezené architektonické články a zlomky keramiky. Zánik hradu nastal někdy kolem roku 1454, kdy již byl jako sídelní objekt využíván Červený hrádek. Masivní zemní opevnění a zděná pětiboká bašta tedy musí nutně pocházet z období 1. pol. 15. století, tedy z doby, kdy se tyto prvky ve fortifikační architektuře začínají prosazovat. Podrobnější chronologická analýza bude ovšem úkolem případného archeologického výzkumu, který vzhledem k značně pokročilé archeologizaci hradního organismu může, jako jediný, poskytnout další pevné datační opory.

Závěr

Hrad Nový Žeberk představuje velmi zajímavý, ale doposud nedoceněný objekt. Vystavěn byl buď někdy před rokem 1321 Albertem ze Žeberka, nebo v letech 1321–1327 Otou z Bergova jako sídelní objekt, který měl nahradit pro tyto účely nepochybně nezpůsobilý Starý Žeberk. Po celé období existence hrad plnil všechny své funkce včetně funkce sídelní, i když není jisté, zda byl vždy také objektem rezidenčním. Svoji funkci a význam ztratil až v roce 1454, kdy byl připojen k Červenému hrádku, který se stal rezidenčním objektem panství.

Zásadním přínosem našeho zkoumání objektu je nový pohled na jeho stavební podobu a její vývoj. Nejenom, že odlišně interpretujeme skladbu nejstarší fáze sídla, ale také máme odlišný pohled na interpretaci rozsáhlých vnějších fortifikací. Za prvé předpokládáme, že nepocházejí z nejstaršího období, ale že jsou až důsledkem stavebních aktivit husitského období. Za druhé nejsou nedokončené, jak bylo někdy usuzováno z nedokončení příkopu oddílu I (Durdík 1999, 392). Zmíněné nedokončení příkopu bylo patrně úmyslem obránců hradu, donutit případné útočníky útočit z tohoto směru. Navíc celý systém s rozsáhlým zemním opevněním s několika baštami vykazuje zcela evidentně snahu o promyšlený systém aktivní obrany, která byla na přístupové straně násobena v jednotlivých liniích.



Obr. 25. Nový Žeberk. Pohled na relikty jižního úseku parkánové hradby oddílu III od SV. Foto M. Sýkora. – **Abb. 25.** Nový Žeberk. Blick auf Relikte des südlichen Abschnitts der Zwingermauer in Teil III aus nordöstlicher Richtung. Foto M. Sýkora.



Obr. 26. Nový Žeberk. Pohled na relikty hlavní hradby oddílu II (uprostřed) a parkánové hradby oddílu IV (vpravo) od J. Foto M. Sýkora. – *Abb. 26. Nový Žeberk. Blick auf Relikte der Hauptmauer in Teil II (Mitte) und der Zwingermauer in Teil IV (rechts) aus südlicher Richtung. Foto M. Sýkora.*



Obr. 27. Nový Žeberk. Pohled na relikty bašty IV/2 oddílu IV od SZ. Foto M. Sýkora. – *Abb. 27. Nový Žeberk. Blick auf Relikte der Bastei IV/2 in Teil IV aus nordwestlicher Richtung. Foto M. Sýkora.*



Obr. 28. Nový Žeberk. Pohled na relikty SV části opevnění oddílu V od JV. Foto M. Sýkora. – **Abb. 28.** Nový Žeberk. Blick auf Relikte des nordöstlichen Teils der Befestigung von Teil V aus südöstlicher Richtung. Foto M. Sýkora.



Obr. 29. Nový Žeberk. Pohled na relikty opevnění oddílu V v místě severního zlomu od JV. Foto M. Sýkora. – **Abb. 29.** Nový Žeberk. Blick auf Relikte der Befestigung von Teil V an der Stelle des nördlichen Bruchs aus südöstlicher Richtung. Foto M. Sýkora.



Obr. 30. Nový Žeberk. Pohled na baštu V/1 od J. Foto M. Sýkora. – Abb. 30. Nový Žeberk. Blick auf Bastei V/1 aus südlicher Richtung. Foto M. Sýkora.



Obr. 31. Nový Žeberk. Pohled na baštu V/2 od J. Foto M. Sýkora. – **Abb. 31.** Nový Žeberk. Blick auf Bastei V/2 aus südlicher Richtung. Foto M. Sýkora.



Obr. 32. Nový Žeberk. Pohled na baštu V/3 od SSV. Foto M. Sýkora. – **Abb. 32.** Nový Žeberk. Blick auf Bastei V/3 aus nordnordöstlicher Richtung. Foto M. Sýkora.



Obr. 33. Nový Žeberk. Pohled na fortifikaci oddílu VI od JZ. Foto M. Sýkora. – Abb. 33. Nový Žeberk. Blick auf die Fortifikation von Teil VI aus südwestlicher Richtung. Foto M. Sýkora.



Obr. 34. Nový Žeberk. Pohled na fortifikaci oddílu VII od SV. Foto M. Sýkora. – Abb. 34. Nový Žeberk. Blick auf die Fortifikation von Teil VII aus nordöstlicher Richtung. Foto M. Sýkora.

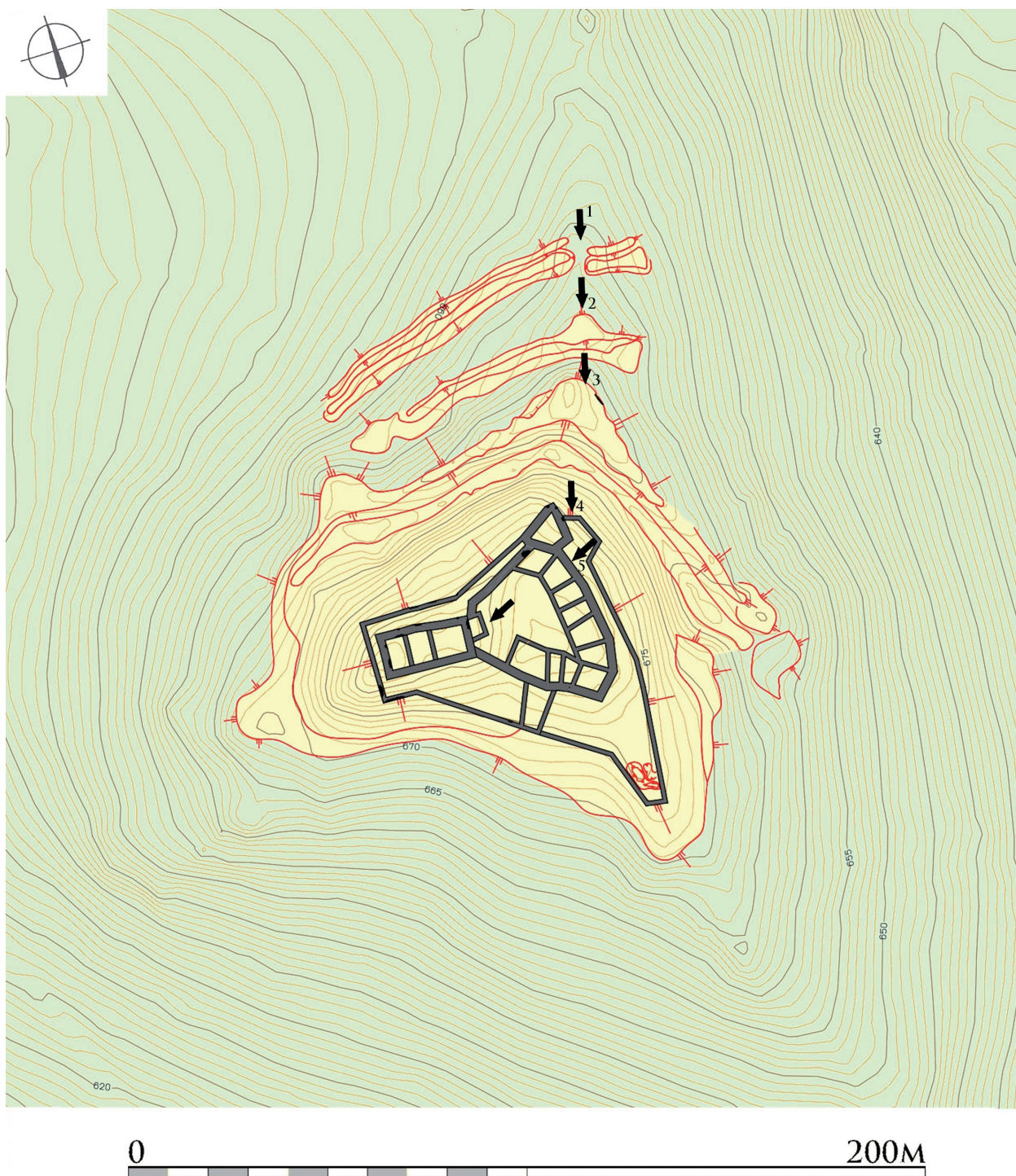
Zatímco podobná schémata obrany poznáváme na hradech husitského období stále častěji, překvapivou novinku představuje pětiboká bašta II/3. V půdorysné osnově a vzhledem k možnostem obrany z ní vedené nápadně připomíná pozdější bastiony. Celé opevnění hradu z doby husitské je bezpochyby jedním z nejkrásnějších příkladů dobových fortifikačních tendencí, a zcela jistě si zaslouží další pozornost. V této souvislosti bude do budoucna velmi žádoucí, ba nezbytné, zaměřit hrad ještě za pomoci letecké fotogrammetrie, ale pouze po vyklučení náletových dřevin v prostoru vnějšího opevnění, které zde znemožňuje jeho náležitou dokumentaci. Zároveň by bylo nepochybně velmi přínosné, provést na hradě drobný archeologický výzkum, který by se soustředil zejména na poznání stavebního vývoje sídla a podoby fortifikací doby husitské.

Poznámky

- ¹⁾ Hrady husitského období stále představují, i přes značné pokroky, velmi málo prozkoumanou kapitolu české hradní architektury. Ve své prezentaci na konferenci jsem se snažil položit důraz na nové poznatky napříč sídly z tohoto období v celé republice. Takové pojetí je vhodné pro následující ústní diskusi, nikoliv ovšem pro tištěnou formu, omezenou rozsahem jak psaného slova, tak i obrazové dokumentace. Navíc se mi jako podstatnější jeví prezentace konkrétních poznatků a terénních zjištění o jednotlivých objektech a publikace všech pramenných podkladů. Jen takto, poté co bude mít nejširší veřejnost k dispozici veškerá dostupná data, se může rozvinout skutečně hlubší diskuse. Proto jsem opustil od prezentace dílčích poznatků z různých hradních lokalit a namísto toho jsem zvolil komplexní pohled na jeden hradní areál. A touto cestou chci postupovat i nadále, publikovat průzkumy jednotlivých objektů postupně, a vše pak završit shrnující studií.



Obr. 35. Nový Žeberk. Pohled na nedokopaný krček oddílu VII od SSV. Foto M. Sýkora. – *Abb. 35. Nový Žeberk. Blick auf einen nicht fertig gegrabenen Durchgang in Teil VII aus nordnordöstlicher Richtung. Foto M. Sýkora.*

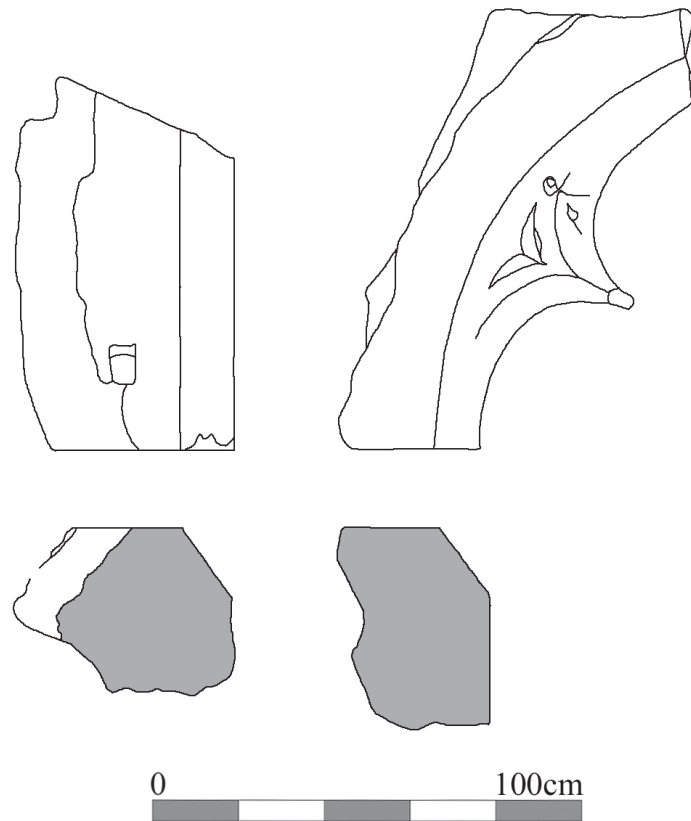


Obr. 36. Nový Žeberk. Zaměření hradu s rekonstrukcí zástavby a systému bran (vyhodnocení leteckého laserového skenování P. Hlavenka, geodetické zaměření J. Šály, tvorba plánu a vyhodnocení terénních reliktů M. Sýkora).
 – **Abb. 36.** Nový Žeberk. Vermessung der Burg mit Rekonstruktion des Torsystems (Auswertung der mit Laserscannung gewonnenen Luftbilder P. Hlavenka, geodätische Vermessung J. Šály, Planerstellung und Auswertung von Geländereликten M. Sýkora).

- 2) Náklady na dokumentaci hradního areálu byly hrazeny z dotace „Pro Saxoniae“.
- 3) Všem zúčastněným tímto děkuji za spolupráci.
- 4) Doposud nepublikovaný postřeh T. Velímského, jemuž tímto děkuji za konzultaci.

Prameny a literatura

- AKČ 5: Archiv Koruny české. 5. díl. Katalog listin z l. 1378 – 1437. Haas, A. (ed.) 1947. Praha.
- DD VIII: Desky dvorské Království českého. Díl VIII. Druhá kniha pohonná z let 1407 – 1530. Friedrich, G. (ed.) 1944. Praha.
- Durdík, T. 1976: Nálezová zpráva o povrchovém průzkumu hradu Nového Žeberka, k. ú. Pyšná, okr. Chomutov v l. 1972-73. Nálezová zpráva uložena v archivu ÚAPPSZČ, v.v.i. v Mostě, č.j. 893/76.
- LC VI: Libri confirmationum ad beneficia ecclesiastica pragensis per archidioecesim. Liber sextus ab anno 1399 usque ad annum 1410. Emler, J. (ed.) 1883: Pragae.
- LC VII: Libri confirmationum ad beneficia ecclesiastica pragensis per archidioecesim. Liber septimus ab anno 1410 usque ad annum 1419. Emler, J. (ed.) 1886: Pragae.
- RBM II: Regesta diplomatica nec non epistolaria Bohemiae et Moraviae. Pars II. Annorum 1253–1310. Emler, J. (ed.) 1882: Pragae.
- RBM III: Regesta diplomatica nec non epistolaria Bohemiae et Moraviae. Pars III. Annorum 1311–1333. Emler, J. (ed.) 1890. Pragae.
- Čermák, J. 1962: Starý Žeberk, Nový Žeberk a Červený hrádek. In: Šmahel, F. (ed.): Mostecko – Litvínovsko. Regionální studie I. Most, 11–15.
- Durdík, T. 1999: Ilustrovaná encyklopedie českých hradů. Praha.
- Hefner, Z. 1995: Nový Žeberk, Hláska VI/2, 13–15.
- Lehký, I. – Sýkora, M. (eds.) 2014: Pyšná sídla mocných. Hrady a tvrze na Mostecku. Most.
- Sedláček, A. 1923: Hrady, zámky a tvrze Království českého. XIV. díl. Praha.
- Žemlička, M. 2012: Nový Žeberk s důrazem na reflexi majetkové držby v písemných pramenech – Neuseeberg (Nový Žeberk) mit Schwerpunkt Burgbesitzer in Schriftquellen. In: Kuljavceva Hlavová, J. – Kotyza, O. – Sýkora, M. (eds): Hrady českého severozápadu. Most, 305–313.



Obr. 37. Nový Žeberk. Okenní ostění z povrchového průřezu T. Durdíka (1976). – **Abb. 37.** Nový Žeberk. Fensterlaibung aus den Oberflächenuntersuchungen T. Durdíks (1976).



Obr. 38. Nový Žeberk. Hypotetický rekonstrukční 3D model hradu v jeho poslední vývojové fázi. Modelace M. Sýkora. – **Abb. 38.** Nový Žeberk. Hypothetische Rekonstruktion der Burg in ihrer letzten Bestehensphase in Form eines 3D-Modells. Modellierung M. Sýkora.

Die Burg Nový Žeberk (dt. Neu Seeberg)

Geschichte der Anlage

Die erste schriftliche Erwähnung der Burg erscheint in der Urkunde Johanns von Luxemburg vom 30. Mai 1327, durch die der König die Brüder von Bergov mit den Burgen Starý Žeberk (Altseeberg) und Nový Žeberk (Neuseeberg) sowie der Stadt und der Burg Bilina (Bilin) belehnte (RBM III, Nr. 1330, 519). Die hoch gelegene und unbequeme Burg Starý Žeberk (gebaut vor 1277 verödet kurz nach 1327) wurde irgendwann vor dem oben genannten Datum durch die Burg Nový Žeberk ersetzt. Am 5. Januar 1382 verkaufte Oto von Bergov und auf Bilin die Burg Nový Žeberk, die verfallene Burg Starý Žeberk und weiteres Hinterland an den Hauptmann Těma von Koldice. (AKČ 5, Nr. 20, 15); am 15. Mai desselben Jahres bestätigte König Wenzel IV. diesen Verkauf und zugleich dem Herrn von Koldice und seinen Erbfolgen die Herrschaft als Lehen gab (AKČ 5, Nr. 21, 16). Im Jahre 1402 übernahm der Komtur des Deutschritterordens Albrecht von Dubá von Těma von Koldice und seinen Brüdern Albrecht und Georg die Burg als Pfand (AKČ 5, Nr. 143, 91), das später durch die Herren von Koldice wieder eingelöst wurde. Im Jahre 1412 werden zwei Burggrafen auf Nový Žeberk aufgeführt, und zwar Kašpar und Jindřich von Gablenec (LC VII, 51). In den Jahren 1418 und 1437 wird Vít von Šumburk und Glouchov als Besitzer der Burg erwähnt (Sedláček 1923, 236; DD VIII, Nr. 25, 7 – 8), von dem sie Fejt (Veit) von Šumburk erbte (DD VIII, č. 170, 134). Im Jahre 1454 wird als Besitzer der Burganlage Albert von Konipasy überliefert, der die Herrschaft dem Ort Červený hrádek angliederte (DD VIII, Nr. 79, 45). Etwa um diese Zeit wurde die Burg, die nicht mehr als Zentrum der Herrschaft und Wohnsitz diente, aufgelassen und verfiel.

Beschreibung der Geländesituation

Die Burg Nový Žeberk befindet sich auf einem bewaldeten Hügel, der Zámecký vrch (684 m ü. d. M) heißt und 0,7 km nordöstlich des Ortes Pyšná entfernt liegt (Abb. Nr. 1–6). Der zum Teil felsiger Gipfel fällt auf drei Seiten steil ab und ist nur vom Norden, von einem niedriger gelegenen Sattel zugänglich.

An der höchsten Stelle des Hügels erstreckt sich die Kernburg (Bereich I), an die sich auf der Ostseite der untere Bereich II anschließt (Abb. Nr. 7 und 12). An die beiden Bereiche wird auf der Nord-, West- und Südseite der westliche Zwinger (Bereich III) angefügt. Auf der Ostseite des Bereichs II verläuft der östliche Zwinger (Bereich IV). All diese Burgbereiche bilden eine geschlossene Anlage, die vom umliegenden Gelände auf allen Seiten von einer äußeren Befestigung (Bereich V) getrennt ist. Auf der Außenseite der Befestigung befindet sich ein Komplex von parallel zueinander verlaufenden zwei Gräben und zwei Wällen, die sich in zwei nicht allzu große Bereiche gliedern, und zwar den Bereich VI (die mittlere Befestigung) und den Bereich VII (die äußere Befestigung).

Bereich I (die Kernburg)

Den einzigen markanteren Bau des Bereichs stellt ein rechteckiger bis mäßig trapezförmiger Palas von 22 × 11 m (Bau I/1) dar (Abb. Nr. 7 und 13–15). Vom Gebäude haben sich auf drei Seiten (mit Ausnahme der südlichen) nur einige zig Zentimeter hohe Bruchteile der Mauersichtflächen erhalten. Das Mauerwerk aus Bruchstein war verblendet und mit Kalkmörtel verbunden. Der Palas ist geschlossen, was die Betrachtung wie auch die Interpretation erschwert. Wahrscheinlich war er in drei Räume (I/1a, I/1b, I/1c) gegliedert. Spuren nach Trennwänden sind aber sehr wenig markant, und deswegen nicht mit Sicherheit nachweisbar. An der nördlichen Innenwand ist ein 16 cm breiter Rücksprung zu sehen, der wohl auf eine vertikale Gliederung des Palas hindeutet – in diesem Fall höchstwahrscheinlich durch eine Decke/einen Fußboden zwischen dem ersten und zweiten Obergeschoss. Auf der Ostseite scheint an den Palas ein Rechteckbau von 6,4 × 3,3 m (I/2) angefügt zu werden (Abb. Nr. 16).

Zum Palas gehören wohl auch zwei Fragmente von Fenstergewänden, die von T. Durdík 1973 im Zwinger nördlich des Palas gefunden wurden (Durdík 1976, 3).

Bereich II

Der Bereich II liegt auf der Ostseite der Kernburg, 3 bis 5 m niedriger als diese. Er hat einen unregelmäßigen Grundriss, ist mit seiner kürzesten Seite an den Bereich I angeschlossen und mit seiner längsten Seite nach Osten orientiert (Abb. Nr. 12; 17; 18). Die Oberfläche des Bereichs ist sehr uneben, und vor allem am Rand sind verschiedene Vertiefungen und Erhebungen erkennbar, was andeutet, dass der Bereich geschlossen war. Nach dem Verhältnis zum umliegenden Gelände nimmt man an, dass nur ein Teil des Erdgeschosses verschüttet wurde; an der am niedrigsten gelegenen Stelle in der Mitte der Fläche, könnte man sich mehr oder weniger auf der Ebene des ehemaligen Hofes befinden.

Der Bereich war von einer Ringmauer umgeben; ein markanterer Abschnitt der Ringmauer hat sich nur an der nördlichen Ecke erhalten und lässt erkennen, dass sie aus Bruchsteinen und Kalkmörtel gemauert wurde und ca. 2 m dick war.

Auf der östlichen und teilweise auch auf der südlichen Seite waren an die Ringmauer einige Bauten angeschlossen, die lediglich aufgrund der Terrainrelikte rekonstruiert werden können: Das Gebäude II/1 von $37 \times 9,5$ m im Osten (Abb. Nr. 19) und das Gebäude II/2 von 25×9 m im Süden (Abb. Nr. 20). Die Trennwände der Gebäude sind entweder in Form von Wallrelikten erhalten geblieben, oder man schließt auf sie aus markanten Vertiefungen, wohl Resten von Kellern, was insbesondere für die Räume II/1e und II/2a gilt.

An die nördliche Ecke der Ringmauer schließt sich ein zum Teil am Hang angelegtes Objekt II/3 an (Abb. Nr. 12; 21; 22), das einen fünfkantigen Grundriss hat. Seine 5,2 m lange Basis, wurde an die Ringmauer angefügt, von der zwei max. 3,5 m lange Seiten auseinander verlaufen. Von diesen führen dann wieder zwei max. 11 m lange Seiten zueinander und bilden eine markant lang gezogene, nach Norden orientierte Spitze. Die Wände, die in Form von Wallrelikten, Fragmenten der Sichtflächen und des Mauerwerks ohne Sichtflächen erkennbar sind, waren aus Bruchsteinen im Kalkmörtelverband ausgeführt und mindestens 1,75 m dick.

Bereich III (der westliche Zwinger)

Der Bereich III verläuft auf der Nord-, West- und Südseite an den Bereichen I und II vorbei. Mit Ausnahme des südöstlichen Endes hat er den Charakter eines durch unterschiedliche Höhen gegliederten Zwingers (die Südseite ist 4 m niedriger als die Nordseite), der im Nordosten an den Bau II/3 anschließt und im Südosten mit dem näher unbestimmbaren Objekt III/1 abschließt (Abb. Nr. 12). Die Ringbefestigung wurde durch eine Mauer gebildet, die aus Bruchstein im Kalkmörtelverband gebaut wurde und vielleicht nur 1 m dick war (Abb. Nr. 23). Eine komplizierte Situation gibt es westlich des Objekts III/1; die Gliederung des Geländes ist höchstwahrscheinlich auf den Verfall des Palas I/1 zurückzuführen (Abb. Nr. 25). Das Objekt III/1 weist zwei Geländesituationen auf, die den Bereich III in zwei Teile trennen und sich an seine Ringmauer wie auch die des Bereichs II anschließen: Die westliche Situation scheint eine Terrasse, die östliche ein Wall zu sein. Eine Interpretation des Objekts III/1 ist völlig unklar (Abb. Nr. 24).

Bereich IV (der östliche Zwinger)

Der Bereich IV, der vor allem entlang dem Bereich II auf seiner östlichen und südöstlichen Seite verläuft, hat den Charakter eines Zwingers (Abb. Nr. 12; 26). Er schließt sich am einen Ende an das Objekt II/3 und am anderen Ende an das Objekt III/1 an. Eine Einfriedung des Bereichs lässt sich nur in Form eines Terrainrelikts und einer großen Steinschuttmasse erkennen. Dieser Bereich war wohl nie bebaut, nur an seinen beiden Enden springen zwei Objekte vor.

Das nördliche Objekt IV/1, zu dem ein Zugangsweg aus den Bereichen V und VI führt, wird durch eine knickende Mauer gebildet. Es handelt sich um eine polygonale, an das Objekt II/3 anschließende Bastei (Abb. Nr. 12; 21). Das Objekt war wohl nicht überdacht.

Das südliche, nur als Terrainkonfiguration erkennbare Objekt IV/2 (ein Erdkörper) ist dem Bereich IV völlig vorgelagert (Abb. Nr. 27); das flache Terrain deutet jedoch nicht an, das dieses Objekt vom Bereich IV getrennt war. Die Aufbauten auf der Krone des Erdkörpers, von denen komplizierte Terrainrelikte vorhanden sind, waren an seinem Süden, auf einer Fläche von $16,5 \times 7,6$ m konzentriert. Auf der südlichen Stirnseite des Objekts wurde ein kleiner ca. 2 m breiter Wall festgestellt.

Bereich V (die innere Befestigung)

Der Bereich V umgibt die Burgbereiche I bis IV auf allen Seiten außer der südwestlichen (Abb. Nr. 12; 28; 29). Im Norden, Osten und Westen wird er durch einen Graben gebildet, der auf der Nordseite (woher ein Zugangsweg führt) in den Felsen gehauen wurde. Am oberen Rand hatte er eine Breite von 8 m, an der Sohle von 4 m. Auf der Kontreskarpe-Seite verlief er in Flucht eines Walls, der von Norden sowohl nach Westen als auch nach Osten abfällt, max. 6 m hoch ist und seine Breite an der Krone ca. 2 m beträgt. Der östliche Abschnitt des Walls ist durch den rezenten Weg C beschädigt. Zugleich mit diesem Weg wurde wohl auch ein rezentes Gebilde am Südostende des Walls angelegt, das einer Bastei ähnelt (es ist allerdings nicht auszuschließen, dass sich dort ursprünglich tatsächlich eine Bastei befand). Auf der Südseite geht der Wall in eine Terrasse über, die sich an den Erdkörper IV/2 anlehnt. Spuren einer weiteren nach Süden ansteigenden Terrasse sind im Südosten erkennbar. Aus der nördlichen, nordwestlichen und westlichen Wölbung des Walls treten Erdkörper vom unterschiedlichen Charakter hervor.

Das nördliche Objekt V/1 hat den Charakter eines dreieckigen abgerundeten Erdkörpers, der zum Teil einen Felsausgang nutzt (Abb. Nr. 12; 21; 30). In der Mitte des Objekts springt ein Felsblock vor, dessen Ostseite so gehauen wurde, dass sie eine senkrechte Wand bildet. Hierher führt aus dem Bereich VI der Zugangsweg A, den am Ostrand des Objekts V/1 eine Trockenmauer abgrenzt.

Das nordwestliche Objekt V/2 hat einen dreieckigen Grundriss mit abgerundeter Stirnecke (Abb. Nr. 31). Eine große Menge an Bruchsteinen deutet auf eine Verkleidung des Objekts hin. Es dürfte sich allerdings auch um Reste einer Konstruktion auf der Krone dieses Objekts handeln, von der Wallrelikte am Rand erhalten sind.

Das westliche Objekt V/3 ist das mächtigste und hat eine rundliche Form (Abb. Nr. 32). Bei der Errichtung dieses Objekts wurden zum Teil das ursprüngliche Terrain und der Felsausgang genutzt, zum Teil wurde es aufgeschüttet.

Bereich VI (die mittlere Befestigung)

Der Bereich VI schließt sich auf der Nordseite direkt an die Befestigung des Bereichs V an (Abb. Nr. 12; 33) und besteht aus einem im Felsen gehauenen, an der Sohle 4 m breiten Graben und einem vor ihm aufgeschütteten, am Fuß 4 m und an der Krone 1 m breiten Wall. Die Fortifikation führt von der Stelle aus, wo der Weg A auf einem kleinen Kamm hierher führt. Während der Graben den kleinen Kamm überschneidet, der Wall führt über ihn nicht weiter, und es wurde dort ein freier Raum für den Weg gelassen. An dieser Stelle gabeln sich der Wall und der Graben in einem stumpfen Winkel in zwei Richtungen – nach Südwesten und Südosten. Der südöstliche Abschnitt der Befestigung ist kurz und endet unterhalb eines steilen Abhangs, der südwestliche, der durch Durchbrechen des rezenten Wegs B gestört ist, verläuft am Bereich V vorbei bis zum Fuß des Objekts V/2.

Bereich VII (die äußere Befestigung)

Der Bereich VII wird ähnlich gestaltet wie der Bereich VI, an den er im Norden angefügt ist (Abb. Nr. 12; 34; 35). Er besteht ebenfalls aus einem im Felsen gehauenen Graben, der oben 5 m und unten 2 m breit ist, und einem vor ihm aufgeschütteten, am Fuß um 2,5 m breiten Wall. Von dem Ort aus, wo auf dem kleinen Kamm der Weg A führt, laufen der Graben und der Wall ebenfalls auseinander. Für den Weg A wurde ein 2 m breiter Felsblock gelassen, der durch den Graben nicht berührt wurde und keine Spuren eines Walls

aufweist. Der südöstliche Abschnitt endet oberhalb des steilen Abhangs und ist durch den rezenten Weg C beschädigt. Der südwestliche Abschnitt verläuft bis zum Objekt V/2 und wurde durch den rezenten Weg B durchschnitten.

Interpretation der Anlage

Als Zugangsweg wird der Weg A betrachtet, der zur Burg vom Sattel im Norden und durch die Bereiche VII, VI und V führt (Abb. Nr. 7; 36). Die Form von Toren kennt man nicht. Die Befestigungen der Bereiche wurden aufgeschüttet (in einigen Abschnitten wohl mit Trockenmauern verkleidet) und trugen hölzerne Aufbauten auf den Kronen. Im Unterschied zu der Ansicht der älteren Autoren, dass die Befestigungen der Bereiche VII und VI unvollendet blieben, sind wir der Meinung, dass sie fertiggestellt wurden und dass der durch die Gräben nicht durchschnitene und durch die Wälle nicht abgesperrte kleine Felsenkamm absichtlich so gelassen wurde, und zwar als ein Ort, wo die Ankommenden ins Objekt V/1 – irgendeinen befestigten Vortorbereich – gesteuert wurden. Von diesem Bereich aus führte der Weg über eine Grabenbrücke, dann am sehr beachtenswerten, einer Bastion ähnlichen Objekt II/3 vorbei, durch die Durchfahrt im Gebäude II/1 in den Hof des Bereichs II und von dort aus weiter (unbekannt wie) in den Bereich I, in dem einst das Hauptsitzgebäude, der Palas I/1 (Turmpalas?), stand. Eine Wehrfunktion erfüllten höchstwahrscheinlich der Bereich III, der als Zwinger interpretiert wird, die Basteien (?) IV/1 und IV/2, selbstverständlich auch die aufgeschütteten Basteien V/2 und V/3 im Bereich V und vielleicht ebenfalls eine nicht nachgewiesene Bastei am zerstörten südöstlichen Ende des Walls im Bereich V.

Über die bauliche Entwicklung der Burg lässt sich in Hinsicht auf eine fortgeschrittene Archäologisierung der Konstruktionen nur sehr wenig sagen. Die Gestaltung des Palas sowie die gefundene Keramik erlauben, das Hauptwohngebäude der ältesten Bauphase entweder vor 1321 (Bauherr Albert von Žeberek) oder zwischen 1321 – 1327 (Bauherr Ota von Bergov) anzuordnen. Für die übrigen Bauten in den Bereichen II bis IV fehlen nötige Indizien. Das durchdachte System der Erdbefestigungen, die ohne Zweifel eine weitere Erforschung verdienen, muss als Reaktion auf einen massenhaften Einsatz von Feuerwaffen in der Hussitenzeit betrachtet werden.

Deutsch von Hana Šebestová