

Nová zjištění z hradu Kraví Hora u Kuroslep (okr. Třebíč)

Josef Unger – František Kořínek – Pavel Kořínek

New Findings from Kraví Hora Castle near Kuroslepy (Třebíč District)

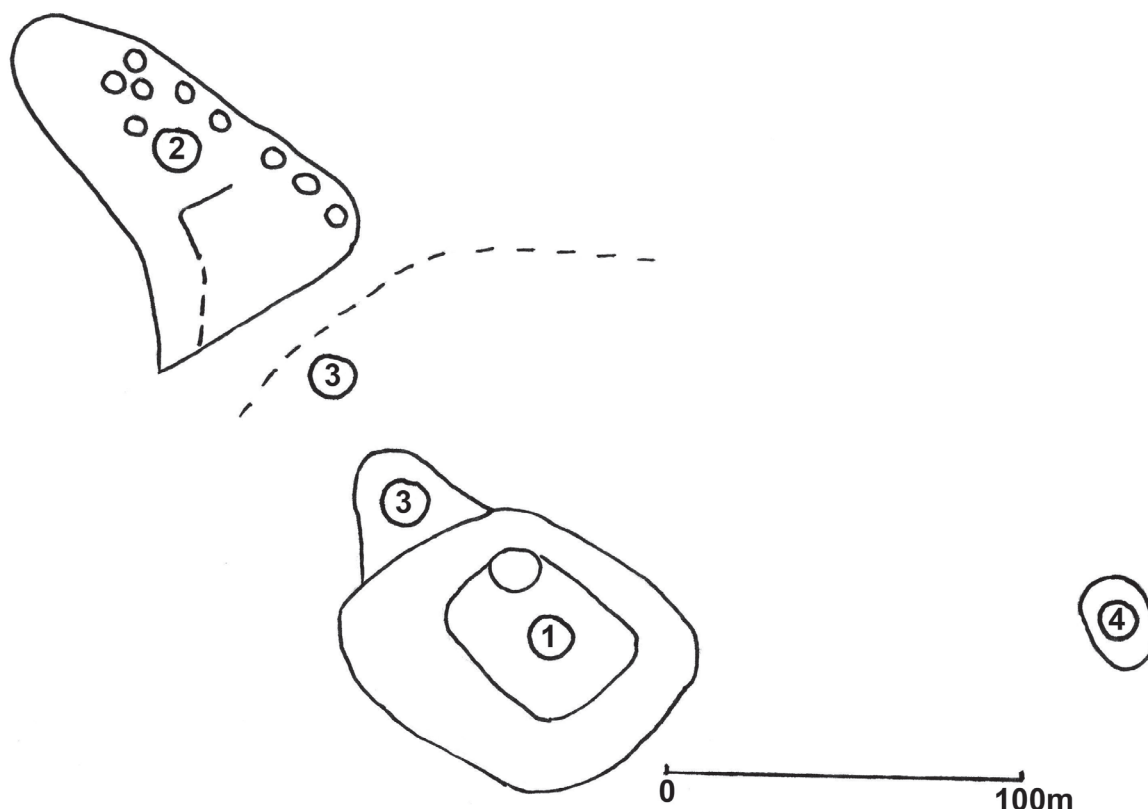
Abstract: *The surface survey of the castle, with its origin placed to the 14th century, revealed previously unknown bailey together with a whole range of artefacts connected to human presence at this site. Moreover, the original entrance to the castle was found with a drawbridge and a trou de loup (wolf hole). Furthermore, the accuracy of overall floor plan of the castle was improved.*

Keywords: *castle – Medieval Period – bailey – surface survey – material culture*

Úvod

Zřícenina hradu Kraví Hora je dobře známá z encyklopedie Miroslava Plačka včetně kresebné rekonstrukce od Pavla Šimečka. Především je ovšem známá mnoha turistům a zájemcům o historii, kteří každoročně toto místo navštíví. Jednalo se o hrad s mohutnou, částečně dochovanou válcovitou věží na přístupné straně a s poměrně velkým areálem v podstatě čtvercového půdorysu. Zvlněný terén porostlý lesem dává tušit něco o charakteru zástavby, z níž se výrazně projevuje palác na severovýchodní straně. Za příkopem, jenž areál obklopuje ze všech stran, se nachází částečně patrný násep a na severozápadní straně výrazné předbraní. Na opačné straně byl ve skále vylámán ještě další příkop. V písemných pramenech se hrad objevuje od roku 1367, takže k jeho založení muselo dojít před tímto datem. Problémem je však archaický charakter, byť s některými progresivními prvky. Hrad byl dobýván roku 1409 a patrně i později, protože nejpozději počátkem čtyřicátých let 15. stol. byl opuštěn (Plaček 2001, 310).

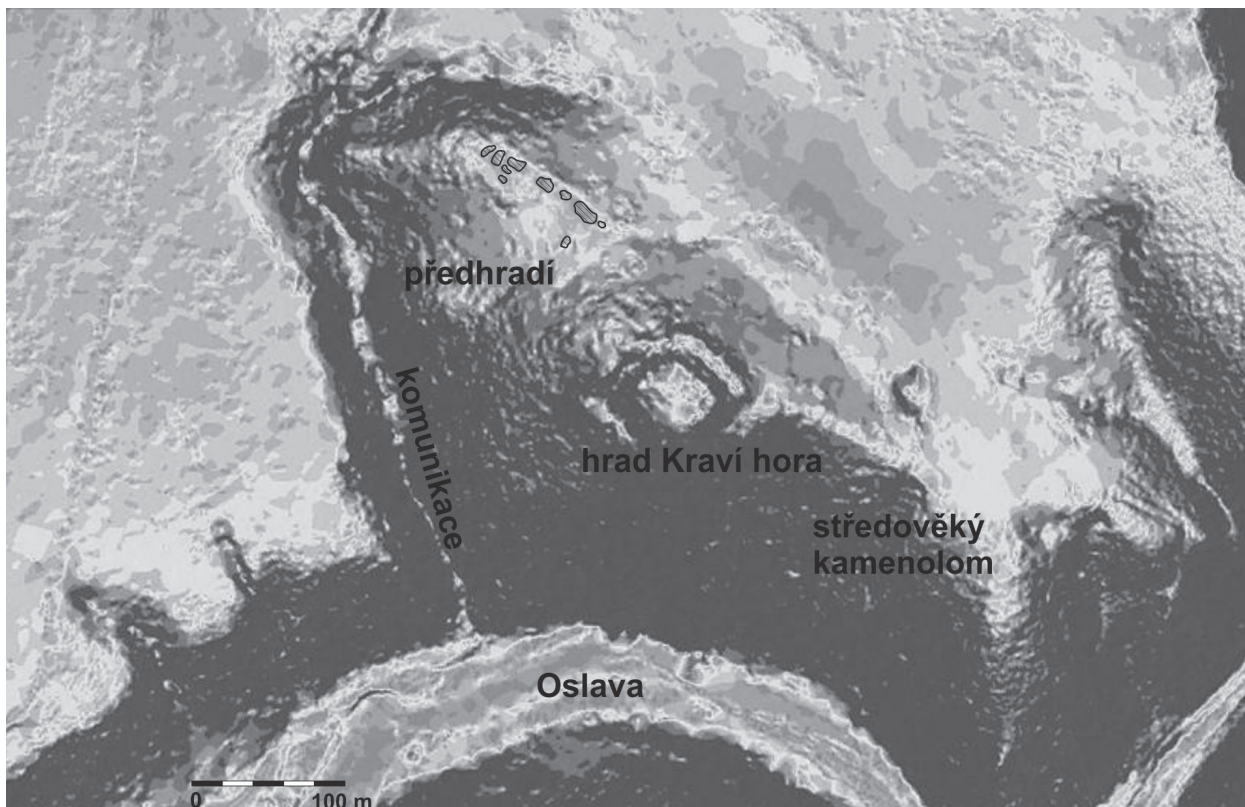
Na základě upozornění členů brněnské pobočky *Klubu A. Sedláčka*, pánů Františka a Pavla Kořínkových, o terénních příznacích severozápadně od známé zříceniny hradu Kraví Hora, byl na místě v několika etapách roku 2016 proveden povrchový a detektorový průzkum spojený s ověřením průběhu hradební zdi v místě vnějšího výstupku na severozápadní straně. Průzkumu se zúčastnili: M. Baláž, Z. Balážová, J. Havlát, F. Kořínek, P. Kořínek, T. Kořínek, J. Kovář, J. Unger (vedoucí kolektivu), J. Velek, V. Vídeňka. Nálezy, včetně dokumentace, byly předány do Muzea Vysočiny v Jihlavě.



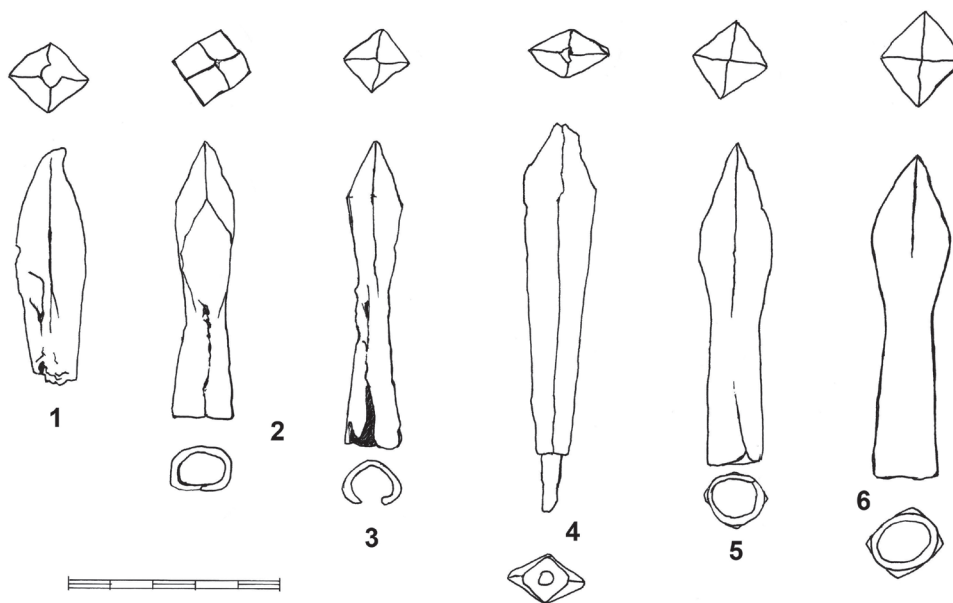
Obr. 1. Kraví Hora. Situace s vyznačením zkoumaných areálů. 1. hrad; 2. předhradí s vyznačením stop lidské aktivity; 3. prostor mezi hradem a předhradím; 4. lom. Zpracováno podle dat leteckého laserového skenování. Kresba: J. Unger. – *Abb. 1.* Kraví Hora. Stätte mit Markierung der untersuchten Areale. 1- Burg, 2- Vorburg mit hervorgehobenen Spuren menschlicher Aktivität, 3- Bereich zwischen Burg und Vorburg, 4- Steinbruch. Anhand von Lidar-Aufnahmen erstellt. Zeichnung: J. Unger.

Povrchový průzkum

Detektorový průzkum se zaměřil na několik areálů označených na pracovním plánu číslicemi 1 až 4. Jednotlivé nálezy byly fixovány v plánové dokumentaci. Především to byl areál severozápadně od hradu na ostrožně zhruba trojúhelníkového půdorysu o délce základny 40 až 60 m a výšce 100 m (obr. 1:2). Na severovýchodní, severní a severozápadní straně je tento areál vymezen svahy a na jihovýchodní straně sníženinou mezi tímto útvarem a hradem. Především u severovýchodního obvodu se jeví soustava prohlubenin a na ploše i liniové útvary. Vymezení areálu bylo možné díky lidarovým snímkům, jež dali k dispozici Ondřej Šedo a Radka Knápek (obr. 2). Pracovně je areál označen jako předhradí. Při detektorovém průzkumu bylo na pětadvaceti místech nalezeno 25 artefaktů (1 klínek; 4 kování; 2 zlomky ostruh – obr. 4; 5 šipek – obr. 3: 1, 3, 4, 6; 5 částí podkov – obr. 5:5; 6 hřebíků; 2 přezky – obr. 5:2), ale četné stopy zásahů do terénu a odložené zlomky na jednom pařezu svědčí o tom, že místo bylo již dříve exploatováno detektoráři (6 částí podkov, 9 hřebíků, 1 kování s kroužkem, 1 objímka, 1 zlomek recentního zavíracího nože, 2 části recentních kování podpatků, 1 zlomek olovené slitiny). Při vyjmutí jednoho artefaktu na SVV okraji předhradí byla zjištěna kulturní vrstva jílovité hlíny, v níž se nacházejí zlomky keramiky (obr. 5:1, 3). Nalezené artefakty včetně keramiky dokládají osídlení tohoto místa v době existence hradu. Problémem je však interpretace, protože se mohlo jednat o hospodářské předhradí, sídlo lapkovské družiny či stanoviště oblétatelů. Navíc se funkce mohly měnit. Nalezené šipky do kuší (obr. 3) mohou souviset s bojovými akcemi v tomto prostoru.



Obr. 2. Kraví Hora. Schematické zobrazení terénu se zvýrazněním antropogenních zásahů na mapovém podkladu digitálního modelu reliéfu České republiky 5. generace, zaznamenávajícího sklonitost svahů (upraveno; zdroj: <http://ags.cuzk.cz/dmr/>). Zpracovali R. Knápek a O. Šedo. – *Abb. 2. Kraví Hora. Schematische Darstellung des Terrains mit gekennzeichneten menschlichen Eingriffen, auf Grundlage des digitalen Modells des Reliefs der Tschechischen Republik, 5. Generation (DMR 5G), einschließlich Darstellung von Hangneigungen (bearbeitet; Quelle: <http://ags.cuzk.cz/dmr/>). Bearbeitung: R. Knápek und O. Šedo.*



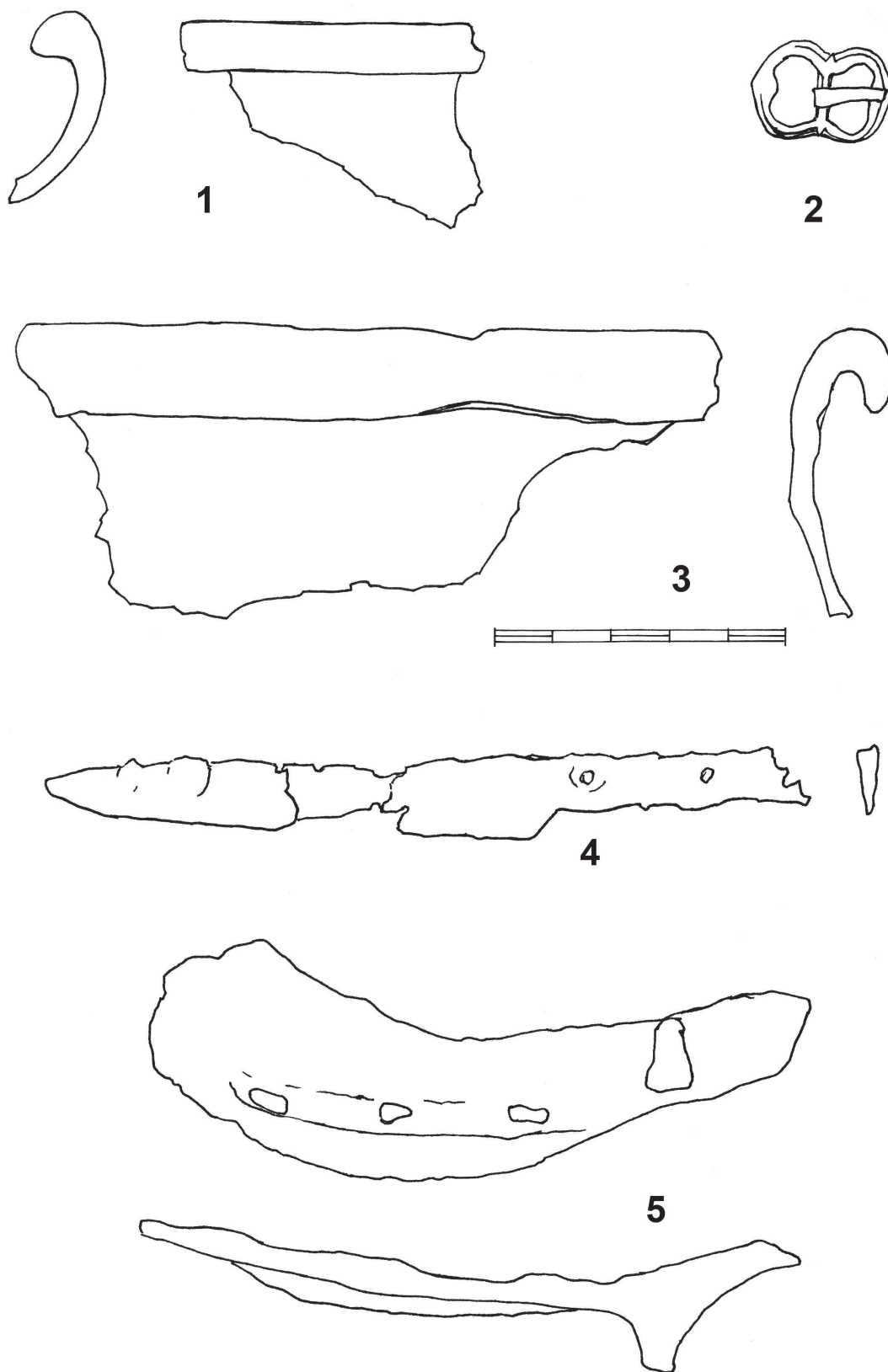
Obr. 3. Kraví Hora. Hroty strel nalezené při detektorovém průzkumu. 1, 3, 4, 6 – předhradí; 2 – lom; 5 – mezi předhradím a hradem. Kresba V. Špatný. – *Abb. 3. Kraví Hora. Bei Detektoruntersuchungen gefundene Geschosspitzen. 1, 3, 4, 6 – Vorburg, 2 – Steinbruch, 5 – zwischen Vorburg und Burg. Zeichnung: V. Špatný.*



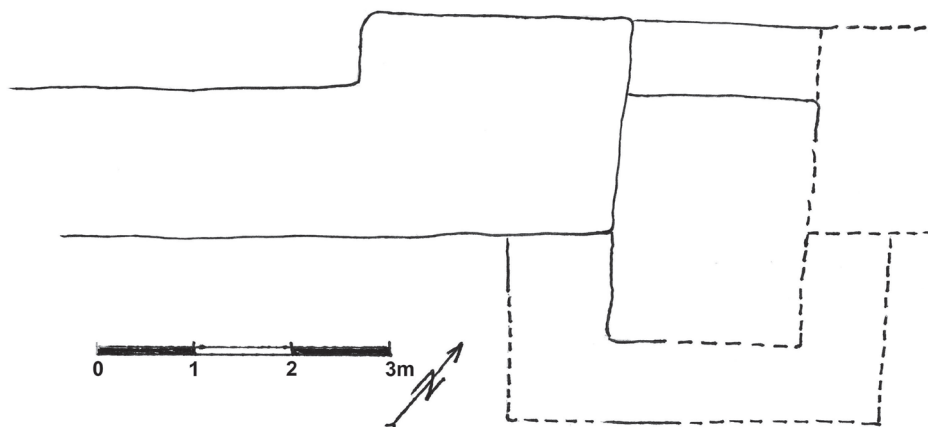
Obr. 4. Kraví Hora. Části ostruh nalezené při detektorovém průzkumu na předhradí. Foto R. Pěnička. – *Abb. 4.* Kraví Hora. Bei Detektoruntersuchungen der Vorburg gefundene Spornteile. Foto: R. Pěnička.

Nalezené předměty, jak zlomky ostruh (obr. 4), tak keramika (obr. 5), nenasvědčují datování do pokročilého 15. stol. Ostruhy s rameny ukončenými jednoduchými kruhovitými úchyty, jako jsou ty z Kraví Hory, jsou vesměs datovány do 13. stol. až přelomu 14. a 15. stol. (Krajíc 2003, 124). Nepočtené zlomky keramiky se podobají nálezům z II. horizontu na mstěnické tvrzi ze 14. stol. (Nekuda 1985, 85). Subtilní oválná přezka se středovou příčkou (obr. 5:2), mající analogie na několika lokalitách uvedených R. Krajícem (Krajíc 2003, 194), L. Macháňovou (Macháňová 2009, 164 ad.) a vyskytující se také na dalších lokalitách (Košťál 2013, tab. 61:9); nemá bližší chronologický význam, a stejně ho nemají ani podkovy, z nichž některé se na místo mohly dostat až s asanací hradu či lesním hospodářstvím. Bojové akce z roku 1409 se jen stěží mohly tomuto místu vyhnout, takže podle dosavadního stavu poznání bychom větší činnost v prostoru předhradí datovali spíše na přelom 14. a 15. stol. než do doby pozdější. K bližšímu poznání by mohl přispět jen cíleně zaměřený archeologický odkryv.

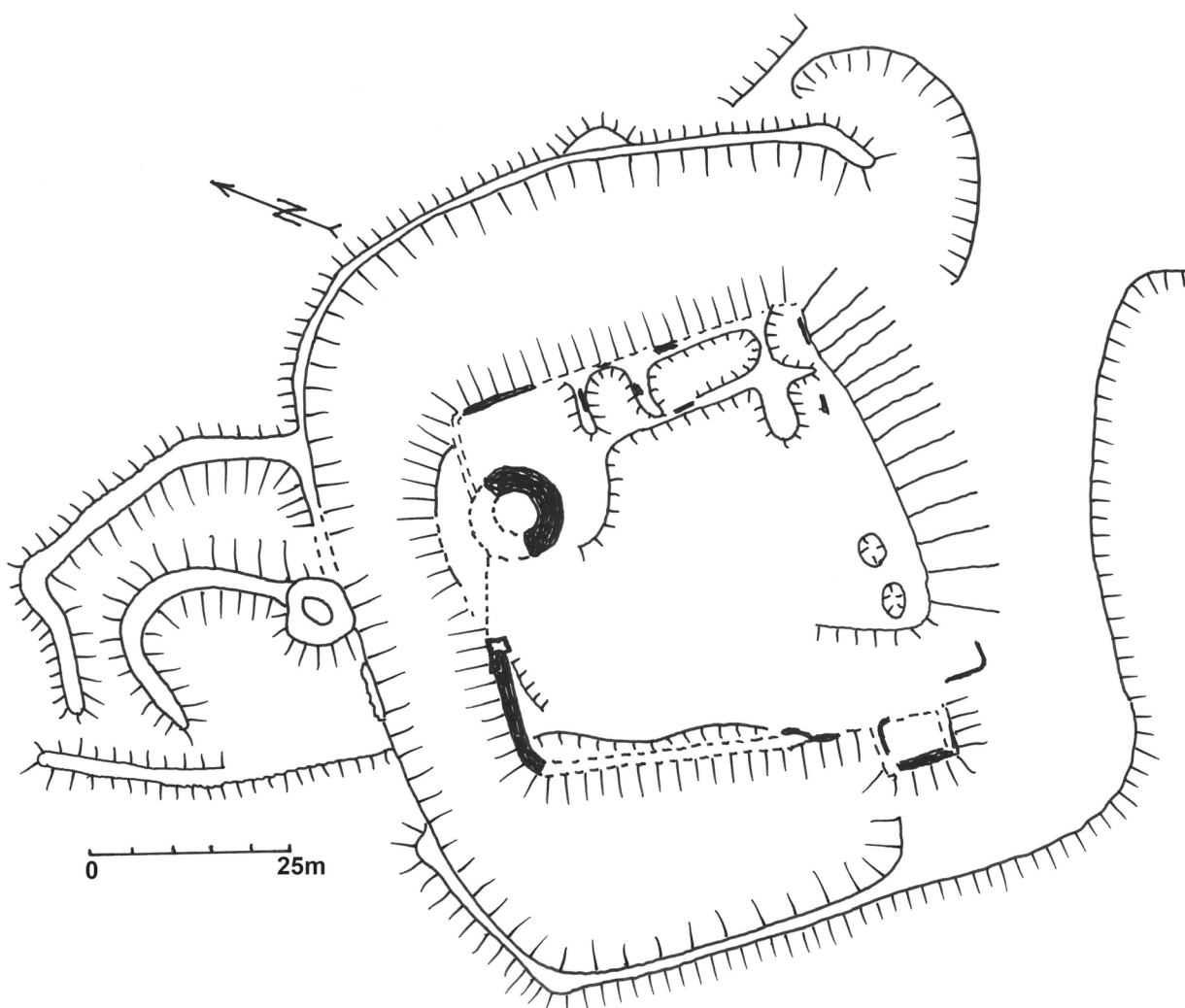
Dalším místem, na něž se zaměřil nejen detektorový průzkum, ale i upřesnění terénních relikvů, byl prostor mezi předhradím a vlastním hradem, kudy probíhala přístupová cesta (obr. 1:3). Pozornost si zaslouží mohutné předbrání, zřejmě související s vylepšením obranyschopnosti hradu před obléháním. Artefakty získané detektorovým průzkumem (1 šipka – obr. 3:5; 3 podkovy; 2 podkováky; 3 hřebíky; 2 kování; 1 nůž a 1 řetěz) svědčí o frekventované cestě a snad i o bojových akcích.



Obr. 5. Kraví Hora. Nálezy z detektorového průzkumu a mikrosondáže. 1, 3 – keramika na předhradí; 2 – přezka na předhradí; 4 – nůž v prostoru lomu; 5 – podkova na předhradí. Kresba V. Špatný. – *Abb. 5. Kraví Hora. Funde durch Detektor und Mikrosonde. 1, 3 – Keramik in der Vorburg, 2 – Schnalle in der Vorburg, 4 – Messer im Steinbruch, 5 – Hufeisen in der Vorburg. Zeichnung: V. Špatný.*



Obr. 6. Kraví Hora. Zaměření situace vstupu s „vlčí jámou“ pro padací most. Zaměření a kresba J. Velek a J. Unger.
 – **Abb. 6.** Kraví Hora. Vermessung des Eingangsbereichs mit „Wolfsgrube“ für die Zugbrücke. Vermessung und Zeichnung: J. Velek und J. Unger.



Obr. 7. Kraví Hora. Upravený celkový plán lokality podle Plaček 2001, obr. 591. – **Abb. 7.** Kraví Hora. Bearbeiteter Gesamtplan der Anlage nach Plaček 2001, Abb. 591.

Na vnější straně hradby, vymezející na SZ straně areál hradu, byl patrný výstupek z linie hradby (obr. 1:1). Vzhledem k tomu, že se jedná o místo, kde bylo možné předpokládat vstup do hradu, a tedy souvislost s padacím mostem, byl sledován vnější líc zdiva tohoto výstupku v délce 270 cm, kde se líc stáčí pod pravým úhlem jihovýchodním směrem a vytváří pilíř široký včetně hradby 250 cm. Vnitřní linie pilíře i hradby široké 160 cm byla sledována v délce 5,5 m. Na pilíř navazuje zeď široká 100 cm a na vnitřní straně dlouhá 100 cm. Zeď se na jihovýchodní straně pravouhle lomí. Šířka zdi zde dosahuje jen 80 cm. Na severovýchodní straně byla zjištěna zeď široká 80 cm. Částečně povrchově sledované zdi vymezují prohlubeň obdélníkového půdorysu o rozměrech 250×200 cm, jejíhož dna nebylo dosaženo. Jedná se o šachtu, takzvanou vlčí jámu, související s padacím mostem, která byla zjištěna na celé řadě středověkých hradů. Na lelekovickém hradu měla půdorys 2×2,8 m (Unger 1999, 58), na Rokštejně asi 2×3 m (Měřínský 2007, obr. 24) a na mstěnické tvrzi 1,5×3 m (Nekuda 1985, obr. 43). Šířka mostu Kraví Hory, dosahující dvou metrů, umožňovala také vjezd vozů na hradní nádvoří. Po pravé straně vjezdu, na vnitřní straně hradby, byla objevena vrstva s propálenou hlínou, na níž jsou otisky rovných i lomících se ploch dřeva. Dále se zde našly velké kusy zuhelnatělého dřeva, které nasvědčuje existenci nějaké budovy v těchto místech. Na severozápadní straně naproti vstupu do hradu byla sledována situace příkopu, který byl v těchto místech široký 12,2 až 13 m a dnes dosahuje hloubky 3,5 m, což není hloubka původní. Na vnější straně příkopu se jeví stopy osekávané skály upravené pro konstrukci mostu.

Pozornost si zasloužilo také místo ležící 150 m východně od hradu, kde v terénu jsou patrné pozůstatky lomu, v němž mohl být lámán kámen pro stavbu hradu (obr. 1:4; 2). Při detektorovém průzkumu zde bylo nalezeno 7 artefaktů (1 zlomek podkovy; 2 podkováky; 2 hřebíky; 1 šipka do kuše – obr. 3:2; 1 nůž – obr. 5:4). Svědčí to o odvozu stavebního materiálu a patrně také o bojových akcích.

V areálu hradu (obr. 1:1) se nachází chodníček obcházející po západní a jihozápadní straně kruhovou věž a směřující k upravené vyhlídce na jižní straně areálu. Drobnou sondou bylo zjištěno, že chodníček nerespektuje starší situace a jedná se o turistickou úpravu terénu. Další turistické úpravy proběhly po obvodu věže a v areálu hradu tak, že pozměnily konfiguraci terénu a měly vliv i na původní kresebnou rekonstrukci podoby hradu, takže v upraveném půdorysu byly vynechány (obr. 7).

Závěr

Z předložených výsledků je zřejmé, že jen několikadenní odborně připravená terénní akce, zaměřená na nedestruktivní výzkum a spojená s dokumentovaným detektorovým průzkumem, může přinést celou řadu nových poznatků upřesňujících dějiny hradu. Především se jedná o objev neznámého předhradí s celou řadou artefaktů souvisejících s pobytem lidí na tomto místě. Dále byl přesně lokalizován vstup do hradu s vlčí jámou po padacím mostě a upřesněn celkový plán půdorysu lokality. Keramika nalezená při povrchovém sběru zatím neumožňuje posunout datování počátků hradu před 14. stol.

Literatura

- Koštál, J. a kol. 2013: Vízmburk. Příběh ztraceného hradu. Havlovice.
- Krajíc, R. 2003: Sezimovo Ústí. Archeologie středověkého poddanského města 3. Kovárna v Sezimově Ústí a analýza výrobků ze železa. Díl I. Praha – Sezimovo Ústí – Tábor.
- Macháňová, L. 2009: Kovové součásti středověkých oděvů získané archeologickými výzkumy v Jihlavě. In: A. Křížová a kol.: Ornament – oděv – šperk. Archaické projevy materiální kultury. Brno, 160–169.

- Měřínský, Z. 2007: Hrad Rokštejn. Dějiny, stavební vývoj a výsledky čtvrtstoletí archeologického výzkumu 1981–2006. Brtnice – Brno.
- Nekuda, V. 1985: Mstěnice. Zaniklá středověká ves u Hrotovic. Hrádek – tvrz – dvůr – předsunutá opevnění. Brno.
- Plaček, M. 2001: Ilustrovaná encyklopedie moravských hradů, hrádků a tvrzí. Praha.
- Unger, J. 1999: Život na lelekovickém hradě ve 14. století. Brno.

Josef Unger – František Kořínek – Pavel Kořínek: Neue Erkenntnisse an der Burg Kraví Hora bei Kuroslepy, Bezirk Třebíč

Die bekannte Burg Kraví Hora besitzt einen mächtigen Rundturm an ihrer Stirnseite und einen fast quadratischen Grundriss. In den schriftlichen Quellen taucht sie zum ersten Mal im Jahr 1367 auf. Die Burg wurde im Jahr 1409 erobert und vielleicht noch einmal danach, denn sie war am Anfang der 40. Jahre des 15. Jahrhunderts bereits verlassen. Die Detektoruntersuchungen konzentrierten sich auf mehrere Bereiche, die auf dem Arbeitsplan mit den Nummern 1 bis 4 gekennzeichnet sind. Es ging besonders um ein Areal im Nordwesten der Burg auf einem Felssporn mit ungefähr dreieckiger Fläche mit einer Grundseite von 40 bis 60 m und einer Höhe von 100 m. Dieses Areal wird als Vorburg bezeichnet. Ein Problem stellt jedoch seine Interpretation dar, denn es könnte sich sowohl um eine wirtschaftliche Vorburg gehandelt haben als auch um den Sitz einer Räuberbande oder den Lagerplatz von Belagerern. Außerdem hat sich seine Funktion im Laufe der Zeit eventuell verändert. Die Kampfhandlungen im Jahr 1409 verschonten dieses Areal wahrscheinlich nicht. Daher können wir nach dem heutigen Erkenntnisstand weiterreichende Aktivitäten in der Vorburg eher auf den Umbruch vom 14. zum 15. Jahrhundert datieren als auf die Zeit danach. Weiterhin konzentrierten sich die Untersuchungen auf einen Bereich zwischen der Vorburg und der eigentlichen Burg, durch den der Zugangsweg führte. Aufmerksamkeit verdient das mächtige Vortor, das vermutlich mit der Verbesserung der Verteidigungskraft der Burg vor einer Belagerung in Zusammenhang steht. Auf der Außenseite der Burgmauer, die auf der nordwestlichen Seite das Burgareal begrenzt, wurde ein Schacht für die Zugbrücke mit einer Fläche von 250x200 cm, eine sogenannte Wolfsgrube, gefunden. Gegenüber dem Burgeingang wurde der Graben untersucht, der an dieser Stelle 12,2 bis 13 m breit war und heute eine Tiefe von 3,5 m erreicht. Östlich des Tors sind im Gelände in einer Entfernung von 150 m Reste eines Steinbruchs erkennbar, in dem bei der Erbauung der Burg Steine gewonnen worden sein könnten. Im Burgareal wurden Eingriffe in das Gelände festgestellt, die den Zugang für Wanderer verbessern sollen. Diese Eingriffe beeinflussten auch die ursprüngliche gezeichnete Rekonstruktion der Burg und wurden deshalb in der überarbeiteten Rekonstruktion übergangen. Aus den vorgestellten Ergebnissen zeigt sich, dass eine wenige Tage dauernde, professionell vorbereitete, zerstörungsfrei angelegte Feldstudie zusammen mit den dokumentierten Detektoruntersuchungen zahlreiche neue Erkenntnisse bringen kann, welche in diesem Fall halfen, die Geschichte der untersuchten Burg zu präzisieren.