

Tvrz v Pšovlkách (okr. Rakovník). Výzkum vodního příkopu tvrze

Kateřina Blažková

Pšovlky Fastness (Rakovník district). The Excavation of the Fastness' Moat

Abstract: *During the clearing process of the oval fastness' moat in the centre of Pšovlky an assembly of finds was gathered, representing the first dating material from the horizon of the small manor's existence which is part of the concentration of small fortified manors in the western part of Rakovník area. The fastness is mentioned in written sources which trace its origin to the second half of the 14th century. Its definitive demise was caused by presence of the Imperial-Catholic League army in the autumn of 1620, which clashed with the Bohemian estate host near Rakovník two days prior to the Battle of White Mountain. Based on the found archaeological material, it is possible to validate the existence of the fastness in the first half of the 14th century.*

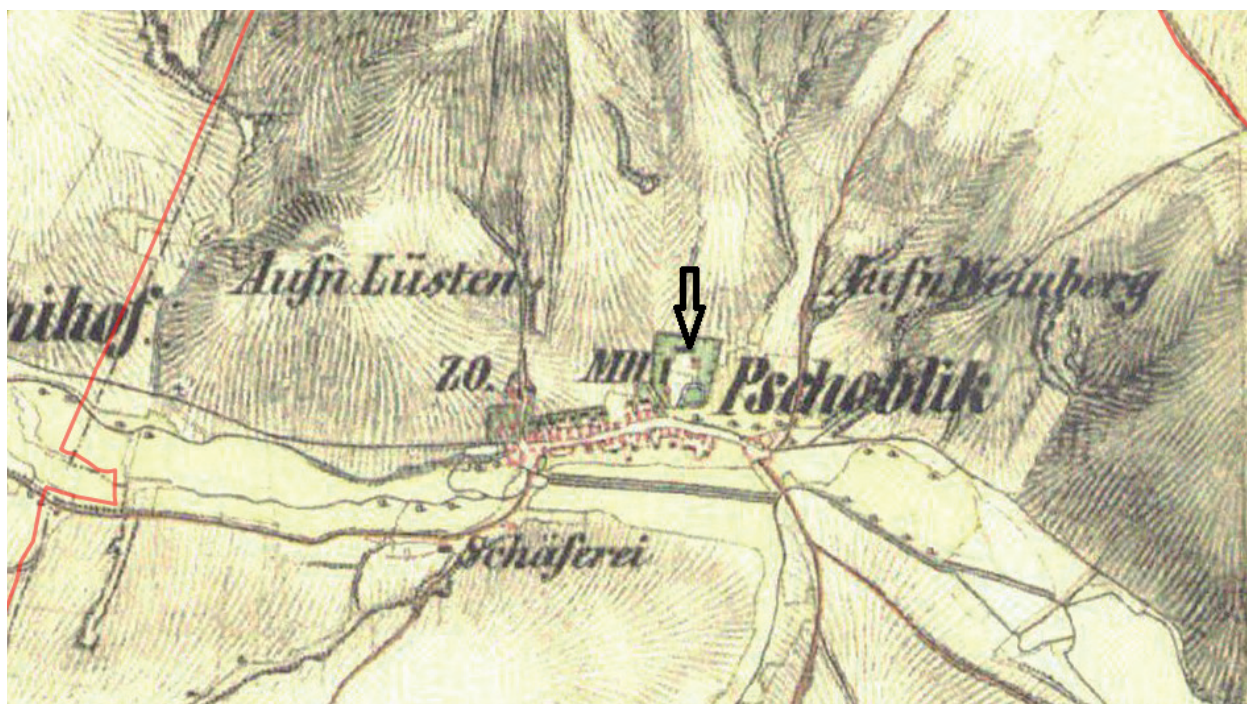
Keywords: *Pšovlky – fastness – moat – material culture – Medieval Period – modern period*

Úvod

Archeologické oddělení Muzea T. G. M. Rakovník ve spolupráci s Národním památkovým ústavem, ú. o. p. středních Čech v Praze, a za vydatné technické pomoci členů Muzejního spolku města Jesenice a pracovníků pobočky Vlastivědného muzea Jesenice provedlo na přelomu let 2015 a 2016 záchranný archeologický výzkum v prostoru zavodněného příkopu zaniklé tvrze v intravilánu obce Pšovlky na parc. č. 37, 52 a 53 (obr. 1 a 8). V tomto časovém rozmezí majitel pozemku prováděl opravu výpusti a s ní související čištění příkopu.

Přírodní podmínky a poloha

Obec Pšovlky se nachází 9 km západně od bývalého okresního města Rakovník na soutoku Rakovnického potoka a potoka Klečetné v nadmořské výšce 360 m n. m. Pšovlky patří do okrajové zóny Rakovnické kotliny, kde mírně zvlněný terén přechází do členitější pahorkatiny, jak dokládá např. okraj Kryrské pahorkatiny na severozápadě. A tak nejnižší místo kotliny leží v nivě Rakovnického potoka na jeho soutoku s Lišanským potokem v nadmořské výšce 310 m, zatímco jinde se výšky v průměru pohybují mezi 330 a 400 m n. m., aby na severozápadním okraji plynule stoupaly nad 400 m. Rakovnický potok, který se západně od Oráčova prodíral v úzkém kaňonovitém údolí žulami čistecko-jesenického masivu (geomorfologicky Petrohradské pahorkatiny), vstupuje u Oráčova do mírně zvlněné krajiny západní části Rakovnické kotliny, kde vytváří



Obr. 1. Pšovlky. Výřez z mapy císařského otisku stabilního katastru s patrnou polohou tvrziště v jádru obce. Úprava K. Blažková. – *Abb. 1.* Pšovlky. Ausschnitt aus der Karte des kaiserlichen Drucks des Franziszeischer Katasters mit markiertem Standort der Feste im Zentrum der Gemeinde. Bearbeitung K. Blažková.

u Pšovlk nehluboké údolí v usazených horninách karbonského a permského stáří (Hrnčiarová 2009). Podloží tu tak tvoří převážně karbonské arkózové pískovce, které jsou místy velmi pevné.

Popis lokality

Mezi četnými pozůstatky středověkých opevněných sídel drobné šlechtě v západním koutě Rakovnicka jsou terénní relikty zaniklých kruhových tvrzí těmi nejvýraznějšími. U většiny z nich (jedná se především o starší vrstvu ze 13.–14. století) bylo kamene použito pouze v malé míře, jak víme z několika málo provedených výzkumů. Stavebními materiály byly častěji ty nejspíše dostupné – dřevo a hlína. Jednu skupinu sídel představují lokality, jejichž vnitřní plocha byla situována na vrchol středového pahorku, který vznikl vyhloubením obvodového příkopu. Zástavbu objektu povětšinou tvořila věžovitá stavba, v jejíž konstrukcích se výrazně uplatnilo dřevo. Koruna příkopu byla nejspíše zajištěna palisádou. Lokality obdobného charakteru na západě Rakovnicka představují tvrziště Smrk, Hluboký, Pšovlky či Tlesky. U objektů vystavěných v příhodnějších, morfologií terénu lépe chráněných polohách, jakými jsou ostrožny či terénní hrany, zajišťoval příkop a valové opevnění pouze snáze přístupný směr, jak to lze pozorovat v případě zaniklého hrádku u Oráčova.

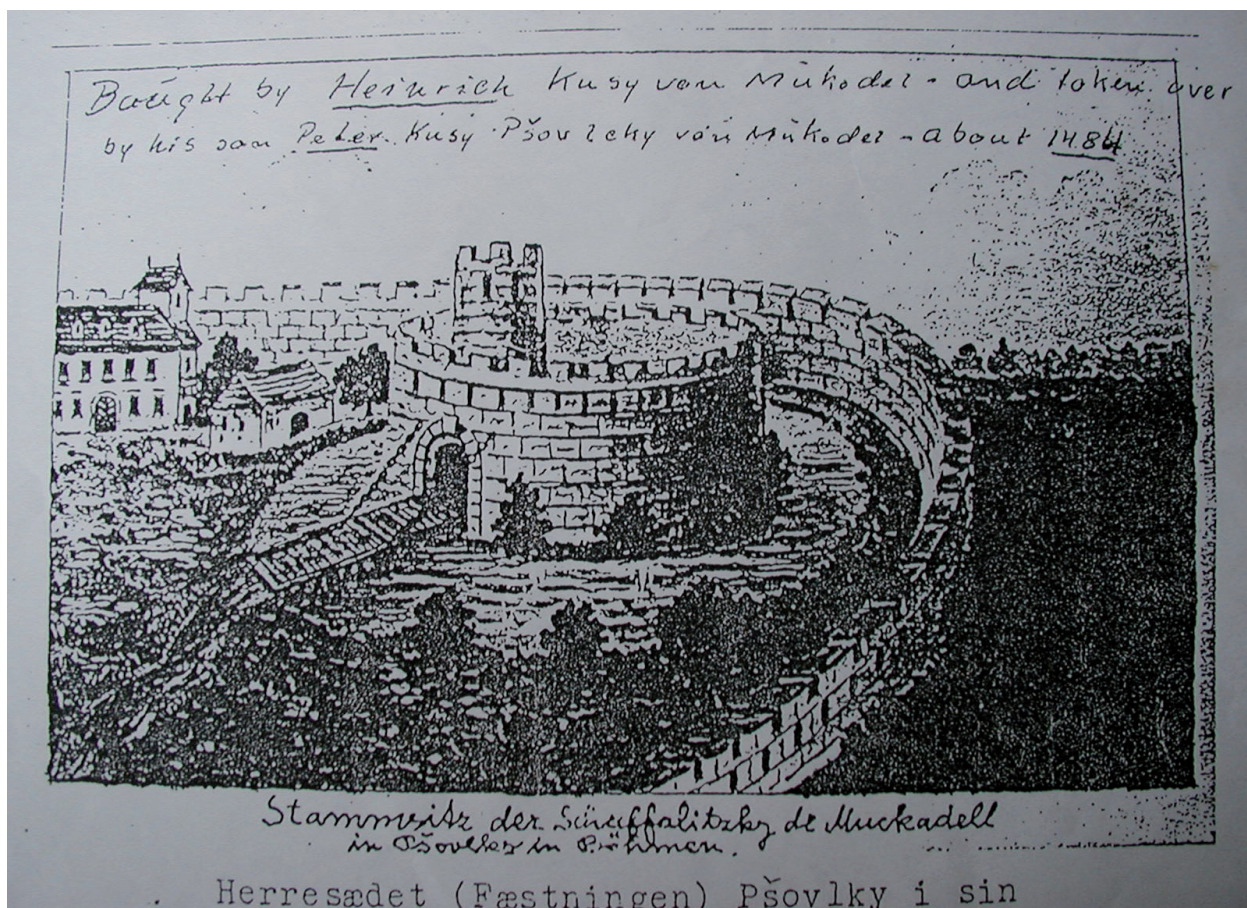
Ve srovnání s některými dalšími tvrzišti v intravilánech obcí, jako např. v Tleskách, Šanově či Kolečově, zůstalo tvrziště v Pšovlkách téměř nedotčené mladší, zejména parazitní zástavbou. Z tohoto hlediska je unikátní nejen stav dochování rozměrného, místy až 20 m širokého obvodového příkopu naplněného vodou, který mohl být zaplaven vodou i v minulosti, ale také téměř nedotčená centrální plocha tvrziště mající charakter ostrůvku o rozměrech cca 15×20 m. Samotné tvrziště je součástí rozlehlého hospodářského dvora.¹



Obr. 2. Pšovlky. Fotografie pšovlckého tvrziště před vypuštěním vody z příkopu, stav v roce 2005. Foto K. Blažková.
 – Abb. 2. Pšovlky. Feste vor dem Ablassen des Wassers aus dem Graben. Zustand im Jahr 2005. Foto K. Blažková.

Středový ostrůvek je dnes přes příkop přístupný ve směru od západu po zemním náspu širokém 4 m, který však vznikl s největší pravděpodobností až v relativně nedávné minulosti. V souladu s obrannými potřebami méně náročného šlechtického sídla předpokládáme, že původně byla centrální plocha tvrziště přístupná pouze po mostě se zdvihací částí. V současnosti nápadně rovná centrální část tvrziště vystupuje jen velmi mírně nad hladinu vody v příkopu. Tato skutečnost by tak mohla svědčit ve prospěch předpokladu mladších terénních úprav. Po vypuštění většího množství vody z příkopu bylo místy možné pozorovat na jeho eskarpové i kontraeskarpové straně prozatím těžko datovatelné stopy po zpevnění dřevěnými trámy a většími kameny. Na východní straně je za příkopem patrný ještě 1 m vysoký zemní násep (hráz?). Na jižní straně je tvrziště opevněno zdí z pískovcových kamenů, která je zároveň ohradní zdí dvora (obr. 2).

Současný majitel vlastní xerokopii stránky z neznámé zahraniční dánské publikace s vyobrazením tvrze v 15. století. Kopii mu údajně přivezli potomci rodu Kusých z Mukoděle, kteří tvrz v 15. století drželi a kteří dnes žijí ve Skandinávii (obr. 3). Kresba ve formě veduty zachycuje tvrz jako celokamennou stavbu kruhového půdorysu, zajištěnou po obvodu vnitřní plochy hradbou, jež je zakončena cimbuřím patrně s kulisovou bránou. Cimbuřím je zakončeno také poslední patro centrální věžovité stavby. Tvrz je na vyobrazení přístupná po mostě, jehož poslední pole je zvedací. Nakolik však toto romantizující vyobrazení koresponduje se stavební podobou objektu v době, kdy zastával funkci panského sídla, zůstává otázkou, na kterou by částečně mohl odpovědět pouze archeologický odkryv centrální plochy tvrziště.

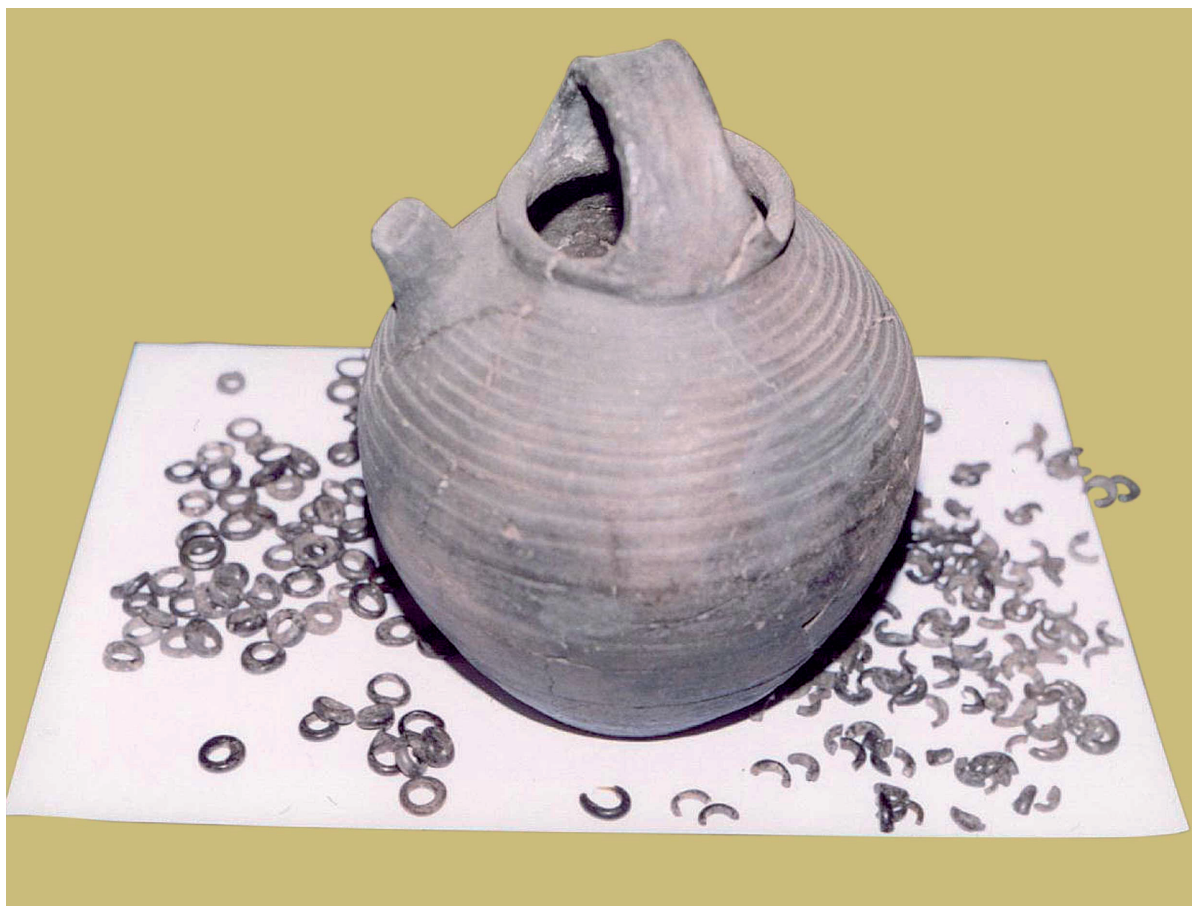


Obr. 3. Pšovlky. Kopie vyobrazení „pšovlcké tvrže“ z neznámé zahraniční publikace s poznámkami potomků rodu z Mukoděl. Dle ústního sdělení současného majitele. Úprava K. Blažková. – Abb. 3. Pšovlky. Kopie einer Darstellung der Pšovlker Feste, nach mündlicher Mitteilung des Eigentümers aus einer unbekanntenen ausländischen Publikation. Bearbeitung K. Blažková.

Stupeň archeologického poznání lokality a okolí v kontextu vrcholného a pozdního středověku

Středověké archeologické nemovité památky v západním koutě regionu byly registrovány již od 50. let 20. století. Tehdy vznikl v Jesenici Vlastivědný kroužek pod vedením K. Fibigera a K. Nebeského, jejichž zásluhou byl vyvolán archeologický výzkum kruhového tvrziště v Tleskách. V téže době Vlastivědný kroužek evidoval z povrchových sběrů a průzkumů nálezy i z ostatních významných středověkých nemovitých památek Jesenicka, jako např. ze zaniklého tvrziště a vsi Smrk, z Hlubokého, z Boru a z hrádku u Oráčova, který sousedí s Pšovlky ze západu (Fibiger 1969). Pokrok v archeologickém poznání pšovlcké tvrže pak nepřinesly ani průzkumy Vlastivědného kroužku K. Fibigera v 50. letech 20. století, nepřinesly totiž žádný datovací materiál.

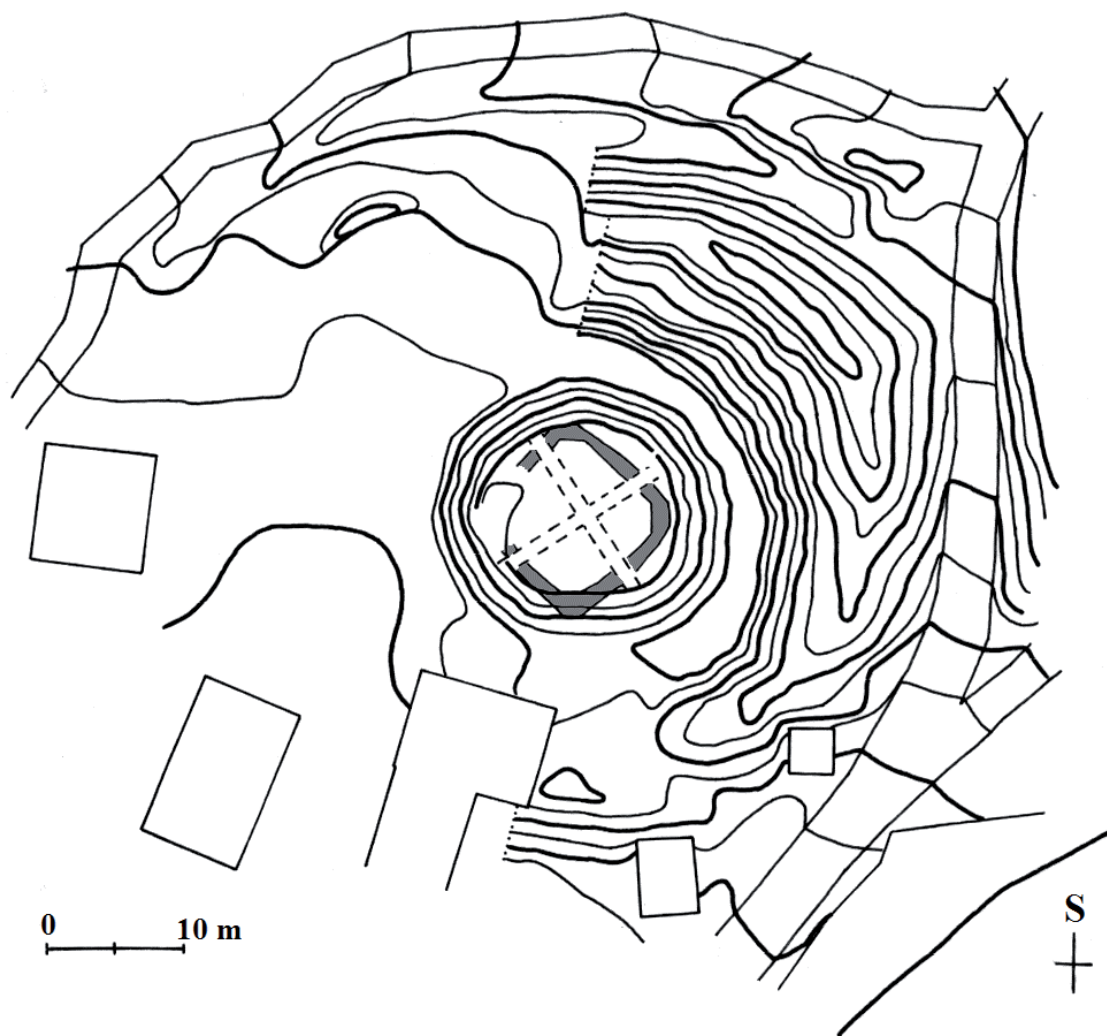
Jediný archeologický výzkum středověké kruhové tvrže v tomto regionu byl vyvolán mimořádným nálezem, který na tvrzišti v Tleskách učinil Vlastivědný kroužek K. Fibigera na podzim roku 1961. Při průzkumu tvrziště, již tehdy zasaženého zástavbou, narazil K. Fibiger v černé popelovité vrstvě na neporušenou keramickou konvici se skleněnými kroužky a se zlomky nádoby ze skla s vroubkovaným okrajem, jež byla deformovaná žárem (obr. 4). Další práce na lokalitě převzali pracovníci Archeologického ústavu AV ČR v Praze. Archeologický odkryv přinesl poznatky o stavební podobě a hmotné kultuře menšího šlechtického sídla, které je součástí kumulace objektů ve sledované oblasti.²



Obr. 4. Tlesky. Poklad 400 skleněných kroužků v keramické konvici uložený v expozici ve Vlastivědném muzeu Jesenice. Foto K. Blažková. – *Abb. 4. Tlesky. Sogenannter Schatz aus 400 Glasringen in einer Keramikvase, aufbewahrt in der Ausstellung des Heimatkundlichen Museums (Vlastivědné muzeum) in Jesenice. Foto K. Blažková.*

Předběžná zpráva o výsledcích výzkumu byla jeho autory B. Nechvátalem (ArÚ AV ČR v Praze) a P. Radoměským (Národní muzeum) publikována v Časopise Národního muzea v roce 1963. Výzkum na plošině středového pahorku o průměru cca 12 m odhalil zbytky čtvercové kamenné podezdívky se zesílenými a zaoblenými rohy, jež patřily pravděpodobně věžové dřevěné stavbě tvrze. Tomu nasvědčují četné nálezy hliněných omazů (obr. 5). V průběhu výzkumu byly vyzvednuty další keramické nádoby, skleněné kroužky, fragmenty skleněné nádoby s plasticky profilovaným dnem a široká škála železných předmětů. Na základě této kolekce artefaktů bylo možné vymezit několik fází života objektu (Nechvátal – Radoměský 1963). Nejstarší stavební fázi tvrze je možné datovat do konce 13. až počátku 14. století. Datovacím materiálem byla především redukčně pálená keramická konvice zdobená na podhrdlí rytou šroubovicí s třmenovým uchem a trubkovitou výlevkou, v níž byly uloženy skleněné kroužky, a také další nádoby, především menší bezuché pokličky s širokými knoflíky a mísy. V konvici byly uloženy dva typy drobných skleněných kroužků o průměru cca 1,7 cm.

Druhou stavební fázi tvrze je možné datovat do doby od 2. poloviny 14. století do počátku 15. století. Do tohoto období spadá soubor keramických nádob světle žluté a bílé barvy, z nichž některé jsou zdobené červeným malováním. V tomto souboru jsou zastoupeny především hrnce s uchy, pokličky se štíhlými knoflíky a také komorové kachle s reliéfní plastickou výzdobou. Nejúplnější kachel nese heraldický motiv dvouocasého lva s korunou. Podle stop po požáru se zdá, že tvrz zanikla násilně na počátku 15. století.³



Obr. 5. Tlesky. Plán tvrziště. Podle Blažková – Lomecká – Neustupný 2008. – Abb. 5. Tlesky. Grundriss der Feste. Nach Blažková – Lomecká – Neustupný 2008.

Taktěž hrádek u Oráčova byl v roce 1991 povrchově zkoumán a geodeticky zaměřen (Fritz – Miler – Tomíček – Valenta 1991) a v roce 2003 provádělo rakovnické muzeum povrchový sběr, který přinesl soubor 11 atypických keramických nádob vrcholně středověkého stáří.

V roce 2005 muzeum ve spolupráci s NPÚ, ú. o. p. středních Čech, podniklo povrchový průzkum a rovněž v terénu identifikovalo zaniklou středověkou osadu Smrk související se stejnojmenným tvrzištěm. Na tvrzišti samém byly při povrchovém průzkumu Vlastivědného kroužku v roce 1962 a 1965 nalezeny jen nepatrné stopy po někdejší osídlení v podobě několika keramických zlomků a železných předmětů. Na základě zjištěných skutečností lze dovozovat, že tvrz mohla být opuštěna snad ještě před svým zničením. Při opakovaném povrchovém průzkumu pozůstatků vesnice, vzdálené přes 200 metrů, byly jednak identifikovány jeden dvoudílný a několik jednodílných domů, jednak byly nalezeny atypické zlomky keramiky. Počet staveb patrných v terénu je poměrně malý; zachyceno bylo pouze 5 objektů. Tuto skutečnost přičítáme možnosti, že pozůstatky ostatních staveb byly zničeny při melioraci potoka, který se dnes nachází v těsné blízkosti těch relikvů zástavby vesnice, jež jsou v terénu patrné. Souvislost zaniklé vesnice s tvrzištěm však s ohledem na jednotnost nalezeného keramického materiálu spadajícího do období vrcholného středověku proto považujeme za prokázanou (Blažková – Lomecká – Neustupný 2008).

Stručná historie lokality na základě pramenů

Nejstarší písemná zmínka o Pšovlkách pochází z roku 1273, kdy patřily k majetkům kláštera v Teplé (Sedláček 1909). Na základě podoby terénních pozůstatků tvrže s archeologicky zkoumanou tvrzí v Tleskách je více než pravděpodobné, že už v roce 1360, kdy obec držel vladyka Jindřich z Pšovlk, tu stálo opevněné sídlo. Další vladykové jsou zmiňováni roku 1361, 1362, 1370, 1380 a 1382. Ves tehdy střídala poměrně často své majitele. Po roce 1400 se objevuje současně i několik vladyků, kteří drželi každý část obce a všichni vždy nesou přídomek „ze Pšovlk“. Byli jimi Jindřich z Chříče a Pšovlk, Hočtálek z Pšovlk, Jindřich z Pšovlk či Bušek Dlesk z Pšovlk. Ten, který držel část s tvrzí, měl zřejmě i vyšší sociální postavení. V roce 1439 držel část vsi s tvrzí křivoklátský hejtman Soběslav z Ptice a ze Pšovlk. V tuto dobu už většina ostatních kruhových tvrzí na Rakovnicku a obzvláště na Jesenicku lehla popelem následkem událostí, které můžeme spojovat s husitskými válkami. Pšovlká tvrz ale byla v tomto období zřejmě přestavována a upravována tak, aby odpovídala zvyšujícím se nárokům na bydlení. K tomuto období se také vztahuje kopie veduty z 15. století, kdy byla tvrz v držení Kusých z Mukoděl. Po roce 1539 byl na krátký čas jejím majitelem také Albrecht z Valdštejna. Hned roku 1545 ji postoupil Jiřímu Hochhauserovi z Hochhausu, čímž se začalo schylovat k událostem, které tvrzi přinesly zánik (Cechner 1913). Jiří Hochhauser zatěžoval poddané robotami a ti se roku 1549 vzbouřili. Vzbouřené sedláky nechal Jiří uvěznit královským purkrabím na Křivoklátě, odkud bylo 5 předních vůdců eskortováno do Prahy. Jejich osud pak upadl v zapomnění, a tak konec tohoto příběhu není znám. Když po smrti Jiřího zdědili Pšovlké zboží jeho tři synové, historie se začala opakovat. Nejstarší Václav vyplatil bratry a přikoupil ještě část Senomat a tamní mlýn. Když byly Senomaty v roce 1592 poničeny požárem, senomatští si na tři roky vymohli odpuštění poplatků. Václav Hochhauser vybíral ale berně dál a až když Senomatští přitáhli ozbrojení do Pšovlk, úlevu jim přiznal. Vyhnal za to z mlýna senomatského mlynáře. Tvrz i celá ves Pšovlky byly následně 6. června 1593 poničeny jeho žhářskou mstou. Za tento čin byl mlynář v Rakovníku upálen. Václav Hochhauser se stal rakovnickým hejtmanem, ale ani pak se nechoval příkladně. Když odvedl rakovnickým vodu z mlýnských struh, dostal co proto v následné bitce, při níž zemřel. Po jeho smrti jeho jediná dcera Johanka prodala roku 1612 Pšovlky se Švihovem Jaroslavu Libštejnskému z Kolovrat na Petrohradě (Renner 1902).

Libštejnský se roku 1618 podílel na českém stavovském povstání proti císaři, takže po bitvě na Bílé hoře mu bylo petrohradské panství zkonfiskováno a prodáno Heřmanu Černínovi. Tehdy už tvrz zřejmě nesloužila jako panské sídlo a mohla být již nějaký čas neobývaná. V listopadu roku 1620 byla tvrz vyrabována císařskými vojsky, která se střetla se stavovským vojskem u Rakovníka, čímž byl její osud zpečetěn. Pozůstatky klenutého sklepa zděného z cihel a kamenů, jež se zachovaly na středovém ostrůvku, jsou dodnes viditelnou památkou snad na raně barokní podobu zástavby tvrže. Také tím se pšovlké tvrziště značně liší od ostatních lokalit ve sledované oblasti, kde tak výrazné nadzemní pozůstatky zástavby již nejsou patrné.

Vedle zaniklé tvrže však dále fungoval hospodářský dvůr, který pravděpodobně vznikl jako součást jejího bezprostředního hospodářského zázemí. Součástí petrohradského panství zůstaly Pšovlky až do roku 1848, ale hospodářský dvůr drželi Černínové do roku 1926, kdy byl při pozemkové reformě rozdělen na zbytkový statek a drobný příděl. Později byl statek zabrán v rámci vzniku Jednotného zemědělského družstva a dnes je v soukromých rukách včetně tvrziště.

Okolnosti archeologického výzkumu v letech 2015–2016

Tvrziště nebylo až do roku 2015 archeologicky zkoumáno. V tomto roce došlo k opravě výpusti a bylo nutné odbahnit příkop; přitom přišla řada i na archeologicky sledovanou akci. Při odstraňování zvodněného sedimentu z příkopu tvrže bylo zjištěno, že v jeho severozápadní části



Obr. 6. Pšovlky. Čelní vyhřívací stěna komorového kachle s motivem tří kalichů a gotických okenních kružeb. Foto P. Koníř. – **Abb. 6.** Pšovlky. Äußere Heizseite einer Blattnapfkachel mit dem Motiv dreier Kelche und gotischem Maßwerk. Foto P. Koníř.

byly provedeny vícečetné novodobé terénní úpravy na rybí sádce. Odtud také pochází množství různých druhů rybářských třpytek z průběhu 20. století, včetně jednoho exempláře francouzské výroby. Větší pozornost byla proto věnována západní, jižní a severovýchodní části příkopu. Původní hloubku příkopu lze odhadovat přibližně na nějaké 4 m s tím, že bahnité nánosy tvořily místy až 2,5 m mocnou vrstvu a voda přitékající pramenem na severovýchodě podél spodní hrany zemního průchodu na středový ostrůvek tvoří cca 1,5 m jeho celkové hloubky. Po odčerpání větší části vody z příkopu bylo ze stále zvodněného sedimentu vyzvednuto větší množství archeologického materiálu, především množství zlomků keramických nádob a fragmentů kamnových kachlů z období od 2. pol. 14. do 19. století, čítajících cca 500 ks. Mezi nimi je cca 25 % zlomků převážně stěn a okrajů, méně se vyskytují dna a ucha redukčně pálených hrnců, zdobených rádélkem; datují se převážně do průběhu 15. století. Cca 15 % souboru tvořily zlomky oxidačně pálených džbánů a hrnců s červeně malovanou výzdobou, které je možné datovat do 2. pol. 14. století. Zlomky kamnových kachlů představují cca dalších 5 % souboru. Mezi nimi vyniká zlomek prořezávaného kachle datovatelný do doby kolem přelomu 14. a 15. století a dvě větší části čelních vyhřívacích stěn komorových kachlů s reliéfní výzdobou. Čelní vyhřívací stěna římsového kachle nese motiv gotických okenních kružeb (obr. 6) a tří kalichů, její dataci tak klademe do období kolem poloviny 14. století. Druhá, neméně zajímavá stěna je vyzdobena jagellonským W s královskou korunou a je datovaná do 2. poloviny 15. století. Několik menších zlomků náleží okrajům nádobkových kachlů z konce 14. a průběhu 15. století. Zbývajících 55 % souboru keramických zlomků zahrnují nožky a držadla trojnožek a okraje, stěny, ucha i dna hrnců, hrnků a mís, převážně zeleně, oranžově



Obr. 7. Pšovlky. Výběr kovových nálezů, mezi nimiž vyniká pákové udidlo. Foto K. Blažková. – *Abb. 7. Pšovlky. Auswahl der gefundenen Metallgegenstände, unter ihnen sticht eine Trense hervor. Foto K. Blažková.*

a světle hnědě glazovaných; ty pocházejí z průběhu 16.–18. století. Součástí souboru byly také nečetné zlomky berounského bíle malovaného zboží ze 16.–17. století. Získaný archeologický materiál tak přináší především informace o počátcích tohoto šlechtického sídla, které můžeme klást do doby okolo poloviny 14. století, nejspíše do jeho 2. čtvrtiny. Tato datace je pak v souladu také s písemnými prameny vztahujícími se k objektu. Část nalezené kolekce keramiky náleží mladším obdobím a s největší pravděpodobností ji můžeme spojovat s provozem hospodářského dvora, jehož součástí byla někdejší tvrz.⁴

Detektorem kovů byly v sedimentu identifikovány nečetné kovové předměty převážně novověkého stáří; tlouk hmoždíře, přezka boty, víčko fajfky, olovené plomby, náprstek. Součástí souboru železných předmětů byly také železné podkovy používané u tažného skotu či železné pákové udidlo, jehož datace je předběžně kladena do období pozdního středověku či raného novověku (obr. 7).

Z prostoru paty centrální plochy tvrziště vymezené vodním příkopem byly odebrány 3 vzorky hraněných dubových trámů, na konci zašpičatělých, na dendrochronologické datování. Tyto prvky, které tvořily součást zpevnění hrany centrální plochy tvrze či jejího ohrazení, byly zhotoveny z dubů pokácených někdy po roce 1566 a 1597 (Kyncl 2016). Je tedy zřejmé, že tvrz byla ještě před koncem 16. století opravovaná či přinejmenším udržovaná.



Obr. 8. Pšovlky. Plán tvrziště. 1 – vodní příkop; 2 – ostrůvek; 3 – násep zpřístupňující tvrziště; 4 – ruina hospodářské stavby; 5 – hráz. Podle Novák-Vařeka 2015, 515. – *Abb. 8.* Pšovlky. Planskizze des Burgstalls. 1 – Wassergraben; 2 – Inselzunge; 3 – Aufschüttung des Zugangswegs zum Burgstall; 4 – Ruine eines Wirtschaftsgebäudes; 5 – Damm. Nach Novák – Vařeka 2015, 515.

Závěr

Při čištění vodního příkopu kruhového tvrziště v centru obce Pšovlky v souvislosti s opravou výpusti byl na přelomu roku 2015 a 2016 vyzvednut vzorek movitých archeologických nálezů z počátků i doby života tohoto malého šlechtického sídla. Tvrz samotná je v písemných pramenech zmiňována od poloviny 14. století. Její zánik pak můžeme spojovat s pobytem císařsko-ligistické armády na podzim roku 1620, kdy se tato armáda u Rakovníka střetla se stavovským vojskem dva dny před bitvou na Bílé hoře. V kontextu drobných kruhových tvrzišť, koncentrujících se v západní části Rakovnicka, je pšovlcké tvrziště výjimečné svým zajištěním v podobě příkopu, který byl s největší pravděpodobností zaplaven vodou již v době života tohoto drobného opevněného sídla. Dendrochronologické datování zašpičatělých dubových trámů, vyzvednutých u paty středového ostrůvku, pak potvrdilo udržování sídla ještě na konci 16. století. Záchranný archeologický výzkum tak potvrdil existenci tvrze, ke které se vztahoval predikát Jindřicha z Pšovlk, zmiňovaného v roce 1360. S ohledem na formální podobnost pšovlckého tvrziště s dalšími kruhovými tvrzi v regionu, především archeologicky datovanou tvrzí v Tleskách, vyvstává možnost ještě starších počátků tohoto objektu. Jistou indicií je pak také nejstarší písemná zmínka o Pšovlkách z roku 1273. K ověření tohoto předpokladu by mohl přispět archeologický odkryv v prostoru centrální plochy tvrziště. S ohledem na dataci zaklenutého sklepa v centrální části lokality do 16. až 17. století však nelze vyloučit, že starší situace byly zničeny stavebními a terénními úpravami ještě v době života tohoto opevněného sídla.

Poznámky

- 1) Jejich částečně společná a výjimečně dramatická historie vyplývající z písemných pramenů ukazuje, že byly takto spjaty zřejmě už od doby založení sídla do dnešních dnů.
- 2) Materiál z Fibigerových odkryvů v roce 1961 včetně „Tleského pokladu“ je uložen a částečně vystaven v expozici ve Vlastivědném muzeu Jesenice, materiál z výzkumu z následujícího roku 1962 je uložen v ArÚ AV ČR, v.v.i. v Praze.
- 3) Nabízí se spojitost s tažením husitských vojsk při střetech s plzeňskými v roce 1424, během kterého lehlo popelem mnoho vsí v okolí, což není v rozporu s výsledky výzkumu.
- 4) Dvůr fungoval kontinuálně až dodnes, znehodnocené keramické nádoby mohly být do příkopu vyhazovány i po zániku tvrze.

Literatura

- Bednařík, T. 1997: Historické památky Rakovnicka. Rakovník.
- Bezáková, J. – Blažková, K. – Stolzová, D. 2016: Archeologické výzkumy na území středočeského regionu v roce 2015. Muzeum T. G. M. Rakovník, Středočeský vlastivědný sborník 34, 116–120.
- Blažková, K. – Lomecká, J. – Neustupný, Z. 2008: Po stopách zaniklých sídel. Katalog k výstavě středověkých nemovitých archeologických památek Rakovnicka. Rakovník.
- Cechner, A. 1913: Soupis památek historických a uměleckých, politický okres Rakovnický. Praha.
- Fibiger, K. 1969: Dějiny Jesenicka. Jesenice.
- Fritz, Z. – Miler, J. – Tomíček, T. – Valenta, P. 1991: Povrchový průzkum hradu v Oráčově, Castellologica bohemia 2, 79–86.
- Hrnčiarová, T. (red.) 2009: Atlas krajiny České republiky. Praha.
- Kočka, V. 1936: Dějiny Rakovnicka. Rakovník.
- Kyncl, T. 2016: Výzkumná zpráva č. 043-16. Dendrochronologické datování dřevěných konstrukčních prvků nalezených při archeologickém výzkumu v příkopu tvrze v obci Pšovlky. Brno.
- Nechvátal, B. – Radoměský, P. 1963: Archeologický výzkum na tvrzi v Tleskách u Jesenice (okres Rakovník), Časopis Národního muzea – oddíl věd společenských 132, 4–13.
- Novák, D. – Vařeka, P. 2015: Tvrze na Rakovnicku, Archaeologia historica 40/2, 507–533.
- Profous, A. 1954–1957: Místní jména v Čechách I–IV. Praha.
- Renner, J. 1902: Popis politického okresu rakovnického. Rakovník.
- Sedláček, A. 1909: Místopisný slovník historický Království českého. Praha.

Kateřina Blažková: Die Feste in Pšovlky (Bezirk Rakovník). Untersuchung des Wassergrabens

Bei der Reinigung des Wassergrabens der runden Feste in der Mitte der Gemeinde Pšovlky zur Reparatur seines Auslasses zwischen 2015 und 2016 wurde eine Probe archäologischer Funde geborgen. Diese stellen das erste datierbare Material aus der Bestehenszeit dieses kleinen Adelsitzes dar, welcher in den schriftlichen Quellen ab der Mitte des 14. Jahrhunderts erwähnt wird. Das Ende der Feste steht wahrscheinlich mit dem Aufenthalt der kaiserlich-ligistischen Armee im Herbst 1620 in Verbindung, als diese bei Rakovník zwei Tage vor der Schlacht am Weißen Berg mit der Ständearmee kämpfte. Der Sitz in Pšovlky ist wegen seines Wassergrabens eine Besonderheit in der Enklave runder Festen im Westen des Gebiets um Rakovník. Auf der Grundlage des aus dem Graben geborgenen archäologischen Materials (Töpfe, Krüge) kann bestätigt werden, dass die Burg schon zu Mitte des 14. Jahrhunderts existierte. Teil

des keramischen Fundguts ist auch eine Kollektion von Ofenkacheln (Topfkacheln, Blattnapfkacheln mit verzierten Außenseiten und Gitterkacheln), die auf den Zeitraum von der zweiten Hälfte des 14. bis zum Anfang des 16. Jahrhunderts datiert werden konnten. Bei den jüngeren Funden handelt es sich um Füße und Griffe von Dreibeinen und Scherben vor allem grüner, orangefarbener und hellbrauner glasierter Töpfe, Tassen und Schüsseln aus dem 16.–18. Jahrhundert, zwischen denen einige wenige Scherben von weiß bemalter Berouner Keramik hervorstechen. Die Metallfunde werden von Hufeisen dominiert. Ein einzigartiger Fund ist eine eiserne Trense. Holzproben aus den angespitzten, eckigen Eichenbalken aus dem Bereich der vom Graben umgebenen Mittelinsel der Feste wurden dendrochronologisch auf die Jahre 1566 und 1597 datiert. Dies entspricht der Annahme, dass die Feste noch im 16. Jahrhundert instandgehalten wurde. Die Rettungsgrabungen bestätigten so die bisherige Annahme, dass sich das Prädikat des im Jahr 1360 erwähnten Jindřichs z Pšovlk auf einen bereits bestehenden Herrnsitz bezog. Das Objekt selbst ist baulich mit anderen runden Festen in der Region vergleichbar, besonders mit der archäologisch untersuchten Feste in Tlesky. Die älteste schriftliche Erwähnung zu Pšovlky stammt aus dem Jahr 1273. Die Frage, ob an der Stelle der Feste schon zu dieser Zeit ein älteres Objekt stand, könnten nur archäologische Untersuchungen ihrer Mittelinsel beantworten.