

ZÁPADOČESKÁ UNIVERZITA V PLZNI
FAKULTA EKONOMICKÁ

Bakalářská práce

**Sociálně-geografická analýza potenciálu rozvoje
SO ORP Ostrov**

**Socio-geographical analysis of the development
potential of the administrative district of the
municipality with extended powers Ostrov**

Daniel Šmejkal

Plzeň 2023

Čestné prohlášení

Prohlašuji, že jsem bakalářskou práci na téma

„Sociálně-geografická analýza potenciálu rozvoje SO ORP Ostrov“

vypracoval samostatně pod odborným dohledem vedoucího bakalářské práce za použití pramenů uvedených v příložené bibliografii.

Plzeň dne 20. 4. 2023

v. r. *Daniel Šmejkal*

Zásady pro vypracování práce

1. Zhodnoťte relevantní a metodologickou literaturu ke studiu socioekonomického rozvoje mikroregionu.
2. Stanovte cíle práce, případné výzkumné otázky a hypotézy, navrhnete vhodné výzkumné metody.
3. Analyzujte současné hodnoty a historický vývoj socioekonomických ukazatelů v SO ORP Ostrov.
4. Porovnejte hodnoty socioekonomických ukazatelů SO ORP Ostrov v rámci Karlovarského kraje a v rámci Česka.
5. Zhodnoťte vliv těsné blízkosti krajského města na socioekonomické ukazatele v tomto SO ORP.
6. Zhodnoťte potenciál dalšího rozvoje obcí v SO ORP Ostrov, navrhnete praktické implikace a možnosti dalšího výzkumu.

Poděkování

Rád bych poděkoval svému vedoucímu bakalářské práce RNDr. Davidu Vogtovi, Ph.D. za odborné vedení, za pomoc a rady při zpracování této práce.

Obsah

Úvod.....	6
1 Teoretická východiska.....	7
2 Metodika	12
2.1 Sociální potenciál	12
2.1.1 Počet obyvatel a hustota zalidnění	12
2.1.2 Míra přírůstku (úbytku) obyvatel.....	13
2.1.3 Index ekonomického zatížení.....	13
2.1.4 Index stáří.....	13
2.1.5 Index vzdělanosti	14
2.1.6 Míra nezaměstnanosti	14
2.1.7 Míra volební účasti.....	14
2.1.8 Míra lokální angažovanosti.....	14
2.2 Ekonomický potenciál.....	15
2.2.1 Počet lůžek a počet přenocování v HUZ.....	15
2.2.2 Dopravní obslužnost	16
2.3 Zdroje dat.....	16
3 Stručná charakteristika SO ORP Ostrov	17
3.1 Administrativní členění	17
3.2 Fyzicko-geografické poměry.....	18
3.3 Historický vývoj	21
4 Sociální potenciál.....	24
4.1 Počet obyvatel a hustota zalidnění	24
4.2 Míra přírůstku (úbytku) obyvatel	27
4.3 Věková struktura a index stáří.....	29
4.4 Index vzdělanosti.....	31
4.5 Míra nezaměstnanosti.....	32
4.6 Míra volební účasti	34
4.7 Míra lokální angažovanosti	35
5 Ekonomický potenciál	36

5.1 Ekonomická situace	36
5.2 Ekonomické subjekty	37
5.3 Cestovní ruch.....	41
5.3.1 Destinace cestovního ruchu	41
5.3.2 Hromadná ubytovací zařízení dle kategorií	43
5.3.3 Počet lůžek v hromadných ubytovacích zařízeních	44
5.3.4 Počet přenocování v hromadných ubytovacích zařízeních	45
5.4 Dopravní infrastruktura	46
5.4.1 Silniční síť	47
5.4.2 Železniční síť	47
5.4.3 Dopravní obslužnost	47
5.5 Sociální infrastruktura	49
5.5.1 Zdravotnická zařízení.....	49
5.5.2 Zařízení sociálních služeb.....	50
5.5.3 Školská zařízení	52
Závěr	54
Seznam použitých zdrojů.....	59
Seznam tabulek	64
Seznam obrázků.....	66
Seznam použitých zkratk a značek	67

Úvod

Správní obvod (SO) obce s rozšířenou působností (ORP) Ostrov je jedním ze dvou správních obvodů ORP v okrese Karlovy Vary v Karlovarském kraji. SO ORP Ostrov zahrnuje celkem 15 obcí. Rozvoj tohoto SO ORP znesnadňuje řada faktorů fyzicko-geografických, socio-ekonomických i historických. Je to například periferní poloha při hranicích s Německem, horský a podhorský terén s nízkým zastoupením orné půdy, důsledky odsunu německých obyvatel po 2. světové válce nebo útlum těžkého průmyslu a hornictví, které bývalo historicky v regionu nejdůležitější ekonomickou činností.

Cílem bakalářské práce je analyzovat a zhodnotit SO ORP Ostrov z hlediska sociálně-geografických poměrů s použitím vybraných ukazatelů, vyzdvihnout jejich specifika v rámci kraje a celého státu, porovnat vývoj hodnot těchto ukazatelů v čase, provést hodnocení dalších souvisejících sociálně-ekonomických faktorů ovlivňujících rozvoj regionu, zhodnotit vliv blízkosti krajského města na socioekonomické poměry v regionu a identifikovat hlavní příležitosti a problémy rozvoje tohoto regionu.

První část práce představuje teoretická východiska problematiky regionálního rozvoje, na základě dostupné literatury definuje klíčové pojmy související s tímto tématem a jejich různé výklady od různých autorů, dále popisuje, které konkrétní indikátory používají autoři k hodnocení potenciálu rozvoje území. Následující metodická část vysvětluje výběr a způsob měření jednotlivých ukazatelů analyzovaných v této bakalářské práci, popisuje výběr ostatních faktorů ovlivňujících rozvoj, které jsou hodnoceny metodou geografického popisu, a uvádí zdroje, ze kterých tato práce čerpá sekundární statistická data. Třetí kapitola vymezuje SO ORP Ostrov z hlediska administrativního členění regionu a stručně popisuje jeho fyzicko-geografické podmínky a historický vývoj. Následuje obsáhlá část hodnotící sociální potenciál tohoto správního obvodu, ve které jsou analyzovány demografické a socioekonomické charakteristiky obyvatelstva. Pátá kapitola práce se věnuje ekonomickému potenciálu území, popisuje samotnou ekonomiku regionu včetně ekonomických subjektů, předpoklady pro cestovní ruch a infrastrukturní vybavenost správního obvodu. V závěru práce jsou získané poznatky shrnuty a vyhodnoceny.

1 Teoretická východiska

Pojem „region“ může být definován jako jakékoliv území, které je vymezené na základě společných znaků, rysů nebo kritérií (Skokan, 1999). Český statistický úřad (ČSÚ) definici podrobněji rozvíjí: region je území s vyznačenými hranicemi, často slouží jako správní jednotka a má svou jedinečnou identitu vyjádřenou specifickými rysy, kterými může být typická přírodní krajina, podnebí, jazyk nebo historie (ČSÚ, 2012). Ježek et al. (2014) pod pojmem „region“ rozumí „subnacionální územní celek, mezi nímž a jeho okolím (ostatními regiony) dochází k výměně výrobních faktorů, zboží, informací atd.“ (Ježek et al., 2014, s. 19). Podle tohoto pojetí dochází mezi regiony k volnému pohybu zboží, služeb, pracovní síly i kapitálu bez cel, měnových rizik a zákonů upravujících pohyb a pobyt lidí. Regiony mohou být dále klasifikovány dle různých kritérií. Na základě velikosti celku a typu integračních procesů lze rozlišit subregiony, mikroregiony, mezoregiony a makroregiony; z regionálně-ekonomického hlediska lze rozlišit regiony subnacionální, supranacionální a transnacionální; podle vnitřní strukturální podobnosti a odlišnosti vůči okolí se regiony dělí na homogenní (stejnorodé) a heterogenní (různorodé) (Ježek, 2014).

Vymezení pojmu „rozvoj“ není jednoznačné a existují různé způsoby, jak ho definovat. Podle Macháčka (1999) je rozvoj procesem postupných změn, které ovlivňují podstatu dané entity, vedou k nárůstu efektivnosti a účelnosti. Konkrétněji pojem „regionální rozvoj“ definují Stimson et al. (2006) jako proces aplikace ekonomických procesů a zdrojů dostupných v regionu, které přinášejí udržitelný rozvoj a ekonomické výsledky plnící očekávání podniků, rezidentů i nerezidentů. Dále je častým společným rysem různých rozvojových teorií, že „rozvoj musí začít odstraněním nejhorších nedostatků, především překonáním hladu a nemocí“ (Ježek et al., 2014, s. 17). Kromě toho se ale teorie ubírají různými ideologickými směry. Základní rozdělení těchto teorií je na teorie konvergenční a divergenční; konvergenční teorie (teorie regionální rovnováhy) tvrdí, že přirozenou tendencí regionálního rozvoje je vyrovnávání rozdílů mezi regiony, zatímco divergenční teorie (teorie regionální nerovnováhy) předpokládají spíše další zvětšování a polarizaci meziregionálních rozdílů (Blažek, 1999). Rozvoj je často ztotožňován s ekonomickým růstem, který lze sice relativně snadno měřit, ale omezení se pouze na tento ukazatel není ideálním řešením kvůli řadě nedostatků. Těmi jsou

například nezapočítání samozásobitelství a tzv. neformálního sektoru ekonomiky, deformace cen statků, nemožnost započítat škody na lidském zdraví a životním prostředí a uvádění pouze průměrných hodnot produkce a příjmů, zatímco rozdělení výnosů může být značně diferencované (Ježek et al., 2014). Ekonomický růst přesto představuje velmi důležitou součást rozvoje. Kromě ekonomického růstu obsahuje ovšem rozvoj i další složky, které nelze jednoznačně definovat. Ježek et al. (2014) vysvětluje, že výběr ostatních ukazatelů závisí na našich hodnotových představách a pro různé lidi jsou vybrané ukazatele rozdílné; do rozvoje mohou být zahrnuty další složky, jako je udržitelný rozvoj, míra demokracie a rovnosti ve společnosti, participace občanů v politickém a rozhodovacím procesu nebo produktivita práce.

Na regionálním rozvoji se podílejí různí aktéři, kteří se vzájemně ovlivňují a jejich rozhodování spolu často úzce souvisí. Podle Ježka et al. (2014) lze aktéry rozdělit na tři základní skupiny: podniky, soukromé domácnosti (jednotlivci) a veřejný sektor (stát). Podobně jsou aktéři členění i v publikaci od Svobodové a Věžníka (2014) na veřejný, podnikatelský a neziskový sektor. Veřejný sektor rozhoduje o lokalizaci veřejných zařízení, zřizuje řadu institucí a vybavuje území infrastrukturou, což se projevuje na kvalitě života obyvatel regionu. Dopravní infrastruktura pozitivně ovlivňuje dostupnost a podmínky pro umístění podniků, kvalita škol zvyšuje kvalitu pracovní síly a zvyšuje konkurenceschopnost regionu. Podniky se na regionálním rozvoji podílejí rozhodováním o lokalizaci svých aktivit (výrobních, obchodních, výzkumných atd.), vytvářejí nákupní a odbytové sítě a svou mzdovou politikou ovlivňují trh práce a výši regionálního důchodu, který zase ovlivňuje poptávku po produktech a službách. Také rozhodování soukromých domácností (jednotlivců) má vliv na ekonomiku regionu, uplatňují se jako spotřebitelé zboží a služeb, jako zaměstnanci, podnikatelé nebo investoři (Ježek et al., 2014). Svobodová a Věžník (2014) uvádějí i způsob dělení aktérů na základě hierarchického postavení ke správní organizaci území, rozlišují aktéry působící na lokální, regionální / krajské a národní úrovni.

Podle řady autorů má zásadní vliv na rozvoj regionu kvalita tzv. sociálního kapitálu. Putnam (citovaný v Pileček, 2010, s. 66) tento pojem definuje jako „rysy sociální organizace jako důvěra, normy a sítě, které mohou zlepšit efektivitu fungování společnosti usnadňováním koordinovaných akcí.“ Sociální sítě vyjadřují rozsah spojení,

jaký mají v dané oblasti občané s rodinou, přáteli a sousedy, ale také se spolky a institucemi; do občanských norem patří samotné chování občanů a jejich subjektivní hodnoty (např. solidarita, soudržnost a tolerance); důvěrou se rozumí, do jaké míry občané důvěřují sousedům, starostovi, místním podnikatelům a institucím (Pileček et al., 2013). Kebza a Do Carmo Perotto (2020) uvádějí, že pro rozvoj periferních oblastí je kvalita sociálního kapitálu velmi zásadní, spolu s dostatečným počtem jedinců, kteří jsou ochotní v těchto oblastech zůstat a dále je rozvíjet. Pileček et al. (2013) dochází k závěru, že vysoká úroveň sociálního kapitálu se projevuje příznivě na celkové spokojenosti obyvatel a pravděpodobnosti jejich zapojení se do spolkového a politického života. Kvalitnější sociální kapitál dále přináší danému regionu řadu výhod, jako je např. „vyšší úroveň organizační aktivity, všeobecná důvěra, silnější komunitní vazby a větší sklony k financování různých lokálních událostí“¹ (Pileček et al., 2013, s. 611); úroveň sociálního kapitálu dále příznivě působí na schopnost aktivace místních komunit směrem k rozvoji a autoři předpokládají, že vyšší úroveň sociálního kapitálu může zmírňovat negativní důsledky periferality regionu. Tento předpoklad byl už dříve potvrzen v práci Jančáka et al. (2010). Z výzkumu vyplynulo, že periferní regiony od těch jádrových diferencuje nejen poloha, ale také „kontinuita osídlení, míra vzdělanosti obyvatelstva, hustota zalidnění a poloha vůči krajskému centru“ (Jančák et al., 2010, s. 218). Podobně i Putnam (1993), který na základě dlouhodobějšího historického vývoje zkoumal hospodářský vývoj italských regionů v 70. a 80. letech 20. století, došel k závěru, že regionální rozdíly vznikají kvůli odlišným formám sociálního kapitálu a sociálních vazeb; v regionech s výraznějším hospodářským růstem zaznamenal větší míru důvěry a iniciativy k vzájemné spolupráci mezi aktéry regionálního rozvoje. Jančák et al. (2008) rozlišuje pojmy lidský kapitál a sociální kapitál. Zatímco lidský kapitál představuje individuální produktivitu, schopnosti, míru vzdělání a kvalifikaci jedince, sociální kapitál vyjadřuje kolektivní sílu, která vzniká hromaděním lidského kapitálu a jeho dalším rozvojem skrz vytváření sociálních sítí (Jančák et al., 2008).

Pileček (2010) uvádí, že kvůli nejednotné a nepřesné definici je obtížné sociální kapitál měřit, protože neexistuje žádná jednotná metoda; každý autor si vybírá vlastní způsob

¹ vlastní překlad autora kvalifikační práce

měření podle toho, na jaký problém se ve svém výzkumu zaměřuje. Jednou z možností měření je například Putnamův index sociálního kapitálu, který kombinuje pět různých dimenzí: komunitně organizovaný život, angažovanost ve věcech veřejných, komunitní dobrovolnictví, neformální sociabilitu a sociální důvěru (Putnam, 2000). Jančák et al. (2008) hodnotil potenciál rozvoje lidského kapitálu na základě podílu obyvatel s vysokoškolským vzděláním ze všech obyvatel v produktivním věku a na základě indexu ekonomického zatížení, který vyjadřuje poměr osob v předproduktivním a postproduktivním věku ku počtu osob v produktivním věku. V novější práci Jančáka et al. (2010) byl lidský a sociální kapitál hodnocen pomocí tří ukazatelů: indexu vzdělanosti, míry volební účasti v komunálních volbách a míry lokální angažovanosti (vyjádřené počtem kandidátů do místních voleb na počet mandátů).

Podle Dvořáka (2009) ovlivňují rozvoj území „ekonomické, společenské a politické podmínky, úroveň technického rozvoje společnosti a míra poznání přírody i její ochrany“ (Dvořák, 2009, s. 16). Celkový ekonomický potenciál rozvoje regionu popisuje jako kombinaci potenciálu environmentálního, socioekonomického a lidského. Autorovo pojetí lidského potenciálu by se dalo do jisté míry ztotožnit s pojetím lidského kapitálu dle jiných autorů - je vyjádřen pomocí vzdělanostní struktury obyvatel a jejich demografických charakteristik. Socioekonomický potenciál v této práci ovšem nelze ztotožňovat se sociálním kapitálem v ostatním zmiňovaných pracích, je hodnocen na základě infrastrukturní vybavenosti a obslužnosti regionu, intenzity ekonomických aktivit a odvětvové struktura zaměstnanosti. Environmentální potenciál zahrnuje přírodní zdroje, a to ve smyslu surovin i kvality přírodního prostředí, která je významná pro cestovní ruch a podílí se tak na ekonomice regionu (Dvořák, 2009).

Teoretická východiska k potenciálu rozvoje konkrétně SO ORP Ostrov lze čerpat z prací od některých autorů zabývajících se českými periferiemi. Například Kebza a Do Carmo Perotto (2020) se věnují rozvojovým trendům periferních oblastí v západních Čechách. Dle jejich slov, „západní Čechy mají velmi výhodnou polohu a měly by těžit z blízkosti progresivního Bavorska. Nicméně se ukazuje, že dlouhodobý efekt železné opony, odsunu obyvatel [...] a environmentální problémy v Sokolovské pánvi představují bariéry rozvoje v této oblasti“² (Kebza & Do Carmo Perotto, 2020, s. 245). Přestože

² vlastní překlad autora kvalifikační práce

jsou Karlovy Vary relativně silné centrum, jsou špatně napojené na ostatní progresivní oblasti a chybí zde instituce, jako jsou veřejné vysoké školy. Okolí města je obklopeno periferními oblastmi s vysokou nezaměstnaností, s obyvateli bez potřebné kvalifikace a flexibility na přizpůsobení se strukturálním změnám po útlumu těžkého průmyslu a těžby. Častým rysem jsou i migrační úbytky obyvatel (Kebza & Do Carmo Perotto, 2020). Pileček et al. (2013) se zabývá vlivem sociálního kapitálu na lokální socioekonomický rozvoj v českých periferiích. Kolektiv autorů vychází z předpokladu, že budou existovat rozdíly v kvalitě sociálního kapitálu mezi soustavně osídlenými regiony a mezi regiony zasaženými odsunem německého obyvatelstva, které byly po 2. světové válce uměle dosídleny Čechy a Slováky. Tento předpoklad se potvrdil, rozdíly v úrovni sociálního kapitálu jsou velmi výrazné, jak již doložil i Hampl (2000, s. 250): „poválečné znovuosídlování většiny území pohraničních regionů [...] vedlo i k jejich dosud zřetelně nižší sociální a sídelní stabilitě“. Perlín et al. (2010) klasifikuje SO ORP Ostrov jako „problémový rekreační venkov“. Pro takto klasifikované obce je typický velmi vysoký turisticko-rekreační potenciál, ale zároveň i řada společenských a ekonomických problémů - vysoká míra nezaměstnanosti, nízké hodnoty indexu vzdělanosti, nízká volební účast v komunálních volbách. Práce Perlína et al. (2019) rozděluje jednotlivé mikroregiony Česka (na úrovni správních obvodů obcí s rozšířenou působností a pověřených obecních úřadů) do kategorií podle míry rozvojového potenciálu. Hodnocen byl vnější a vnitřní rozvojový potenciál; vnější zahrnuje polohové a velikostní podmínky mikroregionu, do vnitřního patří lidské zdroje, charakterizované mírou vzdělanosti, nezaměstnanosti, počtem ekonomických subjektů z Registru ekonomických subjektů (RES) apod. SO ORP Ostrov byl vyhodnocen jako sociálně a polohově znevýhodněný typ SO ORP (Perlín et al., 2019). Tento typ se nejčastěji nachází v pohraničí, kde se dodnes na úrovni sociálního kapitálu projevují důsledky odsunu obyvatel, jak již bylo zmíněno. Potenciál rozvoje SO ORP Ostrov dosáhl lepšího hodnocení v práci Jančáka et al. (2008), kde byl lidský potenciál vyhodnocen jako lehce nadprůměrný (avšak potenciálu jádrových oblastí se rovnat nemůže), sociální potenciál naopak získal lehce podprůměrné hodnocení v rámci regionů ČR.

2 Metodika

Před samotným hodnocením potenciálu SO ORP Ostrov je nutno popsat a analyzovat základní socioekonomický kontext, tj. základní informace o tomto regionu včetně administrativního vymezení území, stručného popisu jeho fyzickogeografických podmínek a historického vývoje. Hodnocení potenciálu rozvoje je rozděleno na dvě základní složky: sociální potenciál a ekonomický potenciál. Toto rozdělení bylo do jisté míry inspirováno prací Dvořáka (2009) a jeho popisem volby vhodných indikátorů při hodnocení potenciálu regionu. Na základě získaných poznatků je v závěru práce shrnut aktuální stav jednotlivých složek sociálního a ekonomického potenciálu rozvoje SO ORP Ostrov a je vyhodnocen celkový potenciál pro další rozvoj v tomto regionu.

2.1 Sociální potenciál

Sociální potenciál je pro potřeby této práce chápán jako ukazatel kvality sociálního kapitálu dle pojetí některých autorů zmiňovaných v teoretické části a jejich způsobů jeho měření (zejména jsou to Jančák et al., 2008; Jančák et al., 2010; Kebza & Do Carmo Perotto, 2020; Dvořák, 2009). Konkrétní indikátory pro jeho hodnocení byly vybrány právě na základě těchto prací.

Hodnoceny jsou následující ukazatele: počet obyvatel a hustota zalidnění, míra přírůstku (úbytku) obyvatel, index ekonomického zatížení, index stáří, index vzdělanosti, míra nezaměstnanosti, míra volební účasti a míra lokální angažovanosti ve volbách do zastupitelstev obcí, které proběhly v letech 2010 - 2022. Tyto indikátory jsou hodnoceny metodou vývojové analýzy, která sleduje vývoj jejich hodnot v SO ORP Ostrov v čase, s výjimkou indexu ekonomického zatížení a indexu stáří. Všechny indikátory kromě míry lokální angažovanosti jsou dále hodnoceny metodou komparativní analýzy, při které jsou jejich hodnoty porovnány s průměrnými hodnotami hierarchicky vyšších územních celků, tedy hodnotami pro Karlovarský kraj a celé Česko.

2.1.1 Počet obyvatel a hustota zalidnění

Počet obyvatel je vyjádřen v absolutních hodnotách. Pro komparativní účely je jako ukazatel použita hustota zalidnění, která je vyjádřena počtem obyvatel na jednotku

plochy, tedy km². Vývoj hustoty zalidnění je v této práci sledován od roku 1991 do 2021, po desetiletých intervalech vždy k datu Sčítání lidu, domů a bytů (SLDB).

2.1.2 Míra přírůstku (úbytku) obyvatel

Počet obyvatel se mění přirozenými a mechanickými procesy. Přirozený přírůstek (úbytek) vyjadřuje rozdíl mezi počtem živě narozených a zemřelých obyvatel v daném období, migrační přírůstek (úbytek) je rozdílem mezi počtem přistěhovalých a vystěhovalých. Pro lepší srovnatelnost v čase a možnost územního srovnávání se využívají relativní ukazatele - hrubá míra porodnosti, úmrtnosti, imigrace a emigrace. Z nich vyplývají ukazatele hrubé míry přírůstku přirozeného, migračního nebo celkového, který je součtem obou. Jedná se o přepočet údajů obvykle na 1000 obyvatel ze středního stavu obyvatelstva. Středním stavem obyvatelstva se rozumí počet obyvatel území v okamžiku, který byl zvolen za střed sledovaného období (ČSÚ, 2022a). V této práci je hrubá míra přírůstku obyvatel sledována v období 2002 - 2021 po pětiletých intervalech, v SO ORP Ostrov je sledována hrubá míra přirozeného, migračního i celkového přírůstku, ve srovnání s vyššími územními celky je to pouze hrubá míra celkového přírůstku. Uvedené hodnoty hrubé míry přírůstku obyvatel jsou průměry za každé z pětiletých období, střední stav obyvatelstva je vždy průměr ze středních stavů pro každý z roků v daném intervalu.

2.1.3 Index ekonomického zatížení

Prvním indikátorem použitým ke zhodnocení věkové struktury obyvatel a jejich ekonomických důsledků je index ekonomického zatížení. Tento ukazatel hodnotí podíl populace v ekonomicky neaktivním věku na té ve věku ekonomicky aktivním. Jeho hodnota vyjadřuje počet dětí ve věku 0 - 14 let a seniorů ve věku 65 a více let připadajících na 100 osob v ekonomicky aktivním věku 15 - 64 let (ČSÚ, 2009b). Je vypočítán pro stav obyvatelstva k datu SLDB 2021.

2.1.4 Index stáří

Druhý indikátor hodnotící věkovou strukturu je index stáří, který vyjadřuje poměr počtu seniorů ku počtu dětí. Je vypočítán jako počet seniorů ve věku 65 a více let

připadajících na 100 dětí ve věku 0 - 14 let (ČSÚ, 2009a), a to také pro stav k datu SLDB 2021.

2.1.5 Index vzdělanosti

Index vzdělanosti může být vypočítán různými způsoby, v této práci je použit přístup Českého statistického úřadu: index se rovná podílu součtu obyvatel se středním vzděláním s maturitou, vyšším odborným vzděláním a vysokoškolským vzděláním na celkovém počtu obyvatel ve věku 15 a více let; jedná se o vážený podíl a vysokoškolské vzdělání má trojnásobnou váhu (ČSÚ, 2014b). Index vzdělanosti je vypočítán od roku 1991 do roku 2021 po desetiletých intervalech vždy k datu SLDB.

2.1.6 Míra nezaměstnanosti

Tento indikátor je pro účely této práce vypočítán jako podíl počtu všech uchazečů o zaměstnání (dosažitelných i nedosažitelných) ve věku 15 - 64 let v evidenci úřadu práce na celkovém počtu obyvatel v ekonomicky aktivním věku a je vyjádřen v procentech. Hodnoty jsou vypočteny od roku 1991 do roku 2021 po desetiletých intervalech vždy k datu SLDB.

2.1.7 Míra volební účasti

Jedná se o procentuální vyjádření podílu odevzdaných hlasů na celkový počet oprávněných voličů v daných volbách. Ukazatel je vypočítán pro každé z voleb do zastupitelstev obcí, které proběhly od roku 2010 do současnosti, tedy pro komunální volby z roku 2010, 2014, 2018 a 2022.

2.1.8 Míra lokální angažovanosti

Definice tohoto ukazatele byla zvolena na základě Jančáka et al. (2010). Vyjadřuje celkový počet kandidátů na počet rozdělovaných mandátů ve volbách do zastupitelstev obcí. Počet volených zastupitelů se odvíjí od populační velikosti obce, v SO ORP Ostrov šlo k datu posledních komunálních voleb u všech obcí kromě samotného Ostrova o 7, 9 nebo 15 zastupitelů, v Ostrově bylo voleno 21 zastupitelů (ČSÚ, 2022c). Míra lokální angažovanosti je stejně jako míra volební účasti vypočítána pro všechny volby do zastupitelstev obcí konané v letech 2010 - 2022.

2.2 Ekonomický potenciál

Výběr témat hodnocených v rámci ekonomického potenciálu byl založen především na pracích Perlína et al. (2019) a Dvořáka (2009). Jedná se o samotnou ekonomiku správního obvodu, ekonomické subjekty, cestovní ruch a dopravní a sociální infrastrukturu. Metodou geografického popisu je hodnocena současná ekonomická situace v SO ORP Ostrov a Karlovarském kraji, počet ekonomických subjektů (ES) ve správním obvodu v kategoriích dle klasifikace CZ-NACE a popis nejvýznamnějších podniků a zaměstnavatelů v regionu. V rámci cestovního ruchu jsou v SO ORP Ostrov metodou geografického popisu charakterizovány časté turistické destinace v regionu. Následně jsou popsána aktuálně dostupná hromadná ubytovací zařízení (HUZ) dle kategorií a hodnoceny dva ukazatele - počet lůžek v hromadných ubytovacích zařízeních a počet přenocování v hromadných ubytovacích zařízeních. Pro tyto ukazatele je provedena vývojová analýza sledující vývoj v čase a komparativní analýza porovnávající výsledky s průměrnými hodnotami Karlovarského kraje a celého Česka. Zhodnocení dopravní infrastruktury obsahuje popis silniční a železniční dopravní sítě a dopravní obslužnosti na území SO ORP Ostrov s využitím metody geografického popisu. V rámci sociální infrastruktury je posuzována dostupnost zdravotnických, sociálních a školských zařízení, a to opět metodou geografického popisu.

2.2.1 Počet lůžek a počet přenocování v HUZ

Hromadné ubytovací zařízení je takové zařízení, které disponuje minimálně pěti pokoji nebo deseti lůžky a slouží pro účely cestovního ruchu (ČSÚ, 2014c). Počet lůžek a počet přenocování v těchto zařízeních jsou přepočítány na 100 obyvatel daného územního celku a vznikají tak relativní ukazatele počet lůžek v HUZ na 100 obyvatel a počet přenocování v HUZ na 100 obyvatel středního stavu obyvatelstva daného roku s hodnotami počtu lůžek a počtu přenocování vždy k 31. 12. daného roku. Vývoj ukazatelů je sledován během posledního desetiletí po dvouletých intervalech od roku 2011 do roku 2021. Komparativní analýza porovnává průměrné hodnoty těchto dvou ukazatelů v SO ORP Ostrov, Karlovarském kraji a celém Česku. Hodnoty jsou srovnávány v roce 2019 a v roce 2021 s ohledem na rozdílný stav cestovního ruchu před a po koronavirové pandemii.

2.2.2 Dopravní obslužnost

Dopravní obslužnost popisuje napojení jednotlivých obcí na důležitá centra, v tomto případě na ORP Ostrov a na krajské město Karlovy Vary. Je hodnocen celkový počet odjezdů přímých spojů veřejné dopravy ve středu 11. 1. 2023, a to jak autobusové dopravy, tak železniční.

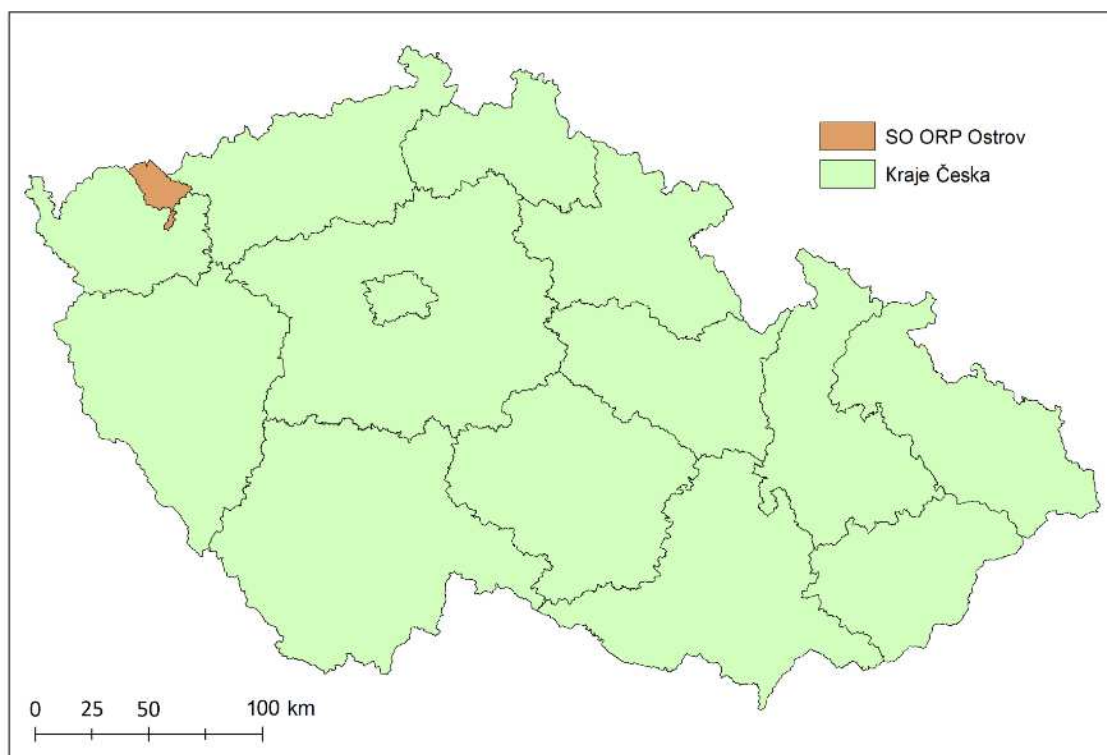
2.3 Zdroje dat

V této kvalifikační práci jsou zpracovávána nejčastěji sekundární statistická data, čerpaná především z Veřejné databáze Českého statistického úřadu a z publikací, které ČSÚ vydává. Cenným zdrojem aktuálních demografických dat je Sčítání lidu, domů a bytů 2021. Mezi další významné zdroje dat patří Český úřad zeměměřický a katastrální (ČÚZK), digitální vektorová geografická databáze České republiky ArcČR 500, rozvojové dokumenty Karlovarského kraje vydané Krajským úřadem Karlovarského kraje (KÚKK), Analýza rozvojových charakteristik a potenciálu Karlovarského kraje zpracovaná společností Berman Group a informace dostupné na webových stránkách jednotlivých obcí.

3 Stručná charakteristika SO ORP Ostrov

Správní obvod obce s rozšířenou působností Ostrov leží v severní části okresu Karlovy Vary v Karlovarském kraji. Na jihu a západě sousedí s SO ORP Karlovy Vary, na východě s SO ORP Kadaň v okrese Chomutov v Ústeckém kraji a na severu s německou spolkovou zemí Sasko. Jeho celá rozloha činí 339,3 km² a k datu SLDB 2021 zde žilo 26 865 obyvatel (ČSÚ, 2022b).

Obr. č. 1: Poloha SO ORP Ostrov v Česku

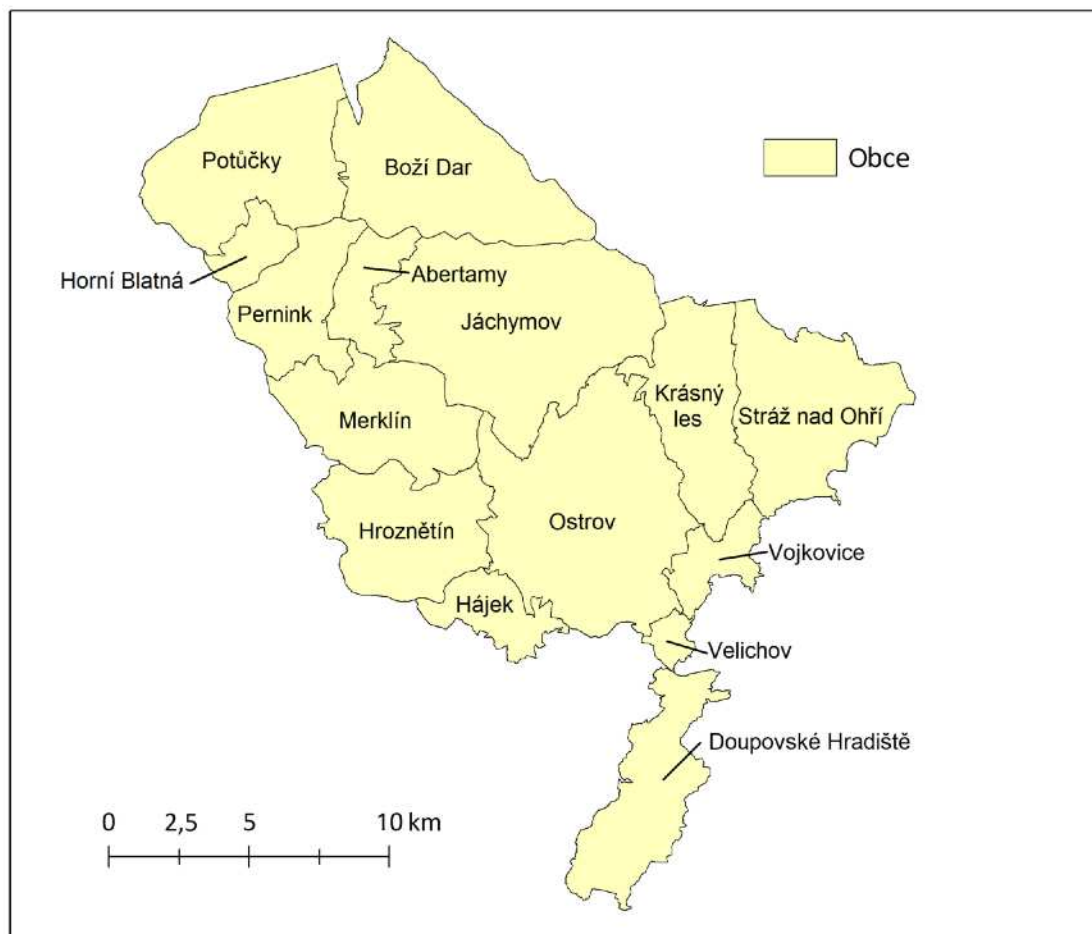


Zdroj: vlastní zpracování dle ARCDATA PRAHA, 2016

3.1 Administrativní členění

Správní obvod zahrnuje k 1. 1. 2023 celkem 15 obcí, kterými jsou obce Abertamy, Boží Dar, Doupovské Hradiště, Hájek, Horní Blatná, Hroznětín, Jáchymov, Krásný Les, Merklín, Ostrov, Pernink, Potůčky, Stráž nad Ohří, Velichov a Vojkovice. Z těchto obcí celkem 6 má status města, jsou to Abertamy, Boží Dar, Horní Blatná, Hroznětín, Jáchymov a Ostrov. Město Ostrov je obcí s rozšířenou působností a zároveň jediným pověřeným obecním úřadem pro tento správní obvod. Všechny obce správního obvodu jsou vyobrazeny v mapě na obr. č. 2.

Obr. č. 2: Obce SO ORP Ostrov



Zdroj: vlastní zpracování dle ARCDATA PRAHA, 2016

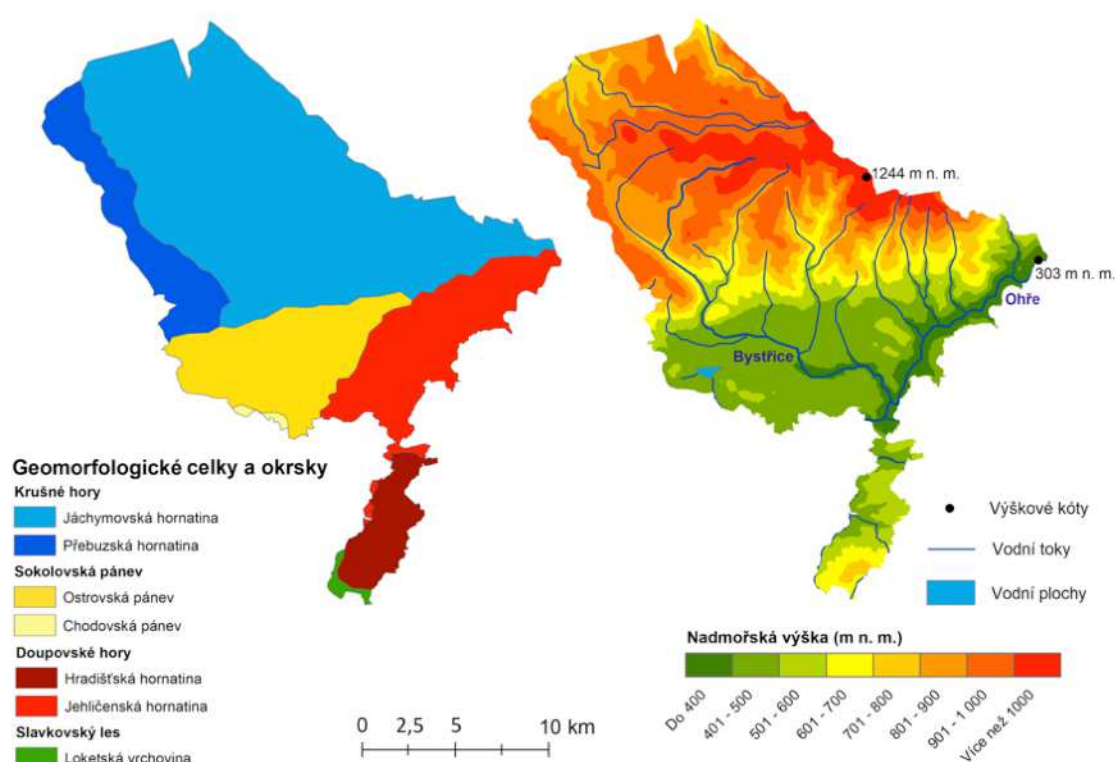
Rozlohou největší je území města Jáchymov (50,8 km²) a Ostrov (50,4 km²). Celkem 9 obcí má rozlohu větší než 20 km². Nejmenší je obec Velichov s rozlohou 2,3 km².

3.2 Fyzicko-geografické poměry

Území SO ORP Ostrov se nachází převážně v horském a podhorském terénu. Na největší ploše území se rozprostírá geomorfologický celek Krušné hory, především okrsek Jáchymovská hornatina. Krušné hory vyplňují celou severní část území, na východě při hranicích s Ústeckým krajem se zde také nachází nejvyšší vrchol správního obvodu i celého Karlovarského kraje, Klínovec (1 244 m n. m.). Jižní část území leží v nižší nadmořské výšce, vedou tudy údolí dvou nejvýznamnějších řek v tomto regionu - Bystřice a Ohře. Řeka Bystřice pramení v Krušných horách a odvodňuje Ostrovskou pánev, která se nachází na jihozápadě území a je okrskem geomorfologického celku

Sokolovská pánev. Řeka Ohře protéká jižní částí území od jihozápadu směrem na severovýchod. Její údolí je nejnižše položenou částí území, nachází se zde také nejnižší bod, který leží ve výšce 303 m n. m. na hranicích s Ústeckým krajem. Ohře protéká geomorfologickým okrskem Jehličenská hornatina, která spolu s Hradišťskou hornatinou, vyplňující výběžek obce Doupovské Hradiště na jihu území, náleží k celku Doupovské hory. Na jižním okraji zasahuje malou plochou do území i Slavkovský les, a to okrskem Loketská vrchovina (Geoportál ČÚZK, 2022a, 2022b).

Obr. č. 3: Fyzickogeografické poměry SO ORP Ostrov



Zdroj: vlastní zpracování dle Geoportál ČÚZK, 2022a, 2022b; ARCDATA PRAHA, 2016

Klimaticky náleží území dle Quittovy klasifikace klimatických oblastí v období 1901 - 2000 převážně do oblasti chladné, ve vyšších polohách Krušných hor do oblasti velmi chladné. Pro chladnou oblast je typické krátké, chladné a vlhké léto s 10 - 20 letními dny, průměrnou teplotou 12 - 13 °C a s úhrnem srážek v letním období 200 - 400 mm. Ve velmi chladné oblasti se léto projevuje méně než 10 letními dny, průměrnou teplotou nižší než 12 °C a vyšším úhrnem srážek v letním období, 300 - 400 mm. Pro obě oblasti je dále typické, že v letním období se objevuje více než 140 dnů, během kterých spadne

více než 1 mm srážek. Přejichodné období se v chladné i velmi chladné oblasti projevuje stejně, bývá velmi dlouhé s více než 180 mrazovými dny, velmi chladným jarem s průměrnou teplotou nižší než 3 °C a chladným podzimem s průměrnou teplotou nižší než 4 °C. Zima je v obou klimatických oblastech velmi dlouhá a velmi chladná, s více než 70 ledovými dny a průměrnou teplotou nižší než -4 °C. Pro zimní období v chladné oblasti je typický úhrn srážek 200 - 400 mm a 80 - 120 dnů se sněhovou pokrývkou, ve velmi chladné oblasti je to 300 - 400 mm srážek v zimním období a více než 120 dnů se sněhovou pokrývkou (Quitt, citovaný v Hrnčiarová et al., 2009).

Z půdních typů převažují v nižších polohách zejména kambizemě. Ve vyšší nadmořské výšce jsou vedle kambizemí časté i kryptopodzoly, v nejvyšších polohách Krušných hor se nacházejí podzoly a organozemě (Ministerstvo životního prostředí, 2020). V tomto ohledu nejsou tedy podmínky pro zemědělství ideální.

Nejvýznamnějšími vodními toky jsou již zmíněné řeky Bystřice a Ohře. Bystřice pramení západně od Božidarského Špičáku a vlévá se do Ohře mezi obcemi Velichov a Vojkovice, kterými řeka Ohře protéká. Především okolí města Ostrov je bohaté na vodní plochy. Severně od zástavby města leží soustava rybníků, které jsou součástí lesoparku Borecké rybníky, jihozápadně od Ostrova se nachází přírodní rezervace Ostrovské rybníky (RegioPartner, s. r. o., 2018). Významnou vodní plochou je například ještě přírodní koupaliště Velký rybník ležící severně od stejnojmenné vesnice, která je součástí města Hroznětín. Významné bohatství města Jáchymov představuje přírodní minerální voda s vysokým obsahem radonu, která je čerpána v dole Svornost ze čtyř zdrojových pramenů - Běhounek, C1, Curie a Agricola (Město Jáchymov, 2021).

Většina území je pokryta lesy, případně trvalými travními porosty, a díky tomu je koeficient ekologické stability krajiny³ poměrně vysoký (RegioPartner, s. r. o., 2018). K 31. 12. 2020 pokrývaly lesy 60 % území správního obvodu, zatímco zemědělská půda představovala pouze 26,5 % a zastavěné plochy jen 0,8 % (ČSÚ, 2023b).

Území správního obvodu se do současnosti potýká s vysokou koncentrací starých ekologických zátěží, obzvláště v průmyslových nebo bývalých těžebních oblastech, především v okolí měst a obcí Ostrov, Jáchymov, Abertamy, Boží Dar a Potůčky

³ Koeficient ekologické stability = poměr rozlohy ploch ekologicky stabilních ku rozloze ploch ekologicky nestabilních krajivotvorných prvků (ČSÚ, 2014a)

(KÚKK, 2021). Žádná z těchto lokalit nepředstavuje akutní riziko, protože již byly sanovány a nebo je jejich riziko pouze potenciální (RegioPartner, s. r. o., 2018).

3.3 Historický vývoj

Archeologické nálezy dokládají přítomnost člověka v této oblasti již v pravěku. Ve zbytcích hradiště na Liščím vrchu u dnešního Velichova byly objeveny úlomky datované do doby bronzové. První písemné zmínky o nejstarších sídlech v tomto regionu se objevují od 12. a 13. století, jsou jimi Vojkovice, Velichov, Merklín, Ostrov, Hroznětín, Krásný Les a obec Stráž nad Ohří, která narozdíl od ostatních byla založena za konkrétním účelem, kterým bylo vybírání cla (Obec Vojkovice nad Ohří, 2022; Obec Velichov, 2022; Obec Merklín, 2022; Město Ostrov, 2022; Město Hroznětín, 2020; Zeman, 2022; Obec Stráž nad Ohří, 2022).

Ve 14. století povýšil Jan Lucemburský dvě z místních osad na města - Ostrov (1331) a Hroznětín (1333). Obzvlášť město Ostrov se díky vysokým hradbám stalo strategickým bodem pro kupce, kteří tudy projížděli po staré obchodní stezce a nacházeli v Ostrově bezpečné útočiště (Město Ostrov, 2022; Město Hroznětín, 2020).

Z počátku 15. století pochází první písemné zmínky o obci Hájek (Hromádko, 2007). Ve stejném období začal mít na tuto oblast zásadní vliv rod Šliků, jejichž jméno je spjato s mnohými z místních sídel. Do konce 15. století vlastnili různí členové rodu Šliků Ostrov, Hroznětín, Merklín a Krásný Les, v 16. století navíc také Velichov a Stráž nad Ohří a založili Pernink a Jáchymov (Město Ostrov, 2022; Město Hroznětín, 2020; Obec Merklín, 2022; Zeman, 2022; Obec Velichov, 2022; Obec Stráž nad Ohří, 2022; Obec Pernink, 2022; Léčebné lázně Jáchymov a.s., 2019). Šlikové se díky svému podnikání a těžbě stříbra zasloužili o rychlý rozvoj tohoto regionu. Jáchymov se proslavil výrobou stříbrných mincí. Původně byly raženy v mincovně hraběte Štěpána Šlika, později v královské mincovně (Léčebné lázně Jáchymov a.s., 2019).

Od tohoto období je historie regionu úzce svázána s hornictvím, zejména s těžbou cínu a stříbra, ale v menší míře se zde těžilo i železo, kobalt, bismut a vzácně bylo nacházeno i malé množství zlata. Krušnohorský cín byl vyvážen do celé Evropy. V 16. století byly založeny horní osady Boží Dar, Horní Blatná a Abertamy, z nichž první dvě byly ještě v tomtéž století povýšeny na horní města; Abertamy byly povýšeny na královské

horní město až v roce 1876 (Burachovič, 2003; Město Horní Blatná, 2022; Město Abertamy, 2022).

Během 17. století začal upadat význam rodu Šliků a byli nahrazováni různorodými novými majiteli z více či méně významných rodů. Město Ostrov získal vojevůdce císařských vojsk Julius Heinrich, vévoda Sasko-Lauenburský. Zasloužil se o přestavbu šlikovského zámku a vybudování zámeckého parku. Vévodův syn, Julius František, potom nechal vystavět ostrovský letohrádek, hlavní dominantu zámeckého parku (Město Ostrov, 2022).

V 18. století došlo k útlumu těžby a začala se rozvíjet řada nových řemesel: v Perninku vznikl textilní závod a rozvíjela se dřevovýroba a kovovýroba, v Horní Blatné byla v provozu sklárna, státní manufaktura na výrobu lžic a začalo se zde rozvíjet krajkářství, v Merklíně byla v 19. století otevřena porcelánka, brusírna dřeva a papírna, ve Vojkovicích se vyráběl porcelán, cihly, gramofonové jehly, barvy a laky (Obec Pernink, 2022; Město Horní Blatná, 2022; Obec Merklín, 2022; Obec Vojkovice nad Ohří, 2022). Obzvlášť město Ostrov zaznamenalo v 19. století rychlý průmyslový rozvoj, související se zavedením elektrické energie, stavbou nových silnic a železnic. Ve městě byla v provozu huť, továrna na lepenku a porcelánka (Město Ostrov, 2022). Ve stejném období začala v Jáchymově průmyslová těžba uranové rudy. Ve státní továrně byly vyráběny uranové barvy, využívané hlavně porcelánkami a sklárnami (Léčebné lázně Jáchymov a.s., 2019).

Region silně poznamenala především druhá světová válka. V říjnu 1938 byla celá oblast, jakožto součást Sudet, odtržena od Československa a o rok později se z Ostrovského zámku stal koncentrační tábor. České obyvatelstvo bylo ve výrazné menšině, v Ostrově žilo v té době pouze 7 % Čechů a na venkově byl jejich podíl ještě menší (Město Ostrov, 2022). Po válce došlo k přílivu nových obyvatel a národnostní struktura obyvatel regionu se kompletně změnila. Na výzvu vlády začalo dosídlování již v květnu 1945. Noví obyvatelé byli různorodí, kromě Čechů a Slováků šlo i o Poláky, Maďary a německé antifašisty, kteří směli v zemi zůstat. Proces sžívání se nebyl pro mnohé jednoduchý. Řada z nových obyvatel také neměla dostatek finančních prostředků ani zkušeností s vedením hospodářství, navíc po odchodu původních Němců chybělo velké množství kvalifikované pracovní síly. Někteří po krátké době

hospodářství vraceli a stěhovali se pryč (Obec Vojkovice nad Ohří, 2022). Narozdíl od menších vesnic, město Jáchymov díky intenzivní těžbě uranové rudy ekonomicky prospívalo. V souvislosti s poskytováním ubytování pro jáchymovské dělníky proběhla v 50. letech v Ostrově rozsáhlá bytová výstavba, na níž navazovalo zřizování jeslí, školek, škol a dalšího občanského vybavení - během pár let byla postavena nemocnice, kulturní dům, obchodní dům, koupaliště a dokonce i sauna (Město Ostrov, 2022). Až do 60. let odcházeli mladí lidé z okolních vesnic do Ostrova, kde jim podnik Uranové doly Jáchymov nabídl dobře placené zaměstnání a bydlení na nově postaveném sídlišti (Obec Vojkovice nad Ohří, 2022). Tato část historie regionu má ovšem i svou stinnou stránku; až do 60. let sloužily uranové doly kromě zaměstnání pro civilní obyvatele také jako pracovní tábory pro politické vězně a odpůrce komunistického režimu. V okolí Jáchymova bylo vybudováno celkem 15 pracovních táborů, kterými prošlo přes 70 000 vězňů (Český rozhlas, 2021).

Teprve po ukončení těžby uranu v 60. letech 20. století se mohlo v Jáchymově začít rozvíjet lázeňství. Minerální prameny byly objeveny při dobývání rudy již v roce 1864 a první malé privátní lázně byly založeny počátkem 20. století, další rozvoj však narušily války a následně vzhled i pověst města negativně poznamenala právě těžba uranu. Po jejím ukončení se město otevřelo veřejnosti a význam lázeňství se dostal do popředí (Léčebné lázně Jáchymov a.s., 2019). Řada z dalších původně hornických měst a obcí (např. Boží Dar, Horní Blatná, Abertamy nebo Pernink) také po útlumu těžby zaměřila svoji ekonomiku na cestovní ruch a díky poloze v Krušných horách se stala vyhledávanými středisky zimních sportů a letní turistiky.

SO ORP Ostrov byl vytvořen spolu s ostatními správními obvody ORP 1. 1. 2003 v rámci reformy územní veřejné správy. K poslední změně v tomto správním obvodu došlo 1. 1. 2016, kdy v důsledku zmenšení Vojenského újezdu Hradiště vznikla obec Doupovské Hradiště (Doupovské Hradiště, 2022).

4 Sociální potenciál

Sociální potenciál je velmi důležitou složkou celkového potenciálu rozvoje regionu a jeho kvalita je nezbytná pro umožnění rozvoje regionu a snižování jeho periferality. Je vyjádřen různými charakteristikami samotného obyvatelstva, například demografickými ukazateli, mírou vzdělání nebo volební aktivitou. Jeho vysoká úroveň příznivě ovlivňuje spokojenost obyvatel a pravděpodobnost jejich zapojení se do aktivit, které dále přispívají k rozvoji regionu (Pileček et al., 2013)

4.1 Počet obyvatel a hustota zalidnění

Počet obyvatel má zásadní vliv na rozvoj oblasti. Větší populace klade větší nároky na vybavenost území a dostupnost služeb a pokud jsou tyto nároky naplněny, zvyšuje se atraktivita bydlení (Dvořák, 2009).

Údaje o rozloze, počtu obyvatel a hustotě zalidnění jednotlivých obcí v SO ORP Ostrov jsou uvedeny v tabulce č. 1. Město Ostrov výrazně populačně převyšuje všechna ostatní města a obce v tomto správním obvodu. K 26. 3. 2021 žilo v Ostrově 15 948 obyvatel, což bylo 60 % ze všech obyvatel v tomto SO ORP. Naopak pouze v dalších dvou městech dosáhla populace počtu vyššího než 2 000 obyvatel, a to v Jáchymově a Hroznětíně. Populačně nejmenší je obec Doupovské Hradiště, kde žilo k tomuto datu pouze 164 obyvatel, a město Boží Dar s 227 obyvateli (ČSÚ, 2022b).

V hustotě zalidnění existují v jednotlivých obcích výrazné rozdíly. Nejvyšší byla v Ostrově, kde díky vysoké koncentraci obyvatel dosáhla hodnoty 316 ob. / km². Dále měla nejvyšší hustotu zalidnění obec Velichov (220 ob. / km²) a město Abertamy (103 ob. / km²), kde se nejvíce projevila jejich relativně malá rozloha vzhledem k velikosti populace. V každé z ostatních obcí se hodnota pohybovala pod 90 ob. / km², celková hustota zalidnění pro celý SO ORP Ostrov byla 78 ob. / km². Celkem v 10 obcích se hodnota pohybovala níže, než byl průměr, a to především v horských obcích s větší rozlohou a malou populací - nejmenší hodnotu měla hustota zalidnění ve městě Boží Dar (6 ob. / km²) (ČSÚ, 2022b).

Tab. č. 1: Základní údaje o obcích v SO ORP Ostrov, SLDB 2021

Obec	Rozloha [km ²]	Počet obyvatel	Hustota zalidnění [ob. / km ²] *
Abertamy	8,7	892	103
Boží Dar	37,9	227	6
Doupovské Hradiště	20,9	164	8
Hájek	8,8	634	72
Horní Blatná	5,6	362	64
Hroznětín	23,8	2 022	85
Jáchymov	50,8	2 350	46
Krásný Les	22,7	333	15
Merklín	23,4	908	39
Ostrov	50,4	15 948	316
Pernink	15,7	596	38
Potůčky	32,0	405	13
Stráž nad Ohří	29,2	580	20
Velichov	2,3	506	220
Vojkovice	7,0	606	87
SO ORP Ostrov	339,3	26 533	78

* zaokrouhleno na celá čísla

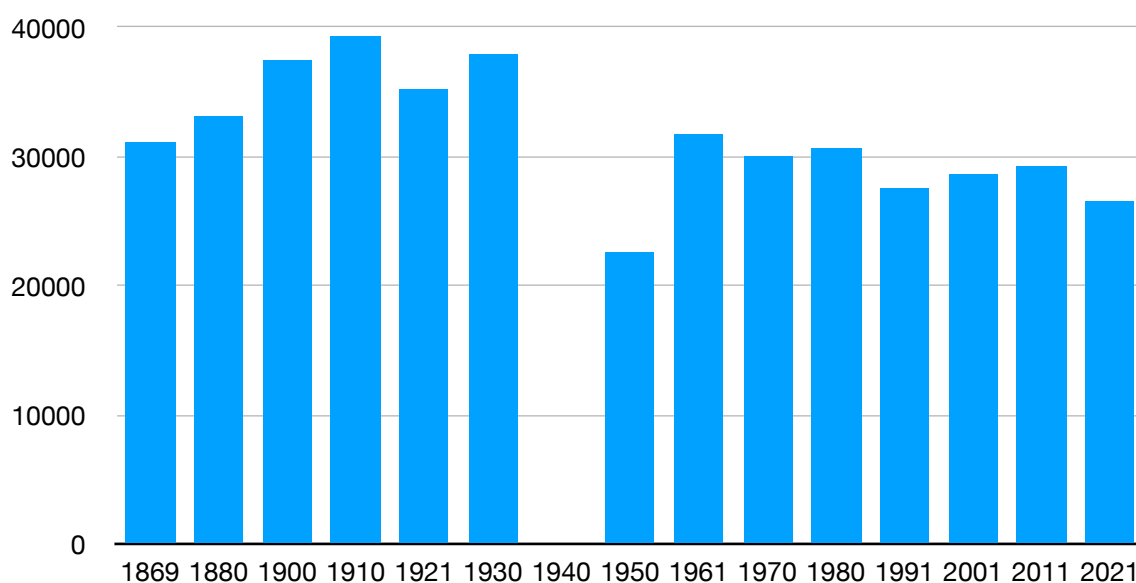
Zdroj: vlastní zpracování dle ČSÚ (2022b)

Obr. č. 4 zachycuje vývoj počtu obyvatel podle proběhnutých populačních censů. Data, přepočtená na současnou územní strukturu, jsou s výjimkou období druhé světové války dostupná po 9 - 11letých intervalech až do roku 1869.

Počet obyvatel byl nejvyšší při sčítání v roce 1910, kdy dosáhl téměř hodnoty 40 000 (ČSÚ, 2022b). Populace kontinuálně rostla v letech 1869 - 1910, první mírný pokles nastal po první světové válce, ale byl následován dalším růstem. Druhá světová válka a její důsledky se na obyvatelstvu v této pohraniční oblasti velmi výrazně podepsaly. Při sčítání v roce 1950 došlo ke snížení počtu obyvatel o 40 % oproti poslednímu předválečnému sčítání v roce 1930. Umělé dosidlování, které v regionu po válce proběhlo, nedokázalo nahradit populační ztráty po odsunu německého obyvatelstva

a velikost populace až do současné doby nedosáhla hodnot před rokem 1940. V 60., 70. a 80. letech se počet obyvatel pohyboval okolo hodnoty 30 000, ale od 90. let až dosud tuto hranici nepřekročil. V období mezi 1991 a 2011 populace pomalejším tempem znovu rostla, ale následně mezi lety 2011 a 2021 došlo k poklesu. Při sčítání v roce 2021 žilo v SO ORP Ostrov nejméně obyvatel od roku 1950 a v rámci dostupných dat od roku 1869 jde dosud o druhou nejnižší hodnotu - právě po roce 1950 (ČSÚ, 2022b).

Obr. č. 4: Vývoj počtu obyvatel na území současného SO ORP Ostrov v letech 1869 - 2021



Zdroj: vlastní zpracování dle ČSÚ (2022b)

Pro porovnání s vyššími územními celky je použit ukazatel hustoty zalidnění. Tabulka č. 2 zachycuje vývoj tohoto ukazatele od 90. let v SO ORP Ostrov, Karlovarském kraji a Česku. Data jsou opět přepočtena na současnou územní strukturu a vychází z údajů populačních censů.

V SO ORP Ostrov mezi lety 1991 a 2011 hustota zalidnění vzrostla, ale potom do roku 2021 došlo k výraznému poklesu. V Karlovarském kraji v prvních dvou obdobích hodnota stagnovala a klesala již od roku 2011. Naopak průměrná hustota zalidnění v celém Česku od roku 2001 roste. Hustota zalidnění v SO ORP Ostrov je nižší než v Karlovarském kraji, avšak od roku 1991 se rozdíl zmenšil. Naopak hodnoty za celé Česko jsou výrazně vyšší a vzhledem k rostoucí tendenci se rozdíly nadále zvětšují.

Tab. č. 2: Porovnání vývoje hustoty zalidnění SO ORP Ostrov s vyššími územními celky

Hustota zalidnění [ob. / km ²]	3. 3. 1991	1. 3. 2001	26. 3. 2011	26. 3. 2021
SO ORP Ostrov	81,59	83,59	87,51	78,20
Karlovarský kraj	91,12	91,83	89,19	84,22
Česko	130,62	129,71	132,33	133,44

Zdroj: vlastní zpracování dle ČSÚ (2022b)

4.2 Míra přírůstku (úbytku) obyvatel

Zhodnocení výše přirozeného a migračního přírůstku (úbytku) v rámci celkové změny počtu obyvatel je zdrojem doplňujících informací k celkovému počtu obyvatel a jeho vývoji. Pro rozvoj regionu je zásadní, aby v něm jeho stávající obyvatelé zůstávali a zakládali zde své rodiny. Vyšší míra migračního přírůstku implikuje vysokou atraktivitu regionu z hlediska pracovních příležitostí nebo bydlení, což také může mít pozitivní vliv na jeho rozvoj, pokud jde o příliv obyvatelstva s vysokým lidským a sociálním potenciálem. Naopak úbytek, přirozený i migrační, často naznačuje sociální nebo jiné problémy v regionu a nepříznivě ovlivňuje jeho rozvoj.

V tabulce č. 3 jsou vyobrazeny průměrné hodnoty hrubé míry přirozeného i migračního přírůstku v SO ORP Ostrov po pětiletých intervalech od roku 2002 do roku 2021. Správní obvod se dlouhodobě potýká s úbytkem obyvatel jak přirozeným, tak migračním. Hrubá míra porodnosti byla nejvyšší v období 2007 - 2011, od té doby do současnosti je klesající, naopak hrubá míra úmrtnosti vykazuje rostoucí trend za celé sledované období s nejvýraznějším rozdílem mezi předposledním a posledním obdobím; jistý vliv na zvýšenou úmrtnost v posledním období lze ovšem připsat dopadům koronavirové pandemie. Hrubá míra přirozeného přírůstku má v posledních deseti letech záporné průměrné hodnoty a výše úbytku roste relativně rychlým tempem (ČSÚ, 2022b).

Hrubá míra migračního přírůstku dosáhla kladné hodnoty pouze v prvním pětiletém období. Následně se snižovala hrubá míra jak imigrace, tak i emigrace, která začala převládat. Nejvýraznější je rozdíl při porovnání obou těchto hodnot v období 2007 -

2011 a 2012 - 2016, kdy došlo ke značnému poklesu (hrubá míra imigrace se snížila o více než 10 ‰), v posledním období byl pokles pomalejší. V souvislosti s tím došlo ve stejném období i k nejvýraznějšímu poklesu v hrubé míře celkového přírůstku, na kterém se migrace projevuje mnohem výrazněji, než přirozený přírůstek. Hrubá míra celkového přírůstku měla kladnou hodnotu také pouze v období 2002 - 2006 (ČSÚ, 2022b).

Tab. č. 3: Vývoj hrubé míry přirozeného, migračního a celkového přírůstku (úbytku) v SO ORP Ostrov

	2002 - 2006	2007 - 2011	2012 - 2016	2017 - 2021
Střední stav obyvatel	29 175	29 523	28 601	27 564
Hrubá míra:				
porodnosti [‰]	10,67	11,43	9,39	9,18
úmrtnosti [‰]	9,77	9,75	10,73	12,47
přirozeného přírůstku [‰]	0,90	1,68	-1,34	-3,29
imigrace [‰]	36,83	31,20	18,57	17,33
emigrace [‰]	33,20	33,78	24,28	22,04
migračního přírůstku [‰]	3,63	-2,58	-5,71	-4,71
celkového přírůstku [‰]	4,53	-0,90	-7,05	-8,00

Zdroj: vlastní zpracování dle ČSÚ (2022b)

V tabulce č. 4 je srovnána hrubá míra celkového přírůstku obyvatel SO ORP Ostrov s hierarchicky vyššími územními celky. Zatímco v prvním pětiletém období (2002 - 2006) byl přírůstek v SO ORP Ostrov vyšší, než v Karlovarském kraji a v Česku, následující vývoj nebyl pro správní obvod vůbec příznivý. V Karlovarském kraji byla průměrná hodnota kladná i ve druhém pětiletém období a přestože za posledních deset let jsou hodnoty záporné, jde o výrazně menší úbytek obyvatel než v SO ORP Ostrov. Výše celkového přírůstku za celé Česko sice kolísá, ale v každém z období byla kladná a kromě prvního pětiletého období vždy vyšší než v Karlovarském kraji a v SO ORP Ostrov (ČSÚ, 2022b).

Tab. č. 4: Vývoj a porovnání hrubé míry celkového přírůstku (úbytku) obyvatel SO ORP Ostrov s vyššími územními celky

Celkový přírůstek / 1000 ob. za rok [%o]	2002 - 2006	2007 - 2011	2012 - 2016	2017 - 2021
SO ORP Ostrov	4,53	-0,90	-7,05	-8,00
Karlovarský kraj	0,58	1,44	-4,26	-3,58
Česko	1,58	5,06	1,39	2,73

Zdroj: vlastní zpracování dle ČSÚ (2022b)

4.3 Věková struktura a index stáří

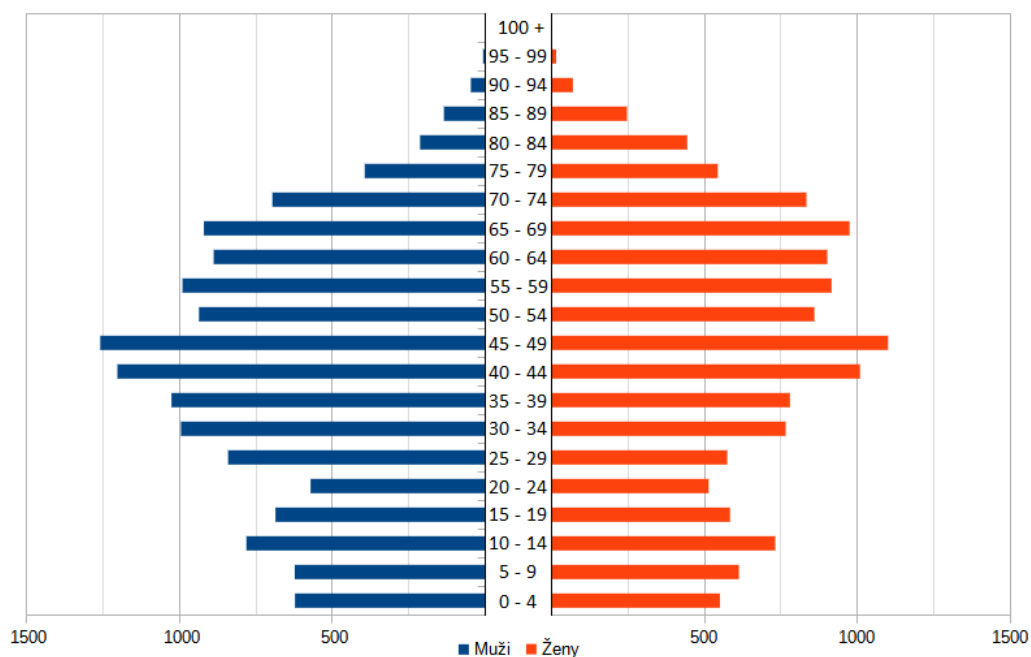
Věková struktura obyvatelstva je ovlivněna porodností, úmrtností a mírou migrace. V souvislosti s rostoucí střední délkou života a klesající porodností se vyspělé země v posledních letech potýkají se stárnutím populace a ani Česko není výjimkou. Stárnutí obyvatel má na společnost sociální i ekonomické dopady, zvyšující se podíl ekonomicky neaktivních osob negativně ovlivňuje ekonomickou výkonnost regionu a nevyrovnaná věková struktura populace navíc klade nerovnoměrné nároky na odvětví typu zdravotnictví, školství a sociální služby (Langhamrová, 2016).

Obr. č. 5 znázorňuje věkovou strukturu obyvatel SO ORP Ostrov. Věková pyramida má regresivní tvar, s nízkým zastoupením dětí v předproduktivním věku a rostoucím podílem seniorů v postproduktivním věku. Nejpočetnější věková skupina je 45 - 49 let. Výrazně podprůměrné zastoupení vykazují všechny věkové skupiny od 0 do 24 let.

Někteří autoři (např. Jančák et al., 2008) používají ke zhodnocení věkové struktury index ekonomického zatížení. Při použití tohoto ukazatele dosahuje SO ORP Ostrov příznivých výsledků (viz tab. č. 5), což naznačuje lepší poměr mezi ekonomicky aktivní a neaktivní složkou populace. Průměrný věk dosáhl k 31. 12. 2021 stejné hodnoty v SO ORP Ostrov i v Karlovarském kraji, a to 43,6 let. Naopak za celé Česko byl průměrný věk nižší s hodnotou 42,8 let (ČSÚ, 2022b). Vyšší průměrný věk obyvatel v kombinaci s nižší hodnotou indexu ekonomického zatížení naznačuje, že v SO ORP Ostrov žije nadprůměrný podíl seniorů oproti dětem. Přestože je aktuálně ekonomické zatížení v SO ORP Ostrov menší, bude se zvyšovat s rostoucím věkem populace a v budoucnu může představovat vážný problém. Jako vhodnější ukazatel byl tedy vybrán index stáří,

který lépe zohledňuje faktor stárnutí populace. Z tabulky č. 5 vyplývá, že v SO ORP Ostrov a v Karlovarském kraji je poměr počtu seniorů ku počtu dětí podstatně vyšší, než v celém Česku. V SO ORP Ostrov se z těchto územních celků stárnutí populace projeví nejsilněji a ekonomické i sociální problémy s ním spojené budou mít nejhorší dopad, pokud nedojde ke zvýšení porodnosti nebo nárůstu imigrace mladých lidí.

Obr. č. 5: Věková struktura obyvatel SO ORP Ostrov, SLDB 2021



Zdroj: vlastní zpracování dle ČSÚ (2022b)

Tab. č. 5: Srovnání indexu ekonomického zatížení a indexu stáří s vyššími územními celky, SLDB 2021

	Počet obyvatel ve věku			Index ekonomického zatížení	Index stáří
	0 - 14 let	15 - 64 let	65 a více let		
SO ORP Ostrov	3 922	17 402	5 541	54,38	141,28
Karlovarský kraj	42 586	177 136	59 381	57,56	139,44
Česko	1 691 760	6 684 359	2 148 048	57,44	126,97

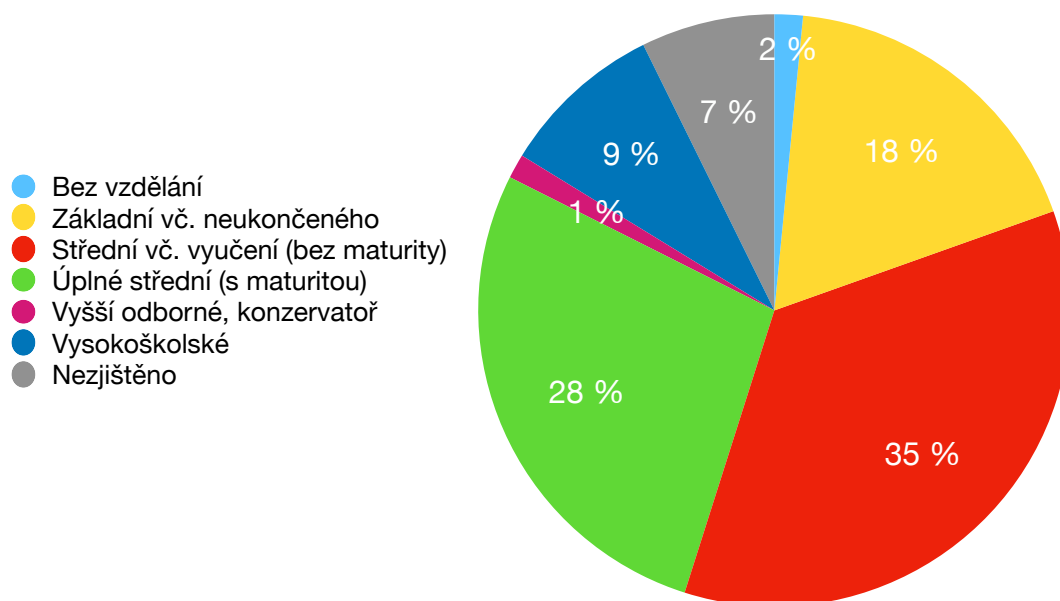
Zdroj: vlastní zpracování dle ČSÚ (2022b)

4.4 Index vzdělanosti

Další složkou sociálního potenciálu obyvatel je míra vzdělanosti. Díky vyšší vzdělanosti mají obyvatelé lepší možnosti uplatnit se na trhu práce, obzvláště v moderních progresivních oborech. Typická je pro ně i větší flexibilita a lepší reakce na změny na trhu práce. Perlín et al. (2019), Jančák et al. (2010), Dvořák (2009) i další autoři se shodují na tom, že míra vzdělanosti má přímý vliv na kvalitu lidského, potažmo sociálního kapitálu regionu; vyšší vzdělanost je typická pro jádrové a rozvinuté regiony, zatímco nižší vzdělanost je obvyklým rysem periferií s nižší dostupností možností vyššího vzdělání a horší kvalitou sociálního kapitálu.

Graf na obr. č. 6 zachycuje vzdělanostní strukturu obyvatel SO ORP Ostrov ve věku 15 a více let k datu SLDB 2021. 2 % obyvatel nedosáhla žádného vzdělání a 18 % obyvatel mělo pouze základní vzdělání (včetně neukončeného). Největší podíl tvořili obyvatelé se středním vzděláním včetně vyučení (bez maturity), kterých zde bylo 35 %, druhou největší skupinou byli obyvatelé s úplným středním vzděláním s maturitou, kteří tvořili 28 % populace. 1 % obyvatel mělo vyšší odborné vzdělání nebo vystudovanou konzervatoř a 9 % obyvatel dosáhlo vysokoškolského vzdělání (ČSÚ, 2022b).

Obr. č. 6: Obyvatelé SO ORP Ostrov ve věku 15 a více let podle nejvyššího dosaženého vzdělání, SLDB 2021



Zdroj: vlastní zpracování dle ČSÚ (2022b)

Index vzdělanosti se s vývojem společnosti soustavně zvyšuje. V SO ORP Ostrov došlo k nejvýraznějšímu růstu mezi lety 2011 a 2021 (viz tab. č. 6), avšak i mezi lety 1991 a 2001 došlo ke značnému zvýšení, naopak v letech 2001 - 2011 byl růst pomalý (ČSÚ, 2022b). Mezi lety 1991 a 2001 se výrazně zvýšil počet obyvatel se středoškolským i vysokoškolským vzděláním, od roku 2001 už se rychlým tempem zvyšoval pouze podíl vysokoškoláků, kterých přibýlo nejvíce mezi lety 2011 a 2021. K datu SLDB 2021 dosáhl index vzdělanosti výše 0,56 a byl pouze o 0,02 bodu nižší než v Karlovarském kraji (viz tab. č. 7). Svými hodnotami se však nemohou rovnat průměru Česka (0,85), do kterého se promítají vyspělé jádrové regiony s typicky vyšší vzdělaností.

Tab. č. 6: Vývoj indexu vzdělanosti v SO ORP Ostrov

	Obyvatelé ve věku 15 a více let	Středoškolské vzdělání s maturitou a vyšší odborné	Vysokoškolské vzdělání	Index vzdělanosti
3. 3. 1991	21 554	4 390	893	0,33
1. 3. 2001	23 668	6 001	1 193	0,40
26. 3. 2011	25 119	6 669	1 562	0,45
26. 3. 2021	22 943	6 620	2 052	0,56

Zdroj: vlastní zpracování dle ČSÚ (2022b)

Tab. č. 7: Porovnání indexu vzdělanosti SO ORP Ostrov s vyššími územními celky, SLDB 2021

	Obyvatelé ve věku 15 a více let	Středoškolské vzdělání s maturitou a vyšší odborné	Vysokoškolské vzdělání	Index vzdělanosti
SO ORP Ostrov	22 943	6 620	2 052	0,56
Karlovarský kraj	236 517	69 799	22 803	0,58
Česko	8 832 407	2 867 679	1 552 407	0,85

Zdroj: vlastní zpracování dle ČSÚ (2022b)

4.5 Míra nezaměstnanosti

Vysoká nezaměstnanost představuje zásadní problém udržitelného rozvoje regionu a přináší ekonomické i sociální problémy. V období hospodářské recese nezaměstnanost stoupá, naopak během hospodářského růstu je nižší. Jistá míra nezaměstnanosti je

žádoucí, jelikož stav stoprocentní zaměstnanosti je ekonomicky neudržitelný v souvislosti s inflací a správným fungováním trhu práce. Ekonomové odhadují optimální úroveň míry nezaměstnanosti v rozvinutých zemích okolo 4 - 5 % (Kagan, 2021), právě v takové situaci ekonomika prosperuje a na trhu práce jsou dostupná volná místa.

Tab. č. 8: Vývoj míry nezaměstnanosti v SO ORP Ostrov

	Počet obyvatel ve věku 15 - 64 let	Počet nezaměstnaných	Míra nezaměstnanosti (%)
3. 3. 1991	15 140	306	2,02
1. 3. 2001	15 207	1 681	11,05
26. 3. 2011	13 660	1 719	12,58
26. 3. 2021	17 402	980	5,63

Zdroj: vlastní zpracování dle ČSÚ (2022b)

Míra nezaměstnanosti v SO ORP Ostrov byla od 90. let rostoucí, ale v posledních 10 letech klesla na příznivější hodnotu (viz tab. č. 8). Před rokem 1990 česká (resp. tehdy československá) statistika neregistrovala žádné nezaměstnané osoby, nezaměstnanost se ve společnosti znovu objevila po více než 50 letech teprve na začátku 90. let v souvislosti s transformací ekonomiky (Janáček, 1993). V důsledku toho, že šlo v té době o „nový“ trend, byla nezaměstnanost v roce 1991 velmi nízká a v následujících deseti letech signifikantně vzrostla. Během dalšího desetiletého intervalu se držela ve vyšších hodnotách, ve druhé polovině tohoto období byla světová ekonomika poznamenána velkou recesí. Mezi lety 2011 a 2021 nezaměstnanost výrazně klesla na méně než poloviční hodnotu, která je pouze o několik desetin procentního bodu (p. b.) vyšší, než co ekonomové označují jako optimální míru nezaměstnanosti. Průměrná míra nezaměstnanosti za celé Česko byla o 1,04 p. b. nižší, než v SO ORP Ostrov, ale naopak v Karlovarském kraji byla o 1,12 p. b. vyšší (viz tab. č. 9) (ČSÚ, 2022b). V rámci kraje tedy SO ORP Ostrov dosahoval spíše příznivějších hodnot. K 31. 12. 2021 bylo nejvíce volných pracovních míst evidováno v samotném Ostrově (192), dále v Jáchymově (47) a v Abertamech (26); ve většině zbylých obcí SO se počet volných míst pohyboval pouze v řádu jednotek, ve čtyřech z nich nebyla evidována žádná místa (ČSÚ, 2022b).

Tab. č. 9: Porovnání míry nezaměstnanosti SO ORP Ostrov s vyššími územními celky, SLDB 2021

	Počet obyvatel ve věku 15 - 64 let	Počet nezaměstnaných	Míra nezaměstnanosti (%)
SO ORP Ostrov	17 402	980	5,63
Karlovarský kraj	177 136	11 948	6,75
Česko	6 684 359	306 616	4,59

Zdroj: vlastní zpracování dle ČSÚ (2022b)

4.6 Míra volební účasti

Pro zhodnocení politického chování obyvatel budou v této i následující kapitole využity volby do zastupitelstev obcí z let 2010, 2014, 2018 a 2022. Právě volby na lokální úrovni nejlépe vyjadřují zájem obyvatel o politické dění v mikroregionu.

Míra volební účasti reflektuje chuť zapojit se do politických rozhodovacích procesů v obci podporou své oblíbené strany nebo kandidáta. Nízká volební účast naznačuje lhostejnost vůči veřejnému dění v obci, naopak vysoká účast značí zájem a touhu obyvatel podílet se prostřednictvím volených zástupců na rozvoji regionu a snahu vyřešit tak sociální, ekonomické, politické a další místní problémy (Jančák et al., 2008). Autoři jako Perlín et al.(2010) nebo Jančák et al. (2008, 2010) ve svých pracích uvádějí, že vyšší míra volební účasti má pozitivní vliv na výši sociálního kapitálu.

Od roku 2010 došlo ke snížení volební účasti v SO ORP Ostrov, Karlovarském kraji i celém Česku (viz tab. č. 10). V SO ORP Ostrov byl však pokles nejvýraznější. V roce 2014 byla volební účast o 5 p. b. nižší, než v předchozích volbách v roce 2010, v roce 2018 o 1 p. b. vzrostla, ale v posledních komunálních volbách z roku 2022 klesla na dosud nejnižší hodnotu v pozorovaném období, oproti roku 2010 nižší o 7 procentních bodů. Průměrná volební účast za celou Českou republiku se vyvíjela stejným způsobem, ale rozdíly nebyly tak výrazné; mezi volbami z roku 2010 a 2022 jde o rozdíl pouze 2,4 p. b.. V Karlovarském kraji klesla volební účast mezi lety 2010 a 2022 nejméně, pouze o 1 p. b. a od propadu v roce 2014 vykazuje pomalu rostoucí trend; za celé období však dosahuje z porovnávaných územních celků nejnižších hodnot. I přes výrazný pokles byly v celém období hodnoty volební účasti v SO ORP

Ostrov vyšší než průměry za Karlovarský kraj a Českou republiku. Z jednotlivých obcí byla nejvyšší volební účast v Božím Daru v roce 2010, a to 82,24 % (ČSÚ, 2018a, 2018b, 2018c, 2022c).

Tab. č. 10: Vývoj a porovnání míry volební účasti SO ORP Ostrov s vyššími územními celky ve volbách do zastupitelstev obcí v letech 2010 - 2022

Míra volební účasti [%]	2010	2014	2018	2022
SO ORP Ostrov	60,36	55,00	56,07	53,27
Karlovarský kraj	41,81	38,58	40,33	40,85
Česko	48,48	44,42	47,34	46,07

Zdroj: vlastní zpracování dle ČSÚ (2018a, 2018b, 2018c, 2022c)

4.7 Míra lokální angažovanosti

Podobně jako u míry volební účasti naznačují vyšší hodnoty tohoto ukazatele zvýšený zájem o politické dění v regionu, navíc u tohoto ukazatele naznačují vyšší hodnoty i ochotu obyvatel se na správě své obce sami aktivně podílet.

Míra lokální angažovanosti byla od roku 2010 nejnižší v komunálních volbách v roce 2018 (viz tab. č. 11). V posledních volbách na aktuální volební období byla o něco vyšší a dosáhla hodnoty 3,89 kandidáta na jeden mandát. Jde o hodnotu o 0,29 nižší, než z roku 2014, kdy byla ve sledovaném období nejvyšší. Vývoj tohoto ukazatele s každým volebním obdobím kolísá mezi hodnotou nižší a vyšší než v období předchozím, celkově však došlo k poklesu. Po zaokrouhlení se ovšem ukazatel po celou dobu drží na hodnotě 4 (ČSÚ, 2018a, 2018b, 2018c, 2022c).

Tab. č. 11: Vývoj míry lokální angažovanosti ve volbách do zastupitelstev obcí v SO ORP Ostrov v letech 2010 - 2022

	Počet kandidátů	Počet mandátů	Míra lokální angažovanosti
2010	590	146	4,04
2014	615	147	4,18
2018	553	149	3,71
2022	579	149	3,89

Zdroj: vlastní zpracování dle ČSÚ (2018a, 2018b, 2018c, 2022c)

5 Ekonomický potenciál

Ekonomický potenciál hodnotí podmínky pro ekonomický rozvoj regionu a kvalitu infrastrukturní vybavenosti jeho území. Je úzce svázaný se sociálním potenciálem, reflektuje jeho kvalitu a zároveň se spolu vzájemně ovlivňují. Tato složka celkového potenciálu území popisuje stav samotné ekonomiky regionu a ekonomické subjekty v něm působící. Nedílnou součástí je i cestovní ruch, který v periferních horských oblastech SO ORP Ostrov tvoří velmi důležitou součást tamější ekonomiky. Infrastrukturní vybavenost území zahrnuje infrastrukturu dopravní i sociální; lepší infrastruktura vytváří lepší podmínky pro ekonomický rozvoj a kladně ovlivňuje i výši sociálního potenciálu (Dvořák, 2009).

5.1 Ekonomická situace

SO ORP Ostrov leží v ekonomicky slabém kraji. Dle studie z roku 2021 nedošlo v Karlovarském kraji od roku 1996 k žádnému ekonomickému růstu, přestože v dalších slabších regionech, jako je např. Ústecký kraj, došlo k navýšení ekonomické výkonnosti alespoň o polovinu (Fischer, 2021). Dochází tedy ke zvyšování ekonomických rozdílů mezi Karlovarským a ostatními kraji; rozdíly oproti vyspělejšími krajům zaznamenávajícím významnější ekonomický růst se prohlubují ještě rychlejším tempem. Hospodářské zaostávání kraje je do velké míry způsobeno jeho periferní polohou a specializací na odvětví, „z nichž některá jsou v současnosti problematická (výroba skla, porcelánu, textilní průmysl) nebo v minulosti přitahovala méně kvalifikovanou pracovní sílu“ (Berman Group, 2012, s. 66). Tato odvětvová specializace vychází ze zdrojů nerostných surovin v kraji a byla poznamenána někdejší centrálně plánovanou ekonomikou, která upřednostňovala těžký průmysl a nedošlo k rozvoji zpracovatelského. Strukturu průmyslu není snadné změnit a tradiční odvětví v současnosti často procházejí útlumem a vykazují nízkou produktivitu práce, která se dále ještě snižuje (Ministerstvo pro místní rozvoj ČR, 2021; Berman Group, 2012).

Historicky významná těžba nerostných surovin je nyní v útlumu, podíl pracovníků v primárním sektoru přesto zůstává v Karlovarském kraji vyšší, než je průměr v Česku (ČSÚ, 2022b). Nejvýznamnější složkou ekonomiky kraje je v současnosti lázeňství a balneologie, v SO ORP Ostrov je však tento obor omezen pouze na lázeňské město

Jáchymov. V rámci Karlovarského kraje patří tento SO mezi oblasti více zaměřené na průmysl, zejména na dopravní strojírenství (viz kap. 5.2). Nejvýznamnějšími průmyslovými aktivitami jsou v současné době výroba součástek pro automobilový průmysl, výroba a opravy elektronických přístrojů a jedno z přetrvávajících odvětví tradičního papírenského průmyslu - výroba lepenky (Město Ostrov, 2022). Stejně jako zbytek kraje ovšem není tento region atraktivní pro přímé zahraniční investice a chybí zde instituce pro výzkum a vývoj (Berman Group, 2012). Z tohoto důvodu nejsou ani progresivnější průmyslová odvětví tak výkonná jako v rozvinutějších regionech Česka. Významnou složkou sektoru služeb v SO ORP Ostrov je cestovní ruch a služby s ním související, především v horských pohraničních oblastech. Naopak komerční část služeb s vyšší přidanou hodnotou je zde zastoupena podprůměrně (Berman Group, 2012).

5.2 Ekonomické subjekty

K 31. 12. 2021 bylo na území SO ORP Ostrov registrováno 6814 ekonomických subjektů; u 3178 z nich byla k tomuto datu zjištěna aktivita (ČSÚ, 2022b). V tabulce č. 12 je znázorněna jejich struktura dle zařazení do kategorií CZ-NACE. Největší podíl ES působil v kategoriích stavebnictví, velkoobchod a maloobchod, opravy a údržba motorových vozidel a v průmyslových oborech v kategoriích B - E. Významné zastoupení měly také ES věnující se ubytování, stravování a pohostinství, profesním, vědeckým a technickým činnostem a blíže nespecifikovaným ostatním činnostem v kategorii S. O něco vyšší podíl zaujímaly ještě subjekty působící v zemědělství, lesnictví a rybářství. U zbylých kategorií šlo o podíly pouze do 3 % (ČSÚ, 2022b).

V poměru ke všem ES registrovaným na území dané obce vykazovalo největší zastoupení průmyslových oborů město Ostrov a obce Merklín a Krásný Les (viz tab. č. 13). V těchto třech územních celcích působil značný podíl subjektů také ve stavebnictví, stejně jako v Abertamech, Hájků, Hroznětíně a Jáchymově. Subjekty věnující se velkoobchodu, maloobchodu a opravě a údržbě motorových vozidel byly výrazněji zastoupeny v městech Abertamy, Jáchymov, Ostrov a v obci Potůčky. Vysoký podíl ES zaměřujících se na ubytování, stravování a pohostinství působil v Jáchymově a v horských obcích Boží Dar, Pernink a Potůčky. Ve Stráži nad Ohří a Horní Blatné podnikal největší počet ES v oboru zemědělství, lesnictví a rybářství (ČSÚ, 2022b).

Tab. č. 12: Počet a podíl ES dle kategorií v SO ORP Ostrov k 31. 12. 2021

	ES se zjištěnou aktivitou	Podíl na počtu ES se zjištěnou aktivitou (%)
A Zemědělství, lesnictví, rybářství	199	6,26
B-E Průmysl celkem	426	13,40
F Stavebnictví	477	15,01
G Velkoobchod a maloobchod; opravy a údržba motorových vozidel	431	13,56
H Doprava a skladování	90	2,83
I Ubytování, stravování a pohostinství	347	10,92
J Informační a komunikační činnosti	88	2,77
K Peněžnictví a pojišťovnictví	14	0,44
L Činnosti v oblasti nemovitostí	85	2,67
M Profesionální, vědecké a technické činnosti	331	10,42
N Administrativní a podpůrné činnosti	95	2,99
O Veřejná správa a obrana; povinné sociální zabezpečení	20	0,63
P Vzdělávání	68	2,14
Q Zdravotní a sociální péče	79	2,49
R Kulturní, zábavní a rekreační činnosti	96	3,02
S Ostatní činnosti	332	10,45
X Nezařazeno	0	0
Celkový počet ES se zjištěnou aktivitou	3 178	-

Zdroj: vlastní zpracování dle ČSÚ (2022b)

Tab. č. 13: Počet ES se zjištěnou aktivitou k 31. 12. 2021 ve vybraných kategoriích v obcích SO ORP Ostrov

	A	B-E	F	G	I	M	Celkový počet ES
Abertamy	9	12	24	21	14	8	126
Boží Dar	2	6	7	7	36	8	83
Doubovské Hradiště	5	0	4	1	2	0	13
Hájek	3	12	19	13	8	12	103
Horní Blatná	15	3	10	10	9	6	69
Hroznětín	17	31	41	37	17	23	222

	A	B-E	F	G	I	M	Celkový počet ES
Jáchymov	19	32	53	51	50	21	308
Krásný Les	7	11	10	7	6	4	55
Merklín	12	21	19	11	10	19	121
Ostrov	54	256	250	213	138	211	1 718
Pernink	7	12	12	13	23	6	100
Potůčky	9	7	1	27	16	2	77
Stráž nad Ohří	20	9	6	7	3	1	63
Velichov	8	8	9	5	4	5	53
Vojkovice	12	6	12	8	11	5	67

Zdroj: vlastní zpracování dle ČSÚ (2022b)

V tabulce č. 14 jsou zachyceny ekonomické subjekty registrované na území SO ORP Ostrov k 5. 1. 2023 s alespoň 50 zaměstnanci. Většina z nich se nachází ve městě Ostrov, případně v dalších větších městech, jako jsou Jáchymov a Hroznětín.

Mezi největší firmy ve správním obvodu dle počtu zaměstnanců patří pobočka WITTE ACCESS TECHNOLOGY s. r. o. sídlící v Ostrově a společnost Léčebné lázně Jáchymov a. s.; tyto dvě firmy zaměstnávají více než 500 zaměstnanců. WITTE ACCESS TECHNOLOGY s. r. o. spolu s menším závodem WITTE Paint Application s. r. o. jsou součástí nadnárodní korporace WITTE Automotive; pobočky v Ostrově se zabývají výrobou a lakováním dveřních klik pro automobilový průmysl (WITTE Automotive, 2023). Akciová společnost Léčebné lázně Jáchymov poskytuje lázeňskou péči s využitím místních zdrojů radonové vody a také nabízí stravovací a ubytovací služby (Léčebné lázně Jáchymov a. s., 2019).

Ve správním obvodu se k 5. 1. 2023 nacházely tři firmy o velikosti 250 - 499 zaměstnanců (ČSÚ, 2023a). Jsou to firmy KE Ostrov Elektrik s. r. o., Amphenol Tuchel Industrial GmbH a CZECH-CONT s. r. o. Všechny jsou registrované ve městě Ostrov. První dvě z firem vyrábí elektronické součástky pro automobilový průmysl (Berman Group, 2012), společnost CZECH-CONT se zabývá výrobou kancelářských a sanitárních kontejnerů (CZECH-CONT s. r. o., 2023). Mezi další významné zaměstnavatele patří firmy zabývající se dopravou a skladováním, stavebnictvím,

zpracováním kovů, výrobou komponentů pro elektrotechnický průmysl a již zmíněnou výrobou papírové lepenky. Na území také působí dva zemědělské podniky zaměřené zejména na chov skotu, ovcí a koz - HORSKÝ STATEK ABERTAMY s. r. o. a ODEŘSKÝ STATEK a. s. Tyto statky náleží do velikostní kategorie podniku s 25 - 49 zaměstnanců. Vedle soukromých firem nabízejí značnou část pracovních míst i samotná města a obce, školy a instituce poskytující sociální služby (ČSÚ, 2023a).

Tab. č. 14: ES v SO ORP Ostrov s alespoň 50 zaměstnanci k 5. 1. 2023 podle velikostních kategorií dle počtu zaměstnanců

Ekonomický subjekt	Obec	Počet zaměstnanců
Léčebné lázně Jáchymov a. s.	Jáchymov	500 - 999
WITTE ACCESS TECHNOLOGY s. r. o.	Ostrov	500 - 999
KE Ostrov - Elektrik s. r. o.	Ostrov	250 - 499
CZECH-CONT s. r. o.	Ostrov	250 - 499
Amphenol Tugel Industrial GmbH, odštěpný závod	Ostrov	250 - 499
ROLINE INTERNATIONALE SPEDITION s. r. o.	Boží Dar	100 - 199
Domov pro osoby se zdravotním postižením v Mariánské, příspěvková organizace	Jáchymov	100 - 199
Město Ostrov	Ostrov	100 - 199
Lindner Türen - Fassaden s. r. o.	Ostrov	100 - 199
TROMPETTER GUSS CS s. r. o.	Jáchymov	50 - 99
VJB PARTNER GROUP, spol. s r. o.	Jáchymov	50 - 99
MM Spedition s. r. o.	Merklín	50 - 99
Oblastní charita Ostrov	Ostrov	50 - 99
Základní škola Ostrov, Masarykova 1289, příspěvková organizace	Ostrov	50 - 99
Základní škola a Mateřská škola Ostrov, Myslbekova 996, příspěvková organizace	Ostrov	50 - 99
Základní škola Ostrov, Májová 997, příspěvková org.	Ostrov	50 - 99
Gymnázium Ostrov, příspěvková organizace	Ostrov	50 - 99
Dětský domov Karlovy Vary a Ostrov, příspěvková organizace	Ostrov	50 - 99
Střední průmyslová škola Ostrov, příspěvková org.	Ostrov	50 - 99
PAPOS Trade s. r. o.	Ostrov	50 - 99
Domov pro seniory v Perninku, příspěvková org.	Pernink	50 - 99

Zdroj: vlastní zpracování dle ČSÚ (2023a)

5.3 Cestovní ruch

Cestovní ruch je pro tento region velmi důležitým odvětvím, příznivě ovlivňuje jeho rozvoj a významně se podílí na tvorbě hrubého domácího produktu (KÚKK, 2021). Navazuje na něj celá řada dalších činností, služeb a profesí a je významným zdrojem zaměstnanosti pro místní obyvatele.

5.3.1 Destinace cestovního ruchu

Nejdůležitější součástí cestovního ruchu v Karlovarském kraji je lázeňství a balneologie. Jedná se o dynamicky se rozvíjející odvětví a nabídka lázeňských, regeneračních a relaxačních pobytů, wellness nebo fitness programů a dalších produktů, doplněných o ubytovací a stravovací služby, je hojně poptávaná cestovními kancelářemi i individuálními návštěvníky (Berman Group, 2012). V SO ORP Ostrov se nachází jediné lázně ve městě Jáchymov. Tradice lázeňství je zde oproti ostatním lázeňským městům v kraji kratší a její rozvoj byl zkomplikován těžbou uranové rudy (viz kapitola 3.3). Nenachází se zde typické lázeňské kolonády a narozdíl od tzv. západočeského lázeňského trojúhelníku není Jáchymov zapsán do seznamu UNESCO mezi „Slavné lázně Evropy“. I přes tyto skutečnosti se ovšem jedná o prosperující turistické středisko, které má na trhu lázeňských služeb pevné místo. Jáchymovská minerální voda je velmi unikátní svým složením s nejvyšší koncentrací radonu ze všech evropských lázní; radonová voda se zde využívá na léčbu především pohybového ústrojí, ale také oběhové soustavy, nervových a kožních nemocí a diabetu (Léčebné lázně Jáchymov a. s., 2019).

Historická těžba, která v minulém století byla pro cestovní ruch spíše překážkou, v současnosti slouží jako další turistická zajímavost. Ve městě se nachází muzeum se stálou expozicí o dobývání nerostných surovin a historii místního lázeňství, veřejnosti přístupná štola s komentovanými prohlídkami, po okolí vede radonová naučná stezka a naučná stezka Jáchymovské peklo (Město Jáchymov, 2023). V roce 2019 byl navíc zapsán na seznam světového dědictví UNESCO Hornický region Erzgebirge / Krušnohoří (Národní památkový ústav, 2019), jehož součástí je právě i hornická krajina na Jáchymovsku. Celkem se jedná o pět lokalit na české straně Krušných hor, z nichž tři leží na území SO ORP Ostrov: kromě Jáchymova je to ještě hornická krajina Abertamy - Boží Dar - Horní Blatná a Rudá věž smrti v Dolním Žďáru

u Ostrova (Národní památkový ústav, 2019). Důvodem zápisu je unikátní kulturní hornická krajina s památkami nad zemí i pod zemí a hustou sítí horních měst, která dokládá více než 800 let těžby a obrovský vliv, který místní těžba měla na rozvoj hornictví a hutnictví ve světě (České dědictví UNESCO, n. d.).

Velmi významnou složkou cestovního ruchu je zimní turismus. Řada z obcí v tomto správním obvodu těží z polohy v Krušných horách, jsou zde provozována ubytovací a stravovací zařízení, skiareály, lyžařské školy a půjčovny lyžařského vybavení. Skiareály se nacházejí v Jáchymově, Merklíně a Potůčkách, v Abertamech a na Perninku jsou provozovány dva a v Božím Daru dokonce tři (CzechTourism, 2023; ski mapa.cz, 2023). Nedaleko od města Boží Dar se také nachází Skiareál Klínovec, který je největším lyžařským střediskem Krušných hor s kapacitou 25 130 osob/hod. a délkou sjezdových tratí více než 30 km (Boží Dar, 2023). Kromě toho je v okolí měst a obcí také udržována i řada stop pro běžecké lyžování.

Jisté úskalí představuje sezónní charakter těchto aktivit s nejvyšší vytižeností pouze v zimním období. Turistická střediska proto mimo lyžařskou sezonu rozšiřují svou nabídku aktivit o letní alternativy, propagují horskou cyklistiku a turistiku, proměňují půjčovny zimního vybavení na půjčovny horských kol, koloběžek nebo dětských odrážedel (Novako-ski.cz, 2018). Dobrým příkladem je Areál Plešivec u Abertam, který se v létě mění ze skiareálu na adrenalinový park s lanovým centrem a dalšími atrakcemi (krusnehory.cz, 2018) a nebo Skiareál Novako, který v letních měsících nabízí možnost sjíždět sjezdovky na horských kárách a koloběžkách (Novako-ski.cz, 2018).

K atraktivitě regionu pro turistiku přispívá i přítomnost několika přírodních památek a rezervací. Na území SO ORP Ostrov se nachází celkem 6 maloplošných zvláště chráněných území. Národní přírodní rezervace Božídarské rašeliniště je z nich jediná s národním významem; předmětem ochrany je komplex rašelinišť, rašelinných horských luk a několik úseků smrkového lesa. Přírodní rezervace Oceán se nachází u Perninku a jedná se taktéž o horské rašeliniště (Karlovarský kraj, 2023). Přírodní rezervace Ostrovské rybníky zajišťuje ochranu vodních a mokřadních společenstev a je jedním z posledních míst, kde se nachází původní fauna a flóra Sokolovské pánve v takto druhově bohatém složení (RegioPartner s. r. o., 2018). Rozlohou největší je přírodní rezervace Ryžovna nedaleko od Božího Daru. Jedná se čedičovou stěnu s vyvinutou

sloupcovitou odlučností a komplex rostlinných společenstev vrcholových částí Krušných hor (Karlovarský kraj, 2023). Dále se zde nachází dvě přírodní památky: čedičová žíla Boč u Stráže nad Ohří a středověké dobývky cínových rud Vlčí jámy, které leží u Horní Blatné (Karlovarský kraj, 2023). Okolí památek je protkáno sítí naučných stezek, turistických cest, cyklostezek i řadou rozhleden.

Obr. č. 7: Skiareál Novako v zimě



Obr. č.: 8: Skiareál Novako v létě



Zdroj: archiv autora (2016)

Zdroj: archiv autora (2019)

Jižní část SO nemá pro rozvoj cestovního ruchu tak dobré předpoklady, jako horské oblasti. V Ostrově turisté navštěvují kulturní památky, jako je historické Staré náměstí se zachovalými domy, radnicí a morovým sloupem nebo barokní klášter sv. Jana Křtitele. V tomto klášteře se často pořádají koncerty nebo výstavy místních umělců. Díky Domu kultury Ostrov má město bohatý kulturní život s častými koncerty, divadelními hrami a promítáním filmů. Do Ostrova několikrát do roka přijíždí pouť a každoročně je zde pořádán Dětský filmový a televizní festival Oty Hofmana (Město Ostrov, 2023). Tyto kulturní události jsou ovšem cíleny primárně na místní obyvatele.

5.3.2 Hromadná ubytovací zařízení dle kategorií

Obce v regionu jsou na poptávku po ubytovacích službách připraveny širokou nabídkou hromadných ubytovacích zařízení. Nejvíce takových zařízení se nachází v horských střediscích - Jáchymov (43 HUZ), Boží Dar (30 HUZ), Pernink (12 HUZ) a Abertamy (11 HUZ) (ČSÚ, 2022b). Ve všech tvoří největší podíl penziony (v Božím Daru je to

více než polovina všech HUZ); celkově jsou penziony nejrozšířenějším typem hromadných ubytovacích zařízení v celém správním obvodu a alespoň jeden se nachází v každé obci kromě Doupovského Hradiště a Krásného Lesa, které nedisponují ani jedním hromadným ubytovacím zařízením, a Hroznětína, kde se nachází pouze chatová osada (ČSÚ, 2022b). Druhým nejrozšířenějším typem je tříhvězdičkový hotel. Naopak čtyřhvězdičkový hotel se nachází pouze v Ostrově a v Jáchymově a pětihvězdičkový hotel zde není žádný. Ve správním obvodu se nachází dva kempy, oba v obci Vojkovice (ČSÚ, 2022b); jedná se o vodácká tábořiště u řeky Ohře.

5.3.3 Počet lůžek v hromadných ubytovacích zařízeních

Za posledních deset let došlo ke značnému navýšení počtu lůžek v hromadných ubytovacích zařízeních v SO ORP Ostrov (viz tab. č. 15). Mezi lety 2013 - 2019 počet lůžek kolísal a relativně se příliš neměnil; mezi lety 2019 a 2021 však přibýlo více než 900 lůžek a počet lůžek na 100 obyvatel se zvýšil o více než 4 (ČSÚ, 2022b). Mezi lety 2019 a 2021 se zvýšil počet lůžek v hromadných ubytovacích zařízeních také v Karlovarském kraji i v celém Česku (viz tab. č. 16 a 17), ani v jednom z vyšších územních celků však nešlo o tak podstatný rozdíl. Při porovnání počtu lůžek na 100 obyvatel dosahuje Karlovarský kraj výrazně nadprůměrných hodnot a v SO ORP Ostrov je jejich počet ještě vyšší (ČSÚ, 2022b).

Tab. č. 15: Vývoj počtu lůžek v HUZ v SO ORP Ostrov

	Počet lůžek	Počet obyvatel	Počet lůžek / 100 ob.
31. 12. 2011	3 786	29 043	13,04
31. 12. 2013	4 077	28 664	14,22
31. 12. 2015	4 284	28 316	15,13
31. 12. 2017	3 935	28 048	14,03
31. 12. 2019	4 236	27 636	15,33
31. 12. 2021	5 159	26 363	19,57

Zdroj: vlastní zpracování dle ČSÚ (2022b)

Tab. č. 16: Porovnání počtu lůžek v HUZ v SO ORP Ostrov s vyššími územními celky k 31. 12. 2019

	Počet lůžek	Počet obyvatel	Počet lůžek / 100 ob.
SO ORP Ostrov	4 236	27 636	15,33
Karlovarský kraj	34 318	294 664	11,65
Česko	539 685	10 693 939	5,05

Zdroj: vlastní zpracování dle ČSÚ (2022b)

Tab. č. 17: Porovnání počtu lůžek v HUZ v SO ORP Ostrov s vyššími územními celky k 31. 12. 2021

	Počet lůžek	Počet obyvatel	Počet lůžek / 100 ob.
SO ORP Ostrov	5 159	26 363	19,57
Karlovarský kraj	36 500	283 210	12,89
Česko	586 061	10 516 707	5,57

Zdroj: vlastní zpracování dle ČSÚ (2022b)

5.3.4 Počet přenocování v hromadných ubytovacích zařízeních

Počet lůžek udává velikost nabídky ubytovacích služeb v regionu, ale je to počet přenocování, který vypovídá o skutečném využívání těchto služeb. Při hodnocení vývoje počtu přenocování v hromadných ubytovacích zařízeních je nutné zohlednit dopad koronavirové pandemie a vládních opatření, která možnosti cestovního ruchu silně narušila, v některých obdobích i zcela znemožnila. Z pozorovaných let se to týká roku 2021. Od roku 2013 do roku 2019 se počet přenocování v HUZ kontinuálně zvyšoval (viz tab. č. 18), pandemie tento trend však narušila a v roce 2021 došlo k silnému propadu (ČSÚ, 2022b). I přesto byla relativní hodnota počtu přenocování v porovnání s průměrem Česka výrazně vysoká (viz tab. č. 20). Počet přenocování v HUZ na 100 obyvatel byl v SO ORP Ostrov v roce 2019 téměř o 100 přenocování vyšší, než v Karlovarském kraji (viz tab. č. 19), a v roce 2021 dokonce o více než 130 přenocování vyšší oproti Karlovarskému kraji. Obě hodnoty jsou v rámci Česka silně nadprůměrné a i přes pokles v roce 2021 zůstal rozdíl stále velmi výrazný (ČSÚ, 2022b).

Tab. č. 18: Vývoj počtu přenocování v HUZ v SO ORP Ostrov

	Počet přenocování	Počet obyvatel	Počet přenocování / 100 ob.
31. 12. 2011	422 798	29 043	1 455,77
31. 12. 2013	375 392	28 664	1 309,63
31. 12. 2015	462 193	28 316	1 632,27
31. 12. 2017	502 983	28 048	1 793,29
31. 12. 2019	532 739	27 636	1 927,70
31. 12. 2021	300 051	26 363	1 138,15

Zdroj: vlastní zpracování dle ČSÚ (2022b)

Tab. č. 19: Porovnání počtu přenocování v HUZ v SO ORP Ostrov s vyššími územními celky k 31. 12. 2019

	Počet přenocování	Počet obyvatel	Počet přenocování / 100 ob.
SO ORP Ostrov	532 739	27 636	1 927,70
Karlovarský kraj	5 400 134	294 664	1 832,64
Česko	57 024 767	10 693 939	533,24

Zdroj: vlastní zpracování dle ČSÚ (2022b)

Tab. č. 20: Porovnání počtu přenocování v HUZ v SO ORP Ostrov s vyššími územními celky k 31. 12. 2021

	Počet přenocování	Počet obyvatel	Počet přenocování / 100 ob.
SO ORP Ostrov	300 051	26 363	1 138,15
Karlovarský kraj	2 832 146	283 210	1 000,02
Česko	31 924 242	10 516 707	303,56

Zdroj: vlastní zpracování dle ČSÚ (2022b)

5.4 Dopravní infrastruktura

Význam dopravy v globalizovaném světě stoupá a kvalitní dopravní infrastruktura je nezbytná pro umožnění rozvoje území (Berman Group, 2012). Vysoká kvalita dopravní infrastruktury usnadňuje zapojení odlehlých částí regionu do územní dělby práce (KÚKK, 2021) a zlepšuje časovou dostupnost služeb, čímž zvyšuje atraktivitu regionu.

5.4.1 Silniční síť

Na území SO ORP Ostrov se nenachází žádný úsek dálnice, vedou zde však dvě silnice 1. třídy. Silnice I/13 směrem na jihozápad spojuje město Ostrov s Karlovými Vary a směrem na severovýchod vede přes Krásný Les a Stráž nad Ohří do Klášterce nad Ohří v Ústeckém kraji a pokračuje do Chomutova; silnice I/25 začíná v Dolním Žďáru u Ostrova, kde je napojena na I/13, odkud pokračuje přes Horní Žďár a Jáchymov do Božího Daru (ČÚZK, 2022). Silnice 2. třídy, které se ve správním obvodu nachází také dvě, slouží k propojení jednotlivých sídel ve správním obvodu. Silnice II/219 vede z Perninku přes Abertamy do Jáchymova, kde se napojuje na I/25 a silnice II/221 spojuje Ostrov s Hroznětínem, Merklínem, Perninkem, Horní Blatnou a končí v Potůčkách (ČÚZK, 2022). Silnice 3. třídy tuto síť dále doplňují, spojují mezi sebou menší obce nebo je napojují na pozemní komunikace vyšších tříd. V celém Karlovarském kraji je hustota silniční sítě podprůměrná, dominují jí silnice 3. třídy a více než třetina délky všech silnic je v nevyhovujícím stavu (KÚKK, 2021). Příčinou je především hornatý terén, od kterého se odvíjí větší náklady na výstavbu a údržbu komunikací.

5.4.2 Železniční síť

Hlavní osu železniční dopravy v Karlovarském kraji představuje trať č. 140 spojující okresní města Cheb, Sokolov a Karlovy Vary, která přes Ostrov pokračuje do Ústeckého kraje a vede městy jako je Kadaň, Chomutov, Most, Teplice a Ústí nad Labem (KÚKK, 2021). Správním obvodem ORP Ostrov procházejí další dvě tratě, která napojují obce na krajské město Karlovy Vary. Trať č. 142 vede přes město Nejdek do Perninku, Horní Blatné a do Potůčků (České dráhy, a. s., 2016). Trať č. 141 vede z Karlových Varů přes menší obce a město Hroznětín do Merklína, kde končí (České dráhy, a. s., 2016).

5.4.3 Dopravní obslužnost

Autobusovou dopravu na území správního obvodu zajišťují tři různí dopravci. Jsou jimi Dopravní podnik Karlovy Vary, a. s.; BUS LIGNETA, a. s. a dopravní společnost

Eduard Krása (IDOS.cz, 2023). Železniční dopravu zajišťuje v tomto území pouze národní dopravce České dráhy, a. s. (IDOS.cz, 2023).

S ORP Ostrov jsou autobusovou dopravou propojeny všechny obce ve správním obvodu (viz tab. č. 21). Spojení je problematické pouze u obce Vojkovice, odkud do Ostrova jezdí jediný autobusový spoj brzy ráno, nicméně toto je kompenzováno řadou vlakových spojů. Větší množství vlakových spojů jezdí do Ostrova také z obcí Hájek a Stráž nad Ohří, naopak žádná jiná z obcí ve správním obvodu není s ORP Ostrov železniční dopravou spojena. Nejvyšší počet autobusových spojů jezdí do Ostrova v běžný pracovní den z obce Hájek, která leží na frekventované ose z Karlových Varů do Ostrova. Počet autobusových spojů do Ostrova je také vysoký v Jáchymově a Hroznětíně (IDOS.cz, 2023).

Tab. č. 21: Počet odjezdů přímých spojů ve středu 11. 1. 2023

Počet přímých spojů	Do Ostrova		Do Karlových Varů	
	Autobus	Vlak	Autobus	Vlak
Abertamy	8	0	10	0
Boží Dar	9	0	7	0
Doupovské Hradiště	3	0	0	0
Hájek	34	11	35	11
Horní Blatná	8	0	4	6
Hroznětín	20	0	10	4
Jáchymov	32	0	30	0
Krásný Les	9	0	0	0
Merklín	11	0	7	4
Ostrov	-	-	53	19
Pernink	9	0	10	6
Potůčky	6	0	3	6
Stráž nad Ohří	8	11	0	11
Velichov	7	0	10	0
Vojkovice	1	11	10	11

Zdroj: vlastní zpracování dle IDOS.cz (2023)

Napojení na krajské město Karlovy Vary je ve větších obcích velmi dobré (viz tab. č. 21). Z Ostrova odjíždí denně do Karlových Varů 53 autobusových a 19 vlakových spojů (IDOS.cz, 2023). Více než 30 autobusovými spoji do krajského města disponuje také Hájek a Jáchymov. Alespoň 10 autobusových spojů denně jezdí do Karlových Varů z Abertam, Hroznětína, Perninku, Velichova a Vojkovic. Na Karlovy Vary nejsou žádným přímým spojem napojeny pouze obce Doupovské Hradiště a Krásný Les. Ze Stráže nad Ohří nejezdí do Karlových Varů žádné autobusy, ale 11 vlakových spojů denně (IDOS.cz, 2023). Populačně větší obce jsou na ORP Ostrov i na Karlovy Vary napojeny velmi dobře. Menší horské obce v pohraničí disponují méně spoji, nejvíce z nich odjíždí v ranních a dopoledních hodinách (IDOS.cz, 2023) a slouží především k dopravě obyvatel do zaměstnání a do škol.

5.5 Sociální infrastruktura

Sociální infrastruktura regionu zahrnuje zařízení občanské vybavenosti, která poskytují zdravotnické, sociální a vzdělávací služby.

5.5.1 Zdravotnická zařízení

Zdravotnická zařízení slouží k poskytování zdravotní péče. Karlovarský kraj je v porovnání s ostatními kraji České republiky nejhůře zdravotnický vybavený kraj, který je nesoběstačný a do jisté míry závislý na specializované péči dostupné v okolních regionech (Berman Group, 2012). Samotný kraj je zřizovatelem čtyř zdravotnických zařízení, kterými jsou Karlovarská krajská nemocnice a. s.; Zdravotnická záchranná služba Karlovarského kraje, příspěvková organizace; Krajský dětský domov pro děti do 3 let, příspěvková organizace; Zařízení následné rehabilitační a hospicové péče, příspěvková organizace (KÚKK, 2021).

Na území správního obvodu se nachází jediná nemocnice ve městě Ostrov, která je jednou ze čtyř nemocnic v Karlovarském kraji poskytujících akutní lůžkovou péči (KÚKK, 2021). K lednu 2020 působilo přímo v SO ORP Ostrov 38 ambulantních specialistů, z toho 14 praktických lékařů pro dospělé a 5 pro děti a dorost, 14 zubařů a 5 gynekologů (KÚKK, 2021) (viz tab. č. 22). Ve správním obvodu alespoň jeden praktický lékař pro dospělé ordinoval v 8 z 15 obcí, praktičtí lékaři pro děti a dorost

ovšem působili pouze v Ostrově a v Hroznětíně. Alespoň jeden zubař ordinoval celkem v 5 obcích, gynekolog pouze v Ostrově a v Perninku. Žádný z výše zmíněných specialistů nebyl k dispozici v 7 obcích: v Božím Daru, Doupovském Hradišti, Hájku, Krásném Lese, Stráži nad Ohří, Velichově a Vojkovicích.

Tab. č. 22: Počet vybraných ambulantních lékařů v obcích SO ORP Ostrov k 1. 1. 2020

	Praktický lékař pro dospělé	Praktický lékař pro děti	Zubař	Gynekolog
Abertamy	1	0	0	0
Boží Dar	0	0	0	0
Doupovské Hradiště	0	0	0	0
Hájek	0	0	0	0
Horní Blatná	1	0	0	0
Hroznětín	1	1	1	0
Jáchymov	2	0	2	0
Krásný Les	0	0	0	0
Merklín	1	0	1	0
Ostrov	6	4	9	4
Pernink	1	0	1	1
Potůčky	1	0	0	0
Stráž nad Ohří	0	0	0	0
Velichov	0	0	0	0
Vojkovice	0	0	0	0
Celkem	14	5	14	5

Zdroj: vlastní zpracování dle KÚKK (2021)

5.5.2 Zařízení sociálních služeb

Zařízení sociálních služeb poskytují služby, které slouží k pomoci osobám v nepříznivé sociální situaci, zajišťují jim pomoc a podporu za účelem sociálního začlenění nebo prevence sociálního vyloučení (KÚKK, 2021). V Karlovarském kraji jsou hlavním zřizovatelem sociálních služeb nestátní neziskové organizace a krajská samospráva, dále jsou to samosprávy jednotlivých obcí, které se zaměřují zejména na poskytování pečovatelských služeb pro seniory (Berman Group, 2012).

Tab. č. 23: Počet vybraných zařízení sociálních služeb v obcích SO ORP Ostrov k 31. 12. 2021

	Domovy pro seniory	Domovy pro osoby se zdravotním postižením	Azylové domy	Denní stacionáře	Nízkoprahová zařízení pro mládež
Abertamy	0	0	0	0	0
Boží Dar	0	0	0	0	0
Doupovské Hradiště	0	0	0	0	0
Hájek	0	0	0	0	0
Horní Blatná	0	0	0	0	0
Hroznětín	1	0	0	0	0
Jáchymov	1	1	0	0	0
Krásný Les	0	0	0	0	0
Merklín	0	0	0	0	0
Ostrov	1	0	0	0	1
Pernink	1	0	0	0	0
Potůčky	0	0	0	0	0
Stráž nad Ohří	0	0	0	0	0
Velichov	0	0	0	0	0
Vojkovice	0	0	0	0	0
Celkem	4	1	0	0	1

Zdroj: vlastní zpracování dle ČSÚ (2022b)

V rámci sociálních zařízení byla sledována přítomnost domovů pro seniory, domovů pro osoby se zdravotním postižením, azylových domů, denních stacionářů a nízkoprahových zařízení pro děti a mládež. K 31. 12. 2021 se v SO ORP Ostrov nacházely pouze tři z těchto typů zařízení (viz tab. č. 23): celkem 4 domovy pro seniory, vždy po jednom v Hroznětíně, Jáchymově, Ostrově a Perninku, a dále jediný domov pro osoby se zdravotním postižením v Jáchymově a jediné nízkoprahové zařízení pro děti a mládež v Ostrově (ČSÚ, 2022b).

5.5.3 Školská zařízení

Dostupnost škol ovlivňuje míru vzdělanosti obyvatel, která je jedním ze základních ukazatelů kvality lidského kapitálu. Struktura nabízených studijních oborů v regionu by měla odpovídat poptávce po pracovní síle, aby se předcházelo vysoké nezaměstnanosti absolventů méně poptávaných oborů a aby byla zajištěna kvalifikovaná pracovní síla pro místní podniky (KÚKK, 2021).

Celkem v 11 z 15 obcí SO ORP Ostrov se k lednu 2020 nacházela alespoň jedna mateřská škola (MŠ), nicméně základní školy (ZŠ) byly k dispozici pouze v 8 obcích (viz tab. č. 24) (KÚKK, 2021). Jedině v Ostrově mohli rodiče volit pro své děti z více různých mateřských a základních škol. V Abertamech, Horní Blatné, Merklíně a Ostrově navíc působila i speciální základní škola (ZŠS). V SO ORP Ostrov se dále v současnosti nacházejí dvě střední školy (SŠ) v Ostrově a jedna speciální střední škola (SŠS) v Jáchymově. Střední průmyslová škola Ostrov poskytuje vzdělání technického směru, nabízí maturitní obory elektrotechnika, informační technologie, strojírenství, veřejnosprávní činnost, autotronik a výuční obory mechanik motorových vozidel a nástrojař (SPŠ Ostrov, n. d.). Absolventi nacházejí uplatnění v průmyslových podnicích nebo pokračují ve studiu na vysokých nebo vyšších odborných školách technického zaměření. Gymnázium Ostrov je výběrová státní škola, která poskytuje úplné střední vzdělání s maturitou ve čtyřletém nebo osmiletém oboru a připravuje absolventy na vysokoškolské studium všech směrů (Gymnázium Ostrov, n. d.). Střední škola Euroinstitut v Jáchymově se specializuje na vzdělávání žáků s mentálním postižením. Tato škola poskytuje svým žákům takové vzdělání, které jim umožní vykonávat jednoduchá zaměstnání, jako je úklid nebo pomocné stavební práce, a získat tak ekonomickou nezávislost (Euroinstitut, n. d.). Ve správním obvodu se nenacházejí žádné vysoké školy nebo vyšší odborné školy.

Tab. č. 24: Počet vybraných školských zařízení v obcích SO ORP Ostrov k 1. 1. 2020

	MŠ	ZŠ	ZŠS	SŠ	SŠS
Abertamy	1	1	1	0	0
Boží Dar	0	0	0	0	0
Doupovské Hradiště	0	0	0	0	0
Hájek	0	0	0	0	0
Horní Blatná	1	1	1	0	0
Hroznětín	1	1	0	0	0
Jáchymov	1	1	0	0	1
Krásný Les	0	0	0	0	0
Merklín	1	1	1	0	0
Ostrov	5	4	1	2	0
Pernink	1	1	0	0	0
Potůčky	1	1	0	0	0
Stráž nad Ohří	1	0	0	0	0
Velichov	1	0	0	0	0
Vojkovice	1	0	0	0	0
Celkem	15	11	4	2	1

Zdroj: vlastní zpracování dle KÚKK (2021)

Závěr

Analýza stručně a přehledně popisuje různé sociálně-demografické a ekonomické charakteristiky regionu SO ORP Ostrov. Cílem této práce bylo podrobněji analyzovat současné hodnoty a vývoj vybraných ukazatelů, které lze použít k hodnocení potenciálu rozvoje tohoto regionu, charakterizovat další související sociálně-ekonomické faktory ovlivňující rozvoj regionu a na základě provedené analýzy identifikovat hlavní příležitosti a problémy rozvoje tohoto regionu.

Ve většině z ukazatelů vztahujících se k charakteristikám obyvatelstva dosahuje SO ORP Ostrov hodnot typických pro periferii. Kebza a Do Carmo Perotto (2020) uvádějí mezi časté rysy západočeských periferií mj. migrační úbytky obyvatel a vysoký podíl seniorů v populaci. Právě tyto dva rysy se projevují i v SO ORP Ostrov a představují v současnosti největší demografické problémy. V posledních deseti letech zde došlo k poklesu počtu obyvatel a hustoty zalidnění. Probíhá přirozený i migrační úbytek, klesá počet živě narozených a přistěhovalých obyvatel. Karlovarský kraj jako celek také zaznamenává úbytek obyvatel, avšak v menší míře než SO ORP Ostrov. Naopak průměrná míra přírůstku pro Českou republiku vykazuje dlouhodobě kladné hodnoty a rozdíl v hustotě zalidnění periferních a jádrových regionů se zvyšuje. Jednou z příčin migračního úbytku je neatraktivita regionu pro bydlení, obzvláště v pohraničních horských oblastech. Dominance silnic 3. třídy a převážně špatný stav pozemních komunikací negativně ovlivňuje časovou dostupnost důležitých center. I vzdálenější obce jsou sice napojeny na Ostrov a Karlovy Vary spoji veřejné dopravy, ale se vzrůstající vzdáleností klesá počet přímých spojů a trasa se časově prodlužuje. Pro mladé rodiny s dětmi není region atraktivní také z důvodu nedostatečného výběru základních a středních škol a nedostatku dětských a specializovaných lékařů. Přirozený úbytek je způsoben jak neatraktivitou bydlení pro mladé páry, které by v regionu potenciálně měly děti, tak aktuálním vývojem věkové struktury v regionu. Již v současnosti má věková pyramida regresivní tvar, obyvatelé v předproduktivním věku jsou nedostatečně zastoupení a podíl seniorů roste. S rostoucím průměrným věkem obyvatel klesá porodnost a stoupá úmrtnost. V SO ORP Ostrov je index stáří podstatně vyšší, než je průměr Karlovarského kraje, který je vyšší oproti Česku. Stárnutí populace zasáhne obyvatelstvo tohoto SO velmi silně a bude představovat závažný problém.

Po dobu sledovaného období také ukazatele volebního chování - míra volební účasti a míra lokální angažovanosti - vykazují klesající trend, což napovídá sníženému zájmu o dění v regionu nebo zmenšující se chuti se na správě regionu podílet. Nízká volební účast je dalším z běžných rysů periferních oblastí dle Perlína et al. (2010).

Index vzdělanosti v SO ORP Ostrov rostl během celého pozorovaného období. Vzdělanost se ovšem zvyšuje v celém Česku s ohledem na vývoj společnosti a požadavky trhu práce. K datu SLDB 2021 byl index vzdělanosti v SO ORP Ostrov téměř na úrovni Karlovarského kraje, a přestože hodnota za celé Česko je stále mnohem vyšší, alespoň v rámci kraje není vzdělanost výrazně podprůměrná. Dalším ukazatelem s příznivým vývojem je míra nezaměstnanosti. Před rokem 2011 byla vysoká v celém Česku i jednotlivých regionech, ale potom došlo k výraznému poklesu. V současné době je míra nezaměstnanosti v SO ORP Ostrov dokonce nižší než v celém Karlovarském kraji a pouze o 1 p. b. vyšší než v Česku. Kebza a Do Carmo Perotto (2020) i Perlín et al. (2010) uvádějí nízkou hodnotu indexu vzdělanosti a vysokou míru nezaměstnanosti mezi častými rysy českých periferií. V těchto dvou ukazatelích dosahuje tedy SO ORP Ostrov pozitivních výsledků, protože index vzdělanosti, přestože stále podprůměrný, se kontinuálně zvyšuje a míra nezaměstnanosti má v současnosti velmi příznivou hodnotu.

Ekonomika SO ORP Ostrov i celého Karlovarského kraje je v rámci Česka spíše slabší a méně výkonná. Problematické je historické zaměření na dobývání nerostných surovin, které prošlo útlumem, a fakt, že nedošlo k dostatečnému rozvoji zpracovatelského průmyslu. Ani podmínky pro zemědělství nejsou na většině území správního obvodu příliš dobré, kvůli hornatému terénu převažuje živočišná výroba. Mezi hlavní ekonomické činnosti, ve kterých podniká řada firem i živnostníků, patří v SO ORP Ostrov průmyslové obory, stavebnictví, obchod a služby související s cestovním ruchem, jako je ubytování, stravování a pohostinství. Průmyslově založená jsou zejména města v jižní části správního obvodu, nejvýznamnějším odvětvím je dopravní strojírenství. Průmyslové podniky ovšem nejsou atraktivní pro zahraniční investice, nenachází se zde instituce zaměřené na vědu a výzkum a z hlediska lidských zdrojů přetrvává problém s nízkým počtem kvalifikovaných odborníků, který je do jisté míry způsoben nedostatečnou nabídkou vzdělání v zaměstnavateli poptávaných oborech.

Progresivnější průmyslová odvětví z tohoto důvodu nejsou tak výkonná, jako v rozvinutějších regionech. V severní části SO leží horské obce, které svou ekonomiku zaměřují na cestovní ruch a související služby. Tyto horské oblasti disponují výbornými podmínkami pro zimní i letní sporty a turistiku a střediska nabízejí řadu doprovodných služeb a aktivit. Sekundárně jsou turistickými cíli i kulturní hornické památky a expozice nebo naučné stezky o historii hornictví v regionu. Lázně v Jáchymově nabízejí řadu léčebných pobytů a balneologických služeb, mají ovšem silnou konkurenci ve zbytku Karlovarského kraje. Orientace ekonomiky na cestovní ruch je patrná například ve vysokém počtu hromadných ubytovacích zařízení, zejména penzionů, v horských obcích. Počet lůžek v těchto zařízeních v posledních letech rapidně vzrostl a relativní počet přenocování v HUZ je v SO ORP Ostrov silně nadprůměrný v rámci Karlovarského kraje i oproti průměru Česka.

Dopravní infrastruktura v SO ORP Ostrov není příliš kvalitní. Populačně větší obce jsou poměrně dobře napojeny na silnice prvních a druhých tříd, v odlehlejších částech regionu ale převládají silnice nižší třídy, navíc celkový stav pozemních komunikací je často neuspokojivý. Železniční síť výborně spojuje Ostrov s Karlovými Vary, Sokolovem a Chebem na jedné straně a s většími městy v Ústeckém kraji na straně druhé. Většina z obcí ve správním obvodu ovšem na železniční síť není napojena. Veřejná hromadná doprava zajišťuje přímé napojení všech obcí ve správním obvodu na ORP Ostrov a většiny z nich i na krajské město Karlovy Vary. Ze vzdálenějších obcí většina spojů jezdí jen brzy ráno a odpoledne v době, kdy většina obyvatel končí v zaměstnání a ve školách. Pro obyvatele jedoucí do města ve svém volném čase a nebo zaměstnance s neobvyklou pracovní dobou může být nabídka spojů nevyhovující.

V SO ORP Ostrov se nachází jedna nemocnice a ve větších obcích často působí obvodní praktický lékař pro dospělé nebo zubař. Problematický je nízký počet praktických lékařů pro děti a dorost. V celém správním obvodu se také nachází pouze 4 domovy pro seniory, jejichž kapacita by v souvislosti se stárnutím populace brzy nemusela být dostačující. Ve správním obvodu také některá ze zařízení poskytujících sociální služby úplně chybí, není zde ani jeden azylový dům, denní stacionář nebo sociální poradna. Ani nabídka školských zařízení není dostačující. Alespoň jedna mateřská škola se nachází téměř v každé z obcí, ale základní školy se nacházejí pouze ve větších obcích

a městech a střední školy jsou zde jen dvě v Ostrově a jedna speciální v Jáchymově, studenti jsou často nuceni dojíždět do Karlových Varů nebo dalších měst vně správního obvodu. V SO ORP Ostrov se nenachází žádná vysoká nebo vyšší odborná škola.

Menší počet pracovních příležitostí a nedostatečná nabídka školských institucí jsou kompenzovány těsnou blízkostí krajského města. Blízkost Karlových Varů a dostupnost spojů veřejné dopravy umožňují obyvatelům relativně snadné dojíždění nejen do práce a do školy, ale také za specializovanými lékaři a širší nabídkou služeb, které ve správním obvodu chybějí. Z Karlových Varů naopak do SO ORP Ostrov jezdí pravidelní návštěvníci skiareálů, kteří využívají blízkost lyžařských center. Tito návštěvníci ovšem většinou nevyužívají ubytovací zařízení a podílejí se na ziscích v oblasti cestovního ruchu méně než turisté z dalších regionů. Nevýhodou blízkosti Karlových Varů je silná konkurence v oblasti lázeňství. Jáchymovské lázně proti ní bojují propagací unikátních vlastností místní radonové vody, která v Karlových Varech není; karlovarská minerální voda má ovšem také svá vlastní specifika, která lze vyzdvihnout. V Ostrově i dalších obcích ve správním obvodu jsou oproti Karlovým Varům často levnější možnosti ubytování v HUZ i nižší ceny nemovitostí a nájmu. Cena může být pro návštěvníky rozhodujícím faktorem při volbě ubytování a někteří při návštěvě Karlových Varů raději využijí ubytovací služby v SO ORP Ostrov; cenová dostupnost trvalého bydlení zamezuje odlivu obyvatel do Karlových Varů, protože pro mnohé je dojíždění výhodnější než dražší bydlení.

Na základě poznatků z této práce patří mezi největší problémy rozvoje SO ORP Ostrov špatná demografická situace, snížená sídelní stabilita a slabá ekonomická výkonnost regionu. Oblastí ekonomiky s největším rozvojovým potenciálem je cestovní ruch a na něj navazující služby. Očekávání návštěvníků se neustále vyvíjí a nabídka služeb cestovního ruchu musí být připravena reagovat na nové trendy a změny v poptávce a zvyšovat tak svou konkurenceschopnost oproti ostatním regionům. Rozvoj cestovního ruchu je zpomalen horší kvalitou infrastruktury. Vylepšení stavu infrastruktury by mělo pozitivní dopad jak na cestovní ruch a na ekonomiku, tak na obyvatelstvo (zvýšení atraktivity pro bydlení by mohlo zpomalit migrační úbytek a udržení většího počtu mladých obyvatel v regionu by zmírnilo demografické stárnutí). Cestovní ruch by ovšem neměl být jedinou dominantní složkou ekonomiky správního obvodu a je třeba

zaměřit pozornost také na průmysl, zejména na jeho vyspělá inovativní odvětví s vysokou přidanou hodnotou. Zvýšení výkonnosti průmyslu by se dalo ovlivnit zaměřením se na vědu a výzkum a rozvojem příslušných institucí nebo prostřednictvím zajištění investic do místních firem, čehož by mohlo být dosaženo dobře provedenou propagační kampaní. Pozitivní dopad na rozvoj průmyslu v regionu by mělo i rozšíření nabídky vzdělání o odpovídající obory, které se v současnosti potýkají s nedostatkem kvalifikovaných pracovníků, tento krok by ovšem mohl být problematický kvůli nedostatku lidských zdrojů. Na vzdělávání budoucích pracovníků v průmyslu má v současnosti velké zásluhy Střední průmyslová škola Ostrov, která také spolupracuje s největším průmyslovým závodem v regionu, WITTE Automotive. Historicky významná těžba již není v současnosti rentabilní a region stojí před výzvou úspěšného dokončení transformace ekonomiky a rekultivace těžbou zasaženého území. Hornická krajina je kulturní památkou a kromě využití pro turistické a edukativní účely je i součástí regionální identity místního obyvatelstva. Nachází se zde ale řada nevyužívaných kontaminovaných oblastí a brownfieldů, jejichž rekultivace by regionu přinesla nové rozvojové plochy, které by se daly využít pro nové ekonomické aktivity.

Seznam použitých zdrojů

ARCDATA PRAHA (2016). ArcČR 500 - digitální vektorová databáze České republiky. Verze 4.0. Dostupné 6. 3. 2022 z <https://www.arcdata.cz/produkty/geograficka-data/arccr-4-0>

Berman Group (2012). *Analýza rozvojových charakteristik a potenciálu Karlovarského kraje*. Karlovy Vary. http://www.kr-karlovarsky.cz/region/documents/analyza_rozvoj_charakteristik.pdf

Blažek, J. (1999). Teorie regionálního vývoje: je na obzoru nové paradigma či jde o pohyb v kruhu? *Geografie*, 104(3), 141 - 160. doi:10.37040/geografie1999104030141

Boží Dar (2023). *Skiareál Klínovec*. Dostupné 20. 1. 2023 z <https://www.bozidar.cz/cs/aktivita/zimni/sjezdove-lyzovani/skiareal-klinovec.html>

Burachovič, S. (2003). *Historie Božího Daru*. Dostupné 20. 3. 2022 z <https://www.bozidar.cz/historie-bozeho-daru/d-1095>

České dědictví UNESCO (n. d.). *Krušnohoří - Představení*. Dostupné 20. 1. 2023 z https://www.unesco-czech.cz/krusnohori/predstaveni/#page_start

České dráhy, a. s. (2016). *Mapa železničních tratí*. Dostupné 30. 1. 2023 z <https://www.cd.cz/cd-v-regionech/karlovarsky-kraj/mapa-trati/-9368/>

Český rozhlas (2021). *Politici vězni si i letos připomínají utrpení v jáchymovských uranových dolech*. Dostupné 18. 4. 2023 z <https://vary.rozhlas.cz/politicti-vezni-si-i-letos-pripominaji-utrpeni-v-jachymovskych-uranovych-dolech-8501961>

Český statistický úřad (2009a). *D4 Index stáří v roce 2005*. Dostupné 18. 4. 2023 z <https://www.czso.cz/csu/xl/030703104>

Český statistický úřad (2009b). *D5 Index ekonomického zatížení v roce 2005*. Dostupné 18. 4. 2023 z <https://www.czso.cz/csu/xl/030703105>

Český statistický úřad (2012). *Specifikace regionů*. Dostupné 2. 10. 2022 z https://www.czso.cz/csu/czso/specifikace_regionu

Český statistický úřad (2014a). *2. Vývoj indikátoru udržitelného rozvoje v krajích*. Dostupné 19. 4. 2023 z https://www.czso.cz/csu/czso/13-1134-07-2006-2_3__popis_indikatoru_a_jejich_vyvoj

Český statistický úřad (2014b). *3.2.4 Znalostní společnost*. Dostupné 24. 11. 2022 z https://www.czso.cz/csu/czso/13-1134-07-2006-3_2_4_znalostni_spolecnost

Český statistický úřad (2014c). *Metodické vysvětlivky*. Dostupné 12. 1. 2023 z https://www.czso.cz/csu/czso/9205-06-k_31_12__2005-metodicke_vysvetlivky

Český statistický úřad (2018a). *Volby do zastupitelstev obcí*. volby.cz. Dostupné 16. 12. 2022 z <https://www.volby.cz/pls/kv2010/kv51?xjazyk=CZ&xid=0&xdz=8&xnumnuts=0&xvyber=1>

Český statistický úřad (2018b). *Volby do zastupitelstev obcí*. volby.cz. Dostupné 16. 12. 2022 z <https://www.volby.cz/pls/kv2014/kv51?xjazyk=CZ&xid=0&xdz=8&xnumnuts=0&xvyber=1>

Český statistický úřad (2018c). *Volby do zastupitelstev obcí*. volby.cz. Dostupné 16. 12. 2022 z <https://www.volby.cz/pls/kv2018/kv51?xjazyk=CZ&xid=0&xdz=8&xnumnuts=0&xvyber=1>

Český statistický úřad (2022a). *Počet obyvatel - Metodika*. Dostupné 8. 1. 2023 z https://www.czso.cz/csu/czso/pocet_obyvatel_m

Český statistický úřad (2022b). *Veřejná databáze*. Dostupné 19. 3. 2022 z <https://vdb.czso.cz/vdbvo2/>

Český statistický úřad (2022c). *Volby do zastupitelstev obcí*. volby.cz. Dostupné 16. 12. 2022 z <https://www.volby.cz/pls/kv2022/kv51?xjazyk=CZ&xid=0&xdz=8&xnumnuts=0&xvyber=1>

Český statistický úřad (2023a). *Registr ekonomických subjektů - otevřená data*. Dostupné 11. 1. 2023 z <https://www.czso.cz/csu/czso/registr-ekonomickych-subjektu-otvorena-data>

Český statistický úřad (2023b). *Vybrané ukazatele za správní obvod Ostrov v letech 2001 - 2020*. Dostupné 8. 2. 2023 z <https://www.czso.cz/documents/11244/35446415/414106.pdf/003e56e0-e023-4b05-b098-14dc159c94ee?version=1.17>

Český úřad zeměměřický a katastrální (2022). *Silniční a dálniční síť ČR k 1.7.2022 - dočasné náhradní řešení za nedostupný Geoportál ŘSD ČR*. Dostupné 27. 1. 2023 z <https://rsdcr.maps.arcgis.com/apps/instant/sidebar/index.html?appid=fd2664f7a1c94535a79afa88587d16f4>

CZECH-CONT s. r. o. (2023). *Profil firmy*. Dostupné 17. 1. 2023 z <https://www.czech-cont.cz/cs/o-nas/profil-firmy>

CzechTourism (2023). *Skiareály*. kudyznudy.cz. Dostupné 19. 1. 2023 z <https://www.kudyznudy.cz/co- chcete- delat/ zimni- sporty/ skiarealy/ karlovarsky- kraj>

Doupovské Hradiště (2022). *Vznik*. Dostupné 20. 3. 2022 z <https://www.doupovskehradiste.cz/vznik>

Dvořák, P. (2009). Indikátory charakterizující rozvojový potenciál mikroregionu. In I. Andráško, V. Ira & E. Kallabová (Eds.), *Regionálne štruktúry ČR a SR: Časové a priestorové zmeny* (16 - 19). Geografický ústav SAV.

Euroinstitut (n. d.). *O nás*. Dostupné 6. 2. 2023 z <https://www.euroinstitut.cz/o-nas/>

Fischer, J. (2021). *DISKRIMINACE NA ČESKÉM TRHU PRÁCE V SOCIOEKONOMICKÉM KONTEXTU*. Vysoká škola ekonomická v Praze.

Geoportál ČÚZK (2022a). *Analýzy výškopisu*. Dostupné 16. 3. 2022 z [https://geoportal.cuzk.cz/\(S\(4523c15boseyjvyvxtqlc0w2\)\)/Default.aspx?lng=CZ&mode=TextMeta&side=Aplikace_Metadata&metadataID=CZ-CUZK-ANALYZYVYSKOPISU&metadataXSL=metadata.sluzba&head_tab=sekce-01-gp](https://geoportal.cuzk.cz/(S(4523c15boseyjvyvxtqlc0w2))/Default.aspx?lng=CZ&mode=TextMeta&side=Aplikace_Metadata&metadataID=CZ-CUZK-ANALYZYVYSKOPISU&metadataXSL=metadata.sluzba&head_tab=sekce-01-gp)

Geoportál ČÚZK (2022b). *Prohlížeč služba Esri ArcGIS Server - Geomorfologické jednotky ČR - 1998*. Dostupné 16. 3. 2022 z [https://geoportal.cuzk.cz/\(S\(bwflpfokhx3dkxdsrtdwo2q3\)\)/Default.aspx?mode=TextMeta&side=wms.AGS&metadataID=CZ-CUZK-AGS-GEOMORF&metadataXSL=metadata.sluzba&head_tab=sekce-03-gp&menu=3144](https://geoportal.cuzk.cz/(S(bwflpfokhx3dkxdsrtdwo2q3))/Default.aspx?mode=TextMeta&side=wms.AGS&metadataID=CZ-CUZK-AGS-GEOMORF&metadataXSL=metadata.sluzba&head_tab=sekce-03-gp&menu=3144)

- Gymnázium Ostrov (n. d.). *Charakteristika školy*. Dostupné 6. 2. 2023 z <http://www.gymostrov.cz/charakteristika-skoly/>
- Hampl, M. (2000). Pohraniční regiony České republiky: Současné tendence rozvojové diferenciacie. *Geografie*, 105(3), 241 - 254. doi:10.37040/geografie2000105030241
- Hrnčiarová, T., Mackovčín, P., Zvara, I. et al. (2009). *Atlas krajiny České republiky*. Ministerstvo životního prostředí ČR, Výzkumný ústav Silva Taroucy pro krajinu a okrasné zahradnictví, v. v. i.
- Hromádka, V. (2007). *Obec Hájek*. Dostupné 20. 3. 2022 z <https://www.obechajek.cz/historie/d-27218/p1=2186>
- IDOS.cz (2023). *Vlaky + autobusy*. Dostupné 10. 1. 2023 z <https://idos.idnes.cz/vlakyautobusy/spojeni/?changeShield=true>
- Janáček, K. (1993). Transformace české ekonomiky a situace na trhu práce – rozporuplné tendence. In O. Bouin & M. Ducreux (eds.), *Cahiers du CEFRES. N° 3, Politická a ekonomická transformace v zemích střední a východní Evropy*. CEFRES. https://www.cefres.cz/IMG/pdf/janacek_1993_trh_prace.pdf
- Jančák, V., Havlíček, T., Chromý, P., & Marada, M. (2008). Regional differentiation of selected conditions for the development of human and social capital in Czechia. *Geografie*, 113(3), 269 - 284. doi:10.37040/geografie2008113030269
- Jančák, V., Chromý, P., Marada, M., Havlíček, T., & Vondráčková, P. (2010). Sociální kapitál jako faktor rozvoje periferních oblastí: analýza vybraných složek sociálního kapitálu v typově odlišných periferiích Česka. *Geografie*, 115(2), 207 - 222. doi:10.37040/geografie2010115020207
- Ježek, J., Dokoupil, J., Kaňka, L., Matušková, A., & Šlehoferová, M. (2014). *Regionální rozvoj*. Západočeská univerzita v Plzni.
- Kagan, J. (2021). *Natural Unemployment*. Investopedia. Dostupné 28. 11. 2022 z <https://www.investopedia.com/terms/n/naturalunemployment.asp>
- Karlovarský kraj (2023). *Zvláště chráněná území Karlovarského kraje*. Informační portál Karlovarského kraje. Dostupné 20. 1. 2023 z https://www.kr-karlovarsky.cz/zivotni/Stranky/ochrana_prirody/ZCHU_kvka.aspx
- Kebza, M., & Do Carmo Perotto, C. (2020). Regional development trends in West Bohemia with a special focus on peripheral areas. *AUC Geographica*, 55(2), 243 - 254. doi:10.14712/23361980.2020.18
- Krajský úřad Karlovarského kraje (2021). *PROGRAM ROZVOJE KARLOVARSKÉHO KRAJE NA OBDOBÍ 2021-2027*. Karlovy Vary. https://www.kr-karlovarsky.cz/region/Documents/PRKK21_analyticka_cast.pdf
- krusnehory.cz (2018). *Areál Plešivec*. Dostupné 20. 1. 2023 z <https://krusnehory.cz/tipy-na-vylety/areal-plesivec/>
- Langhamrová, J. (2016). *VŠE o ...stárnutí české populace*. Hospodářské noviny. Dostupné 26. 11. 2022 z <https://archiv.hn.cz/c1-65390290-vse-o-starnuti-ceske-populace>

Léčebné lázně Jáchymov a.s. (2019). *Historie Lázní Jáchymov*. Dostupné 20. 3. 2022 z <https://www.laznejachymov.cz/historie-lazni/>

Macháček, J. (1999). Místní rozvoj. *Politická ekonomie*, 47(5). doi:10.18267/j.polek.75

Město Abertamy (2022). *Historie Abertam*. Dostupné 20. 3. 2022 z <https://www.mesto-abertamy.cz/turista/historie-abertam/>

Město Horní Blatná (2022). *Horní Blatná*. Dostupné 20. 3. 2022 z <https://www.horni-blatna.cz/historie/>

Město Hroznětín (2020). *Historie města*. Dostupné 20. 3. 2022 z <https://mestohroznetin.cz/w/historie-mesta/>

Město Jáchymov (2021). *Důl Svornost*. Dostupné 8. 2. 2023 z <https://www.mestojachymov.cz/volny-cas/pamatky/hornicke-pamatky/dul-svornost-58cs.html>

Město Jáchymov (2023). *Kam na výlet*. Město Jáchymov. Dostupné 19. 1. 2023 z <https://www.mestojachymov.cz/volny-cas/kam-na-vylet/>

Město Ostrov (2022). *Historie Ostrova*. Dostupné 20. 3. 2022 z <https://www.icostrov.cz/historie/>

Město Ostrov (2023). *Top akce*. Dostupné 20. 1. 2023 z <https://www.icostrov.cz/top-akce/>

Ministerstvo pro místní rozvoj ČR (2021). *Strategie regionálního rozvoje 2021+*. Praha. <https://mmr.cz/getmedia/58c57a22-202d-4374-af5d-cbd8f9454adb/SRR21.pdf.aspx?ext=.pdf>

Ministerstvo životního prostředí (2020). *Půdní mapy*. Dostupné 26. 3. 2022 z https://www.mzp.cz/cz/pudni_mapy

Národní památkový ústav (2019). *Hornický region Krušnohoří je památkou světového dědictví UNESCO*. Dostupné 20. 1. 2023 z <https://www.npu.cz/cs/generalni-reditelstvi-npu/zpravy/44483-hornicky-region-krusnohori-je-pamatkou-svetoveho-dedictvi-unesco>

Novako-ski.cz (2018). *O areálu*. Skiareál NOVAKO. Dostupné 20. 1. 2023 z <https://novako-ski.cz/leto/>

Obec Merklín (2022). *Historie*. Dostupné 20. 3. 2022 z <https://www.obecmerklin.cz/obec-1/historie/>

Obec Pernink (2022). *Historie obce*. Dostupné 20. 3. 2022 z <https://www.pernink.eu/obec/historie-obce/>

Obec Stráž nad Ohří (2022). *Stráž nad Ohří*. Dostupné 20. 3. 2022 z <https://www.straznadohri.cz/informace-o-obci/historie/>

Obec Velichov (2022). *Historie*. Dostupné 20. 3. 2022 z <https://www.velichov.cz/historie>

Obec Vojkovice nad Ohří (2022). *Z obecní kroniky*. Dostupné 20. 3. 2022 z <http://www.vojkovice-nad-ohri.cz/index.php?oid=2333864>

Perlín, R., Komárek, M., Marada, M., Havlíček, T., Jančák, V., Chromý, P., & Bednářová, H. (2019). Typologie mikroregionů Česka. *Urbanismus a územní rozvoj*, 22(4), 8 - 13.

Perlín, R., Kučerová, S., & Kučera, Z. (2010). Typologie venkovského prostoru Česka. *Geografie* 115(2), 161 - 187. doi:10.37040/geografie2010115020161

Pileček, J. (2010). Koncept sociálního kapitálu: pokus o přehled teoretických a metodických východisek a aplikačních přístupů jeho studia. *Geografie*, 115(1), 64 - 77. doi:10.37040/geografie2010115010064

Pileček, J., Chromý, P., & Jančák, V. (2013). Social Capital and Local Socio-economic Development: The Case of Czech Peripheries. *Tijdschrift voor Economische en Sociale Geografie*, 104(5), 604 - 620. doi:10.1111/tesg.12053

Putnam, R. D. (1993). *Making Democracy Work: civic transitions in modern Italy*. Princeton University Press.

Putnam, R. D. (2000). *Bowling Alone: the collapse and revival of American community*. Simon & Schuster.

RegioPartner, s.r.o. (2018). *Strategický plán rozvoje města Ostrov*. Ostrov. https://portal.cenia.cz/eias/sea/download/U0VBX0tWSzAxMUt3puYW1lbmlfMzk2OTI4MTg0MDEzNDMwNDU0My5wZGY/KVK011K_oznameni.pdf

ski.mapa.cz (2023). *Skiareály a sjezdovky*. Dostupné 19. 1. 2023 z <https://www.skiarealy-sjezdovky.cz/>

Skokan, L. (1999). O geografické regionalizaci a „učení o zemích“ a regionech ve školské (ale nejen školské) geografii. In M. Jeřábek & J. Peštová (eds.), *Regionalizace České republiky: formování regionů, jejich funkce, význam pro začleňování do evropského prostoru: sborník referátů z mezinárodní konference* (24). Univerzita J. E. Purkyně.

SPŠ Ostrov (n. d.). *O nás*. Dostupné 6. 2. 2023 z <https://spsostrov.cz/o-nas>

Stimson, R. J., Stough, R. R., & Roberts, B. H. (2006). *Regional Economic Development: Analysis and Planning Strategy*. Springer Berlin Heidelberg.

Svobodová, H., & Věžník, A. (2014). *Úvod do geografie venkova*. Masarykova univerzita.

WITTE Automotive (2023). *WITTE ACCESS TECHNOLOGY, s.r.o. / WITTE Paint Application, s.r.o.* Dostupné 17. 1. 2023 z <https://www.witte-automotive.cz/live/WITTE-ACCESS-TECHNOLOGY-s-r-o/witte-ostrov.aspx>

Zeman, L. (2022). *Historie obce*. Dostupné 20. 3. 2022 z <https://www.krasnyles.cz/informace-o-obci/historie/>

Seznam tabulek

Tab. č. 1: Základní údaje o obcích v SO ORP Ostrov, SLDB 2021	25
Tab. č. 2: Vývoj a porovnání hustoty zalidnění SO ORP Ostrov s vyššími územními celky	27
Tab. č. 3: Vývoj hrubé míry přirozeného, migračního a celkového přírůstku (úbytku) v SO ORP Ostrov	28
Tab. č. 4: Vývoj a porovnání hrubé míry celkového přírůstku (úbytku) obyvatel SO ORP Ostrov s vyššími územními celky	29
Tab. č. 5: Srovnání indexu ekonomického zatížení a indexu stáří s vyššími územními celky, SLDB 2021	30
Tab. č. 6: Vývoj indexu vzdělanosti v SO ORP Ostrov	32
Tab. č. 7: Porovnání indexu vzdělanosti SO ORP Ostrov s vyššími územními celky, SLDB 2021	32
Tab. č. 8: Vývoj míry nezaměstnanosti v SO ORP Ostrov	33
Tab. č. 9: Porovnání míry nezaměstnanosti SO ORP Ostrov s vyššími územními celky, SLDB 2021	34
Tab. č. 10: Vývoj a porovnání míry volební účasti SO ORP Ostrov s vyššími územními celky ve volbách do zastupitelstev obcí v letech 2010 - 2022	35
Tab. č. 11: Vývoj míry lokální angažovanosti ve volbách do zastupitelstev obcí v SO ORP Ostrov v letech 2010 - 2022	35
Tab. č. 12: Počet a podíl ES dle kategorií v SO ORP Ostrov k 31. 12. 2021	38
Tab. č. 13: Počet ES se zjištěnou aktivitou k 31. 12. 2021 ve vybraných kategoriích v obcích SO ORP Ostrov	38
Tab. č. 14: ES v SO ORP Ostrov s alespoň 50 zaměstnanci k 5. 1. 2023 podle velikostních kategorií dle počtu zaměstnanců	40
Tab. č. 15: Vývoj počtu lůžek v HUZ v SO ORP Ostrov	44
Tab. č. 16: Porovnání počtu lůžek v HUZ v SO ORP Ostrov s vyššími územními celky k 31. 12. 2019	45
Tab. č. 17: Porovnání počtu lůžek v HUZ v SO ORP Ostrov s vyššími územními celky k 31. 12. 2021	45

Tab. č. 18: Vývoj počtu přenocování v HUZ v SO ORP Ostrov	46
Tab. č. 19: Porovnání počtu přenocování v HUZ v SO ORP Ostrov s vyššími územními celky k 31. 12. 2019	46
Tab. č. 20: Porovnání počtu přenocování v HUZ v SO ORP Ostrov s vyššími územními celky k 31. 12. 2021	46
Tab. č. 21: Počet odjezdů přímých spojů ve středu 11. 1. 2023	48
Tab. č. 22: Počet vybraných ambulantních lékařů v obcích SO ORP Ostrov k 1. 1. 2020	50
Tab. č. 23: Počet vybraných sociálních zařízení v obcích SO ORP Ostrov k 31. 12. 2021	51
Tab. č. 24: Počet vybraných školských zařízení v obcích SO ORP Ostrov k 1. 1. 2020	53

Seznam obrázků

Obr. č. 1: Poloha SO ORP Ostrov	17
Obr. č. 2: SO ORP Ostrov	18
Obr. č. 3: Fyzickogeografické poměry SO ORP Ostrov	19
Obr. č. 4: Vývoj počtu obyvatel v SO ORP Ostrov v letech 1869 - 2021	26
Obr. č. 5: Věková struktura obyvatel SO ORP Ostrov, SLDB 2021	30
Obr. č. 6: Obyvatelé SO ORP Ostrov ve věku 15 a více let podle nejvyššího dosaženého vzdělání, SLDB 2021	31
Obr. č. 7: Skiareál Novako v zimě	43
Obr. č. 8: Skiareál Novako v létě	43

Seznam použitých zkratk a značek

ČSÚ	Český statistický úřad
ČÚZK	Český úřad zeměměřický a katastrální
ES	ekonomické subjekty
HUZ	hromadná ubytovací zařízení
KÚKK	Krajský úřad Karlovarského kraje
MŠ	mateřská škola
ob.	obyvatel
org.	organizace
ORP	obec s rozšířenou působností
p. b.	procentní bod
RES	Registr ekonomických subjektů
SLDB	Sčítání lidu, domů a bytů
SO	správní obvod
SŠ	střední škola
SŠS	speciální střední škola
ZŠ	základní škola
ZŠS	speciální základní škola

Abstrakt

Šmejkal, D. (2023). *Sociálně-geografická analýza potenciálu rozvoje SO ORP Ostrov* [Bakalářská práce, Západočeská univerzita v Plzni].

Klíčová slova: SO ORP Ostrov, Karlovarský kraj, regionální rozvoj, potenciál rozvoje

Práce na téma „Sociálně-geografická analýza potenciálu rozvoje SO ORP Ostrov“ se zabývá analyzováním sociálních a ekonomických činitelů ovlivňujících rozvoj tohoto správního obvodu. V práci jsou stručně a přehledně popsána specifika sociálně-demografických a ekonomických poměrů v tomto regionu. U vybraných ukazatelů, které lze použít k hodnocení potenciálu rozvoje regionu, je podrobněji analyzován jejich vývoj v čase a současné hodnoty jsou porovnávány s hodnotami vyšších územních celků. Následně jsou charakterizovány další sociálně-ekonomické faktory, které vytvářejí podmínky pro regionální rozvoj. Na základě zjištěných poznatků jsou identifikovány hlavní příležitosti a problémy rozvoje tohoto regionu a určeny oblasti, ve kterých má regionální rozvoj SO ORP Ostrov největší potenciál.

Abstract

Šmejkal, D. (2023). *Socio-geographical analysis of the development potential of the administrative district of the municipality with extended powers Ostrov* [Bachelor Thesis, University of West Bohemia].

Key words: Administrative district of the municipality with extended powers Ostrov, Karlovy Vary Region, regional development, development potential

This thesis titled „Socio-geographical analysis of the development potential of the administrative district of the municipality with extended powers Ostrov“ deals with the analysis of social and economic factors influencing the development of this administrative district. The thesis concisely and clearly describes the specifics of the socio-demographic and economic conditions in this region. Selected indicators used for assessing the development potential of a region are analyzed in terms of their development over time, and their current values are compared with the values of higher territorial units. Furthermore, more socio-economic areas, which create conditions for regional development, are characterized. Based on the findings, the main opportunities and problems of the development of this region are identified, and fields in which the regional development of the administrative district of the municipality with extended powers Ostrov has the most significant potential, are specified.