

ZÁPADOČESKÁ UNIVERZITA V PLZNI

FAKULTA EKONOMICKÁ

Bakalářská práce

Porovnání občanské vybavenosti vybraných obcí

Plzeňského kraje

Comparison of civic amenities in selected

municipalities of the Pilsen Region

Lucie Hasáková

Plzeň 2023

Čestné prohlášení

Prohlašuji, že jsem bakalářskou práci na téma

„Porovnání občanské vybavenosti vybraných obcí Plzeňského kraje“

vypracoval/a samostatně pod odborným dohledem vedoucí bakalářské práce za použití pramenů uvedených v příložené bibliografii.

V Plzni dne 23. 4. 2023

v. r. *Lucie Hasáková*

Zásady pro vypracování práce

1. Vymezte termín občanská vybavenosti.
2. Porovnejte občanskou vybavenost ve vybraných obcích.
3. Proveďte dotazníkové šetření ve vybrané obci.
4. Navrhněte opatření vedoucí ke zlepšení občanské vybavenosti ve vybrané obci.

Poděkování

Tímto bych ráda poděkovala Ing. Vendule Tesařové, PhD., vedoucí mé bakalářské práce, za rady a pomoc při tvorbě této práce. Dále bych ráda poděkovala svým blízkým za podporu během studia a při psaní této práce.

Obsah

Úvod	6
1 Pojem občanské vybavení	8
1.1 Charakteristika jednotlivých druhů občanského vybavení	9
1.2 Občanská vybavenost před rokem 1989	11
1.3 Občanská vybavenosti po roce 1989	12
1.4 Rozšířenost občanské vybavenosti	13
2 Charakteristika okresu Plzeň-jih	16
2.1 Základní ukazatele okresu	16
2.2 Dopravní infrastruktura	17
2.3 Ekonomická situace v oblasti	18
2.4 Charakteristika správního obvodu obce s rozšířenou působností Blovice	19
2.5 Charakteristika správního obvodu obce s rozšířenou působností Nepomuk ...	19
2.6 Charakteristika správního obvodu obce s rozšířenou působností Přeštice	20
2.7 Charakteristika správního obvodu obce s rozšířenou působností Stod	21
3 Spolupráce obcí na území okresu Plzeň-jih	22
3.1 Mikroregion Přešticko	22
3.2 Mikroregion Radbuza	23
3.3 Mikroregion Nepomucko	24
3.4 Mikroregion Úslava	24
3.5 MAS Aktivios	25
3.6 MAS Radbuza	26
3.7 MAS svatého Jana z Nepomuku	27
3.8 Svaz měst a obcí ČR	28
4 Analýza občanské vybavenosti správního obvodu ORP v okrese Plzeň-jih....	30

4.1	Školství a výchova	30
4.2	Kultura.....	32
4.3	Tělovýchova a sport	33
4.4	Zdravotnictví a sociální péče	35
4.5	Maloobchod.....	37
4.6	Ubytovací a stravovací služby	38
4.7	Ostatní služby.....	39
5	Zhodnocení občanské vybavenosti obcí SO ORP v okrese Plzeň-jih.....	42
5.1	Školství a výchova	42
5.2	Kultura.....	42
5.3	Tělovýchova a sport	43
5.4	Zdravotnictví a sociální péče	43
5.5	Maloobchod.....	44
5.6	Ubytovací a stravovací služby	44
5.7	Ostatní služby.....	44
6	Dotazníkové šetření občanské vybavenosti SO ORP Přeštice	47
7	Návrh opatření.....	55
	Závěr	61
	Seznam použitých zdrojů	63
	Seznam obrázků.....	67
	Seznam tabulek.....	68
	Seznam zkratk.....	69
	Seznam příloh.....	70
	Přílohy	
	Abstrakt	
	Abstract	

Úvod

Téma občanského vybavení je součástí každodenního života všech věkových skupin obyvatelstva. Jeho rozvoj a větší míra dostupnosti zvyšuje kvalitu života obyvatel jak menších obcí, tak i měst. Na občanskou vybavenost jsou v současnosti kladeny stále vyšší nároky ohledně kvantity a kvality poskytovaných služeb.

Tato bakalářská práce je zaměřena na téma „Porovnání občanské vybavenosti vybraných obcí Plzeňského kraje“. Autorka si toto téma zvolila kvůli tomu, že celý život žije v Plzeňském kraji, konkrétně v okrese Plzeň-jih. Díky této práci se autorka seznámila s občanskou vybaveností obcí tohoto okresu. A prostřednictvím dotazníkového šetření může napomoci šetřenému městu návrhem možných opatření.

Cílem této práce je porovnání a zhodnocení současného stavu občanské vybavenosti správních obvodů obcí s rozšířenou působností (dále jen „SO ORP“) v okrese Plzeň-jih. Konkrétně se jedná o SO ORP Blovice, SO ORP Nepomuk, SO ORP Přeštice a SO ORP Stod.

Dále bude v práci analyzována kvalita rozmístění těchto služeb, bude provedeno dotazníkové šetření a následně na základě vyhodnocení tohoto šetření navrženo opatření vedoucí ke zlepšení životních podmínek obyvatel. Pro účely této práce bylo vybráno jako příklad město Přeštice a dotazník byl předložen náhodně vybraným občanům tohoto města. Možná opatření pro sledovaná území budou obecně navržena v závěru práce.

Teoretická část práce bude zaměřena na vymezení pojmu občanská vybavenost, přestavení druhů občanské vybavenosti, historický vývoj v ČR před rokem 1989 a po roce 1989 a na obecnou analýzu rozmístění občanské vybavenosti v menších obcích, které představují významnou část vybraných SO ORP.

Praktická část práce je zaměřena na představení vybraných SO ORP na území okresu Plzeň-jih. Tato část také analyzuje jednotlivé SO ORP podle dostupných statistických a demografických dat. Dále jsou zde popisovány spolky obcí, jako jsou mikroregiony a místní akční skupiny, a je zde představena činnost Spolku měst a obcí ČR.

V následující kapitole je zpracována analýza jednotlivých druhů občanského vybavení v každém ze zmíněných správních obvodů ORP. Tato data jsou získávána z veřejně

dostupných databází Českého statistického úřadu a strategických dokumentů a územních podkladů daných ORP ve vybraném okrese.

Data získaná analýzou jednotlivých druhů občanského vybavení jsou následně použita pro zhodnocení současného stavu vybavenosti v rámci celého okresu Plzeň-jih.

Závěrečnou část práce představuje dotazníkové šetření obce Přeštice. Šetření se zaměřuje na obyvatele města Přeštice a jeho okolí. Cílem dotazníku je zjištění spokojenosti obyvatelstva se současným počtem a kvalitou služeb občanského vybavení v obci. Dotazník obsahuje celkem 23 otázek a několik nepovinných otevřených otázek, které dávají respondentům prostor pro vyjádření konkrétnějších požadavků nebo specifikaci některých problémů ORP Přeštice. Dotazník byl rozeslán prostřednictvím sociálních sítí.

Poslední část práce je zaměřena na návrh možných opatření v oblasti občanské vybavenosti ve sledovaných obvodech a představení možného participativního rozpočtu pro město Přeštice.

Kvalitní a dostupná občanská vybavenost může být každé obci jen prospěšná, zvláště pokud může zajistit zastavení vylidňování menších obcí a zvyšovat spokojenost občanů.

1 Pojem občanské vybavení

Občanské vybavení je možné rozčlenit na následujících pět hledisek systematizace:

- podle veřejného zájmu,
- podle významu a frekvence užívání,
- podle druhů činností,
- podle nároků na pozemek,
- podle umístění v území.

Dále lze občanskou vybavenost dělit podle toho, jaký okruh obyvatel obsluhuje. Pokud je předmětem uspokojení potřeb převážně široká veřejnost, mluvíme o veřejném občanském vybavení. Naopak pokud je občanské vybavení zřízeno primárně za účelem zisku, jedná se o komerční občanské vybavení (Ústav územního rozvoje, 2020).

Pojem občanská vybavenost upřesňuje taktéž stavební zákon čili zákon č. 183/2006 Sb.; Zákon o územním plánování a stavebním řádu. Podle jehož § 2, odst. 1, písm. m), bod 3 je občanské vybavení popisováno následovně: „V tomto zákoně se rozumí veřejnou infrastrukturou pozemky, stavby, zařízení, a to občanské vybavení, kterým jsou stavby, zařízení a pozemky sloužící například pro vzdělávání a výchovu, sociální služby a péči o rodiny, zdravotní služby, kulturu, veřejnou správu, ochranu obyvatelstva“ (Zákon č. 183/2006 Sb.).

Vyhláška č. 501/2006 Sb.; Vyhláška o obecných požadavcích na využívání území v § 6 upravuje plochy občanského vybavení jako pozemky staveb a zařízení určené pro vzdělávání a výchovu, sociální služby, péči o rodinu, zdravotní služby, kulturu, veřejnou správu a ochranu obyvatelstva. Dále také tyto plochy zahrnují obchodní prodej, tělovýchovu a sport, ubytování, stravování, služby, vědu a výzkum, lázeňství a pozemky dopravní a technické infrastruktury (Vyhláška č 501/2006 Sb.).

Podle výše zmíněných stanovisek lze občanské vybavení definovat jako pozemek či stavbu zřizované pro následující druhy činnosti:

- školství a výchova,
- kultura,
- tělovýchova a sport,
- zdravotnictví,
- sociální péče,

- maloobchod,
- ubytování,
- stravovací služby,
- výrobní, nevýrobní a opravárenské služby,
- veřejná správa,
- církev,
- věda a výzkum,
- ochrana obyvatelstva,
- specifické.

(ÚÚR, 2020)

1.1 Charakteristika jednotlivých druhů občanského vybavení

Zařízení školství a výchovy představují významnou část občanského vybavení obcí. Tato zařízení jsou rozlišována podle Vzdělávacího systému ČR na různé druhy vzdělávání v závislosti na věku navštěvujících dětí, a to na mateřské a základní školy, střední školy, gymnázia, střední odborná učiliště, vyšší odborné školy a vysoké školy. V rámci této práce budou do této kategorie zařazena také mimoškolní zařízení typu středisko volného času (ÚÚR, 2020).

Zařízení kultury vznikají především pro volnočasové aktivity jak pro veřejnost, tak pro školské vzdělávání. Mezi taková zařízení můžeme zařadit například koncertní a divadelní sály, kongresová centra, muzea a galerie, kina a knihovny (ÚÚR, 2020).

Na zařízení tělovýchovy a sportu jsou, stejně jako na předchozí kategorie, zvláštní požadavky dle jejich účelu. Pokud je sport a tělovýchova provozována neorganizovaně s volným vstupem do zařízení, hovoříme o rekreační tělovýchově. Další kategorií je školní a organizovaná tělovýchova. Tyto dvě formy spolu velmi souvisejí a jsou vzájemně propojené. Mezi rekreační zařízení můžeme zařadit dětská hřiště, cyklostezky a stezky pro inline brusle. Jako organizovaná sportoviště můžeme označit golfová hřiště, zimní stadiony, sportovní areály a stadiony, bazény a jiná velkoplošná hřiště (ÚÚR, 2020).

Zdravotnická zařízení lze dle typu a způsobu rozlišovat na zařízení ambulantní ordinace, léčebné ústavy a nemocnice a také jiná zdravotnická zařízení, jako jsou

například lékárny. Nesmíme opomenout také výjezdové stanice zdravotnické záchranné služby, jež jsou bezpochyby nejdůležitější součástí zdravotnictví (ÚÚR, 2020).

Sociální péče je upravována řadou zákonů. Mezi druhy sociálních služeb řadíme sociální poradenství, služby sociální péče a služby sociální prevence. Podle místa poskytování se sociální služby člení na terénní, ambulantní a pobytové. Pro poskytování sociálních služeb musí být poskytovatel oprávněn k této činnosti (Malíková, 2010).

Základní charakteristikou maloobchodu je prodej zboží z velkoobchodů přímo konečným zákazníkům. Zařízení maloobchodu lze nejjednodušeji rozčlenit podle jejich zaměření na maloobchody potravinářské a nepotravinářské. Dále jsou členěny podle velikosti prodejní plochy na drobné prodejní jednotky, supermarkety a hypermarkety. Mezi maloobchodní zařízení můžeme též zařadit obchodní a nákupní centra, která soustřeďují několik různých prodejen do jednoho areálu. V nákupních střediscích jsou často zastoupeny i provozovny jiných druhů občanského vybavení, například kulturní sály, kinosály, služby a stravování (ÚÚR, 2020).

Ubytovací zařízení jsou zřizována za účelem ubytování na různě dlouhou dobu a poskytování služeb s tím spojených. Podle kvality poskytovaných služeb a polohy budovy dělíme ubytovací zařízení na hotely, motely, botely, penziony, hostely a další (ÚÚR, 2020).

Hlavní funkcí stravovacích zařízení je především stravování, ale může být spojena i s funkcí kulturně-společenskou, jako např. konání oslav či společenských akcí. Restaurační zařízení můžeme dělit na veřejná a neveřejná. Veřejná stravovací zařízení jsou přístupná veřejnosti bez omezení. Naopak neveřejná zařízení slouží pouze určité skupině obyvatel (školní a závodní jídelny). Jako příklady stravovacích zařízení můžeme uvést restaurace, motoresty, kavárny, čajovny, vinárny, bary, bufety, cukrárny a další (ÚÚR, 2020).

Služby můžeme rozlišovat podle typu poskytovaných služeb na výrobní, nevýrobní a opravárenské. Jako nevýrobní služby můžeme označit např. kadeřnictví, prádelny, čistírny, půjčovny, cestovní kanceláře, reklamní a tiskařské služby, květinářství a další. Mezi výrobní a opravárenské služby řadíme truhlářství, pneuservisy, autoservisy, opravní spotřebičů, chovatelské služby a další (ÚÚR, 2020).

Veřejná správa je vykonávána ve veřejném zájmu. Zajišťuje velké množství činností ať už prostřednictvím správních orgánů, tak i pomocí jiných úřadů. Mezi zařízení veřejné

správy můžeme zařadit krajské a obecní úřady, soudy, státní zastupitelství, konzuláty, ale také telekomunikační zařízení jako pošty, rozhlasové budovy a televize (Kadeřábková a kol., 2004).

Církevní zařízení primárně slouží církvím. Jedná se o různé sakrální stavby, církevní školy či kláštery.

Zařízení pro vědu a výzkum jsou zřízena pro celou řadu vědeckých a výzkumných činností různých oborů. Tato zařízení mohou být součástí areálů jiných občanských vybavení jako například vysokých škol a nemocnic, nebo mohou být provozovány jako samostatné pracoviště (ÚÚR, 2020).

Ochranu obyvatelstva představují zařízení vytvářející podmínky pro ochranu obyvatelstva v případě útoku či nebezpečí. Mezi tyto stavby patří kasárna, muniční a vojenské sklady sloužící převážně pro armádu, které jsou spravované Ministerstvem obrany. Pod správu Ministerstva vnitra poté spadají stavby Policie ČR a Hasičského záchranného sboru (ÚÚR, 2020).

Jako specifické občanské vybavení jsou označována zařízení, která kombinují více druhů občanského vybavení nebo nejsou jednoznačně zařaditelné mezi standardní rozdělení. Typicky to mohou být zoologické či botanické zahrady, zábavní parky a další zařízení ležící na pomezí několika druhů občanského vybavení (ÚÚR, 2020).

1.2 Občanská vybavenost před rokem 1989

Pro občanské vybavení a jeho plánování před rokem 1989 jsou význačná následující specifika:

- centrálně řízené plánování,
- přesné plošné a prostorové ukazatele na obyvatele,
- rovnoměrné pokrytí občanským vybavením ve vztahu k bydlištěm a v rámci střediskové soustavy osídlení,
- velkorysé plošné a prostorové standardy u některých druhů občanského vybavení.

Tato zařízení byla dále členěna z různých hledisek, např. podle věkové struktury obyvatel, charakteru užívání, náročnosti na pozemky, investičních a provozních nákladů, druhu činnosti a další (ÚÚR, 2020).

Dále byla zařízení občanského vybavení zařazena do skupin podle charakteru umístění, četnosti výskytu a používání, míry závislosti na bydlení a také podle demografické a sociální stavby obyvatel. Podle těchto hledisek byla zařízení členěna na základní, vyšší, nadměstská a specifická (ÚÚR, 2020).

U základního občanského vybavení, které patřilo mezi nejvyužívanější, byl kladen velký důraz na nerušenou dostupnost a krátkou docházkovou vzdálenost. Naopak vyšší a nadměstské vybavení bylo sledováno s ohledem na dosažení optimálních investičních a provozně-ekonomických podmínek. Příkladem vyšších a nadměstských zařízení jsou divadla, sportovní stadiony a obvodní zdravotní střediska (ÚÚR, 2020).

Specifická zařízení byla závislá hlavně na přírodních podmínkách. Šlo tedy o zařízení zimní rekreace, lázně a ozdravovny, které jsou úzce vázány na přírodní podmínky v dané oblasti (ÚÚR, 2020).

Mezi výše zmíněné kategorie nebyla zařazována zařízení vědy a výzkumu, zařízení pro obranu, církevní stavby a také pojízdná mobilní zařízení a dlouhodobě provizorní zařízení jako jsou stánky (ÚÚR, 2020).

Pro navrhování nových zařízení občanského vybavení byly stanoveny určité ukazatele. Tyto ukazatele udávaly druh zařízení pro jednotlivé typy sídel podle jejich velikosti a významu. Pomocí výpočtu se také udával potřebný počet pracovních míst v těchto zařízeních. Taktéž byl stanoven počet jednotek určitého druhu občanského vybavení na počet obyvatel, zpravidla na 1000 obyvatel, například počet míst k sezení v kulturních sálech, počet knih v knihovně či počet ordinací praktického lékaře (ÚÚR, 2020).

Později se ukázalo, že i přes přesné výpočty ukazatelů se nepodařilo plně realizovat řadu záměrů, jelikož záměry vycházející z potřeb obyvatel byly nutně korigovány hospodářskými možnostmi státu. V mnoha případech tak nebyla zařízení vůbec vystavěna, jiná byla naopak nedostavěna nebo nenašla svého provozovatele z důvodu vysokých nároků na provoz (ÚÚR, 2020).

1.3 Občanská vybavenost po roce 1989

Po pádu komunistického režimu začala primární roli u služeb představovat tržní regulace řízená nabídkou a poptávkou. Tato skutečnost vedla k rozvoji nových služeb, ale také znamenala jistý úbytek služeb jiných. V současnosti je provoz a rozvoj různých

druhů občanské vybavenosti řízen kombinací tržních mechanismů a také vlivem veřejného sektoru (Bernard, 2020).

Důvodem zániku starších a vzniku nových druhů občanského vybavení jsou ve většině případů nové společenské podmínky, příliv moderních technologií, modernizace služeb. Můžeme pozorovat velký úbytek zařízení zaměřených například na praní prádla či různé opravy spotřebičů a televizorů. V současnosti jsou tyto služby pro širokou veřejnost spíše nedůležité a poškozené zboží raději vymění za nové (ÚÚR, 2020).

V důsledku technického pokroku, nových zkušeností, nových potřeb a požadavků společnosti vznikají nové druhy občanského vybavení. Jedná se například o nové typy škol, zdravotnických a církevních zařízení a řadu nových druhů kulturních zařízení. Zcela nový druh zařízení jsou velká nákupní centra, supermarkety a hypermarkety. Tato centra představují vysoký komfort nákupu a souvisejících služeb spojených s dalšími druhy zařízení situovaných do jednoho areálu. V roce 2017 byla Česká republika v rámci Evropy v pořadí čtvrtým státem s nejhustší sítí nákupních center (ÚÚR, 2020).

1.4 Rozšířenost občanské vybavenosti

Následující tabulka představuje procentuální zastoupení jednotlivých druhů občanské vybavenosti v obcích do 3 000 obyvatel. Šetření bylo provedeno v 17 malých obcích s různými typy služeb a infrastruktury (Bernard, 2020).

V samostatném sloupci je v tabulce uváděn tzv. běžný standard, který představuje hranici velikosti obce pro danou službu či infrastrukturu. Tento standard je úzce spjatý s mírou rozšíření těchto služeb a infrastruktur. I když je z tabulky patrná větší rozšířenost některých skupin u menších obcí, nelze tuto skutečnost považovat za absolutní. Například pošty jsou podle tabulky vybaveností většího počtu malých obcí než základní školy, které se v hranicích běžného standardu objevují až u větších obcí. Toto je dáno tím, že pravděpodobnost vybavenosti neroste u všech služeb lineárně závisle na velikosti obce (Bernard, 2020).

Důležité je si také představit faktory ovlivňující vybavenost malých obcí. Za jeden z hlavních faktorů lze považovat polohu vůči městům. Obce, které leží spíše v odlehlých oblastech od větších měst, jsou častěji lépe vybaveny než obce s menší vzdáleností do větších měst. Tuto skutečnost můžeme sledovat hlavně u obcí, u nichž je vzdálenost do měst s více než 5 000 obyvateli velká (Bernard, 2020).

Dalším faktorem jsou demografické charakteristiky obcí. U obcí s mladší populací a populačním růstem je sledována častěji horší vybavenost. Naopak obce, které obyvatelstvo ztrácejí, jsou lépe vybaveny. Stejně tak na vybavenost působí také socioekonomické charakteristiky. Důležitým poznatkem je také skutečnost, že nezaměstnanost obyvatel nemá na vybavenost obce výrazný vliv (Bernard, 2020).

Pozitivní vliv na občanskou vybavenost má také cestovní ruch, který vytváří nutnost rozšíření vybavenosti určité obce.

Tabulka 1: Občanská vybavenost v obcích do 3 000 obyvatel

Typ služby nebo infrastruktury	Podíl vybavených obcí s méně než 3000 obyvateli	Běžný standard (dvoutřetinová vybavenost)
Sportovní hřiště	83 %	200–300 obyvatel
Dětské hřiště	76 %	200–300 obyvatel
Prodejna potravin	71 %	300–400 obyvatel
Restaurace nebo hospoda	69 %	300–400 obyvatel
Mateřská škola	51 %	500–600 obyvatel
Pošta a Pošta Partner	38 %	800–900 obyvatel
Základní škola	37 %	600–700 obyvatel
Tělocvična	29 %	1300–1400 obyvatel
Ordinace praktického lékaře	23 %	1400–1500 obyvatel
Sběrný dvůr	16 %	ne
Čerpací stanice	14 %	2200–2300 obyvatel
Zubní ordinace	12 %	2000–2100 obyvatel
Ordinace dětského lékaře	12 %	2000–2100 obyvatel
Lékárna	7 %	2000–2100 obyvatel
Gynekologická ordinace	4 %	ne
Bankomat	4 %	2800–2900 obyvatel
Služebna Policie České republiky	2 %	ne

Zdroj: Bernard (2020, str. 8)

Z výše uvedeného lze tedy konstatovat, že odlehlá poloha, populační stagnace či úbytek, starší věková struktura a horší socioekonomická situace jsou typickými charakteristikami lokalit označovaných jako periferní území, popř. vnitřní periferie.

Naproti tomu více příměstská poloha, populační zisky a nadprůměrná socioekonomická situace nesou za následek rozvoj těchto území. To tedy znamená, že periferní obce jsou při kontrole populační velikosti vybaveny nadprůměrně, zatímco příměstské rozvojové obce podprůměrně. Tyto rozdíly se ale neobjevují u všech služeb a infrastruktur ve stejné míře. Jedná se o silnou a systematickou souvislost, která může být zapříčiněna následujícími skutečnostmi:

- a. Vybavenost obcí je do značné míry setrvačná. U příměstských oblastí trvá zpravidla delší dobu vybudování určité míry vybavenosti. Naopak periferní oblasti častěji těží ze své stávající vybavenosti a udržují ji.
- b. Obyvatelé příměstských oblastí méně využívají lokální vybavenost a spíše se obracejí na vybavenost větších měst. Toto neplatí pro periferní obce, které jsou v drtivé většině odkázány právě na lokální vybavenost a vytvářejí tak větší poptávku.
- c. Roli v úrovni vybavenosti obcí také hrají nákupní a volnočasové zvyky obyvatel, stejně tak i jejich zažité kulturní vzorce.
- d. Periferní obce se snadněji mohou stát lokálními centry, které vytvářejí dodatečnou poptávku z okolních obcí.

(Bernard, 2020)

2 Charakteristika okresu Plzeň-jih

Tato kapitola bude zaměřena na základní popis jak geografických, tak demografických údajů okresu Plzeň-jih. Dále zde budou charakterizovány obce s rozšířenou působností a jejich správní obvody tohoto okresu, a to Blovice, Nepomuk, Přeštice a Stod. Okresy jsou od roku 2003 využívány pouze pro územně-orientační či statistické potřeby a v tomto smyslu je tento pojem využit i v této práci (Zákon č. 320/2002 Sb.).

2.1 Základní ukazatele okresu

Okres Plzeň-jih má celkovou plochu 1 068,24 km², je tak pátým největším okresem na území Plzeňského kraje. Tento okres přímo hraničí se všemi okresy kraje a taktéž sousedí s Jihočeským a Středočeským krajem. Součástí okresu je celkem 99 obcí, z nichž 8 má statut města a 4 z nich jsou obce s rozšířenou působností. K 31. 12. 2021 žilo na území okresu 68 918 obyvatel. Což představuje 11,9 % z celkového množství obyvatel kraje. Okres je čtvrtým nejlidnatějším okresem v Plzeňském kraji (Český statistický úřad [ČSÚ], 2022a).

V roce 2021 byl v okrese zaznamenán třetí nejmenší index stáří v Plzeňském kraji. Index stáří vyjadřuje počet osob starších 65 let připadajících na sto dětí mladších 15 let. Jeho hodnota činila 130,8.

Samostatný okres Plzeň-jih vznikl již v roce 1960 spojením okresu Blovice a částí dřívějších okresů Plzeň-venkov, Přeštice, Stod, Blatná, Rokycany, Horažďovice a Klatovy. V tomto roce okres zahrnoval 194 obcí. Avšak od té doby nastala celá řada změn. V roce 2007 bylo 11 obcí včleněno do okresu Plzeň-město. Tímto krokem se rozloha zmenšila o asi 95 km² a počet obyvatel klesl přibližně o 10 tisíc. Další změna proběhla v roce 2016, kdy byla rozloha zvětšena o několik území z bývalého vojenského újezdu Brdy, nicméně tato území nejsou dlouhodobě obydlena. V roce 2021 došlo k prozatím poslední změně, a to začlenění města Holýšov spolu s dalšími osmi obcemi, dříve spadajících do okresu Domažlice (ČSÚ, 2022a).

Okres Plzeň-jih je výjimečný tím, že nemá vlastní okresní město. Okresní města, respektive okresní úřady představovaly do roku 2003 část územní samosprávy. Tuto funkci postupně převzaly krajské úřady a úřady obcí s rozšířenou působností (ORP).

Okres Plzeň-jih je tedy v současnosti spravován čtyřmi ORP a krajským úřadem v Plzni (Zákon č. 320/2022 Sb.).

2.2 Dopravní infrastruktura

Okres protíná hned několik důležitých dopravních tras jak silničních, tak železničních. Významnou roli v železniční dopravě představuje trať Plzeň – České Budějovice a taktéž tratě Plzeň – Klatovy a Plzeň – Domažlice, jež navazují na hraniční přechody se Spolkovou republikou Německo. Přes území okresu vedou celkem čtyři silnice první třídy, konkrétně komunikace s označením I/19, I/20, I/26 a I/27.

K 1. 1. 2022 tvořilo silniční síť okresu celkem 830,7 km komunikací, z toho největší podíl představují silnice III. třídy s 528,5 km (ČSÚ, 2022a).

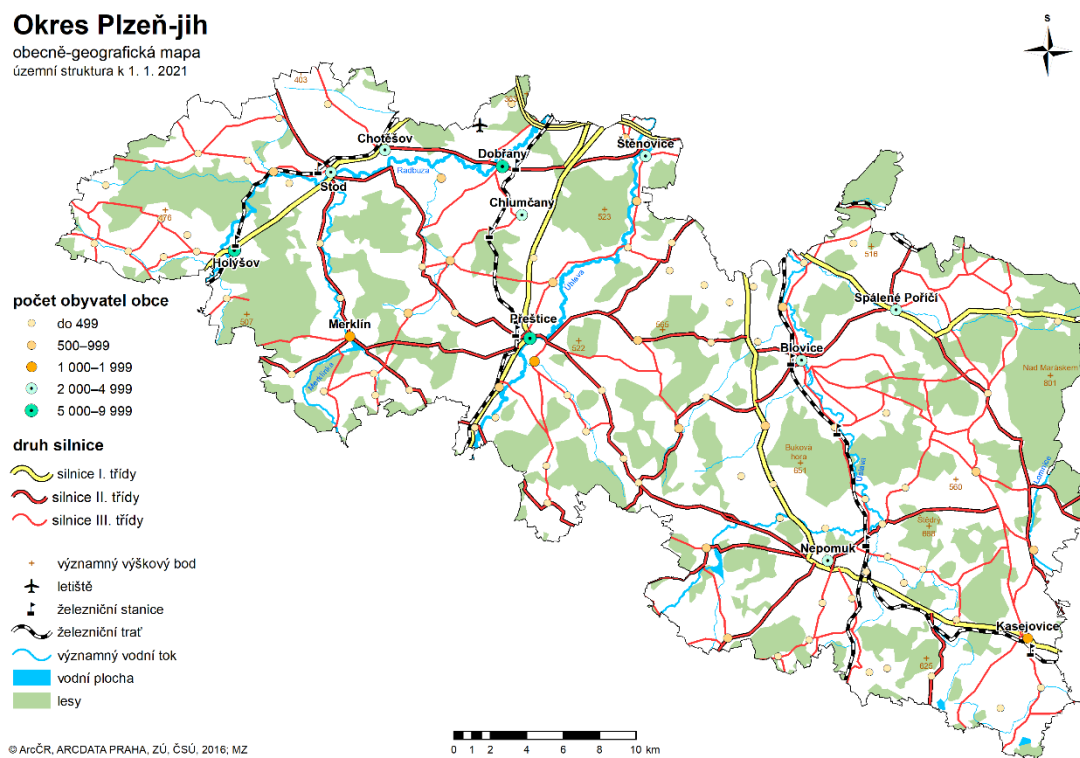
Silnice I/26 zajišťuje silniční spojení ve směru na Domažlice a dále k hraničnímu přechodu Folmava / Furth im Wald. Spojení s Klatovskem umožňuje silnice I/27, s evropským označením E53. Na tomto tahu leží města Přeštice a Švihov. Důležité je poznamenat aktuální výstavbu obchvatu obce Horní Lukavice na tomto dopravním tahu, jenž má být dokončen v roce 2024 a bude posléze napojen na zatím neexistující obchvat města Přeštice. Spojení východním směrem je možné díky silnici I/20 označované také E49 procházející městem Nepomuk a dále pokračující směrem Strakonice, Písek a České Budějovice. Silnice I/19 prochází Spáleným Poříčím a dále pokračuje přes Hořehledy a Míšov do Středočeského kraje. Za zmínku také stojí silnice druhé třídy II/230 spojující Stod, Přeštice a Nepomuk, která však v úseku Přeštice – Stod může být používána jen vozidly s hmotností do 5 tun (Ředitelství silnic a dálnic, 2022).

Přes území okresu Plzeň-jih protékají tři významné řeky, a to Radbuza, Úhlava a Úslava. V okrese se nachází řada rybníků, nejvíce na Nepomucku a v okolí Merklína. V těchto oblastech také nalezneme největší rybníky okresu – Žinkovský rybník (57,8 ha) a Merklínský rybník (35,8 ha).

Podle údajů k 31. 12. 2021 představovala zemědělská půda okresu celkem 61 828 ha (57,9 % rozlohy okresu), z toho na ornou půdu připadlo 44 516 ha (72,0 %). Nezemědělská půda činila 44 996 ha, z toho lesní pozemky 34 160 ha (75,9 %). Téměř třetinu (32,0 %) okresu tak pokrývají lesy, které se vyskytují převážně ve východní části okresu na úpatí Brd (ČSÚ, 2022a).

Na následující mapě okresu Plzeň-jih (viz obr.1) jsou zvýrazněny významné dopravní tahy, vodní plochy, lesy a velikostní rozdělení obcí. Je zde také vyznačeno letiště Líně, o jehož zachování se v současnosti vedou spory.

Obrázek 1: Obecně-geografická mapa okresu Plzeň-jih



Zdroj: Český statistický úřad, 2021

2.3 Ekonomická situace v oblasti

K 31. 12. 2022 bylo na území okresu evidováno 15 906 registrovaných ekonomických subjektů. Z toho téměř 83% podíl tvoří fyzické osoby (ČSÚ, 2023a).

Mezi hlavní průmyslový potenciál patří zpracování nerostných surovin používaných pro výrobu stavebních hmot. V tomto oboru je největším zástupcem v okrese firma Lasselsberger a. s. se sídlem v Plzni a výrobními podniky v Chlumčanech u Dobřan.

Dalšími významnými podniky v okrese jsou podniky zabývající se výrobou elektronických součástek a dílů převážně pro automobilový průmysl. Mezi hlavní zaměstnavatele můžeme zařadit MD Electronic spol. s r. o. v Chotěšově, International Automotive Components Group s. r. o. v Přešticích, Vishay Electronic spol. s r. o.

s výrobním závodem v Přesticích, Sony DADC Czech Republic, s. r. o. ve Štěnovicích, holýšovský EvoBus Česká republika s. r. o. a Murr CZ, s. r. o. ve Stodě.

Dalšími většími zaměstnavateli v okrese jsou zdravotní zařízení, a to Psychiatrická nemocnice v Dobřanech a nemocnice Stod.

Okres Plzeň-jih je podle údajů Úřadu práce územím s druhou nejnižší nezaměstnaností v Plzeňském kraji. Podíl nezaměstnaných činil k 1. 1. 2022 2,19 %. Nejvyšší podíl nezaměstnaných byl v okrese zaznamenán v roce 2013, kdy představoval 5,52 %. Naopak nejnižší podíl byl 1,71 % v roce 2018 (ČSÚ, 2022a).

2.4 Charakteristika správního obvodu obce s rozšířenou působností Blovice

K 1. 1. 2022 žilo v tomto správním obvodu 12 200 obyvatel. Tím se obvod stává třetím nejmenším obvodem Plzeňského kraje z hlediska počtu obyvatel. Do území správního obvodu spadá celkem 19 obcí. Pouze dvě z nich, Blovice a Spálené Poříčí, mají statut města. Přes území obvodu prochází železniční trať 191 a silnice I. třídy I/20. Výměra obvodu 22 903 ha je nejmenší v rámci Plzeňského kraje. Hustota zalidnění je v obvodu průměrná. Průměrný věk mužů v obvodu je 41,92 let a u průměrný věk žen 44,22 let. Podíl nezaměstnaných osob v obvodu ke konci roku 2021 představoval 2,23 %, zatímco v roce 2020 byl podíl o 0,02 procentního bodu vyšší.

Na území správního obvodu působilo k 31. 12. 2022 celkem 3 026 ekonomických subjektů. 84,2 % těchto subjektů představují fyzické osoby (ČSÚ, 2023a). Největšími podniky v tomto obvodu jsou firmy ProMinent Systems spol. s r. o. (výroba zařízení určených k čištění a úpravě odpadních vod), DFH Haus CZ s. r. o. (stavba nízkoenergetických dřevěných domů), FCT electronic czech s. r. o. (produkce konektorů a kabelových systémů) a Zeten spol. s r. o. (nákup a prodej hnojiv a krmných směsí a dalších potřeb pro zemědělství) (ČSÚ, 2022b).

2.5 Charakteristika správního obvodu obce s rozšířenou působností Nepomuk

Správní obvod ORP Nepomuk je se svými 11 066 obyvateli (k 1. 1. 2022) nejmenším obvodem v Plzeňském kraji. Správní obvod zahrnuje 26 obcí, z nichž jen Kasejovice a Nepomuk mají statut města. Rozloha obvodu 30 877 ha představuje 4 % území celého

kraje. S hustotou zalidnění 35,8 obyvatel na 1 km² jde o třetí nejméně zalidněný obvod kraje. Průměrný věk je zde u mužů 43,6 let a u žen 45,6 let. Podíl nezaměstnaných ke konci roku 2021 činil 3,38 %. Oproti předchozímu roku poklesl podíl nezaměstnanosti o 0,16procentního bodu.

Ke konci roku 2022 bylo v obvodu registrováno celkem 2 609 ekonomických subjektů, z nichž přes 80 % tvořily fyzické osoby (ČSÚ, 2023a). Největšími podniky ve správním obvodu jsou Klaus Timber a. s. (dřevařská společnost), Agrochov Kasejovice-Smolivec, a. s. (rostlinná a živočišná výroba) a dále podniky strojírenského zaměření Elitex Nepomuk a. s. (strojírenská výroba, mechanické obrábění), Kuvag CR, spol. s r. o. (izolace a elektrotechnické komponenty) a Kovo Kasejovie Mont s. r. o. (zámečnická výroba). K dalším významným zaměstnavatelům patří také Jan Pondělík – pekařství a cukrářství Dvorec s. r. o. a Domov klidného stáří Žinkovy, příspěvková organizace (ČSÚ, 2022b).

2.6 Charakteristika správního obvodu obce s rozšířenou působností Přeštice

V tomto správním obvodu žilo k 1. 1. 2022 celkem 22 476 obyvatel, tedy 3,9 % obyvatelstva celého kraje. Správním obvodem prochází železniční trať Praha – Klatovy, silnice I. třídy I/27 a část dálnice D5. Obvod zahrnuje celkem 30 obcí, z nichž statut města mají pouze Přeštice. Přešticko je čtvrtým nejvíce zalidněným územím v Plzeňském kraji. Průměrný věk mužů v obvodu je 41,3 let, u žen je pak tato hodnota vyšší, a to 43,7 let. Ke konci roku 2021 tvořil podíl nezaměstnaných 2,11 %. Oproti předchozímu roku se hodnota snížila o 0,32procentního bodu.

Na území tohoto správního obvodu bylo evidováno 5 220 ekonomických subjektů (k 31. 12. 2022), z čehož podíl fyzických osob činil necelých 83 % (ČSÚ, 2023a). Mezi největší zaměstnavatele tohoto správního obvodu, sídlící přímo v ORP Přeštice, můžeme zařadit Vishay Electronic spol. s r. o. zabývající se výrobou polovodičů a elektronických součástek. A dále také společnost International Automotive Components Group s. r. o. specializující se na výrobu interiérů pro automobilový průmysl. Další významnými firmami s více než 500 zaměstnanci jsou firmy Sony DADC Czech Republic, s. r. o. poskytující kompletační, balicí a logistické služby a dále pak Lasselsberger a. s. zabývající se výrobou keramických obkladů (ČSÚ, 2022b).

2.7 Charakteristika správního obvodu obce s rozšířenou působností Stod

Správní obvod Stod je s rozlohou 25 919 ha třetím nejmenším obvodem v celém kraji. V obvodu se nachází celkem 24 obcí, z nichž tři mají statut města (Dobřany, Holýšov, Stod). Obvodem procházejí dvě železniční tratě, konkrétně tratě číslo 170 a 180, a taktéž část dálnice D5 a silnice I. třídy I/26. Koncem roku 2021 zde žilo 23 176 obyvatel, což jsou 4 % celkového počtu obyvatelstva Plzeňského kraje. Průměrný věk mužů v obvodu je 41,3 let, u žen je to 43,6 let. Podíl nezaměstnaných zde představuje 0,97 %, což je nejnižší hodnota z celém kraji.

K 31. 12. 2022 bylo v tomto správním obvodu registrováno 5 051 ekonomických subjektů. Fyzické osoby tvořily 80% podíl (ČSÚ, 2023a). V obvodu je několik průmyslových zón. Nejvýznamnější se nacházejí kolem Holýšova a Stoda. Dalšími významnými firmami jsou společnost MD Elektronik spol. s r. o. (výroba kabelových propojek) sídlící v Chotěšově a dále stodský Murr CZ s. r. o. (výroba elektrotechnických součástí) a opomenout bychom neměli ani výrobní závody společnosti EvoBus Česká republika s. r. o., které se nacházejí v Holýšově a zaměřují se na výrobu karoserií pro autobusy značek Mercedes-Benz a Setra. Významnými zaměstnavateli jsou také jediné nemocnice v okrese Plzeň-jih, a to Stodská nemocnice, a. s. a Psychiatrická nemocnice v Dobřanech (ČSÚ, 2022b).

3 Spolupráce obcí na území okresu Plzeň-jih

V této kapitole budou představena občanská sdružení a spolky pracující na území okresu Plzeň-jih. Tyto druhy spolupráce představují pro venkovské regiony zásadní možnost jejich rozvoje. Vytvoření takovýchto spolupracujících svazků je podloženo smlouvou vycházející ze zákona o obcích.

Svazky spoluprací obcí mohou být monotématické, nebo polyfunkční. Monotématické svazky jsou založeny výhradně s konkrétním cílem a po jeho uskutečnění nejsou nadále využívány a zanikají. Zatímco polyfunkční svazky dlouhodobě působí ve více různých oblastech a po uskutečnění daných cílů nezanikají (např. místní akční skupiny).

Bez spolupráce by řada obcí nebyla schopna dosáhnout určitých cílů, které jsou snadněji a efektivněji plněny právě díky vzájemným vazbám. Díky spolupráci mohou zapojené obce společně hledat řešení problémů a vyjednávat o aktivitách (Binek, 2010, s. 108).

Na území okresu působí dobrovolné svazky obcí – Mikroregion Přešticko, Nepomucko, Radbuza, Úslava.

A dále tři místní akční skupiny – MAS Radbuza, MAS svatého Jana z Nepomuku, MAS Aktivios.

Místní akční skupiny jsou založeny na principu partnerství a spolupráce veřejného, soukromého a neziskového sektoru na místní úrovni. Tvoří je tedy zástupci obcí, místních podnikatelů, neziskových organizací a aktivní občané. Každá MAS pro své území zpracovává mezisektorovou integrovanou rozvojovou strategii, kterou schvalují všichni její členové. Díky tomu zde vznikají nové hodnoty vzájemné důvěry, schopnosti komunikovat a spolupracovat při řešení společných problémů, potřeb a zájmů. V ČR působí přibližně 180 MAS, z nichž většina je sdružena v rámci Národní sítě Místních akčních skupin České republiky (MAS Radbuza, 2022).

V závěru kapitoly bude zmíněna činnost Svazu měst a obcí ČR.

3.1 Mikroregion Přešticko

Mikroregion Přešticko je dobrovolným svazkem obcí, který byl založen na základě zákona č. 128/2000 Sb. o obcích dne 11. 12. 2001.

Cílem svazku je spolupráce obcí v řešení všestranného rozvoje členských obcí, zkvalitňování činnosti informačního centra, poradenská činnost pro obce a jejich samosprávy, organizování vzdělávacích akcí pro občany, podnikatele, zemědělce, společenské a zájmové organizace. A dále také koordinace činnosti s kulturními institucemi, se školskými institucemi a s ostatními mikroregiony jak v rámci okresu, tak se sousedními okresy.

Mikroregion Přešticko zajišťuje a podporuje řadu kulturních, církevních, ale i sportovních akcí a projektů ve sdružených obcích. Zmínit můžeme například dojednání dotace pro propojení cyklotras na Přešticku nebo podporu koncertů a dalších kulturních akcí, pro které nabízí pronájem pojízdného pódia. Tento pronájem je možný pouze pro členské obce spolku. Mikroregion Přešticko tvoří partnerství s dalšími spolky, a to s MAS Aktivios, Mikroregionem Radyně a Mikroregionem Úslava.

Svazek v současnosti sdružuje následující obce a města: Přeštice, Bolkov, Buková, Dolce, Horní Lukavice, Horšice, Chlumčany, Kbel, Lužany, Nezdice, Oplot, Otěšice, Příchovice, Ptenín, Radkovice, Roupov, Řenče, Skašov, Soběkury, Týniště, Vlčí (Mikroregion Přešticko, 2023).

3.2 Mikroregion Radbuza

Tento mikroregion leží v západní části okresu Plzeň-jih. Jako svazek obcí vznikl v roce 1999. Důvodem vzniku svazku je společný postup při řešení otázek vznikajících v daných obcích mikroregionu.

Mikroregion Radbuza nabízí pro členské obce možnost vypůjčení stanů, pивních setů a přívěsů, pódia, mobilních toalet, herního vleku, paddleboardů a technických strojů. Toto vybavení může být používáno při různých kulturních či jiných akcích, které mikroregion pravidelně podporuje a propaguje prostřednictvím svých stránek. Mikroregion též zajistil označení cyklotras ve správním území. Také pořádá letní příměstské tábory pro děti starší 6 let.

Sdružuje obce okresů Domažlice, Plzeň-jih a Plzeň-sever. Sídlem svazku je město Dobřany. Celý mikroregion má rozlohu 470 km² a součástí je 25 členských obcí.

Členskými obcemi jsou: Dnešice, Dobřany, Holýšov, Honezovice, Chlumčany, Hradec, Chotěšov, Kotovice, Kvíčovice, Líně, Lisov, Líšina, Merklín, Neuměř, Nová Ves,

Přehýšov, Přestavky, Stod. Střelice, Štichov, Tlučná, Ves Touškov, Vstiš, Zbůch, Zemětice (Mikroregion Radbuza, 2023).

3.3 Mikroregion Nepomucko

Mikroregion Nepomucko vznikl jako sdružení obcí na konci roku 1998. Jeho území zaujímá téměř 1/3 okresu Plzeň-jih. V současnosti má 27 členských obcí s celkovým počtem přesahující 13 000 obyvatel.

Cílem sdružení je zkvalitnění infrastruktury, například zlepšení energetického zásobování obcí, zásobování pitnou vodou, a dále rozvoj cestovního ruchu a malého a středního podnikání (Město Nepomuk, 2023).

V roce 2022 Mikroregion Nepomucko zajistil pořízení nových nabíjecích stanic pro elektrokola, které je možné využívat při cestách po značených cyklostezkách v okolí. Mezi další aktivity mikroregionu můžeme zařadit pořádání letního příměstského tábora pro děti i seniory, zprostředkování zájezdů, pořízení čekáren a odpočinkových altánů, podpora obnovy kulturních památek.

Členy Mikroregionu Nepomucko jsou Čížkov, Čmelíny, Chlumy, Klášter, Kozlovice, Kramolín, Louňová, Měcholupy, Mileč, Milínov, Mladý Smolivec, Mohelnice, Nekvasovy, Nepomuk-Dvorec, Neurazy, Nové Mitrovce, Oselce, Polánka, Prádlo, Sedliště, Spálené Poříčí, Srby, Tojice, Třebčice, Vrčeň, Žinkovy, Životice.

3.4 Mikroregion Úslava

Mikroregion Úslava je menší sdružení obcí nacházejících se ve spádové oblasti města Blovice. Toto město je taktéž sídlem mikroregionu. Celkový počet obyvatel tohoto mikroregionu přesahuje 8 500. Sdružení bylo založeno v roce 1999 za účelem řešení společných problémů obcí mikroregionu.

Mikroregion Úslava během roku 2014 zajišťoval podporu obnovy kulturního dědictví ve spádových obcích. Na těchto památkách následně probíhaly akce k této příležitosti. Stejně jako předešlé spolky i Mikroregion Úslava nabízí zapůjčení velkokapacitního stanu, setů k sezení a osvětlení stanu pro členské obce.

Mikroregion Úslava je tvořen celkem 14 obcemi: Blovice, Borovno, Dražkov, Chlum, Chocenice, Jarov, Letiny, Seč, Střížovice, Únětice, Vlčtejn, Zdemyslice, Žákava, Ždírec (Mikroregion Úslava, 2023).

3.5 MAS Aktivios

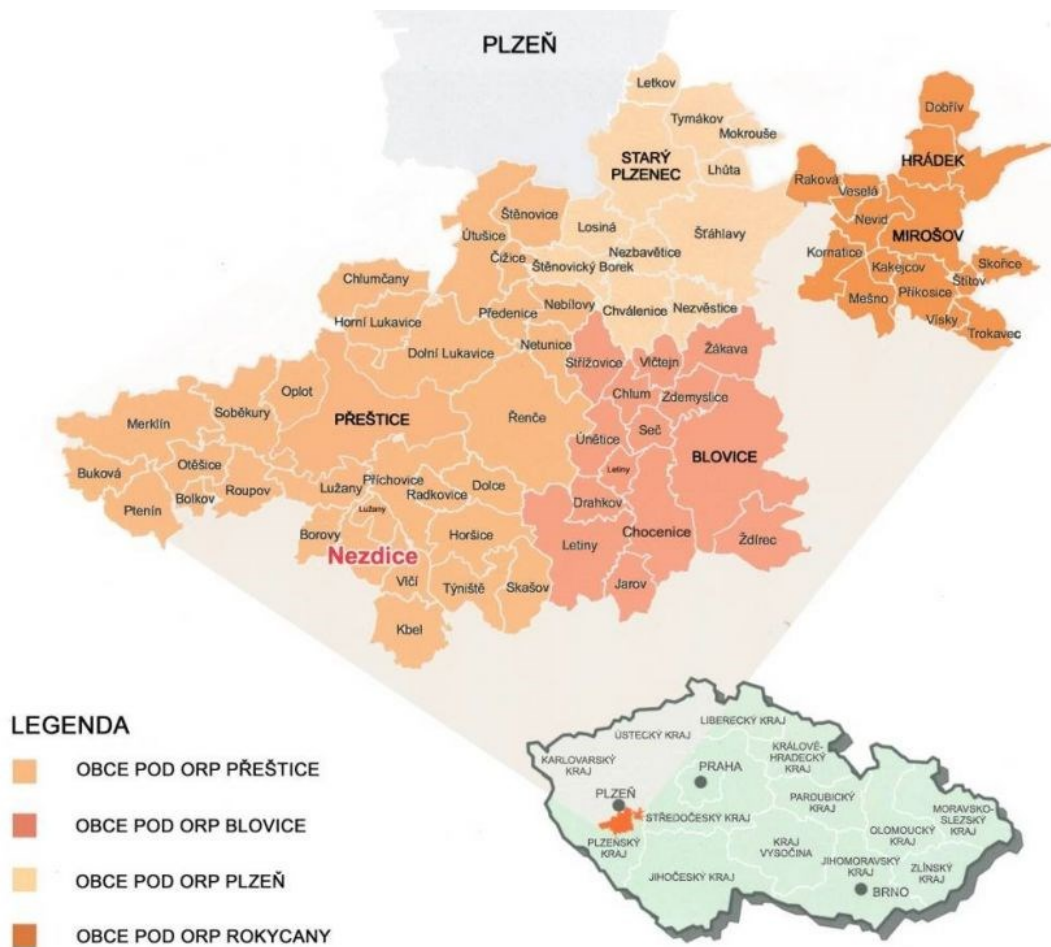
MAS Aktivios, z. s, původně Občanské sdružení Aktivios bylo založeno v roce 2005 z iniciativy Mikroregionu Přešticko, Mikroregionu Úslava a soukromých zemědělců z tohoto území. Uplatňuje princip tripartity, tj. rovnoměrného zastoupení nestátních neziskových organizací, podnikatelů a zástupců samosprávy ve všech orgánech sdružení.

Území MAS představuje 560 km² zahrnujících Přešticko, Blovicko, Staroplnzenecko a část Mirošovska. Žije zde přes 52 tisíc obyvatel v převážně malých venkovských obcích. Cílem sdružení je zmírnit stále se zvyšující rozdíly v životní úrovni mezi venkovem a městy, zamezit devastaci venkova a jeho přírodních krás, zachovat kulturní dědictví venkova, zamezit odlivu venkovských lidí do měst, přímo podporovat venkov z rozpočtů EU bez výrazných finančních ztrát "cestou" na místo určení a aktivizovat venkov metodou "zdola nahoru" (MAS Aktivios, n.d.).

MAS Aktivios provozuje tzv. půjčovnu, díky níž si mohou školy a školky zapůjčit didaktické hry, pomůcky, vybavení, sady knih pro rozvoj čtenářské gramotnosti včetně pracovních listů, knihy a metodiky pro pedagogy bez nutnosti jejich zakoupení. MAS Aktivios také podporuje rozvoj oblastí Přešticka, Blovicka, Staroplnzenecka a Mirošovska prostřednictvím strategie SCLLD (Community-led local-development strategy), který v rámci různých operačních programů zajišťuje rozvoj dopravy, sociálních služeb, školství a dalšího rozvoje regionu. V současnosti též probíhá realizace Místního akčního plánu MAP III, který se zaměřuje na rozvoj kvalitního vzdělávání na daném území (MAS Aktivios, 2022).

Na následující mapě je vyznačeno správní území MAS Aktivios s poznámkami, ke které obci s rozšířenou působností patří.

Obrázek 2: Mapa území MAS Aktivios



Zdroj: mas-aktivios.cz

3.6 MAS Radbuza

Jedná se o nejmladší místní akční skupinu v rámci Plzeňského kraje. Vznikla v roce 2011 a v současné době do jejího správního území spadá 38 obcí. MAS Radbuza pomáhá realizovat různé projekty hlavně na základě Strategie komunitně vedeného místního rozvoje (SCLLD). Díky tomu bylo v období mezi roky 2016 a 2023 rozděleno na různé projekty téměř 90 milionů korun. MAS Radbuza se taktéž zaměřuje na realizaci místních akčních plánů v oblastech Stodska a Nýranska. Dále vyhledává vlastní grantový program na podporu malých kulturních akcí. Od roku 2018 je MAS Radbuza realizátorem šifrovací hry s názvem „MASKou křížem krázem“. Cílem tohoto projektu je zatraktivnění lokalit, které nejsou pro turisty moc zajímavé. Stopovací hra má v současnosti tři trasy, každou s 15 zastaveními (MAS Radbuza, 2023).

MAS Radbuza stejně jako MAS Aktivios zpracovává místní akční plán. Konkrétně jsou realizovány dva plány, jeden pro ORP Nýřany a druhý pro ORP Stod. Cílem tohoto plánu je prohloubení spolupráce škol a vzdělávacích organizací v oblasti čtenářské a matematické gramotnosti a docílení rovných příležitostí v předškolním, základním, uměleckém i zájmovém vzdělávání. Aktuálně je též realizována Strategie komunitně vedeného místního rozvoje (SCLLD) pro programové období 2021–2027, která zajistí připojení dalších obcí do MAS a péči o kulturní památky, podporu sociálních služeb a rozvoje venkova (MAS Radbuza, 2023).

Obrázek 3: Mapa zájmového území MAS Radbuza



Zdroj: mas-radbuza.cz

3.7 MAS svatého Jana z Nepomuku

Tato místní akční skupina byla založena jako občanské sdružení v roce 2004 za účelem vytváření integrované strategie směřující k obnově a rozvoji Nepomucka a Spálenopoříčska. MAS představuje partnerství obcí a dalších sdružení usilujících o

napomáhání sociálnímu, hospodářskému, kulturnímu a environmentálnímu rozvoji území, zlepšení propagace venkovských oblastí a jejich důležitosti ve společnosti. MAS svatého Jana z Nepomuku sdružuje území 27 obcí z okolí Nepomuku a Spáleného Poříčí a městyse Žinkovy (MAS Nepomucko, 2023).

I MAS svatého Jana z Nepomuku v současnosti realizuje svůj místní akční plán zaměřený na zvýšení kvality vzdělávání v mateřských a základních školách. Do toho projektu je zapsáno 13 mateřských a základních škol ORP Nepomuk, Základní umělecká škola v Nepomuku a Základní a mateřská škola ve Spáleném Poříčí. Prostřednictvím Integrovaného regionálního operačního programu (IROP) byly v členských obcích za podpory MAS vytvořeny moderní odborné učebny na základních školách. MAS svatého Jana z Nepomuku taktéž vyhlašuje výzvy, do nichž se mohou členské obce zapojit a získat tak možnosti čerpat podporu pro realizaci projektů v rámci různých programů (MAS Nepomucko, 2023).

Členskými obcemi MAS svatého Jana z Nepomuku jsou: Borovno, Čížkov, Čmelíny, Chlomy, Klášter, Kozlovice, Kramolín, Louňová, Měcholupy, Mileč, Milínov, Míšov, Mladý Smolivec, Mohelnice, Nekvasovy, Nepomuk, Neurazy, Nové Mitrovice, Polánka, Prádlo, Sedliště, Spálené Poříčí, Srby, Tojice, Třebčice, Vrčeň, Žinkovy. V porovnání s příslušným mikroregionem nejsou členy MAS Oselce a Životice, a naopak jsou v ní zastoupeny obce Borovno a Míšov (MAS Nepomucko, 2023).

3.8 Svaz měst a obcí ČR

Stejně jako na území zbytku republiky, tak i na území okresu Plzeň-jih se mohou obce a jejich občané obrátit též na Svaz měst a obcí ČR. Tento spolek byl založen v roce 1995 s hlavním účelem hájit společné zájmy a práva obcí sdružených ve Svazu v duchu principů, z nichž vychází Evropská charta místní samosprávy, a dále vytvářet podmínky pro řešení problémů a otázek společných pro členy Svazu.

I když je Svaz měst a obcí ČR otevřenou, nevládní a nestrannou organizací, má podepsané dohody o vzájemné spolupráci s Ministerstvem zemědělství, Ministerstvem pro místní rozvoj, Ministerstvem životního prostředí a taktéž s Vládou ČR (Svaz měst a obcí, n.d.).

Svaz ale nevyvíjí aktivity pouze na domácím poli. Svou pozornost směřuje i do zahraničí. Spolu s dalšími asociacemi se snaží ovlivňovat podobu evropské legislativy a

politik ve prospěch měst a obcí. Aktivně se účastní činností Evropské rady obcí a regionů, Výboru regionů a Kongresu místních a regionálních orgánů při Radě Evropy. Je zapojen i ve Světové organizaci měst a samospráv a v Evropské sociální síti (Svaz měst a obcí, n.d.).

Svaz sdružuje 2 800 obcí, tj. 44,77 % z celkového počtu obcí v České republice. Členské obce zastupují 8 414 123 obyvatel, což z celkového počtu obyvatelstva představuje 80,01 % (počet obyvatel v ČR dle ČSÚ 10 516 707) (Svaz měst a obcí, 2023).

Ve sledovaném okrese je členy Svazu měst a obcí ČR celkem 29 obcí z celkových 99. Všechny 4 obce s rozšířenou působností na území okresu Plzeň-jih jsou mimo již zmíněné spolky taktéž členy Svazu měst a obcí ČR (Svaz měst a obcí, 2023).

Svaz měst a obcí ČR je zadavatelem tvorby strategických dokumentů obcí ve vybraném území. V následujících kapitolách jsou pro analýzu občanské vybavenosti využívány údaje ze strategií území správního obvodu ORP v oblasti předškolní výchovy a základního školství, sociálních služeb, odpadového hospodářství a volitelných témat, která jsou zadávána v rámci programu "Systémová podpora rozvoje meziobecní spolupráce v ČR v rámci správních obvodů obcí s rozšířenou působností".

4 Analýza občanské vybavenosti správního obvodu ORP v okrese Plzeň-jih

Tato kapitola se zaměřuje na analýzu občanské vybavenosti vybraných obcí s rozšířenou působností na území okresu Plzeň-jih. Občanská vybavenost bude analyzována z pohledu jednotlivých druhů v určitých správních obvodech. K analýze počtu objektů různých druhů vybavenosti budou použity územně analytické podklady obcí s rozšířenou působností, jejichž poslední aktualizace se váže k roku 2020 a strategie území správního obvodu ORP v oblasti předškolní výchovy a základního školství, sociálních služeb, odpadového hospodářství a volitelného tématu vytvořené pro období 2015–2024. Dalším použitým zdrojem pro tuto kapitolu jsou data z veřejné databáze Českého statistického úřadu. Na základě získaných informací budou obce v následující kapitole zhodnoceny v závislosti na celkovém počtu objektů občanské vybavenosti v daném správním obvodu.

4.1 Školství a výchova

Školní zařízení představují významnou součást občanské vybavenosti. Dalo by se říci, že patří k nejzákladnějším z občanského vybavení a jsou často zastoupeny i v menších obcích. V současnosti na území celého okresu Plzeň-jih poskytuje vzdělávání dětem a mládeži celkem 35 mateřských a 28 základních škol.

Ve správním obvodu (dále jen SO) ORP Blovice se nachází celkem 6 mateřských škol, konkrétně v obcích Blovice, Chlum, Chocenice, Letiny, Spálené Poříčí a Zdemyslice (Seznam škol, 2023). Ve všech těchto obcích je taktéž základní škola. Ve správním obvodu sídlí pouze jedna střední škola, a to detašované pracoviště Střední školy Oselce v Blovicích, které nabízí jak tříleté učební obory, tak i obory s maturitou převážně v oblasti gastronomie. Obcí, které nejsou vybaveny budovou jakéhokoliv stupně vzdělání, se nachází ve správním obvodu celkem 12, to znamená že 60 % obcí obvodu je závislých na dojíždění za vzděláním do jiné obce. V Blovicích také působí Dům dětí a mládeže, který poskytuje mimoškolní vyžití pro děti převážně prvního stupně ZŠ. Nesmíme opomenout také Gymnázium Blovice, které nabízí jak 4leté, tak i 8leté studium (Svaz měst a obcí, 2014).

Na území SO ORP Nepomuk zajišťuje vzdělání předškolních dětí celkem 9 mateřských škol. Ty se nacházejí v Čížkově, Kasejovicích, Nekvasovech, v Nepomuku s odloučeným pracovištěm ve Dvorci, dále v Neurazech, Starém Smolivci, Vrčeni a Žinkovech (Vaňková & Vrátníková, 2021). Z celkového počtu 26 obcí je základní škola pouze v 6 obcích, což je pouhých 23 % obcí s tímto druhem občanské vybavenosti v obvodu. Alespoň jednu budovu pro vzdělávání různého druhu najdeme v celkem 9 různých obcích SO ORP Nepomuk, což představuje pouze 34% vybavenost školskými zařízeními obvodu. Ve SO ORP Nepomuk sídlí také jedna střední škola, a to již výše zmíněná Střední škola Oselce. Na Nepomucku působí taktéž Volnočasové centrum FÉNIX, které nabízí kurzy různých odvětví pro děti i dospělé. V Nepomuku se nachází také základní umělecká škola (Atlas školství, 2023).

Výrazně nejvybavenějším obvodem okresu je SO ORP Přeštice. Na jeho území se nachází celkem 13 mateřských škol (Seznam škol, 2023). Město Přeštice přitom zřizuje rovnou dvě mateřské školy. V Přešticích je taktéž základní škola, základní umělecká škola a Středisko volného času Slunečnice. Základních škol je v celém obvodu celkem 10, z čehož v menších obcích jsou převážně jen první stupně základního vzdělávání a školáci jsou poté nuceni dojíždět na druhý stupeň do větších obcí. Můžeme říci, že základní školou či mateřskou školou je vybaveno 43 % obcí v obvodu, celkem 13 obcí z 30. Téměř všechny školní i mimoškolní objekty v obvodu jsou zřizovány určitým stupněm územní samosprávy. Výjimečností je ZŠ speciální a Praktická škola zřizovaná Diakonií Merklín. Tato škola nabízí vzdělávání a výchovu dětí s mentálním postižením, více vadami a dětí s autismem (Atlas školství, 2023).

Ve správním obvodu ORP Stod se nachází celkem 7 mateřských škol, a to v Dobřanech, Holýšově, Hradci, Chotěšově, Kvíčovicích a ve Stodě, kde působí dvě tato zařízení (Městský úřad Stod, 2020). Základních škol je v obvodu dohromady 5, nacházejí se v Dobřanech, Holýšově, Hradci, Chotěšově a ve Stodě. Vzhledem k počtu obcí v celém SO ORP Stod se nachází zařízení pro vzdělávání pouze v 7 obcích z celkových 24, což představuje pouze 29% zastoupení. Všechny zmíněné školy stejně jako základní umělecké školy v Dobřanech, Holýšově a Stodě a také Dům dětí a mládeže Stod jsou zřizovány městem či obcí, výjimkou je Lesní mateřská škola Sasanka sídlící v obci Lelov, která je soukromou neziskovou organizací. Ve Stodě taktéž najdeme i odloučené pracoviště Středního odborného učiliště v Domažlicích, které nabízí 3leté učební obory (Atlas školství, 2023).

4.2 Kultura

V roce 2021 bylo v Plzeňském kraji v provozu 505 veřejných knihoven včetně jejich poboček, dále 49 muzeí a galerií, 62 kin a 25 zpřístupněných památkových objektů se zpoplatněným vstupem (ČSÚ Plzeň, n.d.).

Přímo v Blovicích nalezneme Městské kulturní středisko Lidový dům Blovice a také Městskou knihovnu. V Lidovém domě se celoročně koná řada koncertů, tanečních zábav i jiných akcí. Městská knihovna, taktéž sídlící v Lidovém domě, je univerzální knihovnou, to znamená, že nabízí knihy jak pro děti, tak pro dospělé. Důležité je též zmínit Muzeum jižního Plzeňska v Blovicích, které mapuje historii celé oblasti. Výstavní a další prostory muzea jsou soustředěné do budovy zámku Hradiště. V celém obvodu je celkem 28 knihoven i s pobočkami, to znamená, že 89 % obcí v obvodu je vybaveno knihovnou. Kulturní zařízení jsou v obvodu méně zastoupena – pouze 32 % obcí má nějaké kulturní zařízení pro pořádání akcí. Jako kulturní zajímavost oblasti je možné uvést Meditační centrum buddhismu Diamantové stezky nacházející se v Těnovicích u Spáleného Poříčí. V roce 2014 zde byla postavena Stúpa osvětlení, historicky první buddhistická stúpa v Česku (Svaz měst a obcí ČR, 2014).

Do kategorie kulturních zařízení spadá v rámci SO ORP Nepomuk celkem 13 zařízení. Na Nepomucku však nepůsobí žádná stálá kina a divadla. Provoz těchto zařízení je pouze nárazový v rámci letních slavností či festivalů. Avšak ve správním obvodu působí 6 muzeí, a to Muzeum Kasejovice, Svatojánské muzeum Nepomuk, Městské muzeum a galerie Nepomuk, Muzeum veteránů Zelenohorská pošta, Muzeum motorek Oselce a Vlastivědná sbírka Žinkovska. Celých 80 % obcí v obvodu je vybaveno knihovnou, na území obvodu je celkem 40 poboček (Město Nepomuk, 2014).

Pod správou města Přeštice působí Kulturní a komunitní centrum Přeštice (dále jen KKC Přeštice), které na území města pořádá kulturní akce. KKC Přeštice pořádá například sváteční koncerty u příležitosti vánočních svátků v chrámu Nanebevzetí Panny Marie či v kostele na Vícově. Další akce jsou pořádány v sálech KKC Přeštice nebo v místních restauračních zařízeních. Tyto akce jsou často podporovány již zmíněnou MAS Aktivios. Důležitý je také Dům historie Přešticka, přeštické muzeum se stálou dobovou expozicí a pravidelnými výstavami, které kromě zmíněných zařízení také pořádá řadu kulturních akcí ve městě a okolí. Město Přeštice taktéž zajišťuje činnost knihoven v Přešticích, Žerovicích a Skočicích. Další knihovny se nacházejí ve

všech obcích SO ORP vyjma Bolkova, Radkovic, Týniště, Vlčí. Celkem je tedy 87 % obcí v obvodu zařízeno knihovnou (Mikroregion Přešticko, 2014).

Celkem 18 obcí spadajících do správního obvodu ORP Stod je vybaveno knihovnou, to znamená, že pouze 6 obcí obvodu nemá k dispozici tento druh občanské vybavenosti. Můžeme říct, že 75 % obcí SO ORP Stod nabízí výpůjčky knih. Služby veřejného promítání filmů v kinech nabízí pouze Dobřany, Holýšov, Chotěšov a Stod. V Dobřanech se nachází Kino „Káčko“, v Holýšově najdeme Kino Holýšov, které je součástí městského kulturního střediska. V obci Chotěšov a Stod se provozují pouze letní promítání. Chotěšovské letní kino provozuje místní klášter. Významnou kulturní památkou obvodu je bez pochyby bývalý klášter premonstrátek v Chotěšově, který dlouhodobě prochází rekonstrukcí, ale je z části přístupný veřejnosti. Řada kulturních akcí v obvodu je podporována MAS Radbuza, která poskytuje pro tyto akce pronájmy stánků či podia (Městský úřad Stod, 2020).

4.3 Tělovýchova a sport

V rámci správního obvodu Blovice se nachází celkem 46 objektů, které můžeme zařadit do kategorie sport. V oblasti je poměrně dostatečný počet tělocvičen a sportovních hřišť. Nejvíce sportovních příležitostí nabízí dvě největší města v obvodu – Blovice a Spálené Poříčí. V Blovicích je možné navštívit tenisové kurty, skatepark, inline dráhu a sportovní hřiště. V oblasti je minimum vodních ploch vhodných pro koupání. Nejlepším standardům odpovídají pouze přírodní koupaliště v Letinech a Louňové a také vodní biotop v Blovicích. Dále se nabízejí pro koupání přírodní vodní plochy, ale řada z nich není k rekreačnímu plavání uzpůsobena. Krytý bazén nalezneme pouze v Blovicích. Společně s dopravním hřištěm je hojně využíván základními školami v oblasti. V obci Hořehledy nedaleko Spáleného Poříčí se nachází golfové hřiště s tréninkovým centrem, hotelem s restaurací a dětským hřištěm. Díky přírodním skalám na Blovicku je možné v oblasti taktéž provozovat horolezectví. Areály pro zimní sporty nemají v oblasti žádné zastoupení, avšak při větší sněhové pokrývce je možné využít upravovaných tras pro běh na lyžích. V obvodu nalezneme také řadu značených tras, jak pro pěší turistiku, tak i pro cyklistiku (Svaz měst a obcí, 2014).

Na území správního obvodu ORP Nepomuk se téměř v každé obci nachází travnaté hřiště. Stejně jako u Blovicka, tak i na Nepomucku konkrétně v okolí obce Čížkov je možnost běhu na lyžích při dobrých sněhových podmínkách. Zajímavostí oblasti je

kramolínské závodiště pro motosporty, na kterém se pořádají soutěže mistrovství ČR i mistrovství světa. V obvodu nalezneme hned několik koupališť, například malé dětské koupaliště v Nepomuku, dále koupaliště v Čmelínech a také koupaliště u Kempu Nový Rybník. Další přírodní vodní plochy jsou, spíše než pro koupání, využívány pro sportovní rybolov. Pro cyklistiku je v obvodu zřízeno celkem 5 značených cyklotras, které jsou vhodné i pro pěší turistiku. Přímo v Nepomuku nalezneme taktéž městskou sportovní halu, tenisové kurty, fotbalové hřiště, skatepark a zábavní park pro děti (Vaňková & Vrátníková, 2021).

Přeštice jsou jedním ze sportovních center obvodu. Sportovní vyžití mládeže i dospělých zde nabízí převážně Tělovýchovná jednota Přeštice, z. s., pod kterou spadá například oddíl fotbalu, florbalu, národní házené, basketbalu, cyklistiky a další sportovní oddíly. Pro fotbalová utkání bylo v roce 2021 dokončeno nové hřiště s umělou trávou, které nalezneme u stávajícího fotbalového stadionu. Ve městě jsou dále také sportovní oddíly spadající pod TJ Sokol Přeštice či pod základní školu. Přímo na území města Přeštice se nachází 6 tělocvičen včetně školních. Další objekty pro sport nalezneme v Chlumčanech, Merklíně, Štěnovicích, Horšicích, Oplotě, Řenčích a v Dolní Lukavici. Stejně jako v Přešticích tak i v obci Chlumčany bylo nedávno vybudováno nové fotbalové hřiště. Na území správního obvodu ORP Přeštice není v současnosti žádný krytý ani venkovní bazén. Možnost koupání tak nabízejí pouze hasičské nádrže či jiné vodní plochy, které se nacházejí například ve Skašově, Zeleném, Malinci, Roupově, Vodokrtech, Zálesí a Kucínech. Okolí města Přeštice je též vyhledávaným cílem pro pěší nebo cyklistické výlety (Městský úřad Přeštice, 2020).

Ve správním obvodu ORP Stod nalezneme celkem 9 obcí, které jsou vybavené nějakým objektem pro sportovní vyžití. Konkrétně můžeme uvést obec Nová Ves, Holýšov, Chotěšov a Dobřany. V obci Holýšov se nachází jediný stadion pro lední hokej v okrese Plzeň-jih. Holýšovské Kluziště má své místo a příznivce již více než 40 let. V Chotěšově nalezneme fotbalové hřiště, střelnici a také paintballový areál. Řadu sportovních možností nabízí též Dobřany, kde se nachází posilovna, atletický a tenisový areál, fotbalový stadion, sportovní hala a další. Jediným zařízením pro koupání se zpoplatněným vstupem v obvodu ORP Stod je přírodní biotop Kotynka v Dobřanech. Další možnost rekreačního plavání nabízí například prostory bývalého lomu v Hradci u Stoda či Dražský rybník v Zeměticích. V současnosti prochází územím obvodu celkem 10 značených cyklotras a několik tras pro pěší turistiku (Městský úřad Stod, 2020).

4.4 Zdravotnictví a sociální péče

Na území celého okresu Plzeň-jih působilo k 1. 4. 2023 celkem 204 poskytovatelů zdravotních služeb (Národní registr poskytovatelů zdravotních služeb, 2023) a celkem 30 poskytovatelů služeb sociálních (Ministerstvo práce a sociálních služeb, 2023).

Podle Národního registru poskytovatelů zdravotních služeb působí k 1. 4. 2023 ve správním obvodu ORP Blovice celkem 38 poskytovatelů zdravotních služeb (NRPZS, 2023). Ve městě Blovice nalezneme hned dvě zdravotnická střediska. První sídlí v ulici Americká a působí v něm převážně stomatologické ordinace a taktéž ordinace ortodontie. Druhé středisko – Polikliniku Blovice – nalezneme v ulici Palackého. V tomto zařízení ordinují lékaři zaměřeni na alergologii, fyzioterapii, chirurgii, kardiologii, kožní a interní lékařství, ORL, ortopedii, plicní a také zde nalezneme ordinace revmatologie, urologie a psychiatrie. Opomenout nesmíme ani praktické lékaře pro děti a dospělé. Těch v současnosti působí v Blovicích celkem 5. Část lékařů ordinuje v Blovicích pouze některé dny v týdnu, jelikož pracují i v jiných obcích okresu i kraje. V ostatních obcích obvodu se nacházejí ordinace praktických lékařů pouze ve Spáleném Poříčí a v Letinech. V Letinech též působí Sociální a zdravotní centrum Letiny s. r. o., které provozuje domov se zvláštním režimem a lůžkové oddělení následné péče. Přímo ve správním obvodu ORP Blovice je provozován ještě Domov pro seniory Vlčice. Další dostupná zařízení pro sociální péči se nacházejí převážně v Plzni, která je pro obyvatele Blovicka v dobré dojezdové vzdálenosti, nebo v jiných obcích okresu. Výjezdová stanice zdravotnické záchranné služby sídlí v Blovicích v části Vlčice (Městský úřad Blovice, 2020).

Data Národního registru poskytovatelů zdravotních služeb udávají celkem 33 poskytovatelů zdravotních služeb ve SO ORP Nepomuk. Registr též obsahuje informace o výjezdové stanici Zdravotnické záchranné služby sídlící v Nepomuku v ulici Budějovická (NRPZS, 2023). Ve městě Nepomuk působí Poliklinika Nepomuk, spadající pod společnost MediClinic a. s. Tato společnost vytváří síť ambulancí po celé České republice. V nepomucké poliklinice nalezneme ordinaci praktického lékaře, radiodiagnostiky, chirurgie, ortopedie, fyzioterapie, gynekologie a urologie. Dále v objektu působí pracoviště diabetologie, oční ambulance, ambulance psychiatrie a kožní ambulance, které však nepatří pod společnost MediClinic a. s. a působí zde samostatně. V budově polikliniky též nalezneme lékárnu (MediClinic, 2023). V oblasti

sociální péče působí přímo v Nepomuku městem zřizovaný dům s pečovatelskou službou. Svoji službu občanského sociálního poradenství přímo v Nepomuku nabízí pobočka Charity Horažďovice. Dále je v obvodu zřízen Domov klidného stáří Žinkovy a Dům s pečovatelskou službou Kasejovice (MPSV, 2023).

Zdravotnická zařízení v rámci SO ORP Přeštice se nacházejí celkem v 6 obcích, a to v Chlumčanech, Merklíně, Nebílovech, Netunicích, Přešticích a Štěnovicích. Celkem v SO ORP Přeštice poskytuje zdravotní služby celkem 69 míst. V Chlumčanech se nachází víceúčelové zdravotní středisko, které zajišťuje chod ordinací lékařů zubních, praktických pro děti i dospělé, a také ordinaci gynekologie a lékárnou. V Přešticích nalezneme ordinace praktických lékařů pro dospělé i děti, interní ordinaci, oční, ortopedii, chirurgii, kožní ordinaci, gastroenterologii, gynekologii, urologii, neurologii, ORL a další specialisty. Celkem v Přešticích působí více než 20 lékařů. V Přešticích také sídlí výjezdová stanice zdravotnické záchranné služby. V ostatních zmíněných obcích ordinují lékaři pouze některé dny v týdny, jelikož obstarávají více obcí. Výjimkou jsou Štěnovice, kde působí praktičtí a zubní lékaři celý pracovní týden (NRPZS, 2023). Sociální péči v obvodu zajišťují tři denní stacionáře, kancelář odborného sociálního poradenství, domov pro osoby se zdravotním postižením, objekt chráněného bydlení pro osoby s postižením, 3 objekty zajišťující odlehčovací služby a 2 objekty pečovatelských služeb (MPSV, 2023).

Podle územně analytických podkladů ORP Stod se na území správního obvodu nachází 34 zařízení sociálních služeb. Počet sociálních zařízení je dán každým provozem jedné společnosti. Například holýšovský Domov Terasy a Domov PMV mají 6 různých provozů na stejných adresách. Dalšími zařízeními sociální péče v obvodu jsou Domov Háječek a Domov Stod, opět s více provozy na stejných adresách ve Stodě. Další podobná zařízení jak pro seniory, tak i pro mládež a rodiny nalezneme ještě v Kvíčovicích, Chotešově, Černovicích, Dnešicích a Dobřanech (Městský úřad Stod, 2020). Národní registr poskytovatelů zdravotních služeb udává celkem 64 poskytovatelů zdravotních služeb. Zdravotnická zařízení v obvodu představuje celkem 6 lékáren a 7 zubních lékařů. Zbytek (konkrétně 48 míst) představují ordinace praktických, dětských a jinak odborně zaměřených lékařů, kteří sídlí buď ve stodské nemocnici, či mají soukromou praxi v ostatních obcích obvodu. Tento počet též zahrnuje optiky, stomatologické a jiné laboratoře a odběrná místa. Výjezdová stanice

zdravotnické záchranné služby se nachází ve Stodě v areálu místní nemocnice (NRPZS, 2023).

4.5 Maloobchod

Pro stanovení počtu maloobchodních prodejen budou použity nejnovější data z veřejné databáze Českého statistického úřadu. Veřejná databáze udává počty ekonomických subjektů v různých odvětvích. Pro analýzu bude použita kategorie velkoobchod a maloobchod, opravy a údržby motorových vozidel. Poslední ze zmíněných kategorií prolíná do dalšího druhu občanské vybavenosti, a to výrobní, nevýrobní a opravárenské služby.

V rámci správního obvodu ORP Blovice působilo ke konci roku 2022 celkem 207 subjektů se zaměřením na velkoobchod, maloobchod nebo opravy vozidel.

Nižší počet subjektů můžeme sledovat v SO ORP Nepomuk, kde působilo 143 subjektů.

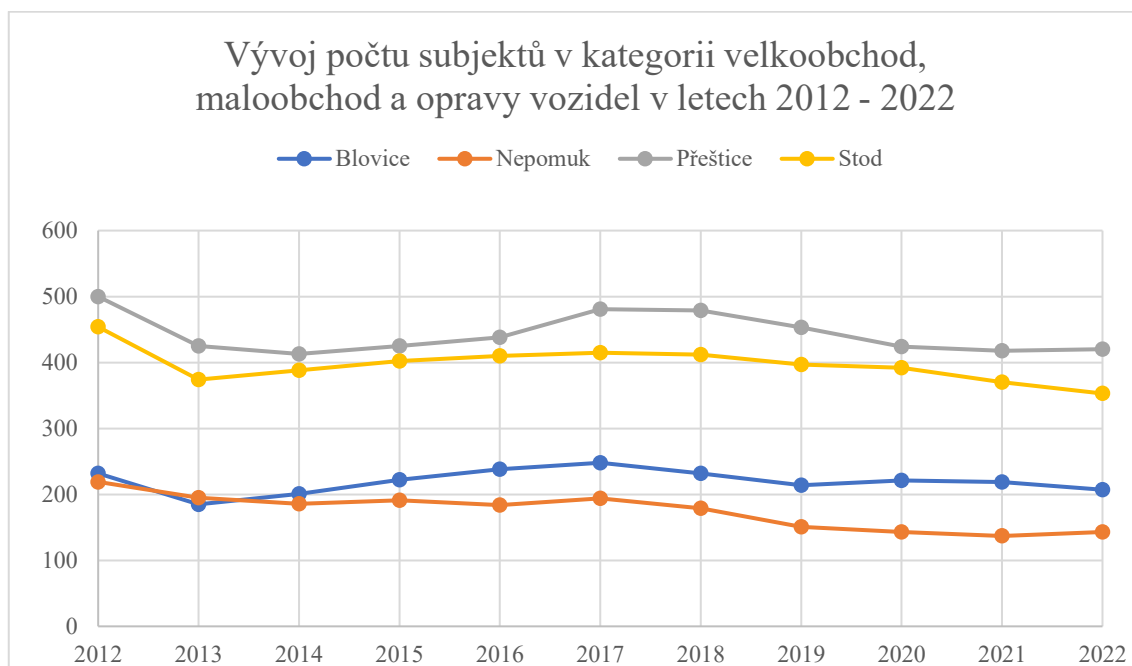
Nejvyšší zastoupení v této kategorii zaujímá SO ORP Přeštice se 420 subjekty velkoobchodní nebo maloobchodní podnikatelské činnosti.

SO ORP Stod představuje působiště pro celkem 353 podnikatelských subjektů ve zmíněných odvětvích (ČSÚ, 2023a).

Řada maloobchodních jednotek v okrese je sdružena do řetězce skupiny COOP, která je rozdělena na další družstva. Jako příklad jiných řetězců maloobchodních prodejem můžeme uvést například Můj Obchod, CBA či Enapo.

Následující graf popisuje vývoj počtu ekonomických subjektů v tomto druhu občanské vybavenosti za uplynulých 10 let. Můžeme sledovat dlouhodobý pokles ve všech sledovaných oblastech. Největší pokles představoval pro většinu subjektů přelom roků 2012 a 2013. Menší nárůst zaznamenaly podniky mezi roky 2016 a 2017. Od doby pandemie COVID-19 mezi roky 2020 a 2021 počty velkoobchodních a maloobchodních subjektů pouze klesají, či stagnují.

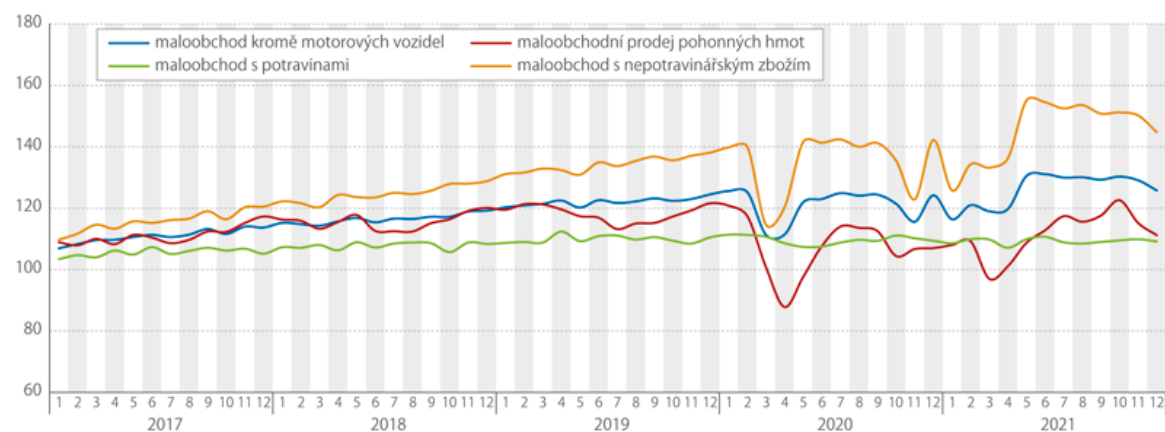
Obrázek 4: Graf vývoje počtu podnikatelských subjektů v letech 2012-2022



Zdroj: vlastní zpracování podle dat ČSÚ, 2023a

Podobný pokles související s pandemií můžeme sledovat i v celorepublikovém měřítku, kdy právě v letech 2020 a 2021 maloobchodní prodej zaznamenal největší ztráty v různých sortimentních skupinách.

Obrázek 5: Vývoj maloobchodního prodeje (2017-2021)



Zdroj: Statistika & my (2022)

4.6 Ubytovací a stravovací služby

Pro určení počtu ubytovacích zařízení jsou použita data o hromadných ubytovacích zařízeních ČSÚ, které však neobsahují ubytování v soukromých objektech, proto mohou být přesné počty zařízení mírně odlišné. ČSÚ však nezpracovává samostatně

údaje jen o stravovacích zařízeních a tyto zařazuje společně s ubytováním a pohostinstvím do jedné kategorie.

Na území celého okresu Plzeň-jih působilo ke konci roku 2022 v oboru ubytování, stravování a pohostinství celkem 345 ekonomických subjektů se zjištěnou aktivitou (ČSÚ, 2023a).

ČSÚ udává k 11. 4. 2023 celkem 9 ubytovacích zařízení na území SO ORP Blovice. Jedná o 3 hotely, 1 chatovou osadu, 2 turistické ubytovny a 3 zařízení zařazená do kategorie ostatní nespécifikovaná (ČSÚ, 2023b). Celá kategorie ubytování, stravování a pohostinství obsahovala k 31. 12. 2022 dohromady 60 zařízení se zjištěnou aktivitou (ČSÚ, 2023a).

V rámci SO ORP Nepomuk se nachází celkem 11 ubytovacích zařízení. Konkrétně se jedná o 3 hotely, 3 penziony, 1 kemp a 1 turistickou ubytovnu a dále 3 ostatní zařízení jinde nespécifikovaná (ČSÚ, 2023b). V rámci celé kategorie působilo v roce 2022 na území obvodu celkem 66 aktivních subjektů (ČSÚ, 2023a). Územně analytické podklady města Nepomuk udávají k prosinci 2020 celkem 14 obcí vybavených restauracemi (Vaňková & Vrátníková, 2021).

Na území SO ORP Přeštice podle dat ČSÚ sídlí 2 hotely, 1 chatová osada a 7 penzionů. Celkem se tedy ve správním obvodu nalézají 10 ubytovacích zařízení (ČSÚ, 2023b). Aktivních subjektů celé kategorie bylo ke konci roku 2022 celkem 122 (ČSÚ, 2023a). Územně analytické podklady ORP Přeštice zařazují do silných stránek obcí Dolce, Dolní Lukavice, Horní Lukavice, Lužany, Týniště, Roupov a Štěnovice vybavenost pohostinstvím či restauračním zařízením (MěÚ Přeštice, 2020).

Ve SO ORP Stod slouží k ubytování celkem 9 zařízení. Konkrétně se jedná o 2 hotely, 2 penziony, 1 chatovou osadu a 4 turistické ubytovny (ČSÚ, 2023b). Územně analytické podklady města Stod udávají ke konci roku 2020 celkem 15 obcí se stravovacím zařízením. Nejčastěji se tato zařízení nacházejí ve větších obcích (Městský úřad Stod, 2020). ČSÚ udává celkem 97 aktivních subjektů zaměřených na ubytování, stravování a pohostinství (ČSÚ, 2023a).

4.7 Ostatní služby

V této kapitole budou uvedeny počty objektů jako jsou církevní objekty, služby zaměřené na ochranu obyvatelstva, objekty veřejné správy a pobočky české pošty, počet

čerpacích stanic, bankomatů a bank, informačních center a nádražních budov umožňujících nákup jízdenek.

Církevní stavby jsou v okrese Plzeň-jih zastoupeny celkem 37 kostely a více než 90 kaplemi. Nejvíce těchto staveb se nachází v okolí poutního města Nepomuk, jenž je známé díky místnímu rodákovi svatému Janu Nepomuckému. Řada církevních staveb v okolí je tedy zasvěcena tomuto světcovi. V řadě těchto objektů probíhají pravidelně bohoslužby a mše. V některých menších obcích jsou však mše slouženy jen u příležitosti křesťanských svátků jako jsou Vánoce či Velikonoce.

Jako služby ochrany obyvatelstva jsou označovány stanice městské a státní policie. Na území okresu Plzeň-jih působí celkem 6 obvodních oddělení Policie České republiky, a to ve všech městech okresu vyjma Kasejovic. Obvodní oddělení v okrese Plzeň-jih spadají pod Územní odbor Plzeň-venkov, který zahrnuje ještě oddělení v okrese Plzeň-sever, a společně patří pod správu Krajského ředitelství policie Plzeňského kraje. Městská policie pomáhá obyvatelům pouze v Nepomuku, Přešticích a Blovicích. Provoz městské policie ve zmíněných obcích je převážně financován z rozpočtu městského úřadu.

Jako objekty veřejné správy označujeme krajské a obecní úřady, soudy a dále také zařízení jako pošty, rozhlasové budovy a televize.

V celém okrese Plzeň-jih se v současnosti nachází 27 poboček české pošty. Nejvíce pošt najdeme ve správním obvodu Nepomuk, přesněji 11 pošt, nejčastěji umístěných v menších obcích. Naopak nejmenší zastoupení tímto druhem občanské vybavenosti má správní obvod ORP Blovice, kde se nacházejí pouze tři pošty, a to ve větších obcích – Blovice, Spálené Poříčí a Nové Mirovice. S porovnáním s celkovým počtem obcí v SO ORP Blovice je jen 16 % obcí vybaveno poštou. Ze všech obcí okresu Plzeň-jih je jen 26 % vybaveno poštou. V návaznosti na avizované rušení poboček České pošty ve sledovaném území nebude jejich počet eliminován (Česká pošta, 2023).

Každá z 99 obcí okresu Plzeň-jih má obecní či městský úřad zajišťující alespoň základní činnost. Větší obce a města okresu mají různě zaměřené odbory a další úřady. Téměř všechny ORP v okrese mají pracoviště finančního úřadu, odbor dopravy a správy, odbor školství, životního prostředí a stavební úřady. Dále je třeba zmínit i matriční úřady, které najdeme celkem ve 13 obcích okresu a také pracoviště Úřadu práce ve všech ORP. Okresní soud pro Plzeň-jih najdeme společně s okresním státním zastupitelstvím okresu

Plzeň-jih v Plzni v ulici Edvarda Beneše (Státní správa, 2023). Aktuálně Ministerstvo financí uvažuje o zrušení územních pracovišť v Blovicích, Nepomuku a Přešticích. Znamenalo by to úplnou ztrátu finančních úřadů v okrese. Ty by však měly nahradit nové služby jako například specializovanou telefonní linku či výjezdy úředníků do terénu (Ministerstvo financí, 2023).

Na území okresu Plzeň-jih v současnosti poskytuje služby celkem 15 čerpacích stanic. Většina se jich nachází u hlavních silničních tahů směrem na Plzeň.

Téměř ve všech větších obcích okresu jsou rozmístěny bankomaty různých bank. V rámci okresu jich je celkem 19. Zatímco poboček bank je po celém okrese pouze 8. To je zapříčiněno dnes čím dál častějším převodem poskytování služeb do online prostředí a fyzické pobočky již nejsou nadále potřebné a jsou rušeny.

V okrese Plzeň-jih se nachází celkem 10 informačních a turistických center, poskytujících služby pro turisty i místní obyvatele.

Z celkových 23 železničních stanic na tratích v okrese nabízí prodej jízdenek a další služby Českých drah pouze 5 stanic. Ostatní stanice bez prodejních přepážek většinou nabízejí pouze možnost posezení při čekání na spoj, často pouze ve vnějších prostorách nástupišť.

5 Zhodnocení občanské vybavenosti obcí SO ORP v okrese Plzeň-jih

Tato kapitola je zaměřena na zhodnocení zastoupení objektů občanské vybavenosti všech správních obvodů ORP v okrese Plzeň-jih. Občanská vybavenost celého okresu bude v návaznosti na informace z předchozí kapitoly souhrnně zhodnocena.

5.1 Školství a výchova

Z dat zpracovaných v předchozí kapitole vyplývá, že nejvíce škol v závislosti na počtu obcí v obvodu nalezneme ve SO ORP Přeštice, kde se nachází 43 % obcí vybavených školským zařízením. Díky tomuto vysokému podílu můžeme SO ORP Přeštice označit jako dostatečně vybavený obvod. Do stejné skupiny bychom mohli zařadit i SO ORP Blovice, kde podíl vybavených obcí představuje 40 %. Jako hůře vybavené lze označit SO ORP Nepomuk a SO ORP Stod, kde se vybavenost pohybuje kolem hranice 30 % a školní a mimoškolní zařízení jsou pro obyvatele tedy snadno dosažitelná. Žádný ze zkoumaných obvodů nelze označit jako přímo nedostatečně vybavený, jelikož řada obcí, která nedisponuje vlastními školskými zařízeními, je ve velmi dobré dojezdové vzdálenosti do větších obcí s tímto druhem vybavenosti.

5.2 Kultura

Na území všech zmíněných správních obvodů se pravidelně koná řada kulturních akcí, ať už se jedná o hudební produkce, festivaly či akce pro děti. Část větších obcí disponuje společenským či jiným sálem pro konání kulturních událostí. Projekce filmů zprostředkovává několik menších kinosálů. Jiné kulturní akce a zařízení k jejich pořádání vybavená jsou v současném počtu plně využívána a dalo by se říci, že jejich rozšiřování není nutné. U některých kulturních zařízení jsou nutné určité rekonstrukční práce, ale je spíše nepravděpodobné, že by v blízké době vznikala zařízení úplně nová. Vybavenost knihovnami je též ve sledovaném okresu na dobré úrovni. Co se týče kulturních památek, ty jsou nejvíce zastoupeny v SO ORP Nepomuk. I mimo toto území se však nachází další kulturní a turistické cíle, jako jsou muzea či jiné historické stavby.

5.3 Tělovýchova a sport

Určitý typ vybavení pro sportovní a tělovýchovné aktivity se nachází téměř ve všech obcích sledovaného okresu. Většina větších obcí disponuje fotbalovým hřištěm či sportovní halou. Některé obce však úplně postrádají možnost využívání organizovaných sportovišť, jako jsou již zmíněné venkovní hřiště či haly. Zařízení umožňující plavecké aktivity jsou v okrese málo zastoupené. Krytý bazén se nachází pouze v Blovicích a ostatní zařízení mají pouze formu koupališť či požárních nádrží využívaných ke koupání. Řada přírodních vodních ploch ve správních obvodech ORP je spíše využívána k rybolovu než k rekreačnímu plavání. Naopak je ve sledovaném území propracovaná síť turistických a cyklistických stezek, které propojují většinu sledovaného území.

5.4 Zdravotnictví a sociální péče

Podle počtů z Národního registru poskytovatelů zdravotních služeb můžeme za obvod s nejvíce poskytovateli označit správní obvod ORP Přeštice. Avšak musíme též uvážit, že některé lékařské obory jsou méně využívány než jiné. Pro porovnání též musíme zmínit, že nemocniční zařízení jako takové najdeme pouze ve SO ORP Stod, kde se nachází Nemocnice Stod a Psychiatrická nemocnice Dobřany. V obvodech ORP Blovice a ORP Nepomuk působí polikliniky sdružující více zaměřených lékařů a pracovišť do jedné budovy. I když počet poskytovatelů zdravotních služeb je nejvyšší na Přešticku, není zde žádné větší středisko podobné poliklinikám v jiných obvodech. Též je nutné zmínit, že řada lékařů působí v obcích různých správních obvodů. Výhodou je též výjezdová stanice zdravotní záchranné služby, která se nachází v každé ze sledovaných ORP.

Zařízení sociálních služeb jsou nejlépe dosažitelné pro obyvatele SO ORP Stod, kde aktuálně působí díky různým poskytovatelům téměř 30 různých zařízení, která poskytují služby pro osoby se zdravotním postižením, pro seniory či rodiny v tísní. Dále se velký počet zařízení nachází na území SO ORP Přeštice, kde je řada zařízení soustředěna do obce Merklín. Zde se nachází zařízení poskytující pečovatelské a odlehčovací služby, služby chráněného bydlení a domov pro osoby se zdravotním postižením, pro které je zde také zřízen denní stacionář. Další poskytovatelé působí v Přešticích, kde nabízí služby chráněného bydlení, stacionáře a pečovatelské služby. V ostatních obvodech okresu se nachází menší množství těchto zařízení. Na území SO ORP Blovice a

Nepomuk se celkem nachází pouze 7 zařízení poskytujících určitý druh sociálních služeb.

5.5 Maloobchod

Podle dat ČSÚ je nejvíce subjektů podnikajících v oboru maloobchodu v obvodu SO ORP Přeštice. Naopak nejméně těchto podniků najdeme na Nepomucku. Avšak musíme uvážit i velikost těchto prodejen. Více oblíbené jsou v poslední době spíše supermarkety, tedy maloobchodní prodejny s větší prodejní plochou a větší nabídkou sortimentu. Supermarketů najdeme na území celého okresu Plzeň-jih dohromady osm, z čehož největší počet působí ve SO ORP Stod. Významným faktorem pro zhodnocení je také skutečnost, že některé obchody v menších obcích jsou méně navštěvovány a může jim hrozit zánik. Velký podíl obyvatel menších obcí využívá častěji pro větší nákupy supermarkety ve městech a malé místní prodejny navštěvují jen velmi nárazově. Tato skutečnost přímo souvisí s poklesem počtu maloobchodních a velkoobchodních prodejen znázorněným na obrázku 4.

5.6 Ubytovací a stravovací služby

Z dat ČSÚ využitých v předchozích kapitolách vyplývá, že na území SO ORP Přeštice se nachází nejvíce subjektů zabývajících se ubytováním, pohostinstvím a stravovacími službami. Nejméně těchto podniků se nachází v SO ORP Blovice. Nejvyšší počet subjektů v SO ORP Přeštice je způsoben hlavně lokalitou tohoto města. Vzhledem k poloze města na hlavním tahu na Šumavu a dále do Německa jsou ubytovací i stravovací zařízení často vyhledávanou zastávkou. I když data použitá k analýze neuvádějí ubytovací služby poskytované soukromými osobami, stále můžeme říci, že vybavenost tímto druhem občanské vybavenosti je pro potřeby návštěvníků obcí okresu Plzeň-jih dostatečná.

5.7 Ostatní služby

Jak již bylo zmíněno výše, do této kategorie spadají zařízení veřejné správy, pobočky české pošty, církevní objekty, objekty služeb ochrany obyvatelstva, čerpací stanice, bankomaty a pobočky bank, informační centra a nádražní budovy umožňujících nákup jízdenek.

Počet zařízení veřejné správy je v rámci celého okresu spíše dostačující. Každá obec s vlastním zastupitelstvem má svůj vlastní obecní úřad, který poskytuje občanům základní služby. Rozšířené služby občanům nabízejí větší obce a města, která jsou většinou v dobré dojezdové vzdálenosti. Matriční úřady se nacházejí v celkem 13 obcích okresu. Další odbory městských úřadů nabízejí všechna ORP v okrese. V současnosti se však hovoří o rušení finančních úřadů, které jsou v okrese v současnosti celkem tři. Tyto služby by měly být po zrušení úřadů nahrazeny online službami či terénními výjezdy úředníků.

Pobočky České pošty jsou dostatečně zastoupeny hlavně ve SO ORP Nepomuk, kde působí 11 poboček. Naopak na území SO ORP Blovice najdeme nejméně poboček v rámci okresu Plzeň-jih. Tyto pobočky se však nacházejí ve větších obcích v blízkosti hlavních silničních tahů. Pro obyvatele spádových obcí této ORP tedy není výrazně obtížné navštívit jakoukoliv z těchto poboček České pošty. Avizované rušení poboček se žádné z pošt v okrese nedotkne, tudíž nebudou obyvatelé nuceni dojíždět do vzdálenějších obcí.

Určitý druh církevní stavby, například kostely či kaple, nalezneme téměř ve všech obcích okresu Plzeň-jih. Pravidelné bohoslužby zajišťuje jen několik farností v okrese. V současnosti návštěvnost bohoslužeb a dalších církevních událostí klesá, jelikož mladší část obyvatelstva tento druh staveb a událostí příliš nevyhledává, proto se nedá v dlouhodobém měřítku očekávat zvýšení počtu objektů nabízejících tyto náboženské služby.

Služby ochrany obyvatelstva v okrese poskytuje pouze 6 obvodních oddělení Policie České republiky a 3 stanice Městské policie. Policie České republiky tak má na starost velký počet spádových obcí, a jen malý počet činností státních policistů mohou nahradit policisté městští. Městská policie působí jen ve třech městech okresu a jejich oblast působnosti je znatelně menší než u Policie České republiky. V některých městech působí Městská policie pouze v denních hodinách a mimo tuto dobu jsou občané odkázáni na služby PČR.

Čerpací stanice na území okresu jsou vhodně umístěny u hlavních silničních tahů vedoucích okresem Plzeň-jih. Jejich počet je dostatečný vzhledem k jejich vzájemné vzdálenosti či vzdálenosti k čerpacím stanicím v jiných okresech a obvodech.

Bankomaty v rámci celého okresu jsou soustředěny hlavně do větších obcí a měst. V současnosti řada bank již nabízí výběry z bankomatů jiné banky za velmi nízké či nulové poplatky a obyvatelé takto nevybavených obcí tak nemají problém využít bankomat i jiné než vlastní banky. Počet kamenných bankovních poboček se v posledních letech stále snižuje. Aktuálně tvoří počet těchto poboček jen necelou desítku. Pokladní služby nabízí dnes již jen pobočka České spořitelny v Přesticích.

Informační centra nabízejí své služby v celkem 10 obcích okresu. Nejčastěji se nacházejí ve městech či blízko určitých turistických cílů, jako například Informační centrum Brdy v Hořehledech u Spáleného Poříčí. Některá infocentra poskytují služby svým návštěvníkům během sezóny, tedy od dubna do září, po celý týden. Mimo sezónu jsou služby nabízeny pouze v pracovním týdnu. Počet zařízení tohoto druhu je v rámci okresu a jeho správních obvodů dostačující.

Počet nádražních budov s možností nákupu jízdenek je vzhledem k počtu železničních budov nedostačující. Prodejny jízdenek se nachází jen ve 20 % všech železničních stanic v okrese. Obyvatelé používající tento druh dopravy jsou pak odkázáni na nákup jízdenky přímo ve vlaku, kde sice nakoupí bez přírážky, ale v případě přestupu v jiné stanici jsou pak odkázáni na prodejny jízdenek v dalším spoji či v přestupní stanici.

6 Dotazníkové šetření občanské vybavenosti SO ORP Přeštice

Tato kapitola se zaměřuje na seznámení s výsledky dotazníkového šetření v rámci města Přeštice a jeho okolí a jejich zhodnocení. Cílem dotazníku bylo získat povědomí o spokojenosti s množstvím a kvalitou občanské vybavenosti v městě Přeštice. Dotazník byl vytvořen v aplikaci Google Forms a následně prostřednictvím sociálních sítí rozeslán respondentům. Tímto bych chtěla poděkovat Mgr. Tomáši Chmelíkovi, starostovi města Přeštice, za pomoc s rozšířením dotazníku prostřednictvím oficiální stránky města Přeštice na sociální síti Facebook.

Dotazník obsahoval celkem 23 otázek, z toho 19 uzavřených otázek s možností jedné odpovědi, 2 uzavřené otázky s více možnými odpověďmi a 2 otevřené nepovinné otázky. Kromě otevřených otázek byly všechny otázky označeny jako povinné s možností odpovědi „jiné“ či „nevím, nevyužívám“. První otázky šetření se zaměřovaly na demografické údaje o respondentech, jako jsou věk, pohlaví či pracovní zařazení. Další část se soustředila na znalost pojmu občanská vybavenost a dále spokojenost s počtem a kvalitou objektů občanské vybavenosti ve vybraném území. V závěru dotazníku mohli respondenti uvést, jaký objekt občanské vybavenosti považují za nejdůležitější a jaký objekt by z městských financí rádi podpořili. Kompletní znění dotazníku je k nahlédnutí v přílohách této bakalářské práce.

Celkem se dotazníkového šetření zúčastnilo 83 osob. Ve srovnání s velikostí města Přeštice je tento počet velmi nízký, ale skupina respondentů, která dotazník vyplnila, je dostatečně různorodá pro představu vnímání občanské vybavenosti a jejich počtů.

Tabulka 2: Věková struktura, pohlaví a vztah respondentů k městu Přeštice

	Bydlím přímo v Přešticích	Bydlím v blízkém okolí	Jsem pouze host, návštěvník	Do Přeštic dojíždím za prací/vzděláním	Jiné	Celkový součet
15-25 let	16	8	2		2	28
26-35 let	8	4	1			13
36-45 let	16	3			1	20
46-55 let	15	2	1	1		19
56-65 let	2	1				3
Celkový součet	57	18	4	1	3	83
Žena	42	4	2	1	2	51
Muž	14	14	1	0	1	30

Zdroj: Vlastní zpracování (2023)

Jak již bylo zmíněno, šetření se zúčastnilo celkem 83 osob. Nejpočetnější skupinu tvořily ženy ve věku 15-25 let. Skupina mužů tvořila pouze 24 % všech respondentů. Většina dotazovaných měla středoškolské vzdělání, menší skupinu tvořily vysokoškolsky vzdělání. Z hlediska pracovního zařazení největší podíl tvořili zaměstnaní respondenti ve věku 46–55 let. Tabulka 2 zobrazuje věkovou strukturu respondentů, jejich pohlaví a vztah k městu Přeštice. V údajích o pohlaví nejsou zahrnuti dva respondenti, kteří si nepřáli na tuto otázku odpovídat. Největší podíl z hlediska pracovního zařazení tvořili zaměstnaní obyvatelé a studenti. Menší část představovali podnikající občané či osoby v důchodu. V kategorii "Jiné" u pracovního zařazení se nejčastěji vyskytovaly odpovědi osob s více druhy zařazení či na rodičovské dovolené.

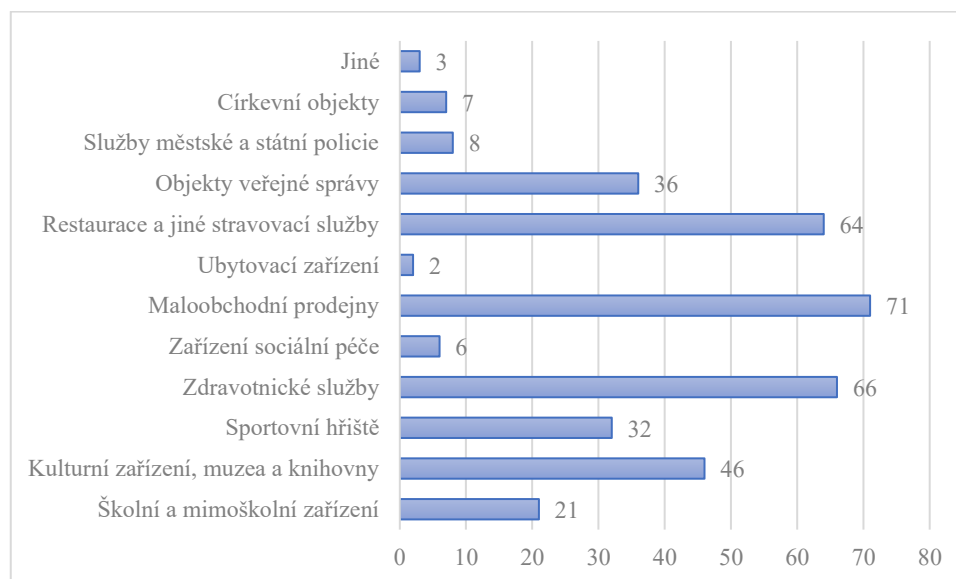
Respondenti na otázku „Znáte pojem občanská vybavenost?“ mohli odpovědět pouze ano či ne. Z dat dotazníků vychází, že 90 % všech dotazovaných je seznámeno s významem tohoto pojmu. Zbýlých 10 %, tedy konkrétně 8 respondentů, tento pojem neznalo.

První otázka zaměřená primárně na občanskou vybavenost zjišťovala, které objekty respondent pravidelně navštěvuje či využívá jejich služeb. Respondent mohl vybrat jednu nebo více odpovědí. Případně mohl dotazovaný zaškrtnout odpověď „jiné“ a objekt či službu uvést samostatně.

Celkem 71 respondentů označilo, že pravidelně navštěvuje maloobchodní prodejny. Dalším z nejvíce navštěvovaných objektů jsou zdravotnická zařízení a restaurace.

Naopak nejmenší pravidelnost návštěv představují objekty sociální péče, ubytovací zařízení, policejní služebny a církevní stavby. Mezi často navštěvovanými objekty se objevily také objekty veřejné správy, kulturní zařízení, sportoviště a školní a mimoškolní zařízení. Přehled zvolených objektů ukazuje obrázek 6.

Obrázek 6: Pravidelně navštěvované objekty občanské vybavenosti



Zdroj: Vlastní zpracování (2023)

Další otázky se zaměřovaly na zhodnocení nabídky a kvality jednotlivých druhů občanské vybavenosti. Tyto otázky nabízely hodnocení formou číselné škály 0 až 5, kde 0 = nevím/nemohu posoudit, 1 = velmi nízká spokojenost, 5 = vysoká spokojenost.

Prvním z těchto druhů byla kategorie školní a mimoškolní zařízení ve městě Přeštice a okolí. Velká část respondentů, konkrétně 24 z nich, tyto otázky hodnotila číslem 0. Toto hodnocení pocházelo od dvou skupin osob. Tou první byli respondenti ve věku 15–25 let, u kterých můžeme uvažovat, že zatím nemají vlastní děti, ani děti ve svém blízkém okolí, na základě kterých by mohli tuto kategorii ohodnotit. Druhou skupinu naopak tvořily osoby starší 36 let, u nichž je reálné, že nemají s konkrétními školními zařízeními žádné zkušenosti. Kvalitu služeb školních a mimoškolních hodnotili zbylí respondenti převážně hodnotami 3 a více. Z toho můžeme vyvodit, že kvalita poskytovaných služeb školních a mimoškolních zařízení v oblasti u respondentů vyvolává spíše kladné dojmy.

Spokojenost s nabídkou služeb dotazovaní hodnotili spíše čísly 3 a vyššími. Tudíž můžeme říci, že respondenti, kteří pravidelně navštěvují školní a mimoškolní zařízení či

mají zkušenosti s těmito zařízeními v oblasti, jsou s poskytovanými službami spíše spokojeni.

V další otázce mohli respondenti vyjádřit svou spokojenost s nabídkou a kvalitou zdravotnických služeb. Tyto služby pravidelně navštěvuje 66 respondentů. Celkem 28 respondentů hodnotí na dané škále nabídku služeb hodnotou 4 a 27 respondentů hodnotou 3. Nabídka zdravotnických služeb je tedy pro respondenty spíše dostačující. Kvalita těchto služeb byla, podobně jako nabídka, hodnocena čísly 3 a vyššími. Pouze 8 dotazovaných uvedlo, že nejsou s kvalitou zdravotnických služeb spokojeni.

Následující otázka se věnovala spokojenosti s kulturními akcemi. V 33 případech byla kulturním akcím ve městě přiřazena hodnota 3. Celkem 19 respondentů odpovědělo, že jsou s nabídkou kulturních akcí převážně spokojeni. Kvalitu těchto služeb můžeme považovat za střední až vyšší, jelikož celkem 58 dotazovaných hodnotilo číslem 3 a vyšším.

Dalším tématem bylo zhodnocení nabídky a kvality sportovních aktivit ve městě Přeštice a jeho okolí. Spokojenost s nabídkou těchto sportovišť a s nimi spojenými službami hodnotili respondenti jako spíše nízkou. 25 dotazovaných uvedlo, že jsou se sportovními aktivitami středně spokojeni (hodnota 3). Nižší hodnocení uvedlo celkem 26 osob. Hodnotu 4 a vyšší označilo 20 respondentů. Kvalita těchto služeb získala celkem 51 označení hodnot 3 a vyšší. Přestože množství sportovních aktivit ve městě je podle respondentů nízké, kvalita dostupných sportovišť je naopak uspokojivá.

Nejlepší hodnocení množství a kvality služeb získaly od respondentů maloobchodní prodejny. Spokojenost s počtem prodejen vyjádřilo hodnotami 3 a vyššími celkem 70 respondentů. Ještě více osob, konkrétně 74, hodnotilo stejně vysokými hodnotami i kvalitu maloobchodních prodejen v městě Přeštice a jeho okolí. Maloobchodní prodejny jsou jedny z nejdůležitějších objektů občanské vybavenosti a není tedy překvapivé, že jejich hodnocení dosáhlo vysokých čísel.

Poslední otázka zaměřená na nabídku a kvalitu služeb se zabývala stravovacími a ubytovacími službami. Nabídka těchto služeb byla respondenty hodnocena spíše kladně. Hodnocení číslem 3 a vyšším udělilo celkem 47 dotazovaných, nižší hodnoty přiřadilo 27 osob a 9 osob označilo hodnotu 0, tedy „nevím/nemohu posoudit“. Kvalita stravovacích a ubytovacích služeb měla podobný výsledek. Celkem 52 respondentů

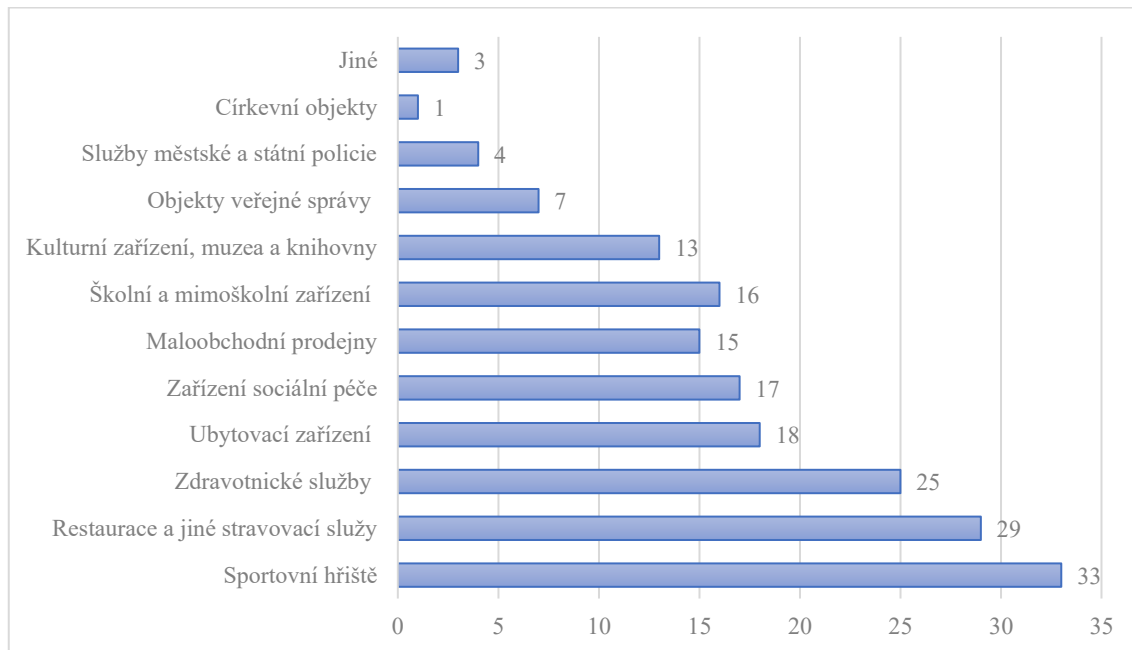
považuje kvalitu těchto služeb za dostačující až vyšší. Nízkou spokojenost vyjádřilo 23 osob a 8 respondentů uvedlo hodnotu 0.

Následující otázka zkoumala spokojenost obyvatel s činností Městské policie Přeštice. Zde byly hodnoty velmi odlišné od ostatních kategorií. Celkem 22 dotazovaných uvedlo jako vyjádření spokojenosti s touto službou hodnotu 1, tedy velmi nízkou spokojenost. Hodnotu 2 přiřadilo 17 osob a hodnoty 3 a vyšší označilo 25 osob. Zbýlých 19 respondentů tyto služby nevyužívá či nemůže posoudit jejich kvalitu.

Z hodnocení kvality a množství různých druhů občanské vybavenosti vyplývá, že respondenti jsou nejvíce spokojeni s nabídkou zdravotnických zařízení a maloobchodních prodejen, stejně jako s jejich kvalitou. Výrazná nespokojenost ze strany dotazovaných se objevila jen u dotazu na činnost Městské policie Přeštice. Většina ostatních kategorií byla hodnocena nejčastěji číslem 3, označujícím střední spokojenost.

Poslední povinná otázka zjišťovala, který z objektů občanské vybavenosti respondenti považují za nedostatečně zastoupený. Jako nedostatečně vybavený považuje více než 30 respondentů segment sportovních hřišť a zařízení pro tělovýchovu. Dalším nedostatkem je počet restauračních zařízení a zařízení zdravotnických služeb. Výsledky jsou vyobrazeny na obrázku 7.

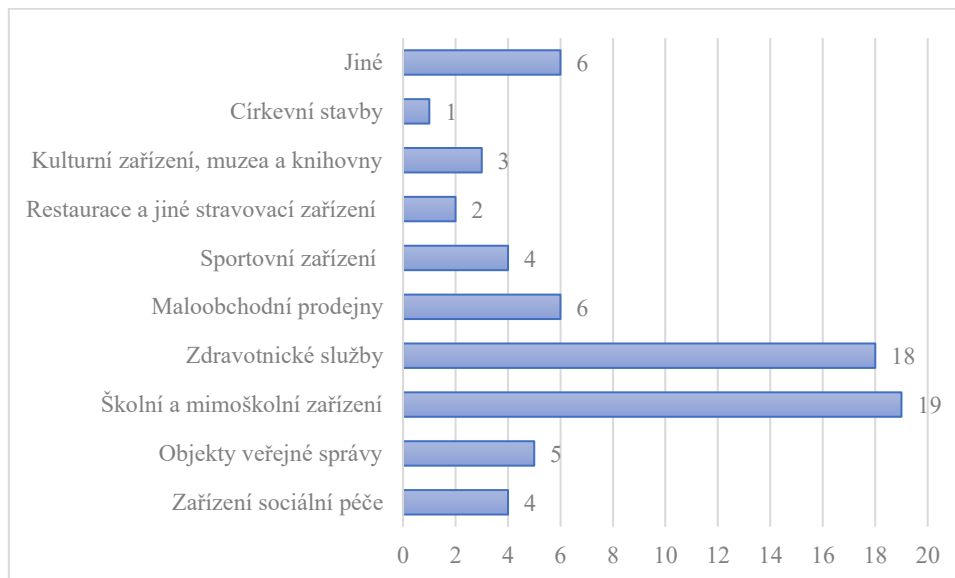
Obrázek 7: Nedostatečně zastoupené objekty občanské vybavenosti v městě Přeštice a okolí



Zdroj: Vlastní zpracování (2023)

Na závěr dotazníku mohli respondenti dobrovolně napsat, jaký objekt občanské vybavenosti považují ve sledovaném území za nejdůležitější. Nejčastěji byly zmiňovány různá školní a mimoškolní zařízení, dále zdravotnické služby a maloobchodní prodejny. Do kategorie jiné jsou zařazeni respondenti, kteří napsali, že považují všechny objekty občanské vybavenosti za důležité a také ti, kteří uvedli zařízení nespádající do ostatních kategorií. Tito respondenti považovali za důležité hřiště pro děti a stanici HZS Přeštice.

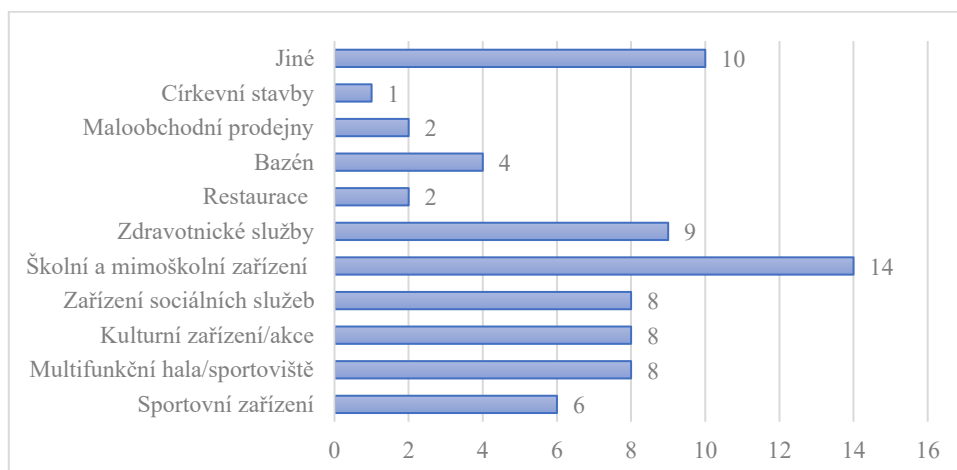
Obrázek 8: Který objekt občanské vybavenosti považujete za nejdůležitější?



Zdroj: Vlastní zpracování (2023)

Druhá otevřená nepovinná otázka nabízela možnost rozhodnutí, jaký objekt občanské vybavenosti by respondent financoval z volných peněžních prostředků města. Nejčastěji obyvatelé uváděli školní a mimoškolní zařízení, případně volnočasové aktivity. Na dalším místě byla nejčastěji uváděna zdravotnická zařízení. Respondenti by uvítali zařízení jak lékařského domu nebo polikliniky, tak ordinací zubních lékařů. Stejný počet zmínek získaly kategorie sociální služby, kultura a multifunkční sportoviště či hala. Velký podíl osob též uvedl zájem o různé jiné sportovní areály či o bazén. V kategorii "Jiné" respondenti nejčastěji zmiňovali zlepšení místních komunikací, dále počet zastávek pro autobusy, cyklostezku a dětská hřiště. Přesné počty jednotlivých zvolených kategorií uvádí obrázek 9.

Obrázek 9: Jaké objekty byste přednostně financoval/a z finančních prostředků města?



Zdroj: Vlastní zpracování (2023)

7 Návrh opatření

Tato kapitola se zabývá návrhy řešení nedostatků v občanské vybavenosti vyplývající z provedené analýzy a dotazníkového šetření a možného financování opatření v rámci Města Přeštice formou participativního rozpočtu.

V oblasti školství sledujeme převažující vybavenost obcí s vyšším počtem obyvatel. Aktuální trendy však neuvažují vznik či rozšíření základních a mateřských škol v menších obcích. Většinou se počítá s dojížděním do větší spádové obce. Problém zde nastává v případě nemožnosti dopravení dítěte do školního zařízení z důvodu špatných dopravních spojů nebo pokud rodiče nevlastní osobní automobil. Tyto děti mohou v případě mateřské školy navštěvovat až povinný poslední rok před nástupem do školy. Naopak starší děti jsou pak odkázány na prostředky hromadné dopravy či jiné způsoby dopravy. Některé obce zajišťují školní autobusy, které slouží primárně pro přepravu školáků. Existují různé dotační programy Ministerstva školství, mládeže a tělovýchovy, které zajišťují podporu infrastruktury základních škol, doučování znevýhodněných žáků, podporu účasti dětí v předškolním vzdělávání či podporu školního stravování. Tyto programy by mohly být využity nedostatečně vybavenými obcemi pro získání financí pro rozvoj a zkvalitnění školního vzdělávání. Z dotazníkového šetření v městě Přeštice vychází ohlasy na kvalitu a kvantitu školních a mimoškolních zařízení spíše kladné a v nejbližších letech zde není očekávána výrazná změna ve struktuře školního a mimoškolního vzdělávání.

V rámci tělovýchovných a kulturních aktivit se ve sledovaném okrese nevyskytují výrazné rozdíly. Řada kulturních i sportovních událostí je často podporována obcemi či jinými spolky, jako jsou zmíněné mikroregiony a místní akční skupiny. Častým tématem nespokojenosti obyvatel jsou chybějící plavecké bazény a multifunkční sportovní haly. I když v řadě obcí by o tento druh zařízení byl výrazný zájem, obce jen obtížně získávají finanční prostředky na stavbu a provoz těchto zařízení. Pro rekonstrukci či vybudování nových sportovišť mohou být využity dotační programy Ministerstva školství, mládeže a tělovýchovy. V oblasti kultury je možné žádat o různé granty a dotace Ministerstva kultury. Tyto programy se zaměřují na podporu kulturních tradic a podporu neprofesionálních uměleckých činností. V rámci dotazníkového šetření byl zmiňován nevyhovující stav společenských sálů v městě Přeštice. Tato zařízení mohou zájemci z řad spolků, školských zařízení a zástupci sdružení fyzických osob

přihlásit do dotačního programu na podporu sportovních, kulturních a jinak společenských účelů, který přímo ze svého rozpočtu vyplácí město Přeštice.

I když zastoupení zdravotnických a sociálních služeb je dosažitelné pro velkou část obyvatelstva sledovaného okresu, existují zde i obce, které jsou nevybavené a se špatnou dostupností převážně sociálních služeb. S rostoucím průměrným věkem obyvatelstva se též zvyšuje poptávka po domovech pro seniory či pečovatelské služby. Pro menší obce však není zřízení takovýchto objektů finančně dosažitelné. Sociální péče v těchto obcích může být zajišťována buď dobrovolníky nebo terénními službami pečovatelek a sociálních pracovníků. Obce by měly v tomto oboru investovat více financí a zajistit tak budoucnost pro své občany. I data vyplývající z dotazníku města Přeštice naznačují zájem obyvatel o tento typ služeb. Zdravotnická zařízení ve městě Přeštice byla občany také často hodnocena jako vhodná ke zlepšení. Přestože je jejich počet vysoký, občané by uvítali zdravotnické středisko sdružující lékaře do jedné budovy. Stejně tak mají obyvatelé Přeštic zájem o dostatečné sociální služby v podobě domova pro seniory či rozšíření pečovatelských služeb. Vznik nového zařízení sociálních služeb je tématem města Přeštice již několik let, avšak jeho výstavba není dosud vyřešena.

Maloobchodní prodejny představují jeden z nejdůležitějších druhů občanské vybavenosti. Avšak ne pro všechny jsou tato zařízení dostupná. Řada menších obcí disponuje pouze jednou prodejnou s potravinami a smíšeným zbožím a převážně pro starší občany je dostupnost těchto služeb významným faktorem zajišťující kvalitní a spokojený život v obci. V současnosti jsou tyto prodejny ohrožovány zánikem, který bývá zapříčiněn spotřebitelským chováním mladší části populace, jež spíše využívá možností nákupu ve městech a tamějších supermarketech. Tomuto zániku lze předejít například nabídkou vhodných prostor se sníženým nájmem dotovaným obcí. K udržení maloobchodu ve vesnických oblastech také může napomoci rozšíření možností platby (pořízení platebních terminálů), vstoupení do jednoho z maloobchodních řetězců či dotace ze strany obcí. Další řešení pro malé obce představují pojízdné prodejny.

Ubytovací a stravovací služby představují významnou součást cestovního ruchu všech sledovaných oblastí. Jejich rozvoj a financování může zajistit Národní program podpory cestovního ruchu Ministerstva pro místní rozvoj. Tento program se zaměřuje na rozvoj kvality služeb a doprovodné infrastruktury cestovního ruchu. Ve sledovaném území se nachází řada těchto služeb a jsou úzce spjaty právě s cestovním ruchem. Většina

respondentů dotazníku uvedla, že jsou podle nich služby ubytování a stravování dostatečně zastoupeny.

Infocentra představují (stejně jako stravovací a ubytovací zařízení) důležitou součást cestovního ruchu. Mohou být také předmětem žádosti o dotaci od Ministerstva pro místní rozvoj.

Služby dříve zmíněné kategorie „ostatní služby“ představují většinou jen doplňkové občanské vybavení. Avšak například pobočková síť České pošty a jejich služby jsou stále vyhledávány převážně starším obyvatelstvem. Tato část populace využívá těchto služeb pro výplatu starobních a jiných důchodů, případně pro úhradu nákladů spojených s bydlením. Česká pošta jako taková zaznamenává dlouhodobý pokles zájmu a aktuálně hledá způsoby, jak zabránit svému krachu. Z důvodu úspor tak dochází k rušení některých poboček, s čímž je spojeno snižování dostupnosti tohoto typu občanského vybavení.

U církevní staveb v okrese se v posledních letech mění účel návštěvy, stávají se více turistickými cíli a méně se využívají pro duchovní a náboženské účely. Řada obcí se snaží o zachování dobrého stavu těchto staveb. Tyto údržby a rekonstrukce jsou většinou financovány z dotačních programů Ministerstva kultury či rozpočtů územních samospráv. V dotazníkovém šetření pouze jednotky respondentů uváděli církevní stavby jako nedostatečně zastoupené či financované.

Síť čerpacích stanic v okrese je v současnosti dostačující. Vznik nových zařízení může být iniciován obecními úřady či skupinou jednotlivců. Záleží poté na dané společnosti provozující čerpací stanice, zda je ochotná financovat vznik a provoz nových stanic.

Objekty veřejné správy jsou v poslední době čím dál více nahrazovány online službami určitých úřadů. Můžeme sledovat příchod systému datových schránek, který umožňuje podnikatelům a jiným zájemcům komunikaci s úřady prostřednictvím online prostředí bez fyzické návštěvy některého z objektů. Tento systém však může představovat problém pro starší skupiny obyvatel, která z mnoha důvodů nevyužívá internet, počítač nebo chytrá mobilní zařízení. V rámci dotazníkového šetření objekty veřejné správy, stejně jako v předchozí kategorii, označily za nedostatečně zastoupené jen jednotky obyvatel.

Počet nádražních budov s možností nákupu jízdenek dlouhodobě klesá v rámci celé republiky. Je možné, že v blízké budoucnosti bude od cestujících vyžadována pouze

elektronická verze jízdenek, uložená v chytrém mobilním telefonu. Tento způsob však může představovat problém pro starší obyvatelstvo, které chytré mobilní telefony nepoužívá.

Stejný přechod do online prostředí též provádějí bankovní instituce. V současnosti je většina plateb prováděna již prostřednictvím platebních karet a počet výběrů hotovosti z bankomatu je čím dál nižší.

Ochrana obyvatelstva je ve sledovaném území zastoupena pouze šesti obvodními odděleními Policie ČR, které mají na starost všechny obce v okrese. Tento poměr může být v některých situacích problémem a povolány tak musí být i hlídky z jiných okresů. Avšak počet hlídek státní policie je dostatečný pro zajištění jejich základních služeb. Městskou policii provozují pouze tři města v okrese. Z dotazníkového šetření města Přeštice vyplývá značná nespokojenost se službami městských strážníků. Městská policie Přeštice je financována z městského rozpočtu a okruh její územní působnosti je zúžen jen na blízké okolí města Přeštice. Vzhledem k nižším platům městských policistů a jejich rozsáhlé náplni práce je možné, že neodvádějí svou práci dostatečně. Tomu by mohlo zabránit zvýšení platů a rozšíření počtu strážníků.

Možnost financování zlepšení občanského vybavení ve městě může zajistit tzv. participativní rozpočet. V rámci participativního rozpočtu je zastupitelstvem města vyčleněna část peněz z ročního rozpočtu a občané mohou předkládat nápady podporující rozvoj různých segmentů města. Z těchto návrhů jsou následně vybrány pro realizaci ty, které získají během hlasování největší podporu od obyvatel města. Město však může navrhnout témata, kterých se navrhované projekty mají týkat, a také maximální částku určenou pro jeden návrh. V rámci velkých měst, jako jsou Brno či Praha, kde částky rozpočtu představují i desítky milionů, jsou z participativních rozpočtů často financovány projekty zajišťující vznik nových dětských hřišť, sportovišť, podporu různých soutěží, vznik nových chodníků a cyklostezek nebo rekonstrukci stávajících komunikací a další.

Například Město Stříbro využilo participativního rozpočtu v roce 2019. Z vyčleněného jednoho milionu korun pak podpořilo čtyři projekty navržené občany města. Tyto projekty se zaměřovaly na podporu soutěží mládeže, dále vytvoření vrtu pro zavlažování sportoviště a podporu rodinného centra (Město Stříbro, 2019).

Město Přeštice by mohlo tohoto způsobu rozvržení peněžních prostředků využít pro realizaci občanů často zmiňovaných a zatím neuskutečněných projektů. Jedním z nich je plavecký areál, který by však pro výstavbu potřeboval daleko vyšší částku, než by mohla být uvolněna do participativního rozpočtu. I když byla výstavba tohoto areálu dlouhodobě podporována novým i starým vedením města, zajištění této investice by znamenalo pozastavení většiny plánovaných projektů na následujících několik let. Národní sportovní agentura na tento projekt již vyčlenila dotaci, ta bohužel nepokryje ani polovinu celkových nákladů. Tato investiční akce by představovala celkové náklady v návaznosti na aktuální zvyšování cen minimálně ve výši 185 milionů Kč, k čemuž by byl potřeba ještě úvěr ve výši 100 milionů korun na pokrytí dalších nákladů (Chmelík, 2022).

I když město Přeštice dlouhodobě pracuje se schodkem obecního rozpočtu, neznamená to, že by nemohlo financovat projekty z participativního rozpočtu. Principem je finance efektivně využít, místo získávání přebytečných prostředků. Ve většině měst, kde byl tento způsob využit, nakonec došlo k celkové úspoře (Alternativa zdola, 2014).

Vznik a využití prvků participativního rozpočtu města uváděli již při volební kampani členové strany Společně 2022, která nakonec volby v roce 2022 vyhrála. Je tedy možné, že v následujících letech se setkají obyvatelé města s hlasováním o možných projektech zmiňovaných v této práci.

Vzhledem k velikosti města Přeštice (například ve srovnání s městem Stříbro) by mohlo být realizovatelné vytvořit participativní rozpočet města s objemem větším než jeden milion korun. Z této částky by mohly být financovány objekty, které občané města zmiňovali v dotazníkovém šetření. Mohlo by tak být dosaženo i tzv. „měkkých“ cílů, které se zaměřují často na kvalitu poskytovaných služeb. Do této skupiny bychom zařadili zlepšení kvality výuky ve školních zařízeních. Ze sdíleného rozpočtu by též mohla být financována zmiňovaná rekonstrukce silnic a chodníků na území města, sportovišť, společenského sálu a dalších objektů občanské vybavenosti.

Lidé by tak mohli navrhnout projekt zaměřující se na zlepšení stavu komunikací ve městě či sportovišť či na podporu zdravotnických a sociálních služeb. Pokud bychom uvažovali částku participativního rozpočtu dva miliony korun, bylo by možné zrealizovat hned několik projektů. Realizace je však závislá na rozhodnutí občanů a Rady města.

Při výši sdíleného rozpočtu dva miliony korun by mohlo být realizováno celkem pět projektů vyžadujících náklady ve výši 400 000 Kč. U obcí s participativním rozpočtem se ale často setkáváme s podporou jednoho či dvou „dražších“ projektů a většího počtu návrhů s menšími náklady.

Například rekonstrukce sportovišť v obci by mohla vyžadovat investici ve výši více než 600 000 Kč. Podobná částka by se dala očekávat i u zajištění údržby komunikací ve městě. Oproti tomu „levněji“ by vycházely projekty zaměřené na zlepšení kvality služeb, například kvality školních a mimoškolních zařízení, kulturních akcí či ochrany obyvatelstva.

Plán rozvoje sportu počítá v následujících letech s výstavbou či úpravou několika sportovišť. Zaměřuje se například na přemístění skateparku, rozvoj pumptrackové dráhy či výstavbu cyklostezek. Tyto projekty by mohly představovat cíl zájmu občanů při navrhování projektů pro financování z participativního rozpočtu (Město Přeštice, 2020).

Možné návrhy v oblasti školství by mohly být společně financovány a podpořeny MAS Aktivios, která zpracovává a realizuje místní akční plán vzdělávání.

Participativní rozpočtování představuje možnost vtáhnout obyvatele do rozhodování o budoucnosti města, podporuje spolupráci mezi vedením města a občany, posiluje vztah obyvatel k místu, kde žijí, a v neposlední řadě je studnicí nových nápadů pro rozvoj města (Společně 2022, n.d.).

Závěr

Občanská vybavenost slouží primárně pro uspokojování základních potřeb všech věkových skupin obyvatel, a to jak služeb individuálních, tak i kolektivních. Občanská vybavenost představuje důležitou součást územního rozvoje obcí v rámci sledovaného území, ale i v celé České republice.

Cílem této bakalářské práce je porovnání a zhodnocení současného stavu občanské vybavenosti správních obvodů obcí s rozšířenou působností na území okresu Plzeň-jih a vytvoření analýzy zastoupení určitých druhů občanské vybavenosti ve sledovaném území. Výsledkem této analýzy je sestavení možných opatření vedoucí ke zlepšení vybavenosti obcí a zvýšení spokojenosti obyvatelstva.

První část práce charakterizuje základní pojmy spojené s občanskou vybaveností. Práce představuje pojmy občanská vybavenost, druhy občanské vybavenosti a právní ukotvení těchto termínů. Dále popisuje obecné rozmístění občanské vybavenosti v malých obcích do 3 000 obyvatel. Do této části je taktéž zakomponována charakteristika celého okresu Plzeň-jih a jednotlivých správních obvodů obcí s rozšířenou působností, která je zpracována na základě dat ČSÚ.

V druhé části práce je rozpracována analýza jednotlivých druhů občanské vybavenosti a to následujících: školství a výchova, kultura, tělovýchova a sport, zdravotnictví a sociální péče, maloobchod, ubytovací a stravovací služby a ostatní služby. Každá z kategorií byla popisována na základě správního obvodu příslušné obce s rozšířenou působností. Následně je zpracováno zhodnocení jednotlivých druhů občanské vybavenosti. Ve sledovaných obvodech jsou značné rozdíly ve vybavenosti různými typy občanské vybavenosti.

Závěrečné kapitoly práce jsou zaměřeny na vyhodnocení dotazníkového šetření, které bylo zpracováno na příkladu města Přeštice, a návrh opatření na základě zjištěných skutečností z předchozích kapitol.

V rámci dotazníku mohli respondenti vyjádřit pomocí hodnotové stupnice svou spokojenost s nabídkou a kvalitou služeb jednotlivých druhů občanské vybavenosti.

Z dat dotazníkového šetření vyplývá, že řada obyvatel postrádá ve svém městě určitý typ sportovního areálu, kvalitnější a ucelenější systém zdravotních služeb a též zařízení

sociálních služeb. Návrhy řešení těchto nedostatků jsou uvedeny v závěrečné kapitole. Naopak velký podíl dotazovaných uváděl jako kvalitní a dobře dostupné maloobchodní prodejny. Jako nedostatečně kvalitní označili občané činnost Městské policie Přeštice.

Návrhy opatření jsou obecně shrnuty jako možnosti dotačních programů či jiných podpor či jako pohled na budoucí vývoj poskytovaných služeb vybraných druhů občanské vybavenosti v rámci celého okresu.

Návrh opatření pro město Přeštice představuje tzv. participativní rozpočet, který by mohl zajistit větší zúčastněnost občanů na rozhodování o budoucnosti města a zlepšení stavu místní občanské vybavenosti.

Seznam použitých zdrojů

Alternativa zdola (2014). *Příručka participativního rozpočtu*. Dostupné z <http://alternativazdola.cz/wp-content/uploads/2012/04/prirucka-participativniho-rozpocetu.pdf>

Atlas školství (2023). *Základní školy Plzeň-jih*. Dostupné 16. 4. 2023 z <https://www.atlasskolstvi.cz/zakladni-skoly?p=1&district=plzen-jih&type=zakladni-skola>

Bernard, J. (2020). *Občanská vybavenost v malých obcích*. Sociologický ústav AV ČR, v. v. i., Univerzita Hradec Králové. Dostupné z https://www.soc.cas.cz/sites/default/files/publikace/obcanska_vybavenost_v_malych_obcich.pdf

Binek, J. (2010). *Synergie ve venkovském prostoru: přístupy k řešení problémů rozvoje venkovských obcí*. GaREP

Česká pošta (2023). *Vyhledávání poboček*. Dostupné z <https://www.postaonline.cz/vyhledat-pobocku>

Český statistický úřad (2021). *Obecně geografická mapa okresu Plzeň-jih*. Dostupné 16. 4. 2023 z https://www.czso.cz/documents/11252/17841013/Plzen_jih.png/f98ea61a-3f2f-4428-99b1-783136883877?version=1.5&t=1654682562120

Český statistický úřad (2022a). *Charakteristika okresu Plzeň-jih*. Dostupné 16. 4. 2023 z https://www.czso.cz/csu/xp/plzen_jih1

Český statistický úřad (2022b). *Správní obvody*. Dostupné 16. 4. 2023 z https://www.czso.cz/csu/xp/spravni_obvody

Český statistický úřad (2023a). *Veřejná databáze českého statistického úřadu*. Dostupné z <https://vdb.czso.cz/vdbvo2/faces/cs/index.jsf>

Český statistický úřad (2023b). *Hromadná ubytovací zařízení České republiky*. Dostupné z <https://vdb.czso.cz/huz/okres.jsp?k=CZ0324>

Český statistický úřad Plzeň (n.d.). *Kultura v kraji*. Dostupné z <https://www.czso.cz/csu/xp/kultura-xp>

- Chmelík, T. (2022). Společně 2022. *Plavecký bazén v Přešticích*. Dostupné z <https://spolecne2022.cz/2022/12/01/plavecky-bazen-v-presticich/>
- Kadeřábková, J., Mates, P., & Wokoun, R. (2004). *Úvod do regionálních věd a veřejné správy*. Vydavatelství a nakladatelství Aleš Čeněk.
- Malíková, E. (2011). *Péče o seniory v pobytových sociálních zařízeních*. Grada.
- MAS Aktivios (n.d.). *O nás*. Dostupné z <https://www.mas-aktivios.cz/menu-hlavni/o-nas/>
- MAS Aktivios (2022). *Místní akční plán rozvoje vzdělávání III Blovice a Přeštice*. Dostupné z <https://www.mas-aktivios.cz/map-iii-map-ii/pujcovna/>
- MAS Radbuza. (n.d.). *Popis funkcí místních akčních skupin*. Dostupné z <https://www.mas-radbuza.cz/o-nas/>
- MAS Nepomucko (2023). *Pokračujeme v realizaci úspěšného projektu místního akčního plánování ve vzdělávání (MAP ORP Nepomuk III)*. Dostupné z <https://www.masnepomucko.cz/pokracujeme-v-realizaci-uspesneho-projektu-mistniho-akcniho-planovani-ve-vzdelavani-map-orp-nepomuk-iii>
- MAS Nepomucko (2023). Dostupné z <https://www.masnepomucko.cz>
- MediClinic (2023). *Poliklinika Nepomuk*. Dostupné z <https://www.mediclinic.cz/poliklinika-nepomuk>
- Město Blovice. (n.d) *Zdravotnictví*. Dostupné z <https://www.blovice-mesto.cz/organizace-a-sluzby/zdravotnictvi/>
- Město Nepomuk (2014). *Strategie území správního obvodu ORP Nepomuk v oblasti předškolní výchovy a základního školství, sociálních služeb, odpadového hospodářství a cestovního ruchu a kulturního dědictví*. Dostupné z <https://adoc.pub/dokument-je-zpracovan-na-obdobi-2015-a-202415172933939910.html>
- Město Přeštice (2020). *Plán rozvoje sportu v Přešticích*. Dostupné z <https://www.prestice-mesto.cz/mesto/rozvojove-plany-a-projekty/plan-rozvoje-sportu-v-presticich/>
- Město Stříbro (2019). *Podpořené projekty*. Dostupné 21. 4. 2023 z <https://www.mustribro.cz/samosprava/stribro-rozhodujme-spolecne/vybrane-projekty/>

Městský úřad Blovice, odbor stavební a dopravní, odd. územního plánování (2020). *Územně analytické podklady ORP Blovice*. Dostupné z https://geoportal.plzensky-kraj.cz/portal/media/upload_new/UAP_ORP/Blovice/2020/Blovice_2020_textova_cast.pdf

Městský úřad Přeštice, odbor výstavby a územního plánování (2020). *Územně analytické podklady ORP Přeštice (5. úplná aktualizace)*. Dostupné 16. 4. 2023 z https://www.prestice-mesto.cz/e_download.php?file=data/editor/218cs_1.pdf&original=5.akt.%20ÚAP%20ORP%202017-2020.pdf

Městský úřad Stod, odbor výstavby – úsek územního plánování (2020). *5. úplná aktualizace územně analytických podkladů ORP Stod*. Dostupné 16. 4. 2023 z https://www.mestostod.cz/assets/File.ashx?id_org=15551&id_dokumenty=14729

Město Nepomuk (2023). *Mikroregion Nepomucko*. Dostupné z www.nepomuk.cz/obcan/zakladni-informace-a-seznam-clenu/

Mikroregion Přešticko (2014). *Strategie území správního obvodu ORP Přeštice v oblasti předškolní výchovy a základního školství, sociálních služeb, odpadového hospodářství a volitelné téma*. Dostupné 16. 4. 2023 z https://www.presticko.cz/e_download.php?file=data/editor/118cs_1.pdf&original=SD+ORP+Přeštice+9.4.2015+FINÁLNÍ+VERZEm.pdf

Mikroregion Přešticko (2023). Dostupné z www.presticko.cz

Mikroregion Radbuza (2023). Dostupné z www.mikroregion-radbuza.cz

Mikroregion Úslava (2023). Dostupné z www.mikro-uslava.cz

Ministerstvo financí (2023). *Finanční správa zruší 77 územních pracovišť finančních úřadů*. Dostupné z <https://www.mfcr.cz/cs/aktualne/tiskove-zpravy/2023/financi-sprava-zrusi-77-uzemnich-pracov-50907/>

Ministerstvo práce a sociálních věcí (2023). *Registr poskytovatelů sociálních služeb*. Dostupné z <https://www.mpsv.cz/web/cz/registr-poskytovatelu-sluzeb>

Národní registr poskytovatelů zdravotních služeb (2023). *Přehled míst poskytování zdravotních služeb s agregovaným výčtem poskytovaných služeb k 1. 4. 2023*. Dostupné z <https://nrpzs.uzis.cz/index.php?pg=home--download>

- Seznam škol (2023). *Mateřské školy Plzeň-jih*. Dostupné z www.seznamskol.cz/materske-skoly/plzensky-kraj/plzen-jih/
- Společně 2022 (n.d.). *Komunikace a participace*. Dostupné z <https://spolecne2022.cz/program/komunikace-a-participace/>
- Statistika & my (2022). *Maloobchod jako na houpáče*. Dostupné z <https://www.statistikaamy.cz/2022/05/25/maloobchod-jako-na-houpacce>
- Státní správa (2023). *Úřady v okrese Plzeň-jih*. Dostupné z <https://www.statnisprava.cz/rstsp/ciselniky.nsf/i/CZ0324>
- Svaz měst a obcí ČR. (2015) *Strategie území správního obvodu ORP Blovice v oblasti předškolní výchovy a základního školství, sociálních služeb, odpadového hospodářství a volitelné téma*. Dostupné 16. 4. 2023 z <https://www.smocr.cz/shared/clanky/5274/Blovice.pdf>
- Svaz měst a obcí (n.d.). *Základní dokumenty, stanovy a priority SMOČR*. Dostupné 16. 4. 2023 z <https://www.smocr.cz/cs/o-nas/zakladni-dokumenty-stanovy-a-priority>
- Svaz měst a obcí (2023). *Členská základna*. Dostupné 20. 4. 2023 z <https://www.smocr.cz/cs/clenstvi/clenska-zakladna>
- Ředitelství silnic a dálnic ČR (2022). *Silniční a dálniční síť ČR*. Dostupné 16. 4. 2023 z <https://rsdcr.maps.arcgis.com/apps/instant/sidebar/index.html?appid=fd2664f7a1c94535a79afa88587d16f4>
- Ústav územního rozvoje (2020). *Principy a pravidla územního plánování*. Dostupné 20. 4. 2023 z <https://www.uur.cz/media/3qan0ips/c4-2020-12-18.pdf>
- Vaňková, R., & Vrátníková, T. (2021). *Územně analytické podklady ORP Nepomuk*. Dostupné 16. 4. 2023 z https://geoportal.plzensky-kraj.cz/portal/media/upload_new/UAP_ORP/Nepomuk/2020/Nepomuk_2020_textova_cast.pdf
- Vyhláška č. 501/2006 Sb. Vyhláška o obecných požadavcích na využívání území.
- Zákon č. 320/2002 Sb. Zákon o změně a zrušení některých zákonů v souvislosti s ukončením činnosti okresních úřadů. Dostupné 16. 4. 2023 z https://text.nkp.cz/soubory/ostatni/zakon320_2002.pdf
- Zákon č. 183/2006 Sb. Zákon o územním plánování a stavebním řádu (stavební zákon)

Seznam obrázků

Obrázek 1: Obecně-geografická mapa okresu Plzeň-jih.....	18
Obrázek 2: Mapa území MAS Aktivios	26
Obrázek 3: Mapa zájmového území MAS Radbuza.....	27
Obrázek 4: Graf vývoje počtu podnikatelských subjektů v letech 2012-2022	38
Obrázek 5: Vývoj maloobchodního prodeje (2017-2021).....	38
Obrázek 6: Pravidelně navštěvované objekty občanské vybavenosti.....	49
Obrázek 7: Nedostatečně zastoupené objekty občanské vybavenosti v městě Přeštice a okolí	52
Obrázek 8: Který objekt občanské vybavenosti považujete za nejdůležitější?.....	53
Obrázek 9: Jaké objekty byste přednostně financoval/a z finančních prostředků města?	54

Seznam tabulek

Tabulka 1: Občanská vybavenost v obcích do 3 000 obyvatel..... 14

Tabulka 2: Věková struktura, pohlaví a vztah respondentů k městu Přeštice 48

Seznam zkratk

ČSÚ – Český statistický úřad

IROP – Integrovaný regionální operační program

MPSV – Ministerstvo práce a sociálních věcí

NRPZS – Národní registr poskytovatelů zdravotních služeb

ORP – obec s rozšířenou působností

SCLLD – Strategie komunitně vedeného místního rozvoje (Community-led local – development strategy)

SO – správní obvod

ÚÚR – Ústav územního rozvoje

Seznam příloh

Příloha A: Dotazník – Občanská vybavenost SO ORP Přeštice

Příloha A: Dotazník – Občanská vybavenost SO ORP Přeštice

- Vaše pohlaví?
 - muž
 - žena
 - nepřeji si odpovídat
- Která z následujících věkových kategorií zahrnuje Váš věk?
 - 15–25 let
 - 26–35 let
 - 36–45 let
 - 46–55 let
 - 56–65 let
 - 66 a více let
- Jaké je Vaše nejvyšší dosažené vzdělání?
 - Základní
 - Středoškolské s výučním listem
 - Středoškolské s maturitou
 - Vyšší odborné
 - Vysokoškolské
 - Bez vzdělání
 - Jiné
- Jaké je Vaše pracovní zařazení?
 - Student
 - Zaměstnaný
 - Nezaměstnaný
 - Podnikatel
 - V důchodu
 - Jiné
- Znáte pojem občanská vybavenost?
 - Ano
 - Ne
- Jaký je Váš vztah k městu Přeštice a okolí?
 - Bydlím přímo v Přešticích

- Bydlím v blízkém okolí
- Do Přeštic dojíždím za prací/vzděláním
- Jsem pouze host/návštěvník
- Jiné
- Jaké objekty občanské vybavenosti pravidelně navštěvujete či využíváte jejich služeb? Označte jednu a více odpovědí
 - Školní a mimoškolní zařízení
 - Kulturní zařízení, muzea a knihovny
 - Sportovní hřiště, tělocvičny a další sportovní zařízení
 - Zdravotnické zařízení, ordinace lékaře, lékárny a optiky
 - Zařízení sociální péče
 - Maloobchodní prodejny
 - Ubytovací zařízení
 - Restaurace a jiná stravovací zařízení
 - Objekty veřejné správy
 - Církevní objekty
 - Jiné
- Jaká je Vaše spokojenost s nabídkou školních a mimoškolních zařízení v Přešticích a okolí? Pokud nevíte nebo nevyžíváte, prosím označte nulu. Ohodnoťte na stupnici 0 - 5 (0 = nevím/nemohu posoudit, 1 = velmi nízká spokojenost, 5 = vysoká spokojenost).
- Jak byste hodnotil/a kvalitu školních a mimoškolních zařízení v Přešticích a okolí? Ohodnoťte na stupnici 0 - 5 (0 = nevím/nemohu posoudit, 1 = nízká kvalita služeb, 5 = vysoká kvalita služeb).
- Jaká je Vaše spokojenost s nabídkou zdravotnických služeb v Přešticích a okolí? Ohodnoťte na stupnici 0 - 5 (0 = nevím/nemohu posoudit, 1 = velmi nízká spokojenost, 5 = vysoká spokojenost).
- Jak byste hodnotil/a kvalitu zdravotnických služeb v Přešticích a okolí? Ohodnoťte na stupnici 0 - 5 (0 = nevím/nemohu posoudit, 1 = nízká kvalita služeb, 5 = vysoká kvalita služeb).
- Jaká je Vaše spokojenost s nabídkou kulturních akcí ve městě Přeštice a okolí? Ohodnoťte na stupnici 0 - 5 (0 = nevím/nemohu posoudit, 1 = velmi nízká spokojenost, 5 = vysoká spokojenost).

- Jak byste hodnotil/a kvalitu kulturních akcí ve městě Přeštice a okolí? Ohodnoťte na stupnici 0 - 5 (0 = nevím/nemohu posoudit, 1 = nízká kvalita, 5 = vysoká kvalita).
- Jaká je Vaše spokojenost s nabídkou sportovních aktivit ve městě Přeštice a okolí? Ohodnoťte na stupnici 0 - 5 (0 = nevím/nemohu posoudit, 1 = nízká spokojenost, 5 = vysoká spokojenost).
- Jak byste hodnotil/a kvalitu sportovních aktivit ve městě Přeštice a okolí? Ohodnoťte na stupnici 0 - 5 (0 = nevím/nemohu posoudit, 1 = nízká kvalita, 5 = vysoká kvalita).
- Jaká je Vaše spokojenost s nabídkou (počtem) maloobchodních prodejen ve městě Přeštice a okolí? Ohodnoťte na stupnici 0 - 5 (0 = nevím/nemohu posoudit, 1 = nízká spokojenost, 5 = vysoká spokojenost).
- Jak byste hodnotil/a kvalitu maloobchodních prodejen ve městě Přeštice a okolí? Ohodnoťte na stupnici 0 - 5 (0 = nevím/nemohu posoudit, 1 = nízká kvalita služeb, 5 = vysoká kvalita služeb).
- Jaká je Vaše spokojenost s nabídkou stravovacích a ubytovacích služeb ve městě Přeštice a okolí? Ohodnoťte na stupnici 0 - 5 (0 = nevím/nemohu posoudit, 1 = nízká spokojenost, 5 = vysoká spokojenost).
- Jak byste hodnotil/a kvalitu stravovacích a ubytovacích služeb ve městě Přeštice a okolí? Ohodnoťte na stupnici 0 - 5 (0 = nevím/nemohu posoudit, 1 = nízká kvalita služeb, 5 = vysoká kvalita služeb).
- Jste byste hodnotil/a činnost Městské policie Přeštice? Ohodnoťte na stupnici 0 - 5 (0 = nevím/nemohu posoudit, 1 = nízká spokojenost, 5 = vysoká spokojenost).
- Které z následujících objektů občanské vybavenosti jsou podle Vás v Přešticích a okolí nedostatečně zastoupeny? Označte jednu a více odpovědí.
 - Školní a mimoškolní zařízení
 - Kulturní zařízení, muzea a knihovny
 - Sportovní hřiště, tělocvičny a další sportovní zařízení
 - Zdravotnické zařízení, ordinace lékaře, lékárny a optiky
 - Zařízení sociální péče
 - Maloobchodní prodejny
 - Ubytovací zařízení
 - Restaurace a jiná stravovací zařízení

- Objekty veřejné správy
- Církevní objekty
- Jiné
- Který konkrétní objekt občanské vybavenosti považujete v Přešticích a okolí za nejdůležitější?
- Pokud byste mohl/a rozhodnout o využití finančních prostředků města, jaké objekty občanské vybavenosti byste přednostně financoval/a?

Abstrakt

Hasáková, L. (2023). *Porovnání občanské vybavenosti vybraných obcí Plzeňského kraje* [Bakalářská práce, Západočeská univerzita v Plzni].

Klíčová slova: občanská vybavenost, obec, územní rozvoj, analýza

Bakalářská práce se zaměřuje na analýzu současného stavu počtu objektů občanské vybavenosti ve SO ORP okresu Plzeň-jih. Předmětem teoretické části práce je vymezení základních pojmů souvisejících s občanskou vybaveností, shrnutí historického vývoje a současného stavu rozmístění. Praktická část práce popisuje jednotlivá sledovaná území a počty objektů občanské vybavenosti ve vybraných územních celcích podle dostupných statistických dat. Další částí práce je dotazníkové šetření pro obyvatele města Přeštice. Závěr práce je věnován vyhodnocení dotazníkového šetření a návrhu opatření pro sledované oblasti.

Abstract

Hasáková, L. (2023). *Comparison of civic amenities in selected municipalities of the Pilsen Region*. [Bachelor Thesis, University of West Bohemia].

Key words: civic amenities, municipality, area development, analysis

This bachelor thesis focuses on the analysis of the current state of the number of civic amenities in the SO ORP of the Plzeň-South district. The subject of the theoretical part of the thesis is the definition of basic concepts related to civic amenities, the summary of the historical development and the current state of placement. The practical part of the thesis describes the individual monitored areas and the number of amenities in the selected territorial units according to available statistics. Another part of the thesis is a survey for the inhabitants of the town Přeštice. The final part of the thesis is dedicated to the evaluation of the survey and the suggestion of actions for the monitored areas.