

Západočeská univerzita v Plzni
Fakulta filozofická

Bakalářská práce

2023

Anna Vašková

Západočeská univerzita v Plzni
Fakulta filozofická

Bakalářská práce

**Sociální a kulturní aspekty psychedelické
zkušenosti**

Anna Vašková

Plzeň 2023

Západočeská univerzita v Plzni

Fakulta filozofická

Katedra sociální a kulturní antropologie

Studijní program Sociální a kulturní antropologie

Studijní obor Sociální a kulturní antropologie

Bakalářská práce

Sociální a kulturní aspekty psychedelické zkušenosti

Anna Vašková

Vedoucí práce:

Mgr. Jan Kapusta Ph. D.

Katedra sociální a kulturní antropologie

Fakulta filozofická Západočeské univerzity v Plzni

Plzeň 2023

Prohlašuji, že jsem práci zpracovala samostatně a použila jen uvedených pramenů a literatury.

Plzeň, 2023.....

Chtěla bych poděkovat svému vedoucímu práce panu Mgr. Janu Kapustovi Ph.D. za odborné vedení práce, vstřícnost a trpělivost.

Obsah

| | |
|-----------------------------------------------------|-----------|
| Úvod | 6 |
| 1. Teoretická část | 8 |
| 1.1 Terminologie psychedelických látek | 8 |
| 1.2 Psychedelické látky..... | 9 |
| 1.3 LSD | 10 |
| 1.4 Psilocybin | 11 |
| 1.5 MDMA | 13 |
| 1.6 Společenské a kulturní využití..... | 14 |
| 1.7 Psychedelické umění..... | 15 |
| 1.8 Rituální využití psychedelik | 17 |
| 1.9 Psychedelická zkušenost..... | 19 |
| 1.10 Set a setting..... | 22 |
| 1.11 Alternativní spiritualita a psychedelika | 24 |
| 1.12 Psychedelikum jako aktér | 25 |
| 2. Praktická část..... | 27 |
| 2.1 Metodologie..... | 27 |
| 2.2 Charakteristika výzkumného vzorku | 28 |
| 3. Interpretace výzkumu | 29 |
| 3.1 Představy o spiritualitě | 29 |
| 3.2 Motivace k užívání psychedelik | 31 |
| 3.3 Sociální aktéři | 32 |
| 3.4 Prostor a psychedelika | 34 |
| Závěr | 43 |
| Seznam použité literatury | 46 |
| Seznam obrázků..... | 49 |
| Resumé..... | 50 |

Úvod

V nynějším diskurzu lze zaznamenat využívání psychedelických látek jak ke spirituálním, rituálním aktům, pro zábavu a uvolnění, tak k léčbě psychických onemocnění. V České republice existuje zatím pouze jedna organizace, poskytující psychedeliky asistovanou terapii. Nazývá se Psyon. Toto odvětví léčby psychických onemocnění zažívá po celém světě rozkvět a znamená možný přerod v psychiatrii a psychoterapii jako takové. Ovšem výzkum psychedelik z pohledu sociálních věd nastiňuje odlišnou, a přesto neméně podstatnou perspektivu. Antropologie je společenská věda, která díky terénním výzkumům a následným interpretacím aktérských perspektiv, může zachytit jedinečný emický pohled, reflektující kulturní a společenské poměry.

Taková perspektiva může být zvláště nápomocná s ohledem na fenomén spojení alternativní spirituality a psychedelických látek. Do západního světa jsou vtěleny technologie jako doklady o pokroku, které jsou součástí každodennosti. Není pochyb o jejich kladech, ale zároveň se řítíme do světa neznající míry jejich nadužívání, vedoucí k technostresu. Rozšiřování měst a jejich nedbalé plánování prohlubuje vznikající propast mezi bohatými a chudými. Vrhnutí člověka, jakožto zoonu politikona do anonymity, může vést k víře v církev, která ale zvláště pro české obyvatelstvo představuje další instituci, v kterou nevěří. To může představovat jedno z možných vysvětlení vzrůstající popularity New Age. Alternativy k dominantním náboženstvím, která ale pro mnohé nepředstavují dostatečnou míru vyjádření svých postojů a světonázoru.

Mé prvotní střetnutí se světem těchto látek bylo v okamžiku vyslechnutí několika osobních zážitků lidí, kteří prožili psychedelickou zkušenost. Nacházíme se v době, kdy se Česká republika pomalu snaží zamýšlet nad postojem k psychotropním látkám, viz legalizace marihuany. Zároveň se domnívám, že měnící se postoj k psychedelikům ve světě, ovlivní v tomto ohledu také situaci na našem území. Proto považuji za důležité se těmto látkám s tak širokým potenciálem věnovat.

V této bakalářské práci si budu všimnout užívání psychedelických látek v prostředí nevědeckém a neoborném. Zaměřím se na význam psychedelických látek v životech informátorů a jakou roli hraje samotná látka v daných prostorách užívání. Mou inspirací a zdrojem pro toto pojetí budou postřehy z knihy Bruna Latoura a Steva Woolgara s názvem *Laboratory Life: The Construction of Scientific Facts* (1979). Zmíněný prostor je jedním z aspektů mající zásadní vliv na prožívání psychedelické zkušenosti. Co tento pojem znamená vysvětlím v teoretické části, kde také objasním další pojmy spojené s touto problematikou. Z hlediska medicínské antropologie lze tělo vnímat jednak jako tělesné, jako společenské těleso představující symbol společnosti a kultury a tělo jako artefakt politické a tělesné kontroly (Hughes-Lock, 1987, s. 6). Jednou z charakteristik kultury je to, že je vtělena, obsažena nejen v mentálních kategoriích odrážející se v přemýšlení o světě, ale také se manifestuje na našich fyzických tělech. Je naučená a dostává se nám pod kůži během celého života. Chci tím říci, že při přístupu ke vztahu k psychedelické zkušenosti jako takové, je třeba brát v potaz pozadí a kontext jednotlivých informátorů. Každý z nich je jedinečná osobnost s vlastním zakoušením světa, potažmo psychedelické zkušenosti.

Ve svém výzkumu, který je popsán v praktické části, jsem se soustředila na kategorie set a setting. Zajímalo mě, kde psychedelická zkušenost probíhala, respektive probíhá a jaké další faktory tvoří samotnou povahu zážitku. Také představím použitou metodologii, povahu rozhovorových otázek a způsob výběru informátorů. Také jsem přiřadila k jednotlivým tématům obrázky, sloužící k lepší imaginaci a vzhledu do kontextu psychedelické zkušenosti.

Cílem této práce je nalézt možný vliv psychedelik na prostředí, kde jsou užívány. Pohledět na ně jako na aktéry konstituující materiální a prožitkovou stránku prostoru. Je prvotní příprava prostoru (settingu) před samotným užitím látky důležitá? Jestli ano, tak do jaké míry? Proto bádání a práce na toto téma pojaté pomocí poznatků již nedávno zesnulého francouzského filozofa a antropologa Bruna Latoura, mi přišla vhodná a aktuální.

1. Teoretická část

1.1 Terminologie psychedelických látek

Na začátku jako podstatné považuji vysvětlit používanou terminologii, která se v psychedelickém diskurzu používá, tudíž tomu budu věnovat první kapitolu práce. V problematice psychedelických látek se mimo pojmu psychedelika můžeme setkat s pojmy jako psychotomimetika, psychedelické látky/psychedelika, entheogen či s obecným pojmenováním halucinogen.

V historii se používal pojem psychotomimetika, a to proto, že člověk svým chováním při intoxikaci připomínal psychotického pacienta. První výzkumy s těmito látkami vedly k napodobení psychózy a následnému jejímu porozumění (Tylš, 2017a, s. 17). Jako druhé bych vysvětlila pojem halucinogen neboli halucinogenní látky. M. W. Ball vysvětluje pojem halucinogen, že je to „výhradně to, co vyvolává halucinace nebo umožňuje jejich vznik. Halucinace definujeme jako klamně nebo chybně smyslové vjemy“ (Ball, 2007, s. 11). Klinický psycholog a psychoterapeut Michal Miovský (2003) o nich mluví jako o látkách přitahující vědce i laiky pro své jedinečné vlastnosti a účinky na lidskou psychiku, kterou se zabývaly lidské kultury od nepaměti. Obecně je lze rozdělit do tří základních skupin. Přírodní halucinogenní drogy rostlinného původu a z hub (mezkalin, durman, psilocybin). Přírodní halucinogenní drogy živočišného původu (bufetenin). A poslední skupinu tvoří semisyntetické a syntetické halucinogenní drogy (LSD, PCP–„andělský prach“) (Miovský, 2003, s. 169).

Zbývají objasnit dva pojmy, entheogeny a psychedelika, která budeme používat jako synonymum k psychedelickým látkám. Pojem entheogen, se kterým přišel Carl Ruck v druhé polovině 20. století, je zejména spjat s využíváním těchto látek kulturami k rituálním obřadům. Ruck uvádí: „Spojením starověkého řeckého přídavného jména *entheos*, což do češtiny znamená „inspirovaný, oživený božstvem“ a slovesného kořene v *genesis* „stát se“, vznikne „něco, co způsobuje božskou přítomnost v člověku.“ Při použití v průběhu rituálu lze entheogeny považovat za posvátné látky, propojující člověka s božským (Ruck – Hoffman – Celdrán, 2011, s. 9–10). Richards navrhuje, že je to spíše něco „odhalující Boha

uvnitř člověka“ nikoli „vyvolání boha“, protože dle jeho slov mystické prožívání je téměř vždy vnímáno jako přijatý dar, ne jako výsledek lidského úsilí. (Richards, 2016, s. 51–52). Slovo psychedelikum je odvozeno od kořenového slova *psyché* neboli duše nebo také mysl a od *delein*, což znamená učinit zjevným. Tudíž význam slova tkví v tom ukázat nebo také zjevit duši, mysl, odhalující věci našemu vnímání, které jsme nevěděli nebo jsme je nevnímali. Ball i Richards pojmy entheogen a psychedelikum zaměňují mezi sebou, neboť se domnívají, že oboje to jsou látky umožňující nahlédnout do sfér, které v bdělém stavu jsou nám nedosažitelné. Ball se také vymezuje proti pojmu halucinogen, protože jak jsem uvedla na začátku, halucinogeny umožňují vznik halucinacím, tedy chybným jevům mysli. S tím Ball nesouhlasí, tvrdí, že v psychedelických stavech odhalujeme mnohdy věci realističtější a skutečnější než ve stavech bdělých (Ball, 2007, s. 12, 17–18).

1.2 Psychedelické látky

Nyní bych se chtěla přesunout k další části, která se bude věnovat tomu, které látky do psychedelik patří. Jelikož mezi ně řadíme jak přírodní, tak syntetické látky, je třeba uvést, co do jaké skupiny spadá. Jako nejznámější syntetické psychedelikum můžeme uvést LSD, které se řadí mezi nejznámější a je historicky spojováno se skupinou hippies, působící převážně v 60. letech. Mezi přírodní zpravidla řadíme psilocybin (obsažen v halucinogenních houbách), DMT (obsažené v rituálním nápoji ayahuasca), sekret z žáby *Bufo Alvarius*, mezkalin či peyotl (obsažen v kaktusu) a ibogain, který můžeme zejména nalézt v rostlině jménem iboga. Někdy se mezi psychedelika řadí tzv. MDMA, slangově označované také jako „emko“, které se často objevuje ve formě krystalu, ale neřadí se mezi klasická psychedelika. I když se někdy uvádí, že může být využíváno jako mezikrok před setkáním s „pravým“ psychedelikem pro osoby se sklony k úzkostem (Richards, 2016, s. 55). Samozřejmě existuje celá řada dalších psychotropních látek, které se nachází a posléze využívají v nejrůznějších koutech světa, ale chtěla jsem uvést pouze ty, se kterými se můžeme v České republice setkat nejčastěji.

1.3 LSD

Zaměřím se na již zmíněný nejznámější enteogen LSD. Dále představím psilocybin a MDMA. Budu se věnovat těmto třem látkám, jelikož má tato práce omezený rozsah a také vzhledem k informátorům, kteří měli zkušenost především s těmito výše uvedenými.

LSD nejčastěji nalezneme ve formě tzv. tripů nebo krystalů. Tripy jsou malé papírky s různými motivy, krystaly připomínající drobné granule, mívají tmavomodrou nebo zelenou barvu. Obě varianty se používají perorálně. Pro potenciálního uživatele je hrozbou podíl aktivní látky vůči příměsím a nečistotám, protože tato látka je k dostání na černém trhu, kde nedochází k regulacím (Miovský, 2003, s. 169). LSD 25 (diethylamid D–kyseliny lysergové), bylo poprvé syntetizováno ve Švýcarsku Adolfem Hofmannem v roce 1938. (Grof, 2022, s. 39). Čirým omylem při úklidu laboratoře se samotný Hofmann stal prvním člověkem, který námelový alkaloid otestoval. Příběh vědeckého pracovníka jedoucího domů na železnici, který zažívá jednu z prvních intoxikací psychoaktivní látkou na cestě domů, se zapsal jako ikonický. Od tohoto objevu se začaly uskutečňovat výzkumy v oblasti psychologie. Tehdejší výzkumy pracovaly s tezí, že stavy navozené psychedeliky, odkazují k endogenním psychózám, a to zejména k schizofrenii. To se ovšem změnilo v roce 1957 po korespondenci mezi Humphrey Osmondem a Aldousem Huxleyem, kdy došlo k invenci slova „psychedelika“, znamenající v jejich podání mysl projevující či duši otvírající (Grof, 2022, s. 43–44). Čímž odkazují k mystickým zážitkům, kterých si později v 60. letech široká veřejnost, tak dospělo obrovského rozšíření a spojilo se s bohémským stylem života. LSD bylo již známé mezi umělci, především mezi malíři a interprety. Za vlády Nixona a jeho boje proti drogám se dostalo do ilegality.

Potenciál transcendentálních účinků LSD vzbuzuje zájem u lidí stále, ačkoliv je oficiálně v ilegální sféře. LSD patří mezi lépe dostupná psychedelika, čímž více hrozí, že bude užíváno bez předchozí informovanosti o jeho povaze. Někdy trip může připomínat cestu duše vesmírem k ráji a jindy připomínat očistec (Hofmann, 2013, s. 74–75).

S LSD byly prováděny i výzkumy, kde se hledaly charakteristiky látky. Takový uskutečnili Janiger a de Rios, kdy dobrovolníci po požití LSD sdíleli jejich prožívání stavů.

Na základě rozhovorů, stanovili možné charakteristiky LSD tripu. Baker v recenzi na knihu *LSD, Spirituality, and the Creative Process* namítá, že Janiger se díval na zkušenosti dobrovolníků jako na produkty vlastností LSD, což odkazuje k naturalistickému pohledu, protože se vyhýbal jakémukoliv náznaku náboženského rituálu. De Rios antropoložka a psycholožka přidává do Janigerové práce přesah v podobě náboženského rámce, aby ilustrovala rozmanitou škálu zkušenosti (Baker, 2005, s. 71–72).

Častý rozdíl, uvádějící se mezi LSD a houbami je ten, že houby jsou více „zemité“ oproti LSD, které je více „acid“, více jako „kyselina“. Podle některých vyžaduje přírodní prostředí, kde by měla konzumace hub probíhat, právě proto, že odkazují více k (Z)zemi (Letcher, 2008a, s. 89). Výzkum *Psychedelics and Species Connectedness*, jehož autory jsou David Luke a Stanley Krippner, se věnoval vztahu uživatelů psychedelik a ekologii. Během tripu se často objevují pocity sounáležitosti s přírodou a melancholie, jestliže je přírodě ubližováno. Psychedelika podle nich také mohou být vhodná jako podpora pro vnímání vědomí rostlin a zvířat (Luke, Krippner, 2010, s. 14).

1.4 Psilocybin

Dostávám se k druhé psychedelické látce, její název je psilocybin. Psilocybin bývá především skloňován v rámci rituálních využití kultur. Avšak se o něm hovoří také v kontextu psychedeliky asistované terapie.

Psilocybin je aktivní látkou vyskytující se v houbách rodu lysohlávek. Lze je nalézt i na našem území. Na černém trhu se vyskytují v sušené formě (Miovský, 2003, s. 170). Existuje přes 160 druhů lysohlávek, avšak dva druhy vyčnívají. Jedná se o lysohlávku kopinatou a lysohlávku kubánskou. Jsou rozšířené po celém světě, ale tradici v jejich využívání má Jižní Amerika a především Mexiko (Letcher, 2008b, s. 23–26).

Aby psychoaktivní rostlina mohla být kulturou akceptována, existují tři body, které musí být splněny. Prvním z nich je fakt, že rostlina musí být na daném místě dostupná i co se týče množství, což v historii tomu tak úplně nebylo. Za druhé společnost musí vědět o jejich účincích po snědení rostliny. A posledním nevyhnutelným bodem je chápání

změněných stavů vědomí v kulturním kontextu. Musí být sociálně i psychologicky začlenitelné (Letcher, 2008b, s. 39).

Obřadní použití hub zřejmě sahá až do dob předkolumbijských. V jazyce Aztéků se houbám říkalo teo-nanáctli neboli „úžasné houby“. Spojení nalezených tzv. houbových kamenů a teonanácatlu není dle Roberta Gordena Wassena náhoda. Mohlo by se totiž jednat o kult hub, a tím o dva tisíce let starou magicko-lékařskou a šamanskou techniku (Hofmann, 2013, s. 78). Psilocybin byl používán již před třemi tisíci lety v Mexiku k šamanským účelům (McKenna, 2003, s. 425). V tomto regionu dělali antropologové jako Robert Weitlaner nebo Jean Bassett Johnson výzkumy. Zjistili, že se houby využívají rituálním způsobem např. tzv. tajná noční houbová ceremonie. R. G. Wassen, který později ovlivnil vlnu New Age, se účastnil posvátných houbových rituálů, a tím se stal prvním vědcem, zkoušejícím využívání hub v rituálním kontextu. Ve spolupráci s Rogerem Heimem identifikovali několik druhů rodu *Psilocybe* a dodali Adolfu Hofmannovi kultivovaný vzorek (Guzmán, 2008, s. 405–406).

Nadšení uživatelé halucinogenních hub se nazývají mykonauti. Jelikož se považují za zběhlé a mají vyzkoušené na sobě různé velikosti dávky, tvrdí, že až vyšší dávky umožňují pochopit kontext všech vnitřních pohnutek. Dostávají se do stavu, kdy podle nich zažívají hluboké stavy, při kterých jako kdyby promlouvali s duchy či se samotnými houbami (Letcher, 2008b, s. 30). Takový zážitek se otiskává také do umělecké tvorby (viz Obrázek 1).



Obrázek 1

1.5 MDMA

MDMA jiným názvem extáze nebo také éčko, emko. V 50. letech látku resyntetizoval Alexandr Shulgin a poté se zkoumal její potenciál v psychoterapii. V této oblasti se vesměs prokázala pozitivně, ale později byla potvrzena její toxicita, byla uvedena do ilegality. Tato látka je spojena s prostředím tanečních klubů, zejména s technem, ravem či housem. Sice nepatří mezi klasická psychedelika, ale stojí na pomezí mezi psychedeliky a stimulanty (Minařík, Páleníček, 2003, s. 200).

Nejčastěji podoba extáze je ve formě krystalu nebo barevných tablet s různými motivy. Efekty trvají v rozmezí 3–6 hodin. Navozuje pocity empatie, náklonnosti a blízkosti. Vyvolává tělesnou, ale i duševní euforii. Umocňuje prožitky zejména v přítomnosti hudby. Při vyšších dávkách se mohou dostavit vizuální efekty (Czechesubstance, 2022).

V souvislosti s MDMA se někdy hovoří, o tom, že se jedná o tzv. empatogen z důvodu, že jeho účinky navozují empatii. Nicméně jedná se o látku, u které zásadně hraje roli, kde se uživatel nachází, protože povaha zážitku v rámci terapeutického sezení se bude výrazně lišit od techno koncertu (Bravo, 2021, s. 21–22).

MDMA má široký potenciál, ale podstatná část výzkumů je teprve v plenkách. Zároveň je to látka mnoha paradoxů a lze se jí smrtelně předávkovat. Probíhající výzkumy, které si dávají za cíl potvrdit využívání MDMA k léčbě závislostí, i když má závislostní potenciál nebo rekreační užívání na rave party, je toho důkazem (Césarová, 2018).

1.6 Společenské a kulturní využití

Nyní víme, co do specifické skupiny s názvem psychedelika patří. Avšak stále jsem se ještě nevěnovala jejich kulturnímu a společenskému využití, které považuji za jedinečné a zásadní, čemuž se mimo jiné věnuje samotná antropologie. Česká odborná komunita má s problematikou využití potenciálu psychedelických látek dlouholetou zkušenost. Aktuálně dochází k jejich renesanci, kdy své místo podle odborníků mohou nalézt v psychoterapii. Ve Výzkumném ústavu psychiatrickém (VÚP) pracoval s LSD a dalšími halucinogeny např. Stanislav Grof. Grof je osobností zabývající se změněnými stavy vědomí a také vytvořil metodu s názvem holotropní dýchání. Nyní výzkum psychedelických látek probíhá na prknech instituce Národního ústavu duševního zdraví. Navíc prostor k věnování se těmito látkám v širokém kontextu využití a zkoumání nabízí Česká psychedelická společnost a klinika Psyon, kde se uskutečňuje psychedelická terapie, využívající zejména ketamin či psilocybin.

Psychedelické látky mají své rekreační uživatele. Podle souhrnné zprávy Národního monitorovacího střediska pro drogy a závislosti z roku 2021 5 % dospělých osob užilo halucinogenní houby (NMS, 2022, s. 66). Tím se řadí oproti alkoholu nebo konopným látkám spíše na zadní příčky v užívání. Může se jednat o chtění dosažení pocitu uvolnění a sounáležitosti, které se při nižších dávkách objevují například u MDMA. Aspekt seberozvoje je další možnou motivací a hraje velice podstatnou roli, která bývá spojována

s prohloubením vnímání sebe sama během tripu. Spirituální dimenze je neméně důležitou složkou. Dle dat Národního psychedelického výzkumu probíhajícího v letech 2019–2021, poslední dvě uvedené obsazují druhé a třetí místo u LSD a lysohlávek v kategorii motivací k užívání. Zábava jakožto motivace mírně převládá (NMS, 2021, s. 6).

Motivace užívání psychedelik může být tedy různá. Zajímavou skupinou jsou nadšení uživatelé psychedelických látek, kteří se nazývají psychonauti. „Umí kultivovat změněné stavy vědomí pro své sebepoznání, podobně jako slouží šamanské retreaty“ (Kozák, 2022, s. 169). Experimentují s hranicí vnímání a vydávají se do niterných světů. Jako astronauti vyráží prozkoumávat vesmírný prostor, psychonauté jsou průzkumníci hlubších vrstev reality, akorát využívají místo lidského vynálezu raket chemické látky.

1.7 Psychedelické umění

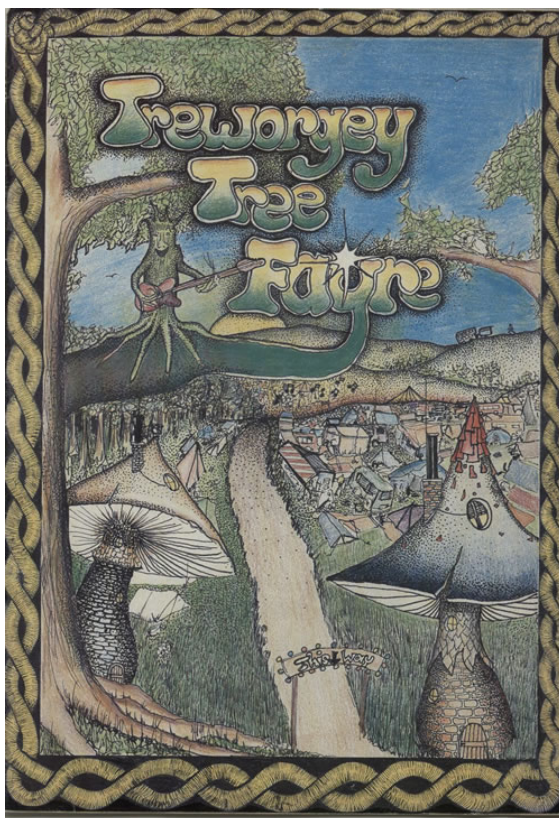
V dnešní době se můžeme setkat s kategorií umění, do kterého je otisknuta psychedelická zkušenost. Psychedelické umění, tedy umění inspirované psychedelickou zkušeností poznáme na první pohled. Jedním z předních umělců tohoto druhu je Alex Grey, který na svých webových stránkách předvádí svou práci. Mezi jeho díla patří například návrh kaple tzv. Entheon (viz Obrázek 2).



Obrázek 2

Jedinečné barevné kombinace dokreslující paletu vizuálních obrazců a geometrií. Obvykle v podobě velice abstraktních motivů nebo až spirituálně inspirovaných výjevů. Umožňují komukoliv vhléd do jedinečných prožitků lidí, nebo minimálně tento druh umění vnímat jako osobité a svébytné. Často takové kresby bývají součástí psychedeliky asistované terapie, tímto pacienti dovypravují svůj trip a terapeutovi, tak nastíní motivy zážitku. Dokonce existují na internetových platformách jako je například Youtube nebo Instagram videa, která jsou přímo určena pro prožívání tripu.

Nemohu opomenout hudbu, často sloužící k manifestaci emocí, názorů, postojů a prožitků. Psychedelický rock je nejznámějším žánrem, inspirující se zkušenostmi s psychedelickými látkami. Kapely jako The Doors s frontmanem Jimem Morrisonem, ikonický kytarista Jimi Hendrix, Janis Joplin nebo při poslechu skladby White Rabbit od Jefferson Airplane, nemůže každý vnímavý posluchač nezaznamenat jejich ovlivněním zejména LSD či jinými psychotropními látkami. Tyto prvky se nyní implementují do elektronické hudby, a to techna, psychedelického trancu nebo acid house. Pořádají se festivaly s psychedelickými skupinami (viz Obrázek 3), plakát pro festival Treworgey Tree Fayre.



Obrázek 3

1.8 Rituální využití psychedelik

V odborné komunitě panuje názor, že psychedelické rostliny se používají už tisíce let. Na území Alžírsko se našel jeskynní náčrt, nejspíše vyobrazující šamana pokrytého psychotropními houbami (viz Obrázek č. 4). Nález může odkazovat k možnému rituálnímu užívání psychotropních rostlin. Andy Letcher tvrdí, že je potřeba dávat pozor na takovýto esencialistický pohled, jelikož je problematické najít společnou nit založenou na užívání drog, která by měla nějakým způsobem spojovat nesourodé kultury. Pokud lidé v minulosti znali psychoaktivní rostliny a látky, není jisté to, že je tak i využívaly. Mohlo by to totiž být spíše přání otce myšlenky (Letcher, 2008b, s. 45, 59–60). V souvislosti s existencí, a především s rituálním využíváním psychedelických látek, může kolem nich vznikat míra romantizace. Jedná se o abstraktní téma, které lze snadno ohýbat v různých kontextech, a tak může docházet k interpretacím, podstatně se vzdalujícím od žité zkušenosti z pohledu samotných lidí, kteří tyto látky používají k rozmanitým účelům.

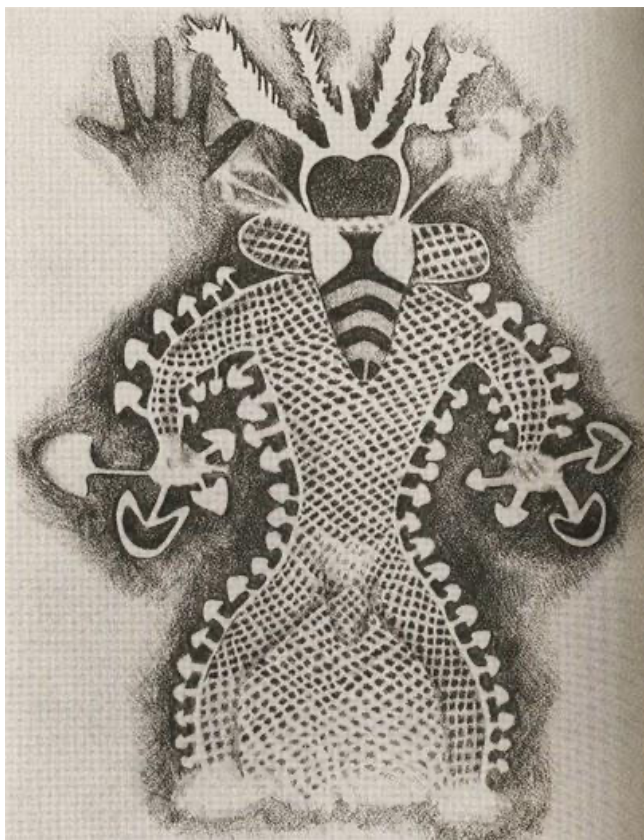
Terence McKenna, významná osobnost ve studiu psychedelik, zastává názor, že psychedelické muchomůrky a jejich vizuální účinky pomáhaly k lovu. Jako vedlejší účinek pak uvádí stimulaci jazyka, která vedla k abstrakci vidět to, co slyšeli (Strassman, 2010, s. 24). McKenna rozvedl myšlenku, že duchovní zážitek zapříčiněn halucinogeny, je nejranější a univerzální forma náboženské zkušenosti (Kostičová, 2020, s. 62–63). Tím opakuje eliadovskou romantickou myšlenku, jež je však těžko vědecky dokazatelná.

O výzkum psychedelických látek jeví zájem mimo jiné antropologové, jelikož se objevují v nezápadních i západních kulturách a přináší tak jedinečné kontexty užívání. V nezápadních kulturách se někdy využívají jako doprovodný nástroj při šamanském transu, který má mnoho podob a technik, jak se dovídáme v knize *Šamanismus a jiné archaické techniky extáze* od Eliada.

Ohlmarks tvrdí, že navozování transu pomocí halucinogenů odkazuje k úpadku tradičních stavů, které nesly znaky hysterie. To by ovšem naznačovalo, že v kulturách se objevují syndromy duševních poruch. Nicméně DuBois uvádí, že klasifikace nemoci se váže na to, co za nemoc považujeme, což je kulturně variabilní. Mnohdy v rámci etnografických výzkumů docházelo k nepochopení a zpochybňování šamanských transů, což bylo zapříčiněno západní perspektivou, odmítající existenci těchto náboženských praktik (DuBois, 2011, s. 144).

V nynější době probíhají výjezdy západních turistů do oblastí, kde rituální využití stále probíhá. Nejznámějším takovým případem je ayahuascový rituál, který nalezneme zejména na území Peru a Ekvádoru. Dalším rozměrem je užívání psychedelických látek ve společnosti západního civilizačního okruhu. V tomto kontextu Kozák uvádí fakt, že v Evropě není jednotný názor na legalizaci psychedelik, i když podle výzkumů nabízí široký léčebný potenciál. Nábožensky orientované užívání psychedelik spadá do oblasti, se kterou Evropa neví, jak k ní přistupovat. Přitom existence náboženské svobody jakožto lidského práva není zcela eticky v souladu s tím, že církve odvíjející svou praxi od entheogenů (peyotl, ayahuasca, ale i třeba LSD) jsou nelegálními. To však podle Kozáka je otázkou času a bude

zřejmě docházet k náboženským a kulturním syntézám. Můžeme si například všimnout prvních pokusů o propojení psychedelických hnutí a buddhismu (Kozák, 2022, s. 70–72).



Obrázek 4

1.9 Psychedelická zkušenost

Nyní mohu vysvětlit neopominutelný pojem v problematice psychedelik a mimo jiné také obsažený v názvu mé práce. Psychedelická zkušenost obecně je zkušenost prožívaná pod vlivem syntetických i přírodních psychedelik. Jak jsem již uvedla výraz halucinace odkazuje k nereálným vidinám, proto příslušníci alternativní spirituality ho nepoužívají a místo toho se užívá označení „trip“, tedy výlet do jiné skutečnosti (Kostičová, 2020, s. 44). Samotné prožívání je mnohoúrovňové, provázené tělesným prožitkem, emocionálními změnami, ale i abstraktním myšlením (Pokorný, 2015, s. 92).

Psychedelická zkušenost má své fáze, Filip Tylš je popsal na příkladu užití psilocybinu. Prvními projevy bývají změny ve vnímání okolí a vlastního těla. Může být přítomno pocení, nevolnost nebo chlad, doprovázené zesílením viděním barev, vlněním či světelnými záblesky. Stav graduje do tzv. peak experience, kdy nejvíce vnímáme naše emoce a myšlenky. Samotná délka tripu závisí na velikosti dávky, ale hraje zde roli individuální variabilita. Udává se, že zkušenost doznívá do šesté hodiny po užití (Tylš, 2017a, s. 33–34). Samotná psychedelická zkušenost probíhá u každého jednotlivce odlišným způsobem a podle Filipa Tylše dochází ke změnám, které lze rozdělit do tří klastrů: vizuální změny např. halucinace, iluze. Roztahování a smršťování předmětů či celých prostorů nebo vidění vln, spirál a fraktálů. Pro představu může sloužit umělecké vyobrazení (viz Obrázek č. 5). Poté do klastrů patří oceánská bezbřehost jako je pocit blaženosti a poslední je úzkost spojená s rozpadem ega např. zážitky blízké smrti, bezhraničnosti (Tylš, 2017b). Smrt ega pak znamená hlubokou zkušenost, dochází k odosobnění od svého „já“. Dostavují se pocity propojení s okolním prostředím, ale i vesmírem (Lebowe, 2020). Po podání látky a prožití zážitku nastupuje tzv. afterglow perioda, která se dosud jeví jako významná právě pro psychoterapii (Tylš, 2017b).

Další možnou definici lze nalézt v knize *Psychedelie*, kde je popsána takto: „Psychedelický zážitek je cestou do nových oblastí vědomí. Jeho obzor a obsah je bez hranic, transcendence verbálních předloh, časoprostoru a ega či identity je však charakteristická“. Podstatné je zmínit, že rozšířené stavy vědomí lze také navodit meditačními a dechovými technikami či jógou (Dass, Leary, Metzner, 2000, s. 11).



Obrázek 5

Překročením dávky či nevhodným nastavením sebe a prostředí (set a setting) může dojít k náročné psychedelické zkušenosti, označované také jako „bad trip“, při které dochází ke dříve zmíněnému rozpadu ega. Jedná se o úzkostné stavy (strach z osamění), dezorientace, znovuprožívání životních traumat, transpersonální zkušenost (opuštění od své identity, těla), zintenzivnělé vjemy nebo pocity umírání (Česká psychedelická společnost). Bad trip může zásadně změnit dosavadní nazírání na sebe a svět, ale jak v pozitivním smyslu, seberozvojevě, tak v negativním, který může ohrozit psychickou kondici jedince. Proto lidé s predispozicemi psychických onemocnění by měli se spíše těmto látkám vyhýbat. Protože jak tvrdí Hofmann, je to biochemický prostředek, který netvoří vize, ale spouští vize vlastní duše (Hofmann, 2013, s. 67–68).

Psychedelické zážitky Pahnke rozděluje do pěti typů, a to psychotické, psychodynamické, kognitivní, estetické a psychedelický vrchol (peak) nebo mystické. Psychotický je charakteristický panikou, podezíravostí, je popisován jako negativní až pekelný. Psychodynamický typ se stává vědomým a dochází k odreagování. Jasně myšlení,

schopnost se dívat na věci z jiného pohledu, to jsou znaky pro kognitivní typ. Čtvrtý typ je estetický spojený s vizuální stránkou psychedelické zkušenosti. Poslední typ může mít označení mystický nebo transcendentální. Pod tím si můžeme představit pocity vesmírné jednoty, prohloubení nálady, posvátnosti (neracionalita), paradoxnosti (logické rozpory), pomíjivost (vrchol volně přechází), nevyslovitelnost zážitku a také přesahování času a prostoru nebo pozitivní změny, přetrvávající po zážitku (Pahnke, 1967).

Jan A. Kozák psychedelickou zkušenost připodobňuje k divokému myšlení, jak ho známe od Clauda Lévi-Strausse. Jde o myšlení, které bylo Lévi-Straussem přiřazeno k přírodním národům, vyznačující se metaforami a asociacemi. Podle Kozáka subjektivní psychedelické zážitky oplývají také barvitými metaforami a obrazy. Dle něj je jedním z důvodů vzrůstajícího počtu psychedelických zkušeností touha po silné formě „divokého myšlení“, které jím označovaná „domestikovaná“ západní kultura „vyloučila“ (Kozák, 2022, s. 63–65).

1.10 Set a setting

Uvedla jsem, že existuje více technik, jak dosáhnout psychedelického zážitku. Pomocí psychedelik jakožto nástroje otevřeme vědomí a na základě chemickém nervovou soustavu. Ale to, jaký zážitek bude mít povahu záleží na dalších faktorech (Dass, Leary, Metzner, 2000, s. 11). Fadiman jich uvádí šest. Set a setting, substance, sitter, session (seance) a podpora. Substancí je myšleno druh podané látky a její dávkování. Slovo sitter označuje osobu, která dohlíží na bezpečné prožití tripu. Může být také podporou po skončení tripu tzv. support. Zároveň může plnit funkci průvodce zážitkem. Session, česky ho můžeme nahradit slovem seance, je doba celého prožitku (Fadiman, 2011, s. 136–137). Set a setting jsou dva faktory, zásadně ovlivňující povahu tripu. Set označuje vnitřní nastavení člověka, rozpoložení před samotným zážitkem. Vše, co si s sebou jedinec nese (náladu, osobnostní rysy). Setting můžeme rozdělit do tří podkategorií. Jedná se o fyzický (místo, počasí), sociální (zúčastnění lidé a vztahy mezi nimi) a poslední kulturní, zahrnující hodnoty a názory na realitu (Dass, Leary, Metzner, 2000, s. 11). Termíny se užívají v rámci odborné veřejnosti a klinických výzkumech, tím nabízí opak k předpokladu, že účinky drog pocházejí pouze z drog samotných. A nejen to, umožňují zachytit psychedelickou zkušenost ve svém rozsahu,

tedy roli prostředí a kulis (Noorani, 2021, s. 203–204). Prostředí, kde probíhá terapie pomocí psychedelik, je nadesignováno tak, aby bylo co nejvíce příjemné. Často připomíná obývací pokoj. Lenoška s dekou a polštáři uprostřed místnosti bez ostrých rohů. Důležitým prvkem jsou tlumená světla, která navodí požadovanou atmosféru. Pro představu jsem přiložila fotografii terapeutické místnosti kliniky Psyon (viz Obrázek 6).



Obrázek 6

Noorani ve svém článku *Containment Matters Set and Setting in Contemporary Psychedelic Psychiatry*, připodobňuje prostředí settingu k obývacímu pokoji, který dle jeho slov „zahrnuje a naturalizuje konkrétní americkou buržoazní historii“ (Noorani, 2021, s. 204). Na to reagují Earp a Yaden slovy, že tím hlavním důvodem, proč místnost pro provozování psychedeliky asistovanou terapii, je vybavena křesly tlumenými světly je ten, aby se pacienti cítili, co nejvíce příjemně (Earp, Yaden, 2021, s. 219). Neodborné prostředí je také založeno na pocitu bezpečí a komfortu. To, jakým způsobem vypadalo u mých informátorů rozvedu v praktické části.

1.11 Alternativní spiritualita a psychedelika

Alternativní spiritualita neboli New Age je diskurz vyhraňující se vůči ostatním konkurentům, což především bývají světová náboženství, a to zejména křesťanství (Kostičová, 2020, s. 8). Hanegraaff uvádí řadu charakteristik mezi které patří harmonie těla i duše, channeling, ale i holistická věda ve smyslu energií. Důraz na spojení vědy a spirituality jakožto překročení dualismu, transpersonální psychologie nebo vztahování se k Matce Zemi (Hanegraaff, 2007, s. 32–37). Kostičová charakterizuje tento diskurz takto: „Nepodléhá žádným „dogmatům“ a pravidlům, jimž podrobují své věřící tradiční náboženství, duchovní svět každého jejího přívržence je oproti tomu zcela svobodný a jedinečný“. Toto přirovnává ke konceptu bricolage, se kterým přišel Claude Lévi-Strauss, kdy každý jedinec v podstatě tvoří svůj vlastní světonázor na základě jemu dostupných poznatků (Kostičová, 2020, s. 9). Proto alternativní spiritualita se v dnešní době stává majoritním náboženstvím, poskytuje širokému publiku možnost výběru vlastní identifikace.

Jednou takovou odnoží je spojení spirituality a psychedelik. Rozšířené stavy vědomí jsou často doprovázené vizemi a silnými prožitky, které mnohdy popírají vlastní identitu uživatele, což má zásadní vliv pro následné vnímání sebe sama a okolí. Jak jsem již uvedla prožívaná harmonie, sounáležitost s přírodou či transcendentální zkušenost bývá často skloňovaná právě s tripem. Kvůli těmto prvkům můžeme v určitých kontextech užívání psychedelik spojovat s alternativní spiritualitou.

Kostičová ve svém díle *2012: Mayský kalendář, transformace vědomí, dva světy a rovnováha* mimo jiné mluví o tzv. druhém světě, místě, kam se lidé ubírají za individuální svobodou, spiritualitou, za něčím, co je mimo jejich běžný svět. Kromě hraní videoher, čtení fantasy knížky, to může být také psychedelický zážitek jakožto cesta do hlubších vrstev reality (Kostičová, 2011, s. 197, 206). Jako hledače této podoby druhého světa můžeme uvést dříve zmíněné psychonauty.

Skupina psychonautů je specifická tím, že se pohybuje na pomezí dvou světů, světa normativně označeného za realitu a světa transcendentálního. V tomto smyslu bychom zde mohli hovořit, že bývají na pomezí dvou stavů, což se podobá tomu, když Victor Turner

hovoří o přechodovém rituálu. Přechodový rituál se skládá z fáze odloučení ze své dřívější skupiny, fáze pomezí a fáze přijetí. Fáze pomezí neboli liminalita je stav, kdy jedinec nepatří do žádné ze skupin a vypadává z klasifikací. Přirovnává se to ke smrti, neviditelnosti či bisexualitě. Společnost je strukturovaný a diferencovaný systém, ale v liminalitě se podle Turnera vyjevuje nestruktura, kde se tvoří společenství tzv. *communitas* (Turner, 1969, s. 95–97). Takové společenství je charakteristické, že se nachází ve skulinách struktury systému, panuje zde rovnost, přátelskost a anonymita. Turner podobné rysy vidí u generace beatníků, jakožto vyznavačů osobních vztahů, sexuální svobody s nízkým společenským statutem (Turner, 1969, s. 111, 122–123). Kozák tuto myšlenku připodobňuje komunitě psychonautů, jejichž kosmologie tkví na podobné pozici vůči většinové společnosti a na sdílených seberozvojových praktik díky rozšířeným stavům vědomí (Kozák, 2022, s. 171).

1.12 Psychedelikum jako aktér

Sociolog vědy Bruno Latour je autorem tzv. actor-network theory, kdy základním kamenem je heterogenita sítě, obsahující lidské i nelidské aktéry. Aktéři interagují mezi sebou, a proto je důležité vnímat trajektorii interakce mezi nimi (Latour, 1996 s. 374, 380).

Pro tuto práci, ale využiji poznatky z jeho díla *Laboratory Life: The Construction of Scientific Facts*, kde provádí etnografii prostředí laboratoře spolu s Woolgarem. Všímají si technické práce samotných vědců, ale to neznamená, že zapomínají na sociální stránku věci, pod kterou si můžeme představit nejen interakce mezi vědci, ale i třeba politický vliv na tvorbu vědeckých dat. Dalo by se to nazvat, že zkoumali vědeckou kulturu, tak jak ji známe v antropologickém, tedy v tom rozšířeném smyslu, jakožto „systém artefaktů, sociokulturních regulativů a idejí sdílených a předávaných členy určité společnosti“ (Soukup, 2004, s. 15).

Sledovali, jakým způsobem každodenní činnosti vědců, vedou ke konstrukci faktů (Latour, Woolgar, 1986, s. 59). Vědci mají přesně zavedené postupy zapisování a kódování. Postupy toho, jak probíhá konkrétní výzkum látky a jaké činnosti se dějí kolem tohoto procesu tvorby dat. Jedná se o kulturu, která je nedílnou součástí procesu. Neodmyslitelnou

složkou jsou materiální přístroje, potvrzují například samotnou existenci zkoumané látky. „Umělá realita, kterou účastníci popisují objektivní entitou“ (Latour, Woolgar, 1986, s. 95).

Přístroje se zásadně podílí na podobě samotné laboratoře a tvorbě vědeckých faktů. Ba dokonce podle Latoura a Woolgara jevy jsou konstituovány materiálovým vybavením laboratoře. Jednotlivý přístroj nalezneme pouze na určitém místě, v tomto ohledu Latour a Woolgar mluví o kulturní specifitě laboratoře. Což znamená, že jakýkoliv výpadek techniky či její porouchání, by vedlo k odstranění objektu reality z diskuze (Latour, Woolgar, 1986, s. 96–98).

2. Praktická část

2.1 Metodologie

Pro dosažení cíle v mém kvalitativním výzkumu jsem zvolila metodu polostrukturovaných rozhovorů. Jedná se o metodu, pomáhající vytvářet kulturní data, dovolující míru generalizace pro menší výzkumný vzorek, a zároveň mít kontrolu nad průběhem a tématy, která mě zajímala (Toušek, 2012, s. 37, 63–64). Rozhovory měly předem připravenou osnovu otázek, která pomohla přiblížit nejen emický prožitek psychedelické zkušenosti, ale také kontext prožívání. Jeden rozhovor proběhl prostřednictvím webkamery přes platformu Messenger. Ostatní rozhovory byly uskutečněny osobně v domovech informátorů či v prostředí příjemné kavárny. Rozhovory byly individuální a nahrávány na diktafon, posléze přepsány do textové podoby. Data přenesená do textu jsem podrobila analýze, která spočívala v nalezení pravidelností, z nichž vzešly kategorie. Zanechala jsem autentičnost v podobě citoslovcí a vulgarismů. Informátoři byli předem seznámeni s okolnostmi výzkumu a dotazováním, se kterým souhlasili a uvedli svůj souhlas k případné citaci.

Interpretace získaných dat jsem rozdělila do čtyř částí věnujících se představám o spiritualitě, motivaci k užívání psychedelik, významu sociálních aktérů během psychedelické zkušenosti a prostoru, kde se zkušenost odehrává.

Zkoumanou populací pro tuto bakalářskou práci jsou lidé, kteří užívají nebo zkusili více než jednou psychedelické látky v nevědeckém, neterapeutickém prostředí. Jedná se o nepravděpodobnostní typ výběru, čili někteří členové zkoumané populace měli větší šanci být vybráni. Zjištěná data platí pouze pro tu skupinu informátorů, se kterými rozhovory byly uskutečněny. Pro svůj výzkum jsem vybrala způsob výběru tzv. sněhové koule, protože neexistuje jasná evidence dané skupiny. Dalším důvodem pro toto rozhodnutí byl fakt, že se ukázalo poměrně náročné sehnat potencionální informátory, kteří by jejich zkušenosti chtěli sdílet s okolním světem za doprovodu diktafonu. Rozhovory obvykle trvaly jednu až dvě hodiny.

2.2 Charakteristika výzkumného vzorku

Výzkumným vzorkem jsou lidé, kteří měli či mají zkušenost s psychedelickými látkami, jsou ochotni spolupracovat a sdílet své zkušenosti. Mých informátorů bylo osm, i když mým prvotním záměrem byl počet deset, bohužel na poslední chvíli dva poslední informátoři si účast rozmysleli. Výzkumný vzorek je složen z jedinců pohybujících se ve věku zejména od 21 do 28 let, jednomu informátorovi je 38 let. Většina z nich jsou studenti, ale tři z nich pracují v heterogenním pracovním prostředí. Ani bydliště není jednotící, polovina z nich bydlí v Praze a ta druhá je složena z jedinců, kteří bydlí na jiných místech republiky. Jako naopak společné se ukázalo hledisko konfese, všichni se identifikují jako nevěřící, co se týče světových náboženství. Kromě toho hraje roli gender, v mém výzkumu není žádná žena. Dělal mi problém nalézt ženu, která má zkušenost s psychedeliky. Díky metodě sněhové koule jsem se ke dvěma dostala, ale odmítly spolupráci. Důvodem se ukázalo, že ženy byly zdrženlivější ve sdílení svých osobních zážitků s psychedeliky. Všichni informátoři měli povědomí o psychedelikách z raných let mládí, ať už z literatury nebo od svých vrstevníků. K jejich prvnímu užití došlo u všech okolo 18. roku. Jak jsem již uvedla v teoretické části, informátoři měli zkušenost zejména se třemi typy psychedelik, a to s LSD ve formě papírku, s houbičkami a MDMA (hovorově emkem) ve formě krystalu. U jednoho z nich se jednalo o krátkodobé užívání, zbylých sedm užívá psychedelika stále s časovými rozestupy, z čehož dva občas provozují metodu microdosingu tj. užívání velice malých dávek, kdy uživatel nezažívá téměř žádný citelný efekt psychedelik, ale může to mít vliv na celkový stav těla i mysli, pozorovatelný například na náladě člověka.

3. Interpretace výzkumu

3.1 Představy o spiritualitě

Jelikož psychedelická zkušenost bývá spojována se spirituálním přesahem, zeptala jsem se informátorů na to, co pro ně samotné slovo spiritualita znamená, abych porozuměla tomu, jakým způsobem ji vnímají. Často se shodli na názoru, že se jedná o něco transcendentního, co člověka přesahuje.

„Něco takovýho povznesenýho, nebo něco takovýho, že jsi tak jako mimo reálný vnímání, že jsi někde jinde. Něco, co tě přesahuje. Věřím, že i existuje díky těmhle látkám jiný vnímání reality.“ (informátor č. 1, student)

„Prostě takový jako (ehmm) víc než fyzično, jak bych to vysvětlil. Poznání, něco takovýho.“ (informátor č. 6, student)

„Spiritualita...vybavim si (ehmm), vyvolává to ve mě pocit něčeho, co není vidět. Protože to nejde. Těžko se podíváš a řekneš si, ten má spiritualitu (úsměv). Pak určitě vnímání a energie.“ (informátor č. 2, student)

Dva z nich tvrdili, že spiritualita je cesta, umožňující poznání sebe sama. Jednalo se o jedince, kteří i v průběhu rozhovoru přemýšleli existenciálně a kriticky vnímali svou pozici ve společnosti. Informátor č. 5 navíc smýšlí o spiritualitě jako o cestě k poznání vědomí, ale také z pohledu zneužívání víry. Nazývá tento fenomén tzv. vykradačská spiritualita. Podle informátora je to způsobeno mírou amatérismu. Zároveň informátor č. 5 je jediný, který se během rozhovoru označil za psychonauta.

„Přemýšlení sám o sobě. Vnímám to hodně abstraktně. Chtěl bych být spirituální. Čistej a snažil bych se o nějakou trvalou očistu.“ (informátor č. 7, pracující)

„Pokud je vyřčeno jen samotné slovo spiritualita, nenapadne mě vůbec žádná asociace, nemám s ním spojené nic, žádnou vzpomínku, barvu, vůni. Přesto bych se technicky

mohl označit jako spirituální člověk, přemýšlím o smyslu bytí, o svém vlastním rozvoji a do určité míry i o otázkách víry a náboženství.“ (informátor č. 4, pracující)

„Jako spirituální mě napadnou dvě věci. Jedno je šarlatánství a ten druhý je, že to je cesta k sebepoznání. To je ta dualita mezi těma dvěma pohledama. To je extrémně měkká věc, extrémně citlivá a je primárně, co se týká lidského pohledu na svět. Není to nic hmatatelného, tak je velmi snadný, aby jiný lidi mohli tvrdit blbosti a mohli lidem říkat kraviny, pak to i lidi budou cítit, protože placebo funguje extrémně. Tak funguje vykradačská spiritualita ty ayahuascový rituály tady. Ten přístup, že přivezeme to sem a budeme si hrát na šamany a budeme lidem tvrdit, že to vidíme je pravda mi přijde prostě strašidelný, a to co drží v ilegalitě psychedelika.“ (informátor č. 5, pracující)

Při povídání o spiritualitě se polovina informátorů ohradila, že se nepovažují za spirituálního člověka, ba naopak. Uvedli, že mají racionální a logické myšlení, nicméně transcendentální zážitek během tripu považovali za spirituální s výpovědní hodnotou. Jejich smýšlení o spiritualitě a logičnosti bylo vnímáno v opozici proti sobě zejména, když padlo slovo ezoterika.

„Spiritualita je něco nadlidského, něco, co se nedá vědecky dokázat. Já jsem hodně praktický a vědecký člověk a všechno mám napsáno na vzorečkách. Ale jo, musím říct, že jako v rámci toho tripu všechna věda jde stranou.“ (informátor č. 3, student)

„Já bych se označil za člověka používající rozum a logiku. Jsem logicky, matematicky založený. Nevěřím v nic. V podstatě v jediný, co věřím je, že kdokoliv si buduje svou cestu. A jestli se něco stane, tak je to vlivem rozhodnutí, a ne že je to spojený, že někdo z hůry na mě pošle. Jako na vesmír, sestavu hvězd, tak na to fakt nevěřím.“ (informátor č. 6, student)

„To šarlatánství jojo, myslím ezoteriku.“ (informátor č. 5, pracující)

Druhá polovina dotazovaných byla v postojích ke spiritualitě více opatrná nebo tomuto tématu nepřikládala takový význam, což se projevilo jednoslovnými odpověďmi.

U některých informátorů tedy docházelo k tomu, že spiritualitu spojili s ezoterikou jako jedinou možnou variantu. Tudiž ti, kteří se považují za logické a racionální nemusí mít přímou souvislost s odmítáním existence spirituality během tripu. To, jakou váhu informátoři přikládali spiritualitě podstatně souvisí s důvody a motivacemi k užívání psychedelických látek.

3.2 Motivace k užívání psychedelik

V teoretické části jsem nastínila, že důvodů k užívání psychedelických látek může být mnoho, při čemž nejčastěji se uvádí zábava, seberozvoj a spiritualita. Kromě MDMA, u něhož bezkonkurenčně vede motiv zábavy, u LSD a houbiček nepatrně vede cesta za seberozvojem. Dalším motivem se ukázal aspekt zvědavosti, platící pro všechny druhy psychedelik v mém výzkumu. Naopak pocity uvolnění a blízkosti jako výrazné motivy převažovaly u MDMA.

„Možná zkusit něco nového jakože, že se jako třeba moji spolužáci už na gymplu to zkoušeli a já neměl potřebu. A myslím, že věk je v tomhle dost důležitý. Vnímáš to jinak. Je to příjemný, je to super. Fakt mě to baví. Že se uvolníš s kamarádama a tak, to bylo na chatě. No a když to končí, tak je to takový stmelovací.“ (informátor č. 1, student)

„Beru to spíš jako uvolnění. A že si chceme jako pokecat s kamarádama. Nebo přes to i třeba vyřešit problémy, když nastanou v partě. Je to dobrý.“ (informátor č. 3, student)

„To emko tě naučí empatii. Je to nepopsatelný. Ty lidi máš rád, chodím po ulici a usmívám se na ženy. Ale oni se pak taky smějí a je tu super. Uděláš tu radost. Někdy je to, že si potřebuju vyčistit hlavu, někdy je to zábava.“ (informátor č. 7, pracující)

Většinou byly uvedeny různé druhy motivace, přičemž některé dominovaly. Co se týče LSD a houbiček informátoři, kteří více vyhledávají tyto dvě substance, uvádí jako výhodu spíše seberozvojový a poznávací aspekt. Dva informátoři, jeden z nich se sám označuje za psychonauta a druhý, který by se za něho dal označit, vnímají psychedelickou zkušenost takto:

„Jako seberozvojovou věc. Jo, já to nikdy nebral jéé dneska se nudím. Vždycky jsem z toho něco chtěl si odnést. Když se potřebuju v životě nějakým způsobem rozhodnout, ale v podstatě v rozhodování, tak jak bych to měl dělat za střízliva, tak nevidím jakoby žádný východisko. Nejsem schopnej se rozhodnout tak, abych udělal to rozhodnutí. Ty houbičky ti otevrou jiný dveře, kterejma na ně můžeš koukat a vidíš to z mnoho směrů.“ (informátor č. 6, student)

„Ty nejzákladnější otázky, na která nemáme odpovědi, ty psychedelika zrovna umožňují náhled, jak to vědomí je křehký. Je to fascinace tím neznámem, tím, co je jiný, že to vědomí může být opravdu rozšířený. Je tam ten seberozvoj, vlastně automaticky. Zábava je u mě terciální možná cíl. Spíš je to to zkoumání, jak člověk funguje.“ (informátor č. 5, pracující)

„Zábava je velká část, ale uvolnění. Je to takovej dobrej filtr. Zamyslíš se nad věcma z různýho pohledu. Udělá to zrovna v tomhle velkou pomoc. Takže tohle.“ (informátor č. 8, student)

Psychedelická zkušenost pro tyto tři respondenty znamená uvolnění, ale spíše jako doprovodný jev na cestě k sebepoznání nebo vyřešení dosavadních problémů, se kterými si neví při běžném stavu vědomí rady. To, jestli se dostaneme do stavu uvolnění nebo pokračujeme do hlubin mysli samozřejmě závisí také na velikosti dávky, ale jako určující se spíše ukázalo, s jakými předpoklady a nastavením mysli přicházíme do druhého světa, jestliže v této souvislosti použiji pojem Kostičové (Kostičová, 2011, s. 197).

3.3 Sociální aktéři

Kategoriím setu a settingu jsem se věnovala již v teorii. Zaměřím se nyní setting v prostředí mých informátorů, jelikož se této kategorie týká můj cíl práce. Nejprve budu věnovat sociální stránce settingu. Každý informátor měl zkušenost s prožitím psychedelické zkušenosti, jak o samotě, tak ve společnosti více lidí. Kdo preferuje samotu či společnost je individuální, také se mění podle nálady a v jaké části tripu se člověk ocitá.

„Nejčastěji s jedním kamarádem, ale třeba z šedesáti procent to mám sám, z třiceti procent to mám sním a zbytek s klukama ze třídy, se kterými se znám i gymplu, dlouho a vím, jak se chovají.“ (informátor č. 8, student)

„Tripuju sám, že víc mě baví to cestování do vlastní hlavy. Když člověk je sám, tak můžu cestovat ve své hlavě, zamyslet se nad něčím. Díky tomu, že jak tyhle látky fungují, tak je člověk schopnej cestovat neuvěřitelnými kravinami a přemejšlet nad neuvěřitelnými konceptama, který nejsou normálně dostupný, ty souvislosti nejsou jednoduchý. To mě prostě baví. Jako mě u toho baví u toho hrát na kytaru. To je třeba dobrý kolektivně.“ (informátor č. 5, pracující)

Samota nutí člověka více přemýšlet sám nad sebou. U psychedelik je toto prohloubeno. Sebepoznávacího proces nám může přinést klady, ale i svá rizika v podobě bad tripů. Jestliže nastane a jsme v místnosti sami, je pouze na nás se s touto náročnou psychedelickou zkušeností vyrovnat. Pokud je v u nás druhá osoba, může pomoci uklidnit člověka, který se v této fázi nachází. Náhlá samota může rapidně ovlivnit povahu tripu. To popisuje informátor č. 2 při své první zkušenosti s LSD.

„Vzali jsme si to vlastně všichni kolektivně, ale protože to trvá šíleně dlouho, že jo, tak po dvou třech hodinách jsme jakoby šli každéj domu. Já jsem šel s tím přítelem domu. Doma se to rozjelo. Myslím, že jsem udělal dobře, že jsem si nevezl to celý. Ne že bych z toho měl nějakou schízu, ale fakt jako působí to jinak, když najednou vidíš tu realitu, kterou znáš celý život, jak to dělá úplně jako random věci. Vylez jsem z koupelny a byl jsem sám v kuchyni, tam v tom větším prostoru jsem vnímal ty periferní jako ... věci, to bylo stresující. Šel zpátky za přítelem a pak to bylo ok.“ (informátor č. 2, student)

„Prostředí, v kterém se cítíte dobře a lidi s kterými se cítíte dobře. To celé dokáže zaručit výborný zážitek a všechny jeho pozitiva umocnit.“ (informátor č. 4, pracující)

„Jsou to blízký lidi, se kterými vím, že ten moment chci sdílet. Nedávno jsem to měl s lidma z práce, kteří už si to taky dávali. A známe se z večerů z té práce. Nebylo to špatný,

bylo to zvláštní. Zas to bylo jako jiny. A nebyla to ta parta no. S ní vím, že to funguje.“
(informátor č. 1, student)

Na citacích úryvků si můžeme všimnout, že pokud trip probíhá ve více lidech, tak ve společnosti blízkých osob, ke kterým mají informátoři citovou vazbu a chovají k nim důvěru. Pocit bezpečí se jeví jako základní faktor pro vhodný setting. Blízcí informátorů jsou aktéři, měnící povahu psychedelické zkušenosti. Dokonce čtyři informátoři, tedy polovina si vybírá, s kým chce daný trip zažít. Tudíž můžeme říci, že znalost osobního psychedelického prožitku do jisté míry předurčuje složení komunity, se kterou zážitek prožijeme.

„Proto mi není příjemný být okolo hodně lidí, protože docela dost rychle zjistím, kdo je prostě čůrák a je to fakt vidět. Minimálně pasivně agresivní věci jsou tak moc přímý. Hned poznáš, že ti lže, protože se změní gesta, jejich pohled. Tyhle lidi vyřadím a už s nimi houbičky nedělám.“ (informátor č. 8, student)

„Emko mívám se stejnýma. Vždycky já a Martin, ten je můj nejbližší.“ (informátor č. 3, student)

„Jo, určitě s tím kamarádem to mívám. Tak to je takovej ne úplně jedinej, ale hodně lidí prostě psychedelika fuj a my jsme podobně nastavený. Právě on taky dělá bojový sporty, oba koukáme na Rogena a máme stejný témata.“ (informátor č. 6, student)

Individuální nebo skupinové prožívání psychedelické zkušenosti není univerzální. Výběr první nebo druhé varianty je závislá na aktuální preferenci uživatele, což se mění i po dobu samotného tripu. Jestliže dochází ke skupinovému prožitku, tvoří se komunita, kterou spojuje prostor reality, ve kterém se nachází.

3.4 Prostor a psychedelika

V této kapitole kromě prostoru se budu okrajově věnovat vnímání času, jakožto kategorii, která stále plyne pro všechny stejně, ale subjektivita jejího vnímání rozbíjí lineární a objektivní koncept času. Pojem o čase se na psychedelikách stává subjektivní, jestliže se

jedná o pozitivní psychedelickou zkušenost, často informátoři zmiňovali rychlost plynutí času.

„Jako víš co, když člověk má hodiny nebo něco dělá, tak více méně máš pojem o čase a kolik tím trávíš času. Na těch psychedelikách tam úplně ne, tam dovede člověk zavřít oči na dvě tři vteřiny a mít pocit, že prosnil hodinu.“ (informátor č. 5, pracující)

Rychlost ubíhání času se může měnit, proto někteří informátoři uvedli, že jedinou věc, kterou mají u sebe jsou hodinky nebo mobil k orientaci. Jedná se o jediný materiální předmět, který byl uveden, jehož existenci vyžadují pouze dva jedinci.

„Vždycky chci mít u sebe nabíječ mobil a hodinky, abych věděl, kolik zbývá třeba.“ (informátor č. 8, student)

„Jo to je fakt, no tak ty, ty mám rád u sebe. To je fakt, že si tak zaznamenávám, kdy jsem si vzal, abych věděl, kdy to tak přijde. Poprvý jsem si je vzal, abych věděl a dělám to doted.“ (informátor č. 1, student)

Kategorie času a prostoru pomáhají stejně jako jiné kategorie k orientaci. Vytyčují pole, ve kterém se lidé mohou pohybovat a určovat své bytí. Vnímání těchto dvou kategorií je kulturně podmíněné. Psychedelická zkušenost může probíhat v domovech, venku či kombinovaně. U všech informátorů převládá první uvedená varianta. Tak popsali svou první zkušenost s houbičkami také informátor č. 8, 3, 1, kteří tímto způsobem je užívají stále.

„Byl jsem doma a koukal na seriál a dokumenty. Taky jsem hrál hry. Doma je to častější, protože to je bezpečnější, nemusím se bát špatnýho tripu. Ale venku to zas má svoje kouzlo.“ (informátor č. 8, student)

„Stará chata, je tam hodně starej nábytek, hodně obrazů svých babiček a nevím koho všeho. Člověk si zvykne. Je to tam příjemný s výhledem na údolí Sázavy. Strašně klidný.“ (informátor č. 3, student)

„Fajn prostředí, chata v přírodě, byl tam krásnej výhled. Byli jsme tři a dali jsme si k sobě křesílka kolem krbu. Takže vlastně přítomnost toho ohně byl čtvrtěj (hah). No, jakože fakt pohodová příjemná atmosféra. Na tý chatě to míváme.“ (informátor č. 1, student)

„Většinou je to u mě doma. Ale v podstatě tam záleží, v jaký fázi jsi toho tripu. Třeba ze začátku je dobrý bejt doma a zalézt si pod peřinu a čekat na to, pouštět si třeba právě psychedelické rock nebo tak.“ (informátor č. 6, student)

Zvolení prožití psychedelické zkušenosti pod střechou domova ukazuje podstatný faktor, kterým je pocit bezpečí s čímž souvisí znalost prostoru. Jistou roli hraje míra komfortu, ve smyslu přípravy (zejména houbiček) a užití psychedelika. Zároveň je snazší ovlivnit okolní podmínky například teplo, zimu nebo přítomnost dalších aktérů, což venku není tak jednoduché a může to změnit dosavadní prožívání. Informátor č. 4, preferuje jako jediný z dalších informátorů užívání psychedelik spíše venku, domnívá se, že to jsou látky spojené s přírodou mimo město a ruch. Jeden z jeho zážitků byl také bad trip, způsobený přírodními jevy.

„Cítili jsme se výborně, kouřili cigaretu za cigaretou. S večerem přišla komplikace. Nepočítali jsme s tím, že tma omezí vizuální zážitek tripu a prohloubí fantazie. Když jsem koukal na hvězdné nebe, začal jsem mít pocit, že je celé propojené, že žije a tepe v rytmu mého srdce. To mě trochu děsilo. Přesunuli jsme se přesunout do pár desítek vzdáleného lesíka a udělat si tam ohýnek. To se nakonec povedlo, ačkoli jsme měli pocit, že nás jezero pronásleduje. Pak jsme udělali ohýnek. Vyprávěli jsme si u něj historky, bylo nám dobře, cítili jsme vzájemnou oporu a lásku.“ (informátor č. 4, pracující)

Bad trip může přijít v jakémkoliv prostředí, ať už venku nebo doma. V přírodním prostředí může být faktorem počasí, zvířata nebo otevřený prostor, který často vzbuzuje v člověku ostražitost, která se může přenést do strachu.

„Prostředí se změnilo, byl jsem venku možná víc paranoidní, jak je to otevřený, ty lidi nevíš, kdo kdo je. Na vesnici jsou psi, tak štěkají. Ale užíval jsem si sluníčka to jo.“
(informátor č. 8, student)

Během toho stejného tripu nebo dalšího se povaha zkušenosti může změnit. Trip nebo jeho prožívaná část venku má svou jedinečnou povahu. Informátoři, kteří ho zažili v přírodě uváděli pocit spřízněnosti s přírodou, jakoby ji byli blíž ne-li její součástí. Zmiňovali vyšší senzitivitu hmatu a zraku, což prožitek zintenzivnilo.

„Chvillemi jsme si sdělovali s přáteli dojmy, chvílemi jsme se rozcházeli různými směry a zkoumali pohyblivost všech struktur kolem nás. Zvláště drobné kamínky nás velice bavily. Rochnili jsme si nohy v jemné hlíně. Sedli jsme si do kruhu a ochutnávali všechny druhy zeleně, co kolem rostla.“ (informátor č. 4, pracující)

„Nosím brýle, tak jsem neuvěřitelně viděl kontrasty všeho. Jsem mohl spočítat jehlice na větvi, co je 3 km přede mnou. Les se mně osobně hodně vlnil. Byl hodně poklidnej a čím víc jsi se do toho zakoukal, tak tím víc se to prohlubovalo.“ (informátor č. 3, student)

Tyto pocity se dávají do spojitosti s ochranou životního prostředí. To uvádí také výzkum Krippnera a Luka (Luke, Krippner, 2010, s. 14) uvedený v teoretické části. Lidé užívající psychedelika, zejména houbičky, lpí na ochraně přírody, protože vnímají sebe jako její součást. To nám může připomínat filozofii buddhismu nebo alternativní spirituality a holismu. Pocity sounáležitosti se mohou projevit i ve vztahování se k jiným živým bytostem. Dokonce jeden informátor uvedl preferenci rostlinné stravy během tripu.

„Jsem si sednul na zem a začal si uvědomovat...pode mnou jsou mravenci, který žijou v koloniích a já na nich sedím a ničím jich jejich obydlí. Chudáci a úplně splynul s přírodou. Byl tam i les a kámoš chtěl bejt sám, tak jsem šel do lesa a koukal jsem a byl jsem ve vibu s tou přírodou. Viděl jsem, jak se mi morfolovalo vidění. Co se týče stravy není dobrý nic požívat, je to, jak kdybys jedla molekuly úplně hnusný, přírodní věci jsou víc v pohodě.“ (informátor č. 6, student)

„Ty barvy, ty stromy...s jedním dubem jsem si povídal a v jednom je natlučená značka a já se mu omlouval, proč jsme to udělali.“ (informátor č. 7, pracující)

Pocity spřízněnosti vůči přírodě zmínili všichni, kteří zažili zkušenost venku, jedná se o pět informátorů. Nejvíce tyto pocity sdíleli jedinci, užívající psilocybin nebo LSD. V souvislosti s MDMA se tyto pocity také dostavovaly, ale převážně se objevovala náklonnost a empatie k lidem dalším. Vyjevení přírody se často objevuje jako prvek v psychedelickém umění. Právě prožívaná melancholie nebo spřízněnost se samotnou Matkou Zemí bývá spojována se spirituálními prožitky. Pocity rozplynutí hranic mezi sebou samým a okolním prostředím bývají silné, protože zpochybňují již známou realitu. Při hlubokých zážitcích s psychedeliky se dokonce hovoří o jednotnosti sebe a celého Vesmíru, stejně jak uvádí informátor č. 5 a 4.

„Jojo, ty autentický spirituální pocity, co tam jsou na těchhle látkách. Tak to opravdu člověk má pocit absolutního splynutí s přírodou, s celou existencí, bezčasí, eony. To tam opravdu je a jsou extrémně obohacující a myslím, že spoustu lidem by to pomohlo. Na LSA, ne na LSD, jsem měl zrovna, to je dost jako látka, která způsobuje nevolnost, já jsem se fakt nemohl hejbat, tak jsem jen tak ležel. Až pak jsem měl pocit úplného konce bariér mojí i fyzický osoby, vesmíru a prostě úplně splynul.“ (informátor č. 5, pracující)

„Výrazným zážitkem bylo ležení na zádech a pozorování nebe. Během pár minut jsem začal ztrácet ponětí, jestli se nebe blíží ke mně nebo já k němu a nabýval jsem dojmu, že je všude kolem mě. Užíval jsem si to.“ (informátor č. 4, pracující)

Rozpuštění kategorií, co jako západní společnost nazýváme živé a neživé, vede k objevení nového světa, který nám byl dosud zahalen závojem normativní reality. Váhám, jestli tento propojený svět nazvat světem druhým, jak ho známe od Kosticové, ale rozhodně se jedná o místo, kde dosavadní pravidla a normy toho, co nazýváme realitou, se vytrácí. Nejčastějším místem, kde se informátoři příliš nebojí opustit svět reality je domov. Známý prostor, kde se odehrávají každodenní aktivity. Domov můžeme přirovnat k latourovské

laboratoři, kde musí být vše funkční a připravené, aby proces výzkumu a tvorby dat byl ideální. Ovšem je tomu tak v případě, jestliže se připravují informátoři na psychedelickou zkušenost? Pět z osmi uvedlo, že se sebe ani své prostředí nijak nepřipravují.

„Kámoši to měli, my si řekli proč ne. Určitě jsme se nepřipravovali to prostředí ani sebe a my jsme to považovali jako každé jiné trip, kterej existuje (smích).“ (informátor č. 2, student)

„Prostě když přijde čas, tak jdu do toho. Měl jsem nějaký otkávání, jakože co a jak. Ale úplně jsem se nebojím. Navíc jsem psychicky stálej, takže si říkám, že to bude dobrý.“ (informátor č. 1, student)

„Věděl jsem, že se uvolním, ale nečekal jsem, že až tak. A tehdy to bylo spíš z hecu, nepřipravovali jsme se na to. Teď taky, když to je, tak jdu do toho, když chci.“ (informátor č. 3, student)

„No jako ne. Vůbec tohle nedělám. Jako může to být dobrý, vyčlenit si jednu místnost jako tripovací a udělat si ji prostě pěknou, ale já jsem v tomhle jako spartánskej.“ (informátor č. 5, pracující)

„Podle mě tě to přímo přivede. Ty s tím jdeš, že chceš něco změnit, chceš změnit pohled na určitou věc, s tím do toho jdeš, když si dáš ty houbičky. Takže nepřipravuju se, přijde to.“ (informátor č. 6, student)

Pro výše uvedené informátory, tedy pro většinu, není podstatné připravit samotný prostor pro pozdější zážitek. Samotná existence místa, ke kterému máme vazbu, se jeví jako dostačující. Zbylí tři provádí určité činnosti k zajištění vhodného místa pro psychedelickou zkušenost. Informátor č. 4 uvedl, že zcela změní prostředí, tak jak se dle jeho slov, psychedelika mají užívat.

„Tak nějak přirozeně jsem usoudil, že tento druh látek se moc neslučuje s městským prostředím, což si myslím stále, takže to preferuju dělat venku, v přírodě.“ (informátor č. 4, pracující)

„Jojo určitě je to nějak přizpůsobené. Tak v tom klubu, tak švagr dělá DJe, má svůj playlist a hraje hudba. Musí být dobře nasvíceno. Jsou tam svíčky, jednou jsme udělali z rýže mandalu. Bývá tam i zvlhčovač vzduchu. Sám za sebe dělám dvě věci, za a se postím, za b se musím umejt.“ (informátor č. 7, pracující)

„No, nedělám houbičky, dokud nejsem spokojenej, pokud jsem nervózní nebo naštvanej. To si nedávám. Ale dávám to na oslavu něčeho, když jsem např. dodělal zkoušky. Set up moc není, možná, že vyhodim kočky z místnosti, kočky jsou lepší, pes mi víc vadí víc. Protože je takovej smutnej. Zatahnu žaluzie, máš roztáhlý zorničky, a to je pak nepříjemný. Ne, že bych všude zhasnul, ale spíš přítmí. Chci, aby bylo teplo v tom domě, když ti bude zima, tak ti bude ještě větší. Když ti bude horko, otevřeš si okno.“ (informátor č. 8, student)

V promluvách můžeme nalézt jednotící prvky, které atmosféru prostoru zpříjemní. Ať už se jedná o tvoření mandal, tepla nebo hudby. Všechno to jsou prvky, které informátory vhodně naladí, ale konkrétní jejich podoba je subjektivní. U posledních dvou informátorů hraje roli jeden stejný element, čímž je světlo, respektive přítmí, doplněné o příjemné zdroje světla jako např. svíčky. Teplé světlo je přirozenější oku a je nám u něho pocitově lépe. Prvek ohně, jakožto elementu zpříjemňující atmosféru, zmiňoval také informátor č. 1.

„Byli jsme tři a dali jsme si k sobě křesílka kolem krbu. Takže vlastně přítomnost toho ohně byl čtvrtý do počtu (hah). No, jakože fakt pohodová příjemná atmosféra.“ (informátor č. 1, student)

Světlo bych mohla uvést jako aktéra v souvislosti s psychedelickou zkušeností, ale neplatilo by to univerzálně. Informátoři, kteří preferují zážitek ve venkovních prostorách by význam tlumeného světla neuvedli. Neplatilo by to ani v případě informátorů, kterým na podmínkách okolí nezáleží. Nicméně během rozhovorů jsem si všimla jednoho prvku, který

byl zmiňován napříč informátory včetně těch, kteří se nijak podmínky nedesignují. Jedná se o hudbu. Hudba lidské citění probouzí či umocňuje. Značný význam hudby v prostoru uváděli samotní informátoři. Hudba působí na naše vjemy a náladu, v tom tkví její kouzlo, umožňuje vtělení a identifikaci. Hudební styly, ruku v ruce se stylem oblékání, nabízí lidem sebe prezentaci. Funguje jako způsob komunikace skrz rytmy, proto dokáže být hybatelem emocí. Stejně je tomu tak při psychedelické zkušenosti. Čtyři informátoři uvedli hudbu jako faktor. Tři jedinci jsou hudebně založení, kteří preferují hudbu během zážitku. Čtvrtý z nich během zážitku reaguje na hudbu opačně.

„Tak hudba hraje vždycky, ale to je tím, že já hudbu poslouchám každé den bez toho abych měl trip. Zároveň jako vím, že písničky můžou hrozně rychle změnit náladu na tom tripu.“ (informátor č. 6, student)

„Hudbu si pouštím nebo ji u toho tvořím no. Je u mě samozřejmý, že hraju na kytaru.“ (informátor č. 5, pracující)

„Tak v tom klubu, tak švagr dělá DJe, má svůj playlist a hraje hudba.“ (informátor č. 7, pracující)

„No hudbu vůbec, to hrozně ovlivňuje moje...mám hodně smutný playlisty. Zkoušel jsem to, ale přestala mě hrozně rychle bavit. Dal jsem pár písniček a už mě to nebavilo.“ (informátor č. 8, student)

Výše uvedení informátoři kladli na hudbu důraz, proto bych ji označila za aktéra, zásadně měnící subjektivní náladu, tudíž také povahu tripu. Dvě poslední promluvy patří informátorům, kteří navíc praktikují již dříve zmíněné činnosti přípravy. Pokud je hudba formujícím aktérem, zajímalo mě, zdali záleží na stylu poslouchané hudby. Odpovědi zněly takto:

„Hudba dělá hodně, ale zároveň ten psychedelický rock funguje univerzálně. Na to nikdo nemá moc špatný reakce. The Doors miluju.“ (informátor č. 6, student)

„Hraje Moloko, Electroswing, Jimmy Racwey, Kravitz, takový ty pohodový. Citiš z ty hudby nějaký jiskření.“ (informátor č. 7, pracující)

„Já ji hlavně tvořím. Když si pouštím, tak je to od Beatles po psytrance.“ (informátor č. 5, pracující)

Podle uvedených odpovědí záleží na výběru hudby, ovšem s jistou mírou variability. Hudba má zásadně subjektivní skutkovou podstatu, proto nelze tvrdit, že určitý typ hudby je vhodnější pro zážitek s psychedeliky. V případě informátorů č. 6 a 5 se ale jedná o žánry, které umělecky obsahují psychedelický podtext, ve smyslu, pro jakou příležitost a posluchače jsou vytvořeny např. psytrance nebo z hlediska užívání samotných hudebníků viz kapela The Doors. Přesto, že hudba tímto zásadním způsobem formuje celý setting a průběh, nelze ji označit jako univerzální faktor.

Závěr

Ve své bakalářské práci jsem se zabývala psychedelickou zkušeností, na kterou lze nahlížet skrz několik diskurzů. Zaměřila jsem na sociálně-kulturní perspektivu. Psychedelickou zkušenost je třeba chápat s ohledem na emické prožívání a v kontextu dvou faktorů setu a setting. Cílem mé práce bylo zjistit, zdali samotné psychedelikum ovlivňuje materiální a prožitkovou povahu prostoru, ve kterém bylo užíváno. Zanalyzovat prostor psychedelické zkušenosti, a tím objasnit míru vlivu psychedelické látky na jeho povahu.

Výzkum potvrdil spojitost mezi motivacemi k užívání a povahou psychedelických látek. U informátorů užívajících zejména MDMA převažuje motivace zábava a uvolnění. U LSD a houbiček se motivace více kombinují, ovšem je znatelný seberozvojový a spirituální přesah, který nabízí. Během psychedelické zkušenosti často dochází k transcendentálním zážitkům rozšířených stavů vědomí. Zájem o ně je spojován s rozvojem New Age, tzv. alternativní spirituality. Přestože dochází ke spirituálním zážitkům během tripu, polovina informátorů byla v tématu spirituality zdrženlivější. Druhá polovina roli spirituality nalézá ve svém životě v zájmu o náboženství, o samo sebe nebo o ezoteriku. Dva informátoři považují psychedelickou zkušenost obohacenou o spirituální zážitek jako nástroj k zjištění tajů vědomí nebo k cestování do jiných dimenzí reality k nalezení odpovědí na životní otázky. Jako důvod pro tuto variantu shledávám fakt, že lidé jsou mimo jiné spirituální bytosti toužící po poznání, po spojení s něčím, co je samotné přesahuje. Ovšem samotná podoba je individuální a může být rozličná napříč kulturami a společenstvími.

Během analyzování prostoru psychedelické zkušenosti jsem dospěla k názoru, že je třeba rozdělit tento zájem na dvě kategorie. První kategorií je sociální stránka prostoru, kde mi šlo o to zjistit, jestli zážitek je spíše individuální nebo skupinového charakteru. Ukázalo se, že ani jedna varianta není univerzální. Vyžadování samoty nebo naopak společnosti se mění dle aktuální nálady, k jejichž změnám může docházet během jednoho tripu. Aspekt individuálního zážitku je podle informátorů ten, že samota spíše vede k hloubání v myslí a hlubšímu ponoření sám do sebe. Ukázal také aspekt skupinového zážitku. Informátoři si

vytváří spíše uzavřený okruh lidí, se kterými chtějí prožitek sdílet. Nejčastěji se jedná o jednu další osobu, se kterou daný informátor má nejbližší a intimní vztah. Prožívají danou zkušenost dohromady a mohou na sebe reagovat a být si oporou. Jestliže se jedná o hluboký psychedelický zážitek, současně se během tripu nachází na pomezí dvou světů, kde neplatí dosavadní pravidla. To, že informátoři vědomě vybírají, s kým zážitek podstoupí, značí existenci sociální přípravy prostoru pro psychedelickou zkušenost. Než se dostanu k prostoru psychedelické zkušenosti jako takovému, zmíním fakt, že materiální vybavení prostoru není z většiny podstatné. Dva informátoři uvedli potřebu hodin nebo hodinek z důvodu časové orientace, popřípadě zavolání pomoci v případě mobilního telefonu.

Psychedelický zážitek může probíhat v našich domovech, v přírodě či kombinovaně. U sedmi z osmi informátorů převládá varianta domova, i když všichni mají zkušenost také s druhou možností. Podle všeho na tento výběr nemá vliv ani druh konkrétního psychedelika. Pouze jeden informátor považuje psychedelika za látky, které determinují užití v přírodním prostředí. Propojení přírodního prostředí a psychedelik podle něj má své kouzlo. Přiblíží nás více k (Z)zemi. Pocity sounáležitosti s ostatními bytostmi podporuje častá melancholie, vycházející z devastujících lidských činností namířených proti přírodě. Hluboké prožitky se vyznačují roztáním dosavadních kategorií známé reality, které jsou nahrazeny naprostým splynutím s prostorem.

V přírodním prostředí je těžší ohlídat vhodné podmínky. Aspekt bezpečí a jistoty se ukázal jako určující pro zvolení varianty domova. Domov je prostředím, ve kterém se vyznáme i se zavřenýma očima a cítíme se v něm příjemně. Zřejmě je to i jeden z důvodů, proč pět informátorů z osmi uvedlo, že se nijak na psychedelickou zkušenost nepřipravují. Záleží zejména na náladě a na tom, jestli se k danému psychedeliku dostanou. U zbylých třech jsem našla praktiky připravující prostor pro psychedelickou zkušenost. Všechno to jsou činnosti, kterými informátoři dosáhnou příjemné atmosféry, potažmo vhodného naladění sama sebe. Ve dvou případech se jednalo o atmosféru ovlivněnou volbou míry a typem osvětlení. V mém výzkumu rezonuje jiný aktér, čímž je hudba. Polovina informátorů sdílela názor vlivu hudby na povahu psychedelického zážitku. Hudba navozuje podle svého rytmu a stylu atmosféru. Umocňuje momenty přítomnosti, které mohou zážitek prohloubit

do hlubin lidského vědomí, což může mít pozitivní, ale i negativní důsledek. Dovoluji si označit hudbu za aktéra ovlivňujícího průběh psychedelické zkušenosti. Nemohu však toto tvrzení vztáhnout na všechny informátory, jelikož druhá polovina hudbu zcela nepovažuje za součást zážitku, což jde ruku v ruce s obecným vnímáním role hudby ve svém životě.

Jak by tedy vypadalo ideální místo pro prožití psychedelické zkušenosti? Odpověď zní, že neexistuje nic univerzálního, platící pro všechny mé informátory. Každému jedinci vyhovuje něco jiného. Můžeme se cítit příjemně v přírodě, vnímat zvuky zvířat a okolí nebo s ní naprosto splynout. Člověku může být dobře doma o samotě nebo s přáteli při poslechu hudby, která představuje doprovod na cestě do jedné z vrstvy reality. Samotná cesta je zpřístupněna pomocí psychedelika. Jindy se může jednat „pouze“ o navození jemných pocitů uvolnění, entuziasmu nebo kreativity.

Výzkum ukázal, že psychedelikum v prostoru má svůj vliv, ale nelze tvrdit, že vždy určuje jeho materiální a prožitkovou stránku. Polovina z mých informátorů podrobuje prostor několika činnostem, které ho tvoří útulnější a subjektivně vhodnější. Tudíž se ve výzkumu potvrdil vliv uchopení psychedelické zkušenosti pomocí konceptu setu a settingu, jakožto faktorů mající významný vliv na povahu psychedelické zkušenosti. Ovšem nesmíme opomenout význam kultury formující naše postoje a kategorie přemýšlení. Richards o budoucnosti psychedelik mluví takto: „Osobně si dokážu představit mnoho druhů dlouhodobých výzkumných projektů navržených tak, aby zkoumaly slibný potenciál zodpovědného začlenění psychedelik do naší kultury“ (Richards 2016, s. 261). Podle mnoha odborníků se nacházíme v období psychedelické renesance a antropologie je společenská věda, která k tomuto tématu může přispět svou paradigmatickou a pojmovou perspektivou.

Seznam použité literatury

- BAKER, J. R. (2005). Review. LSD, Spirituality, and the Creative Process. *Anthropology of Consciousness*, 16(1) s. 71–72.
- BALL, M. W. (2007). *Duše šalvěje: šalvěj divotvorná a entheogenní zážitky*. Praha: Dybbuk.
- BRAVO, G. (2021). What Does MDMA Feel Like?. In: Julie Holland eds. *Ecstasy: The Complete Guide: A Comprehensive Look at the Risks and Benefits of MDMA*, s. 21–29. Rochester, Vermont: Park street press.
- CÉSAROVÁ, E. (2018). MDMA – jeden velký paradox. *Magazín Legalizace* (<https://magazin-legalizace.cz/3085-mdma-jeden-velky-paradox/>, 12. 3. 2023).
- CZEHEDSUBSTANCE, (2022). MDMA. In: *Instagram*. 16. 10. 2022 (<https://www.instagram.com/p/CjxNKhmaQeO/>, 12. 3. 2023).
- ČESKÁ PSYCHEDELICKÁ SPOLEČNOST, *Náročná psychedelická zkušenost* (<https://czeps.org/bad-trip/>, 8. 3. 2023).
- DASS, R., LEARY, T., METZNER, R. (2000). *Psychedelie: trilogie o halucinogenech*. Praha: Levné knihy KMa.
- DUBOIS. T. A. (2011). *Úvod do šamanismu*. Praha: Volvox Globator.
- EARP, B. D., YADEN, D. B. (2021). Culture, Context and Community In Contemporary Psychedelic Research. *Philosophy, Psychiatry, & Psychology*, 28(3), s. 217–221.
- FADIMAN, J. (2011). *The psychedelic explorer's guide*. Rochester, Vermont: Park street press.
- GROF, S. (2022). *LSD psychoterapie: znovuzrození psychedelického léčení*. Praha: Práh.
- GUZMÁN, G. (2003). Hallucinogenic Mushrooms in Mexico: An Overview. *Economic Botany*, 62(3), s. 404–412.
- HANEGRAAFF, J. W. (2007). The New Age movement and Western Esotericism. In: Kemp Daren, Lewis R. James. *Handbook of New Age*. Brill, s. 25–50.
- HOFMANN, A. (2013). *LSD: My Problem Child*. Oxford: Oxford University Press.
- KOSTIČOVÁ, Z. M. (2011). *2012: mayský kalendář, transformace vědomí, dva světy a rovnováha*. Praha: Malvern.
- KOSTIČOVÁ, Z. M. (2020). *Současná alternativní spiritualita*. Husitská teologická fakulta UK.

- KOZÁK, J. A. (2022). Psychedelika a náboženství: evoluční typologie a divoké myšlení. In: Vojtěch Cink a kol. *Psychedelika a psychonautika II*, s. 59–69. Praha: Dybbuk.
- LATOUR, B. (1996). On actor-network theory: A few clarifications. *Soziale Welt*, 47(4), s. 369–381.
- LATOUR, B., WOOLGAR, S. (1986). *Laboratory Life: The Construction of Scientific Facts*. Princeton: Princeton University Press.
- LEBOWE, J. (2020). Co byste měli vědět o smrti ega. *Magazín Legalizace* (<https://magazin-legalizace.cz/co-byste-meli-vedet-o-smrti-ega/>, 6. 3. 2023).
- LETCHER, A. (2008a). Mad Thoughts on Mushrooms: Discourse and Power in the Study of Psychedelic Consciousness. *Anthropology of Consciousness*, 18(2), s. 74–97.
- LETCHER, A. (2008b). *Magické houbičky: Kulturní historie kouzelných hub*. Praha: Volvox Globator.
- LUKE, D., KRIPPNER, S. (2009). Psychedelics and species connectedness. *Maps. Psychedelic and Ecology*, 19(1), s. 12–15.
- MCKENNA, T. (2003). A Brief history of psychedelics. In: Graham Harvey. *Shamanism: A Reader*, s. 424–427. New York: Routledge.
- MINAŘÍK, J., PÁLENÍČEK, T. (2003). MDMA a jiné drogy. „technoscény”. In: Kamil Kalina. *Drogy a drogové závislosti: mezioborový přístup*, s. 200–204. Praha: Úřad vlády České republiky.
- MIOVSKÝ, M. Halucinogenní drogy. In: Kamil Kalina. *Drogy a drogové závislosti: mezioborový přístup*, s. 169–173. Praha: Úřad vlády České republiky.
- NÁRODNÍ MONITOROVACÍ STŘEDISKO PRO DROGY A ZÁVISLOST, (2021). *Národní psychedelický výzkum 2019–2021* (https://www.drogyinfo.cz/data/obj_files/33509/1104/Zaostreno%20202102%20Narodni%20psychedelicky%20vyzkum_v20210809.pdf, 8. 3. 2023).
- NÁRODNÍ MONITOROVACÍ STŘEDISKO PRO DROGY A ZÁVISLOST, (2021). *Souhrnná zpráva o závislostech v České republice* (https://www.vlada.cz/assets/ppov/protidrogova-politika/media/Souhrnna_zprava_o_zavislostech_2021_fin.pdf, 8. 3. 2023).
- NOORANI, T. (2021). Containment Matters: Set and Setting in Contemporary Psychedelic Psychiatry. *Philosophy, Psychiatry, & Psychology*, 28 (3), s. 201–216.
- PAHNKE, W. N. (1967). LSD and Religious Experience. *Schaffer Library of Drug Policy* (<https://www.druglibrary.org/schaffer/lsd/pahnke3.htm>, 8. 3. 2023).

POKORNÝ, V. (2015). Myslet z psychedelické zkušenosti: fenomenologické zkoumání psychedelických halucinací. *Filozofický časopis AV ČR*, 63 (1), s. 91–112.

RICHARDS, W. A. (2016). *Posvátné poznání: psychedelika a prožitek mystické náboženské zkušenosti*. Praha: Dybbuk.

RUCK, C., HOFFMAN, M. A., CELDRÁN, J. A. G. (2011). *Mushrooms, Myth and Mithras: The Drug Cult That Civilized Europe*. San Francisco: City Lights Books.

SCHEPER-HUGHES, N., LOCK, M. M. (1987). The Mindful Body: A Prolegomenon to Future Work in Medical Anthropology. *Medical Anthropology Quarterly*, 1 (1), s. 6–41.

SOUKUP, V. (2004). *Přehled antropologických teorií kultury*. Praha: Portál.

STRASSMAN, R. (2010). Psychedelika: Přehled kontroverzních typů drog. In: Strassman, R., Wojtowicz, S., Luna, L. E., Fresca, E. *Vnitřní cesty do vnějšího vesmíru: cesty do jiných světů prostřednictvím psychedelik a dalších spirituálních technik*, s. 19–46. Praha: Dybbuk.

TOUŠEK, L. (2012). Vybrané aspekty metodologie aplikované antropologie. In: Tomáš Hirt a kol. *Vybrané kapitoly z aplikované sociální antropologie*, s. 25–106. Západočeská univerzita v Plzni.

TURNER, V. (2004). *Průběh rituálu*. Brno: Computer Press.

TYLŠ, F. (2017a). *Fenomén psychedelie: subjektivní popisy zážitků z experimentální intoxikace psilocybinem doplněné pohledy výzkumníků*. Praha: Dybbuk.

TYLŠ, F. (2017b). Jsou psychedelika terapií budoucnosti?. *TEDXPrague* (https://www.ted.com/talks/filip_tyls_jsou_psychedelika_terapii_budoucnosti?language=cs, 11. 3. 2023).

Seznam obrázků

Obrázek 1: GREY, A. (2021). *Flesh of the Gods* (akryl na dřevě). 280 mm x 356 mm (<https://www.alexgrey.com/art/nature-field/flesh-of-the-gods>, 25. 4. 2023).

Obrázek 2: GREY, A. (2021). *Chapel of Sacred Mirrors, Entheon* (<https://www.alexgrey.com>, 25. 4. 2023).

Obrázek 3: Eil.com. Festival Program Treworgey Tree Fayre (<https://eil.com/shop/moreinfo.asp?catalogid=629817>, 11. 3. 2023).

Obrázek 4: Psychedelic Science Review (<https://psychedelicreview.com/event/cave-art-in-algeria-the-mushroom-shaman/>, 11. 3. 2023).

Obrázek 5: GREY, A. (2019). *Rainbow Eye Ripple* (akryl na dřevě). 1219, 2 mm x 1219, 2 mm (<https://www.alexgrey.com/art/fire-eyes/rainbow-eye-ripple>, 25. 4. 2023).

Obrázek 6: Psychedelická klinika Psyon (<https://www.psyon.cz/ketaminem-asistovana-psychoterapie/>, 11. 3. 2023).

Resumé

The bachelor thesis focuses on social and cultural aspects of psychedelic experience. In the theoretical part, I focus on the introduction of psychedelic substances and psychedelic experience. In the practical part, I interpret the semi-structuring interviews conducted. Qualitative interviews were conducted with respondents who have experience with psychedelics. The aim of my work is outlining the influence of psychedelics on the environment where they are used. I'm inspired by Latour's and Woolgar's findings from *Laboratory Life: The Construction of Scientific Facts* (1979). I view psychedelics as actors who constitute the material and experiential facet of space.