

Západočeská univerzita v Plzni  
Fakulta designu a umění Ladislava Sutnara

Diplomová práce  
Trendy, Styl a Vize – Vlastní téma

BcA. Alena Doová

Plzeň 2023

Západočeská univerzita v Plzni  
Fakulta designu a umění Ladislava Sutnara

**Katedra designu:**  
Studijní program Design  
Specializace Fashion design

**Diplomová práce**  
**Trendy, Styl a Vize – Vlastní téma**

BcA. Alena Doová

Vedoucí práce: doc. akad. mal. Helena Krbcová

Katedra designu

Fakulta designu a umění Ladislava Sutnara

Západočeské univerzity v Plzni

Plzeň 2023

Prohlašuji, že jsem svoji diplomovou práci vypracovala samostatně pod vedením doc. akad. mal.  
Heleny Krbcové a využila jsem všechny podklady a literaturu, které jsou v práci citovány.

Plzeň, duben 2023

.....

Podpis autora

## **Poděkování**

Ráda bych touto cestou vyjádřila upřímné poděkování všem, kteří mi pomohli v průběhu mé diplomové práce. Nejprve bych chtěla poděkovat doc. ak. Mal. Heleně Krbcové za její odborné vedení, které mi poskytla po celou dobu studia.

Nemohu zapomenout na svého partnera Lukáše Šperla, za jeho cenné rady, technickou podporu v grafice a byl pro mě neocenitelnou oporou během celého magisterského studia. Hlavně bych chtěla poděkovat své rodině za finanční podporu a trpělivost, kterou mi projevovali. Bez nich by tento projekt nemohl být realizovaný. Nakonec bych chtěla poděkovat svým přátelům, kteří mě psychicky podpořili a uklidňovali mě. Vaše přítomnost mi dala sílu a motivaci pokračovat v tomto náročném úkolu a vaše morální podpora byla pro mě klíčová a já si toho velmi vážím.

## Obsah

Poděkování .....	1
Obsah.....	<b>Chyba! Záložka není definována.</b>
1. MÉ DOSAVADNÍ DÍLO V KONTEXTU OBORU .....	1
2. TÉMA A DUVOD JEHO VOLBY, CÍL PRÁCE .....	1
3. ANALÝZA TRENDU A NÁVRH POTISKU .....	2
4. PROCES PŘÍPRAVY A TVORBA .....	4
5. POPIS DÍLA, TECHNOLOGICKÁ SPECIFIKA, PŘÍNOS PRO OBOR .....	5
6. SEZNAM POUŽITÝCH ZDROJŮ.....	6
7. RESUME.....	7
Seznam příloh.....	7

## 1. MÉ DOSAVADNÍ DÍLO V KONTEXTU OBORU

Od středoškolského studia jsem projevovala kreativní myšlení a nápady, které byly učiteli pozitivně vnímány, nicméně jsem často měla problémy s realizací a dosahováním kvalitních výsledků. Po studiu střední školy následovala vysoká škola, kde jsem začala svou první klauzurou a vytvořila jsem barevný pruhovaný plášť s PVC pláštěnkou. Během bakalářského studia jsem se potýkala s řadou výzev a často jsem měla problémy s realizací daného tématu, což se projevilo na kvalitě mé práce. Přesto jsem se nenechala odradit a během studia jsem se také věnovala tvorbě doplňků v rámci Ladislava Sutnara a vytvořila jsem oválnou kabelku se zapínáním ve tvaru nohou Sutnarových Venuší. (viz. Příloha 1)

V závěrečné bakalářské práci jsem se zaměřila na studium trendů, barev a určitého stylu, který byl v trendech populární. Zjistila jsem, že mě práce s barvami fascinuje a začala mě tvůrčí práce o to více bavit. V druhém ročníku magisterského studia jsem se zaměřila na tvorbu barevných vatovaných plášťů a z této zkušenosti jsem se poučila, že se musím více otevírat novým tématům, přístupům v tvorbě a nenechat se odradit překážkami. Také jsem si uvědomila, že se musím více soustředit na technologické detaily, aby mé práce měly kvalitní výsledek, ale zároveň jsem pochopila, že se pořád učím novým věcem a že je normální dělat chyby. Studium na Vysoké škole mi tedy poskytla širší pohled na tvorbu a dávala mi svobodu při tvorbě nových návrhů. Proto jsem se rozhodla soustředit se na tuto oblast a dále se v ní rozvíjet.

## 2. TÉMA A DUVOD JEHO VOLBY, CÍL PRÁCE

### *Trendy, Styl a vize – Vlastní téma*

Téma, které jsem si vybrala je tvorba vlastního potisku, který jsem aplikovala na šest svrchních oděvů a roláků. Cílem mé práce nebylo nejenom vytvořit vizuálně atraktivní potisk, ale zaměřit se na technickou část výroby a využití moderních tiskových technologií. Konkrétně jsem se věnovala sublimačnímu tisku, který umožňuje vysokou kvalitu a odolnost potisku vůči poškození a vyblednutí. Zároveň je relativně méně toxický než jiné tiskové metody. Dalším důvodem, proč jsem zvolila právě toto téma bylo rozšířit své dosavadní zkušenosti v grafickém designu a tisknout na jiné materiály a zároveň rozšířit další možné kombinace použití barev a odstínů. Také jsem chtěla zjistit jak by vypadaly na materiálech jako je neopren a bavlněný úplet. Vytvořila jsem návrhy potisku v grafickém programu Adobe Illustrator a následně jsem potisk aplikovala na různé materiály, včetně neoprenu a přírodního úpletu z bavlny. Cílem bylo prozkoumat možnosti jeho aplikace na různé druhy materiálů a stříhů oděvů. V rámci práce jsem také experimentovala s tvorbou doplňku na obličej, který byl tisknut pomocí 3D tiskárny. Celkovým cílem bylo ukázat možnosti a přínosy inovativních tiskových technologií v oblasti módy a designu a přispět tak k rozvoji této oblasti.

### 3. ANALÝZA TRENDU A NÁVRH POTISKU

#### 3.1 Proces tvorby tématu

Při zpracovávání rešerší jsem se rozhodla využít barvy, které vydala společnost WGSN<sup>1</sup> a Coloro<sup>2</sup>. Tyto dvě společnosti předpověděli v roce 2021 barvu na rok 2022/2023, kterou se stala "Digital Lavender"<sup>3</sup>. (viz. Příloha 6-7) Barva má podobu bledě fialové s lehkým nádechem šedé, zároveň je poměrně neutrální a má v člověku vyvolat klid a harmonii.<sup>4</sup> Je inspirována tóny rostlin, jako jsou fialky a levandule. Návrháři Victoria Beckham, Ester Manas a Versace ji představili na přehlídkách pro sezónu Jaro / Léto 2023.

Také jsem zkoumala barvy od společnosti Pantone a v této sezóně je barvou roku 2023 Viva Magenta<sup>5</sup>, která dominuje sytým odstínem fialové, má zároveň nádech růžové a červené barvy. Tento odstín je inspirován Nopálovcem Karmínovým<sup>6</sup>, který byl historicky ceněn svou schopností produkovat intenzivní karmínovou barvu. Tato barva má za cíl vyvolat radostné vitální chvíle a vyjadřovat nebojácnost.<sup>7</sup> Objevila se na přehlídkách světově známých značek, konkrétně v sezónách Podzim / Zima 2022 a Jaro / Léto 2023 u Loewe, Gucci a Givenchy. (viz. Příloha 8) Zmapovala jsem si barvy, které se objevují v trendech a udělala si krátkou rešerši barev, podle které pak vznikaly jednotlivé tisky. (viz. Přílohy 2-4) Také si všímám, že jsou siluety stále volnější a na přehlídkách se opět objevují monotónní oděvy, které jdou do pastelových i mnohem výraznějších barev jako je modrá, zelená a růžová. Je zřejmé, že tyto společnosti čerpají inspiraci v přírodě, aby vytvářely své palety barev. Tento přístup jasně dokazuje, že příroda může být nekonečným zdrojem inspirace pro jakýkoli vizuální projev, i když jde jen o barvy.

#### 3.2 Výběr barev a potisk

Vybírala jsem barvy podle toho, aby vytvářely příjemný kontrast, zároveň aby vycházely z trendových barev. Následně jsem se snažila barevnost napojit na svůj návrh v programu Adobe Illustrator, který dokáže vytvořit můj potisk, tak aby měl přirozený přechod a byl biomorfni. Pro vytvoření tohoto návrhu jsem se snažila napojit gradientové barvy, které svojí texturou plynule přecházejí a vytváří tak hloubku potisku. Hlavní paletou barev na jednotlivých modelech jsou zelené, červené, růžové, modré a fialové odstíny, které budou mezi sebou kontrastně ladit a každý odstín bude přecházet do určité barvy.

Dále jsem v programu Adobe Illustrator experimentovala s různými tvary a vzory, které jsem postupně spojovala do celkové kompozice. Při tvorbě jsem se inspirovala přírodními prvky, které jsem se snažila co nejvíce napodobit a přenést je do mého designu. Věřím, že výsledný potisk bude působivý a zároveň přirozený a příjemný pro oči ve fyzické podobě.

---

<sup>1</sup> World Global Style Network (WGSN). - <https://www.wgsn.com/en>

<sup>2</sup> Coloro je společnost, která se specializuje na vývoj a poskytuje barevný systém, který pomáhá značkám vybírat rychle a efektivně barevnost pro konkrétní projekt nebo produkt.

<sup>3</sup> V překladu "digitální fialová". Článek - <https://www.wgsn.com/en/blogs/color-of-2023-digital-lavender>

<sup>4</sup> Článek - <https://www.imm-cologne.com/magazine-archive/design-and-architecture/digital-lavender/>

<sup>5</sup> Zdroj: <https://www.pantone.com/articles/color-of-the-year/what-is-viva-magenta>

<sup>6</sup> Hmyz z kterého se vyrábí karmínová barva

<sup>7</sup> PANTONE. Viva Magenta - Pantone's Color of the Year 2023. Pantone. [online] Dostupné z webu: <https://www.pantone.com/articles/color-of-the-year/what-is-viva-magenta>

### 3.3 Technika tisku

Rozhodla jsem se použít techniku sublimačního tisku, která je pro mé účely nejvhodnější. Výhodou tohoto tisku je zaručená kvalita, trvanlivost a výsledný potisk nebude znatelný na omak, jako je tomu u digitálního tisku. Nevýhodou tisku je odchylka barev. Nejlepší typ materiálu je samozřejmě 100 % polyester, protože má v sobě mikropóry, které zachytí dobře barvu tisku. I když je sublimační tisk na přírodní materiály možný, musíme počítat s většími odchylkami barev.

Na svrchní oděvy jsem vybrala bílý oboustranný neopren, který je vyroben ze syntetického kaučuku, jeho tloušťka je 1,5 mm a bílý oboustranný oděvní molitan v tloušťce 2 mm. (viz. Příloha 12) Volím dva odlišné typy materiálu z důvodu nedostatku neoprenu z kaučuku, který mi přišel s kazovými stopami, a tak jsem musela hledat nové alternativy.

Na výrobu roláku jsem si vybrala bílý bavlněný úplet, 92 % bavlna a 8 % lycra, 200 g/m<sup>2</sup>

Na výrobu kalhot: Bílá kostýmová látka 73 % polyester, 23 % viskóza a 4 % lycra, 220 g/m<sup>2</sup>

Tisk na neopren mi nedělal žádné potíže a co se týče tisku tohoto materiálu mi přišel nejvíce autentický oproti jiným syntetickým materiálům na které jsem doposud tiskla. Počítala jsem, že s přírodními materiály, konkrétně s bavlnou bude tisk neúspěšný, ale naopak mě překvapil. Barva se na bavlnu krásně chytla a tím pádem je mnohem příjemnější na nošení než, jakýkoli jiný úplet z polyesteru.

### 3.4 Návrh potisku

Při návrhu potisku mě inspirovaly organické tvary, které jdou do tvarovaných křivek a oblouků. Tyto tvary mají připomínat vrásnice. V Adobe ilustrátoru se na tento motiv používá nástroj Míchání neboli Blend tool, který dokáže pomocí dvou až více objektů vytvářet plynulejší a hladší přechody. Čím větší je počet vektorových objektů v odlišných barvách, tím více je plynulejší přechod barev.

### 3.5 Tvorba potisku na střih

Návrhy potisku jsem vytvořila pro svrchní neoprenové materiály i pro úplety. Potisky na úpletové materiály byly navrženy jako gradienty, které odpovídaly barvám jednotlivých outfitů. Při vytváření potisků je nutné nejprve změřit střih a následně navrhnout potisk v souladu se střihem. Je důležité měřit střihy v přesných bodech, aby nevznikaly náhodné odchylky, kdy se většinou stává že se střih nevejde do navrženého tisku. Tiskové parametry musely být přesné a v této části jsem už potřebovala odbornou pomoc.



## 4. PROCES PŘÍPRAVY A TVORBA

### 4.1 Tvorba doplňku

V průběhu tvorby jsem přemýšlela nad návrhem doplňků, které by byly vhodně zakomponovány do celkového konceptu této kolekce. Při zvažování o různých možnostech, které by mohly být zajímavé a použity do kolekce, mě napadlo, že bych mohla vytvořit menší kabelku do ruky. Kabelka by neměla narušovat celek oděvních svršků, které jsou objemné a barevné, ale zároveň by musela být bez nějakého potisku. Vytvořila jsem jednoduchou kabelku z oboustranného molitanu ve tvaru tubusu, které má zapínání na kovový druk.

### 4.2 Návrh obličejového šperku

Chtěla jsem vytvořit obličejový šperk, jako součást doplňku, protože samotná kolekce má sám o sobě velmi barevný charakter a svršky jsou natolik výrazné, že jsem zvažovala, zda by po přidání dalšího výrazného doplňku byla kolekce nevyvážená. Rozhodla jsem se o výrobu obličejového šperku, aby neodváděl příliš pozornosti oděvu, ale byl zároveň kontrastní k celkovému vzhledu celé kolekce.

Obličejový šperk, který jsem navrhla jako doplněk pro tuto kolekci, mi poskytl několik výhod a to, že přidal zajímavý a unikátní prvek do celkového vizuálního dojmu kolekce. Zároveň tento doplněk nepřekáží se svršky a myslím si, že tento nápad se ukázal jako úspěšný, protože poskytl jedinečnou možnost, jak prezentovat kolekci jako celek, ale zároveň nabízí něco nového a unikátního.

Modelovala jsem v programu Blender, kde jsem si vytvořila reference a pokoušela se vytvořit různé návrhy. Vznikaly různé masky, čelenky a jednoduché přílby z kterých pak vycházely biomorfní tvary. Tvar jsem se snažila přizpůsobit, tak aby se nemusel zavazovat a aby těžiště bylo ve středu obličeje, tedy na nose a na temeni hlavy. (viz. Příloha 14-16) Finální návrh vznikl pomocí křivek, které jsem vytvořila v Adobe Illustrator, kterou jsem převedla na 3D geometrii v Blenderu.

Návrh šperku jsem přizpůsobila modelům, které mají zadní díly modelované do tvaru jako obličejový šperk.

### 4.3 3D tisk doplňku

První model obličejového šperku jsem si nechala vytisknout u nás ve škole u MgA. Jana Zelinky, jen jako experiment. Tiskla jsem na 3D tiskárně Original Prusa i3 MK3S+ z FDM Filamentu. Výsledný doplněk mě velmi potěšil a rozhodla jsem se pokračovat v jeho výrobě i s využitím dalších technologií a materiálů. (viz. Příloha 17-19)

## 4.4 Proces tmelení, broušení a čištění

Připravený tisk jsem do rukou dostala rozdělený na jedenáct částí. Aby se jednotlivé kusy mohli slepit, musely se jednotlivé tvary brousit a tmelit. Nejkomplikovanější částí celého lepení bylo hlavně to, že byl materiál velmi křehký a tak se snadno lámal. Postup, který jsem podstoupila mi přišel stále nedostačující a tak jsem si vytiskla další model, ale tentokrát jsem ho zkusila tisknout na 4 části, kde jsem měla nastavené zámky, přesně tak jak jsem si jej původně namodelovala. Změnila jsem druh filamentu, aby nebyl tolik křehký a po několika pokusech, kdy se musel vychytat úhel tisku, se mi podařilo vytisknout 4 části v celých kusech. Usnadnilo mi to lepení a nemuselo se tmelit na tolika místech jako to bylo u původního modelu. Oba modely se musely několikrát zabrousit, přestříkat, aby dosáhlo nejhladšího povrchu. Všechny části, které měli v tisku prohlubiny a rýhy jsem vyplnila tmelem ve spreji a plničem, tak aby spóry při finálním barvení nebyly vidět.

Vznikly tedy dva podobné obličejové šperky, které jsou ve zlaté a ve stříbrné barvě. Tyto dvě chromované barvy se mohou kombinovat s barvami outfitu, které jsou buď ve studených nebo v teplejších odstínech. (viz. Příloha 23)

## 5. POPIS DÍLA, TECHNOLOGICKÁ SPECIFIKA, PŘÍNOS PRO OBOR

### 5.1 Popis díla

Vytvořila jsem kolekci šesti modelů, přičemž nejvýraznější jsou svrchní oděvy z neoprenu v podobě pláště a vest. Kolekce je sladěna technikou barevného sublimačního tisku ke kterému jsou přiřazeny i barevně korespondující spodní oděvy roláků a bílé kalhoty.

První model – červeno-oranžový přechod – tvoří potištěný rolák do oranžového přechodu, bílými zvonovými kalhoty, které mají skryté zdrhovadlo na levé straně. A vestou, která je začištěná podsádkami na předním kraji a průramku, na zadním díle je všitý rozšířený tvarovaný oblouk a zapínání má na dva patenty.

Druhý model – Přechod do modré, fialové a růžové – je složen z roláku, který má růžovo-modrý potisk a jsou doplněny o zvonové kalhoty a vestou, který má tvarový límec a je podšívkový.

Třetí model – Fialovo modrý potisk – tvoří fialový potisk roláku s dlouhými rozšířenými kalhoty se sešitými a sežehlenými záhyby a zapínáním na zdrhovadlo na levé straně. Plášť má na předním díle všitý tvarovaný límec a na zadním díle je tvarovaný díl podle potisku, který vystupuje dovnitř zadního dílu a má dlouhé tvarované rukávy, plášť je vypodšívkový.

Čtvrtý model – Zelený přechod – tvoří dlouhé rozšířené jednoduché kalhoty a rolák se zeleným potiskem, je doplněn dlouhou zelenou vestou s límcem.

Pátý model – Růžovo oranžový – tvoří dlouhé bílé kalhoty se zapínáním na přední straně a bílý potištěný rolák, plášť je vypodšívkový a má tvarovaný límec v průkrčníku a na zadním díle tvarovaný díl podle potisku, který prostupuje ven ze zadního dílu.

Šestý model – Růžový přechod – Tvoří dlouhé kalhoty se zapínáním na přední straně a má potištěný rolák do gradientu, plášť je vypodšívkový s tvarovaným límcem a na zadním díle je vymodelovaný díl podle potisku a má boční kapsy.

## 5.2 Technologická specifika

Mým záměrem při této práci bylo experimentovat s tiskem na netradičním materiálu, jako je neopren. Věděla jsem, že tento materiál není ideální pro složitější stříhy, ale co se týče sublimačního tisku na neoprenu, výsledná kvalita byla velmi přesvědčivá v porovnání s jinými materiály. Byla jsem velmi spokojena s tiskem, který výrazně přispěl k celkovému estetickému dojmu kolekce.

U oděvního molitanu jsem očekávala určité odchylky v barvách, nicméně si nemyslím, že by měly vliv na celkový výraz kolekce. Jednou z náročnějších částí této práce byla příprava stříhu pro finální tisk, aby jednotlivé vzory navazovaly a v této části se mi ne vždy podařilo dosáhnout požadovaného výsledku. Nejvíce času jsem trávila nad podšívkováním pláštěů a taky že se neopren nežehlí, ale má tendenci se mačkat při určité poloze a musí se nechat vyležet, aby se vrátil do původní podoby.

Náročnou částí byl také tisk obličejového šperku, kde byla část tenkých výstupků nejcitlivější a často se nedotiskl nebo byl v tenkých oblastech natolik křehký a vyžadovaly opakované pokusy a úpravy nastavení tiskárny, aby se vytiskl v pořádku. Další náročnou částí bylo začišťování povrchů a míst kde se části mezi sebou lepily, tyto místa si vyžadovaly neustále začišťování, aby byly co nejhladší a nebylo vidět při sprejování.

## 5.3 Přínos práce pro obor

Vidím ukázání možností s tiskem, který jsem nastínila v rámci tématu diplomové práce. S těmito technologiemi se dá pracovat v mnoha směrech a dále jej kreativně rozvíjet. Moje technické poznatky týkající se kombinací materiálu a tisku spojené s biomorfním potiskem můžou dát oboru novou perspektivu jakým směrem se dá ubírat.

## SEZNAM POUŽITÝCH ZDROJŮ

### **Knižní a periodická literatura**

MARKS, Terry, MINE, ORIGIN, SUTTON, Tina. *Color Harmony Compendium: A Complete Color Reference for Designers of All Types*. Publisher: Rockport Publishers, Special Edition, 2009. ISBN 978-1-59253-590-9

EISEMAN, Leatrice, *The Complete Color Harmony, Pantone Edition: Expert Color Information for Professional Results*. Publisher: Rockport Publishers, 2017. ISBN 978-1-63159-296-6

### **Internetové zdroje**

[www.vogue.com](http://www.vogue.com)

[www.tag-walk.com](http://www.tag-walk.com)

[www.pantone.com](http://www.pantone.com)

[www.demedal.cz](http://www.demedal.cz)

<https://fashionunited.uk>

## 6. RESUME

My thesis topic is Trends, Style, and Vision with my own theme. My main focus on this topic will be the use of colors published by WGSN and Coloro in my research. I chose this topic because the two companies predicted the color for 2022/2023, which they named "Digital Lavender." This color is a pale purple with a slight hint of gray, and it is relatively neutral, evoking peace and harmony in a person. It is inspired by plants such as violets and lavender and has appeared in the shows of designers like Victoria Beckham, Ester Manas, and Versace. I also conducted research on Pantone's color of the year 2023, "Viva Magenta," which is dominated by a rich shade of purple with hints of pink and red. This shade is inspired by the Carmine Nopal, which historically produced an intense crimson color. It aims to evoke joyful, vital moments and express fearlessness, and it has appeared in shows from world-famous brands such as Loewe, Gucci, and Givenchy. During my research, I mapped out the colors that appear in current trends and conducted further research to create individual prints. I also observed that silhouettes are becoming looser, and monotonous clothing is making a comeback in shows, with pastels and much bolder colors such as blue, green, and pink. Although color is perceived as a visual medium, both Pantone, WGSN, and Coloro draw inspiration from the organic elements of nature, and their color palettes reflect this. Their inspiration proves that nature can be an endless source of creativity and inspiration. In conclusion, this topic allowed me to explore not only trends but also learn to perceive the development of color usage in each trend season, which was crucial for my creative process. Therefore, I believe that the topic "Trends, Style and Vision" was essential in broadening my understanding of trends and color development. I focused on print designs in Adobe Illustrator and subsequently used the sublimation printing technique, which produces higher quality prints than other printing methods. Sublimation printing also uses less ink, making it relatively more environmentally friendly. My goal was to explore the possibilities of printing and then model clothes and create a headpiece.

## Seznam příloh

<b>Příloha 1</b>	Klauzurní práce, 1.roč. MgA.
<b>Příloha 2</b>	Inspirační zdroj a návrh dezénu
<b>Příloha 3</b>	Inspirační zdroj a návrh dezénu
<b>Příloha 4</b>	Inspirační zdroj a návrh dezénu
<b>Příloha 5</b>	Rešerše Trendu
<b>Příloha 6</b>	Digital Lavender
<b>Příloha 7</b>	Rešerše barev, Digital Lavender
<b>Příloha 8</b>	Rešerše barev, Viva Magenta
<b>Příloha 9</b>	Návrh potisku

<b>Příloha 10</b>	Příprava tisku
<b>Příloha 11</b>	Výsledná práce tisku roláků
<b>Příloha 12</b>	Vzorky materiálu
<b>Příloha 13</b>	Proces tvorby pláštěů
<b>Příloha 14</b>	Modelace v Blenderu
<b>Příloha 15</b>	Modelace v Blenderu
<b>Příloha 16</b>	Modelace v Blenderu
<b>Příloha 17</b>	3D tisk obličejového šperku
<b>Příloha 18</b>	3D tisk obličejového šperku
<b>Příloha 19</b>	3D tisk obličejového šperku
<b>Příloha 20</b>	Proces práce
<b>Příloha 21</b>	Proces práce
<b>Příloha 22</b>	Proces práce
<b>Příloha 23</b>	Proces práce
<b>Příloha 24</b>	Návrh modelu č. 1a č. 2
<b>Příloha 25</b>	Návrh modelu č. 3 a č. 4
<b>Příloha 26</b>	Návrh modelu č. 5 a č. 6
<b>Příloha 27</b>	Fotodokumentace
<b>Příloha 28</b>	Fotodokumentace
<b>Příloha 29</b>	Fotodokumentace
<b>Příloha 30</b>	Fotodokumentace
<b>Příloha 31</b>	Fotodokumentace
<b>Příloha 32</b>	Fotodokumentace
<b>Příloha 33</b>	Fotodokumentace
<b>Příloha 34</b>	Fotodokumentace
<b>Příloha 35</b>	Fotodokumentace
<b>Příloha 36</b>	Fotodokumentace
<b>Příloha 37</b>	Fotodokumentace
<b>Příloha 38</b>	Fotodokumentace
<b>Příloha 39</b>	Fotodokumentace
<b>Příloha 40</b>	Fotodokumentace
<b>Příloha 41</b>	Fotodokumentace

**Příloha 42**

Fotodokumentace

**Příloha 43**

Fotodokumentace

**Příloha 1 – Klauzurní práce**



## Příloha 2 – Inspirační zdroj

PALETTE



**VIVA MAGENTA**  
18 - 1750  
**BARVA ROKU 2023**



**VERI PERI**  
17 - 3938  
**BARVA ROKU 2022**

**SPRING / SUMMER 2022/23**



18-1664 TCX  
**Fiery Red**



18-2143 TCX  
**Beetroot Purple**



15-1335 TCX  
**Tangelo**



16-1358 TCX  
**Knockout Pink**



FF08C  
**Rose**



D15BEC  
**Glowing Purple**



14-4316 TCX  
**Electric Blue**

**AUTUMN / WINTER 2022/23**



112-22  
**Brady Blue**



17-2624 TCX  
**Rose Violet**



14-2806 TCX  
**Nosegay**



16-1358 TCX  
**Orange Tiger**



19-4127 TCX  
**Midnight**



14-4618 TCX  
**Waterspout**



120-28-38  
**Galactic Cobalt**



092-38-21  
**Verdigris**



17-3938  
**Veri Peri**



d15bec  
**Glowing Purple**



120-28-38  
**Galactic Cobalt**



112-22  
**Brady Blue**



9

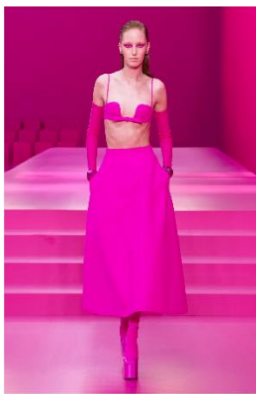


<sup>9</sup> Zdroj: Vlastní foto

**Příloha 3 – Inspirační zdroj**



15-1335 TCX  
Tangelo



FF08C  
Rose



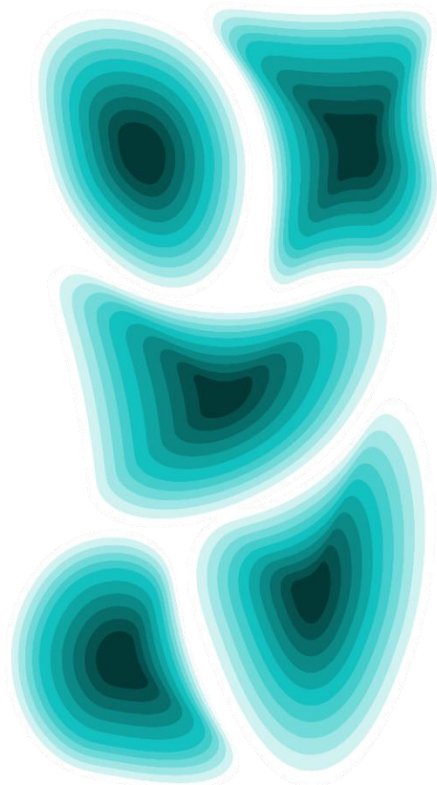
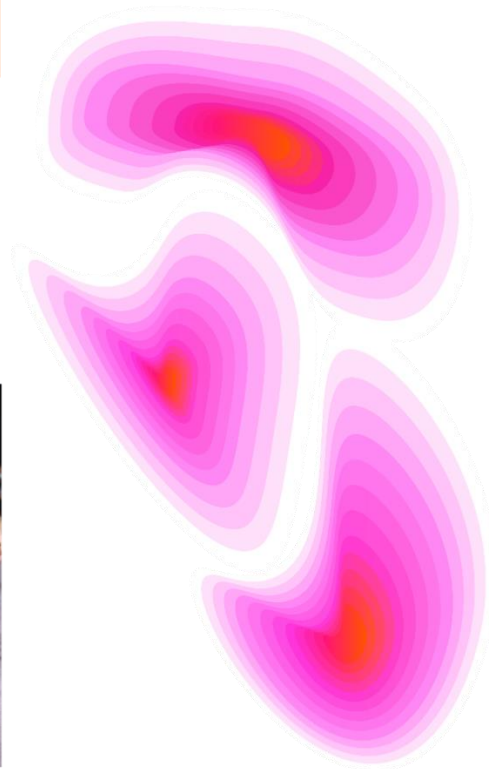
0231 U



092-38-21  
Verdigris



14-4618 TCX  
Waterspout

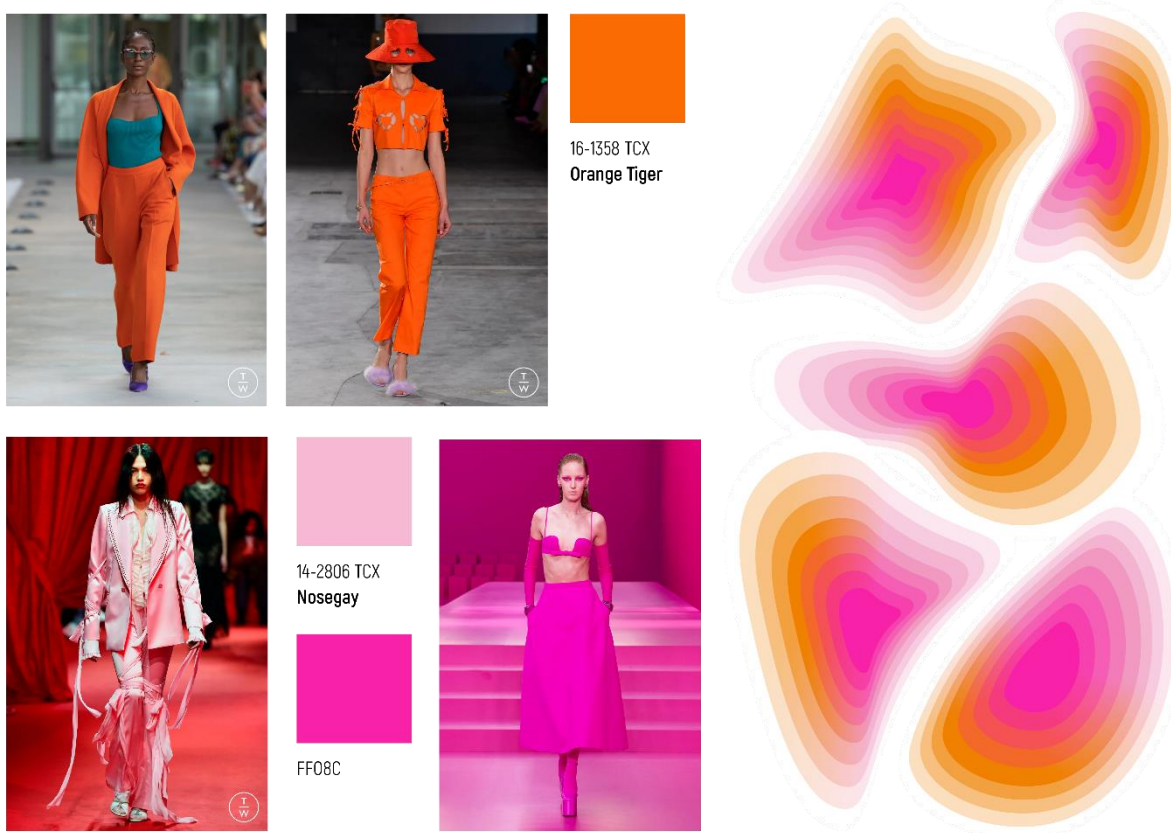


<sup>10</sup> Zdroj: Vogue.com, Vlastní snímek autora



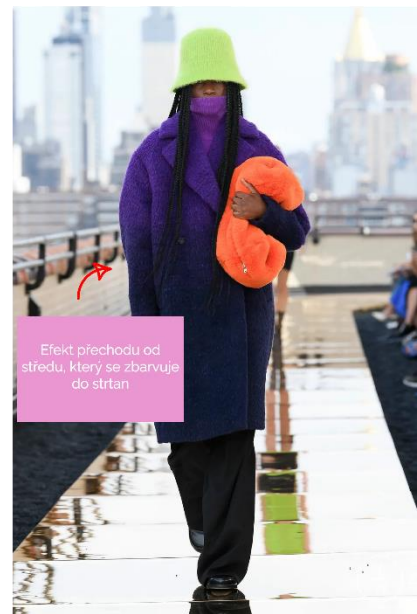
## Příloha 4 – Inspirační zdroj

11



<sup>11</sup> Vlastní snímek, fotky: Vogue.com, tag-walk.com

## Příloha 5 – Rešerše trendu



12

---

<sup>12</sup> Obrázek 1: In: door11.com. [online]. [Cit 3.10. 2022]. Dostupné z: <https://door11.com/zimmermann-ready-to-wear-spring-summer-2023-paris/#42463585-496464>

Obrázek 2: In: door11.com. [online]. [Cit 13.9. 2022]. Dostupné z: <https://door11.com/peter-do-ready-to-wear-spring-summer-2023-new-york/#3f768435-487010>

Obrázek 3: In: Vogue.com. [online]. [Cit. 15.9. 2022]. Dostupné z: <https://www.vogue.com/fashion-shows/fall-2022-ready-to-wear/cos/slideshow/collection#8>

## Příloha 6 – Digital Lavender



---

<sup>13</sup> Obrázek 1: wgsn.com. [online]. [Cit 20.4. 2020]. Dostupné z: <https://www.wgsn.com/en/blogs/color-of-2023-digital-lavender>

Obrázek 2: rebekahroy.co.uk. [online]. [Cit 12.7. 2022]. Dostupné z: <https://www.rebekahroy.co.uk/blog/digital-lavender>



---

<sup>14</sup> Obrázek 1: In: Vogue.com. [online]. [Cit 30.9. 2022]. Dostupné z <https://www.vogue.com/fashion-shows/spring-2023-ready-to-wear/victoria-beckham/slideshow/collection#16>

Obrázek 2: In: Vogue.com. [online]. [Cit 2.10. 2022]. Dostupné z: <https://www.vogue.com/fashion-shows/spring-2023-ready-to-wear/ester-manas/slideshow/collection#21>

Obrázek 3: In: designscene.net. [online]. [Cit. 27.5. 2023]. Dostupné z: <https://www.designscene.net/2023/03/atelier-versace-ss23.html>

## Příloha 8 – Rešerše barev, Viva magenta



15

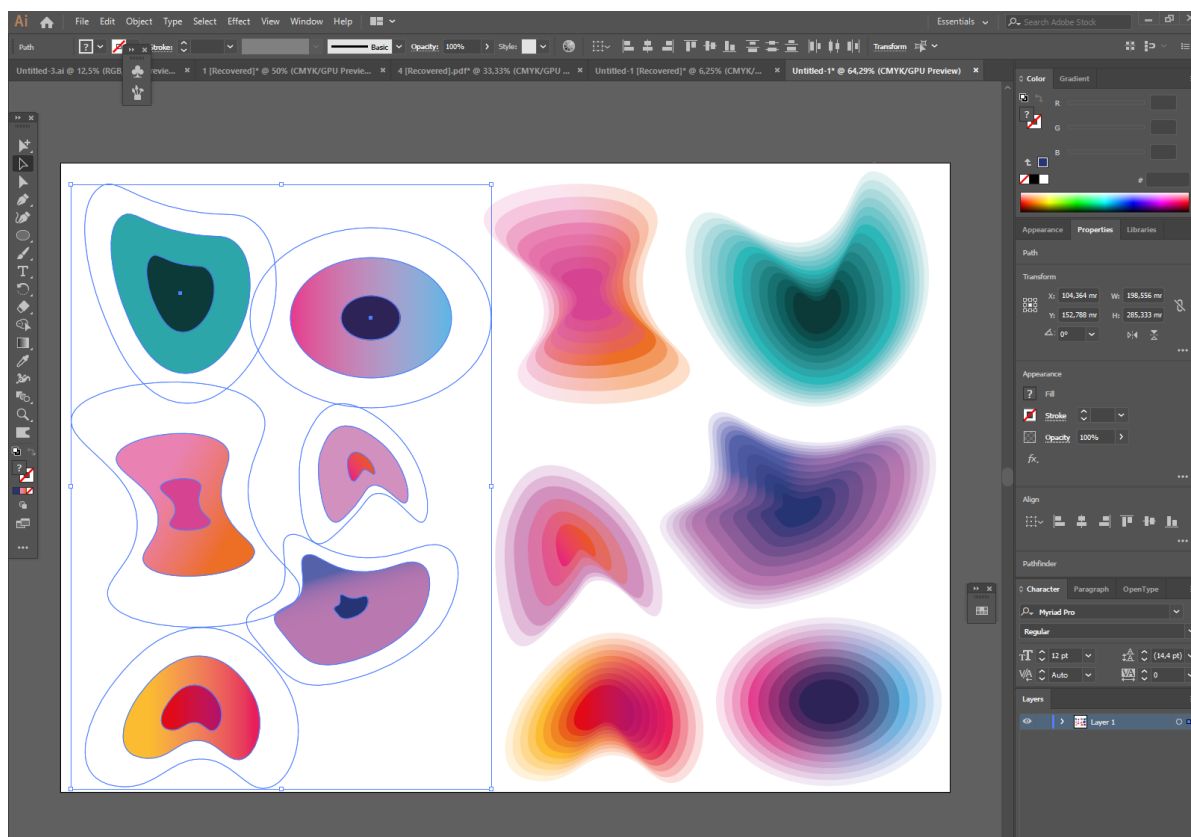
---

<sup>15</sup> In: Vogue. [online]. [Cit. 4.3. 2022]. Dostupné z: <https://www.vogue.com/fashion-shows/fall-2022-ready-to-wear/loewe/slideshow/collection#14>

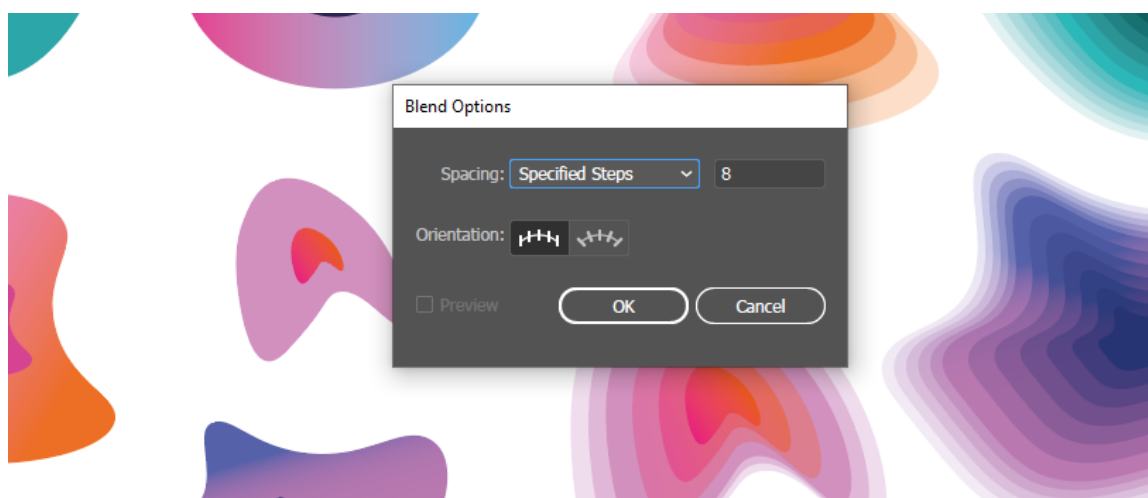
In: Vogue. [online]. [Cit. 23.9. 2022]. Dostupné z: <https://www.vogue.com/fashion-shows/spring-2023-ready-to-wear/gucci/slideshow/collection#23>

In: Vogue. [online]. [Cit. 2.10. 2022]. Dostupné z: <https://www.vogue.com/fashion-shows/spring-2023-ready-to-wear/givenchy/slideshow/collection#45>

## Příloha 9 – Návrh potisku



16



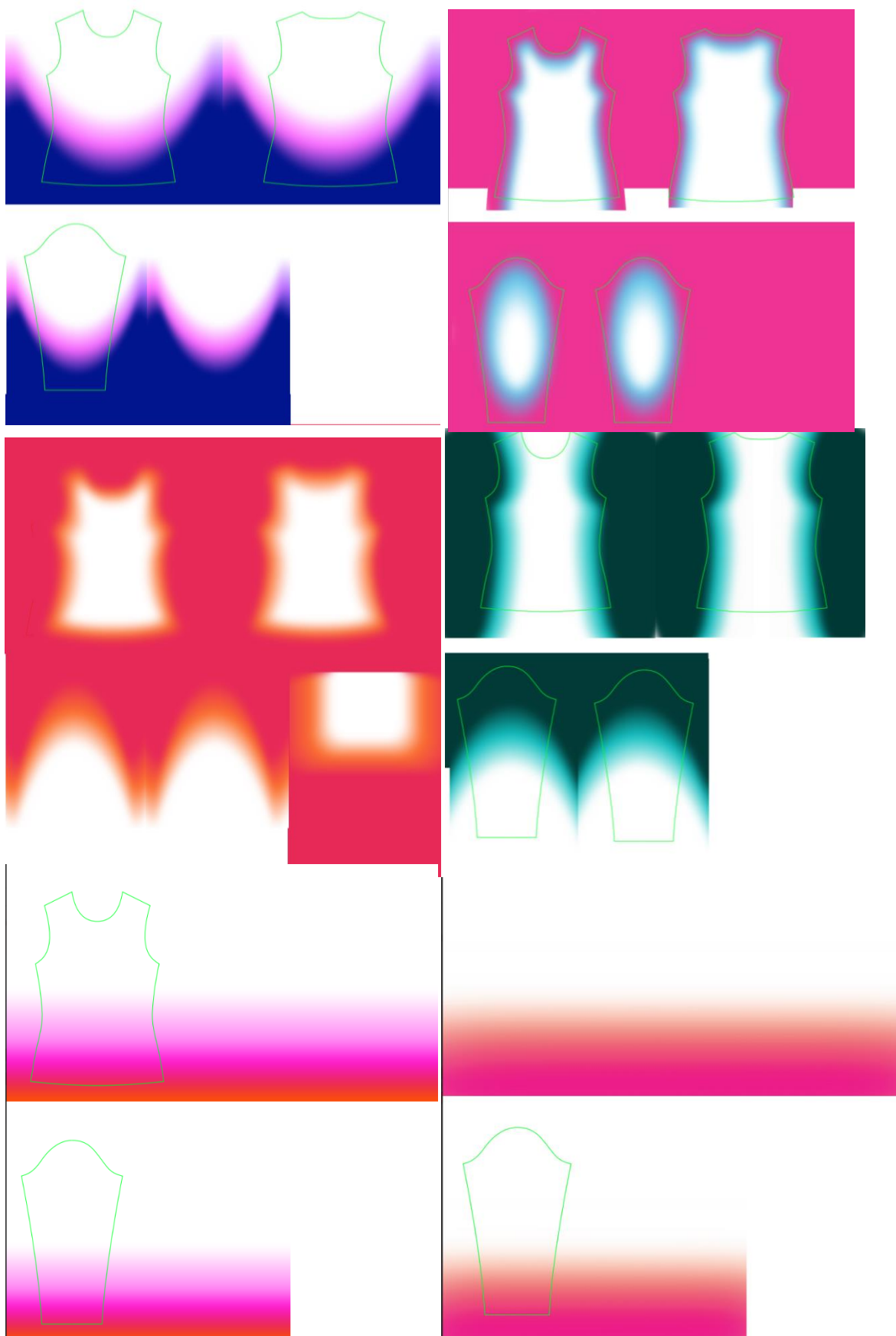
17

<sup>16</sup> Zdroj: Vlastní snímek

<sup>17</sup> Zdroj: Vlastní snímek

## Příloha 10 – Příprava tisku

18



<sup>18</sup> Zdroj: Vlastní snímek

**Příloha 11 – Výsledná práce tisku roláků**



---

<sup>19</sup> Zdroj: Vlastní foto



## Příloha 12 – Vzorok materiálu

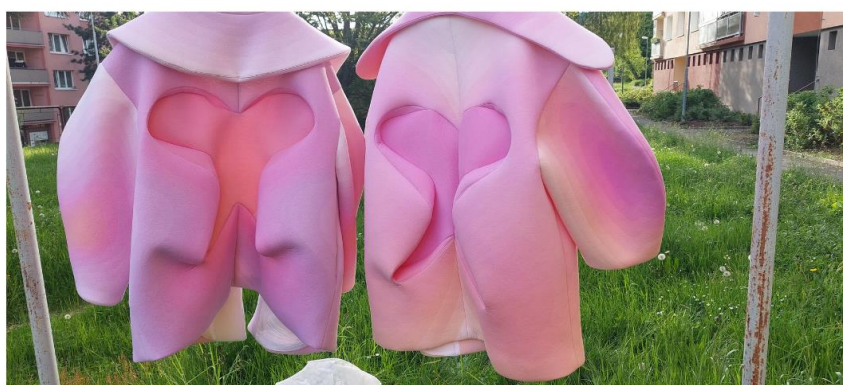
20



---

<sup>20</sup> Zdroj: Vlastní foto

## Příloha 13 – Proces tvorby pláštěů

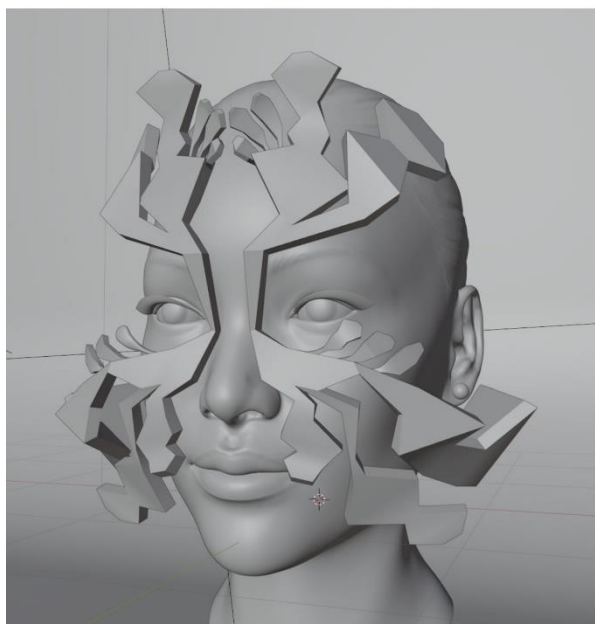


21

---

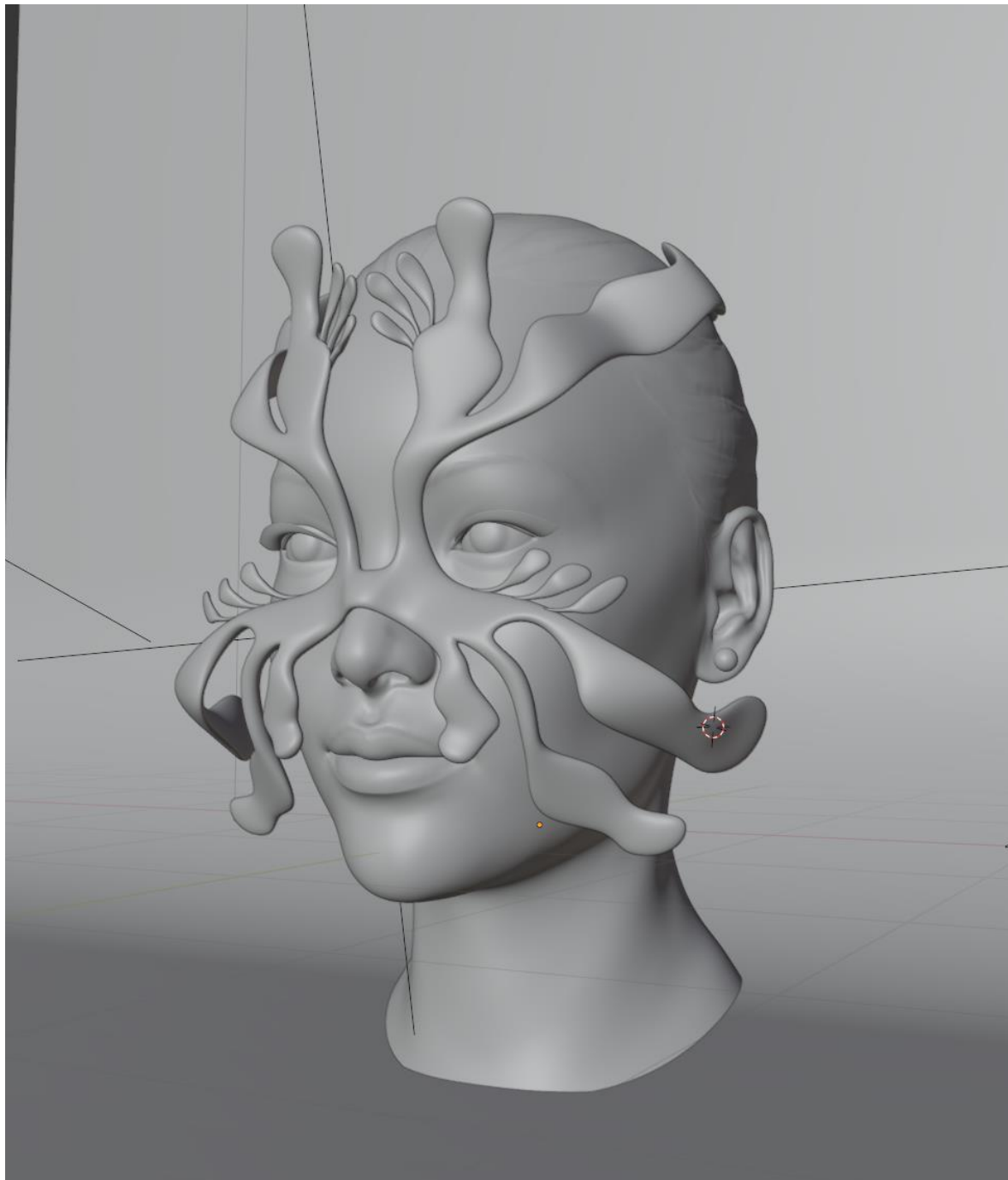
<sup>21</sup> Zdroj: Vlastní

<sup>22</sup>Příloha 14 – Modelace v Blenderu



---

<sup>22</sup> Zdroj: Vlastní snímek

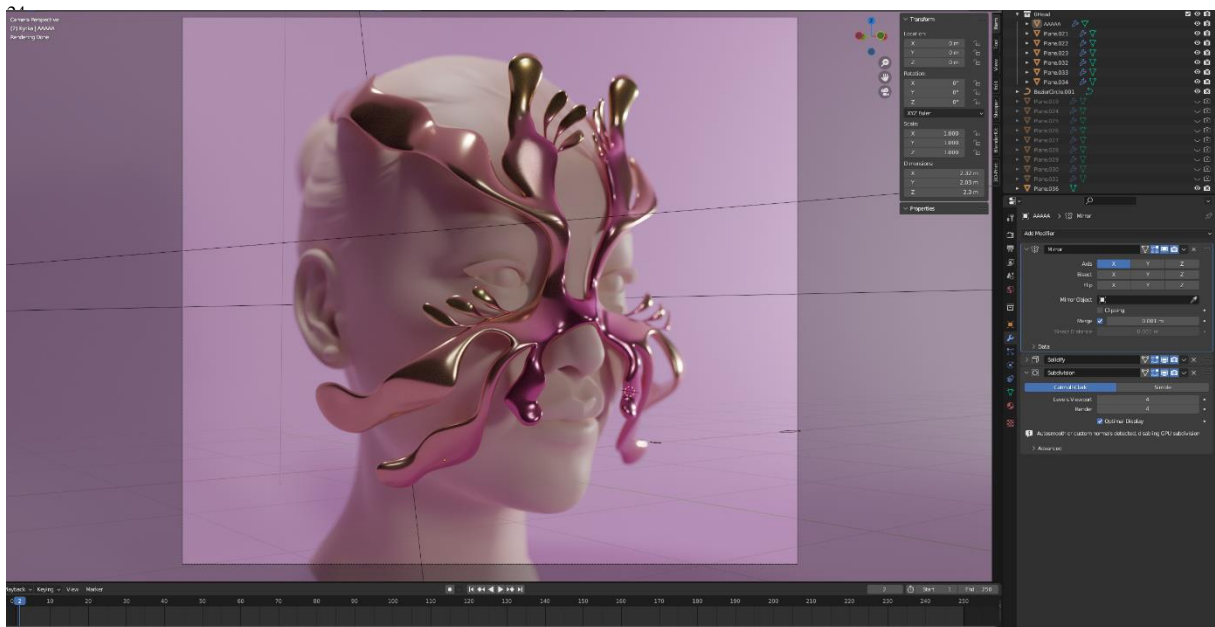


23

---

<sup>23</sup> Zdroj: Vlastní snímek

## Příloha 16 – modelace v Blenderu

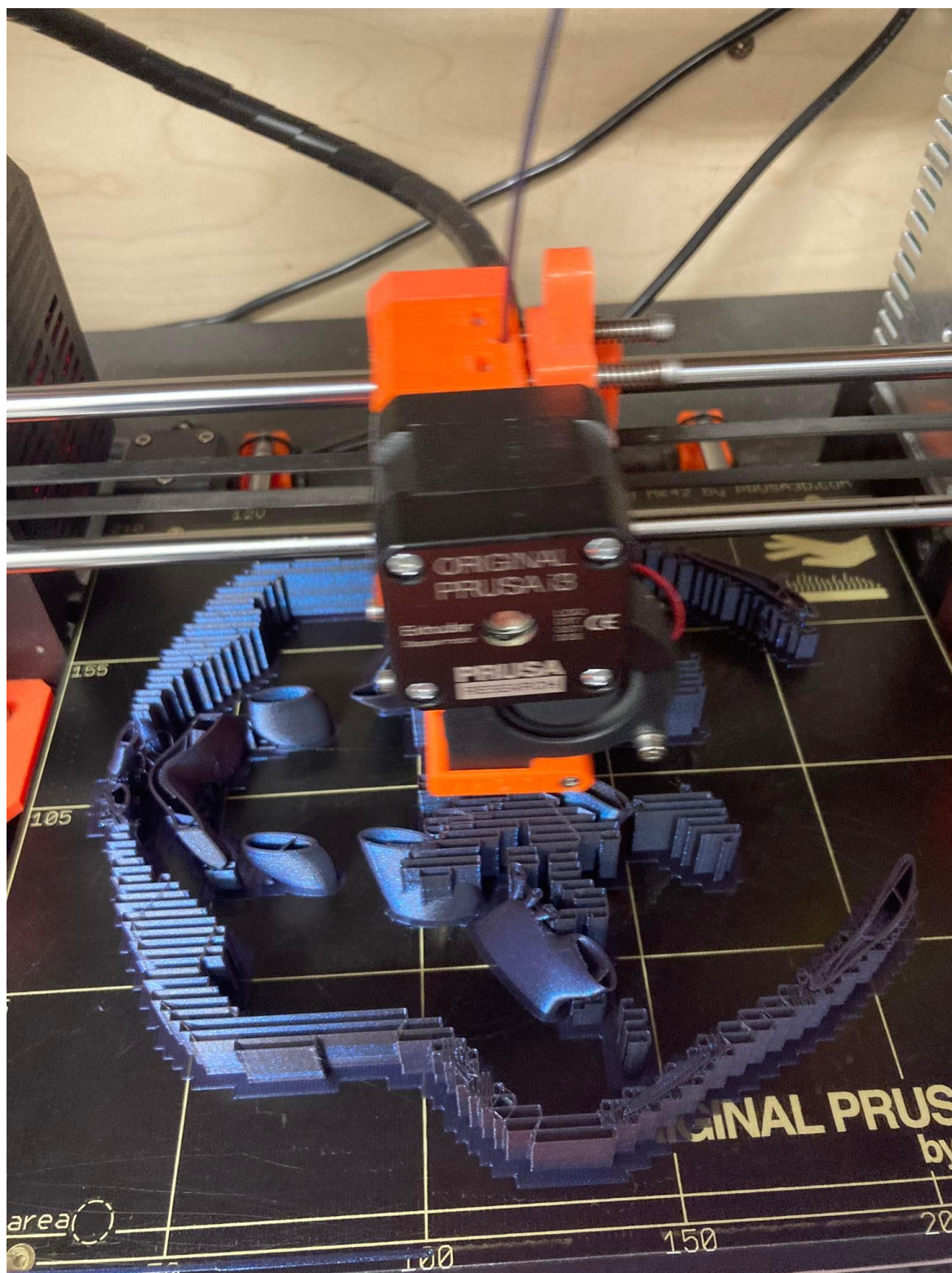


---

<sup>24</sup> Zdroj: Vlastní snímek

## Příloha 17 – 3D tisk obličejového šperku

25



---

<sup>25</sup> Zdroj: Vlastní foto

**Příloha 18 – 3D tisk obličejového šperku**



26

---

<sup>26</sup> Zdroj: Vlastní foto

<sup>27</sup>Příloha 19 – Zkouška obličejového šperku



---

<sup>27</sup> Zdroj: Vlastní foto



## Příloha 20 – Proces práce



28

---

<sup>28</sup> Zdroj: Vlastní foto





---

<sup>30</sup> Zdroj: Vlastní foto

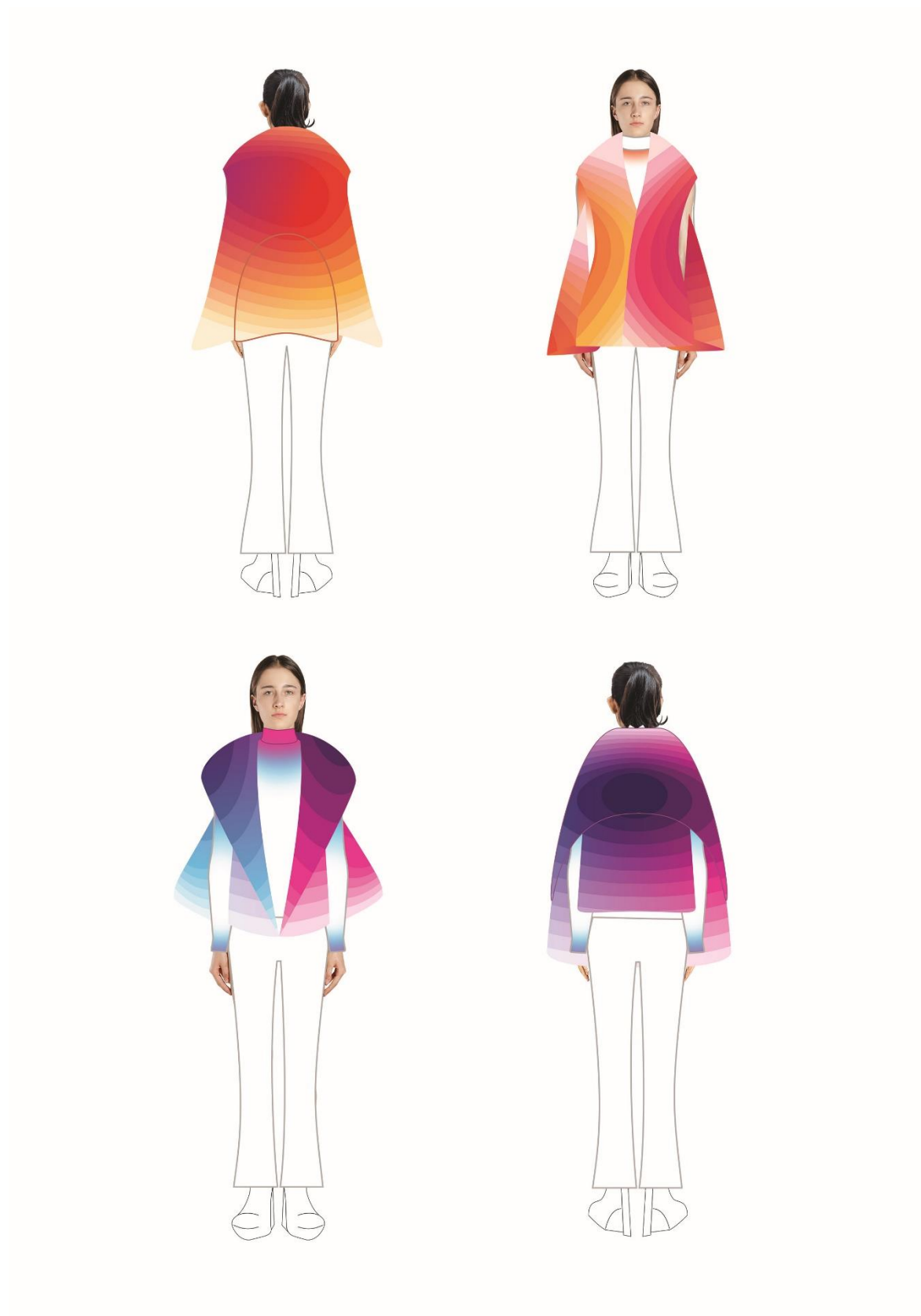


---

<sup>31</sup> Zdroj: Vlastní foto

**Příloha 24 – Návrh modelu č. 1 a č. 2**

32

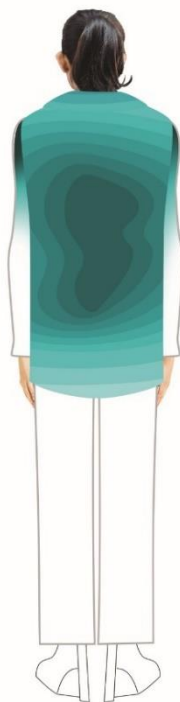


---

<sup>32</sup> Zdroj: autor, vlastní skica

**Příloha 25 – Návrh modelu č. 3 a č. 4**

33

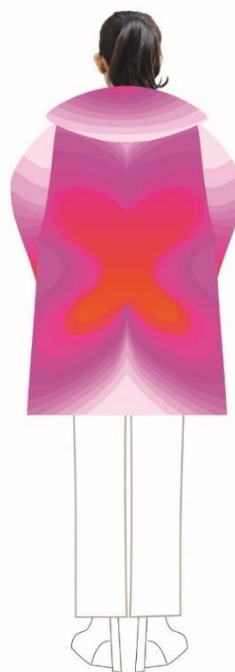


---

<sup>33</sup> Zdroj: Autor, Vlastní skica

**Příloha 26 – Návrh modelu č. 5 a č. 6**

34



---

<sup>34</sup> Zdroj: Autor, Vlastní skica

**Příloha 27**

35



---

<sup>35</sup> Foto: Kristýna Bendová





36



37



38

**Příloha 31**



39

---

<sup>39</sup> Foto: Kristýna Bendová



---

<sup>40</sup> Foto: Kristýna Bendová



41

---

<sup>41</sup> Foto: Kristýna Bendová



42

---

<sup>42</sup> Foto: Kristýna Bendová



43

---

<sup>43</sup> Foto: Kristýna Bendová





44

---

<sup>44</sup> Foto: Kristýna Bendová



45





47

---

<sup>47</sup> Foto: Kristýna Bendová



48



49

**Příloha 42**



50

**Příloha 42**

---

<sup>50</sup> Foto: Kristýna Bendová



51

---

<sup>51</sup> Kristýna Bendová