

Západočeská univerzita v Plzni
Fakulta designu a umění Ladislava Sutnara

Diplomová práce

HOMMAGE Á SUTNAR

BcA. Aneta Balínová

Plzeň 2023

Západočeská univerzita v Plzni
Fakulta designu a umění Ladislava Sutnara

Katedra designu

Studijní program Grafický design a ilustrace
Specializace Grafický design a vizuální komunikace

Diplomová práce

HOMMAGE Á SUTNAR

BcA. Aneta Balínová

vedoucí práce: Doc. MgA. Kristýna Fišerová
Konzultant práce: Prof. akad. mal. Rostislav Vaněk
Katedra designu
Fakulta umění a designu Ladislava Sutnara
Západočeské univerzity v Plzni

Plzeň 2023

ZÁPADOČESKÁ UNIVERZITA V PLZNI
Fakulta designu a umění Ladislava Sutnara
Akademický rok: 2021/2022

ZADÁNÍ DIPLOMOVÉ PRÁCE

(projektu, uměleckého díla, uměleckého výkonu)

Jméno a příjmení: **BcA. Aneta BALÍNOVÁ**
Osobní číslo: **D21N0064P**
Studijní program: **N0211A310007 Grafický design a ilustrace**
Specializace: **GI – specializace GD a vizuální komunikace / MgA.**
Téma práce: **HOMMAGE Á SUTNAR**
Zadávací katedra: **Katedra designu**

Zásady pro vypracování

Téma v součinnosti s doc. akad. mal. Josefem Mišterou.

Tvůrčí záměr: Mým záměrem je vyjádřit poctu Ladislavu Sutnarovi.

Způsob realizace: Rešerže Sutnarových děl, kreslení návrhů, digitalizace vybraných návrhů, komponování plakátů, tisk plakátů, malba díla.

Cíl: Vytvořit dílo inspirované tvorbou Ladislava Sutnara. Dílo bude zasazené do dnešní doby.

Předpokládaný charakter výstupu: Min. 4 plakáty v rozsahu (B3-B1) a jedna malba vybraného díla.

Rozsah průvodní zprávy: Min. 10 normostran.

Rozsah teoretické části: **min. 10 normostran**
Rozsah praktické části: **vyplyne ze zpracování DP**
Forma zpracování diplomové práce: **tištěná/elektronická**

Seznam doporučené literatury:

Vlček T., *Ladislav Sutnar: Venuše*. Galerie města Plzeň, 2015. ISBN: 978-80-87289-33-4.
Kočička P., *Praktická typografie*. Computer Press, 2000.
ISBN: 80-7226-385-4.
Knobloch I., *Ladislav Sutnar v textech*. UMPRUM, 2010. ISBN: 978807101095.

Vedoucí diplomové práce: **Doc. MgA. Kristýna Fišerová**
Katedra grafického designu a ilustrace
Konzultant diplomové práce: **Prof. akad. mal. Rostislav Vaněk**
Katedra grafického designu a ilustrace
Datum zadání diplomové práce: **31. května 2022**
Termín odevzdání diplomové práce: **28. dubna 2023**



L.S.

MgA. Vojtěch Aubrecht v.r.
děkan

Doc. akademický malíř František Steker v.r.
vedoucí katedry

V Plzni dne 13. září 2022

Prohlašuji, že jsem umělecké dílo vypracovala samostatně
a nejedná se o plagiát.

Plzeň 2023

.....
Podpis autora

Obsah

| | |
|---|------------|
| 1. Mé dosavadní dílo v kontextu specializace | /7 |
| 2. Téma a důvod jeho volby | /8 |
| 3. Cíl práce | /9 |
| 4. Proces přípravy a tvorby | /10 |
| 4.1 Rešerše | /10 |
| 4.2 Styl | /11 |
| 4.3 Barevnost | /11 |
| 5. Popis díla | /12 |
| 5.1 Malba | /12 |
| 5.2 Leporelo | /14 |
| 5.3 Plakáty | /14 |
| 5.4 Objekt | /14 |
| 6. Technologické specifikace | /15 |
| 7. Přínos pro daný obor | /16 |
| 8. Resumé | /17 |
| 9. Seznam použitých zdrojů | /18 |
| 10. Seznam příloh | /19 |
| 11. Obrazové přílohy | /20 |

Mé dosavadní dílo v kontextu specializace

Moje studium grafického designu započlo v roce 2015 na Střední odborné škole obchodu, užitého umění a designu v Plzni. Již od útlého věku jsem se věnovala tvorbě v oblasti umění. Díky kroužku ve výtvarné škole jsem složila úspěšně zkoušky na již zmíněnou střední školu. O čtyři roky později jsem zakončila studium maturitní prací s tématem Vizuelní styl divadla Dialog¹. Tato oblast mě vždy zajímala a chtěla jsem se v ní dále zlepšovat. Proto jsem se přihlásila na tříleté bakalářské studium na Fakultu umění a designu Ladislava Sutnara do ateliéru Vizuelní komunikace pod vedením Doc. akad. mal. Františka Stekera. Tématem mé bakalářské práce byl vizuelní styl pro město Kaznějov².

Touto diplomovou prací ukončuji studium na Fakultě umění a designu Ladislava Sutnara Západočeské univerzity v Plzni. Dva roky jsem se učila v ateliéru Grafického designu a vizuelní komunikace pod vedením Doc. MgA. Kristýny Fišerové a prof. akad. mal. Rostislava Vaňka. Zde jsem prohlubovala své znalosti v oblasti grafického designu a vizuelní komunikace. Pracovala jsem na různých zajímavých projektech a ateliérových úkolech. Zdokonalovala jsem se hlavně v typografii, kompozici i myšlenke každého projektu.

Během mého magisterského studia jsem tvořila vizuelní identity, autorskou abecedu a iniciály, redesign loga, design keramiky a spoustu plakátů. Mezi moje nejzdařilejší projekty mohu určitě zařadit návrh vizuelní identity pro novou budovu Západočeské galerie³. Práce byla ozvláštněna tvorbou abstraktních plakátů pro propagaci galerie. Což bylo pro mě velice milé osvěžení. Při tvorbě vznikly hned dva návrhy, za které jsem byla oceněna hejtmanem Plzeňského kraje. Jeden z nejtěžších projektů pro mě byla tvorba autorské abecedy⁴, která byla inspirována architektem Le Corbusierem. Vznikl plně digitalizovaný font, který se dostal do nominace na ceny za studentský design. Dále jsem vytvořila vizuelní styl pro Galerii Kooperativy⁵, vizuelní styl pro univerzitní pivo Fištrón, redesign loga Wikipedia, prezentaci pro Centrum Techmania, nebo například plakáty pro tělesně postižené⁶.

Jako druhý ateliér jsem si zvolila motion design pod vedením Martina Rýže. Do tohoto odvětví jsem vstupovala v roce 2021 jako naprostý nováček. V začátcích jsem se učila rozvíjet tu nejjednodušší 2D grafiku, poté jsem získávala zkušenosti ohledně animace loga a v posledním semestru jsem si poradila s ilustrovaným videem, které bylo zaměřené na Fair Trade produkty.

¹ Přílohy č. 1-3

² Přílohy č. 4-6

³ Přílohy č. 7-12

⁴ Přílohy č. 13-15

⁵ Přílohy č. 16-18

Téma a jeho důvod

Tématem mé diplomové práce je HOMMAGE Á SUTNAR, což v překladu znamená pocta Ladislavu Sutnarovi. Toto téma bylo navrženo Doc. akad. mal. Josefem Mišterou.

Když jsem pročetla navrhovaná témata poprvé, nevěnovala jsem tomuto tématu velkou pozornost. Moje závěrečné práce, ať už na střední škole nebo na bakalářském studiu, se vždy týkaly vizuálních identit, které mě zajímaly. Čím jsem starší, tím více tíhnu k volnějším umění s kreativním duchem. Myslím si, že pokud člověk vyvíjí ve své práci kreativitu, čas od času potřebuje změnu. Já jsem po své bakalářské práci⁶, která se jak jsem již zmiňovala týkala vizuálního stylu, ztratila zápal pro grafický design a přemýšlela jsem, zda v tomto oboru vůbec dále pokračovat. Naštěstí jsem již byla přijatá na magisterské studium do ateliéru ke Kristýně Fišerové a Rostislavu Vaňkovi, kteří mi svým vedením dokázali zápal a lásku k designu vrátit. Za to jsem jim nesmírně vděčná.

Pro svoji práci jsem hledala volnější téma, které by pro mě bylo nové a zábavné. Pročetla jsem seznam témat stále dokola a říkala si, že by bylo vtipné zakončit své pětileté studium poctou člověku, jehož jméno nese celá fakulta. Jako nejvíce volné umění, které obdivuji od Ladislava Sutnara jsou Venuše. Ta čistota a plné barvy mě vždy dokázaly zaujmout a uklidnit, ale já nechtěla dělat stejné Venuše.

Jelikož Ladislav Sutnar začal Venuše malovat v 63 letech, kdy vzpomínal na ženy, shodli jsme se, že by bylo zajímavé obrátit pohled na práci. Vnést do díla můj osobní pohled mladé ženy. Myšlenka malovat muže „Venouše“ místo Venuší vznikla během konzultace s Kristýnou Fišerovou a Rostislavem Vaňkem. Na začátku měla moje práce spoustu otazníků. Musela jsem se rozhodnout, zda se zaměřím na danou skupinu mužů jako například na sportovce, nebo jestli se v tomto ohledu nechám více ovlivnit Sutnarovým přístupem.

⁶ příloha č. 4-6

Cíl práce

Cílem mé práce bylo najít styl jak zobrazovat mužské tělo podobným způsobem, jako Ladislav Sutnar zobrazoval ženy. Při pohledu na dílo by si měl divák moji práci automaticky spojit s Ladislavem Sutnarem. Myslím si, že jako jeden z dalších cílů byl ukázat jak v dnešní době může žena nahlížet na muže. Člověk tak může porovnat jak odlišné pohledy na sebe muži a ženy mají. Nakonec jsem se snažila najít co nejlepší způsob jak díla zpracovat a jakým stylem je vystavit, aby byly zajímavé.

Proces přípravy a tvorby

4.1

Rešerše

Jako první věc v přípravě byla rešerše. Snažila jsem se nashromáždit co nejvíce materiálů o tvorbě Ladislava Sutnara. Chtěla jsem dohledat co nejvíce Venuší a nějakým způsobem pochopit vývoj tvorby. V univerzitní knihovně jsem si vypůjčila publikace jako je například Sutnar - Praha - New York - Design in action⁷ nebo knihu Sutnar Venuše⁸. Díky další rešerši jsem zjistila, že Ladislav Sutnar tvořil Venuše akrylovými barvami již od roku 1960, kdy první soubor nazval The Strip Street. Jeho největší inspirací byla ulice mezi čtvrtou a pátou Avenue, kde část svého života bydlel. Po své první výstavě souboru The Strip Street v šedesátých letech sám uvedl: „Ve dne vcelku všední, tichá ulice se po jedenácté hodině v noci proměňovala v pověstnou ulici striptýzu, známou široko daleko jako městské centrum sexu“⁹. Venuše jsou pokračování v tvorbě na díla The Strip Street. Dále Sutnar uvedl, že každá jeho malba Venuše je „volnou interpretací dopadu rychlého, letmého nahlédnutí do potemnělé afrodiziakální atmosféry pohybujících se ženských těl, která se chvějí, natřásají, vlní, kroutí a svižejí“¹⁰. Byly to jeho vzpomínky na všechny nevšední výjevy a příhody z ulice.

Nejvíce jsem se ve své práci posunula, když jsem zjistila celý posup jak Ladislav Sutnar Venuše vytvářel. V publikacích jsem si dohledala jeho různé skici a geometrické náčrtky. Ladislav Sutnar vytvářel Venuše pomocí fotek a pauzovacího papíru. Přes pauzovací papír různě zjednodušoval a stylizoval části těla, například prodlužoval prsty a geometrizoval křivky.

⁷ Anděl J., Heller S., Hlaveš M., Dubská A., Ladislav Sutnar - Praha - New York- Design in action. Uměleckoprůmyslové muzeum, 2003.

⁸ Vlček T., Ladislav Sutnar: Venuše. Galerie města Plzeň, 2015.
ISBN: 978-80-87289-33-4

⁹ Art + [online] 2011. Dostupný z: <https://art.hn.cz/c1-52506270-sutnar>

¹⁰ Art + [online] 2011. Dostupný z: <https://art.hn.cz/c1-52506270-sutnar>

4.2

Styl

Začala jsem stejným způsobem. Hledala jsem fotky mužů v různých pozicích a snažila se je stylizovat¹¹. V tuto chvíli jsem přišla na to, že práce nebude tak jednoduchá, jak jsem si myslela. Ladislav Sutnar stylizoval ženy pomocí velkých červených rtů, bujarého poprsí a originálně kreslených, podlouhlých prstů. Jenže stylizovat muže stejným způsobem nejde, a tak jsem si vzala skicák a začla skicovat¹². Přemýšlela jsem, jaké jsou hlavní mužské rysy, jak stylizovat ústa, aby nebyla dámská nebo třeba jaké zajímavé pozice vybrat, aby vystihovaly muže. Místo velkých červených rtů jsem začala dělat Venoušům vousy a nebo jsem rty úplně vynechala. Hrála jsem si hlavně s vlasy, které jsem udělala detailní, rozehrané jak to v některých dílech dělal Sutnar.

Postupem času, po mnoha kresbách, po mnoha stylizacích, jsem se dopracovala k určitému stylu, který byl inspirovaný jak Ladislavem Sutnarem, tak z něj vyzařovala dostatečná mužnost. Některé obrazy jsou obohaceny průhledností a překrýváním různých částí těla Venouše¹³.

Nejtěžší část pro mě byla stylizace rukou¹⁴. Stejně jako Sutnar pro ženské ruce našel svébytný styl, tak i já jsem musela hledat různé styly, jak ruce znázornit. Nejdříve jsem se snažila napodobit Sutnarovy prsty, ale nešlo pak o mužské ruce. Postupem času, kdy jsem zkoušela nespočet stylů a variant od stylizace ruky do pěsti, nebo hranatých prstů jsem našla určitý způsob, jak ruce zobrazit. Po vybrání 12 obrazů¹⁵ pak následovaly korektury každého díla. Od anatomických prvků, barev, geometrických prvků a hlavně opravy již zmíněných rukou.

4.3

Barevnost

Jedna z částí kterou jsem řešila hned od začátku byly barvy. Nejdříve jsem začla používat stejné barvy jako Sutnar. Vždy jsem si vybrala obraz a seřadila si barvy podle velikosti použitých ploch, které jsem se snažila dodržet¹⁶. Bohužel tento postup nebyl pro mé obrazy ideální. Jelikož se barvy nepřekrývaly stejně jako u Venuší, nevznikal všude tak ideální kontrast. Proto jsem přestala striktně dodržovat Sutnarovy barvy a zanesla do obrazů své vlastní kombinace barev. I přesto je v každém obraze nachází alespoň jedna Sutnarova barva. Některé obrazy jsou doplněné o barvy, které vznikly překrýváním částí těl.

¹¹ Přílohy č. 49-67

¹² Přílohy č. 31-45

¹³ Přílohy č. 23, 28, 30

¹⁴ Přílohy č. 33-46

¹⁵ Přílohy č. 19-30

¹⁶ Příloha č. 48

Popis díla

Vytvořila jsem styl zobrazování mužů (Venoušů), který je vyjádřen jako pocta dílům Venuší od Ladislava Sutnara. Ladislav Sutnar nazýval svá díla Venuše. Já je nazývám Venouši. Venouš je odvozenina od klasického českého jména Václav. Do práce jsem zanesla svůj vlastní názor na mužské tělo z pohledu mladé ženy. Cílem bylo právě poukázat na to, jak v dnešní době může žena nahlížet na mužské tělo. Zda žena může jednotně nahlížet na mužskou krásu a odsuzovat jiná těla stejně tak, jak to dělají někteří muži.

Divák který uvidí moji práci, by si měl tento styl spojit s Ladislavem Sutnarem. Moje diplomová práce obsahuje 12 vektorově zpracovaných obrazů¹⁷, které jsou dále představené jako tři obrazy¹⁸, leporelo¹⁹, plakáty a objekt²⁰.

5.1

Malba

Součástí zadání mé diplomové práce bylo namalovat jeden obraz. Už na začátku práce jsem věděla, že nezůstanu u jednoho obrazu. Poté, co jsem měla vytvořených 12 Venoušů, jsme s panem profesorem Vaňkem a docentkou Kristýnou Fišerovu vybrali tři obrazy²¹, které se budou nejlépe kompozičně doplňovat. Při výběru jsme mimo jiné kladli velký důraz na velikost pláten. Pro mě bylo důležité, aby se plátna dala instalovat jako soubor. Proto na sebe plátna velikostně navazují (150 × 100 cm, 100 × 100 cm, 100 × 50 cm).

Pro přenesení kompozicí na plátno jsem kvůli přesnosti použila projektor. Nebudu lhát, myslím, že to byl mistrný až kaskadérský kousek jelikož všechny projektory mají nastavený promítací prostor až u stropu. Takže dostat sama sebe s plátnem do určité výšky byl opravdu nelehký úkol. Až na jedno roztržené plátno měla tato mise šťastný konec.

¹⁷ Přílohy č. 19-30

¹⁸ Přílohy č. 68-70

¹⁹ Přílohy č. 71-73

²⁰ Přílohy č. 74-76

²¹ Přílohy č. 68-70

Myslím si, že největší zkušenost jsem posbírala právě u malby obrazů. Samozřejmě už na střední škole jsme malovali a pracovali s akrylovými barvami. Nikdy jsem ale nemalovala obraz, kde by nejtěžejnější byla čistota a jednotná plocha barev. To byla pro mě nejtěžší věc, o kterou jsem se snažila. Po zhruba týdenním trápení, kdy se v plochách neustále vytvářely šmouhy nebo trasy jsem vyměnila štětec za váleček. Samozřejmě vše má své pro i proti. Váleček nevytvářel trasy, ale mnohem hůř se s ním manipulovalo. Další vychytávka se tedy nesla v duchu lepenky. To znamenalo každou barvu zvlášť oblepit lepenkou, abych válečkem neušpinila jinou plochu. Další úskalí se týkalo barev. Vystřídala jsem několik značek a typů barev. Některé se špatně kryly, jiné zase po nanesení druhé vrstvy ztmavly a naprosto se tak změnil odstín barvy²². Nakonec jsem dosáhla daných odstínů a sytosti pomocí více barev. Například zelená barva je vytvořená z tmavé zelené, na kterou je navrstvená světlá zelená. Bohužel, i tento způsob má své mezery. Pokud jsem omylem zašpinila již navrstvenou plochu, velice špatně se pak nečistota zakrývala.

²² Přílohy č. 77-80

5.2

Leporelo

Další část mé diplomové práce je leporelo²³, které obsahuje všechny obrazy Venoušů. Snažila jsem se, aby leporelo mělo zajímavou a zábavnou kompozici, proto je každý celek umístěn na jinou pozici. Detail je přes celou stránku a krásně tak doplňuje prostor. Na začátku práce, když jsem začala vytvářet kompozici knihy, jsem ještě nevěděla, jak práci svážu. Snažila jsem se najít vazbu, která by doplnila svou zajímavostí obrazy, ale na druhou stranu je nerušila. Uvažovala jsem o tisku na silné desky, které by se svázaly jen železnými kroužky, nebo o svázání kalendářními sponkami. Usoudila jsem, že obě dvě vazby by zasahovaly do obrazů a ničily tak čistotu děl, a tak jsem zvolila vazbu leporela. Aby leporelo nemělo rušivé prvky, je vytištěné z jednoho kusu. Popravdě nejtěžší část pro mě byla sazba leporela a příprava tiskových dat, jelikož má leporelo sedm metrů na délku.

5.3

Plakáty

Plakáty jsou vytištěné na ruční Fine Art papír, který dle mého plakátům dodá na umělecké hodnotě. Jak z estetického hlediska, tak z hlediska technologie jsem nechala u plakátů rámeček.

5.4

Objekt

Poslední částí mé práce je objekt²⁴ s Venoušem. Objekt je vyrobený z dřevěného podstavce a 4 plexiskel, které jsou seřazené za sebou. Na každém plexiskle je nalepená folie s určitou částí obrazu. Pokud se divák postaví před objekt, z plexiskel se mu složí obraz Venouše. Pozorovatel také může nahlížet ze strany a zkoumat, jak se různé části těla překrývají. Další možnost je odstranit jedno nebo více plexiskel a odejmout tím z kompozice některé části.

První myšlenka, která se týkala tvorby objektu byla vytvořit skládačku nebo soubor šablon, z kterých by si každý mohl poskládat svého vlastního Venouše. Dlouho jsem o tomto nápadu přemýšlela, ale nakonec jsem ho zavrhla. Myslím si, že by jak skládačka, tak šablony snížily hodnotu díla. Chtěla jsem, aby moje práce evokovala opravdové umělecké dílo. Pokud by si každý mohl vytvořit svého Venouše, už by tomu tak podle mého nebylo.

²³ Přílohy č. 71-73

²⁴ Příloha č. 74-76

Technologické specifikace

Po dobu mé práce jsem nejdříve pracovala s tužkou a skicákem, kde jsem skicovala²⁵ různé části těla. Poté jsem pracovala hlavně na tabletu v programu Procreate, kde jsem tvořila první náčrtky a verze²⁶ obrazů. Po vybrání děl mě čekala vektorizace Venoušů na počítači v programu Adobe Illustrator.

Velice důležitý pro mě byl také výběr plátna. Jelikož jsem hledala určité velikosti, měla jsem omezené možnosti. Plátna se liší jak materiálem, tak tloušťkou rámu, kterou jsem zvolila 3,7 cm.

Při malbě²⁷ jsem přišla do kontaktu s velkým množstvím barev. Po vyzkoušení několika značek jsem vybrala od každé barvy tu nejlépe kryjící a nejvíce sytou barvu. Použila jsem barvy od anglické značky Lukas nebo holandské Van Bleiswijck. Musím zhodnotit, že nakonec nejlépe kryjící barvy byly od německé značky Marabu, kterými jsem dílo dokončila. Malby jsou z větší části malované válečkem kvůli udržení jednotné plochy. Při malbě válečkem jsem byla nucena použít lepenku pro zakrytí ostatních částí.

Leporelo²⁸ jsem nejdříve zkomponovala v programu Adobe InDesign. Jelikož jsem si musela vysázet leporelo do tisku sama, narazila jsem v tomto programu na problém. V InDesignu můžete skládat jen jedenáct stran horizontálně vedle sebe. Proto jsem se rozhodla vše vysázet na jednu stránku, což by vyřešilo problém se spadávkou a ořezovými značkami. Bohužel, největší šířka stránky v InDesignu je 5,5 metru. Proto jsem nakonec musela zvolit program Adobe Illustrator, který mi umožnil vysázet vše na jednu stránku o velikosti 7 metrů. Protože se leporelo tisklo z role, využila jsem prázdný prostor a vytiskla rovnou leporela dvě. První leporelo jsem následně ručně nabigovala pomocí pravítka a kostky. Druhé leporelo jsem měla v plánu naohýbat na bigovacím stroji, bohužel bigovací stroj není určený pro ohýbání leporela, a tak jsem musela i druhé leporelo nabigovat ručně.

U objektu²⁹ jsem si nejdříve vytvořila malou maketu, abych mohla posoudit zda nápad bude fungovat. Když se naplnilo mé očekávání, nakoupila jsem plexiskla a poté jsem začala přemýšlet, jak zpracovat stojánek, aby byl dostatečně přesný. Proto jsem udělala technický výkres stojánku a následně ho zadala do výroby. Stojánek je vyroben z dubového dřeva. Dále mě čekala příprava na výřez fólií, které budou tvořit nejdůležitější část objektu. Jedna z nejtěžších věcí bylo fólie nalepit přesně bez chyby, aby vytvořily přesnou kompozici.

²⁵ Přílohy č. 31-46

²⁶ Přílohy č. 49-67

²⁷ Přílohy č. 77-80

²⁸ Přílohy č. 71-73

²⁹ Přílohy č. 74-76

Přínos pro daný obor

Doufám, že moje diplomová práce naplnila své zadání, které v překladu zní pocta Ladislavu Sutnarovi. Mé dílo je pro obor přínosné tím, že jsem nedělala stejné Venuše jako Sutnar, ale pouze jsem zachovala jeho mistrný styl, zasadila ho do dnešní doby a přenesla ho do pohledu mladé ženy.

Tato práce by měla přimět diváka zavzpomínat na Ladislava Sutnara. Těž doufám, že například moje práce bude inspirací pro některé mé kolegy v nižším ročníku, kteří si budou volit své téma diplomové práce. Inspiraci by mohli vzít jak v myšlence a zpracování tématu, tak hlavně v přístupu k celé práci.

Resumé

The theme of my master thesis is HOMMAGE Á SUTNAR which translates as a tribute to Ladislav Sutnar. This topic was proposed by Doc. akad. mal. Josef Mištera.

I have created a style that best describes the man. This style refers as a tribute to the style of Venus by Ladislav Sutnar. He used to call his works Venus. I call my works Venouš. Venouš is a Czech derivative of the name Václav.

In the work I brought my own view of the male body from the perspective of a young woman. The aim was just to point out how a woman can view the male body nowadays. Whether a woman can uniformly view male beauty and condemn other bodies in the same way as some men do. The viewer who sees my work should associate this style with Ladislav Sutnar. My thesis contains 12 vector-based images³⁰, which are further presented as three paintings, a corcentina book³¹, a poster and an object³².

³⁰ Přílohy č. 19-30

³¹ Přílohy č. 71-73

³² Přílohy č. 74-76

Seznam použitých zdrojů

9.1

Knižní zdroje

Vlček T., Ladislav Sutnar: Venuše. Galerie města Plzeň, 2015.

ISBN: 978-80-87289-33-4.

Knobloch I., Ladislav Sutnar v textech. UMPRUM, 2010.

ISBN: 978807101095.

Kočíčka P., Praktická typografie. Computer Press, 2000.

ISBN: 80-7226-385-4.

Anděl J., Heller S., Hlaveš M., Dubská A., Ladislav Sutnar - Praha - New

York- Design in action. Uměleckoprůmyslové muzeum, 2003.

ISBN: 80-7101-050-2.

Fišerová K., Ladislav Sutnar Shapes II. Západočeská univerzita v Plzni, 2019.

978-80-261-0816-0.

9.2

Internetové zdroje

Uměleckoprůmyslové muzeum v Praze -

<https://www.upm.cz/ladislav-sutnar-designer-v-akci/>

Czech Design - <https://www.czechdesign.cz/temata-a-rubriky/typograf-je-hoz-prace-pripomina-renesancni-mistry-ladislav-sutnar-vzdy-lpel-na-tom-aby-byly-informace-graficky-prehledne-a-srozumitelne>

Art Plus - <https://artplus.cz/cs/aukcni-zpravodajstvi/1/prvni-sutnarovy-venuse>

Hospodářské noviny - <https://art.hn.cz/c1-52506270-sutnar>

Seznam příloh

Přílohy č. 1-18 - Dosavadní dílo

Přílohy č. 19-30 - Venouši

Přílohy č. 31-47 - Skicování částí těl

Příloha č. 48 - Barevnost

Přílohy č. 49-67 - Hledání stylu

Přílohy č. 68-70 - Obrazy

Přílohy č. 71-73 - Leporelo

Přílohy č. 74-76 - Objekt

Přílohy č. 77-80 - Proces malby

Obrazové přílohy



1



2



3

**Město
Kaznějov**

4



5



6

ZČ / G
POINT OF VIEW

7



8



9



10



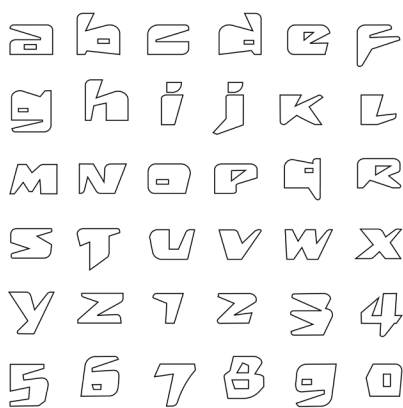
11



12



13



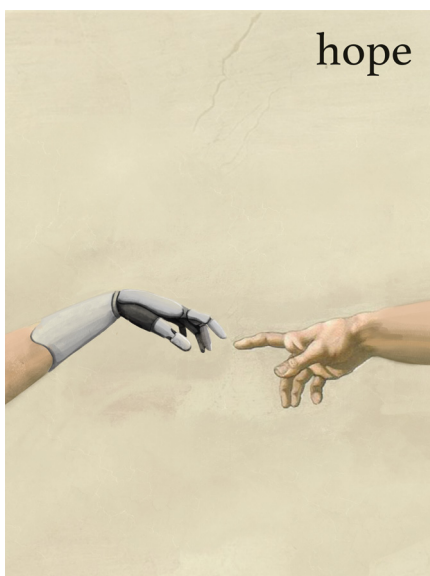
14



15



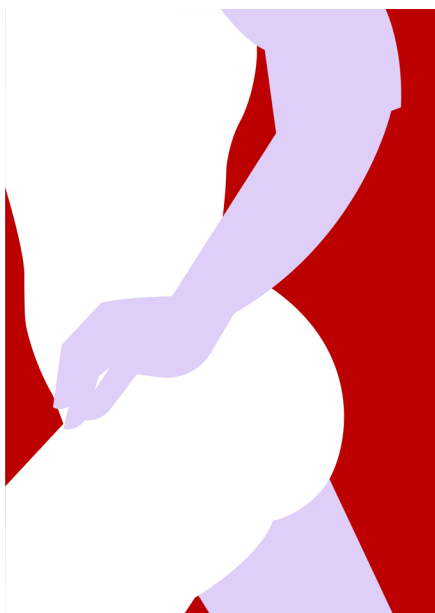
16



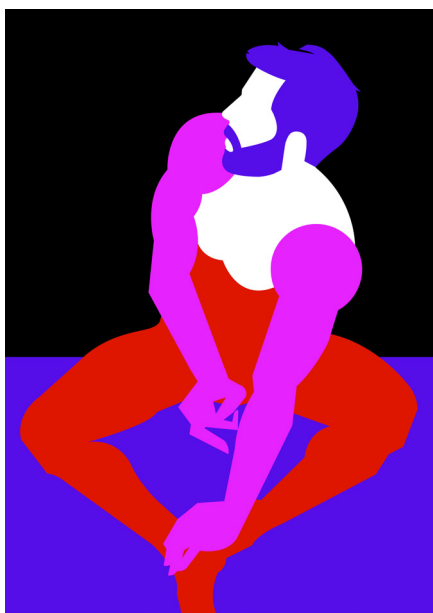
17



18



19



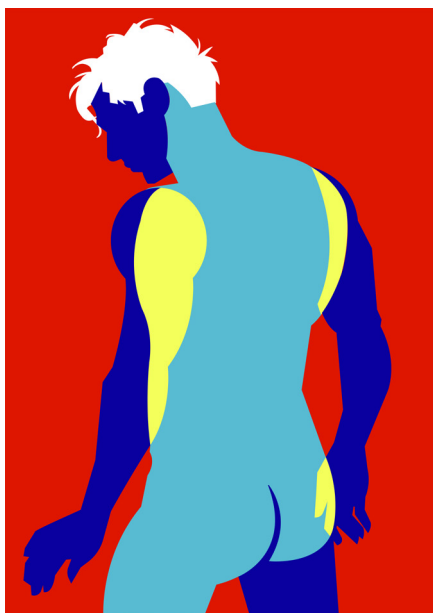
20



21



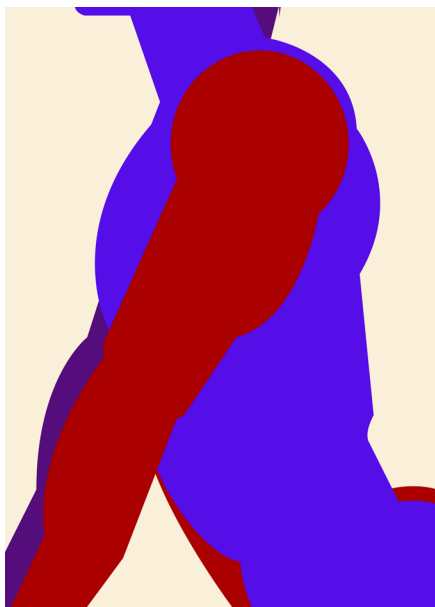
22



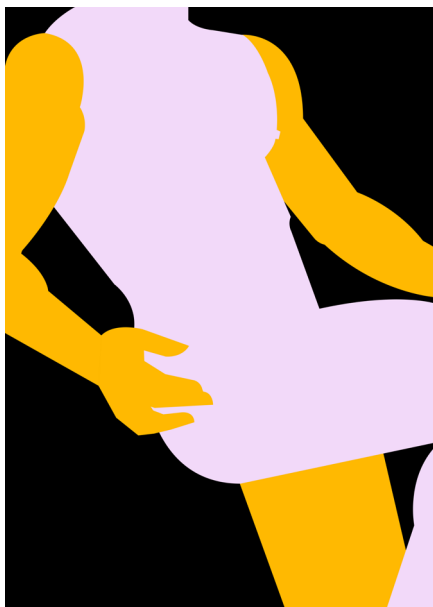
23



24



25



26



27



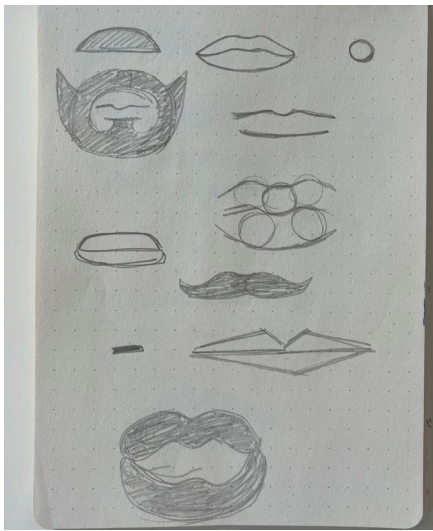
28



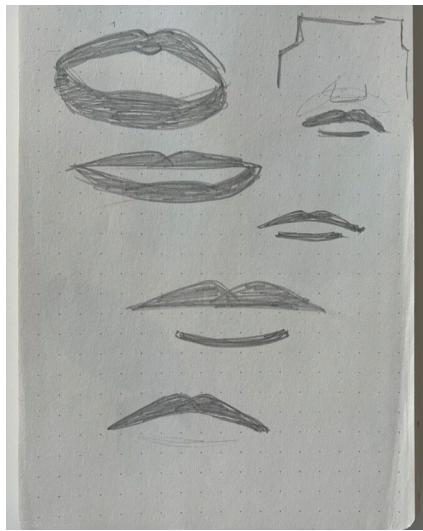
29



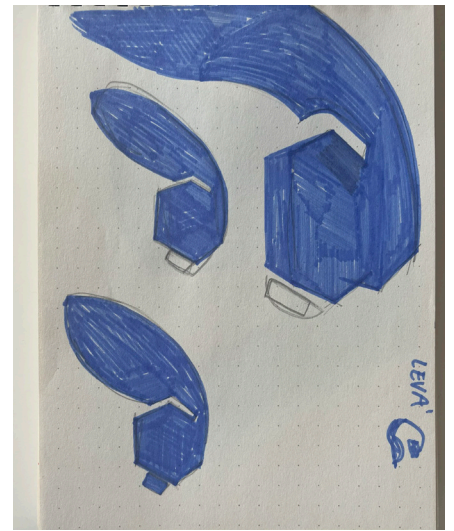
30



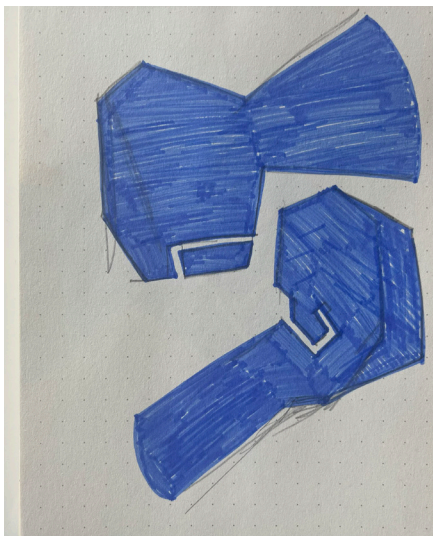
31



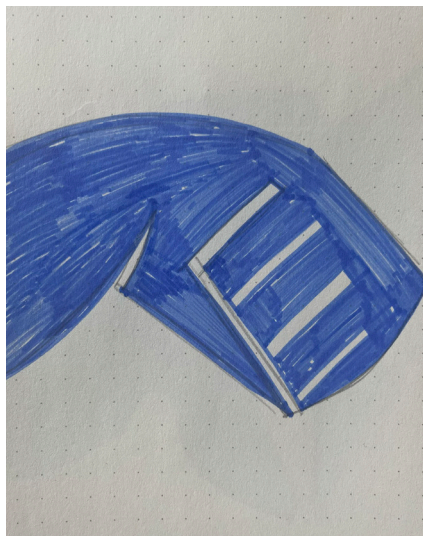
32



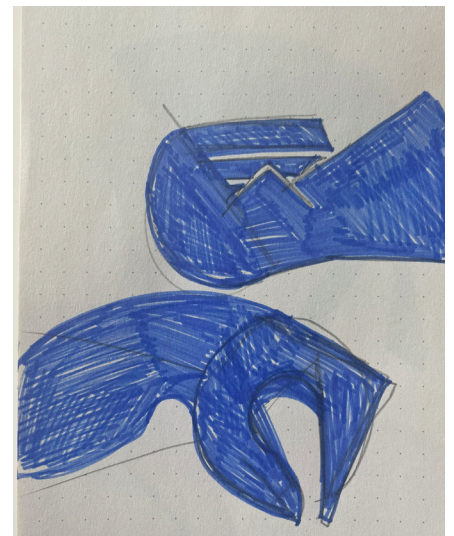
33



34



35



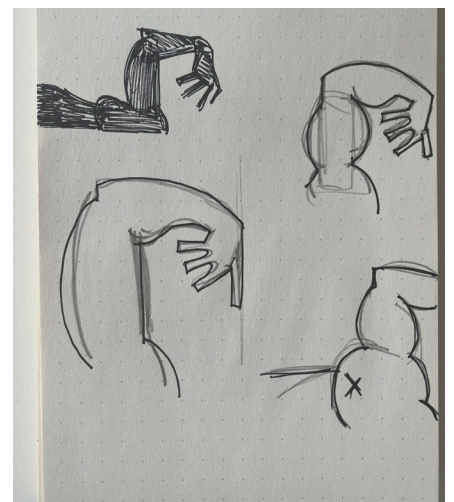
36



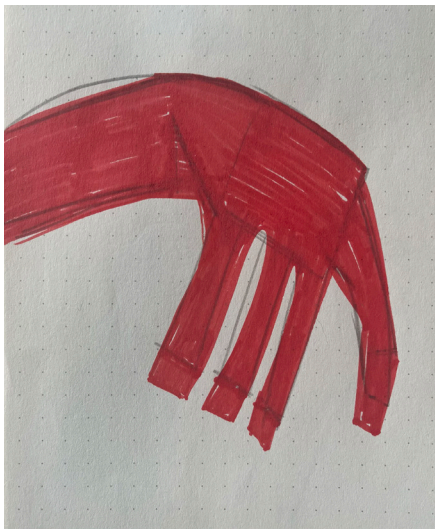
37



38



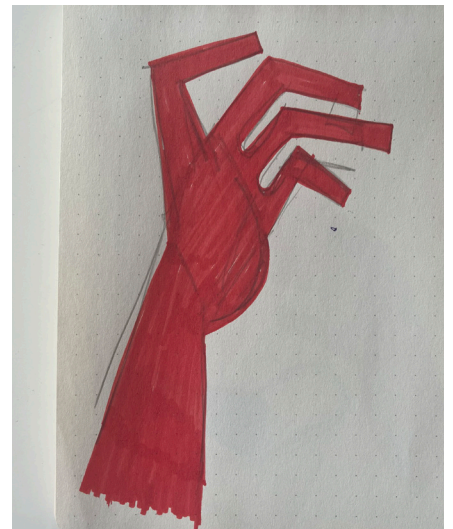
39



40



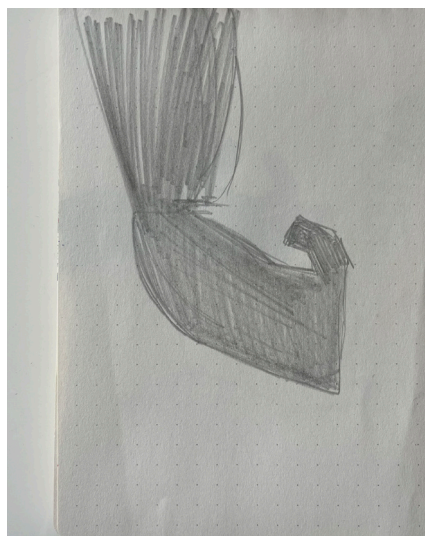
41



42



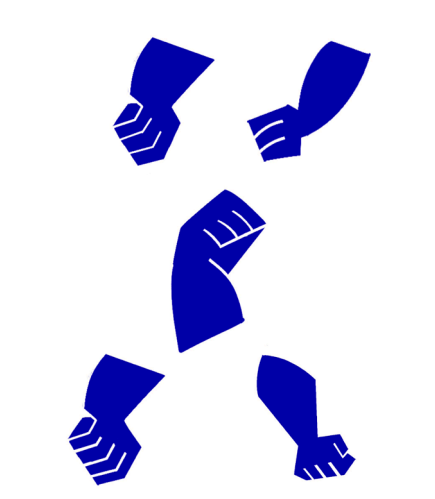
43



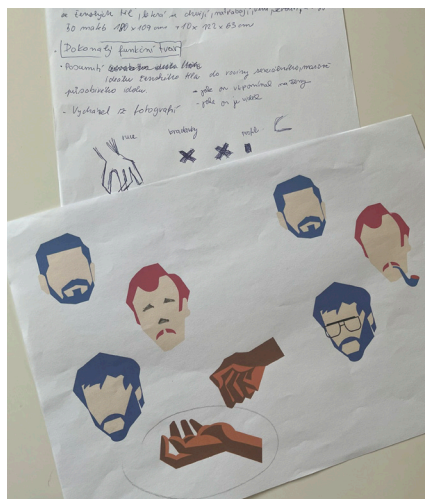
44



45



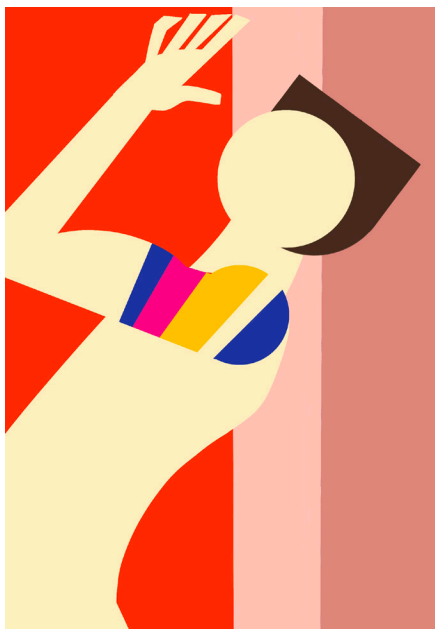
46



47



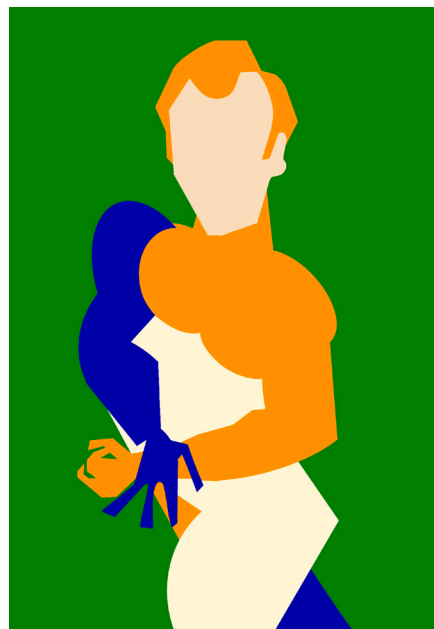
48



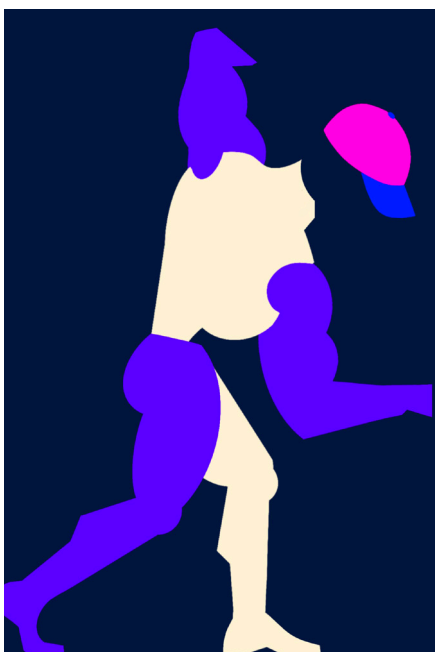
49



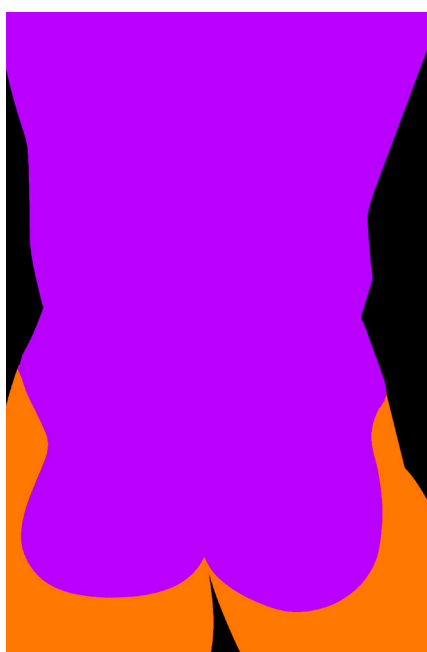
50



51



52



53



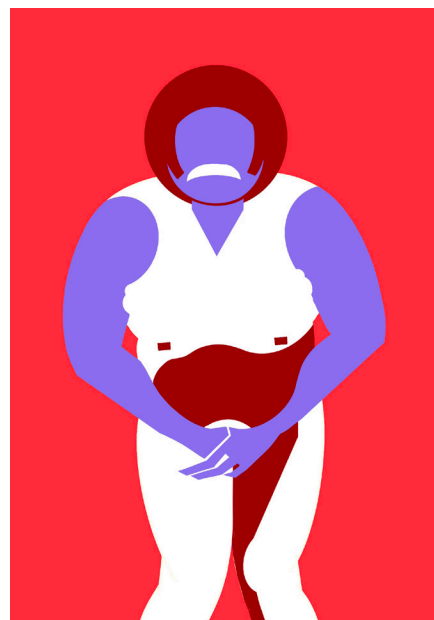
54



55



56



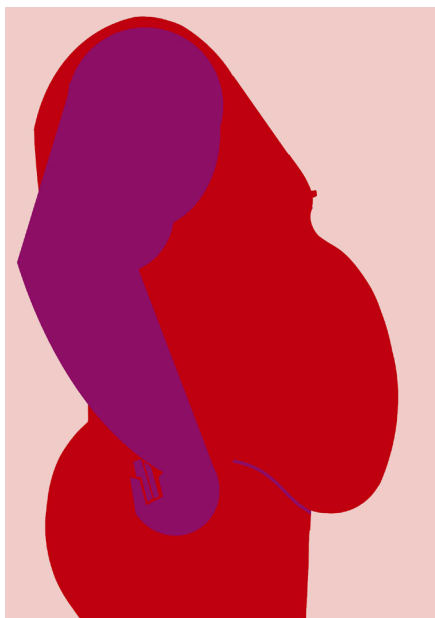
57



58



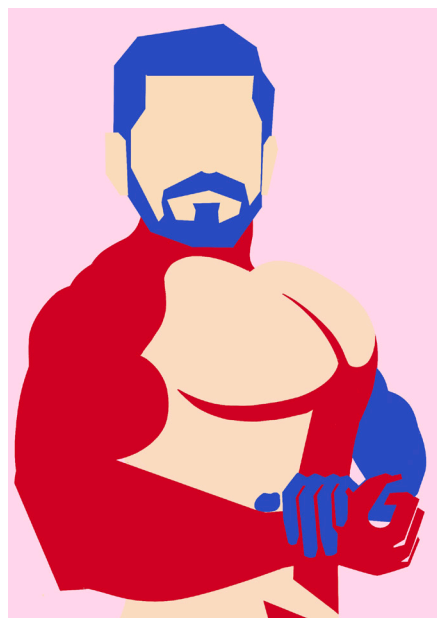
59



60



61



62



63



64



65



66



67



68



69



70



71



72



73



74

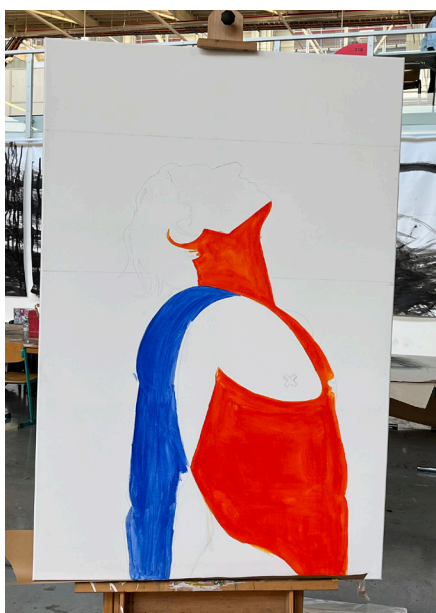


75



76

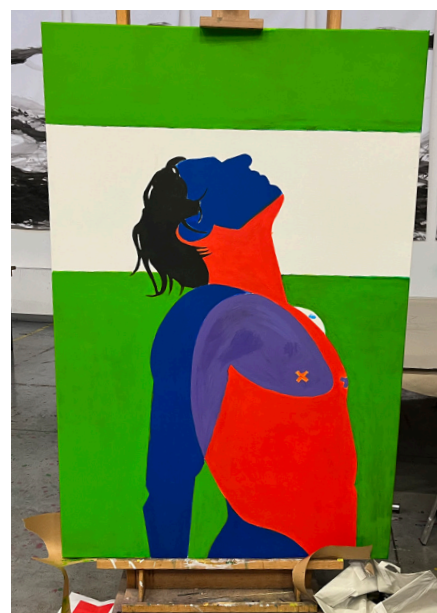
67-70 - Malby
71-73 - Leporelo
74-76 - Objekt



77



78



79



80