

Západočeská univerzita v Plzni

Fakulta filozofická

Diplomová práce

**Revitalizace a purifikace veřejného prostoru
z pohledu urbánní antropologie**

Petr Jiskra

Plzeň 2023

Západočeská univerzita v Plzni

Fakulta filozofická

Katedra antropologie

Studijní program Antropologie

Studijní obor Sociální a kulturní antropologie

Diplomová práce

**Revitalizace a purifikace veřejného prostoru
z pohledu urbánní antropologie**

Petr Jiskra

Vedoucí práce:

Mgr. Ladislav Toušek, Ph.D.

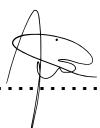
Katedra antropologie

Fakulta filozofická Západočeské univerzity v Plzni

Plzeň 2023

Prohlašuji, že jsem práci zpracoval samostatně a použil jen uvedených pramenů a literatury.

Plzeň, duben 2023

.....


Děkuji Mgr. Lacovi Touškovi, Ph.D. za cenné rady a odborné vedení této práce a své rodině i všem svým přátelům za trpělivost. Také bych rád poděkoval všem respondentům a respondentkám za jejich čas a otevřenost.

Obsah

1 Úvod	1
2 Teoretická východiska	3
2.1 Koncepce domény veřejnosti	4
2.1.1 Veřejná sféra a veřejnost	4
2.1.2 Mýtus agory a romantizace veřejnosti minulosti	6
2.1.3 Proměna veřejnosti	8
2.2 Sociální dimenze prostoru	9
2.2.1 Sociální prostor (a jeho produkce)	10
2.2.2 Veřejný prostor	12
2.2.3 Městský (veřejný) prostor	13
2.2.4 Materiální dimenze prostoru a její sociální funkce	15
2.3 Moc a ideologie (ve veřejném prostoru)	18
2.3.1 Neformální sociální kontrola - regulace a městský řád	20
2.3.2 Formální kontrola - regulace a dohled	22
2.3.3 Urbánní design jako prostředek kontroly a regulace	24
3 Metodologie	27
3.1 Etnografický výzkum v urbánním prostředí	27
3.2 Vymezení zkoumané populace a volba terénu	28
3.3 Metody vytváření a analýzy dat	30
4 Výzkum	33
4.1 Případová studie Tyršových Sadů v Pardubicích a jejich revitalizace	33
4.1.1 Průběh výzkumu	33
4.1.2 Historie a politické pozadí revitalizace	34
4.1.3 Charakter a sociální funkce parku	38
4.1.4 Purifikace prostoru	43
4.2 Případová studie revitalizace Kollárovy ulice v Plzni	47

4.2.1 Průběh výzkumu	47
4.2.2 Historie a současná podoba lokality.....	48
4.2.3 Projekt revitalizace a purifikace	52
5 Závěr.....	58
6 Seznam zdrojů	62
6.1 Literatura	62
6.2 Internetové zdroje.....	66
7 Přílohy	70
7.1 Příloha č. 2: Mapy a vizualizace	70
7.2 Příloha č. 1: Fotografie	74
7.3 Příloha č. 3: Tabulky a seznamy	87
8 Resumé	89

1 ÚVOD

Stále více prostorů moderního města je pro nás spíše vyráběno než-li námi utvářeno. (Mitchell 2003:18; překlad vlastní)

Veřejný prostor je nedílnou součástí každodenního života a jeho kvalita přímo ovlivňuje způsoby, jakými vnímáme a reagujeme na své okolí. Je místem, kde se lidé setkávají tvář v tvář svým vzájemným odlišnostem a získávají tak sociální zkušenost, která je zejména v době globálně dostupných technologií umožňujících „komunikaci napříč dlouhými vzdálenostmi“ (Madanipour 2003:159), stále vzácnější. Segrává tak významnou úlohu, neboť je ze své normativní definice přístupný všem a na rozdíl od digitálního prostoru nenabízí možnost uzavírání se do pečlivě volených sociálních bublin. Veřejný prostor nicméně v tomto ohledu prochází určitou proměnou, kdy „fúze spotřeby, zábavy a populární kultury prosadila privátní způsob městského života, který vypadá jako tradiční ulice, ale ve skutečnosti postrádá různorodost, kterou dříve podporoval“ (Atkinson 2003:1831). Jakkoliv je v oblasti současné moderní architektury úloha veřejného prostoru vyzdvihována, jsou jeho revitalizace často navrhovány způsobem, aby zamezily nepohodlným a nepředvídatelným podnětům. Dochází tak k exkluzi některých sociálních skupin a oslabování „různorodosti zkušenosti a kontaktů definujících městský život“ (Zukin 2010:128). Ve své práci vycházím z předpokladu, že k těmto procesům dochází pod vlivem dominantního ideologického a normativního řádu. Zároveň zaujímám kritickou perspektivu k jakékoliv romantizaci veřejnosti minulosti, neboť každý normativní řád a ideologie měly své vlastní principy exkluze a rozdělování společnosti.

Snahou této práce je tedy pokusit se poodhalit způsoby, jimiž dochází k reprodukci neoliberálního normativního řádu skrze regulaci veřejného prostoru. Opírám se přitom o teorii H. Lefebvra (1991), který konstatuje, že vztah prostoru a společnosti je dialektický, tedy ovlivňuje a zároveň odráží společenské vztahy. Ve snaze o odhalení dominantního normativního řádu vycházím z konceptu transgrese T. Cresswella (1996), jenž předpokládá, že narušování a překračování jeho hranic vyjevuje i jeho charakter. V mé práci současně kladu důraz na sociální

funkci architektury a její roli při purifikaci a sterilizaci veřejných prostranství.

Cílem této práce je antropologická studie prostoru, v níž si s ohledem na výše uvedené pokládám následující otázky:

- Mohou architektura a urbánní design sloužit jako nástroj kontroly?
- Jakými způsoby se vyjevuje povaha dominantního společenského řádu ve veřejném prostoru skrze jeho užívání a transgresi?
- Dochází pod vlivem dominantního normativního řádu k procesům purifikace veřejného prostoru a exkluze marginalizovaných skupin?
- Jestliže dochází, pak jakými způsoby a jak se v důsledku projevují?

Ve snaze nalézt odpovědi jsem provedl kvalitativní výzkum dvou případů revitalizace veřejných prostranství, konkrétně Kollárovy ulice v Plzni a Tyršových sadů v Pardubicích.

Práce je členěna na tři základní části. V první, teoretické části se věnuji východiskům, jež tvoří konceptuální ukotvení této práce. Na zkoumanou problematiku jsem nahlížel zejména prizmatem urbánní antropologie a autorů, zaujímajících kritickou perspektivu vůči struktuře kapitalistických vztahů a purifikaci veřejnému prostoru. Ve druhé části práce přibližuji výzkumný design a metodologické postupy, které jsem využil při tvorbě a analýze dat. Třetí část je věnována průběhu výzkumu a interpretaci získaných dat, přičemž je rozdělena na dvě případové studie. V závěru práce se věnuji odpovědím na výše zmíněné otázky v kontextu provedeného výzkumu.

2 TEORETICKÁ VÝCHODISKA

Prostor je v antropologii podrobněji tematizován a studován až s příchodem urbánní antropologie Chicagské školy ve druhé polovině 20. století. V uvažování nad prostorem proto považuji za nevyhnutelnou určitou míru interdisciplinarity. Vycházím tedy zejména z přístupů sociologie a antropologie města, nicméně nosnou základnu mých teoretických východisek tvoří koncepty autorů z oblastí vědních disciplín humánní geografie, kulturní teorie, urbanismu a architektury. Významnými autory pro formování teoretického rámce mého výzkumu jsou H. Lefebvre se svým konceptem práva na město a teorií sociální produkce prostoru a na něj navazující D. Harvey a E. W. Soja. Při studiu politiky a každodenního života v urbánním veřejném prostoru vycházím převážně z prací R. Sennetta, D. Mitchella, G. Simmela, S. Low, R. Atkinsona a S. Zukin. Stěžejními koncepty pro chápání regulace veřejného prostoru jsou pak teorie transgrese Tima Creswella a koncept purifikace D. Sibleyho. V oblasti sociální funkce architektury a urbánního plánování čerpám zejména z myšlenek J. Gehla a P. Marcuseho. Ve snaze o reflexi a zasazení teorií formovaných především ve Spojených státech do tuzemského kontextu mi byly významnou inspirací studie politiky a exkluze ve veřejném prostoru P. Burzové, O. Hejnala, L. Touška a P. Pospěcha.

Teoretická část této práce je dělena na tři na sebe navazující části. V první části se zaměřuji na obecně užívané pojmy v souvislosti s veřejnou sférou, jež obklopuje určitá vágnost a mnohoznačnost. Jedná se o pojmy jako veřejná sféra, veřejnost a kontextuální pozadí vztahující se k současné kritice jejich proměn, krize nebo úpadku. Druhá část práce si klade za úkol nastínit teoretické pozadí sociálního rozměru prostoru, včetně jeho materiální složky. S ohledem na téma práce je přitom kladem důraz na prostor, který je urbánní a v první řadě veřejný. Ve třetí a poslední části se věnuji mocensko-ideologickému pozadí při tvorbě, kontrole a regulaci prostoru.

2.1 Koncepce domény veřejnosti

Veřejnost se stává intersubjektivní sférou, kde se subjekty setkávají a komunikují. (Madanipour 2003:14; překlad vlastní)

Význam pojmů jako veřejnost, veřejná sféra nebo veřejný prostor zahrnuje závoj neurčitosti a nejednoznačnosti. Jedná se o pojmy, jejichž význam je nám přibližně znám, ale jejich přesnější nadefinování se jeví jako obtížný úkol. Přesto se nevyhneme jejich užívání v rámci každodenního života a jsou běžně užívanými pojmy v průběhu politických, společenských i odborných debat. Nejistota a neshoda v jejich definicích panuje nejen mezi obory, jako je filozofie, právo nebo například ekonomie, ale i v případě jednotlivých teoretiků či teoretických směrů v rámci oborů samých. Výjimkou v tomto případě není ani antropologie nebo sociologie.

V úvodu teoretické části této diplomové práce je tedy nezbytné vyjasnit si teoretické ukotvení a pojmy, včetně způsobu, jímž s nimi zacházím v rámci svého výzkumu a uvažování nad městským životem a prostorem.

2.1.1 Veřejná sféra a veřejnost

Pojmem „veřejná sféra“ máme na mysli především tu oblast našeho společenského života, ve které utváříme něco, co se podobá veřejnému mínění. Přístup do ní je zaručen všem občanům. Kus veřejné sféry vzniká v každé diskuzi, v níž se shromažďují soukromé osoby tak, že společně utvářejí veřejné těleso. (Habermas 1974:49; překlad vlastní)

Ačkoliv existuje značná škála interpretací pojmu veřejné sféry, za podstatné pro moji práci považuji zejména dva konkrétní výklady a pohledy, jež chápu jako základní stavební kameny v uvažování o veřejnosti a veřejném prostoru na poli sociálních věd. Jejich autoři jsou významní teoretici Jürgen Habermas (2000; 1974) a Richard Sennett (2003; 1976).

Habermasovo pojetí veřejné sféry spočívá v představě, že se jedná o prostor, v němž se formuje veřejnost v podobě „shromáždění soukromých osob“ (Habermas 2000:87). Tento prostor nemusí být nutně fyzické povahy a shromáždění osob může a nemusí být náhodného charakteru. Shluk individuí utvářející ideální veřejnost je v Habermasově pojetí dobrovolný a přístupný všem, zároveň není kontrolován žádnou mocí a jedinci zaujímají racionální postoje, které využívají v debatě nad politickými a společenskými problémy a při usměrňování politických a ekonomických rozhodnutí (2000; 1974). Jednou z podob racionality, na kterou odkazuje Habermas je princip racionální anonymity. Ta je zaručena ideálně tím, že je „veřejná sféra plná ruchu a života“, ve které je „dostatečné množství interakce“ (Sennett 2003:385) a měla by tak jedince zbavit osobních břemen, případných společenských stigmat a zajistit rovný přístup do veřejných debat. Habermas, tedy veřejnou sféru chápe jako abstraktní diskurzivní pole vzájemné výměny názorů a komunikace racionálních individuí spojených ve veřejnost.

Kritikem bezpříznakové a racionální veřejnosti v tomto pojetí je Richard Sennett (1976). Bepříznakovou společnost vnímá jako nežádoucí jev vedoucí k úpadku veřejné sféry. Pojem veřejné sféry chápe v konkrétnějším a prostorovějším duchu než Habermas. K veřejné sféře odkazuje jako k „místu, kde dochází k setkání cizinců“ (Sennett 2010:261) a spojuje jí s městským prostředím, které podle něj nabízí optimální podmínky pro vznik takových míst a interakcí. S Habermasem se Sennett rozchází zejména v představě ideálu veřejnosti. Ideální veřejnost chápe jako emoční, nestálou, plnou nepředvídatelnosti a odlišností (Sennett 1976; 2003). Vychází tak z Aristotela a jeho přesvědčení, „že když si lidé zvyknou na rozmanité, komplexní prostředí, přestanou jednat násilně při setkání s něčím zvláštním a cizorodým. Takové prostředí naopak vytváří vhodné předpoklady pro to, aby o odlišných názorech a soupeřících zájmech diskutovali“ (Sennett 2012:23). Sennett vnímá tedy stimulaci odlišnostmi a rozmanitostí rolí jako zásadní pro učení se vzájemné toleranci a současně se přiklání ke slavné Goffmanově tezi, že v rámci veřejné sféry „všichni hrajeme divadlo“ (Goffman 1999) a přejímáme tak různé role, skrze které se prezentujeme ostatním. Jeho „vlastní přístup spočívá v zaměření se na problematiku hranic, spíše nežli center a na

zvláštní rovnováhu mezi hraním divadla a narušením řádu¹ ve veřejném prostoru“ (Sennett 2003:386).

Osobně pojmám veřejnou sféru jako stále se reprodukcující a proměňující abstraktní doménu, jež označuje specifický druh vztahů a prostředí, ve kterém je umožněna sociální interakce mezi jedinci spojenými ve veřejnost. Koncept veřejné sféry, jako nekonkrétního pole tedy přebírám z teorie J. Habermase (2000; 1974), nicméně při uvažování o ideální povaze veřejnosti a kritice indiference do značné míry čerpám z myšlenek Richarda Sennetta (2003; 1976). Rozdílný postoj od mnoha současných modelů uvažování nad veřejností zaujímám v rámci idealizace a romantizace veřejnosti minulosti případně ideálu, potažmo „mýtu agory“ (Pospěch 2015:17). Domnívám se, že neexistuje dostatek empirických důkazů o jejich existenci v podobách, ve kterých si je vysnili klasičtí teoretici veřejného prostoru (srov. Allen 2006 a Jackson 1998 in Pospěch 2015:68; Low & Smith 2006:4; Madanipour 2003:157). Nicméně je v jejich idealizovaném podání chápu jako užitečný výchozí model, při uvažování nad konceptem veřejnosti.

2.1.2 Mýtus agory a romantizace veřejnosti minulosti

V případě agory, přítomnost stoy² a sochy Dia ještě více posílila ideál umírněnosti a sebekontroly jako podmínky svobody a politické participace a to prostřednictvím architektury a sochařského vyjádření boha. [...] Nakonec se nejednalo o místo, kde by člověk mohl urážet bohy, kritizovat vládu nebo dělat, co se mu zlíbí. [...] Namísto toho se jednalo, stejně jako v každém jiném prostoru athénských shromáždění, o hlídané prostředí, které monitorovalo chování jednotlivců a vynucovalo exkluzi otroků, žen a

¹ Zde užívá slova „disorder“, které nemá v češtině ideální ekvivalent. R. Sennett přitom odkazuje na svoji knihu *Uses of Disorder* (1970).

² R. Sennett popisuje prostor stoy jako „chrámy a stavby po stranách agory s otevřenou stranou do náměstí“, které sloužili jako prostor, kudy člověk „přecházel z veřejné sféry, kde se občané volně setkávali, do prostorů spíše soukromých“ (2012:22).

pochybných či méněcenných mužských občanů. (Basson 2004:17; překlad vlastní)

Dříve, než přistoupím k proměně veřejnosti a nastínění procesů vedoucím k rozpadu nebo výstižněji řečeno nenaplnění výše popsaných ideálů, je potřeba zmínit, že velice často jsou popisy úpadku veřejné sféry vystavěny na částečně mylných a romantizovaných představách o veřejnosti minulosti. Výchozím bodem a klasickým modelem (Marcuse 2012:48) při uvažování o moderním veřejném prostoru je pro mnoho teoretiků i architektů řecká agora. Agora byla náměstí, které Sennett popisuje jako „velký otevřený prostor, kterým diagonálně procházela hlavní ulice“ a odehrávala se na něm řada demokratických aktivit jako je obchod, náboženské obřady, neformální schůzky nebo soudy (2012:22-23). Aristoteles například tvrdil, že agora byla místem střetu jinakostí a umožňovala diskuzi o odlišných názorech (tamtéž). Historická zkušenost nicméně nepotvrzuje tuto idealizovanou podobu agory. Agora sice byla prostorem, který byl po fyzické stránce otevřený a umožňoval setkání navzájem cizích lidí, přístup byl ale umožněn pouze úzké skupině obyvatel se všemi politickými právy, přičemž „práva v řeckých polis³ byla značně omezena pouze pro velmi úzkou a privilegovanou společenskou třídu svobodných občanů“ (Low & Smith 2006:4) a docházelo tak k exkluzi mnoha dalších skupin jako jsou otroci, ženy nebo obyčejný lid (tamtéž; srov. též Rotroff & Lamberton 2006; Madanipour 2003:206). Reálně se tedy jednalo o značně homogenní skupinu obyvatel, o níž bychom jen stěží mohli hovořit jako Habermasově nebo Sennettově koncepci ideální veřejnosti. Pospěch v tomto kontextu hovoří o *mýtu agory*, „jehož legitimační a normativní funkce se stala důležitější než skutečná historická forma“ (Pospěch 2015:19). Vedle agory je také často idealizována i veřejnost 17. až 19. století. Není však příliš snadné určit, k jakému konkrétnímu časoprostoru nebo podobě veřejnosti je v tomto duchu odkazováno, neboť bychom v těchto obdobích pouze obtížně hledali okamžiky, kdy ženám byla dostupná stejná práva jako mužům, neexistovala žádná forma otroctví, etnické nebo třídní diskriminace a sociopolitický diskurz neurčovala především společenská a ekonomická

³ Označení městského státu ve starověkém Řecku.

elita (srov. Mitchell 1995:121-122). „V praxi je tedy jak ve starém Řecku, tak v moderním západním světě skutečný veřejný prostor výjimkou, nikoliv pravidlem“ (Low & Smith 2006: 4).

2.1.3 Proměna veřejnosti

Nic jako společnost neexistuje. Existují pouze jednotlivci a rodiny. (Thatcher 1987)

Mnoho urbánních teoretiků hovoří o úpadku veřejné sféry, proměnách veřejnosti, případně krizi veřejného prostoru (Habermas 2000; Sennett 1976; Low & Smith 2006; Marcuse 2012; Atkinson 2003; Zukin 1995, 2010; Mitchell 2003; Simmel 2002; Bauman 1999; Siebel & Wehrheim 2006). V mých snahách o vyhnutí se již zmiňované romantizaci veřejného prostoru a sféry minulosti, budu k popisu procesů, toho co Sennett označil jako *úpadek*⁴ (Sennett 1976), používat výraz *proměna*. Stejně tak nebudu užívat časté označení *krize* veřejného prostoru, neboť odkazovat na moment, kdy veřejný prostor prochází krizí, může být krajně problematické. Krize je pro veřejný prostor charakteristická i žádoucí a platí, že „prostor je ze své podstaty exkluzivní (Simmel 1997:138 in Toušek 2013:7) a jako takový je předmětem sociálních vztahů a konfliktů“ (tamtéž). Veřejný prostor by tedy doopravdy procházel krizí ve chvíli, kdy by krizí neprocházel. S trochou nadsázky lze říci, že právě na tento problém odkazují výše zmínění autoři, když hovoří o sterilizaci nebo homogenizaci veřejného prostoru.

Velká část kritiky současného stavu veřejnosti, o níž opírám svá teoretická východiska, se soustředí na neoliberalizaci veřejnosti (Low & Smith 2006; Harvey 2007; Mitchell 1995, 2003). Neoliberalismus chápu jako normativní řád, jenž zahrnuje aplikaci tržních mechanismů na další sféry lidského života, přičemž prosazuje všudypřítomnou privatizaci, klade důraz na osobní odpovědnost a následnou stigmatizaci nižších sociálních tříd (srov. Harvey 2005; Wacquant 2010). „Vytváří podmínky pro

⁴ Odkazem k *Fall of Public man* (1976).

akumulaci bohatství a obnovuje mocenský status elit" (Hejnal 2014:34), reprodukuje tak „podmínky dominance ekonomicky silných aktérů“ (Burzová 2014:34) a jakožto normativní řád stanovuje „určité hodnoty, kulturní schémata, vzorce jednání či konfigurace sociálních vztahů jako přirozené [...], správné a vhodné“ (Burzová 2014:37). Neoliberalizace se ve veřejné sféře projevuje vzrůstající mírou individualismu, ztrátou kolektivní solidarity a homogenizací každodenní zkušenosti. Ve veřejném prostoru tyto procesy probíhají skrze jeho sterilizaci, purifikaci a komercializaci (srov. Low & Smith 2006; Sennett 1976). Veřejná prostranství pak často připomínají spíše obchodní centra, ztrácejí polyfunkčnost, jsou předvídatelné, exkluzivní a snadno kontrolovatelné (Zukin 2010:128; Low & Smith 2006). Představa ideálního městského prostoru pracuje v současnosti zejména s hodnotami dominantní části společnosti (Cresswell 2004: 113; Smith 1996: 86 in Hejnal 2013:455). Veřejný prostor je tedy utvářen na míru dle představ elit a střední třídy a hraje tak významnou roli při formování a reprodukci normativního řádu.

Ve svém výzkumu se budu soustředit na to, jaké jsou užívané regulační prostředky při zavádění těchto mechanismů v rámci revitalizace veřejného prostoru a aplikaci neoliberální politiky (polo)veřejnosti (Burzová 2014). V následujících kapitolách se pokusím vysvětlit, jakým způsobem je tato proměna veřejnosti umožněna skrze prostor, jenž se na první pohled jeví jako striktně fyzická veličina.

2.2 Sociální dimenze prostoru

Posedlostí devatenáctého století byla, jak víme, historie. [...] Současná epocha bude možná především epochou prostoru. Nacházíme se v epoše simultánnosti: v epoše juxtapozice, epoše blízkého a vzdáleného, epochy pospolitosti i rozptýlenosti. (Foucault 1986:22; překlad vlastní)

V období pozdního 20. století došlo v oblasti sociální teorie k tzv. prostorovému obratu, jež dal za vznik antropologii prostoru. Prostor je dle Michela Foucaulta (1986) nástupcem epochy času i epochy historie a

umožňuje zkoumání prostorové dimenze sociálního života. Za stěžejní průkopníky prostorového obratu jsou považováni humánní geografové a teoretici jako Henri Lefebvre (1976, 1991), David Harvey (1997, 2012) nebo již zmíněný Michel Foucault (1986). Na prostor přestává být nahlíženo jako na něco co je objektivně dáno a pozornost se obrací k jeho sociální dimenzi. Sociální dimenze prostoru je z marxistické perspektivy H. Lefebvra chápána jako „produkt doslova vyplněn ideologiemi“, který sice byl „utvářen a tvarován vlivem přírodních a historických elementů, ale i přesto se jednalo o politický proces“ (Lefebvre 1976:31 in Soja 1989:80). Tento „produkovaný prostor rovněž slouží jako nástroj myšlení a jednání“ a zároveň je „prostředkem kontroly, dominance a síly“ (Lefebvre 1991:26). Mimo sociální produkce, kontroly, ideologického, mocenského a politického rozměru prostoru se antropologické přístupy soustředí i na svůj tradiční a stěžejní předmět zájmu - kulturu. Setha M. Low (1996:862) tvrdí, že antropologie prostoru by měla usilovat o zachycení prostorové dimenze kultury skrze propojení sociální konstrukce a produkce prostoru, při kterém bude zohledňovat „každodenní žitou zkušenost jednotlivců, jakožto sociálních aktérů a uživatelů veřejného prostoru“.

Pro antropologii přinesl prostorový obrat množství významných přístupů a zjištění, ty které jsou pro mou práci klíčové, jsem shrnul do třech bodů. (1) Sociální rozměr prostoru a jeho produkce, (2) studium prostorové dimenze kultury v urbánním prostředí a (3) zkoumání vztahu mezi mocí, ideologií a prostorem.

2.2.1 Sociální prostor (a jeho produkce)

Sociálně produkovaný prostor je utvořená struktura srovnatelná s jinými sociálními konstrukcemi vyplývajícími z proměny daných podmínek neodmyslitelně patřících k životu, podobně jako lidské dějiny představují sociální proměnu času. (Soja 1989:80; překlad vlastní)

V průběhu 60. a 70. let 20. století dochází tedy v oblasti urbánní sociální teorie k obratu pozornosti směrem k prostoru sociálnímu. Sociální prostor nadále není nahlížen jako „primordiální danost“, nýbrž jako proměnlivý

produkt závislý na společenské činnosti, zkušenosti i organizaci (Soja 1989:79-80). Slovy klasika a jednoho ze zakladatelů tohoto myšlenkového diskurzu Henriho Lefebvra: „(sociální) prostor je (sociální) produkt“ (1991:26). Produkci prostoru v urbánním prostředí se Lefebvre věnuje zejména ve svém stěžejním díle *La production de l'espace* (1991), kde rozebírá koncept dialektického vztahu mezi třemi dimenzemi produkce prostoru. Za jednotlivé dimenze označuje prostorové praktiky, reprezentace prostoru a prostory reprezentace. Srozumitelněji tento koncept vysvětluje, redefinuje a především rozvíjí Edward W. Soja (1996). První dimenzi popisuje jako „materiální, sociálně produkováný, empirický prostor“, který zahrnuje jeho každodenní fyzickou realizaci (Toušek 2013:33) a je „tradičním středem pozornosti ve všech prostorových disciplínách“ (Soja 1996:66). Tuto první dimenzi označuje jako *Firstspace*, přičemž se stejně jako v případě H. Lefebvra jedná o prostor přímo vnímaný (Lefebvre 1991:38), očištěný o významy a interpretace, „otevřený, v rámci limitů, k přesnému měření a popisu“ (Soja 1996:66). Jako *Secondspace* popisuje Soja druhou dimenzi, jež obsahuje interpretace reality Firstspace skrze představy (1996:6), jedná se tak o prostor konceptuální a abstraktní. Secondspace je tedy to, co označuje Lefebvre jako prostor „chápaný“ (1991:38), přičemž konstatuje, že je „dominantní v jakékoliv společnosti (nebo způsobu výroby)“ a jedná se tak o „skladiště epistemologické moci“ (Soja 1996:67). *Thirdspace* pak představuje prostor žitý, kde představy a imaginace Secondspace o realitě Firstspace přecházejí v prožívanou praxi.

Soja se dostává do rozporu s Lefebvrem zejména ve výkladu vzájemného vztahu mezi jednotlivými dimenzemi produkce prostoru. Zatímco Lefebvre ve svém dialektickém modelu vnímá Thirdspace jako produkt vzájemného prolnutí Secondspace a Firstspace, Soja označuje tento vztah za trialektický. Sojův trialektický model se částečně vymezuje proti dosavadní dominanci Secondspace jako ústředního předmětu studia a předpokládá neoddělitelnost jednotlivých dimenzí, přičemž vyzdvihuje jejich vzájemný vztah, kdy „každá z dimenzí obsahuje obě dimenze předchozí“ (Toušek 2013:34) a jako takové musejí být nahlíženy a studovány jako na sobě závislé, neustále produkující jeden celek – prostorovost.

2.2.2 Veřejný prostor

Veřejný prostor je prostorem společné přítomnosti a simultánnosti, kde mohou být různí aktéři přítomni na stejném místě ve stejný čas, kde se mohou jednotlivci volně rozvíjet v rámci plurality možností, které jsou vyjednávány kolektivně. Sbíhání času a prostoru v jednom konkrétním uzlu je ohroženo v moderních městech, kde se početné obyvatelstvo rozšířilo do všech směrů a kde nové technologie umožňují komunikaci napříč dlouhými vzdálenostmi a různými časovými pásmy. (Madanipour 2003:159; překlad vlastní)

Veřejný prostor je další z pojmů, jež obklopují významové nejasnosti. Tradičně je sociální prostor dělen na soukromý a veřejný. Společně tak tvoří „vesmír sociálních vztahů“ (Sennett 1976:19). Problematické je v tomto ohledu stanovení hranice mezi těmito dvěma kategoriemi, které probíhá zejména na základě právního vymezení s ohledem na vlastnictví daného prostoru a na základě charakteru jeho užívání. Peter Marcuse (2012:47) píše, že větší význam pro sociální urbánní teorii má právě „charakter využívání“ prostoru a z toho důvodu sám preferuje termín „veřejně využívaný prostor“. Marcuse rozvádí několik principů vymezení veřejného prostoru, z nichž za nejdůležitější považují: (1) *rovnost při rozdělení zdrojů*, pod kterou zahrnuje rovnou přitažlivost a využitelnost pro všechny sociální skupiny; (2) *přístupnost*, kdy „nepřístupný veřejný prostor nemůže být skutečně veřejný“ (Marcuse 2012:48); (3) *nediskriminující kontrola*, princip, kde není z veřejného prostoru skrze prostředky kontroly vyloučena žádná sociální skupina; (4) *estetická kvalita*, tedy materiální míra atraktivity a schopnost architektonických prvků ovlivnit „pro koho je prostor atraktivní“ (tamtéž).

V tomto ohledu se Marcuse částečně překrývá s klasifikací W. Siebela a J. Wehrheima, kteří navrhli čtyři dimenze vymezující hranici mezi soukromou a veřejnou sférou (Siebel a Wehrheim 2006). Rozlišují: (1) *dimenzi legální*, kde je zohledněno vlastnictví a s ním spojená míra přístupnosti; (2) *dimenzi funkcionální*, určující hranice mezi soukromým a veřejným dle typu odehrávajících se činností a jejich funkce; (3) *dimenze*

sociální, jež bere v potaz charakter individuálního chování; (4) *materiální dimenze*, zohledňující urbánní design a architekturu jako prostředek regulace a kontroly.

Obě klasifikační schémata by se tedy dala shrnout do otázek: *Kdo prostor vlastní? Kdo prostor využívá a smí využívat? Jak a k čemu je prostor využíván? Jak prostor vypadá?* Pokud tedy budeme hovořit o soukromém a veřejném prostoru a položíme si tyto otázky, je zřejmé, že se jedná spíše než o dichotomie, o dva „opačné póly kontinuální škály“ (Toušek 2013:37). Kdybychom se na tuto pomyslnou škálu pokusili umístit antickou agoru, výsledkem by byl pravděpodobně prostor na pomezí soukromého a veřejného. Takový prostor je označován jako kvaziveřejný, jehož ideálním příkladem jsou v současnosti obchodní centra (srov. Pospěch 2015; Davis 1990:226 in Tonkiss 2006).

Veřejný prostor tak, jak jej pojednávám ve své práci, chápu jako prostor, který je fyzický, urbánní a v neposlední řadě sociální. Je místem, kde je veřejnost utvářena skrze vzájemný střet a interakci mezi sebou a materiálním prostředím. Od veřejné sféry se tedy veřejný prostor liší především svou fyzickou prostorovostí a konkrétními specifickými podobami, kterých nabývá díky lokálním i situačním formám jeho produkce. Je to prostor, kde potkáváme lidi, které bychom jinak nepotkali.

2.2.3 Městský (veřejný) prostor

Města mohou být „místem, kde se nachází ti druzí a kde my sami jsme těmi druhými...stejně jako místem, kde my hrajeme ty druhé“ (Barthes 1997:17), ale tato logika jinakosti se často projevuje v násilných způsobech vyloučení nebo v izolujících formách odpojení a cizosti. (Tonkiss 2006:28; překlad vlastní)

Ve svém výzkumu se zaměřuji především na veřejný prostor v městském prostředí, jež v mnoha ohledech nabízí a utváří specifické podmínky pro oblast každodenního veřejného života. Svůj pohled na urbánní prostor odvozují z pojetí urbánních teoretiků chicagské školy. Město tedy chápu jako „heterogenní, komplexní sociální organismus“ (Jiskra 2020:5), jehož

„růst je zásadně přirozený, nekontrolovaný a nedesignovaný“ (Park:1928:viii in Tonkiss 2006:33). Toto pojetí města odkazuje k určité míře chaosu a nepředvídatelnosti a to i přesto, že se na první pohled město nebo konkrétní veřejná prostranství, zejména díky existenci různých koncepčních úřadů a stavebních plánů, jeví jako designovaná a kontrolovaná. Snaha o design a kontrolu je stejně jako prvek chaosu pro urbánní veřejný prostor charakteristická a jejich vzájemné kolizi se budu blíže věnovat v dalších kapitolách.

Město je tedy komplexní a do jisté míry nepředvídatelné. Jeho obyvatelé jsou v rámci každodenních životů konfrontováni s velkým množstvím vjemů a nepředvídatelných situací i setkání. Louis Wirth (1938) popsal základní rysy městského života jako je střet sociálních rolí, vzájemná soutěživost, oslabování lidských vztahů a jejich chladná racionalizace v důsledku vysoké hustoty a mobility. Principem chladné, potažmo racionální anonymity se zabýval německý urbánní sociolog Georg Simmel (2002⁵), jenž anonymitu ve veřejné sféře popsal jako adaptační mechanismus a racionální ochranu jednotlivců před „zahlcením“ množstvím podnětů, které urbánní prostředí nevyhnutelně skýtá. O této obranné taktice mluví jako o blazeovaném postoji (Simmel 2002:14), kdy mezi sebou jednotlivci ve veřejném prostoru zaujímají chladný postoj zdvořilé nevšímavosti (Goffman 1971). „Důsledkem je individualita, netečnost, neschopnost reagovat na nové podněty“ (Jiskra 2020:8) a „osobní vztahy a emocionalita jsou přesunuty do sféry privátní“ (Simmel 2002 in Toušek 2013:70). Tento blazeovaný postoj vede k racionálně se chovající a zdánlivě navzájem tolerantní veřejnosti podobně, jako si ji ve svých úvahách „vysnil“ J. Habermas (2000) s tím rozdílem, že v případě Habermase dochází k odložení osobních identit a zájmů, aby mohla probíhat rovná a nekonfliktní debata, zatímco v případě Simmela se jedná o reakci na podmínky urbánního prostředí, kde je sociální interakce i debata nežádoucí.

⁵ Původní vydání 1903.

Lidé pak například uvidí na ulici někoho, kdo dostal infarkt, a budou vědět, že kolem něj mají raději pouze projít, než aby se pokoušeli zeptat, co se stalo. Právě takové pojetí indiference jako obranného mechanismu mělo podle Simmela racionální povahu, což je racionalita vyvažující neosobní výměnu. (Sennett 2003:381; překlad vlastní)

Simmel vystavování komplexnímu prostředí popisuje jako něco, co vyústilo v adaptaci v podobě výše popsaného blazeovaného postoje, který ale dle Sennetta vede k indifferenci, zabraňuje dalšímu učení se rozmanitostem a v kritické momenty tak může nastat riziko nepochopení a odporu k odlišnostem. Princip indiference má tedy ambivalentní povahu (srov. Tonkiss 2006:24-28) a pro mou práci je nepostradatelný, neboť vycházím z teze, že současný pozdně kapitalistický, neoliberální diskurz akceleruje princip indiference a individualizace směrem, který naznačil Sennett.

2.2.4 Materiální dimenze prostoru a její sociální funkce

Materiální prostředí může ve větší nebo menší míře ovlivnit společenskou situaci obyvatel. Fyzicky rámec sám může být navržen tak, že požadovaným formám kontaktů překáží nebo jim dokonce brání. Architektura může doslova stát v cestě požadovaným modelům činnosti. Fyzická struktura stavebního komplexu odráží a podporuje žádoucí společenskou strukturu. (Gehl 2000: 56-57, 59)

Materiální dimenze prostoru je v architektuře, ale i sociálních vědách často vnímána jako jeho neměnná absolutní složka. Tématu se věnuje antropolog Edward T. Hall (1966), jenž ve své komplexní studii socio-kulturní dimenze prostoru dochází k závěrům, že materiální a sociální rovina prostoru je nevyhnutelně propojena. K podobnému úsudku dospívají Lefebvre (1991) a Soja (1996), když materiální dimenzi zahrnují do svého tralectického modelu produkce sociálního prostoru. Tuto tezi se

pokusím demonstrovat na příkladu lavičky a koncepce místa.⁶ Již samotná fyzická přítomnost lavičky mění povahu prostředí, ve kterém se nachází. V první řadě poskytuje prostoru potenciál pro nabytí charakteru místa a to nejen tím, že materiálně upevňuje geografickou pozici, ale i ve smyslu kulturně sociálním (srov. Tuan 1979), potažmo symbolickém. Dle Cresswella vzniká místo tím, že mu je na základě prožité zkušenosti vtiskáván význam (2004:7; srov. Tuan 1979:387) a získává specifickou, ačkoliv variabilní identitu a charakter. Pokud prostor neskýtá vhodné podmínky, stává se dle Augého (1995) ne-místem, které postrádá identitu i vztahy a je místem samoty a individuality (Augé 1995:87). Charakter místa, jež nám lavička umožňuje vytvořit je propojen i s její materiální podobou. V závislosti na tvaru nebo materiálu konstrukce přisuzujeme lavičce různé významy a vlastnosti, které jsou provázané s naší praktickou a sociální zkušeností. Jsme schopni posoudit, jakou nám poskytne míru komfortu, zda je určena k sezení ve více lidech nebo o samotě, zda budeme na daném místě odpočívat, konverzovat nebo číst knihu. Současně má vliv i konkrétní geografické umístění lavičky a okolní prostředí, podle něj například usuzujeme, zda se na lavičce čeká na autobus nebo je vhodná pro schůzku s přáteli. Objekt lavičky a způsob jejího využití podléhá v závislosti na výše popsaných parametrech různým interpretacím, ačkoliv díky zažitým konvencím a společenskému řádu⁷ víme, že je určena primárně k sezení a odpočinku. Lavička se pak může stát jídelním stolem, odpadkovým košem, postelí nebo skateboardovou rampou.

Principům a vztahu materiální a sociální funkce veřejného prostoru se věnuje také dánský architekt Jan Gehl (2000; 2010). Ve svých pracích se soustředí zejména na multifunkčnost a otevřenost⁸ veřejných prostranství. Je zastáncem pěší i cyklo dopravy, znovuoživení ulice a míst každodenního veřejného života ve městech. Kvalitní veřejný prostor a

⁶ Místo vnímám tak, aby nebylo v kolizi s trialektickým modelem produkce prostoru (Toušek 2013:36) a chápu ho jako „konkrétní výsledek produkce prostoru“ (tamtéž).

⁷ Blíže viz kapitola 2.3.1

⁸ Zejména ve smyslu sociálním. Naopak je kritikem funkcionalismu, velkých vzdáleností a prázdných prostranství, jakými jsou „nekonečné trávníky“ (Gehl 2000:47).

kvalitní veřejný život chápe jako „nedílnou součást demokracie a života jako takového“ (Gehl 2010:27-28). Ve svých textech se v tomto kontextu soustředí na nutnost pasivních a náhodných kontaktů, které ač se „zdají být bezvýznamné, jsou ve skutečnosti cenné [...] a jsou předpokladem pro další, složitější interakce“ (Gehl 200:17). Podobně jako Sennett,⁹ vnímá nutnost střetu s odlišnostmi jako základ veřejného života. Kvalitu veřejného prostoru spojuje se škálou volitelných aktivit, respektive je-li nekvalitní „vyskytují se v něm jen nezbytně nutné aktivity“ (Gehl 2000:13), přičemž charakter těchto aktivit „nejvíce ovlivňuje materiální projektování“ (Gehl 2000:33). Ve svých textech úzce propojuje vliv architektonických prvků na kvalitu veřejného života a interakce. V tomto ohledu čerpá z práce již zmiňovaného Halla a jako klíčové vnímá vizuální i akustické bariéry, rychlosti a vzdálenosti. Jakkoliv jsou Gehlovy koncepce sociální funkce architektury pro mou práci významným zdrojem inspirace, nelze opomenout, že sám Gehl je autorem projektů,¹⁰ jež by Sharon Zukin (1995) označila za domestikaci cappuccinem¹¹ a které dávají za vznik prostorům spíše „pro nás vyráběných, než-li námi utvářených“ (Mitchell 2003:18). Sennett (1970) v tomto kontextu uvádí, že pokud můžeme na první pohled vidět, k čemu je každý kousek prostoru určen vytěsňujeme různé výzvy, ztrácíme kreativitu a nejsme konfrontováni s dalšími sociálními světy. Cílem urbánního plánování a architektury by nemělo být „vytvořit něco co je krásné, ale udělat něco co reflektuje skutečný život“ (Sennett in Wilkinson 2015).

Urbánní design a materiální povaha prostoru tedy do značné míry ovlivňuje naše chování, každodenní život a charakter veřejného prostoru, jehož „estetická kvalita může ovlivnit, do jaké míry je místo atraktivní pro využívání veřejností, a může rozhodovat o tom, pro koho je atraktivní“ (Marcuse 2012:48). Architektura je tedy zároveň vhodným prostředkem regulace a prosazování ideologie a moci.

⁹ Blíže viz kapitola 2.1.1

¹⁰ Například Gehlova známá revitalizace Times Square v New Yorku.

¹¹ Blíže viz kapitola 3.1

2.3 Moc a ideologie (ve veřejném prostoru)

Musíme si být vědomi způsobů, jimiž může být utvářen prostor, který před námi skrývá důsledky toho, jak jsou mocenské a kázeňské vztahy vepsány do zdánlivě nevinné prostorovosti sociálního života i toho, jak je humánní geografie vyplněna politikou a ideologií. (Soja 1989:6; překlad vlastní)

Již jsem zmínil, že veřejný prostor je ze značné části politický projekt, prostředek dominance, moci a je naplněn ideologií. Vzhledem ke svému charakteru je potenciálním místem konfliktu a transgrese. Riziko konfrontace a odhalení tzv. sociálně patologických, potažmo deviantních jevů¹², jež jsou důsledkem a produktem dominantního normativního řádu, je tedy vždy přítomné. Konceptualizaci urbánního veřejného prostoru s ohledem na jeho socio-politický a mocenský rozměr se věnuje především skupina neomarxistických sociálních teoretiků a antropologů v čele s již zmiňovaným Henri Lefebvrem, Davidem Harveyem a Donem Mitchellem. Jejich koncepce *práva na město* je pro mou práci důležitým imaginačním nástrojem a nabízí kritickou perspektivu při uvažování nad normativní povahou veřejného prostoru. Lefebvre tvrdí, že právo na město obsahuje „právo na svobodu, na individualizaci v socializaci, na obyvatelnost a obývání. Právo na *ouvre*¹³, na participaci a přivlastnění (zřetelně odlišené od práva vlastnického)“ (Lefebvre 1996:174 in Mitchell 2003:18). Harvey zdůrazňuje kolektivní povahu tohoto práva, „neboť změna města nevyhnutelně závisí na výkonu kolektivní moci nad procesy urbanizace“ a můžeme tak „změnit sami sebe tím, že změníme město, podle našich vnitřních tužeb“ (Harvey 2012:4). Tito autoři docházejí k tvrzení, že pod vlivem kapitalismu a komodifikace dochází k úpadku a potlačování práva na město a to zejména skrze jeho privatizaci a zvýšení dohledu a kontroly

¹² Vhodnější je v kontextu mé práce a teoretického pozadí označení *jevy transgresivního charakteru*, které upřesním v následujícím odstavci.

¹³ H. Lefebvre tímto pojmem označuje město jako dílo, na kterém se podílejí všichni jeho obyvatelé a díky střetu odlišností vznikají nové způsoby žití a obývání. (Mitchell 2003:18).

nad veřejným prostorem. Vzniká tak „disneyfikovaný“¹⁴ a „mcdonaldizovaný“¹⁵ prostor a v důsledku lze pozorovat stále větší odcizení lidí, nemožnost nezprostředkované sociální interakce a rostoucí kontroly ze stran mocných ekonomických i sociálních aktérů nad produkcí a využíváním prostoru (Mitchell 1995:119-120, srov. Harvey 2012:23-24).

Právo na město je nejčastěji odepíráno skupinám či jednotlivcům, kteří narušují společenské psané i nepsané normy. Toto narušování označuje Tim Cresswell (1996) jako transgresi, která je oproti „sociologické definici deviance inherentně prostorový koncept“ a „znamená jednoduše překročení hranice“, ať už jde o hranici geografickou nebo sociokulturní (Cresswell 2004:103). Za transgresivní jsou většinou označovány jevy, které jsou vnímány jako nemístné,¹⁶ přičemž nemístnost je odvozována od toho „co je vnímáno jako správné a vhodné“ (Cresswell 1996:21). Příkladem může být skateboarding na lavičkách určených k sezení a odpočinku nebo lidé bez domova, vykonávající aktivity signifikantní pro soukromý prostor v prostoru veřejném.

Studiem a pozorováním transgresivních jevů můžeme tedy odhalit podobu řádu a společenských norem. Zároveň lze „transgresivní chování vnímat jako výzvu mocenským strukturám, zvykům a tradicím“ (Wikström 2005:52). Ve snaze eliminovat a předcházet transgresivním jevům jsou uplatňovány různé prostředky sociální kontroly, regulace a dohledu. Cílem a zároveň důsledkem vzrůstající míry kontroly je jev, který David Sibley (1988) označuje jako purifikaci neboli očišťování veřejného prostoru. Sharon Zukin (1995) v tomto kontextu užívá důvtipný pojem *domestikace cappuccinem*, jímž popisuje purifikační a sterilizační tendence při revitalizaci veřejného prostoru, které mají zajistit pocit bezpečí a očistit prostor od nežádoucích-transgresivních jevů a nejistot skrze jeho estetizaci, komodifikaci a posílení formální kontroly. Vlivem těchto

¹⁴ Ve smyslu sterilizace a homogenizace veřejného prostoru, tak jak tato ji pojednává M. Sorkin (1992) a S. Zukin (1995).

¹⁵ S důrazem na předvídatelnost a kontrolu (Ritzer 1996).

¹⁶ V originálním znění „out of place“, zejména ve smyslu sociálních norem. Pojem vychází z díla M. Douglas (2001).

procesů pak dochází, jak jsem již zmínil v předchozích kapitolách, k homogenizaci sociální zkušenosti a zároveň jsou tak „sociální problémy zakořeněné ve struktuře kapitalistických vztahů raději odsouvány“ a zakrývány, „než aby byli řešeny“ (Atkinson 2003:1831).

Regulace a sociální kontrola veřejného prostoru probíhá na několika úrovních a za využití různých represivních prostředků či mechanismů, které ve své práci dělím do základních kategorií formální a neformální, vedle nichž vyděluji jako specifický regulační prostředek urbánní design.

2.3.1 Neformální sociální kontrola - regulace a městský řád

Pravidlem chování, které se zdá být společné všem situacím a je pro ně výlučné, je pravidlo zavazující účastníky, aby „zapadli“. Slova, která pronášíme směrem k dětem při jeho první cestě do restaurace, platí pro všechny po celou dobu: jedinec musí být „hodný“ a nesmí způsobit scénu nebo rozruch; nesmí na sebe upoutat nechtěnou pozornost. [...] Musí se držet v duchu či étosu situace; nesmí se chovat nemístně. (Goffman 1963:11; překlad vlastní)

Jako neformální sociální kontrolu ve veřejném prostoru označuji nepsaný a intersubjektivní sociální, potažmo městský¹⁷ řád (Pospěch 2013)¹⁸. Jedná se o „tichou dohodu“ (Lofland 1972:98 cit. dle Pospěch 2015) ohledně dodržování souboru společenských norem, zvyklostí a pravidel chování, které majoritní část společnosti schvaluje a považuje za správné, vhodné a normální (srov. Goffman 1971:342). Každodenní praxe a rutinizace této tiché dohody činí sociální interakci a soužití navzájem

¹⁷ Sociální řád může mít různou podobu v závislosti na kontextu situace i prostředí, proto užívám označení *městský řád*, který vztahuji k prostředí urbánního veřejného prostoru.

¹⁸ Sám P. Pospěch si pojem *městský řád* vypůjčuje od J. Wehrheima, který jej označuje jako „komplex pravidel jednání a normativních očekávání, která charakterizují užívání veřejného prostoru“ (Wehrheim 2003: 192 in Pospěch 2013).

neznámých a odlišných individuí předvídatelným a ujišťuje jedince o vlastní normalitě a příslušnosti ke společnosti (Pospěch 2015:41). Podoba sdílených pravidel a jejich znalost je částečně habitualizovaná, ale zároveň dynamická a je formována i upevňována skrze vzájemnou interakci. Rozpoznání charakteru a samotné existence městského řádu je možné právě díky pozorování aktivní interakce (Šrubař 1993) včetně transgresivních jevů, které jak jsem popsal v předchozí kapitole, zdůrazňují hranice řádu. Hranice a podoba městského řádu nicméně nejsou ustálené a neměnné, jejich proměna je umožňována skrze rutinizaci a opakování (Pospěch 2015:63). Vhodným příkladem je nástup a zánik módních trendů nebo veřejné projevy romantické náklonnosti, jako „držení se za ruce a líbání“, které byly například v 19. století nepřípustné (Siebel and Wehrheim 2006:33). Transgrese společenského řádu je negativně sankcionována skrze kritiku, výsměch, odsouzení, „zírání“ (Goffman 1963:88) či přivolání složek formální sociální kontroly. Díky toleranci transgresivního jednání, již lze pozorovat vůči malým dětem, je možné „poukázat na skutečnost, že řád je naučený“, neboť „existuje sdílený předpoklad, že se mu dosud neměly možnost naučit“ (Cahill et al. 1985: 39 in Pospěch 2015:38).

Pravidlem městského života je respekt k citovému a sociálnímu soukromí druhých lidí, snad proto, že fyzického soukromí je těžké dosáhnout. (Milgram 1970:1463)

Dominantní a pozorovatelná podoba městského řádu, reflektuje charakter současného urbánního prostředí a projevuje se skrze již popsané adaptační mechanismy blazeovanosti a zdvořilé nevšímavosti¹⁹, kterou demonstruje R. Sennet (2003:382) na popisu setkání dvou neznámých chodců, kteří „přesně vědí jak zařídít, aby se jejich pohledy nesesetkaly na příliš dlouhou dobu. To vše jsou kódy pro zvládnutí nadměrné stimulace“. Dle E. Goffmana se na fungování a reprodukci těchto společenských pravidel a norem podílejí tři strany: „osoba, která může legitimně očekávat a vyžadovat aby s ní bylo zacházeno určitým

¹⁹ Blíže viz kapitola 2.2.3

způsobem; osobu, která je povinna jednat určitým způsobem; komunitu, které podporuje legitimitu těchto očekávání a povinností“ (1971:342).

Neformální sociální kontrola a reprodukce městského řádu může za určitých podmínek selhávat. V kontextu současného urbánního veřejného prostoru se jedná o stále rostoucí komplexitu každodenních vjemů, jež může mít za důsledek vzájemnou lhostejnost a zároveň je „v situacích, pro které jsou normy heterogenní, mnohem obtížnější zjistit, zda je převzetí aktivní role bezdůvodným vměšováním nebo vhodnou reakcí na kritickou situaci“ (Milgram 1970:1463). V případech, kdy neformální sociální kontrola nemá dostačující efekt k udržení veřejného pořádku, dochází k uplatňování prostředků a sankcí formální sociální kontroly. Panoptikon vzájemného dohledu je pak nahrazen panoptikonem kamerových systémů a policejních hlídek.²⁰

2.3.2 Formální kontrola - regulace a dohled

Nediskriminující kontrola je životně důležitá. Vyloučení jakékoliv sociální skupiny z možnosti využívat veřejný prostor omezuje jeho veřejný charakter. (Marcuse 2012: 48)

Praxe formální sociální kontroly má charakter vynucování pravidel a norem, jež jsou ukotveny ve formě psaných vyhlášek a zákonů. Výkon dohledu a případné vymáhání sankcí za jejich porušení je svěřen aktérům, kteří disponují oficiální formální mocí. Jedná se zejména o policejní hlídky v případě prostoru veřejného, eventuálně o různé soukromé bezpečnostní služby v případě prostorů poloveřejných. V otázce samotného dohledu dochází v současné době ke stále častějšímu užívání kamerových systémů, které bylo dříve typické především pro poloveřejné prostory, jakými jsou například nákupní centra. Právě na studii prostorů nákupních center a systému jejich regulace ukazuje Pavel Pospěch (2015) prolínání soukromé a veřejné sféry. Sharon Zukin dochází k závěrům, že se ze současných veřejných prostranství „stávají obdoby nejvýznamnějších

²⁰ Obě formy kontroly spolu nicméně zpravidla koexistují a vzájemně se nevylučují.

privátně vlastněných veřejných prostorů naší doby, jimiž jsou obchodní centra“ (Zukin 2010:128). Na těchto procesech lze tedy pozorovat pronikání privátních prostředků kontroly do veřejného prostoru, které je provázáno se stále větším strachem o „bezpečí, čistotu a předvídatelnost“ (tamtéž), jež se stávají klíčovými hodnotami v současných městech. Obdobnou situaci popisuje například Cindi Katz (2006) na příkladu dětských hřišť a stejně jako další autoři označuje „privatizaci či poloprivatizaci některých veřejných prostorů“ (Vašát 2018:112) za jeden ze stále častějších nástrojů regulace.

Na příkladu kamerových systémů lze výstižně nastínit i další problematiku spojenou s rostoucí mírou formální kontroly ve veřejném prostoru. Identifikace možných jevů sociální transgrese často závisí na tom, kdo a za použití jakých klíčů je definuje. „Kontrolní místnosti kamerových systémů jsou často prostoupeny rasismem a sexismem a některý typy mladých lidí jsou terčem sociálně vykonstruované podezřavosti“ (Graham 1998: 491 in Atkinson 2001:8). Dochází tak k exkluzi a stigmatizaci určitých skupin či jednotlivců, které provozovatelé určí jako podezřelé a nežádoucí (tamtéž). Dohled kamerových systémů má sice za úkol zajistit pocit bezpečí a „pomoci lidem, aby se na veřejných prostranstvích cítili uvolněněji“ (Fyfe and Bannister 1996 in Atkinson 2001:8), nicméně samotná přítomnost prostředků formální kontroly může působit jako „označení nebezpečných míst a kolemjdoucím tak navodit pocit potenciálního rizika“ (tamtéž) a přímo tak ovlivnit charakter daného prostoru a způsobu jeho užívání.

Dalším příkladem mohou být místní vyhlášky zakazující pití alkoholu, žebrání, buskingu²¹ nebo zákaz sezení a opírání, jako tomu bylo v roce 2011 v Rotavě (Toušek 2013: 88-90). Mechanismy a prostředky formální kontroly zajišťující bezpečnost, veřejný pořádek a „odstranění nežádoucího“ (Atkinson 2003: 1831) mají tedy ve svých důsledcích dopad na každodenní praxi ve veřejném prostoru, míru přístupnosti a jeho kvalitu.

²¹ Umělecká vystoupení ve veřejném prostoru, odměňována dobrovolným příspěvkem kolemjdoucích.

2.3.3 Urbánní design jako prostředek kontroly a regulace

Univerzálním důsledkem křížové výpravy za zvýšení bezpečnosti města je destrukce jakéhokoliv skutečně demokratického prostoru. (Davis 1992:155 in Mitchell 1995; překlad vlastní)

Vedle prostředků formální i neformální kontroly veřejného prostoru, vydělují ve své práci jako specifický nástroj regulace urbánní design, plánování a architekturu. Již jsem nastínil, jakým způsobem materiální dimenze prostoru a architektura ovlivňuje sociální chování a jako taková je vhodným prostředkem regulace a kontroly. Harvey (2006) popisuje regulační potenciál urbánního plánování na příkladu Haussmannovy radikální reorganizace a přestavby veřejného prostoru Paříže v dobách druhého císařství. Přestavba měla pod rouškou modernizace funkci purifikace a „zburžoaznění“ (Harvey 2006:21) centra města, v jejímž důsledku byla chudší část obyvatelstva odsunuta do okrajových čtvrtí a ulice byla navržena tak, aby bylo zabráněno demonstracím, nepokojům a možnosti stavění barikád.

Příkladem třídní homogenizace městských čtvrtí a veřejného prostoru je v současnosti vznik *gated communities*²² nebo některé směry architektonického hnutí *nového urbanismu*. Výchozí myšlenkou nového urbanismu je vybudovat kompaktní, estetická a udržitelná sousedství, která umožní vytvořit pocit komunity (Ghorbi and Mohammadi 2019:90-91). Tato sousedství, jež Harvey (1997) nazývá „urbánními vesnicemi“, nicméně vytvářejí sociálně homogenní prostředí a stávají se prostředkem prostorové segregace, potažmo separace. Jedná se tak spíše o „suburbia v přestrojení“ (Marshall 2004 in Ghorbi and Mohammadi 2019:93), která „neposkytují rovné příležitosti“ (tamtéž:95) a „vytvářejí obraz komunity a rétoriky lokální občanské hrdosti i vědomí těm kdo je nepotřebují, zatímco

²² Oplocená luxusní sousedství s omezenou možností vstupu. Jedná se o privatizovaný veřejný prostor, který je nejen výsledkem, ale i příčinou sociálních nerovností (Low and Smith 2006).

ponechává, ty co by je potřebovali jejich (pod)třídnímu²³ osudu“ (Harvey 1997:2).

Kulturní teoretik Mark Fisher (2022) přirovnává jeden z projektů hnutí nového urbanismu k současné anglické, potažmo západní neoliberální kultuře, když píše, že „zneužíváním chudoby a nedůstojným kultem velkého byznysu dnes připomíná nějakou gigantickou simulaci Poundbury Village²⁴. Nic nového se tu nestane, už nikdy. Kolem se mezitím míhají všudypřítomné nápisy „Keep calm“, které ve své rádoby ironii ve skutečnosti fungují jako příkazy [...] a udržují paniku a zoufalství pod pokličkou“ (tamtéž:100).

Příručkou při navrhování snadno kontrolovatelných, čistých a předvídatelných prostranství je pro mnoho urbánních architektů dílo *Defensible Space* Oscara Newmana (1972). Newmanova teorie se zabývá vztahem mezi materiálním prostředím a mírou kriminality. Cílem hájitelné architektury²⁵ je předejít nežádoucím jevům skrze urbánní design. Jako klíčové principy označuje možnost utvořit si k danému prostoru vztah a snížení možnosti anonymity. Teorie hájitelného prostoru je problematická v několika ohledech, tedy (1) podporuje vznik poloveřejných prostorů, (2) skrze materiální sterilizaci veřejného prostoru sterilizuje i jeho sociální rozměr a (3) neřeší, ale pouze odsouvá kriminalitu z očí veřejnosti. Obdobně problematická je neméně významná teorie rozbitých oken Jamese Q. Wilsona a George L. Kellinga (1996), která stojí na premise, že viditelná transgrese sociálního řádu značí nízkou míru kontroly, a vybízí tak k reprodukci transgresivních jevů. Teorie rozbitých oken „ve svém důsledku není nic jiného než iluze pořádku skrze estetizaci prostředí“ (Toušek 2013:104).

Klasickým příkladem regulace veřejného prostoru skrze urbánní design je estetizace²⁶ nebo úprava různých architektonických prvků

²³ V originále *underclass*.

²⁴ Experimentální předměstí Dorchesteru v jižní Británii, vystavěné podle pravidel nového urbanismu.

²⁵ V originále *defensible architecture*.

²⁶ Zkrášlování města za účelem odradit nežádoucí aktéry (srov. Hejnal 2013:459).

způsobem, aby podporovaly pouze žádoucí formy aktivit. Jako konkrétní ukázka poslouží opět lavička, jejíž umístění i konstrukční podoba (viz fotografie č. 1) může určovat kdo a jak jí bude využívat (srov. Mitchell and Staeheli 2006; Marcuse 2012:48). Různé „privatizované a rezidenční obrazy podporují vizualizaci typu veřejnosti, pro něž je veřejné prostranství určeno. Jako architektonické náčrty zobrazující veřejnost převážně bílou, mužskou a v obleku“ (Atkinson 2003:1841). Architektura jako taková může být nástrojem purifikace, ideologie a moci. Idea bezpečí „je založena na předměstských hodnotách bílé a střední třídy. Místa kde docházelo ke střetu různorodosti, jsou nahrazována očištěnou a příměstskou představou veřejného prostoru“ (Sennett 1970 in Atkinson 2001:1841).

3 METODOLOGIE

Etnografické přístupy k analýze prostoru jsou klíčové pro jakoukoliv adekvátní analýzu rozporu významů a hodnot v komplexních společnostech. Vyzdvihují nejcennější antropologický přínos ke studiu městského prostoru: schopnost konfrontovat a propojit lokalizovaný diskurz s rozsáhlejšími politickými a ekonomickými procesy. (Low 1996:863; překlad vlastní)

Cílem této práce je antropologická studie prostoru v prostředí středně velkých měst. Jako taková nese určitá specifika a v několika ohledech se liší od tradičních etnografických studií „vzdálených“ populací a jejich kultur. V této části práce se tedy budu věnovat specifikům etnografického výzkumu v urbánním prostředí a popisu mnou zvolených výzkumných metod a technik při utváření a analýze dat. Výzkumný design se pokusím přiblížit včetně výběru vzorku, lokalit, zdrojů a konkrétních nástrojů užívaných při realizaci svého terénního výzkumu.

3.1 Etnografický výzkum v urbánním prostředí

Etnografický terénní výzkum je charakteristickým znakem kulturní antropologie. Ať už ve vesnici uprostřed džungle v Peru nebo v ulicích New Yorku, antropolog se vydává tam, kde lidé žijí, a provádí terénní výzkum. (Spradley 1980:3; překlad vlastní)

Urbánní prostředí komplexních společností se předmětem etnografických výzkumů stává především v průběhu první poloviny dvacátého století a je spojováno s chicagskou školou a později, v druhé polovině dvacátého století se školou manchesterskou. Město je ve své komplexitě chápáno jako pole, poskytující vhodné podmínky pro vznik a koncentraci společenských problémů (Prato & Pardo 2013:90). Ve své práci se zaměřuji na veřejný prostor, neboť jej považuji za nezbytnou a především nevyhnutelnou část každodenního života v urbánním prostředí. Z tohoto důvodu je ideálním pro pozorování norem majoritní části společnosti, respektive jejich produkce, reprodukce a transgrese.

Etnografický výzkum v urbánním prostředí vyžaduje specifický přístup i metody, třebaže si zachovává emickou perspektivu a neopouští distinktivní a stěžejní techniky antropologie jako je terénní výzkum nebo zúčastněné pozorování. Jednou ze zásadních proměn v rámci terénního výzkumu je jeho délka a intenzita, kdy již nedochází k dlouhodobým výzkumům a ve studovaném prostředí jsou „připouštěny krátkodobé opakované pobyty“ (Toušek 2013:15; srov. Hejnal 2012:141). Nadále není možné spoléhat na „přirozené hranice studovaného prostředí“ (Toušek 2015:76-77), z tohoto důvodu dochází pod vlivem manchesterské školy k rozvoji nových metodologických přístupů, jakými jsou například analýza sociálních sítí nebo případové studie (tamtéž). Právě případová studie je pro mnou zvolený výzkumný design stěžejní metodou, neboť se jedná o „detailní studium jednoho nebo několika málo případů“ (Hendl 2005:104), za účelem porozumět případům obdobným (tamtéž).

Studium komplexních společností staví výzkumníka před řadu výzev, zejména pokud je výzkum prováděn v kulturním prostředí, jehož je součástí v rámci svého běžného každodenního života. Je prověřována antropologova „sebereflexe a schopnost čelit konfliktu rolí“ (Jiskra 2020:15). Zásadní překážkou může být situace, kterou bych označil jako opak kulturního šoku. V případě mého výzkumu byla v tomto ohledu problematická zejména počáteční neschopnost rozlišit, potažmo identifikovat jevy a vzorce, jež jsou pro mě lapidárně řečeno „normální“. Tento problém jsem se do značné míry snažil minimalizovat především studiem odborné literatury a následnou snahou o využití kritické perspektivy mnou zvolených teoretických východisek v průběhu pozorování.

3.2 Vymezení zkoumané populace a volba terénu

Vzhledem ke komplexitě urbánního prostředí je můj výzkum založen na dvou případových studiích konkrétních městských veřejných prostranství. Zvolil jsem lokality, jež reprezentují intenzivní případy, přičemž se jedná o případy, „o kterých se domníváme, že výrazně reprezentují zkoumaný problém“ (Toušek 2012:57). Pro svůj výzkum jsem záměrně zvolil lokality,

jež se liší ve dvou významných faktorech, tedy ve funkci veřejného prostoru²⁷ a v úspěšnosti proběhlého pokusu o purifikaci.

V první případové studii se věnuji Tyršovým sadům v Pardubicích. Jedná se o prostor městského parku, jenž prošel nedávnou revitalizací. V druhé případové studii se zabývám veřejným prostorem v Kollárově ulici v Plzni, kde v nedávné době proběhl neúspěšný pokus o revitalizaci pomocí architektonických prvků. Vhodnost lokalit jsem ověřil pomocí předvýzkumu a studia sekundárních zdrojů.

Výběr zkoumané populace je jedním z klíčových kroků při konstrukci výzkumného designu a tvorbě primárních dat. S ohledem na etnografickou povahu svého výzkumu jsem utvářel zejména kulturní data, jež lze vymezit „jako interpretace sociálního jednání a významů, které jsou více či méně sdílené v rámci kulturního systému, který studujeme“ (Toušek 2012:36-37). V případě rozhovorů výzkumník poslouchá a zaznamenává, jak respondenti vnímají a vysvětlují svět kolem sebe. Z těchto informací jsou pak utvářena kulturní data, která se tak stávají „intepretací interpretací“ (tamtéž).

Bernard (2006:146-147) píše, že oproti atribučním datům, jejichž povaha je především kvantitativní a pojí se s pravděpodobnostním výběrem, mají kulturní data povahu kvalitativní a jako taková vyžadují výběr nepravděpodobnostní. V rámci mého výzkumu jsem tedy využíval nepravděpodobnostní účelový výběr při výzkumu Tyršových sadů v Pardubicích a metodu snowball v případě Kollárovy ulice v Plzni. Účelový výběr je založen výhradně na úsudku výzkumníka s kým povede rozhovor a koho nebo co bude pozorovat. Tato vlastnost účelového výběru může být výhodou i nevýhodou, neboť má výzkumník, s trochou nadsázky „volné ruce“ a je mu umožněna určitá míra flexibility v návaznosti na nové poznatky získané v průběhu pozorování (Bernard 2006:190), zároveň ale „nelze jeho závěry příliš zobecnit a výzkumník musí jasně definovat populaci“ (Disman 2002:112-113), kontext a problém, k němuž se vzorek vztahuje. V případě Tyršových sadů jsem

²⁷ Ulice a park.

jako zkoumanou populaci volil typické případy, tedy aktéry, jež jsou „příznační pro studované téma“ a zároveň se „ničím významně neodlišují od ostatních v rámci sledované populace“ (Toušek 2012:57). Volil jsem tudíž aktéry, kteří se vyskytovali ve zkoumané lokalitě a svou přítomností a činnostmi participovali na produkci daného prostoru. Pro výzkum případu Kollárovy ulice jsem, vzhledem ke specifické situaci²⁸ a předmětu výzkumu zvolil metodu sněhové koule, kdy jsou respondenti vybíráni na základě doporučení expertního informátora, její nevýhodou je pak riziko výběru jedinců z jedné sociální sítě (Toušek 2012:59). Mými respondenty byli klíčoví aktéři při pokusu o revitalizaci veřejného prostoru v Kollárově ulici. Do výběru vzorku jsem s ohledem na téma výzkumu zařadil i dva odborníky na architekturu, veřejný prostor a urbánní design. Vycházel jsem z předpokladu, že architekti sehrávají významnou roli při tvorbě městských veřejných prostorů a mohou mi poskytnout vhled do současných trendů ohledně urbánního plánování veřejného prostoru.

3.3 Metody vytváření a analýzy dat

Antropologové vždy objevovali, využívali i adaptovali výzkumné metody. Vyvinuli některé z široce užívaných metod pro hledání vzorců v textech, pro studium a odhalení toho, jak lidé využívají svůj čas a jak a podle čeho se rozhodují. (Bernard 2006:2; překlad vlastní)

V rámci svého výzkumu jsem za účelem získat, respektive vytvořit kulturní data provedl kvalitativní výzkum, který probíhal zejména v průběhu jara a léta 2022. Volba konkrétních výzkumných metod se podobně jako volba výběru vzorku zkoumané populace do značné míry odvíjí od povahy dat, jež se výzkumník chystá vytvářet. Významnou roli zde sehrávají také stanovené cíle výzkumu, časové a prostorové možnosti výzkumníka (srov. Toušek 2012:62). Cílem etnografického výzkumu, bez ohledu na jeho konkrétní formulace, obvykle zůstává „snaha porozumět zkoumanému sociálnímu světu a přiblížit se smyslu, který svému jednání připisují samotní aktéři“ (Budilová 2015:15).

²⁸ Již proběhlá, neúspěšná revitalizace.

Za účelem konstrukce primárních dat jsem realizoval terénní výzkum, jehož stěžejní součástí bylo zúčastněné pozorování. Hejnal definuje zúčastněné pozorování jako „relativně nestrukturovaný způsob sběru dat v přirozeném prostředí studovaných lidí“ (2012:142) a stejně jako Spradley (1980) nebo Bernard (2006), jej považuje za základní výzkumnou antropologickou techniku. Ve svém výzkumu jsem prováděl pozorování s pasivní až střední mírou participace. V případě pasivní participace zastává výzkumník roli pozorovatele a pouze zaznamenává, co se kolem něj odehrává (Spradley 1980:59). Střední míra participace zahrnuje aktivní zapojení výzkumníka do dění kolem sebe, přičemž „se snaží dělat to, co dělají zkoumaní lidé“ (Hejnal 2012:143) a její výhodou je, že etnograf může „porozumět sociálnímu či kulturnímu prostředí sledováním sebe sama“ (tamtéž).

Budilová píše, že „tím co terénního výzkumníka zajímá nejvíce, je pravidelně se opakující jednání, které je možné interpretovat jako určité vzorce“ (2015:15). Obdobně tomu bylo i v případě mého pozorování s rozdílem, že jsem se soustředil i na jevy transgresivní nebo potenciálně transgresivní povahy. Pozoroval jsem tedy zejména aktivity, jež se v pozorovaném prostoru v rámci dané sociální situace odehrávají. Důraz jsem přitom kladl na jejich vztah k architektonické, potažmo materiální povaze prostoru. Pozorované poznatky jsem průběžně zaznamenával do terénního deníku. V rámci pozorování jsem zhotovil značné množství fotografií, které slouží jednak jako přílohová dokumentace a jednak jako nástroj a pomůcka při popisu i interpretaci různých jevů a materiální povahy prostoru. M. Collier o vizuálním záznamu, jakožto výzkumnému nástroji tvrdí, že „pro záznam viditelných jevů je fotografie vhodnější než psané poznámky, ačkoliv v obou případech pozorovatel vybírá to, co z jeho hlediska nese význam“ (Collier 2015:97).

Druhou metodou konstrukce primárních kulturních dat bylo v mém výzkumu polostrukturované dotazování. Při polostrukturovaném rozhovoru si jsou dotazovaný i tazatel plně vědomi, že vedou rozhovor, přičemž výzkumník klade otázky dle předem připraveného „seznamu otázek a témat, jež potřebuje podchytit“ (Bernard 2006:211-212). Rozhovor se přitom nemusí řídit striktně dle sepsaných otázek a ponechává určitý

prostor pro odbočení k novým tématům, jež by jinak zůstala výzkumníkovi skryta. Svým respondentů jsem kladl zejména otázky ohledně jejich zkušenosti s daným prostorem. V případě Tyršových sadů jsem od svých respondentů zjišťoval, jaký pro ně má park význam v rámci jejich každodenních životů, jaké v něm provozují aktivity a jaké mají zkušenosti z období před a po realizaci revitalizace. Využil jsem i metodu freelistingu, „jejímž cílem je získat systematická data o rozsahu, obsahu a struktuře kulturní domény“ (Fatková 2015:65) a je vhodná zejména v „raných částech výzkumného procesu“ (tamtéž) V případě Kollárovy ulice jsem se zaměřoval na témata ohledně vzniku, průběhu a neúspěchu její revitalizace, osnova a podoba otázek se mírně lišila v závislosti na tom, jakou roli²⁹ respondent v rámci dané situace sehrál. V rozhovorech s odborníky jsem se zaměřil i na obecná témata ohledně urbánního veřejného prostoru, především jeho design a sociální funkci. Rozhovory jsem se rozhodl v zájmu profesní či osobní ochrany svých respondentů anonymizovat (viz tabulka č. 5). Všechny rozhovory jsem za souhlasu respondentů zaznamenal na audio rekordér a následně přepsal do textové podoby pro účely jejich analýzy.

Analýzu přepsaných rozhovorů jsem provedl v programu MAXQDA za využití otevřeného kódování. Strauss a Corbin popisují kódování jako „operace, pomocí nichž jsou údaje rozebrány, konceptualizovány a opět složeny novými způsoby“ (1999:39). Účelem kódování není pouze ověřování teorie, ale zejména její vytváření (tamtéž). V praxi probíhá způsobem, kdy segmentům rozhovorů jsou přiřazovány kódy s ohledem na jejich význam, přičemž postupně dochází k jejich zahušťování a následně jsou abstrahovány v kategorie a koncepty (Toušek 2012:85-57). Při analýze dat obecně platí, že výzkumník pátrá po vzorcích a hledá myšlenky, které mohou objasnit důvod jejich existence a podoby (Bernard 2006:452). Primární data jsem doplnil o data sekundární, přičemž se jednalo zejména o novinové články a webové archivy historie daných lokalit a projektů revitalizace. Sekundární data jsem v jejich webové podobě nahrál do programu MAXQDA a následně provedl jejich analýzu, opět za využití kódování.

²⁹ Role architekta, stěžovatele, iniciátora...

4 VÝZKUM

4.1 Případová studie Tyršových Sadů v Pardubicích a jejich revitalizace

První lokalitou, ve které jsem prováděl svůj terénní výzkum, jsou Tyršovy sady v centru Pardubic (viz mapa č. 1). Nejprve krátce popíši průběh mnou realizovaného terénního výzkumu. Následně se pokusím o retrospektivní náhled na kontext vzniku a proměn samotného parku a v neposlední řadě na situaci a veřejnou diskuzi, jež se odehrála kolem revitalizace Tyršových sadů. Dále přiblížím samotný koncept architektonického projektu a posléze se již budu věnovat výsledkům výzkumu, interpretaci získaných a analyzovaných dat a pokusím se o jejich propojení s teoretickým ukotvením této práce.

4.1.1 Průběh výzkumu

Mé studium Tyršových sadů v Pardubicích započalo v červnu 2021 formou předvýzkumu, jehož cílem bylo především zmapování terénu za účelem ověření jeho vhodnosti pro účely mé práce. V rámci předvýzkumu jsem dvakrát navštívil zmíněnou lokalitu a provedl několikahodinové pozorování a pět krátkých polostrukturovaných rozhovorů, jež jsem zaznamenával formou terénních poznámek. Lokalita Tyršových sadů se na základě získaných informací a dojmů ukázala jako vhodná. Primární část výzkumu jsem provedl o rok později, tedy v červenci a srpnu 2022. Pro zúčastněné pozorování jsem záměrně zvolil letní měsíce, kdy jsou příhodné podnebné podmínky, prostor městského parku je nejvíce využíváný a lze tak nejlépe datově vytěžit. Tyršovy sady jsem navštívil celkem sedmkrát,³⁰ přičemž šestkrát jsem provedl různě dlouhá pozorování v časovém rozmezí 6:00-20:00 a jednou v úseku 21:00-3:30. Při pozorování jsem si průběžně zapisoval poznámky do terénního deníku, pořizoval fotografie a natočil stabilní video záznam z několika úhlů. Provedl a zaznamenal jsem celkem

³⁰ Dvakrát v roce 2021 a pětkrát v roce 2022.

sedm polostrukturovaných rozhovorů (viz tabulka č. 5) s návštěvníky parku a následně provedl jejich analýzu. Za účelem získání informací o historii parku a kontextu jeho revitalizace jsem navštívil Státní okresní archiv v Pardubicích a provedl analýzu celkem 78 článků v médiích.

4.1.2 Historie a politické pozadí revitalizace

Historie lokality

Vznik Tyršových sadů v Pardubicích se pojí s rokem 1931 (Web archiv Pardubice 2012). Park byl utvořen na místech, kde se ještě na počátku 20. století nacházely pouze záplavové louky, jež tvořily zámecký příkop a prvotní úpravy prostoru probíhaly spíše „živelným způsobem“ (Tušlová 2010). První větší změnou byla výstavba pavilonů v souvislosti s celostátní Výstavou tělesné výchovy a sportu (tamtéž). Podoba tehdejšího výstaviště vznikla dle návrhů architektů K. Řepy, F. Potůčka a V. Vetešníka (Web archiv Pardubice 2012). V parku vzniklo na rozloze 70 510 m² několik jezírek, řada funkcionalistických budov a bylo vysazeno mnoho druhů stromů a okrasných rostlin (tamtéž). V parku se po ukončení výstav odehrávaly různé společenské akce. „Pamětníci vzpomínají na taneční večery v Rotundě a letní kavárně u jezírka“ (Web archiv Pardubice 2012), dále se v parku nacházela promenáda, naučná stezka, dětská hřiště a konala se zde sportovní utkání. V 60. letech došlo ke zbourání většiny staveb, jež se nacházely v zanedbaném stavu, přičemž poslední budova byla stržena roku 1977 (Web archiv iPardubice 2012). Park i přes neúspěšný pokus o jeho obnovu roku 1970 začal postupně chátrat a to až do roku 2014, kdy došlo k jeho rozsáhlé revitalizaci.

Situace před revitalizací

Před rokem 2014 nebyla v Tyršových sadech prováděna pravidelná ani odborná údržba zhruba 60 let (Dvořák 2011). V médiích byl park

prezentován jako „ostuda krajského města“ (Šafář 2013a), které „láká ze zoufalství akorát tak pár pejškařů, bezdomovce či pubertální mládež“ (Šafář 2013b). Mládež měla v parku „pít, fetovat a ničit vše, co jí přijde pod ruku“ (Šafář 2009). V parku se také mělo nacházet zanedbané jezírko, mnoho rozbitých laviček, zdevastovaných košů, střepů a odpadků (viz fotografie č. 2 a 3). Část mých respondentů navštěvovala park i v jeho minulé podobě a referují o něm jako o „hodně zalesněném“³¹ a v „dezolátnějším a méně upraveném stavu než je teď“³² (viz fotografie č. 3 a 4). Respondent C vzpomíná na park jako na místo, které bylo „oproti tomu novějšímu takový hodně zašlý. Bylo tu hodně stromů a docela dost i bezdomovců“. Na přítomnost bezdomovců upozorňuje i respondent G: „Tam jak je dneska kavárna, tak byl takovej rozbouranej domeček a pod schodama se tam shromažďovali bezdomovci“. Nicméně i přes svůj zanedbaný stav byly v minulosti Tyršovy sady pro respondenty místem setkávání s přáteli a častých návštěv.

*Na tu dobu to bylo asi prostě přiměřený těm možnostem, těžko o tom něco soudit. My jsme sem chodili s klukama prostě na cigáro nebo i na pivko vid'...Vidíš, hele do dneška to ve mně zůstává. *směje se a napije se z lahve piva*. (Respondent F)*

Projekt revitalizace

Projekt revitalizace Tyršových sadů doprovázela od počátku řada komplikací a kontroverzí. Veřejnou soutěž na urbanistické a architektonické řešení Tyršových sadů vyhlásilo statutární město Pardubice již v roce 2002 (Zelená pro Pardubicko 2014-2023a). Vítězným návrhem se stala koncepce architekta Tomáše Jiráňka z ateliéru Zahrada nad Metují (viz vizualizace č. 1 a 2). Projekt si kladl za cíl vytvořit moderní městský park, který má být zejména „bezpečným místem pro odpočinek“ (Skalický 2012), „sloužit všem generacím“ a „nepreferovat pouze určité zájmové skupiny“ (Svítková 2011). Dominantou návrhu byla

³¹ Z rozhovoru s respondentem E.

³² Z rozhovoru s respondentem G.

pěší převážně betonová promenáda, jež měla sloužit jako „hlavní komunikační tepna parku“ (Sedláková 2018), nový podzámecký vodní biotop a 41 000 m² ploch pobytových trávníků. Dále měl dle návrhu vzniknout Relax park s herními prvky, dvě kavárny a bezbariérové přístupy (tamtéž). Součástí revitalizace měla být i výsadba „konceptně vhodnějších“ (Dubský 2010) dřevin, okrasných rostlin a pořízení nového mobiliáře. Projekt byl v roce 2017 oceněn jako Stavba roku a o dva roky později jako Park roku.

Dle autora návrhu je zároveň jeho smyslem „obnovit kulturní dědictví a přírodní hodnotu místa“ (Svítková 2011). Paradoxně částečně za účelem naplnění tohoto cíle mělo být v rámci revitalizace vykáceno 415 stromů, což činí téměř polovinu stromů v celém parku. (Zelená pro Pardubicko 2014-2023b). Právě rozsáhlé odstranění zeleně bylo již od prvních prezentací projektu terčem kritiky ze stran veřejnosti, odborníků i politické opozice. První petice proti kácení a jeho následkům byla sepsána v březnu 2011 a na jejím základě město objednalo znalecký posudek od Botanického ústavu AV. Otázka pro znalce nicméně nebyla vhodně naformulována a posudek se tak požadavkem petic příliš nezabýval (Zelená pro Pardubicko 2014-2023b).

V červnu 2011 radnice oznámila pokračování projektu bez jakýchkoliv dalších změn. V září téhož roku se odehráli dvě protestní akce proti nadměrnému kácení. Hlavními oficiálními aktéry na straně protestujících byla občanská sdružení Chráníme stromy a Zelená pro Pardubicko a na straně druhé náměstek tehdejší primátorky František Brendl. Česká inspekce životního prostředí následně projekt pozastavila a nařídila přezkoumat povolení ke kácení. V říjnu 2011 byla sepsána druhá petice, v níž občané požadovali „zachování přírodního charakteru parku“ (Zelená pro Pardubicko 2014-2023b), kterou podepsalo přes 5000 lidí. Zastupitelstvo i přes protesty schválilo projekt v jeho původní podobě a město uzavřelo smlouvu se zhotovitelem projektu revitalizace. Následně magistrát na podnět České inspekce životního prostředí zrušil dříve vydaná povolení ke kácení v Tyršových sadech. V březnu 2012 magistrát oznámil „pravidelnou údržbu zeleně“ (Malík 2012) v Tyršových sadech,

v jejímž rámci bylo vykáceno 166 stromů a 156 keřových skupin (Zelená pro Pardubicko 2014-2023b), na které nebylo potřeba povolení.

Třetí petici podepsalo téměř 7 000 občanů, kteří požadovali po zastupitelstvu znovu projednání celého projektu. Na protest vznikl i kalendář s názvem „Krása Tyršových sadů“, který byl doručen angažovaným politikům (Lišková 2012). Projekt byl v závěru upraven, přičemž počet stromů určených ke kácení byl snížen na 85 z původních 223 a bylo zachováno 720 m² keřů (Dubský 2014). Dále došlo ke zkrácení promenády, byla zrušena stavba severní kavárny a rybníku u zámku (Zelená pro Pardubicko 2014-2023b).

Vedle rozsáhlého kácení byla předmětem kritiky také obava občanů ze ztráty původního charakteru parku a stále rostoucí cena revitalizace. Z původních 70 milionů stoupla závěrečná cena zhruba na 107 milionů korun (Dubský 2016). Někteří angažovaní politici po dobu celé kauzy utvářeli narativ, ve kterém vykreslovaly protestující občany jako „ekologické aktivisty“ (Váňa 2011), kteří vedou „bojůvky“ (Erban in Dvořák 2012) za zachování stromů a keřů, jež byly „v této hře pouze zástupným problémem a jediným cílem odpůrců projektu na revitalizaci je zřejmě to, aby navždy zmizela příležitost investovat více než 60 milionů korun z evropských fondů ve prospěch všech občanů města“ (Brendl 2012).

Připadá mi, že se z části obyvatel Pardubic stal spolek demonstrantů. Všichni teď kvůli tomu máme sevřený zadek z toho, jestli dostaneme peníze z Evropské unie. (Erban in Dvořák 2012a)

Petice není nic, čeho bychom se měli děsit. Trápí mě akorát, abychom nenabourali časový harmonogram prací. (Brendl in Redakce Pardubický deník 2011)

Spor byl nicméně ukončen výše zmíněným přepracováním návrhu a revitalizace Tyršových sadů byla roku 2015 dokončena.

Přesto doufáme, že ty měsíce sporů měly smysl. Nikdo ze zastupitelů nemůže říct, že nevěděl, o čem hlasuje, že nevěděl o lavičkách za více než šedesát tisíc korun, nebo to, že by šel park opravit o mnoho levněji. Tisíce obyvatel města se aktivně zajímaly o to, jak bude park vypadat a

každý měl možnost se vyjádřit pro jeden či druhý názor. (Chráníme stromy a Zelená pro Pardubicko 2012)

Děkujeme těm několika málo zastupitelům, kteří hlasovali jinak než „betonová většina“. (Chráníme stromy a Zelená pro Pardubicko 2012)

4.1.3 Charakter a sociální funkce parku

Stěžejní technikou mého výzkumu bylo zúčastněné pozorování. Soustředil jsem se zejména na charakter prostoru Tyršových sadů, konkrétně na jeho materiální podobu, chování návštěvníků a aktivity, jež se v parku odehrávaly. Za vizuálního doprovodu mnou pořízených fotografií se tedy v této podkapitole pokusím popsat a přiblížit výše zmíněné aspekty, podílející se na sociální produkci, funkci a povaze prostoru Tyršových sadů.

Vizuální a materiální charakter parku

Již jsem zmínil, že revitalizace parku byla koncipována tak, aby z parku vzniklo čisté, vizuálně přitažlivé a bezpečné místo pro odpočinek a relaxaci. Právě relaxační funkci nejvíce odpovídá i materiální povaha prostoru Tyršových sadů. I přes rozsáhlé kácení, je dominantním rysem parku značné množství stromů a křovin. Vegetace nicméně prošla úpravou tak, aby park byl průhledový i na větší vzdálenosti (viz fotografie č. 12 a 15).

Ten prostor se tak nějak jako...Jak to říct, je to tady víc otevřený a je tady víc vidět. (Z rozhovoru s informátorem C)

Křoviny zpravidla nepřesahují výšku lidského zraku (viz fotografie č. 12 a 13). Většina stromů je zastřižena do výšky alespoň dvou metrů a nově

vysazené jsou převážně listnaté druhy dřevin s vysokou korunou³³ (viz fotografie č. 17). Většina plochy parku je pokryta trávnikem anglického, tedy nízko zastřiženého pravidelně udržovaného a monokulturního typu (viz fotografie č. 12, 15 a 17). Celý prostor je protkán převážně mlatovými stezkami, výjimkou je asfaltová cesta v oblasti podzámeckého biotopu a hlavní promenáda z hlazeného betonu (viz vizualizace č. 1). Podzámecká promenáda³⁴ je jedním z vizuálně dominantních prvků parku, její plocha obsahuje výřezy s vysázenými keři, okrasnými záhony a stromy (viz fotografie č. 13). Podél cest jsou zejména na viditelných místech umístěny ocelové odpadkové koše a dřevěné lavičky různých šířek a různého typu (viz fotografie č. 8, 12 a 11): s opěradly, bez opěradel nebo atypických tvarů³⁵. Promenáda je doplněna o zastřešené pergoly (viz fotografie č. 9) a na jejím jižním konci se nachází nově vybudovaná kavárna s názvem Galerie Café (viz fotografie č. 5). Podél promenády se nachází tzv. Relax park s herními prvky pro děti (viz fotografie č. 10), jež tvoří převážně dřevěné atrakce a akátové sloupy, které mají poněkud paradoxně³⁶ utvářet „atypickou reminiscenci lesního ráje“ (Sedláková 2018). Uprostřed parku se nachází obezděný Pardubický zámek, na jehož severovýchodní straně je uměle vybudován již zmíněný Podzámecký biotop s vodním kanálem (viz fotografie č. 18). U vstupu z náměstí Republiky se nachází široké betonové schodiště s několika sedacími prvky (viz fotografie č. 19). Vstup do parku je umožněn ze čtyř stran (viz mapa č. 1): od řeky Labe, Sukovy třídy, náměstí Republiky a historického centra města.

„Vůbec nejlepší by bylo, kdyby byl po své rekonstrukci celý park oplocen a měl stálého hlídače. Na noc by se uzamykal. „To by bylo dobré, ale jen to oplocení by vyšlo na velké peníze. Uvažovali jsme i o nějakém správci,“ dodala starostka³⁷ prvního pardubického obvodu.“ (Šafář 2009) Navzdory podobným návrhům park není nijak oplocen a přístup je

³³ Dle architektonického návrhu se jedná o různé druhy dubu, javor mléč, jilm vaz, lípa srdčitá, bříza bělokorá, jinan dvoulaločný, lípa zelená, třešeň jezojská, třešeň chloupkatá.

³⁴ Tento název je užíván v architektonickém návrhu. Stejně tak *Podzámecký biotop*.

³⁵ V případě betonové promenády.

³⁶ S ohledem na kauzu ohledně masivního kácení (viz kapitola 4.1.2).

³⁷ V té době Hana Tomanová (ODS).

umožněn po celou denní i roční dobu. Ve večerních a nočních hodinách je v parku osvětlena zejména promenáda, kavárna a lavičky.

(Sociální) funkce parku

Vedle vizuální a materiální podoby parku jsem se při svém pozorování zaměřil na chování a druhy i intenzitu aktivit jeho návštěvníků. Jako poměrně užitečný se v tomto ohledu s časovým odstupem ukázal i pořizovaný videozáznam. V rámci předvýzkumu jsem metodou freelistingu zjišťoval slova, která návštěvníky parku napadnou v souvislosti s Tyršovými sady, přičemž jsem tuto metodu využil i v případě rozhovorů provedených o rok později. Začnu tedy interpretací dat získaných touto metodou, neboť slouží jako dobrý vstupní nástroj pro zorientování ve studované problematice (Fatková 2015:61). Vycházím při tom z předpokladu, že frekvence a „pořadí jmenovaného odráží stupeň důležitosti“ (Quinlan 2005 in Fatková 2015:60).

Ze seznamu odpovědí od celkem dvanácti respondentů jsem vybral tři nejčastěji zmiňovaná slova a seřadil je do tabulky dle pořadí (viz tabulka č. 1). Následně jsem v tabulce seřadil slova dle četnosti, přičemž musela být respondenty zmíněna alespoň dvakrát (viz tabulka č. 2). Nejčastěji zmiňovaná slova byla: klid, relax, příroda, zámek, odpočinek, pohoda, prázdno. Při analýze jsem nicméně výroky rozdělil do tří kategorií, dle tematické podobnosti (viz tabulka č. 3). První a nejčetnější kategorie vypovídá o nejčastějších pocitech a dojmech, jichž respondenti v parku nabývají a o aktivitách s nimi úzce spojených. Zahrnuje slova jako relax, odpočinek, pohoda a klid, přičemž lze z těchto informací usuzovat, že park má především odpočinkový ráz i funkci a naopak není charakteristický transgresí a nepříjemnými nebo nežádoucími vjemy. Druhá kategorie poukazuje na přírodní charakter parku a obsahuje slova: příroda, zeleň, ptáčci a zpěv ptáků. Tato kategorie odkazuje k materiální a vegetační povaze parku a neposkytuje příliš překvapivá zjištění vzhledem k tomu, že se jedná o „kus přírody v centru města“³⁸. Třetí kategorie zahrnuje výroky,

³⁸ Z rozhovoru s respondentem G.

jež vypovídají o určité negativní povaze materiálního, případně sociálního uspořádání prostoru parku. Do této kategorie jsem zařadil slova: prázdno, pláň, neosobní a nehostinnost.

Získané poznatky do značné míry odpovídají výsledkům mého pozorování a informacím od respondentů. Převládající pozorovanou aktivitou byly skutečně činnosti, jež by se daly zařadit do kategorie odpočinku (viz fotografie č. 16). Jednalo se o „procházký, posedávání na lavičkách, posedávání v trávě, piknik, opalování, četbu knihy, meditaci a různé rekreační sporty a aktivity, jako házení frisbee, pétanque, jóga, jízda na kole a kolečkových bruslích, kriket, fotbal“³⁹. Přesný výčet aktivit, odehrávajících se v průběhu 70 minut jsem shrnul v tabulce č. 4, v níž vycházím z analýzy zaznamenaného videa⁴⁰. Pohled a výpovědi respondentů opět potvrzují relaxační funkci parku:

Je to takový asi fakt vyžití nějakýho volnýho času, prostě relax do hlavy.
(Respondent G)

Všechno se hodí za hlavu, člověk jde, sedne, medituje nebo relaxuje. Pak se takhle zklidní a potom v pohodě přijde domů a pak se třeba nehádá.
(Respondent D)

Já když jdu do parku, tak chci klid, lavičku, stín, pohodu a ne uřvaný děti.
(Respondent A)

Fakt hlavní je, že po tobě nikdo nic nechce. Já jsem byl v práci a každou chvíli někdo něco. (Respondent F)

Rozhovory společně s pozorovanými aktivitami vypovídají také o hodnotách, jež respondenti ve veřejném prostoru vyhledávají a oceňují. Primární požadovanou funkcí je tedy čistý a bezpečný prostor pro odpočinek. Pouze jeden z respondentů zmínil jako benefit pobytu ve veřejném prostoru přítomnost dalších lidí:

³⁹ Z poznámek terénního deníku.

⁴⁰ Tabulka vychází ze záznamu v odpoledních hodinách na 4 různých místech v parku.

Když jste doma zavřený v bytě, tak vám chybí takový ten sociální kontakt. A nemusíte třeba konkrétně komunikovat s těmi lidmi, ale stačí, když je vidíte, máte je kolem sebe a máte pocit, že je mezi vámi život. (Respondent E)

Jak jsem již popsál v předchozích kapitolách,⁴¹ revitalizace parku vytvořila otevřený a průhledový prostor (viz fotografie č. 12 a 15), ze kterého byla odstraněna zákoutí, jež by nabízela možnost určité míry soukromí a vytvoření osobního vztahu a místa.⁴² Určitá sterilita a prázdno pak mohou působit neosobním dojmem a dodávat pocit stálého dohledu. Tomuto faktoru je možné přisoudit i nízký počet pozorovaných aktivit, jež by narušovaly městský řád⁴³ a daly by se tedy charakterizovat jako transgresivní.⁴⁴ V průběhu mé přítomnosti v parku jsem pozoroval přítomnost pouze jednoho člověka bez domova, jenž využíval jednu z laviček ke spánku, přičemž byl kolemjdoucími návštěvníky parku sankciován opovržlivými pohledy a „zíráním“ (Goffman 1963:88).⁴⁵ Obdobným způsobem bylo sankciováno využívání atypických laviček (viz fotografie č. 8) pro jízdu na skateboardu nebo parkour. V pozdějších nočních hodinách jsem pak zaznamenal „dva případy užívání marihuany, popíjení alkoholu a tři případy močení“.⁴⁶

No takhle asi jako občas tady někdo posedává, jakože je občas cejtít tráva a prostě si dávaj joint. Ale tak to asi není úplně kriminalita, že jo. To je takový... prostě drogy no. (Respondent C)

Frekvence a druhy vykonávaných aktivit se pochopitelně mění s ohledem na denní dobu a počasí. Své pozorování jsem vykonával v průběhu teplých letních dnů a pokusil jsem se zachytit denní, ranní i noční hodiny. V ranních hodinách plní park téměř výhradně tranzitní funkci a škála aktivit i počet návštěvníků roste zejména odpoledne a v podvečer. V noci pak lze

⁴¹ Viz kapitola 4.1.3.

⁴² Viz kapitola 2.3.4.

⁴³ Viz kapitola 2.3.1.

⁴⁴ Viz kapitola 2.3.

⁴⁵ Viz kapitola 2.3.1.

⁴⁶ Z poznámek terénního deníku.

v parku pozorovat spíše posedávající skupinky (viz fotografie č. 14) a v nejméně osvětlených částech zároveň největší koncentraci transgresivních jevů.

4.1.4 Purifikace prostoru

Již jsem zmínil, že v Tyršových sadech se v průběhu mé přítomnosti odehrávalo jen minimální množství transgresivních jevů. Tuto pozorovanou realitu lze přisoudit několika typům kontroly. V této podkapitole se tedy pokusím přiblížit, jakými regulačními prostředky probíhala purifikace prostoru Tyršových sadů.

Formální a neformální sociální kontrola

V průběhu mého výzkumu jsem nepozoroval vysokou míru aktivních složek formální sociální kontroly. Procházející policejní hlídku jsem zaznamenal pouze dvakrát, ve večerních a nočních hodinách, kdy s ohledem na klesající viditelnost a počet návštěvníků parku klesá efektivita neformální sociální kontroly. Park disponuje vlastním provozním řádem, jehož účelem je „zajištění funkcí parku, zejména usměrnění rekreační aktivity, stanovení pravidel chování a podmínek užívání“ (viz fotografie č. 6). Provozní řád původně obsahoval 9 zákazů (viz fotografie č. 6), později byl nicméně upraven a 4 zákazy z něj byly odstraněny. Jednalo se o „zákaz vstupu osob pod vlivem návykových látek, užívání návykových látek; zákaz přespávání a nocování; zákaz vjezdu do parku motorovými vozidly; volné pobíhání psů či jiných zvířat“ (viz fotografie č. 6). Důvodem byla nespokojenost místních obyvatel se snahou „vedení města zregulovat lidem život“ (Kubínková 2015). Politická reprezentace města dospěla k rozhodnutí, že není nutné lidi podceňovat, neboť „jsou schopni se domluvit i bez těchto restriktivních zákazů“ (Brendl in Kubínková 2015) a zbytečně si ze zákazu užívání návykových látek „odvozují, že tam nesmí konzumovat alkohol. [...] Park je regulován proto, aby si slušní občané Pardubic mohli v klidu sednout na trávu, otevřít si lahev vína a popít“ (Charvát in Kubínková 2015). Nicméně i přes zrušení

zákazu přespávání a konzumace alkoholu dochází dle respondentů k vykazování lidí bez domova vykonávajících tyto činnosti.

Ted' vlastně vid' co ten bezdomovec? Si tady lehne? Vždyť by tady pro něj byli měšťači do patnácti minut vid'. (Respondent F)

Občas se tady vyskytují, ale městská policie je teda vyhání ven z parku (bezdomovce). (Respondent G)

Provozní řád dále upozorňuje na přítomnost kamerového systému, napojeného na pult Městské policie (viz fotografie č. 7). Problematiku přítomnosti kamerového systému jsem podrobněji popsal v kapitole 2.3.2. Za zmínku zde pak stojí skutečnost, že samotné sdělení o jeho přítomnosti na tabulce provozního řádu do jisté míry plní regulační funkci.

Jedním z dominantních prostředků regulace v Tyršových sadech je neformální sociální kontrola. Ta ve veřejném prostoru probíhá skrze vzájemný dohled nad dodržováním sdíleného normativního řádu, jehož podoba je založena na konsenzu ohledně hodnot a pravidel chování majoritní části společnosti. Ve vztahu k psanému i společenskému řádu může být daná činnost vyhodnocena jako transgresivní i v závislosti na tom, kdo konkrétně ji vykonává. V parku je tedy například umožněno, „aby si slušní občané Pardubic mohli v klidu sednout na trávu, otevřít si lahev vína a popít“ (Charvát in Kubínková 2015), nicméně lidé bez domova jsou za stejné chování odsuzováni a případně vyháněni, „aby neobtěžovali normální lidi, co sem choděj“.⁴⁷ Obdobným způsobem může být nahlíženo například i na „pubertální mládež“ (Šafář 2013b) či další „méně přizpůsobivé skupinky“⁴⁸. Významným faktorem pro sankce formální i neformální kontroly je pak samotný potenciál a riziko transgrese.

Tam už je vidět, že ty lidi předpokládají, že budou prostě žebrat a otravovat, že budou prostě něco dělat. Prostě věci, který tam nepatří. (Respondent K)

⁴⁷ Z rozhovoru s respondentem G.

⁴⁸ Z rozhovoru s respondentem A.

Vzájemný dohled nad dodržováním společenského řádu ve veřejném prostoru „vzniká přítomností“⁴⁹. Dalo by se tedy říci, že se míra efektivity neformální sociální kontroly zvyšuje s počtem přítomných lidí. Významnou roli hraje zároveň samotná materiální, potažmo architektonická povaha prostoru.

Purifikace urbánním designem

Architektura zásadně ovlivňuje povahu prostoru.⁵⁰ Společně s urbánním designem může určovat pro koho je prostor určen⁵¹ a jaké aktivity se v něm mají odehrávat, současně může být nástrojem kontroly a umožnit eliminaci, potažmo odsun nežádoucích jevů.⁵² V případě revitalizace Tyršových sadů sehrála architektura v tomto ohledu významnou roli.

Jedním z účelů revitalizace bylo vytvořit bezpečné a čisté místo. Za tímto účelem bylo v parku vykáceno a následně upraveno značné množství vegetace tak, aby byla v parku maximálně zvýšena viditelnost. Po vzoru teorie hájitelného prostoru⁵³ zmizela z parku i různá zákoutí poskytující možnost částečné anonymity. Obdobným způsobem bylo zacházeno i s lavičkami, jež jsou osvětleny a umístěny zejména na viditelných místech (viz fotografie č. 11 a 12).

Ve veřejném prostoru to vždycky jde opsat nějakým vtípem, jako udělat nějakou lavičku, která bude hodně viditelná a hodně nasvětlená. Na to nesmíš jít represivně, ale abys všema jinýma prostředkama eliminoval, že tam někdo bude chtít ležet celý den a zároveň aby ty lidi, který tam tu funkci nemají si toho nevšimli. [...] Málo kterej šílenec lehne na tu nejviditelnější lavičku, spíš si lehneš někam na nějakou zapadlou za křovím. (Respondent K)

⁴⁹ Z rozhovoru s respondentem K.

⁵⁰ Viz kapitola 2.2.4.

⁵¹ Viz kapitola 2.2.2.

⁵² Viz kapitola 2.3.3.

⁵³ Viz kapitola 2.3.3.

Bude-li víc laviček, bude víc podvečerních sedánek, bude víc kuřáků, bude víc injekčních stříkaček, bude víc průserů. (Respondent A)

Vlivem architektonických úprav došlo ke zvýšení míry a funkce neformální ale i formální sociální kontroly. Park byl zároveň navržen tak, aby nabízel jen omezený počet činností, přičemž se jedná hlavně o aktivity relaxačního a sportovně rekreačního typu. Zároveň byla zvýšena estetická kvalita parku.

Vizuálně se tady to prostředí prostě fakt zkrášlilo. (Respondent F)

Regulační funkci estetizace popisuje Hejnal (2013:459), jako „zkrášlování města za účelem odradit nežádoucí aktéry“.

No a teď vlastně se dá říct asi i ta změna celkově že jo. Pak prostě já nevím...vymýtí to jak to říct, takovou tu černou spodinu víš co. (Respondent F)

V prostorech jako špinavých nebo neudržovaných se budou spíš zdržovat ty pochybný existence a tak...nebo nevím jak nazvat ty lidi. (Respondent C)

Prostor je skrze urbánní design purifikován, je více předvídatelný, bezpečný a odpovídá tak na požadavky majoritní části společnosti. Jedná se o proces, který jsem v teoretické části práce⁵⁴ popsal slovy S. Zukin jako domestikaci cappuccinem, jejímž symbolem v případě Tyršových sadů může být, mimo výše zmíněné, instalace luxusně vyhlížející kavárny Galerie Café (viz fotografie č. 5). Důsledkem domestikace cappuccinem je sterilizace a homogenizace prostoru i sociální zkušenosti a zároveň odsouvání sociálních problémů namísto jejich řešení.

Jak to říct, je to víc otevřený jak je tady víc vidět. Pak když je tma, tak je to tady osvětlený. Ale no nevím no. Teoreticky by se mohli ty lidi, tyhle v uvozovkách nebezpeční jako se scházet i tak, ale prostě se odsunuli kousek dál tam jakoby třeba pět set metrů, kde prostě jsou nějaký ruiny, co mají stavět nový baráky tady v centru. (Respondent C)

⁵⁴ Viz kapitola 2.3.

4.2 Případová studie revitalizace Kollárovy ulice v Plzni

Jako druhou lokalitu jsem pro účel svého výzkumu zvolil pokus o revitalizaci Kollárovy ulice v Plzni (viz mapa č. 2). Nejprve nastíním průběh mého výzkumu, následně se krátce zaměřím na historii lokality, kontext vzniku a působení spolku Kollárka jinak, jenž figuroval jako hlavní aktér a iniciátor projektu revitalizace ulice. Dále se budu věnovat samotné revitalizaci a interpretaci výsledků výzkumu.

4.2.1 Průběh výzkumu

Můj zájem o lokalitu Kollárovy ulice započal již v roce 2019 při psaní bakalářské práce na téma produkce prostoru. Pro svůj výzkum jsem nakonec zvolil, tehdy nově vzniklou náplavku na Radbuze a Kollárovu ulici odložil tak říkajíc „do šuplíku“. Impulzem mého zájmu o Kollárovu ulici byla má obecná znalost celé situace ohledně pokusu o její revitalizaci, neboť se v ulici pohybují běžně v rámci svého každodenního života. Rozhodl jsem se tedy tuto lokalitu zvolit pro svou druhou případovou studii. S ohledem na skutečnost, že projekt revitalizace neuspěl a probíhal v roce 2016, byla primárním objektem zájmu mého výzkumu snaha o retrospektivní pohled na koncept a průběh zásahu do veřejného prostoru ulice. Ve svém výzkumu, který proběhl v průběhu roku 2022, jsem tedy zvolil částečně odlišný postup, než tomu bylo v případě Tyršových sadů. Zúčastněné pozorování jsem v ulici prováděl v časovém rozmezí 7:00 – 23:00. Účelem bylo především zjistit, jakými způsoby je ulice užívána a jaké plní sociální funkce. Pozorování nicméně netvoří v případě této studie zásadní zdroj dat a jejich interpretaci se věnuji pouze krátce. S cílem vytvořit data, jež by mi umožnila poodhalit a interpretovat již proběhlý pokus o revitalizaci, jsem realizoval především rozhovory s klíčovými aktéry. Metodou sněhové koule se mi podařilo realizovat pět polostrukturovaných rozhovorů (viz tabulka č. 5), jež jsem zaznamenal a provedl jejich analýzu. Za účelem sběru informací o situaci kolem projektu

a jeho koncepce jsem do svého výzkumu zahrnul také studium a analýzu sekundárních zdrojů.

4.2.2 Historie a současná podoba lokality

Historie

Kollárova ulice je situována na jihozápadě historického centra statutárního města Plzně a má důležitou průmyslovou minulost. V 19. století přímo v ulici sídlily Škodovy závody, které se později přesunuly o několik bloků dále (Placemakers cz 2017) a v roce 1910 zde zahájil provoz Spolkový dům pro dělníky Škodových závodů, v jehož objektu se dnes nachází sportovní centrum a vysokoškolská menza (tamtéž). V osmdesátých a devadesátých letech se v ulici nacházel například Tuzex nebo různé kluby, zejména pak klub Oko, jež byl jedním z hlavních center „alternativní kultury Plzně“ (Placemakers cz 2017:7) a nachází se zde dodnes. Kollárova ulice se v povědomí zapsala jako „místo nočního života a ohnisko plzeňské hudební kultury“ (Placemakers cz 2017:13).

Kollárova ulice je součástí městské čtvrti Jižní předměstí. Tato čtvrť byla ve třicátých letech díky svému napojení na centrum jednou z nejluxusnějších čtvrtí v Plzni (Novák 2014:43). V průběhu socialismu nicméně do čtvrti nebylo reinvestováno a její pověst začala upadat.

Ono tu pak byly městský byty, pak to měli komunisti a pak se lidi odstěhovali do paneláků a sem se nastěhovali sociálně slabý. (Respondent H)

*Když jsem se sem v roce 97 stěhovala, tak to bylo v příšerném stavu. Ani silnice tu nebyla.*⁵⁵ (Respondent CH)

Původní majitelé byli „vystěhováni do nově postavených sídlišť“ a čtvrť se stala potenciálním „cílem ekonomicky slabších obyvatel“ (Novák 2014:43).

⁵⁵ Respondent mi ukázal fotografii, kde před domem byla pouze nezpevněná cesta.

V důsledku se stala čtvrť v očích majoritní společnosti lokalitou, charakteristickou sociálními problémy a transgresí (tamtéž).

Hele já tu dělám i bydlím a v podstatě celej ten Jižák je takovej jako problémovej. Jsou tady teda Romové, spousta všelijakých dělníků z východu a do toho feťáci. Ty tady bydlí všude na různých ubytovnách. A ty bezdomovci prostě... no všechno to tady je. Každou chvíli je tu incident nějakej. Tady ta čtvrť je celá problémová. (Respondent I)

V současnosti je lokalita spojena s procesy gentrifikace⁵⁶. Vznikají zde nové zástavby a probíhá několik projektů revitalizace. Například v Kollárově ulici bylo vystavěno několik bytů s „vlastním oploceným vnitroblokem“⁵⁷ a soukromým parkovištěm (viz. fotografie č. 21 a 24). Příkladem revitalizace, jež měla potenciální purifikační charakter může být nedaleké Husovo náměstí⁵⁸.

Současná podoba a charakter ulice

Předmětem mého výzkumu není zmapovat a zjistit příčiny sociálních problémů a nelegálních aktivit probíhajících v Kollárově ulici. Pro objasnění cílů a neúspěchů projektu revitalizace považuji za nezbytné alespoň nastínit jaká je dlouhodobá situace v dané lokalitě. Vycházím přitom z krátkého pozorování a z informací od respondentů, kteří zde dlouhodobě pracují a žijí.

Během mého pozorování jsem zaznamenal pouze nízkou škálu aktivit, ačkoliv je lokalita přes den hojně využívána. V průběhu dne ulicí většina lidí pouze prochází nebo projíždí. Tato skutečnost je dána několika

⁵⁶ "Gentrifikací se rozumí proces, při němž dochází k rehabilitaci obytného prostředí některých čtvrtí v centrálních částech velkých měst a k postupnému vytlačování a nahrazování původního obyvatelstva příjmově silnějšími vrstvami nově příchozích gentrifierů" (Sýkora 1993:101 cit. dle Novák 2014)

⁵⁷ Z rozhovoru s respondentem H.

⁵⁸ Revitalizací a mírou úspěšnosti purifikace Husova náměstí se zabývá ve své kvalifikační práci M. Novák (2014).

faktory. Prvním faktorem je samotná pověst ulice a obavy o bezpečnost spojené s nelegální činností.

Kollárka byla vždycky vyhlášená jako špatná ulice. Prodávaly se tady drogy, co vim tak tam v tom jednom klubu na kraji, tak ten je vyhlášený prodáváním drog. Tam v tý hospodě na konci tak tam sejdeš dolu po schodech, a když budeš chtít nějaký materiál tak ti ho prodají. (Respondent I)

Lidi dělají, že ty věci nevidí, protože nechtějí přijít k úhoně. (Respondent H)

V Kollárově ulici také absentují jakékoliv architektonické prvky nebo místa, jež by poskytovaly možnost delšího pobytu v prostoru. Úzce spjatým problémem je množství zaparkovaných aut a intenzita automobilové dopravy, ulice připomíná spíše parkoviště než pobytový veřejný prostor (viz. fotografie č. 22 a 25).

Tady to je jenom parkoviště a hlavně tu jsou hrozně úzký chodníky, tady prostě když chceš projít, tak se musíš s lidma, co jdou naproti vyhnout. (Respondent J)

Velká intenzita provozu je dána polohou ulice poblíž centra a poměrně hustou sítí podniků a prodejen. Vedle zmíněného klubu Oko se v současnosti v ulici nacházejí další dva hudební kluby, herny, večerky, bary, několik obchodů, restaurace, hotel, kadeřnictví nebo zubní ordinace (viz mapa č. 3).

Jako je tady menza, ale ty mladý sem jen dojdou a hned jdou zas zpátky. Jako lidi tady proudí, ale jen projdou. (Respondent H)

Několik respondentů dále upozorňovalo na přítomnost legálních i nelegálních ubytoven a nečinnost městské policie ohledně distribuce drog.

Na konci to šedivý je jako nějaká ubytovna tajná. (Respondent J)

Tady prostě je strašně ubytoven, všude v těch ulicích. Tady v Kollárce jsou taky. (Respondent H)

Myslíš, že policajti neví, že se tady dealují drogy? Ale je to prostě komplikovaný, oni ti vysvětlí, že když je nechytneš při činu, tak nemají nic. Akorát je buzerují a oni tam na ně budou hulákat a samozřejmě, že se těm policajtům pak nechce ani sem chodit. (Respondent I)

Policajta tu nevidíš jak je rok dlouhej, kromě toho když přijedou sundávat botičky. (Respondent H)

V průběhu mého pozorování jsem rovněž nezaznamenal ani jednu hlídku městské policie. Byl jsem svědkem několika jevů, jež by mohly být charakterizovány jako transgresivní. Jednalo se především o močení na veřejnosti a konzumaci alkoholu nebo marihuany. Ke konzumaci alkoholu a marihuany docházelo zejména u zídky (viz. fotografie č. 20 a 25), jež je jediným prvkem v ulici poskytující možnost posezení nebo opření se. V nočních hodinách jsem před bary a hernami pozoroval skupiny kuřáků, nicméně jsem nebyl svědkem žádného konfliktu.

Tady prostě jsou herny a casina a tam se pak stahují ty lidi. Přijede auto, oni naskáčou a vyskáčou a odjedou. (Respondent I)

Tady dole je takovej klub a tam se prostě schází náckové. (Respondent H)

Autoři projektu revitalizace popisují Kollárovu ulici jako místo na pomezí, a to pomezí geografickém, historickém, ekonomickém i sociálním (Placemakers cz 2017:1). Ulice propojuje centrum a periferii města a je do dnešních dnů ovlivněna svou průmyslovou minulostí (tamtéž). Autoři dále uvádějí, že se v ulici „mísí bohatství a chudoba“, neboť je zde „obrovský komerční potenciál“, ale zároveň jsou zde několik míst, kde se „setkávají nezaměstnaní z blízkého okolí“ (tamtéž). Zároveň je lokalita vedle legálních provozů spojena i s možností „koupit tvrdé drogy“ nebo „prohrát výplatu v umaštěné herně“ (tamtéž).

4.2.3 Projekt revitalizace a purifikace

Kollárka jinak a projekt revitalizace

Nespokojenost s bezpečností a estetickou kvalitou Kollárovy ulice dala v roce 2015 vzniknout spolku Kollárka jinak, jež byl tvořen komunitou nespokojených místních obyvatel. Cílem spolku bylo vytvořit v dané lokalitě „prestižní kulturní ulici, kde si každý přijde na své“ (Regionplzen.cz 2018) a přispět tak ke zlepšení situace.

Oběhla jsem pár sousedů a řekli jsme si, že se prostě sdružíme. Takže jsme založili spolek. Já jsem se pak dala dohromady nějak s Pěstuj prostor, který byli jako takový velký poradci v tom v tu dobu a oni tenkrát měli vypsaný granty na město. (Respondent J)

Spolek Kollárka jinak následně za formální podpory ÚMO 3 inicioval ve spolupráci s odborníky projekt revitalizace veřejného prostoru v ulici. Vedle zmíněného Pěstuj prostor, se na vypracování projektu, vizualizace (viz vizualizace č. 3) a manuálu revitalizace podílel i kolektiv architektů a urbanistů Placemakers cz. Ze spolupráce vzešly dva dokumenty, jednak Ideová skica rozvoje Kollárovy ulice v Plzni a jednak Design manuál Kollárka. První ze zmíněných dokumentů je zaměřen především na analýzu situace v ulici a vizi proměn veřejného prostoru, vycházející převážně z přání a očekávání nespokojených místních obyvatel. Cílem projektu revitalizace mělo být naplnění obchodního a kulturního potenciálu ulice (Placemakers cz 2017:28) a vytvoření „přívětivého bezpečného a atraktivního prostředí pro pobyt“ (tamtéž).

Ten projekt vlastně vzniknul nějakou energií místních lidí, který chtěli trochu zlepšit prostředí té ulice. Chtěli jí hlavně ozelenit a trošku jako přidat tu pobytovou funkci. Takže asi aby i z okna se na to koukalo líp, ale aby i když tam jdou s dětma, tak se měli kde zastavit a aby kolem byl příjemnej prostor. (Respondent L)

Za těmito účely měl být v ulici zaveden jednosměrný provoz, omezena parkovací kapacita, umístěny architektonické sedací prvky a vysazena zeleň v podobě záhonů a stromů. Autoři projektu dále vycházeli z předpokladu, že „spousta problémů Kollárky je silně spojena s aktivitami,

keré se v ulici a jejím okolí odehrávají“ (Placemakers cz 2017:32), přičemž „tyto aktivity souvisí s komerční nabídkou ulice a levnými ubytovacími službami v okolí“ (tamtéž). Řešením mělo dále být posílení komerčního potenciálu ulice a tím i neformální sociální kontroly, neboť „kde jsou lidi, tam je bezpečno“ (Placemakers cz 2017:32). Vznikl tedy i druhý, již výše zmíněný dokument, jež měl sloužit jako manuál pro estetickou úpravu provozoven a vybudování předzahrádek.

V praxi byla nicméně realizována pouze část navrhovaných opatření. V ulici proběhla výsadba dvou stromů a několika okrasných záhonů.

Bylo mi řečeno, že ta ulice je strašně úzká a že prostě se tam jako žádný stromy nevejdou, že tam prostě není prostor pro kořeny a že tam jsou inženýrské sítě, tak se tam nic nevejde. (Respondent J)

Dále byla do ulice umístěna dřevěná platforma (viz fotografie č. 23), která měla sloužit jako „dočasná pouliční náves“ (Korelus 2017). Měla být místem setkávání, posezení a prostorem k pořádání kulturních akcí. Spolek Kollárka jinak uspořádal na platformě několik akcí pouličního umění.

My jsme těch akcí udělali pár a mělo to prostě jako nevalnej účinek. Jeden z odborníků nám tenkrát říkal: „Musíte prostě si na to podat grant, udělat prostě... pozvat si firmu, která vám to připraví, ať se na tom nešťavíte sami a musíte pozvat nějakou super band, aby ta Kollárka žila a aby si to ty lidi jako pamatovali a pak teprve na základě tohohle se dají dělat různé změny, protože to pak začne ty politiky zajímat“. (Respondent J)

Když se dělala kolaudace, tak tady pár lidí bylo. Pak se tam dělal busking fest, já mam pocit se čtyřma divákama. (Respondent CH)

Právě tato dřevěná platforma byla v rámci revitalizace „bodem sváru a nedorozumění“⁵⁹ a jedním z hlavních důvodů, jež vedl k ukončení veškerých snah a selhání celého projektu.

⁵⁹ Z rozhovoru s respondentem J.

Neúspěch revitalizace a purifikace

Neúspěch projektu revitalizace Kollárovy ulice byl způsoben několika faktory. V první řadě došlo k naplnění pouze malé části plánovaných zásahů. Jak jsem již zmínil, vysazeny byly pouze dva stromy a několik záhonů, jejichž údržba spadala pod spolek Kollárka jinak.

Ještě první sezónu jsme tu vysazovali jako kytičky, to jsme si tady dali jako takovou guerillu a sázeli jsme tady kytky a bylo to moc fajn. Ale nevydrželo to. (Respondent J)

Okrasné záhony v současné době již neexistují, neboť opadlo „počáteční nadšení a všechno zůstalo na jednom člověku“. K omezení provozu a parkování v ulici nedošlo ani v minimální míře. Důvodem byla nedostatečná politická vůle a preference parkovacích míst na úkor veřejného prostoru.

Mam pocit, že to je kuří oko. Že když někomu řekneš, že nemůže zaparkovat před barákem, tak vidí rudě. Kdybys tady udělal trávník a alej ze stromů na úkor těch parkovacích míst... no nikdo to nepochopí a nikdo to nebude chtít. (Respondent J)

To mi bylo řečeno, že by to museli dopraváci přepočítat, nějaký objízdný trasy a asi by to i šlo, jen k tomu není vůle. No prostě jsme narazili no. (Respondent J)

Nezájem a nízká míra spolupráce ze strany města byla významným faktorem, jenž vedl k rezignaci členů spolku.

Tak jsme si řekli: Hele my tady plníme funkci toho, co má dělat město, tak jsme pak začali řešit různý jako retardéry a od těchhle komunitních věcí jsme úplně upustili. (Respondent J)

Je to tak, že když se vzedme ta vlna energie, tak je jí potřeba využít a zúročit a hlavně to nastavit udržitelně, protože stejný množství energie tady nebude další roky. Na ty lidi pak dopadnou starosti běžného dne a nebudou mít to množství energie dalších pět let. (Respondent L)

Spolek vkládal určité naděje v nově vystavěné byty, jež by mohly pomoci změnit „skladbu ulice“ a zvýšit tak i míru neformální sociální kontroly. Architektonická podoba bytového komplexu byla nicméně koncipována po vzoru gated communities a je vybavena vlastním oploceným a střeženým vnitroblokem.

Ten novej barák má vlastní oplocenej vnitroblok na druhou stranu. Ty přijedou jen autem, zaparkujou a zase odjedou. (Respondent H)

Ty tady mají svoje luxusní byty a ty si tady nepůjdou sednout na platformu, ale budou si v těch svých vnitroblocích. (Respondent CH)

Hlavním symbolem neúspěchu celého projektu revitalizace byla dřevěná platforma, která z počátku působila „nekonfliktně, protože fungovala dobře pro běžné lidi“⁶⁰. Zároveň se stala místem setkávání pro lidi bez domova a ekonomicky slabé obyvatele z okolí.

Tady nikdy neseseděl nikdo z normálních lidí a teď myslím jako normální lidi, který by tady nedělali nepořádek. To tady nikdy nebylo, tady se prostě chlastalo a fetovalo. (Respondent CH)

No vypadalo to docela hezky, ale za chvíli se tam začali shromažďovat prapodivný existence a byl tam kolem bordel. (Respondent H)

Tam přespávali bezdomovci a scházeli se tam takový závadný lidi pro sousedy. (Respondent J)

Platforma se stala místem, jež zkoncentrovalo transgresivní jevy z celého okolí. Respondent CH popisoval situaci jako „noční můru“, která ničila komerční potenciál ulice a ohrožovala bezpečnost a komfort v ulici. V důsledku rostoucí nespokojenosti okolí docházelo ke stále častějším stížnostem směrem ke spolku Kollárka jinak, na nějž převedlo město formou smlouvy o výpůjčce „veškerou zodpovědnost za objekt“⁶¹.

⁶⁰ Z rozhovoru s respondentem L.

⁶¹ Z rozhovoru s respondentem L.

Tam si pořád někdo stěžoval, že tam spí bezdomovci a furt s těma fotkama běhal na ÚMO a volali mi, ať už to prostě dáme pryč. A mě to prostě fakt tak vysálo, že jsem si řekla, že mi to za to fakt nestojí. (Respondent J)

Narazili jsme na lidi, který to chápali, ale zároveň to asi nebyla pro ně prioritou, aby postavili nějaký projekt, kde prostě ve spolupráci s nějakýma terénníma sociálníma pracovníkama začali řešit sociální situaci v Kollárce. A zároveň prostě jiný politici na obvodě a tak, tak ty si to hrozně zjednodušili ve stylu: To není náš projekt, a i když předtím to podporovali třeba, tak okamžitě od toho dali ruce pryč. To tam dali ty lidi a oni jsou za to zodpovědný a chodte si za nima a nám si nestěžujte. [...] A když na vás jako na občana, kterej nemá nejenže čas, ale prostě ani vlastně prostředky, mandát a tu moc s tím něco dělat... Najednou na vás spadne něco takovýho, protože vás někdo bombarduje pořád smskama a některý politici se na vás jenom koukaj. Můžete bejt sebestatečnější, ale nakonec to vzdáte a řeknete si, že chcete žít nějaký svůj klidnej život a tohle nemáte za potřebí. (Respondent L)

Neschopnost a neochota města vypořádat se se sociálními problémy dané lokality vedla k odstranění platformy. Oficiální odůvodnění neprodloužení smlouvy o výpůjčce zní následovně: „Odbor evidence majetku MMP žádá o zajištění ukončení smlouvy o výpůjčce č. 2018/003753 ze dne 18.7.2018, uzavřené se spolkem Kollárka jinak, z.s, [...] a to z důvodu množících se stížností k umístění dřevěné platformy ze strany občanů, a to především v souvislosti s nemožností udržení veřejného pořádku v daném prostoru.“⁶² Tímto krokem byla celá kauza ukončena a k dalšímu řešení problémů, které s odstraněním platformy nezmizely, ale pouze se přesunuly do širšího okolí, město nepřistoupilo.

My jsme říkali městu, že to není problém tý lavičky, ale tý lokality, kterou prostě jako neřeší. A oni řekli „Ne odstraníme prostě všechny lavičky a tím se vyřeší problém“. (Respondent J)

⁶² Zdrojem je dokument o Usnesení Rady MO Plzeň 3, jež mi byl zaslán v souvislosti s žádostí dle zákona o svobodném přístupu k informacím.

Neumíte si představit, jak se tady ulevilo, když se odstranila ta platforma. [...] Pokračujou dál (problémy), ale ne v týhle míře. (Respondent CH)

Ono jde o to, jestli chcete řešit problémy nebo si je pro sebe chcete minimalizovat. Když si je chcete minimalizovat, tak neřešíte příčiny, ale prostě trošku upravíte důsledky tak, aby nebyly na očích, a když to chcete řešit opravdu, tak se zabýváte příčinama, což je ale složitější, dražší a vyžaduje to mnohem víc energii, mnohem víc složek a to prostě nechce každěj. (Respondent L)

Architektonický projekt revitalizace byl vystavěn na podobných premisách jako teorie hájitelného prostoru nebo teorie rozbitých oken⁶³. Jeho cílem byl odsun nežádoucích sociálních jevů skrze navýšení sociální kontroly, komercionalizaci, estetizaci prostředí a utvoření pocitu komunity, jež ze sebe avšak vylučuje nežádoucí aktéry. Jednalo se tedy o purifikaci, potažmo domestikaci cappuccinem *par excellence*, nehledě na nepochybně čisté a dobré úmysly spolku Kollárka jinak. Selhání a ukončení projektu nastalo především v důsledku absence politicky nebo ekonomicky silného aktéra a dlouhodobého neřešení nelegální činnosti v okolí.

Přemýšlím nad tím, že tyhle změny nemůžou jít zespoda...To má hrozně malou šanci u nás. Nikdy se tu nejde přes ten první neúspěch. (Respondent J)

Město má přijít a řešit ty majitele co tady mají ty ubytovny. [...] Ale to město to prostě nechce. Navíc si myslím, že spousta lidí spojená s městem a úředníkama, tak prostě v tom jedou žejo. Maj v tom prostě byznys a dohazují to svejm známejm. Je to všechno o penězích. (Respondent H)

⁶³ Blíže viz kapitola 2.3.3.

5 ZÁVĚR

Je problematické popřít, že cílem veřejných a soukromých politik by měl být bezpečnější veřejný prostor, ale existují odlišné cesty k dosažení udržitelného cíle, v němž jdou rozmanitost a bezpečnost ruku v ruce. Otázkou proto není, zda chceme bezpečné městské prostory, ale zda současné trendy k řešení tohoto problému skutečně přinesou zdravý veřejný prostor, který tolik lidí potřebuje. (Atkinson 2003:18; překlad vlastní)

Ve své diplomové práci jsem se věnoval veřejnému prostoru a jeho funkci při reprodukci dominantního normativního řádu. Pozornost upínám zejména k projektům jeho revitalizace a architektuře jako nástroji regulace a kontroly. Vycházím z předpokladu, že revitalizace reflektuje nejaktuálnější přístupy urbánního designu a současné nastavení společenského řádu a představ o podobě a funkci veřejného prostoru. Provedl jsem výzkum dvou lokalit, jež prošly nedávnou revitalizací a pokusil se tak objasnit a interpretovat jak dochází k reprodukci a formování normativního řádu skrze způsoby utváření, kontroly, regulace, užívání a transgrese veřejného prostoru. Současně jsem se v rámci svého výzkumu zaměřil na samotnou podobu architektonických návrhů a jejich purifikační povahu. Na výzkumná data jsem v rámci jejich vytváření i interpretaci nahlížel perspektivou předem stanovených teoretických východisek.

V první případové studii se zabývám revitalizací Tyršových sadů v Pardubicích. Jedná se o městský park, jenž se nacházel v zanedbané podobě a byl znám koncentrací transgresivních jevů. Projekt revitalizace si kladl za cíle vytvořit bezpečné a čisté místo pro odpočinek. Těchto cílů zde bylo dosaženo architektonickou estetizací a purifikací prostoru. Dominantním prvkem bylo zprůhlednění parku a navýšení neformální sociální kontroly skrze nahrazení a rozsáhlé vykácení vegetace, jež by umožňovala vyšší míru anonymity. Obdobným způsobem byly umístěny a designovány například lavičky. Materiální podoba parku byla navržena tak, aby podporovala především žádoucí aktivity, jež považuje majoritní část společnosti za vhodné a odpočinkové. V parku tedy probíhají především různé typy rekreačních sportů, pikniky nebo procházky. V prostoru Tyršových sadů probíhá pouze nízká míra transgresivních jevů, která

stoupá ve večerních hodinách, kdy klesá efektivita neformální sociální kontroly v důsledku snížení viditelnosti a vylidnění parku. Jako transgresivní byly označovány především jevy, jež disponují určitou mírou nepředvídatelnosti nebo nemístnosti. Jednalo se například o využívání laviček pro jízdu na skateboardu, parkour nebo spánek na lavičkách. Můj výzkum zároveň ukázal, že činnost je charakterizována jako transgresivní i v závislosti na tom, kdo konkrétně ji vykonává. V případě „slušných občanů“ je dle provozního řádu parku přípustná konzumace alkoholu nebo ležení na lavičkách, současně jsou ale lidé bez domova za obdobné aktivity vyváděni městskou policií. Potenciál a riziko transgrese je tedy považováno za dostatečný důvod pro různé typy sankcí. Projekt revitalizace splnil své cíle a vytvořil předvídatelné, homogenní a bezpečné prostředí pro odpočinek.

Ve své druhé případové studii se věnuji revitalizaci Kollárovy ulice v Plzni. Tuto lokalitu jsem zvolil jako určitý kontrast k Tyršovým sadům, neboť specifikem revitalizačního projektu Kollárovy ulice je jeho neúspěch. Ulice a čtvrť, v níž se nachází, mají pověst ghetta s vysokou mírou nelegálních aktivit a kriminality. Za účelem zvýšení bezpečnosti veřejného prostoru ulice byl založen spolek Kollárka jinak, jež ve spolupráci s architektky vypracoval revitalizační projekt na oživení ulice. Projekt si kladl za cíle navýšit neformální sociální kontrolu skrze instalaci architektonických prvků, komercializaci a estetizaci ulice. V důsledku absence zájmu a ochoty politicky nebo ekonomicky silného aktéra došlo k pouze částečné realizaci projektu. Do prostoru ulice byly vysazeny dva stromy a umístěna sedací dřevná platforma, jež vedla k ukončení celého projektu. Platforma byla využívána nežádoucími aktéry a stala se tak zdrojem sporů mezi spolkem a okolními rezidenty. Město v návaznosti na množící se stížnosti vypovědělo smlouvu o výpůjčce a platforma byla z prostoru odstraněna. Selhání projektu nicméně nevychází ze stížností na transgresivní činnosti na platformě, nýbrž z koncepce celého projektu. Projekt byl koncipován jako „komunitní“ snaha o vytvoření přívětivého a bezpečného prostředí pro pobyt. Pocit komunity byl vystavěn na iluzorních představách o její skladbě a byla tak explicitně vyloučena značná část místních obyvatel, kteří neodpovídají žádoucím parametrům. Dlouhodobé přehlížení sociálních problémů a nelegální činnosti v lokalitě ze strany

města, společně s absencí ekonomicky silného aktéra a koncepcí projektu po vzoru hájitelného prostoru, zapříčinilo selhání celého projektu a purifikace veřejného prostoru Kollárovy ulice.

Mohou být architektura a urbánní design nástrojem kontroly a regulace? V závislosti na mém výzkumu lze architekturu a urbánní design považovat za dominantní prvek při koncepci revitalizačních, potažmo purifikačních projektů. Využívání architektonických prvků může regulovat a určovat aktivity, jež se v daném prostoru mají odehrávat a zároveň je významným prostředkem při navyšování efektivity neformální, ale i formální sociální kontroly. Estetizace a sterilizace veřejného prostoru architekturou pak může v důsledku působit neosobním dojmem a omezovat jeho polyfunkčnost a kreativitu. Architektonické koncepce jsou utvářeny na základě poptávky majoritní části společnosti a dominantního normativního řádu, jehož povaha se v mém výzkumu vyjevuje zejména skrze užívání, transgresi a představy o ideální podobě a funkci veřejného prostoru. Revitalizační projekty si kladou za cíle vytvářet předvídatelné, bezpečné a čisté prostory, poskytující místo ničím nerušeného odpočinku. Preference homogenity a sterility se dostává do rozporu s benefity, které veřejnému prostoru připisuje R. Sennett, S. Zukin, S. Low nebo R. Atkinson. Dochází tak k oslabování sociální zkušenosti a purifikovaný veřejný prostor se podobá spíše poloveřejným prostorům, jako jsou nákupní centra, zábavní parky nebo soukromá sportovní hřiště. Veřejný prostor má pod vlivem představ majoritní části společnosti působit jako *salad bowl*⁶⁴, přičemž výsledný pokrm je složen pouze z pečlivě vybraných surovin jednoho typu a ochuzuje se tak o škálu chutí, jež by mohl nabízet. Současně je přitom odpíráno právo na město nežádoucím sociálním skupinám a problémy daných lokalit jsou v důsledku purifikace pouze přesouvány a zakrývány. Obě případové studie zároveň naznačují určitý souboj o prostor, kdy jedna skupina obyvatel zabírá prostor pro sebe a vytlačuje z něj ostatní.

⁶⁴ Metaforické označení integračního modelu, kde dochází k mísení kultur a odlišností, přičemž si zachovávají svou identitu a specifika a dochází tak k obohacení sociální zkušenosti.

Myslím, že by bylo hodně dobrý, kdyby se ta společnost soustředila na to, ne jak vlastně stavět ty hranice nebo jako stavět ty bariéry a říkat bezdomovci fuj a tak, ale spíš jako nějakým způsobem posilovat tu empatii a to vnímání vlastně toho, že oni jsou taky součástí té společnosti a to, že ten veřejnej prostor je pro všechny. Chápu, že mi může bejt nepříjemný, když na nějakým krásným místě to někdo celý počůrá a nebo se to tam jako zpije do bezvědomí, ale řešením není to přesunout že jo o dva kilometry jako dál... Brát to prostě tak, že my jako společnost jsme součástí toho problému, že to není my a oni. (Respondent L)

V teoretické části práce vycházím z autorů, kteří připisují proměny představ o funkci a podobě veřejného prostoru adaptaci na komplexitu globalizovaného urbánního prostředí nebo působení neoliberálního normativního řádu. Několik mých respondentů zároveň v tomto kontextu zmiňovalo odkaz komunismu, který spojovali s obavou o soukromý majetek a averzi k veřejnému. Můj výzkum mi v tomto ohledu nicméně nenabízí jednoznačnou odpověď. Na základě získaných poznatků lze konstatovat, že veřejný prostor prochází proměnou, kdy se stále více vzdaluje Sennettově představě heterogenního a multifunkčního prostředí, ve kterém se lidé obohacují a učí vzájemným odlišnostem a pochopením.

6 SEZNAM ZDROJŮ

6.1 Literatura

- Allen, J. 2006. Ambient power: Berlin's Postdamer Platz and the seductive logic of public spaces. *Urban studies* 43(2): 441-455.
- Atkinson, R. 2001. *Managing Public Spaces: Policies Driven by Social Control or Community Empowerment?*. University of Glasgow, Urban Change and Policy Research Group.
- Atkinson, R. 2003. Domestication by Cappuccino or a Revenge on Urban Space? Control and Empowerment in the Management of Public Spaces. *Urban Studies* 40(9):1829-1843.
- Augé, M. 1995. *Non-Places: Introduction to Supermodernity*. London: Verso.
- Basson, S. 2004. Beware Greeks Bearing Gifts: The Greek agora revisited as a discontinuous subject of historical knowledge. in *Limits: Proceedings from the 21st Annual Conference of the Society of Architectural Historians, Australia and New Zealand*. Str 14-19. Melbourne: Society of Architectural Historians, Australia and New Zealand, Melbourne.
- Bauman, Z. 1999. Urban space wars: on destructive order and creative chaos". *Citizenship studies* 3(2): 173-185.
- Bernard, H. R. 2006. *Research Methods in Anthropology: Qualitative and Quantitative Approaches*. 4th ed. Lanham, MD; Oxford: AltaMira Press.
- Bernard, H. R. 2006. *Research Methods in Anthropology: Qualitative and Quantitative Approaches*. 4th ed. Lanham, MD; Oxford: AltaMira Press.
- Budilová, L. J. 2015. „Etnografie a terénní výzkum“. Str. 9-19 in *Kapitoly z kvalitativního výzkumu*, Plzeň: Katedra antropologie Fakulta filozofická Západočeská univerzita v Plzni.
- Burzová, P. 2014. *Politika poloveřejnosti: Narativní analýza sporů o demolici Domu hrůzy u Radbuzy*. Západočeská univerzita v Plzni. Nakladatelství Doplněk.
- Cahill, S, et al. 1985. Meanwhile backstage: public bathroom and the interaction order. *Journal of contemporary ethnography (Urban life)* 14(1): 33-58.
- Collier, M. 2015 *Fotografické zkoumání sociální a kulturní zkušenosti*. Str. 97-114 in *Vizuální antropologie: Klíčové studie a texty*. Plzeň: Katedra antropologie Fakulta filozofická Západočeská univerzita v Plzni.
- Cresswell, T. 2004. *Place: A Short Introduction*. Malden, MA: Blackwell.
- Cresswell, T. 1996. In *Place/Out of Place: Geography, Ideology, and Transgression*. Minnesota Archive Editions. Minneapolis; London: University of Minnesota Press.

- Dassé, M. 2019 The Neoliberalization of Public Spaces and the Infringement of Civil Liberties, *Angles* [Online]. Dostupné z: <http://journals.openedition.org/angles/595> ; DOI: <https://doi.org/10.4000/angles.595>. [Navštíveno 9. listopadu 2022].
- Disman, M. 2002. *Jak se vyrábí sociologická znalost: příručka pro uživatele*. 3. vyd. Praha: Karolinum.
- Douglas, M. 2001. *Purity and Danger: An Analysis of the Concepts of Pollution and Taboo*. London; New York: Routledge.
- Fatková, G. 2015. „Analýza kulturních domén v kvalitativním výzkumném designu: Metoda volného jmenování (freelisting)“. Str. 58-74 in *Kapitoly z kvalitativního výzkumu*, Plzeň: Katedra antropologie Fakulta filozofická Západočeská univerzita v Plzni.
- Fisher, M. 2022. *K-punk: výběr z textů*. Ostravská univerzita: Fakulta umění.
- Foucault, M. 1986. „Of Other Spaces“. *Diacritics* 16(1):22–27.
- Gehl, J. 2000. *Život mezi budovami*. Brno: Nadace Partnerství.
- Gehl, J. 2010. *Cities for People*. Washington, D.C: Island Press.
- Ghorbi, M. M., H. 2019. A Critical View on New Urbanism Theory. Str 89-97 in *Urban Planning: from Theory to Practice*.
- Goffman, E. 1963. *Behavior in public places*. New York: Free Press.
- Goffman, E. 1971. *Relations in Public: Micro-Studies of the Public Order*. New York: Basic Books.
- Goffman, E. 1999. *Všichni hrajeme divadlo: Sebe prezentace v každodenním životě*. Překlad: McGrathová, M. Praha: Nakladatelství studia Ypsilon.
- Habermas, J. 1974. *The Public Sphere: An Encyclopedia Article (1964)*. *New German Critique*. No. 3, Str. 49-55. Duke University Press.
- Habermas, J. 2000. *Strukturální přeměna veřejnosti: zkoumání jedné kategorie občanské společnosti*. Překlad: Bakešová, A. Velek, J. Praha: Filosofia.
- Hall, Edward T. 1966. *The Hidden Dimension*. New York: Anchor Books.
- Harvey, D. 1997. *The new urbanism and the communitarian trap*. *Harvard Design Magazine* 1.
- Harvey, D. 2006 *The Political Economy of Public Space*. Str. 105-121 in *The Politics of Public Space*, ed. Low, Setha M. a Smith N. New York; London: Routledge.
- Harvey, D. 2007. *A Brief History of Neoliberalism*. Oxford University Press.
- Harvey, D. 2012. *Rebel Cities: From the Right to the City to the Urban Revolution*. New York: Verso Books.
- Hejnal, O. 2013. "Anachorický bezdomovec: purifikace a transgrese veřejného prostoru". *Český lid* 100: 449-467.
- Hejnal, O. 2014. *Úvod do studia neoliberalismu: Inspirace pro antropologii*. *AntropoWebzin*. 100(1): 33-47.

- Hejnal, O. 2012. "Antropologův den mezi "klienty represe": zúčastněné pozorování bezdomovců ve středně velkém městě". *Antropowebzin* 3:141-152.
- Hendl, J. 2005. *Kvalitativní výzkum: základní metody a aplikace*. Praha: Portál.
- Jackson, P. 1998. Domesticating the street: the contested spaces of the high street and the mall. Str. 173-188. in N. Fyfe (ed.). *Images of the street: planning, identity and control in public space*. London: Routledge.
- Jiskra, P. 2020. *Produkce a transgrese veřejného prostoru na příkladu náplavky v Plzni*. Nepublikovaná bakalářská práce. Plzeň: Katedra antropologie, Filozofická fakulta, Západočeská univerzita v Plzni.
- Katz, C. 2006. Power, Space, and Terror: Social Reproduction and the Public Environment. Str. 105-121 in *The Politics of Public Space*, ed. Low, Setha M. a Smith N. New York; London: Routledge.
- Kelling, G. L., a Catherine M. C. 1996. *Fixing Broken Windows: Restoring Order and Reducing Crime in Our Communities*. New York: Free Press.
- Kratochvíl, P. 2012. *Architektura a veřejný prostor: texty o moderní a současné architektuře IV*. ed. Kratochvíl, P. Praha: Zlatý řez.
- Lefebvre, H. 1976. *Reflections on the Politics of Space*. Překlad: Enders, M. *Antipode* 8.
- Lefebvre, H. 1991. *The Production of Space*. Oxford: Blackwell.
- Lofland, L. 1972. Self-management in public settings: part 2. *Urban life and culture* 1: 93-108.
- Low, S. M. 1996. Spatializing Culture: The Social Production and Social Construction of Public Space in Costa Rica. Str. 861-79 in *American Ethnologist* 23(4).
- Low, S. M., a Smith N., ed. 2006. *The Politics of Public Space*. New York; London: Routledge.
- Madanipour, A. 2003. *Public and Private Spaces of the City*. London: Routledge.
- Marcuse, P. 2012. Ohrožení veřejně využívaného prostoru v době stagnace měst. Str. 44-57 in *Architektura a veřejný prostor*. ed. Kratochvíl, P. Praha: Zlatý řez.
- Milgram, S. 1970. The experience of living in cities. *Science* 167 (3924). Str. 1461-1468.
- Mitchell, D. 1995. „The End of Public Space? People's Park, Definitions of the Public, and Democracy". Str. 108-33 in *Annals of the Association of American Geographers* 85(1).
- Mitchell, D. 2003. *The Right to the City: Social Justice and the Fight for Public Space*. New York; London: Guilford Press.
- Mitchell, D., Staeheli, L. 2006. Clean and Safe? Property Redevelopment, Pulic Space, and Homelessness in Downtown San Diego Str. 143-175 in *The Politics of Public Space*, ed. Low, Setha M. a Smith N. New York; London: Routledge .
- Newman, O. 1972. *Defensible Space*. New York: Macmillan.

- Novák, M. 2014. Exkluze marginalizovaných skupin ve veřejném prostoru. Nepublikovaná diplomová práce. Plzeň: Katedra antropologie, Filozofická fakulta, Západočeská univerzita v Plzni.
- Pospěch, P. 2015. Od veřejného prostoru k nákupním centrům. Svět cizinců a jeho regulace. Praha: Sociologické Nakladatelství (SLON).
- Prato, G. B., Pardo, I. 2013. Anthropology in the city: Methodology and theory. Str 80-110 in *Urbanities*, Vol. 3.
- Ritzer, G. 1996. *The McDonaldization of society: an investigation into the changing character of contemporary social life*. Thousand Oaks, Calif. Pine Forge Press.
- Rotroff, S., Lamberton R. 2006. *Women in the Athenian agora*. Athens: The American school of classical studies at Athens.
- Sennett, R. 1970. *The Uses of Disorder: Personal Identity and City Life*. New York: Vintage Books.
- Sennett, R. 1976. *The Fall of Public Man*. New York: W. W. Norton.
- Sennett, R. 2003. Reflections on the Public Realm. Str. 380-387 in *A Companion to the City*. ed. Bridge, G. Watson, S. UK: Wiley&Blackwell.
- Sennett, R. 2010. The public realm. Str. 261-272 in *The Blackwell City Reader 2nd edition*. ed. Bridge, G. Watson, S. UK: Wiley&Blackwell.
- Sennett, R. 2012. Prostory demokracie. Str. 18-33 in *Architektura a veřejný prostor*, ed. Kratochvíl, P. Praha: Zlatý řez.
- Sibley, David. 1988. Survey 13: "Purification of Space". *Environment and Planning D: Society and Space* 6: 4: 409–421.
- Siebel, W., Wehrheim, J. 2006. „Security and the urban public sphere“. *German Policy Studies* 3(1):19–46.
- Simmel, G. 1997. *Simmel on Culture: Selected Writings*. ed. David Frisby, P. a Featherstone, M. Sage Publications Ltd.
- Simmel, G. 2002. „The Metropolis and Mental Life“. Str. 11–19 in *The Blackwell City Reader*. ed. Bridge G. a Watson S. Oxford and Malden: Willey-Blackwell.
- Smith, N. 1996. *The New Urban Frontier: Gentrification and the Revanchist City*. London & New York: Routledge
- Soja, E. W. 1989. *Postmodern Geographies: The Reassertion of Space in Critical Social Theory*. London & New York: Verso.
- Soja, E. W. 1996. *Thirdspace: Journeys to Los Angeles and Other Real-and-Imagined Places*. Cambridge Mass.: Wiley-Blackwell.
- Sorkin, M. 1992. *Variations on a Theme Park: The New American City and the End of Public Space*. New York: Hill and Wang.
- Spradley, J. P. 1980. *Participant Observation*. Wadsworth: Cengage Learning.

- Strauss, A. L., Corbin, J. M. 1999. *Základy kvalitativního výzkumu: postupy a techniky metody zakotvené teorie*. Boskovice: Albert.
- Šrubař, I. 1993. Sociální jednání a sociální řád. *S-obzor* 2(4): 5-17.
- Thatcher, M. 1987. Interview for "Woman's Own" ("No Such Thing as Society"). Thatcher Archive (THCR 5/2/262): COI transcript [online]. Dostupné z: <https://www.margaretthatcher.org/document/106689>. [Navštíveno 5. listopadu 2022].
- Tonkiss, F. 2006. *Space, the City and Social Theory: Social Relations and Urban Forms*. Cambridge: Polity.
- Toušek, L. 2012. "Vybrané aspekty metodologie aplikované antropologie". Str. 25–106 in *Vybrané kapitoly z aplikované sociální antropologie*, edit. Tomáš Hirt. Plzeň: Západočeská univerzita v Plzni.
- Toušek, L. 2013. *Prostor, transgrese a bezdomovectví*. Nepublikovaná disertační práce. Plzeň: Katedra antropologie, Filozofická fakulta, Západočeská univerzita v Plzni.
- Toušek, L. 2015. „Analýza sociálních sítí“. Str. 76-104 in *Kapitoly z kvalitativního výzkumu*. Plzeň: Katedra antropologie Fakulta filozofická Západočeská univerzita v Plzni.
- Tuan, Y. 1977. *Space and Place: The Perspective of Experience*. Minneapolis; London: University of Minnesota Press.
- Vašát, P. 2018. Jsou česká města revanšistická? Úvaha o povaze punitivního urbanismu v ČR. Str. 109-121 in *Veřejný prostor v Ohrožení?*, ed. Kratochvíl, P. Praha: Artefactum – nakladatelství Ústavu dějin umění AV ČR.
- Wacquant, L. 2010. *Crafting the Neoliberal State: Workfare, Prisonfare and Social Insecurity*. Str. 197-220 in *Sociological Forum* Vol. 25(2).
- Wikström, T. 2005. „Residual Space and Transgressive Spatial Practices“. *Nordisk Arkitekturforskning* 18(1):47–68.
- Wirth, L. 1938. „Urbanism as a Way of Life“. *The American Journal of Sociology* 44(1):1–24.
- Zukin, S. 1995. *The Cultures of Cities*. Oxford: Blackwell.
- Zukin, S. 2010. *Naked City: The Death and Life of Authentic Urban Places*. Oxford: Oxford University Press, USA.

6.2 Internetové zdroje

- Brendl, F. 2012. Tyršovy sady se mohou zdát luxusní. Nejsou předraženy! [online]. Dostupné z: https://pardubicky.denik.cz/zpravy_region/tyrsovy-sady-se-mohou-zdat-luxusni-nejsou-predrazene-20120518.html. [Navštíveno 24. února 2023].

- Dubský, L. 2010. Park: více vody nebo kaváren [online]. Dostupné z: https://pardubicky.denik.cz/zpravy_region/park-vice-vody-nebo-kavaren20101221.html. [Navštíveno 24. února 2023].
- Dubský, L. 2014. Město získalo povolení ke kácení desítek stromů v parku [online]. Dostupné z: https://pardubicky.denik.cz/zpravy_region/mesto-ziskalo-povoleni-ke-kaceni-desitek-stromu-v-parku-20140813.html. [Navštíveno 24. února 2023].
- Dubský, L. 2016. S reklamací Tyršových sadů město neuspělo, vzdát se nechce [online]. Dostupné z: https://pardubicky.denik.cz/zpravy_region/s-reklamaci-tyrsovy-ch-sadu-mesto-neuspelo-vzdat-se-nechce-20160111.html. [Navštíveno 24. února 2023].
- Dvořák, T. 2011. Lidé protestovali proti kácení stromů. Brendl dostal sekeru [online]. Dostupné z: https://pardubicky.denik.cz/zpravy_region/lide-protestovali-proti-kaceni-stromu-brendl.html. [Navštíveno 24. února 2023].
- Dvořák, T. 2012. Erban: „Lidé už nás stejně mají za pitomce [online]. Dostupné z: https://pardubicky.denik.cz/zpravy_region/erban-lide-uz-nas-stejne-maji-za-pitomce-20120517.html. [Navštíveno 24. února 2023].
- Chráníme stromy a Zelená pro pardubicko. 2012. „Děkujeme za podporu," vzkazují aktivisté [online]. Dostupné z: https://pardubicky.denik.cz/zpravy_region/dekujeme-za-podporu-vzkazuji-aktiviste-20120712.html. [Navštíveno 24. února 2023].
- Korelus, P. 2017. Kollárka se mění k lepšímu [online]. Dostupné z: https://plzensky.denik.cz/zpravy_region/kollarka-se-meni-k-lepsimu-20170917.html. [Navštíveno 18. března 2023].
- Kubínková, N. 2015. Pardubické Tyršovy sady mají provozní řád, který nemusíte dodržovat [online]. Dostupné z: <https://pardubice.rozhlas.cz/pardubice-tyrsovy-sady-maji-provozni-rad-ktery-nemusite-dodrzovat-7652013>. [Navštíveno 5. března 2023].
- Lišková, D. 2012. „Pane náměstkú, odstupte," vyzývá Brendla fotografka [online]. Dostupné z: https://pardubicky.denik.cz/zpravy_region/pane-namestku-odstupte-vyzyva-brendla-fotografka-20120605.html. [Navštíveno 24. února 2023].
- Malík, J. 2012. Proč mají občané své zastupitele za pitomce [online]. Dostupné z: https://pardubicky.denik.cz/zpravy_region/proc-maji-obcane-sve-zastupitele-za-pitomce-20120521.html. [Navštíveno 24. února 2023].
- Matějek, J. 2011. Člen komise: 'Dokončete Tyršáky' [online]. Dostupné z: https://pardubicky.denik.cz/zpravy_region/clen-komise-dokoncete-tyrsaky20111129.html. [Navštíveno 24. února 2023].
- Placemakers cz. 2017. Ideová skica rozvoje Kollárovy ulice v Plzni. [online]. Dostupné z: https://issuu.com/bedrich/docs/placebook_kollarka_170227. [Navštíveno 15. března 2023].
- Redakce Pardubický deník. 2011. Petice proti kácení stromů v parku Brendla neděsí [online]. Dostupné z: https://pardubicky.denik.cz/zpravy_region/petice-proti-kaceni-stromu-v-parku-brendla-nedesi.html. [Navštíveno 24. února 2023].

- Regionplzen.cz 2018. Kollárova ulice má plán, jak se proměnit v další centrum plzeňské kultury [online]. Dostupné z: <https://www.regionplzen.cz/zpravodajstvi/kollarova-ulice-ma-plan-jak-se-promenit-v-dalsi-centrum-plzenske-kultury-141828/>. [Navštíveno 18. března 2023].
- Sedláková, R. 2018. Revitalizace Tyršových sadů v Pardubicích [online]. Dostupné z: https://www.imaterialy.cz/rubriky/zajimava-stavba/revitalizace-tyrsovy-ch-sadu-v-pardubicich_46177.html. [Navštíveno 27. února 2023].
- Skalický, J. 2012. Chtějí petičníci připravit Pardubice o 70 milionů korun? [online]. Dostupné z: https://pardubicky.denik.cz/nazory_region/chteji-peticnici-pripravit-pardubice-o-70-milionu-korun-20120404.html. [Navštíveno 24. února 2023].
- Svítková, P. 2011. Po rekonstrukci si Tyršovy sady užijí nově také vozíčkáři [online]. Dostupné z: https://pardubicky.denik.cz/zpravy_region/po-rekonstrukci-si-tyrsovy-sady-uziji-nove-take-vo.html. [Navštíveno 24. února 2023].
- Šafář, J. 2009. Ze zdevastovaných 'Tyršáků' by prý mohl být Central Park [online]. Dostupné z: https://pardubicky.denik.cz/zpravy_region/ze-zdevastovanych-tyrsaku-by-pry-mohl-byt-central-.html. [Navštíveno 24. února 2023].
- Šafář, J. 2013a. Ostuda Pardubic: Made in Tyršáky [online]. Dostupné z: https://pardubicky.denik.cz/zpravy_region/ostuda-pardubic-made-in-tyrsaky-20130509.html. [Navštíveno 24. února 2023].
- Šafář, J. 2013b. Opravdová naděje nebo jen další velkohubý slib? [online]. Dostupné z: https://pardubicky.denik.cz/nazory_region/opravdova-nadeje-nebo-jen-dalsi-velkohuby-slib-20130219.html. [Navštíveno 24. února 2023].
- Tušlová, A. 2010. O osudu Tyršových sadů můžete rozhodnout také vy! [online]. Dostupné z: https://pardubicky.denik.cz/zpravy_region/o-osudu-tyrsovy-ch-sadu-muzete-rozhodnout-take-vy.html. [Navštíveno 24. února 2023].
- Váňa, M. 2011. Tyršovy sady ekologové zaspali, tvrdí poslanec [online]. Dostupné z: https://pardubicky.denik.cz/zpravy_region/tyrsovy-sady-ekologove-zaspali-tvrdi-20110702.html. [Navštíveno 24. února 2023].
- Web archiv, iPardubice. 2012. Historie Výstavy tělesné výchovy a sportu [online]. Dostupné z: <https://web.archive.org/web/20120314182757/http://www.iipardubice.cz/historie/vystava.php>. [Navštíveno 24. února 2023].
- Web archiv, Pardubice. 2012. Revitalizace Tyršových sadů: Historie [online]. Dostupné z: <https://web.archive.org/web/20120328045444/http://tyrsovysady.pardubice.eu:80/tyrsovy-sady-dnes/historie-parku.html>. [Navštíveno 24. února 2023].
- Wilkinson T. 2015. Uncomfortable Spaces: Richard Sennett on Urbanism in Youtube [online]. Kanál The Architectural Review. Dostupné z: https://www.youtube.com/watch?v=3_soJHqkzSs [Navštíveno 29. ledna 2023].

Zelená pro Pardubicko. 2014-2023a. Architektonický návrh z roku 2002 [online].

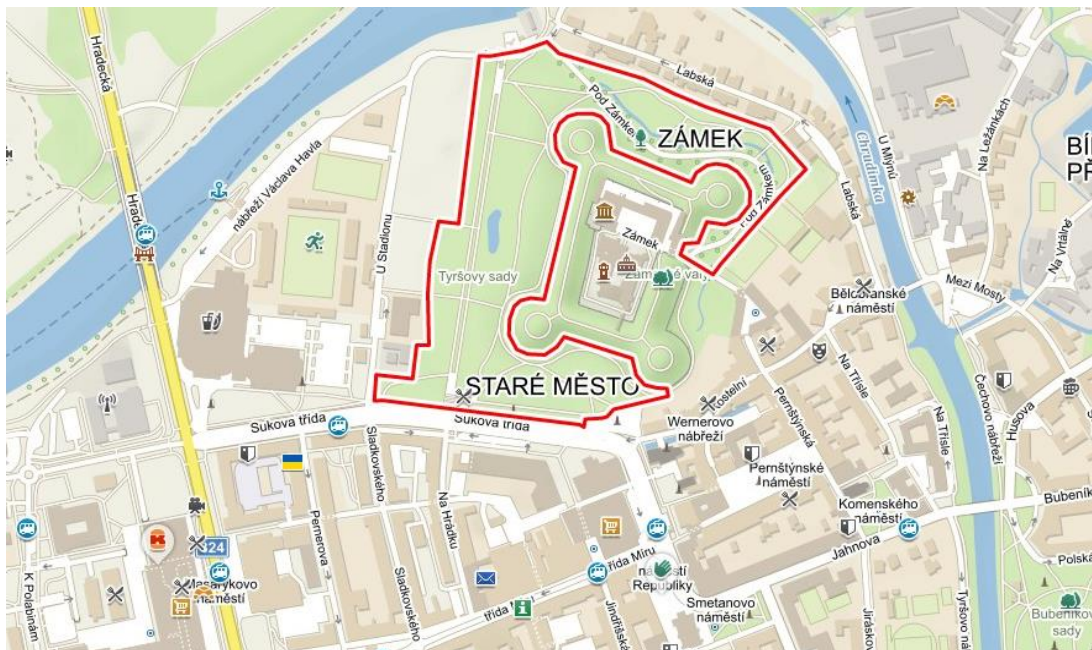
Dostupné z: <https://www.zelenapropardubicko.cz/resime-problemy/tyrsovy-sady/architektonicky-navrh-2002/>. [Navštíveno 27. února 2023].

Zelená pro Pardubicko. 2014-2023b. Tyršovy sady v Pardubicích [online]. Dostupné z:

<https://www.zelenapropardubicko.cz/resime-problemy/tyrsovy-sady/>. [Navštíveno 27. února 2023].

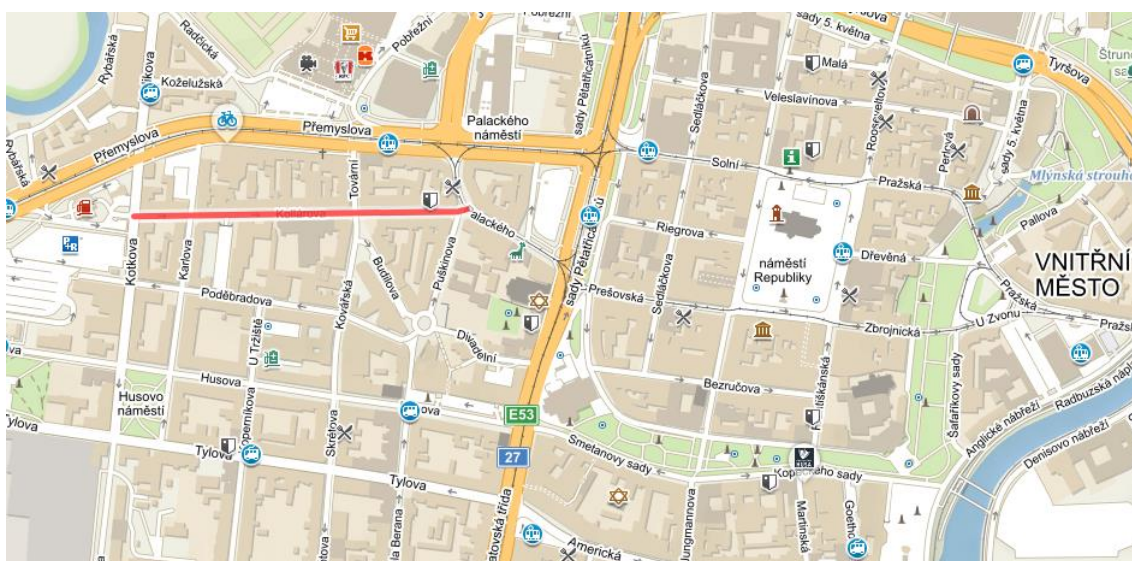
7 PŘÍLOHY

7.1 Příloha č. 2: Mapy a vizualizace



Mapa č. 1: Lokalita Tyršových sadů.

Zdroj: <https://mapy.cz/zakladni?l=0&source=base&id=1982822&ds=1&x=15.7736367&y=50.0400293&z=16>. [Navštíveno 10. března 2023]



Mapa č. 2: Lokalita Kollárovy ulice.

Zdroj: <https://mapy.cz/zakladni?l=0&q=Koll%C3%A1rova&source=stre&id=114767&ds=1&x=13.3729214&y=49.7474500&z=16>. [Navštíveno 10. března 2023]



Vizualizace č. 1: Púdorys revitalizace Tyršových sadů.

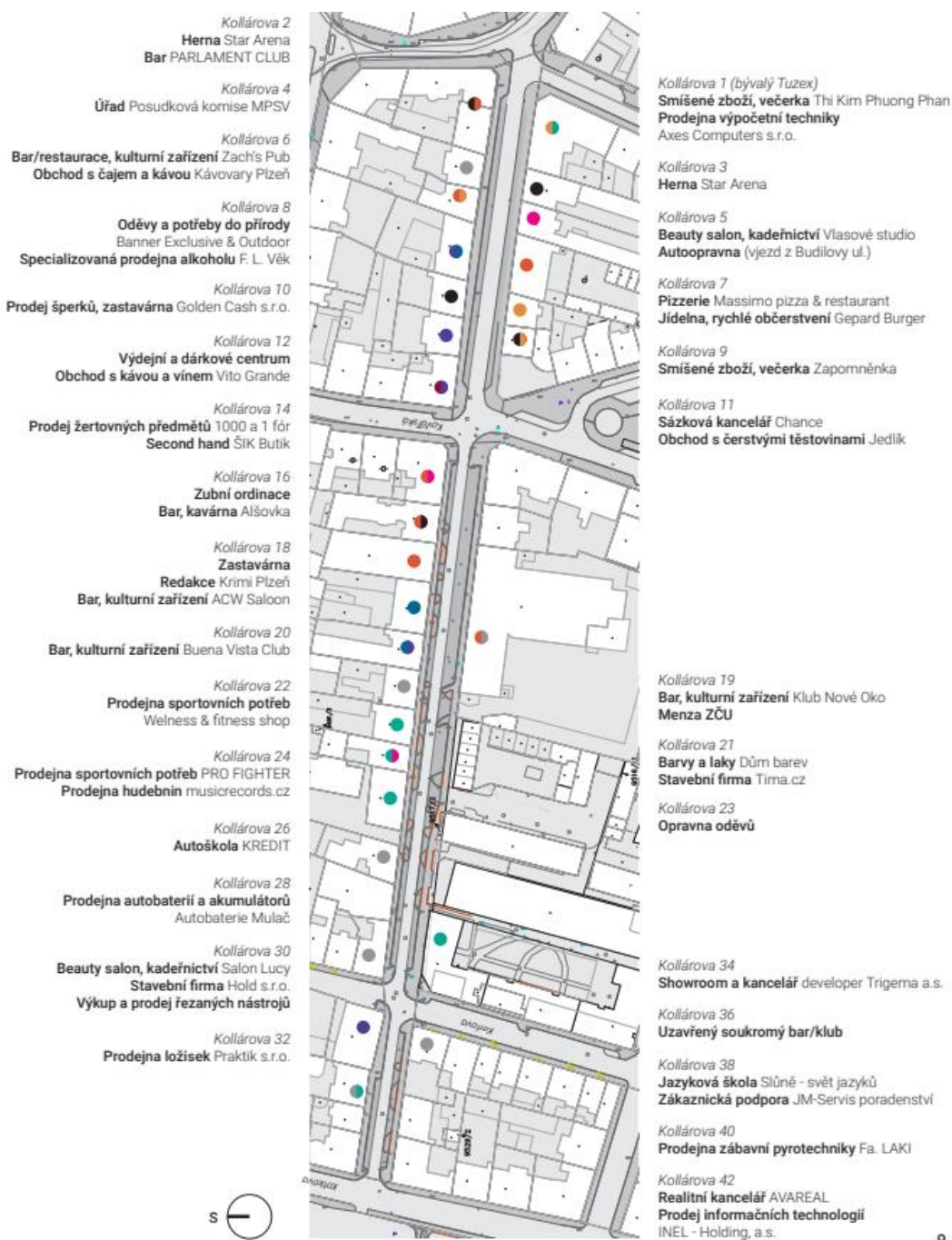
Zdroj: <https://web.archive.org/web/20110516114416/http://tyrsovysady.pardubice.eu/jak-budou-vypadat/poster4.pdf>. [Navštíveno 10. března 2023]. Edit: autor



Vizualizace č. 2: 3D návrh revitalizace Tyršových sadů. Zdroj: archiv Pardubického deníku. Edit: autor

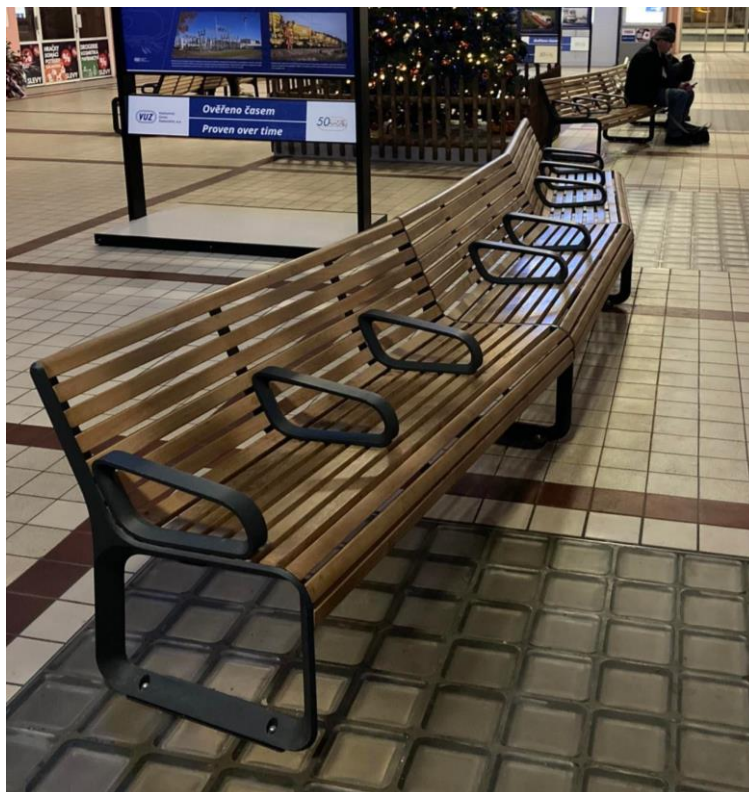


Vizualizace č. 3: Náčrt vizualizace Kollárovy ulice. Zdroj: Design manuál Kollárka
Dostupné z: <https://www.placemakers.cz/invislamps>. [Navštíveno 10. března 2023]



Mapa č. 3: Rozmístění provozoven v Kollárově ulici. Zdroj: Design manuál Kollárka.
Dostupné z: <https://www.placemakers.cz/invislamps>. [Navštíveno 10. března 2023]

7.2 Příloha č. 1: Fotografie



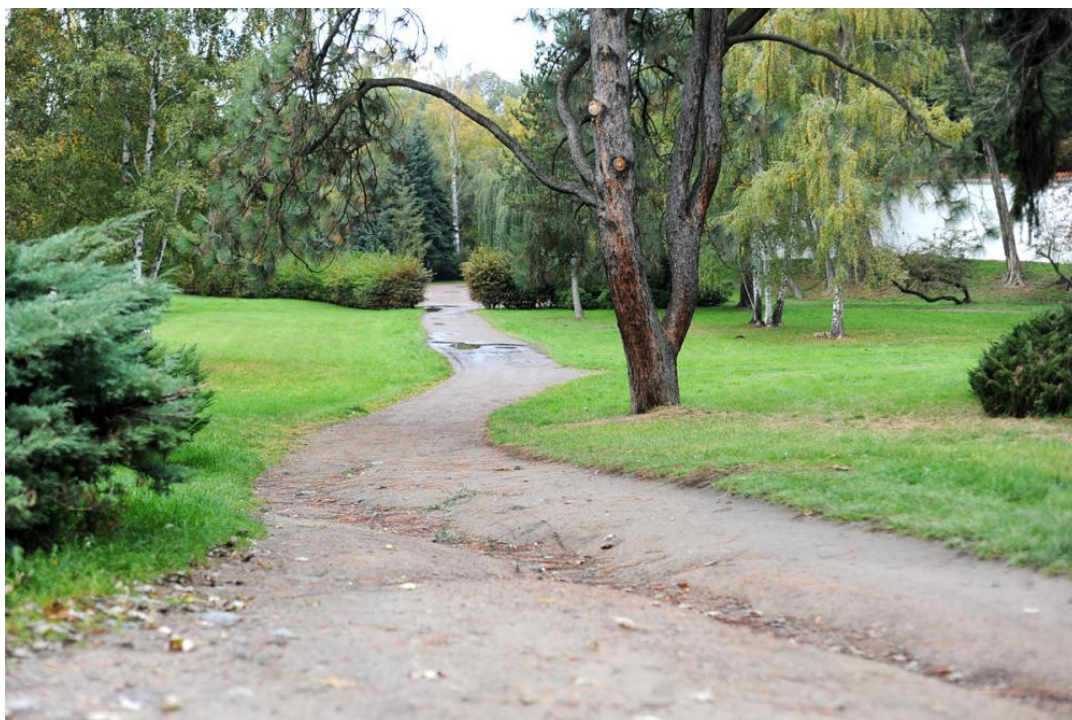
Fotografie č. 1: Lavičky na Hlavním nádraží v Plzni. Foto: autor.



Fotografie č. 2: Stav parku před revitalizací. Foto: Pardubický deník/Jan Šafář



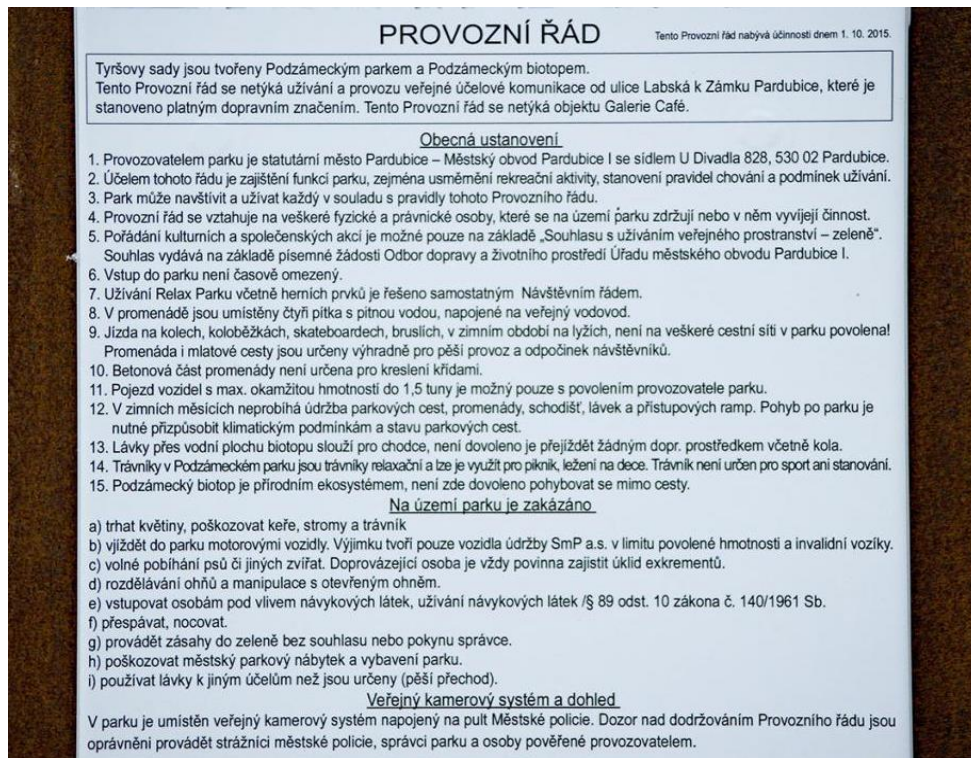
Fotografie č. 3: Stav parku před revitalizací. Foto: Pardubický deník/Luboš Jeníček



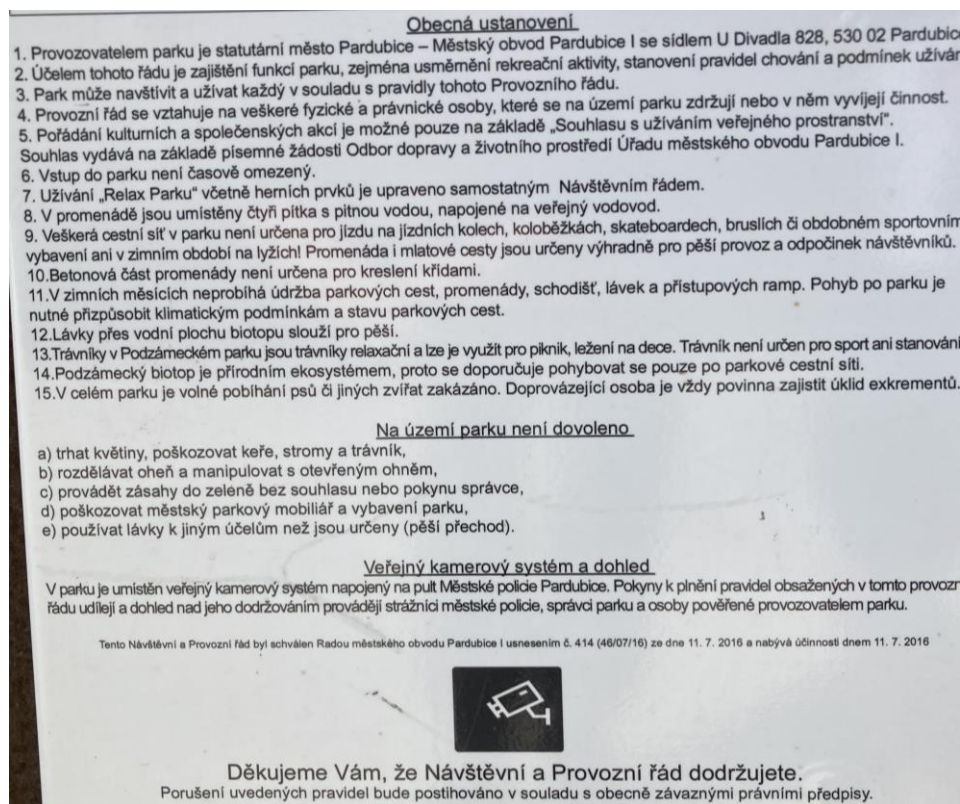
Fotografie č. 4: Stav parku před revitalizací. Foto: Český rozhlas/Jan Ptáček



Fotografie č. 5: Galerie Café. Foto: <https://docplayer.cz/104783187-Vitame-vas-v-galerii-cafe.html>. [Navštíveno 10. března 2023]



Fotografie č. 6: Původní verze provozního řádu. Foto: Český rozhlas/ Jan Ptáček



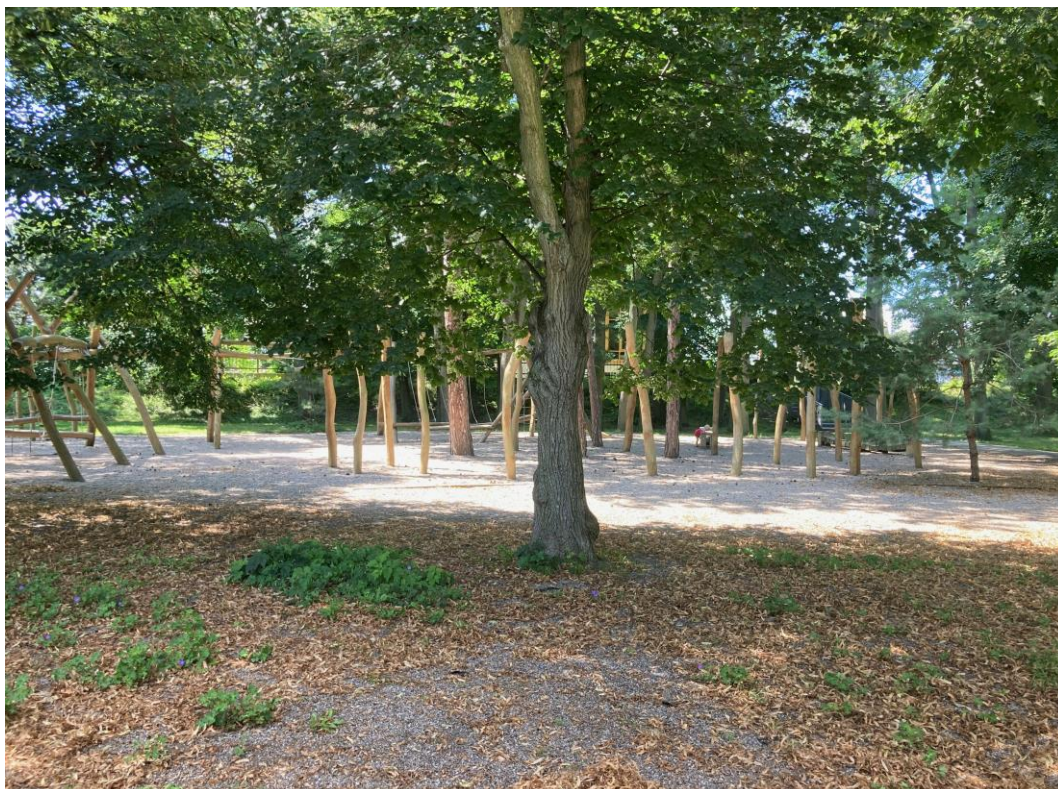
Fotografie č. 7: Současná podoba provozního řádu. Foto: autor



Fotografie č. 8: Atypické lavičky. Foto: autor



Fotografie č. 9: Promenáda s pergolou. Foto: autor



Fotografie č. 10: Relax park s herními prvky pro děti. Foto: autor



Fotografie č. 11: Lavička na promenádě. Foto: autor



Fotografie č. 12: Prostor parku. Foto: autor



Fotografie č. 13: Promenáda s nízkými keři. Foto: autor



Fotografie č. 14: Noční promenáda. Foto: autor



Fotografie č. 15: Prostor parku. Foto: autor



Fotografie č. 16: Prostor parku a v něm probíhající aktivity. Foto: autor



Fotografie č. 17: Nově vysazené stromy. Foto: autor



Fotografie č. 18: Vodní kanál v Podzámeckém biotopu. Foto: autor



Fotografie č. 19: Betonové schodiště se sedacími prvky. Foto: autor



Fotografie č. 20: Zídka v Kollárově ulici. Foto: autor



Fotografie č. 21: Nová bytová jednotka v Kollárově ulici. Foto: autor



Fotografie č. 22: Parkující vozidla v Kollárově ulici. Foto: autor



Fotografie č. 23: Dřevěná platforma v Kollárově ulici. Foto: Kollárka jinak, z.s.



Fotografie č. 24: Soukromé parkoviště. Foto: autor



Fotografie č. 25: Zídka a parkující vozidla. Foto: autor

7.3 Příloha č. 3: Tabulky a seznamy

Tabulka č. 1: Freelisting: seznam prvních tří výroků

první	druhé	třetí
pohoda	idilické	příroda
kavárna	zámek	málo lidí
zeleň	klid	zábava
odpočinek	relaxace	klid
příroda	ptáčci	prázdnost
nehostinnost	pláň	klid
relax	odpočinek	prázdnost
čisto	neosobní	pohoda
relaxování	lidi	relax
klid	příroda	klid
zámek	zpěv ptáků	zámek
odpočinek	sport	

Tabulka č. 2: Freelisting: nejčastěji vyřčené výroky

slovo	X(pořadí).Y(četnost)	N
klid	1.1., 2.1., 3.3.	5
relax	1.2., 2.1., 3.1.	3
příroda	1.1. 2.1. 3.1.	3
zámek	1.1., 2.1., 3.1.	3
odpočinek	1.2. 2.1.	2
pohoda	1.1., 3.1.	2
prázdnost	3.2.	2

Tabulka č. 3: Freelisting: výroky dle kategorií

kategorie	slova	N
odpočinek	relax, odpočinek, pohoda, klid	12
příroda	příroda, zeleň, ptáčci, zpěv ptáků	6
prázdnost	prázdnost, pláň, neosobní, nehostinnost	5

Tabulka č. 4: Aktivity pozorované na video záznamu

činnosti	N
chůze	46
jízda na kole	15
sezení na lavičce	10
frisbee	4
kočárek	4
jóga	3
popíjení tekutin	3
kolečkové brusle	2
piknik	2
venčení psa	2
dětská hra	2
konzum. zmrzliny	1
běh	1

Tabulka č. 5: Seznam respondentů

označení	lokalita rozhovoru	role
A	Tyršovy sady - Pardubice	návštěvník parku
B	Tyršovy sady - Pardubice	návštěvník parku
C	Tyršovy sady - Pardubice	návštěvník parku
D	Tyršovy sady - Pardubice	návštěvník parku
E	Tyršovy sady - Pardubice	návštěvník parku
F	Tyršovy sady - Pardubice	návštěvník parku
G	Tyršovy sady - Pardubice	návštěvník parku
H	Kollárova ulice - Plzeň	majitel podniku
CH	Kollárova ulice - Plzeň	majitel podniku, iniciátor odstranění revitalizace
I	Kollárova ulice - Plzeň	rezident
J	Kollárova ulice - Plzeň	rezident, člen spolku Kollárka jinak
K	kancelář - Plzeň	architekt, urbanista
L	Kavárna bistro Chodský - Plzeň	architekt, urbanista podílející se na projektu revitalizace Kollárovy ulice

8 RESUMÉ

The subject of this master thesis is the purification of public space, as an accompanying phenomenon of its revitalization. I assume that, as the result of purification, public space is sterilized and its quality and heterogeneity are reduced. The aim of this thesis is an anthropological study of space that will attempt to uncover the causes, consequences, practices and mechanisms related to processes involved in transformation of the public sphere. I consider the regulation of public space as a tool for reproducing the neoliberal normative order. In scope of the thesis, the social function of architecture and its role in the purification, aestheticization and sterilization of public spaces are simultaneously emphasized.

The thesis is divided into three fundamental parts. The first, theoretical part, deals with the literature and ideas which consequently form the conceptual framework of this work. The issues examined are in particular viewed through the prism of urban anthropology and authors, taking a critical perspective on the structure of capitalist relations and the purification of public space. In the second part of the thesis, I describe the research design and methodological practices used to obtain and analyse the created data. The primary research method is participant observation and semi-structured interviews. The third part is dedicated to the actual research process and the interpretation of the analysed data. The empirical part consists of two case studies. The first case study focuses on the revitalization of the city park in Pardubice and the second on the revitalization project of Kollárova street in Pilsen.

In conclusion, I summarize the findings gathered by an interpretation of the collected data and try to answer the questions posed in the beginning of the work. The research results indicate that purification of public space is happening, with architecture serving as one of the main tools of regulation and control. Revitalization projects seem to aim to create predictable, safe, sterile and homogeneous spaces, providing a place of undisturbed rest. This in effect weakens the social experience and shifts the purified public space to more akin to semi-public spaces such as shopping malls, amusement parks or private sports centers. At the same

time, the right to the city is denied to the undesirable social groups while the issues of such localities are only being moved elsewhere and covered up as a result of the purification of public space.