

Západočeská univerzita v Plzni
Fakulta designu a umění Ladislava Sutnara

Diplomová práce
Stůl jako symbol domácnosti

BcA. Valeriia Sidelnikova

Plzeň 2023

Západočeská univerzita v Plzni
Fakulta designu a umění Ladislava Sutnara

Katedra designu

Studijní program Design a užitá tvorba
Specializace design Nábytku a interiéru

Diplomová práce
Stůl jako symbol domácnosti

BcA. Valeriia Sidelnikova

Vedoucí práce: MgA. Štěpán Rous, Ph.D.
Katedra designu
Fakulta designu a umění Ladislava Sutnara
Západočeská univerzita v Plzni

Plzeň 2023

ZÁPADOČESKÁ UNIVERZITA V PLZNI
Fakulta designu a umění Ladislava Sutnara
Akademický rok: 2021/2022

ZADÁNÍ DIPLOMOVÉ PRÁCE

(projektu, uměleckého díla, uměleckého výkonu)

Jméno a příjmení: **BcA. Valeriia SIDELNIKOVA**
Osobní číslo: **D21N0033P**
Studijní program: **N0212A310010 Design a užitá tvorba**
Specializace: **DU – specializace Design nábytku a interiéru / MgA.**
Téma práce: **STŮL JAKO SYMBOL DOMÁCNOSTI**
Zadávací katedra: **Katedra designu**

Zásady pro vypracování

Anotace zadání:

Student navrhne a zrealizuje funkční prototyp na téma Stůl jako symbol domácnosti.

Tento prvek by měl splňovat bezpečnostní, funkční a estetické parametry.

Podmínky odevzdání práce:

Poster 700x1500 mm

Technická dokumentace

Funkční prototyp 1:1

1. Mým cílem je navrhnout stůl, jenž bude vnímán jako symbol společnosti, bezpečí a klidu, jehož hlavní myšlenka bude vycházet z tradičních zvyků převážně zahrnujících historický kontext. Součástí návrhu bude integrace nové funkce do „vžitě/zakořeněné“ tradice a zároveň samostatné kvalitní zpracování.

2. Technika zpracování vyplyne z finálních návrhů.

Postup: řešerše, brainstorming, metodologie designu, konzultace návrhů, skici, vizualizace a výroba modelu. Výsledek bude prezentován formou modelu nebo prototypu v měřítku, který vyplyne z finálního návrhu, 2D poster o rozměrech 1500x700 mm, doplněn odpovídající obrazovou a písemnou dokumentací.

3. Samostatný návrh stolu nebude splňovat jen klasické funkce pro stůl typické, ale bude zde velké zaměření pro pravidla ergonomie propojené s příjemným vzhledem v rámci možnosti zvoleného konceptu s významnou proměnnou novou funkcí.

4. Charakter i počet kusů vyplyne v průběhu navrhování. Dokumentace bude obsahovat produktové fotografie, popis a technické výkresy. 5. Rozsah průvodní práce je stanoven vedoucím práce na minimálně 10 normostran textu.

Maximální rozsah (včetně příloh a obrazové dokumentace) je stanoven na 60 stran.

Rozsah teoretické části: **min. 10 normostran**
Rozsah praktické části: **vyplyne ze zpracování DP**
Forma zpracování diplomové práce: **tištěná/elektronická**

Seznam doporučené literatury:

NORMAN, Donald A. *Design pro každý den*. Praha: Dokořán, 2010. ISBN 978-80-7363-314-1.
VAN GENNEP, Arnold. *Přechodové rituály: systematické studium rituálů*. Přeložil Helena BEGUIVINOVÁ. Praha: Portál, 2018. ISBN 978-80-262-1374-1.
HORSKÝ, Jan a Markéta PRAŽÁKOVÁ SELIGOVÁ. *Rodina našich předků*. Praha: NLN, Nakladatelství Lidové noviny, 1997. Knižnice Dějin a současnosti. ISBN 8071061956.
DLABAL, Stanislav. *Nábytkové umění: vybrané kapitoly z historie*. Praha: Grada, 2000. Stavitel. ISBN 80-7169-655-2.

Vedoucí diplomové práce: **MgA. Štěpán Rous, Ph.D.**
Katedra designu

Datum zadání diplomové práce: **31. května 2022**
Termín odevzdání diplomové práce: **28. dubna 2023**



L.S.

MgA. Vojtěch Aubrecht v.r.
děkan

Doc. akademický malíř František Steker v.r.
vedoucí katedry

V Plzni dne 13. září 2022

Prohlášení

Prohlašuji, že jsem umělecké dílo vypracovala samostatně a nejedná se o plagiát.

Plzeň, duben 2023

.....

podpis autora

Poděkování

Tímto bych velice ráda poděkoval vedoucímu mé diplomové práce panu MgA. Štěpánu Rousuovi Ph.D. za vedení mé diplomové práce a cenné rady. Poděkování patří také panu BcA. Janu Honomichlovi, MgA. Lukáši Melicharovi, Miloslavu Škreňovi a Miloši Česákovi za odbornou pomoc v rámci technologických řešení. A v neposlední řadě bych chtěla poděkovat své rodině, která mě podporovala během celé doby studia.

OBSAH

MÉ DOSAVADNÍ DÍLO V KONTEXTU SPECIALIZACE.....	10
UMYVADLO PEG-TOP.....	10
TERRACAPSULE	11
TÉMA A DŮVOD JEHO VOLBY	12
CÍL PRÁCE	12
HISTORIE.....	13
PRAVĚK	13
STAROVĚK.....	13
STŘEDOVĚK	15
NOVOVĚK	18
20. STOLETÍ	23
RODINNÉ TRADICE.....	27
TYPY RODINNÝCH TRADIC	27
CO MÁME DNES?	27
SLOVANSKÉ TRADICE.....	28
TÉMĚŘ ZAPOMENUTÉ SLOVANSKÉ TRADICE	29
DOPAD MODERNÍHO ŽIVOTA NA TRADIČNÍ ZVYKY	30
ZPĚT KE STOLU.....	30
PSYCHOLOGIE A SÉMIOTIKA.....	31
PROCESS TVORBY	33
REŠERŠE	33
PROCES NAVRHOVÁNÍ.....	36
VÝROBA KOVOVÝCH NOH	39
VOLBA TECHNOLOGIE ODLEVÁNÍ	39
PROCESNÍ FUNKCE.....	39
VÝROBA POLYSTYRENOVÝCH MODELŮ-NEGATIVŮ.....	40
VÝBĚR FORMOVACÍ SMĚSI A ZPŮSOBU FORMOVÁNÍ.....	41
SAMOTNÝ PROCES LITÍ.....	42
BROUŠENÍ, POVRCHOVÁ ÚPRAVA ODLITKU.....	44
VÝROBA DUBOVÉ SPÁROVKY	47
POPIS DÍLA	52
PRÍNOS PRÁCE PRO DANÝ OBOR.....	52
SILNÉ STRÁNKY	53
SLABÉ STRÁNKY.....	53
SEZNAM LITERATURY.....	54
KNIŽNÍ A PERIODICKÁ LITERATURA	54
INTERNETOVÉ ZDROJE	55
RESUMÉ	56
SEZNAM PŘILOH.....	57

MÉ DOSAVADNÍ DÍLO V KONTEXTU SPECIALIZACE

UMYVADLO PEG-TOP



Archiv autora, obrázek č. 1,2,3.

Umyvadlo je inspirováno káčou a nestabilními objekty. Chtěla jsem navrhnout neobvyklý tvar a spojit dva materiály: beton a dřevo.

Mnou navržené umyvadlo se skládá ze dvou částí. Horní část je vytvořena ze dřeva a spodní z betonu. Klíčové bylo vyřešit problém s umístěním umyvadla na desce stolu tak, aby se umyvadlo nepřeklopilo a nespadlo. Jednu spodní plochu jsem nechala plochou. Na té umyvadlo stojí a na ni plynule navazují zaoblené hrany. Velikost umyvadla je optimální: výška je 19 cm, největší průměr umyvadla je 48 cm a tloušťka jeho stěn činí 2,5 cm. Díky tomu, že horní část umyvadla je rovná a umyvadlo je umístěno podle ergonomických požadavků, je pro uživatele mytí rukou pohodlné. Důležité bylo zachovat jedinečnost produktu, aby nic neodvádělo naši pozornost od umyvadla, které jsem navrhla tak, aby se stalo nejdůležitějším prvkem pro koupelnu.

Návrh umyvadla jsem zaslala do české firmy CRÉER, která projevila o něj zájem a nabídla mi spolupráci. Dle mého návrhu by měla být spodní část umyvadla z tmavého betonu a horní část ze světlé olše. Podle 3D modelu byl vyfrézován model ze dřeva pro spodní část umyvadla. Z něj byla zhotovena forma ze silikonu a do té pak bylo umyvadlo odlito. Dále proběhla povrchová úprava umyvadla. Horní část umyvadla byla také vyfrézována z olše a nalakována ochranným lakem. Materiály jsou mezi sebou spojeny speciálním lepidlem.

TERRACAPSULE



Archiv autora, obrázek č. 4,5,6.

Proč?

Plýtvání potravinami je celosvětový problém s mnoha negativními dopady. Dnešní kolosální produkce jídla přispívá k jeho větší spotřebě a současně vede k velkému plýtvání. V odpadkovém koši skončí celá třetina potravin. Téměř polovinu obsahu popelnic (48,8 %) tvoří biologický odpad. Podle vědců z Mendelovy univerzity nejvíce plýtvají jídlem lidé z panelových domů, a to v průměru 50 kilogramů jídla na osobu ročně.

Co?

Terracapsule jako způsob, integrace tradičních materiálů do moderních kuchyní pro snížení spotřeby energie a plýtvání potravinami. Základem je změnit nesprávný přístup spotřebitelů ke skladování produktů a prodloužit jejich trvanlivost. Nový pohled na to, jak skladujeme potraviny v městském prostředí a přitom dosahujeme minimálního množství nevhodných potravin, které jsou nejčastěji vyhozeny do odpadkového koše.

Produkt vyrobený z ekologických materiálů, vhodný jak pro městský, tak i pro venkovský život. Hlavním problémem, především v prostorech městských bytů, je neustálý nedostatek pro správné skladování produktů, což s sebou nese nadměrný BIO odpad.

Jak?

Hlína má porézní strukturu, která zajišťuje volnou výměnu vzduchu, je schopna absorbovat vlhkost, která je uvnitř nádoby a odpařovat ji z jejího povrchu. Teplotu uvnitř lze snížit o 25–40 % oproti venkovní teplotě a prodloužit tak trvanlivost potravin až desetkrát déle. Také samotná terakota je materiál, který díky svým vlastnostem i struktuře dokáže zlepšit skladovací podmínky produktů.

Terracapsule usnadňuje spotřebitelům kontrolu produktů, tím vytváří vhodné podmínky pro hospodaření s potravinami. Pomůže Vám prodloužit trvanlivost potravin a šetřit zdroje planety.

TÉMA A DŮVOD JEHO VOLBY

Při vyberu mezi tématy diplomové práce, jsem se nechala inspirovat v předešlém mém projektu, kde jsem navrhla a následně vyrobila Terracapsuli. To mě dalo větší povědomí o stolování a nasměrovalo na téma stůl jako symbol domácnosti. Toto téma mě zaujalo svou rozmanitostí a volností, možností využití starodávných tradic a propojit je s tradiční výrobou. I když toto téma, je na jednu stranu zcela omezené, tak z druhého úhlu pohledu je velice rozmanité. Zajímá mě, jaké místo v domácnosti zaujímá stůl a jak může být tento kus nábytku vnímán z estetického i praktického hlediska. Proto jsem se rozhodla tuto problematiku prozkoumat blíže a zaměřit se na výrobu stolu.

Ve své práci se budu snažit hlouběji prozkoumat pojetí stolu v různých časových úsecích a najít nové způsoby integrací nábytku do každodenního života. Zároveň se pokusím celkovou myšlenku propojit se správnou výrobní technologií, která se odráží od tradic. Pro mě je důležitý celkový koncept projektu, který by měl být propojený s praktickými a estetickými aspekty, které mají vliv na konečnou podobu nábytku.

CÍL PRÁCE

V této diplomové práci se budu zabývat tématem stolu jako symbolu domácnosti. Tento nábytek se vyskytuje v každé domácnosti a v průběhu dějin byl mnohokrát považován za symbol důležitých kulturních a společenských hodnot. Zkoumání tohoto symbolu může přinést nové poznatky do oblasti kulturních a sociálních výzkumů.

Cílem práce je zdůraznění vlivu symboliky stolu na vztahy v rodině a tradice zejména v souvislosti na domácím prostředí a moderního pojetí stolování. Důležitou část mé práce obsáhne prozkoumání samotných tradic, vztahy a komunikace v rámci rodiny a jak tyto vztahy ovlivňují naši životy.

Mým cílem je navrhnout stůl, který bude vnímán jako symbol společnosti, bezpečí a klidu, kde hlavní myšlenka bude vycházet z tradičních zvyků převážně zahrnujících historický kontext. Součástí návrhu bude integrace nové funkce do „vžitě/zakořeněné“ tradice a zároveň samostatné kvalitní zpracování.

Samostatný návrh stolu nebude splňovat jen klasické funkce pro stůl typické, ale bude zde velké zaměření pro pravidla ergonomie propojené s příjemným vzhledem v rámci možnosti zvoleného konceptu s významnou proměnnou novou funkcí nebo vzhledu.

HISTORIE

PRAVĚK

V pravěku neexistovaly stoly v moderním slova smyslu, jaké známe dnes. Lidé většinou jedli na zemi, na kameni nebo na zemi položené dřevěné desce. Nicméně, existovaly některé kultury, které používaly speciální kamenné nebo dřevěné desky, které se položily na zem a sloužily jako jídelní plochy. Tyto desky se často zdobily rytinami nebo malbami a sloužily také jako společenská místa, kde se lidé scházeli a společně jedli. Jiné kultury si vytvářely přírodní jídelní prostory, jako například otevřené jeskyně nebo kruhy v kamení. Taková místa se používala nejen k jídlu, ale i k setkávání a komunikaci s ostatními lidmi. Celkově lze tedy říci, že stůl jako nábytek v pravěku neexistoval, ale lidé si vytvářeli jiné způsoby a prostředky pro jídlo a společné stolování.¹

STAROVĚK

SUMERSKÁ A ASYRSKÁ KULTURA

V Sumerské říši, která existovala v období 4000 až 2000 př. n. l., byl jídelní stůl obvykle dřevěný, oválný nebo kulatý a stál na zemi. Stůl byl zdoben výjevem ze života bohů a lidí, a sloužil nejen k jídlu, ale také k posvátným obřadům a slavnostem.

V Asyrské říši, která existovala v období 2000 až 600 př. n. l., byl jídelní stůl významným prvkem architektury a zobrazoval bohatství a sílu vládnoucí třídy. Stoly se zdobily drahokamy, zlatem a stříbrem a často byly doplněny sochami. Jídlo se podávalo na velkých miskách a hosté seděli na poduškách na zemi a jedli rukama.

PALESTINCI A FÉNIČANÉ

Jídelní stoly ve starověké Palestině se lišily podle společenského postavení a bohatství. Chudší vrstvy obyvatel obvykle jedly na podlaze na rohožkách a používaly hliněné misky. Bohatší vrstvy vlastnily dřevěné nebo kamenné jídelní stoly.

Na druhé straně, u Fénické říše, která existovala v období od 15. století př. n. l. až do 5. století př. n. l., byly jídelní stoly vyrobeny ze dřeva a zdobeny zlatem, stříbrem a kameny a také byly často obklopeny lavicemi.

Zatímco jídelní stoly ve starověké Palestině byly jednodušší a používaly se pro menší skupiny lidí, jídelní stoly u Fénické říše byly větší a sloužily k posvátným i každodenním účelům.

EGYPT

Egyptští tesaři znali jednoruční pily, dláta, úhelníky a vrtáky, ale hoblík ještě nepoužívali. Nábytek byl malovaný a vykládaný zlatem, stříbrem, slonovinou a perletí. Kovové kování a ozdobné figurky se vyráběly z bronzu. Drahý nábytek se vyráběl z černého, olivového, datlového, fíkového, lipového a akátového dřeva. Dřevo bylo v

¹ KOLESÁR, Zdeno. Kapitoly z dějin designu. V Praze: Vysoká škola umělecko-průmyslová, 2004. ISBN 80-86863-03-4.

Egyptě velmi drahé, protože se dováželo a to nutilo řemeslníky používat úsporné konstrukce. Nábytek se vyráběl hlavně na podběžích, aby se dal položit na písek.

Tehdejší nábytek byl skutečným uměleckým dílem. Židle a stoly byly různých tvarů a výšek s tkanými nebo měkkými sedáky s barevným bohatě tkaným čalouněním. Obydlí měla různý dnes známý nábytek, jako jsou jídelní stoly, stolky a stojany, kulaté stoly s květinovými nohami, příborníky a truhly s plochými a dvojitými víky, lehátka a postele.

Dekoratивní detaily byly velmi rozmanité. Nejčastěji to byly ptačí a zvířecí hlavy, tesáky a kopyta, stejně jako četné motivy s rostlinami a lotosovými květy.

ŘECKO

Řekové uměli navrhovat nábytek lépe než Egypťané. Věděli nejen, jak dřevo opracovat, ale také jak ho chránit. Znali vlastnosti dřeva, a tak z něj před řezáním odstraňovali mizu. Řekové uměli výrobky natírat olejem a voskem, což v některých ohledech odpovídá modernímu leštění. Věděli, jak dřevo ohýbat a jak ho spojovat a lepit. Pro dýhu se používal ořech, cedr, tis, javor, zimostřez a další druhy dřeva. Při truhlářských pracích se používala dláta, pily, vrtáky, hoblíky a pilníky. Sedací nábytek se vyráběl v mnoha tvarech. Byly to stoličky, židle a křesla. Tvar nábytku se lišil podle jeho funkce - pro ženy byl lehčí a pro muže těžší.

Nohy nábytku už neměly zvířecí motivy. Ohýbané nohy se vyráběly za tepla, stejně jako v současných továrnách na ohýbaný nábytek. Sedací nábytek měl měkké polštáře, které byly umístěny na sedáku nebo zavěšeny na opěradle. Velké stoly nebyly známy. Běžně se používaly malé stolky s kulatou, oválnou, obdélníkovou nebo trojúhelníkovou deskou, které se při hostinách umísťovaly k posteli.

ETRUSKÁ ŘÍŠE

Etruská říše, která existovala v období od 8. až do 3. století př. n. l., je známá svým bohatým uměleckým a řemeslným dědictvím. Nejvýznamnější etruská nábytkářská díla jsou zejména sedadla s vysokými zády, známá jako klíny, a lehátka s vyřezávanými nohami. Tyto kusy byly často zdobeny malbami a reliéfy, které vyobrazovaly mytologické postavy a scény ze života. Dalším charakteristickým prvkem etruského nábytku byly bohatě zdobené stolky, které byly často zdobeny slonovinou a kovovými prvky.

Etruskové vyráběli nábytek ze dřeva, kovů a kamene. Pro zpracování dřeva používali především dub, jalovec a cypřiš, také byli mistři v kovářství a zvláště ve zpracování bronzu, který byl pro ně typický. Používali různé techniky, jako je odlévání, kování, rytí a tesání, aby vytvořili složité a zdobené předměty.

Při zpracování bronzu, který byl v Etrusku velmi oblíbeným materiálem, používali etruské technologie odlévání bronzu, která jim umožnila vytvářet složité a zdobené kusy nábytku, jako například svícný, vázy a sochy. Nejprve se vytvořil model kusu nábytku z vosku nebo jiného materiálu a poté byl obalován vrstvami hlíny. Poté byla hlína vypálena a vosk vypuštěn, čímž vznikl otvor pro bronz. Do otvoru byl pak nalit rozpálený bronz a nechán vychladnout a ztuhnout.

ŘÍM



Ukázka Římských stolů, obrázek č. 7,8.²

Římské příbytky měly málo nábytku. Kromě ložnice a jídelny byly místnosti prázdné. Jediným vybavením ložnice byla postel, nejčastěji umístěna ve výklenku. Postel měla rámovou konstrukci s popruhy nataženými přes rám.

Hlavní roli ve výzdobě obydlí hrál stůl. Byl vyroben z mramoru, dřeva nebo bronzu. Těžký stůl na zdobených nohách hrál dekorativní roli a sloužil také jako místo, kam se odkládaly různé předměty. V jídelnách byly převážně čtvercové a kulaté stoly, u kterých se jedlo. Pracovní a psací stoly nebyly známy.

Používaly se stoly různých typů, velmi krásně tvarované, někdy s několika policemi; nejčastěji byly stoly na třech nohách, tvarovaných jako nohy jelena nebo kozy, s příčkou. Tyto stoly byly určeny pro hostiny. Židle a křesla měla opěradla přizpůsobená tvaru zad. Přední a opěrné nohy byly ohnuté. Sedací nábytek měl měkké polštáře.

Římané výrazně zdokonalili truhlářské nářadí, které k nim přišlo z Egypta a Řecka. K výrobě nábytku se používalo dubové, bukové, jasanové, palmové, tujové, ebenové a další dřevo. Na výrobu nábytku se již používalo lepení.

STŘEDOVĚK

Středověk je tradiční označení dějinné epochy mezi koncem starověku a antické civilizace a začátkem novověku, které se poprvé objevilo v období renesance. Středověk je obvykle ohraničen pádem Západořímské říše v roce 476 a objevením Ameriky.³

Stůl v průběhu středověku zůstal základním prvkem v každé jídelně. Byl symbolem prosperity a důstojnosti, a mnoho řemeslníků věnovalo svůj čas a zručnost na jeho výrobu a zdobení. V každém období se stůl vyvíjel, přizpůsoboval se módním trendům a kulturním vlivům.

² ŘÍMSKÝ, Sloh. *historie* [online]. [cit. 15.4.2023]. Dostupný na WWW: <https://www.mascaron.su/blog/mebel-v-drevnem-rime/>

³ 16576: Středověk- rozšiřující článek. COPTel – výukový portál SŠ-COPT Kroměříž [online]. Copyright © Všechna práva vyhrazena. [cit. 02.04.2023]. Dostupné z: <https://coptel.cz/mod/page/view.php?id=5429>

PŘEDROMÁNSKE OBDOBÍ

Předrománské období zahrnuje dobu od 6. do 9. století našeho letopočtu. V předrománském období byly stoly poměrně jednoduché a funkční, často připomínající podobu moderních lavic. Měly obvykle tvar obdélníku nebo čtverce, a mohly být rozkládací, aby se snadno přemísťovaly.

V této době se také vyskytovaly menší stolky, které sloužily k různým účelům, jako například k odpočinku. Tyto stolky měly obvykle jednoduchý design a často byly vyrobeny z jednoho kusu dřeva. Celkově byl design stolů v předrománském období jednoduchý a praktický, zaměřený spíše na funkčnost než na dekorativní prvky.

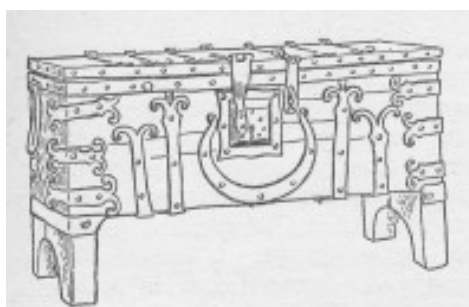
BYZANCE

Stát přežil jedno tisíciletí, měl silnou uměleckou a řemeslnou scénu a dochovalo se mnoho architektonických památek. Byzantský nábytek se však k nám nedochoval. Můžeme o něm soudit pouze podle dochovaných kreseb a popisů v církevních knihách, samostatné předměty se dochovaly pouze v chrámech.

Veškerý byzantský nábytek byl stejně jako ve starém Římě vyroben z kovu, dřeva a mramoru. Orientální luxus měl na toto odvětví zvláštní vliv. Ještě ve 3. století n. l. se v Římě díky výbojům východních zemí vyráběl luxusní nábytek za použití obrovského množství drahých kovů a v Byzanci byl o takový nábytek ještě větší zájem. Je například známo, že trůn biskupa jednoho z byzantských měst byl vyzdoben zvláštními dlaždicemi ze slonoviny, na nichž byl basreliéf s vyobrazením náboženských předmětů a ornamentů.

Postupem času ustoupila elegance a krása tvarů do pozadí před materiály, z nichž se byzantský nábytek vyráběl. Stále méně se podobal římskému nábytku, používalo se stále více ornamentů a nábytek se stával masivnějším a hrubším.

ROMÁNSKÝ SLOH



Ukázka Románského nábytku, obrázek č. 9, 10.⁴

Mistři románského umění nacházeli inspiraci v byzantských a křesťanských formách i v byzantských prvcích. Nábytek byl vyráběn v rámci přírodního hospodářství. A protože bylo málo talentovaných truhlářů, je tento styl poznamenán amatérismem, ale celkově nábytek kvalitně plnil svou funkci.

⁴ ROMÁNSKÝ, Sloh. *historie* [online]. [cit. 15.4.2023]. Dostupný na WWW: <http://m-der.ru/store/10006213/10060361/10060362/>

Veškerý tehdejší nábytek byl hrubý, masivní a objemný. Skříně se vyráběly z hrubě otesaných prken, chybělo obložení a jedinými ozdobnými prvky byly kované železné desky, které se poprvé objevily ve Francii. Nikde jinde se předtím nepoužívaly.

První místo mezi nábytkem zaujímala truhla, která sloužila jako skříň, stůl, postel, židle a cestovní kufr. První truhly byly vyřezávány z kmenů stromů, stejně jako u primitivních národů. Později se vyráběly z neopracovaných prken s oboustranným víkem, často s vyrytými klínovitými zářezy. Truhly byly často zdobeny kovanými železnými obloženími, které sloužilo také jako spojovací materiál. V chrámech se používaly vyšší truhly s kratšími nohama a dvířky, přední strana byla zdobena řezbami. Truhla byla prototypem skříně, která stála vzpřímeně. Románské truhly byly zdobeny rozetami zhotovenými řezbou s plochými hlavami, gryfy na bocích frontonů a masivními pásy železného lemování.

GOTICKÝ SLOH



Ukázka Gotických stolů, obrázek č. 11, 12.⁵

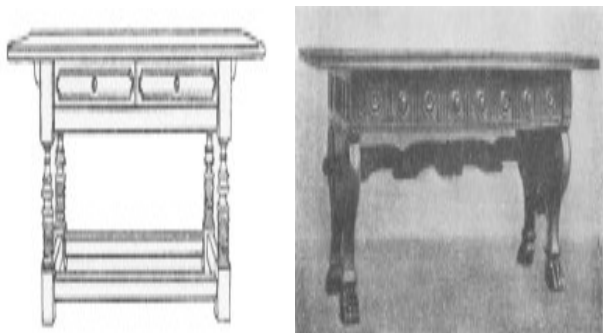
Gotika vzkřísila ze zapomnění rámovou a filigránovou konstrukci, známou již od antiky. Na konci středověku dosáhli tesaři vysoké řemeslné úrovně a zvládli techniky řezbářství, intarzie a malby. Velkým impulsem pro rozvoj nábytkářského umění byl vynález pily v Německu ve 20. letech 13. století, která umožnila mechanicky řezat kmeny na desky.

Gotické stoly se skládaly z čelních stěn se silně vystupující deskou a hlubokou zásuvkou. Z tohoto typu vznikla raná forma psacího stolu s vyvýšenou deskou, pod kterou bylo mnoho přihrádek a malých zásuvek. Tyto stoly hojně používali obchodníci a bankéři ve svých kancelářích. Stoly se vyráběly na čtyřech šikmých nohách s podnoží ve spodní části a označovaly se také jako posuvné stoly, kulaté a obdélníkové s rozvětveným středovým pilířem. Desky stolů byly hladké nebo zdobené dýhou s jednoduchým vzorem.

⁵ GOTICKÝ, Sloh. *historie* [online]. [cit. 15.4.2023]. Dostupný na WWW: <http://m-der.ru/store/10006213/10060361/10060366/>

NOVOVĚK

RENESSANCE



Ukázka Renesančních stolů, obrázek č. 13, 14. ⁶

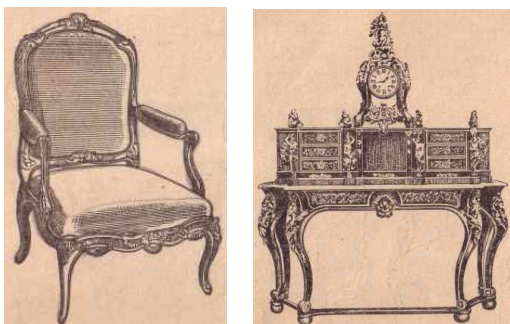
V období renesance dosáhla truhlářská výroba vysokého stupně rozvoje. S příchodem jemných desek se nábytek stal mnohem lehčím a elegantnějším. Umělecká metoda byla založena na jasné formě, snaze o vyvážené proporce, zvýšeném používání architektonických prvků v nábytku. Zlatý řez sloužil jako měřítko harmonie. Nábytek byl nejprve vytvořen ve formě kresby a poté ztělesněn v materiálu.

Téměř všechny prvky nábytku byly zdobeny antickými ornamenty. Hojně se používaly geometrické ornamenty, postavy zvířat, ptáků, lidských hlav a architektonické kompozice propletené popínavými rostlinami. Používaly se různé formy sloupů, pilastrů, akantových listů, kandelábrů, amorů, lvích hlav, gryfů, mýtických zvířat, arabesek, copů, kartuší a girland. ⁷

V nábytku se používaly především přírodní barvy dřeva. K výzdobě nábytku se používaly malby, zlacení a intarzie. V období renesance se nábytek vyráběl převážně z ořechového dřeva, které se ošetřovalo mořidly a vosky nebo se potíralo olejem.

Stoly se vyráběly v obdélníkovém tvaru na dvou nebo na čtyřech nohách a na jediné podpěře kulatého nebo osmibokého tvaru. V každodenním životě byly běžné stoly s deskami na příčkách spojených křížovými podstavci.

BAROKO



Ukázka Barokních stolů, obrázek č. 15, 16. ⁸

⁶ RENESANČNÍ, Sloh. *historie* [online]. [cit. 15.4.2023]. Dostupný na WWW: <http://m-der.ru/store/10006213/10060361/10060431/>

⁷ MORANT, H.: Dějiny užitého umění, Odeon, Praha 1983

⁸ BAROKNÍ, Sloh. *historie* [online]. [cit. 15.4.2023]. Dostupný na WWW: <http://www.drevesinas.ru/proizvmebeli/history/6.html>

Barokní nábytek byl vyroben z ořechového a ebenového dřeva a byl bohatě zdoben řezbami. Tvarově představoval další vývoj renesančních forem nábytku. Kolébkou barokního nábytku byla Itálie. V souvislosti s rostoucím luxusem a snahou vytvořit v místnosti pohodlí vzniklo mnoho typů křesel a pohovek.

Hlavním rysem nábytku z období Ludvíka XIV. bylo, že každá jeho část byla zpracována samostatně, ale s ohledem na kompoziční celistvost. Jednalo se o honosný nábytek, který nebyl vhodný pro každodenní použití.

Židle a křesla se vyráběly s vysokými opěradly, područkami a zdobily se dekorativními řezbami. Nohy byly rovné a područky mírně prohnuté nebo rovné. V pozdější fázi byly nohy mírně zakřivené a vzájemně spojené spojovacími lištami ve tvaru písmene S.

Stoly byly zdobeny řezbou a zlacením. Horní deska byla vyrobena z mramoru nebo dřeva. Nohy stolů, stejně jako křesel, byly původně rovné, vyřezávané, později zakřivené. Vyráběly se také stoly s hladkými deskami a rovnými nohami, které byly zdobeny skromnou řezbou. V této době byly poprvé vyrobeny malé psací stoly se zásuvkami.⁹

ROKOKO



Ukázka Rokokového stolu, obrázek č. 17.¹⁰

Pro rokokový styl je charakteristický nedostatek symetrie a hojnost ornamentů v podobě muší, květin, palem, hadů a opic. Rokokový nábytek byl vyroben lehký oproti obdobím předešlým, s hladkými liniemi. Na zdobení hran nábytku se používal bronz. Používalo se palisandrové dřevo, olivovník, hruška, tůje a další. Kromě dýhovaného nábytku byl velmi oblíbený lakovaný nábytek. Pozadí lakovaného nábytku bylo obvykle černé nebo červené.

Židle byly lehké, s ohýbanými nohami, spojenými pouze ve spodní části, a se sedáky vypletenými z rákosu. Opěradla byla mírně prohnutá a kvůli pohodlí skloněná dozadu. Sedák byl prohnutý se zaoblenými rohy a přední nohy byly buď konkávní, nebo konvexní.

Novinkou byla souprava do salonu, která se skládala z několika židlí, křesel, pohovky a stolu vyrobených ve stejném stylu a čalouněných stejnou látkou. Běžnou formou stolu byl psací stůl se zásuvkami, který měl na straně desky kolmé k její ose nástavbu s přihrádkami na papíry.

⁹ TOGNER, M. : Historický nábytek, 1.vyd., Datel Brno, Brno 1993

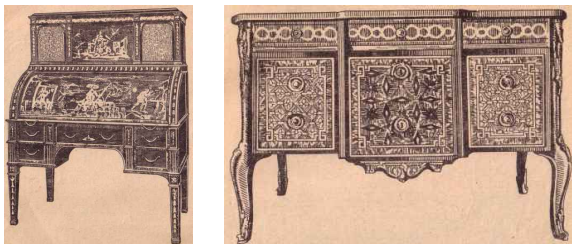
¹⁰ ROKOKOVÝ, Styl. *historie* [online]. [cit. 15.4.2023]. Dostupný na WWW: <http://www.drevesinas.ru/proizvmebeli/history/7.html>

KOLONIÁLNÍ NÁBYTEK

Zpočátku byl americký koloniální nábytek vyráběn v tradici dovezeného pozdně renesančního anglického nábytku a holandského. Mezi lety 1700 a 1720 posilující holandské baroko vytlačuje anglickou pozdní renesanci. A až do roku 1750 se americký nábytek vyráběl ve stylu holandského baroka.

Po roce 1750 byla holandská barokní tradice postupně vytlačena anglickou, ne bez obtíží zvládnutou francouzským rokokem. Objevují se toaletní stolky, vysoké komody a sekretáře. Nábytek je zdoben zaoblenými římsami a bohatými řezbami.¹¹

KLASICISMUS



Ukázka Klasicistických stolů, obrázek č. 18, 19.¹²

Nejcharakterističtějším rysem nábytku tohoto období je používání menších nohou u židlí, křesel, stolů a dalšího nábytku jejich nápadným zúžením směrem dolů. Stále se používal lakovaný nábytek. Novinkou bylo zdobení nábytku porcelánem vsazeným do rámu nebo výklenků. K výrobě nábytku se používal převážně mahagon, dále eben, palisandr a další. Novinkou ve výrobě nábytku bylo používání malých kousků kovu.

V období klasicismu nacházíme neobyčejně rozmanitý nábytek k sezení: židle, křesla a pohovky. Sedáky byly čtvercové nebo kulaté a opěradla obdélníková nebo oválná. Tento nábytek měl opěradla podepřená područkami spočívajícími v zakřivené opěrce zdobené listy. Přední a zadní nohy měly stejný tvar. Sedák a opěradlo byly vypleteny z rákosu nebo byly čalouněny. V tomto období se začala rozvíjet tapetářská řemesla. Novinkou v tapetování bylo tzv. piqué.¹³ Novým typem nábytku byl prosklený, s plnými dvířky nebo s oblými okenicemi, sekretář a skříňka-stojan, které se instalovaly do rohů místnosti.

EMPÍR

Závěrečná fáze klasicismu, se nazývá styl Napoleona I., který se snažil obklopit luxusem římských císařů. Stejně jako se starořecký styl, který přejímá Římská říše, stává opulentním a pompézním, tak i klasicismus, opakující cestu antického umění, se utápí v nádheře a přepychu. Egyptské tažení Napoleona ovlivnilo výzdobu císařství, informovalo ji kromě egyptských motivů také o vojenských – obraz sfing, pyramid, zbraní, pochodní, vavřínových věnců.¹⁴

¹¹ DLABAL, Stanislav. Nábytkové umění: vybrané kapitoly z historie. Praha: Grada, 2000. Stavitel. ISBN 80-7169-655-2.

¹² KLASICISTICKÝ, Sloh. *historie* [online]. [cit. 15.4.2023]. Dostupný na WWW: <http://www.antikru.ru/history/classicism.shtm>

¹³ BRANECKÝ, P.: Historický vývoj nábytku, 2.vyd. nezměněné, Mendelova zemědělská a lesnická univerzita v Brně, Brno 2000, ISBN 80-7157-441-4

¹⁴ TOGNER, M.: Historický nábytek, 1.vyd., Datel Brno, Brno 1993

Interiéry jsou slavnostní a symetrické, na podlahách jsou parkety, stropy jsou natřené na bílo a stěny jsou zatažené látkou nebo polepené tapetami se vzorem. Do forem nábytku jsou hojně zaváděny antické architektonické a dekorativní prvky, jako jsou bronzové reliéfy, detaily v podobě sloupů nebo soch. Nábytek je vyroben z mahagonu a ebenu. Převažují leštěné povrchy a zlacené detaily. Intarzie ustupuje intarzii.

BIEDERMEIER

Na počátku 19. století se v Německu a Rakousku souběžně s empírem rozvíjel skromnější biedermeier – jakási adaptace a přetavení palácového, přehlídkového stylu v domácí, měšťanský. Charakteristické pro tento styl je používání multifunkčního kombinovaného nábytku – posuvné stoly, židle přeměnitelné v knihovnické schodiště.

Stejně jako jejich předchůdci i biedermeierovští řemeslníci považovali konstrukci multifunkčního nábytku za fascinující. Bylo zkonstruováno mnoho druhů posuvných stolů, stolů s výklopnými a posuvnými deskami, židlí, transformačních stolů, které se daly snadno přeměnit na knihovní schodiště. Sekretáře a psací stoly s mnoha tajnými zásuvkami. Biedermeierovský nábytek je přítelem člověka, nikoliv předmětem výzdoby interiéru nebo luxusu.¹⁵

Řemeslníci této doby hojně využívali techniku dýchování. Nábytková čela, dvířka, desky byly z jedné strany potaženy tenkými (2–4mm) vrstvami překližky, ručně hoblované. Mistři biedermeieru však používali tak kvalitní překližku, že i s jednostrannou dýhou si předměty zachovaly původní vzhled po mnoho desetiletí.

ROMANTISMUS A NEOROKOKO

V období romantismu a neorokoka v 19. století byla móda v nábytku charakterizována bohatými a dekorativními prvky. Stoly, jako jeden z nejvýznamnějších prvků nábytku, se staly důležitým prostředkem pro vyjádření těchto uměleckých tendencí. Jedním z nejvýznamnějších výrobců nábytku tohoto období byla firma Thonet, která se stala synonymem pro nábytek ze dřeva ohýbaného párou.

Vývoj průmyslu v této době také ovlivnil design nábytku. Stoly byly vyráběny ve větším množství a mohly být snáze dostupné pro širší veřejnost. To však vedlo k úbytku individuality a originality nábytku a zvýšení důrazu na praktičnost a účelnost.

William Morris a jeho spolupracovníci byli zakladateli slavného hnutí Arts and Crafts. Toto hnutí vešlo ve známost jako "nový anglický styl" nebo "studiový styl" podle názvu jimi založeného uměleckého časopisu "The Studio". Svou činností v podstatě položili základy moderního anglického uměleckého průmyslu.

SECESE

Stoly v secesním stylu se vyznačovaly lehkostí a graciózností, a byly často vyrobeny z exotických dřevin, jako například ebenu nebo mahagonu. Pro zpracování byly používány techniky, jako například intarzie, prolamované řezy a ohýbané dřevo. Výrazným prvkem bylo také využití skla, kovu a keramiky.

¹⁵ BRANECKÝ, P.: Historický vývoj nábytku, 2.vyd. nezměněné, Mendelova zemědělská a lesnická univerzita v Brně, Brno 2000, ISBN 80-7157-441-4

Firma Thonet, která byla známá svými židlemi z ohýbaného dřeva, se také zapojila do výroby secesních stolů. Jedním z nejslavnějších secesních stolů je Thonetův stůl č. 18, který byl navržen v roce 1871 a stal se jedním z nejpopulárnějších nábytkových kusů v historii.¹⁶

Secese byla také ovlivněna orientálními uměleckými styly, jako například japonským uměním. V důsledku toho se stoly v secesním stylu často vyznačovaly jednoduchostí a minimalismem, s důrazem na funkčnost a praktičnost. Tento styl také výrazně ovlivnil další moderní styly, jako například Art Deco.

¹⁶ BRANECKÝ, P.: Historický vývoj nábytku, 2.vyd. nezměněné, Mendelova zemědělská a lesnická univerzita v Brně, Brno 2000, ISBN 80-7157-441-4

20. STOLETÍ

V průběhu 20. století došlo v oblasti designu nábytku k mnoha revolučním změnám, které ovlivnily nejen samotný vzhled nábytku, ale také jeho funkčnost a materiálové složení. V Sovětském svazu byla například podporována jednoduchost a funkčnost nábytku, který měl být především praktický a dostupný pro široké masy. Na druhé straně v USA převládala móda nábytku v moderním stylu, který využíval nových materiálů jako byly kovy, sklo a plast, a to jak v klasických interiérech, tak i v komerčních prostorech. V Anglii se na počátku 20. století prosadil styl Arts and Crafts, který zdůrazňoval kvalitu řemeslné práce a individualitu každého kusu nábytku. V Evropě se v průběhu století objevovaly nové styly a trendy, jako například Bauhaus nebo funkcionalismus, které přinesly nové technologie, materiály a způsoby výroby nábytku. Tento vývoj ovlivnil i tvorbu a vzhled stolů, které byly nejen praktickým kusem nábytku, ale často také výrazem módního vkusu a stylu doby.¹⁷

20. STOLETÍ

Nábytek ve 20. století byl silně ovlivněn mnoha uměleckými směry a ideologiemi. Tyto styly se vyznačovaly odlišnými uměleckými postupy a přístupy k tvorbě, a často reflektovaly současné politické a společenské změny. Vliv na vývoj nábytku ve 20. století měly také revoluce, které proběhly v určitých státech. Například v Sovětském svazu vznikla po roce 1917 nová socialistická společnost. V západních zemích jako Amerika, Anglie a Evropa se rozvíjel moderní design, který se zaměřoval na inovaci a kreativitu. Tento směr inspiroval vznik nových typů nábytku, který se vyznačoval neobvyklými tvary, materiály a barvami. Výroba nábytku byla často spojena s průmyslovými výrobci, kteří se snažili využívat nové technologie a materiály.¹⁸

V období 20. století vznikla celá řada zajímavých uměleckých skupin, které měly vliv na vývoj nábytkového designu. Mezi nejvýznamnější skupiny patří například Bauhaus, De Stijl, Art Deco, Konstruktivismus nebo Memphis Group.

Dvacáté století bylo v dějinách designu přelomové – do té doby nebývalý rozvoj průmyslu a nové výstavby vyústil v nový problém, který bylo třeba vyřešit – výrobu masového spotřebního zboží. Mnoho designérů a architektů nabídlo vlastní řešení, ale existuje několik jmen, která vyčnívají.

Architekt Lajos Kozma byl spolu s továrnou Hessler jedním z průkopníků průmyslového designu sedacího nábytku. Pracoval v Maďarsku, které bylo v té době předním centrem výroby nábytku, a jeho výzvy byly diktovány potřebami rostoucí budapeštské střední třídy. Kozmovým cílem bylo vytvářet vysoce funkční návrhy pro domácnosti a kanceláře, od architektury až po nábytek.

Marcel Breuer, který rovněž pocházel z Maďarska, představil v roce 1926 židli B3 zhotovenou z dutých kovových trubek. Breuer byl zářným příkladem Bauhausu – školy, která učila studenty formovat ve spojení s technologií průmyslové výroby, využívat nejnovější technologické vymoženosti a nové materiály. To přineslo dobré výsledky – Breuerova židle byla navzdory své zdánlivé složitosti sestavena z několika

¹⁷ Nábytková revoluce. Oficiální stránky nakladatelství TATLIN [online]. Copyright © TATLIN, 1999 [cit. 02.04.2023]. Dostupné z: https://tatlin.ru/articles/mebelnaya_revolyuciya

¹⁸ KOLESÁR, Zdeno. Kapitoly z dějin designu. V Praze: Vysoká škola umělecko-průmyslová, 2004. ISBN 80-86863-03-4.

jednoduchých ohýbaných prvků. Jeho další díla – židle B35 a Short Chair mod. 1091 – byly vyrobeny z jediného kusu kovu: jedna z řezaného a ohýbaného hliníku a druhá z ohýbané ocelové trubky.

Alvar Aalto sám experimentoval s ohýbáním dřeva a vytvořil nábytek, který se stal vzorem finského designu. Novost jeho nábytku spočívala v použití sady standardních dílů, z nichž bylo možné vytvořit nespočet nových kusů ve vzájemném souladu. Židle neměly žádný rám opěradla (spojovacím prvkem byl samotný sedák) a nosné prvky opěradla byly připevněny přímo k nohám židle. Židle byla sestavena pomocí šroubů a poté rozložena do malé krabičky.

50. LÉTA

Nábytek v padesátých letech 20. století odrážel mnoho trendů a nových technologií, které se rozvinuly po druhé světové válce. V této době byly k dispozici nové materiály, jako například laminované dýhy a plexisklo, což umožnilo vznik nových tvarů a designů. Průmyslová výroba se stala hlavním způsobem výroby nábytku, což vedlo k zavedení nových průmyslových metod a technologií. Roku 1950 se začal prosazovat skandinávský design, který se vyznačoval minimalismem, přírodními materiály a funkcionalitou.¹⁹

Designérské baroko, také nazývané jako "Hollywood Regency", se v 50. letech 20. století stalo populární zejména v USA. Tento styl byl charakterizován nadýchanými křivkami a výraznými zdobnými prvky, které odkazovaly na barokní a rokokovou architekturu.

Biomorfni moderna byla dalším významným trendem v nábytkovém designu v 50. letech. Tento styl se inspiroval organickými tvary přírody a využíval nových materiálů jako sklovlákno a plast. Významní představitelé tohoto stylu byli například Eero Saarinen, Harry Bertoia a Charles a Ray Eamesovi.

60. LÉTA

V 60. letech 20. století se výrazně projevil italský design, který se stával stále více populárním po celém světě. Italský nábytek a stoly v té době byly charakteristické pro svůj modernistický styl a progresivní využívání materiálů jako kov, sklo a plast. V této době se také výrazně projevila snaha o integraci nábytku a architektury. Designéři se snažili vytvářet nábytek, který by se dokonale sladil s architekturou daného prostoru a vytvářel tak harmonickou celistvost. Tento trend byl předzvěstí budoucího minimalismu a jednoduchosti v designu.

Alternativní pohledy na nábytek se objevily také v této době. Někteří tvůrci začali experimentovat s novými materiály a neobvyklými tvary, které byly inspirovány přírodou a organickými tvary. Tento styl se nazývá biomorfni design a v nábytku se projevoval zejména v křeslech a sedačkách.²⁰

¹⁹ KARASOVÁ, Daniela. GDN: geneze designu nábytku. V Praze: Uměleckoprůmyslové muzeum, 2012. ISBN 9788074670190.

²⁰ KOL. AUTORŮ.: Nábytek–encyklopedie, Svojtka & Co, Praha 2000, ISBN 80-7237-038-3

Další alternativou byla snaha o změnu nábytku ve stroj.²¹ Tento trend se projevil zejména v designu stolů a pracovních ploch, kde se snažili designéři využít moderní technologie a inovativní materiály k vytvoření funkčních a minimalistických designů.

70. LÉTA

V 70. letech 20. století se nábytek dále vyvíjel a reflektoval nové společenské a kulturní trendy. V této době také vznikla alternativní hnutí, která se snažily o návrat k přírodě a tradičním způsobům života. To vše se projevilo i v designu nábytku, kde byly často využívány přírodní materiály a ruční práce. Zároveň ale v této době začaly vznikat kritické hlasy, které se stavěly proti přílišnému materialismu a konzumnímu způsobu života. Trendy té doby byly ovlivněny ropnou krizí a hospodářským poklesem, které vedly ke zpomalení designérské a architektonické tvorby.²²

80. LÉTA

V 80. letech 20. století se v nábytkovém a interiérovém designu projevil výrazný trend uvolnění a nástup fantazie, který odrážel společenskou atmosféru té doby. Designéři využívali své kreativní schopnosti k vytvoření nábytku a výstřelky, které měly vytvořit pocit radosti a volnosti.²³

Jeden z hlavních směrů v této době byl průmyslový design. Designéři využívali moderní technologie a stroje k výrobě nábytku s minimalistickými tvary a jednoduchými liniemi. Byly využívány nové materiály, jako například plast, v kombinaci s kovem a sklem. Tento styl se snažil vytvořit funkční kusy nábytku.

90. LÉTA

V 90. letech 20. století se v nábytkovém a interiérovém designu objevily nové trendy a směry. Jedním z nich byla snaha o uvolnění a návrat ke kreativě a fantazii. Nábytkový a interiérový design se nechal inspirovat postmoderními pocity a konceptuální tvorbou. Designéři se zaměřovali na originalitu a osobnost svých návrhů, které se často vyznačovaly netradičními tvary a materiály. Jedním z významných příkladů tohoto trendu byla nizozemská skupina Droog Design.

V této době také došlo k rozvoji nových výrobních postupů a technik. Například se začal používat termoplast, což umožnilo vytvářet složité tvary a neobvyklé konstrukce. To však zároveň znamenalo, že návrhy byly často omezeny technologickými možnostmi a nemohly být vždy zrealizovány.

²¹ KOLESÁR, Zdeno. Kapitoly z dějin designu. V Praze: Vysoká škola umělecko-průmyslová, 2004. ISBN 80-86863-03-4.

²² LOSOS, Ludvík. Historický nábytek: konstrukce, údržba, restaurování. Praha: Grada, 2013. ISBN 978-80-247-3546-7.

²³ KARASOVÁ, Daniela. GDN: geneze designu nábytku. V Praze: Uměleckoprůmyslové muzeum, 2012. ISBN 9788074670190.

PŘELOM 20. A 21. STOLETÍ

Přelom 20. a 21. století v designu nábytku byl charakterizován velkou rozmanitostí stylů a vlivů. V návaznosti na pád zelené opony, mnoho umělců a designérů bylo ovlivněno novou svobodou, která se objevila v bývalých socialistických zemích. Významnými díly designu nábytku na přelomu tisíciletí byly například Louis Ghost Chair od Philippa Starcka, S Chair od Toma Dixona, Bookworm od Rona Arada nebo Antibodi od Patricie Urquioley. Tyto kusy nábytku reprezentují nejen nové trendy v designu, ale také technické inovace a kreativní vize jejich tvůrců.

Mezi významné skupiny a směry v designu nábytku na přelomu tisíciletí patřil například nový minimalismus, který klade důraz na jednoduché formy, čisté linie a minimalismus v materiálech.²⁴Tento směr reprezentuje designér Jasper Morrison. Organický design se zaměřuje na organické tvary a materiály, jako jsou dřevo, sklo a kámen. Patří sem například designéři Patricia Urquiola a Ross Lovegrove.

²⁴ Nábytek: encyklopedie. Praha: Svojtka & Co., 2000. ISBN 80-7237-038-3

RODINNÉ TRADICE

Rodinné tradice jsou zvláštní atmosférou v domácnosti, která tvoří samostatný denní režim, zvyky, obyčej a způsob života jejích obyvatel. Rodinné tradice vždy dávaly rodině pocit jistoty, stability a bezpečí. Díky nim je dítě hrdé na svou rodinu, na své rodiče a předky a chce je převzít a předat svým dětem. Rodinné oslavy vytvářejí jedinečné vzpomínky na dětství plné jen radostných okamžiků.

Od vzniku rodiny v primitivním životě se vytvářely první tradice, nejprve v komunitě, ve které se spojili všichni příbuzní, a postupně v samostatných rodinách. Jednotlivci v primitivních dobách příbuzenstvu pomáhalo zajišťovat obživu, bylo samo o sobě tradicí, kterou nyní jedinec využívá prostřednictvím státu a společnosti. Ale i v tomto složitém období byl úkol rodinných tradic blízky účelu tradic, které se nesou dodnes - upevňovat rodinné a příbuzenské vazby a vztahy.

TYPY RODINNÝCH TRADIC

Každá sociální struktura se vyznačuje tradicemi, ale pro rodinu je jejich význam obzvláště velký. Za prvé udržují v rodině smysl pro společné konvence, které dávají každému členu rodiny pocit sounáležitosti s rodinným prostorem a jeho hodnotami. Za druhé, jedinečnost každé rodiny, vyjádřená její historií a tradicemi, se přenáší na jednotlivé členy rodiny.

Rodina, stejně jako zbytek společnosti, prochází v posledním století neustálou krizí. Společenská instituce rodiny se proměňuje, ale rodina přesto zůstává spolehlivým a stabilním pilířem existence. K tomu přispívají i rodinné tradice, které jsou nezbytné jak pro stabilizaci moderní rodiny a její integraci do společnosti, tak pro společnost jako celku. Rodinné tradice si i v moderní společnosti zachovávají svou sociální podstatu (právě jako faktor stability a síly), proto je třeba pochopit, jaké typy rodinných tradic mají na rodinu nejpříznivější vliv.

CO MÁME DNES?

V současné době postupně vymizely rodinné rituály spojené s kultem krbu a domova; se zbytky přírodních kultů a kultů předků. Společenská instituce rodiny se proměňuje, ale tradice rodiny se mění a zachovávají si svou společenskou podstatu. Moderní trendy jsou takové, že v rodině bohužel mnoho rodinných tradic nezůstává.

V procesu internacionalizace rodinných tradic se objevilo několik rysů:

- Některé zvyky a tradice mizí (především ty, které se týkají role členů rodiny a duchovních tradic), jsou modifikovány, vytlačeny nebo nahrazeny novými;
- některé rodinné tradice (nejčastěji tradice v domácnosti) se nově definují: mění se jejich podoba, struktura a obsah, což přispívá k rozvoji a zlepšení vztahů mezi lidmi.
- Rodinné tradice se nadále rozvíjejí nerovnoměrně v městských a venkovských oblastech a mladá generace začala ztrácet zájem o předávání tradic a sociokulturních zkušeností předchozích generací.

SLOVANSKÉ TRADICE

Slovanská kultura má bohatou historii a tradice, které se promítají do různých aspektů života, včetně jídla a stolu. Pro Slovany byl stůl vždy důležitým místem, kde se setkávají rodiny a přátelé a kde se slaví významné události a svátky. Stůl symbolizuje místo, kde se rodina může sdílet své příběhy a tradice a udržovat tak rodinnou paměť. Také představuje místo, kde se mohou mladší generace učit od starších a kde se udržují tradice a kulturní dědictví.

Pro východní a západní Slovany byl nejcharakterističtější vysoký stůl v červeném rohu, zatímco jižní Slované (Srbové, Makedonci, Bulhaři) tradičně používali nízký kulatý stůl, který se k nim dostal pod tureckým vlivem. V některých oblastech Ukrajiny, Běloruska, Polska a Slovenska byly známy i jiné druhy stolů: stůl – krynia, hliněný stůl ap. K jídlu lidé používali také širokou přenosnou lavici, stoličku apod.

U východních Slovanů byl stůl nedílnou součástí domu, např. při prodeji domu se novému majiteli určitě předával stůl. Takové vlastnosti stolu, jako je jeho nehybnost a neoddělitelnost od domu, se využívají v řadě rituálů. Ve Voroněžské gubernii točili koupeným kuřetem kolem nohy stolu se slovy: "Jako stůl neopouští dům, tak ani vy, kuřata, neopouštějte dvůr!". Stůl se smí přemístit pouze při rituálu, např. při svatbě nebo pohřbu.²⁵

Symbolický význam stolu v lidové tradici byl do značné míry určen jeho analogií s církevním trůnem. Formulace "stůl je Boží trůn" jsou známy všem východním Slovanům. Široce rozšířené byly příkazy typu: "Stůl je totéž co oltářní trůn, a proto je třeba sedět u stolu a chovat se jako v kostele". Na stůl nebylo dovoleno pokládat žádné cizí předměty, protože to bylo místo samotného Boha. Na ruském severu se nesmělo klepat na stůl, neboť stůl byl Boží dlaní nebo Matkou Boží vztaženou k lidu.²⁶

²⁵ RŮŽIČKA, Jiří. Život a zvyky slovanských národů. Praha : Knihkupectví a nakladatelství Gustav Petrů, 2. vyd., 1906.

²⁶ Tabulka v různých aspektech lidského života. Domů [online]. Copyright © 2023. Všechna práva vyhrazena. [cit. 19.03.2023]. Dostupné z: <http://www.kmkmuzey.ru/articles/1354-stol>

TÉMĚŘ ZAPOMENUTÉ SLOVANSKÉ TRADICE

V tradiční chýši měl stůl (i přenosný) své stálé místo. Stával na nejčestnějším místě - v červeném koutě. Stůl se nesměl stěhovat s výjimkou dvou příležitostí: na svatbu a pohřeb; musel stát stále na jednom místě, protože byl středem domácnosti. Stůl je nedílnou součástí domu a při prodeji domu musí být předán novému majiteli. Dalším zajímavým faktem bylo, že když v domě hořelo, stůl se vynášel jako první. Úcta ke stolu byla spojována s úctou k chlebu, která přecházela z generace na generaci.²⁷

Stůl byl symbolem životní cesty, na stůl se pokládalo dítě a ještě před porodem jej někdy používaly porodní báby. Zajímavým faktem je, že během těžkého porodu - stékala voda přes čtyři nohy stolu a pila se na posílení kontrakcí. Pokud se člověk vydal na dlouhou cestu, loučil se se stolem tak, že ho políbil, a stejným způsobem se zdravil, když se vrátil živý a zdravý.²⁸

Stůl byl nepochybně považován za otcovskou postavu, takzvaný mužský koutek. Na rozdíl od sporáku, který byl považován za ženský "kout". V některých slovanských oblastech se říkalo: "Troubo matko, potřes mým dítětem, stole otče, hlídej mé dítě».

Stůl se udržoval v čistotě, před jídlem se přikrýval čistým, úhledným ubrusem z domácího plátna a po jídle se buď sundával, nebo se jím přikrýval chléb, který zůstal na stole.

Místo u stolu bylo důležitým ukazatelem rodinného a společenského postavení. Každý člen rodiny znal své místo. Při rodinném jídle seděl pán domu v čele stolu - pod obrazy. Hostitelka seděla na opačném konci stolu. Nejstarší syn seděl po pravé ruce, druhý syn po levé a třetí syn vedle svého staršího bratra. Děti mladší než manželský věk seděly na lavici vedoucí od předního rohu podél čela. Dcery jedly vsedě na postranních lavicích nebo stoličkách.²⁹

²⁷ Moderní byt | Stůl jako symbol soudržnosti rodiny. Moderní byt | Nejlepší stránky Vašeho bydlení [online]. Copyright © 2010 [cit. 02.04.2023]. Dostupné z:

https://www.modernibyt.cz/rubriky/interier/stul-jako-symbol-soudrznosti-rodiny_6944.html

²⁸ TINKOVÁ, Eva. České svátky a tradice. Prostějov: Computer Media s.r.o., 2010. ISBN 978-80-7402-078-0.

²⁹ RŮŽIČKA, Jiří. Bájě, rituály a zvyky starých Slovanů. Praha : Fontána, 2023. ISBN 978-80-7651-153-8.

DOPAD MODERNÍHO ŽIVOTA NA TRADIČNÍ ZVYKY

Moderní životní styl a zvyky se často liší od tradic a zvyklostí minulých generací. Navíc jsou lidé dnes mnohem více zaměstnaní a vytížení než v minulosti, což může ztěžovat plánování a organizaci společných rodinných aktivit. Dalším faktorem je, že rodiny jsou příliš zaměřené na práci a školu, což jim neumožňuje věnovat se tradičním rodinným zvyklostem. Změny v kultuře a společnosti mohou také hrát roli. Například rostoucí popularita fast-foodů a rychlého občerstvení může vést k menšímu důrazu na společné stolování a na vytváření rodinného spojení prostřednictvím jídla. Kromě toho mohou mít některé moderní technologie, telefony a sociální média, negativní vliv na společné stolování a na interakci mezi členy rodiny. Pokud jsou členi rodiny příliš zaujati svými telefony a dalšími zařízeními, může to vést k menšímu důrazu na společné rodinné aktivity.

V dnešní době je mnoho lidí zaneprázdněno, mají hodně práce, mají vlastní koníčky a v neposlední řadě se musejí postarat o chod domácnosti a o děti. Většina lidí po návratu domů už nemají tolik energie na společné trávení času, aby společně se zbytkem rodiny usedli ke stolu a udrželi minimálně společné tradice, tím pádem postupem času z generace na generaci se tyto (pro nás) běžné zvyklosti vytrácejí. To nás přivádí k otázce «Jak donutit společnost usednou zpět ke stolu».

ZPĚT KE STOLU

Zpětné navrácení společného stravování mezi lidmi závisí na řadě faktorů, včetně změny myšlení a zvyků. S ohledem na stávající výzkum a příznivé účinky společného stravování na zdraví, sociální a kulturní propojení, lze předpokládat, že podpora tradičních zvyklostí a zlepšení povědomí o těchto výhodách mohou být klíčové faktory k motivování lidí k jídlu společně a ke vzniku silnějších komunit. Změna myšlení a zvyků je však procesem, který vyžaduje nejen individuální úsilí, ale také podporu a zapojení širší společnosti.

Návrat ke společnému stravování vyžaduje širší společenský přístup, který kombinuje změnu myšlení a zvyků, podporu tradičních zvyklostí, vzdělávání a komunitní iniciativy, a zlepšení organizace stravování. Tyto kroky mohou přispět k zlepšení celkové kvality života lidí. Mou práci bych chtěla přispět možnostmi vyřešení tohoto problému.

PSYCHOLOGIE A SÉMIOTIKA

Jako designérka bych měla porozumět, jak lidé vnímají a interpretují svět kolem sebe. Měla bych se zaměřit na vnitřní procesy, které ovlivňují vnímání a emocionální reakce. Na druhé straně bych se měla soustředit na vnější faktory, jako jsou symboly, jazyk a kultura, které ovlivňují náš výklad.

Rada bych se blíže zaměřila na psychologii a sémiotiku lidí v užším kontextu. Sémiotika může být užitečná pro psychologii při studiu toho, jak lidé používají symboly a jazyk k vyjádření svých emocí a myšlenek. Na straně druhé může pomoci sémiotice porozumět tomu, jak symboly a znaky ovlivňují lidské chování a myšlení. Tyto vědní obory jsou dvě vzájemně propojené disciplíny, které se snaží porozumět tomu, jak lidé vnímají a interpretují svět kolem sebe, a jak se toto vnímání odráží v jejich chování, myšlení a emocích.³⁰

Celkově může propojení psychologie a sémiotiky pomoci lépe porozumět tomu, jak jsou jídelní stůl a rodinné tradice vzájemně provázané, jaké symboly a rituály jsou spojovány s jídlem a jak se tyto tradice a symboly přenášejí mezi generacemi. To může vést k udržení rodinných tradic a kulturních hodnot.

Psychologie se zabývá vnitřními procesy, které ovlivňují vnímání a interpretaci jídla a jídelního stolu v rámci rodinných tradic. Například jak jsou vytvářeny pozitivní asociace k určitému jídlu, jak jsou přenášeny tradice a jaký to má vliv na člověka.³¹

Sémiotika na druhé straně se zaměřuje na význam symbolů a rituálů v kulturním kontextu. Jídelní stůl a jídlo jsou často spojovány s konkrétními symboly, jako je například rodinná pohoda a společenská soudržnost.³²

Když se zaměříme více do hloubky toho problému, tak bych svou práci chtěla poukázat a zároveň svým způsobem přimět lidi, aby se "vrátili" ke stolu, ctili tradice a odložili telefony ke společné snídani, obědu nebo večeři. Můj projekt je jakýmsi výzkumem s lidskou psychologií a zároveň experimentem s materiálem a technologií.

Vysvětlení sémiotiky mého projektu zahrnuje analýzu různých znaků a symbolů přítomných v díle a způsobu, jakým jsou používány k vyjádření významu.³³ Jedním z klíčových prvků sémiotiky je vztah mezi označujícím (fyzickým předmětem nebo obrazem) a označovaným (pojmem nebo myšlenkou, které obraz reprezentují).

V dalším kroku rozebereme celkový vzhled mého produktu a jednotlivé jeho části, kde bych chtěla popsat, proč vlastně jsem pro svůj projekt zvolila organické tvary, které hrají neposlední roli v psychologii a sémiotice mé práci.

Pomocí organických forem a obrysů se mohou umělci pokoušet vyjádřit myšlenky o těle, mysli a emocích, stejně jako o vztahu mezi přírodním a člověkem vytvořeným světem. Tyto formy a obrysy mohou být použity k vytvoření pocitu pohybu, plynulosti a

³⁰ ŠUBRT, Jiří. Soudobá sociologie. Praha: Karolinum, 2014. ISBN 978-80-246-2558-4.

³¹ ŠUBRT, Jiří. Soudobá sociologie. Praha: Karolinum, 2014. ISBN 978-80-246-2558-4.

³² VANČÁT, Jaroslav. Tvorba vizuálního zobrazení: gnozeologický a komunikační aspekt výtvarného umění ve výtvarné výchově. Praha: Karolinum, 2000. ISBN 80-7184-975-8.

³³ VANČÁT, Jaroslav. Tvorba vizuálního zobrazení: gnozeologický a komunikační aspekt výtvarného umění ve výtvarné výchově. Praha: Karolinum, 2000. ISBN 80-7184-975-8.

života, stejně jako pocitu přirozenosti, svobody a organičnosti, což vyjadřuje myšlenku, že vše je vzájemně propojeno.

Z pohledu sémiotiky lze organické formy a projekt analyzovat z hlediska znaků a symbolů, které používají a často se vyznačují přirozenými, plynulými tvary a nepravidelnými konturami, které lze interpretovat jako symboly přírody a myšlenky organického růstu a vývoje. Tyto formy mohou také vyvolávat pocit přirozenosti a spojení s prostředím, což lze využít k vyjádření myšlenky související s naším vztahem k přírodě.³⁴

Z psychosomatického hlediska lze organické formy a projekt analyzovat z emocionální stránky a pocitů, které jsou v divákovi vyvolány. Organické formy vytvářejí pocity klidu, míru a harmonie, což lze interpretovat jako znázornění rovnováhy mezi tělem i myslí a vztahu mezi člověkem a přírodou.

V další řadě je důležitý výběr samotné technologie výroby noh stolu, který nebyl prvoplánový. Technologie byla zvolena v návaznosti na tradičním postupu výroby. Tím pádem jsem chtěla vytvořit symbiózu mezi produktem, materiálem a zvolenou technikou, která v mém případě vystupuje jako tradice.

Při experimentování s technologiemi výroby stolu jsem zkusila odlévat kov do slámy, písku a polystyrenu, abych získala náhodný tvar. Tyto zkoušky jsou v podstatě vadou materiálu. Chtěla jsem najít způsob, jak ovládnout určité vady, pro získání pravidelných vad, což jsem shledala ve zvolené výrobní technologii.

Vzhled výrobku závisí výhradně na mých myšlenkách, pocitech a vjemech a na tom, co jsem viděla v průběhu svého života. Z inspirace, kterou jsem měla předtím, a z toho, co se mi právě děje v životě. Dnes se na projekt dívám z jednoho úhlu pohledu, ale s postupem času a událostí se mé pocity a vnímání měnily a zároveň se měnilo i mé chápání projektu. Použité formy a tvary, jako jsou texture a povrchové úpravy, lze také interpretovat jako odraz různých emocí nebo myšlenek.

Reliéfní kovový stůl lze analyzovat z hlediska sémiotiky, kdy se zabýváme znaky a symboly použitými v designu a jejich významem. Použití kovu jako materiálu pro stůl je symbolem pevnosti a odolnosti. Reliéf na nohách stolu lze chápat jako znak, který odkazuje na určitý obraz nebo předmět, který se člověku vybaví v paměti, a vytváří určité analogie. Reliéf lze chápat jako komentář ke vztahu mezi materiálem a designem a k tomu, jak se tyto dva prvky vzájemně ovlivňují.

³⁴ VANČÁT, Jaroslav. Tvorba vizuálního zobrazení: gnozeologický a komunikační aspekt výtvarného umění ve výtvarné výchově. Praha: Karolinum, 2000. ISBN 80-7184-975-8.

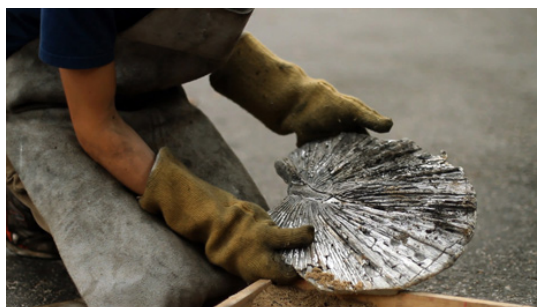
PROCESS TVORBY

V následující praktické části bude komplexně pojednáno o samotné výrobě stolu. V první kapitole pod názvem rešerše je uvedena prvotní myšlenka a inspirace ze které vychází můj projekt, kde navazující kapitola popisuje výrobu hliníkových noh od slévání po finální leštění hotového výrobku. Dále se budu zaměřovat na výrobu dubové spárovky od zakoupení surové dubové fošny do posledního kroku výroby.

REŠERŠE

Studio Swine. Can City

Can City je sbírka hliníkových objektů vyrobených z odpadu v ulicích São Paula. Ze zachráněných materiálů byla vytvořena mobilní slévárna, která taví hliníkové plechovky a jako palivo používá odpadní rostlinný olej získaný z místních kaváren. Sběrači odpadu známí jako Catadores těží v ulicích materiál, z něhož vytvářejí objekty s vernakulární estetikou, a vytvářejí tak portrét ulic.³⁵



*Studio Swine,
obrázek č. 20, 21.³⁶*

Hongjiej Yang Kolekce nábytku Synthesis Monolith

"Syntéza Monolit zkoumá transformační vlastnosti kovu a v jediném totemickém objektu sleduje primitivní původ hliníku a oceli v rudách až po jejich vznik jako vysoce leštěných umělých materiálů." Série nábytku, zahrnující zrcadla, konferenční stolky a lavice, zobrazuje evoluční oblouk, sledující proměnu materiálu, jeho estetiku a použití s ohromujícím účinkem. Sochařské kusy vyrobené z hliníku jsou výsledkem experimentální metody odlévání, která kombinuje staré techniky a moderní technologie, aby zachytila vývoj materiálu v jediném díle.³⁷

³⁵ Can City – Studio Swine. Studio Swine – Super Wide Interdisciplinary New Explorers [online]. Dostupné z: <https://studioswine.com/work/can-city/>

³⁶ SWINE, Studio. *Can City* [online]. [cit. 15.4.2023]. Dostupný na WWW: <https://studioswine.com>

³⁷ Natural And Man-Made, Hongjie Yang' Sculptural Furniture Pieces Document The Evolution Of Steel – IGNANT. IGNANT – IGNANT is an award-winning online magazine featuring the finest in art, design, photography, travel and architecture [online]. Copyright © [cit. 02.04.2023]. Dostupné z: <https://www.ignant.com/2022/03/01/natural-and-man-made-hongjie-yang-sculptural-furniture-pieces-document-the-evolution-of-steel/>



*Hongjee Yang, Kolekce nábytku Synthesis Monolith, obrázek č. 22, 23, 24.*³⁸

Vincenzo de cotiis Dc1903 side table

Vincenzo o Éternelu říká: "Propracovaný proces odečítání, který připomíná nevyhnutelné názvy spojené s neformálním uměním, kde má hmota přednost před každým intelektuálním gestem. Formální stránka je ovlivněna vzpomínkou na Japonsko, světelnost a éterické průsvity mění vnímání, zatímco švy se pokoušejí o nemožné: o uzdravení času. Objekty vyňaté ze života se pod vlivem konzervačního impulsu stávají nesmrtelnými.»³⁹



*Vincenzo de cotiis_dc1903 side table, obrázek č. 25, 26.*⁴⁰

Vincent Dubourg Vortex Hliníkový nábytek

Hra s materiálem a formou je pro Dubourgovu práci stěžejní. Je známý svou ikonickou explodující kovovou skříní a hroutícím se schodištěm. Manipulací s formou poskytuje nový pohled na design nábytku, neboli to, co Dubourg nazývá "dekonstrukcí společnosti, systémů a forem". Přestože většinou používá hliník, jeho nábytek působí jako zachycený v pohybu, napodobuje pohyb víru. Plynulost jeho sochařské práce je známkou Duborgova zájmu o živly, a to o oheň a vodu. Jeho stoly a zásuvky jako by měly stejnou neuchopitelnou kvalitu. Mnoho jeho děl se soustředí na téma narušení – ať už se jedná o nepořádek explodujícího stolu, mezery mezi vrstvami stolu nebo stopy, které na stole zůstávají.⁴¹

³⁸ YANG, Hongjee. *Kolekce nábytku Synthesis Monolith* [online]. [cit. 15.4.2023]. Dostupný na WWW: <https://hongjeyang.nl>

³⁹ Attention Required! | Cloudflare. Attention Required! | Cloudflare [online]. Dostupné z: <https://carpentersworkshopgallery.com/works/side-tables/dc1903-side-table/>

⁴⁰ DE COTIIS, Vincenzo. *DC1903 SIDE TABLE* [online]. [cit. 15.4.2023]. Dostupný na WWW: <https://carpentersworkshopgallery.com/works/side-tables/dc1903-side-table/>

⁴¹ Vincent Dubourg's Vortex - IGNANT. IGNANT - IGNANT is an award-winning online magazine featuring the finest in art, design, photography, travel and architecture [online]. Copyright ©RobertRieger [cit. 02.04.2023]. Dostupné z: <https://www.ignant.com/2018/03/22/vincent-dubourgs-vortex/>



Hliníkový nábytek Vincent Dubourg Vortex, obrázek č. 27, 28, 29. ⁴²

Sigve Knutson Cast aluminum

Prostřednictvím rozmarného experimentování a spontánních akcí zkoumá potenciál volné ruky ve snaze vytvořit své objekty stejným způsobem, jakým by vytvořil kresbu. veden experimentováním a intuitivním používáním nástrojů vytváří designér archetypální formy, aniž by je označoval konkrétními funkcemi. abstraktní baculaté hmoty koexistují s hravě poskládanými objekty, litými kovovými sedátky a geometrickými sovkami.⁴³



Sigve Knutson, Cast aluminum, obrázek č. 30. ⁴⁴

⁴² DUBOURG, Vincent. *VORTEX*[online]. [cit. 15.4.2023]. Dostupný na WWW: <https://carpentersworkshopgallery.com/exhibitions/vortex-london-2/>

⁴³ Sigve Knutson. Sigve Knutson [online]. Dostupné z: <https://www.sigveknutson.com/>

⁴⁴ KNUTSON, Sigve. *Casted aluminum* [online]. [cit. 15.4.2023]. Dostupný na WWW: <https://www.sigveknutson.com/Casted-Aluminum-Objects>

PROCES NAVRHOVÁNÍ

Samotný proces tvorby začal hledáním řešerše, které jsem popisovala vyšše a přemýšlením nad svými nápady. V tu chvíli pro mne bylo důležité si vybrat správnou cestu a nasměrovat své myšlenky.

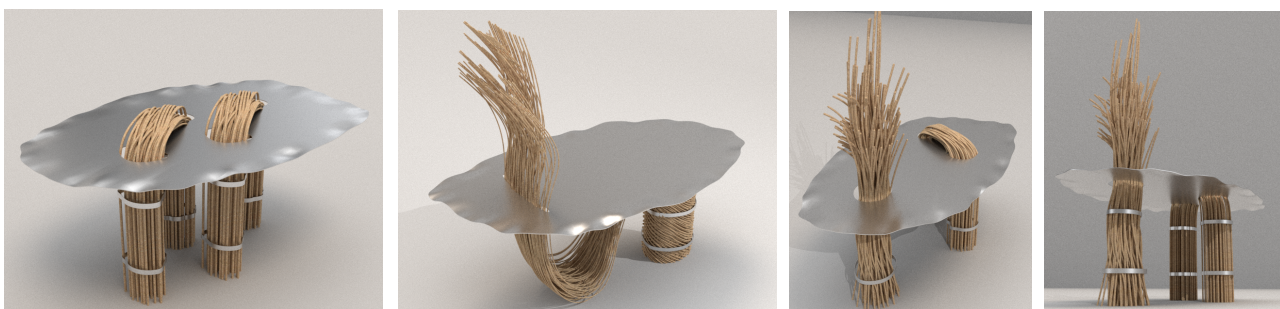
1. V minulosti byl stůl vždy přikrytý ubrusem, na základě této tradice jsem vymyslela stůl, který je sám o sobě ubrusem. Časem se na stolech objevily známky používání- skvrny od hrnků a škrábance. Souhrn vad vytvoří vlastní ubrus pro každou rodinu. To mě přivedlo na myšlenku stolu, který by byl ošetřen speciálním nátěrem, který by sloužil jako ubrus zaznamenávající známky opotřebení.

Vždy by byl tento ubrus originálem, a pro majitele překvapením, jelikož nikdy není možné předpovídat, jaké obrazce, znaky a vzory se na ubrusu vytvoří a to ve spojení s poukázáním na určitou rodinu.

Dalším nápadem bylo vytvořit stůl, jehož deska by byla ubrusem z poznámek, které často necháváme svým příbuzným na stole nebo lednici, v mém případě měly být tyto poznámky napsány na samotném stole.

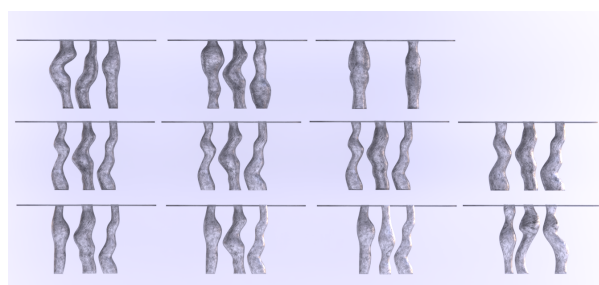
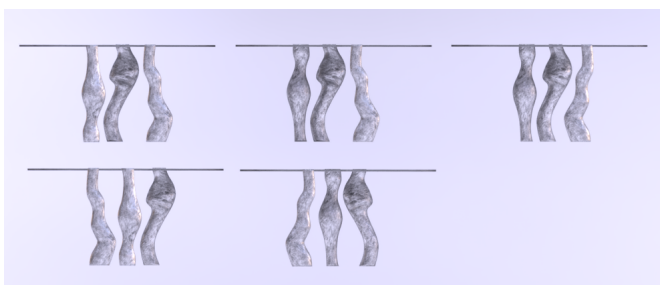
2. Vše předešlé mi vniklo myšlenku pro další návrh využít slámu, rákos či vrbové proutí, tomu také napomohlo zjištění, že v dřívějších dobách místo ubrusu pokrývaly desku jídelního stolu slámou. Zde jsem se odprostila od rákosu a chtěla využít pro nohy stolu méně známý ratan. Díky houževnatosti jsem mohla tento materiál ohnout přes desku stolu, čímž bych vytvořila místo pro umístění jídla. Deska stolu by byla kovová, což by v kombinaci s ratanem připomínalo obrovské stohy sena a především venkov jako takový.

Celá tato myšlenka a celkový návrh doslova ztroskotal hnedle v úvodu projektu, kde největším problémem byl sehnat samotný materiál, v mém případě ratan. Prvotně jsem obepisovala a obvolávala tuzemské firmy a dodavatele, kteří mě odkázali na maďarskou společnost, která dovážela materiál z Asie, kde i tam byly nějaké problémy. Během shánění materiálu jsem narazila na překážku v záležitosti ohýbání ratanu, kde se ukázalo, že v tuzemsku není žádný řemeslník, který se tímto zabývá. A kvůli tomu jsem musela pozměnit návrh a vybrat nový vhodný materiál pro výrobu, což jsem našla ve vrbovém proutí.



Archiv autora, Proces navrhování č. 31, 32, 33, 34.

3. Třetím nápadem byl celokovový stůl využívající technologii odlévání. Byl to jakýsi experiment s tradiční technologií, pomocí které jsem chtěla docílit neobvyklého a zajímavého vzhledu a získat tak zajímavé tvary abych lidi zaujala a chtěli se ke stolu vracet.



Archiv autora, Proces navrhování, obrázek č. 35-40.

Při experimentování s technologií výroby stolu jsem zkusila odlévat cín do polystyrenu, obyčejného a slévárenského písku, rákosu a hlavně slamy, abych získala náhodný tvar. Tato technologie je v podstatě vadou materiálu. Chtěla jsem najít způsob, jak ovládnout určité vady, pro získání pravidelných vad



Archiv autora, Zkoušky lití cínu do slámy a rákosu, obrázek č. 41-45.

V průběhu zkoušek odlévání kovů do slámy jsem docílila k zajímavým tvarům. Díky tomu se mi vnučila myšlenka a zároveň vznikl vedlejší produkt v podobě šperků. Tohoto projektu jsem se nechtěla vzdát a začla jeho realizace ve spolupráci s kolegyní z ateliéru šperku a samotný proces se postupem času snažíme zdokonalit.

Šperky odlévané do slámy jsou zajímavou a jedinečnou šperkařskou technologií. Sláma je přírodním materiálem a v různých kulturách může mít různé významy, protože je obvykle spojována s tradičními řemesly a venkovem jako takovým. Kombinací těchto materiálů a proces odlévání lze také interpretovat jako komentář ke vztahu mezi tradicí a moderností, ruční výrobou a průmyslem, přírodním a umělým. Lze ji také chápat jako vyjádření osobní vize a poselstvím umělce, které může vytvářet určitou estetiku a náladu.



Archiv autora, Šperky, obrázek č. 46.

Dalším krokem následoval vyber mezi dvěma nápady a promyšlení postupu výroby. Měla jsem dvě možnosti výroby - ratanový stůl a kovový stůl. Protože ratan se těžko shání, přiklonila jsem se spíše k druhé variantě, ve které mne zajímala samotná technologie výroby a více umělecký postup.

V průběhu následujícího navrhování kovová deska byla proměnná za dřevěnou. Podle mého názoru je dřevo útulnější, atmosféričtější a teplejší materiál než chladný kov. Samotné tvary nožiček taky nebyly náhodné, snažila jsem se je navrhnout takovým způsobem aby do sebe zapadaly v celkovém kontextu díla.

V průběhu navrhování jsem začala hledat uměleckého slévače, který by mi napomohl tento projekt zrealizovat, což na začátku nevypadalo moc optimisticky. Jakmile vše bylo vyřešeno a byl domluven vyrobím termín, začala první část realizace mé diplomové práce.

VÝROBA KOVOVÝCH NOH

VOLBA TECHNOLOGIE ODLEVÁNÍ

Odlévání na vypálené (zplynované) modely se provádí v jednodílných formách, kde se model odstraní vypalováním. V procesu lití tekutého kovu do formy dochází působením vysoké teploty k tepelné degradaci pěnového polystyrenu, ze kterého je model vyroben. Zplynovaný model je postupně nahrazován taveninou, která vstupuje do formy. Způsob výroby odlitků podle zplynovaných modelů navrhl v roce 1958 G. Schreyer.

Odléváním vyhořením lze vyrábět odlitky v různých formách: v běžném jednorázovém, v suchém písku a ve formách z feromagnetických materiálů, které jsou pod vlivem magnetického pole. Model lze vystříhnout z polystyrenu nebo vylisovat z expandovatelného polystyrenu. V prvním případě se neliší přesností od dřevěného modelu, ale nevyžaduje velké náklady na výrobu. Pokud je tedy potřeba vyrobit jeden komplexní odlitek, je výhodnost takového modelu zřejmá.⁴⁵

Tepelná destrukce pěnového polystyrenu – model pěnového polystyrenu se při lití zničí a produkty tohoto procesu jsou z formy odstraněny proudem plynu. V procesu zahřívání dochází v polystyrenu k fázovým a následně chemickým přeměnám. Při 164°C taje, při 316°C se rozkládá a při 576°C hoří a rozkládá se na vodík a uhlík. Proces tepelné destrukce polystyrenu, který je pevným základem modelového materiálu, se řídí zákony přenosu tepla a závisí jak na výkonu zdroje tepelné energie a počátečních podmínkách prostředí, tak na termofyzikálních konstantách samotné látky.⁴⁶

PROCESNÍ FUNKCE

Polystyrenové modely výrazně zjednodušují technologický proces výroby odlitků v jednoduchých pískových formách, a to od jejich návrhu až po vyražení odlitku. Při návrhu dílu se na výkresu dílu zobrazuje pouze přídavek na obrábění, návrh vtokového systému a rozměry jeho součástí. Zplynované modelové odlévání výrazně zkracuje dobu potřebnou pro výrobu modelu, ve většině případů není třeba vyrábět jádrové boxy, operace odlévání se do značné míry zjednodušují. Odpadají také důležité operace při vstřikování, jako je oddělování, vyjmutí modelu, úprava dutin, usazování jader, stání, soustružení, montáž formy a kontrola. Výrazně se také omezují dokončovací operace.⁴⁷ I přes zdánlivou jednoduchost technologického postupu má však výroba pěnových výlisků svá specifika a obtíže, a to jak při výrobě modelů, tak při výrobě forem.

Technologický postup tvarování pomocí modelů z pěnového polystyrenu se skládá z následujících přípravných a výrobních operací: výběr formovacího písku a způsobu tvarování; stanovení potřeby nepřilnavého povlaku modelu a jeho tloušťky; stanovení polohy modelu ve formě při jeho vylévání; výběr umístění vtoků, návrh a výpočet vtokového systému; výběr polohy, návrh a výpočet stoupaček a vtoků; výpočet hmotnosti pro formu, zejména v případě její výroby ze suchého písku, bez spojení.⁴⁸

⁴⁵ [online]. Dostupné z: <https://www.fme.vutbr.cz/studenti/predmety/198472>

⁴⁶ techstroj. techstroj [online]. Copyright © 2012 [cit. 02.04.2023]. Dostupné z: <http://techstroj.g6.cz>

⁴⁷ techstroj. techstroj [online]. Copyright © 2012 [cit. 02.04.2023]. Dostupné z: <http://techstroj.g6.cz>

⁴⁸ Odlévání z modelu vyhoření. První zkušenost... Komunita majitelů 3D tiskáren – 3DToday – popis 3D tiskáren, recenze 3D tiskáren, funkce, fotografie a popisy, vytištěné 3D modely a další [online]. Copyright © 2013 [cit. 02.04.2023]. Dostupné z WWW: <https://3datoday.ru/blogs/antons/the-investment-casting-models-first-experience>

VÝROBA POLYSTYRENOVÝCH MODELŮ-NEGATIVŮ

Po prostudování technologií lítí jsem byla zaměřena na výrobu polystyrenového negativu. Tomu předcházely dlouhé hodiny hledání, pro mne vhodného způsobu opracování polystyrenu. Po zkouškách řezání nožem, řezačkou na polystyren, a v neposlední řadě odlamování, škrábání či vydlabávání, které se ač neočekávaně staly poměrně tou nejlepší možnou variantou pro opracování polystyrenu. Inspirace jsem čerpala v pracích designerů: Chris Schanck, Max Lamb, Richard Chai, Kwangho Lee.



Archiv autora, výroba polystyrenových modelu-negativu, obrázek č. 47-63.

Materiálem pro výroba finálního negativu byl zbytkový polystyren získaný ze stavby. Po náčrtu přibližného tvaru jednotlivých noh, byl vyříznut hrubý základ, který byl následně slepen a vytvarován ze dvou částí, které následně po zaschnutí byly odděleny pro vyříznutí středové části, abych získala dutý negativ s tloušťkou stěny maximálně 2 cm.



Archiv autora, vyrobené negativy, obrázek č. 64.

VÝBĚR FORMOVACÍ SMĚSI A ZPŮSOBU FORMOVÁNÍ

Při volbě písku a metody tvarování je třeba zohlednit nízkou pevnost materiálu a malou deformovatelnost modelu při působení vnějšího zatížení, které nesmí překročit 1 kg/cm². Proto jsou pro výrobu odlitků z pěnového polystyrenu nepřijatelné takové metody tvarování, jako je třepání, lisování, pískování atd. Dokonce i formování ručními jednoduchými a pneumatickými tampony je třeba provádět velmi opatrně, aby nedošlo k poškození modelu. Nejlepší je používat sypké nebo tekuté samozhutnitelné směsi, které nevyžadují dodatečné zhutňování nebo u nichž ke zhutnění stačí vibrace.

Tvarovací směs musí mít vysokou plynopropustnost formy v rozmezí 200–500, dobrou poddajnost a vyrážecí vlastnosti, jakož i vysokou pevnost při mírném zhutnění za studena i za tepla a zachovat si vlastnosti při opakovaném použití.

SAMOTNÝ PROCES LITÍ

Na mou poptávku se kladně ozval umělecký slévač Ing. Martin Horký se svou firmou ze Svítav, který projevil zájem o můj projekt, kde po celou dobu vzájemné spolupráce přicházel s cennými rady a postupy a v závěru projektu vyšel vstřícně i s cenovou nabídkou. Společně jsme vyrobili kovové nohy stolu a placky, které jsou určené pro skrytí spojení noh s deskou stolu.

1. Nejprve se zvolila vhodná technologie odlévání podle předem připraveného modelu, v našem případě lost foam. Navrhla se vtoková soustava a její umístění, dále jsme zvolili vertikální uložení modelu a spodní plnění.

2. Pro výrobu formy jsme zvolili křemenné ostřívo s geopolymerním pojivem Geopol, který byl pro naše použití nejvhodnější kvůli vysoké pevnosti směsi, důležitou pro relativní výšku modelu a tím pádem vysoký tlak působící na stěny formy. A také kvůli nemechanickému způsobu vytvrzení, který zabránil poškození modelu.



Proces odlévání, obrázek č. 65-68.

3. Vybral se vhodný rozměr formovacího rámu a namíchalo se odpovídající množství směsi. Model se umístil do rámu a zaformoval, včetně vnitřní dutiny a vtokové soustavy. Po naplnění rámu se směs vytvrdila pomocí CO_2 .



Archiv autora, Proces odlévání, obrázek č. 69-73. .

4. Připravila se tavba v elektrické odporové peci a pro odlévání jsme použili tuhový kelímek. Po dosažení lící teploty se tavenina mechanicky promíchala a odstranily se oxidické vrstvy z hladiny a tímto způsobem se kov vyčistil.



Proces odlévání, obrázek č. 74-77.

5. Odlévání probíhalo ve svislé poloze a plnění spodem, tím pádem polystyrenový model vyhořival před sálavým teplem hliníku a bylo dosaženo optimálního odstranění spalin. Lící teplota přibližně 850°C, tavený materiál hliník s přísadou Si, Cu a Mg, přesné složení ale neznám.



Archiv autora, Proces odlévání, obrázek č. 78-79.

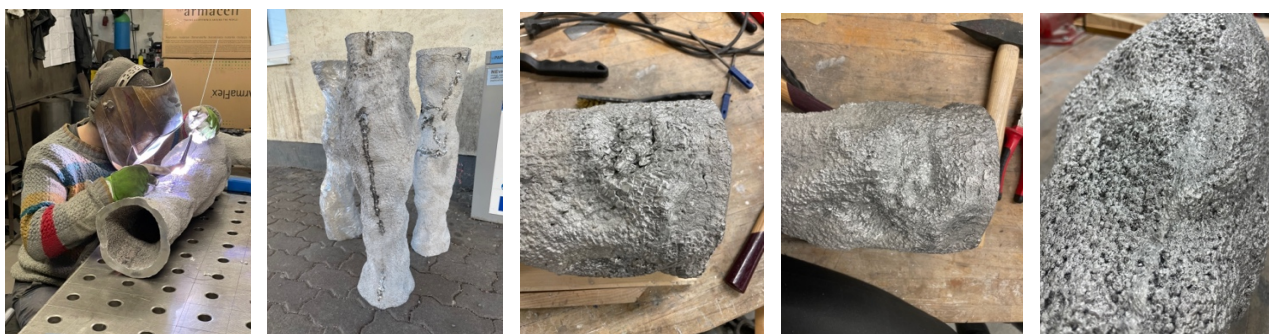
6. Po vychlazení se forma rozbila a odlitek opískoval. Odřezala se vtoková soustava a odlitek se cizeloval.



Archiv autora, Proces odlévání, obrázek č. 80-91.

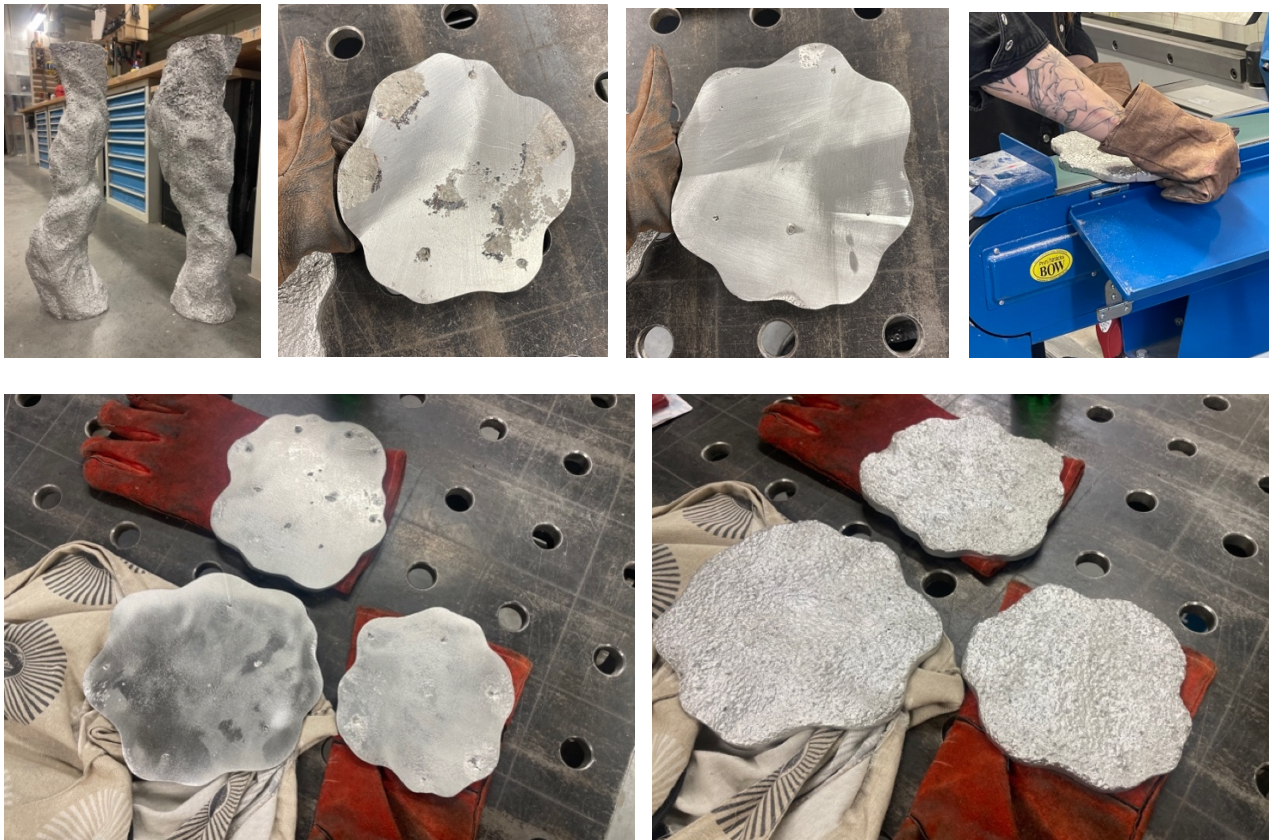
BROUŠENÍ, POVRCHOVÁ ÚPRAVA ODLITKU

Po získání hrubého odlitku noh a přemístění ze slévárny ve Svitavách do školní kovodílny následoval proces broušení. Po slévárně byly získány hrubé opískované odlitky, které následně byly vybroušeny úhlovou bruskou v několika etapách. Záměrem bylo získat polomatnou texturu kovových noh, v kombinaci různých povrchových úprav, konkrétně pískování a leštění. Zároveň po vyndání odlitků z forem byly na dvou nohách shledány nepatrné defekty, které byly zacelené svařením a následně klempířsky ošetřeny, tak aby nejevily viditelné známky zásahu svařování.



Archiv autora, Proces výroby, obrázek č. 92-96.

Odlité kovové placky jsou určeny pro skrytí spojení noh s deskou stolu. Během lití došlo ke kroucení materiálu na spodní straně, kde vzniklo hodně nerovností, které bylo zapotřebí zbrousit do rovny plochy. Horní strana placek byla vyleštěna, zatím co spodní strana potřebovala značnou úpravu, která byla provedena za pomoci pásové a úhlové brusky.



Archiv autora, Proces výroby, obrázek č. 97-102.

Dalším krokem bylo navržení uchycení noh s deskou stolu, tak aby bylo možné jednotlivé části odmontovat a následně se stolem snadněji manipulovat. Pro uzavření vrchní strany noh, byl objednáán plech o tloušťce 10 mm, který byl vyřezán podle předem připravených šablon. Pro oddělení noh od desky stolu byly do horní části noh vyřezány závity o dvojnásobné tloušťce plechu. Následně tyto tři díly byly včleněny do noh, poté svářeny a následné sváry obroušeny a vyleštěny.



Archiv autora, Proces výroby, obrázek č. 103-116.

Dalším krokem bylo natření kovových nohou a placek, aby výrobek získal zajímavější vzhled. Než bylo rozhodnuto o lakování kovových odlitků, bylo vyzkoušeno eloxování hliníku ve firmě Kovodružstvo Plzeň, které nepřineslo očekávaný výsledek. Původním cílem bylo dosáhnout barevného efektu, který by byl viditelný pouze pod určitým úhlem pohledu.

Dále následovalo rozhodnutí a hledání náhradní technologie. Jako náhrada eloxování byla vybrána moderní barva Stardust Opal effect vodstínu SIBERSKÝ MOONSTONE (OP10020) - jiskřivý odraz s ledovými odstíny měsíčního světla, průsvitný, jasný od světle růžové po tyrkysovou.

Tato opalizující barva je jedinečnou a zobrazující duhové odlesky totožné s perleťovým vzhledem mušlí, nebo barvami některých drahých kamenů a bílých opálů. Když se pozorovatel pohybuje kolem opálové barvy, světlo si hraje s barvami, které oči vidí a transformuje je. Výrobek odráží a reaguje na světlo zobrazením velmi intenzivního efektu, u kterého se odstíny mění v závislosti na úhlech povrchu a perspektivě pozorovatele.⁴⁹



Archiv autora, Proces výroby, obrázek č. 117-120.

Po objednání vybrané barvy byly kovové odlitky odmaštěny technickým benzínem a opatřeny několika vrstvami barvy Stardust Opal. Podkladovou barvou mě posloužila samotná barva hliníku. Sprej se nanášel minimálně po 30 minutách ve 2-3 tenkých vrstvách opalujícího efektu. Poté byl povrch přelakován bezbarvým lesklým lakem, který zvýraznil opalizující efekt a zároveň posloužil jako ochranná vrstva.

Vzhledem k nerovnému povrchu kovových odličků nebyly některé díly odmaštěny ani natřeny, což se časem projeví zajímavým efektem a umožní to ponechat předchozí pískování a leštění hliníku za dosažení polomatného povrchu.

⁴⁹ Stardust Opalescent effect 400 ml 6 měňavých barev - Eshop Pantograff art store. Barvyvespreji.cz - Barvy ve spreji umělecké potřeby graffiti shop Brno [online]. Copyright © Pobo Page Builder [cit. 09.04.2023]. Dostupné z: <https://www.barvyvespreji.cz/stardust/stardust-opalescent-effect-400-ml/>

VÝROBA DUBOVÉ SPÁROVKY

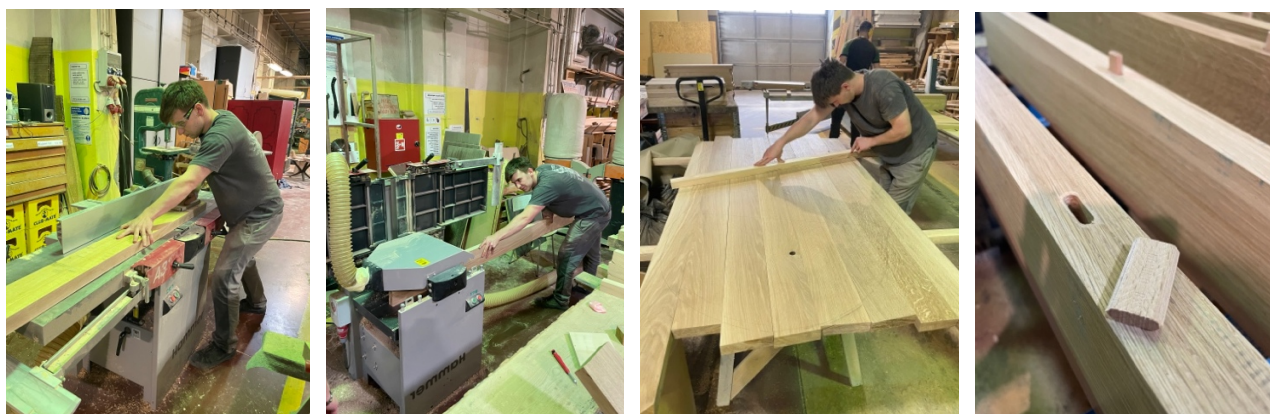
Pro výrobu dřevěné desky bylo pro mě důležité vybrat kvalitní kusy dřeva. Rozhodla jsem se pro fošny z dubu, kvůli jeho vlastnostem, a to hlavně kvůli tvrdosti a pevnosti, což pro mě znamená, že je odolný proti oděrům a nárazům, dále kvůli trvanlivosti, jelikož dub má dlouhou životnost a je odolný proti hnilobě a mnoha druhům škodlivých vlivů. V neposlední řadě pro mě byla důležitá estetika, jelikož dub má přirozenou krásu a výrazné pruhy.

Pro zajištění kvality dřeva je důležité použít dřevo, které bylo pokácené v zimě, jelikož se ve stromech nachází nejméně mízy a také aby bylo minimálně po dobu 2-3 let odložené na vzdušné vlhkosti, to aby se minimalizovala deformace. Nakonec musí být dřevo dobře dosušeno na 8-12% vlhkosti, aby se zajistila stabilita a minimalizovala pravděpodobnost deformací v budoucnu. Celkově vzato, výběr správného dřeva a jeho správná příprava byla pro mě klíčová pro zajištění kvalitní výroby dřevěné desky stoly.



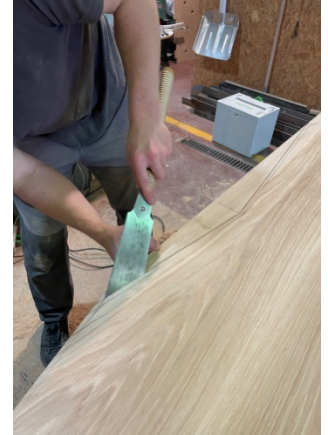
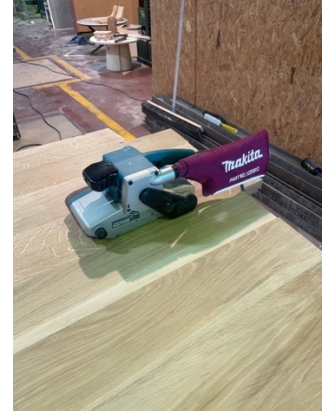
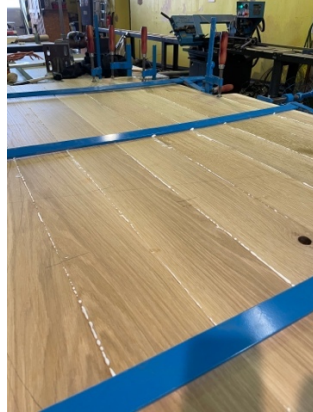
Archiv autora, Výroba spárovky. obrázek č. 121-124.

Pro výrobu spárovky byly zakoupeny dvě poměrně široké dubové fošny o velikosti 60 cm x 420 cm a 35 cm x 420 cm. Po vybrání správných fošen a přemístění do dílny následovala etapa samotného zpracování dřeva. Byly odstraněny nepotřebné části, které by neměly být součástí kvalitní desky. Tento proces považuji za nutný k dosažení kvalitní dubové desky, která bude mít dlouhou životnost a bude splňovat mnou požadované parametry. Poté následoval proces hoblování pro výrobu lamel. Dále následovala etapa složení vhodné kombinace lamel, která bude nejen vizuálně přitažlivá, ale také splní tradiční pravidlo pro lepení spárovky. Poté pomocí lamelovací frézy byly vyfrézovány otvory pro kolíky domino, pro jistotu držení spárovky. Proces lepení byl poměrně jednoduchý a lehký, a následně samotná spárovka byla stažena pomocí svěrek.

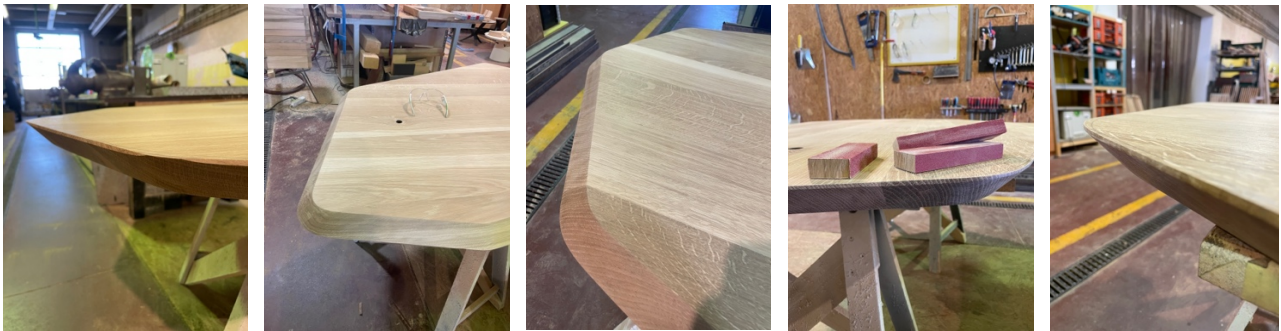


Archiv autora, Výroba spárovky. obrázek č. 125-128.

Následně přišla fáze vyřezávání konečného tvaru desky stolu. Předtím než spárovka byla vyříznuta do finálního tvaru, předcházela etapa skicování, během které bylo rozhodnuto o změně tvaru. Poté kresba byla přenesena na spárovku, která byla rozřezaná pomocí okružní pily pod úhlem 45°. Následně byly rohy zaobleny úhlovou bruskou a poté byla celá zkosená hrana opracována excentrickou bruskou. Ostré hrany po celém obvodu stolu byly poté odříznuty okružní pilou pod úhlem 90° a zaoblené rohy byly ručně dobroušeny. Dále byl využit tmel v kombinaci s pilinami a byly zatmeleny praskliny na desce stolu.



Archiv autora, Výroba spárovky. obrázek č. 129-140.



Archiv autora, Výroba spárovky. obrázek č. 141-147.

Poté byly nohy stolu umístěné do správné polohy. Tvary horní části nohou a spodní hrany kovových placek byly nakresleny na papír, poté naskenovány a nakresleny pomocí grafického editoru illustrator a připraveny pro frézování otvoru pro další krok.



Archiv autora, Výroba spárovky. obrázek č. 148-150.

Dalším krokem, pomocí shaperu, byly vyfrézovány otvory pro kovové placky z horní strany desky, a otvory pro zasazení noh stolu ze spodní strany. Kvůli velké výšce nebylo možné použít frézu k vyrovnání spodní a horní strany kovových nohou, kvůli tomu byly nohy broušeny ručně, což následně způsobilo lehkou nerovnost, která byla vyřešena stupňováním při výrobě otvoru ze spodní strany desky. Nohy byly umístěné na rovný povrch a následně na ně byla položena spárovka a nerovnosti byly změřené a označené. Poté shaperem byly vyfrézovány improvizované schody a otvory pro zapouštění podložky pro šroub, které byly srovnány dlátem a bruskou.



Archiv autora, Výroba spárovky. obrázek č. 151-156.

Mezi tím, ze speciální látky a paragumy, byly vyrobeny podložky pod nohy a pro spoj mezi spárovkou a nohou, které následně byly slepené lepidlem na textil a přilepeny epoxidovým lepidlem ke spodní straně nohou. Podložky poslouží jako protiskluzové vložky.



Archiv autora, Výroba podložek.. obrázek č. 157-158.

Dále následovala povrchová úprava spárovky, horní strana, která byla opískována jemným pískem ve firmě PREMEX-ivp, za dosažení hrubšího povrchu. Následně byla deska opracována nylonovým kartáčem, který sjednotil celkový vzhled stolu. Poté deska byla ošetřena dvěma vrstvami matného voskového oleje Osma, za dodržení správného časového intervalu.



Archiv autora, Pískování spárovky, obrázek č. 158-161.



Archiv autora, Kartáčování a olejování. obrázek č. 162-168.

POPIS DÍLA

Solitér na téma Stůl jako symbol domácnosti se zabývá problematikou rodinných vztahů a zapomenutých tradic. Svým vzhledem a celkovým konceptem se snaží poukázat člověku významnost sledování tradic a zároveň připomíná důležitost stolu v domácnosti. Charakteristickým prvkem práce jsou organické tvary a zvolená výrobní technologie, která je těsně spojena s tradicemi.

Výsledným produktem je jídelní stůl o rozměrech 1900x1250x800 jehož hlavními prvky jsou kovové nohy a samotný tvar desky. Nohy jsou vyrobeny pomocí tradiční technologie odlévání hliníku a deska stolu představuje vyřezanou do nepravidelného tvaru spárovku. Na desce stolu jsou umístěny kovové placky, které schovávají místo ukotvení noh a zároveň můžou posloužit jako místo určené pro rozpálené kuchyňské nádoby.

PŘÍNOS PRÁCE PRO DANÝ OBOR

V každém díle je jistě nějaký přínos, ať už pozitivní nebo negativní, významný nebo nevýznamný. Největší přínos této práce je určitě pro mne samotnou, kde jsem měla prostor pro experimenty s různými technologiemi a materiály.

Za přínosné aspekty mé práce považuji koncepční uchopení tématu, které balancují na pomezí designu a umění, které upozorňují na konkrétní problematiku. Dále zdůraznění vlivu symboliky stolu na rodinné vztahy, tradice a komunikaci, v návaznosti na psychologii a sémiotiku. Za výhody považuji inovativní přístup a koncept díla, které se odráží v celkovém vzhledu produktu.

Důležitým bodem je symbióza mezi organickými tvary a vnímáním člověka a také propojení mezi výrobou a tradicemi. Na základě toho by dílo mělo dosáhnout výsledku k navrácení člověka k tradicím a vzájemné komunikaci.

SILNÉ STRÁNKY

Podle mého názoru zde převažují silné stránky nad slabými, což můžeme v první řadě shledat v experimentu s výrobní technologií a propojení dvou různých materiálů, jako je kov a dřevo. Výběr materiálu považuji za silnou stránku z hlediska udržitelnosti a odolnosti. Technologie výroby mě umožnila dosáhnout pro naše oko neobvyklých tvarů, prostřednictvím kterých podle celkového konceptu práce se snažím poukázat a zároveň donutit člověka aby se vrátil k tradicím.

Silnou stránku zde zastává i samotný tvar desky stolu a její multifunkčnost, kterou nalézáme v možnosti umístění stolu. Stůl se může nacházet jak v prostoru, tak i díky rovným stranám u zdí. Stůl je rozložitelný, což napomáhá k jeho snadné manipulaci. V neposlední řadě bych chtěla zmínit i hliníkové placky na desce stolu, které zastávají jak designový, tak především i funkční prvek.

Dalším zajímavým prvkem se dá uvést netypický počet noh a jejich tvary dosažené pomocí neobvyklé technologie odlévání, která nebyla prvoplánová. Technologie byla zvolena v návaznosti na tradičním postupu výroby. Tím pádem jsem chtěla vytvořit symbiózu mezi produktem, materiálem a zvolenou technikou, které v mém případě vystupují jako tradice. V každém samotném tvaru si člověk najde něco pro něj blízkého prostřednictvím vlastních prožitků a asociací. Zvláštností je i využití povrchové úpravy, za pomoci opálové barvy, která vytváří zajímavý efekt v závislosti na odrazu světla a úhlu pohledu. Zde si světlo hraje s barvami, které naše oči vidí a transformuje je.

SLABÉ STRÁNKY

Jako slabé stránky procesu výroby a následného produktu bych mohla vyjmenovat změnu tvaru v průběhu výroby, což se ukázalo ve výsledku jako překážka, jelikož při vyříznutí desky stolu bylo naraženo na lamelu, který byl vydlabán a nahrazen vysoustruženou částí z předtím odříznutého materiálu. Toto vše vedlo k prodloužení celkové výroby.

Při nedostatku času a finančních prostředků jsem neměla možnost vyzkoušet další firmy, které by byly schopny mě poskytnout pro mě vhodný výsledek eloxování. V návaznosti na to bylo rozhodnuto využít barvy ve spreji k dosažení obdobného efektu.

Dále bych chtěla uvést nemožnost sériové výroby daného produktu ale zároveň v tom vidím i silnou stránku jedinečnosti výrobku. Možnost sériové výroby zcela jistě možná je, za předpokladu změny výrobního postupu. Jako poslední bych chtěla uvést celkovou cenu výroby a na začátku i obavy z možného neúspěchu.

SEZNAM LITERATURY

KNIŽNÍ A PERIODICKÁ LITERATURA

1. KOLESÁR, Zdeno. Kapitoly z dějin designu. V Praze: Vysoká škola umělecko-průmyslová, 2004. ISBN 80-86863-03-4.
2. DLABAL, Stanislav. Nábytkové umění: vybrané kapitoly z historie. Praha: Grada, 2000. Stavitel. ISBN 80-7169-655-2.
3. BRANECKÝ, P.: Historický vývoj nábytku, 2.vyd. nezměněné, Mendelova zemědělská a lesnická univerzita v Brně, Brno 2000, ISBN 80-7157-441-4
4. KOL. AUTORŮ.: Nábytek-encyklopedie, Svojtka & Co, Praha 2000, ISBN 80-7237-038-3
5. LOSOS, Ludvík. Historický nábytek: konstrukce, údržba, restaurování. Praha: Grada, 2013. ISBN 978-80-247-3546-7.
6. KARASOVÁ, Daniela. GDN: geneze designu nábytku. V Praze: Uměleckoprůmyslové muzeum, 2012. ISBN 9788074670190.
7. Nábytek: encyklopedie. Praha: Svojtka & Co., 2000. ISBN 80-7237-038-3
8. RŮŽIČKA, Jiří. Život a zvyky slovanských národů. Praha : Knihkupectví a nakladatelství Gustav Petrů, 2. vyd., 1906.
9. TINKOVÁ, Eva. České svátky a tradice. Prostějov: Computer Media s.r.o., 2010. ISBN 978-80-7402-078-0.
10. RŮŽIČKA, Jiří. Báje, rituály a zvyky starých Slovanů. Praha : Fontána, 2023. ISBN 978-80-7651-153-8.
11. ŠUBRT, Jiří. Soudobá sociologie. Praha: Karolinum, 2014. ISBN 978-80-246-2558-4.
12. VANČÁT, Jaroslav. Tvorba vizuálního zobrazení: gnozeologický a komunikační aspekt výtvarného umění ve výtvarné výchově. Praha: Karolinum, 2000. ISBN 80-7184-975-8.
13. TOGNER, M. : Historický nábytek, 1.vyd., Datel Brno, Brno 1993
14. MORANT, H.: Dějiny užitého umění, Odeon, Praha 1983

INTERNETOVÉ ZDROJE

1. Moderní byt | Stůl jako symbol soudržnosti rodiny. Moderní byt | Nejlepší stránky Vašeho bydlení [online]. Copyright © 2010 [cit. 02.04.2023]. Dostupné z: https://www.modernibyt.cz/rubriky/interier/stul-jako-symbol-soudrznosti-rodiny_6944.html
2. 16576: Středověk- rozšiřující článek. COPTel – výukový portál SŠ-COPT Kroměříž [online]. Copyright © Všechna práva vyhrazena. [cit. 02.04.2023]. Dostupné z: <https://coptel.cz/mod/page/view.php?id=5429>
3. Nábytková revoluce. Oficiální stránky nakladatelství TATLIN [online]. Copyright © TATLIN, 1999 [cit. 02.04.2023]. Dostupné z: https://tatlin.ru/articles/mebelnaya_revolyuciya
4. Tabulka v různých aspektech lidského života. Domů [online]. Copyright © 2023. Všechna práva vyhrazena. [cit. 19.03.2023]. Dostupné z: <http://www.kmkmuzey.ru/articles/1354-stol>
5. Can City – Studio Swine. Studio Swine – Super Wide Interdisciplinary New Explorers [online]. Dostupné z: <https://studioswine.com/work/can-city/>
6. Natural And Man-Made, Hongjie Yang' Sculptural Furniture Pieces Document The Evolution Of Steel - IGNANT. IGNANT - IGNANT is an award-winning online magazine featuring the finest in art, design, photography, travel and architecture [online]. Copyright © [cit. 02.04.2023]. Dostupné z: <https://www.ignant.com/2022/03/01/natural-and-man-made-hongjie-yang-sculptural-furniture-pieces-document-the-evolution-of-steel/>
7. Attention Required! | Cloudflare. Attention Required! | Cloudflare [online]. Dostupné z: <https://carpentersworkshopgallery.com/works/side-tables/dc1903-side-table/>
8. Vincent Dubourg's Vortex - IGNANT. IGNANT - IGNANT is an award-winning online magazine featuring the finest in art, design, photography, travel and architecture [online]. Copyright © Robert Rieger [cit. 02.04.2023]. Dostupné z: <https://www.ignant.com/2018/03/22/vincent-dubourgs-vortex/>
9. Sigve Knutson. Sigve Knutson [online]. Dostupné z: <https://www.sigveknutson.com/>
10. Odlévání z modelu vyhoření. První zkušenost... Komunita majitelů 3D tiskáren - 3DToday - popis 3D tiskáren, recenze 3D tiskáren, funkce, fotografie a popisy, vytištěné 3D modely a další 11. [online]. Copyright © 2013 [cit. 02.04.2023]. Dostupné z WWW: <https://3dtoday.ru/blogs/antons/the-investment-casting-models-first-experience>
12. techstroj. techstroj [online]. Copyright © 2012 [cit. 02.04.2023]. Dostupné z: <http://techstroj.g6.cz>
13. [online]. Dostupné z: <https://www.fme.vutbr.cz/studenti/predmety/198472>
14. Stardust Opalescent effect 400 ml 6 měňavých barev - Eshop Pantograff art store. Barvyvespreji.cz - Barvy ve spreji umělecké potřeby graffiti shop Brno [online]. Copyright © Pobo Page Builder [cit. 09.04.2023]. Dostupné z: <https://www.barvyvespreji.cz/stardust/stardust-opalescent-effect-400-ml/>

RESUMÉ

Solitaire in the subject of the Table as a symbol of the household deals with the issue of family relationships and forgotten traditions. With its appearance and overall concept, it tries to show people the importance of family traditions and reminds people of the importance of the Table in the home. The characteristic element of the work is the organic shapes and the chosen production technology, which is closely related and oriented to traditions.

While experimenting with table-making technologies, I tried casting metal into straw, sand, and polystyrene to get a random shape. These attempts are a defect in the material. I wanted to find a way to control certain defects to obtain the regular defects which I created in the chosen production technology.

The casting technology was chosen according to the traditional production procedure. And, thus a symbiosis between the product, the material and the chosen technique was created, which in my case acts as a tradition. In each shape, a person finds something close to him due to his own experiences and associations.

From the point of view of semiotics and psychosomatics, there is an analysis of the emotional side and feelings that organic forms evoke in the viewer, inducing feelings of calm, peace and harmony. It is being interpreted as a representation of the balance between body and mind and the relationship between humans and nature.

To sum up, the appearance of the product depends entirely on my thoughts, feelings, perceptions and what I have seen throughout my life. I was inspired by what I had in my past and by what is happening in my life right now. Today, I look at the project from one point of view, but with the passage of time and the events, my feelings and perceptions changed during creation of the project. The forms and shapes used, such as textures and finishes, can also be interpreted as a reflection of different emotions or thoughts.

SEZNAM PŘÍLOH

Obrázek č. 1–6. Archiv autora.

Obrázek č. 7, 8. ŘÍMSKÝ, Sloh. historie [online]. [cit. 15.4.2023]. Dostupný na WWW: <https://www.mascaron.su/blog/mebel-v-drevnem-rime/>

Obrázek č. 9, 10. ROMÁNSKÝ, Sloh. *historie* [online]. [cit. 15.4.2023]. Dostupný na WWW: <http://m-der.ru/store/10006213/10060361/10060362/>

Obrázek č. 11, 12. GOTICKÝ, Sloh. *historie* [online]. [cit. 15.4.2023]. Dostupný na WWW: <http://m-der.ru/store/10006213/10060361/10060366/>

Obrázek č. 13, 14. RENESANČNÍ, Sloh. historie [online]. [cit. 15.4.2023]. Dostupný na WWW: <http://m-der.ru/store/10006213/10060361/10060431/>

Obrázek č. 15, 16. BAROKNÍ, Sloh. *historie* [online]. [cit. 15.4.2023]. Dostupný na WWW: <http://www.drevesinas.ru/proizvmebeli/history/6.html>

Obrázek č. 17. ROKOKOVÝ, Styl. *historie* [online]. [cit. 15.4.2023]. Dostupný na WWW: <http://www.drevesinas.ru/proizvmebeli/history/7.html>

Obrázek č. 18, 19. KLASICISTICKÝ, Sloh. *historie* [online]. [cit. 15.4.2023]. Dostupný na WWW: <http://www.antikru.ru/history/classicism.shtm>

Obrázek č. 20, 21. SWINE, Studio. *Can City* [online]. [cit. 15.4.2023]. Dostupný na WWW: <https://studioswine.com>

Obrázek č. 23–24. YANG, Hongjjee. *Kolekce nábytku Synthesis Monolith* [online]. [cit. 15.4.2023]. Dostupný na WWW: <https://hongjieyang.nl>

Obrázek č. 25, 26. DE COTIIS, Vincenzo. *DC1903 SIDE TABLE* [online]. [cit. 15.4.2023]. Dostupný na WWW: <https://carpentersworkshopgallery.com/works/side-tables/dc1903-side-table/>

Obrázek č. 27–29. DUBOURG, Vincent. *VORTEX* [online]. [cit. 15.4.2023]. Dostupný na WWW: <https://carpentersworkshopgallery.com/exhibitions/vortex-london-2/>

Obrázek č. 30. KNUTSON, Sigve. *Casted aluminum* [online]. [cit. 15.4.2023]. Dostupný na WWW: <https://www.sigveknutson.com/Casted-Aluminum-Objects>

Obrázek č. 31–46. Archiv autora.

Obrázek č. 47–64. Archiv autora, výroba polystyrenových modelu-negativu.

Obrázek č. 65–91. Archiv autora. Proces odlévání.

Obrázek č. 92–120. Archiv autora, Proces výroby hliníkových noh.

Obrázek č. 121–156. Archiv autora. Výroba dubové spárovky.

Obrázek č. 157. Archiv autora. Výroba podložek.

Obrázek č. 158–161. Archiv autora. Pískování spárovky.

Obrázek č. 162–168. Archiv autora. Kartáčování a olejování.

Obrázek č. 169–184. Archiv autora. Fotografie produktu.

Obrázek č. 185. Rozměry.

























