

**ZÁPADOČESKÁ UNIVERZITA V PLZNI**

**FAKULTA EKONOMICKÁ**

**Bakalářská práce**

**Prostorová diferenciacie výsledků politické strany**

**Kotlebovci – Ľudová strana Naše Slovensko**

**v parlamentních volbách v letech 2016 a 2020**

**Spatial differentiation of the results of the political**

**party Kotlebovci – Ľudová strana Naše Slovensko**

**in parliamentary elections in 2016 and 2020**

**Jana Skaláková**

**Plzeň 2023**



## **Čestné prohlášení**

Prohlašuji, že jsem bakalářskou práci na téma

*„Prostorová diferenciacie výsledků politické strany Kotlebovci – Ľudová strana Naše Slovensko v parlamentních volbách v letech 2016 a 2020“*

vypracovala samostatně pod odborným dohledem vedoucího bakalářské práce za použití pramenů uvedených v příložené bibliografii.

Plzeň dne 23.04.2023

v. r. Jana Skaláková

## **Zásady pro vypracování práce**

1. Proved'te rozbor teoretické i empirické literatury zaměřené na teorii konfliktních linií a geograficky diferencované kořeny podpory extrémistických stran Zásada
2. Stanovte cíle práce a případné výzkumné otázky a hypotézy
3. Stanovte metodiku výzkumu faktorů ovlivňujících geografickou diferenciaci volební podpory K-ĽSNS v parlamentních volbách na Slovensku v letech 2016 a 2020
4. Vyhledejte, shromážděte a uspořádejte potřebná volební data
5. Proved'te na základě zvolené metodiky a shromážděných dat vlastní analýzu diferenciacie volební podpory K-ĽSNS a ovlivňujících faktorů
6. Identifikujte klíčové faktory volební podpory K-ĽSNS, interpretujte výsledky ve vztahu k teoretickým předpokladům

## **Poděkování**

Děkuji RNDr. Davidu Vogtovi, Ph.D. za trpělivé vedení bakalářské práce. Dále děkuji Mgr. Liborovi Kůsovi za doporučení literatury.

# Obsah

Úvod .....	7
<b>1 Cíle a hypotézy .....</b>	<b>9</b>
<b>2 Teoretická část .....</b>	<b>12</b>
2.1 Politický profil K-ĽSNS .....	12
2.1.1 Předseda strany .....	14
2.2 Teorie konfliktních linií .....	15
2.2.1 Teorie konfliktních linií v kontextu Slovenska.....	17
2.3 Geograficky diferencované kořeny podpory extrémistických stran .....	19
<b>3 Metodika .....</b>	<b>22</b>
<b>4 Praktická část .....</b>	<b>26</b>
4.1 Parlamentní volby v roce 2016 .....	26
4.1.1 Volební průzkumy vs. volební výsledky aneb „politické zemětřesení“ ...	26
4.1.2 Rozložení volebních výsledků K-ĽSNS v slovenských parlamentních volbách v roce 2016.....	27
4.1.3 Volební účast v slovenských parlamentních volbách v roce 2016 .....	29
4.1.4 Determinanty volební podpory K-ĽSNS v slovenských parlamentních volbách v roce 2016.....	31
4.2 Parlamentní volby v roce 2020 .....	34
4.2.1 Rozložení volebních výsledků K-ĽSNS v slovenských parlamentních volbách v roce 2020.....	34
4.2.2 Volební účast v slovenských parlamentních volbách v roce 2020 .....	37
4.2.3 Determinanty volební podpory K-ĽSNS v slovenských parlamentních volbách v roce 2020.....	39
4.3 Srovnání prostorového rozložení volební podpory K-ĽSNS v slovenských parlamentních volbách v letech 2016 a 2020.....	40

4.4 Srovnání determinantů volební podpory K-LSNS v slovenských parlamentních volbách v letech 2016 a 2020 .....	44
<b>Závěr .....</b>	<b>48</b>
<b>Seznam použitých zdrojů .....</b>	<b>51</b>
<b>Seznam tabulek .....</b>	<b>56</b>
<b>Seznam map.....</b>	<b>57</b>
<b>Seznam použitých zkratek .....</b>	<b>58</b>
<b>Abstrakt</b>	
<b>Abstract</b>	

# Úvod

Bakalářská práce se věnuje analýze prostorové diferenciaci volebních výsledků slovenské krajně pravicové politické strany Kotlebovci – Ľudová strana Naše Slovensko, a to ve volbách do Národní rady (slovenského parlamentu) v letech 2016 a 2020. Tato strana si od založení v roce 2010 udržovala podporu pohybující se okolo jednoho procenta, ale postupně její podpora vystoupala na víc než osm procent (Štatistický úrad Slovenskej republiky, 2010; 2016).

Politická strana byla zvolena za předmět zájmu pro výzkum z toho důvodu, že se v řadě posledních let jednalo o nejsilnější (nejúspěšnější) extrémně pravicovou stranu nejen na Slovensku, ale po odklonu maďarské strany Jobbik od pravicového extrémismu také v celé Visegrádské čtyřce. Zjištění prostorového rozložení volební podpory a hledání faktorů, které ovlivňují volební podporu této politické strany a v širším smyslu i jí podobných politických uskupení, je pro akademickou i občanskou veřejnost relevantní z hlediska toho, že je strana považována za extrémní či radikální pravici s totalitním směřováním. V tomto kontextu je třeba pochopit a vysvětlit varovný nárůst podpory nikoliv radikalismu, ale přímo extrémismu na Slovensku. Je třeba hledat jádra volební podpory, rozklíčovat důvody jejich vytvoření a případně se snažit o jejich destrukci navržením adekvátních demokratických řešení problémů lidí tvořící volební podporu těchto stran, aniž bychom přistupovali na kompromisy s rasisty, antisemity nebo misogyny, kteří útočí na tělesnou autonomii žen a snaží se o omezení práva na interrupce. Avšak hledání demokratických řešení a jejich aplikace je již nad rámec této bakalářské práce.

Roky 2016 a 2020 byly zvoleny z důvodu aktuálnosti. V roce 2016 dosáhla strana volební podpory okolo 8 procent, do té doby se její podpora pohybovala okolo jednoho procenta. V roce 2020 byl výsledek 7,97 % (Štatistický úrad Slovenskej republiky, 2016; 2020). Tedy výsledek je podobný v obou letech. Je relevantní zaměřit se na jádra podpory, zda se za 4 roky přesunula, nebo zůstala stejná.

Na Slovensku, podobně jako u nás a v podstatě ve všech vyspělejších státech, se diskutuje o velké volební a názorové diferenciaci místních voličů. Ovšem oproti České republice se rozdíly zdají být ještě mnohem ostřejší a umožňují vzestup radikálnějších politických formací. Na Slovensku se jedná například o běžně existující konfliktní linie

mezi městy a venkovem (Bratislavská aglomerace a zbytek země), dále se vyskytuje ostrý rozpor ve volebních výsledcích založených na národnosti, zejména (ale nejen) se jedná o maďarskou menšinu na jižní hranici Slovenska, která je lokálně silně koncentrovaná a občas se v souvislosti s ní rozdmýchává vnitrostátní i mezistátní politické tření. Příčinou je stálá existence řady více či méně viditelných konfliktů ve slovenské společnosti mezi slovenským státním národem a maďarskou státní menšinou. Dalšímu zkoumání těchto konfliktů se věnuje například Smetanková (2011). Mezi rovněž velmi výrazné konflikty ve slovenské společnosti se řadí ten, který je však i přes svojí národnostní masku v podstatě konfliktem sociálním. Je jím všeobecně známá existence napětí mezi etnickými Slováky a romskou menšinou, tímto problémem se zabývají například autoři Mikuš a Gurňák (2016).

Bakalářská práce používá v základu ke zdůvodnění volební diferenciace jako teoretickou základnu Teorii konfliktních linií, jejíž autoři jsou v originální verzi Stein Rokkan a Martin S. Lipset a tuto teorii nejvíce obohatili Giovanni Sartori a Arend d'A Lijphart. Tento koncept se v práci využívá proto, že tento nástroj poměrně vhodně a věrohodně vysvětluje vývoj a proměny voličských nálad ve společnosti i politických stran (Strmiska, 2004, s. 19), a jeho představení a aplikování na zkoumaný příklad volební podpory dotyčné politické strany na Slovensku bude jádrem teoretické části této práce.

Práce je rozdělena na několik částí. Po tomto úvodu následuje představení cílů a na ně navázaných hypotéz. Následuje blok textů zvaných „Teoretická část“. V ní bude popsán předmět zkoumání této bakalářské práce: K-LSNS (vznik, rozbor strany a jejího programu, předseda). Dále dojde k vysvětlení nástroje volební geografie, se kterým bude pracováno, jedná se o teorii konfliktních linií, také budou rozebrány geograficky diferencované kořeny podpory extrémistických stran. Následuje kapitola věnovaná metodice. V praktické části se bude rozebírat volební podpora strany K-LSNS ve volbách do Národní rady v letech 2016 a 2020 prostřednictvím kartogramů a statistických nástrojů na úrovni obcí, kdy budou hledány faktory, které volbu této strany ovlivňují, a bude zjištěno, zda lze využít teorii konfliktních linií pro vysvětlení volební podpory politické strany ve zkoumaných volbách.



# 1 Cíle a hypotézy

**Prvním cílem** této bakalářské práce je zanalyzovat a zhodnotit prostorovou diferenciaci volební podpory K-ĽSNS ve volbách do Národní rady v letech 2016 a 2020.

**Druhým cílem** je zhodnocení volebních výsledků a nalezení faktorů, které ovlivňují volební podporu politické strany K-ĽSNS ve volbách do Národní rady v letech 2016 a 2020.

Pro tyto cíle byly určeny následující výzkumné otázky:

**Výzkumná otázka 1:** Jak je prostorově rozložena volební podpora K-ĽSNS ve volbách do Národní rady v letech 2016 a 2020 a jak se za čtyři roky mezi volbami změnila?

**Výzkumná otázka 2:** Jaké faktory ovlivňují podporu K-ĽSNS ve volbách do Národní rady v letech 2016 a 2020?

Pro objasnění stanovených cílů byly určeny tyto hypotézy:

**Hypotéza 1:** Prostorové rozložení volební podpory K-ĽSNS ve volbách do Národní rady v roce 2020 se oproti roku 2016 výrazně neliší. Důvodem k stanovení této hypotézy je stabilní výsledek parlamentních voleb, který činí za rok 2016 8,04 % a za rok 2020 7,97 % (Štatistický úrad Slovenskej republiky, 2016, 2020).

**Hypotéza 2:** V obcích s výraznou romskou a maďarskou menšinou je volební podpora nižší oproti ostatním obcím. Tato hypotéza byla určena proto, že strana cílí na obyvatelstvo slovenské národnosti, čili se jedná o nacionalistickou stranu, navíc romskou a maďarskou menšinu ostře kritizuje (Cirner & Dudinská, 2020; Kotlebovci – Ľudová strana Naše Slovensko, 2015). Také podle článku Voda et al. (2021) si společnost na Slovensku drží od Romů největší odstup ze všech etnických menšin, tudíž se strana tento strach a nenávisť snaží využít ve svůj prospěch. Dala by se tedy očekávat negativní korelace etnické menšiny a podporou extrémní pravice (Voda et al., 2021). Avšak měl by se brát do úvahy i opačný případ, kdy občané, kteří žijí v těsné blízkosti daných menšin a mají s nimi negativní zkušenosti, volí strany, které se snaží „otázku“ ohledně menšin vyřešit, také volební účast v tomto případě stoupá, například článek Enos (2015) na příkladu USA tvrdí, že v souladu s teoriemi rasových hrozeb klesla volební účast bílých voličů o více než 10 procentních bodů poté, co přestali žít v blízkosti Afroameričanů.

**Hypotéza 3:** V obcích s vysokým podílem římských katolíků je volební podpora vyšší než v ostatních obcích. Tato hypotéza vychází z volebního programu pro parlamentní volby 2016, ve kterém 7. bod byl vyhrazen tradičním národním a křesťanským hodnotám (Kotleba – Ľudová strana Naše Slovensko, 2015). Strana se také hlásí k protipotratovému postoji (Gehrerová, 2018), který zastává i katolicismus. Dle článku Voda et al. (2021) navíc existuje mezi nábožensky založenými voliči sklon k podpoře radikálních pravicových stran, avšak náboženští voliči mají také tendence zůstat loajální k zavedeným konzervativním stranám (Voda et al., 2021).

**Hypotéza 4:** Strana K-ĽSNS má větší podporu v regionech s menší volební účastí. Hypotéza byla určena na základě Nového (2013), který tvrdí, že liberálně-konzervativní strany mají s vyšší volební účastí vyšší volební zisky, kdežto volba extrémistických stran může být podmíněna nižší volební účastí.

**Hypotéza 5:** V obcích s vysokým podílem obyvatel do 30 let včetně má strana větší volební podporu. Hypotéza vychází z výsledků bratislavského Institutu pro veřejné otázky (citovaný v E15, 2016), dle které je Kotlebova strana mezi mladými populární, a agentury Focus (citovaná v ČT24, 2019) pro Radu mládeže Slovenska, dle které by stranu volilo 18,9 % dotázaných rozhodnutých voličů. Dále se problematikou podpory extrémistických stran zabýval například článek od autorů Arzheimer a Carter (2006), ve kterém tvrdí, že mladí muži do 25 let, kteří jsou zároveň manuálně pracující, výrazně zvyšují volební podporu extrémistických stran.

**Hypotéza 6:** V obcích s nižší hustotou zalidnění a menším počtem obyvatel má strana větší podporu. Hypotéza byla stanovena na základě předpokladu, že ve větších městech volí spíše liberálně-konzervativní či progresivní strany (Nový, 2013).

**Hypotéza 7:** V obcích s vyšším podílem obyvatel bez vzdělání či jen základní školou má strana větší podporu než v ostatních obcích. Hypotéza vychází z předpokladu, že méně vzdělaní lidé mají horší uplatnění na trhu práce (Olivová, 2018), a kvůli špatné socioekonomické situaci jsou ochotni volit extrémistické strany, i když sami nemusí mít nutně extrémistické či radikální názory (Vasil'ková & Androvičová, 2019). Jsou frustrováni, že žádná politická strana předtím se o jejich problémy nezajímala. Z toho důvodu jsou ochotni vyzkoušet nový radikálnější způsob řešení svého problému, případně volbu extrémistické strany chápou jako svůj protest, jako výstrahu politikům (Vasil'ková

& Androvičová, 2019). Přicházelo v úvahu založit tuto hypotézu na míře nezaměstnanosti, ale jelikož na stránkách Ústredie práce, sociálnych vecí a rodiny jsou data ohledně evidované míry nezaměstnanosti za obce dostupná jen od roku 2020 a ve službě Datacube jsou data dostupná jen za okresy, je nezaměstnanost v tomto případě nahrazena, byť méně přesným ukazatelem lidského kapitálu (vzdělanostní struktura). Navíc dle článku Lubbers et al. (2002) méně vzdělaní lidé mají sklony k volbě extrémní pravice.

## 2 Teoretická část

V rámci teoretické části bude v jednotlivých podkapitolách představen a popsán profil zkoumané politické strany a okrajově i profil politické osobnosti Mariana Kotleby, jakožto předsedy strany K-ĽSNS.

Bude také popsána teorie konfliktních linií v tradiční i nové podobě a v kontextu Slovenské republiky. Také budou rozebrány geograficky diferencované kořeny podpory extrémistických stran.

### 2.1 Politický profil K-ĽSNS

K-ĽSNS byla založena v roce 2010 jako důsledek zrušení první Kotlebovy politické strany Slovenská pospolitosť – Národná strana Ústavním soudem v roce 2006, protože se prokazatelně jednalo o stranu s xenofobní a antisemitskou orientací se snahou odstranit režim parlamentní demokracie, čímž byla neslučitelná s právním řádem Slovenské republiky (Budajová, 2019). Podobná ideologie (ale lépe maskovaná) se nese i skrze současnou stranu K-ĽSNS, která je mnohými odborníky též považována za extrémně pravicovou (Kučerová, 2021) či radikálně pravicovou (Kluknavská & Smolík, 2016) směřující k radikálnímu nacionalismu (Budajová, 2019). Strana se dá považovat i za (neo)fašistickou, touto otázkou se zabývají například autoři Cirner & Dudinská (2020).

Strana si pozornost poprvé výrazně získala v roce 2013, když byl Marian Kotleba zvolen jako (dnes už bývalý) hejtman (župan) Banskobystrického kraje se ziskem 55,53 % hlasů (Cirner & Dudinská, 2020). Jeho zvolení bylo neočekávané, porazil obhajujícího hejtmana ze sociální demokracie s rozdílem více než 10 % hlasů. Znovu se obdobným způsobem prosadila K-ĽSNS v roce 2016 při volbách do Národní rady, kdy získala 8 % hlasů, ačkoliv jí volební průzkumy přisuzovaly šanci jen okolo 1 procenta. Do Národní rady se dostala společně se SNS, která byla také silně nacionalisticky orientována (Kluknavská & Smolík, 2016).

K-ĽSNS pracuje se slovenskými národními traumaty či pocity křivd v nacionalistickém duchu. Snaží se mířit na voliče, kteří z hlediska svých volebních preferencí považují svůj národ za velmi důležitý. V důsledku mnoha historických událostí a postavení slovenského národa za dob Rakouska-Uherska se vykrystalizoval tzv. hypernacionalismus (Maškarinec & Bláha, 2016). Ten je reakcí na slovenský pocit

nesvobody, i když v případě K-ĽSNS poměrně pozdní. Projevuje se mimo jiné i pocitem strachu z výrazného zastoupení národnostních menšin (dodnes maďarské, ale historicky i německé a rusínské/ukrajinské) na Slovensku (Maškarinec & Bláha, 2016). Zde lze hledat i příčinu toho, proč se tato strana hlásí ke klerofašistickému Slovenskému státu jakožto svobodnému slovenskému státu, který byl prvním projevem samostatné slovenské státnosti od dob knížete Pribiny v 9. století (Maškarinec & Bláha, 2016). K-ĽSNS obdivuje kontroverzní historické osobnosti, jako prezidenta Slovenského státu Jozefa Tisa (Vilček, 2016) nebo vůdčí osobnost slovenského národního hnutí Andreje Hlinku (to je dáno již názvem „Ľudová strana“, který odkazuje na Hlinkovu Ľudovou stranu) (ČT24, 2013).

Strana si silně zakládá na své protiimigrační a xenofobní politice. Přitom se dále opírá o strach a sociální realitu svých vybraných skupin voličů a šíří účelové dezinformace, jak to například udělal europoslanec K-ĽSNS Milan Uhrík v roce 2019, když zveřejnil příspěvek na sociálních sítích, ve kterém tvrdil, že „*cudzinci majú dostať zdravotnú starostlivosť zadarmo a Slovákov sa to netýká*“ (Kučerová, 2021). Vzhledem k v té době probíhající Evropské migrační krizi se tato strana vymezovala hlavně vůči přistěhovalcům islámského vyznání. Podle ní se nechtějí tito lidé přizpůsobit zákonům Slovenské republiky a páchají zločiny, vytlačují křesťanskou a evropskou kulturu (Kotlebovci – Ľudová strana Naše Slovensko, 2015).

Slovensko společně s Maďarskem a Rumunskem patří ke státům s nejvyšším podílem obyvatel romské národnosti, což přirozeně vede k tomu, že tzv. „romská otázka“ se objevuje i v politické diskuzi na Slovensku (Mikuš & Gurňák, 2016). Sama K-ĽSNS nejen že není nikterak přívětivá vůči romskému obyvatelstvu, ale její přístup vůči romské menšině patří mezi ty nejradiálněji a neštití se Romy označovat za „parazity v osadách“ a ve svém programu tvrdí, že „*slušní ľudia na Slovensku sú dennodenne okrádani, znásilňovaní a vraždení cigánskými extrémistami*“ (Kotlebovci – Ľudová strana Naše Slovensko, 2015). Skrze tyto protiromské postoje získala strana sympatie v části slovenské společnosti (malá, byť ne nevýznamná část etnických Slováků), jelikož tuto menšinu vnímá majoritní obyvatelstvo negativně (Cirner & Dudinská, 2020).

K-ĽSNS je také známa svým tzv. „antimaďarismem“, tedy odporem vůči maďarské menšině, která tvoří podstatnou část obyvatel na jihu Slovenska (stále na mnoha místech tvoří nadpoloviční většinu obyvatelstva) a podle vyjádření jejích

představitelů chce K-ĽSNS tento maďarský jih Slovenska poslovenštit (Cirner & Dudinská, 2020). Dále je protiamerická (vzhledem k odporu k Evropské unii i obecně protizápadní), vymezuje se vůči Evropské unii a NATO, z těchto organizací chce strana vystoupit. Jejich rétorika zdůrazňuje morálku a křesťanské hodnoty, které jsou podle strany ohrožovány postmoderní kulturou. Také odmítá liberalismus (Cirner & Dudinská, 2020).

### **2.1.1 Předseda strany**

Předsedou K-ĽSNS je po celou dobu její existence Marian Kotleba. Jedná se o výraznou, rázovitou a kontroverzní osobnost, často označovanou za „vůdce“ (Fendrychová, 2020), neboť na veřejnosti vystupuje za stranu většinou jen on sám, a ta pak působí jako strana jednoho člověka (Mikuš et al., 2016). Je obecně považován za antisemitu, třebaže jeho veřejně známé ostré antisemitské výroky jsou doloženy jen z jeho starších projevů, například 14. března 2004 na základě citátu Ľudovíta Štúra o Židech tvrdil, že jsou to ďáblové v lidské kůži (Cirner & Dudinská, 2020), nicméně veřejně se v minulém desetiletí již tak ostře nevyjádřil.

Když byla strana v roce 2016 poprvé zvolena do Národní rady, tehdejší prezident Andrej Kiska označil předsedu strany Mariana Kotlebu za fašistu (ČT24, 2016). V roce 2020 byl Kotleba odsouzen za trestný čin extrémismu, kdy byl stíhán za udělování šeků s částkou, která je spojována s neonacistickou symbolikou (iRozhlas, 2022), na základě soudního rozhodnutí ztratil mandát poslance, ale nemusel dle původního rozsudku do vězení.

Jak bylo již výše zmíněno, zásadní byl rok 2013, kdy byl zvolen hejtmanem Banskobystrického kraje. Z Banskobystrického kraje také Marian Kotleba pochází. Vliv volebního výsledku se brzy projevil například v periodiku vydávaném Banskobystrickým krajem pod vedením Mariana Kotleby, v něm se brzy začaly objevovat články zmiňující Tisův režim v pozitivním slova smyslu a vzhlížející k období Slovenského státu, který byl označován jako „splněný sen“ (Cirner & Dudinská, 2020). Jak je známo, Kotleba se obdivem vůči tomuto období vůbec netají. 29. srpna 2015 vyvěsil v den oslav Slovenského národního povstání dvě černé vlajky jako výraz smutku, neboť ho chápe jako zradu slovenské nezávislosti (nazýváno jako „rudý puč“) (Cirner & Dudinská, 2020). Také několik měsíců ignoroval usnesení krajských poslanců ve věcech týkajících se

Slovenského národního povstání a nešel položit věnec do obce Kremnička k uctění památky 750 místních obětí války, převážně Židů (Cirner & Dudinská, 2020), což jeho pověst antisemity posílilo.

## 2.2 Teorie konfliktních linií

Koncepce konfliktních (či štěpných) linií (v originále „cleavages“), která je spojena především se jmény Stein Rokkan a Martin Lipset, je považována za nástroj, který nejméně vysvětluje vývoj a proměny politických stran v 19. a 20. století v Evropě (Strmiska et al., 2005, s. 19). Rokkanovský koncept štěpení společnosti dlouhou dobu zaujímá ústřední postavení v literatuře o formování evropských stranických systémů a ve studiích současného volebního chování. Termín „štěpné“ či „konfliktní“ označuje specifický typ konfliktu v demokracii, který má kořeny ve strukturálních proměnách společnosti, které byly vyvolány rozsáhlými procesy, například budování státu, industrializace, nebo také důsledky postindustrializace (Bornschier, 2009, s. 1).

Pro vysvětlení jednotlivých pozic politických stran v rámci politického systému dané země se využívají právě konfliktní linie, což jsou zlomy ve společnosti, na jejichž základě se lidé politicky identifikují s tou či onou politickou stranou (Hloušek, 2007).

Předpokladem existence konfliktní linie je, že společnost je rozdělena na zlomových tématech, která jsou v tradičním pojetí Rokkana a Lipseta dle studie „Cleavage Structures, Party Systems, and Voter Alignments“ z roku 1967: 1) buržoazie vs. proletariát (ekonomická konfliktní linie), 2) církev vs. stát (sekularizační konfliktní linie), 3) město vs. venkov (dříve v 19. a 20. století se často jednalo o konflikt hodnot a moci agrárníků a průmyslníků, dnes můžeme pozorovat konflikt mezi progresivistickými hodnotami měst a konzervativními hodnotami venkova) a 4) centrum vs. periferie (konfliktní linie moci ve státě, u nás se historicky zřejmě nejvíce v moderních dějinách projevovala za první republiky ve vztahu k Sudetům i Slovensku) (Lipset a Rokkan, citováni v Strmiska et al., 2005, s. 19). Dále dle této teorie lidé nejsou předurčení, aby volili určitou volební stranu, ale je vysoce pravděpodobné, že budou volit politické strany v rámci těchto konfliktních linií zastávající stejné nebo podobné pozice, jako jsou pozice jednotlivých voličů (Institut politického marketingu, 2015). Tyto pozice jsou většinou v lidech hluboce zakořeněny a dotýkají se většiny společnosti. V každé zemi jsou konfliktní linie trochu jiné, záleží především na historickém, geografickém

a politickém kontextu či na ekonomickém vývoji dané společnosti (Institut politického marketingu, 2015). Z geografického hlediska je nejpodstatnější studium konfliktní linie centrum vs. periferie a také město vs. venkov právě proto, že souvisí s prostorem (Havlíček et al., 2005).

Aby konfliktní linie vznikla, je třeba, aby si daná skupina byla vědoma své identity vůči danému tématu. Mezi skupinami musí dlouhou dobu existovat určité napětí plynoucí z jejich rozdílů (Strmiska et al., 2005, s. 19). Bonschier (2009, s. 2) a Korgunyuk (2014) zmiňují pro vznik konfliktní linie tyto podmínky: 1) sociálně-strukturální prvek, čímž je myšlena sociální třída, náboženské vyznání a status nebo vzdělání, tedy přítomnost konfliktu mezi určitými sociálně-strukturálně definovanými skupinami, 2) prvek kolektivní identity dané sociální skupiny, čili sdílené hodnoty a přesvědčení, které tvoří ideologickou identitu členů skupiny, a 3) organizační projev v podobě kolektivní akce nebo organizace dotčených sociálních skupin (politické strany, které se z konfliktu vyvinuly).

Teorie konfliktních linií se od roku 1967, kdy Stein Rokkan a Martin Lipset vydali studii již výše zmíněnou studii, vyvinula. V post-rokkanovské politice již neplatí standardní předpoklady, které tito dva autoři popsali. Chování voličů je více proměnné, vznikají nové strany, které se zaměřují na nové konflikty a také restrukturalizaci politiky v Evropě (Hloušek, 2007). Občan se víceméně v dnešní době rozhoduje individuálněji, nové politické strany tedy musejí přicházet s komplexnější strategií, jak nové voliče přilákat (Hloušek, 2007).

Třebaže staré stávající konfliktní linie jsou stále platné, jejich význam v evropském kontextu (pro který byl tento koncept ostatně vždy tvořen a nelze jej tak bez problémů přenášet do zemí třetího světa nebo postsovětského prostoru) postupně eroduje (například otázka vztahu církve a státu, která byla do značné míry vyřešena či úbytkem zbožnosti překonána) a vyvstávají nové konfliktní linie – eurooptimismus vs. euroskepticismus, globalisti vs. antiglobalisti, modernismus vs. postmodernismus, pro imigranty vs. proti imigrantům, gender friendly vs. tradiční rodina, očkování vs. antivax, multikulturalismus vs. izolacionismus a NATO + Ukrajina vs. Rusko (Štrauss, 2022). Vyjdeme-li z této nové koncepce konfliktních linií a srovnáme-li ji s koncepcí starou, dojdeme k tomu, že naši zkoumanou stranu K-LSNS podle jejího volebního programu nelze klasicky zařadit ani v konfliktní linii buržoazie a proletariátu, ani státu a církve.



U vztahu města a venkova je to jasnější, a nejostřeji lze stranu zasadit do konfliktní linie centra vs. periferie. Jedná se o linii, která se nejvíce projevuje geografickou diferenciací.

Lze i bez znalosti detailního programu zkoumané strany konstatovat, že vzhledem k dosavadní probírané politické afilaci je euroskeptická, antiglobalizační, protiimigrační, tradicionalistická, antivaxerská, izolacionalistická a proruská. A takto či podobně smýšlející voliče také přitahuje.

### **2.2.1 Teorie konfliktních linií v kontextu Slovenska**

Po pádu komunistického režimu řada politologů konstatovala, že není možné aplikovat teorii konfliktních linií v představách tvůrce této teorie Steina Rokkana (Hloušek & Kopeček, 2005, s. 2), jelikož teorie konfliktních linií pro obdobné prostředí nebyla určena, dříve byla aplikována na prostředí západní Evropy. Slovenská republika je postkomunistická země, po pádu komunistického režimu vlastnické vztahy nebyly po určitou dobu zcela ujasněné a neexistovaly společenské a ekonomické třídy (společnost byla homogenizována), tudíž nelze v postkomunistických zemích socioekonomickou konfliktní linii redukovat na konfliktní linii vlastníci-pracující, i když dnes se postkomunistické země konfliktní linii vlastníci-pracující v pojetí západní Evropy přibližují díky úspěšné transformaci plánované ekonomiky na tržní mechanismus (Hloušek & Kopeček, 2005, s. 4). Nad rámec doteď uvedených konfliktních společenských linií lze tedy ve Slovenské republice coby postkomunistické zemi, identifikovat další společenský konflikt, a to na ose komunismus – antikomunismus, kdysi spor o podobu režimu (Štefančík & Dulebová, 2017, s. 105). V tomto konfliktu figuruje K-ĽSNS, která se jeví jako antikomunistická. Jedním z důvodů pro toto tvrzení je, že považuje Slovenské národní povstání za bolševický puč, má také za to, že poprava prezidenta Josefa Tisa byla politická objednávka čechoslovakistů a bolševiků, Kotleba označil Tisa za „mučedníka slovenské státnosti, obrany křesťanství proti bolševismu“ (Vilček, 2016).

Po revoluci v roce 1990 se první volby na Slovensku nestaly soubojem mezi komunistickou stranou a širokým občanským hnutím Veřejnosti proti násilí, jako tomu bylo v České republice. Před volbami jako dva hlavní soupeři se rýsovali hnutí Veřejnost proti násilí a konzervativně-katolické Křesťanskodemokratické hnutí, to odráželo tendenci k obnově konfliktní linie stát – církev (Hloušek & Kopeček, 2005, s. 14). I přes

sekularizaci v komunistickém režimu byly podmínky pro prosazení této konfliktní linie vhodnější než v České republice, protože si Slovensko udrželo relativně silně křesťanský, konkrétně katolický charakter (Hloušek & Kopeček, 2005, s. 14).

V 90. letech 20. století vstoupil na politickou scénu nový politický subjekt Hnutie za demokratické Slovensko, jehož předsedou byl Vladimír Mečiar. Vztah k tomuto politickému subjektu se stal důležitým faktorem, který determinoval postoje ostatních politických subjektů na Slovensku (Madleňák & Pink, 2012, s. 51). Dominoval konflikt mezi liberálně demokratickým a neliberálním pojmáním režimu, z toho vzešla nová konfliktní linie mečiarizmus-antimečiarizmus (Hloušek & Kopeček, 2005, s. 17). Tato konfliktní linie upadá po volbách v roce 1998, respektive v roce 2002, kdy se hnutí pokoušelo transformovat svoji politickou ideu (Madleňák & Pink, 2012, s. 52). Parlamentní volby v roce 2002 signalizovaly rostoucí význam socioekonomické konfliktní linie transformace, vláda později kladla důraz na radikální reformy v sociální a ekonomické oblasti (reforma daní, sociálního zabezpečení, penzijní reforma, reforma zdravotnictví atd.) (Hloušek & Kopeček, 2005, s. 20).

Po parlamentních volbách v roce 2002 nabyla významu konfliktní linie církev vs. stát. Uvnitř vládní koalice začal eskalovat spor mezi konzervativně-katolickým KDĽ a liberálním ANO, příčina tohoto sporu byla v otázce umělého přerušování těhotenství (Hloušek & Kopeček, 2005, s. 22). S návrhem, který interrupce více liberalizoval, přičemž jej předložilo ANO a podpořil ho i Ficův SMER, ostře nesouhlasilo KDĽ. Další spory byly také okolo právní úpravy registrovaného partnerství nebo problematiky rozvodů. Tato klasická témata jsou pro konfliktní linii církev vs. stát typická (Hloušek & Kopeček, 2005, s. 22). Hloušek a Kopeček (2005, s. 22) očekávali do budoucna vyostření této konfliktní linie. Dnes by se dalo říct, že konfliktní linie církev vs. stát hraje na Slovensku zásadní roli. K-ĽSNS se snažila podmínky pro interrupce zpříšňovat (Gehrerová, 2018) společně s vládní stranou OĽaNO (iRozhlas, 2020b).

V rámci Slovenska je velmi výrazná konfliktní linie nacionalismus vs. regionalismus/etnicita – zkráceně nacionalistická konfliktní linie (Hloušek & Kopeček, 2005, s. 4). V této konfliktní linii je v určité podobě obsažena konfliktní linie vlastníci-pracující a v rámci nacionalistické konfliktní linie transformace je obsažena i klasická Rokkanova konfliktní linie centrum-periferie, dále také již výše zmíněná socioekonomická konfliktní linie. Nacionalistická konfliktní linie vznikla na základě

identity, čili rozdílů mezi národy či etnickými skupinami (dále pak náboženských a jazykových rozdílů). Tato konfliktní linie vzniká na základě 3 příčin: existence minoritního etnika či specifického regionu v rámci určitého státu (viz slovenští Maďaři, Romové), existence sousedního státu jako národního nepřítele (obraz Maďarska pro mnohé Slováky) a existence fundamentálního sporu o žádoucí podobu státu (Hloušek & Kopeček, 2005, s. 5). Dominantní postavení v nacionalistické konfliktní linii transformace má existence primárně etnicky či nacionalisticky orientovaných stran, které mohou mít i velmi nestandardní podobu a většinou se opírají o dominantní roli stranického vůdce (Hloušek & Kopeček, 2005, s. 7) – v případě této kvalifikační práce Kotleba jako vůdce K-ĽSNS, dále pak Mečiar jako vůdce HZDS.

V prostoru Slovenska je možné díky národnostní struktuře identifikovat oblasti centra a periferie (Pink & Voda, 2012, s. 237). Právě obyvatelstvo hlásící se k maďarské národnosti také nejlépe popisuje konfliktní linii centrum vs. periferie. Přirozeně se předpokládá, že s vyšším podílem maďarského obyvatelstva v obcích poroste podpora takových stran, které maďarskou menšinu zastupují (například MOST-HÍD). Naopak podpora slovenských stran (zkoumaná K-ĽSNS, SNS) bude pravděpodobně vyšší v oblastech, kde je obyvatelstvo slovenské národnosti téměř homogenní (Pink & Voda, 2012, s. 209)

Lze rovněž s poukazem na vše výše zmíněné ve vztahu ke konfliktním liniím na Slovensku říct, že minimálně z hlediska nových konfliktních témat není situace stabilní a vstupují do ní vnější faktory (COVID-19, válka na Ukrajině). To lze spojit s nestabilitou slovenského stranického systému, v jehož proměnlivosti dochází ke vzniku a zániku mnoha více či méně úspěšných politických stran, kteroužto lze vysvětlit mimo jiné náhlý úspěch zkoumané K-ĽSNS, i její nedávný propad po odsouzení jejího předsedy a přeliv voličů k nové straně Republika, která se od K-ĽSNS odštěpila a jejíž podpora dle průzkumů minulý rok dosahovala 7,9 % (Schuster, 2022). Na pád „vůdce“ K-ĽSNS má vliv i ohromná personalizace politiky na Slovensku a rostoucí skepticismus slovenské společnosti vůči politické reprezentaci (Štefančík & Dulebová, 2017, s. 105).

### **2.3 Geograficky diferencované kořeny podpory extrémistických stran**

Na začátek této kapitoly je nutné konstatovat, že geograficky diferencované kořeny podpory je složitější definovat, neboť co platí pro jeden stát, nemusí platit pro druhý

(například otázka nezaměstnanosti, která bude v této kapitole také rozebrána). Dle Ince (2019) je také výzkum extrémní pravice v geografii zanedbaný a existuje relativně málo studií.

Jambrina-Conseco (2023) na příkladu Španělska nachází výraznější podporu v regionech s vyšší nezaměstnaností, dále pak v regionech se separatistickými tendencemi, naopak Rydgren a Ruth (2011) na příkladu Švédska vyvrátili hypotézu, že podpora radikálních pravicových stran roste v regionech s vyšší nezaměstnaností. Co se týče Slovenska, Plešivčák (2023) tvrdí, že regionální a místní kontext podpory krajní pravice nelze podceňovat. Pokud se hodnotí problematika volební podpory krajně pravicových stran v postsocialistických zemích, je nutné zohlednit různé společenské, politické, historické i geografické souvislosti. V případě Slovenska podpora krajně pravicových stran stoupá v regionech s rizikovými faktory v podobě například nízkých mezd, nízkého podílu vysokoškolsky vzdělaného obyvatelstva či vysokým podílem romského obyvatelstva (Autor zjistil, že nejvíce okresů s rizikovými faktory je v Banskobystrickém kraji, což odpovídá i volební podpoře v mapách 9 až 12). Je zde riziko eskalace sociálního napětí mnohem vyšší než v jiných zemích, a vyšší než v okresech nebo ve větších městech Slovenska, kde je relativně nízká úroveň těchto rizikových faktorů. Dá se říct, že v regionech s rizikovými faktory nepříznivá sociální situace nahrává krajně pravicovým stranám, navíc vzhledem k důsledkům pandemie COVID-19, války na Ukrajině a dále například energetické a potravinové krize, se dá očekávat prohlubování socioekonomických rozdílů mezi jednotlivými sociálními skupinami (Plešivčák, 2023), a tím tedy i možný růst podpory krajně pravicových stran. Patana (2021) zmiňuje jádro volební podpory krajní pravice v „opuštěných“ regionech, které jsou těžce zasaženy deindustrializací, globálními importními šoky, dlouhodobým strukturálním úpadkem a přetrvávající chudobou. Vědecké práce z poslední doby osvětlují silnou vazbu na místní lokalitu nebo odpor k její vnímané znevýhodněnosti ve srovnání s prosperujícími městskými aglomeracemi, to může silně ovlivnit reakci na rétoriku krajně pravicových stran (Pataka, 2021).

Iglesias-Pascual et al. (2021) na příkladu Španělska (konkrétně Andalusie) potvrdil pozitivní korelaci v regionech mezi volební podporou krajní pravice a vyšším procentem ekonomických a rumunských přistěhovalců. Studie také zjistila negativní korelaci mezi podporou krajní pravice a vysokým podílem nevzdělaných lidí, tudíž krajní

pravice byla volena spíše tam, kde jsou lidé vzdělanější, což odporuje tvrzení autorů Lubbers et al. (2002), kteří zjistili, že krajně pravicové strany volí méně vzdělaná část obyvatelstva. Také článek od autorů Rydgren a Ruth (2011) identifikoval na příkladu Švédska jádra volební podpory radikálních pravicových stran v regionech, kde se nachází větší podíl přistěhovalců. Pulejo (2021) na příkladu Itálie tvrdí, že během let 2012 až 2018 v obcích, kde se otevřelo centrum pro uprchlíky, se zvýšila pravděpodobnost o 8,5 %, že v dané obci dojde k zúčastnění krajně pravicové strany v následujících komunálních volbách. Také se zvyšuje pravděpodobnost návštěvy celostátního krajně pravicového lídra v rámci kampaně o 20 %. Tato zjištění poukazují na místní politiku jako na důležité prostředí pro studium vztahu mezi přistěhovalci a úspěchem krajní pravice, což bylo v dosavadní odborné literatuře přehlíženo. Běžně se odborná literatura zaměřuje na dynamiku volebního chování na celostátní úrovni, kdežto v tomto článku bylo poukázáno na to, že dopady související s přijímáním uprchlíků nemusí být plně pochopeny, aniž by se zkoumaly také na úrovni obcí. Místní politici často nesou klíčovou odpovědnost za rozhodování o přijímání uprchlíků, tudíž se mohou stát snadným terčem krajně pravicových populistů v rámci jejich protiimigrační rétoriky (Pulejo, 2021).

Patana (2021) zmiňuje, jak etnická diverzita ovlivňuje protiimigrační postoje a podporu krajně pravicových stran. Řada studií například naznačuje, že krajně pravicové strany mohou přitahovat voliče žijící v etnicky rozmanitých hustě osídlených oblastech. Jiné studie naopak tvrdí, že kontakt s přistěhovalci snižuje vnímání přistěhovalců jako hrozbu. Některé studie zaznamenaly, že jsou protiimigrační postoje a podpora krajně pravicových stran silnější v relativně homogenních oblastech, které se nacházejí v blízkosti regionů s větší etnickou diverzitou (Patana, 2021).

Förtner et al. (2021) na příkladu Německa (konkrétně strany AfD v parlamentních volbách v roce 2017) tvrdí, že volební podporu má krajní pravice především na venkově, tedy projevuje se konfliktní linie město vs. venkov.

### 3 Metodika

Jak už bylo uvedeno, tato práce bude pro analýzu využívat teorii konfliktních linií, zda se dá na příkladu Slovenska využít či nikoliv. Koncept konfliktních linií je klíčový pro studium volebního chování, a to i po roce 1989 (Pink, 2012, s. 6). „*Teorie konfliktních linií pracuje se základním předpokladem, že podoba stranických systémů je výsledkem dlouhodobých historických procesů uvnitř společnosti.*“ (Pink, 2012, s. 12). Lze díky této teorii identifikovat (ale jen ve zjednodušené podobě) vhodnou proměnnou, která charakterizuje konkrétní segment voličů (Pink, 2012, s. 12-13). V rámci konfliktních linií budou určeny jednotlivé indikátory na základě stanovených hypotéz. Budou využity klasické konfliktní linie dle Rokkana a Lipseta: církve vs. stát (indikátor v podobě římských katolíků), centrum vs. periferie (hustota zalidnění), město vs. venkov (počet obyvatel) a částečně vlastník vs. pracující (citováni v Strmiska et al., 2005, s. 19) (bude rozebráno v rámci nacionalistické konfliktní linie). Nad rámec klasických konfliktních linií bude zařazen indikátor v rámci socioekonomické konfliktní linie o vzdělanosti obyvatelstva (obyvatelstvo bez vzdělání či pouze se základní školou). Do demografické konfliktní linie bude zařazen indikátor o podílu obyvatelstva do 30 let. Bude také zařazen indikátor volební účasti.

Dále bude zařazena novější konfliktní linie, ale výrazná v prostředí Slovenska, tou je nacionalismus vs. regionalismus/etnicita, zkráceně nacionalistická konfliktní linie (Hloušek & Kopeček, 2005, s. 4). Budou se zkoumat indikátory v podobě podílu obyvatelstva Slovenska, které se hlásí k národnosti romské a maďarské. V této konfliktní linii (zejména co se týče podílu Romů) je zároveň částečně zahrnuta konfliktní linie dle Rokkana a Lipseta – vlastník vs. pracující (Hloušek & Kopeček, 2005, s. 4). Socioekonomickou a nacionalistickou konfliktní linii označují autoři Hloušek a Kopeček (2005, s. 6) jako konfliktní linii transformace.

Pro zjištění volebních výsledků bylo třeba vyhledat data pro 2926 obcí (mimo vojenský újezd Valaškovce, kde není žádný obyvatel registrován k trvalému pobytu). Pro lepší přehlednost pak byla vyhledána data o volební podpoře K-ĽSNS a voličské účasti pro 79 okresů. Ohledně výsledků voleb a volební účasti byla sekundární data čerpána výhradně ze Statistického úřadu Slovenské republiky coby jediného oficiálního zdroje informací slovenského státu k těmto údajům, konkrétně pak ze speciálních volebních

webových stránek Volby.statistics.sk. Informace o hustotě zalidnění a počtu obyvatel byla čerpána pro roky 2016 a 2020 ze sekundárních dat Statistického úřadu Slovenské republiky. Data jsou platná k 31. 12. daného roku a dohledatelná prostřednictvím služby DATAcube, kterou využívá Slovenský statistický úřad pro shromažďování, vizualizaci a export dat.

Co se týče informací o vzdělanosti obyvatelstva, etnických menšinách, římských katolicích a obyvatelstvu do 30 let, data byla čerpána ze sčítání lidu z roku 2021, jelikož detailní rozbor těchto indikátorů (proměnných) je možný zjistit pouze ze sčítání lidu. Může vzniknout určité zkreslení, jelikož data není možno zjistit za roky 2016 a 2020, avšak nepředpokládá se výrazná proměna obyvatelstva. Data mohou být také nepřesná z toho důvodu, že ne každý se hlásí hrdě ke své víře či národnosti. Dle Vlády České republiky (2022) Romové svou národnost ve sčítání lidu příliš neuvádí, neboť mají obavy z možného zneužití údajů získávaných státními orgány, roli může hrát také strach ze stigmatizace okolím. Pokud se využívala data ze sčítání lidu (vzdělání, římských katolíci, maďarská a romská menšina, podíl obyvatel do 30 let) z roku 2021, byl též využit počet obyvatel téhož roku, neboť pokud by byla zpracována data za počet obyvatel z let 2016 a 2020, docházelo by k určitým problémům ve výpočtu, například by v některých obcích přesahoval podíl římských katolíků 100 %. To by se dalo vysvětlit tím, že od roku 2016 či 2020 se do obcí lidé přistěhovali.

Při tomto výzkumu může dojít k tzv. ekologické chybě. Ekologické proto, že se agregovaná data vztahují k populaci obývající určité území. Ekologická chyba vzniká, pokud je snaha například z agregovaných dat pro určitou skupinu vyvozovat závěry pro jednotlivce (Masarykova univerzita, n. d.). Příkladem této chyby je situace z roku 1930. V USA byla shledána silná korelace mezi mírou negramotnosti a vysokým podílem černošského obyvatelstva, avšak po individuálním zkoumání na úrovni regionů se ukázal pravý opak, míra negramotnosti mezi černošským obyvatelstvem byla mnohem nižší než agregovaná ekologická data na státní úrovni (Masarykova univerzita, n. d.).

Autoři Bernard et al. (2014) uvádějí také problém v metodice, a to, že ne každý volič musí volit v místě svého bydliště, ale může volit jinde. Projevuje se to v turisticky atraktivních lokalitách. Na Slovensku volby do Národní rady probíhaly v roce 2016 5. března a v roce 2020 29. února, kdy probíhala ještě lyžařská sezóna, tudíž mohla být vyšší volební účast v obcích s lyžařskými areály (zejména v Tatrách).

Všechna získaná data byla uspořádána a zpracována v programu Microsoft Excel. Pro vztahy mezi indikátory (národnost, volební účast, vzdělanost, římskokatolické vyznání, hustota zalidnění, počet obyvatel, obyvatelstvo do 30 let) a volebními výsledky byla zvolena korelační analýza, která slouží ke zjišťování vzájemných souvislostí dvou proměnných (Pink, 2012, s. 11-12). Pro měření korelace byl využit vzorec (a funkce v Microsoft Excel) Pearsonova korelačního koeficientu, který se k povaze zkoumaných dat, čili volebních výsledků, používá (Pink, 2012, s. 12). Jedná se o jednu z nejpoužívanějších korelačních metod. Tento koeficient měří sílu lineární závislosti mezi dvěma veličinami. Hodnota podobnosti je založena na porovnávání jednoho datového objektu s jiným, dvě proměnné buď stoupají nebo klesají společně (Berman, 2018, s. 231), nebo se také může jednat o nepřímou úměru, kdy jedna proměnná s růstem jiné klesá a naopak. Značí se jako  $r$ , pro jeho hodnoty platí  $-1 \leq r \leq 1$  a výsledné hodnoty se pohybují v intervalu  $\langle -1; 1 \rangle$  (Masarykova univerzita, 2016). Pokud se výsledek pohybuje kolem 0, mezi dvěma veličinami není žádná souvislost/korelace (Nettleton, 2014, s. 74). Výsledek pohybující se okolo 1 pak vysvětluje mezi veličinami přímou úměru, čili mezi dvěma veličinami existuje významný a kladný vztah (čím větší je hodnota jedné veličiny, tím je větší hodnota i druhé) (Nettleton, 2014, s. 74). Jestliže  $r = \pm 1$ , dá se říct, že se jedná o dokonalou korelaci (Masarykova univerzita, 2018). Pokud se výsledek pohybuje kolem -1, jedná se o zápornou korelaci, tedy čím je větší hodnota jedné veličiny, tím klesá hodnota druhé (Nettleton, 2014, s. 74). Hodnoty Pearsonova korelačního koeficientu lze rozdělit podle síly korelace do 5 stupňů: 0,00 – 0,19 „velmi slabá“, 0,20 – 0,39 „slabá“, 0,40 – 0,59 „střední“, 0,60 – 0,79 „silná“ a 0,80 – 1,00 „velmi silná“ (Masarykova univerzita, 2016). Výsledné hodnoty v této kvalifikační práci pak byly zaokrouhleny na 3 desetinná místa.

Vzorec Pearsonova korelačního koeficientu:

$$r = \frac{\sum_{i=1}^n (x_i - \bar{x})(y_i - \bar{y})}{\sqrt{\sum_{i=1}^n (x_i - \bar{x})^2 \sum_{i=1}^n (y_i - \bar{y})^2}} = \frac{\sum_{i=1}^n x_i y_i - n \bar{x} \bar{y}}{(n-1) s_x s_y}$$

Zdroj: Holčík & Komenda (2015)

Pro určení a detekci prostorového rozložení volební podpory byl využit koncept, který je hojně aplikovaný při rozboru volební podpory politických stran (Pink, 2012, s. 11). Volební výsledky byly podle procentních zisků v programu Microsoft Excel



seřazeny od nejvyššího po nejmenší za danou územní jednotku (okresy, obce). V takto určeném pořadí byla sčítáním nalezena polovina celkového součtu. U této linie se rozdělily zkoumané jednotky na dvě poloviny a vzešly oblasti, které představují 50 % koncentraci volební podpory z celkového počtu hlasů strany ve volbách za daný rok. Území, které takto vzniklo, se nazývá „území volební podpory“ (Pink, 2012, s. 11). V roce 2006 byl tento koncept mírně upraven o „území supervolební podpory“. Tato modifikace vychází ze stejného základu, pouze je dělicí linie stanovena na úrovni 25 % koncentrace voličské základy (Pink, 2012, s. 11).

Pro vizualizaci volebních výsledků, volební podpory strany K-ĽSNS a volební účasti byla podkladová geodata (územně-správní jednotky, v případě této kvalifikační práce okresy a obce) v podobě shapefilů stáhnuta ze slovenské webové stránky Geoportál. Následně bylo třeba propojit data v podobě volebních výsledků (za pomoci kódů) s polygony (okresy, obce) v programu ArcGisDesktop (ArcMap) 10.8.1 a přenést je za pomoci funkcí *properties/symbology/quantities* do mapové podoby (kartogramů). Jednotlivé intervaly byly vymezeny metodou Jenks natural breaks, v programu ArcGIS Desktop jako Natural Breaks (Jenks). Jedná se o metodu, která hledá přirozené zákonitosti a seskupení v datech. „*Hranice tříd jsou tedy definovány v místech s relativně velkými rozdíly v datech.*“ (Miklín et al., 2018, s.159).

## 4 Praktická část

V praktické části bude věnována pozornost rozboru slovenských parlamentních voleb v roce 2016 a 2020, bude posouzena prostorová diferenciacie a faktory, které volby ovlivňují.

### 4.1 Parlamentní volby v roce 2016

Volby se uskutečnily dne 5. března 2016 a volební účast činila 59,82 %. Ve volbách zvítězil Ficův SMER-SD se ziskem 28,28 % a na mandát dosáhlo 49 zástupců SMER-SD. Na druhém místě se umístila SaS (Sloboda a Solidarita), ta získala 12,10 % a 21 mandátů, třetí místo obsadilo OĽaNO-NOVA (Obyčajní ľudia a nezávislé osobnosti + malá strana NOVA) se ziskem 11,02 % a 19 mandátů. K-ĽSNS jako původně marginální politický subjekt skončila pátá s volebním výsledkem 8,04 % a získala 14 mandátů (Štatistický úrad Slovenskej republiky, 2016).

#### 4.1.1 Volební průzkumy vs. volební výsledky aneb „politické zemětřesení“

Tyto volby se dají ve slovenské politice považovat za politické zemětřesení nejen z hlediska vysoké voličské volatility. Projevily se dramatickými změnami v zastoupení politických stran v parlamentu a následně ve složení vzniklé vlády (Rybář et al., 2017, s. 6).

Co je na těchto volbách pozoruhodné, je rozdíl mezi předvolebními průzkumy a následnými volebními výsledky. Například agentury MEDIAN, Focus a AKO, které předvolební průzkumy realizují, předvíдалy od prosince 2015 po únor 2016 volební výsledek K-ĽSNS v rozmezí 1,9 až 3,4 %, v závěru předvolebního období agentura AKO určila volební výsledek na 4,2 %, který odpovídal přibližně polovičnímu zisku hlasů strany v nadcházejících volbách (Rybář et al., 2017, s. 40). Předvolební výzkumy ukazovaly pouze mírný vzestup, ale žádná agentura nenaznačovala překročení hranice 5 %, která je nutná pro stranu pro vstoupení do Národní rady. Rozdíl mezi předvolebním výzkumem a volebními výsledky byl výrazný nejen v případě sledované strany, ale i v případě dalších stran. Například nejsilnější straně SMER-SD volební agentury předpovídaly výsledek mezi 32,1 až 42,4 procenty (Rybář et al., 2017, s. 40), ale po volbách získala strana pouze 28,3 % hlasů. Naopak straně SaS byl přisuzován volební

výsledek mezi 3,4 až 7 procenty, avšak po volbách se výsledek výrazně lišil, strana získala 12,1 % hlasů (Rybář et al., 2017, s. 40). Z výše uvedených rozdílů by se dalo konstatovat stanovisko, že volební agentury systematicky selhaly, neboť nedokázaly zachytit reálný obraz veřejného mínění (Rybář et al., 2017, s. 43). Avšak vliv na tento výsledek může mít fakt, že na Slovensku běží čtrnáct dní před volbami moratorium, kdy se nesmí zveřejňovat výsledky volebních průzkumů. Podle zjištění exit pollu, který realizovala agentura Focus, se k volbě K-ĽSNS uchýlilo jejich 30 % voličů až v posledním týdnu před volbami, avšak i když se vezme do úvahy tento fakt, únorové průzkumy měly straně reportovat minimálně podporu oscilující okolo hranice pěti procent. Nabízí se vysvětlení, že většina sympatizantů této strany nebyla ochotna prezentovat své postoje kvůli extrémní pozici K-ĽSNS (Rybář et al., 2017, s. 44-45).

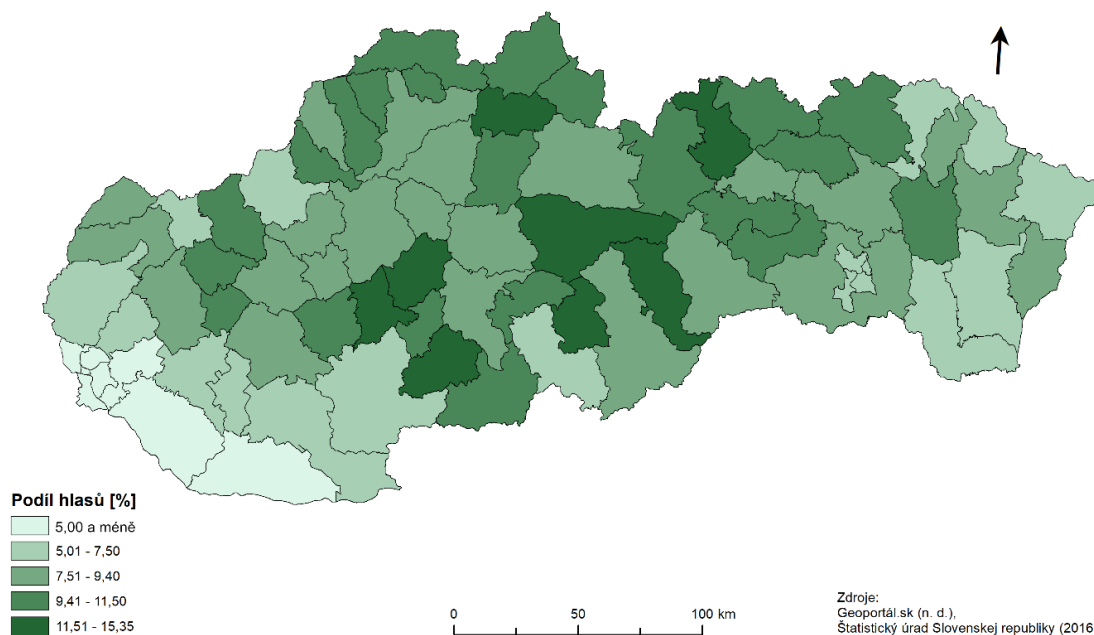
#### **4.1.2 Rozložení volebních výsledků K-ĽSNS v slovenských parlamentních volbách v roce 2016**

Nejvyšší podpora v rámci okresů se dá za parlamentní volby 2016 vysledovat v okrese Banská Bystrica, kde strana K-ĽSNS získala 15,35 procenta hlasů. Dále dosáhla vysoké podpory v dalších okresech Banskobystrického kraje, a to v Žarnovici (14,05 %) a Breznu (13,66 %). Hranici 10 % překročila strana rovnou v 23 okresech. Souvislost s vyšší podporou v okresech Banskobystrického kraje může spočívat v tom, že v roce 2013 byl předseda strany Marian Kotleba zvolen hejtmanem, a tudíž už v kraji může mít svou voličskou základnu, případně mohl mít podporu již dříve. Pokud se pozornost zaměří na obce, nejvyšší volební podporu měla strana v obci Cigeľka, která se nachází v okrese Bardejov, získala zde 45,76 % hlasů (Štatistický úrad Slovenskej republiky, 2016). Další obce, kde měla strana vyšší podporu než 30 %, jsou Krokava (okres Rimavská Sobota), Rákoš (okres Revúca), Litava (okres Krupina), Dolná Trnávka (okres Žiar nad Hronom) a Hradisko (okres Kežmarok). Žádný hlas strana nedostala celkem v 63 obcích (Štatistický úrad Slovenskej republiky, 2016).

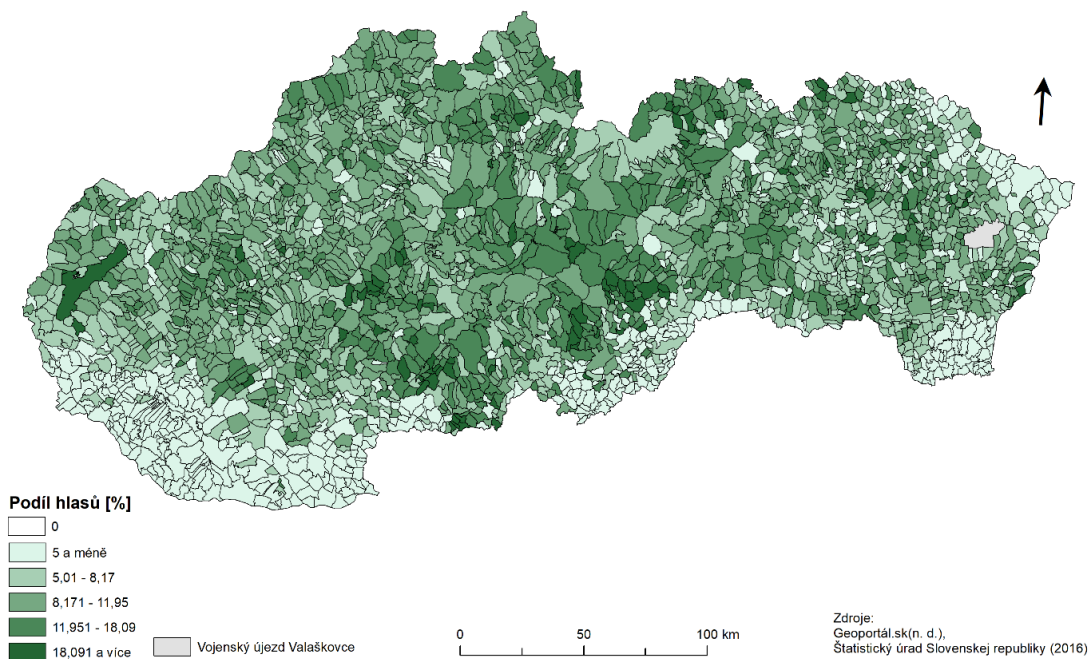
Zarážející se může jevit výsledek v obci Ostrý Grúň na středním Slovensku, kde Kotlebova strana získala 16,92 % hlasů (Štatistický úrad Slovenskej republiky, 2016). Jedná se o obec, kde v lednu v roce 1945 nacisté postříleli na 64 lidí (Vražda, 2016), což se může zdát až neuvěřitelné.

Dle mapy 1 a 2 se dá konstatovat, že vyšší volební podpora je rozložena v centrální části Slovenska. Pokud se pozornost zaměří na obce, volební podpora je v centrální části vyšší, avšak není pevně ukotvena. Vyšší volební podpora se dá vysledovat v různých částech země. Naopak nejmenší volební zisky měla strana v hlavním městě Bratislavě a okolí, a také obecně na jihu Slovenska.

Mapa 1: Podíl hlasů K-ESNS v okresech Slovenska v parlamentních volbách v roce 2016



Mapa 2: Podíl hlasů K-ESNS v obcích Slovenska v parlamentních volbách v roce 2016



#### 4.1.3 Volební účast v slovenských parlamentních volbách v roce 2016

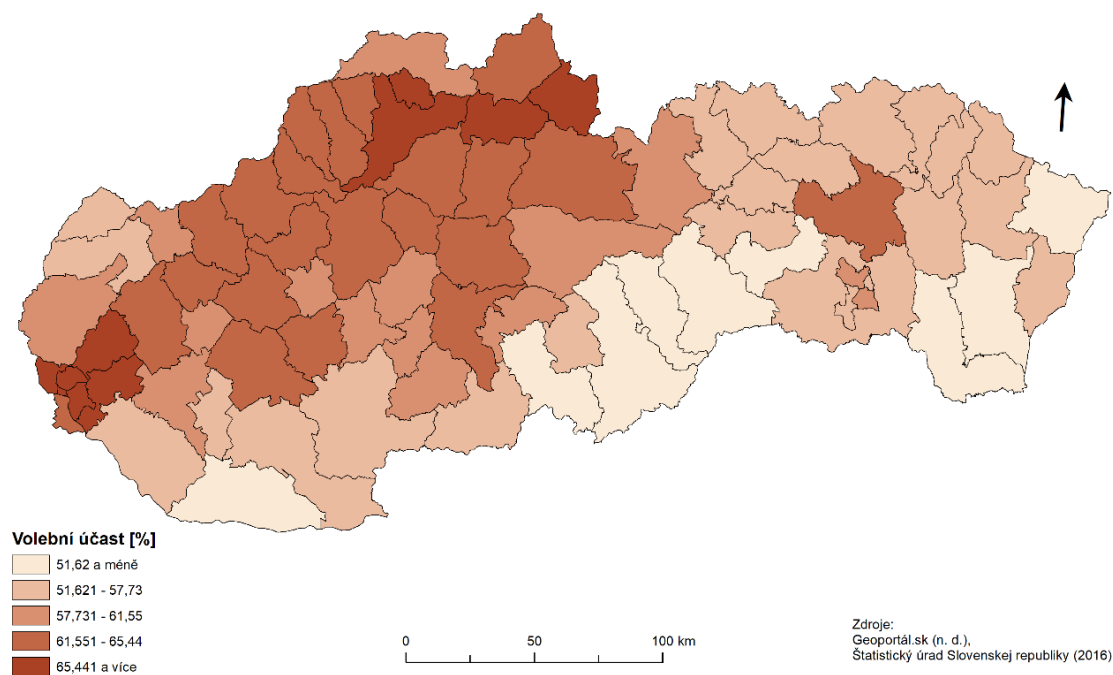
Gyárfášová a Krivý (2013) se zabývali problematikou volební účasti na Slovensku a zároveň prostorovými aspekty volební účasti. Z hlediska velikosti obcí dle obyvatel byla v 90. letech 20. století velká volební účast v obcích o malém počtu obyvatel, naopak ve velkých městech byla volební účast nízká, vysoká účast v malých obcích se udržela. V dalších letech volební účast stoupala ve větších městech. Dále Gyárfášová a Krivý (2013, s. 323) vyvodili hypotézu, že se Slovensko posouvá k modelu, kdy volební účast stoupá s tím, čím vyšší má obec socio-ekonomický status. Určili také regiony s nejvyšší a nejnižší volební účastí. Mezi ty s nejvyšší patří například Tvrdošín, Dunajská Streda a další okresy nacházející se v západní polovině Slovenska (například Považská Bystrica, Púchov, Trenčín, Zlaté Moravce). V případě voleb v roce 2016 se dá konstatovat, že vysoká účast se v okrese Tvrdošín drží, v tomto okrese byla volební účast 70,42 %, tedy nejvyšší ze všech okresů na Slovensku. Dále pak byla vysoká účast v okresech Senec (69,02 %) a Bratislava I (68,89 %) (Štatistický úrad Slovenskej republiky, 2016). Co se týče obcí, nejvyšší volební účast byla v obci Modrovka v okrese Nové Město nad Váhom, kde činila 100 %, takto vysoká účast by se dala vysvětlit tím, že se jedná o malou obec o 203 obyvatel. Dále vysoká účast nad 90 % byla v obcích Lúčka (též malá obec pod 200 obyvatel), Demänovská Dolina, Bystrá a Vyšná Boca (Štatistický úrad Slovenskej republiky, 2016). Volební účast v Demänovské Doline, v Bystré a Vyšné Bocy může být ovlivněna tím, že se jedná o lyžařská střediska v Tatrách, tudíž zde mohli volit lidi s voličskými průkazy a volební účast navýšit.

Naopak Gyárfášová a Krivý (2013, s. 323) určili oblasti s nejnižší volební účastí takové, kde je výrazná etnická menšina (zejména maďarská a romská). Jedná se o okresy s výraznou romskou menšinou na východě Slovenska jako košické okresy, okres Michalovce a Snina, dále pak okresy s výraznou maďarskou menšinou na jihu Slovenska. Což odpovídá i ve volbách v roce 2016 (viz mapa 3). Nejnižší volební účast byla zaznamenána v okresech Michalovce (43,55 %), Revúca (46,93 %), Trebišov (48,81 %) a Komárno (49,02 %) (Štatistický úrad Slovenskej republiky, 2016). Okresy Michalovce a Trebišov se nacházejí na východě Slovenska v blízkosti hranic s Ukrajinou. Okresy Revúca a Komárno mají vysoký podíl maďarské etnické menšiny. Na úrovni obcí byla velmi nízká volební účast (pod 10 %) v městské části Košic - Luník IX, tam činila pouhých 6,83 % a v obci Trhovište, kde činila 4,13 %, obě územní jednotky mají vysoký

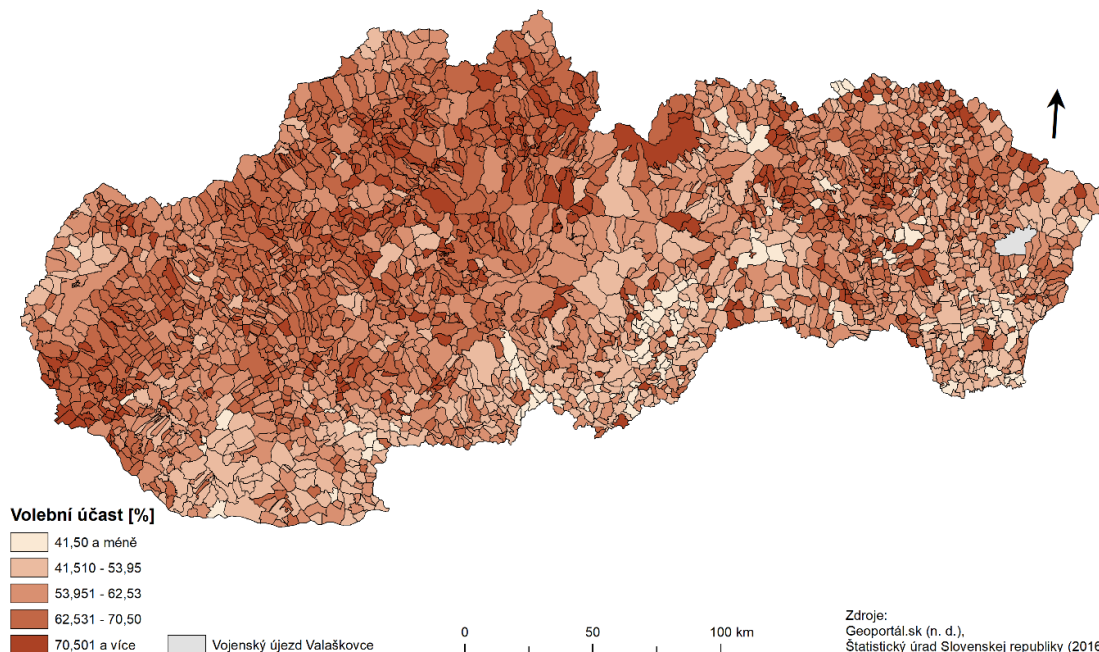
podíl romské menšiny (Štatistický úrad Slovenskej republiky, 2021). Městská část Košice – Luník IX je považována dokonce za romské ghetto (Harzer, 2021). Gyárfášová a Krivý (2013, s. 328) identifikovali tři linie charakteristik (de facto konfliktní linie), které ovlivňují volební účast ve státech V4 – modernizované vs. historicky marginalizované oblasti, město vs. venkov a tzv. „vítězové“ vs. „oběti“ socioekonomické transformace.

Dalším faktorem, který ovlivňuje volební účast, je věk. Mladí lidé volí méně než starší ročníky. Na rozdíl od západních zemí Evropy je na Slovensku opačný trend, kdy obyvatelé v postproduktivním věku mají téměř stejnou volební účast jako obyvatelé ve středních letech. Dále volební účast ovlivňuje vzdělání či identifikace voliče s konkrétní politickou stranou (Gyárfášová & Krivý, 2013, s. 328).

Mapa 3: Volební účast v okresech Slovenska v parlamentních volbách v roce 2016



Mapa 4: Volební účast v obcích Slovenska v parlamentních volbách v roce 2016



#### 4.1.4 Determinanty volební podpory K-ĽSNS v slovenských parlamentních volbách v roce 2016

Tab. 1: Korelační vztahy mezi indikátory a volební podporou K-ĽSNS v obcích Slovenska v parlamentních volbách v roce 2016

Indikátor	Volební účast	Maďarská menšina	Romská menšina	Obyvatelstvo do 30 let	Hustota zalidnění	Počet obyvatel	Římští katolíci	Bez vzdělání/základní škola
Pearsonův korelační koeficient	0,053	-0,449	-0,055	0,174	-0,041	-0,048	0,149	-0,123

Zdroj: Štatistický úrad Slovenskej republiky (n. d., 2016, 2020), vlastní zpracování

Dle tabulky 1 na základě Pearsonova korelačního koeficientu je nejsilnější korelace mezi volebními výsledky a občany do 30 let včetně, nabývá hodnoty 0,174. To znamená, že vyšší podíl obyvatel této věkové skupiny v obcích determinuje volební výsledky K-ĽSNS z 3,02 % (druhá mocnina hodnoty koeficientu převedena na procenta). Jedná se o velmi slabou korelaci, avšak volební podporu K-ĽSNS pomáhá definovat. U mladých lidí do 30 let má Kotlebova strana určitou popularitu. Také má svou organizaci tzv. Ľudovou mládež, která má snahu mladé lidi přilákat a dle jejích slov chce mládež

vést k úctě k tradičním hodnotám a vést ke zlepšování se ve všech oblastech života, také organizuje nejrůznější akce a letní tábory (Kysel', 2018). Tváří této organizace býval mladý politik Milan Mazurek.

V rámci konfliktní linie církev vs. stát byl zastoupen vztah mezi podílem římských katolíků a volebními výsledky. Hodnota této korelace dosahuje 0,149 a jedná se o druhou nejsilnější kladnou korelaci, která ovšem také není příliš výrazná a patří do kategorie „velmi slabá“, determinuje volební výsledky strany jen z 2,22 %, což znamená, že s rostoucím zastoupením římskokatolických věřících v obcích lehce stoupá i podpora strany. Vliv na pozitivní korelaci by mohl mít fakt, že K-LSNS podporují někteří římskokatoličtí kněží, kteří v roce 2016 dávali výzvy věřícím, aby tuto stranu volili (Vrabcová, 2015), jelikož kněží patří mezi významné autority v římskokatolické církvi, mohli svým postojem část věřících ovlivnit. Stranu v tomto roce podporovali například katolický kněz z Trnavy Ján Košiar či farář z Dlhej pri Trnave (Vrabcová, 2015). Zde se projevuje i tvrzení autorů Voda et al. (2021), že část nábožensky založených lidí má sklon volit radikální pravicové strany.

Z hlediska konfliktní linie centrum vs. periferie byla zvolena korelace mezi hustotou zalidnění a volebními výsledky. Hodnota této korelace dosahuje pouze -0,041 a jedná se tedy o hodnotu, která se dle tabulky 1 nejvíce blíží nule, což značí téměř žádnou souvislost, a skoro se neodráží na volební podporu. I když v hlavním městě nedosáhla strana většinou podpory ani 5 %, v druhém největším městě Košicích tomu bylo naopak, volební výsledek strany ani v jedné části města neklesl pod 5 %, v třetím největším městě Prešově volební výsledek dosáhl 7,29 % a v obou městech (Košice, Prešov) se výsledky pohybovaly okolo celorepublikového výsledku (Štatistický úrad Slovenskej republiky, 2016). Dále byl zkoumán z hlediska konfliktní linie město vs. venkov korelační vztah mezi počtem obyvatel a volebními výsledky, hodnota byla -0,048, což je téměř stejné jako u hustoty. Dá se obecně říct, že K-LSNS má voličskou základnu v prostoru rozloženější a jádro volební podpory nemá vyloženě ve městech ani na venkově.

Volební podporu K-LSNS také nedefinoval korelační vztah mezi volební účastí a volební podporou, jelikož není příliš výrazný. Dosahuje dle tabulky 1 pouze hodnoty 0,053, což je velmi slabá korelace. S rostoucí volební účastí stoupá podpora strany nepatrně.



V rámci na Slovensku velmi výrazné konfliktní linie nacionalismus vs. regionalismus/eticita (v případě romského obyvatelstva se jedná částečně i o problém socioekonomické konfliktní linie) se téměř neprojevuje souvislost mezi romskou menšinou a volebními výsledky. Dle tabulky 1 korelační vztah dosahuje záporné hodnoty  $-0,055$  a jedná se společně s hustotou zalidnění a volební účastí o zanedbatelnou hodnotu, která nemá na výsledek téměř žádný vliv. To je na první pohled zvláštní, protože K-ĽSNS romskou menšinu ostře kritizuje, tudíž by se dalo očekávat, že v obcích s vysokým podílem romského obyvatelstva bude podpora výrazně klesat (nebo případně naopak, kdy obyvatelstvo se špatnými zkušenostmi bude volit proti dané etnické menšině). Důvodem může být fakt, že v obcích s vyšším podílem romského obyvatelstva klesá volební účast (Gyárfášová & Krivý 2013, s. 323, Štatistický úrad Slovenskej republiky, 2016). Pro zajímavost byl ještě prověřován korelační vztah mezi volební účastí a podílem romského obyvatelstva, hodnota této korelace je  $-0,282$ , což je dle Masarykovy univerzity (2016) slabá korelace, avšak zde i tak platí pravidlo, že s vyšším podílem romského obyvatelstva v obcích klesá volební účast.

Naopak v téže konfliktní linii nacionalismus vs. regionalismus/eticita je výrazný záporný korelační vztah mezi maďarskou menšinou a volebními podporou strany, který dosahuje hodnoty  $-0,449$ , jedná se o střední sílu korelace. Dle tabulky 1 je to nejvýraznější záporný korelační vztah a nejsilnější korelace v tabulce vůbec. Volební podpora K-ĽSNS klesá v obcích s vyšším podílem maďarského obyvatelstva. To tedy odpovídá kartografickému zobrazení volebních výsledků na mapě 2, na jihu Slovenska je volební podpora K-ĽSNS nízká. Jak už bylo zmíněno, K-ĽSNS je silně nacionalistická a na maďarské obyvatelstvo svůj volební program a kampaň, aby od této menšiny získala hlasy, nezaměřuje. Maďaři podporují spíše maďarské strany hájící jejich zájmy. V roce 2016 nejsilnější maďarskou stranou na Slovensku byla MOST-HÍD, která získala 6,5 % hlasů a dostala se tedy do Národní rady (Štatistický úrad Slovenskej republiky, 2016). Další stranou hájící zájmy silné maďarské menšiny je Strana maďarské koalície – Magyar Koalíció Pártja. Nutno dodat, že podle autorů Gyárfášové a Krivého (2013, s. 323) v regionech s vyšším podílem etnických menšin klesá volební účast, jak již bylo řečeno výše ohledně romské menšiny. Je tomu tak i v případě Maďarů, korelace mezi podílem maďarského obyvatelstva a volební účastí dosahuje hodnoty  $-0,247$ .

V rámci socioekonomické konfliktní linie byla zkoumána souvislost mezi obyvatelstvem bez vzdělání či jen se základním vzděláním v obcích a volebními výsledky. Hodnota dosáhla záporné korelace -0,123 a jedná se o velmi slabou korelaci. Znamená to, že s vyšším podílem těchto obyvatel klesá podpora K-ĽSNS. Což nepodporuje původní předpoklad v hypotéze 7. Podpora K-ĽSNS se mohla projevit ve všech vzdělanostních skupinách, jelikož pro mnoho lidí v roce 2016 byla volba právě K-ĽSNS projevem odporu a nespokojenosti s tehdejším establishmentem (Dvorský, 2020, s. 7).

## **4.2 Parlamentní volby v roce 2020**

Volby do národní rady se odehrály dne 29. února 2020. Celorepubliková volební účast dosáhla 65,80 % (Štatistický úrad Slovenskej republiky, 2020) a celkem se do Národní rady dostalo šest stran nebo hnutí. Nejvíce hlasů získalo politické hnutí OĽANO-NOVA-KÚ-ZMĚNA ZDOLA, a to 25,02 %, zároveň získalo 53 křesel (Štatistický úrad Slovenskej republiky, 2020). Oproti volbám z roku 2016 se razantně propadla o cca 10 procentních bodů strana SMER-SD, důvodem mohla být vražda Jána Kuciaka a jeho snoubenky v roce 2020 a několik korupčních kauz (Dvorský, 2020, s. 1-2). Strana SMER-SD byla považována za politického hegemonu na Slovensku, neboť dokázala zvítězit v trojích parlamentních volbách, a to v roce 2006, 2012 a 2016 (Dvorský, 2020, s. 1). V roce 2020 o svou pozici přišla.

Na třetím místě se umístila strana SME RODINA se ziskem 8,24 % hlasů a 17 křesel. Poté K-ĽSNS s volebním výsledkem 7,97 % a ziskem 17 křesel. Následovaly strany PS + SPOLU (do národní rady se nedostaly, neboť se jednalo o koalici, která musí mít pro vstup do Národní rady minimálně 7 %, koalice získala 6,96 %, tudíž jí k překročení sedmiprocentní hranice chyběly 4 setiny procenta hlasů), SaS se ziskem 6,22 % a 13 křesel a strana bývalého slovenského prezidenta Kisky (Za ľudí) s volebním výsledkem 5,77 % a 12 křesel (Štatistický úrad Slovenskej republiky, 2020).

### **4.2.1 Rozložení volebních výsledků K-ĽSNS v slovenských parlamentních volbách v roce 2020**

Celorepublikově strana získala 7,97 % hlasů, získala tedy o 0,7 procentního bodu méně než ve volbách v roce 2020 (Štatistický úrad Slovenskej republiky, 2016, 2020).

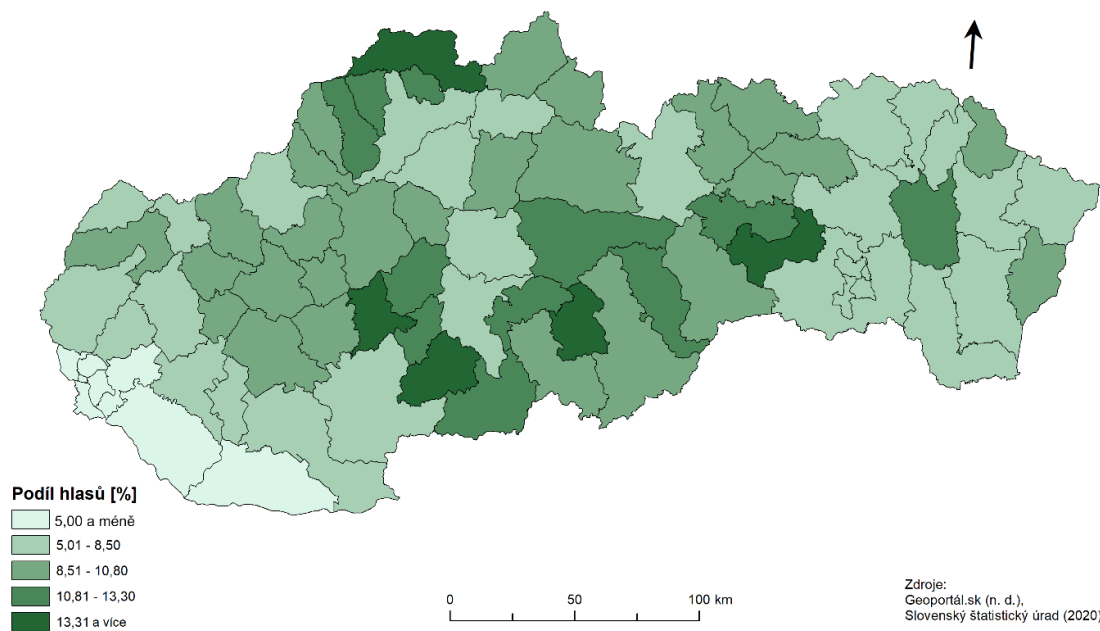
Avšak výsledek je téměř totožný a žádná razantní změna nenastala, svou volební podporu si relativně strana udržela a v Národní radě získala dokonce o 3 křesla více než v roce 2016 (Štatistický úrad Slovenskej republiky, 2016, 2020).

Co se týče okresů (viz mapa 5), nejvíce hlasů získala K-ĽSNS v okrese Krupina (17,03 %), Poltár (16,27 %) a Žarnovica (15,14 %) (Štatistický úrad Slovenskej republiky, 2020), což jsou okresy nacházející se v Banskobystrickém kraji, tudíž se zde dá vyporozovat určitá základna volební podpory. Podporu nad 10 % si strana získala celkem v 24 okresech. Nejméně pak v okresech s vysokým podílem maďarské menšiny, a to v Dunajské Strede (1,41 %) a Komárně (2,91 %). Tradičně ani v Bratislavě nebyla podpora strany vysoká, avšak vyšší než v roce 2016. Výsledek se v různých částech Bratislavy pohyboval okolo 4 % (Štatistický úrad Slovenskej republiky, 2020), což je pod minimální hranicí pro vstup do Národní rady (na celostátní úrovni).

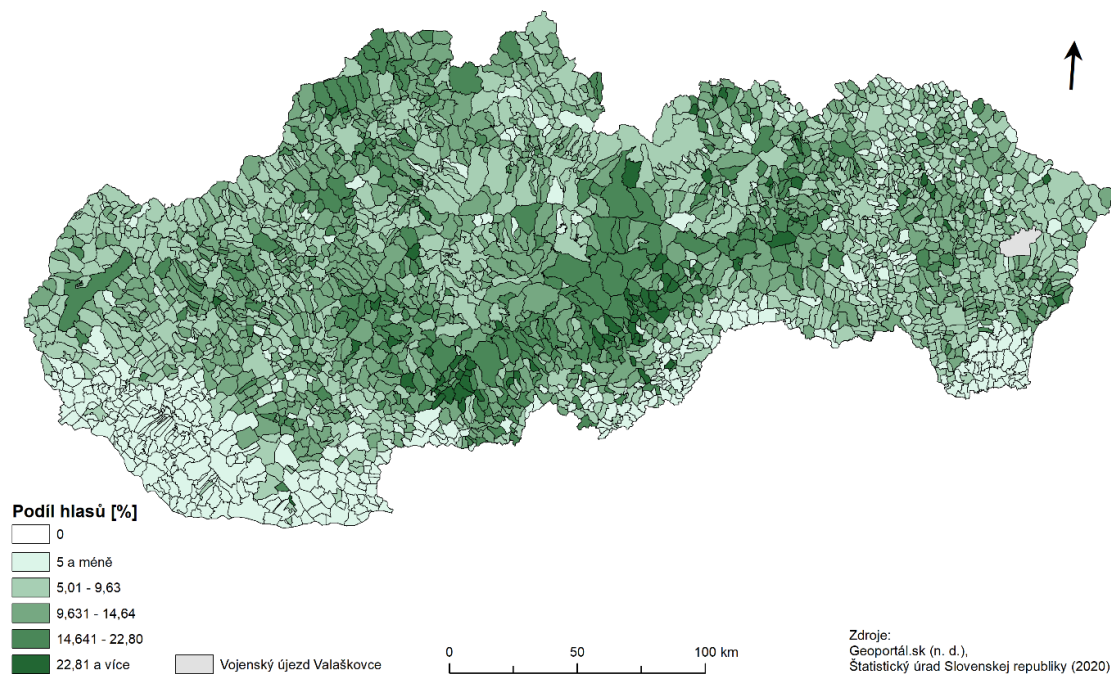
Na úrovni obcí nejvíce hlasů získala strana v obci Hrlica (okres Revúca), a to 52,63 % hlasů (Štatistický úrad Slovenskej republiky, 2020). Dále pak získala značný podíl hlasů v obci Selce (okres Poltár), ten činil 41,66 %. V obci Drienovo (okres Krupina) v Banskobystrickém kraji získala strana 40 % (Štatistický úrad Slovenskej republiky, 2020). Výraznou podporu nad 30 % získala v dalších 17 obcích. Naopak nulovou podporu měla strana jen v 35 obcích (Štatistický úrad Slovenskej republiky, 2020), což je o 28 obcí méně než v roce 2016 (Štatistický úrad Slovenskej republiky, 2016).

Dle mapy 5 a 6 se dá konstatovat, že strana měla největší podporu ve středu Slovenska v Banskobystrickém kraji, vyšší podpora se dá také vysledovat na severozápadě země. Naopak tradičně nejmenší volební podpora se dá vysledovat v hlavním městě Bratislavě a jeho okolí a na jihu Slovenska, kde žije značný podíl maďarské menšiny. Výrazný přesun volební podpory strany v prostoru se nekonal, vizualizace je u obou roků podobná.

Mapa 5: Podíl hlasů K-ESNS v okresech Slovenska v parlamentních volbách v roce 2020



Mapa 6: Podíl hlasů K-ESNS v obcích Slovenska v parlamentních volbách v roce 2020



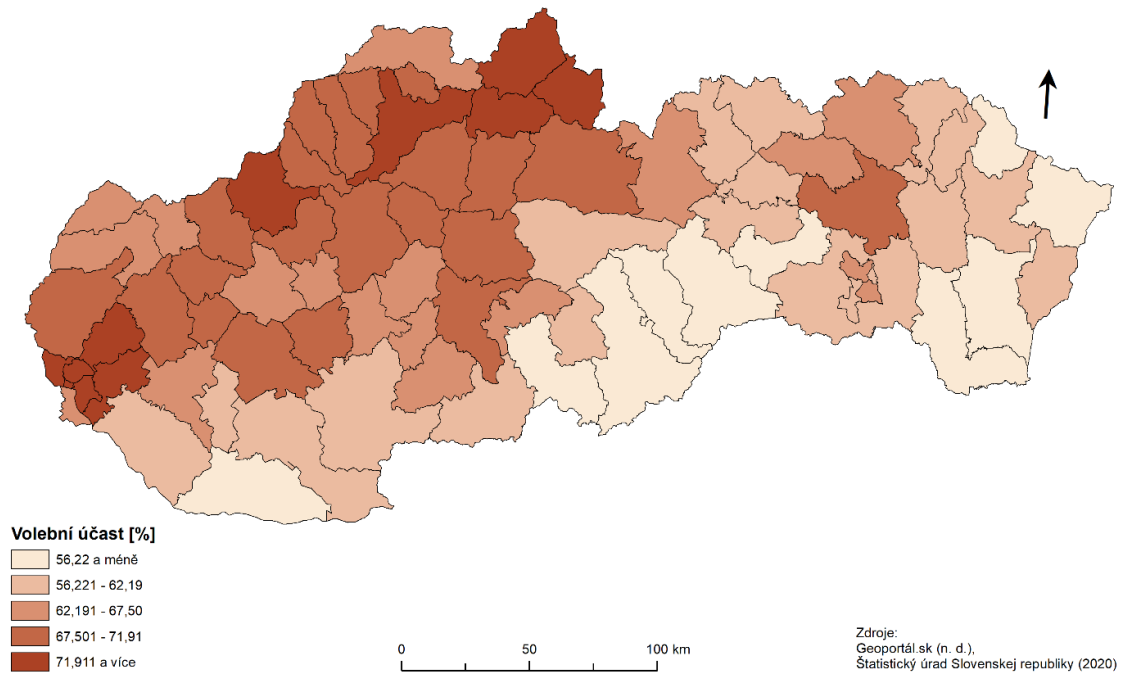
#### 4.2.2 Volební účast v slovenských parlamentních volbách v roce 2020

Volební účast v parlamentních volbách v roce 2020 byla 65,80 % (Štatistický úrad Slovenskej republiky, 2020), což je téměř o 6 procentních bodů více oproti roku 2016. Jedná se o nejvyšší volební účast od roku 2002, kdy dosáhla 70,1 % (iRozhlas, 2020a).

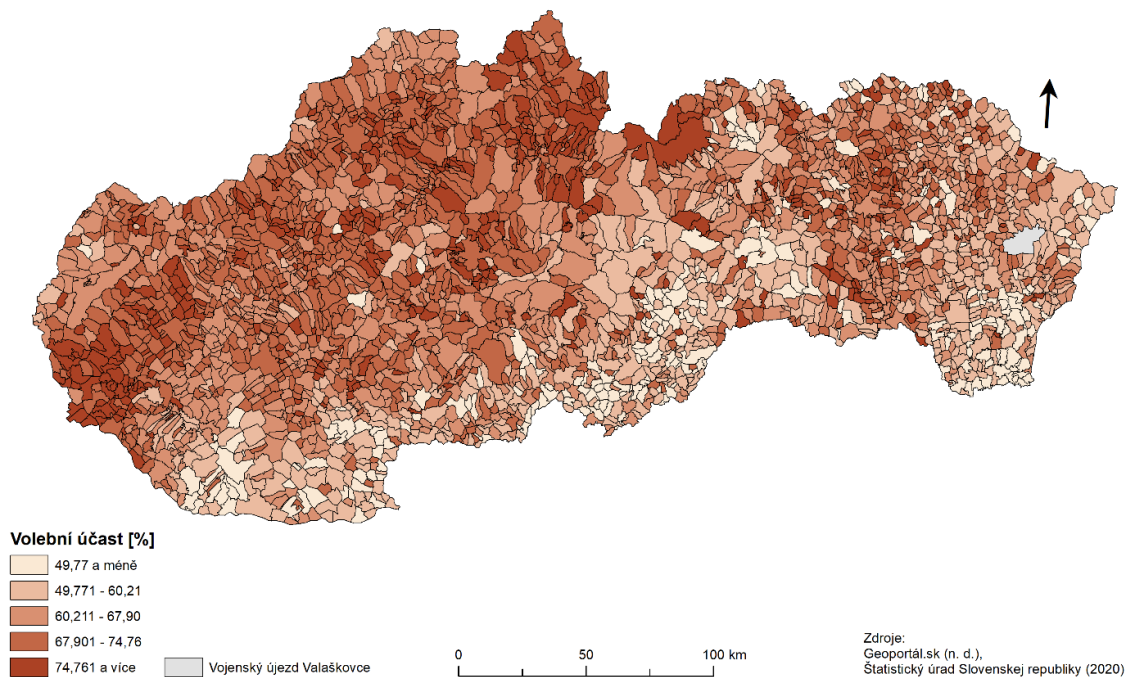
Nejvyšší volební účast byla v hlavním městě a okolí, kde dosahovala více než 70 %. Vůbec nejvyšší volební účast byla v okrese Bratislava I, v něm dosáhla 78,75 %. Vysoká účast se dá také dle mapy 7 vyzorovat na severu země, opět se potvrdilo, že Tvrdošín je okres s tradičně vysokou volební účastí, vliv může mít na vysokou volební účast fakt, že přes hranici se nachází polské zimní středisko Zakopane. Volební účast zde dosáhla 75,44 %. V rámci obcí největší volební účast byla v obci Hrabovec (98,54 %) v okrese Bardejov na severu Slovenska. Dále pak více než 90% účast byla zaznamenána v obcích Donovaly (okres Banská Bystrica), Bystrá (okres Brezno), Príkra (okres Svidník) a v obci Demänovská Dolina (Liptovský Mikuláš). Donovaly, Bystrá a Demänovská Dolina se nacházejí v Tatrách, tudíž by se vysoká volební účast dala odůvodnit probíhající lyžařskou sezónou.

Nejmenší volební účast byla zaznamenána v okrese Revúca (51,34 %) v Banskobystrickém kraji. Dále pak v Trebišově (52,24 %), Komárně (52,75 %), Michalovcích (53,82 %) a Rimavské Sobotě (54,42 %) (Štatistický úrad Slovenskej republiky, 2021). Okresy Trebišov a Michalovce se nacházejí na východě Slovenska, jsou to okresy s vyšším podílem romského obyvatelstva. Komárno a Rimavská Sobota jsou okresy na jihu Slovenska s vyšším podílem maďarského obyvatelstva (Štatistický úrad Slovenskej republiky, 2021). Na úrovni obcí (a městských částí) byla nejnižší volební účast v městské části Luník IX, kde dosáhla pouze 8,97 %, oproti roku 2016 se v tomto území výrazně nenavýšila. Nízká účast pod 30 % byla zaznamenána v obcích Lomnička (okres Stará Ľubovna), Žehra (Spišská Nová Ves), Hucín (Revúca), Jurské (Kežmarok), Bystrany (Spišská Nová Ves), Dražice (Rimavská Sobota) a Šalov (Levice) (Štatistický úrad Slovenskej republiky, 2020).

Mapa 7: Volební účast v okresech Slovenska v parlamentních volbách v roce 2020



Mapa 8: Volební účast v obcích Slovenska v parlamentních volbách v roce 2020



### 4.2.3 Determinanty volební podpory K-ĽSNS v slovenských parlamentních volbách v roce 2020

Tab. 2: Korelační vztahy mezi indikátory a volební podporou K-ĽSNS v obcích Slovenska v parlamentních volbách v roce 2020

Indikátor	Volební účast	Maďarská menšina	Romská menšina	Obyvatelstvo do 30 let	Hustota zalidnění	Počet obyvatel	Římští katolíci	Bez vzdělání/základní škola
Pearsonův korelační koeficient	0,035	-0,451	-0,081	0,148	-0,093	-0,096	0,078	-0,060

Zdroj: Štatistický úrad Slovenskej republiky (n. d., 2020, 2021), vlastní zpracování

V parlamentních volbách v roce 2020 byla nejsilnější kladná korelace zaznamenána mezi volebními výsledky K-ĽSNS a podílem obyvatelstva do 30 let v obcích. Hodnota dosáhla 0,148, což znamená, že s vyšším podílem obyvatelstva do 30 let stoupá podpora strany. Jedná se o velmi slabou korelaci (Masarykova univerzita, 2016), přesto pomáhá výsledky strany definovat z 2 % a v těchto volbách má nejpodstatnější vliv na zvolení strany.

Kladná korelace byla vysledována také v konfliktní linii církev vs. stát mezi římskými katolíky a volebními výsledky. Dosáhla hodnoty 0,078, což je velmi slabá korelace (Masarykova univerzita, 2016). V obcích s vyšším podílem římských katolíků nepatrně stoupá podpora strany, avšak korelace v tomto roce není tak výrazná, aby měla na zvolení strany pozitivní zásadní vliv.

Podobný výsledek byl zaznamenán u volební účasti, hodnota činí pouze 0,035. I když se jedná o kladnou korelaci, výsledek se blíží nule, což znamená, že tento indikátor má na zvolení strany marginální vliv.

Největší záporná korelace (a nejsilnější zaznamenaná vůbec) byla zaznamenána opět v nacionalistické konfliktní linii – ve vztahu volebními výsledky strany a ve vztahu podílu maďarské menšiny v obcích. Korelační vztah dosahuje záporné hodnoty -0,451 a jedná se o středně silnou korelaci (Masarykova univerzita, 2016). Znamená to, že čím vyšší byl podíl maďarského obyvatelstva v obcích, tím více klesala podpora strany, podobně jako v roce 2016. Jak už bylo řečeno, strana je nacionalistická a na maďarské

obyvatelstvo svůj volební program nezaměřuje. Zápornou korelaci potvrzuje i mapa 6, kdy na jihu Slovenska má strana skutečně menší podporu.

V rámci nacionalistické konfliktní linie byl dále zkoumán korelační vztah mezi volebními výsledky strany a podílem romského obyvatelstva v obcích. Korelace dosahuje záporné hodnoty -0,085. Tedy čím je větší podíl romského obyvatelstva v obcích, tím klesá podpora strany. Avšak hodnota je velmi slabá (Masarykova univerzita, 2016) a neměla by mít výraznější vliv na zvolení strany, možná opět vlivem nízké volební účasti Romů v těchto obcích.

V konfliktní linii centrum vs. periferie a město vs. venkov byly zkoumány indikátory o hustotě zalidnění a počtu obyvatel. Oba indikátory dosahují podobných hodnot. Mezi hustotou zalidnění a volební podporou dosahuje Pearsonův korelační koeficient záporné hodnoty -0,093 a mezi počtem obyvatel a volební podporou -0,096. Čili výsledek naznačuje, že s rostoucí hustotou zalidnění a počtem obyvatel mírně klesá podpora strany, avšak hodnota není tak výrazná, aby měla zásadní vliv. Každopádně ani v těchto volbách nemá K-ĽSNS voličskou základnu koncentrovanou ve městech či na venkově.

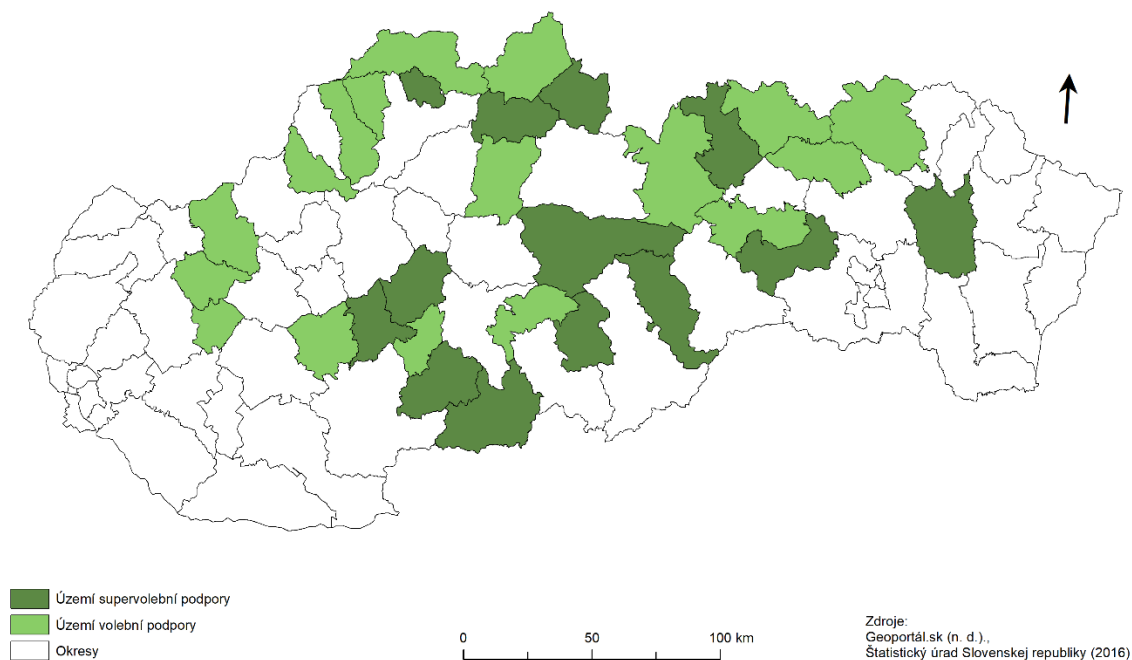
Posledním ukazatelem v tabulce 2 je v rámci socioekonomické štěpné linie podíl obyvatelstva bez vzdělání či se základní školou. Dle tabulky 2 hodnota dosahuje záporné korelace -0,060, což značí, že s vyšším podílem obyvatelstva bez vzdělání/se základní školou podpora strany klesá, avšak síla korelace je zanedbatelná.

### **4.3 Srovnání prostorového rozložení volební podpory K-ĽSNS v slovenských parlamentních volbách v letech 2016 a 2020**

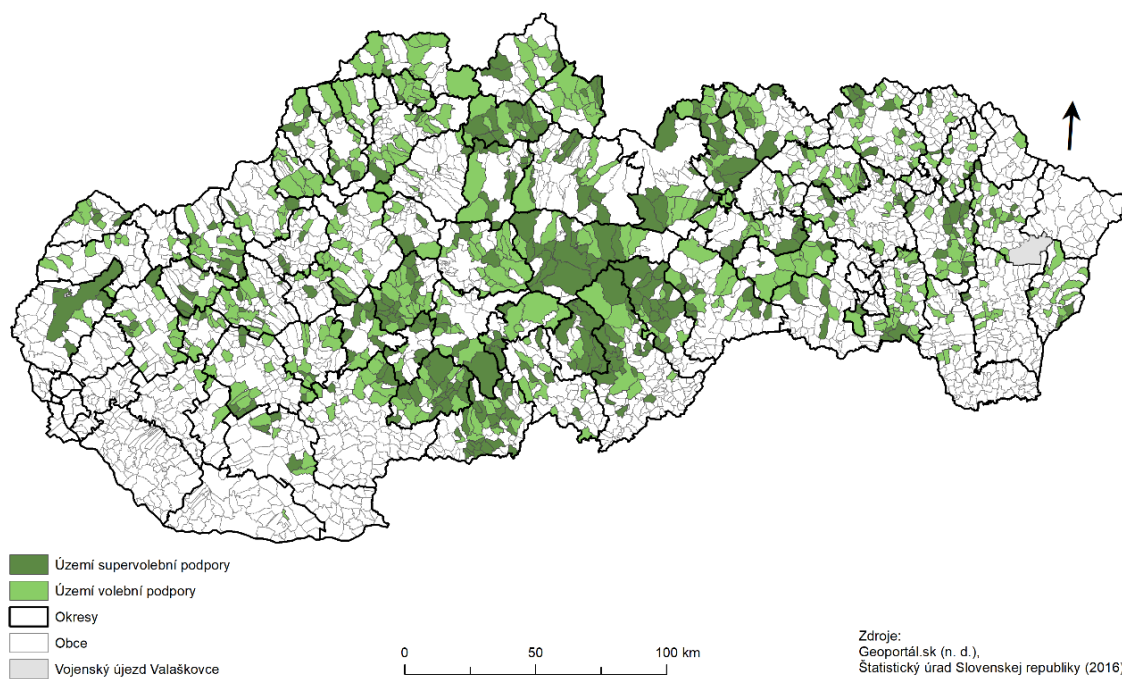
V této kapitole bude porovnána voličská základna v prostoru Slovenska v parlamentních volbách v letech 2016 a 2020. Bude posouzeno, zda se volební jádro mezi lety přesunulo, nebo zůstalo ukotveno.



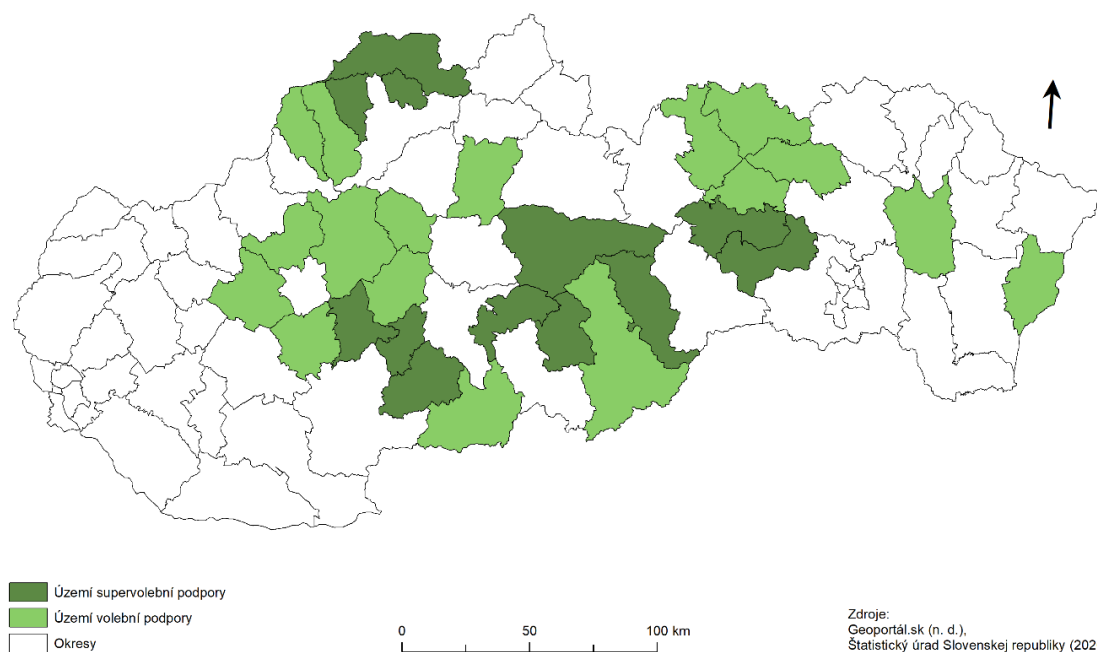
Mapa 9: Území volební podpory K-ĽSNS v parlamentních volbách v okresech Slovenska v roce 2016



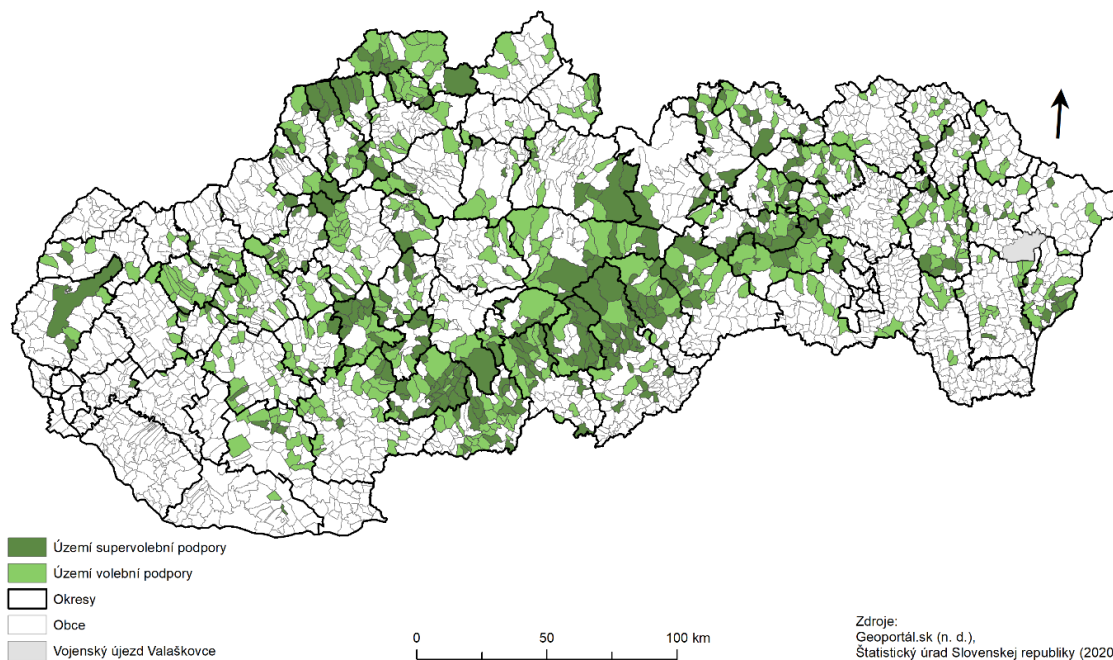
Mapa 10: Území volební podpory K-ĽSNS v parlamentních volbách v obcích Slovenska v roce 2016



Mapa 11: Území volební podpory K-LSNS v parlamentních volbách v okresech Slovenska v roce 2020



Mapa 12: Území volební podpory K-LSNS v parlamentních volbách v obcích Slovenska v roce 2020



Po srovnání prostorového rozložení volební podpory v rámci okresů se dá konstatovat, že v obou letech je rozložení podobné. Jádro, čili území supervolební podpory, má strana v roce 2016 dle mapy 9 především v Banskobystrickém kraji

v okresech Brezno, Revúca, Poltár, Veľký Krtíš, Krupina, Žarnovica a Žiar nad Hronom. V roce 2020 dle mapy 11 je volební podpora v tomto kraji podobná, jen okres Žiar nad Hronom se stal pouze územím volební podpory.

Supervolební podporu měla strana v roce 2016 dále v okresech na severu země v Tvrdošíně (což je zároveň, jak už bylo zmiňováno, okres s vysokou volební účastí), Námestovo a v Kysuckém Novém Městě. V roce 2020 naopak K-ĽSNS ztratila Tvrdošín a Námestovo jako území se supervolební i volební podporou. Supervolební podpora se přesunula do Čadce a Bytči.

Na východě země se v roce 2016 dá vyzorovat supervolební podpora v Popradě, Gelnici a ve Vranově nad Topľou. V roce 2020 se okresy Poprad a Vranov nad Topľou staly pouze územím volební podpory. Jako územím supervolební podpory přibyla Spišská Nová Ves.

Co se týče obcí, dle map 10 a 12 víceméně kopírují volební podporu okresů. Supervolební podporu má K-ĽSNS v některých obcích na západě i východě země. Nejvíce se však supervolební podpora koncentruje v centrální části Slovenska, tedy v Banskobystrickém kraji, odkud pochází předseda strany Marian Kotleba a který zde býval hejtmanem (Cirner & Dudinská, 2020).

Plešivčák (2023) zjistil, že v Banskobystrickém kraji se nachází nejvíce okresů s rizikovými faktory (například nízké mzdy, nízký podíl vysokoškolsky vzdělaného obyvatelstva), zároveň se v Banskobystrickém kraji podpora strany nejvíce koncentruje. Dá se tedy konstatovat, že podpora strany roste v regionech s výše určenými rizikovými faktory. Také supervolební podporu můžeme vysledovat v roce 2020 u okresu Čadca, který je také považován za region s rizikovými faktory (Plešivčák, 2023).

Z rozložení volební podpory lze také konstatovat, že na západě země (kromě např. vojenského újezdu Záhorie) a na jihu podporu strana nemá. K-ĽSNS nemá baštu v okresech a obcích s vysokým podílem maďarského obyvatelstva a také ve městě Bratislavě.

#### 4.4 Srovnání determinantů volební podpory K-ĽSNS v slovenských parlamentních volbách v letech 2016 a 2020

Tab. 3: Srovnání korelační vztahů mezi indikátory a volební podporou K-ĽSNS v obcích Slovenska v parlamentních volbách v letech 2016 a 2020

	Volební účast	Maďarská menšina	Romská menšina	Obyvatelstvo do 30 let	Hustota zalidnění	Počet obyvatel	Římští katolíci	Bez vzdělání/základní škola
2016	0,053	-0,449	-0,055	0,174	-0,041	-0,048	0,149	-0,123
2020	0,035	-0,451	-0,081	0,148	-0,093	-0,096	0,078	-0,060
Rozdíl	0,018	0,002	0,026	0,026	0,052	0,048	0,071	0,063

Zdroj: Štatistický úrad Slovenskej republiky (n. d., 2016, 2020, 2021), vlastní zpracování

Dle tabulky 3 korelační vztahy byly v letech 2016 a 2020 podobné, žádný významný zvrát ve zvolených indikátorech v podpoře strany nenastal. Nejvyšší pokles se dá vypočítat u římských katolíků, který činí 0,071. V roce 2020 oproti roku 2016 je podpora K-ĽSNS v obcích s vyšším podílem římských katolíků menší. I když v obou letech K-ĽSNS vystupovala pod heslem „Za Boha – Za národ“, považovala se za jedinou pravou křesťanskou stranu na Slovensku a chtěla budovat Slovensko na „křesťanské a mravní čistotě“ (Lysek et al., 2020), výrazné sympatie u římských katolíků si nezískala a tato korelační hodnota se dá považovat za velmi slabou (Masarykova univerzita, 2016), ale potvrzuje se, že část nábožensky založených voličů má tendenci volit extrémistické strany (Voda et al., 2021). Je možné, že část náboženských voličů změnila postoj a dala svůj hlas středopravicovému hnutí OĽaNO, na jehož kandidátce kandidovala Křesťanská únia. Podpora celého OĽaNO v roce 2016 činila 11,02 % a v roce 2020 stoupla na 25,02 % (Štatistický úrad Slovenskej republiky, 2016, 2020).

Druhý největší rozdíl je u obyvatel bez vzdělání a jen se základní školou. Pokles činí 0,063 bodu. I když článek od Lubbers et al. (2002) počítá s předpokladem, že méně vzdělaní lidé mají sklony volit extrémní pravicové strany, u zkoumané strany se tento předpoklad nepotvrdil. Stejně tak autorky Vasil'ková a Androvičová (2019) předpokládaly vyšší úspěch extrémní pravice v regionech s větší nezaměstnaností (v

tomto případě nezaměstnanost nahrazena vzdělaností strukturou). U obou let je korelace v záporných hodnotách, a tedy v obcích s vyšším podílem obyvatelstva bez vzdělání a se základní školou nestoupá podpora strany, spíše naopak. K-LSNS má zřejmě podporu napříč vzdělaností strukturou.

Podobnou pozitivní korelační hodnotu za roky 2016 a 2020 má podpora u obyvatelstva do 30 let. Dle tabulky 3 dosahuje za rok 2016 hodnota 0,174 a za rok 2020 0,148. Podpora se mírně snížila, přesto se nejedná o závratnou změnu. Strana má u obyvatelstva do 30 let do jisté míry podporu, dokázala v obou letech mobilizovat zejména prvovoliče více než kterákoliv jiná strana (Lysek et al., 2020). V roce 2016 sympatizovala s K-LSNS více než třetina mladých lidí, což převyšovalo tehdejší podporu strany. Mladší generaci oslovují v programu zejména návrhy na snížení počtu poslanců v parlamentu, omezení státních sociálních dávek pro Romy či kritika státního řízení (E15, 2016). Navíc, jak už bylo zmíněno, strana má svou organizaci Ľudová mládež, která na mladé lidi cílí různými aktivitami (Kysel', 2018). Dle Lubbers et al. (2002) má část mladých lidí sklony volit krajně pravicové strany. Zastoupení mladých lidí mezi extrémně pravicovými voliči bylo vysvětleno teoriemi sociální dezintegrace, ty naznačují, že lidé částečně nezařazení do společnosti potřebují náhradní struktury, které krajně nacionalistické strany nabízejí prostřednictvím svých nacionalistických programů (Lubbers et al., 2002). Článek od autorů Lubbers et al. (2002) potvrdil, že v západních zemích Evropy je vyšší pravděpodobnost, že mladí lidé budou hlasovat pro extrémně pravicové strany, dle korelačních hodnot v tabulce 3 se dá tento předpoklad do určité míry aplikovat i na Slovensko, i když patří mezi postkomunistické země.

Středně silná záporná korelace v roce 2016 i 2020 se dá vysledovat u maďarské menšiny. Rozdíl činí pouze 0,002, a tedy se nejedná o žádnou markantní změnu, tento vztah je velice stabilní. Čili s vyšším podílem maďarského obyvatelstva v obcích klesá podpora sledované strany. Vztahy mezi etnickými Slováky a Maďary byly dlouhodobě komplikované a často vyvstávaly určité konflikty, zejména po pádu komunistického režimu, který spory zdánlivě umlčel. V 90. letech 20. století za vlády Vladimíra Mečiara existovala viditelná snaha o to, aby se potlačilo používání maďarštiny na jihu Slovenska (Kopa, 2008). V roce 1995 bylo potlačeno využívání maďarštiny jako úředního jazyka. Mečiar navrhoval používání maďarštiny jen v oblastech, kde byla maďarská menšina zastoupena z více než 50 % (Kopa, 2008). K normalizaci maďarsko-slovenských vztahů

došlo po roce 1998, kdy do parlamentu a též do vlády vstoupila Strana maďarské koalice, došlo k zvýšení podpory menšinové kultury a školství (Kopa, 2008). I když jsou maďarsko-slovenské vztahy v rámci možností uklidněné, čas od času nastanou napjaté situace, například v roce 2006 předseda strany SNS Ján Slota často svými vulgárními a agresivními projevy mířil na maďarské obyvatelstvo (Smetanková, 2011, s. 12), národnostní politika a vztah k menšinám je často ve volebním období jedno z hlavních témat politických kampaní (a to nejen na Slovensku, také v Maďarsku je maďarská menšina v slovenském pohraničí velké téma) (Kopa, 2008). Na vztazích k menšinám postavila svou kampaň K-LSNS, a to především na romské menšině, avšak k maďarské menšině také není přívětivá (Cirner & Dudinská, 2020). Z toho důvodu vychází předpoklad, že volební program maďarské obyvatelstvo odpuzuje, a tak K-LSNS ve volbách hlas nedají, což se při zkoumání korelačního vztahu potvrdilo.

Dalším zkoumaným indikátorem byl vztah volebních výsledků strany s podílem romského obyvatelstva v obcích. V obou rocích jsou korelační hodnoty Pearsonova korelačního koeficientu záporné, v roce 2020 oproti roku 2016 je korelační hodnota zápornější o 0,028 bodu. Tedy v obou letech vyšší podíl romského obyvatelstva v obcích znamenal také nižší volební podporu strany, byť jen nepatrně. Podobně také autoři Lysek et al. (2020) zmiňují, že předpoklad silnější volební podpory K-LSNS v okresech se silnou romskou menšinou je lichý, podobně ve volbách 2016 romský faktor negativně koreloval s podporou K-LSNS i na krajské úrovni. „Romská otázka“ bývá často předmětem volebních programů a bývá zmiňována stranami před volbami, aby si udržely volební podporu, případně odvrátily pozornost od korupčních kauz (Mikuš & Gurňák, 2016). Na „romskou otázku“ se zaměřila i zkoumaná strana, která se ji snažila efektivně využít a použila ji jako „obhajobu“ národních zájmů (podobně jako další nacionalistické strany na Slovensku). Snažila se získat podporu majoritního obyvatelstva v regionech s výrazným zastoupením romské etnické menšiny (Mikuš & Gurňák, 2016), avšak voliče v těchto regionech, dle korelačních hodnot v tabulce 3, zmobilizovat nedokázala.

O něco větší význam měla v roce 2020 oproti roku 2016 hustota zalidnění a počet obyvatel. Záporná korelační hodnota byla v roce 2020 silnější. Výsledné hodnoty naznačují, že s rostoucí hustotou zalidnění a počtem obyvatel klesá podpora strany, tedy o něco vyšší má strana podporu na venkově a v periferiích než ve městech a centrech.

Jedná se o velmi slabou korelaci (Masarykova univerzita, 2016), přesto pomáhá volební podporu strany určovat.

Poslední posuzovanou proměnnou je volební účast. Dle tabulky 3 vztah mezi volebními výsledky a volební účastí vykazuje pozitivních korelačních hodnot. Čili s rostoucí volební účastí stoupá i podpora strany, což nepodporuje původní předpoklad, že s nižší volební účastí stoupá podpora extrémistických stran, ale korelace je velmi slabá, až nepatrná, přičemž navíc mezi sledovanými volbami ještě oslabila.

## Závěr

V práci bylo zjištěno, že klasické konfliktní linie dle Rokkana a Lipseta (citovaní v Strmiska et al., 2005, s. 19) se téměř na Slovensko využít nedají v rámci zkoumané strany. Dá se říct, že do jisté míry existuje konfliktní linie církev vs. stát, kdy indikátor římských katolíků měl větší vliv v roce 2016, v roce 2020 se projevil méně. Marginálně je patrná existence konfliktních linií město vs. venkov a centrum vs. periferie, avšak nemají výrazný vliv na zvolení strany. Konfliktní linie vlastník vs. pracující, kde je částečně zahrnuta nacionalistická konfliktní linie (romská etnická menšina), se také příliš neprojevuje. Nedají se považovat za konfliktní linie, které rozdělují slovenskou společnost.

Naopak je významná nacionalistická konfliktní linie (Hloušek & Kopeček, 2005, s. 4), ale pouze zaměřená na maďarskou etnickou menšinu, která se na (ne)zvolení strany projevila nejvíce. Z hlediska romské etnické menšiny má konfliktní linie marginální vliv. V socioekonomické konfliktní linii (Hloušek & Kopeček, 2005, s. 6) se v roce 2016 projevila podíl obyvatel bez vzdělání a se základní školou, ale opačně, než se očekávalo. V roce 2020, podobně jako u římských katolíků, vliv tohoto indikátoru opadl. V obou letech v rámci demografické štěpné linie se do značné míry projevila i indikátor obyvatelstva do 30 let.

**Hypotéza 1** byla potvrzena. Dle map 9 až 12 se výrazný přesun volební podpory mezi okresy či obcemi nekonal. Strana má jádro volební podpory ukotveno především v centrální části Slovenska, tedy v Banskobystrickém kraji. **Hypotéza 2** se potvrdila pouze u maďarské menšiny, skutečně s rostoucím podílem maďarského obyvatelstva v obcích klesá podpora strany. Naopak se toto nedá konstatovat u romské etnické menšiny, kde korelace byla také záporná, ale síla korelace na zvolení strany byla minimální. **Hypotéza 3** byla potvrzena částečně, jistý vliv, i když ne zásadní, na zvolení strany měl podíl římských katolíků především v roce 2016, v roce 2020 vliv tohoto indikátoru klesl. **Hypotéza 4** nebyla potvrzena, volební účast neměla téměř žádný vliv. Navíc se očekávalo, že s klesající volební účastí stoupá volební úspěšnost extrémistických stran. V tomto případě v obou letech vyšly pozitivní korelační hodnoty, tedy s rostoucí volební účastí stoupá volební podpora strany. **Hypotéza 5** se potvrdila, skutečně vyšší podíl mladých obyvatel do 30 let v obcích má vliv na zvolení strany a



mladí lidé sdílejí s K-LSNS určité sympatie, avšak korelační hodnota také není příliš výrazná. **Hypotéza 6** se potvrdila jen z části, sice byla korelace záporná, čili s rostoucím počtem obyvatel a hustotou zalidnění klesala podpora strany, ale velmi nízké hodnoty naznačují marginální vliv na volební podporu strany. **Hypotéza 7** nebyla potvrzena, naopak v obcích vyšším podílem obyvatel bez vzdělání nebo jen se základní školou nemá strana větší podporu než v ostatních obcích. Vliv tohoto indikátoru byl opět znatelnější v roce 2016, v roce 2020 klesl.

Z hlediska **výzkumné otázky 1** se dá konstatovat následující – prostorové rozložení volební podpory je v obou letech podobné a žádný přesun volebního jádra (případně jeho výraznější změna) se nekonal. Výraznější koncentrace volební podpory se dá z map 9 až 12 vyzorovat v centrální části Slovenska (zejména v Banskobystrickém kraji) a na severu země (v roce 2016 okres Tvrdošín, o čtyři roky později Čadca). Naopak se volební podpora nekonzentruje u hlavního města Bratislavy a na jihu Slovenska, kde žije výrazné zastoupení maďarského obyvatelstva (což potvrdila i korelační analýza). Na **výzkumnou otázku 2** se dá odpovědět, že největší vliv má faktor maďarského obyvatelstva, i když záporný, což bylo v hypotéze 2 očekáváno. Dalším faktorem, který má do jisté míry na zvolení strany v obou letech vliv, je podíl obyvatelstva do 30 let. V roce 2016 byly výraznější faktory ovlivňující zvolení strany také podíl římských katolíků a negativně obyvatel bez vzdělání a se základní školou.

**První cíl** bakalářské práce byl tedy naplněn, prostorová diferenciacie volební podpory byla zanalyzována a zhodnocena. Co se týče **druhého cíle**, podařilo se najít na základě stanovených hypotéz jen jeden faktor, který by měl na zvolení strany výraznější vliv, a to podíl maďarského obyvatelstva v obcích. Ostatní indikátory se pohybují ve velmi slabé korelaci.

Výsledky ukázaly, že obyvatelstvo na Slovensku je více heterogenní, než se původně očekávalo. Na volbu extrémní pravice nemají vliv klasické konfliktní linie ani některé další v této práci určené. Odhalení faktorů, které ve větší míře volbu extrémní pravice na Slovensku ovlivňují, bude pravděpodobně náročnější proces a zasloužil by si hlubší analýzu (nabízí se i kontextové faktory spojené s místem původu předsedy strany). Tato práce může být využita pro ověření výsledků, nebo jako inspirace pro rozpracování dalších výzkumů zabývajících se problematikou extrémistických a nacionalistických

stran, jelikož je třeba hledat příčiny, které vzestup takových stran podporují, aby se maximálně zabránilo zopakování tragických historických událostí.

## Seznam použitých zdrojů

- Arzheimer, K., & Carter, E. (2006). Political opportunity structures and right-wing extremist party succes. *European Journal of Political Research*, 45(3), 419-443. DOI:10.1111/j.1475-6765.2006.00304.x
- Berman, J. J. (2018). *Principles and Practice of Big Data (Second Edition)*. Academic Press.
- Bernard, J., Kostelecký, T., & Šimon, M. (2014). Existují prostorové kontextové vlivy na volební chování i v relativně nacionalizovaném stranickém systému? Příklad Česka. *Geografie*, 119(3), 240-258. <https://www.soc.cas.cz/publikace/existuji-prostorove-kontextove-vlivy-na-volebni-chovani-i-v-relativne-nacionalizovanem>
- Bornschieer, S. (2009). *Cleavage Politics in Old and New Democracies: A Review of the Literature and Avenues for Future Research*. Max Weber Programme.
- Budajová, M. (2019). Problematika a ideológia Ľudovej strany Naše Slovensko a Slovenskej pospolitosti-národnej strany. *Politická revue*, 24(1), 89-121. <https://ceeol.com/search/article-detail?id=733825>
- Cirner, M., & Dudinská (2020). The entry of an extreme right party into the Slovak parliament after the 2016 and 2020 elections: The return of fascists? *Balkan Social Science Review*, 16(1), 175-196. DOI:10.46763/BSSR2016175c
- ČT24 (2013). *Slovensko v šoku: Volby vyhrál neonaciasta Kotleba*. Dostupné 12. 12. 2022 z <https://ct24.ceskatelevize.cz/svet/1063168-slovensko-v-soku-volby-vyhral-neonacista-kotleba>
- ČT24 (2016). *Kotleba je fašista, pojmenujme to jasně, prohlásil slovenský prezident Kiska*. Dostupné 12. 12. 2022 z <https://ct24.ceskatelevize.cz/svet/1748209-kotleba-je-fasista-pojmenujme-jasne-prohlasil-slovensky-prezident-kiska>
- ČT24 (2019). *Průzkum: U rozhodnutých voličů do třiceti let na Slovensku vede Kotleba*. Dostupné 5. 3. 2023 z <https://ct24.ceskatelevize.cz/svet/2990552-pruzkum-u-rozhodnutych-volicu-do-triceti-let-na-slovensku-vede-kotleba>
- Dvorský, T. *Volby do Národní rady Slovenské republiky 2020*. Institut pro politiku a společnost.
- E15 (2016). *Mladé Slováky si získala Kotlebova strana, její preference mohou dále růst*. Dostupné 5. 3. 2023 z <https://www.e15.cz/clanek/zahranicni/mlade-slovakys-si-ziskala-kotlebova-strana-jeji-preference-mohou-dale-rust-1326424>
- Enos, R. D. (2015). What the Demolition of Public Housing Teaches Us about the Impact of Racial Threat on Political Behavior. *American Journal of Political Science*, 60(1), 123-142. DOI:10.1111/ajps.12156
- Institut politického marketingu (2015). *Konfliktní linie (Cleavage)*. Dostupné 22. 9. 2022 z <https://politickymarketing.com/glossary/konfliktni-linie-cleavage>
- Förtner, M., Belina, B., & Naumann, M. (2021). The revenge of the village? The geography of right-wing populist electoral succes, anti-politics, and austerity in Germany. *Politics and Space*, 39(3), 574-596. DOI:10.1177/2399654420951803

- Gehrerová, R. (2018). *Kotlebov návrh s'ážit' prístup k interrupciám zvažujú podporit' poslanci opozície aj koalície*. Denník N. Dostupné 12. 8. 2022 z <https://dennikn.sk/1123532/kotlebov-navrh-stazit-pristup-k-interupciam-zvazuju-podporit-poslanci-opozicie-aj-koalicie/>
- Geoportál.sk (n. d.). *Na stiahnutie. Územné a správne usporiadanie*. Dostupné 28. 10. 2022 z <https://www.geoportal.sk/sk/zbgis/na-stiahnutie/>
- Gyárfášová, O., & Krivý, V. (2013). Vzorce voličského správania. In V. Krivý (Ed.), *Ako sa mení slovenská spoločnosť*, (s. 257-342). Sociologický ústav SAV.
- Harzer, F. (2021). *Nová silnice a veľký úklid. Ghetto Luník IX se pripravilo na příjezd Papeže*. Seznam Zprávy. Dostupné 11. 3. 2023 z <https://www.seznamzpravy.cz/clanek/nova-silnice-a-velky-uklid-ghetto-lunik-se-pripravilo-na-prijezd-papeze-174511>
- Havlíček, T., Chromý, P., Jančák, V., & Marada, M. (2005). Vybrané teoretickometodologické aspekty a trendy geografického výzkumu periferních oblastí. In M. Novotná (Ed.), *Problémy periferních oblastí*, (6–24). Univerzita Karlova v Praze. Přírodovědecká fakulta.
- Hloušek, V., & Kopeček, L. (2005). *Konfliktní linie v současné české a slovenské politice: mezi stabilitou a změnou*. IIPS.
- Hloušek, V. (2007). Koncept konfliktních linií a problematika evropské integrace. *Sociologický Časopis*, 43(2), 361-378. <https://www.jstor.org/stable/41132411>
- Holčík, J., & Komenda, M. (2015). *Matematická biologie: e-learningová učebnice*. Dostupné 27. 2. 2023 z <https://portal.matematickabiologie.cz/index.php?pg=aplikovana-analyza-klinicky-a-biologicky-dat--biostatistika-pro-matematickou-biologii--zaklady-korelacni-analyzy--pearsonuv-korelacni-koeficient--vypocet-pearsonova-korelacniho-koeficientu>
- Iglesias-Pascual, R., Paloma, V., & Benítez, I. (2021). The role of contextual factors in the electoral resurgence of extreme right-wing forces in Spain: The case of Andalusia. *Political Geography*, 86<sup>1</sup>. DOI:10.1016/j.polgeo.2021.102356
- Ince, A. (2019). Fragments of an anti-fascist geography: Interrogating racism, nationalism, and state power. *Geography Compass*, 13(3)<sup>2</sup>. DOI:10.1111/gec3.12420
- iRozhlas (2020a). *Matovič slaví, koalície sčítá ztráty. „Na Slovensku skončila vláda zla,“ prohlásil Kiska*. Dostupné 7. 3. 2023 z [https://www.irozhlaz.cz/zpravy-svet/online-slovensko-parlamentni-volby-2020-smer-olano-za-lidi-kotleba\\_2002290700\\_miz](https://www.irozhlaz.cz/zpravy-svet/online-slovensko-parlamentni-volby-2020-smer-olano-za-lidi-kotleba_2002290700_miz)
- iRozhlas (2020b). *Vášáryová: Na Slovensku hrozí zákaz potratů. Matovičovi lidé jsou členy různých církevních sekt*. Dostupné 23. 3. 2023 z [https://www.irozhlaz.cz/zpravy-svet/magda-vasaryova-slovensko-igor-matovic-premier-olano-potraty-krestanstvi-lgbt\\_2005281718\\_gak](https://www.irozhlaz.cz/zpravy-svet/magda-vasaryova-slovensko-igor-matovic-premier-olano-potraty-krestanstvi-lgbt_2005281718_gak)
- iRozhlas (2022). *Kotleba do vězení nepůjde. Slovenský nejvyšší soud mu zmírnil trest na šestiměsíční podmínku*. Dostupné 9. 9. 2022 z [https://www.irozhlaz.cz/zpravy-svet/lSNS-kotlebovci-slovensko-nejvyssi-soud\\_2204051427\\_ind](https://www.irozhlaz.cz/zpravy-svet/lSNS-kotlebovci-slovensko-nejvyssi-soud_2204051427_ind)

<sup>1</sup> Konkrétní čísla stránek nejsou dostupná

<sup>2</sup> Konkrétní čísla stránek nejsou dostupná

- Jambrina-Conseco, B. (2023). The stories we tell ourselves: Local newspaper reporting and support for the radical right. *Political Geography*, 100<sup>3</sup>. DOI:10.1016/j.polgeo.2022.102778
- Kluknavská, A., & Smolík, J. (2016). We hate them all? Issue adaptation of extreme right parties in Slovakia 1993-2016. *Communist and Post-Communist Studies*, 49(4), 335-344. DOI:10.1016/j.postcomstud.2016.09.002
- Kotleba – Ludová strana Naše Slovensko (2015). *10 bodov za naše Slovensko!* Dostupné 30. 6. 2022 z <https://www.necenzurovane.net/volby2016/obr/volebný-program-lsns.pdf>
- Kopa, O. (2008). Postavení politických stran maďarské národnostní menšiny ve slovenském stranickém systému. *Středoevropské politické studie*, 10(2-3), 233-254. <https://journals.muni.cz/cepsr/article/view/4425/6121>
- Korgunyuk, Y. (2014). Cleavage Theory and Elections in Post-Soviet Russia. *Perspectives on European Politics and Society*, 15(4), 401-415. DOI:10.1080/15705854.2014.881051
- Kučerová, L. (2021). Téma migrácie v komunikácii politickej strany Kotlebovci - Ludová strana Naše Slovensko. In S. Letavajová (Ed.), *Súčasná migrácia a ich reflexia v spoločenskom vedomí*, (s. 71-89). Univerzita Konštantína Filozofa.
- Kysel', T. (2018). *Ako Hlinkova mládež. LSNS berie mladých do lesa a rozpráva im o muslimských hordách*. Aktuality.sk. Dostupné 6. 3. 2023 z <https://www.aktuality.sk/clanok/620530/ako-hlinkova-mladez-lsns-berie-mladych-do-lesa-a-rozprava-im-o-muslimskych-hordach/>
- Lubbers, M., Gijsberts, M., & Scheepers, P. (2002). Extreme right-wing voting in Western Europe. *European Journal of Political Research*, 41(3), 345-378. DOI:10.1111/1475-6765.00015
- Lysek, J., Zvada, L., & Škop, M. (2020). Mapping the 2020 Slovak Parliamentary Election. Analysis of Spatial Support and Voter Transition. *Politický časopis - Czech Journal of Political Science*, 27(3), 278-302. DOI:10.5817/PC2020-3-278
- Madleňák, T., & Pink, M. (2012). 3. základné priestorové vymedzenie voličskej základne politických strán na Slovensku 1994-2010. In M. Pink (Ed.), *Volební mapy České a Slovenské republiky po roce 1993: vzorce, trendy, proměny*, (s. 47-88). Centrum pro studium demokracie a kultury.
- Masarykova univerzita (n. d.). *Metody geografického výzkumu. Kvalitativní výzkum*. Dostupné 8. 3. 2023 z <https://is.muni.cz/el/1431/jaro2005/Z2011/um/MGV2pr.pdf>
- Masarykova univerzita (2016). *Pearsonův korelační koeficient*. Dostupné 1. 2. 2023 z <https://mathstat.econ.muni.cz/materialy/statistika/statistika-ii/korelacni-analyza/pearsonuv-korelacni-koeficient>
- Maškarinec, P., & Bláha, P. (2016). Křivda jako příležitost pro nové politické strany? Kotleba - Lidová strana Naše Slovensko na cestě do parlamentu. *The Journal of the Central European Political Science Association*, 25(12), 45-66. [https://www.politicsincentraleurope.eu/documents/file/PCE\\_2016\\_2S\\_12.pdf#page=47](https://www.politicsincentraleurope.eu/documents/file/PCE_2016_2S_12.pdf#page=47)

---

<sup>3</sup> Konkrétní čísla stránek nejsou dostupná

- Miklín, J., Dušek, R., Krtička, L., & Kaláb, O. (2018). *Tvorba map*. Ostravská univerzita.
- Mikuš, R., & Gurňák, D. (2016). Rómska otázka ako jeden z mobilizačných faktorov volebnej podpory krajnej pravice na Slovensku a v Maďarsku. *Geographia Cassoviensis X*, 10(1), 29-46. <https://www.gclass.science.upjs.sk/gc2016-1>
- Mikuš, R., Gurňák, D. & Máriássyová, A. (2016). Analýza volebnej podpory Mariána Kotlebu ako reprezentanta krajnej pravice v krajských voľbách 2013. *Sociológia*, 48(1), 48-70. <http://cejsh.icm.edu.pl/cejsh/element/bwmeta1.element.cejsh-90904069-d71d-483e-ba68-20b5ffa234e6>
- Nettleton, D. (2014). *Commercial Data Mining: Processing, Analysis and Modeling for Predictive Analytics Projects (The Savvy Manager's Guides)*. Morgan Kaufmann.
- Nový, M. (2013). Mobilizace proti levici? Stranické konsekvence volební účasti v kontextu postkomunismu. *Central European Political Studies Review*, 15(1), 25-39. DOI:10.5817/CEPSR.2012.1.25
- Olivová, J. (2018). *Jak si vedou lidé se základním vzděláním na trhu práce?* Akademie věd České republiky. Dostupné 6. 3. 2023 z <https://www.avcr.cz/cs/o-nas/aktuality/Jak-si-vedou-lide-se-zakladnim-vzdelanim-na-trhu-prace>
- Patana, P. (2022). Residential Constraints and the Political Geography of the Populist Radical Right: Evidence from France. *Perspectives on Politics*, 20(3), 842-859. DOI:10.1017/S153759272100219X
- Pink, M. (2012). Volební geografie v odborném prostředí České a Slovenské republiky: úvod. In M. Pink (Ed.), *Volební mapy České a Slovenské republiky po roce 1993: vzorce, trendy, proměny*, (s. 5-15). Centrum pro studium demokracie a kultury.
- Pink, M., & Voda, P. (2012). Vysvětlení prostorových vzorců volebního chování v parlamentních volbách v České republice a na Slovensku v letech 1996-2010. In M. Pink (Ed.), *Volební mapy České a Slovenské republiky po roce 1993: vzorce, trendy, proměny*, (s. 201-242). Centrum pro studium demokracie a kultury.
- Plešivčák, M. (2023). How electoral geography can help in struggle with the far right: example of Slovakia. *Journal of Comparative Politics*, 16(1), 110-124. <http://www.jofcp.org/current-issue-vol-16-no-1-january-2023/>
- Pulejo, M. (2021). Quo Vadis? Refugee Centers and the Geographic Expansion of Far-Right Parties. *Journal of Political Institutions and Political Economy*, 2(3), 347-364. DOI:10.1561/113.00000041
- Rybář, M., Spáč, P., Voda, P., & Nemčok, M. (2017). *Po stopách politického zemetřesení. Parlamentní volby na Slovensku v roce 2016*. Centrum pro studium demokracie a kultury.
- Rydgren, J., & Ruth, P. (2013). Contextual explanations of radical right-wing support in Sweden: socioeconomic marginalization, group threat, and the halo effect. *Ethnic and Radical Studies*, 36(4), 711-728. DOI:10.1080/01419870.2011.623786
- Schuster, R. (2022). *Slovensko na prahu nových voleb. Na situaci se podepisují vládní krize i nesnášenlivost mezi poslanci*. Lidovky.cz. Dostupné 6. 3. 2023 z [https://www.lidovky.cz/svet/slovensko-politika-snemovna-premier-heger-ministr-matovic-nove-volby-fico.A221212\\_203918\\_in\\_zahranici\\_rkj](https://www.lidovky.cz/svet/slovensko-politika-snemovna-premier-heger-ministr-matovic-nove-volby-fico.A221212_203918_in_zahranici_rkj)

- Smetanková, D. (2011). *Růst maďarsko-slovenských konfliktů na Slovensku v letech 2006-2010*. Vysoká škola ekonomická v Praze.
- Strmiska, M., Kopeček, L., Chytilík, R., & Hloušek, V. (2005). *Politické strany moderní Evropy: Analýza stranicko-politických systémů*. Portál.
- Štatistický úrad Slovenskej republiky (n. d.). *Databáza DATAcube*. Dostupné 5. 8. 2022 z <https://datacube.statistics.sk>
- Štatistický úrad Slovenskej republiky (2010). *Volby do NR SR 2010. The election to the Parliament of the Slovak Republic 2010*. Dostupné 5. 8. 2022 z <https://volby.statistics.sk/nrsr/nrsr2010/>
- Štatistický úrad Slovenskej republiky (2016). *Volby do Národnej rady SR 2016. Definitívne výsledky hlasovania*. Dostupné 10. 8. 2022 z <https://volby.statistics.sk/nrsr/nrsr2016/sk/data01.html>
- Štatistický úrad Slovenskej republiky (2020). *Volby do Národnej rady SR 2020. Definitívne výsledky hlasovania*. Dostupné 10. 8. 2022 z <https://volby.statistics.sk/nrsr/nrsr2020/sk/data02.html>
- Štatistický úrad Slovenskej republiky (2021). *Sčítanie obyvateľov, domov a bytov*. Dostupné 10. 11. 2022 z <https://www.scitanie.sk/obyvatelia/rozsirene-vysledky>
- Štefančík, R., & Dulebová, I. (2017). *Jazyk a politika. Jazyk politiky v konfliktnej štruktúre spoločnosti*. EKONÓM.
- Štrauss, D. (2022) Vybrané prístupy k technológiám politického marketingu. *Marketing a komunikace*, 2, 8-9. <https://www.cms-cma.cz/rocnik-2022/>
- Vasil'ková, A., & Androvičová, J. (2019). Príčiny nárastu podpory pravicového radikalizmu a extrémizmu na Slovensku: príklad politickej strany Kotleba-ĽSNS. *Central European Journal of Politics*, 5(1), 71-99. <http://www.cejop.cz/central-european-journal-of-politics-vol-5-no-1-2019/>
- Vilček, I. (2016). *Kotleba chce v parlamente uctiť Jozefa Tisa*. Novinky.cz. Dostupné 9. 9. 2022 z <https://www.novinky.cz/clanek/zahranicni-evropa-kotleba-chce-v-parlamentu-uctit-jozefa-tisa-348284>
- Vláda České republiky (2022). *Romská národnostní menšina*. Dostupné 8. 3. 2023 z <https://www.vlada.cz/cz/ppov/rnm/mensiny/romska-narodnostni-mensina-16149/>
- Voda, P., Kluknavská, A., & Spáč, P. (2021). From Trivialized Neo-Nazis to Parliament: Explaining the Electoral Success of the Extreme Right Party ĽSNS in Slovakia. *Problems of Post-Communism*, 69(6), 1-16. DOI:10.1080/10758216.2020.1869909
- Vrabcová, M. (2016). *Katolícki kňazi podporujú Kotlebu a biskupi mlčia*. Sme.sk. Dostupné 6. 3. 2023 z <https://domov.sme.sk/c/20105442/katolicki-knazi-podporuju-kotlebu-a-biskupi-mlcia.html>
- Vražda, D. (2016). *Potomkovia obetí nacistov z Ostrého Grúňa volili Kotlebu (+historické fotografie)*. Denník N. Dostupné 6. 3. 2023 z <https://dennikn.sk/397739/potomkovia-obeti-ostreho-gruna-volili-kotlebu-preco/>

## Seznam tabulek

Tab. 1: Korelační vztahy mezi indikátory a volební podporou K-ĽSNS v obcích Slovenska v parlamentních volbách v roce 2016.....	31
Tab. 2: Korelační vztahy mezi indikátory a volební podporou K-ĽSNS v obcích Slovenska v parlamentních volbách v roce 2020.....	39
Tab. 3: Srovnání korelační vztahů mezi indikátory a volební podporou K-ĽSNS v obcích Slovenska v parlamentních volbách v letech 2016 a 2020 .....	44



## Seznam map

Mapa 1: Podíl hlasů K-ĽSNS v okresech Slovenska v parlamentních volbách v roce 2016 .....	28
Mapa 2: Podíl hlasů K-ĽSNS v obcích Slovenska v parlamentních volbách v roce 2016 .....	28
Mapa 3: Volební účast v okresech Slovenska v parlamentních volbách v roce 2016 ....	30
Mapa 4: Volební účast v obcích Slovenska v parlamentních volbách v roce 2016.....	31
Mapa 5: Podíl hlasů K-ĽSNS v okresech Slovenska v parlamentních volbách v roce 2020 .....	36
Mapa 6: Podíl hlasů K-ĽSNS v obcích Slovenska v parlamentních volbách v roce 2020 .....	36
Mapa 7: Volební účast v okresech Slovenska v parlamentních volbách v roce 2020 ....	38
Mapa 8: Volební účast v obcích Slovenska v parlamentních volbách v roce 2020.....	38
Mapa 9: Území volební podpory K-ĽSNS v parlamentních volbách v okresech Slovenska v roce 2016.....	41
Mapa 10: Území volební podpory K-ĽSNS v parlamentních volbách v obcích Slovenska v roce 2016.....	41
Mapa 11: Území volební podpory K-ĽSNS v parlamentních volbách v okresech Slovenska v roce 2020 .....	42
Mapa 12: Území volební podpory K-ĽSNS v parlamentních volbách v obcích Slovenska v roce 2020.....	42

## Seznam použitých zkratk

AfD – Alternative für Deutschland

ANO – Aliancia nového občana

KDH – Kresťanskodemokratické hnutie

K-ĽSNS – Kotlebovci – Ľudová strana Naše Slovensko

MOST-HÍD – MOST – HÍD polgári párt – občianska strana

NATO – Severoatlantická aliance

OLaNO – OBYČAJNÍ ĽUDIA a nezávislé osobnosti

OLaNO-NOVA – OBYČAJNÍ ĽUDIA a nezávislé osobnosti, NOVA

OLANO-NOVA-KÚ-ZMENA ZDOLA – OBYČAJNÍ ĽUDIA a nezávislé osobnosti,  
NOVA, Kresťanská únia, Zmena Zdola

PS + SPOLU – Progresívne Slovensko + SPOLU – občianska demokracia

SaS – Sloboda a Solidarita

SMER SD – SMER – sociálna demokracia

SNS – Slovenská národná strana

## **Abstrakt**

Skaláková, J. (2023). *Prostorová diferenciacie výsledků politické strany Kotlebovci – Ľudová strana Naše Slovensko v parlamentních volbách v letech 2016 a 2020* [Bakalářská práce, Západočeská univerzita v Plzni].

**Klíčová slova:** prostorová diferenciacie, teorie konfliktních linií, Pearsonův korelační koeficient, extrémní pravice, K-ĽSNS

Tato bakalářská práce zkoumá prostorovou diferenciaci volební podpory K-ĽSNS v parlamentních volbách v letech 2016 a 2020. Dále zkoumá determinanty volební podpory, rozdíly mezi zmíněnými roky a hledá faktory, které mají vliv na zvolení strany. Strana byla zvolena pro výzkum na základě toho, že se jedná o nejvíce úspěšnou nacionalistickou a extrémně pravicovou stranu na Slovensku v obou letech. Bylo určeno několik indikátorů a na základě nich zkoumán vliv na volební podporu strany pomocí Pearsonova korelačního koeficientu. Také byla využita teorie konfliktních linií. V práci byla využita sekundární data ze stránek Slovenského statistického úřadu. Vše bylo zkoumáno na úrovni obcí, volební účast a volební podpora K-ĽSNS také na úrovni okresů. Bylo zjištěno, že největší vliv na zvolení strany má podíl obyvatelstva maďarské národnosti v obcích, a to negativní.

## **Abstract**

Skaláková, J. (2023). *Spatial differentiation of the results of the political party Kotlebovci – Ľudová strana Naše Slovensko in the parliamentary elections in 2016 and 2020* [Bachelor Thesis, University of West Bohemia].

**Key words:** spatial differentiation, Cleavage theory, Pearson's correlation coefficient, extreme right, K-ĽSNS

This bachelor thesis examines the spatial differentiation of the results of the political party K-ĽSNS in parliamentary elections in 2016 and 2020. The bachelor thesis also explores the determinants of electoral support, the differences between 2016 and 2020 and looks for factors that influence the party's election results. The party was chosen for the research, because it was the most successful nationalist and extreme right party in Slovakia in both years. Several indicators were identified, based on these indicators the influence on the electoral support of the party was examined using Pearson's correlation coefficient. Cleavage theory was also used. In the thesis was used secondary data from the website of the Slovak Statistical Office. Everything was examined at the municipal level, voter turnout and electoral support for the K-ĽSNS was also examined at district level. It was found that biggest negative influence on the election of the party is the share of ethnic Hungarian population in the municipalities.