

ZÁPADOČESKÁ UNIVERZITA V PLZNI
FAKULTA PEDAGOGICKÁ
KATEDRA GEOGRAFIE

SOCIÁLNĚ PATOGENNÍ JEVY V ČR

DIPLOMOVÁ PRÁCE

Klára Trnková
Učitelství pro SŠ – obor AJ – GE
2009 – 2012

Vedoucí diplomové práce: RNDr. Marie Novotná, CSs.

Plzeň, duben 2012

Poděkování

Na tomto místě bych ráda poděkovala vedoucí mé diplomové práce RNDr. Marii Novotné, CSc. za odborné vedení, cenné rady a pomoc při zpracovávání této práce.

Dále děkuji Ing. L.Dostálové z Českého statistického úřadu v Plzni za její pomoc a ochotu při poskytování statistických dat.

Poděkování patří i mé rodině za podporu během mého studia.

Prohlašuji, že jsem diplomovou práci vypracovala samostatně pod vedením RNDr.
Marie Novotné, CSc s použitím uvedené literatury a zdrojů informací.

V Plzni, 18.4.2012

.....

Vlastnoruční podpis

Obsah

Abstract.....	8
1 Úvod.....	9
2 Cíle práce.....	9
3 Etapy výzkumu.....	10
4 Metodika práce.....	11
4.1 Metody získání dat.....	11
4.2 Metody výběru sociálně patogenních jevů.....	11
4.3 Metody utřídění dat.....	12
4.4 Metody zpracování dat.....	12
5 Rozbor literatury a internetových zdrojů.....	14
5.1 Literatura věnovaná sociálně patogenních jevům jako celku.....	14
5.2 Literatura věnovaná jednotlivým sociálně patogenních jevů.....	15
5.2.1 Nezaměstnanost.....	15
5.2.2 Rozvodovost.....	16
5.2.3 Bezdomovectví.....	17
5.2.4 Potratovost.....	18
5.2.5 Znásilnění.....	19
5.2.6 Loupeže.....	20
6 Sociálně patologické jevy.....	21
6.1 Charakteristika sociálně patogenních jevů.....	21
6.2 Nezaměstnanost.....	23
6.3 Rozvodovost.....	29
6.4 Bezdomovectví.....	35
6.4.1 Typy bezdomovectví.....	36
6.4.2 Statistika a bezdomovectví.....	36
6.4.2.1 Plzeň.....	37
6.4.2.2 Praha.....	40
6.4.2.3 Brno.....	40
6.4.3 Bezdomovectví v Evropě.....	41
6.5 Potratovost.....	42
6.5.1 Věková struktura žen podstupující potrat.....	42
6.5.2 Rodinný stav žen.....	43
6.5.3 Vlivy na potratovost.....	43

6.5.4	Potratovost u cizinek v ČR.....	43
6.5.5	Změny počtu potratů v letech 1991 – 2010.....	44
6.6	Znásilnění.....	48
6.7	Loupeže.....	55
7	Shluková analýza.....	60
8	Závěr.....	62
	Resumé.....	63
	Seznam literatury a internetových zdrojů.....	64
	Přílohy.....	67
	Seznam tabulek.....	80
	Seznam obrázků.....	80
	Seznam map.....	80

Abstract

The study deals with the socially pathogenic phenomena in the Czech Republic. The socially pathogenic phenomena are changing. The work is focused on changes of these phenomena throughout 1991 - 2010, relationships between these phenomena and if they affect each other. The work describes also changes in different areas of the Czech Republic and typical region for some of these phenomena.

1 Úvod

Sociálně patogenní jevy jsou pojmy užívané v souvislosti s problémovým nebo nevhodným chováním dětí, dospívajících i dospělých. Pro jevy je charakteristická odchylka od standardu chování a často se setkáme s označením sociální deviace (Londová 2006)

Sociálně patogenními jevy se zabývá mnoho publikací (Fischer 2009, Mareš 2002, Průdková 2008), internetových stránek (Demografie 2009, Stop znásilnění 2009) a dále řada bakalářských a diplomových prací na pedagogických nebo filosofických fakultách. Hlavní náplní těchto prací je charakteristika sociálně patogenních jevů jako celku (Londová 2006, Brateková 2009) a dále sociálně patogenních jevů jednotlivě. Z hlediska časového vývoje se tato literatura zabývá pouze krátkým obdobím několika let v jednotlivých krajích či okresech, nebo v časovém rozmezí několika let ale pouze za celou Českou republikou. Problematika okresů a krajů zde není z dlouhodobého hlediska zahrnuta. Z důvodu zkoumání problematiky sociálně patogenních jevů pouze ze sociologického hlediska je zajímavé sledovat tuto problematiku i z hlediska geografického.

2 Cíle práce

Hlavním cílem diplomové práce je zhodnotit vývoj sociálně patogenních jevů a jejich diferenciaci v okresech a krajích České republiky. Vývoj jevů je sledován od roku 1991 do roku 2010.

Cílem práce je dále zhodnotit, zda jednotlivé sociálně patogenní jevy na sebe nějakým způsobem navazují a jestli se tato návaznost projevuje do územního hlediska. Cílem je tedy zjistit, ve kterých okresech a krajích je daný jev nejmenším a kde největším problémem (největší a nejmenší nezaměstnanosti), a zda má kraj s jedním největším jevem automaticky největší problémy i s jevy dalšími.

Cílem práce je zhodnotit vývoj regionální diferenciaci vybraných sociálně patogenních jevů.

3 Etapy výzkumu

Nejprve byly zjištěny informace o sociálně patogenních jevech jako celku a následně o jednotlivých jevech samostatně. Informace se týkaly charakteristiky jevů i dostupnosti statistických údajů zvolených jevů. Díky velkému množství publikací a dostupných statistických dat byly vybrány jednotlivé patogenní jevy. Po výběru sociálně patogenních jevů a získání statistických dat následovalo zpracování jednotlivých dat. Zpracovávané jevy a data byla rozdělena do jednotlivých kapitol, které obsahovaly definice, číselné údaje v tabulkách, grafické zpracování do grafů a celkové zhodnocení vývoje jednotlivých jevů v časových rozmezích. V závěru práce byly jednotlivé jevy zhodnoceny z hlediska vzájemné návaznosti, byly ukázány vzájemné vztahy a jak jednotlivé jevy ovlivňují řadu jevů dalších. Pro jednotlivé jevy byla provedena též shluková analýza ve všech okresech České republiky.

4 Metodika práce

4.1 Metody získání dat

Na téma sociálně patogenních jevů bylo zpracováno velké množství publikací, které pojednávají o patogenních jevech jako celku (Fischer, Škoda 2009 aj.) a jednotlivých patogenních jevech (Průdková, Novotný 2008, Mareš 2002 aj.) a dále velké množství bakalářských a diplomových prací na různých fakultách jiných univerzit (Londová 2006, Brateková 2009 aj.). Bakalářské a diplomové práce jsou zaměřeny na charakteristiku jednotlivých jevů a vymezují ty nejzávažnější a nejrozšířenější patogenní jevy.

Z těchto publikací byly použity definice sociálně patogenních jevů jako celku, jednotlivých jevů a získány informace o souvislostech mezi jednotlivými jevy.

Statistická data byla získána z internetových stránek Českého statistického úřadu a dále porovnána s daty z internetových stránek Ministerstva vnitra nebo s daty publikovanými v již zmíněných tištěných publikacích. Získávání dat ze stránek ČSÚ bylo časově velmi náročné z důvodu špatné přehlednosti těchto stránek a z důvodu obtížného vyhledávání dat a odkazování na většinou nepotřebná data. Z důvodu nedostupnosti dat na internetových stránkách o nezaměstnanosti, počtu znásilnění a loupeží bylo nutné navštívit Český statistický úřad v Plzni.

Zdrojem tedy byly jak internetové stránky, tak i tištěné publikace.

4.2 Metody výběru patogenních jevů.

Sociálně patogenní jevy byly vybírány na základě získaných informací o jednotlivých jevech nebo na základě vzájemného vztahu mezi jevy. Nezaměstnanost ovlivňuje obyvatelstvo z hlediska psychologického nebo ekonomického. Tato hlediska jsou důvodem vzniku napětí v rodině a následného rozvodu. Po odchodu z rodiny nemá člověk ubytování a je nucen zůstat na ulici. (Průdková, Novotný 2008) Nezaměstnanosti a rozvodovost je důvodem strachu rodičů nebo nastávající matky z uživení dítěte v budoucnu. Řešením bývá v těchto případech většinou potrat. (Mareš 2002) Vzájemný vztah je i mezi jevem znásilnění a loupeží. Obětí znásilnění bývá často okradena. (Stop znásilnění 2009)

Dalším důležitým parametrem bylo, aby se jev týkal co možno nejvíce lidí, které může zasáhnout nebo závažnosti daných jevů. Z tohoto důvodu jsem např. dala přednost problematice rozvodovosti před problematikou sprejerství nebo gamblerství.

Z hlediska statistického zpracování dat jsem na stránkách ČSÚ zjišťovala, o kterých jevech jsou vedena statistická data. Poslední metodou výběru jevů byla pravděpodobnost jevů, se kterou se mohou přihodit i mně osobně. Z tohoto důvodu byla nezaměstnanost nebo rozvodovost upřednostněna před jevy jako vandalismus, rasismus nebo drogová závislost.

4.3. Metody utřídění dat

Samotnému zpracování získaných dat předcházelo jejich utřídění. Utřídění dat spočívalo ve vyřazení dat, která nebyla potřebná a nebo naopak dohledávání dat chybějících. Chybějící data se týkala jevů nezaměstnanost, znásilnění a loupeže, která nebyla dostupná na stránkách ČSÚ a bylo nutné navštívit Český statistický úřad v Plzni.

4.4 Metody zpracování dat

Zpracování dat patřilo po vyhledávání statistických dat k druhému časově nejnáročnějšímu úkolu. Data byla zpracována do tabulek a grafů. Tabulky byly zpracovány pro jednotlivé jevy za dané okresy a kraje v rozmezí po 5 letech v období 1991 – 2010 (v případě loupeží a znásilnění jsou data zpracována až od roku 1992 z důvodu nedostupnosti dat). Zpracované grafy znázorňují vývoj jevů v jednotlivých obdobích v daných krajích, souhrn počtu výskytu jevů v pětiletých obdobích nebo souhrn počtu výskytu jevů v daných krajích za celé období 1991 – 2010.

Data byla zpracována v absolutních i relativních datech. Z hlediska relativních dat se jednalo registrovanou míru nezaměstnanosti, úhrnnou rozvodovost, počet potratů na 1 000 obyvatel, počet znásilnění na 100 000 obyvatel a počet loupeží na 1 000 obyvatel.

Data za okresy byla zpracována metodou shlukové analýzy neboli shlukováním. Tato metoda je procedura, kdy dochází k seskupení jednotlivých objektů na základě podobnosti. Čím více jsou si objekty podobné, tím dříve se seskupí (Novotná 1991). Shluková analýza byla provedena v programu Statistica, ve kterém bylo využito jednoduché spojení. Na základě Euklidovské vzdálenosti byly okresy rozděleny do skupin.

Zpracování dat u sociálně patologického jevu bezdomovectví bylo odlišné. Z důvodu nedostatku dat a pouze jednoho výzkumu ve městech Praha, Brno a Plzeň byly provedeny charakteristiky bezdomovectví v daných městech – věková struktura,

vzdělánost nebo rodinný stav. Z důvodu odlišného způsobu získávání dat o bezdomovectví v jednotlivých městech nebylo možné výsledky těchto výzkumů porovnávat.

5 Rozbor literatury a internetových zdrojů

Literatura, která byla použita v této diplomové práci, je rozdělena do několika okruhů. Jedná se o literaturu charakterizující patologní jevy jako celek a jednotlivé sociálně patologní jevy. Důležitým zdrojem byly internetové stránky zabývající se danou problematikou nebo stránky se statistickými informacemi. Jedná se hlavně o stránky Českého statistického úřadu, kde jsem získala většinu potřebných statistických dat nebo stránky Ústavu zdravotnických informací a statistiky .

Pro zpracování diplomové práce a tématu sociálně patologní jevů bylo dostatečné množství literatury. Nejenom ohledně sociálně patologních jevů jako o celku, ale i o jednotlivých jevech.

5.1 Literatura věnovaná sociálně-patogenním jevům jako celku

Při zpracování diplomové práce jsem se nejdříve zaměřila na literaturu, která se zabývá sociálně patologními jevy obecně. Důvodem bylo získání informací o tom, co sociálně patologní jevy jsou – získání jejich definic.

Sociálně patologním jevům jako celku je věnována publikace Vykopalová (2002) Tato publikace charakterizuje sociální patologii jako všechny nenormální nebo všeobecně nežádoucí společenské jevy. Z publikace Vykopalová (2002) byly využity kapitoly sociálně patologních jevů souvisejících z rodinou – rozvodovost. Ta je zde charakterizována jako největší problém u nás i na celém světě.

Při zpracování diplomové práce jsem vycházela i z již vypracovaných bakalářských a diplomových prací. Jednalo se hlavně o diplomové práce z pedagogických fakult kateder pedagogiky nebo speciální pedagogiky. V těchto pracích byly sociálně patologní jevy definovány jako celek a dále i jednotlivé jevy. Diplomová práce Londová (2006) obsahuje definice sociálně patologních jevů podle různých autorů. Jedna z definic zní: „Patologické jevy jsou jevy se zřetelnou odchylkou od sociálního standardu společnosti a používá zde pro patologní jevy i pojem sociální deviace.“ Pro oba pojmy je charakteristické porušení nebo podstatné odchýlení od některé sociální normy. Za nejvíce závažné jevy považuje Londová (2006) kriminalitu, pod kterou zařazuje krádeže, loupeže ed.

Brateková (2009) charakterizuje sociálně patologní jevy jako jevy nenahodilé, které mají své příčiny, důsledky a dynamiku a jedná se o chování jedince, které je charakteristické hlavně nedodržováním nebo porušováním sociálních norem a zákonů.

Brateková (2009) použila členění sociálně patologních jevů do tří kategorií. Jedná se o

kategorie negativní společenské jevy, asociální společenské jevy a sociálně patologické jevy v užším slova smyslu. Do první kategorie jsou zařazeny jevy s nejnižší mírou nebezpečnosti či závažnosti a řadí sem nezaměstnanost nebo rozvodovost. Třetí kategorie obsahuje jevy s nejvyšší mírou společenské nebezpečnosti a závažnosti a řadí se sem kriminalita. Sociálně patogenní jevy jsem si vybrala z první a třetí skupiny z důvodu dostupnosti statistických dat.

Fischer, Škoda (2009) popisují sociální patologii jako souhrnné označení nezdravých, abnormálních a obecně nežádoucích společenských jevů pro jedince i společnost. Na rozdíl od publikace Londová (2006), která sociální patologii a sociální deviaci staví na stejnou úroveň, popisuje Fischer, Škoda (2009) sociální patologii a sociální deviaci jako jevy rozdílné. Deviantní jevy nemusí být vždy patogenní.

5.2 Literatura věnovaná jednotlivým sociálně-patogenním jevům

5.2.1 Nezaměstnanost

Publikace Buchtová (2002) obsahovala definici pojmu nezaměstnanost, vývoj ve 30. letech 20. století a byla zaměřena na nezaměstnanost z ekonomického hlediska, na psychologii nezaměstnanosti nebo na nezaměstnanost a zdraví. O nezaměstnanosti se Buchtová (2002) zmiňuje jako o nejsledovanějším a nejdiskutovanějším problému tržního hospodářství v minulosti i v současnosti. Nezaměstnané osoby charakterizuje jako osoby v produktivním věku, které nemají placené zaměstnání ani příjem ze sebezaměstnání (osoba samostatně výdělečně činná) a očekávají, že budou brzy zaměstnání. Druhou skupinou jsou lidé, kteří si práci aktivně hledají a jsou ochotni do ní ihned nastoupit. Zmiňuje se i o dobrovolné nezaměstnanosti.

Publikace Mareš (2002) obsahuje definici pojmu zaměstnanost, nezaměstnaná osoba, trh práce nebo pohled na nezaměstnané osoby ve společnosti. Ve své práci uvádí, že je složité přesně určit osoby zaměstnané a nezaměstnané. „Ne každý, kdo pracuje, je zaměstnaný a na druhé straně také ne každý, kdo nepracuje, je zaměstnaný.“ Mareš (2002) vymezuje nezaměstnané osoby jako osoby schopné práce, které chtějí zaměstnání, ale i přes veškerou snahu zůstávají bez práce. Je to tedy osoba schopná práce nemající možnost pracovat a hledá si nové placené zaměstnání. Dále je zde zmíněn vývoj nezaměstnanosti po roce 1990.

Mareš (2002) popisuje nezaměstnanost z územního hlediska. V letech 1991 – 1996 byla největší míra nezaměstnanosti v zemědělských okresech jako okres Bruntál, Karviná, Znojmo nebo Louny. Na konci 90.let došlo ke zvýšení míry nezaměstnanosti i v okresech s průmyslovou výrobou. Jednalo se hlavně o okresy v Severních Čechách (Most, Chomutov a jiné okresy s mírou nezaměstnanosti až 15%) nebo okresy ostravského regionu, kde došlo

k útlumu těžby a těžkého průmyslu.

Z hlediska statistických dat je zde pouze uvedena míra nezaměstnanosti souhrnně pro celou Českou republiku v letech 1991 – 1996.

Publikace Zlámal (2000) popisuje ekonomický, sociální, a psychologický dopad na obyvatelstvo, měření nezaměstnanosti (rozdělení obyvatelstva na zaměstnané, nezaměstnané a ostatní a frekvence měření nezaměstnanosti) nebo nezaměstnanost v ČR.

O nezaměstnanosti se Zlámal (2000) zmiňuje jako o velkém problému postkomunistických zemí. Podniky v těchto zemích musely kvůli snížení nákladů snížit počet zaměstnanců a nové podniky nebyly schopny všechny propuštěné lidi zaměstnat. Nezaměstnanost je v Marešovi (2002) popsána z hlediska ekonomického, sociálního a psychologického dopadu. Dlouhodobá nezaměstnanost přináší pokles životní úrovně, ztrátu společenského statutu nebo ztrátu kontaktu s realitou.

Jako nezaměstnaní jsou charakterizovány osoby, které jsou bez práce, ale aktivně si ji hledají nebo očekávají brzký návrat do práce. (Zlámal 2000) Další podmínkou, aby byl dotyčný považován za nezaměstnaného, je evidence na úřadu práce a odpovídání na inzeráty. Nezaměstnané a zaměstnané obyvatelstvo patří mezi ekonomicky aktivní obyvatelstvo. Díky tomuto rozdělení je možné zjistit míru nezaměstnanosti, která se počítá jako počet nezaměstnaných na počet ekonomicky aktivních obyvatel.

Internetové stránky Nezaměstnanost (2011) definují nezaměstnanost jako jeden z ukazatelů ekonomiky státu. Nezaměstnanou osobu definuje jako „člověka, který nemůže najít placenou práci (zaměstnání), je starší patnácti let, práci aktivně hledá a je schopen do zaměstnání nastoupit do 14 dní.“ Stejně jako předchozí literatura definuje pojem míra nezaměstnanosti jako „podíl nezaměstnaných a všech práceschopných osob, ať už práci mají či nikoli“.

Nejdůležitějším zdrojem byl Český statistický úřad v Plzni, který mi poskytl data o míře registrované nezaměstnanosti v letech 1991 – 2010. Poskytnutá data byla pro jednotlivé roky a všechny okresy v České republice. Na základě těchto dat bylo možné další zpracování do tabulek, obrázků a map. Důvodem návštěvy Českého statistického úřadu v Plzni bylo problematické vyhledávání potřebných dat na internetových stránkách.

5.2.2 Rozvodovost

Fialová (2007) popisuje rozvod jako jeden z možných způsobů ukončení manželství a rozvodovost jako jednu z negativních charakteristik demografického chování obyvatel České republiky. Publikace se zaměřuje na rozvodovost již od počátku 80.let, kdy docházelo

ke zvyšování počtu rozvodů. K překročení hranice 30 000 rozvodů došlo v letech 1996, 2003 a 2004. V roce 1996 došlo k historickému maximu ročního počtu rozvodů – 33 113. Fialová (2007) uvádí důvody poklesu počtu rozvodů v jednotlivých letech. Naopak pokles počtu rozvodů v letech 1999 a 2000 vysvětluje jako následek nového zákona o rodině, který rozvody více zkomplikoval. Důvody zmiňuje Kšicová (2008).

Šťastná (2010) zmiňuje důvody vysoké rozvodovosti, mezi které patří nízký věk při sňatku z důvodu očekávání narození dítěte nebo velký počet sňatků v 60. až 90. letech . Šťastná (2010) okrajově srovnává rozvodovost v Evropě. Česká republika se řadí k zemím jako Rusko, Velká Británie nebo ke skandinávským zemím, které mají vysokou rozvodovost.

Kšicová (2008) v bakalářské práci zmiňuje též snížení počtu rozvodů v roce 1999 a důvody. Novým zákonem o rodině byla zavedena podmínka umožnění rozvodu až po vzájemné dohodě manželů nebo zákaz rozvodu v prvním roce manželství.

Internetové stránky Demografie (2009) charakterizují pojem rozvod rovněž jako právní ukončení manželství a zaměřují se též na historii rozvodovosti. Stejně jako Fialová (2007) uvádí rok 1996 kvůli největšímu počtu rozvodů. V roce 1996 bylo rozvedeno 33 113 manželství. Významným rokem je rok 2004 s počtem 33 060 rozvedených manželství.

Z důvodu přesných statistických dat byly opět využity stránky Českého statistického úřadu (2011), kde byla dohledána potřebná data pro jednotlivé okresy v požadovaném období. Jednalo se o statistická data počtu rozvodů a počtu sňatků za účelem výpočtu úhrnné rozvodovosti. ČSÚ (2011) uvádí i příčiny rozvodů, kdy stále více manželství udává jako důvod rozvodu obecné příčiny. Mezi obecné příčiny se řadí rozdílné povahy nebo rozdílné zájmy. Jedním z důvodů, proč nedochází z poklesu rozvodovosti u nás, je rostoucí počet rozvodů cizinců. Např. v roce 2008 tvořil podíl rozvodů cizinců 7,1%.

5.2.3 Bezdomovectví

Publikace Průdková, Novotný (2008) obsahuje definici pojmu bezdomovec, bezdomovectví, formy nebo příčiny bezdomovectví, ale i definici bezdomovectví u žen nebo i historii přístupu lidí k chudým a bezdomovcům. V úvodu knihy se dočteme, že zkoumat bezdomovectví je velmi obtížné a že se jedná složitý problém, který ovlivňuje celou společnost. Každý bezdomovec má jiné problémy a důvody, kvůli kterým se na ulici dostal.

Bezdomovec je definován jako člověk společensky vyloučený, člověk, který ztratil bydlení nebo člověk, který je ztrátou obydlí ohrožen. Za bezdomovce je považován i člověk bez domova. Pojem domov definuje Průdková, Novotný (2008) jako zázemí, místo, kam se

může člověk vždy vrátit a dostane se mu jistoty, bezpečí nebo ochrany. Průdková, Novotný (2008) říká, že mít domov znamená vědět, že se mám kam vrátit a že existují lidé, kteří ho mají rádi. Domov tedy neznamená jen střechu nad hlavou.

Bezdomovectví Průdková, Novotný (2008) charakterizují jako jev společenský, kterému předcházejí procesy a jednání. Následkem těchto procesů a jednání je ztráta zázemí, životních jistot a společenské vyloučení.

Bezdomovectví je rozděleno do 3 skupin – zjevné, skryté a potencionální. Toto rozdělení je důležité kvůli následnému sběru dat o bezdomovcích. Zjevní bezdomovci byli spočítáni na území města Prahy, Brna a Plzni. Jsou to lidé, které poznáme na první pohled podle oděvu nebo zápachu. Naopak skrytí a potenciální bezdomovci jsou pro statistické účely hůře dosažitelní. Skrytých bezdomovců je podle odhadů více než bezdomovců zjevných. (Průdková, Novotný 2008)

Internetové stránky Bezdomovci (2010) definují bezdomovce jako osobu nemající domov či možnost dlouhodobě využívat nějaké přístřeší. Pojem bezdomovectví definují jako způsob života této osoby a existenci tohoto jevu. Bezdomovectví je zde rozděleno do stejných kategorií jako v publikaci Průdková, Novotný (2008) - bezdomovectví zjevné, skryté a potenciální.

Hradecký (2006) popisuje sčítání bezdomovců v Praze a Brně a způsob, jakým byli bezdomovci sečteni a jakých zjištění bylo dosaženo.

U bezdomovectví byl velkým problémem získání statistických dat. Důvodem je nerealizování výzkumu počtu bezdomovců v České republice. Získaná data v různých informačních zdrojích se opakovala a bylo složité vyhledat data nová.

5.2.4 Potratovost

Internetové stránky Demografie (2009) popisují potratovost jako demografický proces, který souvisí se základními procesy lidské reprodukce. Jedná se o porodnost a úmrtnost. Potrat je zde definován jako ukončení těhotenství a ukončení mimoděložního těhotenství. Z důvodu statistického zpracování dat je důležité rozlišit jednotlivé skupiny potratů, pro které jsou statistická data určena. Potraty jsou rozděleny do 5 kategorií. Stejně rozděluje potraty i Šamanová (2009). Jedná se o samovolný potrat, miniinterrupce, ukončení mimoděložního těhotenství, umělé přerušování těhotenství do 12. týdne těhotenství a ostatní potraty (žena si jej přivede sama)

Statistická data byla získána ze stránek Českého statistického úřadu a Ústavu zdravotnických informací a statistiky ČR (ÚZIS). Rozdíl mezi těmito statistickými daty

spočívá v rozdílném zpracování dat. ÚZIS zahrnuje potraty pouze občanek České republiky a ČSÚ zpracovává všechny potraty bez rozdílu státního občanství. ÚZIS považuje za potraty předčasná ukončení těhotenství, která jsou lékařem klasifikována jako ukončení těhotenství potratem a zároveň potraty, za které obdržel dané údaje.

Kocourková (2007) charakterizuje potratovost jako jeden z možných způsobů ukončení těhotenství. Ve své práci se zabývá důvodem poklesu počtu potratů v 90. letech a následným vývojem až do roku 2006. Statistická data jsou pouze pro celé území České republiky.

5.2.5 Znásilnění

Pro téma znásilnění byly použity hlavně internetové zdroje. Prvním internetovým zdrojem byly stránky Stop znásilnění (2009.) Znásilnění zde není přesně definováno a nejsou zde přesná kritéria, podle kterých se znásilnění klasifikuje. Zmíněny jsou pouze určité znaky. Těmito znaky jsou například nátlak na druhého člověka, sexuální obtěžování nebo obět'. Použita je definice organizace Sexual Assault Support Services: "Sexuální útok nastává, když jedna osoba zneužije své síly a sexuálním způsobem překročí osobní hranice druhé osoby bez jejího svolení. Dále je zde uvedeno, že statistická data neuvádějí přesný počet znásilnění. Znásilnění se totiž řadí k nejméně oznamovaným deliktům a jsou doprovázeny tzv. vysokou latencí (skrývání a zatajování těchto činů). Podle statistik oficiálně dochází k jednomu až dvěma znásilněním denně. Tato čísla podle předpokladů tvoří pouhých 8% a zbytek zůstane nenahlášen. Proto tabulky a grafy v této práci nemohou přesně vypovídat o skutečném stavu a jedná se pouze o nahlášené případy.

Ze stránek Stop znásilnění (2009) bylo použito rozdělení příčin, proč dotyčná nebo dotyčný znásilnění nenahlásí. Jedná se o příčiny vztahu k pachateli, důkazní problémy, subjektivní zátěž plynoucí z trestního řízení a sekundární viktimizace a stigmatizace oběti.

Internetové stránky Persefona (2009) obsahují definici znásilnění podle trestního zákona z roku 1961 a charakterizují znásilnění jako zvlášť závažný trestný čin. Obětí se může stát žena nebo muž nezávisle na věku. Tento trestný čin se začal evidovat v roce 1960, ale následkem změn definic došlo i k následné změně statistik. Policie ČR zveřejňuje statistické přehledy z nichž vyplývá, že počet znásilněných žen v ČR ročně kolísá kolem 1‰ a průměrná odchylka činí 0,02‰. Vysoká míra latence a 8% nahlášenost případů je zmíněna i v Stop znásilnění (2009).

Stejně jako v případě nezaměstnanosti bylo nutné získat data na Českém statistickém úřadě v Plzni. Internetové stránky ČSÚ potřebná data neposkytují nebo poskytují souhrnná

data za jednotlivé roky.

5.2.6 Loupeže

Loupeží se ze sociálně patologického hlediska zabývá velmi málo publikací. V mnoha zdrojích je loupež definována z hlediska právního.

Večerka (2004) definuje loupež jako trestný čin proti svobodě člověka. Pojem loupeže je často zaměňován s pojmem krádeže. Krádež se označuje jako trestný čin proti majetku a ne proti svobodě člověka. O souvislosti mezi loupeží a krádeží pojednává Machulková (2009). Loupež je na rozdíl od krádeží spojena s projevy násilí.

Machulková (2009) a Večerka (2004) definují loupež jako krádež spojenou s pohrůzkou nebo násilím.

Publikace, která se zaměřují na loupeže v České republice nebo v okresech, nejsou dostupné.

Statistická data byla stejně jako v případě nezaměstnanosti a znásilnění poskytnuta Českým statistickým úřadem v Plzni.

6 Sociálně patogenní jevy

6.1 Charakteristika sociálně patogenních jevů

Sociálně patogenní jevy jsou jevy, které jsou ve společnosti nežádoucí, často nepřijatelné z důvodu morálky a určitým odchýlením od standardu chování. Někdy se tedy hovoří i sociálních deviacích. Jsou součástí našich životů ať už chceme nebo ne. (Fischer, Škoda 2009)

Problematikou sociálně patogenních jevů se zabývá velké množství autorů a každý tento problém charakterizuje jinak.

„Sociálně patogenním jevem se obecně rozumí takové chování jedince, které je charakteristické především nezdravým životním stylem, nedodržováním nebo porušováním sociálních norem, zákonů, předpisů a etických hodnot, chování a jednání, které vede k poškozování zdraví jedince, prostředí, ve kterém žije a pracuje, a ve svém důsledku pak k individuálním, skupinovým či celospolečenským poruchám a deformacím.“ (Pokorný, Telcová, Tomko 2003)

Sociálně patogenním jevem se obecně rozumí takové chování jedince, které je charakteristické především nezdravým životním stylem, nedodržováním nebo porušováním sociálních norem, legislativy a etických hodnot, chování a jednání, které vede k poškozování zdraví jedince, prostředí, ve kterém žije a pracuje a ve svém důsledku pak k individuálním, skupinovým či celospolečenským poruchám a deformacím. (Londová 2006)

Mezi nejvíce závažné sociálně patogenní jevy patří kriminalita (loupeže, znásilnění ed.), zneužívání drog, xenofobie a rasismus, záškoláctví, gambling, zneužívání dětí a žen nebo šikana. (Londová 2006)

Sociálně patogenní jevy jsou i jevy spojené s migrací cizinců do ČR. V důsledku přílivu levné pracovní síly z východu u nás dochází ke zvyšování počtu nezaměstnaných. Následkem zvyšování nezaměstnanosti jsou další sociálně patogenní jevy - rozvodovost nebo bezdomovectví. (Zlámal 2000)

Sociálně patogenní jevy procházejí vývojem. Některé jevy byly větším problémem v minulosti (např. potratovost) a některé naopak v posledních letech (např. nezaměstnanost)

Sociálně patogenní jevy spolu souvisí. Ztráta zaměstnání může v rodině způsobit spory, napětí a následně i rozvod. Z rozvedených manželství odchází jedinec, který nemá kde bydlet a je nucen žít na ulici. (Průdková, Novotný 2008) Sociálně patogenní jev znásilnění souvisí s patogenním jevem loupeže. Oběť násilí bývá často okradena, většinou v případě seniorů. (Stop znásilnění 2009)

Intenzita sociálně patologických jevů souvisí i s jednotlivými regiony České republiky. Příkladem je větší rozvodovost v Čechách než na Moravě z důvodu většího počtu věřících obyvatel. (ČSÚ 2011) Dalším příkladem je menší nezaměstnanost ve větších městech jako Praha nebo Brno než ve městech menších. Důvodem nejmenší nezaměstnanosti v Praze a okolí je velká koncentrace domácích i zahraničních firem.

Vybranými sociálně patologickými jevy byly nezaměstnanost, rozvodovost, bezdomovectví, potratovost, znásilnění a loupeže. Důvodem je již zmíněná návaznost těchto jevů (nezaměstnanost → rozvodovost → bezdomovectví, nezaměstnanost a rozvodovost → potratovost, znásilnění → loupež)

6.2 Nezaměstnanost

„Za nezaměstnané se považují osoby, které nepracují, ale aktivně se o práci ucházejí.“
Nezaměstnané osoby musí být starší patnácti let a jsou schopny do 14 dní nastoupit do práce.
(Nezaměstnanost 2010)

„Ne každý, kdo pracuje, je zaměstnaný a na druhé straně také ne každý, kdo nepracuje je nezaměstnaný. Souvislost je v odlišení práce, především práce konané pro vlastní potěšení či v rámci domácnosti od zaměstnání. Zaměstnání je totiž založeno na smluvním základě.“
(Mareš 2002)

V současnosti je nezaměstnanost problémem převážně v bývalých komunistických zemích. Důvodem nezaměstnanosti je v těchto zemích restrukturalizace podniků a následné snižování počtu zaměstnanců. (Zlámal 2000)

Nejvíce problémová je dlouhodobá nezaměstnanost (delší než 1 rok). (Nezaměstnanost 2011) Následkem dlouhodobé nezaměstnanosti jsou sociální nebo psychologické dopady. Jedná se o pokles životní úrovně, ztrátu společenského statusu nebo psychiku člověka. (Zlámal 2000, Nezaměstnanost 2011)

Nezaměstnaná osoba může být bez práce dobrovolně nebo ze systémových důvodů. Systémovým důvodem je nemožnost najít práci v daném oboru, pro kterou má uchazeč kvalifikaci. (Nezaměstnanost 2011)

Problematika nezaměstnanosti zahrnuje pojem neúplná zaměstnanost. (Mareš 2002) Neúplná zaměstnanost zahrnuje pracovníky, kteří jsou nuceni pracovat pouze na snížený úvazek nebo v práci nevyužívají získanou kvalifikaci. Ve společnosti je neúplná zaměstnanost využívána jako způsob zabránění vysoké nezaměstnanosti.

K určování nezaměstnanosti se používá ukazatel míra nezaměstnanosti. Z důvodu výpočtu míry nezaměstnanosti je obyvatelstvo rozděleno do několika skupin. Jedná se o osoby nezaměstnané, zaměstnané a ostatní obyvatelstvo (studenti, důchodci ed.). Osoby zaměstnané a nezaměstnané jsou nazývány ekonomicky aktivním obyvatelstvem. Míra nezaměstnanosti se počítá každý měsíc jako podíl nezaměstnaných na celkové pracovní síle. (Mareš 2002) K výpočtu míry nezaměstnanosti se používá metoda náhodného výběru podskupiny obyvatelstva (na základě náhodného výběru telefonního čísla). (Zlámal 2000)

Míra registrované nezaměstnanosti se dříve počítala jako podíl počtu neumístěných uchazečů o zaměstnání, kteří jsou registrovaní na úřadech práce na pracovní sílu. (BusinessInfo 2011) Od roku 2004 se registrovaná míra nezaměstnanosti počítá jako počet dosažitelných neumístěných uchazečů o zaměstnání na pracovní sílu. Do pracovní síly jsou nově zařazeni zaměstnaní občané EU a pracující cizinci ze třetích zemí.

Před rokem 1989 byla nízká míra registrované nezaměstnanosti. Důvodem byl zákon trestající osoby, které se vyhýbaly práci. (Nezaměstnanost 2011) Na počátku 90.let pokračoval trend nízké míry nezaměstnanosti. Změna nastala koncem 90.let., kdy docházelo k propouštění pracovníků s menší kvalifikací. Důvodem bylo zavádění technologií do podniků. (Mareš 2002)

Z tab. 1 vyplývá, že nejnižší míra reg. nezaměstnanosti byla v jednotlivých období vždy v Praze a celkově za období let 1991 – 2010 byla nejnižší míra reg. nezaměstnanosti v Praze a v kraji Jihočeském, Plzeňském a Královéhradeckém. Naopak nejvyšší nezaměstnanost byla v letech 1991 – 1995 v Libereckém kraji a v letech 1996 - 2010 v kraji Ústeckém. Celkově v letech 1991 – 2010 byla nejvyšší míra reg. nezaměstnanosti v kraji Ústeckém, Moravskoslezském a Olomouckém.

Tab. 1 Míra registrované nezaměstnanosti

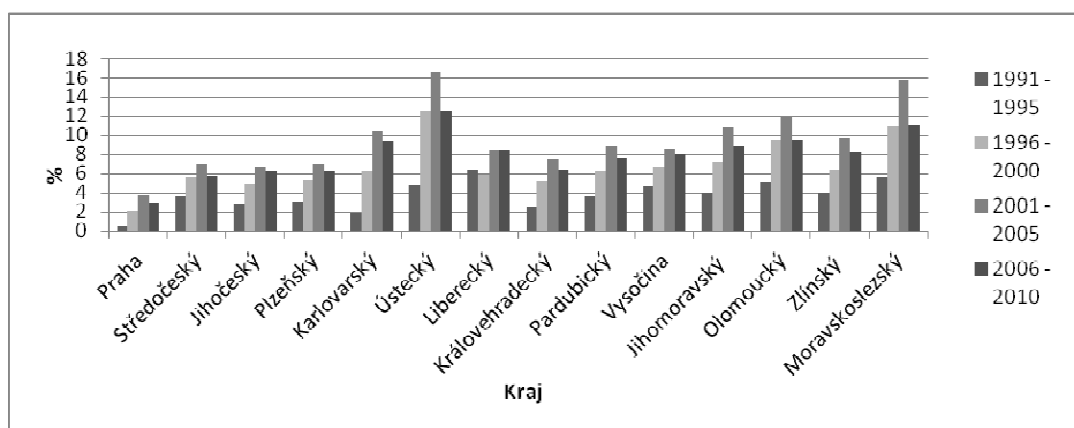
kraj	1991 - 1995	1996 - 2000	2001 - 2005	2006 - 2010	1991 - 2010
Praha	0,48	2,11	3,70	2,95	2,31
Středočeský	3,53	5,58	7,00	5,75	5,47
Jihočeský	2,85	4,94	6,70	6,25	5,19
Plzeňský	3,07	5,37	6,96	6,29	5,42
Karlovarský	1,92	6,25	10,34	9,32	6,96
Ústecký	4,86	12,46	16,52	12,50	11,59
Liberecký	6,42	5,87	8,42	8,36	7,27
Královéhradecký	2,54	5,23	7,46	6,44	5,42
Pardubický	3,59	6,32	8,82	7,55	6,57
Vysočina	4,69	6,76	8,50	8,00	6,99
Jihomoravský	4,07	7,18	10,81	8,80	7,72
Olomoucký	5,10	9,46	11,9	9,45	8,98
Zlínský	4,03	6,35	9,78	8,29	7,11
Moravskoslezský	5,61	11,01	15,76	11,04	10,86

Zdroj: ČSÚ

Zpracovala: Klára Trnková

Obr. 1 znázorňuje změnu míry reg. nezaměstnanosti v jednotlivých letech a daných krajích. V letech 1991 - 2005 dochází ke zvyšování míry reg. nezaměstnanosti ve všech krajích. V letech 2006 – 2010 dochází naopak k poklesu míry reg. nezaměstnanosti. Tento pokles je způsoben změnou metodiky výpočtu míry reg. nezaměstnanosti. Nová metodika byla přijata z důvodu mezinárodního srovnání tohoto ukazatele. Podle nové metodiky se míra reg. nezaměstnanosti počítá jako dosažitelní nezaměstnaní uchazeči (do práce mohou nastoupit do 2 týdnů) na ekonomicky aktivní obyvatelstvo a pracující cizince.

Obr.1: Graf míry registrované nezaměstnanosti

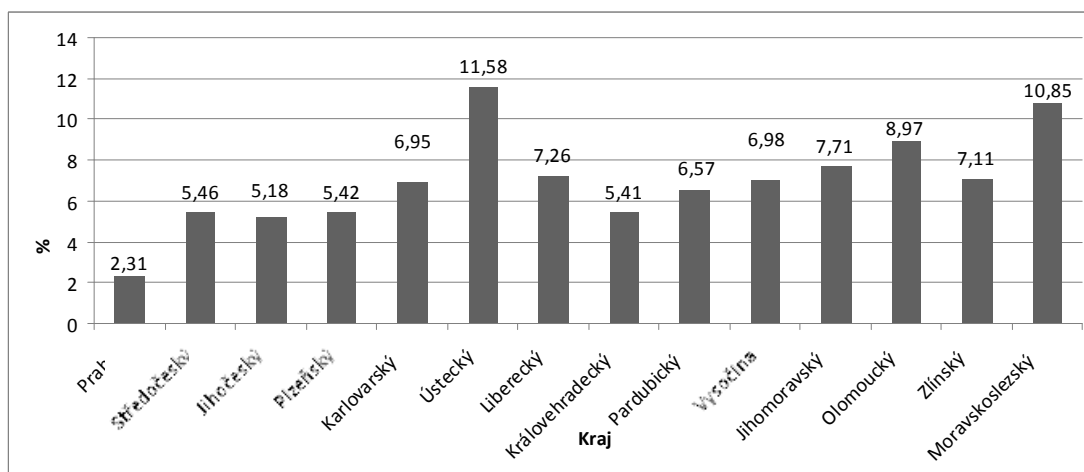


Zdroj: ČSÚ

Zpracovala: Klára Trnková

Na obr.2 je znázorněna průměrná míra reg. nezaměstnanosti v letech 1991 – 2010 v jednotlivých okresech a je zde vidět opět celková převaha Ústeckého, Moravskoslezského a Olomouckého kraje. Nejnižší míry nezaměstnanosti dosahovala Praha, Jihočeský a Královéhradecký kraj.

Obr.2 Graf průměrné míry registrované nezaměstnanosti v letech 1991 - 2010

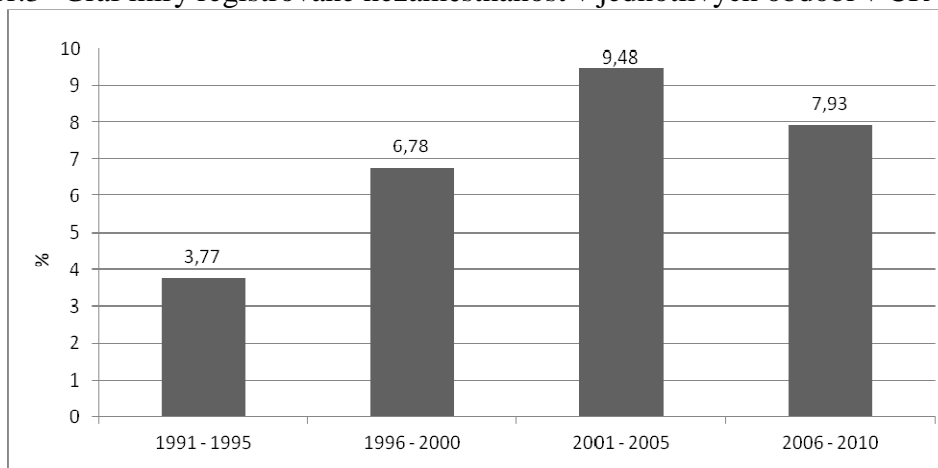


Zdroj: ČSÚ

Zpracovala: Klára Trnková

Obr.3 znázorňuje míru reg. nezaměstnanosti v jednotlivých období v celé České republice. V období let 1991 – 1995 byla tato míra oproti letům 1995 – 2000 téměř poloviční a oproti letům 2001 – 2005 téměř třetinová. Naopak v letech 2006 – 2010 je vidět mírný pokles díky novému způsobu přepočítávání.

Obr.3 Graf míry registrované nezaměstnanosti v jednotlivých obdobích v ČR

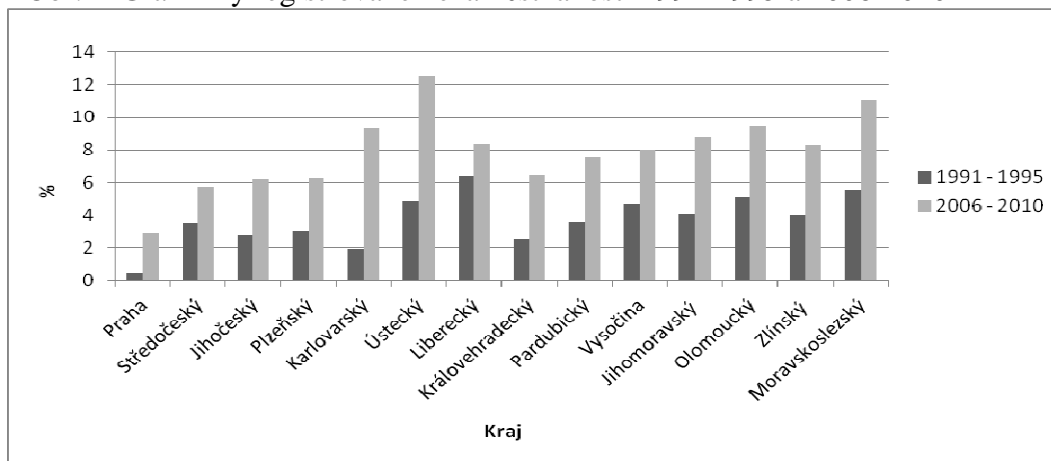


Zdroj: ČSÚ

Zpracovala: Klára Trnková

Obr.4 znázorňuje srovnání období let 1991 – 1995 a 2006 – 2010. I vzhledem k nové metodice počítání míry nezaměstnanosti a následnému poklesu míry nezaměstnanosti z obr. vyplývá nárůst míry nezaměstnanosti mezi obdobími 1991-1995 a 2006 – 2010. K největšímu nárůstu nezaměstnanosti došlo v Praze a Karlovarském kraji. V Praze byla v letech 2006 – 2010 šestkrát větší míra reg. nezaměstnanosti než v letech 1991 – 1995 a v Karlovarském kraji zhruba pětkrát.

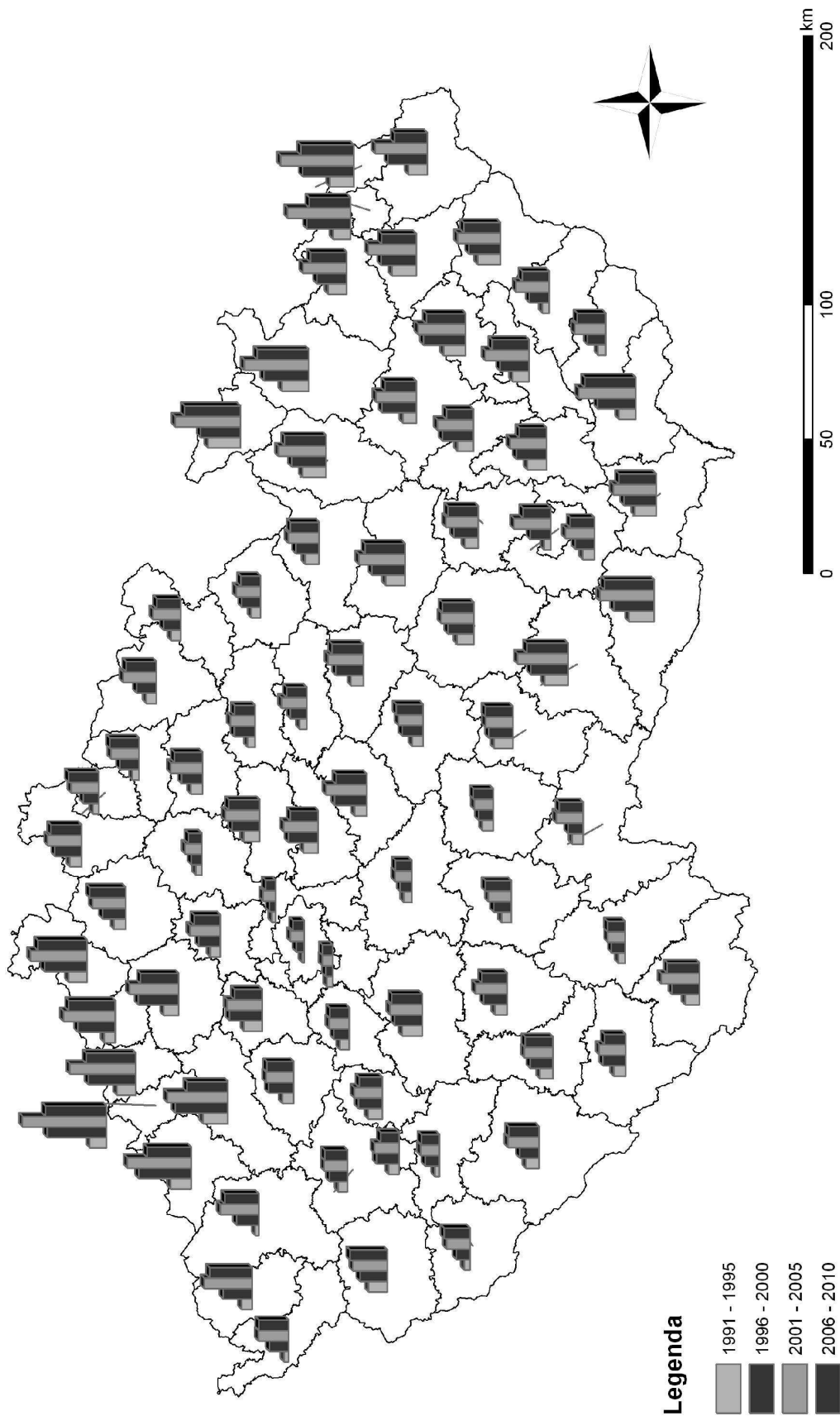
Obr. 4 Graf míry registrované nezaměstnanosti 1991-1995 a 2006-2010



Zdroj: ČSÚ

Zpracovala: Klára Trnková

Nezaměstnanost v okresech ČR v letech 1991-2010



Mapa č.1 znázorňuje okresy s největší nezaměstnaností. Největší míru registrované nezaměstnanosti mají okresy Most, Teplice, Chomutov nebo Louny v Ústeckém kraji. Dále okres Jeseník, Přerov a Šumperk v kraji Olomouckém a Karviná a Bruntál v kraji Moravskoslezském.

Nejmenší nezaměstnanost je v Praze, Praha – východ a Praha západ ve Středočeském kraji. Dále v okresech Plzeň – město a Plzeň – jih v kraji Plzeňském.

Mapa dále znázorňuje, zda v daném okrese docházelo k poklesu nebo růstu registrované míry nezaměstnanosti.

6.3 Rozvodovost

Rozvod je právním ukončením manželství, uskutečňuje se na základě žádosti a rozhoduje o něm soud. (Šťastná 2010) Rozvod je jeden z možných způsobů ukončení manželství. Dalším způsobem je úmrtí jednoho z partnerů. (Kalibová 2007, Šťastná 2010)

Rozvod patří do negativní demografické charakteristiky. (Kalibová 2007) Ze statistických tabulek nevyplývá zvýšení počtu rozvodů. Tento počet je každý rok podobný a počet rozvodů je každý rok zhruba 31 000. Rozvodovost je nutné určovat i z počtu sňatků. Na rozdíl od rozvodů počet sňatků neustále klesá. (ČSÚ 2011)

Rozvodovost byla v ČR vysoká již za první republiky. Po druhé světové válce docházelo ke zhruba 10 000 rozvodů ročně. V roce 1969 bylo dosaženo počtu 20 000 rozvodů a v roce 1984 počtu 30 000 rozvodů. Tento počet rozvodů je dosahován i v současnosti. Největší počet rozvodů byl dosažen v roce 1996, kdy došlo ke 33 113 rozvodům. Ke změně došlo v roce 1999, kdy nastal pokles počtu rozvodů (23 657 rozvodů). Důvodem snížení počtu rozvodů byla legislativní úprava pozměňující podmínky umožňující rozvod (doba trvání manželství alespoň 1 rok, manželé spolu nežijí minimálně 6 měsíců ed.) (Demografie 2009) V roce 2001 bylo opět dosaženo počtu 30 000 rozvodů a v roce 2005 počtu 33 060 rozvodů. (Demografie 2009)

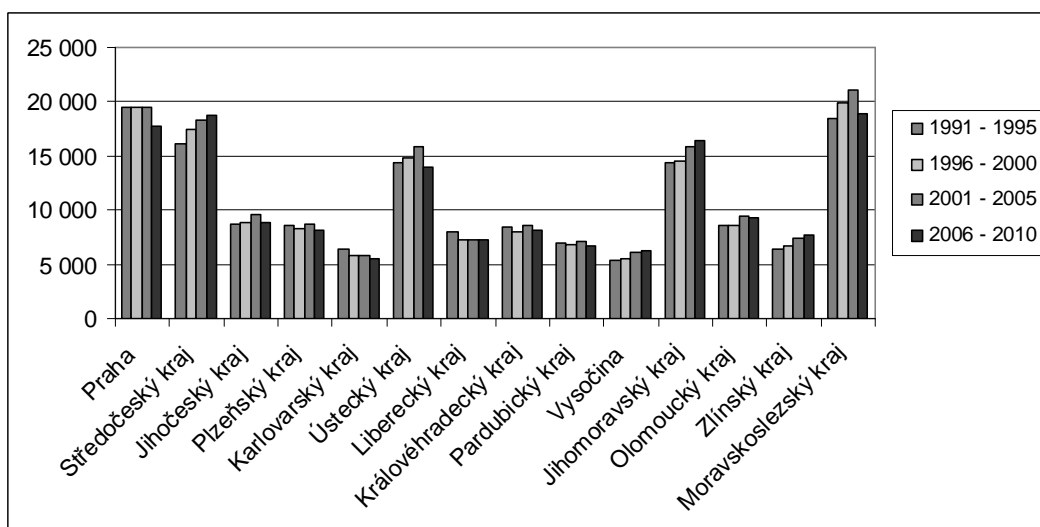
Rozvodovost je velkým problémem v České Republice i ve světě. Z věkového hlediska jsou nejvíce ohroženi lidé ve věku 20-29 let (ženy) a 25-29 let (muži). Sňatek velmi mladých lidí je zapříčiněn očekáváním dítěte. Později však nastávají problémy z důvodu jiných představ ohledně společné budoucnosti a dochází k rozvodu. (Vykopalová 2001)

U rozvodovosti manželství se též hodnotí vzdělanost manželů, rozvodovost cizinců, kdo podal návrh na rozvod (převažuje podíl žen) nebo jestli se jedná o první rozvod obou manželů či několikátý rozvod jednoho z nich. (Demografie 2009)

V současné době je nutno počítat i s rozvody cizinců. Státní příslušnost se u rozvodů začala sledovat v roce 1995 (místo národnosti) a od té doby se jejich podíl neustále zvyšuje. Cizince v České republice rozvádějí české soudy. Např. v roce 2008 bylo rozvedeno 7,1% manželství, kde alespoň jeden z manželů nebyl občanem ČR. Mezi manžele z cizích zemí, kteří se u nás nejvíce rozvádějí, patří obyvatelé Slovenska, Vietnamu a Ukrajiny. (Rozvodovost 2009)

Rozvodovost v České Republice prošla mnoha změnami. Jedná se o změnu počtu rozvodů v jednotlivých letech nebo délku rozvedených manželství. Následující grafy zobrazují změny rozvodovosti v daných časových úsecích v jednotlivých krajích.

Obr.5 Graf počtu rozvodů v krajích v letech 1991 – 2010



Zdroj: ČSÚ

Zpracovala: Klára Trnková

Obr.5 znázorňuje počet rozvodů v krajích v letech 1991 – 2010. K největšímu počtu rozvodů došlo v období let 2001 – 2005 v Moravskoslezském kraji (21 019 rozvodů), dále v letech 1996 – 2000 opět v Moravskoslezském kraji (19 954 rozvodů) a v letech 1996 – 2000 v Praze (19 059 rozvodů). (ČSÚ 2011) Absolutní čísla přesně necharakterizují situaci v daném kraji. Z tohoto důvodu se používá ukazatel úhrnná rozvodovost.

Úhrnná rozvodovost

Úhrnná rozvodovost znamená počet rozvodů na počet sňatků. Z důvodu snižujícího se počtu sňatků a téměř konstantnímu počtu rozvodů dochází ke zvyšování úhrnné rozvodovosti. V současné době se úhrnná rozvodovost pohybuje kolem 55%. (Šťastná 2010)

Tab.2 Úhrnná rozvodovost

Kraj	1991-1995	1996-2000	2001-2005	2006-2010	průměr
Praha	52,1	58,1	58,9	53,4	55,6
Středočeský	46,1	58,5	62,7	61,4	57,2
Jihočeský	45,0	52,0	61,9	57,8	54,2
Plzeňský	49,1	54,4	62,2	59,4	56,3
Karlovarský	62,2	63,4	67,9	74,1	66,9
Ústecký	51,9	65,4	73,1	65,1	63,9
Liberecký	56,6	58,9	63,9	64,2	60,9
Královéhradecký	47,9	53,3	63,5	61,3	56,5
Pardubický	43,9	51,1	58,5	54,5	52
Vysočina	33,9	41,2	49,2	53,8	44,5
Jihomoravský	40,9	49,6	56,5	57,9	51,2
Olomoucký	42,8	52,2	63,1	61,5	54,9
Zlínský	35,5	43,9	54,4	56,9	47,7
Moravskoslezský	44,5	59,9	71,5	62,9	59,7

Zdroj: ČSÚ

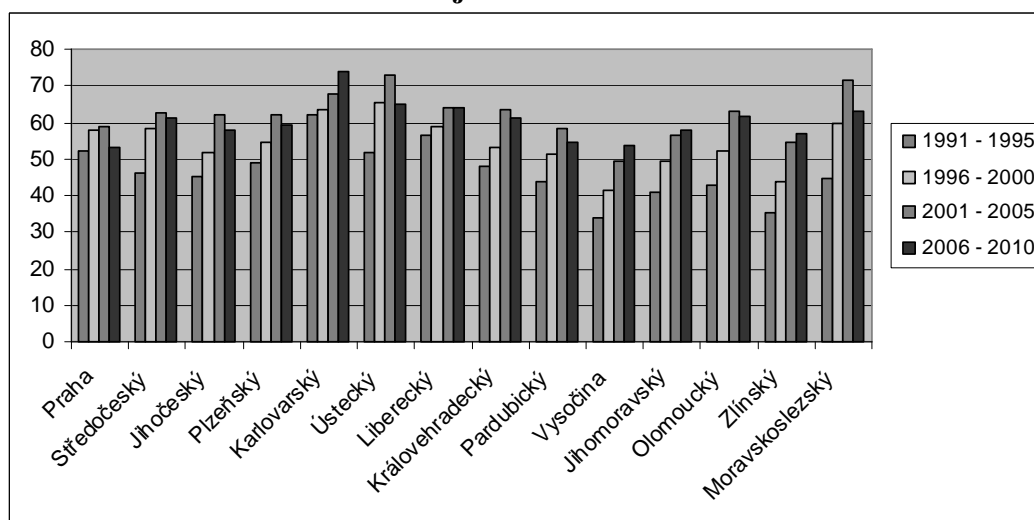
Zpracovala: Klára Trnková

Tab.2 znázorňuje úhrnnou rozvodovost v krajích. Při porovnání jednotlivých krajů z tabulky vyplývá, že nejnižší úhrnná rozvodovost byla v letech 1991 – 1995 v kraji Vysočina 33,9%, Zlínském 35,5% a Jihomoravském 40,9%. Naopak nejvyšší úhrnná rozvodovost byla v letech 2005 – 2010 v kraji Karlovarském 74,1%, Ústeckém 73,1% a Moravskoslezském 71,5%. Nejnižší úhrnné rozvodovosti bylo ve všech třech krajích dosaženo v letech 1991 – 1995. (viz.Obr.6)

Za celé období let 1991 – 2010 byla úhrnná rozvodovost nejnižší v kraji Vysočina 44,5%, Zlínském 47,7% a Jihomoravském 51,2%. Nejnižší úhrnné rozvodovosti tedy dosahují moravské kraje. Nejvyšší úhrnné rozvodovosti dosahovaly kraje Karlovarský 66,9 %, Ústecký 63,9% a Liberecký 60,9%. Nejvyšší úhrnné rozvodovosti dosahují naopak kraje v Čechách.

V letech 1991 – 2010 vzrůstá úhrnná rozvodovost. V letech 1991 – 1995 dosahovala úhrnná rozvodovost v celé České republice 46,6% a v letech 2005 – 2010 již činila úhrnná rozvodovost 60,3%

Obr.6 Graf úhrnné rozvodovosti v krajích v letech 1991 - 2010

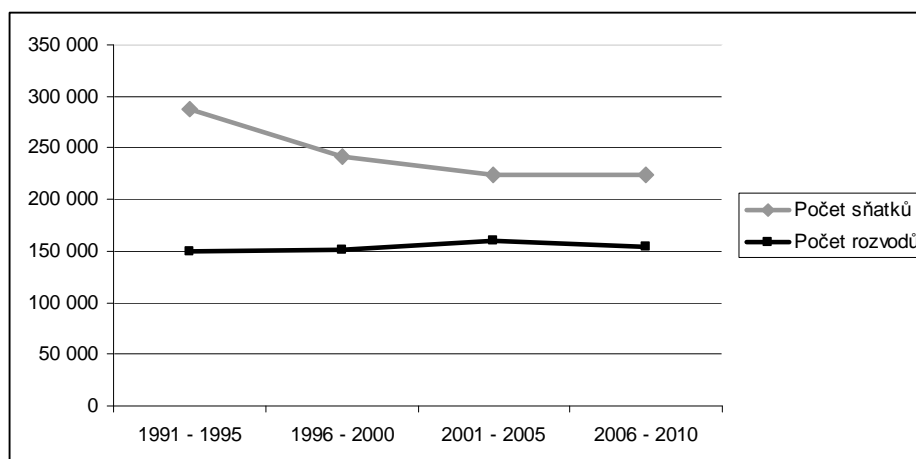


Zdroj: ČSÚ

Zpracovala: Klára Trnková

Obr.6 znázorňuje měnící se úhrnnou rozvodovost v krajích v letech 1991 – 2010. V průběhu let docházelo k postupnému narůstání úhrnné rozvodovosti v každém kraji. V období let 2005 – 2010 došlo v některých krajích ke změně. Úhrnná rozvodovost v některých krajích stoupala stejně jako v předchozích letech a v některých krajích naopak došlo k poklesu. Ze všech 14 krajů se úhrnná rozvodovost zvyšovala pouze v pěti krajích: Karlovarském, Libereckém, Vysočina, Jihomoravském a kraji Zlínském.

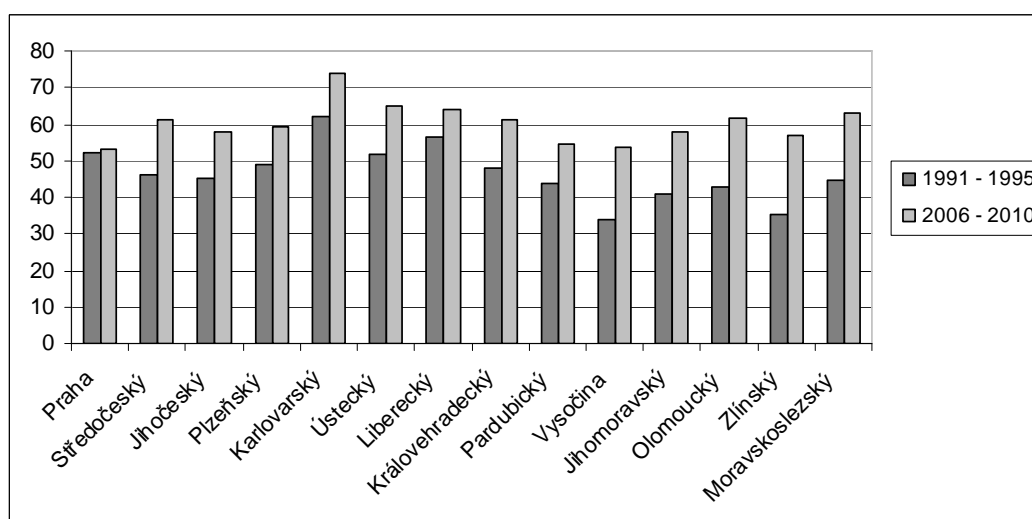
Obr.7. Graf počtu sňatků a rozvodů v České republice v letech 1991 - 2010



Zdroj: ČSÚ

Zpracovala: Klára Trnková

Obr.7 Graf úhrnné rozvodovosti v krajích 1991-1995 a 2006-2010



Zdroj: ČSÚ

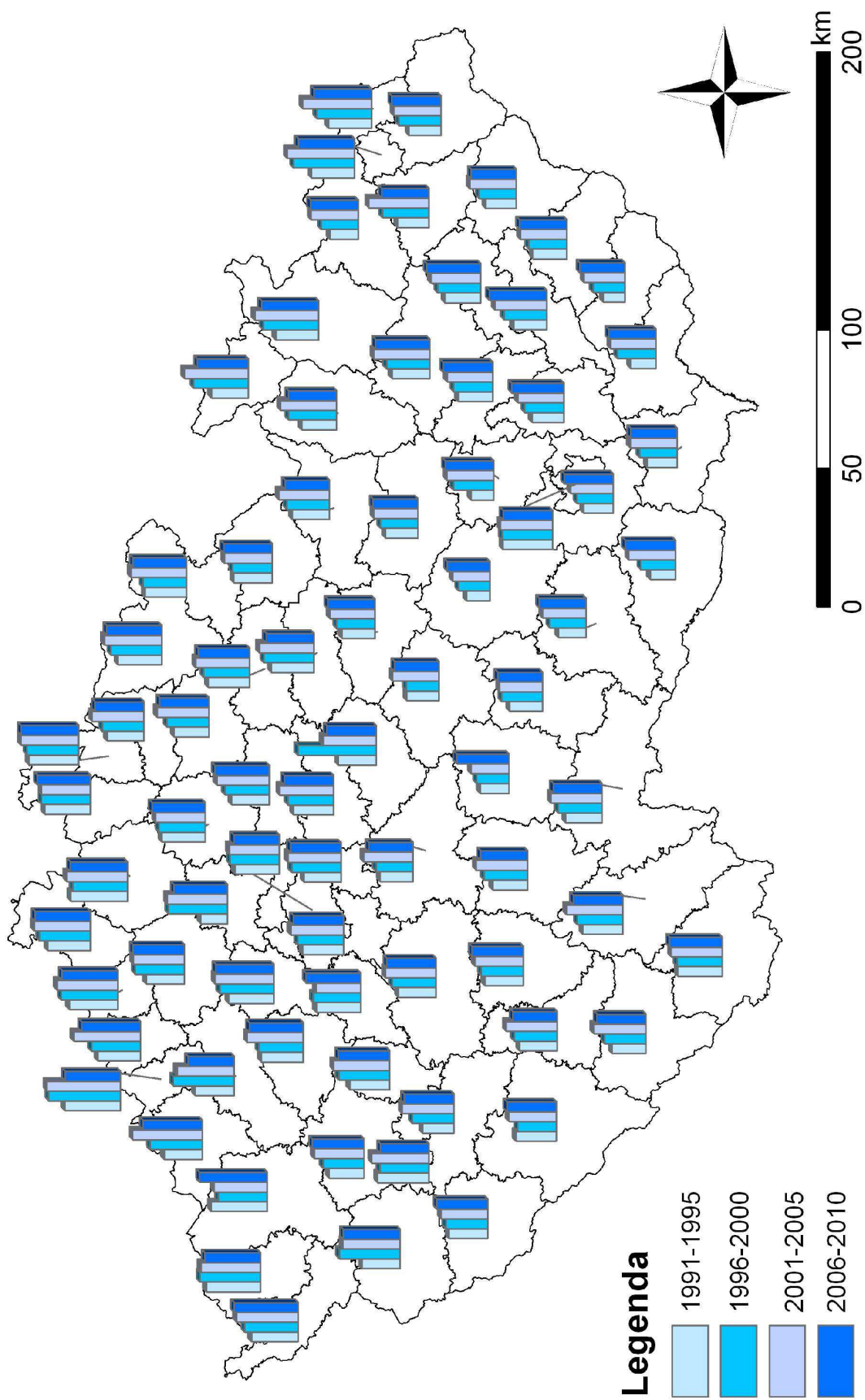
Zpracovala: Klára Trnková

Obr. 7 znázorňuje rozdíl mezi úhrnnou rozvodovostí v letech 1991 – 1995 a v letech 2005 – 2010. V letech 2006 – 2010 došlo v řadě krajů k poklesu úhrnné rozvodovosti. I přes tento pokles byla úhrnná rozvodovost v letech 2006-2010 ve všech krajích větší.

Úhrnná rozvodovost je ukazatel nejčastěji využívaný pro srovnání s ostatními státy. Z hlediska mezinárodního srovnání patří Česká Republika mezi země s vysokou úrovní rozvodovosti jako je např. ve Skandinávii, Rusku, Pobaltí, VB nebo Německu. Naopak nízká tradice rozvodů je v zemích s katolickou tradicí. Do této skupiny se řadí Itálie, Španělsko nebo Polsko. (Kalibová 2007)

Mapa č.2 znázorňuje okresy s nejvyšší a nejnižší úhrnnou rozvodovostí. Dále je v mapě znázorněn pokles nebo růst úhrnné rozvodovosti. Z územního hlediska je největší úhrnná rozvodovost v okresech Ústeckého kraje.

Rozvodovost v okresech ČR v letech 1991-2010



6.4 Bezdomovectví

Bezdomovectvím se označuje způsob života dané osoby. „Bezdomovectví je společenský jev, kterému předcházejí jednání a procesy vedoucí ke ztrátě zázemí, životních jistot a ke společenskému vyloučení.“ (Průdková, Novotný 2008)

Bezdomovcem se může stát kdokoliv a nezáleží na vzdělání dotyčné osoby. Bezdomovci jsou též lidé s vysokoškolským vzděláním a najdeme zde zkrachovalé podnikatele, inženýry propadlé alkoholu, invalidní důchodce nebo zestárlé kněze. (Průdková 2008)

Bezdomovectví je výrazným problémem dnešní doby. Na rozdíl od ostatních zemí EU není tolik předmětem veřejného zájmu. (Mikeszová 2010) Bezdomovci již existovali v době komunismu, ale tento pojem se nepoužíval. Za minulého režimu nebylo možné, aby žil někdo na ulici. Lidé, kteří by přežívali na ulici, byli trestně stíháni. Tito lidé bydleli na různých ubytovnách, které patřily firmám a lidé zde dělali nejhorší a nejspínavější práci. Ke změně došlo hlavně po roce 1989 změnou politického režimu. Jedním z důvodů vzniku bezdomovectví bylo po roce 1989 zavírání velkých podniků a tím pádem i firemních ubytoven. (Štěchová 2009, Průdková 2008)

Příčiny bezdomovectví lze někdy těžko odlišit od následků bezdomovectví. Alkoholismus může být příčinou, proč se člověk na ulici dostal a někdy je naopak následkem toho, že se člověk bezdomovcem stal.

Příčinou můžou být jak vnější i vnitřní faktory. Vnější příčiny bezdomovectví jsou výsledkem interakce ekonomicko-politické situace země a celkového společenského klimatu. (Průdková 2008) Mezi tyto příčiny patří například chudoba nebo vysoká míra nezaměstnanosti. Bezdomovci jsou i 18-letí lidé, kteří byli propuštěni ze zařízení ústavní výchovy, nebo propuštění vězňi, kteří se nemají kam vrátit.

Vnitřní příčiny jsou závislé na jednotlivcích a rodinách a to zejména na materiálních (nízký příjem, ztráta zaměstnání), vztahových (nefunkční rodina, manželské konflikty) i osobních podmínkách (poruchy osobnosti, prodělaná traumata).

U českých bezdomovců je nejčastější příčinou vzniku bezdomovectví rozpad rodiny a ztráta zaměstnání. (Průdková 2008)

Pro zpracování statistických dat je důležité dělení na tři typy bezdomovectví. První skupinou je bezdomovectví zjevné.

6.4.1 Typy bezdomovectví

Bezdomovectví lze rozdělit do tří základních skupin.

- Zjevné bezdomovectví

Zjevné bezdomovectví je bezdomovectví, které je vidět na první pohled. Bezdomovci jsou charakterističtí svým zanedbaným vzhledem, zápachem nebo špinavým oblečením. Mají u sebe veškerý svůj majetek. Nejčastějšími místy, kde se bezdomovci vyskytují, jsou nádraží, parky nebo ulice.

- Skryté bezdomovectví

Skryté bezdomovectví není vidět na první pohled. Lidé jako bezdomovci žijí, ale snaží se svůj způsob života tajit a skrývají ho. Rozdíl mezi skrytým a zjevným bezdomovectvím spočívá v rozdílném vzhledu. Skrytí bezdomovci dbají o svůj vzhled a snaží se vypadat čistě. Patří mezi ně většina bezdomovců.

- Potenciální bezdomovectví

Potenciální bezdomovci jsou lidé ohrožení bezdomovectvím. Lidé mají práci a bydlení, ale tato situace je pro ně nejistá a může se kdykoliv změnit (lidé s příležitostnou nebo nelegální prací nebo lidé propuštění z výkonu trestu). (Průdková, Novotný 2008, Heczková 2005)

6.4.2 Statistika a bezdomovectví

V České republice neexistuje národní systém evidence a sběru dat o množství bezdomovců. Tato evidence se ani v budoucnu neplánuje. (Hradecký 2006). Důvodem absence dat o počtu bezdomovců je složitost získávání těchto dat. Důvodem je nejednotná definice pojmu bezdomovec, nestálost jevu a možný únik evidence počtu skrytých bezdomovců. Odhadovaný počet bezdomovců v České republice v roce 1996 činil 9 000 bezdomovců. (Štěchová 2008) Problematika bezdomovců je nejvíce v oblastech velkých měst a v průmyslových zónách severních Čech a na Ostravsku. V minulosti zde hledali práci lidé z celého Československa a získávali podnikové ubytování. Následkem odstěhování se od rodiny došlo k přetrhání rodinných svazků. Po propuštění z práce se lidé poté neměli kam vrátit a zůstávali na ulici. Dalším důvodem bezdomovectví ve velkých městech jsou výhody nalezení ubytoven, charitativní organizace poskytující stravu a oblečení nebo větší anonymita.

Pro statistické účely je nejvýznamnější skupina zjevných bezdomovců. Cílem statistického sčítání bezdomovců v Praze bylo získat data o množství zjevných bezdomovců, kteří se v zimním období zdržují na území města Prahy.

Sčítání bezdomovců bylo provedeno v roce 2004 v Praze, 2006 v Brně a 2009 v Plzni.

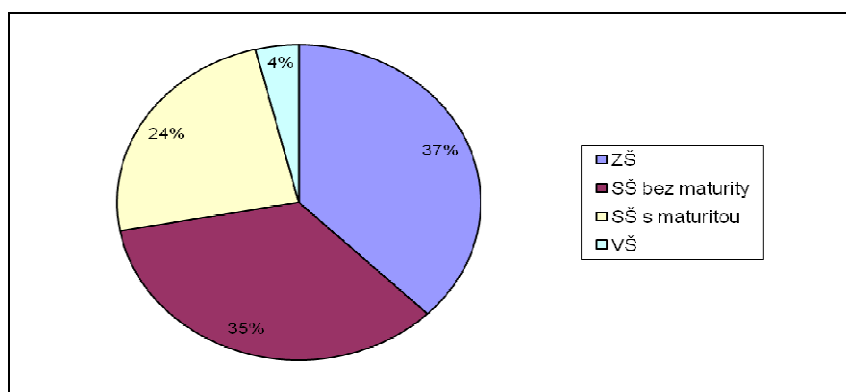
Výzkum počtu bezdomovců na území Plzně zprostředkovala FF ZČU, projekt v Brně byl realizován Magistrátem města Brna s Armádou spásy. V ostatních částech republiky neexistuje evidence bezdomovců.

I když není žádná evidence ani sběr dat, tak je možné získat data z různých zdrojů. Jedná se o sumární údaje sociálních služeb a nebo Statistickou ročenku Ministerstva práce a sociálních věcí.

6.4.2.1 Plzeň

Sčítání bezdomovců v Plzni se liší od sčítání bezdomovců v Praze a v Brně. V Plzni byly realizovány i strukturované rozhovory pomocí dotazníků. Dotazníky se lišily podle sledovaných kategorií a byly prováděny z důvodu omezení dvojitého sčítání bezdomovců. Cílem dotazníků bylo zahrnout pouze správně definované bezdomovce. Bezdomovci byli pro výzkum v Plzni definováni jako lidé bez přístřeší nocující na ulicích nebo v noclehárnách pro bezdomovce a lidé bez domova, žijící v azylových domech. V Plzni nebyl prováděn výzkum v nejchladnější večer jako v případě Prahy a Brna, ale jednalo se o nejteplejší dny v dubnu. Sčítání bylo provedeno v 60 oblastech Plzně (parky, okolí, řek, supermarkety, nádraží ...). Celkem bylo zjištěno 172 osob, ale někdy bývá množství bezdomovců navyšováno ještě o 25 – 35 % z celkového zjištěného množství. Díky tomuto odhadu se počet bezdomovců v Plzni navýšil na počet 215 – 230 osob. Ze zjištěného počtu 172 bezdomovců jich spadá 119 do skupiny bez přístřeší (přespávají na ulici) a 53 do skupiny bez bytu (azylové domy). Z celkového počtu převažují muži. Tento rozdíl je patrný hlavně v kategorii bez přístřeší, kde muži tvoří 2/3 bezdomovců. Z hlediska věkového zastoupení převažují bezdomovci v produktivním věku. Jedním z důvodů je i předčasná úmrtnost bezdomovců (hlavně v zimě). Dalším ukazatelem je průměrný věk. U bezdomovců bez přístřeší je tento věk 42 let, v azylových domech 53 let a v azylových domech pro rodiny s dětmi 29 let.

Obr.9 Graf složení bezdomovců v Plzni podle dosaženého vzdělání

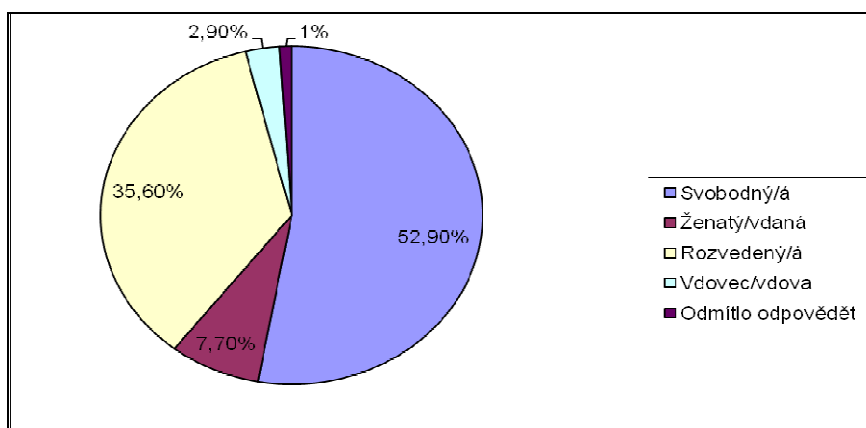


Zdroj: Toušek 2009

Zpracovala: Klára Trnková

Obr.9 znázorňuje vzdělanostní strukturu bezdomovců v Plzni. Nejvíce bezdomovců spadá do kategorie se základním vzděláním (37%), dále do středoškolského bez maturity (35%), středoškolského s maturitou (24%) a dále jsou zde zahrnuti i bezdomovci s vysokoškolským vzděláním (4%).

Obr. 10 Graf složení bezdomovců v Plzni podle rodinného stavu



Zdroj: Toušek 2009

Zpracovala: Klára Trnková

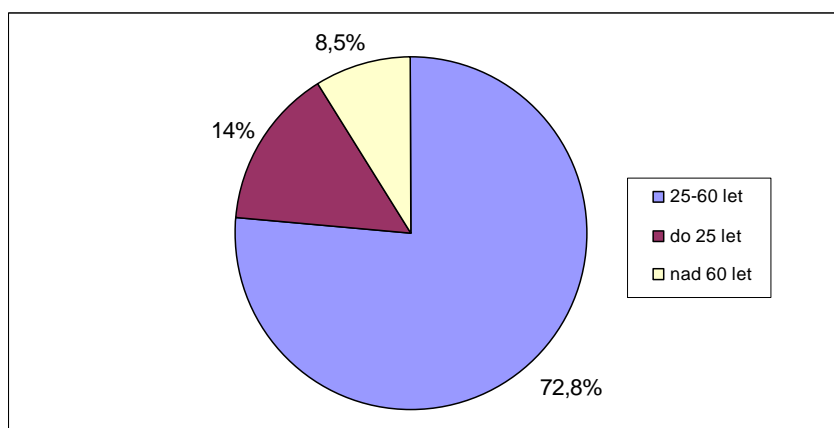
Obr.10 znázorňuje strukturu bezdomovců podle rodinného stavu. Nejvíce jsou zastoupeni bezdomovci svobodní (52,90%). Dále bezdomovci ženatí/vdané (7,70%), rozvedení (35,60%), ovdovělí (2,90%). 1% bezdomovců odmítlo odpovědět.

6.4.2.2 Praha

Sčítání bezdomovců v Praze bylo provedeno v roce 2004. Jednalo se o sčítání bezdomovců formou pozorování v zimním období z důvodů získání dat o zjevném bezdomovectví. Pozorování bylo zaměřeno na skupinu lidí bez střechy a bez bytu, tedy

bezdomovce, kteří žijí na ulici, v noclehárnách a azylových domech. V Praze bylo zjištěno celkem 3 096 bezdomovců, z toho bylo 2 662 mužů a 434 žen. Ženy tvoří 14% z celkového počtu bezdomovců. Z hlediska věkové struktury byli bezdomovci subjektivně rozděleni organizátory sčítání do tří věkových kategorií 25-60 let, do 25 let a nad 60 let (viz Obr.10) Z grafu vyplývá největší zastoupení věkové kategorie 25 – 60 let. U 140 osob se nepodařilo věk odhadnout.

Obr.11 Graf zastoupení bezdomovců v Praze podle věku



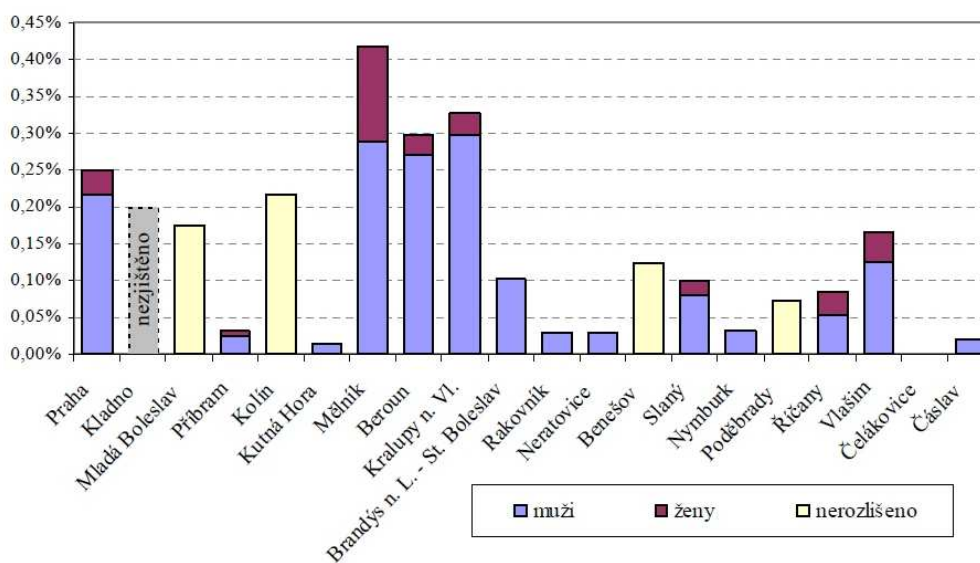
Zdroj: Hradecký 2006

Zpracovala: Klára Trnková

Mikeszová (2010) charakterizuje pražského bezdomovce jako „muž ve věku okolo čtyřiceti let se základním vzděláním pocházející z mimopražského regionu, který ztratí práci, začne pít, rozpadne se mu rodina, tj. ztratí bydlení, a odejde do Prahy, kde očekává, že nalezne práci, ovšem to se nepovede a propadne alkoholu.“

V rámci výzkumu bezdomovců v Praze byl výzkum zaměřen pro obce ve Středočeském kraji. Ve Středočeském kraji je výskyt bezdomovců nižší z důvodu odchodu bezdomovců do Prahy z důvodu většího množství ubytovacích možností v noclehárnách a azylových domech. (Mikeszová 2010)

Obr. 12 Graf podílu počtu bezdomovců na celkovém počtu obyv. daného města

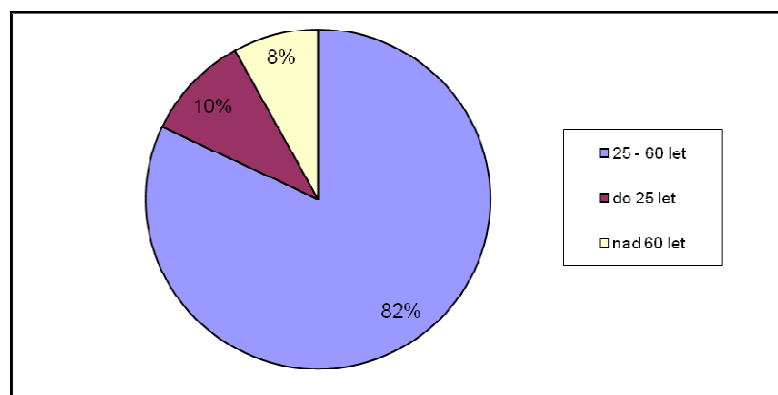


Zdroj: Hradecký 2004

6.4.2.3 Brno

Sčítání bezdomovců v Brně bylo uskutečněno podobně jako o dva roky dříve v Praze. Jednalo se též o zimní měsíce a cílem bylo odhadnout co nejlépe počet bezdomovců. Celkově bylo zjištěno 1179 bezdomovců. Mužů bylo 852 a žen 325. Na rozdíl od Prahy, kde ženy zaujímaly pouze 14%, bylo zastoupení žen v Brně už 27,5%. Z hlediska věku bylo rozdělení stejné jako v Praze. Stejně jako v Praze převládá věková kategorie 25 – 60 let s 82%. Věk se nepodařilo odhadnout u 4 osob. Věkovou strukturu bezdomovců v Brně znázorňuje Obr.12.

Obr.13 Graf zastoupení bezdomovců v Brně podle věku



Zdroj: Hradecký 2006

Zpracovala: Klára Trnková

6.4.3 Bezdomovectví v Evropě

Přesné údaje o bezdomovectví v České republice neexistují. Stejná situace je i v Evropě. Důvodem je rozdílnost definice bezdomovectví v každém státě a na úrovni EU žádná společná definice neexistuje. Některé státy mají velké množství dat a v některých státech naopak chybí. (Průdková, Novotný 2008)

6.5 Potratovost

Potratem se nazývá jeden ze způsobů ukončení těhotenství. Celkem existuje pět druhů potratů: samovolný potrat, miniinterrupce (ukončení těhotenství do 7 až 8 týdne těhotenství), ostatní potraty (potrat, který si žena přivodila sama nebo někdo jiný než lékař), jiné legální umělé přerušování těhotenství (přerušování těhotenství do 12 týdne těhotenství) a ukončení mimoděložního těhotenství. (Demografie 2009, Šamanová 2009)

Český statistický úřad dělí potraty do 4 skupin. Miniinterrupce, umělá přerušování těhotenství, samovolné potraty a ostatní potraty. (ČSÚ 2011)

Do sociálně patologických jevů spadají všechny zmíněné kategorie.

V České republice byla zavedena statistika potratů již v roce 1953. Z důvodu neexistence zákonné úpravy byla v roce 1958 zavedena úplná evidence potratů. Od roku 1988 mají všechna zdravotnická zařízení povinnost hlásit všechny potraty. (Demografie 2009)

Z důvodu evidence potratů se Česká republika řadí na přední místa z hlediska registrace potratů. Tato data lze získat na stránkách Českého statistického úřadu (zahrnutý i cizinky) nebo na stránkách Ústavu zdravotnických informací a studií.

Potraty byly zlegalizovány zákonem v roce 1957 a důležitým okamžikem byl i zákon z roku 1968, který ženám dal právo, aby o svém těhotenství a následném potratu mohly rozhodovat neomezeně. Tento zákon je platný i v současnosti. (Demografie 2009)

Česká republika se v 80. letech řadila s vysokým počtem potratů ke státům východní Evropy. Situace se změnila po roce 1990, kdy počet potratů začal výrazně klesat a během dalších deseti let se počet potratů snížil na třetinu ze 109 tisíc na 35 tisíc. (Kocourková 2007) Zlomovým byl také rok 1997. Do roku 1997 docházelo ke snižování počtu samovolných potratů, ale po roce 1997 došlo opět k jejich nárůstu. Tento nárůst samovolných potratů souvisí s vyšším věkem těhotných žen. V současné době se z hlediska úrovně potratovosti řadí Česká republika k zemím západní Evropy. (ČSÚ 2011)

6.5.1 Věková struktura žen podstupující potrat

Do roku 1990 docházelo k nejvyšší potratovosti u žen ve věkovém rozmezí 20-34 let a jednalo se hlavně o nechtěná těhotenství. Po roce 1990 došlo k již zmíněnému poklesu potratovosti a to ve většině věkových skupin. Nejvýrazněji se pokles potratovosti projevil u žen ve věku 20-29 do roku 2009 a to o cca 80%. (ČSÚ 2011, Šamanová 2009)

6.5.2 Rodinný stav žen

Na počátku 60.let docházelo k potratům hlavně u žen, které byly mladé a svobodné. Vše se ale mění v 90.letech, kdy se rozdíly začínají snižovat. (převažují ženy rozvedené nebo ovdovělé). Důležitý je také ukazatel, že svobodné dívky podstupují potrat méně, než ženy vdané. (ČSÚ 2011, Šamanová 2009)

6.5.3 Vlivy na potratovost

Vliv na potratovost má hlavně používání antikoncepce, která se začala být statisticky sledována v 70. letech. V roce 1975 používalo antikoncepci pouze 16% žen a dívek a nárůst nebyl ani v roce 1990, kdy ji používalo 17% žen a dívek. (Kocourková 2007) Velký zlom nastal po roce 1992 a v roce 2005 ji již používalo 51% žen. Velký vliv na potratovost pokles potratovosti má od 90. let i klesající plodnost.

V 90. letech byla velkým přínosem informovanost ohledně reprodukovaného těhotenství a ochraně AIDS a pohlavních chorob. (Kocourková 2007) Tím pádem došlo ke zlepšení nabídky a propagace jak se před nechtěným těhotenstvím bránit.

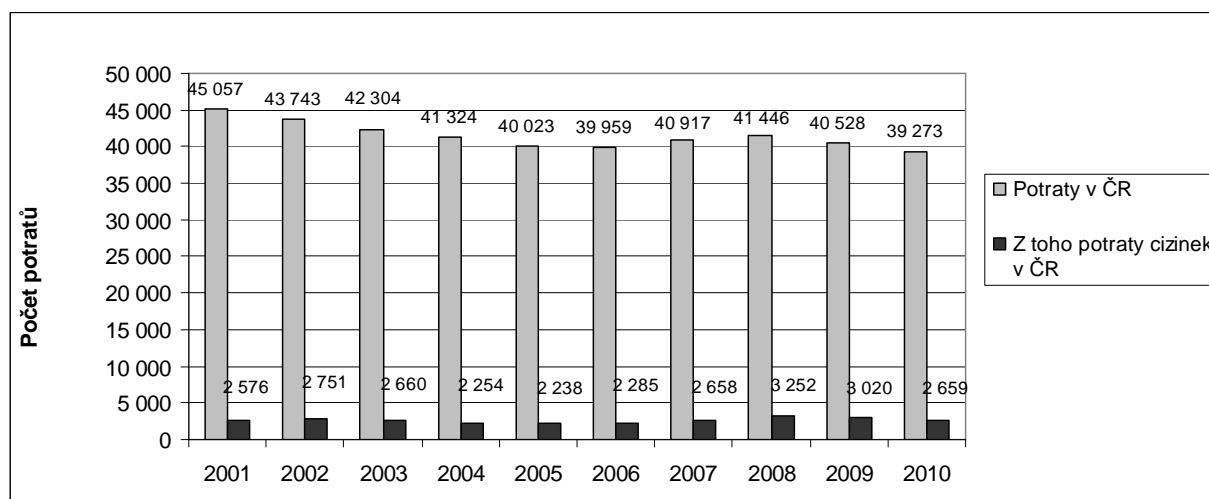
6.5.4 Potratovost u cizinek v ČR

V České Republice celkově dochází k postupnému poklesu množství potratů i interrupcí Množství interrupcí cizinek je evidováno od roku 2001 a od roku 2001 do roku 2010 dosahuje vyrovnaných počtů.

Cizinky podstupující interrupci v České republice musí mít oprávnění k trvalému pobytu nebo k pobytu přesahující 90 dnů. O cizinkách, jezdících do ČR jen kvůli potratu, speciální statistika není. Jedním z důvodů potratů cizinek v České republice je zákaz potratů v Polsku. (ČSÚ 2011)

Obr.14 znázorňuje celkový počet potratů v ČR v jednotlivých letech a z toho počet potratů cizinek.

Obr.14 Graf počtu potratů v České republice a potraty cizinek



Zdroj: ČSÚ

Zpracovala: Klára Trnková

6.5.5 Změny počtu potratů v letech 1991 – 2010

Velkým přínosem moderní doby je možnost plánování těhotenství a tím i snížení počtu potratů. Tento počet od roku 1991 velmi klesl. V některých krajích došlo i k poklesu o 50 %. Jedinou výjimkou je Středočeský kraj, kde v letech 2006 – 2010 došlo ke zvýšení počtu potratů. (CSÚ 2011)

Tabulka 3 Počet potratů

	1991 - 1995	1996 - 2000	2001 - 2005	2006 - 2010
Praha	37 972	30 011	23 635	22 354
Středočeský	33 596	28 254	23 239	24 424
Jihočeský	19 282	16 740	12 841	11 560
Plzeňský	17 904	15 912	13 163	12 552
Karlovarský	11 210	10 496	8 454	7 657
Ústecký	32 832	28 483	23 546	22 520
Liberecký	15 522	13 565	10 763	10 059
Královohradecký	16 690	14 649	11 648	11 126
Pardubický	15 011	12 655	8 688	8 225
Vysočina	13 588	11 532	8 937	8 549
Jihomoravský	32 045	25 937	20 478	19 280
Olomoucký	20 549	16 378	11 766	10 718
Zlínský	15 532	13 281	10 151	9 454
Moravskoslezský	41 471	34 168	25 067	23 596

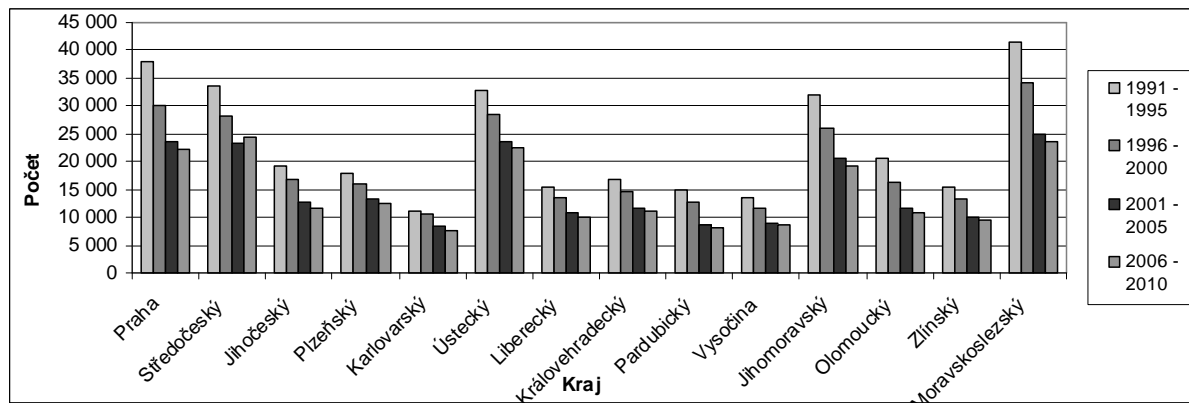
Zdroj: ČSÚ

Zpracovala: Klára Trnková

Z tabulky 3 i z Obr. 15 je názorně vidět pokles počtu potratů v jednotlivých krajích od roku 1991 do roku 2010. Z jednotlivých krajů dominuje na prvním místě Moravskoslezský

kraj a dále Středočeský a Ústecký kraj. Naopak nejméně potratů je prováděno v kraji Karlovarském, Vysočina a v Pardubickém kraji.

Obr.15 Graf počtu potratů v krajích ČR za jednotlivá období

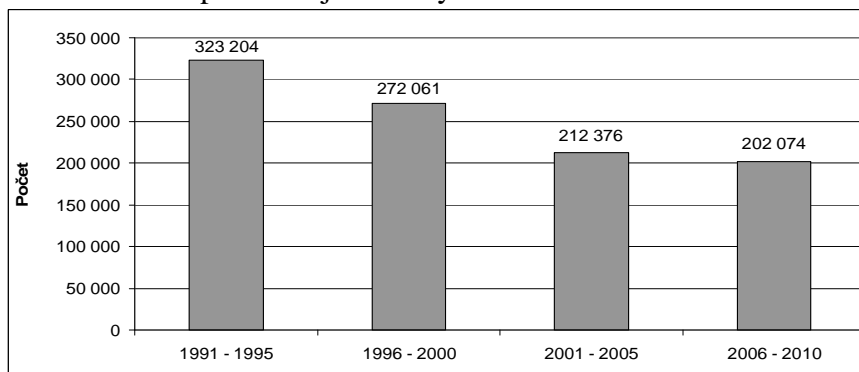


Zdroj: ČSÚ

Zpracovala: Klára Trnková

Obr. 16 znázorňuje celkový pokles potratů v jednotlivých období v celé České republice. Rozdíl mezi obdobími 1991 – 1995 a 2005 – 2010 je zhruba sto tisíc potratů.

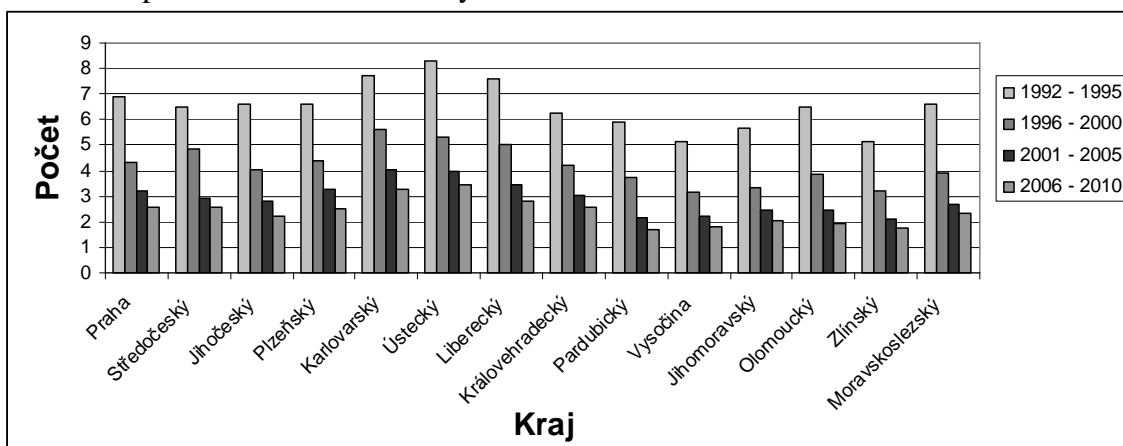
Obr.16 Počet potratů v jednotlivých období v ČR



Zdroj: ČSÚ

Zpracovala: Klára Trnková

Obr.17 Počet potratů v ČR na 1000 obyvatel



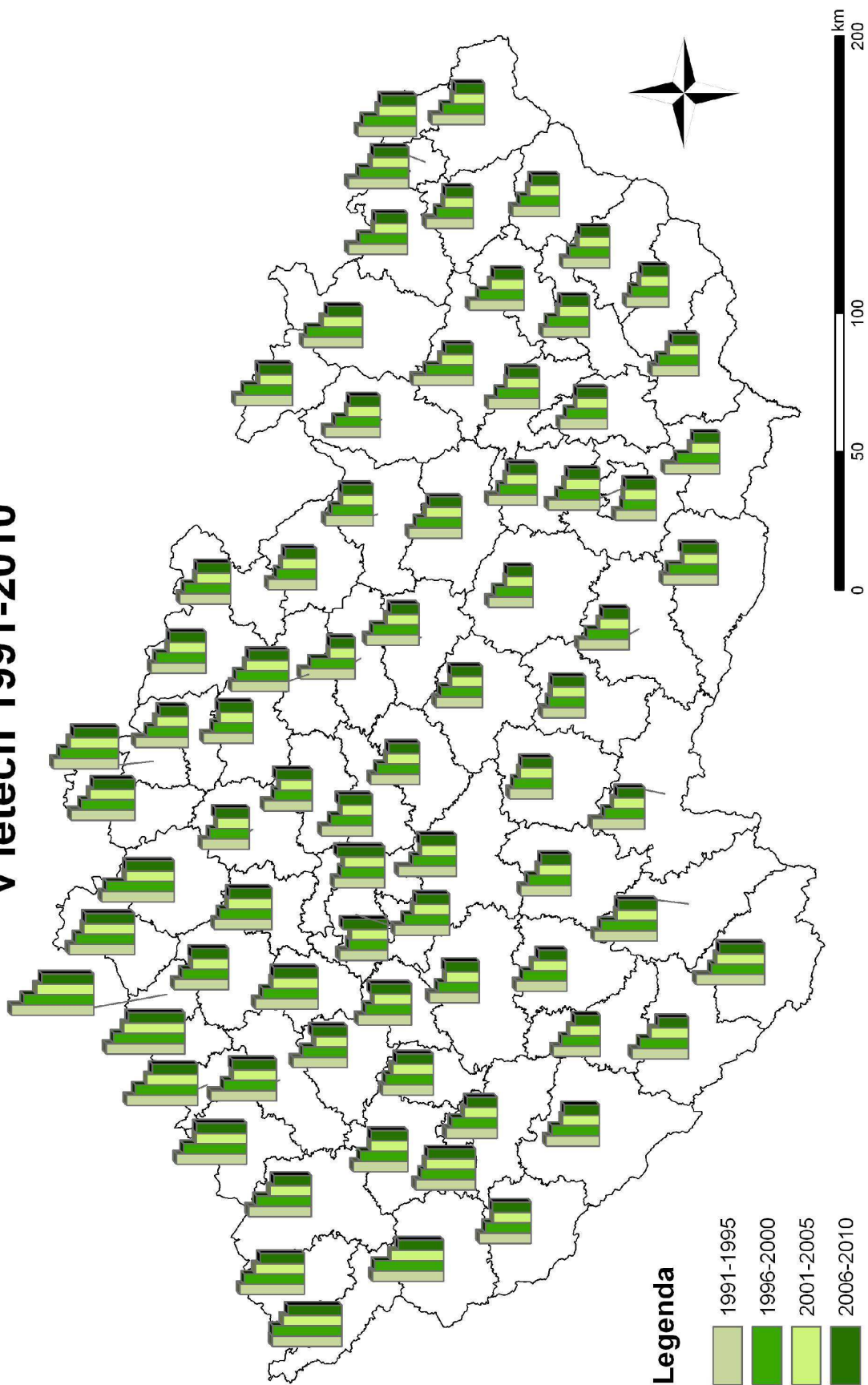
Zdroj: ČSÚ

Zpracovala: Klára Trnková

Z hlediska počtu potratů v ČR na 1 000 obyvatel dominoval v letech 1992 – 1995 kraj Ústecký, Karlovarská a Liberecký. Nejmenší potratovost byla v kraji Vysočina, Zlínském a Jihomoravském. V letech 2006 – 2010 byla nejvyšší potratovost opět v kraji Karlovarském, Ústeckém a Libereckém. Nejnižší potratovost byla v kraji Pardubickém, Zlínském a Vysočina. Během let 1992 – 2010 docházelo ve všech krajích k poklesu potratovosti.

Mapa č.3 znázorňuje okresy s největší a nejnižší potratovostí na 1000 obyvatel. Z hlediska potratovosti opět dominují okresy Ústí nad Labem, Teplice nebo Most v Ústeckém kraji. Nejnižší potratovost mají okresy Brno-město, Břeclav nebo Žďár nad Sázavou v Jihomoravském kraji a kraji Vysočina.

Potratovost v okresech ČR v letech 1991-2010



6.6 Znásilnění

Znásilnění se podle trestního zákoníku dopustí ten, „kdo jiného násilím nebo pohrůžkou násilí nebo pohrůžkou jiné těžké újmy donutí k pohlavnímu styku, nebo kdo k takovému činu zneužije jeho bezbrannosti“. (zákon č.40/2009 Sb.)

Ze statistických dat vyplývá nárůst počtu znásilnění v letech 1992 – 2005 a pokles v letech 2006 - 2010. (ČSÚ 2011) Statistická data za rok 1991 nejsou dostupná. Problémem u statistických údajů o znásilnění je malý počet nahlášených případů. Vzhledem k nenahlašování všech znásilnění není statistika úplná. Nahlášeno bývá odhadem pouze osm až deset procent případů. (Hospodářské noviny 2010) Znásilnění v rodině nebo od partnera bývá ohlašováno pouze ve třech procentech.(Stop znásilnění 2009)

Znásilnění patří mezi nejméně oznamovaný delikt z několika důvodů. Jedním z důvodů je znalost pachatele, absence a problematika získání důkazů. Důvodem je i strach z následného policejního vyšetřování oběti nebo nedůvěra v různé instituce (HN 2010, Stop znásilnění 2009)

Společnost vnímá znásilnění jako závažný trestný čin, ale z důvodu malého počtu nahlášených případů je této problematice věnována malá pozornost (Persefona 2009)

Obětí znásilnění se může stát kdokoliv a nezáleží na věku nebo pohlaví. Ženy tvoří 90% znásilněných osob a muži 10%. U seniorů bývá znásilnění spojeno s dalším sociálně patologickým jevem – loupeží. (Stop znásilnění 2009)

Tabulka č. 4 znázorňuje kraje s nejvyšším a nejnižším počtem znásilnění. Největší počet nahlášených případů byl v letech 1992 – 1995 v Moravskoslezském kraji a v letech 1996 – 2010 dominoval počet znásilnění v Praze. Důvodem největšího počtu znásilnění v těchto krajích je nejvyšší počet obyvatel.

Naopak nejmenší počet případů byl v kraji Vysočina, Zlínském nebo Pardubickém. Důvodem nejmenšího počtu znásilnění je menší počet obyvatel než v krajích dalších.

Pozitivní je klesající počet případů v posledním období. V posledním měřeném období došlo k poklesu počtu případů znásilnění v celkem devíti krajích. Ke zvýšení počtu znásilnění došlo v 5 krajích (viz Obr. 17).

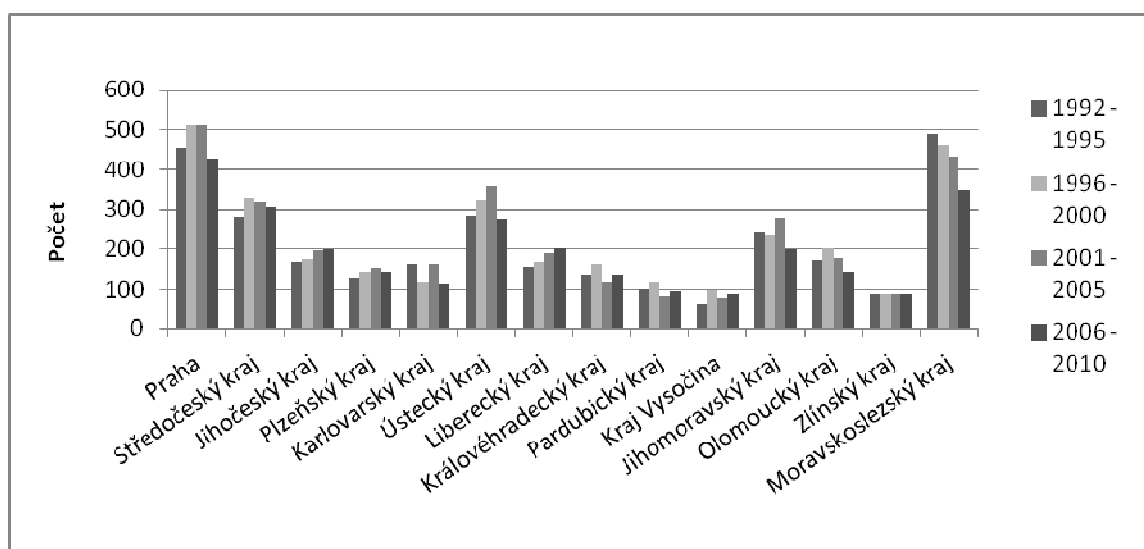
Tabulka č. 4 Počet znásilnění v jednotlivých krajích

	1992 - 1995	1996 - 2000	2001 - 2005	2006 - 2010	1992 - 2010
Praha	456	513	513	426	1908
Středočeský kraj	283	329	319	308	1239
Jihočeský kraj	168	175	196	198	737
Plzeňský kraj	127	144	153	143	567
Karlovarský kraj	161	118	162	114	555
Ústecký kraj	285	322	356	275	1238
Liberecký kraj	155	167	190	202	714
Královéhradecký kraj	138	163	116	137	554
Pardubický kraj	101	119	82	94	396
Kraj Vysočina	60	97	79	88	324
Jihomoravský kraj	243	235	279	198	955
Olomoucký kraj	172	202	177	143	694
Zlínský kraj	89	89	90	88	356
Moravskoslezský kraj	489	462	432	348	1732

Zdroj: ČSÚ

Zpracovala: Klára Trnková

Obr. 18 Graf počtu znásilnění v krajích za jednotlivá období



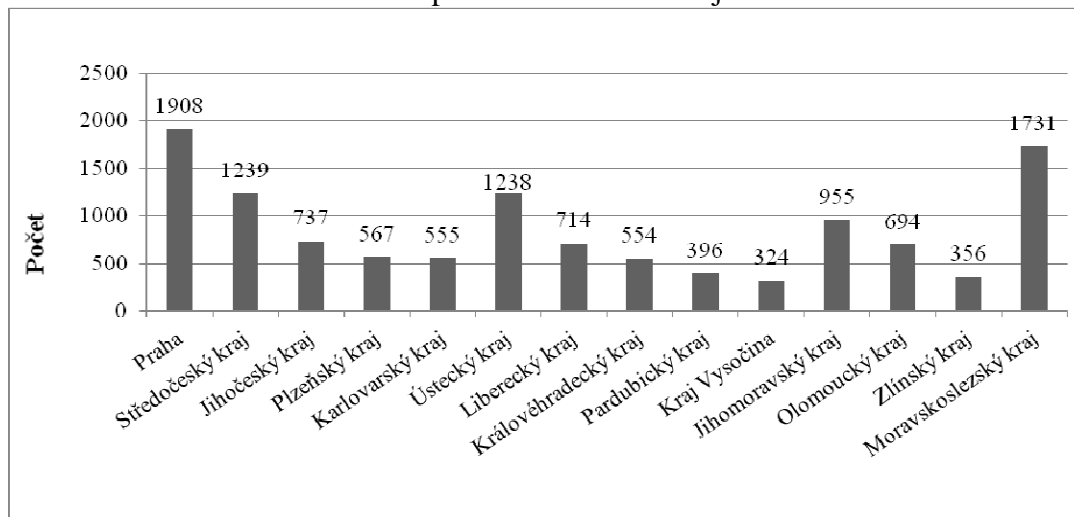
Zdroj: ČSÚ

Zpracovala: Klára Trnková

Obr. 19 znázorňuje celkový počet případů znásilnění od roku 1992 do roku 2010. Stejně jako v jednotlivých obdobích, tak i v celkovém součtu dominuje Praha, Moravskoslezský a Středočeský kraj (Ústecký kraj zaostává celkově pouze o jeden případ) a naopak nejmenší počet znásilnění je v kraji Vysočina, Zlínském a Pardubickém. Všechny tyto

kraje dosahují počtu do 400 případů znásilnění a dále následuje až Královehřecký s počtem 554 případů.

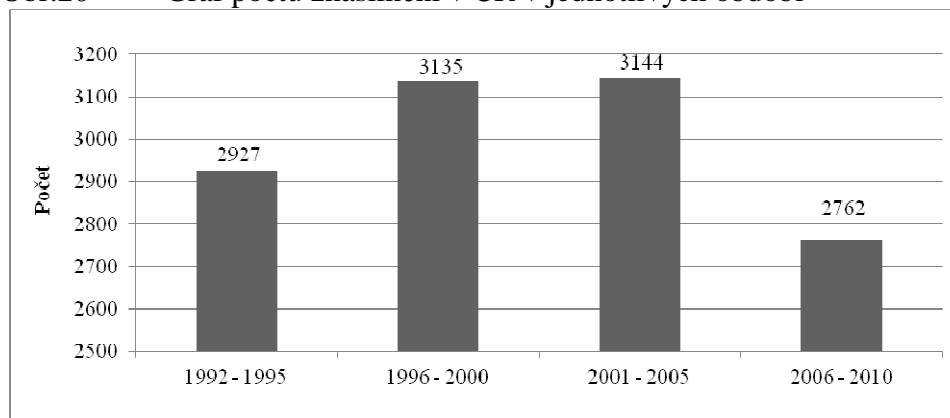
Obr.19 Graf celkového počtu znásilnění v krajích 1992 - 2010



Zdroj: ČSÚ

Zpracovala: Klára Trnková

Obr.20 Graf počtu znásilnění v ČR v jednotlivých obdobích



Zdroj: ČSÚ

Zpracovala: Klára Trnková

Obr. 20 znázorňuje celkový počet případů znásilnění v České Republice v jednotlivých obdobích. V letech 1992 – 2005 docházelo k postupnému zvyšování počtu případů. Naopak v letech 2006 – 2010 došlo k velkému poklesu počtu znásilnění. V tomto období byl dokonce menší počet případů než na úplném začátku tedy v letech 1992 – 1995.

Tabulka č. 5 a obr. 21 znázorňují kraje s největším a nejmenším počtem znásilnění na 100 000 obyvatel. Největší počet obětí na 100 000 obyvatel byl v jednotlivých obdobích v kraji Karlovarském, Libereckém a v Praze. Tyto kraje též dominují i v celkovém počtu obětí na 100 000 obyvatel v letech 1992 - 2010. Naopak nejméně obětí na 100 000 obyvatel bylo v období let 1992 – 1995 v kraji Vysočina a v letech 1996 – 2010 ve Zlínském kraji. Celkově byl nejmenší počet obětí na 100 000 obyvatel v letech 1992 – 2010 v kraji Zlínském, Vysočina a Pardubickém.

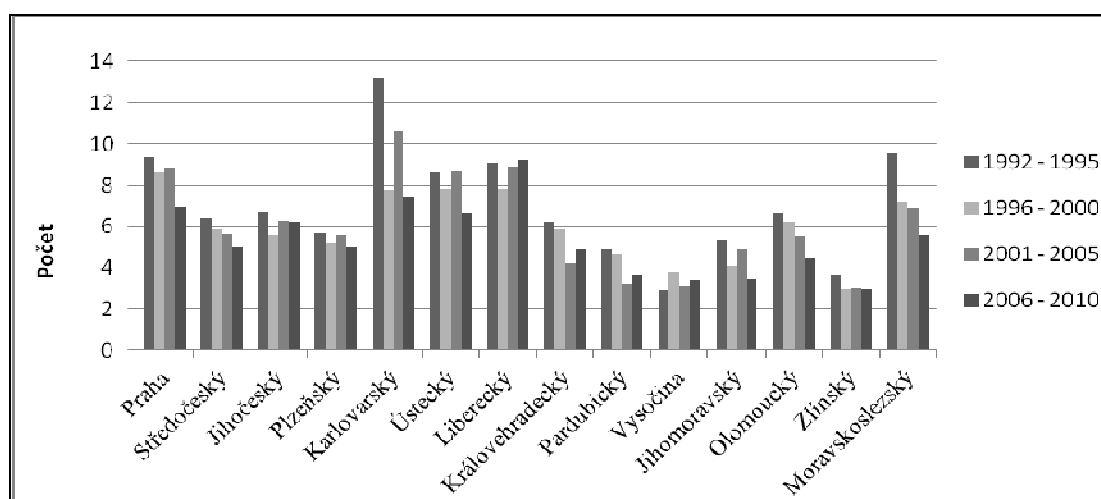
Tabulka č. 5 Počet znásilnění na 100 000 obyvatel

Kraj	1992 - 1995	1996 - 2000	2001 - 2005	2006 - 2010	1992 – 2010
Praha	9,39	8,60	8,78	6,94	8,43
Středočeský	6,38	5,93	5,61	5,03	5,74
Jihočeský	6,71	5,59	6,26	6,23	6,20
Plzeňský	5,71	5,21	5,56	5,05	5,38
Karlovarský	13,21	7,74	10,65	7,42	9,76
Ústecký	8,63	7,79	8,67	6,61	7,93
Liberecký	9,04	7,78	8,88	9,26	8,74
Královehradecký	6,23	5,90	4,23	4,95	5,33
Pardubický	4,95	4,67	3,24	3,66	4,13
Vysočina	2,91	3,77	3,09	3,42	3,30
Jihomoravský	5,29	4,10	4,94	3,46	4,44
Olomoucký	6,61	6,24	5,53	4,46	5,71
Zlínský	3,70	2,97	3,04	2,98	3,17
Moravskoslezský	9,52	7,23	6,88	5,58	7,30

Zdroj: ČSÚ

Zpracovala: Klára Trnková

Obr. 21 Graf počtu znásilnění v krajích na 100 000 obyvatel



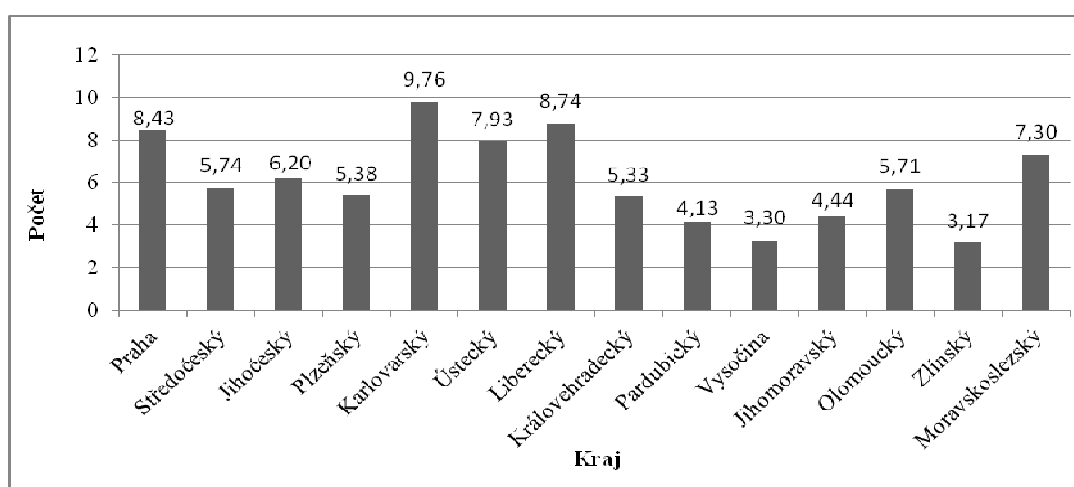
Zdroj: ČSÚ

Zpracovala: Klára Trnková

Obr.21 znázorňuje opačný trend než obr. 20. Z hlediska absolutních čísel docházelo k růstu počtu znásilnění v letech 1992 – 2005 a poklesu v letech 2006 – 2010. Z hlediska počtu znásilnění na 100 000 obyvatel bylo dosaženo maxima většiny krajů v letech 1992 – 1995. Kraje Ústecký a Vysočina dosáhly maxima počtu znásilnění v letech 2001 – 2005 a v letech 1996 – 2000. V letech 2006 – 2010 došlo k poklesu počtu znásilněných na 100 000 obyvatel v 10 krajích. K vzestupu došlo pouze v kraji Libereckém, Královehradeckém, Pardubickém a v kraji Vysočina.

Obr.22

Průměrný počet znásilnění na 100 000 obyvatel v letech 1992 – 2010 v jednotlivých krajích



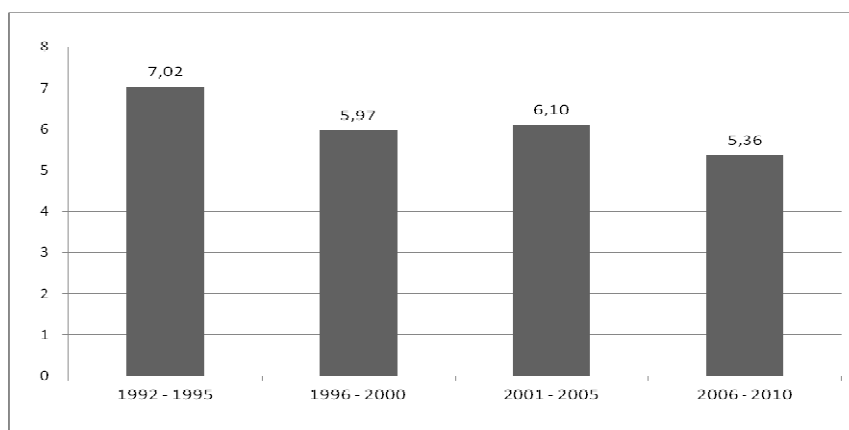
Zdroj: ČSÚ

Zpracovala: Klára Trnková

Obr.22 znázorňuje průměrný počet znásilnění v krajích za celé období. Nejvíce případů bylo nahlášeno v kraji Karlovarském, Libereckém a v Praze. Nejméně případů bylo nahlášeno v kraji Zlínském, Vysočina a Pardubickém.

Obr.23 znázorňuje vývoj průměrného počtu znásilněných v celé České republice. Maximum bylo v letech 1992 – 1995. Z důvodu absence dat za rok 1991 je rozdíl mezi tímto obdobím a lety 1996 – 2000 menší. V letech 2006 – 2010 byl průměrný počet znásilnění na 100 000 obyvatel nejmenší.

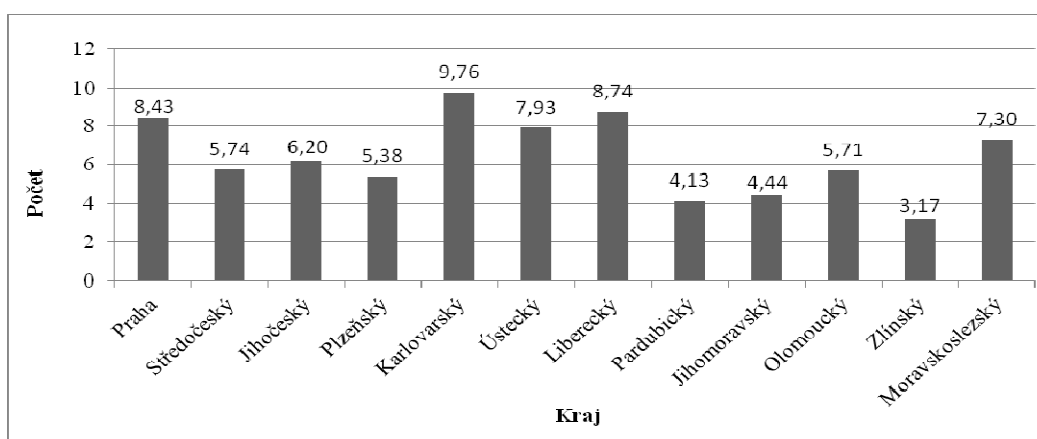
Obr. 23 Graf průměrného počtu znásilnění na 100 000 obyvatel



Zdroj: ČSÚ

Zpracovala: Klára Trnková

Obr. 24 Průměrný počet znásilnění na 100 000 obyvatel v letech 1992 – 2010 v jednotlivých krajích



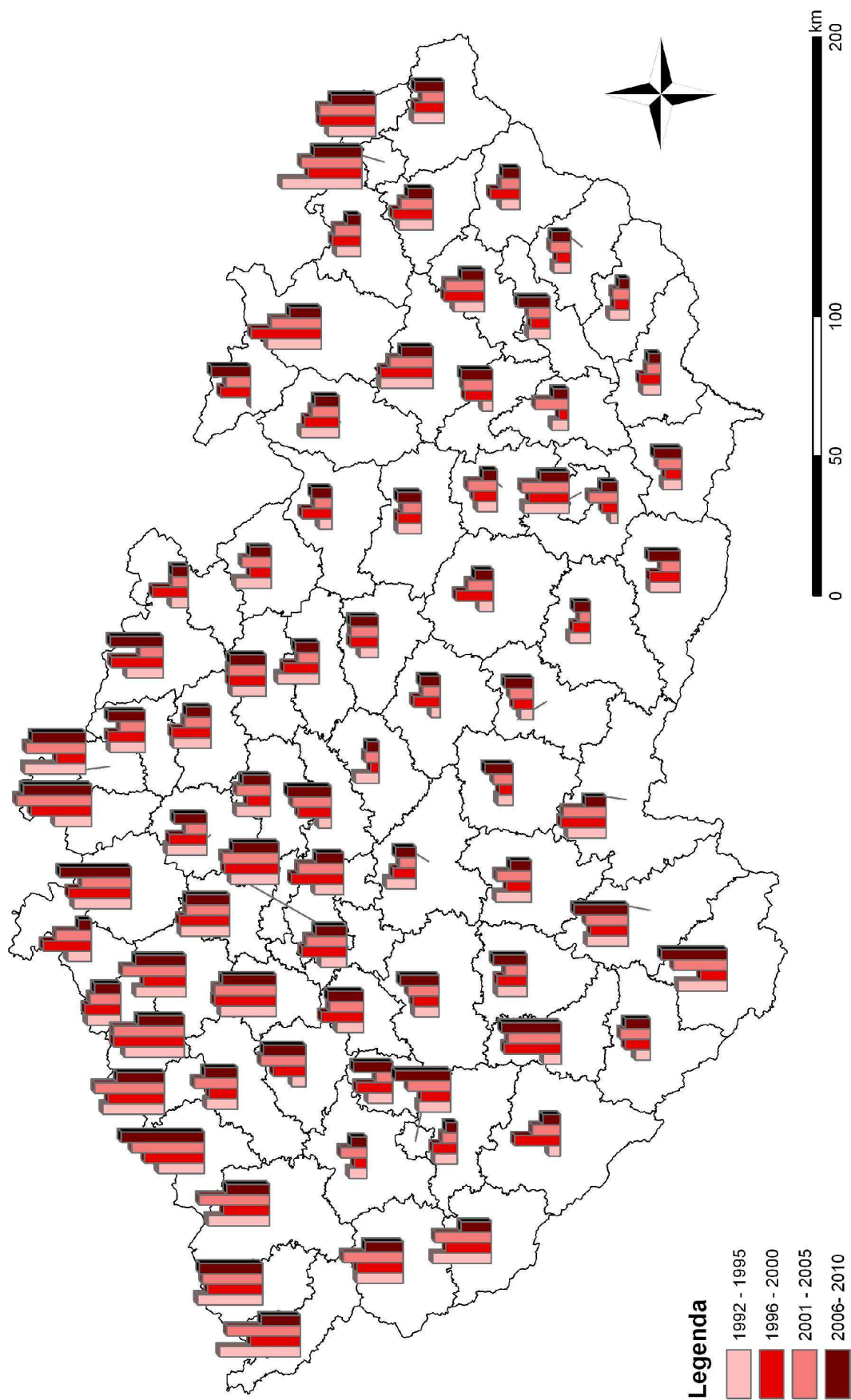
Zdroj: ČSÚ

Zpracovala: Klára Trnková

Obr. 24 znázorňuje průměrný počet znásilnění v krajích za celé období. Nejvíce případů bylo nahlášeno v kraji Karlovarském, Libereckém a v Praze. Nejméně případů bylo nahlášeno v kraji Zlínském, Vysočina a Pardubickém.

Mapa č. 4 znázorňuje okresy s největším a nejmenším počtem znásilnění na 100 000 obyvatel. Tento počet je největší opět v okresech Ústeckého kraje a v okresech Ostrava a Karviná v kraji Moravskoslezském. Nejmenší počet znásilnění na 100 000 je v okresech Jihlava nebo Třebíč v kraji Vysočina.

Znásilnění v okresech ČR v letech 1992-2010



Mapa č.3

Zdroj: ZABAGED, ČÚZK, ČSÚ

Zpracovala: Klára Trnková

6.7 Loupeže

Loupež se považuje za jeden z nejvíce nebezpečných kriminálních jednání a nejzávažnější sociálně patologický jev. (Honová 2009, Londová 2006) Loupež je trestný čin, který je popsán v trestním zákoníku a patří mezi velmi vážné delikty. Ve společnosti dochází často k záměně pojmů loupež a krádež. Trestní zákoník pojem loupež a krádež rozlišuje. Rozdíl mezi loupeží a krádeží spočívá v použití síly na straně pachatele. V případě loupeže dochází k využití síly a naopak v případě krádeže se jedná spíše o skrytý jev bez násilí. (Zákon č.40/2009 Sb.) Do loupeží spadají loupeže bankovní, pouliční nebo automobilové. (Honová 2009)

Celá diplomová práce je zaměřena na období let 1991 – 2010. V případě loupeží je nutné zmínit i období dřívější. Ze statistik vyplývá, že v období let 1986 – 1989 byl počet loupeží každý rok zhruba stejný, ale už v roce 1990 došlo téměř ke čtyřnásobení počtu loupeží. V letech 1986 – 1989 došlo celkem ke 3 258 loupežím a v roce 1990 již ke 3 855 loupežím na území celé České republiky (Rozum 2005) K nárůstu počtu loupeží došlo v roce 1989 po tzv.“sametové revoluci“. (Honová 2009, Rozum 2005)

Tabulka č.6 uvádí počet loupeží v jednotlivých letech a též dominantní postavení Prahy v počtu loupeží. Zatímco v letech 1986 – 1989 počet loupeží v celé České republice klesal, počet loupeží v Praze postupně stoupal. V roce 1986 počet loupeží v Praze činil zhruba 18% celkového počtu loupeží v ČR, v roce 1989 24% a rok poté již zhruba 32%.

Tabulka č.6 Počet loupeží v ČR a v Praze 1986 - 1990

Rok	1986	1987	1988	1989	1990
ČR	870	800	799	789	3855
Praha	155	156	186	191	1 219

Zdroj: Rozum 2005

Zpracovala: Klára Trnková

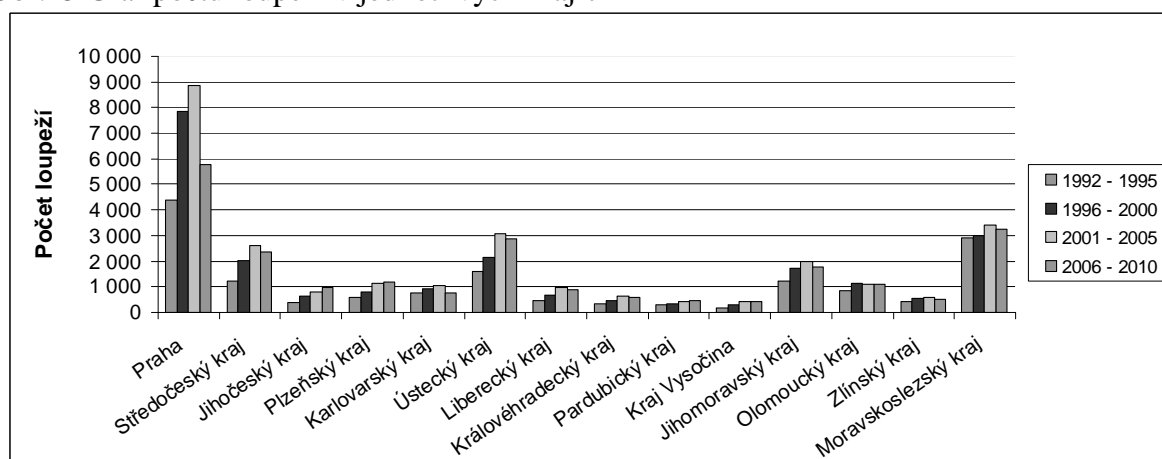
Tabulka č.7 Počet loupeží

Kraj	1992 - 1995	1996 - 2000	2001 - 2005	2006 - 2010	1992 - 2010
Praha	4 376	7 865	8 841	5 780	21 082
Středočeský	1 205	2 028	2 618	2 370	5 851
Jihočeský	373	631	792	966	1 796
Plzeňský	581	819	1 128	1 186	2 528
Karlovarský	769	917	1 054	749	2 740
Ústecký	1 612	2 132	3 081	2 883	6 825
Liberecký	452	678	954	877	2 084
Královéhradecký	356	451	632	585	1 439
Pardubický	296	334	406	460	1 036
Vysočina	189	295	428	437	912
Jihomoravský	1 211	1 738	1 963	1 780	4 912
Olomoucký	858	1 125	1 102	1 116	3 085
Zlínský	439	561	596	525	1 596
Moravskoslezský	2 907	3 004	3 402	3 266	9 313

Zdroj: ČSÚ

Zpracovala: Klára Trnková

Obr.25 Graf počtu loupeží v jednotlivých krajích



Zdroj: ČSÚ

Zpracovala: Klára Trnková

Zpracovaná data jsou až od roku 1992. Data za rok 1991 jsou pro jednotlivé okresy nedostupná.

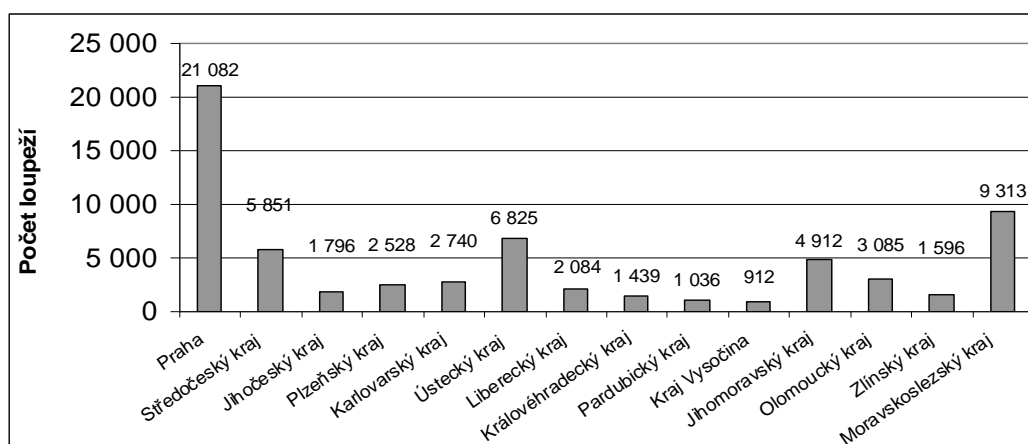
Tabulka č.7 a obr.25 znázorňují změnu počtu loupeží v letech 1992 – 2010 v jednotlivých krajích. Data jsou uváděna v absolutních číslech. Nejvíce loupeží se stalo v Praze a to ve všech čtyřech obdobích a naopak nejméně v kraji Vysočina kromě období let 2006 – 2010. V tomto období došlo k nejméně loupežím v Pardubickém kraji.

V letech 1992 – 2005 docházelo vždy k růstu počtu loupeží, ale v období let 2006 – 2010 došlo v některých krajích k poklesu počtu loupeží. Ze všech čtrnácti krajů došlo k poklesu počtu loupeží celkem v 9 krajích. K největšímu poklesu loupeží došlo v letech

2006 – 2010 v Praze, kdy největší pokles byl v tomto období hlavně v roce 2010. Pokles byl zhruba čtvrtinový. Naopak k největšímu růstu došlo v Jihočeském, Plzeňském a Pardubickém kraji. (ČSÚ)

Celkový počet loupeží je vidět na obr.26. Za Prahou se na druhé pozici umístil Moravskoslezský kraj a na třetí pozici kraj Ústecký. Naopak nejméně loupeží je v kraji Vysočina, Pardubickém a Zlínském kraji.

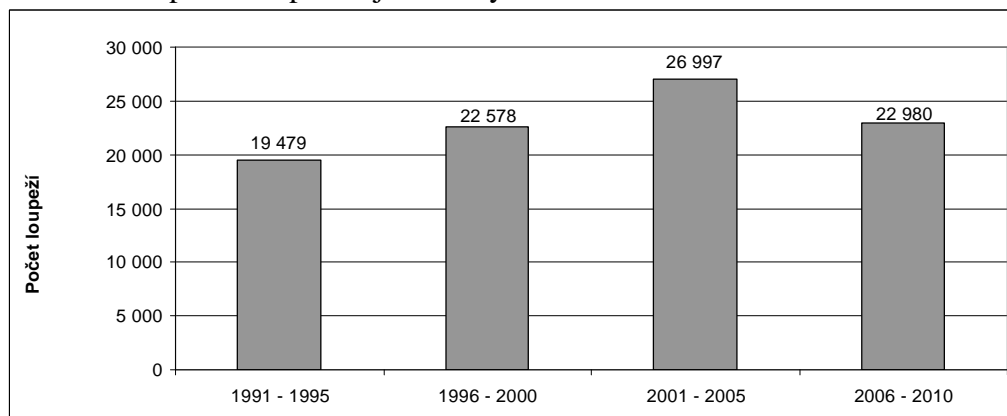
Obr. 26 Graf počtu loupeží v krajích 1992 - 2010



Zdroj: ČSÚ

Zpracovala: Klára Trnková

Obr.27 Graf počtu loupeží v jednotlivých obdobích v ČR



Zdroj: ČSÚ

Zpracovala: Klára Trnková

Na obr.27 je znázorněn postupný nárůst loupeží v letech 1991 - 2005. Naopak v období let 2006 – 2010 došlo k velkému poklesu loupeží. Velký podíl na celkovém poklesu hlavně pokles loupeží v Praze v roce 2010. Zde byl pokles oproti roku 2009 zhruba 23%.

Z hlediska relativních dat je situace obdobná. Při přepočtu na 1 000 obyvatel dochází k nejvíce loupežím opět v Praze a dále v kraji Ústeckém a Libereckém. Naopak nejmenší počet loupeží je v kraji Vysočina, Pardubickém, Královéhradeckém nebo Zlínském kraji.

Dominující postavení Prahy znázorňuje tabulka č.8 a graf Obr. 28. Počet loupeží na 1 000 obyvatel převládá v každém měřeném období právě v Praze a tím je dána i celková dominance Prahy za celé měřené období. V období let 1992 – 2010 dosahuje Praha dvojnásobného počtu loupeží na 1 000 obyvatel než druhý Karlovarský a třetí Ústecký kraj.

Mezi kraji s nejnižším počtem loupeží na 1 000 obyvatel již takový rozdíl není jako je tomu v případě Prahy a Karlovarského kraje. Nejnižšího počtu loupeží dosahuje kraj Vysočina, Pardubický, Zlínský a Královéhradecký.

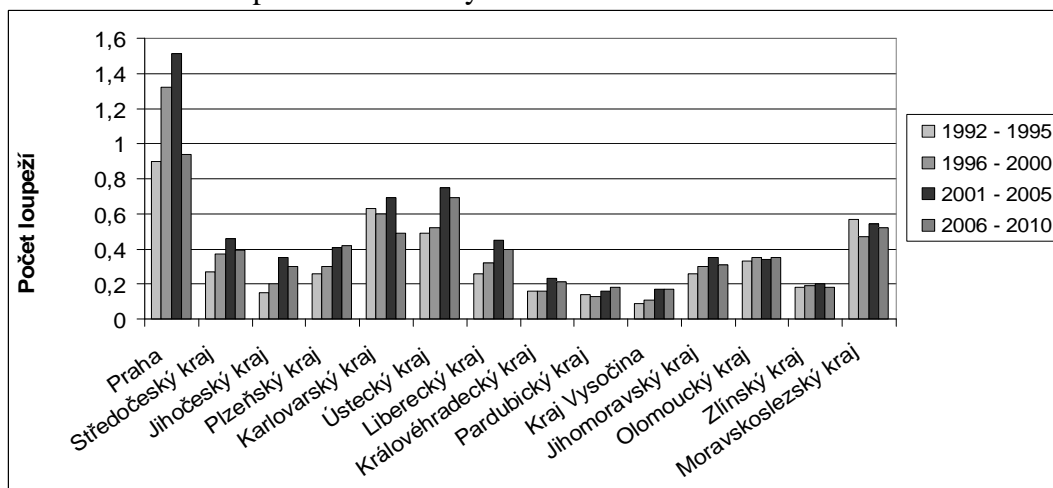
Tabulka č.8 Počet loupeží na 1 000 obyvatel

Kraj	1992 - 1995	1996 - 2000	2001 - 2005	2006 - 2010	1992 - 2010
Praha	0,90	1,32	1,51	0,94	1,17
Středočeský	0,27	0,37	0,46	0,39	0,37
Jihočeský	0,15	0,20	0,35	0,30	0,25
Plzeňský	0,26	0,30	0,41	0,42	0,35
Karlovarský	0,63	0,60	0,69	0,49	0,60
Ústecký	0,49	0,52	0,75	0,69	0,61
Liberecký	0,26	0,32	0,45	0,40	0,36
Královéhradecký	0,16	0,16	0,23	0,21	0,19
Pardubický	0,14	0,13	0,16	0,18	0,15
Vysočina	0,09	0,11	0,17	0,17	0,14
Jihomoravský	0,26	0,30	0,35	0,31	0,30
Olomoucký	0,33	0,35	0,34	0,35	0,34
Zlínský	0,18	0,19	0,20	0,18	0,19
Moravskoslezský	0,57	0,47	0,54	0,52	0,52

Zdroj: ČSÚ

Zpracovala: Klára Trnková

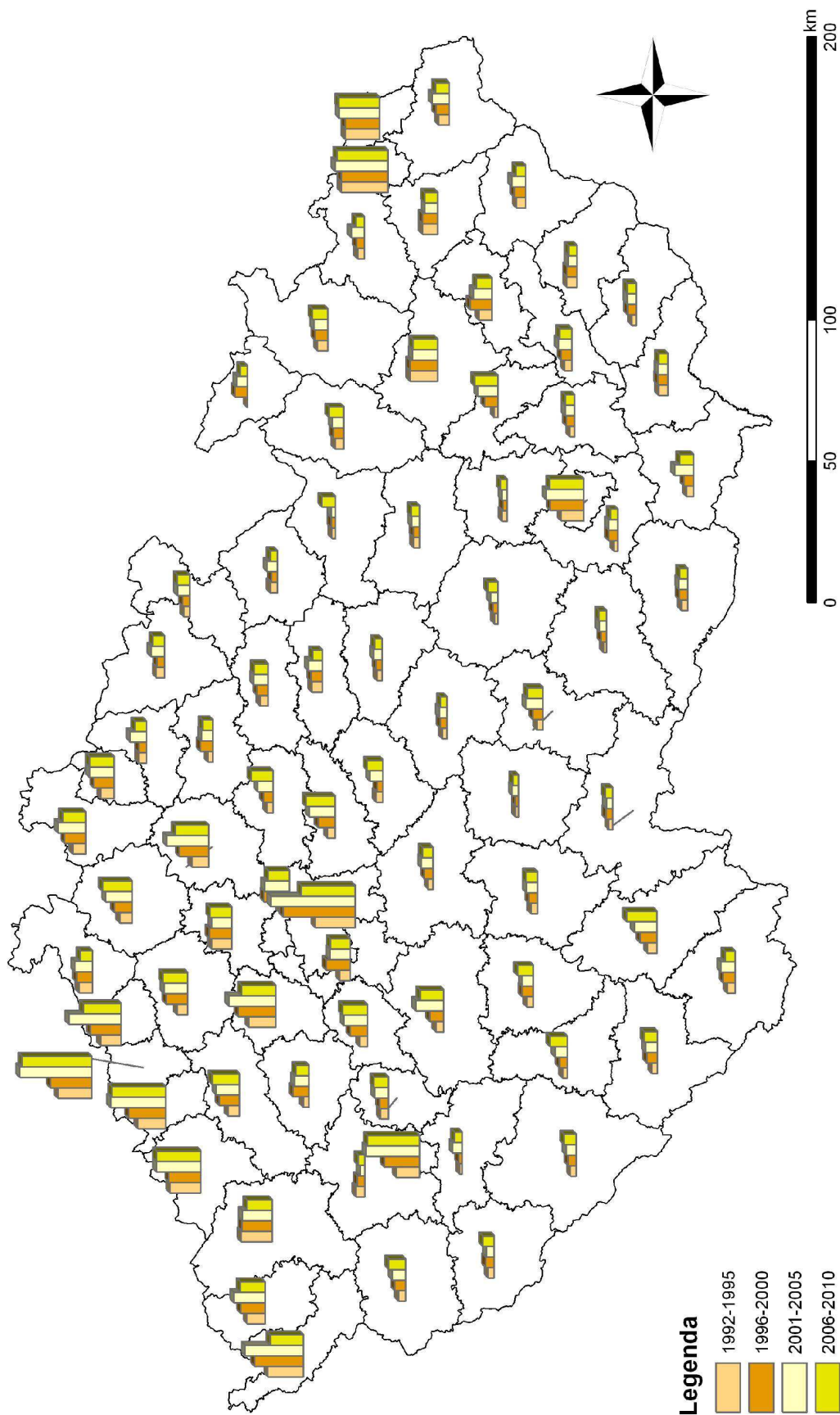
Obr. 28 Počet loupeží na 1 000 obyvatel



Zdroj: ČSÚ

Zpracovala: Klára Trnková

Loupeže v okresech ČR v letech 1992-2010



Mapa č.4. znázorňuje počet loupeží na 1 000 obyvatel. Kromě okresů Most a Teplice z Ústeckého kraje má velký počet loupeží Praha, Plzeň-město, Karviná a Ostrava z Moravskoslezského kraje. Malý počet loupeží mají okresy Třebíč nebo Žďár nad Sázavou v kraji Vysočina.

7 Shluková analýza

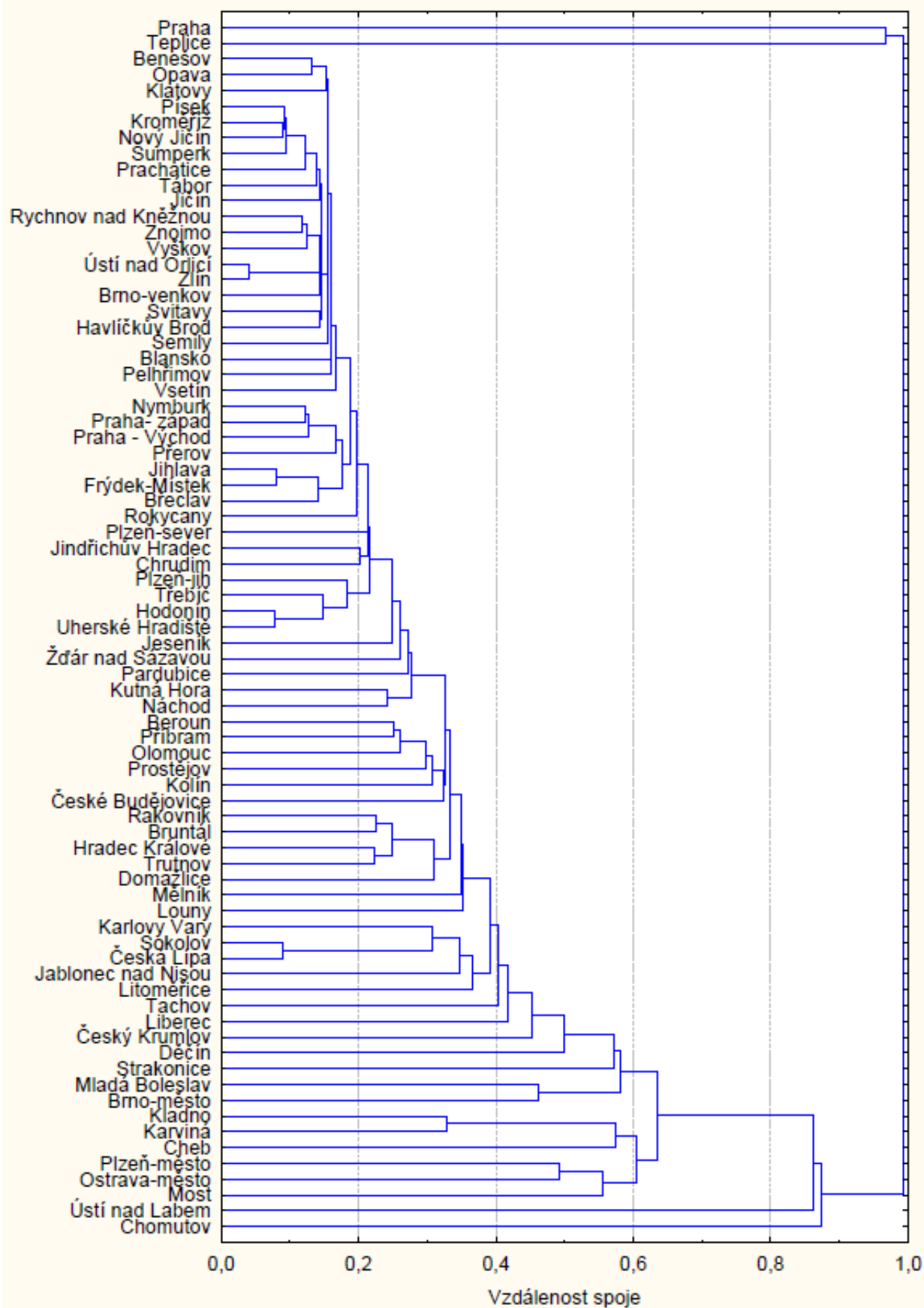
Shluková analýza (shlukování) je metoda založená na seskupování jednotlivých jevů do skupin podle jejich podobnosti. (Novotná 1991)

Pomocí shlukové analýzy byly srovnány kresy České republiky na základě nezaměstnanosti, rozvodovosti, potratovosti, počtu znásilnění na 100 obyvatel.

Okresy byly rozděleny do 4 shluků. První a největší shluk tvořily okresy Benešov – Vsetín. Ve shluku mají si jsou nejvíce podobné okresy Ústí nad Orlicí a Zlín nebo Hodonín a Uherské Hradiště. Druhý shluk je tvořen okresy Jeseník – Louny. Nejvíce podobné si jsou okresy Rakovník a Bruntál nebo Hradec Králové a Trutnov. Třetí shluk tvoří okresy Karlovy Vary – Chomutov. Nejbližší jsou si okresy Sokolov a Česká Lípa. Čtvrtý shluk tvoří pouze Praha a Teplice. S ostatními okresy jsou Praha a Teplice nejméně podobné. (viz Obr.29)

Obr.29 Shluková analýza okresů

Zdroj: ČSÚ, Statistica, vlastní pracování



Závěr

Hlavním cílem diplomové práce bylo zhodnotit vývoj sociálně patogenních jevů v okresech a krajích České republiky.

Vybranými sociálně patogenními jevy byla nezaměstnanost, rozvodovost, bezdomovectví, znásilnění, loupeže a potratovost.

Intenzita sociálních jevů se měnila v průběhu let 1991 (1992) – 2010. U některých jevů došlo ve sledovaném období k poklesu intenzity sledovaných jevů (pokles počtu potratů) a u některých jevů došlo naopak k růstu intenzity jevu (zvýšení úhrnné rozvodovosti).

Vybrané sociálně patologické jevy na sebe navazují. Vykopalová (2001) popisuje nezaměstnanost jedince v rodině jako příčinu neshod nebo poklesu životní úrovně a v důsledku těchto příčin dochází často v těchto rodinách k rozvodu. Po rozvodu nemá často jedinec kam jít a zůstává na ulici. (Průdková, Novotný 2008) S nezaměstnaností a rozvodovostí souvisí strach páru nebo matky samoživitelky s uživením dítěte v budoucnu a řešením v takovém případě bývá potrat. (Šamanová 2009) Potrat je též následkem případu znásilnění, které je často doprovázeno loupeží. Potrat jako následek znásilnění je ovlivněn užíváním antikoncepce u dívek a žen. U počtu loupeží vždy neplatí, že čím větší nezaměstnanost, tím větší počet loupeží. Příkladem je Praha s nejmenší mírou registrované nezaměstnanosti a naopak s vysokým počtem loupeží.

Vzhledem k souvislosti mezi jednotlivými jevy dochází k vymezování okresů a krajů, pro které je daný sociální jev zvýšený. Kraje Ústecký, Karlovarský nebo Liberecký jsou charakteristické vysokou mírou registrované nezaměstnanosti, vysokou úhrnnou rozvodovostí, vysokým počtem loupeží, znásilnění i potratů. Naopak kraje Vysočina, Zlínský nebo Pardubický mají nízkou míru registrované nezaměstnanosti, nízkou úhrnnou rozvodovost, nízký počet loupeží znásilnění a potratů. Výjimečné postavení má Praha. Z hlediska registrované míry nezaměstnanosti má Praha nejlepší pozici z důvodu velkého množství pracovních příležitostí a naopak z hlediska počtu loupeží, znásilnění a potratů se řadí ke krajům Ústecký nebo Karlovarský.

Resumé

The main purpose of this master thesis is to assess a development of socially pathogenic phenomena in districts of the Czech Republic. These phenomena are changing differently in each district. Chosen phenomena were unemployment, divorces rate, homelessness, abortion, rapes and burglaries.

There have been written a lot of works that describes these socially pathogenic phenomena. The problem is they describe this problem from social point of view. My aim was to focus on the phenomena from geographic point of view. It means my aim was to describe in which district are these phenomena the biggest problem and which district doesn't have problem with these phenomena.

The result of this master thesis are tables, pictures and maps which describes problematic districts with high unemployment, with a lot of rapes or burglaries and on the other hand problem-free districts. Other result is if these phenomena are changing or not over time. Positive change is in case of abortion. In 1992-1995 were a lot of abortion and in 2006 – 2010 was the number lower. The problem of divorce rate is still on the same level because of decreasing number of marriages as in case of rapes or burglaries.

The most problematic districts were in Ústecký kraj. This district has problem with all of these phenomena.

Literatura a zdroje

BRATEKOVÁ, Jitka. Problematika sociálně patologických jevů. Brno, 2009. Bakalářská práce. Masarykova univerzita v Brně. Fakulta pedagogická. Vedoucí práce Miroslav JANDA

FISCHER, Slavomil, ŠKODA, Jiří. Sociální patologie. 1.vyd. Praha: Grada, 2009. ISBN 978-80-247-2781-3

HONOVÁ, Radana. Trestný čin loupeže z hlediska juristického a kriminologického [online]. Právnická fakulta MU Brno [cit. 12.11.2011]. Dostupné z WWW: <http://is.muni.cz/th/134892/pravf_m/Loupez.pdf>

HRADECKÝ, Ilja. Národní zpráva o bezdomovství v České republice 2006 statistická část. Praha 2006

LONDOVÁ, Alena. Sociálně patologické jevy, agresivita a šikana mezi mládeží. Brno, 2006 Diplomová práce. Masarykova univerzita v Brně. Fakulta pedagogická. Vedoucí práce Věra VOJTOVÁ

MAREŠ, Petr. Nezaměstnanost jako sociální problém. 3.vyd. Praha: Sociologické nakladatelství, 2002 ISBN 80-86429-08-3

MÜHLPACHR, Pavel. Sociální patologie. 1.vyd. Brno: Pedagogická fakulta MU, 2001. ISBN 80-210-2511-5

NOVOTNÁ, Marie. Regionální diferenciacie a územní typologie krajinné sféry z hlediska antropogenního zaměření. 1.vyd. Plzeň: Československá akademie věd, 1991

POKORNÝ, Vratislav. TELCOVÁ, Jana. TOMKO, Anton. Prevence sociálně patologických jevů: Manuál praxe. Brno: Ústav psychologického poradenství a diagnostiky, 2003. ISBN 80-86568-04-0

PRŮDKOVÁ, Táňa. NOVOTNÝ, Přemysl. Bezdomovectví. 1.vyd. Praha: Triton, 2008. ISBN 978-80-7387-100-0

VYKOPALOVÁ, Helena. 2002. Sociálně patologické jevy v současné společnosti. 1.vyd. Olomouc: Univerzita Palackého, 154 s. ISBN 978-80-2440-337-3

Zákon č. 40/2009 Sb., Trestní zákoník In: Trestní předpisy. 1.1.2012 ISBN 978-80-7208-890-4

Internetové zdroje:

Bezdomovci. Bezdomovectví [online]. ©2012 [cit. 12.11.2011]. Dostupné z : <<http://www.bezdomovci.estranky.cz/clanky/definice-bezdomovectvi.html>>

BusinessInfo. Hlavní makroekonomické ukazatele v ČR [online]. CzechTrade © 1997-2011 [cit. 12.11.2011]. Dostupné z : <<http://www.businessinfo.cz/cz/clanek/analyzy-statistiky/hlavni-makroekonomicke-ukazatele-cr/1000431/49089/#miraregnezam>>

ČSÚ. Vývoj potratovosti v České republice. Další souvislosti interrupcí [online]. © Český

statistický úřad 2012,2004 [cit. 12.10.2011]. Dostupné z :
<<http://www.czso.cz/csu/2004edicniplan.nsf/p/4028-04>>

ČÚZK. ZABAGED – Základní báze geografických dat. [online] © Český úřad zeměměřičský [cit. 4. 1. 2012]. Dostupný z: <http://www.cuzk.cz>

Demografie. Potratovost [online]. ©2004-2009 [cit. 12.2.2012]. Dostupné z :
<http://www.demografie.info/?cz_potratovost=>

Demografie. Rozvodovost [online]. ©2004-2009 [cit. 12.11.2011]. Dostupné z :
<http://demografie.info/?cz_rozvodovost=>

HECZKOVÁ, Eduarda. Dopady kapitalismu: bezdomovectví [online]. [cit. 16.11.2011]. ISSN 1213-1792 Dostupné z : <<http://blisty.cz/art/25561.html>>

Hospodářské noviny. Kriminalita: Statistiky klamou, znásilnění je víc [online]. ©1996-2012 [cit. 12.10.2011]. ISSN 1213 - 7693 Dostupné z : <<http://hn.ihned.cz/c1-42714130-statistiky-klamou-znasilneni-je-vic>>

KALIBOVÁ, Květa. Populační vývoj České republiky 2001 – 2006: rozvodovost [online]. Přírodovědecká fakulta UK Praha [cit. 12.11.2011]. Dostupné z :
<<http://web.natur.cuni.cz/geografie/vzgr/monografie/populacni%20vyvoj/rozvodovost.pdf>>

KOCOURKOVÁ, Jiřina. Populační vývoj České republiky 2001 – 2006: potratovost [online]. Přírodovědecká fakulta UK Praha [cit. 22.11.2011]. Dostupné z :
<<http://web.natur.cuni.cz/geografie/vzgr/monografie/populacni%20vyvoj/potratovost.pdf>>

MELOUN, Milan. Přednosti analýzy shluků ve vícerozměrné statistické analýze [online]. [cit.12.11.2011]. Dostupné z: <<http://meloun.upce.cz/docs/publication/152.pdf>>

MIKESZOVÁ, Martina. Socioweb: Bezdomovství v Praze a ve větších městech Středočeského kraje [online]. [cit. 12.12.2011]. Dostupné z :
<<http://www.socioweb.cz/index.php?disp=temata&shw=346&lst=106>>

NEZAMĚSTNANOST. 2010. Nezaměstnanost [online]. © 2010 [cit. 12.11.2011]. Dostupné z : <<http://nezamestnanost.info/>>

PERSEFONA. Znásilnění [online]. ©2008 – 2010 [cit. 22.11.2011]. Dostupné z
<<http://persefona.cz/>>

ROZUM, Jan. Institut pro kriminologii a sociální prevenci: Výzkum trestného činu loupeže v Praze [online]. ©2005 [cit. 12.11.2011]. Dostupné z WWW:
<<http://www.ok.cz/iksp/docs/319.pdf>>

ČSÚ. Rozvodovost. [online]. © Český statistický úřad,2012 [cit. 12.11.2011]. Dostupné z :
<<http://www.czso.cz/csu/redakce.nsf/i/rozvodovost>>

Stop znásilnění. Znásilnění:definice [online]. © 2009 [cit. 22.11.2011]. Dostupné z :
<<http://stopznasilneni.ecn.cz/cz/znasilneni/definice>>

ŠAMANOVÁ, Gabriela. Socioweb:Potratovost [online]. Sociologický webzin [cit. 12.11.2011]. Dostupné z : <<http://www.socioweb.cz/index.php?disp=temata&shw=244&lst=117>>

ŠŤASTNÁ, Anna. Socioweb: Rozvodovost [online]. Sociologický webzin [cit. 12.9.2011]. Dostupné z : <<http://www.socioweb.cz/index.php?disp=temata&shw=246&lst=111>>

ŠTĚCHOVÁ, Markéta. Bezdomovci a vybrané sociálně patologické jevy [online]. Ministerstvo vnitra České republiky: ©2010 [cit. 22.13.2011]. Dostupné z : <<http://www.mvcr.cz/clanek/4-2009-bezdomovci-a-vybrane-socialne-patologicke-jevy.aspx>>

TOUŠEK, Laco. Sčítání bezdomovců v Plzni – přehled základních zjištění [online]. Academia ©2012 [cit. 12.2.2012]. Dostupné z : <http://zcu.academia.edu/tousek/Papers/409565/Scitani_bezdomovcu_v_Plzni_-_prehled_zakladnich_zjisteni>

Zlámal, J., 2000. Vybrané sociálně patologické jevy [online]. [cit. 12.11.2011]. Dostupné z WWW: <www.skolamv.cz/publikace/socpat1.doc>

Příloha 1

Registrovaná míra nezaměstnanosti

	1991 - 1995	1996 - 2000	2001 - 2005	2006 - 2010
Česká republika	3,27	6,88	9,51	7,68
Praha	0,48	2,11	3,64	2,95
Středočeský kraj	3,53	5,58	6,89	5,75
Benešov	2,16	3,09	4,45	4,35
Beroun	2,45	4,11	5,40	5,13
Kladno	4,82	8,61	9,26	7,33
Kolín	3,89	7,95	9,20	7,43
Kutná Hora	3,20	8,49	10,80	8,14
Mělník	2,69	5,70	8,08	6,97
Mladá Boleslav	1,51	2,81	4,39	3,53
Nymburk	4,23	7,35	9,06	8,23
Praha - východ	0,94	1,65	3,32	2,66
Praha - západ	1,64	1,97	2,84	2,76
Příbram	5,30	7,27	8,51	8,04
Rakovník	3,00	6,68	7,33	7,13
Jihočeský kraj	2,85	4,94	6,70	6,25
České Budějovice	1,77	3,59	4,59	4,66
Český Krumlov	3,82	7,33	10,17	8,56
Jindřichův Hradec	2,86	3,96	7,12	6,30
Písek	3,24	6,24	8,40	6,67
Prachatice	3,18	6,01	6,99	5,64
Strakonice	3,51	5,99	7,52	7,39
Tábor	2,53	4,62	6,02	6,82
Plzeňský kraj	3,08	5,37	6,89	6,29
Domažlice	1,58	3,70	6,24	6,96
Klatovy	3,42	5,05	8,16	8,00
Plzeň - město	2,81	6,06	6,65	4,94
Plzeň - jih	1,23	3,86	5,04	4,86
Plzeň - sever	2,41	4,78	6,14	5,95
Rokycany	3,78	6,36	7,40	6,07
Tachov	4,97	7,22	9,16	9,92
Karlovarský kraj	1,92	6,25	10,33	9,32
Cheb	1,24	5,11	8,01	7,94
Karlovy Vary	0,95	5,92	10,23	9,04
Sokolov	2,87	7,73	12,68	11,24
Ústecký kraj	4,86	12,46	16,36	12,50
Děčín	4,99	11,29	15,01	13,07
Chomutov	5,45	13,85	16,84	11,66
Litoměřice	3,94	10,62	13,01	10,04
Louny	6,65	13,94	16,02	10,79
Most	4,45	15,76	22,24	16,18
Teplice	5,07	12,59	17,49	13,17
Ústí n. Labem	2,98	9,93	13,77	12,34
Liberecký kraj	2,67	5,87	8,32	8,36
Česká Lípa	3,10	6,07	8,75	9,54
Jablonec n. Nisou	1,58	4,06	7,30	7,97

Liberec	3,16	7,07	8,95	8,09
Semily	1,79	5,22	7,47	7,87
	1991 - 1995	1996 - 2000	2001 - 2005	2006 - 2010
Královéhradecký kraj	2,54	5,23	7,44	6,44
Hradec Králové	2,03	5,63	6,59	5,47
Jičín	3,07	5,58	8,45	7,41
Náchod	2,54	4,51	7,35	6,30
Rychnov n. Kněžnou	2,42	4,91	6,40	5,18
Trutnov	2,75	5,31	8,79	8,06
Pardubický kraj	3,59	6,32	8,75	7,55
Chrudim	3,26	7,31	9,35	8,33
Pardubice	1,91	4,33	6,68	5,34
Svitavy	5,11	8,78	12,28	10,56
Ústí n. Orlicí	3,72	6,15	8,14	7,57
Kraj Vysočina	4,69	6,76	8,46	8,00
Havlíčkův Brod	2,96	5,55	6,58	7,16
Jihlava	4,95	6,45	7,16	7,29
Pelhřimov	2,84	3,86	5,03	5,30
Třebíč	6,21	9,85	13,30	10,90
Žďár n. Sázavou	4,39	6,85	8,65	8,31
Jihomoravský kraj	4,07	7,18	10,72	8,80
Blansko	3,52	6,50	8,61	8,04
Brno - město	1,71	5,46	9,79	7,27
Brno - venkov	3,04	5,09	7,64	6,34
Břeclav	5,60	8,54	11,36	9,86
Hodonín	4,47	10,05	15,12	13,45
Vyškov	5,07	8,00	9,67	7,17
Znojmo	6,73	10,78	14,40	13,21
Olomoucký kraj	5,10	9,46	11,72	9,45
Jeseník	x	10,54	17,27	14,77
Olomouc	3,50	9,06	10,66	8,27
Prostějov	4,24	8,30	9,65	7,20
Přerov	5,83	11,17	12,66	10,44
Šumperk	6,21	9,11	12,61	10,93
Zlínský kraj	4,03	6,35	9,71	8,29
Kroměříž	4,36	7,67	11,50	9,77
Uherské Hradiště	2,02	4,88	8,20	7,48
Vsetín	5,94	8,35	11,28	9,63
Zlín	1,72	5,19	8,71	7,12
Moravskoslezský kraj	5,61	11,01	15,54	11,04
Bruntál	7,10	11,90	17,07	13,69
Frýdek - Místek	5,04	10,44	13,86	8,69
Karviná	6,38	13,63	19,38	14,08
Nový Jičín	6,46	9,31	12,74	9,20
Opava	4,94	7,97	11,64	9,65
Ostrava - město	4,53	11,49	16,58	10,86

Zdroj: ČSÚ

Zpracovala: Klára Trnková

Příloha 2
Počet sňatků

	1991-1995	1996 - 2000	2001-2005	2006-2010
Praha	37 406	33 560	33 057	32 806
Středočeský kraj	34 842	29 818	29 155	30 632
Benešov	2 742	2 354	2111	2279
Beroun	2 409	1 998	1960	2051
Kladno	4 958	4 253	4075	3954
Kolín	3 023	2 558	2284	2451
Kutná Hora	2 393	1 828	1661	1708
Mělník	3 020	2 561	2402	2420
Mladá Boleslav	3 632	3 263	3294	3156
Nymburk	2 537	2 268	2114	2365
Praha - Východ	2 740	2 492	2909	3610
Praha- západ	2 207	1 929	2263	2805
Příbram	3 449	2 833	2763	2536
Rakovník	1 741	1 481	1319	1297
Jihočeský kraj	19 508	17 081	15 448	15 433
České Budějovice	5 460	5 103	4571	4693
Český Krumlov	1 990	1 793	1657	1564
Jindřichův Hradec	2 919	2 471	2141	2131
Písek	2 126	1 831	1728	1578
Prachatice	1 707	1 461	1270	1244
Strakonice	2 101	1 788	1654	1690
Tábor	3 205	2 634	2427	2533
Plzeňský kraj	17 409	15 131	13 992	13 723
Domažlice	1 916	1 642	1551	1417
Klatovy	2 641	2 338	2105	1958
Plzeň-město	5 455	4 968	5010	4836
Plzeň-jih	2 070	1 687	1298	1413
Plzeň-sever	2 178	1 924	1635	1721
Rokycany	1 377	1 128	1084	1163
Tachov	1 772	1 444	1309	1214
Karlovarský kraj	10 305	9 051	8 504	7 440
Cheb	2 940	2 650	2412	2207
Karlovy Vary	4 088	3 729	3507	2867
Sokolov	3 277	2 672	2585	2366
Ústecký kraj	27 607	22 626	21 572	21 483
Děčín	4 580	3 693	3844	3479
Chomutov	4 021	3 340	3037	3425
Litoměřice	3 771	3 147	3154	2950
Louny	2 447	2 229	2228	2192
Most	4 248	2 984	2719	3062
Teplíce	4 474	3 580	3272	3204
Ústí nad Labem	4 066	3 653	3318	3172

	1991-1995	1996 - 2000	2001-2005	2006-2010
Liberecký kraj	14 089	12 256	11 386	11 268
Česká Lípa	3 557	3 260	2824	2784
Jablonec nad Nisou	2 823	2 422	2233	2169
Liberec	5 482	4 692	4651	4641
Semily	2 227	1 879	1678	1674
Královéhradecký kraj	17 663	14 938	13 549	13 345
Hradec Králové	5 214	4 311	4016	4023
Jičín	2 449	2 039	1847	1808
Náchod	3 597	3 192	2754	2656
Rychnov nad Kněžnou	2 421	2 149	1985	1913
Trutnov	3 982	3 247	2947	2945
Pardubický kraj	16 015	13 413	12 147	12 227
Chrudim	3 151	2 723	2434	2251
Pardubice	5 256	4 393	4025	4186
Svitavy	3 297	2 678	2454	2450
Ústí nad Orlicí	4 311	3 619	3234	3340
Vysočina	15 839	13 310	12 272	11 708
Havlíčkův Brod	2 826	2 419	2182	2143
Jihlava	3 388	2 891	2832	2761
Pelhřimov	2 259	1 872	1686	1479
Třebíč	3 667	2 986	2708	2555
Žďár nad Sázavou	3 699	3 142	2864	2770
Jihomoravský kraj	35 101	29 400	28 160	28 299
Blansko	3 351	2 575	2448	2465
Brno-město	11 503	10 121	10450	10194
Brno-venkov	4 997	4 241	4400	4682
Břeclav	3 995	3 154	2585	2670
Hodonín	5 001	4 077	3548	3542
Vyškov	2 595	2 181	2026	2126
Znojmo	3 659	3 051	2703	2620
Olomoucký kraj	19 910	16 441	14 973	15 131
Jeseník	1 304	1 021	948	935
Olomouc	7 085	5 996	5730	5801
Prostějov	3 233	2 710	2501	2523
Přerov	4 336	3 551	3091	3051
Šumperk	3 952	3 172	2703	2821
Zlínský kraj	17 996	15 245	13 705	13 514
Kroměříž	3 303	2 580	2450	2342
Uherské Hradiště	4 416	3 725	3316	3235
Vsetín	4 322	3 694	3194	3301
Zlín	5 955	5 246	4745	4636

	1991-1995	1996 - 2000	2001-2005	2006-2010
Moravskoslezský kraj	41 466	33 291	29 408	30 073
Bruntál	3 194	2 529	2108	2183
Frýdek-Místek	7 204	5 944	4934	5023
Karviná	9 617	7 523	6391	6646
Nový Jičín	5 028	4 004	3468	3556
Opava	5 663	4 766	4009	4132
Ostrava-město	10 760	8 525	8498	8533

Zdroj: ČSÚ

Zpracovala: Klára Trnková

Příloha 3
Počet rozvodů

	1990 - 1995	1996 - 2000	2001 - 2005	2006 - 2010
Praha	19 486	19 509	19 486	17 698
Středočeský kraj	16 073	17 433	18 278	18 805
Benešov	1069	1027	1228	1187
Beroun	1261	1121	1031	1326
Kladno	2644	2724	2833	2716
Kolín	1434	1375	1456	1431
Kutná Hora	1073	1693	1047	995
Mělník	955	1790	1709	1530
Mladá Boleslav	1862	1777	1924	1982
Nymburk	1129	1184	1309	1514
Praha - Východ	1196	1453	1814	2159
Praha- západ	1066	1051	1414	1668
Příbram	1519	1460	1640	1472
Rakovník	865	778	873	825
Jihočeský kraj	8 782	8 884	9 571	8 916
České Budějovice	2584	2752	3039	2746
Český Krumlov	1036	956	995	972
Jindřichův Hradec	1251	1274	1286	1223
Písek	974	917	994	961
Prachatice	678	715	780	717
Strakonice	937	912	999	888
Tábor	1322	1358	1478	1409
Plzeňský kraj	8 542	8 231	8 758	8 150
Domažlice	877	814	859	856
Klatovy	1258	1070	1175	1142
Plzeň-město	3302	2876	3372	2759
Plzeň-jih	764	826	792	826
Plzeň-sever	903	934	962	1050
Rokycany	648	676	716	704
Tachov	790	1035	882	813
Karlovarský kraj	6 414	5 742	5 777	5 512
Cheb	1616	1675	1754	1663
Karlovy Vary	2705	2152	2205	2295
Sokolov	2093	1915	1818	1554
Ústecký kraj	14 321	14 796	15 779	13 980
Děčín	2299	2214	2546	2267
Chomutov	1821	2069	2507	2402
Litoměřice	1703	1838	1903	1796
Louny	1125	1610	1505	1197
Most	2797	2535	2361	1994
Teplice	2242	2076	2576	2231
Ústí nad Labem	2334	2454	2381	2093

	1990 - 1995	1996 - 2000	2001 - 2005	2006 - 2010
Liberecký kraj	7 974	7 228	7 280	7 237
Česká Lípa	2384	2104	2031	1881
Jablonec nad Nisou	1654	1486	1524	1474
Liberec	2966	2712	2694	2913
Semily	970	926	1031	969
Královéhradecký kraj	8 473	7 956	8 604	8 180
Hradec Králové	2536	2336	2547	2434
Jičín	1013	1016	1137	1059
Náchod	1765	1646	1812	1677
Rychnov nad Kněžnou	1102	1010	1116	1102
Trutnov	2057	1948	1992	1908
Pardubický kraj	7 027	6 849	7 104	6 664
Chrudim	1229	1239	1294	1256
Pardubice	2637	2602	2588	2360
Svitavy	1265	1190	1286	1303
Ústí nad Orlicí	1896	1818	1936	1745
Vysočina	5 379	5 485	6 040	6 304
Havlíčkův Brod	1075	934	1193	1121
Jihlava	1320	1389	1437	1459
Pelhřimov	773	719	759	916
Třebíč	1200	1286	1396	1417
Žďár nad Sázavou	1011	1157	1255	1391
Jihomoravský kraj	14 361	14 597	15 902	16 394
Blansko	900	1229	1355	1416
Brno-město	6720	6031	6406	5944
Brno-venkov	1756	1828	2218	2719
Břeclav	1417	1405	1435	1468
Hodonín	1504	1853	1901	1975
Vyškov	981	1012	1099	1318
Znojmo	1083	1239	1488	1554
Olomoucký kraj	8 516	8 575	9 451	9 304
Jeseník	568	660	714	562
Olomouc	3158	3062	3782	3719
Prostějov	1326	1257	1352	1480
Přerov	1837	1799	1812	1941
Šumperk	1627	1797	1791	1602
Zlínský kraj	6 384	6 692	7 456	7 688
Kroměříž	1299	1296	1504	1591
Uherské Hradiště	1149	1416	1610	1732
Vsetín	1562	1623	1754	1769
Zlín	2374	2357	2588	2588
Moravskoslezský kraj	18 452	19 954	21 019	18 936
Bruntál	1624	1660	1591	1475
Frýdek-Místek	2743	2977	2754	2937

Karviná	4875	4870	5209	4530
Nový Jičín	1851	2202	2458	1987
Opava	1881	2077	2223	2327
Ostrava-město	5478	6168	6784	5680

Zdroj: ČSÚ

Zpracovala: Klára Trnková

Příloha 4
Počet potratů

	1991 - 1995	1996 - 2000	2001 - 2005	2006 - 2010
Praha	37 972	30 011	23 635	22 354
Středočeský kraj	33 596	28 254	23 239	24 424
Benešov	3 117	2 325	1 860	1 932
Beroun	2 316	1 974	1 628	1 768
Kladno	5 324	4 717	3 870	3 741
Kolín	2 834	2 248	1 655	1 828
Kutná Hora	2 111	1 788	1 375	1 311
Mělník	3 081	2 790	2 343	2 276
Mladá Boleslav	3 021	2 552	2 075	2 181
Nymburk	2 259	1 792	1 505	1 687
Praha - Východ	2 669	2 389	2 212	2 539
Praha- západ	2 052	1 810	1 704	1 992
Příbram	3 108	2 507	2 034	2 085
Rakovník	1 704	1 362	978	1 084
Jihočeský kraj	19 828	16 740	12 841	11 560
České Budějovice	6 194	5 651	4 037	3 866
Český Krumlov	2 235	1 803	1 627	1 493
Jindřichův Hradec	2 799	2 121	1 650	1 452
Písek	2 071	1 748	1 354	1 125
Prachatice	1 647	1 416	1 097	877
Strakonice	1 923	1 521	1 210	1 017
Tábor	2 959	2 481	1 866	1 730
Plzeňský kraj	17 904	15 912	13 163	12 552
Domažlice	1 731	1 519	1 265	1 296
Klatovy	2 715	2 369	1 826	1 760
Plzeň-město	5 877	5 070	4 656	4 553
Plzeň-jih	1 975	1 750	1 272	1 165
Plzeň-sever	2 242	1 967	1 547	1 522
Rokycany	1 336	1 231	1 064	959
Tachov	2 028	2 006	1 533	1 297
Karlovarský kraj	11 210	10 496	8 454	7 657
Cheb	3 445	3 494	2 983	2 707
Karlovy Vary	4 359	3 803	2 849	2 606
Sokolov	3 406	3 199	2 622	2 344
Ústecký kraj	32 832	28 483	23 546	22 520
Děčín	4 976	4 484	3 868	3 736
Chomutov	4 941	4 474	3 598	3 560
Litoměřice	3 541	3 006	2 366	2 417
Louny	3 246	2 575	2 137	2 182
Most	4 853	4 155	3 369	3 075
Teplice	5 726	5 096	4 361	4 063
Ústí nad Labem	5 549	4 693	3 847	3 487

	1991-1995	1996-2000	2001-2005	2006-2010
Liberecký kraj	15 522	13 565	10 763	10 059
Česká Lípa	4 212	4 067	2903	2844
Jablonec nad Nisou	3 270	2 918	2446	2249
Liberec	5 761	4 834	4044	3736
Semily	2 279	1 746	1370	1230
Královéhradecký kraj	16 690	14 649	11 648	11 126
Hradec Králové	5 266	4 796	3901	3629
Jičín	2 231	1 747	1456	1525
Náchod	3 245	2 948	2211	2129
Rychnov nad Kněžnou	2 150	1 748	1522	1377
Trutnov	3 798	3 410	2558	2466
Pardubický kraj	15 011	12 655	8 688	8 225
Chrudim	3 167	2 738	1888	1666
Pardubice	5 031	4 006	2281	2256
Svitavy	3 078	2 626	2066	1873
Ústí nad Orlicí	3 735	3 285	2453	2430
Vysočina	13 588	11 532	8 937	8 549
Havlíčkův Brod	2 541	2 238	1680	1705
Jihlava	2 681	2 256	2073	2016
Pelhřimov	1 812	1 598	1336	1271
Třebíč	3 391	2 771	1971	1733
Žďár nad Sázavou	3 163	2 669	1877	1824
Jihomoravský kraj	32 045	25 937	20 478	19 280
Blansko	2 992	2 301	1858	1707
Brno-město	11 349	8 844	7279	6790
Brno-venkov	3 620	2 983	2883	2751
Břeclav	3 876	3 017	2036	1829
Hodonín	4 327	3 637	2717	2415
Vyškov	2 321	1 980	1484	1471
Znojmo	3 560	3 175	2221	2317
Olomoucký kraj	20 549	16 378	11 766	10 718
Jeseník	1 389	1 155	792	800
Olomouc	7 603	5 965	4 092	3 521
Prostějov	3 268	2 594	1 992	1 915
Přerov	4 324	3 451	2 554	2 310
Šumperk	3 965	3 213	2 336	2 172
Zlínský kraj	15 532	13 281	10 151	9 454
Kroměříž	2 863	2 523	1 852	1 699
Uherské Hradiště	3 496	3 047	2 318	2 175
Vsetín	3 931	3 285	2 533	2 321
Zlín	5 242	4 426	3 448	3 259
Moravskoslezský kraj	41 471	34 168	25 067	23 596
Bruntál	3 535	3 298	2 363	2 071
Frýdek-Místek	6 829	5 403	4 022	3 768

Karviná	9 507	8 430	6 013	5 620
Nový Jičín	4 289	3 287	2 627	2 486
Opava	6 043	4 877	3 375	3 250
Ostrava-město	11 268	8 873	6 667	6 401

Zdroj: ČSÚ

Zpracovala: Klára Trnková

Příloha 5
Počet loupeží

	1992 - 1995	1996 - 2000	2001 - 2005	2006 - 2010
Česká republika	15 624	22 578	26 997	22 983
Praha	4 376	7 865	8 841	5 780
Středočeský kraj	1 205	2 028	2 618	2 370
Benešov	40	72	96	87
Beroun	50	117	160	167
Kladno	359	503	630	456
Kolín	64	146	221	250
Kutná Hora	47	42	87	107
Mělník	169	193	169	185
Mladá Boleslav	172	295	433	338
Nymburk	46	72	115	163
Praha - východ	86	213	216	183
Praha - západ	69	161	150	140
Příbram	76	136	271	231
Rakovník	27	78	70	63
Jihočeský kraj	373	631	792	966
České Budějovice	146	259	360	475
Český Krumlov	41	64	77	54
Jindřichův Hradec	34	57	53	64
Písek	39	71	67	98
Prachatice	26	49	56	62
Strakonice	30	52	78	111
Tábor	57	79	101	102
Plzeňský kraj	581	819	1 128	1 186
Domažlice	32	46	42	61
Klatovy	46	64	80	98
Plzeň - město	364	551	796	796
Plzeň - jih	15	21	58	47
Plzeň - sever	58	50	32	46
Rokycany	33	37	57	60
Tachov	33	50	63	78
Karlovarský kraj	769	917	1 054	749
Cheb	278	383	465	264
Karlovy Vary	341	331	327	275
Sokolov	150	203	262	210
Ústecký kraj	1 612	2 132	3 081	2 883
Děčín	159	192	212	147
Chomutov	346	357	497	495
Litoměřice	106	219	240	255
Louny	89	160	180	213
Most	302	403	583	575
Teplice	387	472	814	793
Ústí n. Labem	223	329	555	405
Liberecký kraj	452	678	954	877
Česká Lípa	113	163	251	274
Jablonec n. Nisou	101	157	192	193

Liberec	186	305	400	331
Semily	52	53	111	79
	1992 - 1995	1996 - 2000	2001 - 2005	2006 - 2010
Královéhradecký kraj	356	451	632	585
Hradec Králové	118	166	212	205
Jičín	37	89	78	73
Náchod	60	74	126	129
Rychnov n. Kněžnou	51	40	71	51
Trutnov	90	82	145	127
Pardubický kraj	296	334	406	460
Chrudim	48	57	79	70
Pardubice	154	167	200	141
Svitavy	54	57	74	79
Ústí n. Orlicí	40	53	53	170
Kraj Vysočina	189	295	428	437
Havlíčkův Brod	41	59	65	56
Jihlava	59	101	166	154
Pelhřimov	19	21	40	35
Třebíč	32	57	76	79
Žďár n. Sázavou	38	57	81	113
Jihomoravský kraj	1 211	1 738	1 963	1 780
Blansko	50	43	49	65
Brno - město	796	1 167	1 268	1 163
Brno - venkov	56	130	134	107
Břeclav	78	106	211	157
Hodonín	133	146	140	135
Vyškov	35	60	71	70
Znojmo	63	86	90	83
Olomoucký kraj	858	1 125	1 102	1 116
Jeseník	0	47	40	26
Olomouc	557	554	508	500
Prostějov	36	133	197	233
Přerov	162	269	225	188
Šumperk	103	122	132	169
Zlínský kraj	439	561	596	525
Kroměříž	74	109	132	119
Uherské Hradiště	62	118	123	125
Vsetín	125	154	184	130
Zlín	178	180	157	151
Moravskoslezský kraj	2 907	3 004	3 402	3 266
Bruntál	97	118	131	147
Frydek - Místek	222	273	351	281
Karviná	884	883	1 016	1 043
Nový Jičín	216	217	184	184
Opava	110	133	213	137
Ostrava - město	1 378	1 380	1 507	1 474

Zdroj: ČSÚ

Zpracovala: Klára Trnková

Seznam tabulek

- Tab. 1 Míra registrované nezaměstnanosti
- Tab. 2 Úhrnná rozvodovost
- Tab. 3 Počet potratů
- Tab. 4 Počet znásilnění v jednotlivých krajích
- Tab. 5 Počet znásilnění na 100 000 obyvatel
- Tab. 6 Počet loupeží v ČR a v Praze 1986 - 1990
- Tab. 7 Počet loupeží
- Tab. 8 Počet loupeží na 1 000 obyvatel

Seznám obrázků

- Obr.1 Graf míry registrované nezaměstnanosti
- Obr.2 Graf průměrné míry registrované nezaměstnanosti v letech 1991 - 2010
- Obr.3 Graf míry registrované nezaměstnanosti v jednotlivých obdobích v ČR
- Obr.4 Graf míry registrované nezaměstnanosti 1991-1995 a 2006-2010
- Obr.5 Graf počtu rozvodů v krajích v letech 1991 – 2010
- Obr.6 Graf úhrnné rozvodovosti v krajích v letech 1991 - 2010
- Obr.7 Graf počtu sňatků a rozvodů v České republice v letech 1991 - 2010
- Obr.8 Graf úhrnné rozvodovosti v krajích 1991-1995 a 2006-2010
- Obr.9 Graf složení bezdomovců v Plzni podle dosaženého vzdělání
- Obr.10 Graf složení bezdomovců v Plzni podle rodinného stavu
- Obr.11 Graf zastoupení bezdomovců v Praze podle věku
- Obr.12 Graf podílu počtu bezdomovců na celkovém počtu obyvatel daného města
- Obr.13 Graf zastoupení bezdomovců v Brně podle věku
- Obr.14 Graf počtu potratů v České republice a potraty cizinek
- Obr.15 Graf počtu potratů v krajích ČR za jednotlivá období
- Obr.16 Počet potratů v jednotlivých obdobích ČR
- Obr.17 Počet Potratů v ČR na 1 000 obyvatel
- Obr.18 Graf počtu znásilnění v krajích za jednotlivá období
- Obr.19 Graf celkového počtu znásilnění k v krajích 1992 - 2010
- Obr.20 Graf počtu znásilnění v ČR v jednotlivých obdobích
- Obr.21 Graf počtu znásilnění v krajích na 100 000 obyvatel
- Obr.22 Průměrný počet znásilnění na 100 000 obyvatel v letech 1992 – 2010 v jednotlivých krajích
- Obr.23 Graf průměrného počtu znásilnění na 100 000 obyvatel
- Obr.24 Průměrný počet znásilnění na 100 000 obyvatel v letech 1992-2010 v jednotlivých krajích
- Obr.25 Graf počtu loupeží v jednotlivých krajích
- Obr.26 Graf počtu loupeží v krajích 1992 – 2010
- Obr.27 Graf počtu loupeží v jednotlivých obdobích v ČR
- Obr.28 Počet loupeží na 1 000 obyvatel
- Obr.29 Shluková analýza okresů

Seznam map

- Mapa č.1 Nezaměstnanost v okresech ČR v letech 1991-2010
- Mapa č.2 Rozvodovost v okresech ČR v letech 1991-2010
- Mapa č.3 Potratovost v okresech ČR v letech 1991 – 2010
- Mapa č.4 Znásilnění v okresech ČR v letech 1992 – 2010
- Mapa č.5 Loupeže v okresech ČR v letech 1992 – 2010

