

ZÁPADOČESKÁ UNIVERZITA V PLZNI
FAKULTA PRÁVNICKÁ

Katedra veřejné správy

Bakalářská práce

Etika úředního jednání

ZÁPADOČESKÁ UNIVERZITA V PLZNI

Fakulta právnická

Akademický rok: 2022/2023

ZADÁNÍ BAKALÁŘSKÉ PRÁCE

(projektu, uměleckého díla, uměleckého výkonu)

Jméno a příjmení:	Veronika STUPKOVÁ
Osobní číslo:	R20B0139P
Studijní program:	B0421A220009 Právní specializace
Téma práce:	Etika úředního jednání
Zadávací katedra:	Katedra veřejné správy

Zásady pro vypracování

Práce se bude skládat z teoretické a praktické části. Obsahem práce bude mimo jiné vyřizování stížností na chování úředníků, interní instrukce personalistického charakteru, oblečení, účesy a líčení, odchylky od etikety společenského chování apod.

Rozsah bakalářské práce:
Rozsah grafických prací:
Forma zpracování bakalářské práce: **tištěná**

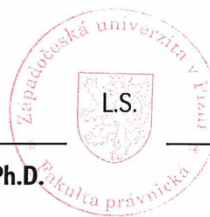
Seznam doporučené literatury:
viz zvláštní seznam

Vedoucí bakalářské práce: **JUDr. Tomáš Louda, CSc.**
Katedra veřejné správy

Datum zadání bakalářské práce: **31. března 2022**
Termín odevzdání bakalářské práce: **31. března 2023**



JUDr. et PhDr. Stanislav Balík, Ph.D.
děkan



JUDr. Tomáš Louda, CSc.
vedoucí katedry

V Plzni dne 31. srpna 2022

Prohlášení

Prohlašuji, že jsem bakalářskou práci na téma „Etika úředního jednání“ zpracovala samostatně a že jsem vyznačila veškeré prameny, z nichž jsem pro svou práci čerpala způsobem pro vědeckou práci obvyklým.

V Plzni dne

.....

Veronika Stupková

Poděkování

Tímto bych chtěla poděkovat především svému vedoucímu práce panu JUDr. Tomášovi Loudovi, CSc. za jeho cenné rady, připomínky a odbornou pomoc při zpracování této bakalářské práce. Ráda bych také poděkovala všem respondentům za ochotu a spolupráci.

Abstrakt

Tato bakalářská práce je zaměřena na etiku úředního jednání a zejména na etiku Policie České republiky. Teoretická část práce se zabývá etikou, morálkou, profesní a policejní etikou, Etickým kodexem Policie České republiky a porušováním etického kodexu. V praktické části jsou zjišťována data od příslušníků policie působící na území města Rokycany. Ke sběru dat byla zvolena metoda dotazníkového šetření. Cílem práce bylo získat pomocí anonymního dotazníku odpovědi na otázky týkající se etiky a zjistit, do jaké míry jsou vybraní policisté seznámeni s etikou, etickým kodexem a jaký mají názor na danou problematiku.

Klíčová slova

Policejní etika, morálka, Policie České republiky, etický kodex, etické jednání

Abstract

This bachelor thesis is focused on the ethics of public administration and especially on the ethics of the Police of the Czech Republic. The theoretical part of the thesis deals with ethics, morality, professional ethics and police ethics, the Code of Ethics of the Police of the Czech Republic and unethical behavior. The practical part includes data that was collected from police officers operating in the territory of the city of Rokycany. A questionnaire survey method was chosen for data collection. The aim of this work is to use an anonymous questionnaire to obtain answers to questions regarding ethics and to find out how well the selected police officers understand ethics, the code of ethics and what their opinion is on the given issue.

Keywords

Police Ethics, morality, Police of the Czech Republic, Code of Ethics, ethical behavior

Obsah

ÚVOD	9
TEORETICKÁ ČÁST	10
1. ZÁKLADNÍ POJMY.....	10
1.1 ETIKA.....	10
1.2 MORÁLKA.....	11
1.3 MRAVNOST	12
1.4 SVĚDOMÍ.....	13
1.5 CTNOST.....	14
2. PROFESNÍ ETIKA	15
3. POLICEJNÍ ETIKA.....	16
4. SOCIÁLNÍ ÚLOHA POLICIE	18
4.1 VZTAH POLICIE A VEŘEJNOSTI.....	19
4.1.1 Community policing	20
4.2 KOMUNIKACE POLICISTŮ S OBČANY	21
4.3 VZTAH POLICISTŮ K SOBĚ NAVZÁJEM	23
5. ETICKÉ KODEXY	24
6. ETICKÝ KODEX POLICE ČESKÉ REPUBLIKY	26
6.1 VZNIK ETICKÉHO KODEXU POLICIE ČESKÉ REPUBLIKY	26
6.2 PORUŠOVÁNÍ ETICKÉHO KODEXU	27
6.2.1 Zneužití pravomoci veřejného činitele.....	27
6.2.2 Korupce.....	28
6.2.3 Zneužití přímého donucení	30
6.2.4 Příčiny neetického jednání.....	32
PRAKTICKÁ ČÁST	34
7. VÝZKUMNÉ ŠETŘENÍ.....	34
7.1 PŘEDMĚT A CÍL VÝZKUMU.....	34
7.2 METODIKA.....	34
7.3 ZPRACOVÁNÍ A VYHODNOCENÍ DAT	35
7.4 VYHODNOCENÍ DOTAZNÍKOVÉHO ŠETŘENÍ.....	48
ZÁVĚR.....	49

RESUME	50
SEZNAM POUŽITÉ LITERATURY	51
INTERNETOVÉ ZDROJE	53
PRÁVNÍ PŘEDPISY	54
SEZNAM GRAFŮ	55
PŘÍLOHY	56

Úvod

Téma bakalářské práce je Etika úředního jednání. Ze všech možných zaměstnanců veřejné správy mě nejvíce zaujala Policie České republiky, a proto jsem se zaměřila na policejní etiku. Cílem práce bylo porozumět dané problematice, získat odpovědi na otázky týkající se etiky a zjistit, do jaké míry jsou vybraní policisté seznámeni s etikou, etickým kodexem, jaký mají názor na danou problematiku a následně ze všech poznatků vytvořit ucelenou a přehlednou práci.

K vypracování této práce byla využita literatura a internetové zdroje z oblasti obecné etiky, profesní etiky a policejní etiky. Dále jsem čerpala z výsledků vlastního výzkumu.

Samotná práce je rozdělena na teoretickou a praktickou část. Teoretická část se skládá ze šesti kapitol a praktická část z jedné kapitoly. První kapitola popisuje základní pojmy etiky jako je etika, morálka, mravnost svědomí a ctnost. Druhá kapitola je zaměřena na profesní etiku, od které se odvíjí policejní etika, jejíž definice a cíle jsou vymezeny v kapitole třetí. Ve čtvrté kapitole je vysvětlena a popsána sociální úloha policie. Tato kapitola je věnována také vztahu policie a veřejnosti, definici pojmu community policing, komunikaci policistů s občany a vztahu policistů k sobě navzájem. Pátá kapitola se zabývá etickými kodexy. Poslední a také nejobsáhlejší je kapitola Etický kodex Policie České republiky. Tato kapitola definuje Etický kodex PČR, popisuje jeho vznik a také formy porušování tohoto kodexu. Podkapitola zaměřená na porušování Etického kodexu PČR dále vysvětluje pojmy korupce, zneužití pravomoci veřejného činitele, zneužití přímého donucení a v neposlední řadě zkoumá příčiny neetického jednání.

Praktická část obsahuje pouze jedinou kapitolu věnovanou výzkumnému šetření, jehož součástí byli příslušníci Policie České republiky. V první podkapitole jsou vymezeny cíle a předmět výzkumu. Druhá podkapitola obsahuje metodiku a další podkapitola je samotným zpracováním a vyhodnocením získaných dat. V poslední podkapitole je vyhodnoceno dotazníkové šetření. Závěr práce je shrnutím a zhodnocením získaných poznatků.

TEORETICKÁ ČÁST

1. Základní pojmy

Pojmy morálka a etika jsou často vnímány jako synonyma. Někteří filosofové však v těchto pojmech vidí rozdíl, jelikož morálka se vztahuje k lidskému jednání a hodnotám, zatímco etika je zaměřena na studia těchto oblastí. Jedno bez druhého neexistuje. To znamená, že pokud se hovoří o morálce, zpravidla dochází ke srovnávání s etikou a naopak.

1.1 Etika

Pojem etika zavedl jako značení teoretické disciplíny zkoumající lidské jednání z pozice dobra a zla Aristoteles. Název etika je odvozen od řeckého slova „ethos“, které označovalo morálku, mrav, charakter, jednání, vlastnost, vnitřní podstatu, zákon a předpis. Toto řecké slovo se překládalo do latiny jako „mos“. Etika je teorie, věda o morálce a mravnosti, věda o tom, jak by se měl člověk chovat v soukromém, pracovním a veřejném životě. Etika jako věda odráží nejen to, co je, ale i to co by mělo být.

Etika nerozhoduje o tom, jak se chovat, ale dává návody, jak se zejména v eticky problémových situacích a při rozhodování chovat. Umožňuje subjektu vybírat uvážlivější a zodpovědnější přístup v konkrétních situacích. Etika za nikoho nerozhoduje, ale je pouze jakousi metodou. Proto není možné od etiky očekávat přesně vymezené „recepty“ na to, jak být dobrým za každé okolnosti.¹

Etika zkoumá povahy a příčiny morálky a mravnosti. Klade a zodpovídá otázky týkající se morálních témat. Etiku lze vnímat jako vědní disciplínu, která se zabývá filosofickou teorií morálky, filosofickou analýzou morálních a mravních problémů. Také však lze etiku chápat jako teoreticky formulovanou soustavu vybraných hodnot, norem, principů a povinností, jejichž posláním je přispívat k formování typu chování, rozhodování a jednání vhodného pro danou skupinu jedinců.²

¹ JANOTOVÁ, Helena, Karel SCHELLE a Ilona SCHELLEOVÁ. *Profesijní etika*. Praha: Eurolex Bohemia, 2005. ISBN 80-868-6143-2. s. 13–14

² NESVADBA, Petr. *Policejní etika*. Plzeň: Vydavatelství a nakladatelství Aleš Čeněk, 2009. ISBN 978-80-7380-195-3. s. 13

Etiku lze dělit na čtyři základní skupiny:

- Deskriptivní etika, jejímž úkolem je co nejpřesněji definovat etickou oblast lidského chování v různých kulturních variabilitách ve spojitosti s popisem návodů k jednání jedince v různých situacích. Deskriptivní etika popisuje, co je etické, co je považováno za morální či nemorální.
- Normativní etika zkoumá, jak by se člověk měl chovat vůči svým blízkým i přírodě. Ukazuje, co má být, nikoliv co je.
- Metaetika se zabývá jazykově kritickými úvahami a jejím cílem je sémantická analýza významů základních mravních pojmů i formálně-logické struktury výpovědí o etice.
- Aplikovaná etika představuje využití etiky v různých profesních sférách.³

1.2 Morálka

Pojem „morálka“ je odvozen od latinského slova „mos“, které v překladu znamená „vůle“. Morálka bývá dle etické a filosofické literatury chápána jako soubor hodnot, principů, norem a ideálů, který upřesňuje, co je „dobré“ pro určitou sociální skupinu.⁴ Morálka také představuje fenomén v mezilidských vztazích, který řídí a reguluje jednání lidí ve společnosti. Se změnou ve společnosti dochází ke změně morálky, ale také naopak změny v morálce mohou způsobit změny ve společnosti. Znamená to, že obě jsou úzce propojené a vzájemně podmíněné.⁵

Pod pojmem morálka se rozumí určitý společenský jev a přesněji oblast lidského bytí vymezené protikladností dobra a zla a s nimi spojenými normami chování člověka v reálném životě k ostatním lidem, k sobě samému, ke všemu živému i neživému, k materiálnímu a duchovnímu.⁶

Morálka má na rozdíl od etiky vždy konkrétního nositele, subjekt jednání, který na základě osobní, svobodné nebo kolektivní volby rozhoduje o svém chování. Morálka jasně určuje, co má a nemá být, zatímco etika se vždy ptá proč.

³ VACEK, Pavel. *Etická výchova* [online]. [cit. 2023-03-26]. Dostupné z: https://www.uhk.cz/file/edee/pedagogicka-fakulta/pdf/pracoviste-fakulty/ustav-socialnich-studii/dokumenty/studijni_opory/socialni_patologie_a_prevence_2020/eticka-vychova.pdf. Univerzita Hradec Králové.

⁴ NESVADBA, Petr. *Policejní etika*. Plzeň: Vydavatelství a nakladatelství Aleš Čeněk, 2009. ISBN 978-80-7380-195-3. s.11

⁵ JANOTOVÁ, Helena, Karel SCHELLE a Ilona SCHELLEOVÁ. *Profesijní etika*. Praha: Eurolex Bohemia, 2005. ISBN 80-868-6143-2. s. 11

⁶ Vajda, J. (2004). Úvod do etiky. Nitra: ENIGMA. 251 s. ISBN: 80-89132-12X. s. 14

Jednání je morálně dobré v případě, že je jeho motivem čistá rozumová forma mravního principu jako taková. Při mravním jednání je člověk motivován přímo mravním zákonem. Vlastním mravním motivem je tedy rozumový motiv a motiv povinnosti.

Morálně špatné jednání vzniká na základě motivu náklonnosti (člověk koná, jak chce), který odporuje povinnosti (konat by tak neměl).

Morální kvalita je ovlivněna tím, co motivuje vůli jednatelce. To, dle čeho je jednání hodnoceno jako dobré nebo špatné, je vůle. Vůle může být motivována povinností, a pak je dobrá, anebo může být motivována náklonností, která je v rozporu s povinností, tudíž je špatná. Morální kvalita daného jednání se odvíjí od vůle jednatelce.⁷

1.3 Mravnost

Pojem „mravnost“ je označení chování a jednání lidí z hlediska jeho vztahu k obecně platným morálním hodnotám a normám. Jako „mravné“ lze označit takové chování, které je obecně očekáváno a je považováno za vhodné, slušné, v souladu s obecným míněním, správné či dokonce přípustné.⁸

Svému vlastnímu jednání a jednání druhých osob přisuzujeme mravní hodnotu. Ať už své nebo cizí jednání hodnotíme jako dobré nebo špatné, chválíme je nebo káráme, schvalujeme nebo odmítáme. Mravně neposuzujeme pouze jednání, ale i osoby. Rozlišujeme, zda jsou dobré nebo špatné, mravné nebo nemravné, svědomité nebo nesvědomité. Mravní hodnocení se týká prvotně jednání a sekundárně osob a sociálních útvarů. Osoby jsou posuzovány mravně podle jejich jednání a sociální útvary jsou hodnoceny, jelikož jsou výsledkem jednání a mohou být utvářeny jednáním.

Člověk jedná mravně dobře, jedná-li vědomě a chtěně z povinnosti. Také lze jednat mravně špatně, je-li jednání vědomé a chtěně v rozporu s povinností. Mravní dobro lze tedy charakterizovat jako to, co je ve shodě se svědomím a mravní zlo jako to, co svědomí odporuje.

⁷ ANZENBACHER, Arno. *Úvod do etiky*. Praha: Zvon, 1994. ISBN 80-711-3111-3. s. 69

⁸ P NESVADBA, Petr. *Policejní etika*. Plzeň: Vydavatelství a nakladatelství Aleš Čeněk, 2009. ISBN 978-80-7380-195-3. s.12

Normy jsou sociální pravidla jednání. Právní normy působí sociálně tím, že jejich plnění je vynutitelné, zatímco mravní normy jsou převážně přijímány v sociálních útvarech.⁹

1.4 Svědomí

Všeobecné poznání dobra a zla, které je předpokládáno ve styku s lidmi, se označuje jako svědomí. Svědomí je v podstatě úsudek, kterým člověk poznává, zda je dané jednání, které hodlá udělat, právě dělá či už uskutečnil, mravně dobré či mravně špatné. Projevuje se schopností praktického rozumu činit mravní úsudky a závěry.

Při mravním hodnocení lidského jednání se předpokládá, že jednající osoby dospěly k užívání rozumu a že jsou schopny rozeznat rozdíl mezi dobrem a zlem. Předpokládá se tedy, že každý ví, co je dobré a co je špatné, alespoň ve všeobecném smyslu. Čímž se však nevylučuje v jednotlivých případech rozdílný pohled na dobro a zlo. Dále se předpokládá, že každý si je vědom toho, že dobro je třeba konat a zlo nekonat.

Svědomí lze podle časového měřítka rozlišit do dvou kategorií:

- Předcházející svědomí, kdy nám svědomí ve chvíli před činem pomáhá určit kvalitu objektu jednání.
- Následné svědomí, tedy svědomí po činu, které uvádí jednání do souvislosti a odpovědností jednajícího, ospravedlňuje ho nebo naopak kárá.

Je důležité brát v úvahu, že sociokulturní vlivy mohou být rozdílné, jelikož to, co jedna kultura vnímá jako dobro, může jiná kultura odsuzovat jako zlo. Velký vliv je přisuzován také výchově a vzdělání.

⁹ ANZENBACHER, Arno. *Úvod do etiky*. Praha: Zvon, 1994. ISBN 80-711-3111-3. s. 14, 69, 105

1.5 Ctnost

Ctnost v širším významu znamená zběhlost v nějaké činnosti. Zběhlost však nemusí být nezbytně dobrá, naopak může být i špatná anebo neutrální. V etice je však pojem ctnost považován převážně za činnost dobrou. Ctnost lze vnímat jako jakési zakotvení v dobru. Je to pevná a trvalá dispozice jednat dobře.

Podle toho, kde a jak ctnosti vznikají, lze rozlišit dvě kategorie:

- Rozumové ctnosti vznikají v rozumu a jsou morálně neutrální. Tato ctnost vzniká a rozvíjí se z učení a vede jedince k dobrému myšlení, nikoliv však vždy k dobrému jednání.
- Mravní ctnosti jsou přímo zapojeny do procesu jednání, působí na vůli, aby ji navedly právě k dobru. Aristoteles rozlišuje čtyři základní ctnosti:
 - rozumnost,
 - spravedlnost,
 - statečnost,
 - uměřenost.¹⁰

¹⁰ ZAJÍČKOVÁ, Barbora. *Profesní etika* [online]. 2019 [cit. 2023-03-24]. ISBN 978-80-88418-19-1. Dostupné z: <https://www.vovcr.cz/odz/ekon/425/page00.html>

2. Profesní etika

Profesní etika je často definována jako soustava vybraných hodnot, norem, principů a povinností, jejichž posláním je přispívat k formování specifického typu chování, rozhodování a jednání, žádoucího pro danou profesi.¹¹ Je součástí aplikované etiky, která reflektuje etické aspekty problémů vznikajících v rámci určitých povolání. Profesní etika se věnuje etickým normám a hodnotám a s nimi spojeným povinnostmi a jejich dodržování v konkrétní profesi.

Normy a hodnoty profesních etik se odvozují ze všeobecných mravních norem a současně vyjadřují specifika jednotlivých povolání. Mimo to se profesní etika zabývá dostupností, nákladností a zpřístupněním odborné pomoci, organizací a disciplínou v rámci profesí apod. Nejde tedy pouze o aplikaci „čisté“ etiky, ale i aplikaci určitého množství poznatků z politické, sociální právní filosofie.

Hlavním cílem profesního kodexu je:

- zavázat příslušníka dané profese k jednání podle morálních norem, které jsou považovány za součást odpovědně vykonávané práce v oboru,
- klást důraz na profesní hrdost,
- vést ke solidaritě, obohacující důstojnost daného povolání.

Profesní etické kodexy staví na takových sociálních a občanských ctnostech jako je tolerance, poctivost, pracovitost, zdvořilost, trpělivost, pravdomluvnost, sebeovládání, rozvážnost, obětavost, ochota dobrovolně dodržovat zákony, zodpovědnost vůči osobám, institucím, materiálním a duchovním hodnotám. V rovině profesionální se klade důraz na odbornost a kvalitu vykonané práce. Celospolečenský význam profesních etik je v tom, že zabezpečují před společností odpovědnost příslušníků profesních skupin či povolání, že své osobní zájmy nebudou stavět před zájmy profesní skupiny, do které patří.¹²

¹¹ HERZOGOVÁ, Zuzana. *Policejní etika*. Praha: Zuzana Herzogová, 2003. ISBN 80-238-9984-8. s. 45

¹² JANOTOVÁ, Helena, Karel SCHELLE a Ilona SCHELLEOVÁ. *Profesijná etika*. Praha: Eurolex Bohemia, 2005. ISBN 80-868-6143-2. s. 17-18

3. Policejní etika

Policejní etika představuje autonomní disciplínu, jejíž předmět zkoumání se utváří v kontextu s praktickými problémy policejní praxe. Je přitom úzce spjata s obecnou (filosofickou) etikou, od níž je požadováno zdůvodnění morálních principů a norem, které přesahují smysl bezprostřední praxe. Policejní etika má interdisciplinární charakter, jelikož má přesah do sociální filosofie, kriminologie, filosofie práva, obecné etiky, psychologie, sociologie a dalších oborů.

Policejní etiku lze definovat jako soubor norem regulující chování a rozhodování policejních subjektů v rozličných situacích z hlediska chování, které je od policie žádoucí, tj. z hlediska toho, co společnost od policie očekává.

Není pochyb, že význam a potřeba rozvíjení etického rozměru osobnosti policisty vzrůstá. P. Bílek a V. Zoubek upozorňují, že je potřeba, aby policejní činnosti byly na úrovni požadavků opírajících se o „*poslání policie jako veřejné služby občanům chránit veřejný pořádek a bezpečnost v rovině veřejného a majetkového práva: opírají se nejen o pozitivní právo, o stávající ústavní a zákonný řád, ale i o vyšší principy a vyšší hodnoty.*“¹³

Policejní etika má za cíl:

- vymezit principiální etické hodnoty, které jsou žádoucí pro optimální výkon policejní profese,
- vymezit principiální etické normy, hodné pro výkon policejní profese,
- hledat a ujasňovat etické aspekty rozhodujících policejních činností,
- vytvořit základy pro praktické rozhodování policistů v určitých situacích, především při řešení morálních dilemat,
- utvářet vhodné podmínky pro sebeuvědomění, sebehodnocení a sebeovládání policistů,
- prohloubit morální odpovědnost všech policistů vůči společnosti jako celku, občanům, nadřízeným, kolegům i sobě samým,
- „založit“ samotné „potřeby etického tázání“ do systému etického vzdělávání policistů.

¹³ ZOUBEK, Vladimír. *Lidská práva a policie (v kontextu právního státu)*. Praha: Vydavatelství PA ČR, 2001. ISBN 80-725-1057-6. s. 133

Etický aspekt je důležitou vnitřní součástí celistvého profilu policejní odbornosti, jelikož představuje schopnost identifikovat morální problémové situace a následně řešit tyto situace vhodným způsobem. Policista by měl mít tyto schopnosti na stejné úrovni s kvalifikovaností právní, policejně-profesní, psychologickou, tělesnou apod.¹⁴

Výkon policejní služby je fyzicky, psychicky i morálně mimořádně náročný. Jednání policistů, které neodpovídá etickým principům a normám jednání, je neslučitelné nebo v rozporu se vzorci jednání očekávanými od policie a negativně ovlivňuje její pověst. Toto jednání snižuje schopnost efektivně chránit veřejnost, udržovat pořádek a plnit další důležité funkce.¹⁵

¹⁴ NESVADBA, Petr. *Policejní etika*. Plzeň: Vydavatelství a nakladatelství Aleš Čeněk, 2009. ISBN 978-80-7380-195-3. s. 152

¹⁵ JANOTOVÁ, Helena, Karel SCHELLE a Ilona SCHELLEOVÁ. *Profesijní etika*. Praha: Eurolex Bohemia, 2005. ISBN 80-868-6143-2. s. 79

4. Sociální úloha policie

Sociální úlohou policie se rozumí funkce, které policie plní v demokratickém právním státě. Jedná se o funkce:

- předcházet zločinům a odhalovat je,
- udržovat nebo obnovovat sociální pořádek,
- poskytovat pomoc lidem v případech nouze,
- chránit lidská práva.

Demokratický právní stát je takový stát, který svým právním řádem a jeho skutečnou uplatnitelností poskytuje všem občanům a právnickým osobám rovný přístup k právům a svobodám, který zaručuje Listina základních práv a svobod a ratifikované úmluvy o lidských právech. Tento stát uznává občany jako svéprávné, svobodné a vzájemně si rovné bytosti. Je založen na principu plurality, na vůli většiny vzešlé ze svobodných voleb a současně respektuje práva menšin.

Policie v právním státě není závislá na politické moci, čímž se zásadně liší od postavení policie v totalitních státech. V totalitních státech nemá smysl hovořit o policejní etice, jelikož policie je pouze represivním orgánem státu, který slouží pouze jako nástroj udržení stávající moci. Policisté v totalitních státech musí být bezvýhradně loajální a poslušní. Takto vnímané postavení i organizace policie sice zvyšuje sílu, disciplínu a loajalitu policie, ale současně ji jako komunitu odlučuje od veřejnosti, jelikož v podstatě stojí proti ní.

V demokratickém právním státě policie nepředstavuje privilegovanou instituci, stojící nad občanskou společností nebo proti ní, nýbrž je zcela integrovanou součástí demokratického právního systému a je podřízena jeho zákonům, principům a kontrolním mechanismům. Smysl a poslání policejní služby vystihuje slogan „Pomáhat a chránit“. Toto heslo představuje smysl celé reformy policie, kdy dochází k posunu všech činností ve směru k občanovi.

Důležité předpoklady, na nichž je budováno postavení policie v demokratické společnosti:

- oddělení boje s kriminalitou od boje o moc ve státě (oddělení policie a politiky, ochrana občana a celé společnosti před státem apod.);
- svoboda občanů versus bezpečnost v liberálním právním státě;
- pojetí spravedlnosti jako rovnosti (např. rovnost občanů před zákonem);

- transformace role policie při přechodu od totalitního k demokratickému právnímu státu.

4.1 Vztah policie a veřejnosti

Vztah policie a veřejnosti je poměrně složitý, jelikož policie hájí veřejný zájem, zatímco veřejnost tvoří různí jedinci s odlišnými zájmy a cíli, které se mohou od zájmů veřejných lišit. Jedinec tedy posuzuje činnost policie ve veřejném zájmu podle toho, zda a jak to ovlivňuje jeho individuální zájmy a bezpečí.¹⁶

Veřejné mínění je součástí společenského vědomí, jež je tvořena souborem kolektivních názorů, hodnocení a soudu osob, na jejichž základě jsou v určitých skupinách či v globální společnosti řešeny různé otázky společenského života.¹⁷

Vztah policie a veřejnosti lze vnímat jako vztah služby, kdy služba představuje uskutečňování profesionality v nejširším pojetí. Občan je klientem státní správy a veřejnost je bezpečnostním partnerem policie. Při výkonu služby musí být policie schopna rozhodnout, co druzí potřebují, chtějí a co jim chybí a současně musí umět nést plnou zodpovědnost za své rozhodování.

Důležitou roli ve vztahu veřejnosti k policii hraje také důvěra a spolupráce. Důvěra je založena na předvídatelnosti, čitelnosti chování a jednání druhé strany a na schopnosti dané chování a jednání ovlivnit.¹⁸

Důvěru mezi policií a veřejností ovlivňuje mnoho faktorů. Příkladem je rychlost a procento úspěšnosti v objasňování trestné činnosti, ekonomická situace občanů, celková bezpečnostní situace státu, věk občanů, sebe prezentace samotné policie, úroveň transparentnosti policejní služby pro řadové občany a další.

Vztah důvěry může být narušen ze strany policie, ale také ze strany občanů. Ze strany policie tomu tak bývá v případech, kdy policisté jednají v rozporu se zákonem a chovají se neeticky, především když zneužívají pravomoci veřejného činitele, jednají arogantně, falšují důkazy, upravují svědectví apod. Jak již bylo zmíněno, důvěru mohou oslabit i samotní občané, kteří projevují lhostejnost

¹⁶ NESVADBA, Petr. *Policejní etika*. Plzeň: Vydavatelství a nakladatelství Aleš Čeněk, 2009. ISBN 978-80-7380-195-3. s. 171-172, 181

¹⁷ SLEJŠKA, Dragoslav. Mínění veřejné. *Sociologická encyklopedie* [online]. Sociologický ústav AV ČR [cit. 2023-02-28]. Dostupné z: [https://encyklopedie.soc.cas.cz/w/M%C3%ADnĚn%C3%AD_veřejnĚ_\(MSgS\)](https://encyklopedie.soc.cas.cz/w/M%C3%ADnĚn%C3%AD_veřejnĚ_(MSgS))

¹⁸ HERZOGOVÁ, Zuzana. *Policejní etika*. Praha: Zuzana Herzogová, 2003. ISBN 80-238-9984-8. s. 11

a neochotu nebo vykazují jakoukoliv podobu agresivity vůči policii, která se v danou chvíli snaží vykonávat svou práci.¹⁹

Získat si důvěru veřejnosti a navázat s občany vztah má pro policii klíčový význam. Podpora veřejnosti je zásadním faktorem při boji s kriminalitou. Ve spolupráci s veřejností je práce policie podstatně jednodušší a úspěšnější. Aby si policisté vytvořili a udrželi podporu veřejnosti, měli by dodržovat následující všeobecná pravidla:

- Policie musí při jednání s občany zachovat klidný a profesionální postoj, který odpovídá smyslu jejich profese a který současně podporuje spolupráci policie s veřejností.
- Dále policisté musí s pachateli trestného činu či přestupku jednat korektně a s respektem. Nesmí ponižovat, zesměšňovat nebo zastrašovat jedince a jakkoli zneužívat svých pravomocí.
- Jestliže nastane situace, kdy jsou policisté nuceni demonstrovat svoji autoritu vůči podezřelé či zatčené osobě, musí se řídit principem minimálního použití síly a respektovat občanská práva a důstojnost osob podléhajících jejich pravomoci.²⁰

4.1.1 Community policing

Community policing představuje policejní práci orientovanou na službu veřejnosti nebo také společenskou policejní činnost, jejímž předmětem zájmu jsou následky, které kriminalita způsobuje, vzniklé škody a potenciální hrozby. Při uplatňování toho přístupu dochází ke komunikaci mezi policií a veřejností. Policie se chová proaktivně a snaží předejít kriminalitě tím, že jedná na základě svých znalostí a zkušeností.²¹

Toto pojetí policejní práce doplňuje běžné policejní postupy a vychází z těchto principů:

- Odpovědnost za bezpečnost a veřejný pořádek nese celá veřejnost, nikoli pouze policie.

¹⁹ NESVADBA, Petr. *Policejní etika*. Plzeň: Vydavatelství a nakladatelství Aleš Čeněk, 2009. ISBN 978-80-7380-195-3. s.184

²⁰ JANOTOVÁ, Helena, Karel SCHELLE a Ilona SCHELLEOVÁ. *Profesijní etika*. Praha: Eurolex Bohemia, 2005. ISBN 80-868-6143-2. s. 81

²¹ VESELÁ, Michaela. Community Policing. *Ministerstvo vnitra České republiky* [online]. [cit. 2023-02-28]. Dostupné z: <https://www.mvcr.cz/clanek/community-policing.aspx>

- Výkon pěší hlídky na daném okrsku je prováděn stejným policistou a občan díky tomu zná osobně svého policistu.
- Policie pravidelně informuje veřejnost o bezpečnostní situaci a při plánování své činnosti bere ohledy na potřeby a očekávání občanů, které zjišťuje pomocí průzkumu spokojenosti.²²

Pokud se budou všichni chovat podle filozofie community policing, policie bude s veřejností aktivně komunikovat a nebude se chovat pouze reaktivně. Jinými slovy, policie nebude řešit jen vyšetřování kriminality, která již nastala a také nebude vnímána jako jediná složka, která má na starost bezpečnost a udržování veřejného pořádku, jelikož odpovědnost nese také veřejnost.

4.2 Komunikace policistů s občany

Komunikace mezi policistou a občanem má specifický předmět, obsah a výsledek komunikace, podmíněný charakter, psychickou náročnost, a to pro obě strany vztahu.²³

Je třeba zdůraznit silný mocenský aspekt, který je v této komunikaci vždy přítomen a je si jej vědom jak policista, tak občan. To, jak se bude komunikace vyvíjet je ovlivněno právě podobou, v níž si oba tento aspekt uvědomují. Velkou roli hraje podpora ze strany policisty, který by měl uplatnit takové postoje a aktivity, které jsou projevem jeho opravdového zájmu o občany a jejich potřeby. Právě tento postoj policisty pomáhá snižovat negativní vliv emocí a pocitů, které jsou obvykle v komunikaci policisty s občanem přítomny.

Problémy v komunikaci policisty s občanem může vyvolat záměna různých rovin komunikace a s nimi spjatých rolí. Komunikaci lze rozlišit na vertikální, horizontální a diagonální. Vertikální komunikace je specifická tím, že se v praxi uplatňuje mezi nadřazeným a podřazeným. Horizontální komunikace existuje mezi osobami, které jsou na stejné úrovni, mezi nimiž není žádný rozdíl v hierarchii. Diagonální komunikace je mezi pracovníky různého pracovního a funkčního zařazení, různých úrovní a rolí.

²² Community policing. *Policie ČR* [online]. [cit. 2023-02-28]. Dostupné z: <https://www.policie.cz/clanek/co-je-to-community-policing.aspx>

²³ MATOUŠKOVÁ, Ingrid a Joža SPURNÝ. *Komunikačně náročné situace v policejní praxi*. Plzeň: Vydavatelství a nakladatelství Aleš Čeněk, 2005. Vysokoškolské učebnice (Vydavatelství a nakladatelství Aleš Čeněk). ISBN 80-868-9837-7. s. 48

Mezi policistou a občanem může dojít k obzvláště komunikačně náročné situaci. Příkladem takové situace je:

- Komunikace s problémovými jedinci, kdy jedinci jednají agresivně, zmateně či dokonce odmítají komunikovat apod.
- Komunikace při řešení konfliktů mezi občany. Takovými konflikty mohou být bitky, rodinné rozepře, domácí násilí apod.
- Komunikace s jedinci nacházejícími se v extrémní životní situaci. V těchto případech policista komunikuje se sebevrahy či s jedinci, kteří zadržují rukojmí apod.
- Komunikace s účastníky hromadných uskupení.²⁴

Ve výše zmíněných příkladech je komunikace vedena v psychicky zatěžujících situacích, které kladou mimořádné nároky na obě strany. Proto se od policisty očekává vysoká míra sebeovládání, psychické odolnosti a emoční citlivosti, aby byl schopen rozpoznat, které algoritmy chování a jednání přinesou kýžený cíl.

Situace však bývají často nečekané a v takových případech má výhodu policista, který projeví větší míru pohotovosti a kázně.

V komunikaci jsou předem určené sociální role, kterých si musí být policista vědom, ale současně by si měl uvědomovat, že se jedná o lidské bytosti nadané rozumem, prožíváním, pamětí, osobnostními rysy, kladnými i negativními sklony. Je tedy potřeba určitá míra lidského porozumění, empatie a emočního souznění.

V kritických, komunikačně náročných situacích se nejlépe ukáže policistova schopnost uplatnit své odborné znalosti, dovednosti, zkušenosti i osobní vyzrálost.²⁵

²⁴ MATOUŠKOVÁ, Ingrid a Joža SPURNÝ. *Komunikačně náročné situace v policejní praxi*. Plzeň: Vydavatelství a nakladatelství Aleš Čeněk, 2005. Vysokoškolské učebnice (Vydavatelství a nakladatelství Aleš Čeněk). ISBN 80-868-9837-7. s. 104-138

²⁵ NESVADBA, Petr. *Policejní etika*. Plzeň: Vydavatelství a nakladatelství Aleš Čeněk, 2009. ISBN 978-80-7380-195-3. s. 265

4.3 Vztah policistů k sobě navzájem

Pro výkon policejní práce je důležité vytvořit takové pracovní prostředí, kde je kladen důraz na potřebu všeobecné zdvořilosti a respekt k spolupracovníkům. V takovémto pracovním prostředí vzniká pocit solidarity mezi zaměstnanci, kteří jsou motivováni k maximálnímu osobnímu výkonu, což vede také k lepšímu výkonu celé organizace

Policisté se musí chovat takovým způsobem, který podporuje spolupráci mezi zaměstnanci policejní instituce a mají povinnost projevovat respekt, zdvořilost a jednat profesionálně po dobu vzájemné spolupráce. Zaměstnanci se nesmí účastnit činností, které ponižují, diskriminují nebo zastrašují jiné osoby.²⁶

²⁶ JANOTOVÁ, Helena, Karel SCHELLE a Ilona SCHELLEOVÁ. *Profesijná etika*. Praha: Eurolex Bohemia, 2005. ISBN 80-868-6143-2. s.80

5. Etické kodexy

Etický kodex je důležitým regulátorem etického jednání. Představuje souhrn základních etických pravidel a norem, jež zajišťuje orientační minimum etiky v chování subjektů. Etický kodex vzniká jako určitá výslednice hledání vhodného etického chování subjektu, která má na jedné straně sloužit jako prevence proti různým druhům korupce, skandálům poškozování zájmů apod. Na druhé straně jako morální standard, který by měl zajistit minimum etiky v chování ať už osoby, profese, odvětví nebo jiných.

Etické kodexy představují základní orientaci k zajištění minima etiky v chování, zároveň vytvářejí prostor pro všechny zainteresované, aby uvažovali o svém poslání, postavení a důležitých povinnostech, které mají vůči všem zájmovým skupinám. Mimo to pomáhá zaměstnancům formovat vědomí odpovědnosti a spoluodpovědnosti za „svůj“ podnikatelský subjekt za všechny výsledky jeho aktivit na všech úrovních.

Většina etických kodexů bývá v písemné formě, ale někdy se vyskytují i ve formě nepísemné. Písemná forma má v porovnání s nepísemnou mnoho předností. Například nemůže docházet k překrucování norem, jejich zpochybnění nebo vlastní interpretaci.²⁷

Kodex se v zásadě liší od zákona tím, že zákon je závazným pravidlem činnosti nezbytným pro chod a rozvoj veřejného života a dává státu pravomoci k jeho dodržování. Kodexy zpravidla navazují na zákony, tam kde zákonná úprava není nezbytná a vytvářejí dílčí normy, které uplatňují pouze dané skupiny fyzických či právnických osob.

Jednotlivé kodexy se mezi sebou odlišují rozsahem své působnosti a také způsobem, jakým mohou být uplatňovány a prosazovány. Kodexy mají za cíl udávat pravidla, které by se měla náležitě dodržovat.

Pozitivní stránkou kodexů je fakt, že jsou užitečné pro subjekty, které se jimi řídí, jelikož vědí, co se od nich očekává. Kodexy také udávají možné postupy jednání a určují normy konkrétní činnosti. Převážná část kodexů stanovuje obecné zásady a hodnoty, ke kterým se dané subjekty hlásí.

I u kodexů lze spatřit určité nedostatky. Kodexy totiž bývají postaveny na příliš obecných zásadách, a tak jejich etický obsah může být minimální.

²⁷ JANOTOVÁ, Helena, Karel SCHELLE a Ilona SCHELLEOVÁ. *Profesijní etika*. Praha: Eurolex Bohemia, 2005. ISBN 80-868-6143-2. s. 18-19

Nevynutitelné kodexy pouze formulují úmysl nebo hodnoty. V případě, že není dodržování kodexu vymáháno, může být jeho účinnost bezvýznamná a subjekt se tedy jeho působnosti snadno vyhne. Pro účinek kodexu je důležité, aby s ním byli všichni, na které se vztahuje, seznámeni.²⁸

Důležitou náležitostí každého kodexu je srozumitelnost a jednoznačnost, aby mu rozuměl každý uživatel. Musí být sepsán tak, aby nedocházelo k odlišnému výkladu ani případné pochybnosti o výkladu. Na druhou stranu etický kodex nesmí být příliš stručný, i přesto že to usnadňuje jeho srozumitelnost a jednoduché zavedení do praxe, zároveň nesmí být příliš rozsáhlý, jelikož se pak stává nepřehledným a obvykle opakuje informace, které již byly zmíněny v jiných vnitropodnikových dokumentech nebo zákonných předpisech.

V odborné literatuře bývají etické kodexy občas rozděleny dle způsobu použití do tří skupin:

- aspirační kodexy – jsou typy kodexů, které popisují zejména základní ideje, zásady a principy;
- výchovné kodexy – jsou zpracovány jako metodické vodítko řešení etických problémů a dilemat, s nimiž se uživatelé kodexu a zaměstnanci podniku v praxi setkávají; tyto typy kodexů obsahují velké množství normativních ustanovení, která jsou často doplněna o podrobný komentář;
- regulační kodexy – jedná se o takové kodexy, které obsahují podrobně zpracovaná pravidla a principy etického řízení.²⁹

²⁸ ŠRONĚK, Ivan. *Etiketa a etika v podnikání*. Praha: Management Press, 1995. ISBN 80-856-0394-2. s.192-193

²⁹ ZAJÍČKOVÁ, Barbora. *Profesní etika* [online]. 2019 [cit. 2023-03-24]. ISBN 978-80-88418-19-1. Dostupné z: <https://www.vovcr.cz/odz/ekon/425/page00.html>

6. Etický kodex Policie České republiky

Etický kodex Policie České republiky je jedním z nejdůležitějších dokumentů upravující hodnotovou a morální stránku práce naší policie. Jeho psaná verze je zveřejněna na všech služebnách Policie ČR a s obsahem kodexu je v rámci základní odborné přípravy seznámen každý nastupující příslušník Policie ČR. Avšak o tom, zda je každý příslušník policie dostatečně seznámen s obsahem kodexu se dá polemizovat. Je důležité policistu seznámit s duchem kodexu a přesvědčit ho o správnosti tohoto ducha.

Pro řádný a svědomitý výkon služby musí policista akceptovat vysoký morální a mravní standard. Uvnitř samotné policejní organizace je třeba, aby byly jasně a zřetelně formulovány a přijaty základní etické hodnoty. Hodnoty nepředstavují nařízení, normy nebo pravidla chování, jsou obecnými principy, které by měly tvořit základ názorů a východisko rozhodování.

Etický kodex Policie ČR definuje cíle policejní práce, základní hodnoty policie, závazky policie vůči společnosti a vůči ostatním příslušníkům policie a také osobní a profesionální přístup příslušníků Policie České republiky.³⁰

6.1 Vznik Etického kodexu Policie České republiky

Důležitým zlomem ve vývoji policejní činnosti se stala rezoluce Rady Evropy č. 690/1979, jejíž součástí je Deklarace o policii. Tato deklarace se skládá ze tří částí. První část popisuje základní etické povinnosti policistů, druhá část se zaměřuje na statut policie a poslední část se zabývá otázkami války a okupace.

V 80. letech 20. století se uskutečnilo mnoho mezinárodních konferencí, jejichž obsahem bylo právě řešení otázek etických povinností policistů. Začaly vycházet sborníky prací a první oficiální dokumenty jako například „Etický kodex policisty“, který v roce 1989 přijalo Mezinárodní sdružení šéfů policie. Dále byl v roce 2001 vydán „Evropský kodex policejní etiky“, jež sloužil jako doporučení Výboru ministrů Rady Evropy pro členské státy.

O nezbytnosti vytvoření a přijetí etického kodexu pro Policii České republiky se začalo hovořit v roce 1997, avšak prvních návrhů jsme se dočkali až po čtyřech letech, kdy se česká policie zapojila do projektu Phare a zahájila

³⁰ NESVADBA, Petr. *Policejní etika*. Plzeň: Vydavatelství a nakladatelství Aleš Čeněk, 2009. ISBN 978-80-7380-195-3. s. 210

spolupráci s Holandskem. Následně byl vytvořen první návrh etického kodexu, na jehož tvorbě se podíleli externí konzultanti z nevládních organizací, pracovníci z Ministerstva vnitra a příslušníci a zaměstnanci Policie ČR. Tvůrci návrhu se inspirovali etickým kodexem kanadské královské jízdni policie. Odborníci při přípravě návrhu vycházeli také z dokumentů Rady Evropy a z výsledků výzkumu veřejného mínění, který proběhl v roce 2004. Samotný dokument „Etický kodex Policie České republiky“ byl vydán 21. ledna 2005 rozkazem policejního prezidenta č. 1/2005. Tento kodex je určen policistům, občanským zaměstnancům policie i veřejnosti. V roce 2009 byl Etický kodex Policie České republiky novelizován vydáním rozkazu policejního prezidenta o profesní etice Policie České republiky. Etický kodex prošel poslední novelizací v roce 2011, kdy byl vydán rozkaz policejního prezidenta č. 154/2011, O profesní etice Policie České republiky.³¹

6.2 Porušování etického kodexu

V současné době k největším problémům policejní práce patří korupce, důvěra veřejnosti v policii, absence morálních hodnot v případě některých policistů, četnost policie, chování policistů mimo službu, nedostatek smyslu pro zodpovědnost, nízké nároky na policisty, falšování důkazů a upravování svědectví, tolerování neetického jednání policistů, nedostatečná pracovní morálka některých policistů, respekt k občanům, kolegům a nadřízeným, nízké nároky na policisty a další.³²

6.2.1 Zneužití pravomoci veřejného činitele

Zneužití pravomoci veřejného činitele může mít různé podoby, jako například použití nadměrné síly, porušení lidských práv a další. Lze se také setkat se situacemi, kdy se policisté dopustí přestupku či spáchají trestné činy za účelem získání finančního zisku, privilegií nebo jiných výhod, kterých by jako řadoví občané nemohli dosáhnout.

³¹ NESVADBA, Petr. *Policejní etika*. Plzeň: Vydavatelství a nakladatelství Aleš Čeněk, 2009. ISBN 978-80-7380-195-3. s. 206-209

³² JANOTOVÁ, Helena, Karel SCHELLE a Ilona SCHELLEOVÁ. *Profesijní etika*. Praha: Eurolex Bohemia, 2005. ISBN 80-868-6143-2. s. 79

Je zakázáno, aby policisté využívali své postavení k získání privilegií, finančního zisku a dalších výhod, které nejsou dostupné ostatním občanům, a to ať už pro sebe samotné či pro někoho jiného. Dále policisté nesmí vyjednávat s jinými policisty ze stejného nebo jiného okrsku o přehlédnutí přestupku, kterého se dopustili oni, jejich přátelé či členové jejich rodiny. Jestliže policista přijme dar nebo odměnu, je povinen to oznámit a sepsat zprávu, ve které objasní, za jaké situace k tomu došlo. Na základě oznámení se rozhodne, zda je takové jednání vhodné či nikoliv.

Policisté nesmí používat informace, které získali prostřednictvím svého postavení, pro osobní účel a finanční obohacení. Neoprávněné použití policejních informací může mít mnoho forem. Jako příklad takového neetického jednání lze uvést situaci, kdy policista či jiný zaměstnanec policie za úplatu poskytne tajné informace.

Mimo službu mají policisté zakázáno používat svou autoritu a pravomoci k řešení osobních záležitostí, které se mohou týkat samotného policisty, jeho rodiny, příbuzných a přátel. Výjimkou jsou situace, kdy je nutné jednat v sebeobraně, v krajní nouzi nebo když dojde k tak vážnému porušení zákona, že je nezbytný okamžitý policejní zásah.³³

6.2.2 Korupce

Pojem korupce vychází z latinského slova „corruptus“, které lze přeložit jako zkažený, zvrácený nebo také zlomený. Význam tohoto slova je negativní a představuje něco špatného, škodlivého a až nebezpečného.

V současnosti je pojem korupce chápán jako porušení právních a mravních norem, které má za cíl neoprávněně zvýhodnit jedince či skupinu oproti ostatním.³⁴

Korupce představuje zneužití postavení, a tedy porušení principu nestrannosti při rozhodování. Je projevem chyby v rozhodovacím a řídicím procesu. Motivací k takovému jednání je úsilí získat určité výhody či se majetkově obohatit.

V korupčním vztahu figurují dva subjekty, kterými mohou být jednotlivci, skupiny či instituce. Jeden ze subjektů, tedy korumpující, nabízí a často také

³³ JANOTOVÁ, Helena, Karel SCHELLE a Ilona SCHELLEOVÁ. *Profesijní etika*. Praha: Eurolex Bohemia, 2005. ISBN 80-868-6143-2. s. 82-83

³⁴ NESVADBA, Petr. *Policejní etika*. Plzeň: Vydavatelství a nakladatelství Aleš Čeněk, 2009. ISBN 978-80-7380-195-3. s. 235

poskytuje druhému subjektu, kterého lze označit za korumpovaného, určitou formu odměny v materiální i nemateriální podobě. Korumpovaný výměnou za odměnu poskytne či přislíbí korumpujícímu neoprávněné výhody.³⁵

Korupce tedy znamená pokus ovlivňovat státního úředníka, funkcionáře ve výkonu své úřední moci nabídnutím odměny v jakékoliv podobě. Jinými slovy dochází k nelegálnímu „prodeji“ státního majetku nebo informací, neopodstatněnému zvýhodňování jednoho subjektu před druhým s cílem osobního obohacení.³⁶ V širším smyslu je účast v korupčním vztahu etickým a mravním selháním jednotlivců.

To, jakým způsobem je daná instituce schopna potlačit a bránit se korupci je ukazatelem kvality vnitřní kultury celého institucionálního systému jako takového. Korupce může vážně ohrozit vnitřní i vnější bezpečnost státu, životaschopnost demokratických institucí a tržních ekonomik.³⁷

Tento nebezpečný sociálně patologický jev je vázáný na princip vzájemné výhodnosti a ve většině případech se odehrává v intimních okamžicích a prostorech, což je jedním z důvodů, proč bývá korupce obtížně dokazatelným trestným činem.³⁸

Trestní zákoník (zákon č. 40/2009 Sb.) sice přímo nezmiňuje pojem „korupce“, avšak i přesto je v něm tento jev obsažen, a to konkrétně v části druhé hlavy X. Především dle dílu 3, který se nazývá „Úplatkářství“, jde o trestný či podle:

- § 331 Přijetí úplatku,
- § 332 Podplácení,
- § 333 Nepřímé úplatkářství,
- § 334 Společné ustanovení definuje pojmy „úplatek“, „úřední osoba“ a „obstarávání věci obecného zájmu“.

³⁵ CEJP, Martin, Petr KOTULAN a Pavel JANDA. *Korupce*. Praha: Institut pro kriminologii a sociální prevenci, 1996, s. 3. Studie (Institut pro kriminologii a sociální prevenci). ISBN 80-860-0825-8.

³⁶ Profesijská etika 89

³⁷ Co je korupce. *Policie ČR* [online]. [cit. 2023-03-24]. Dostupné z: <https://www.policie.cz/clanek/co-je-korupce.aspx>

³⁸ NESVADBA, Petr. *Policejní etika*. Plzeň: Vydavatelství a nakladatelství Aleš Čeněk, 2009. ISBN 978-80-7380-195-3. s. 235

V části druhé hlavy X. dílu 2 trestního zákoníku jsou vymezeny „Trestné činy úředních osob“:

- § 329 Zneužití pravomoci úřední osoby
- § 330 Maření úkolů úřední osoby z nedbalosti.

V neposlední řadě k trestným činům se znaky korupčního chování lze zařadit také trestné činy:

- § 180 Neoprávněné nakládání s osobními údaji,
- § 255 Zneužití informace a postavení v obchodním styku,
- § 256 Sjednání výhody při zadání veřejné zakázky, při veřejné soutěži a veřejné dražbě,
- § 257 Pletichy při zadání veřejné zakázky a při veřejné soutěži,
- § 258 Pletichy při veřejné dražbě.

Korupci lze dělit na tři druhy:

- Banální korupce – příkladem je využívání služebního auta k soukromému účelu, nevydání pokutových bloků nebo přijímání drobných darů jako projevu vděčnosti.
- Spíše sofistikovaná korupce – příkladem je vydírání pachatelů, změna záznamu v protokolu o dopravní nehodě nebo asistence při převodu cizinců přes státní hranice.
- Sofistikovaná korupce – příkladem je varování pachatele o tom, že se policie zabývá jejich trestnou činností, zastavení trestního řízení či poskytování informací z policejní databáze pro neoprávněné účely.³⁹

6.2.3 Zneužití přímého donucení

Přímé donucení představuje určitý zásah do práv a svobod jedince, a právě z toho důvodu se jedná o citlivou záležitost. Policista je oprávněn, v zájmu prosazování zákonnosti a udržování veřejného pořádku, použít donucovací prostředky. Použití těchto prostředků musí být vždy na základě a v mezích zákona

³⁹ HERZOGOVÁ, Zuzana. *Policejní etika*. Praha: Zuzana Herzogová, 2003. ISBN 80-238-9984-8. s. 181-182

a pouze, pokud je to nezbytně nutné, i přesto však tento krok závisí i na policistovi samém, jelikož on určuje dle svého uvážení, jaký prostředek a v jaké intenzitě v danou chvíli použije atd. Policista je povinen jednat tak, aby dané osobě nezpůsobil újmu zřejmě nepřiměřenou povaze a nebezpečnosti jejího protiprávního jednání.⁴⁰

Policejní násilí je principiálně neospravedlnitelné:

- v případě, že k němu dochází mimo zákonný rámec,
- když je nepřiměřené, přehnané a očividně přesahuje limity nezbytnosti,
- pokud je porušena zásada absolutního respektování principů koexistence a proporcionality.⁴¹

Je potřeba od sebe odlišit:

- Nevhodné užití síly policií, kdy je síla s menší intenzitou použita v případech, kdy její užití není nezbytné a řešení konfliktu by se obešlo i bez použití síly. Častou příčinou tohoto jednání bývá unáhlené rozhodování, nedostatečný výcvik nebo zkušenosti, tedy nízká míra profesionality. Je důležité zmínit, že v těchto případech policista nejedná s vědomým záměrem zneužít pravomoc veřejného činitele a nedochází k vážnějšímu poranění občana.
- Nepřiměřené užití síly policií nastává v situacích, kdy je policista oprávněn použít sílu, avšak zvolená intenzita síly či délka jejího trvání přesahují míru nezbytné nutnosti. I v tomto případě policista nejedná s vědomým záměrem zneužít pravomoc veřejného činitele, avšak hrozí nebezpečí vážnějšího poranění občana.
- Policejní násilí (brutalita) se od obou předchozích případů liší tím, že policista jedná vědomě a se záměrem používá sílu v rozporu se zákonem. Toho jednání je však týká jednotlivých policistů a nelze ho generalizovat.⁴²

⁴⁰ NESVADBA, Petr. *Policejní etika*. Plzeň: Vydavatelství a nakladatelství Aleš Čeněk, 2009. ISBN 978-80-7380-195-3. s. 255

⁴¹ DUFKOVÁ, Ivana a Jiří ZLÁMAL. *Policie a profesní etika se zaměřením na etický kodex Policie České republiky*. Praha: [Střední policejní škola Ministerstva vnitra], 2005. ISBN 80-239-5689-2. s. 53

⁴² HERZOGOVÁ, Zuzana. *Policejní etika*. Praha: Zuzana Herzogová, 2003. ISBN 80-238-9984-8. s. 254-255

6.2.4 Příčiny neetického jednání

Neetické jednání jedince má své odůvodnění, které je třeba hledat v oblasti potřeb a motivů. Důvody chování jedince v rozporu s platnými normami lze rozlišit na dvě řady faktorů:

1. Endogenní:
 - Biologické (např. vrozené či vývojové vady)
 - Psychické (např. citová deprivace, krize určitých životních etap)
2. Exogenní:
 - Vliv sociálních konfliktů, vliv subkultury atd.⁴³

Rozlišujeme několik teorií, kterými lze odůvodnit neetické jednání. První teorie je označována anglickým termínem „Kinds-of-people“. Podle této teorie existují určití jedinci, kteří mají sklony k chování odlišnému od norem, a to bez ohledu na životní situaci.

Situační teorie předpokládá, že každý jedinec se může v určitých životních situacích chovat deviantně.

Konjunktivní neboli hybridní teorie uplatňuje obě předešlé teorie a tvrdí, že se lidé v určitých rizikových situacích chovají deviantně.⁴⁴

Neetické chování může být způsobeno také odlišností subkulturních zásad od formálních etických norem přijatých na celospolečenské úrovni. V takovém případě může nastat situace, kdy určitá subkultura toleruje neetické či nezákonné chování.

Důvodů neetického chování u Policie ČR lze nalézt mnoho. Mezi další příčiny lze zařadit i tyto:

- nízká osobnostní úroveň některých policistů je zapříčiněna masovými „nábory“, jež v současnosti u policie probíhají, ale také je způsobena nedostatečnou systémovou, zodpovědnou a kvalifikovanou personální prací nadřízených všech stupňů, která by při výkonu služby podřízených dbala na etiku;

⁴³ NESVADBA, Petr. *Policejní etika*. Plzeň: Vydavatelství a nakladatelství Aleš Čeněk, 2009. ISBN 978-80-7380-195-3. s. 233

⁴⁴ KRAUS, Blahoslav. *Teorie sociálních deviací* [online]. [cit. 2023-03-24]. Dostupné z: https://www.uhk.cz/file/edee/pedagogicka-fakulta/pdf/pracoviste-fakulty/ustav-socialnich-studii/dokumenty/studijni_opory/socialni_patologie_a_prevence_2020/teorie-socialnich-deviaci.pdf. Univerzita Hradec Králové.

- nedostatečně motivující morální a finanční ohodnocení, a ne příliš transparentní kariérní systém;
- přetížení některých policistů a neodpovídající finanční odměna za odvedený nadlimitní výkon, která vede k tomu, že policista vykonává pouze nezákladnější práci a nemá potřebu se snažit zlepšovat svůj pracovní výkon;
- častá změny v policii, rušení a zřizování útvarů apod.⁴⁵

⁴⁵ NESVADBA, Petr. *Policejní etika*. Plzeň: Vydavatelství a nakladatelství Aleš Čeněk, 2009. ISBN 978-80-7380-195-3. s. 234

PRAKTICKÁ ČÁST

7. Výzkumné šetření

7.1 Předmět a cíl výzkumu

Praktická část se vztahuje pouze na policisty České republiky působící na území města Rokycany, a to konkrétně na oddělení obecné kriminality SKPV, obvodním oddělení Rokycany, dopravním inspektorátu a oddělení hospodářské kriminality SKPV.

Cílem výzkumu je zjistit, jak dobře jsou policisté, vykonávající službu ve vybraném městě, seznámeni s etikou, etickým kodexem a jaký mají názor na danou problematiku.

Hlavní část této kapitoly se bude zabývat analýzou získaných dat a jejich následnou interpretací.

7.2 Metodika

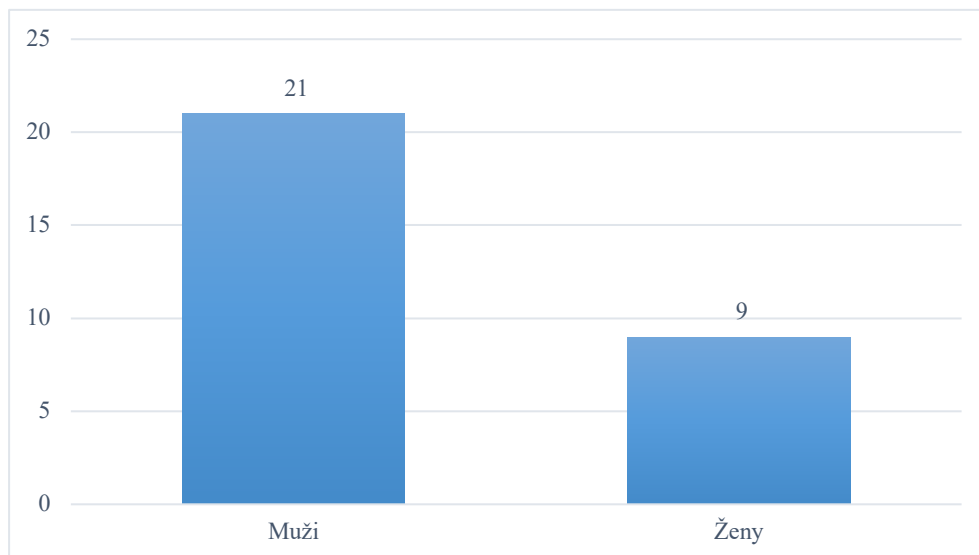
Pro získání dat potřebných ke zpracování bakalářské práce jsem zvolila metodu kvantitativního průzkumu šetření pomocí vlastního anonymního dotazníku (viz příloha 1). Tento dotazník byl vytvořen na základě teoretické části bakalářské práce, zaměřuje se na Etický kodex Police České republiky, etické i neetické jednání policistů. Dotazník se skládá z 19 otázek. Otázky v dotazníku byly podané tak, aby byly jednoduché a přímé. Průzkumné šetření probíhalo od 1. února 2023 do 29. března 2023.

Výsledky výzkumu z tohoto dotazníku byly vyhodnoceny v procentech. Vyhodnocená data byla znázorněna pomocí sloupcového grafu v programu Microsoft Excel.

7.3 Zpracování a vyhodnocení dat

Celkový počet respondentů, kteří vyplnili a odeslali dotazník byl 30. Z následujících grafů č. 1 až č. 18 lze vidět, jak respondenti odpovídali.

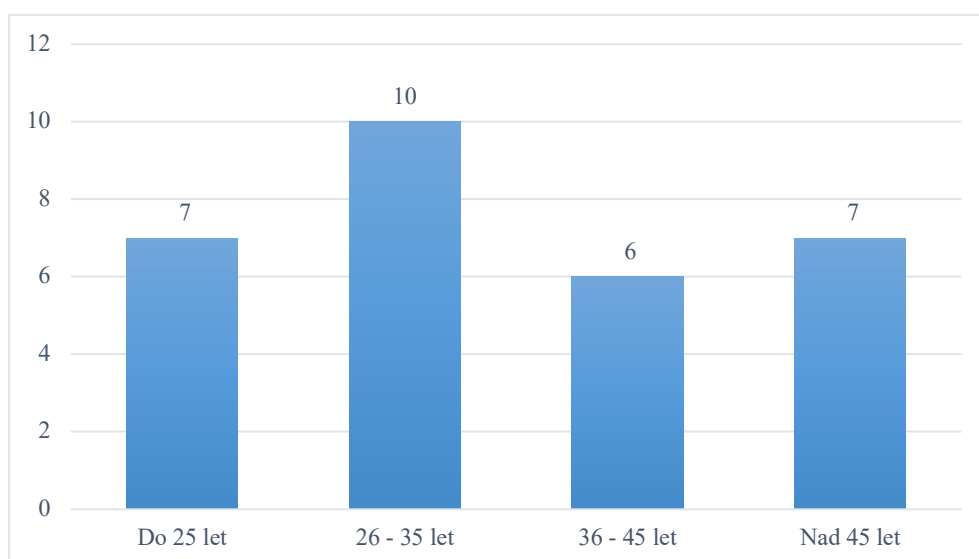
Otázka č. 1 – Jaké je Vaše pohlaví?



Graf č. 1 – Pohlaví respondentů

Z celkového počtu respondentů tvoří 70 % muži a 30 % ženy.

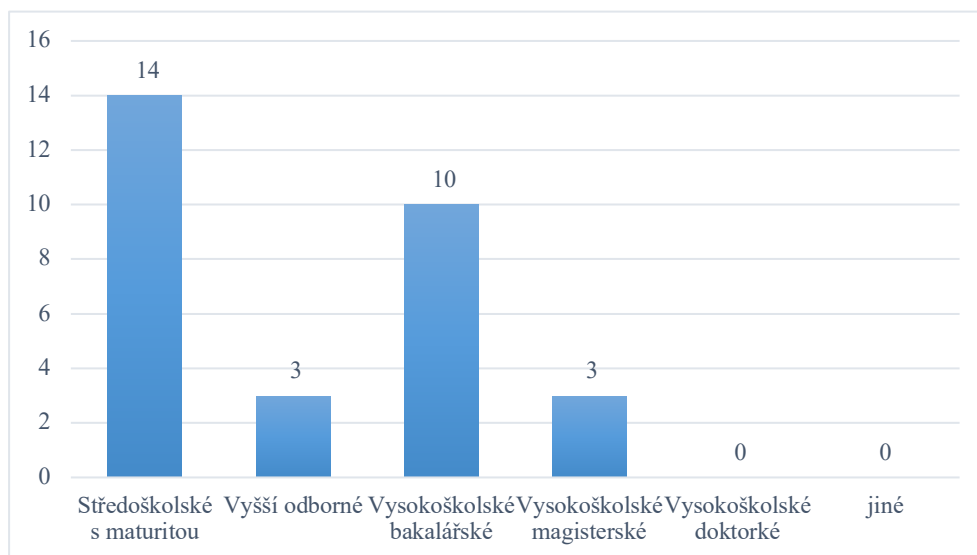
Otázka č. 2. – Do jaké věkové kategorie patříte?



Graf č. 2 – Věk respondentů

Druhá otázka byla zaměřena na věk respondentů. Z grafu vyplývá, že 33,3 % dotazovaných je ve věku 26 až 35 let. Dále 23,3 % tvoří skupina ve věku do 25 let a stejný počet procent tvoří také skupina nad 45 let. Zbýlých 20 % jsou respondenti ve věku 36 až 45 let.

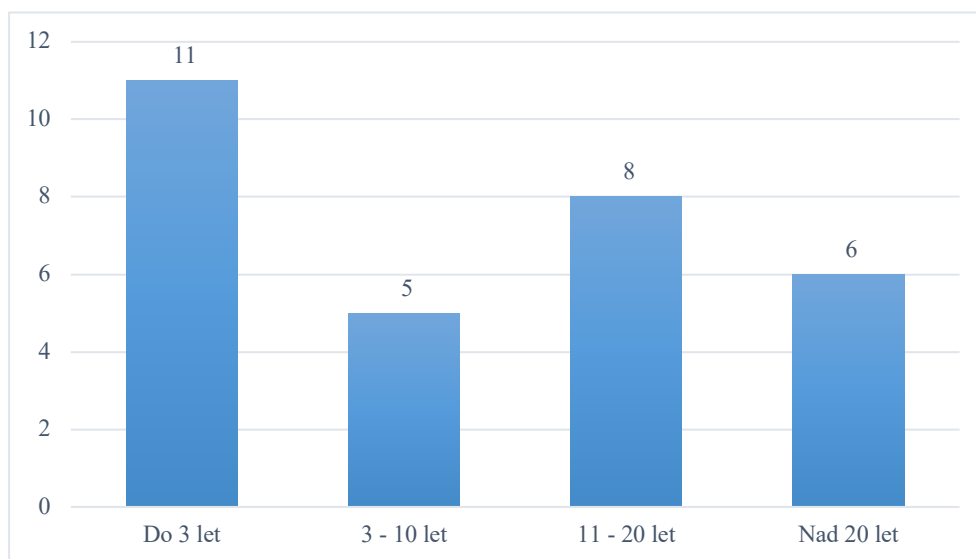
Otázka č. 3 – Jaké je Vaše nejvyšší dosažené vzdělání?



Graf č. 3 – Nejvyšší dosažené vzdělání respondentů

Třetí otázka se týkala nejvyššího dosaženého vzdělání respondentů. Celkem 46,7 %, tedy téměř polovinu tvoří respondenti se středoškolským vzděláním s maturitou. Druhou nejpočetnější skupinu s bakalářským titulem tvoří 33,3 %. Do nejmenší skupiny spadají policisté s vyšším odborným vzděláním a magisterským titulem. Obě tyto skupiny zastupuje 10 %.

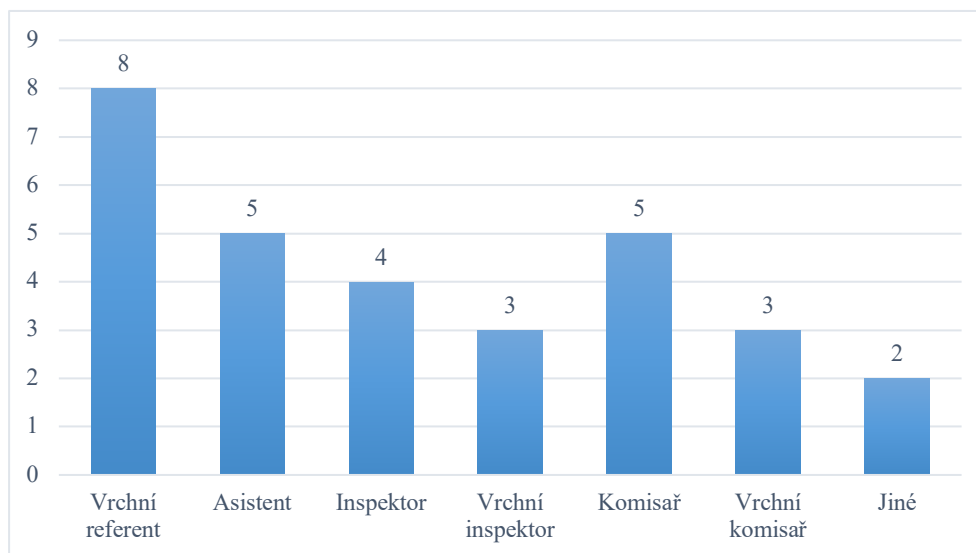
Otázka č. 4 – Jak dlouho vykonáváte službu u Policie České republiky?



Graf č. 4 – Délka služebního poměru respondentů

Z odpovědí na tuto otázku bylo zjištěno, že 36,7 % respondentů nevykonává službu u Policie ČR déle než 3 roky. Dalších 16,7 % službu vykonává 3 až 10 let. Druhou největší skupinu tvoří 26,7 %, kteří u policie slouží 11 až 20 let. Největší praxi má 20 % policistů vykonávajících službu více jak 20 let.

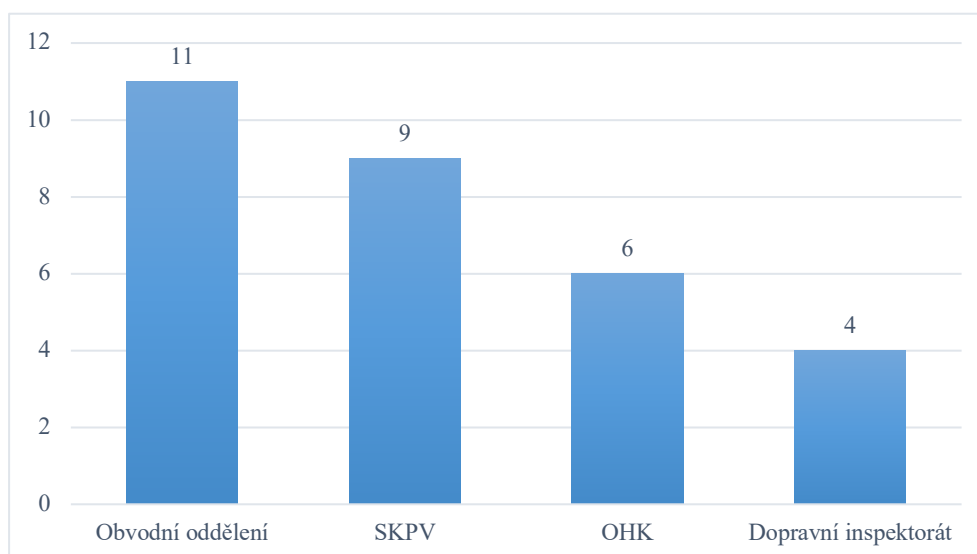
Otázka č. 5 – Jaká je Vaše služební hodnost?



Graf č. 5 – Služební hodnost referentů

Z celkového počtu dotazovaných tvoří 26 % vrchní referenti, 16,6 % asistenti, 13,3 % inspektori, 10 % vrchní inspektori, 16,6 % komisaři, 10 % vrchní komisaři a 6,6 % má jinou služební hodnost.

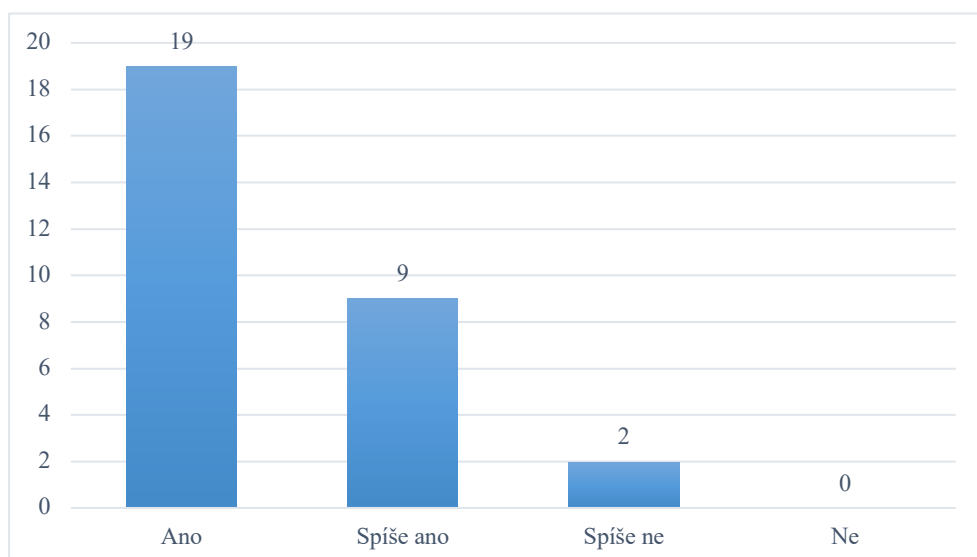
Otázka č. 6 – Jaké je Vaše služební zařazení?



Graf č. 6 – Služební zařazení referentů

Nejvíce respondentů (36,6 %) pracuje na obvodním oddělení Rokycany. Dalších 30 % respondentů pracuje na oddělení obecné kriminality SKPV (služby kriminální policie a vyšetřování). 20 % je zařazeno u OHK (oddělení hospodářské kriminality). Zbýlých 13,3 % tvoří respondenti z dopravního inspektorátu.

Otázka č. 7 – Znáte pojmy etika, morálka a mravnost?

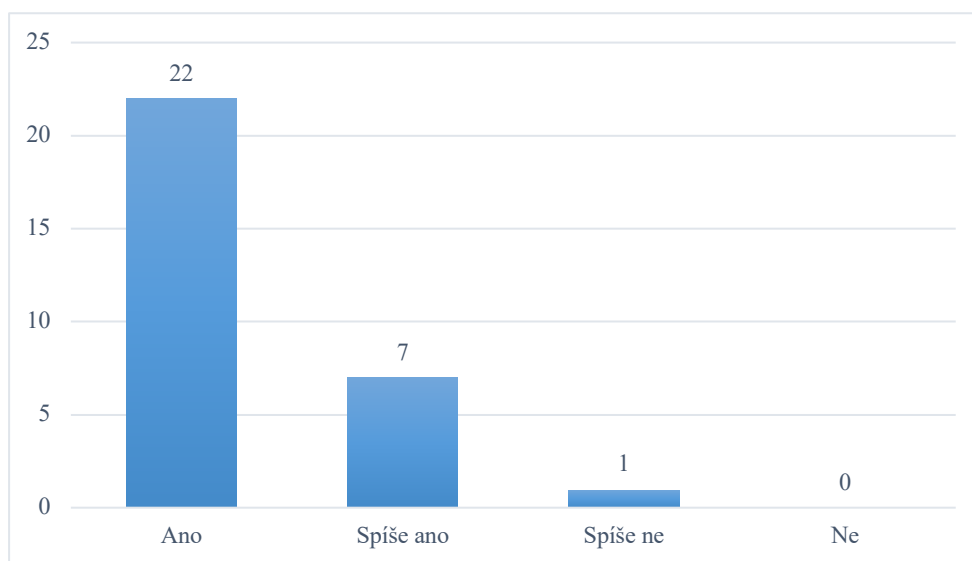


Graf č. 7 – Znájí respondenti pojmy etika, morálka a mravnost?

Otázka č. 7 se týká znalosti základních pojmů, jako je etika, morálka a mravnost. Téměř všichni tyto pojmy znají.

- Ano odpovědělo 63,3 % respondentů.
- Spíše ano odpovědělo 30 % respondentů.
- Spíše ne odpovědělo 6,6 % respondentů.
- Ne neodpověděl žádný respondent.

Otázka č. 8 – Víte, co je Etický kodex Policie České republiky?

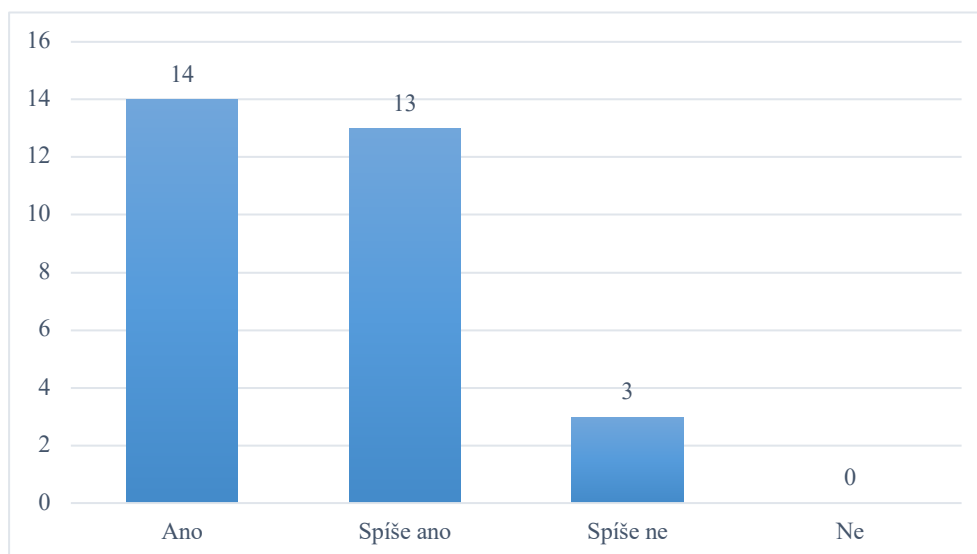


Graf č. 8 – Vědí respondenti, co je Etický kodex PČR?

Z grafu č. 8 vyplívá, že Etický kodex Policie České republiky zná drtivá většina dotazovaných.

- Ano uvedlo 73,3 % respondentů.
- Spíše ano uvedlo 23,3 % respondentů.
- Spíše ne uvedlo 3,3 % respondentů.
- Ne neuvedl žádný respondent.

Otázka č. 9 – Znáte obsah Etického kodexu PČR?

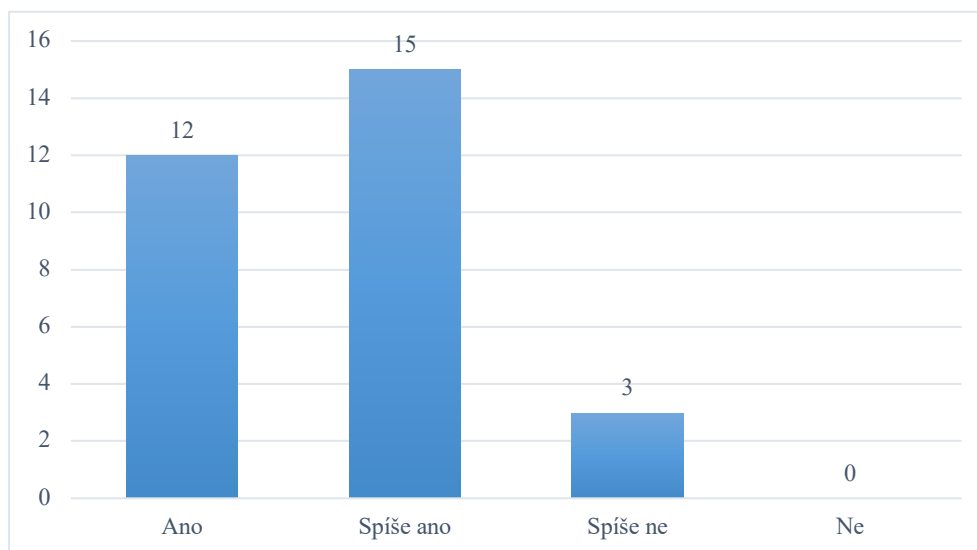


Graf č. 9 – Znájí respondenti obsah Etického kodexu PČR?

Graf č. 9 znázorňuje odpovědi na otázku navazující na graf č. 8. Zde lze pozorovat, že grafy se od sebe liší. I přesto, že většina respondentů ví, co je Etický kodex PČR, se samotným obsahem je seznámen menší počet.

- Ano odpovědělo 46,6 % respondentů.
- Spíše ano odpovědělo 43,3 % respondentů.
- Spíše ne odpovědělo 10 % respondentů.
- Ne neodpověděl žádný respondent.

Otázka č. 10 – Je podle Vás Etický kodex Policie České republiky důležitým dokumentem pro policejní práci?

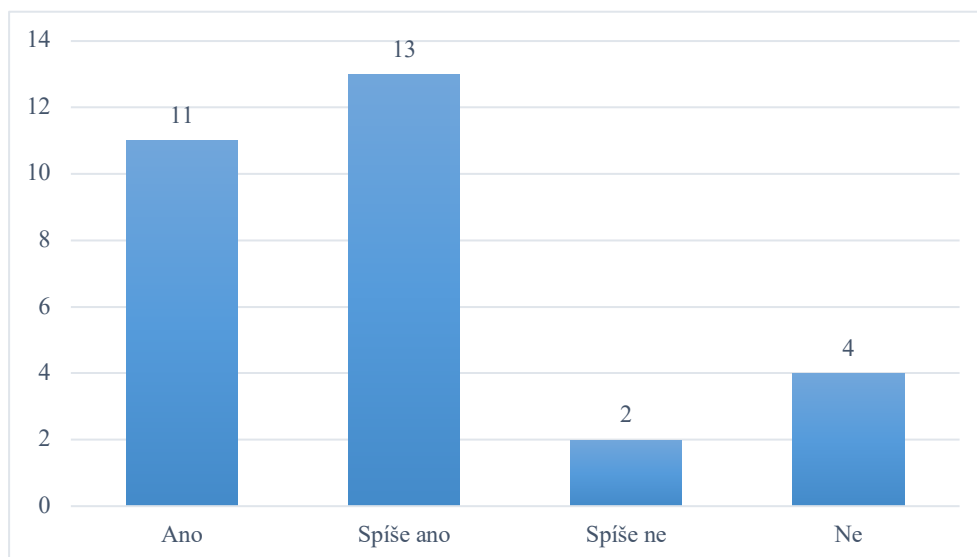


Graf č. 10 – Je Etický kodex PČR důležitým dokumentem pro policejní práci?

Z toho grafu lze poznat, že vybraní policisté převážně považují Etický kodex PČR za důležitý dokument pro výkon své práce.

- Ano uvedlo 40 % respondentů.
- Spíše ano uvedlo 50 % respondentů.
- Spíše ne uvedlo 10 % respondentů.
- Ne neuvedl žádný respondent.

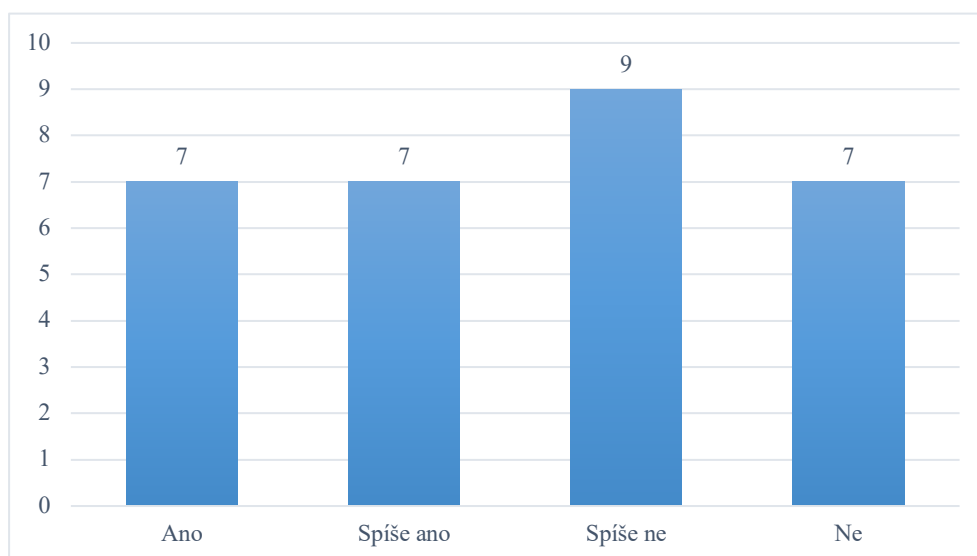
Otázka č. 11 – Myslíte si, že Vaši kolegové jednají v souladu s Etickým kodexem Policie České republiky?



Graf č. 11 – Jednají kolegové respondentů v souladu s Etickým kodexem PČR?

- Ano odpovědělo 36,6 % dotazovaných.
- Spíše ano odpovědělo 43,3 % dotazovaných.
- Spíše ne odpovědělo 6,6 % dotazovaných.
- Ne odpovědělo 13,3 % dotazovaných.

Otázka č. 12 – Myslíte si, že by se měl obsah Etického kodexu Policie České republiky obnovovat?

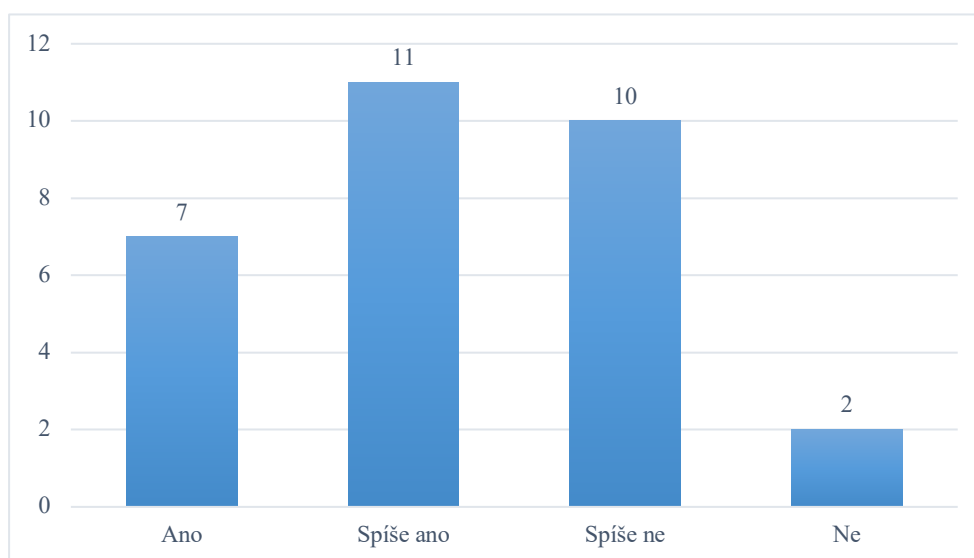


Graf č. 12 – Měl by se Etický kodex PČR obnovovat?

Z uvedeného průzkumu vyplívá, že vybraní policisté mají naprosto odlišný názor na případné obnovení Etického kodexu PČR.

- Ano odpovědělo 23,3 % dotazovaných.
- Spíše ano odpovědělo 23,3 % dotazovaných.
- Spíše ne odpovědělo 30 % dotazovaných.
- Ne odpovědělo 23,3 % dotazovaných.

Otázka č. 13 – Pokud by Vaši kolegové jednali v rozporu s Etickým kodexem Policie České republiky, uvědomili byste o tom svého nadřízeného?

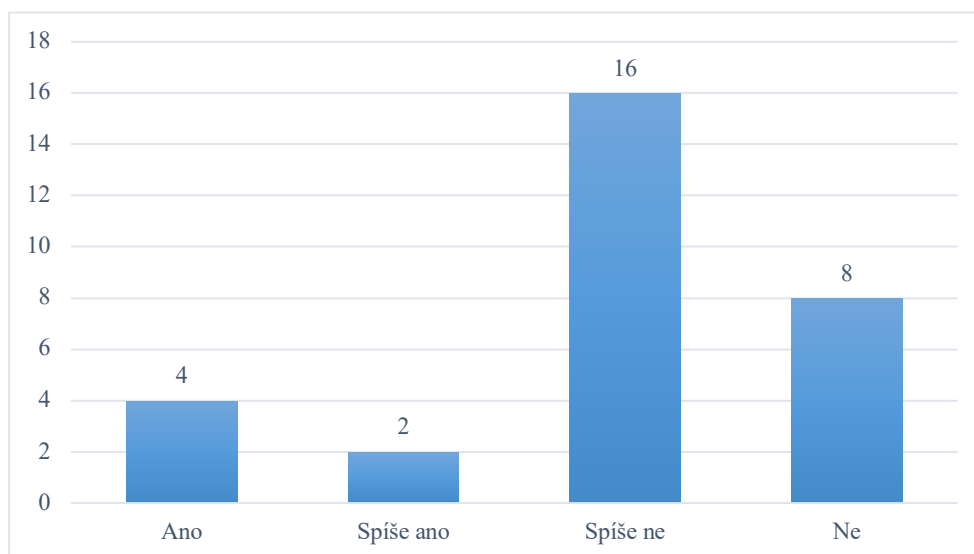


Graf č. 13 – Upozornili by respondenti svého nadřízeného na neetické jednání svých kolegů?

Podobně jako u předchozí otázky, také zde se odpovědi respondentů výrazně liší.

- Ano uvedlo 23,3 % respondentů.
- Spíše ano uvedlo 36,6 % respondentů.
- Spíše ne uvedlo 33,3 % respondentů.
- Ne uvedlo 6,6 % respondentů

Otázka č. 14 – Setkáváte se u svých kolegů s porušováním Etického kodexu PČR?

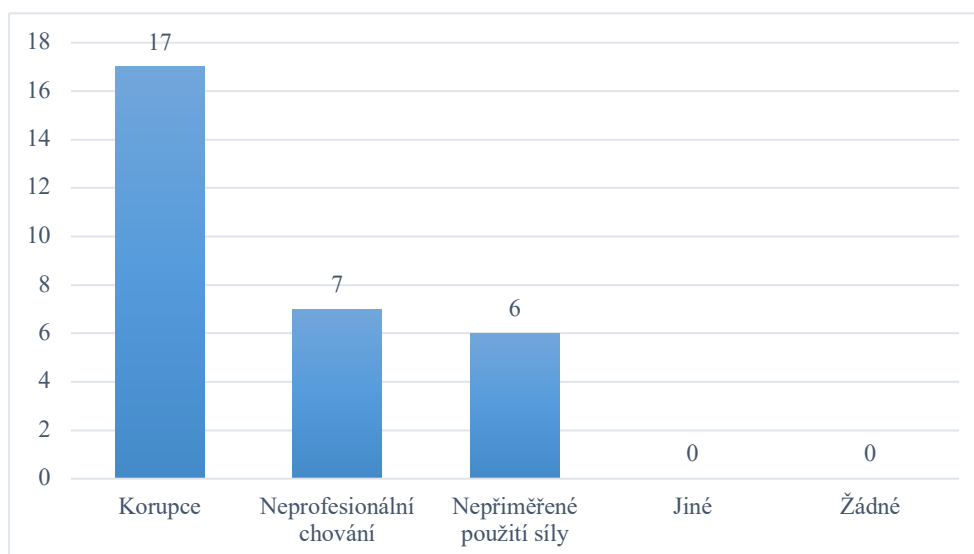


Graf č. 14 – Setkávají se respondenti s neetickým jednáním u svých kolegů?

Z odpovědí na otázku č. 14 vyplývá, že se respondenti spíše nesetkávají u svých kolegů s porušováním Etického kodexu PČR, avšak najdou se i výjimky, dle kterých k neetickému jednání dochází.

- Ano odpovědělo 13,3 % dotazovaných.
- Spíše ano odpovědělo 6,6 % dotazovaných.
- Spíše ne odpovědělo 53,3 % dotazovaných.
- Ne odpovědělo 26,6 % dotazovaných.

Otázka č. 15 – Které porušení Etického kodexu PČR považujete za nejzávažnější?



Graf č. 15 – Které porušení Etického kodexu PČR je dle respondentů nejzávažnější?

Většina respondentů považuje za nejzávažnější porušení Etického kodexu PČR korupci. Další v pořadí se umístilo neprofesionální chování policistů a nepřiměřené použití síly. Korupci zvolilo jako svou odpověď 56,6 % dotazovaných, neprofesionální chování 23,3 % a nepřiměřené použití síly 20 %.

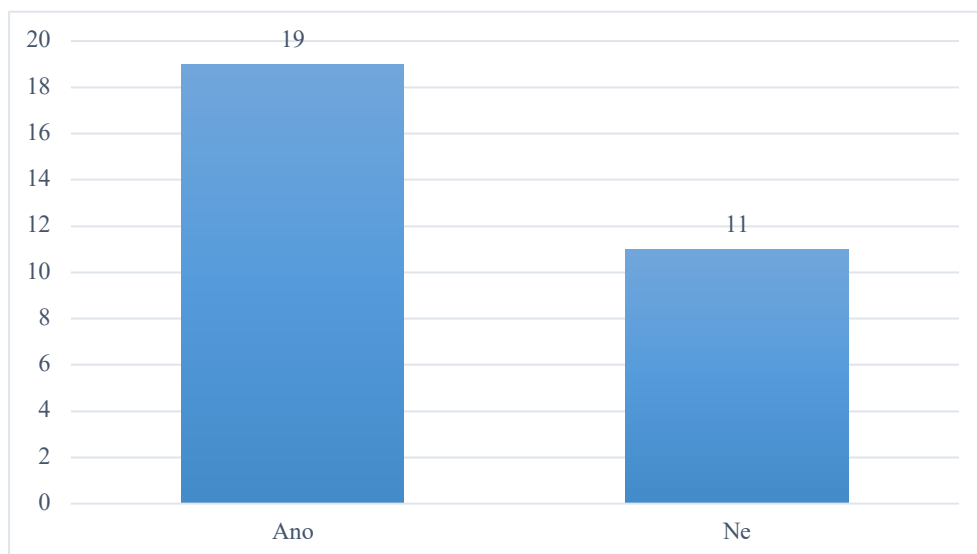
Otázka č. 16 – Z jakého důvodu podle Vás dochází k porušování Etického kodexu PČR?

Tato otázka byla otevřená a respondenti se tak mohli vyjádřit svými slovy. Nejčastěji opakující se odpovědi byly:

- povaha daného člověka,
- nedostatečná vyzrálost policistů,
- kvůli práci přes čas,
- nejistá ekonomická situace,
- špatná morálka některých policistů,
- nízké finanční ohodnocení,
- emoční neodolnost, nestabilita,
- touha po moci a penězích,
- špatné psychologické profilování policistů,
- lidské selhání.

Z výše uvedených odpovědí vyplývá, že existuje celá škála důvodů, kvůli kterým dochází k porušování etického kodexu. Mezi respondenty se ale našli i tací, dle kterých k porušování etického kodexu nedochází.

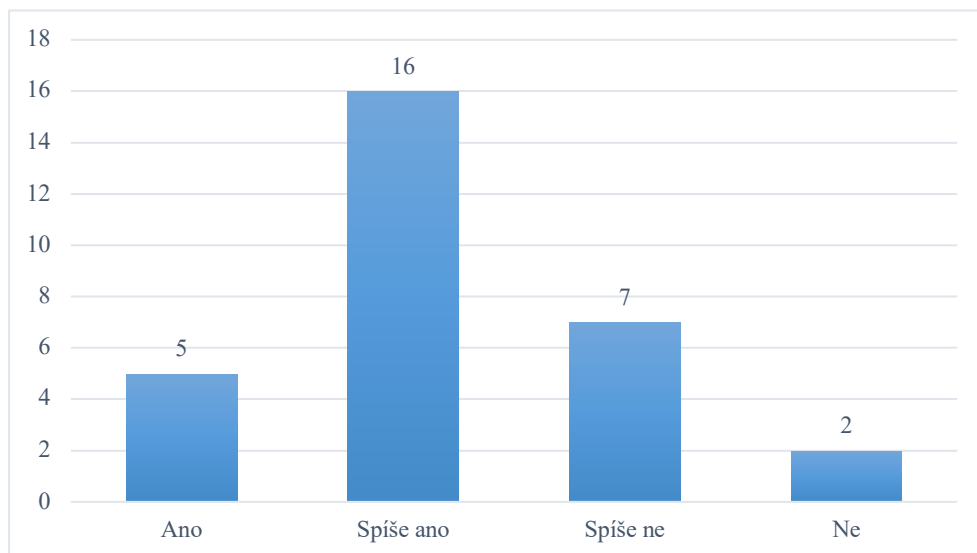
Otázka č. 17 – Nastala někdy situace, kdy bylo Vaše rozhodování a jednání ovlivněno Vašimi osobními pocity?



Graf č. 16 – Bylo někdy jednání a rozhodování respondentů ovlivněno osobními pocity?

Nadpoloviční většina dotazovaných (63,3 %) byla někdy při rozhodování a jednání ovlivněna osobními pocity a emocemi. Zbýlých 36,6 tvrdí, že k tomuto v jejich případě nedošlo.

Otázka č. 18 – Myslíte si, že jste dostatečně vzdělání v oblasti etiky?

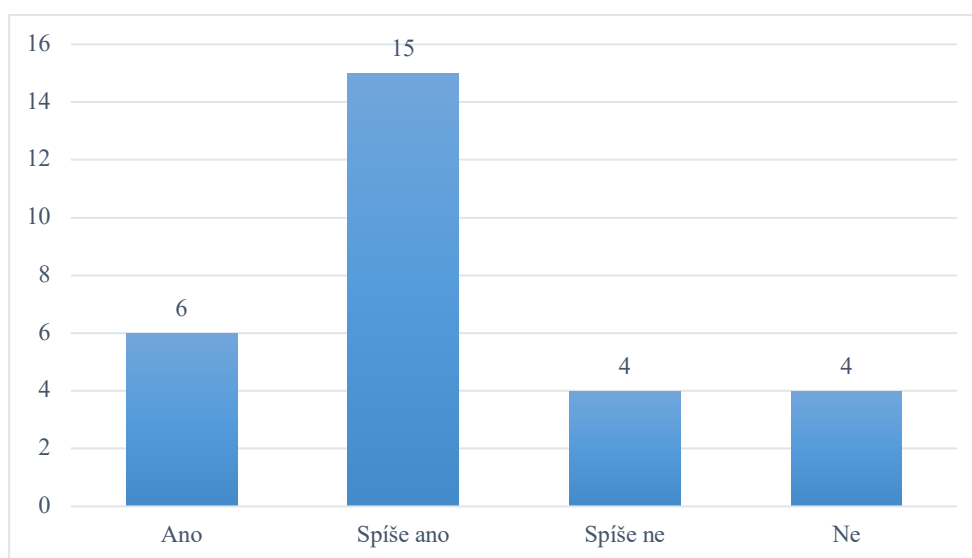


Graf č. 17 – Myslíte si, že jste dostatečně vzdělání v oblasti etiky?

Větší část dotazovaných se považuje za dostatečně vzdělané v oblasti etiky, avšak zcela jistými svým vzděláním si je pouze 5 policistů.

- Ano odpovědělo 16,6 % dotazovaných.
- Spíše ano odpovědělo 53,3 % dotazovaných.
- Spíše ne odpovědělo 23,3 % dotazovaných.
- Ne odpovědělo 6,6 % dotazovaných.

Otázka č. 19 – Myslíte si, že jsou Vaši kolegové dostatečně vzdělaní v oblasti etiky?



Graf č. 18 – Myslí si respondenti, že jsou jejich kolegové dostatečně vzdělaní v oblasti etiky?

Poslední otázka je velice podobná otázce předchozí s tím rozdílem, že tentokrát dotazovaní posuzovali etické vzdělání svých kolegů. Většina hodnotí své kolegy podobně jako sebe samotné, a tedy jejich úroveň etického vzdělání považují za spíše dostatečnou. Naopak někteří jedinci si myslí, že jsou lépe eticky vzdělaní než jejich kolegové a stejně je tomu i v opačném případě, kdy své kolegy naopak považují v tomto odvětví za vzdělanější.

7.4 Vyhodnocení dotazníkového šetření

V dotazníku byly použity otevřené a uzavřené otázky. Poté co dotazování vyplnili a odevzdali dotazníky, jsem je analyzovala, vyhodnotila a interpretovala. Pro lepší přehlednost jsou data vyjádřena pomocí sloupcových grafů. Cílem výzkumu bylo zjistit, do jaké míry jsou vybraní policisté seznámeni s etikou, etickým kodexem a jaký mají názor na danou problematiku. I přesto, že jsem cíle dle mého názoru splnila, nemohu výsledky považovat za přesné, jelikož se výzkumu neúčastnili všichni policisté z daného města, ale pouze určitý počet. Pokud bych ve výzkumu v budoucnu pokračovala, bylo by za mě zajímavé porovnat výsledky policistů v Rokycanech s policisty z většího města, jako je například Plzeň.

Analýzou výsledků bylo zjištěno, že se na výzkumu podílelo celkem 30 policistů, mužů i žen všech věkových kategorií, s odlišnými služebními hodnostmi, ze 4 různých oddělení Policie ČR v Rokycanech. Na přibližně polovinu otázek odpověděla většina respondentů velice podobně, avšak k mému překvapení se některé odpovědi naopak absolutně lišily. Jednou z otázek s překvapivými výsledky byla otázka č. 12 týkající se obnovení Etického kodexu Policie České republiky, na které měli respondenti naprosto odlišné názory. Podobně tomu bylo u otázky č. 13.

Závěr

Cílem bakalářské práce bylo objasnit základní pojmy týkající se zejména policejní etiky, získat odpovědi na otázky zaměřené na etiku a zjistit, do jaké míry jsou vybraní policisté seznámeni s etikou, etickým kodexem a jaký mají názor na danou problematiku.

Pro naplnění těchto cílů jsem si práci rozdělila na teoretickou a praktickou část. Práce byla přehledně zpracována do jednotlivých kapitol a podkapitol pro lepší pochopení a orientaci v textu.

V první části práce jsem se zaměřila na vysvětlení základních pojmů, které se zvoleným tématem souvisí. Dále jsem popisovala profesní etiku, policejní etiku a etické kodexy z obecného hlediska. Blíže jsem se poté zaměřila na Etický kodex Policie České republiky.

V praktické části práce byla k dosažení stanovených cílů zvolena výzkumná metoda dotazníkového šetření, kde byli jako respondenti osloveni policisté pracující na oddělení obecné kriminality SKPV, oddělení hospodářské kriminality SKPV, dopravním inspektorátu a obvodním oddělení ve městě Rokycany. Na základě výzkumného šetření jsem došla k závěru, že vybraní policisté jsou převážně seznámeni se základními etickými pojmy, Etickým kodexem PČR a jeho obsahem. Také se ukázalo, že i mezi těmito policisty dochází k porušování etického kodexu. Podle respondentů policisté jednají neeticky kvůli špatnému finančnímu ohodnocení, emoční nestabilitě policistů, špatné morálce, stresu, touze po moci a penězích nebo také kvůli špatnému psychologickému profilování policistů.

Při tvorbě bakalářské práce jsem pracovala s řadou zdrojů. Mezi jeden z hlavních zdrojů informací bych zařadila knihu Policejní etika od autora Petra Nesvadby. Dále jsem čerpala z internetových zdrojů, literatury a právních předpisů.

Resumé

This bachelor thesis is focused on the ethics of public administration and especially on the ethics of the Police of the Czech Republic. The thesis is divided into two main parts. The first part contains six chapters. The first chapter defines the basic concepts of ethics. The second chapter is about professional ethics and the third is about police ethics. In the fourth part, I focused on the social role of the police, the relationship between the police and the public, police communication with citizens and community policing. The fifth chapter describes the role of ethical codes. The last chapter of the first part is the most comprehensive. It describes the Code of Ethics of the Police of the Czech Republic, its origin and types of violations of the code.

The second part of the work contains a research investigation, which concerns policemen from the city of Rokycany. Police officers filled out an anonymous questionnaire with questions about the Code of Ethics of the Police of the Czech Republic, ethics, unethical behavior, etc. Thirty police officers participated in the research. The results were evaluated using graphs. Based on the research, I came to the conclusion that the selected police officers are mostly familiar with the basic ethical concepts, the Code of Ethics of the Police and its contents. It also turned out that there are violations of the code of ethics among these police officers. According to the respondents, police officers act unethically because of poor financial evaluation, emotional instability of police officers, bad morale, stress, desire for power and money, or because of bad psychological profiling of police officers.

Seznam použité literatury

ANZENBACHER, Arno. *Úvod do etiky*. Praha: Zvon, 1994. ISBN 80-711-3111-3.

BLACKBURN, Simon. *Etika: velmi stručný úvod*. Praha: Univerzita Karlova, nakladatelství Karolinum, 2022. Etika (Karolinum). ISBN 978-80-246-5194-1.

BOHATÁ, Marie. *Etika a integrita veřejné správy*. Praha: Grada, 2021. ISBN 978-80-271-3311-6.

CEJP, Martin, Petr KOTULAN a Pavel JANDA. *Korupce*. Praha: Institut pro kriminologii a sociální prevenci, 1996. Studie (Institut pro kriminologii a sociální prevenci). ISBN 80-860-0825-8.

DUFKOVÁ, Ivana a Jiří ZLÁMAL. *Policie a profesní etika se zaměřením na etický kodex Policie České republiky*. Praha: [Střední policejní škola Ministerstva vnitra], 2005. ISBN 80-239-5689-2.

FEBER, Jaromír a Jelena PETRUCIOVÁ. *Obecná etika*. Trnava: Trnavská univerzita v Trnave, Filozofická fakulta, 2020. ISBN 978-80-568-0345-5.

FISCHER, Ondřej. *Profesionalita, ctnosti a etika povolání*. Praha: Univerzita Karlova, nakladatelství Karolinum, 2021. ISBN 978-80-246-4906-1.

HAPLA, Martin a Tomáš FRIEDEL. *Profesní etika právníků*. Brno: Nugis Finem Publishing, [2022]. Merit coursebook selection. ISBN 978-80-7614-007-3.

HERZOGO VÁ, Zuzana. *Policejní etika*. Praha: Zuzana Herzogová, 2003. ISBN 80-238-9984-8.

JANOTOVÁ, Helena, Karel SCHELLE a Ilona SCHELLEOVÁ. *Profesijná etika*. Praha: Eurolex Bohemia, 2005. ISBN 80-868-6143-2.

MATOUŠKOVÁ, Ingrid a Joža SPURNÝ. *Komunikačně náročné situace v policejní praxi*. Plzeň: Vydavatelství a nakladatelství Aleš Čeněk, 2005.

Vysokoškolské učebnice (Vydavatelství a nakladatelství Aleš Čeněk). ISBN 80-868-9837-7.

NESVADBA, Petr. *Policejní etika*. Plzeň: Vydavatelství a nakladatelství Aleš Čeněk, 2009. ISBN 978-80-7380-195-3.

ŠRONĚK, Ivan. *Etiketa a etika v podnikání*. Praha: Management Press, 1995. ISBN 80-856-0394-2.

Vajda, J. (2004). *Úvod do etiky*. Nitra: ENIGMA. 251 s. ISBN: 80-89132-12X.

ZOUBEK, Vladimír. *Lidská práva a policie (v kontextu právního státu)*. Praha: Vydavatelství PA ČR, 2001. ISBN 80-725-1057-6.

Internetové zdroje

Co je korupce. *Policie ČR* [online]. [cit. 2023-03-24]. Dostupné z: <https://www.policie.cz/clanek/co-je-korupce.aspx>

KRAUS, Blahoslav. *Teorie sociálních deviací* [online]. [cit. 2023-03-24]. Dostupné z: https://www.uhk.cz/file/edec/pedagogicka-fakulta/pdf/pracoviste-fakulty/ustav-socialnich-studii/dokumenty/studijni_opory/socialni_patologie_a_prevence_2020/teorie-socialnich-deviaci.pdf. Univerzita Hradec Králové.

Ministerstvo vnitra České republiky [online]. [cit. 2023-03-05]. Dostupné z: <https://www.mvcr.cz/ministerstvo-vnitra-ceske-republiky.aspx>

VACEK, Pavel. *Etická výchova* [online]. [cit. 2023-03-26]. Dostupné z: https://www.uhk.cz/file/edec/pedagogicka-fakulta/pdf/pracoviste-fakulty/ustav-socialnich-studii/dokumenty/studijni_opory/socialni_patologie_a_prevence_2020/eticka-vychova.pdf. Univerzita Hradec Králové.

ZAJÍČKOVÁ, Barbora. *Profesní etika* [online]. 2019 [cit. 2023-03-24]. ISBN 978-80-88418-19-1. Dostupné z: <https://www.vovcr.cz/odz/ekon/425/page00.html>

Právní předpisy

Zákon č. 273/2008 Sb., zákon o Policii České republiky ve znění pozdějších předpisů a doplnění

Zákon č. 40/2009 Sb., zákon trestní zákoník ve znění pozdějších předpisů a doplnění

Seznam grafů

GRAF Č. 1 – POHLAVÍ RESPONDENTŮ	35
GRAF Č. 2 – VĚK RESPONDENTŮ.....	35
GRAF Č. 3 – NEJVYŠŠÍ DOSAŽENÉ VZDĚLÁNÍ RESPONDENTŮ	36
GRAF Č. 4 – DÉLKA SLUŽEBNÍHO POMĚRU RESPONDENTŮ	37
GRAF Č. 5 – SLUŽEBNÍ HODNOST REFERENTŮ	37
GRAF Č. 6 – SLUŽEBNÍ ZAŘAZENÍ REFERENTŮ	38
GRAF Č. 7 – ZNAJÍ RESPONDENTI POJMY ETIKA, MORÁLKA A MRAVNOST?.....	38
GRAF Č. 8 – VĚDÍ RESPONDENTI, CO JE ETICKÝ KODEX PČR?	39
GRAF Č. 9 – ZNAJÍ RESPONDENTI OBSAH ETICKÉHO KODEXU PČR? .	40
GRAF Č. 10 – JE ETICKÝ KODEX PČR DŮLEŽITÝM DOKUMENTEM PRO POLICEJNÍ PRÁCI?.....	41
GRAF Č. 11 – JEDNAJÍ KOLEGOVÉ RESPONDENTŮ V SOULADU S ETICKÝM KODEXEM PČR?	42
GRAF Č. 12 – MĚL BY SE ETICKÝ KODEX PČR OBNOVOVAT?.....	42
GRAF Č. 13 – UPOZORNILI BY RESPONDENTI SVÉHO NADŘÍZENÉHO NA NEETICKÉM JEDNÁNÍ SVÝCH KOLEGŮ?	43
GRAF Č. 14 – SETKÁVAJÍ SE RESPONDENTI S NEETICKÝM JEDNÁNÍM U SVÝCH KOLEGŮ?	44
GRAF Č. 15 – KTERÉ PORUŠENÍ ETICKÉHO KODEXU PČR JE DLE RESPONDENTŮ NEJZÁVAŽNĚJŠÍ?	44
GRAF Č. 16 – BYLO NĚKDY JEDNÁNÍ A ROZHODOVÁNÍ RESPONDENTŮ OVLIVNĚNO OSOBNÍMI POCITY?	46
GRAF Č. 17 – MYSLÍ SI RESPONDENTI, ŽE JSOU DOSTATEČNĚ VZDĚLANÍ V OBLASTI ETIKY?	46
GRAF Č. 18 – MYSLÍ SI RESPONDENTI, ŽE JSOU JEJICH KOLEGOVÉ DOSTATEČNĚ VZDĚLANÍ V OBLASTI ETIKY?.....	47

Přílohy

Příloha č.1 – dotazník

Etika úředního jednání

Dobry den,

věnujte prosím několik minut svého času vyplnění následujícího dotazníku, jehož výsledky budou referovat výzkum v mé bakalářské práci na téma Etika úředního jednání.

Dotazník je plně anonymní.

1 Jaké je Vaše pohlaví?

Nápověda k otázce: *Vyberte jednu odpověď*

- Žena Muž

2 Do jaké věkové kategorie patříte?

Nápověda k otázce: *Vyberte jednu odpověď*

- Do 25 let 26 - 35 let 36 - 45 let Nad 45 let

3 Jaké je Vaše nejvyšší dosažené vzdělání?

Nápověda k otázce: *Vyberte jednu odpověď*

- Středoškolské s maturitou Vyšší odborné Vysokoškolské bakalářské Vysokoškolské magisterské Vysokoškolské doktorské
- Jiná...

4 Jak dlouho vykonáváte službu u policie ČR?

Nápověda k otázce: *Vyberte jednu odpověď*

- Do 3 let 3 - 10 let 11 - 20 let Nad 20 let

5 Jaká je Vaše služební hodnost?

6 Jaké je Vaše služební zařazení?

7 Znáte pojmy etika, morálka a mravnost?

Nápověda k otázce: *Vyberte jednu odpověď*

Ano Spíše ano Spíše ne Ne

8 Víte, co je Etický kodex PČR?

Nápověda k otázce: *Vyberte jednu odpověď*

Ano Spíše ano Spíše ne Ne

9 Znáte obsah Etického kodexu PČR?

Nápověda k otázce: *Vyberte jednu odpověď*

Ano Spíše ano Spíše ne Ne

10 Vnímáte Etický kodex PČR jako důležitý dokument pro policejní práci?

Nápověda k otázce: *Vyberte jednu odpověď*

Ano Spíše ano Spíše ne Ne

11 Myslíte si, že Vaši kolegové jednají v souladu s Etickým kodexem PČR?

Nápověda k otázce: *Vyberte jednu odpověď*

Ano Spíše ano Spíše ne Ne

12 Myslíte si, že by se měl obsah Etického kodexu PČR obnovovat?

Nápověda k otázce: *Vyberte jednu odpověď*

Ano Spíše ano Spíše ne Ne

13 Pokud by Vaši kolegové jednali v rozporu s Etickým kodexem PČR, uvědomili byste o tom svého nadřízeného?

Nápověda k otázce: *Vyberte jednu odpověď*

Ano Spíše ano Spíše ne Ne

14 Setkáváte se u svých kolegů s porušováním Etického kodexu PČR?

Nápověda k otázce: *Vyberte jednu odpověď*

Ano Spíše ano Spíše ne Ne

15 Které porušení Etického kodexu PČR považujete za nejzávažnější?

Nápověda k otázce: *Vyberte jednu nebo více odpovědí*

Korupce Nepřiměřené použití síly Neprofesionální chování Žádné
 Jiná...

16 Z jakého důvodu podle Vás dochází k porušování Etického kodexu PČR?

17 Nastala někdy situace, kdy Vaše rozhodování a jednání bylo ovlivněno Vašimi osobními pocity?

Nápověda k otázce: *Vyberte jednu odpověď*

Ano Ne

18 Myslíte si, že jste dostatečně vzdělaní v oblasti etiky?

Nápověda k otázce: *Vyberte jednu odpověď*

Ano Spíše ano Spíše ne Ne

19 Myslíte si, že jsou Vaši kolegové dostatečně vzdělaní v oblasti etiky?

Nápověda k otázce: *Vyberte jednu odpověď*

Ano Spíše ano Spíše ne Ne

Příloha č. 2 – Etický kodex Policie České republiky

Příslušníci Policie České republiky, vědomi si svého poslání, spočívajícího ve službě veřejnosti, založeného na úctě a respektu k lidským právům, vyjadřují následující principy, jež chtějí sdílet a dodržovat.

1. Cílem Policie České republiky je

- a. chránit bezpečnost a pořádek ve společnosti,
- b. prosazovat zákonnost,
- c. chránit práva a svobody osob,
- d. preventivně působit proti trestné a jiné protiprávní činnosti a potírat ji,
- e. usilovat o trvalou podporu a důvěru veřejnosti.

2. Základními hodnotami Policie České republiky je

- a. profesionalita,
- b. nestrannost,
- c. odpovědnost,
- d. ohleduplnost,
- e. bezúhonnost.

3. Závazkem Policie České republiky vůči společnosti je

- a. prosazovat zákony přiměřenými prostředky s maximální snahou o spolupráci s veřejností, státními a nestátními institucemi,
- b. chovat se důstojně a důvěryhodně, jednat se všemi lidmi slušně, korektně a s porozuměním a respektovat jejich důstojnost,
- c. uplatňovat rovný a korektní přístup ke každé osobě bez rozdílu, v souladu s respektováním kulturní a hodnotové odlišnosti příslušníků menšinových skupin všude tam, kde nedochází ke střetu se zákony,
- d. při výkonu služby jednat taktně, korektně a vhodně uplatňovat princip volného uvážení,

- e. používat donucovacích prostředků pouze v souladu se zákonem; nikdy nezacházet s žádnou osobou krutě, nehumánně či ponižujícím způsobem,
- f. nést odpovědnost za každou osobu, která byla omezena Policií České republiky na osobní svobodě,
- g. zachovávat mlčenlivost o informacích zjištěných při služební činnosti,
- h. zásadně odmítat jakékoliv korupční jednání, netolerovat tuto protizákonnou činnost u jiných příslušníků Policie České republiky, odmítnout dary nebo jiné výhody, jejichž přijetím by mohlo dojít k ovlivnění výkonu služby,
- i. zásadně se vyhýbat jakémukoliv jednání, které by mohlo být střetem zájmů

4. Závazkem vůči ostatním příslušníkům Policie České republiky je

- a. usilovat o otevřenou a partnerskou spolupráci,
- b. dbát, aby vztahy byly založeny na základě profesní kolegiality, vzájemné úcty, respektování zásad slušného a korektního jednání; jakékoliv formy šikanování a obtěžování ze strany spolupracovníků či nadřízených jsou vyloučeny,
- c. netolerovat ani nekrýt podezření z trestné činnosti jiných příslušníků Policie České republiky a trestnou činnost neprodleně oznámit; stejně tak netolerovat ani jiné jejich protiprávní jednání či jednání, které je v rozporu s Etickým kodexem Policie České republiky.

5. Osobním a profesionálním přístupem příslušníků Policie České republiky je

- a. nést osobní odpovědnost za svoji morální úroveň a svůj profesionální výkon,
- b. chovat se bezúhonně ve službě i mimo ni tak, aby důstojně reprezentovali Policii České republiky svým jednáním, vystupováním i zevnějškem.

Každý příslušník Policie České republiky, který jedná v souladu se zákonem a Etickým kodexem Policie České republiky, si plně zaslouží úctu, respekt a podporu společnosti, jejíž bezpečnost chrání i s nasazením vlastního života.