

Západočeská univerzita v Plzni

FAKULTA PEDAGOGICKÁ

Katedra historie

Bakalářská práce

Změny v názvech plzeňských ulic a náměstí v průběhu
novodobých dějin a jejich historická podmíněnost

Jiří Fořt

Vedoucí práce: PaedDr. Naděžda Morávková, Ph.D.

Plzeň 2012

Prohlašuji, že jsem diplomovou práci vypracoval samostatně s použitím uvedené literatury a pramenů.

V Plzni, 30. dubna 2012

.....

vlastnoruční podpis

Obsah

I.	Úvod.....	4
II.	Pomístní jména na Plzeňsku.....	5
III.	Plzeň ve světle Josefského katastru.....	10
IV.	Názvy městských čtvrtí.....	12
V.	Slavné osobnosti v názvech ulic a náměstí.....	17
VI.	Proč se tak říkávalo a říká?.....	34
VII.	Názvy ulic.....	42
VIII.	Rekord v počtu přejmenování.....	51
IX.	Závěr.....	52
X.	Summary.....	53
XI.	Seznam literatury.....	54
XII.	Použité prameny.....	55
XIII.	Seznam tisku.....	56
XIV.	Přílohy	

I. Úvod

Vybral jsem si ke zpracování téma „Změny v názvech plzeňských ulic a náměstí v průběhu novodobých dějin a jejich historická podmíněnost“.

Rozhodl jsem se pro toto téma, neboť žiji v Plzni celý svůj život a nikdy jsem nevěnoval názvům ulic a náměstí příliš velkou pozornost a chtěl jsem to změnit. V Plzni je mnoho ulic a náměstí a nemyslím si, že je nutné znát všechny ulice a všechna náměstí, ale každý, kdo v Plzni žije, by měl znát alespoň ty hlavní a nejdůležitější. Mnoho názvů plzeňských ulic a náměstí nese jméno nějaké osobnosti, která se k Plzni váže, a jistě ne každý by si vybavil, o koho jde. To je také důvod, proč jsem se rozhodl do své práce zařadit i stručné přiblížení těch nejdůležitějších osobností plzeňské minulosti.

Materiály k sepsání práce jsem hledal především ve Studijní a vědecké knihovně města Plzně a v Archivu města Plzně. Dále jsem nahlížel do knižních publikací a také map staršího data i nově vydaných. Také mi hodně pomohly internetové soupisy plzeňských ulic.

Při zpracování tohoto tématu jsem nevyhledával pomoc žádných pamětníků, veškeré uvedené informace jsem vyhledal v publikacích. Na začátku práce jsem se zaměřil především na to, jak vznikala jména čtvrtí a ulic. Dále jsem sepsal medailonky o nejznámějších osobnostech, které figurují v názvech plzeňských ulic a náměstí. Také jsem se ohlédl za vznikem názvů nejstarších ulic v Plzni a historických pojmenování daných částí města.

Děkuji vedoucí práce PaedDr. Naděždě Morávkové, Ph. D. za cenné rady a pomoc.

II. Pomístní jména na Plzeňsku

Topická jména jsou pramenem pro historický zeměpis, pro studium druhu kultur, porostů a zalesnění, pramenem, z něhož může čerpat jazykozpytec, kulturní historik i přírodopisec, a to tím hlubším a vydatnějším, čím jdeme hloub do minulosti.

Čím blíže k dnešku, tím více se v předměstí velkých měst topická jména ztrácejí. Rychlý stavební vývoj rozřezal bývalá pole a louky v ulice a bloky, jejichž pojmenování nepřipomíná téměř nikdy stará jména polních tratí, ani pozemků, na nichž se dnes prostírají činžovní domy, rodinné domky a ulice.¹

Na rozdíl od jmen místních jsou pomístní jména názvy míst neobydlených. Setkáváme se s nimi hlavně na venkově. Lidé si jimi označili jména okolo vesnice, kde mají své pozemky. V těchto jménech se najde mnoho zajímavého po stránce jazykové i nejedna vzpomínka na minulost některého místa.

V plzeňském muzeu jsou tři cenné sbírky těchto jmen ze zdejšího kraje. Všechny přihlížejí k území bývalého politického okresu plzeňského. V nejstarších z těchto sbírek jsou vypsána pomístní jména z tereziánského katastru z roku 1714, druhá sbírka je z josefského katastru z roku 1788 a třetí, nejnovější, je z roku 1910. Sestavilo ji učitelstvo na popud školního úřadu a roku 1923 a znovu 1930 byla opět rozeslána po školách k revisi a doplnění.

V obou sbírkách z 18. století není žádoucí přesnosti. Pomístní názvy jsou tam uvedeny jen pro orientaci v obecních katastrech. Každé panství popisoval jiný pisář. Některý je psal česky, jiný je komolil v němčině, psal např. Unter Hradka (Pod Hrádkem), Aufn Zihadl (Na Čihadle) apod., opět jiný je dokonce překládal do němčiny: jméno Na Veselci zapsal gegen Lustigen. I opisovači názvů ze zemských pramenů v Praze mnoho zmátli chybným čtením, např. místo Na písku psali Na zisku.²

¹ ZYKMUND, Jiří. *Minulostí Plzně a Plzeňska: Pomístní jména dnešních předměstí Velké Plzně, dřívějších vesnic plzeňského panství, v 18. a v 19. století*. 1. Plzeň: Krajské nakladatelství v Plzni, 1958, s. 117-142.

² RODINA, Karel. *Minulostí Plzně a Plzeňska: O pomístních jménech na Plzeňsku*. 1. Plzeň: Krajské nakladatelství v Plzni, 1958. s. 143.

Poslední sbírka je daleko přesnější a úplnější. Učitelstvo ji zpracovalo svědomitě podle podrobného poučení. Na každé škole byla sepsána i z obcí přiškolených. Revize z let 1923 a 1930 nebyly zbytečné, na školách už byli skoro všude jiní lidé a opravili a doplnili povrchnější práce svých předchůdců, pokud bylo třeba. Bylo připojeno i mnoho vysvětlivek z lidového podání, pověstí apod.

Ukázalo se, že mnoho jmen uvedených v 18. století se dosud udržuje, ale některá se ztratila a pokrčí nad nimi rameny i starší domorodí výměnkáři. V takových případech to bývá následek změněné situace. Postavila se dráha a objevily se názvy Za dráhou, Pod kanálem, zřídila se cihelna a říká se Nad cihelnou. Starší názvy ustoupily novým, kde se nic nezměnilo, zůstaly.

Jsou tedy pomístní názvy různého stáří. Staré se poznávají podle skloňovacích koncovek, jaké lidový jazyk již opustil, např. Za vrchy, Na vrších. Dnes by se řeklo: Za vrchama, Na vrchách. Tvarů staršího ražení je ještě dost: Za humny, Za lesy, Pod háji aj. Mladší jména mají koncovky současného nářečního jazyka a často i jejich obecný význam prozradí jejich pozdější původ. Jsou to názvy mokřin, suchopárů, svahů i nerovných poloh, které byly teprve v poslednějších etapách obráceny k užitku a pojmenovány, např. V rybníčcích, Na borkách. S podivnými koncovkami se setkáváme v názvech Pod zahrady, Pod chalupy, Mezi cesty. To lze vysvětlit. Dokud se i v lidovém jazyce užívalo v mužském rodě stejných tvarů pro 4. i 7. pád, např. jedu Za vrchy, oral jsem Za vrchy, přešla shoda tvarů na obě místní určení i do rodu ženského, aby nebylo třeba název měnit, tedy: jedu Pod zahrady.

V pomístních jménech se udržely také mnohé významy zastaralé, jakých se už neužívá, ani se jim nerozumí. Tak ve jméně Lutová je starý název horší, křehké půdy – lutové. Moravy jsou mokré louky, Hrby poloha zvlněná, Homolka kopec vyniklý z roviny, Jezera, Jizárky, Plesa, Behna, Behnice jsou mokré pozemky, aspoň původně bývaly, nyní jsou mnohé z nich vysušeny.

Brdá, Brdce, Brdky jsou bývalé zarostlé pahorky. Časté jsou názvy odvozené od slova hora: Za hůrkou, V záhořce, V podhouří, Na hořici.³

³ RODINA, Karel. *Minulost Plzně a Plzeňska: O pomístních jménech na Plzeňsku*. 1. Plzeň: Krajské nakladatelství v Plzni, 1958. s. 143-144.

Závrtek je místo na vnější straně říční zátočiny, kde se voda zavrtává do břehu a podemílá jej.

Hatě bývaly přejezdy v mokřích místech po nakladených větvích, aby se kola nebořila. Pozemky poblíž oněch míst se jmenují V zahatí, V podhatí.

Něco jiného jsou však Hačky, Hačovce od slova hace, t. j. nohavice. Jsou tak nazvány delší, úzké pruhy polí. Obdoba Na kalhotech je jistě mladšího původu. Podle tvaru jsou i jiné názvy pozemků. Vokrouhlíce jsou podle původního okrouhlého tvaru, kdy v půdě ještě porostlé nebo kamenité byl obdělán jen pohodlnější a lepší kousek, což do dnešní doby již v oné podobě zůstalo. Na klíně, Na klinci znamená pozemek klínovitý, k jednomu konci zúžený. Něco podobného je Na moutvici s náhlým rozšířením při jednom konci. Podle velikosti jsou názvy Dlouhý díly, Velký díle, Na malým kousku. Malé pole bývá též Půlko, Políče. Kouty bývaly pozemky zabíhající do půdy ještě divoce porostlé: Holubí kout, V koutech. Odstranění porostu připomínají jména V myti, V mytech, Na vejplanku, Na vysekanej, Na spálence, Na pohořalce. Kde jsou tyto dva poslední názvy v lesích, značí místo po lesních požárech.

Niva, nivka jsou názvy polí, ne luk, jak se nyní často myslívá. Podnívky jsou louky pod nivami. Houvary, houvarce jsou palouky ve vyšších polohách mezi polí, kde bývá mokro od vyvěrající pramenité vody: Pod homarem, V houbařích apod.

V podlazí je poloha pod lázem, tj. mírným sklonem. Názvy V držadlech, Na držalkách připomínají bývalé louže v lukách, uměle vyhloubené, dokud nebyvalo struh ani trativodů, stáhla a nadržela se v nich přebytečná voda. Žleb, Žlíbek, Oužlabina, Oužlabec bývají údolíčka při potůčcích, které časem vysychají. Pro jiné doliny jsou jména Dol, Dolce, Dolovy, Dolíky. Velmi četné diluviální průrvy po bývalých vodních tocích, ústící z obou břehů do údolí řek i větších potoků, jmenují se jámy, strže, rochle, rohce. Podle nich se pozemky jmenují Za jamou, U rochle, U strži, Švormojc jáma, Vidunka, U Blahošovo jámy, Nad Ráčkovo jamou.⁴

⁴ RODINA, Karel. *Minulost Plzně a Plzeňska: O pomístních jménech na Plzeňsku*. 1. Plzeň: Krajské nakladatelství v Plzni, 1958. s. 144-145.

Hlavy, průhlavně, průhlavnice bývala největší temena mírných kopců, kamenité pahorky, tvořící jakoby hlavy polím po jejich úbočích. Jména zůstala, i když posléze také tato místa byla rozkopána a proměněna v pole. Něco podobného byly Ouhele, Houhele, Houhelky, tj. uhelné, ladem ležící okraje pozemků, buď že byly málo zemité nebo zastíněné při lese. Užívalo se jich jako palouků nebo pastvišť. Časem byly pak také rozorány. Názvy Na lomu, Na lomcích se najdou na místech, kde se jakživo nic nelámalo. Pocházejí od starého rčení lomiti půdu, totiž poprvé ji rozdělati na orný pozemek. I osadám se dostalo takového jména.

Průhony byly široké cesty za vsí, kudy se honil dobytek na pastvu. Když přestalo pasení dobytka, ponechala se jen cesta pro vozy, ostatek průhonu se rozdělal na pole Na průhoně, V průhoně. Ovčáckého původu je název U rouhu. Rouh bylo místo, kde ovčák s ovce rouhoval či odpočíval. Jiná jména prozrazují, jaké porosty převládaly na místech, jež byla pak vyplaněna pro ornou půdu.

Bor, Bůrek, Borojce a podobné názvy značí jedinou jehličinu našeho kraje v starších dobách. I po smrcích a jedlích se v pomístním našem názvosloví najdou stopy. Mnoho však bývalo stromů a keřů listnatých, jak svědčí názvy: Buková, Bučí, Dubiny, Doubí, Vůsí, Babčí, Vrbí, Lípí atd. Keřový porost býval hojně zastoupen hlohem, nářečně luhem: V luhu, V loužku. Šípek je v názvech Šipčí, Šipí, Šípkovce. Snad nejčastěji jsou názvy od porostů lískových: Liští, Leština, Lísek, konečně i obecný název les souvisí asi s lískou. Chrástky patrně znamenají smíšené křoví. I bylinné porosty zanechaly stopy v názvech: Jahodnice, atd. Mnoho je starodávných názvů po mechu: Mešnice, Mochce, Mochůrky. Vedle mechů jsou do těchto názvů zahrnuty i lišejníky. O osamělých stromech v polích i v lukách svědčí názvy: U dubu, U chvůji, U hrušky, Na javoru, aj.

Některá pomístní jména přispívají i k poznání minulosti někde velmi dávné. Názvy V kopcích, Na hrobích, Pod hroby apod. nejednou prozradily předhistorická pohřebiště i na místech, kde zemědělská kultura již zahladila všechny stopy po nich. Také jména Na hradě, Pod hradem, Na zámečku dala podnět k objevům i málo nápadných valů a příkopů po dávných sídlištích.⁵

⁵ RODINA, Karel. *Minulostí Plzně a Plzeňska: O pomístních jménech na Plzeňsku*. 1. Plzeň: Krajské nakladatelství v Plzni, 1958. s. 145.

Pohřby v popelnicích se našly podle názvů Žalov, Želím, Podželí. Na bývalá strážná zařízení v našem kraji, dokud býval jen řídce obydlen, upomínaly názvy Stráží, Stražišť i Stradiště, v němž jsou kontaminovány kmeny stráž a hrad. Když se kraj souvisle zalidnil a nestavěly se již stráže po výšinách, vymizelo i slovo stráž z lidového slovníku a zůstalo jen slovem knižním. Tím došlo i ke komolení takových názvů, z bývalé Strážné škály je teď Strašná škála. Do této skupiny patří též názvy Mukání, Moučná od mukati tj. hlídati. Strážné ohně připomínají Bzedny od bzdíti, tj. slabě topiti. Týž původ se připisuje názvům Kohout, Na kohoutech a konečně i jméno vrchu Kokšina.

Kultovního původu je jméno Vraž (ruské vorožít, tj. čarovat) s četnými, rovněž také zkomolenými odvozeninami jako Povráží, Vráždí, Vražda, Podráží aj. Jsou to místa, kde se konávaly všechny výroční slavnosti a zvyklosti pohanského původu spojené s pálením ohňů. Zdá se, že takové místo měla každá ves někde opodál, ač název se všude nedochoval. Najde se však i při vesnicích, které vznikly až v době velké kolonizace (12.-14. století). Tu je důkaz, že se pohanské zvyky udržely ještě dlouho do doby křesťanské přesto, že jejich původní význam už byl zapomenut.

Mnoho názvů Nad Rybníkem, Na rybníce apod. se týká rybníků dávno zrušených, kde se někdy už ani zbytek hráze nevidí. Horečné zakládání rybníků v 16. století zachvátilo tedy i náš kraj. Několik chmelnic, vinic i konopišť ukazuje podobně na kultury v kraji už nevidané.⁶

⁶ RODINA, Karel. *Minulostí Plzně a Plzeňska: O pomístních jménech na Plzeňsku*. 1. Plzeň: Krajské nakladatelství v Plzni, 1958. s. 145-146.

III. Plzeň ve světle Josefského katastru

Josefský katastr vznikl z popudu císaře Josefa II. a měl zdanit rustikál i dominikál stejnou měrou, aby se odstranilo zvýhodnění dominikálu, které bylo až do té doby značné. Vycházely-li při zdanění předchozí soupisy, tj. berní rula, první i druhý katastr tereziánský, zachycující rustikál a katastr panský, z výnosu, užívá Josefský katastr jako měřítko zdanění plošnou výměru. O takový způsob zdanění se pokoušel již v roce 1710 císař Josef I., pak znovu v roce 1777 navrhuje užití plochy k vyměření daně Petr Kašpar Světecký z Černčic, zeměměřič a bývalý třeboňský archivář. Ten ovšem mýlil vycházel ze souhrnné plochy pozemků obce jako celku, kdežto Josefský katastr vychází z plochy jednotlivých pozemků.

Vyměřování katastrů obcí země koruny české nařídil císař Josef II. patentem z 20. dubna 1785. Trvalo asi tři léta. Po překonání potíží, které kladli zavedení katastru majitelé dominikálu, vstoupil s určitými modifikacemi v platnost až 30. 6. 1792. Josefský katastr předpokládal vyměřování geometry a připouštěl /pro urychlení/ i vyměřování sedláky. Poněvadž se ale vycházelo od detailu k celku, nenavazují, zvláště u selského vyměřování, plochy katastrů jednotlivých obcí geometricky přesně na katastry obcí sousedních.

Na plzeňském panství byly pozemky měřeny geometry, inženýry Hynkem Jindřichem Kaiserem a Antonínem Gruberem, již dříve, a to v souvislosti s arabizací plzeňských dvorů v letech 1779 – 1781. Pro město a poddanské vesnice se zachovala řada příslušných map. Pro Plzeň samotnou jsou zachovány následující dílčí mapy: Kaiserova z roku 1779 zobrazující prostor mezi kostelem mikulášským a Bolevcem a od Pekla k Lobzům, Gruber pořídil roku 1781 mapu prostoru Lochotína a luk za Kalikovským mlýnem, řekou Radbuzou a od Skvrňan až zhruba ke klatovské silnici. Pro vesnice, které jsou nyní součástí Plzně, jsou zachovány mapy Bolevce, Božkova, Bukovce, Doubravky, Doudlevec, Lobež a Skvrňan. Mapy plzeňského katastru mají u každé topografické jednotky vepsanu výměru v jitrech a čtver. sáhách, domovní číslo majitele a někdy i jméno majitele. Pravděpodobně byla na ně dodatečně vepsána topografická čísla podle Josefského katastru⁷

⁷ ZYKMUND, Jiří. *Minulostí západočeského kraje VI.: Plzeň ve světle Josefského katastru*. Plzeň: Západočeské nakladatelství v Plzni, 1968. s. 277.

Správnost originálů Josefského katastru se skutečností potvrdili na originálu za město Plzeň Jan Josef Trötzer, městský pokladník jako zástupce města, a odhadci vybraní z řad měšťanů, Josef Diener, Tomáš Hill, Jan Kerner, atd.

Opisy byly v roce 1788 kolacionovány s originály registrátorem L. Hartmanem a krajskými komisaři A. J. Svobodou z kraje slánského a Kroupou z kraje kouřimského. Opisy pořizovali v Praze písaři – po jazykové stránce podle dnešních hledisek velmi nedbale. Jména majitelů půdy a jména pomístní jsou, možno říci, tolikrát zkomolena, kolikrát se v textu vyskytují. Nelze určit, došlo – li k tomu z nedbalosti, nevšímavosti nebo neznalosti češtiny u písařů, či dobou ovlivněnou neustálou ortografií. V opisech jsou opravovány chyby proti originálu, jen když jde o výměru nebo výnos.

Z těchto opisů byl pořízen v Archívu města Plzně přepis jak pro Plzeň samotnou, tak i pro obce k ní přilehlé, které tvoří dnes plzeňská předměstí. Přepis plzeňského katastru je doplněn detailním přehledem o majetku jednotlivců podle jednotlivých domovních a topografických čísel.

Seznáme tedy z Josefského katastru nejen majitele domů, hospodářských dvorů, chalup a pozemků, jejich výměru, ale i jména polních tratí, lesních celků, v některých vesnicích i název živnosti “po chalupě”. Lze z něj rekonstruovat plošnou výměru majetku a roční výnos jednotlivých fyzických a právnických majitelů. Plošná výměra neplodné půdy, tj. staveb, domovních dvorků, lad, roklí, řek, potoků a cest není v Josefském katastru zachycena. Nedá tedy Jos. kat. správný obraz celkové výměry té které obce.

Z povahy účelu Josefského katastru plyne, že nám nedá obraz sociálního složení obyvatelstva, poněvadž zachycuje jen obyvatele s nemovitým majetkem. Nedo víme se z něj nic o městské chudině, služebných, tovaryších, nájemnících v domech a jiných bezzemcích. Poněvadž v Josefském katastru jsou jako majitelé pravidelně jen muži, i když jde o společný majetek manželů, nebo i osobní majetek manželek, dobrali bychom se skutečných majitelů zase jen za pomoci městských knih. Ženy jsou v Jos. kat. jako majitelky uváděny jen tehdy, jde – li o vdovy nebo svobodné.⁸

⁸ ZYKMUND, Jiří. *Minulostí západočeského kraje VI.: Plzeň ve světle Josefského katastru*. Plzeň: Západočeské nakladatelství v Plzni, 1968. s. 278-280.

IV. Názvy městských čtvrtí

Většina čtvrtí a částí města má své pojmenování, ať již nové nebo staré.

Velmi staré jméno jsou BORY, jež jsou odvozeny od dávno zaniklé vsi Bor, která bývala na dnešním jižním okraji města k Liticům a zprávy o ní máme z let 1321 až 1375. Již šest set let vesnice sice neexistuje, ale v paměti se udržela jako pomístné místo do dnes. Název byl odvozen od porostu, borových lesů, které ves obklopovaly.

Na severu města je LOCHOTÍN, rovněž velmi starobylé jméno, téměř jako samotná Plzeň. Byl zde pravděpodobně dvůr nějakého Lochoty a jméno značí tolik, co Lochotův dvůr. První historické zprávy máme o Lochotíně k roku 1406. Bývaly zde především lomy na znamenitý pískovec. Teprve až koncem předminulého století zde začala vznikat vilová čtvrť, která však pro nepřilíhš pohodlné spojení s městem vzrůstala pomalu.

Mezi staré názvy patří také ROUDNÁ. Jméno této městské čtvrti dala dnes už také zaniklá tvrz Roudná, která stávala na levém strmém břehu Mže proti bukovecké papírně za Bílou Horou. Zprávy o ní máme z let 1416 až 1555. Po zániku tvrze bylo pojmenování přeneseno na plzeňské předměstí dříve zvané Malické podle původní vesnice, která zde stávala před založením města.

Jména dvou dalších velkých částí města, které jsou ještě na původním plzeňském městském katastru, jsou již mladší. Je to předně PETROHRAD, jižní část Pražského předměstí. V sedmdesátých letech předminulého století to byla velmi řídko zastavěná část města, kde vynikal hostinec „U města Petrohradu“ založený mezi lety 1872 – 1876. Stával na Slovanské tř. proti Sladkovského tř. Části předměstí kolem tohoto hostince se pak začalo říkat Petrohrad a název se tak vžil, že se udržuje již téměř sto padesát let, třebaže vlastně nikdy nedošel úředního schválení.

Pestrý vývoj v pojmenování prodělaly SLOVANY. V roce 1910 se obecní zastupitelstvo na návrh ředitele Josefa Strnada rozhodlo pojmenovat tu vznikající kolonii rodinných domů „V podhájí“. Název byl odvozován od toho, že původně toto místo bylo obklopeno lesy a přilehlá část se od založení města nazývala Mitterwald,⁹

⁹ BĚLOHLÁVEK, M. Jak vznikala jména čtvrtí. *Kulturní přehled*, červenec 1965, s. 17.

což bylo zčeštěno na Vydrbal. Když koncem století tu počala vznikat kolonie domků ve svém uspořádání spíše polovesnická, počali tam lidé škádlivě říkat na Habeši nebo Habešská vesnice, podnět k tomuto dala Národopisná výstava v Praze, kde jako atrakce byla vystavena vesnice Habešanů. Proti pojmenování Podhájí vznikál odpor, v obecním zastupitelstvu podněcován především příslušníky bývalé strany národně socialistické, a tak v roce 1921 byla čtvrť pojmenována Slovany podle pražského vzoru.

Další části města nesoucí svébytná pojmenování, jsou již mimo bývalé městské území, byly postupně od dvacátých let minulého století připojovány k Plzni. Je to předně BÍLÁ HORA, dříve součást Bolevce. Tato čtvrť vznikala koncem minulého století, kdy se zde začali usazovat dělníci plzeňských továren a blízkého pivovaru „Na Beranovce“. Své pojmenování má odvozeno od polohy a zbarvení půdy. Na území staré plzeňské vesnice Lobez se rozkládá jiná velká čtvrť LETNÁ. Od třicátých let předminulého století tudy procházela nová pražská silnice zvaná Královka, na níž později vznikla Nová hospoda, či jak se jí pak říkalo Na kukačce. Po obou stranách silnice si v osmdesátých letech zakoupil pozemky hostinský z Františkánské ulice Antonín Dítě a postavil si zde hostinec, rozprodával své parcely, a tak vznikla nová čtvrť, která dostala své jméno Letná podle pražského vzoru, výstižnější by jistě bývalo staré lidové pojmenování Na Královce. Na paměť zakladatele čtvrti se dodnes jedna ulice jmenuje Dítětova.

Další novější čtvrť města je VALCHA. Bývala to součást Litic. V dnešní podobě není Valcha stará, právě 85 let, třebaže místo, kde stojí, má letitou a velmi pohnutou historii. V uvedených místech byla uhelná ložiska a již v roce 1856 zde byl zřízen důl. Pro horníky byla kolem postavena kolonie, kde v roce 1910 bydlelo na 800 obyvatel. Horníci byli převážně Češi, litičtí sedláci, ale majitelé dolů byli Němci, a tak se mezi nimi odehrával tvrdý a urputný národnostní boj, který skončil v roce 1910 tím, že thurntaxiská správa dolů dala doly uzavřít /byly již většinou vyčerpané/ a dala rozbořit kolonii, obyvatelé se tedy museli přestěhovat do okolních míst. Za změněných politických poměrů se však po 15 letech na tato místa počali opět stěhovat Češi a stavět si zde domky. V roce 1925 byla prvním padesáti uchazečům prodána stavební místa z bývalého thurntaxiského chotěšovského velkostatku v pozemkové reformě konfiskovaného a byl schválen parcelační plán. Nová osada dostala jméno Valcha¹⁰

¹⁰ BĚLOHLÁVEK, M. Jak vznikala jména čtvrtí. *Kulturní přehled*, červenec 1965, s. 17.

po bývalé valše na uhlí, která zde stávala. Osada patřila k Liticím, v roce 1938 při obsazení Litic nacisty byla však připojena k Plzni a od té doby je při ní stále.¹¹

Rychtářka byla původně louka patřící od založení města městkému rychtáři, odtud její jméno. Byla obtékána ze tří stran vodou - řekou Mží, soukenickou valchou a mlýnskou strouhou, takže vlastně tvořila ostrov. Od 16. století tam začaly vznikat drobné usedlosti, život se soustřeďoval kolem náměstíčka, kterému staří Plzeňané říkali Husí plácek, soustřeďoval se tam obchod s drůbeží.

V blízkosti je další část města se starobylým jménem, a to je Obcizna. Dnes na většině její plochy stojí stadion Spartaku. Obcizna byla obecní louka, kde na počátku 19. století mívali vojáci cvičiště, později po parkové úpravě se tu konaly různé slavnosti i cirkusy a kolotoče tu měly své eldorádo.

Za kostelem Všech svatých směrem k Lochotínu, je část města zvaná Amerika. Skupina malých dělnických domků tak byla pojmenována v roce 1871 na základě usnesení obecního zastupitelstva, v roce 1908 z ní vznikly ulice Pramenní a Na Hrádku. Svému pojmenování vděčí plzeňská Amerika asi tomu, že byla příliš vzdálená od města. Poblíž rozhraní Lochotína a Bolevce vyrostla na přelomu 19. a 20. století rychle čtvrť, které začali lidé říkat Zavadilka, totiž podle tamního hostince, na nějž si hostinský dal zhotovit nápis „Starý, mladý zavádí“.

Blízká Košutka nese své pojmenování již také skoro sto padesát let. V roce 1871 podle usnesení obecního zastupitelstva byla tak pojmenována řada domků kolem větší zemědělské usedlosti za Lochotínem. Jméno této části dal asi maďarský revolucionář Lajos Kossuth, proti němuž bojovali v roce 1848 i plzeňští pětatřicátníci.

Na Bílé Hoře je menší část katastru nazvaná Pecihrádek podle staré tvrze, která tam stávala a jejíž základy dosud můžeme spatřit v lese nad řekou proti kostelu sv. Jiří.

I dělnické kolonie mají svá pojmenování. Nejstarší je Na Jásnké pod Lochotínem. Zde dal v roce 1870 plzeňský obchodník Jan Kleissl postavit podle plánu inženýra Tomáše Kiliána a stavitele Karla Šnepa 46 domků, které za nízkou činži pronajímal. Chtěl tím odpomoci nouzi o malé byty.¹²

¹¹ BĚLOHLÁVEK, M. Jak vznikala jména čtvrtí. *Kulturní přehled*, červenec 1965, s. 17.

¹² BĚLOHLÁVEK, M. Části města a jejich jména. *Kulturní přehled*, srpen 1965, s. 21.

O 40 let později vznikla druhá dělnická kolonie Karlov, která je pojmenovaná podle křestního jména majitele Škodovky. V letech 1910 – 1913 zde bylo postaveno 217 domů s 599 byty pro 3400 obyvatel.

Směrem k Borům procházíme vilovou čtvrtí, která nese neoficiální název Bezovka. Tato část Jižního předměstí rostla v prvním desetiletí 20. století velmi pomalu, v roce 1910 zde byla podle porostu pojmenována ulice V Bezovce a podle ní se nazývá celá čtvrť, která po roce 1918 neobyčejně rychle vzrostla. Tehdy si zde začali Plzeňané na základě zákona o stavebním ruchu s přispěním státu stavět rodinné domky. Velmi staré je pojmenování Na Homolce, které se uvádí již v tereziánském katastru z roku 1719, jde o název kopce tvaru homole.

V třicátých letech začala na rozhraní Plzně, Černic, Hradiště a Koterova vznikat kolonie drobných dělnických domků. Podle stavitele a podnikatele Čechury, který zde vystavěl řadu domků, se této části města počalo říkat Čechurov. Menší část tohoto sídliště se mezi lidmi dosud ještě nazývá Bručná, podle staré zájezdni hospody „Na Bručné“.

Další názvy plzeňských předměstí jako např. Libušín, Petřín, Vinohrady, Vyšehrad, Žižkov apod. jsou novějšího data a svůj vzor nacházely v Praze. Jsou to vesměs dělnická sídliště, jež vznikala v dvacátých a třicátých letech minulého století v důsledku rychlého růstu města.

Při pochůzce kolem Plzně je potřeba se ještě zastavit na Nové Hospodě, původně osadě vsi Vejprnice. Koncem 17. století tu poblíž silnice do Horšovského Týna na vykloučené lesní půdě byl postaven panský křimický dvůr a kolem něj několik domků pro dělníky. Dvůr se nazýval Grünhof. Zároveň tu však byl zřízen závodní hostinec, kterému se už v roce 1719 říkalo Nová Hospoda a název se udržel až dodnes.

Jména některých částí města jsou však i škádlivá nebo výsměšná a hanlivá. Mezi takové je nutno zařadit např. čtvrť zvanou Na srandě, vlevo od silnice z Doudlevec na Homolku. Posměšný charakter mělo pojmenování nouzové kolonie v Doubravce u jatek Cikánská nebo Havaj. Celá kolonie byla zničena bombardováním za druhé světové války. Podobný cizokrajný název měla také kolonie chat v Bolevci – Kalifornie.¹³

¹³ BĚLOHLÁVEK, M. Části města a jejich jména. *Kulturní přehled*, srpen 1965, s. 21.

V Plzni máme mnoho ulic, které lze podle názvů rozdělit do několika skupin. Část ulic má pojmenování po jméně pomístním, další mají název zeměpisný, podle historických událostí a politického života, po představitelích literatury, hudby a umění, podle výroby, podle stromů a rostlin, po budovatelském úsilí a další názvy jsou různé. Některé názvy jsou velmi starobylé, neboť již krátce po založení města dostávaly ulice jména pro lepší orientaci. V nejstarší době byly názvy ulic spojovány s řemeslnou výrobou podle řemeslníků, kteří se obyčejně usazovali pohromadě. Nejstarším takovým dokladem je bývalá Kotlářská ulice, dnešní Sedláčkovka, která se tak jmenovala od 14. století. Jinak byly ulice pojmenovány podle význačných dominant středověkého města, kostelů a klášterů. Růst města v druhé polovině 19. století si vynutil nové názvy ulic. Byly pojmenovány podle historických událostí a osobností, podle významných kulturních pracovníků a politiků. V Plzni ve vnitřním městě se dlouho udržovala stará jména, tak jak je známe od 16. a 17. století, teprve od sedmdesátých let 19. století se některá počala měnit. Rozvojem předměstí vyvstala nutnost pojmenování velkého množství ulic a od dvacátých let 20. století bylo nutno pojmenovat i ulice připojených obcí. Vedle jmen po významných kulturních pracovištích se ulice tehdy pojmenovávaly především po starých pomístních jménech. Nebylo však jednoty, tedy dnes jména plzeňských ulic poskytují velmi pestrý obraz. Během doby se také jména velmi často měnila a podléhala dějinným změnám.

Nebylo by jistě správné, aby se jména ulic a prostranství často měnila, je potřeba zachovávat názvy staré, neboť v nich se odráží myšlenkový vývoj určité doby a současnost pak nachází své pole působnosti v nově vznikajících částech města. Přejmenování ulic však není problémem jenom naším, nýbrž světovým, a ve vědeckých mezinárodních kruzích se ozývají požadavky, aby jména ulic, jako historické památky, byly také tak chráněny.

Mezi plzeňskými ulicemi je řada velmi zajímavých jmen, která dnes už jsou veřejnosti těžko srozumitelná, nebo jejich význam uniká.¹⁴

¹⁴ BĚLOHLÁVEK, M. O plzeňských ulicích. *Kulturní přehled*, leden 1965, s. 9-10.

V. Slavné osobnosti v názvech ulic a náměstí

Aleš Mikoláš

18. 11. 1852 – 10. 7. 1913

Vpravdě národní malíř, kreslíř a ilustrátor. Narodil se v Miroticích u Písku. Studoval na píseckém gymnáziu písecké reálce. Roku 1869 započal studium na pražské malířské akademii, kde setrval až do roku 1876. Nebyl zde však uznán jako talent a po konfliktu ji musel opustit. Navázal na tradici Josefa Mánesa a inspiraci z dějin národa a venkovského života jižních Čech. Aleš ztvárňoval ve velkolepých malbách historické obrazy. Jeho prvním dílem byl časopis *Paleček*, kam mezi léty 1872-1887 přispíval.

Patřil ke generaci tvůrců kolem Národního divadla, zejména návrhem epického cyklu *Vlast*, ale oceněn byl spíše v širokých lidových vrstvách, zejména jako ilustrátor knih, časopisů, kalendářů a oblíbených slabikářů. Vytvořil také cyklus všeslovanský, ze kterého se zachovalo jen několik maleb, např. *Svatopluk* nebo *Věrozvěstové slovanští*. Měl velkou úctu k vlasti a k jejím dějinám. Národní galerie v Praze je vlastníkem jednoho z Alešových nejznámějších pláten *Setkání Jiřího z Poděbrad* s Matyášem Korvínem. Nejvíce se však do paměti lidí zapsaly ilustrace k Jiráskovým *Psohlavcům*, kde namaloval Jana Sladkého Kozinu.

Byl přítel plzeňského architekta R. Štecha. Pro některé jeho domy kreslil kartony pro sgrafitovou výzdobu. Jeho malby jsou tedy ozdobou domů nejen v Praze, Náchodě, Kladně, ale i v Plzni. Barevné fresky znázorňují především české historické motivy. Část kartonů je zachována ve sbírkách Západočeské galerie. Většinu života žil a tvořil v Praze, kde také zemřel a je zde na Vyšehradě pochován.¹⁵

¹⁵ BARTOŠ, Josef. *Osobnosti českých dějin*. Olomouc: ALDA, 1995. s. 6.

Částek František

3. 5. 1833 – 22. 1. 1915

František Částek se narodil 3. května 1833 v Bohňovicích u Litomyšle. Jeho otec Petr zde byl učitelem, nedlouho potom se stal učitelem v Cerekvici, kde vychodil František obecnou školu. Pak nastoupil na gymnasium do Litomyšle, kde pobyl dva roky, načež přestoupil na gymnasium do Hradce Králové. Po studiích odešel do Prahy a věnoval se učitelství.

Když byla v Plzni dosavadní nižší trojtřídní reálka doplněna na vyšší, byl Částek obecním zastupitelstvem dne 19. září 1863 zvolen za učitele a současně mu bylo svěřeno provisorní řízení ústavu. Jako ředitel působil Částek ve škole, která za jeho vedení prodělala mnoho změn, plných 28 let a po 37 letech učitelské a ředitelské profese odešel do výslužby roku 1891.

Mimo ředitelský úřad byl Částek i jinak ve školství aktivní. Když vešly v platnost nové školní zákony, byl Částkovi svěřen školní inspektorát obecných škol v plzeňském okrese. V tomto úřadě působil v letech 1869 až 1874. Toto místo zastával ještě jednou, ale jen krátce po smrti Pavla Jehličky, než nastoupil nový inspektor Julius Koráb.

V roce 1874 byl zvolen do obecního zastupitelstva a setrval v něm celých 30 let. Od roku 1880 byl také členem místní, brzy na to i okresní školní rady. V této funkci bojoval za zrovnoprávnění žen v učitelské profesi. Dále byl členem mnoha spolků. Hned po svém příchodu do Plzně v roce 1863 se stal členem Měšťanské besedy, Sokola a Hlaholu. Angažoval se i v historickém museu, jehož kuratoria byl členem a také místopředsdou. Částek se věnoval i oboru humanitnímu. Jeho zásluhou byl roku 1883 zřízen sirotčinec v Plzni.

Částek byl ještě před svou smrtí jmenován čestným členem literárního spolku a také Měšťanské besedy. Byl zvolen čestným měšťanem v zamilovaných Cerekvicích u Litomyšle.

František Částek se dožil ctihodných 82 let a až do konce svého života se těšil dobré duševní i tělesné kondici.¹⁶

¹⁶ STRNAD, Josef. *František Částek. Sborník Městského historického muzea v Plzni*, r. 4, Plzeň: Městské historické museum v Plzni, 1919, s. 72-76.

Farský Karel

26. 7. 1870 – 12. 6. 1927

Karel Farský, výrazná osobnost církevního života, se narodil 26. 7. 1870, zemřel 12. 6. 1927. Přestože byl původně katolickým duchovním, stal se po 1. sv. válce jedním ze zakladatelů Československé církve husitské, v níž byl také prvním patriarchou.¹⁷

Hlavan Antonín

1796 – 1868

Antonín Hlavan, plzeňský arciděkan, žil v letech 1796 – 1868. Nadšený vlastenecký duchovní aktivně pomáhal českému školství a pro českou školu v Plzni získal vlastní budovu.¹⁸

Houška Karel

29. 5. 1833 – 22. 4. 1899

Narodil se v Plzni. Vystudoval právnickou fakultu v Praze, kde roku 1858 dosáhl doktorského diplomu. Po té se vrátil do Plzně, kde si založil vlastní advokátní kancelář. Zanedlouho zasedal v obecním zastupitelstvu. Roku 1882 byl zvolen náměstkem purkmistra, po smrti purkmistra Pecháčka se stal purkmistrem. Ve funkci však nesetřval dlouho - pouhých 8 měsíců. Zemřel na mrtvici.¹⁹

¹⁷ ČEKANOVÁ, Markéta. *Víte, kde bydlíte?*. Starý Plzenec: Formát, 1997. ISBN 80-901453-8-8. s. 4.

¹⁸ ČEKANOVÁ, Markéta. *Víte, kde bydlíte?*. Starý Plzenec: Formát, 1997. ISBN 80-901453-8-8. s. 6.

¹⁹ JUDr. Karel Houška. *Zlatá Praha* [online]. 1889-05-03, roč. 6, č. 24, s. 282 [cit. 2012-03-12]. Dostupné z: <http://archiv.ucl.cas.cz/index.php?path=ZlataPrahall/6.1888-1889/24/282.png>

Hruška Martin

19. 10. 1815 – 18. 3. 1871

Martin Hruška byl plzeňský dějepisec a první městský archivář. Narodil se ve Starém Plzenci 19. října 1815, studoval v Plzni a po dokončení vyššího technického učiliště v Praze přišel do Plzně, kde působil po 14 let jako městský praktikant bez stálého platu, roku 1850 se stal kancelistou a roku 1852 protokolistou a registrátorem. Od mládí měl velký smysl a lásku k historii. V padesátých letech, kdy se barbarsky ničily památky v našem městě a také starobylý archiv, zachránil pergamenové listiny a sepsal je. Byl mu proto v době (1869), kdy byl již větší zájem o starobylé památky, udělen titul městského archiváře. Martin Hruška zemřel po dlouhé nemoci 18. března 1871 a pochován je na Mikulášském hřbitově v Plzni.

Martin Hruška napsal rozsáhlou knihu Pamětní král. kraj. Města Plzně od roku 755 až 1870, kterou po jeho smrti vydali Hruškovi dědicové v redakci prof. Julia Korába roku 1883 tiskem. Rukopis Hruškův má 8 velkých knih o 1 125 stranách. František Palacký do ní napsal, že ji četl s potěšením a přál jí pokračování a hojně následování a zároveň pochválil způsob, jakým Hruškova kronika byla vedena. Rovněž Josef Emler ji pochválil a napsal, že může být dobrým pramenem spolehlivosti obširných svých zpráv, vzatých pravidelně ze spisů úředních. Kniha je psána kronikářským způsobem, jedna událost je chronologicky zařazena za druhou bez jakéhokoliv hodnocení. Zprávy jsou přejímány nekriticky, dokladem toho jsou zprávy z počátků městských dějin. Čím mladší jsou zprávy, tím jsou spolehlivější. Hruškova kronika je pak nepostradatelným pramenem poznání pro konec 18. století a první polovinu 19. věku, neboť spisový materiál, z něhož jsou zprávy čerpány a mnohdy dosti obširně citovány, je ztracen. Je opravdu potřeba ocenit snahu a práci Martina Hrušky, který jako diletant v historii dovedl svým citem pro minulost pro nás zachránit tak velké množství zpráv především z období velkého přerodu plně feudální Plzně v město počínajícího průmyslu a živého kulturního a národního centra.²⁰

²⁰ BĚLOHLÁVEK, Miloslav. *Plzeňské medailony 1*. Plzeň: Karel Veselý, 2004. s. 17-18. ISBN 80-86334-01-5.

Klostermann Karel

13. 2. 1848 – 16. 7. 1923

Otec působil jako lékař v Haagu, Sušici, Žichovicích, Štěkni a v Kašperských Horách, matka pocházela z rodu bohatých šumavských sklářů. Dětství prožil Karel v Žichovicích a Štěkni. Významné bylo jeho první setkání se Šumavou, kde pak trávil od středoškolských let do pozdního věku téměř každé prázdniny. Zprvu se učil pod matčíným dozorem doma 1855 – 1857, později chodil do školy v Stříbrných Horách, gymnázium studoval první rok v Písku, 1858 – 1861 pokračoval v Klatovech a studium dokončil opět v Písku. Na otcovo přání se dal zapsat ve Vídni na medicínu, studium však nedokončil. V roce 1870 – 1872 byl Karel soukromým vychovatelem v Žamberku, pokračoval tam ve studiu jazyků, pro něž měl velké nadání a jimž se věnoval už ve Vídni.

Dále Karel přijal místo suplenta na německé reálce v Plzni, kde pak působil 1873 – 1908, od roku 1878 jako řádný profesor francouzštiny a němčiny. V roce 1875 se oženil, ale roku 1898 ovdověl. Téhož roku se oženil znovu se zámožnou vdovou po továrníkovi. Jako český spisovatel byl Klostermann napadán německými kolegy i tiskem. Zejména jeho román *Za štěstím*. Přesto Karel své češství vždy manifestoval, např. jako člen plzeňského obecního zastupitelstva, městské rady i okresního zastupitelstva, funkcionář v četných kulturních, osvětových a humanistických spolcích. Do literatury vstoupil roku 1890 německými črtami ze Šumavy, po jejichž úspěchu napsal svou první českou povídku. Také napsal romány *Ze světa lesních samot*, *V ráji šumavském*, *Kam spějí děti*, *Skláři*, *Ecce homo*, *Mlhy na Blatech*, který dosáhl značné obliby. Psal ovšem také povídky jako *V srdci šumavských hvozdů* nebo *Pošumavské rapsódie*. Poslední léta života strávil ve Štěkni. Roku 1918 ochuravěl španělskou chřipkou, rok na to rozedmou plic a srdeční chorobou. Pohřben byl v Plzni.²¹

²¹ FORST, Vladimír. *Lexikon české literatury: osobnosti, díla, instituce. 2/II K-I*. Praha: Academia, 1993. ISBN 80-200-0649-6. s. 729-731.

Kopecký Martin

5. 3. 1777 – 1. 6. 1854

Když se 5. března 1777 narodil ve Vysokém Mýtě, nic nenaznačovalo, že na konci svého života bude vzpomínán s takovou úctou. Jenže už na pražské univerzitě ukončil studium práv roku 1801 s vyznamenáním a po jeden a půlroční praxi v pražské kanceláři zemského advokáta Antonína Jana Bastla také ústavně složil podle dobových svědectví přísné zkoušky z civilního a kriminálního práva, z politického zákonodárství. Na základě tohoto výsledku pak získal dekret, jenž ho opravňoval být zvolen za radního v Praze a v jiných královských městech. Jeho kariéra mohla začít.

První jmenování Martina Kopeckého magistrátním radou platilo pro Benešov. Po třech letech jej vystřídala Kutná Hora, pak Tábor, za ním Loket nad Ohří. Právě v posledním z měst učinil purkmistr Kopecký první ze svých obcím prospěšných nápadů podobných těm, jež ho proslavily v Plzni: rozvoj zeleně, zlepšení stavu obecních důchodů. Když po třinácti letech Loket opouštěl, provázelo ho všeobecné uznání jeho spravedlivosti v jednání, pevnosti v předsevzetích, hledění do budoucna a skromnosti.

Do funkce purkmistra královské Plzně byl Martin Kopecký jmenován 31. března 1828. Jeho zásluhou se město definitivně zbavilo obranných hradeb a mnohé, do té doby slepé, ulice prohlédly. Na místě zasypaných příkopů povstaly sady. Stejně tak byla na centrálním náměstí zbořena hlavní strážnice a nepěkné krámky, které zakrývaly nádheru gotického chrámu sv. Bartoloměje. Z podnětu purkmistra Kopeckého se získaný materiál využil k výstavbě divadla, což městu ušetřilo obecní výdaje. Za jeho působení v Plzni začal měšťanům sloužit nový vodovod se třemi kašnami, vznikl první měšťanský pivovar a na Lochotíně vyrostly u léčivého pramene lázně. Když v roce 1850, po dvaadvaceti letech úřadu, odešel Martin Kopecký do důchodu, opustil v něm Plzeň poslední jmenovaný královský purkmistr. Za několik let po jeho smrti v roce 1854 mu vděční měšťané postavili na Říšském předměstí, tedy v dnešních Kopeckého sadech, na památku pomník.²²

²² VOTRUBA, Jiří. Purkmistr královského města. *Právo*. 16. 6. 1999, 9, s. 2.

Křížík František

8. 7. 1847 – 22. 1. 1941

Rodištěm Františka Křížíka bylo poklidné městečko Plánice u Klatov. Vyrůstal v poměrně chudých poměrech. Tatínek byl ševcem a maminka posluhovala. Vychodil plánickou školu a pak nastoupil na školu v Klatovech, kam se přestěhovala celá rodina. Ve dvanácti letech odešel do Prahy, aby tam začal chodit do reálky. Studia zde dokončil, ale z nedostatku peněz nemohl složit maturitu. Proto ho bez maturity přijali na techniku jako mimořádného posluchače. Na pražské technice studoval jen dva roky. Dalším mezníkem se stalo roku 1868 setkání s pražským hodinářem Holubem, který chudému studentovi doporučil dobře placené místo u pana Markuse Kaufmanna, který vyráběl signální a telegrafní aparáty. Zde získal potřebné zkušenosti a postupoval v práci stále výše, až v srpnu 1873 nastoupil v Plzni jako definitivní inženýr-asistent. Do Plzně se přestěhoval i se svou ženou Pavlínou Štulíkovou, kterou poznal ještě jako student. Peníze z prvních vynálezů, jako bylo zdokonalení železniční signalizace, elektrické návěstidlo, ústřední stavění výhybek, mu umožnily v létě 1878 navštívit světovou výstavu v Paříži. Zaujala ho především oblouková lampa ruského vynálezce Jabločkova. Po návratu domů začal pracovat na jejím vylepšení. Dostal zakázku z plzeňské papírny bratří Piettů na zavedení elektrického osvětlení. Tato zakázka vedla k tomu, že si Křížík mohl dovolit pronajmout vlastní laboratoř v domě „U zvonu“. V roce 1880 si nechal patentovat tzv. „diferenciální regulaci“ a Křížíkova obloukovka vstoupila vítězně do Evropy. Z Plzně, ve které prožil Křížík 11 šťastných let svého vzestupu k úspěchu, se přestěhoval zpět do Prahy. Křížík zde vybudoval tramvajovou trať na Letné. Ještě větší slávu mu přinesla světelná fontána na Výstavišti. Tato sláva mu přinesla další zakázky, ale i další bankovní úvěry. Ty se mu staly osudné, když byl neúspěšný v boji s konkurencí. V roce 1917 přišel o svoji firmu z důvodu nesplácení úvěru. Přesto, že ztratil svoji firmu, chudobou netrpěl, naopak do konce života byl zajištěn právy ze svých patentů. František Křížík zemřel ve věku téměř 94 let ve Stádlci u Tábora.²³

²³ BÍLEK, Jiří. *Galerie nesmrtelných*. vydavatelství Drahomír Rybníček, 1998. s. 166-175.

Lábek Ladislav

27. 1. 1882 – 26. 5. 1970

Ladislava Lábka Plzeňané znají jako významného ochránce staré Plzně, ředitele a zakladatele národopisného muzea Plzně a Plzeňska. Lábek byl Plzeňan celou svou podstatou. Narodil se v Plzni a zde také zemřel. Lábkovo rodina bydlela ve vnitřním městě, v dnešní Riegrově ulici. Jak Lábek napsal ve svých vzpomínkách, prožíval zde „idylický život, o kterém dnešní generace nemá tušení a představu“. Lábkův otec měl velkou zálibu ve sběratelství a podporoval i svého syna v jeho pokusech sbírat nejružnější věci. Ladislav sbíral vše od nerostů, brouků, motýlů, přes filatelii a numismatiku, až po různé starožitnosti. A v tom můžeme spatřovat počátky jeho muzejní činnosti. Mladý Ladislav se v roce 1891 zúčastnil Jubilejní výstavy, která ho jen utvrdila v jeho zájmu o památky. Po skončení měšťanské školy navštěvoval obchodní školu a pak se rozhodl vstoupit do učení ke svému otci, který vlastnil malý obchod. Dále působil řadu let jako praktikant či účetní u různých firem v Plzni, ale i Karlových Varech a v Praze. V roce 1909 dosáhl svého prvního životního cíle. Osamostatnil se a na tehdejší Ferdinandově třídě v Plzni si otevřel obchod s papírem, doplněný uměleckým průmyslem a starožitnostmi. V tomto roce také založil Kroužek přátel starožitností, který se za dva roky proměnil na Společnost pro národopis a ochranu památek Plzeňska. Jejich hlavním cílem bylo vybudovat národopisné muzeum. Podařilo se jim vybojovat záchranu Gerlachovského domu, v němž dle rozhodnutí bylo vybudováno národopisné muzeum. Veškerá iniciativa vycházela od Lábka, jehož práci přerušila první světová válka. A konečně v osvobozeném státě se ihned vrátil ke své práci a dosáhl tak svého cíle, stal se ředitelem Národopisného muzea Plzeňska. Obchod převzaly jeho sestry, i když se stále na jeho řízení podílel. Další složkou Lábkova veřejného působení je jeho vlastní literární práce. Vydal 55 samostatných publikací a napsal 253 článků a studií. V době nacistické okupace (1940-1945) se musel uchýlit do ústraní a našel si čas na psaní svých vzpomínek na dětství. Ladislav Lábek se komplexností svého konání neodmyslitelně trvale zařadil do kulturní historie města Plzně.²⁴

²⁴ BĚLOHLÁVEK, Miloslav. *Plzeňské medailony 1*. Plzeň: Karel Veselý, 2004. s. 31-50. ISBN 80-86334-01-5.

Macháček Fridolín

20. 3. 1884 – 29. 3. 1954

V roce 1907 přišel do Plzně jako tajemník městského historického muzea PhDr. Fridolín Macháček a svou prací se stal bezprostředním nástupcem Josefa Strnada. Fridolín Macháček se narodil v Praze 20. března 1884, studoval na gymnáziu v Křemencové ulici a na pražské univerzitě dějepis a zeměpis. Byl členem semináře profesora Golla. Macháček přišel do Plzně a měl na starosti muzeum, archiv, vědeckou knihovnu, kterou spravoval až do roku 1921. V roce 1919 byl jmenován městským archivářem, kterého titulu si neobyčejně vážil. Dnes z tohoto jediného ústavu, který kdysi dr. Macháček spravoval, jsou tři samostatné instituce. Roku 1941 byl na nárok Němců předčasně penzionován. Pro svou odbojnou činnost – byl ve skupině prof. Jankovce – byl dr. Macháček 17. ledna 1944 zatčen gestapem, vězněn v Plzni, v Terezíně a ve Flossenbürgu a nakonec zachráněn na pochodu smrti.

Po osvobození se vrátil sice jako penzista, ale pln nadšení a elánu do archivu, kde působil až do své smrti 29. března 1954. Macháčkova práce čítá na 700 čísel. Jsou to práce hledící nejen k dějinám Plzně, ale k dějinám celých západních Čech a k různým otázkám obecných dějin, muzejnictví, archivnictví aj. Nejpřehlednější knihou jsou jeho Dvě studie k dějinám Plzně a Plzeňska, kde otiskl práci Hospodářský a sociální vývoj plzeňského okresu, v němž sledoval kolonizaci a další vývoj okolí Plzně a Městský dům, což je vlastně místopis města Plzně, který pak pokračoval v článcích Plzeň za války třicetileté.

Jestliže shrneme dílo dr. Macháčka, zjišťujeme, že téměř všechny práce bez rozdílu se opírají o archivní výzkum, a proto přinášejí všechny něco nového, neznámého. Ke konci svého života začal pracovat na sepsání dějin Plzně. Zhruba napsal úvod a předhistorii Plzně, ale nemohl toto dílo dokončit. Smrt učinila konec této jeho práce.²⁵

²⁵ BĚLOHLÁVEK, Miloslav. *Plzeňské medailony 1*. Plzeň: Karel Veselý, 2004. s. 27-30. ISBN 80-86334-01-5.

Palla Hynek

12. 12. 1837 – 24. 7. 1895

Hynek Palla, český hudební skladatel, se narodil 12. 12. 1837, zemřel 24. 7. 1895. Byl sbormistrem, spisovatelem a organizátorem hudebního života. V roce 1864 přišel do Plzně jako náčelník Sokola a brzy se stal ředitelem pěveckého spolku Hlahol.²⁶

Plachý Šimon z Třebnice

před r. 1560 – 8. 10. 1609

Šimon Plachý nebyl plzeňský rodák, narodil se před rokem 1560 v Horšovském Týně, kde byl jeho otec měšťanem. Šimon studoval společně se svým starším bratrem Janem na různých zahraničních katolických akademiích. Po návratu do Týna se Šimon oženil s Anežkou Soběhrdovou. Roku 1587 se přestěhoval do Plzně, kde byl téhož roku přijat za měšťana. Stal se radním písařem, tedy nejvyšším úředníkem městským. Ve své funkci pečoval vzorně o archiv a dobře jej uspořádal. V obci požíval všeobecné důvěry, a proto byl od roku 1600 pověřován různými poselstvími do druhých měst. Od roku 1606 byl v městské radě a zastával funkci primátora.

Plachý v souladu s dobou měl velký zájem o dějiny, a proto si z různých pramenů a především z městského archivu sestavil historii města, kterou dovedl až do roku 1604. Kronika Plachého nebyla ani určena veřejnosti, byla psána asi jen pro soukromou zálibu. Plachého kronika se rozděluje na dvě části. Starší do počátku 16. století a mladší do roku 1604. Starší období je vylíčeno stručněji a autor je hodně závislý na starších zpracováních, především na kronice Václava Hájka z Libočan. Přesto i zde čerpá z místních pramenů. V tomto období je líčen městský znak, historie kostelů, podává různé výpisy z listin, dále popisuje husitské období, příchod Žižky do města.²⁷

²⁶ ČEKANOVÁ, Markéta. *Víte, kde bydlíte?*. Starý Plzenec: Formát, 1997. ISBN 80-901453-8-8. s. 27.

²⁷ BĚLOHLÁVEK, Miloslav. *Plzeňské medailony 1*. Plzeň: Karel Veselý, 2004. s. 7-10. ISBN 80-86334-01-5.

Podrobněji se zabývá vzpourou Plzeňských proti Jiříku z Poděbrad roku 1466. Od počátku 16. století nabývá Plachého líčení na důkladnosti a autor projevuje také velmi umělecký vkus. V některých částech podává pohled do společenských poměrů své doby a líčí je tak plasticky, že přímo cítíme a prožíváme popisované události s autorem. Cena paměti Plachého spočívá právě v líčení této doby. Šimon Plachý z Třebnice zemřel 8. října 1609 a je pochován u sv. Bartoloměje, kde dosud spatřujeme jeho náhrobek po levé straně hlavního vchodu.²⁸

Rychtařík Jan

1. 5. 1819 – 11. 9. 1902

Jan Rychtařík, plzeňský pedagog a pěvec, se narodil 1. 5. 1819, zemřel 11. 9. 1902. Vlastenecký učitel byl prvním ředitelem České hlavní školy v Plzni.²⁹

Sedláček Josef Vojtěch

24. 2. 1785 – 2. 2. 1836

Josef Vojtěch Sedláček byl profesor plzeňského premonstrátského filozofického učení. Narodil se 24. února 1785 v Čelákovících. Absolvoval Gymnázium na Malé Straně v Praze a po univerzitních studiích matematiky a teologie byl v roce 1807-1810 jako novic v premonstrátském klášteře v Teplé, kde se připravoval na povolání učitele. Roku 1810 přišel do Plzně a byl zde jmenován profesorem matematiky na Filosofickém ústavu. Na vnější popud roku 1816, kdy bylo ustanoveno povinné vyučování v češtině, se dal horlivě do práce a jeho činnost na tomto poli se stala základním stavivem naší národní existence. Zasloužil se o zřízení české školy normální v Plzni, staral se o český repertoár ochotnických divadel, zakládal čtenářské spolky na podporu české literatury a snažil se prosadit založení Národního muzea v Praze.³⁰

²⁸ BĚLOHLÁVEK, Miloslav. *Plzeňské medailony 1*. Plzeň: Karel Veselý, 2004. s. 7-10. ISBN 80-86334-01-5.

²⁹ ČEKANOVÁ, Markéta. *Víte, kde bydlíte?*. Starý Plzenec: Formát, 1997. ISBN 80-901453-8-8. s. 32.

³⁰ BĚLOHLÁVEK, Miloslav. *Plzeňské medailony 1*. Plzeň: Karel Veselý, 2004. s. 15-16. ISBN 80-86334-01-5.

Málo na tom záleží, jak velmi vtipně napsal Bohumil Polan, že z jeho literárního díla nic nepřezilo svého původce, nehledíc k dvěma nebo třem písničkářům na čas zlidovělým. Vzdělaní lidé českého obrození byli povoláni především pěstovat zakrnělou mateřštinu a budit prosté vědomí národní bytosti a Sedláček rád plnil všechny skromné úkoly vlasteneckého zasvěcence. Tady je potřeba vzpomenout profesora Sedláčka především proto, že vydal velkou báseň *Na Plzeň a Paměti plzeňské*. Oběma těmito pracemi chtěl působit na obyvatelstvo a historií vzbuzovat vlastenecké vědomí. V básni připomíná Plzeňanům jejich rodnou řeč a vypočítává všechny slavné rodáky. V *Pamětech plzeňských* rozvedl to, co naznačil v básni. Rozmnožil je ještě o překlad Hilariovy řeči v Plzni roku 1467. Sedláček pokládal paměti za pokus a hodlal se k historii Plzně vrátit, ale to se mu již nezdařilo. Zemřel v Plzni 2. února 1836. Je pohřben na Mikulášském hřbitově v Plzni a jeho působení připomíná pamětní deska v ulici B. Smetany (odhalena v r. 1879) na budově někdejšího gymnázia, nyní Studijní a vědecké knihovny Plzeňského kraje.³¹

Skupa Josef

16. 2. 1892 – 8. 1. 1957

Josef Skupa se narodil ve Strakoniciích. Otec byl četníkem a po pěti letech se s celou rodinou přestěhoval do Plzně. Josef v roce 1915 vystudoval Uměleckoprůmyslovou školu v Praze. Po M. Kopeckém se stal nejznámějším českým loutkářem. Za první světové války se dostal v rámci vojenského a pracovního nasazení do plzeňské Škodovky a také začal pronikat do tajů loutkového divadla. Po válce zůstal v Plzni jako profesor kreslení a vytvořil v rámci moderního pojetí loutek dnes již legendární postavu Spejbla (1919) a o několik let později i Hurvínka a další loutky této skupiny, s nimiž v roce 1930 založil vlastní profesionální loutkové divadlo. Po osvobození se jeho scéna přestěhovala do Prahy a dosáhla mnoha domácích i zahraničních ocenění. Jeho důstojným nástupcem se stal M. Kirschner a jeho spolupracovníci.³²

³¹ BĚLOHLÁVEK, Miloslav. *Plzeňské medailony 1*. Plzeň: Karel Veselý, 2004. s. 15-16. ISBN 80-86334-01-5.

³² BARTOŠ, Josef. *Osobnosti českých dějin*. Olomouc: ALDA, 1995. s. 325.

Skupa se od začátku snažil získat pozornost nejenom dětí, ale i dospělých diváků. Uváděl činoherní i operní díla, přesto však největšího úspěchu dosáhly loutky Spejbl a Hurvíněk. Spejbl sám tak úspěšný nebyl, proslavil se až s odchodem Kašpárka a zrozením Hurvínka jako jeho hereckého kolegy. Skupa byl schopen zajistit vysokou kvalitu souboru v ovládání loutek. Spejbla a Hurvínka později doplnila Mánička a také pes Žerýk. Roku 1933 se Skupa stal prezidentem mezinárodní organizace loutkářů UNIMA. S narůstající hrozbou války se Skupa zařadil k umělcům, kteří bojovali se vzrůstajícím nebezpečím fašismu. V roce 1945 zřídil stálou scénu svého divadla v Praze a od počátku 50. let v jeho divadle účinkovalo mnoho mladých loutkoherců a mezi nimi i jeho nástupce M. Kirschner. Poslední Skupovou hrou, ve které účinkoval, byla v roce 1956 premiéra Spejbl na Venuši.³³

Smetana Bedřich

2. 3. 1824 – 12. 5. 1884

Nejvýznamnější a nejznámější hudební skladatel v období rozkvětu české národní kultury po roce 1860 a generace spojené s budováním Národního divadla. Narodil se v rodině sládka v Litomyšli a již v mládí projevoval mnohem více hudební nadání než snahu studovat, takže středoškolská studia dokončil až v Plzni, kde v letech 1840-1843 studoval na zdejším premonstrátském gymnáziu pod dohledem svého bratrance středoškolského profesora J. F. Smetany a teprve potom odešel za svým hudebním posláním do Prahy. Z jeho plzeňského pobytu se dochovaly tři deníky a z r. 1844 zkomponovaná polka „Vzpomínka na Plzeň“. Studoval soukromě kompozici a živil se jako učitel hudby, od roku 1848 ve vlastním hudebním ústavu.

Po svatbě v roce 1849 jej ovšem začalo stíhat jedno neštěstí za druhým – nemoc manželky, smrt tří dětí – a ani jeho první skladby nenašly větší odezvu. Proto se v roce 1856 rozhodl odejít jako učitel hudby a sbormistr do švédského Göteborgu. Do Prahy se vrátil v roce 1861, stal se sbormistrem hudebního spolku Hlahol a v roce 1866³⁴

³³ GRYM, Pavel. *Spejbl a Hurvíněk aneb sólo pro Josefa Skupu*. Žďár nad Sázavou: Impreso Plus, 1995. s. 146

³⁴ BARTOŠ, Josef. *Osobnosti českých dějin*. Olomouc: ALDA, 1995. s. 330.

kapelníkem Prozatímního divadla. Tehdy už za sebou měly premiéru jeho dvě první opery – Braniboři v Čechách a Prodaná nevěsta. Složil potom další dvě opery – Dalibor a Libuše, která musela čekat na uvedení devět let, až do prvního otevření Národního divadla v roce 1881. V té době trpěl skladatel již několik let hluchotou a po druhém manželství našel v roce 1875 útočiště u své dcery v myslivně v Jabkenicích. Složil zde několik svých vrcholných děl – opery Dvě vdovy, Hubička, Tajemství a Čertova stěna, komorní divadlo Z mého života a cyklus symfonických básní Má vlast. Nakonec však zvítězila choroba a Smetana zemřel v ústavu pro duševně choré v Praze.³⁵

Strnad Josef

8. 3. 1852 – 12. 5. 1930

Osobností, jež zaznamenala významný pokrok ve vědeckém bádání o minulosti Plzně, byl Josef Strnad. Narodil se 8. března 1852 v Hostivaři u Prahy. Po gymnazijních a univerzitních studiích v Praze, kde poslouchal především V. V. Tomka, přišel roku 1876 do Plzně jako suplující učitel na městskou střední školu. Plzeň jej pak upoutala jak rodinnými svazky, tak i vědeckými zájmy nadobro. Stal se nejprve profesorem gymnázia a od roku 1906 byl ředitelem nově zřizované II. státní reálky, kde působil až do svého penzionování roku 1914. Byl členem městského zastupitelstva a řady komisí a kuratorií. Z pilné práce na různých historických problémech Plzně jej vytrhla až smrt 12. května 1930.

Strnad se hned po příchodu do města zapojil do společenského i kulturního života a aktivně se účastnil prací ve Spolku přátel vědy a literatury české. Po zřízení muzea roku 1879 se stal členem jeho kuratoria a správcem archivu. Jeho prací se archiv stal řádně vedeným muzejním oddělením s přesným inventářem. Ale na vědeckou práci nezapomínal. Jako Tomkův žák se naučil u svého učitele přesné historické práci a kritice. Strnad sepsal článek Dějiny Plzně, kde rozlišil zprávy mezi Starou a Novou Plzní. Vydal regesta listin královských městu Plzni udělených a listin duchovních Plzně se týkajících. Také vydal důležité Paměti plzeňské Šimona Plachého z Třebnice.³⁶

³⁵ BARTOŠ, Josef. *Osobnosti českých dějin*. Olomouc: ALDA, 1995. s. 330.

³⁶ BĚLOHLÁVEK, Miloslav. *Plzeňské medailony 1*. Plzeň: Karel Veselý, 2004. s. 23-26. ISBN 80-86334-01-5.

Však nejdůležitější ediční prací Josefa Strnada je jeho dvoudílný listář kr. města Plzně (1891 a 1901). V něm snesl všechny dostupné zprávy o našem městě až k roku 1526. Je to dílo, jež klade základní kameny k poznání minulosti Plzně. Strnad je zpracoval neobyčejně pečlivě a pilně, v něm snesl 1 354 zpráv, z nichž 999 bylo otištěno vůbec poprvé. Několik prací také věnoval době pohusitské, Jiříku z Poděbrad, dále knihtiskařům plzeňským, básníku Kašparu Kropáčovi z Kozince. Stručnou, ale základní prací podávající ucelený pohled na minulost Plzně je jeho článek Plzeň v Ottově naučném slovníku. Práce Strnadova byla vřele oceňována našimi předními dějepisci a v ocenění zásluh byl již roku 1892 zvolen dopisujícím členem České akademie věd a umění a roku 1900 dopisujícím členem Královské české společnosti nauk.³⁷

Škoda Emil

18. 11 1839 – 8. 8. 1900

Mezi osobnosti evropské úrovně, které se nebály podnikatelských rizik, patří nesporně ing. Emil Škoda. Narodil se v Plzni jako nejstarší syn z druhého manželství doktora Františka Škody a Johany Říhové. Po nešťastném úmrtí Johany se rodina přestěhovala do Chebu, kde Emil dokončil studium na reálce. Další Emilovo studium směřovalo, i přes otcovu nevoli, na německou techniku. Emil odjel pro dokončení vysokoškolského vzdělání do Karlsruhe. V roce 1859 odešel do Itálie jako dobrovolník rakouské armády ve válce Sardinie a Francie proti Rakousku. Odtud se vrátil s chronickým onemocněním žaludku, které jej trápilo po celý život. Pobýval nějaký čas v Německu, aby zde nabral zkušenosti. Po návratu domů nastoupil do práce v nově vybudované strojárně hraběte Valdštejna v Plzni. Ve dvaceti sedmi se stal ředitelem a byl plně zaujat pro řízení závodu. Nakonec od hraběte odkoupil nepříliš prosperující továrnu. Emil Škoda neustával v hledání dalších finančních zdrojů pro svůj podnik. Koupil akcie Plzeňského akciového pivovaru a stavební firmy s očekáváním růstu jejich ceny. Avšak hospodářská krize v Rakousku, která propukla na počátku 70. let, jeho plány zmařila. Přesto Škodova strojárna díky slušnému finančnímu základu rostla.³⁸

³⁷ BĚLOHLÁVEK, Miloslav. *Plzeňské medailony 1*. Plzeň: Karel Veselý, 2004. s. 23-26. ISBN 80-86334-01-5.

³⁸ HAJŠMANOVÁ, Eva. *Plzeňské medailony 2*. Plzeň: Karel Veselý, 2004. s. 63-72. ISBN 80-86334-02-3.

Začal s výstavbou dílen a kanceláří. Aby měl Škoda do své továrny co nejbližší, najal si pokoj s výhledem přímo na ni v domě zámožného povozníka Hahnenkamma. Seznámil se s jeho dcerou Hermínou a zanedlouho požádal rodiče o její ruku. Statisícové věno, spojené s tímto sňatkem v roce 1871, pomohlo překonat důsledky rakouského hospodářského krachu. Z manželství se narodily čtyři děti. V roce 1874 koupil Škoda pozemky v Doudlevcích, kde později vybudoval nejmodernější cihelnu v západních Čechách. Po padesátce se však u inženýra Škody začaly projevovat důsledky duševního a tělesného vypětí. Velmi bolestivou ranou byla pro Škodu nucená přeměna jeho firmy z finančních důvodů na akciovou. Přesto, že se stal držitelem více než 50 procent akcií a generálním ředitelem, nesl tuto změnu velmi nelibě. Škoda zemřel v kupé vagonu při cestě vlakem z lázní ve Švýcarsku. Pohřeb v Plzni byl honosný a zúčastnila se ho většina z více než čtyř tisíc pracovníků jeho závodu.³⁹

Tyl Josef Kajetán

4. 2. 1808 – 11. 7. 1856

Narodil se v Kutné Hoře jako syn vojenského vysloužilce, krejčího a muzikanta. Gymnázium ukončil v Hradci Králové, kde byl jedním z jeho učitelů V. K. Klicpera, a odešel studovat do Prahy filozofii. Brzy dal ovšem přednost jiné dráze a životním osudem se mu stala literatura a především divadlo. Začínal jako člen německé kočovné společnosti, a aby se vyhnul vojenské službě, stal se v roce 1831 vojenským písařem. To mu umožnilo zůstat v Praze a věnovat se svým zájmům. Vypomáhal jako ochotník ve Stavovském divadle, v roce 1833 se stal redaktorem časopisu Jindy a nyní, v následujícím roce přejmenovaného na Květy české a později jen Květy, které pod tímto názvem vycházejí dodnes. V letech 1840 - 1842 pracoval jako redaktor časopisu Vlastimil a v letech 1846 – 1849 časopisu Český posel. Jeho hlavní doménou však bylo a zůstávalo divadlo. V roce 1834 založil tzv. Kajetánské divadlo, jehož se stal nejen hercem, ale i režisérem, dramaturgem, upravovatelem her a malířem kulis.⁴⁰

³⁹ HAJŠMANOVÁ, Eva. *Plzeňské medailony 2*. Plzeň: Karel Veselý, 2004. s. 63-72. ISBN 80-86334-02-3.

⁴⁰ BARTOŠ, Josef. *Osobnosti českých dějin*. Olomouc: ALDA, 1995. s. 383-384.

Po jeho zrušení přešel opět jako ochotník do Stavovského divadla a v roce 1846 v něm získal uplatnění jako dramaturg českých her s možností uvádět i vlastní díla. Psal hry inspirované současným životem (Paličova dcera, Paní Marjánka, matka pluku), frašky (Fidlovačka aneb žádný hněv a žádná rvačka, v níž poprvé zazněla píseň Kde domov můj) a báchorky (Strakonický dudák, Jiříkovo vidění, Tvrdohlavá žena aj.), ve zjitřené atmosféře roku 1848 se obrátil k historickým námětům (Kutnohorští havíři, Krvavé křtiny aneb Drahomíra a její synové, Jan Hus, Jan Žižka ad.). Některá z jeho dramát se stala později předlohou pro filmová zpracování. Méně úspěšný byl v románové tvorbě (Poslední Čech). V roce 1848 se zapojil i do veřejného dění – byl členem spolku Lípa slovanská, podílel se na přípravě Slovanského sjezdu v Praze a byl zvolen i poslancem říšského sněmu. Nástup Bachova absolutismu přinesl zlom v jeho životě. Již v roce 1851 došlo k rozpuštění českého souboru Stavovského divadla a Tyl založil z jeho herců kočovnou společnost, která šířila české hry ve městech i na českém venkově. Po létech bídy, strádání a nemoci zemřel předčasně v Plzni. Je pochován na Mikulášském hřbitově v Plzni.⁴¹

⁴¹ BARTOŠ, Josef. *Osobnosti českých dějin*. Olomouc: ALDA, 1995. s. 383-384.

VI. Proč se tak říkávalo a říká?

Na Belánce

Za napoleonských válek přišel z Itálie do Čech slévač Josef Belani. Pracoval v několika železárnách, mimo jiné také ve Valdštejnových železárnách v Sedlci u Starého Plzně. Tam dostali práci i jeho dva synové František a Josef. Oba se prosadili na vedoucí pozice – František se stal ředitelem strojírní a Josef vrchním inženýrem. Bratři Belaniové navrhli v roce 1856 hraběti Valdštejnovi, aby strojírní přestěhoval do Plzně, kde se hlavně díky železničnímu spojení nabízely příznivější podmínky pro podnikání. Hrabě souhlasil a na pozemcích mezi Kovářskou a Budilovou postavil svoji továrnu. Dokončil ji v roce 1859.

O osm let později se podnikaví bratři Belaniové rozhodli založit si v místech, kde železniční trať protínala klatovskou silnici, vlastní strojírní. Jejich pozice ve Valdštejnově strojírně zaujal mladý inženýr Emil Škoda. Jak ukázala budoucnost, měla změna pro rozvoj společnosti Belani osudový význam, neboť Škodova strojírna v pozdějším konkurenčním boji jasně zvítězila.

Tovární objekty nové strojírní začal budovat známý stavitel Martin Stelzer. Nejprve vznikla velká slévárna šedé litiny, postupně přibýly dílny strojnické a kotlářské. V době hospodářské krize v roce 1872 museli bratři rodinný podnik proměnit v akciovou společnost a strojírna dostala název Plzeňská továrna na stroje a vagóny, akciová společnost v Plzni. Svým výrobním programem konkurovala strojírna bratří Belaniů továrně rytíře Škody, která se ale rozvíjela mnohem rychleji a razantněji.

Ve třicátých letech 20. století už podnik nestačil držet krok s konkurencí a v roce 1932 vyhlásil bankrot. V dražbě získala objekty továrny Plzeňská banka. Budovy byly zbořeny, pozemky rozparcelovány a prodány. Parcelací vznikla nová ulice pojmenovaná Na Belánce. V roce 1935 vyrostly na místě bývalé továrny nové domy. Zůstalo jen místní pojmenování okolí křižovatky dnešních ulic Klatovská, Borská a U Trati.⁴²

⁴² MAZNÝ, Petr. *100 zajímavostí ze staré Plzně*. Plzeň: Starý most, 2003, s. 87-88. ISBN 80-239-1692-0.

U Jána

Křižovatka U Jána bývala nejrušnějším dopravním uzlem v Plzni. Do místa sevřeného mezi domky před reprezentační vilou Měšťanského pivovaru, hotelem Rossia, blokem domů s karosářskou továrnou Brožík a řekou Radbuzou ústily silnice do Prahy i Českých Budějovic. Dlouho vedla právě tudy jediná cesta ze středu města na nádraží a křižovatkou U Jána vyjížděly do světa také pivovarské vozy.

Křižovatka se stávala stále užším hrdlem, které nestačilo pojmout zvyšující se dopravu. Proto na začátku třicátých let došlo k rozšiřování. Vše, co provoz brzdilo a komplikovalo, muselo pryč. Proto se v roce 1933 přestěhovala k Masným krámům také socha svatého Jana Nepomuckého, u které při cestě z města na Ústřední hřbitov často zastavovaly pohřební průvody a zdržovaly tak provoz. Právě podle této sochy, kterou v roce 1865 vytesal po vzoru Brokoffovy sochy z Karlova mostu Ottavio Motta, získala křižovatka své pojmenování.

O něco později byly zbořeny také dva domy před pivovarskou vilou. Na jejich místě pak vznikla zastávka autobusů a později velká točna trolejbusů.⁴³

U Hamburku

Hostinec U města Hamburku na Pražském předměstí býval vyhlášeným plzeňským podnikem. Měl skvělou polohu – kolem museli projít lidé cestou z nádraží do města a minout jej nemohli ani formani, kteří cestovali po pražské silnici. Sál býval místem konání plesů a různých slavností a hostinec hrál významnou úlohu v plzeňském kulturním životě. I když byl později hostinec přejmenován na Rossia, název U Hamburku nebyl zapomenut a rozšířil se na celou lokalitu U Nádražní třídy. Budova bývalého hotelu U města Hamburku byla zbořena v osmdesátých letech 20. století při stavbě velké křižovatky u pivovaru.⁴⁴

⁴³ MAZNÝ, Petr. *100 zajímavostí ze staré Plzně*. Plzeň: Starý most, 2003, s. 88. ISBN 80-239-1692-0.

⁴⁴ MAZNÝ, Petr. *100 zajímavostí ze staré Plzně*. Plzeň: Starý most, 2003, s. 89. ISBN 80-239-1692-0.

V Abruzzách

Součástí severní části středověkého městského opevnění byl příkop, který se táhl od západu místy dnešních sadů 5. května ze sadů Pětatřicátníků až k věži staré městské vodárny, stojící v blízkosti bývalé Pražské brány. Jak nejstarší i později budovaná opevnění ztrácela význam, klesal zájem města o jejich údržbu. Příkopem protékaly nečistoty a splašky z kasáren 35. pěšího pluku, a tak toto místo Plzeňané příliš nevyhledávali. Právě opuštěnost a nevábnost lokality lákala různé podezřelé existence, které tam přepadaly a obíraly náhodné chodce o peníze. Proto byla tato divočina žertovně nazývána Abruzzi podle horské krajiny ve střední Itálii neslavně proslulé svými loupežníky.

Purkmistr Kopecký při úpravách Plzně proti ostudě města rázně zakročil v květnu roku 1839. Dal zde zřídit krytou stoku a příkop zasypat. Nově získanou plochu nechal osadit kaštany. Stinné stromořadí se po čase stalo oblíbeným místem procházek a schůzek zamilovaných dvojic. Tak Kopecký vymazal Abruzzi z plzeňského místopisu.

V Pekle

Nedaleko mostu Generála Pattona stojí nad strání svažující se k řece výstavná budova v novorenesančním stylu se dvěma arkádovými věžemi. Původně Fišerův dům z roku 1886 koupili na začátku 20. století sociální demokraté a připojili jej ke svému dělnickému domu Peklo, který v těsném sousedství budovali od roku 1894. Byl to jeden z nejstarších dělnických domů v Rakousku-Uhersku a stal se místem lidových zábav a politických shromáždění, kterým sloužila i přilehlá zahrada. Velký sál byl přistavěn v letech 1905 – 1907, budova s restaurací vznikla v roce 1938. Tento komplex se rozkládá na místě původního hostince „Peklo“ proslaveného hlučnými tancovačkami a pranicemi, v nichž figurovali zejména vojáci z nedalekých kasáren.

Ještě na samém počátku 19. století bylo místo v severní části města nade Mží romanticky ponuré, nevlídné a opředené různými pověstmi většinou strašidelnými. Snad pro nevábný vzhled získalo svůj čertovský název. Nevelké rybářské domky⁴⁵

⁴⁵ MAZNÝ, Petr. *100 zajímavostí ze staré Plzně*. Plzeň: Starý most, 2003, s. 90. ISBN 80-239-1692-0.

pod stromy a keři zarostlou strání byly plzeňskou periferií, i když nedaleko od středu města.

Od 15. století zde stávalo několik mlýnů, z nichž největší patřil mlynáři Kozovi. O tomto mlýně se říkalo, že jeho majitel se spolčil s ďáblem. Když se spojení prozradilo, musel dodávat katovi jako část pokání ke každé popravě nový žebřík. Zřejmě i tato pověst dala jméno místu nade Mží.

Špatné pověsti se nebál purkmistr Martin Kopecký – zakoupil tam pozemky a pořídil si krásnou zahradu. Kopeckého potomci pozemky rozprodali na stavby domů. Tím vznikla Pobřežní ulice.⁴⁶

Na Mikulce

Vrch ležící nedaleko hřbitova Všech svatých se nazýval Stráž. Na konci devatenáctého století dostal nové jméno – říkalo se mu Mikulovka, Mikulanda nebo Mikulka. Proč byl kopec překřtěn?

V roce 1837 se v Josefově narodil technicky velmi nadaný Jindřich Mikolecký. Po studiích na reálce a technických vysokých školách v Praze a Vídni učil v Budapešti a pracoval v několika strojárnách. V roce 1872 odjel jako zástupce Škodovy strojírny do Ruska. V Rusku zůstal do roku 1885, a když se vrátil do Plzně, stal se blízkým spolupracovníkem Emila Škody. Velmi se zasloužil o rozvoj jeho továrny. V roce 1889 mu zemřela manželka Anna a ing. Mikolecký propadl depresím. Na své trápení se snažil zapomenout při práci a plně se zapojil do plzeňského společenského života. Stal se členem řady národních a dobročinných spolků, zastával významné funkce v Sokole, Hlaholu, Měšťanské besedě, zakládal české průmyslové školy a spolky techniků.

Pro Plzeň vypracoval projekt městského vodovodu a měl rozpracovanou řadu dalších projektů. Všechny plány však překazila náhlá smrt – ing. Mikolecký zemřel na srdeční slabost v roce 1891.⁴⁷

⁴⁶ MAZNÝ, Petr. *100 zajímavostí ze staré Plzně*. Plzeň: Starý most, 2003, s. 91. ISBN 80-239-1692-0.

⁴⁷ MAZNÝ, Petr. *100 zajímavostí ze staré Plzně*. Plzeň: Starý most, 2003, s. 92. ISBN 80-239-1692-0.

Pohřbu se zúčastnila celá městská rada s purkmistrem K. Kroftou, ve smutečním průvodu krácel ing. Emil Škoda s úředníky a dělníky svého závodu, členové spolků, školní mládež i duchovenstvo.

V roce 1893 byl díky iniciativě členů Spolku českých techniků postaven ing. Mikoleckému skromný pomníček – na vrchu Stráž. Pomníček, do kterého bylo vytesáno jméno nadaného inženýra, pak dal nové jméno celému vrchu.

Lidé si později začali vyprávět pověst, podle které se na místě, kde stojí pomníček, zastřelil šikovný vynálezce. Prý mu továrník Škoda upřel autorství slavné Škodovy oceli.⁴⁸

Na Sklárně

Jedna z ulic pod pražskou tratí za pivovarem se jmenuje Na Sklárně. Připomíná nepříliš úspěšný pokus zavést v Plzni sklářskou produkci. V roce 1879 zakoupil pozemky u Akciového pivovaru podnikatel Josef Jejkal a postavil na nich sklárnu. V dalším roce už zahájil výrobu lahví pro sousední pivovar. Sklárna fungovala až do roku 1910, kdy byla výroba definitivně zastavena. O deset let později se pokusila provoz obnovit společnost Plzeňská sklárna s.r.o., ale vydržela pouhé dva roky.

Na Karlově

Na začátku 20. století řešila Plzeň velký problém – ve městě, kde se překotně rozvíjel průmysl, citelně chyběly byty. Do města přicházely za práci stovky nových obyvatel, kteří marně sháněli jakékoliv ubytování. Rychle rostly nájmy. Když si chtěl dělník s více dětmi pronajmout byt o třech místnostech, zaplatil 23 procent tehdejšího průměrného dělnického platu.⁴⁹

⁴⁸ MAZNÝ, Petr. *100 zajímavostí ze staré Plzně*. Plzeň: Starý most, 2003, s. 92. ISBN 80-239-1692-0.

⁴⁹ MAZNÝ, Petr. *100 zajímavostí ze staré Plzně II*. Plzeň: Starý most, 2007, s. 103. ISBN 978-80-254-0343-3.

Stejný problém řešila všechna velká průmyslová města v monarchii, a tak od roku 1906 byla stavba dělnických kolonií osvobozena od daní a obecních přírážek. V roce 1907 začala svoji dělnickou kolonii plánovat i Škodovka. Původně si vedení společnosti vyhlédlo pozemky ve Skvrňanech, ale obec je odmítla prodat. Radní pak nabídli Škodovce pozemky města u jihozápadního konce továrny, měli ale jednu podmínku – Škodovka se zaváže, že na příštích 24 let nepřeloží své sídlo do jiného města. Strojárna souhlasila a na jaře 1911 se začalo stavět. O rok později už stálo prvních 130 domků a výstavba 60 dalších byla v plném proudu. V listopadu 1912 se do nich stěhovali první obyvatelé.

Nejběžnějším byl jednopokojový byt s kuchyní, měl plochu 35 čtverečních metrů a roční nájemné činilo 244 korun. Průměrný plat dělníka ve zbrojním oddělení činil 25,55 korun týdně. Škodovka byty přidělovala dělníkům, u kterých měla zájem na setrvání ve společnosti a také je chtěla odradit od nějakých nápadů na stávky a podobné záležitosti.

Kolonie byla pojmenována po synovi zakladatele továrny Karlu Škodovi. Podélné ulice dostaly jména Na Pomezí a Emilova, příčné pak Lodní, Soustružnická, Slévárenská, Strojní, Hutní, Mosazná, Měděná, Cínová, Bronzová, Železná a Domažlická.

Kolonie byla poškozena během náletů na Škodovku za druhé světové války a poslední domky byly zbourány v polovině osmdesátých let 20. století.⁵⁰

V Habeši

Když začalo na severním úbočí vrchu Homolka vyrůstat nové zahradní město, začali mu jeho zakladatelé říkat pyšně Na Slovanech. Jednalo se o levné pozemky daleko od města, a tak některým hnidopichům přišlo toto označení příliš vzletné a nafoukané a začali čtvrti posměšně přezdívat Habešská vesnice nebo Habeš. Zahradní městečko se dál utěšeně rozrůstalo a hanlivé označení se postupně vytrácelo.⁵¹

⁵⁰ MAZNÝ, Petr. *100 zajímavostí ze staré Plzně II.* Plzeň: Starý most, 2007, s. 103-104. ISBN 978-80-254-0343-3.

⁵¹ MAZNÝ, Petr. *100 zajímavostí ze staré Plzně II.* Plzeň: Starý most, 2007, s. 106. ISBN 978-80-254-0343-3.

Zajímavé je, že se po nějakém čase začala jako Habeš označovat jižní část vilové kolonie na Košutce – nad škodováckým Cizineckým domem. Tentokrát zřejmě zapracovala obyčejná závist – v této části města si budovali vily zámožní Plzeňané.

Na Beranovce

Plzeňský pivovar Prior pod Bílou Horou byl postaven v lokalitě zvané Beranovka. Nesla jméno původního majitele usedlosti, která v těchto místech stávala. Někdy koncem padesátých let 19. století se do Plzně přistěhoval z Merklína truhlář Beran. Zřídil si dílnu na výrobu žaluzií v Tovární ulici v domě U scíplého holuba.⁵² Zajímavostí je, že ve stejném domě bydlel i továrník Emil Škoda, když se stal majitelem přilehlé strojírny, a zřídil v něm i první chemickou laboratoř pro kontrolu složení oceli.

Syn truhláře Berana si zakoupil pozemky na Bílé Hoře a vystavěl v roce 1874 hospodářský dvůr, kam z vnitřního města živnost svého otce přenesl. Lidé začali říkat nové obytné budově, truhlárně, konírně a stodole Beranovka. Výroba žaluzií však mladého Berana nebavila, a tak se rozhodl změnit živnost a celý dvůr opustit.

Koupila ho Marie Prokopová, která celý objekt v roce 1889 přenechala Gustavu Levitovi a Leonu Popperovi. Tito pánové pak dvůr v roce 1894 prodali družstvu zakládajícímu Společenský pivovar. A to byl konec bývalého předměstského dvora. Zbyl jen název Beranovka.⁵³

⁵² MAZNÝ, Petr. *100 zajímavostí ze staré Plzně II.* Plzeň: Starý most, 2007, s. 106. ISBN 978-80-254-0343-3.

⁵³ MAZNÝ, Petr. *100 zajímavostí ze staré Plzně II.* Plzeň: Starý most, 2007, s. 107. ISBN 978-80-254-0343-3.

U Lázní

V poledne 20. prosince 1944 dopadlo 266 tun bomb z pětasedmdesáti amerických těžkých bombardérů na východní část města kolem pivovaru a nádraží. Zasáhly i tehdejší chloubu Plzně – budovu městských lázní považovaných v té době za největší a nejmodernější v republice. Vážně byla poškozena střední část včetně hlavního průčelí. Lázně byly v troskách a do původní podoby nebyly nikdy obnoveny.

Po náletu byla budova rekonstruována podle projektu architekta V. Neckáře. Monumentální sloupový portikus s tympanonem byl odstraněn, rizalit byl zvýšen o dvě patra. Přestavěn byl i vstupní vestibul. První etapa byla hotova v roce 1948, celý objekt začal sloužit v roce 1953. Plzeňané jej mohli využívat až do poloviny devadesátých let dvacátého století, kdy byly lázně uzavřeny.⁵⁴

Solní

Na místě dnešní Hlavní pošty v Solní ulici bylo ve druhé polovině 19. století zřízeno tržiště. Po zrušení lázní na Lochotíně dumali radní, jak využít některé stavební prvky ze zaniklé kolonády. Pro krásné arkády našli uplatnění – nechali je přenést k budově solnice, a tak vzniklo nové tržiště. Konec tržnice a celého malebného kouta mezi dnešní Veleoslavínovou a Solní ulicí přišel v roce 1893, kdy město rozhodlo o stavbě monumentální poštovní budovy. Té musely ustoupit nejen arkády tržiště, ale také budova, ve které sídlil Městský úřad pro vážení a měření či domek s vozovou vahou v Solní ulici. Při pozdějším rozšiřování budovy pošty v šedesátých letech 20. století byly zbourány i další cenné domy v této lokalitě – barokní solnice v Sedláčkově ulici, která dala jméno dnešní Solní ulici, či známý hostinec U Knoblochů, který s poštou sousedil.⁵⁵

⁵⁴ MAZNÝ, Petr. *100 zajímavostí ze staré Plzně II.* Plzeň: Starý most, 2007, s. 8-10. ISBN 978-80-254-0343-3

⁵⁵ MAZNÝ, Petr. *100 zajímavostí ze staré Plzně III.* Plzeň: Starý most, 2009, s. 31. ISBN 978-80-87338-02-5.

VII. Názvy ulic

Rooseveltova ulice je tak pojmenována od roku 1945 na paměť presidenta USA F. D. Roosevelta, před tím se jmenovala Saská, poněvadž vedla k Saské bráně, již se chodilo do Sas. Saská brána se dříve jmenovala Malická podle osady, která zde u města stávala dávno před jeho založením.

Dřevěná ulice je starý název vycházející z toho, že se zde prodávalo dřevěné nádobí. Od roku 1821 do 1878 se nazývala Masokrámská, poněvadž vedla k masným krámům. Od roku 1878 do 1945 to byla ulice Mansfeldova, poněvadž touto ulicí roku 1618 vtrhl do města Arnošt Mansfeld a dobyl je. Na rohovém domě u sadů je dosud novější reliéf Mandsfeldův.

Ulice Bedřicha Smetany byla tak v roce 1945 pojmenována na počest B. Smetany, který zde v letech 1840 až 1843 studoval. Před tím od roku 1909 to byla ulice Fodermayerova na památku Augusta Fodermayera, který založil v Plzni chudobinec. Nejstarší pojmenování však bylo ulice Školní či Klášterní podle kláštera dominikánek, v němž byla později škola a gymnázium.⁵⁶

Prešovská ulice nese svůj název od roku 1949 na paměť družby Plzně se západoslovenským Prešovem. Předtím od roku 1945 se jmenovala Americká, dříve Říšská a ještě před tím Říšskobranská, neboť vedla k Říšské bráně, kterou se chodilo do Německa.

Riegrova ulice měla velmi pestrou historii. Původně se jmenovala Stará poštovní ulice, neboť tudy vedla cesta k poště. Když pak na jejím konci bylo roku 1832 postaveno divadlo, jmenovala se Divadelní ulice. V roce 1903 byla pojmenována na paměť politika Fr. L. Riegra, který tehdy zemřel.

Solní ulice vznikla sloučením ulice Kolářské (od 15. století podle řemeslníků) a Židovské, pojmenování má podle solnice /skladiště soli/, která byla zbourána, aby uvolnila místo poštovní ústředně.⁵⁷

⁵⁶ BĚLOHLÁVEK, M. O Plzeňských ulicích. *Kulturní přehled*, únor 1965, s. 2.

⁵⁷ BĚLOHLÁVEK, M. O Plzeňských ulicích. *Kulturní přehled*, únor 1965, s. 2.

Veleslavínova ulice nese tento název od roku 1878 na počest českého knihtiskaře z 16. století Daniela Adama z Veleslavína. Před tím se jmenovala Dlouhá podle své délky.

Ul. P. Bezruč nese název po národním umělci od roku 1945, před tím se jmenovala Andělská a její část od kláštera sv. Anny k sadům ještě dříve Jeptišská.

Sedláčkova ulice vznikla spojením kratších ulic Koňské, Železné, Panenské a Rajské. V roce 1878 byla pojmenována na paměť plzeňského profesora a buditele J. V. Sedláčka.⁵⁸

Částkova ulice byla tak pojmenována v roce 1940 podle Františka Částka (1833-1915). Působil v Plzni od roku 1863 na zdejší reálce, posléze jako ředitel. Měl velké zásluhy o plzeňské školství i jako okr. škol. inspektor.

Dítětova ulice nese své pojmenování od roku 1926 po hostinském Dítěti, který byl vlastně zakladatelem městské čtvrti Letná.

Farského ulice má tento název od roku 1939 na paměť dr. Karla Farského (1880-1927), zakladatele československé církve, který působil v Plzni jako profesor II. reálky na Petrohradě. Za okupace byla ulice přejmenována na Hauffovu – nacisté nechtěli trpět jméno Farského.

Guldenerova ulice byla pojmenována roku 1897 na uctění památky Bernarda Guldenera (1835-1877), významného českého básníka a dramatika. B. Guldener pocházel z Plzně, působil zde jako notář a spisovatel. Pro neshody s plzeňskou společností, kterou zesměšnil ve hře Mňau, se z Plzně odstěhoval. Pohřben je však na Mikulášském hřbitově v Plzni.

Heldova ulice má svůj název od roku 1940 po MUDr. Janu Theobaldu Heldovi (1770-1851), pražskému lékaři a lidumilovi, známém z Jiráskova F. L. věka. MUDr. Held přispěl velkou částkou k vybudování plzeňské opatrovny malých dětí a byl v roce 1837 jmenován čestným měšťanem plzeňským.⁵⁹

⁵⁸ BĚLOHLÁVEK, M. O Plzeňských ulicích. *Kulturní přehled*, únor 1965, s. 2.

⁵⁹ BĚLOHLÁVEK, M. O Plzeňských ulicích. *Kulturní přehled*, březen 1965, s. 6.

Hlavanova ulice byla pojmenována roku 1908 po Antonínu Hlavanovi (1796-1868), plzeňském řediteli škol a později arciděkanovi, který se zasloužil o české školství v Plzni. Jeho působením byla česká obecná škola povýšena na hlavní a dostala důstojné umístění.

Houškova ulice je tak nazvána od roku 1897 podle dr. Karla Houšky (1833-1889), plzeňského purkmistra a dlouholetého starosty okresního zastupitelstva, který měl značné zásluhy o rozvoj města. Kromě jiného také vyvíjel velké úsilí při úpravě zábělského polesí, chtěl tak plzeňské veřejnosti zpřístupnit toto krásné lesní zákoutí.

Hruškova ulice nese svůj název podle Martina Hrušky (1815-1871), městského archiváře, jenž má velké zásluhy na záchraně starých písemných městských památek, které chtěli městští radní zničit. M. Hruška je rovněž autorem Kroniky města Plzně, prvního většího souhrnného díla z dějin Plzně vydaného tiskem, které chronologicky líčí minulost města.

Hřímálého ulice, původně od roku 1879 Litická, dostala tento název roku 1945 na paměť hudebního skladatele a plzeňského rodáka Vojtěcha Hřímálého (1842-1908). Z jeho díla je nejznámější opera *Zakletý princ*.

Kalikova ulice nese toto pojmenování od roku 1878, kdy se počaly pojmenovávat ulice vně starého města. Název dostala podle Kalikovského mlýna, jenž patřil rodině Kaliků, dříve se podle majitelů nazýval mlýnem Petličovským a Stehlíkovským.

Kleisslova ulice má tento název od roku 1878 podle Jana Kleissla, člena obecního zastupitelstva a intendanta městského divadla, který v sedmdesátých letech vystavěl jakousi první dělnickou kolonii Na Jánské. Postavil zde totiž řadu malých domků, které levně pronajímal pracujícím.

Kopeckého sady byly pojmenovány v roce 1879 na paměť zasloužilého plzeňského purkmistra Martina Kopeckého (1777-1854). Za jeho působení (1828-1850) se Plzeň modernizovala. Staral se o její zvelebení a hospodářskou prosperitu. Příčinil se o to,⁶⁰

⁶⁰ BĚLOHLÁVEK, M. O Plzeňských ulicích. *Kulturní přehled*, březen 1965, s. 6.

aby v Plzni bylo postaveno divadlo, nemocnice, spolupůsobil při zakládání Městského pivovaru, lázní na Lochotíně a tamního soudu apod. Už v roce 1861 byla Kopeckému postavena v sadech dnes po něm nazvaných, dříve na Obilním trhu, socha, dílo Ant. Wildta.

Korandova ulice je pojmenována od roku 1908 po nejpřednějším husitském radikálním kazateli husitské doby Václavu Korandovi starším, který pocházel z Plzně a v ní také v počátcích husitství působil. Do Plzně přivedl v listopadu 1419 i Jana Žižku. Jeho vlivem získala Plzeň pověst nejpřednějšího husitského města a byla nazývána Městem slunce. V březnu 1420 však z Plzně odešel s ostatními přívrženci husitství do Tábora a až do své smrti patřil mezi nejvýznamnější představitele radikálního táborství.

Kostincova ulice nese tento název od roku 1939 na paměť Antonína Kostince (1864-1926), významného menšinového a turistického „panovníka“. Po něm byla také nazvána turistická rozhledna na Krkavci.

Kotkova ulice je od roku 1932 pojmenována podle Josefa Kotka (1883-1914), plzeňského redaktora, který byl pro svou protirakouskou činnost na počátku I. světové války popraven.

Křížikovy sady byly tak pojmenovány v roce 1941 podle českého vynálezce inženýra Františka Křížika v roce jeho úmrtí. Uvedené sady byly tak pojmenovány proto, že v jejich blízkosti - „U zvonu“ - Fr. Křížík vynalezl svou slavnou Plzeňskou lampu.

Martinská ulice má své jméno již přes 100 let, a to od roku 1859. Je pojmenována podle křestního jména tehdejšího plzeňského stavitele Martina Stelzera, který v té době stavěl převážnou část Plzně.

nám. **Čeňka Ullricha** v Doubravce bylo pojmenováno v roce 1945 na paměť tamního významného funkcionáře čs. – sovětského přátelství, umučeného Němci za okupace.

Nohova ulice byla pojmenována v roce 1935 po Františku Nohovi (1892-1918), iniciátoru rumburské vzpoury.⁶¹

⁶¹ BĚLOHLÁVEK, M. O Plzeňských ulicích. *Kulturní přehled*, duben 1965, s. 3.

Pittnerova ulice na Roudné má tento název už dlouho - od roku 1878. Jmenuje se podle bývalého Pittnerovského statku, podle něhož byla pojmenována celá polní trať, na níž je dnešní ulice.

Pallova ulice nese tento název od roku 1937, a to k uctění památky Hynka Pally, hudebního skladatele (1895-1937), který v Plzni dlouho působil jako náčelník Sokola a především jako vůdčí osobnost hudebního života plzeňského. V jeho rodině v Plzni žila po několik let jeho švagrová, česká básnířka Eliška Krásnohorská. Hynek Palla je pochován na Mikulášském hřbitově v Plzni.

Plachého ulice je už také staré pojmenování. Název má po plzeňském radním, písaři a později primátorovi Šimonu Plachému z Třebnice (zemřel roku 1609), který je vlastně prvním autorem plzeňských dějin. V rukopise zanechal své Paměti, které v roce 1883 vydal tiskem Josef Strnad.

Rejskova ulice (od roku 1878) je pojmenována na památku významného českého gotického stavitele Matyáše Rejska (1445-1506).

Rubešova ulice (od roku 1897) je nazvaná podle českého spisovatele a humoristy Frant. Jar. Rubeše (1814-53).

Rychtaříkova ulice byla pojmenována v roce 1940 k uctění památky Jana Rychtaříka (1819-1902), zasloužilého prvního ředitele české hlavní školy v Plzni.⁶²

sad **Františka Brožíka** je od roku 1958 pojmenován po tomto božkovském občanu, který byl popraven za druhé světové války.

sad **Emila Štrunce** se dříve jmenoval Obcizna. V roce 1945 byl pojmenován na paměť Emila Štrunce, významného tělovýchovného pracovníka umučeného nacisty v koncentračním táboře.⁶³

⁶² BĚLOHLÁVEK, M. O Plzeňských ulicích. *Kulturní přehled*, duben 1965, s. 3.

⁶³ BĚLOHLÁVEK, M. O Plzeňských ulicích. *Kulturní přehled*, květen 1965, s. 9.

Schwarzova třída nese toto jméno od roku 1908 podle Františka Schwarze (1840-1906), významného samosprávného pracovníka, českého a říšského poslance, který v Plzni působil od roku 1864. Byl přední osobností v plzeňském hospodářském, politickém i kulturním životě koncem minulého století.

Stehlíkova ulice má tento název od roku 1897 podle staré plzeňské rodiny Stehlíků z Čeňkova, z níž pocházela řada významných osobností, které se trvale zapsaly do staleté historie města.

Strnadova ulice byla pojmenována v roce 1940 podle Josefa Strnada (1852-1930), ředitele reálky, historika a správce městského archivu, který se zasloužil o vědecké poznání minulosti našeho města vydáním řady knih a studií.

Škardova ulice ve Skvrňanech se jmenuje od roku 1926 podle JUDr. Jakuba Škardy (1828-1894), poslance a intendanta Národního divadla v Praze. Škarda byl rodák skvrňanský, dodnes má na domě vedle školy pamětní desku. Jako intendant Národního divadla prosadil, že se Prodaná nevěsta Bedřicha Smetany hrála v plzeňském kroji, což se nyní tradičně dodržuje.

třída **Marie Škardové** připomíná od roku 1945 činnost členky ilegální KSČ za okupace, která byla nacisty popravena.

ulice **Antonína Uxy** nese toto jméno od roku 1951 podle jednoho z prvních organizátorů dělnického hnutí v západních Čechách. Antonín Uxa (1847-1893) byl mimo jiné organizátorem hornické stávkové v roce 1882.

ulice **Míny Táborové** vznikla v roce 1965 rozdělením ulice Boženy Němcové. Mína, správně Marie Táborová (1805-1837), po níž je ulice pojmenována, byla první láskou obrozeneckého básníka Pravoslava Koubka v době jeho plzeňských studií. Mína poslala jednu Koubkovu báseň slovenskému básníkovi Janu Kollárovi, který ji oslavil v básni „Krásná Češko v Plzni“, jež vyšla v jeho nesmrtelné sbírce znělek Slávy dcera. Mína Táborová se později stala první vychovatelkou v plzeňské opatrovně malých dětí.⁶⁴

⁶⁴ BĚLOHLÁVEK, M. O Plzeňských ulicích. *Kulturní přehled*, květen 1965, s. 9.

ulice **Štěpánky Kašparové** v Bolevci byla pojmenována v roce 1949 k uctění památky statečné odbojové pracovnice, která poblíž bydlela a byla nacisty popravena.

Thámova ulice byla pojmenována v roce 1948 na paměť Václava Tháma, českého buditele, spisovatele a herce (1785-1816), jehož osudy zná veřejnost ze známého Jiráskova díla F. L. Věk.

Vondruškova ulice v Bolevci byla tak pojmenována v roce 1922 k uctění památky prvního boleveckého učitele, dříve se jmenovala Selská. Mnozí se však omylem domnívají, že má jméno po plzeňském spisovateli F. A. Vondruškovi (1879-1955), který působil jako profesor na plzeňské reálce.

Wenzigova ulice byla tak pojmenována v roce 1878, a to k uctění památky Josefa Wenziga (1807-1876), libretisty Bedřicha Smetany.

Zoulova ulice vznikla v roce 1921 a byla pojmenována podle plzeňského lékaře, lidumila MUDr. Jana Zouly (1867-1916), který např. zřídil v Plzni za války ortopedickou nemocnici pro zraněné a byl iniciátorem zdejší školy pro válečné invalidy.⁶⁵

Ulice, jež mají svůj název odvozen od pomístních jmen či různých objektů

K Češníkům byla v roce 1947 pojmenována ulice dříve zvaná Nad svahem. Za základ byl vzat název polní trati Češníky, které se zde uvádějí již v roce 1714. Uspokojivý výklad názvu se však zatím nepodařilo zjistit. Lidový výklad, že se v těch místech česal chmel, nebo že prý tam čísel vítr, nijak nepřesvědčuje.

V Lutovci je ulice, jejímž základem pojmenování je pomístní název Lutová, Lutovec, polní trať na výšině k východu u Černic ke Koterovu a Srarému Plzenci. Název se tu vyskytuje již roku 1714 a značí, že jde o půdu křehkou, mazlavou, chatrnou.⁶⁶

⁶⁵ BĚLOHLÁVEK, M. O Plzeňských ulicích. *Kulturní přehled*, květen 1965, s. 9.

⁶⁶ BĚLOHLÁVEK, M. O Plzeňských ulicích. *Kulturní přehled*, červen 1965, s. 11.

K Ráji je velmi starý název dochovaný již od 16. století a nazývala se tak původně usedlost a zahrada v Roudné k Bolevci. Název má snad od své chráněné slunné polohy.

Kristinovská ulice v Božkově má název podle staré huti na vitriol a zelenou skalici. Huť pojmenovaná po manželce majitele J. D. Starcka (Christinenhüte) byla v provozu od roku 1823 a zaměstnávala průměrně 50 dělníků.

Lašitov na Valše je jméno podle bývalého rybníka založeného klášterem chotěšovským před mnoha staletími. Byl zrušen, když se zde počalo dobývat uhlí.

Lazaretní ulice v Doubravce připomíná, že zde býval lazaret pro chudé, než v roce 1832 byla ve Velešlavínově ulici založena nemocnice.

Na Bajnarce v Hradišti je rovněž pojmenování po místní trati Bajnarce, což vzniklo pravděpodobně z toho, že zdejší pozemky patřily rodině Weinerů. Pojmenování je to již také více než 250 let staré.

Na Belance. Původně zde stávala Belaniho továrna na stroje založená v roce 1867. Fr. Belani byl vlastně původní zakladatel Leninových závodů. Začal totiž uvedenou strojírnou stavět a rozestavěnou ji prodal hraběti Waldsteinovi, jehož železáren byl ředitelem. Po nástupu inženýra Škody do továrny vystoupil z waldšteinských služeb a založil si vlastní strojírnou. Byl dále spoluzakladatelem plzeňské plynárny a měl účast v řadě významných hospodářských podniků Plzně druhé poloviny devatenáctého století.

Na Bradlavce v Doubravce je odvozeno od řeky Bradlavy, jak se jinak říkalo řece Úslavě.

Na Celchu je starý pomístní název doložený pro tamní okolí již roku 1714 a je velmi vzácnou památkou na starý, dnes již zaniklý trojhonný způsob hospodaření (jar, ozim, úhor). Slovo původně německé (die Zelge) značilo zápolí v tomto hospodaření. Ulice nese toto jméno od doby vzniku v roce 1926.⁶⁷

⁶⁷ BĚLOHLÁVEK, M. O Plzeňských ulicích. *Kulturní přehled*, červen 1965, s. 11.

Na Lopatárně v Doubravce je pojmenování z roku 1927. Původně v těchto místech bývala na počátku 19. století lopatárna, kde se vyráběly lopaty, srpy, kosy apod.

Na Jíklace je ulice nazvaná tak v roce 1897 podle bývalého dvora Jíkalka, původně Hýkalka, který se tu vyskytoval řadu století.

Na Prádle je rovněž starý název ulice, a to od roku 1871. Původně totiž zde bývalo obecní prádlo.

Na Sklárně se tak ulice jmenuje od roku 1941, a to podle bývalé sklárny, kterou zde v roce 1897 založil J. Jejkal a jež pracovala až do roku 1924.

Na Špitálkách byla pojmenována ulice v roce 1926, a to podle toho, že zde bývaly od nepaměti pozemky, jež patřily špitálu sv. Máří Magdalény.

Nad Beranovkou se nazývá skupina domů před Bílou Horou podle bývalé továrničky, kterou si zde koncem 19. století postavil truhlář Beran.

Pod Bručnou. Název je odvozen od zájezdního hostince Bručná postaveného při tehdy nové státní silnici v roce 1883, který byl pojmenován podle hostinského Matese, jemuž podle statku v Černicích, odkud pocházel, říkali Bručil.

Pod Švábinami je staré pomístní jméno. Švábiny jsou horský hřbet mezi Lobzi, Božkovem, Doubravkou a Újezdem. Jméno je odvozeno od slova Šváb, jak na Plzeňsku nazývali Němce, kteří se v hojně míře usidlovali také např. v Lobzích.⁶⁸

⁶⁸ BĚLOHLÁVEK, M. O Plzeňských ulicích. *Kulturní přehled*, červen 1965, s. 11.

VIII. Rekord v počtu pojmenování

Pravděpodobně českým rekordem v počtu jmen jedné ulice se může honosit **Americká třída** v Plzni. Změnila už název desetkrát. Tím překonává i počty změn názvů významných ulic v Praze.

V druhé polovině 19. století, kdy se město změnilo v průmyslovou metropoli, tudy chodili lidé na nádraží kolem řady stodol. Proto v roce 1868 nedalo městské radě velkou práci nazvat důležitou ulici Stodolní. O pět let později dostala jméno Jungmannova při příležitosti 100. výročí jeho narození.

Počátkem války se německé vedení města nemohlo smířit s tím, že důležitá ulice nese jméno národního buditele a tvůrce moderního českého jazyka. V roce 1941 ji nazvali pro českou veřejnost poměrně přijatelně třídou Karla IV. V roce 1942, kdy se Německo domnívalo, že má vítězství jisté, ustoupila třídě Vítězství. Město sice osvobodili Američané, přesto komunisté prosadili svůj návrh na Stalinovu třídu a v roce 1962 na Moskevskou.

Reakcí na okupaci Československa v roce 1968 bylo přejmenování ulice na třídu Ludvíka Svobody. Za pár měsíců se ale opět změnila na Moskevskou. Po roce 1989 zde vyrostl památník Díky Ameriko a od roku 1991 má Plzeň Americkou třídu.⁶⁹

⁶⁹ Americkou přejmenovali už desetkrát. *Mladá fronta Dnes*. 2008, 19, 177, s. 1.

IX. Závěr

Na závěr bakalářské práce s názvem „Změny v názvech plzeňských ulic a náměstí v průběhu novodobých dějin a jejich historická podmíněnost“ bych chtěl podotknout, jak důležité je znát minulost svého rodného města, abychom pochopili názvy čtvrtí, ulic i historická pojmenování částí města. Také pro pochopení činů a rozhodnutí významných rodáků, kteří se nesmazatelně zapsali do historie Plzně, je dobré mít přehled o minulosti.

Zařadil jsem do své práce medailonky o těch, kteří se zasloužili o rozvoj Plzně nebo byli s Plzní spjati. Každý medailonek stručně popisuje život, důležité okamžiky a činnost, která danou osobnost proslavila.

Většinu odborných publikací, které jsem v práci použil, jsem si zapůjčil z Vědecké knihovny. Historické prameny jsem vyhledal v Archivu města Plzně, kde jsem našel jinde nedostupné informace.

Do přílohy jsem vložil seznam změn názvů ulic a náměstí v jednotlivých letech, jak se měnily ať již se změnou režimu, za okupace nebo jako připomenutí slavného rodáka.

X. Summary

At the end of my Bachelor Work called „Changes in names of streets and squares of Pilsen in the modern history and historical compliance“ I would like to remark how important it is to know the history of our native town to understand the names of the neighbourhoods, streets and historical names of the individual parts of the town. It is also good to have a historical overview to understand acts and decisions of significant natives who are indelibly inscribed in the Pilsen history.

In my work I have included profiles of those who contributed to the development of the town of Pilsen or who were closely connected with the town. Each profile briefly describes the life, important moments and activities which made the individual person famous.

Most of the professional publications used in my work were borrowed from the Education and Research Library of the Pilsener Region. I have looked up historical sources in the Archive of the town of Pilsen, where I found all pieces of information unavailable anywhere else.

The appendices contain the list of the changes of the streets and squares within individual years as they were changing due to the various régimes, during the occupation or as a reminder of a famous native.

XI. Seznam literatury

BARTOŠ, J.: Osobnosti českých dějin. Alda. Olomouc. 1995.

BĚLOHLÁVEK, M.: Plzeňské medailony 1. Karel Veselý. Plzeň. 2004. ISBN 80-86334-01-5.

BÍLEK, J.: Galerie nesmrtelných. vydavatelství Drahomír Rybníček. 1998.

ČEKANOVÁ, M.: Víte, kde bydlíte?. Formát. Starý Plzenec. 1997. ISBN 80-901453-8-8.

FORST, V.: Lexikon české literatury: osobnosti, díla, instituce. 2/II K-I. Academia. Praha. 1993. ISBN 80-200-0649-6.

GRYM, P.: Spejbl a Hurvínek aneb sólo pro Josefa Skupu. Impreso Plus. Žďár nad Sázavou. 1995.

HAIŠMANOVÁ, E.: Plzeňské medailony 2. Karel Veselý. Plzeň. 2004. ISBN 80-86334-02-3.

MAZNÝ, P.: 100 zajímavostí ze staré Plzně. Starý most. Plzeň. 2003. ISBN 80-239-1692-0.

MAZNÝ, P.: 100 zajímavostí ze staré Plzně II. Starý most. Plzeň. 2007. ISBN 978-80-254-0343-3.

MAZNÝ, P.: 100 zajímavostí ze staré Plzně III. Starý most. Plzeň. 2009. ISBN 978-80-87338-02-5.

ZYKMUND, J.: Minulostí Plzně a Plzeňska, Pomístní jména dnešních předměstí Velké Plzně, dřívějších vesnic plzeňského panství, v 18. a v 19. století. 1. 1958.

ZYKMUND, J.: Minulostí západočeského kraje VI. Plzeň ve světle Josefského katastru. 1968.

RODINA, K. Minulostí Plzně a Plzeňska, O pomístních jménech na Plzeňsku. 1. 1958.

XII. Použité prameny

KŘIVANEC J. Kulturní přehled. Plzeň. Archiv města Plzně, 1965.

Úřad města Plzně. 1991. 97. Změny názvů ulic. autor – Bittner J.

Věstník ústředního národního výboru statutárního města Plzně. 1948. 124.

Přejmenované ulice v Plzni.

Zprávy ONV v Plzni. 1945. 4. Přejmenování ulic v Plzni.

Internetový zdroj:

Houška Karel. *Zlatá Praha* [online]. 1889-05-03, roč. 6, č. 24, s. 282. Dostupné z: <<http://archiv.ucl.cas.cz/index.php?path=ZlataPrahaII/6.1888-1889/24/282.png>> [cit. 2012-03-12].

XIII. Seznam tisku

Český deník. 1918. 272. Nové pojmenování ulic plzeňských v roce 1918.

Český deník. 1940. 247. Přejmenování plzeňských ulic.

Mladá fronta Dnes. 2008. 19. Americkou přejmenovali už desetkrát.

Právo. 1999. 9. Purkmistr královského města. autor – J. Votruba.

Plzeň a Plzeňsko. 1949. 8. Nové názvy ulic v Plzni.

STRNAD, J.: Sborník Městského historického muzea v Plzni, František Částek. 4. 1919.

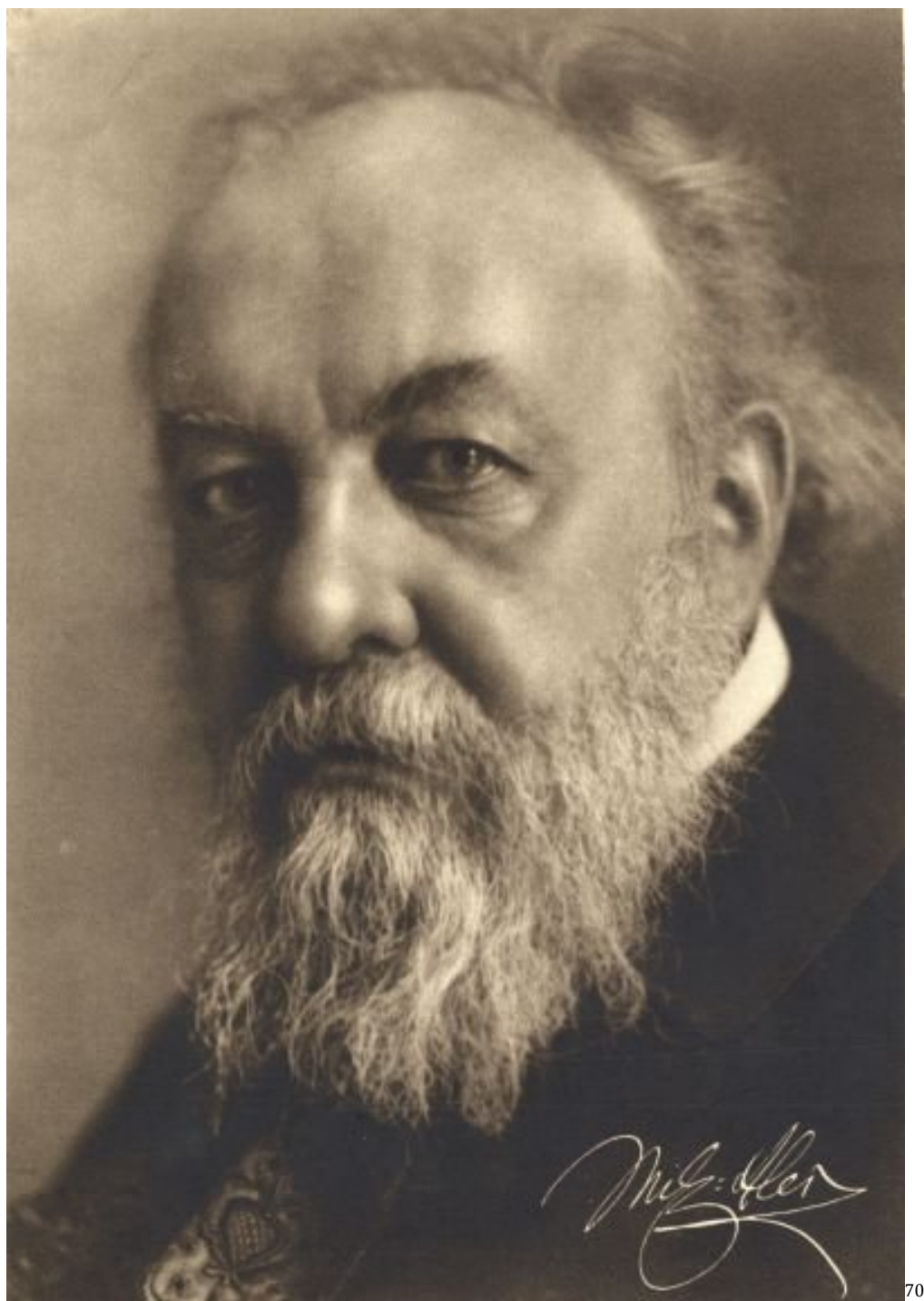
Svobodné slovo. 1951. 128. Výměna jmen ulic, tříd a náměstí v Plzni.

XIV. Přílohy

Seznam příloh:

1. foto Mikoláš Aleš
2. foto Karel Farský
3. kresba Karel Houška
4. foto Martin Hruška
5. foto Karel Klostermann
6. foto Martin Kopecký
7. foto František Křížík
8. foto Ladislav Lábek
9. foto Fridolín Macháček
10. foto Hynek Palla
11. kresba Josef Vojtěch Sedláček
12. foto Josef Skupa
13. foto Bedřich Smetana
14. foto Josef Strnad
15. foto Emil Škoda
16. kresba Josef Kajetán Tyl
17. foto strojírna bratří Belaniů před demolicí
18. foto křižovatka U Jána
19. foto hostinec U města Hamburku
20. foto velký sál Pekla
21. foto Fišerův dům
22. foto pohled na Karlov
23. foto budova městských lázní krátce po dokončení
24. foto bazén městských lázní
25. foto tržiště v místech, kde dnes stojí Hlavní pošta
26. seznam přejmenovaných ulic a náměstí v Plzni

Příloha číslo 1.



Mikoláš Aleš

⁷⁰ <<http://www.prahanoviny.cz/wp-content/uploads/MikolasAles2.jpg>> [cit. 2012-03-12]



71

Karel Farský

⁷¹ <http://encyklopedie.brna.cz/home-mmb/?acc=preview&bind_name=b_person&bind_value=79&image=341> [cit. 2012-03-12]

Příloha číslo 3.

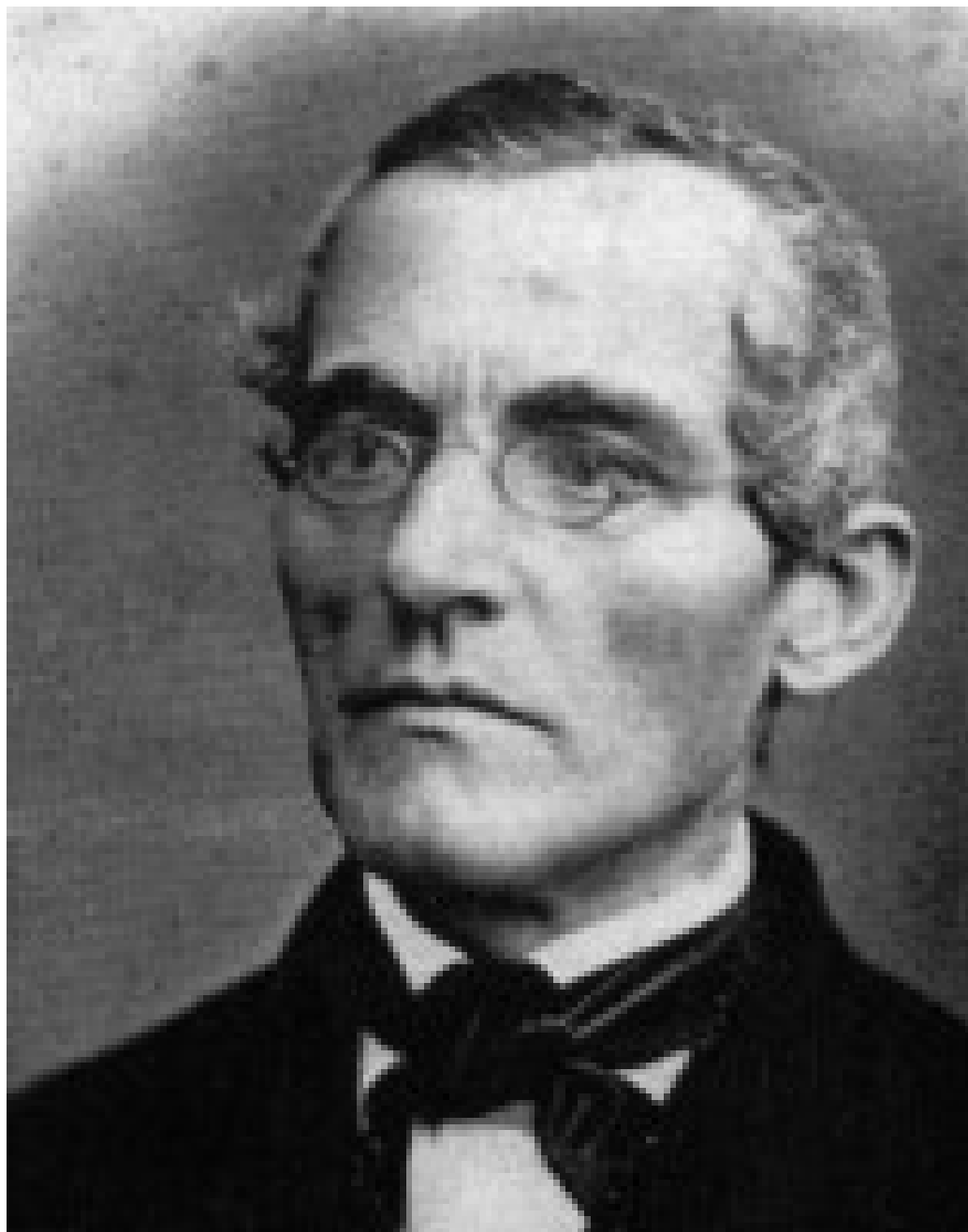


72

Karel Houška

⁷² <http://upload.wikimedia.org/wikipedia/commons/2/26/Jan_Vil%C3%ADmek_-_Dr_Karel_Hou%C5%A1ka.jpg> [cit. 2012-03-12]

Příloha číslo 4.



73

Martin Hruška

⁷³ <<http://www.plzen.eu/zivot-v-plzni/organizacni-struktura-magistratu/urad-spravnych-agend/archiv-mesta-plzne/clanky-arch/historie-archivu-mesta-plzne.aspx>> [cit. 2012-03-12]

Příloha číslo 5.



74

Karel Klostermann

⁷⁴ <<http://www.cesky-jazyk.cz/zivotopisy/karel-klostermann.html>> [cit. 2012-03-12]

Příloha číslo 6.



75

Martin Kopecký

⁷⁵ <<http://www.socharstvi.info/realizace/pomnik-martina-kopeckeho-v-plzni-v-kopeckeho-sadech/?f>>
[cit. 2012-03-12]

Příloha číslo 7.

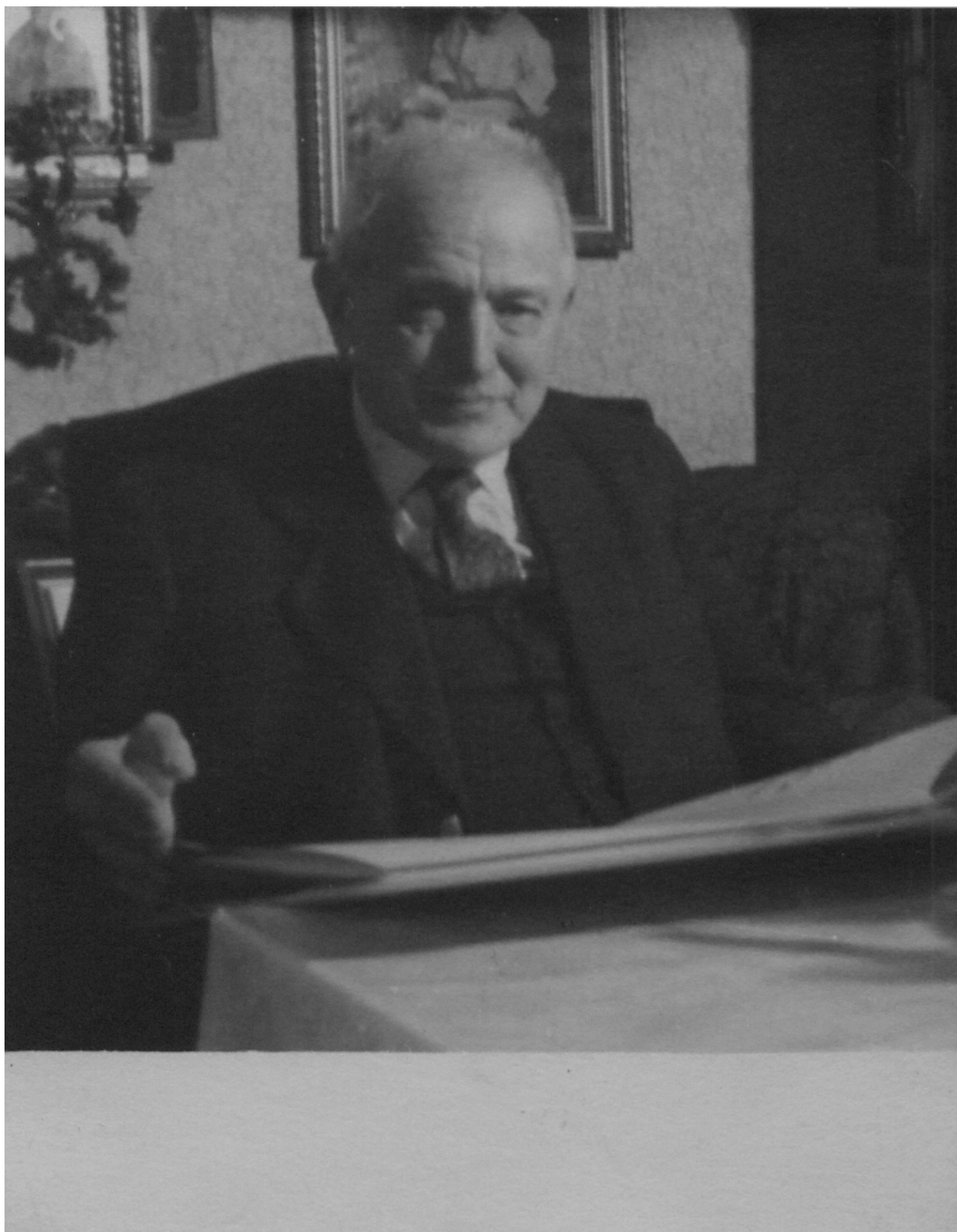


76

František Křižík

⁷⁶< http://czechfolks.com/plus/wp-content/uploads/2010/06/Obr._013.jpg [cit. 2012-03-12]

Příloha číslo 8.



77

Ladislav Lábek

⁷⁷ <<http://www.zcm.cz/Image/Labek%20foto.jpg>> [cit. 2012-03-12]

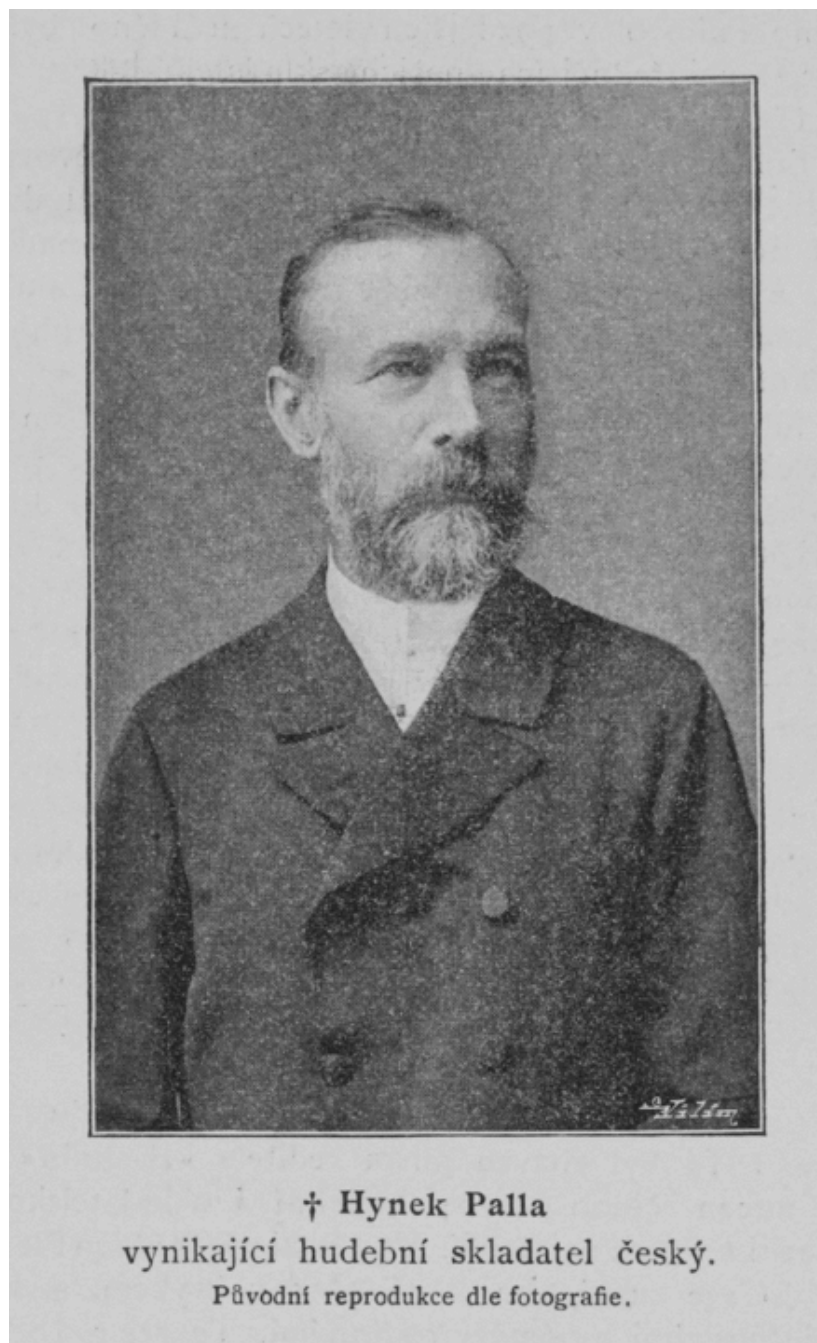
Příloha číslo 9.



78

Fridolín Macháček

⁷⁸ <<http://www.plzen.eu/zivot-v-plzni/organizacni-struktura-magistratu/urad-spravnych-agend/archiv-mesta-plzne/clanky-arch/historie-archivu-mesta-plzne.aspx>> [cit. 2012-03-12]



Hynek Palla

⁷⁹ <http://upload.wikimedia.org/wikipedia/commons/3/38/Hynek_Palla_1896_Vilim.png> [cit. 2012-03-12]

Příloha číslo 11.



80

Josef Vojtěch Sedláček

⁸⁰ <http://cs.wikisource.org/wiki/Soubor:Josef_Vojtech_Sedlacek_1885_Vilimek.png> [cit. 2012-03-12]

Příloha číslo 12.



81

Josef Skupa

⁸¹ <http://kultura.idnes.cz/komplet-josefa-skupy-nabizi-raritniho-hurvinka-fti-divadlo.aspx?c=A070913_161232_divadlo_efl> [cit. 2012-03-12]

Příloha číslo 13.



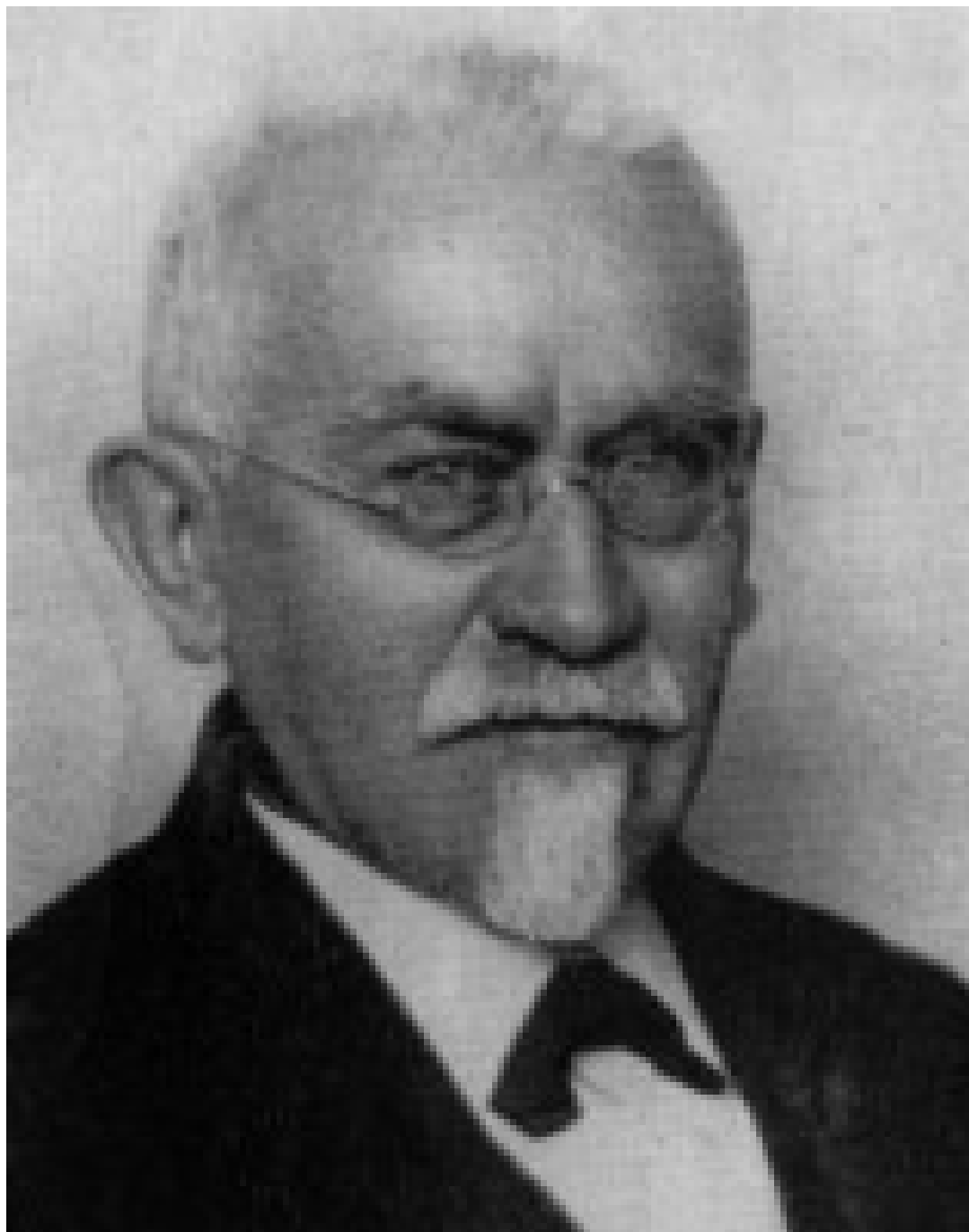
82

Bedřich Smetana

82

<<http://www.cojeco.cz/obrazek.php?cesta=http://www.cojeco.cz/Attach//photos/pers395310dd21386.jpg>> [cit. 2012-03-12]

Příloha číslo 14.



83

Josef Strnad

⁸³ <<http://www.plzen.eu/zivot-v-plzni/organizacni-struktura-magistratu/urad-spravnich-agend/archiv-mesta-plzne/clanky-arch/historie-archivu-mesta-plzne.aspx>> [cit. 2012-03-12]

Příloha číslo 15.



84

Emil Škoda

⁸⁴ <http://www.nri.cz/image/image_gallery?uuid=41e8ed51-7a15-433a-945d-767b332ed4cd&groupId=10504&t=1278938011724> [cit. 2012-03-12]

Příloha číslo 16.



85

Josef Kajetán Tyl

⁸⁵ <http://cs.wikipedia.org/wiki/Soubor:Jan_Vil%C3%ADmek_-_Josef_Kajet%C3%A1n_Tyl.jpg> [cit. 2012-03-12]

Příloha číslo 17.



86

Strojárna bratří Belaniů před demolicí

Příloha číslo 18.



87

Křižovatka U Jána

⁸⁶ MAZNÝ, Petr. *100 zajímavostí ze staré Plzně*. Plzeň: Starý most, 2003, s. 87. ISBN 80-239-1692-0.

⁸⁷ MAZNÝ, Petr. *100 zajímavostí ze staré Plzně*. Plzeň: Starý most, 2003, s. 88. ISBN 80-239-1692-0.

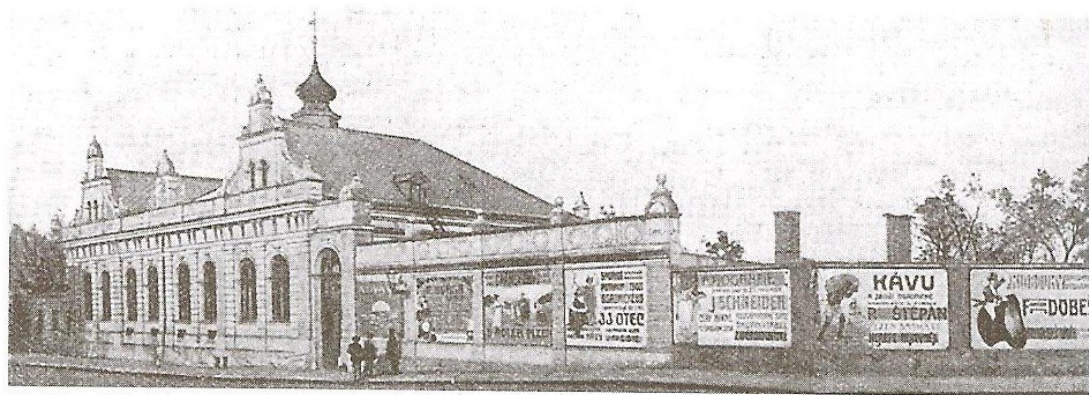
Příloha číslo 19.



88

Hostinec U města Hamburku

Příloha číslo 20.



Velký sál Pekla.

89

Velký sál Pekla

⁸⁸ MAZNÝ, Petr. *100 zajímavostí ze staré Plzně*. Plzeň: Starý most, 2003, s. 89. ISBN 80-239-1692-0.

⁸⁹ MAZNÝ, Petr. *100 zajímavostí ze staré Plzně*. Plzeň: Starý most, 2003, s. 90. ISBN 80-239-1692-0.

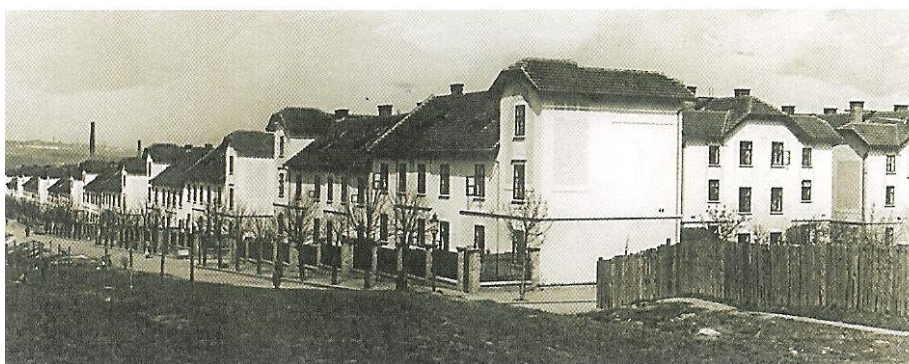
Příloha číslo 21.



90

Fišerův dům

Příloha číslo 22.



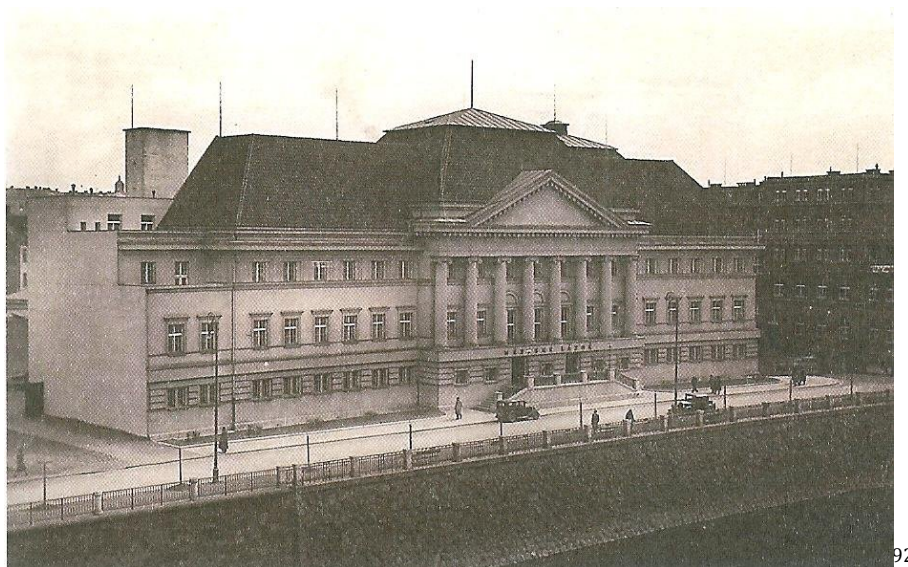
91

Pohled na Karlov

⁹⁰ MAZNÝ, Petr. *100 zajímavostí ze staré Plzně*. Plzeň: Starý most, 2003, s. 91. ISBN 80-239-1692-0.

⁹¹ MAZNÝ, Petr. *100 zajímavostí ze staré Plzně II*. Plzeň: Starý most, 2007, s. 103. ISBN 978-80-254-0343-3.

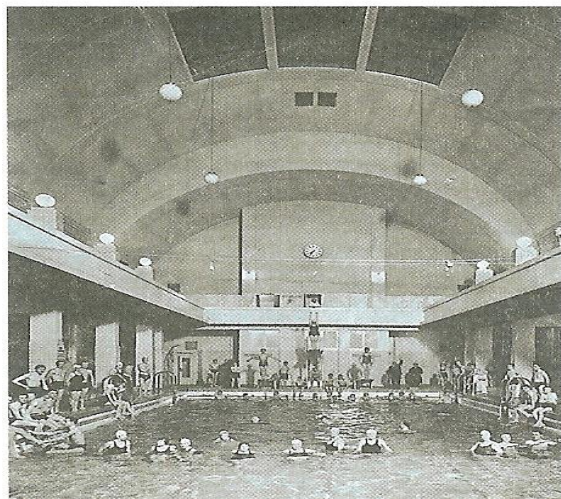
Příloha číslo 23.



92

Budova městských lázní krátce po dokončení

Příloha číslo 24.



93

Bazén městských lázní

⁹² MAZNÝ, Petr. *100 zajímavostí ze staré Plzně II*. Plzeň: Starý most, 2007, s. 9. ISBN 978-80-254-0343-3

⁹³ MAZNÝ, Petr. *100 zajímavostí ze staré Plzně II*. Plzeň: Starý most, 2007, s. 9. ISBN 978-80-254-0343-3



94

Tržiště v místech, kde dnes stojí Hlavní pošta

⁹⁴ MAZNÝ, Petr. *100 zajímavostí ze staré Plzně III*. Plzeň: Starý most, 2009, s. 31. ISBN 978-80-87338-02-5.

Příloha číslo 26. – seznam přejmenovaných ulic a náměstí v Plzni

Nové pojmenování ulic plzeňských v roce 1918

Obecní zastupitelstvo schvaluje jednomyslně návrh městské rady, aby bylo Velké náměstí pojmenováno náměstím Svobody, most a třída císaře Františka Josefa mostem a třídou Wilsonovou, Ferdinandova a Klatovská třída až po Hálkovu ulici Třídou českých legií, sad na Borech Sadem českých legií, Mikulášské náměstí Masarykovým, Radeckého a Štěpánovy sady Sady Dra. Kramáře.⁹⁵

Přejmenování plzeňských ulic v roce 1940

V těchto dnech bylo započato s umístěním nových orientačních tabulek na nárožích plzeňských ulic, jejichž pojmenování bylo změněno.

Přejmenované ulice:

Anglické nábřeží	- Německé nábřeží
Benešovo náměstí	- Schillerovo nám.
Čermákova ulice	- Starckova ulice
Družstevní ulice	- Schreinerova ulice
Farského ulice	- Hauffova ulice
Gruziňská ulice	- Tannerova ulice
Habrmannovo nám.	- Reichlinovo nám.
Habrmannova ulice	- Písečná ulice
Hornická ulice	- Norimberská tř. ⁹⁶

⁹⁵ Nové pojmenování ulic plzeňských v roce 1918. *Český deník*. 1918, 272, s. 2.

⁹⁶ Přejmenování plzeňských ulic. *Český deník*. 1940, 247, s. 3.

Javorová ulice (vých.)	- U Hvězdárny
Jednotářská ulice	- Svatoplukova ul.
Jetelová ulice	- Amerlingova ul.
Keplerova ulice	- U Tržiště
Kyjevská ulice	- Wellnerova ulice
Klášterní (vých. část)	- Kostelní ulice
Kotkova ulice	- Keplerova ulice
Kroftova ulice	- Berderova třída
Masarykovo náměstí	- Mikulášské náměstí
Masarykova třída	- Svatojirská třída
Nohova ulice	- Vaváková ulice
Olšová ul. (vých. část)	- Drtinova ulice
Pařížská ulice	- Dornheimova ul.
Petákovo nám. (vých. část)	- Petáková ulice
Petákovo nám. (záp. část)	- Radeckého nám.
Piavská ulice	- Nebilova ulice
Plzeňská cesta	- K Valům
Republikánská ulice	- Metznerova ulice
Revoluční ulice	- Schönererova ulice
Rokycanova třída	- Rokycanská třída
Rumburská ulice	- Lobežská ulice ⁹⁷

⁹⁷ Přejmenování plzeňských ulic. *Český deník*. 1940, 247, s. 3.

Sad čes. Legií	- Jižní sad
Sibiřská ulice	- Útušická ulice
Steinerova ulice	- Částkova ulice
Sušická ulice	- Baarova ulice
Štefánikovo náměstí	- Náměstí Conrada z Hötzenorfů
Štěnovická ulice	- Lukavická ulice
Třída č. leg.	- Klatovská třída
U Bachmače	- Balbínova ulice
U legio domu	- Slezská ulice
Ulice Karoliny Světlé	- Ulice Světlé
Ulice Boženy Němcové	- Ulice Němcové
Ulice míru	- Záuperova ulice
Ulice Žofie Podlipské	- Ulice Podlipské
Ulice Růž. Svobodové	- Ulice Svobodové
Ulice 29. května	- Blatenská ulice
U Pikovy školy	- Moravská ulice
Verdunská ulice	- Čižická ulice
V Slovanském údolí	- Slovanské údolí
Vidmanova ulice	- Wiedemannova ul.
Vodičkova ul. od Částkovy na východ	- Sušická ulice ⁹⁸

⁹⁸ Přejmenování plzeňských ulic. *Český deník*. 1940, 247, s. 3.

Vřesová ul. (vých. část)	- Strnadova ulice
Wilsonova třída	- Třída Karla IV.
Zborovská ulice	- Štěnovická třída
Žižkova ulice	- Stifterova ulice ⁹⁹

Přejmenování ulic v Plzni v roce 1945

Starý název:	Nový název:
Hlavní náměstí	- Náměstí Republiky
Fodermayerova ulice	- Ulice Bedřicha Smetany
Saská ulice	- Rooseveltova ulice
Saský most	- Rooseveltův most
Říšská ulice	- Americká ulice
Mansfeldova ulice	- Dřevěná ulice
Kramářovy sady	- Nejedlého sady
Tř. Reinharda Heydricha až k Benešovu náměstí	- Benešova třída
Tř. Reinharda Heydricha od Benešova náměstí	- Klatovská třída
Egerlandstrasse	- Leninova třída
Raichlinovo náměstí	- Nám. Čenka Ulricha ¹⁰⁰

⁹⁹ Přejmenování plzeňských ulic. *Český deník*. 1940, 247, s. 3.

¹⁰⁰ Přejmenování ulic v Plzni. *Zprávy ONV v Plzni*. 1945, 1, 4, s. 7.

Německé nábřeží	- Anglické nábřeží
Goethova ulice	- Gorského ulice
Schillerovo náměstí	- Benešovo náměstí
Starckova ulice	- Čermákova ulice
Valdštýnovo ulice	- Denisovo nábřeží
Schreinerova ulice	- Družstevní ulice
Hauffova ulice	- Farského ulice
Tannerova ulice	- Gruzínská ulice
Písečná ulice	- Sibiřská ulice
Norimberská třída	- Hornická ulice
Svatoplukova ulice	- Partyzánská ulice
Amerlingova ulice	- Kodymova ulice
Kollnerova ulice	- Kyjevská ulice
Keplerova ulice	- Kotkova ulice
Herderova ulice	- Kraftova ulice
Radetzského náměstí	- Masarykovo náměstí
Vavákova ulice	- Nohova ulice
Metznerova ulice	- Republikánská ulice
Schönererova ulice	- Revoluční ulice
Jižní sad	- Sad čes. legionářů
Steinerova ulice	- Částkova ulice ¹⁰¹

¹⁰¹ Přejmenování ulic v Plzni. *Zprávy ONV v Plzni*. 1945, 1, 4, s. 7.

Nám. Konráda z Hötzenborfu	- Koněvovo náměstí
Balbínova ulice	- Ulice U Bachmače
Zeuperova ulice	- Mírová ulice
Čížická ulice	- Verdunská ulice
Wiedermannova ulice	- U Škodovky
Škodova ulice	- Sudova ulice
Pfregnerova ulice	- Divadelní ulice
Štěnovická ulice	- Zborovská ulice
Stifterova ulice	- Žižkova ulice
Kuldichova	- Tř. Marie Škardové
Ul. Českých bratří	- Němejcova ulice
Obcizna	- Tyršova ulice
Pestalozziho nám.	- Čapkovovo náměstí
Wankova ulice	- Jungmannova ulice
Dorntheimova ulice	- Pařížská ulice
Urova ulice	- Neumannova ulice
Jahnova ulice	- Sokolská ulice
Khodlova ulice	- Charvátova ulice
Švehlovo náměstí	- Chodské náměstí
Chodská ulice	- Thámova ulice ¹⁰²

¹⁰² Přejmenování ulic v Plzni. *Zprávy ONV v Plzni*. 1945, 1, 4, s. 7.

Bavorská ulice	- U trati
Ul. U trati	- U sokolovny
Lucemburská ulice	- Škroupova ulice
Italská ulice	- Jugoslávská ulice
Rožmberská ulice	- Poděbradova ulice
Freiherr von Richthoffengasse	- Sovětská ulice
Říšské předměstí	- Jižní předměstí
Saské předměstí	- Severní předměstí
Pražské předměstí	- Východní předměstí ¹⁰³

Přejmenované ulice v Plzni v roce 1948

Nynější pojmenování:	Dřívější pojmenování:
Americká	- Říšská
Anglické nábř.	- Německé nábř.
Benešova tř.	- Klatovská tř. (část) a tř. Reinharda Heydricha
Benešovo nám.	- Schillerovo nám.
Bezručova	- Andělská
Budilova	- Tovární
Čapkovo nám.	- Pestalozziho nám.
Čermákova	- Starckova
Denisovo nábr.	- Valdštýnovo nábr. ¹⁰⁴

¹⁰³ Přejmenování ulic v Plzni. *Zprávy ONV v Plzni*. 1945, 1, 4, s. 7.

¹⁰⁴ Přejmenované ulice v Plzni. *Věstník ústředního národního výboru statutárního města Plzně*. 1948, 2, 124, s. 122-124.

Divadelní	- Pfrognerova
Družstevní	- Schreinerova
Dřevěná	- Mansfeldova
Emingerova	- U trati
Farského	- Hauffova
Fügnerova	- Německé nábř.
Gorského	- Goethova
Gruzínská	- Tannerova
Hornická	- Norimberská tř.
Hřímálého	- Litická
Charvátova	- Kodlova
Chodské nám.	- Švehlovo nám.
Jugoslávská	- Italská
Jungmannova	- Wankova
Kodymova	- Amerlingova
Koněvovo nám.	- Nám. Conrada z Hötzenborfu
Kotkova	- Keplerova
Kroftova	- Herderova tř.
Kyjevská	- Wellnerova
Leninova tř.	- Egerlanderstrasse
Lidická tř.	- Plaská tř. ¹⁰⁵

¹⁰⁵ Přejmenované ulice v Plzni. *Věstník ústředního národního výboru statutárního města Plzně*. 1948, 2, 124, s. 122-124.

Masarykova tř.	- Svatojirská tř.
Masarykovo nám.	- Redetzkého nám.
Mírová	- Zaupnerova
Nám. Čeňka Ullricha	- Habrmanovo nám.
Nám. Republiky	- Náměstí
Nejedlého sady	- Kramářovy sady
Němejcova	- Ulice Českých bratří
Nepomucká tř. od nám. na	
Slovanech	
Neumannova	- Úrova
Nohova	- Vavákova
Partyzánská	- Svatoplukova
Pařížská	- Dornheimova
Poděbradova	- Rožmberská
Republikánská	- Metznerova
Revoluční	- Schönererova
Rooseveltova	- Saská
Sady 5. května	- Otakarovy sady
Sad Čs. legionářů	- Jižní sad
Sibiřská	- Písečná ¹⁰⁶

¹⁰⁶ Přejmenované ulice v Plzni. *Věstník ústředního národního výboru statutárního města Plzně*. 1948, 2, 124, s. 122-124.

Slavanská tř. až k nám. na	
Slovanech	- Nepomucká tř.
Sokolská	- Jahnova
Sovětská	- Ruská
Stalinova tř.	- Tř. Vítězství a Tř. Karla IV.
Sudova	- Škodova
Škroupova	- Lucemburská
Thámova	- Chodská
Tř. Marie Škardové	- Poděbradova
Tyršova	- Obcizna
U Bachmače	- Balbínova
U lomů	- Kudlichova
U Škodovky	- Wiedemannova
U svépomoci	- Gutenbergova
U trati	- Bavorská
Ul. Bedřicha Smetany	- Fodermayerova
Ul. Osvobozených pol. vězňů	- Žitná
Ul. Zikmunda Wintra	- U rolnické
Verdunská	- Čížická
Wilsonova tř.	- Stalinova tř. ¹⁰⁷

¹⁰⁷ Přejmenované ulice v Plzni. *Věstník ústředního národního výboru statutárního města Plzně*. 1948, 2, 124, s. 122-124.

Zborovská tř.

- Štěnovická tř.

Žižkova

- Štífterova tř.¹⁰⁸

Nové názvy ulic v Plzni v roce 1949

Plenum ÚNV schválilo přejmenování některých prostranství v statut. městě Plzni. Jsou to: Ulice u Měšťanského pivovaru se mění na ulici U Prazdroje. Mikulášské nám. na Náměstí odborářů. Sudova ul. na ul. Julia Fučíka. Kodymova ul. na Sudova ul. Anglické nám. na Charkovské nám. Americká ul. na Prešovská ul. Freslova ul. na Americká ul. U hluchoněmých na Ulice 17. listopadu. Klofáčova ul. na ulice Štěpánky Kašparové.¹⁰⁹

Výměna jmen ulic, tříd a náměstí v Plzni v roce 1951

Jednotný národní výbor v Plzni přistoupil k první etapě přejmenování plzeňských ulic, jejichž některé názvy již naprosto neodpovídají současné době budování socialismu. Mnohé z nich jsou nejen připomínkou „starých dobrých časů“, ale často také osobností, které neměly nikdy nic společného se zájmy dělnické třídy a pro něž byl pracující lid často pouhou lůzou. Dnes je dříve ponižovaný, vykořisťovaný a klamaný lid pánem ve své zemi a jeho vůle se stává zákonem. Tento lid nemá nic společného s buržoasními nacionalisty a politiky bývalé kapitalistické éry. Žije a pracuje pro sebe a pro mír. Na trpkou minulost nerad vzpomíná a všecko to, co tuto trpkou minulost připomíná, právem odstraňuje. Má své hrdiny, kteří věc dělnické třídy nezradili a nezradí. Jsou to staří průkopníci socialismu, budovatelé a věrní naši spojenci a přátelé v Sovětském svazu a v lidových demokraciích. Dále má svá významná místa, která nám připomínají hrdinné boje slavné Rudé armády a její vítězství nad německým fašismem. Vycházejí z těchto skutečností rozhodl JNV přejmenovat tyto ulice, třídy a náměstí: Americkou ul. na Suvorovovu ulici. Benešovu a Klatovskou třídu na Třidu 1. máje, Benešovo náměstí na náměstí Míru. Drtinovu ul. na ul. kapitána Jaroše, Krejčího ulici na ul. Antonína¹¹⁰

¹⁰⁸ Přejmenované ulice v Plzni. *Věstník ústředního národního výboru statutárního města Plzně*. 1948, 2, 124, s. 122-124.

¹⁰⁹ Nové názvy ulic v Plzni. *Plzeň a Plzeňsko*. 1949, 8, s. 8.

¹¹⁰ Výměna jmen ulic, tříd a náměstí v Plzni. *Svobodné slovo*. 1951, 7, 128, s. 3.

Uxy, Kroftovu ul. na Marxovu. Majerovu ul. na Engelsovu. Masarykovu tř.
na Stalingradskou třídu, Masarykovo nám. na Dukelské náměstí. Nečasovu ul.
na Jaselskou. Petákovu ul. na ulici Pionýrů. Štefánikovu ul. na Čapajevovu ul. Ulici
plukovníka Švece na Frunzovu ulici, Wilsonovu třídu na Stalinovu třídu a Wilsonův
most na Stalinův most.¹¹¹

V roce 1991 byly schváleny tyto změny v názvech ulic

<u>starý název:</u>		<u>nový název:</u>
Brigádnická		- Kreuzmannova
Čapajevova		- Štefánikova
Dukelská		- Doudlevecká
Frunzeho		- Mozartova
Gorkého		- Goethova
Hofbauerova	začleněno do	náměstí Míru
Hornická		- Domažlická
Hrdličkova		- Mandlova
Hybešova	začleněno do	Otakara Březiny
Charkovské nábřeží		- Anglické nábřeží
Jaselská		- Bohuslava MARTINŮ
Julia Fučíka		- kardinála Berana ¹¹²

¹¹¹ Výměna jmen ulic, tříd a náměstí v Plzni. *Svobodné slovo*. 1951, 7, 128, s. 3.

¹¹² BITTNER, Jindřich. Změny názvů ulic. *Úřad města Plzně*. 1991, 97, s. 1-2.

Karlovarská (úsek od Rooseveltova Otýlie Beníškové
mostu ke Křížikově ulici)

Karlovarská třída

(prodloužena až k mostu generála Pattona)

Koněvovo náměstí	- Štefánikovo náměstí
Leninova	- Husova
Mládežníků	- Brojova
Moskevská	- Americká
náměstí Čenka Ullricha	- Habrmannovo náměstí
náměstí Jana Krautwurma	- náměstí generála Píky
náměstí Odborářů	- Mikulášské náměstí
náměstí Otty Synka	- náměstí Milady Horákové
Nejedlého sady	- sady Pětatřicátníků
Osvobozených politických vězňů	- Politických vězňů
Prokúpkova	- Lud'ka Píka
Sibiřská	- Habrmannova
Sovětská	- Ruská
Stavbařů	- Krejčíkova
Sverdlovská	- alej Svobody
Šmeralova	- Janáčkova
Štěpánky Kašparové	- Jakuba Jana Ryby ¹¹³

¹¹³ BITTNER, Jindřich. Změny názvů ulic. *Úřad města Plzně*. 1991, 97, s. 1-2.

Švermova	- Švandova
třída Budovatelů	- Francouzská třída
třída Marie Škardové	- Pražská
třída 1. máje	- Klatovská třída
Víta Nejedlého	- Sukova
Volfova	- Macháčkova
Výhlasova	- Lábkova
Zmrhalova	- Pecháčkova
most Antonína Zápotockého	- most generála Pattona ¹¹⁴

¹¹⁴ BITTNER, Jindřich. Změny názvů ulic. *Úřad města Plzně*. 1991, 97, s. 1-2.