

Západočeská univerzita v Plzni

Fakulta pedagogická

Katedra historie

Historicko-architektonický vývoj Americké t řídly

Bakalářská práce

David Rund

Vedoucí práce: Mgr. Eva Mučková, Ph. D.

Plzeň 2012

Prohlá-uji, že jsem bakalá skou práci vypracoval samostatn
s použitím uvedené literatury a pramen .

Plze 2. ervence 2012

í í í í í í í í í í í í í í í í

Obsah

1. Úvod	4
2. Vývoj oblasti	5
3. Jak se stídaly názvy	11
4. Bývalá filiálka Rakousko-Uherské banky	13
5. Dům továrníka Fürtha	14
6. Inženýrský dům č. 7	17
7. Lékařský dům Aesculap	18
8. Sál Alfa	22
9. Palác Elektra	26
10. První plzeňský Mrakodrap	30
11. Dům Pražské městské pojišťovny	35
12. Wilsonův most	39
13. Oblast zářekou	41
14. Americká jak ji neznáme	44
15. Závěr	47
16. Summary	48
17. Seznam literatury a pramenů	49
18. Seznam příloh	51

1. Úvod

Pokud se mluví o Plzni a její architektuře, vnuje se pozornost především pouze historickému centru města, maximálně jeho přilehlému sadovému okruhu. Když ufl se někdo vymaní z této představy, tak se stává ke dlouhé Klatovské třídě, kdysi výstavnímu bulváru města s radou překrásných objektů. Dnes tato ulice připomíná spíše prahovou komunikaci, ostatně stejně jako všechny hlavní třídy ve městě. I přesto má Klatovská ale stále co nabídnout ze své architektury i historie. Na jejím počátku zničená, vybíhá necelý kilometr dlouhá Americká třída, která se kráčí v jejím stínu a je opomíjena. Svoji délkou se sice nemůže zaadit po bok svých delších sester, ale co jí bylo ubráno na délce, jí zas bylo přidáno na významu, architektuře a historii. Na její důležitost jí rapidně přidala stavba mostu Císaře a krále Františka Josefa I., díky níž byla vytvořena z Americké třídy přímá spojnice mezi centrem a nádražím, která tak usnadnila spojení nádraží s centrem města dosud možná pouze jedinou starou cestou přes Pražské náměstí. To této oblasti přineslo jasný rozvoj a plány města na vytvoření vstupní brány do Plzně. Tato myšlenka přináší potřebu reprezentativních budov, do jejichž realizací se poučtili významní architekti, kteří zde vyprojektovali řadu výrazných staveb. Bohužel přes jejich význam a jedinečnost se v tiskové publikaci vnujících se architektuře Plzně zaměřuje pouze na jádro města a tyto oblasti zůstávají opomíjeny, pravděpodobně kvůli jejich relativně malému stáří a představě, že se nemají velkou historickou hodnotu.

Proto jsem si jako téma své bakalářské práce vybral právě Americkou třídu a její budovy. Je to téma, které je nové, neotevřené a hlavně v odborné publikaci je téměř nezpracované. Jako hlavní zdroj informací mi posloužil archiv Odboru stavebního správního v Plzni a publikace vnující se historickým plánům a mapám města Plzně.¹ Není možné zabývat se každým domem na Americké třídě jednotlivě, a proto jsem vybral jen ty objekty, jež představují typické stavby od konce 19. století, kdy dochází k bouřlivému stavebnímu rozvoji v této oblasti, až dodnes. Cílem bakalářské práce je pokusit se nastínit vývoj a historii této oblasti od jejich počátku až po dnešní dobu a představit nejvýznamnější objekty, které se zde nacházejí, včetně jejich mnohdy zajímavých a pohnutých osudů.

¹ BERNHARDT, Tomáš. *Plzeň na historických plánech: 1781, 1840, 1864, 1893, 1895, 1908, 1926, 1940, 1947*. Plzeň: Starý most, 2008; ANDERLE, Jan a kol. *Historický atlas města Plzně*. Plzeň: Historický ústav Akademie věd ČR, 2009.

2. Vývoj oblasti

Americká tída se dnes sice nachází v srdci Plzně a je úzce spjata s Plzní a jejím rozvojem, avšak prostor, kde se ulice rozkládá, se až do 19. století nacházel až za městskými hradbami, tedy na Litickém předemstí, později zvaném íské. V místech tehdejšího předemstí se kdysi rozkládaly dvory bohatých měšťanů, obydlí chudších vrstev, zemědělské usedlosti a řemeslné dílny, které nemohly kvůli zápachu nebo nebezpečí požáru být umístěny v samotném městě. Například se zde nacházela cihelna.² Od ní byl pravděpodobně odvozen název K Cihelně, který se objevuje ještě na katastrální mapě z roku 1938. Předemstí pak byla opevněna pouze dřevěnou palisádou a slibně se rozvíjela společně s Plzní. Největší ránu se pro předemstý prostor stala třicetiletá válka a oblehnutí města hrabětem Arnoštem z Mansfeldu. Plzeňané totiž své předemstí sami vypálili, aby co nejvíce ztížili nepříteli obléhání. Ani to však městu nepomohlo a 21. 11. 1618 vojska hraběte Mansfelda prolomila hradby a Plzeň byla poprvé za svoji historii dobyta.³ Toto obléhání mělo pro Plzeň a hlavně její předemstí nedozírné následky. Výraznějšího ovlivnění a rozvoje předemstí a dosažení úrovně před rokem 1618 se město a jeho předemstí dočkalo až po dvou staletích. Velmi bohaté a rozvinuté město s mnoha obchodními styky se stalo ryze provinčním sídlem, které získalo spíše agrární charakter.

Zástavbu v okolí dnešní Americké třídy v období novověku představují zemědělské usedlosti, zahrady a lasthausy zámožných plzeňských měšťanů.⁴ Jednu z prvních zmínek o zástavbě v prostoru Litického předemstí přináší závěť paní Markety Berbetové z 19. března 1453.⁵ Ta zde odkazovala dvořáka se zahradou, které se mělo nacházet před Litickou branou Bernatovi Ebrzvínovi z Hradiště. Další zástavba v této lokalitě byla zmíněna ve smlouvě z 26. června 1495 na dluh čítající 80 kopecků.⁶ Jako zástava zde mělo sloužit dům a domek, který ležel za městským příkopem.

² B. LOHLÁVEK, Miloslav. *Plzeňská předemstí*. Plzeň : NAVA, 1997, s. 10.

³ DOUŠA, Jaroslav - JELEN, Jiří - MARTINOVSKÝ, Ivan a kol. *Dějiny Plzně v datech od prvních stop osídlení až po současnost*. Praha: Lidové noviny, 2004, s. 71.

⁴ BERNHARDT, Tomáš. *Plzeň na historických plánech: 1781, 1840, 1864, 1893, 1895, 1908, 1926, 1940, 1947*. Plzeň : Starý most, 2008, nestr.

⁵ STRNAD, Josef. *Listá královského města Plzně a druhdy poddaných osad. II*. Plzeň : Národní knihtiskárny J. R. Port-a, 1905, s. 9.

⁶ Tamtéž s. 340.

Ani Litické p edm stí nebylo ochuzeno o jednu z nejtypi t jích staveb v Plzni, tedy pivovar. 8. února 1503 ve své záv ti odkazovala urozená paní Anna Třfránková z Pautnova sv j majetek p átel m, urozenému vladykovi panu Třejborovi Prackovi a brat ím Třefanovi, Bene-ovi a Ji íkovi. Krom svého domu ve m st , Hradi-t , polí a luk, jim odkázala i svá stavení na Litickém p edm stí. M la jim zanechat dv r, ke kterému m ly p iléhat dva pivovary s ve-kerým vybavením i oble ením, které se v nich nacházelo.⁷

První vyobrazení cesty v prostorách dne-ní Americké t ídy m fléme najít na topografické map Nové Plzn cca z let 1410. Cesta, která je na této map vyzna ena, vedla z Doudlevec podél vn j-í strany hradby Litického p edm stí a napojovala se na cestu do Klatov u m stské brány.⁸ Hradba p edm stí pak ur ila tvar cesty, který odpovídá dne-ní podob ulice. Dá se tedy íct, flé dne-ní tvar byl p edur en ufl v po átích m sta.

Dal-í vyobrazení cesty je patrné i na jedné z nejznám jích plze ských vedut vyobrazující dobytí Plzn Arno-tem z Mansfeldu z roku 1635.⁹ Na tvaru ulice nem la vliv ani výstavba nového barokního opevn ní po t icetileté válce, které zabralo ást p edm stí. Cesta z stala zachována a objevují se u ní první objekty, jak je patrné z mapy p dorysu opevn ní Plzn Johanna Christiana Ziznera z roku 1703.¹⁰ Dal-í zm nou je prodloužení cesty z Doudlevec, která pokračovala podél hradeb k Pirnerovskému mostu p es Mlýnskou strouhu. Tento most p edstavoval afl do otev ení mostu Císa e a krále Franti-ka Josefa I. nejbliž-í cestu na druhý b eh eky. Most tam pak vydržel afl do regulace eky Radbuzy v roce 1921.¹¹

Na map z roku 1781, která byla vytvo ena pro vojenské ú ely skupinou geodet pod vedením hejtmana Kitteliho a je, co se tý e Plzn , ufl mnohem podrobn j-í.¹² Je na ní patrné, jak se za ínala zástavba pomalu rozr stat, pole ustoupila a p eváfná ást cesty

⁷ STRNAD, J. *Listá královského m sta Plzn a druhy poddaných osad. II.* s. 445.

⁸ Mapa . 57: Topografie st edov ké Nové Plzn (cca 1410). In: *Historický atlas m sta Plzn* . Plze : Historický ústav Akademie v d R, 2009.

⁹ MERGL, Jan. *Plze ské pohledy a veduty ty století 1500 ó 1900*. Plze : Západo eské muzeum v Plzni, 1995, nestr.

¹⁰ Mapa 6: P dorys opevn ní Plzn Johanna Christiana Ziznera. In: *Historický atlas m sta Plzn* . Plze : Historický ústav Akademie v d R, 2009.

¹¹ MAZNÝ, Petr ó H RKA, Zden k ó FLACHS, Petr ó KR MÁ , Lud k. *Plze 1880 ó 1935*. Plze : Starý most, 1999, s. 42.

¹² BERNHARDT, T. *Plze na historických plánech: 1781, 1840, 1864, 1893, 1895, 1908, 1926, 1940, 1947*, nestr.

byla lemována zahradami, sady a lasthausy.¹³ Ufl na této map je patrné typické rozí ení ulice v jejím západním konci, které ji charakterizuje dodnes. Na druhém b ehulce, kde dnes Americká t ída pokračuje, se rozkládaly pole, zahrady a zem d lské usedlosti.

Mapa z roku 1821 nep ináí fládné výrazné zm ny v prostoru Americké ulice, ale poprvé jsou zde vyobrazeny dv mení vodní nádrfle. První jezírko se nacházelo v horní ásti ulice, v místech kde dnes sídlí Raiffeisenbanka. Druhé se pak nalézalo na opa ném konci u k íflovatky do Doudlevice v místech kde dnes stojí prázdná budova, která d ív slouffila pro ú ely Právnícké fakulty Z U.¹⁴ Tato i p edchozí mapa rovn fl vyobrazují írí prostor v horní ásti ulice, kde dochází k napojení na cestu do Klatov. Toto rozí ení bylo pravd podobn dáno tvarem hradeb Litického p edm stí. V t chto místech se totiž hradby za aly stá et a cesta kopírovala jejich tvar. Když se začalo s výstavbou dom na místo hradeb, tak tyto domy kopírovaly zak ívený hradeb. Dalí z faktor , který m l na toto rozí ení vliv, byl pravd podobn řybní ekō, který se zde nacházel, a druhá cesta, která se z té p vodní odd lovala v místech kde dnes do Americké t ídy ústí ulice V TŮpce.

Na dalí map z roku 1840 je vid t, fle se toho tém za 19 let moc nezmn ilo.¹⁵ P eváfná v t ína prostoru stále slouffila jako klidová zóna a byla tvo ena zahradami a parky. Místy ufl ale šhoustneō obytná zástavba a stále zde p etrvává n kolik stodol. Mezi lety 1821 afl 1840 pak dochází k zániku horního jezírka, které ufl se na této map nevyskytuje. Oblasti za ekou se fládná výrazná zm na nedotkla a stále zde byly pouze zahrady a pole. Pravd podobn o tuto oblast nebyl jeven v t í zájem kv li její horí dostupnosti a ohrofení záplavami.

Z roku 1859 se dochovala mapa zobrazující návrh regula ního plánu pro íské p edm stí podle stavitele Václava Weisnera. V tomto projektu se počítalo se strflením velké ásti tehdy stojících budov a jejich zarovnáí do stejné linie. Zmizel by jak rozí ený prostor jak v horní ásti, tak v místech dne ního kruhového objezdu.

¹³ Situations Plan der königl. Kreisstadt Pilsen. In: *Plze na historických plánech*. Plze : Starý most, 2008. Lasthaus je výraz pro p edm stské vily.

¹⁴ Budova slouffila právnícké fakult , afl do roku 2004 kdy se p est hovala do nov zrekonstruované budovy v Sadech P tat ícátník .

¹⁵ Grundriss der königlichen Kreisstadt Pilsen. In: *Plze na historických plánech*. Plze : Starý most, 2008.

Nepořídalo se zde ještě se fletnicí, takže by za Americkou tídou vzniklo náměstí s kostelem.¹⁶ Tento plán ale nebyl realizován, pravděpodobně kvůli jeho nákladnosti.

Mapa z roku 1864 jasně ukazuje, jak se během následujících 24 let stihla změnit podoba ulice, kterou provedly zahrady a stodoly. Tyto objekty musely ustoupit boulivě se rozvíjející bytové zástavbě. Druhý šrybní ek, který se nacházel v dolní části ulice, ufl zde také zobrazen není. Zanikl někdy před rokem 1850 a i on měl patrně vliv na úří prostor, který zde vznikl, jelikož se kolem něj cesty vytvily a tehdejší zástavba pak jen kopírovala jejich tvar.¹⁷ K velké změně došlo i na druhé straně, kde pole ustoupila zahradám a několik málo stodolám. Je zde ufl zakreslena cesta, která dá základ dalšímu pokračování Americké tídy. Na mapě je ufl vyobrazena fletnice, která výrazně ovlivnila rozvoj této oblasti, ale zároveň jej velmi znehodnotila a omezila.¹⁸ Okolí se tak stalo méně atraktivní pro nějakou zajímavější zástavbu.

Mezi lety 1893 a 1895 si vedení města nechalo vybudovat alternativní regulační plán vývoje města. Pokud by se Plzeň vyvíjela podle tohoto plánu, mohla Americká tída vypadat dnes úplně jinak. Chyběl by jí dnešní Wilsonův most, který by byl posunut proti proudu afl k dnešnímu fletnickému mostu. Pravděpodobně by tak nikdy nedošlo k propojení obou břehů a prodloužení ulice afl k nádraží. Americká tída by se tak nikdy nestala vstupní branou do Plzně, její úlohu by pravděpodobně nahradila dnešní Kroupova ulice, kam by byla podle alternativního regulačního plánu umístěna hlavní budova osobního nádraží. Co se týče prostoru na pravém břehu Radbuzy, stále tam dle konceptu převedují zahrady, ale architekti tam plánovali pravděpodobně vznik čtyř velkých bytových bloků. Na plánu se také počítá se zasypáním Mlýnské strouhy a regulací řeky, jeřl by výrazně změnila oba břehy Americké tídy.¹⁹ Tento alternativní regulační plán byl realizován jen z části. Jediným skutečným návrhem z tohoto konceptu byla regulace řeky Radbuzy.

Na dalším vyobrazení z let 1895 afl 1896 je patrné, že poslední zahrady musely ustoupit nové zástavbě. Celá horní část Americké tídy je tak ufl v podstatě zastavěna. Na tomto plánu se ufl také počítá se stavbou mostu, který je ovšem posunut ufl na místo

¹⁶ LÁBEK, Ladislav a NEKOLA, Norbert. *Plzeň v letech –edesátých, vznik Obanské zálofny a její vývoj*. Plzeň : Obanská zálofna, 1938, nestr.

¹⁷ MAZNÝ, Petr a KRÁTKÝ, Vladislav. *100 zajímavostí ze staré Plzně*. Plzeň : Starý most, 2003, s. 34.

¹⁸ Plan der königlichen Kreisstadt Pilsen. In: *Plzeň na historických plánech*. Plzeň : Starý most, 2008.

¹⁹ Návrh alternativního urbanistického řešení rozvoje města. In: *Plzeň na historických plánech*. Plzeň : Starý most, 2008.

dnešního Wilsonova. Na mapě je pak i znázorněno předpokládané prodloužení Americké třídy a její napojení na Sirkovou ulici. Co se týče zástavby v této oblasti, je stále minimální, tvořená zahradami a roztroušenými domy, které jsou postaveny blízko k železnici. Tyto domy jsou pak situovány do Lední ulice,²⁰ která již dnes neexistuje a byla pohlcena Americkou třídou a její zástavbou.²¹

Mapa z roku 1926 jasně zobrazuje, jaké výrazné změny se udály v okolí železničky na počátku 20. století.²² V roce 1913 byl postaven Wilsonův most, jenž spojil oba břehy železničky Radbuzy.²³ V této době došlo také k regulaci železničky, která tím získala svoji dnešní podobu, to vedlo k zániku posledních zahrad, které se na Americké třídě udržely přešle. Přes všechny tyto rozsáhlé změny v okolí železničky, se stále nyní prodloužená Americká třída nedočkala výrazného stavebního rozmachu. Spíše naopak staveb ubylo. Objekty, které dříve stávaly v Lední ulici, byly strženy, pravděpodobně se tedy jednalo o stodoly nebo zahrádky. Autor mapy zde dále předpokládá se vznikem dvou obytných bloků po každé straně ulice.²⁴

Letecká fotografie z roku 1938 nám dává nejlepší možnost podívat se, jak Americká třída a její zástavba mohla v této době vypadat. Nejvýraznější změnou je zde skupina nově postavených domů na pravém břehu Radbuzy směrem k nádraží. Místo, kde dnes stojí obchodní dům TESCO a stával Dům kultury Inwest, zabírají podle fotografie pouze zahrádky.²⁵

Mapa z roku 1947 nepřináší žádnou výraznou změnu. Jediným rozdílem je zbořený blok domů, který se nacházel mezi Anglickým nádražím a Prokopovou třídou.²⁶

Velmi zajímavý je návrh úpravy nádraží a Americké třídy směrem od Wilsonova mostu směrem k nádraží pravděpodobně z let 1955. Zbořený blok domů mezi Prokopovou třídou a Anglickým nádražím, měl být nahrazen parkem, přičemž

²⁰ Název Lední ulice byl odvozen od leda, který na místních zaplavených loukách v zimě tvořil led pro pivovar.

²¹ Plán královského města Plzně upravený stavebním úřadem. In: *Plzeň na historických plánech*. Plzeň: Starý most, 2008.

²² Město Plzeň. In: *Plzeň na historických plánech*. Plzeň: Starý most, 2008.

²³ MAZNÝ, P a H RKA, Z a FLACHS, P a KR MÁ, L. *Plzeň 1880 a 193*, s. 80.

²⁴ Město Plzeň. In: *Plzeň na historických plánech*. Plzeň: Starý most, 2008.

²⁵ Mapa 46: Svislý letecký snímek Plzně, 1938. In: *Historický atlas města Plzně*. Plzeň: Historický ústav Akademie věd ČR, 2009.

²⁶ Orientační plán města Plzně. In: *Plzeň na historických plánech*. Plzeň: Starý most, 2008.

Prokopova tída by dál pokračovala. Velmi zajímavě – il tento návrh oblast na druhé straně. Po italo se zde se zastav ním zbylých proluk a druhá strana náb efií m la být p etvo ena v park s fontánou.²⁷ Tento návrh velmi zajímavě pojal tento prostor, a pokud by byl realizován, výrazn by zm nil podobu Americké ulice.

Na dal-í letecké fotografii z roku 1972 je vid t parková úprava po bývalém bloku dom v Prokopov tída, která k ífila k íflovat U Mrá ku.²⁸ Dnes ufl tato ást Prokopovy t ídy neexistuje a na míst parku se nacházejí ve ejné záchodky, kavárna Isis a dva pomníky. První p ipomíná eskoslovensko-sov tskou smlouvu. Druhý je poctou ob tem komunistického teroru z roku 1993.²⁹ Na druhé straně ky Radbuzy do-lo k parkové úprav volného prostoru a také k áste nému zastav ní volného prostoru obchodním domem Prior (dnes TESCO).

Dle leteckého snímku z roku 1988 je zjevné, že Americká tída ufl nep iná-í fládné lukrativní místo, kde by se mohlo je-t stav t. Z staly pouze dv nezastav né plochy. Park, jenfl se nacházel na Anglickém náb efií, musel ustoupit souso-í památníku eskoslovensko-sov tského p átelství, který byl 6. 11. 1985 slavnostn odhalen k 68. výro í Velké íjnové revoluce.³⁰ Památník byl vyroben z bronzu podle návrhu Miloslava Sýkory a Vladimíra Bel-ána. Volný prostor na druhé straně ky byl vyuflit pro stavbu Domu kultury.³¹

Stav k roku 2012 je takový, že poslední dv proluky byly zastav ny budovou banky SOB a obchodního domu Hannah. 6. 5. 1995 p í oslavách osvobození Plzn americkou armádou, byl odhalen památník Díky, Ameriko.³² V roce 2008 prob hla rekonstrukce Americké t ídy od Wilsonova mostu ke k íflovatce U Práce. P vodní povrh z dlafebních kostek, byl nahrazen asfaltovým povrchem, k íflovatka U Mrá ku byla p estav na kruhový objezd, do-lo k roz-í ení chodník , výsadb nové zelen a

²⁷ Mapa . 67: Návrh na úpravu ásti náb efií, kolem 1955. In: *Historický atlas m sta Plzn* . Plze : Historický ústav Akademie v d R, 2009.

²⁸ Mapa . 48: Svislý letecký snímek Plzn , 1972. In: *Historický atlas m sta Plzn* . Plze : Historický ústav Akademie v d R, 2009.

²⁹ GUBER, Josef ó KNOFLÍ EK, Zden k ó MADEROVÁ, Marie. *Pomníky a pam tní desky v Plzni*. Plze : Západo eské muzeum v Plzni, 1997, s. 13.

³⁰ DOU^TA, J - JELEN, J - MARTINOVSKÝ, I a kol. *D jiny Plzn v datech ó od prvních stop osídlení afl po sou asnost*, s. 509.

³¹ Mapa . 49: Svislý letecký snímek Plzn , 1988. In: *Historický atlas m sta Plzn* . Plze : Historický ústav Akademie v d R, 2009.

³² DOU^TA, J - JELEN, J - MARTINOVSKÝ, I a kol. *D jiny Plzn v datech ó od prvních stop osídlení afl po sou asnost*, s. 555.

lavi ek s fontánou. Celá rekonstrukce p i-la na 183 milion korun. Tato rekonstrukce získala i dv ocen ní. První bylo v sout fí eská dopravní stavba roku 2008 a druhé byla cena ve ejnosti v rámci hlasování na mezinárodním veletrhu Roadware 2009.³³ Na ja e roku 2012 do-lo k demolici komplexu Domu kultury Invest a p ipravuje se stavba nového obchodního centra Corso. V rámci této stavby se objevily informace, fle se chystá i roz-í ení obchodního domu TESCO, které by cht lo zastav t volné zelené prostranství a parkovi-t ve svém okolí.

Na tom to p ehledu vývoje Americké t ídy si m fleme ukázat jak se Plze b hem posledních dvou století dynamicky a rychle rozvíjela. B hem necelých stopadesáti let se ulice, která byla p vodn tvo ena pouze stodolami a zahradami, p em nila ve vstupní bránu do m sta. Ulice by mohla sloufit jako výkladní sk í v-ech nových stavebních sloh , které se v Plzni uplatnily. Stojí zde vedle sebe domy historizující, prvorepublikové, socialistické a moderní. T m se ale budeme v novat afl v následující kapitole.

3. Jak se střídaly názvy

Americká t ída v Plzni se m fle py-nit jedním prvenstvím. Za svoji historii zm nila název celkem osmkrát. Jak ufl to tak bývá, kařdá doba se snařila pojmenováním významných ulic podpo it svoji legitimitu nebo upevnit svoji moc. Americká t ída proto byla ideální a myslím, fle na ní m fleme krásn demonstrovat politický vývoj u nás. Její p vodní název rozhodn nem fleme považovat za projev n jaké politické moci, ale jako kařdá tehde-í ulice ho dostala podle toho co je pro ni typické. Jelikoř p vodní zástavba byly zahrady a stodoly, rozhodla se m stská rada v roce 1868 pro název Stodolová.³⁴

S tím jak houstla zástavba, za alo se uvařovat pravd podobn í o vzne-en j-ím názvu. P vodní Stodolová byla o p t let pozd ji p i stoletém výro í narození Josefa Jungmanna p ejmenována na jeho po est Jungmannovou t ídou.³⁵ Po dostavb mostu

³³ Rekonstrukce Americké t ídy v Plzni[online]. [cit. 2012.06.15]. Dostupné z:

http://www.eurovia.cz/cs/reference/908-rekonstrukce_americke_tridy_v_plzni?tab=popis

³⁴ KRIEGER, Miloslav. *Plze ský poutník aneb Plzní ze v-ech stran*. Praha: Baset, 2008, s. 145.

³⁵ Americká ulice v Plzni drří eský rekord [online]. [cit. 2012. 06. 03]. Dostupné z:

<http://www.regionplzen.cz/zpravodajstvi/?americka-ulice-v-plzni-drzi-cesky-rekord>

císaře Františka Josefa I. (dnešní Wilsonova ulice) v roce 1913, se ulice od mostu k nádraží nazývala též Františka Josefa I.³⁶

Vznik samostatného Československa s sebou přinesl vlnu odstraňování toho, co připomínalo staré mocnářství. Proto jí to označení zůstalo jen do 15. 11. 1918. Jedním z prvních usnesení Obecního zastupitelstva královského města Plzně bylo rozhodnutí o změně názvu veřejných prostranství. Těžiště Františka Josefa I. tak byla přejmenována na Wilsonovu ulici.³⁷

Bohužel první republika neměla mít dlouhé trvání a po vzniku Protektorátu Čechy a Morava došlo opět k přejmenování ulic. V Plzni tento trend nejvíc odnesla Americká ulice, která svůj název změnila nejméně třikrát. Jungmannova ulice dostala pouze německý název Jungmannstrasse. Wilsonova ulice od mostu k hlavnímu nádraží uflí takové –těstě neměla a dostala označení Karl IV. Strasse. Toto označení, ale také nemělo vydržet dlouho. Aby došlo k podpoře ducha a posílení představy o vítězství, tak v roce 1943 dostala nový název Těžiště vítězství.³⁸

Po skončení války se měly německé názvy opět odstranit a nahradit novými. Takovými, které by odrážely nové společenské uspořádání a díky vítězným mocnostem. Tento název ale neměl mít opět dlouhé trvání. Horní část Americké ulice přejala o svůj povodní název Jungmannova ulice a byla nahrazena Stalinovou ulicí. Těžiště vítězství se vrátil její dřívější název Wilsonova.

Ovšem ani to netrvalo dlouho. Je zajímavé, že označení Wilsonova ulice se udrželo i po únoru 1948 a nedošlo k jejímu okamžitému přejmenování. Teprve 1. 6. 1951 došlo podle nařízení Jednotného národního výboru ke změně názvu některých ulic a náměstí tak, aby to více vyhovovalo komunistickému režimu.³⁹ Tomuto nařízení se nemohla Wilsonova ulice vyhnout a po celé délce se začala používat název Stalinova ulice.

Jenomže za komunistického režimu nic nebylo věčné. Po odhalení Stalinových zločinů a likvidaci jeho kultu osobnosti se musel opět změnit název. Stalo se tak 3. 1.

³⁶ KRIEGER, M. *Plzeňský poutník aneb Plzeň ze všech stran*, s. 145.

³⁷ DOUŠKA, J - JELEN, J - MARTINOVSKÝ, I a kol. *Dějiny Plzně v datech o od prvních stop osídlení až po současnost*, s. 208.

³⁸ KRIEGER, M. *Plzeňský poutník aneb Plzeň ze všech stran*, s. 145.

³⁹ DOUŠKA, J - JELEN, J - MARTINOVSKÝ, I a kol. *Dějiny Plzně v datech o od prvních stop osídlení až po současnost*, s. 450.

1962, kdy předsednictvo městského výboru (dále jen M V) KS rozhodlo o přejmenování některých ulic a objektů.⁴⁰ Místo Stalinovy třídy tak Plzeň získala Moskevskou třídu. Tento název byl vybrán proto, aby z něj i nadále byl cítit vztah lidu k Sovětskému svazu. Ani toto označení nevydrželo dlouho a tak po okupaci československa vojsky Varšavské smlouvy opět došlo ke změně názvu. Rada Městského národního výboru (dále jen M NV) v Plzni 24. 8. 1968⁴¹ rozhodla o přejmenování Moskevské třídy na třídu Ludvíka Svobody. Toto označení ale mělo nejkratší životnost ze všech prozatímních názvů, protože už 10. 4. 1970 Rada Národního výboru města Plzně toto rozhodnutí zrušila a vrátila opět dřívější název, tedy Moskevskou třídu.⁴² Po této změně názvu pak nastalo období 19 let klidu, kdy byla Americká třída ušetřena dalších pokusů o její přejmenování.

To se ale mělo změnit po 17. listopadu 1989. Komunistický režim padl a byla nastolena demokracie. To s sebou přineslo odstranění symbolů bývalé moci, mezi to se řadí i přejmenování ulic. Proto 11. 1. 1990 je Rada Národního výboru města Plzně schválila přejmenování významných plzeňských míst a ulic.⁴³ Bylo teda samozřejmě, že toto rozhodnutí se dotkne i Moskevské třídy, ta byla proto přejmenována na Americkou třídu. Toto označení jí zůstalo až do dneška. Mě jsme jen doufat, že to byla na dlouhou dobu poslední změna názvu této významné ulice.

Nyní jsme si ukázali, jak se rozvíjela Americká ulice jako jednotný celek. V následujících kapitolách, se pokusíme nastínit historicko-architektonický vývoj na vybraných objektech reprezentujících nejzajímavější budovy na Americké třídě.

4. Bývalá filiálka Rakousko - Uherské banky

V místech, kde se sbíhá Americká třída s Klatovskou třídou, tedy na takzvané křižovatce U Práce, se nachází stavba s. p. 1 z přelomu z 19. a 20. století. Jedná se o

⁴⁰ DOUŠKA, J - JELEN, J - MARTINOVSKÝ, I a kol. Dějiny Plzně v datech o od prvních stop osídlení až po současnost, s. 466.

⁴¹ Tamtéž, s. 490.

⁴² Tamtéž.

⁴³ Tamtéž, s. 531.

národní budovu postavenou v letech 1903 podle návrhu architekta V. Schwerdtnera.⁴⁴ Zemědělské stavení, které zde stávalo, muselo ustoupit stavbě nové budovy filiálky Rakousko-uherské banky. Stavba je dvoupatrová s hlavním osou symetrickým prostorem situovaným do Americké třídy. Střední část byla zděná na rizalitem zakoněným atikou a malým štítkem. V ose rizalitu byl hlavní vstup a v patře velká okna do sálu. Průčelí má novorenesanční charakter a vnitřní prostor tříramenného schodiště je jednoduše secesně vyzdoben (tukované maskarony, zábradlí apod.)⁴⁵

Budova byla původně sídlem filiálky Rakousko-uherské banky, po vyhlášení samostatného Československa byla budova upravena pro sídlo Národní banky československé.⁴⁶ Dnes zde sídlí Raiffeisen banka nebo deník MF Dnes.

5. Dům továrníka Fürtha

Na parcele číslo 720 stojí mohutný dvoupatrový dům s dnešním číslem 6. Tento objekt se rozhodně nedá díky své velikosti přehlédnout. Stavba toho domu započala v roce 1883 a dokončena byla 28. srpna 1884. Dům si nechal postavit továrník Heinrich Fürth, spoluvlastník firmy Fürth a Gellert.⁴⁷ V roce 1903 pak musel dům projít opravou fasády, kterou provedl stavitel Edvard Kroh.⁴⁸ Nepřítelem v domě na Americké třídě vlhdy bylo vzlínání vody a následná neobyvatelnost přízemních místností. Nejinak tomu bylo i v případě toho domu. Zde ovšem nebyla na vině voda, ale hnojivka. 4. srpna 1909 zaslal pan továrník Fürth stížnost královské radě města Plzně. Stěžoval si v ní, že už několik let trápí zdivo jeho domu vlhkost, která je způsobena hnojivkou.⁴⁹ V tehdejší době to byla velmi rozšířená škoda. Nepřekvapí nás tedy, že se v domě sousedky pana Fürtha, jistě paní Kláry Vybiralové-lechtné z Klarenské, nacházely stáje, které přiléhaly k domu pana Fürtha. Příčinou vlhkosti tedy byla hnojivka z těchto stájí, která se vsakovala pod základy domu.

⁴⁴ VLÁČEK, Pavel a NOVÁKOVÁ, Věra a ZAHRADNÍK, Pavel a kol. *Encyklopedie architektů, stavitelů, zedníků a kameníků v Čechách*. Český text: Academia, 2004, s. 596.

⁴⁵ DOMANICKÝ, Petr a JEDLIČKOVÁ, Jaroslava. *Plzeň v době secese*. Plzeň: NAVA, 2005, s. 60.

⁴⁶ MAZNÝ, Petr a HORKA, Zdeněk a FLACHS, Petr a KRUMHÁŘ, Luděk. *Plzeň 1935-1965*. Plzeň: Starý most, 2000, s. 39.

⁴⁷ Archiv odboru stavebního správního Magistrátu města Plzně (AOSSMMP). Jih 720, Cirkular, s. 1.

⁴⁸ Edvard Kroh * 1848 Dlouhá Ves 4. prosince 1906. Byl stavitelem v Plzni, mezi jeho stavby patří Americká 6, Americká 7 a prováděl i stavbu Waldekova hotelu v roce 1895.

⁴⁹ AOSSMMP. Jih 720, Dopis královské radě města Plzně se stížností na vlhcnoucí stěny, s. 1.

Následkem toho byly zdi v obytných místnostech neustále vlhké. Pan Fürth se snažil bránit tím, že nechal vystavět izolaci prostor ve zdi, a když to nepomohlo, nechal později ztenčit asfaltem. Nic z toho ale nezabránilo tomu, aby vlhkost dál pronikala do domu. Pan Fürth proto chtěl, aby do věci zasáhlo město, jež mělo poslat komisi, která by situaci prošetřila a následně donutila paní Kláru Vybíralovou –lechetnou z Klareense ke zjednání nápravy. Povolená komise zareagovala rychle a ufl 11. srpna 1909 došlo k prohlídce domu. Zjevně komise se ale neztotožnilo s tím, že vlhkost je způsobena stájemí.⁵⁰ Stáje sice přiléhaly k zadnímu křídlu domu pana Fürtha, ale podle zjevně komise byly stáje odvodněny, opatřeny vodotěsnou dlažbou a stěny byly řádně omítnuty cementem. Navíc v domě pana Heinricha Fürtha byly vlhké i místnosti, které nepřiléhaly ke stájím. Komise se zabývala i hypotézou, že vlhkost má svůj původ ze země, jelikož stáje jsou položeny výše než poškozený dům. Komise na místě zjistila, že Fürth v dvůr byl sice odvodněn, ale kanál byl ucpaný a písek, na kterém byla položena dlažba na zahradě, byl do značné hloubky provlhlý. Na zahradu také směřovaly všechny odpady z koupelen. Nakonec se komise usnesla, že vlhkost nepochází ze stájí sousedního domu, ale ze špatného stavu kanalizace a nařídila majiteli, aby nechal vybudovat splachovací kanalizaci.⁵¹ 6. 3. 1912 pak začala výstavba nové kanalizace, koupelen a přístavba arkýše. Stavby se pak měly ujmout stavitel Václav Friš.⁵² Zřízení kanalizace, ale stejně nezabránilo prosakování vody do zdí. Až v roce 1966 byl suterénní byt na základě usnesení Odboru výstavby a energetiky M NV v Plzni prohlášen za neobyvatelný. Byt byl celý vlhký, situovaný pod úrovní okolního terénu a vyskytovaly se v něm plísně a houby. Byt mohl být nadále poufíván maximálně jako skladovací prostor.⁵³ V roce 1928 dům koupil jistý Josef Weisl. Ten si objednal opravu fasády u ing. Františka Němce, který se věnoval hlavně městským zakázkám.⁵⁴

Samostatnou kapitolou jsou vředy vztahy mezi nájemníky domu. Svě o tom věděl i pan ing. Jan Beneš, když měl v 50. letech spor se svým sousedem. V této době dům patřil Cecílii Wolfové a Heleně Kusiové. Pan ing. Beneš bydlel ve II. patře společně se svojí manželkou, tchýní, –vagravou, –vagravem a jejich dvouletou dcerou v bytě, jenž měl společnou předsíň s bytem pana A. Vrby a jeho manželky. Paní Vrbová ve svém bytě

⁵⁰ AOSSMMP. Jih 720, Přetření vlhkosti domu, s. 2.

⁵¹ AOSSMMP. Jih 720, Přetření vlhkosti domu, s. 3.

⁵² AOSSMMP. Jih 720, Dopis královské radě města Plzně týkající se výstavby arkýše a kanalizace, s. 1.

⁵³ AOSSMMP. Jih 720, Rozhodnutí o zdravotní závadnosti bytu, s. 1.

⁵⁴ VL EK, PŮNA KOVÁ, VŮ ZAHRADNÍK, P a kol. *Encyklopedie architekt, stavitel, zedník a kameník v letech 1870–1918*, s. 445.

provozovala p j ovnu masek. Tato innost zjevn paní Vrbové vyná-ela, jelikož si pan Bene- st fluje, že po et náv-t v zákazník dosáhl v poslední dob afl 20 lidí denn . Jelikož tato innost byla provozována v byt paní Vrbové, museli zákazníci chodit p es spole nou p edsí , což p edstavovalo problém p i soužití t chto dvou rodin. Pan Bene- si st floval na ru-ení nájemní smlouvy, v p edsíni prý nebyla možnost uschovat potraviny v ledni ce, ani si nemohli odložit svr-ky ze strachu, že jim budou odcizeny. Zvý-ený pohyb cizích osob zároveň znamenal v t-í pravd podobnost zavle ení infek ní nemoci nebo hmyzu. Paní Vrbová navíc k i-t ní kostým a masek používala spole nou prádelnu a su-árnu, kv li emufl tyto prostory odmítali používat dal-í nájemníci domu. Pan Vrba ignoroval i rozhodnutí M NV o užívání spole ných za ízení bytu tím, že omezoval využívání balkonu rodinou Bene-ových.⁵⁵ Proto mu pan Bene- nabídl rozdělení p edsín , aby tak mohly vzniknout dva samostatné byty, dokonce navrhl, že na svoje vlastní náklady vybuduje manžele m Vrbovím koupelnu. Oni ale jeho nabídku odmítly a pan Vrba se m l velmi ost e postavit proti rozdělení byt , navíc si koupelnu stav l sám tajn .

Bohužel fládost pana Bene-e byla stavebním ú adem zamítnuta, ten se ale necht l jen tak vzdát, a proto podal odvoláním. V n m se ohradil proto zamítavému rozhodnutí stavebního ú adu. Komisi se nap . nelíbilo, že by manželé Vrbovi p i-li o p ístupovou cestu do svého bytu z hlavního schodi-t domu, a museli by používat postraní to ité schodi-t , které p vodn sloužilo pro slufbnictvo na vyná-ení uhlí a sná-ení prádla do prádelny.⁵⁶ Pan Bene-se ohradil tím, že postranní schodi-t v dom je dostate n velké, aby mohli sloužit jako p ístupová cesta do bytu, dále argumentoval, že v 1. poschodí takovéto rozdělení byt bylo jífl povoleno. Dále se ohrazoval proti zji-t ní komise, že pan Vrba fládnou koupelnu údajn nestaví. Nutno uznat, že komisi sta ilo pouhé zamítavé vyjád ení pana Vrby a byt nekontrolovalo. Pan Bene-ov-em v odvolání tvrdil, že vid l st hování stavebního materiálu a vybavení koupelny do bytu manžel Vrbových.⁵⁷

S manžely Vrbovými byla t flká domluva, nakonec se ale 21. 11. 1957 se ob rodiny dohodly na kompromisu. Bene-ovi se, i kdyfl nevýhodn , zavázali postoupit ást

⁵⁵ AOSSMMP. Jih 720, Dopis M stNV, odbor pro vnit ní záležitosti, s. 1.

⁵⁶ AOSSMMP. Jih 720, Dopis bytového odboru rady M NV Plzn , s. 2.

⁵⁷ AOSSMMP. Jih 720, Odvolání proti vým ru Výst /16 - 80/, s. 1.

kuchyn a část chodby a v tomto prostoru postavit na vlastní náklady koupelnu, kterou ponechají Vrbovým.⁵⁸

Tento dům v sobě ovšem neskrývá jen tyto tragikomické příběhy. V roce 1969 až 1970 si několik občanů postavilo na zahradě tohoto domu dvě nové garáže. Na tyto stavby však nedostali stavební povolení a už v roce 1970 byli vyzváni, aby garáže postavené na černo odstranili.⁵⁹ Nikdo na tuto výzvu ovšem nereagoval. Stavební odbor proto znovu požadoval odstranění těchto staveb, a tak se v roce 1975 rozjely přípravy na demolici. Toto rozhodnutí se ovšem mělo dotknout i Cecílie Wolfové, jedné z majitelek garáže. Ta se proti stavebnímu rozhodnutí odvolala. Požadovala, zda by jí garáž mohla být ponechána až do konce jejího života. Paní Wolfová byla jednou z majitelek domu, ale před 20 lety svoji polovinu darovala československému státu s tím, že si ponechá byt a garáž, kterou používala od nepaměti a pro vodní slouffila jako zahradní domek.⁶⁰ Její garáž tedy ani nebyla jednou z oněch na černo postavených. Paní Wolfová navíc potřebovala mít své motorové vozidlo blízko domu, jelikož v době okupace byla internována v koncentračním táboře a měla deformovaný hrudník po plicní operaci kvůli tuberkulóze a trpěla chronickou obstrukční chorobou bronchopulmonální s dechovou nedostatečností.⁶¹ Její stav proto podle lékaře vyžadoval v blízkosti bydliště garážové stání. Bytový podnik se následně rozhodl, že od požadavku demolice garáže paní Wolfové upustí, ovšem ostatní garáže postavené na černo musely být odstraněny.

Poslední stavební zásah do tohoto domu se odehrál v roce 2009. Majitelka ing. Daniela Steinerová se rozhodla uvést dům do provozní podoby. Cca před 30 lety měla být k zadnímu traktu domu přístavba o rozloze 8 m². Tato přístavba měla dům hyzdit a být celá plesnivá, takže došlo k jejímu zboření.⁶²

6. Činžovní dům č. p. 7

Hned přes ulici se nachází stavba s č. p. 7 představující typický činžovní dům konce 19. a začátku 20. století. Majitelem tohoto domu byli manželé Antonín a

⁵⁸ AOSSMMP. Jih 720, Dopis bytového odboru rady M. NV Plzeň, s. 2.

⁵⁹ AOSSMMP. Jih 720, Návrh na vydání příkazu ke zboření garáží, s. 1.

⁶⁰ AOSSMMP. Jih 720, Demolice garáže C. Wolfové, nestr.

⁶¹ AOSSMMP. Jih 720, Lékařská zpráva, nestr.

⁶² AOSSMMP. Jih 720, Oznámení o demolici přístavby, nestr.

Vojtěch Doubkovi, kteří si 8. srpna 1883 podali žádost o zbourání stodoly, která zde stávala, a výstavbu nového dvoupatrového dřevěného domu.⁶³ Stavba začala až v roce 1892 a kolaudace proběhla 24. srpna 1893. Své ve zdržení stavby sehráli také sousedé, na východní straně byl již postaven dřevěný dům, na straně západní stála stodola J. K. Rudolfa. Tato stodola byla součástí továrny na kovové zboží J. K. Rudolfa patřící právu panu Rudolfovi. Pro získání stavebního povolení byl dlehlý i souhlas sousedů. Panu Jindřichu Rudolfu vadila velikost levé části domu a pavlače. Obával se totiž, že bude obtříván v klidném uflívání své zahrady nájemníky domu, a až by si na pavlači vyklepávali koberce. Nakonec obě strany dospěly k dohodě. Pan Antonín Doubka se rozhodl zůflit levé křídlo svého domu a pravé rozšířit až na samou hranici pozemku. Slíbil také panu Rudolfovi, že nájemníci nebudou vyklepávat koberce na pavlači a budou mít zakázáno házet v ní na stěchu jeho kolny. Stavba domu pak započala v květnu 1892 pod dohledem stavitele Edvarda Kroha, tento stavitel se podílel i na postavě Waldekova hotelu U císaře Rakouského [dnešní hotel Slovan; pozn. aut.].⁶⁴

7. Lékařský dům Aesculap

Lékařský dům Aesculap je další stavbou na naší cestě po Americké třídě. Nachází se v místech, kde se ulice začíná zflovat a stává se stísněnější. Drtivá vlnitá domovina zde má za svého předchůdce jakou stodolu, menší množství pak normální obytnou stavbu. Nemohli bychom být v Plzni, aby aspoň jeden dům na Americké třídě neměl něco společného s pivem. Právě předchůdce Aesculapu bylo stavení patřící českému plzeňskému pivovaru akciové společnosti v Plzni. V areálu se nacházely konírny, sýpka, sklady, kuchy a pokoje.⁶⁵ V červnu 1918 se areál chtěl napojit na městskou kanalizaci. Bohužel kvůli nedostatku cementu musela městská rada 30. listopadu 1917 nařídít, aby si ten, kdo se bude chtít připojit na městskou kanalizaci, pořídil vlastní cementový beton.⁶⁶ Pokud stavebník splnil tuto podmínku, mohlo mu pak být uděleno stavební povolení.

⁶³ AOSSMMP. Jih 940, Protokol o stavbě, nestr.

⁶⁴ VLČEK, PAVLŮNA KOVÁ, VOŽNÝ ZAHRADNÍK, P a kol. *Encyklopedie architekt, stavitel, zedník a kameník v letech 1890–1918*, s. 342.

⁶⁵ AOSSMMP. Jih 90, Plán areálu českého plzeňského pivovaru akciové společnosti v Plzni.

⁶⁶ AOSSMMP. Jih 90, žádost o kanalizaci, nestr.

Dnešní budova se začala stavět v roce 1933. Ještě předtím ale byla nařízena pro vodnímu majiteli Arnoštu Waldsteinovi demolice starých budov, která započala 24. května 1933.⁶⁷ Novými majiteli pozemku a zamýšleného domu byli MUDr. Otakar Hecht, Marie Hechtová a MUDr. Alois Vaško, odpovědným stavbyvedoucím byla Společnost stavitelů v Plzni Mandaus, Doubek, Pechman a spol.⁶⁸ Měli v plánu zde vystavět čtyřpatrový síňový a obchodní dům s restaurací v přízemí a dvě garáže ve dvoře, a proto 23. června 1933 požádali Městskou radu Plzně o stavební povolení. Stavba pak byla hotova o rok déle, tedy 30. června 1934.⁶⁹ Samozřejmě ani tato žádost se nemohla obejít bez souhlasu majitelů nejbližších nemovitostí. Jednou z podmínek ke stavbě byla i demolice dřevěného tabákového kiosku, který byl postaven u vchodu vedlejšího domu. Tento kiosek ufl nebyl poufňován, jelikož se majitel přestěhoval do nového krámků, opřít na tehdejší Jungamnovův dům.⁷⁰ Sousední vlastníci domu neměli velké výhrady k plánované novostavbě. Soused pan Leopold Levit pouze požadoval, aby byl jeho komín na náklady stavitele vyvýšen do výšky nového domu a aby bylo umožněno ištění komína z jejich střechy, dále požadoval náhradu vzniklých škod způsobených při stavbě domu. Stejně tak další sousedé, zastoupení JUDr. Leo Grafem, požadovali pouze náhradu vzniklé škody. Největší výtky k plánované stavbě měl zástupce Nábořenské obce řídovské JUDr. Max Huter, jenž vadily garáže, které měly být postaveny na zahradě. Stará synagoga se totiž nacházela v těsné blízkosti těchto garáží. Nábořenská obec řídovská tudíž projevila znepokojení a obavy, že by hluk automobilů mohl rušit při bohoslužbách. Dále se obávala zvýšené možnosti výskytu požáru. Nakonec si také nárokovala náhradu, pokud by při stavbě vznikla nějaká škoda na jejich majetku.⁷¹

Stavební komise se zabývala těmito požadavky a výtkami a zamítla žádost JUDr. Maxe Huttera zastupujícího Nábořenskou obec řídovskou jako neopodstatněnou. Jako argument pro zamítnutí komisi posloužil fakt, že garáž bude mít 45 cm silnou stěnu, která dostatečně zamezí šíření hluku. Dále komise předpokládala, že by přece sami nájemníci nestrpěli nadměrný hluk na svém dvoře, který by je rušil.⁷² Co se týkalo strachu z možného vzniku požáru v garážích, komise i tuto výtku zamítla jako

⁶⁷ AOSSMMP. Jih 90, Protokol o povolení stavby, s. 3.

⁶⁸ AOSSMMP. Jih 90, žádost za povolení stavby, nestr.

⁶⁹ AOSSMMP. Jih 90, žádost o kolaudaci stavby, nestr.

⁷⁰ AOSSMMP. Jih 90, Protokol o povolení stavby, nestr.

⁷¹ AOSSMMP. Jih 90, Protokol o povolení stavby, nestr.

⁷² AOSSMMP. Jih 90, Protokol o povolení stavby, nestr.

neopodstatnou. Bude-li garáž postavena podle předpisů a projektu, tak by měla být ohnivzdorná.⁷³ Komise proto navrhla udělit stavební povolení k této stavbě a námitky proti ní jako neopodstatněné.

Ovšem již krátce po dostavbě se objevily problémy a stížnosti, respektive stížnost majitel vedlejšího domu, manžel Leopolda a Zdeňky Levitových. Tím se nelíbila západní stěna objektu, která byla postavena v těsné blízkosti jejich domu, a hlavně stěna postavena ze skleněných cihel naproti jejich světlíku. Argumentovali tím, že podle ustanovení stavebního řádu pro Plzeň *šnemá nikdo nárok na získávání světlíka a vzduchu z vlastnické sféry sousedovy*.⁷⁴ Majitelé sousedního domu se obávali toho, pokud by dlouhodobě poufňovali světlík majitelé novostavby, mohli by za to uplatňovat na světlík, vzduch a výhled z tohoto světlíku nárok. Sousedé proto požadovali, aby došlo k odstranění této skleněné stěny.⁷⁵

Spor se dále nevyhnul ani ve druhé polovině dvacátého století. 27. 9. 1979 poslala Nábořenská obec fíčovská dopis Obvodního národního výboru (dále jen Obv NV) Plzeň se stížností na Bytový podnik města Plzeň, který byl nyní majitel domu.⁷⁶ Důvodem stížnosti byl poškozený plot na dříve hřbitvu, které se nacházelo v zadním traktu domu a patřilo domu pionýrů. Dříve hřbitvu totiž sousedilo se Starou synagogou a děti si k němu zkracovaly cestu a procházely ze Smetanových sad přechodem vedoucím k synagoze. Tento přechod nemohl být trvale uzavřen, jelikož se v domě nacházely kanceláře Nábořenské obce fíčovské. Obv NV Plzeň rozhodl, aby Bytový podnik plot opravil a nevyhovující drátěný plot nahradil buďto pevným cihlovou zídou, vlnitým plechem nebo betonovými tvárnicemi.⁷⁷

Stejně jako vzlínání vody a neobyvatelnost přízemních místností, které trápily v té době domy na Americké třídě, spočíval další problém v údržbě fasády a komínů. V případě tohoto domu byl tristní stav komínu. Ve stejném období jako se řešil problém s oplocením dříve hřbitvu, došlo k revizi komínů. Na jejich havarijný stav upozornil národní obvodního oddělení sboru národní bezpečnosti (SNB). Zjištěný stav odporoval bezpečnostním předpisům, hrozilo zícení do dvora domu nebo na tehdejší

⁷³ AOSSMMP. Jih 90, Protokol o povolení stavby, nestr.

⁷⁴ AOSSMMP. Jih 90, Dopis městskému stavebnímu úřadu, nestr.

⁷⁵ AOSSMMP. Jih 90, Dopis městskému stavebnímu úřadu, nestr.

⁷⁶ AOSSMMP. Jih 90, fíčovská nábořenská obec v Plzni 1, s. 1.

⁷⁷ AOSSMMP. Jih 90, Rozhodnutí o provedení neodkladných zabezpečovacích prací, nestr.

Moskevskou tůdu, kde by mohlo dojít ke zranění chodců a ohrožení dopravy. Stavební úřad proto rozhodl o stržení poškozených částí a jejich nové výzdobě.⁷⁸ Stejný problém se pak vyskytl o 21 let později. Inspekce veřejného pořádku Národního výboru v městě Plzeň (dále jen NVmP) na základě stížností zjistila, že nadstřešní část komínu opět hrozí sesutím a nařídila opravu komína. Po provedené kontrole, se ale zjistilo, že ani po dvou měsících nebyla stále zjednána náprava.⁷⁹

Neexistuje snad fládný dům, kde by se nevyskytl aspoň jeden problémový soused i nájemník. Ani zde to nebylo výjimkou. 23. 9. 1981 obdržela komise pro ochranu veřejného pořádku dopis se stížností na nájemníka Bohumila Stehlíka.⁸⁰ Ten si měl na dvoře domu postavit devěnou kolnu na své náklady. Na protesty a píky k odstranění ale dotyčný vbec nereagoval. Na místo toho, aby došlo k odstranění devěné kolny, si pan Stehlík dokonce ještě postavil uprostřed dvora nevzhledný kryt pro svůj automobil ze starých prken, dveří a kus igelitu.⁸¹ Ke stížnosti se připojila i prodejna NÁBYTEK v Chebu, která si stěžovala, že kryt brání přístupu svatla do kanceláře. Bytový podnik proto nařídil panu Stehlíkovi odstranit tyto stavby, ten ale toto nařízení ignoroval. Proto Bytový podnik podstoupil tento problém Obvodnímu národnímu výboru. Ten ale rozhodl, že správní komise nemá oprávnění vydat rozhodnutí, které by donutilo pana Stehlíka odstranit dotyčné stavby, a celou věc opět předal Bytovému podniku.⁸²

Pan Stehlík se ale nechtěl své kolny a přístřešku vzdát. V dopise Obvodnímu národnímu výboru se ospravedlil, podává odvolání proti rozhodnutí o odstranění přístřešku a argumentuje tím, že kolnu potřebuje pro uskladnění košat a lopat slouflicích k úklidu dvora, který vykonává jen on. Zároveň kolnu využívá i k uskladnění svých věcí, jelikož nemá sklep a předa není rozdělená a dochází v ní ke krádežím. Co se týče jeho automobilu, ten odmítá nechat parkovat na ulici, protože v něm má věci na ambulantní prodej a stále mu nebyla přidělena garáž, o kterou zažádal. Stížnost na nedostatek svatla pak pan Stehlík odmítl. Vloni totiž měl odstranit ze dvora eternitové roury, které si tam vedoucí prodejny NÁBYTEK v Chebu naskládal je do tří tvrdých výky oken a pak museli přes den svítit. Roury navíc posloužily jako

⁷⁸ AOSSMMP. Jih 90, Rozhodnutí o provedení zabezpečovacích a neodkladných prací, nestr.

⁷⁹ AOSSMMP. Jih 90, Havarijný stav nadstřešní části komínu, nestr.

⁸⁰ AOSSMMP. Jih 90, Dopis komisy pro ochranu veřejného pořádku, nestr.

⁸¹ AOSSMMP. Jih 90, Dopis komisy pro ochranu veřejného pořádku, nestr.

⁸² AOSSMMP. Jih 90, Rozhodnutí obvodního národního výboru, nestr.

hnízdo krysám. Pan Stehlík se ve svém dopise ohrazuje proti ostatním nájemník m, *škte í by se spí–m li starat sami o sebe a ne o n jō*. Podle jeho slov je *asto na záchodech šnad láno a nazvraceno*ō, cofil prý nikdo pak uklízet nechce. Do domu pak m li opakovan vnikat opilí jedinci, na které pak musel pan Stehlík volat ve dv ě hodiny ráno. Ve ejnou bezpečnost (dále jen VB).⁸³

Po p ezkoumání v–ech návrh a stílností pak Odbor územního plánování a architektury rozhodl 15. 6. 1982 o zamítnutí odvolání pana Bohumila Stehlíka. Zároveň na ídil, aby stavební ú ad zakročil pomocí sankcí ke zjednání nápravy. Podle tohoto rozhodnutí byly d vody, které pan Stehlík uvedl, neopodstatněné: *šParkování dodávkových automobilu ve dvorních traktech dom byly kv li hygienickým a pořádným podmínkám zakázány. To, že doposud nebyla panu Stehlíku p id lena garáž, není chyba NV m sta Plzeň . Garáže se totiž nerozdávají automaticky, ale záleží na iniciativ doty něho, jak moc jedná s Obv NV, který má na starosti evidenci řadatel ve svém obvodu. Co se tý e p id lení úložných prostor v dom , je v cí nájemní smlouvy mezi vlastníkem domu a nájemníkem. Nep id lení t chto prostor tedy neoprav uje doty něho ke stavb kolny na dvo e domu.ō* Proti tomuto rozhodnutí se ufil pan Stehlík odvolat nemohl.⁸⁴

V roce 1991 prob ěhla restituce a d m byl vrácen vlastník m paní D. Turkové a panu K. Bláhovi.⁸⁵ Z domu se pak op t stalo místo k poskytování lékařské pé e. V listopadu roku 1992 zahájilo ěinnost st edisko kyslíkové terapie Aeskulap,⁸⁶ které se tak stalo t etím st ediskem v SFR po Praze a Ústí nad Labem.

8. Sál Alfa

Posuneme-li se dál po Americké t íd , nem ěeme si nev–ímnout velmi výrazné stavby s . p. 17, kterou je sál Alfa. Za svoji cca sto ty icetiletou historii slouffila budova k mnoha ú el m, od společenského sálu, divadla, p es kino, ubytovnu pro vojáky, sklad oble ení afl zp t k divadlu. Dnes je v p ízemí provozována restaurace a

⁸³ AOSSMMP. Jih 90, Dopis pana Stehlíka, nestr.

⁸⁴ AOSSMMP. Jih 90, Rozhodnutí odboru územního plánování a architektury, nestr.

⁸⁵ AOSSMMP. Jih 90, řádost o odstran ění plechové garáže, s. 1.

⁸⁶ DOU^{TA}, J - JELEN, J - MARTINOVSKÝ, I a kol. *D jiny Plzeň v datech ó od prvních stop osídlení afl po sou asnost*, s. 545.

v prvním patře společenský sál. Po átky této stavby jsou spojeny s hotelem Slovan, který se nachází ve Smetanových sadech. Sál Alfa byl vlastně jeho součástí. Byl postaven v roce 1874 a sloužil k různým společenským akcím a díky jeho dobré akustice i ke koncertům.⁸⁷ Společně s hotelem pak prošel sál v roce 1890 rekonstrukcí.⁸⁸ Prvním majitelem byl Richard Waldek, po kterém po roce 1918 nesl jak hotel, tak sál jméno. V areálu hotelu byla ve dvoře i konírna. Sál hotelu v době od 10. března 1912 do 13. června 1913 využívala Národní jednota pomáravská v Plzni a Tlocvičná jednota Sokol v Plzni pro svůj biograf Elektra. Filmová představení pak měla být nepravidelná, hrálo se pouze několik dní v týdnu a samotné vybavení sálu si musely oba spolky zajistit samy.⁸⁹ Největší překážkou pro biograf pak měla být samotní majitelé hotelu, kteří toužili po vlastním provozování kina. Provozovatel neustále zvyšovali nájemné, ať nad únosnou mez, kdy ufl zaínalo být provozování biografu ztrátové.⁹⁰ Proto se oba spolky rozhodly přestěhovat svůj biograf do nových prostor v umeslnické besedě s kapacitou 320 osob v Jagellonské ulici.⁹¹

V roce 1919 proběhla rekonstrukce, která změnila vnitřní prostory sálu v kinematograf s kapacitou 800 osob pro Divadelní družstvo, a došlo ke zřízení kanalizace.⁹² Rekonstrukci sál velmi potěboval. Chyběla mu totiž kanalizace, která byla v celém hotelu dostavěna při rekonstrukci v roce 1908. Majitelé byli neustále upozorováni, a tento nedostatek odstraní. Bohufl v roce 1915 sál zabralo vojsko pro svoji ubikaci. Pan Waldek po skonění války oznámil, že hodlá sál znovu využívat ke společenským akcím po dobu jedné sezóny, a pak přistoupí k jeho rekonstrukci. Bohufl sál a celá budova byla pobýtem vojska ve značném dezolátním stavu. Opadaná omítka, chybějící části podlahy, rozbitá okna, zničené radiátory, chybějící zábradlí na galerii a zničené záchody. Technický úřad povolil využívat sálu na jednu sezonu, pouze za podmínek odstranění všech výše zmíněných závad. Stavitelem, jenfl měl rekonstrukci provést, byl Josef Týřka.⁹³ Jednou z podmínek schválení přestavby sálu byla i rekonstrukce konírny z hygienických důvodů. Ovšem pan Waldek si zajistil v tomto

⁸⁷ DOUŠKA, J - JELEN, J - MARTINOVSKÝ, I a kol. *Dějiny Plzně v datech ó od prvních stop osídlení až po současnou*, s. 144.

⁸⁸ AOSSMMP. Jih 663, Stavební nákresy.

⁸⁹ EHÁ EK, Karel. Plzeňské kino Elektra (1912 ó 1949). In: *Západoeský historický sborník 6*. Plzeň : Státní oblastní archiv v Plzni, 2000, s. 191 ó 209.

⁹⁰ EHÁ EK, K. Plzeňské kino Elektra (1912 ó 1949). In: *Západoeský historický sborník 6*, s. 191 ó 209.

⁹¹ Tamtéfl, s. 191 ó 209.

⁹² AOSSMMP. Jih 663, Obflník 663 .

⁹³ AOSSMMP. Jih 663, Protokol 6099, s. 1.

bod výjimku, jelikož plánoval p estavbu v t-í ásti koníren na autogaráfle. Spole nou p estavbu koníren se sálem mu ale znemofl oval nedostatek financí, a proto mu byl umofln n dvouro ní odklad. Po rekonstrukci sálu vznikly na galerii podep ené litinovými sloupy lófle, 13 po každé stran a 5 v zadní ásti.⁹⁴ Kolauda ní rozhodnutí pro vyuffívání nového kinematografu bylo podáno 2. ervence 1921.⁹⁵ Po skon ení války se v roce 1919 do Waldekova sálu op t vrátil biograf Elektra z emeslnické besedy a 1. prosince tohoto roku se op t mohla za ít promítat.⁹⁶ D vodem navrácení do t chto prostor byl prodej emeslnické besedy a drastické zvý-ení nájemného.⁹⁷ V roce 1924 byl malý sál, jenfl slouffil jako bufet pro biograf, odd len p í kou od zbytku sálu, byl probourán vchod do zahrady a m l slouffit nyní jako bar. V t-í kapacita m la p inést i v t-í trflby, ty v-ak vzbuzovaly i touhu po v t-ím nájmu. A tak op t dochází k problému s nájemným, které se stává ím dál víc neúnosn j-ím a ohroffuje finan ní stabilitu. P edstavitelé obou jednot se rozd lili na dva tábory. Jedni pofladovali pro sv j biograf novou budovu a ást doufala v dohodu s panem Alfrédem Smitkou, novým majitelem hotelu Waldek.⁹⁸ V-echny pokusy jednat v-ak skon ily neúsp chem a v roce 1927 jim dokonce majitel hotelu vypov d l nájemní smlouvu. Tímto ínem do-lo k jasnému rozhodnutí o pot eb nové budovy pro Elektru. P es v-echna jednání zástupci obou jednot ale je-t dosp li s vedením hotelu k dohod o do asném pronájmu. Filmy se v sále nakonec promítaly afl do 15. zá í 1932.⁹⁹

Kino Elektra se sice ze sálu vyst hovalo, ale nové kino Alfa, pozd ji Lípa, zde promítalo afl do roku 1949. V roce 1950 byla plánována rekonstrukce kina, b hem nífl m la být promítací kabina snesena z prostoru za balkonem nad ást foayeru. Tato zm na m la p inést kinu 55 sedadel navíc.¹⁰⁰ Jenfle ufl na ja e roku 1953 n. p. Velkoobchod od vním zboffím zamý-íel z budovy vytvo ít sklad pro zboffí. V p ízemí, tedy v prostoru sálu, se m lo nacházet 8 sklad , 2 -atny a umývárna. V prvním pat e, tedy na galerii, m ly být zbudovány 3 kancelá e, 6 sklad , 3 WC, umývárna a

⁹⁴ AOSSMMP. Jih 663, Protokol policejního komisa ství, nestr.

⁹⁵ AOSSMMP. Jih 663, Dopis rad m sta Plzn .

⁹⁶ EHÁ EK, K. Plze ské kino Elektra (1912 ó 1949). In: *Západo eský historický sborník* 6, s. 191 ó 209.

⁹⁷ AOSSMMP. Jih 663, Protokol policejního komisa ství, nestr.

⁹⁸ EHÁ EK, K. Plze ské kino Elektra (1912 ó 1949). In: *Západo eský historický sborník* 6, s. 191 ó 209.

⁹⁹ Tamtéfl s. 191 ó 209.

¹⁰⁰ AOSSMMP. Jih 663, Protokol o p estavb kina Alfa, nestr.

p edší ka.¹⁰¹ Na-t stí k realizaci tohoto projektu nedo-lo, p estofe Jednotný národní výbor (dále jen JNV) ud lil fiivnostenskoprávní schválení skladu a datum spln ní podmínek pro z ízení skladu byl ur en na 31. prosince 1953. Tak disloka ní komise JNV na ídila Velkoobchodu od vním zbofím tyto prostory do 30. listopadu 1953 vyklidit. Proto se Velkoobchod od vním zbofím rozhodl nesplnit podmínky JNV a fíádost o kolaudaci považoval za bezp edm tnou.¹⁰²

Dal-í p edstava, co s touto budovou, se objevuje v roce 1959 v návrhu p etvo it ji v kaleidoskopické divadlo. Od roku 1960 pak probíhala rekonstrukce budovy pro divadelní ú ely. Nakonec v budov za alo fungovat divadlo v Alf , které se zam ovalo na tehdy populární šdivadlo malých foremõ (jazz, -anson, tanec, pantomima, erné divadlo atd.) V prostorách Alf y se ale snařilo fungovat i loutkové divadlo, které v-ak zápasilo s netypickým prost edím pro tento styl divadla. Sál ítal na 600 míst a jevi-t bylo pro loutky moc velké. Tyto nevýhody ale p isp ly k rozvoji specifického slohu pro loutkové divadlo, kdy velké jevi-t bylo zapln no spoustou herc , masek a loutek.¹⁰³ Po transformaci fungovalo divadlo od roku 1966 pod novým názvem Divadlo d tí, a to ařl do roku 1992, kdy se p est hovalo do nových prostor na Rokycanské t íd a op t funguje pod názvem Divadlo Alfa.¹⁰⁴

Divadlo d tí m lo i tu est, fle b hem rekonstrukce Divadla J. K. Tyla hostilo jeho soubor ve svých prostorách. Alfa ale m la men-í a nevyhovující prostory, proto muselo dojít k vybudování do asných prostor pro rekvizity a dekorace pod pravý balkon a místností pro osv tlova e, kancelá výtvarníka a sklad garderoby na pravý balkon.¹⁰⁵

Budova Alf y pro-la na po átku 21. století rozsáhlou rekonstrukcí, která zásadn zm nila její vnit ní dispozice¹⁰⁶. Sál byl v úrovni balkon rozd len a vznikly tak dva samostatné prostory. Ze spodní ásti se stala restaurace a z nov vzniklého prostoru nyní v prvním pat e z stal zachován sál i s jevi-t m.

¹⁰¹ AOSSMMP. Jih 663, Technický popis, nestr.

¹⁰² AOSSMMP. Jih 663, List . 27, nestr.

¹⁰³ Historie divadla [online]. [cit. 2012. 06. 08]. Dostupné z: <http://www.divadloalfa.cz/o-divadle.php>

¹⁰⁴ VAŤĚ EK, Pavel ó MALÍKOVÁ, Nina. *Plze ské loutká ství: historie a sou asnost*. Plze : Divadlo Alfa, 2000, s. 108.

¹⁰⁵ AOSSMMP. Jih 663, Technická zpráva, nestr.

¹⁰⁶ DOBRÝ, Václav. Bývalé divadlo Alfa se údajn zm ní na restauraci s kinosálem. *Plze ský deník*, 2000, 9, s. 11.

9. Palác Elektra

Na rohu Jungmannovy a Lucemburské ulice (dnes Americká a Týkroupova ulice) se nachází budova s . p. 24, která od svého postavení v roce 1932 až do roku 2006 sloužila pro potřeby kina Elektra. Kromě kina se zde nachází i inženýrská a obchodní dílna. Jsou to v podstatě dvě samostatné budovy, protože při stavbě došlo k rozdělení pozemku na dvě samostatné stavební parcely, a proto oba dva objekty byly samostatně kolaudovány. Ovšem i tato stavba má svého předchůdce v podobě starší zástavby. Do roku 1877 se zde nacházel malý domek, který byl zbořen a nahrazen novým dvoupatrovým domem. Stávaly zde také zemědělské části usedlosti, později také sýpky, které je možno podle katastrální mapy doložit od roku 1865.¹⁰⁷ Pravděpodobně ale tato stavba existovala už po roce 1839.¹⁰⁸ V posledních letech existence těchto budov byly objekty využívány jako skladiště firmou Ohrenstill (obchod s obilím), firmou bratři Steinerových (obchod se zbožím koloniálním), firmou Hasterlík (obchod s loubninami), firmou Ledvinka (alounický závod) a firmou Feigl (zámečník). Objekt, ve kterém tyto firmy sídlily, byl pravouhlý, rozprostírající se do velkého nádvoří, ze kterého byl vchod do Jungmannovy (tedy Americké) ulice a dvě vchody do Lucemburské (Týkroupovy) ulice.¹⁰⁹ Technický stav budov byl však ve velmi špatném stavu, na objektu byly viditelné trhliny a hrozilo jejich sesutí. Hygiena byla také nevyhovující, v areálu byl jen suchý záchod a výkaly tekly směrem k Jungmannově ulici. Největším nebezpečím byl ale vznik požáru. 4. 4. 1930 byl dokonce zpozorován plamen léhající z komína, srážený v třech na stěchu.¹¹⁰ Při kontrole se zjistilo, že v prvním patře ve skladišti firmy Ohrenstill, je vytvořena místnost pro správce, který si zde měl přístup do dřevěných kamen, které stály na dřevěné podlaze. Vem nájemník mohl pak být doručen dopis o vystoupení do dvou měsíců, posléze se mohl přistoupit v roce 1930 k demolici objektu.¹¹¹

Kino Elektra, jež sídlilo ve Waldekově sálu naproti přes ulici, muselo kvůli sporům o nájem hledat nové místo. Společným vlastníkem kina, tedy Národní jednoty poštovní a telegrafní a Tlocvičné jednoty Sokol v Plzni, se sešly tři nabídky na prostor, kde by mohly svoje kino vybudovat. První nabízený prostor byl dobře situovaný, ale jednalo se

¹⁰⁷ AOSSMMP. Jih 1981 č. 82, Snímek 2.

¹⁰⁸ AOSSMMP. Jih 1981 č. 82, Snímek 1.

¹⁰⁹ AOSSMMP. Jih 1981 č. 82, Protokol z hasičské kontroly, nestr.

¹¹⁰ AOSSMMP. Jih 1981 č. 82, Velitelství městské požární policie, nestr.

¹¹¹ AOSSMMP. Jih 1981 č. 82, Oznámení o demolici, nestr.

pouze o pronájem, i když na 99 let. Druhá nabídka ufl sice byla na prodej, ale tento prostor se pro změnu nacházel uvnitř uzavřeného dvora. Třetí nabídka, jeff byla nakonec přijata, umfl ovala postavit kino hned přes ulici, v prostoru bývalého Klotzova stavení.¹¹² Obě jednoty se proto rozhodly ke koupi těchto pozemků. Situaci ale velmi zkomplikovalo vedení měst. S tím jak houstla doprava, začala být Lucemburská ulice (dnes Trkoupova) kapacitně nedostačující. Proto bylo v roce 1927 rozhodnuto o zabrání 5 metrů na straně ulice, čímž došlo tím k posunutí stavební čáry. Tento akt velmi zkomplikoval plány jednotám, protože stavební pozemky ufl tak byly úzké, a nyní se je to více zúžily. Proti tomuto rozhodnutí se obě jednoty a ing. František Klotz odvolali a tento spor se několik let vlekl.¹¹³ Jednoty vypočítaly uflou ztrátu po dobu 40 let změnění plochy budovy na 2 729 600 Kč s.¹¹⁴ Proto došlo k dohodě, kde bylo umožněno na obecním pozemku, tedy chodníku, postavit nad vchodem do budovy kina sloupy, které měly podpírat vystupující část z objektu, a tím kompenzovat ztrátu způsobenou změněním stavební plochy. I přesto se jednoty dál soudily s městem. Rozsudek byl vynesen až v roce 1940 a přikázal Plzni zaplatit 110 000 Kč.¹¹⁵ I přesto toto nepřijemné změnění pozemku se jednoty pustily do realizace stavby a nechaly vyspat architektonickou soutěž. Vítězni architekti, kteří se do soutěže zapojili, museli bojovat s malým prostorem, který znemožnil stavbu kina do šířky, takže muselo jít do výšky až o dvě patra, což stavbu mnohem více prodražilo. V architektonické soutěži zvítězil návrh ing. arch. dr. Rudolfa Šerného.¹¹⁶

Jedním z důvodů, pro tento projekt vyhrál, bylo maximální využití stavebného prostoru, vytvoření prostorné a rozměrné hlavní síně pod kinosálem. Přístup k sálu, který byl umístěn až v prvním patře, byl řešen širokým a bezpečným schodištěm o šířce 19 m. Tento rozměr odpovídal návratnosti 1 900 osob, kino ale bylo stavěno pro 1 200 osob.¹¹⁷ Budova, která zde teda měla vyrůst, byla čtyřpodlažní. V suterénu se měla

¹¹² EHÁ EK, K. Plzeňské kino Elektra (1912–1949). In: *Západočeský historický sborník* 6, s. 191–209.

¹¹³ AOSSMMP. Jih 1981–82, Odvolání města Plzně, nestr.

¹¹⁴ AOSSMMP. Jih 1981–82, Dopis městské radě, nestr.

¹¹⁵ AOSSMMP. Jih 1981–82, Rozhodnutí okresního výboru v Plzni, nestr.

¹¹⁶ VLÁEK, P. a NAŠKOVÁ, V. a ZAHRADNÍK, P. a kol. *Encyklopedie architekt, stavitel, zedník a kameník v letech*. s. 127. Architekt Rudolf Šerný se narodil 1890 a zemřel 1977. Studoval na české technice v Praze a mezi lety 1918–1928 využíval oval na Prámslové kole stavební v Plzni. Od roku 1936 do roku 1957 zde pak působil i jako ředitel. Během své kariéry pro Plzeň vypracoval sadovou úpravu po zasypání Mlýnské strouhy, tento návrh byl ale zamítnut. Jeho další stavby, ale ufl realizovány byly. A to kino Elektra, nebo lékárenský dům Aesculap (Americká 11)

¹¹⁷ EHÁ EK, K. Plzeňské kino Elektra (1912–1949). In: *Západočeský historický sborník* 6, s. 191–209.

nacházet restaurace se v-ím vybavení: kuchy , sklepy, spífl. Dal-í prostory byly vyufflity pro kotelnu, sklep na uhlí, WC a -atny. Ve snífleném p ízemí se nacházet pr jezd, hala, prostory hlavního schodi-t , postraní schodi-t , hlavní -atna a WC. Zven í p i ulici byly situovány t i krámky a skladi-t . Ve zvý-eném p ízemí se pak nalézala p edsí kuchy ka, pokoj, WC, spífl, -at orchestru a orchestr. V prvním pat e se nacházelo schodi-t , foyer, bufet, obchodní místnost, ku árna, WC, sál biografu, -atna pro herce, jevi-t a kancelá s p edsíní. Ve druhém pat e se m lo nacházet schodi-t , WC, ku árna, bufet, foyer, prostory hledi-t , balkon, dv kancelá e s p edsíní, prostor jevi-t a p i jevi-ti dv místnosti pro ú inkující. Ve t etím pat e bylo schodi-t , prostor hledi-t , p edsí , kuchy a dva pokoje pro operátora, koupelna, WC, kom rka, t i terasy, prostor jevi-t a dv kancelá e. Ve tvrtém pat e se nacházela místnost na akumulátory, p edsí se strojovnou, navijárnou a projek ní kabinou. St echa je pak rovná betonová.¹¹⁸

Stavební práce za aly ufl v roce 1930 zbouráním starých stodol a byly provedeny první sondy, které m ly potvrdit dobré podmínky pro stavbu. Bohufel tyto sondy ale neodhalily silný podzemní pramen, který dosahoval vý-ky afl 1,2 m nad podlahu kotelny. Celkové náklady na stavbu kina Elektra a p ilehlého ínflovního domu vy-ly na 4 295 544 K s.¹¹⁹ Stavba byla dokon ena a zkolaudována 4. ledna 1934.¹²⁰ P vodní plány po ítaly se 1 200 místy, ale kv li rozlofení sedadel jich zde bylo šjenõ 1 118. K biografu pak nálefla restaurace s kapacitou pro 234 strávník . Velmi velkoryse pak bylo pojato jevi-t , které nem lo slouffit jen k promítání film , ale i kulturním akcím.¹²¹

V roce 1936 pak bylo kinu Elektra povoleno po ádat ve svých prostorách ochotnická divadelní p edstavení, a dokonce zde dne 3. ervna 1936 vystupoval divadelní soubor Vlastimila Buriana.¹²² Biograf pak fungoval nep etrffit afl do roku 2006, dokonce jeho provoz nebyl p eru-en ani b hem války. Národní jednot po-umavské a T lovýchovné jednot Sokol Plze kino pat ilo afl do roku 1948, kdy bylo zestátn no. Následn do-lo ke zm n názvu na kino Moskva, po sov tské okupaci

¹¹⁸ AOSSMMP. Jih 1981 ó 82, Plán novostavby, nestr.

¹¹⁹ EHÁ EK, K. Plze ské kino Elektra (1912 ó 1949). In: *Západo eský historický sborník* 6, s. 191 ó 209.

¹²⁰ AOSSMMP. Jih 1981 ó 82, Kolauda ní rozhodnutí, nestr.

¹²¹ EHÁ EK, K. Plze ské kino Elektra (1912 ó 1949). In: *Západo eský historický sborník* 6, s. 191 ó 209.

¹²² AOSSMMP. Jih 1981 ó 82, Povolení k po ádání divadelních p edstavení, nestr.

v roce 1968 se vrátil p vodní název Elektra, ale hned následujícího roku do-
k op tovnému p ejmenování na kino Moskva.¹²³

V roce 1960 byly adaptovány p vodní kancelá ské prostory v 1. a 2. pat e na
byty. V obchodní ásti budovy pak sídlilo obchodní centrum Zdroj. V témfle roce se ve
dnech 21. 2. ó 27. 2. uskute nil v kin Moskva a Hv zda¹²⁴ II. ro ník Festivalu
eskoslovenského filmu.¹²⁵ fie kino neslouffilo jen k filmovým ú el m, dokládá i
setkání s eskoslovenskými olympioniky v ele s V rou áslavskou v roce 1965. Asi
nejznám j-í akcí konanou v kin Moskva byl Filmový festival Finále, jenfl se v Plzni
koná jifl od roku 1968. Bohufel po -esti úsp -ných ro nících byl v roce 1973 zru-en. Od
roku 1990 byl tento filmový festival znovu obnoven a leto-ní rok oslavil sv j 25.
ro ník. Po celou svou dobu, afl do uzav ení kina Elektra v 2006 probíhal filmový
festival zde, poté se p est hoval do M - anské besedy. V roce 1969 v prostorách kina
Elektra za alo fungovat také Minikino pro 42 divák .¹²⁶

Po roce 1989, kdy dochází k privatizaci kin, se dostalo rovn fl kino Elektra do
soukromých rukou. S postupující dobou docházelo k pokles m trfleb a uzavírání kin po
Plzni. Poslední t i, která p eflvala, bylo práv kino Elektra, kino Eden uzav ené v roce
2005 a kino v M - anské besed . Posledním h ebí kem do rakve pro Elektru bylo
otev ení nového multikina CineStar v obchodním centru Olympie. Nyn j-í osud této
prvorepublikové stavby, architektonického skvostu, svého asu nejv t-ího kina u nás, je
více nefl smutný. Po jeho uzav ení se do suterénu a p ízemí nast hovala vietnamská
trfhnice, v rohovém prostoru se st ídaly krámky s oble ením, momentáln se zde ale
nachází restaurace Mezopotamie, která by snad díky své nabídce (hlavn kebab) mohla
del-í as vydrflet. Dal-í prostory jsou vyufflívány pro manikúru nebo trafikú.

¹²³ DOU^{TA}, J - JELEN, J - MARTINOVSKÝ, I a kol. *D jiny Plzn v datech ó od prvních stop osídlení
afl po sou asnost*, s. 489.

¹²⁴ Kino Hv zda se nacházelo v Prafské ulici. Bylo to dal-í z plze ských kin, které fungovalo ufl za první
republiky. Zav eno bylo afl v roce 1996 a dnes je z n j také vietnamská trfhnice.

¹²⁵ DOU^{TA}, J - JELEN, J - MARTINOVSKÝ, I a kol. *D jiny Plzn v datech ó od prvních stop osídlení
afl po sou asnost*, s. 465.

¹²⁶ AOSSMMP. Jih 1981 ó 82, fiádost o povolení k provozu Minikina, nestr.

10. První plzeňský Mrakodrap

Jednou z nejzajímavějších budov na celé Americké třídě a zároveň také jednou z nejznámějších v celé Plzni je tzv. Mrakodrap stojící na křižovatce U Mráčku. Jak sám název napovídá, jedná se o monumentální stavbu, jejíž velikost jistě podtrhuje také lokalizace na prostorném místě. Pokud by totiž byl dříve situován do běžné zástavby, zřejmě by tak nevynikal. Ovšem nechybělo málo, a mohli jsme se dnes procházet kolem zcela jiné stavby. Tato oblast díky své lukrativnosti totiž přitahovala mnoho zájemců a bylo pro ni vytvořeno nemalé množství projektů, ale až tento byl realizován.

Na místě dnešního Mrakodrapu v druhé polovině 19. století převažovalo zemědělské stavení tvořené klnou, chlévem, stodolou a obytnou částí patřící panu Emanuelu Levitovi.¹²⁷ Později majitelkou se pak stala manželka pana Levitova Libuše Levitová.¹²⁸ V bývalých stájích, které byly rozděleny na tři místnosti, se nacházel sklad uhlí, prostřední část byla prázdná a ve třetí byl umístěn sklad kamenických potřeb. Paní Levitová jedno ze skladišť využívala neoprávněně jako byt. Proto ji purkmistrovský úřad nařídil do této nedělní nájemníky vystavovat. Paní Levitová přesto nařízení ignorovala a dál sklad pronajímala jako byt. Úřad se tedy rozhodl proti ní zakročit. Až tato výzva ji donutila situaci změnit. Aby mohla skladiště dál pronajímat jako byt, hodlala zřídit odpadní stoku.¹²⁹

Tato usedlost se později stala majetkem městské společnosti, která se ale vzdala vlivu na jeho správu, až do doby nemohlo být přistoupeno ke stavbě lázni. V roce 1919 žádal pan Václav Egr o přidělení nějakých prostor, kde by mohl provozovat svoji truhlářskou firmu, kterou donedávna provozoval na Klatovské třídě, městská rada mu proto přidělila prostory v bývalém hospodářském dvoře.¹³⁰ Další žádost o přidělení míst k provozování své klempířské a instalatérské firmy podali Emil Rupert a Jindřich Hlaváček.¹³¹ Ti už přitom žádali o prostory v bývalém panském statku. Dalším zájemcem o prostory v tomto objektu byl pan Jan Bartovský, který byl majitelem elektrotechnického závodu v Goethově ulici. 4. žádal o přidělení prostor pro svoji elektrotechnickou dílnu a skladiště, poněvadž chtěl svoji firmu rozšířit, aby jako český

¹²⁷ AOSSMMP. Jih 13, Mapa kanalizace.

¹²⁸ V dalších dokumentech se vyskytuje jméno v jiné podobě: Lewit nebo Löwitová.

¹²⁹ AOSSMMP. Jih 13, Dokument č. 33.

¹³⁰ AOSSMMP. Jih 13, Dokument č. 38.

¹³¹ AOSSMMP. Jih 13, Dokument č. 35.

řivnostník mohl elitní mecké konkurenční firmu, která se zde hodlala usadit.¹³² Dalším nájemcem se pak stal František Tránek, který pro svoji rodinu potřeboval byt, jelikož kvůli vzrůstající inflaci, již nemohl bydlet v původním bytě. Proto požádal o byt v bývalém statku, který mu byl přidělen za podmínek okamžitého vystoupení, jakmile bude mít pozemek k dispozici potřebovat.¹³³ Dalším nájemníkem, který potřeboval pouze byt, byl Hynek Šapek, jenž pracoval jako výrobce na Wilsonově mostě. Václav Honzejek a Miroslav Gerhard, měli zájem o pronájem kolny pro svoji řivnost strojnisko-mechanickou a lakýrnickou. Další zájemce žádal o jednu místnost k provozování malířství a lakýrnictví.

Všechny tyto žádosti byly podány v roce 1919, po čemž v té době byla demobilizována. V téže době se začala realizace plánu vystavět na místě bývalého panského dvora lázně. Situaci ale zkomplikoval fakt, že hospodářský dvůr byl obsazen rodinami bez bytů.¹³⁴ Tam zde nakonec bylo umožněno žít, ale jejich soužití bylo značně problémové. Na ministerství úřad byla podána žádost o stíhání kvůli krádežím a častým fyzickým potyčkám. O nedostatku míst pro uskladnění výrobků v Plzni by mohl svědčit dopis pana Bedřicha Rejčky, jenž žádal o prostory v bývalém panském dvoře, aby zde mohl uskladňovat svoje výrobky aspoň do doby, než se přistoupí k demolici objektu.

Inflace za pronájem místností ve dvoře se pohybovala od 15 do 80 korun. Přestože stále bylo v plánu stavba ministerství lázní místo starého dvora, ministerstvá rada neustále schvalovala žádosti o pronájmy místností v tomto objektu.

Z projektu lázní nakonec sešlo a byly postaveny jinde. Ovšem 14. prosince 1921 se objevila žádost o prodej pozemku, na kterém stál starý panský dvůr. Tento pozemek chtěl od ministra koupit restaurátor Robert Dlouhý, jenž měl v úmyslu vystavět zde moderní český hotel. V jeho žádosti o prodej tohoto pozemku tvrdil, že Plzni chybí reprezentativní ryze český hotel. Pokud v Plzni velký hotel je, tak patří do rukou Němcům. Zatímco české patří spíše hotely II. a III. kategorie. Pokud by jeho žádost byla schválena, hodlal začít do roka se stavbou.¹³⁵ Ministerstvo souhlasilo s návrhem hotelu, jelikož hospodářský dvůr hyzdil okolí a nehodil se již do místní zástavby. Aby

¹³² AOSSMMP. Jih 13, Dokument . 36.

¹³³ AOSSMMP. Jih 13, Dokument . 37.

¹³⁴ AOSSMMP. Jih 13, Dokument . 45.

¹³⁵ AOSSMMP. Jih 13, Dokument . 69. nestr.

msto schválilo odprodej pozemku panu Dlouhému, musel splnit tři kritéria. Prvním byla cena pozemku, jež byla stanovena na 450 000 Kč. Druhou podmínkou bylo zaplatit cenu budov na něm stojících, kterou měl určit znalec. Třetím požadavkem bylo zahájit stavbu nejpozději do 6 měsíců, s tím, že stavba hotelu bude trvat nejdéle tři roky.¹³⁶ Následně se ale městská rada rozhodla, že pozemek bude prodán formou veřejné soutěže a pan Dlouhý se do ní měl přihlásit. Městem se jen domnívat, proč nejdeví městská rada schválila prodej pozemku pro stavbu hotelu a v zápatí ho chtěla prodat ve veřejné soutěži. Jednou z možností by bylo, že chtěla za pozemek získat více peněz. V celku nepříjemnou situaci pro nájemníky představoval plán prodeje nemovitostí, kterou obývali, ale je třeba říci, že asi nastal, když se jim od 1. ledna 1922 zvedla inflace a měli za povinnost svoje provizorní prostory upravit tak, aby vyhovovaly jejich povolání.¹³⁷

Ve veřejné soutěži na prodej pozemků bývalého hospodářského dvora, kterou Plzeň vypsal, se týkala jen zájemců o stavbu hotelu. Pokud by nový majitel pozemku nezašel do roka stavět, měl mu pozemek vrátit a uhradit veškerou škodu na majetku, který se na pozemku nachází, pokud by ho zbořil. Pokud by kupující prodal hotel teprve rozestavěný, opatřil mu zaplatit pokutu. Rada města si zároveň vyhrazovala právo zasahovat do podoby hotelu kvůli jeho lukrativní poloze.

Do veřejné soutěže se nakonec přihlásil jen jeden uchazeč, i když Měšťanský pivovar projevil také zájem, nakonec se do soutěže nepřihlásil. Jediná nabídka byla od výše zmíněného pana R. Dlouhého se společně s panem Petrem Janem. Pan Jan byl ochoten vyměnit svoje pozemky v Prokopově ulici za bývalý měšťanský dvůr a chtěl doplatit 70 000 Kč. Zároveň požadoval od města ujištění, že na těchto pozemcích ani žádných jiných pozemcích poblíž nebude postaven žádný hotel. Ve své nabídce vyzdvihovali investici potřebnou novému hotelu, jelikož se cizinci navracující do Plzně nemají kde ubytovat. Zároveň stavba hotelu měla přinést snížení nezaměstnanosti.¹³⁸

Úředníkům se ale tato nabídka nelíbila. Za 120 000 Kč nabízeli uchazeči 522 korun, což by za celou parcelu dalo 247 400 Kč. Navíc pan Jan uhlavil stavět jeden hotel na rohu Wilsonovy a Sirkové ulice, který zatím nebyl postaven. Proto se městské

¹³⁶ AOSSMMP. Jih 13, Vyjádření ke stavbě hotelu, nestr.

¹³⁷ AOSSMMP. Jih 13, Oznámení o zvýšení inflace, nestr.

¹³⁸ AOSSMMP. Jih 13, Dokument č. 90. nestr.

zastupitelstvo rozhodlo, že by tento obchod byl pro město nevýhodný, a jednání pana Janě bylo označeno za spekulování s pozemky.¹³⁹

25. října 1922 pak v ranních hodinách vypukl požár v autodílně nacházející se v bývalém panském dvoře. Oheň byl naštěstí brzy uhašen a nezpůsobil žádné větší škody. Toho samého dne dopoledne se však rozhořel další požár, tentokrát ve vedlejší truhlářské dílně. Zde uflámil požár horší následky. Automobil, který se v dílně nacházel, byl poškozen a stejně tak i část vybavení.¹⁴⁰

Další návrh, co s touto lukrativní parcelou dělat, přišel 16. listopadu 1922. Bankovnímu úřadu ministerstva financí ufl nevyhovovala stávající budova, a proto uvažoval buď o nástavbě, nebo vystavění úplně nového objektu.¹⁴¹ O několik dní později přišel další návrh na zastavění této plochy. Fiadatelé navrhovali postavit zde inflovní domy s krámkou v přímě. Rada města proto začala vyjednávat s bankovním úřadem ministerstva financí o jejich projektu. O město sice později ovšem z bankovního úřadu přišel dopis s vysvětlením, že momentálně nejsou prostředky na stavbu a se stavbou by se mohlo započít cca za dva roky.¹⁴² Takovéto zdržení pro město ale bylo nepřijatelné. Proto se rozhodlo pozemky odprodat stavebním družstvům, která se stavbou začala ihned. Počáteční cena za 1 tvereň sáh byla stanovena na 800 Kč.

Pozemek byl tedy rozparcelován na tři stavební parcely, každé družstvo dostalo jednu parcelu. Podmínkou bylo, že fasáda domu bude jednodušá a estetická. Ke všem podmínkám Lidové stavební a bytové družstvo, Fivnostensko obanské stavební a bytové družstvo a Stavební družstvo šZáduhaň v Plzni přistoupily. Cena pro město ale byla příliš vysoká a musela by se následně odrazit na výši inflace, což nechce la družstva dopustit. Pokud by byl pozemek tak drahý, družstva by také nedosáhla na státní podporu. Zástupci družstev se proto pokusili cenu snížit na 500 Kč. Pokud by ale cena byla snížena až na 300 Kč, družstva by pozemky koupila, i-když by nedosáhla na státní podporu. Stavba bude muset začít nejpozději do 15. května 1924.¹⁴³ Při dalších jednáních Lidové družstvo vzneslo návrh na odkoupení pozemku za 300 Kč, další dvě družstva se vyslovila pro 500 Kč za 1 tvereň sáh. Městskému stavebnímu úřadu se

¹³⁹ AOSSMMP. Jih 13, Dokument . 91. nestr.

¹⁴⁰ AOSSMMP. Jih 13, Hasičská zpráva, nestr.

¹⁴¹ AOSSMMP. Jih 13, Dopis panu starostu Píkovy, nestr.

¹⁴² AOSSMMP. Jih 13, Dokument . 102, nestr.

¹⁴³ AOSSMMP. Jih 13, Protokol z městského stavebního úřadu, nestr.

cena 300 K zdála málo, proto byla nejnižší prodejní cena stanovena na 500 K s tím, že msto jífi neposkytne další úlevy družstv m a se stavbou se bude muset za ít okamfiit , jinak se op t za ne projednávat návrh objektu banky.¹⁴⁴ Kone ná cena za pozemky tedy inila 225 000 K a nejzazší termín pro dokon ení stavby byl udán rok 1925. Podmínky prodeje pro družstva byla stejná jako pro d ív jší návrh hotelu. Bývalý hospodá ský dv r zatím obývalo 13 nájemník , kterým byl oznámen termín vyst hování do 29. zá í 1923 dobrovoln . Pokud by se tak nestalo, sm lo m sto p ikro it k exekuci nájemník .¹⁴⁵

S demolicí objekt bývalého hospodá ského dvora se začalo v listopadu 1923. Hned p i demolici obytného objektu se p ílo na to, že m l d m společnou –títovní ze se starými m stskými lázn mi, která se nacházela ve velmi chatrném stavu, a hrozilo její sesutí. Proto bylo Lidovému družstvu na ízeno ze strhnout a postavit novou společnou –títovní ze .¹⁴⁶ Nový d m, který zde vznikl, byl postaven podle návrhu významného plze ského architekta Hanu-e Zápala.¹⁴⁷ Lidové družstvo dostalo od ministerstva financí finan ní podporu na stavbu obytného domu se 6 patry o 33 bytech s 93 obytnými místnostmi a 7 místnostmi pro krámy ve vý-i 1 582 000 K . Stavitelem domu byl pak Karel Bubla. Stavba byla dokon ena 19. prosince 1924. Budova se tak stala do té doby nejvyší obytnou stavbou v Plzni. Svým zevn j-kem m la p ipomínat mrakodrapy v Americe. K jejímu zvýrazn ní p ísp ly dv v fli ky s hodinami. Pr elí domu pak byla roz len na barevnými ímsami a lesény a dopln na kubistickými a rondokubistickými detaily. Domu se velmi rychle vfilo ozna ení šU Trojdhodyõ, kv li tomu, že ho postavila t i stavební družstva t í nejsiln jích politických stran té doby v Plzni. Velmi brzy se ale vfil i název Mrakodrap, který se traduje afi do-dnes, p i emfi

¹⁴⁴ AOSSMMP. Jih 13, Zpráva o prodeji hospodá ského dvora, nestr.

¹⁴⁵ AOSSMMP. Jih 13, Rozhodnutí m stského stavebního ú adu, nestr.

¹⁴⁶ AOSSMMP. Jih 13, Dokument . 156, nestr.

¹⁴⁷ Hanu-e Zápál se narodil 7. února 1885 a zem el 18. listopadu 1964. Byl to významný architekt a technický rada v Plzni. Krom projektování se aktivn zapojil i od ochrany historických památek Plze ska. Publikoval o nich mnohé lánky a n kde se p ímo zasadil o jejich zachování. Byl lenem mnoha kulturních spolk a podílel se na výchov student stavební pr myslovky. Mezi jeho významné stavby v Plzni pat í nap . divadelní skladi-t v Ková ské ulici, reprezenta ní budova M –anského pivovaru, krematorium na Doubravce, mnohé –kolní budovy jako Masarykova a Bene-ova ZTM, Obchodní akademie, gymnázium Lu ka Pika a mnohé další –kolní budovy mimo Plze . Od roku 2005 se kafdé ty i roky ud luje cena Hanu-e Zápala, která má podpo it sou asnou architekturu v Plzni.

v b fíné e i se dnes poufívá spí-e tvar U Mrá ku. Význam této budovy byl tak velký, že byla 3. 5. 1994 prohlá-ena za nemovitou kulturní památku.¹⁴⁸

V roce 1939 byla provedena oprava fasády ve dvo e a opravena kuchy se sklepem na pivo. V krámových prostorech se krom jídelny nacházelo i eznictví a uzená ství. B hem zim docházelo v dom k astému zamrznání záchod a koupelen, proto se v roce 1947 p istoupilo k rekonstrukci od II. do V. patra. Záchody a koupelny byly p emíst ny od vn j-ích zdí dvorního traktu do st e-ního traktu. Tyto stavební práce byly d lány v dob volna a p es asových hodinách a za poufítí vlastního materiálu, aby nedo-lo k odn tí t chto sil z úkol stanovených v dvouletém plánu.¹⁴⁹ V krámových prostorech se nacházela po II. sv tové válce restaurace Mrakodrap a eznictví, pozd ji i prodejna potravin, na jejímfl míst se dnes nachází herna. V roce 1956 pak do-lo k plánované oprav fasád. V roce 1960 byla rekonstruována restaurace Mrakodrap. Z restaurace se stal bufet, kde se prodávala teplá i studená jídla, a vý ep byl p em n n na prodejnu polotovar . Teplá jídla se m la dováflet z centrální výva ovny a konzumovat se m la jen u pult .¹⁵⁰ Stravovací za ízení se v Mrakodrapu udrželo dodnes a 9. 9. 1994 byla v jeho prostorách otev ena první restaurace McDonalds´ v Plzni.¹⁵¹

11. Dům Pražské městské pojišťovny

P ímo naproti Mrakodrapu, na druhé stran Americké t ídy, stojí vysoký -estipatrový d m bývalé Pražské m stské poji- ovny. Byl postaven v letech 1936 ó 1937 podle návrhu Franti-ka Roitha.¹⁵² Ov-em ufl p ed touto budovou zde stával t ípatrový d m U Kohouta, postavený v letech 1866 tehdy je-t jako dvoupatrový, postavený z v t-í ásti z lomového kamene a zbo ený v letech 1936. D m od roku 1888 pat il panu A. Bohá ovi, jenfl v dom nechal z ídit kanalizaci. Minimáln od roku 1907 pak budova nálefla panu V. Tperlovi, p i emfl od roku 1910 d m prokazateln vlastnili manflelé R fena a Jan Kohoutovi, kte í ho vlastnili afl do roku 1918. B hem drflení

¹⁴⁸ Online katalog nemovitých památek NPÚ [online]. [cit. 2012. 06. 14]. Dostupné z: <http://monumnet.npu.cz/pamfond/list.php?IdReg=121418&oKodOk=3203&oNazSidOb=Ji%BEEn%ED+p%F8edm%ECst%ED&Uz=B&PrirUbytOd=03.05.1958&PrirUbytDo=21.06.2012&Limit=25>

¹⁴⁹ AOSSMMP. Jih 13, Rekonstrukce záchod a koupelen, nestr.

¹⁵⁰ AOSSMMP. Jih 13, Mrakodrap ó p estavba, nestr.

¹⁵¹ DOU^{MA}, J - JELEN, J - MARTINOVSKÝ, I a kol. *D jiny Plzn v datech ó od prvních stop osídlení afl po sou asnost*, s. 552.

¹⁵² HOSTI KOVÁ, Anna. Kachli ková fasáda není jednotvárná. *Radni ní listy*, 2009, erven, s. 8.

domu tímto majitelem pro-la budova rekonstrukcí, v roce 1912 byla z ízena splachovací kanalizace a p ístavba t etího patra v letech 1914. S touto p ístavbou nem lo sousedící n mecké divadlo fládných námitek, pouze pokud by do-lo ke -kod , musel by ji pan Kohout nechat opravit. Od roku 1912 se zde nacházela lékárna a pozd ji i fotoateliér.¹⁵³

Mezi léty 1918 a 1927 pat il d m firm V. J. Rott, známému pražskému flelezá ství. Tento majitel na dom také provedl mnohé zm ny. Hned první modifikace p í-la v roce 1918, kdy nový majitel zafládal o p emíst ní hlavního vchodu z Královské t ídy, na jehofi míst cht l z ídit laborato a ve dvo e zbo ít dosavadní skladi-t a postavit nové. Do domu se po-té dalo vcházet jen z Goethovy ulice.¹⁵⁴ Jenfle ufl v roce 1924 se umíst ní vchodu op t zm nilo, tentokrát na-t stí jen o pár metr . Dosavadní vchod s ástí chodby byl zazd n a p i len n k vedlej-ímu krámu. Nový vchod pak vedl p es vedlej-í krám, kde do-lo k vybourání nových dve í a chodby, jefl vznikla postavením p í ky. V dom v té dob byl v p ízemí byt, lékárna a t i krámy, v prvním pat e byly kancelá ské místnosti a byt, ve druhém a t etím pat e se pak nalézaly ufl jen byty. Typný stav omítek je pro v-echny domy postupem asu typický, ne jinak tomu bylo i zde, kdy 16. 5. 1925 odpadl kus omítky o velikosti 1 m, jen -t stím nikoho nezranil. Majiteli domu byla p edvídateln na ízena její oprava.¹⁵⁵

Od roku 1927 p e-el d m na Pražskou m stskou poji- ovnu. V prvním pat e byla zbudována Pražská kavárna, jefl byla umíst na do prostor bývalých kancelá í a její ást m la zahrnout i kus bytu pana Josefa Krause, bývalého správce domu. V p ízemí se pak m la z ídit kuchy pro kavárnu. P i místním -et ení v-ak bylo zji-t no, fle na konci chodby, která se m la stát sou ástí kavárny, je na erno postavený záchod, napojený na potrubí z horních pater, navíc chodba byla zapln na mnofstvím v cí, které poru-ovaly poflární p edpisy. Tato erná stavba velmi zhor-ovala hygienické podmínky. Proto bylo Pražské m stské poji- ovn na ízeno záchod odstranit. Ta se k tomu ale nem la, a proto ji bylo pohrofleno, fle záchod bude odstran n politickou exekucí.¹⁵⁶ To znamenalo, fle m stský ú ad bude zplnomocn n záchod zni it na útraty majitele. Na tento dopis ufl poji- ovna reagovala tvrzením, fle nájemník Kraus se svého záchodu necht l vzdát a hodlal ho bránit i silou, a pokud by na n m bylo pácháno násilí, hodlal se bránit i soudní

¹⁵³ AOSSMMP. Jih 356, Seznam spis domu . p. 356 . p ., nestr.

¹⁵⁴ AOSSMMP. Jih 356, Protokol o zru-ení vchodu, nestr.

¹⁵⁵ AOSSMMP. Jih 356, Záznam z policejního editelství v Plzni, nestr.

¹⁵⁶ AOSSMMP. Jih 356, Dopis okresní správy politické v Plzni, nestr.

cestou. Proto poji– ovna souhlasila s použitím exekuce na jejich náklady. Demolici záchodu si pak měla provést sám majitel kavárny.¹⁵⁷

Prafská městská poji– ovna uvažovala o stavbě nového domu, jelikož přestavba stávajícího objektu by byla značně nákladná a výnosy by neodpovídaly vloženým prostředkům. Proto se přistoupilo k myšlence nové stavby. Roku 1934 si nechala poji– ovna vypracovat posudek týkající se stávající stavby, navíc nájemníci si stěžovali na stále rostoucí se objevující praskliny a zhoršující se stav domu. Podle posudku byl objekt v havarijním stavu, za dobu své existence mu bylo přistaveno III. patro, provedením adaptací, které se na jeho stavu nemile podepsaly. Docházelo k ustánu probourávání a výstavbě nových zdí. Všechny tyto práce byla stabilita zdí silně narušena. Ve zdech byly objeveny praskliny, které sice neohrožovaly statiku domu, ale nedovolily uhládnout dále přestavby bez výměny hlavních konstrukcí. Stav byl tak vážný, že podlahy v kavárně v I. patře a byt editel ve III. patře se přičinily otřesaly.¹⁵⁸

Nový dům měl nahradit stávající starou zástavbu. Při jeho výstavbě došlo k odkoupení části pozemku v Prokopovské ulici od města, který byl zastaven, a tím byla získána lepší návaznost fasády na další domy v ulici. To, ale vedlo ke zhoršení dopravní situace. Proto se Prafská městská poji– ovna dohodla s městem, a zaplatila 75 000 Kč. V této část byla zahrnuta cena pozemku, ale i přestavování místa odkud strážník řídil dopravu blíž k mostu a v Goethovské ulici se počítalo se světelnou signalizací. Další z podmínek bylo zaoblení rohů o 5 m, čímž se mělo docílit zlepšení výhledu z ulice.¹⁵⁹ Tím získala budova svůj typický dnešní oblý tvar. Povolení ke stavbě bylo vydáno v roce 1935. Stavba byla projektována jako –estipodlažní obchodní a provozní dům, přičemž –esté patro bylo posunuto dál od okraje cca 60 cm. Kachlíková fasáda byla schválena za podmínek, že bude vzhledem stejná. Co komisi velmi leželo na srdci, bylo správné odvětrání a osvětlení záchodů. Na to si přivech povoleních dávala vřdy dostatečný pozor. V domě byl plánován i přechod, jenž měl vést z Prokopovy do Goethovy ulice, dnes uhl je tento přechod uzavřen.¹⁶⁰ Na fasádu domu byly umístěny dvě alegorické flenské postavy v art-deco stylu.¹⁶¹ Stavbu domu prováděla

¹⁵⁷ AOSSMMP. Jih 356, Dopis městskému úřadu, nestr.

¹⁵⁸ AOSSMMP. Jih 356, Zápis z místního –etění, nestr.

¹⁵⁹ AOSSMMP. Jih 356, Úprava stavebních ar, nestr.

¹⁶⁰ AOSSMMP. Jih 356, Stavební povolení, nestr.

¹⁶¹ Dekorativní styl 20. a 30. let minulého století s rysy více směrů, hlavně kubismus, futurismus a secese.

akciová stavební firma Lanna.¹⁶² Dům byl pak zkolaudován v roce 1937. Má 2 sklepy, ve druhém je kotelna a sklep na palivo, v prvním sklepu je 7 skladišť, prádelny, flehlárna, 30 sklepních kójí pro nájemníky, trafostanice. V p ízemí bylo 6 krámů, pasáží, kuchyň, pokoj, p edsí a WC. V prvním pat e byla ú adovna, ekárna, 2 kuchyn , 14 pokoj , 2 haly, 3 p edsín , 6 WC, jen dv koupelny a dv zimní zahrady. Ve II. a III. pat e bylo e-ení byt stejné. Tedy 5 kuchyní, 13 pokoj , 2 haly, 5 p edsíní, 4 místnosti pro sluflebné, 2 zimní zahrady, 5 koupelen a 7 WC. V VI. pat e se nacházely 1 kuchyn , 14 pokoj , 8 p edsíní, 8 koupele, 8 WC a terasa. Celkem zde bylo 31 byt se 105 obytnými místnostmi, ú adovnou, ekárnou, 6 krámy, 9 skladišti, pasáží a 10 zimními zahradami. V domě byl také jeden výtah pro 3 osoby.¹⁶³

Každý si s tímto domem jistě asociuje šRybárnu, obchod, který zná snad každý Plzeňan. Není divu, jelikož prodej ryb zde má již dlouholetou tradici, první prodejna, která se zabývala jejich prodejem, zde byla otevřena už od roku 1943.¹⁶⁴

Po roce 1948 patil dům eskoslovenské pojišťovně n. p., jež v roce 1952 zřídila z bývalé ordinace dr. Sichrovského byt. V roce 1962 byly na budovu v VI. pat e instalovány elektrické noviny. V p ízemí se nacházela prodejna Domácích potřeb, dříve prodejna elektrických potřeb Elektro n. p. Tato firma neoprávněně probourala –achtu do sklepa v pasáži, přímo p ed vchodem do domu. Pov t–inu dne byl poklop otevřen a nezajištěn. Obyvatelé domu si stěžovali, že je zde nebezpečí, že by do –achty mohl někdo spadnout, což se prý málem také stalo, kdy postarší paní s dítětem málem do otvoru opravdu spadla. Proto nájemníci fládali národní výbor, aby záležitost prošetřil. Ten p í následné kontrole nařídil prodejnu Domácích potřeb lepš zajištění poklopu.¹⁶⁵

Častým ne–varem za dob socialismu bylo rozdělování v t–ích bytů ve starších budovách. Ani zde tomu byty neunikly a v roce 1970 došlo k rozdělení bytu 4 + 1 na byt 1 + 1 a 3 + 1 každý se svým vlastním sociálním zařízením a vchodem. Důvodem k jeho změně byla změna požadavků jeho obyvatel.¹⁶⁶ Bhem dalších let pak došlo k podobnému změně dalších bytů.

¹⁶² AOSSMMP. Jih 356, Oznámení o zahájení výkopových prací, nestr.

¹⁶³ AOSSMMP. Jih 356, Kolaudace stavby, nestr.

¹⁶⁴ AOSSMMP. Jih 356, Plan zur errichtung einer fischverkaufsstelle, nestr.

¹⁶⁵ AOSSMMP. Jih 356, Dopis radě městského národního výboru, nestr.

¹⁶⁶ AOSSMMP. Jih 356, Technická zpráva, nestr.

Dnes se zde nachází ty i krámové prostory. V prvním sídlí proslulá rybárna, ve druhém je dnes kv tiná ství, ve t etím je restaurace s rychlým ob erstvením Big Burger, tvrtý krám je dnes prázdný. Tento d m je po Mrakodrapu dal-í ukázkou výborného prvorepublikového stavebnictví a architektury. Spole n s ním vytvá í jakousi bránu do Americké t ídy. O kvalitách tohoto domu a jeho p ednostech sv d í to, fe byl 7. 5. 2002 zapsán na seznam kulturních památek.¹⁶⁷

12. Wilsonův most

Poslední postavený kamenný most v echách tvo í spojení mezi ob ma b ehy eky Radbuzy a umofl uje tak Americké t íd její pokračování afl k hlavnímu vlakovému nádraffí. M sto Plze nutn pot ebovalo postavit most, jenf by spojil tyto dva b ehy a vytvo il tak p ímou cestu z nádraffí do centra. Jedinou cestou do postavení tohoto mostu p edstavoval Prafský most.¹⁶⁸ Postavení mostu tak nejenom fe zkrátilo cestu k nádraffí, ale zároveň zlukrativnilo tuto oblast a p isp lo k jejímu rozvoji. O tom, fe by bylo vhodné v t chto místech postavit most, sv d í ufl alternativní regula ní mapa z let 1893 ó 1895. Na ní je vyobrazen most, který je ale posunut k flezni nímu mostu, kdefto mapa z roku 1895 ó 1896 jifl p edkládá posunutí mostu do dne-ních míst.¹⁶⁹

První návrh mostu po ítal s-íkým kamenným mostem o t ech obloucích -írokových 18 m, mezi jeho fl pilí e m l být umíst n nový jez plánovaný p i regulaci eky, který m l nahradit starý Královský jez.¹⁷⁰ Tento most v-ak nebylo mofné postavit, anifl by nebyla provedena regulace eky, která se neustále odkládala. Proto do-lo k p epracování návrhu do dne-ní podoby. Most byl vhodný jak do p vodního e i-t , tak do jeho podoby po regulaci, kdy hladina m la být o 4, 19 m nífle. Most byl navrflen tak, aby odolal do té doby nejv t-ímu známému pr toku z 3. zá í 1980, který ínil 600

¹⁶⁷ Online katalog nemovitých památek NPÚ [online]. [cit. 2012. 06. 14]. Dostupné z: <http://monumnet.npu.cz/pamfond/list.php?IdReg=471897&oKodOk=3203&oNazSidOb=Ji%BEEn%ED+p%F8edm%ECst%ED&Uz=B&PrirUbytOd=03.05.1958&PrirUbytDo=21.06.2012&Limit=25>

¹⁶⁸ Dnes most U Jána.

¹⁶⁹ Plán královského m sta Plzn upravený stavebním ú adem. In: *Plze na historických plánech*. Plze : Starý most, 2008.

¹⁷⁰ HLU¹⁷ KOVÁ, Hana a kol. *Technické památky v echách, na Morav a ve Slezsku, III.díl*. Praha: Libri, 2003, s. 69.

m³/s. Při této povodni došlo k zaplavení 215 ha půdy a 360 domů.¹⁷¹ O kvalitách stavby svědčí i fakt, že se při povodni v roce 2002 hladina řeky přes most neprolívala.

Pro stavbu mostu byla vybrána flula z místních –t novických lomů, čímž bylo dosaženo podpoře místního kamenického průmyslu. Stavba byla započata na jaře 1912 podle návrhu Václava Mencla, vrchního inženýra v Plzni. Firmou, jež měla most postavit, byla zvolena ve veřejném výběru stavební firma Müller a Kaps. Most byl řešen jako dvouobloukový s jedním centrálním pilířem, při němž každý oblouk o šířce 27,5 m, s 10 m širokou vozovkou a 2,5 m širokými chodníky, celkově tedy o šířce 15 m a o délce 60 m. Do povrchu mostu byly vloženy kolejnice, po kterých ale nikdy tramvaje nejezdily. Ty byly pak odstraněny v roce 1934. Společně s mostem byly postaveny na každém konci dvůřbudky pro výběr mýtného a mostného, které pro přejezd bylo zrušeno 1. července 1925 a pro automobily až 1. 10. 1932.¹⁷² Během stavby došlo k požáru jednoho z těchto domků a muselo být nahrazeno na 41 položených flulových kvádrů. Stavba mostu jinak pokračovala v klidu a 22. listopadu 1913 byl most slavnostně zkolaudován. Celkové náklady na jeho stavbu přesáhly 1,1 milion korun.¹⁷³ Most zatím poskytl dojem, že je v ústí utopen, to se ale mělo změnit při regulaci, kdy byla hladina řeky snížena.

Stejně jako Americká tída byl i Wilson v most obětí politické změny. Jeho původní název most Císaře a krále Františka Josefa I. nevydržel dlouho. Hned po I. světové válce dostal název po americkém prezidentovi W. Wilsonovi Wilsonův most, stejně jako pokračující ulice směrem k nádraží. Most se stal i místem oslav konce války a vyhlášení republiky, kdy z dne 29. 10. 1918 byla do řeky svržena rakev s figurínou císaře Viléma II.¹⁷⁴ Během II. světové války bylo osudem mostu přejmenovávat se společně s ulicí, nejdříve nesl název po Karlu IV. a poté most Vítův na podporu morálky. Po skončení války se vrátil most ke svému původnímu názvu. Po roce 1948 byl přejmenován po Stalinovi, a když došlo k odhalení Stalinových zločinů, tak se na tento název pomalu zapomnělo a v roce 1990 se opět ujalo druhé označení Wilsonův most. Jako poslední postavený kamenný most v řekách je díky svému

¹⁷¹ MAZNÝ, P a KRÁTKÝ, V. *100 zajímavostí ze staré Plzně*, s. 13.

¹⁷² DOUŠA, J - JELEN, J - MARTINOVSKÝ, I a kol. *Dějiny Plzně v datech od prvních stop osídlení až po současnou*, s. 267.

¹⁷³ HLUTNÝ, KOVÁ, H a kol. *Technické památky v řekách, na Moravě a ve Slezsku, III. díl*, s. 70.

¹⁷⁴ DOUŠA, J - JELEN, J - MARTINOVSKÝ, I a kol. *Dějiny Plzně v datech od prvních stop osídlení až po současnou*, s. 203.

architektonickému významu od 25. 10. 1988 prohlášen za kulturní památku.¹⁷⁵ V roce 2013 by se v rámci rekonstrukce Americké třídy měl most do kat obnoven a mofná i navrácení své povodní zářivé bílé barvy.

13. Oblast za řekou

Dokončený most Císaře a krále Františka Josefa I. ale nevedl nikam. Až po jeho dokončení mohlo dojít k plnému rozvoji oblasti za řekou, což ale zbrzdilo vypuknutí I. světové války. Jelikož byl most vyřídil druhý břeh, musela být silnice k nádraží vytvořena na náspe. Cesta byla zhotovena tehdy nejmodernějšími pracovními postupy. Nejprve byla navezena vrstva zeminy a kamení, jež byla následně překryta železnými rošty, které pak byly zality betonem. Tento postup se několikrát opakoval. Celá konstrukce se pak opírala o kamenné piloty zasazené do pobřežní louky.¹⁷⁶ Tím došlo k plynulému spádu cesty od mostu k nádraží. Pokud bychom chtěli vidět, kde byla povodní úroveň terénu, máme poslední možnost vidět to v proluce mezi obchodním domem TESCO a bývalým domem kultury Inwest. Pokud dojde ke stavbě obchodního domu Corso, tak i tato poslední vzpomínka zmizí.

Aby ovšem mohlo dojít k rozvoji této oblasti, nestačilo postavit jen most. Jelikož terén byl velmi nízko nad hladinou řeky, tak by se při každé další povodni Radbuza hlavní do této oblasti rozlila, což se při velké povodni v roce 1890 opravdu stalo. Proto muselo dojít k regulaci řeky. A to jak Radbuzy, tak i řeky Mlý. První část úpravy koryta se odehrála mezi lety 1897 a 1898. Z obav o před nezaměstnaností se vláda rozhodla pokračovat v roce 1915 v další regulaci, jež byla posléze realizována mezi Pražským mostem a železnými mosty. V roce 1916 byly ale práce pro nedostatek dřívků zastaveny a pokračovat se mohlo až v roce 1919.¹⁷⁷ V roce 1923 byla tato část hotova, úsek o 700 metrech spolykal 13,5 milionu Kč. Jez byl posunut o několik desítek metrů výše proti proudu, jednalo se o pevný jez helmovského typu s betonovým tělesem obloženým kamenem. Jez je příčný a kolmý k toku, široký 60,5 m a vysoký 5,46 m.¹⁷⁸

¹⁷⁵ Online katalog nemovitých památek NPÚ [online]. [cit. 2012. 06. 14]. Dostupné z: <http://monumnet.npu.cz/pamfond/list.php?IdReg=156596&oKodOk=3203&oNazSidOb=Ji%BEEn%ED+p%F8edm%ECst%ED&Uz=B&PrirUbytOd=03.05.1958&PrirUbytDo=21.06.2012&Limit=25>

¹⁷⁶ KEJHA, Josef a JANOUŠKOVEC, Jiří. *Zmizelá Plzeň*. Plzeň: Nava, 2010, s. 40.

¹⁷⁷ MAZNÝ, Petr a KRÁTKÝ, Václav. *100 zajímavostí ze staré Plzně*, s. 14.

¹⁷⁸ HLUBÍČEK KOVÁČEK, Hana a kol. *Technické památky v dějinách, na Moravě a ve Slezsku, III. díl*, s. 136.

Touto stavbou došlo ke spoutání řeky a vytvořené náboje z kyklopského zdiva, které daly možnost tomuto prostoru se plně rozvinout.¹⁷⁹ Od mostu směrem k nádraží tak mohl vzniknout nový vstupní bulvár do města. Na pravé straně ulice byla postavena řada infovních domů s obchodními prostory v původním ve třicátých letech 20. století. Zbyly zde pouze dvě proluky, poslední z nich byla zastavena v roce 2003 obchodní-administrativní budovou HANNAH. Tyto domy z třicátých let představují typickou architekturu předválečného Československa.

Druhá strana ulice se fládné úpravy nedokázala. Nacházely se zde pouze flezezní záhradky. Ovšem plán na využití tohoto prostoru bylo nespolehlivé, jak jsme si již ukázali v úvodní kapitole. První velké využití tohoto prostoru přichází s výstavbou obchodního domu Prior, původně zdroj, v letech 1965 až 1968 podle plánu architektů J. Pekla, Z. Tichého a V. Zoubka. Obchodnímu domu Prior musela ale nejdříve ustoupit stará zástavba v Sirkové ulici. Zbouráno bylo 5 obytných objektů, stodoly a konírny.¹⁸⁰ Tato čtyřpodlažní stavba za 43 milionů korun představovala tehdy nejvyšší obchodní dům v Plzni.¹⁸¹ V suterénu měl být sortiment pro samoobsluhu, v původním měl být prodej předmětů uměleckého zboží, v prvním patře byly dámské a pánské doplňky a ve druhém patře byla vzorkovna nábytku a prodej hudebních nástrojů, bylo zde umístěno také občerstvení. Před otevřením tohoto objektu provázela velká sláva, nevyhnul se technickým problémům. Při hygienické kontrole byla zjištěna řada vážných nedostatků plynoucích z nedostatečné funkce klimatizace. Ta vytvářela nepříjemné mikroklimatické podmínky hlavně v letních měsících, kdy docházelo dokonce k omdlávání prodáváků a zákazníků. Na které kanceláře byly prostorové nedostatky, dámské toalety byly malé. Sklady zboží byly malé, nepřehledné a špatně odvětrávané.¹⁸² Během stavby se také vyskytly problémy s částí stropu v I. a II. patře, které ale nebyly dostatečně řešeny. Po uvedení do provozu se začaly v kancelářských prostorech objevovat trhliny. Následná statická kontrola dospěla k závěru, že praskliny nepředstavují nebezpečí, ale je nutné jejich stav sledovat.¹⁸³ Během kolaudačních kontrol v roce 1977 byly objeveny další

¹⁷⁹ Kyklopské zdivo se v současnosti využívá pro oporné zdi u mostů, tunelů, nábojových stěn a stěn ve svahu. Jedná se o pohledové zdivo. Zdí se z kamene, které se opracují do 5-8 úhelníků podle drátěných šablón. Spáry mají šířku 20-40 mm, v jednom místě se mohou stýkat maximálně 3 spáry, a to pouze v tupých úhlech. Zdivo se neomítá, pouze se povyždí spáruje.

¹⁸⁰ AOSSMMP. Vých 2186, Demolice pro novostavbu OD Prior, nestr.

¹⁸¹ DOUŠKA, J - JELEN, J - MARTINOVSKÝ, I a kol. *Dějiny Plzně v datech ó od prvních stop osídlení až po současnost*, s. 483.

¹⁸² AOSSMMP. Vých 2186, Vyjádření hygienické kontroly, s. 1.

¹⁸³ AOSSMMP. Vých 2186, Sledování stavu flezezobetonových konstrukcí, nestr.

nedostatky, jako například stále nedostatečné sociální zázemí pro pracovníky. Plánovaný počet zaměstnanců v roce 1968 byl stanoven na 292 osob, skutečný stav ale v roce 1977 dosáhl 590 zaměstnanců. Proto bylo navrženo všechny tyto nedostatky odstranit a ať poté bylo kolaudační řízení dokončeno.¹⁸⁴ V noci ze 6. na 7. ledna 1982 vypukl v OD Prior požár. Oheň vypukla v oddělení sportovních potřeb, natočila se nerozšířila do dalších prostor a byla včas uhašena, budova ale byla na čtyři dny uzavřena.¹⁸⁵ Dnes se zde nachází obchodní dům TESCO a osud této stavby je rovněž nejistý.

Druhá stavba, která zaplnila tento volný prostor, byl kulturní dům ROH.¹⁸⁶ Tento objekt vyvolával v Plzeňce různé rozporuplné pocity. Jedni ho obdivovali jako výkvět socialistické architektury a druzí ho odsuzovali, o čemž svědčí i fakt, že se brzy po jeho otevření mezi lidmi ujalo lidové označení Dům hrůzy u Radbuzy. Na prostoru, jenž tento dům využíval, se nikdy nenacházela žádná veřejná nebo významná zástavba, jen zelená zahrada. Jeho stavba začala 8. 4. 1980 a skončila 17. 1. 1986, kdy byl objekt slavnostně otevřen. Dům kultury byl postaven podle projektu J. Hellera, M. Hrubce a P. Němce. To, co bylo ale postaveno, byla jen část původního návrhu, který předpokládal i stavbu hotelu. Stavba nakonec obsahovala pouze sál, prostory divadla a pasáže. Byla velmi prostorově výrazná a lehká. Sál, jenž kulturní dům obsahoval, ale kvůli špatné akustice sloužil spíše ke koncertům ke sjezdům strany. Od roku 1988 fungovalo v prostorách Domu kultury Divadlo malých jevištních forem, následně divadlo Kruh a později Divadlo Miroslava Horníka pojmenované po významném plzeňském rodákovi a divadelním herci.¹⁸⁷ Dům kultury se stal i dějištěm jiných zážitků v roce 1989, kdy Obanské fórum (OF) uspořádalo pro stávkující studenty v sále koncert, na němž vystoupila například skupina Olympic, Excalibur či Pohoda.¹⁸⁸ Za určitý paradox by se dalo považovat, že v sále, který sloužil ke kongresům komunistické strany, se v roce 1991 konal první celostátní kongres ODS. Velkou ranou pro celý objekt se stala povodeň v roce 2002, která úplně zničila Divadlo Miroslava Horníka. Od té doby začínal celý objekt pomalu upadat a pustnout. Pasáž se začala pomalu vyprazdňovat. V roce 2011 firma Amádeus real ohlásila plán na zbourání domu kultury a

¹⁸⁴ AOSMMP. Vých 2186, Zápis z kolaudačního řízení, s. 4.

¹⁸⁵ DOUŠA, J - JELEN, J - MARTINOVSKÝ, I a kol. *Dějiny Plzně v datech od prvních stop osídlení až po současnou společnost*, s. 505.

¹⁸⁶ Revoluční odborové hnutí.

¹⁸⁷ Miroslav Horník: 10. listopadu 1918 v Plzni a 15. února 2003 v Liberci byl český herec, spisovatel, dramatik, režisér, výtvarník, glosátor a divadelní teoretik.

¹⁸⁸ DOUŠA, J - JELEN, J - MARTINOVSKÝ, I a kol. *Dějiny Plzně v datech od prvních stop osídlení až po současnou společnost*, s. 522.

stavbu nového multifunkčního centra. Tento plán vyvolal řadu protichůdných reakcí. Občanské iniciativy se snažily zabránit jeho zbouráním tím, že byly podniknuty různé kroky k tomu, aby byl objekt prohlášen za kulturní památku. K tomu však nedošlo a na jaře 2012 byl kulturní dům demolován.

14. Americká jak ji neznáme

Ulice, to nejsou ale jen domy. Je to i prostědi, drobné stavby, například pomníky, sochy, fontány, pamětní desky, ale i kulturní akce. Na pomníky a pamětní desky je Americká ulice i s své délce v celku bohatá. Hned na jejím začátku se nachází symbol osvobození Plzně americkou armádou Díky, Ameriko. Návrh na pomník v tomto místě se objevil už těsně po válce, kdy byl položen i základní kámen pomníku. Bohužel komunistický převrat a následné překroucení dějin znemožnilo realizaci tohoto projektu. Po Sametové revoluci v roce 1989 se rozebrala diskuse, jak by pomník měl vypadat. Vladimír Percík vyhrál se svým nápadem soutěže o jeho podobu. Jeho představa uctívá tohoto významného momentu jako praporu na zlomené vlajce padající v dramatické konvulzi k zemi se neseťkal se všeobecným pochopením.¹⁸⁹ Vytvořená skupina kolem Jiřího Kovaříka, tento nápad velmi odsoudila jako neúctu k vlajce země, jež nás osvobodila. Vedením sta proto uspořádalo workshop, kde se mohli lidé k návrhu vyjádřit.

Kovaříkova skupina přišla s nápadem pomníku, jako vítězného oblouku. To ale bylo odmítnuto kvůli imperiálnímu nádechu. Osobně si myslím, že by bylo hezké procházet se po Americké třídě pod vítězným obloukem. Z diskuse nakonec vzešel návrh na dva monumentální pylony, kterým dal konečnou podobu architekt Jan Soukup. Pomník byl postaven a slavnostně odhalen až 6. 5. 1995. Sestává se ze dvou žulových pylonů s nápisy a z kruhové desky, která je v zemi uprostřed mezi pylony mírně vysunutá dopředu. Na levém pylonu je znak 16. obrněné divize armády USA a nápis "THANK YOU / AMERIKA! / ON MAY 6TH 1945 / THE CITY OF PLZE / WAS LIBERATED / BY THE U. S. ARMY." Na pravém pylonu český lev a nápis "DÍKY, AMERIKO! / DNE 6. KVĚTNA 1945 / MĚSTO PLZE / BYLO OSVOBOZENO / AMERICKOU / ARMÁDOU." Na kruhové desce je znázorněna mapa Evropy a hlavní

¹⁸⁹ Konvulze je pojem představující křeč, záchvat, křeč.

sm ry postupu jednotek americké armády s jejich ozna ením.¹⁹⁰ P ed pomníkem se pak nachází fontána. Na tomto míst vrcholí oslavy osvobození Plzn Americkou armádou.

Pokud p jdeme dál po Americké t íd , dojdeme afl domu . p. 36 na rohu s Resslerovou ulicí. Zde najdeme pam tní desku v novanou dvojici malí bratr m Jaroslavu a Karlu Tpillarovi, kte í se narodili práv v tomto dom . Deska byla odhalena v roce 1949 a je zhotovena z kamene a bronzu.¹⁹¹

Jen o kousek dál na slavném Mrakodrapu najdeme dal-í pam tní desku v novanou Josefu Skupovi, tentokrát i s jeho bystou. Autorem je architekt Bohumil Suda a k odhalení desky do-lo v roce 1967. Toto dílo je zhotoveno ze fluly a bronzu, na n mfl se nachází nápis: V T CHTO MÍSTECH HRÁVALO / V LETECH 1920 Af 1935 / PLZE SKÉ LOUČKOVÉ DIVADLO FERIÁLNÍCH OSAD // Z N HO VYTYEL / NÁRODNÍ UM LEC JOSEF SKUPA / TV RCE SPEJBLA A HURVÍNKA // LEDEN 1967 M STO PLZE .¹⁹²

Poslední z ady pomník a desek na Americké t íd byla pam tní deska Miroslava Horní ka na dom kultury Inwest odhalená 10. listopadu 2003. P i jeho demolici v roce 2012 byla pam tní deska odstran na. Je otázkou, zdali se op t do t chto míst vrátí aspo jako p ipomínka bývalého divadla.

Krom t chto hold minulosti je Americká t ída i místem pro po ádní kulturních akcí, v etn vyvrcholení oslav osvobození Plzn . Koncem ervna se nap . koná jifl t etí ro ník dnu Meliny Mercouri. B hem tohoto jednoho dnu se Americká t ída od k iflovatky se Sirkovou ulicí afl po Wilson v most prom ní v p -í zónu.¹⁹³ Tento jednodenní festival vznikl v rámci kandidatury Plzn na Evropské hlavní m sto kultury jako pocta jeho zakladatele. B hem celého dne zde probíhají workshopy, r zná tane ní a hudební vystoupení, ale i odborné diskuse.

Z ulice, která byla p vodn tvo ena jen stodolami, se dnes stal flivoucí m stský bulvár. Rekonstrukce, kterou ulice pro-la v roce 2008, sem p inesla zele , p íjemn j-í

¹⁹⁰ GUBER, J ó KNOFLÍ EK, Z ó MADEROVÁ, M. *Pomníky a pam tní desky v Plzni*, s. 11.

¹⁹¹ GUBER, J ó KNOFLÍ EK, Z ó MADEROVÁ, M. *Pomníky a pam tní desky v Plzni*, s. 12.

¹⁹² Tamtéfl, s. 67.

¹⁹³ Melina Mercouri byla here ka, zp va ka a politi ka. B hem svého flivota získala cenu za nejlep-í here ku na filmovém festivalu v Cannes roku 1960, byla také nominována na Oscara, t í Zlaté glóby a dv BAFTA Awards. Její nejv t-í p ínos je ale zdob, kdy p sobila jako ecká ministryn kultury a v roce 1985 se zasadila o vznik projektu Evropské hlavní m sto kultury.

prostředí a celkové oživení tohoto prostoru. Stále to ale není ideální, jelikož je Americká třída jednou z nejdleňších dopravních tepen ve městě, projíždí zde téměř všechny trolejbusové linky a linku 18 a velmi početná automobilová doprava. O tomhle se jedná o dleňšou dopravní tepnu, svidí i fakt, že křofovatku U Mráku kdysi křífila tramvajová trať z Goethovy ulice do Cukrovarské. Po této trati jela první tramvaj v Plzni v roce 1899. V roce 1949 pak trať z Lochotína do Doudlevce byla zrušena, manipulační koleje tam ovšem vydržely a až do roku 1994.¹⁹⁴ Konělé msta se od rekonstrukce zabývají myšlenkou přímé zóny od Mrakodrapu k bývalému kinu Elektra. Doufejme, že se jednou tento nápad uskuteční.

¹⁹⁴ BERNÍK, Jiří a kol. *100 let městské hromadné dopravy v Plzni 1899 - 1999*. Plzeň : Plzeňské městské dopravní podniky, a. s., 1999, s. 48.

15. Závěr

Americká třída představuje v 21. století jednu z nejrušnějších ulic v Plzni. Po vzniku své existence to ale byla jen prázdná polní cesta sledující vnější stranu hradeb Litického předměstí. A právě tyto hrady jí uflí v jejím původu původně pro ni dodnes typický tvar. Přestože se během 19. století vyskytlo mnoho alternativních regulačních plánů, které předpokládaly její zarovnění a využití volných prostor, Americká třída to vše překonala a udržuje si svůj typický tvar uflí přes 600 let.

Na stávajících názvech Americké ulice bychom klidně mohli využívat moderní dějiny. Během své existence vystřídala celou řadu jmen. Vystává ale problém, kolik těchto jmen vlastně má. Dnes nám to je jasné, od křižovatky U Práce aflí po křižovatku se Sirkovou ulicí se po celé délce používá jednotný název. Ovšem v první polovině 20. století končila tehdejší Jungmannova třída u Wilsonova mostu, od níž pak pokračovala samostatná Wilsonova třída. Celá ulice dostala jednotný název aflí za komunistického režimu, tedy Stalinova. Pokud bychom obě ulice braly jako jeden celek, vystřídala Americká ulice celkem 11 názvů, dokonce bychom mohli uvažovat i o dvanáctém názvu, jelikofl po dostavbě mostu a vytvoření nové cesty zanikla Lední ulice, která se nacházela v místech, kudy právě procházela pozdější Wilsonova třída.

Stejně dobře jako stávající se názvy Americké ulice reflektují politické změny, jednotlivé objekty této ulice názorně prezentují všechny stavební směry, které od 19. století do Plzně pronikly. Drtivá většina domů, která se zde dnes nachází, byla postavena na přelomu 19. a 20. století. Asi nejstarší budovou je sál Alfa z roku 1874, všechny ostatní domy jsou pak mladší a nahradily starší zástavbu tvořenou zemědělskými usedlostmi. Domy, které byly v této práci prezentovány, představují ukázkou typické architektury své doby. Jedná se jak o obvyklé územní domy, tak kulturní nebo úřední objekty. Součástí práce je i obrazová příloha, která se snaflí porovnat dobové fotografie s dnešním stavem a podat tak ucelený pohled na tuto oblast.

16. Summary

This work follows the historical - architectural evolution of the American class in Pilsen. Its role is to provide a comprehensive overview of the evolution of this important street and area. The first two chapters of my work involved the development of this area from foundation of the city till today and changing its name. Part of dealing with the development of streets was developed using atlases, historical maps of the city of Pilsen. Their study implies that the shape of today's American class was determined already in the beginning, because of the walls Litického p edm stí. The American class was close to the walls and copied their shape. Originally the class was just a continuation of the way from Doudlevce. The second chapter map the history of wild names. Most tumultuous periods in American class of names took place from World War II. At this time were replaced 7 street names. From Jungmann Strasse and Karl IV. Strasse, through Stalin, Wilson, Moscow, Ludvik Svoboda, Moscow again to its present name Americká.

The second part was devoted to the development of separate buildings. Houses that I describe, I chose according to the personal discretion, as representative samples of the late 19th century until the beginning of the 21st century. They are, as a private block houses and public halls, shops and banks. Apart from the history of current buildings in my work I wrote about buildings that stood here before. The vast majority of previous buildings were farm houses or smaller houses. The description of the selected buildings was used by official documents from the archives of the Department of Administration building and the available literature.

17. Seznam literatury a pramenů

Prameny:

Archiv odboru stavebního správního Magistrátu města Plzně . Jih 13

AOSSMMP. Jih 90

AOSSMMP. Jih 356

AOSSMMP. Jih 663

AOSSMMP. Jih 720

AOSSMMP. Jih 940

AOSSMMP. Jih 1981 a 82

AOSSMMP. Vých 2186

Literatura:

ANDERLE, Jan a kol. *Historický atlas města Plzně* . Plzeň : Historický ústav Akademie věd ČR, 2009. ISBN 978-80-7286-141-5.

BERNHARDT, Tomáš. *Plzeň na historických plánech: 1781, 1840, 1864, 1893, 1895, 1908, 1926, 1940, 1947*. Plzeň : Starý most, 2008.

BLOHLÁVEK, Miloslav. *Plzeňská pedimenty*. Plzeň : NAVA, 1997. ISBN 80-7211-003-9.

BERNÍK, Jiří a kol. *100 let městské hromadné dopravy v Plzni 1899 - 1999*. Plzeň : Plzeňské městské dopravní podniky, a. s., 1999. ISBN 80-85884-95-X.

DOBŘÝ, Václav. Bývalé divadlo Alfa se údajně změní na restauraci s kinosálem. *Plzeňský deník*, 2000, 9, ISSN 1210-5139.

DOMANICKÝ, Petr a JEDLIČKOVÁ, Jaroslava. *Plzeň v době secese*. Plzeň : NAVA, 2005. ISBN 80-7211-184-1.

DOUŠA, Jaroslav a JELEN, Jiří a MARTINOVSKÝ, Ivan a kol. *Dějiny Plzně v datech a od prvních stop osídlení až po současnost*. Praha: Lidové noviny, 2004. ISBN 80-7106-723-7.

GUBER, Josef a KNOFLÍEK, Zdeněk a MADEROVÁ, Marie. *Pomníky a pamětní desky v Plzni*. Plzeň : Západočeské muzeum v Plzni, 1997. ISBN 80-85125-92-7.

HLUŠKOVÁ, Hana a kol. *Technické památky v městech, na Moravě a ve Slezsku, III.díl*. Praha: Libri, 2003. ISBN 80-7277-045-4.

HOSTI KOVÁ, Anna. Kachliková fasáda není jednotvárná. *Radniční listy*, 2009, červen.

KEJHA, Josef a JANOUŠKOVEC, Jiří. *Zmizelá Plzeň*. Plzeň : Nava, 2010. ISBN 978-80-7211-357-6.

KRIEGER, Miloslav. *Plzeňský poutník aneb Plzeň ze všech stran*. Praha: Baset, 2008. ISBN 80-86223-32-9.

LÁBEK, Ladislav a NEKOLA, Norbert. *Plzeň v letech –edesátých, vznik Obanské záložny a její vývoj*. Plzeň : Obanská záložna, 1938.

MAZNÝ, Petr a HRKA, Zdeněk a FLACHS, Petr a KRÁMÁ, Luděk. *Plzeň 1880 a 1935*. Plzeň : Starý most, 1999. ISBN 80-238-4630-2.

MAZNÝ, Petr a HRKA, Zdeněk a FLACHS, Petr a KRÁMÁ, Luděk. *Plzeň 1935 a 1965*. Plzeň : Starý most, 2000. ISBN 80-238-5562-X.

MAZNÝ, Petr a KRÁTKÝ, Vladislav. *100 zajímavostí ze staré Plzně*. Plzeň : Starý most, 2003. ISBN 80-239-1692-0.

MERGL, Jan. *Plzeňské pohledy a veduty ty století 1500 a 1900*. Plzeň : Západočeské muzeum v Plzni, 1995. ISBN 80-85125-76-5.

Plzeňský týden Ročník 2, číslo 49, s. 1 - 2

HEJŠEK, Karel. Plzeňské kino Elektra (1912 a 1949). In: *Západočeský historický sborník 6*. Plzeň : Státní oblastní archiv v Plzni, 2000, s. 191 a 209.

STRNAD, Josef. *Listá královského města Plzně a druhdy poddaných osad. II*. Plzeň : Národní knihovna J. R. Port-a, 1905.

VATNÍK, Pavel a MALÍKOVÁ, Nina. *Plzeňské loutkářství: historie a současnost*. Plzeň : Divadlo Alfa, 2000. ISBN 80-238-5457-7.

VLČEK, Pavel a NAŠKOVÁ, Věra a ZAHRADNÍK, Pavel a kol. *Encyklopedie architekt, stavitel, zedník a kameník v městech*. Plzeň: Academia, 2004. ISBN 80-200-0969-8.

Elektronické zdroje:

Rekonstrukce Americké třídy v Plzni [online]. [cit. 2012.06.15]. Dostupné z:
<http://www.eurovia.cz/cs/reference/908-rekonstrukce-americke-tridy-v-plzni?tab=popis>

Americká ulice v Plzni drží český rekord [online]. [cit. 2012. 06. 03]. Dostupné z:
<http://www.regionplzen.cz/zpravodajstvi/?americka-ulice-v-plzni-drzi-cesky-rekord>

Historie divadla [online]. [cit. 2012. 06. 08]. Dostupné z:
<http://www.divadloalfa.cz/o-divadle.php>

Online katalog nemovitých památek NPÚ [online]. [cit. 2012. 06. 14]. Dostupné z:
<http://monumnet.npu.cz/pamfond/list.php?IdReg=121418&oKodOk=3203&oNazSidOb=Ji%BE%ED+p%F8edm%ECst%ED&Uz=B&PrirUbytOd=03.05.1958&PrirUbytDo=21.06.2012&Limit=25>

18. Seznam příloh

I. Plány:

- A. Topografická mapa Plzně, 1410
Z publikace ANDERLE, Jan a kol. *Historický atlas města Plzně*. Plzeň: Historický ústav Akademie věd ČR, 2009.
- B. Plán opevnění Johanna Christiana Ziznera, 1703
Z publikace ANDERLE, Jan a kol. *Historický atlas města Plzně*. Plzeň: Historický ústav Akademie věd ČR, 2009.
- C. Plán Plzně a nejbližšího okolí, 1781
Z publikace BERNHARDT, Tomáš. *Plzeň na historických plánech: 1781, 1840, 1864, 1893, 1895, 1908, 1926, 1940, 1947*. Plzeň: Starý most, 2008.
- D. Rukopisný plán Plzně s pevnostními, 1821
Z publikace ANDERLE, Jan a kol. *Historický atlas města Plzně*. Plzeň: Historický ústav Akademie věd ČR, 2009.
- E. Císařský stabilní otisk povinného katastru obce Plzně, 1839
Z publikace ANDERLE, Jan a kol. *Historický atlas města Plzně*. Plzeň: Historický ústav Akademie věd ČR, 2009.
- F. Plán Plzně a pevnostní s nejbližším okolím, cca 1840
Z publikace BERNHARDT, Tomáš. *Plzeň na historických plánech: 1781, 1840, 1864, 1893, 1895, 1908, 1926, 1940, 1947*. Plzeň: Starý most, 2008.

G. Návrh regulace, 1859

Z publikace ANDERLE, Jan a kol. *Historický atlas města Plzně*. Plzeň : Historický ústav Akademie výtvarných umění, 2009.

H. Plán Plzně a předměstí s nejbližším okolím, 1864

Z publikace BERNHARDT, Tomáš. *Plzeň na historických plánech: 1781, 1840, 1864, 1893, 1895, 1908, 1926, 1940, 1947*. Plzeň : Starý most, 2008.

I. Návrh alternativního urbanistického řešení rozvoje města, 1893 - 1895

Z publikace BERNHARDT, Tomáš. *Plzeň na historických plánech: 1781, 1840, 1864, 1893, 1895, 1908, 1926, 1940, 1947*. Plzeň : Starý most, 2008.

J. Plán královského města Plzně upravený stavebním úřadem, 1895 - 1896

Z publikace BERNHARDT, Tomáš. *Plzeň na historických plánech: 1781, 1840, 1864, 1893, 1895, 1908, 1926, 1940, 1947*. Plzeň : Starý most, 2008.

K. Plán města Plzně, 1931

Z publikace ANDERLE, Jan a kol. *Historický atlas města Plzně*. Plzeň : Historický ústav Akademie výtvarných umění, 2009.

L. Svislý letecký snímek Plzně, 1938

Z publikace ANDERLE, Jan a kol. *Historický atlas města Plzně*. Plzeň : Historický ústav Akademie výtvarných umění, 2009.

M. Orientační plán města Plzně, 1947

Z publikace BERNHARDT, Tomáš. *Plzeň na historických plánech: 1781, 1840, 1864, 1893, 1895, 1908, 1926, 1940, 1947*. Plzeň : Starý most, 2008.

N. Návrh na úpravu části náměstí, kolem 1955

Z publikace ANDERLE, Jan a kol. *Historický atlas města Plzně*. Plzeň : Historický ústav Akademie výtvarných umění, 2009.

O. Svislý letecký snímek Plzně, 1972

Z publikace ANDERLE, Jan a kol. *Historický atlas města Plzně*. Plzeň : Historický ústav Akademie výtvarných umění, 2009.

P. Svislý letecký snímek Plzně, 1988

Z publikace ANDERLE, Jan a kol. *Historický atlas města Plzně*. Plzeň : Historický ústav Akademie výtvarných umění, 2009.

II. Fotodokumentace:

1. Fotografie nároží Klatovské a Americké ulice, někdy z let 1868 a 1874

Z publikace KEJHA, Josef a JANOUŠKOVEC, Jiří. *Zmizelá Plzeň*. Plzeň : Nava, 2010.

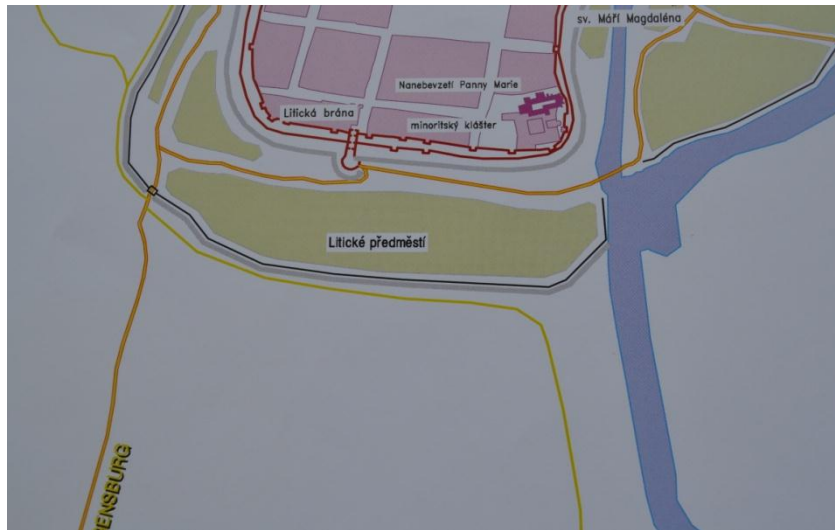
2. Bývalá filiálka Rakousko-uherské banky na Klatovské a Americké ulici. 20. a 30. léta 20. století; z publikace Novostavba budovy národní banky v Československé republice (edice Nová Plzeň)

3. Dnešní podoba banky, rok 2012
Fotografie autora práce.
4. Dům továrníka Fürtha, Americká . p. 6
Nákres fasády z AOSSMMP. Jih 720.
5. Dnešní podoba domu továrníka Fürtha, rok 2012
Fotografie autora práce.
6. Inflovní dům . p. 7
Z publikace MAZNÝ, Petr a H. RKA, Zdeněk a FLACHS, Petr a KR. MÁ , Luděk. *Plzeň 1935 a 1965*. Plzeň : Starý most, 2000.
7. Dnešní podoba domu . p. 7, rok 2012
Fotografie autora práce.
8. Plán bývalého statku českého akciového pivovaru, rok 1918
AOSSMMP. Jih 90.
9. Fasáda lékařského domu Aesculap
AOSSMMP. Jih 90.
10. Dnešní stav lékařského domu Aesculap, rok 2012
Fotografie autora práce.
11. Fasáda sálu Alfa, rok 1890
AOSSMMP. Jih 663.
12. Podélný řez kinem Alfa
AOSSMMP. Jih 663.
13. Dnešní stav fasády Alfy, rok 2012
Fotografie autora práce.
14. Pohled na bývalé sýpky z Lucemburské ulice, později zde bylo postaveno kino Elektra, rok 1927
Z publikace MAZNÝ, Petr a H. RKA, Zdeněk a FLACHS, Petr a KR. MÁ , Luděk. *Plzeň 1880 a 1935*. Plzeň : Starý most, 1999.
15. Stavební plán promítacího sálu kina Elektra
AOSSMMP. Jih 1981 a 82.
16. Nákres směrem z Lucemburské ulice
AOSSMMP. Jih 1981 a 82.
17. Pohled od sálu Alfa na kino Elektra, z třicátých let 20. století
Z publikace MAZNÝ, Petr a H. RKA, Zdeněk a FLACHS, Petr a KR. MÁ , Luděk. *Plzeň 1880 a 1935*. Plzeň : Starý most, 1999.

- 18. Tentýž pohled dnes, rok 2012**
Fotografie autora práce.
- 19. Pohled na bývalý panský dvůr, dnes zde stojí Mrakodrap**
Z publikace Kříží, František. *Mezi stoletími v Plzni : Pohled složený a změny obecní správy za léta 1919 a 1924*. Plzeň : Mezi stoletími , 1925.
- 20. Návrh městských lázní**
Josef Farkaš , AMP.
- 21. Provizorní návrh fasády**
AOSSMMP. Jih 13.
- 22. Rozdělení bytů v I. patře**
AOSSMMP. Jih 13.
- 23. Dnešní podoba Mrákova, 2012**
Fotografie autora práce.
- 24. Náčrt fasády domu U Kohouta směrem do Goethovy ulice**
AOSSMMP. Jih 356.
- 25. Fotografie domu U Kohouta**
AOSSMMP. Jih 356.
- 26. Návrh přístřeší domu Pražské městské spojevnice, z roku 1937**
AOSSMMP. Jih 356.
- 27. Dnešní stav bývalé Pražské městské spojevnice, rok 2012**
Fotografie autora práce.
- 28. Stavba mostu císaře a krále Františka Josefa I. z roku 1913**
Z publikace KEJHA, Josef a JANOUŠKOVIC, Jiří. *Zmizelá Plzeň*. Plzeň : Nava, 2010.
- 29. Pohled na most před regulací řeky, z roku 1914**
Z publikace MAZNÝ, Petr a HŘEK, Zdeněk a FLACHS, Petr a KRÁMĚR, Luděk. *Plzeň 1880 a 1935*. Plzeň : Starý most, 1999.
- 30. Dnešní podoba mostu, rok 2012**
Fotografie autora práce.
- 31. Pohled na Americkou třídu, z roku 1925**
Z publikace ANDERLE, Jan a kol. *Historický atlas města Plzně*. Plzeň : Historický ústav Akademie věd ČR, 2009.
- 32. Pohled na domy z 30. let 20. století**
Pohlednice na most a třídu Karla IV. z roku 1940.

- 33. Podobný pohled, ale z druhé strany, rok 2012**
Fotografie autora práce.
- 34. Průběh obchodního domu Hannah, rok 2012**
Fotografie autora práce.
- 35. Průběh bankovního domu SOB, rok 2012**
Fotografie autora práce.
- 36. Fotografie obchodního domu TESCO, rok 2012**
Fotografie autora práce.
- 37. Fotografie Domu kultury Inwest, rok 2012**
Fotografie autora práce.
- 38. Návrh vítězného oblouku**
Plzeňský týden Ročník 2, číslo 49, s. 1 - 2
- 39. Dnešní podoba pomníku Díky, Ameriko, rok 2012**
Fotografie autora práce.
- 40. Pomník bratří Pillarů na rohu Americké a Resslovy ulice, rok 2012**
Fotografie autora práce.
- 41. Pomník Josefa Skupy na Mrakodrapu, rok 2012**
Fotografie autora práce.

I. Plány:



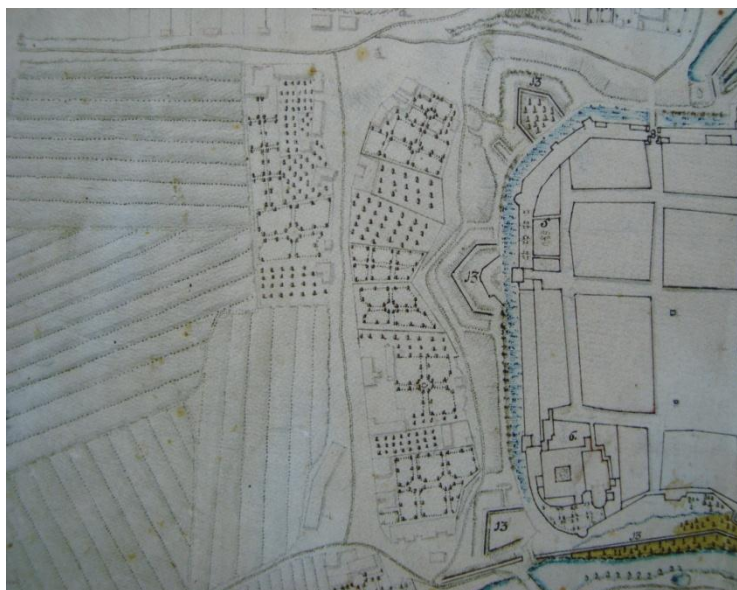
A. Topografická mapa Plzeň , 1410

Z publikace ANDERLE, Jan a kol. *Historický atlas města Plzeň* . Plzeň : Historický ústav Akademie věd ČR, 2009.



B. Projekt opevnění Johanna Christiana Ziznera, 1703

Z publikace ANDERLE, Jan a kol. *Historický atlas města Plzeň* . Plzeň : Historický ústav Akademie věd ČR, 2009.



C. Plán Plzně a nejbližšího okolí, 1781

Z publikace BERNHARDT, Tomáš. *Plzeň na historických plánech: 1781, 1840, 1864, 1893, 1895, 1908, 1926, 1940, 1947*. Plzeň : Starý most, 2008.



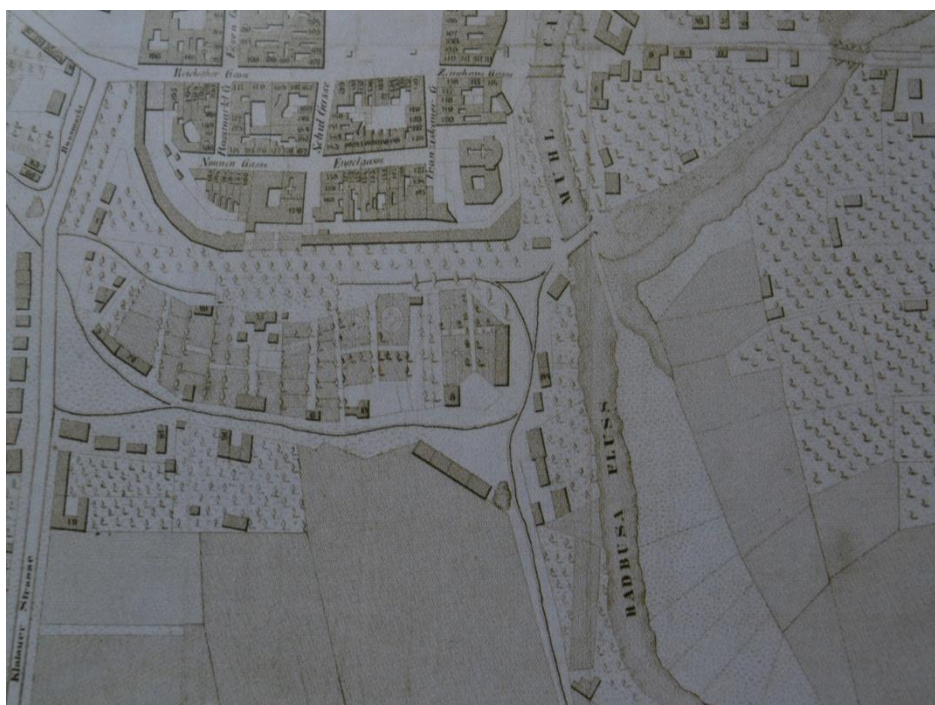
D. Rukopisný plán Plzně s podzemními stími, 1821

Z publikace ANDERLE, Jan a kol. *Historický atlas města Plzně*. Plzeň : Historický ústav Akademie v.d.R., 2009.



E. Císařský stabilní otisk povinného katastru obce Plzeň, 1839

Z publikace ANDERLE, Jan a kol. *Historický atlas města Plzeň*. Plzeň: Historický ústav Akademie věd ČR, 2009.



F. Plán Plzeň a předměstí s nejbližším okolím, cca 1840

Z publikace BERNHARDT, Tomáš. *Plzeň na historických plánech: 1781, 1840, 1864, 1893, 1895, 1908, 1926, 1940, 1947*. Plzeň: Starý most, 2008.



G. Návrh regulace, 1859

Z publikace ANDERLE, Jan a kol. *Historický atlas města Plzeň*. Plzeň : Historický ústav Akademie věd ČR, 2009.



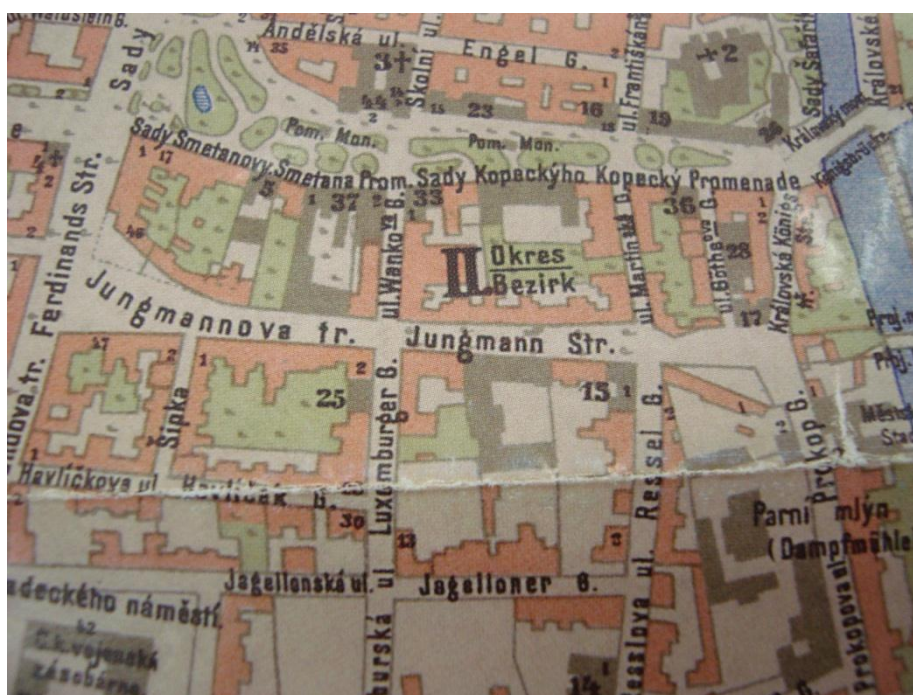
H. Plán Plzeň a p edm stí s nejbližím okolím, 1864

Z publikace BERNHARDT, Tomáš. *Plzeň na historických plánech: 1781, 1840, 1864, 1893, 1895, 1908, 1926, 1940, 1947*. Plzeň : Starý most, 2008.



I. Návrh alternativního urbanistického řešení rozvoje města, 1893 - 1895

Z publikace BERNHARDT, Tomáš. *Plzeň na historických plánech: 1781, 1840, 1864, 1893, 1895, 1908, 1926, 1940, 1947. Plzeň : Starý most, 2008.*



J. Plán královského města Plzně upravený stavebním úřadem, 1895 - 1896

Z publikace BERNHARDT, Tomáš. *Plzeň na historických plánech: 1781, 1840, 1864, 1893, 1895, 1908, 1926, 1940, 1947. Plzeň : Starý most, 2008.*



K. Plán m sta Plzn , 1931

Z publikace ANDERLE, Jan a kol. *Historický atlas m sta Plzn* . Plze : Historický ústav Akademie v d R, 2009.



L. Svislý letecký snímek Plzn , 1938

Z publikace ANDERLE, Jan a kol. *Historický atlas m sta Plzn* . Plze : Historický ústav Akademie v d R, 2009.



M. Orienta ní plán m sta Plzn , 1947

Z publikace BERNHARDT, Tomáš-. *Plzeň na historických plánech: 1781, 1840, 1864, 1893, 1895, 1908, 1926, 1940, 1947.* Plzeň : Starý most, 2008.



N. Návrh na úpravu ásti náb eří, kolem 1955

Z publikace ANDERLE, Jan a kol. *Historický atlas m sta Plzn .* Plzeň : Historický ústav Akademie v d R, 2009.



O. Svislý letecký snímek Plzeň , 1972

Z publikace ANDERLE, Jan a kol. *Historický atlas města Plzeň* . Plzeň : Historický ústav Akademie věd ČR, 2009.



P. Svislý letecký snímek Plzeň , 1988

Z publikace ANDERLE, Jan a kol. *Historický atlas města Plzeň* . Plzeň : Historický ústav Akademie věd ČR, 2009.

II. Fotodokumentace:



1.



2.

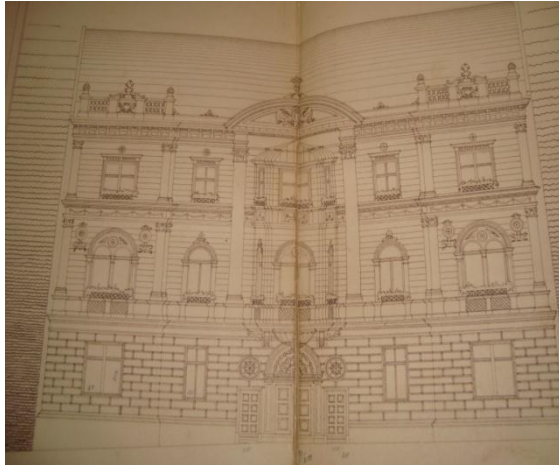


3.

1. **Fotografie nároží Klatovské a Americké ulice, n kdy z let 1868 ó 1874** Z publikace KEJHA, Josef ó JANOUŠKOVEC, Ji í. *Zmizelá Plzeň* . Plzeň : Nava, 2010.

2. **Bývalá filiálka Rakousko ó Uherské banky na k ifovatce Klatovská a Americká t ída** 20. ó 30. léta 20. století; z publikace *Novostavba budovy národní banky eskoslovenské v Plzni* (edice *Nová Plzeň*)

3. **Dne-ní podoba banky, rok 2012** Fotografie autora práce.



4.



7.



5.



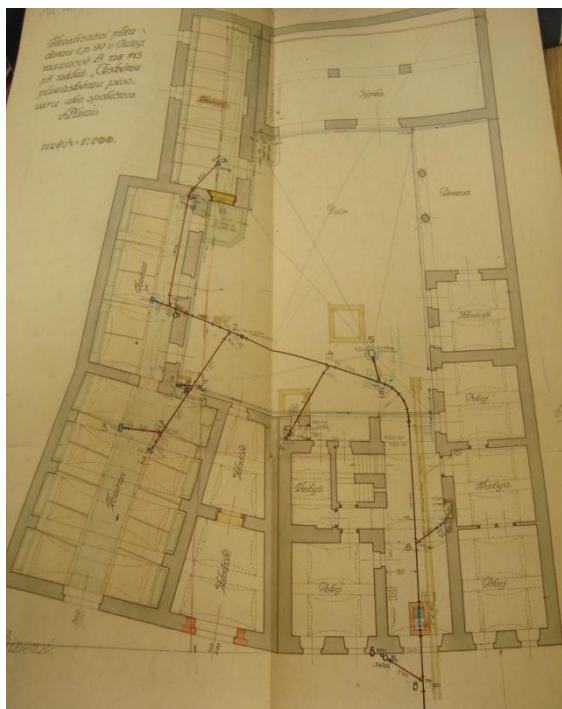
6.

4. **D m továrníka Fürtha, Americká . p. 6** Nákras fasády z AOSSMMP. Jih 720.

5. **Dne-ní podoba domu továrníka Fürtha, rok 2012** Fotografie autora práce.

6. **infobvní d m . p. 7** Z publikace MAZNÝ, Petr ó H RKA, Zden k ó FLACHS, Petr ó KR MÁ , Lud k. *Plze* 1935 ó 1965. Plze : Starý most, 2000.

7. **Dne-ní podoba domu . p. 7, rok 2012** Fotografie autora práce.



**8. Plán bývalého statku českého
akciového pivovaru, rok 1918**
AOSSMMP. Jih 90.

**9. Fasáda lékařského domu
Aesculap AOSSMMP. Jih 90.**

**10. Dnešní stav lékařského domu
Aesculap, rok 2012**
Fotografie autora práce.

8.



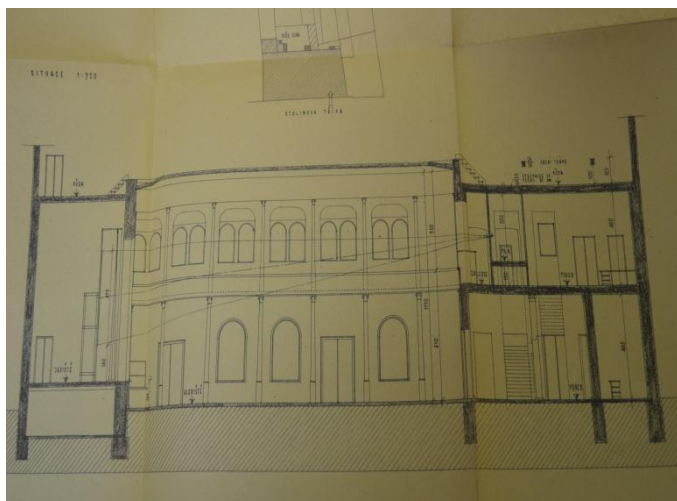
9.



10.



11.



12.

11. Fasáda sálu Alfa, rok 1890

AOSSMMP. Jih 663.

12. Podélný ez kinem Alfa

AOSSMMP. Jih 663.

13. Dne-ní stav fasády Alfa, rok 2012

Fotografie autora práce.



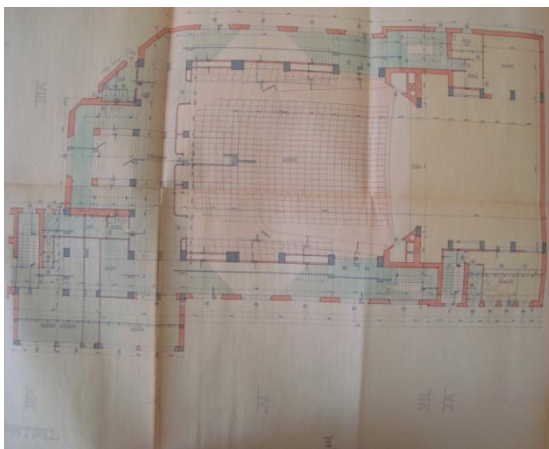
13.



14.



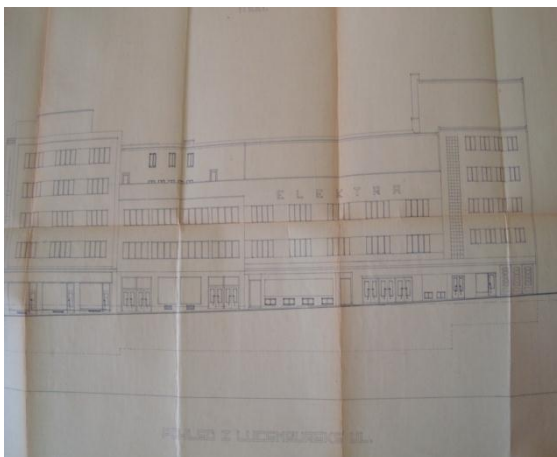
17.



15.



18.



16.

14. Pohled na bývalé sýpky z Lucemburské ulice

Z publikace MAZNÝ, Petr ó H RKA, Zden k ó FLACHS, Petr ó KR MÁ , Luď k. *Plze 1880 ó 1935*. Plze : Starý most, 1999.

15. Stavební plán sálu

AOSSMMP. Jih 1981 ó 82.

16. Náskres sm rem z Lucemburské ulice

AOSSMMP. Jih 1981 ó 82.

17. Pohled od sálu Alfa na kino

Elektra Z publikace MAZNÝ, Petr ó H RKA, Zden k ó FLACHS, Petr ó KR MÁ , Luď k. *Plze 1880 ó 1935*. Plze : Starý most, 1999.

18. Tentýfl pohled dnes, rok 2012

Fotografie autora práce.



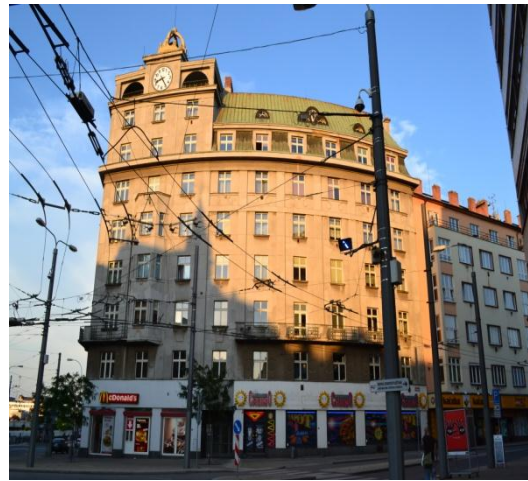
19.



22.



20.



23.



21.

19. Pohled na bývalý panský dvůr, dnes zde stojí Mrakodrap Z publikace Kříží, František. *Msto Plzeň : Pohled složení a inosti obecní správy za léta 1919 ó 1924.* Plzeň : Msto Plzeň , 1925.

20. Návrh mstských lázní
Josef Farkaš , AMP.

21. Provizorní návrh fasády
AOSSMMP. Jih 13.

22. Rozdělení bytů v I. patře
AOSSMMP. Jih 13.

23. Dnešní podoba Mráků, 2012
Fotografie autora práce.



24.



25.



27.



26.

24. Nákres fasády domu U Kohouta sm rem do Goethovy ulice
AOSSMMP. Jih 356.

25. Fotografie domu U Kohouta
AOSSMMP. Jih 356.

26. Návrh pro elí domu Pražské m stské poji- ovny, z roku 1937
AOSSMMP. Jih 356.

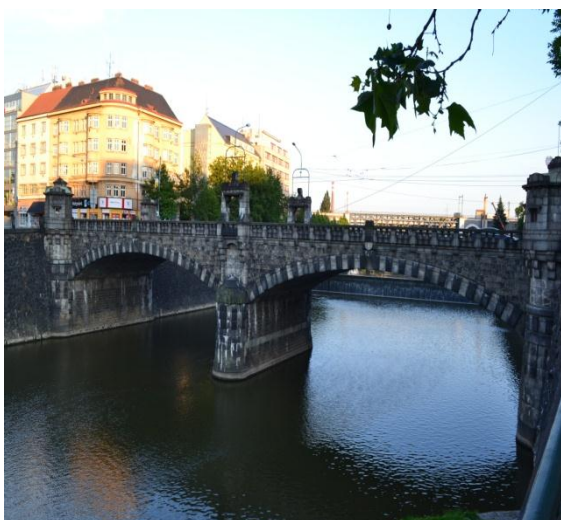
27. Dne-ní stav bývalé Pražské m stské poji- ovny, rok 2012
Fotografie autora práce.



28.



29.



30.

28. Stavba mostu Císaře a krále Františka Josefa I. z roku 1913 Z publikace KEJHA, Josef a JANOUŠKOVEC, Jiří. *Zmizelá Plzeň*. Plzeň : Nava, 2010.

29. Pohled na most před regulací řeky, z roku 1914 Z publikace MAZNÝ, Petr a HŘEK, Zdeněk a FLACHS, Petr a KRÁČKA, Luděk. *Plzeň 1880 a 1935*. Plzeň : Starý most, 1999.

30. Dnešní podoba mostu, rok 2012 Fotografie autora práce.



31.



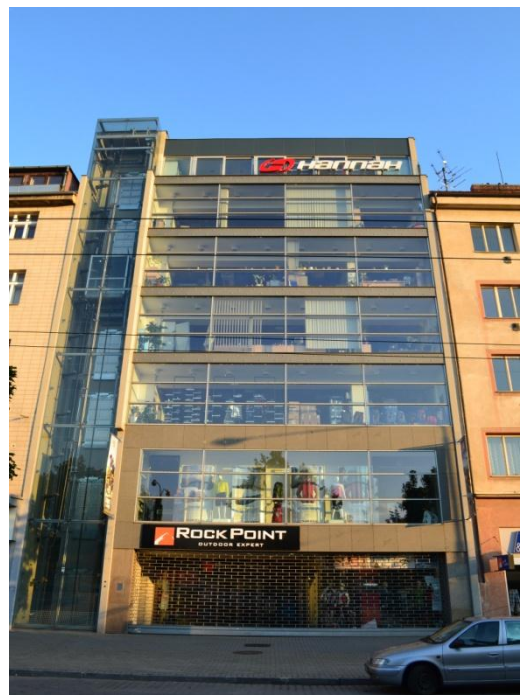
32.



33.



34.



35.

- 31. Pohled na Americkou třídu, z roku 1925** Z publikace ANDERLE, Jan a kol. *Historický atlas města Plzeň*. Plzeň : Historický ústav Akademie věd ČR, 2009.
- 32. Pohled na domy z 30. let 20. století** Pohlednice na most a třídu Karla IV. z roku 1940.
- 33. Podobný pohled, ale z druhé strany, rok 2012** Fotografie autora práce.
- 34. Průčelí obchodního domu Hannah, rok 2012** Fotografie autora práce
- 35. Průčelí bankovního domu SOB, rok 2012** Fotografie autora práce.



36.



39.



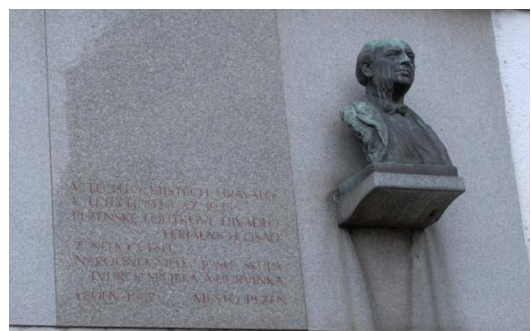
37.



40.



38.



41.

36. Fotografie obchodního domu TESCO, rok 2012 Fotografie autora práce.

37. Fotografie Domu kultury Invest, rok 2012 Fotografie autora práce

38. Návrh vítězného oblouku Plzeňský týden Ro. 2, 1949, s. 1 - 2

39. Dnešní podoba pomníku Díky, Ameriko, rok 2012 Fotografie autora práce.

40. Pomník bratři Špillar na rohu Americké a Resselovy ulice, rok 2012

Fotografie autora práce.

41. Pomník Josefa Skupy na Mrakodrapu, rok 2012 Fotografie autora práce.