

Západočeská univerzita v Plzni

FAKULTA PEDAGOGICKÁ

KATEDRA HISTORIE

BAKALÁŘSKÁ PRÁCE

MĚŠŤANSKÁ BESEDA V PLZNI

V PROMĚNÁCH ČASU

Veronika Růžková

Vedoucí práce: PaedDr. Naděžda Morávková, Ph.D.

Plzeň, 2012

Prohlašuji, že jsem tuto práci vypracoval(a) samostatně s použitím uvedených pramenů a literatury.

v Plzni, 2012

.....

Tímto bych ráda poděkovala vedoucí mé bakalářské práce PaedDr. Naděždě Morávkové, Ph.D. za odborné rady, připomínky a věnovaný čas. Dále bych chtěla poděkovat rodině za trpělivost, zaměstnancům Archivu města Plzně PhDr. Štěpánce Pfliegerové a Mgr. Adamu Skálovi, knihovníkovi Národního památkového ústavu v Plzni Mgr. Karlovi Matáskovi a Ing. arch. Petru Domanickému za jejich ochotu a poskytnuté informace.

Obsah

1. Úvod	5
2. Počátky společenského života v Plzni.....	8
2.1 Secese v Plzni	10
3. Spolek Měšťanská beseda	13
3.1 Stanovy spolku Měšťanská beseda	15
3.2 Zápisy z valných hromad	16
3.3 Vnitřní uspořádání spolku	17
3.4 Kulturní činnost spolku	18
3.4.1 Návštěva prezidenta Dr. Edvarda Beneše	23
4. Budova Měšťanské besedy	24
4.1 Přestavby a rekonstrukce	27
4.2 Restaurátorské práce	29
5. Osobnosti spojené s Měšťanskou besedou	33
5.1 Dr. Václav Peták	33
5.2 Dr. Matouš Mandl	34
7. Závěr	37
Seznam použité literatury a pramenů	39
Summary.....	45
Přílohy	46

1. Úvod

Bakalářská práce s názvem Měšťanská beseda v proměnách času nastiňuje historii a činnost spolku během let 1862 – 1950.

Měšťanská beseda byla, i dnes je, centrem kulturního dění v Plzni. Tento spolek byl založený v roce 1862 za podpory Měšťanské besedy v Praze. Z počátku sídlil jen v pronajatých prostorách, ale to nebránilo tomu, aby spolu s Hlaholem a Sokolem Beseda stála v čele nejdůležitějších kulturních akcí, jako bylo pořádání plesů, koncertů, divadelních představení či zábavných večerů. Hned od počátku měl spolek velký počet členů a to vedlo k problémům s prostory, což bylo vyřešeno zakoupením prostorů v Kopeckého sadech. Byla zde byla postavena reprezentativní budova, po jejímž vzniku se Beseda stala hlavním kulturním centrem, čehož je důkazem i hostování mnoha významných osobností. Ale i přes úspěšnost pořádaných akcí a velký počet členů měl spolek velký dluh, který postupně splácel několik let.

Přesto, že mluvím o mnoha úspěšných akcích, je zapotřebí zmínit smutnější události, které budova zažila. Například v roce 1945, kdy v místnostech Besedy probíhala evidence mužů, povoláných na zákopové práce do Těšína, či po roce 1950, kdy došlo k zániku spolku. Budova přešla pod správu Škodových závodů a došlo k velkému poškození budovy. Byly zde umístěny nejrůznější stroje, zdi byly pobity deskami, polepeny tapetami, podlahy zničeny poškrábáním, olejem, atd. Dekorativní prvky byly překryty bílými nátěry, omláceny, kolikrát nenávratně zničeny. Přesto se však v průběhu 90. let 20. století podařilo restaurátorům uvést budovu do dnešní podoby, čímž umožnili zapsání budovy mezi kulturní památky.

Téma Měšťanské besedy je z velké části zpracováno v knižních publikacích, které však jsou zaměřeny spíše na historii budovy. Proto bych ráda nastínila jak historii budovy stojící v Kopeckého sadech, tak i historii a kulturní činnost spolku, který sehrál významnou roli při mnoha událostech. Těch veselých i těch méně veselých.

Zdroje, literatura a obrazové přílohy použité v této práci pocházejí především z fondu Státní a vědecké knihovny Plzeňského kraje, Knihovny města Plzně, Památkového ústavu v Plzni a převážná část je zpracována z Archivu města Plzně.

Stěžejní část práce byla vytvořena na základě dokumentů, které se nachází v Archivu města Plzně. Dále byly použity *Stanovy spolku Měšťanská beseda* a knihy napsané k výročí Matouše Mandla (*JUDr. Matouš Mandl: K jeho sedmdesátinám, Moderní Plzeň a Dr. Matouš Mandl: K šedesátému výročí jeho narozenin*) a Václava Petáka (*Dr. Václav Peták - 20 roků purkmistrem plzeňským*). Dalšími zdroji jsou novinové články a materiály uložené v Národním památkovém ústavu města Plzně, kde se nachází veškeré restaurátorské zprávy a knihy, především o počátcích společenského života v Plzni. Také nelze opomenout články a knihy od Petra Domanického (*Plzeň-město, rekonstrukce Měšťanské besedy, Plzeň v době secese, Plzeňský kraj atraktivní: regenerace prostoru*) a knihu od Markéty Čekanové a Anny Hostičkové (*Měšťanská beseda*). Další použitá literatura je nezbytnou součástí, pro vytvoření přehledu a doplňujících informací o Měšťanské besedě jako spolku, který se podílel na utváření společenského života v Plzni.

Bakalářská práce je tvořena pěti hlavními kapitolami a je zahájena popisem kulturního života v Plzni. Jelikož s počátky kulturního dění úzce souvisí rozvoj a vznik spolků, a tím i celého společenského života, což bylo umožněno uvolněním poměrů v zemi. Zmíněný rozvoj je nastíněn v několika odstavcích, společně s rozkvětem kulturního života v Plzni. Především se jedná o vznik několika spolků, spadajících do druhé poloviny 19. století. Dále v kapitole zmíním umělecký směr secesi, její vznik, základní charakteristiku a hlavní znaky. Měšťanská beseda není jedinou secesní budovou v Plzni, a proto poukáži i na další objekty. Cílem této kapitoly je zjištění názoru odborníka, Petra Domanického na počátek secese v Plzni.

V Další kapitole bych přiblížila vnitřní uspořádání spolku, stanovy spolku a zápisy z valných hromad. Především na pár konkrétních příkladech uvedu kulturní činnost spolku, za jejímž účelem celý spolek vznikl. Jelikož akcí bylo nespočet, jako například plesy, taneční a divadelní vystoupení, koncerty, taneční kurzy, oslavy nejrůznějších výročí, atd. Nelze popisovat každou z nich, jelikož jen kultura by vydala na samostatnou studii, což není mým cílem.

Následující kapitola je zaměřena na budovu Měšťanské besedy, její vznik, rekonstrukci a restaurátorské práce, díky kterým má Beseda dnešní vzhled. Jelikož v době působení Škodových závodů v budově byla zničena převážná část místností a to co nebylo zničeno pomocí lidské ruky, postupně zchátralo časem. I zahrada, ve které se dnes koná mnoho akcí, byla zapotřebí upravit do vyhovujícího stavu,

v jakém ji můžeme vidět dnes. Díky veškerým rekonstrukcím a práci restaurátorů, které proběhly již pod záštitou města Plzně, má Beseda dnešní vzhled. A můžeme obdivovat její krásu a představovat si, jaká atmosféra vládla v jednotlivých prostorách na počátku 20. století.

V poslední kapitole bych se ráda zmínila o nejdůležitějších osobnostech, které stály nejen u zrodu spolku, ale i při rozvoji kulturního života v Plzni. Mezi nejvýznamnější osoby řadím Václava Petáka a Matouše Mandla, plzeňské rodáky, kteří byli i významnými činiteli v městské správě a úspěšnými právníky, čehož dokázali náležitě využít při své činnosti. Například Václav Peták stál u rozvoje nejen Měšťanské besedy, ale i u kulturního rozvoje města Plzně, jelikož za dobu svého působení na místě purkmistra podporoval školství, vznik a rozvoj nejrůznějších spolků. Zatímco Matouš Mandl stál v čele Besedy v době jejího největšího rozkvětu a v Besedě uvítal nejednu významnou osobnost. Jako příklad lze uvést prezidenta Edvarda Beneše, který se svou ženou Plzeň navštívil v roce 1945. Spolu s ním město navštívili také nejvýznamnější představitelé tehdejšího politického života.

Hlavním cílem práce je náhled do historie jednoho z nejvýznamnějších spolků, který v Plzni existoval a zanechal po sobě hlubokou stopu do dnešní doby. Přestože spolek již neexistuje, budova má i nadále svůj reprezentační ráz, za jehož účelem byla postavena. Stejně jako v minulosti i dnes, Besedu navštěvuje mnoho významných osobností, při příležitosti pořádání plesů, koncertů či festivalů.

Vedle mnoha společenských sálů a salonků zde má své prostory Kino Beseda, divadélko JoNáš a kavárna, díky čemuž je Beseda nadále centrem veškerého společenského dění v Plzni a pevně věřím, že tomu tak bude i v dalších letech.

2. Počátky společenského života v Plzni

Historie plzeňského spolkového života je zmiňována již od druhé poloviny 19. století (úzce spjato se zrušením cenzury, poddanství, modernizací soudnictví a politické zprávy v roce 1848) a jeho základ tvořila rodina, což lze vypořádat v dámských domácích dýcháncích například při kávě či čaji, nebo při pánských schůzkách na partičku. V této době dochází k rozmachu kultury a zakládání spolků díky uvolněné politické situaci po roce 1861. „*Jest příznačno, že prvý spolek let šedesátých má na zřeteli nejušlechtlejší zábavu, vlastně umění, a to zpěv. Dne 30. října 1862 sešel se poprvé Hlahol za předsednictví Emanuela Tuschnera, a hned na počátku se našlo 36 vážných zájemců, kteří si vzali za úkol pěstování slovanského zpěvu vůbec. Cvičení se mělo konati dvakrát týdně. Druhým ušlechtilým spolkem byla o málo později založená Měšťanská beseda, a to 8. listopadu 1862, jež hned na počátku soustřeďovala 263 členy. Třetí složku vytvořil o rok později tělocvičný spolek Sokol, jehož hlavním průbojníkem byl MUDr. Vilém Šel. Konečně 17. dubna roku 1864 byla otevřena Řemeslnická beseda, k níž roku 1870 přibyla ještě politická Beseda občanská. Vedle těchto byly ještě různé volné kroužky a stolní společnosti Od roku 1896 zde byl čtenářský spolek Vlastimil, spolky vědecké, zejména Spolek přátel vědy a literatury české“¹, Dalšími byly například: Spolek lásky k bližšímu, Střelecké spolky,... K roku 1885 je uváděno okolo 50 spolků: Řemeslnická a Občanská beseda, Spolek sv. Antonína, Pohřební spolek sv. Anna, Podpurný spolek pohřební, Podpurný spolek Škoda, Spolek sv. Rocha, Židovský spolek krejcarový, Včelařský spolek, Spolek Harmonie, Spolek kamenický, ochotnické spolky Tyl a Říp, Literární spolek, apod. Počet spolků však postupně rostl a kolem roku 1929 je uváděno 866 plzeňských spolků. Bohužel však v důsledku komunistického puče, byl v roce 1948 kulturní život spolků záměrně likvidován a společenský život byl svěřen pod ROH.²*

Přesto v době největšího rozkvětu kultury patřily k nejvýznamnějším spolkům Měšťanská beseda, Hlahol³ a Sokol⁴, které se staly hybnou silou kulturního života. Tyto spolky „*nechyběly při žádné významnější oslavě, ať národní nebo*

1 LÁBEK, Ladislav. *Rodinný, společenský a národní život Plzně v letech šedesátých*. Plzeň: Národopisné muzeum Plzeňska, 1938, s. 7.

2 ROH bylo revoluční odborové hnutím, což byla nejmasovější společenská organizace v Československu

³ Viz. Příloha č. 1.

⁴ Viz. Příloha č. 2.

*politické, ba téměř celý společenský život se točil pouze kolem těchto korporací. A nestačily jen domácí příležitosti, ale plzeňské spolky se účastnily i slavností pražských, i slavností v jiných českých městech.*⁵ Bylo pořádáno mnoho kulturních akcí, mezi nejoblíbenější pak patřily plesy, které se největší oblibě těšily u žen, jelikož ty se v doprovodu svých mužů příliš neukazovaly. Postupem času byly „vedle Besedy, Sokola, Hlaholu, Měšťanské i Řemeslnické besedy a tradičního sboru ostrořeleckého a vojenské posádky, měli své plesy studenti, právníci, obchodníci atd., dokonce i Truhlářská společnost a od roku 1867 i velkopodnik Hýrův.“⁶

V druhé polovině 19. století byla Plzeň centrem kulturního života, v čemž mu velmi pomáhala podpora pražských spolků. Většina spolků pořádala nejrůznější akce k oslavám narozenin důležitých osobností, či při otvírání významných budov veřejných prostranství, jakož tomu bylo například 14. a 15. října 1861 při průjezdu prvního vlaku Skvrňanským nádražím. Přes zmíněný počet pořádaných akcí a jejich úspěšnost k pobavení nesloužily pouze spolky, ale i mnoho dalších atrakcí a zábavných podniků, kam lidé mohli chodit za zábavou. Nejvíce jich bylo v centru města, na okraji byly spíše menší hospůdky, navštěvované především nižší vrstvou obyvatel.

Další vlna rozvoje spolků přišla až s rokem 1990. Již od poloviny 70. let pracovalo mnoho skupin, které se snažily o záchranu kostelů, spolků, apod. Nelze všechny spolky vyjmenovávat, ale příkladem bych uvedla Společnost Milost, nadace České hrady, Humart, Spolek za starou Plzeň, atd.⁷

Spolu s rozvojem spolkového života v Plzni šlo ruku v ruce umění, které se nejvíce projevilo v architektuře. Na přelomu 19. a 20. století se projevuje univerzální umělecký sloh, nazývaný secese.

5 LÁBEK, Ladislav. *Rodinný, společenský a národní život Plzně v letech šedesátých*. Plzeň: Národopisné muzeum Plzeňska, 1938, s. 9.

6 Tamtéž, s. 11.

7 Plzeňsko, *List pro vlastivědu západních Čech*, ročník XXII., číslo 5-6, rok 1995, s. 2.

2.1 Secese v Plzni

Secese je umělecký směr reagující na romantismus a historismus, od kterého se odklání. Tento směr určoval tón celé společnosti na přelomu 19. a 20. Století. Hlavním důvodem vzniku se stala potřeba mladé generace umělců vytvořit něco nového a získat další možnosti v tvorbě. Tato potřeba šla ruku v ruce s rozvojem informačních a telekomunikačních prostředků, rozvojem průmyslu, dopravy a především s tovární velkovýrobou. Lidé si byli vědomi zrychlení života ve všech oblastech, a to vedlo ke vzniku idejí o společenském uspořádání a technickém vybavení života společnosti,⁸ což hned v počátcích způsobilo střet dvou vlivů:

- 1) technologický tlak, nejen v architektuře, spjatý se vznikem betonových a ocelových konstrukcí
- 2) vznik hnutí Arts and Crafts, která hlásá návrat k řemeslným tradicím, které se postupně stalo pro secesi výchozí⁹

Název pochází z latinského slova „secessio“ znamenající „odchod“ a má symbolizovat opuštění klasického tradičního umění, vystupující pod několika různými názvy: v Německu je to Jugendstil, ve Francii Art Nouveau¹⁰, v Anglii Modern Style a ve Španělsku Style Modernista.¹¹

Od počátku bylo největší snahou líbit se, být všudypřítomná i přesto, že přitahovala a současně odpuzovala.¹² Secese zasáhla všechny oblasti života, od architektury přes hudbu, módu a literaturu, ve které se do popředí dostal symbolismus¹³ a dekadence.¹⁴ Kladla si za cíl spojit všechny tyto oblasti do naprosté harmonie, a k tomu se hlavní inspirací stala příroda, která byla nazvána „věčnou a nejspolehlivější učitelkou každého pravého umění“¹⁵. Hlavními znaky se stala

8 WITTLICH, Petr. *Umění a život - doba secese*. Praha : Artia, 1987, s. 9.

9 DVOŘÁČEK, Petr. *Architektura v českých zemích: Secese*. Praha: Levné knihy KMa, 2005, s. 6. ISBN 80-7309-287-5.

10 Odvozeno podle malé pařížské galerie Maison de l'Art Nouveau

11 DVOŘÁČEK, Petr. *Architektura v českých zemích: Secese*. Praha: Levné knihy KMa, 2005, s. 6. ISBN 80-7309-287-5.

12 BLŮMLOVÁ, Dagmar ; GILAROVÁ, Zuzana a kol. *Čas secese : kapitoly z kulturních dějin přelomu 19. a 20. století*. České Budějovice: Jihočeská universita, Filosofická fakulta, Historický ústav, 2007, s. 5. ISBN 978-80-7394-049-2.

13 Směr snažící se popsat něco nezobrazitelného, jako jsou city, emoce, myšlenky. V literatuře to jsou především pohádky, mýty a báje.

14 Myšlenkový směr znamenající úpadek. Vyjadřuje úzkost člověka dané doby.

15 WITTLICH, Petr. *Česká secese*. 1 vyd. Praha : Odeon, 1982, s. 7.

lineárnost, plošnost, rytmus, pohyb, ornamenty na fasádách domů v podobě masek, květin (lilie, mečíky), zvířat (páv, labuť) a lidských aktů (převážně ženy jako nositelky krásy či člověka hledícího do vesmírné dálky). Dále mezi charakteristické rysy patří prosklené kopule, arkýře, balkony či vysoké štíty a mezi doplňky mozaiky, kovové prvky (vyskytují se na zábradlích balkonů, mřížích nebo na vyložených římsách), sochy, vitráže, svítidla. Základní barvy tvoří modrá, zelená, žlutá, černá a bílá, které se objevují především na barevných obkladačkách.¹⁶

Celková snaha architektury o tvorbu nového slohu se projevila především na vnější formě, a jelikož se půdorysy budov moc neměnily, jedná se spíše o styl dekorativní.¹⁷

Na vrchol se secese dostává kolem roku 1900, a je spojený se Světovou výstavou v Paříži – Exposition Universelle, která poukazovala na secesi jako prvek ovlivňující veškeré oblasti lidského života.¹⁸ Konec této etapy přichází na počátku 20. století, kdy se do popředí dostává geometričnost.

Mezi nejvýznamnější představitele secesní architektury řadíme Antonína Balšánka, jehož klíčovým dílem je Obecní dům v Praze, Josefa Fantu a jeho Mohyly míru u Slavkova či Hlavní nádraží v Praze. Nebo slovenského architekta Dušana Jurkoviče s vrcholným dílem lázeňského domu v Luhačovicích. Právě zde jsou aplikovány i některé prvky anglické moderny. K nejznámějším malířům této doby patří slavný Alfons Mucha a jeho *Dáma s kaméliemi* či *Gismonda*, Jan Preisler a obraz *Jaro* umístěný v Západočeské galerii nebo *Svádění*, Max Švabinský se *Splynutím Duší* či s *Kaméliemi*.¹⁹

Jak již bylo řečeno konec 19. století přineslo v Plzni oživení stavebního ruchu. Nejvýznamnějším malířem byl Augustin Němejc, autor opony plzeňského divadla, inspirovaný mizejícím charakterem venkova.²⁰ „*Památkář Petr Domanický*

16 DVOŘÁČEK, Petr. *Architektura v českých zemích: Secese*. Praha: Levné knihy KMa, 2005, s. 8. ISBN 80-7309-287-5.

17 ŠOURKOVÁ, Magdalena a kol. *Ústav územního rozvoje*. [online]. Dostupné z [www: <http://www.uur.cz/images/uzemnirozvoj/cestovnirozhodnuti/stavebnislohy/texty/6-secese-20-stoleti-text.pdf>](http://www.uur.cz/images/uzemnirozvoj/cestovnirozhodnuti/stavebnislohy/texty/6-secese-20-stoleti-text.pdf) [Cit. dne 2012-03-8]

18 Artmuseum. [online]. Dostupné z [www: <http://www.artmuseum.cz/smery_list.php?smer_id=100>](http://www.artmuseum.cz/smery_list.php?smer_id=100) [Cit. dne 2012-02-12].

19 ŠOURKOVÁ, Magdalena a kol. *Ústav územního rozvoje*. [online]. Dostupné z [www: <http://www.uur.cz/images/uzemnirozvoj/cestovnirozhodnuti/stavebnislohy/texty/6-secese-20-stoleti-text.pdf>](http://www.uur.cz/images/uzemnirozvoj/cestovnirozhodnuti/stavebnislohy/texty/6-secese-20-stoleti-text.pdf) [Cit. dne 2012-03-08]

20 VURM, Bohumil. *Krásy a tajemství České republiky: Plzeňský kraj*. 1. vyd. Praha, 2003, s. 125.

mezi nejvýznamnějšího plzeňského stavitele řadí Karla Bubla, který realizoval několik činžovních domů, z nichž nejslavnější je několikapatrový dům s červenými okny a keramickými detaily v Dominikánské ulici, na který se přijíždějí dívat turisté z celého světa. "Další Bublovy domy stojí v Hálkově i Palackého ulici. Byly i další, ale v 70. a 80. letech zmizely,"²¹ Avšak k unikátům se řadí Kalikovský most, který je propojením secesního slohu a nejmodernější techniky dané doby. Železobetonová trémová stavba od firmy Müller a Kapsa původem z Plzně, byla současně pojata v organických tvarech se zajímavým barevným řešením.²²

První secesní dům v Plzni se nachází ve Smetanově ulici, který navrhl architekt František Krásný. Další významnou osobností v Plzni je Ladislav Skřivánek, který vytvořil malířsky komponovanou fasádu domu U matky Boží v Perlové ulici či rodinnou vilu Marie na Karlovarské třídě. „Ale kdybychom chtěli v Plzni najít nějakou typickou secesní stavbu, která ve své době byla symbolem volnosti i cílem výletů do přírody, za zábavou i pohodou a splňovala také všechny znaky lehké, malebné a ojedinělé moderní architektury, pak je to bývalá výletní restaurace Tivoli.“²³

Secese se dostala do Plzně nejdříve na stránkách novin, časopisů a módních žurnálů, pak se začala objevovat na fasádách domů a v interiérech budov. Secesní vlivy jsou patrné jak v interiéru divadla J. K. Tyla, tak v Měšťanské besedě a na fasádách řady dalších budov.²⁴ Další secesní budovou v Plzni je Západočeské muzeum²⁵, železniční zastávka Plzeň – Jižní Předměstí²⁶, budova školy na Mikulášském náměstí, činžovní dům v Prešovské ulici nebo v ulici Solní.

ISBN 80-902363-9-1.

21 BARBORKOVÁ, Eva. *Archiweb*. [online]. Dostupné z [www: <http://www.archiweb.cz/news.php?action=show&id=3755&type=1>](http://www.archiweb.cz/news.php?action=show&id=3755&type=1) [Cit. dne 2012-03-08].

22 Tamtéž.

23 STŘEDNÍ PRŮMYSLOVÁ ŠKOLA STAVEBNÍ PLZEŇ, *Plzeňská stavební průmyslovka, její profesori a žáci*. Plzeň: Nava, 2000, 61 s. 25-26.

24 Tamtéž, s. 25.

25 Původní název Západočeské městské umělecko-průmyslové a historické muzeum císaře a krále Františka Josefa I. v Kopeckého sadech.

26 Původně Říšské Předměstí.

3. Spolek Měšťanská beseda

Měšťanská beseda, je název spolku, který vznikl původně v roce 1842 v Praze. Pojem spolek označuje nějaké sdružení, asociaci či unii, věnující se nejrůznějším činnostem, jako například zpěvu, umění, tělovýchově, vzdělávání, zábavě, atd. „V 19. století spolky představovaly dobrovolná seskupení osob stejného názoru, které se k němu tímto způsobem veřejně přihlásily a jejichž cílem bylo dosažení úkolů, které si samy na základě stanov předsevzaly. Staly se místy jejich dobrovolného setkávání se, společenské zábavy, ale zároveň prostorem s možností rozšiřování vědomostí, myšlenek a seznámení se s názory ostatních, o kterých následně mohly debatovat. Proto spolky začaly nabývat významu při prosazování zájmů jednotlivých skupin obyvatelstva.“²⁷

Z počátku beseda používala cizí název, ressource.²⁸ Pojem beseda znamenal „slovo, řeč, rozprávku, zábavu a přeneseně také společenské posezení, spolek, společnost, která se baví, i místo, kde se zábava koná. V německém jazyce byla beseda nazývána Verein, ve francouzském jazyce Ressource, v italském jazyce Casino. Později tento pojem označoval spolky, které se staly středisky poučení a zábavy.“²⁹

Spolek Měšťanská beseda v Plzni, jejíž původní název byl Spolek měšťanů, byla založena 6. srpna 1862 a měla osvětový³⁰ a národní ráz. Tato organizace stála na počátku kulturního a společenského dění města Plzně, a navazovala na spolek Slovanská lípa.³¹ Krátce po jejím vzniku se vyčlenila Řemeslnická a Občanská beseda.

Spolek vznikl sepsáním stanov, pod číslem 40 247, které si vyžádal František

27 ZÁSTĚROVÁ, Olga. *Spolky ve Velkém Meziříčí ve druhé polovině 19. a na počátku 20. století*. Brno, 2011. s. 4. Bakalářská práce. Masarykova univerzita. Vedoucí práce Jiří Malíř.

28 Označení pro besedu, používané od roku 1846. Viz. STREJČEK, Ferdinand. *Naše řeč*. [online]. Dostupné z [www: <http://nase-rec.ujc.cas.cz/archiv.php?art=2918>](http://nase-rec.ujc.cas.cz/archiv.php?art=2918) [Cit. dne 2012-03-08].

29 ZVONÍKOVÁ, Markéta. *Měšťanské besedy do 1. světové války* [online]. Dostupné z [www: http://dspace.upce.cz/bitstream/10195/34576/1/ZvonikovaM_Mestanske%20besedy_MM_2009.pdf](http://dspace.upce.cz/bitstream/10195/34576/1/ZvonikovaM_Mestanske%20besedy_MM_2009.pdf) f. Diplomová práce. Fakulta filozofická. Pardubice, 2009, s. 34. Vedoucí práce doc. PhDr. Marie Macková, Ph.D. [Cit. dne 2012-01-03].

30 Poučný

31 Tento spolek vznikl na podnět Smetany, Pecháčka, Schiebla a Guldenera v červenci roku 1848. Spolek se staral o společenskou kulturní činnost v životě českého národa. Slovanská lípa byla založena v Praze a sjednocovala spolky čtenářské, vzdělávací, pěvecké, divadelní, tělocvičné, také spolky hospodářské a zábavné. Tyto činnosti se odehrávaly především na vzdělávacím a kulturním poli. Viz. *Lecyklopedia*. [online]. < <http://leccos.com/index.php/clanky/lipa-slovanska> > [Cit. dne 2012-01-05].

Pecháček spolu s Emanuelem Tuschnerem, Hynkem Schieblem, Tomášem Nechutným, Antonínem Holubem, Jakubem Sýkorou a dalšími, od Měšťanské besedy v Praze.³² Jako první sídlo spolku sloužil dům s č. p. 170³³ ve Vaňkově ulici³⁴, kde se 3. listopadu 1862 konala první schůze. Od počátku měl spolek velký počet členů, který rychle narůstal, a nedostatek prostorů byl důvodem stísněných podmínek. Z počátku byl problém vyřešen pronájmem větší části domu ve Vaňkově ulici, ale situace se stávala neustále problematičtější, což vedlo k zakoupení prostoru v Kopeckého sadech, kde se na místě Kamerálu³⁵ rozhodl spolek postavit reprezentativní sídlo.³⁶

8. listopadu 1862 se konala první valná hromada, která měla slavnostní ráz, o který se postaral pěvecký spolek Hlahol a účastnilo se jí 182 členů. V této době měl spolek přes 260 členů,³⁷ jenž tvořili všechny významné osobnosti Plzně. Při této příležitosti byl za předsedu zvolen MUDr. Jan Maschauer, za místopředsedu Antonín Feyerfeil, za výbory Emanuel Tuschner, František Pecháček, Antonín Federmayer a další, za pokladníka Karel Kmínek a za knihovníka Karel Daubek.³⁸

Přesto však počátky spolku byly velmi těžké, příspěvky byly nízké a movití členové neměli zájem více investovat. Měšťanská beseda nastoupila svou činnost s dluhem 350 zlatý, který postupně vzrostl na 740 zlatých. Tuto půjčku spolku zajistila obec roku 1899, „*podporující snahy korporací o plnění důležitých úkolů pro širší vrstvy plzeňského obyvatelstva, a to ve výši půl milionu korun. Přitom se spolek zavázal, že ve své budově zřídí sál, který bude povinen propůjčovati za přiměřenou náhradu na žádost obce, za účely obce. Například za účelem konání valné hromady, shromáždění společenstev živnostenských, obecního gremia i jiných spolků.*“³⁹ Tyto dluhy byly

32 NESTL, Rudolf. *Pětasedmdesát let Měšťanské besedy v Plzni: 1862-1937*. Plzeň: Měšťanská beseda, 1938. s. 5.

33 Vlastníkem domu byl pan František Bellani.

34 Viz. Příloha č. 4.

35 V 19. století to byl Hässlerovský dům, kterému se říkalo Kamerál, neboť v něm sídlil kamerální úřad. Výraz kamerál vyjadřuje státní finanční hospodářství. Viz. KRIEGER, Miroslav. *Plzeňský poutník: aneb Plzní ze všech stran*. 1. vyd. Praha: Miloslav Uhlíř - Baset, 2001, s. 187. ISBN 80-86223-32-9.

36 Viz kapitola 3

37 Archiv města Plzně, fond Měšťanská beseda v Plzni 1862 – 1949, kart. 1248, inv. č. 178., *Vzpomínky Jaroslava Schiebla na vznik a počátek MB*, s. 17.

38 *Výroční zpráva Měšťanské besedy v Plzni: Za padesátý správní rok 1912*. Plzeň: Český deník, 1912, s. 15.

39 MACHÁČEK, Fridolín. *Moderní Plzeň a Dr. Matouš Mandl: K šedesátému výročí jeho narození*. Plzeň: Místní organizace strany nár. demokratické a Měšťanská beseda, 1925, s. 7.

rozděleny do několika menších splátek a spláceny po několik let.⁴⁰

V žádném případě však nelehký začátek nezabránil tomu, aby se z Měšťanské besedy stal nejvýznamnější spolek kulturního života v Plzni. Stalo se tak nejen zásluhou kulturních akcí, ale napomohl i samotný vývoj správy spolku, a především ochota členů, účastnit se na rozvoji společenského života.

Důsledkem nelehká politická situace došlo k rozpadu spolku, jelikož od roku 1948 byl společenský život záměrně likvidován a oslabován. I Beseda se stala jedním z mnoha spolků, který tyto akce nepřežil, a roku 1950 došlo k rozpuštění spolku. „*Nejprve byla Měšťanská beseda přejmenována na Slovanskou, protože pojem „měšťan“ poúnorové „proletáře“ provokoval. Proto se předsednictvo KV KSČ v Plzni 27.2.1950 usneslo, že spolek Slovanská beseda bude rozpuštěn a v únorových dnech bude slavnostně majetek předán krajskému výboru strany a budovy budou propůjčeny závodnímu klubu Škoda, což provedli ss. Frous, Hrbek, Sklála, Pech.*“⁴¹

3.1 Stanovy spolku Měšťanská beseda

Spolek si za cíl kladl zábavu, vzdělávání společnosti a soustředění kulturního života v Plzni. K těmto činnostem sloužily společenské místnosti, knihovna, časopisy, ale také různé přednášky a společenské zábavy. Toto vše bylo placeno z prostředků Měšťanské besedy, které získávala ze své činnosti, darů a z příspěvků členů.

Správu spolku tvořil výbor z členů a valná hromada⁴². Členové byli údy a dále se dělili na údy řádné a údy čestné. Měli stejná práva, povinnosti a byli voleni na dobu 3 let. Zatímco valná hromada měla právo volit starostu, jeho náměstka a účetní dozorce, jmenovat členy spolku, posuzovat činnost výboru, správu účetních dozorců, usnášet se na změnách spolku, atd. Dále musela být řádně svolána jednou do roka a mimořádně kdykoli to uznala za nutné.⁴³

Aby valná hromada mohla o čemkoliv rozhodovat, bylo k tomu zapotřebí, „*aby byla přítomna aspoň pětina všech v městě Plzni bydlících údů. Nesešel-li by se však*

40 Archiv města Plzně; fond Měšťanská beseda v Plzni 1862 – 1949, kart. 1248, inv. č. 178, Vzpomínky Jaroslava Schiebla na vznik a počátek MB s. 18.

41 Plzeňsko, *List pro vlastivědu západních Čech*, ročník XXII., číslo 5-6, rok 1995, s. 2 .

42 Viz. Příloha č. 26.

43 Stanovy spolku Měšťanská Beseda v Plzni, *Český deník v Plzni*, 1913, č. 134, s. 2 – 3.

v ustanovenou hodinu zmíněný počet členů, konala se o hodinu později další valná hromada, která se platně usnášela bez ohledu na počet přítomných členů. “⁴⁴ Pokud v souvislosti s nějakým usnesením došlo ke sporu, z jakéhokoli důvodu, byly „spory, povstale z poměru spolkových, vyřizovány smírčím soudem, z jehož nálezu se nešlo odvolat. Smírčí soud byl sestaven takto: každá strana ze středu údů si zvolila svého důvěrníka, oba zvolení důvěrníci zvolili z téhož středu vrchního a ti tři, bez odkladu vyslechnuvše uvážení, učinili nález.“ ⁴⁵

Pokud mělo dojít k rozpuštění spolku, bylo zapotřebí 2/3 členů. Ve stanovách stojí: „*Pro případ, že by se spolek rozešel, aneb úředně rozpuštěn byl, připadá jmění jeho obci královského města Plzně s tou podmínkou, aby podle volného uvážení svého, řídíc se prospěchem národa svého českého, věnoval jejím českým spolkům v Plzni, mající stejný účel jako Měšťanská beseda.*“⁴⁶

3.2 Zápisy z valných hromad

Veškeré zápisy z valných hromad byly uloženy v Besedním archivu, který však byl za okupace zničen a ostatní zápisy, které se dochovaly, popisují situaci v zemi či seznamy volených do vedení spolku.

Přesto z dochovaných materiálů lze zjistit, že se valné hromady nekonaly jen za účelem vyřešení nějakého problému či porady, jako například při valné hromadě konané 27. června 1888, byl přijat návrh o potřebě vybudovat budovu pro společenské účely. Toto usnesení znělo: „*Za příčinou zbudování budovy besední zřízeno býti má společenstvo s obmezeným ručení, a že se výboru ukládá, by stanovy společenstva brzy sestavil a o sestoupení společenstva se postaral.*“⁴⁷ Ale že tyto valné hromady byly svolávány třeba i k oslavám důležitého výročí, jako tomu bylo kupříkladu u 50. výročí spolku. Tato valná hromada se konala 10. listopadu 1912 o 11 hodině za neobvyklého počtu přítomných členů a pozvaných hostů, zástupců úřadů, národních spolků a korporací venkovských českých Besed.

Zápisy od roku 1938 – 1945 popisují ponížení a znechucení nacistickou

44 Stanovy spolku Měšťanská Beseda v Plzni, *Český deník v Plzni*, 1913, č. 134, s. 4.

45 Tamtéž, s. 9.

46 Tamtéž, s. 10.

47 *Výroční zpráva Měšťanské besedy v Plzni za padesátý správní rok 1912*. Plzeň: Měšťanská beseda, 1913, s. 19.

okupací. Například v zápise z 27. května 1938 je popsána neveselá situace doby, jelikož naše země byla vystavena nacistickému náporu. I Beseda byla nenáviděna Němci, a to od jejího založení. Příkladem je zpráva ze 4. ledna 1895, kdy byla Beseda napadena listem „Pilsner Zeitung“, ve kterém byla i s její členy označena za vlastizrádce. V roce 1942 došlo k rozsáhlému zatýkání lidí, ze společenských kruhů, kteří se scházeli v besední kavárně a dávali zde nekrytě najevo své protiněmecké smýšlení. Bylo zatčeno 53 osob, například Jindřich Kouřík, Karel Vyskočil a další.⁴⁸

Zápis ze 4. července 1946 obsahuje oznámení, že 27. června na valné hromadě proběhla volba a zvoleni byli: starostou JUDr. Matouš Mandl, místostarostou JUDr. Emil Zachystal, jednatelem Rudolf Nestl, správcem budovy Ing. Jaroslav Linhart, správcem inventáře Bohumil Ženíšek, pokladníkem Josef Görg, účetním Bedřich Dobner a knihovníkem Ph. Dr. Zdeněk Hujer. Mnoho z těchto mužů mělo v Plzni významné postavení - Zdeněk Hujer byl ředitelem Masarykova reálného gymnasia, Bohumil Ženíšek majitelem zámečnického závodu či Josef Görg městský účetní ředitel.⁴⁹

48 Archiv města Plzně; fond Měšťanská beseda v Plzni 1862 – 1949, kart. 1191, inv. č. 179, 1946-7, zápis z valné hromady 27. 5. 1938.

49 Tamtéž.

3.3 Vnitřní uspořádání spolku

Vnitřní uspořádání bylo v celku jednoduché. Nejvyšší postavení měl tajemník spolku, který byl povinen obstarávat dozor v budově a v členských místnostech, přijímat přihlášky a vést jejich evidenci, dohlížet na dodržování smluvních podmínek, vést seznam členů, uspořádání a udržování besedního archivu, dohlížet na práci kustoda⁵⁰ a topiče. Dále je povinen dodržovat určité kancelářské hodiny, řídit se podle pokynů funkcionářů a podávat zprávy ze své činnosti. Jeho roční plat byl 4 000 Kč.⁵¹

Členové spolku naopak měli právo účastnit se správy spolku na valné hromadě, přivádět hosty do Besedy,... Ale také měli určité povinnosti, mezi které patřilo řízení se všemi ustanoveními a řády, které byly pro spolek platné.⁵²

3.4 Kulturní činnost spolku

Měšťanská beseda zajišťovala společenský a kulturní život města Plzně. Pořádaných akcí bylo opravdu mnoho - taneční kurzy, plesy, divadla, koncerty, ale také uvítání mnoha významných hostů. Své prostory pronajímala různým spolkům, které v budově měly své sídlo, ale také se zde konaly nejrůznější oslavy. Proto bych ráda na pár konkrétních příkladech poukázala na činnost spolku.

V Besedě se konalo mnoho slavnostních večerů k nejrůznějším příležitostem, jako například k narozeninám prezidenta T. G. Masaryka v roce 1932, roku 1933 k 70. narozeninám Bruna Barty,⁵³ nebo roku 1935 oslavný večer 28. října, který pořádala Nezávislá jednota československých legionářů. Také se konaly nejrůznější koncerty Městské hudební školy či Pěveckých spolků (Hlahol, Smetana⁵⁴, Jindřich, apod.). Mezi nejvýznamnější a nejčastější koncerty patří Sukovo trio a Jarní koncerty.

K další činnosti spolku patřilo pořádání Nedělního odpoledního čaje, který se

50 Správce muzejních a uměleckých sbírek, knihoven a památkových objektů.

51 Archiv města Plzně; fond Měšťanská beseda v Plzni 1862 – 1949, kart. 1248, inv. č. 179, 1946-7, usnesení z května 1919.

52 Stanovy spolku Měšťanská Beseda v Plzni, *Český deník v Plzni*, 1913, č. 134, s. 2.

53 Farář, arcibiskup, notář.

54 Viz. Příloha č. 27.

v letech 1946 – 1947 konal každou neděli od 16 – 19 hodin. Čajové odpoledne bylo doprovázeno hudbou, o kterou se staral Taneční orchestr Josefa Voříška, Melodie 47, za poplatku 2 200 Kč pro jedenáctičlenný sbor.⁵⁵

Od roku 1918 byly pořádány pravidelné taneční kurzy, které trvaly do roku 1941, kdy byly přerušeny německou persekucí. K obnovení kurzů došlo opět v roce 1947. V tomto roce dostal spolek opětovné povolení k vyučování tance a nauce o slušnosti. Toto povolení platilo pro rok 1947, 1948, 1949 a to s podmínkou, že bude dbát všech předpisů, a že organizace bude pouze na vlastní účet. Dále bylo povoleno vyučování do 23 hodin a šestičlenný hudební sbor. Tyto taneční kurzy vedl Otakar Landa, který v Praze vlastnil Školu tanečního umění.⁵⁶

Mezi další činnosti by se daly zařadit zájezdy a návštěvy spolků, které měly za úkol upevnit přátelské vztahy mezi Besedami. Například 30. – 31. května 1934 navštívila Plzeň pražská Měšťanská beseda. Do Plzně dorazilo celkem 37 osob, kolem půl 8 večer a všichni účastníci byli ubytováni v hotelu Continental. Po slavnostním přivítání a krátkém projevu Matouše Mandla, byl připraven program Přátelský večer. Na druhý den byl připraven program od 9:00, který zahrnoval prohlídku radnice a jejich památek v obrazové galerii, poté položení vavřínového věnce na hrob Josefa Kajetána Tyla na hřbitově sv. Mikuláše. Dalším bodem byla prohlídka pivovaru, po které byli účastníci pozváni na oběd, který byl spjat s ochutnávkou plzeňského piva. Poté se část zájemců odebrala na prohlídku umělecko-průmyslového muzea a kolem 6 hodiny večerní hosté odjeli zpět do Prahy.⁵⁷

Naopak na oplátku byla Plzeňská beseda pozvána do Prahy⁵⁸, k příležitosti oslav 90. výročí založení Besedy v Praze. Tyto oslavy se konaly 25. ledna 1936 a z Plzně do Prahy se vydalo 13 hlavních představitelů, kteří dorazili v sobotu o 19 hodině. Zatímco dr. Matouš Mandl, Arnošt Čipera, Karel Treybl, Jaroslav Linhart, Jindřich Rudolf a Evžen Veselý dorazili až na nedělní valnou hromadu. Víkendový program byl připraven na dva dny: v sobotu se konal slavnostní večer, kde měl hlavní slovo místostarosta Pražské besedy dr. Stompfe, který společně se svým

55 Archiv města Plzně; fond Měšťanská beseda v Plzni 1862 – 1949, kart. 1248, inv. č. 174.

56 Archiv města Plzně; fond Měšťanská beseda v Plzni 1862 – 1949, kart. 1248, inv. č. 175, 1946-7.

57 Archiv města Plzně; fond Měšťanská beseda v Plzni 1862 – 1949, kart. 1191, inv. č. 101, Zájezd Besedy měšťanské v Praze 30. a 31. května.

58 Viz. Příloha č. 31.

projevem omluvil starostu Karla Kramáře a přečetl jeho slavnostní projev. Na neděli dopoledne byla naplánována slavnostní valná hromada, kde v projevu byla vyzvednuta národní práce Besedy, její význam, nástin historie Besedy pražské a zmínka o plánech do budoucna.⁵⁹ Jeden z projevů měl i Matouš Mandl, který zdůraznil nelehkou situaci, za které obě Besedy vznikaly, jejich spolupráci, ale také složil poctu jak spolku, tak především významným představitelům a osobnostem.

Z korespondence mezi Besedami vyplývá, jejich úzká spolupráce a přátelské vztahy. Po přátelských návštěvách se 24. května 1936 konala schůzka na Kokořině a na Mělníku. Pražští představitelé vymysleli následující program: po prohlídce Kokořina byl naplánován průjezd vinicemi až do Liběchova, odtud zpět na Mělník, kde byl zajištěn oběd, po kterém se pokračovalo do Běrkovic, kde se konala prohlídka vinařských sklepů a podle času program podle libosti na Mělníku.⁶⁰ Beseda v Plzni s radostí toto pozvání přijala, a z dopisů Matouše Mandla je zřejmá úspěšnost této akce.

Také oslava výročí byly velkou událostí. 9. listopadu 1912 se ve Velké dvoraně konal slavnostní večer k oslavě 50. výročí od vzniku spolku. Večerní program byl rozdělen do dvou částí. První část, Program volně stylizovaný v duchu bývalých besedních slavností, měl vyvolat vzpomínku na besední zábavy, kdy besední spolky konaly vlastenecké posláním a druhá část, Program moderní, podával ukázky odpovídající přítomné době. „*Věškeré výkony jednotlivců, účinkujících dam i pánů, vesměs předních uměleckých sil Plzně, reprezentovaly se co nejlépe.*“⁶¹

5. listopadu 1932 se konaly oslavy k 70. výročí založení Besedy, což bylo velkou událostí jak pro veřejnost, tak především pro představitele spolku. V sobotu se ve velké dvoraně sešla společnost, tvořená nejvýznamnějšími představiteli města. Večer byl zahájen Fantazií z Libuše, dále následoval proslov starosty Besedy, Matouše Mandla, který se v úvodu zmínil o těžké hospodářské situaci, popsal vznik a působení Besedy, její význam v dějinách Plzně i její zásluhy. Po proslovu následovalo taneční vystoupení Miládky Dörflerové, spolku Hlahol, sólisty Národní opery Karla Hrušky a celý večer byl zakončen v Klostermannově sále při jazzové

59 *Beseda měšťanská v Praze*, Národní politika. 28. ledna 1936, č. 28, s. 4.

60 Archiv města Plzně; fond Měšťanská beseda v Plzni 1862 – 1949, kart. 1192, inv. č. 103, Zájezd správního výboru Měšťanské besedy v Plzni na Kokořin a Mělník 24. května 1936.

61 *Výroční zpráva Měšťanské besedy v Plzni: Za padesátý správní rok 1912*. Plzeň: Český deník, 1912, s. 6-7.

hudbě.⁶²

V roce 1947 se pravidelně konaly koncerty pěveckého sboru Smetana, Plzeňské filharmonie Antonína Bartáka a mnoho dalších koncertů. Během dalších let se také konaly koncerty středoškoláků, k svátku matek, vystupovalo zde mnoho umělců, sborů, atd. Jako další vystoupení by se dal uvést Klavírní večer Viktori Švihlíkové nebo Germanie Leroux v roce 1949. Každoročně se také konaly koncerty na oslavu prezidentů Masaryka a Beneše, na památku významných osobností jako například na počest úmrtí Václava Petáka, umělců, jako byl František Josef Smetana (oslavá 80. výročí jeho úmrtí). Dále byl pravidelně pořádán Monster-Kabaret s nejnovějšími Hašlerovými písněmi, probíhaly vzpomínkové oslavy na padlé za války, umučené v koncentračních táborech, nebo Večery osvobozených, které pořádal Svaz osvobozených politických vězňů v Plzni (jednou z těchto událostí byla roku 1945 Tryzna, pořádána Škodovkou), či Slavnostní koncerty Vládního vojska.⁶³ Každoročně se také konal ples pořádaný Národním sjednocením kraje plzeňského, maškarní ples pořádaný Českou jednotou paní a dívek v Plzni, který měl pokaždé bohatý program, jako například v roce 1935, kdy byl ples zahájen „*taneční scénou skupinky kubánských tanečnic a tanečníků, tvořící stylový rámeček, v němž neobyčejně krásně a úspěšně vyniklo sólové vystoupení sl. Věry Mečířové a pí. Lídy Fridrichové.*“⁶⁴ Mezi velmi oblíbené akce patřil každoročně pořádaný úterní, masopustní, maškarní mumraj, o čemž svědčil rostoucí zájem obyvatel Plzně. Na pořádání plesů se podílely nejrůznější spolky (Ples řezníků a uzenářů, spolku poštovních a telegrafních zaměstnanců v Plzni, Západočeského autoklubu,...) a účast na nich byla rok od roku vyšší a uspořádání většiny z nich přímou nutností, jelikož byl každoročně očekáván širokou veřejností. Scházeli se jak významní představitelé města a spolků, tak i lidé, kteří přicházeli za zábavou.

Každoročně se také v Měšťanské besedě konaly oslavy Silvestra⁶⁵. Každý rok při těchto oslavách vystoupilo mnoho umělců z plzeňského divadla, pražských divadel, mnoho tanečnicků, zpěváků, hudebních skupin. Každoroční náklady na pořádání se pohybovaly okolo 5 000 Kč a vstupné okolo 10 Kč.

62 Archiv města Plzně; fond Měšťanská beseda v Plzni 1862 – 1949, kart. 1191, inv. č. 100.

63 Archiv města Plzně; fond Měšťanská beseda v Plzni 1862 – 1949, kart. 1195, inv. č. 157, 158, 159, 160.

64 Archiv města Plzně; fond Měšťanská beseda v Plzni 1862 – 1949, kart. 1247, inv. č. 172.

65 Viz. Příloha č. 34., č. 35.

Mezi další pravidelně konané akce patřilo pořádání podzimních programových večerů Měšťanskou besedou. Pokaždé měl tento večer jiný název. Třeba v roce 1935 se večer konal pod názvem „Umělecká všehochuť“, jelikož toho večera vystoupil *světový mistr Richard Kubla, jehož záskok ve vídeňské opeře, byl komentován všemi možnými časopisy*, dále se účastnil *Ference Furitista, pí. Mařenka Zieglerová, která zařadila do svého programu několik ukázek ze starých oper*, dále *Alena Frimlová, Josef Sládek, zazpívající několik ukázek operetních a jeho přednes svou vlasteneckých písní. Avšak skutečným překvapením pro mladé i staré byl tenorista Oldřich Kovář, který zpíval jen moderní taneční písně, na něž hudbu komponoval Josef Stelivský.*“ Pro Plzeň byl tento program novinkou, připravený za pomoci pražské Besedy.⁶⁶

V létě se většina společenských akcí konala na zahradě Besedy. Ať už to byly koncerty, kulečnickové turnaje, divadelní scénky či zábavné večery, laděné do nejrůznějších témat. Jako příklad by se dal uvést Japonský večer, který „*pomocí 860 různobarevných žárovek, 80 japonských lampionů a dvou silných reflektorů, kostýmů, originálů a japonských gobelinů, vytvořil v zahradě stylové prostředí, jež se hostům, jichž se shromáždilo na 500, všeobecně zamlouvalo.*“⁶⁷

Po zániku spolku přestala budova Besedy sloužit k pořádání společenských akcí, a tím společenský život v budově na několik let utichl. K obnovení společenského života došlo až v roce 2005. První konanou akcí bylo slavností otevření budovy po rozsáhlých rekonstrukcích, když 28. ledna „*v hlavním sále vystoupili plzeňští filharmonici, Jiří Stivín a další umělci.*“⁶⁸ Další akce následovala v únoru téhož roku, kdy byl uspořádán Reprezentační ples města Plzně. „*Stovky hostů si vychutnali hned několik hudebních žánrů. K tanci a poslechu hrál hudební orchestr Karla Vlacha, a také vystoupila zpěvačka Ilova Czáková a bavič Vladimír Hron.*“⁶⁹

66 Archiv města Plzně; fond Měšťanská beseda v Plzni 1862 – 1949, kart. 1247, inv. č. 166, Podzimní programový večer 16/11.1935 a umělecká všehochuť.

67 Tamtéž.

68 *Radniční listy: Zpravodaj města Plzně*. Plzeň: Statutární město Plzeň, 2005, roč. 10, č. 1, s. 1.

69 *Radniční listy: Zpravodaj města Plzně*. Plzeň: Statutární město Plzeň, 2005, roč. 10, č. 2, s. 3.

3.4.1 Návštěva prezidenta Dr. Edvarda Beneše

Na pátek 15. června 1945 byl do Plzně pozván americkými vojsky prezident Edvard Beneš. K dalším významným osobnostem, které spolu s prezidentem navštívili Plzeň, byl generál Ludvík Svoboda, ministr národní obrany generál Mikuláš Frejčík, ministr Hubert Ripka, náčelník československého hlavního štábu generál Bohumil Boček, náčelník vojenské kanceláře presidenta republiky generál Oldřich Španiel a další.⁷⁰

Program dne byl předem naplánovaný, a to tak, že na 10:00 byl naplánován příjezd prezidenta, od 10:30 do 12:00 slavnostní průvod v čele s americkými důstojníky, 13:00 až 14:00 oběd v Měšťanské besedě. V 15:00 proběhl proslov pana prezidenta, jeho uvítání Plzeňským primátorem Ullrichem na radnici a 16:45 odjezd Edvarda Beneše.⁷¹

Oběd konající se v Měšťanské besedě, byl uspořádán ve Velké dvoraně s velmi slavnostním rázem. Oběda se účastnilo 100 osob z kruhu americké, sovětské, československé armády a představitelů města Plzně.⁷² Protože byl prezident pozván americkými vojsky, „vařilo se a pilo jen z amerického. Jídlo však připravoval náš český kuchař, s kterým byli Američané i pan prezident spokojeni. Co všechno dobrého se objevilo na stole? Jako úvod obložená studená mísa s nářezem, dále polévkový vývar v šálku, podává se po anglicku upravený roastbeef se zeleninovým salátem, dále nastupují pečená kuřata, opět s nějakým tím míchaným salátem zeleninovým a brambory upravenými po pařížsku. Ani na ovocný kompot se nezapomnělo.“⁷³

70 Pravda – Deník komunistické strany v západních Čechách, ročník 1, číslo 32, 16. června 1945, *President dr. Edvard Beneš v Plzni*, S vyhrnutými rukávy do práce, s. 1.

71 *Pořad dnešní návštěvy p. prezidenta v Plzni*. Nový den – Deník Československé sociální demokracie, červen 1945, roč. 1, č. 20, s. 1.

72 *S vyhrnutými rukávy do práce*. Pravda – Deník komunistické strany v západních Čechách, červen 1945, roč. 1, č. 32, s. 1.

73 *Pan prezident na obědě u Američanů*. Svobodný směr – deník Československé strany národně socialistické, červen 1945, roč. 1, č. 14, s. 3.

4. Budova Měšťanské besedy

„Třípodlažní budova na obdélníkovém půdorysu je umístěna v souvislé zástavbě jižní strany Kopeckého sadů. Zasahuje hluboko do vnitrobloku. Půdorys je vnitřním atriem rozdělen do dvou částí. V přední – menší části budovy, orientované směrem do sadů, navazuje na vstupní prostory a chodbu kavárna⁷⁴ a schodiště⁷⁵, z něhož jsou v dalších podlažích přístupné jednotlivé salonky. V prostoru atria za schodištěm na hlavní chodbu navazuje bývalá kulečnicková síň (dnes restaurace) s prosklenou stropní konstrukcí. Ve větší, zadní části budovy k chodbě přilehá prostor bývalé restaurace, monumentální schodiště do 2. podlaží a Malý sál. Nad ním je prostor velkého sálu o výši dvou podlaží. Z malého sálu je možné vstoupit do zahrady s menšími dřevěnými objekty.“⁷⁶ Celá budova je stavěna v novorenesančním duchu a výzdoba je secesní.

Dnes je budova, jak již bylo zmíněno, rozdělena na přední a zadní část. Přední část je nazývána klubovou a zahrnuje secesní kavárnu a Divadélko JoNáš⁷⁷ v přízemí. V prvním patře se nachází Primátorský salonek, Besední sál, Kulturní salonek a ve druhém patře je Reprezentační salonek a Zrcadlový sál sloužící především pro účely mladých tanečníků. Zatímco v západní části je Velký sál⁷⁸, Klostermannův sál⁷⁹, Křížíkův sál a Malý sál⁸⁰. „Velký sál, dříve nazývaný Velká dvorana je srdcem Besedy a může hostit až pět set lidí. Na první pohled upoutá bohatou štukatérskou výzdobou, na které se podíleli Otokar Walter a Antonín Popp. Výjimečným prvkem původního vybavení jsou čtyři rozměrná zrcadla v rozích. Na okraji delších stěn pod stropem vidíme čtyři Olivovy lunety: Hudba, Zpěv, Přednáška a Tanec.“⁸¹ Malý sál sloužil dříve jako restaurace, čemuž odpovídá i jeho položení v budově s dveřmi do zahrady. Avšak po rekonstrukci je využíván jako přednášková síň.

Nyní se vraťme k počátkům vzniku budovy. Jak již bylo zmíněno, z důvodu

74 Viz. Příloha č. 17.

75 Viz. Příloha č. 18.

76 DOMANICKÝ, Petr. *Plzeňský kraj atraktivní: regenerace prostoru*. Praha: ABF, 2003, s. 22. ISBN 80-86165-72-8.

77 Viz. Příloha č. 16.

78 Viz. Příloha č. 12.

79 Viz. Příloha č. 13.

80 Viz. Příloha č. 15.

81 ČEKANOVÁ, Markéta a Anna HOSTIČKOVÁ. *Měšťanská beseda*. 1. vyd. Plzeň: Statutární město Plzeň, 2010, s. 22-24. ISBN 978-80-254-7553-9.

velkého počtu členů měla Měšťanská beseda nedostatek prostorů. Tento problém se spolek rozhodl řešit roku 1898, zakoupením Kamerálu v Kopeckého sadech, kde měla vzniknout reprezentativní budova spolku, což se podařilo a k těmto účelům slouží dodnes, i přes nelehký historický vývoj. *„Postavit v Plzni dům pro společenský a kulturní život i pro činnost spolkových sdružení bylo považováno za naléhavou nezbytnost. Tak vznikla Měšťanská beseda v Kopeckého sadech, což bylo místo přímo symbolické. Přesto to bylo na terase někdejšího korza a zároveň v místech, kde stál pomník velkého pokrokového Plzeňana, purkmistra Marina Kopeckého. Letopočet 1901 na průčelí určuje nejen dobu otevření stavby pro veřejnost, ale i čas dokončení budovy nového divadla, se kterým můžeme porovnávat. Měšťanská beseda vychází z romantického pojetí staveb konce století, u nás oblíbená novorenesance, ale je i příkladem elektricky utvářené architektury. Požadavkem bylo postavit budovu, která by vyjadřovala sebevědomí nové společnosti, okázalost a přepych stavebníků. Na fasádě, ve slepých arkádách štítů lze číst hrdost na národní tradici vyjádřenou výjevy ze starých pověstí českých, loajalitu k mocnářství erbem českých zemí a k obci městským znakem.“*⁸²

Druhým krokem, po koupi Kamerálu, byl výběr nejlepšího architektonického návrhu, kterého se zúčastnilo 24 architektů.⁸³ Z těchto návrhů se stal vítězným projekt architekta profesora Aloise Čenského.⁸⁴ Samotná přestavba začala být realizována roku 1900 a o rok později byla otevřena veřejnosti. Nejdříve došlo ke stržení části Kamerálu a k následnému rozšíření prostorů. Zastavěná plocha zaujímá asi 2 000 m² a z toho 600 m² zaujímá zahrada.⁸⁵

Hlavní průčelí *„je po stranách členěno na dva užší rizality⁸⁶ zakončené štíty a uprostřed širší rizalit završený věžicí.“*⁸⁷ Dalším významným dekorativním prvkem na průčelí jsou barevné fresky Koncert a Přednáška, jejichž autorem je Lád'a Novák.

82 STŘEDNÍ PRŮMYSLOVÁ ŠKOLA STAVEBNÍ PLZEŇ, *Plzeňská stavební průmyslovka, její profesori a žáci*. Plzeň: Nava, 2000, s. 23-24.

83 Měšťanská beseda. *Mladá fronta dnes*. 22. 11. 2007, č. s. 13.

84 Narodil se 22. června 1868 v Berouně a zemřel 29. prosince 1945 v Praze. Byl architektem a profesorem stavební průmyslové školy v Plzni a Praze. Kromě budovy měšťanské besedy projektoval například Městské divadlo na Vinohradech, obchodní školu v Českých Budějovicích, Městské divadlo v Náchodě. Viz. ČEKANOVÁ, Markéta a Anna HOSTIČKOVÁ. *Měšťanská beseda*. 1. vyd. Plzeň: Statutární město Plzeň, 2010, s. 64. ISBN 978-80-254-7553-9.

85 MAIXNEROVÁ, Tereza. Měšťanská beseda, *Plzeňský deník*. 26. 2. 2002, s. 15.

86 Je předsunutá část průčelí po celé její výšce.

87 DOMANICKÝ, Petr. *Plzeňský kraj atraktivní: regenerace prostoru*. Praha: ABF, 2003, s. 22. ISBN 80-86165-72-8.

„Nad okny třetího podlaží čteme vedle názvu budovy i jména čtyř významných osobností českých dějin, hudby a literatury: Palacký, Havlíček, Smetana a Neruda. V přízemí upoutá vlevo umístěný vchod s markýzou a čtyři prosklené výkladce kavárny. Tato okna byla původně dokonce vybavena mechanismem pro spouštění okenních křídel, čím se prostor kavárny otevíral do sadů. Fasádu v přízemí zdobí dvě niky s figurální výzdobou Josefa Pekárka – vlevo Švarný plzeňský hoch tančící se svou vyvolenou a vpravo jim k tomu Starý dudák hraje skočnou.“⁸⁸ Tato výzdoba má symbolizovat hlavní využití prostor Besedy.

Roku 1901 byla otevřena budova Měšťanské besedy v Kopeckého sadech, kde se soustředila činnost mnoha spolků a od této doby byla Besední budova centrem plzeňského spolkového a kulturního života. A už roku 1905 existovalo v Plzni 290 různých spolků, z nichž 50 bylo německých.⁸⁹ Od svého otevření budova vzkvétala, byla využívána ke kulturním a reprezentačním účelům, přesto avšak výzdoba budovy nenadchla všechny. „Jeden z nejvýznamnějších plzeňských architektů té doby Rudolf Stech, nesl špatně stavbu této budovy, vůbec se mu nelíbila. V roce 1901 napsal v dopise Mikoláši Alšovi: „...skopali to na hadry oboje, divadlo i Besedu. Lád'a Novák tam namaloval věci, že by se i negrovi otrásl osrdí...“ uvedl Petr Domanický.“⁹⁰

Když došlo v roce 1950 k rozpadu spolku a majetek byl předán KSČ, která budovu propůjčila Škodovým závodům, byl změněn název, a jména Palacký, Havlíček a Smetana, které jsou na průčelí, byly překryty nápisem Závodní klub ROH V. I. Lenina Plzeň. Došlo k ničivým přestavbám, při kterých byla budova z velké části zdevastována, z některých částí zůstala pouze torza.

88 ČEKANOVÁ, Markéta a Anna HOSTIČKOVÁ. *Měšťanská beseda*. 1. vyd. Plzeň: Statutární město Plzeň, 2010, s. 6. ISBN 978-80-254-7553-9.

89 *Nejkrásnější památky Plzeň: historie, architektura, příroda, společnost, osobnosti, tradice, zajímavosti, informace*. Plzeň: Praga Mystica, 2005, s. 39. ISBN 80-7238-413-9.

90 PÁTKOVÁ, Svatava. *Toulavá kamera*. [online]. Dostupné z www: <http://toulavakamera.ceskatelevize.cz/article.asp?article_id=1847&streamtype=WH> [Cit. dne 2012-03-08].

4.1 Přestavby a rekonstrukce

Roku 1947 proběhly nejnnutnější opravy krytiny střechy, žlabů a okapových rour, poškozených maleb ve Velké dvoraně, kde byla opravena parketová podlaha, nově zatmelena všechna okna s novými lištami, dále všechny spolkové místnosti, restaurace, kulečnickové síně. Dále byly opraveny zámky a kliky. Celkové náklady na tyto nejnnutnější opravy byly 365 000 Kčs.⁹¹

Roku 1994 proběhla 1. fáze rozsáhlejší rekonstrukce, při které bylo obnoveno průčelí a rekonstrukce malířských prací. Také 10. listopadu tohoto roku byla budova prohlášena za nemovitou kulturní památku, na návrh spolku Za starou Plzeň.⁹²

2. fáze proběhla v letech 2001 – 2004, již pod záštitou města Plzně, které roku 1999 Měšťanskou besedu koupilo za 30 miliónů korun. V tomto období byla zrestaurována výtvarná díla a umělecko-řemeslnické prvky. Hlavním cílem bylo navrácení reprezentativního vzhledu budově.

Tato fáze byla rozdělena do dvou etap. První etapa zahrnovala opravy suterénu - Malá divadelní scéna, kavárna, restaurace a přízemí s víceúčelovým sálem, Zrcadlovým sálem a Primátorským salónekem. Druhá etapa zahrnovala kompletní rekonstrukci všech ostatních sálů – Malý a Velký sál, Klostermannův sál, Společenský salonek, denní bar a další.⁹³ také zde vznikl prostor pro kino a bowling. Při této rekonstrukci byl pod pódiem v hlavním sále objeven pod omítkou nápis „Plzeň sobě“, mezi Velkým a Klostermannovým sálem byl nalezen barevný, skleněný strop s motivem brouků a motýlů, dřevěné kazety a obložení, které byly z velké části odřezané.

V době, kdy probíhala druhá fáze rekonstrukčních prací, působil jako památkový dozor Petr Domanický. Ten k probíhajícím opravám řekl: *„Prostor nad hlavním schodištěm mezi Velkým sálem a mezi Klostermannovou síní, troufám si říct, že tento prostor po rekonstrukci bude jedním nejpůsobivějších, nejhezčích interiérů*

91 Archiv města Plzně; fond Měšťanská beseda v Plzni 1862 – 1949, kart. 1193, inv. č. 124, Opravy v besední budově 1947.

92 VODĚROVÁ, Hana. Měšťanská beseda. *Vítaný host: čtvrtletník příznivců Plzeňského kraje*. Plzeň, 2006, s. 34-36. ISSN 1801-6561.

93 VODĚROVÁ, Hana. Měšťanská beseda. *Vítaný host: čtvrtletník příznivců Plzeňského kraje*. Plzeň, 2006, s. 34-36. ISSN 1801-6561.

v Plzni. Bude tady obnoveno horní osvětlení stropním světlíkem. Toto osvětlení bylo v posledních letech zabeďeno, bylo nefunkční a bude samozřejmě obnoveno do původního stavu. Samozřejmě navraceny do původního stavu budou i veškeré truhlářské prvky, hlavně dveře.“⁹⁴ Také se zmínil o sloupech a Velkém sále: „Po opravě jsou sloupy, které plzeňané znají z posledních let, v té zelené ošklivé úpravě, dá se říci provizorní úpravě. Po sejmutí těch novodobých vrstev, tak byla nalezena tato úprava v červeném, umělém kameni, která tedy není úplně původní, je z 20. let. Nalezla se tady dokonce signatura toho autora, který to tenkrát prováděl, ale je tak kvalitní, že bylo rozhodnuto o tom, že zůstane a do této podoby bude přizpůsoben celý interiér. Zatím co i Velký sál zůstává ve svém původním stavu. Jsou tady některé změny, které byly ale už před rekonstrukcí. Zejména se to týká jeviště, které vlastně původně, když ta budova byla nová, nebylo myšleno jako jeviště. To bylo pouze jako jaké si zvýšené pódium, nebo zvýšená část, kde se normálně sedělo a orchestr byl o patro výše, na balkóně. Ale protože Beseda slouží částečně pro konání koncertů, a bude tak sloužit, je zapotřebí tady to jeviště mít, aby se sem vešel celý orchestr. Proto zde byla uskutečněna dlouhodobě provizorní úprava, která toto umožní.“⁹⁵

Petr Domanický říká, že vzhledem k rozpočtu, jaký byl stanoven, se rekonstrukce zdařila. O tom svědčí mnoho ocenění, které Beseda získala. Již roku 2004 získala titul Stavba roku Plzeňského kraje v kategorii novostavby a rekonstrukce. „Porota ocenila zejména důraznou práci na analýzách a průzkumech stavby, přesné provedení stavebních a restaurátorských prací, včetně vytvoření replik ztracených původních prvků.“⁹⁶ Další ocenění přišlo v březnu 2005, kdy Beseda získala titul Stavba roku Plzeňského kraje.

Závěrem kapitoly nutno říci, že „zásadním problémem z pohledu památkové péče bylo spojit obnovu historických prostorů, vycházejících z restaurátorských průzkumů a dokumentace z minulého století, s moderními potřebami. Opravy tak musely třeba zahrnout i splnění požárních, hygienických či bezpečnostních opatření.“⁹⁷

94 ANTON, Miroslav. *Rekonstrukce Měšťanské besedy*. [online]. Dostupné z [www: <http://www.plzenska-televize.cz/galerie/media/rekonstrukce-mestanske-besedy>](http://www.plzenska-televize.cz/galerie/media/rekonstrukce-mestanske-besedy) [Cit. dne 2012-03-04].

95 Tamtéž.

96 *Radniční listy: Zpravodaj města Plzně*. Plzeň: Statutární město Plzeň, 2005, roč. 10, č. 2, s. 1.

97 MAROVIČ, Petr. *Radniční listy: Zpravodaj města Plzně*. Plzeň: Statutární město Plzeň, 2004, roč. 9, č. 4., s. 5.

„Tato rozsáhlá rekonstrukce trvala téměř pět let a přišla městskou pokladnu na tři sta milionů korun včetně vybavení interiérů nábytkem. Restaurátoři a řemeslníci při ní dbali na to, aby památkově chráněný objekt získal co možná nejpřesnější původní podobu. Nebylo to jednoduché, protože po dobu své existence byla Měšťanská beseda několikrát devastována nevhodnými stavebními úpravami. Polovinu vybavení interiéru museli vyrobit řemeslníci na zakázku podle původních předloh, dobových fotografií nebo nalezených částí původního vybavení.“⁹⁸

4.2 Restaurátorské práce

„Veškeré reprezentativní prostory jsou zdobeny štukovou výzdobou. Technologie plastické výzdoby je vrstvení základní vápenné malty upravované do tvaru taženou šablonou. Povrch štuku je přikryt velmi tenkou vrstvou sádry. Plochy stěn jsou vždy přetřeny sádrovou vrstvou, některé architektonické prvky jsou upraveny technikou štukolustro⁹⁹, další je patina napodobující kov.“ Ve 30. letech došlo k velkým úpravám interiéru, byl shozen kazetový strop, většina interiérů byla polepena tapetami. Největším problémem byly olejové nátěry a rušení plastických výzdob.¹⁰⁰

V podstatě se dá říct, že restaurátorské práce trvaly celá 90. léta 20. století a první desetiletí 21. století, a že při průzkumu bylo zjištěno znehodnocení místností dřívějšími stavebními zásahy, jako je elektroinstalace, malířské úpravy, atd. Na stěnách byly kličkové nátěry v různých barvách (nejvíce bílá a zelená) a na stropěch byla nejčastěji dvouvrstvá omítka. V některých místnostech byl strop zdobený (například místnost č.220), rozdělený na dvě kazetové pole lemované profilací a zakončené římsou. Tento strop doplňují zdi s plastickou štukovou výzdobou. V minulosti byla tato místnost předělena příčkami na tři části, ale při rekonstrukci byly příčky zrušeny a místnost získala opět svůj původní vzhled. Také při restaurátorských pracích byl odkryt strop v původní béžové barvě, na které byla objevena jednoduchá lineární výzdoba ze tří linek ve tmavém odstínu. U všech těchto

98 *Radniční listy: Zpravodaj města Plzně*. Plzeň: Statutární město Plzeň, 2005, roč. 10, č. 1., s. 1.

99 Je velmi stará technika podobná fresce. Vynikající lesk a vzor vytváří přesvědčivý dojem mramoru. Tato technika pochází již z antiky. Viz. *Artcapira*. [online]. Dostupné z [www: <http://www.artcapira.cz/technologie.aspx>](http://www.artcapira.cz/technologie.aspx) [Cit. dne 2012-18-04].

100 ŠINDELÁŘ, Jaroslav: *Restaurátorský průzkum interiérů Měšťanské besedy v Plzni, přední část budovy*. Plzeň 2000. Restaurátorská zpráva. RZ 1375. s. 2. Národní památkový ústav, územní odborové pracoviště v Plzni.

rekonstrukcí došlo v první řadě k celoplošnému odstranění nepůvodních nátěrů, dále pak byly opraveny nevyhovující rozvody a vysprávký. U opadající omítky bylo zajištěno její zpevnění a chybějící profilace byly doplněny kopiemi, které tvarem i hmotou odpovídají originálním částem. Dochovaná malířská výzdoba byla rekonstruována v původní podobě.¹⁰¹ Takový to postup byl použit ve většině místností.

V roce 1994 od 1. do 26. září provedl restaurátor M. Kadavý ve spolupráci s J. Matějíčkem rekonstrukci severních fasád. Stav před rekonstrukcí, byl popsán takto: *starý podklad, zvětralý, nepravidelně drsný štuk s malými zbytky zlacení*. Celé fasády byly dány do zlacení.¹⁰²

V červnu 1997 proběhla rekonstrukce oken v malém sále. Skla byla vyjmuta z původního rámu a po obnovení pískováním a leptáním byla vsazena do nových dřevěných rámu.¹⁰³ Dále byly postupně ve všech místnostech odkryty všechny malby, očištěny a opět uvedeny do upraveného stavu. V roce 2001 proběhly restaurátorské práce v kavárně, kde byl prokázán strop ze sádrového jádra a výzdoba stěn na cihlovém zdivu. Velká plocha stěn byla zlacena spolu s odstíny zelené. Také byly při rekonstrukci objeveny přelepené makulatury (což je novinový podklad pod tapetou). Co se týče restaurace, bylo prokázáno, že zde byl použit stejný postup, jako v kavárně.¹⁰⁴

V místnosti bývalého kuželníku bylo sejmuto dřevěné ostění, pod kterým byla nalezena původní olejová výmalba stěn, která byla provedena na štukové omítce.¹⁰⁵

„23. 12. 2001 byl proveden průzkum schodiště, zaměřený na původní barevnost stěn a povrchovou úpravu štukových prvků (hlavice pilastrů, lví konzole, apod.)“. Zjistilo se, že plastické části jsou ze sádrového jádra a okolní plochy

101 KOŠKA, Jan. *Měšťanská beseda – Plzeň*. Plzeň 2001. Restaurátorská zpráva RZ 1542. Národní památkový ústav, územní odborové pracoviště v Plzni.

102 SMETÁNKOVÁ, Darina: *Restaurátorská zpráva a fotodokumentace, rekonstrukce zlacení pozadí nástěnných maleb, Slovanské besedy*. Plzeň 1994. Restaurátorská zpráva. RZ 958. Národní památkový ústav, územní odborové pracoviště v Plzni.

103 ČERNIHORSKÝ, Jiří: *Restaurátorská zpráva, Měšťanská beseda v Plzni, průzkum prosklení oken v malém sále*. Plzeň 1997. Restaurátorská zpráva. RZ 1094. Národní památkový ústav, územní odborové pracoviště v Plzni.

104 KOŠKA, Jan: *Restaurátorský průzkum štukové výzdoby v prostoru kavárny a restaurace Měšťanské besedy v Plzni*. Plzeň 2001. Restaurátorská zpráva. RZ 1539. Národní památkový ústav územní odborové pracoviště v Plzni.

105 JIRČÍK, Stanislav: *Měšťanská beseda Plzeň - kuželník*. Restaurátorská zpráva. RZ 2457. Národní památkový ústav, územní odborové pracoviště v Plzni.

tvoří dvouvrstvá vápenná hlazená omítka. Vše bylo provedeno barevně, jednotlivé články štukových prvků byly zlaceny plátkovým zlatem. „U stropní výmalby bylo použito u podest schodiště, vnitřních zrcadel žlutého barevného tónu. Okolní štuková římsa a plocha stropu byla provedena rovněž ve velmi světlém béžovém tónu. U foyer bylo barevné řešení stropů v modrých tónech se světle béžovými štukovými římsami.“¹⁰⁶ Celkem bylo provedeno třináct sond, které po malých částech zjistily původní stav v kontrastu se stavem aktuálním.

„Restaurátorský průzkum Malého sálu, byl proveden především za účelem dohledání původní bohaté výmalby stropu a stěn dle původní, dochované fotodokumentace.“ Došlo k demontáži stropní konstrukce, postupně byla sejmuta omítka, štuková vrstva a nakonec celý strop včetně fabionů¹⁰⁷ a části malovaného vlysu pod římsou. Výsledkem průzkumu byly objeveny fragmentární pozůstatky znaku města Plzně, ve středové ploše stropu. Z těchto fragmentů byl poznat původní rozměr, tvar znaku, částečné obrysy postavy rytíře, barevnost středověkého štítu, rozměry a umístění klíčů v levém štítě. Jako další byla nalezena kazeta s fragmenty původní výmalby – lineární rámová kazeta s vloženými rostlinnými motivy opakující se symetricky. V průběhu odstranění přemalby byl upřesněn rozsah původního zlacení.¹⁰⁸ Bohužel ze zprávy vyplývá, že dochované malby byly ve velmi špatném stavu, často nečitelné a dala se odhadnout pouze jejich velikost a umístění, a to vše především díky dochované dokumentaci.

Na severní fasádě byly roku 2001 opraveny figurální malby z českých bájí, které pochází z 20. století. Tyto postavy byly poničeny v dolní části, při oplechování parapetu vlivem působení vlhkosti. Avšak šlo spíše o drobné poškození a o zeslabení intenzity barvy. „Povrch těchto maleb byl očištěn a poškozené barevné vrstvy byly retušovány nebo částečně rekonstruovány (postava houslisty a pianisty).“¹⁰⁹

Podíváme – li se na zahradu¹¹⁰, kde se nachází dřevěná architektura, zjistíme, že od samého začátku sloužila také pro kulturní společenský život. Zahradu

106 KOŠKA, Jan: *Měšťanská beseda - Plzeň*. Plzeň 2001. Restaurátorská zpráva. RZ 1540. Národní památkový ústav, územní odborové pracoviště v Plzni.

107 Je zaoblený přechod mezi stropem a stěnou.

108 ROZTOČIL, Pavel: *Restaurátorský průzkum – malý sál*. Praha 2003. Restaurátorská zpráva. RZ 1773. Národní památkový ústav, územní odborové pracoviště v Plzni.

109 KADAVÝ, Milan: *Nástěnné figurální malby na severní fasádě objektu Měšťanské besedy v Plzni*. Plzeň 2004. Restaurátorská zpráva. RZ 1733. Národní památkový ústav, územní odborové pracoviště v Plzni.

110 Viz. Příloha č. 11.

tvoří dvě části: hudební altán a kuželna. „Zahradní altán je postaven na segmentovaném půdorysu a tvoří jej zastřešené podium na zděném soklu. Střecha altánu je sedlová, po stranách zdobená dvěma věžičkami., Tvarosloví altánu je zdobné, tesařsky řezané. Objekty na zahradě byly zbudovány z měkkého dřeva (kombinace borovice a smrkového dřeva) a původně v době svého vzniku opatřeny černohnědým krycím nátěrem“, který se prokázal jako olejový. Rekonstrukce tohoto objektu začala odstraněním barevných vrstev z povrchu dřeva, a to chemickou cestou, poté došlo k broušení, penetraci dřeva proti dřevokaznému hmyzu, impregnace nového a obnaženého dřeva a nakonec nanesení horního, pohledového, barevného nátěru.¹¹¹

Veškeré opravy jednotlivých místností provedla společnost Metrostav a.s., divize 1 z Prahy ve spolupráci s firmou AVER spol. s.r.o. z Prahy, která zajišťovala většinu restaurátorských prací.

111 STÖCKL, Jan: *Hudební altán a přilehlá kuželna Měšťanské besedy*. Plzeň 2008. Restaurátorská zpráva. RZ 1539. Národní památkový ústav, územní odborové pracoviště v Plzni.

5. Osobnosti spojené s Měšťanskou besedou

Za dobu existence spolku je mnoho osobností, které se zasloužili o rozkvět spolku i budovy. Dalo by se psát o architektch, stojících u zrodu budovy, tajemnicích spolku, starostech, a dalších. Lidí zasluhujících si obdiv a poděkování, za svoji obětavost a zájem, je mnoho. Já zmíním dvě osobnosti, starosty spolku, které řadím mezi nejvýznamnější představitele nejen Měšťanské besedy, ale i města Plzně. Prvním z nich je Václav Peták a druhým Matouš Mandl.

5.1 Dr. Václav Peták

Václav Peták¹¹² se narodil 4. září 1842 v Rosovicích. Zde navštěvoval dva roky jednotřídku, poté odešel do Prahy, kde studoval českou školu obecnou u sv. Havla a později sv. Jakuba. Roku 1854 přešel na akademické gymnázium, kde složil maturitní zkoušku, po které šel na studia práv. Když ukončil studia a nasbíral určité zkušenosti, stal se roku 1868 plzeňským úředním pomocníkem u Krajského soudu, kde se ihned začal věnovat veřejnému životu. Po jisté době se mu tato činnost znelíbila a tak nastoupil do služeb advokátní kanceláře Dra. Karla Houšky. Zde působil až do 10. října 1874, kdy si otevřel vlastní kancelář a stal se členem výboru Občanské záložny.¹¹³

Roku 1876 byl zvolen do městské rady a roku 1892 zvolen purkmistrem města Plzně. V této době se vyjádřil k novým nebezpečným proudům, které uchvacovaly lid. Navštěvoval velké dělnické schůze, posílal pozdravné dopisy dělnickým spolkům při nejrůznějších výročích, což byla propagandistická a politická činnost a snaha získat u dělnictva ideový a politický vliv. Od roku 1878 působil v městské radě jako referent pro školské záležitosti. Poznal, že Plzeň potřebuje všechny druhy škol, zvláště pak ty národní a moderní sociální ústavy. Dále si uvědomoval, že velkou pozornost bude potřebovat mravně narušená mládež, děti s tělesnými a duševními vadami a sirotky. Od roku 1878 věnoval mnoho úsilí sladovnické škole, chemii, přírodopisu, strojnictví, písemnictví, apod.¹¹⁴

112 Viz. Příloha č. 38.

113 PETÁK, Václav. *Dr. Václav Peták - 20 roků purkmistrem plzeňským*. Plzeň: Tisk. Český deník, roč. 1912, č. 319, s. 129.

114 *Dějiny Plzně II.: Od roku 1788 do roku 1918*. 1. vyd. Plzeň: Západočeské nakladatelství, s. 167, 1967.

Během roku 1892 se stal členem ředitelství Spořitelny královského města Plzně a od roku 1910 byl předsedou výboru a místopředsedou ředitelství. Dále byl členem okresního zastupitelstva v Plzni, kuria obchodní akademie, předsedou kuratoria dívčího lycea, výboru pro živnostenské školy pokračovací, kuria městského sirotčince, správního výboru městského historického muzea, předsedou obecních komisí: školské, právnícké, osobní, disciplinární a stálé zdravotní rady.¹¹⁵ K dalším významným činnostem patří jeho postavení starosty v Sokolu a Měšťanské besedě, kde se významně zasloužil o rozkvět spolku.

5.2 Dr. Matouš Mandl

Plzeňský rodák Matouš Mandl¹¹⁶ se narodil 27. ledna 1865 v Divadelní ulici¹¹⁷ č. p. 207. Měl pět sester a mladšího bratra Josefa.¹¹⁸ Otec Josef byl zlatníkem, ale nedokázal se v tomto povolání plně prosadit, jelikož kladl důraz především na estetiku a na zlatě ho zajímala spíše jeho lesk a krása, než-li to co za něj lze získat. Zatímco maminka byla vážná, zbožná a velmi přísná. To vše vedlo k finančním tísním rodiny, ale i přes nelehkou rodinnou situaci Matouš absolvoval Plzeňské gymnasium a právníckou fakultu v Praze, i když v této době zakusil bídu chudého studenta.

Po studiích se přidal ke spolku Radbuza¹¹⁹, kde se poprvé zaučil ve veřejném životě, a kde se zrodily počátky jeho zájmu o západočeské menšiny. V této činnosti naplno pokračoval od roku 1896, kdy si otevřel vlastní advokátní kancelář. Nebyl právníkem teoretickým, právo sám netvořil, ale vykládal ho. Postupně se stal právníkem velkých plzeňských podniků, kde „prováděl celou řadu případů

115 PETÁK, Václav. *Dr. Václav Peták - 20 roků purkmistrem plzeňským*. Plzeň: Tisk. Český deník, roč. 1912, č. 319, s. 133.

116 Viz. Příloha č. 38.

117 Dnes Riegerova ulice

118 Žil v letech 1874 – 1933 byl malíř a profesor kreslení, které vystudoval na pražské malířské akademii. Byl žákem Františka Sequense a Václava Brožíka. Během své tvorby byl ovlivňován romantickým symbolismem. Mezi jeho díla patří například obraz Jaro, Jidáš, Palma míru, Duše, Smrt z lásky, Soumrak, Zima přichází, Plzeň (nachází se v Primátorském salonku Měšťanské besedy), nástěnné malby Pohádka a Pověst (v divadle J. K. Tyla) nebo Golgot (barevné okno v katedrále sv. Bartoloměje). Viz. *Artplus*. [online]. Dostupné z www: <<http://www.artplus.cz/cs/autor/1513-mandl-josef>> [Cit. dne 2012-18-04].

119 Spolek založený v roce 1873 a jeho členy tvořili především studenti, na které byly kladeny v první řadě požadavky společenské. Také bylo nutné, aby studenti dokončili svoji účast na na obrození českého společenského života v duchu národním. Viz. MACHÁČEK, Fridolín. *Moderní Plzeň a Dr. Matouš Mandl: K šedesátému výročí jeho narození*. Plzeň: Místní organizace strany nár. demokratické a Měšťanská beseda, 1925, s. 20.

*akcionování plzeňských i okolních podniků, a byl pověřován důvěrou těchto svých mandátů proto, poněvadž ve věcech obchodního práva měl v odborné vedení věci sotva konkurenta.*¹²⁰

Postupně se dostal do čela výboru Národní jednoty pošumavské v Plzni, kde se prosadil ve funkci místopředsedy, poté předsedy finančně – právní komise či správce nemovitostí.¹²¹ Žil naplno veřejným životem a působení v Radbuze (kde v roce 1883 vstoupil do výboru) či Národní jednotě pošumavské, byl jen počátek jeho činnosti. Působil v humanitární instituci Krejcarovém spolku, Spolku přátel vědy a literatury, Osvětovém svazu, Spolku přátel výtvarných umění¹²², dále jako předseda výboru Ústřední matice školské, předseda Okresní péče o mládež¹²³ a především zastupoval jednotlivé funkce, v obecní, okresní i zemské správě, od člena obecní komise až po purkmistra města Plzně, kterým byl zvolen roku 1917, po Dru. Václavu Petákovi. Jeho slavnostní projev zněl: *„Žijeme ještě uprostřed hrůz válečných, ještě odnikud nesvítá jiskřenka míru, jedno vítězství však jest již nyní jisté, a tím je vítězství demokracie, vítězství práv lidskosti, sebeurčení. Právě Plzeň prodělala dalekosáhlou změnu ve složení obyvatelstva; stala se střediskem obchodu a průmyslu a nabyla tak povahy města dělnického. Proto je třeba poskytnouti ve správě obecní účast vrstvám co nejširším, a dokud to nebude možno cestou ústavní, aspoň přibíráním lidových zástupců k poradám, avšak nesou-li se naše dnešní nejnroucnější tužby k tomu, aby splnění svého došla staletá touha po znovuzřízení samostatného českého státu,...“*¹²⁴ z něhož vyplývá, že si byl vědom, že přichází nová doba demokracie a ve své řeči poukázal na změnu, která se v Plzni za války stala a konstatoval, dělnický charakter města Plzně a prohlásil, že je proto potřeba poskytnout účast nejširším lidovým vrstvám ve správě města.¹²⁵

Roku 1890 se stal členem Měšťanské besedy, k čemuž ho přivedla jeho láska

120 MACHÁČEK, Fridolín. *Moderní Plzeň a Dr. Matouš Mandl: K šedesátému výročí jeho narozenin*. Plzeň: Místní organizace strany nár. demokratické a Měšťanská beseda, 1925, s. 24.

121 JUDr. Matouš Mandl: *K jeho sedmdesátinám*. Plzeň: Měšťanská beseda, 1935, s. 51.

122 Tento spolek stál u zrodu založení plzeňské galerie, umělecko – průmyslového muzea.

123 Založená roku 1914 pro zmrzačené, hluchoněmé, slabomyslné děti. Největším úspěchem tohoto spolku byl vznik Masarykova ústavu pro zmrzačené, hluchoněmé a slabomyslné děti. Tento ústav se stal chloubou pro Plzeň a roku 1933 za svou obětavost Mandl obdržel diplom za mimořádnou a obětavou činnost v oboru péče o mládež. Viz. JUDr. Matouš Mandl : *K jeho sedmdesátinám*. Plzeň : Měšťanská beseda, 1935, s. 57.)

124 MACHÁČEK, Fridolín. *Moderní Plzeň a Dr. Matouš Mandl: K šedesátému výročí jeho narozenin*. Plzeň: Místní organizace strany nár. demokratické a Měšťanská beseda, 1925, s. 57.

125 JUDr. Matouš Mandl : *K jeho sedmdesátinám*. Plzeň : Měšťanská beseda, 1935, s. 53.

k rodné Plzni a českému národu. Roku 1896 byl zvolen do správního výboru Besedy a v této době začal jednat o koupi budovy Kamerálu, aby mohla vzniknout nová, reprezentační budova. Jeho velké zásluhy na rozvoji spolku i jejího sídla, vedlo k jeho zvolení roku 1902 na místo jednatele a roku 1917 na místo starosty Měšťanské besedy.¹²⁶ Také se zasloužil o sjednání mnoha smluv nájemních s mnoha spolky a organizacemi, za což získával spolek určitý finanční obnos. Přesto se však Mandlovi podařilo prosadit „*poskytování prostorů menšinám a menšinovým korporacím, jako podporu přímou, tak nepřímou, zvláště tak, že jim propůjčuje místnosti, a při podnicích zábavných ve prospěch menšin pořádaných často prominuty i poplatky za místnosti besední.*“¹²⁷

Jeho významné místo v zastupitelstvu Besedy i ve městě se nedá popřít. Na každé akci měl slavnostní projev, ve kterém většinou mluvil o historii Besedy, momentální situaci, nejen ve spolku, ale i zemi a především o plánech do budoucna a především vyřizoval většinu důležité korespondence a staral se o plynulý chod Besedy. Za období, kdy stál v čele spolku, došlo k jeho velkému vzrůstu a upevnění pozice v kulturním životě města.

126 Tamtéž, s. 38 – 39.

127 MACHÁČEK, Fridolín. *Moderní Plzeň a Dr. Matouš Mandl: K šedesátému výročí jeho narozenin*. Plzeň: Místní organizace strany nár. demokratické a Měšťanská beseda, 1925, s. 29.

7. Závěr

Tato práce poukazuje na jeden z nejvýznamnějších plzeňských spolků existující v letech 1862 – 1950. Jeho vznik úzce souvisel s rozvojem kulturního a společenského života, který v Plzni začal kvést v druhé polovině 19. století. Po počáteční slávě a úspěchu přišel pád, způsobený tvrdým komunistickým režimem, který usiloval o zničení veškerého veřejného života. Jen těžko mohl spolek zaštit'ující převážnou většinu kulturních akcí ve městě fungovat, když se kulturní život pod nátlakem postupně vytrácel.

Na historii a oblíbenosti spolku je vidět, jak se lidé bavili a jaké akce vyhledávali. I budova Měšťanské besedy otevřena pro veřejnost v roce 1901, s sebou nese mnoho vzpomínek, které nám nemůže vypovědět, ale mnoho nám napoví svou architektonickou a uměleckou krásou. Budova byla postavena na návrh architekta Aloise Čenského v secesním slohu. Secesi je věnována druhá kapitola této práce. Pozornost je zaměřena nejen na charakteristiku tohoto slohu, ale i na jiné secesní budovy, které se v Plzni nachází. Významný odborník, Petr Domanický, autor knihy *Plzeň v době secese*, mezi nejvýznamnější plzeňské stavitele řadí Karla Bubla, který postavil mnoho činžovních domů a jako nejslavnější stavbu uvádí několikapatrový dům v Dominikánské ulici.

Třetí kapitola s názvem Spolek Měšťanská beseda poukazuje na vnitřní uspořádání spolku, jeho fungování a především na kulturní činnost, která byla velmi rozsáhlá. Navíc se Beseda mohla chlubit tím, že uvítala mnoho významných hostů, ať přímo v budově nebo při účasti na uvítacích proslovech, například při návštěvě Františka Josefa I. v Plzni.

Další kapitola je věnována budově Měšťanské besedy, protože jak již bylo zmíněno, kdyby mohla, měla by nám co vyprávět. Nejen vznik budovy, ale i restaurátorské práce provedené na koci 20. století jsou zajímavým tématem. Díky práci restaurátorů můžeme dnes Besedu obdivovat v podobě, v jaké byla k vidění na počátku 20. století.

Když mluvíme o spolku a budově, nelze opomenout osoby, které stály u jejich zrodu. V práci jsou uvedeni dva nejvýznamnější představitelé, kterými jsou Václav Peták a Matouš Mandl, kteří byli nejen starosty spolku, ale i purkmistry města Plzně.

Také je nezbytné poděkovat všem, kteří se na rozvoji spolku podíleli a stáli při něm i v nelehkých dobách. Také architektům, restaurátorům a stavebníkům, kteří se podíleli na obnově budovy. Poděkování patří i městu Plzni, které již v minulosti podporovalo spolek a díky jehož půjčce mohla budova vzniknout. V současné době je město Plzeň vlastníkem budovy.

Nutno říci, že informace použité v této práci jsou čerpány z knih, které jsou k nalezení ve Studijní a vědecké knihovně Plzeňského kraje, Knihovně města Plzně, Archivu města Plzně a Národního památkového ústavu v Plzni, odkud pochází veškeré restaurátorské zprávy. Další informace jsou získány především z vyhledávání v Archivu města Plzně a z Knihovny města Plzně, kde je mnoho novinových článků.

Přínos této práce spočívá v přehledu historie spolku i budovy, především proto, že velká část informací je získána z bádání v archivu. Přínosem je i shrnutí restaurátorských prací, které se v žádné publikaci nevyskytují a informace jsou získány přímo z restaurátorských zpráv.

Seznam použité literatury a pramenů

Prameny

Archiv města Plzně

AMP, fond Měšťanská beseda v Plzni 1862 – 1949, kart. 1248, inv. č. 178, *Vzpomínky Jaroslava Schiebla na vznik a počátek MB*, s. 17.

AMP; fond Měšťanská beseda v Plzni 1862 – 1949, kart. 1191, inv. č. 179, 1946-7, zápis z valné hromady 27.5.1938.

AMP; fond Měšťanská beseda v Plzni 1862 – 1949, kart. 1248, inv. č. 179, 1946-7, usnesení z května 1919.

AMP; fond Měšťanská beseda v Plzni 1862 – 1949, kart. 1248, inv. č. 174.

AMP; fond Měšťanská beseda v Plzni 1862 – 1949, kart. 1248, inv. č. 175, 1946-7.

AMP; fond Měšťanská beseda v Plzni 1862 – 1949, kart. 1191, inv. č. 101, Zájezd Besedy měšťanské v Praze 30. a 31. května.

AMP; fond Měšťanská beseda v Plzni 1862 – 1949, kart. 1192, inv. č. 103, Zájezd správního výboru Měšťanské besedy v Plzni na Kokořín a Mělník 24. května 1936.

AMP; fond Měšťanská beseda v Plzni 1862 – 1949, kart. 1191, inv. č. 100.

AMP; fond Měšťanská beseda v Plzni 1862 – 1949, kart. 1195, inv. č. 157, 158, 159, 160.

AMP; fond Měšťanská beseda v Plzni 1862 – 1949, kart. 1247, inv.č. 172.

AMP; fond Měšťanská beseda v Plzni 1862 – 1949, kart. 1247, inv. č. 166, Podzimní programový večer 16/11.1935 a umělecká všehochuť.

AMP; fond Měšťanská beseda v Plzni 1862 – 1949, kart. 1193, inv. č. 124, Opravy v besední budově 1947.

Národní památkový ústav, územní odborové pracoviště v Plzni

ČERNIHORSKÝ, Jiří: Restaurátorská zpráva, *Měšťanská beseda v Plzni, průzkum prosklení oken v malém sále*. Plzeň 1997. Restaurátorská zpráva. RZ 1094. Národní památkový ústav, územní odborové pracoviště v Plzni.

JIRČÍK, Stanislav: *Měšťanská beseda Plzeň – kuželník*. Restaurátorská zpráva. RZ 2457. Národní památkový ústav, územní odborové pracoviště v Plzni.

KADAVÝ, Milan: *Nástěnné figurální malby na severní fasádě objektu Měšťanské besedy v Plzni*. Plzeň 2004. Restaurátorská zpráva. RZ 1733. Národní památkový ústav, územní odborové pracoviště v Plzni.

KOŠKA, Jan: *Měšťanská beseda - Plzeň*. Plzeň 2001. Restaurátorská zpráva. RZ 1540. Národní památkový ústav, územní odborové pracoviště v Plzni.

KOŠKA, Jan: *Restaurátorský průzkum štukové výzdoby v prostoru kavárny a restaurace Měšťanské besedy v Plzni*. Plzeň 2001. Restaurátorská zpráva. RZ 1539. Národní památkový ústav, územní odborové pracoviště v Plzni.

ROZTOČIL, Pavel: *Restaurátorský průzkum – malý sál*. Praha 2003. Restaurátorská zpráva. RZ 1773. Národní památkový ústav, územní odborové pracoviště v Plzni.

SMETÁNKOVÁ, Darina: *Restaurátorská zpráva a fotodokumentace, rekonstrukce zlacení pozadí nástěnných maleb, Slovanské besedy*. Plzeň 1994. Restaurátorská zpráva. RZ 958. Národní památkový ústav, územní odborové pracoviště v Plzni.

STÖCKL, Jan: *Hudební altán a přilehlá kuželna Měšťanské besedy*. Plzeň 2008. Restaurátorská zpráva. RZ 1539. Národní památkový ústav, územní odborové pracoviště v Plzni.

ŠINDELÁŘ, Jaroslav: *Restaurátorský průzkum interiérů Měšťanské besedy v Plzni, přední část budovy*. Plzeň 2000. Restaurátorská zpráva. RZ 1375. s. 2. Národní památkový ústav, územní odborové pracoviště v Plzni.

Periodika

Beseda měšťanská v Praze, Národní politika. 28. ledna 1936, č. 28, s. 4.

MAIXNEROVÁ, Tereza. *Měšťanská beseda*, Plzeňský deník. 26. 2. 2002, s. 15.

Měšťanská beseda. Mladá fronta dnes. 22. 11. 2007.

Pan president na obědě u Američanů. Svobodný směr – deník Československé strany národně socialistické, červen 1945, roč. 1, č. 14, s. 3.

Plzeňsko, *List pro vlastivědu západních Čech*, ročník XXII., číslo 5-6, rok 1995.

Pořad dnešní návštěvy p. presidenta v Plzni. Nový den – Deník Československé sociální demokracie, červen 1945, roč. 1, č. 20, s. 1.

Pravda – Deník komunistické strany v západních Čechách, ročník 1, číslo 32, 16. června 1945, *President dr. Edvard Beneš v Plzni, S vyhrnutými rukávy do práce*, s. 1.

Radniční listy: Zpravodaj města Plzně. Plzeň: Statutární město Plzeň, 2004, roč. 9, č. 4.

Radniční listy: Zpravodaj města Plzně. Plzeň: Statutární město Plzeň, 2005, roč. 10, č. 1.

Radniční listy: Zpravodaj města Plzně. Plzeň: Statutární město Plzeň, 2005, roč. 10, č. 2.

S vyhrnutými rukávy do práce. Pravda – Deník komunistické strany v západních Čechách, červen 1945, roč. 1, č. 32, s. 1.

VODĚROVÁ, Hana. *Měšťanská beseda. Vítaný host: čtvrtletník příznivců Plzeňského kraje*. Plzeň, 2006, s. 34-36. ISSN 1801-6561.

Literatura

BLÜMLOVÁ, Dagmar ; GILAROVÁ, Zuzana a kol.. *Čas secese : kapitoly z kulturních dějin přelomu 19. a 20. století* . České Budějovice : Jihočeská universita, Filosofická fakulta, Historický ústav, 2007, 385 s. ISBN 978-80-7394-049-2.

ČEKANOVÁ, Markéta a Anna HOSTIČKOVÁ. *Měšťanská beseda*. 1. vyd. Plzeň: Statutární město Plzeň, 2010, 65 s. ISBN 978-80-254-7553-9.

ČEPELÁK, Václav a Miloslav BĚLOHLÁVEK. A KOL. *Dějiny Plzně II.: Od roku 1788 do roku 1918*. Plzeň: Západočeské nakladatelství, 1967, s. 296.

Dějiny Plzně II.: Od roku 1788 do roku 1918. 1. vyd. Plzeň: Západočeské nakladatelství, 1967, 296 s.

DOMANICKÝ, Petr. *Plzeň-město, rekonstrukce Měšťanské besedy*. Státní památkový ústav v Plzni: výroční zpráva 2002. s. 120.

DOMANICKÝ, Petr. *Plzeň v době secese: architektura a urbanismus, malířství, sochařství a umělecké řemeslo v architektuře v letech 1896-1910*. Plzeň: Nava, 2005, 143 s. ISBN 80-7211-184-1.

DOMANICKÝ, Petr. *Plzeňský kraj atraktivní: regenerace prostoru*. Praha: ABF, 2003, s.22. ISBN 80-86165-72-8.

DVOŘÁČEK, Petr. *Architektura v českých zemích : Secese*. Praha : Levné knihy KMa, 2005, 127 s. ISBN 80-7309-287-5.

JANUSOVÁ, Jana. *Město Plzeň*. Plzeň : Dimenze, 1995. 101 s. ISBN 80-901379-2-X.

JUDr. Matouš Mandl: K jeho sedmdesátinám. Plzeň: Měšťanská beseda, 1935, s. 51.

MACHÁČEK, Fridolín. *Moderní Plzeň a Dr. Matouš Mandl: K šedesátému výročí jeho narozenin*. Plzeň: Místní organizace strany nár. demokratické a Měšťanská beseda, 1925, 67 s.

Měšťanská Beseda Plzeň Č.S.R. Plzeň, 1931, 52 s.

Nejkrásnější památky Plzeň: historie, architektura, příroda, společnost, osobnosti, tradice, zajímavosti, informace. Plzeň: Praga Mystica, 2005, 64 s. ISBN 80-7238-413-9.

LÁBEK, Ladislav. *Rodinný, společenský a národní život Plzně v letech šedesátých*. Plzeň: Národopisné muzeum Plzeňska, 1938, 48 s.

NESTL, Rudolf. *Pětasedmdesát let Měšťanské besedy v Plzni : 1862-1937*. Plzeň :

Měšťanská beseda, 1938. 106 s.

PETÁK, Václav. *Dr. Václav Peták - 20 roků purkmistrem plzeňským*. Plzeň: Tisk. Český deník, roč. 1912, č. 319, 147 s.

Plzeňský kraj atraktivní: regenerace prostoru. Praha: ABF, 2003, 115 s. ISBN 80-86165-72-8.

Stanovy spolku Měšťanská Beseda v Plzni, Český deník v Plzni, 1913, č. 134, 7 s.

STŘEDNÍ PRŮMYSLOVÁ ŠKOLA STAVEBNÍ PLZEŇ, *Plzeňská stavební průmyslovka, její profesori a žáci*. Plzeň: Nava, 2000, 61 s.

VURM, Bohumil. *Krásy a tajemství České republiky: Plzeňský kraj*. 1. vyd. Praha, 2003, 129 s. ISBN 80-902363-9-1.

Výroční zpráva Měšťanské besedy v Plzni za padesátý správní rok 1912. Plzeň: Měšťanská beseda, 1913, s. 19.

WITTLICH, Petr. *Česká secese. 1 vyd. Praha : Odeon, 1982, 379 s.*

WITTLICH, Petr. *Umění a život - doba secese. Praha : Artia, 1987, 207 s.*

ZÁSTĚROVÁ, Olga. *Spolky ve Velkém Meziříčí ve druhé polovině 19. a na počátku 20. století*. Brno, 2011. 58 s. Bakalářská práce. Masarykova univerzita. Vedoucí práce Jiří Malíř.

Internetové zdroje

ANTON, Miroslav. *Rekonstrukce Měšťanské besedy*. [online]. Dostupné z www: <<http://www.plzenska-televize.cz/galerie/media/rekonstrukce-mestanske-besedy>> [Cit. dne 2012-03-04].

BARBORKOVÁ, Eva. *Archiweb*. [online]. Dostupné z www: <<http://www.archiweb.cz/news.php?action=show&id=3755&type=1>> [Cit. dne 2012-03-08].

PÁTKOVÁ, Svatava. *Toulavá kamera*. [online]. Dostupné z www: <http://toulavakamera.ceskatelevize.cz/article.asp?article_id=1847&streamtype=WH> [Cit. dne 2012-03-08].

STREJČEK, Ferdinand. *Naše řeč*. [online]. Dostupné z www: <<http://nase-rec.ujc.cas.cz/archiv.php?art=2918>> [Cit. dne 2012-03-08].

ŠOURKOVÁ, Magdalena a kol. *Ústav územního rozvoje*. [online]. Dostupné z www: <<http://www.uur.cz/images/uzemnirozvoj/cestovniuruch/stavebnislohy/texty/6-secese->

20-stoleti-text.pdf> [Cit. dne 2012-03-08]

Artmuseum. [online]. Dostupné z www: <http://www.artmuseum.cz/smery_list.php?smer_id=100> [Cit. dne 2012-02-12].

ZVONÍKOVÁ, Markéta. *Měšťanské besedy do 1. světové války* [online]. Dostupné z www: http://dspace.upce.cz/bitstream/10195/34576/1/ZvonikovaM_Mestanske%20besedy_M_2009.pdf. Diplomová práce. Fakulta filozofická. Pardubice 2009. Vedoucí práce doc. PhDr. Marie Macková, Ph.D. [Cit. dne 2012-01-03].

Summary

Měšťanská beseda during modern Pilsen history

The bachelor thesis presents one of the most important community center in Pilsen called “Měšťanská beseda“. This center is represented by a beautiful building of Art Nouveau style on one side and by an association on the other side. Měšťanská beseda as the association had organized many cultural events in Pilsen for hundred years. Among these actions belong for example balls, theatres performances, concerts, etc.

The thesis is divided into four main chapters. The first chapter deals with a beginning of social life in Pilsen and with a basic description of Art Nouveau architecture. The second chapter describes a structure of the association and activities, which was organized.

The third chapter is concerned with the building, it´s history, reconstruction and restoration works. Last chapter deals with important persons related to Měšťanská beseda in both, the building and the association aspects.

The supplements also include a pictures and a summarization of the most important dates and a chronologic survey.

Klíčová slova

Měšťanská beseda, Kopeckého sady, společenský život v Plzni, kultura v Plzni, spolky v Plzni, secese

Seznam příloh

Příloha č. 1: Plzeňský Hlahol roku 1867	I.
Příloha č. 2: Plzeňský Sokol roku 1867.....	I.
Příloha č. 3: Nejvýznamnější secesní dům Tivoli v Plzni	II.
Příloha č. 4: Vaňkova ulice č. p. 170	II.
Příloha č. 5: Nákres půdorysu sklepů v měřítku 1:100	III.
Příloha č. 6: Nákres půdorysu přízemí v měřítku 1:100	III.
Příloha č. 7: Nákres půdorysu přízemí v měřítku 1:100	IV.
Příloha č. 8: Měšťanská beseda v Kopeckého sadech.....	IV.
Příloha č. 9: Nástěnná malba Koncert na průčelí Měšťanské besedy	V.
Příloha č. 10: Nástěnná malba Přednáška na průčelí Měšťanské besedy	V.
Příloha č. 11: Zahrada Měšťanské besedy	V.
Příloha č. 12: Velký sál v Měšťanské besedě.....	VI.
Příloha č. 13: Klostermannův sál v Měšťanské besedě	VI.
Příloha č. 14: Foyera před Velkým sálem v Měšťanské besedě	VII.
Příloha č. 15: Malý sál v Měšťanské besedě	VII.
Příloha č. 16: Divadélko JoNáš.....	VIII.
Příloha č. 17: Kavárna	VIII.
Příloha č. 18: Hlavní schodiště	IX.
Příloha č. 19: Besední časopis	IX.
Příloha č. 20: Přihláška k členství v Měšťanské besedě, paní Marie Pechové z roku 1950.....	X.
Příloha č. 21: Průkazka do tanečního kurzu	X.
Příloha č. 22: Seznam funkcionářů 1	XI.
Příloha č. 23: Seznam funkcionářů 2	XII.
Příloha č. 24: Seznam funkcionářů 3	XIII.

Příloha č. 25: Pozvánka na valnou hromadu Měšťanské besedy konané 27. června 1946.....	XIV.
Příloha č. 26: Valná schůze Měšťanské besedy 14. listopadu 1937	XIV.
Příloha č. 27: Jeden z plakátů na Koncert spolku Smetana z roku 1947	XV.
Příloha č. 28: Plakát, Klavírní večer Germanie Leroux z roku 1949	XV.
Příloha č. 29: Pozvánka na oslavu 100. Výročí národní hymny konané 21. prosince 1934.....	XVI.
Příloha č. 30: Pozvánka na přátelký večer k příležitosti návštěvy členů Měšťanské besedy v Praze, konané 30. května 1934	XVI.
Příloha č. 31: Pozvánka na Symfonický abonentní večer Hudebního odboru Osvětového svazu v Plzni konaný 19. března 1933.	XVII.
Příloha č. 32: Foto ze zájezdu Plzeňské Měšťanské besedy v Praze z roku 1935.....	XVII.
Příloha č. 33: Pozvánka na maškarní večer v Měšťanské besedě, 18. února 1928.....	XVIII.
Příloha č. 34: Pozvánka na Silvestrovský večer z roku 1933	XIX.
Příloha č. 35: Pozvánka na Silvestrovský večer z roku 1937	XIX.
Příloha č. 36: Památní kniha Měšťanské besedy a pamětní podpis Dr.Edvarda Beneše a jeho ženy (jeden z podpisů v knize)	XX.
Příloha č. 37: Pamětní kniha na počest návštěvy Dr. Edvarda Beneše v roce 1945.....	XX.
Příloha č. 38: Významné osobnosti – Matouš Mandl, Václav Peták a Alois Čenský.....	XXI.
Příloha č. 39: Chronologický přehled historie Měšťanské besedy	XXII.

Přílohy

Příloha č. 1



Plzeňský Hlahol roku 1867.¹

Příloha č. 2



Plzeňský Sokol roku 1867.²

1 LÁBEK, Ladislav. *Rodinný, společenský a národní život Plzně v letech šedesátých*. Plzeň: Národopisné muzeum Plzeňska, 1938.

2 LÁBEK, Ladislav. *Rodinný, společenský a národní život Plzně v letech šedesátých*. Plzeň: Národopisné muzeum Plzeňska, 1938.

Příloha č. 3



Nejvýznamnější secesní dům Tivoli v Plzni.³

Příloha č. 4

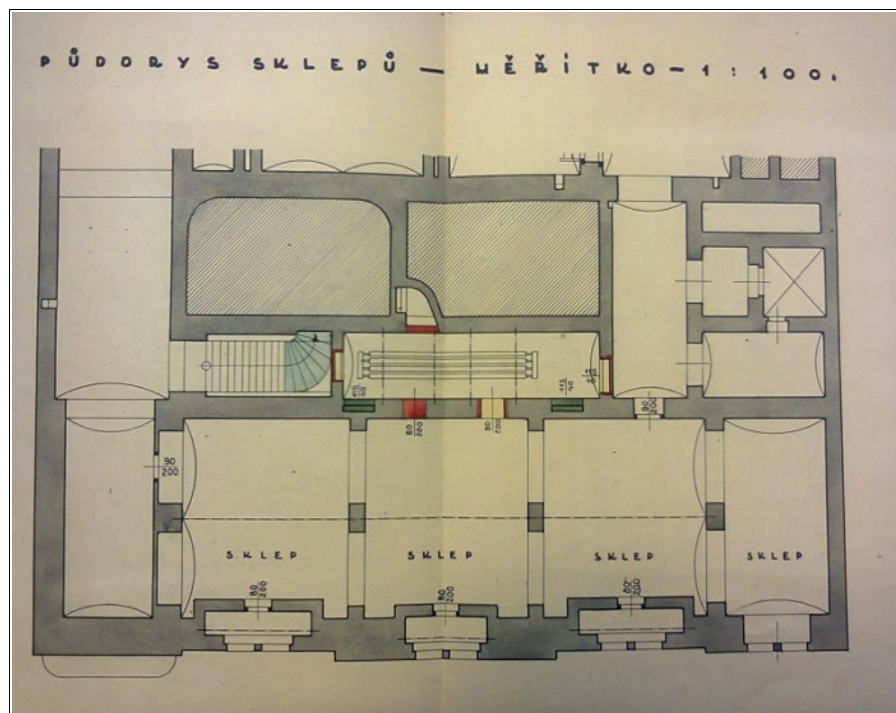


Vaňkova ulice
č. p. 170.⁴

3 *České tripy*. [online]. Dostupné z [www: <http://www.cesketripy.sk/sk/restaurant/svejk-restaurant-tivoli_3312>](http://www.cesketripy.sk/sk/restaurant/svejk-restaurant-tivoli_3312) [Cit. dne 2012-04-02].

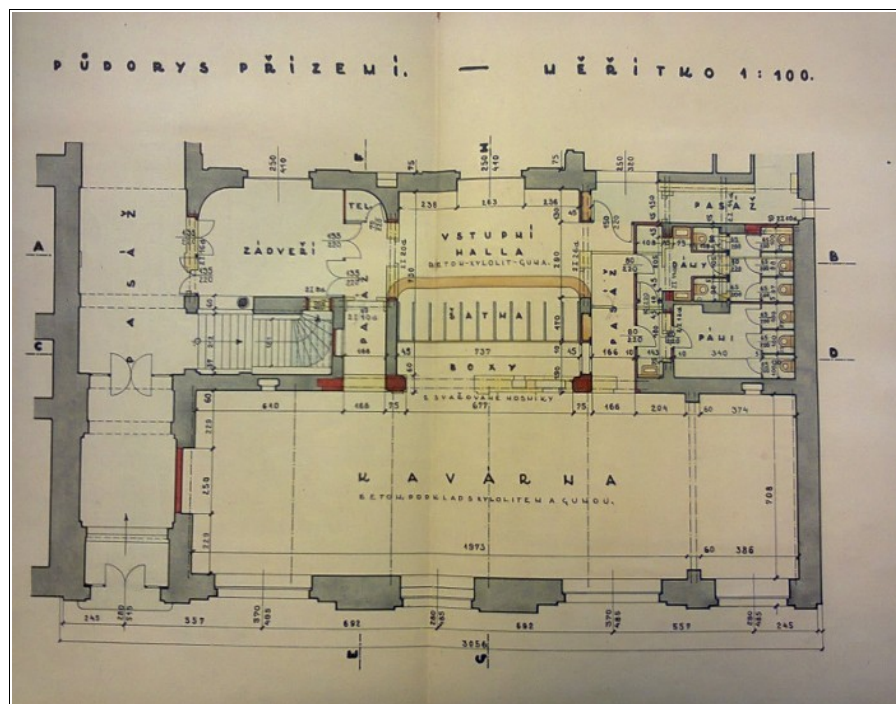
4 NESTL, Rudolf. *Pětasedmdesát let Měšťanské besedy v Plzni : 1862-1937*. Plzeň : Měšťanská beseda, 1938. 106, 56 s.

Příloha č. 5



Nákres půdorysu sklepů v měřítku 1:100.⁵

Příloha č. 6

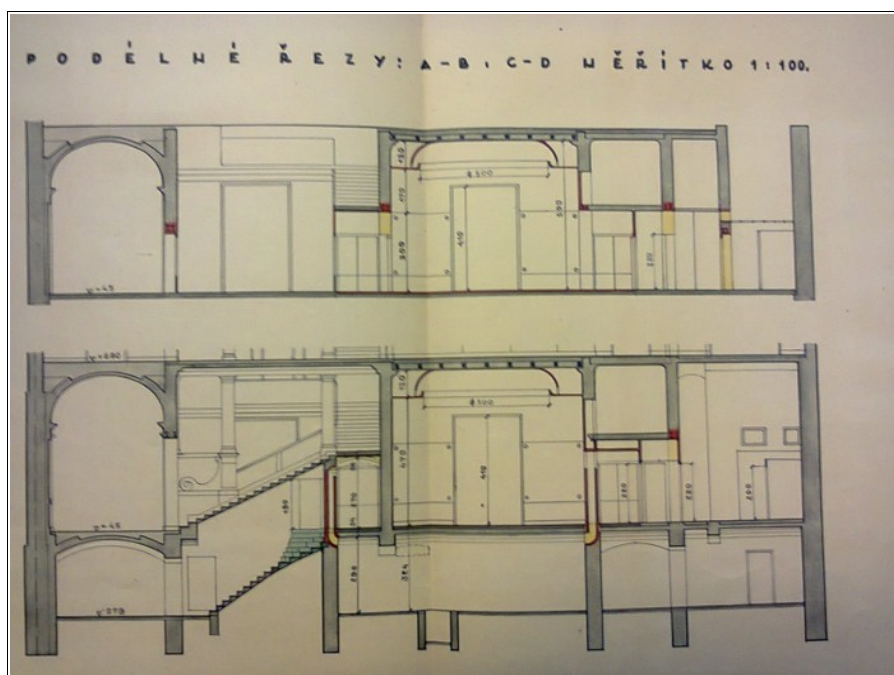


Nákres půdorysu přízemí v měřítku 1:100.⁶

5 AMP; fond Měšťanská beseda v Plzni 1862 – 1949, kart. 1193, inv. č. 124., Opravy v besední budově 1947.

6 AMP; fond Měšťanská beseda v Plzni 1862 – 1949, kart. 1193, inv. č. 124., Opravy v besední budově 1947.

Příloha č. 7



Nákres půdorysu přízemí v měřítku 1:100.⁷

Příloha č. 8



Měšťanská beseda v Kopeckého sadech.⁸

7 AMP; fond Měšťanská beseda v Plzni 1862 – 1949, kart. 1193, inv. č. 124., Opravy v besední budově 1947.

8 *Společnost ABF*. [online]. Dostupné z [www: <http://www.abf.cz/souteze/stavba/2005/srpl/pic/v3.jpg>](http://www.abf.cz/souteze/stavba/2005/srpl/pic/v3.jpg) [Cit. dne 2012-03-20].

Příloha č. 9



Nástěnná malba Koncert, na průčelí Měšťanské besedy.⁹

Příloha č. 10.



Nástěnná malba Přednáška, na průčelí Měšťanské besedy.¹⁰

Příloha č. 11



Zahrada Měšťanské besedy.¹¹

9 *Wikipedia*. [online]. Dostupné z [www: <http://cs.wikipedia.org/wiki/Soubor:Nastenna_malba_Koncert_-_Mestanska_beseda_Plzen.jpg>](http://cs.wikipedia.org/wiki/Soubor:Nastenna_malba_Koncert_-_Mestanska_beseda_Plzen.jpg) [Cit. dne 2012-03-20].

10 *Wikipedia*. [online]. Dostupné z [www: <http://cs.wikipedia.org/wiki/Soubor:Nastenna_malba_Prednaska_-_Mestanska_beseda_Plzen.jpg>](http://cs.wikipedia.org/wiki/Soubor:Nastenna_malba_Prednaska_-_Mestanska_beseda_Plzen.jpg) [Cit. dne 2012-03-20].

11 *Měšťanská beseda*. [online]. Dostupné z [www: <http://www.mestanska-beseda.cz/1np-zahrada-a-bowling-kapacita-200-mist/>](http://www.mestanska-beseda.cz/1np-zahrada-a-bowling-kapacita-200-mist/) [Cit. dne 2012-03-20].

Příloha č. 12



Velký sál v Měšťanské besedě.¹²

Příloha č. 13



Klostermannův sál v Měšťanské besedě.¹³

12 *Měšťanská beseda*. [online]. Dostupné z [www: <http://www.mestanska-beseda.cz/2np-velky-sal-kapacita-cca-600-osob/>](http://www.mestanska-beseda.cz/2np-velky-sal-kapacita-cca-600-osob/) [Cit. dne 2012-03-20].

13 *Měšťanská beseda*. [online]. Dostupné z [www: <http://www.mestanska-beseda.cz/2np-velky-sal-kapacita-cca-600-osob/>](http://www.mestanska-beseda.cz/2np-velky-sal-kapacita-cca-600-osob/) [Cit. dne 2012-03-20].

Příloha č. 14



Foyera před Velkým sálem v Měšťanské besedě.¹⁴

Příloha č. 15



Malý sál v Měšťanské besedě.¹⁵

14 *Měšťanská beseda*. [online]. Dostupné z [www: <http://www.mestanska-beseda.cz/2np-velky-sal-kapacita-cca-600-osob/>](http://www.mestanska-beseda.cz/2np-velky-sal-kapacita-cca-600-osob/) [Cit. dne 2012-03-20].

15 *Měšťanská beseda*. [online]. Dostupné z [www: <http://www.mestanska-beseda.cz/1np-maly-sal-kapacita-cca-250-osob/>](http://www.mestanska-beseda.cz/1np-maly-sal-kapacita-cca-250-osob/) [Cit. dne 2012-03-20].

Příloha č. 16



Divadélko JoNáš.¹⁶

Příloha č. 17



Kavárna.¹⁷

16 *Měšťanská beseda*. [online]. Dostupné z [www: <http://www.mestanska-beseda.cz/fotogalerie-mestanske-besedy/>](http://www.mestanska-beseda.cz/fotogalerie-mestanske-besedy/) [Cit. dne 2012-03-20].

17 *Měšťanská beseda*. [online]. Dostupné z [www: <http://www.mestanska-beseda.cz/fotogalerie-mestanske-besedy/>](http://www.mestanska-beseda.cz/fotogalerie-mestanske-besedy/) [Cit. dne 2012-03-20].

Příloha č. 18



Hlavní schodiště.¹⁸

Příloha č. 19



Besední časopis.¹⁹

18 *Měšťanská beseda*. [online]. Dostupné z [www: <http://www.mestanska-beseda.cz/fotogalerie-mestanske-besedy/>](http://www.mestanska-beseda.cz/fotogalerie-mestanske-besedy/) [Cit. dne 2012-03-20].

19 NESTL, Rudolf. *Pětasedmdesát let Měšťanské besedy v Plzni : 1862-1937*. Plzeň : Měšťanská beseda, 1938. 106, 56 s.

Příloha č. 20

SLOVANSKÁ BESEDA V PLZNI

Přihláška.

PODEPSANÝ PŘIHLAŠUJE SE ZA ČLENA
»SLOVANSKÉ BESEDY V PLZNI«
(dř. Měšťanská beseda)

Jméno: *Marie Pechová, vch. kanc. of.*

Zaměstnání: *předmice K.M.V. v Plzni*

Byt: *Plzeň, Prácheňská 19*

V PLZNI dne *17. února* 19*50*

Marie Pechová
podpis.

KNIHOVNA
-SLOVANSKÉ BESEDY-
V PLZNI

Přihláška k členství
v Měšťanské
besedě, paní Marie
Pechové z roku
1950.²⁰

Příloha č. 21

MĚŠŤANSKÉ BESEDY V PLZNI

LEGITIMACE čís. Rok

P. T. pro
účast

K 45/5

Průkazka do tanečního kurzu.²¹

²⁰ Archiv města Plzně; fond Měšťanská beseda v Plzni 1862 – 1949, kart. 1191.

²¹ Archiv města Plzně; fond Měšťanská beseda v Plzni 1862 – 1949, kart. 1248, inv. č. 175, Taneční hodiny 1946-7.

SEZNAM FUNKCIONÁŘŮ
SPRÁVNÍHO VÝBORU MĚŠŤANSKÉ BESEDY V PLZNI
od roku 1862 do roku 1937.

Starostové:

MUDr. Jan Maschauer (od 8. XI. 1862).
Jan Kleissl (od 26. XII. 1866).
Emanuel Tuschner (od 26. XII. 1867).
Hugo Jelínek (od 26. XII. 1872).
František Pecháček (od 26. XII. 1873).
JUDr. Karel Houška (od 21. III. 1889).
JUDr. Josef Krofta (od 9. VII. 1890).
JUDr. Václav Peták (od 16. IV. 1893).
JUDr. Matouš Mandl (od 28. V. 1918).

Místostarostové:

Adolf Feyerfeil (od 8. XI. 1862).
Emanuel Tuschner (od 26. XII. 1864).
Karel Hahnenkamm (od 26. XII. 1867).
Adolf Feyerfeil (od 19. IV. 1868).
Hugo Jelínek (od 6. XII. 1869).
Josef Kessler (od 26. XII. 1872).
Hynek Schiebl (od 29. III. 1885).
JUDr. Václav Peták (od 14. III. 1891).
Adolf Pytlík (od 16. IV. 1893).
Josef Houdek (od 8. IV. 1909).
Ing. Hugo Říha (od 19. VI. 1912).
JUC. Karel Treybal (od 24. V. 1928).

Jednatelé:

Hynek Schiebl (od r. 1862).
Josef M. Zýka (od r. 1863).
Josef Vosyka (od r. 1864).
Petr Hobza (od r. 1868).
Tomáš Cimrhanzl (od r. 1870).
JUDr. Josef Schmid (od r. 1870).
JUDr. Josef Krofta (od r. 1875).
Richard Svátek (od r. 1877).
Ing. Fr. Hanzlík (od r. 1878).
Václav Pečenka (od r. 1879).

Seznam funkcionářů 1.²²

22 NESTL, Rudolf. *Pětasedmdesát let Měšťanské besedy v Plzni : 1862-1937*. Plzeň : Měšťanská beseda, 1938. 106, 56 s.

JUDr. Hugo Karlík (od r. 1879).
JUDr. Josef Schmid (od r. 1880).
JUDr. Frant. Wolf (od r. 1881).
Jindřich Vieweg (od r. 1883).
Čeněk Bílý (od r. 1888).
JUDr. Josef Stavěl (od r. 1890).
JUDr. Václav Mašek (od r. 1891).
JUC. Josef Foman (od r. 1892).
JUDr. Matouš Mandl (od r. 1902).
JUDr. Richard Krofta (od r. 1905).
JUC. Karel Treybal (od r. 1911).
Rudolf Nestl (od r. 1928).

Pokladníci:

Karel Kmínek (od r. 1862).
Karel Daubek (od r. 1870).
Edmund Khodl (od r. 1873).
Richard Svátek (od r. 1878).
Jan Bezděka (od r. 1879).
Jindřich Vieweg (od r. 1881).
Čeněk Bílý (od r. 1884).
František Kotek (od r. 1888).
Čeněk Bílý (od r. 1890).
František Ulč (od r. 1906).
Josef Görg (od r. 1918).

Účetní:

(Do roku 1921 vykonával funkci účetního pokladník.)

Rudolf Nestl (od r. 1921).
Bedřich Dobner (od r. 1931).

Správci budovy:

Adolf Feyerfeil (od r. 1862).
Norbert Lang (od r. 1870).
Frant. Starck (od r. 1872).
J. R. Port (od r. 1873).
Edmund Khodl (od r. 1879).
JUC. Frant. Stengl (od r. 1874).
JUDr. Vojtěch Hlavsa (od r. 1895).
Vilém Vaníček (od r. 1896).
MUDr. Jan Kadlec (od r. 1900).
Alois Fuks (od r. 1903).

Seznam funkcionářů 2.²³

23 NESTL, Rudolf. *Pětasedmdesát let Měšťanské besedy v Plzni : 1862-1937*. Plzeň : Měšťanská beseda, 1938. 106, 56 s.

Příloha č. 24

Hanuš Lažanský (od r. 1913).
Emanuel Kučera (od r. 1931).
Daniel Doubek (od r. 1934).
Ing. Jaroslav Linhart (od r. 1937).

Správcí inventáře:

(Do r. 1937 opatroval správu spolk. inventáře správce budovy.)

Bohumil Ženišek (od r. 1937).

Knihovníci:

Karel Daubek (od r. 1862).
Josef M. Zýka (od r. 1863).
Adolf Pytlík (od r. 1866).
JUDr. J. Kouba (od r. 1868).
Tomáš Cimrhanzl (od r. 1870).
F. A. Hora a J. R. Port (od r. 1870).
Václav Pečenka (od r. 1871).
Karel Drož (od r. 1893).
JUC. František Plzák (od r. 1895).
Frant. Hirsch a J. Lepičovský (od r. 1896).
Frant. Hirsch a Ferdinand Modr (od r. 1901).
Fr. Hirsch, Ferdinand Modr a Jan Krs (od r. 1904).
Jan Krs, K. Landsfeld a Fr. Věcovský (od r. 1908).
Jan Krs a K. Landsfeld (od r. 1909).
František Bílý a Jan Krs (od r. 1911).
František Bílý (od r. 1913).
Jaroslav Šterzl (od r. 1921).

Seznam funkcionářů 3.²⁴

24 NESTL, Rudolf. *Pětasedmdesát let Měšťanské besedy v Plzni : 1862-1937*. Plzeň : Měšťanská beseda, 1938. 106, 56 s.

Příloha č. 25

**POZVÁNÍ
NA ŘÁDNOU VALNOU HROMADU
»MĚŠŤANSKÉ BESEDY« V PLZNI,**

jež se koná
ve čtvrtek 27. června 1946 o 19. hod. *)
v Měšťanské besedě (Klostermannova síň).

POŘAD JEDNÁNÍ:

1. Zahájení schůze.
2. Zápis poslední valné hromady.
3. Zprávy funkcionářů.
4. Zprávy přehližitelů účtů.
5. Rozpočet na rok 1946 a stanovení členského příspěvku.
6. Volba starosty, místostarosty, 21 členů správ. výboru a 2 přehližitelů účtů.
7. Jmenování čestného člena.
8. Volné návrhy.**)

Rídíce se usnesením valné hromady z 3. dubna 1902 a 16. dubna 1903, zveme zároveň P. T. pány členy spolku na schůzi k poradě o sestavení kandidátní listiny pro volby funkcionářů, jež se koná dne 24. června 1946 ve 20 hodin v Měšťanské besedě.

MĚŠŤANSKÁ BESEDA V PLZNI,
dne 27. května 1946.

RUDOLF NESTL, JUDr. MATOUŠ MANDL,
t. č. jednatel. t. č. starosta.

*) V případě, že by se dostatečný počet členů nesešel, aby valná hromada se mohla usnášeti, koná se o hodinu později druhá valná hromada s tímž pořadem jednání.

**) Volné návrhy musí býti nejméně 8 dní před valnou hromadou výboru písemně oznámeny, aby o nich mohlo býti ve valné hromadě jednáno. Toliko návrhy pilně lze podávati bez předchozího hlášení; o tom sluší-li návrh pokládati za pilný, rozhoduje valná hromada.

Účastníci valné hromady musí se při zápisu do presenční listiny prokázati členskou legitimací, nebo aspoň touto osobní pozvánkou.

G: 5918-46

Pozvánka na valnou hromadu Měšťanské besedy konané 27. června 1946.²⁵

Příloha č. 26



Valná schůze Měšťanské besedy 14. listopadu 1937.²⁶

25 Archiv města Plzně; fond Měšťanská beseda v Plzni 1862 – 1949, kart. 1191, inv. č. 179, 1946-7, zápis z valné hromady.

26 NESTL, Rudolf. *Pětasedmdesát let Měšťanské besedy v Plzni : 1862-1937*. Plzeň : Měšťanská beseda, 1938. 106, 56 s.

Příloha č. 27



Jeden z plakátů na Koncert spolku Smetana z roku 1947.²⁷

Příloha č. 28

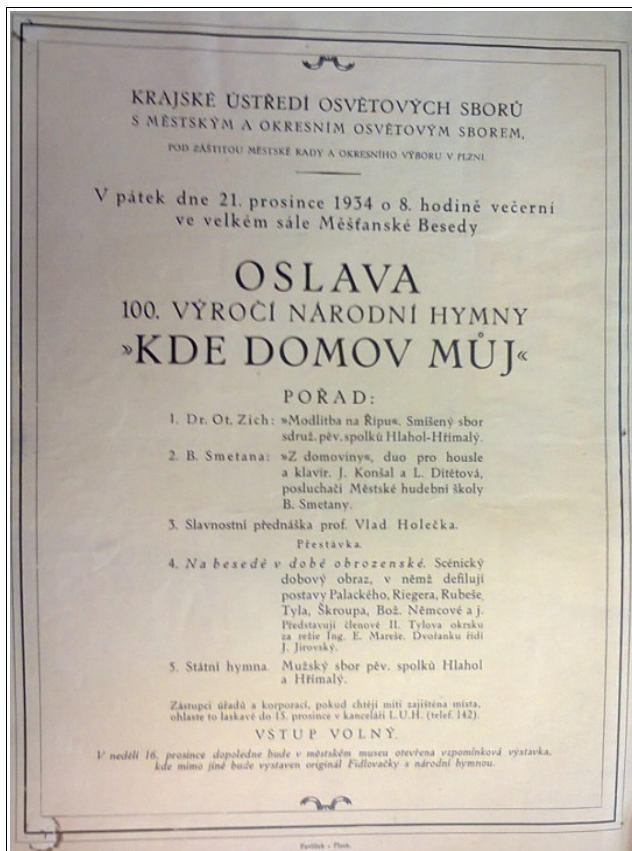


Plakát, Klavírní večer Germanie Leroux z roku 1949.²⁸

27 Archiv města Plzně; fond Měšťanská beseda v Plzni 1862 – 1949, kart. 1195, inv. č. 157.

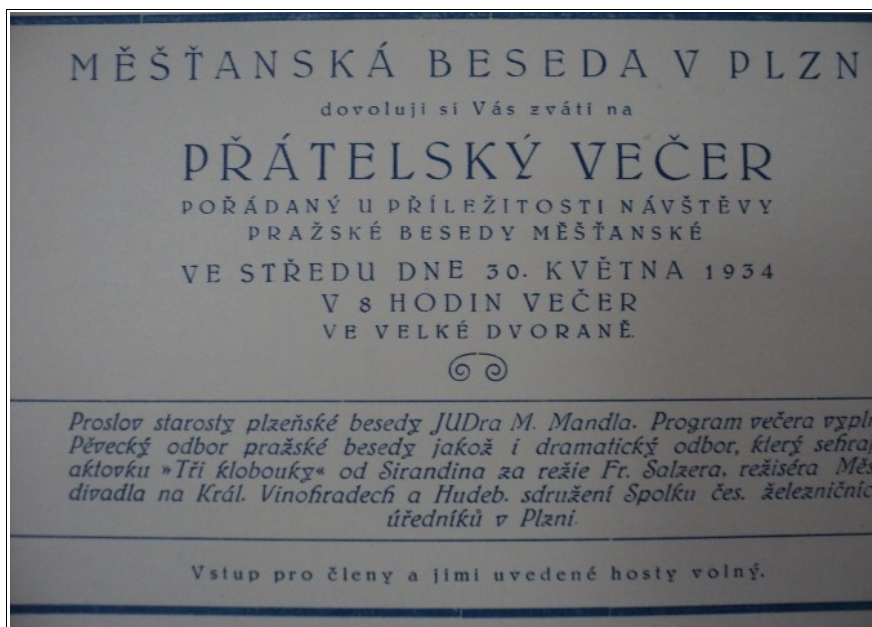
28 Archiv města Plzně; fond Měšťanská beseda v Plzni 1862 – 1949, kart. 1195, inv. č. 157.

Příloha č. 29



Pozvánka na oslavu
100. Výročí
národní hymny,
konané 21.
prosince 1934.²⁹

Příloha č. 30



Pozvánka na přátelký večer k příležitosti návštěvy členů Měšťanské besedy v Praze,
konané 30. května 1934.³⁰

29 Archiv města Plzně; fond Měšťanská beseda v Plzni 1862 – 1949, kart. 1195, inv. č. 157.

30 Archiv města Plzně; fond Měšťanská beseda v Plzni 1862 – 1949, kart. 1191, inv. č. 101, Zájezd Besedy měšťanské v Praze 30. a 31. května.

Příloha č. 31



Pozvánka na
Symfonický
abonentní večer
Hudebního odboru
Osvětového svazu
v Plzni, který se
konal 19. března
1933.³¹

Příloha č. 32

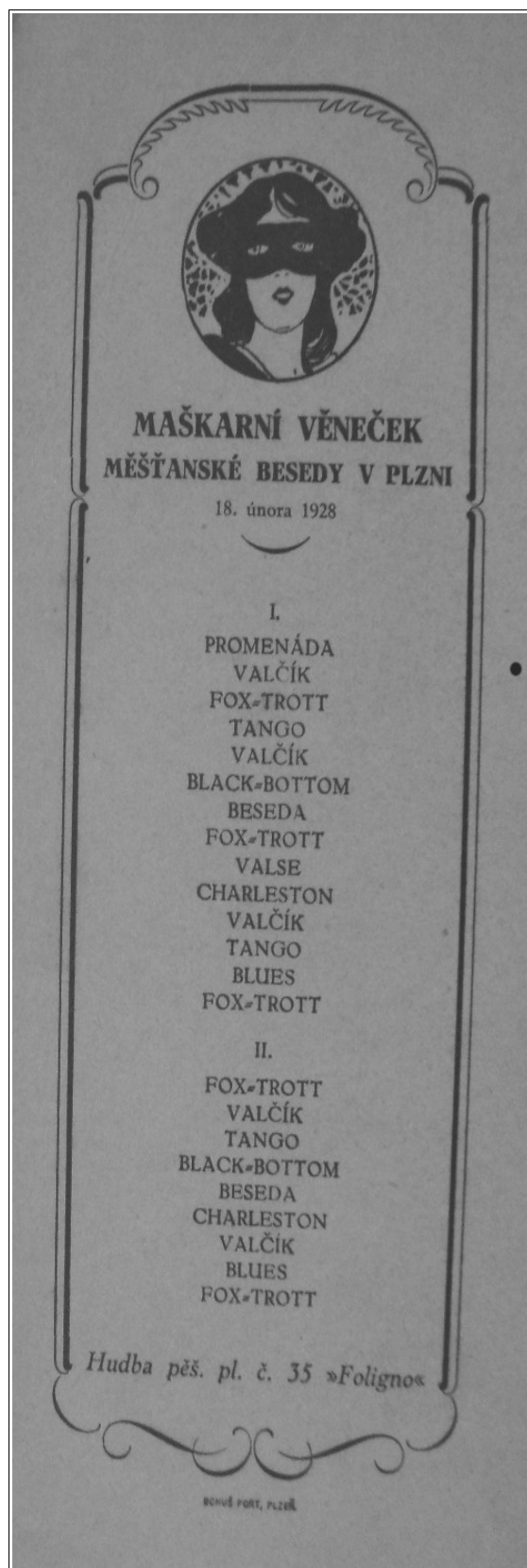


Foto ze zájezdu Plzeňské Měšťanské besedy v Praze z roku 1935.³²

31 Archiv města Plzně; fond Měšťanská beseda v Plzni 1862 – 1949, kart. 1195, inv. č. 157.

32 Archiv města Plzně; fond Měšťanská beseda v Plzni 1862 – 1949, kart. 1191.

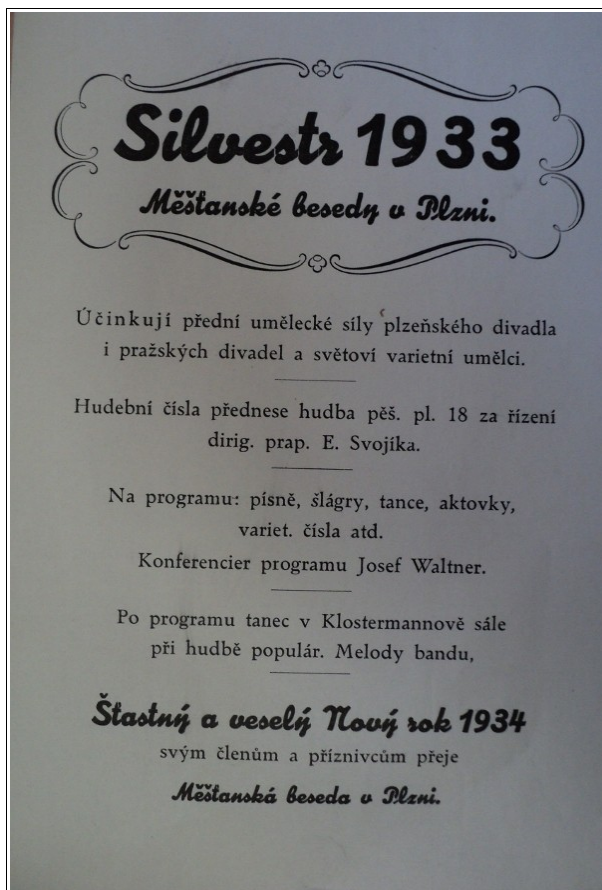
Příloha č. 33



Pozvánka na maškarní večer v Měšťanské besedě, 18. února 1928.³³

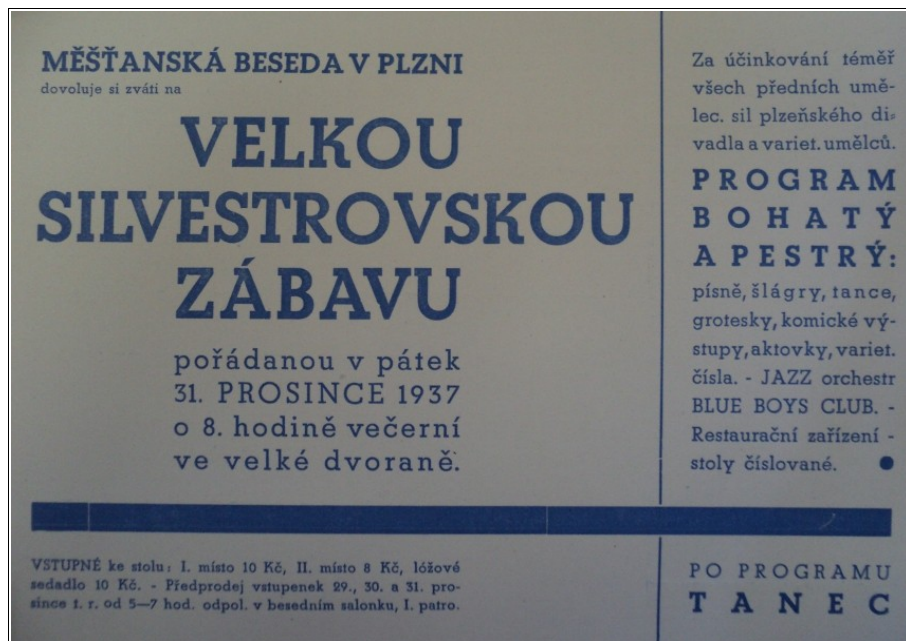
33 Archiv města Plzně; fond Měšťanská beseda v Plzni 1862 – 1949, karton 1247, inv. č. 172.

Příloha č. 34



Pozvánka na Silvestrovský večer z roku 1933.³⁴

Příloha č. 35

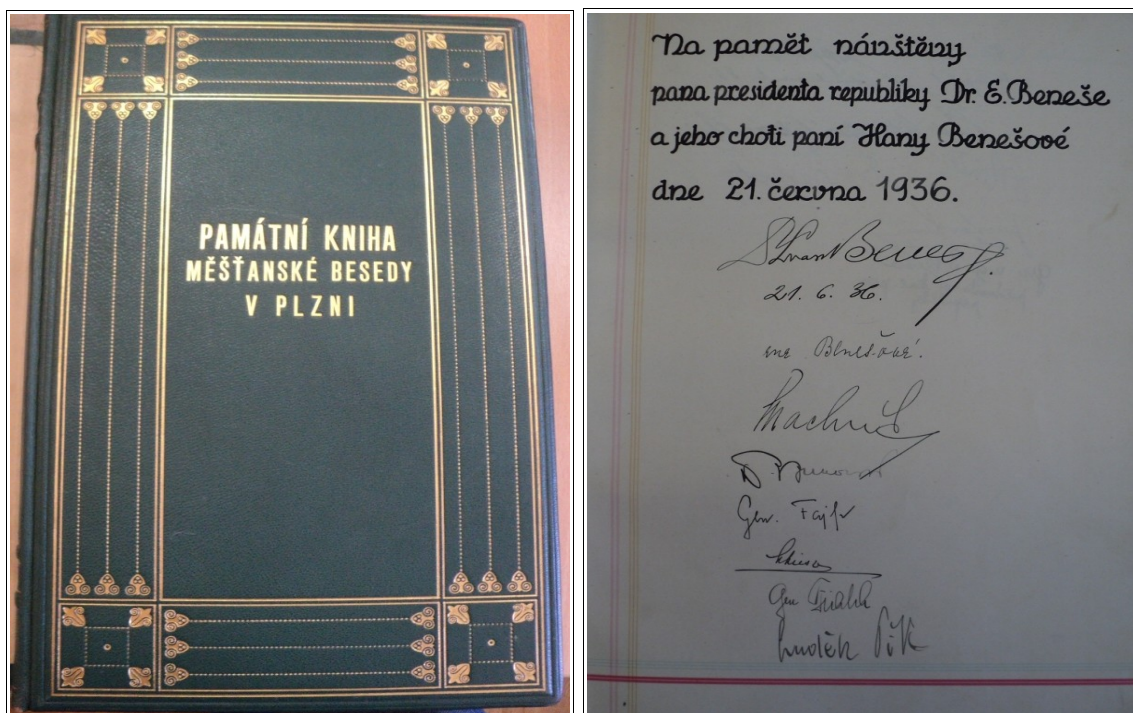


Pozvánka na Silvestrovský večer z roku 1937.³⁵

34 Archiv města Plzně; fond Měšťanská beseda v Plzni 1862 – 1949, karton 1247, inv. č. 171.

35 Archiv města Plzně; fond Měšťanská beseda v Plzni 1862 – 1949, karton 1247.

Příloha č. 36



Památní kniha Měšťanské besedy a pamětní podpis Dr. Edvarda Beneše a jeho ženy.³⁶

Příloha č. 37

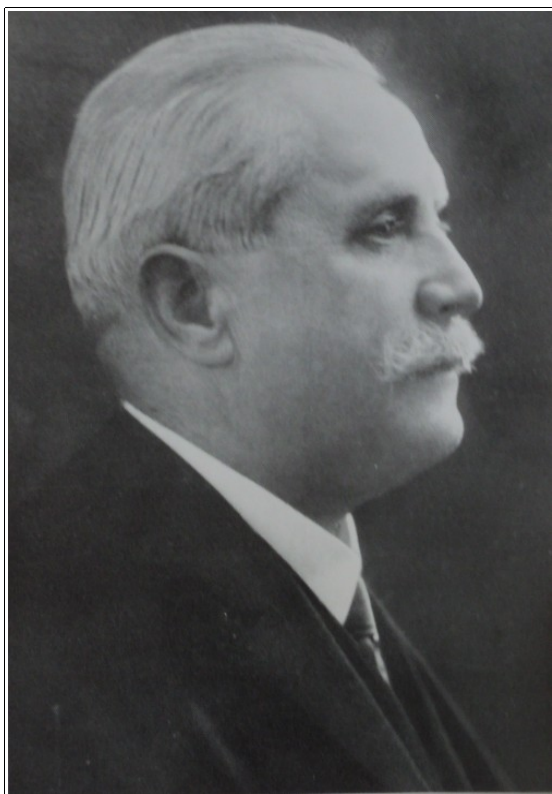


Pamětní kniha na počest návštěvy Dr. Edvarda Beneše v roce 1945.³⁷

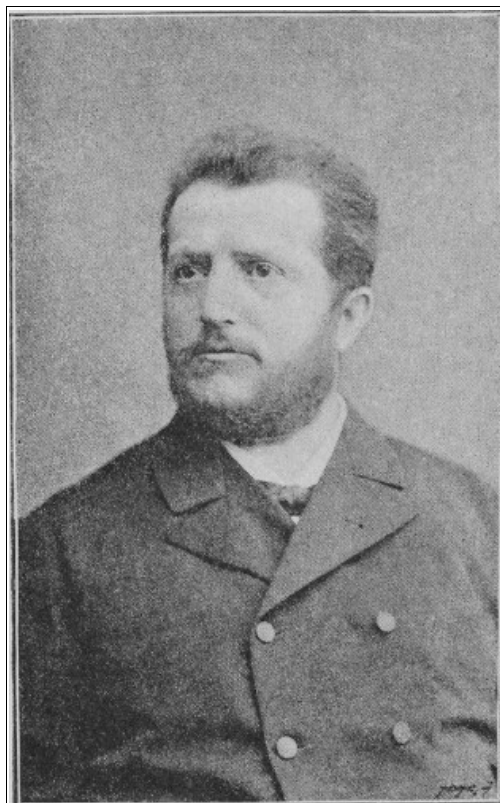
³⁶ Archiv města Plzně, Památní kniha Měšťanské besedy v Plzni, 8 f.

³⁷ Archiv města Plzně, Památní kniha na počest návštěvy Dr. Edvarda Beneše v Plzni, 7 d 30.

Příloha č. 38



Matouš Mandl³⁸



Václav Peták³⁹



Alois Čenský⁴⁰

38 *JUDr. Matouš Mandl: K jeho sedmdesátinám*. Plzeň: Měšťanská beseda, 1935.

39 *Wikipedia*. [online]. Dostupné z [www: <http://cs.wikipedia.org/wiki/V%C3%A1clav_Pet%C3%A1k>](http://cs.wikipedia.org/wiki/V%C3%A1clav_Pet%C3%A1k) [Cit. dne 2012-04-01].

40 *Česká bibliografická databáze*. [online]. Dostupné z [www: <http://www.cbdb.cz/autor-6297-alois-censky>](http://www.cbdb.cz/autor-6297-alois-censky) [Cit. dne 2012-04-01].

Příloha č. 39

Chronologický přehled historie Měšťanské besedy

- 1842 – založení Měšťanské besedy v Praze
- 1862 – založen spolek Měšťanská beseda v Plzni pod názvem Spolek měšťanů
- 1862 - první valná hromada
- 1863 – v lednu pořádána první taneční zábava spolu s Hlaholem v hotelu „U císaře rakouského“
- 1864 – založena „Památná kniha Měšťanské besedy“
- 1865 – ve spolku zahájena přednášková činnost
- 1874 – v září proběhla spoluúčast na slavnostním uvítání Jeho Veličenstva Františka Josefa I. na Hlavním nádraží
- 1885 – v srpnu proběhlo slavnostní uvítání Jeho Veličenstva Františka Josefa I.
- 1887 – oslava 25. výročí od založení spolku slavností valnou hromadou, a při této příležitosti byl jmenován předseda František Pecháček
- 1888 – konání valné hromady, na níž bylo rozhodnuto o potřebě vlastních prostor
- 1890 – Matouš Mandl se stal čestným členem spolku
- 1898 – zakoupení Kamerálu v Kopeckého sadech
- 1900 – účast na národní slavnosti Ústřední Matice školské v Malesicích (pořádala Národní Jednota Pošumavská)
- 1900 – počátek přestavby Kamerálu
- 1901 – slavnostní otevření reprezentační budovy v Kopeckého sadech
- 1902 – účast na oslavě 40. výročí trvání pěveckého spolku Hlahol
- 1903 – účast na oslavě 40. výročí trvání tělocvičné jednoty Sokol
- 1917 – Matouš Mandl se stal místostarostou Měšťanské besedy
- 1918 – v tomto roce se poprvé konal taneční kurz (od této doby se konal každoročně)
- 1944 – provedeny nejnnutnější opravy budovy

1945 – návštěva Edvarda Beneše

1950 – rozpad spolku, majetek předán KSČ

1994 – budova Měšťanské besedy prohlášena za kulturní památku, 1. fáze rekonstrukce budovy

1999 – město Plzeň zakoupilo budovu do svého vlastnictví

2001 – 2004 – 2. fáze rekonstrukce budovy

2005 – slavnostní otevření zrekonstruované budovy