

Západočeská univerzita v Plzni

Fakulta pedagogická

Katedra historie

BAKALÁŘSKÁ PRÁCE

Stříbrné a uranové hornictví na Příbramsku

Veronika Skalová

vedoucí práce: PaedDr. Naděžda Morávková, Ph.D.

Plzeň 2012

Prohlašuji, že jsem tuto práci vypracovala samostatně s použitím uvedených pramenů a literatury.

V Plzni, 2012

.....

Mé poděkování patří PaedDr. Naděždě Morávkové, Ph.D. za odborné vedení bakalářské práce, rodině za trpělivost a především pak panu Jiřímu Světlíkovi a Františku Zahrádkovi za ochotu podělit se o své životní příběhy.

Obsah

1. Úvod	6
2. Geologické podmínky	8
3. Počátky hornictví v České republice	10
3. 1 Kutná Hora	10
3. 2 Jáchymov	13
4. Příbramské hornictví	15
4. 1 Počátky hornické činnosti na Příbramsku	15
4. 1.1 Kronika česká	15
4.1.2 Příbram a příbramské hornictví v listinách a datech	16
4.2 Nejvýznamnější doly na Březových Horách	23
4.2.1 Důl Vojtěch	23
4.2.2 Důl Anna	23
4.2. 3 Důl Marie	24
4.2.4 Důl Prokop	24
4.3 Hornické muzeum Příbram	25
5. Uranové hornictví	26
5.1. Uranové hornictví před rokem 1945	26
5.2. Zpracování uranové rudy	27
5.3 Uranové hornictví po roce 1945	28
5.4 Jáchymov	31
5.5 Příbram	33
6. Tábory nucených prací	35
6.1 Obecně o TNP	35
6.2 TNP při uranových dolech	37
6.2.1 TNP Jáchymov	40

6.2.2 TNP Příbram	43
7. Životní příběhy	44
7.1 Jiří Světlík	44
7.2 František Zahradka	47
8. Závěr	50
Summary	52
Prameny a literatura	53

1. Úvod

Na základě geologického průzkumu lze konstatovat, že Česká republika patří k nejbohatším oblastem Evropy, jelikož se na našem území vyskytují téměř všechny nerostné suroviny, které byly do dnešní doby objeveny. Zájem o nerostné suroviny, především kovy, provází lidstvo po celou dobu její existence. Tento zájem je zřejmý již od doby pravěké, což dokazuje pozdější rozdělení na dobu kamennou, bronzovou a železnou. Spolu s vývojem lidské společnosti se i zájem o nerostné suroviny posouvá ke stále kvalitnějším materiálům a během 20. století se do popředí zájmu přesouvá těžba uranové rudy. Objev nerostného bohatství, průzkum možných nalezišť a ložisek, především pak stále větší potřeba drahých kovů k monetárním účelům. Toto umožnilo ve středověku nejen osidlování nových lokalit, ale také vznik mnoha měst a rozvoj přírodních věd, zákonodárství a práva.

Práci lze tematicky rozdělit na dvě části. První část práce se zabývá stříbrným hornictvím, které patří k nejstarším báňským odvětvím. Jeho historie je velice bohatá a spletitá, proto je potřeba hned na začátku uvést, že se nejedná o detailní studii, ale o přehled nejdůležitějších okamžiků a okolností vývoje. Stěžejní částí práce je hornictví na Příbramsku, avšak s ohledem na historické souvislosti, je důležité zpracovat historii dalších dvou hornických měst, která jsou s Příbramí úzce propojena. Jsou jimi Kutná Hora a Jáchymov. Kutná Hora patří k nejdůležitějším, a jistě také nejznámějším horním městům s velice bohatou minulostí. Ne nadarmo byla po dlouhá staletí nazývána pokladnicí a klenotem Českého království.¹ Toto označení pak převzala Příbram během 18., ale především v 19. století. Jáchymov je do práce zahrnut, protože se historie obou měst často prolíná a osudy obou jsou si v mnohém podobné. Druhou část tvoří kapitoly pojednávající o nejmladším odnoží hornictví, kterým je hornictví uranové.

Úvodní kapitola práce je věnována geologickému složení České republiky a vytvoření hlavních rudních žil, na nichž během středověku vyrostla nejdůležitější hornická města. Následující kapitola popisuje počátky rudného hornictví v ČR, se zaměřením na města Kutná Hora a Jáchymov. Poslední a nejrozsáhlejší kapitola v první části práce pojednává o hornictví v Příbrami. Jsou zde popsány nejdůležitější listiny, dokládající existenci dolování v Příbrami a privilegia, která byla panovníky městu udělena. Na základě dochovaných listin je popsána historie města až do roku 1772.

¹ STERNBERK. Kašpar Maria. *Nástin dějin českého hornictví*. Příbram. 1984. str. 429.

V tomto roce nastoupil jako příbramský hormistr pan Alis, který se zasloužil o pozvednutí úrovně dolování. Díky jeho novým technikám bylo umožněno hlubinné dolování a nastává tak nejslavnější období stříbrného hornictví v Příbrami. Především pak vybudování nejznámějších dolů Vojtěch, Anna, Marie a Prokop.

První kapitola se věnuje uranovému hornictví, přibližuje uran od doby jeho objevení v 18. století, přes problematiku dolování před 2. světovou válkou a rozmach uranového hornictví po ukončení války. Součástí této kapitoly je také vývoj uranových dolů v Jáchymově a Příbrami. Následující kapitola je věnována táborům nucených prací, jejich vzniku a vývoji, především pak nasazení vězňů na práci v uranových dolech. Závěrečnou kapitolou této části jsou životní příběhy dvou bývalých politických vězňů pana Jiřího Světlíka a pana Františka Zahrádky.

K vypracování kapitol pojednávajících o stříbrném hornictví, byly použity především listiny a privilegia ze Státního okresního archivu v Příbrami, dále pamětní spis *Příbramské doly na stříbro a olovo*, vydaný při dosažení 1 000 metrové hloubky na dole Vojtěch a kniha Juliuse Diviše *Státní doly na stříbro a olovo v Příbrami*. Obě výše uvedené publikace končí ještě před rokem 1925. Následující roky byly zpracovány na základě knihy *Rudné hornictví v Čechách, na Moravě a ve Slezsku* Jiřího Majera. Druhá část práce, pojednávající o uranovém hornictví byla zpracována dle velice přehledné publikace *Rudné a uranové hornictví České republiky* a na základě knihy Františka Lepky *Český uran*. Kapitola věnující se táborům nucených prací vznikla díky informacím získaných ze studií Františka Bártíka *Tábory nucené práce se zaměřením na tábory zřízené při uranových dolech v letech 1949 – 1951 a Tábor Vojna*.

Jako přínos předkládané bakalářské práce lze označit přehledné zpracování dějin stříbrného a uranového hornictví v oblasti Příbramska, které byly sepsány na základě listin uložených ve Státním okresním archivu v Příbrami, odborných publikací, jejich komparací a využití metody oral history pro sepsání životopisů pana Jiřího Světlíka a pana Františka Zahrádky, které jsou stěžejní částí práce. Oba pamětníci byli velice ochotní zodpovědět mé dotazy a podělit se o hezké i smutné vzpomínky na dobu, která pro ně nebyla nejjednodušší.

2. Geologické podmínky

Česká republika je z geologického pohledu tvořena dvěma soustavami. První a starší z nich je Český masív, který se nachází na západě našeho území. Druhou část tvoří Karpatská soustava ležící na východě. Hranici mezi Českým masívem a Karpatskou soustavou tvoří pomyslná linie mezi městy Ostrava, Přerov, Brno a Znojmo.² Karpatská soustava je pro mou práci zcela nepodstatná, proto se dále budu věnovat pouze Českému masívu, jelikož právě v něm se nachází nejdůležitější hornická města.

Český masív tvoří celé území Čech a západní část Moravy a Slezska. Svým tvarem připomíná nepravidelný čtyřúhelník, který svými okrajovými částmi zasahuje přes hranice republiky do sousedních států. Český masív můžeme rozdělit na jádrové a okrajové oblasti. Jádrová oblast zaujímá střed masívu, který byl variským vrásněním poznamenán jen velmi málo. Naopak okrajové oblasti byly tímto vrásněním postiženy více. Do této oblasti patří například oblast Krušných hor, Smrčiny a Lužických hor.³

Masív se utvářel ve dvou nestejně dlouhých etapách. První od počátků vývoje země až po mladší prvohory a druhá etapa, která má své počátky v mladších prvohorách a trvá do dnešních dnů. Masív byl během svého vývoje několikrát zatopen mořem, do kterého byly splavovány horninové, ale hlavně písčité, jílovité a vápenité materiály. Tyto uloženiny, v některých místech až několik kilometrů hluboké, byly v několika horotvorných procesech zvrásněny.⁴ Variským vrásněním, které probíhalo v mladších prvohorách byly starší geologické jednotky stmeleny v jednotný útvar.⁵ Od této doby dochází pouze k místní sedimentaci.

Podklad Českého masívu je vytvořen starými, pouze oblastně přetvořenými horninami. Tyto horniny jsou prostoupeny zlomy, v nichž se nachází obrovská tělesa vyvřelých hornin, právě v těchto vyvřelých horninách se nachází bohatá rudná ložiska.⁶ Během horotvorných procesů byl Český masív zlomovými systémy rozdělen na jednotlivé bloky, v kterých následující vývoj probíhal odlišně.

² KOČÁREK, Eduard a Stanislav CHÁBERA. *Geologie: pro SOU hornická*. Praha: SNTL, 1990. ISBN 80-03-00318-0. s. 82.

³ Dále pak Jizerské hory, Krkonoše, Kralický Sněžník, Rychlebské hory, Hrubý a Nízký Jeseník, atd.

⁴ Např. kadomské zvrásnění (mladší starohory), variské vrásnění (mladší prvohory).

⁵ Tzv. platforma.

⁶ Tzv. krystalinikum – komplex krystalických, metamorfovaných a magmatických hornin; toto označení se většinou používá pro označení vrstvy hornin pod sedimenty nebo pod výplní pánví.

Po celou dobu vývoje vznikaly v jednotlivých geologických jednotkách rudná ložiska. Jako první vznikala ložiska kyzových, manganových, železných a niklových rud. Postupem času pak vznikla většina polymetalických ložisek, jako například ložiska zlata, stříbra, uranu či cínwolfraimových rud. V závěru těchto procesů vznikají mineralizací, ložiska železa, uranu a částečně i niklu. V důsledku různých geologických procesů se v Českém masívu vytvořilo více typů rudných ložisek. Nejvíce se zde vyskytují žilná ložiska, která vznikla vyplněním trhlin v zemské kůře plyny a roztoky z nitra země. Tato ložiska se podle svého uložení dělí na tři skupiny, kterými jsou ložiska plochého, polostrmého a strmého uložení, nacházejí se například v Kutné Hoře či Příbrami. Druhým typem ložisek jsou pak tzv. plástevnatá ložiska, jako příklad lze použít Krušnou horu u Berouna (železnorudné ložisko). Dalšími typy ložisek je tvar čočky (okolí Medlova u Uničova), sloupovité zrudnění (Krásná Hora).

Uranová ložiska se vytvářela ve dvou etapách, první před 270 -260 miliony let a druhá před 20 – 10 miliony let. V prvním období vznikala především uranová ložiska, která mají žilný charakter, tento typ lze nalézt v oblasti Jáchymova, Horního Slavkova a Příbrami. Naopak do druhého období se řadí vznik uranových ložisek umístěných v křídových sedimentech, takto vznikl uran v Karpatech.⁷

⁷ MAJER, Jiří. *Rudné hornictví v Čechách, na Moravě a ve Slezsku*. Praha: Libri, 2004. ISBN 80-7277-222-8. s. 8,9.

3. Počátky hornictví v České republice

Někteří autoři kladou počátky hornictví již do doby pravěké.⁸ Jelikož pro toto období neexistují žádné písemné prameny, tato práce se věnuje až hornictví středověkému. Česká republika je jednou ze zemí, která má to štěstí, že její podloží je bohaté na různé nerostné suroviny. Tato četná podzemní rozmanitost umožnila vznik a rozvoj mnohých hornických měst.

3.1 Kutná Hora

Město Kutná Hora vděčí za svůj vznik rozvoji středověkého hornictví. Nalézá se totiž uprostřed významného rudného revíru, který se stal jedním z největších producentů stříbra, nejen v Čechách, ale i v celé Evropě. Dodnes není jasné, kdy přesně byla ložiska stříbra objevena. V dochovaných písemných pramenech lze nalézt, že s dolováním se v Kutné Hoře začalo až ve druhé polovině 13. století. Existují však náznaky, že se zde stříbro dobývalo již od 10. století.⁹ Na místě dnešního města stálo nejprve několik hornických osad, z kterých se později stalo rozsáhlé báňské město. Systematický provoz v této oblasti byl zaznamenán nejprve v oblasti dnešního kostela Všech svatých, dále v údolí řeky Vrchlice a v prostoru Kaňku.

Již před koncem 13. století se zde nacházelo několik desítek dolů a osad. Dále byly postaveny dřevěné kaple, které obklopovaly hornické domky, řemeslné dílny a lázně.¹⁰ Až za podpory krále Václava II. byly tyto osady, které do této doby spadaly pod správu vedlejších měst Kolína a Čáslavi, přeměněny na báňské město. Město bylo nejprve nazýváno pouze „Hora“¹¹ a „Cuthna“¹² až mnohem později byl tento název změněn na Kutnou Horu.

Důležitým mezníkem v historii města bylo založení mincovny ve Vlašském dvoře. Mincovna byla založena krátce po roce 1300 králem Václavem II. a fungovala až do roku 1727. Všechny ostatní mincovny, které do této doby existovaly v ostatních českých městech byly převezly do Kutné Hory. Nastaly tak příhodné podmínky pro

⁸ Např. KORAN, Jan. *Přehledné dějiny Československého hornictví*. Praha: Nakladatelství Československé akademie věd 1955.

⁹ BÍLEK, J. *Kutná Hora v báňské historii: Historický přehled dolování*. Kutná Hora. s. 10.

¹⁰ Tamtéž, str. 6.

¹¹ Toto pojmenování nesouvisí s vrchy, které Kutnou Horu obklopují, ale s báňskou činností. Označení hora (mons) nesly totiž dolové míry nebo propůjčené doly.

¹² Dle Kořínkovy pověsti odvozeno od pověstné kutny mnicha Antonína, který našel zdejší stříbrná ložiska, ale podle O. Lemingera se pojem „kutna“ používal pro označení středověké šachty či dolu.

měnovou reformu a zavedení grošové soustavy. Na přelomu 13. a 14. století se Kutná Hora zasloužila také o vydání nejstaršího horního zákoníku, jímž byl *Ius regale montanorum*.¹³ Kutná Hora byla na počátku 14. století postižena depresí, a ačkoliv v důsledku této krize téměř skončilo dolování v Jihlavě, Kutná Hora se vzpamatovala a do poloviny 14. století zaznamenala obrovský rozmach.¹⁴

V 15. století bylo město velice poznamenáno husitskými válkami. Jelikož byla většina obyvatel Kutné Hory potomky německých osadníků, stanula pevně na straně císaře Zikmunda. Tento postoj způsobil, že během let 1422 až 1424 byla Kutná Hora po dvakrát vypálena. V důsledku těchto událostí došlo k zavalení řady těžných šachet a k ochromení hornických prací. K obnově báňské činnosti dochází až ke konci vlády Jiřího z Poděbrad. Současně s obnovou této činnosti se zvětšila produkce stříbra, která umožnila, aby byla roku 1469 obnovena ražba pražského groše. O dva roky později ve Vlašském dvoře proběhla volba Vladislava Jagellonského českým králem. Kutná Hora vstoupila do období nevídaného rozkvětu a dolování bylo obnoveno v plném rozsahu. O mimořádném postavení města svědčily i časté návštěvy panovníka a časté konání sněmů. Jedním z nejvýznamnějších sněmů, zasedajících v Kutné Hoře byl sněm roku 1485, který přijal Kutnohorský náboženský mír.¹⁵

Kutná hora vstoupila do 16. století jako kvetoucí město, jak se zdálo s nevyčerpatelnými zásobami. Statečně čelila konkurenci dalších báňských měst, a to především Jáchymova a později i Příbrami. Nerostné bohatství Kutné Hory nebylo zdaleka tak vydatné jako na počátku, představovalo však nadále velice silný zdroj příjmů nejen pro město, ale i pro královskou komoru. Na konci tohoto století se však začíná projevat stagnace, jenž časem přerostla v těžkou krizi kutnohorského dolování. Příčinou nebyly pouze přítoky spodních vod, které zaplavovaly doly, ale také vyčerpání ložisek a především pokles ceny stříbra, který byl zapříčiněn produkcí stříbra v Německu a zvláště pak dovoz stříbra z nedávno objevené Ameriky. Další ranou pro ekonomiku Kutné Hory byla třicetiletá válka, kvůli které odešla většina nekatolického obyvatelstva. Finanční vyčerpání pak takřka ukončilo kutnohorské dolování.

Přes veškerou snahu o záchranu a obnovení kutacích prací, bylo rozhodnuto o přesunu kutnohorské mincovny do Prahy, stalo se tak v roce 1727. Opětovnou naději vzbudil

¹³ Latinsky psaný horní zákoník, byl vypracován na žádost krále Václava II. (1271-1305), určen pro královské horní město Kutnou Horu.

¹⁴ V této době v hornictví zaměstnáno až 2 500 osob, těžba činila až 10 000 kg stříbra ročně

¹⁵ Dohoda uzavřená mezi kališníky a katolíky, vyhlášovala kompaktní základní zemský zákon, dochází tak k zrovnoprávnění kališnické a katolické víry.

náhodný objev dalšího rudného pásma, naraženého roku 1733. Nesplnilo však vložená očekávání, která do něj byla vkládána a na sklonku 18. století v Kutné Hoře kutalo jen dvacet horníků a od počátku 19. století zůstal kutnohorský revír zcela opuštěn.

Kutná Hora opět ožila v druhé polovině 19. století, kdy se probudil zájem o zdejší stříbro. Stalo se tak v důsledku úspěchů, které zaznamenalo příbramské dolování, které potřebovalo železité přísady potřebné ke správnému tavení stříbra. Byly proto využívány kutnohorské kyzy.¹⁶ Přes veškeré snahy byl nakonec další provoz zastaven, částečně byl obnoven německou báňskou okupační správou, která se nesusoustředila pouze na stříbrná ložiska, ale i na další průmyslově důležité prvky, kterými pak byl především zinek a olovo. Po skončení druhé světové války byla v blízkosti města vybudována flotační¹⁷ úpravna na zinkový a olověný koncentrát.¹⁸

Dnes je bývalé báňské město Kutná Hora zapsáno na Seznamu světového kulturního a přírodního dědictví UNESCO.¹⁹

¹⁶ Souborné označení kovových sulfidů, jsou to především pyrit, markazit, chalkopyrit a další.

¹⁷ Flotace je proces využíváný k separaci minerálních rud, uhlí nebo k čištění odpadních vod.

¹⁸ BÍLEK, J. *Kutná Hora v báňské historii: Historický přehled dolování*. 1. Kutná Hora.

¹⁹ MĚSTO KUTNÁ HORA. *Historie města*. [online]. Dostupné z www: <<http://www.kutnahora.cz/index.php?sec=2&cid=89>> [cit. 2012-04-06].

3.2 Jáchymov

Jáchymov je znám především díky radonovým lázním, které jsou zde v provozu již od roku 1911, kdy zde byla otevřena první lázeňská budova.²⁰ Za svůj vznik však vděčí jiné lidské činnosti, kterou je hornictví. Město bylo vybudováno na místě středověké horské osady nazývané Konradsgrün. Počátky města jsou spojovány s hraběcím rodem Šliků,²¹ který se podílel nejen na zakládání dolů, ale i na výstavbě města. Hrabě Štěpán Šlik je dokonce spojen s vydáním horního řádu, který vycházel ze saských hornických tradic, sepsaných v tzv. Annabergském horním řádu.²²

První stříbrnonosné žíly byly u Jáchymova nalezeny na počátku 16. století²³ a stříbrné hornictví tak plynule navázalo na těžbu v Kutné Hoře, která na počátku 16. století zažívá mírný úpadek. Dolování zde bylo velice výnosné a toto zjištění přilákalo mnoho havířů a těžařů. Již v roce 1520 byl Jáchymov povýšen na horní město, a rod Šliků dostal výsadní právo na výkup stříbra a ražbu mincí. Město stále více prosperovalo a stalo se tak významným hospodářským centrem. Hospodářské postavení Jáchymova donutilo krále²⁴ v roce 1547 zbavit Šliky veškerých práv ve městě a o rok později vydat nový zákoník nazvaný Královský horní řád pro Jáchymov.²⁵

Rok 1562 byl pro Jáchymov velice špatný, v tomto roce proběhla vlna zdražování ve všech oblastech českého hospodářství. Vláda krále Ferdinanda I. se snažila o regulaci cen, ale ani tato opatření nedokázala zabránit devalvaci drahých kovů.

²⁰ LÁZNĚ JÁCHYMOV. *První radonové lázně světa*. [online]. Dostupné z [www: <http://www.laznejachymov.cz/o-laznich/historie-lazni-jachymov/>](http://www.laznejachymov.cz/o-laznich/historie-lazni-jachymov/) [cit. 2012-04-06].

²¹ *Šlikové (Schlikové)* - český a říšskoněmecký hraběcí rod. Zakladatelem rodu byl Kašpar (asi 1400-1449), který byl věrným služebníkem krále Zikmunda Lucemburského. Králem byl povýšen do panského stavu a poté i do hraběcího stavu. Dědičně získal Bassano Vicentino (v Severní Itálii), Sokolov, Holíč a statky na Chebsku a Loketsku. Roku 1516 byla na panství Šliků objevena ložiska stříbrné rudy. Štěpán Šlik pak založil město Jáchymov, začal zde razit tolary, roku 1528 jim toto právo bylo Ferdinandem I. odebráno. Ztráta práva na ražbu vedla Šliky k odboji proti králi, po porážce jim byly zabavena většina statků a byli nuceni platit vysoké pokuty. I přes tyto nesnáze členové rodu nadále zastávali důležité úřady. Například Albrecht byl nejvyšším hejtmánem českého vojska, Vavřínek hejtmánem Starého Města pražského a Jáchym v letech 1558-1560 řídil českou komoru. Během stavovského povstání se postavili na stranu stavů, Jindřich Šlik vedl při bitvě na Bílé hoře pluk moravských stavů a Kryštof byl zvolen stavovským direktorem. K hlavním postavám politiky již před stavovským povstáním patřil Jáchym Ondřej Šlik (1569-1621), který se angažoval i v boji o Rudolfův majestát. Odmítl také přijmout Ferdinanda II. za českého krále. Byl popraven při Staroměstské exekuci 21. června 1621. Po porážce stavů část rodu emigrovala a zbytek zůstal v Českých zemích. Jindřich Šlik byl zajat, ale přešel do císařských služeb. Dohlížel na Albrechta z Valdštejna, po jeho smrti byl povýšen na říšského hraběte a dostal právo opětovně razit mince v Plané.

²² Vydán v roce 1509 vévodou Jiřím Vousatým, platný do roku 1589.

²³ První známá štola ražena v roce 1510, dnes je tato štola skryta za domem čp. 496.

²⁴ *Ferdinand I. Habsburský*, 1526 – 1564.

²⁵ Chránil právo těžařů již při ohlášení nálezů ložiska, zaručovalo tak přednostní právo na propůjčení důlní míry; tento řád postupně získal platnost ve všech horních městech v Čechách.

Tato situace také přispěla k postupnému úpadku jáchymovského revíru.²⁶ Velkou ranou pro zbytek dolování byla třicetiletá válka. Nikdy už se zdejší produkce stříbra nevzpamatovala. Další vzestup zaznamenal Jáchymov na počátku 19. a především v průběhu 20. století, kdy zde probíhala těžba radioaktivních rud,²⁷ především uranu. Této etapě dějin Jáchymova bude věnována samostatná kapitola.

²⁶ V roce 1535 bylo vybudováno na 1200 kamenných obydlí a v roce 1611 obydleno pouze 500; z 18 000 obyvatel zůstalo přibližně 2 200.

²⁷ JISKRA, Jaroslav. *Těžba stříbrných rud v Jáchymově v 16. století*. Plzeň, 2009. ISBN 978-80-903893-2-8.

4. Příbramské hornictví

4.1 Počátky hornické činnosti na Příbramsku

Stejně jako v mnoha dalších báňských lokalitách, ani v Příbrami není snadné určit, kdy přesně se zde začalo s hornickými pracemi. Je zřejmé, že bohatá ložiska nacházející se pod městem Příbram a v jeho nejbližším okolí, byla známa již od raného středověku.

4.1.1 Kronika česká

Kronikář Václav Hájek z Libočan²⁸ ve své Kronice české, která byla sepsána v průběhu 16. století, klade počátky hornictví v okolí Příbrami do roku 755. Je však všeobecně známo, že kronikář Hájek si k historickým faktům většinou přidal vlastní názor, a tak jej nelze brát jako nejdůvěryhodnější zdroj. Je však zajímavé co o Příbrami a příbramské stříbře napsal :

„Příbral, bratr Hruobin a švagr Nezamyslův, jenž byl muž ostrého vtipu, ten častokrát hory a doly spatřoval. Vyhledávaje pod zemí zboží, stříbra i zlata velmi pilen byl, prorocství Libuše²⁹ jenž popsáno bylo a na kteréž jemu Hruoba, sestra jeho vzkazovala, častokrát rozvažoval a tím obojím zpraviv se, od Krasomila otce svého i od přátel jiných vzal odpuštění a na západ Slunce se vši čeledí obrátil. Někteří pak píší, že by krásná žena jeho také něco s duchy vieštni uměla : Tu on posadiv se mezi Třebušnau genž jest veliká hora a jedním přívrším jenž slove Dubenec. Tu kopati motykami rozkázal i našel výborné stříbro v veliké hojnosti, kteréhož bezmeškani dal Krasomilovi otci a Nezamyslovi švagru a sestře své poslal. Tu v bratřem času velmi zbohacen sa dal sobě blízko od svého dvoru na gednom přívrší krajny hrad postaviti a dal jemu svého jmena Příbral a kterémuž potomkové jeho až do tohoto času říkají Příbram.³⁰

²⁸ V. H. z Libočan zemřel r. 1553.

²⁹ „Vidím vrch březový, kterýž jest stříbra vnitř plný. Toho vy a váš rod budete užívati, a jestliže nedáte od západu slunce lidem nad ním panovati, váš rodu bude se množiti a cizí národové budou se vám klaněti ...“.

³⁰ HÁJEK Z LIBOČAN, Václav. *Kronika česká* [online]. Dostupné z www: <<http://knihovna.phil.muni.cz/dl/oldbooks/kronyka-ceska-hajek-z-libocan-1819/pg-74>> [cit. 2012-03-11].

4.1.2 Příbram a příbramské hornictví v listinách a datech

Stříbrná ruda byla v oblasti Příbrami a okolí těžena od počátku 14. století až do roku 1978, kdy byly zdejší stříbrné doly uzavřeny.

První historicky doloženou zprávou o městě Příbrami je listina z 20. června 1216. Obsahuje potvrzení o tom, že Pražský biskup Ondřej koupil Příbram od Hroznaty,³¹ představeného a zakladatele Tepelského kláštera a zaplatil za ni 300 hřiven stříbra.³² Další zmínky o Příbrami se objevují ve Formuláři biskupa Tobiáše z Bechyně,³³ který je datován do let 1279 - 1296. První zmínka o Příbrami v tomto dokumentu se vztahuje k dubnu 1289, v níž si biskup stěžuje a zároveň prosí o pomoc krále Václava II., protože Dětrich Švihovec a maršálek Zdislava ze Šternberka s posádkou zpustošili město Příbram, lidi pobili a ostatní zajaté odvedli na Orlík.³⁴ Další zápis týkající se Příbrami pojednává o smlouvě mezi rychtářem Přemyslem o vysazení města Příbrami a vsí Brodu, Lazů, Oseče a Konětopy německým právem a o osazení 26 lánů novými osadníky.³⁵ Obě tyto listiny dokládají pouze existenci města, není v nich žádná zmínka o dolech ani dolování.

První listinou, ve které se nachází zmínka o příbramském hornictví je věnovací listina ze dne 21. dubna 1311. Dle tohoto dokumentu měšťan Konrád z Příbrami spolu se svými syny Jindřichem a Mikulášem přenechali svou huť biskupu Janovi IV. Plný text listiny zní takto :

My, Wolfín, rychtář, i přísežní i veškeři konšelé obce Pražské známo činíme všem, že v naší přítomnosti se dosavadní Konrád z Příbramě a Heinczman a Mikuláš, synové jeho, ze své vůle a svobodně prohlásili, že sami huť, kterou na statku biskupském tamtéž v Příbrami svými náklady a výlohami zbudovali, i všechno právo, které jim a komukoliv z nich na téže huti přináleží nebo do budoucna by mohlo náležeti, ke cti boží a jeho blahoslavených mučedníků Víta, Václava a Vojtěcha, nejdůstojnějšímu otci v Kristu

³¹ Hroznata - roku 1193 založil premonstrátský klášter Teplá u Mariánských Lázní, roku 1897 byl blahorečen a roku 2004 byl zahájen jeho kanonizační proces, který trvá dodnes.

³² 1 hřivna = 0,253 kg.

³³ Tobiáš z Bechyně (Benešova) – pochází z rodu pánů z Benešova a roku 1279 se stal 25. pražským biskupem. Během poručnické vlády Otty V. Braniborského mu byl odepřen přístup na Pražský hrad a proto působil ve Strahovském klášteře a katedrála sv. Víta na 2 roky uzavřena. V roce 1281 byl zvolen do čela zemské správy a roku 1283 se zasloužil o propuštění Václava II. z internace na Bezdězu. Zemřel 1.3. 1296.

³⁴ Z BECHYNĚ, Tobiáš. *Formulář Tobiáše z Bechyně*. Praha: Česká akademie císaře Františka Josefa pro vědy, slovesnost a umění, 1903. s. 25, 26.

³⁵ Tamtéž, s. 205.

a Pánu panu Janovi, biskupu pražskému, a po něm nástupcům svobodně bez jakékoliv podmínky či výjimky podstoupili a jemu a v osobě jeho pražskému biskupství držení a vlastnictví téže hutě na věky odevzdali tak, aby ji biskupovi a jeho nástupcům je možno tuto huť pronajmouti, prodati neb směniti komukoliv a kdykoliv by se jim zlíbilo, se samou hutí jako se svou věcí činiti, cokoliv se jejich vůli zlíbí.

Konrád a jeho předřečení synové žádajíce, abychom svědectví o tomto jejich vyznání dali sepsati tento list a týž opatřiti pečeti města Pražského. My taktéž nám předřečené prohlášení na snažnou žádost samých prve uvedených Konráda a jeho synů a pro pravdivé svědectví pečeti města našeho jako záštitu jsme stvrdili. Dáno v Praze léta Páně tisícího třístého jedenáctého 21.dubna.³⁶ Z obsahu této listiny lze usoudit, že Konrád z Příbramě vlastnil zavedený a vynášející důl.³⁷ Je proto více než jisté, že se v Příbrami stříbro těžilo již na počátku 14. století a pravděpodobně i ve století 13.

K listinám dokládají hornickou činnost na Příbramsku patří také dále: Mikuláš z Nových Dvorů roku 1330 věnoval konventu Zbraslavského cisterciáckého kláštera desátek ze svých dolů v okolí Příbrami. V roce 1342 propůjčil kutnohorský mincmistr jménem Tomlín Wolfínův pražskému měšťanu Mikuláši Bořitovi kutací právo, k dolování u Příbrami a jmenoval ho hormistrem.³⁸ Také český král Karel IV.³⁹ zasáhl do historie Příbrami a zdejšího hornictví, když roku 1348 předal Příbram do držby pražské kapituly. Velice významným Karlovým počinem, který ovlivnil hornictví nejen v Příbrami, ale v celém českém království byl zákaz vývozu stříbra z Čech, vydán roku 1350.

Velice rozsáhlá privilegia získala Příbram od pražského arcibiskupa Zbyňka Zajíce z Hasenburka.⁴⁰ Příbramští měšťané takto byli odměněni za to, že finančně podporovali stavbu hlavního pražského chrámu. Současně také napomohli k vyrovnání dluhů, které arcibiskupství mělo. Listina byla vydána 2. října 1406.⁴¹ Od tohoto okamžiku také Příbram dostala povolení používat v městském znaku obraz Pražského hlavního chrámu, který se na znaku města nachází dodnes.

³⁶ KOTKOVÁ, Soňa. *Podbrdsko: Kraj stříbra a slávy*. Příbram: Okresní knihovna Příbram, 1977. s. 14.

³⁷ Pravděpodobně se nacházel u Pílského potoka nad Boutínem.

³⁸ TADRA, Ferdinand. *Summa Gerhardi*. Vídeň, 1882.

³⁹ *Karel IV.* - 1346-1378.

⁴⁰ *Zbyněk Zajíc z Hasenburgu* - byl pátým pražským arcibiskupem (1403 – 1411), pocházel z významného rodu Zajíců z Hazmburka, byl sekretářem a rádcem Václava IV., na počátku své kariéry byl zastáncem českého reformního hnutí a Mistra Jana Husa, ale roku 1410 změnil názor a začal radikálně vystupovat proti vikleřismu a nechal na Jana Husa uvalit klatbu (18. 7. 1410). Dal také spálit všechny nashromážděné Wiclefovy knihy a knihy jím inspirované. Od této chvíle nazýván „biskup Abeceda.“ Zemřel 28.9. 1411 v Presburgu.

⁴¹ DIVIŠ, Julius. *Státní doly na stříbro a olovo v Příbrami*. Praha: Prometheus 1926. s. 13.

Další důležitou listinou jsou udělené horní svobody, které Příbrami udělil král Vladislav II. 13. června 1497. Díky těmto privilegiím, byla Příbram mimo jiné povýšena na město. Vladislav II. Příbram roku 1513 postoupil významnému rodu Pešíků z Komárova. Rod Pešíků, především Jindřich Pešík z Komárova,⁴² který udělil Příbrami zvláštní výsadu vydanou dne 5. srpna 1525.⁴³ Celá tato listina je napsána německy a určena je nejen příbramským obyvatelům, ale i cizincům, kteří zde pracovali. Julius Diviš, v již uvedeném díle, tato privilegia stručně vypsál:

1. Jelikož zde pracuje mnoho německých horníků z Jáchymova, kteří o zavedení Jáchymovského řádu žádají, povoluje se platnost tohoto se všemi právy i pro Příbram a okolí a zavádí se i německé vedení knih a německé jednání.

2. Z veškerého zde vyrobeného páleného stříbra a jiných kovů jest odváděti majiteli desátek.

3. Veškeré vyrobené stříbro jest prodati Pešíkovi a jeho dědicům za cenu 7 zlatých, 14 bílých grošů a 6 feniků za jednu jáchymovskou hřivnu váhy⁴⁴.

4. Kverkové⁴⁵ mají právo vydržovati si svého vlastního pruběře⁴⁶

5. Zlato, které se ve zdejších stříbře průbou zjistí, zaplatí Pešík dle Jáchymovských pravidel, strusky mohou těžaři zužítkovati dle libosti.

6. Pešík a jeho dědicové jsou po 7 let povinni dodávati kverkům potřebné dříví k dolování a pro huť, naproti tomu, že tito z každého svého dolu přenechají Pešíkovi 4 kuksy⁴⁷.

7. Kverkové a horníci, kteří by se chtěli vystěhovat, mohou zdejší svůj majetek volně prodati. Pokud však bydlí zde, jsou Pešíkovými poddanými.

8. Těžaři mají právo přivážeti a prodávati požívatinu, sůl, koření, železo, obilí, vlnu, lněné zboží, atd.

9. Všem, kdož z cizích zemí pro dluhy neb pro násilí do Čech se utéci musili, dává pešík

⁴² Jindřich Pešík z Komárova – pochází z rodu Pešíků z Komárova, zakladatelem rodu byl podle pověsti zbrojnoš Petr, nazývaný Pešík. Za obětavost v boji byl odměněn komárovským panstvím a Vladislav II. jej povýšil do rytířského stavu. Rod vymřel v roce 1712.

⁴³ SokA Příbram, AM Příbram, Privilegium Jindřicha Pešíka z Komárova, 8. srpna 1525, inv. č. 1.

⁴⁴ Přibližně 0,253 kg.

⁴⁵ Jedná se o označení členů důlních těžařstev, sdružovali se do společenství investorů a měli podíl na vytěžené rudě; jejich práva a povinnosti ustnovil horní zákoník Václava II., toto označení se udrželo do 20. století.

⁴⁶ Osoba zkoušející kvalitu kovů, pochází z německého Probe - zkouška, které vychází z pozdně latinského proba vzniklého z klasického latinského probare, zkoušet, schvalovat.

⁴⁷ Podíl z těžby.

volný „glait“ a plnou svobodu, zváží-li se, že budou na zdejších horách pracovati; jinak platí Jáchymovský řád.

10. *Ve sporech hornických, které by nebyly přímo vyřízeny úředníky Pešíkovými, rozhodne až na další apelačně⁴⁸ Jáchymov.* Jak naznačují tato privilegia, je jisté, že v Příbrami se usadilo mnoho přistěhovalých horníků. Nejvíce horníků pravděpodobně pocházelo z Jáchymova a byli povoláni, aby pomohli rozběhnout zdejší dolování.

Také král Ferdinand I. měl zájem, aby příbramské doly fungovaly. Když v roce 1534 začalo dolování opět upadat, udělil Příbramským horám 30. dubna téhož roku obecná privilegia horních měst. Díky těmto svobodám mohli horníci svobodně přicházet i odcházet, získali také nezávislost na cizích úřadech, právo týdeních trhů, magistrátu bylo povoleno odebírat si část stříbra, které bylo určeno k testování, jeho váha však nesměla přesáhnout půl lotu. Nařídil také, že dokud nebude Příbrami udělen vlastní hornický řád má se řídit Jáchymovským.⁴⁹

Arcivévoda Ferdinand se velice zajímal o osud příbramských dolů a zajistil Příbrami mnoho privilegií nejen od svého otce, již zmíněného Ferdinanda I., ale i později od svého bratra Maxmiliána I. V dopise, který napsal svému otci králi Ferdinandovi I. 3. března 1552 žádá o udělení hornických práv a svobod. Problémem, který v této době trápil horníky bylo také velké množství vody, které se objevovalo v jejich dolech a odmítali pracovat, dokud jim nebude za stříbro vyplácena vyšší cena. Na začátku května 1553 proto nařídil arcivévoda Ferdinand, se svolením krále, aby mincovna v Kutné Hoře vyplácela za příbramské stříbro 10 zlatých za hřivnu.⁵⁰ Na konci srpna 1553 prosil opět arcivévoda svého otce o udělení dalších výhod pro Příbram. Arcivévoda Ferdinand se totiž snažil, aby o příbramské doly začali mít zájem i cizí podnikatelé, kteří by otevírali nové doly. V tomto listu také žádá, aby byl pro Příbram přidělen horní soudce, jelikož se množí hádky mezi českými a německými horníky. Další listina vydaná 18. ledna 1564 na popud arcivévody je povolení k nákupu olova, dříví a uhlí, které je nutné k tavení stříbra a v Příbrami byl těchto surovin nedostatek.

Roku 1899 bylo nalezeno v archivu báňského ředitelství v Příbrami pět písemných záznamů o zdejším dolování, které patří k nejstarším dochovaným listinám.

⁴⁸ Apelační soud založen Ferdinandem I. Habsburským (1503-1564), sloužil jako odvolací instituce po městských soudech.

⁴⁹ SokA, AM Příbram, Privilegium Ferdinanda I., 1534. inv. č. 3.

⁵⁰ Do této doby 9 zlatých za 1 hřivnu.

Nejprve byla nalezena horní kniha, která se nazývá Bergbuch. Obsahuje zprávy z let 1527 – 1553 a byl založen hormistrem Hanušem Sudtnerem a horním písařem Matyášem Böhmem. Bergbuch sloužil jako zápisník nejdůležitějších zpráv o dolování. Dále byly nalezeny dvě knihy fristuňků,⁵¹ německy nazývané Nachlasbücher. V těchto knihách věnovaných létům 1549 – 1675 byly zaznamenány žádosti o prominutí hornické daně, dávek apod. Byl také nalezen tzv. Recesbuch z let 1553 – 1574, jehož obsahem je provozní účetnictví. Posledním nalezeným dokumentem byl osobní zápisník hormistra Jakuba Bittnera, který byl hormistrem v příbramských dolech na konci 17. století.

Z nalezených horních knih sestavil kontrolor František Brummeisen, pracující jako správce registratury, tři nové Bergbuchy,⁵² které doplnil o opisy nejstarších, již známých listin. V prvním díle pak autor uvádí udělená kutací práva a míry od roku 1527 do roku 1553. Z těchto zápisů lze odvodit, jak rozsáhlá hornická činnost probíhala v první polovině 16. století na zdejších dolech. V pamětním spise Příbramské doly na stříbro a olovo, vydaném v roce 1875, je uveden přesný soupis veškerých důlních děl, která byla v 16. století aktivní. Je zde uvedeno více než třicet dolů, většina z nich se nachází na Březových Horách v Příbrami, ale i v Bohutíně,⁵³ u Lazce, Zdaboře, Narysova.⁵⁴ V této době nebyly propůjčovány míry pouze na nové a dědičné doly, ale i na staré a opuštěné, na haldy, odvaly a strusky. Dle Bergbuchu v letech 1527 – 1537 bylo zapůjčeno celkem 115 dolů, v letech 1538 -1547 o jeden méně a během let 1548 - 1553 pak nejvíce, a to 166.

V rozmezí let 1536 – 1538 se z Příbrami do Kutné Hory odeslalo zhruba 1 400 hřiven stříbra ročně, na počátku padesátých let pak skoro 2 000 hřiven, od konce padesátých let výroba začala postupně klesat a kolem roku 1579 se dolování téměř zastavilo. O tom, že se v těchto letech příbramskému hornictví příliš nedařilo, svědčí mimo jiné i žádost horníků o finanční výpomoc, která byla podána nejvyššímu mincmistru 29. března 1535. Mincmistr jejich žádosti vyhověl a jako zálohu jim poskytl 50 kop grošů.⁵⁵ Stav dolů se také zhoršil tím, že členové těžarstva (kverkové) nechtěli

⁵¹ Fristuňk – složení čtvrtletní daně za prodloužení horního léna; KOTT, F. Š. *Česko-německý slovník* [online]. Dostupné z www: <<http://kott.ujc.cas.cz/index.php?vstup=&idHeslo=61843&zpusob=heslo&Zvyraznit=&hledat=&popis=&heslo=>>>[cit. 2012-04-06].

⁵² První díl roky 1216 – 1560, druhý díl – 1561 – 1600 a třetí 1601 – 1705. Tyto knihy jsou dnes uloženy v knihovně Národního technického muzea v Praze.

⁵³ Zde se nachází pravděpodobně nejstarší doly v Příbrami, jelikož nejsou nikde uvedeny zprávy o propůjčkách, je zřejmé, že se v Bohutíně dolovalo nepřetržitě.

⁵⁴ Dále také pod Třemošnou, v Černých jamách u hutě, u Tisové, Dušník, na Květné a u Milína.

⁵⁵ 1 kopa = 60 grošů; ILČÍK, Václav. *Hodnota starých peněz*. [online]. Dostupné z www: <<http://ilcik.cz/download/penize.htm>>[cit. 2012-04-06].

nebo spíše nebyli schopni platit příplatky. Dalším důkazem o špatném hospodaření v příbramských dolech je dopis nejvyššího mincmistra Jana z Witenče, který 30. července 1546 poslal české komoře. V dopise se doslovně píše : „*Take kdež sem tyto czasy na horach przibramskych a Kninskych byl, yaky sem tam neporzad nassel.*“⁵⁶ V dopise dále navrhuje, aby po uplynutí nájemné smlouvy s Janem Pešíkem byla polovina Příbrami raději odkoupena králem než Albrechtem z Valdštejna, který by hory přivedl k jistému úpadku.

Během vlády císaře Rudolfa II. byla Příbram povýšena na svobodné královské horní město. Stalo se tak 20. listopadu 1579, avšak pouze pod podmínkou, že výnosy z dolů se budou navracet zpět do rozvoje hornického průmyslu a podnikání. „*Předně : Mají obyvatelé a horníci Příbramští, jak daleko hranice jejich jdou a jak je od starodávna měli a jich užívali, s oběma mlýny při městě, všeho varného, činže, robot a všech dávek jakéhokoli jmena tou měnou zbaveni býti, že ročně podle nabídnutí svého, dle rady našeho nynějšího a budoucího mincmistra a nejvyššího hormistra v království Českém, tolik na znovuzřízení hor věnují, mnoho-li nynějšího času ročně činže a daní dávají, což v nynější době asi sedmdesáte kop míšeňských obnáší; a jestliže obyvatelé města a příslušní jeho horníci požehnáním Božím společným dílem svým tolik vyzískají, že přebytek z práce míti budou, aby polovice přebytku čili výtěžku připadla těm, kteří náklad vedli, a ta druhá polovice aby zase na radu našich jmenovaných nejvyšších úředníků horních na jiné doly věnována byla a s přebytkem z těchto zase tak naloženo, ale rozumí se, že vše v Příbrami a co k ní patří.*“⁵⁷Touto listinou však Příbram nezískala pouze statut královského města, ale i řadu dalších privilegií. Například povolení k lovu. „*Dáváme jim tímto také milostivě svobodu, aby na svých pozemcích všeho druhu zvěř, vyjímaje zvěř divokou a černou, chytati a loviti a také ve vodách, pokud tyto na obecných jejich pozemcích tekou, loviti a všeho druhu zvěř pernatou chytati směli.*“⁵⁸Osvobození od vojenské služby. „*Aby také horníci práci své v horách vždy lépe se oddati a při ní vždy trvati mohli, mají býti zbaveni vší povinnosti vojenské.*“⁵⁹ A povolení k pořádání týdenních a výročních trhů. „*Dovolujeme také milostivě, aby obyvatelé jmenovaného města Příbrami budoucně týdně dva trhy týdenní, jeden v úterý a druhý v sobotu a dále pak dva trhy výroční, první na den sv. Jana Křtitele a druhý na den sv. Linhartu v těchto určitých dnech téhodne a roku odbývati směli, jakož i jinde*

⁵⁶ DIVIŠ, Julius. *Státní doly na stříbro a olovo v Příbrami*. Praha: Prometheus, 1926. s. 24.

⁵⁷ Příbramské doly na stříbro a olovo: Pamětní spis. 2. vyd. Příbram: Tiskem a nákladem Josefa Kadečky, 1878. s. 16.

⁵⁸ Tamtéž, s. 17.

⁵⁹ Tamtéž, s. 17.

*v našem království Českém týdenní a výroční trhy v právu a zvyku jsou.*⁶⁰

Ani tyto rozsáhlé svobody však neuchránily příbramské doly před zánikem na dlouhou dobu. V roce 1610 se pracovalo pouze na jediném dole, kterým byl Bohatý důl v Obecnici. Ostatní byly uzavřeny.

Opětovný rozvoj příbramského hornictví nastává až ke konci 17. století, přibližně v roce 1689. V tomto roce byl v Příbrami zřízen Královský úřad pro horní města Příbram, Nový Knín a Jílové. Vedoucím tohoto úřadu byl jmenován, již zmiňovaný, Jakub Bittner. Roku 1727 bylo dolování v Příbrami obnoveno v jeho předchozí slávě a již o pár let později museli být zavedeny povinné pracovní soboty. Velice důležitým okamžikem se stal rok 1772, když byl na počátku tohoto roku jmenován hormistrem a hut'mistrem Jan Antonín Alis.⁶¹ Právě během jeho úřadu započalo nejbohatší období příbramského dolování.

⁶⁰ Příbramské doly na stříbro a olovo: Pamětní spis. 2. vyd. Příbram: Tiskem a nákladem Josefa Kadečky, 1878. s. 18.

⁶¹ *Jan Antonín Alis* (11.1.1732 – 19.9.1801) – roku 1772 se stal Příbramským hormistrem, svými metodami o hlubinném dolování vyřešil dlouhotrvající problémy se zaplavováním štol, které Příbram trápili. Navrhl efektivní čerpací a odvodňovací systém, který umožnil pronikat do větších hloubek. Během jeho úřadu bylo založeno mnoho nových dolů a především proběhla instalace moderních technologií.

4.2 Nejvýznamnější doly na Březových Horách

Jak již vyplynulo z mé dosavadní práce, Příbramský rudní revír je velice bohatý. Je proto téměř nemožné, věnovat se všem štolám, které zde byly otevřeny. Vybrala jsem proto několik, dle mého názoru nejdůležitějších a nejznámějších. Jsou jimi doly Vojtěch, Anna, Marie a Prokop. Všechny tyto doly se nachází na Březových Horách, které ve 2. polovině 19. století patřily mezi největší dodavatele stříbrné rudy v celé Rakousko– Uherské monarchii. Vyprodukovalo se zde v průměru 97% veškerého stříbra.

4.2.1. Důl Vojtěch

Důl Vojtěch, nacházející se na Březových Horách, byl otevřen 11. října roku 1779. Stalo se tak z podnětu, již zmíněného, generálního horního mistra Jana Antonína Alise. Vojtěšská štola je první kolmou šachtou, která byla v březohorském rudním revíru otevřena. Do této doby se hloubily pouze šachty úklonné. V době své největší produktivity se na dole Vojtěch těžilo z Mučednické, Vojtěšské ležaté, Ševčinské a Eusebské rudné žíly. Z počátku se zde horníci potýkali s velkými potížemi, jelikož důl byl často zaplavován vodou, a to i přesto, že zde bylo vybudováno vodní kolo a 1782 zprovozněn vodotěžný stroj. Stroj vydržel pouhé tři měsíce, konopné lano, které jej pohánělo se totiž přetrhlo a důl byl opět zatopen vodou. Po odčerpání vody již bylo hloubení šachty bezproblémové a práce velice rychle pokračovaly. Například roku 1800 bylo dosaženo hloubky 283 metrů, o 40 let později již 478,4 metrů.

Důl Vojtěch je však významný především díky tomu, že zde byla poprvé v celé Evropě překonána hloubka 1 000 metrů. Stalo se tak v roce 1875. Než byl Vojtěšský důl v roce 1935 uzavřen, měl hloubku 1 269,9 m. Není však nejhlubší štolou v Příbramském revíru, byl překonán doly Prokop (1 579,62 m) a Anna (1449,29 m).

4.2.2 Důl Anna

Důl Anna byl zaražen roku 1789 a nachází se v západní části Březových Hor. Těžilo se zde z žíly Jánské, Michalské, Barborské a Prokopské, které se nachází v horních patrech šachty. V dolních patrech se vytěžovala žíla Vojtěšská a Matkobožská. Po uzavření dolu Vojtěch se Annenský důl stal hlavním centrem těžby a v roce 1940 získal titul nejhlubšího dolu v Evropě. Bylo zde dosaženo hloubky 1 437 metrů

a v době, kdy zde práce končily byla hloubka dolu 1464,3 m. Dolování bylo ukončeno roku 1941.

4.2.3. Důl Marie

V roce 1822 bylo rozhodnuto o založení nové šachty, která měla pomoci s vývozem rudy z Vojtěšského dolu. Začala se proto hloubit Mariánská šachta, která se nachází na východní straně Březových Hor. Na dole Marie došlo v květnu 1892 k požáru, který vznikl neopatrností jednoho z horníků. Požár se velice rychle rozšířil a na jeho následky zde zemřelo 319 horníků. Podle mnoha publikací se tato důlní katastrofa řadí k nejhorším a největším v celé Evropě. Práce na dole byly obnoveny dva roky po katastrofě, důl byl opět uzavřen během první světové války a ani po jejím skončení v roce 1918 nebyly práce obnoveny. Chátrající štola byla opět zprovozněna po ukončení druhé světové války a dolování zde probíhalo až do roku 1978, kdy byla ukončena činnost na všech rudných dolech v Příbrami. Během své existence dosáhla Mariánská štola hloubky 1 165 metrů.

4.2.4. Důl Prokop

Důl Prokop byl v době svého založení pojmenován Novoprokopský, protože na Březových Horách již štola s jménem Prokop existovala. Hlavní šachtou se stala po omezení těžby na dolech Vojtěch a Anna. Prokopský důl byl hlouben od roku 1822 do roku 1966. Během této doby dosáhl hloubky 1 579,6 metrů a je tak nejhlubším dolem v Březohorského rudního revíru, V dnešní době je většina dolu zatopena a důlní budovy se nachází ve velice zchátralém stavu.

Sláva příbramské těžby stříbra byla ukončena v roce 1978. V tomto roce bylo oficiálně ukončeno veškeré dolování stříbrné rudy na všech dolech, které do této doby v Příbrami fungovaly. Těžba byla symbolicky ukončena vyvezením posledního vozíku naplněného vytěženou stříbrnou rudou. Stalo se tak na již zmiňovaném dole Prokop. Výše vypsané doly dnes spravuje Hornické muzeum Příbram.

4.3. Hornické muzeum Příbram

Příbramské hornické muzeum je považováno za jedno z nejstarších muzeí v České republice. Navazuje totiž na činnost Krajinického muzea v Příbrami, které bylo založeno 12. prosince 1886. Již od počátku se zaměřovalo na sběr a shromažďování památek, které pochází z oblasti hornictví a hutnictví.

Hornické muzeum, jak jej známe dnes, je v provozu od roku 1978. Bylo uvedeno do provozu ihned po ukončení těžby na rudných dolech. Přípravy na tento okamžik probíhali od 50. let. Nejvíce práce na tomto projektu zanechal velice uznávaný montánní historik a vedoucí hornického oddělení Národního technického muzea PhDr. Jiří Majer, CSc.⁶² Přišel s návrhem, který zahrnoval zachování hlavních báňských staveb a provozů v Příbrami a na Březových Horách a v jejich prostorách vytvořit expozice. V dnešní době je hornické muzeum Příbram největším muzeem svého druhu v Čechách.⁶³ Můžeme zde navštívit nejen hornický skanzen na Březových Horách, ale i Památník Vojna v Lešetících, věnovaný těžbě uranových rud a táborům nucených prací. Pod Hornické muzeum také spadá Skanzen ve Vysokém Chlumci, Muzeum Špýchar v Prostřední Lhotě a Muzeum zlata v Novém Kníně.⁶⁴

⁶² PhDr. Jiří Majer, Csc. (1922 – 2008) – absolvent Filozofické fakulty UK, vystudoval také Státní archivní školu v Praze. Zabýval se dějinami vědy a techniky. Dlouhá léta vedl hornické oddělení Národního technického muzea. Zasloužil se také o založení Muzea 3. odboje v Příbrami.

⁶³ Podle počtu stálých expozic.

⁶⁴ Kapitola sepsána na základě knihy DIVIŠ, Julius. *Státní doły na stříbro a olovo v Příbrami*. Praha: Prometheus 1926, bakalářské práce JAROŠOVÁ, Kateřina. *Kartografická prezentace důlní činnosti na Příbramsku*. Praha, 2011. Dostupné z www:

<http://gama.fsv.cvut.cz/~cepek/proj/bp/2011/katerinajarosova-bp-2011.pdf>. Bakalářská práce. ČVUT. Vedoucí práce Ing. Petr Soukup, Ph.D. a webových stránek : E-MUSEUM. *E-museum: Hornictví*. [online]. Dostupné z www: <<http://www.museum.mineral.cz/>> [cit. 2012-04-06]. a HORNICKÉ MUZEUM PŘÍBRAM. *Historie*. [online]. Dostupné z www: <<http://www.muzeum-pribram.cz/cz/muzeum/historie/>> [cit. 2012-04-06].

5. Uranové hornictví

5.1 Uranové hornictví před rokem 1945

Dolování uranu⁶⁵ patří k nejmladším hornickým odvětvím. Jeho historie sice začíná již v 19. století, největšího rozmachu se však dočkalo až po skončení 2. světové války v roce 1945. Konec války v Tichomoří, a především první použití jaderných zbraní na města Hirošimu a Nagasaki v Japonsku ukázal, jak důležitým prvkem je uran. V následující části své práce se budu věnovat převážně vývoji uranového hornictví po skončení 2. světové války, jelikož před rokem 1945 se v České republice těžilo pouze na třech dolech v Jáchymově,⁶⁶ objem vytěženého uranu nebyl velký, v průměru se ročně vydobylo kolem 10 tun uranu. Uran byl využíván k výrobě uranových barev, které se využívali na barvení skla a radium především pro lékařské účely.⁶⁷ Ještě před vlastní historií pojednávající o uranovém hornictví je třeba přiblížit objev uranu jako prvku a jeho vlastností, které jej dělají tak žádaným.

Uranová ložiska jsou známa již od počátků rudného hornictví. Uran byl v počátcích nazýván smolincem⁶⁸ a jeho výskyt znamenal pro horníky úbytek stříbrné rudy. Do popředí se uran dostává až ke konci 18. století. V této době se stává předmětem vědeckého zájmu chemika Martina Klaprothema,⁶⁹ který tento nový prvek objevil a pojmenoval.⁷⁰ Další prvenství v oblasti uranového výzkumu patří francouzskému chemikovi Melicharu Peligotovi, který roce 1841 objevil kovový uran. Kovový uran byl v 19. století využíván především ve sklářském a keramickém průmyslu a průmyslu barviv. Z tohoto důvodu byla v roce 1858 zahájena těžba uranu

⁶⁵ *Uran – Uranium*, chemická značka U. Uran je stříbřitě bílý kov, který je i za normální teploty dobře kujný a tvárný. Při vyšších teplotách je značně reaktivní, reaguje především se sírou, halogeny, fosforem, vodíkem a uhlíkem. S fluorem se dokonce slučuje i za normální teploty. V přírodě se vyskytuje jako směs radioaktivních izotopů – ²³⁴U, ²³⁵U a ²³⁸U. Výroba čistého uranu je velice složitý proces, během kterého se louhuje koncentrát uranové rudy v kyselině dusičné. Během procesu se z roztoku vysráží olovo, radium a vanad, které se odfiltrují a během dalších chemických procesů vzniká kovový uran. Uran a jeho sloučeniny se používají k barvení skla, jako palivo do jaderných reaktorů a izotop uranu ²³⁵U byl nezbytnou surovinou pro výrobu jaderných zbraní.

⁶⁶ Wernerův, později přejmenován na Rovnost, důl Svornost a Štola saských šlechticů, později Bratrství.

⁶⁷ LEPKA, František. *Český uran: Neznámé hospodářské a politické souvislosti 1945-2002*. Liberec: Knihy 555, 2003. ISBN 80-86660-05-2.

⁶⁸ Nazývá se také smolný kámen či Pechblende.

⁶⁹ *Martin Heinrich Klaproth (1743-1817)* – pracoval jako lékárník v Berlíně, po výhodném sňatku si pořídil vlastní lékárnu „U medvěda“ a vybudoval zde nejen prosperující lékárnu, ale i špičkové vědecké centrum. Znám je především díky své práci v oblasti analytické chemie a průkopník chemického zkoumání starožitností. Díky svým zkušenostem dokázal ve smolinci, který pocházel z jáchymovských dolů objevit zcela nový prvek, který nazval *Uranium*, podle nové planety objevené v roce 1781. Klaproth však objevil uran pouze ve formě žluté pasty, ne v jeho kovové podobě. To se podařilo až v roce 1841.

⁷⁰ Uran dostal jméno po právě objevené planetě Uran.

v jáchymovských dolech. Větší zájem o uran se objevil a po výzkumu Henriho Becquerela,⁷¹ který došel ke zjištění, že je uran radioaktivní. Stalo se tak v roce 1896, současně sestavil první radiogram. O necelé dva roky později manželé Curieovi⁷² získali z uranových rud, pocházejících z Jáchymova, dva nové prvky - radium a polonium.

5.2 Zpracování uranové rudy

Vzácné uranové minerály tvoří pouze velice malý díl uranových rud. Převážnou část tvoří jalová žilovina⁷³ a úlomky hornin, které se nachází v okolí.⁷⁴ Uranové rudy, které obsahují několik procent uranu jsou považovány za velice bohaté a lze je nalézt v ložiscích okolo Jáchymova, Příbrami a Horního Slavkova. Většina uranových rud na území České republiky se řadí mezi chudé, jelikož obsahují pouze kolem 0,1% uranu.

Uranová ruda se po vytěžení přesune do úpravny rud, které mají za úkol odstranit z rudniny většinu hlušiny a získat tak kvalitnější uranovou rudu. Jelikož bylo neekonomické přesouvat uranovou rudu vlakem z jednoho místa na druhé, začaly se úpravny budovat v blízkosti dolů. Postupně se vyvinuly tři druhy úpraven - gravitační, radiometrická a hydrometalurgická. První gravitační úpravna byla postavena u dolu Bratrství v Jáchymově a fungovala od srpna 1946 do roku 1955. V této úpravně je z rudy pomocí kladívek vyklepávaly kousky smolince, tím vznikla hutní ruda, která se dále zpracovávala v drtičích. Radiometrické úpravny využívají přirozené radioaktivity rud. Nadrcená rudnina se na transportních pásech odděluje pomocí gama záření, které je kontrolováno radiometry. Tato metoda je však vhodná pouze u kontrastních rud, ve kterých je obsah uranu výrazně vyšší než v okolních horninách. Posledním typem úpraven je úpravna hydrometalurgická, která byla postavena v Nejdku. Odděluje uran od okolních prvků tím, že jej převede do roztoku a opětovně vysráží, výsledkem je tzv. uranový koncentrát. Největší hydrometalurgická úpravna na našem území byla

⁷¹ *Antoine Henri Becquerel (1852-1908)* – pocházel z rodiny předních francouzských fyziků, studium ukončil v roce 1877 inženýrským diplomem na École Nationale des Ponts et Chaussées, nadále se však věnoval fyzice. Při studiu fluorescence uranových solí objevil přirozenou radioaktivitu, stalo se tak v roce 1896. V roce 1903 získal společně s manželí Curieovými Nobelovu cenu za fyziku.

⁷² *Marie Currie – Skłodowska (1867 – 1934)* – francouzská fyzička a chemička, pocházela však z Varšavy. V dospělosti se přestěhovala do Paříže, aby mohla vystudovat vysokou školu, zde se také setkala se svým manželem *Pierrem Curriem (1859-1906)*, profesorem fyziky a v roce 1895 se vzali. Společně s Becquerelem se začali věnovat studiu a výzkumu radioaktivity. V roce 1898 objevili nový prvek – polonium a v roce 1902 radium. V roce 1906 získali Nobelovu cenu za fyziku. Po smrti manžela se Marie nadále věnuje výzkumu, po vypuknutí 1. světové války pracuje v pojiždné polní nemocnici. Zemřela ve Švýcarsku na anémii ve věku 67 let.

⁷³ Jedná se především o křemen a karbonáty.

⁷⁴ Tzv. hlušina.

vybudována ve Stráži pod Ralskem v roce 1979.⁷⁵

5.3 Uranové hornictví po roce 1945

Rozvoj uranového hornictví po 2. světové válce byl velmi ovlivněn mezinárodní situací, především poválečnými vztahy se Sovětským svazem, který nutně potřeboval uran pro svůj jaderný výzkum. Sovětskými odborníky byly proto vyhledávány země, které mají dostatek uranových rud. Československo bylo po Bulharsku druhou zemí, ze které si J. V. Stalin zajistil dodávky uranu výhradně pro potřebu svých vědeckých pracovníků. Stalo se tak na základě smlouvy,⁷⁶ která byla uzavřena mezi Československou vládou a Sovětským svazem 23. listopadu 1945. Součástí této dohody byl také slib, že Československo bude na svém území vyhledávat radium a další radioaktivní prvky. Na oplátku za to získá ze Sovětského svazu technickou podporu a pomoc pro zahájení provozu v uranových dolech, odborníky a materiál nezbytný pro těžbu a výzkum. Aby se zajistilo dodržování zmíněné dohody, byla vytvořena smíšená čtyřčlenná komise sídlící v Praze, která měla za úkol následující :

1. *Výpracování směrnic za účelem rozšíření geologicko-výzkumných prací a zvýšení těžby rudy a koncentrátů.*
2. *Propracování plánů těžby rudy a koncentrátů, při čemž základní plány musí být sestaveny zavčas na dobu nejméně 5ti let s postupným zvyšováním plánu v případě, že výsledky geologického výzkumu dají pro to podklad.*
3. *Řešení všech otázek, které vznikají v rámci plnění smlouvy o technické pomoci a dodávkách.*
4. *Určení cen za rudy a koncentráty a za radium v souhlase s pragrafem 5. této úmluvy na podkladě svéstojných nákladů a připočtením normálního procenta zisku.⁷⁷*

Smlouva byla podepsána PhDr. Hubertem Ripkou za Československou republiku a za Sovětský svaz připojil svůj podpis Ivan Bakulin. Dohoda zajistila obrovský rozvoj českého uranového průmyslu a zvýšení objemu vytěženého uranu, který v letech

⁷⁵ LEPKA, František. *Český uran: Neznámé hospodářské a politické souvislosti 1945-2002*. 1. vyd. Liberec: Knihy 555, 2003. ISBN 80-86660-05-2. s. 46.

⁷⁶ „Dohoda mezi vládou Sovětských socialistických republik a vládou Československé republiky o rozšíření těžby rud a koncentrátů v Československu, obsahující radium a jiné radioaktivní prvky, jakož i jejich dodávkách Svazu sovětských socialistických republik.“

⁷⁷ PLUSKAL, Oskar. *Poválečná historie Jáchymovského uranu*. 1. vyd. Praha: Český geologický ústav, 1998. ISBN 80-7075-261-0., s. 6.

1951 – 1955 dosáhl více než 3 000 tun. Během dalšího desetiletí těžba stále vzrůstala, a ustálila se na 2 700 tunách uranu ročně. K útlumu těžby dochází po listopadu 1989. Celková produkce uranu, v letech 1946 – 2000 byla 107 080 tun. Během tohoto období bylo v České republice nalezeno 164 ložisek uranu a na 66 z nich se těžilo. Smlouva byla platná až do roku 1991. V tomto roce byl definitivně ukončen vývoz uranu do tehdejšího Sovětského svazu.⁷⁸ Vývoj československého uranového hornictví je dnes odborníky rozdělován do čtyř období :

V prvním období (1946 – 1950) byla zahájena těžba na Jáchymovských dolech, současně bylo provedeno radiometrické ověření starých hornických prací a odvalů, které se v Jáchymově nacházely. Díky tomuto průzkumu byly nalezeny nové žíly, jako např. Rovnost II. Studovaly se také hornické archivy a muzejní sbírky v ostatních hornických oblastech, mimo jiné i v Příbrami. I tento postup slavil úspěch a v následujících letech byly postupně objeveny výskyty uranových ložisek v Horním Slavkově, Příbrami a dalších významných lokalitách. Toto období je velice důležité z vědeckého hlediska, jelikož hlavní náplní práce je studium geologie a mineralogie uranového průmyslu, získávání rozsáhlého faktického materiálu a především neustálé zdokonalování průzkumných prací. Byly také vypracovány podklady k základní metodice průzkumu a vyhledávání uranových ložisek, důlní geologie a geofyziky.⁷⁹

Druhé období je ohraničeno léty 1950 – 1960. V této etapě nadále pokračuje velice rychlý rozvoj průzkumu, těžby uranu a jeho ložisek, nacházejících se především v Českém masivu. Byla objevena ložiska v oblasti Zadního Chodova a Dolní Rožínky, další pak v oblasti západočeské pánve. Obrovským rozvojem v tomto období prošla těžba v Příbrami. Využívání zkušeností z geologického průzkumu zpřesnilo vyhledávání ložisek, byla také zdokonalena metodika vyhledávacích a průzkumných prací. Odborníci také zavedli nové, citlivější metody, které umožnily dosahovat většího hlubinného dosahu.⁸⁰ Díky zavádění moderní techniky, zlepšení organizace geologického průzkumu a hornických prací se zvedla úroveň průzkumné a hornické činnosti. Došlo také k urychlení osvojení nových ložisek. Na konci této etapy byly objeveny výskyty hydrogenního ložiska⁸¹ u Hamru v severočeské oblasti.

⁷⁸ *Rudné a uranové hornictví České republiky*. Ostrava: Anagram, s. r. o., 2003. ISBN 80-86331-67-9. s. 274.

⁷⁹ Tamtéž.

⁸⁰ Např. metoda radiometrického vzorkování důlních děl, výpočet zásoby uranových rud objemovým způsobem, ad.

⁸¹ Hydrogenní ložiska, vznikala z málo teplých vod, převážně exogenního původu. V jejich okolí se nenachází tzv. intruzivní horniny (tvrdé horniny), ale nachází se zde sedimentální horniny (pískovce, prachovce, jílovce, slepence). Jejich těžba je tak lehčí.

Následující období, od 60. let do poloviny let 80., je označováno jako třetí. V této době dochází k dalšímu zvýšení metodického vyhledávání, průzkumu a těžby uranových ložisek. Centrum těžby je přesunuto na hydrogenní ložiska v pískovcích Severních Čech, na ostatních ložiskách však dolování i nadále probíhá v plné intenzitě. Vliv na intenzifikaci prací měla také cenový růst uranu na světovém trhu, ceny se pohybovaly od 109 do 120 USD za kilogram uranu. Nadále se zdokonaluje hornická technika a vybavení. Začíná se také řešit dopad uranového hornictví na životní prostředí.

Jako čtvrté období obsahuje etapu od 80. let až dodnes. Toto období je provázeno významnými a rozsáhlými organizačními změnami, které postihly nejen uranové hornictví, ale i politiku naší země. Velice intenzivní práce během předchozích období zapříčinily nadbytek uranu a destabilizaci světového trhu. V roce 1989 klesla cena 1 kilogramu uranu na 19 – 26 USD. Výsledkem bylo postupné uzavírání dolů, jejichž těžba nebyla efektivní. Nakonec byly uzavřeny všechny uranové doly a začíná se s postupnou konzervací a likvidací dolů. Byla také realizována opatření na ochranu životního prostředí.

Každé z uvedených období znamenalo pro uranový průmysl a hornictví velký přínos. Nejen v oblasti ekonomické, ale i ve vědě, geologii, technických a úpravárenských procesech.⁸² K nejvýznamnějším uranovým lokalitám patří Jáchymov a Příbram, kterým jsou věnovány následující kapitoly.

⁸² *Rudné a uranové hornictví České republiky*. 1. vyd. Ostrava: Anagram, s. r. o., 2003. ISBN 80-86331-67-9. s. 277.

5.4 Jáchymov

Uran se v oblasti Jáchymova těžil již od počátku 20. století a využíval se nejen k vědeckým a lékařským účelům, ale také k průmyslovému využití.⁸³ Během 2. světové války tato oblast spadala pod Německou okupační správu, která udržovala doly nadále v provozu. Během války se zde vytěžilo okolo 44 tun uranu.⁸⁴ Po osvobození Československa začal důlní závody v Jáchymově řídit stát a byla zde zřízena národní správa. O Jáchymovské doly projevil zájem i sovětská vláda, která potřebovala uran pro rozvoj svého výzkumu jaderných zbraní. Zdejší uranové doly byly totiž jedinými doly, nacházejícími se na území budoucího sovětského bloku, které byly schopny začít s okamžitým dolováním. O opětovném zahájení těžby, nezávisle na sovětských zájmech, uvažovala i československá vláda. O obnovení dolování měli zájem i zdravotníci, kteří znovu otevírali lázně. Již v srpnu proběhla geologická prohlídka jáchymovských dolů, kterou provedli zaměstnanci⁸⁵ Státního geologického ústavu.⁸⁶ Stalo se tak den po návštěvě sovětských důstojníků a je proto velice pravděpodobné, že tato prohlídka vyšla z jejich iniciativy. Konečná zpráva uvádí, že během okupace byla většina dolů vyrabována, nebyly zřízeny žádné nové štoly a na dole Svornost jsou využívány pouze radioaktivní prameny sloužící pro lázeňské potřeby.

Jednání mezi vládou Československa⁸⁷ a Sovětského svazu byla zahájena v srpnu roku 1945. Již 13. září 1945 obsadily jednotky Rudé armády jáchymovské doly. Od tohoto okamžiku byl přístup do dolů podmíněn propustkami, které vydával sovětský vojenský štáb v Karlových Varech.⁸⁸ Proti tomuto jednání nebyla ze strany Československé vlády podniknuta žádná opatření. Nadále pokračovala tajná jednání obou stran, která byla ukončena 23. listopadu, podepsáním již zmíněné dohody a o čtyři dny později byl zřízen národní podnik Jáchymovské doly. Než se však rozběhlo dolování, proběhly v dolech rozsáhlé geologické průzkumy, které prováděl Sovětský svaz na vlastní náklady.⁸⁹ Opětovné zahájení provozu dolů se neobešlo bez problémů. Většina báňských techniků a horníků neměla s dobýváním uranových rud žádné

⁸³ Především sklářský a keramický průmysl.

⁸⁴ PLUSKAL, Oskar. *Poválečná historie Jáchymovského uranu*. 1. vyd. Praha: Český geologický ústav, 1998. ISBN 80-7075-261-0. s. 11.

⁸⁵ Dr. V Zoubek, Dr. J. Koutek.

⁸⁶ Dnes Český geologický ústav.

⁸⁷ Jednání vedl Zdeněk Fierlinger.

⁸⁸ KAPLAN, Karel a Vladimír PACL. *Tajný prostor Jáchymov*. 1. vyd. České Budějovice: ACTYS, 1993. ISBN 80-901234-2-2. s. 7.

⁸⁹ Průzkum prováděla skupina sovětských geologů. Tato skupina měla také za úkol vypracovat seznam dalších možných nalezišť uranové rudy. Členy této skupiny byli pravděpodobně i Dr. V. Zoubek a Dr. Koutek.

zkušenosti, nebyly k dispozici ani potřebné prostory pro úpravu vytěžené rudniny.⁹⁰

Během následujících let se doly v Jáchymově rychle rozrůstaly, pracovalo se zde na šesti pracovištích a těžilo se zde nejvíce uranu v republice.⁹¹ Uranové zrudnění je na Jáchymovsku vázáno na rudné žíly, které jsou silné od několika málo centimetrů po několik metrů. Ložiska se rozprostírají až do hloubky 750 metrů a nachází se ve středně pevné a pevné hornině a uranová ruda se zde objevuje především v tzv. žilných uzlech.⁹² V jáchymovském revíru na sebe jednotlivé uzly navazují nebo jsou odděleny úseky bez uranové mineralizace.⁹³ K dobývání uranové rudy se zde využívaly dvě dobývací metody. Základní metodou byla tzv. výstupková, se zakládáním vydobytého prostoru vlastní nebo cizí základkou. Aby se zabránilo znehodnocení dobývané rudy, uplatňoval se selektivní způsob výlomu, ruční třídění rudniny a oddělená doprava rudy a hlušiny. Jáchymovské doly jsou také prvními, kde se začalo s těžbou aktivních základek.⁹⁴

Teprve během poloviny padesátých let se začaly brát ohledy na zdraví horníků pracujících v uranových dolech. Na konci padesátých let byly zpřísněny normy pro větrání a ruční třídění rudy bylo omezeno. Jedním z důvodů bylo také to, že zajatci byli vystřídáni civilními zaměstnanci. Dokladem toho jsou i připomínky Bruno Köhlera, tajemník ÚV KSČ z roku 1955. „*Vážným problémem je, zejména v oblasti Jáchymov a Horní Slavkov, otázka zdravotnictví. Vedení Jáchymovských dolů pružně nereagovalo na změny, které v poslední době nastaly, tj. že místo většiny zajatců a potrestaných pracuje dnes v J.D. většina civilních zaměstnanců a jejich počet rychle vzrůstá.*“⁹⁵

Jáchymovské uranové doly byly oficiálně v provozu v letech 1946 – 1964. Během této doby zde bylo vytěženo více než 7 500 t uranu. V celkové produkci uranu se Jáchymovské doly pohybovaly od 100% v období 1946-1948 po necelých 10% v roce 1964. Nejproduktivnější žilou byla Rovnost. Vytěžilo se zde 3 179 t uranu, tedy téměř polovina veškeré uranové rudy z jáchymovského revíru.

⁹⁰ Rudné a uranové hornictví České republiky. 1. vyd. Ostrava: Anagram, s. r. o., 2003. ISBN 80-86331-67-9., s. 355-358.

⁹¹ Do poloviny 50. let, poté tento status přebírá Příbram.

⁹² Jedná se o množinu žilných rudních struktur, které jsou svým významem nadřazeny dolům, důlním polím apod.

⁹³ PLUSKAL, Oskar. *Poválečná historie Jáchymovského uranu*. 1. vyd. Praha: Český geologický ústav, 1998. ISBN 80-7075-261-0.

⁹⁴ Rudné a uranové hornictví České republiky. 1. vyd. Ostrava: Anagram, s. r. o., 2003. ISBN 80-86331-67-9., s. 355-358.

⁹⁵ PLUSKAL, Oskar. *Poválečná historie Jáchymovského uranu*. 1. vyd. Praha: Český geologický ústav, 1998. ISBN 80-7075-261-0. s. 39.

5.5 Příbram

Situace v Příbrami se od Jáchymova v mnohém lišila. Na rozdíl od Krušnohorské oblasti je zdejší uranové ložisko uloženo velice hluboko, dosahuje hloubky více než 1 400 metrů pod zemí. Rudné žíly nejsou uloženy pravidelně, ale soustřeďují se do 20 žilných uzlů, největším z nich jsou uzly nacházející se v oblasti Bytízu a Lešetic,⁹⁶ menší pak na Brodě a Jeruzalémě. Uzly se dělí na 9 úseků, které byly pojmenovány po nejbližších obcích. Jsou jimi : Třebsko, Kamenná, Lešetice, Brod, Jeruzalém, Háje, Bytíz, Skalka a Obořiště.

V počátcích dolování uranu v Příbrami se využívalo stejných dobývacích metod jako v Jáchymově, a to hlavně výstupkové dobývání. Na rozdíl od Jáchymova se zde nacházel dostatek kvalifikovaných horníků a techniků, kteří přecházeli z rudných dolů. Kvůli vysoké ztrátovosti⁹⁷ bylo výstupkové dobývání od roku 1966 postupně nahrazeno novou dobývací metodou, tzv. bezztrátovou. Bezztrátové dobývání je variantou výstupkové dobývací metody, nevyužívá však pomocných sýpů, ale rychle tuhnoucí beton, kterým je pokryta podlaha. Na betonovou podlahu se pak postupně sestřelují další rudné úseky. Díky této metodě velice poklesly ztráty, ale mnohonásobně se zvýšily náklady na pracnost dobývání.⁹⁸

Ložiska uranu byla v okolí Příbrami objevena průzkumnými jednotkami,⁹⁹ vyslanými z Jáchymovských dolů v roce 1947. Během následujícího roku byly vyhloubeny tři průzkumné jámy, označené jako Vojna 1, 2 a 3. Správou průzkumných jam byly pověřeny Rudné a tuhové doly Příbram, řízení převzal v květnu 1949 Báňský inspektorát č. 7,¹⁰⁰ který byl podřízen ředitelství v Jáchymově. Hlavním úkolem inspektorátu se stala výstavba nových důlních provozů a jam, tuto činnost vykonával až do roku 1956. Během této doby byly uranové doly v Příbrami rozčleněny do šesti závodů - Bytíz, Sever, Střed, Kamenná, Východ a Jih. Závod Bytíz se staral o jámy s čísly 10, 11 a 11A, Sever jámy 5, 6 a 9, Střed jámy 1, 2 a 4, Kamenná jámy číslo 3, 3A a 7, Východ pouze jámu číslo 8 a Jih jámu číslo 12.

Další etapa příbramských uranových dolů nastává po zrušení výše uvedeného Báňského inspektorátu, k čemuž došlo 1. 4. 1956 a veškeré jeho pravomoce převzaly

⁹⁶ Na Bytízu se vytěžilo přes 25 000 tun uranu, v Lešeticích 9 500 t.

⁹⁷ Ztráta až 20 %.

⁹⁸ *Rudné a uranové hornictví České republiky*. 1. vyd. Ostrava: Anagram, s. r. o., 2003. ISBN 80-86331-67-9. s. 358-360.

⁹⁹ Skupinu vedl sovětský poradce A. I. Zubov.

¹⁰⁰ Báňský inspektorát vedl Ing. Petr Polák, po roce jej vystřídal Ing. František Liška.

Jáchymovské doly Příbram se sídlem v Příbrami. Nově vytvořená organizace dolů zahrnovala závody Bytíz, Sever a Střed. Ostatní byly sloučeny nebo zrušeny. Další změnou prošly doly v roce 1960, jelikož byly rozčleněny na další tři celky: Jáchymovské doly Bytíz n. p., Jáchymovské doly 9. květen n. p., Jáchymovské doly závod pomocných provozů n. p. Takto fungovaly až do roku 1965, kdy byly tyto celky sloučeny pod jednotný název Jáchymovské doly n. p. - Příbram se sídlem v Konětopech.¹⁰¹ Od tohoto okamžiku byl podnik rozdělen na doly s čísly I. - V, Úpravnu 1. máj a ostatní technické provozy. O rok později se název opět změnil na Uranové doly n. p. Příbram. Postupně docházelo k úbytku zásob na jednotlivých dolech a tak docházelo i v následujících letech k jejich rušení a slučování. V červenci 1984 byly v provozu pouze dva doly, důl III a IV.

Nová etapa uranového průmyslu nastává po revoluci v listopadu 1989. O dva roky později, v roce 1991 byl nařízením ředitele s. p. ČSÚP¹⁰² zřízen odštěpný závod s názvem Správa uranových ložisek se sídlem v Příbrami, pod který spadaly všechny zrušené podniky UD k. p. Příbram a UD k. p. Západní Čechy. Ve stejném roce byla definitivně zrušena těžba uranu na Příbramsku. Poslední provozovaný důl číslo IV. byl uzavřen 30. září 1991.

Uranové doly v Příbrami během 44 let své existence (1947 – 1991) vytěžily téměř 49 kt¹⁰³ uranu, dále 6,2 kt olova, 2,4 kt zinku a 29 tun stříbra. Bylo opracováno 20 milionů metrů čtverečních žilné plochy a vyraženo 2 188 kilometrů chodeb, které zasahují do hloubky 1,5 kilometru. Pět jam překročilo hloubku 1000 metrů, nejhlubší byla jáma číslo 16 s 1 838 metry.^{104,105}

¹⁰¹ KUBA, Josef et al. *Šachta č. 19: Příbramského uranového ložiska*. Příbram: Knihovna Jana Drdy, 2009. ISBN 978-80-86937-36-6. s. 7.

¹⁰² Od 1. 5. 1992 změněn název na Státní podnik Diamo a sídlo přesunuto do Stráže pod Ralskem.

¹⁰³ Tzn. 49 000 tun.

¹⁰⁴ ZDAŘ BŮH!. *Historie bývalých Uranových dolů Příbram* [online]. Dostupné z [www: <http://www.zdarbuh.cz/reviry/ud-pribram/historie-byvalych-uranovych-dolu-pribram-ii-cast/>](http://www.zdarbuh.cz/reviry/ud-pribram/historie-byvalych-uranovych-dolu-pribram-ii-cast/) [cit. 2012-04-10].

¹⁰⁵ *Otevření jednotlivých dolů proběhlo v následujících letech* : **1948** – Vojna 1, 2 a 3, **1950** – Brod, šachty číslo 5 a 6, Lešetice šachta 4 a Třebsko šachta 7., **1951** – Jeruzalém šachta 9 a Bytíz šachty 10 a 11., **1954** – Kamenná šachta 3A., **1955** – Bytíz šachta číslo 11A, Konětopy šachta 15., **1956** – Nová Ves šachta 18, šachta č. 17 a Třebsko šachta 18., **1957** – Třebsko šachta 20, Kamenná šachta 3C, šachta 16., **1958** – šachta č. 22 a 23, **1961** – šachta č. 25., **1965** – šachta č. 19 a č. 13., **1967** – jáma 17 S., **1972** – jáma 19 S., **1974** – Palec III.

6. Tábory nucených prací

Obrovský rozmach uranového průmyslu po podepsání dohody se Sovětským svazem měl za následek, mimo jiné i nedostatek pracovních sil. Kritický nedostatek pracovníků se snažilo Ministerstvo práce řešit poskytováním různých výhod¹⁰⁶ pro zaměstnance a brigádníky. Přes veškerá pozitiva, která byla zaměstnancům uranových dolů poskytnuta, se problém nevyřešil. V poválečné době byla tato těžkost řešena nasazováním zajatých Němců.¹⁰⁷ Po komunistickém převratu v únoru 1948 byl problém vyřešen budováním tzv. táborů nucených prací, které byly určeny především pro odpůrce nového režimu.

6.1 Obecně o TNP

V uranovém hornictví pracovali kromě civilních zaměstnanců i odsouzení z pracovních táborů. Tábory zřízené na území Československé republiky lze rozdělit do tří základních skupin. Jednak to byly tábory určené pro válečné zajatce, především německé, kteří byli do oblastí uranových dolů převezeni z bývalého Sovětského svazu.¹⁰⁸ Dalšími tábory byly Nápravně pracovní tábory. NPT, které se nacházely v okolí Jáchymova, Horního Slavkova a Příbrami.¹⁰⁹ Od roku 1961 šlo pouze o nápravně výchovný ústav, jako příklad lze použít věznicí Bytíz na Příbramsku; zde byla vězeňská práce využívána až do roku 1986. Posledním typem táborů jsou tábory nucené práce, které existovaly v okolí uranových dolů Jáchymov a Příbram.

První tábory nucených prací byly v Československu vybudovány po prvních projevech nespokojenosti s komunistickým režimem¹¹⁰ a po pohřbu prezidenta republiky Dr. E. Beneše, který byl KSČ označen jako protivládní demonstrací. Den po pohřbu byl navržen zákon na ochranu republiky, který předložil předsednictvu ÚV KSČ Rudolf Slánský: *„Nyní bude přijat ve vládě zákon na ochranu republiky. To je dobré, ale myslím, že to nestačí, a doporučuji, abychom přijali zákon o pracovních*

¹⁰⁶ Vysoký plat, zvýšené dávky potravin (mimořádné přiděly – 3 kg masa, 3 kg sádla, 1,5 kg másla, ¼ kg kávy, luštěniny, konzervy, ...), možnost nákupu zboží ze SSSR, atd.

¹⁰⁷ Okolo 4 000 zajatců.

¹⁰⁸ BĀRTÍK, František. *Tábory nucené práce se zaměřením na tábory zřízené při uranových dolech v letech 1949 - 1951*. Praha: Úřad dokumentace a vyšetřování zločinů komunismu, 2009. ISBN 978-80-86621-31-9. s. 93

¹⁰⁹ V letech 1949-1953.

¹¹⁰ Nespokojenost s nedostatečným zásobováním.

táborech. ¹¹¹

Tábory byly zřizovány podle zákona č. 247/1948 Sb. o táborech nucené práce. Parlament jej schválil 25. října 1948 a na jeho základě bylo v Československé republice postaveno více než 37 TNP.¹¹² Během doby jejich působení do nich bylo zařazeno asi 80 000 mužů i žen.¹¹³ Zmíněné tábory se nebudovaly pouze při uranových dolech, ale na všech místech, kde byl nedostatek pracovních sil.¹¹⁴ Tyto tábory se rozdělovaly podle tělesné zdatnosti a sociálního původu a stupně provinění obviněného. Dle tělesné zdatnosti :

1. Těžké – doly, hutě.
2. Normální – stavební podniky, vápenky, cementárny, lomy, cihelny.
3. Lehké – zemědělské podniky, dílenská práce v TNP.
4. Pomocné – udržovací práce v TNP.

Podle druhého kritéria na TNP :

1. S politickými delikventy a zřejmými nepřáteli zřízení.
2. Pro ostatní provinilce (šmelináře, porušovatele pracovní morálky, ...).
3. Pro mladistvé provinilce (18 – 25 let).
4. Pro ženy (odděleně byly drženy mladistvé, prostitutky, ...).¹¹⁵

Tábory byly zřizovány Ministerstvem vnitra a Ministerstvem národní bezpečnosti. „*Tábory zřizuje, přemísťuje a ruší ministerstvo vnitra. jemu přísluší též správa těchto táborů.*“¹¹⁶

¹¹¹ KAPLAN, Karel a Pavel KOSATÍK. *Gottwaldovi muži*. Praha: Paseka, 2004. ISBN 80-7185-616-9. s. 92.

¹¹² Objevuje se problém s vyjádřením přesného počtu táborů. V expozici Muzea III. odboje v Příbrami je uvedeno, že existovalo 37 táborů, F. Bártík ve výše uvedené knize namítá, že ve výčtu chybí TNP Příbram-Brod, TNP Hřebyny a další.

¹¹³ Rovněž problém s vyjádřením přesného počtu zařazených občanů. Dle informací ÚDV 80 000 lidí, v dokumentárním cyklu Ztráta paměti se objevuje 70 000, v infomačním letáku Muzea III. odboje v Příbrami 80 000. V publikacích, vydaných Úřadem dokumentace a vyšetřování zločinů komunismu se dokonce objevuje číslo 186 000 osob. Dle BÁRTÍK, František. *Tábory nucené práce se zaměřením na tábory zřízené při uranových dolech v letech 1949 - 1951*. Praha: Úřad dokumentace a vyšetřování zločinů komunismu, 2009. ISBN 978-80-86621-31-9., jsou výše uvedená čísla nadsazená a sám odhaduje počet uvězněných osob na 20 000.

¹¹⁴ Hutě, železárnny, stavební podniky, státní statky, apod.

¹¹⁵ BÁRTÍK, František. *Tábory nucené práce se zaměřením na tábory zřízené při uranových dolech v letech 1949 - 1951*. Praha: Úřad dokumentace a vyšetřování zločinů komunismu, 2009. ISBN 978-80-86621-31-9. s. 17.

¹¹⁶ BÁRTÍK, František. *Tábory nucené práce se zaměřením na tábory zřízené při uranových dolech v letech 1949 - 1951*. Praha: Úřad dokumentace a vyšetřování zločinů komunismu, 2009. ISBN 978-80-86621-31-9. s. 17.

Lidé se do TNP mohli dostat z různých důvodů, nemusel být ani spáchán trestný čin. K odsouzení na práci stačilo pouhé podezření, že by dotyčný byl k činu schopen. I když nebyl pobyt v těchto táborech trestem, ale zapisoval se do trestního rejstříku.¹¹⁷ Odsouzení na práce v táborech bylo možné na základě více zákonů, kterými byl například zákon č. 231/1948 Sb. na ochranu lidovědemokratické republiky nebo zákon č. 15/1947 Sb. o stíhání černého obchodu a podobných machinacích, atd.¹¹⁸

6.2 TNP při uranových dolech

Jak již bylo uvedeno výše, tábory nucené práce se využívaly v různých odvětvích československého hospodářství a průmyslu. Jednou z největších oblastí, ve které byli vězni nasazeni byl uranový průmysl. Tábory nucené práce, zřízené při uranových dolech jsou zvláštní skupinou, je proto velice obtížné určit jejich přesný počet. V literatuře se objevuje číslo v rozmezí od 4 do 7 táborů.¹¹⁹ Dle archivních záznamů, které uvádí F. Bártík ve své publikaci,¹²⁰ byly v období od 1. října 1949 do 1. července 1950, vybudovány tyto TNP : Jáchymov – Vršek, Příbram - Vojna, Jáchymov - Nikolaj, Jáchymov – Plavno a Příbram – Brod a počet chovanců byl 1230 osob.

Dle původní úmluvy mezi Ministerstvem vnitra a ředitelstvím Jáchymovských dolů dostávali chovanci stejný plat jako civilní zaměstnanci. Platily pro ně také stejné pracovní podmínky jako pro kmenové pracovníky. V roce 1950 se vedení Jáchymovských dolů pokusilo od dohody ustoupit a snížit tak své provozní náklady, prosazovali tzv. holé mzdy, které neobsahovaly příplatky za práci v dolech a práci v uranových dolech.¹²¹ Uranové doly si tyto požadavky prosadily pouze částečně, častokrát se však stalo, že chovacům nebyla mzda vůbec vydána. V roce 1950, byly vypláceny mzdy v takovéto výši :

¹¹⁷ Dle zákona č. 231/1948 Sb. Zákon na ochranu lidově demokratické republiky.

¹¹⁸ Zákon č. 27/1947 Sb. o trestní ochraně vykonávání dvouletého hospodářského plánu, zákon č. 165/1946 Sb. o trestní ochraně národních podniků, znárodnění podniků a podniků pod národní sporávu.

¹¹⁹ Např. Borák, Mečislav a Janák, Dušan. *Tábory nucené práce v ČSR 1948-1954*. Vyd. 1. Šenov u Ostravy: Tilia, 1996. 285 s. ISBN 80-902075-4-5., uvádí 5 TNP (Vršek, Nikolaj, Plavno, Vojna a Brod), KAPLAN, Karel. *Tábory nucené práce v Československu v letech 1948 - 1954*. Praha, 1992. uvádí 7 (Vršek, Nikolaj, Plavno, Vojna, Brod, Vykmanov, Třebsko).

¹²⁰ BÁRTÍK, František. *Tábory nucené práce se zaměřením na tábory zřízené při uranových dolech v letech 1949 - 1951*. Praha: Úřad dokumentace a vyšetřování zločinů komunismu, 2009. ISBN 978-80-86621-31-9. s. 101.

¹²¹ Tyto příplatky činily 30 a 20%.

1. TNP Příbram – Vojna – průměrný výdělek 4 500 Kčs, nejvyšší přes 20 000 Kčs
2. TNP Jáchymov – Nikolaj – průměrný výdělek 3 247 Kčs, nejvyšší 10 200 Kčs; Plavno – průměrný výdělek 3 400 Kčs, nejvyšší 9 360 Kčs; Vršek – průměrný výdělek 12 200 Kčs¹²²

Chovanci však celé částky nedostávali, Jáchymovské doly je posílaly správě TNP, která je přerozdělovala. Většina zůstávala v TNP jako poplatky za stravu, ubytování a ostrahu. Druhá část byla rozdělena mezi chovance, rodinu a zbytek byl uložen na spořicí účet.

Jako ostraha a správa TNP sloužili příslušníci SNB.¹²³ Jejich hlavním úkolem bylo zajištění bezpečnosti celého tábora, dohled nad kázní chovanců nejen v táboře, ale i na přiděleném pracovišti, kontrola přicházejících a odcházejících osob. K dalším povinnostem stráže patřilo také zamezení shlukování vězňů, útěkům a hlídání budov ve kterých se nacházela táborová pokladna a sklad materiálu. Během roku 1949 proběhla reorganizace TNP a od tohoto okamžiku byla ostraha rozdělena na 3 skupiny dle typu chovanců :

1. Nejnižší ostraha přidělena k táborům, ve kterých byla většina osazenstva starší než 50 let, do ženských táborů a k nemocným.
2. Střední ostraha byla přidělena fyzicky pracujícím osobám.
3. Zostřená ostraha byla určena pro tzv. třídní nepřátele, tedy politické delikventy.¹²⁴

Až do roku 1950 byli do strážních oddílů TNP určeni příslušníci SNB, kteří byli na dobu dvou měsíců odvoláni ze své dosavadní pozice a přeloženi do táborů. Tento fakt měl také za následek, že strážci považovali službu v táborech za ponižující a „*nevykonávali svou práci dostatečně iniciativně*“.¹²⁵ Od roku 1950 bylo proto přijímáno více příslušníků SNB, aby byl zajištěn dostatek zaměstnanců. Na základě výnosu prezidia Ministerstva vnitra byl v lednu 1949 zřízen útvar SNB Jeřáb, jehož hlavním úkolem bylo střežení veškerých uranových táborů.

¹²² BÁRTÍK, František. *Tábory nucené práce se zaměřením na tábory zřízené při uranových dolech v letech 1949 - 1951*. Praha: Úřad dokumentace a vyšetřování zločinů komunismu, 2009. ISBN 978-80-86621-31-9., s. 105.

¹²³ Sbor národní bezpečnosti.

¹²⁴ Tamtéž, s. 58.

¹²⁵ BÁRTÍK, František. *Tábory nucené práce se zaměřením na tábory zřízené při uranových dolech v letech 1949 - 1951*. Praha: Úřad dokumentace a vyšetřování zločinů komunismu, 2009. ISBN 978-80-86621-31-9., s. 58.

Plynulý chod tábora mělo zajistit velitelství a ostatní hospodářští zaměstnanci. Součástí personálu TNP byl velitel tábora, jeho zástupce, referent pro osvětovou a mravně politickou výchovu a velitel ostrahy. Velitel tábora byl zodpovědný za své podřízené a chovance, využití jejich pracovních sil a spravedlivé odměňování za vykonanou práci. K jeho dalším úkolům patřila především bezpečnost a kázeň tábora. V nepřítomnosti velitele se o jeho záležitosti staral zástupce velitele, který většinou zastával i pozici referenta pro osvětovou a mravně politickou výchovu. Hlavní náplní práce referenta bylo získávání informací o jednotlivých vězních a doplňování jejich osobních složek, odpovídal také za výchovu ke kázní a distribuci novin, půjčování knih či promítání filmů.¹²⁶ Za hospodářský úsek odpovídal tzv. hospodář, který se staral především o hospodářsko – účetní záležitosti. Velitel ostrahy prováděl a ručil za dozor nad chovanci nejen v táboře, ale i na pracovištích mimo tábor a za eskorty chovanců. Členové ostrahového oddílu vykonávali dozor nad chovanci v táboře i zaměstnání. Vyzbrojeni byli pouze pistolemi, pušky a samopaly se vydávaly pouze při zvláštních úkolech.¹²⁷

Chovanci se museli přizpůsobovat dennímu řádu tábora. V době od dubna do konce září museli vstávat v 5 hodin ráno, v zimě v 6 hodin a v neděli a o svátcích o hodinu později. Ihned po budíčku museli chovanci vstát, upravit své lůžko do předpisové podoby a učinit za dost ranní hygieně. Po snídani se prováděla ranní rozsvička, která trvala čtvrt hodiny, následoval odchod do práce. Pracovní doba trvala deset hodin.¹²⁸ Po návratu z práce byl čas určený pro úpravu pracovních nástrojů a svršků a výchovnou činnost chovanců. Večerka byla určena na osmou hodinu večerní v zimě a devátou v létě.

Zásilky a dopisy směli chovanci dostávat jednou měsíčně. Pouze v ojedinělých případech, např. při úmrtí v rodině, porodu manželky apod., směli obdržet dopisů více. Před odesláním dopisu, musel chovanec psaní předložit veliteli tábora, který určil zda smí být odeslán. Chovanci měli také dovoleny návštěvy, které museli být pouze blízkého příbuzenského vztahu. Rodiny směli navštěvovat zadržené jednou měsíčně a opět při vyjimečných situacích směl velitel tábora povolit návštěvu navíc.

¹²⁶ Tamtéž, s. 66.

¹²⁷ KÝR, Aleš. *Způsoby zacházení s vězni v ČSR v letech 1945-1955: přehled základních předpisů*. Opava: Slezské zemské muzeum, 2002. 123 s. ISBN 80-86224-32-5., s. 80.

¹²⁸ Do uvedených deseti hodin se započítávala i cesta do práce a zpět, navíc hodina na oběd.

Propuštění z TNP šlo na základě těchto skutečností :

1. Vypršení přikázané doby.
2. Zdravotní důvody.
3. Vzorné chování.
4. Souhlas s dlouhodobou pracovní brigádou ve prospěch podniku.

Před opuštěním tábora musel být propouštěný přezkoušen z politického a osvětového školení. Zkouška se skládala z pěti témat - Ústava 9. května, dějiny ČSR, dějiny dělnického hnutí, pětiletý plán ČSR a vývoj lidské společnosti.¹²⁹ Nejvíce propuštěných bylo při velkých amnestiích, které se konaly v letech 1960 a 1962.

6.2.1 TNP Jáchymov

Nejstarším táborem na jáchymovsku byl TNP Jáchymov – Vršek, který byl založen 3. října 1949 a fungoval rok a půl. Vznikl na místě bývalého zajateckého tábora pro německé válečné zajatce, aniž by byl, alespoň částečně, přebudován. Největším problémem ve zdejších táborech byl nedostatek pitné a užitkové vody, nebyly vybudovány koupelny a nebylo zde dostatečné vybavení. Tyto nedostatky se řešili více než půl roku od založení tábora, dokazuje to zpráva ze dne 27. května 1950 o zjištěných stavebních nedostacích : *„Správa TNP v první řadě musí dbáti nejzákladnějších požadavků zdravotních a lidských a tyto hájiti v zájmu nejen chovanců samých, ale i podle zákona č. 247/1948 Sb. ...*¹³⁰ TNP Jáchymov – Vršek byl zrušen¹³¹ 25. dubna 1951 a vězni byli převezeni do TNP Vojna v Příbrami.

Další TNP v oblasti Jáchymova byl vybudován o necelý rok později, 15. září 1950. Byl jím TNP Jáchymov – Plavno, založený pouze pro potřeby Jáchymovských dolů. O podmínkách, které v táborech panovaly svědčí následující zpráva : *„V táborech, které jsou (zvláště Plavno) postaveny na vysokém vršku, kde je zvláště drsné počasí, jsou obytné budovy vystavěny normálním způsobem a nejsou uvnitř vyloženy heraklitem. Okna jsou jednoduchá s dvojitým sklem, takže větry silně profukují budovami. ... Elektrické vedení je třeba dát do předepsaných isolačních*

¹²⁹ BĀRTÍK, František. *Tábory nucené práce se zaměřením na tábory zřízené při uranových dolech v letech 1949 - 1951*. Praha: Úřad dokumentace a vyšetřování zločinů komunismu, 2009. ISBN 978-80-86621-31-9., s. 78.

¹³⁰ Tamtéž, s. 112.

¹³¹ Po zrušení TNP zde byl zřízen nápravně pracovní tábor, který nesl krycí označení E. Fungoval do března 1957.

*trubek. Kamna v obytných místnostech nejsou zabezpečena vůči dřevěným stěnám ochrannými plechy a při prohlídce bylo zjištěno, že dřevěné stěny byly od kamen silně rozpáleny. ... Koupelna jest rozestavěna, rovněž vodovod. Cesty v táboře i do tábora jsou v dezolátním stavu. Chovanci si stěžovali, že po dobu 2 měsíců nedostali vůbec žádný plat. ... Žádají, aby jim byly dány na vědomí pracovní normy.*¹³² Mimo výše uvedené nedostatky v táboře chyběla i ošetrovna, která byla dokončena téměř měsíc po jeho založení. Funkci táborového lékaře zde zastával chovanec Karel Čečka, student lékařské fakulty Univerzity Karlovy. Než byl přikázán do TNP vystudoval teprve dva semestry.¹³³

Třetím táborem byl TNP Jáchymov – Nikolaj, který byl otevřen 1. září 1950, přesto je doloženo, že zde pobývali chovanci již během srpna 1950. Tento tábor byl stejně jako výše uvedený TNP Plavno, zřízen kvůli zajištění dostatečného počtu pracovníků do uranových dolů. Tento tábor byl zrušen v únoru 1951.¹³⁴

Většina z uvedených TNP byla přebudována na Nápravně pracovní tábory,¹³⁵ které sloužily ke stejnému účelu jako jejich předchůdci. Pracovní tábory fungovaly v Jáchymově do června roku 1961 a poté zcela zrušeny.¹³⁶

¹³² BÁRTÍK, František. *Tábory nucené práce se zaměřením na tábory zřízené při uranových dolech v letech 1949 - 1951*. Praha: Úřad dokumentace a vyšetřování zločinů komunismu, 2009. ISBN 978-80-86621-31-9., s. 117.

¹³³ Tamtéž.

¹³⁴ Tamtéž, s. 144.

¹³⁵ NPT, v těchto táborech zadržováni pouze vězni, kteří byli odsouzeni řádnými soudy.

¹³⁶ Posledním NPT v Jáchymově byl tábor Rovnost, zrušen 1. 6. 1961.

6.2.2 TNP Příbram

Také v Příbrami bylo potřeba zajisti dostatek pracovních sil pro uranové doly, proto zde byly vybudovány dva tábory nucené práce – Vojna a Brod.

Jak již bylo výše uvedeno, jako první byl v oblasti Příbrami vybudován TNP Vojna,¹³⁷ oficiálně byl zřízen 22. listopadu 1949 na místě bývalého zajateckého tábora pro německé válečné zajatce. V době svého založení se v areálu tábora nacházelo osm obytných baráků, sklad, ošetrovna, kuchyň a šatna s umývárnu.¹³⁸ První chovanci se do tohoto tábora dostali na základě příkazu, který byl poslán do ostatních táborů : „Z chovanců každého tábora vyberte po 25ti, kteří splňují zdravotní třídu A¹³⁹ a B v poměru dvě třetiny A a jednu B.“¹⁴⁰ Na základě tohoto rozkazu bylo do konce listopadu do TNP Vojna přesunuto 429 chovanců.¹⁴¹ Nejvíce potrestaných se v táboře Vojna nacházelo v roce 1956, a to 1 517. Součástí tábora Vojna byl i tzv. trestní tábor ve kterém bylo umístěno asi 100 osob.¹⁴²

Od roku 1951 začaly být rušeny tábory na Jáchymovsku a chovanci byli přemístěni do Příbrami. Nedlouho poté však docházelo k uzavírání TNP i na Příbramsku. V červenci 1951 byl zrušen i TNP Příbram – Vojna a přeměněn na NPT.¹⁴³ Veškeré nápravně pracovní tábory na území Československé republiky spravovala Stanice SVS Ostrov,¹⁴⁴ ale nadále zůstal každý NPT samostatnou správní jednotkou.¹⁴⁵ Kromě NPT Vojna vznikl u Příbrami během roku 1953 i NPT Bytíz,¹⁴⁶ který slouží jako věznice dodnes.

Tábor Vojna byl oficiálně zrušen v roce 1961, kvůli úbytku vězňů po velké amnestii, která byla udělována v předchozím roce. Zbytek chovanců byl převezen do Nápravně pracovního tábora Bytíz. Bývalý tábor Vojna byl v období 1961 – 2000 využíván armádou. Jelikož je areál tábora Vojna poslední, ve kterém se částečně zachovaly vězeňské objekty rozhodla vláda České republiky o vybudování památníku

¹³⁷ Pojmenován podle nedalekého vrchu Vojna (666 m. n. m.).

¹³⁸ BORÁK, Mečislav a JANÁK, Dušan. *Tábory nucené práce v ČSR 1948-1954*. Vyd. 1. Šenov u Ostravy: Tilia, 1996. 285 s. ISBN 80-902075-4-5. s. 162.

¹³⁹ Osoby schopné pracovat na těžších pracovištích.

¹⁴⁰ Tamtéž, s. 146.

¹⁴¹ Muzeum III. odboje Příbram.

¹⁴² BĀRTÍK, František. *Tábory nucené práce se zaměřením na tábory zřízené při uranových dolech v letech 1949 - 1951*. Praha: Úřad dokumentace a vyšetřování zločinů komunismu, 2009. ISBN 978-80-86621-31-9. s. 163.

¹⁴³ Nápravně pracovní tábor, v dobovém označení NPT – U.

¹⁴⁴ BĀRTÍK, František. *Tábor Vojna: ve světle vzpomínek bývalých vězňů*. Praha: Vyšehrad, 2008. ISBN 978-80-7021-938-6. s. 41-42.

¹⁴⁵ Samostatné velitelství, ostraha, ...

¹⁴⁶ NPT – Z.

obětí komunismu, který má být trvalou připomínkou zločinů komunismu. Součástí Památníku jsou i tematické expozice, které byly vybudovány za pomoci Muzea III. odboje a Konfederace politických vězňů ČR. Od roku 2001 je areál Památníku Vojna kulturní památkou a od roku 2005 je muzeum zpřístupněno veřejnosti jako pobočka Hornického muzea v Příbrami.

Současně s táborem nucených prací Vojna byl založen i TNP Příbram – Brod. Tento TNP byl tzv. pobočný tábor, jelikož spadl pod velitelství, které bylo umístěno v táboře Vojna. Na základě žádostí chovanců a zaměstnanců tábora Brod došlo k jeho osamostatnění, a to na základě č. j. 262 TNP/006-50 z července 1950, ale již o rok později byl zcela zrušen.¹⁴⁷

¹⁴⁷ BÁRTÍK, František. *Tábor Vojna: ve světle vzpomínek bývalých vězňů*. Praha: Vyšehrad, 2008. ISBN 978-80-7021-938-6.

7. Životní příběhy

7.1 Jiří Světlík

Pan Světlík se narodil v roce 1924 v Plzni, zde také prožil celé své dětství a vystudoval základní školu. Jelikož jeho rodina vlastnila tiskárnu, vyučil se tiskařem. Ve dvaceti letech byl totálně nasazen v německém městě Donauwörth ve zdejší továrně. Zde byl pan Světlík obviněn z ježdění na černo do Protektorátu, toto obvinění se na základě udání rozšířilo o další přečiny, kterými bylo nejen napomáhání nepříteli, rozklad branné síly německého národa, ale i příprava k velezradě. Na základě těchto obvinění byl přemístěn do donauwörtské věznice, kde byl zařazen na sekání dříví na vězeňském dvoře. Dříví bylo sekáno na zakázku pro obyvatele města. Pan Světlík mi o této věznici vyprávěl tento příběh : *„Když jsem byl v Donauwörthu, to byla stará okresní věznice a na dvoře jsme jako trestanci sekali na zakázku dříví. Tam si rodiny vozili dříví, složilo se na dvůr a označilo cedulkou se jménem, když na něj přišla řada rozštípalo se a opět pro něj přijeli s povozem, aby se odvezlo rodině, které patřilo. A protože by se na dvoře povoz s koňma neotočil, koně se nechávali venku a ten vůz jsme dovnitř i ven tlačili ručně. Byl tam se mnou kluk, který se jmenoval Eda Deutche, byl to francouz. Jednou takhle tlačíme povoz ven, bachař zařval zpátky a všichni jsme se vraceli dovnitř. Bylo poledne, najednou se u brány ozval zvonek, který pořád zvonil, velitel začal nadávat, kdo že to zase otravuje, když je poledne. Ale šel otevřít, za bránou stojí Eda a povídá: „ Pane veliteli, pusťte mě dovnitř, bude oběd a já bych o něj nerad přišel.“¹⁴⁸*

Soudní jednání bylo určeno na 21. prosince 1944 v budově Zemského soudu v Mníchově. K soudu jel vlakem spolu s dalším trestancem, který byl shodou okolností také Čech, v doprovodu Schutzpolizeiwachmanna. Mníchov byl v té době častým cílem náletů, jeden z nich možná zachránil panu Světlíkovi život, jelikož při něm vyhořela soudní budova do základů a soudní řízení bylo posunuto o 3 a půl měsíce.¹⁴⁹ Mezitím byl umístěn do trestnice Stadelheim a byl přiřazen na práci jako kartonáž. Obnovené přelíčení se mělo konat 4. dubna ve sklepě vyhořelého justičního paláce. Ve svých pamětech pan Světlík uvádí : *„Ve sklepě šel soudní provoz, jako by se nic nedělo. Chodili tam soudci v talárech, úředníci nosili spisy, mezi nimi svědkové i obvinění a jejich obhájci. Na chodbách petrolejky, špatné osvětlení, ale mašinerie nacistické*

¹⁴⁸ Na základě osobního rozhovoru autorky s Jiřím Světlíkem ze dne 18.4.2012, archiv autorky.

¹⁴⁹ SVĚTLÍK. Jiří. *Paměti starého kriminálního.* Plzeň 2006. s. 11.

spravedlnosti se točila dál.“¹⁵⁰ Na přelíčení se nedostavil obájce pana Světlíka ani tři svědkové, kteří proti němu měli svědčit. Hlavní přelíčení bylo odloženo na neurčito. Za 26 dní poté byla věznice, kde byl umístěn osvobozena. Zpět domů se dostal až na konci května.

Podruhé byl pan Světlík uvězněn od 29. března 1952 do 10. května 1962. Obvinění zněla : *„založení vyzvědačské organizace, jejímž účelem bylo získávání tajných zpráv o počtu, poloze a provozu zařízení, obsazení a výrobní kapacitě určitého, pro obranu státu důležitého národního poniku a jeho jednotlivých objektů.“* Dále pak : *„tisknutí a rozšiřování protistátních letáků, v kterých vyzývali občany našeho státu, aby pracovali proti lidovědemokratickému zřízení.“*¹⁵¹ Veřejný proces probíhal v divadelním sále¹⁵² v Lokti, dokonce se na něj prodávali i vstupenky. Pan Světlík byl odsouzen na 20 let, z toho v různých vězeních strávil polovinu. Nejvíce let strávil v TNP Jáchymov, přesněji v táborech Nikolaj a Rovnost. Zde nejprve pracoval na odvalech poté se ho však ujal Franta Karlovec z Třemošné. Pracovali spolu jako bezpečnostní dřeviči. O této práci pan Světlík vypráví : *„Bezpečnostní dřevič je to, když jsou závaly a kde to nejvíc smrdí krchovem tam jde bezpečnostní dřevič, aby to podepřel. My jsme jednou přišli na místo, kde praskaly stojky to bylo hrozný. Tak jsme změřili, šli jsme na skládku dřeva naměřili to. Franta na to byl specialista, říkal správný hoch má vždycky štěstí. Jednou nás taky poslali na místo, kde byl obrovský balvan, který byl praslý a mohl zavalit trať, hodte pod to nějaký stojky. Říkám, hele to budeme muset odlomit, tak jsme do toho bušili a ani se nehnul. Tak Franta říká, hele nasvačíme se a potom pod to hodíme ty stojky a budeme mít stojku.Šli jsme si změřit ty stojky, vracíme se zpátky a ten balvan byl dole a koukal zpod něj jenom popruh od Frantova chlebníku, který si tam zapomněl.“* V roce 1956 byl pan Světlík přerazěn na lágr Rovnost, jelikož zde nebylo volné místo bezpečnostního dřeviče pracoval jako geofyzikální důlní operátor. Sám říká, že k tomu měl kvalifikaci : *„Já jsem byl zavřenej za špionáž z uranových dolů. Mě to zajímalo, protože je to zajímavěj obor, fyzikální. To záření je samo o sobě opravdu pěkná věc.“*

Po velké amnestii o které pan Světlík říká : *„V roce 1960 byla velká amnestie, na kterou šla většina politických vězňů domů, já jsem sice byl také politický vězeň, ale protože jsem byl agentem nejmenované výzvědné služby, tyhle agenti nesměl jít mezi*

¹⁵⁰ SVĚTLÍK, Jiří. *Paměti starého kriminálního*. Plzeň 2006. s. 16.

¹⁵¹ Tamtéž. s. 35.

¹⁵² Pronájem sálu museli zaplatit obvinění.

civilní obyvatelstvo, protože byli nebezpeční a zlí.“ Byl přesunut do věznice v Kartouzích. První velká amnestie pana Světlíka minula, ale při druhé v roce 1962, se na něj usmálo štěstí a šel domů. Jak sám píše ve svých pamětech, tentokrát návrat nebyl tak lehký jako po válce. Nejtěžší pro něj bylo najít si práci, jelikož nikdo nechtěl zaměstnat bývalého politického vězně. Nakonec sehnal práci pomocného dělníka ve skladu železa v Kovodruštvu, kde pracoval celých 22 let až do odchodu do důchodu.¹⁵³

¹⁵³ Životopis pana Světlíka byl zpracován na základě jeho paměti : SVĚTLÍK. Jiří. *Paměti starého kriminálního*. Plzeň 2006. a osobního rozhovoru autorky ze dne 18. 4. 2012.

7.2 František Zahrádka

Narodil v roce 1930 Kristýně a Františku Zahrádkovým v Děčíně. Maminka pracovala jako pomocná dělnice, například v cihelnách. Otec byl bývalým legionářem, který bojoval v Itálii a na Slovensku. Právě na Slovensku, v bojích s maďarskými komunisty, utrpěl těžké poranění ručním granátem a po celý zbytek života zůstal částečně invalidní. Po návratu domů, začal pracovat u drah, rodina se proto musela často stěhovat, podle toho, jak byl otec překládán na nová pracovní místa.

Školu, začal pan Zahrádka navštěvovat v Meziměstí u Broumova (1936), společně s německými dětmi. Jak sám říká, do roku 1937 nebyly žádné problémy, postupně však Němci zakázali svým dětem hrát si s Čechy.¹⁵⁴ O Němcích říká: „*Ne všichni Němci byli špatní, já jsem dozvěděl o úmrtí prezidenta Masaryka, toho 14. září 1937, tak že mě otec vedl do školy a po cestě k nám z hospody v Meziměstí u Broumova, vyběhl německý majitel se slzama v očích a sděloval tátovi, že prezident Masaryk umřel, že to hlásili v rádiu. A ten Němec říkal, to nebude nic dobrého!*“¹⁵⁵ V říjnu 1938 musela celá rodina odejít z domova. Během mobilizace byl bratr pana Zahrádky, Luděk, sražen automobilem, na jeho maminku dopadly všechny problémy a těžkosti, které rodinu potkaly, až se psychicky zhroutila. Otec byl služebně na Svitavsku. Během této doby žil osmiletý František s cizí rodinou v železničním vagónu, jako postel mu sloužila stará plechová vana a na jídlo chodil ke zdejšímu řezníkovi. V březnu 1939 si jej vyzvedla teta (sestra maminky) a s ní a její rodinou žil až do atentátu na zastupujícího říšského protektora R. Heydricha ve Veselí nad Lužnicí. V roce 1942 se opět sešla celá rodina a společně žili v Českých Budějovicích až do zatčení rodičů v roce 1944.¹⁵⁶

Po skončení 2. světové války se pan Zahrádka stal členem Junáka v Českých Budějovicích a po únorovém převratu dokončoval studia na radiomechanika a začal se aktivně zapojovat do skautského odporu proti novému režimu (tisk letáků, vydávání časopisu *Za pravdu*). Sám říká: „*Do maléru jsem se dostal tím, že jsem fanaticky podporoval příslušníky 312. perutě, kteří dokonce ještě v roce 1948 cvičili piloty pro Haganu.*“¹⁵⁷ Od ledna 1949 začal převádět skupiny lidí do Německa, právě při jednom z převodů se setkal s americkými vojáky a slíbil jim, že jim zprostředkuje kontakty

¹⁵⁴ František Zahrádka. In: *Ústav pro studium totalitních režimů* [online]. Dostupné z [www: <http://www.ustrcr.cz/cs/pametnici-protikomunistickeho-odboje-a-odporu-frantisek-zahradka>](http://www.ustrcr.cz/cs/pametnici-protikomunistickeho-odboje-a-odporu-frantisek-zahradka) video O soužití s Němci, 00:46s [cit. 2012-04-12].

¹⁵⁵ Tamtéž.

¹⁵⁶ Otec se vrátil již v prosinci, ale matka až na konci války.

¹⁵⁷ Na základě osobního rozhovoru autorky s F. Zahrádkou ze dne 14.4. 2012, archiv autorky.

s důstojníky československé armády. Jedním z jeho kontaktů byl i štábní rotmistr Silvestr Müller, kterého i s vojenskými materiály převedl přes hranice.

Pan Zahrádka byl zatčen 3. září 1949. Sám o svém zatčení vypráví takto: *Já jsem byl ještě dopoledne v zaměstnání. Přišel jsem domů, hned jsem se začal mýt, koukal jsem na hodiny, jak to vypadá s časem. Najednou u umyvadla mě povalili dva chlapi mazáci, jak jsem potom zjistil, z OBZ soudruha Reicina na zem. Našli u mě ČZ 635 s devíti náboji, osm v zásobníku a devátý v hlavni. Ta pistolka nemá pojistku, ta se mačká rovnou tahem. Říkají: ‚Hele, ten hajzl na nás měl v laufu patronu.‘ Tak ty mi tam dali hned výprask.“¹⁵⁸ Hlavní soudní přelíčení se konalo v Praze u Státního soudu v prosinci 1949. Mezi obviněnými byl také Silvestr Müller nebo poručík letectva Václav Bárta, který poskytoval tajné vojenské materiály. Pan Zahrádka byl za zločin velezrady a vyzvědačství odsouzen na 20 let těžkého žaláře, ztrátě čestných občanských práv na 10 let a peněžitému trestu 20 000 Kč. Týden po skončení procesu byl převezen do Borské věznice v Plzni a po dvou letech byl přesunut do TNP Jáchymov – Nikolaj, zde pracoval jako pomocník lamače na šachtě Eduard. V červenci 1952 byl přesunut do tábora Vykmánov II. a byl zařazen k práci na třídíči rudy. O čtyři roky později byl přesunut do TNP Příbram – Vojna (6.1. 1956 – 3.3.1957) a poté na sousední tábor Bytíz. Také v Příbramských uranových dolech pracoval jako lamač, ale díky vězeňskému lékaři MUDr. Každanovi byl přesunut na práce na povrchu a postupně začal pracovat jako elektrikář.*

V roce 1960 bylo uděleno velké množství amnestií, pan Zahrádka se však netýkali. V březnu 1961 se díky své profesi dostal na Technické oddělení MV v Praze, pracoval zde na zlepšovacích návrzích. Propuštěn byl po 13 letech 3. září 1962. Jelikož během jeho vazby mu zemřely oba rodiče, neměl se kam vrátit a tak nastoupil k Uranovým dolům Příbram. Zde pracoval až do svého důchodu, kterého se dočkal v roce 1981. Od roku 1966 byl ženat s paní Marií Voldřichovou.

Pan Zahrádka se v roce 1968 zapojil do zakládání organizace bývalých politických vězňů s názvem K 231. Dále se podílel na založení pobočky KPV¹⁵⁹ v Příbrami (1990), spolu s Dr. Jiřím Majerem vybudoval expozici Muzea III. odboje a Památník obětem komunismu Vojna u Příbrami.

¹⁵⁸ František Zahádka. In: *Ústav pro studium totalitních režimů* [online]. Dostupné z: <http://www.ustrcr.cz/cs/pametnici-protikomunistickeho-odboje-a-odporu-frantisek-zahradka> video O prozrazení budějovické skupiny a zatčení. [cit. 2012-04-12].

¹⁵⁹ Konfederace politických vězňů.

Za svůj celoživotní „boj s lumpy“ získal řadu vyznamenání a cen. Například v roce 2007 mu prezident V. Klaus předal Řád T. G. Masaryka, v roce 2011 získal Cenu Jaromíra Šavrdy,¹⁶⁰ je také držitelem Vyznamenání Zlaté lípy, které uděluje ministr obrany. Pan Zahrádka je v současné době vedoucím Muzea III. odboje v Příbrami. Působí také jako poradce k tematice politických vězňů 50. let a v rámci projektu Jeden svět na školách – Příběhy bezpráví navštěvuje základní a střední školy.^{161,162}

¹⁶⁰ Cena je každoročně předávána u příležitosti Dne lidských práv (10.12.). Mohou ji získat osoby, které aktivně vydávají svá svědectví o časech komunistického Československa. Dosud cenu obdrželi Antonín Huvar, Eva Vláhová a Václav Havel.

¹⁶¹ *Moderní dějiny: Cena Jaromíra Šavrdy* [online]. Dostupné z: <<http://www.moderni-dejiny.cz/clanek-cena-jaromira-savrды-za-svedectvi-o-totalite-byla-udelena-frantisku-zahradkovi-2355/>> [cit. 2012-04-12].

¹⁶² Životopis pana Zahrádky byl zpracován na základě osobního rozhovoru autorky s F. Zahrádkou dne 14.4. 2012 a výše uvedených internetových zdrojů.

8. Závěr

Hlavním cílem předkládané bakalářské práce bylo přiblížení počátků, rozmachu a postupného úpadku stříbrného a uranového hornictví na Příbramsku. První písemné zmínky o městě Příbram se nachází v kupní listině z roku 1216. Na základě této smlouvy získal představený Tepelského kláštera Hroznata příbramský statek za 300 hřiven stříbra. Názory na počátky zdejšího dolování se v odborné literatuře velice liší. Například Václav Hájek z Libočan ve své *Kronice české* uvádí letopočet 755 jako počátek zdejších dolů, hrabě Kašpar Maria Šternberk v díle *Nástin dějin českého hornictví*, klade počátky do století 15. První písemný doklad o zdejší hornické činnosti poskytuje však listina, datovaná rokem 1311. Jedná se o věnovací listinu, na jejímž základě daruje Konrád z Příbrami se svými syny svou zavedenou huť biskupu Janu IV. Dle této smlouvy lze usoudit, že se v Příbrami dolovalo již před tímto rokem. Jelikož je předmětem daru huť, která je zavedená a prosperuje, je více než pravděpodobné, že se doly v Příbrami vyskytovaly již v 13. století.

Během následujících let se zmínky o příbramském hornictví rozrůstají. Jako příklad lze použít udělená privilegia, která Příbram získala od pražského arcibiskupa Zbyňka Zajíce z Hasenburga, krále Vladislava II. či Jindřicha Pešíka z Komárova. Nejvíce výsad udělil příbramským horníkům král Ferdinand I., který tak jednal na popud svého syna arcivévody Ferdinanda. Rozsáhlé privilegium udělil Příbrami Rudolf II., který mimo jiné osvobodil horníky od vojenské služby, aby se mohli nerušeně věnovat své práci. Přes veškeré snahy ze strany královské kanceláře a těžké práce horníků začaly příbramské doly upadat a během 17. století téměř zanikly. Opětný rozvoj zde nastává až v 18. století, konkrétně po nastoupení Jana Antonína Alise na místo horního mistra. Díky inovacím, které pan Alis navrhl se hornictví v Příbrami rozběhlo s dosud nevídanými výsledky. O necelých 100 let později se příbramské doly mohly chlubit obrovským úspěchem, jelikož bylo na zdejším dole Vojtěch, poprvé v Evropě dosaženo hloubky 1 000 metrů. Stříbrné doly Příbram byly v provozu až do roku 1978. V tomto roce byla těžba stříbra ukončena.

Od roku 1947 souběžně s dolováním stříbra probíhá v Příbrami i těžba uranové rudy, která se po 2. světové válce stala nejžádanější surovinou. Na uranovém průmyslu je dobře vidět závislost Československé vlády na Světském svazu, což dokazuje například Dohoda o těžbě radioaktivních látek z listopadu roku 1945, ale také

přenechání Jáchymovských uranových dolů pod Sovětskou správou. Uran byl v Příbrami objeven v již uvedeném roce. Stalo se tak na základě geologického průzkumu, který vyšel z iniciativy ředitelství Jáchymovských dolů. Již v roce 1947 byly nedaleko Příbrami zaraženy první jámy a o rok později se zde dolovalo naplno. Negativní stránkou těžby uranu v Československé republice je především využívání trestanců a politických vězňů na práci v dolech. Bylo to umožněno schválením zákona č. 247/1948 Sb., který pojednává o budování táborů nucených prací. V oblasti Příbrami byly vybudovány dva TNP – Vojna a Brod. Tábor Brod byl zrušen již v roce 1951, ale tábor Vojna fungoval do roku 1961. V tomto roce byl zrušen a jeho funkci převzal nápravně pracovní tábor Bytíz. Na Příbramsku se uran těžil až do roku 1991.

Přínosem této práce je vypracování přehledných dějin stříbrného a uranového hornictví a s ním souvisejících táborů nucených prací na Příbramsku. Nejdůležitější částí práce je využití pamětníků, kteří byli ochotni podílet se na vytvoření této bakalářské práce.

Summary

This work clarifies the history of silver and uranium mines in Příbram. The first written mention of the city Příbram dates from 1216 but up on mining in the 1311. From the 14th to 17. century experiencing the local mining boom and decline alternately. Experienced the biggest boom in local mines in the 18th and 19 century under the leadership of J. A . Alis who designed many new methods of mining and in 1875 was below the depth reached Vojtech 1 000 meters. Silver mining was terminated in 1978.

Another element that was mined around the Příbram uranium. Uranium deposits were discovered near the city of geologists in 1947 and comes one of the most famous stages in Příbram. The negative side of the uranium mines were forced labor camps which provide labor in uranium mines. In Příbram, were built two of these camps. The first was a camp called Vojna, which operated until 1961 and then took his position corrective labor camp Bytíz. Uranium mining in Příbram was completed in 1991.

Prameny a literatura

Prameny

SokA Příbram

Listiny

SokA Příbram, AM Příbram, Privilegium Jindřicha Pešíka z Komárova, 8. srpna 1525, inv. č. 1

SokA Příbram, AM Příbram, Privilegium Ferdinanda I., 1534, inv. č. 3

SokA Příbram, AM Příbram, Privilegium Maxmiliána II., 1570, inv. č. 7

Literatura

KOČÁREK, Eduard a Stanislav CHÁBERA. *Geologie: pro SOU hornická*. 1. Praha: SNTL, 1990. ISBN 80-03-00318-0.

KOŘAN, Jan. *Přehledné dějiny Československého hornictví*. 1. Praha: Nakladatelství Československé akademie věd, 1955.

STERNBERK, Kašpar Maria. *Nástin dějin českého hornictví*. Příbram, 1984.

BÍLEK, J. *Kutná Hora v báňské historii: Historický přehled dolování*. 1. Kutná Hora

JISKRA, Jaroslav. *Těžba stříbrných rud v Jáchymově v 16.století*. 1. Plzeň, 2009. ISBN 978-80-903893-2-8.

KOTKOVÁ, Soňa. *Podbrdsko: Kraj stříbra a slávy*. Příbram: Okresní knihovna Příbram, 1977.

TADRA, Ferdinand. *Summa Gerhardi*. Vídeň, 1882.

DIVIŠ, Julius. *Státní doly na stříbro a olovo v Příbrami*. Praha: Prometheus, 1926.

BUBEN, Milan M. *Encyklopedie českých a moravských sídelních biskupů*. 1. vyd. Praha: LOGIK s. r. o., 2000. ISBN 80-902811-0-9.

Příbramské doly na stříbro a olovo: Pamětní spis. 2. vyd. Příbram: Tiskem a nákladem Josefa Kadečky, 1878.

CAJTHAML - LIBERTÉ, F. *Požár v dolech příbramských: dne 31. 5. 1892*. 2. vyd. Příbram: "Naše obrana", 1932.

JEŽEK, Vladimír. *Smutné vzpomínání*. 1. vyd. Příbram: Rudné doly, S. P., 1992.

JAROŠOVÁ, Kateřina. *Kartografická prezentace důlní činnosti na Příbramsku*.

- Praha, 2011. Dostupné z www: <http://gama.fsv.cvut.cz/~cepek/proj/bp/2011/katerina-jarosova-bp-2011.pdf>. Bakalářská práce. ČVUT. Vedoucí práce Ing. Petr Soukup, Ph.D.
- Československá ložiska uranu*. 1. vyd. Praha: Československý uranový průmysl, 1984.
- LEPKA, František. *Český uran: Neznámé hospodářské a politické souvislosti 1945-2002*. 1. vyd. Liberec: Knihy 555, 2003. ISBN 80-86660-05-2.
- PLUSKAL, Oskar. *Poválečná historie Jáchymovského uranu*. 1. vyd. Praha: Český geologický ústav, 1998. ISBN 80-7075-261-0.
- KAPLAN, Karel a Vladimír PAČL. *Tajný prostor Jáchymov*. 1. vyd. České Budějovice: ACTYS, 1993. ISBN 80-901234-2-2.
- Rudné a uranové hornictví České republiky*. 1. vyd. Ostrava: Anagram, s. r. o., 2003. ISBN 80-86331-67-9.
- KUBA, Josef et al. *Šachta č. 19: Příbramského uranového ložiska*. Příbram: Knihovna Jana Drdy, 2009. ISBN 978-80-86937-36-6.
- Čtvrtstoletí uranových dolů v Příbrami*. Příbram: OZ Uranové doly Příbram, 1974.
- POČTA, Karel. *Uran a lidé v Příbrami: 30 let uranových dolů*. Příbram: UD Příbram, 1979.
- KOLEK, Miroslav Kolek et al. *40 let Československého uranového průmyslu*. Praha: Panorama Praha, 1985.
- BÁRTÍK, František. *Tábory nucené práce se zaměřením na tábory zřízené při uranových dolech v letech 1949 - 1951*. Praha: Úřad dokumentace a vyšetřování zločinů komunismu, 2009. ISBN 978-80-86621-31-9.
- KAPLAN, Karel a Pavel KOSATÍK. *Gottwaldovi muži*. Praha: Paseka, 2004. ISBN 80-7185-616-9.
- KAHOUN, Karel. *Lámání lilí*. Praha: Úřad dokumentace a vyšetřování zločinů komunismu, 2006. ISBN 80-86621-24-3.
- BÁRTÍK, František. *Zemřelé nesvobodné pracovní síly v oblastech produkce uranové rudy 1946-1986*. Příbram: Hornické muzeum Příbram, 2011. ISBN 978-80-86869-14-8.
- KÝR, Aleš. *Způsoby zacházení s vězni v ČSR v letech 1945-1955: přehled základních předpisů*. Opava: Slezské zemské muzeum, 2002. 123 s. ISBN 80-86224-32-5
- BÁRTÍK, František. *Tábor Vojna: ve světle vzpomínek bývalých vězňů*. Praha: Vyšehrad,

2008. ISBN 978-80-7021-938-6.

MAJER, Jiří. *Rudné hornictví v Čechách, na Moravě a ve Slezsku*. Praha: Libri, 2004. ISBN 80-7277-222-8.

Internetové zdroje

KARLOVARSKÝ KRAJ. *Jáchymov: oficiální stránky města* [online]. Dostupné z www: <<http://www.kr-karlovarsky.cz/obce/JACHYMOV/Historie/>> [cit. 2012-03-30].

KONVIČKA, Vladislav. *Historie hornictví: Všeobecné dějiny dolování rud v Jáchymově*. [online]. . Dostupné z www:

<<http://www.hornictvi.info/histhor/lokality/jachym/JACHYM3.htm>> [cit. 2012-04-06]

Historie VŠB Ostrava [online]. Dostupné z www:

<<http://www.vsb.cz/cs/okruhy/univerzita/prezentace/historie/historie-vsbtu-ostava/>> [cit. 2012-04-06].

E-MUSEUM. *E-museum: Hornictví* [online]. Dostupné z www:

<<http://www.museum.mineral.cz/>> [cit. 2012-04-06].

MACHA, Viktor. *Důl Anna* [online].. Dostupné z www:

<<http://www.viktormacha.com/cz/foto/dul-anna/192>> [cit. 2012-04-06]

KARPENKO, Vladimír. ČRO LEONARDO. *Lékárník z Harzu* [online]. Dostupné z www:

<http://www.rozhlas.cz/leonardo/historie/_zprava/lekarnik-z-harzu--738296> [cit. 2012-04-06].

BUREŠ, Jiří. *Antoine Henri Becquerel: Přirozená radioaktivita* [online]. Dostupné z www: <<http://www.converter.cz/fyzici/becquerel.htm>> [cit. 2012-04-06].

HORNICKÉ MUZEUM PŘÍBRAM. *Historie* [online]. Dostupné z www:

<<http://www.muzeum-pribram.cz/cz/muzeum/historie/>> [cit. 2012-04-06].

ILČÍK, Václav. *Hodnota starých peněz* [online]. Dostupné z www:

<<http://ilcik.cz/download/penize.htm>> [cit. 2012-04-06].

LÁZNĚ JÁCHYMOV. *První radonové lázně světa* [online]. Dostupné z www:

<<http://www.laznejachymov.cz/o-laznich/historie-lazni-jachymov/>> [cit. 2012-04-06].

MĚSTO KUTNÁ HORA. *Historie města* [online]. Dostupné z www: <<http://www.kutnahora.cz/index.php?sec=2&cid=89>> [cit. 2012-04-06].

VALENTA, Vladimír. *Historie hornictví*. [online]. Dostupné z www: <<http://www.hornictvi.info/histor/lokality/pribram1/pribram1.htm>> [cit. 2012-04-09].

Moderní dějiny: Zákon o táborech nucených prací [online] Dostupné z www: <<http://www.moderni-dejiny.cz/clanek-zakon-247-48-sb-o-taborech-nucene-prace-25-10-1948-614/>> [cit. 2012-04-09].

ZDAŘ BŮH!. *Historie bývalých Uranových dolů Příbram* [online]. Dostupné z www: <<http://www.zdarbuh.cz/reviry/ud-pribram/historie-byvalych-uranovych-dolu-pribram-ii-cast/>> [cit. 2012-04-10].

Moderní dějiny: Cena Jaromíra Šavrdy [online]. Dostupné z www:

<<http://www.moderni-dejiny.cz/clanek-cena-jaromira-savrды-za-svedectvi-o-totalite-byla-udelena-frantisku-zahradkovi-2355/>> [cit. 2012-04-12].

Seznam příloh

- Příloha č. 1 – Schematická mapa Českého masivu s rudnými ložisky.¹
- Příloha č. 2 – Privilegia udělená Jindřichem Pešíkem z Komárova Příbrami, 1525.²
- Příloha č. 3 – Privilegium krále Ferdinanda, 1534.³
- Příloha č. 4 – Panorama nejvýznamnější části březohorského rudního revíru.⁴
- Příloha č. 5 – Šachetní budova dolu Vojtěch v roce 1875⁵ a v roce 2012.
- Příloha č. 6 – Budova dolu Anna v roce 1789⁶ a 2012.
- Příloha č. 7 – Budova dolu Marie v roce počátek 20. století⁷ a 2012.
- Příloha č. 8 – Budova dolu Prokop v roce 1869⁸ a dnes.⁹
- Příloha č. 9 – Mapa rozmístění uranových ložisek a tabulka obsahující doly jednotlivých oblastí.¹⁰
- Příloha č. 10 – Schéma uranového revíru Příbram.¹¹
- Příloha č. 11 – Rozmístění uranových dolů v Jáchymově.¹²
- Příloha č. 12 – Znění zákona č. 247/1948 Sb. o zřízení táborů nucených prací.¹³
- Příloha č. 13 – Plán TNP Vojna.¹⁴
- Příloha č. 14 – Vstup do TNP Vojna.
- Příloha č. 15 – Letecký snímek bývalého TNP Vojna.
- Příloha č. 16 – Přehled uvězněných v TNP Jáchymov a Příbram.¹⁵

1 MAJER, Jiří. *Rudné hornictví v Čechách, na Moravě a ve Slezsku*. Praha: Libri, 2004. ISBN 80-7277-222-8.

2 Soka Příbram, AM Příbram, Privilegium Jindřicha Pešíka z Komárova, 8. srpna 1525, inv. č. 1.

3 Soka, AM Příbram, Privilegium Ferdinanda I., 1534. inv. č. 3.

4 VELFL, Josef. *Příbram*. Praha: Paseka, 2010. ISBN 978-80-7432-069-9.

5 Tamtéž.

6 Tamtéž.

7 Tamtéž.

8 Tamtéž.

9 Foto Václav Bešťák.

10 *Československá ložiska uranu*. 1. vyd. Praha: Československý uranový průmysl, 1984., s. 52 a 54.

11 Expozice Muzea III. odboje Příbram.

12 Expozice Památník Vojna Lešetice.

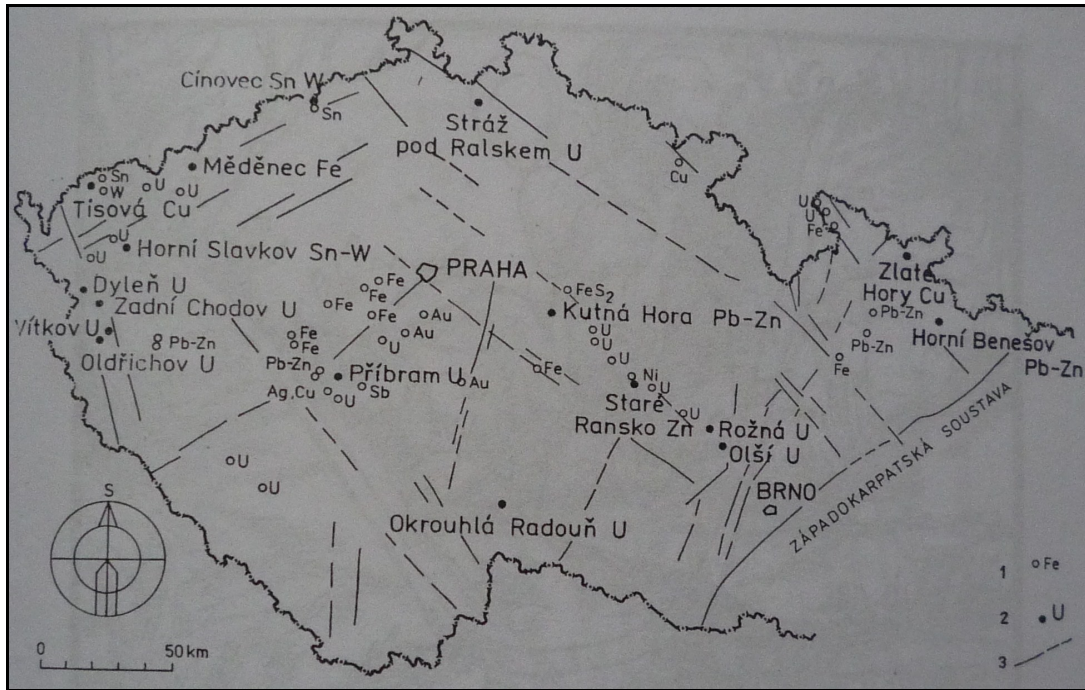
13 *Moderní dějiny: Zákon o táborech nucených prací* [online] Dostupné z [www: <http://www.moderni-dejiny.cz/clanek-zakon-247-48-sb-o-taborech-nucene-prace-25-10-1948-614/>](http://www.moderni-dejiny.cz/clanek-zakon-247-48-sb-o-taborech-nucene-prace-25-10-1948-614/)[cit. 2012-04-09].

14 BĀRTÍK, František. *Tábor Vojna: ve světle vzpomínek bývalých vězňů*. Praha: Vyšehrad, 2008. ISBN 978-80-7021-938-6. s. 171.

15 BĀRTÍK, František. *Tábory nucené práce se zaměřením na tábory zřízené při uranových dolech v letech 1949 - 1951*. Praha: ÚDVZK, 2009. ISBN 978-80-86621-31-9.

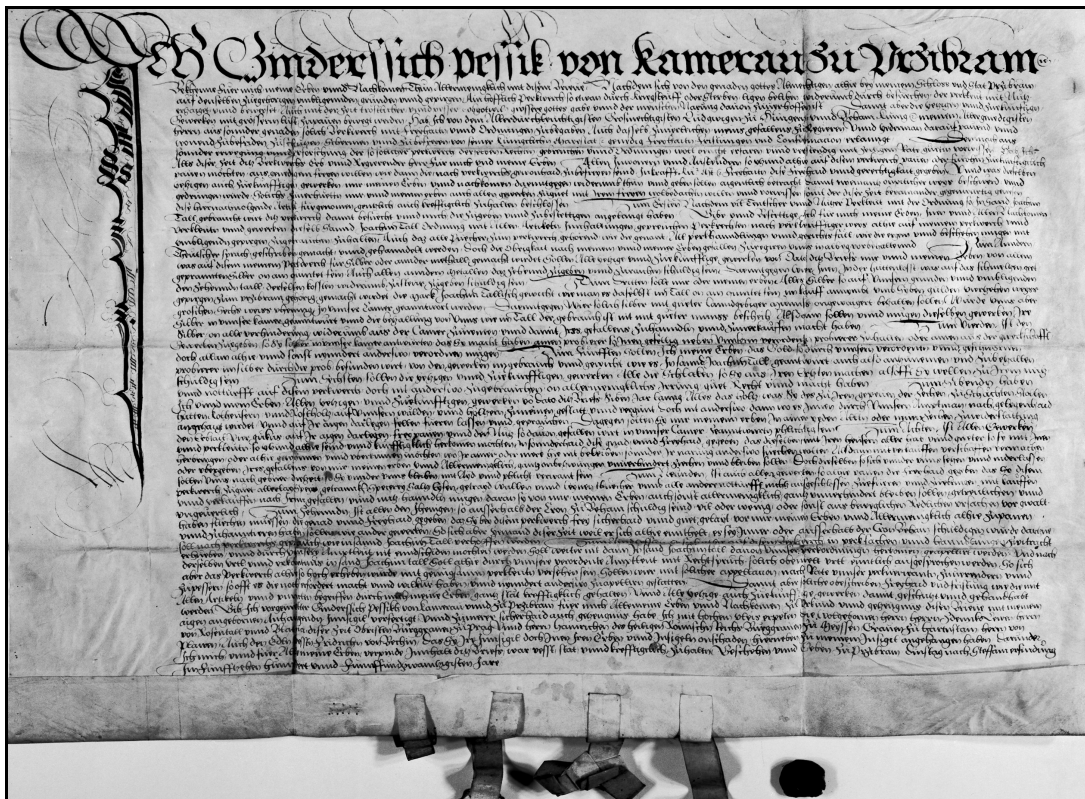
Příloha č. 1

Schematická mapa Českého masivu s rudnými ložisky



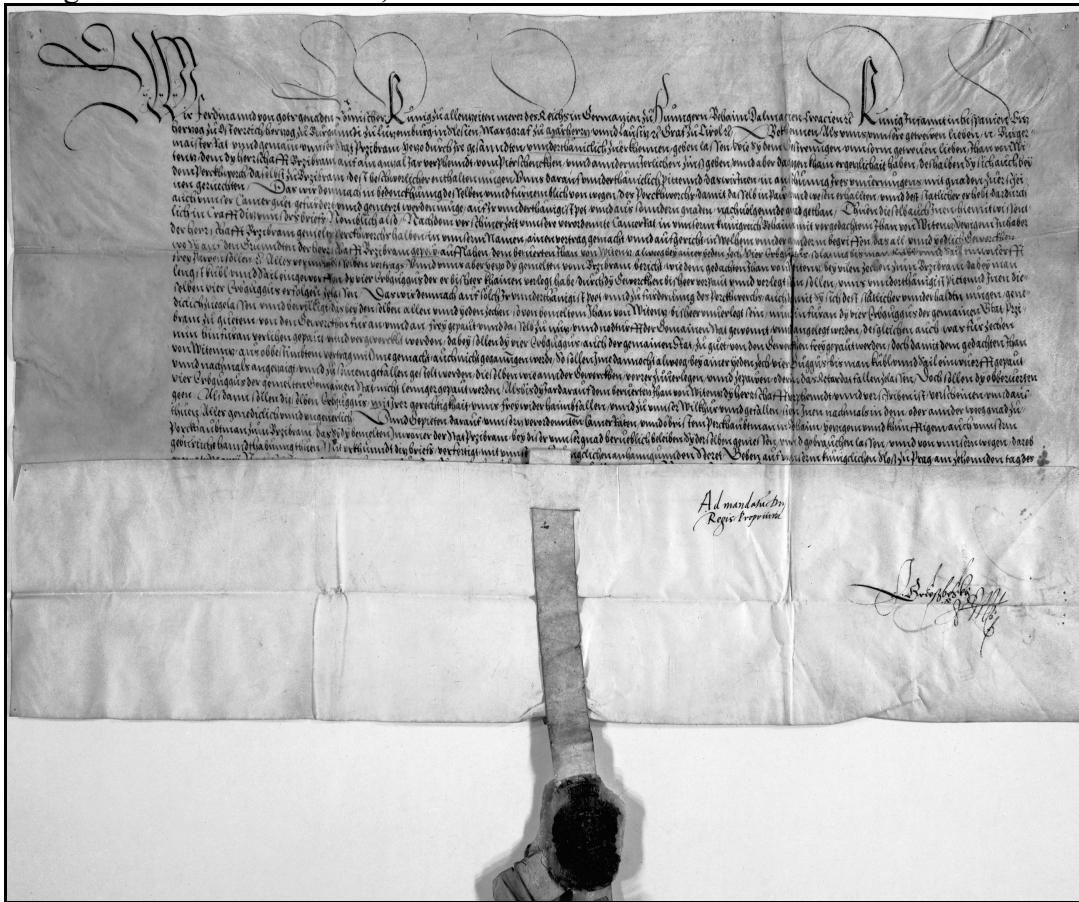
Příloha č. 2

Privilegium udělené Příbrami Jindřichem Pešíkem z Komárova v roce 1525.



Příloha č. 3

Privilegium krále Ferdinanda I., 1534.



Příloha č. 4

Panorama Březohorského rudního revíru, zleva : Areál dolu Anna, Vojtěch, Prokop, Ševčínský a Marie.



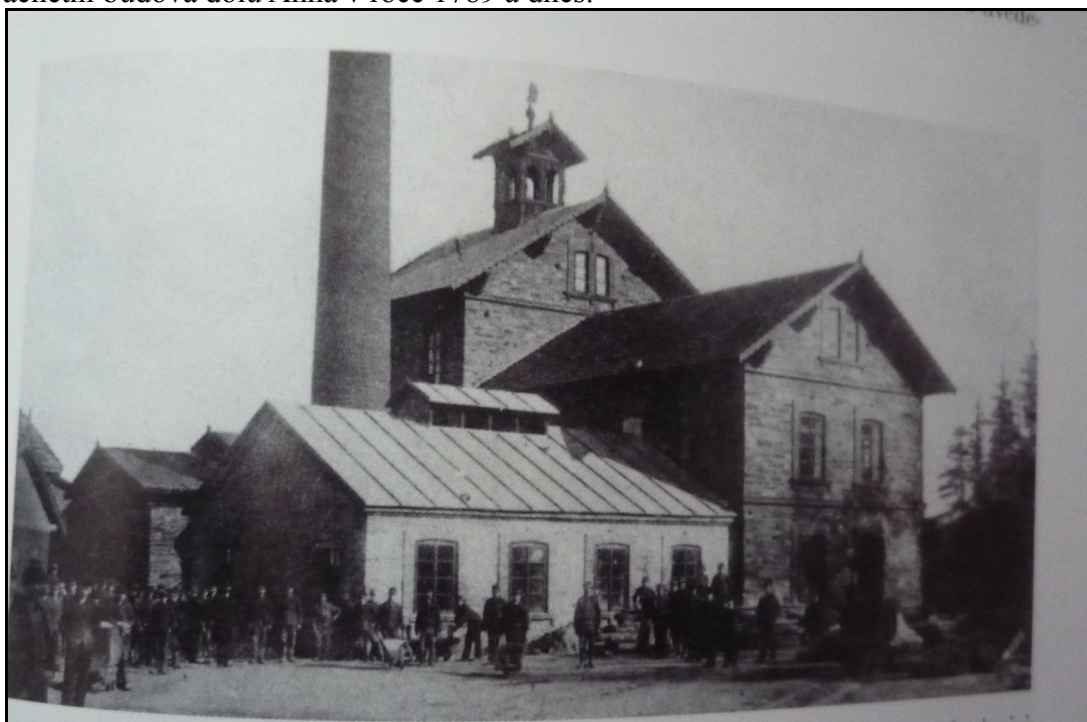
Příloha č. 5

Šachetní budova dolu Vojtěch v roce 1875 a dnes.



Příloha č. 6

Šachetní budova dolu Anna v roce 1789 a dnes.



Příloha č. 7

Budova dolu Marie na počátku 20. století a v dnešní době.



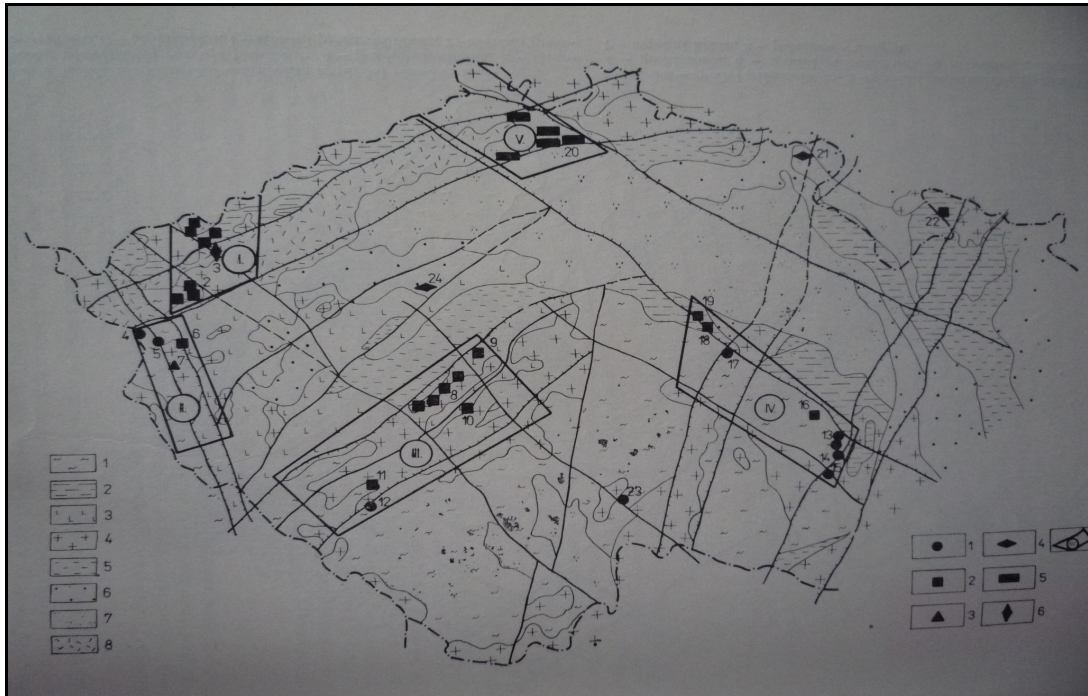
Příloha č. 8

Budova dolu Prokop v roce 1869 a dnešní podoba.



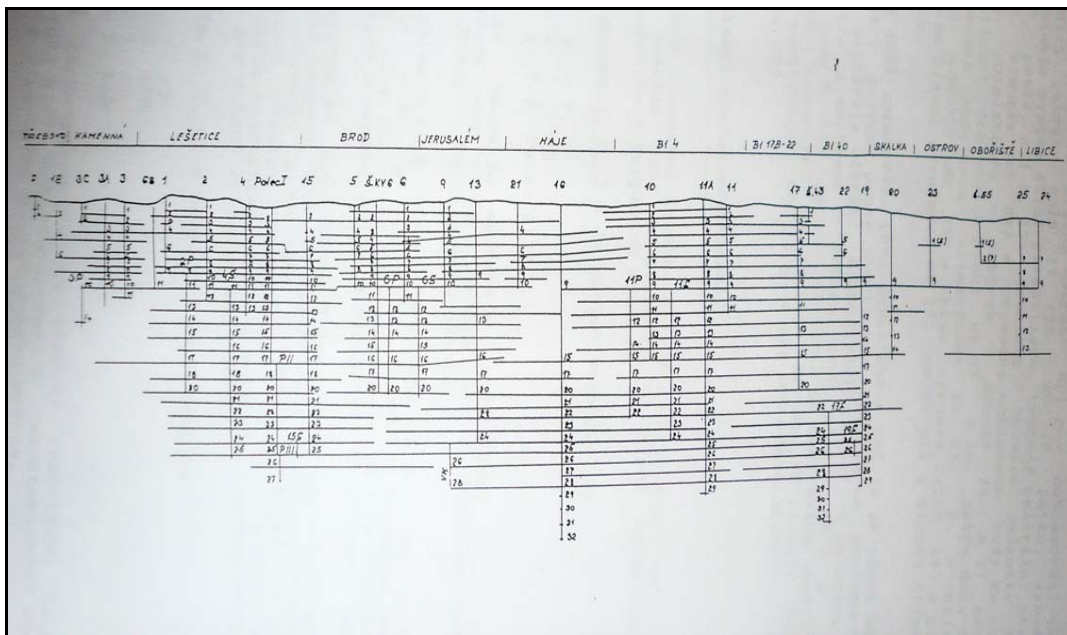
Příloha č. 9

Mapa rozmístění uranových ložisek a tabulka obsahující doly jednotlivých oblastí.

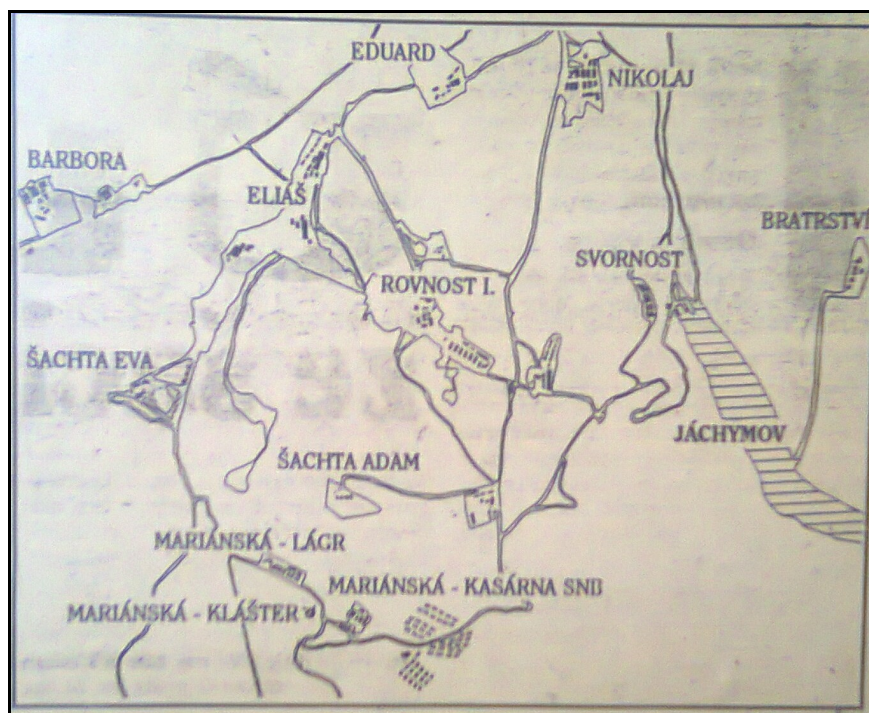


Uranová rudní oblast a její číslo na mapě	skupiny uranových ložisek	uranová ložiska	číslo ložiska na mapě
krušnohorská I	jáchymovská	Rovnost, Bratrství, Abertamy aj.	1
	slavkovská	Barbora, Ležnice, Pichtova hora aj.	2
	ložiska hroznětínsko-ostrovské pánve	Odeř, Ruprechtov, Hájek, Hroznětín	3
západočeská II		Dyleň	4
		Zadní Chodov	5
		Svatá Anna	6
		Vítkov II	7
středočeská III	příbramská	Kamenná, Lešetice, Brod, Jeruzalém, Bytíz	8
		Mníšek	9
		Předbořice	10
		Ustaleč	11
		Damětice	12
moravská IV	rožensko-olšinská	Rožná, Rozsochy	13
		Olší, Drahonín	14
		Jasenice	15
		Slavkovice	16
		Chotěboř	17
		Licoměřice-Březinka	18
		Bernardov	19
severočeská V	ložiska strážského, tlusteckého, heřmánského a jiných bloků	Břevniště, Hamr, Stráž, Osečná-Kotel, Heřmánky aj.	20
ložiska mimo uranové rudní oblasti		Rybniček, Stachanov aj.	21
		Zálesí-Javorník	22
		Okrouhlá Radouň	23
		Rynholec	24

Příloha č. 10
Schéma uranového revíru Příbram.



Příloha č. 11
Mapka rozmístění uranových dolů v Jáchymově.



Příloha č. 12

ZÁKON 247/1948 Sb. ze dne 25. října 1948 o táborech nucené práce.

Národní shromáždění republiky Československé usneslo se na tomto zákoně:

§ 1

1. Aby osoby uvedené v § 2 mohly býti vychovány k práci jako občanské povinnosti a aby mohlo býti využito jejich pracovních schopností k prospěchu celku (§ 32 ústavy), zřizují se tábory nucené práce (v dalším jen "tábory").
2. Tábory zřizuje a spravuje ministerstvo vnitra, které může podle potřeby tuto působnost přenést na krajské národní výbory.
3. Pracovních sil zařazených do táborů (§ 2) bude použito pro výkon prací podnikaných státem, národními podniky a svazky lidové správy ke splnění jednotného hospodářského plánu.

§ 2

1. Do táborů budou zařazeny
 - a) osoby, které jsou starší 18 let, nepřekročily 60. rok věku a jsou tělesně a duševně způsobilé, ale práci se vyhýbají nebo ohrožují výstavbu lidově demokratického zřízení nebo hospodářský život, zvláště veřejné zásobování, a osoby, které jim to umožňují,
 - b) osoby právoplatně odsouzené pro některý z činů uvedených v zákonu ze dne 6. října 1948, č. 231 Sb., na ochranu lidově demokratické republiky, zákonu ze dne 13. února 1947, č. 15 Sb., o stíhání černého obchodu a podobných pletich, zákonu ze dne 13. února 1947, č. 27 Sb., o trestní ochraně provádění dvouletého hospodářského plánu, nebo zákonu ze dne 18. července 1946, č. 165 Sb., o trestní ochraně národních podniků, znárodněných podniků a podniků pod národní správou.
2. U správních přestupků, u nichž při uložení trestu na svobodě podle dosavadních zákonů mohlo býti vysloveno, že trest na svobodě delší tří měsíců má býti odpykán v donucovací pracovně, bude tento trest vykonán v táboře.

§ 3

Pokud se opatření uvedená v ustanovení § 1, odst. 1 týkají veřejných zaměstnanců, platí pro ně tato další ustanovení:

- (1) O zařazení do tábora a o době trvání pobytu v něm v případech uvedených v § 2, odst. 1, písm. a) a o době trvání pobytu v případech uvedených v § 2, odst. 1, písm. b) rozhodují tříčlenné komise, jejichž členy a náhradníky jmenují krajské národní výbory.
- (2) Do tábora lze zařadit osoby uvedené v § 2 na dobu od tří měsíců do 2 roků.

§ 4

Komise zřízená podle § 3, odst. 1 může, kde toho povaha případu vyžaduje:

- a) zakázat osobě zařazené do tábora po jejím propuštění z něho pobyt v určitém územním okrsku nebo místě nebo jí určit místo pobytu,
 - b) naříditi vyklizení bytu zařazené osoby,
 - c) rozhodnouti, že do živnostenského podniku nebo majetkových podstat zařazené osoby bude zavedena národní správa,
- (3) rozhodnouti, že zařazené osobě bude odňato živnostenské oprávnění.

§ 5

Odvolání podané proti rozhodnutí vydanému podle § 3 nebo § 4 nemá odkladného účinku.

§ 6

- (1) Komise podle § 3, odst. 1 může na návrh správy tábora po uplynutí nejméně tří měsíců dobu pobytu v táboře zkrátit, má-li za to, že zařazená osoba svou pracovitostí a svým chováním dává jistotu, že po propuštění povede pracovitý, spořádaný a bezúhonný život, nebo prodloužit, nedává-li svým chováním v táboře této jistoty.
- (2) Zařazené osoby budou z tábora propuštěny, nehledě k určené době povinného pobytu, stanou-li se trvale tělesně nebo duševně nezpůsobilými k práci a k pobytu v táboře.

§ 7

- (1) Zařazené osoby jsou povinny konati jim uložené práce, a to jak v táborech, tak mimo ně.
- (2) Osoby zařazené do tábora obdrží za práci plat podle pracovního výkonu. Po dobu zařazení nemají nároku na požitky, které by jim jinak příslušely nebo byly poskytovány z důvodu pracovního (služebního) poměru nebo se zřetelem k němu.
- (3) Z platu podle odstavce 2 se hradí nejprve náklady pobytu; ze zbytků se uvolní část na výživu příslušníků rodiny, kteří jsou odkázáni výživou na zařazeného a které je povinen podle zákona živit. Zbývající část se zařazenému vyplátí při propuštění z tábora.
- (4) Osoby zařazené do táborů podléhají národnímu pojištění.

§ 8

Osobám zařazeným do táborů dostává se mravní, odborné a osvětové výchovy.

§ 9

Podrobné předpisy k provedení tohoto zákona, zejména ústavní, kázeňský a výchovný řád pro tábory, jakož i předpisy o jednání komisí, zřízených podle § 3, a o řízení před nimi, vydá ministerstvo vnitra za součinnosti zúčastněných ministerstev.

§ 10

Do doby, než krajské národní výbory zahájí činnost, vykonává jejich působnost podle tohoto zákona ministerstvo vnitra. Zařazení do táborů vyznačí se poznámkou v soudním rejstříku trestů.

§ 11

Zrušují se nařízení Slovenské národní rady ze dne 23. března 1948, č. 7 Sb. n. SNR, o zřízení pracovních útvarů, a prováděcí nařízení sboru pověřenců ze dne 23. dubna 1948, č. 18 Sb. n. SNR, k nařízením o zřízení pracovních útvarů. Pracovní útvary zřízené podle těchto předpisů se přeměňují v tábory.

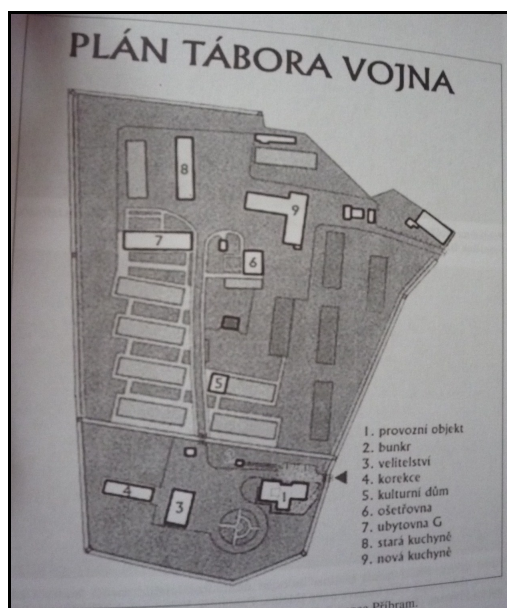
§ 12

Tento zákon nabývá účinnosti dnem vyhlášení; provede jej ministr vnitra v dohodě se zúčastněnými členy vlády.

Gottwald v. r. , Dr. John v. r. , Zápotocký v. r. , Nosek v. r.

Příloha č. 13

Plán TNP Vojna



Příloha č. 14

Vstupní brána do objektu Památníku obětem komunismu v Lešetících.



Příloha č. 15

Letecký snímek TNP Vojna.



Příloha č. 16

Přehled počtu uvězněných v TNP Vršek a Vojna (1949-1950).

DATUM	TÁBOR	DĚLNÍKŮ	ŘEMESLNÍKŮ	OBCHODNÍ ŽIVNOSTI	ZEMĚDĚLCŮ	SVOBODNÝCH POVOLÁNÍ	STUDIJÍCÍCH	ÚŘEDNÍKŮ	JINÉ	VĚK			PRAC. SCH.			TRESTY																
										DO 24 (* - DO 21)	DO 55 (* - DO 30)	NAD 55 (* - NAD 45)	A	B	C	KÁZĚNSKÉ	ZÁKON O TNP	ZÁKON 15/47	JINÉ SPRÁVNÍ PŘESTUPKY	ADMINISTRATIVNÍ	KMENOVÝ STAV	V NEMOCNICI	TEŽKÉ ÚRAZY	POHLAVNÍ NEMOCI	NAKAZLIVÉ CHOROBY	ZBĚHLO	ÚMRTÍ	PROPUSŘTĚNO	SKUTEČNÝ STAV			
31. října 1949	Vršek	3	14	175	3	17	1	125			11*	327*	197	110	31	338							14								11	338
31. prosince 1949 ?	Vojna	74	126	98	26	78	8	48	17	75*	145*	255*	420	49	6	475								3				14	21	475		
	Vršek	1	4	75	2	6	1	47		2*	7*	127*	75	47	14	136								8				1	34	136		
31. března 1950	Vršek	166	10	87	9	15	6	53	8	61	275	18	197	144		11	349	3	2				354	6	1		2	6		6	340	
	Vojna	140	132	148	16	28	9	107	87	81	496	90	270	72	25	52	658	6	3				667	17				12	20	613		
30. května 1950	Vršek	188	2	92	8	13	4	64	3	75	297	2	168	195	11	8	370	4					374	18		1	1	2		22	340	
	Vojna	204	198	222	23	16	10	150	59	251	622	9	566	262	54	28	869	13					882	27		9			34	734		
30. června 1950	Vršek	157	2	86	8	12	4	58	2	79	249	1	130	192	7	7	329	5					329	14		1	1	5		22	294	
	Vojna	219	198	237	28	19	13	157	63	270	655	9	624	226	84	13	920	14					934	30		10	27		50	775		
31. července 1950	Vršek	151	10	93	15	12	4	64	1	84	265	1	136	207	7	6							350	13	2		1	4		23	300	
	Vojna	231	205	265	36	22	17	161	70	281	716	10	575	335	97		995	12					1007	55		23	15		54	810		