

## **Jak jsem se stal sebevědomým ateistou**

**A**teistická rodina, ze které pocházím, je v Čechách dnes již standardním začátkem pro uvažování o jakémkoli náboženství. Ve svých dětských i středoškolských letech jsem toto téma nijak neřešil, protože do mé mysli díky působení okolních vlivů jednoduše nezasahovala. Později jsem ale začal studovat filosofii na Západočeské univerzitě a přišel zlom. Nespočíval v hluboké niterné potřebě víry, ani jím nebyla žádná životní krize. S tím, jak jsem si díky studiu rozšiřoval obzory, postupně přicházely i ontologické otázky týkající se naší existence.

Jelikož je u nás nejrozšířenější vírou křesťanství, rozhodl jsem se odpovědi hledat nejprve v něm. Podařilo se mi

proniknout do místní skupiny hluboce věřících lidí, kteří mě přizvali i na své semináře. Zjistil jsem, že většinu mých otázek dokázali zodpovědět tak, že vše nasvědčovalo k potřebné existenci Boha. Kritice některých zásadních částí víry však tato komunita otevřená nebyla. Jinak řečeno jsem jejich víru vnímal jako částečně slepou. *Sacrificium intellectus* pro mě přirozeně nemohlo sloužit jako definitivní odpověď.

Verifikace dosavadních ontologických tvrzení spojených s existencí Boha samozřejmě není zcela možná. Pro mé uvažování však bylo nutné se k ní alespoň částečně přiblížit. Jako metoda se naskýtalo získání více úhlů pohledu, zejména z akademického prostředí. Shodou okolností mě následující semestr čekal předmět zaměřený na filosofii náboženství vedený teologem profesorem Fundou. Jeho pojetí křesťanství pro mě bylo překvapující. Očekával jsem

hluboce věřícího člověka, který bude přinášet kněžský způsob výkladu, tedy hlubokého porozumění a nekritické akceptaci křesťanských tezí. Namísto toho jsem v profesoru Fundovi objevil zcela racionálně a kriticky smýšlejícího člověka, který byl připraven provést ateisty cestou křesťanství. Jeho přednášky mi pomohly ukotvit názor, který pro mě byl přijatelný. Názor, který není slepě věřící, ani radikálně ateistický. Nejlépe jej lze popsat jako sebevědomý ateismus.

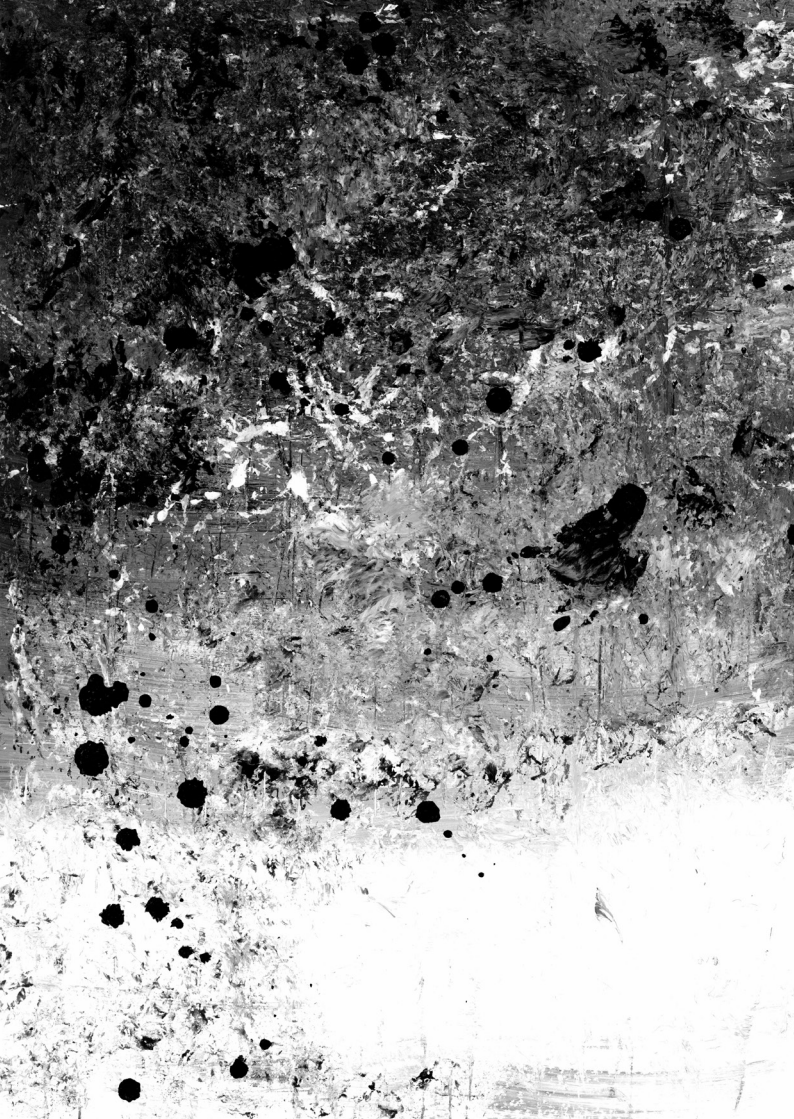
Postupně jsem došel k závěru, že lidský život se pohybuje mezi úzkostí a nadějí a je provázen neustálým tázáním na bytostné otázky. Člověk vnímá vyšší realitu, což označuje jako božské, neuchopitelné a mimo jeho moc. Náboženství je klíčovým jevem lidských dějin a kultury, a proto je důležité pro každého, kdo se zabývá člověkem, antropologií a kulturou. Většina věřících v mém životě tvrdila, že bez Boha není nic možné.

Já to nicméně považuji za zúžení možností tvrzení, že buď je Bůh, nebo je tu nicota. To je, jak mi Funda ukázal, slepá ulička, která vede k náboženskému misionářství a nabízí spasení. V průběhu svého studia jsem došel k poznání, že nauka o Kristu prošla vývojem a transformacemi, což není snadno sladitelné s představou božského zjevení.

Mýtus o Kristu, jak mi ho profesor Funda pomohl nahlédnout, se týká přeměny historické postavy Ježíše z Nazareta na božskou bytost, která je zároveň identická s Ježíšem. Tento proces transformace se odehrál v průběhu raného křesťanství, kdy Ježíšova nauka a životní příběh byly interpretovány a vykládány novou církví. Tím vznikl mýtus, který zdůrazňuje božství Ježíše, jeho vzkříšení a oběť za hříchy světa. Mýtus o Kristu, i když může být pro mnoho lidí zdrojem inspirace a naděje, také vyvolává otázky a problémy. Například, jak

je možné, aby jedna osoba byla zároveň člověkem a Bohem? Jaký je vztah mezi Ježíšem z Nazareta jako historickou postavou a Ježíšem Kristem jako božskou bytostí? Jak lze vysvětlit vzkříšení a oběť Ježíše v rámci racionálního a logického myšlení? Pro některé lidi může být tento mýtus problematický a nekonzistentní. Zároveň může být vnímán jako iluze, která slouží jako zdroj naděje a smyslu pro život. Ačkoli mýty mají své místo v lidské kultuře a spiritualitě, je důležité si uvědomit, že jsou produktem lidského vytváření a interpretace.

Důvody, které se uvádějí pro víru, nepřekračují subjektivní mínění věřícího. To znamená, že věřící často přijímají víru na základě osobní zkušenosti, víry nebo tradice, které jsou subjektivní povahy a nelze je tedy považovat za objektivní důkazy. Samotná existence Boha zůstává otázkou, na kterou neexistuje jednoznačná objektivní odpověď. Je



důležité rozlišit mezi ateismem jako absencí víry v Boha a dogmatickým anti-ateismem, který tvrdí definitivní neexistenci Boha. Ateismus připouští možnost, že existuje něco nad rámec lidského chápání, ale nedostatek dostatečných důkazů brání přijetí víry v božskou bytost.

Mnou zastávaný ateismus představuje racionální přístup k otázce existence Boha a náboženství. Je to přesvědčení založené na absenci důkazů a objektivních faktů potvrzujících existenci božské bytosti. Ačkoli ateismus nemůže dokázat neexistenci Boha, je to postoj, který se opírá o vědecké poznatky, logické myšlení a rozumné argumenty. Lze jej tudíž označit nikoli jako víru, ale racionální přesvědčení, i když není zcela dokazatelné. Je postojem, který zastává nedostatek víry v existenci božských entit nebo Boha.

Díky profesoru Fundovi jsem odhalil životní realitu možnosti interního

racionálního a gradačně kritického dialogu o ontologických otázkách na poli křesťanství. Dialogu tak kritického, že může člověka od víry v Boha odvést. Pomohl mi tím nejen k ukotvení mých metafyzických názorů, ale také mě inspiroval k přehodnocování osobních dogmat, například v názorech na ostatní lidi nebo události, která se nacházejí v životě každého z nás. Tímto článkem bych mu chtěl poděkovat za ukázání možnosti tohoto přístupu ke světu a životu.

**Jan Novák**