

Památková obnova hradu Litice (okr. Ústí nad Orlicí) v letech 1920–1941

Martin Lacina

Historic restoration of Litice Castle (District of Ústí nad Orlicí) from 1920 to 1941

Abstract: *The paper maps the development of efforts to save and secure the ruins of Litice Castle (District of Ústí nad Orlicí) from 1920 to 1941. Based on available archival sources, the efforts to secure the castle from the 1920s onward and the circumstances surrounding the partial conservation of the castle buildings in 1925 are presented here. Subsequently, the body of the paper is devoted to the extensive conservation and reconstruction works from 1935 to 1941, when the southern castle palace and the adjacent tower were roofed and made accessible and the other castle masonry was extensively conserved. In addition to monitoring the actual progress of the rescue work, attention is paid here to the circumstances that enabled or, on the contrary, prevented their implementation, and to the evaluation of the performed repairs.*

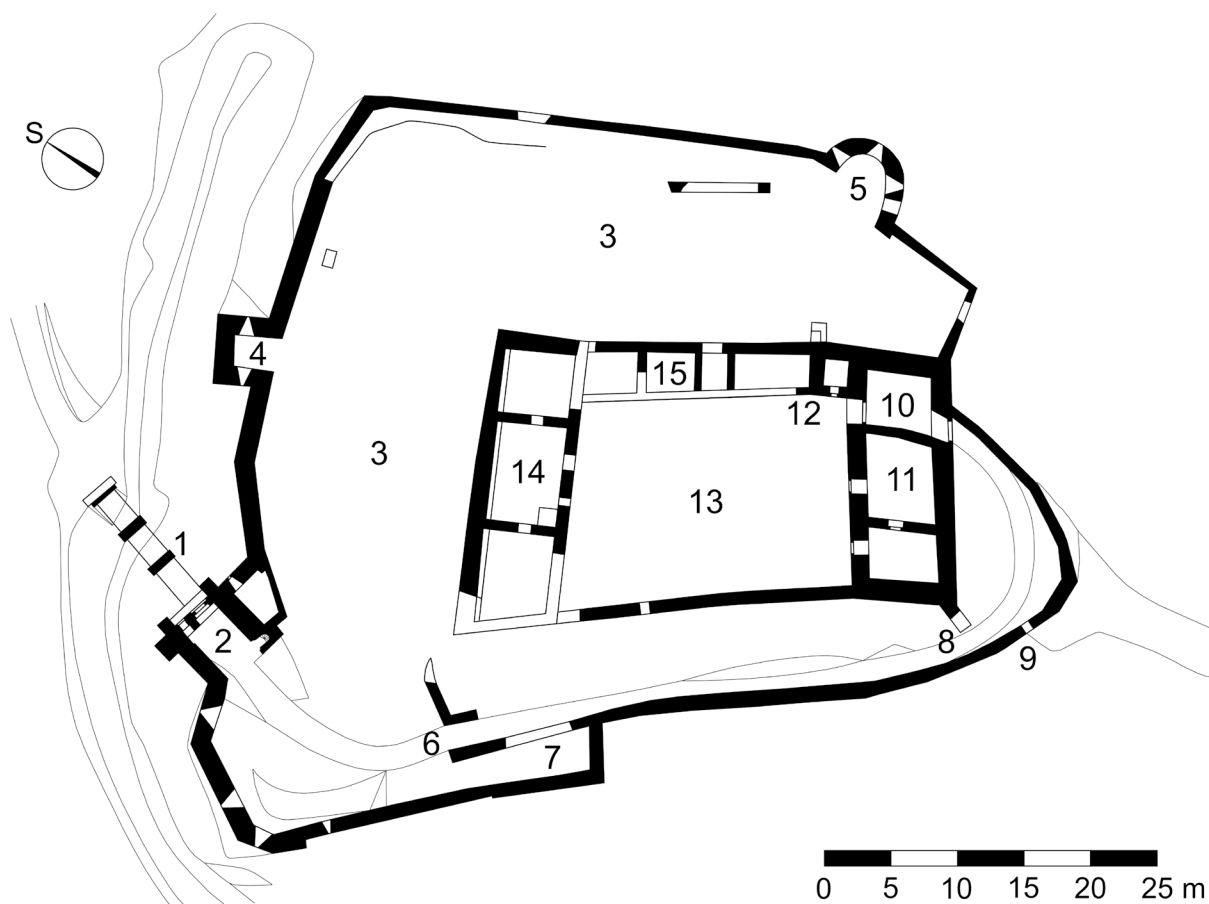
Key words: *Litice Castle (District of Ústí nad Orlicí) – aristocratic castles – monument restoration of castle ruins – 1920s – 1930s*

Úvod

Příspěvek mapuje vývoj snah o záchranu a zabezpečení zřícenin hradu Litice (okres Ústí nad Orlicí) v období let 1920–1941. Na základě dostupných archivních pramenů jsou zde nejdříve představeny snahy o zabezpečení hradu z 20. let 20. století a okolnosti částečné konzervace hradních objektů v roce 1925. Následně se text příspěvku věnuje rozsáhlým konzervačním a rekonstrukčním pracím z let 1935–1941, kdy bylo provedeno zastřešení a zpřístupnění jižního hradního paláce, přilehlé věže a rozsáhlé konzervace ostatního hradního zdiva. Kromě sledování vlastního průběhu záchranných prací je zde pozornost věnována okolnostem, které umožnily či naopak zabránily jejich uskutečnění a zhodnocení provedených oprav.

Poloha hradu, stručné nastínění jeho dějin a stavebního vývoje

Zřícenina hradu Litice se nachází nad obcí Litice nad Orlicí (dnes částí obce Záchlumí) v katastrálním území Litice nad Orlicí, přibližně 8 km západně od Žamberku. Stojí na vrcholu výrazného homolovitého kopce, který ze tří stran obtéká meandr Divoké Orlice. Počátky hradu spadají pravděpodobně do poslední čtvrtiny 13. století, kdy jej v rámci kolonizace přilehlého kraje založili členové rodu Půticů pocházejících původně z oblasti západních Čech (Musil



Obr. 1. Hrad Litice (okr. Ústí nad Orlicí). Půdorys. 1 – vstupní most, 2. – 1. hradní brána, 3 – „dolní hrad“, 4 – hranolová bašta, 5 – „podkovovitá bašta“, 6 – 2. hradní brána, 7 – budova „konírny“, 8 – 3. hradní brána, 9 – výpadní branka v parkánové hradbě, 10 – „branský průjezd“/4. hradní brána, 11 – „jižní palác“, 12 – věž, 13 – „horní nádvoří“, 14 – „severní palác“, 15 – hospodářské křídlo, kuchyně (půdorys hradu podle Líbal – Lišková – Mácha 1979, upraveno autorem). – **Fig. 1.** Litice Castle (District of Ústí nad Orlicí). Ground plan. 1 – entrance bridge, 2. – 1st castle gate, 3 – “lower castle”, 4 – prismatic bastion, 5 – “horseshoe-shaped bastion”, 6 – 2nd castle gate, 7 – “stable” building, 8 – 3rd castle gate, 9 – postern gate in the outer wall, 10 – “gateway”/4. castle gate, 11 – “southern palace”, 12 – tower, 13 – “upper courtyard”, 14 – “northern palace”, 15 – economic building, kitchen (castle ground plan according to Líbal – Lišková – Mácha 1979, edited by author).

2008, 207–213; k dějinám hradu souhrnně Sedláček 1883, 80–87; Líbal – Lišková – Mácha 1979, 1–17; Musil 1995, 60–65). V průběhu 1. poloviny 14. století hrad několikrát změnil majitele, byl královským zbožím a následně majetkem pánů z Lipé a pánů z Lichtenburka. Od 70. let 14. století byl v držení rodu pánů z Kunštátu, z něhož vzešel i nejvýznamnější majitel hradu, budoucí český král Jiří z Poděbrad. Roku 1495 kupuje hrad Vilém z Pernštejna, za jehož držby ztrácí objekt residenční funkci a stává se pouze sídlem panských úředníků. Za pánů z Bubna, kteří vlastnili litické panství od roku 1562, se sídlo vrchnostenské správy postupně přesunulo do Žamberku. Roku 1681 je v díle Bohuslava Balbína hrad uváděn již jako neobydlený a pustý (Sedláček 1883, 87; Líbal – Lišková – Mácha 1979, 10–11).

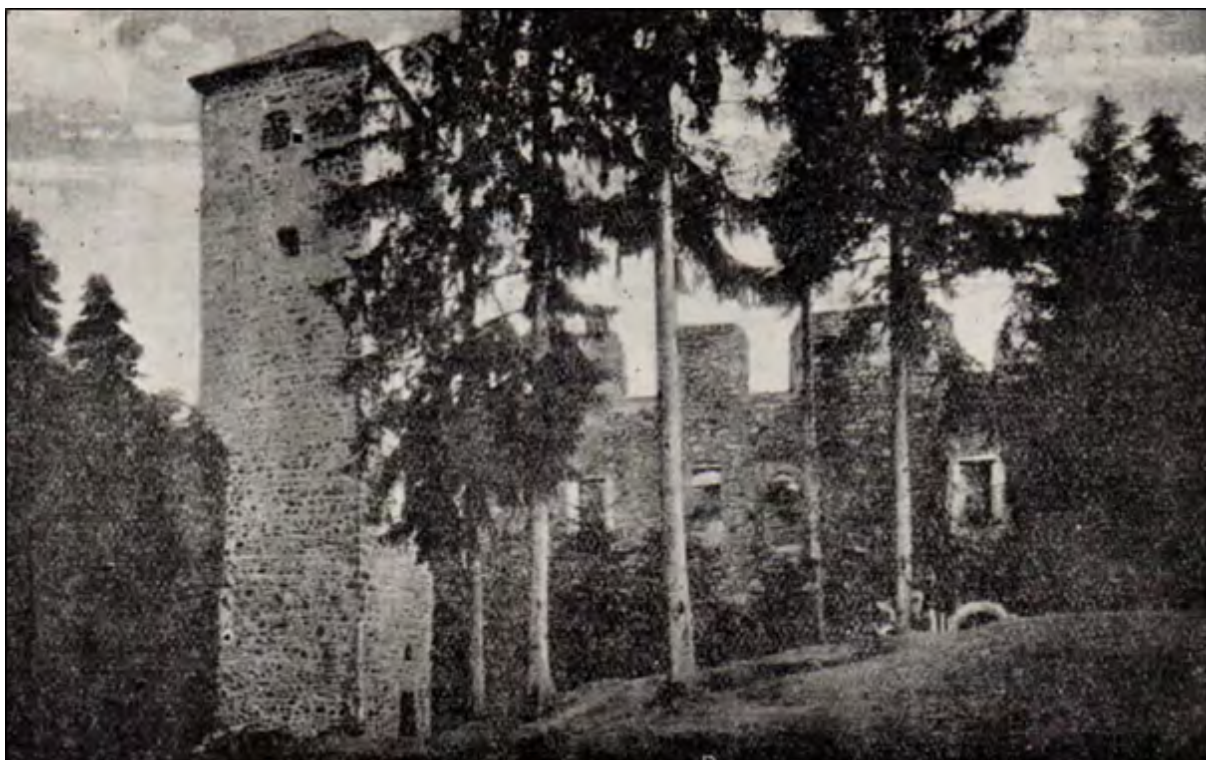
Výraznější stavební zásahy, související patrně s obnovou hospodářské funkce objektu, byly v hradním areálu uskutečněny kolem roku 1770 (Sedláček 1883, 87; Musil 1995, 65),¹ kdy bylo obnoveno zastřešení severního paláce (obr. 1/14) a hradní věže při nároží jižního paláce (obr. 1/12). Stav po opravě zachycuje veduta hradu a městyse Litic od A. Novotného



Obr. 2. Hrad Litice (okr. Ústí nad Orlicí). Veduta hradu a městyse (malba A. Novotný a V. Berger, 1797; převzato z Skalický 1931, 8). – **Fig. 2.** Litice Castle (District of Ústí nad Orlicí). Veduta of castle and town (painting by A. Novotný and V. Berger 1797, reproduced from Skalický 1931, 8).

a V. Bergera datovaná rokem 1797 (obr. 2). Další blíže nespecifikované úpravy byly provedeny roku 1871, kdy byl hrad již v držení rodu svobodných pánů Parishů.² První stavební úpravy, které souvisely se záměry památkové obnovy hradu, spadají do 90. let 19. století, přesněji do rozmezí let 1890–1894 (Pechová 1959, 4), kdy byl hrad i panství v majetku Oskara Parishe (Musil 1995, 65, autor uvádí dataci oprav 1890–1896). V souvislosti s projektováním těchto prací zmiňují dostupné zdroje účast architekta Josefa Mockera (Pechová 1959, 4).³ Záchrané práce, jejichž součástí se měla stát i obnova zastřešení jižního paláce (obr. 1/11), se ovšem podařilo uskutečnit pouze zčásti. Realizováno tak bylo především zajištění rozpadajícího se zdiva hradních objektů.⁴ Torzo jižního paláce bylo upraveno pro plánované, byť nakonec neuskutečněné položení konstrukce krovu. Nejasná situace panuje kolem stanovení datace stažení horních pater hradní věže železnými kleštinami. J. K. Březina ve své práci (1899, 53) popisuje trhliny ve zdivu věže a zároveň navrhuje její zabezpečení železnými pásy. Naproti tomu popis hradu, vydaný Místní osvětovou komisí v Liticích nad Orlicí, uvádí, že: „Teprve roku 1890–94 byla provedena důkladnější oprava, jež zachránila věž před zřícením.“ (Skalický 1931, 11). Stavební úpravy se v závěru 19. století dotkly i hradebního systému tzv. dolního hradu (obr. 1/3). Zdivo obvodové hradby mezi severovýchodním nárožím dolního hradu a podkovovitou baštou v jihovýchodním nároží hradu (obr. 1/5) bylo tehdy zvýšeno nasucho kladenou nadezdívkou.⁵

K podobě hradu z doby jeho počátků nebylo dosud stavebně–historickým průzkumem ani archeologickými výzkumy zjištěno mnoho poznatků (Cejpová 1998, 245; Durdík 2009, 339). Dnešní podoba hradního areálu sestává z tzv. horního hradu, který zaujímá polohu



Obr. 3. Hrad Litice (okr. Ústí nad Orlicí). „Jižní palác“ s věží, pohled z „horního nádvoří“ (1931, převzato z Skalický 1931, 5). – **Fig. 3.** Litice Castle (District of Ústí nad Orlicí). “Southern palace” with a tower, view from the „upper courtyard“. Status as of 1931. Taken from: Skalický 1931, 5.

na vrcholu hradního kopce, a systému vnějšího opevnění, nazývaného dolní hrad. Zástavbu horního hradu tvoří dvojice paláců s nádvořím uprostřed (obr. 1/13), kterou doplňovaly hranolová věž v jihovýchodním koutě nádvoří a přiléhající (zřejmě hospodářská) budova při východní obvodové hradbě (obr. 1/15). Za Jiřího z Poděbrad bylo vybudováno nové vnější opevnění (dnešní dolní hrad), předpokládané dokončení přestavby datuje nápis na 1. hradní bráně (obr. 1/2) do roku 1468. Datace výstavby současné podoby hradního jádra představuje v odborných kruzích dodnes nerozřešený předmět sporů. Podle jedné z prvních teorií, kterou zastávala D. Menclová (Menclová 1972, 280), vznikl horní hrad v období kolem roku 1450 jako první fáze přestavby hradu Jiřím z Poděbrad. Dvoupalácová dispozice jádra přitom respektuje starší půdorysné schéma, které bylo typické pro 2. polovinu 14. století. Teorii D. Menclové zastává i F. Musil (Musil 1995, 62–64). Autoři stavebně–historického průzkumu hradu (dále SHP) z roku 1979 (Líbal – Lišková – Mácha 1979, 96–99) naproti tomu připouští možnost, že komplex horního hradu vznikl právě již ve 2. polovině 14. století. Obdobně uvažuje ve své práci i T. Durdík (Durdík 2009, 339–341). Sporný bod úvah představuje také datace výstavby hospodářské budovy v nádvoří a hradní věže, jejíž zdivo je stavebně provázáno s 2. patrem jižního paláce. Bez možnosti ověření archeologickým výzkumem však zůstává otázka doby vzniku hradního jádra nadále otevřená.

Východiska bádání

Předkládaný příspěvek zpřístupňuje informace z dosud nepublikovaných archivních materiálů, které se vztahují k záchranným pracím na litickém hradě ve sledovaném období a které

jsou komparovány s dosud publikovanými poznatky o této etapě památkové obnovy objektu. V dosavadní odborné literatuře bylo sledované etapě oprav hradu věnováno málo pozornosti (Skalický 1931, 11; Pechová 1959, 4; Líbal – Lišková – Mácha 1979, 14–15; Musil 1995, 65). Autoři ve svých textech vesměs stručně zmiňují dataci prováděných prací spojenou se stručným komentářem hlavních důsledků oprav (zastřešení jižního paláce, zřízení vyhlídkového patra na hradní věži a jeho nevhodné řešení). Stručnost uvedených zmínek mohla být způsobena nemožností studia relevantních archivních pramenů v době vzniku textů. V rámci SHP hradu, který byl vypracován v roce 1979, je uvedena informace o nedostupnosti archivních materiálů k opravám z období první republiky z důvodu jejich absence ve sledovaných archivních fondech (Líbal – Lišková – Mácha 1979, 14–15). V textu SHP je zmíněna existence několika archiválií vztahujících se k záchranným pracím z let 1938 a 1941, které jsou součástí archivního fondu Státní památkové správy, v současnosti uloženého v Národním archivu v Praze (Národní archiv Praha. fond č. 864 Státní památková správa, Praha (1953–1958). inv. č. 229, sign. 30 Litice o. Žamberk hrad, č. kart. 308.). Autorovi příspěvku se nicméně při studiu uvedeného archivního fondu podařilo ve zmíněném kartonu objevit větší soubor spisového materiálu, který se vztahuje k dějinám památkové obnovy hradu v letech 1921–1958 a jehož součástí jsou i archiválie zmíněné v textu SHP. Tyto archivní materiály, které nebyly k roku 1979 ve sledovaném fondu dostupné, pocházejí patrně z archivu bývalého Státního památkového úřadu v Praze, který je uveden mezi původci současného fondu („*Státní památkový úřad (1919–1951)*“⁶). Okolnosti, za kterých byly tyto archiválie do fondu začleněny, nejsou v charakteristice ani v inventáři archivního fondu uvedeny (Žabka – Janáková – Bolomský – Kučera 1972, 7).⁷ Zmíněný soubor nepublikovaných archivních materiálů byl proto využit jako stěžejní pramenný zdroj při tvorbě příspěvku.

Další archiválie relevantní z aspektu sledovaného tématu obsahuje archivní fond Velkostatku Žamberk, který je uložen v archivním oddělení Zámorsk Státního oblastního archivu v Hradci Králové (Státní oblastní archiv Hradec Králové, archivní oddělení Zámorsk, fond Velkostatek Žamberk (1612–1654), inv. č. 3389–3390, 3398, sign. 28/e/416–28/e/417, 36/d/691, č. kart. 568–569, 577.). Pro účely vzniku příspěvku byly prověřeny rovněž další archivní fondy, ve kterých se ovšem související archiválie dohledat nepodařilo. Takto byly prověřeny archivní fondy Rodinného archivu Parishů (Státní oblastní archiv v Hradci Králové, archivní oddělení Zámorsk, fond Rodinný archiv Parishů, Žamberk (1770–1948)), Okresního úřadu v Žamberku (Státní okresní archiv Ústí nad Orlicí, fond Okresní úřad Žamberk (1850–1945)) a jeho nástupnických institucí Okresního národního výboru v Žamberku (Státní okresní archiv Ústí nad Orlicí, fond Okresní národní výbor Žamberk (1945–1960)), potažmo Okresního národního výboru v Ústí nad Orlicí (Státní okresní archiv Ústí nad Orlicí, fond Okresní národní výbor Ústí nad Orlicí (1945–1990)) a také archiválie uložené na Územním odborném pracovišti NPÚ v Pardubicích (Národní památkový ústav, archiv Územního odborného pracoviště v Pardubicích). Ve sledovaných fondech byla rovněž prověřena přítomnost fotografické dokumentace ke sledovaným opravám, ve všech případech však s negativním výsledkem.

Situace památkové péče o hradní zříceniny v období první republiky

Sledované období 20. až počátku 40. let 20. století představuje z hlediska veřejnosti výrazný zlom v zájmu o hradní zříceniny i organizace památkové péče. Mnohdy opuštěné a neudržované krajinné dominanty byly stále více vnímány jako doklady slavné minulosti národa, o které bylo třeba se náležitě starat. Pro vlastní vývoj památkové péče o zříceniny hradů mělo tehdy zásadní význam nařízení související s pozemkovou reformou uzákoněnou roku 1919, které ukládalo majitelům těchto památek povinnost jejich řádné údržby (Flegl 1998, 78). Majitelé

velkostatků, tedy dosud v drtivé většině převažující majitelé hradních zřícenin, ztráceli ... ztráceli v důsledku pozemkové reformy, která umocnila pokles příjmů z velkostatků, o tyto objekty zájem. V řadě případů proto v tomto období docházelo k prodeji či pronájmu hradních zřícenin zájemcům z řad občanských sdružení či spolků, kteří po dohodě s původními majiteli přebírali hrady do svého vlastnictví či správy, mnohdy za symbolickou cenu či jako dar.⁸ Nejvýraznější úlohu v tomto směru sehrál z pozice organizace s celostátní působností Klub československých turistů (dále KČsT), který za první republiky převzal péči o několik desítek hradních zřícenin, které následně podle svých finančních možností udržoval a postupně opravoval (Flegl 1998, 78–85). V blízkém okolí Litic prováděl KČsT záchranné práce na hradech Potštejn (v letech 1938–1942, Flegl 1982, 401–403) a Lanšperk (v letech 1943–1947, Dušek – Klimeš 2002, 143–154), v širší oblasti východních Čech dále například na hradech Lichnice (v letech 1933–1943, Flegl 1986, 147–151) a Lipnice (v letech 1930–1942, Flegl 1984, 219–223). Na památkové obnově zříceniny hradu Pecka, probíhající v letech 1921–1940, spolupracoval místní odbor KČsT s majitelem hradu, městečkem Peckou (Kociánová – Houšková – Tomíček 2011, 31–33). Na opravách hradních zřícenin se ovšem podílely také spolky a organizace s užší regionální působností. Zde je třeba na prvním místě zmínit rekonstrukci hradu Kunětická hora, která byla uskutečněna Kunětickým družstvem (oddělením Muzejního spolku v Pardubicích) v letech 1919–1940, zčásti i podle projektu D. Jurkoviče (Jiroušek 2021, 25–61). Rozsáhlými konzervačními pracemi prošel v letech 1922–1924 také hrad Košumberk, kde záchranné práce provádělo Družstvo na záchranu hradu Košumberka (Grimmlová 2010, 17–19; Lacina 2021, 47–88). Skutečnost, že opravy hradních areálů nebyly v tomto období jen záležitostí občanských sdružení, dokládá obnova hradu Svojanov z let 1920–1942, kterou z titulu majitele hradu iniciovalo město Polička (Svoboda – Křížová – Dempír 2010, 49–52).

Záchranné práce na zříceninách hradů byly většinou organizovány ve spolupráci s pracovníky Státního památkového úřadu, kteří sestavovali či schvalovali konzervační programy oprav a posléze prováděli průběžný odborný dozor na stavbě. Metodika konzervačních programů vycházela ze zásad dobově preferované metody analytické konzervace, mezi které patřily snahy o zakonzervování dochovaného stavu zdiva, o minimalizaci zásahů do jeho originální hmoty či o zachování stávající siluety jednotlivých hradních staveb i zřícenin jako celku (Flegl 1998, 79–80). Mezi často prováděné postupy patřilo přezdívání koruny dochovaného zdiva do nastavované cementové malty, dozdivky vypadlého lícového zdiva, jeho vyspárování atd. Nově dozdivené zdivo se opticky odlišovalo odsazením od líce starého zdiva nebo jiným způsobem spárování. Běžnou praxí v této době bylo rovněž používání moderních stavebních materiálů na různé vestavby a doplňky tak, aby bylo možné snadné odlišení novotvarů od původního zdiva. Klenební konstrukce byly v řadě případů zajišťovány betonovými povlaky. Zásady striktní konzervace byly postupem let modifikovány v duchu koncepce Dr. Václava Wagnera, který preferoval individuální přístup při volbě stavebního zásahu založený na respektování povahy památky a jejích hodnot (Jiroušek 2021, 62–63, 66). S tímto pojetím a také s větší znalostí praktických dopadů památkových zásahů pravděpodobně souvisí návrat ke zřizování zastřešení chátrajících hradních budov jako opět přípustné formě jejich zabezpečení. Smyslem těchto zásahů, které byly v památkové praxi 30. let 20. století praktikovány na více hradních lokalitách,⁹ měla být především účinná ochrana ohrožených stavebních konstrukcí (Flegl 1998, 81–82). Zároveň ale tento přístup razantně porušoval zásady zachování stávajícího rázu zřícenin, neboť často vedl k rozsáhlejším nadezdívkám původního zdiva i ke změnám zažitých siluet hradů. Velká část památkových obnov hradních zřícenin pokračovala i počátkem 40. let 20. století. Válečné události však posléze veškeré stavební aktivity zastavily.

Neúspěšné snahy o záchranu hradu v 1. polovině 20. let 20. století a konzervační práce z roku 1925

První sledovaná etapa památkové obnovy hradu se vztahuje k období 20. let 20. století. Otázkou konzervace a případné rekonstrukce hradního areálu se v této době začali zabývat představitelé Místní osvětové komise v Liticích nad Orlicí (dále jen Komise). Již v roce 1920 podala Komise na ředitelství velkostatku v Žamberku žádost o udělení práva disponovat klíčem od zříceniny.¹⁰ Důvodem podání žádosti byl nesouhlas Komise s dosavadním způsobem zpřístupnění hradního areálu. Klíče od běžně uzavřené hradní brány byly ředitelstvím velkostatku svěřeny dělníkovi z místních lomů Václavu Páchovi a jeho ženě, kteří využívali dobrovolné vstupné převážně k vlastnímu prospěchu. Komise v případě převzetí klíče plánovala většinu výtěžku ze vstupného, které mělo nově činit 50 h na osobu, využít ke zvelebení a údržbě hradního areálu. V plánu byla úprava přístupové cesty a hradního nádvoří, rovněž pak instalace laviček v prostoru zříceniny, případně financování nutných dílčích oprav hradu. Klíč by zůstal v držení dosavadních držitelů, kteří by z vybraného vstupného obdrželi provizi 10–20 %. Odpověď ředitelství velkostatku není v dostupných archivních fondech doložena.

Komise následně začala rozvíjet další kroky v zájmu záchrany hradu. 29. ledna 1921 zasílá žádost konzervátorovi Státního památkového úřadu pro Čechy v Praze (dále SPÚ) Luboši Jeřábkovi, ve které žádá o sdělení možností udělení státních subvencí pro účely financování oprav zříceniny.¹¹ K žádosti je připojen stručný popis tehdejšího stavu hradu. Šindelová krytina na střeše hradní věže byla tehdy již tak sešlá, že podle pisatele hrozilo narušení zdiva a klenebních konstrukcí ve věži. Jako řešení je navrženo kromě obnovy zchátralé střešní krytiny „*vrch věže vybetonovati*“, tedy patrně uzavření nejvyššího patra věže betonovou deskou. Náklady na zmiňované práce byly odhadovány na cca 4 000 až 6 000 Kč, což pro obec Litice představovalo finančně nerealizovatelnou investici. SPÚ v odpovědi z 31. ledna přislíbil vyslání odborníka, který měl po prohlídce zříceniny stanovit postup plánovaných oprav.¹²

23. dubna navštívil SPÚ osobně jednatel Komise Stanislav Horáček, aby dále jednal ve věci obnovy střechy hradní věže.¹³ Při této příležitosti bylo SPÚ sděleno, že ředitelství velkostatku má k dispozici fond určený na opravu hradu. Na základě tohoto zjištění měl být vznesen k ředitelství požadavek na sdělení výše částky v uvedeném fondu. V dalším dopise z 10. června opět Komise intervenovala za uskutečnění odborné prohlídky zříceniny a vyřešení situace ohledně držby klíče od hradu.¹⁴ SPÚ odpovědí z 16. června přislíbil uskutečnění prohlídky hradu do konce měsíce.¹⁵ Všechny ostatní záležitosti týkající se hradu měly být vyřízeny při této příležitosti.

Odborná prohlídka zříceniny byla nakonec uskutečněna 12. července, za účasti předsedy Komise Josefa Štefka a jednatele Stanislava Horáčka ji provedl architekt Karel Pecánek.¹⁶ V zápise z vykonané prohlídky byl stav zdiva paláce i hradeb označen za tak pokročilý stupeň „*rozkladu, že co chvíli hrozí nějaká další destrukce*“. Následně byly stručně vyjmenovány základní body záchrany hradu. Při torzu objektu 1. hradní brány měly být staticky zajištěny oba opěrné pilíře, obdobně mělo být zajištěno i zachovalé torzo 2. brány (obr. 1/6). V prostoru bývalé konírny v sousedství 2. brány (obr. 1/7) bylo plánováno vybrání zříceného zdiva. Přilehlá hradební zeď měla být dozděna do parapetní výšky a na koruně pokryta drnem. Dozděním opěrných pilířů se mělo podchytit klenutí vstupu ke studni v prostoru tzv. dolního hradu, zásyp studny měl být vyklizen. Zdivo jižního hradního paláce mělo být nejdříve zbaveno náletové vegetace a poté zpevněno zezděním všech při zemi vybouraných otvorů a doplněním sesutého zdiva v okenních a dveřních otvorech (tato práce byla v zápise označena jako nejnaléhavější). Vrchní partie zdiva měly být přezděny do nastavované cementové malty. Vnější oblouk branského průjezdu v jižním paláci (neboli 4. hradní brány, obr. 1/10) měl být zpevněn

novým kamenným pasem. Horní patra věže měla být zpřístupněna dřevěným schodištěm. Samozřejmě se mělo stát obnovení šindelové krytiny na střeše věže. Naopak o zastřešení přilehlého jižního paláce nebylo prozatím uvažováno. Prohlídky hradu se zúčastnil i zástupce ředitelství velkostatku, který ovšem na místě odmítl poskytnutí jakéhokoli příspěvku na opravy hradu.

Jednání o poskytnutí státní subvence a postoji ředitelství velkostatku k záchraně hradu pokračovala 17. října při další návštěvě S. Horáčka na SPÚ.¹⁷ Pro zajištění financování oprav mělo být při setrvávající neochotě správy velkostatku počítáno kromě případné subvence i s možnými příspěvky lokálních činitelů. Jako krajní řešení situace byl rovněž rozvinut návrh možného vyvlastnění hradu. Případných jednání se Státním pozemkovým úřadem se podle návrhu SPÚ měla v této věci ujmout okresní zastupitelská osvětová komise ve spolupráci s nejbližším odborem KČsT. Hrad měl být následně předán Komisi, která by zajistila plánované opravy. Řešení otázky vyvlastnění bylo postoupeno okresnímu správnímu výboru v Žamberku, kterému bylo v reakci na žádost z 23. ledna 1922 zasláno 4. dubna téhož roku vyjádření Státního pozemkového úřadu.¹⁸ Pozemkový úřad nemohl žádosti vyhovět, neboť velkostatek Žamberk nebyl zahrnut do probíhajícího prvního pracovního období pozemkové reformy, a tudíž nebylo možné učinit pozemek s hradem předmětem přidělového řízení. Žádost by bylo možné šetřit až po převzetí velkostatku v další fázi reformy. Pozemkový úřad zároveň učinil dotaz, zda by ředitelství velkostatku nebylo ochotno postoupit hrad některé z výše uvedených korporací. Na vznesený dotaz ovšem podle sdělení úřadu „*majitel vůbec nereaguje, ohražuje se pouze proti výtce, že hrad neudrží tím, že vypočítává práce až dosud k uchování provedené s podotčením, že podaným vysvětlením pokládá záležitost tuto za vyřízenou*“. Uvedený výčet prací k vyjádření Pozemkového úřadu připojen nebyl.

Po tomto zjištění ruch kolem litického hradu na čas utichl. 4. července zasílá SPÚ Komisi žádost o sdělení, jaké kroky byly učiněny pro záchranu hradu.¹⁹ Udělení státní subvence zde bylo podmíněno zajištěním určité míry finančních prostředků z lokálních zdrojů. Autor přípisu V. Wagner zároveň poskytl touto cestou Komisi několik rad pro organizaci plánovaných oprav. Důvod k nim vysvětloval očividným nedostatkem praxe zainteresovaných činitelů, prý dosti zjevným z dosavadního průběhu jednání.²⁰ Mimo jiné doporučil Komisi zahájení spolupráce s okolními odbory KČsT, kterou byl SPÚ ochoten případně zprostředkovat. Jako možný inspirační zdroj pro organizaci záchranných prací uvedl pak souběžně probíhající záchranné práce na zříceninách hradů Košumberk (Lacina 2021, 47–88)²¹ a Choustník (Soukup 2000, 110–115).²² Jak probíhala další jednání o opravách zříceniny, není v dostupných prameňech doloženo.

Po více než roce od předchozích jednání, konkrétně 22. července 1923, zaslal Ing. Arch. B. Hochmann z Kostelce nad Orlicí dopis SPÚ, ve kterém žádá o zahájení činnosti vedoucí k zabezpečení zbytků hradu.²³ V dopise doslova uvádí: „*Litický hrad na Divoké Orlici, tato perla Podorlického kraje je vystavena zkáze časem. Zvláště hlavní věži by bylo třeba věnovati péči, její střecha na jedné straně je propadlá a zcela rozrušena rostoucím smrčkem. Za nynějšího stavu dala by se malým nákladem opravit, ježto možno předpokládati, že její krov je dosud neporušen, a tak ochrániti zdivo, v dřívějších dobách dobře vyspávané od rozpadání.*“ V důsledku zmíněného dopisu se SPÚ obrátil na ředitelství velkostatku přípisem z 31. července, ve kterém požádal o sdělení, zda má ředitelství (ať již samo, nebo ve spolupráci s Komisí) v úmyslu zahájit řízení k záchraně hradu.²⁴ Pokud by ředitelství nebylo ochotno pečovat o tento objekt, z hospodářského hlediska v podstatě neproduktivní, doporučuje SPÚ předat hrad organizaci, která by byla ochotna převzít jeho správu i závazek vzorné péče a údržby. Ředitelství velkostatku v následné odpovědi ze dne 22. srpna oznámilo, že hrad „*byl svého času dle dobrého zdání zemř.[elého] arch. Mockra v těch částech, které za udržitelné uznal a označil, zajištěn*“.²⁵

Uvedená zmínka odkazuje na účast arch. Josefa Mockera na projektování předešlých záchraných prací na hradě, které jsou v odborné literatuře datovány do let 1890–1894. Závady, které se za poslední roky objevily na zdivu paláce a střeše věže, plánovalo ředitelství odstranit. Střecha věže měla být konkrétně opravena ještě do konce roku. Pro zamezení dalších neopodstatněných stížností požádalo ředitelství velkostatku SPÚ o prohlédnutí hradu pověřeným znalcem. Z odpovědi SPÚ ze dne 25. srpna vyplývá, že Mockerův program oprav nebyl úřadu dosud znám, neboť vyzval ředitelství velkostatku o jeho zaslání ke kontrole.²⁶

Stav zastřešení věže následně prohlédl stavitel Ing. Zdeněk Havlíček ze Žamberku, který ředitelství předložil rozpočet pro 3 různé varianty opravy.²⁷ Náklady na obnovu šindelové krytiny byly stanoveny na 3300 Kč. Varianta pokrytí střechy věže šedou azbestovou břidlicí by stála 3250 Kč a krytina z pozinkovaného plechu 5530 Kč. Navíc bylo nutné počítat i s náklady na obnovu krovu na věži ve výši 2800 Kč. K věci se prostřednictvím S. Horáčka vyjádřila i Komise, která se nehodlala spokojit s tímto prý povrchním a úsporným přístupem k opravám hradu postrádajícím jakýkoli odborný dohled.²⁸ Dále Komise opět intervenovala ve věci otázky vyvlastnění hradu a jeho předání do její správy nebo do správy obce Litice. Odkazovala se přitom na předchozí rozhodnutí Státního pozemkového úřadu a na skutečnost, že žamberkský velkostatek byl již mezitím zahrnut do pozemkové reformy. Komise tímto požádala SPÚ o podporu v této záležitosti. Ve věci kooperace Komise s lokálními institucemi byla navázána spolupráce s radou okresního správního výboru a zároveň okresním konzervátorem Miloslavem Šímou, který přislíbil koordinovat další jednání. Ta ovšem podle Horáčkova vyjádření nepřinesla konkrétní výsledky. Jak probíhala další jednání o záchraně hradu ze strany Komise, není vzhledem k absenci dostupných archivních pramenů možné určit. Na základě událostí, které jsou zmíněny v následujících kapitolách, lze konstatovat, že litický hrad zůstal i nadále ve vlastnictví velkostatku.

Na přelomu ledna a února 1925 proběhlo jednání mezi okresním konzervátorem M. Šímou, SPÚ a Lesním úřadem velkostatku v Žamberku o rozsahu plánovaného kácení stromů v areálu zříceniny, které mohlo způsobit narušení dosavadního rázu hradu.²⁹ M. Šíma při té příležitosti ve svém dopise SPÚ z 30. ledna 1925 zmiňuje právě projednávanou konzervaci hradu. Ta byla v tomto roce skutečně provedena, jak zpětně dokládá zápis z komisní prohlídky hradu, konané 23. května 1934.³⁰ Pracovní úsilí se tehdy zaměřilo na nejvíce ohrožené partie zříceniny. Předně byla opravena zchátralá konstrukce střechy na hradní věži, realizovala se výše nastíněná varianta obnovy stávající šindelové krytiny.³¹ Dále byly provedeny dílčí úpravy zdiva jižního paláce,³² také byl přespárován levý opěrný pilíř 1. brány. Zmíněný zásah na opěrném pilíři byl dle hodnocení stavu hradu z výše uvedené komisní prohlídky realizován nevhodným způsobem, při němž byl maltou částečně zamazán i povrch zdiva.³³ Popis hradu z produkce Komise (Skalický 1931, 11) shrnuje provedené práce následovně: „*Naposledy opravováno v roce 1925 za součinnosti památkového úřadu z popudu místní osvětové komise. Náklad činil asi 36.000 Kč. Místní osvětová komise umístila na hradě orientační tabulky.*“ Investorem prací byl ovšem z pozice majitele hradu bezpochyby velkostatek. Po ukončení záchraných prací utichlo dění na zřícenině na několik let.

Obnova hradního areálu ve 30. letech

Období příprav a plánů

Z hlediska památkové obnovy litického hradu představují nejdůležitější období 30. léta a počátek 40. let 20. století. Prvotní iniciativa vzešla tentokrát ze strany Rotary klubu v Žamberku, který na své schůzi v roce 1933 zvažoval možnosti zlepšení stavu hradu.³⁴ Hlavním bodem

úvah se stala otázka zpřístupnění hradní věže, kde bylo zvažováno zřízení vnějšího či vnitřního schodiště. Tuto záležitost následně přebírá okresní úřad v Žamberku (dále OkÚ) v čele s okresním hejtmanem Robertem Koblihem. 7. srpna 1933 požádal hejtman SPÚ o vyjádření, zda vůbec a v jaké podobě by bylo možné zřídit schodiště na věž, případně jaká další úprava věže by byla považována za potřebnou.³⁵ SPÚ odpověděl následovně:³⁶ „*Pořízení schodů uvnitř věže litického hradu je z hlediska památkového povážlivé proto, že by bylo nutno probourávat klenby, což i při nejmenších rozměrech např. železného točitého schodiště by mohlo být porušením konstruktivní vazby jednotlivých zděných částí věže. Snad dřevěné schodiště mimo věž, jen s přechodem např. do 2. patra, by bylo méně závadné.*“ Následně SPÚ navrhl uskutečnění odborné prohlídky hradu, kde měly být upřesněny možnosti úpravy věže i potenciální další práce, které mohl Rotary klub v případě zájmu na hradě vykonat (např. zajištění nejvíce narušených úseků zdiva). Ve světle uvedené zprávy zůstává paradoxem, že za necelé 2 roky vzešel ze strany SPÚ projekt výstavby schodiště uvnitř věže přesně v té podobě, která byla nyní považována za památkářského hlediska za neadekvátní.³⁷

Do konce roku 1933 sice avizovaná prohlídka hradu nebyla uskutečněna, nicméně v této době postupně vznikl záměr konzervace a částečné rekonstrukce hradu ve spolupráci majitele panství i hradu Charlese Parise, OkÚ v Žamberku a SPÚ.³⁸ O chystaném záměru se dozvěděli také zástupci Komise v Liticích, proto 19. února 1934 zaslal její jednatel Ladislav Skalický dopis SPÚ, ve kterém žádal objasnění situace.³⁹ Podle Komise totiž kolovaly zvěsti o plánovaném odevzdání hradu KČsT, proti čemuž se Komise z pozice předešlého neúspěšného žadatele o převzetí objektu patrně chtěla ohradit. SPÚ v odpovědi z 21. února předání hradu do rukou KČsT vyvrátil.⁴⁰ 4. května zaslal hejtman Koblih dopis SPÚ, ve kterém žádá v dohodě s Ch. Parishem o vyslání odborné komise, která by prohlédla hrad a vypracovala plán jeho restaurace.⁴¹ K plánované komisi měli být též přizváni i zástupci obce Litice. Jako příloha byla k dopisu připojena kopie plánu arch. Josefa Mockera na zastřešení jižního paláce, která měla posloužit jako podklad pro zamýšlenou rekonstrukci.⁴²

SPÚ následně stanovil datum konání odborné komise na 23. května 1934.⁴³ Akce se zúčastnili mj. majitel velkostatku Charles Parish, okresní hejtman Robert Koblih, zástupci SPÚ Václav Wagner a C. Teklý, starosta obce Litice Jan Horáček či jednatel Komise Ladislav Skalický. Při této příležitosti byl vypracován zápis, který shrnul poznatky o tehdejšímu stavu zříceniny a provedených starších zásazích z 19. století a roku 1925 a stanovil prvotní konzervační program pro jednotlivé části hradu:⁴⁴

„... Zdivo ukazuje nejrozmanitější stav, od dobře zachovaných zbytků nejstarších až k destrukci partií pocházejících z hojných oprav 19. století.

První oprava hradu, jenž je ve zříceninách částečně již r. 1681, se datuje koncem let života Antonína Víta z Bubna a Litic asi r. 1770, další opravy r. 1871, v létech devadesátých a r. 1925, tyto všechny za vlastnictví rodiny Parishů.

Vnější opevnění, jevící v baštách ráz mladší stavební periody, většinou trpí pronikáním vody nezajištěným hřebenem zdiva, takže nejen části při zmíněných opravách doplněné, ale i zdivo staré je značně rozrušeno. Na některých místech je příčinou poruch i vzrostlá vegetace, křoví i stromky, které je záhodno odstraniti. Bašta polokruhová má hřeben zdiva úplně rovný z vybraných větších kvádrů většinou na sucho položených, patrně z opravy 19. století. Tentýž stav se jeví také u ostat.[ního] zdiva vnější zdi a 1. brány, kde ovšem již však proniká voda a zachycuje se vegetace. Jen bašta pravouhlá (obr. 1/4) je rozrušena tak, že starší zásah opravný je na ní málo patrný. Rozrušení stalo se tu zřejmě násilím.

1. brána: Revidovat osazení plastik, opěrný pilíř levý rozrušen, zdivo jeví pohyb přes nedávné vyspárování z r. 1925 = následek spádu vody shora přímo na pilíř. Nutné přisypání půdy ke zdivu nad pilířem, podezdění pilíře, převázání trhliny a přeložení krycích kamenných desek do cem.[entové] nast.[avované] malty.

2. brána: Rozrušené zdivo po obou stranách zabezpečit – vpravo v příchodu méně naléhavé, vlevo ohrožuje bezpečnost. Vzhledem k tomu, že jde o lomový kámen většinou výplňový, který se sype, raději vyrovnat s příslušným spádem, povrch zdiva přeložit do cement.[ové] malty a líc na obou stranách vyspárovat – spáry všude za lícem zdiva! Opěrný pilíř u 1. brány r. 1925 vyspárován špatně, cementovou maltou omazán povrch!

3.) Zdivo býv.[alých] „koníren“: zabezpečit hřeben jako ad 2.). Zeď u koníren po pravé straně nově vyzděná na místě původní zdi při opravách 19. století.

4.) Palác: Zdivo (lomová žula s pískovcovými arch.[itektonickými] detaily) všechno vyrovnáno do rovnosti – dřívější příprava pro krov podle návrhu arch. Mockra a z poslední opravy. Někde vyzdění z oné doby šlo značně hluboko. Nápadné cementové spárování a polevy, našťěští poněkud již zpatinované. Krajiné okno na opačné straně od věže (záp.[adní]) má kamenný překlad hrozící spadnutím, jinak horní překlady a záklenky většinou obnovené 1906. 2 vchody v přízemí (vchod z větší místnosti do menší a z menší na nádvoří) mají pseudogotická nová ostění (půlkruh se seříznutou hranou). Průjezdná prostora při věži – roh z vých.[odu] se vyklání, zajistit nebo přezdíť. Segment špalety hlav.[ního] vchodu do paláce, dnes zakrytý bedněním na ochranu před padajícím kamením třeba znovu vyzdít! Odstupy zdiva – všude patrné otvory po stav.[ebním] lešení i po stropních trámech ve 2 patrech. Roh nad 3. branou armován kvádry, k němu přistavěna zeď v pozd.[ně] got.[ickém] nebo renes.[ančním] období – její zbytek funguje dnes jako opěrák – potřeba jej dobře zajistit, vyspárovat, povrch srovnat do spádu po přeložení do lože z cem.[entové] malty.

5.) Otázka krovu: Zásadně možný – znovu předem úprava hřebene zdiva. Spojení s věží vnitřkem průjezdné části, s věží sousedící. K tomu nutný půdorys a řez (podél.[ný] i příčný) s věží. Pam.[átkový] úřad zakreslí schodiště a naznačí přechod k věži. Na rozdíl od Mockra žádná římsa. Buď krakorce nebo jen podbití (záklop) na přesahujících trámech.

6.) Věž: Při vysokém krovu event.[uálně] možno zvýšit stan.[ovou] střechu na dřev.[ěné] konstrukci. Pod stanem ochoz?? Věž je svázána želez.[nými] kleštinami cihl.[zazděné v cihelném zdivu?] – závlače nepěkné v pohledu. Revize kleneb. Přístup do 1. a 2. patra lze snadno provést z paláce – do 3. patra snad z krovu (bude dostatečná průchodná výška?) Jen zaměření (mj. věže ad 5.)

7.) Zeď u věže (starší) zajistit, též zdivo pod věží. Zdivo pod věží ukazuje způsob, jak na starší původní stavbu paláce bylo přistavováno v 15. století. Zajištění tohoto zdiva, odstranění vegetace, která je porušuje, podezdění a vyzdění všech vybořených a vybouraných otvorů.

8.) Totéž (vyzdění a podezdění) všech částí obvodového a palácového zdiva.

9.) Zdivo proti paláci v severozáp.[adní] části vlast.[ního] hradu: Směrem do vnitřního nádvoří značně porušeno, velké části zříceny. Do býv.[alých]. Vnitřních prostorů, na některých místech (zvl.[áště] při sevz.[severozápadním] rohu) odpadlé lícové zdivo, následkem čehož se vysypává vnitřní drobný lomový kámen. Je třeba zajištění (upravení povrchu do spádu, co možná s ponecháním vylomeného obrysu zříceninového charakteru, detailní pokyny k úpravě před započítím na místě!)

10.) Výkopy a odkopy, pokud nejsou přímo v zájmu ohroženého zdiva, neprovádět (zvl.[áště] sklepní prostory při věži ponechat!)

Uvedený zápis poukazuje na stav hradních staveb. Řada dříve konzervovaných míst již v době konání komise podléhala destrukci. Koruny zdiva byly na řadě míst rozrušeny, v důsledku toho do zdiva pronikala srážková voda a docházelo též k jeho destabilizaci vlivem prorůstající vegetace. Kvůli zatékající dešťové vodě, která stékala z koruny zdiva, byl rozrušen levý opěrný pilíř 1. brány. Na zdivu hranolové bašty v hradebním okruhu dolního hradu bylo patrné násilné poškození. Zdivo jižního paláce, ač celkem nedávno konzervované, vykazovalo také dílčí statické poruchy (překlad krajního okna na západní straně, záklenek původního vstupu v 1. patře severního průčelí paláce, východní nároží branského průjezdu).

V rámci konzervace hradu mělo dojít ke statickému zajištění narušených partií zdiva. Koruny zdí měly být zbaveny vegetace, přezděny do cementové nastavované malty a zároveň pro snazší odtok dešťové vody vyspádovány. Jejich povrch měl být následně opatřen uměle vysázenou vegetací (jako příklad užití uvádí dokument hrad Kunětická hora⁴⁵). Hmota a původní obrys zříceného zdiva měly být přitom zachovány v co možná největší míře. Líce zdiva se měly po odstranění zbytků zvětralé malty nově vyspárovat tak, aby spárovací malta nepředstupovala před líc původního zdiva. Narušený levý opěrný pilíř 1. brány měl být podezděn a zpevněn dosypáním půdy k vnitřní straně zdiva. Na čelním průčelí 1. brány mělo být prověřeno osazení zachovalých pozdně gotických plastik z doby Jiřího z Poděbrad.

V prostoru hradního jádra měly být vyzděny a podezděny všechny vybourané otvory ve zdech jižního paláce i ve zbytcích severního paláce, rovněž pak i ostatní zástavby nádvoří. Nejvíce staticky narušené severozápadní nároží severního paláce bylo třeba zajistit. Ve zdivu jižního paláce měly být dále zpevněny nebo znovu vyzděny narušené záklenky a překlady okenních i dveřních otvorů. Hřeben zdiva paláce měl být před osazením krovu nově upraven. O znovuzřízení dřevěných podlah a stropů v patrech paláce se sice v zápisu nepíše, vzhledem k následným stavebním úpravám se ale s nimi již pravděpodobně počítalo. Návrh zpřístupnění jednotlivých pater paláce a přilehlé věže z prostoru branského průjezdu již odpovídal současnému řešení včetně formy zpřístupnění 1. patra věže. Zajímavá je zmínka o zamítnutí původního Mockerova návrhu na zřízení římsy kryjící přesah střechy paláce, místo které mělo být upřednostněno podepření okraje střechy konci vazných trámů či krakorci. Další zajímavý detail návrhu představuje řešení přístupu do 2. patra věže, které díky vedení skrze krov střechy jižního paláce v kombinaci s prozatím nerozhodnutou otázkou zřízení ochozu na vrcholu věže nepočítalo oproti výslednému řešení s vybouráním otvorů v klenbách 1. a 3. patra věže. Je ovšem nutno poznamenat, že již na místě byly vzneseny pochyby o reálnosti takového řešení. Jakékoli terénní zásahy měly být omezeny jen na výkopy podmíněné zajištěním přilehlého zdiva, zasypané sklepní prostory měly zůstat nedotčeny. Závěrem byl připojen stručný sled naplánovaných prací podle naléhavosti v pořadí:⁴⁶ vyzdění vybouraných otvorů ve zdivu všech částí hradu včetně doplnění záklenku nad vchodem do jižního paláce – statické zajištění pilíře 1. brány – zastřešení a zpřístupnění jižního paláce včetně zpřístupnění věže – spárování rozrušených partií zdiva. Do programu konzervace bylo nakonec začleněno i částečné odlesnění hradního kopce, jehož účelem se mělo patrně stát obnovení dálkových pohledů na zříceninu.

Uvedené výsledky prohlídky hradu byly následně začleněny do vypracovaného návrhu konzervačního programu:⁴⁷

„Komise prohlédla zříceninu Litickou a projednala zásadní otázky konservace a to: zastřešení hlavní budovy, konservaci zdiva v částech nejvíce ohrožených, zpřístupnění jednotlivých pater věže, částečného odlesnění hradního areálu a různých etap konzervačního zásahu. Na podkladě tohoto jednání sdělí Státní památkový úřad panu majiteli, okresnímu úřadu v Žamberku a obci městyse Litic podrobný konzervační program.“

Kromě nastínění programu záchranných prací byly v citovaném dokumentu zmíněny i požadavky a očekávání jednotlivých zainteresovaných stran.⁴⁸ Majitel hradu Ch. Parish byl ochoten provést záchranné práce za předpokladu, že mu skrze obnovu hradu do stavebně funkčního stavu nevyvstanou v budoucnu nové právní povinnosti. Ze strany OkÚ a obce Litice byl zjevný velký zájem na konzervaci hradu z hlediska povzbuzení turistického ruchu v kraji. Obec Litice prý dokonce byla, jak se zde uvádí, na záchraně hradu „*existenčně intereso-ována*“. Zmíněná tvrzení tak mohou vysvětlovat předchozí velký zájem Komise o záchranu a zpřístupnění hradu. Okresní výbor v čele s hejtmánem Koblihem se ujal role organizátora záchranných prací a zároveň zastupoval majitele hradu pro úřední jednání, neboť ředitelství velkostatku nemělo podle svého vyjádření dostatek sil se tomuto úkolu věnovat. K obdobné úloze se zavázal rovněž SPÚ, který zároveň převzal roli zpracovatele projektu a rozpočtu prací, aby se tak předešlo sporům a průtahům ohledně pojetí rekonstrukce. Úkolem vypracování rozpočtu a plánů byl posléze pověřen Ing. arch. Josef Šebek.

Další činnost ve věci záchrany hradu byla vyvíjena až v podzimních měsících roku 1934. 1. září zaslalo ředitelství velkostatku SPÚ „*nákres hlavního paláce a nákres celého půdorysu s příslušnými rozměry*“ jako podklad pro zpracování programu oprav.⁴⁹ SPÚ následně 11. září informoval hejtmána Kobliha, že vypracoval konzervační program a rozpočet oprav, který bude sloužit jako podklad pro návrh udělení zemské a státní subvence.⁵⁰ Téhož dne SPÚ zaslal zprávu s opisem zápisu z komisní prohlídky zříceniny Zemskému úřadu v Praze, v níž doporučuje udělení zemské subvence pro konzervaci litického hradu.⁵¹ Zemský výbor poté 19. prosince povolil na opravy zříceniny zemskou subvencí ve výši 2 000 Kč.⁵² 17. září zaslal OkÚ žádost o finanční příspěvek na záchranu hradu Východočeské elektrárně, akciové společnosti v Hradci Králové (provozovateli litické vodní elektrárny), Litické akciové společnosti v Praze (provozovateli litických lomů) a Městské spořitelně v Hradci Králové.⁵³ Součástí této žádosti byla i stručná zmínka o možné náplni restaurovaných prostor litického jižního paláce. Navrhovalo se zde např. umístění sbírky minerálů z Orlických hor či síň kališnického kněze Václava Korandy, který byl na Liticích vězněn v době, kdy byl hrad v držení Jiřího z Poděbrad (Sedláček 1883, 81–82). Předpokládaná celková výše nákladů na konzervaci hradu byla v žádosti vyčíslena na 200 000 Kč, přičemž zde nebylo započítáno dřevo na stavbu, které mělo být darováno ze zdrojů velkostatku. Podle dostupných pramenů zareagovala na uvedenou žádost správní rada Východočeské elektrárny, která na své schůzi 13. října rozhodla o věnování částky 10 000 Kč, a královéhradecká Městská spořitelna, která poskytla příspěvek 500 Kč.⁵⁴ 7. listopadu zaslal OkÚ žádost Ministerstvu obchodu o udělení subvence z rozpočtových přebytků.⁵⁵ Ministerstvo žádost postoupilo Ministerstvu školství a národní osvěty (dále MŠNO). Pro účely záchrany hradu Litic byly získány také prostředky z mimořádného vládního příspěvku věnovaného vybraným okresům na péči o nezaměstnané.⁵⁶ Z celkové částky 20 000 Kč, přidělené politickému okresu Žamberk výnosem z 27. listopadu, poukázal OkÚ obci Litice na stavební práce částku 3 000 Kč. Příspěvek byl poskytován obcím, které byly postiženy mimořádnou nezaměstnaností a které zároveň prováděly z vlastních prostředků pomocné akce ve prospěch nezaměstnaných. Opravy litického hradu tak byly pojaty také jako prostředek poskytnutí práce místním nezaměstnaným dělníkům.

Rok 1935 – rekonstrukce jižního paláce s věží

23. ledna 1935 projednával hejtmán Koblih na SPÚ další podrobnosti ohledně konzervace hradu.⁵⁷ Bylo mj. dohodnuto, aby Ing. Šebek, který byl za SPÚ pověřen vypracováním konzervačního programu a rozpočtu, před dokončením své práce provedl osobní návštěvu na zřícenině. Uvedená komisní prohlídka byla naplánována na 8. února.⁵⁸ Podle propozic se zde měl dojednat detailní postup vlastní konzervace hradu včetně otázek zadání prací, financování

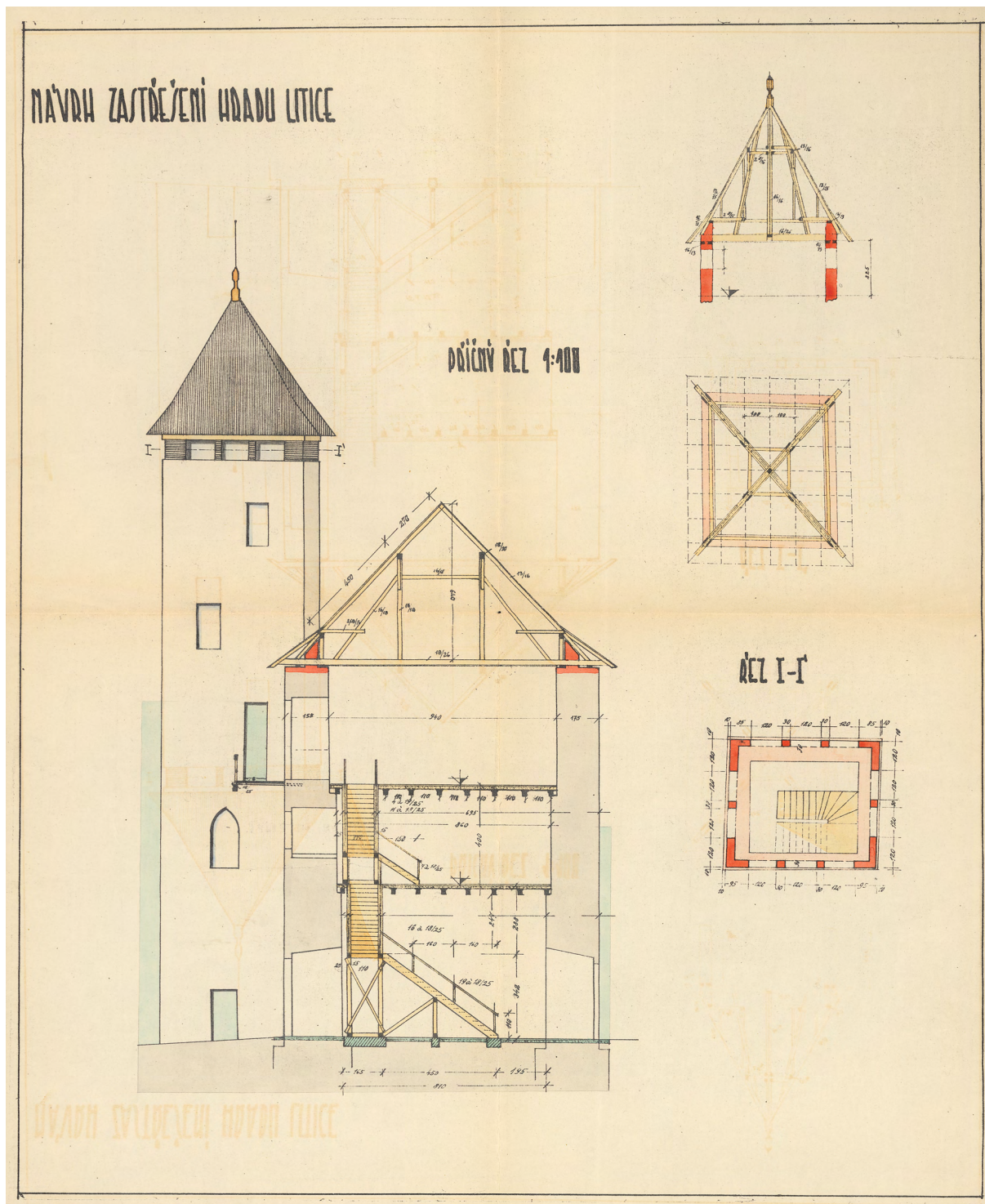
oprav a také záležitosti týkající se speciálních památkových a technických požadavků stavební akce. Nadále pokračovaly snahy o finanční zajištění oprav. Okresní výbor se usnesl věnovat pro tyto účely částku 1 006 Kč 45 h.⁵⁹ Hejtman Koblih současně intervenoval u Ministerstva sociální péče ve věci udělení příspěvku na opravy hradu z titulu podpory v nezaměstnanosti. Pro úspěšné podání žádosti bylo ovšem nutné vypracovat definitivní rozpočet prací.

Výsledný aproximativní rozpočet 1. etapy záchranných prací byl včetně příslušných plánů (viz obr. 4–6) vypracován k 2. dubnu 1935.⁶⁰ Následně byl k 15. květnu rozšířen do podoby podrobného rozpočtu výloh na stavební práce.⁶¹ Předmětem 1. etapy prací se stal jejich hlavní bod, tedy zastřešení a zpřístupnění jižního paláce a hradní věže. Projekt stručně shrnují následující položky:

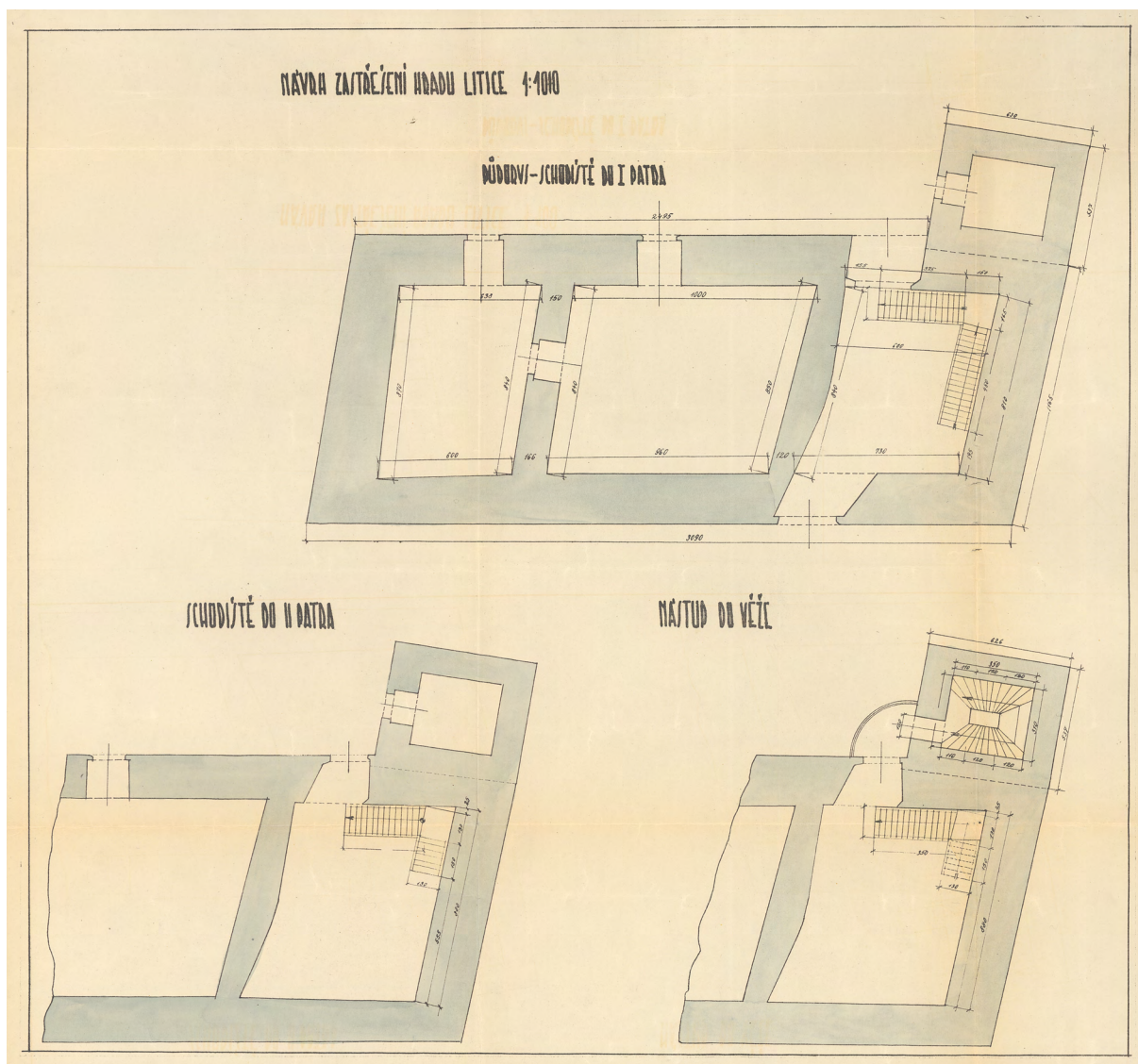
- „Snesení stávajícího krovu na věži i s krytinou“
- „Odklizení a urovnání povrchu zdiva paláce i věže“
- „Provedení nadezdívky zdí palácové budovy ze zdiva kamenného na maltu hydraulickou“
- „Provedení nadezdívky věže z ostře pálených cihel s vyspárováním cementem oboustranně i s kotevními železy“
- „Vybourání 85 kusů dřer pro zhlaví stropních trámů a trámů schodišřové konstrukce i se zazdřením“
- Zřizení „trámových stropů v pal.[ácové] budově a ve věži spodním podbíjením, záklopem, násypem a jednoduchou dřevěnou podlahou“
- „Zřizení základu pod schodišř z lom.[ového] kamene s výkopem“
- Zřizení „dřevěného schodišř s podpěrnou konstrukcí a zábradlím“
- „Vybourání zdiva vstupního otvoru do věže, pro betonovou pavlač a pro 1 otvor okenní ve věži, vyzdění špalet otvoru dveřního a okenního“
- „Zřizení železobetonové pavlače se zábradlím 4 m délky dřevěným“
- „Konstrukce krovu v palác.[ové] budově, konstrukce krovu ve věži“
- „Šindelová krytina z ručního dvojité kladeného šindele, za horka v karbolinu máčeného s lařováním“
- „Zřizení hromosvodu /3 svodiče/“
- „Vyklizení rumu uvnitř paláce do roviny počátku schodišř s rozplanřováním“
- „Úprava terénu kolem palácové budovy a věže“

Celkový náklad na 1. etapu záchranných prací byl vyčíslen na 77 273 Kč 74 ha.

Vypracované rozpočty popisují podobu jižního paláce s věží (viz obr. 7), která již z velké části odpovídá současnému stavu objektu. I když zde není přímo zmíněno zbudování vyhlídkového ochozu na věži ani vybourání otvorů v klenbách pater věže pro účely zbudování přístupového schodišř, byly tyto prvky vybudovány právě v rámci této fáze rekonstrukce hradu, jak dokládají příslušné plány (viz obr. 4, 6). Ty pravděpodobně zachycují stav prvotního návrhu dostavby paláce, který se v průběhu realizace ještě v dílčích řešeních vyvíjel. Dokládá to v plánu půdorysů vyznačená spojovací pavlač mezi 2. patrem paláce a věží ve tvaru kruhové výseče, která byla při vlastní realizaci nahrazena pavlačí obdélného tvaru (viz obr. 5). Rovněž řešení schodišř v patrech věže není v plánu vyznačeno v podobě odpovídající současnému stavu (viz obr. 6).

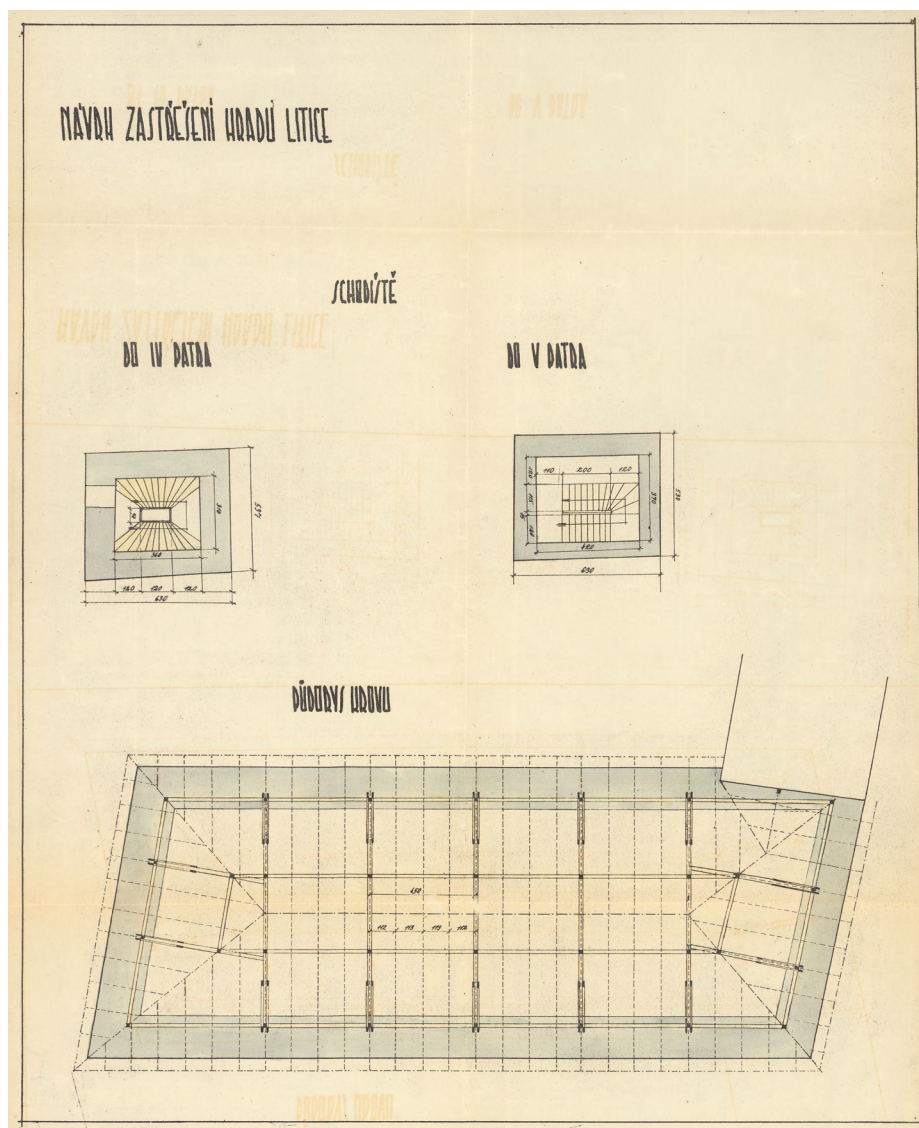


Obr. 4. Hrad Litice (okr. Ústí nad Orlicí). Návrh zastřežení – příčný řez „jižním palácem“, půdorysy a příčný řez vyhlídkovým patrem a střechou věže (vypracováno 1935; Národní archiv, fond Státní památková správa, inv. č. 229, sign. 30 Litice o. Žamberk hrad, kart. 308). – **Fig. 4.** Litice Castle (District of Ústí nad Orlicí). Roof design of castle, cross-section of the „southern palace“, floor plans and cross-section of the viewing floor and roof of the tower (drafted in 1935; The National Archives, fund Státní památková správa, inventory number 229, signature 30 Litice o. Žamberk hrad, carton number 308).



Obr. 5. Hrad Litice (okr. Ústí nad Orlicí). Návrh zastřešení – půdorysy pater „jižního paláce“ (vypracováno 1935; Národní archiv, fond Státní památková správa, inv. č. 229, sign. 30 Litice o. Žamberk hrad, kart. 308). – **Fig. 5.** Litice Castle (District of Ústí nad Orlicí). Roof design of castle, floor plans of the „southern palace“ (drafted in 1935; The National Archives, fund Státní památková správa, inventory number 229, signature 30 Litice o. Žamberk hrad, carton number 308).

17. dubna zaslal hejtman Koblíh dopis SPÚ se žádostí, aby SPÚ podpořil jednání OkÚ s Ch. Parishem ohledně příspěvku 100 m³ hraněného dříví na stavbu.⁶² Majitel hradu by touto formou zároveň uhradil svůj povinný příspěvek na záchranné práce. Díky tomu by se dle Koblíhova návrhu mohlo ještě v témže roce začít také s konzervací dalších ohrožených úseků zdiva a hradeb, případně s vyčištěním (zřejmě 1.) brány. Závěrem hejtman zmiňuje, že podal žádosti o udělení subvence na zemský úřad a na ministerstvo obchodu. SPÚ předal 6. května zmíněnou žádost OkÚ ředitelství velkostatku.⁶³ 27. dubna předal SPÚ na MŠNO žádost OkÚ s důvodovou zprávou o udělení státní subvence z úvěru na ochranu památek.⁶⁴ Výše subvence byla v důvodové zprávě stanovena na 5 000 Kč. 4. května podpořil SPÚ žádost OkÚ o udělení zemské subvence, také žádané na částku 5 000 Kč.⁶⁵ Kromě výše zmíněných



Obr. 6. Hrad Litice (okr. Ústí nad Orlicí). Návrh zastřešení – půdorysy krovu „jižního paláce“ a schodiště v patrech věže (vypracováno 1935; Národní archiv, fond Státní památková správa, inv. č. 229, sign. 30 Litice o. Žamberk hrad, kart. 308). – **Fig. 6.** Litice Castle (District of Ústí nad Orlicí). Roof design of castle, floor plans of the roof of the „southern palace“ and the staircase in the tower floors (drafted in 1935; The National Archives, fund Státní památková správa, inventory number 229, signature 30 Litice o. Žamberk hrad, carton number 308).

částek je v záznamech ředitelství velkostatku uveden i příspěvek ministra průmyslu, obchodu a živností Jana Dostálka ve výši 10 000 Kč.⁶⁶

8. července zaslalo Ředitelství lesů a velkostatků v Žamberku SPÚ odpověď na přípis z 2. července, ve kterém oznamuje započetí stavebních prací na zřícenině.⁶⁷ Z této zprávy vyplývá, že práce byly zadány staviteli Zdeňkovi Havlíčkovi ze Žamberku s předpokládanými náklady 63 000 Kč, práce pak budou zahájeny 15. července. Z důvodu dopravy těžkých stavebních materiálů byla provedena instalace nového mostu přes příkop před 1. bránou (obr. 1/1), jehož zřízení podle zprávy stálo 3 035 Kč (bez nákladů na dříví), dále probíhaly úpravy cesty od 1. brány do jádra hradu (s předpokládanými náklady ve výši 1 300 Kč), které měly být dokončeny právě k 15. červenci. Podle sdělení hejtmana Kobliha z 23. července byly záchranné práce



Obr. 7. Hrad Litice (okr. Ústí nad Orlicí). „Jižní palác“ s věží před rokem 1959 (převzato z Pechová 1959, přední strana obálky). – **Fig. 7.** Litice Castle (District of Ústí nad Orlicí). „Southern palace“ with a tower before 1959 (reproduced from Pechová 1959, front cover of the book).

na hradě ve skutečnosti zahájeny až 22. července.⁶⁸ V přípisu k této zprávě žádá Dr. Wagner přednostu SPÚ o prohlídku prací a udělení příslušných pokynů.

12. října oznámil OkÚ SPÚ, že záchranné práce na hradě byly ukončeny, hned nato byla podána žádost o svolání kolaudační prohlídky zříceniny.⁶⁹ SPÚ následně stanovil vykonání prohlídky pod vedením Dr. Wagnera na 8. listopadu. Z akce byl sepsán protokol, který shrnul provedené práce a zaznamenal podněty k dodatečným úpravám paláce a věže:⁷⁰

„Podle návrhu na zastřešení hradního paláce, pořízeného Státním památkovým úřadem, byl po zajištění a urovnání hřebene zdiva položen krov na celé, jinak ve zdivu zachované palácové budově, byly položeny podlahy v obou patrech v původních výškách a byl dále z 2. patra této budovy zřízen přechod do hradní věže, dosud nepřístupné. Také tento přechod byl v podstatě rekonstruován původního stavu, jaký byl před rozebráním a část.[ečným] zřícením podlah v patrech palácové budovy. Nízkou nástavbou cca 2 m 25 cm byla zvýšena věž na věž vyhlídkovou. Celý projekt byl veden [s] ohledem na potřebu konservace palácového zdiva a hotová úprava neporušila tuto zásadu žádným vtíravým novotvarem.

V detailech bylo zjištěno, že byly zachovány veškeré klenby ve věži s následkem minimálních dimenzí schodiškové konstrukce. Dále byl vypuštěn přechod mezi věží a palácem a úžlabí střechy bylo oplechováno měděným plechem. Ostatní menší odchylky od projektu vplynuly během

práce z nutného přizpůsobení projektu půdorysným detailům. Bylo konstatováno, že před zimou je nutně třeba pořídit dřevěné svlakové okenice do všech oken horního patra paláce a zároveň zřídit pro bezpečnost návštěvnickou zábradlové tyče dřevěné do okenního a dveřního otvoru ve věži a v palácové budově. Na tuto práci dodá při komisi vyzvaný p.[an] podnikatel (stavitel Z. Havlíček) rozpočet detailní a předloží jej okresnímu úřadu k adjustaci. Otázka zřízení bleskosvodu se ponechává k dalšímu jednání, které bude ještě do konce tohoto roku velkostatkem provedeno. Podlaha velké místnosti čtvercové I. patra vyžaduje podepření průvlakem vzhledem k vypjetí a nedostatečné pevnosti.

Vyúčtování, při dnešní kolaudaci předložené, zní na tyto částky: Práce v aktivu celkem na [Kč] 61.247.32, práce režijní na Kč 9.085, celkem [Kč] 70.332.32, s daní s obratu [Kč] 72.442.28.

Práce provedená velkostatkem ve vlastní režii (rekonstrukce cesty a zřízení nového mostu, měděný plech na střeše), celkem 13.175 Kč.

Veškeré práce byly shledány úplně vyhovujícími a byly bez námitek převzaty, s tím, že adjustace účtu bude provedena Stát.[ním] památkovým úřadem dodatečně.“

Uvedený protokol zaznamenal zároveň také vyjádření zastoupených stran k otázce vyplacení nákladů na stavební práce a budoucího zpřístupnění hradu:⁷¹

„Vyjádření pana vlastníka velkostatku a ředitelství velkostatku k úhradě účtovaných částek: Velkostatek přispěl k úhradě nákladů jednak částkou 13.175 Kč na výše zmíněné režijní práce, a dále prohlašuje pan vlastník velkostatku, že uhradí panu staviteli Ing. Havlíčkovi z uznaného účtu částku 20.000 Kč. Tím uhrazuje pan majitel svůj příspěvek slíbený před zahájením práce v dodání materiálu, při čemž hradí tímto darem předem také částku získanou ze vstupného do hradu.

Litická továrna na staviva přispěla materiálem vykázaným v dodacím listě, kterýžto materiál je obsažen v celkovém účtu a odečte se od účtované sumy.

Komise navrhuje, aby výdělečná částka podle došlých a polistných příspěvků byla po adjustaci poukázána přímo panu podnikateli Ing. Havlíčkovi v Žamberku, který prohlašuje, že je ochoten nedostávající se snad částku posečkati až do výplaty subvencí s tím, že mu 3 měsíce od předložení účtu ode dne kolaudace bude placen úrok obvyklý.

Páni zástupci obce berou na vědomí obsah protokolu a vyslovují přání, aby pořízen byl návštěvní řád, který by umožňoval návštěvu zejména školám a chudším třídám obyvatelstva za dostupnou částku.

Páni zástupci velkostatku podotýkají k tomu, že sestaví návrh podobného návštěvního řádu a předloží jej prostřednictvím Stát.[ního] památkového úřadu ministerstvu školství a národní osvěty ke schválení.

Komise vyslovuje přání, aby St.[átní] památkový úřad vypracoval pracovní program konservačních prací pro příští rok, aby podle něho mohlo býti v započatých pracích pokračováno.“

Mimo dosud uvedené detaily rekonstrukce jižního paláce je možné uvést další poznatky k provedeným pracím, které byly získány rozborem textové části SHP hradu z roku 1979 (Líbal – Lišková – Mácha 1979, 56–58, 60, 62–63, 70, 73–74, 76–83). Původní zdívo 2. patra bylo zvýšeno nadezdívkou, na kterou byla posléze položena konstrukce krovu. Doplněny byly veškeré chybějící záklenky okenních otvorů 2. patra. Zároveň došlo k osazení okenních ostění, ať už sestavených z článků nalezených na místě ve zříceninové sutí, nebo nově vyrobených po vzoru dochovaných ostění. Nejpozději při těchto záchranných pracích došlo k částečné



Obr. 8. Hrad Litice (okr. Ústí nad Orlicí). Interiér prostřední místnosti 2. patra „jižního paláce“. Vpravo pozůstatky krbu (foto autor, 25. 8. 2021). – **Fig. 8.** Litice Castle (District of Ústí nad Orlicí). Interior of the middle room on the 2nd floor of the „southern palace „. On the right the remains of the fireplace (photo by author, 25 August 2021).

obnově kamenných sedaček v okenních výklencích. Poznatky z SHP ovšem také ukazují, že provedené úpravy nebyly ve všech ohledech pro dochovaný stav hradu přínosné. S odkazem na popis zříceniny v Sedláčkových *Hradech* (Sedláček 1883, 78, 82–83) autoři textu konstatují, že v souvislosti s dozdvídkou zdiva 2. patra byla nenávratně odstraněna řada zachovalých původních architektonických detailů interiéru (Líbal – Lišková – Mácha 1979, 77–80, 101). Kromě výběhů klenby ve východní místnosti se jednalo především o odstranění dvou krbů ve střední a východní místnosti 2. patra, které jsou textem i kresbou dokumentovány v Sedláčkově práci (viz obr. 8). V dostupných materiálech k rekonstrukci paláce z roku 1935 nejsou o odstranění zmiňovaných prvků žádné zmínky. Zápis z komisní prohlídky hradu z 23. května 1934⁷² nicméně popisuje starší rozsáhlejší dozdvídky zdiva 2. patra paláce, které byly provedeny v rámci dřívějších záchranných prací na hradě. K odstranění krbů a výběhů klenby tak mohlo dojít už při těchto úpravách zdiva (vzhledem k dolní hranici datace zásahu, kterou určuje Sedláčkův popis hradu publikovaný roku 1883, přicházejí v úvahu záchranné práce buď v 90. letech 19. století, nebo v roce 1925), bez doložení v pramenných materiálech to však není možné jednoznačně určit. Za nepřilíš vhodné řešení bylo také autory SHP považováno umístění nového schodiště do východní části paláce, díky čemuž byl znejasněn původní komunikační systém objektu (Líbal – Lišková – Mácha 1979, 101). Nejvíce kontroverzním bodem rekonstrukce z roku 1935 se ovšem stala úprava přilehlé věže na rozhlednu, která způsobila rozsáhlé změny v exteriéru i interiéru stavby. Do prostor, které byly původně přístupny pouze předloženým vnějším dřevěným schodištěm nebo systémem pavlačí vedeným z přilehlých pater paláce (Musil 1995, 64; Durdík 2009, 340), bylo vloženo dřevěné vnitřní schodiště, kvůli kterému



Obr. 9. Hrad Litice (okr. Ústí nad Orlicí). Interiér 2. a 3. patra věže s dřevěným schodištěm prostupujícím křížovou klenbou a železnými kleštinami (foto autor, 25. 8. 2021). – **Fig. 9.** Litice Castle (District of Ústí nad Orlicí). Interior of the 3rd and 4th floors of the tower with a wooden staircase penetrating a rib vault and iron tie rods (photo by author, 25 August 2021).



Obr. 10. Hrad Litice (okr. Ústí nad Orlicí). Interiér vyhlídkového patra věže (foto autor, 25. 8. 2021). – **Fig. 10.** Litice Castle (District of Ústí nad Orlicí). Interior of the tower's observation deck (photo by author, 25 August 2021).

musely být vybourány prostupy v klenbách 1. a 3. patra věže (Tamtéž, 85, 88–89, 91, 101). Porušené klenby bylo současně nutné z rubové strany zajistit ze statických důvodů betonovým povlakem. Vložením schodiště byl znehodnocen především prostor hradní kaple ve 2. patře věže, který byl proměněn na průchozí komunikační prostor (viz obr. 9). Vybetonováním rubu klenby 3. patra vznikla zároveň podlaha vyhlídkového ochozu, jehož zdivo bylo zvýšeno nástavbou z betonových sloupků a železobetonových překladů (viz obr. 10). Věž tak ztratila své původní proporce, hradní silueta byla změněna. Zůstává otázkou, zda byly veškeré úpravy provedené na věži nutné, když je výhled z ní omezen okolními vyššími kopci většinou jen na blízké okolí hradu.

Výše zmíněný rozpočet na dodatečné úpravy jižního paláce a věže byl vypracován Z. Havlíčkem k 12. listopadu.⁷³ Rozpočet obsahoval následující položky:

„A./ Zabednění oken II. patra paláce pro dobu zimní.

1./ Provedení bednění oken 180/250 cm z krajin dostatečně silných, zdravých s přirovnanými hranami na srazích, ztuženého třemi svlaky, s řádným zapřením dvěma záporami na jedné straně do zdi zapuštěnými, na druhé straně pak železnými háky upevněnými kusů 12.

B./ Ochranné zábradlí v oknech s nízkým parapetem.

1./ Zřízení jednoduchého ochranného zábradlí v oknech s nízkým parapetem t.j. osazení hrází do upravených otvorů v okenních špaletách s řádným upevněním kusy 2.

C./ Zřízení průvlatku pod stropní trámy prostřední místnosti I. patra.

- 1./ Provedení základu pod sloup, podporující průvlak, z lomového kamene na maltu cementem nastavenou s upravením betonového povrchu ... základ o rozměrech 50/50/80 cm
- 2./ Vybourání otvorů ve zdech pro uložení konců průvlatku a obezdění těchto po uložení kusy 2.
- 3./ Dřevěná konstrukce z hráněného dřeva 18/24 cm: sloup 3.00 m, sedlo 2.00 m, průvlak 11.50 m, panty 3.00 m, [celkem] 19.50 m.

Celkem 908.50 Kč, 3 % daň z obrátu 27.25 Kč, úhrnem 935.75 Kč.“

Rozpočet byl následně adjustován a 18. listopadu zaslán ke schválení SPÚ, za který jej přezkoušel a schválil opět Ing. Šebek.⁷⁴ Tentýž den SPÚ odeslal doklady o provedených pracích MŠNO s žádostí o vyplacení státní subvence, která byla nakonec povolena na částku 4 000 Kč.⁷⁵ Subvence byla vyplacena ředitelství velkostatku k 7. prosinci 1935.⁷⁶ Přesná datace provedení dodatečných prací není známa. První etapa konzervace hradu Litice si nakonec včetně přípravných prací vyžádala celkové náklady ve výši 85 617 Kč 30 h.

Záchranné práce v letech 1936–1941

Na přelomu února a března 1936 projednával SPÚ (na žádost ředitelství velkostatku) s KČsT otázku výše vstupného do litického hradu.⁷⁷ Ústřední výbor KČsT se ohradil vůči stanovené částce 2 Kč za dospělou osobu, která prý neodpovídala zájmům podpory turistického ruchu i dobovým hospodářským poměrům. Návštěva prázdných hradních interiérů bez stálé expozice ostatně kvalitativně neodpovídala navržené částce. KČsT proto navrhl stanovit výši plného vstupného na 1 Kč a sníženého na 50 h, jak bylo ostatně v té době pravidlem na většině českých hradních zřícenin. Závěry jednání následně SPÚ tlumočil ředitelství velkostatku.⁷⁸

8. května se na hradě opět konala místní prohlídka, která měla za cíl stanovit program záchranných prací pro rok 1936.⁷⁹

„Po zevrubné prohlídce bylo konstatováno, že je třeba zajišťovacích prací, které přímo ohrožují stav a trvání velkých komplexů zdiva. To jest 1) Dozdění vybouraných částí lícového i výplňového zdiva v části základové hradní věže, 2.) totéž dozdění v části palácového zdiva v hradním dvoře nad příchodní cestou, 3.) zajištění hřebene zdiva hospodář.[ských] budov v hlav.[ním] nádvoří proti hradnímu paláci s dozděním líce, s částečným odstraněním hmot výplňového zdiva v severozápadním rohu těchto budov a se zajištěním povrchu proti vnikání vody (jednoduchou dlažbou do zem.[ního] lože), jakož i se snesením příliš ohlodaných slabých zbytků zdiva tvořících sloupky hrozící spadnutím, jinak ovšem se zachováním vylomeného obrysu zříceninového zdiva.

Kromě těchto vysoce naléhavých prací je žádoucí 4.) zajištění zbytků zdiva III. brány pod hl.[avní] věží (chybná lokace brány, došlo k záměně s polohou následující položky), 5.) zbytku zdiva na severovýchodním rohu věže, obojí tvořící jakési opěrné zdivo při rozích této věže, 6.) zbytku zdiva vpravo od II. brány se zajištěním hřebene zdi a s podezděním převislých kusů kvádrů a výplňového zdiva.

Kromě toho bylo by žádoucí zajistiti zdivo hlavní I. brány před vnikáním vody shora přeložením horní vrstvy kamene do lože z cementové malty a s vyspárováním kolem znaků. Výše uvedené práce jsou sestaveny podle naléhavosti a je třeba podle počasí v nich postupovati.

Přítomný p.[an] podnikatel oprav se zavazuje podávati o vykonané práci měsíční zprávy a zároveň výkazy o spotřebovaném nákladu.



Obr. 11. Hrad Litice (okr. Ústí nad Orlicí). Prostor horního nádvoří a torzo severního paláce, pohled z hradní věže (foto autor, 25. 8. 2021). – **Fig. 11.** Litice Castle (District of Ústí nad Orlicí). Area of the upper courtyard and the torso of the northern palace, view from the castle tower (photo by author, 25 August 2021).

Předpokládá se, že hlavní výše naznačené práce budou vyžadovati nákladů cca 30 000 Kč, hrazeného jednak příspěvkem ministerstva sociální péče z titulu produktivní péče o nezaměstnané, jednak subvencí z úvěru na ochranu památek (státní) a z kulturního fondu subvenčního Zemského úřadu.

Pokud jde o otázku vstupného do zříceniny hradu a na vyhlídkové patro věže, prohlašuje přítomný p.[an] zástupce majitele velkostatku, že počínaje 1. červnem se vstupné snižuje na 1 Kč pro dospělé, na 50 hal.[ěřů] pro vojsko a mládež do 16 let, jakož i osoby opatřené legitimací turistických korporací, a 20 hal.[ěřů] za 1 dítě při hromadných návštěvách škol za doprovodu učitelstva.“

Předmětem druhé etapy záchranných prací se tak mělo stát především statické zabezpečení nejvíce ohrožených partií zdiva hradu. Na základě naléhavosti zásahu mělo být nejdříve dozděno vypadlé či vybourané zdivo v přízemních partiích jižního paláce (podle všeho na západní či jižní straně) a věže. Následně se pozornost měla zaměřit na zajištění nejvíce narušených úseků zdiva protějšího severního paláce (v zápise označen jako hospodářská budova, obr. 11). Zde měly být sneseny staticky narušené „sloupky“ zdiva (snad pozůstatky meziokenních pilířů), upraveno torzo severozápadního nároží paláce a koruny zdiva zabezpečeny proti vnikání srážkové vody. Přezděním koruny zdiva a vyspárováním jeho líců měly být poté zajištěny pozůstatky 1. brány. Zdivo vpravo od 2. brány je možné ztotožnit s nárožím 2. brány a budovy konírny.

V zájmu zajištění finančních prostředků na další etapu konzervačních prací oslovil SPÚ 11. května Zemský úřad se žádostí o udělení subvence ve výši 2 000 Kč (udělena 22. prosince téhož roku) a MŠNO o udělení subvence ve výši 4 000 Kč.⁸⁰ Výše subvence MŠNO byla nakonec dohodnuta na 2 000 Kč.⁸¹

Přesné datum zahájení záchranných prací není v dostupných archivních pramenech uvedeno. Jak již bylo zmíněno výše, zavázal se stavitel Z. Havlíček zasílat OkÚ na přání SPÚ měsíční zprávy o postupu prací. Doložena je zpráva z 10. července, v níž je uvedeno následující:⁸²

„Provedeno bylo přezdění dvou opěrných pilířů při hlavní bráně za mostem a úplné znovuvyzdění opěrného pilíře z boku po pravé straně do této brány. Dále zřízen úplně nový pilíř opěrný u věže hradní na straně vnější, doplněno bylo zdivo bývalé obvodové zdi mezi věží a hospodářskou stavbou na druhý opěrný pilíř. Poškozené zdivo věže na vnější straně bylo vysazeno novým. Na to přikročeno k opravě a doplnění zdiva za hlavní branou u mostu a k úpravě cimbuří. Hradební zdi, jejíž vnější líc byl úplně vysypaný, byly z části doplněny a z části úplně nově vyzděny v těch místech, kde vysypaný vnější líc prostupoval na sílu zdi tak hluboko, že nebylo možno líc vnitřní udržeti.

Tyto práce postoupily do dnešního dne tak dalece, že zdi jsou v pořádku od věže až za branku vedoucí ke studni. V hlavní hradní bráně vytrženo bylo dřevěnné pažení zajišťující klenbu nad vraty a zazděny díry ve zdech pod touto klenbou.

Veškeré zdivo prve popsané prováděno jest na mleté vápno hydraulické tak zv. Kurovinu povrchové kamenné zdiva jsou na cement.

Spárování zdiva ať nového neb starého doposud se neprovádí. Mimo to bylo by záhodno, aby učiněno bylo nějaké opatření týkající se okapových vod, které dnes po zastřešení paláce při větších deštích sbíhají se na nejnižším místě na dvorní straně t. j. u brány u věže a touto branou vnikají do vnitř paláce. Při nedávném nočním dešti vnikla voda, jak popsáno, do této místnosti, která loňského roku byla zasypána do úrovně prahu vrat a vyrvala tento čerstvý zásyp bývalou výpadní brankou z paláce ven, takže tam zeje nyní díra a snadno by se mohlo státi, že by i nosná konstrukce dřevěnného schodiště byla podemleta.

Odpomoc této věci byla by nejlépe v tom, aby vykopán byl po celé délce okapu příkop svádějící vodu před vrata a odtud aby kanálem z cementových rour odvedena byla voda z dosahu hradního paláce.

Bylo by zajisté velmi účelno, aby práce tyto a kromě toho opatření proti vodě byly shlédnuty odborníkem památkového úřadu a to v době co nejkratší.“

Ze zprávy vyplývají určité změny oproti původnímu plánu oprav. Rozsáhlejší práce byly provedeny na torzu 1. brány (viz obr. 12), kde kromě přezdění či opětovného vyzdění opěrných pilířů byl zajištěn i klenební oblouk brány. Opraven byl také úsek obvodové hradební zdi při 1. bráně opatřený cimbuřím. Naopak nebyly dosud provedeny zásadnější stavební úpravy torza severního paláce.⁸³ Zmiňovanou „brankou vedoucí ke studni“ je výpadní branka (obr. 1/9) v úseku parkánové hradby při 3. bráně (obr. 1/8). Z hlediska projektování záchranných prací je jistě zajímavá zmínka o nedořešeném způsobu odvodnění horního nádvoří při jižním paláci a jeho následném negativním působení na konstrukce v prostoru branského průjezdu. Zde zmíněná bývalá výpadní branka je dodnes patrná v dolní části východního průčelí jižního paláce (Líbal – Lišková – Mácha 1979, 63, 66).

Záchranné práce na hradě byly zřejmě ukončeny v průběhu října. 31. října přeposlal OkÚ SPÚ účty za provedené práce s připojenou žádostí o provedení kolaudace.⁸⁴ Celkové náklady



Obr. 12. Hrad Litice (okr. Ústí nad Orlicí). Vnější průčelí 1. hradní brány (foto autor, 25. 8. 2021). – **Fig. 12.** Litice Castle (District of Ústí nad Orlicí). The external facade of the 1st castle gate (photo by author, 25 August 2021).

za rok 1936 zde byly vyčísleny na 32 558 Kč 30 h. Požadovaná kolaudace byla z důvodu financování cestovního odložena na začátek roku 1937.⁸⁵

Další etapa záchranných prací na litickém hradě je doložena až v roce 1938. 2. dubna zaslal OkÚ žádost SPÚ o vyslání znalce za účelem stanovení dalšího postupu prací.⁸⁶ Žádost se odkazovala na udělení podpory od ministerstva veřejných prací ve výši 4 150 Kč a podpory ze státního příspěvku ministerstva sociální péče, které bylo nutné do konce roku proinvestovat.⁸⁷ SPÚ přislíbil prohlídku hradu Dr. Wagnerem na 12. dubna.⁸⁸ Během ní byly kladně zhodnoceny výsledky záchranných prací z minulých let.⁸⁹ Jedinou dílčí závadu spíše estetického rázu zaznamenal Wagner pouze na úseku parkánové hradby mezi 3. bránou a jižním palácem. Zde při přezdívání horních vrstev zdiva nebyly vsazované kameny kladeny do líce zdiva plochou, ale ostrou hranou, takže výsledek působil v kontrastu s původním zdívem nápadně rušivě. Tato chyba se již neměla při dalších záchranných pracích opakovat. Pro rok 1938 stanovil Wagner za cíl prací konzervaci zbytků severního paláce (v zápise opět označen za hospodářské budovy), které nebyly dosud zásadněji konzervovány, jak vyplývá z následného popisu stavu zdiva:

„Hlavní čelní zeď nad srázem nad vnějším nádvořím vyžaduje a/ konzervace koruny zdiva přeložením vrchní vrstvy do cementové malty s náležitým spádem vody na vnější stranu do dolního nádvoří, b/ vyzdění vybouraného otvoru v této čelní zdi za účelem zajištění stability této značně namáhané partie zdiva, c/ dozdění líce zdi v místech, kde vnější kvádrové zdivo se uvolnilo a spadlo, takže je dnes obnaženo lomové zdivo výplňové.

Stejně je nutno konservovati zbylou část čelní zdi nad cestou do vnitřního hradu, přináležející rovněž k hospod.[ářským] budovám.

Kromě toho bylo by žádoucí odvodniti příslušnou partii hosp.[odářských] budov tak, aby spád vody povrchové byl řízen mimo značně namáhanou čelní zeď.“

Na základě výsledků prohlídky hradu byl Z. Havlíčkem k 25. květnu vypracován rozpočet zamýšlených konzervačních prací:⁹⁰

„A./ Zeď vnější podélná hospodářské budovy.

- 1./ Zřízení lešení z dvorní strany
- 2./ Snesení vrchní části zdiva za účelem přeložení téhož
- 3./ Přizdívka oloupaného zdiva lícového na maltu z vápna hydraulického
- 4./ Vyzdívka vrchní plochy zdiva na maltu nastavenou cementem a v nejvrchnější vrstvě se zalitím cementem
- 5./ Zazdění otvoru v dolní části zdi m³ 9.

Celkem A./ zeď vnější podélná hospod.[ářské] budovy 10.860.- Kč.

B./ Zbytek zdi čelné hospodářské budovy.

- 1./ Zřízení lešení
- 2./ Snesení vrchní části zdiva za účelem přeložení
- 3./ Přizdívka oloupaného zdiva lícového na maltu z vápna hydraulického
- 4./ Vyzdívka vrchní plochy zdiva na maltu nastavenou cementem a v nejvrchnější vrstvě se zalitím cementem
- 5./ Dozdění vnějšího líce zdiva ve vrchní části otvoru dveřního i s klenbovým obloukem

Celkem B./ zbytek zdi čelní hospodářské budovy 3.080.- Kč Celkem Kč 13.940.-, 3 % daň z obratu 418.- [Kč], úhrnem Kč 14.359.-“

4. června zaslal OkÚ sestavený rozpočet SPÚ k přezkoušení společně s výčtem zajištěných finančních podpor.⁹¹ Kromě výše zmíněných příspěvků ministerstev veřejných prací (4 150 Kč) a sociální péče (6 000 Kč) je zde uveden ještě příspěvek správy velkostatku ve výši 2 000 Kč. Celkem měl tedy OkÚ k dispozici 12 150 Kč, zbývající částka 2 209 Kč měla být uhrazena z finanční zálohy úřadu. SPÚ předložený rozpočet schválil bez výhrad, pouze připojil poučení o vhodném způsobu přeložení vrchních vrstev zdiva „na způsob dlažby do cementové malty, ale s dodržением celkového dnešního obrysu zdiva“.⁹²

Vlastní průběh záchranných prací není možné při absenci dostupných pramenů určit. 2. září pověřil SPÚ občasným technickým dozorem nad probíhajícími opravami hradu Ing. Jana Friče z Čáslavi.⁹³ Jan Frič, konzervátor SPÚ a výrazná postava snah o záchranu hradních zřícenin v meziválečném období, byl v té době pověřen dozorem nad souběžně probíhajícími záchrannými pracemi na nedalekém hradě Potštejně (Flegl 1982, 400–404). Ze zprávy vyplývá, že Frič již provedl prohlídku prací na Liticích, neboť SPÚ v dodatku k této zprávě tlumočí OkÚ Fričovy připomínky ke způsobu přezdívání korun zdiva: „... jest nutna změna způsobu provádění, a to tak, aby nebyla koruna zdiva vyrovnávána do rovných ploch, aby svršek zdi nebyl posázen pravidelně stejně velkými kameny a také zdi na lomu aby nedostávaly pravidelnou strukturu, a pod.“. O pověření Friče informoval téhož dne SPÚ i státní konzervátor v Žamberku obchodního radu Edmunda Kirsche.⁹⁴

Záchranné práce na hradě byly toho roku ukončeny patrně ke konci října. 8. listopadu zaslal OkÚ zprávu SPÚ, ve které oznamuje, že firma Ing. Z. Havlíčka předložila úřadu účet za opravy na částku 14 358 Kč.⁹⁵ OkÚ následně požádal SPÚ o vykonání kolaudace provedených prací. SPÚ pověřil provedením kolaudace J. Friče, který ji vykonal 29. listopadu.⁹⁶

Poslední doloženou etapu záchranných prací na litickém hradě je ve sledovaném období možné datovat na základě dostupných zdrojů do roku 1941. 5. června tohoto roku bylo SPÚ doručeno oznámení OkÚ, podle kterého plánoval úřad provést vlastním nákladem na hradě záchranné práce v celkovém nákladu 20 000 až 21 000 korun.⁹⁷ Vzhledem k záměru zahájit opravy ještě v průběhu června požádal OkÚ o vyslání zástupce SPÚ k prohlídce plánovaných úprav, která byla posléze svolána na 20. června. Po prohlídce hradu byl stanoven program oprav, který se zaměřil především na další konzervaci torza severního paláce a navazující obvodové hradby při západní straně horního nádvoří:⁹⁸

- „1.) podepření a vyzdění vypadlých částí ohrazení na str.[aně] záp.[adní]
- 2.) zajištění zbytku zdi v nádvoří, s jehož hlavy právě část vypadla
- 3.) vyzdění vypadlých částí s obezděním v jihozáp.[adní] části ohrazení nad cestou.“

K průběhu vlastních konzervačních prací včetně data jejich provedení nebylo možné zjistit bližší okolnosti. Z dostupných zdrojů se dají vyčíst pouze informace o dílčí kauze spojené s těmito opravami.⁹⁹ 16. října dorazilo na SPÚ upozornění adjunkta M. Kubálka, jinak dopisovatele úřadu pro politický okres Žamberk, který při sepisování památných stromů v katastru Litic zjistil, že „při poslední opravě byla asi omylem zazděná malá výpadní branka, nacházející se stranou hlavního vchodu do obytné části hradu“. SPÚ v následné odpovědi uvádí, že při kontrolní prohlídce prací, která byla provedena v září, probíhaly stavební úpravy podle dohodnutého plánu v prostoru „hospodářských budov proti paláci“, tedy na severním paláci.¹⁰⁰ Provedeno mělo být jen zazdění dvou vylámaných otvorů ve zdivu hradby při západní straně nádvoří, zazdění výpadní branky nebylo součástí plánu úprav. Jak byla věc dořešena, není pro nedostatek zpráv známo. Podle popisu se jedná o již zmíněnou výpadní branku v parkánové zdi při 3. bráně („branka vedoucí ke studni“).¹⁰¹ Textová část SHP z roku 1979 zde skutečně zmiňuje zbytky novodobé zadržky (Libal – Lišková – Mácha 1979, 42, 50). Dnes je branka opět bez problému průchozí (viz obr. 13).

Zhodnocení sledovaných oprav

Snahy o památkovou obnovu hradu Litice prošly ve sledovaném období dvěma rozdílnými etapami. Ve 20. letech sehrála ústřední roli Místní osvětová komise v Liticích nad Orlicí, organizace usilující o převzetí a následné opravy hradu. Aktivita jejích představitelů spadá do období prvních let po vyhlášení pozemkové reformy, ve kterém proběhla první vlna převodů hradních zřícenin do rukou občanských sdružení. Ve stejné době byla realizována mj. již výše zmíněná konzervace hradu Košumberka (Grimmlová 2010, 17–19; Lacina 2021, 47–88) či částečné zastřešení hradu Lipnice místním Sborem na záchranu hradu (Flegl 1984, 218). Úsilí Komise však na rozdíl od jiných obdobných záměrů místních sdružení z té doby nevedlo ke zdárnému konci. O záchranu hradního areálu zde usilovalo úzce regionálně zaměřené sdružení, v jehož řadách scházela jak osobnost spojená s prostředím památkové péče (jako byli v případech jiných hradů např. V. V. Jeníček či J. Frič), tak širší podpora ze strany potenciálních sponzorů záchranných prací.¹⁰² Představitelům Komise tak chyběly nejen nezbytné zkušenosti potřebné k organizaci tohoto složitého úkolu (což v jednom z interních vyjádření SPÚ



Obr. 13. Hrad Litice (okr. Ústí nad Orlicí). Místo zaniklé 3. hradní brány, vlevo výpadní branka v parkánové hradbě (foto autor, 25. 8. 2021). – **Fig. 13.** Litice Castle (District of Ústí nad Orlicí). The site of the defunct 3rd castle gate. On the left postern gate in the outer wall (photo by author, 25 August 2021).

konstatoval i dr. Wagner),¹⁰³ ale i prostředky k jeho praktické realizaci. Výše zmíněný záměr převedení hradu do vlastnictví počtem obyvatel nevelké obce Litice by na sledované situaci zřejmě mnoho nezměnil.¹⁰⁴ Snahy Komise navíc od počátku narážely na nezáměr ředitelství velkostatku, jehož postoj se tak od jiných výše zmíněných případů odlišuje. Důvody, které k tomu správu velkostatku vedly, se bohužel z dostupných pramenů nepodařilo zjistit. Záchrané práce, které dala správa velkostatku na hradě provést roku 1925, je možné označit za řešení nejvíce naléhavých havarijních stavů hradního zdiva. Míru navázání spolupráce s SPÚ na plánování těchto prací není možné stanovit, nicméně vzhledem k pozdějším výhradám ze strany úřadu k provedení některých prací (spárování opěrného pilíře 1. brány) k ní patrně nedošlo.¹⁰⁵ Při výměně zchátralé krytiny na střeše hradní věže byla ze tří navržených variant upřednostněna obnova dosavadního vzhledu konstrukce.

Zásadní památkové úpravy litického hradu tak byly realizovány až v letech 1935–1941. Impuls k zahájení záchraných prací na hradě sice vzešel ze strany místního zájmového sdružení (Rotary klub v Žamberku), nicméně hybatelem, který organizoval a koordinoval prováděné práce, se nakonec zcela netypicky stala místní správní instituce – okresní úřad v Žamberku, jehož činnost byla v tomto směru podněcována především hejtmanem R. Koblihem a jeho osobním zájmem na záchraně hradu. Obnova hradního areálu tak byla založena na spolupráci trojice institucí, z nichž každé připadla v plánovaném záměru specifická role. Zatímco SPÚ převzal kromě odborného dohledu i úlohu zpracovatele projektu první a zároveň nejnáročnější etapy záchrany zříceniny, majitel hradu Ch. Parish, zastoupený správou žamberského

velkostatku, zajišťoval část finančního krytí oprav, nechal provést některé přípravné práce a také schvaloval všechny plánované akce. Jádro záchranných prací spadalo datačně do období hospodářské krize, které obecně nebylo pro stavební aktivity příznivé. V tomto období ale probíhaly konzervační a rekonstrukční práce i na jiných obdobných objektech (Lichnice, Lipnice, Kunětická hora).¹⁰⁶ Důvodem, který umožnil realizaci sledovaných záměrů i v této nepříznivé době, byla v případě Litic skutečnost, že pro financování úprav bylo využito prostředků směřovaných k podpoře nouzových prací pro nezaměstnané. Při závěrečných dvou etapách oprav hradu v letech 1938 a 1941 se dokonce potřeba proinvestovat finance z těchto prostředků stala podnětem k stanovení plánů oprav.¹⁰⁷

Z hlediska pojetí záchranných prací byly na litickém hradě uskutečněny jednak opravy pojaté v duchu tehdy běžných zásad analytické konzervace torzálních objektů (etapy oprav v letech 1936, 1938 a 1941), jednak rozsáhlejší rekonstrukční zásah, který zásadním způsobem změnil tvářnost hradního areálu (rekonstrukce jižního paláce a věže v roce 1935). Stanovený postup prací respektoval schválený konzervační program, byť samotné roční plány oprav nebyly vždy dodrženy (torzo severního paláce se mělo původně opravovat již v roce 1936, realizace plánovaného zajištění zbytků 2. brány není doložena). Vzhledem ke složitosti záměru vypracoval projekt rekonstrukce jižního paláce a věže pracovník SPÚ, zatímco další projekty oprav (vesměs konzervačního charakteru) byly zadány místnímu staviteli Z. Havlíčkovi, který je následně předkládal okresnímu úřadu k adjustaci. Z pohledu dobových zásad památkové obnovy hradních areálů byl na Liticích dodržen požadavek minimalizace výkopových prací s ohledem na prvotní zájem konzervace dochovaného zdiva.

Záměr zastřešení a zpřístupnění jižního paláce a věže dokládá změnu přístupu k zásadám analytické metody oprav hradních zřícenin, jak bylo zmíněno v úvodu této studie. Pro situaci na Liticích je navíc příznačné, že všechny komisní prohlídky, které byly na hradě ve 30. letech uskutečněny, řídil osobně budoucí zastánce syntetické metody dr. Wagner. Realizace zastřešení litického paláce navíc koresponduje s obdobnými zásahy na jiných hradních lokalitách, mj. se zastřešením paláce na Kunětické Hoře v letech 1933–1934 (Jiroušek 2021, 51–52, 55, 57–58, 66–67) či se zřízením nové střechy na purkrabském paláci na Bezdězu v letech 1937–1938 (Flegl 1983a, 154–155). Ze starších realizací tohoto druhu zde rovněž můžeme zmínit zastřešení Harantovského paláce na Pecce z roku 1926 (Kociánová – Houšková – Tomíček 2011, 32). Se vznikem střechy na paláci souviselo zpevnění stávajícího zdiva obnovou záklenků oken 2. patra a jeho zvýšení nadezdívkou, jejíž realizace podle mínění autorů SHP hradu z roku 1979 vedla k odstranění výše zmiňovaných architektonických prvků interiéru.¹⁰⁸ Vložení schodiště do východní části paláce bylo uzpůsobeno snazšímu propojení paláce s přílehlou věží. S navýšením hradní věže o vyhlídkové patro souvisí narušení interiérových klenebních konstrukcí. Tuto architektonickou změnu vyvolala snaha zatraktivnit hradní objekty, což je aktuální i dnes.¹⁰⁹ Při srovnání obou nastíněných možností zpřístupnění věže byla nakonec zvolena varianta, která se oproti zřizování konstrukce vnějšího schodiště projevuje v exteriéru pouze přechodovou pavlačí v úrovni 2. patra hradních objektů. Forma realizace vyhlídkového ochozu i přechodové pavlače z pohledové se uplatňujících železobetonových prvků respektuje zásadu konstrukčního odlišení novodobých doplňků hradních objektů. Navýšením věže a zřízením vyhlídkového patra došlo k zásadní změně siluety celého hradu, která je srovnatelná s podobně diskutabilními realizacemi hradních rozhleden na zřícenině Helfenburku u Bavorova (z let 1937–1938, Flegl 1983b, 120) a na Kunětické hoře (z let 1933–1934, Jiroušek 2021, 57–58, 66–67).¹¹⁰



Obr. 14. Hrad Litice (okr. Ústí nad Orlicí). Jižní palác s hradní věží, pohled z horního nádvoří (foto autor, 25. 8. 2021). – **Fig. 14.** Litice Castle (District of Ústí nad Orlicí). „Southern palace“ with castle tower, view from the upper courtyard (photo by author, 25 August 2021).

Závěr

Snahy o památkovou obnovu zříceniny hradu Litice prošly v období první republiky a prvních let Protektorátu dvěma fázemi lišícími se výsledky. Záměry Místní osvětové komise v Liticích nad Orlicí na převzetí a průběžné opravy hradu z 1. poloviny 20. let 20. století odrážely dobovou praxi četného přejímání správy hradních zřícenin lokálními občanskými sdruženími. Na rozdíl od jiných obdobných záměrů se ovšem zde vlivem řady nepříznivých okolností, mezi nimiž sehrál klíčovou roli nezáměr správy velkostatku na předání hradu, nepodařilo dovést stanovené cíle do úspěšného konce. Dílčí konzervace zříceniny, provedená velkostatkem roku 1925, byla v tomto kontextu jen řešením havarijního stavu nejvíce ohrožených částí areálu. Zásadní význam pro záchranu zříceniny měly tak až rekonstrukční a konzervační práce provedené v letech 1935–1941. V pozadí akce stála spolupráce správy velkostatku, okresního úřadu v Žamberku a Státního památkového úřadu v Praze, který byl zároveň i projektantem 1. fáze uskutečněných oprav. Po několikaměsíčním období, kdy byl zpracováván projekt oprav včetně jeho financování, byla roku 1935 provedena rekonstrukce jižního paláce a přilehlé věže, která zahrnovala zastřešení palácové budovy, její doplnění chybějícími trámovými stropy či podlahami a zřízení vyhlídkového ochozu na vrcholu věže. V následujících letech byly pak ve třech etapách provedeny konzervační zásahy na zbytcích zdiva severního paláce, bran i hradebních zdí. Díky uvedeným zjištěním tak došlo ke zpřesnění datace záchranných prací, která byla dosud v příslušné literatuře kladena pouze do let 1933–1935 (Pechová 1959, 4; Musil 1995, 65). Litický hrad v tomto období získal podobu, která se z velké části zachovala

do současnosti (viz obr. 14). Celkové vyznění sledovaných zásahů, především na jižním paláci a na věži, je však dnes považováno za sporné, a to v souvislosti jednak s porušením či devastací řady původních architektonických detailů, jednak s diskutabilní vyhlídkovou nástavbou hradní věže.¹¹ Provedenou obnovu litického hradu z let 1935–1941 je proto nutné vnímat především jako doklad dobové praxe památkové obnovy hradní zříceniny, a to se všemi klady a zápory, které v sobě obnáší.

Poznámky

- ¹⁾ Srovnatelně také viz: Národní archiv, fond Státní památková správa, inv. č. 229, sign. 30 Litice o. Žamberk hrad, kart. 308. folio 1. Litice, zřícenina, oprava. Státní památkový úřad pro Čechy v Praze Ředitelství velkostatku pana Karla Parishe v Žamberku, č.j. 1672/34. 28. 5. 1934.
- ²⁾ Tamtéž.
- ³⁾ Více viz níže v kapitole 6.1., pozn. 42.
- ⁴⁾ Poznatky o zmiňovaných opravách doplňují poznámky uvedené v zápise z komisní prohlídky hradu z 23. května 1934, citované níže v kapitole 6.1., pozn. 44.
- ⁵⁾ Zmíněné úpravě hradby se ve svém článku stručně věnuje M. Cejpová (Cejpová 2002, 120): „*Hradba severně od podkovovité bašty se nad úroveň terénu dochovala jen v několika krátkých a nízkých, téměř nezřetelných úsecích. Její průběh vykresluje nasucho kladené zdivo vzniklé při některé z oprav hradu za první republiky (oprava v letech 1934–1936, případně na konci 19. století)*“. Dataci popisovaného zásahu do druhého z uvedených časových období podporuje zmínka v Březinově stati: „*Na severovýchodní straně táhne se nyní opravená zeď, na jejímž konci jest široká okrouhlá bašta s prostranní výpadní brankou, která při opravování uvedené zdi neprakticky byla zadělána.*“ (Březina 1899, 50). Zazdívka výpadní branky v baště může být totožná s konstrukcí, kterou zmiňuje stavebně–historický průzkum hradu z roku 1979 (Líbal – Lišková – Mácha 1979, 52).
- ⁶⁾ Viz internetové stránky Archivní VadeMeCum: <https://vademecum.nacr.cz/vademecum/permalink?handlerInterView=&xid=87bb864403122de1ffc9fd276fd732d>. Citováno 21. 11. 2022.
- ⁷⁾ Vzhledem k dataci vzniku inventáře zde nebylo možné zjistit důvody, proč nebyly nyní zpracované archiválie k litickému hradu dohledány pracovníky SÚRPMO při sepisování SHP hradu v 70. letech.
- ⁸⁾ Více viz v člancích k jednotlivým hradním objektům, které jsou citovány v textu.
- ⁹⁾ Viz níže v kapitole 7.
- ¹⁰⁾ Státní oblastní archiv Hradec Králové, archivní oddělení Zámorsk. fond Velkostatek Žamberk (1612–1954). inv. č. 3389, sign. 28/e/416, č. kart. 568. Místní osvětová komise v Liticích nad Orlicí Ředitelství velkostatku svobodného pána Parishe v Žamberku. 1920. Otázce držby klíčů od hradního areálu a využití vybraného vstupního se později věnoval též dopis Komise Státnímu památkovému úřadu v Praze z 26. 8. 1923, viz: Národní archiv, fond Státní památková správa, inv. č. 229, sign. 30 Litice o. Žamberk hrad, kart. 308. folio 1–2. Místní osvětová komise v Liticích nad Orlicí Státnímu památkovému úřadu pro Čechy v Praze, č.j. 25./2. 26. 8. 1923.
- ¹¹⁾ Národní archiv, fond Státní památková správa, inv. č. 229, sign. 30 Litice o. Žamberk hrad, kart. 308. Místní osvětová komise v Liticích nad Orlicí JUDr. Luboši Jeřábkoví. 29. 1. 1921.
- ¹²⁾ Národní archiv, fond Státní památková správa, inv. č. 229, sign. 30 Litice o. Žamberk hrad, kart. 308. Státní památkový úřad pro Čechy v Praze Místní osvětové komisi v Liticích nad Orlicí. 31. 1. 1921.
- ¹³⁾ Národní archiv, fond Státní památková správa, inv. č. 229, sign. 30 Litice o. Žamberk hrad, kart. 308. Zápis o návštěvě Stanislava Horáčka na Státním památkovém úřadě. 23. 4. 1921.
- ¹⁴⁾ Národní archiv, fond Státní památková správa, inv. č. 229, sign. 30 Litice o. Žamberk hrad, kart. 308. folio 1–2. Místní osvětová komise v Liticích nad Orlicí JUDr. Luboši Jeřábkoví. 10. 6. 1921.
- ¹⁵⁾ Národní archiv, fond Státní památková správa, inv. č. 229, sign. 30 Litice o. Žamberk hrad, kart. 308. Státní památkový úřad pro Čechy v Praze Místní osvětové komisi v Liticích nad Orlicí. 16. 6. 1921.

- ¹⁶⁾ Národní archiv, fond Státní památková správa, inv. č. 229, sign. 30 Litice o. Žamberk hrad, kart. 308. folio 1–2. Zápis z prohlídky hradu Litice dne 12. 7. 1921. 16. 7. 1921.
- ¹⁷⁾ Národní archiv, fond Státní památková správa, inv. č. 229, sign. 30 Litice o. Žamberk hrad, kart. 308. Zápis o návštěvě Stanislava Horáčka na SPÚ. 17. 10. 1921.
- ¹⁸⁾ Národní archiv, fond Státní památková správa, inv. č. 229, sign. 30 Litice o. Žamberk hrad, kart. 308. Státní pozemkový úřad v Praze Okresnímu správnímu výboru v Žamberku, č.j. 6243/22-IV/2. Hrad Litice – žádost za vyvlastnění. 4. 4. 1922.
- ¹⁹⁾ Národní archiv, fond Státní památková správa, inv. č. 229, sign. 30 Litice o. Žamberk hrad, kart. 308. folio 1–2. Státní památkový úřad pro Čechy v Praze Místní osvětové komisi v Liticích nad Orlicí. Litice nad Orlicí, hradní zřícenina. 4. 7. 1922.
- ²⁰⁾ Tamtéž.
- ²¹⁾ Záchraně práce provedlo v letech 1922–1924 Družstvo na záchranu hradu Košumberka pod vedením předsedy V. V. Jeníčka, konzervátora SPÚ.
- ²²⁾ Záchraně práce organizoval odbor KČsT Soběslav pod vedením předsedy prof. A. Hemera.
- ²³⁾ Národní archiv, fond Státní památková správa, inv. č. 229, sign. 30 Litice o. Žamberk hrad, kart. 308. folio 1–2. Ing. Arch. B. Hochmann Státnímu památkovému úřadu pro Čechy v Praze. 22. 7. 1923.
- ²⁴⁾ Národní archiv, fond Státní památková správa, inv. č. 229, sign. 30 Litice o. Žamberk hrad, kart. 308. folio 1–2. Státní památkový úřad pro Čechy v Praze Ředitelství velkostatku v Žamberku. č.j. 2641/23. 31. 7. 1923.
- ²⁵⁾ Národní archiv, fond Státní památková správa, inv. č. 229, sign. 30 Litice o. Žamberk hrad, kart. 308. Ředitelství velkostatků Žamberk a Brandýs nad Orlicí v Žamberku Státnímu památkovému úřadu pro Čechy v Praze. č.j. 132. 22. 8. 1923. Více k tématu viz níže v kapitole 6.1.
- ²⁶⁾ Národní archiv, fond Státní památková správa, inv. č. 229, sign. 30 Litice o. Žamberk hrad, kart. 308. Státní památkový úřad pro Čechy v Praze Ředitelství velkostatků Žamberk a Brandýs nad Orlicí v Žamberku. 25. 8. 1923.
- ²⁷⁾ Státní oblastní archiv Hradec Králové, archivní oddělení Zámorsk. fond Velkostatek Žamberk (1612–1954). inv. č. 3390, sign. 28/e/417, č. kart. 569. Ing. Zdeněk Havlíček, stavitel v Žamberku Ředitelství velkostatku v Žamberku. 28. 8. 1923.
- ²⁸⁾ Národní archiv, fond Státní památková správa, inv. č. 229, sign. 30 Litice o. Žamberk hrad, kart. 308. folio 1–2. Místní osvětová komise v Liticích nad Orlicí Státnímu památkovému úřadu pro Čechy v Praze, č. j. 25./2. 26. 8. 1923.
- ²⁹⁾ Národní archiv, fond Státní památková správa, inv. č. 229, sign. 30 Litice o. Žamberk hrad, kart. 308. Konzervátor ministerstva školství a národní osvěty Miloslav Šíma Státnímu památkovému úřadu pro Čechy v Praze, č.j. 64/25. Kácení stromů na hradě Liticích. 30. 1. 1925.; Národní archiv, fond Státní památková správa, inv. č. 229, sign. 30 Litice o. Žamberk hrad, kart. 308. Státní památkový úřad pro Čechy v Praze Lesnímu úřadu velkostatků Žamberk a Brandýs nad Orlicí v Žamberku. Litice, hrad, kácení stromů. 4. 2. 1925.
- ³⁰⁾ Archivní dokumenty, které by se vztahovaly k opravám hradu v roce 1925, se nepodařilo v dostupných archivních fondech dohledat. K uvedenému dokumentu z roku 1934 viz níže v kapitole 6.1., pozn. 44.
- ³¹⁾ Přímý archivní doklad, který by potvrzoval provedení opravy, nebyl dohledán. Uskutečnění opravy střechy ale potvrzuje srovnání popisu jejího stavu z 22. 7. 1923 (viz výše, pozn. 23) se stavem hradní věže, který zachycuje fotografie publikovaná v popisu hradu z roku 1931 (viz obr. 3). Jiné opravy hradu nejsou v tomto období doloženy.
- ³²⁾ „Zdivo ... všechno vyrovnáno do rovnosti – dřívější příprava pro krov podle návrhu arch. Mockra a z poslední opravy. Někde vyzdění z oné doby šlo značně hluboko. Nápadné cementové spárování a polevy, naštěstí poněkud již zpatinované.“ Viz níže v kapitole 6.1. pozn. 44.
- ³³⁾ Tamtéž. „... opěrný pilíř levý rozrušen, zdivo jeví pohyb přes nedávné vyspárování z r. 1925 = následek spádu vody shora přímo na pilíř. ... spáry všude za lícem zdiva! Opěrný pilíř u 1. brány r. 1925 vyspárován špatně, cementovou maltou omazán povrch!“

- ³⁴⁾ Národní archiv, fond Státní památková správa, inv. č. 229, sign. 30 Litice o. Žamberk hrad, kart. 308. Hrad Litice. Opatření věže schody. Okresní úřad v Žamberku Státnímu památkovému úřadu pro Čechy v Praze, č.j. 24169. 7. 8. 1933.
- ³⁵⁾ Tamtéž.
- ³⁶⁾ Národní archiv, fond Státní památková správa, inv. č. 229, sign. 30 Litice o. Žamberk hrad, kart. 308. Státní památkový úřad pro Čechy v Praze Okresnímu úřadu v Žamberku. 14. 8. 1933.
- ³⁷⁾ Viz níže v kapitole 6.2.
- ³⁸⁾ Národní archiv, fond Státní památková správa, inv. č. 229, sign. 30 Litice o. Žamberk hrad, kart. 308. Litice n. Orł., hrad, restaurace. Okresní úřad v Žamberku Státnímu památkovému úřadu pro Čechy v Praze, č.j. 395. 4. 5. 1934.
- ³⁹⁾ Národní archiv, fond Státní památková správa, inv. č. 229, sign. 30 Litice o. Žamberk hrad, kart. 308. Místní osvětová komise v Liticích nad Orlicí Státnímu památkovému úřadu pro Čechy v Praze. 19. 2. 1934.
- ⁴⁰⁾ Národní archiv, fond Státní památková správa, inv. č. 229, sign. 30 Litice o. Žamberk hrad, kart. 308. Litice n. Orł., hrad, ochrana. Státní památkový úřad pro Čechy v Praze Místní osvětové komisi v Liticích nad Orlicí. 21. 2. 1934.
- ⁴¹⁾ Národní archiv, fond Státní památková správa, inv. č. 229, sign. 30 Litice o. Žamberk hrad, kart. 308. Litice n. Orł., hrad, restaurace. Okresní úřad v Žamberku Státnímu památkovému úřadu pro Čechy v Praze, č.j. 395. 4. 5. 1934.
- ⁴²⁾ Tamtéž. „*Přikládám kopii plánu architekta Mockra z roku 1904, dle kterého byla by hlavní budova hradu přikryta, bude-li plán tamním úřadem schválen a věc finančně zajištěna, což se dá dle dosavadních předběžných informací očekávat.*“ Zmíněný plán se nepodařilo ve zkoumaných archivních fondech dohledat. Datace jeho vzniku, uvedená v dopise, je v rozporu nejen s tradičně uváděným datováním oprav hradu, na nichž se J. Mocker podílel (1890–1894), ale paradoxně také s datem úmrtí J. Mockera (16. 1. 1899). Plán musel být vyhotoven nejpozději v průběhu 90. let 19. století, důvody jeho chybné datace není možné posoudit.
- ⁴³⁾ Národní archiv, fond Státní památková správa, inv. č. 229, sign. 30 Litice o. Žamberk hrad, kart. 308. Litice n. Orł., hrad, restaurace. Státní památkový úřad pro Čechy v Praze Okresnímu úřadu v Žamberku. 16. 5. 1934.
- ⁴⁴⁾ Národní archiv, fond Státní památková správa, inv. č. 229, sign. 30 Litice o. Žamberk hrad, kart. 308. folio 1–2. Litice, zřícenina, oprava. Státní památkový úřad pro Čechy v Praze Ředitelství velkostatku pana Karla Parishe v Žamberku, č.j. 1672/34. 28. 5. 1934. Informace o opravách, které byly dle uvedeného zápisu uskutečněny v průběhu 19. století, nebylo možné vzhledem k absenci archivních pramenů z té doby blíže ověřit.
- ⁴⁵⁾ Národní archiv, fond Státní památková správa, inv. č. 229, sign. 30 Litice o. Žamberk hrad, kart. 308. folio 3. Litice, zřícenina, oprava. Státní památkový úřad pro Čechy v Praze Ředitelství velkostatku pana Karla Parishe v Žamberku, č.j. 1672/34. 28. 5. 1934.
- ⁴⁶⁾ Tamtéž.
- ⁴⁷⁾ Národní archiv, fond Státní památková správa, inv. č. 229, sign. 30 Litice o. Žamberk hrad, kart. 308. folio 1. Litice, zřícenina, oprava. Státní památkový úřad pro Čechy v Praze Ředitelství velkostatku pana Karla Parishe v Žamberku, č.j. 1672/34. 28. 5. 1934.
- ⁴⁸⁾ Tamtéž. Dále také viz: Národní archiv, fond Státní památková správa, inv. č. 229, sign. 30 Litice o. Žamberk hrad, kart. 308. folio 2. Litice, hradní zřícenina, zajištění, státní subvence. Důvodová zpráva. Státní památkový úřad pro Čechy v Praze Ministerstvu školství a národní osvěty, č.j. 1618/35. 27. 4. 1935.; Národní archiv, fond Státní památková správa, inv. č. 229, sign. 30 Litice o. Žamberk hrad, kart. 308. Litice n. Orł., hrad, oprava, žádost za zemskou subvenci. Státní památkový úřad pro Čechy v Praze Zemskému úřadu oddělení 12 v Praze, č.j. 1618/35. 4. 5. 1935.
- ⁴⁹⁾ Národní archiv, fond Státní památková správa, inv. č. 229, sign. 30 Litice o. Žamberk hrad, kart. 308. Ředitelství velkostatků Žamberk a Brandýs nad Orlicí v Žamberku Státnímu památkovému úřadu pro Čechy v Praze. 1. 9. 1934.

- ⁵⁰⁾ Národní archiv, fond Státní památková správa, inv. č. 229, sign. 30 Litice o. Žamberk hrad, kart. 308. Státní památkový úřad pro Čechy v Praze Okresnímu úřadu v Žamberku. 11. 9. 1934.
- ⁵¹⁾ Národní archiv, fond Státní památková správa, inv. č. 229, sign. 30 Litice o. Žamberk hrad, kart. 308. Litice n. Orlicí, zřícenina hradu, oprava a zastřešení, zemská subvence. Státní památkový úřad pro Čechy v Praze Zemskému úřadu odd. 12 v Praze. 11. 9. 1934.
- ⁵²⁾ Národní archiv, fond Státní památková správa, inv. č. 229, sign. 30 Litice o. Žamberk hrad, kart. 308. Různé vědecké, umělecké, osvětové a lidovýchovné účely. Zemské podpory na rok 1934. Zemský úřad v Praze Státnímu památkovému úřadu pro Čechy v Praze, č.j. 133/3. 19. 12. 1934.
- ⁵³⁾ Národní archiv, fond Státní památková správa, inv. č. 229, sign. 30 Litice o. Žamberk hrad, kart. 308. Litice n. Orlicí, hradní zřícenina, restaurace. Okresní úřad v Žamberku Východočeské elektrárně akciové společnosti v Hradci Králové, Litické akciové společnosti v Praze II. Žitná ul., a Ředitelství městské spořitelny do rukou p. starosty Ing. Pilnáčka v Hradci Králové, č.j. 1265. 17. 9. 1934.
- ⁵⁴⁾ Národní archiv, fond Státní památková správa, inv. č. 229, sign. 30 Litice o. Žamberk hrad, kart. 308. Oprava ruiny Litice. Východočeská elektrárna akciová společnost v Hradci Králové Okresnímu úřadu v Žamberku. 22. 10. 1934.; Státní oblastní archiv Hradec Králové, archivní oddělení Zámorsk. fond Velkostatek Žamberk (1612–1954). inv. č. 3398, sign. 36/d/691, č. kart. 577. Soupis finančních prostředků na opravu hradu Litice. nedatováno. Příspěvek Městské spořitelny je datován k 20. 12. 1934.
- ⁵⁵⁾ Národní archiv, fond Státní památková správa, inv. č. 229, sign. 30 Litice o. Žamberk hrad, kart. 308. Restaurace hradu Litice n./Orl. Žádost o subvenci z rozpočtových přebytků. Ministerstvo obchodu Okresnímu úřadu v Žamberku, č.j. 88.261/34-IV/F. 15. 11. 1934.
- ⁵⁶⁾ Národní archiv, fond Státní památková správa, inv. č. 229, sign. 30 Litice o. Žamberk hrad, kart. 308. Mimořádný příspěvek nouzovým okresům a průmyslovým městům na péči o nezaměstnané. Okresní úřad v Žamberku Obecnímu úřadu v Liticích nad Orlicí, č.j. 37643/10-1/85. 11. 2. 1935.
- ⁵⁷⁾ Národní archiv, fond Státní památková správa, inv. č. 229, sign. 30 Litice o. Žamberk hrad, kart. 308. Zápis z návštěvy okresního hejtmána R. Kobliha na Státním památkovém úřadě pro Čechy v Praze. 28. 1. 1935.
- ⁵⁸⁾ Národní archiv, fond Státní památková správa, inv. č. 229, sign. 30 Litice o. Žamberk hrad, kart. 308. Litice n. Orl., zřícenina, konservace. Státní památkový úřad pro Čechy v Praze ředitelství velkostatku v Žamberku, č.j. 274/35. 31. 1. 1935.
- ⁵⁹⁾ Národní archiv, fond Státní památková správa, inv. č. 229, sign. 30 Litice o. Žamberk hrad, kart. 308. Litice n. Orl., hrad, restaurace. Okresní úřad v Žamberku Státnímu památkovému úřadu pro Čechy v Praze, č.j. 169. 16. 2. 1935.
- ⁶⁰⁾ Národní archiv, fond Státní památková správa, inv. č. 229, sign. 30 Litice o. Žamberk hrad, kart. 308. folio 1-2. Aproximativní rozpočet na zastřešení palácové budovy hradu Litice. 2. 4. 1935.; Národní archiv Praha. fond č. 864 Státní památková správa, Praha (1953–1958). inv. č. 229, sign. 30 Litice o. Žamberk hrad, č. kart. 308. folio 1-3. Návrh na zastřešení hradu Litic, 3 ks. 1935.
- ⁶¹⁾ Národní archiv, fond Státní památková správa, inv. č. 229, sign. 30 Litice o. Žamberk hrad, kart. 308. folio 1-7. Rozpočet výloh spojených se zastřešením, zřízením stropů a schodiště v ruinně hradu Litic n./Orlicí. 15. 5. 1935.
- ⁶²⁾ Národní archiv, fond Státní památková správa, inv. č. 229, sign. 30 Litice o. Žamberk hrad, kart. 308. Restaurace hradu Litic n. Orl. Okresní úřad v Žamberku Státnímu památkovému úřadu pro Čechy v Praze, č.j. 379. 17. 4. 1935.
- ⁶³⁾ Národní archiv, fond Státní památková správa, inv. č. 229, sign. 30 Litice o. Žamberk hrad, kart. 308. Litice n. Orl. hrad, oprava. Státní památkový úřad pro Čechy v Praze Ředitelství velkostatku pana Charl. Parishe v Žamberku. 6. 5. 1935.
- ⁶⁴⁾ Národní archiv, fond Státní památková správa, inv. č. 229, sign. 30 Litice o. Žamberk hrad, kart. 308. folio 1-2. Litice, hradní zřícenina, zajištění, státní subvence. Důvodová zpráva. Státní památkový úřad pro Čechy v Praze Ministerstvu školství a národní osvěty, č.j. 1618/35. 27. 4. 1935.

- ⁶⁵⁾ Národní archiv, fond Státní památková správa, inv. č. 229, sign. 30 Litice o. Žamberk hrad, kart. 308. folio 1-2. Litice n. Orł., hrad, oprava, žádost za zemskou subvenci. Státní památkový úřad pro Čechy v Praze Zemskému úřadu oddělení 12 v Praze, č.j. 1618/35. 4. 5. 1935.
- ⁶⁶⁾ „*min. Dostálek – 10 000,-*“ Viz: Státní oblastní archiv Hradec Králové, archivní oddělení Zámorsk. fond Velkostatek Žamberk (1612–1954). inv. č. 3398, sign. 36/d/691, č. kart. 577. Soupis finančních prostředků na opravu hradu Litice. Nedatováno.
- ⁶⁷⁾ Národní archiv, fond Státní památková správa, inv. č. 229, sign. 30 Litice o. Žamberk hrad, kart. 308. Ředitelství lesů a velkostatků v Žamberku Státnímu památkovému úřadu pro Čechy v Praze. 8. 7. 1935.
- ⁶⁸⁾ Národní archiv, fond Státní památková správa, inv. č. 229, sign. 30 Litice o. Žamberk hrad, kart. 308. Okres Žamberk. Zastřešení hradu v Liticích n. Orł. Okresní úřad v Žamberku Státnímu památkovému úřadu pro Čechy v Praze, č.j. 22698/6-11/94. 23. 7. 1935.
- ⁶⁹⁾ Národní archiv, fond Státní památková správa, inv. č. 229, sign. 30 Litice o. Žamberk hrad, kart. 308. Litice n. Orł., zřícenina hradu, zajištění, státní subvence. Okresní úřad v Žamberku Státnímu památkovému úřadu pro Čechy v Praze, č.j. 23690. 12. 10. 1935. K okolnostem svolání kolaudační prohlídky podrobněji viz: Národní archiv, fond Státní památková správa, inv. č. 229, sign. 30 Litice o. Žamberk hrad, kart. 308. Litice n. Orł., zřícenina hradu, zajištění, státní subvence. Státní památkový úřad pro Čechy v Praze Ředitelství velkostatku v Žamberku. 5. 11. 1935.
- ⁷⁰⁾ Národní archiv, fond Státní památková správa, inv. č. 229, sign. 30 Litice o. Žamberk hrad, kart. 308. folio 1-2. Protokol o komisi konané na zřícenině hradu Litic nad Orlicí dne 8. listopadu 1935 za přítomnosti podepsaných. 8. 11. 1935.
- ⁷¹⁾ Národní archiv, fond Státní památková správa, inv. č. 229, sign. 30 Litice o. Žamberk hrad, kart. 308. folio 2. Protokol o komisi konané na zřícenině hradu Litic nad Orlicí dne 8. listopadu 1935 za přítomnosti podepsaných. 8. 11. 1935.
- ⁷²⁾ Viz výše v kapitole 6.1., pozn. 44.
- ⁷³⁾ Národní archiv, fond Státní památková správa, inv. č. 229, sign. 30 Litice o. Žamberk hrad, kart. 308. Rozpočet dodatečných nutných úprav, sjednaných při kolaudaci dne 8. XI. 1935 na renovovaném paláci hradu Litice n. Orł. 12. 11. 1935.
- ⁷⁴⁾ Národní archiv, fond Státní památková správa, inv. č. 229, sign. 30 Litice o. Žamberk hrad, kart. 308. Okresní úřad v Žamberku Státnímu památkovému úřadu pro Čechy v Praze, č.j. 34362/6-11/94. 18. 11. 1935.; Národní archiv, fond Státní památková správa, inv. č. 229, sign. 30 Litice o. Žamberk hrad, kart. 308. Litice, zřícenina hradu, oprava. Státní památkový úřad pro Čechy v Praze Okresnímu úřadu v Žamberku, č.j. 90/9/35. 4. 12. 1935.
- ⁷⁵⁾ Národní archiv, fond Státní památková správa, inv. č. 229, sign. 30 Litice o. Žamberk hrad, kart. 308. Litice, zřícenina hradu, zajištění, státní subvence. Státní památkový úřad pro Čechy v Praze Ministerstvu školství a národní osvěty, č.j. 3891/35. 18. 11. 1935.
- ⁷⁶⁾ Národní archiv, fond Státní památková správa, inv. č. 229, sign. 30 Litice o. Žamberk hrad, kart. 308. Litice, zřícenina hradu, zajištění, státní subvence. Ministerstvo školství a národní osvěty Ředitelství velkostatku Ch. Parishe v Žamberku, č.j. 149.445/35-V/1. 7. 12. 1935.
- ⁷⁷⁾ Národní archiv, fond Státní památková správa, inv. č. 229, sign. 30 Litice o. Žamberk hrad, kart. 308. Litice, hradní zřícenina, vstupné. Klub československých turistů v Praze Státnímu památkovému úřadu pro Čechy v Praze, č.j. 4096/36. 5. 3. 1936.
- ⁷⁸⁾ Národní archiv, fond Státní památková správa, inv. č. 229, sign. 30 Litice o. Žamberk hrad, kart. 308. Litice, hradní zřícenina, vstupné. Státní památkový úřad pro Čechy v Praze Ředitelství lesů a velkostatků pana Ch. Parishe v Žamberku. po 5. 3. 1936.
- ⁷⁹⁾ Národní archiv, fond Státní památková správa, inv. č. 229, sign. 30 Litice o. Žamberk hrad, kart. 308. folio 1-2. Zápis o místní prohlídce ze dne 8. května 1936 za účasti podepsaných. 8. 5. 1936.
- ⁸⁰⁾ Subvence Zemského úřadu byla udělena 22. prosince 1936. Viz: Národní archiv, fond Státní památková správa, inv. č. 229, sign. 30 Litice o. Žamberk hrad, kart. 308. Litice, hradní zřícenina, zajištění. Státní památkový

úřad pro Čechy v Praze Zemskému úřadu odd. 12 v Praze, k č.j. 909/1/35. 11. 5. 1936.; Národní archiv, fond Státní památková správa, inv. č. 229, sign. 30 Litice o. Žamberk hrad, kart. 308. Různé vědecké, umělecké a lido- výchovné účely. Zemské podpory na rok 1936. Zemský úřad v Praze Okresnímu úřadu v Žamberku, č.j. 909/4. 22. 12. 1936. K žádosti o udělení subvence MŠNO viz: Národní archiv, fond Státní památková správa, inv. č. 229, sign. 30 Litice o. Žamberk hrad, kart. 308. Litice, hradní zřícenina, zajištění. Státní památkový úřad pro Čechy v Praze Ministerstvu školství a národní osvěty, k č.j. 149.445/35_V/1. 11. 5. 1936.

- ⁸¹⁾ Národní archiv, fond Státní památková správa, inv. č. 229, sign. 30 Litice o. Žamberk hrad, kart. 308. Litice n. Orlicí, hradní zřícenina, zajištění, stát. subvence. Státní památkový úřad pro Čechy v Praze Ministerstvu školství a národní osvěty, k č.j. 37.365/36-V/1. 28. 12. 1936.
- ⁸²⁾ Národní archiv, fond Státní památková správa, inv. č. 229, sign. 30 Litice o. Žamberk hrad, kart. 308. Ing. Zdeněk Havlíček Okresnímu úřadu v Žamberku. 10. 7. 1936
- ⁸³⁾ Viz níže, pozn. 89.
- ⁸⁴⁾ Národní archiv, fond Státní památková správa, inv. č. 229, sign. 30 Litice o. Žamberk hrad, kart. 308. Hrad Litice n. Orl. – konservace. Účet firmy Ing. Zdeněk Havlíček, stavitel v Žamberku za opravu litického hradu na částku 32.558.30 Kč, č.j. 33911/6-11/94. 31. 10. 1936
- ⁸⁵⁾ Národní archiv, fond Státní památková správa, inv. č. 229, sign. 30 Litice o. Žamberk hrad, kart. 308. Litice n. Orlicí, hradní zřícenina, zajištění, stát. subvence. Státní památkový úřad pro Čechy v Praze Ministerstvu školství a národní osvěty, k č.j. 37.065/36-V/1. 28. 12. 1936. Výše celkových nákladů na opravy hradu je zde vyčíslena na cca 35 000 Kč.
- ⁸⁶⁾ Národní archiv, fond Státní památková správa, inv. č. 229, sign. 30 Litice o. Žamberk hrad, kart. 308. Litice, zřícenina hradu – oprava. Okresní úřad v Žamberku Státnímu památkovému úřadu pro Čechy v Praze, č.j. 9746/6-11/94. 2. 4. 1938.
- ⁸⁷⁾ Podpora Ministerstva veřejných prací byla OkÚ udělena 31. prosince 1937, viz předchozí poznámka. Příspěvek Ministerstva sociální péče byl přidělen 5. dubna 1937 ve výši 7 Kč denně na 8 h pracovní dobu pro max. 15 osob z řad nezaměstnaných, nejvýše do celkové částky 6 000 Kč. Výnosem z 24. dubna 1938 byla lhůta pro využití příspěvku prodloužena do 31. prosince 1938. Viz: Národní archiv, fond Státní památková správa, inv. č. 229, sign. 30 Litice o. Žamberk hrad, kart. 308. Okres Žamberk. Žádost o prodloužení lhůty k provádění nouzových prací. Ministerstvo sociální péče Okresnímu úřadu v Žamberku, jedn. zn. E 3311/21.6-4. 24. 4. 1938.
- ⁸⁸⁾ Národní archiv, fond Státní památková správa, inv. č. 229, sign. 30 Litice o. Žamberk hrad, kart. 308. Litice, zřícenina hradu – oprava. Státní památkový úřad pro Čechy v Praze Okresnímu úřadu v Žamberku. 7. 4. 1938.
- ⁸⁹⁾ Národní archiv, fond Státní památková správa, inv. č. 229, sign. 30 Litice o. Žamberk hrad, kart. 308. Zpráva o stavu zříceniny hradu Litice podle místního ohledání ze dne 12. 4. 1938. 12. 4. 1938.
- ⁹⁰⁾ Národní archiv, fond Státní památková správa, inv. č. 229, sign. 30 Litice o. Žamberk hrad, kart. 308. Rozpočet výloh spojených s předepsanými conservačními pracemi na dvou obvodových zdech hospodářské budovy zříceniny hradu Litice, k č.j. 15.657/1938. 25. 5. 1938.
- ⁹¹⁾ Národní archiv, fond Státní památková správa, inv. č. 229, sign. 30 Litice o. Žamberk hrad, kart. 308. Litice, hradní zřícenina, zajištění – rozpočet. Okresní úřad v Žamberku Státnímu památkovému úřadu pro Čechy v Praze, č.j. 17.415/6-11/94. 4. 6. 1938.
- ⁹²⁾ Národní archiv, fond Státní památková správa, inv. č. 229, sign. 30 Litice o. Žamberk hrad, kart. 308. Litice, hradní zřícenina, zajištění – rozpočet. Státní památkový úřad pro Čechy v Praze Okresnímu úřadu v Žamberku. 10. 6. 1938.
- ⁹³⁾ Národní archiv, fond Státní památková správa, inv. č. 229, sign. 30 Litice o. Žamberk hrad, kart. 308. Litice n. Orl., zřícenina hradu, konservace. Státní památkový úřad pro Čechy v Praze panu Ing. Janu Fričovi, vrchnímu technickému radovi v.v. v Čáslavi, č.j. 4405/38. 2. 9. 1938.
- ⁹⁴⁾ Národní archiv, fond Státní památková správa, inv. č. 229, sign. 30 Litice o. Žamberk hrad, kart. 308. Litice n. Orl., zřícenina. Státní památkový úřad pro Čechy v Praze panu obchodnímu radovi Edmundu Kirschovi státnímu konservátoru v Žamberku, č.j. 4405/38. 2. 9. 1938.

- ⁹⁵⁾ Národní archiv, fond Státní památková správa, inv. č. 229, sign. 30 Litice o. Žamberk hrad, kart. 308. Litice n. Orl., zřícenina hradu – konservace. Účet firmy Ing. Havlíček, stavitel v Žamberku na Kč. 14.358.-. Okresní úřad v Žamberku Státnímu památkovému úřadu pro Čechy v Praze, č.j. 31.232/6-1/94. 8. 11. 1938.
- ⁹⁶⁾ Národní archiv, fond Státní památková správa, inv. č. 229, sign. 30 Litice o. Žamberk hrad, kart. 308. Litice n. Orl., zřícenina hradu – konservace. Státní památkový úřad pro Čechy v Praze panu vrchnímu technickému radovi v.v. Ing. Janu Fričovi, konservátoru Státního památkového úřadu v Čáslavi. 17. 11. 1938.; Národní archiv, fond Státní památková správa, inv. č. 229, sign. 30 Litice o. Žamberk hrad, kart. 308. Okres Žamberk, Litice n. Orl., zřícenina hradu. Protokol o kolaudaci. Okresní úřad v Žamberku Státnímu památkovému úřadu pro Čechy v Praze, č.j. 34.677-6-11/94. 30. 11. 1938.
- ⁹⁷⁾ Národní archiv, fond Státní památková správa, inv. č. 229, sign. 30 Litice o. Žamberk hrad, kart. 308. Zabezpečovací práce v Liticích n/Orl. Okresní úřad v Žamberku Památkovému úřadu v Praze, č.j. 21221-VII-17/11. 5. 6. 1941.; Národní archiv, fond Státní památková správa, inv. č. 229, sign. 30 Litice o. Žamberk hrad, kart. 308. Litice n. Orl., zřícenina hradu, konservace. Památkový úřad v Praze Okresnímu úřadu v Žamberku, k č.j. 21221-VII-17/11. 10. 6. 1941.
- ⁹⁸⁾ Národní archiv, fond Státní památková správa, inv. č. 229, sign. 30 Litice o. Žamberk hrad, kart. 308. Památkový úřad v Praze Okresnímu úřadu v Žamberku, k č.j. 21221-VII-17/11. 1. 7. 1941.
- ⁹⁹⁾ Národní archiv, fond Státní památková správa, inv. č. 229, sign. 30 Litice o. Žamberk hrad, kart. 308. Oprava hradu Litic n./Orl., informace, žádost. Akt. Adj. M. Kubálek Památkovému úřadu v Praze, č.j. 521/41. 16. 10. 1941.
- ¹⁰⁰⁾ Národní archiv, fond Státní památková správa, inv. č. 229, sign. 30 Litice o. Žamberk hrad, kart. 308. Oprava hradu Litic n./Orl., informace, žádost. Památkový úřad v Praze akt. adj. M. Kubálkovi, k č.j. 521/41. 18. 10. 1941.
- ¹⁰¹⁾ Viz výše, pozn. 82.
- ¹⁰²⁾ Viz výše v kapitole 5, pozn. 17.
- ¹⁰³⁾ Tamtéž, pozn. 20.
- ¹⁰⁴⁾ Tamtéž, pozn. 11.
- ¹⁰⁵⁾ Tamtéž, pozn. 33.
- ¹⁰⁶⁾ Viz příslušné odkazy v kapitole 4.
- ¹⁰⁷⁾ Viz výše v kapitole 6.3., pozn. 86, 87.
- ¹⁰⁸⁾ Viz výše v kapitole 6.2.
- ¹⁰⁹⁾ K problematice zřizování hradních rozhleden v období první republiky viz Flegl 1998, 82–83. Současné situaci kolem tohoto fenoménu se věnuje článek P. Sokola (Sokol 2012, 374–376).
- ¹¹⁰⁾ Zvýšení věže bylo odůvodněno zachováním dosavadních proporcí siluety hradu, které byly zastřešením paláce změněny.
- ¹¹¹⁾ „*To však neznamená, že bude (rekonstrukce hradu) realizována způsobem, jehož svědectvím je právě jižní litické křídlo. Byla vlastně soustředěna převážně na vnější vzhled, zatím co uvnitř je provázela zkáza architektonických hodnot, jak to nejlépe dokládá zničení obou krbů ve 2. poschodí a současně i narušené původní disposiční představy vložení schodiště do východních prostorů jižního křídla. Skutečným vrcholem nevkusu je pak vyhlídkové, obedněné patro, jež zejména v blízkých pohledech siluetu hradu jako takového značně znehodnocuje.*“ (Líbal – Lišková – Mácha 1979, 101).

Literatura a prameny

Nepublikované prameny

Národní archiv, fond Státní památková správa, inv. č. 229, sign. 30 Litice o. Žamberk hrad, kart. 308. Státní oblastní archiv Hradec Králové, archivní oddělení Zámorsk, fond Velkostatek Žamberk (1612–1654), inv. č. 3389–3390, 3398, sign. 28/e/416–28/e/417, 36/d/691, č. kart. 568–569, 577.

- Grimmlová, J. 2010: Družstvo na záchranu hradu Košumberka a osobnost Václava V. Jeníčka v tomto spolku. Hradec Králové: Univerzita Hradec Králové. Nepsaná bakalářská práce.
- Lacina, M. 2021: Areál Starého hradu hradu Košumberka a rekonstrukční práce Družstva na záchranu hradu Košumberka v letech 1922–1924. Pardubice: Univerzita Pardubice. Nepsaná diplomová práce.
- Líbal, D. – Lišková, A. – Mácha, O. 1979: Hrad Litice, stavebně historický průzkum. (Stavebně historický průzkum) Archiv Územního odborného pracoviště NPÚ Pardubice, sign. L482/1.
- Žabka, J. – Janáková, H. – Bolomský, K. – Kalina, T. 1972: Státní památková správa 1946–1964. Inventář. (Inventář archivního fondu č. 1027) Národní archiv Praha.

Literatura

- Březina, J. K. 1899: Litice nad Orlicí. Monografická stať. Žamberk.
- Cejpová, M. 1998: Státní hrad Litice nad Orlicí, okres Ústí nad Orlicí – poznámky ke stavebnímu vývoji hradu, *Castellologica bohemica* 6, 245–256.
- Cejpová, M. 2002: Podkovovitá bašta státního hradu Litice, *Archaeologia historica* 27, 119–123.
- Durdík, T. 2009: Ilustrovaná encyklopedie českých hradů. Praha.
- Dušek, R. – Klimeš, R. 2002: Hrad Lanšperk ve 20. století. Ústí nad Orlicí.
- Flehl, M. 1982: K stavebnímu vývoji a konzervaci hradu Potštejna, *Památky a příroda* 7, 400–404.
- Flehl, M. 1983a: Hrad Bezděz a snahy o jeho záchranu v minulosti, *Památky a příroda* 8, 152–158.
- Flehl, M. 1983b: Hrad Helfenburk a jeho záchrana před půl stoletím, *Jihočeský sborník historický* 52, 116–124.
- Flehl, M. 1984: Hrad Lipnice v dějinách památkové péče a muzejnictví, *Muzejní a vlastivědná práce* 22, 215–226.
- Flehl, M. 1986: Hrad Lichnice ve vývoji snah o záchranu hradních zřícenin a jejich muzejního využití, *Muzejní a vlastivědná práce* 24, 146–153.
- Flehl, M. 1998: Hradní zříceniny v péči Klubu českých turistů (Poznámky k stavebním a zabezpečovacím pracím před rokem 1945). In: J. Sommer – H. Samková (eds.), *Zříceniny historických staveb a jejich památková ochrana. Příloha časopisu Zprávy památkové péče* 58, Praha, 78–85.
- Jiroušek, M. 2021: Kunětická hora od středověku po současnost. Stručné dějiny Kunětické hory a její záchrana Muzejním spolkem. Sychrov.
- Kociánová, V. – Houšková, D. – Tomíček, T. 2011: Hrad Pecka. Praha.
- Menclová, D. 1972: České hrady. Díl druhý. Praha.
- Musil, F. 1995: Hrady, tvrze a zámky okresu Ústí nad Orlicí. Ústí nad Orlicí.
- Musil, F. 2008: Otázky kolem počátků hradu Potštejna neboli může být rok 2009 rokem 750. výročí první písemné zprávy o Potštejně. *Orlické hory a Podorlicko: přírodou, dějinami, současností* 15, 207–216.
- Pechová, O. 1959: Litice. Státní hrad a památky v okolí. Praha.
- Sedláček, A. 1883: Hrady, zámky a tvrze Království českého. Svazek II. Hradecko. Praha.
- Skalický, L. 1931: Litice n. Orlicí (Popis hradu). Žamberk.
- Sokol, P. 2012: Rozhledny na hradních zříceninách – využití nebo zneužití torzální architektury? Příklady z Plzeňského kraje, *Zprávy památkové péče* 72, 374–380.
- Soukup, M. B. 2000: „Stavební“ práce na hradě Choustníku ve 20. století, Výběr. *Časopis pro historii a vlastivědu jižních Čech* 37, 110–115.
- Svoboda, L. – Křížová, K. – Dempír, M. 2010: Hrad Svojanov. 100 let od zakoupení městem Poličkou. Polička.

Historic restoration of Litice Castle (District of Ústí nad Orlicí) from 1920 to 1941

Efforts to restore the ruins of Litice Castle went through two different phases in the monitored period of the First Republic and the first years of the Protectorate. In the 1920s, the „Místní osvětová komise“ (Local Edification Commission) in Litice nad Orlicí played a central role in the efforts to take over and subsequently repair the castle. The activity of its representatives falls into the period of the first years after the announcement of the land reform, in which the first wave of transfers of castle ruins into the hands of civic associations took place. However, unlike other similar examples, the efforts of the „Místní osvětová komise“ did not lead to a successful end. This association, which had a narrow regional focus, sought to save the castle area here, but lacked broader support from potential sponsors of rescue work. In addition, all efforts from the onset were marred by a lack of interest on behalf of the management of the estate in selling the castle area. In this context, the partial conservation of the ruins, which was carried out by the estate in 1925, was only a solution to the state of emergency of the most endangered parts of the area.

The reconstruction and conservation works carried out from 1935 to 1941 were of fundamental importance for saving the castle. The background of the event was the cooperation of the estate administration, the district office in Žamberk, which took on the role of organizing the rescue work, and the State Monuments Office in Prague, which carried out the expert supervision of the repairs and developed the project for their 1st phase. From the point of view of the concept of rescue works, repairs were carried out at Litice Castle in the spirit of the then-common principles of analytical conservation of torsional architecture, as well as a more extensive reconstruction intervention, which fundamentally changed the appearance of the castle area. This was the result of the 1935 reconstruction of the southern palace and adjacent tower, which included roofing the palace building, supplementing it with missing beamed ceilings and floors, and establishing an observation deck at the top of the tower. In the following years, conservation interventions were carried out in three phases on the remains of the masonry of the northern palace, the gates and the fortification walls. In this period, Litice Castle acquired a form that has largely been preserved to the present day. However, the overall tone of the observed interventions, especially on the southern palace and the tower, is today considered questionable, especially in connection with the violation or devastation of a number of original architectural details and the debatable observation structure of the castle tower. The restoration of Litice castle from 1935 to 1941 must therefore be seen above all as evidence of the contemporary practice of historic restoration of castle ruins, with all the pros and cons that it entails.

Autor

Mgr. Martin Lacina

Ústav historických věd Fakulty filozofické Univerzity Pardubice

Studentská 84, 532 10 Pardubice

✉ latreking@seznam.cz



Tento článek lze používat pouze v souladu s licenčními podmínkami Creative Commons BY-NC-ND 4.0 International (<https://creativecommons.org/licenses/by-nc-nd/4.0/legalcode>).

This article may be used only in accordance with the license terms of Creative Commons BY-NC-ND 4.0 International (<https://creativecommons.org/licenses/by-nc-nd/4.0/legalcode>).