

Západočeská univerzita v Plzni

Pedagogická fakulta

BAKALÁŘSKÁ PRÁCE

Jak je vnímána profese předškolního pedagoga

Autor: Alena Michálková

Vedoucí bakalářské práce: Mgr. Pavla Sovová Ph. D.

2012 ©

Čestné prohlášení

Prohlašuji, že jsem tuto bakalářskou práci na téma „Jak je vnímána profese předškolního pedagoga“ vypracovala samostatně s využitím uvedených zdrojů a svých poznatků.

Alena Michálková

Poděkování

Tímto bych ráda poděkovala paní Mgr. Pavle Sovové PhD.
za odborné vedení a pomoc při vypracování mé bakalářské práce.

OBSAH

1. Úvod	2
2. Předškolní pedagog jako povolání	3
2.1 Pojem předškolní pedagog.....	3
2.1.1 Profesionální kompetence předškolního pedagoga.....	4
2.2 Náročnost povolání předškolního pedagoga.....	11
2.2.1 Fyzická zátěž.....	11
2.2.2 Psychická zátěž.....	12
2.2.3 Syndrom vyhoření.....	13
2.3 Platové ohodnocení předškolních pedagogů.....	14
2.4 Význam předškolního vzdělávání.....	17
3. Výzkumná část	19
3.1 Co je výzkum.....	19
3.1.1 Dotazník jako výzkumná metoda.....	20
3.2 Popis výzkumné sondy.....	21
3.2.1 Cíl zkoumání.....	21
3.2.2 Metoda zkoumání.....	21
3.2.3 Předpoklady výsledků výzkumné sondy.....	21
3.2.4 Popis realizace dotazníkového šetření.....	22
3.3 Výsledky výzkumného šetření.....	23
3.3.1 Charakteristika respondentů.....	23
3.3.2 Vyhodnocení jednotlivých otázek.....	27
3.4 Shrnutí výsledků výzkumné sondy.....	36
3.5 Doporučení pro praxi.....	37
4. Závěr	39
5. Seznam literatury	40
6. Resumé	42
7. Přílohy	43

1. Úvod

Již na střední pedagogické škole jsem slyšela o tom, že povolání učitele je jedno z nejprestižnějších povolání. Při čtení odborné literatury jsem takovýto výzkum, který by uvedené tvrzení dokladoval, nikde neobjevila. Naopak od svých známých i přátel slychávám, že povolání učitele/učitelky MŠ obnáší „pouze hlídání dětí a pití kávy“. Zároveň tuto myšlenku prohlašují lidé, kteří by si tuto profesi v žádném případě nevybrali.

Po celé studium na vysoké škole jsem přemýšlela nad tím, jak je tedy profese předškolního pedagoga doopravdy vnímána a s tím souvisí jak název, tak i cíl mé práce.

Cílem této práce je zmapovat, jak lidé různých věkových kategorií i povolání obecně vnímají profesi předškolního pedagoga, konkrétněji jaký je jejich náhled na některé z aspektů práce předškolního pedagoga. Vzhledem k tomu, že jsem si vybrala kvantitativní typ výzkumu a hodlám oslovit co největší a nejrozmanitější vzorek, budu potřebné informace získávat pomocí dotazníkového šetření.

Osobně považuji nízkou prestiž profese jako velmi demotivační a proto bych mimo jiné ráda dokázala, že učitelé a učitelky MŠ se s tímto problémem nemusí potýkat. Doufám, že se mi to podaří.

2. Předškolní pedagog jako povolání

2.1 Pojem předškolní pedagog

Zákon o pedagogických pracovnících vymezuje učitele MŠ jako pedagogického pracovníka, kterým je podle tohoto zákona *“ten, kdo koná přímou vyučovací, přímou výchovnou, přímou speciálně pedagogickou nebo přímou pedagogicko-psychologickou činnost přímým působením na vzdělávaného, kterým uskutečňuje výchovu a vzdělávání na základě zvláštního právního předpisu¹⁾ (dále jen "přímá pedagogická činnost"); je zaměstnancem právnické osoby, která vykonává činnost školy, nebo zaměstnancem státu, nebo ředitelem školy, není-li k právnické osobě vykonávající činnost školy v pracovněprávním vztahu nebo není-li zaměstnancem státu. Pedagogickým pracovníkem je též zaměstnanec, který vykonává přímou pedagogickou činnost v zařízeních sociálních služeb.”*[1]

Pedagogickým pracovníkem může být ovšem i např. psycholog, trenér, asistent pedagoga atd. Proto tento zákon dále rozčleňuje jednotlivé profese, včetně učitele. Učitele zákon dělí na kategorie, kam spadají učitelé mateřských, základních, středních, uměleckých a dalších typů škol. Také specifikuje, jakým způsobem mohou učitelé získat odbornou kvalifikaci.

V případě učitele MŠ je to:

- a. *„vysokoškolským vzděláním získaným studiem v akreditovaném studijním programu v oblasti pedagogických věd zaměřené na pedagogiku předškolního věku,*
- b. *vyšším odborným vzděláním získaným ukončením akreditovaného vzdělávacího programu vyšší odborné školy 1) v oboru vzdělání zaměřeném na přípravu učitelů předškolního vzdělávání,*
- c. *středním vzděláním s maturitní zkouškou získaným ukončením vzdělávacího programu středního vzdělávání 1) v oboru vzdělání zaměřeném na přípravu učitelů předškolního vzdělávání.“*

Jinou odbornou kvalifikaci musí samozřejmě splňovat učitel předškolního zařízení, který vykonává přímou pedagogickou činnost ve třídě či škole pro děti se speciálními vzdělávacími potřebami.

Zákon tedy vymezuje pojem pedagogický pracovník a upřesňuje úroveň vzdělání, kterého je nutné dosáhnout pro odbornou kvalifikaci, avšak nedefinuje učitele, jako profesi. Tuto definici je možné najít v odborných publikacích, avšak mnoho z nich se v detailech liší. Např. J. Průcha v knize *Učitel, současné poznatky o profesi* nabízí k porovnání hned tři. Jednou z nich je i stručný souhrn z *Pedagogického slovníku* (Průcha, Walterová, Mareš, 2001, s.261): „*jeden ze základních činitelů vzdělávacího procesu, profesionálně kvalifikovaný pedagogický pracovník, spoluzodpovědný za přípravu, řízení, organizaci a výsledky tohoto procesu*“. [2]

Vymezení pojmu „předškolní pedagog“ se však nevyskytuje ani v legislativních dokumentech, ani v odborné literatuře. Výjimkou je formulace E. Šmelové (2006), která „*definuje učitele mateřské školy jako kvalifikovaného odborníka v oblasti předškolního vzdělávání, osobnostně vyzrálého, kompetentního převzít odpovědnost za rozvoj dítěte, saturaci jeho potřeb, a to s ohledem na individuální zvláštnosti*“. [3]

V této práci předškolním pedagogem míním učitele či učitelku MŠ.

2.1.1 Profesionální kompetence předškolního pedagoga

Učitel/ka MŠ by jako odborník měl/a být mnohostranně zaměřená. Vzhledem ke všem rolím, které zastupuje dát příklad role a také proto, že jejím podstatným úkolem je přispět k všestrannému rozvoji dítěte.

Bohužel, stále zatím nemáme v naší republice standard učitelské profese. O tom, jaký má být alespoň začínající předškolní pedagog, vypovídají profily absolventů oboru, jak je mají formulované jednotlivé odborné střední, vyšší a vysoké školy. Formulace jednotlivých vysokých škol přikládám jako přílohu 2, ze zpracování bakalářské práce Kateřiny Kirchmannové z roku 2011.

Bohužel, tyto formulace jsou ve většině případů strohé nebo velmi obecné, kdy se školy odvolávají buď na kompetence („*předmětová, didaktická a psychodidaktická, diagnostická a intervenční, psychosociální, sociální a komunikativní, manažerská a normativní, profesně a osobnostně kultivující*“) [7] či na různé standardy.

Portál Západočeské univerzity v Plzni nabízí obsáhlý souhrn toho, jak by měl vypadat absolvent po vystudování této školy, ovšem tento souhrn je přístupný jen přihlášeným uživatelům. Bez přihlášení je dostupný stručnější a obecnější text, obdobně jako je tomu i na ostatních VŠ.

Jelikož vnímám právě profil absolventa ZČU jako velmi dobrý a konkrétní, uvádím ho zde zpracovaný a poupravený v bodech.

Absolvent oboru Učitelství pro mateřské školy:

- disponuje širokou škálou základních dovedností a znalostí, potřebných a využitelných pro tvorbu vzdělávací nabídky v mateřské škole
- je schopný didaktické transformace poznatků a dovedností
- dokáže naplánovat, realizovat a zhodnotit edukační proces
- rámcové i dílčí edukační cíle stanovuje v souladu se zvláštnostmi vývoje dítěte předškolního věku
- využívá a zařazuje adekvátní metody a formy práce
- ovládá základní didaktické postupy a nedirektivní prostředky pro získání pozornosti
- užívá prostředky k utváření dobrého sociálního klimatu ve třídě
- dokáže aplikovat principy efektivní komunikace při práci s dětmi
- citlivě navazuje vztah s jednotlivými dětmi, je schopen pracovat se skupinou
- na dobré úrovni zvládá komunikaci s rodiči.

- ovládá pedagogickou diagnostiku předškolního dítěte, dokáže využít poznatků z oblasti psychologie a speciální pedagogiky
- zvládá spolupráci v týmu
- v diskusi analyzuje a věcně kriticky posuzuje průběh edukačního procesu, zdůvodní postup své práce
- reflektuje úroveň svých profesních kompetencí, tvořivě pracuje na svém dalším rozvoji
- má základní znalosti z oblasti školní legislativy, dovede pracovat s RVP PV (ŠVP, TVP), ovládá základní administrativu a dokumentaci, která je součástí práce učitelky na MŠ
- je schopen čerpat poznatky z odborných textů, interpretovat je a aplikovat na řešení zvoleného tématu či problému
- dokáže se ústně i písemně odborně vyjádřit
- využívá ICT
- prokazuje znalost anglického jazyka na úrovni B1-B2 Společného evropského referenčního rámce pro jazyky

Zpracováno za pomoci [7].

Jak již bylo uvedeno výše, některé univerzity ve formulaci profilu absolventa uvádějí kompetence pro pedagogy MŠ. Vycházejí z konceptu Vašutové. Tyto kompetence také blíže specifikuje Šmelová, Nelešovská [3].

1. „Kompetence předmětová - absolvent studia:

- *má osvojeny multidisciplinární znalosti z oblasti literární, jazykové, matematicko-přírodovědné, vlastivědné,*
- *má teoretické znalosti, talentové předpoklady a ovládá praktické činnosti v múzických předmětových oblastech a výchovných předmětech (tělesná výchova, pracovní výchova, výtvarná výchova),*

- *disponuje uživatelskými dovednostmi informační a komunikační technologie.*

2. *Kompetence didaktická a psychodidaktická – absolvent studia:*

- *ovládá základní alternativní didaktické postupy v souladu s psychickými, sociálními a kauzálními aspekty procesu poznávání specifickými pro předškolní věk,*
- *dovede pracovat s Rámcovým vzdělávacím programem pro předškolní vzdělávání a využívá jej při tvorbě vzdělávacích projektů s ohledem k vývojovým a individuálním zvláštnostem dětí.*

3. *Kompetence pedagogická – absolvent studia:*

- *dovede specifickým způsobem, přiměřeným předškolnímu věku, individuálně uspokojovat potřeby dítěte,*
- *ovládá procesy a podmínky předškolní výchovy, a to jak v rovině teoretické, tak praktické, na základě hlubokých znalostí jejich psychologických, sociálních a multikulturních aspektů,*
- *umí užít prostředky výchovy založené na aktivitě dětí, jejich prožitku a emocionálním rozvoji, především explorační činnosti a hru,*
- *pozorováním činností dítěte a jejich rozbohem dokáže zhodnotit úroveň rozvoje dítěte vzhledem k úrovni prováděné činnosti,*
- *je schopen podporovat rozvoj individuálních kvalit dětí v oblasti zájmové a volní,*
- *má znalosti o právech dítěte a respektuje je ve své pedagogické práci,*
- *dovede se orientovat v kontextu výchovy a vzdělávání na základě znalostí vzdělávacích soustav a trendů jejich rozvoje, zvláště úrovně preprimární.*

4. Kompetence diagnostická a intervenční – absolvent studia:

- *dovede použít prostředky pedagogické diagnostiky na základě znalostí individuálních a vývojových zvláštností dětí předškolního věku,*
- *dovede posoudit zdravotní stav a zajistit potřebná opatření,*
- *je schopen stanovit prognózu školní úspěšnosti*
- *zaujímá odborné stanovisko při vyjádření se k události integrace handicapovaného dítěte,*
- *dovede diagnostikovat sociální vztahy ve skupině,*
- *je schopen identifikovat nadané děti a děti se specifickými poruchami učení a chování a dovede uzpůsobit výběr prostředků výchovy jejich možnostem,*
- *je schopný rozpoznat sociálně patologické projevy, šikanu a týrání jak u dětí, tak u dospělých a zná možnosti jejich prevence a nápravy, které zprostředkuje,*
- *ovládá nedirektivní prostředky zajištění kázně ve třídě a umí řešit školní výchovné situace a výchovné problémy,*
- *ovládá škálu hodnotících prostředků pro předškolní věk,*
- *umí poskytnout radu pro rodiče a navrhnout preventivní opatření.*

5. Kompetence sociální, psychosociální a komunikativní – učitel:

- *ovládá prostředky utváření podnětného sociálních prostředí ve třídě/škole, zajišťuje bezpečí dětí,*
- *ovládá prostředky předškolní socializace dětí a dovede je prakticky užít, dovede působit na rozvíjení pozitivních sociálních vztahů mezi dětmi,*
- *dovede se orientovat v náročných sociálních situacích ve škole i mimo školu a je schopen zprostředkovat jejich řešení,*

- *zná možnosti a meze vlivu mimoškolního prostředí, vrstevníků a starších sourozenců, i médií na děti, dovede podporovat pozitivní a tlumit či eliminovat negativní vlivy,*
- *ovládá prostředky pedagogické komunikace ve třídě/škole,*
- *dovede uplatnit efektivní způsoby komunikace a spolupráce s rodiči a sociálními partnery školy, orientuje se v problematice rodinné výchovy.*

6. *Kompetence manažerská a normativní – učitel:*

- *má základní znalosti o zákonech a dalších normách a dokumentech vztahujících se k výkonu profese učitele MŠ a k jeho pracovnímu prostředí,*
- *má znalosti o podmínkách a procesech fungování školy,*
- *ovládá základní administrativní úkony spojené s výkonem profese, ovládá vedení záznamů a výkaznictví,*
- *dovede organizovat školní i mimoškolní aktivity dětí.*

7. *Kompetence osobnostně kultivující:*

- *má znalosti všeobecného rozhledu, tj. oblasti filozofické, kulturní, politické, právní, ekonomické a dovede jimi působit na formování postojů a hodnotové orientace dětí,*
- *umí vystupovat jako reprezentant profese na základě osvojených zásad profesní etiky učitele, dovede argumentovat pro obhájení svých pedagogických postupů,*
- *má osobnostní předpoklady pro kooperaci s kolegy,*
- *je schopen sebereflexe na základě sebehodnocení a hodnocení subjekty,*
- *je orientován v oblasti kultury a tvorby dětí,*

- *má potřebu vlastního rozvoje v některé zájmové oblasti,*
- *je schopen reflektovat potřeby a zájmy dětí.“ [3]*

Tento model je velmi vyčerpávající a dokládá, že absolvent či učitel MŠ by měl mít znalosti z mnoha vědních oborů a disciplín, které dokáže při své práci správně a efektivně využívat. Samozřejmostí by měly být komunikační dovednosti, ať už se jedná o komunikaci s dospělými nebo dětmi a mnoho dalších vědomostí, dovedností, postojů i návyků.

Otázkou však je, zda absolventi, ale i učitelé opravdu všechny tyto požadavky splňují. Jsem názoru, že k naplnění většiny těchto požadavků pomůže studium, avšak je mnoho dovedností, které jsou získávány až praxí. V praxi se totiž začínající učitel/ka MŠ dostane do různých situací, na které škola snad ani nemůže připravit. Například mohu uvést příklad z vlastní praxe, kdy matka přivedla do školy dítě a oznámila učitelce, že otec dítěte zemřel. V této situaci je velmi těžké se orientovat a je důležité správně odhadnout, jak v takovémto případě jednat. Dalším příkladem může být samotný individuální přístup k dětem, který se velmi složitě realizuje ve třídě s dvaceti pěti dětmi a pedagog MŠ přesto musí najít způsob, jak se s tímto problémem vypořádat. A ukázek problémových situací z práce pedagogů, k jejichž řešení jsou mnohdy potřebné zkušenosti z praxe, by se dalo jistě uvést mnoho a je jasné, že odborná škola může na všechny tyto situace připravit jen částečně.

Profese předškolního pedagoga obnáší mnoho požadavků, které by pro optimální výkon povolání měly být naplněny.

2.2 Náročnost povolání předškolního pedagoga

Každé povolání je nějakým způsobem náročné a stejně je tomu tak i v učitelském povolání. Vycházím z knihy Jana Průchy[2], který toto téma popisuje pomocí různých zdrojů obecně pro učitele.

2.2.1 Fyzická zátěž

U mnoha učitelů se projevuje fyzická únava po pracovním dni, což mohou doložit i z vlastní zkušenosti. Od několika kolegyň, učitelek MŠ, jsem se dozvěděla, že v prvních letech při práci s dětmi pociťovaly velkou fyzickou únavu po skončení pracovního dne, což jako začínající učitelka v mateřské škole potvrzují.

Průcha do fyzické zátěže řadí jako specifický problém učitelů hlasovou zátěž a poukazuje na názor „lékařů-foniatrů“, „že mnozí učitelé poškozují své hlasivky nadměrným zvyšováním síly hlasu nebo také nedodržováním hlasové hygieny.“ Někdy je však bohužel porušení hlasové hygieny nezbytné, například při zimním bobování je občas nutné na dítě zavolat, pokud jedná nebezpečně. Pedagog tak nezbytně namáhá své hlasivky a porušuje tím hned několik zásad hlasové hygieny. Proto je nutné považovat učitele za hlasové profesionály a podobně jako herci by se měli učit zacházet se svým hlasem.

Musím však poukázat i na zátěž sluchovou, kterou již Průcha ve výše uvedené knize neuvádí. Pro učitele a učitelky MŠ je to však další přítěž, se kterou se musí vyrovnávat. V jedné třídě může být přihlášeno a tím také i přítomno až 28 dětí, které dohromady dokáží vyprodukovat mnoho hluku, což může mít značný negativní vliv na psychiku jedince.

Jako další možnost fyzické zátěže vidím v častém výskytu virů a bakterií, jako v každém zaměstnání, kde se pohybuje velké množství lidí. Imunitní systém pedagoga MŠ je tak vystaven velmi těžké zkoušce a častá přítomnost nemoci je fyzicky i psychicky velmi vyčerpávající.

2.2.2 Psychická zátěž

Psychickou zátěž lze rozdělit na následující tři složky:

- **Senzorická zátěž** je zátěž smyslových orgánů, tedy v učitelské profesi častý problém, kdy „učitelé pracují „*při plném, až vyostřeném vědomí*“, s vysokými nároky na zrak a sluch aj.“[2] Jelikož učitel/ka MŠ zodpovídá za svěřené děti, je nutné, aby nejlépe na všechny viděl/a za všech okolností, což samozřejmě ne vždy jde, proto své smysly musí využívat opravdu „na plno“, aby mohl/a kdykoli zakročit a zabránit třeba úrazu. Sluch je v povolání předškolního pedagoga také velmi namáhaným smyslem, například jako pomocník při cíleném pozorování dětí či při hudebních činnostech.
- **Mentální zátěž** je v učitelském povolání vyvolávána psychologickými problémy, plynoucími z povinností vztahu učitel-dítě. Již vědomí toho, že pedagog je trestně odpovědný za svěřené děti je mentálně zatěžující, protože neustále musí myslet především na bezpečnost dětí při všech činnostech. Také pocit odpovědnosti za vzdělávání dítěte jistě hraje roli v psychické pohodě či nepohodě.
- **Emocionální zátěž** „vzniká z toho, že učitel je velmi často emocionálně angažován na sociálních vztazích, jež v jeho práci vznikají. Například učitel na kterémkoli stupni vzdělávání „*musí potlačovat své sympatie či antipatie k některým žákům, k jejich rodičům apod.*“[2] Rodiče mohou být velmi nepříjemní, pokud pedagog není stejného názoru či nejedná v souladu s jejich představami a i přes to musí pedagog jednat asertivně a potlačit své pocity, což není vůbec lehké ani tehdy, když se rodiče snaží zasahovat do pedagogické práce a neberou ohledy na názor pedagoga, nemluvě o tom, že může dlouhodobě docházet k nedocení jeho snažení. I při jednání s dětmi je těžké potlačovat své emoce.

Je přirozené, že jsou děti, které jsou pedagogovi sympatické a děti nesympatické. Přesto musí k dětem vykazovat stejnou náklonnost.

Zpracováno za pomoci [2]

2.2.3 Syndrom vyhoření

Syndrom vyhoření je „stav emocionální únavy, vyčerpání, jako vrcholná dimenze dlouhodobých stresů a frustrace.“ [9] Člověk trpící syndromem vyhoření má pocit, že jeho práce je vyčerpávající, nenaplňující a zbytečná. Ztrácí pro svou práci motivaci a proto ji nevykonává tak, jak je žádoucí. Zároveň je vyčerpávána psychická i fyzická energie.

Syndrom vyhoření se týká učitelů po určitých letech praxe. Pokud už tento stav nastane, je nejdůležitějším krokem jeho uvědomění a přehodnocení svého přístupu k práci, případně vyhledání odborné pomoci. Určitě lepší je však prevence, kterou S. Kořátková [9] uvádí takto:

- „Uvědomit si a přijmout své limity a být více v souladu se sebou.
- Pravidelně přemýšlet o svých cílech a přehodnocovat priority.
- Udržovat rovnováhu v prioritách životních a pracovních.
- Více se zaměřit na všechny oblasti života, nezbavovat se zájmů, zálib a přátel.
- Necítit se provinile, když odpočíváme nebo se bavíme.“[9]

Zpracováno za pomoci [9]

2.3 Platové ohodnocení předškolních pedagogů

Během vypracovávání této práce začaly platit nové platové tabulky pro odměňování pedagogických pracovníků, a to od 1.1.2012. Změny se týkají především výše platu pro pedagogické pracovníky s praxí nad 6 let. Také ředitelé škol mají větší možnost zasáhnout do systému odměňování zařazením učitele do jiné platové třídy. V dotazníku však pracuji s tabulkou platnou v roce 2011 (tab. č. 1) a tedy i v této kapitole se zabývám tímto starším dokumentem, konkrétněji platovou tabulkou pro pedagogické pracovníky s vysokoškolským vzděláním, kteří splňují odbornou kvalifikaci.

V roce 2011 vešly v platnost platové tabulky pro pedagogické pracovníky. Tabulky jsou dvě, přičemž první udává výši platu pro pedagogické pracovníky s vysokoškolským vzděláním, kteří splňují odbornou kvalifikaci (tab. č. 1) a druhá pro ostatní pedagogické pracovníky. Podle tabulky je tedy patrné, že výše platu závisí na platovém stupni, který je daný počtem let započitatelné praxe, a platové třídě.

Platový stupeň	Počet let započitatelné praxe	Platová třída / (kč měsíčně)			
		8	9	10	11
1	do 6 let	15 000	20 000	20 100	20 200
2	do 12 let	15 600	20 250	20 450	20 550
3	do 19 let	16 250	20 600	20 900	21 000
4	do 27 let	17 000	21 050	21 450	21 650
5	nad 27 let	17 800	21 600	22 000	22 500

Tabulka č. 1 - Vybraná část platové tabulky pro pedagogické pracovníky s vysokoškolským vzděláním, kteří splňují odbornou kvalifikaci.

Tabulka obsahuje platové třídy 8 - 11, do kterých může být zařazen učitel MŠ.

Platový stupeň

„Zařazení do platového stupně ovlivňuje doba dosažené praxe, doba péče o dítě a doba výkonu vojenské základní (náhradní) služby nebo civilní služby, tj. tzv. „započitatelná praxe“.“[5]

Platová třída

Učitel MŠ může být zařazen do platové třídy zaměstnavatelem podle toho, jaké nejnáročnější práce v rámci své pracovní smlouvy vykonává.

8. platová třída

„Vzdělávací a výchovná činnost směřující k získávání vědomostí, dovedností a návyků dětí v mateřské škole podle vzdělávacího programu.“

9. platová třída

„Tvorba vzdělávacího programu třídy mateřské školy. Aplikace vzdělávacích a výchovných metod včetně případné individuální práce s dětmi se speciálními vzdělávacími potřebami.“

10. platová třída

„Tvorba a koordinace školního vzdělávacího programu mateřské školy nebo tvorba vzdělávacích programů pro děti se speciálními vzdělávacími potřebami a individuálních vzdělávacích plánů.“

11. platová třída

„Tvorba koncepce rozvoje školních vzdělávacích programů mateřských škol včetně jejich koordinace v regionu“

V tabulce platových tříd je uvedena i dvanáctá platová třída, která se však týká *„tvorby koncepce rozvoje školních vzdělávacích programů mateřských škol pro děti se speciálními vzdělávacími potřebami a jejich koordinace v rámci kraje“*. [5] Tohoto stupně většina učitelů MŠ však nedosahuje, proto jí neuvádím v tabulce číslo 1.

Roli v řazení do platových tříd však také hrají tzv. kvalifikační předpoklady, tedy dosažené vzdělání. Konkrétně je to:

8. platová třída: střední vzdělání s maturitní zkouškou

9. platová třída: vyšší odborné vzdělání nebo střední vzdělání s maturitní zkouškou

10. platová třída: vysokoškolské vzdělání v bakalářském studijním programu nebo vyšší odborné vzdělání

11. platová třída: vysokoškolské vzdělání v magisterském studijním programu nebo vysokoškolské vzdělání v bakalářském studijním programu

Například absolvent vysoké školy v bakalářském studijním programu zaměřeném na učitelství pro MŠ může být zařazen do 8., 9. i 10. platové třídy. Záleží na tom, zda se bude podílet na tvorbě třídního vzdělávacího programu či školního vzdělávacího programu příslušné MŠ.

Zpracováno zejména za použití [4,5]

Posun v platovém ohodnocení pedagogů je jistě příjemnou změnou, avšak bohužel ne pro všechny. Asi největšího rozdílu se dočkali absolventi vysokých odborných škol, oproti tomu není vůbec vhodné, aby učitelé/učitelky MŠ sice s nižším vzděláním (myšleno střední pedagogická škola), zato s mnoha lety praxe byli finančně ohodnoceni stejně, nebo i hůře, jako právě absolventi VŠ splňující odbornou kvalifikaci.

Dalším problémem v novém hodnocení pedagogů je malý rozdíl mezi nejnižší možnou částkou v určité platové skupině a částkou nejvyšší. Tedy to, že pedagog v desáté platové skupině bude mít jako nejvyšší částku platu, které může dosáhnout jen o 1 900Kč vyšší, než je nejnižší možná dosažitelná částka v této skupině. Tento problém přetrval i v nových platových tabulkách, platných od roku 2012 a je určitě hoden k zamyšlení. Určitě je žádoucí motivovat pedagogy v tom, aby kvůli demotivujícím platovým postupům uplatňoval své lety získané zkušenosti v jiném povolání.

2.4 Význam předškolního vzdělávání

Předškolní vzdělávání u nás probíhá prostřednictvím předškolních zařízení, tedy mateřských škol, kde je realizována edukace dětí předškolního věku. V pedagogickém slovníku (Průcha, Walterová, Mareš 2001) je definice předškolního věku uvedena takto: „*Vývojové období dítěte od dovršení třetího roku věku po vstup do školy, tzn. do dovršení šestého roku života. Hlavní činností předškolního dítěte je hra. V tomto věkovém období dítě zprav. navštěvuje mateřskou školu, která jej postupně připravuje na vstup do školy. Základem stále zůstává rodinná výchova, na které mateřská škola staví a která napomáhá dalšímu rozvoji dítěte.* [8]

Předškolní věk je hlavně obdobím, kdy dochází ke změnám, jako je budování autonomie, fyzickým změnám, změnám ve vývoji řeči apod. Již během předškolního věku dítěte je možné odhalit specifické poruchy učení, vývojové poruchy i poruchy řeči. Dítě také nachází a buduje nové sociální vztahy. Ustaluje se charakter, takže je důležité, jaké vzory chování jsou nablízku (dítě přejímá vzory chování, názory, atd. svých vzorů, tedy rodičů, ale i učitelů). Jak je uvedeno v definici, hlavní činností dítěte předškolního věku je hra. Je podstatné, aby dítě mělo dostatek prostoru i podnětů pro hru spontánní i řízenou. Hrou by také mělo probíhat učení, protože v tomto věku není příliš vhodné předávat dětem již hotové poznatky.

Výchova a vzdělávání dětí předškolního věku primárně probíhá v rodině a mateřská škola je pouze partnerem rodiny a doplňuje ji. Rodina má svou nezastupitelnou roli ve vývoji dítěte, ale v dnešní době, kdy většinou pracují oba rodiče a kdy je kladen důraz na všestranný rozvoj osobnosti, podmíněný individuálními zvláštnostmi dítěte, má podle mého názoru svou nezastupitelnou roli i mateřská škola.

Je to především proto, že v mateřské škole jsou vhodné podmínky pro plnění nejrůznějších potřeb dětí. Socializace probíhá ve velké skupině vrstevníků, kdy si dítě pro hru může vybrat partnera, který mu individuálně vyhovuje. K tomuto účelu jsou velmi dobře uzpůsobené heterogenní třídy, kde

si děti, kterým z jakýchkoli důvodů nevyhovují stejně staří partneři, mohou vybrat ke hře i jiným činnostem dítě mladší či starší.

Dalším důkazem potřeby předškolních zařízení je přítomnost odborníků – předškolních pedagogů. V RVP PV je psáno, že: *„Předškolní vzdělávání se maximálně přizpůsobuje vývojovým fyziologickým, kognitivním, sociálním a emocionálním potřebám dětí této věkové skupiny a dbá, aby tato vývojová specifika byla při vzdělávání dětí v plné míře respektována. Předškolní vzdělávání by proto mělo nabízet vhodné vzdělávací prostředí, pro dítě vstřícné, podnětné, zajímavé a obsahově bohaté, v němž se dítě může cítit jistě, bezpečně, radostně a spokojeně, a které mu zajišťuje možnost projevit se, bavit a zaměstnávat přirozeným dětským způsobem.“*[13] Takové prostředí, které by dětem vyhovovalo po všech stránkách, jsou schopni zajistit právě odborníci - učitelé a učitelky MŠ . Příprava na školu, která v mateřských školách probíhá, je také poskytována na odborné úrovni, hlavně komplexně a v rámci hry. To samé platí i pro učení, které probíhá plánovaně, cíleně a didakticky správně. Na tuto instituci se rodiče obracejí i v případě nějakého problému s dítětem pro radu a pomoc, popřípadě si sami pedagogové všimnou nějaké nezvyklosti a rodiče nejen upozorní, ale samozřejmě nabídnou řešení, ať už takové, které proběhne v rámci rodiny a školy, nebo doporučí příslušného odborníka.

I pro individuální přístup je nutné velmi dobře znát každé dítě a jelikož učitel/ka MŠ tráví s dětmi podstatnou část dne, má jako profesionál nejlepší předpoklady k pedagogické analýze, ze které pak může vycházet při edukaci.

Na základě všech těchto aspektů pokládám předškolní vzdělávání za nenahraditelné pro celkové vzdělání dítěte. Výstižně to píše v úvodu své knihy Charles A. Smith : *„Učitelé malých dětí mají tu čest být na samém počátku skvělého celoživotního procesu kultivace lidského ducha. Ovoce této práce může svou trvanlivostí dalece přesahovat okamžik, kdy se dítě vymaní z naší péče a osamostatní se.“*[14]

3. Výzkumná část

3.1 Co je výzkum

„Výzkum je systematický způsob řešení problémů, kterým se rozšiřují hranice vědomostí lidstva. Výzkumem se potvrzují či vyvracejí dosavadní poznatky, anebo se získávají nové poznatky.“[6]

Tento citát vysvětluje výzkum obecně, ale jako výstižnější bych citovala pana Gavoru, který ve stejné knize definuje podstatu pedagogického výzkumu tak, že: *„...směřuje k řešení pedagogických problémů a k rozšiřování poznatků o pedagogických jevech.“[6]*

Výzkum může být orientovaný dvěma směry, a to kvantitativně nebo kvalitativně. Oba typy mají své klady a zápory a je na autorovi výzkumu, který si zvolí, přičemž musí samozřejmě brát ohled především na cíl výzkumného šetření a na to, jakou výzkumnou metodu si vybere. Ve své práci přistupují ke zkoumání kvantitativně.

Kvantitativně orientovaný výzkum je založen na práci s číselnými údaji, přičemž můžeme vypočítat různé statistické charakteristiky a s těmi dále pracovat. Vyhodnocení není ovlivněno subjektivními preferencemi protože výzkumník si drží nestranný pohled tím, že se nesbližuje se zkoumanými osobami.

Zkoumané osoby v kvantitativně orientovaném výzkumu zastupují určitou skupinu, ve které chce výzkumník zkoumat určený jev.

V tomto typu výzkumu se autor práce zaměřuje spíše na již existující pedagogické jevy, vysvětluje jejich existenci či změny a potvrzuje je nebo vyvrací. K tomu mu pomáhají výzkumné metody, nejčastěji dotazník a škála. [6]

Další výzkumné metody jsou:

- pozorování
- škálování
- dotazník

- interview (rozhovor)
- obsahová analýza textu
- experiment

3.1.1 Dotazník jako výzkumná metoda

Ve svém výzkumném šetření jsem použila metodu dotazování písemnou formou.

Dotazník by vždy měl začínat „vstupní částí“, která obsahuje základní údaje o autorovi dotazníku a vysvětluje jeho cíle. Dále bychom v ní měli najít pokyny k tomu, jak tento dotazník vyplňovat.

Ve druhé části jsou umístěny otázky, které jsou nejlépe řazeny tak, že na začátku jsou lehčí otázky, uprostřed těžší a těžké a na konci jsou umístěny osobní otázky.

V žádném dotazníku by neměla chybět třetí část, tedy poděkování za vyplnění dotazníku.

Otázky by měly být konkrétní, smysluplné, jednoduché a psané tak, aby jim respondent správně rozuměl.

Otázky můžeme rozdělit podle typu na:

- uzavřené
- otevřené
- polouzavřené
- škálované

V uzavřené otázce si respondent může vybrat z předem daných odpovědí a to tak, že například jen zakroužkuje zvolenou možnost. Opakem je otevřená otázka, kde žádné dané odpovědi nejsou. Respondent svou odpověď formuluje a napíše. Polouzavřené otázky sice obsahují předem dané odpovědi, ale respondent svou volbu vysvětluje, popř. zvolí možnost „jiné“, kdy může napsat jinou možnost, než kterou nabízejí dané odpovědi.

3.2 Popis výzkumné sondy

3.2.1 Cíl zkoumání

Cílem mého výzkumu je zjistit, jak lidé různého věku a vzdělání vnímají profesi předškolního pedagoga. Konkrétně jaký mají názor na její náplň a na důležitost této profese.

3.2.2 Metoda zkoumání

Jak bylo uvedeno již výše, jako výzkumnou metodu pro svůj výzkum jsem zvolila dotazník, protože tuto variantu považuji za nejvhodnější vzhledem k výzkumnému cíli a požadovanému množství respondentů. V dotazníku, který jsem zpracovala, jsou využity otázky uzavřené (6), polouzavřené (2), 1 otevřená a 1 škálovatelná otázka. Celý dotazník tvoří Přílohu č. 1.

3.2.3 Předpoklady výsledků výzkumné sondy

Z praxe a na základě dostupných informací/zkušeností jsou mé předpoklady výsledků dotazníkového šetření názorů laické (nepedagogické) veřejnosti následující:

- a) Profese předškolního pedagoga není psychicky ani fyzicky náročná.
- b) Tato profese zahrnuje především výchovu dětí.
- c) Platové ohodnocení 20 000Kč měsíčně pro nastupující učitele a učitelky MŠ s vysokoškolským vzděláním je příliš mnoho.
- d) Práce předškolních pedagogů je důležitá, ale není nenahraditelná.
- e) Předškolní vzdělávání není příliš důležité pro další rozvoj dítěte.

3.2.4 Popis realizace dotazníkového šetření

Snažila jsem se distribuovat dotazník tak, abych oslovila co nejvíce respondentů. Jako první krok jsem uskutečnila malý předvýzkum. Nejprve jsem dotazník poslala několika přátelům, abych zjistila, zda jsou otázky a pokyny k nim dostatečně srozumitelné. Po drobných úpravách byl dotazník připraven k hlavnímu šetření. Vytiskla jsem ho a v této podobě předala členům své rodiny a známým, aby ho nabídli ve svém zaměstnání, případně ve škole, přičemž jsem předem přibližně věděla, ve které skupině se vyskytují lidé určitého věku nebo vzdělání. Dále jsem stejný dotazník vytvořila v elektronické formě na internetovém portálu <http://www.vyplnto.cz/>. Dotazník byl přístupný pouze přes odkaz, který jsem rozeslala svým známým, se kterými jsem neměla osobní kontakt a poprosila je, aby tento odkaz poslali dál lidem, o kterých ví, že by je dotazník zajímal. Z popisu administrace dotazníku je zjevné, že nemohu určit přesný počet administrovaných dotazníků a vyčíslit návratnost.

Uvedenými způsoby jsem celkem získala necelých sto dotazníků, z nichž jeden dotazník, který byl špatně vyplněný (respondent zakroužkoval více odpovědí na otázky, na které měla být vybrána jen jedna odpověď) a dotazníky, v nichž respondenti uváděli, že jsou učitelé (otázka č.1.). Dotazníky pedagogů jsem tedy vyloučila a nejsou zahrnuty do souhrnných výsledků. Celkový vzorek tázaných, bez učitelů, je osmdesát šest respondentů.

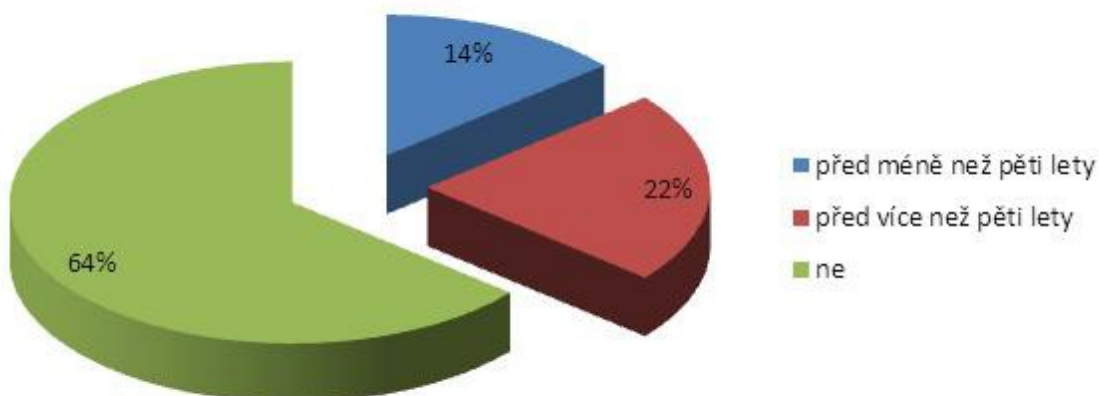
3.3 Výsledky výzkumného šetření

3.3.1 Charakteristika respondentů

Pro charakteristiku výzkumného vzorku považuji za důležité tři aspekty: zda dotazovaní mají dítě v MŠ (otázka č.2), jaké mají vzdělání (otázka č.9) a jak jsou staří (otázka č.10).

Znění otázky: Máte nebo jste měl/a své dítě v mateřské škole?

- Odpověď:**
- a) Ano - mám/měl/a jsem před méně než 5 lety
 - b) Ano - měl/a jsem před více než 5 lety
 - c) Ne



Graf č. 1: Souhrnné výsledky otázky č. 2

Pomocí otázky číslo dvě jsem rozdělila respondenty na tři skupiny, podle toho, zda měli dítě v MŠ, popř. pokud měli či mají, zda před méně či více než pěti lety.

Nejvíce dotázaných, přesně 63,95%, odpovědělo, že dítě v mateřské škole nemělo nikdy. Před více než pěti lety vodilo dítě do mateřské školy 22,09% tázaných a před méně než pěti lety celkem 13,95%. Z těchto výsledků tedy vyplývá, že většina dotázaných pravděpodobně nemá přímé zkušenosti s děním v současných mateřských školách, ani s organizací výuky a výchovy dětí. Zbytek respondentů má sice přímé zkušenosti s mateřskými školami z pohledu rodiče, ovšem většina z nich má tyto zkušenosti starší pěti let. Jelikož poměry ve školství se neustále mění, i pedagogické přístupy se vyvíjí, tak předpokládám, že člověk, který v rozmezí pěti let má nebo měl dítě v MŠ bude mít jinou zkušenost než rodič, který měl dítě v MŠ mnohem dříve. Tím pádem se tato skutečnost mohla odrazit ve výsledcích dotazníkového šetření.

Znění otázky: Váš věk? (otevřená otázka)

Otázku zjišťující věk jsem zařadila z toho důvodu, že pokud známe věkové složení skupiny, můžeme určit, zda zjištěné údaje byly či nebyly ovlivněny nějakou silně zastoupenou skupinou respondentů. Například pokud z dotazníkového šetření vyplyne, že většina respondentů byli lidé do 25 let, můžeme si z toho odvodit, jak výsledky na danou problematiku ovlivňuje jejich nízký věk, v opačném případě vysoký věk.

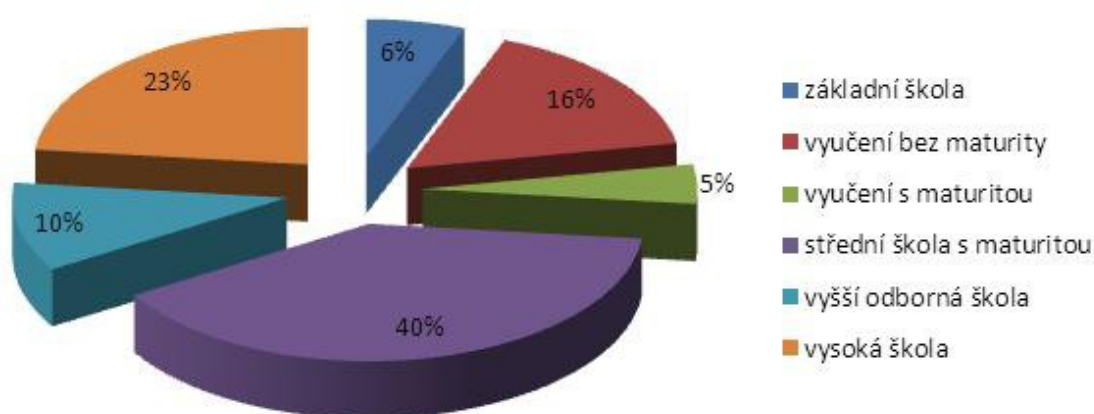
Mezní hodnoty z celkového vzorku osmdesáti šesti respondentů jsou nejnižší věk 18 let a nejvyšší 60 let. Nejpočetnější skupinou jsou lidé do 26 let, kterých je téměř polovina, další velkou skupinou, která tvoří třetinu všech dotazovaných, jsou lidé od 27 do 45 let. Nejméně početnou skupinou jsou lidé od 46 let do 60 let.

Pro lepší přehlednost uvádím základní statistické charakteristiky:

- průměr = 32 let (zaokrouhleno)
- medián = 27 let
- modus = 22 let

Znění otázky: Vaše nejvyšší dosažené vzdělání?

- Odpověď:**
- a) základní škola
 - b) vyučení bez maturity
 - c) vyučení s maturitou
 - d) střední škola s maturitou
 - e) vyšší odborná škola
 - f) vysoká škola



Graf č. 8: Souhrnné výsledky otázky č. 9

Jelikož vyplňování dotazníku bylo anonymní, lze si tak pomocí otázek ohledně vzdělání, popřípadě věku, udělat alespoň hrubou představu o lidech, kteří tento dotazník vyplnili. Dosažené vzdělání má jistě velký vliv na vnímání společnosti jedincem, vezmeme-li v úvahu například získané zkušenosti s lidmi a s institucemi. Předpokládám, že člověk, který má ukončené základní vzdělání bude předškolní instituce a tím i předškolní pedagogy vnímat jinak, než jedinec, který dosáhl vysokoškolského vzdělání.

Z výsledků vyplývá, že nejvíce respondentů má ukončenou střední školu s maturitou a nejméně jich je vyučeno s maturitou. Žádná ze skupin není zastoupena ani polovinou, mohu však říci, že dotazník vyplňovali především lidé vzdělaní, kteří mají alespoň složenou maturitní zkoušku.

Nejvyšší dosažené vzdělání	Počet voleb	Počet voleb [%]
Základní škola	5	5.81
Vyučení bez maturity	14	16
Vyučení s maturitou	4	4.65
Střední škola s maturitou	34	39.53
Vyšší odborná škola	9	10
Vysoká škola	20	23

Tabulka č. 3: Přesné výsledky otázky č. 9

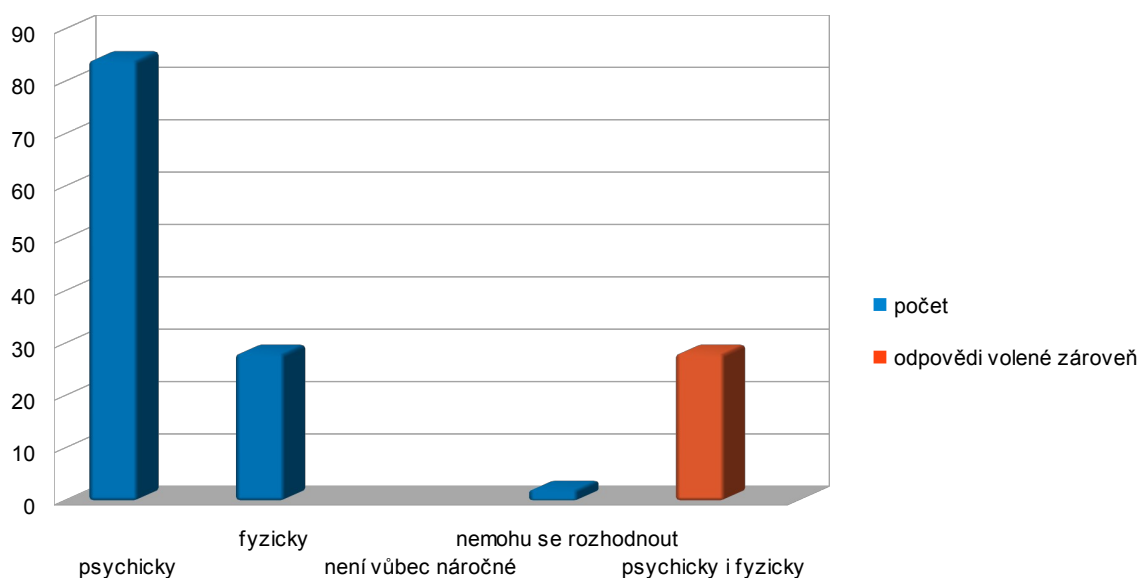
Shrneme-li si charakteristiku respondentů, tak většina nemá dítě v MŠ, průměrný věk je 32 let a zhruba čtyři pětiny dotazovaných má minimálně maturitu.

3.3.2 Vyhodnocení jednotlivých otázek

Otázka číslo 3

Znění otázky: Řekl/a byste, že je toto povolání náročné:

- Odpověď:**
- a) psychicky
 - b) fyzicky
 - c) není vůbec náročné
 - d) nemohu se rozhodnout



Graf č.2: Souhrnné výsledky otázky č. 3

Třetí otázkou jsem chtěla zjistit, co si tázaní myslí o náročnosti povolání předškolního pedagoga, přičemž mohli vybrat více odpovědí.

Drtivá většina respondentů (přesně 84 lidí, což je 97,67%), uvedla, že toto povolání je psychicky náročné. Více než čtvrtina dotazovaných (32,56%) označila možnost fyzicky, pouze dva respondenti se nemohli rozhodnout a odpověď „není vůbec náročné“ nebyla zastoupena vůbec.

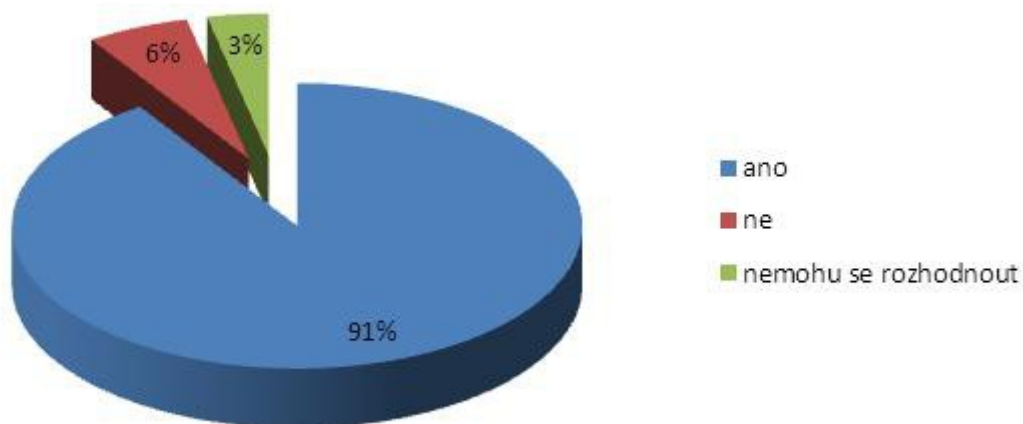
Jako fyzicky a zároveň psychicky náročné povolání předškolního pedagoga označilo 32,56%.

Jak je patrné z výsledků, tak nikdo z oslovených není názoru, že povolání předškolního pedagoga není vůbec náročné, což je v rozporu s mým předpokladem, že tuto možnost alespoň část dotazovaných zvolí.

Otázka číslo 4

Znění otázky: Jste názoru, že učitelka MŠ potřebuje ke kvalitnímu výkonu svého povolání nějaké speciální dovednosti? Např. hra na hudební nástroj, tělovýchovné dovednosti a znalosti atd.

- Odpověď:**
- a) ano
 - b) ne
 - c) nemohu se rozhodnout



Graf č. 3: Souhrnné výsledky otázky č. 4

Ve čtvrté otázce dotazníku jsem se ptala na to, zda jsou ke kvalitnímu výkonu povolání nutné nějaké speciální dovednosti, např. hra na hudební nástroj, tělovýchovné dovednosti a znalosti atd.

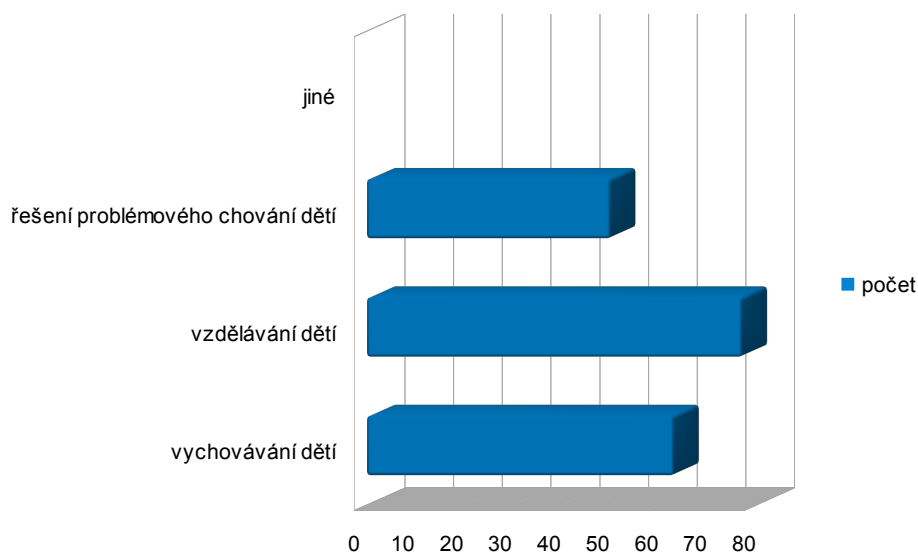
Téměř všichni dotazovaní, tj. 90,7%, odpověděli, že učitel/ka MŠ potřebuje ke kvalitnímu výkonu svého povolání nějaké speciální dovednosti. Pouze pět tázaných (5,81%) uvedlo že ne a jen tři se nemohli rozhodnout.

Výsledky mě velmi potěšily, protože kromě devíti procent si respondenti patrně uvědomují, že učitelé a učitelky potřebují určitý typ vzdělání.

Otázka číslo 5

Znění otázky: Myslím si, že náplní práce učitelek MŠ je mimo jiné: (můžete vybrat více odpovědí)

- Odpověď:**
- a) vychovávání dětí
 - b) vzdělávání dětí
 - c) řešení problémového chování dětí
 - d) jiné ...



Graf č. 4: Souhrnné výsledky otázky č. 5

Odpovědi z otázky číslo pět vypovídají o tom, jak dotazovaní vnímají náplň práce předškolních pedagogů, a zároveň je z výsledků možno vyvodit závěry o tom, jak dobře jsou respondenti informováni o náplni práce učitelek v mateřských školách. Přestože předškolní pedagogové částečně zastávají práci psychologa, pediatra, doplňují rodinnou péči (jsou partnery rodičů) a mnoho jiných funkcí, nikdo z respondentů nezvolil odpověď „jiné“, a nedoplnil nic z vlastních zkušeností. Z toho lze usuzovat, že většina lidí, která svůj dotazník vyplnila, má zřejmě o práci předškolních pedagogů pouze povrchní představy.

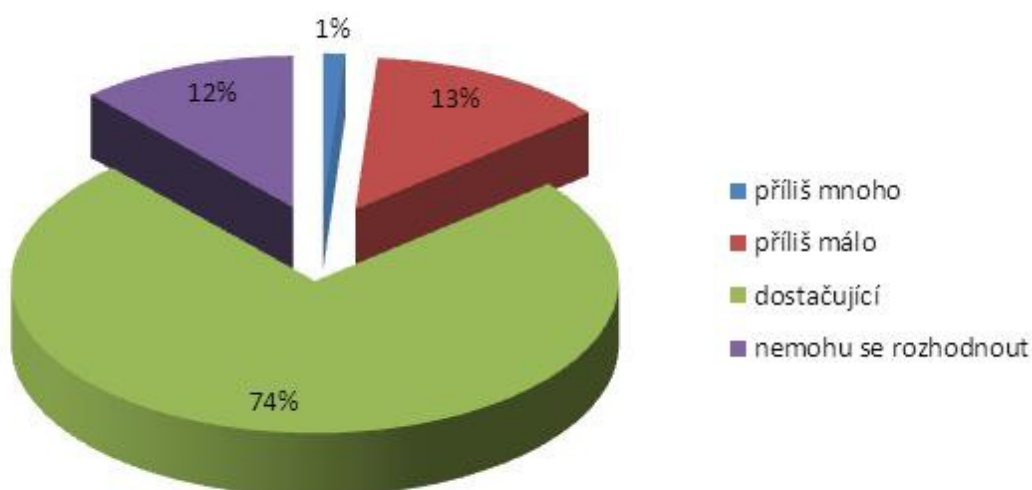
Více, než polovina respondentů volila všechny tři zbylé odpovědi zároveň, přičemž největší zastoupení měla odpověď „vzdělávání dětí“, konkrétně 89,53% ale i možnost „vychovávání dětí“ byla volena často (73,26%). Nejmenší zastoupení měla odpověď „řešení problémového chování dětí“, i tak však byla zastoupena většinou, tedy 58,14%.

Vzhledem k tomu, že více jak polovina respondentů označila všechny tři odpovědi zároveň (nepočítaje odpověď „jiné“, kterou nezvolil nikdo), mohu usuzovat, jakou mají dotazovaní představu o náplni práce učitele/ky mateřské školy, tedy že toto povolání zahrnuje jak výchovu, vzdělávání i řešení problémového chování dětí. Avšak jak je uvedeno výše, nikdo nedoplnil nic navíc z vlastní zkušenosti, z čehož vyplývá, že představa respondentů o náplni práce učitelek není úplná.

Otázka číslo 6

Znění otázky: Nástupní plat učitelky MŠ s titulem bakalář je, nově od roku 2011, 20 000 Kč hrubé mzdy. Myslíte si, že je to:

- Odpověď:**
- a) příliš mnoho
 - b) příliš málo
 - c) dostačující
 - d) nemohu se rozhodnout



Graf č. 5: Souhrnné výsledky otázky č. 6

Platové ohodnocení učitelů je čerstvě diskutované téma a jak už bylo uvedeno v kapitole 2.5, došlo k nedávnému navýšení platů učitelů. Proto mě zajímalo, co si o tom veřejnost myslí, konkrétněji zda považuje 20 000 Kč hrubé mzdy měsíčně pro učitele/učitelku MŠ s vysokoškolským vzděláním za „příliš mnoho“, „příliš málo“ nebo jako „dostačující“.

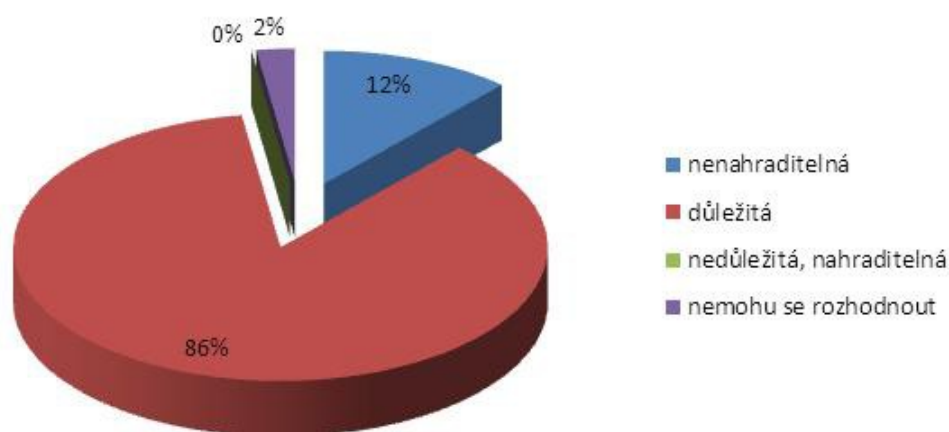
Nejvíce respondenti volili možnost „dostačující“, přesněji 74,42%. To, že je takové platové ohodnocení „příliš málo“ si myslí 12,79% a „příliš mnoho“ 1,16%, tedy pouze jediný respondent. Rozhodnout se nemohlo deset dotazovaných, tedy 11,63%.

Je velmi zajímavé, jak výsledky této otázky dopadly. Očekávala jsem větší počet respondentů, kteří budou souhlasit s možností „příliš mnoho“. Výsledky by pravděpodobně vypadaly jinak, pokud by skupinou respondentů byli učitelé různých stupňů školských zařízení vzhledem k tomu, že změnou platu začínajících, vysokoškolsky vzdělaných učitelů se finanční ohodnocení pedagogů s delší praxí a těch začínajících velmi podobají.

Otázka číslo 7

Znění otázky: Z Vašeho pohledu, je práce předškolního pedagoga:

- Odpověď:**
- a) nenahraditelná
 - b) důležitá
 - c) nedůležitá, nahraditelná
 - d) nemohu se rozhodnout



Graf č. 6: Souhrnné výsledky otázky č. 7

Pomocí této otázky jsem chtěla zjistit, jak osobně respondenti vnímají práci předškolního pedagoga, tedy jak hodnotí jeho roli nejen ve vzdělávacím procesu, ale celkově ve vztahu k dětem, rodičům apod.

Práci učitele/učitelky MŠ jako „nedůležitou, nahraditelnou“ neohodnotil žádný z dotazovaných. Jako „důležitou“ vidí tuto profesi 86,05% respondentů, jako „nenahraditelnou“ 11,63% a nemohlo se rozhodnout pouze 2,33%.

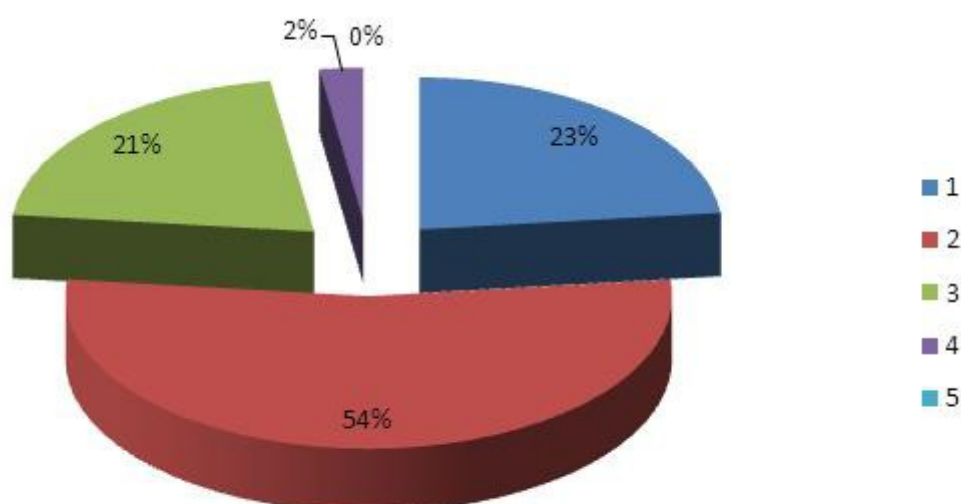
Pokud vezmu v úvahu všechny role, které předškolní pedagog při své práci vykonává, neumím si představit, že by tyto role převzal někdo jiný. V návaznosti na výsledky odpovědí otázky číslo 5, mi přijde poněkud zvláštní, že většina respondentů si uvědomuje, že tato profese neobnáší pouhé hlídání dětí, ale také jejich vzdělávání, vychovávání i řešení jejich případného problémového chování, a přesto sedmdesát čtyři lidí z celkového počtu dotazovaných zvolili práci předškolního pedagoga „jen“ jako důležitou. Přitom učitelé a učitelky MŠ plní mnoho dalších funkcí, mimo jiné například fungují jako poradci pro rodiče v případě výskytu problému s dítětem.

I přes tento výsledek je určitě pozitivní, že žádný z dotazovaných nevidí tuto profesi jako „nedůležitou“.

Otázka číslo 8

Znění otázky: Jak si myslíte, že je předškolní vzdělávání důležité pro celkové vzdělání dítěte (zda je pro něj významně prospěšné v budoucím životě)?
1 – nejdůležitější, 5 – nejméně důležité

Odpověď: škála od jedné do pěti



Graf č. 7: Souhrnné výsledky otázky č. 8

Touto otázkou jsem chtěla zjistit, jak je vnímáno předškolní vzdělávání pro celkové vzdělání dítěte, tedy z pohledu do budoucna.

Odpověď byla nabídnuta formou škály, kdy 1 znamená, že předškolní vzdělávání je nejdůležitější a 5 nejméně důležité. Respondenti odpověděli takto:

Hodnota škály	Počet voleb	Počet voleb [%]
1	20	23,26
2	46	53,49
3	18	20,93
4	2	2,33
5	0	0

Tabulka č. 2: Přesné výsledky otázky č.8

Více než polovina respondentů volila hodnotu škály 2 a necelá čtvrtina hodnotu 1, což ukazuje, že většina dotázaných považuje předškolní vzdělávání spíše za důležité. Téměř 21% respondentů zvolilo střední hodnotu, což lze považovat za neutrální odpověď a pouze dva označili hodnotu 4, tedy spíše negativní možnost. Jako „nejméně důležité“ předškolní vzdělávání neoznačil nikdo.

Výsledky této otázky hodnotím jako veskrze pozitivní, protože hodnotu 5 si nevybral nikdo z dotazovaných a hodnotu 4 si vybralo pouze zanedbatelné množství. Předškolní vzdělávání má jistě velký význam pro budoucí život a studium každého jedince hlavně proto, že tato životní etapa je nejdůležitější pro vývoj dítěte. Dochází totiž k významnému psychickému i fyzickému rozvoji.

3.4 Shrnutí výsledků výzkumné sondy

V kapitole 3.2.1 jsem uvedla předpoklad výsledků výzkumné sondy. Většina těchto předpokladů se nepotvrdila, nebo jen částečně a jediný potvrzený předpoklad byl: *d) Práce předškolního pedagoga je důležitá, nenahraditelná.* Při vytyčování předpokladů výsledků jsem vycházela nejvíce ze svých zkušeností s názory nepedagogické veřejnosti, které byly vesměs záporné, a proto i mé předpoklady nebyly optimistické. Důvodem, proč se tyto domněnky neshodovaly s výsledky je pravděpodobně to, že díky konkrétním otázkám byli respondenti nuceni se hlouběji zamyslet nad problematikou, která jim byla předložena.

Z výsledků je patrné, že význam práce předškolního pedagoga a předškolního vzdělávání byl hodnocen podobně, a to spíše kladně, avšak ani v jednom případě se větší část respondentů nerozhodla pro nejlepší možné hodnocení. Platové hodnocení začínajících předškolních pedagogů uvedlo tři čtvrtiny dotazovaných jako dostačující, ale několik z nich tuto odměnu pokládá za nedostatečnou. Velmi podobné procento respondentů uvedlo práci předškolního pedagoga jako nenahraditelnou, proto jsem blíže prozkoumala výsledky, abych zjistila, zda ti samí lidé pokládají práci předškolního pedagoga za nenahraditelnou a zároveň nedostatečně finančně ohodnocenou. Nakonec musím tuto domněnku vyvrátit, protože pouze jediný respondent označil tyto dvě možnosti zároveň. Z tohoto zjištění vyplývá, že lidé, kteří chápou nenahraditelnost profese učitelů a učitelek MŠ uznávají za vhodnou uvedenou částku a naopak, popřípadě se nemohli rozhodnout.

Z výsledků dále vyplývá, že respondenti nemají ucelenou představu o tom, co povolání předškolního pedagoga obnáší a jejich znalosti o náplni práce pedagogů MŠ jsou spíše povrchní. Tato skutečnost byla podle mne jednou z těch, která velmi ovlivnila odpovědi na ostatní otázky. Dotazovaní si sice uvědomují, že speciální dovednosti jsou potřebné pro optimální působení v předškolní edukaci, avšak tuto informaci už neaplikovali v polouzavřené otázce, která se týká náplně práce, kde mohli své vědomosti uplatnit.

Dalšími aspekty, které měly vliv na výsledky výzkumné sondy, jsou osobní údaje respondentů. Jedním z nich je fakt, že většina dotazovaných nikdy neměla své dítě v MŠ, tudíž jedinou možnou zkušeností s touto institucí je to, že ji sami před více než deseti lety navštěvovali, nebo doprovázeli sourozence apod., což pokládám za jeden z faktorů, který je pravděpodobně příčinou jejich neuceleného vnímání jak předškolního vzdělávání, tak i pedagogického sboru mateřských škol.

Aspektem rozhodování respondentů je také jejich věk. Největší skupinu dotázaných tvoří mladí lidé, kteří si mateřskou školu pamatují spíše ze svých předškolních let, tudíž předpokládám, že jejich hodnocení vychází spíše z předpokladů, než ze zkušeností a jako nadpoloviční skupina mohla ovlivnit výsledky. Vzhledem k tomu, že necelá polovina respondentů jsou lidé, kteří podle věku už mohli vycházet ze zkušeností s MŠ a ve výsledcích se neobjevilo příliš velké kolísání, se domnívám, že věk nehrál rozhodující roli v ovlivnění výsledků.

Přes to, že dotazovaní byli většinou lidé vzdělaní, u kterých jsem čekala, že si uvědomují předškolní pedagogii jako odborníky své profese v plné šíři, výsledky výzkumné sondy nic takového nedokázaly.

3.5 Doporučení pro praxi

Jako problém vidím to, že laická veřejnost není dostatečně seznámena s tím, co všechno obnáší být učitelem či učitelkou MŠ. Tento problém by se podle mne dal vyřešit lepší informovaností veřejnosti, například v médiích. Informace by však měli poskytovat sami pedagogové a nikoli lidé, kteří nemají o předškolním vzdělávání informace získané bezprostředně, „z první ruky“.

Jednu z možností, jak zviditelnit práci předškolních pedagogů vidím v publikování různých článků z prostředí předškolních zařízení v tisku, tedy v novinách a časopisech pro širokou veřejnost. Tyto články by však neměly sloužit pouze ke zviditelnění škol, ale také učitelů a toho, co dělají. Věřím, že například v časopisech věnovaných ženám a rodinám, by své uplatnění našla

i poradna pro rodiče předškolních dětí, protože už jsem se setkala s rodiči, kteří se s problémem zdráhali svěřit učitelce v MŠ, kam jejich dítě docházelo. Odpovídat na dotazy by samozřejmě měl předškolní pedagog, jelikož tímto způsobem dokazuje, že je opravdu odborníkem své profese. Takovéto poradny fungují na různých webových stránkách, avšak často je zájemcům na jejich dotazy odpovězeno spíše dalším rodičem, a ne kompetentním profesionálem.

Také televizní pořady by mohly přispět k rozšíření povědomí o pedagogích MŠ. V době, kdy docházelo ke zvyšování platů pedagogů se v televizi často jejich platy porovnávaly s finančním ohodnocením v jiných profesích. V takovémto případě by jistě bylo vhodné poukázat na vysokou důležitost práce předškolních pedagogů, aby neklesala jejich společenská prestiž v důsledku neúplných informací laické veřejnosti.

Samozřejmě i sami předškolní pedagogové mohou pomoci tomu, aby náplň jejich práce nebyla v očích „nepedagogů“ vnímána pouze povrchně. Například aktivním zapojováním rodičů do přípravy i realizace akcí školy, prezentací denních aktivit a hlavně vnímáním svého povolání jako poslání a takto ho prezentovat i ostatním.

4. Závěr

Cílem mé práce bylo zjistit, jak lidé různého věku a vzdělání vnímají profesi předškolního pedagoga, jaké mají vědomosti o její náplni a jejich názor na důležitost této profese. Přestože výzkumný vzorek nebyl příliš obsáhlý, lze z výsledků výzkumné sondy usuzovat na určité trendy a díky tomu splnil výzkum má očekávání.

Z teoretické části této práce vyplývá, že profese předškolního pedagoga má nezastupitelnou roli v procesu edukace. Výsledky však ukazují, že účastníci výzkumné sondy nemají dostatečný náhled do toho, co obnáší zmíněné povolání. Vnímají ho kladně, což je povzbuzující, ale i přesto ho plně nedoceňují. Jak jsem již psala výše, řešením by podle mne bylo zviditelnění a přiblížení náplně práce předškolních pedagogů široké veřejnosti.

Domnívám se, že poté, co byly navýšeny platy učitelů, se tomuto povolání bude věnovat více mladých, vysokoškolsky vzdělaných lidí, díky jejichž odhodlání, zapálení a v neposlední řadě vyššímu vzdělání, poroste prestiž předškolních učitelů. Starší a zkušenější učitelé a učitelky MŠ mohou zájem o tuto profesi také navýšit, a to především již zmíněnými články v tisku či angažováním se v poradnách pro rodiče, kde své zkušenosti jistě velmi dobře uplatní.

5. Seznam literatury

- [1] Zákon č. 563/2004 Sb. ze dne 24. září 2004 o pedagogických pracovnících a o změně některých zákonů [online]
<http://www.msmt.cz/uploads/Pavla_kopeckova/zakon_c._563_2004_Sb._o_pedagogickych_pracovnicich.rtf>
- [2] PRŮCHA J. *Učitel, současné poznatky o profesi*. 1.vydání. Praha : Portál, 2002. 160 s. ISBN 80-7178-621-7
- [3] ŠMELOVÁ, E., NELEŠOVSKÁ, A. *Učitel mateřské školy v reflexi současných proměn*. 1. vydání. Olomouc : Univerzita Palackého v Olomouci, 2009. 122 s. ISBN 978-80-244-2272-5
- [4] Nařízení vlády č. 564/2006 Sb. o platových poměrech zaměstnanců ve veřejných službách a správě [online]
<www.mpsv.cz/files/clanky/3273/NV_plat.pdf >
- [5] Metodický pokyn k odměňování pedagogických pracovníků a ostatních zaměstnanců škol a školských zařízení a jejich zařazování do platových tříd podle katalogu prací [online] <http://www.msmt.cz/file/11930_1_1/>
- [6] GAVORA, P. *Úvod do pedagogického výzkumu*. 2. vydání. Brno : Paido, 2010. 261 s. ISBN 978-80-7315-185-0
- [7] KIRCHMANNOVÁ, K. *Evaluace studia učitelství pro MŠ z pohledu absolventů*, bakalářská práce. 2011
- [8] PRŮCHA, J., WALTEROVÁ, E., MAREŠ, J. *Pedagogický slovník*. 3. vydání. Praha : Portál, 2001. 328 s. ISBN 80-7178-579-2
- [9] KOŤÁTKOVÁ, S. *Dítě a mateřská škola*. 1. vydání. Praha : Grada Publishing, a.s., 2008. 200 s. ISBN 978-80-247-1568-1
- [10] DYTRTOVÁ, R., KRHUTOVÁ, M. *Učitel (příprava na profesi)*. Praha: Grada, 2009. ISBN 978-80-243-2863-6.

[11] GAVORA, P. *Výzkumné metody v pedagogice*. Brno: Paido, 1996. ISBN 80-85931-15X.

[12] CHRÁSTKA, M. *Metody pedagogického výzkumu*. Praha: Grada, 2007. ISBN 978-80-247-1369-4.

[13] SMOLÍKOVÁ, K., a kol. *Rámcový vzdělávací program pro předškolní vzdělávání*. Praha: Výzkumný ústav pedagogický v Praze, 2004. ISBN 80-87000-00-5.

[14] SMITH, Charles A. *Třída plná pohody*. Praha: Portál, 2011. Vyd. 4. ISBN 978-80-7367-903-3

6. Resumé

Tématem této bakalářské práce je nastín problematiky vnímání předškolních pedagogů, se zaměřením na důležitost této profese v edukačním procesu.

Práce je rozdělena na dvě základní části. V první je obsažen stručný výklad toho, kdo je předškolní pedagog podle školské legislativy, co je obsahem jeho povolání a jaké je jeho platové ohodnocení podle příslušných dokumentů. Ve druhé části je definován průběh a zhodnocení výzkumné sondy, zjišťující jak profesi učitele/ky MŠ vnímá laická (nepedagogická) veřejnost.

Klíčová slova

kompetence pedagogů MŠ, předškolní pedagog, předškolní vzdělávání

This work deals with issue of perception of pre-primary pedagogues, with focus on importance of this profession during educational process.

The work is divided into two basic sections. The first one contains a definition of pre-primary pedagogues according to school legislation, what is the subject of their profession, and what is their pay rate according to respective legal documents. The second section is dedicated to an exploratory study, that aims to uncover how uninitiated public perceive the profession of pre-primary pedagogues.

Key words

competency of pre-primary pedagogue, pre-primary pedagogue, pre-primary education

7. Přílohy

Příloha číslo 1: Dotazník

Vážená paní/slečno, vážený pane.

Jsem posluchačkou 3. ročníku Pedagogické fakulty v Plzni. Dovoluji si Vás požádat o vyplnění tohoto dotazníku, jehož vyplnění by nemělo zabrat více, než 15 minut. Je důležitou součástí výzkumné sondy, která se zabývá vnímáním profese předškolního pedagoga, tedy učitele či učitelky v mateřské škole (dále jen MŠ).

Pokud se rozhodnete vyplnit tento dotazník, zakroužkujte vyhovující odpovědi.

Vyplněný dotazník odevzdejte prosím zpět nejpozději do 22. února.

Děkuji za spolupráci.

Alena Michálková e-mail: alenamichalkova@centrum.cz

1. Jste nebo jste byl/a zaměstnán/a jako pedagog? Pokud ano, napište prosím ve kterém oboru konkrétně.

ano obor: ne

2. Máte nebo jste měl/a své dítě v mateřské škole?

ano - mám/měl/a jsem před méně než 5 lety

ano - měl/a jsem před více než 5 lety

ne

3. Řekl/a byste, že je toto povolání náročné? (můžete vybrat více odpovědí)

psychicky

fyzicky

není vůbec náročné

nemohu se rozhodnout

4. Jste názoru, že učitelka MŠ potřebuje ke kvalitnímu výkonu svého povolání nějaké speciální dovednosti? Např. hra na hudební nástroj, tělovýchovné dovednosti a znalosti atd.

ano

ne

nemohu se rozhodnout

5. Myslím si, že náplň práce učitelek MŠ je mimo jiné: (můžete vybrat více odpovědí)

vychovávání dětí

vzdělávání dětí

řešení problémového chování dětí

jiné:

6. Nástupní plat učitelky MŠ s titulem bakalář je, nově od roku 2011, 20 000 Kč hrubé mzdy. Myslíte si, že je to:

příliš mnoho

příliš málo

dostačující

nemohu se rozhodnout

7. Z Vašeho pohledu, je práce předškolního pedagoga:

nenahraditelná

důležitá

nedůležitá, nahraditelná

nemohu se rozhodnout

8. Jak si myslíte, že je předškolní vzdělávání důležité pro celkové vzdělání dítěte (zda je pro něj významně prospěšné v budoucím životě)? 1 – nejdůležitější, 5 – nejméně důležitá

1

2

3

4

5

9. Vaše nejvyšší dosažené vzdělání?

Základní škola

O vyučení bez maturity

O vyučení s maturitou

O střední škola s maturitou

O vyšší odborná škola

O vysoká škola

10. Váš věk?

Pokud chcete nějak doplnit své odpovědi, či se konkrétněji vyjádřit k tématu, zde je prostor. Vyjádřit se můžete i pomocí elektronické pošty.

Ještě jednou Vám děkuji za vyplnění tohoto dotazníku!

Příloha číslo 2: Profily absolventů vysokých škol

Výtah z [7].

Profil absolventa – Západočeská univerzita v Plzni

„Studium oboru Učitelství pro mateřské školy zprostředkovává v teoretické i v praktické rovině znalosti a zkušenosti především z oblasti preprimárního vzdělávání. Hlavním charakteristickým rysem studia je jeho multidisciplinarita. Absolvent disponuje širokou škálou základních dovedností a znalostí, které jsou potřebné a využitelné pro tvorbu vzdělávací nabídky v mateřské škole. Důraz je kladen na schopnost didaktické transformace poznatků a dovedností. V souladu s biologickými a psychickými potřebami dítěte a ve vztahu k jeho psychosomatickému vývoji dokáže absolvent naplánovat, realizovat a zhodnotit edukační proces. Rámcové i dílčí edukační cíle stanovuje v souladu se zvláštnostmi vývoje dítěte předškolního věku. Využívá a zařazuje adekvátní metody a formy práce. Ovládá základní didaktické postupy a nedirektivní prostředky pro získání pozornosti. Užívá prostředky k utváření dobrého sociálního klimatu ve třídě. Zná principy efektivní komunikace, při práci s dětmi je dokáže aplikovat. Citlivě navazuje vztah s jednotlivými dětmi, je schopen pracovat se skupinou. Na dobré úrovni zvládá komunikaci s rodiči. Absolvent ovládá pedagogickou diagnostiku předškolního dítěte, dokáže využít poznatků z oblasti psychologie a speciální pedagogiky. Absolvent zvládá spolupráci v týmu. V diskusi analyzuje a věcně kriticky posuzuje průběh edukačního procesu, zdůvodní postup své práce. Reflektuje úroveň svých profesních kompetencí, tvořivě pracuje na svém dalším rozvoji. Absolvent má základní znalosti z oblasti školní legislativy, dovede pracovat s RVP PV (ŠVP, TVP), ovládá základní administrativu a dokumentaci, která je součástí práce učitelky na MŠ. Je schopen čerpat poznatky z odborných textů, interpretovat je a aplikovat na řešení zvoleného tématu či problému. Dokáže se ústně i písemně odborně vyjádřit. Dle svých potřeb využívá ICT. Student prokazuje znalost anglického jazyka na úrovni B1-B2 Společného evropského referenčního rámce pro jazyky.“

Toto je profil absolventa dostupný po přihlášení na portál ZČU, pro veřejnost dostupný není. Nepřihlášení uživatel může nalézt tento profil absolventa:

„Během studia absolvent získá a rozvine své znalosti, dovednosti a postoje, potřebné pro profesionální působení v mateřských školách a v předškolních zařízeních. Dle současného (nepísaného, neformálního) konvenčního standardu jsou

pro pedagoga MŠ stanoveny následující kompetence: předmětová, (psycho)didaktická, pedagogická, diagnostická a intervenční, komunikativní, manažerská a osobnostně kultivující. Dosažená úroveň kompetencí je sledována během studia (zejména v rámci povinných praxí), v závěru studia je ověřena státní bakalářskou zkouškou a obhajobou bakalářské práce.“

Profil absolventa – Univerzita Palackého v Olomouci

„Absolvent získá základní orientaci v oblasti předškolního vzdělávání. Základ profilu absolventa spočívá v kompetencích nezbytných pro kvalifikovaný výkon profese učitele mateřské školy (kompetence předmětová, didaktická a psychodidaktická, diagnostická a intervenční, psychosociální, sociální a komunikativní, manažerská a normativní, profesně a osobnostně kultivující). Absolvent se po studiu uplatní v běžné mateřské škole a ve specializovaných předškolních zařízeních.

Po absolvování studijního oboru (Bc.) Učitelství pro mateřské školy má absolvent možnost pokračovat v navazujícím Mgr. studijním oboru Předškolní pedagogika.“

Toto je profil absolventa, který jsem našla na stránkách univerzity. Po dalším hledání na portálu univerzity se mi podařilo najít ještě další:

„Vybavit absolventy nezbytnými kompetencemi pro kvalifikovaný výkon profese učitele mateřské školy (kompetence předmětová, didaktická a psychodidaktická, diagnostická a intervenční, psychosociální, sociální a komunikativní, manažerská a normativní, profesně a osobnostně kultivující). Absolvent se po studiu uplatní v běžné mateřské škole a ve specializovaných předškolních zařízeních. Po absolvování studijního oboru (Bc.) Učitelství pro mateřské školy má absolvent možnost pokračovat v navazujícím Mgr. studijním oboru Předškolní pedagogika.“

Profil absolventa – Univerzita Karlova v Praze

„Absolventi se uplatní v běžných i alternativních mateřských školách a specializovaných zařízeních pro děti předškolního věku.“

Profil absolventa – Jihočeská univerzita v Českých Budějovicích

„Vědomosti, dovednosti a postoje potřebné pro výkon povolání učitele v mateřské škole. Profesionální znalosti a dovednosti pro práci podle Rámcového vzdělávacího programu pro předškolní vzdělávání. Dovednost plánovat, realizovat a evaluovat vlastní i týmovou pedagogickou práci.“

Po důkladném prohledání internetového portálu univerzity se mi opět podařilo získat i další informace:

„Cílem oboru je připravit studenty na výkon svého povolání tak, aby byli schopni zajistit profesionální péči o děti předškolního věku na odborně podepřeném a lidsky i společensky hodnotném základě tak, aby čas prožitý v mateřské škole byl pro dítě radostí, příjemnou zkušeností a zdrojem dobrých a spolehlivých základů do života i vzdělávání.“

Profil absolventa – Masarykova univerzita v Brně

„Absolvent je schopen rozvíjet osobnost dítěte předškolního věku, podílet se na jeho zdravém, citovém, rozumovém a tělesném rozvoji a na osvojení základních pravidel chování, základních životních hodnot a mezilidských vztahů. Vytváří základní předpoklady pro další vzdělávání.“

Profil absolventa – Univerzita Jana Evangelisty Purkyně v Ústí nad Labem

„Absolventi studijního oboru se mohou uplatnit jako učitelé, učitelky v mateřských školách státního i nestátního typu, v mateřských školách alternativního typu, ve speciálních mateřských školách, v mateřských školách při nemocnicích, v léčebnách, ozdravovnách, jako manažeři MŠ.“

Další informace po hlubším prozkoumání portálu univerzity:

„Tříleté bakalářské studium učitelství pro mateřské školy je koncipováno tak, aby absolvent byl vybaven odbornými teoretickými i praktickými znalostmi a dovednostmi, nezbytnými pro plnění role učitele, učitelky mateřské školy. Během studia je pozornost věnována teoretické a praktické přípravě na práci s dětmi předškolního věku v souladu s evropskými kompetencemi předškolního vzdělávání.“

Profil absolventa - Univerzita v Hradci Králové

Profil absolventa na této univerzitě mě hodně zklamal, jedině, co bylo možné zjistit k profilu absolventa a uplatnění bylo „Učitelka MŠ.“