

Západočeská univerzita v Plzni
FAKULTA PEDAGOGICKÁ



Uplatnění absolventů oboru učitelství pro MŠ
Komparace SPgŠ a VŠ

Bakalářská práce

Radka Svejková
Obor: Učitelství pro MŠ
2009-2012

Vedoucí práce: *Mgr. Pavla Sovová, PhDr.*

Plzeň, 2012

Prohlašuji, že jsem bakalářskou práci vypracovala samostatně
s použitím uvedené literatury a zdrojů informací.

Plzeň, 2012

.....

vlastnoruční podpis

OBSAH

1 ÚVOD	4
2 ČÍM SE ZABÝVÁ OBOR UČITELSTVÍ PRO MŠ	5
2.1 CO BY SI MĚL STUDENT PO DOBU STUDIA OSVOJIT?.....	5
3 OBSAH UČIVA NA SPGŠ BEROUN	8
3.1 ZÁKLADNÍ ÚDAJE O ŠKOLE.....	8
3.2 PŘIPRAVENOST STUDENTŮ NA BUDOUCÍ POVOLÁNÍ.....	9
3.3 STUDIJNÍ PLÁN.....	10
3.4 PEDAGOGICKÁ PRAXE.....	12
4 OBSAH UČIVA NA ZČU	13
4.1 ZÁKLADNÍ ÚDAJE O ŠKOLE.....	13
4.2 PŘIPRAVENOST STUDENTŮ NA BUDOUCÍ POVOLÁNÍ.....	14
4.3 STUDIJNÍ PLÁN.....	17
4.4 PEDAGOGICKÁ PRAXE.....	20
5 ROZDÍLY MEZI ŠKOLAMI	21
5.1 PŘIJÍMACÍ ŘÍZENÍ.....	21
5.2 PEDAGOGICKÁ PRAXE.....	23
5.3 MOŽNOSTI UPLATNĚNÍ.....	25
5.4 SHRUTÍ.....	25
6 VÝZKUM – UPLATNĚNÍ ABSOLVENTŮ ZE SPGŠ A VŠ	26
6.1 CÍLE VÝZKUMNÉ AKTIVITY.....	26
6.2 METODY ZKOUMÁNÍ A CHARAKTERISTIKA RESPONDENTŮ.....	26
6.3 VYHODNOCENÍ.....	27
7 CO OČEKÁVAJÍ ŘEDITELÉ MŠ OD ABSOLVENTŮ - PODLE ČEHO VYBÍRAJÍ BUDOUCÍ UČITELE?	32
8 ZÁVĚR	36
9 SEZNAM LITERATURY	38
10 RESUMÉ	40
11 SEZNAM TABULEK	42
12 SEZNAM OBRÁZKŮ	42
13 SEZNAM ZKRATEK	43
14 PŘÍLOHY	44
1. ÚVOD	

Ne každý z nás si uvědomuje, jak důležité poslaní a jak těžkou úlohu má učitelka mateřské školy. Většina lidí si pod pojmem učitelka mateřské školy (MŠ) vybaví člověka, který hlídá děti, hraje si s nimi, občas si s nimi zazpívá, zacvičí, nebo něco nakreslí. Není nás mnoho, kdo se zamýšlí i nad tím, jaké vzdělání musí taková „paní učitelka“ mít, jak obrovskou má zodpovědnost, co všechno musí umět a jaké dovednosti, vědomosti a osobní kvality by měla mít osvojené, aby se stala dobrým kantorem.

Osobnost jedince se nejvíce utváří právě v předškolním věku, kdy se dítě učí novým vědomostem, dovednostem i návykům. Toto období je pro vývoj dítěte velmi důležité a je to hlavně učitel mateřské školy a rodina, kdo na dítě nejvíce v tomto období působí. Proto musí být učitel mateřské školy profesionál ve svém oboru a měl by mít vystudovaný studijní program „předškolní a mimoškolní pedagogika“, a to buď na střední pedagogické škole, vyšší odborné škole nebo na škole vysoké.

Téma mé bakalářské práce zní „Uplatnění absolventů oboru učitelství pro MŠ - Komparace SPgŠ a VŠ“. Toto téma jsem si zvolila, jelikož jsem obě tyto školy absolvovala. Nejprve jsem vystudovala Střední pedagogickou školu v Berouně a nyní studuji vysokou školu pedagogickou v Plzni. Proto mohu velmi dobře porovnat rozdíly mezi těmito školami a připravenost studentů na budoucí povolání pedagoga mateřské školy.

V mé práci se tedy budu zabývat nejprve tím, čím se vůbec obor Učitelství pro MŠ zabývá a co by si měl student po dobu studia tohoto oboru osvojit. Dále se zaměřím na Střední pedagogickou školu v Berouně a později na Západočeskou univerzitu v Plzni. U obou vybraných škol vás seznámím se vznikem školy, s jejím vybavením, s připraveností studentů na budoucí povolání, ale i s učebním plánem a praxí na těchto školách.

V další kapitole se budu věnovat porovnání těchto škol a budu se snažit nastínit největší rozdíly mezi školami, které jsou znatelné především v přijímacím řízení a rozsahu pedagogické praxe.

V neposlední řadě se věnuji také výzkumu, kde zjišťuji uplatnění absolventů jak ze Střední pedagogické školy, tak ze Západočeské univerzity. Zajímá mne především, jakým směrem se studenti po absolvování školy vydali, jestli dále pokračují ve studiu nebo pracují či jsou na mateřské dovolené. Pokud pracují, zaměřuji se hlavně na to, zda pracují ve vystudovaném oboru či nikoli.

V mém výzkumu jsem vedla i několik rozhovorů s ředitelkami mateřských škol a zjišťovala jsem, podle čeho si vybírají své budoucí učitele a jestli dávají přednost absolventům ze střední pedagogické školy nebo vysoké školy.

Myslím si, že tento výzkum může být absolventům studia Učitelství pro MŠ velkým přínosem, a to například při hledání budoucího povolání a ucházení se o místo v mateřské škole.

Cíle práce:

1. Komparace dvou vybraných škol z hlediska přijímacího řízení, praxe, studijního plánu, připravenosti studentů na budoucí povolání
2. Uplatnění absolventů ze SPgŠ a VŠ
3. Zjistit, podle čeho si ředitelky MŠ vybírají své budoucí učitelky, jaké po nich vyžadují vzdělání

2. ČÍM SE ZABÝVÁ OBOR UČITELSTVÍ PRO MŠ¹

2.1 *Co by si měl student po dobu studia osvojit?*

Obor Učitelství pro MŠ se zabývá především přípravou studentů na budoucí povolání učitele v mateřské škole.

Součástí studia tohoto oboru je studium hudební výchovy. Student si osvojí jak teoretické vědomosti, tak především praktické hudební dovednosti. Před zahájením studia by měl mít student již osvojené některé dovednosti a vědomosti v oblasti hudební výchovy a to např. čtení a psaní not v houslovém a basovém klíči, znát základní hudebně teoretické pojmy, stupnice dur a moll, základní intervaly a hlavní harmonické funkce (tonika, dominanta, subdominanta). Dále v oblasti intonace by měl mít rozvinutou schopnost pro rytmus a melodii a měl by umět zazpívat jednotlivé tóny zahraných kvintakordů. V neposlední řadě je důležitý i intonačně čistý pěvecký projev a zřetelná výslovnost bez artikulačních vad. Při studiu se jedinec dále v těchto oblastech rozvíjí a navazuje na již osvojené vědomosti a dovednosti.

¹ Dle textu dostupného na <http://www.muni.cz/study/fields/10315?lang=cs> 3.12.2011

Nejvíce důležitá je didaktika hudební výchovy, která tvoří největší část obsahu studia hudební výchovy. Student se seznámí jak s činnostmi instrumentálními, poslechovými, tak i hudebně pohybovými. V této oblasti by si student pro budoucí povolání měl osvojit vědomosti, dovednosti ale i způsoby a formy jak seznamovat děti předškolního věku s hudebními činnostmi. Měl by vědět, jakými způsoby lze děti před hudební činností rozezpívat, jakou formou děti učit nové písně, rozvíjet u nich rytmus a melodii, vědět jak naučit děti při zpívání správně dýchat. Absolvent by měl znát pěvecký rozsah dítěte předškolního věku a měl by vědět v jaké tónině zpívat písničku, popřípadě do jaké tóniny jí lze transponovat, aby byla pro děti vhodná.

Nedílnou součástí hudební výchovy je hra na hudební nástroj. Tento předmět je povinný a musí ho zvládnout každý, kdo studuje obor učitelství pro MŠ. V oboru Učitelství pro MŠ je povinná hra na klavír. Student musí znát stupnice dur a moll, naučit se kde jaké tóny na klavíru leží, orientovat se v notovém zápisu, vědět jak transponovat písně a především by měl umět zahrát k písním několik druhů klavírních doprovodů (akord, valčík, polka, rozložený, dudácká kvinta, umělý doprovod). Absolvent by měl mít osvojené nemalé množství dětských písní, měl by umět zahrát přednesové skladby, etudy, lidové i umělé písně. Během studia student projde několika tzv. „přehrávkami“, kde se ukáže, jestli je student v hraní na klavír opravdu schopný. Cílem tohoto předmětu je využití hry na klavír v mateřské škole.

Další povinná součást studia Učitelství pro MŠ je tělesná výchova. Student jí musí absolvovat v plném rozsahu a nesmí mít z tělesné výchovy uvolnění. Pokud má nějaké tělesné či zdravotní problémy a není schopen požadavky povinného studijního programu splnit, nemůže tento obor studovat. Tělesná výchova oboru Učitelství pro MŠ představuje základy těchto praktických sportovních disciplín a to: základy atletiky, základy gymnastiky, pohybové a sportovní hry či zdravotní tělesnou výchovu. Samozřejmě se nejedná jen o část praktickou ale i teoretickou. Součástí tělesné výchovy je také didaktika tělesných cvičení. Student se seznámí s tím, jak by měla probíhat tělesná výchova v mateřských školách, jaké vyučovací způsoby, postupy a metody volit. Cílem je osvojení si teoretických i praktických vědomostí, dovedností a postojů v oblasti tělesné a pohybové výchovy se zaměřením na praktickou výuku.

Další důležitou složkou je výtvarná výchova. Student si vyzkouší různé druhy výtvarných technik, jako např. malba, kresba, frotáž, koláž, monotyp, tisk aj. Seznámí se též s technikami, které lze využít při práci v mateřské škole. V jednotlivých předmětech výtvarné výchovy se neklade důraz na teoretickou část a dějiny výtvarné

výchovy, ale spíše na didaktiku a praktickou část. Cílem výtvarné výchovy je osvojit si základní druhy výtvarných činností a technik, získat základní orientaci v zákonech výtvarného projevu dítěte a umět vést děti při výtvarné činnosti.

Je tedy důležité, aby uchazeč o studium oboru učitelství pro MŠ měl přirozený talent.

Kromě výchov se jedinec vzdělává hlavně v oblasti psychologie a pedagogiky a to ve velmi širokém rozsahu. Pedagogika a především psychologie zabírá v učebním plánu velmi značnou část.

Nejdůležitější složkou oboru Učitelství pro MŠ je pedagogická praxe. Praxe je organizačně členěna na dvě části a to praxi náslechovou, neboli průběžnou a praxi souvislou.

První částí je praxe průběžná. Zde se student seznamuje s chodem MŠ, sleduje realizaci školního vzdělávacího programu (ŠVP) na příslušné MŠ, rozdíly mezi mateřskými školami, seznamuje se s řádem MŠ a základními školními dokumenty (rámcový vzdělávací program - RVP, třídní kniha, školní vzdělávací plán, třídní vzdělávací plán atd.). Cílem průběžné praxe je tedy vést studenty k pozorování a především analyzování pedagogické činnosti učitele mateřské školy. Při průběžné praxi se student může zapojovat a zkusit si různé činnosti s dětmi.

Druhá část je praxe souvislá. Na souvislé praxi už má student samostatné praktické výstupy a vede celé dopoledne sám. Nyní je to on, kdo je pozorován pedagogy. Na konci každého výstupu by měl pedagog se studentem udělat rozbor, upozornit ho na chyby, kterých se dopustil, nebo naopak pochválit studenta za něco, co se mu opravdu povedlo. Student by měl být schopný sebereflexe, měl by dokázat zhodnotit činnost, kterou s dětmi dělal (proč jí dělal, jak si myslí, že se mu povedla, co by příště udělal jinak apod.).

Cílem praxe je poskytnout studentům orientaci v celém provozu MŠ v současných podmínkách školství. Po dobu souvislé praxe by si měl student osvojit samostatné plánování podle třídního vzdělávacího programu, měl by umět samostatně vést dopolední činnosti, vytvářet přípravy integrovaných celků, samostatně řešit situace a konflikty a provádět evaluaci realizovaných činností. Dále by měl umět vyhodnotit vzdělávací přínos činností z hlediska RVP PV a měl by dokázat sám vést třídní dokumentaci.

Po absolvování všech praxí by měl být student maximálně připraven pro budoucí povolání učitele v mateřské škole.

3. OBSAH UČIVA NA SPGŠ BEROUN

3.1 Základní údaje o škole²

Střední pedagogická škola se nachází v historickém královském městě Beroun už od roku 1953. Na střední pedagogické škole se vyučuje obor Předškolní a mimoškolní pedagogika. Již od svého vzniku je jejím cílem připravovat studenty na jejich budoucí povolání a to práci v mateřské škole, speciální mateřské škole či pro výchovnou práci v různých kulturních, sociálních a školských institucích, což znamená např. školní družina, domy dětí a mládeže, dětské domovy, speciálně pedagogická zařízení, střediska volného času a spousty dalších.

Od roku 1994 je zde otevřen nový obor a to pedagogické lyceum. Pedagogické lyceum je určené pro žáky, kteří jsou nadaní po stránce hudební, dramatické, pohybové nebo výtvarné a chtějí se tomuto zaměření věnovat v budoucnu profesionálně. Na oboru pedagogické lyceum je těmto činnostem v učebním plánu věnována velká část. Cílem je připravit žáky pro studium na vysokých školách či vyšších odborných školách a to především uměleckého zaměření.

Vybavení školy je na velmi dobré úrovni a snaží se podporovat nové formy vyučování. Škola je vybavena keramickou a grafickou dílnou, studovnou a učebnami pro hru na hudební nástroje. V každé třídě se nachází klavír, kde žáci mohou před začátkem výuky, nebo po jejím skončení trénovat. Této možnosti žáci velmi často využívají. V podkroví má škola svůj ateliér výtvarné výchovy, kde se konají vernisáže maturitních prací z výtvarné výchovy. Dále má škola také hudební sál, kde se odehrávají maturitní koncerty a sál dramatické výchovy, kterému se říká „Půda“ a kde se každý rok odehrávají tzv. divadelní maturity na Půdě.

Střední pedagogická škola je dále vybavená gymnastickým sálem se zrcadly, kde nechybí dámská bradla, kladina, trampolíny, gymnastický pás a spousty dalšího vybavení. Také se pyšní poměrně nově zrenovovanou tělocvičnou s tartanovým povrchem i svým vlastním bazénem, do kterého dochází i mateřské školy z blízkého okolí.

Škola rovněž umožňuje dálkové studium, a to především pro dospělou populaci.

² <http://www.spgsberoun.cz/o-skole/co-jsme-za-skolu/> (14.12.2011)

3.2 Přípravenost studentů na budoucí povolání³

Absolvent studijního oboru Předškolní a mimoškolní pedagogika má úplné střední odborné vzdělání. Je způsobilý pro vykonávání výchovně vzdělávací činnosti zaměřené na celkový rozvoj dětí předškolního věku a na výchovu dětí a mládeže mimo vyučování. Absolvent je připraven rozvíjet osobnost dítěte, jak po stránce rozumové, tvořivé, sociální, tak i po stránce zájmové.

Dále může vést různé zájmové činnosti všeobecného zaměření především pro vyplnění volného času dětí a mládeže, popř. i dospělých, nebo může provádět výchovné činnosti s dětmi a mládeží v zařízeních sociální péče.

Absolvent tedy najde uplatnění jako učitel předškolních zařízení nebo jako vychovatel školských a mimoškolních zařízení pro volný čas dětí a mládeže, popřípadě jako vychovatel zařízení péče pro děti a mládež.

Absolvent by měl vynikat v těchto základních dovednostech, vědomostech a osobních kvalitách:

- a. kultivované jazykové vyjadřování, výrazný mluvený projev, dovednost přednesu uměleckého textu, výborná znalost českého jazyka
- b. dovednost potřebná pro rozvoj řečových schopností dětí předškolního věku
- c. aktivní znalost jednoho cizího jazyka
- d. dovednost uplatňovat při práci s dětmi a mládeží vhodné pedagogicko-psychologické přístupy a rozmanité výchovně vzdělávací metody, formy a prostředky stimulující schopnosti každého jedince a jeho aktivitu
- e. přirozený talent v oblasti hudební, výtvarné, tělesné i dramatické
- f. kulturní přehled vycházející z poznání různých oblastí umění (literární, výtvarné, hudební a dramatické umění)
- g. dovednost aplikovat matematické a přírodovědné vědomosti
- h. dovednost samostatné i týmové práce, spolupráce s dětmi, jejich rodiči a s dalšími odborníky
- i. vědomosti a návyky potřebné pro péči o fyzické i duševní zdraví
- j. dovednost racionálně a efektivně organizovat a řídit pracovní a výchovnou činnost

³ <http://www.spgsberoun.cz/denni-studium/profilu-absolventu/predskolni-a-mimoskolni-pedagogika/>
(14.12.2011)

- k. znalost metod a technik sebepoznání, seberegulace a sebevýchovy, zvládnání stresu
- l. mít citlivý a kladný vztah k dětem, vynikat pedagogickým taktem a kultivovaným jednáním s lidmi
- m. ochotou dále se vzdělávat a rozvíjet svou osobnost

3.3 Studijní plán

Studijní obor Předškolní a mimoškolní pedagogika ⁴

Učební plán pro 1. – 4. ročník platný do roku 2010

Počet týdenních vyučovacích hodin
v jednotlivých ročnících

Vyučovací předměty	Zkratka	1.ročník	2.ročník	3.ročník	4.ročník	celkem
a) povinné předměty						
Český jazyk a literatura	ČJL	3	3	3	4	13
Cizí jazyk	AJ,NJ	3	3	3	3	12
Občanská nauka	OBN	-	2	2	-	4
Dějepis	DEJ	2	2	-	-	4
Matematika	MAT	2	2	2	2	8
Fyzika	FYZ	2	-	-	-	2
Chemie	CHE	2	-	-	-	2
Zeměpis	ZEM	2	-	-	-	2
Pedagogika	PED	2	2	2	2	8
Psychologie	PSY	2	2	2	2	8
Biologie a hygiena	BIH	2	2	2	-	6
Hudební výchova s metod.	HVM	3	2	2	2	9
Výtvarná výchova s metod.	VVM	3	3	2	2	10

⁴ http://spgsberoun.cz/soubory/Ucebni_plan_PMP.pdf (14.12.2011)

Tělesná výchova s metod.	TVM	2	2	3	3	10
Jazykové a lit. praktikum	JLP	-	2	2	-	4
Hra na hudební nástroj	HHN	2	2	2	2	8
Pedagogická praxe	PEP	-	-	4	3	7
Osobnostní a dram. výchova	ODV	-	2	2	-	4
Výpočetní a didakt. technika	VDT	-	2	-	-	2
b) volitelné předměty						
1. volitelný předmět (spec.)		-	-	-	3	3
2. volitelný předmět		-	-	-	2	2
C e l k e m		32	32	33	30	127

Tabulka č.1

1. **Volitelný předmět:** hudební výchova – specializace
výtvarná výchova – specializace
tělesná výchova - specializace
2. **Volitelný předmět:** speciální pedagogika
společenskovědní seminář

Žák si volí jeden volitelný předmět z 1. skupiny a jeden volitelný předmět z 2. skupiny. Z prvního volitelného předmětu žák na konci čtvrtého ročníku skládá maturitní zkoušku jak teoretickou, tak praktickou. Z druhého volitelného předmětu si pak žák může vybrat, zda bude skládat maturitní zkoušku, jako pátý nepovinný předmět, či nikoli. Záleží jen na jeho rozhodnutí.

Žák v průběhu studia musí splnit několik povinných kurzů a to v 1. ročníku kurz plavání v rozsahu 35 hodin, v 2. ročníku týdenní lyžařský výchovně výcvikový kurz,

ve 3. ročníku sportovně turistický kurz v rozsahu jednoho týdne a vodácký kurz v rozsahu 4 dnů. Všechny tyto kurzy se zaznamenávají do indexu žáka a všechny kurzy musí být splněné, aby byl žák k maturitě připuštěn.

Od 1.9.2010 se měnily osnovy učebního plánu (viz. Příloha 1).

3.4 Pedagogická praxe⁵

Souvislá pedagogická praxe probíhá vždy v období maturit (květen – červen) v blízkosti bydliště žáka. Žák si sám volí, kam nastoupí pro výkon praxe a sám si praxi zařizuje. Praxi může vykonávat buď v mateřské škole, školní družině, domu dětí a mládeže, v dětském domově či na prvním stupni základní školy.

Průběžná pedagogická praxe probíhá v průběhu školního roku, kdy studenti navštěvují předškolní zařízení nebo školní družinu určenou ředitelstvím školy a to vždy jeden určený den v každém týdnu v rozmezí několika hodin. Nejprve žák chodí na náslechy (pouze sleduje, jak to v mateřské škole chodí a co paní učitelka s dětmi dělá), později má žák samostatné výstupy, kdy si sám zkouší vést skupinu dětí. Žák si dělá své vlastní přípravy, které před výstupem konzultuje s učitelkou mateřské školy.

Součástí pedagogické praxe jsou ***odborné exkurze***. Žáci se po dobu studia podívají, jak probíhá výuka na alternativních školách jako je Montessori a Waldorfská škola, dále navštíví školská zařízení pro zájmové vzdělávání jako je dům dětí a mládeže, středisko volného času, základní umělecká škola apod. Dále mají možnost podívat se do ústavů sociální péče, speciálních mateřských škol, navštívit kurz plavání pro batolata atd.

Pedagogická praxe do školního roku 2009/2010

⁵ <http://www.spgsberoun.cz/denni-studium/pedagogicka-praxe/> (14.12.2011)

1. **ročník** : Souvislá pedagogická praxe v mateřské škole v rozmezí 3 týdnů
2. **ročník** : Souvislá pedagogická praxe ve školní družině v rozmezí 3 týdnů
3. **ročník** : Průběžná pedagogická praxe v mateřské škole - 128 hodin
 - Souvislá pedagogická praxe v mateřské škole nebo ve speciální mateřské škole v rozmezí 4 týdnů
4. **ročník** : Průběžná pedagogická praxe ve školní družině - 96 hodin
 - Souvislá pedagogická praxe v zařízeních pro volný čas dětí a mládeže, školních družinách a mateřských školách v rozmezí 5 týdnů v průběhu 4. ročníku

Pedagogická praxe od školního roku 2010/2011

1. **ročník** : Souvislá pedagogická praxe v mateřské škole v rozmezí 3 týdnů
2. **ročník** : Průběžná pedagogická praxe ve školní družině – 96 hodin
 - Souvislá pedagogická praxe v mateřské škole v rozmezí 3 týdnů
3. **ročník** : Průběžná pedagogická praxe v mateřské škole - 128 hodin
 - Souvislá pedagogická praxe v mateřské škole nebo ve speciální mateřské škole v rozmezí 4 týdnů
4. **ročník**: Souvislá pedagogická praxe v zařízeních pro volný čas dětí a mládeže v rozmezí 5 týdnů v průběhu 4. ročníku

4. OBSAH UČIVA NA ZČU

4.1 Základní údaje o škole

Jako úplně první počátek vzniku Pedagogické fakulty v Plzni můžeme považovat zřízení Pedagogické fakulty jako pobočky Karlovy Univerzity v Praze. Tato pobočka byla v Plzni slavnostně otevřena v roce 1948. Své sídlo měla nejprve na Americké třídě, o rok později pak ve Veleslavínově ulici, kde je část školy dodnes. Pedagogická fakulta prošla spoustou proměn. V 60. letech byla přeměněna na Vyšší pedagogickou školu, na čas také byla rozdělena mezi Plzeň a Karlovy Vary. Na přelomu 70. a 80. let byla pedagogická katedra sloučena s katedrou psychologie a primární pedagogiky jako samostatná pedagogická fakulta a to až do roku 1990. V tomto roce se pedagogická fakulta přidala k Západočeské univerzitě a

plně začleněna do ZČU byla roku 1999. Nyní je pedagogická fakulta jednou z jejích sedmi fakult.⁶

Předškolní a mimoškolní pedagogika je na této fakultě poměrně mladým studijním programem. Návrh projektu tohoto oboru byl podán roku 1996. Trvalo 2 roky, než bylo studium akreditováno a tak byla výuka oboru Učitelství pro MŠ zahájena v září roku 1998. Od zahájení studia byla využívána řadu let pouze prezenční forma, nyní je možné i studium kombinované formy a to od ledna 2012. (Hejlová, Spilková 2010))

Sídlo pedagogické fakulty je na Chodském náměstí, studenti ale navštěvují i jiné budovy Západočeské univerzity, kde probíhá jejich výuka. Například výuka hudební výchovy a hry na klávesový nástroj probíhá v Jungmannově ulici, jelikož jsou zde učebny pro hudební výchovu dobře uzpůsobeny a vybaveny, a to jak hudebními nástroji, reproduktory pro poslech hudby, tak i tabulí s notovou osnovou. Nachází se zde i učebny s klavíry, kde probíhá výuka předmětu „hra na klávesový nástroj“. Zde mohou studenti chodit ve svém volnu na klavír trénovat. Další předměty se vyučují např. ve Veleslavínově ulici, v Tylově ulici nebo v Husově ulici, nejvíce předmětů je však na Chodském náměstí a Klatovské třídě.

Obor Učitelství pro MŠ využívá i různých prostor ZČU a to například keramickou dílnu, třídu výpočetní technologie, tělocvičny a jiné. Na Klatovské třídě je velká tělocvična s tartanovým povrchem přizpůsobena spíše pro míčové hry, jako je basketball, volejbal, florbal apod., v budově na Chodském náměstí jsou pak tělocvičny dvě. První tělocvična má parkety a je přizpůsobená spíše na gymnastiku. Najdeme zde spoustu nářadí a náčiní, jako např. kruhy, hrazdu, švédskou bednu, kladinu, bosu míče aj. Druhá tělocvična, která je oborem Učitelství pro MŠ také hodně využívána je vybavena kobercem a zrcadlovou stěnou.

Studenti oboru Učitelství pro MŠ mohou využívat studovnu i pedagogické knihovny Západočeské univerzity.

4.2 Přípravenost studentů na budoucí povolání

⁶ UNIVERZITA KARLOVA – PEDAGOGICKÁ FAKULTA. Šedesát let pedagogických fakult 1946-2006, Praha 2006

FAKULTA PEDAGOGICKÁ ZÁPADOČESKÉ UNIVERZITY V PLZNI. Šedesát let vysokého školství v Plzni, Plzeň 2008

Absolvent studijního oboru Učitelství pro MŠ získává bakalářský titul, tedy Bc. Po vystudování bakalářského studia má absolvent odbornou kvalifikaci v rámci vysokoškolského vzdělání v akreditovaném studijním programu pedagogiky předškolního věku. Je již plně způsobilý pro vykonávání výchovně vzdělávací činnosti zaměřené na celkový rozvoj dětí předškolního věku. Uplatní se tedy především jako učitel mateřské školy.

Profesní kompetence učitele mateřské školy⁷

Absolvent studia Učitelství pro MŠ by měl mít rozvinuty především tyto kompetence:

1. Kompetence předmětová

- *má osvojeny multidisciplinární znalosti z oblasti literární, jazykové, matematicko-přírodovědné, vlastivědné*
- *má teoretické znalosti, talentové předpoklady a ovládá praktické činnosti v múzických předmětových oblastech a výchovných předmětech (tělesná výchova, pracovní výchova, výtvarná výchova),*
- *disponuje uživatelskými dovednostmi informační a komunikační technologie.*

2. Kompetence didaktická a psychodidaktická

- *ovládá základní alternativní didaktické postupy v souladu s psychickými, sociálními a kauzálními aspekty procesu poznávání specifickými pro předškolní věk,*
- *dovede pracovat s Rámcovým vzdělávacím programem pro předškolní vzdělávání a využívá jej při tvorbě vzdělávacích projektů s ohledem k vývojovým a individuálním zvláštnostem dětí.*

3. Kompetence pedagogická

- *dovede specifickým způsobem, přiměřeným předškolnímu věku, individuálně uspokojovat potřeby dítěte,*
- *ovládá procesy a podmínky předškolní výchovy, a to jak v rovině teoretické, tak praktické, na základě hlubokých znalostí jejich psychologických, sociálních a multikulturních aspektů,*

⁷ Převzato od ŠMELOVÁ, Eva; NELEŠOVSKÁ, Alena. Učitel MŠ v reflexi současných proměn. str. 20, 21

- *umí užít prostředky výchovy založené na aktivitě dětí, jejich prožitku a emocionálním rozvoji, především explorační činnosti a hru,*
- *pozorováním činností dítěte a jejich rozborem dokáže zhodnotit úroveň rozvoje dítěte vzhledem k úrovni prováděné činnosti,*
- *je schopen podporovat rozvoj individuálních kvalit dětí v oblasti zájmové a volní,*
- *má znalosti o právech dítěte a respektuje je ve své pedagogické práci,*
- *dovede se orientovat v kontextu výchovy a vzdělávání na základě znalostí vzdělávacích soustav a trendů jejich rozvoje, zvláště úrovně preprimární.*

4. Kompetence diagnostická a intervenční

- *dovede použít prostředky pedagogické diagnostiky na základě znalostí individuálních a vývojových zvláštností dětí předškolního věku,*
- *dovede posoudit zdravotní stav a zajistit potřebná opatření,*
- *je schopen stanovit prognózu školní úspěšnosti,*
- *zaujímá odborné stanovisko při vyjádření se k události integrace handicapovaného dítěte,*
- *dovede diagnostikovat sociální vztahy ve skupině,*
- *je schopen identifikovat nadané děti a děti se specifickými poruchami učení a chování a dovede uzpůsobit výběr prostředků výchovy jejich možnostem,*
- *je schopný rozpoznat sociálně patologické projevy, šikanu a týrání jak u dětí, tak u dospělých a zná možnosti jejich prevence a nápravy, které zprostředkuje,*
- *ovládá nedirektivní prostředky zajištění kázně ve třídě a umí řešit školní výchovné situace a výchovné problémy,*
- *ovládá škálu hodnotících prostředků pro předškolní věk,*
- *umí poskytnout radu pro rodiče a navrhnout preventivní opatření.*

4.3 Studijní plán⁸

⁸ CD Západočeská univerzita v Plzni: Informace o studiu 2009/2010. Tato varianta studijního plánu končí roku 2013, od r. 2011 je platný nový studijní plán, který se zásadně neliší obsahem, ale uspořádáním předmětu.

1. ročník- zimní semestr	
Kat./zkr.	Název předmětu
KAT/MŠMA	Materiály a pracovní techniky
KBI/BIZV	Biologie dítěte a zdrav. výchova
KHK/HRMŠ1	Hra na klávesový nástroj
KHK/HUVYM	Hudební výchova 1. st. ZŠ 1a
KPG/OSR	Osobnostní a sociální rozvoj
KPG/PPG	Předškolní pedagogika
KPS/OBPS	Obecná psychologie
KTV/TDTC1	Teorie a didaktika tělesných cvičení 1
KTV/TVDM1	Tělesná výchova dovedností minimum 1
KTV/ZTTC	Základy teorie tělesných cvičení
KVK/UPVV	Úvod do problematiky výtvarného výrazu

Tabulka č. 2

1. ročník - letní semestr	
Kat./zkr.	Název předmětu
KČJ/JVPV1	Jazyková výchova v předšk. věku 1
KHK/HRMŠ2	Hra na klávesový nástroj
KHK/HUVYM	Hudební výchova 1. st. ZŠ 1a
KPG/DVMŠ1	Dramatická výchova pro MŠ 1
KPG/MPV1	Metodika předškolního vzdělávání 1
KPG/XPN	Průběžná naslechová praxe
KPS/VYPS	Vývojová psychologie
KTV/TVDM2	Tělesná výchova dovedností minimum 2

Tabulka č.3

2.ročník – letní semestr	
KAT/DITM Š	Didaktická technologie MŠ
KAT/MŠTD 2	Tvořivá dílna 2
KČJ/JVPV2	Literární výchova v předškolním věku
KHK/DIMŠ 1	Didaktika předškolní HV
KHK/HRM Š4	Hra na klávesový nástroj
KMT/RMM Š2	Rozvoj log. a matem. myšlení 2
KNJ/PECP	Předškol. aspekty element. čtení a psaní
KPG/DVMŠ 3	Dramatická výchova pro MŠ 3
KPG/KS2	Klinický seminář 2
KPG/SPNS2	Speciální pedagogika NŠ2
KPG/XPV2	Praxe - výstupy 2
KPG/ZALO A	Základy logopedie
KPS/PEPS	Pedagogická psychologie
KPS/PSPA	Psychopatologie
KTV/TDTC 3	Teorie a didaktika tělesných cvičení 3
KTV/TDZT V	Teorie a didakt. zdravot. těles. výchovy
KVK/VVM Š2	Výtvarné vyjadřování pro MŠ 2

Tabulka č. 4

2.ročník -zimní semestr	
KAT/MŠTD1	Tvořivá dílna 1
KBI/DEVZ	Didaktika elementárního vzdělání
KHK/DIMŠ	Didaktika předškolní HV
KHK/HRMŠ3	Hra na klávesový nástroj
KMT/RMMŠ1	Rozvoj log. a matem. myšlení 1
KPG/DVMŠ2	Dramatická výchova pro MŠ 2
KPG/KS1	Klinický seminář 1
KPG/MPV2	Metodika předškolního vzdělávání 2
KPG/SPNS1	Speciální pedagogika NŠ1
KPS/SOPS	Sociální psychologie
KTV/TDTC2	Teorie a didaktika tělesných cvičení 2
KVK/TPR	Prostor. a objektová tvorba (pro vzděl.)

Tabulka č. 5

3. ročník - zimní semestr	
KHK/DIMŠ2	Didaktika předškolní HV
KPG/VPMŠ	Vzdělávací programy na MŠ
KPG/XPS1	Souvislá praxe 1
KPS/PSRO	Psychologie rodiny
KVK/DVVMŠ	Didaktika výtvarné výchovy pro MŠ
KVK/VVMŠ3	Výtvarné vyjadřování pro MŠ 3

Tabulka č. 6

3. ročník - letní semestr	
KAT/MŠDI	Didaktika pracovního vyučování a praxe
KPG/RŠS	Rodina a škola spolu
KPG/XPS2	Souvislá praxe 2
KPS/ZPDTB	Základy psychodiagnostiky a psychoterapie

Tabulka č. 7

Povinně volitelné předměty

UJP/RA	Kuština pro FPE A
UJP/NA	Němčina pro FPE A

Tabulka č. 8

Blok 2	
KHK/MZKT	Muzikoterapie
KPG/SEXV	Sexuální výchova
KPG/HLP	Hlasová průprava

Tabulka č.9

Blok 3	
KPS/PSMA	Psychologie managementu
KPS/RETE	Relaxační techniky
KPS/SPVA	Sociálně psychologický výcvik

Tabulka č. 10

Blok 4	
KPG/HNP	Využití hry na MŠ a ZŠ
KPG/MLKV	Multikulturní výchova
KPG/RP	Rodinné právo

Tabulka č. 11

4.4 Pedagogická praxe

Průběžná pedagogická praxe probíhá v průběhu akademického roku, kdy studenti navštěvují různé typy předškolního zařízení.

V prvním ročníku probíhá následující pedagogická praxe v letním semestru a to vždy jednou za 14 dní v dopoledních hodinách, kdy se jdou studenti podívat do vybrané mateřské školy. Studenti utvoří menší skupinky podle počtu tříd na vybrané mateřské škole a rozdělí se k dětem, kde pozorují práci učitelky mateřské školy. Sledují vybavenost předškolního zařízení, rozdíly mezi mateřskými školami, organizaci ve třídě, přístup pedagogů k dětem, seznámí se i s dokumentací jako je třídní kniha, školní vzdělávací program, třídní vzdělávací plán, docházky dětí apod. Za semestr tak navštíví 6 různých mateřských škol.

V druhém ročníku se řadí do průběžné pedagogické praxe předmět nazvaný „klinický seminář 1“. Klinický seminář 1 se vyučuje v zimním semestru. Student chodí do vybrané mateřské školy (většinou ve dvojicích), vždy jeden den v týdnu na celé dopoledne. Zde opět pozoruje práci učitelky, jejich přístup k dětem, profesní kompetence učitelky, ale i vybavenost třídy, pozoruje projevy dětí, jestli je činnost, kterou děti provádí přiměřená jejich věku apod. Také se opět seznámí s dokumentací (třídní kniha, školní vzdělávací program, portfolia dětí aj.) Student už by se měl i zapojovat do pedagogického procesu a zkusit si sám vést různé činnosti s dětmi.

Souvislá pedagogická praxe probíhá v průběhu 14 dní v letním semestru druhého ročníku a dále pak 3 týdny v zimním i letním semestru třetího ročníku. Na souvislé praxi si student vymýšlí pro děti svůj vlastní program, který konzultuje s učitelkou mateřské školy a ten pak s dětmi realizuje. Student tedy pod odborným vedením připravuje, realizuje, ale i analyzuje svou pedagogickou práci. Aktivně se zapojuje do programu mateřské školy a přebírá práci učitelky MŠ. Zapisuje sám do třídní knihy, vede docházku dětí, tvoří týdenní bloky, pracuje s rámcovým vzdělávacím programem. Na konci každého výstupu by měl být student schopný sebereflexe a provádí s vedoucí paní učitelkou rozbor činností, které s dětmi dělal.

Pedagogická praxe probíhá v plzeňských mateřských školách, se kterými má Západočeská univerzita smlouvu. S tohoto seznamu mateřských škol si může student sám vybrat, do které mateřské školy by chtěl na praxi chodit. Souvislou pedagogickou

praxi v místě bydliště si student může zvolit až v šestém a tudíž posledním semestru studia.

Pedagogická praxe

- 1. ročník:** Průběžná pedagogická praxe v letním semestru v rozsahu 28 hodin
- 2. ročník:** Průběžná pedagogická praxe v zimním semestru v rozsahu 78 hodin
Souvislá pedagogická praxe v letním semestru v rozsahu 2 týdnů
- 3. ročník:** Souvislá pedagogická praxe v zimním semestru v rozsahu 3 týdnů
Souvislá pedagogická praxe v letním semestru v rozsahu 3 týdnů

5. ROZDÍLY MEZI ŠKOLAMI

5.1 Přijímací řízení⁹

Střední pedagogická škola Beroun

Žák, který se uchází o přijetí na Střední pedagogickou školu v Berouně, skládá talentové zkoušky z výtvarné, hudební, tělesné a jazykové výchovy. Přijímací zkoušky probíhají v jeden den.

Podmínky pro přijetí ke studiu

1. Uchazeč musí mít lékařské potvrzení, že je zdravotně způsobilý tělesné výchovy bez omezení.
2. Uchazeč musí mít bezzávadnou výslovnost, ta bude přezkoušena při přijímacím řízení v pohovoru z jazykové výchovy.
3. Uchazeč musí úspěšně složit přijímací zkoušky.

Části přijímacích zkoušek

1. ***Písemný test z českého jazyka*** (diktát + větný a jazykový rozbor)
2. ***Hudební výchova***
 - a) zjištění tonálního cítění (interpretace vybrané písně)
 - b) zjištění úrovně sluchové analýzy a tónové představivosti
 - c) zjištění smyslu pro rytmus

⁹ zpracováno dle informačního letáku SPgŠ Beroun

3. ***Výtvarná výchova***

- a) kresba jednoduchých a známých věcí (dle předlohy) – rudka, uhel
- b) vyjádření fantazijní představy – kresba tuší nebo temperami

4. ***Tělesná výchova***

- a) akrobatická sestava s těmito prvky: kotoul vpřed, kotoul vzad, rovnovážný postoj, stoj na rukou, přemet stranou, nůžkový skok, obraty, taneční kroky, čertík, nůžky)
- b) test všeobecné pohybové výkonnosti (obratnost, skok do dálky z místa, hod plným míčem, sedy lehy, šplh na tyči)
- c) herní testy: odbíjená – odbíjení obouruč vrchem a spodem
košíková – dvojtakt a střelba na koš

5. ***Jazyková výchova***

- a) reprodukce, dramatizace textu
- b) jazyková pohotovost (artikulace, výslovnost)

Přijímací řízení: Západočeská univerzita Plzeň

Podmínky pro přijetí ke studiu

1. Úspěšné složení maturitní zkoušky.
2. Doložení potvrzení od foniatra, logopeda a praktického lékaře o zdravotní způsobilosti a schopnosti studovat na vysoké škole tělesnou výchovu.
3. Úspěšné splnění přijímacího testu.

Přijímací zkouška do roku 2010

Do roku 2010 byli studenti přijímáni na obor Učitelství pro MŠ na základě úspěšného splnění Národních srovnávacích zkoušek (NSZ) od společnosti SCIO, s.r.o. Každý uchazeč musí v rámci NSZ absolvovat alespoň jeden test obecných studijních předpokladů (OSP), který se skládá ze tří částí:

1. část – Verbální oddíl
2. část – Analytický oddíl
3. část – Kvantitativní oddíl

Pokud uchazeč absolvuje test NSZ vícekrát, počítá se mu nejlepší výsledek, nesmí být však starší platnosti než 1 rok. Počet absolvování testů není omezen. Výsledky testů se automaticky zaznamenávají do databáze uchazeče.¹⁰

Přijímací zkouška od roku 2011

Od roku 2011 uchazeč oboru Učitelství pro MŠ musí úspěšně splnit písemný test z českého jazyka. Test se skládá z 30ti otázek. Poté zájemce o studium postupuje k ústní zkoušce odborné způsobilosti. Tato zkouška by měla prověřit schopnosti studenta, jako jsou např. prezentace vlastních myšlenek, komunikace a spolupráce v malé skupině, reflexe vlastních zážitků apod.¹¹

V přijímacím řízení na SPgŠ v Berouně a ZČU v Plzni je tedy velmi znatelný rozdíl. Já osobně se přikláním k talentovým zkouškám pro přijetí na Předškolní a mimoškolní pedagogiku, jelikož je všeobecně známo, že by učitelka mateřské školy měla být talentovaná ve všech směrech a tímto způsobem přijímacích zkoušek se dobře prověří její schopnosti a dovednosti. Po vystudování základní školy je většina žáků velmi nerozhodná ve vybírání střední školy, protože ještě sami pořádně neví, co by je bavilo a čemu by jednou v životě chtěli věnovat. Spousta žáků si dává přihlášky na školy, u kterých třeba po roce nebo dvou letech zjistí, že je vybraný obor vůbec nebaví a chtěli by dělat něco jiného, často i přechází na jinou střední školu. Uchazeč si jistě i velmi dobře promyslí, jestli chce opravdu studovat právě Předškolní a mimoškolní pedagogiku, jelikož příprava na talentové zkoušky je poměrně náročná.

5.2 Praxe

Pedagogická praxe je velmi důležitou složkou a určitě i jedním z hlavních předmětů studijního programu Předškolní a mimoškolní pedagogika. Student tak dostává jedinečnou možnost přenést své získané znalosti a dovednosti do praxe. Praktikant je pod dohledem zkušeného pedagoga, který mu kdykoliv poradí a pomůže. Pedagogové, kteří praxi vedou, vychází studentům maximálně vstříc, takže se praktikant nemusí vůbec ničeho obávat, pokud si je v daných situacích nejistý. Ostatně praxe je od toho, aby si člověk s dětmi různé činnosti vyzkoušel, a je jasné, že ne každý si hned bude jistý ve svém vystupování.

¹⁰ www.scio.cz/nsz (12.1.2012)

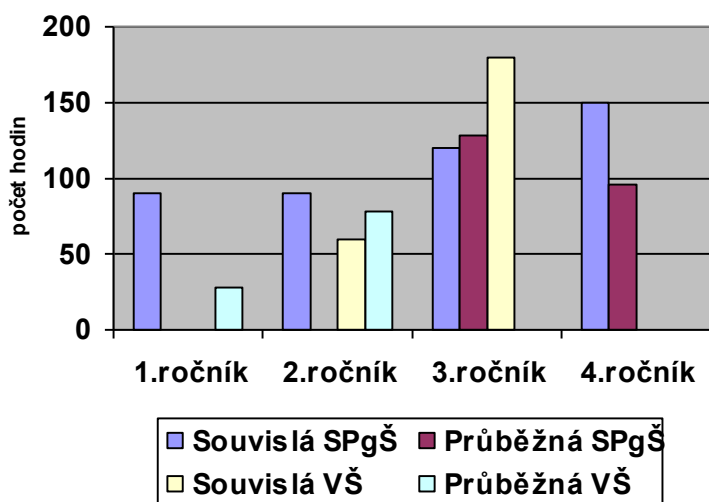
¹¹ http://zcu.cz/fpe/study/applicants/podminky_prijeti/download/podminky_MS.pdf (20.1.2012)

Proto by podle mě mělo být pedagogické praxe v celém studiu co nejvíce, protože ta jediná připraví studenty co nejvíce na jejich budoucí povolání.

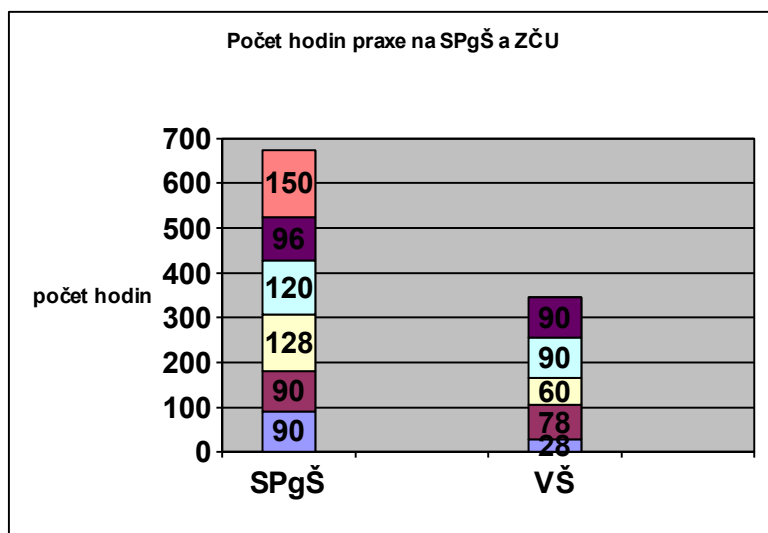
Když porovnáme praxi na Střední pedagogické škole v Berouně a na Západočeské univerzitě v Plzni, tak se od sebe znatelně liší. Na Střední pedagogické škole je praxi věnována mnohem větší pozornost a je na ni kladen hodně velký důraz. Je to již patrné z toho, že počet hodin strávených průběžnou pedagogickou praxí na Střední pedagogické škole v Berouně je více jak o polovinu větší než na Západočeské univerzitě, převedeme-li to do čísel SPgŠ 224 hodin, ZČU 106 hodin průběžné pedagogické praxe. Souvislá pedagogická praxe na Střední pedagogické škole probíhá celkově 15 týdnů, na Západočeské univerzitě v Plzni pouze 8 týdnů. Převedeme-li to opět na počet hodin, tak souvislá pedagogická praxe na SPgŠ probíhá 450 hodin a na ZČU 240 hodin.

Praxe těchto dvou škol se liší také především v tom, že na Střední pedagogické škole začíná souvislá pedagogická praxe už v prvním ročníku, kdežto na Západočeské univerzitě až ve druhém ročníku.

Toto porovnání vypovídá o tom, že na Západočeské univerzitě v Plzni je 2x méně praxe než na Střední pedagogické škole v Berouně.



graf č. 1



graf č. 2

5.3 Možnosti uplatnění

Po vystudování Střední pedagogické školy je absolvent plně způsobilý vést zájmové kroužky dětí, může vykonávat výchovnou činnost v zařízeních sociální péče, uplatní se i jako učitel běžné či speciální mateřské školy, vychovatel ve školní družině, pedagog v zařízení pro volný čas dětí a mládeže apod., kdežto absolvent studijního programu Předškolní a mimoškolní pedagogika na ZČU v Plzni má obor zaměřený přímo na Učitelství pro mateřské školy a proto se uplatní především jako učitel běžné mateřské školy či ve specializovaném předškolním zařízení.

Střední pedagogická škola má mnohem větší možnosti uplatnění. Není totiž zaměřená jen na předškolní pedagogiku, ale i na pedagogiku mimoškolní a tím se absolventovi otevírá podstatně více možností uplatnění, než na studiu oboru Učitelství pro mateřské školy, který je přímo zaměřený pouze na mateřskou školu.

5.4 Shrnutí

Na Střední pedagogické škole v Berouně vznikl studijní program Předškolní a mimoškolní pedagogika mnohem dříve než na vysoké škole v Plzni. Obě školy připravují studenta na budoucí povolání učitele mateřské školy. Vybrané školy se zásadně liší v přijímacím řízení. Aby byl zájemce na Střední pedagogickou školu v Berouně přijat, musí projít talentovými zkouškami a testem z českého jazyka, kdežto na Západočeské univerzitě v Plzni musel student splnit jen písemný test od společnosti SCIO s.r.o., od letošního roku musí projít písemným testem a rozhovorem. Střední

pedagogická škola má také mnohem širší uplatnění, jelikož je zaměřená i na mimoškolní pedagogiku a ne jen na předškolní pedagogiku. Na Střední pedagogické škole v Berouně je dvakrát více průběžné i souvislé pedagogické praxe a žák musí projít povinnými kurzy (lyžařský, vodácký, turistický, plavání), jinak není připuštěn k maturitě.

U obou vybraných škol získává absolvent potřebnou kvalifikaci k profesi učitele mateřské školy.

6. VÝZKUM – UPLATNĚNÍ ABSOLVENTŮ ZE SPgŠ A VŠ

6.1 Cíle výzkumné práce

Zatímco v předešlé části jsem se zabývala obsahem učiva na vybraných školách, jejich praxí, studijními plány, tím co by měl absolvent po vystudování školy umět a ovládat apod., nyní se zaměřím na uplatnění absolventů ze SPgŠ a VŠ. Na základě rozhovorů s ředitelkami mateřských škol se dále budu zabírat i tím, podle čeho si vybírají budoucí učitelky do své mateřské školy a jakému vzdělání dávají u absolventů přednost. Doufám, že to bude přínosem hlavně studentům škol pedagogického zaměření a absolventům oboru Učitelství pro MŠ při ucházení se o práci v mateřské škole.

Sledovala jsem dva cíle. Prvním mým cílem je tedy sběr informací o uplatnění absolventů střední pedagogické školy i absolventů vysoké školy. Druhým mým cílem je zjistit komu dávají ředitelky mateřských škol přednost, jestli absolventům ze SPgŠ, VŠ, nebo jestli jim na vzdělání nezáleží a také se pokusím zjistit, podle čeho si do svého předškolního zařízení vybírají budoucí paní učitelky.

6.2 Metody zkoumání a charakteristika respondentů

Pro sběr potřebných informací, k mé první části výzkumné aktivity, jsem použila formu písemného dotazování (dotazníku) a rozhovoru. Formu písemného dotazování jsem využila u absolventů, kteří nepochází z okolí mého bydliště. Většinu absolventů jsem tedy oslovila e-mailem, menší část telefonicky a jen s několika absolventy jsem udělala i osobní rozhovor.

Ptala jsem se 27 absolventů maturitního ročníku 2009 ze Střední pedagogické školy v Berouně a 28 absolventů bakalářského studia Učitelství pro MŠ v Plzni se zakončením studia v roce 2011 (dopis absolventům viz. příloha 2,3). Hlavním cílem bylo zjistit, co dělají absolventi po ukončení studia. Zajímalo mě především, jestli

pracují a pokud ano, tak jestli se uplatnili ve vystudovaném oboru či nikoli.

V druhé části mé výzkumné práce, která se zabývá názory ředitelky MŠ, jsem zvolila metodu rozhovoru. Rozhovor rozdělujeme na 3 typy, a to rozhovor volný, řízený či polostrukturovaný. Pro můj výzkum jsem zvolila třetí typ a tedy rozhovor polostrukturovaný. Připravila jsem si 2 hlavní otázky a podle vývoje rozhovoru jsem je doplňovala otázkami vedlejšími. Celkem jsem získala 13 výpovědí ředitelky mateřských škol.

6.3 Vyhodnocení 1. části mé výzkumné aktivity

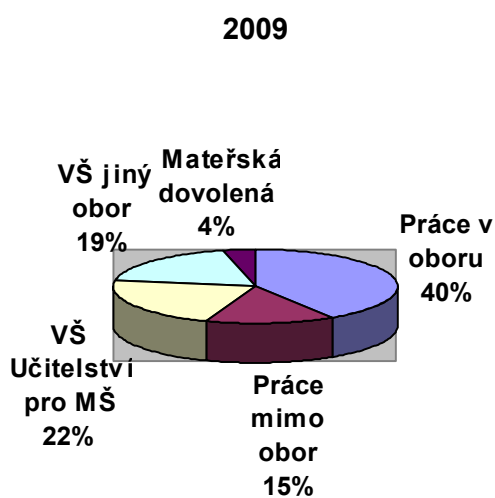
Z 55 dotazovaných absolventů se mi nedostalo odpovědi pouze od 2 dívek a to z bakalářského studia Učitelství pro MŠ. Vyhodnocení budu provádět zvlášť pro střední pedagogickou školu a zvlášť pro Západočeskou univerzitu. Na konci provedu celkové vyhodnocení uplatnění absolventů ze SPgŠ i VŠ.

Absolventky Střední pedagogické školy

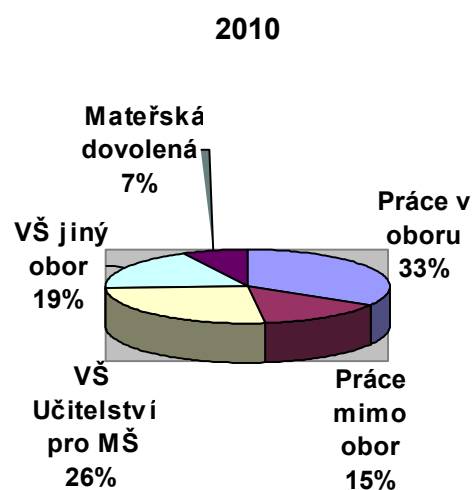
	Činnost v roce 2009	Činnost v roce 2010	Činnost v roce 2011	2012 - vyhlídky
1	Učitelka MŠ	Učitelka MŠ	Učitelka MŠ	Učitelka MŠ
2	Učitelka MŠ	VŠ Učitelství pro MŠ	VŠ Učitelství pro MŠ	VŠ Učitelství pro MŠ
3	Učitelka MŠ	Au- pair	Au- pair	Nástup do MŠ
4	Učitelka MŠ	Učitelka MŠ	Učitelka MŠ	Učitelka MŠ
5	VŠ 1. stupeň a SPPG	VŠ 1. stupeň a SPPG	VŠ 1. stupeň a SPPG	VŠ 1. stupeň a SPPG
6	Učitelka MŠ	Učitelka MŠ	Učitelka MŠ	Učitelka MŠ
7	Učitelka MŠ	Učitelka MŠ	Učitelka MŠ	Učitelka MŠ
8	VŠ 1. stupeň	VŠ 1. stupeň	VŠ 1. stupeň	VŠ 1. stupeň
9	VŠ Učitelství pro MŠ	VŠ Učitelství pro MŠ	VŠ Učitelství pro MŠ	Ředitelka MŠ
10	VŠ Učitelství pro MŠ	VŠ Učitelství pro MŠ	VŠ Učitelství pro MŠ	Nástup do MŠ
11	VŠ 1. stupeň	VŠ 1. stupeň	VŠ 1. stupeň	VŠ 1. stupeň
12	Učitelka MŠ	Učitelka MŠ	Učitelka MŠ	Učitelka MŠ
13	Učitelka MŠ	Učitelka MŠ	Mateřská dovolená	Mateřská dovolená

14	VOŠ Policejní	VOŠ Policejní	VOŠ Policejní	Práce u policie
15	VŠ Učitelství pro MŠ	VŠ Učitelství pro MŠ	VŠ Učitelství pro MŠ	Nástup do MŠ
16	Učitelka MŠ	Mateřská dovolená	Mateřská dovolená	Mateřská dovolená
17	Učitelka ZŠ	Učitelka ZŠ	Učitelka ZŠ	Učit + VŠ SPPG
18	VŠ Učitelství pro MŠ	VŠ Učitelství pro MŠ	VŠ Učitelství pro MŠ	VŠ Učitelství pro MŠ
19	VŠ Učitelství pro MŠ	VŠ Učitelství pro MŠ	VŠ Učitelství pro MŠ	Roční kurz v Anglii
20	Servírka v kavárně	Servírka v kavárně	Servírka v kavárně	Servírka v kavárně
21	Učitelka MŠ	Učitelka MŠ	Učitelka MŠ	Učitelka MŠ
22	Prodavačka oblečení	Prodavačka oblečení	Prodavačka oblečení	Prodavačka oblečení
23	Mateřská dovolená	Mateřská dovolená	Mateřská dovolená	Nástup do MŠ
24	Učitelka MŠ	Učitelka MŠ	Učitelka MŠ	Učitelka MŠ
25	VŠ SPPG	VŠ SPPG	Učitelka MŠ	Učitelka MŠ
26	Obsluha v bistro	Obsluha v bistro	Obsluha v bistro	Obsluha v bistro
27	VŠ Učitelství pro MŠ	VŠ Učitelství pro MŠ	VŠ Učitelství pro MŠ	VŠ Učitelství pro MŠ

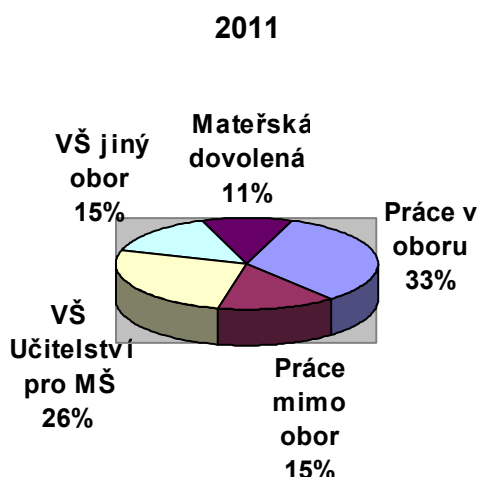
Tabulka č. 12



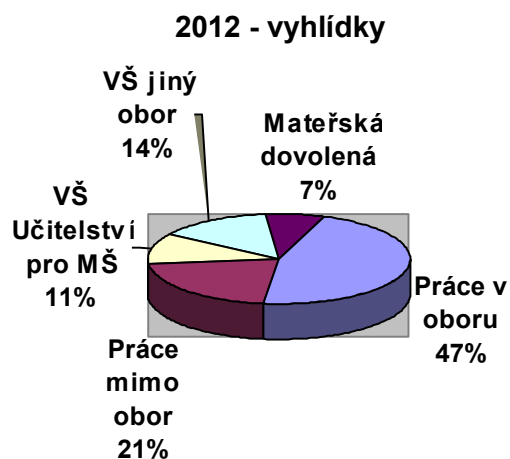
graf č. 3



graf č. 4



graf č.5



graf č. 6

Vyhodnocení absolventů SPgŠ

U absolventů střední pedagogické školy je patrné, že v oboru nepracuje ani polovina dotazovaných. Není to ovšem dáno tím, že by absolventi nesehnali pracovní místo v mateřské škole nebo tím, že by v mateřské škole pracovat nechtěli, ale tím, že necelá polovina dívek ještě dále pokračuje ve studiu na vysoké škole. Přibližně 1/4 studentů nyní studuje vysokou školu obor Učitelství pro MŠ a dalších 15% studuje vysokou školu jiného zaměření (speciální pedagogika, učitelství pro ZŠ, policejní).

Ihned po ukončení školy nastoupilo učit do mateřské školy 40% dotazovaných, rok po ukončení studia se ale procenta zmenšila, jelikož jedna dívka odešla na mateřskou dovolenou a jedna dívka byla přijata na vysokou školu, takže v mateřské škole ukončily pracovní poměr.

Nyní jsou na mateřské dovolené 3 absolventky a všechny tři plánují po mateřské dovolené opět nastoupit do mateřské školy.

Mimo obor nyní pracuje 15% dotazovaných (prodavačka, servírka) a chtějí u svého zaměstnání zůstat i nadále. Do budoucna chce v mateřské škole pracovat přibližně 65% studentek maturitního ročníku 2009.

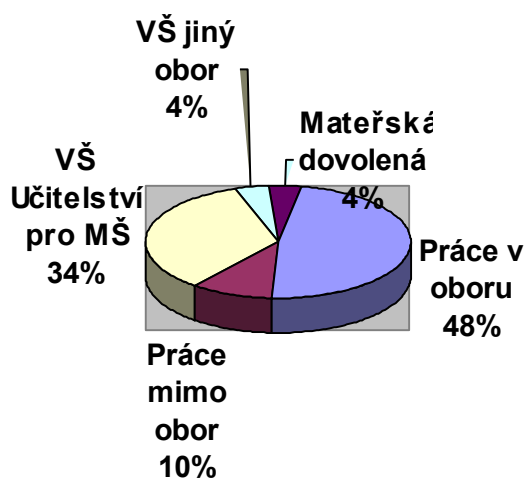
Absolventky Západočeské univerzity

	Činnost v 2011	2012 - vyhlídky
1	VŠ Učitelství pro MŠ	VŠ Učitelství pro MŠ
2	VŠ Učitelství pro MŠ	VŠ Učitelství pro MŠ
3	VŠ Učitelství pro MŠ	VŠ Učitelství pro MŠ
4	VŠ Učitelství pro MŠ + učitelka MŠ	VŠ Učitelství pro MŠ + učitelka MŠ
5	VŠ německý jazyk pro SŠ	VŠ německý jazyk pro SŠ
6	učitelka MŠ	učitelka MŠ
7	učitelka MŠ	VŠ biologie pro SŠ
8	učitelka MŠ	učitelka MŠ
9	učitelka MŠ	učitelka MŠ
10	Mateřská dovolená	mateřská dovolená
11	Práce ve výrobním průmyslu	Práce ve výrobním průmyslu
12	učitelka MŠ	učitelka MŠ
13	VŠ Učitelství pro MŠ	VŠ Učitelství pro MŠ
14	učitelka MŠ	učitelka MŠ
15	učitelka MŠ	učitelka MŠ
16	učitelka MŠ	učitelka MŠ
17	učitelka MŠ	učitelka MŠ
18	VŠ Učitelství pro MŠ + učitelka MŠ	VŠ Učitelství pro MŠ + učitelka MŠ
19	VŠ Učitelství pro MŠ + učitelka MŠ	VŠ Učitelství pro MŠ + učitelka MŠ
20	VŠ Učitelství pro MŠ + učitelka MŠ	VŠ Učitelství pro MŠ + učitelka MŠ
21	VŠ Učitelství pro MŠ	VŠ Učitelství pro MŠ
22	učitelka MŠ	učitelka MŠ
23	Vychovatelka ve školní družině	Vychovatelka ve školní družině
24	VŠ Učitelství pro MŠ	Učitelka MŠ
25	Prodavačka	Prodavačka

Tabulka č.13

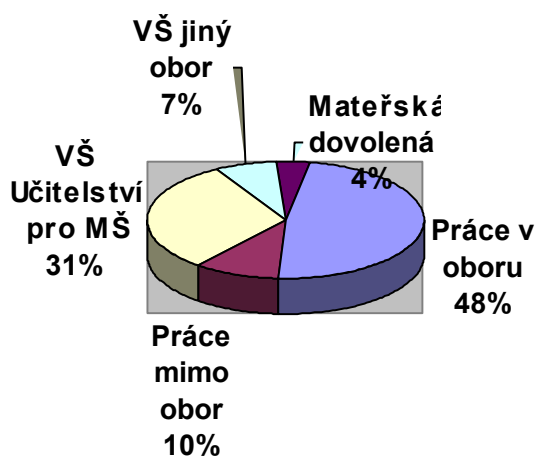
VŠ = Navazující magisterské studium na Univerzitě v Hradci Králové

2011



graf č.7

2012



graf č.8

Vyhodnocení absolventů ZČU

Z absolventů Západočeské univerzity nyní pracuje v mateřské škole 48%, což je téměř polovina. 34% pokračuje ve studiu na navazujícím magisterském studiu v Hradci Králové, obor Učitelství pro MŠ a pouze 4% si zvolili jiný obor na vysoké škole. 1 dívka je na mateřské dovolené a ihned po ní plánuje nastoupit jako učitelka do mateřské školy.

Mimo obor pracuje pouhých 10% dotazovaných a do budoucna chce v mateřské škole pracovat 83% absolventů bakalářského studia Učitelství pro MŠ.

Porovnání uplatnění absolventů ze SPgŠ a VŠ po ukončení studia

(graf č.3 a graf č.7)

Po ukončení studia využilo možnosti další studijní volby 38% z absolventů ZČU v Plzni a 41% ze SPgŠ v Berouně, což je velmi srovnatelné. Liší se ale výběrem studijního oboru. Pro obor Učitelství pro MŠ se rozhodlo 34% absolventů bakalářského studia, kteří si nyní dodělávají navazující magisterské studium v Hradci Králové a 22% maturantů Střední pedagogické školy v Berouně, kteří nyní studují bakalářské studium oboru Učitelství pro MŠ a to na Karlově Univerzitě v Praze, na Západočeské univerzitě v Plzni a na Jihočeské univerzitě v Českých Budějovicích. Zbývá 4% absolventů ZČU a 19% absolventů SPgŠ si zvolili pro studium na vysoké škole jiný studijní obor.

První rok po ukončení studia nastoupilo učit do mateřské školy 48% studentek z vysoké školy a 40% ze školy střední, což je téměř polovina respondentů. Na mateřskou dovolenou odešla ihned po ukončení studia z obou vybraných škol 4% dívek.

Zbýlý počet procent pracuje v jiném oboru. U absolventů vysoké školy to činí 10% a ze střední školy 15%.

Je důležité podotknout, že nikdo z absolventů není nezaměstnaný, a tak lze předpokládat, že absolvent studijního programu Předškolní a mimoškolní pedagogika se dobře uplatní na trhu práce. Je také velmi dobře připraven pro další volbu ve studiu.

7. CO OČEKÁVAJÍ ŘEDITELÉ MŠ OD ABSOLVENTŮ - PODLE ČEHO VYBÍRAJÍ BUDOUCÍ UČITELE?

Formou rozhovoru jsem pokládala otázky 13ti ředitelkám mateřských škol. Pokládala jsem i doplňující otázky a tím zjistila přesně to, co bylo mým cílem. Rozhovory jsem si zaznamenávala na diktafon, což mi přijde jako velmi dobrý způsob uchování odpovědí, jelikož se nemusím zdržovat zapisováním a tak nenarušuji plynulost rozhovoru.

Zapisování často rozhovor narušuje a zapisování ihned po rozhovoru není úplně přesné, zvláště v případě, pokud je rozhovor dlouhý. Je velmi těžké uchovat v hlavě všechny získané informace. S několika ředitelkami jsem vedla telefonický rozhovor.

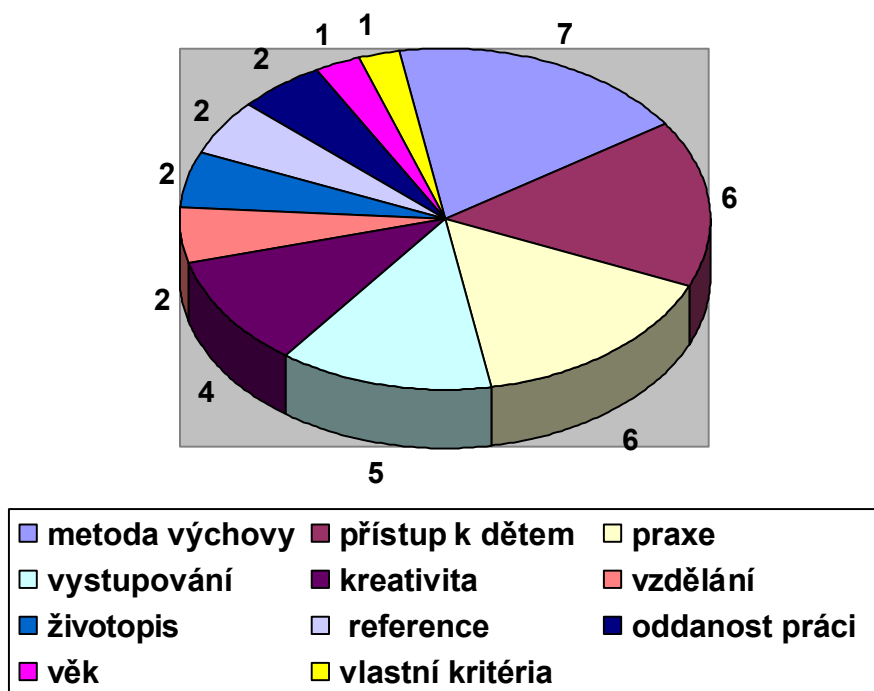
1. otázka: Podle čeho si vybíráte budoucí paní učitelky do Vaší mateřské školy?

2. otázka: Komu dáváte přednost - Absolventům ze středních pedagogických škol, nebo z vysokých škol oboru učitelství pro MŠ a proč??

Celé rozhovory s ředitelkami mateřských škol jsou sepsány v příloze č. 4. V tabulce č.14 jsou zaznamenané odpovědi na otázku č.1.

A	reference	životopis	oddanost práci	
B	reference	praxe	metoda výchovy	vystupování
C	metoda výchovy	přístup k dětem	oddanost práci	praxe
D	vzdělání	přístup k dětem	metoda výchovy	kreativita
E	vlastní kritéria			
F	praxe			
G	přístup k dětem	praxe	metoda výchovy	kreativita
H	vzdělání	praxe	kreativita	
I	metoda výchovy	přístup k dětem	vystupování	kreativita
J	praxe	věk	přístup k dětem	vystupování
K	životopis	oddanost práci	vystupování	
L	metoda výchovy	vystupování	přístup k dětem	
M	vzdělání	přístup k dětem	metoda výchovy	praxe

Tabulka č.14



graf č. 9

Z grafu můžeme vyčíst, že pro více jak polovinu ředitelek MŠ je velmi důležité, jaké **metody výchovy** učitelka volí a na základě toho si vybírají svoji novou paní učitelku. O druhé místo se dělí **přístup k dětem** a **praxe** v oboru. Tyto kritéria jsou v přijímacím řízení důležitá téměř pro polovinu dotazovaných. Pět z třinácti ředitelek MŠ uvedlo, že záleží na **vystupování** budoucí paní učitelky a na tom jak se projevuje (jestli je komunikativní, usměvavá, milá apod.). Na čtvrtém místě se nachází **kreativita**. Dále si pak paní ředitelky vybírají podle toho, jestli je uchazeč **oddaný své práci**, jestli je zapálený do práce, schopný pracovat na 100%, jestli ho práce baví. V neposlední řadě si zaměstnavatelé vybírají paní učitelky podle **referencí**, jejich dosaženého **vzdělání** či **životopisu**. Objevil se i názor, že je důležitý **věk** uchazečky. Jedna paní ředitelka mi sdělila, že si vybírá uchazeče podle **vlastních kritérií**, které nechtěla dále rozvádět.

V tabulce č.15 jsou zaznamenané odpovědi na otázku č.2.

	Střední pedagogická škola	Vysoká škola	Nerohoduje vzdělání
A	X		
B	X		
C			X
D	X		
E			X
F	X		
G	X		
H	X		
I	X		
J			X
K	X		
L			X
M	X		

Z 13ti vybraných ředitelek MŠ by žádná nedala přednost studentce z vysoké školy oboru Učitelství pro MŠ.

Čtyři dotazované uvedly, že jim nezáleží na dosaženém vzdělání budoucí paní učitelky, ale je pro ně důležité, aby učitelka měla kvalifikaci podle školského zákona a tu získává vystudováním jak střední pedagogické školy, tak vysoké školy oboru Učitelství pro MŠ.

Zbýlých 9 ředitelek MŠ se přiklání k střední pedagogické škole a to především z důvodu, že na této škole je mnohem více praxe, než na vysoké škole stejného zaměření a ta je pro budoucí povolání absolventů velmi potřebná a důležitá.

Shrnutí 2. části mé výzkumné aktivity

Při výběru budoucí paní učitelky je pro více jak polovinu dotazovaných podstatné, jaké metody výchovy budoucí paní učitelka preferuje. Pro 6 z 13 ředitelek MŠ je také velmi důležité, jestli má budoucí učitelka praxi a jaký má

přístup k dětem. Třetím nejdůležitějším faktorem pro výběr uchazeče do MŠ je jeho vystupování.

Převážná většina dotazovaných uvedla, že by dala přednost studentům ze středních pedagogických škol. Čtyři paní ředitelky nepreferují ani jednu z vybraných škol. Pro absolventy z vysokých škol se nerozhodla ani jedna paní ředitelka.

Tuto výzkumnou aktivitu nelze generalizovat, jelikož jsou použity jen malé vzory.

8. ZÁVĚR

Jedním z hlavních cílů mé bakalářské práce bylo porovnání Střední pedagogické školy v Berouně a Západočeské univerzity v Plzni oboru Učitelství pro MŠ, a to především z hlediska uplatnění absolventů těchto škol. Uplatnění na trhu práce jsem zjišťovala pomocí dotazníků a rozhovorů s 55 absolventy vybraných škol. Ve výzkumné části jsem díky získaným odpovědím dospěla k závěru, že ze Střední pedagogické školy v Berouně v současné době pracuje v oboru 1/3 respondentů, 1/4 studuje vysokou školu oboru Učitelství pro MŠ, 1/7 zvolila jiný obor na vysoké škole a též 1/7 pracuje v jiném oboru. Ze Západočeské univerzity v Plzni nyní pracuje v oboru 1/2 dotazovaných, 1/3 studuje vysokou školu oboru Učitelství pro MŠ a dále pak 1/10 zvolila jiný obor na vysoké škole a 1/10 pracuje mimo obor. Nikdo z dotazovaných není nezaměstnaný, a proto lze předpokládat, že z vystudovaného oboru je dobré uplatnění na současném trhu práce.

Dalším mým cílem bylo pomocí rozhovorů s ředitelkami mateřských škol zjistit, podle čeho si vybírají budoucí učitelky do své mateřské školy a jestli dávají přednost absolventům ze středních pedagogických škol nebo vysokých škol oboru Učitelství pro MŠ. Na Střední pedagogické škole v Berouně je dvakrát více praxe než na Západočeské univerzitě v Plzni, což se ukázalo jako velký klad. 9 z 13 dotazovaných ředitelek MŠ by dalo přednost právě absolventům z této školy než z vysoké. Jako velké pozitivum jsem mj. uvítala osobní kontakt s nimi, jelikož jsem pokládala i doplňující otázky a tím jsem zjistila přesně to, co bylo mým cílem. Obě vybrané školy se od sebe výrazně liší, a to jak v genezi oboru, tak i obsahem studijního plánu, ve způsobu přijímacího řízení, ale především rozsahem pedagogické praxe. Podle mého názoru je praktická činnost na této škole nejdůležitějším předmětem a myslím, že nic nepřipraví studenta na budoucí povolání lépe.

Velkou výhodou oboru Učitelství pro MŠ na Západočeské univerzitě v Plzni jsou externí pedagogové, kteří jsou zároveň řediteli nebo učiteli v mateřských školách. Jejich přednášky a semináře jsou velkým přínosem pro studenty, jelikož jim předávají spousty zkušeností a poznatků z jejich dlouhodobé praktické činnosti. Jako další velké pozitivum na vysoké škole mj. vidím možnost zápisu tzv. volitelných předmětů. Ty nejsou podmíněny specializací vybraného oboru, a proto si je student může zapsat dle svého uvážení.

Velkým přínosem nejen pro mě, ale i pro výzkumnou aktivitu byl rozhovor s ředitelkami mateřských škol. Dozvěděla jsem se, jaká jsou hlavní kritéria pro výběr budoucího pedagoga předškolní výchovy, což mohu využít při ucházení se o pracovní pozici v mateřské škole. Budu vědět, na co se zaměřit a čeho se vyvarovat, abych na ředitelku zapůsobila co nejlepším dojmem.

Myslím si, že by moje výzkumná část bakalářské práce mohla přispět nejen studentům oboru Učitelství pro MŠ, ale i těm, kteří se teprve rozhodují, zda absolvovat střední pedagogickou školu či vysokou školu oboru Učitelství pro MŠ. Dále může být inspirací pro vyučující na Západočeské univerzitě v Plzni. Ti by mohli na základě mé výzkumné části práce začlenit do studijního plánu Učitelství pro MŠ více praktické činnosti.

9 SEZNAM LITERATURY

Literatura:

SMOLÍKOVÁ, K., a kol. (2006): *Rámcový vzdělávací program pro předškolní vzdělávání*. Praha, TAURIS, ISBN 80-87000-00-5

ŠMELOVÁ, Eva; NELEŠOVSKÁ, Alena (2009): *Učitel MŠ v reflexi současných proměn*. Univerzita Palackého v Olomouci, ISBN 978-80-244-2272-5

UNIVERZITA KARLOVA – PEDAGOGICKÁ FAKULTA (2006): *Šedesát let pedagogických fakult 1946-2006*. Praha, ISBN 80-7290-268-7

FAKULTA PEDAGOGICKÁ ZÁPADOČESKÉ UNIVERZITY V PLZNI (2008): *Šedesát let vysokého školství v Plzni*. Plzeň, ZČU PedF, ISBN 978-80-7043-727-8

SPIPKOVÁ, V.; HEJLOVÁ, H. (eds.) (2010): *Příprava učitelů pro primární a preprimární vzdělávání v Česku a na Slovensku*. Praha, UK PedF, ISBN: 978-80-7290-486-0

PRŮCHA, Jan; WALTEROVÁ, Eliška; MAREŠ, Jiří (2009): *Pedagogický slovník*. Praha : Portál,. ISBN 978-80-7367-647-6

HRDLIČKOVÁ, Lenka (2011): *Komparace studijního oboru Učitelství pro MŠ na dvou vybraných fakultách*. Bakalářská práce, Západočeská univerzita v Plzni.

PRŮCHA, Jan (2002): *Učitel – současné poznatky o profesi*. Praha, Portál, ISBN 80-87000-00-5

Školní vzdělávací program – 75-31-M/01 (2010): *Předškolní a mimoškolní pedagogika*. Střední pedagogická škola Beroun

Informační zdroje:

<http://www.muni.cz/study/fields/10315?lang=cs> (staženo 3.12.2011)

<http://www.spgsberoun.cz/o-skole/co-jsme-za-skolu/> (staženo 14.12.2011)

http://spgsberoun.cz/soubory/Ucebni_plan_PMP.pdf (staženo 14.12.2011)

<http://www.spgsberoun.cz/denni-studium/profily-absolventu/predskolni-a-mimoskolni-pedagogika/> (staženo 14.12.2011)

<http://www.spgsberoun.cz/denni-studium/pedagogicka-praxe/> (staženo 14.12.2011)

www.scio.cz/nsz (staženo 12.1.2012)

http://zcu.cz/fpe/study/applicants/podminky_prijeti/download/podminky_MS.pdf
fpe.zcu.cz (staženo 20.1.2012)

Rozhovory:

13.12.2011, 20.2.2012, 21.3.2012 Pavel Pavlásek (zástupce ředitele SPgŠ Beroun)

21.3. Marie Hrubá (sekretariát SPgŠ)

10. RESUMÉ

Bakalářská práce nese název „Uplatnění absolventů oboru Učitelství pro MŠ – komparace SPgŠ a VŠ“. Pro srovnání jsem si vybrala Střední pedagogickou školu v Berouně a Západočeskou univerzitu v Plzni.

Bakalářská práce je rozdělena do několika částí. Kapitola „Čím se zabývá obor učitelství pro MŠ“ vás seznámí s tímto oborem a s tím, co by si měl student po dobu studia osvojit. Dále se zabývám střední pedagogickou školou, jejím vznikem, vybavením, studijním plánem, praxí na škole, uplatněním apod. Tímto obsahem se zabývám i v další kapitole u Západočeské univerzity v Plzni. Kapitola „Rozdíly mezi školami“ porovnává Střední pedagogickou školu v Berouně a Západočeskou univerzitu v Plzni z pohledu přijímacího řízení, množství praxe a možností uplatnění.

Cílem práce bylo zjistit uplatnění absolventů ze SPgŠ a VŠ, dále pak zjistit podle čeho si ředitelky mateřských škol vybírají své budoucí učitelky a jestli dávají přednost absolventům ze středních pedagogických škol nebo vysokých škol oboru učitelství pro MŠ. Výzkumná aktivita byla prováděna formou dotazování absolventů a rozhovorů s ředitelkami MŠ.

The topic of this thesis is „Assertion of graduates of education in the field of teaching for kindergarten“. For such a comparison these two educational institutions were chosen: Secondary school of Education in Beroun and University of West Bohemia located in Pilsen.

This bachelor thesis is separated into several chapters. First chapter describes in detail what is the actual content of studies and the knowledge that a student will learn in educational program. Next part concerns Secondary school of Education – its history, equipment, educational plan, practice possibilities of university students and chances of graduates of getting an adequate job. Similar chapter follows for University of West Bohemia. Next chapter summarizes key differences between these two particular educational institutions. Main areas of comparison are the admission procedure, amount of practice of graduates and chances of graduates on the labor market.

The aim of this thesis was to find out what is the demand for graduates of Secondary school of Education and University of West Bohemia by headmasters of nursery schools. If the demand for these graduates is comparable or one of them has a

significant advantage when both apply for the same job. Research for this thesis was performed via inquiries with graduates and headmasters of nursery schools.

11 SEZNAM TABULEK

- Tabulka č. 1** – Studijní plán SPgŠ Beroun do r. 2010
- Tabulka č. 2** – Studijní plán ZČU 1. ročník, zimní semestr
- Tabulka č. 3** - Studijní plán ZČU 1. ročník, letní semestr
- Tabulka č. 4** - Studijní plán ZČU 2. ročník, zimní semestr
- Tabulka č. 5** - Studijní plán ZČU 2. ročník, letní semestr
- Tabulka č. 6** - Studijní plán ZČU 3. ročník, zimní semestr
- Tabulka č. 7** - Studijní plán ZČU 3. ročník, letní semestr
- Tabulka č. 8** - Studijní plán ZČU, povinně volitelné předměty, Blok 1
- Tabulka č. 9** - Studijní plán ZČU, povinně volitelné předměty, Blok 2
- Tabulka č. 10** - Studijní plán ZČU, povinně volitelné předměty, Blok 3
- Tabulka č. 11** - Studijní plán ZČU, povinně volitelné předměty, Blok 4
- Tabulka č. 12** – Činnost absolventek SPgŠ
- Tabulka č. 13** - Činnost absolventek ZČU
- Tabulka č. 14** – Odpovědi ředitelek MŠ na 1. otázku výzkumné aktivity
- Tabulka č. 15** - Odpovědi ředitelek MŠ na 2. otázku výzkumné aktivity

12 SEZNAM OBRÁZKŮ

- Graf č. 1** – Počet hodin praxe na SPgŠ a ZČU v jednotlivých ročnících
- Graf č. 2** - Počet hodin praxe na SPgŠ a ZČU
- Graf č. 3** – Činnost absolventů SPgŠ v roce 2009
- Graf č. 4** - Činnost absolventů SPgŠ v roce 2010
- Graf č. 5** - Činnost absolventů SPgŠ v roce 2011
- Graf č. 6** - Vyhlídky absolventů SPgŠ na rok 2012
- Graf č. 7** - Činnost absolventů ZČU v roce 2011
- Graf č. 8** - Vyhlídky absolventů ZČU na rok 2012
- Graf č. 9** – Vyhodnocení odpovědí na 1. otázku výzkumné aktivity

13 SEZNAM ZKRATEK

MŠ - mateřská škola

ZŠ – základní škola

SŠ – střední škola

SPgŠ – střední pedagogická škola

VŠ – vysoká škola

ZČU – Západočeská univerzita v Plzni

RVP PV – Rámcový vzdělávací program předškolního vzdělávání

ŠVP – školní vzdělávací program

FPE – fakulta pedagogická

HV- hudební výchova

SPPG – speciální pedagogika

NSZ – národní srovnávací zkoušky

14 PŘÍLOHY

Příloha č. 1 Studijní obor Předškolní a mimoškolní pedagogika

Učební plán pro 1. – 4. ročník s platností od 1.9.2010

Název vyuč. předmětu	Zkratka	Počet týdenních vyučovacích hodin				
		1. ročník	2. ročník	3. ročník	4. ročník	Celkem
Povinné předměty						
Český jazyk a literatura	ČJL	5/2	5/2	3	4/1	17
Cizí jazyk	CJ	3/3	3/3	3/3	3/3	12
Občanská nauka	ON	-	2	2	-	4
Dějepis	DEJ	-	2	2	-	4
Ekonomika	EKO	-	-	-	2	2
Matematika	MAT	2	2	2	2	8
Fyzika	FYZ	2	-	-	-	2
Chemie	CHE	2	-	-	-	2
Zeměpis	ZEM	2	-	-	-	2
Biologie a hygiena	BH	2	2	2	-	6
Informační a komunikační technologie	IKT	-	-	2/2	2/2	4
Pedagogika	PED	2	2	2	2	8
Psychologie	PSY	2	2	2	2	8
Pedagogická praxe	PEP	-	3/3	4/4	-	7
Dramatická výchova s didaktikou	DVD	2/2	2/2	-	-	4
Hudební výchova s didaktikou	HVD	3/3	2/2	2/2	2/2	9
Hra na hudební nástroj	HHN	2/2	2/2	2/2	2/2	8
Výtvarná výchova s didaktikou	VVM	2/2	2/2	2/2	2/2	8
Tělesná výchova s didaktikou	TVM	3/3	3/3	2/2	2/2	10
Povinně volitelné předměty						
Volitelný předmět 1		-	-	-	2/2	2
Volitelný předmět 2		-	-	-	2/2	2
Specializace (TV, HV, VV)		-	-	-	3/3	3
	celkem	34	34	32	32	132

Příloha č. 2 – Dopis pro absolventy SPgŠ Beroun

Ahoj milé bývalé spolužačky,

Obracím se na Vás s prosbou. Píši bakalářskou práci na téma: Uplatnění absolventů oboru Učitelství pro MŠ - komparace SPgŠ a VŠ.

. V rámci výzkumné části bych potřebovala zjistit Vaši pracovní dráhu po ukončení Střední pedagogické školy. Zajímá mě především, jestli jste pokračovaly dále ve studiu nebo jestli pracujete ve vystudovaném oboru či úplně jiném. Pokud jste na mateřské “dovolené“, též to prosím uveďte a napište Vaše nejbližší vyhlídky (kam plánujete nastoupit po mateřské).

Z Vašich odpovědí zpracuji souhrn a vyhodnocení, nikde nebudu uvádět Vaše jméno, ani Vaší práci.

Zde prosím vypište Vaši pracovní dráhu a Vaše směřování v roce:

2009:

2010:

2011:

2012:

Srdečně Vás všechny zdravím a předem moc děkuji za Vaše odpovědi. Hlavně za to, že jste si na mě našly chvíli čas ☺ Radka

Příloha č.3 - Dopis pro absolventy ZČU

Ahoj bývalé studentky mateřinek,

Obracím se na Vás s prosbou. Píši bakalářskou práci na téma: Uplatnění absolventů oboru Učitelství pro MŠ - komparace SPgŠ a VŠ.

. V rámci výzkumné části bych potřebovala zjistit Vaši pracovní dráhu po ukončení vysoké školy. Zajímá mě především, jestli jste pokračovaly dále ve studiu nebo jestli pracujete ve vystudovaném oboru či úplně jiném. Pokud jste na mateřské “dovolené“,

též to prosím uveďte a napište Vaše nejbližší vyhlídky (kam plánujete nastoupit po mateřské).

Z Vašich odpovědí zpracuji souhrn a vyhodnocení, nikde nebudu uvádět Vaše jméno, ani Vaší práci.

Zde prosím vypište Vaši pracovní dráhu a Vaše směřování v roce:

2011:

2012:

Srdečně Vás všechny zdravím a předem moc děkuji za Vaše odpovědi. Hlavně za to, že jste si na mě našly chvíli čas ☺ Radka

Příloha č.4 – Odpovědi ředitelk MŠ

1. **otázka:** Podle čeho si vybíráte budoucí paní učitelky do Vaší mateřské školy?
2. **otázka:** Komu dáváte přednost – Absolventům ze středních pedagogických škol, nebo z vysokých škol oboru učitelství pro MŠ a proč??

Paní ředitelka A

1) V poslední době, když jsme vybírali paní učitelky, tak to bylo většinou o referencích. Bylo to samozřejmě tím, že jsem nechala napsat takové jakoby výběrové řízení. My jsme samozřejmě povinni hlásit i na pracáku volná místa, takže i vlastně z toho pracovního úřadu nám chodili lidi, tak se napíší kvalifikační předpoklady a tak dále a tak dále, co potřebuje ta škola a potom když chodili, tak potom většinou pokud se tady objevili lidi, které jsme aspoň trochu znali, tak to bylo opravdu o referencích, od někoho kdo je znal když dělali někde, ale kromě toho, že chodili lidi z pracovního úřadu, tak jsme měli i vytipované lidi, kteří jsou třeba zdejší a dojíždějí někam pryč a oslovili jsme je zase podle referencí. Podle toho jak kdo věděl, jestli dobře dělá, jestli je spolehlivá, jestli jí baví práce, jestli je ochotná dělat i nadstandartní věci. Takže pokud jsou k dispozici tihle lidé, tak volím je. Pokud samozřejmě nejsou, tak je to potom horší. Pokud je člověk nezná, tak opravdu vybírá podle toho, co se napíše v životopise. Pak si je zveme na pohovory a to už je spíš takový neformální pohovor. Vždycky chystám

takový nějaký pohovor – nějaké dotazy, které jsou pro nás důležité, kde pracovala, s kým pracovala, jak má dlouhou praxi, co jí baví – nebaví a potom spíš neformálně, kdy člověk jakoby povídá, protože je to lepší, než nějaké konkrétní otázky.

2) Abych pravdu řekla, tak momentálně asi pořád vyhrávají středoškoláci, protože přece jenom, momentálně to tak je, stření škola daleko lépe připravuje pro budoucí práci ve školce než vysoká škola. Pokud samozřejmě vysokoškolák má dejme tomu předtím udělanou střední pedagogickou školu, tak je to potom vždycky o to lepší, protože ty holky chodí na praxe a vidí co je, kdežto když je někdo vysokoškolák a je dejme tomu na gymnáziu a potom jde na nějakou vysokou školu pedagogického směru, tak tam není vůbec nic, tam není žádný základ, ale neznamená to, že vysokoškoláka by jsme nevzali, ale v dnešní době opravdu ti středoškoláci jsou pro to mnohem lépe připraveni.

Paní ředitelka B

1) To je jednoduchá věc. Podle toho jestli ty učitelky znám, jestli mám o nich povědomí jak pracují, kde předtím pracovali, jak mají dlouhou praxi a pak si s nima dělám osobní pohovor – na co se chtějí samy zaměřit ve své práci, co preferují a jakou práci teda vlastně mají rádi s dětma. Jestli dělají těma modernějšíma metodama nebo těma staršíma metodama, často si volám i k jejich bývalému zaměstnavateli, abych si zjistila jestli skutečně teda říkají pravdu, to jak to je. Takže hodně dám i na takový vizuální dojem, jak kdo vystupuje.

2) Tak to vám řeknu jednoduše. Protože ve chvíli kdy je to vysokoškolačka a vlastně neměla téměř žádnou praxi v MŠ, i když teď už se polepšili, už děvčata posílají z vysokých škol, tak vždycky mám radši středoškolačku s praxí, která prošla tou mateřskou školou. Protože ta ví o tom, jaký ten proces v mateřské škole je. Ale ve chvíli kdy je to vysokoškolačka a téměř skoro žádnou praxi neměla, tak je úplně nepolíbená provozem, praxí s dětma a tudíž pro nás jako taková má vyloženě úplně startovací hodnotu a takovýho člověka my si musíme teprve vytvořit. Učitelka, která už nějakou tu praxi má za sebou souvislou a dlouhodobou tak ta už ví, co jak s těma dětma dělat a je to úplně jiná práce, takže záleží podle toho z jaké vysoké školy je a kolik má praxe za sebou. Na to se vždycky ptám, jestli už s dětmi dělaly děvčata. V tom případě je to

potom jedno, jestli je to středoškolačka nebo vysokoškolačka, tam je důležitá průprava tou praxí.

Paní ředitelka C

1) No vybírám si je podle toho, jestli mají nějakou praxi za sebou, jestli mají hezký přístup k dětem, když si je sem беру, tak tady s nima vždycky chvíli jsem, třeba několik dní s nima a s těmi dětmi pracuju a pozoruji, co dělají a jak se chovají k dětem. Také si je vybírám podle toho, jak se snaží, jakou mají iniciativu, jak s těma dětma chtějí pracovat, co si připravují atd. I podle toho, když spolu mluvíme, jak se chová i ke mně jako k dospělému, prostě jakej má názor na to vzdělávání, když se spolu bavíme atd. Není to tak, že když ta holčina nebude mít žádnou praxi, tak že bych jí nevzala, to ne. Prostě když uvidim, že je pro to zapálená a bude chtít tu práci doopravdy dělat, tak bych jí klidně vzala, i když bude mít míň praxe než jiná, která pak tu praxi má, ale třeba zrovna se mi zdá, že je třeba trochu laxnější.

2) Nemyslím si, že když má někdo vysokou školu, že je něco víc, než někdo kdo má jenom střední školu. Záleží doopravdy prostě na tom, jak se chová, jak ten člověk na mě působí, jak působí na ty děti, jak rychle, když už potom tady je, tak jak si třeba pamatuje ty děti. Nezáleží na tom z jaké je školy, hlavně aby byl kvalifikovaný podle školského zákona, což je i s maturitou nebo i když je bakalář.

Paní ředitelka D

1) No tak samozřejmě podle jejich vzdělání, musí mít minimálně střední pedagogickou školu. Samozřejmě ta učitelka musí být tvořivá, hravá, milá k dětem, komunikativní, co se týká k personálu a rodičům. Můžu se s ní bavit o nějakých nápadech, ptala bych se jí jak si stojí ve výchovách, jakou preferuje. Určitě bych dala přednost studentce čerstvě po škole, než nějaké 45-50ti leté paní.

2) Stačí nám střední pedagogická škola, nepreferujeme učitelky s vysokou školou.

Paní ředitelka E

1) Já si vybírám budoucí paní učitelky podle svých kritérií, zvu je na pohovor, který tvoří asi 50 otázek, a podle toho si pak vybírám.

2) Nezáleží na tom jestli je ze střední pedagogické školy nebo z vysoké školy, hlavně aby měla vzdělání pro učitele mateřské školy, já si vybírám podle mých kritérií.

Paní ředitelka F

1) Rozhodně si vybírám podle praxe. Kdyby sem přišla absolventka ihned po studiu, tak jí nepřijmu. Potřebuju člověka, který už má několik let praxe za sebou.

2) Určitě ze středních pedagogických škol. Učí se tam úplně to samé co na vysoké škole, ale je tam mnohem více praxe a ta je potřebná!

Paní ředitelka G

1) Takže, pokud bych si měla vybírat paní učitelku do svého týmu, tak bych se zaměřila určitě na to, jaký má přístup k dětem, pohovořila bych si s ní o metodách, které upřednostňuje, jak chce s dětmi pracovat, vzala bych si jí na třídu a sledovala její práci s dětmi. Samozřejmě přivítám, pokud už má nějakou praxi za sebou, ale neznamená to, že bych si do školky nevezala někoho čerstvě po škole bez praxe, to ne. Kdybych viděla, že má opravdu ráda děti, je milá, nápavitá, tvořivá, pohotová, tak bych si sem klidně vzala tuhle dívku, než někoho z praxí.

2) Určitě bych dala přednost střední pedagogické škole. I já mam vystudovanou střední pedagogickou školu a počet praxe na téhle škole je nesrovnatelný s jinými školami. Střední pedagogická škola výborně připravuje žáky pro tohle zaměstnání a myslím, že ten člověk už je rozhodnutý, že chce opravdu pracovat s dětmi, než člověk, který jde třeba nejdřív na gympl a pak až se hlásí na vysokou školu Učitelství pro MŠ. Takže určitě tu střední.

Paní ředitelka H

1) Na základě poslaného životopisu si zvu jednotlivé zájemkyně na pohovor. Je pro mě důležité, kde zájemkyně pracovala dříve, důvod odchodu z práce, často voláme i bývalému zaměstnavateli, abychom zjistili o zájemci více informací. Důležité je ale pro mě, aby byl zájemce kreativní, nápavitý – ptám se ho například, jak se zachoval kdyby, co by dělal kdyby, atd. a čekám jeho pohotové reakce. Dále musí být spolehlivý, svědomitý a dochvilný. Především musí být absolvent pedagogické školy se zaměřením

do MŠ, pokud není, jsem schopná ho přijmout, když splňuje všechna kritéria, ale pod podmínkou, že si musí vzdělání dodělat.

2) Spíše se přikláním ke střední pedagogické škole, u nás ve školce má $\frac{3}{4}$ učitelé střední pedagogickou školu a mohu říct, že jsou to opravdu profesionální pedagogové. Ze školy přišli výborně připraveni. Mám zde i učitelky, které mají vysokou školu Učitelství pro MŠ, ale myslím, že lépe připraveni jsou středoškoláci. Na té střední škole je přece jen mnohem více praxe a co si budeme povídat, nic vás nepřipraví lépe než právě ta praxe.

Paní ředitelka I

1) Zaměřuji se na vystupování, samozřejmě už to jak se chová ke mně je důležité, od toho si mohu odvodit, jak se bude chovat k dětem a k jejich rodičům či personálu. Musí mi být sympatická, milá, usměvavá. Zajímá mě, jaké metody by ve své výchově volila, jak by se zachovala v dané situaci (například kdyby jedno dítě spadlo z prolézačky a zlomilo si ruku, jak by postupovala, nebo co by dělala, kdyby měla pro děti připravenou nějakou činnost a polovina dětí by jí odmítala dělat, jakou hru by vymyslela na rozvoj smyslového vnímání apod.). No tím si jí ozkouším a podle toho jí pak mohu přijmout.

2) Pro mě osobně má stále větší váhu střední pedagogická škola. Ale jinak mi nezáleží na vzdělání, jestli střední pedagogická škola, nebo vysoká škola, hlavně aby ta učitelka měla tohle vzdělání a když se mi bude opravdu zamlouvat, tak se nebudu rozhodovat podle vystudované školy.

Paní ředitelka J

1) Učitelky si vybírám podle jejich chování a vystupování. Potřebuju spolehlivé a ochotné lidi, tvořivé, s kladným vztahem k dětem. Na základě životopisů si pak zvu vybrané paní učitelky do školky na pohovor. Dávám přednost učitelkám s praxí, ale tak do 45 let. Starší paní učitelky už se podle mě špatně přizpůsobují novým věcem jako je RVP apod. Je to pro ně náročnější. Takže do 45 let raději paní učitelku s praxí, pokud se žádná taková do výběrového řízení nehlásí, tak raději čerstvě vystudovanou, než starší 45 let.

2) Nedávám přednost ani jedné škole, jsem spíše pro tu praxi. Ale kdybych měla přijmout studentku hned po škole, tak asi z té střední, myslím, že lépe studenty připravuje a že tam mají hodně praxe.

Paní ředitelka K

1) Já si nejdříve nechávám poslat životopisy a motivační dopisy. Na tomto základě si sem pozvu uchazečky, které jsou mi podle motivačního dopisu a životopisu sympatické a těm dávám vyplnit dotazník s 30 otázkami, které jsou pro mě pro výběr podstatné. Podle tohoto dotazníku dělám s vybraným uchazečem pohovor, a pokud je mi sympatický a má hezké vystupování tak ho přijmu. Samozřejmě si musím myslet, že se uchazeč do mateřské školy vážně hodí, že je pro práci s dětmi zapálen a je schopen dělat na 100%.

2) Určitě jsem pro střední školu. Rozhodně. Zaprvé je to 4leté studium a bakalář je pouze na 3 roky a ze střední pedagogické školy jsou studenti výborně připraveni. Na střední škole je o mnoho víc praxe.

Paní ředitelka L

1) Já se rozhoduju podle rozhovoru s tou učitelkou. Od toho už hodně poznáte. Chvilí se s ní bavím ohledně školky, dětí, metod atd. a hned vím, jestli je vhodná ke mně do školky nebo ne. Musí mi být sympatická.

2) Nezáleží na tom, jestli má střední školu nebo vysokou školu, hlavně aby měla podle školského zákona kvalifikaci pro učitelství v MŠ. Jinak mi na škole nezáleží.

Paní ředitelka M

1) Paní učitelky, které žádají o místo v naší mateřské škole, samozřejmě musejí mít vzdělání tohoto směru. Ptám se vždy, jestli už mají nějakou praxi, co s dětmi rády dělají, jaké metody při své práci volí, nebo by volily. Jestli dávají přednost těm starším metodám, nebo novějším.

2) No stoprocentně střední pedagogická škola. Já osobně jí mám a myslím, že střední pedagogická škola má výbornou přípravu na budoucí povolání. Pamatuji si, že jsme

měli každý rok souvislou praxi a ještě během roku průběžnou a to nikde jinde není.
Určitě ne v takovém rozsahu.