

ZÁPADOČESKÁ UNIVERZITA V PLZNI

FAKULTA EKONOMICKÁ

Bakalářská práce

**Agglomerační efekty v průmyslové zóně Borská pole
v Plzni**

**Agglomeration effects in the industrial zone Borská
pole in Pilsen**

Eliška Šroubová

Plzeň 2024

Čestné prohlášení

Prohlašuji, že jsem bakalářskou práci na téma

„Agglomerační efekty v průmyslové zóně Borská pole v Plzni“

vypracovala samostatně pod odborným dohledem vedoucího bakalářské práce za použití pramenů uvedených v příložené bibliografii.

Plzeň dne 18. 4. 2024

v. r. *Eliška Šroubová*

Zásady pro vypracování práce

1. Proved'te rešerši odborné literatury zaměřené na otázky lokalizace ekonomických subjektů a jejich spolupráce a zpracujte teoretická východiska práce.
2. Proved'te analýzu vzniku a vývoje průmyslové zóny Borská pole v Plzni.
3. Realizujte v průmyslové zóně Borská pole dotazníkové šetření firem s důrazem na hodnocení místních podmínek a možnosti vzájemné spolupráce.
4. Výsledky dotazníkového šetření vyhodno'te v kontextu teoretických východisek.
5. Proved'te shrnutí získaných poznatků.

Studijní program

Ekonomická a regionální geografie

Poděkování

Chtěla bych poděkovat vedoucímu práce doc. RNDr. Jiřímu Ježkovi, Ph.D. za jeho čas, odborné vedení a rady v průběhu zpracování této bakalářské práce.

Poděkování patří také paní Marii Melicharové, z úseku hospodářského rozvoje Útvaru koncepce a rozvoje města Plzně, za ochotu a odpovědi na dotazy, řediteli obchodního plánování společnosti Panasonic Heating & Ventilation Air-Conditioning Czech s.r.o. panu Radku Vachovi za vstřícnost a zodpovězení otázek. Děkuji také všem dalším respondentům, kteří vyjádřili své názory ke zkoumané problematice.

Obsah

Úvod	7
1 Cíle práce a metodika	8
2 Průmyslové zóny	11
2.1 Význam průmyslových zón	12
2.2 Problémy průmyslových zón	12
3 Lokalizace ekonomických subjektů a aglomerační efekty	14
3.1 Lokalizace ekonomických subjektů	14
3.1.1 Lokalizační teorie	14
3.2 Lokalizační faktory	15
3.2.1 Dělení lokalizačních faktorů	15
3.2.2 Proměny významu lokalizačních faktorů	17
3.3 Aglomerační efekty	18
3.3.1 Dělení aglomeračních efektů	19
4 Spolupráce ekonomických subjektů	21
4.1 Mezipodniková spolupráce	21
4.1.1 Podnikové řetězce	22
4.1.2 Podnikové sítě	22
4.1.3 Strategické aliance	23
4.1.4 Klastry	24
4.2 Spolupráce podniků a univerzit	24
5 Průmyslová zóna Borská pole	27
5.1 Vznik průmyslové zóny	27
5.1.1 Vývoj průmyslové zóny	28
5.2 Lokalizační rozhodování firem v průmyslové zóně Borská pole	35

5.2.1	Zkušenost firmy Panasonic Heating & Ventilation Air-Conditioning Czech s.r.o.	37
5.3	Mezipodniková spolupráce firem v průmyslové zóně Borská pole	38
5.4	Spolupráce Západočeské univerzity a firem v průmyslové zóně Borská pole	40
5.4.1	Spolupráce s technickými fakultami	40
5.4.2	Spolupráce s výzkumnými centry	43
5.4.3	Zkušenosti s průběhem spolupráce	47
5.5	Vyhodnocení a shrnutí poznatků.....	52
	Závěr.....	54
	Seznam zkratek	56
	Seznam použitých zdrojů.....	57
	Seznam tabulek.....	61
	Seznam obrázků	62
	Seznam map	63
	Seznam příloh	64
	Přílohy	
	Abstrakt	
	Abstract	

Úvod

Průmyslové zóny představují v České republice fenomén, který se projevil v polovině 90. let 20. století. Česká ekonomika tehdy procházela transformací a průmyslové zóny se ukázaly jako efektivní řešení problému vysoké nezaměstnanosti i oživení podnikatelského prostředí. Pokud je průmyslová zóna lokalizována na vhodném místě, přináší výrazné zlepšení rozvoje regionu, kde je vybudována, a proto se stává významným nástrojem regionálního rozvoje (Bašťová, 2008; Brynda, 2011; Vidová, 2010).

Jedním z nejdůležitějších rozhodnutí ekonomických subjektů je rozhodnutí o lokalizaci. Je to právě umístění, které hraje důležitou roli v plnění podnikových cílů a celkovém dosažení podnikatelského úspěchu. Mezi faktory, které mohou mít vliv na lokalizaci firem do průmyslových zón patří, kromě lokalizačních faktorů, také aglomerační efekty, tj. výhody a nevýhody plynoucí z koncentrace ekonomických subjektů, zdrojů a infrastruktury v prostoru. Významným aglomeračním efektem jsou úspory, které vznikají díky blízkosti spolupracujících podniků. Podle institucionálních lokalizačních teorií hraje právě blízkost důležitou roli při rozvoji spolupráce podniků (Ježek, 2023).

Práce se zabývá průmyslovou zónou Borská pole v Plzni, která vznikla v roce 1993. Důvodem vzniku byla podpora restrukturalizace, modernizace a rozvoj hospodářství města Plzně. Dnes je považována za nejdůležitější rozvojový projekt města, co se týče hospodářského rozvoje. V průběhu let docházelo k postupnému lokalizování ekonomických subjektů do průmyslové zóny Borská pole (Králová & Melicharová, 2019).

Jedním z cílů práce je zjistit nejčastější důvody proč si ekonomické subjekty vybraly jako místo svého podnikání tuto průmyslovou zónu, spolu se zjištěním, jaké jim toto rozhodnutí přináší výhody. Průmyslová zóna, jako místo koncentrace ekonomických subjektů, nabízí výhodu geografické blízkosti. V bezprostřední blízkosti průmyslové zóny Borská pole se mimo jiné nachází kampus Západočeské univerzity v Plzni (ZČU). Dalším cílem je proto zjistit, jak podněcuje geografická blízkost mezipodnikovou spolupráci ekonomických subjektů a jakou hraje roli také při navazování spolupráce se Západočeskou univerzitou.

1 Cíle práce a metodika

Lokalizační rozhodnutí je jedním z nejdůležitějších, které ekonomické subjekty musí učinit. Každé místo nabízí jiné předpoklady a každý ekonomický subjekt má jiné požadavky. Je zásadní najít takové místo, které bude vhodné a perspektivní. Jedním z cílů bakalářské práce je proto zjistit, proč si ekonomické subjekty vybraly pro svou lokalizaci průmyslovou zónu Borská pole.

S vývojem lokalizačních teorií je stále více zdůrazňována role spolupráce v udržování konkurenceschopnosti a zlepšování výkonnosti ekonomických subjektů. Podle institucionálních lokalizačních teorií je blízkost důležitým aspektem rozvoje spolupráce, nejen mezi podniky, ale i s ostatními institucemi. S ohledem na to, že se v těsné blízkosti průmyslové zóny Borská pole nachází kampus Západočeské univerzity, je dalším cílem práce zjistit, jestli je pro ekonomické subjekty v průmyslové zóně Borská pole důležitá blízkost Západočeské univerzity, a jestli spolupracují subjekty mezi sebou a se Západočeskou univerzitou.

Cíle práce:

- Zjistit, proč si ekonomické subjekty vybraly pro svou lokalizaci průmyslovou zónu Borská pole.
- Zjistit, jestli je pro ekonomické subjekty lokalizované v průmyslové zóně Borská pole důležitá blízkost Západočeské univerzity a získat informace o tom, jestli spolupracují subjekty mezi sebou, a se Západočeskou univerzitou.

Zároveň byly stanoveny následující výzkumné otázky:

- Co je výhodou pro lokalizaci ekonomických subjektů na Borských polích?
- Proč si ekonomické subjekty vybraly Borská pole? Jak hodnotí své lokalizační rozhodnutí?
- Nakolik a jakým způsobem využívají kontaktů s ostatními firmami? Jakých činností se tyto kontakty týkají a jak jsou s nimi spokojeni?
- Byla blízkost Západočeské univerzity důležitá pro rozhodnutí o lokalizaci na Borská pole?
- Spolupracují ekonomické subjekty se Západočeskou univerzitou? Čeho se spolupráce týká a jaké existují problémy této spolupráce?

Základní problematika související s tématem práce je zkoumána v části teoretického zarámování. Pro tyto účely byla zvolena vhodná odborná literatura (především odborné publikace a články z odborných časopisů), která se zaměřuje na témata průmyslové zóny, aglomerační efekty, lokalizace a spolupráce ekonomických subjektů. Témata byla systematicky rozdělena do kapitol. Nejprve se bakalářská práce zabývá definicí průmyslových zón, jejich významem a problémy, které se v souvislosti s nimi mohou objevovat. Následně přechází k tématu lokalizace ekonomických subjektů a aglomeračních efektů, kde je diskutována problematika lokalizačního rozhodování, souvisejících faktorů a aglomeračních efektů. Poslední část je věnována spolupráci ekonomických subjektů, kde je zkoumána spolupráce mezipodniková a spolupráce podniků a univerzit.

Na teoretické zarámování navazuje praktická část práce. Ta se konkrétně věnuje již průmyslové zóně Borská pole, na kterou je tato práce zaměřena. Je popsán její vznik a vývoj na základě sekundárních dat. Vymezení zóny bylo převzato podle Útvaru koncepce a rozvoje města Plzně, který ji spravuje. Následuje vlastní výzkum týkající se lokalizačního rozhodování firem v průmyslové zóně Borská pole, jejich mezipodnikové spolupráce a spolupráce se Západočeskou univerzitou. Poslední částí je vyhodnocení a shrnutí získaných poznatků se zaměřením na cíle bakalářské práce.

K vypracování praktické části práce byla využita kombinace několika výzkumných metod. Bylo realizováno dotazníkové šetření a rozhovory, a získána také sekundární data. Kontaktovány byly firmy působící v průmyslové zóně Borská pole, Útvar koncepce a rozvoje města Plzně, který průmyslovou zónu spravuje, podnikatelské a inovační centrum BIC Plzeň s.r.o., fakulty a výzkumná centra Západočeské univerzity v Plzni. Sekundární data byla poskytnuta Útvarem koncepce a rozvoje města Plzně, pro zpracování přehledu firem v průmyslové zóně Borská pole, zároveň byly využity oficiální webové stránky firem a jednotlivých technických fakult a výzkumných center Západočeské univerzity v Plzni. Primární data byla získávána několika způsoby. Zástupci z Útvaru koncepce a rozvoje města Plzně a podnikatelského a inovačního centra BIC Plzeň s.r.o. byli kontaktováni prostřednictvím emailové, případně osobní komunikace, protože zkoumané otázky byly rozmanité. Pro firmy v průmyslové zóně Borská pole byly již otázky stejné, proto byl za pomoci webové aplikace Formuláře Google vytvořen dotazník, který byl následně rozeslán. V případech, kdy zástupci jednotlivých firem, kteří dotazník vyplňovali nesouhlasili s uvedením jejich jména v této práci, byl uveden pouze

název firmy, za kterou odpověděli. Podařilo se přímo spojit se zásadním investorem v průmyslové zóně Borská pole, firmou Panasonic Heating & Ventilation Air-Conditioning Czech s.r.o., a v rámci rozhovorů a emailové komunikace s ředitelem obchodního plánování byly zodpovězeny doplňující dotazy ke zkoumané problematice. Pro získání informací o probíhající spolupráci firem se Západočeskou univerzitou, jejich výhodách a nevýhodách, byli kontaktováni mimo firem, také proděkani pro vnější vztahy jednotlivých technických fakult. Osobní rozhovor byl realizován s proděkanem fakulty strojní, kde je spolupráce nejrozsáhlejší. Dále byl vytvořen dotazník pro výzkumná centra Západočeské univerzity, který se týkal spolupráce s ekonomickými subjekty v průmyslové zóně Borská pole. Odpovědi byly využity k vyhodnocení probíhající spolupráce, jejích hlavních výhod, případně bariér. Pro naplnění cílů práce bylo zásadní získat názory osob, které se ve zkoumané problematice pohybují. Vzory dotazníků jsou k dispozici v přílohách A a B, seznam respondentů v příloze C této bakalářské práce.

Pokud to bylo vhodné, byla získaná data dále zpracována do tabulek, případně mapových výstupů. Pro tvorbu tabulek byl využit program Microsoft Excel, pro mapové výstupy software ArcGIS, konkrétně aplikace ArcMap.

2 Průmyslové zóny

Průmyslová zóna je území speciálně vymezené především pro lokalizaci průmyslových aktivit, obchodu a služeb. Můžeme říci, že se jedná o komplex moderního městského průmyslu a služeb (Baštová, 2008; Vidová, 2010).

Ministerstvo průmyslu a obchodu České republiky (2018) definuje průmyslovou zónu jako plochu určenou pro koncentrované umístování výrobních závodů průmyslu, strategických služeb nebo technologických center.

V České republice představují průmyslové zóny efektivní řešení problémů vzniklých transformací české ekonomiky v polovině 90. let 20. století. V té době se v Česku rozmohl fenomén průmyslových zón, které vznikaly, a stále vznikají, především jako řešení problému vysoké nezaměstnanosti nebo oživení podnikatelského prostředí regionu (Baštová, 2008; Brynda, 2011).

Při rychlé transformaci středoevropských a východoevropských ekonomik vznikal problém s nedostatečně fungujícím tržním prostředím, které by ovlivnilo efektivnější využívání existujících zdrojů. V tomto případě na vývoj ekonomiky pozitivně působí přímé zahraniční investice, především v odvětvích průmyslu a produktivních služeb. Zahraniční firmy zpravidla přinášejí zvýšení produktivity práce, a to díky zavádění nových technologií, prověřených metod řízení a také rozvojem vědeckovýzkumných aktivit. Celostátně bývají přímé zahraniční investice do průmyslu orientovány na export, což pozitivně ovlivňuje obchodní bilanci státu. Snaha zvýšit atraktivitu regionu a získat tímto způsobem investory vedla státy mimo jiné k podpoře tvorby průmyslových zón (Brynda, 2011).

Lze tedy říci, že průmyslové zóny jsou podnětem pro příliv zahraničních investic. Rozvoj průmyslových zón provází myšlenka snížení nákladů spojených s budováním infrastruktury, a to pomocí alokace specializované infrastruktury do vybrané oblasti. Vybudování průmyslové zóny přináší zlepšení rozvoje regionu, ve kterém je vybudována. Pokud dojde k nesprávnému rozhodnutí o lokalizaci, dochází k nárůstu a případně k prohlubování existujících rozdílů mezi různými regiony. V rozhodování o lokalizaci je proto nutné zaměřit se na lokalizační kritéria (Vidová, 2010).

Výhodné jsou průmyslové zóny i pro do nich investující podniky, které mohou ušetřit na vedlejších nákladech pomocí lokalizace uvnitř zóny. Zároveň patří mezi hlavní výhody,

ve velké většině případů, dobré dopravní napojení. Díky výhodám, které v průmyslových zónách vznikají se do těchto komplexů v rámci České republiky ve velkém kumulují zahraniční i české podniky (Baštová, 2008).

2.1 Význam průmyslových zón

Průmyslové zóny jsou typem rozvojového projektu, tedy takového projektu, který by měl být přínosný pro daný region, a zvyšovat jeho produktivitu. Hlavním smyslem zakládání průmyslových zón je podpora tvorby nových pracovních míst v regionech, což vede ke snižování nezaměstnanosti. Tím se tyto zóny stávají rovněž významným nástrojem regionálního rozvoje a jsou široce využívány (Baštová, 2008; Kunc & Tonev, 2010). Sice nepřináší okamžité výsledky, ale lze předpokládat, že průmyslové parky přináší do regionu výrazné zlepšení a změny. Vytvořené pracovní pozice mohou mít vliv na nutnost obstarání bydlení a služeb pro zaměstnance. Koncentrace určitých typů firem v rámci průmyslových zón může být předpokladem pro příchod nových investorů (Vidová, 2010).

2.2 Problémy průmyslových zón

Ekonomické subjekty v průmyslových zónách zaměstnávají nemalé množství lidí, na kterých je jejich provoz závislý. Rozvoj průmyslových zón s sebou nese příliv nových zaměstnanců, případně i jejich rodin, čímž je do okolního území průmyslové zóny generována zvětšená zátěž daného území. Města a silně urbanizovaná území jsou schopna lépe absorbovat nové zaměstnance než venkovské obce. Nárůst počtu pracovní síly, která migruje za prací do průmyslové zóny, může být případným zdrojem problémů ohledně dopravy, bezpečnosti v oblasti nebo kapacity veřejné infrastruktury (Ministerstvo průmyslu a obchodu, 2018).

Zóny rovněž generují velké nároky na dopravní infrastrukturu, což má dopad i na široké okolí průmyslové zóny. Dopravní zátěž se projevuje i desítky kilometrů daleko. Jednotlivé typy průmyslu a strategických služeb, také kladou rozdílné nároky na dopravu. Z hlediska druhů dopravy vyvolává průmyslová zóna nároky jak na dopravu nákladů (dovnitř a ven z průmyslové zóny), tak na dopravu osob (zaměstnanců a zákazníků/návštěvníků). V případě dopravní infrastruktury je pro průmyslové zóny důležitá také dopravní dostupnost. V krajním případě může dojít ke zhroucení dopravního systému pod náporom dopravy, který je průmyslovou zónou generován (Ministerstvo průmyslu a obchodu, 2018).

Každá průmyslová zóna je zásahem do krajiny, případně i do struktury osídlení. Velikost zásahu je určena rozsahem průmyslové zóny a charakterem výroby, pro který je převážně určena. Pro těžký průmysl je charakteristická lokalizace do míst v krajině zcela izolovaných, lehký průmysl je naopak zpravidla umístěn v areálech na okrajích sídel. Ve volné krajině obvykle po umístění průmyslové zóny dochází k narušení jejího rázu a charakteru, zvláště při necitlivém umístění do širšího rámce. Pokud je průmyslová zóna umístěna v území, které je dostatečně vzdálené od obytných ploch nebo v krajině málo exponované a s nízkou estetickou hodnotou, snižují se rizika plynoucí z její existence na krajinu a osídlení, na minimální nebo dokonce žádná. Příkladem je umístění průmyslové zóny na plochy bývalých vojenských areálů nebo letišť (Ministerstvo průmyslu a obchodu, 2018).

Jako častý problém, související s průmyslovými zónami, je vnímáno přehlížení lokalit tzv. brownfields při jejich zakládání. Brownfields je souhrnný název pro opuštěné plochy zejména po průmyslové výrobě. Místo využití a přestavění takových ploch jsou často preferovány lokality tzv. greenfields, které představují nově vznikající závody na zelené louce, tedy v úplně nové, předtím nevyužité lokalitě. Běžně dochází k využívání greenfields i v lokalitách, kde je dostatek opuštěných ploch, tj. brownfields (Brynda, 2011, Vidová, 2010).

Důvodů, proč problém s nevyužíváním brownfields vzniká, je několik. Jde například o to, že v případě výstavby nového objektu na dříve nevyužité ploše může investor stavět podle svých požadavků a není nutné se zaměřovat na již existující budovy, kterým je nutné se přizpůsobit. Z hlediska infrastruktury zpravidla nenastávají problémy s nevhodně položenou nebo zastaralou infrastrukturou. V rámci finanční oblasti platí, že cena pozemků na okrajích měst je nižší. Proto výstavba úplně nových objektů bývá finančně levnější než přebudování starých objektů, kde se může vyskytnout řada nepříznivých faktorů, které zvyšují celkové vstupní náklady (Brynda, 2011).

3 Lokalizace ekonomických subjektů a aglomerační efekty

3.1 Lokalizace ekonomických subjektů

Ekonomické subjekty musí činit celou řadu důležitých rozhodnutí. Mezi jedno z nejdůležitějších patří rozhodnutí o lokalizaci. Umístění podniku hraje důležitou roli v následném plnění podnikových cílů a v dosažení podnikatelského úspěchu (Daníšek Matušková, 2016; Ježek, 2023, Law et al., 2009).

Každé místo má své určité zdroje a každá ekonomická aktivita má své specifické potřeby. Správný výběr místa pro realizaci ekonomické aktivity je tedy zcela nezbytný (Damborský & Wokoun, 2010).

3.1.1 Lokalizační teorie

Lokalizační teorie patří mezi významné teorie ekonomické geografie a jsou považovány za nejstarší součást tzv. prostorové ekonomie. Prostorová ekonomie vysvětluje rozložení ekonomických aktivit v prostoru a jejich vzájemnou interakci (Ježek, 2023). Nedílnou součástí plnění podnikatelských záměrů je správné lokalizační rozhodnutí. Proto v ekonomické teorii otázka ovlivňování efektivity produkce prostorem, ve kterém je lokalizována, byla předmětem mnoha diskusí (Kraftová & Prášilová, 2013). Lokalizační teorie jsou zároveň jednou z nejstarších částí regionální vědy, protože hrají důležitou roli v oblasti rozvoje regionů (Damborský & Wokoun, 2010, Turečková, 2020).

Předmětem lokalizačních teorií je zkoumání lokalizace ekonomických aktivit, přičemž zásadní je odpověď na otázku kde vyrábět, respektive kam lokalizovat ekonomické aktivity (Foral & Andráško, 2011). Další důležitou otázkou lokalizačních teorií je vliv lokalizace na náklady, výnosy a podnikatelský úspěch podniku, schopnost podnikat inovační kroky, a v neposlední řadě i vliv ekonomické aktivity na její okolí (Ježek, 2023).

V současnosti jsou nejdynamičtější se rozvíjejícím směrem institucionální lokalizační teorie. Důraz je kladen na význam znalostí a inovací pro uplatňování konkurenčních výhod. Fungování inovací je přitom ovlivněno zejména rozvojem průmyslových parků, vývojových a výzkumných institucí. Objevuje se také myšlenka důležitosti spolupráce ekonomických subjektů (Blažek & Uhlíř, 2020; Víturka, 2007).

Například teorie výrobních okrsků je postavena na intenzivní mezipodnikové spolupráci a v důsledku toho vznikajících aglomeračních efektů (tj. úspor z rozsahu). Teorie učících se regionů považuje za nejdůležitější prvek k získání a udržení konkurenceschopnosti znalosti, přičemž uvádí, že schopnost učit se nezávisí na stavu v rámci jednoho podniku, ale je ovlivněna prostředím firmy, které představuje síť vztahů s dalšími firmami a institucemi. Klíčem ke konkurenceschopnosti je pak tzv. triple helix, tj. vzájemná spolupráce mezi soukromým sektorem (podniky), univerzitami a veřejným sektorem (vládou) (Blažek a kol., 2008; Blažek & Uhlíř, 2020). Podle teorie regionálních inovačních systémů mají zásadní postavení firmy a organizace, které vytvářejí a rozšiřují znalosti. Nejdůležitější je přitom vzájemná interakce a intenzivní spolupráce mezi nimi, která je navíc usnadněna v případě jejich vzájemné prostorové koncentrace a blízkosti (Asheim et al., 2011; Skokan, 2005).

3.2 Lokalizační faktory

Podstatou lokalizačních teorií je znalost lokalizačních faktorů, přičemž samotná lokalizace je ovlivňována nejen jedním, ale komplexním souhrnem vícero faktorů. Na základě jejich posouzení se společnost/investor rozhoduje, jestli je pro něj výhodné do určitého území investovat či nikoliv (Foral & Andráško, 2011).

Lokalizační faktory byly definovány Alfredem Weberem při jeho snaze o vysvětlení lokalizačních rozhodnutí firem, jehož výsledkem byl Weberův lokalizační trojúhelník, který se týkal lokalizace průmyslu (Blažek & Uhlíř, 2020; Toušek a kol., 2008).

V geografii představují lokalizační faktory předpoklady jednotlivých míst a oblastí pro ekonomické aktivity, přičemž každé místo má tyto předpoklady odlišné. Jsou však zcela zásadní v případě rozhodnutí firmy se do konkrétního místa lokalizovat. Pokud má oblast příznivé lokalizační předpoklady, má také vyšší pravděpodobnost budoucího rozvoje (Cifranič, 2016; Ježek a kol., 2014).

3.2.1 Dělení lokalizačních faktorů

Lokalizační faktory je možné dělit z mnoha různých hledisek.

Nejzákladnější možností je rozdělení na přírodní a socioekonomické lokalizační faktory. Mezi přírodní patří voda, klima a suroviny. Do socioekonomických řadíme energie, dopravu, pracovní sílu, infrastrukturu, informace a životní prostředí (Toušek a kol. 2008).

Z hlediska prostorového rozsahu lze faktory rozdělit na makrolokalizační (s větším rozsahem v prostoru, např. klimatické podmínky) a mikrolokalizační (vztahující se ke konkrétní lokalitě, např. suroviny nebo infrastruktura). V návaznosti na fakt, že se význam lokalizačních faktorů v čase mění, lze zmínit dělení z hlediska změny dynamiky vlivu, a to na faktory s klesajícím významem (např. dopravní náklady), s nezměněným významem (např. infrastruktura nebo kapitál) a s rostoucím významem (např. informace a životní prostředí) (Toušek a kol., 2008).

Další možné rozdělení lokalizačních faktorů je na měkké a tvrdé.

Tvrdé lokalizační faktory jsou jednoduše takové, u kterých je možné nějakým způsobem změřit jejich kvalitu a úroveň a mají bezprostřední vliv na možnosti podniku. Jde o faktory jako je dostupnost kvalifikované pracovní síly, dostupnost ploch (průmyslových zón, nebytových a kancelářských prostor), stav dopravní infrastruktury a s tím spojená možnost napojení na externí dopravu (tj. blízkost letiště, železnice, silnice, případně i vodní cesty). Dále mezi tvrdé lokalizační faktory řadíme také ceny za tyto zmiňované plochy, budovy apod. (Foral & Andráško, 2011; Slach a kol., 2008).

Měkké lokalizační faktory, oproti tvrdým jsou takové, které sice mají také vliv na možnosti a aktivitu podniku, ale nejsou měřitelné. Mezi velkými průmyslovými podniky je důležitým měkkým lokalizačním faktorem vstřícnost veřejného sektoru k podnikání. Pro firmy terciárního a kvarterního sektoru je důležitá image města, případně regionu, do kterého se lokalizují. Dále patří mezi měkké lokalizační faktory kvalita bydlení a nabídka aktivit v okolí bydliště, kvalita životního prostředí a kulturní vyžití (Foral & Andráško, 2011; Slach a kol., 2008).

Ježek (2023) stejně jako Skokan (2004) dělí lokalizační náklady do dvou skupin podle jejich vztahu k dodavatelskému a odběratelskému trhu na:

1. Vstupy (faktory vztahující se k dodavatelskému trhu) – přírodní zdroje, pracovní síla, dodavatelé zboží a služeb, dostupnost informací a inovací
2. Výstupy (faktory vztahující se k odběratelskému trhu) – přístup k trhu

Ze studia lokalizačních faktorů vyplývá, že tyto faktory jsou při rozhodování firem o jejich umístění klíčové. Každé místo má odlišné předpoklady a zdroje. Zároveň každá ekonomická aktivita se odlišuje svými nároky. Vyhodnocení lokalizačních faktorů a uvědomění si toho, co je pro firmu při lokalizaci nejdůležitější, hraje roli v jejím pozdějším fungování, rozvoji, stabilitě a prosperitě.

3.2.2 Proměny významu lokalizačních faktorů

Důležitost lokalizačních faktorů se postupně měnila s tím, jak se rozvíjelo a měnilo hospodářství. S posunem od primárního sektoru k sekundárnímu, a následně k terciárnímu, ztrácely některé lokalizační faktory význam a jiné ho naopak nabývaly (Foral & Andráško, 2011; Toušek a kol., 2008). Příkladem může být půda, jejíž význam byl prvořadý pro lokalizaci zemědělství, tedy aktivity primárního sektoru. Pro průmyslové podniky byla však důležitější blízkost surovinových zdrojů a náklady na dopravu. Ale i tento význam dopravních nákladů se snížil v návaznosti na zefektivnění systému dopravní infrastruktury. S rozvojem průmyslové dělby práce došlo ke zvýšení významu prostorové blízkosti k ostatním podnikům i dalším institucím, s čímž úzce souvisí nárůst významu aglomeračních efektů. Postupný růst sektoru služeb v souvislosti s technologickými inovacemi a rozvojem znalostně náročných odvětví zapříčinil vzrůstající důležitost faktorů jako jsou blízkost k univerzitám a výzkumným zařízením nebo dostupnost kvalifikované pracovní síly (Ježek, 2023).

Významnost jednotlivých faktorů závisí také na procesu rozhodování společnosti o dané investici. Jiné faktory jsou podstatné pro rozhodování malých a středních podniků, jiné pro nadnárodní korporátní společnosti. Stejně tak existují odlišnosti v rozhodování o umístění výrobního závodu do jiné země a při lokalizaci do jiného města v rámci regionu nebo státu. U nadnárodních korporátních společností se liší také procesy rozhodování o lokalizaci ústředí podniku a jeho poboček (Daníšek Matušková, 2016).

Na národní úrovni jsou dnes považovány za rozhodující lokalizační faktory hlavně politická a makroekonomická stabilita země, tržní potenciál a úroveň cenové hladiny. Na regionální úrovni je zásadní dostatek kvalifikované pracovní síly a blízkost vědeckých a výzkumných institucí, dostatečné množství pozemků s výhodnou cenou, kvalitní infrastruktura v regionu (včetně dopravní obslužnosti), kvalita životního prostředí i průmyslová tradice regionu ad. Význam jednotlivých lokalizačních faktorů pak závisí na hlavních podnikatelských cílech a motivech investora k rozhodnutí o investici (Blažek & Uhlíř, 2020).

Již bylo zmíněno, že výjimečné předpoklady mají nadnárodní korporátní společnosti. Jedná se o podniky, které jsou založeny v různých zemích a vzájemně propojeny zvláště s ohledem na využívání zdrojů a znalostí. Nadnárodní společnosti zabezpečují produkci prostřednictvím zahraničních poboček v různých zemích. Tyto pobočky jsou řízeny

mateřskou společností z globální perspektivy a mají omezenou rozhodovací pravomoc. Země původu nadnárodní firmy má specifický význam z pohledu řídicích mechanismů, které využívá nebo strategie vstupu na zahraniční trhy, protože tyto praktiky jsou využívány napříč hierarchií společnosti (Štrach, 2009). Prvním krokem při rozhodování o lokalizaci je u těchto společností zvážení faktorů jako politická a ekonomická stabilita země. V dalších krocích je věnována pozornost faktorům jako dostupnost kvalifikované pracovní síly, kvalita dopravní infrastruktury nebo image regionu. To znamená, že nejprve je zvažována národní úroveň, a až poté regionální (Foral & Andráško, 2011).

3.3 Aglomerační efekty

Lokalizace ekonomických subjektů je ovlivněna jednak lokalizačními faktory, ale také aglomeračními efekty. Lze je definovat jako výhody a nevýhody plynoucí z koncentrace firem, zdrojů nebo infrastruktury v prostoru. Pokud jde o výhody, pak mluvíme o aglomeračních úsporách, pokud o nevýhody, pak se jedná o aglomerační náklady (Toušek a kol., 2008; Turečková, 2020).

Ekonom Alfred Marshall definoval aglomerační efekty na přelomu 19. a 20. století. Určil koncentrační mechanismy, v důsledku kterých, dochází ke zvyšování efektivity podnikání. Marshall tvrdil, že geografická koncentrace podporuje dostupnost speciálních vstupů, které mají pozitivní vliv na výrobní proces. Při geografické koncentraci mají podniky k dispozici větší trh práce. Díky tomu je umožněna větší specializace pracovní síly. Došel také k závěru, že sdílení znalostí je intenzivnější se zvyšující se geografickou koncentrací (Damborský & Wokoun, 2010).

Využívány byly aglomerační efekty v lokalizačních teoriích, které jsou dnes již do značné míry opuštěné (kvůli jejich známé a podložené kritice), ale stále v jistých mezích přínosné (pokud jsou moderně pojaté), a to z hlediska vývoje dalších teorií. Studium aglomeračních efektů, v rámci lokalizačních teorií, je považováno za jejich nejvýznamnější přínos. Do jisté míry se projevuje v institucionálním směru lokalizačních teorií, konkrétně v teorii výrobních okrsků a flexibilní specializaci regionů (Blažek & Uhlíř, 2020; Kunc & Tonev, 2010). V lokalizaci ekonomických subjektů začaly být aglomerační efekty důležitým faktorem v návaznosti na rozvoj průmyslové dělby práce, pro kterou je důležitá blízkost podniku vzhledem k ostatním v prostoru, zejména, pokud jde o mezipodnikovou dělbu práce (Ježek, 2023).

Aglomerační efekty vznikají prostorovou interakcí ekonomických aktérů – podniků, domácností a veřejného sektoru. Rozmístění těchto ekonomických aktivit v prostoru má vliv také na atraktivitu lokality z hlediska lokalizačních podmínek i pro nově vznikající aktivity (Ježek, 2023). Prostorová blízkost ekonomických subjektů podporuje proces transferu znalostí, přičemž spolupráce ekonomických subjektů je pro toto důležitým prostředkem (Slach a kol., 2008).

3.3.1 Dělení aglomeračních efektů

Ve své podstatě se dá říci, že aglomerační efekty jsou důsledkem koncentrace sídel a podniků v prostoru. Základní dělení těchto efektů je na pozitivní a negativní. Pozitivní aglomerační efekty, tj. aglomerační úspory se projevují tak, že se postupně snižují náklady firem, zvyšuje se konkurenceschopnost (firmy dosahují vyššího zisku), což se projevuje na růstu životní úrovně obyvatelstva (Čadil, 2010). Úspory mohou vznikat např. na dopravních nákladech díky rozvinutější dopravní infrastruktuře, blízkosti spolupracujících podniků, vyššímu počtu potenciálních zákazníků apod. (Kunc & Tonev, 2010). U negativních aglomeračních efektů, tj. aglomeračních nákladů je tomu naopak (Čadil, 2010).

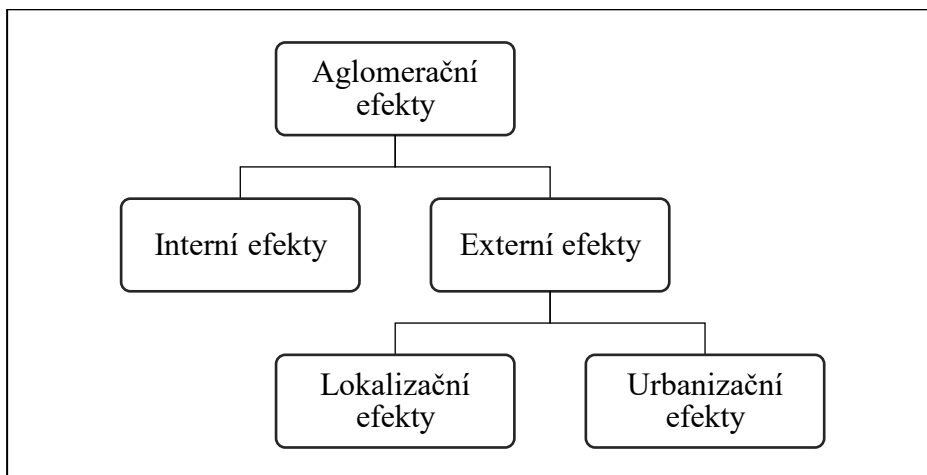
Aglomerační efekty lze dále rozdělit na interní a externí. Interní efekty vznikají uvnitř podniků nebo jejich závodů, tzn. firma je vytváří sama, a odvíjejí se od vlastní výroby a výrobní kapacity. Úspory, tedy pozitivní efekty, vznikají tím, že firma snižuje náklady na produkovanou jednotku současně se zajištěním růstu kapacity. Toho se dá dosáhnout například využitím modernějších strojů při výrobě. Naopak negativním interním efektem může být například prodleva v době, než se výrobek dostane na trh. K tomuto dochází v rámci výrobního procesu – slabým nebo pomalým článkem výrobního řetězce (Ježek, 2023; Skokan, 2004).

Externí efekty vytváří okolí podniku, vznikají interakcí mezi ekonomickými aktéry. Zde rozlišujeme externí efekty lokalizační a urbanizační (Ježek, 2023; Skokan, 2004).

Lokalizační efekty se projevují v rámci jednoho ekonomického odvětví mezi různými firmami. Jde například o přístup ke kvalifikované pracovní síle, dostupnost specializovaných servisních firem nebo subdodavatelů a podobně. Působení pozitivních lokalizačních efektů dokazuje například koncentrace specializovaných dodavatelských aktivit v automobilovém průmyslu, nebo koncentrace hutnického průmyslu do oblastí s blízkými nalezišti nerostných surovin (Ježek, 2023; Skokan, 2004).

Urbanizační efekty pozorujeme mezi různými ekonomickými odvětvími a zároveň mezi různými firmami. Jsou výsledkem celkového objemu ekonomických aktivit v určitém regionu. Příkladem jsou vztahy mezi podniky, velikost prodejního trhu, dostupnost výzkumných a vzdělávacích institucí, technické infrastruktury, ale i kvalita života v místě podnikání nebo dostupnost volnočasových zařízení. Velikost prodejního trhu je podstatná například ve chvíli, kdy selže jeden dodavatel nebo odběratel. Pokud je snadné za něj získat adekvátní náhradu, jde o pozitivní urbanizační efekt. Můžeme se setkat i s negativními urbanizačními efekty (tj. nevýhodami). V důsledku koncentrace ekonomických aktivit, a v souvislosti s tím i s koncentrací obyvatelstva, může docházet v místě k většímu znečištění ovzduší, dopravním zácpám nebo růstu cen půdy. Takové efekty způsobují dekoncentraci ekonomických aktivit v prostoru (Ježek, 2023; Skokan, 2004).

Obr. 1: Dělení aglomeračních efektů



Zdroj: Ježek (2023, s. 55), vlastní zpracování

4 Spolupráce ekonomických subjektů

4.1 Mezipodniková spolupráce

Na konci 20. století v důsledku rozvoje technologií jako je výpočetní technika nebo komunikační a informační systémy, došlo k rozšíření tendencí firem spolupracovat. Jednotlivé spolupracující firmy mohou pomocí koordinované spolupráce docílit zvýšení konkurenceschopnosti a prosperity (Stejskal & Kovárník, 2009).

Pokud podnik uvažuje o navázání spolupráce s jiným podnikem, je důležité definovat nejprve důvod pro její realizaci. Následovat by měl výběr potenciálních partnerů se kterými bude podnik o navázání spolupráce usilovat (Veber & Srpová, 2012). Spolupráce firem může probíhat v různých oblastech jejich činnosti, jako je například výroba, marketing, výzkum a vývoj, reklama, prodej ad. (Michna et al., 2020).

Nalezení vhodného partnera je velmi složitý proces, kterému je přikládána vysoká důležitost. Jelikož každý podnik hledá partnery z různých důvodů, není možné jednoznačně určit toho nejvhodnějšího (Stejskal a kol., 2016). Na základě výběru a domluvy podniků je určena forma spolupráce. Závěrečným krokem, který odstartuje mezipodnikovou spolupráci je vypracování a podepsání příslušné dohody nebo smlouvy (Veber & Srpová, 2012).

Spolupráce musí být realizována takovým způsobem, aby byla pro zúčastněné strany výhodná. Základem úspěchu je komunikace. Proto schopnost spolupracovat závisí, mimo jiné, na dostatečném vybavení lidskými i finančními zdroji a dobrým komunikačním chováním. Každá zúčastněná strana významně ovlivňuje celkový průběh spolupráce. Důležitá je také loajalita zúčastněných partnerů, ochota využívat vlastní zdroje a sdílet je se spolupracujícími společnostmi, za účelem dosažení společných cílů. Naopak faktory, které mohou být bariérami v realizaci mezipodnikové spolupráce, jsou: nedodržení závazků, neschopnost najít kompromisy, nedostatek iniciativy a nedostatek koordinace mezi konkrétními spolupracujícími členy (Michna et al., 2020)

K dělení forem mezipodnikové spolupráce existuje mnoho různých přístupů, a terminologie v této oblasti není zcela jednoznačná, například:

- Stejskal & Kovárník (2009) rozdělují formy spolupráce mezi podniky na podnikové sítě, podnikové řetězce a klastry,

- Pavelková a kol. (2009) uvádějí podnikové sítě, strategické aliance a klastry,
- Veber & Srpová (2012) dělí formy mezipodnikové spolupráce na partnerství, podnikatelské sítě a spojení,
- podle Tetřevové (2017) jsou formou spolupráce podniků strategické aliance.

4.1.1 Podnikové řetězce

Podnikové řetězce dělí Stejskal & Kovárník (2009) na stupně a formy řetězení podniků, a uvádí následující:

- První stupeň řetězení – výpomoc
- Druhý stupeň řetězení – jednorázová spolupráce
- Třetí stupeň řetězení – rozšíření spolupráce a výpomoci na další podniky
- Kooperační řetězce

Pokud podniky spolupracují formou výpomoci, zpravidla to souvisí s oblastí výroby. Může jít například o zapůjčení pracovní síly, strojů nebo sdílení skladových prostor. Na základě dobré zkušenosti s výpomocí, může vzniknout snaha spolupráci dále rozvíjet a přejít k dalšímu stupni podnikových řetězců. Jednorázovou spolupráci využívají firmy v České republice poměrně běžně. Jedná se většinou o spolupráci dvou nebo více podniků na určité zakázce. Pokud podnik rozšíří spolupráci s několika různými podniky, které poté začnou ve své podnikatelské činnosti využívat výhod propojení, jedná se o třetí stupeň řetězení. Když dojde k rozšíření takové spolupráce o její zviditelnění veřejnosti, a tedy pokrytí vzájemných vazeb i pro konkurenci, znamená to, že se podniky nacházejí v kooperačním řetězci (Stejskal & Kovárník, 2009).

4.1.2 Podnikové sítě

Podnikové sítě jsou další formou spolupráce firem. V rámci této spolupráce vytvoří skupina podniků síť, kde mají sdílené zdroje, které používají ke kooperaci na společných projektech (Stejskal & Kovárník, 2009). Taková forma spolupráce je výhodná, neboť umožňuje spojovat zdroje, jak finanční, tak i vědomostní, a dokáže vyvářet společnou komunikační síť mezi dalšími podniky. Jde také o skupiny podniků, které mají společný obchodní cíl a společně se podílí na jeho dosažení (Veber & Srpová, 2012). Podniky například mohou být komplementární v oblasti výrobního procesu (tedy spolupracovat spolu na výrobě), vytvářet společná logistická řešení nebo úzce spolupracovat v oblasti vývoje a výzkumu (Pavelková a kol., 2009; Stejskal & Kovárník, 2009).

Jedná se o vztah dlouhodobý a cílevědomý, který firmám umožňuje získat i udržovat si konkurenční výhody vůči firmám mimo síť. Mezi výhody firem, které jsou členy podnikových sítí patří například možnost spojit zdroje (finanční i vědomostní), možnost rozložení rizik spojených s podnikáním nebo vytvoření společné komunikační sítě mezi firmami (Veber & Srpová, 2012).

Podnikové sítě mají mnoho různých forem a slouží také k odlišným účelům. Mohou být strukturované, formální, anebo dokonce založené na právní formě. Možností jsou také neformální sítě, v rámci kterých si podniky například vyměňují zkušenosti nebo rozvíjejí širší formy spolupráce. Dochází i k situacím, kdy se podniky zaměřují na sdílení obecných informací, směňují zkušenosti z inovací, marketingu nebo podobných odvětví. Spolupráce může být, ale soustředěna také na konkrétnější cíle, například úkoly definované na základě podnikatelského plánu, které je potřeba řešit v daném čase (Pavelková a kol., 2009; Stejskal & Kovárník, 2009).

4.1.3 Strategické aliance

Strategické aliance jsou typem mezipodnikového partnerství. Cílem jejich zakládání je vytvořit spojenectví a zároveň získat výhody plynoucí ze strategie. Každý podnik zapojený ve strategické alianci přispívá především do oblastí, ve kterých má nějaké výjimečné předpoklady. Typické pro strategické aliance je zapojení menšího počtu subjektů. Účelem spojenectví je realizace velmi specifických úkolů, produktů nebo služeb (Pavelková a kol., 2009; Tetřevová, 2017)

Na základě oblasti, ve které je spolupráce realizována, mohou vznikat strategické aliance v oblasti výzkumu a vývoje, nákupu, výroby, prodeje a distribuce, v administrativě a obslužných službách nebo existují i strategické aliance na základě licenčních smluv. Poslední zmíněná forma strategie, tedy na základě licenčních smluv je založena na poskytování licencí k využívání značky, patentu nebo autorských práv (Tetřevová, 2017).

Spolupráce ve vývoji a výzkumu může spočívat například v tom, že jedna firma finančně podporuje výzkum a vývoj druhé firmy a zároveň tak nabývá práva na využití výsledků. Spolupráce v oblasti nákupu představuje pro firmy výhodu z hlediska nižších pořizovacích cen, které mohou vzniknout na základě realizace společného nákupu vstupů do výroby. Aliance ve výrobě se dá realizovat například tím, že firma dodá materiál druhé firmě, od které odebere výrobky po zhotovení. Případně může každá firma vyrábět nějaký

konkrétní komponent finálního produktu a na základě výměny s ostatními zapojenými firmami zhotovuje konečný produkt (Tetřevová, 2017; Vochozka, 2012).

Dohoda o obchodním zastoupení se využívá při strategické alianci v oblasti prodeje. V praxi to znamená, že firma vyhledává potenciální zákazníky pro druhou firmu za následnou provizi. V oblasti distribuce existuje dohoda o distribuci, při které firma odebírá výrobky od jiné firmy a poté je distribuuje na vlastní náklady. Při administrativní a obslužné spolupráci si firmy mohou navzájem zajišťovat vybrané činnosti jako například účetnictví nebo ostrahu objektu (Tetřevová, 2017).

4.1.4 Klastry

V posledních letech vznikaly také nové složitější formy kooperací firem, například klastry. Teoretický rámec klastrů navazuje na dílo britského ekonoma Alfreda Marshalla, který se zabýval zkoumáním územní koncentrace průmyslových odvětví (Pavelková a kol., 2009).

Marshall tvrdil, že intenzivní vzájemná spolupráce firem přináší úspory z rozsahu nejen velkým firmám, ale také seskupením menších firem. Koncentrace podniků podobné specializace přináší podle Marshalla pozitivní aglomerační efekty, tj. aglomerační úspory. Především se jedná o dostatečné množství pracovní síly, vybudování specializované a kvalitní infrastruktury a vznik specializovaných dodavatelů. Základními vlastnostmi klastru jsou existence vzájemných vazeb mezi ekonomickými subjekty a jejich geografická blízkost (Blažek & Uhlíř, 2020).

4.2 Spolupráce podniků a univerzit

Vedle mezipodnikové spolupráce je dnes široce uznávána především důležitost spolupráce podniků a univerzit. Univerzity rozvíjejí lidské zdroje a poskytují kvalifikovanou pracovní sílu, která je klíčová pro rozvoj inovací, budování a udržování konkurenceschopnosti (Orazbayeva et al., 2019). V současném výzkumu spolupráce podniků a univerzit je stále více pozornosti věnováno roli univerzit jako zdroje znalostí pro inovace. Většina interakcí mezi univerzitami a podniky není primárně motivována okamžitým komerčním výsledkem, ale zaměřuje se právě na získávání znalostí a také přístupu ke studentům i vyučujícím, případně na řešení konkrétních problémů (Hewitt-Dundas, 2013).

Mezi základní role univerzit patří vzdělávání a rozvíjení poznání, realizace vědecko-výzkumné činnosti a akademické podnikání. Spolupráce, která vzniká mezi univerzitami a podniky souvisí vždy s některou ze zmíněných základních rolí, které univerzity plní (Tetřevová, 2017). Z tohoto důvodu můžeme spolupráci rozdělit do dvou základních oblastí, a to na spolupráci v oblasti vzdělávání, a v oblasti vědecko-výzkumné činnosti (Viktorova, 2017).

Pokud univerzity spolupracují s podniky v oblasti související se vzdělávací rolí univerzit může jít například o zajišťování vzdělávacích programů ze strany univerzity pro zaměstnance podniků. Konkrétně se jedná například o programy celoživotního vzdělávání nebo konkrétní semináře zaměřené na problémové oblasti. Spolupráce může v tomto směru spočívat také v zajišťování praxí, stáží nebo odborných exkurzí ze strany podniků jednak pro studenty, ale také pro vědecko-výzkumné pracovníky univerzit. Velmi důležitou formou jsou i kontaktní dny pro studenty, při kterých se firmy mohou prezentovat a nabírat ze strany studentů nové zaměstnance. Možná a poměrně běžná je i spolupráce firem se studenty při tvorbě kvalifikačních prací (Tetřevová, 2017).

Při realizaci vědecko-výzkumné činnosti univerzit mohou firmy kooperovat například vzájemným poskytováním obdobných konzultací nebo vypracováním odborných posudků. Podniky a univerzity se mohou společně podílet na pořádání odborných seminářů, workshopů nebo konferencí. Spolupráce může v některých případech vyvrcholit založením tzv. akademické spin-off firmy (tj. firma založená za účasti pracovníků univerzity s možností využití duševního, případně i hmotného vlastnictví univerzit) (Dan, 2013; Tetřevová, 2017).

Výzkum, který je v rámci univerzit realizován může pozitivně ovlivnit inovační schopnosti firem. V tomto ohledu je důležitá schopnost přenášet znalosti do podnikové praxe a zároveň kompetence využívat znalosti získané z univerzitní výzkumné činnosti. To je možné například aplikováním poznatků z výzkumných publikací, využívání kolaborativního nebo smluvního výzkumu anebo poradenství. Zároveň podniky stále častěji vyhledávají osobnější přenos znalostí a upřednostňují realizaci smluvního výzkumu, využívání kontaktů k získávání informací nebo poradenství (Hewitt-Dundas, 2013).

Konkrétním příkladem spolupráce podniků a univerzity může být situace na Fakultě strojní a Fakultě elektrotechnické Západočeské univerzity v Plzni. Strojní fakulta má

několik strategických partnerů, mezi kterými jsou např. společnosti ŠKODA JS Plzeň nebo Robert Bosch České Budějovice, se kterými konzultuje obsah studijních programů. Fakulta elektrotechnická úzce spolupracuje například se společností automobilového průmyslu Škoda Auto Mladá Boleslav a.s. nebo strojírenskou firmou Škoda Transportation a.s. (Peroutka & Peroutková Holejšová, 2009).

Spolupráce mezi firmami a univerzitami přináší celou řadu plusů pro obě zúčastněné strany. Zaměstnanci firem se v rámci dalšího vzdělávání poskytovaného univerzitami mohou dopracovat kariérního růstu, firmy získávají know-how, které je poté základem pro posílení jejich technické a technologické úrovně a vede k udržování konkurenceschopnosti. Univerzity mohou díky spolupráci s podniky nabýt alternativních zdrojů financí nebo využívat vybavení podniků. Studenti spolupracující během svého studia s firmami získají zkušenosti, a tím i lepší předpoklady pro uplatnění na trhu práce, v mnoha případech jsou zaměstnáni i přímo v rámci partnerských firem (Dan, 2013).

Zásadním důvodem, proč podniky vyhledávají univerzity, je přístup k univerzitním odborným znalostem, které umožňují firmám efektivně inovovat. Prioritou průmyslových společností při spolupráci s univerzitami není primárně získávání technologií, ale jde spíše o získávání přístupu k talentům, tj. kvalifikované pracovní síle (Hewitt-Dundas, 2013).

Zásadním rizikem spolupráce je z pohledu firem možné nebezpečí úniku dat a zneužití interního know-how. Problémy mohou nastat také z hlediska koordinace zúčastněných stran. Bariéru ve spolupráci firem a univerzit může tvořit i otázka financování, nedostatek komunikace zúčastněných nebo potíže s hledáním vhodného partnera pro realizaci spolupráce (Dan, 2013).

5 Průmyslová zóna Borská pole

Průmyslová zóna Borská pole, uváděna také pod názvem Městský industriální park Borská pole, je považována za nejdůležitější rozvojový projekt města Plzně, co se týče hospodářského rozvoje. Jedná se o rozsáhlý územní celek, v rámci kterého působí několik desítek ekonomických subjektů. Plzeň, jako město s průmyslovou tradicí, byla zaměřena především na strojírenství a těžký průmysl, kdy hlavním zaměstnavatelem byla firma ŠKODA. Pro budoucí rozvoj města bylo nezbytné, aby překonalo závislost na těžkém průmyslu a jediném hlavním zaměstnavateli. Zásadním cílem a důvodem vzniku průmyslové zóny byla podpora restrukturalizace, modernizace a rozvoj hospodářství města, a v neposlední řadě také vytvoření nových pracovních míst (Králová & Melicharová, 2019).

5.1 Vznik průmyslové zóny

Charakter hospodářství města Plzně byl dlouho určován dvěma podniky – ŠKODA a Plzeňské pivovary (dnes Gambrinus a Prazdroj). Především díky podniku ŠKODA se po druhé světové válce prohloubilo již tak jednostranné zaměření průmyslu v Plzni. Tyto podniky se prakticky staly, ve většině případů, určujícím faktorem v rozvoji města. Problém nastal, když v roce 1989 došlo k rozpadu trhů na které se plzeňská ŠKODA zaměřovala. Dvě třetiny exportu směřovaly do zemí Rady vzájemné hospodářské pomoci a nadpoloviční většina dodávek končila v Sovětském svazu. V této době dochází k první a nutné snaze města o podporu a ovlivňování vlastního hospodářského rozvoje, kterému dosud nebyla věnována taková pozornost (Králová & Melicharová, 2019; Wokoun a kol., 2010).

V návaznosti na situaci, vzniklo v roce 1992 Oddělení hospodářského rozvoje v rámci Magistrátu města a o rok později, v roce 1993, se přesunulo pod Útvar koncepce a rozvoje města Plzně. Hlavním cílem Oddělení hospodářského rozvoje byla podpora hospodářského a celkového rozvoje Plzně, jakožto centra regionu, včetně jeho transformace a posílení ekonomiky (Králová & Melicharová, 2019).

Jako stěžejní úkol v souvislosti s hospodářským rozvojem bylo vyhodnoceno vybudování průmyslové zóny Borská pole, neboť jednou ze slabých stránek města byl nedostatek ploch vhodných pro podnikání. Aby město mohlo mít podstatný vliv na rozvoj průmyslových zón, muselo nějakou vlastnit. Na základě tohoto rozhodnutí došlo k nabytí

vlastnictví parcely, která zahrnovala plochy bývalého vojenského vrtulníkového letiště (Králová & Melicharová, 2019; Wokoun a kol., 2010).

Obr. 2: Pohled na nezastavěná Borská pole z 80. let 20. století od Nové Hospody



Zdroj: Králová & Melicharová (2019)

Po několikaletých jednáních byl 13. června roku 1996 schválen dokument s názvem *Zásady pro lokalizaci investorů v Městském industriálním parku Plzeň – Borská pole*. Součástí bylo vymezení zájmového území, a hlavně byly uvedeny požadované a doporučené podnikatelské aktivity, společně s kritérii pro výběr investorů (Králová & Melicharová, 2019).

Jako požadované a doporučené aktivity byly uvedeny například: výroba elektronických a telekomunikačních přístrojů, výroba spotřebního zboží, výroba přesných strojírenských strojů, nástrojů a součástí, nebo výroba automobilů, dalších dopravních prostředků a náhradních dílů. Naopak jako podnikatelské aktivity nevhodné, až nepřipustné, byly uvedeny například: výroba staveních hmot, stavební dvory, betonárky a obalovny šterků, velkokapacitní dopravní základny nebo těžké strojírenství (Králová & Melicharová, 2019; Wokoun a kol., 2010).

5.1.1 Vývoj průmyslové zóny

Ekonomické subjekty do průmyslové zóny Borská pole v Plzni postupně vstupovaly na základě dřívějšího stanovení kritérií a zásad pro výběr investorů. Některé podniky neprošly procesem schvalování a byly odmítnuty. Všechny ekonomické subjekty, které

splnily stanovené zásady a mohly být lokalizovány do průmyslové zóny Borská pole jsou vázány smlouvou, ve které je uvedeno že musí své sídlo mít v průmyslové zóně po dobu 20 let od vstupu, jinak jim hrozí finanční sankce (Wokoun a kol., 2010).

Zastupitelstvo města Plzně rozhodlo o vzniku městské industriální zóny Borská pole v roce 1993. O 3 roky později, v roce 1996 došlo k podepsání smlouvy se společností Matsushita Electric Industrial – strategickým investorem z Japonska, jehož cílem bylo vybudovat v Plzni závod pro výrobu televizorů značky Panasonic (Wokoun a kol., 2010).

Vstup společnosti Matsushita Electric Industrial do průmyslové zóny Borská pole se ukázal pro zónu velmi zásadním a pro její další rozvoj významným. Paní Marie Melicharová z úseku hospodářského rozvoje Útvaru koncepce a rozvoje města Plzně (osobní komunikace, 26.01.2024) uvedla, že tento investor byl velmi významný a určující a jeho zásluhou přicházely do průmyslové zóny i ostatní japonské firmy následovány dalšími investory.

Obr. 3: Výstavba původního závodu Panasonic



Zdroj: Panasonic Heating & Ventilation Air-Conditioning Czech (2024)

Od vstupu společnosti Matsushita Electric Industrial a vybudování závodu Panasonic se průmyslová zóna postupně začala zaplňovat dalšími investory.

Tabulky 1 a 2 zachycují vývoj průmyslové zóny Borská pole v Plzni. Jsou uvedeny všechny aktuálně působící ekonomické subjekty v této zóně, společně s roky vstupu a základním oborem podnikání. Některé firmy v průběhu jejich působení v průmyslové zóně změnilý svůj název, nicméně v tabulce je uveden je vždy ten nejaktuálnější, tedy ten, pod kterým ekonomický subjekt v současnosti funguje.

Tab. 1: Ekonomické subjekty v průmyslové zóně Borská pole se vstupem do roku 2009

ekonomický subjekt	v provozu od roku	obor činnosti
BIC Plzeň s.r.o.	1997	podnikatelské a inovační centrum
Panasonic Heating & Ventilation Air-Conditioning Czech s.r.o.	1997	vývoj a výroba tepelných čerpadel
Tesco Stores ČR a.s.	1998	maloobchodní prodej a služby
Brzdy Baumrukr s.r.o.	1999	opravy motorových vozidel
Schneider Food	1999	výroba masných lahůdek
Porsche Inter Auto CZ s.r.o.	2000	centrum pro motoristy (prodej, služby)
Seele Pilsen s.r.o.	2000	výroba prvků z oceli pro stavebnictví
DAIHO Czech s.r.o.	2001	výroba plastových dílů
Precision Castparts CZ s.r.o.	2001	obrábění odlitků pro letecký průmysl
MDS Engineering k.s.	2002	výroba strojírenských výrobků
Safran Cabin CZ s.r.o.	2002	výroba interiérů letadel
Technocrane s.r.o.	2002	výroba kamerových jeřábů
A3 SPORT s.r.o.	2003	sklad sportovního oblečení
Gentherm CZ s.r.o.	2003	výroba komponentů pro automobilový průmysl
HOFMEISTER s.r.o.	2003	výroba nástrojů pro strojírenství
Izomat stavebniny s.r.o.	2003	dodavatel stavebních materiálů
IZOPOL DVORÁK s.r.o.	2003	výroba obalů z pěnového polystyrenu
REDIMAX spol s.r.o.	2003	výroba a renovace diamantových nástrojů
Rental Dealing s.r.o.	2003	prodej a pronájem nemovitostí
Akkodis Czech Republic s.r.o.	2004	technologické a vývojové centrum
Black Fern	2004	obchod a služby
Daikin Industries Czech Republic s.r.o.	2004	výroba klimatizačních zařízení
IZOS s.r.o.	2004	výroba izolačních dvojskel
Jan Špilar Ryby-drůbež	2004	zpracování chlazené drůbeže
JTEKT Automotive Czech Plzen s.r.o.	2004	výroba komponentů pro automobilový průmysl
JTEKT Column Systems Czech s.r.o.	2004	výroba komponentů řízení pro automobilový průmysl
KOŽELUHA ČESKÝ TRUHLÁŘ s.r.o.	2004	výroba dřevěného nábytku
MAGNA Seating Pilsen s.r.o.	2004	výroba rámců sedaček pro automobilový průmysl
M-Kavis Plzeň s.r.o.	2004	prodej drogistického zboží
Pro Truck autopříslušenství s.r.o.	2004	velkoobchod s náhradními díly
Sekolab s.r.o.	2004	rozbory pitných a odpadních vod
Typos tiskařské závody s.r.o.	2004	tiskárna, tiskařské práce
Velkoobchod Bárta	2004	velkoobchod s nápoji
ZF Engineering Plzeň s.r.o.	2004	výzkumné a vývojové centrum
Panattoni Park	2007	pronájem prostor
Vědeckotechnický park Plzeň a.s.	2007	prostory pro výzkum, vývoj a inovace
GIENGER BOHEMIA s.r.o.	2009	velkoobchod v oboru technického zaměření budov

Zdroj: Marie Melicharová (osobní komunikace, 26.01.2024), vlastní zpracování

Tab. 2: Ekonomické subjekty v průmyslové zóně Borská pole se vstupem od roku 2010

ekonomický subjekt	v provozu od roku	obor činnosti
Hotel Ibis	2010	hotelové a restaurační služby
Harley-Davidson Plzeň	2011	prodej a servis motocyklů Harley-Davidson
Lear Corporation Engineering s.r.o.	2011	vývojové centrum
Hansa Flex spol. s.r.o.	2012	prodej hydraulických produktů
TRIAL STAV s.r.o.	2012	prodej stavebnin
Toptrans EU a.s.	2012	přeprava zásilek a balíků
SWA s.r.o.	2014	výroba komponentů pro automobilový průmysl
Centrum výzkumu Řež s.r.o.	2015	výzkumná organizace v oboru energetiky
Auto ESA	2017	prodej automobilových vozidel
Würth spol. s.r.o.	2017	prodej montážní a upevňovací techniky
Zásilkovna Depo	2023	přeprava zásilek a balíků

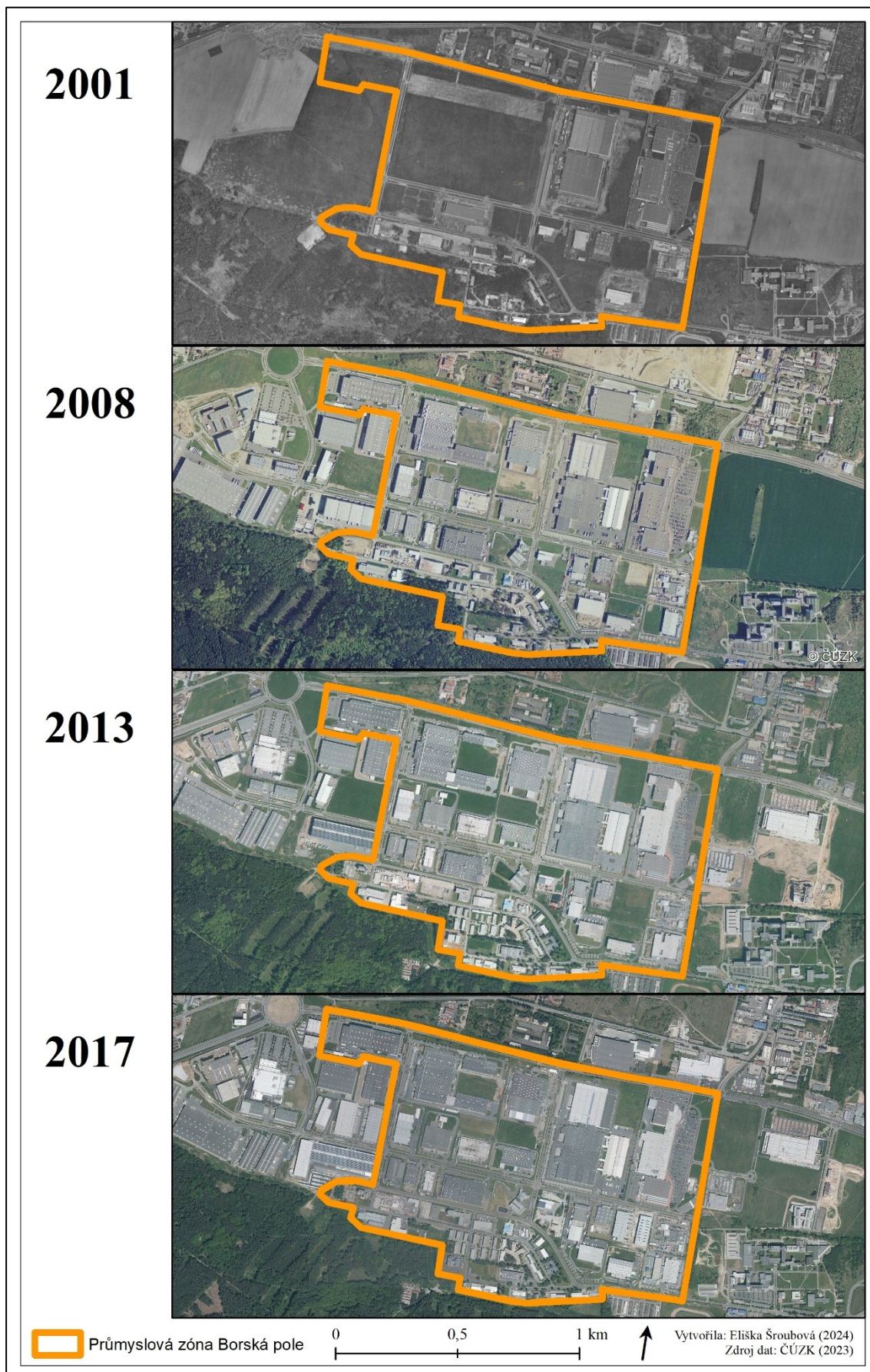
Zdroj: Marie Melicharová (osobní komunikace, 26.01.2024), vlastní zpracování

Největší zastoupení mají v průmyslové zóně Borská pole podniky z oblasti automobilového průmyslu, kdy mnoho firem působí jako subdodavatelé. Jako příklad lze uvést společnosti Alfmeier CZ, s.r.o., JTEKT Automotive s.r.o., MAGNA Seating Pilsen, s.r.o. nebo SWA s.r.o. Zastoupena je také výroba přesných strojírenských výrobků, spotřební elektroniky, plastových prototypů nebo klimatizačních zařízení, a prostor zde má i výzkum a vývoj (Králová & Melicharová, 2019).

Mimo výrobní podniky je kladen velký důraz také na výzkum, vývoj a inovace. Město Plzeň, ve kterém se průmyslová zóna Borská pole nachází, má dlouholetou tradici podpory inovačního podnikání. Významnou součástí průmyslové zóny je již od roku 1997 podnikatelské a inovační centrum BIC Plzeň, s.r.o. Od roku 2007 se zde nachází také Vědeckotechnický park a.s., který rozhodně přispěl k podpoře výzkumu a inovací (Vědeckotechnický park Plzeň, n.d.).

Vybudování industriální zóny mělo zvýšit investiční atraktivitu města, která byla indikátorem kvality ekonomického prostředí v transformující se české ekonomice. Protože byly využity moderní koncepty lokalizačních analýz, které respektovaly preference zahraničních investorů stala se průmyslová zóna Borská pole jednou z nejatraktivnějších lokalit v České republice pro zahraniční investory s exportně orientovanou výrobou (Bašťová & Dokoupil, 2010).

Mapa 1: Vývoj průmyslové zóny Borská pole v Plzni v letech 2001, 2008, 2013 a 2017



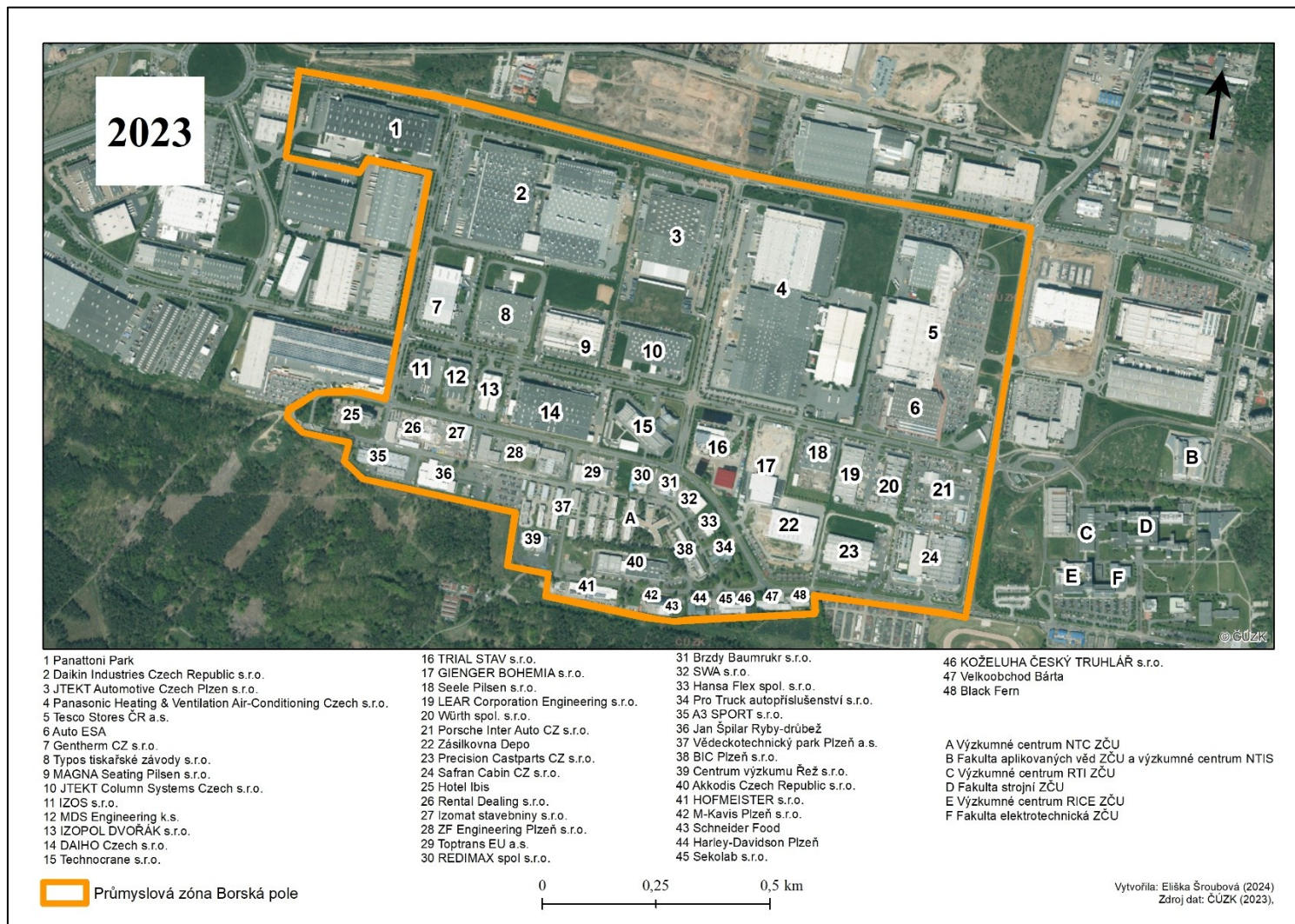
Z ekonomického hlediska průmyslová zóna Borská pole pozitivně ovlivnila zaměstnanost a celkovou ekonomickou výkonnost města Plzně. Tím byl splněn jeden z hlavních cílů vzniku průmyslové zóny, konkrétně řešení nezaměstnanosti a zavádění nových pracovních míst. Místní ekonomický rozvoj města i regionu je pozitivně ovlivněn propojením dlouhodobě lokalizovaných investorů s místními subjekty, jako je i Západočeská univerzita a různé malé a střední podniky v Plzeňském kraji. Vzhledem k tomu, že na fungování průmyslové zóny se aktivně podílí zavádění výzkumu a vývoje, provázání s univerzitou a napojení firem na místní subdodavatele, předpokládá se přínos, a především odolnost vůči neočekávaným změnám v ekonomice (Wokoun a kol., 2010).

Jako největší výhody průmyslové zóny Borská pole pro lokalizaci firem jsou uváděny strategická poloha zóny v rámci města Plzně, těsná blízkost Západočeské univerzity, blízkost dálnice D5, dobrá dopravní dostupnost a pozemky ve vlastnictví města (Králová & Melicharová, 2019).

Baštová a Dokoupil (2010) uvádí, že geografická poloha města Plzně, výhodná dopravní poloha a zkušená pracovní síla se pozitivně projevují na atraktivnosti města z hlediska získávání zahraničních investic.

Paní Marie Melicharová, z úseku hospodářského rozvoje Útvaru koncepce a rozvoje města Plzně (osobní komunikace, 26.01.2024), uvedla: „Projekt Městského industriálního parku Borská pole je bezesporu nejdůležitějším rozvojovým projektem městské správy v oblasti hospodářského rozvoje. Podařilo se naplnit hlavní cíl projektu – podpořit modernizaci a rozvoj hospodářské základny i jeho prosperitu. Realizací tohoto projektu, kde se soustředila většina zahraničních výrobních investic, se podařilo zajistit dostatek nových pracovních míst. Tato lokalita se stala atraktivní pro zahájení podnikání řady významných zahraničních investorů.“

Mapa 2: Přehled ekonomických subjektů působících v průmyslové zóně Borská pole v Plzni v roce 2023



5.2 Lokalizační rozhodování firem v průmyslové zóně Borská pole

Lokalizační rozhodnutí patří mezi jedno z vůbec nejdůležitějších, jaké firma činí. Každé místo má specifické předpoklady a zároveň každý podnik má jiné potřeby a nároky na území. Z tohoto důvodu je nezbytně nutné při rozhodování zvážit různé lokalizační faktory.

Na otázku, jaký byl nejčastější důvod firem, proč si vybrat průmyslovou zónu Borská pole jako místo pro svou lokalizaci odpověděla Marie Melicharová z Útvaru koncepce a rozvoje města Plzně (osobní komunikace, 26.01.2024) následovně: „Průmysl v ČR je z velké části závislý na exportu, a to především do Německa, proto je Plzeňský kraj a Plzeň z hlediska trhu průmyslových nemovitostí velice perspektivní a důležitý, má dobrou dopravní infrastrukturu, kvalifikovanou pracovní sílu, výhodné umístění a blízkost Západočeské univerzity.“

„Pro investory je Plzeňský region zajímavý z důvodu existence průmyslové výroby v Plzni a okolí a díky své strategické poloze, dálnici D5 a snadnému napojení na Německo a hlavní město Prahu.“ (Nikola Drenčková, ředitelka regionální kanceláře pro Plzeňský kraj agentury CzechInvest, osobní komunikace, 25.03.2024).

V průmyslové zóně Borská pole v Plzni dochází ke koncentraci ekonomických subjektů. Je to právě koncentrace v prostoru, díky které vznikají aglomerační efekty, které mohou být pozitivním faktorem v případě lokalizace. Aglomerační úspory mohou vznikat například díky kvalitní dopravní infrastruktuře nebo blízkosti spolupracujících podniků. Toto potvrdila Ingrid Wohrabová z Regionální kanceláře Obchodní a průmyslové komory Regensburg a Česko-německé obchodní a průmyslové komory (osobní komunikace, 12.04.2024): „V rámci Plzeňského kraje se průmyslové aktivity koncentrují především do města Plzně a okolí, k čemuž výrazně přispěl vznik průmyslové zóny Borská pole. Koncentrace firem v městském industriálním parku s sebou jistě přináší výhody, mimo jiné například blízkost Západočeské univerzity.“

Firmy se při vstupu do průmyslové zóny Borská pole zajímaly o ostatní investory, výhodnou lokalitu v rámci průmyslové zóny, blízkost dálnice, kvalitní dopravní infrastrukturu ale i další faktory jako možnosti bydlení, vzdělávání, školství a možnosti sportovního a kulturního vyžití (M. Melicharová, osobní komunikace, 26.01.2024). Lze tedy říci, že se v této zóně výrazně pozitivně projevují aglomerační efekty, které byly

lákadlem pro ekonomické subjekty. Firmy se často rozhodují také na základě měkkých lokalizačních faktorů jako jsou možnosti bydlení nebo vzdělávání.

Vedle výhodné strategické polohy města Plzně, je výhodou také fakt, že se průmyslová zóna nachází na okraji tohoto města. To přináší zaměstnancům firem výhodu snadné dopravní dostupnosti pomocí městské hromadné dopravy, která zónu obsluhuje (N. Drenčková, osobní komunikace, 25.03.2024).

Z průzkumu ve firmách vyplývá, že rozhodující pro výběr průmyslové zóny Borská pole jako místa pro podnikání byla dostatečná nabídka volných pozemků k podnikání, dostupnost kvalifikované pracovní síly a dopravní infrastruktury, dobrá dopravní i geografická poloha, tradice průmyslové výroby ve městě a blízkost Západočeské univerzity.

Facility Manager ve společnosti Akkodis Czech Republic s.r.o. Michal Kavický (osobní komunikace, 05.02.2024) uvedl, že největší výhodou lokalizace je dostupnost kvalifikované pracovní síly.

Společnost Seele Pilsen s.r.o. v dotazníkovém šetření rovněž sdělila, že rozhodující pro výběr průmyslové zóny byla dostupnost kvalifikované pracovní síly, dále také tradice průmyslové výroby ve městě a dobrá geografická poloha.

Firmy Typos tiskařské závody s.r.o., Safran Cabin CZ s.r.o. a Lear Corporation Engineering s.r.o. považují za největší výhodu lokalizace napojení na dopravní infrastrukturu a její dostupnost, jak pro zákazníky, tak pro zaměstnance. Stejného názoru je také společnost JTEKT Automotive Czech s.r.o., která dále uvedla jako výhodu cenu pozemků pro podnikání a podporu podnikání ze strany města.

Společnost Daikin Industries Czech Republic s.r.o., která se zabývá výrobou klimatizačních jednotek, na svých webových stránkách společnost uvádí, že město Plzeň bylo pro lokalizaci jejich výrobního závodu vybráno zejména díky tomu, že nabízí atraktivní polohu blízko hranic s Německem i možnost rychlého napojení na dálniční síť. Potenciál kvalitní pracovní síly a přítomnost technických fakult Západočeské univerzity byly dalšími faktory, které přispěly k rozhodnutí o lokalizaci do průmyslové zóny Borská pole (Daikin, n.d.).

Blízkost Západočeské univerzity byla velmi důležitá také pro firmu JTEKT Automotive Czech s.r.o., která aktivně spolupracuje s Fakultou strojní ZČU. Zajišťuje praxe, stáže

a odborné exkurze pro studenty, podílí se na kontaktních dnech, spolupracuje se studenty při tvorbě kvalifikačních prací a konzultuje s fakultou strojní obsah studijních programů.

5.2.1 Zkušenost firmy Panasonic Heating & Ventilation Air-Conditioning Czech s.r.o.

Prvním strategickým investorem v průmyslové zóně Borská pole v Plzni byla společnost Matsushita Electric Industrial z Japonska. V rámci celé České republiky šlo o jednu z vůbec prvních japonských investic (Panasonic Heating & Ventilation Air-Conditioning Czech Ltd., 2024). Jejím záměrem bylo vybudování závodu na výrobu televizorů a v roce 1997 výroba započala. U lokalizačního rozhodnutí byl i současný ředitel obchodního plánování pan Radek Vach (osobní komunikace, 07.03.2024): „Během roku 1995 proběhla studie proveditelnosti ve 3 zemích: Česká republika, Polsko a Maďarsko. V České republice bylo Panasonicu nabídnuto ze strany CzechInvestu několik lokalit. Nakonec zvítězila Plzeň, průmyslová zóna Borská pole. Důvody pro rozhodnutí o lokalizaci do Plzně byly: ekonomické podmínky ze strany města, přítomnost ZČU jako zdroje zaměstnanců s odpovídajícím elektrotechnickým/mechanickým vysokoškolským vzděláním, poloha ve středu Evropy a blízkost dopravní infrastruktury.“

Dnes funguje společnost pod názvem Panasonic Heating & Ventilation Air-Conditioning Czech a vyrábí tepelná čerpadla. Původní název – Panasonic AVC Networks – byl změněn v roce 2022 v návaznosti na ukončení dlouholeté výroby televizí a blu-ray rekordérů a její plné nahrazení výrobou tepelných čerpadel (ČTK, 2023).

Aktuálně probíhá přestavba výrobního závodu Panasonic v průmyslové zóně Borská pole. „Po 25 letech výroby televizí se centrála Panasonicu rozhodla pro výrobní outsourcing televizí třetí straně mimo Českou republiku. Zároveň divize Heating & Ventilation hledala pro expanzi výroby tepelných čerpadel vhodnou lokalitu v Evropě. Do roku 2018 se tepelná čerpadla do Evropy dovážela z Panasonic továren situovaných v jihovýchodní Asii. Po důkladné studii vyšlo najevo, že plzeňská továrna je jedinečná šance pro založení centrály výroby tepelných čerpadel pro celou Evropu, jednak kvůli zkušeným zaměstnancům a druhá kvůli výhodné poloze v celém evropském regionu. Povaha výroby tepelných čerpadel se značně liší od montážních požadavků na televize a stavební úpravy byly nutností.“ (R. Vach, osobní komunikace, 07.03.2024).

Rozhodnutí společnosti o přestavbě, místo přesunu do jiné lokality, naznačuje dosavadní spokojenost s původním lokalizačním rozhodnutím a prosperitu průmyslové zóny Borská

pole jako místa pro podnikání. Mimo výhodnou geografickou polohu, jsou pro společnost podstatné také zkušenosti a znalosti vlastních zaměstnanců, které za léta svého působení získala.

5.3 Mezipodniková spolupráce firem v průmyslové zóně Borská pole

Mezipodniková spolupráce může ekonomickým subjektům přinášet mnoho výhod. Důležitý je v tomto ohledu výběr správného partnera s jasnými důvody k realizaci spolupráce.

Technický manažer ve společnosti BIC Plzeň s.r.o., Bc. Václav Kudlič (osobní komunikace, 06.02.2024) sdělil, že firmy v rámci průmyslové zóny Borská pole hledají partnery pro spolupráci v oblasti výroby, plánování nových firemních aktivit a navazování obchodních kontaktů. „Podobnou spolupráci na regionální úrovni navazují firmy na našich networkingových akcích a v rámci dalších projektů většinou spontánně. Fakt, že jsou některé ze stejné industriální zóny je spíše shoda okolností než nějaký žádoucí parametr.“

Nicméně lokalizace ve stejné průmyslové zóně může firmám přinášet jisté výhody. Například společnosti Akkodis s.r.o. a Typos tiskařské závody s.r.o. v dotazníkovém šetření shodně uvedly, že za výhodu mezipodnikové spolupráce v rámci průmyslové zóny považují blízkost. Prostorová organizace a koncentrace firem přináší výhodu rychlé reakce a komunikace. V případě, že dojde v rámci spolupráce k situaci, kdy je nutná osobní návštěva jedné z firem, je záležitost poměrně jednoduše a rychle realizovatelná, protože není nutné zdolávat velké vzdálenosti. Průmyslová zóna Borská pole má navíc rozvinutou dopravní infrastrukturu, což představuje pro firmy aglomerační úsporu. Firmy Akkodis s.r.o. a Typos tiskařské závody s.r.o. považují za pozitivum právě vhodnou infrastrukturu a také dopravní obslužnost jak pro zákazníky, tak pro zaměstnance. Oblast je navíc velmi dobře dostupná i městskou hromadnou dopravou.

Společnost JTEKT Automotive Czech s.r.o. identifikuje při mezipodnikové spolupráci jako výhodu podobný profil podniku a díky tomu možnost realizace synergických řešení. Pokud dochází ke spolupráci firem podnikajících ve stejném ekonomickém odvětví, je pro ně snadnější pochopení a naplnění potřeb obou stran díky zkušenostem z oboru. Jak uvádí i teorie učících se regionů, znalosti jsou klíčem k získání a udržení konkurenceschopnosti. Schopnost se učit nezávisí ovšem na jednom podniku, ale je

ovlivněna prostředím firmy, které představuje síť vztahů s dalšími firmami a institucemi. Zkušenosti jsou také podstatné ve chvíli, kdy dojde k nutnosti řešit problém související s výrobou. V takovém případě mohou mezi sebou firmy sdílet zkušenosti s obdobnými situacemi a rychleji dojít k nalezení možného řešení. Společnost JTEKT Automotive Czech s.r.o. navíc v mezipodnikové spolupráci využívá také benchmarking. Podle Viturky (2007) je benchmarking metoda, která představuje měření a analýzu procesů a výkonů pomocí porovnávání vlastního podniku s jinými. Cílem této metody je zlepšování aktivit v návaznosti na zkušenosti ostatních.

V průmyslové zóně Borská pole je obecně největší výhodou využití mezipodnikové spolupráce firem lepší konkurenceschopnost a uplatnění na trhu. Naopak problémem, který firmy často řeší je nedostatek kvalifikovaných pracovníků pro možnosti spolupráce (M. Melicharová, osobní komunikace, 26.01.2024).

Z hlediska forem spolupráce podniků využívají firmy v průmyslové zóně Borská pole nejčastěji partnerství. Avšak spolupráce není realizována příliš často. Jednak spolupráci omezuje rozmanitost výrobního zaměření jednotlivých ekonomických subjektů. Dalším, významnějším, faktorem, který má vliv na realizaci mezipodnikové spolupráce je fakt, že většina firem je nadnárodní korporátní společnosti, která má zahraničního vlastníka. Rozhodování se u takových společností odehrává především v rámci mateřské společnosti, která má hlavní rozhodovací pravomoc, a dění v jednotlivých pobočkách v jiných zemích má ve své kompetenci. Pokud se navíc jedná o vertikálně integrovanou nadnárodní společnost, pak jsou výrazně ovlivněny možnosti spolupráce. Produkce jedné pobočky může sloužit jako základ výroby v dalších pobočkách společnosti v jiných zemích. Díky tomu je možné úplné zpracování finálního výrobního výstupu bez nutnosti spolupráce s jiným podnikem. Omezené jsou také možnosti spolupráce na vědě a výzkumu. Tyto společnosti zpravidla mají vlastní výzkumné a vývojové týmy, které se zaměřují na aplikaci inovací do výrobního procesu.

Vliv na možnosti realizování mezipodnikové spolupráce má také to, v jaké fázi výrobního řetězce se podniky nacházejí. V některých firmách dochází k finalizacím výstupů, a v tomto případě není spolupráce nutná.

5.4 Spolupráce Západočeské univerzity a firem v průmyslové zóně Borská pole

Firmy spolupracují se Západočeskou univerzitou na různých akcích pro studenty, významnou událostí je např. Veletrh pracovních příležitostí při ZČU v Plzni. Hlavním cílem veletrhu je propojit studenty i absolventy univerzity s českými i zahraničními zaměstnavateli. Každoročně se koná v březnu (v roce 2024 proběhl 20. března) přímo v kampusu ZČU v Plzni na Borech (Veletrh pracovních příležitostí při ZČU v Plzni, 2023). V roce 2024 se z firem působících v průmyslové zóně Borská pole v Plzni veletrhu zúčastnili:

- Akkodis s.r.o.
- Daikin Industries Czech Republic s.r.o.
- JTEKT Czech Republic s.r.o.
- Lear Corporation Engineering s.r.o.
- Panasonic Heating & Ventilation Air-Conditioning Czech s.r.o.
- Safran Cabin CZ s.r.o.
- Seele Pilsen s.r.o.

Užší spolupráce firem probíhá s jednotlivými fakultami ZČU, kdy fakulty si spolupráci zajišťují sami, a stejně tak je tomu u výzkumných center ZČU.

5.4.1 Spolupráce s technickými fakultami

Firmy v průmyslové zóně Borská pole spolupracují výhradně s technickými fakultami ZČU (tj. Fakulta aplikovaných věd, Fakulta elektrotechnická a Fakulta strojní).

Fakulta aplikovaných věd ZČU aktivně spolupracuje se společností ZF Engineering s.r.o. Spolupráce se týká studentských prací, především bakalářských nebo semestrálních v rámci různých předmětů. Realizovány jsou také společné přednášky. V oblasti výzkumu probíhá kooperace s různými katedrami této fakulty. Ve Vědeckotechnickém parku, který je v areálu průmyslové zóny Borská pole situován momentálně probíhá příprava spolupráce s fakultou v oblasti výzkumu. Většina partnerů fakulty aplikovaných věd ZČU je však lokalizována v Plzeňském kraji, přímo na Borských polích sídlí pouze zmíněná společnost (M. Dostal, osobní komunikace, 26.01.2024).

Obr. 4: Fakulta aplikovaných věd Západočeské univerzity v Plzni



Zdroj: vlastní fotografie (2024)

Fakulta elektrotechnická ZČU má řadu spolupracujících partnerů, mezi které patří:

- Akkodis Czech Republic s.r.o.
- Daikin Industries s.r.o.
- Panasonic Heating & Ventilation Air-Conditioning Czech s.r.o.
- ZF Engineering s.r.o.

Společnost ZF Engineering je pro fakultu strategickým partnerem. Spolupráce probíhá na výzkumu a vývoji elektrických pohonů pro zákazníky společnosti ZF. Studujícím na Fakultě elektrotechnické je nabízená stáž nebo brigáda, spolupráce na tvorbě kvalifikačních prací i pracovní příležitosti (Fakulta elektrotechnická Západočeské univerzity v Plzni, n.d.a).

U ostatních firem probíhá spolupráce primárně na základě smluvního výzkumu, dále také v oblasti výzkumu a vývoje a výjimečně v pořádání exkurzí do zmíněných podniků.

Proděkan pro mezinárodní vztahy a komunikaci pan Ing. Jan Michalík, Ph.D. (osobní komunikace, 26.01.2024) na otázku, zda je blízkost průmyslové zóny Borská pole výhodou pro spolupráci uvedl, že blízkost výhodou je, ale rozhodně není podmínkou. Partnery má fakulta z celého světa a na jejich výběr nemá lokalita žádný vliv.

Obr. 5: Fakulta elektrotechnická Západočeské univerzity v Plzni



Zdroj: vlastní fotografie (2024)

Na **Fakultě strojní ZČU** je spolupráce s firmami v průmyslové zóně Borská pole nejrozsáhlejší, a především dlouhodobého charakteru. Spolupracujícími subjekty jsou:

- AKKA Czech Republic s.r.o.
- BIC Plzeň s.r.o.
- Centrum výzkumu Řež s.r.o.
- Daikin Industries Czech Republic s.r.o.
- HOFMEISTER s.r.o.
- JTEKT Automotive Czech s.r.o.
- Precision Castparts CZ s.r.o.
- Safran Cabin CZ s.r.o.
- Vědeckotechnický park Plzeň a.s.
- ZF Engineering Plzeň s.r.o.

Proděkan pro vnější vztahy a rozvoj fakulty strojní doc. Ing. Milan Edl, Ph.D. (osobní komunikace, 02.02.2024) uvedl, že v největší míře spolupráce probíhá se společností Daikin Industries Czech Republic s.r.o. Obecně se firmy často podílejí na dnech otevřených dveří, na veletrhu pracovních příležitostí ZČU a různých dalších akcích pro studenty. Běžná je také podpora studentských aktivit, například společnost ZF Engineering s.r.o. je generálním partnerem studentského formulového týmu UWB Racing Pilsen.

Zástupci některých firem jsou členy průmyslové rady, která funguje na fakultě strojní s cílem přizpůsobení akademické sféry průmyslové praxi. Na základě pravidelných jednání dochází k implementaci aktuálních změn v průmyslovém prostředí do výuky ve studijních programech fakulty strojní (Fakulta strojní Západočeské univerzity v Plzni, n.d.).

Na obrázku 6 je vidět hlavní budova v kampusu Západočeské univerzity v Plzni, ve které sídlí, mimo Fakulty strojní, také Fakulta ekonomická a Ústav jazykové přípravy.

Obr. 6: Fakulta strojní Západočeské univerzity v Plzni



Zdroj: vlastní fotografie (2024)

5.4.2 Spolupráce s výzkumnými centry

Výzkumná centra fungují při ZČU celkem čtyři. Jedná se o:

- Nové technologie pro informační společnost (NTIS) – výzkumné centrum při Fakultě aplikovaných věd
- Research and Innovation Centre for Electrical Engineering (RICE) – výzkumné centrum při Fakultě elektrotechnické
- Regionální technologický institut (RTI) – výzkumné centrum při Fakultě strojní
- Nové technologie (NTC) – samostatné výzkumné centrum Západočeské univerzity

Výzkumné centrum Nové technologie pro informační společnost (NTIS) je pracovištěm výzkumu a vývoje Fakulty aplikovaných věd Západočeské univerzity. Výzkumný tým centra NTIS se zabývá výzkumem a vývojem v technických oborech jako jsou kybernetika, informatika a mechanika. Mimo to se NTIS orientuje také na rozvoj přírodních věd a obory jako fyzika, matematika nebo geomatika (Fakulta aplikovaných věd Západočeské univerzity v Plzni, n.d.).

NTIS aktivně spolupracuje s firmami Daikin Industries Czech Republic s.r.o. a ZF Engineering s.r.o., přičemž spolupráce je dlouhodobého charakteru (Fakulta aplikovaných věd, 2023).

Obr. 7: Výzkumné centrum NTIS Západočeské univerzity v Plzni



Zdroj: vlastní fotografie (2024)

Výzkumné centrum Research and Innovation Centre for Electrical Engineering (RICE) bylo vybudováno mezi lety 2010 a 2015 z operačního programu Výzkum a vývoj pro inovace. Funguje při Fakultě elektrotechnické Západočeské univerzity v Plzni a od doby svého vzniku se aktivně zapojuje do řešení výzkumných a průmyslových projektů. Laboratoře centra disponují špičkovým vybavením a unikátními technologiemi. Celkem spolupracuje výzkumné centrum RICE s více než 150 průmyslovými partnery v České republice i v zahraničí (Fakulta elektrotechnická Západočeské univerzity v Plzni, n.d.b).

Obr. 8: Výzkumné centrum RICE Západočeské univerzity



Zdroj: vlastní fotografie (2024)

Spolupráce probíhá s podniky Daikin Industries s.r.o., Lear Corporation Engineering s.r.o., Panasonic Heating & Ventilation Air-Conditioning Czech s.r.o., Akkodis s.r.o., ZF Engineering s.r.o. a to především na pravidelné/dlouhodobé bázi. Nejčastěji se týká různých projektů, analýz, měření nebo testování. Mezi silné stránky spolupráce patří blízkost průmyslové zóny, a v návaznosti na tuto skutečnost možnost rychlé komunikace. Slabou stránkou velkých korporátních společností je nižší míra zapojení do dlouhodobých projektů a podpory vzdělávací činnosti.

Regionální technologický institut (RTI) je výzkumné centrum při Fakultě strojní Západočeské univerzity. V provozu je od července roku 2015 a zaměstnává téměř 120 výzkumných pracovníků. Zabývá se základním výzkumem, ale větší zastoupení má však aplikovaný a experimentální výzkum v oblasti konstrukce vozidel, výrobních strojů, obráběcích a tvářecích technologií a moderních výrobních metod (Regionální technologický institut, n.d.).

Obr. 9: Výzkumné centrum RTI Západočeské univerzity



Zdroj: vlastní fotografie (2024)

Ředitel laboratoří Pavel Žlábek (osobní komunikace, 26.01.2024) uvedl, že výzkumné centrum RTI aktivně spolupracuje se společnostmi Daikin Industries Czech Republic s.r.o., MDS Engineering k.s. a ZF Engineering s.r.o. v oblasti výzkumu technických věd. Nejčastěji se spolupráce týká výzkumu nových produktů, hodnocení kvality produktů a analýz poškození.

Mezi strategické partnery výzkumného centra RTI dále patří společnost HOFMEISTER s.r.o., která se zabývá výrobou nástrojů pro strojírenství a společnost ALFMEIER s.r.o., která vyrábí komponenty pro automobilový průmysl.

Výzkumné centrum Nové technologie (NTC) se zabývá aplikovaným a problémově zaměřeným výzkumem orientovaným na technologické procesy, technické i netechnické dynamické systémy a materiály. Zaměřuje se také na mezinárodní a průmyslovou spolupráci. NTC disponuje nejmodernějším výpočetním a laboratorním vybavením, a zaměstnává mezinárodní tým složený z celkem 130 pracovníků.

Obr. 10: Výzkumné centrum NTC Západočeské univerzity



Zdroj: vlastní fotografie (2024)

Spolupracujícími firmami s výzkumným centrem NTC jsou ZF Engineering s.r.o. a Hofmeister s.r.o. Spolupráce má dlouhodobý charakter a týká se oblasti výzkumu a měření. Vzhledem k tomu, že je spolupráce dlouhodobá, uvedla zástupkyně ředitele NTC pro vnější vztahy paní Dita Sládková (osobní komunikace, 26.01.2024) že silnými stránkami spolupráce jsou geografická blízkost firem a vzniklé osobní vztahy. S firmou ZF Engineering je kooperace založena na smluvním výzkumu, se společností Hofmeister s.r.o. řeší centrum NTC společný projekt.

Výzkumné centrum NTC využívá prostory Vědeckotechnického parku, který je také součástí průmyslové zóny Borská pole. „NTC je jedním z nejvýznamnějších uživatelů prostor Vědeckotechnického parku, a některé objekty byly pro výzkumnou činnost NTC upravovány na míru. NTC provozuje některé technické vybavení ve Vědeckotechnickém parku, které je tak možné využít i pro další klienty v areálu i mimo něj pro testování či prototypovou výrobu. Spolupráce probíhá myslím k oboustranné spokojenosti.“ (V. Kudlič, osobní komunikace, 06.02.2024)

5.4.3 Zkušenosti s průběhem spolupráce

Tabulka 3 shrnuje probíhající spolupráci technických fakult a výzkumných center ZČU s ekonomickými subjekty v průmyslové zóně Borská pole. Nejvíce zapojena je do

spolupráce společnost ZF Engineering s.r.o., druhým nejvýznamnějším partnerem je Daikin Industries Czech Republic s.r.o.

Tab. 3: Spolupráce technických fakult a výzkumných center ZČU s ekonomickými subjekty v průmyslové zóně Borská pole

Firma	FAV	FEL	FST	NTC	NTIS	RICE	RTI
Akkodis Czech Republic s.r.o.							
Alfmeier CZ, s.r.o.							
BIC Plzeň, s.r.o.							
Centrum výzkumu Řež s.r.o.							
DAIHO (CZECH), s.r.o.							
Daikin Industries Czech Republic, s.r.o.							
HOFMEISTER, s.r.o.							
Izomat stavebniny s.r.o.							
IZOPOL DVORÁK, s.r.o.							
IZOS, s.r.o.							
JTEKT Automotive Czech Plzen, s.r.o.							
JTEKT Column Systems Czech s.r.o.							
KOŽELUHA - ČESKÝ TRUHLÁŘ, s.r.o.							
Lear Engineering Center							
MAGNA Seating Pilsen, s.r.o.							
MDS Engineering, k.s.							
Panasonic Heating & Ventilation Air-Conditioning Czech s.r.o.							
Precision Castparts CZ, s.r.o.							
REDIMAX, spol. s r.o.							
Safran Cabin CZ s.r.o.							
Seele Pilsen s.r.o.							
Sekolab, s.r.o.							
SWA, s.r.o.							
Technocrane, s.r.o.							
Typos, tiskařské závody, s.r.o.							
Vědeckotechnický park Plzeň, a.s.							
ZF Engineering Plzeň, s.r.o.							

Zdroj: vlastní zpracování

Spolupráce firem v průmyslové zóně Borská pole se Západočeskou univerzitou je v případě technických fakult nejčastěji orientována na zajišťování praxí a stáží, pořádání exkurzí a spolupráci na seminárních nebo kvalifikačních pracích studentů. U výzkumných center ZČU je partnerství založeno nejčastěji na vývoji nového produktu nebo smluvním výzkumu. V obou případech je spolupráce především dlouhodobá.

Podnikatelské a inovační centrum BIC Plzeň s.r.o. pomáhá firmám zajišťovat spolupráci se Západočeskou univerzitou, a to jak s fakultami, tak i s výzkumnými centry. V případě

projektové spolupráce je pro firmy prospěšná možnost realizace za výhodnou, dotovanou cenu (V. Kudlič, osobní komunikace, 06.02.2024).

Společnost Safran Cabin CZ s.r.o. v dotazníkovém šetření uvedla, že silnou stránkou spolupráce se Západočeskou univerzitou je především napojení na studenty, jakožto kvalifikovanou pracovní sílu. Přínosem je také možnost občasného využití pracovníků univerzity pro školení vlastních zaměstnanců.

Facility manager společnosti Akkodis Michal Kavický (osobní komunikace, 05.02.2024) vidí výhodu ve spolupráci se Západočeskou univerzitou v potenciální akvizici nových kolegů a možnost vzájemného rozvoje. Podobně reagoval také Radek Vach (osobní komunikace, 07.03.2024) za společnost Panasonic Heating & Ventilation Air-Conditioning Czech s.r.o., podle kterého je výhoda spolupráce především v přístupu k lidským zdrojům a možnosti podchycení studentů již v době jejich studia. Stejnou výhodu identifikuje také společnost Lear Corporation Engineering s.r.o.

„Pro technické fakulty je spolupráce s průmyslem a výzkumná činnost nutnou podmínkou pro jejich fungování. Partnerství s firmami pomáhá naplňovat strategický záměr FAV i ZČU v oblasti spolupráce s praxí. Významný je i přínos v oblasti vzdělávacích aktivit, a to zejména v rozšiřování znalostí a dovedností studentů formou odborných praxí, zvyšování kvality výuky (odborné přednášky, bakalářské a diplomové práce atd.), až po případné zapojení absolventů ZČU do chodu těchto podniků. Výzkumná spolupráce s podnikovou sférou rovněž přispívá k diverzifikaci finančních zdrojů a k posílení vícezdrojového financování univerzity.“ (M. Tršová, osobní komunikace, 20.02.2024)

Nejdůležitějším aspektem spolupráce s firmami je především propojení akademické sféry a businessu. V tomto ohledu je důležitá oboustranná a efektivní komunikace a schopnost se domluvit. „V případě spolupráce s firmami v průmyslové zóně Borská pole je pro fakultu strojní výhodou geografická blízkost. To, že je zóna v minimální vzdálenosti od Západočeské univerzity je výhodou z hlediska osobní komunikace i domlouvání schůzek. Další výhodou je, že zaměstnance z praxe můžeme zapojit, a také je aktivně zapojujeme, do vzdělávacího procesu. Velmi často se navíc jedná o absolventy Západočeské univerzity, šéfové jsou studenti“ (M. Edl, osobní komunikace, 02.02.2024).

Silné stránky spolupráce s firmami jsou dle Martiny Tršové z výzkumného centra NTIS (osobní komunikace, 20.02.2024): „Dlouholetá spolupráce založená na vzájemné důvěře

a znalosti potřeb podniků, dobrá dostupnost partnerů a možnost osobního kontaktu, potenciál pro rozšíření etablované partnerské struktury fakulty o další podniky z této lokality a využívání oboustranných výhod plynoucích z partnerství, odborný rozvoj studentů a zaměstnanců, šíření dobrého jména fakulty, podíl na růstu regionální konkurenceschopnosti.“

Podle ředitele laboratoří výzkumného centra RTI pana Pavla Žlábka (osobní komunikace, 26.01.2024) je výhodou spolupráce malá dosahová vzdálenost zapojených firem a vzájemná znalost. Spolupráce totiž probíhá na pravidelné, a především dlouhodobé bázi. Přínosem partnerství s konkrétními firmami z praxe, je také možnost vzájemné interakce nejen pro studenty Fakulty strojní Západočeské univerzity.

„Z pohledu našeho výzkumného centra NTC, které nemá vlastní fakultu a soustředí se na výzkum, vývoj a inovace, umožňuje spolupráce s firmami efektivní přenos znalostí, technologií a inovací do průmyslu. Jedná se tedy o praktické uplatnění výzkumu. Vzájemnou interakcí náš výzkumný ústav získává povědomí o tom, po čem je v reálném světě průmyslu poptávka a umožní to lepší zacílení výzkumných aktivit. Vzájemnou spoluprací dochází k rozvoji inovačního prostředí, kde se kombinuje akademický a firemní přístup. V neposlední řadě nám spolupráce s firmami přináší další zdroj finančních prostředků a také posílení reputace.“ (Dita Sládková, zástupkyně ředitele NTC pro vnější vztahy, osobní komunikace, 26.01.2024).

Vedle výhod spolupráce, se ale vyskytují i určité problémy, které zúčastněné strany řeší. „Často je to delší doba dodání nebo realizace. V rámci projektové činnosti preferuje akademická sféra témata, která jsou součástí aktuálního výzkumu či ho mohou dál posouvat. Tato spolupráce tedy není vhodná pro běžná témata, která je možné standardně řešit na komerční bázi.“ (V. Kudlič, osobní komunikace, 06.02.2024). Podobně se vyjádřili k existenci slabých stránek spolupráce také zaměstnanci univerzitních pracovišť.

„Slabou stránkou a potenciální nevýhodou spolupráce je dlouhá doba, než se spolupráce domluví. Dlouho trvá, než si rozumíme, diskuse se někdy protahuje, ale realizovaná spolupráce musí vyhovovat i potřebám akademické sféry. Firmy jsou orientované na profit, a velmi často mají zadání z mateřské společnosti. Nepotřebují se rozvíjet výzkumně, ale potřebují jenom pracovníky a práci zorganizovat. Takže nevýhodou spolupráce je omezený rozvoj, který je daný mateřskou společností“ (M. Edl, osobní komunikace, 02.02.2024).

V průmyslové zóně Borská pole se nachází mnoho zahraničních firem. Tyto firmy mají často vlastní výzkumné a vývojové týmy, které fungují v rámci jejich mateřských společností. Toto ztěžuje vstup týmů výzkumných center do vývojových a výzkumných procesů těchto firem (D. Sládková, osobní komunikace, 26.01.2024).

Na vznik možné bariéry ve spolupráci firem s univerzitou, v podobě omezeného rozvoje spolupráce daného mateřskou společností, reagoval ředitel obchodního plánování společnosti Panasonic Heating & Ventilation Air-Conditioning Czech s.r.o. pan Radek Vach (osobní komunikace, 07.03.2024): „Panasonic má vlastní vývojová a výzkumná centra po celém světě, která vyvíjí naše nové výrobky. Tato základní činnost nemůže být nahrazena projekty s univerzitou. Hlavními důvody jsou vysoce odborné práce, licence, black-box technologie, technologická know-how, povaha utajení a v neposlední řadě zkušenosti inženýrů. Nicméně zaměstnávání studentů vyšších ročníků ve výzkumných projektech továrny má velký smysl, kdy potřebujeme studenty na dedikované výzkumné činnosti tam, kde sami nemáme kapacity nebo dokonce odborné znalosti. Ve většině případů se jedná o vyřešení nebo o návrh řešení na podpůrné výrobní procesy, nebo problémy spojené s materiálem nebo s komponenty. Potřeba řešení těchto typů problémů je stále větší, proto usilujeme o spolupráci se ZČU a alokaci studentů v našem závodě.“

„Slabou stránkou spolupráce je fakt, že hlavní motivací podniků je získávání zaměstnanců z univerzity, nikoliv prohlubování spolupráce v oblasti projektů a smluvního výzkumu. Navíc charakter firem v průmyslové zóně Borská pole je převážně výrobní, a inovace proto vznikají mimo tuto oblast.“ (M. Tršová, osobní komunikace, 20.02.2024).

Za nevýhodu spolupráce s firmami považuje ředitel laboratoří výzkumného centra RTI Pavel Žlábek (osobní komunikace, 26.01.2024) fakt, že ne vždy je vlastník firmy z České republiky, což má za následek určitý komunikační blok.

Konkrétním příkladem spolupráce se Západočeskou univerzitou je zkušenost společnosti Panasonic Heating & Ventilation Air-Conditioning Czech s.r.o.: „Již v roce 2000 jsme začali finančně podporovat univerzitní výzkumné projekty. Dále jsme několikrát darovali, pro nás již nepotřebné, měřící přístroje elektrotechnické fakultě. Přijímáme studenty na speciální projekty k nám do továrny ještě v době jejich studia, tak abychom je podchytili a oni se po graduaci stali našimi zaměstnanci. V posledním roce jsme vypsali náměty na bakalářské a diplomové práce. Spolupráce se ZČU je oboustranně

výhodná, což si uvědomujeme a snažíme se najít nebo rozšířit objem společných aktivit.“ (R. Vach, osobní komunikace, 07.03.2024).

Mnoho dalších firem, které však nutně nepůsobí v rámci průmyslové zóny Borská pole, má samozřejmě zájem o spolupráci či aktivně spolupracuje se Západočeskou univerzitou. Německé firmy často využívají služeb Česko-německé obchodní a průmyslové komory. „Zájem německých firem o spolupráci se ZČU je většinou velký, a to především v oblasti studentů a absolventů (spolupráce prostřednictvím nabízených témat diplomových prací či praxí pro studenty), ale také aplikovaného výzkumu. Německé firmy sídlící v Plzeňském kraji jsou také často velmi aktivní v oblasti aktivit týkajících se podpory technického vzdělávání a motivace žáků a studentů, aby se rozhodli pro studium technických oborů, mimo jiné právě ve spolupráci se ZČU. Dalšími tématy, která jsou pro německé společnosti důležitá v oblasti spolupráce se ZČU jsou pak například studijní programy se zaměřením na průmyslová témata budoucnosti, internacionalizace univerzity či otázka duálního vzdělávání.“ (I. Wohrabová, osobní komunikace, 12.04.2024).

5.5 Vyhodnocení a shrnutí poznatků

Na základě dotazníkových šetření a rozhovorů bylo zjištěno, že nejvýznamnějšími lokalizačními faktory, které přispěly k rozhodnutí o lokalizaci do průmyslové zóny Borská pole v Plzni, byly pro ekonomické subjekty: dostupnost kvalifikované pracovní síly, napojení na dopravní infrastrukturu a blízkost ZČU. Často byla zmiňována také výhodná cena pozemků pro podnikání, podpora ze strany města, geografická poloha blízko hranic s Německem a možnost rychlého napojení na dálniční síť.

Mezipodniková spolupráce není mezi ekonomickými subjekty v rámci průmyslové zóny Borská pole častá. Subjekty při získávání partnerů pro rozvoj spolupráce netrvají na tom, aby se nacházely ve stejné průmyslové zóně nebo v její blízkosti. Pokud se ale spolupracující subjekty ve stejné průmyslové zóně nachází, přináší to s sebou jisté výhody. Tou nejčastější, kterou firmy identifikují, je geografická blízkost. Tím dochází k usnadnění oboustranné komunikace a realizování případného osobního setkání je jednodušší. Pokud firmy podnikají ve stejném ekonomickém odvětví, je pro ně snadnější vzájemně porozumět interním potřebám a lze sdílet zkušenosti z oboru. Subjekty často neuvědomily žádné významné problémy nebo bariéry, které by jim v realizaci

mezipodnikové spolupráce bránily. Nejčastěji podniky spolupracují v oblasti výroby, a často fungují jako subdodavatelé a využívanou formou spolupráce je partnerství.

Vzhledem k tomu, že většina firem v průmyslové zóně Borská pole je výrobního nebo technického charakteru, probíhá spolupráce ekonomických subjektů se Západočeskou univerzitou nejčastěji s technickými fakultami a výzkumnými centry ZČU. V případě fakult jde především o spolupráci na studentských pracích (seminárních i kvalifikačních), zajišťování praxí a stáží nebo pořádání exkurzí. S výzkumnými centry ZČU firmy nejčastěji spolupracují na základě smluvního výzkumu nebo na vývoji nového produktu. V obou případech je spolupráce především dlouhodobého charakteru.

Nejčastěji zmiňovanou výhodou spolupráce s univerzitou je pro firmy spojení se se studenty a potenciální získávání nových kvalifikovaných zaměstnanců. To může být ze strany univerzity vnímáno částečně jako nevýhoda, neboť studenti mohou odcházet rovnou do praxe a zanechat studia, nebo se mohou rozhodnout studium ukončit kvůli atraktivní pracovní nabídce. Pro univerzitu je největší výhodou spolupráce s firmami propojení akademické sféry s podnikovou praxí. Obě strany považují za výhodu geografickou blízkost, která usnadňuje osobní komunikaci a sjednávání schůzek. Firmy většinou neidentifikují žádné významné problémy v průběhu spolupráce. Naopak, pracoviště univerzity jako možnou nevýhodu uvádí omezené možnosti spolupráce na výzkumu a vývoji. Firmy, zejména pokud jsou vlastněny zahraničním majitelem, mají vlastní výzkumné a vývojové týmy, a často jsou ovlivněny zadáním od mateřské společnosti. Tím jsou možnosti spolupráce do značné míry omezené. Dalším nevýhodou bývá často dlouhý časový úsek, než se spolupráce sjedná. Firmy a univerzita musí vzájemně chápat své potřeby a realizovat spolupráci tak, aby vyhovovala oběma zapojeným stranám.

Závěr

Tato bakalářská práce se věnovala průmyslové zóně Borská pole v Plzni. Tato zóna je považována za nejdůležitější rozvojový projekt města v oblasti hospodářského rozvoje. Práce se zaměřovala na témata lokalizace ekonomických subjektů, mezipodnikové spolupráce a na spolupráci firem s univerzitou. Cíli práce bylo zjistit proč si ekonomické subjekty vybraly pro svou lokalizaci průmyslovou zónu Borská pole, získat informace o tom, jestli subjekty spolupracují mezi sebou a zjistit, jestli pro ně byla při lokalizaci důležitá blízkost Západočeské univerzity a jestli s ní spolupracují.

Podarilo se naplnit cíle práce. Zvolenými metodami jejich dosažení byla dotazníková šetření v kombinaci s rozhovory. Práce shromažďuje názory lidí z praxe na zkoumaná témata, čímž propojuje teoretický rámec s praktickým využitím a fungováním.

Bylo zjištěno, že nejčastějšími důvody, proč si ekonomické subjekty vybraly průmyslovou zónu Borská pole ke své lokalizaci byla dostupnost kvalifikované pracovní síly, napojení na dopravní infrastrukturu a blízkost Západočeské univerzity. Mezipodniková spolupráce není v rámci průmyslové zóny příliš častá. Omezení plyne především z rozmanité výrobní činnosti jednotlivých firem a také z faktu, že většina z nich má zahraničního vlastníka, který rozhoduje o celkovém dění. Pokud k ní ale dojde, má jisté výhody. Nejčastěji firmy uváděly geografickou blízkost ke spolupracujícím partnerům. Spolupráce je nejčastější v oblasti výroby, často podniky fungují jako subdodavatelé. Blízkost Západočeské univerzity byla uváděna jako jeden z nejčastějších důvodů k rozhodnutí o lokalizaci do průmyslové zóny Borská pole, lze tedy říci, že její blízkost je pro ekonomické subjekty důležitá. Ekonomické subjekty mohou spolupracovat s univerzitou jako celkem, například ve formě účasti na Veletrhu pracovních příležitostí, který je určen pro studenty a absolventy. Užší spolupráce s univerzitou probíhá nejčastěji s technickými fakultami a výzkumnými centry ZČU a je především dlouhodobého charakteru. S fakultami jde nejčastěji o spolupráci na studentských pracích, zajišťování praxí a stáží nebo pořádání exkurzí. Naopak s výzkumnými centry se nejčastěji jedná o spolupráci na základě smluvního výzkumu nebo na vývoji nového produktu. Výhodou spolupráce s univerzitou pro ekonomické subjekty je spojení se studenty a tím i potenciální získávání nových kvalifikovaných zaměstnanců. Největší výhodou spolupráce s firmami pro univerzitu je propojení akademické sféry s podnikovou praxí. V oblasti výzkumu je spolupráce se Západočeskou

univerzitou a jejími pracovišti relativně málo rozvinutá, respektive je omezená, neboť v Plzni jsou lokalizovány především výrobní funkce daných firem. Věda a výzkum je koncentrována zpravidla do blízkosti podnikových centrál nebo na jiných místech v rámci podnikové hierarchie a nevzniká tak mnoho prostoru pro výzkumné a vývojové projekty s externí organizací. Přesto je i spolupráce v oblasti výzkumu využívána, a to především v interakci s výzkumnými centry Západočeské univerzity.

K otázce budoucnosti průmyslové zóny Borská pole uvedla Marie Melicharová z úseku hospodářského rozvoje města Útvaru koncepce a rozvoje města Plzně (osobní komunikace, 26.01.2024): „Průmyslové zóny hrají klíčovou úlohu k získávání zahraničních investorů do města Plzně a Plzeňského kraje. Zkušenosti s umístěním nových investorů spoluvytvářejí příznivé klima pro rozšíření portfolia zaměstnavatelů ve městě i v kraji. Rozmach soukromých developerských projektů podtrhuje atraktivitu Plzně a Plzeňského kraje, jako vhodného místa pro lokalizaci investičních záměrů. Privátní investice využívají silné stránky města a regionu – potenciál vzdělané pracovní síly a možnosti jejich uplatnění ve strategických službách.“

Průmyslová zóna Borská pole je bezesporu velmi úspěšným a významným projektem v rámci města Plzně. Byla klíčovým způsobem, jak do města nalákat zahraniční investory a pozitivně se projevila na zaměstnanosti. Tato bakalářská práce identifikovala faktory, které byly zásadní pro výběr zóny v lokalizačním rozhodování firem.

Seznam zkratek

NTC – Nové technologie (samostatné výzkumné centrum Západočeské univerzity)

NTIS – Nové technologie pro informační společnost (výzkumné centrum při fakultě aplikovaných věd Západočeské univerzity)

RICE – Research and Innovation Centre for Electrical Engineering (výzkumné centrum při fakultě elektrotechnické Západočeské univerzity)

RTI – Regionální technologický institut (výzkumné centrum při fakultě strojní Západočeské univerzity)

ZČU – Západočeská univerzita v Plzni

Seznam použitých zdrojů

- Asheim, B. T., Smith, H. L., & Oughton, C. (2011). Regional Innovation Systems: Theory, Empirics and Policy. *Regional Studies*, 45(7), 875–891. doi:10.1080/00343404.2011.596701
- Bašťová, M. (2008). Rozvojové investiční projekty. In V. Dudák (Ed.), *Plzeňsko – příroda, historie, život* (s. 756-759). Baset
- Bašťová, M., & Dokoupil, J. (2010). Negativní dopady přímých zahraničních investic na trh práce města Plzně. *Geografie 115*(2), 188-206.
- Blažek, J. & Uhlíř, D. (2020). *Teorie regionálního rozvoje*. Karolinum Press.
- Blažek, J., Wokoun, R., Malinovský, J., Damborský, M., Ježek, J., Sucháček, J., Tvrđý, L., Šotkovský, I., Maier, K., Štěpánek, Z., Tománek, P., Bučina, P., Sedmidubský, V., Milerski, O., Viturka, M., Kadeřábková, J., Kouřilová, J., Toth, P., Tittlebachová, Š., Skokan, K., Trhlínová, Z., Jetmar, M. & Kutscherauer, A. (2008). Regionální rozvoj (Východiska regionálního rozvoje, regionální politika, teorie, strategie a programování. Linde Praha a.s.
- Brynda, R. (2011). Umisťování výrobních závodů a průmyslových zón v ČR a v Ústeckém kraji. *Urbanismus a územní rozvoj*, 14(1), 44-51. https://old.uur.cz/images/5-publikacni-cinnost-a-knihovna/casopis/2011/2011-01/08_umistovani.pdf
- Cifranič, M. (2016). Localization factors in decision making of location of selected enterprises. In E. Horská, Z. Kapsdorferová & M. Hallová (Eds), *International Scientific Days 2016. The Agri-Food Value Chain: Challenges for Natural Resources Management and Society*, (s. 305-313). Slovak University of Agriculture in Nitra. <http://www.slpk.sk/eldo/2016/dl/9788055215037/files/04/cifranic.pdf>
- Čadil, J. (2010). *Regionální ekonomie. Teorie a aplikace*. Nakladatelství C. H. Beck.
- ČTK (2023). *První japonská investice v ČR jde k zemi. Panasonic v Plzni bourá továrnu na televize*. Novinky.cz. <https://www.novinky.cz/clanek/ekonomika-prvni-japonska-investice-v-cr-jde-k-zemi-panasonic-v-plzni-boura-tovarnu-na-televize-40444890>
- ČÚZK (2023). *Prohlížeč sloužba WMS – Ortofoto*. <https://ags.cuzk.cz/arcgis1/services/ORTOFOTO/MapServer/WMSServer>
- Daikin (n.d.). *DICZ Plzeň (ČR)*. https://www.daikinczech.cz/cz_cz/index/o-dicz/dicz-plzen.html
- Damborský, M., & Wokoun, R. (2010). Lokalizační faktory malého a středního podnikání v podmínkách ekonomiky ČR. *E+M Ekonomie a Management*, 13(2), 32-43. https://www.ekonomie-management.cz/download/1331826753_0941/03_damborsky.pdf

- Dan, M. C. (2013). Why Should University and Business Cooperate? A Discussion of Advantages and Disadvantages. *International Journal of Economic Practices and Theories*, 3(1); 67-74.
https://www.researchgate.net/publication/324091355_Why_Should_University_and_Business_Cooperate_A_Discussion_of_Advantages_and_Disadvantages
- Danišek Matušková, P. (2016). Velké podniky a jejich ústředí a pobočky v České republice. In V. Klímová & V. Žítek (Eds.), *XIX. mezinárodní kolokvium o regionálních vědách. Sborník příspěvků* (s. 196-200). Masarykova univerzita.
doi.org/10.5817/CZ.MUNI.P210-8273-2016-24
- Fakulta aplikovaných věd (2023). *Výroční zpráva za rok 2022*.
<https://www.fav.zcu.cz/rest/cmismis/document/workspace://SpacesStore/58cc83e1-776d-4a26-80f5-bfbd0ac7291c;1.0/content>
- Fakulta aplikovaných věd Západočeské univerzity v Plzni (n.d.). *Centrum NTIS*. © ZČU 1991–2024. <https://www.ntis.zcu.cz/cs/About/index.html>
- Fakulta elektrotechnická Západočeské univerzity v Plzni (n.d.a). *ZF*. © ZČU 1991–2024. <https://www.fel.zcu.cz/cs/Partnership/zf.html>
- Fakulta elektrotechnická Západočeské univerzity v Plzni (n.d.b). *Research and Innovation Centre for Electrical Engineering*. © ZČU 1991–2024. <https://www.rice.zcu.cz/cs/About/index.html>
- Fakulta strojní Západočeské univerzity v Plzni (n.d.). *Průmyslová rada*. © ZČU 1991–2024. <https://www.fst.zcu.cz/cs/Faculty/About-us/faculty-management/industry-council.html>
- Foral, M., & Andráško, I. (2011). Lokalizační teorie a lokalizační faktory. In I. Andráško, V. Ira, & E. Kallabová (Eds.), *Časovo-priestorové aspekty regionálnych štruktúr ČR a SR* (s. 23-28). Geografický ústav SAV.
- Hewitt-Dundas, N. (2013). The role of proximity in university-business cooperation for innovation. *The Journal of Technology Transfer* 38(2), 93-115. DOI: 10.1007/s10961-011-9229-4
- Ježek, J. (2023). *Regionální rozvoj a regionální politika*. Západočeská univerzita v Plzni.
- Ježek, J., Dokoupil, J., Kaňka, L., Matušková, A., & Šlehoferová, M. (2014). *Regionální rozvoj*. Západočeská univerzita v Plzni.
- Kraftová, I. & Prášilová, P. (2013). *Prosperující podnik v regionálním kontextu*. Wolters Kluwer.
- Králová, I., & Melicharová, M. (2019). Borská pole Plzeň, územně plánovací příprava a výstavba od roku 1989. *Časopis Stavebnictví*, 12(19), 12-17.
<https://www.casopisstavebnictvi.cz/files/dokumenty/stavebnictvi-2019-12-6.pdf>
- Kunc, J., & Tonev, P. (2010). Konkurenční pozice rozvojových zón v České republice: regionálně-ekonomický pohled. *Ekonomický časopis*, 58(2), 156-175.

- Law, K., S., Song, L. J., Wong, C.-S., Chen, D. (2009). The antecedents and consequences of successful localization. *Journal of International Business Studies*, 40(9), 1359-1373. doi:10.1057/jibs.2009.31
- Michna, A., Kmiecik, R., & Czerwinska-Lubszyk, A. (2020). Dimensions of Intercompany Cooperation in the Construction Industry and their Realtions to Performance of SMEs. *Inzinerine ekonomika-Engineering Economics* 31(2), 221-232. <http://dx.doi.org/10.5755/j01.ee.31.2.21212>
- Ministerstvo průmyslu a obchodu (2018). *Metodika vyhodnocení územních nároků průmyslových zón*. <https://www.mpo.cz/cz/podnikani/dotace-a-podpora-podnikani/investicni-pobidky-a-prumyslove-zony/prumyslove-zony/metodika-vyhodnoceni-uzemnich-naroku-prumyslovych-zon--237179/>
- Orazbayeva, B., Plewa, C., Davey, T., & Muros, V. G. (2019). The Future of University-Business Cooperation: Research and Practice Priorities. *Journal of Engineering and Technology Management* 54, 67–80. doi:10.1016/j.jengtecman.2019.10.001
- Panasonic Heating & Ventilation Air-Conditioning Czech Ltd (2024). *O Panasonicu*. <https://plzen.cz.panasonic.com/o-panasonicu>
- Pavelková, D., Friedel, L., Jirčíková, E., Knápková, A., Skokan, K. & Škodáková, P. (2009). *Klastry a jejich vliv na výkonnost firem*. Grada Publishing.
- Peroutka, Z., & Peroutková Holejšová, P. (2009). 11. Spolupráce univerzit s průmyslem. In J. Veteška & H. Šebková (Eds.), *Spolupráce technických fakult veřejných vysokých škol s podniky a dalšími experty se zaměřením na bakalářské studijní programy* (s. 184-214). Educa Service.
- Regionální technologický institut (n.d.). *O nás*. © ZČU 1991–2024. <https://www.rti.zcu.cz/cs/Centre/About-us/index.html>
- Skokan, K. (2004). *Konkurenceschopnost, inovace a klastry v regionálním rozvoji*. Repronis.
- Skokan, K. (2005). Systémy inovací v regionálním rozvoji. *Ekonomická revue* 8(4), 12-25.
- Slach, O., Rumpel, P. & Koutský J. (2008). *Měkké faktory regionálního rozvoje*. Ostravská univerzita v Ostravě.
- Stejskal, J., & Kovárník, J. (2009). *Regionální politika a její nástroje*. Portál s.r.o.
- Stejskal, J., Mikušová Meričková, B., & Prokop, V. (2016). The cooperation between enterprises: significant part of the innovation process – a case study of the czech machinery industry. *E+M Ekonomie a management* 19(3), 110-122. doi: 10.15240/tul/001/2016-3-008.
- Štrach, P. (2009). *Mezinárodní management*. Grada Publishing.

- Tetřevová, L. (2017). *Společenská odpovědnost firem společensky citlivých odvětví*. Grada Publishing.
- Toušek, V., Kunc, J. & Vystoupil, J. (2008). *Ekonomická a sociální geografie*. Aleš Čeněk.
- Turečková, K. (2020). *Prostorová ekonomie pro magisterské studium*. Slezská univerzita v Opavě.
- Veber, J., & Srpová, J. (2012). *Podnikání malé a střední firmy* (3. vyd.). Grada Publishing.
- Vědeckotechnický park Plzeň (n.d.). *Prostředí pro podnikání a inovace*. <https://vtpplzen.cz/>
- Veletrh pracovních příležitostí při ZČU v Plzni (2023). *O veletrhu*. <https://www.veletrh.zcu.cz/o-veletrhu/o-veletrhu>
- Vidová, J. (2010). Industrial Parks – history, their present and influence on employment. *Review of Economic Perspectives*, 10(1), 41-58. doi: 10.2478/v10135-009-0008-1
- Viktorova, E. V. (2017). Analysis of university and business cooperation models in Europe. *2017 IEEE VI Forum Strategic Partnership of Universities and Enterprises of Hi-Tech Branches (Science. Education. Innovations) (SPUE)* (111-113). St. Petersburg University. doi:10.1109/ivforum.2017.8246065
- Viturka, M. (2007). *Regionální ekonomie a politika II*. Masarykova univerzita.
- Vochozka, M., Ezrová, H., Kafka, T., Mulač, P., Mulačová, V., Opekarová, L., Pártlová, P., Tuček, J., & Váchal, J. (2012). *Podniková ekonomika*. Grada Publishing.
- Wokoun, R., Tvrdoň, J., Damborský, M., Dobrá, S., Kouřilová, J., Květoň, V., Mišúnová, E., Pástor, R., Pělucha, M., Šipikal, M., Vlčková, V., & Weingärtnerová, M. (2010). *Přímé zahraniční investice a regionální rozvoj*. Oeconomica.

Seznam tabulek

Tab. 1: Ekonomické subjekty v průmyslové zóně Borská pole se vstupem do roku 2009	30
Tab. 2: Ekonomické subjekty v průmyslové zóně Borská pole se vstupem od roku 2010	31
Tab. 3: Spolupráce technických fakult a výzkumných center ZČU s ekonomickými subjekty v průmyslové zóně Borská pole	48

Seznam obrázků

Obr. 1: Dělení aglomeračních efektů	20
Obr. 2: Pohled na nezastavěná Borská pole z 80. let 20. století od Nové Hospody	28
Obr. 3: Výstavba původního závodu Panasonic.....	29
Obr. 4: Fakulta aplikovaných věd Západočeské univerzity v Plzni.....	41
Obr. 5: Fakulta elektrotechnická Západočeské univerzity v Plzni.....	42
Obr. 6: Fakulta strojní Západočeské univerzity v Plzni.....	43
Obr. 7: Výzkumné centrum NTIS Západočeské univerzity v Plzni.....	44
Obr. 8: Výzkumné centrum RICE Západočeské univerzity.....	45
Obr. 9: Výzkumné centrum RTI Západočeské univerzity	46
Obr. 10: Výzkumné centrum NTC Západočeské univerzity	47

Seznam map

Mapa 1: Vývoj průmyslové zóny Borská pole v Plzni v letech 2001, 2008, 2013 a 2017	32
Mapa 2: Přehled ekonomických subjektů působících v průmyslové zóně Borská pole v Plzni v roce 2023	34

Seznam příloh

Příloha A: Vzor dotazníku pro firmy v průmyslové zóně Borská pole

Příloha B: Vzor dotazníku pro výzkumná centra Západočeské univerzity

Příloha C: Seznam respondentů bakalářské práce

Příloha A: Vzor dotazníku pro firmy v průmyslové zóně Borská pole

Aglomerační efekty v průmyslové zóně Borská pole v Plzni

*Vážený pane/Vážená paní,
jmenuji se Eliška Šroubová a studuji bakalářský program Ekonomická a regionální geografie
na Západočeské univerzitě v Plzni.*

*Aktuálně zpracovávám bakalářskou práci na téma "Agglomerační efekty v průmyslové zóně
Borská pole v Plzni". V souvislosti s tím, bych Vám ráda položila několik otázek zaměřených na
**důvody lokalizace firem do průmyslové zóny Borská pole a na průběh/možnosti
mezipodnikové a univerzitní spolupráce**. Vyplnění Vám nezabere více než 10 minut. Výsledky
budou vyhodnoceny v rámci praktické části mojí bakalářské práce.*

Předem Vám děkuji za ochotu a Váš čas.

1. Uveďte prosím **název firmy/společnosti za kterou odpovídáte**.

Důvody lokalizace firem v průmyslové zóně Borská pole v Plzni

2. Jak hodnotíte **podmínky pro podnikání v Plzni?**

- velmi kladně
- spíše kladně
- spíše záporně
- velmi záporně

3. Krátce prosím, uveďte, **proč takto hodnotíte?**

4. Co pro Vás bylo **rozhodující pro výběr průmyslové zóny Borská pole jako místa pro podnikání?** (můžete zvolit více odpovědí)

- dostatečná nabídka volných pozemků pro podnikání
- cena pozemků pro podnikání
- úroveň mezd
- dostupnost kvalifikované pracovní síly
- dostupnost dopravní infrastruktury
- podpora podnikání ze strany města
- image města
- tradice průmyslové výroby ve městě
- dobrá dopravní poloha
- dobrá geografická poloha (blízkost k Německu, napojení na dálnice, blízkost Prahy apod.)
- blízkost Západočeské univerzity
- podniky, které byly v průmyslové zóně již lokalizovány (možnosti užší spolupráce)
- Jiné: _____

5. Uveďte prosím, co považujete za **největší výhodu lokalizace Vašeho závodu/podniku na Borských polích v Plzni?**

Spolupráce s podniky v rámci průmyslové zóny Borská pole

6. **Spolupracujete v současné době s jinými podniky lokalizovanými v rámci průmyslové zóny Borská pole?**

- ano
- ne /přeskočte na otázku 11

Oblasti a průběh spolupráce s podniky v rámci průmyslové zóny Borská pole

7. V jaké oblasti spolupracujete s jinými podniky? (můžete zvolit více odpovědí)

- výroba
- výzkum a vývoj
- financování
- prodej
- služby zákazníkům
- reklama, propagace
- zásobování
- doprava (přeprava)
- zpracování dat
- Jiné: _____

8. Jste spokojeni s průběhem spolupráce s jinými podniky?

- ano
- ne /přeskočte na otázku 10

Výhody spolupráce s jinými podniky

9. Jaké identifikujete silné stránky/výhody spolupráce s jinými podniky?

Problémy spolupráce s jinými podniky

10. Uveďte prosím, jaké jsou nejčastější problémy při spolupráci s jinými podniky?

Spolupráce se Západočeskou univerzitou

11. V těsné blízkosti průmyslové zóny Borská pole se nachází **kampus Západočeské univerzity**. Jak důležitá byla její blízkost pro rozhodnutí o lokalizaci Vaší firmy v průmyslové zóně Borská pole?

- velmi důležitá
- spíše důležitá
- spíše nedůležitá
- nedůležitá

12. Spolupracujete v současné době se Západočeskou univerzitou?

- ano
- ne /přesměrování k odeslání dotazníku

Průběh spolupráce se Západočeskou univerzitou

13. Jaké jsou silné stránky/výhody vaší spolupráce se Západočeskou univerzitou?

14. Objevují se při Vaší spolupráci se Západočeskou univerzitou nějaké problémy?

- ano
- ne /přeskočte na otázku 16

Problémy spolupráce se Západočeskou univerzitou

15. Pokud ano, co je nejčastějším problémem spolupráce se Západočeskou univerzitou?

Oblast spolupráce se Západočeskou univerzitou

16. Probíhá **spolupráce** se Západočeskou univerzitou v oblasti **týkající se studentů a vzdělávání nebo v oblasti vědy a výzkumu?**

- převážně v oblasti týkající se studentů a vzdělávání
- převážně v oblasti vědy a výzkumu
- spolupracujeme v obou oblastech

Spolupráce v oblasti týkající se studentů a vzdělávání

17. V jaké z následujících oblastí týkající se studentů a vzdělávání **spolupracujete se Západočeskou univerzitou?** (můžete zvolit více odpovědí)

- vzdělávání zaměstnanců v programech celoživotního vzdělávání
- zajišťování praxí a stáží pro studenty
- zajišťování odborných exkurzí pro studenty
- podílení se na kontaktních dnech pro studenty (představení firmy, možný nábor studentů)
- spolupráce se studenty při tvorbě bakalářských, diplomových nebo disertačních prací
- poskytování odborných konzultací
- podílení se na pořádání odborných seminářů, workshopů nebo konferencí
- přednášení na Západočeské univerzitě v rámci akcí
- konzultování obsahu studijních programů
- Jiné: _____

Spolupráce týkající se vědy a výzkumu

18. V jaké z následujících oblastí týkající se vědy a výzkumu **spolupracujete se Západočeskou univerzitou?** (můžete zvolit více odpovědí)

- vývoj nového produktu
- řešení společných výzkumných projektů
- využití služeb jednotlivých pracovišť univerzity (např. zpracování technologických postupu nebo ekonomických analýz ad.)
- spolupráce s výzkumnými centry Západočeské univerzity
- Jiné: _____

19. Pokud **spolupracujete s výzkumnými centry Západočeské univerzity**, vyberte prosím se kterými: (můžete zvolit více odpovědí)

- NTIS (výzkumné centrum při Fakultě aplikovaných věd)
- RICE (výzkumné centrum při Fakultě elektrotechnické)
- RTI (výzkumné centrum při Fakultě strojní)
- NTC (samostatné výzkumné centrum Západočeské univerzity)
- nespolečujeme s výzkumnými centry

Příloha B: Vzor dotazníku pro výzkumná centra Západočeské univerzity

Spolupráce firem v průmyslové zóně Borská pole s výzkumnými centry Západočeské univerzity v Plzni

Vážení respondenti,

jmenuji se Eliška Šroubová a studuji bakalářský program Ekonomická a regionální geografie na Západočeské univerzitě v Plzni. Aktuálně zpracovávám bakalářskou práci na téma "Agglomerační efekty v průmyslové zóně Borská pole v Plzni".

V rámci této práce se mimo jiné zajímám o to, jak důležitá byla blízkost Západočeské univerzity důležitá pro lokalizaci firem na Borská pole a jestli tyto firmy nějakým způsobem spolupracují s výzkumnými centry Západočeské univerzity v Plzni.

Pokud najdete pár minut na zodpovězení následujících otázek, moc mi pomůžete s dalším zpracováním mé bakalářské práce. Otázky se týkají spolupráce s firmami v průmyslové zóně Borská pole. Vyplnění Vám zabere maximálně 10 minut.

Předem děkuji za ochotu a Váš čas.

1. Zvolte prosím, za které výzkumné centrum odpovídáte.
 - NTIS (výzkumné centrum při Fakultě aplikovaných věd)
 - RICE (výzkumné centrum při Fakultě elektrotechnické)
 - RTI (výzkumné centrum při Fakultě strojní)
 - NTC (samostatné výzkumné centrum Západočeské univerzity)
2. Spolupracujete s firmami, které se nachází v průmyslové zóně Borská pole?
 - ano
 - ne

Spolupráce s firmami

3. Jaké podniky lokalizované v průmyslové zóně Borská pole s Vámi spolupracují? Uveďte prosím názvy firem.

4. V jak velké míře Vaše spolupráce probíhá?

5. Probíhá spolupráce s firmami spíše **jednorázově** nebo **pravidelně**?
 - spolupráce je spíše jednorázová
 - spolupráce je spíše pravidelná/dlouhodobá
 - spolupracujeme jednorázově i dlouhodobě

Jednorázová spolupráce s firmami

6. Pokud jde o jednorázovou spolupráci, **na čem s firmami nejčastěji spolupracujete**?

Dlouhodobá spolupráce s firmami

7. Pokud jde o pravidelnou/dlouhodobou spolupráci, **na čem s firmami nejčastěji spolupracujete**?

Důvody spolupráce

8. Pokud jde o jednorázovou spolupráci, **na čem s firmami nejčastěji spolupracujete**?

9. Pokud jde o pravidelnou/dlouhodobou spolupráci, **na čem s firmami nejčastěji spolupracujete?**

Průběh spolupráce s firmami

10. **Na čem s podniky nejčastěji spolupracujete** (např. vývoj nového produktu, řešení společných výzkumných projektů ad.)?

11. Jaké jsou **silné stránky spolupráce** s podniky v průmyslové zóně Borská pole?

12. Jaké jsou **slabé stránky spolupráce** s podniky v průmyslové zóně Borská pole?

13. Identifikujete nějaké **bariéry této spolupráce? Co je nejčastějším problémem při spolupráci** s firmami?

14. Jaké vnímáte **přínosy spolupráce s firmami pro Západočeskou univerzitu?**

Příloha C: Seznam respondentů bakalářské práce

Akkodis Czech Republic s.r.o. (Michal Kavický, facility manager)

BIC Plzeň s.r.o. (Bc. Václav Kudlič, technický manažer)

CzechInvest: Agentura pro podporu podnikání a investic (Ing. Nikola Drenčková, ředitelka regionální kanceláře pro Plzeňský kraj)

Fakulta aplikovaných věd Západočeské univerzity (Ing. Martin Dostal, Ph.D.)

Fakulta elektrotechnická Západočeské univerzity (Ing. Jan Michalík, Ph.D., proděkan pro mezinárodní vztahy a komunikaci)

Fakulta strojní Západočeské univerzity (doc. Ing. Milan Edl, Ph.D., proděkan pro vnější vztahy a rozvoj fakulty)

JTEKT Automotive Czech s.r.o.

Lear Corporation Engineering s.r.o.

Panasonic Heating & Ventilation Air-Conditioning Czech s.r.o. (Radek Vach, ředitel obchodního plánování)

Regionální kancelář Plzeň Obchodní a průmyslové komory Regensburg a Česko-německé obchodní a průmyslové komory (Mgr. Ingrid Wohrabová)

Regionální technologický institut (Ing. Pavel Žlábek, Ph.D., ředitel laboratoří)

Safran Cabin CZ s.r.o.

Seele Pilsen s.r.o.

Typos tiskařské závody s.r.o.

Útvar koncepce a rozvoje města Plzně (Bc. Marie Melicharová, úsek hospodářského rozvoje)

Výzkumné centrum Nové technologie (Mgr. Dita Sládková, zástupkyně ředitele NTC pro vnější vztahy)

Výzkumné centrum Nové technologie pro informační společnost (Ing. Martina Tršová)

Výzkumné centrum Research and Innovation Centre for Electrical Engineering

Abstrakt

Šroubová, E. (2024). *Aglomerační efekty v průmyslové zóně Borská pole v Plzni* [Bakalářská práce, Západočeská univerzita v Plzni].

Klíčová slova: průmyslová zóna Borská pole, lokalizace ekonomických subjektů, aglomerační efekty, spolupráce ekonomických subjektů, spolupráce podniků a univerzit

Bakalářská práce se zabývá průmyslovou zónou Borská pole v Plzni. Cíle práce jsou zjistit proč si ekonomické subjekty vybraly pro svou lokalizaci průmyslovou zónu Borská pole a jestli a případně jak, spolupracují tyto subjekty mezi sebou a se Západočeskou univerzitou. Teoretická část práce se věnuje základnímu vymezení důležitých témat. Je představena průmyslová zóna Borská pole, důvody jejího vzniku a vývoj. Navazuje praktická část práce, která se zaměřuje na naplnění cílů práce na základě vlastního výzkumu. Bylo realizováno dotazníkové šetření a rozhovory se zástupci firem a důležitých organizací. Bylo zjištěno, že nejvýznamnějšími faktory lokalizace jsou dostupnost kvalifikované pracovní síly, napojení na dopravní infrastrukturu a blízkost Západočeské univerzity. Mezipodniková spolupráce je nejčastěji realizována v oblasti výroby nebo výzkumu a vývoje. Spolupráce se Západočeskou univerzitou probíhá nejčastěji formou spolupráce na studentských pracích, zajišťování praxí, pořádání exkurzí nebo smluvního výzkumu.

Abstract

Šroubová, E. (2024). *Agglomeration effects in the industrial zone Borská pole in Pilsen* [Bachelor Thesis, University of West Bohemia].

Key words: industrial zone Borská pole, localization of economic entities, agglomeration effects, cooperation of economic entities, cooperation of companies and universities

The bachelor's thesis focuses on the industrial zone Borská pole in Pilsen. The aims of the thesis are to determine why economic entities chose the industrial zone Borská pole for their localization and whether and how these entities cooperate with each other and with the University of West Bohemia. The theoretical part of the thesis focuses on defining important topics. The industrial zone Borská pole, the reasons for its establishment, and its development are introduced. This is followed by the practical part of the thesis, which focuses on achieving the objectives of the thesis based on original research. A questionnaire survey and interviews with representatives of companies and important organizations were conducted. It was found that the most significant factors for localization are the availability of qualified labor, connection to transportation infrastructure, and proximity to the University of West Bohemia. Inter-company cooperation is most commonly realized in the areas of production or research and development. Cooperation with the University of West Bohemia typically takes the form of collaboration on student projects, providing internships, organizing excursions, or contractual research.