

**Západočeská univerzita v Plzni
Fakulta designu a umění Ladislava Sutnara**

Diplomová práce

PŘÍRODNÍ MATERIÁLY A STRUKTURY

Zpátky do lesů

BcA. Michaela Říhová

Plzeň 2023

**Západočeská univerzita v Plzni
Fakulta designu a umění Ladislava Sutnara**

**Katedra výtvarného umění
Studijní program Výtvarná umění
Specializace Kov a šperk**

Diplomová práce

PŘÍRODNÍ MATERIÁLY A STRUKTURY

Zpátky do lesů

BcA. Michaela Říhová

Vedoucí práce: MgA. Martin Verner
Katedra výtvarného umění
Fakulta designu a umění Ladislava Sutnara
Západočeské univerzity v Plzni

Plzeň 2023

ZÁPADOČESKÁ UNIVERZITA V PLZNI

Fakulta designu a umění Ladislava Sutnara

Akademický rok: 2022/2023

ZADÁNÍ DIPLOMOVÉ PRÁCE

(projektu, uměleckého díla, uměleckého výkonu)

Jméno a příjmení: **BcA. Michaela ŘÍHOVÁ**
Osobní číslo: **D21N0092P**
Studijní program: **N0213A310011 Výtvarná umění**
Specializace: **VU – specializace Kov a šperk / MgA.**
Téma práce: **Přírodní materiály a struktury**
Zadávací katedra: **Katedra výtvarného umění**

Zásady pro vypracování

Autorská kolekce, série šperků/objektů v počtu min. 6ks.

Tvůrčím záměrem je autorsky reagovat na vybrané téma. Způsob realizace, materiál, rozměry, technologie výroby a širší osobní náhled postupně vyplynou v průběhu tvorby, po průběžných materiálových zkouškách a konzultacích s vedoucím práce.

Cílem bude přenést poznání/myšlenku do fyzického, funkčního uměleckého díla.

Předpokládaný charakter výstupu o rozsahu minimálně 6 kusů šperků/objektů, včetně etuí.

Rozsah průvodní zprávy o minimálním počtu 15 normostran.

Die rozhodnutí č. j. ZCU 008175/2023, 31. 4. 2023
stanoven nový termín odevzdání BP/DP



Rozsah teoretické části: **min. 15 normostran**
Rozsah praktické části: **vyplyne ze zpracování DP**
Forma zpracování diplomové práce: **tištěná/elektronická**

Seznam doporučené literatury:

SKÁLOVÁ, Jana, KOUTSKÝ, Jaroslav a MOTYČA, Vladislav. *Nauka o materiálech*. 4. vyd. Plzeň: Západočeská univerzita, 2003. 232 s. ISBN 978-80-7043-874-9.
KULA, Daniel a TERNAUX, Elodie. *Materiology: průvodce světlem materiálů a technologií pro architekturu a designéry*. Praha: Happy Materials, 2012. 342 s. ISBN 978-80-260-0538-4.
BRANIŠ, Antonín. *Materiály pro zlatníky a klenotníky*. 1. vyd. Praha: Státní pedagogické nakladatelství, 1992. 132 s. ISBN 80-04-26306-2.
ŠKOPOVÁ, Jana. *Textil a experiment / Textile and Experiment*. 1. vyd. Praha: Vysoká škola uměleckoprůmyslová, 2017. 256 s. ISBN 978-80-87989-28-9.
KRÍŽOVÁ, Alena. *Šperk od antiky po současnost*. Praha: NLN – Nakladatelství Lidové noviny, 2015. ISBN 978-80-7422-311-2.

Vedoucí diplomové práce: **MgA. Martin Verner**
Katedra výtvarného umění

Oponent diplomové práce: **Mgr. art. Hana Beskyd Polívková**
Fakulta designu a umění Ladislava Sutnara

Datum zadání diplomové práce: **4. října 2022**
Termín odevzdání diplomové práce: **28. dubna 2023**



LS.

MgA. Vojtěch Aubrecht v.r.
děkan

Mgr. Jindřich Lukavský, Ph.D. v.r.
vedoucí katedry

V Plzni dne 24. října 2022

Prohlašuji, že jsem umělecké dílo vypracovala samostatně a nejedná se o plagiát.

Plzeň, červenec 2023

.....
podpis autora

Poděkování

Ráda bych tímto způsobem poděkovala MgA. Martinovi Vernerovi za poskytnuté konzultace. Dále bych chtěla poděkovat Mgr. Miroslavě Veselé za cenné rady a předané zkušenosti z oboru. V neposlední řadě všem, kteří mi při vzniku této práce pomáhali a podporovali.

OBSAH

1. MÉ DOSAVADNÍ DÍLO V KONTEXTU SPECIALIZACE	8
2. TÉMA A DŮVOD JEHO VOLBY	9
3. CÍL PRÁCE	10
4. PROCES PŘÍPRAVY, PROCES TVORBY	11
4.1 Proces přípravy.....	11
4.1.1 Rešerše zvoleného tématu.....	11
4.1.2 Rekonstrukce zpracování Troudnatce kopytovitého.....	12
4.1.3 Zpátky do lesů.....	13
4.2 Proces tvorby.....	14
5. TECHNOLOGICKÁ SPECIFIKA, POPIS DÍLA	17
5.1 Technologická specifikace.....	17
5.2 Popis díla.....	20
6. SEZNAM POUŽITÝCH ZDROJŮ	21
6.1 Knižní a periodická literatura.....	21
6.2 Internetové zdroje.....	22
7. RESUMÉ	23
8. SEZNAM PŘÍLOH	24

1. MÉ DOSAVADNÍ DÍLO V KONTEXTU SPECIALIZACE

Průběh mého dvouletého studia v ateliéru Kov a šperk byl pro mě o učení se zcela nového. Své bakalářské studium jsem strávila v ateliéru Knihy a tvarování papíru na Fakultě designu a umění Ladislava Sutnara. Znalosti oboru, vědění, že vše podléhá technologickému postupu a řemeslnou zručnost, které jsem v tomto ateliéru nabyla, mi byly sice přínosem i během následujících let, úskalím se však stalo nahlížení na svou tvorbu. Učila jsem se dávat věcem hlubší perspektivu a nazírat nejen na šperk, ale na umění samotné z pohledu konceptuálního přístupu. Během studia jsem objevovala nové materiály a těšila se z nespočtu možností, jak uchopit a vytvořit šperk. Troufám si říci, že jsem zde našla směr, kterým bych se v budoucnu ve své tvorbě chtěla vydat.

V prvním ročníku jsem si osahala práci s mědí, mosazí a sklem. Má první klauzurní práce byla na téma „Třešnička na dortu“. Vznikla série broží, které vyzdvihují detail na starých akordeonech a heligonkách. Vždy mě na těchto hudebních nástrojích fascinovalo jejich zdobení, které vychází především z folkloru a secesní linky a nachází se na obou stranách měchu. A právě toto zdobení se stalo mou „třešničkou na dortu“. Brože jsou tvořeny ze dvou měděných plíšků, kdy každý plíšek má svůj vyřezávaný vzor a následným vrstvením vytváří plíšky vzor zcela nový. Jsou zasazeny do konstrukce z mosazi, která současně řeší zapínání. (Příloha č.1)

V následující klauzurní práci jsem se věnovala tématu „Důvěra“. Tuto těžko definovatelnou emoci, jsem se pokusila vyjádřit v sérii broží ze skla a mosazi. Způsob úchytů a princip skládání materiálu na sebe, jsem použila stejný jako v zimním semestru. Vrstvila jsem na sebe různě poničené, slepované, čiré či matné sklíčka jako vyjádření toho, co vzniká postupným budováním a jednotlivé vrstvy mohou být buď rozbity na malé střípky či naopak čistý, pevný a jasný.

Ve druhém ročníku jsme měli za úkol vytvořit šperk, který představuje inspiraci architektem Janem Blažejem Santinim-Aichlem, pod názvem Fascinace Santinim. Od začátku zadání jsem měla jasnou představu, že bych ráda pracovala s tkaninou a věnovala se ruční práci. Shodou okolností jsem narazila na techniku vázání uzlů tzv. macramé, které bylo v době působení Jana Blažeje Santiniho-Aichla velice rozšířené mezi světskými panovníky, váženými osobami i církevními hodnostáři, kteří si drhané krajky našivaly na oděv jako samostatné ozdoby, či sloužily jako okrasný lem. Bylo tedy možné, že i Jan Blažej Santini-Aichel měl oděv zdobený touto krajkou. To mě inspirovalo k vytvoření náhrdelníků pomocí splétání příze do tvarů vycházejících z půdorysů staveb, od tohoto jedinečného architekta. (Příloha č.2-3)

Každá z vytvořených prací mě postupně dovedla k tomu, co mě baví. Spojení řemesla a tradice spolu s přírodními materiály a vzory. A přesně to odráží i má závěrečná práce.

2. TÉMA A DŮVOD JEHO VOLBY

Jako téma své diplomové práce jsem si zvolila „Přírodní materiály a struktury“. S volbou tohoto tématu bylo pro mě od počátku důležité uvědomit si, že šperk nemá hranice, ať už se jedná o volbu materiálu, velikosti či námětu. Aby mě práce naplňovala po celou dobu realizace, potřebovala jsem najít podnět, který by zahrnoval rukodělnou výrobu, vázal by se k určité kultuře a byl natolik zajímavý, abych ho mohla prozkoumat, osahat a následně schopna realizovat.

„Přírodní materiály představovaly nezastupitelný zdroj výrobních prostředků a následných produktů sloužících k uspokojení vystávajících potřeb člověka již od nejstarších dob lidských dějin. V historii rukodělné výroby vždy coby rozhodující faktor figuroval materiál, který potencionálního zpracovatele bezprostředně obklopoval, ve spojení se snahou o jeho maximální využití.“¹

Určité druhy rukodělné výroby, které kdysi byly součástí každodenního života lidí čerpajících ze zdrojů přírody, ztratily postupem času a vlivem změny životních podmínek svou důležitost. *„Povědomí o mnohých v minulosti nezastupitelných výrobcích a jejich zhotovení tak rychle vymizelo a znalost kdysi běžných technologických postupů, jakmile pominula jejich platnost v každodenním životě, upadla v zapomnění.“²*

Na tento materiál jsem poprvé narazila v knize Textil a experiment / Textile and Experiment³, která představuje výběr prací studentů z Ateliéru textilní tvorby UMPRUM, jejichž materiálové experimenty jsou v knize obsaženy. Studentka Zuzana Ševčíková⁴, tehdy v knize prezentovala vlastnosti a možnosti zpracování a využití choroše v tuzemské lokalitě.

Nadšení z faktu, že z houby lze získat lehce tvarovatelnou hmotu podobnou kůži, plně přírodní a bez krutostí, semišového vzhledu, a po pozvolném zaschnutí drží tvar na předem vytvarovanou podobu, mě dovedlo k rozhodnutí, že to je ten správný podnět, kterému bych se ráda ve své diplomové práci věnovala.

1 KRÍŽOVÁ, Alena. Ornament - oděv - šperk : archaické projevy materiální kultury. Masarykova univerzita, Brno, 2009, s. 122

2 KRÍŽOVÁ, Alena. Ornament - oděv - šperk : archaické projevy materiální kultury. Masarykova univerzita, Brno, 2009, s. 123

3 ŠKOPOVÁ, Jitka. Textil a experiment / Textile and Experiment. UMPRUM Praha, 2017

4 Absolventka Ateliéru textilu na pražské UMPRUM

3. CÍL PRÁCE

Zpracování Troudnatce kopytovitého nebylo rozšířené jen v tuzemsku, ale i po celé Evropě. Postupem času se lokality omezily na místa se zachovalými neudržovanými lesy, především regiony na jihozápadě Čech, východě Moravy a v horských částech těšínského-Slezska, Rumunska a Německa. O produkty díky proměnám společnosti a lesů, ve kterých vinou kultivací nebylo dostatek materiálu, přestalo být zájem. Snad i pro svou časovou náročnost zpracování došlo k zániku. Datuje se přelom 70. až 80. let 20. století. Podle dostupných zdrojů se technologie udržela nejdéle na Chodsku, především výroba čepic, které byly i součástí mužského kroje.

„Rázovité prostředí Chodska vytvořilo tu za staletí mnohé specifické projevy lidové tvořivosti, charakteristické pouze pro tuto oblast. Jedním z mnoha jeho projevů je domácí výroba čepic z plodnic chorošovitě houby.”¹

Výroba pokrývek hlavy a sběr chorošů mělo několik rovin. Propojovala se s mnoha využívanými funkcemi a promítla se do kultury pasteveckého salašnictví, domácí rukodělné výroby, zejména dřevorubců a lidí žijících v lesích, kteří byli nuceni snížit své životní potřeby a čerpali tak ze snadno dostupných a využitelných zdrojů.²

Svou prací reaguji na kulturu Chodska a tamního fenoménu zpracování plodnic chorošů, se snahou přiblížit širší veřejnosti, pro koho byl daný materiál typický. Cílem se stává zasadit materiál do nového kontextu využití, přispět tak k zachování umírající tradice a navrátit ji zpět do povědomí dnešní společnosti.

¹ ŠEBEK, Svatopluk. Naše vlast, časopis pro vlastivědnou práci, 8. číslo, 1957, s. 119

² KRÍŽOVÁ, Alena. Ornament - oděv - šperk : archaické projevy materiální kultury. Masarykova univerzita, Brno, 2009, s. 125

4. PROCES PŘÍPRAVY A PROCES TVORBY

4.1 PROCES PŘÍPRAVY

4.1.1 Rešerše zvoleného tématu

Ze všeho nejdříve jsem se potřebovala seznámit s technologií zpracování. Můj výzkum započal v Muzeu Chodska v Domažlicích, kde jsem měla možnost vidět čepice z chorošů a dozvědět se více o místní lidové kultuře. Sehnala jsem zde i několik kontaktů, které mi poskytly cenné rady, literaturu a otištěné články o výrobě čepic.¹ Bohužel údajů není mnoho, jak již bylo řečeno, řemeslná výroba se předávala z otce na syna a dochovaných pramenů je pomálu. Myslím ale, že největším přínosem bylo mé vlastní postupné seznamování se s materiálem, jeho vlastnostmi a péčí o něj. Pro lepší přehlednost s vybraným tématem níže příkládám získané informace.

Lze nalézt několik druhů chorošů, avšak k výrobě produktů je potřeba Troudnatec kopytovitý. Roste jako cizopasná houba na listnatých stromech a na odumřelých kmenech zejména buků a bříz. Choroš parazituje na stromech, které bývají zpravidla choré. Plodnice může dorůst až do šířky 50 cm, do výšky 25 cm. Povrch kryje slupka bílé barvy a spodní strany výtrusnice. Uprostřed se nachází dužina hnědo-zrzavé barvy, pro kterou se houba sbírá. (Příloha č.4) Dužina je pevná s vlastnostmi podobná kůži. Za mokra mění svůj tvar, kdy postupným vytahováním vzniká lehká, semišová hmota. Tento polotovar se dále zpracovával na různé výrobky. O jejich druhu rozhodovala především velikost a tvar dužiny. Nejčastěji se vyráběly čepice, dále rukavice, z větších plátů dokonce i vesty, váčky, peněženky, kabelky.

Dalším krokem mého bádání byla chodská lidová tvořivost. I v tomto případě mi Muzeum Chodska v Domažlicích poskytlo vše, co jsem hledala. Soustředila jsem se především na dekor a ornament zdobící exponáty malovaného nábytku, keramiky, krojů a výšivek. Vzhled krojů se od sebe liší podle oblastí a platí to i o ornamentu. Motivy zpracované v lidovém umění vypovídají o povaze místních obyvatel, odráží jejich každodennost, prostředí ve kterém žijí i jejich estetické cítění a skrývají v sobě magickou funkci – zajištění úrody, plodnosti, štěstí.²

¹ Seznam lidí, kteří se danému tématu věnují: Marie Ladrová / Zuzana Ševčíková / Tomáš Rachůnek / Václav Michalička
² Václavík, A. - Orel, J.: Textile Folk Art. London, 1959, s. 18 - 19.

„Ornament znamená řád, který se v čase proměňuje, ale v základu zůstává stálý. Hovoří vlastním tajemným jazykem obsahujícím skryté významy a zprávy o historii. Je naší spojnicí minulostí – a budeme-li ho nosit – i s budoucností.”¹

Velkou inspirací motivů mi byla chodská keramika, která má svůj typický ručně malovaný dekor na bílém či černém podkladu. Zdobí ji kopretiny, pomněnky, rudé vlčí máky nebo zlaté klasy obilí. Ty jsem spolu s dalšími vzory později volně napodobovala a aplikovala na plst' získanou z chorošů.

4.1.2 Rekonstrukce zpracování Troudnatce kopytovitého

Postupy zpracování se u různých zdrojů nepatrně liší. Popíši tedy mnou vyzkoušený způsob, který se mi nejvíce při práci osvědčil. Nejdůležitějším a rozhodujícím faktorem, je nalezení vhodné houby. Řada chorošů, na první pohled zdravých, může být napadena plísni nebo roztoči. Také hraje roli to, jak se houbě za dobu jejího růstu dařilo. Stejně jako u stromů, kdy z letokruhů lze vyčíst jeho životní podmínky, tak i u chorošů. Když houba byla zdravá a měla vše, co potřebovala, byla dužina vláčná a tvarovatelná po celé její ploše. Jakmile však houba strádala, byla dužina sušší, dřevitá a použitelná pouze její některá část. Sama jsem se potýkala s těmito aspekty a během celé doby mého sběru, byla víc jak polovina hub nepoužitelná. Nalezení je tudíž velice zdlouhavé a nesnadné.

Nejvhodnějším exeplářem je zcela hladký choroš bochníkovitého tvaru bez výstupků a zvrásnění. Od stromu se odloupne nejlépe sekyrou. (Příloha č.5) Po odstranění je nutné zachovat vlhkost houby, aby její zpracování bylo snadné a houba neztvrdla. Plodnice se proto zakope do země a nebo se máčí v louhu z dřevěného popela. (Příloha č.6) U menších exemplářů mám ale zkušenost, kdy došlo k úplnému vyschnutí houby a pozdějším máčením v louhu, se stala houba opět vláčná a použitelná. V louhu jsem plodnice nechávala nejdéle dva dny. Dalším krokem je odstranění výtrusnic a zbavení se svrchní slupky. (Příloha č.7)

¹ Chodsko žije, spolek pro kulturu a rozvoj. Chodský ornament [online], Dostupné z: < <https://www.chodskozije.cz/projekty/chodsky-ornament/> >.

K vydlabání spodní vrstvy výtrusnic je potřeba dláto a k odstranění svrchní části ostrý nůž. Tak získáme hnědou hmotu, která se pomocí paličky vyklepe a vytvaruje do plochy. (Příloha č.8) Při práci jsem tento poslední krok spojila s vařením hmoty ve vodě s popelem, pro její lepší tvárnost. Polotovar se dále zpracovává podle dané představy a následně sušil, nejlépe na slunci. Je možno hmotu i impregnovat pomocí vosku či tuku.

4.1.3 Zpátky do lesů

Můj proces přípravy vyžadoval především pobývání v lesích a hledání vhodných plodnic. Byla to příprava časově náročná, leckdy bez úspěchu, ale každý z těchto výletů byl únikem z městského ruchu do ticha – sama k sobě. Navrácení se k přírodě, lesům a tradicím. A proto příhodný název „Zpátky do lesů“, který vyjadřuje samotný proces tvorby spolu s hlavní myšlenkou mé diplomové práce.

Největší naleziště troudnateců bylo okolí Horažďovic kolem řeky Otavy. Dále oblast jižní Šumavy, Plzeňský kraj, Churáňov a některé exempláře jsou i z horských lokalit Rakouska. Také jsem velice vděčná všem, kteří na mě mysleli a po dobu práce, mi přinášeli houby z vlastních výletů.

4.2 PROCES TVORBY

Rekonstrukce zpracování Troudnatce mi ukázala, jak daný materiál funguje, co nabízí, a co si při práci s ním mohu dovolit. Ležel přede mnou hnědý plát dužiny a já přemýšlela nad jeho oživením. Zásadní myšlenkou se stalo vtisknout do materiálu strukturu a na hladkém plátu dužiny vytvořit reliéf. Vzala jsem kus lina, do kterého jsem vyřezala jednoduchý tvar, následně dužinu namočila a za mokra přiložila na vzniklý linoryt. Poté jsem se snažila pomocí tlaků obtisknout a přenést reliéfní strukturu na dužinu. Počkala jsem až dužina uschne a později zjistila, že se frotáž povedla. (Příloha č.9) Tím jsem zjistila, jak materiál mohu nejen oživit, ale i něco zaznamenat a vtisknout.

Byly to ale stále jen zploštělé pláty dužiny a já potřebovala nalézt tvar, který by jim dal tu správnou dynamiku. Inspirací se mi staly dřevěné formy, které byly zapotřebí při výrobě chorošovitě pokrývky hlavy. Určovaly jaký tvar klobouk či čepice bude mít. Do dřevěné formy jsem také mohla rýt, vytvořit jakýkoliv reliéf a dát dužině potřebný ráz.

Nechala jsem si z měkkého lipového dřeva vysoustružit několik velikostí forem. Vznikly dřevěné polokoule, dohromady 12 kusů - nejmenší s průměrem 6 cm, střední 9 cm a největší 12 cm. V kapitole *Rešerše zvoleného tématu* jsem zmiňovala chodský ornament a jeho aplikaci na plst' získanou z chorošů. Abych toho docílila, byla potřeba motivy vyřezat do dřevěných forem. Vzory jsem volně převzala, překreslila na dřevo a pomocí drobných rydel vyryla. (Příloha č.10)

Dřevěné formy byly hotové a následovala náročnější část práce. Každou plodnici troudnatce jsem nejprve máčela ve vodě spolu s dřevěným popelem. Plodnice se díky louhu dezinfikovala a více změkla. Ještě za mokra jsem ji zbavila spodní vrstvy rourek a svrchní slupky. Získanou dužinu jsem vložila do hrnce s vodou a s dřevěným popelem. Nějakou dobu jsem vše vařila, až houba dostatečně změkla. Poté jsem vzala paličku a hmotu naklepala. Tím se stala více tvárnou a mohla jsem ji přiložit na formu, vše za mokra. Pomocí paličky a tlaků jsem dávala dužině podobu a snažila se, aby se reliéf čitelně otiskl. Nakonec jsem dužinu k formě upevnila gumičkami a dala sušit na slunce.

Motivy po usušení nebyly všude tak výrazné, jak jsem původně zamýšlela. Každý kus má ale svou jedinečnou strukturu a sám o sobě je zajímavý. Nakonec to výsledek posunulo dál a za tuto náhodu jsem ráda. Později po vytvoření dostatečného množství „kloboučků“, jsem z nich odstříhla přebytek materiálu a zarovнала je do odpovídajícího tvaru.

Snaha přiblížit širší veřejnosti nejen materiál, ale i pro koho byl typický, mě dovedla k surovině, která je dalším fragmentem šperku. Jedná se o ovčí rouno. Dřevaři a pastevcí té doby, byli jistě obklopeni výrobky z vlny a stejně jako chorošovitě čepice, nosívali například vlněné vesty. V úvahu také přicházela varianta, spojit dužinu Troudnatce se stromovou kůrou či dřevěnými klacíky. Nemohla jsem se však zbavit pocitu prvoplánovitosti nápadu, a tak zvítězila varinata s ovčím rounem, která rovněž více podtrhávala jemnost semišového vzezření hubky. A právě díky výše zmiňované jemnosti jsem volila česance ovčí vlny ve světlých, pastelových tónech. Motivy vtlačené do chorošovité dužiny nijak nepotlačují a nejsou pro oko dominantním prvkem.

První setkání s materiálem ve mě vzbuzovalo tendence zabalit do něj celé své tělo. Začala jsem ho proto zaplétat, vytvářet různé motance a ověšovat se od hlavy až k nohám ovčím rounem. Hravost, která byla v průběhu splétání přítomna, mě nakonec dovedla k finální podobě šperků. Vytvořila jsem osm závěsů na krk se snahou každý z náhrdelníků značně individualizovat. Splétala jsem odlišné intenzity barev a pohrávala si s délkou materiálu.

Posledním krokem bylo připevnění chorošovitých kloboučků. Princip, který se mi nejvíce osvědčil spočíval v malém plátku hubky se dvěma průřezy, kterými jsem následně provlékla tenký kus ovčího rouna jako nit' a přilepila k chorošovitému kloboučku. Následně takto připravený klobouček navázala na náhrdelník. V průběhu práce jsem postupně přicházela k rozhodnutí, použít místo plátků hubky malé kousky kůže. Stalo se tak na základě dvou faktorů. První z nich byl nedostatek kvalitního materiálu, který by se netrhal a zvládl svou funkci. Druhým faktorem byla nespolehlivost dvou lepených spojů hubky, které se při vyšší námaze od sebe odlepily.

Přírodní kůže nabízela vysokou odolnost a vzhled výrazně se nelišící od hubky. Do malých kousků kůže jsem tedy udělala dva průřezy a pomocí Chemoprénu nalepila na chorošovitý klobouček. Ovčí vlnu, která v tomto případě byla určena k provlékání, jsem nejdříve namočila v mýdlové vodě a poté za mokra tvarovala do tenké nitě. Protáhla skrze průřezy na kloboučku a postupně připevňovala k rounu.

Při dotváření šperků byla má tvorba čistě intuitivní. Přirozeně jsem navazovala chorošovité kloboučky k rounu na přední a někdy i zadní stranu náhrdelníků. Současně i v tomto pojetí lze najít podobnosti, které možná nevědomě vychází z obrazů ověšených stromů choroši, na které jsem při sběru narážela.

5. TECHNOLOGICKÁ SPECIFIKA, POPIS DÍLA

5.1 TECHNOLOGICKÁ SPECIFIKA

Troudnatce kopytovitý (*Fomes fomentarius*)

Dřevokazná houba z čeledi chorošovitých. Nejhojněji se vyskytuje v pahorkatinách na kmenech odumírajících stromů. Má velké i malé plodnice, které na první pohled mohou připomínat koňské kopyto a bokem jsou přirostlé k hostiteli. Roste na kmenech nebo pařezech listnatých stromů, především na buku.¹

Hubka neboli amadou z Troudnatce kopytovitého

Materiál se skrývá mezi šedou, velmi tvrdou svrchní částí klobouku a spodní částí výtrusnic troudnatce kopytovitého. Je okrově hnědý, plst'ovitý, jemný a má semišový vzhled podobný jelenici. Jeho vlastnosti se využívaly v několika různých odvětvích. Pro svou savost v lékařství, jako náhražka kůže při výrobě čepic, vest, pytlíčků a dalších předmětů nebo byl materiál nepostradatelnou součástí křesadla jako troud. „*Zajímavým hmotným dokladem používání stromových hub v minulosti je nález (z roku 1991) pravěkého muže Ötziho z ledovce v oblasti Ötztálských Alp ve výšce 3210 m. n. m., který žil před pěti tisíci lety. Ötzi měl u sebe dva druhy těchto hub – troudnatce kopytovitý a březovník obecný. Troudnatce kopytovitý byl upraven jako hubka sloužící k snadnému rozdělání ohně, dva kusy březovníku obecného, zavěšené na mužově opasku, měly zřejmě léčivou antiseptickou funkci. Hubka z troudnatce kopytovitého byla zpracována stejným způsobem, který je doložen i u výrobků zhotovených v první polovině 20. století.*”²

1 JÍROVÁ, Alena. Botany, Fomes Fomentarius [online; cit. 2007-11-13]. Dostupné z: <<https://botany.cz/cs/fomes-fomentarius/>>.

2 KRÍŽOVÁ, Alena. Ornament - oděv - šperk : archaické projevy materiální kultury. Masarykova univerzita, Brno, 2009, s. 124

Lipové dřevo

Z lipového dřeva jsem si nechala na soustruhu vytvořit dřevěné formy, do kterých jsem následně dláty vyřezávala motivy. Materiál jsem volila pro jeho měkkost a snadnou řezbářskou práci.

„Dřevo lípy je díky svým ideálním vlastnostem nejoblíbenějším materiálem řezbářů. Charakterizuje ho jemná a pravidelná struktura, měkkost a pevnost. Materiál „drží tvar“ a umožňuje přesnou a detailní řezbářskou práci.“¹

Merino česance barevné 20 mikronů

„Merino je 100 % přírodní ovčí vlna bez syntetických přísad. Merino vlna je složená z přírodního proteinu nazývaného keratin a tuku lanolinu. Získává se ze speciálně vyšlechtěného druhu ovcí, které se celý rok pasou v chladných oblastech Austrálie a Nového Zélandu. Vlákna merino vlny jsou mnohem jemnější oproti tradiční vlně. Struktura vláken merino vlny je nepravidelná a právě tato nepravidelnost vláken je důležitá, protože díky tomu má merino skvělé vlastnosti. Délka vlákna se zaznamenává v milimetrech, hrubost a jemnost v mikronech. Na základě těchto parametrů se určuje kvalita a použití vlny. Všechny merino vlny tedy nejsou stejné, odlišují se hrubostí, rozdílné je i využití.“²

Závěsy na krk jsou ze 100 % argentinských merino barevných česanců, 20 mikronů v těchto odstínech a gramáži:

300g vlna bílá přírodní / 400g vlna cappuccino / 100g vlna holubí šedá / 500g vlna světle béžová / 100g vlna světlý vřes / 100g vlna tělová / 200g vlna bílá bělená

¹ Dřevorezba, profesionální nástroje a nářadí. kategorie Lipové dřevo [online], Dostupné z <<https://www.drevorezba.cz/kategorie.aspx?kategorie=3353&AspxAutoDetectCookieSupport=1>>.

² Herbatica. Merino vlna komplexně: její vlastnosti, historie, péče a etika [online blog: cit. 2022-05-24], Dostupné z: <<https://www.herbatica.cz/blog/merino-vlna-komplexne--jeji-vlastnosti--historie--pece-a-etika/>>.

Hladká useň

Useň jsem použila k výrobě úchytů, které spojují ovčí rouno s chorošovitou dužinou. Je použita hovězí hladká useň.

Materiál vzniklý zpracováním surové kůže se označuje jako holina, činěním se pak z holiny stává useň. Mnohem rozšířenější a ustálenější pro tento materiál je jednoduše kůže. Jedná se o nejvíce používaný přírodní materiál.¹

Pattex Kontaktní lepidlo Chemoprén Extrém

Ve své práci jsem lepidlo využila k lepení kožených úchytů k chorošovité dužině.

„Pattex Chemoprén extrém je určen na kontaktní lepení s velmi vysokou pevností, zvláště na lepení kůže, dřeva, gumy, textilií, kovů, překližky, kartonu a různých materiálů z tvrdých umělých hmot. Také se využívá na lepení izolačních materiálů v prostorách vystavených vyšším teplotám (např. v blízkosti topení). Není vhodné na lepení polystyrenu, teflonu, měkčeného PVC, PE a PP.”²

¹ Top-army shop.cz. Slovník pojmů. Kůže [online], Dostupné z: <<https://www.top-armyshop.cz/slovník-pojmu/kuze>>.

² Obi.cz. Příslušenství pro malování a tapetování. Lepidla [online], Dostupné z: <<https://www.obi.cz/lepidla/pattex-kontaktni-lepidlo-chemopren-extrem-50-ml/p/1285899>>.

5.2 POPIS DÍLA

Ve své diplomové práci se zabývám přírodními materiály a jejich strukturou. Předmětem této práce je materiál získaný z plodnic chorošovitě houby troudnatce kopytovitého, který byl kdysi nepostradatelnou surovinou určenou ke každodenním účelům. Osobitým způsobem se materiál promítl do kultury lidí žijících v lesích, dřevorubců a pastevců. Fenoménem cizopasně houby jsou především pokrývky hlavy charakteristické pro oblast Chodska, kde byly taktéž součástí tradičního mužského kroje. Finální podoba díla vyšla z inspirace lidové tvořivosti tohoto kraje a jeho svébytnému uměleckému projevu.

Práci tvoří kolekce osmi závěsů na krk z merino česanců ovčího rouna, na nichž je upevněn materiál z opracovaného troudnatce kopytovitého. Materiál je dle technologického postupu tvarován do předem určené podoby a má reliéfní strukturu vycházející z motivů chodského ornamentu. Dohromady je použito 45 kusů chorošovitěho materiálu. Na jednotlivé šperky je upevněno 5 až 7 kusů. Každý má svou jedinečnou strukturu, zbarvení, tvar, tloušťku. Součástí šperků není zapínání a navlékají se přes hlavu. Způsob řešení zaplétaného ovčího rouna se u každého náhrdelníku liší, stejně tak barevné tóny a délka.

6. SEZNAM POUŽITÝCH ZDROJŮ

6.1 Knižní a periodická literatura

1. KRÍŽOVÁ, Alena. Proměny českého šperku na konci 20. století. Praha: Academia, 2002. ISBN 80-200-0920-5
2. BAUERNFEIND, Günther, SMOLÍK, Luboš, SIEBEROVÁ, Ivana. Made in Cham, made in Klatovy: bayerisch-böhmische Produktgeschichten. Vlastivědné muzeum Dr. Hostaše v Klatovech, 2015. ISBN 978-3-931210-09-0
3. KRÍŽOVÁ, Alena. Ornament - oděv - šperk : archaické projevy materiální kultury. Masarykova univerzita, Brno, 2009. ISBN 9788021049635
4. ŠEBEK, Svatopluk. Naše vlast, časopis pro vlastivědnou práci, 8. číslo, 1957
5. KUMPEROVÁ, Iva. Chodské kroje. Domažlice, 2010. ISBN 978-80-254-8794-5
6. TAUBEROVÁ, Monika. Lidové kroje 1. díl: Čechy. Národní muzeum, 2021. ISBN 978-80-7036-652-3
7. SVAČINA, Rudolf. Z kraje Kozinova: drobné obrázky a vzpomínky z minulosti chodského kraj. Domažlice, 1945
8. HRUŠKA, Jan František. O Chodském kroji, Plzeň, 1920.
9. ŠKOPOVÁ, Jitka. Textil a experiment / Textile and Experiment. UMPRUM Praha, 2017. ISBN 978-80-87989-28-9
10. KRÍŽOVÁ, Alena. Lidový a zlidovělý šperk v českých zemích. Masarykova univerzita, Brno, 2021. ISBN 978-80-210-9877-0

6.2 Internetové zdroje

1. Koppinen, Mari. Tantar [online], 2019. Dostupné z: <<https://marikoppinen.com/tantar/>>.
2. Revolution amadou. A legend reborn [online], Dostupné z: <<https://www.revolution-amadou.com/a-legend-reborn/>>.
3. Chodsko žije, spolek pro kulturu a rozvoj. Chodský ornament [online], Dostupné z: <<https://www.chodskozije.cz/projekty/chodsky-ornament/>>.
4. Sartot, hedvábný obchod. Krojověda - Nahlédnutí do tajů chodského kroje [online; cit. 2020-04-10]. Dostupné z: <<https://www.sartor.cz/clanek/10/nahlednuti-do-taju-chodskeho-kroje/>>.
5. Dřevořezba, profesionální nástroje a nářadí. kategorie Lipové dřevo [online], Dostupné z: <<https://www.drevorezba.cz/kategorie.aspx?kategorie=3353&AspxAutoDetectCookieSupport=1>>.
6. Jírová, Alena. Botany, Fomes Fomentarius [online; cit. 2007-11-13], Dostupné z: <<https://botany.cz/cs/fomes-fomentarius/>>.
7. Top-army shop.cz. Slovník pojmů. Kůže [online], Dostupné z: <<https://www.top-armyshop.cz/slovník-pojmu/kuze>>.
8. Obi.cz. Příslušenství pro malování a tapetování. Lepidla [online], Dostupné z: <<https://www.obi.cz/lepidla/pattex-kontaktni-lepidlo-chemopren-extrem-50-ml/p/1285899>>.
9. Herbatica. Merino vlna komplexně: její vlastnosti, historie, péče a etika [online blog; cit. 2022-05-24], Dostupné z: <<https://www.herbatica.cz/blog/merino-vlna-komplexne--jeji-vlastnosti--historie--pece-a-etika/>>.

7. RESUMÉ

Má diplomová práce se zabývá přírodními materiály a strukturami. Zaměřuji se na materiál získaný z plodnic cizopasně houby troudnatce kopytovitého a reflektuji jeho využití v novém kontextu. Fenomémem tohoto materiálu jsou především pokrývky hlavy, které byly součástí mužského kroje na Chodsku. Ve své práci reaguji na chodskou kulturu v podobě ornamentů a motivů tamního lidového umění a na kulturu lidí, pro které byl materiál nepostradatelnou surovinou určenou ke každodenním účelům. Výsledkem těchto záměrů je osm kusů šperků – závěsů, které tvoří chorošovitý materiál s reliéfní strukturou upevněných na ovčím rounu.

Předmětem této práce je rekonstrukce zpracování troudnatce, aplikace nových forem materiálu v podobě šperku, navrátit ho zpět do povědomí dnešní společnosti a přispět tak k zachování umírající tradice.

My master thesis is about natural materials and structures. I am working with a material that is from the fungus *Fomes fomentarius* and reflecting on its use in a new context. The phenomenon of this material is mainly the headdresses that were part of the male folk costume in Chodsko. In my work I respond to Chod culture in the form of ornaments and motifs of local folk art and to the culture of the people for whom the material was an indispensable raw material for everyday life. The product of these intentions are eight pieces of jewellery - hangings made up of amadou with a relief structure, fixed on sheep fleece.

The subject of this work is the reconstruction of the processing of *Fomes fomentarius*, the application of new forms of material in the form of jewellery and the attempt to contribute to the preservation of a dying tradition and to restore it to the awareness of today's society.

8. SEZNAM PŘÍLOH

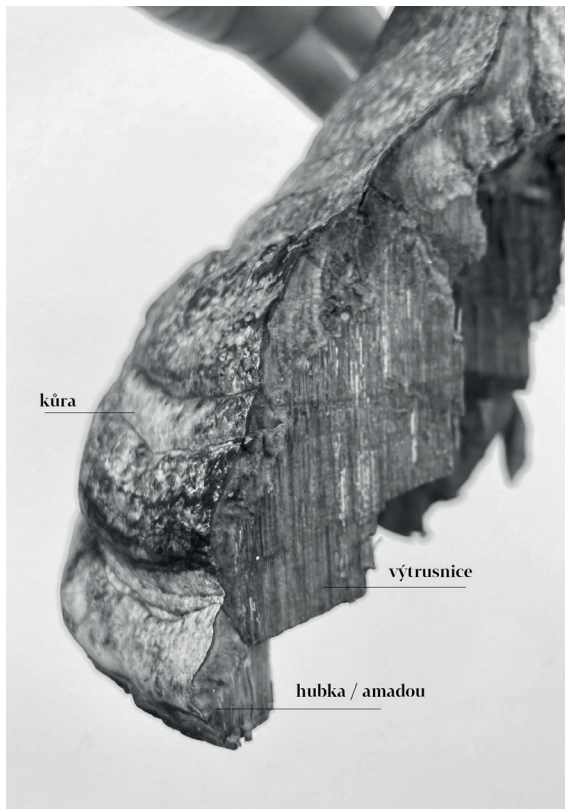
Příloha č.1	KPZ ZS 2021/2022 - Třešnička na dortu
Příloha č.2	KPZ ZS 2022/2023 - Fascinace Santinim
Příloha č.3	KPZ ZS 2022/2023 - Fascinace Santinim
Příloha č.4	Řez plodnicí houby troudnatce
Příloha č.5	Fotografie z průběhu práce - sběr
Příloha č.6	Fotografie z průběhu práce - máčení v louhu z dřevěného popela
Příloha č.7	Fotografie z průběhu práce - odstranění svrchní i spodní části
Příloha č.8	Fotografie z průběhu práce - tvarování
Příloha č.9	Fotografie z průběhu práce - frotáž
Příloha č.10	Fotografie z průběhu práce - dřevěné formy
Příloha č.11	Šperk z kolekce Zpátky do lesů
Příloha č.12	Šperk z kolekce Zpátky do lesů
Příloha č.13	Šperk z kolekce Zpátky do lesů
Příloha č.14	Šperk z kolekce Zpátky do lesů
Příloha č.15	Šperk z kolekce Zpátky do lesů
Příloha č.16	Šperk z kolekce Zpátky do lesů
Příloha č.17	Šperk z kolekce Zpátky do lesů
Příloha č.18	Šperk z kolekce Zpátky do lesů
Příloha č.19	Šperk z kolekce Zpátky do lesů
Příloha č.20	Šperk z kolekce Zpátky do lesů
Příloha č.21	Šperk z kolekce Zpátky do lesů
Příloha č.22	Šperk z kolekce Zpátky do lesů
Příloha č.23	Šperk z kolekce Zpátky do lesů
Příloha č.24	Šperk z kolekce Zpátky do lesů



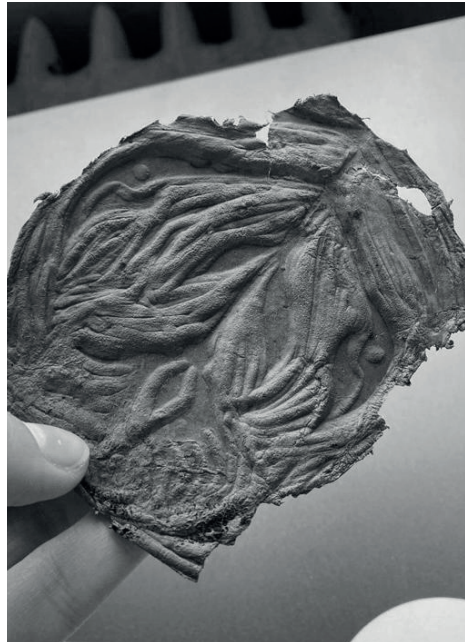
Příloha č.1



Příloha č.2,3



Příloha č.4,5,6,7



Příloha č.8,9,10



Příloha č.11



Příloha č.12,13



Příloha č.14



Příloha č.15,16



Příloha č.17



Příloha č.18



Příloha č.19,20



Příloha č.21



Příloha č.22



Příloha č.23



Příloha č.24