

Západočeská univerzita v Plzni
Fakulta designu a umění Ladislava Sutnara

Diplomová práce

2024

Jakub Černý

Západočeská univerzita v Plzni
Fakulta designu a umění Ladislava Sutnara

Diplomová práce
Groteska – zrcadlo reality
Jakub Černý

Plzeň 2024

Západočeská univerzita v Plzni
Fakulta designu a umění Ladislava Sutnara

Katedra výtvarného umění
Studijní program výtvarná umění
Specializace Malba

Diplomová práce
Groteska – zrcadlo reality

Jakub Černý

Vedoucí práce: MgA. Vladimír Věla
Katedra výtvarného umění
Fakulta designu a umění Ladislava Sutnara
Západočeské univerzity v Plzni

Plzeň 2024

Prohlašuji, že jsem umělecké dílo vypracoval samostatně a
nejedná se o plagiát.

Plzeň 2024

.....

Podpis autora

ZÁPADOČESKÁ UNIVERZITA V PLZNI
Fakulta designu a umění Ladislava Sutnara
Akademický rok: 2022/2023

ZADÁNÍ DIPLOMOVÉ PRÁCE

(projektu, uměleckého díla, uměleckého výkonu)

Jméno a příjmení: **BcA. Jakub ČERNÝ**
Osobní číslo: **D21N0094P**
Studijní program: **N0213A310011 Výtvarná umění**
Specializace: **VU – specializace Malba / MgA.**
Téma práce: **GROTESKA – ZRCADLO REALITY**
Zadávací katedra: **Katedra výtvarného umění**

Zásady pro vypracování

Tvůrčí záměr: Série maleb pojednávající polemiku mezi dobrem a zlem aneb krásou a ošklivostí.

Způsob realizace: Kombinovaná a digitální malba.

Cíl: Vytvoření série obrazů, které se budou vztahovat k danému tématu inovativním způsobem.

Předpokládaný charakter výstupu: Vytvoření cyklu minimálně šesti obrazů, jejichž podoba (směrem k závěsnému obrazu či spíše instalaci či samostatně stojícího objektu) vyplyne z procesu práce.

Rozsah průvodní zprávy: Minimálně 3 normostrany.

Rozsah teoretické části: **min. 3 normostrany**
Rozsah praktické části: **vyplyne ze zpracování DP**
Forma zpracování diplomové práce: **tištěná/elektronická**

Seznam doporučené literatury:

KANDINSKY, Wassily (2009). O duchovnosti v umění, Vyd. Praha: Triáda, ISBN: 978-80-87256-08-4.
KANDINSKY, Wassily (2000). Bod – linie – plocha, Vyd. Praha: Triáda, ISBN: 80-86138-16-X.

Vedoucí diplomové práce: **MgA. Vladimír Véla**
Katedra výtvarného umění

Datum zadání diplomové práce: **26. května 2023**
Termín odevzdání diplomové práce: **30. dubna 2024**



L.S.

MgA. Vojtěch Aubrecht v.r.
děkan

Doc. MgA. Benedikt Tolar v.r.
vedoucí katedry

V Plzni dne 12. září 2023

Poděkování

Rád bych tímto poděkoval vedoucímu ateliéru panu MgA. Vladimíru Vélovi a paní asistentce MgA. Andree Uhliarové za jejich odbornou pomoc při realizaci mé Diplomové práce. Také bych rád poděkoval své rodině za jejich podporu, bez které by nebylo možné tuto práci zrealizovat. A Fakultě designu a umění Ladislava Sutnara za finanční i materiální podporu, které se mi dostal

OBSAH

1. TÉMA A DŮVOD VÝBĚRU ZADÁNÍ
2. MÉ DOSAVADNÍ DÍLO
3. SPECIFIKACE TÉMATU
4. POPIS DÍLA
5. TECHNOLOGICKÁ SPECIFIKA
6. KRITICKÁ SEBEREFLEXE
7. INSPIRAČNÍ VÝCHODISKO
8. RESUMÉ
9. RESUMÉ V ANGLICKÉM JAZYCE
10. SEZNAM POUŽITÝCH ZDROJŮ
11. SEZNAM PŘÍLOH

1. TÉMA A DŮVOD VÝBĚRU ZADÁNÍ

Groteska – zrcadlo reality.

Grotesku vnímám jako jakousi pokroucenou verzi reality. Jako něco, co realitu rozvíjí nebo ji žene, aby se nad sebou zamyslela. Může to být stín reality nebo její odraz anebo to nemusí s realitou souviset nijak. Souvisí vůbec odraz s existencí?

Důvod, proč jsem si zvolil takovéto zadání je, že groteska je pro mě ztělesněné uvažování nad realitou. Groteska může být také vnímána jako cosi zlého nebo ošklivého.

Jdu na to trochu oklikou od lesa, ale smyslem této práce je poukázat na to, jak dle mého názoru člověk vnímá realitu. Tím myslím, jak člověk vnímá ostatní lidi. Jak je soudí, jak o nich uvažuje. A také jak člověk uvažuje o sobě. Chtěl bych pomocí grotesky vytvořit cestu k úvaze nad lidskou osobností a nad tím, jak funguje lidská mysl. Myslím si, že tak jako groteska dokáže i lidská mysl pokroutit realitu. Je to něco, co se nás všech úzce dotýká a dle mého o tom všichni čas od času uvažujeme.

2. MÉ DOSAVADNÍ DÍLO

Během studia na Fakultě designu a umění Ladislava Sutnara jsem se věnoval převážně experimentům. Kombinoval a zkoušel jsem různá média malby, sochy, digitálních koláží, kresby a fotografie. Ale z hlediska konceptu se v posledních letech držím jistých hranic, které většinou nepřekračuji. Snažím se ve své tvorbě věnovat hlavně sám sobě. Necítím se zcela oprávněně kritizovat či jinak řešit jiné lidi. Předně zobrazuji svůj palác myslí. Hojně se v mé tvorbě vyskytuje třeba postava muže, většinou v klobouku s holí (viz příloha 9–10). Měl by to být jakýsi můj avatar, který cestuje tímto palácem. Zkrátka většinou je v mých obrazech figura a za ní je nějaký pohled do krajiny nebo do jakési podivné perspektivy. Figura a nějaký ubíhající prostor.

Také jsem se hojně věnoval polemice mezi dobrem a zlem. Uvažoval jsem jakým způsobem dobro a zlo fungují. Jakou hrají v našem světě roli. A jak vážné musí být naše činy, abychom je mohli takto označit, nebo rozdělit.

Rovněž jsem pravidelně značnou část svých věcí ničil, abych měl prostor pro skladování věcí nových a ušetřil peníze.

Pro mou práci jsou všechny tyto věci velmi důležité. Z hlediska formy se nemohu nikam zařadit, ale v konceptu dodržuji jistá pravidla.

Jinak co se týče formy. Před rokem jsem došel k závěru, že potřebuji změnu. Rozhodl jsem se, že dám ve svých malbách větší význam lazurám a čistým plochám. Vytvořil jsem sérii obrazů, kde by se za koncept dala označit snaha o změnu formy. Řada lidí mi říkala, že jsem brutalista a já se od toho označení chtěl odtrhnout. Takže mé starší práce jsou spíše koloristické.

Při své práci většinou používám jakýsi podivný kolážovitý způsob. Kombinují různé věci, které spolu nesouvisí. V digitálních kolážích například vytvářím nebo sbírám různé vzory, například vidím mramor, tak si ho vyfotografuji. Nebo mě něco napadne, tak si to napíšu nebo nakreslím. Vezmu část těchto věcí a vytvořím z nich obraz.

Má Diplomová práce by na toto měla navazovat. Mělo by se jednat o kombinaci mého starého koloristického já s novým čistším přístupem k budování kompozice. A ke kombinaci malby s digitální koláží a zmíněným kolážovitým přístupem k práci.

Je to jakási cesta. Skrz své experimenty jsem postupně došel ke změně formy, rozvinutí konceptu a ke kombinování různých médií. To vše jsem v Diplomové práci zohlednil a navázal na to, čemu jsem se několik posledních let věnoval. Vnímám tedy tuto práci jako přirozený závěr mé práce na škole

3. SPECIFIKACE TÉMATU

Vždy mě mrzelo, že lidé jsou oběti stereotypů a povrchnosti. Když potkáte nového člověka tak na vaši pomyslnou společnou budoucnost mají většinou rozhodující vliv první 3 minuty, kdy spolu jednáte. Podle knihy Řeč těla někdy dokonce rozhoduje prvních 30 vteřin. První dojem je pro nás až absurdně důležitý. Způsob, jakým je člověk v tu chvíli oblečený. Jakou má řeč těla a co říká, a především jak vypadá.

Zároveň mám pocit, že spousta lidí ostatní posuzuje výhradně podle toho, jak vypadají. Například že krásní lidé jsou namyšlení. Nebo že oškliví lidé jsou zahořklí. Že krásní jsou hloupí nebo že oškliví lidé jsou chytří a tak dále. Hlavní idea práce tedy je poukázat na nepravdivost a nesmyslnost tohoto rozdělování.

Rozhodl jsem se vytvořit sérii obrazů s názvem Groteska jako zrcadlo reality (*viz přílohy 1-8*). Je to série normálních obrazů a digitálních koláží poskládaných ze spousty maleb a fotografií. Vždy je zde zachycen nějaký pokoj a v něm někdo je a kouká se do zrcadla. Pokoj vypadá pokaždé jinak ale je vytvořen stejným nebo podobným způsobem. Člověk uvnitř někdy vypadá stejně jako jeho odraz, na který se dívá do zrcadla. Jindy se dívá do zrcadla na nějaké monstrum. A někdy se zase monstrum dívá na člověka.

Dejme tomu, že odraz v zrcadle může být brán jako lidská povaha a člověk, který se do něj dívá, jako tělo. Monstrum, tedy groteska, dále může být brána jako zlo. Vložená fotografie člověka, tedy krása, je brána jako dobro. Každý z nás se na svět dívá jinak a přesto stejně. Všichni máme oči a podobné uvažování, ale každý člověk má jiný názor. Tyto rozdílné, ale podobné pokoje by měly poukazovat na to, jak každý z nás vnímá stejný svět jinak. A především že se díváme každý jinak na své přátele a na sebe.

Někdo zkrátka posuzuje lidi podle vzhledu, takže vidí dejme tomu ošklivé lidi jako grotesky. Někdo, odpusťte mi tu banalitu, se snaží pochopit, jaký člověk je, než ho začne soudit. A také nám bohužel až příliš často chybí sebereflexe. A ještě tu máme spor ohledně toho, co je to pravda, ale nechci zabíhat příliš do filozofie.

Tyto pokoje tedy nějakým způsobem odkazují na náš svět. Dokumentují, jak ho vnímáme. Každý z nás má takové pokoje a zrcadla kde soudí sám sebe i ostatní.

4. POPIS DÍLA

Jedná se tedy o malby pokojů. Tento motiv jsem si vybral, protože pro většinu lidí bude pravděpodobně jejich pokoj tím nejméně intimním místem jaké mají. A jak je psáno výše (kapitola 2), často se věnují kombinaci figury s nějakým prostorem.

Zdi těchto pokojů jsou ručně vytvořeny a následně nafoceny, oříznuty a poskládány dohromady. Na zdi napravo visí černobílé obrazy, které poukazují na to, že lidé mají tendenci si věci zjednodušovat. Zeď nalevo má v sobě okno, kterým se Člověk může dívat do krajiny. Řekněme, že figura má na výběr, nalevo má zjednodušený způsob. První dojem. A napravo má krajinu, svět, možnost opravdu poznat lidi kolem sebe. Většina figur je natočena doprava.

Nadbytek vjemů by měl odkazovat na neexistenci černobílého světa a členitost pokoje může poukazovat na složitost mysli. O mysli se dá říct, že má mnoho vrstev a neustále se vyvíjí. To že je to vytvořené z těch jednotlivých obrazů může na tyto vrstvy odkazovat. Jsou to cihly, ze kterých budujeme palác mysli

5. TECHNOLOGICKÁ SPECIFIKA

5.1. Postup práce

Nejdříve jsem začal malovat podklady pro tvorbu samotných digitálních koláží. Jednalo se o malby stěn, nestvůr (grotesek), lustrů atd. (*viz přílohy 23–25*). Vyfotografoval jsem je co nejlépe a v počítači je ořízl a rozdělil.

Poté jsem začal z těchto ploch budovat zmíněné (kapitola 3) interiéry (*viz přílohy 1-4 a 11-22*). Pracoval jsem převážně v programu Adobe Photoshop. Někdy jsem z koncepčních nebo kompozičních důvodů použil i vektorovou plochu nebo fotografii. Také jsem dovnitř umístil fotografii lidského těla jako střed kompozice.

Pak jsem začal část obrazů malovat ručně (*viz přílohy 5-8*).

Nanášel jsem barvu plošně ve vrstvách a snažil se ji tím prohloubit.

5.2. Forma

Zmíněné podklady pro tvorbu digitálních koláží jsem maloval temperou, pastelem a akvarelem na papír. Část koláží je vytištěna na reklamní bannery ve formátu 3 x 2 metry. Zbytek byl vytištěn na papír ve formátu 100 x 100 cm a 100 x 110 cm.

Ručně malovaná část práce byla vytvořena akrylem, temperou a akvarelem na plátně. Fotografie byla vložena dovnitř pomocí transferu. Rozměry obrazů jsou 50 x 60 cm, 40 x 50 cm, 140 x 195 cm a 145 x 200 cm

6. KRITICKÁ SEBEREFLEXE

Upřímně pochybuji, že když se někdo podívá na tuto práci, tak pochopí koncept, který se za ní skrývá. Avšak já myslím, že velká část děl není čitelná tímto způsobem. Mým prvořadým cílem bylo, aby tyto práce fungovaly z hlediska formy. Samy o sobě i společně. Aby si lidé mohli užít jejich krásu, pokud to není příliš arogantní, i bez toho, aby znali příběh, který se za nimi ukrývá. Aby obrazy k lidem promlouvaly svým vlastním jazykem, který každého osloví zcela odlišným způsobem. Myslím, že jsem tohoto docílil, že obrazy z kompozičního hlediska fungují.

Snažil jsem se také uzavřít jistou kapitolu mého studia na Fakultě designu a umění Ladislava Sutnara, shrnout anebo zohlednit hlavní body, kterým jsem se věnoval (viz kapitola 2).

Je také třeba říct že se několik věcí nepovedlo. U ručně malovaných obrazů se mi nepodařilo přenést dovnitř fotografii nepoškozenou. Pokaždé jsem musel část figury namalovat ručně. U digitálních koláží jsem udělal chybu, že jsem jich vytvořil příliš mnoho a realizace pozdějších pokojů se stávala mechanickou.

7. INSPIRAČNÍ VÝCHODISKO

Podobně jako Jiří Sopko cítím, že mám blíž k mužské figuře, protože jsem muž. Nicméně při realizaci Diplomové práce jsem použil ženskou figuru. Přál jsem si, aby uvnitř těch pokojů byl někdo velice krásný. Přijde mi, že se na něco takového lépe hodí ženské tělo.

Mé vytváření intimních prostorů může do jisté míry vycházet z maleb Henri Matisse nebo již zmíněného Jiřího Sopka a dalších. Myslím, že jsem byl také ovlivněn výstavou Daniela Pitína v galerii Rudolfinum s názvem Papírová věž (2019).

Moje zaujetí lineární perspektivou vzniklo v druhém ročníku na střední škole, kde jsme probírali renesanci. Zajímavé je že jsem se nikdy nenaučil perspektivu správně zakreslit, a protože mám nemocný zrak tak ji prý ani nejsem schopen správně vidět. Tehdy jsem zkrátka začal malovat interiéry, kde figurovalo určité prolomení prostoru s průhledem do krajiny.

8. RESUMÉ

Cílem Diplomové práce bylo vytvořit sérii obrazů a digitálních koláží, které by měly poukazovat na to, jak lidé vnímají sebe sama a svůj svět. Jak vlastně funguje lidská mysl, nebo spíš nastínit jistou cestu k takovéto polemice.

Rozhodl jsem se, že přirovnám způsob takového uvažování k povrchnímu vnímání toho, jak lidé vypadají. Postavil jsem proti sobě člověka a grotesku, krásu a ošklivost, dobro a zlo.

Tyto obrazy zobrazují jakési pokoje, které vypadají stejně nebo podobně, a přece je každý jiný. Jsou v nich lidé a grotesky, které rovněž vypadají stejně, a přesto je každý jiný. Je tam tedy smyšlený člověk v nějakém smyšleném pokoji a sleduje svůj odraz, který není jeho odrazem. Všichni se totiž díváme jinak na stejný svět. A také se díváme různě na stejné lidi. Zeptejte se pěti lidí na jednoho člověka. Každý o něm řekne něco jiného. Chtěl jsem tedy na tohle všechno poukázat. Jak lidé překrucují realitu, jak vnímají sebe a své okolí.

Chtěl jsem také patřičně uzavřít kapitolu mého studia. Zohlednit to, čemu jsem se během studia věnoval a zkombinovat to ve své závěrečné práci. Maloval jsem předně obrazy, které by měly řešit polemiku mezi dobrem a zlem. Dále jsem se věnoval tématu palác mysli a kombinování různých médií. Chci v této polemice setrvat a dál vytvářet obrazy, které na tyto věci poukaz

9. RESUMÉ V ANGLICKÉM JAZYCE

The aim of the thesis was to create a series of images and digital collages that would show how people perceive themselves and their world. How the human mind actually works, or rather to outline a certain path to such a polemic.

I decided to compare this way of thinking to a superficial perception of how people look. I juxtaposed the human and the grotesque, beauty and ugliness, good and evil.

These images depict a kind of room that looks the same or similar, and yet each is different. There are people and grotesques that also look the same, and yet each is different. So there is a fictional person in some fictional room, watching his reflection, which is not his reflection. Because we all look at the same world differently. And we also look at the same people differently. Ask five people about one person. Each will say something different about him. So I wanted to point all this out. How people distort reality, how they perceive themselves and their surroundings.

I also wanted to close the chapter of my study appropriately. To take what I have studied during my studies and combine it in my final thesis. I was primarily painting images that would address the controversy between good and evil. I also explored the theme of the mind palace and combining different mediums. I want to stay in this polemic and continue to create paintings that point to these things

10. SEZNAM POUŽITÝCH ZDROJŮ

KANDINSKY, Wassily (2009). O duchovnosti v umění, Vyd. Praha: Triáda, ISBN: 978-80-87256-08-

KANDINSKY, Wassily (2000). Bod – linie – plocha, Vyd. Praha: Triáda, ISBN: 80-86138-16-X.

Allan Pease , Barbara Pease (2006). Vyd. Portál, 2008. Řeč těla, ISBN: 978-80-7367-449-6

11. SEZNAM PŘÍLOH

příloha 1

Finální Diplomová práce 1.

příloha 2

Finální Diplomová práce 2.

příloha 3

Finální Diplomová práce 3.

příloha 4

Finální Diplomová práce 4.

příloha 5

Finální Diplomová práce 5.

příloha 6

Finální Diplomová práce 6.

příloha 7

Finální Diplomová práce 7.

příloha 8

Finální Diplomová práce 8.

příloha 9

Soubor prací, Pán je bůh ví kde.

příloha 10

Soubor prací, Pán je bůh ví kde.

příloha 11

Soubor skic k Diplomové práci.

příloha 12

Soubor skic k Diplomové práci.

příloha 13

Soubor skic k Diplomové práci.

příloha 14

Soubor skic k Diplomové práci.

příloha 15

Soubor skic k Diplomové práci.

příloha 16

Soubor skic k Diplomové práci.

příloha 17

Soubor skic k Diplomové práci.

příloha 18

Soubor skic k Diplomové práci.

příloha 19

Soubor skic k Diplomové práci.

příloha 20

Soubor skic k Diplomové práci.

příloha 21

Soubor skic k Diplomové práci.

příloha 22

Soubor skic k Diplomové práci.

příloha 23

Příklady podkladů pro tvorbu digitálních koláží.

příloha 24

Příklady podkladů pro tvorbu digitálních koláží.

příloha 25

Příklady podkladů pro tvorbu digitálních koláží.

příloha 1

Finální Diplomová práce 1.

Pokoj 1

2024, 200 x 300 cm, digitální tisk na PVC banneru



příloha 2

Finální Diplomová práce 2.

Pokoj 2

2024, 300 x 200 cm, digitální tisk na PVC banneru



příloha 3

Finální Diplomová práce 3.

Pokoj 3

2024, 100 x 110 cm, digitální tisk na papíře



příloha 4

Finální Diplomová práce 4.

Pokoj 4

2024, 100 x 100 cm, digitální tisk na papíře

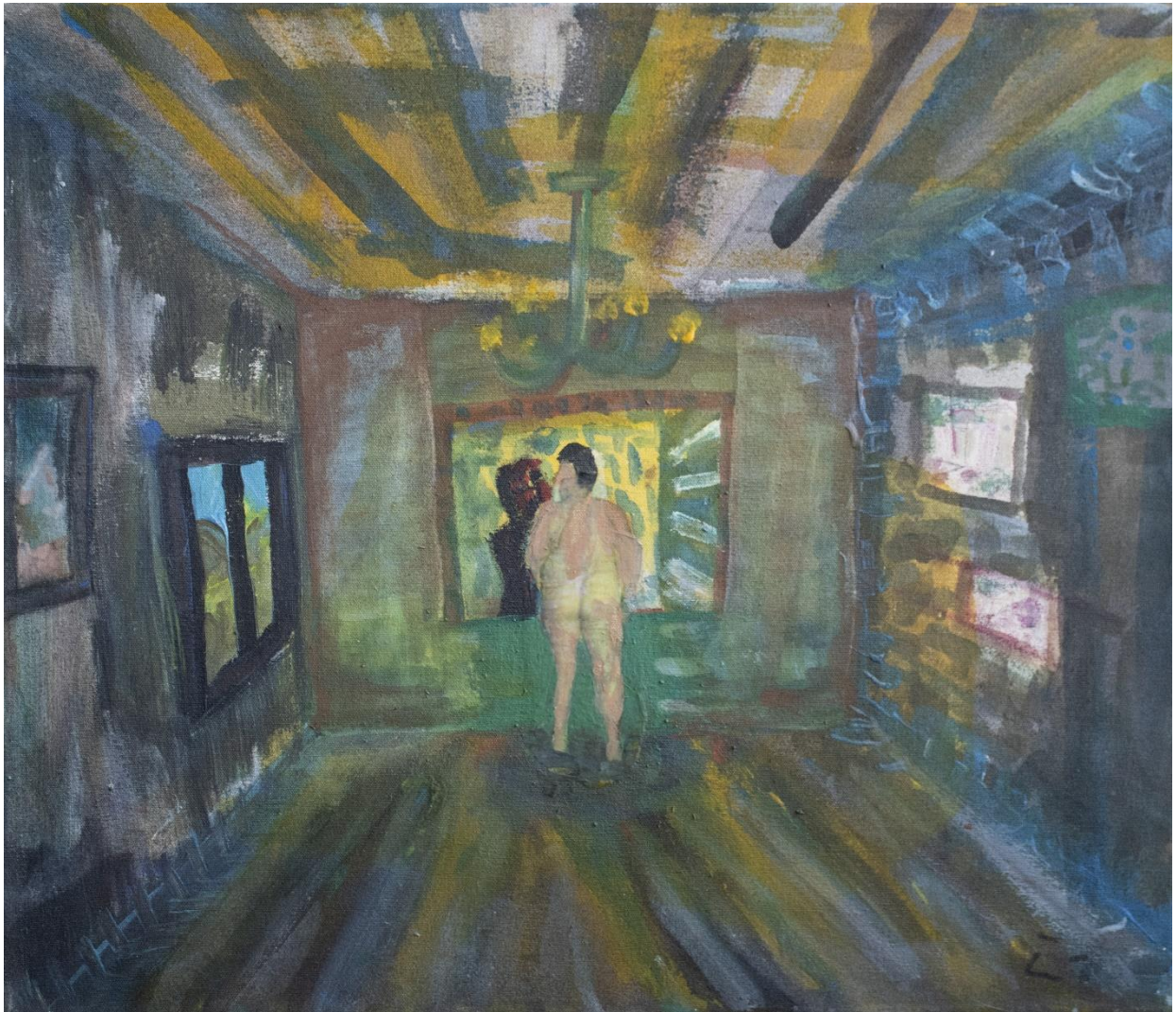


příloha 5

Finální Diplomová práce 5.

Pokoj 5

2023, 50 x 60 cm, kombinovaná technika na plátně



příloha 6

Finální Diplomová práce 6.

Pokoj 6

2024, 40 x 50 cm, kombinovaná technika na plátně



příloha 7

Finální Diplomová práce 7.

Pokoj 7

2024, 145 x 200 cm, kombinovaná technika na plátně



příloha 8

Finální Diplomová práce 8.

Pokoj 8

2024, 140 x 195 cm, kombinovaná technika na plátně



příloha 9

Soubor prací, Pán je bůh ví kde.

Pán je bůh ví kde, největší

2023, 320 x 222 cm, akryl na zdi



příloha 10

Soubor prací, Pán je bůh ví kde.

Pán je bůh ví kde, střední

2023, 75 x 100 cm, kombinovaná technika na plátně



příloha 11

Soubor skic k Diplomové práci.



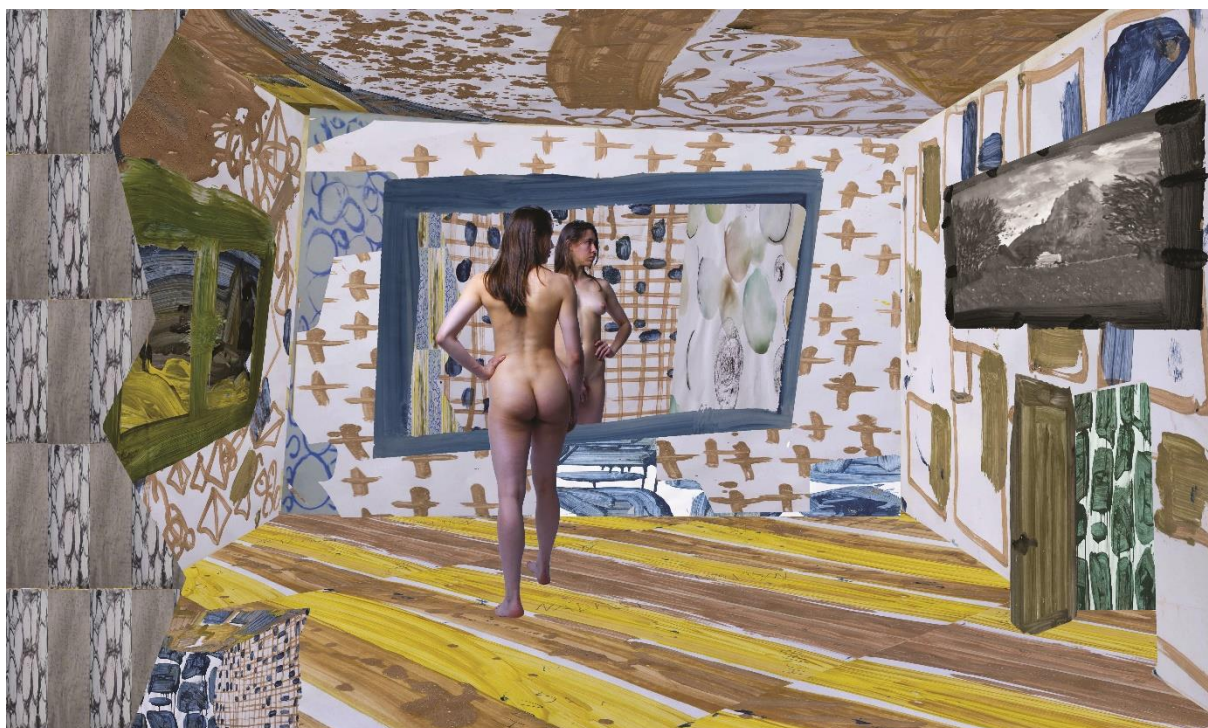
příloha 12

Soubor skic k Diplomové práci.



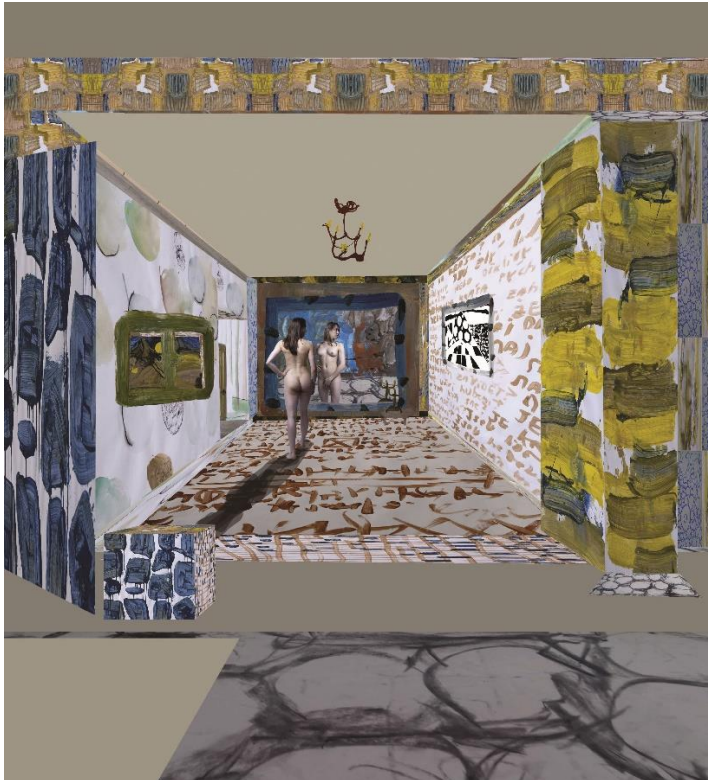
příloha 13

Soubor skic k Diplomové práci.



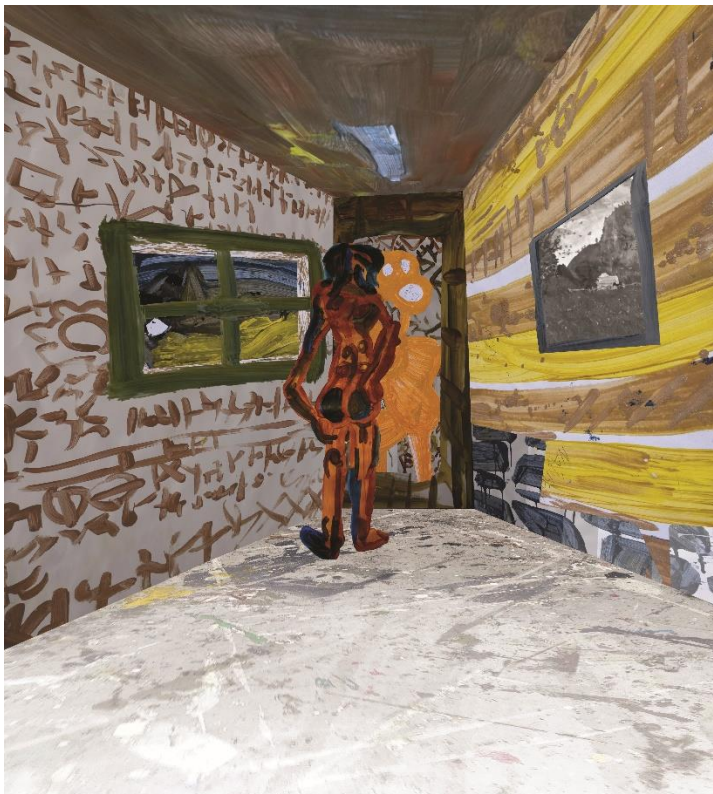
příloha 14

Soubor skic k Diplomové práci.



příloha 15

Soubor skic k Diplomové práci.



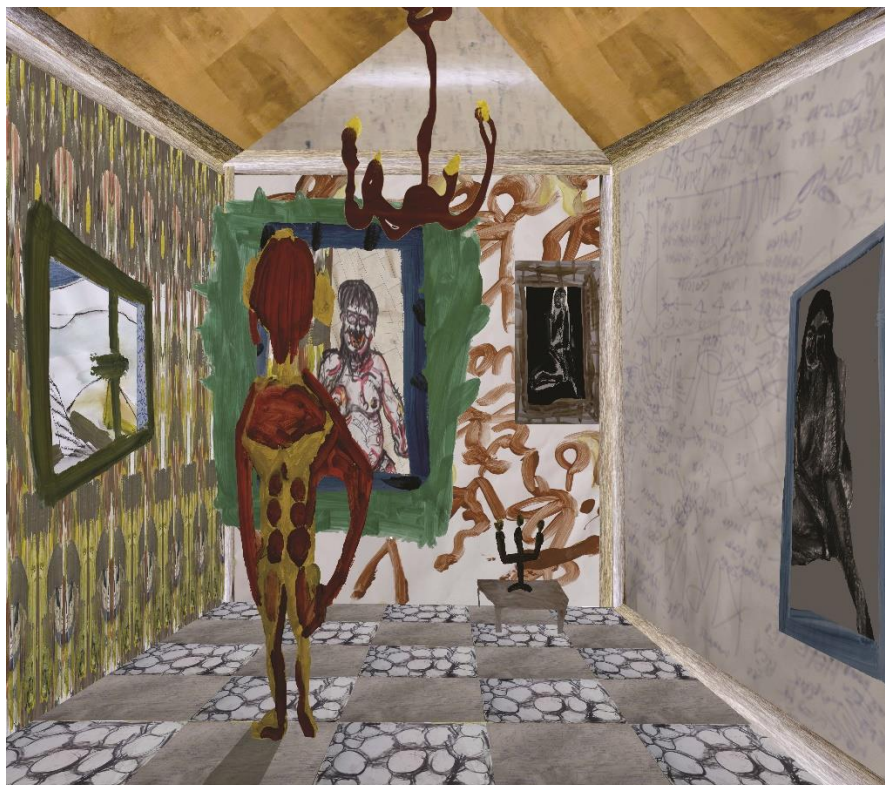
příloha 16

Soubor skic k Diplomové práci.



příloha 17

Soubor skic k Diplomové práci.



příloha 18

Soubor skic k Diplomové práci.



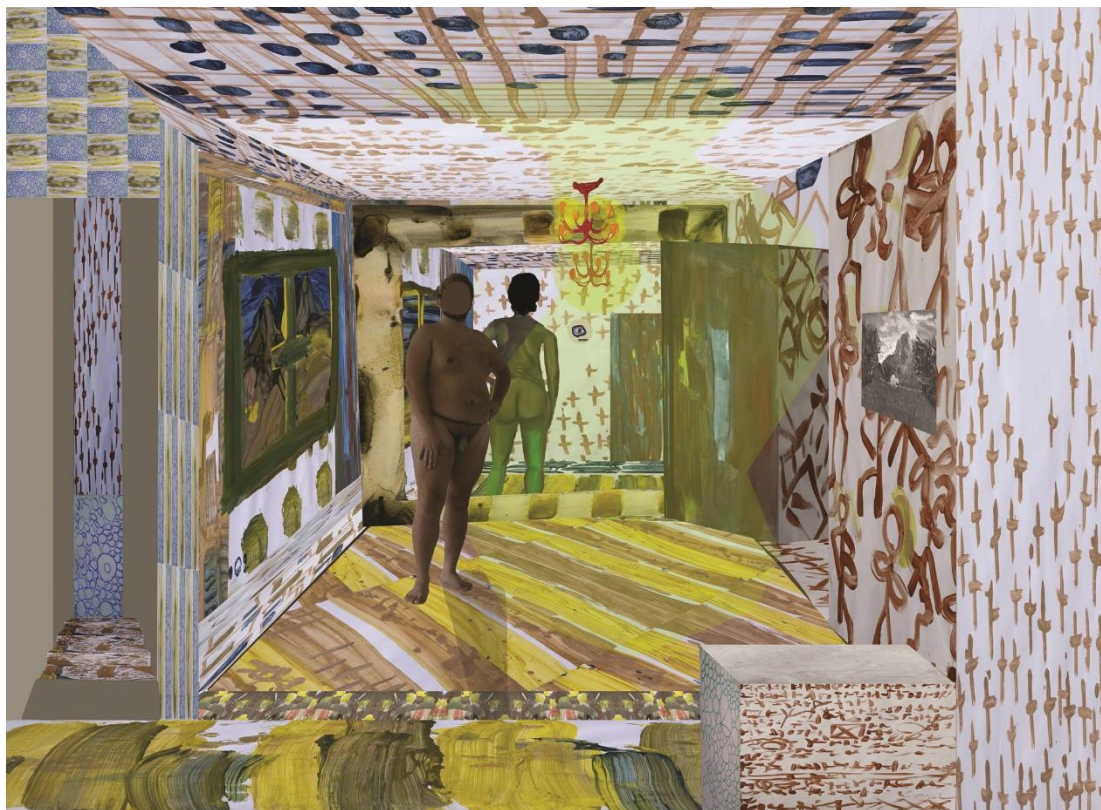
příloha 19

Soubor skic k Diplomové práci.



příloha 20

Soubor skic k Diplomové práci.



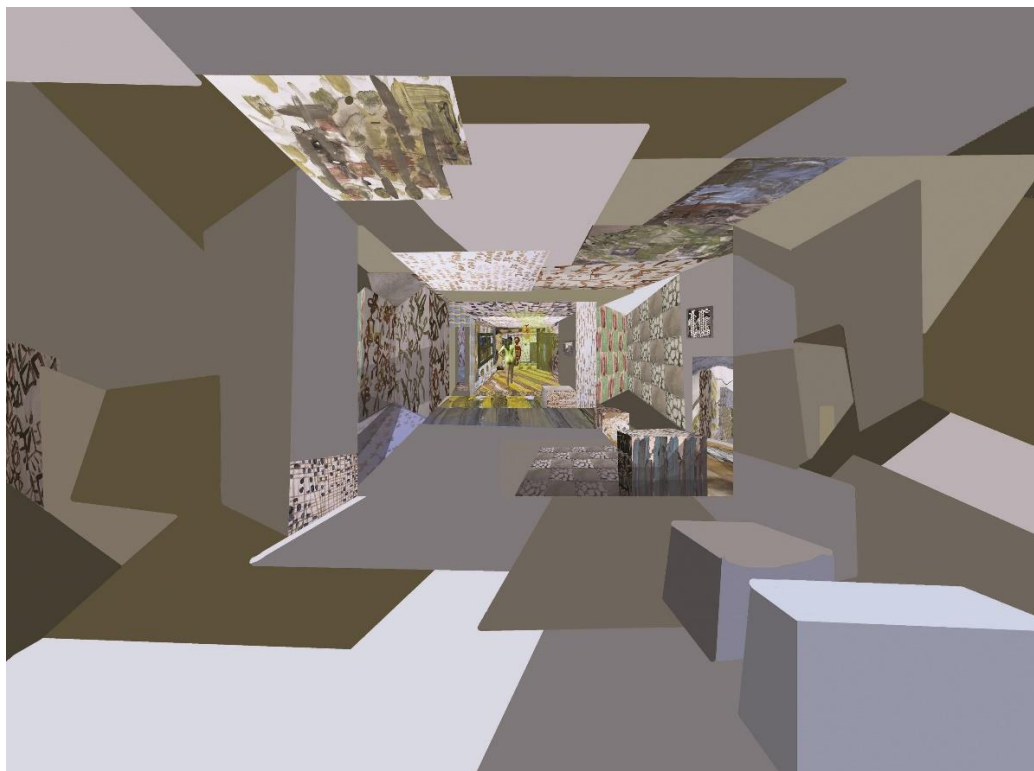
příloha 21

Soubor skic k Diplomové práci.



příloha 22

Soubor skic k Diplomové práci.



příloha 23

Příklady podkladů pro tvorbu digitálních koláží.

Groteska



příloha 24

Příklady podkladů pro tvorbu digitálních koláží.

Lustr



příloha 25

Příklady podkladů pro tvorbu digitálních koláží.

Podlaha

