

ZÁPADOČESKÁ UNIVERZITA V PLZNI

FAKULTA PEDAGOGICKÁ

KATEDRA VÝTVARNÉ VÝCHOVY A KULTURY

Emoční stavy v abstraktním umění

BAKALÁŘSKÁ PRÁCE

Adéla Cieslarová

Výtvarná výchova a kultura se zaměřením na vzdělání – KOMPLET

Vedoucí práce: MgA. et MgA. Aleš Zapletal, Ph. D.

Plzeň 2024

Prohlašuji, že jsem bakalářskou práci vypracovala samostatně s použitím uvedené literatury a zdrojů informací.

Plzeň 1. června 2024

.....
vlastnoruční podpis

Ráda bych vyjádřila svůj upřímný vděk mému vedoucímu práce MgA. et MgA. Alešovi Zapletalovi, Ph.D. za jeho cenné rady a podporu během celého procesu. Také děkuji své rodině a přátelům za jejich nekonečnou podporu, pochopení a trpělivost.

Anotace

Bakalářská práce je rozdělena do tří základních částí. Teoretické, praktické a didaktické části. Teoretická část práce analyzuje a zkoumá, jak umělci v určitých uměleckých směrech vyjadřují a interpretují své emoce ve svých dílech a jaké psychologické mechanismy stojí za prožíváním těchto emocí či jak fungují emoce ve výtvarném umění. Praktická část obsahuje tvorbu série abstraktních obrazů, které reflektují osobní emoční prožitky. Didaktická část práce pak přináší návrh výtvarného projektu pro děti základních škol druhého stupně, nazvaného „Výtvarný deník“, který má za cíl pomoci dětem rozpoznat a interpretovat své vlastní emoce prostřednictvím výtvarného vyjádření. Tato práce přináší poznatky o roli emocí ve výtvarném umění.

Annotation

The bachelor thesis is divided into three basic parts. Theoretical, practical and didactic parts. The theoretical part of the thesis analyses and examines how artists in certain artistic directions express and interpret their emotions in their works, and what psychological mechanisms are behind the experience of these emotions or how emotions work in visual art. The practical part includes the creation of a series of abstract paintings that reflect personal emotional experiences. The didactic part of the work then presents a proposal for an art project for primary school children of the second grade, called "Art Diary", which aims to help children recognize and interpret their own emotions through artistic expression. This work provides insights into the role of emotions in the visual arts.

OBSAH

1	ÚVOD	2
2	TEORETICKÁ ČÁST.....	3
2.1	EMOCE V UMĚNÍ 20. STOLETÍ AŽ PO UMĚNÍ SOUČASNÉ	3
2.2	IMPRESIONISMUS.....	3
2.3	POSTIMPRESIONISMUS	3
2.4	SYMBOLISMUS	4
2.5	EXPRESIONISMUS.....	4
2.6	SURREALISMUS.....	5
2.7	ABSTRAKTNÍ EXPRESIONISMUS	5
2.8	GESTICKÁ MALBA	6
2.9	FAUVISMUS	6
2.10	ABSTRAKTNÍ UMĚNÍ	7
2.11	NEOEXPRESIONISMUS.....	8
2.12	SOUČASNÉ UMĚNÍ.....	8
2.13	EMOCE	9
2.14	EMOČNÍ STAVY.....	10
2.15	HISTORIE EMOČNÍ PSYCHOLOGIE.....	10
2.16	EMOČNÍ PSYCHOLOGIE.....	11
2.17	TRADIČNÍ A AKTUÁLNÍ TEORIE O EMOČNÍ PSYCHOLOGII	11
2.18	CHARAKTERISTIKA PRIMÁRNÍCH EMOCÍ	12
2.19	JEDNOTLIVÉ EMOCE ZOBRAZENÉ VE VÝTVARNÉM UMĚNÍ	12
3	PRAKTICKÁ ČÁST.....	14
3.1	INSPIRACE.....	14
3.2	PŘÍPRAVA A VÝBĚR MATERIÁLU	15
3.3	PROCES TVORBY	16
3.4	VÝSLEDNÁ PRÁCE	18
4	DIDAKTICKÁ ČÁST.....	19
4.1	POPIS VÝTVARNÉHO PROJEKTU – VÝTVARNÝ DENÍK EMOCÍ	19
4.2	KLÍČOVÉ KOMPETENCE.....	20
4.3	DIDAKTICKÁ STRUKTURA VÝTVARNÉHO PROJEKTU	21
4.4	POJMOVÁ MAPA K VÝTVARNÉMU PROJEKTU	23
4.5	DIDAKTICKÉ ZHODNOCENÍ	23
5	ZÁVĚR.....	24
6	RESUMÉ.....	25
7	SUMMARY.....	26
8	SEZNAM LITERATURY	27
9	SEZNAM INTERNETOVÝCH ZDROJŮ	28
10	SEZNAM OBRAZOVÉ PŘÍLOHY	29

1 ÚVOD

Umění je jedním z nejstarších a nejpůsobivějších způsobů lidského vyjádření. Od pravěkých jeskynních maleb až po moderní digitální média, umění neustále odráží naše myšlenky, pocity a zkušenosti. V rámci tohoto kontextu se abstraktní malba stala prostředkem, kterým bych chtěla vyjádřit své vnitřní emoce a prožitky pomocí barev, textur a tvaru na plátně.

Tato bakalářská práce se zaměřuje na mé vlastní experimenty s abstraktní malbou jako prostředek k vyjádření sebe samé a zkoumání vlastních emocí. Mou inspirací je především abstraktní expresionismus spojený s moderními koncepty emoční psychologie. Tuto oblast se budu snažit prozkoumat v kapitolách teoretické části a následně ztvárnit emocionálně, autenticky a esteticky v sérii mých obrazů.

Jak již výše zmiňuji, tato práce je o ztvárnění emočních stavů v abstraktním umění za pomoci sprejové malby. Tato myšlenka mě napadla u předmětu kresba a grafika pro vzdělávání, kde jsme měli zhotovit semestrální práci. V tomto projektu jsem zpracovala abstraktní stav euforie a vytvořila sérii tří obrazů, které měly reprezentovat právě daný stav. Toto široké pojetí abstrakce mě natolik nadchlo, že jsem v podobném duchu chtěla nadále pokračovat. Tuto práci rozdělují na teoretickou, praktickou a didaktickou část. V první části, tedy teoretické, se budu zabývat emocemi ve 20. století až po současnost a jejich rolemi ve výtvarném umění, dále pak psychologii emocí, historií, emoční inteligencí, samotnými emocemi, jak jsou zobrazené ve výtvarném umění a tradičními a aktuálními teoriemi o emoční psychologii.

V praktické části budu usilovat o vytvoření série abstraktních obrazů na téma emoční stavy. Sérii obrazů se budu snažit ztvárnit za pomoci sprejové malby. Mým cílem je vycházet z vlastních emočních stavů a prožívání. Práce bude doprovázena fotodokumentací.

V didaktické části budu usilovat o informování abstraktního umění. Dále pak umět pracovat se svými emocemi a rozpoznat je. Navrhnout výtvarné zadání sloužící k rozvoji vidění, sebezpoznání a kreativity.

2 TEORETICKÁ ČÁST

2.1 EMOCE V UMĚNÍ 20. STOLETÍ AŽ PO UMĚNÍ SOUČASNÉ

Už od starověku se snažíme o zachycení lidských emocí či vyjádřit samotné lidské emoce v umění a zanechat v divákovi citové pohnutí někdy i neúmyslně. Prolínání emocí ve 20. století bylo významným charakterem ve vývoji moderního umění. Tento proces se projevoval různými způsoby v rámci jednotlivých uměleckých směrů, které se vám budu snažit přiblížit v dalších podkapitolách.

2.2 IMPRESIONISMUS

Na přelomu 19. a 20. století vzniká umělecký směr zvaný impresionismus. Impresionismus byl v mnoha ohledech revolučním uměleckým směrem, který měl také z velké části vliv na vnímání emocí z psychologického hlediska. Odrážel změny v psychologickém povědomí umělců. Bylo to období, kdy se začaly prosazovat nové koncepty související se subjektivitou a vlivem vnějších podnětů na lidskou psychiku. Umělci začali klást větší důraz na své vlastní prožitky a emoce, což se odrazilo i ve způsobu tvoření jejich uměleckých děl.

Hlavním cílem byla malba v přírodě, ve které se snažili zachytit daný prožitek, moment. Impresionisté se velmi často snažili zachytit každodenní život z venkovského a městského prostředí za pomoci světla. Usilovali o zachycení různých odstínů světla, které vytvářely specifické atmosféry a ovlivňovaly emoční prožitky. Právě tyto obrazy byly plné emocí, které vyvolávaly atmosféru nostalgie, klidu či radosti. Tento přístup umožňoval umělci vyjádřit svou emoci, emocionální reakci na danou situaci v moment, kdy ho prožíval on sám a poté i diváka vtáhnout do okamžiku, který umělec přenesl na plátno. (Salvi, 1995)

2.3 POSTIMPRESIONISMUS

Postimpresionismus následuje hned po impresionismu. Tento směr zdůrazňuje individualitu a subjektivitu samotného umělce. Postimpresionisté se snažili rozšířit dřívější impresionistické principy a proniknout hlouběji do svého nitra, přičemž kladli ještě větší důraz na emoce a emoční prožitek. Mezi protagonisty patří Vincent Van Gogh, Paul Gauguin, Paul Cézanne a Georges Seurat.

V postimpresionismu mnozí umělci používali prvky symbolismu k vyjádření emocí, myšlenek, duševního zdraví a emocionálního stavu. Namísto zachycení přímé reality, se snažili uchopit abstraktní koncepty a prožitky za pomoci barev a symboliky. Mezi další znaky postimpresionismu, které jsou spjaté s emocemi, náleží výrazné tahy štětcem, které na nás mají intenzivní emocionální působení v dílech. Umělci spoléhali na svou intuici a vnitřní vize, a celkově lze říct, že se emoce staly důležitým aspektem postimpresionistické tvorby. (Mráz, 2000)

2.4 SYMBOLISMUS

Symbolismus zmiňuji již v předchozí podkapitole postimpresionismu, kde umělci využívali prvky symbolů k zachycení emocí. Tento směr zdůrazňuje důležitost symbolů, snů, mystiky a iracionálního myšlení. Jednotně jako postimpresionismus namísto přímého zobrazování dává přednost k vyjádření vnitřních emocí, prožitků, myšlenek a pocitů.

Umělci velmi často pracovali i s metaforami, jelikož nebylo snadné své vnitřní cítění sdělit slovy a obrazy. Symbolisté se soustředili také na vytváření atmosféry snů, mystiky či tajemství ve svých dílech. Díky této atmosféře vyvolávali v divácích silné emoční prožitky a napětí, které prožíval samotný umělec při tvůrčím procesu. Další aspekt v symbolismu byla samotná dynamická kompozice a využití intenzivních kontrastních barev, které též mají úlohu silného a hlubokého emočního prožitku. (Pijoan, 2000)

2.5 EXPRESIONISMUS

Emoce hrály v expresionismu klíčovou roli. Expresionismus se zrodil na počátku 20. století pramenící z úzkostí týkajících se moderního života a doby. Ve výtvarném umění způsobil tento směr revoluci ve vyjadřování emocí. Mnozí expresionisté se inspirovali symbolismem, který používal prvky symbolů k zachycení emocí. Dalším inspiračním východiskem byl primitivismus nebo i slavná jména severské renesance jako je Albrecht Dürer, Matthias Grünewald či Edvard Munch. Expresionisté tvořili emočně nabitě obrazy, ze kterých vyjadřovali svou úzkost, pocit odcizení či bezmoc.

Obrazy tvořili deformovanými tvary a výraznými barvami. Tímto způsobem se snažili zachytit vnitřní emoce, vnitřní konflikty umělců, vyjádřit napětí, strach, úzkost, zoufalství, které prožívali. Tmavé a syrové barvy využívali pro temné a depresivní stavy, zatímco jasné

a výrazné barvy mohly symbolizovat radost či extázi. Emoční prožitky vyjadřovali i pomocí expresivních a volných tahů štětcem jako u postimpresionismu. Lidská postava a tvář, které byly zcela deformované, se stala častým médiem, skrz které dávali též najevo své psychické rozpoložení, stavy a emocionální prožitek samotného umělce. Malíř chce ukázat světu svou duši. (Pijoan, 2000)

2.6 SURREALISMUS

Surrealismus je umělecký a literární směr vzniklý v 20. století. Vyznačuje se zdůrazněním fantazie, nelogických spojení, náhodných asociací a podvědomí. Jedním z klíčových prvků surrealismu je vyjádření emocí v neobvyklých a překvapivých kontextech. Tento směr byl silně ovlivněn dílem Sigmunda Freuda, zejména jeho prací „Výklad snů“ z roku 1899.

Surrealisté se věnovali jak tvorbě abstraktních, tak realistických děl, zkoumali sny a symboly podvědomí a často využívali Freudovy metody. Jejich cílem bylo vyjádřit hluboké a komplexní emoce prostřednictvím fantaskních, nelogických a nereálných obrazů.

Jak již zmiňuji, Freudova psychoanalýza měla značný vliv na surrealisty. Jeho tradiční teorie o podvědomí, snové interpretaci a psychických mechanismech poskytovaly nový pohled na lidskou psychiku. Surrealisté využívali tyto principy k vyjádření emocí a k prozkoumání podvědomí. Tuto tradiční teorii o emoční psychologii zmiňuji níže v mé práci, v kapitole tradiční a aktuální teorie o emoční psychologii. (Martin, 2004)

2.7 ABSTRAKTNÍ EXPRESIONISMUS

Abstraktní expresionismus se prosadil zejména v 40. a 50. letech 20. století, právě díky svému důrazu na emocionální vyjádření a osobní prožitek se stal jedním z nejvýraznějších hnutí moderního umění. Propojení mezi emocemi a psychologií definuje podstatu tohoto uměleckého směru. Umělci tohoto směru usilují o vyjádření emocí, podnětů a prožitků, chtěli překonat hranice konkrétních obrazů a forem za účelem prozkoumání různých aspektů lidské psychiky. Sny, vlastní pocity, noční můry i podvědomé impulsy se mohli stát inspirací, které dále transformovali na plátno či jiné médium.

Mezi klíčový prvek abstraktního expresionismu náleží spontánní a emotivní přístup k tvorbě. Umělci pracovali intuitivně, dovolující svým emocím a podvědomí ovlivňovat jejich tvorbu. Tento přístup jsem užila i ve své tvorbě.

Protagonista tohoto směru byl Jackson Pollock, jehož technika „dripping“ je ikonickým symbolem abstraktního expresionismu, kterou jsem též vyzkoušela v mé práci. V závěru můžeme říct, že to není jen umělecký směr, ale i prostředek k hlubokému porozumění lidské duše a emocionálního projevu. (Gawlik, 2010)

2.8 GESTICKÁ MALBA

Též známá jako „action painting“, byl umělecký směr spojený s abstraktním expresionismem, který kladl důraz na fyzickou aktivitu umělce při tvorbě. Vyznačoval se spontaneitou, dynamikou a gestickým projevem díky které umožňovaly umělcům vyjádřit své emocionální stavy a energii prostřednictvím malby.

Pro umělce gestické malby byl proces tvorby stejně důležitý jako samotná výsledná práce. Malba byla zejména prováděna velkými gesty, energickými tahy štětce a stříkáním barvy na plátno. Tento způsob práce umožňoval umělcům ponořit se do procesu malby a propojit se s vlastními emocemi a prožitky. Důležitou součástí též bylo spontánní rozhodování umělce v průběhu tvorby. Neplánovali předem, jak jejich výsledné dílo bude vypadat, ale nechali se unášet momentem a svými vlastními emocemi. Díky tomuto přístupu dokázali přenést stav mysli na plátno bez předchozích úvah.

Gestická malba byla též spojena s myšlenkou „umění jako událost“, která měla mít podstatný vliv na diváka. Divák měl pociťovat energii, vášně a emocionální intenzitu, kterou do své malby vložil autor. (Leinz, 1996)

2.9 FAUVISMUS

Fauvismus se vyznačoval jasnými, výraznými barvami a odvážným použitím deformace forem. Na první pohled na nás může fauvismus působit spíše jako estetický experiment než vyjádření emocí, avšak tomu je pravý opak. Emoce ve fauvismu jsou podstatné zejména použitím barev. Fauvisté jako Henri Matisse, André Derain či Raoul Dufy zdůrazňovali subjektivní vnímání a vyjadřovali své niterné prožitky skrze intenzivní a neobvyklé

kombinace barev. Toto použití barev v nás mohlo evokovat určité emocionální stavy a pocity, na druhé straně vlastnili i estetický účinek.

Emoce se snažili zprostředkovat také pomocí experimentace s deformací forem a zjednodušením kompozic, což přispívalo k vyjádření emocí a nálad. Kupříkladu zkreslené tvary mohly vyjadřovat pocit nestability či chaosu, zatímco jednoduché a geometrické formy mohly evokovat v lidech klid a harmonii. Fauvismus využíval estetických prvků, jako jsou barvy a formy k vyjádření emocí a nálad, i když se může zdát zdánlivě odtržený od reality, ve skutečnosti nabízí mnoho umělců své niterní prožitky v obrazech. (Lamač, 1989)

2.10 ABSTRAKTNÍ UMĚNÍ

Abstraktní umění jako umělecký směr se začal vyvíjet přibližně na konci 19. století a začátkem 20. století. Abstraktní umění a emoce jsou úzce spjaty, přestože může být na první pohled obtížné pochopit, jaké emoce nám chce předat a vyvolat v nás. Tento umělecký směr nemá objektivní význam, ale spíše se opírá o subjektivní interpretaci člověka. Každý člověk může reagovat odlišně na abstraktní dílo v závislosti na osobních zkušenostech a emocionálním stavu a prožívání.

Přestože abstraktní umění často nezobrazuje konkrétní objekty či scény, může vyvolat silné emocionální prožitky a reakce tím, jak umělci pracují s barvou, tvarem, texturou i kompozicí. Důležitým prvkem je umělcova schopnost vyjádřit emocionální stav umělce samotného.

Například malíř jako je Vasilij Kandinsky nebo Mark Rothko vytvářeli abstraktní díla, která měla silnou emocionální reakci na diváky. Kandinsky věřil, že barvy a tvary mohou mluvit přímo k lidské duši a vyvolávat hluboké emocionální odezvy. Jeho obrazy jsou plné dynamických linií a barev, které se mohou jevit jako odrazy jeho psychického stavu.

Abstraktní umění jako mnoho dalších uměleckých směrů má schopnost komunikovat s našimi emocemi a otevřít nám prostor k introspekci a porozumění našemu vnitřnímu světu. (Universum, 2018)

2.11 NEOEXPRESIONISMUS

Neoexpresionismus se objevil v 70. a 80. letech 20. století. Tento směr obnovuje zájem o expresivní a emocionálně nabitý výraz v obrazech. V tomto směru jsou emoce velmi často centrálním tématem a hnací silou tvorby umělců. Umělci jako je Jean-Michel Basquiat, Julian Schnabel nebo Anselm Kiefer využívali silné intenzivní barvy, hrubé tahy štětcem a expresivní gesta k vyjádření silných emocí a dalších psychologických stavů, které zažíváme dnes a denně. Objevují se zde například témata strachu, úzkostí, zoufalství, hněvu či touhy. Samozřejmě umělci reagují i na sociální a politické napětí dané doby, kterou též doprovází emoce. Umělci usilovali o vyvolání emoční reakce u diváků a ukázat hlubší vrstvy lidského prožívání. (Hodgeová, 2019)

2.12 SOUČASNÉ UMĚNÍ

Umění v průběhu času sloužilo jako zrcadlo lidských emocí a psychologických stavů, tedy většina uměleckých směrů a hnutí. V současném 21. století se toto téma prohlubuje a rozvíjí prostřednictvím rozmanitých uměleckých forem a technik. Od uměleckých instalací po digitální umění. Umělci aspirují nejen vyjádřit své vlastní prožitky, ale také oslovit a ovlivnit diváky.

Jedním z hlavních prvků současného umění je prostorová instalace. Například slavná umělkyně Yayoi Kusama zhotovuje úchvatné snové světy, které se odehrávají v její hlavě za pomoci zrcadel, světél a různorodých performance. Pro její tvorbu jsou charakteristické puntíky a výrazná barevnost. (Šimánková, 2021)

Marina Abramovič je další umělkyně, která je známá pro své působení v performance a body artu. Často do svých děl zapojuje samotné diváky a vyvolává u nich intenzivní reakce a podněcuje je k hlubší reflexi vlastního nitra. Nejzajímavější performance se uskutečnilo v New Yorku a neslo název „The Artist is Present“, kde seděla nehnutě na židli a koukala se lidem přímo do očí, dokud daný člověk neodešel. Na této performance se vystříдалo asi 1000 lidí.

Digitální umění se stává stále významnějším prostředkem pro vyjádření emocí a psychologických stavů v moderní společnosti. Umělci jako je Refik Anadol využívají moderní technologie k vytváření interaktivních digitálních instalací, které nejen vizualizují abstraktní data, ale také zprostředkovávají složité emocionální a psychologické reakce divákům. (Refik Anadol Studio, 2024)

Dalším umělcem, který pracuje s emocemi diváků ve spojitosti s politikou je Banksy. Zabývá se emocemi a psychologickými stavy v kontextu společenských problémů. Je to street artový umělec. Co je velmi zajímavé a fascinující je to, že nikdo nezná jeho identitu a z mého úhlu pohledu tím také vyvolává určité emoce v lidech. (Banksy, 2005)

Celkově lze říct, že současné umění v 21. století je bohatým polem pro zkoumání a vyjádření emocí a emočních prožitků. Umělci využívají různé techniky a média k vytváření svých děl, instalací či performance, které nejen reflektují jejich vlastní nitro, ale také oslavují a ovlivňují nás, diváky. Existuje nespočetně mnoho umělců, jenž se zabývají tématem emocí, například Tracey Emin, Kara Walker, Ron Mueck či Louise Bourgeois.

2.13 EMOCE

Z vědeckého hlediska jsou emoce definovány jako velmi různorodé citové prožitky, které často doprovází fyziologické reakce a jsou spojeny s aktivitou určitých částí mozku. Jsou to adaptivní mechanismy, které nám pomáhají reagovat na různé podněty a situace. Emoce mohou být jak kladné, tak záporné, mohou se projevovat prostřednictvím gestikulace, mimiky či různých fyzických stavů, které jsou například nervozita, vzrušení, můžeme je však najít i v umění výtvarném. Tyto prožitky jsou často spojeny s hodnocením vnějšího světa a mohou ovlivnit naše jednání, reakci v daný okamžik. U emocí můžeme sledovat intenzitu a čas trvání emoce samotné.

Základní emoce nás provází celý život při životních situacích od narození až po smrt, proto je téma emocí velmi často spojené s uměním a umělci se jej usilují přenést a vyjádřit různorodými technikami. Existuje několik hlavních typů rozlišování emocí. Kromě prvotní libosti a nelibosti se zde objevuje radost, smutek, strach, zlost, překvapení, znechucení a láska. V dnešní moderní době je též známo, že emoce neprožíváme jen my, ale i vyšší živočichové. (Hartlová, Hartl, 2010)

2.14 EMOČNÍ STAVY

Emoční stavy též známé jako citové stavy je dlouhodobé prožívání svého vlastního osobního stavu, jenž je spojen s pojmem nálada (smutek x radost). Při epizodách emočních stavů dochází k ovlivnění našich prožitků, chování a jednání. Mohou vzniknout při náročných životních situacích, které pro nás můžou být nové, stresující, neřešitelné a mnoho dalších. Tyto emoční stavy se stávají hlavním tématem některých umělců. Emoční stavy se mohou projevat i ve snech a nočních můrách. (Plecerová, Puzejová, 2016)

2.15 HISTORIE EMOČNÍ PSYCHOLOGIE

Historie emoční psychologie je poutavým a rozmanitým oborem, který se zabývá studiem emocí a jejich vlivu na lidské chování a myšlení. Od prvních pokusů pochopit povahu emocí až po moderní teorie a výzkum, tento obor prošel významným vývojem.

Emoce byly dlouho vnímány jako neuchopitelné a nekontrolovatelné síly, ale zájem o jejich studium se objevil již ve starověkých filozofiích, to platí i pro zobrazování emocí ve výtvarném umění. Řecký filozof Aristoteles popsal emocionální prožitky jako klíčovou součást lidského života a položil základy pro pozdější výzkum. Ve středověku byly emoce často spojovány s teologií a filozofií, ale až v 19. století se emocím začalo věnovat systematické vědecké zkoumání. První moderní teorie emocí se objevily v 19. století. od Williama Jamese a Carla Lange přes teorii Sigmunda Freuda. Tyto tradiční a moderní teorie rozebírám v kapitole níže.

V 20. století se emoční psychologie stala samostatným oborem s rozvojem experimentálních metod a psychometrie. Emoční výzkum se soustředil na témata jako vývoj emocí, jejich neurobiologické základy a sociální interakce.

Dalším mezníkem byl rozvoj kognitivní psychologie, která zkoumala, jakým způsobem myšlení ovlivňuje emocionální prožitky. Daniel Goleman popularizoval koncept emocionální inteligence a zdůraznil její roli v osobním a profesním životě. Dnes se emoční psychologie zabývá širokou škálou témat, od neurobiologických mechanismů emocí po vliv kultury a sociálních struktur na jejich projevy. (Universum, 2019)

2.16 EMOČNÍ PSYCHOLOGIE

Emoční psychologie se zabývá studiem emocí, jak se formují, jak ovlivňují naše myšlení a chování a jakým způsobem jsou spojeny s neurobiologickými procesy. Tento obor zkoumá širokou škálu emocí, včetně lásky, strachu, radosti, smutku a hněvu, a analyzuje jejich vznik, význam a projevy. Emoce jsou klíčovou součástí lidského života a mají vliv na naše rozhodování, sociální interakce a fyzické zdraví. Také zkoumá individuální rozdíly v prožívání emocí. (Shapiro, 2009)

2.17 TRADIČNÍ A AKTUÁLNÍ TEORIE O EMOČNÍ PSYCHOLOGII

Aktuální teorie o emoční psychologii se neustále vyvíjejí a mění v souladu s novými výzkumy a objevy v této oblasti. V této části se vás pokusím seznámit s tradičními přístupy k emocím, které jsou nejaktuálnější a nejvýznamnější v oblasti emocí.

Tradiční přístupy k emocím jsou základním kamenem pro moderní psychologii. Tyto přístupy se dělí do tří složek, které se zaměřují na emocionální prožívání, fyziologické změny a výraz emocí.

„To, co pociťujeme, nemusí být to samé, co pociťujeme v hloubi.“ Na tomto pracuje jeden z nejvýznamnějších psychologů a neurologů, kterým byl Sigmund Freud. Přispěl dynamickou tradicí, která představuje tradiční teorii a je zároveň i klíčovou v psychoanalytickém přístupu v psychologii. Freudův přístup, známý též jako psychoanalýza, se zaměřoval na význam nevědomých procesů a jejich vliv na chování a emocionální prožívání jedince. Freudova dynamická teorie emocí zkoumá vztah mezi psychickými základními složkami osobnosti člověka id, ega a superega.

Cannon-Bardova teorie emocí je také jednou z tradičních teorií o emoční psychologii. Tuto teorii vyvinul Walter Cannon a Philip Bard. Podle této teorie jsou fyzické a emocionální reakce na určitý podnět nezávislé a probíhají současně. Naopak James-Langeova teorie, tvrdí, že fyzické změny v těle jsou příčinou emocionálních prožitků. Cannon – Bardova teorie je reakcí na James-Langeovu teorii a navzájem si odporují.

Neurovědec a neurolog Antonio Damasio a jeho teorie emocí spadá k novým a aktuálním teoriím v emoční psychologii. Teorii staví na myšlence, že emocionální prožitky jsou pevně spojeny s tělesnými a neurologickými procesy. Jeho teorie zdůrazňuje důležitost tělesných pocitů a jejich role v procesu tvorby emocí.

Model Schachter-Singer je známý též jako dvoufaktorová teorie emocí, která je kognitivně fyziologickou teorií, klade důraz na význam jak fyziologických, tak i kognitivních procesů při vzniku emocí. Tyto vyjmenované teorie přispěly k lepšímu porozumění složitých interakcí mezi fyziologickými a kognitivními procesy v emoční psychologii. (Stuchlíková, 2002)

2.18 CHARAKTERISTIKA PRIMÁRNÍCH EMOCÍ

Primární emoce jsou základním prvkem v psychologii a emocionálních studiích. Tyto emoce jsou přednastavené reakce na podněty, které zpracovává část mozku s názvem amygdale. Tyto emoce jsou vrozené a vychází z instinktu, jako je například strach z hada, co je ve skutečnosti hadice. Jejich výskyt a intenzita jsou závislé na aktivitě limbického systému. Primární emoce jsou přirozené a charakteristické pro všechny lidské bytosti. Jsou přítomny ve všech lidských kulturách a máme je geneticky zakotvené v našem biologickém systému. Každá primární emoce má svůj vlastní účel. Účely z velké části ovlivňují naše myšlení, chování a prožívání světa kolem nás. V odborné literatuře se jedná o primární emoce radosti, smutku, hněvu, strachu, znechucení, překvapení a lásky. (Stuchlíková, 2002)

2.19 JEDNOTLIVÉ EMOCE ZOBRAZENÉ VE VÝTVARNÉM UMĚNÍ

Umělci se už od pradávna pokoušejí zachytit a vyjádřit své emoce ve svých dílech, které jsou klíčovými motivy ve výtvarném umění. Každá z těchto emocí má své specifické charakteristiky a projevy. Umělci k vyjádření emocí používají různé prvky a techniky, tak aby je přenesli do svých děl.

Radost jako jedna z nejzákladnějších emocí, je často zobrazovaná prostřednictvím jasných a živých barev, jako je žlutá, oranžová a červená. Tyto barvy mohou symbolizovat energii a optimismus a též mohou vytvářet příjemnou a harmonickou atmosféru. Motivy spojené s radostí bývají květiny, slunce, smějící se lidé.

Smutek je naopak vyjádřen tlumenými a studenými barvami, jako je černá, tmavě modrá, šedá nebo hnědá, které působí melancholicky. Umělci často volili uzavřené a statické kompozice, které vyjadřují pocit izolace a beznaděje. Symbolika opuštěných míst, deštivého počasí a podobných motivů může dále posilovat emoci smutku.

Hněv bývá často vyjádřen výraznými barvami, například černou a červenou ve spojení s dynamickou kompozicí, které podporují napjatou a intenzivní atmosféru. Umělci experimentovali s abstrakcí a deformací obrazu, aby sdělili chaos a disharmonii spojenou s touto emocií.

Láska inspirovala umělce po celá staletí, přičemž se stala tématem mnoha děl klasických mistrů až po moderní umělce. Jedním z nejběžnějších motivů je lidská postava vyobrazena v blízkosti druhé postavy. Výrazy obličeje většinou dodali intimitu, náklonnost a oddanost v dílech. Umělci se snažili zachytit jemné detaily. Motiv lásky se nese v teplých a pastelových barvách. Symboly lásky mohou být květiny, růže, srdce, oblaka nebo andělé. Láska je záležitost citlivého vyvážení různých prvků.

Strach se ve výtvarném umění projevuje různými způsoby v závislosti na dobu, ve které umělci tvořili. Je spojen se symboly temných stínů, mrtvol, netvorů, tajemných postav či hřbitovů. Barevná paleta používá chladné a tmavé odstíny. Umělci využívali kompozici a perspektivu k navození strachu a možných fobií skrz úzké prostředí nebo výrazné středové body. S motivem strachu se často setkáváme v uměleckém směru surrealismu.

Zobrazování jednotlivých emocí ve výtvarném umění má hlubokou historii, je to velmi komplexní a subjektivní záležitost, která může být interpretována mnoha různými způsoby v závislosti na umělce samotného, který dílo vytvořil a vnímání diváka. (Kulka, 2008)

3 PRAKTICKÁ ČÁST

3.1 INSPIRACE

Cílem mé bakalářské práce bylo vytvořit sérii obrazů, které představují můj vlastní prožitek v okamžik jejich tvorby v tvůrčím procesu za pomoci techniky sprejování na plátno.

Jedno z mých inspiračních východisek se stal požadavek semestrálního projektu v rámci předmětu kresba a grafika pro vzdělání, který jsem realizovala pod vedením pana MgA. et Aleše Zapletala, Ph. D. V rámci tohoto projektu jsme zkoumali rozmanité techniky kresby a malby, a právě technika sprejování na plátno mě zaujala. Měla jsem již předchozí zkušenosti se street artem a graffiti na legálních plochách, což mě vedlo z velké části k volbě této techniky. Tématem mého projektu bylo vytvoření abstraktního vyjádření stavu euforie, který jsem chtěla ztvárnit v umělecké formě abstraktního umění. Zhotovila jsem sérii tří obrazů, které navazují na mé vlastní představy o tom, jak tento stav euforie vnímám a představuji si jeho vzhled na plátně. Zájem o toto téma a jeho zkoumání mě velmi nadchlo, a proto jsem rozhodla rozšířit a prohloubit mé vědění o psychologii emocí a abstraktním umění a využít jej jako základ mé bakalářské práce.

Dalším zdrojem inspirace, který ovlivnil tvorbu mé práce se stal Jackson Pollock a jeho charakteristická technika malby nazývaná „drip painting“. Tato technika spočívá v nanášení barev na plátno za pomoci kapání, stříkanců a splašcích, často pomocí štětců, ruky nebo nevšedních nástrojů mezitím, co se plátno nachází na podlaze. Jackson Pollock velmi často pracoval s velkými plátny, která mu umožňovala fyzickou interakci s malbou na celé ploše. Tato technika je často propojena s velkou energií a pohybem, dynamikou linií a barevnými skvrnami. Jeho práce představují spojení mezi gestickým aktem malby a emocionálním vyjádřením, kterého jsem chtěla docílit v mé tvorbě. (Hodgeová, 2019)

Toto inspirační východisko se projevilo až ve snaze získat znalosti k teoretické části bakalářské práce, konkrétně v kapitole o abstraktním expresionismu. Právě zde je zdůrazněná klíčová postava Jackson Pollock. Zjišťování o jeho životě a tvorbě mi poskytlo mnoho zajímavých informací. Tyto poznatky mi dále napomohly při tvorbě mé bakalářské práce a některé z jeho technik se odrážejí v sérii mých vlastních obrazů. Pollockova práce mi poskytla inspiraci a povzbudila mě k experimentování s novými způsoby malby a vyjádření emocí a mého prožitku na plátně.

3.2 PŘÍPRAVA A VÝBĚR MATERIÁLU

Jak již výše zmiňuji, zvolila jsem si techniku sprejování na plátno. Hned v prvních chvílích výběru mého téma bakalářské práce to byla jasná volba. Upřímně jsem si nedokázala představit jinou techniku než tuto. Cítila jsem se s ní jistě, i když mám zkušenosti s akrylovými a olejovými barvami, považovala jsem výsledek za nedostatečný pro dosažení zamýšleného efektu vyjádření mého emočního prožitku. V moment, kdy jsem se dívala na své obrazy vytvořené jinými technikami, vnímala jsem v nich určitou nejistotu.

Co se týče barev, byla jsem rozhodnuta. Zvolila jsem značku sprejů Montana Cans, která je klasikou ve světě graffitů a street artu. Mám s nimi již zkušenost a pro svou tvorbu jsem je považovala za ideální volbu. Jedná se o německou kvalitu za přijatelnou cenu. Spreje jsou matné a založené na nitro bázi, což je činí velmi odolnými a schopnými vydržet prakticky všude.

Jejich výhodou je, že rychle zasychají, což mi umožnilo pokračovat v procesu tvorby bez čekání na zaschnutí první vrstvy, jak je tomu u jiných druhů barev a technik. Během několika minut jsem mohla překrýt první vrstvu další.

Barvy sprejů jsem volila intuitivně, vybírala jsem ty, které mi při pohledu na ně přinášely jakési potěšení nebo mě svým odstínem zaujaly. V mém výběru se objevily růžová, světle růžová, červená, zelená, tmavě zelená, několik odstínů modré, žlutá, fialová, černá a bílá.

Pokud jde o plátno, použila jsem vysoce kvalitní bavlněná plátna, již napnutá a našepsovaná na bílo. Tato plátna byla vhodná pro všechny druhy barev a technik, což jsem brala jako výhodu, jelikož jsem se setkala s plátny, na kterých jistě spreje nedržely a stékaly z nich dolů. Rozhodnutí o počtu pláten jsem nechala otevřené a zvolila číslo třináct, původní počet byl šest, ale s tímto číslem a vzhledem, jak byla plátna rozložena jsem nebyla spokojená a přidala ještě sedm. Tyto plátna měla různé velikosti, od menších po větší.

Mým cílem bylo dosáhnout dynamiky, protože jsem přesvědčena, že malování mého emocionálního prožitku na jedno velké plátno by mohlo vést k ztrátě individuálních aspektů a nedostatečnému zdůraznění jeho významu, ale to je čistě jen mé vlastní přesvědčení. Zvolením několika pláten, která byla rozmístěna po zemi, jsem chtěla zachovat dynamiku a energii, kterou jsem prožívala v daný okamžik. Tímto způsobem jsem doufala, že bude možné lépe zvýraznit samostatné prvky v technice spreje a mého vlastního experimentování. Na závěr jsem pořídila matný fixační sprej, abych předešla možné změně struktury nebo vzhledu obrazu po čase.

3.3 PROCES TVORBY

Během procesu tvorby jsem záměrně zvolila přístup bez předchozího plánování a přípravy návrhů a skic. Můj cíl spočíval v použití techniky „alla prima“, což je postup ve výtvarném umění podobný způsobu „momentky“ ve fotografii. Tento přístup zahrnuje rychlé a spontánní nanesení barvy jedním gestem, bez předchozích příprav či podmaleb.

Tato metoda umožňuje umělci pohotovou reakci na okamžité zachycení emocí a prožitku. Tímto způsobem jsem našla odvahu a zapálení, které se ukázalo být klíčem k mému úspěchu. Absence pevné představy o výsledném obraze mi dodala patričné vzrušení a motivaci k experimentování.

Jak již zmiňuji, během tvorby jsem spoléhala na spontánnost a intuici, což mi umožnilo volně vyjadřovat své emoce a pocity. Inspirací pro tvůrčí proces byla technika „dripping“ od Jacksona Pollocka, kterou jsem studovala a zkoumala v odborné literatuře. Tvorba na zemi, bez zábran objektů nebo předmětů, mi umožnila čistou abstrakci emocí, které jsem cítila v daný okamžik. Během procesu jsem se snažila čistě řídit emocemi a neomezeně vyjádřit své pocity.

Experimentovala jsem s různými technikami sprejování a kombinací barev. Používala jsem různé velikosti štětců a tvořila struktury a tvary vlastníma rukama, přičemž jsem i kolikrát pohazovala s plátny, když měly na sobě nanesené vrstvy barev. Barvy jsem aplikovala stříkáním na štětce a vytvářela efekty kapání a různorodých skvrn. Opakovaně jsem vrstvila a překrývala spreje podle toho, jak jsem to v daném okamžiku cítila.

Celý tvůrčí proces byl doprovázen pozitivními a energickými emocemi, které jsem se snažila přenést do obrazů. Barevné schéma jsem volila podle svého uvážení, preferovala jsem jasné a živé barvy, které evokují radost a energii. Snažila jsem se tyto barvy kombinovat do harmonických kompozic, které vyznívají pozitivními emocemi. Cítila jsem se během tvorby uvolněná.

Pravá strana byla vytvářena s větším důrazem na energické projevy, což se projevilo v dynamických pohybech a experimentech se štětci a častým použitím techniky „drippingu“. Růžová a fialová barva, převládající na této straně, měly za cíl evokovat pocit radosti a optimismu, zatímco modrá barva na levé straně měla symbolizovat klid a harmonii, jelikož při tvoření této strany jsem v tento den byla klidná, lehce vyčerpaná ve stále dobré náladě. Vytvořená sbírka třinácti obrazů měla za cíl zobrazit mé emocionální prožitky v daném okamžiku tvorby, přičemž na každého diváka můžou obrazy působit odlišně.

3.4 VÝSLEDNÁ PRÁCE

V závěru bych ráda reflektovala celkový dojem z mé tvorby, která mě bavila a naplňovala po celou dobu. Cílem bakalářské práce byl výzkum emočních stavů ve výtvarném umění a prohloubení znalostí o vztahu mezi emocemi a výtvarném umění a jejich vzájemných souvislostech, dále pak vytvoření série obrazů zachycujících můj vlastní emoční prožitek prostřednictvím abstraktního umění. Zpočátku jsem byla nadšená s výběrem tématu, ale v průběhu se u mě objevily lehké pochybnosti, zda to byl dobrý nápad. Nakonec jsem však spokojená s výslednou prací. Dle mého názoru sbírka obrazů působí jednotně a komplexně, přičemž každý obraz může fungovat i samostatně jako individuální dílo.

I když jsem začátečník v psychologii a téma emočních stavů pro mě bylo cizí, jsem vděčná za možnost prohloubit své znalosti o tomto tématu a doufám, že toto téma bylo uchopené dobře. Rovněž jsem si kladla za cíl ukázat, že výtvarné umění lze spojit s psychologií člověka. Naskytla se možnost vyzkoušet si několik technik, které již používali slavní umělci přede mnou a já se jimi inspirovala a díky tomu rozšířila svou perspektivu a zakomponovala je do své tvorby. Experimentovala jsem s vlastními emocemi a pocity, snažila se s nimi pracovat a vnímat sebe samu. Nalezla jsem další cestu toho, jak se vyjádřit a do budoucna se touto cestou dále budu ubírat.

4 DIDAKTICKÁ ČÁST

4.1 POPIS VÝTVARNÉHO PROJEKTU – VÝTVARNÝ DENÍK EMOCÍ

Emoce jsou běžnou součástí našeho každodenního života a mají vliv na to, jak se rozhodujeme. Jako budoucí učitelka budu muset získat určité dovednosti v práci s emocemi dětí, které plánuji v budoucnu učit a vzdělávat. A tímto se dostávám k výtvarnému projektu, který nese název „výtvarný deník emocí“, který by vykonávali žáci druhého stupně základních škol.

Nejprve jsem uvažovala o podobném výtvarném projektu jako je ten, který jsem sama vypracovala v mé praktické části bakalářské práce, bohužel by však byl náročný na místo a finanční prostředky. Nakonec jsem se rozhodla pro výtvarný deník emocí, který si každý žák bude tvořit sám.

V úvodní fázi by dostal každý žák svůj deník ve formě skicáku a jejich úkol by spočíval v záznamu emocí, které prožijí během jednoho týdne od pondělí do neděle. Pečlivě, řádně a pravidelně by si zapisovali, jaké emoce každý den prožívají či které emoce převládají pomocí slov a hesel.

Ve druhé fázi, po týdnu záznamů emocí do deníku, bychom s žáky vedli reflektivní dialog o záznamu emocí, jejich pocity, o přínosech, a naopak o případných nevýhodách při psaní deníku.

V následující fázi by si žáci začali přemýšlet o tom, jak se v daný den cítili po přečtení deníku a následně vybrali techniku, která by jim vyhovovala k tvorbě. Jejich úkolem je vytvořit obrázky, které vyjadřují každý jeden den v záznamech z deníku. Mohou začít jakýmkoliv dnem. Cílem je usilovat o to, vložit do svého díla kus sebe a uvědomit si své vlastní prožitky a případně se zamyslet nad tím, jak se vyhnout negativním emocím a předejít jim. Každý prožívá pocity a emoce individuálně a úplně jinak. Dle mého názoru, vidět je očima žáků nám pomůže lépe nahlédnout do jejich nitra, psychiky a předejít či objevit psychické problémy u žáka a včas zakročit.

Předpokládám, že tento výtvarný projekt by trval přibližně dva měsíce, jelikož je výtvarná výchova na základních školách pouze dvě hodiny týdně a v tomto krátkém časovém úseku se výtvarný projekt nedá bohužel stihnout. Zároveň se potýkám s problémem, který by mohl nastat během procesu. Jelikož je to zdlouhavý proces na dva měsíce, obávám se, že žáci po dvou měsících ztratí zájem o tvorbu a tím pádem i pečlivost ve tvoření. Proto navrhuji ještě jednu možnost, kde by si žáci vybrali pouze jednu emoci z týdenního záznamu a tu se pokusili ztvárnit v časovém rozmezí dvou až čtyř vyučovacích hodin.

V konečné fázi by proběhl reflektivní dialog s učitelem a žáky o pracích a vzájemné hodnocení prací. Dále by následoval monolog samotného autora díla, který by dílo třídě představil a popsal jednotlivé emoce, které ztvárnil ve svém uměleckém díle.

Cílem výtvarného projektu je porozumění vlastním emocím, které mohou nadejít v určitých momentech a situacích našeho života a identifikovat je, přičemž se naučit s nimi pracovat. Dalším cílem je schopnost vyjádřit své vlastní emoce prostřednictvím výtvarného díla, díky tomu, že se zamyslí nad svými emocemi. Schopnost posílit empatii u žáků v pokusu o vcítění se do emocí a pocitů spolužáků pomocí jejich uměleckých děl. Podpora kritického myšlení je též jeden z cílů ve smyslu zkoumání uměleckých děl včetně vlastního. Vede k analýze výtvarných prvků, které jsou použité ve výtvarném projektu.

4.2 KLÍČOVÉ KOMPETENCE

Kompetence k řešení problémů

Žák vnímá nejrůznější problémové situace, které mohou nastat při tvorbě výtvarného projektu. Usiluje o to, je rozpoznat a pochopit problém, kriticky myslí a je schopen obhájit sebe a svou práci, uvědomuje si zodpovědnost za své rozhodnutí a výslednou práci.

Kompetence komunikativní

Výtvarné dílo může sloužit jako prostředek komunikace emocí bez použití slov. Žák získává dovednosti, jak efektivně vyjádřit své emoce pomocí výtvarných prvků a tyto díla interpretovat a porozumět jim.

Kompetence občanské

Žák respektuje přesvědčení a názor spolužáků a váží si jejich vnitřních hodnot, je empatický vůči výtvarným dílům druhých. Žák rozumí a respektuje společenské normy a je si vědom svých povinností ve škole.

Kompetence pracovní

Žák využívá znalosti a zkušenosti z hodin výtvarné výchovy, používá bezpečné a účinné materiály a vybavení, dodržuje vymezená pravidla a plní povinnosti. Žák přistupuje k práci zodpovědně z hlediska ochrany svého zdraví i zdraví spolužáků a učitele v hodině.

Kompetence personální a sociální

Žák posiluje sociální kompetenci skrze sdílení emocí se spolužáky, se spoluprací a porozuměním různorodých pohledů. Žák rozvíjí personální kompetenci za pomoci porozumění a vyjádření vlastních emocí, sebevyjádření a sebeuvědomění prostřednictvím výtvarného projektu. (RVP ZV, 2016)

4.3 DIDAKTICKÁ STRUKTURA VÝTVARNÉHO PROJEKTU

Inspirační východiska

Mým zdrojem inspirace pro výtvarný projekt byla Frida Kahlo, slavná mexická umělkyně. Proslavila se svými intenzivními emocemi a osobními zkušenostmi, které odrážela ve svých dílech, a to díky deníkům, které si vedla po celý svůj život. Její deníky nám umožňují nahlédnout do jejího nitra a duševního života. Do svých deníků zapisovala své pocity, sny a prožitky, které pak využívala jako inspiraci pro své malby a jako prostředek k vyjádření svých emocí. Frida používala deník k osobnímu sebevyjádření a reflexi. Psaní deníku je terapeutické a má katarský účinek. Jelikož Frída pracovala s emocemi a zároveň i deníky, zvolila jsem jí jako inspirační východisko. (Gawlik, 2010)

Námět	Výtvarný deník emocí
Cílová skupina	Žáci druhého stupně základních škol
Časová dotace	Šestnáct vyučovacích hodin
Pomůcky	Skicák, psací potřeby, čtvrtky A3, akrylové barvy, tempery, anilinové barvy, štětce
Učivo	Emoční psychologie, dějiny umění
Formulace zadání výtvarného projektu	Žák vede týdenní záznam svých prožitků do svého vlastního deníku a poté zhotoví obraz ze svých záznamů emocí a prožitků pomocí abstraktního umění technikou, kterou uzná za vhodnou.
Cíle dle RVP a jejich konkretizace	<p>Rozvoj kreativity – žák rozvíjí kreativní myšlení a fantazii za pomoci abstraktního umění.</p> <p>Rozvoj technických dovedností – žák rozvíjí kresbu a malbu, žák rozvíjí jemnou a hrubou motoriku</p> <p>Rozvoj znalostí v dějinách umění – žák rozvíjí svoje znalosti v dějinách umění, vzdělává se o abstraktním umění a o uměleckých směrech a umělcích, kteří pracují s emocemi</p> <p>Rozvoj interdisciplinárního myšlení – žák porozumí výtvarnému umění v širším kontextu v propojení s psychologii</p> <p>Rozvoj individuality – žák rozvíjí a podporuje vlastní umělecký styl a pracuje samostatně</p> <p>Rozvoj evaluace a hodnocení – žák rozvíjí schopnost zhodnotit a analyzovat svá i cizí díla, porozumí základním principům výtvarného umění (RVP ZV, 2016)</p>
Kritéria hodnocení	Reflektivní dialog
Transfer – přesahy výtvarného projektu	<p>Interdisciplinární spojení – psychologie, dějiny umění</p> <p>Emoční inteligence – uvědomění a prozkoumání svých emocí</p> <p>Komunikace – schopnost vyjádřit za pomoci různých médií a technik</p> <p>Terapie – tvorba výtvarného projektu jako terapeutický nástroj k léčbě psychických problémů a traumat</p> <p>Sociální vědy – zkoumání společenských a kulturních kontextů</p>

4.4 POJMOVÁ MAPA K VÝTVARNÉMU PROJEKTU



4.5 DIDAKTICKÉ ZHODNOCENÍ

Tento výtvarný projekt by představoval standardní výukovou jednotku v rámci výtvarné výchovy. Žáci by skrze tuto úlohu mohli identifikovat, zkoumat a interpretovat své vlastní emoce. Současně by rozvíjeli svou kreativitu, fantazii a jemnou i hrubou motoriku. Projekt by jim umožnil prohloubit znalosti o historii umění a psychologii emocí. Tento projekt by posílil jejich uměleckou identitu a umožnil jim vyjádřit své autentické já. Hodnocení jsem zvolila skrz reflektivní dialog. Je to efektivní způsob, jak zhodnotit didaktický přístup. Žáci se zamyslí nad tím, co se jim líbilo na daném přístupu, jaké aspekty byly účinné a co jim pomohlo k dosažení jejich cílů. Poté by následoval dialog, jaké oblasti můžeme změnit či vylepšit. Žáci se soustředí na to, co bylo ve výtvarném projektu obtížné. Klíčem reflektivního dialogu je otevřenost a upřímnost při hodnocení společné zkušenosti v oblasti didaktického přístupu. Jsem přesvědčena, že tento projekt či úkol by mohl sloužit jako prevence duševního zdraví a popřípadě zachytit různé psychické problémy včas, které často prožívají žáci základních škol.

5 ZÁVĚR

Bakalářská práce mi umožnila hlouběji porozumět souvislosti mezi emocemi a výtvarným uměním. Díky analýze různých uměleckých směrů a jejich interpretaci v kontextu psychologie emocí jsem prohloubila svou myšlenku a pochopila, že emoce jsou nepostradatelnou součástí jak tvorby, tak vnímání umění samotného. Zkoumání psychologických mechanismů, které stojí za prožíváním emocí, mi ukázalo, jaký vliv mají tyto mechanismy na tvorbu umělců a jak následně se tyto emoce mohou interpretovat divákům.

Praktická část mé bakalářské práce, kde jsem usilovala o vytvoření série obrazů osobních emočních prožitků, mi umožnila aplikovat některé teoretické poznatky do vlastní tvorby. Tento tvůrčí proces mi ukázal sílu uměleckého vyjádření emocí, též byl pro mě proces terapeutický a osvobozující. Prostřednictvím mé tvorby jsem se nejen seznámila s různými technikami a médii, ale také jsem prozkoumala hlubší prožívání svých vlastních emocí a jejich vyjádření pomocí výtvarných prostředků.

Výsledky mého výzkumu potvrzují, že výtvarné umění je jedním z hlavních prostředků, jakým lidé mohou komunikovat a sdílet své emoční prožitky. Tato práce mě přiměla přehodnotit některé předchozí představy o uměleckých směrech, které jsou spojené s emocemi, jak emoce ovlivňují tvorbu v umění a jak mohou být interpretovány. Mou prací poukazují na způsob vyjádření a porozumění emocemi a poskytuje mi inspiraci pro mou další tvorbu v budoucnosti.

Závěrem mohu říct, že bakalářská práce mi poskytla cenný přínos k pochopení komplexního vztahu mezi emocemi a výtvarným uměním. Díky kombinaci teoretické, praktické a didaktické části jsem rozšířila mé znalosti a poznání o tom, jak emoce ovlivňují umělecký proces a jak se umění může stát prostředkem k vyjádření a sdílení našich emocí.

6 RESUMÉ

Téma bakalářské práce a mého výtvarného projektu se zaměřuje na abstraktním zobrazení emocí prostřednictvím malby a současně zkoumá spojení mezi emocemi a výtvarným uměním v kontextu psychologie. Projekt vychází z přesvědčení, že výtvarné umění může být a je mocným nástrojem k vyjádření a porozumění emocím, které bývají často složité a subjektivní.

Průběh projektu zahrnuje vlastní tvorbu série abstraktních obrazů, které reflektují mé vlastní emocionální stavy a prožitky v momentu tvorby. Obrazy přenáší specifickou emocionální atmosféru za pomoci barev, textur, forem a kompozice. Inspirací pro práci jsou mé vlastní emocionální prožitky, ale i teoretické poznatky z jednotlivých uměleckých směrů a z psychologie emocí.

Součástí projektu je také reflexe a analýza vztahu mezi emocemi a výtvarným projevem. Tato část se zabývá otázkami, jakým způsobem se různé emocionální stavy projevují prostřednictvím výtvarného umění, jak umělci interpretují a vyjadřují své emoce, pocity, nálady a emoční stavy na plátno či jiné médium.

Cílem bakalářské práce je nejen vytvořit sérii obrazů mých emočních prožitků, ale také rozvíjet a porozumět emocím a jejich vztahu k umění a psychologii.

7 SUMMARY

The theme of my bachelor thesis and my art project focuses on the abstract representation of emotions through painting, while exploring the connection between emotions and visual art in the context of psychology. The project is based on the belief that visual art can be and is a powerful tool for expressing and understanding emotions, which are often complex and subjective.

The progression of the project involves the actual creation of a series of abstract paintings that reflect my own emotional states and experiences at the moment of creation. The paintings convey a specific emotional atmosphere using colour, texture, form and composition. The inspiration for the work comes from my own emotional experiences, but also from theoretical insights from different art movements and the psychology of emotions.

The project also includes reflection and analysis of the relationship between emotions and artistic expression. This part deals with questions of how different emotional states are manifested through visual art, how artists interpret and express their emotions, feelings, moods and emotional states on canvas or other media.

The aim of my BA thesis is not only to create a series of images of my emotional experiences, but also to develop and understand emotions and their relationship to art and psychology.

8 SEZNAM LITERATURY

- SALVI, Francesco. *Impresionisté*. 1995. Svojtka a Vašut, 1994. ISBN 80-7180-055-4.
- MRÁZ, Bohumír. *Dějiny výtvarné kultury 3*. 2000. Idea Servis, 2000. ISBN 80-85970-31-7.
- PIJOAN, José. *Dějiny umění / 9*. 2000. Balios, Knižní klub, 2000. ISBN 80-242-0217-4.
- MARTIN, Tim. *Surrealisté*. 2004. Slovart (ČR), 2004. ISBN 80-7209-609-5.
- GAWLIK, Ladislav. *Dějiny výtvarného umění II. díl (Od moderny do současnosti)*. 2010. Západočeská univerzita. Ústav celoživotního vzdělávání, 2010. ISBN 978-80-7043-909-8.
- LEINZ, Gottlieb. *Malířství 20. století*. 1996. Praha: Rebo, 1996. ISBN 9788085815481.
- LAMAC, Miroslav. *Myšlenky moderních malířů*. 1989. Odeon, 1989. ISBN 80-207-0087-0.
- Kolektiv autorů. *Kniha umění*. 2018. Universum, 2018. ISBN 978-80-242-5936-9.
- HODGEOVÁ, Susie. *Stručný příběh moderního umění*. 2018. Grada, 2019. ISBN 978-80-271-2078-9.
- BANKSY. *Wall and Piece*. Londýn: Century, 2005; ISBN 1-84413-786-4.
- HARTLOVÁ, Helena a Pavel HARTL. *Velký psychologický slovník*. 2010. Portál, s.r.o, 2010. ISBN 978-80-7367-686-5.
- Kolektiv autorů. *Kniha psychologie*. 2019. Universum, 2019. ISBN 978-80-7617-356-9.
- E. SHAPIRO, Lawrence. *Emoční inteligence dítěte a její rozvoj*. 2009. Portál, s.r.o, 2009. ISBN 978-80-7367-648-3.
- STUHLÍKOVÁ, Iva. *Základy psychologie emocí*. 2002. Portál, s.r.o, 2002. ISBN 80-7178-553-9.
- KULKA, Jiří. *Psychologie umění*. 2008. Grada, 2008. ISBN 978-80-247-2329-7.

9 SEZNAM INTERNETOVÝCH ZDROJE

ŠIMÁNKOVÁ, Lucie. ČESKÉ GALERIE. *Vize nekonečna aneb Podivný a podivuhodný svět Jajoi Kusamaové* [online]. 2021 [cit. 2024-04-20]. Dostupné z: <https://ceskegalerie.cz/cs/umelci/vize-nekonecna-aneb-podivny-a-podivuhodny-svet-jajoi-kusamaove>

REFIK ANADOL STUDIO. *Refik Anadol* [online]. 2024 [cit. 2024-04-20]. Dostupné z: <https://refikanadol.com/information/>

PLECEROVÁ, Mgr. Veronika a PhDr. Yvetta PUŽEJOVÁ. STŘEDNÍ ZDRAVOTNICKÁ ŠKOLA A VYŠŠÍ ODBORNÁ ŠKOLA ZDRAVOTNICKÁ ČESKÉ BUDĚJOVICE. *Psychologie* [online]. 2016 [cit. 2024-04-20]. Dostupné z: <https://publi.cz/books/339/Impresum.html>

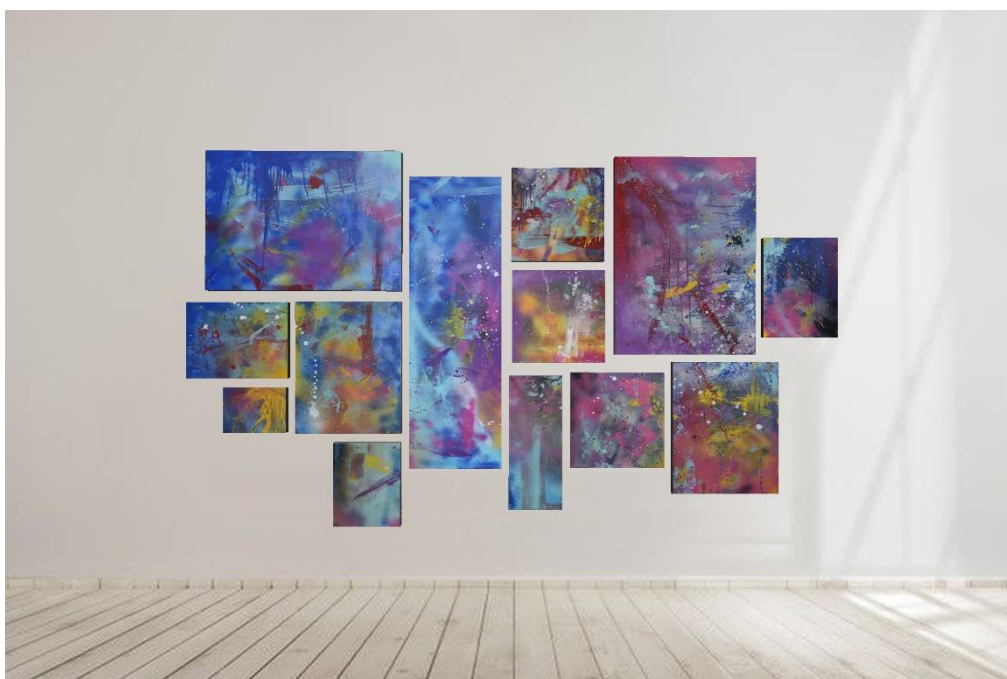
Průvodce upraveným RVP ZV. METODICKÝ PORTÁL RVP.CZ. *Klíčové kompetence* [online]. 2016 [cit. 2024-04-20]. Dostupné z: <https://digifolio.rvp.cz/view/view.php?id=10842>

10 SEZNAM OBRAZOVÉ PŘÍLOHY

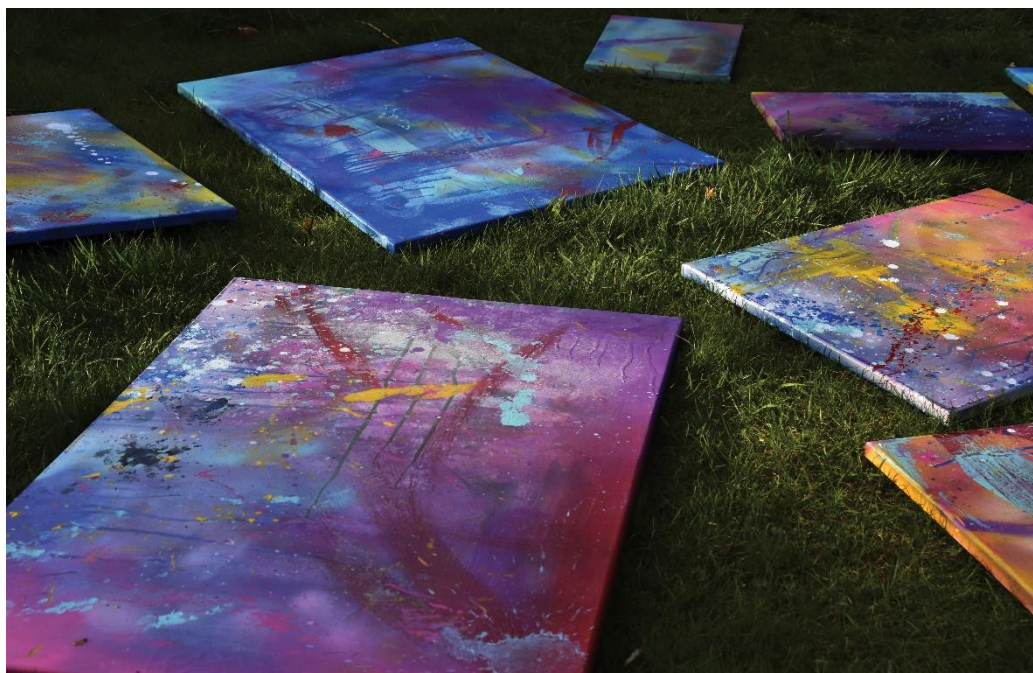
Obraz č. 1 – Kompletní série obrazů



Obraz č. 2 – Kompletní série, ukázka v interiéru



Obraz č. 3 – Série obrazů



Obraz č. 4 – Série obrazů



Obraz č. 5 – Série obrazů



Obraz č. 6 – Série obrazů



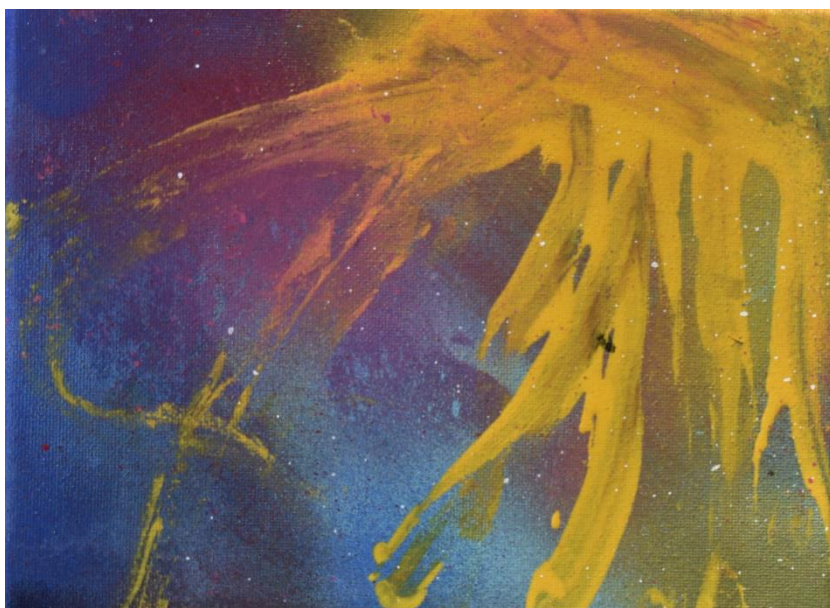
Obraz č. 7



Obraz č. 8



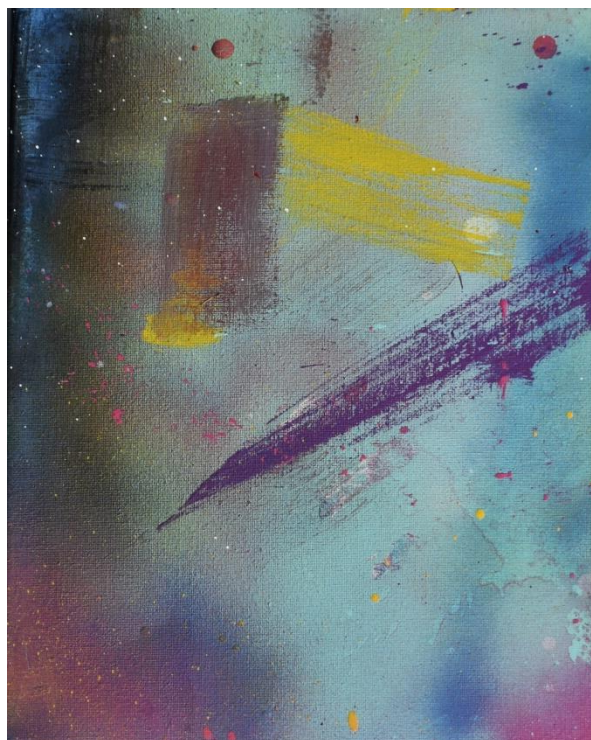
Obraz č. 9



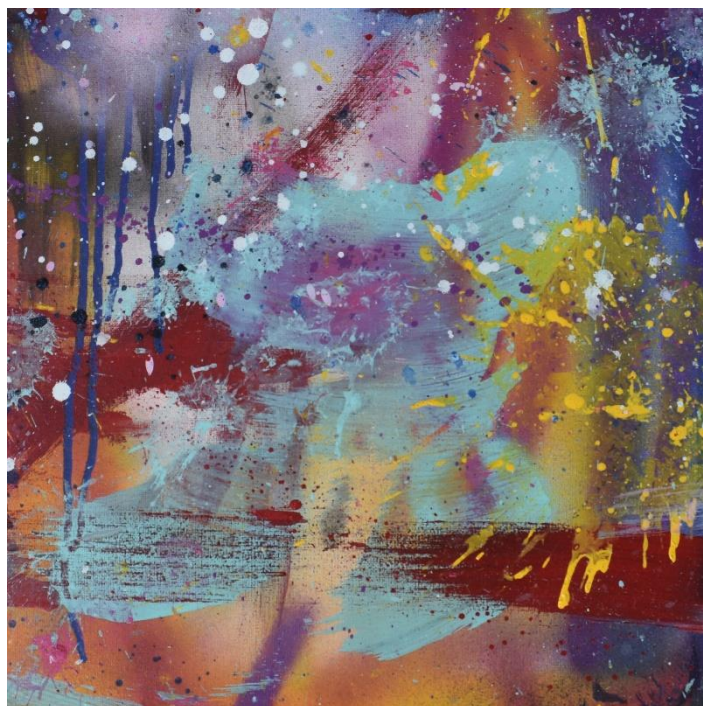
Obraz č. 10



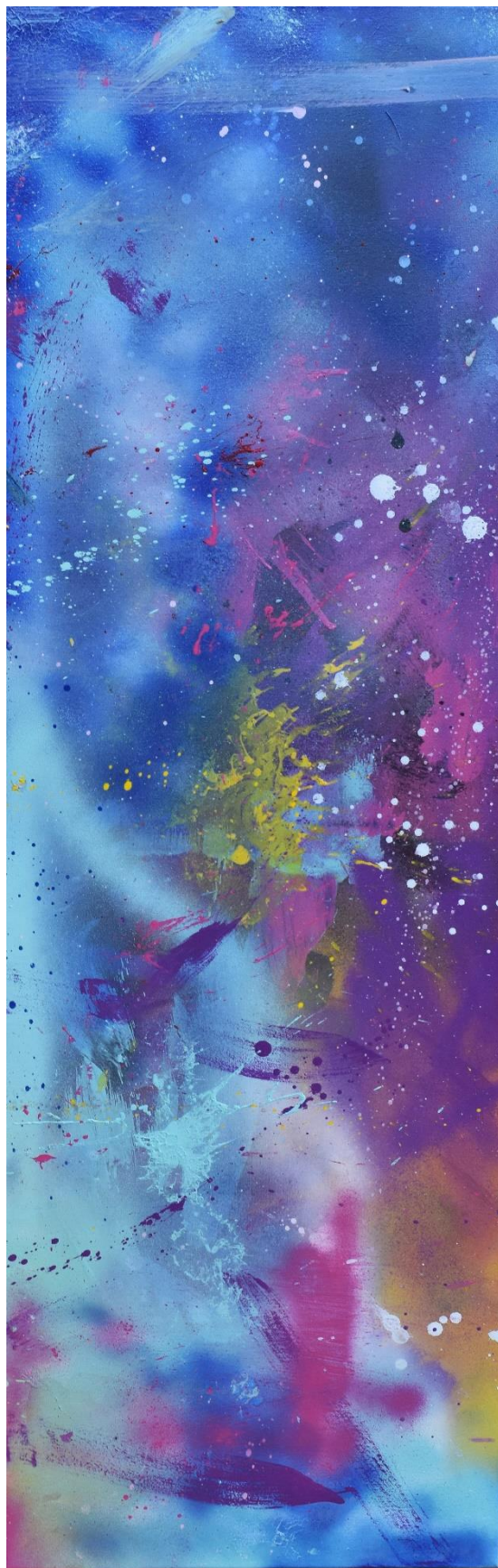
Obraz č. 11



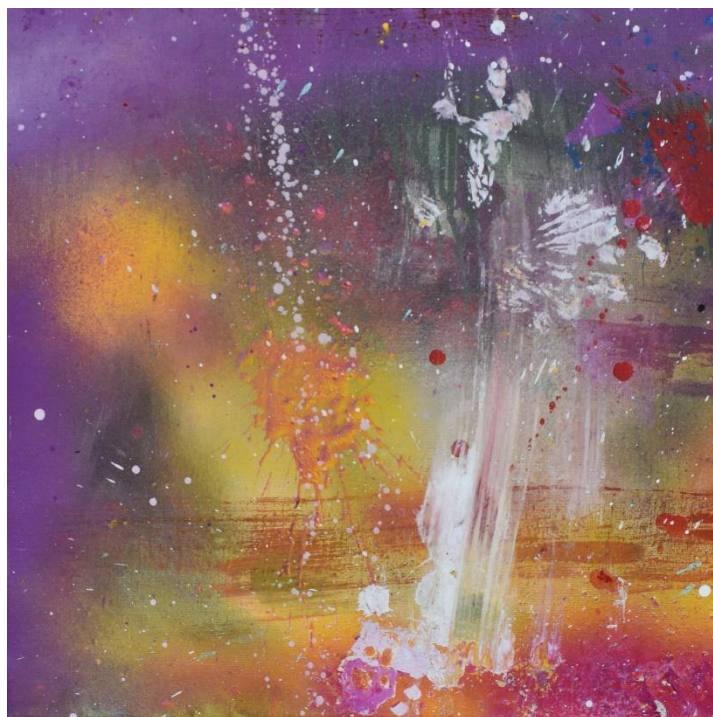
Obraz č. 12



Obraz č. 13



Obraz č. 14



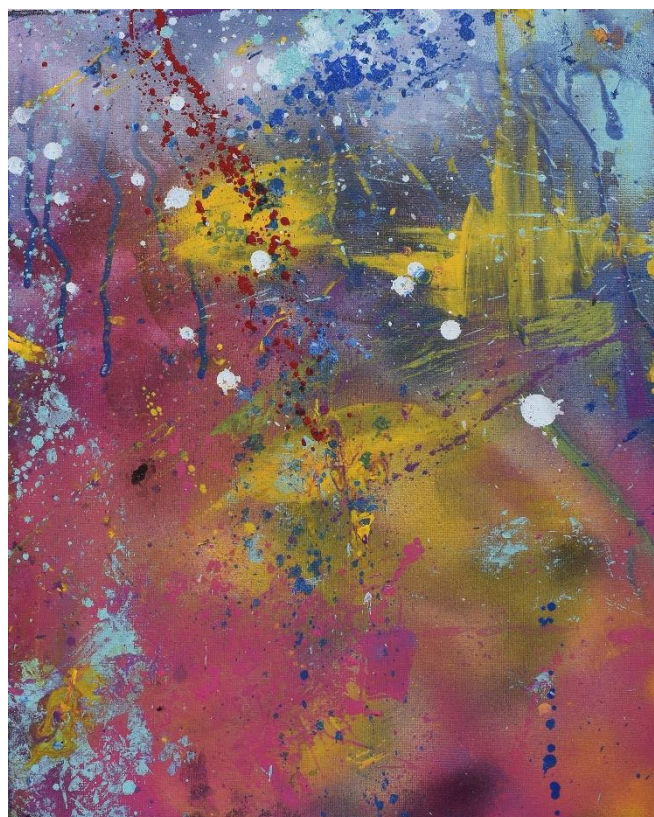
Obraz č. 15



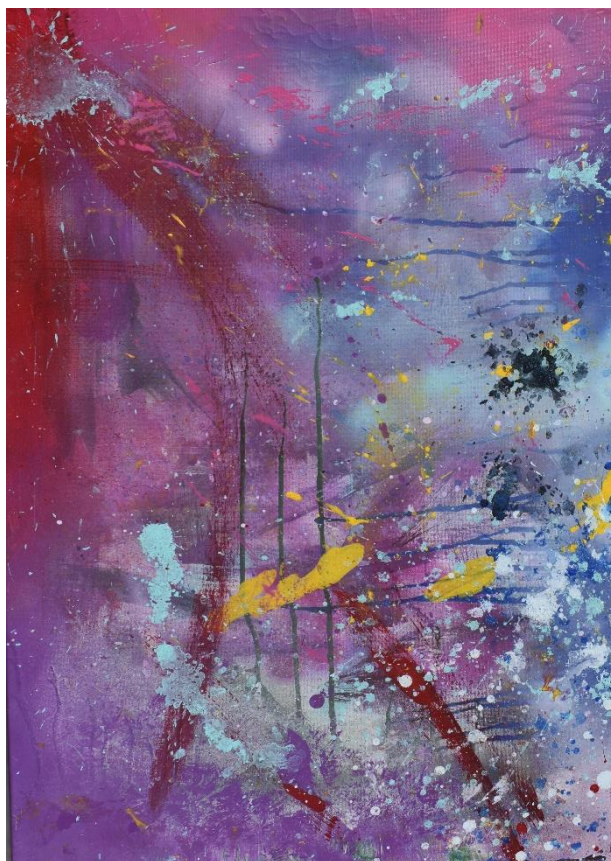
Obraz č. 16



Obraz č. 17



Obraz č. 18



Obraz č. 19



