

Matúš Sládok

Objavy baní v katastroch obcí bez známej rudnej banskej činnosti v pohorí Malé Karpaty

Abstract:

Sládok: *Discoveries of mines in the cadastres with undetected ore mining in the mountains of Small Carpathians*

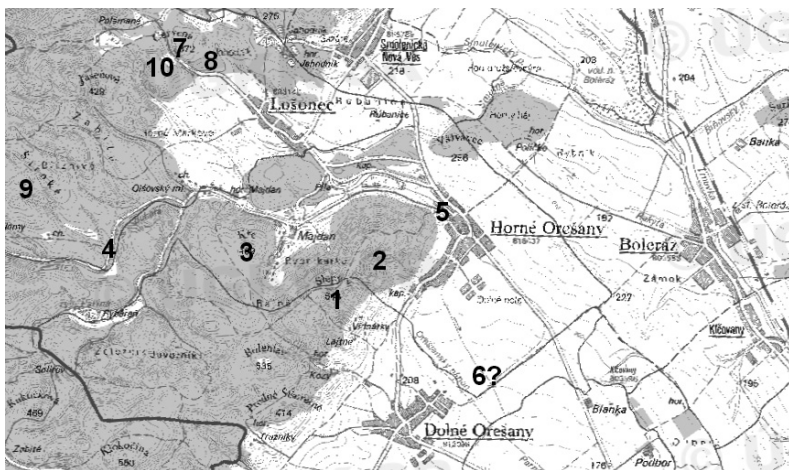
In terms of the occurrence of ore resources the Small Carpathians were of a great importance in Slovakia. A systematic search helped to discover the remains of mining in the territory of three municipalities without known ore mining activity. Only exploratory mines have been found in the municipalities of Horné Orešany and Chtelnica. There was apparently also extraction in some mines in Lošonec. It is the subject of further investigation from what period the mines come from and what ore was sought or extracted in them. The territory of Horné Orešany is promising for further discoveries of mining objects.

Keywords: the Small Carpathians, mining activity, mines, copper ore, iron ore, gold

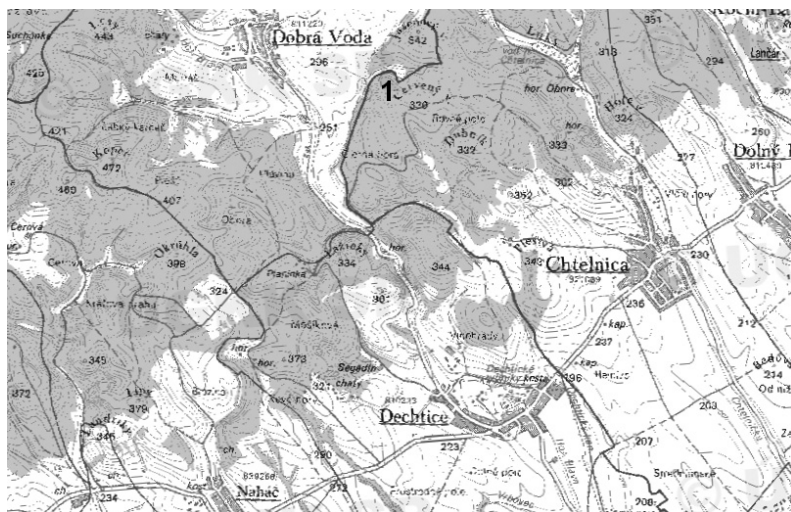
Z hľadiska výskytu rudných surovín patrili Malé Karpaty a ich bezprostredné okolie k významnejším oblastiam na Slovensku. Prvá zmienka o baníctve v pohorí je z roku 1339 (DUBOVSKÝ, Ján, 1990, s. 182, 183), ale jeho počiatky siahajú preukázateľne už do doby laténskej (SLÁDOK, Matúš, 2011, s. 40, 41). Ako posledná bola začiatkom 90-tych rokov 20. storočia ukončená ťažba antimónovej rudy. Systematickým bádáním sa za posledné roky podaril výrazne rozšíriť stav poznania o baníctve v tejto oblasti. K dôležitým vý-

Objavy baní v katastroch obcí bez známej rudnej banskej činnosti v pohorí Malé Karpaty | Matúš Sládko

sledkom prieskumov patria objavy banských objektov na území štyroch obcí¹, kde nebola známa žiadna rudná banská činnosť.



Obr. 1: Okolie Horných Orešian a Lošonca.



Obr. 2: Okolie Čhtelnice.

1) Bane v katastri Plaveckého Podhradia nie sú v tejto práci rozoberané, lebo boli objavené krátko pred jej dokončením a nestihli sa zdokumentovať.

Horné Orešany

Názory o prvej zmienke o obci sa rôznia a kladú sa do roku 1296 (ŠIMONČIČ, Jozef, 1989, s. 445) alebo 1390 (VARSIK, Branislav, 1984, s. 106). Pri prieskume širšieho okolia píng, ležiacich na Slepom vrchu (543,9 m n. m., Obr. 1: 1) v chotári Dolných Orešian, sa objavila skupina banských objektov v polohe Šnajbasy (Obr. 1: 2) na svahu kopca Dubník (514,6 alebo 515 m n. m.) nad Hornými Orešanmi. Pozostáva minimálne z dvoch píng a dvoch samostatných hald. Pri jednej halde sa tiahne dlhší žľab, ktorý vznikol asi antropogénnou činnosťou. Rudná mineralizácia sa v prevažne vápencovej hornine zatiaľ nezistila. Samostatné odvaly vznikli odstránením lesnej pôdy a čiastočne možno aj najvrchnejšej časti podložja. Do úvahy pripadajú dva dôvody ich vzniku. Prvým je úprava terénu na mieste, kde mali byť ďalšie bane a druhým odhalenie podložja kvôli hľadaniu zrudnenia. Prieskum sa vykonával aj pomocou kutacích rýh, ktorej pozostatkom môže byť spomínaný žľab. Spolu s veľkosťou odvalov pri píngách sú samostatné haldy dôkazom, že skupina objektov je pozostatkom prieskumnej činnosti.



Obr. 3: Pínga v polohe Šnajbasy.



Obr. 4: Samostatná halda v polohe Šnajbasy.

Laténska železorzudná ťažba na Slepom vrchu, ktorú spomína K. Pieta, nie je ničím doložená (PIETA, Karol, 2008, s. 74). Bane sa síce nachádzajú na kopci s hradiskom z mladšej doby železnej (PIETA, Karol, 2007), ale časové zaradenie iba na základe tohto faktu je nesprávne. Dokazuje to črep z haldy datovaný do 15.–16. storočia a aj morfológia banských diel. Ťažbu rudy vyvracia veľkosť odvalov. Na lokalite sa vyskytuje okrem železnej aj medená mineralizácia. Bane v oboch lokalitách môžu spolu súvisieť a pochádzať z rovnakého obdobia.

Zaujímavosťou je miestna legenda o akýchsi strapkároch z Dolného Rakúska, ktorí prespávali v obci Lošonec (LAČNÝ, Alexander, 2011, s. 39, 40, 58). Pomenovanie dostali kvôli nohaviciam šitým do zvona s rozstrapkanými koncami. Títo ľudia v Horných Orešanoch v oblasti karbonátového vrchu Komberek² (408,6 m n. m., Obr. 1: 3), ktorý sa nachádza oproti Dubníku, záhadne vstupovali do jám, kde ťažili nejaké nerasty a potom ich odvážali do Rakúska. Legenda je s veľkou pravdepodobnosťou reminiscenciou na aktivity baníkov, aj keď sa v nej explicitne nespomínajú. Je možné, že jej korene siahajú až do stredoveku, keďže novoveké baníctvo by malo byť známe už z písomných prameňov.

2) Kopec sa nazýva aj Komperek, Křč alebo Krč.

V roku 1363 povolil panovník Ľudovít I. obyvateľom Trnavy a k nej patriacich dedín rúbať drevo, lámať kameň a ťažiť vápenec na pálenie vápna pri Orešanoch (ROHÁČ, Juraj, 1989, s. 47). Pri týchto činnostiach mohlo dôjsť k náhodnému objaveniu železnej mineralizácie v karbonátových horninách a k začiatku bankých aktivít v tomto období.

Ojedinelá železná mineralizácia bola zistená juhovýchodne od Šnajbasov v polohe Brandle, kde je už iná geologická stavba (fyllity, metapieskovce a metadroby). Terén je tu v nižších polohách pozmenený bývalou vinohradníckou činnosťou, a preto ďalšie možné stopy bankých prác sa nemusia rozpoznať. V Dolných a Horných Orešanoch nie sú z geologickej literatúry známe žiadne rudné výskyty.

V okolí Horných Orešian sa takmer určite exploatovalo zlato z vodných tokov alebo z ich bezprostredného okolia. Oblasťou preteká potok Parná, do ktorého sa vlieva v katastri Lošonca prameniaca Bohatá so zisteným výskytom zlata (BAKOS, František a Martin CHOVAN a kol., 2004, mapa). Samotný názov zlatonosného potoka možno svedčí o prítomnosti tohto kovu³. V inundácii Bohatej medzi polohami Stará Bohatá a Rekomberek (Obr. 1: 4) sa nachádzajú antropogénne útvary v tvare sejpov⁴, ktoré sú asi pozostatkom ryžovania. Bezpečné rozpoznanie stôp po tejto činnosti na tomto mieste sťažujú novšie zásahy do terénu.

Časť Horných Orešian východne od Holého vrchu pri Parnej sa nazýva Gólnok/Gólnog (Obr. 1: 5). Ak má tento názov v sebe skomolený slovný koreň Gold, tak sa na tomto mieste alebo v okolí pravdepodobne ryžovalo zlato. Nie je to možné overiť, keďže prípadné ryžoviská boli zničené zástavbou a výraznými terénnymi úpravami. Z tejto časti obce nie sú publikované žiadne artefakty.

Medzi Horné Orešany a Košolnú (Obr. 1: 6) je lokalizovaná zaniknutá dedina Goldbach – Zlatý Potok⁵ (MAREK, Miloš, 2006, s. 83). Cez toto územie tečie Parná, a preto je najpravdepodobnejšie, že ležala práve na jej brehu a jej obyvatelia sa venovali ryžovaniu zlata. Prvá zmienka o obci je z roku 1440, kedy sa vo forme *Golthspan* uvádza ako majetok panstva Červený Kameň. Vychádzajúc z názvu ju asi založili Nemci, ktorí tu však nie sú doložení. Nie je známe, kedy zanikla.

3) V Kokave nad Rimavicou (okres Poltár) miestny názov Bohaté poukazuje na výskyt zlata (BAKOS, František a Martin CHOVAN a kol., 2004, s. 103, 104).

4) Útvary na ľavom brehu potoka ležia už na území Lošonca, ale keďže ostatné indície o ťažbe zlata sa viažu iba na Horné Orešany, tak celé predpokladané ryžovisko k nim priraďujem, i keď je bližšie k Lošoncu.

5) Obec Banský Studenec (okres Banská Štiavnica) sa v minulosti volala Goldbach a tak tiež aj zaniknutá banícka dedina v okolí Hnilčíka (okres Spišská Nová Ves).

Chtelnica

Prvý záznam o obci pochádza z roku 1216⁶ (ŠIMONČIČ, Jozef, 1989, s. 446). Červený vrch (330 alebo 330,5 m n. m.) v jej katastrálnom území patrí do skupiny miestnych názvov, ktoré môžu naznačovať výskyt rudnej mineralizácie a sú preto zaujímavé aj pre montánnu archeológiu⁷. Na zlepenčovom kopci (Obr. 2: 1) sa na rovnej ploche našla malá pozdĺžna jama s haldou. Hľadanie rudy pravdepodobne podnietila slabá železná mineralizácia, ktorá však nie je vždy totožná s hľadaným nerastom. Osamotenosť objektu, jeho veľkosť a objem vyťaženej horniny svedčia skôr o neúspešnom prieskume. K datovaniu bane sa zatiaľ nemožno bližšie vyjadriť.

Na 2. vojenskom mapovaní z prvej a zo začiatku druhej polovice 19. storočia je poloha *Čerweni Wr.* (vrch) zaznačená v priestore bezmenného vrchu (341,7 m n. m.), čo je výrazne východnejšie ako súčasné miesto chotárneho názvu. Na mieste pôvodného umiestnenia polohy preto možno očakávať rudnú mineralizáciu. V geologickej literatúre sa na území obce nespomínajú žiadne rudné výskyty.



Obr. 5: Baňa na Červenom vrchu.

6) Na oficiálnych internetových stránkach obce sa uvádza rok 1208-1209 (<http://www.chtelnica.sk/historia.htm>).

7) Až na približne polovici takýchto toponým v Malých Karpatoch sa našli neznáme banské diela.

Lošonec

Obec sa prvýkrát spomína až v roku 1332 (ŠIMONČIČ, Jozef, 1989, s. 450, 451). V jej chotári sa stopy banskej činnosti zistili v troch polohách. Vrchy Červená (Obr. 1: 7) a Zelený kameň (Obr. 1: 9) patria do spomínanej skupiny miestnych názvov.

Na Červenej (371,9 m n. m.) sa v čadičovej hornine na strmom svahu v skalnatom teréne nachádza zvislý odkop. Je v ňom viditeľná železná mineralizácia. Veľmi malá halda pri objekte v tomto prípade nemusí dokazovať vyťaženie úžitkového nerastu a jeho premiestnenie, keďže hlušina sa mohla aj zámerne alebo pozvoľne zosúvať dole kopcom a odval priamo pod baňou sa nemusel vytvoriť.



Obr. 6: Odkop na Červenej.

Medzi Červenou a Osečnikom⁸ (Obr. 1: 8) sú dve pingy. Jedna leží na brehu bezmenného potoka a druhá neďaleko na takmer rovnom teréne. Geologická stavba lokality pozostáva z bridlíc, pieskovcov a zlepcov, v ktorých je prítomná slabá železná mineralizácia. Menší odval pri prvej pinge a žiadny pri druhej sú dôkazom o úspešnej ťažbe alebo aspoň o premiestnení horniny z miesta dolovania. Je možné, že ďalšie banské objekty boli na mieste blízkeho skladiska štrku, kvôli ktorému bol terén odstránený až na úroveň cesty k lomu.

8) Poloha sa na novších mapách už nevyskytuje. Leží medzi Červenou a Lošoncom.

Objavy baní v katastrach obcí bez známej rudnej banskej činnosti v pohorí Malé Karpaty | Matúš Sládok



Obr. 7: Pinga medzi Červenou a Osečníkom.

Na čadičovom Zelenom kameni (439,2 m n. m.) sa pod vrcholom kopca vo vyčnievajúcej skale nachádza malý odkop. V polohe sa vyskytuje bližšie neurčená rudná mineralizácia (medená alebo železná). Z rovnomerne rozvláčenej haldy v skalnatom teréne nie je možné usúdiť úspešnosť banskej činnosti. Keďže sa na vrchu nachádza iba tento objekt, spolu s jeho veľkosťou to naznačuje, že tu s veľkou pravdepodobnosťou prebiehal iba prieskum.



Obr. 8: Odkop na Zelenom kameni.

Datovanie baní v spomínaných polohách je bez archeologických nálezov problematické, keďže môžu pochádzať z viacerých období. Uvažuje sa, že náleziská medenej rudy v pásme vulkanických hornín, ktoré sa tiahne od Smoleníc až po Kuchyňu, boli využívané už v eneolite (FARKAŠ, Zdeněk, 2008, s. 48; FARKAŠ, Zdeněk a Veronika PLACHÁ, 2002, s. 83). Jedna etapa baníctva môže byť naznačená v legende o strapkároch, kde sa spomínajú baníci bývajúci v Lošonci. Za súčasného stavu poznatkov napokon nemožno úplne vylúčiť, že banské objekty nájdené na prvých dvoch miestach súvisia s vyhľadávaním a ťažbou barytu pri obci v prvej polovici 20. storočia (KODĚRA, Miroslav a kol., 1990, s. 1167–1168). Presne nelokalizované práce súvisiace s týmto nerudným minerálom totiž prebiehali najmä na Jahodníku, ktorý je blízko týchto polôh.

Pri Lošonci sú okrem spomínaného zlatonosného potoka Bohatá známe výskyty medenej a železnej mineralizácie vo vulkanických horninách a v barytových ložiskách (KODĚRA, Miroslav a kol., 1990, s. 1167–1169, 1200). Najvýraznejšia rudná mineralizácia je na vrchoch Klokoč⁹ (661,3 m n. m.) a Vříšky (pôvodne cca 400 m n. m., Obr. 1: 10). Bohatá pramení priamo pod Klokočom, čo určite stojí za pozornosť. Je veľmi pravdepodobné, že prípadné banské objekty na Vříškoch boli zničené ťažbou štrku v lome, ktorý pohlcuje značnú časť kopca. V tom prípade by bane na Červenej a medzi Červenou a Osečnikom mohli byť pozostatkom prieskumnej alebo ťažobnej aktivity v okolí hlavného miesta dolovania.

Záver

Ďalším cieľom bádania bude snaha zistiť, z akého obdobia pochádzajú banské objekty a čo sa v nich hľadalo alebo ťažilo. Najperspektívnejšou oblasťou na prieskumy je okolie Horných Orešian a oblasť pásma vulkanických hornín, kde možno očakávať aj objavy banských objektov z predhistorického obdobia baníctva. Sľubne sa javia ústne informácie miestneho jaskyniara Petra Halenára, podľa ktorého by sa v Horných Orešianoch a Lošonci mali bane nachádzať aj v ďalších dvoch polohách, kde ešte nebol uskutočnený prieskum.

9) *Približne polovica vrchu sa nachádza v chotári Plaveckého Podhradia.*

Objavy baní v katastroph obcí bez známej rudnej banskej činnosti v pohorí Malé Karpaty | Matúš

Sládok

Literatúra:

BAKOS, František a Martin CHOVAN a kol. (2004): Zlato na Slovensku. Sprievodca zlatou históriou, ťažbou a náleziskami na našom území. Bratislava: Slovenský skauting

DUBOVSKÝ, Ján (1990): Pezinské zlaté baníctvo v 14. až 19. storočí, in: Marsina, Richard, ed., Banské mestá na Slovensku, s. 182–187. Martin: Osveta

FARKAŠ, Zdeněk (2008): Neskorá doba kamenná. Doba prvých kovov – 4300–2300 rokov pred Kr., in: Pospelchová, Petra a Wittgrüber, Peter, ed., Carnuntum – Gerulata, s. 37–58. Pezinok: Mestské múzeum v Pezinku

FARKAŠ, Zdeněk a Veronika PLACHÁ (2002): Neolitické a eneolitické nálezy z Malých Karpát a otázka výšinných sídlisk, in: Cheben, Ivan a Kuzma, Ivan, ed., Otázky neolitu a eneolitu našich zemí 2001, s. 73–89. Nitra: Archeologický ústav Slovenskej akadémie vied

KODĚRA, Miroslav a kol. (1990): Topografická mineralógia Slovenska 3. Bratislava: Veda

LAČNÝ, Alexander (2011): 10 rokov v podzemí. 2001-2010. Liptovský Mikuláš: Slovenská speleologická spoločnosť

MAREK, Miloš (2006): Cudzie etniká na stredovekom Slovensku. Martin: Matica Slovenská

PIETA, Karol (2007): Der frühlatènezeitliche Burgwall in Horné Orešany, Westslowakei. Vorbericht. Slovenská archeológia 55 (2): s. 295–310.

PIETA, Karol (2008): Keltské osídlenie Slovenska. Mladšia doba laténska. Nitra: Archeologický ústav Slovenskej akadémie vied

ROHÁČ, Juraj (1989): Stredoveká Trnava, in: Šimončíč, Jozef a Watzka, Jozef, zost., Dejiny Trnavy, s. 434–454. Bratislava: Obzor

SLÁDOK, Matúš (2011): Pohorie Malé Karpaty v dobe laténskej až v staršej fáze vrcholného stredoveku. Diplomová práca. Bratislava: Katedra archeológie Filozofickej fakulty Univerzity Komenského v Bratislave

ŠIMONČIČ, Jozef (1989): Trnavský okres, in: Šimončíč, Jozef a Watzka, Jozef, zost., Dejiny Trnavy, s. 34–72. Bratislava: Obzor

VARSÍK, Branislav (1984): Z osídlenia západného a stredného Slovenska v stredoveku. Bratislava: Veda