

Západočeská univerzita v Plzni

Fakulta filozofická

Bakalářská práce

Bitva o Midway

Michal Vomáčka

Plzeň 2013

Západočeská univerzita v Plzni

Fakulta filozofická

Katedra historických věd

Studijní program Historické vědy

Studijní obor Obecné dějiny

Bakalářská práce

Bitva o Midway

Michal Vomáčka

Vedoucí práce:

PhDr. Roman Kodet, Ph.d.

Katedra historických věd

Fakulta filozofická Západočeské univerzity v Plzni

Plzeň 2013

Prohlašuji, že jsem práci zpracoval samostatně a použil jen uvedených pramenů a literatury.

Plzeň, duben 2013

.....

Na tomto místě bych rád poděkoval vedoucímu své bakalářské práce PhDr. Romanu Kodetovi, Ph.d. za jeho pomoc a rady, které mi poskytl při jejím zpracování.

Obsah:

1 ÚVOD	1
2 PŘEDVÁLEČNÁ SITUACE NA DÁLNÉM VÝCHODĚ	4
2.1 Mocenský vzestup Japonska	4
2.1.1 Japonské strategie směřují na jihovýchod.....	6
2.1.2. Útok na Pearl Harbor	7
2.2 Hospodářské kroky Washingtonu	8
2.3 Námořní zbrojení	10
2.4 Spící drak se probudil	11
3 VÁLKA V TICHOMOŘÍ	13
3.1. Důsledky útoku na Pearl Harbor	13
3.2 Japonská dobytvačná tažení	15
3.2.1 Japonský blitzkrieg.....	16
3.2.2 Operace MI a AL.....	18
3.3 Váhání Washingtonu	19
3.3.1 Zkáza koloniálních držav	20
3.3.2 Americké protiútoky	21
3.4 Bitva v Korálovém moři	23
4 BITVA O MIDWAY	25
4.1 Japonské cíle a plány útoku	25
4.2 Japonská příprava na útok	27
4.2.1 Japonské strategické chyby.....	29
4.3 Technologická převaha Spojených států	30
4.3.1 Činnost americké radiorozvědky.....	31
4.4 Americké obranné plány	32
4.5 Průběh bitvy o Midway	33
4.5.1 Kritické události ze 4. června 1942	35

4.5.2 Browningův plán	40
4.5.3 Japonská katastrofa	41
5 PŘÍČINY JAPONSKÉHO NEÚSPĚCHU	47
5.1 Klady a zápory americké strany	49
5.2 Hmotné a lidské ztráty	50
5.3 Důsledky bitvy o Midway	51
5.3.1 Konec války v Tichomoří	52
6 ZÁVĚR	53
7 SEZNAM LITERATURY	56
7.1 Elektronické zdroje	58
7 RESUMÉ	59
8 PŘÍLOHY	59

1 ÚVOD

Bitva o Midway byla důležitým milníkem války v Tichomoří. Střetly se v ní dvě rozdílné ideologie, které byly reprezentované japonským expanzionismem a americkým izolacionismem. Válku mezi těmito velmocemi vyprovokovalo Japonsko, které toužilo po dobyvačných válkách a mělo zájem o rozšíření slávy svého císařství zejména na území Dálného východu. Země vycházejícího slunce svou agresivní politiku nikterak netajila a její realizaci započala již na přelomu devatenáctého a dvacátého století, když se první oblastí její agrese stala Čína, konkrétněji oblast Korejského poloostrova. Rozpínavost Japonska zákonitě musela někde najít své meze a to se ukázalo záhy. Japonské ostrovy nedisponují velkým přírodním bohatstvím a potřeba nerostných surovin dohnala Japonce k útoku na Spojené státy americké.

Bakalářská práce nazvaná Bitva o Midway sleduje nejen tuto významnou bitvu, ale měla by přinést i širší pohled a porozumění na vztahy obou zemí. V práci autor analyzuje diplomatické styky před válkou i první půl rok bojů, které probíhaly především ve znamení japonského postupu. Bitva o Midway byla důležitým předělem a mezníkem vývoje celého konfliktu, po kterém se rozložení sil přesouvalo k doposud bránícím se Spojeným státům. V předložené práci autor zohledňuje důležité momenty bitvy, síly obou soupeřů a také technické, strategické a duševní rozpoložení zneprátelených stran. Zatímco ze začátku války byla psychologická převaha na straně útočících Japonců, tak po významném střetu, který je předmětem bakalářské práce, se tento faktor vychyluje na stranu západní mocnosti.

Obsah práce je autorem rozdělen do pěti kapitol s přehlednými podkapitolami. Kapitoly jsou řazeny systematicky a chronologicky za sebou. První kapitola práce je věnovaná předválečné situaci na Dálném

Východě, která předchází bitvě o Midway. Autor zde popisuje mocenský vzestup a první cíle japonské expanze, která vyvrcholí japonským náletem na Pearl Harbor. Třetí kapitola se zabývá počátkem války v Tichomoří se zaměřením na japonský postup do bitvy v Korálovém moři. Nejrozsáhlejší kapitolou bakalářské práce je čtvrtá kapitola, která zahrnuje japonské a americké plánování před bitvou a její celkový průběh. Dále zde autor sleduje důležité faktory jako je počasí, technologické vybavení, ale i prvky pochybení a nešťastných náhod. Obsahem páté kapitoly je rozbor příčin japonského neúspěchu, dále krátká charakteristika nedostatků a předností amerického úspěchu a ukončení války v Tichomoří.

Příprava práce spočívala především ve studiu literatury, které je k danému tématu poměrně velké množství. Důležitým faktorem byla objektivnost publikace. Rozdílné byly pohledy z japonské a americké strany, proto se autor soustředil na nestranné hodnocení situace. Kvalitních knih je dostatek a v práci jsou uváděny v bibliografické příloze. Literatura je doplněna články a v práci autor vhodně cituje v textu s příslušným odkazem na zdroj.

Bakalářské práce se neopírá jen o jednu stěžejní publikaci, ale je čerpáno z více studií, které přiblíží důležité faktory bitvy. Zvláštní důraz je však věnován dvěma knihám. Japonský pohled kvalitně zobrazuje studie od Micuo Fučidy a Masatake Okumiji s názvem Midway: Osudová bitva japonského válečného loďstva. Micuo Fučida byl přímý účastník bitvy, a proto má kniha zajímavý náhled na japonské vedení války. Dalším významným zdrojem práce je kniha od Michela Herubela Bitva o Midway, která objektivně popisuje střet obou zúčastněných velmocí.

Cílem bakalářské práce je ucelit dosavadní poznatky o bitvě o Midway, ale i událostí, které jí předcházely a předložit kompaktní

analytický celek. V práci by chtěl autor dále poukázat na příčiny japonského neúspěchu, i přes jejich značnou převahu na počátku války v Tichomoří. Autor doufá, že se tyto cíle podařilo splnit a přispěl tak svým osobním pohledem na tuto problematiku, která je více než 60 let od události stále živá v širokém podvědomí veřejnosti. Dále by měla práce poukázat na skutečnost, že téma bitev druhé světové války stále ještě není vyčerpané a je možné předložit nový pohled na důležité ozbrojené momenty tohoto významného konfliktu světových dějin. Autor nepředpokládá, že při bádání narazil na nové poznatky, ale jeho cílem bylo předložit ucelenou práci, která zohledňuje většinu faktorů, jež přispěly k obratu na válečném bojišti.

Při zpracovávání materiálu autor využil chronologické metody, protože studovaná data jsou popisována systematicky v postupném časovém vývoji. Dále bylo využíváno metody komparativní, se kterou autor převážně pracoval při porovnání názorů různých autorů, ať už s přihlédnutím na faktografická data nebo na číselné údaje hmotných škod. Obsah práce vychází především ze sekundárních pramenů, tedy z odborné literatury a jiných odborných studií zaměřené na toto téma a z jejich následné analýzy.

2 PŘEDVÁLEČNÁ SITUACE NA DÁLNÉM VÝCHODĚ

Před vypuknutím druhé světové války se zahraniční politika Japonského císařství a Spojených států amerických vyvíjela odlišně. Zatímco expanzionistická politika Japonska šla k válce mílovými kroky, izolacionismus upřednostňovaný Washingtonem s válkou do značné míry nepočítal. Politické pozadí předválečných let se odehrávalo ve znamení diplomatických intrik, ve vzájemném soupeření v námořním zbrojení a v neposlední řadě v prosazování mocenského vlivu na Dálném východě. Každá z obou stran ovšem vynaložila rozdílné prostředky k dosažení svých zájmů.

2.1 Mocenský vzestup Japonska

Japonská feudální společnost se po staletí izolovala od zbytku světa. Idea izolacionismu byla zapříčiněna pevnou vládou šóguna Iejasua z rodu Tokugawa, který sice ostrovní národ na počátku 17. století zbavil mnohaletých válek, ale zapříčinil i stagnující politický vývoj až do druhé poloviny 19. století. Narůstající zájem Evropanů o surovinově bohaté oblasti v jihovýchodní Asii však zapříčinil, že se japonské přístavy v 50. letech 18. století otevřely a umožnily tak hospodářský rozvoj do té doby poměrně archaické zemi. Během několika málo let přistoupilo Japonsko k západnímu vzoru vedení státu a prošlo razantní transformací během reformy Meidži,¹ které byly realizované císařem Micuhitem. Japonsko se začalo progresivně stávat asijskou velmocí.²

„Mocenský vzestup, zapříčiněný využitím nových zdrojů surovin, vedl k japonské územní rozpínavosti na Dálném východě. Vítězná válka s Čínou (1894/1895) byla důležitým krokem na cestě kontinentální

¹ Reformy Meidži byly zahájeny v roce 1868.

² VAN DER VAT, Dan, *Válka v Pacifiku: americko-japonská námořní válka 1941–1945*, Praha 2001, s. 16.

expanze. Japonské oddíly se podílely na potlačení tzv. Boxerského povstání v Číně (1899–1901), podpis spojenecké smlouvy s Velkou Británií 30. ledna 1902 znamenala definitivní přijetí mezi velmoci a současně působil jako silná podpora ambic mocenských špiček. Neobyčejnou váhu pro vzrůst japonského vlivu měla vítězná válka s Ruskem (1904–1905), která znamenala zisk pozic v Koreji (anektována 1910) a jižním Mandžusku. Nové smlouvy s Velkou Británií (1905, 1911) a carským Ruskem (1910, 1912) posílily postavení Tokia na mezinárodní scéně.“³

Během první světové války stálo Japonské císařství na straně vítězných sil Spojenců. Smlouva z Versailles, která v roce 1919 oficiálně ukončila válečný konflikt, pověřila Japonsko správcem strategicky důležitých bodů v Pacifiku. Pod její patronát spadaly Palauské ostrovy, ostrovy Tinian a Saipan, souostroví Karolíny a Marshallovy ostrovy. Západní mocnosti se obávaly ohrožení svých kolonií v Barmě a Malajsii, proto během Washingtonské námořní konference (1921–1922) došlo k uzavření dohody o poměru tonáže hlavních druhů lodí. Hodnota poměru stanovená mezi Spojenými státy, Velkou Británií a Japonskem činila 5:5:3, čímž mělo být dosaženo zamezení japonského námořního vzestupu v západním Tichomoří.⁴

Příchod velké hospodářské krize se Japonsku nevyhnul. Prohlubující se ekonomické problémy vyvolaly reakce japonské armádní špičky a široké veřejnosti po expanzivní politice na úkor Číny. Situace eskalovala v roce 1931 dobytím Mandžuska, které se tím stalo japonským loutkovým státem. Ačkoliv Společnost národů tento akt odsoudila jako protiprávní, spokojila se pouze s planými protesty. Tokio

³ SKŘIVAN, Aleš, *Cestou samurajů*, Praha 1984, s. 12.

⁴ KREJČÍ, Oskar, *Zahraniční politika USA: ideje, doktríny, strategie*, Příbram 2009, s. 130.

následně reagovalo na mezinárodní odsudek vystoupením ze Společnosti národů.⁵

2.1.1 Japonské strategie směřují na jihovýchod

Prohlubující se krize, úspěšná imperialistická politika a zaslepenost mezinárodního společenství k otevřené japonské agresi stupňovala tokijské velmocenské požadavky. Rozpoutáním válečného konfliktu s Čínou (červenec 1937) si císařské Japonsko slibovalo vyřešit ekonomický deficit. Ostrovní stát hodlal využít nepřípravenosti Číny na možný ozbrojený konflikt, nedokázal ovšem svou výhodu plně zúročit, neboť čínská armáda kladla až nečekaně silný odpor. Na protahující se válku bylo zapotřebí stále více finančních prostředků, lidské síly a válečného materiálu. Proto nová světová velmoc musela hledat alternativní východiska z hospodářské represe. „*Vypuknutí války v Evropě nabídlo Japonsku nové možnosti.*“⁶

Události v Evropě během května a června 1940 podpořily japonskou vizi, která spočívala v zabránění oslabených koloniálních držav v oblasti jihovýchodní Asie. Po kapitulaci nizozemské armády (15. květen 1940) a Pétainovy vlády ve Francii (22. červen 1940) ponechalo Německé armádní velení bohaté državy ve Francouzské Indočíně a Nizozemské Východní Indii de facto „bez pána“, což tokijské válečné strategii podnítilo k činům. Na nátlak Japonců vláda ve Vichy v září 1940 uznala „*převládající zájmy Japonska na Dálném východě, jak v ekonomické, tak v politické sféře.*“⁷ Japonské císařství tím zahájilo invazi do severní Indočíny.

⁵ SAUNDERS, Hrowe H., *Duel v Pacifiku*, Plzeň 1995, s. 5.

⁶ HRBEK, Ivan, HRBEK, Jaroslav, *Krvavé oceány Krvavé oceány: od plánu "Barbarossa" k bitvě u Midway*, Praha 2002, s. 113.

⁷ SKŘIVAN, s. 187.

Podepsáním Paktu tří (27. září 1940), kterým se Tokio přidalo na stranu Hitlera a Mussoliniho a především po napadení Sovětského svazu nacistickým Německem (22. červen 1941), si Japonsko vytvořilo příznivější podmínky na pokračování expanze dále na jihovýchod. Největší starostí pro vojenskou elitu v Tokiu byly i nadále Spojené státy americké, které s nelibostí sledovaly troufalé japonské počínání na Dálném východě.⁸

2.1.2. Útok na Pearl Harbor

Vývoj politické situace během let 1940 až 1941 směřoval Zemi vycházejícího slunce k neodvratné válce se Spojenými státy. Politické a ekonomické ambice obou rivalů v Číně byly nesmiřitelné a Japonsko se za žádných okolností nechtělo vzdát svých cílů v jihovýchodní Asii. Oportunistická politika vojenské císařské junty měla proto za následek uplatnění hospodářských embarg ze strany Spojených států, která Japonsko značně omezovala.

Na jaře 1941 bylo zahájeno diplomatické jednání, které řídil japonský velvyslanec ve Washingtonu admirál Kičisaburo Nomura. Skrze něj měl být dohodnut výhodný kompromis, který se měl vztahovat k uznání japonských požadavků. Ty diktovaly především „*volné ruce v Číně, zastavení americké pomoci Čankajškovi a souhlas s privilegovaným postavením ve východní Asii.*“⁹ Dai Honei neboli Hlavní císařský stan úspěšné diplomatické vyhlídky nepředvídal. Sliboval si tím přinejmenším oddálení vypuknutí války (tedy získání času na dokončení válečných příprav).¹⁰

Vedením námořních operací byl pověřen vrchní velitel Spojeného loďstva admirál Isoroku Jamamoto. Vypracoval plán překvapivého útoku

⁸ SCHOM, Alan, *Americký orel proti vycházejícímu slunci*, Brno 2005, s. 102.

⁹ HRBEK, Ivan, HRBEK, Jaroslav, s. 114.

¹⁰ HUBÁČEK, s. 62.

na americké Pacifické loďstvo v Pearl Harboru, který nesl kódové označení „Operace Z“. Jeho strategie byla patrně inspirována úspěchem britského náletu ve Středozemním moři, při kterém královské letectvo potopilo několik italských lodí v jihoitalském přístavu Tarent. Neortodoxní a demoralizující útok na havajskou základnu měl vytvořit časový prostor pro souběžné zahájení invazí na Filipíny, do Malajska, do Barmy a do Nizozemské Východní Indie. Čekalo se pouze na verdikt námořního velení.¹¹

Po uvalení embarga na všechny druhy ropných produktů a zmrazení japonských aktiv z přelomu července a srpna 1941, diplomatických selháních ve Washingtonu během podzimu téhož roku a stupňujícího se tlaku japonských militaristů na nejvyšší pozice v Tokiu, došlo na císařské konferenci počátkem prosince k souhlasu se zahájením války. Vojenské přípravy byly dokončeny. Dne 7. prosince 1941 napadlo 1. letecké loďstvo, kterému velel viceadmirál Čuiči Nagumo, americkou námořní základnu v Pearl Harboru.¹²

2.2 Hospodářské kroky Washingtonu

Spojené státy americké během první světové války prošly ekonomickým vzestupem a staly se světovou supervelmocí. Po ukončení konfliktu se západní demokracie, včetně Spojených států, domnívaly, že „*vytvoření Společnosti národů a uzavřením různých dohod o odzbrojení*“¹³ dojde k vymýcení nebezpečí dalšího světového konfliktu. Meziválečná, silně pacifistická politika Washingtonu, byla vzorovým příkladem.

¹¹ HOYT, P. Edwin, *Tři vojevůdci (Togo, Jamamoto, Jamašita)*, Praha 1996, s. 74–75.

¹² OKUMIJA, Masatake, FUČIDA, Micuo, *Midway: osudová bitva japonského válečného loďstva*, Praha 1990, s. 31.

¹³ HRBEK, Ivan, HRBEK, Jaroslav, s. 126.

Střetný kurz mezi Japonci a Američany začal krystalizovat od roku 1936, kdy Japonské císařství odmítlo revizi smluv o dodržování poměru tonáže z let 1921/22. Citelné zhoršení vztahů se projevilo zejména při vypuknutí japonsko-čínské války v roce 1937. Japonská intervence do Číny zásadně narušovala politiku otevřených dveří,¹⁴ kterou zde Spojené státy začaly uplatňovat na konci 19. století. Kabinet prezidenta Franklina Delana Roosevelta reagoval na vzniklou situaci neobnovením lukrativní smlouvy o obchodu a plavbě mezi USA a Japonskem z roku 1911.¹⁵ Tím odstartoval celou řadu hospodářských sankcí vůči Japonsku, avšak bez dalších důraznějších opatření, které Čankajškova Čína striktně požadovala.

Mezi nejradikálnější kroky Rooseveltova kabinetu se řadí zákaz vývozu leteckého paliva a dalších ropných produktů do Japonska v červenci 1940, embargo na vývoz šrotu a oceli z 26. září 1940, či sankce, která byla vyhlášena z Washingtonu 25. července 1941, jenž znamenala zmrazení japonských aktiv ve Spojených státech a zákaz vývozu vysokooktanového benzínu do Japonska.¹⁶

Hospodářská omezení, která Američané vůči Japoncům uplatňovali, však nedokázala Japonsko přesvědčit o změně jejich expanzionistické politiky. Samotní Japonci totiž vnímali vměšování Američanů na Dálném východě jako nežádoucí zásah do jejich přirozené sféry vlivu a paradoxně je tak americká vláda popudila k zahájení plánované expanze na jihovýchod. Prezident Roosevelt tehdy ještě neměl tušení, že v Japonských očích znamenalo ropné embargo *casus belli*.¹⁷

¹⁴ Politický program, který umožňuje volnou obchodní soutěž na území vybrané země a nedovoluje žádnému ze zúčastněných států anektovat její územní část.

¹⁵ VAN DER VAT, s. 66.

¹⁶ GILLON, M. Steven, *Pearl Harbor: FDR vede národ do války*, Praha 2013, s. 31.

¹⁷ VAN DER VAT, s. 75.

2.3 Námořní zbrojení

Jeden z klíčových faktorů, který předcházel působení amerických a japonských námořních sil v Pacifiku, byl přístup k námořnímu zbrojení před vypuknutím konfliktu. Japonští politici dodržovali po Washingtonské dohodě kvantitativní omezení lodní tonáže, netýkalo se to již kvality lodí (hůře kontrolovatelná). Současně se ale „*neustále snažili maximalizovat svou povolenou tonáž a zároveň udržovat rovnováhu v počtu letadlových lodí s americkým námořnictvem.*“¹⁸ Ostatně také Japonci, dříve než američtí stratégové, rozpoznali význam letadlových lodí jako námořních zbraní budoucnosti.

Na londýnské námořní konferenci (1934–1935) se japonská delegace, vedená tehdy ještě viceadmirálem Jamamotem, pokusila o navýšení stanoveného poměru námořních sil. Po dlouhých a komplikovaných jednáních se západní mocnosti rozhodly nevyhovět japonským požadavkům a „*dne 15. ledna 1936 Japonsko oficiálně uvědomilo Londýn a Washington, že se již nadále necítí vázáno poměrem 5:5:3.*“¹⁹ Po jednostranném vypovězení smlouvy započaly japonské loděnice bez průtahů a ve větší míře s výstavbou lodí všech typů.

Na druhé straně Spojené státy oproti Japonsku „*během dvacátých a v první polovině třicátých let výstavbu válečného loďstva zanedbávaly.*“²⁰ Docházelo pouze k modernizaci zastaralých typů lodí z první světové války a nové konstrukce vznikaly sporadicky. Dynamičtější přístup k výstavbě lodí byl zahájen až v roce 1938 vznikem

¹⁸ STILLE, Mark, *Letadlové lodě USA vs. letadlové lodě Japonska: Pacifik 1942*, Praha 2007, s. 16.

¹⁹ HUBÁČEK, s. 42.

²⁰ Tamtéž, s. 50.

nové spojenecké dohody, která navyšovala poměr lodní tonáže mezi Spojenými státy, Francií a Velkou Británií.²¹

Také první týdny války v Evropě a zhoršující se situace na Dálném východě nepřinutila americké loděnice k mohutnější produkci. Americká vláda si nechtěla připustit neúspěch spojeneckých sil proti nacistickému Německu a o válce s Japonskem nikdo nechtěl ani slyšet. Americký historik S. E. Morison o tomto pasivním období napsal: „*Jestliže Anglie spala, Amerika nejenom spala, ale chrápala.*“²² Tato skutečnost se v prvních fázích války proti japonskému námořnictvu ukázala jako rozhodující.

Radikální změna v přístupu ke stavbám amerických bitevních a letadlových lodí přišla až v době, kdy bylo jasné, že Francie padla do rukou Třetí říše a Velká Británie se musela vehementně bránit proti mocnému Luftwaffe. V červenci 1940 přijal kongres na návrh prezidenta Spojených států amerických F. D. Roosevelta tzv. Námořní expanzní akt dvou oceánů.²³ Tímto krokem vypukl masivní nárůst amerického loďstva a letectva s předpokladem vedení námořní války na dvou frontách. Jakmile si Japonsko vynutilo 23. července 1941 vojenskou kontrolu nad francouzskou Indočínou, nemohli Američané již nadále vzniklou situaci přehlížet.²⁴

2.4 Spící drak se probudil

Spojené státy americké sice po válce netoužily, ale na obou stranách se s výbuchem války více či méně počítalo. Šlo jen o to kdy a kde. Zhruba na počátku podzimu roku 1941 se diplomatická jednání

²¹ HUBÁČEK, s. 50.

²² HRBEK, Ivan, HRBEK, Jaroslav, s. 127.

²³ HOYT, Edwin, *Slyšte, slyšte: osudy amerických námořníků v druhé světové válce*, Ostrava 2000, s. 14.

²⁴ SCHOM, s. 54.

začala blížit do finální fáze. Obě strany, vědomy si nastávající války, se za každou cenu snažily uměle prodlužovat stále beznadějnější diskuse. Bylo to z důvodu nashromáždění co nejvíce možného času k dokončení vojenských příprav. Americký admirál Harold R. Stark, náčelník námořních operací, požadoval pokračování jednání minimálně do jara 1942. Ovšem tvrdý a nesmlouvavý postoj Rooseveltova kabinetu vůči Tokijským požadavkům válku pouze přiblížil.²⁵

Důležitou, ale konec konců nerozhodující výhodou Američanů během diplomatických jednání byla již deset let existující špičková spojovací zpravodajská služba SIS (*Signal intelligence Service*), která dokázala úspěšně prolomit šifru používanou japonským diplomatickým šifrovacím strojem.²⁶ Díky tomu mohli američtí úředníci sledovat a vyhodnocovat další kroky japonské diplomacie, nedokázali již ale detailně pozorovat pohyby japonského válečného loďstva.²⁷ Tato skutečnost se katastrofálně projevila 7. prosince 1941, kdy japonské námořnictvo zaútočilo na americkou základnu v Pearl Harboru. Během zasedání amerického Kongresu, který se konal následující den, pronesl prezident Roosevelt slavnou řeč: „*Námořní a letecké síly Japonského císařství neočekávaně přepadly podle dlouho připravovaného plánu Spojené státy. Byl to zbabělý a zákeřný útok. Nikdy nezapomene, jakým způsobem na nás Japonci zaútočili*“.²⁸ Spojené státy americké tím vstoupily do válečného stavu s Japonským císařstvím.

²⁵ VAN DER VAT, s. 76.

²⁶ Američané nazývali japonský šifrovací stroj *Purple* a Japonci *Typ 97*.

²⁷ KEEGAN, John, *Zpravodajské služby ve válce: pátrání po nepříteli od Napoleona k Al-Kajdě*, Praha 2005, s. 183–184.

²⁸ SKŘIVAN, s. 267.

3 VÁLKA V TICHOMOŘÍ

Válka v Tichomoří byla zahájena z iniciativy Japonského císařství, které napadlo za úmyslem teritoriálního rozkvětu Čankajškovu Čínu v roce 1937. Po japonském napadení americké základny v Pearl Harboru dne 7. prosince 1942 se konflikt rozrostl do oblastí Tichého a Indického oceánu. Tichomořská válka přímo či nepřímo zasáhla čtyři největší kontinenty (Severní Ameriku, Austrálii, Asii a Evropu) a ovlivnila miliony lidských životů po celém světě.

3.1. Důsledky útoku na Pearl Harbor

Japonský útok na americkou základnu v Pearl Harboru znamenal mezník v dějinách Spojených států amerických. Jak už bylo popsáno výše, na počátku 20. století patřila tato země k supervelmocem, které vykrytalizovaly po první světové válce. Nebylo pochyb, že troufalý útok Japonského císařství nezůstane bez odezvy. Lze tedy tvrdit, že Japonsku útok na Pearl Harbor ve svém konečném důsledku nikterak nepomohl. Spíše naopak. Tehdy se sice pokládal za neodmyslitelný úspěch a důležitý tah k zahájení expanze směrem na jihovýchod, ale samotná podstata útoku ani v jednom směru nebyla tak úplně naplněna.

Pomyslným primárním cílem bylo paralyzování amerického loďstva, zejména pak jeho hlavní válečné síly, kterou představovaly tři letadlové lodě *Enterprise*, *Saratoga* a *Lexington*. Ani jedna z lodí se ale 7. prosince v přístavu vůbec nenacházela. Proto se japonské stíhačky zaměřily na ostatní bitevní lodě a křižníky, které sice utrpěly výrazné ztráty, ale byly již značně zastaralé a v pozdějších fázích války by plnily spíše podpůrné úlohy. Nepotopení ani jedné z letadlových lodí

Spojených států se během rozhodujícího střetnutí u Midwaye ukázalo jako jedna z hlavních příčin japonského neúspěchu.²⁹

Další chybou bylo, že se japonští letci nezaměřili v první řadě na námořní arzenál, který byl tehdy nejlépe vybavený v Pacifiku, či na mohutné nádrže s naftou a benzínem, které obsahovaly velmi těžko nahraditelné zásoby pohonných hmot.³⁰ Dá se také spekulovat o tom, zda by Američané vůbec dokázali zavčas reagovat na japonské jihovýchodní tažení bez útoku na Pearl Harbor. I v případě, že by zůstalo neporušeno, nemohlo by loďstvo Spojených států doplout k Filipínám dříve než za půl roku. Postup Američanů by musel probíhat logisticky a budování předsunutých základen na obsazených ostrovech by vyžadovalo využití mnohonásobně většího množství armádního materiálu, než jaké měly Spojené státy v danou chvíli k dispozici.³¹

Sekundárním cílem Jamamotova plánu bylo zasazení tak katastrofického úderu nepříteli, že ho donutí k usazení k jednacímu stolu. Efekt byl spíše opačný. Japonský přeпад totiž zaručil, že veškeré finanční, vědecké a průmyslové prostředky největší světové velmoci budou soustředěny na vybudování nejvyspělejší armádní a námořní síly a vedení zničující války proti Japonsku.³²

Útok na Pearl Harbor měl tedy na obou stranách spíše psychologický efekt. Japonci, překvapeni hladkým a úspěšným provedením útoku bez větších ztrát, nabyli sebevědomí potřebné pro budoucí průběh války v Pacifiku. Na druhé straně Američané pochopili,

²⁹ OTTO, Hans-Dieter, *Osudové omyly 2. světové války*, Praha 2006, s. 95.

³⁰ HUBÁČEK, s. 167.

³¹ HRBEK, Ivan, HRBEK, Jaroslav, s.158–159.

³² HOYT, *Tři vojevůdci*, s. 77.

že veškeré izolacionistické úsilí musí okamžitě stranou a jedinou cestou k dosažení úspěchu je úplná kapitulace podceňovaného Japonska.³³

3.2 Japonská dobovačná tažení

Ještě v den útoku na Pearl Harbor započali Japonci dlouho plánovanou invazi do jihovýchodních oblastí a celého Pacifiku. Měli proto také výborné válečné předpoklady. Císařské námořnictvo patřilo vůbec k prvním na světě, které si uvědomilo narůstající význam letectva v námořní válce. Právě v počátcích jihovýchodního tažení dominovalo Japonsko největším počtem letadlových lodí a především počtem letadel a výborně vycvičených pilotů.³⁴

Rozhodující zásluhu na této skutečnosti měl viceadmirál Džisaburó Ozawa, „ *který si za svého působení u 1. divize letadlových lodí uvědomil potenciál sloučení japonských letadlových lodí do jedné silné flotily.*“³⁵ Hlavní silou japonského námořnictva byl První úderný svaz letadlových lodí čítající 474 letadel. Tento počet znamenal nesilnější leteckou útočnou sílu na světě.³⁶ Dalším faktorem, který měl přinést japonský úspěch, byly v té době kvalitativně a technologicky vyspělé stíhačky typu *Micubiši A6M2 „Zero“*, americkými námořníky nazývané „*Zeke*“. Jak se brzy ukázalo, Spojencům trvalo mnoho měsíců, aby s japonskými stíhači dokázali vést přinejmenším rovnocenné souboje.³⁷

Dalším důležitým aspektem, který Japoncům napomohl ke zdrcujícím vítězstvím, byla jejich duchovní a morální síla, přesvědčení,

³³ GILLON, s. 187.

³⁴ MIKESH, Robert, *Zlomená křídla samurajů*, Praha 1998, s. 15.

³⁵ KODET, Roman, *Midway 1942.: Zlom ve vývoji války v Pacifiku*, in: Historický obzor 19, 2008 5/6, s. 98.

³⁶ Tamtéž, s. 98.

³⁷ SMITH, C. Peter, *Bitva o Midway*, Brno 2005, s. 22.

že japonský národ je schopen porazit jakéhokoliv nepřítele. Tento přístup se projevil zejména v kritických okamžicích bitev, kdy japonský voják, na rozdíl od toho spojeneckého, byl schopen překonávat ohromné vzdálenosti nehostinnými oblastmi a bojovat s neobyčejnou úporností.³⁸

3.2.1 Japonský blitzkrieg

Japonský blitzkrieg³⁹ započal ještě v den, kdy byl proveden úspěšný útok na Pearl Harbor. Díky brilantně zpracovaným plánům vedli Japonci soustředěné útoky hned do několika oblastí najednou. Mezi nejvýraznější úspěchy prvních dnů války lze vyzdvihnout především počátek invaze na Filipínské ostrovy. Na letišti v Clark Fieldu, ležícím asi 80 km od Manily, se podařilo japonským letcům zničit 21 ze 37 bombardérů *B-17*, které se považovaly za chloubu amerického inženýrství a hlavní ofenzivní sílu. Na největším filipínském ostrově Luzon skončilo v plamenech 53 ze 107 stíhaček Spojených států amerických.⁴⁰

Útok na Filipíny pokračoval ještě dlouhé měsíce, kdy američtí a filipínští obránci kladli odpor zejména v pevnostech v Bataanu a Corregidoru. Dobývání ostrovů ustalo až 17. května 1942 spojeneckou kapitulací.⁴¹ Na Štědrý den 24. prosince 1941 kapituloval ostrov Wake, o čtyřicet hodin později byla v japonských rukou také pevninská a ostrovní část kolonie Hongkong. Mezi eminentní úspěchy patřilo mimo jiné potopení bitevní lodi *Prince of Wales* a bitevního křižníku *Repulse*, které patřily mezi pýchu britského námořnictva.⁴²

³⁸ JOWETT, Philip, *Japonská armáda: 1931–1945*, Brno 2007, s. 22.

³⁹ Termín, označující vedení bleskové války za využití veškerého vojenského potenciálu útočníka, převzali Japonci od Adolfa Hitlera.

⁴⁰ SKŘIVAN, s. 271.

⁴¹ GREENFIELD, Kent Roberts, *Válka proti Japonsku*, Praha 2005, s. 2.

⁴² HUBÁČEK, s. 243.

Aby se Japonci mohli dál probíjet k bohatství jihovýchodní Asie, museli donutit ke kapitulaci Malajský poloostrov a za každou cenu se zmocnit hlavního opěrného bodu britského impéria v Pacifiku – Singapurské pevnosti. *„Zdaleka nešlo pouze o jeden z mnoha britských opěrných bodů, roztroušených po celé zeměkouli. Singapur – to byl symbol velikosti a moci Britského impéria, základna prvořadého strategického významu, ležící na důležité křižovatce obchodních cest. Zeměpisná poloha vtiskla Singapuru charakter přístupové brány k bohatství jihovýchodní Asie.“*⁴³ Po zhruba dvou měsících úporných bojů, kdy japonská pěchota uplatnila své největší přednosti v podobě nadlidské vytrvalosti a disciplíny, dne 15. února 1942 Britové vztyčili bílý prapor. Singapurská bašta nyní patřila Japoncům. Tím byla definitivně zlomena a zostuzena veškerá britská superiorita v Pacifiku. Nedlouho po dobytí Singapuru následovala Barma a na počátku května kapitulovaly také Filipíny.⁴⁴

Následující cíl představovala Nizozemská východní Indie, která patřila mezi nejlukrativnější a nejpřitažlivější cíle japonského dobrodružství. Jednalo se o oblast, která se mohla pyšnit hned několika prvenstvími v těžbě a produkci surovin na světě. Avšak ani zde již nedokázali Spojenci vést dostatečný odpor proti japonské tsunami. V polovině února 1942 padl ostrov Sumatra a Jáva kapitulovala o necelý měsíc později.⁴⁵ Klíčovým momentem tažení proti nizozemským državám byla bitva v Jávském moři 27. února 1942, kde spojenecké síly ztratily pět těžko nahraditelných křižníků, šest torpédoborců a 3000 mužů.⁴⁶ Japonský postup a rozsah dobytého území v celém Tichomoří byl na vrcholu.

⁴³ SKŘIVAN, s. 277.

⁴⁴ Tamtéž, s. 279.

⁴⁵ HRBEK, Ivan, HRBEK, Jaroslav, s. 209.

⁴⁶ SKŘIVAN, s. 287.

3.2.2 Operace MI a AL

Pro Zemi vycházejícího slunce vyvstala otázka, jakou strategii uplatnit v následujících fázích války. Japonci samotní byli až zaskočeni s jakou rychlostí, a především bez citelnějších ztrát, dokázali dobýt tak rozsáhlé území. Povzbuzení majestátními úspěchy se japonské ozbrojené síly rozhodly pokračovat dále na jih a nepřecházet k obranné strategii dobytých území, neboť tím by přenechaly iniciativu nepříteli.⁴⁷

Klíčovou postavou v plánech budoucího tažení byl opět admirál Spojeného loďstva Isoroku Jamamoto, který dospěl k závěru, že pokud chce Japonsko pomýšlet na ovládnutí celého Tichomoří, musí se střetnout v rozhodujícím boji se Spojenými státy americkými. Podle jeho konceptu byla nejpříhodnější oblast střetu u Midwayských ostrovů, kterou měla doprovázet k odvrácení pozornosti invaze na západní Aleuty (operace nesla kódové označení „AL“). Poznamenal k tomu: *„Důsledným rozbořem dospějeme nutně k závěru, že úspěch či neúspěch celé naší strategie v Tichomoří závisí na tom, zda se nám podaří či nepodaří zničit loďstvo Spojených států, zejména jeho operační svazy letadlových lodí. Námořní generální štáb se vyslovuje pro přerušení zásobovacích cest mezi Spojenými státy a Austrálií. Chtěl by toho dosáhnout tím, že by Japonsko ovládlo některé oblasti, ale nejprostším a nejúčinnějším způsobem, jak tohoto cíle dosáhnout, by bylo zničit nepřátelské letadlové lodi, bez nichž by zásobovací cesta naprosto nemohla být udržována. Jsme přesvědčeni, že podnikneme-li navrhovanou operaci proti Midwayi, podaří se nám vylákat nepřátelské letadlové lodi a zničit je v rozhodující bitvě. Jestliže naproti tomu nepřítel naši výzvu nepřijme, získáme přesto důležitou výhodu, neboť posuneme bez odporu náš obranný perimetr k Midwayi a k západním Aleutám.“*⁴⁸

⁴⁷ OKUMIJA, FUČIDA, s. 50.

⁴⁸ Tamtéž, s. 58.

Přestože námořní generální štáb zaujímal k operaci „MI“, jak byla invaze na Midway kódově označena, značně skeptický postoj, po březnových amerických útocích na japonské svazy u Lea a Salamauy na severním pobřeží Nové Guineje, kde Japonci utrpěli vážné ztráty, se definitivní porážení amerického námořnictva jevílo jako jediná šance na budoucí úspěch.⁴⁹

Jakmile námořní generální štáb projevil souhlas, zbývalo už jen určit možný čas a datum útoku. Jednání, které se touto otázkou mělo zabývat, přerušila dne 18. dubna 1942 neočekávaná událost. Perut šestnácti středních bombardérů B-25 pod vedením plukovníka Jamese Doolittlea zahájila útok na Tokio a také na města Jokohama, Nagoji a Kobe. Ačkoliv Doolittleův nálet nezpůsobil velké materiální ztráty, díky jeho morálnímu účinku jej lze přirovnat k útoku na havajskou základnu v Pearl Harboru.⁵⁰

„Skutečnost, že americké bombardéry přelétly nad Tokiem a tím v podstatě ohrozily život samotného božského císaře, pro ně znamenala osobní zahanbení. Ti, kteří odporovali Jamamotovu záměru vylákat americké letadlové lodě k rozhodující bitvě úderem na Midway, museli stáhnout své námítky. 20. dubna 1942 se spojená konference špiček armády a námořnictva rozhodla odsunout navrhovaný útok na Samou a Fidži a před těmito akcemi provést midwayskou operaci.“⁵¹

3.3 Váhání Washingtonu

Po zdrcujícím útoku na Pacifické loďstvo na Havaji se americká veřejnost obrátila proti ozbrojeným silám Spojených států. Jednalo se o nejtroufalejší zásah na americkou půdu od vnějšího nepřítele, a proto

⁴⁹ KODET, s. 99.

⁵⁰ SYMONDS, Craig L., *The Battle of Midway: Pivotal Moments in American History*, Oxford 2011, s. 124–133.

⁵¹ KODET, s. 99–100.

vyvstala otázka odpovědnosti za selhání takového rozsahu. Hlavní vina byla svalena na admirála Husbanda E. Kimmela a generála Waltera C. Shorta, kteří byli okamžitě odvoláni ze svých pozic. Jedním z důvodů bylo, že si oba velitelé nepřipouštěli možnost japonského útoku na havajskou základnu. Byli přesvědčeni, stejně jako jejich nadřízení ve Washingtonu, že se japonské námořnictvo chystá (pokud vůbec) zaútočit na Filipíny. Jako důkaz poslouží téměř identické reakce sekretáře námořnictva F. Knoxe a presidenta Roosevelta na provedený útok v Pearl Harboru: „*To nemůže být pravda, to musí být Filipíny!*“⁵² Druhým stěžejním problémem byla nedostatečná činnost oddělení námořního zpravodajství, které nedokázalo zavčas odhalit japonské námořní plánování.⁵³

O to se zdá neuvěřitelnější, že americké vojenské síly dopustily zkázu právě na Filipínách o pouhých osm hodin později. Již dlouhé měsíce vrchní velení Spojených států dobře vědělo, že se Japonci pokusí ohrozit jejich stavy na Filipínských ostrovech, i přesto dokázali Japonci filipínskou posádku dokonale zaskočit. Podstatná část viny se vztahuje k osobě generála Douglase MacArthura, který, pravděpodobně paralyzován útokem na Pearl Harbor, nedokázal okamžitě zareagovat preventivním zásahem proti japonské základně leteckých sil na Tchajwanu. MacArthurovu netečnost přesně charakterizoval jeden z jeho životopisců William Manchester, který váhání generála popsal jako „MacArthurovo omámení.“⁵⁴

3.3.1 Zkáza koloniálních držav

Do měsíce května 1942 zaznamenávaly spojenecké jednotky v Tichomoří řadu drtivých porážek. Japonská vlna smetla veškerý odpor,

⁵² HRBEK, Ivan, HRBEK, Jaroslav, s. 161.

⁵³ KRIEGER, Wolfgang, *Dějiny tajných služeb: od faraonů k CIA*, Praha 2011, s. 185.

⁵⁴ THOMAS, Evan, *Hřmící moře: čtyři námořní velitelé a poslední velké námořní střetnutí během války v Tichomoří 1941–1945*, Praha 2010, s. 67.

kteřý jí stál v cestě. Mezi světlé okamžiky amerických válečných sil patřil hrdinný postoj na ostrově Wake, kde japonská generalita narazila na nečekáný odpor. Ačkoliv se podařilo americké posádce v čele s fregatním kapitánem W.S. Cunninghamem odrazit počáteční operace Japonců, očekávaná pomoc z Washingtonu nepřišla. Dne 22. prosince 1941 se ostrov Wake stal součástí japonské říše.⁵⁵

Následující události, které se odehrály během jara 1942, patří vůbec mezi nejtragičtější měsíce spojeneckých vojsk během války v Tichomoří. Bitevní lodě *Repulse* a *Prince of Wales* proslulého svazu Z, které patřily mezi pýchu britského námořnictva, byly potopeny 10. prosince 1941 v bitvě u Kuantanu. O vánocích padl Hongkong, tedy přesně sto let od doby, co byl okupován Brity a 19. ledna 1942 kapitulovalo britské Borneo. Když 15. února dobyly japonské síly Singapur, který byl chápán jako symbol britské moci na Dálném východě, znamenalo to definitivní pokoření prestiže královského námořnictva. Další krutou ranou pro spojence byla prohraná bitva v Jávském moři 27. února 1942, která v konečném důsledku znamenala obsazení Jávy a celé Nizozemské Východní Indie. Dokončení invaze na Filipíny, během které postupně kapitulovaly pevnosti Bataan (9. dubna 1942) a Corregidor (6. května 1942), a obsazení Barmské cesty⁵⁶ Japonci koncem téhož měsíce, znamenalo pro spojenecké síly jednu z posledních významnějších porážek na Dálném východě.⁵⁷

3.3.2 Americké protiútoky

Spojenecké síly, kterým velel britský generál Archibald Wavell, se jen těžko smiřovaly s územními ztrátami zaznamenanými během jara

⁵⁵ GAILEY, A. Harry, *The War in the Pacific: from Pearl Harbor to Tokyo Bay*, Novato 1994, s. 108.

⁵⁶ Klíčová britsko-čínská spojnice na území Barmy, po které dodávali Spojenci důležitý materiál Čankajškovým jednotkám proti Japonské armádě.

⁵⁷ SKŘIVAN, s. 271–286.

1942. Velitel Tichomořského loďstva admirál Chester Nimitz proto navrhl zahájení ofenzivních akcí proti nepřátelskému Japonsku již počátkem února. Chtěl tím docílit jednak posílení skomírající morálky amerického námořnictva a také si od toho sliboval donucení japonského námořního velení k posílení okupovaných území, čímž by rozptýlil japonské úderné svazy. Prvními cíli amerických protiútoků se staly Marshallovy a Gilbertovy ostrovy 1. února 1942. Ačkoliv američtí letci nezpůsobili japonským državám výraznější ztráty, z psychologického hlediska dovedli japonské velení k nervozitě, která pramenila z obavy dalších překvapivých útoků.⁵⁸

Ty se dostavily nedlouho poté na přelomu února a března, kdy američtí piloti napadli ostrovy Wake a Marcus. Z materiálního hlediska byly útoky opět neúspěšné, ale znovu poukázaly na skutečnost, že si japonští stratégové nemohou dovolit podceňovat svého nepřítele. Významnějšího dílčího úspěchu dosáhly americké bombardéry 10. března 1942. Z letadlových lodí *Lexington* a *Yorktown* odstartovalo 90 bombardérů k ostrovům Lae a Salamauy. Zde dokázaly zasáhnout okolo 17 plavidel, zatímco Američané ztratili pouze jeden stroj.⁵⁹

Nejvýznamnější americkou odvetou v prvním půlroce války, a zároveň jedinou satisfakcí za přepadení v Pearl Harboru, byl nálet podplukovníka Jamese Doolittlea na Tokio a další japonská města 18. dubna 1942. Toho dne se vzneslo 16 dvoumotorových bombardérů *B-25 Mitchell* z letadlové lodi *Hornet* a zamířilo směrem k japonským ostrovům.⁶⁰ Nálet nezpůsobil výrazné materiální škody, avšak jeho hlavní přínos spočíval opět v psychologické rovině. Japonští vrchní velitelé, především admirál Jamamoto, byli zahanbeni skutečností, že americké síly dokázaly ohrozit posvátnou půdu samotného císaře a

⁵⁸ HRBEK, Ivan, HRBEK, Jaroslav, s. 215.

⁵⁹ GAILEY, s. 143.

⁶⁰ HUBÁČEK, s. 335.

rozhodly se uskutečnit dlouho plánované operace k fatálnímu zničení spojeneckého námořnictva.⁶¹

Nedozírný vliv na budoucí válečné protitahy Spojených států měla také úspěšná aktivita americké radiorozvědky na Havaji (*Combat Intelligence Unit*), známé pod krycím názvem HYPO. Tato jednotka analytiků, která byla vedena fregatním kapitánem Josephem J. Rochefortem, sice dokázala již od podzimu 1940 číst japonský námořní kód JN-25, ale horečná aktivita japonského loďstva během pronásledování Doolittleova svazu přinesla také řadu důležitých vodítek a informací o budoucích japonských operacích. Tento fakt se projevil v bitvě v Korálovém moři a zejména v rozhodující bitvě amerického a japonského námořnictva u Midway, která přesunula pomyslné jazýčky na vahách na stranu Spojených států.⁶²

3.4 Bitva v Korálovém moři

Měsíc před klíčovou bitvou u atolu Midway se odehrálo významné námořní střetnutí v Korálovém moři (4. až 9. května 1942). Jednalo se o první bitvu letadlových lodí, ve které rozhodující roli sehrálo letectvo. Japonským záměrem bylo obsazení přístavu Port Moresby, který měl sloužit jako předsunutá základna pro budoucí útoky proti Austrálii. Naproti tomu Američané se o japonské strategii dozvěděli díky perfektní činnosti kryptoanalytiků HYPO, a proto vyslali proti invaznímu svazu admirála Šigejoši Inoueho flotilu válečných lodí kontradmirála Franka J. Fletchera. Výsledek střetnutí byl nejasný, ale ze strategického hlediska zvítězily americké oddíly, jelikož dokázaly potopit lehkou letadlovou loď *Šóhó*, těžce poškodit těžkou letadlovou loď *Šókaku* a *Zuikaku* ztratila mnoho svých letadel. Američané sice přišli o letadlovou loď *Lexington*,

⁶¹ OKUMIJA, FUČIDA, s. 66.

⁶² SCHOM, s. 303–304.

ale vyřazení dvou nejmodernějších letadlových lodí na japonské straně se fatálně odrazilo v následující bitvě letadlových lodí u Midway.⁶³

⁶³ GAILEY, s. 148–151.

4 BITVA O MIDWAY

Bitva o Midway se zařadila mezi nejdůležitější bitvy druhé světové války. Svým významem přerostla překvapivý útok Japonců na Pearl Harbor, který přinutil americkou politiku rozhybat své izolacionistické tendence ke vstupu do největšího světového konfliktu v historii. Události, které proběhly v červnu 1942, ovlivnily celý pozdější průběh války mezi Japonskem a Spojenými státy americkými a převážily rozhodující iniciativu na stranu Spojených států a posléze všech spojených sil. Konflikt probíhající mezi třetím a sedmým červnem 1942 zvrátil celý ráz války v Tichomoří a zastavil rozpínavost vojska Země vycházejícího slunce.

4.1 Japonské cíle a plány útoku

Japonsko, které úmyslně rozpoutalo válku s nepřítelem, jehož pokládalo za morálně slabého, mělo jedinou naději vyhrát konflikt v co nejkratší době, poněvadž si její velení uvědomovalo průmyslový potenciál Spojených států. Po rychlé expanzi své moci od prosince 1941 do června 1942 „začala japonská propagandistická mašinérie vytrubovat, že je Japonsko nepřemožitelné, a mnozí generálové a admirálové tomu brzy začali věřit.“⁶⁴ Stejně tak byl ovlivněn japonský lid, který i po americkém náletu na Tokio důvěřoval svému vojenskému vedení a v konečné vítězství nad kapitalistickým protivníkem. Netušil však, že zvrát ve válce je blízko a rozhodující střetnutí celé války se odehraje v námořní bitvě o Midway.

Po úspěšných japonských taženích se začátkem dubna 1942 zrodil plán vybudovat předsunutou základnu poblíž hlavní americké námořní základny na Havaji. Od počátku února 1942 totiž vzrůstající činnost nepřátelských operačních svazů úspěšně prováděla útoky na

⁶⁴ HOYT, *Tři vojevůdci*, s. 78.

Marshallovy ostrovy, Rabaul, Wake a východní Novou Guineu. Atol Midway se ze strategického hlediska jevil jako důležitá předsunutá základna leteckého průzkumu, díky které by se činnost amerických letadlových lodí mohla omezit.⁶⁵

Plánování útoku na Midway svěřil admirál Jamamoto náčelníku generálního štábu kontradmirálovi Matomemu Ugakimu, který ovšem stále vycházel z konceptu svého nadřízeného. Kromě zmíněné lokalizace amerických letadel chtěl Jamamoto zaútočit na Midwayské ostrovy ještě z jednoho strategického důvodu. Další možností bylo vylákání amerických námořních sil na Havajských ostrovech k rozhodující bitvě a odvrácení podobné hrozby, jako představoval již zmíněný Doolittleův nálet na Tokio. Jamamoto věděl, že si ztrátu Midwaye Spojené státy nemůžou dovolit a proto hodlal nasadit do následujícího námořního střetnutí maximální údernou sílu, kterou mělo Japonské císařské námořnictvo (*Nihon Teikoku Kaigun*) v danou chvíli k dispozici. Plán operace počítal s rozhodující bitvou a pokořením námořních sil nepřítele, čímž by Japonci výrazně posílili možnost na celkové vítězství ve válce. Ze strategického hlediska, jak už bylo v císařském námořnictvu zvykem, byla japonská operace naplánována do posledního detailu.⁶⁶

Operace s krycím názvem „MI“ byla oficiálně odsouhlasena 15. dubna zatím s neupřesněným datem. Admirál Jamamoto toužil provést operaci co nejdříve, jelikož tím chtěl zabránit další možné americké vzdušné převaze nad japonským územím. Spolu s ofenzívou na atolu Midway měl proběhnout den předtím diverzní útok proti západním Aleutám, který by přilákal pozornost americké obrany a skrýval tak hlavní cíl celé operace. Tento manévr měl poskytnout důležitou

⁶⁵ MIKESH, s. 25.

⁶⁶ HERUBEL, Michel, *Bitva o Midway*, Plzeň 1995, s. 17–18.

strategickou výhodu a přispět k rozmělnění amerických námořních sil, které by se daly snáze porazit. Operaci „AL“ měl zahájit Druhý úderný svaz letadlových lodí kontradmirála Kakudžiho Kakuty s letadlovými loděmi *Rjúdžo* a *Džunjó*.⁶⁷

4.2 Japonská příprava na útok

Poslední úpravy plánu ofenzívy připravoval admirál Jamamoto na své vlajkové lodi, která byla ve stálém spojení s Tokiem. Další členové operace byli přizváni a poprvé seznámeni s plány útoku. Z významnějších velitelů se jednalo především o viceadmirály Čuičiho Naguma a Nabutakeho Kondo.⁶⁸ Samotný plán byl ovšem přijat poněkud s rozpačitými náladami. Z nižšího velení byl hlavním zastáncem a propagátorem plánu kontradmirál Tamon Jamaguči. I on byl zastáncem rozhodné bitvy. Oproti tomu Kondo plán zpochybnil. Zmínil důležitý bod, že oproti Spojeným státům nemůžou Japonci využít podporu letadel z pevniny, pouze z letadlových lodí. Proto Kondo navrhoval raději útok proti Nové Kaledonii, který by výrazně narušil možnost Spojených států zásobovat Austrálii. Kondovy námitky, které obsahovaly i problematiku zásobování po úspěšném dobytí ostrova, však nebyly brány v potaz a žádné další úpravy plánu nepřicházely v úvahu.⁶⁹

Přípravy na hlavní bitvu mohly začít. Japonská generalita byla připravena využít veškerý válečný potenciál, který byl k dispozici. Samotnou bitvu „měl zahájit předsunutý První úderný svaz letadlových lodí viceadmirála Čuičiho Nagumy se čtyřmi letadlovými loděmi.“⁷⁰ Dále měl na pomoc připlout Hlavní svaz admirála Jamamota, který měl k dispozici obrovskou bitevní loď *Jamato*, lehkou letadlovou loď *Hóšó* a

⁶⁷ VAN DER VAT, s. 180.

⁶⁸ OKUMIJA, FUČIDA, s. 82.

⁶⁹ Tamtéž, s. 83–84.

⁷⁰ KODET, s. 100.

několik menších bitevních lodí. Nakonec měl podpůrnou úlohu plnit Midwayský invazní svaz viceadmirála Nabutakeho Kondoa složený z bitevních lodí *Kongo* a *Hiei*, těžkých křižníků *Atago*, *Čókai*, *Mjóko* a *Haguro* a celé řady dalších torpédoborců.⁷¹

Poté již probíhalo čtyřdenní cvičení na lodi *Jamato*, které mělo za úkol připravit velitele lodí na jejich roli nejen u Midway, ale také na další fáze budoucího tažení. Byla to největší akce v historii japonského námořnictva. Plán útoku zahrnoval několik bodů. Čtyři nejdůležitější body obsahovaly kdy, a jak útok proběhne a také další postup v Tichomoří. Japonská agrese začne na začátku června a rozdělí se na dvě vlny. První vlna obsadí západní Aleuty a tou dobou bude již druhá vlna v blízkosti Midway, kterého se brzy zmocní. Po úspěšném provedení operace se bitevní lodě vrátí zpět k japonskému pobřeží, kde budou stále připraveny na další bojové nasazení. Zbytek loďstva se přesune na ostrov Truk, ze kterého na začátku července obsadí Novou Kaledonii a ostrovy poblíž Fidži. Tím se Japoncům otevře možnost vzdušného útoku na velká australská města, který by měl provést viceadmirál Nagumo. Po provedení náletu se Nagumo měl stáhnout zpátky na Truk, kde měl doplnit zásoby a provést společně s celou japonskou flotilou útok na Havajské ostrovy. Cvičení a plánování útoku však nepočítalo s americkou bojovou silou a možností poškození japonské flotily. Návčik operace byl ukončen 4. května, plán se již neupravoval i přes požadavky na odložení operace.⁷² Tímto krokem bylo vše připraveno k rozhodující bitvě ve válce Tichomoří.

Rozkaz k vyplutí hlavních úderných skupin směrem k Midwayským ostrovům byl vydán 26. května. Toho dne se daly do pohybu válečné lodě admirála Nagumy a opustily přístav Ominato.

⁷¹ HERUBEL, s. 24.

⁷² OKUMIJA, FUČIDA, s. 84–86.

Následoval Druhý invazní svaz směřující k Aleutským ostrovům a 28. května opouštěl japonské základny Hlavní svaz admirála Jamamota a Midwayský invazní svaz viceadmirála Kóndoa a zamířily na místo určení, kde měly vyčkávat a zachovat rádiové ticho. Nagumův svaz, který disponoval čtyřmi letadlovými loděmi (*Akagi, Kaga, Hirjú, Sórjú*), měl vykonat vůbec nejtěžší úkol. Bylo mu nařízeno bojovat „daleko vpředu před ostatními svazy Spojeného loďstva bez naděje na rychlou pomoc v případě, že by se dostal do problémů.“⁷³ Hlavním vytyčeným cílem bylo provedení náletu na leteckou základnu na Midwayi s úmyslem vyřadit veškerou leteckou sílu, která by mohla podporovat mobilní námořnictvo Spojených států. Tato akce by připravila volné pole působnosti pro pozemní invazní jednotky. Po ukončení midwayské operace se měl Nagumo zaměřit na samotné námořnictvo Spojených států, které by připlulo pomoci své posádce na ostrovech. Kontradmirál Rjúnosoke Kusaka, který zastával funkci šéfa štábu Prvního úderného svazu, se k této situaci vyjádřil s pocitem, že se cítí jako „lovec pronásledující současně dva zajíce.“⁷⁴

4.2.1 Japonské strategické chyby

Nesmírný vliv na průběh bitvy o Midway měla tři strategická zaváhání japonského velení ještě před plánovaným střetem. Prvním z nich byla bitva v Korálovém moři. Japonci nejenže nezískali významný přístav Port Moresby, dokonce nemohli počítat s nasazením tří letadlových lodí, které byly zničeny (*Šóho*) nebo natolik poškozeny (*Šókaku, Zuikaku*), že se nemohly účastnit operací proti Midwayi a Aleutám. Druhý faktor spočíval v neuskutečnění průzkumné operace „K“, která měla získat informace o pohybu amerického loďstva v Pearl Harboru. Vzhledem ke složitosti akce musela být těsně před zahájením

⁷³ KODET, s. 103.

⁷⁴ Tamtéž, s. 103.

invaze zrušena.⁷⁵ Poslední významné pochybení bylo opět průzkumného charakteru. Japonské ponorky viceadmirála Teruhisa Komacy, které měly pozorovat možné pohyby nepřátelského loďstva směřujícího k Midwayi, dorazily na místo určení příliš pozdě, tedy „v době, kdy již americké loďstvo proplulo.“⁷⁶

4.3 Technologická převaha Spojených států

Americká psychika byla silně ovlivněna překvapivým útokem na Pearl Harbor a následným bleskovým vývojem v Tichomoří. Ztráta držav v jihovýchodní Asii zvyšovala obavy z neúprosného nepřítele. Odvetný Doolittleův nálet na Tokio a nálety na mandátní japonská území značily prvotní známky toho, že i poměrně nezkušené armádní velení dokáže zmobilizovat síly a uštvit soupeři potupnou porážku. Americká generalita potřebovala rychle zastavit postupujícího soupeře v Pacifiku a také zásobovat své spojence na evropském bojišti, kde pro Spojené státy válka začala 11. prosince 1941 po vyhlášení války od německé Třetí říše a Itálie.⁷⁷

Americké námořní velení, které si bylo dobře vědomo možnosti mnohaleté války, nutně potřebovalo oslabit svého nepřítele a utrpět co možná nejmenší ztráty. Japonská materiální převaha, která byla na počátku války velmi výrazná, musela být co nejdříve podlomena. Po předešlé bitvě v Korálovém moři, která skončila strategickým vítězstvím Američanů, se ukázala potřeba letadlových lodí v bojích v Tichomoří jako klíčová. Nutnost schopného letectva ale nebyla jediným důležitým prostředkem boje. Významným prvkem byla i znalost kódů protivníka a radaru (tedy polohy nepřátelských plavidel). Technologická převaha byla v těchto bodech na straně Spojených států amerických, které dokázaly

⁷⁵ SMITH, s. 51–52.

⁷⁶ KODET, s. 101.

⁷⁷ SKŘIVAN, s. 268

již mnoho měsíců analyzovat a rozbít japonské válečné šifry a také instalace výkonných radiolokátorů na námořní plavidla se v budoucím střetnutí ukázala jako velmi účinná.

4.3.1 Činnost americké radiorozvědky

Během března 1942 se americká zpravodajská služba HYPO z rádiových signálů dozvěděla o japonské připravované ofenzívě ve středním Pacifiku, kde skutečnosti naznačovaly invazi na jediný možný ostrov Midway. *„Po dlouhých analýzách se jim podařilo zjistit, že kódová označení míst útoků AC, AD a AOB znamenají cíle na Aleutách, nebylo však stále zřejmé, co znamená kód AF. Rochefort byl přesvědčen, že AF je kód pro Midwayské ostrovy, potřeboval však důkaz. Po konzultacích s velitelem americké Tichomořské flotily admirálem Chesterem Nimitzem se uchýlil k úskoku. Na rozkaz z Pearl Harboru odvířila posádka z Midwaye zprávu, že systém čerpadel pitné vody má poruchu a potřebuje urychlenou opravu. Když o dva dny později Rochefortova skupina dešifrovala japonskou zprávu z ostrova Wake, že Midway má problémy s dodávkou pitné vody, bylo zřejmé, že kód AF znamená Midway.“⁷⁸*

Právě schopnost dešifrovat námořní kód JN-25 velice ovlivnila následný námořní střet, který se odehrál u Midwayských ostrovů. Japonští analytici svůj kód nepravidelně měnili a snažili se tak zmást americké úředníky. Poslední změna před červnovou bitvou proběhla 27. května, to už však bylo příliš pozdě. Admirál Ernest J. King a admirál Chester W. Nimitz již v tu dobu *„byli s to určit celkovou podobu plánu, který nepřítel právě připravoval.“⁷⁹*

⁷⁸ KODET, s. 100.

⁷⁹ KEEGAN, s. 190.

4.4 Americké obranné plány

V průběhu měsíce května byl tedy cíl dalšího postupu Japonska jasný. Znalost japonského plánu s časovým předstihem pomohla Spojeným státům zformovat silnější obranu a admirál Nimitz, i přesto, že si uvědomoval početní převahu japonského námořnictva, svolil k zahájení operací. Američané očekávali, že v první fázi japonského útoku nastane silné bombardování Midwaye, po kterém bude následovat invaze pozemních jednotek. Po usilovné práci dešifrovacího oddělení znal Nimitz také přesné datum útoku, čas i rozložení japonského loďstva. *„Nimitz byl v naprosto opačné situaci než Jamamoto – ten měl mohutné námořní a letecké síly, ale žádné spolehlivé zprávy o nepříteli, zatímco Nimitz byl o japonských plánech informován, ale disponoval jen málo prostředky, jimiž by je mohl zmařit.“*⁸⁰

Admirál Nimitz musel reagovat rychle, proto okamžitě povolal zpět do přístavu v Pearl Harboru letadlové lodě, které byly poškozené v předchozích bojích, a ještě nebyly zcela opraveny a schopny se účastnit midwayské operace. Jednalo se především o letadlové lodě *Saratoga* a *Yorktown*. Zatímco *Saratoga*, která opustila opravárenský dok v San Diegu těsně před svoláním, nedokázala připlout včas k místu očekávaného boje, *Yorktown* se podařilo zručností a technickými dovednostmi amerických inženýrů opravit v docích Pearl Harboru za pouhé tři dny.⁸¹

Dalším problémem, který musel Nimitz řešit, bylo rozdělení obrany Aleutských ostrovů a Midwaye. K Aleutským ostrovům vyslal kontraadmirála Roberta A. Theobalda a poskytl mu dva těžké a tři lehké křižníky doplněné deseti torpédoborci. Pro obranu tří letadlových lodí

⁸⁰ HRBEK, Ivan, HRBEK, Jaroslav, s. 246.

⁸¹ HOYT, Edwin P., *Válka letadlových lodí*, Praha 1999, s. 51–55.

(*Yorktown*, *Hornet* a *Enterprise*) nasazených u Midway mu zbývalo pouhých sedm těžkých křižníků a sedmnáct torpédoborců. Navíc se 26. května muselo změnit vedení. Viceadmirál William F. Halsey musel kvůli kožní chorobě opustit místo velitele operace a dvou letadlových lodí *Hornet* a *Enterprise* a na jeho pozici byl jmenován kontradmirál Raymond A. Spruance. Spruance oproti Halseyovi neměl zkušenosti s vedením leteckých bitev na otevřeném moři, přesto se však jeho inteligence a smysl pro strategii osvědčila a přispěla velkou měrou v následujících událostech.⁸²

Americká taktika obrany byla stanovena 27. května. Flotila se měla držet v místě nazvaném Point Luck, asi 300 námořních mil severovýchodně od Midwaye. Tím měla být skryta hlavní část námořní síly Spojených států a zároveň uchován moment překvapení. Americká letadla měla zahájit útok až po příplutí japonské flotily blíže k ostrovu a po bombardování Midwaye napadnout Japonské letadlové lodi, které by nebyly chráněny svými letadly a tudíž by jejich obrana byla výrazně oslabena. Strategie Američanů byla jasná, vyhnout se námořní bitvě, v níž proti obrovské japonské přesile neměli šanci, soustředit se na svojí leteckou převahu podpořenou pozemní základnou na Midwayi a spolu s momentem překvapení zvítězit v důležité bitvě.⁸³ Vše bylo připraveno k boji a k událostem, které se odehrály mezi třetím, až sedmým červnem 1942 již nestálo nic v cestě. Důležitá bitva druhé světové války v Tichém oceánu mohla začít.

4.5 Průběh bitvy o Midway

Rozložení sil bylo před bitvou jasně na straně Japonců. Jejich válečné svazy se mohly opírat o největší flotilu, která se kdy na moři seskupila. Admirál Jamamoto „*měl k dispozici 10 bitevních lodí, 8*

⁸² HUBÁČEK, s. 356.

⁸³ HRBEK, Ivan, HRBEK, Jaroslav, s. 248.

letadlových lodí, 24 křižníků, 70 torpédoborců, 15 velkých ponorek, 18 tankterů a 40 pomocných lodí – tedy celkem 185 plavidel. Jeho letadlové lodi mohly vyslat do vzduchu 359 letadel.⁸⁴ On sám měl vše řídit z vlajkové lodi *Jamato*, která byla největší bitevní lodí na světě s výtlakem 64 000 tun, dělem o ráži 456 mm a dostřelem 40 kilometrů.⁸⁵ Oproti tomu velitel Pacifického loďstva admirál Nimitz mohl do boje nasadit skromnější počty svých lodí. Válečné loďstvo rozdělil do dvou operačních svazů. Velením Šestnáctého operačního svazu byl pověřen viceadmirál Spruance, který měl k dispozici letadlové lodě *Enterprise* a *Hornet*, pět těžkých a jeden lehký křižník a devět torpédoborců. Kontradmirál Fletcher plul na letadlové lodi *Yorktown*, kterou chránily dva těžké křižníky a pět torpédoborců. Japonci tedy měli převahu v poměru tři ku jedné. Kromě mobilního loďstva však měli Američané ještě možnost vyslat podpůrné skupiny přímo z ostrova Midway. Zde bylo připraveno k boji 121 letadel různých typů.⁸⁶

„Jako první z japonských svazů se do svého operačního prostoru dostal 3. června Druhý úderný svaz letadlových lodí admirála Kakudžiho Kakuty.⁸⁷ Okolo třetí hodiny odstartovalo z letadlových lodí *Džúnjó* a *Rjúdzó* 23 bombardérů a 12 stíhaček. Jejich cílem se měla stát základna amerického letectva Dutch Harbor na ostrově Unalaska. Operace AL tím byla zahájena. Ačkoliv část japonských letců⁸⁸ provedla úspěšný nálet na americkou základnu a zničila část pozemních zařízení, nedokázala potopit ani jedno americké plavidlo. Během návratu musela jedna ze stíhaček nouzově přistát na malém ostrůvku nedaleko Dutch Harboru a naneštěstí pro pilota se při přistání stroj převrhl a on zahynul. Tato zdánlivě banální situace ovšem měla pro Japonce katastrofální důsledky. Pět týdnů po incidentu našli téměř nepoškozené letadlo

⁸⁴ SKŘIVAN, Aleš, *Japonská válka 1931–1945*, Praha 1997, s. 273.

⁸⁵ Tamtéž, s. 273.

⁸⁶ KODET, s. 102.

⁸⁷ Tamtéž, s. 103.

⁸⁸ Letecká skupina z letadlové lodě *Džúnjó* kvůli husté mlze zabloudila.

Američané, kteří ho podrobili všemožným testům. Výsledkem jejich práce se stal palubní stíhač *Grumman F6F Hellcat*, který „převyšoval *Zero skoro ve všech parametrech*.“⁸⁹ Pokračující operace AL byla zaměřena proti objeveným americkým torpédoborcům, ovšem zaviněním husté mlhy se již znovu nepodařilo pronásledujícím japonským letounům nalézt jejich pozice. Naopak oni sami byli odhaleni a v následném vzdušném střetnutí přišel admirál Kakuto o několik hydroplánů. Operace proti Aleutským ostrovům tak začala neúspěšně.⁹⁰

4.5.1 Kritické události ze 4. června 1942

O několik tisíc mil jižněji se Nagumův svaz časně ráno třetího června ocitl v těžké mlze. Ta narušovala plavbu celé jednotky, zejména přejímání paliva a navigaci lodí. Na druhou stranu skrývala konvoj před průzkumnými letadly. V deset hodin a třicet minut měl být upraven kurz, ale kvůli zhoršenému počasí muselo být použito rádiové spojení slabé síly, které mohlo vyradit pozici nepříteli. Nestalo se, ale první střet měl brzy přijít. Mezi devátou a půl dvanáctou dopoledne byly lodě kontradmirála Tanaky, velitele transportní skupiny, spatřeny nepřátelským průzkumným letadlem, a to 600 mil od plánovaného cíle. Bylo jasné, že pozice jsou prozrazeny a Tanaka proto očekával nepřátelský útok. První kontakt přišel během odpoledne, kdy na Tanakův svaz zaútočilo devět amerických *B-17* pod velením podplukovníka Waltera C. Sweeneyeho, ale bez patřičného výsledku. Druhý americký útok zaznamenal transportní svaz v noci čtvrtého června, během kterého došlo k zásahu tankeru *Akebono Maru* jedním ze čtyř amerických průzkumných letounů *PBY Catalina*. Loď však byla poškozena jen mírně a mohla pokračovat v plavbě. Japonský štáb ale

⁸⁹ HRBEK, Ivan, HRBEK, Jaroslav, s. 250.

⁹⁰ KODET, s. 103.

znepokojovala skutečnost, že tím byl odhalen její záměr napadnout Midway.⁹¹

Viceadmirál Nagumo se brzy ráno čtvrtého června přiblížil 240 mil od ostrova Midway a rozkázal zaujmout čtvercovou formaci, aby chránil své letadlové lodě. Letci zahájili přípravu na útok proti Midwayi. Proti americké základně mělo být k dispozici 108 letadel, z toho byly počty rovnovážně rozloženy (36 stíhaček *Zero*, 36 střemhlavých bombardérů *Aiči D3A* a 36 horizontálních bombardérů *Nakadžima B5N*). Velitelem letců se stal kapitán Džoiči Tomonaga, který měl startovat z lodi *Hirjú*. V půl páté ráno vzlétla první vlna útoku proti Východnímu a Písečnému ostrovu tvořící atol Midway. Poté se již připravovala druhá vlna, která měla odvrátit možný útok americké flotily, proto se bombardéry vyzbrojily torpédy a protipancéřovými pumami. Současně byly vyslány průzkumné letouny k eventuálnímu odhalení nepřátelského loďstva. Jelikož ale Nagumo nepočítal s touto možností, protože americký svaz měl být dle plánů ještě mnoho mil vzdálený od jejich pozic, nevyčlenil pro průzkum větší počet strojů. Společně s pozdním vzletem hydroplánů č. 4 z křižníku *Tone* se tato nedbalost ukázala jako stěžejní na budoucí průběh bitvy.⁹²

Naproti tomu americký průzkum byl mnohem důkladnější. Operační svazy Spojených států dorazily k místu Point Luck 2. června a vyčkávaly na japonské loďstvo. Dle plánů, které měl Nimitz k dispozici, se měly japonské námořní síly přiblížit časně ráno 4. června ke svým pozicím, proto kolem čtvrté hodiny vyrazily ze základny na Midwayi *Cataliny* do všech možných směrů. První kontakt přišel brzy. V 5.55 byl odhalen Nagumův svaz jednou z průzkumných *Catalin* a o deset minut dříve byly zpozorovány přibližující se japonská letadla k Midwayi. Ihned

⁹¹ HERUBEL, s. 61–62.

⁹² HRBEK, Ivan, HRBEK, Jaroslav, s. 251.

po získání těchto informací se na amerických lodích spustila horečná příprava. Po sedmé hodině ranní se do vzduchu dostaly letadla z lodí *Hornet* a *Enterprise*, celkem se jednalo o 20 stíhaček *Grumman F4F Wildcat*, 28 torpédových letounů *Douglas TBD Devastator* a 71 střemhlavých bombardérů *Douglas SBD Dauntless*. K tomuto uskupení se připojilo 17 střemhlavých bombardérů a 6 stíhaček, které vzlétly z letadlové lodi *Yorktown* nedlouho poté. Dohromady měli Američané ve vzduchu 154 letadel a proti japonskému svazu zaměřily v několika vlnách. K letce z letadlových lodí se dále přidala letadla z pozemní základny na Midwayi, aby nedošlo k jejich poškození během očekávaného útoku.⁹³

Po varovném hlášení radarů na blížící se nepřátelská letadla, odstartovaly z pozemní základny na Midwayi americké stroje (šest *Wildcatů* a 20 *Brewsterů F2A Buffalo*), aby odrazily japonský útok. Došlo k letecké bitvě, ve které měly očekávanou vzdušnou převahu japonská *Zera*. Oproti tomu Američané překvapili Japonce tuhým odporem a statečností, která se téměř rovnala odvaze samurajů. Mezitím japonské bombardéry nerušeně napadly ostrovy na Midwayi, kde se jim podařilo zničit značnou část amerických budov. Během náletu se ovšem japonská letadla dostala do prudké protiletecké palby, která zavinila ztrátu šesti letadel (poškozeno jich bylo 43). Při návratu a následném přistávání došlo ke ztrátě dalších pěti letounů a z poškozených letadel se již dalších bojů nemohlo účastnit čtrnáct strojů, což oslabilo leteckou bojeschopnost Prvního úderného svazu. Spolu s faktem, že se nepodařilo vyřadit startovací dráhu na Východním ostrově, se tento útok dal považovat za neúspěch. Proto Tomonaga navrhoval uskutečnit druhou vlnu útoku.⁹⁴

⁹³ KODET, s. 104.

⁹⁴ Tamtéž, s. 105.

V tu chvíli však poprvé toho dne zaútočily americké vzdušné síly z Midwaye. Byl to malý útok, který se skládal pouze z deseti letadel (šest torpédových *Grumman TBF Avangerů* a čtyři *B-26 Maraudery*), ale protože japonské lodi nebyly vybaveny radarem, mohl být každý útok pozdě zpozorován a stát se o to více nebezpečným. Japonci měli v tu dobu ve vzduchu 28 letadel, které tvořily první obranou linii. Druhá linie obrany se stávala z protiletadlových děl a kanónů. Střet netrval dlouho, jelikož americké letadla svrhla torpéda předčasně a dala se na ústup. Zpět na Midway se podařilo vrátit pouze jedinému *Avengerovi* a dvěma *Marauderům*. Tento útok utvrdil Japonce, že prvotním cílem musí být zničení pozemní základny na ostrově, čímž by eliminovali hrozbu podobného charakteru. Nagumo chtěl vyslat druhou vlnu co nejdříve, jelikož stále neměl tušení o přítomnosti amerických letadlových lodí.⁹⁵

Admirál Nagumo vydal rozkaz, ve kterém „nařídil, aby letouny druhé vlny, které byly vyzbrojeny k napadení nepřátelských lodí, se místo toho připravily k dalšímu úderu na Midway. To znamenalo, že horizontální bombardéry z *Akagi* a *Kagy*, jež byly vyzbrojeny torpédy, musely torpéda odložit a znovu se vyzbrojit pumami.“⁹⁶ O zhruba 15 minut později v 7:28 poručík Hitoši Amari, který pilotoval průzkumný hydroplán č. 4 z křižníku *Tone*, lokalizoval deset amerických plavidel, které se měly pohybovat ve vzdálenosti 240 mil od Midwaye. Nedokázal však přesně určit typy amerických lodí. Proto Nagumo nařídil, aby se letouny, které ještě nebyly přezbrojeny, připravily na útok proti monitorovanému nepříteli. V ten moment se objevily americké bombardéry, které vystartovaly z Midwaye. Jednalo se o šestnáct střemhlavých bombardérů *Dauntless* majora Loftona R. Hendersona a patnáct létajících pevností *B-17*. Jelikož piloti *Dauntlessů* nebyli plně vycvičeni k útokům na námořní plavidla, nedokázali ani jednou

⁹⁵ KODET, s. 105.

⁹⁶ OKUMIJA, FUČIDA, s. 132–133.

zasáhnout cíl. Naopak osm strojů bylo sestřeleno, mezi nimi i bombardér majora Hendersona. Podobný neúspěch zaznamenaly také bombardéry *B-17*, jejichž pumy zasáhly pouze mořskou hladinu.⁹⁷

Po americkém náletu obdržel Nagumo v 8:09 od Amariho zprávu, že objevená plavidla se skládají z pěti křižníků a stejného počtu torpédoborců. Nagumo se tak rozhodl vyčkat s plánovaným útokem na nepřátelský svaz, jelikož se domníval, že se jedná o snadný cíl. Nečekaný zvrat v pokračující bitvě přišel o jedenáct minut později. Poručík Amari předešlé hlášení doplnil slovy, že „*jedna z nepřátelských lodí se zdá být letadlovou lodí.*“⁹⁸ Touto zprávou bylo zřejmé, že celý Jamamotův plán byl postaven na hlavu, jelikož americké loďstvo bylo přítomno neočekávaně brzy. Nagumovo rozhořčení posílil také útok jedenácti *Vought SBU Vindicatorů* majora Benjamin Norrise ve stejnou chvíli, ovšem američtí letci znovu nezpůsobily žádné škody.⁹⁹

Japonský admirál však stále váhal. Kontradmirál Tamon Jamaguči, velitel 2. divize letadlových lodí *Hirjú* a *Sórijú*, doporučoval, aby byl vydán okamžitý rozkaz k vyslání útočné skupiny proti americkému svazu. Jenomže ve stejný okamžik se na obzoru objevila očekávaná Tomonagova skupina, která se vracela z Midwaye. Nagumo se musel urychleně rozhodnout. Za přispění skutečnosti, že k útoku na americké lodě nebyl dostatečný počet doprovodných stíhaček, nakonec Nagumo svolil k přistání Tomonagonových letadel. Po přistání posledního stroje v 9:18 byl vydán rozkaz ke změně kurzu na sever, aby se První úderný svaz letadlových lodí vyhnul nebezpečí dalšího případného napadení z Midwaye a zároveň se přiblížil ke zpozorovanému americkému loďstvu. K plánovanému útoku mělo být připraveno „*18 torpédových letadel z Akagi, 27 torpédových letadel z Kaga, 36 střemhlavých bombardérů z Hirjú a Sórijú a po třech*

⁹⁷ CAWTHORNE, s. 128–129.

⁹⁸ HUBÁČEK, s. 393.

⁹⁹ HERUBEL, s. 85.

*stíhačkách z každé letadlové lodě.*¹⁰⁰ Mezitím japonští mechanici opět demontovali instalované pumy a na místo nich vraceli torpéda. Muniční personál však ve spěchu zanedbával prvky bezpečnostního charakteru a zanechával sňaté pumy ležet volně na palubách v hangárech, což se katastrofálně projevilo v následujících hodinách.¹⁰¹

Zatímco na lodích viceadmirála Nagumy panoval čilý ruch, v 9:18 se na obzoru objevila první formace amerických letounů z letadlových lodí. Jednalo se o 15 *Devastatorů* z lodi *Hornet*, kterým velel korvetní kapitán John C. Waldron. Během několika málo minut byly veškeré stroje sestřeleny japonskými *Zery*, které nedaly nepříteli žádnou šanci. Zachránil se pouze jediný pilot, který byl druhý den objeven americkým průzkumným letadlem. Nagumo posléze provedl největší chybu během celé operace, protože nevyužil příležitosti, která se naskytla po odražení nepřátelských bombardérů a neposlal svá letadla do boje. Čekal, až budou připravena všechna letadla, která se měla zúčastnit útoku. Bohužel pro něj a celý jeho První úderný svaz to byla poslední možnost, kdy mohl zasadit tvrdý úder nepříteli.¹⁰²

4.5.2 Browningův plán

Po první vlně japonského útoku na souostroví Midway a zjištění polohy Nagumova loďstva, zareagoval admirál Fletcher, který přejal velení, následovně. Prikázal Spruanceovi, aby se co nejdříve dostal na místo, kde by bylo možné s ohledem na dolet letadel, provést útok na letadlové lodě nepřítele. Na *Hornetu* a *Enterprise* se vyhlásila bojová pohotovost. Americké vzdušné jednotky, které bránily ostrovní základnu, utrpěly poměrně rozsáhlé škody, ale stále byly schopny protiútoků.

¹⁰⁰ HOYT, *Válka letadlových lodí*, s. 59.

¹⁰¹ HRBEK, Ivan, HRBEK, Jaroslav, s. 253.

¹⁰² KODET, s. 106–107.

Odvetné nálety z Midway zaměstnávaly japonské síly na tak dlouho, než mohly Američané využít leteckou sílu ze svých letadlových lodí.¹⁰³

Kontradmirál Spruance, velitel letadlové lodě *Enterprise*, plánoval útok na devátou hodinu ranní. Flotila se měla dostat přibližně 100 mil od Midwaye kvůli nízkému doletu jejich letadel, který byl přibližně 175 mil. Při delší vzdálenosti by letadla nemohla dlouho manévrovat nad nepřátelskou flotilou, jelikož by neměla dostatek paliva. V těchto chvílích však přišel kapitán Miles Browning úplně s jiným řešením. Informován o dění na moři navrhl odvážný plán. „...budou-li startovat letadla co nejdříve, přepadnou japonské lodě v době příprav, kdy budou mít navíc paluby ještě plné letadel, která se vracejí z útoku na Midway. Tím Američané opět využijí moment překvapení.“¹⁰⁴

Toto řešení situace bylo velmi riskantní. Neúspěch operace by se rovnal prohře, ale Spruance Browningův plán přijal a byl připraven nést za neúspěch zodpovědnost. V 7:02 vzlétla všechna letadla z letadlové lodě *Enterprise*, která se zde nacházela. Následovala letadla z lodě *Hornet* a nedlouho poté se k americkým vzdušným silám připojily letouny z *Yorktownu*. Spruanceovo strategické rozhodnutí zcela změnilo ráz celé bitvy o atol Midway. Kdyby se kontradmirál rozhodl počkat se svým útokem jen několik minut, mohla japonská letadla vzlétnout a utkat se v nerovnocenném souboji s americkými letouny. Nic netušící Nagumo měl zanedlouho poznat, jak obrovskou chybu svým váháním způsobil.¹⁰⁵

4.5.3 Japonská katastrofa

Američané drželi japonský první svaz pod neustálými útoky ze svých letadlových lodí. Nedlouho po Waldronově eskadře se nad

¹⁰³ HOYT, *Válka letadlových lodí*, s. 57.

¹⁰⁴ Tamtéž, s. 59.

¹⁰⁵ Tamtéž, s. 60.

japonskou flotilou objevily *Devastatory* kapitána Eugenea E. Lindseyeho z lodi *Enterprise*. Ovšem ani tentokrát se Američané neosvědčili a z 15 přítomných strojů se podařilo zachránit pouze čtyři kusy. Nakonec se proti Nagumovým lodím snesla torpédová letka kapitána Lanea Masseyeho a napodobila neúspěchy předchozích eskader. Žádný zásah a sedm sestřelených letounů. Proti útokům musely Japonci použít stále větší počet stíhaček *Zero* a v deset hodin jich už měly ve vzduchu 42.¹⁰⁶

Pod těžkými leteckými boji pokračovaly horečné přípravy japonských konstruktérů na přezbrojování letadel. Přípravy už se chýlily ke konci, letadla byla připravena vzlétnout a admirál Nagumo vydal v 10:15 rozkaz, aby se celá flotila letadlových lodí, která se během manévru při vyhýbání amerických torpéd a bomb rozdělila, znovu seskupila. Ovšem události, které proběhly během pár následujících minut, zcela změnila ráz bitvy. „*Masakr torpédových bombardérů však byl nakonec k něčemu dobrý. Jelikož musely při útoku letět těsně nad mořskou hladinou, donutily stíhačky japonské vzdušné ostrahy, aby se k nim snesly, takže opustily svou dosavadní výhodnou letovou polohu ve vysokých výškách.*“¹⁰⁷ To znamenalo, že jakmile se v 10:22 objevily střemhlavé bombardéry *Dauntless* kapitána Clarence W. McCluskyho, byly japonská *Zera* příliš rozptýlena, aby mohla zabránit nadcházející události. Letadlová loď *Kaga*, které velel kapitán Džisaki Okado, byla celkem pětkrát zasažena americkými torpédy. Stejný osud postihl letadlové lodě *Sórijú* a *Akagi*, které postupně napadly bombardéry korvetního kapitána Leslieho a poručíka Richarda Besta.¹⁰⁸ Na všech lodích došlo okamžitě ke vznícení letadel v hangárech a k nezadržitelným požárům, které byly podpořeny výbuchy neuschovaných pum z hodin předchozích. Jediná loď, která zbyla z Prvního úderného svazu letadlových lodí, byla *Hirjú*. Zdrčený Nagumo proto musel

¹⁰⁶ HERUBEL, s. 104–106.

¹⁰⁷ KEEGAN, s. 202.

¹⁰⁸ SMITH, s. 109–110.

okamžitě opustit svou vlajkovou loď *Akagi* a přesídlit na lehký křižník *Nagara*.¹⁰⁹

Dočasné velení na letadlové lodi *Hirjú* převzal kontradmirál Tamon Jamaguči, který hodlal pokračovat v Nagumových plánech. V 10:42 odstartovalo 18 střemhlavých bombardéru v doprovodu pěti stíhaček a zamířilo k místu, kde se měla nacházet americká flotila v čele s mateřskou letadlovou lodí. Krátce po poledni skutečně dokázali japonští letci *Yorktown* zpozorovat a napadnout jej. Americká loď byla třikrát zasažena, ale i přes tvrzení Japonců, že došlo k jejímu potopení, se záchranným četám znovu podařilo *Yorktown* uvést do akceschopného stavu.¹¹⁰

Jakmile se první útočná vlna vrátila na *Hirjú*, informovali její letci o přesném stavu nepřátelských plavidel. I přes zjevnou převahu amerických lodí se Jamaguči nerozhodl stáhnout z boje, protože mu to nedovoloval jeho samurajský duch. Ihned proto vydal rozkaz k vyslání druhé útočné vlny směrem k americkému svazu a k potopení dalších amerických letadlových lodí, jelikož se domníval, že *Yorktown* je v plamenech. Ve 13:30 se do vzduchu dostalo deset torpédových bombardérů a šest stíhaček, kterým velel kapitán Tomonaga. Druhý souboj probíhal obdobně. Protiletadlová obrana a stíhačky amerických sil dokázaly sestřelit osm japonských strojů, zbývajících osm ale dokázalo opět zaútočit na poškozený *Yorktown*, protože známky po požáru nebyly z kabin patrné. Americká letadlová loď byla dvakrát zasažena a pro hrozící nebezpečí výbuchu raději nařídil kapitán Elliot Buckmaster její okamžitou evakuaci. Druhý nálet na americký svaz přežilo jen osm letadel, tedy stejný počet jako v předchozím případě. „*Ti, kdož přežili, byli přesvědčeni, že se jim podařilo zasáhnout jinou loď, a tak v japonském velení vznikl dojem, že Američané ztratili dvě ze svých*

¹⁰⁹ OKUMIJA, FUČIDA, s. 146.

¹¹⁰ HRBEK, Ivan, HRBEK, Jaroslav, s. 259.

*tří letadlových lodí.*¹¹¹ Jamaguči se tak rozhodl vyslat další útok, který měl začít po páté hodině odpolední. K němu již však nemělo dojít.

Zatímco se japonská druhá útočná vlna blížila k *Yorktownu*, lokalizoval ve 14:30 americký průzkumný letoun *Hirjú*. Fletcher i Spruance dlouho neváhali a proti poslední japonské letadlové lodi vyslali všechny své střemhlavé bombardéry *Dauntless*. Kolem páté hodiny se Američanům podařilo nalézt a zasáhnout třemi bombami poslední letadlovou loď Nagumova svazu, čímž definitivně podlomili jeho útočnou sílu.¹¹²

Admirál Jamamoto se od zásahu *Akagi*, *Kaga* a *Sórijú* snažil zmírnit rozsah katastrofy a začal přeskupovat své svazy ještě v poledne téhož dne. Dal pokyn, aby se Druhý úderný svaz letadlových lodí admirála Kakuty, který operoval u Aleutských ostrovů, vrátil a pomohl hlavním silám. Avšak naneštěstí pro Naguma se Kakutovi lodě mohly dostat poblíž jeho flotily nejpozději za dva dny. *„Jak se ukázalo, aleutská část operace byla nejvážnějším Jamamotovým strategickým pochybením. Vázala dvě letadlové lodi Rjúdžó a Džunjó, vůbec neuspěla ve svém záměru zmást Nimitze a výsledky dosažené napadením Dutch Harboru nepředstavovaly v grandiózní rozehrané partii nic významného.*¹¹³ Dále nařídil Jamamoto kontradmirálovi Takeu Kuritovi,¹¹⁴ aby provedl noční odstřelování Midwaye čtyřmi těžkými křižníky *Kumano*, *Mogami*, *Mikuma* a *Suzuja*. Jakmile se ale Jamamoto dozvěděl o ztrátě *Hirjú*, dal dne 5. června ve 2:55 rozkaz k ukončení operací a k zahájení ústupu. Japonský admirál tedy opouštěl operační prostor, *„doufal však stále, že se mu podaří vlákat americké loďstvo do*

¹¹¹ HRBEK, Ivan, HRBEK, Jaroslav, s. 260.

¹¹² CAWTHORNE, s. 134.

¹¹³ HUBÁČEK, s. 425.

¹¹⁴ Ve skutečnost Jamamoto dal příkaz viceadmirálovi Kondovi, který posléze pověřil Kuritu.

*dosahu letounů z ostrova Wake.*¹¹⁵ To se ale nestalo, neboť Spruance ani Fletcher již nechtěli riskovat případný střet s japonským svazem, o kterém věděli, že je pořád velmi nebezpečný. Spruance tak nařídil oběma americkým svazům návrat do Pearl Harboru.¹¹⁶

Letadlová loď *Hirjú* ale nakonec nebyla poslední potopené plavidlo. V okamžiku, kdy Kurita obdržel rozkaz o ukončení celé operace, nařídil svým lodím, aby se obrátily k ústupu. Jenomže během manévrování se křižníky *Mogami* a *Mikuma* srazily tak nešťastně, že byly oba těžce poškozeny a schopni jen velmi pomalého plutí. Druhého dne se podařilo americkým bombardérům z letadlových lodí *Hornet* a *Enterprise* poškozené křižníky nalézt a zasáhnout torpédy. Křižník *Mogami* se s vypětím všech sil Japoncům podařilo zachránit a dostat na ostrov Truk, *Mikumo* však tolik štěstí neměl a celá posádka byla nucena opustit loď.¹¹⁷

Poslední potopenou lodí v bitvě o Midway se stal paradoxně *Yorktown*. „*Neschopného plout bez cizí pomoci, vlekla jej zpět do Pearl Harboru minolovka, když krátce po soumraku 6. června jej torpédovala japonská ponorka a potopila i jeden torpédoborec z jeho doprovodu – Hamann. Yorktown se udržel na hladině do časného rána 7. června, kdy se náhle převrátil a klesl ke dnu Tichého oceánu.*“¹¹⁸

Štáb Spojeného loďstva již 5. června věděl, že je bitva nadobro ztracená, nemohl se však vrátit zpět do Japonska bez úspěchu, byť i minimálního. Dne 6. června byl proto vydán rozkaz, aby se jednotky viceadmirála Hosogaja vylodily na ostrovech Kiska, Attu a Adak v Aleutách. Japoncům se podařilo zajmout místní posádku meteorologické

¹¹⁵ HERUBEL, s. 136–141.

¹¹⁶ HRBEK Ivan, HRBEK, Jaroslav, s. 263.

¹¹⁷ SAUNDERS, s. 100.

¹¹⁸ CAWTHORNE, s. 135.

stanice a americký misionářský pár.¹¹⁹ Tato naprosto bezvýznamná událost již nemohla změnit vývoj událostí, které následovaly v měsících po bitvě. V námořním střetnutí o Midway dokázali Američané drtivě porazit mocné loďstvo Japonského císařství a změnit tak vývoj celé války v Tichomoří.

¹¹⁹ GAILEY, 170.

5 PŘÍČINY JAPONSKÉHO NEÚSPĚCHU

Zásadních taktických pochybení se nevyvarovala ani jedna ze zainteresovaných stran, japonská admirálita se však dopustila tragičtějších omylů. Již během strategického plánování operace „MI“ na lodi *Jamato* nikdo z přítomných důstojníků nepočítal s možností, že se američtí velitelé zachovají jinak, než bylo předem naplánováno. Je sice možné se domnívat, že bez dešifrování japonských námořních kódů americkou zpravodajskou službou se protivník zachová dle očekávání, ale i přes tento fakt se jednalo o hrubé podcenění nepřítele. Tím více je nepochopitelné zanedbání snahy získat vlastní informace o poloze nepřátelských plavidel nejen v průběhu bitvy, ale také těsně před jejím vypuknutím. Operace „K“, jejímž hlavním záměrem mělo být pozorování pohybů amerického námořnictva v Pearl Harboru, byla zrušena ve chvíli, kdy japonské čtyřmotorové létající čluny *Kawanaši H8K1* nemohly načerpat palivo z ponorek u Francouzských fregatních mělčin, protože se zde pohybovalo americké plavidlo. Alternativní plán, který měl sledovat situaci v Pearl Harboru, nebyl vůbec předpokládán. Stejně tak důležitý měl být průzkum japonských ponorek těsně před bitvou, které měly monitorovat pohyby amerických lodí mezi Oahu a Midwayí. Na místo určení ovšem dorazily až po proplutí Spruanceových a Fletcherových lodí.¹²⁰

V průběhu bitvy zase selhal nedostatečný letecký průzkum Nagumova svazu, čímž se sám zbavil momentu překvapení. Paradoxní je, že i po získání informací zanedbával jejich vyhodnocení a nedokázal zavčas provést útok na americké loďstvo. Nejfatálnějšího rozhodnutí se však viceadmirál Nagumo, společně s fregatním kapitánem Gendou, dopustil již brzy ráno v první den bitvy. Po neúspěšném náletu na Midway vydal viceadmirál rozkaz k přezbrojení zbývajících letadel na

¹²⁰ HUBÁČEK, s. 363.

palubě k opětovnému útoku na pozemní cíle, ovšem krátce na to přišla zpráva o zjištění polohy americké letadlové lodě. Místo toho, aby vyslal stíhače určené k náletům na námořní cíle, které měl ještě k dispozici na svých letadlových lodích, dal přednost přijetí Tomonagovy skupiny vracející se od Midwaye. Tímto krokem ztratil důležitý moment překvapení, který mohl v konečném důsledku sehrát rozhodující roli. Neméně zajímavým momentem téhož rána bylo opožděné vyslání průzkumného letounu z křižníku *Tone*. Porucha katapultu zapříčinila půl hodinové zpoždění letounu č. 4, který měl lokalizovat pohyby nepřátelských plavidel v sektoru č. 4, tedy právě tam, kde se americké lodě nacházely. Společně s neschopností pilota Amariho rozeznat letadlovou loď, přispěla tato událost ke konečnému nezdaru.¹²¹

Paradoxně admirál Jamamoto, hlavní tvůrce operace „MI“ a „AL“, měl prakticky největší vliv na jejím konečném nezdaru. Od počátku plánování byl právě on zastáncem rozhodující bitvy s americkým námořnictvem, je proto nelogický jeho krok vést diverzní akci proti Aleutům, čímž rozptýlil celé své námořní síly mezi Midway a Aleuty. Je jisté, že například obě letadlové lodě kontradmirála Kakuty by výrazně ovlivnily průběh celé bitvy. Stejně stanovisko lze přičíst absenci těžké letadlové lodi *Zuikaku*, která během bitvy v Korálovém moři ztratila pouze nahraditelná letadla. Žádné technické závady prakticky neexistovaly. Japonská laxnost a přesvědčení, že není možné během několika dnů nahradit posádky letounů, silně kontrastuje s bleskovou americkou opravou *Yorktownu*.¹²²

Jmenované aspekty lze přisuzovat tzv. nemoci z vítězství, tedy ležérnímu a přehnaně sebejistému postoji, který japonští velitelé zaujali úspěšným tažením v prvním půlroce války. Pocit neporazitelnosti a

¹²¹ HERUBEL, s. 152–153.

¹²² OKUMIJA, FUČIDA, s. 193.

přemrštěná sebedůvěra ve vlastní schopnosti jim bránila v rozumném uvažování. Mezi piloty japonského císařství pak převládal názor o neschopnosti a nezkušenosti amerických letců. „*Staré rčení o pýše předcházející pád snad ještě nikdy nebylo potvrzeno s tak drtivou silou, jak za jednoho jasného červnového dne roku 1942.*“¹²³ Shrneme-li taktické a strategické pochybení obou významných důstojníků japonského císařství, lze usuzovat, že v každém případě vycházeli z přesvědčení o nedotknutelné neporazitelnosti jejich námořní síly, což vedlo k osudnému podcenění nepřítele.¹²⁴

Pomyslným hřebíkem do japonské rakve byla nezodpovědnost mechaniků letadlových lodí při přezbrojování letadel. Muniční personál zanechával během výměn odstraněné pumy a torpéda volně ležet v hangárech, čímž mnohonásobně zvýšil sílu amerických bomb a výrazně tak přispěl k potopení všech letadlových lodí Nagumova svazu. Absence radarových zařízení, které by včas dokázaly zpozorovat blížící se nepřátelské letouny, jen dovršila japonský neúspěch v pro ně tak důležitém námořním střetnutí.¹²⁵

5.1 Klady a záporny americké strany

Třebaže v prvním červnovém týdnu roku 1942 dosáhli Američané mimořádného vítězství proti materiálně mocnějšímu nepříteli, ani oni se nedokázali vyhnout několika pochybením. Bitva o Midway poukázala v první řadě na technologický nedostatek veškerých druhů amerických letadel. Stíhačky *Zero* výkonnostně předčily americké *Wildcaty* a při vzdušných soubojích naprosto dominovaly. Dalším problémem byla nezkušenost a nedostatečný výcvik pilotů amerického námořnictva, což se projevilo obzvláště během střemhlavých náletů bombardérů na

¹²³ SMITH, s. 164.

¹²⁴ PARSHALL, Jonathan B., TULLY, Anthony P., *Shattered Sword: The Japanese Story of the Battle of Midway*, Washington 2007, s. 400.

¹²⁵ OKUMIJA, FUČIDA, s. 194.

japonská plavidla, jejichž bilance zásahů nedosahovala ani zdaleka protivníkovi úspěšnosti.¹²⁶

Veškeré nedostatky „ale vyvážila rozhodnost a prozíravost amerických admirálů, v jejichž rukou v kritických hodinách spočíval osud Tichomořského loďstva.“¹²⁷ Admirál Nimitz prokázal obdivuhodnou odvahu postavit se papírově silnějšímu nepříteli a díky nesmírně užitečné práci Rochefortovi zpravodajské skupiny, která byla schopna zavčas získat životně důležité informace o taktice japonského námořnictva, dokázal mistrně naplánovat postup celé operace. Samotný admirál prohlásil, že „bitva u Midway byla v první řadě vítězstvím zpravodajské služby“,¹²⁸ ale bez skvěle provedeného Nimitzova strategického plánu by poskytnuté informace vyzněly na prázdno. Své kvality a přirozený talent zúročili také admirálové Spruance a Fletcher, kteří se podvakrát dokázali vyhnout japonské pasti. Spolu s individuální statečností mnoha amerických pilotů a s patřičnou dávkou štěstí není daleko od pravdy tvrzení, že „přes veškeré detailní japonské plánování to byli spíše než Japonci Američané, kdo měl kontrolu nad událostmi po celý průběh bitvy.“¹²⁹

5. 2 Hmotné a lidské ztráty

Poražené Japonsko dlouho tajilo veřejnosti faktické ztráty a konečný výsledek bitvy. Tokijští komentátoři lživě přesvědčovali japonský lid o drtivé porážce západního kapitalismu a výrazně zužovali fakta o námořních ztrátách. Pravda byla odlišná. Jamamotovo Spojené loďstvo přišlo o čtyři letadlové lodě, jeden těžký křižník, více než dvě stovky letadel a na dně oceánů našlo smrt přes 3000 námořníků. Naproti tomu vítězní Američané přišli o letadlovou loď *Yorktown*,

¹²⁶ HOYT, *Válka letadlových lodí*, s. 58.

¹²⁷ HUBÁČEK, s. 485.

¹²⁸ HRBEK, Ivan, HRBEK, Jaroslav, s. 265.

¹²⁹ SMITH, s.163.

torpédoborec *Hammann*, letecké ztráty činily 148 letounů a zpět do Spojených států se nevrátilo okolo třístovek mužů.¹³⁰

5. 3 Důsledky bitvy o Midway

Americko-japonské střetnutí na počátku června roku 1942 lze řadit po bok nejvýznamnějších námořních střetnutí historie (vedle Aktia, Trafalgaru, Cušimy či Lepanta). Vždyť pouhých šest minut připravilo japonské válečné loďstvo o zisk důležitého strategického bodu v Pacifiku, který by přinejmenším znamenal pokračování v ofenzivní strategii napříč Tichomořím. „*Jen slabou útěchou jim bylo to, že se zmocnili ostrovů Kiska a Attu na Aleutách.*“¹³¹ Na druhou stranu se Spojenci, především pak Spojené státy, dokázali zbavit role defenzora a převzali ofenzivní iniciativu v dalším průběhu války.¹³²

Bitva o Midway tak skončila přesvědčivým vítězstvím Spojených států, které se tím staly námořními hegemony až do dnešních dnů. Nejednalo se ani zdaleka o největší námořní bitvu druhé světové války¹³³, ale svými dlouhodobými důsledky se jednalo nepochybně o zásadní zlom ve vývoji války v Tichomoří. Od počátku června roku 1942 se tak „trojzubec vládce moří“ dostal do rukou Spojeným státům americkým.¹³⁴

Z japonského pohledu znamenalo červnové námořní střetnutí silné vystřízlivění po obdivuhodném postupu na jaře roku 1942. V bitvě „*Japonci ztratili úderný hrot svého palubního letectva. Už nikdy se jim nepodařilo vybudovat takovou flotilu letadlových lodí, jejíž piloti by se vyrovnali svým slavným předchůdcům, považovaným až do dnešních*

¹³⁰ OTTO, s. 120.

¹³¹ HUBÁČEK, *Vítězství v Pacifiku*, Praha 1985, s. 13.

¹³² HUBÁČEK, *Pacifik v Plamenech*, s. 487.

¹³³ V červnu 1944 se ve Filipínském moři střetlo devět japonských letadlových lodí proti dvanácti americkým.

¹³⁴ SMITH, s. 166.

dnů za nejlepší letce v historii vojenství. K tak dokonalému výcviku pilotů, zařazovaných na nové vybudované letadlové lodě, už císařské válečné námořnictvo nemělo dost času.“¹³⁵

I přes fakt, že se zbytek Jamamotova mohutného Spojeneckého loďstva obešel bez jakékoliv hmotné ztráty, znamenalo potopení čtyř letadlových lodí¹³⁶ a jednoho těžkého křižníku Nagumova svazu drtivou porážku, ze které se již japonské námořnictvo nikdy nevzpamatovalo. Ve svém deníku kontradmirál Ugaki poznamenal o námořní porážce mezi čtvrtým až sedmým červnem následující: *„Kéž podobný den jako tento nás již nikdy nepotká! Kéž tento den zůstane jedinou velkou porážkou v mém životě!“¹³⁷* Tehdy ještě netušil, že pro něj a celý jeho důstojnický štáb signalizovala bitva o Midway pouze počátek série nezdarů zaznamenaných v pokračující válce na Dálném východě.

5. 3. 1 Konec války v Tichomoří

Houževnatý odpor námořních a pozemních sil Japonska během let 1942 až 1945 (Guadalcanal, boje o Filipínské ostrovy, bitva u Leyte) již nedokázal zastavit průmyslově schopnějšího protivníka, kterým Spojené státy bezesporu byly. Sled budoucích událostí vyvrcholil 28. srpna 1945, kdy se *„na území Japonska vylodila první skupina spojeneckých okupačních vojsk a do Tokijské zátoky vplulo spojenecké loďstvo. Dne 2. září byl na palubě americké bitevní lodi Missouri, kotvící v Tokijské zátocy s děly namířenými symbolicky na Tokio, podepsán akt o kapitulaci Japonska.“¹³⁸* Válka v Tichomoří skončila.

¹³⁵ HERUBEL, s. 154.

¹³⁶ *Akagi, Kaga, Sórjú a Hirjú* tvořily čtyřicet tři procenta tonáže japonských letadlových lodí.

¹³⁷ HRBEK, Ivan, HRBEK, Jaroslav, s. 266.

¹³⁸ HUBÁČEK, s. 487.

6 ZÁVĚR

Bakalářská práce, která se zaměřuje na téma důležité námořní bitvy u atolu Midway, měla za hlavní vytyčené cíle shrnout předválečnou situaci obou zainteresovaných stran, dále se měla věnovat průběhu samotné bitvy o Midway a nakonec poukázat na příčiny japonského neúspěchu. Autor se domnívá, že se zvolené cíle podařilo adekvátně splnit a problematice japonské předválečné expanze, samotné bitvě i následným důsledkům dostatečně porozumět. Stanoveným cílům bylo v práci věnováno dostatek prostoru, aby byly v rozsahu celé bakalářské práce přijatelně popsány a shrnuty v jeden kompaktní analytický celek.

Obsah bakalářské práce se nejrozsáhleji věnuje hlavnímu cíli, který si autor předsevzal, a to charakteristice předválečného vývoje, počátku války v Tichomoří a následně popisu samotné bitvy o Midway. Během předválečného období se politické zájmy obou států střetly při angažovanosti v Číně. Násilné napadení území Číny japonskou armádou a jejich postupná mocenská rozpínavost k jihovýchodní části Asie ostře kontrastovala s čistě obchodními zájmy Spojených států amerických. Vzájemné nesympatie a politicko-hospodářské soutěžení vykrystalizovalo až do ozbrojeného konfliktu, který byl zahájen po japonském napadení americké námořní základny v Pearl Harboru. Z obsahu bakalářské práce je pak patrné, že střetnutí těchto dvou velmocí tehdejšího světa bylo nevyhnutelné.

Začátek války v Tichomoří se odehrával čistě v režii Japonska. Překvapivé a rychlé útoky podobné událostem, které se odehrávaly v Evropě o pár let dříve (německá blesková válka) Japonci dokonale napodobili. Zaskočená západní velmoc, která do posledních chvil odmítala vstup do válečného konfliktu, již po zákeřném útoku na havajskou základnu neměla na výběr a musela vložit podstatnou část

hospodářských zdrojů do úplného zničení svého nepřítele. Japonská materiální převaha a zkušenost z bojových operací na území Číny byla v prvních měsících viditelná. Během jara 1942 zaznamenali Spojenci řadu drtivých porážek a jejich velmocenské postavení v jihovýchodní Asii bylo ohroženo. Japonská admirála, která byla nasyčena pocitem neporazitelnosti, se rozhodla ukončit nepřátelský odpor v rozhodující námořní bitvě. Jako nejpříhodnější oblastí pro uskutečnění tohoto plánu byly zvoleny midwayské ostrovy, které představovaly důležitý strategický bod amerických námořních sil. Bitva, která proběhla od 4. do 7. června a jejíž průběh je v práci popsán, ovšem skončila překvapivým vítězstvím Spojených států a znamenala zlomový obrat války v Tichomoří. Od té chvíle opanovali Američané jak na moři, tak na souši.

Druhým stěžejním cílem bakalářské práce bylo prokázat příčiny, které vedly k japonské porážce. Autor dospěl k závěru, že důležitým faktorem japonského neúspěchu bylo hrubé podcenění nepřítele a s tím spjatá lehkovážnost japonské admirality při zásadních taktických a strategických rozhodnutích před a během samotné bitvy. Na druhé straně bylo americké vítězství dosaženo příčinlivostí špičkové zpravodajské služby a vynikajícím strategickým umem admirálů Spojených států amerických. S nezbytnými zásahy štěstí a náhod určila bitva o Midway vítěze války v Tichomoří.

Při zpracovávání tohoto zajímavého tématu byla největším problémem dostupné literatury faktografická část uváděných zdrojů. Autoři se často rozcházeli ve válečných údajích, a proto musely být mnohokrát kriticky konfrontovány.

Předložená bakalářská práce chce prokázat skutečnost, že je stále možné najít nový prostor pro vyjádření problematiky bitev druhé světové války, které byly již mnohokrát zpracované. Autor se domnívá,

že červnové námořní střetnutí roku 1942 znamenalo natolik zlomový bod války v Pacifiku, že by nemělo být nikdy opomenuto. Dle jeho názoru není bitva o Midway v českém historickém vědomí příliš rozšířená, i proto bylo dané téma vybráno ke zpracování.

7 SEZNAM LITERATURY

CAWTHORNE, Nigel, *Bitvy druhé světové války*, Frýdek–Místek 2007.

GAILEY, Harry A., *The War in the Pacific: from Pearl Harbor to Tokyo Bay*, Novato 1994.

GILLON, M. Steven, *Pearl Harbor: FDR vede národ do války*, Praha 2013.

GREENFIELD, Kent R., *Válka proti Japonsku*, Praha 2005.

HERUBEL, Michel, *Bitva o Midway*, Plzeň 1995.

HOYT, Edwin P., *Slyšte, slyšte: osudy amerických námořníků v druhé světové válce*, Ostrava 2000.

HOYT, Edwin P., *Tři vojevůdci (Togo, Jamamoto, Jamašita)*, Praha 1996.

HOYT, Edwin P., *Válka letadlových lodí*, Praha 1999.

HRBEK, Ivan, HRBEK, Jaroslav, *Krvavé oceány: od plánu "Barbarossa" k bitvě u Midway*, Praha 2002.

HUBÁČEK, Miloš, *Pacifik v Plamenech*, Praha 1980.

HUBÁČEK, Miloš, *Vítězství v Pacifiku*, Praha 1985.

JOWETT, Philip, *Japonská armáda: 1931–1945*, Brno 2007.

KEEGAN, John, *Zpravodajské služby ve válce: pátrání po nepříteli od Napoleona k Al-Kajdě*, Plzeň 2005.

KODET, Roman, *Midway 1942.: Zlom ve vývoji války v Pacifiku*, in: *Historický obzor* 19, 2008 5/6.

KREJČÍ, Oskar, *Zahraniční politika USA: ideje, doktríny, strategie*, Příbram 2009.

KRIEGER, Wolfgang, *Dějiny tajných služeb: od faraonů k CIA*, Praha 2011.

MIKESH, Robert, *Zlomená křídla samurajů*, Praha 1998.

OKUMIJA, Masatake, FUČIDA, Micuo, *Midway: osudová bitva japonského válečného loďstva*, Praha 1990.

OTTO, Hans-Dieter, *Osudové omyly 2. světové války*, Praha 2006.

PARSHAL, Jonathan B., TULLY, Anthony P., *Shattered Sword: The Untold Story of the Battle of Midway*, Washington 2007.

SAUNDERS, H. Hrowe, *Duel v Pacifiku*, Plzeň 1995.

SCHOM, Alan, *Americký orel proti vycházejícímu slunci*, Brno 2005.

SKŘIVAN, Aleš, *Cestou samurajů*, Praha 1984.

SKŘIVAN, Aleš, *Japonská válka: 1931–1945*, Praha 1997.

SMITH, Peter C., *Bitva o Midway*, Brno 2005.

STILLE, Mark, *Letadlové lodě USA vs letadlové lodě Japonska: Pacifik 1942*, Praha 2007.

SYMONDS, Craig L., *The Battle of Midway: Pivotal Moments in American History*, Oxford 2011.

THOMAS, Evan, *Hřmící moře: čtyři námořní velitelé a poslední velké námořní střetnutí během války v Tichomoří 1941–1945*, Praha 2010.

VAN DER VAT, Dan, *Válka v Pacifiku: americko-japonská námořní válka 1941–1945*, Praha 2001.

7.1 Elektronické zdroje:

Admirál Spojených států amerických Chester Nimitz [online]. Příloha č. 1.

URL: <http://ww2db.com/image.php?image_id=12029>

Admirál Japonské císařství admirál Isoroku Jamamoto [online]. Příloha č. 2.

URL: <http://simonak.eu/index.php?stranka=pages/h_k/11_13.htm>

Prezident Spojených států amerických Franklin D. Roosevelt [online].

Příloha č. 3. URL:

<<http://history1900s.about.com/od/photographs/tp/Pictures-Of-Roosevelt.htm>>

Admirál Spojených států amerických Raymond A. Spruance [online].

Příloha č. 4. URL: <http://www.allposters.com/-sp/US-Navy-Admiral-Raymond-Spruance-Posters_i5308995_.htm>

Střemhlavý bombardér *Dougllass SBD Dauntless* [online]. Příloha č. 5.

URL: <<http://www.2worldwar2.com/battle-of-midway.htm>>

Japonská letadlová loď *Hirjú* [online]. Příloha č. 6.

URL: <<http://www.palba.cz/forumfoto/displayimage.php?pos=-9394>>

Potápějící se americká letadlová loď *USS Yorktown* [online]. Příloha č.

7.

URL: <<http://forum.valka.cz/viewtopic.php/t/12929>>

Obří japonská bitevní loď *Jamato* [online]. Příloha č. 8.

URL: <<http://www.panzernet.net/php/index.php?topic=3435.0>>

7 RESUMÉ

The topic of the bachelor thesis is the Battle of Midway. The work is focused on the characteristics of the events that preceded the battle itself, as well as on the process of the battle and then on the causes of the Japanese failure. In the Battle of Midway The Naval Forces of the United States clashed with the Imperial Japanese Navy for maritime supremacy in the Pacific. The battle took place from the 4th to the 7th of June 1942 and determined the future course of the war in the Pacific. This naval engagement represented a turning point in the war in the Pacific and highlighted the importance of the aircraft carriers as the main weapon of naval battles.

In the first part of the work the author describes the pre-war situation in the Far East. The Conflict of interest of the policy between the United States and Japan began during the outbreak of the Japan-China War in July 1937 and escalated on 7th December 1941 when the Japanese unexpectedly attacked the American base at Pearl Harbor. The following day the United States declared war on Japan. The beginning of the war in the Pacific was marked by the Japanese progress. During the spring of 1942 the Allies suffered a series of crushing defeats and their position in the Pacific was threatened. After the U.S. retaliatory air raid on Tokyo (April 18, 1942), the Japanese Admiralty decided to deliver a fatal blow to the enemy and fight a decisive battle at Midway Islands for supremacy in the Pacific.

The goal of this study was to summarize not only the current knowledge about the Battle of Midway, but also about the events that preceded it. The work has also attempted to point out the causes of Japan's failure. The primary reason was a gross underestimation of the ability of the United States and also the perfect activity U.S. intelligence services, which gained an important strategic advantage even before the

battle. An equally important factor was the tactical skill of the admirals of the United States, which strongly contrasted with reckless Japanese commanders.

8 PŘÍLOHY



Příloha č. 1, Admirál Spojených států amerických Chester Nimitz
(zdroj: <http://ww2db.com/image.php?image_id=12029>) [cit. 2013-4-10]



Příloha č. 2, Admirál Japonského císařství Isoroku Yamamoto
(zdroj: <http://simonak.eu/index.php?stranka=pages/h_k/11_13.htm>) [cit. 2013-4-10]



Příloha č. 3, Prezident Spojených států amerických Franklin D. Roosevelt

(zdroj: <<http://history1900s.about.com/od/photographs/tp/Pictures-Of-Roosevelt.htm>>) [cit. 2013-4-10]

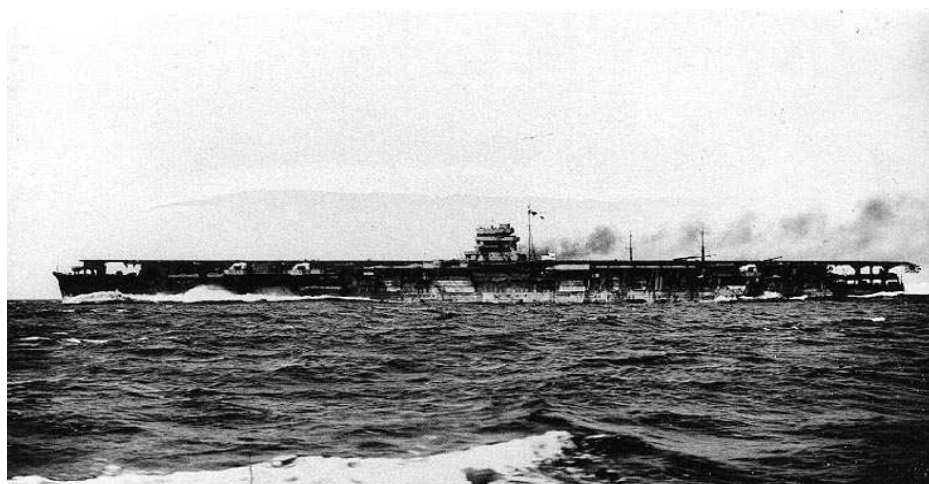


Příloha č. 4, Admirál Spojených států amerických Raymond A. Spruance (zdroj: <http://www.allposters.com/-sp/US-Navy-Admiral-Raymond-Spruance-Posters_i5308995_.htm>) [cit. 2013-4-10]



Příloha č. 5, Střemhlavý bombardér *Douglass SBD Dauntless*

(zdroj: <<http://www.2worldwar2.com/battle-of-midway.htm>>) [cit. 2013-4-10]



Příloha č. 6, Japonská letadlová loď *Hirjú*

(zdroj: <<http://www.palba.cz/forumfoto/displayimage.php?pos=-9394>>) [cit. 2013-4-10]



Příloha č. 7, Potápějící se americká letadlová loď *USS Yorktown*
(zdroj: <<http://forum.valka.cz/viewtopic.php/t/12929>>) [cit. 2013-4-10]



Příloha č. 8, Obří japonská bitevní loď *Jamato*
(zdroj: <<http://www.panzernet.net/php/index.php?topic=3435.0>>) [cit. 2013-4-10]

