

Západočeská univerzita v Plzni

Fakulta filozofická

Bakalářská práce

**Přebuz a Jelení – dějiny dvou sudetských obcí na
Karlovarsku**

Klára Hanousková

Plzeň 2013

Západočeská univerzita v Plzni

Fakulta filozofická

Katedra historických věd

Studijní program Historické vědy

Studijní obor České dějiny

Bakalářská práce

**Přebuz a Jelení – dějiny dvou sudetských obcí na
Karlovarsku**

Klára Hanousková

Vedoucí práce:

PhDr. Roman Kodet, Ph.D.

Katedra historických věd

Fakulta filozofická Západočeské univerzity v Plzni

Plzeň 2013

Prohlašuji, že jsem práci zpracovala samostatně a použila jen uvedených pramenů a literatury.

Plzeň, duben 2013

.....

Klára Hanousková

Děkuji vedoucímu práce PhDr. Romanu Kodetovi, Ph.D. za poskytnutí cenných rad a odborné vedení při mé bakalářské práci. Dále bych chtěla poděkovat Mgr. Pavlu Andršovi za cenné informace a ochotné zapůjčení důležitých materiálů. V neposlední řadě děkuji Ing. Viktoru Adlerovi za cenné rady a odbornou pomoc.

OBSAH

1	ÚVOD	1
2	ZEMĚPISNÁ A GEOLOGICKÁ CHARAKTERISTIKA OBLASTI	4
3	HISTORICKÝ VÝVOJ KRUŠNOHOŘÍ	7
3.1	Vývoj hornictví v Krušných horách.....	7
3.2	Tradiční způsoby obživy v Krušnohoří	12
4	HISTORICKÝ VÝVOJ OBCE PŘEBUZ DO KONCE 20. STOLETÍ	15
4.1	Postupná rekatolizace Přebuzi v 16. až 18. století	21
5	VÝVOJ OBCE PŘEBUZ OD POČÁTKU 20. STOLETÍ DO ROKU 1946 ..	28
5.1	Těžba nerudných surovin na přelomu 19. a 20. století, obnovení těžby rud a orientace těžby na uran	33
5.2	Každodenní život obyvatel obce Přebuz.....	36
6	HISTORICKÝ VÝVOJ OBCE PŘEBUZ OD ROKU 1946 DO SOUČASNOSTI	45
6.1	Situace nuceně vysídlených Němců v Německu	48
6.2	Vývoj Přebuzi od poválečného období do současnosti.....	49
7	HISTORICKÝ VÝVOJ OBCE JELENÍ DO ROKU 1945	52
7.1	Obec Jelení v období před 2. světovou válkou	54
8	HISTORICKÝ VÝVOJ OBCE JELENÍ OD ROKU 1945 DO SOUČASNOSTI	59
9	ZÁVĚR	62
10	POUŽITÁ LITERATURA	68
11	RESUME	71
12	PŘÍLOHY	73

1 ÚVOD

Již od roku 1918 byla pohraniční území nově vzniklé Československé republiky problematická. Po jejím vzniku převládalo na tomto území obyvatelstvo německé národnosti, které bylo s nově vytvořeným státem nespokojeno a odhodláno bojovat za své právo na sebeurčení. Tato nespokojenost a touha stát se rovnoprávným občanem v Německém státě vedla po další desetiletí k celé řadě nepokojů, které v pohraničních oblastech vyvrcholily počátkem druhé světové války. Dramatické dějiny však na tuto oblast čekaly také po jejím ukončení.

O druhé světové válce, Mnichovské dohodě a následných nepokojích v pohraničních oblastech Československé republiky, které vyústily až k obsazení Sudet německou armádou, bylo napsáno již nepřehledné množství literatury. Stejně tak tomu je u publikací týkající se kapitulace nacistického Německa a následného nuceného vysídlení německého obyvatelstva. Právě nucené vysídlení německého obyvatelstva a československá politika 50. let vedla k tomu, že v československém pohraničí vznikl nový fenomén, tím jsou zaniklé obce. V této bakalářské práci jsem se zaměřila na historický vývoj dvou sudetských obcí založených německými kolonisty a vzdálených od sebe necelých 10 kilometrů. Dějiny těchto obcí jsou sepsány s ohledem na hlavní důvod jejich vzniku, čímž byla bohatá cínová ložiska a jejich následné dolování. Aby byl podán ucelený historický vývoj obou obcí v rámci světového historického vývoje, bylo zapotřebí seznámení s důležitými událostmi, které ovlivňovaly životy lidí i v tak izolovaných oblastech horských hřebenů.

Protože poslední desetiletí dochází k čilé spolupráci mezi pamětníky či tzv. druhou generací nuceně vysídlených Němců a českými historiky, není divu, že jsou všechny vydané publikace po roce 2000 bohaté na soudobé fotografie, pohlednice a osobní vzpomínky ač mnohdy ovlivněné subjektivním pohledem na tehdejší události. Tyto

publikace mají poté vysokou vypovídací hodnotu. Nikdo nepopíše život v obci lépe, než ten, kdo tam před rokem 1945 žil. Oproti tomu ke knihám vydaným po roce 1945 do pádu komunismu jsem musela přistupovat obezřetně, protože bývaly velmi často ovlivněny dobou svého vzniku. To se týkalo hlavně publikací *50 let KSČ na Karlovarsku, Vám, kteří přicházíte a K dějinám Karlovarska*. I přes některé ideologicky zaměřené pasáže mi tyto knihy poskytly cenné informace týkající se volebních výsledků ve 30. letech. Při své práci jsem se nejvíce opírala o knihu Petra Rojíka *Historie cínového hornictví v západním Krušnohoří*, jež obsahovala informace o osidlování české části Krušnohoří, první zakládání dolů a poté také samotný vývoj hornictví v obcích Přebuz a Jelení. Informace jsem doplnila knihou od stejného autora ve spolupráci s Heinzem Karlem Linkertem *Nerostné bohatství Krušnohoří* a publikací od Petra Mikšíčka *Znovuobjevené Krušnohoří*. V části, kde jsem se zaměřila na vývoj světových dějin se zaměřením na oblast západního Krušnohoří, jsem čerpala převážně z knihy od Jiřího Peška, Oldřicha Tůmy, Manfreda Kittela a Horsta Möllera *Německé menšiny v právních normách 1938-1948*, která byla doplněna informacemi z dvou titulů od Johanna Wolfganga Brügela *Češi a Němci 1918/1938 a Češi a Němci 1939/1945*. V části, kde jsem se věnovala dalším osudům nuceně vysídleného obyvatelstva, jsem získávala důležité informace z knihy Andree Kosserta *Chladná vlast*. V částech věnovaných životu v obou obcích bylo čerpáno z knih Ulricha Möckela *Frühbuss a Hirschenstand*. Tyto informace jsem doplnila titulem *Heimatbuch Landkreis Neudek*. Protože po nuceném vysídlení německého obyvatelstva došlo k rabování a všeobecnému ničení všech zbylých dokumentů po Němcích, nejsou ani v archivech dochovány cenné informace o tom, jak tyto obce vypadaly např. ve 30. letech. Cenné informace jsou získávány především spoluprácí s pamětníky žijícími v Německu a právě tyto tři knihy nebyly v Čechách nikdy publikovány. Obsahují podrobné informace o podobě obcí, způsobu života v obou obcích, zvycích a tradicích. Dále bych

zmínila publikace od Petra Mikšíčka *Tváře Krušnohoří a Zmizelé Sudety* a od Romany Beranové Vaicové *Zaniklé obce na Sokolovsku a Ve spárech orlice: Sokolovsko v letech 1939-1945*, ze které bylo především čerpáno v kapitole o obci Přebuz.

První část práce je seznámením s geologickým a zeměpisným charakterem oblasti, jež byl velmi důležitý k rozvoji hornictví a osidlování jinak velice neúrodných hřebenů Krušných hor. Následně jsou zde popsány samotné počátky dolování v Krušnohoří se zaměřením na vysvětlení způsobů získávání cínové rudy. Hornictví bylo sice důležitým zdrojem obživy a důvodem, proč na odlehlá horská místa přicházelo stále více lidí, ale nebyl to však jediný způsob obživy. Mezi další řemesla, která si v průběhu let získala dokonce světový věhlas a zajistila rodině důležité finanční příjmy, patřila výroba krajek či perleťových knoflíků. Následující pasáže jsou věnovány hornické obci Přebuz. Je zde podán historický obraz jejího vzniku se zaměřením právě na objevy prvních cínových ložisek, a jejich následného dolování. Zřetel je brán rovněž na samotný život obyvatel Přebuzi, jejich zvyky při oslavách významných životních událostí a v neposlední řadě je zde popsána postupná rekatolizace tohoto doposud protestantského obyvatelstva. Další dvě kapitoly sledují vývoj hornické obce Jelení. Vysvětlen je zde původ pojmenování této hornické obce se zaměřením na vývoj hornictví až do druhé světové války. Jelikož v obci Jelení byly dodržovány stejné zvyky jako v nedaleké obci Přebuz, jsou tyto kapitoly zaměřeny spíše na to, jak bylo Jelení převážně tedy ve 30. letech 20. století vospělým turistickým centrem. To se však změnilo po druhé světové válce, kdy zde bylo zřízeno pohraniční pásmo, a obec byla zničena.

2 ZEMĚPISNÁ A GEOLOGICKÁ CHARAKTERISTIKA OBLASTI

Krušné hory se rozprostírají na severozápadě Čech a tvoří tak přírodní hranici mezi Českou republikou a Německou spolkovou republikou. Tento téměř 140 kilometrový pás táhnoucí se z Chebska až k oblasti Děčína je nejdelším hornatým hraničním valem v ČR.

Kolem počátku našeho letopočtu se jim říkalo Hraniční les, další označení, které lze nalézt v historických pramenech je Černý les. Ve středověku bylo toto pohoří označováno jako Český les (*Saltus bohemicus*), to se však změnilo s nálezem bohatých ložisek stříbra a cínu na saské, později také na české straně hor. Od 16. století tak pohoří neslo název Rudohoří či Rudné hory (*Erzgebirge*). Současný český název, který se rozšířil až v polovině 20. století, je odvozen od staročeského slova kruch, tedy úlomek, odštěpek rudy.¹

Nejvyšším vrcholem Krušných hor na české straně je se svou nadmořskou výškou 1244 m Klínovec. Ten v minulosti hrál roli turistického i kulturního centra severozápadních Čech, Saska a Falcka. Krušné hory byly díky svému nerostnému bohatství vždy hustě obydlené a dopravně dostupnější než jakékoli jiné české pohoří. To se odrazilo i na vzhledu nejvyššího krušnohorského vrcholu Klínovce. Zde byla roku 1817 z iniciativy města Jáchymov postavena vyhlídková věž, ta však roku 1868 shořela a o 15 let později byla započata na stejném místě stavba kamenné rozhledny, která se tyčí na nejvyšším vrcholu Krušných hor dodnes. V roce 1907 přibyl ke kamenné rozhledně a poštovní stanici (1897) horský hotel se sálem s kazetovým stropem, na kterém byly vyobrazeny všechny erby krušnohorských měst a obcí. Na Klínovci byl také zhotoven výstavní pavilón, ve kterém se konala krušnohorská výstava u příležitosti šedesátiletého panování císaře Františka Josefa II. –

¹ ROJÍK, Petr, LINKERT, H. Karl, *Nerostné bohatství Krušnohoří*, Karlovy Vary 2011, s. 3.

patrona Klínovce. Dnes je tento dříve kulturní a turistický symbol Krušnohoří v havarijním stavu a stále probíhají jednání o jeho záchranu.²

Krušné hory mají dvě tváře. Jednu divokou, drsnou na české straně, a druhou malebnou, zabydlenou na saské straně hor. Důvodem je tektonická deska ukloněná směrem do Saska, díky které má toto pohoří tak charakteristický tvar. Hluboké, příkré srázy Krušných hor na české straně vznikly vlivem poklesu podkrušnohorských pánví. Tyto pánve stále klesají, což vede k tomu, že Krušnohoří bude stále růst.³ Krušné hory se geologicky začaly vyvíjet patrně již v předprvohorním období, kdy vznikly první usazeniny a vyvřeliny, které byly vlivem tepla a tlaků v zemské kůře změněny na tzv. šedé a červené ruly. Vývoj celého pohoří byl silně ovlivněn změnami klimatu ve čtvrtohorách. V tomto období docházelo k trhání skal mrazem a vznikly pozoruhodné přírodní úkazy, např. Tisovský vrch u Nejdku. V tomto období vznikla také vrchovištní rašeliniště. Pohyby na zlomových liniích, které se mnohokrát opakovaly, usnadnily průtok povrchové vodě a přispěly k utvoření hlubokých příčných údolí a mocných kamenitých sutí na horských svazích. Z hlediska českého geomorfologického členění spadají Krušné hory do celku Krušnohorské hornatiny, jenž se dělí na Klínoveckou a Loučenskou hornatinu.⁴

Přebuzská hornatina, jež spadá do hornatiny Klínovecké, je oblastí, kde cínonosné tzv. krušnohorské žuly vycházejí na zemský povrch. Objev cínových ložisek se po staletí stával hnacím motorem osídlení této oblasti a určoval chod místních dějin. *„Geografickým jádrem území je náhorní planina v okolí Přebuzi, Rolavy, Jelení, Chaloupek a Rudného. Odtud cínonosná oblast vysílá táhlý výběžek přes Nejdecko ke Hroznětinu, kde*

² MIKŠÍČEK, Petr, *Znovuobjevené Krušnohoří*, Karlovy Vary 2005, s. 307–311.

³ ŠKVOR, Vladimír, *Geologie české části Krušných hor a Smrčín*, Praha 1975, s. 7–9.

⁴ ROJÍK, LINKERT, s. 4–5.

*se noří pod nánosy Sokolovské pánve a uzavírá se na protilehlých svazích Slavkovského lesa u Karlových Varů.*⁵ Tento výběžek pak na severní straně přechází do německé části Krušných hor.

Oblast Přebuzské hornatiny představuje jednotlivý celek, propojený krajinnými, historickými a kulturními vazbami. Tato oblast má jednotný geologický charakter, tedy výskyt cínonosných žil, rašelinišť, manganu, rud železa, uranu aj. Hornická sídla sdílela stejné historické fáze vzestupu či úpadku podle vývoje techniky, přírodních podmínek či kolísání poptávky po cínu. Proto mají města a obce Krušných hor tolik společného jak po stránce historické, většina měst totiž vznikla jako kolonizační hornické osady, tak i po stránce jazykové, dominovalo zde německy mluvící obyvatelstvo s krušnohorským nářečím na hřebenu pohoří a chebským nářečím v podhůří. V neposlední řadě hraje významnou roli i kulturní provázanost tohoto území díky originálnímu lidovému umění, zvykům a řemeslům, která byla vynalezena v období krize hornictví.⁶

⁵ ROJÍK, Petr, *Historie cínového hornictví*, Sokolov 2000, s. 7.

⁶ ROJÍK, s. 7.

3 HISTORICKÝ VÝVOJ KRUŠNOHOŘÍ

3.1 Vývoj hornictví v Krušných horách

Až do 12. století byla jak česká tak saská strana Krušných hor synonymem pro pustý, drsný a temný hraniční hvozď. První zmínky o osídlení Krušných hor spadají až do druhé poloviny 12. století. Lidé začali Krušné hory kolonizovat kvůli častému výskytu těžkých krupek cínu a stříbra, které byly nalézány v řekách stékajících z hor do údolí Ohře a po hřebenu hor do Saska. Roku 1170 byl na saské straně Krušných hor postaven hrad Schwarzenberg, pod jehož ochranou začali do Krušnohoří proudit horníci, řemeslníci či zemědělci. V současné době se tradice hornictví v tomto kraji aktivně udržuje a obyvatelé města Schwarzenberg jsou hrdí na svou hornickou tradici – výzdoba města či hornická naučná stezka vedoucí nad městem jsou toho jasným příkladem. Na české straně pohoří zastávala tuto roli strážní románská věž, která se dodnes tyčí nad řekou Rolavou ve městě Nejdek.⁷

Krušné hory byly tedy osidlovány hlavně kolonizátory ze Saska, protože právě v Sasku byla již v polovině 12. století objevena první ložiska stříbra a na základě toho zde bylo založeno báňské centrum Freiberg.⁸ Z území dnešních Čech, hlavně z území Chebska, přicházeli důlní podnikatelé přilákáni zprávou o objevení ložisek stříbra na Jáchymovsku. Tyto jednotlivé kolonizační vlny si s sebou přinesly i svůj jazyk a kulturu, proto ještě dnes mají určité skupiny vesnic své typické nářečí. Kolonizační činnost v této oblasti šla tedy ruku v ruce s nálezy rud kovů.

⁷ MIKŠÍČEK, *Znovuobjevené Krušnohoří*, s. 30–32.

⁸ NOVOTNÝ, Lukáš, *Západní Krušnohoří*, Praha 2009, s. 9.

Rudy kovů byly získávány buď v rýžovišti (*Seifen*), nebo v dole. Ty provozoval buď tzv. nákladník, který byl podnikatelem i dělníkem v jedné osobě, nebo sdružení havířů – těžařstvo. O zisk se pak havíři těžařstva dělili. Rýžování se provádělo na pronajatých úsecích – rýžovištních dílcích, které se zpočátku nazývaly *Wäschen*, později se ujalo označení *Seifenwerke* nebo *Seifen*. Rýžovnické dílce, které na sebe navazovaly, pak tvořily soustavu rýžovišť *Seifengebirge*. Tyto dílce byly během století i vícenásobně přepírány v tzv. suchých sejpech. Dělníkovi, jenž měl tuto práci na starost, se říkalo *Seifner*.⁹

Roku 1434 udělil císař Zikmund svému kancléři Kašparu Šlikovi do zástavy purkrabství Loketské jako výraz vděčnosti za podporu v době husitských válek. Ten pak roku 1518 vydal pro tuto oblast šlikovský horní řád, který upravoval způsob podpovrchového dolování. Na základě tohoto horního řádu musel nákladník nebo těžařstvo při prokazatelném nálezu požádat horní úřad o propůjčku ložiska. Sem byl vyslán horní úředník a písař, aby se na místě nálezů provedlo zkušební fárání, které muselo být zaprotokolováno. Okolo nálezů byl ohraničen prostor, který si pak nálezce mohl na určitou dobu pronajmout. Ke zrušení propůjčky docházelo z důvodu zrušení dolu, zanechání dolování či z neplacení poplatků, které tvořily určitý díl z každého centýře vytaveného cínu.¹⁰

Kvůli snaze zefektivnit dolování cínu se začali nákladníci a těžařstva spojovat. Jejich snahou bylo vybudovat tzv. dědičnou štolu, která by sloužila k odvodňování a větrání dolů a tím by napomohla k dosažení ještě větší hloubky dolování. Jelikož její budování trvalo i několik desetiletí, často se práce pozastavila buď z nedostatku financí či kvůli rozepři mezi nájemníky. Avšak i po úspěšném dokončení díla často hrozily různé závaly, které byly spojené se zatopením dolů, jež byly

⁹ ROJÍK, s. 43–45.

¹⁰ Tamtéž, s. 44.

napojeny na dědičnou štolu. Cínová ruda se po vytěžení odvážela do stoupuven. Zde se drtila pomocí stoup, což jsou okovaná dřevěná razidla poháněná vodou. Vzniklá moučka se pak čistila plavením. Všechny rudy vytěžené na panském pozemku musely být poté odvezeny ke zpracování do vrchnostenské huti, pro oblast Přebuzska to byla vrchnostenská huť v městě Nejdek. Z cínu se pak vyráběl např. cínový plech, dále sloužil k výrobě děl, drátů, lití zvonů, kahanců, kovových písmen či k výrobě nádobí a svícňů.¹¹

Počátkem 16. století do života v Krušnohoří zasáhla další „stříbrná horečka“. Do Krušných hor mířily velké skupiny obyvatel, které tu zakládaly nové hornické osady a městečka, jako jsou např. Jáchymov, Abertamy, Pernink a na tehdy ještě saském území Boží Dar či Horní Blatná. Tyto dvě obce byly připojeny k českým zemím až po šmalkaldská válce roku 1547. Nová horní města měla typický čtvercový půdorys náměstí s pravidelnou osou. Mezi taková renesanční horní města patří zejména Boží Dar. V těchto nových městech byly domy stavěny ve stylu saské renesance, která se často přizpůsobovala typu hrázděného domu. Na některých stavbách je dodnes patrné, jak je kámen zpracován jako dřevěný trámec.¹²

Naopak v období, kdy bylo cínu nedostatek a byla pozastavena činnost dolů, docházelo i k velkému odlivu pracovní síly. Ke značnému odlivu obyvatel došlo kolem roku 1580 na nejdeckém panství. K další velké výměně obyvatel došlo po bitvě na Bílé hoře. Na Kraslicku a Nejdecku tehdy vymizelo sklářství. Sklářství mělo v oblasti Krušných hor dlouholetou tradici. Skláři se vždy usadili někde v lese, kde se našly výchozy žil čistého, bílého sklářského křemene. Kvůli velkému množství dřeva, které potřebovali pro své sklářské pece, se dostali do sporu

¹¹ Tamtéž, s. 44–46.

¹² NOVOTNÝ, s. 9–12.

s hrabětem Nosticem,¹³ který lesy využíval pro své vlastní podnikání. Proto zakázal činnost sklářům s odůvodněním, že skláři byli luteránského vyznání, zatímco rod Nosticů byl vyznání katolického.¹⁴ Tradice sklářství nebyla v Krušnohoří již obnovena, přestože výroba byla v 19. století přenesena do podkrušnohorských oblastí, a to zejména do Nového Sedla či Dolního Rychnova.¹⁵

K prvnímu mohutnému odsunu obyvatel z důvodu jejich neslučitelnosti se státním zřízením, došlo po roce 1648. Přestože se lidé na vrcholu hor moc nezajímali o politické dění ani následnou rekatolizaci, byli nuceni opustit území českých zemí kvůli svému protestantskému vyznání. Mnohá města ztratila v této době svá historická práva. Tito vyhnanci mířili převážně do Johanngeorgenstadtu,¹⁶ pojmenovaném po saském kurfiřtu Janu Jindřichovi. Pro saskou stranu Krušných hor znamenal příliv nového obyvatelstva hospodářské oživení. Horníci a úspěšní podnikatelé, kterých se české království zřeklo, byli na saské straně hor přivítáni s velkým nadšením. Nově příchozí pozvedli nejen hospodářskou úroveň kraje, ale také omezili tak častému problému, kterým byl v tak nedostupných horských oblastech incest.

Období po konci třicetileté války nebylo pro oblast Krušných hor nejideálnější. *„Stříbrná a cínová prosperita pominula, lidé neměli práci, chudli a také trpěli kvůli tzv. „malé době ledové“ (šlo o teplotní výkyvy v řádu několika stupňů Celsia).“¹⁷* Kraji nepřidalo ani to, že jím několikrát prošla vojska směrem do Saska i do Čech. Nejen Karlovy Vary, ale také nejdecké panství bylo postihnuto morem. I přes všechna úskalí života

¹³ Kvůli účasti ve stavovském povstání 1618–1620 byl hraběti Jáchymu Šlikovi zkonfiskován majetek. Jindřichovické a Nejdecké panství poté spadalo pod jednu správu rodu Nosticů.

¹⁴ MIKŠÍČEK, Petr, *Tváře Krušnohoří*, Sokolov 2009, s. 110–112.

¹⁵ NOVOTNÝ, s. 13.

¹⁶ Johanngeorgenstadt je hornické městečko v saském Krušnohoří založené roku 1654, a to exulanty z Horní Blatné. Město se nachází hned u česko-německých hranic.

¹⁷ MIKŠÍČEK, *Znovuobjevené Krušnohoří*, s. 32.

v Krušných horách, bylo toto pohoří velmi hustě osídleno. „*Krušné hory byly dokonce nazývány nejvíce obydlými horami Evropy.*“¹⁸ S úpadkem hornictví docházelo i k velké chudobě, která postihla na dlouhou dobu celé Krušnohoří. Již za vlády Marie Terezie byla chudoba obyvatel Krušných hor vyhlášena v celé říši. V monarchii se proto konala sbírka právě kvůli obyvatelům Krušných hor.

¹⁸ Tamtéž, s. 32.

3.2 Tradiční způsoby obživy v Krušnohoří

V období nedostatku pracovních příležitostí v dolech pomáhali muži s paličkováním. Paličkování bylo rozšířené zejména na nejdeckém panství, kde do vesnic přijížděli faktoři s novými vzory krajek a s kartony s předkreslenými tvary. Ti dováželi do odlehlých koutů vesnic i paličkářskou přízi a další materiál. Po týdnu se faktoři vrátili a vybrali a proplatili hotové výrobky. Skoro každá domácnost byla v té době vybavena tzv. herdulí, což byl válcovitý polštář, na kterém se paličkovaly krajky.

Umění paličkování krajky přišlo na území Čech po roce 1570 ze Saska. Významnou roli při šíření paličkování sehrála Barbara Uthmannová z Annabergu.¹⁹ Barbara Uthmannová se umění vyrábět krajky naučila od belgické náboženské emigrantky. První krajkářské dílo, které Barbara Uthmannová vyrobila, bylo krajkářské fiži pro jejího manžela. Brzy bylo zřejmé, že po krajkách bude velká poptávka, proto Barbara Uthmannová založila v Annabergu školu paličkování, v níž učila dcerky nezaměstnaných tomuto řemeslu. Paličkování se záhy rozšířilo přes hranice Čech a koncem 16. století se stalo v Krušných horách jedním z hlavních zdrojů obživy.²⁰ Jedním z největších zaměstnavatelů v paličkářském, tedy krajkářském průmyslu byla firma Antona Gottschalda v obci Jelení. Obchodník dokonce otevřel i několik poboček, v nichž byly vykupovány krajky z okolních obcí, které byly následně prodávány jak do měst na saské, tak i na české straně hor.

Krajkářství se tak stalo v průběhu 18. a 19. století velice prosperujícím odvětvím, které podporovala i císařovna Marie Terezie. Ta

¹⁹ Barbara Uthmannová pocházela z bohaté měšťanské rodiny z Annabergu, okresního města na úpatí Krušných hor, cca 10 km od českého města Vejprty.

²⁰ Tamtéž, s. 33.

krajkářství prohlásila roku 1751 za svobodnou živnost. V průběhu 19. století začalo být paličkování podporováno státem, zakládaly se další paličkářské školy, jako tomu bylo například ve městech Nejdek, Kraslice či Přebuz. Největšího rozkvětu se paličkování v Krušných horách dočkalo v první polovině 19. století. Konkrétně roku 1813 působilo v Krušnohoří kolem 40 000 krajkářek. Za úpadkem tohoto dnes již tradičního umění Krušných hor stálo jak zavedení strojové výroby, tak i skutečnost, že krušnohorské krajkářky nesledovaly nové trendy, neinovovaly výrobu, nepoužívaly kvalitních materiálů, a proto jejich produkty začaly být na trhu nahrazovány kvalitnějším a levnějším zbožím. V 60. letech 19. století byly založeny v některých městech Krušných hor (Pernink, Krajková či Nejdek) dílny vedené belgickými mistry. Tyto dílny dokázaly na nějaký čas pozvednout konkurenceschopnost krušnohorských krajkářek.²¹ Dnes paličkování platí jako tradiční řemeslo Krušných hor, které se udržuje jako různé jiné tradice ve spolcích a v krušnohorských organizacích jak na české straně hor, tak i na té saské.

Kolem roku 1883 došlo na území nejdeckého panství k rozvoji výroby knoflíků, která se nejvíce rozšířila v Přebuzi. Stejně jako bývala běžným vybavením domácnosti herdule, byl v každé domácnosti také soustruh na knoflíky. Tento soustruh se nápadně podobal šicímu stroji. Jeden typ stroje vykrajoval z ulit různě veliké knoflíčky podle toho, jak byl nastaven. Druhý stroj se nazýval děrovačka a jeho úkolem bylo vyvrtat do knoflíků dírky. I zde fungoval tzv. faktor, který dovezl do obce plnou krabici speciálních ulit s perleťovým leskem a rozdělil ji po domech. Muži měli za úkol pomocí soustruhu vykrajovat požadované velikosti knoflíků a následně je pak odírkovat. Poté se knoflíky musely leštit, nejčastěji se myly v řece s velmi jemným pískem a speciálními chemikáliemi. Po omytí a obroušení získaly knoflíky perleťový lesk. Ženy a děti je pak měly za

²¹ NOVOTNÝ, s. 14–16.

úkol našít na kartony podle velikosti. Jeden karton míval kolem 140 knoflíčků. Hotové výrobky si opět po týdnu vyzvedl faktor a zaplatil za ně. Perleťářství začalo skomírat již po první světové válce. Koncem 30. let 20. století se tato časově i fyzicky náročná a složitá výroba přestala vyplácet, protože evropské trhy byly zásobeny zbožím z Číny. Ještě dnes lze v řece či u cesty nalézt vykrajované ulity perlorodky mořské.²²

Dalším řemeslem, které se v Krušnohoří rozvíjelo a uchovalo se v tradicích obyvatel dodnes, je tzv. tamburínování neboli vyšívání do rámu. Zdrojem obživy se tato velice náročná výroba stala zejména v Porolaví. Avšak výnosnějším řemeslem než tamburínování se stala výroba rukaviček. Toto řemeslo přinesl do české části Krušných hor v roce 1850 Adalbert Eberhard původem z Abertam. Adalbert Eberhard se roku 1826 vyučil ve Vídni rukavičkářem a založil tam svou první firmu na výrobu vycházkových rukavic.²³ Právě roku 1850 přenesl výrobu z Vídně do Abertam a tím založil nejvýnosnější obchod pro Krušné hory po odeznění hornictví. Výroba rukavic se soustřeďovala v Abertamech, ale jednotlivé pobočky byly rozprostřeny po celém Krušnohoří. Produkce rukavic se stále zvyšovala, a tak v roce 1937 bylo vyvezeno 5 655 000 párů rukavic do šedesáti zemí v celém světě.²⁴ Krušnohorské manufaktury na výrobu rukavic tak zásobovaly například USA, Kanadu, Jižní Afriku či Anglii.

²² MIKŠÍČEK, *Tváře Krušnohoří*, s. 135–136.

²³ MIKŠÍČEK, *Znovuobjevené Krušnohoří*, s. 33.

²⁴ Tamtéž s. 33.

4 HISTORICKÝ VÝVOJ OBCE PŘEBUZ DO KONCE 20. STOLETÍ

Na jižní straně západního Krušnohoří, v těsné blízkosti Krušnohorských hřebenů, se nalézala bývalá hornická obec Přebuz. Přebuz se nachází v Karlovarském kraji, bývalém okrese Sokolov. Územně tedy spadá do sokolovského kraje s pověřenou obcí Kraslice. Toto horské město se nalézalo v nadmořské výšce 886 metrů a tomu také odpovídá poněkud drsnější klima. V této nadmořské výšce bývá většinu roku chladné, sychravé počasí. Přebuz je proslavená tuhou mrazivou zimou a nenadálými zvraty v počasí. V současné době je obec Přebuz začleněna do projektu Natura 2000, který ekologicky ochraňuje oblasti s významnými přírodními úkazy. Obec Přebuz sousedí s již zaniklou obcí Rolava.²⁵

V historických pramenech lze Přebuz nalézt pod různými názvy. Jméno Přebuz se v německých pramenech uvádí jako: Frieapos, Früposs, Früpas, Frübas, Friebes, Friebus, Frübis, Frübus, Fribus, Fruebis či Frühbuss, latinsky Fribusium a česky Frybus, Frybuš či Příbuzy.²⁶ Původ názvu této obce nebyl nikdy přesně objasněn. Všechny pravděpodobné výklady ale vždy souvisejí s hornictvím. Nejčastější výklad názvu obce je odvozen z německých slov frei – svobodný a Zubusse – příplatek. Tento výklad je odůvodněn tím, že první majitelé dolů si hradili veškeré provozní náklady sami. Nebyli nuceni se tedy zavazovat zámožnějším občanům.

Další výklad snažící se vysvětlit původ pojmenování Přebuzi, můžeme nalézt také u německého označení obce Frühbuss. První část jména früh – časný, raný. Pak by název sídla vyjadřoval raně vynaloženou námahu či oběť. Dávno zaniklý, nepoužívaný význam slova

²⁵ VAICOVÁ B., Romana, *Zaniklé obce na Sokolovsku*, Sokolov 2005, s. 235.

²⁶ ROJÍK, s. 49.

Busse to jest zhodnocení či zlepšení, mohl ve jménu Frühbuss vyjadřovat to, že horníci museli zdolávat velké překážky, komplikace, ale brzy došlo k vynahrazení této předem vynaložené práce.²⁷

Založení Přebuzi je spojeno s objevy cínové rudy na horním toku řek Rolavy a Rotavy. O tento kraj se začali zajímat kolonisté převážně z oblasti dnešního Saska. Co dodnes nelze přesně stanovit, je doba příchodu prvních osidlovatelů. První zmínky o rýžování cínovce v oblasti dnešní Přebuzi jsou známy již z 12. a 13. století. V této době také němečtí havíři zahájili rýžovnické práce na nejdeckém panství. Letopočet založení obce Přebuz je podle Přebuzské kroniky datován do roku 1347. Je samozřejmé, že v polovině 14. století se ještě o obci v přesném slova smyslu nedá mluvit. Hornická osada byla založena německými kolonisty, kteří sem přišli rýžovat cínovec z oblasti Harz v Dolním Sasku.²⁸

Nejstarší historie osady Přebuz je úzce spojena s Jindřichovicemi. Právě také obyvatelé Jindřichovic výrazně přispěli k osídlování této horské oblasti, jež byla až do roku 1200 pokryta neproniknutelnými lesy. Jindřichovice byly založeny na území, které bylo majetkem premonstrátského kláštera v Teplé, který byl založen knížetem Hroznatou roku 1197. Klášterní premonstráti se velmi aktivně podíleli jak na kolonizační činnosti oblasti, tak na hospodářském obchodování v kraji. Roku 1340 koupil Peter Plik z Plickensteina se svolením kláštera v Teplé osadu Jindřichovice. K Jindřichovicím patřily cínové doly, tedy v té době spíše ještě rýžovnické dílce. Rod Pliků měl v držení pozemky v oblasti Slavkovského lesa a v okolí Nejdecka, které využíval k hornictví a rýžování cínové rudy. A právě Jindřichovice byly zakoupeny, aby rod

²⁷ Tamtéž, s. 50.

²⁸ ROJÍK, LINKERT, s. 6–8.

Pliků mohl rozšířit svou hornickou činnost. Roku 1341 obdržel Petr Plik od krále Jana Lucemburského dědičným lénem celé nejdecké panství.²⁹

V první polovině 15. století, přesněji roku 1434, věnoval císař Zikmund svému kancléři Kašparu Šlikovi do zástavy celý loketský kraj. Následující rok bylo loketské panství včetně Jindřichovic vyčleněno a uděleno jako dědičný dar Kašparu a Matyáši Šlikovi. Rod Šliků pak spravoval skoro 200 let velkou část Krušnohoří. Šlikové byli horlivými zastánci těžby rud a za jejich správy došlo také k přechodu na hlubinné dolování. Z období vlády Šliků se nám dochovalo i značné množství písemných zmínek o Přebuzi. Z nich je patrné, že již v polovině 16. století musela Přebuz žít rušným podnikatelským životem. To dokládají také údaje z Přebuzské pozemkové knihy založené roku 1543, ve které je uvedeno, že téhož roku bylo žadatelům o půdu přiděleno 13 nebo 14 domovních lén. Zmínky o Přebuzi jako o významné cínové horní oblasti se objevují i v knize od Georgia Agricoly, která byla napsána kolem roku 1544. Další významnou listinou, která dokládá zásadní postavení Přebuzi, je listina z roku 1553, ve které byly hrabětem Viktorinem Šlikem v té době majitelem jindřichovického panství, uděleny Přebuzi některé svobody a výsady a to na dobu 15 let. Touto listinou se Přebuz stala poddanským městem. Také díky této listině obdrželo nové poddanské město i svůj znak, na kterém jsou kromě šlikovských symbolů vyobrazena zkřížená hornická kladiva a trojice pahorků s jelenem.³⁰

V polovině 16. století byly císařem Ferdinandem I. zavedeny královské cínové horní úřady, které měly spravovat revíry patřící pod královskou správu. To se týkalo také nejdeckého panství. Doly na nejdeckém panství se dostaly pod královskou správu v důsledku šmalkaldské války, protože původní majitelé panství stranili

²⁹ ROJÍK, s. 52–53.

³⁰ ROJÍK, s. 52–55.

protestantskému šmalkaldskému spolku, který byl veden saským kurfiřtem Janem Fridrichem. Tyto úřady měly za úkol zabránit pašování levnějšího saského cínu do Čech a to pod hrozbou konfiskace majetku. Nebývalý rozkvět horního města Přebuz dokládá také Jindřichovská obchodní kniha, kde je z přelomu 15.–16. století dochováno mnoho záznamů, smluv a soudních sporů a to v souvislosti s těžbou cínové rudy, její dopravou či prodejem. O samotných dolech a rýžovištích z období správy Šliků se nedochovaly téměř žádné dokumenty.³¹

Roku 1620 prodal rod Šliků panství Jindřichovice – Krásná Lípa (*Heinrichsgrün – Schönlinde*) Niklasi von Globen, který byl s rodem Šliků příbuzensky spjat. V této době se hornictví dostávalo z krize, jež nastala na sklonku 16. století. K oživení odbytu cínu došlo díky vynálezu pocínovaných železných plechů. Výroba těchto pocínovaných plechů byla údajně poprvé zavedena roku 1616 v Čechách, odkud se záhy dostala do Saska. Kvůli účasti ve stavovském povstání (1618–1620) byl hraběti Jáchymu Šlikovi zkonfiskován majetek ve prospěch královské komory. Po rodu Šliků se správy nad jindřichovským panstvím ujal rod Nosticů. Zpočátku tento rod nechtěl uznat hornické svobody obyvatel Přebuzi, což vedlo ke sporům, které trvaly až do března 1626, kdy si nový majitel hrabě Otto von Nostic vymohl „*výslovnou královskou výsadu pro přebuzské doly*.“³² Jeho nástupce, hrabě Johann Hartwig von Nostic potvrdil práva a povinnosti přebuzských horníků podle šlikovské darovací listiny. Dále pak roku 1677 věnoval městu nový erb s nosticovskou tematikou. Tento nový městský znak si vymohl Johann Hartwig von Nostic od císaře Leopolda I. Téhož roku byla městečku Přebuz

³¹ Tamtéž, s. 55–59.

³² Tamtéž, s. 59.

propůjčena soudní moc a právě nový znak, který byl poprvé vyobrazen na dochovaném pečeti městského soudu.³³

Tato nová privilegia, která byla udělena rodem Nosticů, pomohla přilákat do Přebuzi velkou vlnu přistěhovalců. Kolem roku 1654 čítala Přebuz 53 domů a 265 obyvatel. Roku 1785 stoupl počet na 121 domů a roku 1841 čítalo město 179 domů s 1313 obyvateli. V době nuceného vysídlení německého obyvatelstva čítala Přebuz na 264 domů.³⁴

18. století znamenalo pro Přebuz a další hornická města v širokém okolí období úpadku a hospodářské krize. Když roku 1766 navštívil císař Josef II. Přebuz, shledal zchudlé městečko plné rozbitých domů a kostela, který byl v havarijním stavu. Nedlouho poté se ani Přebuzi a blízkému okolí nevyhnula katastrofální neúroda z let 1770–1771, kterou následoval hladomor a epidemie. Dočasného oživení hornictví se Přebuzi dostalo až na sklonku 18. století. Počátkem nového století se ale začaly postupně uzavírat doly na návrší Schmidtenberg, kdysi jedny z nejdůležitějších dolů města a roku 1815 ustalo hornictví na Přebuzi úplně. Další léta byla v dějinách Krušných hor ve znamení chudoby a střídajících se krizí. V průběhu Napoleonských válek bylo také mnoho přebuzských mužů povoláno na vojnu. Následkem klimatických výkyvů, neúrody, drahoty a ztráty pracovní síly došlo k velkému zbídačení místního obyvatelstva. Na podporu strádajících obyvatel Krušnohoří byly v polovině 19. století uspořádány v rakouské monarchii charitativní sbírky, které se pak v průběhu let několikrát opakovaly. V této době došlo k rozvoji těžby nerostné suroviny, jež měla v tomto kraji dlouholetou tradici. Touto surovinou, jejíž těžba po roce 1812 zaznamenala velký rozmach, byla rašelina. Těžba rašeliny měla v Krušnohoří dlouholetou tradici a rašeliniště patří k nejtypičtějším krajinným prvkům v Krušných

³³ Tamtéž, s. 59–60.

³⁴ *Heimatbuch Landkreis Neudek*, Augsburg-Göppingen 1978, s. 281–285.

horách. Jen na katastrálním území Přebuzi se nachází 13 rašeliníšť o rozloze cca 1503 ha a to převážně na pravém břehu říčky Rolavy. Prudký rozvoj těžby této nerostné suroviny souvisel s vysokým zdražením palivového dříví. Kvůli nemilosrdnému rabování ložisek této suroviny byla v zájmu všech zřízena Společnost pro těžbu rašeliny (1828).³⁵

Dobývání rašeliny probíhalo na obecním pozemku Přebuzi, který byl zakoupen za prodejní cenu 1 zlatý a 15 krejcarů/m². Rašelina se využívala hlavně k vytápění domácnosti, v menší míře se používala také jako izolační prostředek obytných domů. Na počátku 20. století se s rašelinou topilo více než například se dřevem. Důvodem bylo mimo jiné i to, že lesy v té době byly velmi vyčerpané.³⁶

Ve druhé polovině 19. století se rašelina stala velice módní surovinou, patřila totiž mezi nejlevnější paliva. Na začátku 20. století se rašelina těžila v pracovištích zvaných *Torfstich* (ze slov *Torf*= rašelina a *stechen* = bodat či rýpat). Porost rašeliníště byl na jaře zbaven kleče a vypálen. Z nejnižšího místa rašeliníště byla rozvedena soustava hlavních odvodňovacích příkopů, dále byly ještě příkopy vedlejší a leckdy byla odvodňovací soustava doplněna ještě obvodovým příkopem. Dělník (*Stecher*) stál v rašelinové jámě a vyřezával ze strmé stěny, která byla nejčastěji orientovaná ke sluneční straně, ploché cihly, a to pomocí speciálního nože či ostré špachtle. Rašelina se těžila od rozmrznutí půdy v dubnu nebo květnu až do poloviny července, aby měla ještě čas vyschnout. Podzimní měsíce byly věnovány převážně k přípravným pracím. Rašelina byla také hojně využívána k pálení cihel, vápna, v zahradnictví či pivovarech a také to byl velice dobrý izolační materiál. Smíchána s horkou vodou našla velkého využití v lázeňských léčebných

³⁵ ROJÍK, s. 64–67.

³⁶ MIKŠÍČEK, *Znovuobjevené Krušnohoří*, s. 25.

kúrách. Těžba rašeliny se na Přebuzi a Rolavě udržela až do poloviny 30. let, kdy její roli převzalo sokolovské hnědé uhlí.³⁷

V roce 1862 byl na Přebuzi založen poštovní úřad, který měl pod správou i okolní sousedící obce. Rok 1869 byl pro toto horské městečko osudový. V horkém červencovém dni vypukl na Přebuzi požár, při kterém bylo zcela zničeno 39 domů. Oheň se šířil rychle díky šindelovým střechám a významně poškodil radnici a faru. Pro Přebuz znamenal tento požár velkou pohromu i díky tomu, že tento den se konala v obci Krásná Lípa u Kraslic pouť, na které bylo téměř všechno obyvatelstvo Přebuzi včetně hasičů.³⁸

4.1 Postupná rekatolizace Přebuzi v 16. až 18. století

Datovat přesněji výstavbu prvního kostela na Přebuzi je velmi obtížné. O tomto aktu se totiž nedochovalo mnoho písemných záznamů, pouze z již zmíněné Přebuzské horní knihy lze vyčíst informace o tom, že již roku 1555 zde stál malý kostelík.³⁹ V následujícím rozmezí let 1567–1586 byl v jeho těsné blízkosti vybudován také farní dům. Zvon v tehdejší kostele pocházel z dílny Wolfganga Hilgera a nesl nápis: „*Verbum dei manet in aeternum.*“⁴⁰ Podle dostupných pramenů lze tedy vznik první fary datovat na přelom 16. století, kdy roku 1552 hrabě Viktorin Šlik jmenoval přebuzským kazatelem Johanna Frentzela z Lössnitz v Sasku. Jeho působení v roli kazatele v té době protestantské oblasti Krušnohoří trvalo sedm let, tedy do roku 1559, kdy Frentzel odešel do oblasti dnešního

³⁷ ROJÍK, s. 67–70.

³⁸ *Heimatbuch Landkreis Neudek*, s. 285.

³⁹ MÖCKEL, Ulrich, *Frühbuss, aus der wechselvollen Geschichte des einstigen Bergstädtchens auf dem Erzgebirgskamm*, Schönheide, 2006, s. 29.

⁴⁰ Boží slovo zůstává navždy.

Německa, kde působil například v Neukirchenu či ve Zwickau, tam také roku 1582 zemřel.⁴¹

Roku 1560 došlo k rozdělení panství Jindřichovice mezi dva syny hraběte Viktorina Šlika. Hrabě Abundus Šlik získal oblast panství Jindřichovic a osady Stará (*Altengrün*), a Weizengrün, zatímco hrabě Niklas Šlik spravoval zemědělskou oblast Háj (*Silbersgrün*) a obce Krásná Lípa (*Schönlind*), Hradecká (*Scheft*) a Heřmanovice (*Hermannsgrün*). Právě v tomto období byly vedeny spory mezi bratry o tom, komu přísluší právo přebuzské církevní správy. Po několika letech však bylo rozhodnuto, že církevní správa Přebuzi spadá pod panství Jindřichovice. Kolem roku 1578 byla na Přebuzi postavena nová budova kostela, což dokládá záznam z místní soudní knihy ze dne 24. srpna 1578⁴² o tom, že hrabě Viktorin Šlik s vědomím a souhlasem úřadu odměnil ty, kteří zdarma dodali pro stavbu nové budovy kostela kameny a dřevěné trámy. Tou odměnou bylo propůjčení půdy.

Když bylo roku 1582 panství Jindřichovce – Krásná Lípa opět rozděleno (mezi syny hraběte Niklase Šlika), spadala oblast hornického městečka Přebuz pod správu panství Krásná Lípa, zatímco výnosy z těžby cínu nebyly podle staré smlouvy z roku 1525 placeny pouze majiteli panství Jindřichovice – Krásná Lípa, nýbrž i panství Sokolov (*Falkenau*).⁴³ Roku 1602 získal hejtman Jindřichovic Niklas von Globen od svého švagra hraběte Šlika panství Krásná Lípa, pod kterou správně spadalo hornické město Přebuz. V té době, přesněji 1. října 1606,⁴⁴ byl na Přebuz povolán magister Adam Zephelius, který zde působil v roli pastora. Magister Adam Zephelius se narodil v Sokolově, byl synem městského písaře Kiliana Zepheliusa, muže vzdělaného na univerzitě

⁴¹ Tamtéž, 29–30.

⁴² Tamtéž, s. 30.

⁴³ Tamtéž, s. 29–30.

⁴⁴ Tamtéž, s. 31.

v Lipsku (*Leipzig*). Absolvoval po vzoru svého otce univerzitu v Lipsku a současně s ní také univerzitu ve Wittenbergu. Při jeho působení v hornickém městečku rozkládajícím se na hřebenu Krušných hor vznikla v letech 1607–1610 tři teologická díla, která byla posléze také vytisknuta. První z nich bylo datováno letopočtem 1608 a nese název: „*Speculum Morientinum oder sterbender Menschen Spiegel*“.⁴⁵ Tato práce je věnována hraběti Kristiánu Šlikovi, pánu ze Sokolova, starostu Richterovi a radním města Sokolov. Druhé dílo nese název: „*Corona Nuptialis, Ehe- oder Brautkränzlein*“⁴⁶ a je datováno do desátého měsíce roku 1608. Jedná se o sbírku pěti svatebních kázání, která byla poté používána při církevních obřadech, věnována je Niklasi von Globen a radním z Jindřichovic. Třetí kniha, kterou Adam Zephelius napsal při svém působení na Přebuzi, nese název „*Neue Jahrespredigt*“.⁴⁷ Toto třetí a zároveň poslední dílo bylo věnováno obyvatelům hornického města Přebuz a jeho okolí. Po ukončení své činnosti na Přebuzi byl Adam Zephelius povolán do Reichenbachu, kde po několika týdnech v úřadu zemřel a to ve věku 55 let.⁴⁸

Jako poslední protestantský kazatele na Přebuzi je znám Matthäus Betulius, který byl nucen v létě roku 1624 s dalšími evangelickými kazateli opustit oblast chebského panství. Jeho další osud je neznámý. Od tohoto okamžiku až do roku 1699 zůstal post kazatele na Přebuzi neobsazen. V té době převládalo na Přebuzi stále ještě obyvatelstvo s protestantským vyznáním. Roku 1659 bylo vyhlášeno, že se všichni protestantští obyvatelé Přebuzi a Krásné Lípy musí odstěhovat nejméně jednu míli od městečka. To vedlo k emigraci velké části obyvatelstva, která se usadila na panství hraběte Georga Karla von Carlowitz - Wohlhausen u

⁴⁵ ROJÍK, *Historie cínového hornictví*, s. 59, Zrcadlo umírajícího člověka (Eisleben 1609).

⁴⁶ Tamtéž, s. 59, Svatební neboli nevěstin věnec (Leipzig 1609).

⁴⁷ Tamtéž, s. 59, Novoroční kázání (Leipzig 1610).

⁴⁸ MÖCKEL, s. 31–32.

Markneukirchenu. Na památku své vlasti pojmenovali příchozí vzniklou vesnici „Friebus“.⁴⁹

Roku 1670 byla potvrzena hrabětem Nosticem městská práva pro hornické město Přebuz, která mu byla poprvé udělena roku 1573. Jak již bylo zmíněno, součástí městských práv z roku 1670 bylo také udělení nového městského znaku. V posledních letech života hraběte Hanse Hartwiga von Nostic, byly jeho veškeré síly upnuty na katolizaci obyvatelů hornického města a jeho blízkého okolí. Obyvatelé Přebuzi a Rolavy, převážně horníci, zůstali stejně jako obyvatelé sousedního panství Kraslice (*Graslitz*) i po protireformaci protestanty a odmítali přijmout katolickou víru, která byla nařízena králem nad všemi obyvateli českých zemí. Roku 1671 bylo na pražském arcibiskupství zaznamenáno, že v hornickém městě Přebuz a v jeho blízkosti ležící vesnici Rolava je kromě 32 osob více jak 300 protestantů. O rok později se počet protestantů žijících na Přebuzi a v okolí navýšil na 400 osob, zato počet konvertujících vzrostl pouze o 22 osob. Roku 1674 žilo na Přebuzi a v okolí 52 osob s katolickým vyznáním na 400 osob vyznávající protestantskou víru. V 70. letech 17. století žilo tedy na Přebuzi 86 evangelických rodin a jen 19 katolických osob, zatímco na Rolavě žilo 15 evangelických rodin a 11 rodin vyznávajících katolickou víru.⁵⁰

Na jaře roku 1679 byl na Přebuz povolán mladý kněz Daniel Ignatz Josef Mayer, jenž zde působil do listopadu roku 1684 a během své činnosti si na Přebuzi získal důvěru a přátelství všech místních obyvatel. Byl sem povolán, aby se pokusil o to, co se jeho předchůdcům nepodařilo ani pod různými výhrůzkami či příkazy. Tím bylo dovést přebuzské obyvatele ke katolické víře. A to se mu dařilo se značným úspěchem, ještě v ten samý rok, kdy začal na Přebuzi působit, konvertovalo 25 osob,

⁴⁹ Tamtéž, s. 32.

⁵⁰ Tamtéž, s. 29–31.

o rok později jich bylo již 54 a roku 1683 bylo konvertovaných již 99. V posledním roce jeho působení na Přebuzi konvertovalo dalších 75 protestantů. Výsledky činnosti mladého kněze přitahovaly pozornost a způsobily, že koncem roku 1684 žilo na Přebuzi 394 osob katolického vyznání.⁵¹ Téhož roku byl kněz Daniel Mayer pozván do Hroznětína (*Lichtenstadt*) - v této oblasti totiž ještě žilo mnoho obyvatel evangelického vyznání. Zdejší pobyt netrval dlouho, již roku 1685 byl Mayer vyslán s královskou družinou a s hrabětem Antonem Johannem Nosticem do Stockholmu, kde působil jako pastor.⁵²

Po návratu ze Švédska působil jako kněz právě ve farnosti Hroznětín, ke které byla přidělena osiřelá farnost Pernink (*Bärringen*). Na sklonku 17. století (1693) byl Daniel Mayer povolán do Prahy, kde s velkým úspěchem působil v letech 1711–1732 jako pomocný biskup při kanonizaci Jana z Pomuku. Po smrti pražského arcibiskupa byl dne 7. května 1732 jmenován pražským arcibiskupem. Po necelém roce působení na postu pražského arcibiskupa Daniel Mayer zemřel 10. dubna roku 1733 ve věku 77 let.⁵³

Zásluhou Daniela Mayera, kterému obyvatelé Přebuzi přezdívali „náš otec Jusef“, se na Přebuz dostaly brambory. Ty do Prahy přivezli angličtí řeholníci – hybernové a nazývali je zemskými jablky. Strach z těchto nových plodin brzy přešel a pěstování brambor se rozšířilo po celých Krušných horách.

Po odchodu Daniela Mayera z Přebuze zůstali obyvatelé tohoto hornického města své víře věrni, ačkoli se dochovaly záznamy, že se roku 1697 navýšil počet protestantů. Teprve roku 1704 byl na Přebuz povolán kněz Wenzel Alexius Schüffner, roku 1709 Johann Benedikt Link,

⁵¹ Tamtéž, s. 31.

⁵² Tamtéž, s. 30–32.

⁵³ Tamtéž, s. 32.

1715 Josef Sattler a roku 1717 Wolfgang Judas Partner, který zde působil až do roku 1721.⁵⁴

Roku 1779 na Přebuzi proběhla výstavba nového barokního kostela, který měl nahradit původní kostelík postavený ze dřeva v 2. polovině 16. století. Dohledem nad touto výstavbou byla pověřena rada v čele s Wenzelem Krischem st. Náklady na výstavbu nového kostela činily 6541 fl. Tyto peníze byly shromážděny z farností Sokolov, Kraslice, Jindřichovice, Krásná Lípa a kaple Schönau. Panství rovněž poskytlo dřevo v hodnotě 300 fl. Práce na kostele se zhostili obyvatelé Přebuzi, Rolavy a nedaleké obce Jelení, kterým výstavba kostela zabrala dlouhé 4 roky. Místo, na kterém byl nový kostel postaven, přenechal tomuto účelu sám Wenzel Kirsch st.⁵⁵

Hlavní oltář do nového kostela byl vyroben v Chebu a byla za něj sochaři a tesaři vyplacena odměna ve výši 100 fl. Obraz sv. Bartoloměje byl zhotoven malířem z Jindřichovic, který za něj obdržel 48 fl. Kazatelna byla zhotovena v Sokolově. V kostele u chóru se nachází náhrobní kámen s vyrytým datem 1779, pod kterým je uložen kněz Wenzel Kirsch, syn Wenzela Kirsche st. Základní kámen nového kostela byl umístěn na pravé straně pod vstupní bránou. Pod něj byly v nádobě uloženy různé písemnosti a mince z této doby.⁵⁶

V důsledku rozrůstání obce musel se zákonitě zvětšit i hřbitov. Vchod do starého hřbitova se nacházel na severní straně v těsné blízkosti silnice. Uprostřed hřbitova byl postaven dřevěný kříž. Nový hřbitov byl postaven roku 1891, v jeho středu vystřídal dřevěný kříž, kříž železný. Na hřbitově byly pouze kamenné náhrobky, bez žádné veliké okázalosti. Až do roku 1921 se zde pohřbívalo podle církevních pravidel, což znamená,

⁵⁴ Tamtéž, s. 26–32.

⁵⁵ Tamtéž, s. 33.

⁵⁶ Tamtéž, s. 33–34.

že pouze lidé římskokatolického vyznání byli pohřbeni se všemi poctami. Na rozdíl od tradičního způsobu pohřbívání, byli například sebevrahové pohřbíváni bez zpěvu a hudby ve speciálním rohu hřbitova, který byl určen pouze těmto lidem.

5 VÝVOJ OBCE PŘEBUZ OD POČÁTKU 20. STOLETÍ DO ROKU 1946

V pohraničních oblastech nově vzniklé Československé republiky žilo převážně obyvatelstvo s německou národností, které bylo s nově vytvořeným státem nespokojeno a odhodláno bojovat za své právo na sebeurčení. Dne 30. října 1918 bylo ve Vídni schváleno vytvoření německé provincie Deutschböhmen na území Československé republiky. Nově vzniklé provincii byla slíbena ochrana a byla prohlášena za součást německého Rakouska, které se poté mělo stát součástí německého státu. Během dalších dnů byly na území Čech, Moravy a Slezska vytvořeny další provincie: Sudetenland, DeutschSüdmähren a Böhmerwaldgau. Existence sudetoněmeckých provincií však neměla dlouhého trvání.⁵⁷

Kvůli neutichajícím nepokojům v pohraničních oblastech bylo již na sklonku roku 1918 na tato území povoláno československé vojsko. Počátkem následujícího roku se nacházelo již celé Sokolovsko a Karlovarsko pod kontrolou Československé republiky. Během 20. let 20. století došlo k rozvoji strojírenského průmyslu, který vedl ke zdokonalení těžby u současných i nově vzniklých dolů. Dalším odvětvím průmyslu, které v té době zaznamenalo významný rozvoj, byl chemický průmysl. Hospodářská krize postihující celý svět na přelomu 20. a 30. let 20. století průmyslový rozvoj prudce zbrzdila. V pohraničních oblastech byl nejvíce zasažen lehký průmysl a to převážně porcelánky, sklárny či textilky, z tohoto důvodu zde také oproti českému vnitrozemí ve větší míře stoupl počet nezaměstnaných.⁵⁸

⁵⁷ *K dějinám Karlovarska, II. díl historického sborníku*, Karlovy Vary 1968, s. 8–9.

⁵⁸ VAICOVÁ B., Romana, *Ve spárech orlice, Sokolovsko v letech 1939–1945*, Sokolov, 2010, s. 9–12.

Tento nepříznivý hospodářský vývoj vyostřoval národnostní problematiku, která měla zvláště v pohraničních oblastech především sociální a hospodářský charakter. „Koncem června 1936 z 1000 obyvatel republiky bylo 38,4 nezaměstnaných. Ve „zněmčených územích“ tj. v okresech, kde bylo více jak 50 procent německých obyvatel, bylo 76,9 nezaměstnaných a v českých okresech 28,3 nezaměstnaných. Mezi okresy postiženými chronickou nezaměstnaností byly i okresy bývalého Karlovarského kraje. Např. na 1000 pracovně činných obyvatel bylo v okrese Kraslice 336,6, Karlovy Vary 268,9, Loket 261,1 a Nejdek 242,8 nezaměstnaných.⁵⁹ V důsledku těchto událostí došlo opět k nárůstu nespokojenosti a nacionálních myšlenek ze strany německé menšiny, kterých využila nově vzniklá politická strana „Sudetendeutsche Partei“ (SdP),⁶⁰ jejímž hlavním představitelem se stal Konrad Henlein. SdP ještě téhož roku (1935) zvítězila v parlamentních volbách se ziskem 1 249 530 hlasů. Tato strana pak roku 1938 vyhlásila na svém sjezdu v Karlových Varech tzv. Karlovarské požadavky žádající vytvoření uzavřeného samosprávného německého území. Nárůst oblíbenosti této strany lze vypočítat také ve volbách, které se uskutečnily v květnu 1938, kdy například v Nejdku získali komunisté 317 hlasů, sociální demokraté 1261 a SdP 4086 hlasů. Od roku 1935 SdP zaznamenala nárůst o 795 hlasů. Za tímto pronikavým růstem počtu odevzdaných hlasů stály mj. žalostné životní podmínky, nezaměstnanost či obava ze ztráty zaměstnání. V nejdeckém okrese tedy roku 1938 vyhrála obecní volby SdP (66,3 %), druzí byli sociální demokraté (23,7 %) a třetí nejsilnější stranou se zde stali komunisté (10 %).⁶¹

⁵⁹ *K dějinám Karlovarska, II. díl historického sborníku*, s. 42–43.

⁶⁰ Politická strana Sudetendeutsche Partei vznikla roku 1935 ze strany Sudetendeutsche Heimatsfront.

⁶¹ Tamtéž, s. 62–63.

Dalším signálem k rozpoutání roztržek v mnoha pohraničních městech a obcích byl protičeskoslovenský projev Adolfa Hitlera přednesený 12. září 1938 na sjezdu NSDAP v Norimberku, v jehož důsledku došlo v několika krušnohorských obcích k výtržnostem a k napadení četnických stanic, které se neobešlo bez ztrát na životech, což se týkalo například obcí Bublava či Habartov. Po Mnichovské dohodě, kde bylo rozhodnuto podstoupení československého pohraničí Německu, byly českým obyvatelstvem narychlo opouštěny obce, které ležely v těsné blízkosti hranic, protože již 1. října začala německá armáda pohraničí obsazovat. V průběhu měsíce října začaly v oblasti Sudet platit říšskoněmecké zákony, byly zde zřízeny úřady gestapa i SS, dále pak byla vytvořena župa Sudety, současně byla zrušena SdP, jejíž členové mohli volně přejít do NSDAP. Hlavním představitelem nacistické moci v Sudetech se stal Konrad Henlein, jehož nástupcem byl Karl Hermann Frank. A stejně jako v nacistickém Německu proběhla i na území Sudet v noci z 9. na 10. listopadu 1938 tzv. Křišťálová noc. V té době však již velké množství židovského obyvatelstva pohraničí opustilo.⁶²

Během války zůstali na území Krušných hor téměř výhradně ženy a starci. Mužskou sílu zde během druhé světové války nahradily nové stroje, jako byla například čerpadla na vodu či naftové sekačky. V blízkosti pracovních a zajateckých táborů se hlavně k dolování využívalo vězňů, kteří těžili a zpracovávali cín, stříbro či uran pro válečné účely. Častým jevem zde byl směnný obchod, který probíhal mezi místním obyvatelstvem a zajatci, kde výměnou za cigarety dávali ženám například umělohmotné drátky, ze kterých se poté vyráběly různé nádoby, košíky či truhly.⁶³

⁶² VAICOVÁ B., *Ve spárech orlice, Sokolovsko v letech 1938–1945*, s. 12–31.

⁶³ MIKŠÍČEK, *Znovuobjevené Krušnohoří*, s. 186–187.

Jedním z nejznámějších zajateckých táborů v sokolovském a nejdeckém okrese byl důlní závod Sauersack (dnes Rolava), jehož výstavba započala roku 1940 a vlastní těžební a zpracovatelský provoz probíhal v rozmezí let 1940–1945. Mezi objekty závodu patřily samozřejmě úpravny, těžní věže, trafostanice, dále pak truhlárna, kovárna, úpravna vody, sklady, krejčovská či obuvnická dílna, šatny, garáže, konírna atd. V tomto rozsáhlém komplexu bylo zaměstnáno kromě zajatců také obyvatelstvo ze širokého okolí a ještě dnes zde můžeme nalézt pozůstatky budov a vodních nádrží.⁶⁴

Současně s výstavbou důlního závodu byla také započata výstavba zajateckého tábora. Zpočátku tyto postavené prostory sloužily jako kanceláře a ubytovny pro pracující dělníky, postupně však byly zaplněny válečnými zajatci. Tábor byl rozdělen na dvě části, v jedné se nacházeli francouzští zajatci a ve druhé ruští. Důlní činnost zde byla ukončena roku 1945, kdy se přes Sauersack přesouvala demarkační linie. Ke konci války odsud narychlo uprchli nejprve dozorci, posléze také zajatci a závod byl obsazen americkou 3. armádou, kterou zanedlouho vystřídala Rudá armáda. Po válce přešel důl do majetku národního podniku Příbram a poté spadl pod Jáchymovský národní podnik.⁶⁵

Prakticky ihned po ukončení druhé světové války začalo období tzv. divokého odsunu německého obyvatelstva. Na mnoha místech osvobozené republiky docházelo k odvetným akcím proti německému obyvatelstvu. Ačkoli probíhalo vysídlování bez právního podkladu, od 19. května 1945 mohly národní výbory a správní komise využít ustanovení dekretu o národní správě, které definovalo osoby německé národnosti jako tzv. státně nespolehlivé obyvatelstvo. Na prvních násilných akcích v pohraničí se podílely i tzv. Revoluční gardy. Teprve od června roku

⁶⁴ Tamtéž, s. 187.

⁶⁵ Tamtéž, s. 188.

1945 se pravidla nuceného vysídlení objevila ve směrnících Ministerstva národní obrany a Ministerstva vnitra, kde bylo vysvětleno, jaké osoby měly být vysídleny či zatčeny a jaká byla kritéria pro vynětí z opatření proti německému obyvatelstvu. Mezi těmi, na něž se nevztahovalo nucené vysídlení či hrozba vězení, byli například antifašisté, osoby, kterým byla prokázána věrnost Československému státu, ženy s malými dětmi, Rakušané, kteří se neprovinili proti Československému státu, osoby ze smíšených manželství či specializovaní odborníci. Němci, kteří mohli zůstat na území republiky, museli dodržovat mnoho zvláštních nařízení, např. od 6 let musel každý občan německé národnosti nosit na oděvu vyšité bílé písmeno N, nakupovat mohli pouze hodinu před koncem otevírací doby, dále pak bylo zakázáno stěhování do vzdálenosti větší, než jsou 4 kilometry či zákaz vycházet z domu po 21. hodině.⁶⁶ Kromě německých antinacistů nemělo ostatní německé obyvatelstvo v prvních poválečných měsících nárok na maso a mléko (s výjimkou dětí do 6 let), mléčné výrobky, vejce, mouku či bílé pečivo.

Jedním z prvních předpisů, které měly regulovat a koordinovat odsun německého obyvatelstva, byl výnos Ministerstva vnitra z 8. června 1945. Odhaduje se, že při tzv. divokém odsunu bylo vysídleno cca 600 000 německých obyvatel. Během tohoto procesu došlo k mnoha násilnostem, zločinům vůči Němcům a to především ze strany Revolučních gard. Po ukončení fáze divokého odsunu následoval odsun koordinovaný. V letech 1945–1946 musely české země opustit téměř 3 miliony Němců. V době, kdy odsun řídila státní správa, byli Němci před samotným transportem umístěni v internačních táborech, které byly zřízeny většinou z bývalých koncentračních táborů v pohraničí. Údaje o

⁶⁶ PEŠEK, Jiří a kol. *Německé menšiny v právních normách 1938–1948*, Praha 2006, s. 154–157.

počtu odsunutých obyvatel Sudet se v různých publikacích liší, shoda je však v tom, že zůstat mohlo 250 000 Němců.⁶⁷

Důsledkem nuceného vysídlení německého obyvatelstva se objevilo nejen v Krušnohoří mnoho zaniklých osad či měst. *„Masový zánik četných obcí po odsunu Němců je však novým a specifickým prvkem krušnohorským dějin.“*⁶⁸ Největší množství obcí bylo v západním Krušnohoří zničeno v 1. polovině 50. let a materiál ze zdemolovaných budov sloužil jako zdroj levného stavebního materiálu. Ideologicky byla likvidace prázdných obydlí odůvodněna tím, že pustá stavení umožňovala útočiště západním špiónům a zločincům. Na mnoha opuštěných místech byly zřízeny vojenské výcvikové prostory.

Mezi nenahraditelné ztráty způsobené odsunem německého obyvatelstva patřila ztráta historických a uměleckých památek, zánik drobných průmyslových podniků a živností včetně tradičních domácích výrob (paličkování krajek, výroba knoflíků z perleti, atd.)⁶⁹ *„Celkový rozsah materiálních a duchovních škod vzniklých v Krušnohoří po druhé světové válce nemá v historii tohoto regionu obdobu. Statistiky uvádějí, že na celém území bývalých Sudet zaniklo na 1200 obcí.“*⁷⁰

5.1 Těžba nerudných surovin na přelomu 19. a 20. století, obnovení těžby rud a orientace těžby na uran

Na přelomu 19. a 20. století se značně zvýšil zájem o těžbu nerudných surovin, např. síry. Vhodné surovinové zdroje síry se v přebuzském okolí vyskytovaly jako průvodní minerály cínovce, což přilákalo zájem místních havířů a podnikatelů z celého okolí. Další významnou nerudní surovinou,

⁶⁷ Tamtéž, s. 158–159.

⁶⁸ BURACHOVIČ, Stanislav, *Když odešli Němci in Historický sborník Karlovarska I.*, Karlovy Vary, 1993, s. 176.

⁶⁹ Tamtéž, s. 17–179.

⁷⁰ Tamtéž, s. 179.

kteřá zaznamenala v této době vysokou oblibu, byl kaolín. V souvislosti se vznikem Společnosti pro těžbu rašeliny (1828) byla na Přebuzi postavena také cihelna, avšak výroba cihel byla poněkud komplikovaná, žulové zvětraliny, písčité náplavy potoků či svahové hlíny zabraňovaly výrobě dostatečně pevné cihly. Až za pomoci kaolinické zvětraliny nacházející se na Přebuzském rašelinšti mezi Přebuzí a Rolavou, bylo možné vyrobit cihlu mimořádné ostrosti a jakosti.

Místní kaolín obsahoval vysokou koncentraci železa a nebyl tak vhodný pro náročnější hrnčířskou výrobu. Pro tyto potřeby byl na Přebuz dovážen kaolín z podkrušnohoří, hlavně z obce Dolní Nivy. Roku 1877 byla na území hornického města postavena továrna na výrobu barev, která měla zaměstnat chudé obyvatelstvo, jednalo se o továrnu na zpracování železitého okru, který se dobýval těsně pod rašelinou a dále se upravoval na minerální barvivo. Dnes tuto snahu dokládají jen zarostlé obvodové zdi tehdejší budovy a oranžová železitá voda vyvěrající z rašelinšti.⁷¹

Roku 1906 byla zahájena nová éra těžby cínové rudy na Přebuzi a to díky teplickému podnikateli Karlu Häuslerovi, který se zabýval hledáním rud v okolí Přebuzi, Jelení či Rolavy. Rozvíjející se těžbu cínové rudy však zhatily narůstající finanční problémy jeho firmy, vojenská služba za první světové války a v neposlední řadě také to, že noví majitelé firmy neměli zájem o důlní podnikání.

Za první republiky žilo na Přebuzi kolem 1400 obyvatel. V této době byla pro oblast Přebuzi typická vysoká nezaměstnanost, nedostatek lékařské péče, potravin a lidé začínali mít pocit, že nově vzniklý stát je zanechal svému osudu. Je zřejmé, že tato sociální situace v pohraničí vytvářela pocit diskriminace německé menšiny Československou

⁷¹ ROJÍK, s. 69–71.

republikou. Toho potom, jak již bylo zmíněno, využili sudetoněmečtí nacionalisté.⁷²

Další pokus o obnovení těžby cínových rud na Přebuzi se konal roku 1929, kdy horní ředitel Emil Keil zahájil báňský průzkum a otevřel nové cínové ložisko na Přebuzi. Aby pro svou činnost zajistil dostatek finančních prostředků, inicioval založení firmy Cínové těžařstvo Karlovy Vary (*Zinngewerkschaft Karlsbad, r. 1930*), jež financovali také němečtí šlechtici. Tento těžební podnik stál za vybudováním významného dolu Otto, který se nachází v bezprostřední blízkosti obce, po dvou letech však byla těžba zastavena z důvodu neshod mezi podílníky a také z finančních důvodů. Emil Keil se ale nevzdal a podařilo se mu vybudovat nové těžařstvo – Cínové těžařstvo Tříkrálový důl (*Zinngewerkschaft Dreikönigszeche, r. 1933*). Těžařstvo bylo podporováno švýcarskými podílníky a zahájilo svou činnosti roku 1933. Roku 1938 byl prodán přebuzský závod anglické společnosti British and Continental Mining Syndicate Ltd., která měla sídlo v Londýně a vlastnila ji až do připojení Sudet k nacistickému Německu, kdy majetek připadl opět švýcarské firmě. Ta ho musela nedlouho poté prodat těžebnímu podniku Gewerkschaft Zinnwalder Bergbau v saském Altenbergu a to za 380 000 říšských marek (dále jen RM).⁷³

Během druhé světové války probíhal na Přebuzi čilý hornický ruch, zakládaly se zde nové doly a byla postavena elektrorozvodná síť. V přebuzské úpravně bylo zpracováno od zahájení provozu roku 1942 až do konce března 1945 celkem 46 780 tun rudnin.⁷⁴ Všechny vytěžené rudy se zpracovávaly do koncentrátů a odesílaly se do Německa, kde byly využity k válečným účelům. V přebuzských dolech pracovali během

⁷² Tamtéž, s. 72–73.

⁷³ Tamtéž, 71–73.

⁷⁴ Tamtéž, 73.

války převážně váleční zajatci, o jejichž národnosti se lze dozvědět pouze ze vzpomínek pamětníků, ostatní dochované záznamy jen upřesňují, kdy do přebuzských dolů přišli první zajatci. Prvních 12 zajatců nastoupilo roku 1943, roku 1944 se počet zvýšil na 64 a do konce války se počet pracujících zajatců udržel na 62 osobách. Zajatci byli podle vzpomínek místních obyvatel převážně ukrajinské národnosti, muži pracovali v dolech a ženy v úpravnách, po práci jim byl někdy umožněn také pohyb po Přebuzi.⁷⁵

Po skončení druhé světové války přešel přebuzský závod pod správu Rudných dolů Příbram, n. p., který po roce 1945 pokračoval ve stávající těžbě. Roku 1946 došlo k náhodnému nálezů smolince, který inicioval báňský průzkum šachty na uranovou rudu. (Již před válkou byla objevena uranová žíla ve slepé šachtě v dole Otto.) Téhož roku připadly přebuzské závody pod správu Jáchymovských dolů, n. p. a tím podléhaly sovětské kontrole. Ačkoli přebuzští horníci tušili nebezpečí radioaktivity, přijímali průzkum kladně a to hlavně z existenčních důvodů. Na Přebuz byli povoláni také sovětsí specialisté, kteří zde mimo jiné nastolili určitá pravidla, díky kterým se přibrzdilo svévolné jednání proti dosud nevysídleným Němcům, někteří z nich byli vyžádáni jako specialisté na šachtě. Průzkum na uranové rudy byl roku 1947 ukončen pro neperspektivnost a téhož roku byla také provedena likvidace dolu.⁷⁶

5.2 Každodenní život obyvatel obce Přebuz

Zemědělství v oblasti s nadmořskou výškou téměř 1000 metrů n. m. představovalo od počátku osídlení velký problém. Kvůli dlouhé zimě, kdy zde sníh ležel až do poloviny dubna a léto bývalo velmi chladné, nestihly se v půdě rozložit některé bakterie, což zapříčinilo, že zemina byla velmi

⁷⁵ Tamtéž.

⁷⁶ ROJÍK, LINKERT, s. 22.

neúrodná a často plná kamenů. Místní obyvatelstvo tak z těchto důvodů dávalo přednost před zemědělstvím chovu dobytka. Každá rodina měla v průměru dvě až čtyři krávy a několik koz, díky kterým získávala mléko či máslo, jež se stalo společně s borůvkami a houbami základem jejich jídelníčku.⁷⁷

Zimy bývaly v tomto horském prostředí velice tvrdé. Naváté sněhové jazyky často dosahovaly výšky dvou metrů, v blízkosti domů to bývaly až metry tři. I přes nepřízeň počasí začínaly zemědělské práce už v tomto ročním období. Dokud ještě ležel zledovatělý sníh, byl pomocí nákladních saní a tažného zvířete (většinou jím byl vůl, kráva, málokdy kůň) nashromážděn hnůj na luka. Na konci dubna byl z menších odlehlých vesniček vezen hnůj na malých sáňkách a ručně rozprostírán po poli. Počátkem jara, které zde začínalo nejčastěji na přelomu dubna a května, se luka shrabala a vyčistila. Hlavní činností konanou na jaře se stalo kopání rašeliny. Nejprve se odkopala vrchní vrstva rašeliny a posléze se objevila její kvalitnější část, která často dosahovala hloubky až 2,5 metru, poté se takto vytěžená rašelina vysoušela a zpracovávala. Za dobrého počasí se v letních měsících, nejčastěji během června a července, začalo sklízet seno. Sklizeň se velmi často protáhla až do konce srpna, protože v této horské oblasti bývalo velmi nevyzpytatelné počasí a časté dešťové srážky průběh sklizně narušovaly. Druhá sklizeň (*grummet*) byla provedena jen tehdy, když se na lukách ještě nepásal dobytek. Pro horníky byla sklizeň jedinou zemědělskou prací v roce. Seno sekali pouze ráno od čtyř hodin do devíti, zpravidla byla tato práce prováděna muži a mládenci, během války se však na ní podílely i ženy. Po deváté hodině ostatní členové rodiny seno rozhazovali, aby lépe proschlo a k večeru začaly přípravy na odvoz suchého sena. To se nejprve svázalo do otepi o váze 30 až 60 kilogramů, které každý

⁷⁷ MIKŠÍČEK, *Znovuobjevené Krušnohoří*, s. 94.

jednotlivec odnesl do blízkého domova na zádech. Pokud ale byla cesta dlouhá a náročná, existovaly pro ni speciální vozy, které byly vyrobeny z klasických vozů, jež byly prodlouženy dlouhými tyčemi, a díky tomu se do nich dalo vyskládat až osm otepí sena. Do takto naplněného vozu se zapřáhl většinou vůl či kráva. Pro horaly představoval vůl tu výhodu, že měl velkou tažnou sílu a nepotřeboval tolik péče jako kůň. Sklizení sena byla velice namáhavá mužská práce, o kterou se během války musely postarat hlavně ženy. V posledních válečných letech 1943–1945 byly obcí zakoupeny žací stroje, které měly již tak náročnou práci ženám ulehčit, nezbavilo je to však povinnosti každodenního sekání trávy pro dobytek.⁷⁸

Hlavní ženskou činností konanou v létě byl sběr lesních plodů, na který se vyraželo hlavně v době, kdy se pokazilo počasí a nebylo tedy možné pokračovat ve sklizni sena. Během dne bylo možné nasbírat v průměru tři až pět litrů plodin, borůvky a brusinky tak tvořily základ jídelníčku každého horala. Borůvky se jedly na mnoho způsobů, buď naložené, podušené, sušené či se z nich pekly koláče. Také brusinky se těšily vysoké oblibě, protože se z nich často dělaly marmelády nebo kompoty. Další plodinou, kterou obyvatelé hor sbírali ve velkém, byly houby. *„Houby se na zimu sušily, očištěné, rozkrájené na plátky a na menší kousky, které se napíchaly na tenké hůlčičky, ty se pak zavěsily nad kachlová kamna, ve který se od začátku podzimu topilo.“*⁷⁹

S nástupem podzimu se na luka vypustil dobytek. V dřívějších dobách se v některých obcích zaměstnali pastevcí a ti vyhnali dobytek z obce, navečer si pak musel každý obyvatel obce přijít a vybrat si své kousky. Kdo nesvěřil dobytek pastevcí, často jeho pastvou pověřil své děti. První sníh se na horách objevoval již počátkem října a bylo proto

⁷⁸ Tamtéž, s. 94–102.

⁷⁹ Tamtéž, s. 101.

velmi důležité nepodcenit přípravy na nadcházející zimu, lidé si stavěli před domovní dveře průchod, zavěsili dvojité okna, utěsnili potrubí a připravili rašelinu do kůlny. Do posledních chvil také shánělo dříví na zátop, nejlepším byly smrkové klacky a kořeny. Pro výkop celých pařezů musela být zakoupena povolenka, pařezy se poté vykopávaly krumpáčem, lopatou, železnými páčidly různé velikosti, klíny a palicemi.⁸⁰

Je však důležité poznamenat, že během roku se obyvatelé Přebuzi těšili také z různých svátků a životních událostí. Počátkem roku se nejen na Přebuzi slavil Masopust (*Fasching, Foosnt*), který začal den po svátku Tří králů a trval až do popeleční středy (v křesťanství - první den postní doby před Velikonocemi). V tomto období chodily průvody mužů i žen převlečených do různých kostýmů po rodinách, se kterými byli zadobře či ve kterých bylo více mladých děvčat. Pro takto přestrojené lidi bylo důležité, aby je jejich přátelé nepoznali, z tohoto důvodu se také snažili měnit hlas a např. k pití používali plechové brčko, což také sloužilo k udržení anonymity. Nevázané veselí vrcholilo blížícím se masopustem, kdy spolky pořádaly během masopustu své tradiční bály, kterých se s oblibou účastnili jak mladí, tak i staří.⁸¹

Během masopustu se téměř v každé domácnosti pekly koblihy a pro děti se připravovala pochoutka zvaná Pfaffernüss, což byl zvláštní druh pečiva z tmavé mouky. Vrcholem masopustu se stal o popeleční středě pohřební průvod s pohřbením slaměné figuríny v životní velikosti – *Faschingskerl*, ta byla většinou pohřbena před domem, ve kterém bydlela postarší slečna, která si dlouho nemohla najít nápadníka. Popeleční středou začínal dlouhý půst zakončený Velikonocemi.⁸²

⁸⁰ Tamtéž, s. 100–102.

⁸¹ MÖCKEL, s. 90.

⁸² MÖCKEL, 90–91.

Již před začátkem Velikonoc si lidé nosili domů větvičky kočiček, aby do Květné neděle rozkvetly. Větvičky se často nechaly posvětit u faráře a poté byly vkládány pod střešní trámy a měly tak ochránit majitele před bleskem. Na Zelený čtvrtek přicházeli mladí chlapci do kostela s řehtačkami a dávali tak najevo, že od tohoto okamžiku utichly zvony kostela. Kolem poledne byl v kostele postaven Boží hrob, avšak tento den byl ještě prázdný. Po celou dobu u něj byla stráž a modlíci se ministranti. Na Velký pátek byla již v Božím hrobě položena figura znázorňující tělo Ježíše, u které se stále modlili ministranti. Nedaleko od hrobu byl vystaven kříž, u kterého každý věřící poklekl a políbil jej. Bílá sobota byla dnem, kdy proběhlo Vzkříšení Krista, a zvony se vrátily do kostela. Na Boží hod velikonoční chodila od domu k domu kapela a vyhrávala. Dalším zvykem, který se dodržuje i v současné době, bylo koledování. Chlapci měli pomlázku upletenou z březového proutí a svázanou hedvábnými pentlemi.⁸³

Koncem září, přesněji 28., se ctil i na Přebuzi sv. Václav, jehož socha v životní velikosti se nacházela na levé straně hlavního oltáře. Svátek sv. Václava byl velmi důležitý i z důvodu, že připomínal horalům blížící se zimu. Pro toto období vznikalo i mnoho přísloví, například „*Hätte man mit ihrer Ernte noch länger gewartet, hätte es passieren könne, dass die Kartoffeln auf den Feldern eingeschneit wären.*“⁸⁴

S prvními sněhovými vločkami se převážně mladší obyvatelé Přebuzi začali těšit na Vánoce. Mezi krušnohorskou specialitu, která se o Vánocích připravovala hlavně na saské straně hor, byla krušnohorská štola pečená vždy o těchto svátcích, obohacena byla sušenými lesními

⁸³ Tamtéž, s. 90–92.

⁸⁴ Tamtéž s. 96, Kdyby se se sklizní čekalo, mohlo by se stát, že brambory zapadnou sněhem.

plody a slazená byla marcipánem. Jedna z oblíbených koled asi jako v každém kraji byla „Stille Nacht, heilige Nacht.“⁸⁵

Mezi významné události každého jedince, které mnohdy ovlivnily dění v celé vesnici, patřily také křty, svatby a v neposlední řadě pohřby. U všech těchto událostí bylo podstatné, jak moc je určitá rodina zámožná. Mezi různými obřady bývaly mnohdy velké rozdíly.

U křtů bylo důležité, zda je miminko mužského či ženského pohlaví. Pokud to byl chlapec, rodiče mu museli nalézt kmotra a to většinou z blízkých příbuzných rodičů, buď bratra či sestry. U dívky postačil kmotr a nezáleželo, zda je s rodinou v příbuzenském vztahu. Cestou do kostela provázela dítě s rodiči také porodní bába a kmotr. Cestou z kostela byla rodina zastavována místními dětmi, které žadonily o různé sladkosti, těmi byly nejčastěji sušené švestky a pokud se jednalo o děti sousedů, byly jim darovány také malé perníčky. Poté následovala oslava pouze v rodinném kruhu, při které byla dítěti věnována malá krabička, v níž byl uložen dopis, na kterém byly vytisknuty modlitby a zbožná přání do budoucího života nového občánka. Dále zde byl uložen rodný list podepsaný kmotrem, často byl k dopisu vložen malý andílek z vosku a pár stříbrných peněz v závislosti na finanční situaci rodiny.

V chudších rodinách nebylo výjimkou, že rodiče neměli finance na pokrytí nákladů spojených s porodem, a z toho důvodu poté hledali kmotra, který by jejich dítěti věnoval vysoký finanční obnos. Ještě náročnější byl křest pro svobodné matky, když biologický otec popřel otcovství. Takové případy se stávaly velmi často a křest zde probíhal bez slavnostního obřadu a bez žádných následujících oslav.⁸⁶

⁸⁵ Tamtéž, s. 96–97.

⁸⁶ Tamtéž, s. 97–98.

Další významnou životní událostí nejen pro obyvatele Přebuzi byla svatba. Ačkoli movitějších občanů na Přebuzi nebylo mnoho i tak v každé rodině probíhaly přípravy a samotná svatba jinak. Záleželo zde hlavně na finančních prostředcích každé rodiny. U zámožnějších rodin se na svatbu začali chystat již tři týdny před samotným obřadem a to tak, že byla v kostele vyvěšena ohláška se jmény budoucích novomanželů a datem konání obřadu. S blížícím se datem začaly být přípravy v plném proudu, ve velkém se pekly koláče a musely být uklizeny všechny místnosti v domě.⁸⁷

Den před samotným obřadem se museli svatebčané účastnit mše a zpovědi, kde se měli vyznat ze svých hříchů. Po setmění jim pod okny přišla hrát kapela, která byla vždy náležitě odměněna. Následujícího rána matka, sestry a přítelkyně pomáhaly nevěstě s přípravami účesu a oblékáním do svatebních šatů. Pokud budoucí nevěsta neměla děti, byl jí do vlasů připnut závoj s věncem z myrty, pokud již jedno či více dětí měla, namísto myrty dostala věnec z jakékoli zeleně. Nevěsta se poté musela skrývat před ženichem, který byl nejčastěji oblečen do černého obleku s cylindrem a bílými rukavičkami a musel si svou nevěstu najít. Po příchodu svědků a rodičů ženicha nastal čas na snídani. K té se v tento slavnostní den nejčastěji podávalo černé kafe s mlékem a koláči. Po snídani musela nevěsta s ženichem pokleknout na stoličku a svědkové jim požehnali a na čelo namalovali křížek.⁸⁸

Cesta do kostela proběhla za zvuku zvonů buď v pronajatém kočáře z Nejdku, nebo častěji místní dvoukolkou. Samotný obřad probíhal podle všech křesťanských zásad, farář se tázal, zda vstupují do manželství dobrovolně a ze své vlastní vůle. Po obřadu museli jít novomanželé nejprve na faru, kde se vykonal zápis do místní farní

⁸⁷ Tamtéž, s. 98.

⁸⁸ Tamtéž, s. 98–99.

matriky. Poté mohli novomanželé konečně domů, během cesty je však zastavovali mladí chlapci a novomanželé se pro další cestu museli vykoupit. Po příjezdu domů následoval slavnostní oběd, k tomu se podávala nejčastěji nudlová polévka s hovězím masem, dále knedlíky s telecí pečení a jako zákusek perníčky. Vepřové maso bývalo jen velmi zřídka. Po jídle většinou přišli muzikanti, kteří hráli až do pozdních večerních hodin, kdy většina hostů již byla společensky unavena. Mezi oblíbenými nápoji zde byl totiž rum, grog a pivo.⁸⁹

Pro chudší obyvatele Přebuzi, kterých bylo podstatně více než těch zámožnějších, nebyl tento den tak slavnostní. Budoucí novomanželé museli oželet kočár, muziku pod okny a také jejich svatební obleky bývaly chudší – muži například nenosili cylindr. Ani farář nebyl oblečen do slavnostního, měl pouze bílé roucho. Po obřadu však museli i tito novomanželé na faru, kde byl jejich svatební den zapsán do místní farní matriky. Cestou domů se však nemuseli vykupovat místním mládencům a k večeru jim hrála kapela jen tehdy, když jejich přátelé a sousedé ovládali hru na nějaký hudební nástroj.⁹⁰

Další životní okamžik, u kterého lze vyzorovat rozdíly mezi movitější vrstvou obyvatelstva a tou chudší, byly pohřby. Když zemřel významný občan hornického města, bylo na jeho počest zvoněno zvonem – umíráčkem. Rozdíl byl i v tom, zda zemřel muž či žena. U muže zvon zazněl třikrát a u ženy pouze dvakrát.

V den svého úmrtí byl nebožtík uložen na slamník v chladné komoře a překryt lněnou látkou. Poté přišel doktor, který ohledal tělo a konstatoval smrt. Pozůstalí mezitím vytřeli podlahy v celém domě a po setmění drželi u mrtvého stráž, při které se modlili za duši zemřelého,

⁸⁹ Tamtéž, s. 99–100.

⁹⁰ Tamtéž, s. 100.

později však hráli také karty. Pravidlem bylo, že zemřelý takto zůstal v domě dva až tři dny. Poté donesl tesař rakev, která byla vyrobena ze dřeva. Pokud zemřel mladý muž, rakev byla ještě potřena bílým nátěrem, na stěnách a víku měla nalepené pozlacené ornamenty. Do takto ozdobené rakve byl pak již umytý nebožtík uložen. Vedle rakve se postavil stůl překrytý bílým sukmem s křížem z cínu a svícem s hořícími svíčkami, kde nemohla chybět i sklenice se svčcenou vodou a vloženou myrtou. Když bylo vše připraveno, přišli sousedé a přátelé, udělali mrtvému na čele, ústech a hrudi znamení kříže a pokapali ho svčcenou vodou. Poté přišel do domu farář se svými ministranty, nosiči zvedli rakev a celý průvod včetně pozůstalých se odebral na hřbitov. V čele průvodu šel ministrant oděný černým hábitem a nesoucí kříž, vzadu průvodu šel samotný farář doprovázený dvěma ministranty, z nichž jeden nesl cínový kotlík s kadidlem. Když smuteční průvod došel až na hřbitov, byla rakev pomocí lan opatrně vložena do hrobu. Kněz stále kázal krátké modlitby a přitom pokropil hrob svčcenou vodou, poté nad hrobem zamával kadidlem a hodil na rakev tři lopatky hlíny. To poté udělali i pozůstalí, avšak nepoužili přitom lopatky.⁹¹

⁹¹ Tamtéž, s. 100–101.

6 HISTORICKÝ VÝVOJ OBCE PŘEBUZ OD ROKU 1946 DO SOUČASNOSTI

V lednu roku 1946 započal tzv. organizovaný transfer německého obyvatelstva z území Československé republiky, jehož hlavní část trvala do poloviny roku 1947. Do okupačních zón v Německu se takto přesídlilo 2 208 000 osob, téměř 1,5 milionu Němců bylo přijato v americké okupační zóně a 750 000 pak v zóně sovětské. Během roku 1947 odešlo ještě cca 65 000 Němců do americké okupační zóny.⁹²

Příprava organizovaného odsunu započala v Československu v listopadu 1945 poté, co Spojenecká kontrolní rada v Německu souhlasila s podmínkami organizovaného odsunu německého obyvatelstva z Československé republiky, Polska a Maďarska. Československá vláda poté schválila podmínky organizovaného odsunu 14. prosince 1945, kdy bylo konkrétní přípravou odsunu pověřeno ministerstvo vnitra, Ústřední komise pro vnitřní osídlení a Osídlovací úřad, dále pak složky armády, policie ad. Podle nově vzniklého oběžníku, který byl přijat 31. prosince 1945, pozbyla platnosti veškerá stávající opatření správních úřadů, která se týkala vysídlování. Oběžník umožňoval soustřeďování Němců v nově vzniklých střediscích,⁹³ dále pak organizoval evidenci osob, přehled zdravotních prohlídek a evidenci jejich přepravy. Zvláštní pozornost byla věnována majetku, který si mohla odsunutá rodina ponechat. Hotovost byla omezena na 1000 RM, hmotnost zavazadel nesměla překročit hranici 30 kg na osobu a zásoby jídla byly vypočítány na sedm dní. Dále byl přísně zakázán odvoz

⁹² PEŠEK, s. 163.

⁹³ Počet těchto středisek byl 107.

cenných listin, vkladních knížek, drahých kovů, šperků, uměleckých děl, psacích strojů, rozhlasových přijímačů či fotoaparátů.⁹⁴

Poněkud mírnější pravidla pak platila pro tzv. dobrovolný odsun německých antifašistů. Stejně jako ostatní odsunuté obyvatelstvo si i antifašisté mohli odvézt pouze 1000 RM na osobu, mohli si však ponechat svůj nábytek, rozhlasové přijímače, fotoaparáty, šperky, kola. Ani oni však nesměli vyvážet vkladní knížky a jakékoli cenné papíry. Pokud však hodnota jejich majetku přesáhla 100 000 korun, vydávalo zvláštní povolení ministerstvo financí.⁹⁵

Již počátkem roku 1946 bylo vyčleněno německé obyvatelstvo, které sice bylo bez československé státní příslušnosti, ale za to spadalo do kategorie „*nepostradatelných odborníků a pracovníků v hornictví a některých průmyslových podnicích*“. Pro tyto osoby pak byly vydávány tzv. ochranné legitimace, které je vyjímalý z některých omezení, ale to pouze po dobu jejich zvláštního pracovního zařazení. Tyto úlevy se pak současně vztahovaly i na jejich rodinné příslušníky žijící ve společné domácnosti. Další skupinou německého obyvatelstva, které byly poskytnuty úlevy, byly osoby ze smíšených manželství. Podle vyhlášky Ministerstva vnitra ze dne 20. prosince 1946 mohly osoby ze smíšených manželství, které bylo uzavřeno před 16. březnem 1939, požádat o navrácení československého státního občanství.⁹⁶ Volební právo však zůstalo pro německé obyvatele i po roce 1946 značně omezeno a to i tehdy, když jim nebylo odebráno československé státní občanství. Roku 1948 byl rozšířen okruh osob německé národnosti, které mohly o československé občanství požádat. Týkalo se to převážně osob, které neměly jinou státní příslušnost, a měly trvalé bydliště na území

⁹⁴ Tamtéž, s. 164.

⁹⁵ Tamtéž, s. 165.

⁹⁶ Tamtéž, s. 166.

Československé republiky. Osoby starší 14 let musely prokázat znalost českého a slovenského jazyka.⁹⁷

Po nuceném vysídlení obyvatel německé národnosti Krušnohoří demograficky, hospodářsky i kulturně zpustlo. A to i přesto, že z hospodářského zájmu již během příprav vysídlení Němců ze Sudet vyplynula nutnost přemístit do tehdejšího pohraničí různé skupiny lidí, kteří v průběhu staletí odešli z českých zemí, ale zachovali si do jisté míry vztah k bývalému domovu. Převážně se jednalo o Čechy z Ukrajiny, východního Polska – Volyně, Jugoslávie, Rumunska, Maďarska, Řecka či Makedonie. Volyňští Češi představovali nejvýznamnější skupinu obyvatel, jednalo se zde zhruba o 40 000 lidí. Do roku 1948 přesídlilo do Československa 202 500 osob.⁹⁸

Velká většina těchto lidí chápala svůj pobyt v této oblasti pouze jako dočasný a využívala ho často k vyplenění domů po Němcích a k získání levného stavebního materiálu, který byl poté využit ke stavebním pracím ve vnitrozemí. Během několika měsíců po válce vzrostla v pohraničí prudce kriminalita, rozvíjel se černý obchod s kradeným zbožím, loupeže a násilnosti. Aby místní úřady snížily kriminalitu, začaly nabízet místní usedlosti buď zadarmo, nebo za symbolickou částku, která se pohybovala v rámci sta korun. I přes veškerou snahu místních úřadů pohraniční oblasti hospodářsky i kulturně zpustly, což vedlo ke vzniku dosud neznámého fenoménu – zaniklých obcí.⁹⁹

V 60. letech se však situace obrátila, protože se obnovy chátrajících objektů chopili tzv. chalupáři. Lidé z větších měst skupovali

⁹⁷ Tamtéž, s. 169–170.

⁹⁸ MIKŠÍČEK, Petr, *Zmizelé Sudety / Das verschwundene Sudetenland*, Domažlice 2003, s. 75–78.

⁹⁹ NOVOTNÝ, s. 24–29.

chátrající objekty a díky jejich zásahu se podařilo zachránit velké množství lidových staveb, ale také mnoho dalších budov odlišného německého architektonického stylu. V současné době kromě chalupaření pomáhá pohraničním oblastem Krušných hor také vzestup cestovního ruchu. Krušné hory se stávají stále více vyhledávanou oblastí jak na zimní, tak i letní dovolenou a díky tomuto zájmu bylo mnoho chátrajících budov a osad opraveno, byly vybudovány cyklistické stezky, lyžařská centra či naučné stezky přírodními i historickými památkami Krušnohoří.

6.1 Situace nuceně vysídlených Němců v Německu

V okupačních zónách Německa se najednou ocitlo 13 milionů Němců, u kterých pověřené osoby a státní orgány řešily, jak a kde toto množství lidí ubytovat. Pro tyto Němce neexistovalo ani žádné přesné označení. Před rokem 1953 byli lidé bez vlasti označováni různě, hovořilo se o vysídlencích, vyhnancích z vlasti či utečencích. Po roce 1947 se postupně prosadil termín vyhnanci, který měl vyjadřovat, že vyhnání je nenávratné a konečné. Zpočátku bylo pro sudetské Němce téměř nemožné, začlenit se do společnosti, místní obyvatelstvo se jich stranilo a často museli slýchat hanlivá označení jako „*Pšonkové* či *přivandrovalý ksindl*“.¹⁰⁰

Nejdůležitější zemí, kam mířilo odsunutého obyvatelstvo, bylo Bavorsko. Výsledky sčítání obyvatel v září 1950 vykazaly v Bavorsku 1,92 milionu nuceně vysídlených osob, což odpovídalo více jak 20 % celkové populace Bavorska. Z tohoto počtu představovali zcela nejsilnější skupinu sudetští Němci, v Bavorsku jich žilo více než milion. Nově

¹⁰⁰ KOSSERT, Andreas, *Chladná vlast*, Brno2011, s. 51–53.

příchozím obyvatelům nebylo povoleno zakládat žádné politické strany či spolky a nesměli žít v uzavřených skupinách.¹⁰¹

Roku 1948 se podmínky pro nuceně vysídlené poněkud zlepšily. Od tohoto roku již naprostá většina disponovala právem aktivní i pasivní účasti v komunálních i krajských volbách také zákaz sdružování se byl téhož roku rovněž zrušen. Po další desetiletí docházelo k postupné integraci vyhnaných Němců do německé společnosti. Řadě nuceně vysídlených osob byla prokázána diagnóza tzv. „vegetativní dystonie“,¹⁰² která vedla hlavně v 60. a 70. letech k nařízení lázeňské léčby. Dalším faktorem, který znepříjemňoval integraci nově příchozích, byl fakt, že ti, kterým se nepodařilo nalézt ubytování u místních obyvatel, žili v táborech kolem měst, kterým se místní lidé zdaleka vyhýbali. O těchto táborech se mluvilo mezi starousedlíky hanlivě, např. Bolševikov, Kozodomy, Prkenice a lidem žijícím v takovém táboře bylo přezdíváno „homo barackiensis“.¹⁰³

Mezi pozitivní faktory integrace patří bezesporu důraz na vyšší vzdělanost a lepší výkony druhé generace nuceně vysídlených Němců, u kterých jejich rodiče dbali na to, aby děti ve škole vynikaly.

6.2 Vývoj Přebuzi od poválečného období do současnosti

Po neúspěšném uranovém průzkumu, který na Přebuzi proběhl v rozmezí let 1946–1947, se přebuzští horníci každý týden stěhovali do Horního Slavkova, kde se podíleli na hloubení uranových dolů Barbora a Lesný. Později tam zůstali zaměstnání. Manželky některých havířů pracovaly na povrchu při úpravách uranové rudy. Téměř v každé rodině se tak

¹⁰¹ Tamtéž, s. 70.

¹⁰² Vegetativní dystonie - porucha rovnováhy vegetativního nervstva charakterizovaná funkčními změnami činnosti různých orgánů, popřípadě orgánových systémů, vyvolanými porušenými nervovými regulacemi.

¹⁰³ Tamtéž, s. 102–103.

vyskytoval někdo, kdo v uranových dolech pracoval. Těžba uranu také zachránila mnoho obcí bývalého zakázaného pásma kolem Jáchymovska, např. Boží Dar, Myslivny, Rýžovna, Přebuz či Nejdek, zde byly ubytovány desetitisíce pracovníků, kteří do Jáchymova a dalších důlních provozů pravidelně dojížděli.¹⁰⁴

V Jáchymově pracovali také vězni z táborů nucených prací, které vznikaly v rozmezí let 1948–1954 v oblastech, kde nebyl dostatek pracovních sil. Tábory od svého vzniku spadaly pod správu ministerstva vnitra a byly rozděleny do čtyř typů – sběrné, pracovní pro muže, pracovní pro ženy a společné. Tábory se dále dělily podle tělesné zdatnosti na těžké, které se vyskytovaly právě v oblasti Jáchymovska, kde bylo mnoho dolů a hutí, dále pak na normální, ty byly zaměřeny na stavební podniky, vápenky a cementárny a na lehké, ve kterých se vykonávala zemědělská a dílenská práce. Vězni z jáchymovských táborů pracovali hlavně na těžbě uranu, který byl následně dodáván do SSSR.¹⁰⁵

V samotné Přebuzi proběhl průzkum cínového ložiska o několik let později, a to v letech 1953–1958, kdy ho obnovil Národní podnik Teplice, který zde vyhloubil dva doly, které nesly název Jáma. Jámy se skládaly již z předešlých dolů a navazovaly tak na štoly ze šlikovského období. Průzkum na všech přebuzských šachtách skončil v roce 1958 z ekonomických důvodů.¹⁰⁶ V polovině 80. let byla převezena rudní halda Jámy č. 1 nákladními auty do závodu Krásno, kde byla zpracována na cínový koncentrát.

Stejně jako ostatní pohraniční obce, neminulo ani Přebuz bourání starých opuštěných domů po německých obyvatelích. Demolice probíhala

¹⁰⁴MIKŠÍČEK, *Tváře Krušnohoří*, s. 48.

¹⁰⁵BÁRTÍK, František, *Tábory nucené práce se zaměřením na tábory zřízené při uranových dolech v letech 1949–1951*, Praha 2009, s. 17–91.

¹⁰⁶ROJÍK, s. 78.

v druhé polovině 50. let a ještě roku 1967 se na Přebuzi nacházela spousta opuštěných a polorozpadlých domů.¹⁰⁷ Přebuz však měla oproti jiným obcím to štěstí, že se nenacházela v těsné blízkosti hranic a po celé generace místní obyvatelé pracovali v dolech a z tohoto důvodu spadaly do kategorie nepostradatelných odborníků v hornictví a byli vyjmuti z nuceného vysídlení německého obyvatelstva. To i s mnohými materiálními ztrátami pomohlo zachránit obec před úplným zničením. V současné době je Přebuz vyhledávanou rekreační oblastí v Krušnohoří. Kromě rekreatantů zde žije 56 stálých obyvatel.¹⁰⁸

Od 70. let až dodnes je příležitostně rozebírán materiál po těžbě a průzkumu uranové rudy, který je nejčastěji využíván Lesy ČR, a. s. na budování zpevněných lesních komunikací. Halda Jámy č. 2 byla v 70. letech přetvarována a sloužila poté jako lyžařská sjezdovka. Další materiál v podobě písků a bloků zdiva byl postupně rozebírán místním obyvatelstvem, které ho využívalo například při výstavbě domů. Používání písků a bloků zdiva bylo místy spojeno s rizikem, protože některé kvádry zdiva či písek vykazovaly radioaktivitu.¹⁰⁹

Kolem roku 1980 byla zahájena zemědělským závodem ve Třech Sekerách u Mariánských Lázní nelegální těžba rašeliny z Přebuzského rašeliniště, která však byla na nátlak místní samosprávy zastavena. V současné době bylo rašeliniště, jak jeho přirozený vrchovištní ekosystém, tak také již vytěžené část, prohlášeno za přírodní památku Přebuzské rašeliniště.

¹⁰⁷MIKŠÍČEK, *Tváře Krušnohoří*, s. 133–134.

¹⁰⁸VAICOVÁ B., *Romana, Zaniklé obce na Sokolovsku*, s. 236.

¹⁰⁹ROJÍK, s. 78.

7 HISTORICKÝ VÝVOJ OBCE JELENÍ DO ROKU 1945

Bývalá hornická obec Jelení (*Hirchschenstand*) se nachází v Krušných horách v nadmořské výšce 960 metrů. Poloha obce ovlivnila po druhé světové válce její další vývoj, nachází se totiž pouhých 5 kilometrů od státních hranic. Vzdálenost mezi obcí Přebuz a Jelení je necelých 10 kilometrů.

K vysvětlení názvu obce existují dva možné výklady. Podle prvního byl název odvozen od hojnosti jelenů v tomto kraji (*Hirchs = jelen, Stand = stání, stanoviště*), od tohoto názvu bylo po roce 1947 odvozeno i české pojmenování oblasti. Podle druhé verze byl název obce odvozen od jména těžaře Hirsche, který jako první v této oblasti působil.¹¹⁰

První zmínky o Jelení lze nalézt v Berní rule z roku 1654 a podle shody krušnohorského a durynského nářečí lze předpokládat, že obec založili němečtí kolonisté z Durynska. Avšak již dlouho před samotným založením obce probíhalo v okolí Jelení sezónní rýžování cínovce z náplavů potoků, jež jsou datována nejdeckou horní knihou do roku 1556. Cínovec byl na Jelení zpočátku rýžován hlavně z náplavů Černého potoka, který protéká celým Jelením a je lemovaný dlouhými pruhy rýžovnických kopečků patrnými v lesních úsecích také dnes. Počátek těchto rýžovnických prací je datován na přelom 12. a 13. století a je úzce spjat s nejdeckým panstvím, které v té době spadalo pod správu rodu Pliků. Ve 14. století bylo již dolování na Jelení v plném rozkvětu také díky tomu, že Jelení spadalo pod nejdecké panství, které v té době patřilo rodu Šliků, významnému podporovateli hornictví. Vzhledem politickým a

¹¹⁰ VAICOVÁ B., *Zaniklé obce na Sokolovsku*, s. 197.

náboženským sporům připadly roku 1545 doly v Jelení přímo královskému hornímu úřadu v Jáchymově.¹¹¹

Ve druhé polovině 16. století nastal na území Jelení největší rozmach hornictví, což se týkalo všech tří rudních okrsků: Kranisberg, Hirschkopf a Bora. V období třicetileté války doly a rýžoviště v Jelení nezanikly, i když někteří horníci byli nuceni pro své luteránské vyznání opustit vlast, jiní podnikatelé naopak obsadili uvolněná místa. Jedním z nejbohatších z nich byl Hans Rössler, který roku 1621 obsadil celý revír Jelení a jeho dědici poté roku 1644 celý revír prodali Leonhardu Ratzovi z Wunsiedlu.¹¹²

V 17. století patřilo Jelení k nejdůležitějším a nejrozsáhlejším rýžovištím cínovce v západním Krušnohoří. Když roku 1633 koupil hrabě Černín nejdecké panství, byly cínové doly v kupní smlouvě vyzdvihnuty jako položka zvláštního významu a po třicetileté válce se nacházela většina propůjčených důlních mír právě v Jelení. Všechny cínové rudy byly drceny v místních stouповnách a poté byly povinně odváženy k tavení do panské cínové huti v Nejdku, kde byl cín poté využíván k výrobě pocínovaných plechů. Za vytěžené cínové rudy požadovala vrchnost desátek a tzv. třetí strusku jako náhradu za použité dřevěné uhlí. Následující období však znamenalo pro Jelení dobu úpadku hornictví. Přestože byla v druhé polovině 19. století na Jelení z finančních důvodů ukončena těžba cínovce, doly byly dále využívány k těžbě manganových rud a cínová ruda se stala pouze vedlejším produktem. Tato těžba ale netrvala dlouho, již roku 1855 byly doly uzavřeny. Těžba zde definitivně skončila s dovozem levného cínu ze zámoří.¹¹³

¹¹¹ ROJÍK, s. 106–107.

¹¹² Tamtéž, s. 108.

¹¹³ Tamtéž, s. 112–113.

Stejně jako v obci Přebuz, byla i v Jelení důležitým zdrojem obživy těžba rašeliny. Pro dobývání rašeliny zde byly použity tzv. hordy, což byly dřevěné konstrukce, díky kterým se poté rašelina vysoušela. Rašelina se těžila u bývalé hájovny Skelná Huť, zde byly nalezeny různé skleněné a hliněné nádoby, což spolu s místním názvem myslivny Sklářská Huť dokládá existenci dávné sklářské hutě.¹¹⁴

7.1 Obec Jelení v období před 2. světovou válkou

V obci Jelení probíhal každodenní život podobně jako v nedaleké obci Přebuz. Při významných životních událostech jako byly např. svatby, křty či pohřby dodržovali obyvatelé obou obcí obdobné zvyky. Nejen při těchto slavnostech býval jednou z nejdůležitějších staveb v obci kostel. První kostel byl v Jelení postaven roku 1779, do té doby v Jelení nebyla žádná farnost a všechny významné události místních obyvatel se konaly v nedalekém městě Nejdek. Prvním farářem v Jelení byl zvolen Caspar Molitor, který se 14. listopadu 1782 slavnostně přestěhoval do nové fary zřízené v těsné blízkosti kostelíka. Na přelomu 18. a 19. století byli obyvatelé Jelení převážně vyznání katolického, ale až roku 1832 byl v Jelení postaven pozdně barokní kostel sv. Antonína Paduánského, který byl však počátkem 50. let 20. století úmyslně podpálen a vzápětí zbořen.¹¹⁵ Po první světové válce konvertovalo mnoho osob katolického vyznání k nově vzniklé Novoapoštolské církvi, u které bohoslužby probíhaly nejčastěji ve starých hornických budovách, později se konaly v nedaleké obci Rolava.¹¹⁶

Poté, co byla zavedena povinná školní docházka, byla v obci postavena také škola, která se nacházela mezi kostelem a farou. Po

¹¹⁴ Tamtéž, s. 113.

¹¹⁵ KRČMÁŘ Luděk a kol., *Zničené kostely / Vernichtete Kirchen*, Domažlice 2004, s. 66–67.

¹¹⁶ MÖCKEL, Ulrich, *Hirschenstand, Von der Landkarte verschwunden – aber nicht vergessen!*, Schönheide 2005, s. 49.

zavedení povinné školní docházky již děti nemohly zůstat doma a pracovat např. na výrobě perleťových knoflíků či paličkování krajek, což v Jelení někdy bývalo také hlavním zdrojem obživy, ale začaly navštěvovat školu, která měla nejdříve pouze tři třídy. S vzrůstajícím počtem žáků musela být škola roku 1887 rozšířena o další třídu. Přestože již měla 4 třídy, připadalo na jednoho učitele ve třídě až 70 žáků. Z tohoto důvodu se škola roku 1924 rozrostla o další dvě třídy. Po druhé světové válce školní výuka zcela skončila, protože celá budova sloužila jako shromažďovací středisko pro nuceně vysídlené Němce.¹¹⁷

V předválečném a meziválečném období patřilo Jelení k bohatším a větším městům. Již roku 1890 byl v obci zřízen poštovní úřad, zaměstnanci pošty se však nebyli schopni uživit pouze roznášením zásilek po Jelení a proto byli nuceni hledat další vedlejší zaměstnání. Během dopoledne byly obvykle rozneseny všechny zásilky, za které dostal dotyčný úředník zapláceno. Protože se z platu za několika hodinovou směnu nebylo možné uživit, zaměstnanci si buď hledali ještě vedlejší zaměstnání, nebo dávali po krátké době výpověď. V roce 1910 se úřednicí v Jelení stala Maria Schmiedlová, která v úřadu zůstala až do vzniku Československé republiky. Po vzniku nového státu se úřední řeč stala čeština a stávající zaměstnanci německé národnosti byli nahrazeni českými a to až do roku 1938, kdy byla oblast Sudet připojena k nacistickému Německu.¹¹⁸

Jedním z nejstarších obchodů v obci bylo pekařství Johanna Kragla. Jako jeden z prvních v okolí pekl chléb za pomoci strojů, díky čemuž byla cena chleba nejlevnější v širokém okolí. Johann Kragl byl brzy schopný dodávat své zboží do okolních obcí a k tomu mu dopomáhaly dřevěné vozy, do kterých byli zapřažení koně. Během

¹¹⁷ *Heimatbuch Landkreis Neudek*, s. 306–307.

¹¹⁸ MÖCKEL, *Hirschenstand*, s. 47–48.

několika let rozšířil svůj majetek o řadu domů jak v Jelení, tak také v nedaleké obci Chaloupky. Na přelomu století postavil v Jelení „Villu“, která byla na svou dobu velice luxusní stavbou, ve které nechyběla koupelna, vodovod či plynovod. Roku 1911 byl v Jelení postaven obchod, který se záhy stal největším v celé oblasti. Kromě obchodu, staré pekárny a řeznictví stálo v Jelení 7 hostinců – Modrá Hvězda (*Blauen Stern*), Ke Slunci (*Zur Sonne*), K odpočinku (*Zur Erholung*) a dále pak hostinec Lesní klid (*Waldfrieden*), hotel K pensionu (*Zur Pension*).¹¹⁹

V období první republiky se Jelení stalo oblíbeným cílem lázeňských hostů ze vzdálenějších Karlových Varů či z blízkého okolí, mnozí domácí i zahraniční návštěvníci zde trávili část léta, proto byli nazýváni „*Sommerfrischler*“. Jelení se stalo oblíbeným cílem výletníků i z toho důvodu, že roku 1881 byla slavnostně otevřena železnice z Chodova do Nejdku, důležitější však byla železnice, která byla postavena z Nejdku až do německého města Johanngeorgenstadt. O několik let později pak byla tato železnice rozšířena až do Karlových Varů, což vedlo ke spojení česko-saského území. Zřízení této železniční trasy financovalo okresní město Nejedek, i když náklady na výstavbu byly dosti vysoké, čímž se zatížil finanční rozpočet města. Ve 30. letech 20. století byla dokonce zřízena pravidelná autobusová linka Jelení - Nové Hamry - Nejedek, kdy jízdné činilo 5 Kčs, což se v té době dalo přirovnat k hodinové mzdě zedníka.¹²⁰

V meziválečném období žilo Jelení bohatým kulturním životem, který tvořili různé skupinky nadšenců. Do první světové války působilo v Jelení ochotnické divadlo, jenž vedl místní farář Lang, který zakládal různé katolické spolky a to buď, mužské, ženské či dětské. Z těchto spolků si posléze hledal talentované jedince, kteří by se stali členy

¹¹⁹ *Heimatbuch Landkreis Neudek*, s. 308–309.

¹²⁰ Tamtéž, s. 308.

ochotnického divadla. Divadelní hry byly hrány jednou až dvakrát do roka a to o Vánocích a mezi masopustem a Velikonocemi, kdy se žádné taneční zábavy nekonaly. Vedle ochotnického spolku působil na Jelení také sbor dobrovolných hasičů, klub válečných veteránů, mužský pěvecký spolek a později také socialistický svaz mládeže (ARUK). Pěvecký spolek vystupoval především během masopustu, během kterého hrál každou neděli a to nejčastěji na maškarních bálech. Téměř celý rok se také každou neděli konala taneční zábava, která byla hojně navštěvována i hosty z nedalekého Saska. Jelení se však ani v dobách svého největšího kulturního rozmachu nedočkalo vlastního promítacího sálu, pouze sem od roku 1939 jednou za měsíc dojíždělo pojízdné kino.¹²¹

Počátkem 20. let 20. století vznikla v Jelení spousta nových zimních sportů. Každoročně se zde konaly různé sportovní akce například ve skoku na lyžích či závody na běžkách. Největším lákadlem pro návštěvníky Jelení bývaly skoky na lyžích do vzdáleností 25–30 metrů. Pro menší děti zde bývaly připravené lyže se speciálními holemi, pomocí kterých mohly přeskakovat dřevěné můstky, které pro tuto příležitost vyrobil někdo z místních obyvatel. Každoročně se zde konal také závod pro místní školu, kde vítěz běhu na lyžích získal jako hlavní cenu nový pár lyží. I přes vysokou nezaměstnanost bylo roku 1936 v Jelení postaveno nové sportovní hřiště, které financovala obec Jelení a okresní město Nejdek částkou 4000 Kčs a ještě téhož roku zde byl založen tělovýchovný spolek. Během druhé světové války se tento spolek rozpadl a členové byli povoláni do armády.¹²²

Poslední zářijové dny až do Mnichovské dohody byly pro tuto příhraniční oblast velice vzrušující. Většina obyvatel uprchla přes hranice do Saska, menší část obyvatel Jelení poté musela odejít do vnitrozemí

¹²¹ Tamtéž, s. 309–311.

¹²² Tamtéž, s. 308–309.

Československé republiky. V obci těsně před válkou zůstalo pouhých 35 osob, a to ještě ve 30. letech čítalo Jelení 139 domů a 834 obyvatel.¹²³

¹²³ VAICOVÁ B., *Zaniklé obce na Sokolovsku*, s. 198.

8 HISTORICKÝ VÝVOJ OBCE JELENÍ OD ROKU 1945 DO SOUČASNOSTI

Jak již bylo zmíněno, ihned roku 1945 začalo postupné osidlování pohraničních oblastí Československé republiky. V letech 1945–1946 probíhalo osidlování Sudet samovolně a nebylo ještě organizované státem. V této fázi přijížděli zejména potomci českých protestantů z polského Zelova a vídeňští Češi. Zpočátku přicházeli také emigranti z Francie, Belgie a dokonce i Spojených států, ale výměry přidělované půdy byly zpravidla 13 ha, což se zejména americkým krajanům zdálo příliš nízké, a tak jejich zájem brzy ustal. V tomto období přišlo do Československé republiky 64 000 osob z řad někdejších emigrantů a jejich potomků.¹²⁴

V letech 1947–1950 se do Československé republiky stěhovali především volyňští Češi, kterých se do Sudet přistěhovalo téměř 40 000. Druhou početně významnou skupinou byli Slováci, Češi a Rusíni z Rumunska, kteří byli rozmístěni do Jeseníků, jižních Čech a jižní Moravy a v neposlední řadě také do západočeského pohraničí. Noví obyvatelé Sudet poté dostali pouze tři hektary půdy, protože se počítalo, že se z nich stanou hlavně lesní dělníci. Do českého pohraničí pak také bylo během listopadu 1946 až února 1947 přemístěno přibližně 45 000 Maďarů a mezi lety 1948–1950 k nim přibylo ještě obyvatelstvo řecké a makedonské národnosti. Do roku 1950 tak do Československé republiky přesídlilo 202 520 osob a jejich naprostá většina se usídlila v někdejších Sudetech. Mnozí z nich využili pobytu v Sudetech k tomu, aby mohli vykrádat opuštěné domy po Němcích.¹²⁵

¹²⁴ SPURNÝ, Matěj, *Sudetské příběhy / Sudetengeschichte*, Praha 2010, s. 85–86.

¹²⁵ Tamtéž, s. 86–87.

Roku 1951 došlo československou vládou k vyhlášení pohraničního území, které bylo rozděleno na 3 pásma, pohraniční, hraniční a zakázané. Zakázané pásmo bylo široké zhruba 2 kilometry od státní hranice a žít zde mohli pouze příslušníci pohraniční stráže. Ze zakázaného pásma se museli vystěhovat civilní osoby a veškerý vstup do něj byl pouze na povolenku v doprovodu příslušníka pohraniční stráže. Vstup na povolenku, ale již bez doprovodu, byl i do hraničního pásma. Ihned s vyhlášením pohraničního pásma začaly v této oblasti demoliční práce, které byly prováděny tak, že se musely odstranit veškeré budovy nacházející se v tzv. vnější části zakázaného pásma (tj. mezi státní hranicí a drátěným zátarasem), zatímco v jeho vnitřní části byly bourány objekty zchátralé, které nebylo možné dále využít. K tomuto pásmu pak přiléhala 10 kilometrů široký pruh pásma hraničního, kde byl život obyvatel značně ztížen a omezen. Celé demoliční akce v tomto úseku státní hranice měly být dokončeny do konce roku 1956. Již roku 1957 byla československá vláda kritizována Německou demokratickou republikou za neutěšený stav na české straně hranic.¹²⁶

Vytvoření hraničního pásma a následné demolice se významně dotkly také obce Jelení, která se nacházela pouhých 5 kilometrů od státních hranic a spadala tak do hraničního pásma. V průběhu let se zde většina domů rozpadla a zbytek rozbili příslušníci pohraniční stráže. Celý tento proces byl odůvodněn tím, že se v polorozpadlých budovách a ruinách mohou skrývat západní agenti či zločinci. V 50. letech byl dokonce úmyslně podpálen barokní kostel sv. Antonína Paduánského z roku 1832, který dnes připomíná pouze kříž uprostřed pole. Kostel byl

¹²⁶ BRUŽEŇÁK, Vladimír, *Historie Sokolovska*, Sokolov 2010, s. 162–165.

na příkaz zničen členy místní pohraniční stráže, oficiální zpráva však uváděla, že se jednalo o akt západních agentů.¹²⁷

Aby torza zchátralých domů nenarušovala cyklistický Závod míru konaný zde od 60. let, byla pomocí těžké techniky srovnána se zemí. Na území obce zůstala budova dnešní restaurace, kde do 90. let měla sídlo vojenská posádka a tzv. Villa, která do roku 1989 sloužila jako rekreační zařízení Ministerstva zahraničních věcí. Dále zde byly zachovány další dva domy, v jednom z nich dosud žije jediný stálý obyvatel Jelení. Oblast bývalé obce Jelení je v současné době stejně jako ve 30. letech významným turistickým cílem, v zimních měsících jsou zde udržované lyžařské stopy a v letních měsících zde vede cyklistická magistrála.¹²⁸

¹²⁷ Tamtéž, s. 165.

¹²⁸ MIKŠÍČEK, *Zmizelé Sudety / Das verschwundene Sudetenland*, s. 169.

9 ZÁVĚR

Krušné hory rozprostírající se na severozápadě Čech dnes tvoří přírodní hranici mezi Českou republikou a Německou spolkovou republikou. Se svou délkou téměř 140 kilometrů jsou tak nejdelším hraničním valem v České republice.

Hlavním důvodem k osidlování této do té doby pusté části hor se staly cínonosné žuly. V druhé polovině 12. století po nálezích krupek cínu a stříbra v řece Ohři začalo postupné kolonizování Krušných hor. Koncem 12. století byl v saském Krušnohoří postaven hrad Schwarzenberg, pod jehož ochranou začali do Krušnohoří proudit horníci, řemeslníci či zemědělci. Podobnou funkci jako hrad Schwarzenberg zastávala na české straně hor strážní věž v Nejdku. Od konce 12. století proudili do Krušnohoří i důlní podnikatelé z Chebska, kteří sem byli přilákáni zprávou o objevení ložisek stříbra na Jáchymovsku.

Ve 13. století se začalo hornictví v této oblasti rozvíjet velmi rychle. Rudy kovů se získávaly v rýžovištích nebo v dolech, které provozoval tzv. nákladník či sdružení havířů – těžařstvo. Obvyklé bylo, že se poté tato těžařstva spojila a vytvořila tzv. dědičnou štolu, která sloužila k odvodňování dolů a napomohla tak větší hloubce dolování. Její pozůstatky se dochovaly dodnes. Počátkem 16. století byla z důvodu nové vlny osidlování v Krušnohoří zakládána nová městečka, jednalo se například o Boží Dar či Abertamy. Naopak koncem 16. století došlo k velkému odlivu pracovních sil, který způsobila krize hornictví, především na nejdeckém panství v té době majetkem rodu Nosticů. Největšího odsunu obyvatel se však Krušné hory dočkaly po roce 1648 kvůli jejich protestantskému vyznání.

Kromě hlavního zdroje obživy, kterým na hřebenech Krušných hor bylo bezpochyby hornictví, patřila mezi tradiční řemesla v krušnohorských rodinách také výroba krajek a perleťových knoflíků. Výroba krajek se

koncem 16. století rozšířila na území Čech ze saského Annabergu. Významnou roli při šíření paličkování sehrála Barbara Uthmannová, která se výrobě krajky přiučila od své belgické vychovatelky. Krajkářství se stalo v polovině 18. století velice prosperujícím odvětvím, které roku 1751 prohlásila Marie Terezie za svobodnou živnost. K rozvoji výroby perleťových knoflíků došlo převážně v druhé polovině 19. století v obci Přebuz. Ve 30. letech 20. století se však tato fyzicky a časově náročná práce přestávala vyplácet mimo jiné i proto, že byl evropský trh zaplaven zbožím z Číny. Dalším významným řemeslem se na území Krušných hor stala výroba rukaviček, kterou na české území Krušnohoří přinesl Adalbert Ederhard původem z Abertam. Ten se rukavičkářem vyučil ve Vídni a jeho firma se sídlem v Abertamech poté vyvážela zboží do celého světa, například do Jižní Afriky, USA či Kanady.

Po vzniku Československé republiky žilo v pohraničních oblastech obyvatelstvo převážně německé národnosti, které bylo s nově vzniklým státem nespokojeno a odhodláno bojovat za své právo na sebeurčení. Téhož roku bylo ve Vídni schváleno vytvoření německé provincie Deutschböhmen na území ČSR, ta se posléze měla stát součástí německého státu. Z důvodu hospodářské krize byl průmyslový rozvoj pohraničních oblastí ČSR prudce zbrzděn, což vedlo k nárůstu nezaměstnanosti a vyostření národnostní problematiky a nacionálních myšlenek. Této situace využila nově vzniklá politická strana Sudetendeutsche Partei v čele s Konrádem Henleinem. Období před Mnichovskou dohodou znamenalo pro oblast Sudet dobu nepokojů a konfliktů mezi českým a německým obyvatelstvem. Tyto nepokoje vyvrcholily po projevu Adolfa Hitlera na sjezdu SdP v Norimberku dne 12. září 1938. Po Mnichovské dohodě bylo pohraniční území ČSR připojeno k nacistickému Německu a obsazeno jednotkami německé armády. Během války se v Krušnohoří začalo s výstavbou mnoha zajateckých táborů mimo jiné zajatecký tábor Sauersack nacházející se v těsné blízkosti obce Přebuz. Prakticky ihned po ukončení druhé světové války

došlo k období tzv. divokého odsunu německého obyvatelstva, při kterém bylo vysídleno téměř 600 000 lidí. Během tohoto odsunu došlo k mnoha násilnostem vůči Němcům a to především ze strany Revolučních gard. Od počátku roku 1946 bylo započato s organizovaným transferem německého obyvatelstva z území ČSR, jehož hlavní část trvala do poloviny roku 1947. Pravidla nuceného vysídlení obyvatelstva byla přísná, poněkud mírněji se zacházelo s antifašisty, kteří chtěli sami opustit území ČSR, či s Němci, kteří mohli zůstat, protože byli nepostradatelnými odborníky v oblasti těžebního průmyslu. I když zpočátku byla snaha znovu osídlit pohraniční oblasti ČSR, došlo díky nucenému vysídlení německého obyvatelstva a československé politiky 50. let k zániku mnoha měst či obcí a vzniku doposud neznámého fenoménu – zaniklých obcí.

Založení obce Přebuz je spojeno s nálezy cínové rudy na horním toku řeka Rolavy a Rotavy a podle Přebuzské kroniky je datováno do roku 1347, kdy na území dnešní Přebuzi přišli kolonisté z území dnešního Saska. Obec Přebuz spadala do jindřichovického panství, kde v té době byl nejmocnějším rodem, rod Pliků. Ten měl v držení pozemky v oblasti nejdeckého panství, které využíval k hornictví a rýžování cínové rudy. Avšak roku 1434 se nejdecké panství dostalo pod správu rodu Šliků, který byl významným podporovatelem hornictví a spravoval velkou část Krušnohoří téměř 200 let. Kvůli účasti na stavovském povstání byl rodu Šliků zkonfiskován majetek ve prospěch královské komory a správa nad jindřichovickým a nejdeckým panstvím byla udělena rodu Nosticů. Za jeho vlády byla obci Přebuz propůjčena soudní moc a byla potvrzena městská práva, která Přebuz získala v dobách, kdy náležela rodu Šliků. V 18. století postihla Krušné hory katastrofální neúroda spojená s hornickou krizí. V té době došlo k rozvoji těžby nerostné suroviny, která měla v Krušnohoří dlouholetou tradici – rašelina. Rašelina se využívala hlavně k vytápění domácnosti, patřila totiž mezi nejlevnější paliva.

Dalšího využití se rašelina dočkala také jako izolační prostředek obytných domů, k pálení cihel, vápna či v lázeňských léčebných kúrách.

V druhé polovině 17. století byl na Přebuz povolán kněz Daniel Ignatz Josef Mayer, který se stal zanedlouho jednou z nejvýznamnějších postav rekatolizace krušnohorské oblasti. Během jeho působení došlo k prudkému zvýšení počtu osob, které vyznávaly katolickou víru. Během působení na Přebuzi se jeho věhlas roznesl po širokém okolí a roku 1685 byl vyslán s královskou družinou a hrabětem Antonem J. Nosticem do Stockholmu. Po návratu se stal pražským arcibiskupem a díky jeho pomoci se dostala na území Krušnohoří významná plodina, která se záhy stala nejvýznamnější surovinou v celých Krušných horách. Touto surovinou byly brambory, které byly v jídelníčku přebuzského obyvatele doplněny především lesními plody a houbami. Větší zemědělské činnosti v tak vysokých nadmořských výškách nebylo možné, a tak se obyvatelé Přebuzi věnovali spíše chovu dobytka. Stejně tak jako v jiných částech českých zemí probíhaly i v Přebuzi různé obřady, které měly pevně stanovená pravidla, mezi ně patřily převážně svatby, křty či pohřby. Roku 1779 byl v Přebuzi postaven barokní kostel, jenž nahradil původní dřevěný kostelík. Jeho výstavby se zhostili obyvatelé Přebuzi, blízké obce Rolava a také obce Jelení.

Po druhé světové válce proběhl v Přebuzi neúspěšný uranový průzkum a následně průzkum na cínová ložiska, který však z ekonomických důvodů skončil roku 1958. V této době proběhla také v Přebuzi demolice starých opuštěných domů po Němcích, která trvala až do roku 1967. Přebuz měla však to štěstí, že se nenacházela v těsné blízkosti hranic a většina místních obyvatel spadala do kategorie nepostradatelných odborníků v hornictví a nemuseli se tak účastnit nuceného vysídlování německého obyvatelstva. To vše a také to, že se pro své přírodní krásy stala vyhledávanou rekreační oblastí, vedlo k tomu, že ji nepostihl zánik jako jiné obce v jejím okolí.

Obec Jelení však takové štěstí neměla. Bývalá hornická obec se nacházela pouhých 5 kilometrů od státních hranic, což po druhé světové válce ovlivnilo její další osud. Podle zápisu v Berní rule lze vznik Jelení datovat do roku 1654 a podle shody v nářečí lze předpokládat, že obec založili němečtí kolonisté z Durynska. Avšak již na přelomu 12. a 13. století probíhalo na jejím území sezónní rýžování cínovce. Významného rozkvětu hornictví se Jelení dočkalo ve 14. století, kdy spadalo pod správu rodu Šliků, významného podporovatele hornictví. Dalším rozvojem prošlo hornictví na Jelení v polovině 17. století, kdy patřilo k nejdůležitějším a nejrozsáhlejším rýžovištím cínovce v západním Krušnohoří. Jedna z největších krizí postihla Jelení v druhé polovině 19. století, kdy zde byla z finančních důvodů ukončena těžba cínovce. Na přelomu 18. a 19. století byla již většina obyvatel Jelení vyznání katolického, ale až roku 1832 zde byl postaven pozdně barokní kostel sv. Antonína Paduánského. V předválečném a meziválečném období patřilo Jelení k bohatším městům, které navštěvovali obyvatelé Karlových Varů či turisté ze Saska. Na Jelení bylo sedm hostinců, klub válečných veteránů, dobrovolní hasiči, ochotnický divadelní spolek či pěvecký sbor, který hrál na tanečních zábavách, jenž byly známé i za hranicemi Čech. V 30. letech 20. století bylo Jelení vyhlášené centrum zimních sportů a letní rekreace. Roku 1936 zde bylo dokonce postaveno sportovní hřiště a založen tělovýchovný spolek. Poslední zářijové dny až do Mnichovské dohody byly pro tuto oblast velice vzrušující. Většina obyvatel uprchla do Saska, menší část poté musela odejít do vnitrozemí ČSR. V obci těsně před druhou světovou válkou zůstalo pouhých 35 osob. Počátkem 50. let byla vyhlášena pohraniční pásma, a jelikož do tohoto pásma spadala také obec Jelení, bylo rozhodnuto, že bude celá obec zničena.

V 50. letech byl dokonce úmyslně podpálen barokní kostel sv. Antonína Paduánského z roku 1832, který byl zničen místní pohraniční stráží, oficiální zpráva však uváděla, že se jednalo o akt západních agentů. Aby torza zchátralých domů nenarušovala cyklistický Závod míru

konaný zde od 60. let, byla pomocí těžké techniky srovnána se zemí. Na území obce zůstala budova dnešní restaurace, kde do 90. let měla sídlo vojenská posádka a tzv. Villa, která do roku 1989 sloužila jako rekreační zařízení Ministerstva zahraničních věcí. V současné době je v Jelení nahlášený pouze jeden stálý občan a oblast je využívána jak k zimní, tak i letní rekreaci.

10 POUŽITÁ LITERATURA

BÁRTÍK, František, *Tábory nucené práce se zaměřením na tábory zřízené při uranových dolech v letech 1949–1951*, Praha, 2009.

BRUŽEŇÁK, Vladimír, *Historie Sokolovska*, Sokolov, 2010.

BRÜGEL, Wolfgang Johann, *Češi a Němci 1918/1938*, Praha, 2006.

BRÜGEL, Wolfgang Johann, *Češi a Němci 1939/1946*, Praha, 2006.

BURACHOVIČ, Stanislav, *Po stopách krušnohorského hornictví*, Karlovy Vary, 2010.

FALTYS, Antonín, *Karlovarsko proti fašismu a válce*, Plzeň, 1976.

Heimatbuch Landkreis Neudek, Augsburg-Göggingen, 1978.

Historický sborník Karlovarska I. díl, Karlovy Vary, 1993.

JISKRA, Jaroslav, *Velká kniha hornictví Karlovarského kraje*, Svatava, 2010.

K dějinám Karlovarska, II. díl historického sborníku Vám, kteří přicházíte, Karlovy Vary, 1968.

KOSSERT, Andreas, *Chladná vlast*, Brno, 2011.

KRČMÁŘ, Luděk, PROCHÁZKA, Zdeněk, SOUKUP, Jan, *Zničené kostely/Vernichtete Kirchen*, Domažlice, 2004.

MIKŠÍČEK, Petr, *Tváře Krušnohoří: podoby, příběhy a proměny regionu mezi Chebem a Ústí nad Labem*, Sokolov, 2009.

MIKŠÍČEK, Petr, *Zmizelé Sudety/Das verschwundene Sudetenland*, 2003.

MIKŠÍČEK, Petr, *Znovuobjevené Krušnohoří/Das wiederentdeckte Erzgebirge*, Karlovy Vary, 2005.

MÖCKEL, Ulrich, *Frühbuss - Aus der wechselvollen Geschichte des einstigen Bergstädtchens auf dem Erzgebirgskamm*, Schönheide, 2006.

MÖCKEL, Ulrich, *Hirschenstand – Von der Landkarte verschwunden – aber nicht vergessen!*, Schönheide, 2005.

NOVOTNÝ, Lukáš, *Západní Krušnohoří*, Praha, 2009.

PEŠEK, Jiří, TŮMA, Oldřich, KITTEL Manfred, MÖLLER, Horst, *Německé menšiny v právních normách 1938–1948*, Praha, 2006.

ROJÍK, Petr, *Historie cínového hornictví v západním Krušnohoří*, Sokolov, 2000.

ROJÍK, Petr, LINKERT, Karl Heinz, *Nerostné bohatství Krušnohoří a jeho využití v průběhu věků*, Karlovy Vary, 2011.

Sbroník 50 let KSČ na Karlovarsku, Karlovy Vary, 1971.

SPURNÝ, Matěj, *Proměny sudetské krajiny*, Praha, 2006.

SPURNÝ, Matěj, *Sudetské osudy*, Domažlice, 2006.

SPURNÝ, Matěj, *Sudetské příběhy/Sudetengeschichten*, Praha, 2010.

ŠKVOR, Vladimír, *Geologie české části Krušných hor a Smrčín*, Praha, 1975.

VAICOVÁ B. Romana, *Ve spárech orlice: Sokolovsko v letech 1939–1945*, Sokolov, 2010.

VAICOVÁ B. Romana, *Zaniklé obce na Sokolovsku*, Sokolov, 2005.

Vám, kteří přicházíte, sborník k dějinám dělnického hnutí a KSČ na Karlovarsku, Karlovy Vary, 1966.

11 RESUME

Ore Mountains lying within the north-west Bohemia forms a natural border between the Czech Republic and the Federal Republic of Germany. The main reason for settlement in this desolate part of the mountains became tin granite site. In the late 12th century came into the Ore Mountains miners and craftsmen from Germany. Metal ores were obtained in the mines. In addition, beside mining there were other crafts - manufacture of laces, of pearl buttons and gloves.

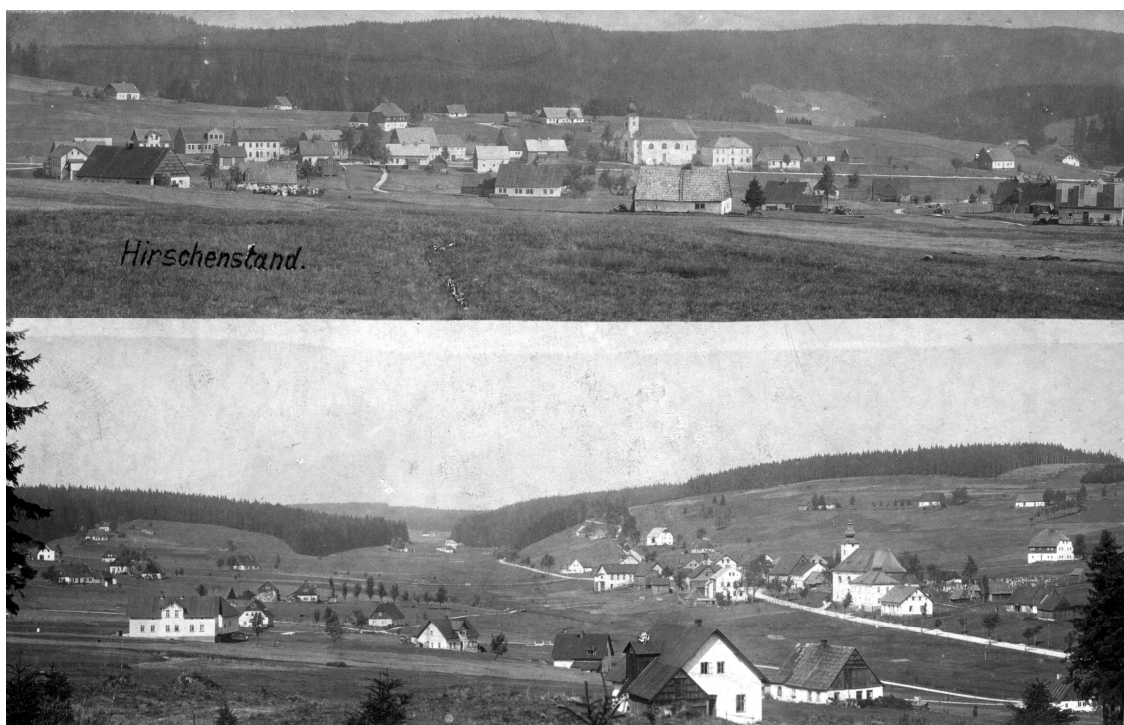
After establishment of the Czechoslovak Republic in the border areas there was living population mostly of German nationality who were dissatisfied. At the turn of the 20th century Ore Mountains were affected by the economic crisis. This took advantage a new political party Sudeten Partei, headed by Konrad Henlein. After the Munich Agreement border territory of Czechoslovakia was attached to the Nazi Germany. Immediately after the Second World War there was so called wild transfer of the German population. From early 1946 to mid-1947 took place organized transfer of the German population from Czechoslovakia.

Founding of Přebuz is associated with the finding of tin ores and is dated to 1347. Since 1434 Nejdek estate came under the administration of Schlick family who was a major supporter of mining. After 1620 the Nejdek estate belong to the Nostic family. In the second half of the 17th century was into Přebuz called priest Daniel Joseph Ignatz Mayer - the most important figure of recatholization of population in Ore Mountains. Then he became Archbishop of Prague and with his help came potatoes in the Ore Mountains.

After the Second World War in Přebuze took place a demolition of old abandoned houses after Germans, which lasted until 1967. Today is Přebuz important recreational area.

The former mining village Jelení is located just 5 kilometers from the border, and it has affected its fate after World War II. According to the record in the „Berní rule“ can be founding of Jelení dated in 1654 by German colonists from Thuringia. The largest mining development in Jelení was made in the middle of the 17th century, when it belonged to the most important sites of tin in the western Ore Mountains. In Jelení were seven pubs, club of veterans, volunteer firefighters, amateur theater group and choir. In the 1930s Jelení was a renowned center of winter sports and summer recreation. In 1936, there were even built a sports grounds and established physical education association. In the village just before World War II remained only 35 people. At the beginning of the 1950s was declared a border zone, and because Jelení also fell in this zone, it was decided that whole village will be destroyed. Nowadays in the remain buildings is a restaurant where up to 1990s was base of military garrison and the so called Villa, which until 1989 served as the recreational facilities of the Ministry of Foreign Affairs.

12 PŘÍLOHY



Obrázek č. 1 Obec Jelení ve 30. letech, soukromý archiv Mgr. Pavla Andrše.



Obrázek č. 2 Bývalá obec Jelení v současné době, též. Mgr. Andrš.



Obrázek č. 3 Obec Přebuz ve 30. letech 20. století, soukromý archiv Mgr. Pavla Andrše.



Obrázek č. 4 Přebuz v současné době, osobní archiv Mgr. Pavla Andrše.