

**Západočeská univerzita v Plzni**

**Fakulta filozofická**

**Bakalářská práce**

**Vývoj heraldiky a sfragistiky na Sokolovsku**

**Eliška Lebedová**

Plzeň 2013

**Západočeská univerzita v Plzni**

**Fakulta filozofická**

Katedra historických věd

**Studijní program Historické vědy**

**Studijní obor Obecné dějiny**

**Bakalářská práce**

**Vývoj heraldiky a sfragistiky na Sokolovsku**

**Eliška Lebedová**

*Vedoucí práce:*

Mgr. Filip Velímský, Ph.D.

Katedra antropologických a historických věd

Fakulta filozofická Západočeské univerzity v Plzni

Plzeň 2013

Prohlašuji, že jsem práci zpracovala samostatně a použila jen uvedených pramenů a literatury.

*Plzeň, červenec 2013*

.....

# Obsah

<b>I. ÚVOD</b> .....	<b>3</b>
<b>II. HERALDIKA A SFRAGISTIKA</b> .....	<b>6</b>
<b>III. SOKOLOV</b> .....	<b>9</b>
III.1. Historie města do 19. století .....	9
III.2. Vývoj ve 20. století .....	13
III.3. Pečetě a znak.....	17
<b>IV. LOKET</b> .....	<b>23</b>
IV.1. Historie města .....	23
IV.2. Pečetě a znak.....	28
<b>V. HORNÍ SLAVKOV</b> .....	<b>31</b>
V.1. Historie města do 19. století .....	31
V.1.2. Založení porcelánky.....	33
V.2. Vývoj města od 19. století.....	34
V.3. Pečetě a znak.....	35
<b>VI. FAŠISTÉ NA SOKOLOVSKU</b> .....	<b>39</b>
VI.1. Nacistická symbolika .....	41
<b>VII. SOCIALISMUS</b> .....	<b>43</b>
<b>VIII. ZÁVĚR</b> .....	<b>45</b>
<b>IX. SEZNAM POUŽITÉ LITERATURY</b> .....	<b>47</b>

<b>X. RESUME .....</b>	<b>49</b>
<b>XI. SUMMARY .....</b>	<b>50</b>
<b>XII. SEZNAM OBRAZOVÝCH PŘÍLOH .....</b>	<b>52</b>

## I. Úvod

Městský znak byl do minulého století chloubou každého města, z toho důvodu se všechna města snažila své znaky obohatit, aby získala na prestiži. Po druhé světové válce však docházelo k opačné tendenci a znaky se spíše zjednodušovaly, některé ze symbolů byly i odebírány. V dnešní době, dá se říci, dochází k postupnému odklonu od tradičních heraldických znaků. I když samozřejmě dále hrají důležitou roli v historické a oficiální rovině samotného města. Můžeme si však povšimnout, že vznikají loga, což lze označit za jakýsi novodobý trend. Nová loga jsou nejčastěji tvořena ze samostatného jména města a symbolu, který určitým způsobem odráží historické nebo kulturní znaky daného města. Odkaz na původní heraldický znak bývá v použitých barvách v novém logu. Tento trend se objevuje u velkých měst jako Praha, Plzeň, nebo i menších okresních měst jako třeba Karlovy Vary, Sokolov. Možná se i právě tento trend stal jedním z důvodů, proč jsem si vybrala právě toto téma.

Jedním z cílů této práce je poskytnout ucelený pohled na vývoj městských znaků na Sokolovsku od samotného vzniku měst až po současnost. Budeme sledovat změny ve znacích, ke kterým docházelo kvůli přelomovým historickým událostem nebo pod vlivem industrializace celého kraje. Chtěla bych přispět novým náhledem na městskou heraldiku k dosavadnímu výzkumu této problematiky v západních Čechách, která od konce 20. století prochází jistou formou stagnace.

Výběr oblasti, které se tato práce týká, je spojen s významnými městy na Sokolovsku, která se výrazněji zapsala do regionální historie. Vzhledem k rozsáhlosti samotného tématu, se práce věnuje konkrétním subjektům a bylo upuštěno od obecného rámce zkoumání. Hlavním bodem zájmu je nynější okresní město Sokolov. První dvě kapitoly pojednávají o historickém a politickém vývoji. Pozornost je věnována

především sociální struktury města a na pozadí průmyslové expanze je sledován jeho vývoj. V následující kapitole se porovnají zjištěné poznatky s vývojem městského znaku. Další kapitoly se věnují městům Loket a Horní Slavkov, dle mého názoru, důležitým městům Sokolovska. Kapitoly pojednávají opět o jejich historickém vývoje, přičemž je důraz kladen na události, které byly nějakým způsobem důležité pro následný vývoj městského znaku. Následující samostatné kapitoly se věnují vlivu politických směrů, které do dění na Sokolovsku zasáhly nejvíce. Jedná se o fašismus, který postihl nejen Sokolovsko během druhé světové války a socialismus, který byl nastolen vzápětí poté. V průběhu práce se objevují zmínky i o menších obcích a městských institucích v sokolovském regionu, které jsou úzce spjaty s vývojem zkoumaných subjektů.

V rámci svého bádání jsem navštívila státní okresní archiv Sokolov se sídlem v Jindřichovicích, dále jen SOkA Sokolov. Pomocí znalostí pomocných věd historických, především v oblasti heraldiky a sfragistiky, jsem shromáždila literaturu a následně provedla kritický průzkum. Objektívni poznatky získané během průzkumu jsem aplikovala v rámci své práce a výsledky jsem podrobila důsledné komparaci. Pracovala jsem především s písemnými prameny, které byly tvořeny odbornými publikacemi. Pro moji práci se z velké části stala stěžejní kniha Jana Pelanta, *Znaky a pečeteř západočeských měst a městeček*. Přestože se jedná již o starší publikaci, z roku 1985, je zároveň jedinou publikací, která se věnuje konkrétně vývoji městských znaků v západních Čechách. Autor ve své knize zmiňuje i menší a zaniklé obce a nejen významná centra západních Čech. Součástí je obrazová příloha, kde jsou vyobrazeny znaky a pečeteř zmíněných měst a městeček. Při práci s touto publikací, jsem zjistila několik menších nedostatků, vyplívajících z jejího stáří. Přesto žádná jiná kniha neshromažďuje heraldická znamení a záznamy pečeteř západních Čech tak uceleně. Veškeré publikace týkající se této regionální oblasti, se zmiňují především o historii města, lokalitě, průmyslu a kulturní podobě měst. Pasáže mluvící o městské heraldice

jsou jen velmi obecné, zmiňovány jsou především jednotlivé šlechtické rody, které spravovaly určitá území. Další publikace, která pro mě byla velkou inspirací je *Sokolov* od Vladimíra Prokopa staršího. Přesto, že na mě chvílemi text působil vyprávěcím dojmem, jsou údaje věcné a autor si zachovává potřebnou objektivitu. Text je průběžně doplňován autorovými kresbami. Stejným způsobem nedostatečná se mi jevila i literatura vázána k městům Loket a Horní Slavkov. Ve velké míře se jedná o knihy, které mají sloužit jako průvodci a prezentace města. Podstatnými se pro mě staly dvě publikace. V případě Lokte se jedná o *Dějiny města Lokte* od Vladimíra Vlasáka a Evy Vlasákové. U Horního Slavkova tak bylo u knihy od Pavla Berana a kol. *Královské horní město Horní Slavkov*. Ačkoli ani jedna z těchto publikací nepojednává čistě o historii dané lokality, je v nich tato problematika zpracována nanejvýš obsáhle.



## II. Heraldika a sfragistika

Pod pojmem *heraldika* rozumíme samostatnou pomocnou vědu historickou, která se ještě dělí na dvě podkategorie, a to *faleristiku* (nauka o vyznamenáních a řádech) a *vexikologii* (nauka o vlajkách a praporech). Název je odvozen od slova *Herold*. Jednalo se o muže, který měl ve středověku mimo jiné na starosti dodržování pravidel a kontrolu pravosti znaků. Heraldika jako taková se věnuje studiu znaků (erbů), jejich vývoji a způsobu užívání. Mimo jiné se také zabývá studiem jednotlivých pravidel a zvyklostí, které jsou důležitou součástí při tvorbě, popisu a porozumění heraldickým znamením. Heraldika však není jen čistě popisnou vědou. Klade důraz na schopnost tvořit, ať už se jedná o tvorbu nových či reprodukci starých znamení. Nejlépe to vystihují slova Karla Swarzenberga: „*Proto je heraldika zároveň věda i umění, nebo – skromněji řečeno – stojí na pomezí historických věd a výtvarných umění; dobrý heraldik je však zároveň učencem a malířem.*“<sup>1</sup> Pokud ovšem nechceme znaky tvořit, ale pouze je popisovat a studovat, nemusíme být nutně nadáni uměleckou múzou.

Když přistoupíme k popisu znaku, musíme sledovat pořadí popisu a dodržovat jeho přísná pravidla. Začínáme barvou pole, dále barva figury, pokud je štít rozdělen, začínáme v pravém horním rohu (z našeho pohledu v levém rohu). Řídíme se *pravidlem pravé a levé strany* – znak popisujeme z postavení štítonoše, tudíž z našeho pohledu levá je z pohledu štítonoše pravá. Mimo jiné dbáme na *pravidlo stručnosti popisu* – popis by měl být výstižný a srozumitelný. Při tvorbě znaku platí další pravidla, např. *pravidlo barvy a kovu* – klademe barvu na kov a kov na barvu.

---

<sup>1</sup> SWARZENBERG, Karel, *Heraldika*, Uherské Hradiště 1992, s. 12.

Důležitou součástí městské heraldiky je sfragistika. V počátcích měla města pečetě, kterými se prokazovala na úředních listinách. Panovník následně uděloval znaky jednotlivým městům, přednostně královským. Pokud ale město oficiální znak nezískalo, mohlo používat čistě svá pečetidla, která však nebyla svázána přísnými pravidly, jako heraldické znaky. Ve své práci se budu věnovat i nejstarším projevům městských znaků, které byly právě na pečetích a následně se přenesly na znak.

Sfragistika je jednou z pomocných věd historických. Název je odvozen z řeckého *sfragís* – pečeť a v odborné literatuře můžeme narazit na pojem *sigilografie* (z latinského *sigillum* – pečeť).<sup>2</sup> Jedná se o nauku, která se zabývá vznikem, zhotovováním a funkcí pečetidel. Než se tato nauka osamostatnila, byla součástí *diplomatiky* (studium úředních listin). Sama sfragistika je výchozím bodem pro některé jiné pomocné vědy historické, konkrétně právě pro heraldiku. Její důležitou funkcí je datování úředních listin pomocí rozboru pečetí. Ty jsou zkoumány z hlediska materiálu, formou upevnění a po jejich obsahové stránce.

Pečeť je vytvořena pomocí razidla do materiálu, který je schopen otisk uchovat, nejvíce užívaný byl vosk. Razidlo muselo být vytvořeno z materiálu, který zanechal čitelný otisk, ale bylo podstatné, aby se při ražení nerozbilo. Nejčastěji se jednalo o kov, kámen či drahokamy, užívalo se ale i dřeva (při pečetění do vosku). Nejdůležitější na razidle je *pečetní obraz a opis*. Pečetí sloužily jako symbol pravosti dokumentu. Funkce se vyvíjela, můžeme však popsat její tři základní podoby: *uzavírací, pověřovací a ověřovací* (identifikační).<sup>3</sup> První měla za úkol chránit dokument před otevřením. Při druhé formě se pečetí prokazovala

---

<sup>2</sup> HLAVÁČEK, Ivan, KAŠPAR, Jaroslav, NOVÝ, Rostislav, *Vademecum pomocných věd historických*, Praha 1988, s. 304.

<sup>3</sup> Tamtéž, s. 309 – 311.

osoba, pověřená úkolem či pravomocí, na znamení důvěryhodnosti. V poslední podobě pečeť podtrhávala významnost a pravost dokumentu a uváděla jej v právní platnost.

V dnešní době již ztratily pečetě svůj právní význam a pokud jsou někdy použity, jedná se o akt nostalgický. Jediné, co se přeneslo do dnešní doby, je funkce razítek, objevující se během 17. století.

### III. Sokolov

#### III.1. Historie města do 19. století

Sokolov byla malá obec rozkládající se na soutoku řeky Ohře a Svatavy v Loketském kraji. Obec i její okolí osídlil především staroslovanský kmen Sedličanů, o kterém máme písemné zmínky již z desátého století.<sup>4</sup> O povaze slovanského osídlení nám mnohé napoví i samotné názvy obcí, např. Těšovice (*Teschwitz*), Citice (*Zieditz*), Svatava (*Zwodau*), Lomnice (*Lanz*), které byly přejmenovány teprve až s příchodem německých osadníků. Samotný Sokolov nese jméno *Falknov* nebo-li „*sokolí luh*“ (latinsky *Valkenow*, německy *Falkenau an der Eger*; podoba jmen se může ještě v detailech lišit, pro ukázkou uvádím pouze jednu verzi)<sup>5</sup>, vytvořeno pravděpodobně z německého *Falke* – sokol. Takto pojmenován byl pravděpodobně i díky pověsti, která vypovídá o založení města rytířem *Vastlem*, jenž ve zdejší krajině choval lovecké sokoly. Legendárního zakladatele nám v dnešní době připomíná kšna s jeho sochou na Starém náměstí (viz obr. 1). Faktem však zůstává, že tuto oblast ve velkém osidlovali němečtí obyvatelé se souhlasem českých šlechticů. Z nárůstu poddaných těžili panovníci ve formě zvýšeného příjmu daní, ale také se rozvinula těžba vzácných rud a zvýšila se zemědělská produkce.

Právě díky osidlování se začala obec Sokolov rozvíjet pod správou chudších německých šlechticů Nothaftů. Z této doby se nám dochovala nejstarší písemná zmínka o Sokolově, pochází z 13. dubna 1279 a jedná se o kupní smlouvu, kde jsou jako svědci uvedeni „*Eckehardus, Engelhardus, Albertus frater eiusdem dictus de Valkenawe, qui dicuntur*

---

<sup>4</sup> PROKOP, Vladimír, *Sokolov - Z dějin města a jeho škol*, Sokolov 1994, s. 8.

<sup>5</sup> PELANT, Jan, *Znaky a pečeti západočeských měst a městeček*, Plzeň 1985, s. 220.

*Nothafft, milites*“.<sup>6</sup> Domníváme se, že se Sokolov v držení Nothaftů stal poddanským městečkem někdy na přelomu 14. století. V literatuře se nejčastěji objevuje, že se tak stalo za vlády krále Jana Lucemburského roku 1313. Přesnou dataci se nyní však nedozvíme, protože v roce 1390 došlo k požáru, který mimo jiné zničil městskou radnici a veškeré listiny v ní uložené. Ztracená práva následně na žádost sokolovských měšťanů obnovil král Václav IV. ve svém nejstarším dochovaném privilegiu z 28. srpna 1397.<sup>7</sup> V této době však nebyl Sokolov pod správou Nothaftů, ale spadal do vlastnictví královské komory. V roce 1435 jej do držení získal šlechtický rod Šliků.

Pod vládou Šliků se začal Sokolov rozvíjet a pomalu získával na důležitosti. Byla přebudována stará tvrz na kamenný hrádek s vodním příkopem, který se stal předchůdcem nynějšímu zámečku. Velkým přínosem pro pivovarnictví se stala obnovená městská práva, především právo mílové, které se týká vaření a prodeje piva ve městě. Do té doby se mohlo v Sokolově prodávat pivo uvařené v Lokti.<sup>8</sup> Koncem 15. století se začíná ve městském pivovaru vařit pivo, které bylo rozváženo do okolních obcí. Přestože byli měšťané se svými pány v takřka neustálém konfliktu, nikdy nedošlo k otevřené revoltě. Poddaní se naopak těšili velké náboženské svobodě a po vzoru svých pánů se z nich stávali protestanti. V roce 1553 získal Volf Šlik Sokolov do dědičného vlastnictví za projevenou věrnost Habsburkům. Loajalita trvala až do bitvy na Bílé hoře roku 1620, kdy byly české stavy poraženy a Jan Albín Šlik, jeden ze třiceti zemských správců a poslední z rodu, propadl hrdlem a prchl ze země. Sokolovské panství získali v roce 1622 Nosticové.

---

<sup>6</sup> PROKOP, s. 8.

<sup>7</sup> PROKOP, s. 9.

<sup>8</sup> JOHN, Jiří, *Vaření piva v českých zemích & zaniklé pivovary na Sokolovsku*, Sokolov 2008, s. 108.

Soužití především luteránských (luteránství je formou protestantského vyznání, které se inspirovalo slovy reformátora Martina Luthera a které bylo založeno v průběhu protestantské reformace v 16. století.) obyvatel s přísně katolickými Nostici nebylo zrovna idylické. Všechny nekatolické kostely byly uzavřeny a od poddaných se očekával návrat k „Matce církvi“. Měšťané z většiny neuposlechli, a tak jim byl zabaven pivovar a odebrána některá práva výnosem ze dne 12. června 1623; mimo jiné se jednalo o právo na vaření piva a svobodného lovení ryb na Ohři.<sup>9</sup> Pivovar byl měšťanům vrácen až v roce 1674. Celé období vlády Nosticů bylo provázeno protestními bouřemi, které se střídaly s obdobími relativního klidu a porozumění. Nosticové se mimo dohadování s měšťany snažili podpořit výstavbu ve městě. Mezi léty 1662 – 1667 nechali postavit kapucínský klášter s kostelem sv. Antonína Paduánského, kde byla vybudována hrobka pro členy rodu a kláštera.<sup>10</sup> V 60. letech byly zahájeny opravy na poničeném záměčku, který největší škody utrpěl během třicetileté války, kdy byl vypleněn švédskými vojsky.<sup>11</sup> Na nádvoří zámku byla postavena kašna, která tam stojí do dnes, a na sloupu nese šlechtický znak Nosticů (viz obr. 2). Znaků šlechtického rodu si v dnešní době můžeme povšimnout v podobě malých plechových oválů připevněných na kovové bráně před záměčkem vedle bývalé myslivny (viz obr. 3). Rozbroje mezi vrchností a poddanými ustupovaly do pozadí v období válečných konfliktů. Sokolov sám o sobě moc velký význam neměl, ale je situován mezi městy Loket a Cheb, které byly mnohdy cílem útoků. Ze Sokolova se tudíž stal dobrý cíl na doplňování zásob a případné plenění. Příkladem může být opakované plenění Sokolova a okolí pruskými vojsky v letech 1758 a 1762 během sedmileté války (1756 –

---

<sup>9</sup> JOHN, s. 120.

<sup>10</sup> BERANOVÁ VAICOVÁ, Romana, *Nosticové, Sokolov* 2007, s. 22.

<sup>11</sup> Tamtéž, s. 21.

1763).<sup>12</sup> Ve druhé polovině 18. století probíhaly po celé zemi nepokoje a roku 1775 se uskutečnilo nevolnické povstání. Sokolovského panství se všechny tyto události dotkly spíše okrajově a ačkoli bylo zprvu nespokojeno na tisíc poddaných, bouře utichly bez použití násilí.

Od konce 18. století se začali sokolovští měšťané podílet na těžební činnosti. Došlo k popularizování hnědouhelného dolování a otevírání nových dolů, někdy i v bezprostřední blízkosti vesnic. S dolováním byl úzce spjat i rozvoj chemického průmyslu a budování prvních porcelánek a sklářských hutí. Nárůst průmyslového podnikání a rozšiřování obchodních kontaktů způsobil modernizaci silniční sítě. Byla zahájena stavba silnic vedoucích z Karlových Varů do Chebu či ze Sokolova do Kraslic. V roce 1850 byl oficiálně zrušen Loketský kraj a Sokolovsko se stalo součástí kraje Chebského, Sokolov se stal okresním městem a sídlem okresního soudu.<sup>13</sup> Dalšímu rozvoji přispělo zapojení Sokolovska do železniční sítě, která sahala až do Německa. Výrazně se tím podpořilo průmyslové podnikání a začlenění Sokolova do „světa“ obchodu. Malé důlní společnosti byly postupem času nahrazeny velkými. Vysoká industrializace šla však ruku v ruce s úbytkem zemědělských ploch a chmelnic, nemluvě o ničení životního prostředí. Sokolov se ale stal i kolébkou nových pracovních příležitostí, které sem přilákaly obyvatele z českého vnitrozemí. Slibný rozvoj města byl narušen v letech 1873 a 1874, kdy došlo ke dvěma ničujícím požárům. Při druhém bylo zničeno na 135 domů a na záchraně města se podílely hasičské sbory z Karlových Varů, Lokte, Horního Slavkova, Kynšperka a Chebu.<sup>14</sup> Sokolov byl obnoven i díky sbírce, na které se podílela města z Čech a Moravy. Vytvořila se novodobá zástavba a dokonce se začaly budovat činžovní

---

<sup>12</sup> PROKOP, V., *Sokolov*, s. 20.

<sup>13</sup> PROKOP, s. 31.

<sup>14</sup> Tamtéž, s. 33.

domy. Koncem devatenáctého století městská plynárna dodávala plyn do pouličního osvětlení, které však bylo nahrazeno elektrickým osvětlením již na počátku století dvacátého. Město podléhalo rychlé industrializaci.

### III.2. Vývoj ve 20. století

Průmyslová situace byla na Sokolovsku velmi pozitivní a velkou měrou se o to zasadilo německé obyvatelstvo, které bylo zastoupeno nadpoloviční většinou, česká menšina se koncentrovala především v okolních vesničkách jako Svatava, Habartov, Krajková apod. Soužití občanů české a německé národnosti se obešlo bez větších problémů. Pokud se přeci jen nějaké objevily, jednalo se spíše o problémy sociální než národnostní. Obě strany spolupracovaly a pomocí kulturních akcí obohacovaly život ve městě, vznikala smíšená manželství a vytvářely se různé zájmové spolky. Výuka probíhala pouze německy a veškeré snahy o otevření české školy ve Svatavě se setkaly s neúspěchem. Většina obyvatel byla vůči protičeským myšlenkám lhostejná a čistě proněmecké politické strany se neselektovaly s velkým úspěchem. To se mělo změnit s vypuknutím první světové války v roce 1914. Přestože samotné boje probíhaly daleko, obyvatelé Sokolovska válku na sobě pocítili ve formě nedostatku potravin. Na podporu zbrojního průmyslu byla zahájena výstavba chemického závodu, na kterém se z velké části podíleli převážně ruští a srbští váleční zajatci ze zajateckého tábora u Jindřichovic.<sup>15</sup> S koncem války vznikala radikální hnutí, která usilovala o odtržení od nově vznikající Československé republiky. Když byl vznik státu 28. října 1918 oficiálně oznámen, zvedla se vlna nevole a následně byly vyhlášeny německé provincie *Deutschböhmen* (severozápadní a severní Čechy), *Sudetenland* (severovýchodní Čechy a severozápadní Morava), *Böhmerwaldgau* (jihozápadní, severojižní a jižní Čechy) a

---

<sup>15</sup> *Historie obce*, (online). Dostupné z:

<http://www.obeciindrichovice.cz/index.php?stranka=historie&vpravo=1> (verifikováno: 28. 7. 2013).



*Deutschsüdmähren* (jižní Morava). Provincie měly vlastní vládu a sněm. Situace byla ovšem tak chaotická, že se radikálním Němcům nedařilo udržet správu a všechny oblasti byly připojeny k Československé republice, někdy i bez jakéhokoli odporu. V Sokolově se tak stalo 15. prosince 1918, kdy bylo město obsazeno jednotkou 35. pluku československé armády.<sup>16</sup>

První roky po válce se nový stát pomalu vzpamatovával a postupně se vše vracelo do starých kolejí. Sokolov se stal důležitým svou těžbou uhlí. Nově postavený chemický závod se stal podstatnou průmyslovou institucí. Česká menšina si také začala upevňovat svoji pozici ve městě. Prvním větším úspěchem se stalo otevření české státní obecné školy se sídlem v klášteře. Dále byla založena tělovýchovná jednota (TJ) Sokol. Německé obyvatelstvo se také rozvíjelo a nebylo ze strany české menšiny nijak omezováno. Mnohé spolky zakládali společnými silami (jednalo se například o sportovní kluby – fotbalové, hokejové) nebo se účastnili městských oslav bez rozdílu tématu či národnosti (oslavily narozenin prezidenta T. G. Masaryka).

Zlomem se stala až světová hospodářská krize roku 1929, kdy stoupl počet nezaměstnaných a znovu se objevily sociální rozdíly. Ve 30. letech se v Německu k moci dostává Adolf Hitler. Čistě nacionalistické strany jako Národně socialistická dělnická strana (Nationalsozialistische Deutsche Arbeiterpartei – NSDAP) se dostávaly do podvědomí pohraničních obyvatel rozsáhlou agitací skrze proněmecké strany působící na našem území, jednou z nich byla například Německá nacionální strana (Deutsche Nationalpartei – DNP). Jejich propaganda však nebyla příliš kladně vnímána, odsuzována byla i ze strany umírněných a demokraticky smýšlejících německých obyvatel, kteří se tímto dostávali do konfliktu s nacionalisty. Pod vlivem událostí byla DNP

---

<sup>16</sup> PROKOP, s. 43.

státem úředně rozpuštěna. Vzápětí vzniklo kolem Konráda Henleina hnutí, které pokračovalo v činnosti DNP. Zprvu vystupovali jako umírněná strana, která dbá na tradice sudetských Němců. Do jejích řad vstupovali nacionalisté z rozpuštěných stran, ale i noví členové, kteří nebyli tolik radikální. Pomocí demagogie, úspěchů Adolfa Hitlera v boji s nezaměstnaností v Německu a díky špatné situaci v Sudetech, se hnutí Konráda Henleina rozrůstalo. Před parlamentními volbami roku 1935 se hnutí přeměnilo v Sudetoněmeckou stranu (Sudetendeutsche Partei – SdP), která čítala přes dvě stě tisíc členů. Popularita SdP přerostla v otevřenou rozbroje s Čechy a německými antifašisty. Vzájemné vztahy se zhoršily i díky tzv. karlovarským požadavkům (jedná se o požadavky sudetských Němců vznesené na sjezdu SdP v Karlových Varech 23. – 24. dubna 1938 Konrádem Henleinem). Poslední kapkou byl ovšem ozbrojený útok henleinovců v pohraničí po proslovu Adolfa Hitlera na nacistickém sjezdu v Norimberku 12. září 1938. Ještě téže noci došlo k řadě přepadení četnických stanic, pošt a jiných státních institucí. Nerovný boj byl vykoupen krví mnohých četníků a úředníků. Na Sokolovsku tragédie nejhůře probíhala v Habartově, Krajkové a Bublavě. Ačkoli stát odpověděl rychle a proti henleinovcům tvrdě udeřil, byla 29. září 1938 podepsána Mnichovská dohoda a Sudety se staly součástí Říše.

České obyvatelstvo začalo rychle opouštět Sudety, tak jako němečtí antifašisté. Ti ale nebyli ve vnitrozemí vítáni, takže je čekal návrat do zóny okupované nacisty. V Sokolově se mezitím chystaly oslavy na uvítání Adolfa Hitlera, který měl osobně přivítat, dle svých slov, „utiskované a hladovějící občany“<sup>17</sup>. Náměstí a přilehlé ulice byly vyzdobeny hákovými kříži a podobiznami Vůdce. Po jeho odjezdu byl Sokolov v rukách SdP, která vyhrála obecní volby. V nápodobě událostí

---

<sup>17</sup> BERANOVÁ, Romana, BRUŽEŇÁK, Vladimír, *Ve spárech orlice – Sokolovsko v letech 1938 – 1945*, Sokolov 2010, s. 22.

z Křišťálové noci v Říši, byla zapálena jediná židovská synagoga ve městě. Byla kompletně zničena. Němcům žijícím v pohraničí se potvrdilo, že připojení Sudet k Třetí říši, bylo správné rozhodnutí. Nezaměstnanost takřka vymizela a se zahájením druhé světové války bylo práce více než dost. Úspěchy Říše na bitevních polích jen utvrzovaly představu o německé nadvládě. Sokolov se však válce nevyhnul a na „vlastní kůži“ ji pocítil v říjnu 1940. Díky nepřesně vedenému leteckému útoku byl místo chemického závodu zasažen městský hřbitov. Zvýšená poptávka po zbraních si žádala zintenzivnění těžby. Na místo mužů, kteří odešli do války, byli posíláni váleční zajatci a na práci v továrnách ženy. Ve Svatavě byl roku 1943 zřízen ženský koncentrační tábor, který byl ukončen smutným „pochodem smrti“ před koncem války roku 1945.<sup>18</sup> V Sokolově byl také vybudován zajatecký tábor v prostorách bývalých vojenských kasáren (na místě dnešního sídliště Vítězná). S přibýváním porážek na německé straně, bylo i v Sudetech jasné, že se blíží konec války. V posledních týdnech se město stalo opět cílem leteckého útoku. Tentokrát dopadl mnohem hůře. Bylo zničeno na sedm desítek domů a stovky domků, železniční stanice byly poničeny, počet obětí se vyšplhal na osm desítek.<sup>19</sup> Pro Sokolov skončila válka dne 7. května 1945, kdy byl osvobozen americkými jednotkami, které postupovaly směrem od Chebu.

Ve zničeném městě se život obnovoval překvapivě rychle. Postupně se otevírala železniční trať, doly, podniky a obchody. Na Sokolovsko se vraceli původní ale i noví obyvatelé. Lidé, kteří přišli o zázemí či se vraceli z koncentračních a pracovních táborů, zde našli domov. Z veřejného života byli vyloučeni všichni Němci, kteří přežili a před koncem války sami neodešli. Týkalo se to bohužel i Němců, kteří bojovali proti nacismu, ne všichni Češi byli ochotní Němcům odpustit. Následný odsun probíhal v Sokolově vcelku poklidně a nedošlo k žádnému většímu problému.

---

<sup>18</sup> BERANOVÁ, BRUŽEŇÁK, s. 82.

<sup>19</sup> PROKOP, s. 62.

Pravidla odsunu zde byla přísně kontrolována a dodržována. Vzhledem k míře poškození a malému počtu obyvatel se z počátku zvažovalo přesunutí Sokolova do jiné lokace, přičemž měla být původní oblast nabídnuta k těžení. Tento plán se neuskutečnil, ačkoli zániku neunikla celá řada menších vesniček. Aby se město dostalo kompletně z německého vlivu, objevovaly se snahy o počeštění jeho jména. Žádosti byly vyslyšeny a 31. března 1948 proběhlo, za účasti generála Ludvíka Svobody, slavnostní přejmenování.<sup>20</sup>

Po nástupu komunistů k moci v únoru 1948 byly zrušeny šlechtické rody, jejich majetek zabaven a dán „dělnickému lidu“. Znárodňovaly se podniky a docházelo k omezování církevních institucí. Ačkoli městu prospěla rozsáhlá novodobá výstavba a budování sportovních center (stadion Baník, koupaliště apod.), činilo se tak na úkor starších domků a historických památek. Některé ulice celé zmizely, aby udělaly prostor pro výstavbu panelových domů. Pozornost byla věnována i zmodernizování železniční a silniční sítě. Více než na poklidný život byl kladen důraz na hnědouhelnou těžbu a průmyslovou činnost. Vysokým požadavkům ustupovala jak příroda tak lidé. Sokolovská krajina se proměnila v „měsíční krajinu“. Se vznikem svobodné demokratické České republiky nabral Sokolov opačný směr. Vedení města se začalo soustředit na kvalitu života ve městě a jeho okolí.

### **III.3. Pečetě a znak**

Ačkoli se Sokolov stal poddanským městečkem pravděpodobně již na počátku 14. století, s pečetěmi, na kterých se objevuje městský znak, se setkáváme až o století později. Důvodem pro to může být zničení veškerých písemností a nejspíše i typářů nacházející se při požáru v městské radnici. V 15. století město své listiny pečetilo pomocí

---

<sup>20</sup> Tamtéž, s. 69.

bronzového typáře, který se dochoval a je uložen v SOkA Sokolov. Pečetě jím vytvořené byly o průměru 46 mm. Jedna z listin nesoucí menší verzi nejstarší pečeti, je poslední vůle sokolovského měšťana Petra Weisse, sepsána dne 2. srpna 1512.<sup>21</sup> Text je psán německy černou tuší na pergamen. Pečeť je k listině připojena pomocí pergamenových proužků. Způsob připevnění nazýváme *přivěšení*, v rámci sfragistiky, jakožto pomocné vědy historické, jsou nám známy ještě další dvě metody *přitištění* a *zavěšení*.<sup>22</sup> Pečeť v průměru 34 mm je vytvořena z vosku a je neporušená, což je, když zvážíme způsob připevnění, překvapivé. Pokud je totiž pečeť volně zavěšena pod dokumentem, je více náchylná k případnému poškození. Pečetní opis po obvodu vyveden majuskulním písmem s unciálními prvky, některá písmena jsou málo čitelná. Opis: **+ S : CIVIVM : IN : VALCKENOWE•**.<sup>23</sup> Text je z obou stran ohraničen dvěma perlovci, přičemž vnější kruh není takřka viditelný. Pečetní obraz je tvořen jasně viditelným sokolem otočeným doprava s rozpjatými křídly. Jediný rozdíl mezi větší a menší verzí je v pečetním obraze, kdy na velké pečetě je vyobrazen sokol stojící s křídly složenými a pozvednutou pravou nohou obklopený rozvilinami (viz obr. 4). Malá pečeť byla ve dvacátých letech 16. století nahrazena pečetí o průměru 42 mm. Obraz byl velmi podobný, ke změně došlo u opisu: ∞ **IGILLVM CIVIVM IN VALCKENAV**, psán opět majuskulními písmeny.<sup>24</sup>

Ve druhé polovině 16. století byl Sokolov vyvázan z lenního svazku a došlo k vylepšení městského znaku. Poprvé se objevuje na mosazném typáři, kterým město pečetilo až do poloviny 18. století. Pečeť měla

---

<sup>21</sup> Státní oblastní archiv v Plzni, Státní okresní archiv Sokolov, fond Archiv města Sokolov, Listiny, inv. č. 15, poslední vůle z 2. srpna 1512, sine loco.

<sup>22</sup> HLAVÁČEK, KAŠPAR, NOVÝ, s. 319.

<sup>23</sup> Státní oblastní archiv v Plzni, Státní okresní archiv Sokolov, fond Archiv města Sokolov, Listiny, inv. č. 15, poslední vůle z 2. srpna 1512, sine loco.

<sup>24</sup> PELANT, s. 221.

v průměru 40 mm a po obvodu byl majuskulní opis: ★ **S + CIVITATIS + FALCKONAW + ENSIS.**<sup>25</sup> Vnější kruh kolem opisu byl tvořen vavřínovým věncem a vnitřní perlovcem. Pečetní obraz vypočítává sokola umístěného ve štítu. V rámci heraldiky rozlišujeme hned několik typů štítů, které určujeme podle uměleckého slohu (barokní aj.), místem výskytu (francouzský aj.) a výrazným tvarem (čtvercový aj.).<sup>26</sup> Na této pečetě je zobrazen typ renesanční. V patě štítu je trojvrší, na kterém stojí sokol obrácený doprava s pozvednutými a rozpjatými křídly. Sokol se dívá doprava a z otevřeného zobáku mu kouká jazyk, na levé noze má připevněnou rolničku (viz obr. 5). Tato varianta znaku se užívala i na dvou menších pečetích. První o průměru 25 mm měla majuskulní opis: ★ **D • CLEIM • SIGIL : DER : S : VALGEAV** a text byl ohraničen dvěma linkami a vnějším okraj byl ozdoben vavřínovým věncem.<sup>27</sup> Druhá byla jen o pouhý 1 mm větší a změněn byl majuskulní opis: ★ **CLEIN • SIGIL • DER • ST : FALKONAU.**<sup>28</sup>

Můžeme si povšimnout, že vznik městského znaku byl ovlivněn legendou o založení města a na jeho podobu neměly vliv ani šlechtické rody, které do té doby město spravovaly, jak tomu bylo například u města Přebuz, kde svůj vliv ve znaku projevil jak Šlikové tak Nosticové. Pokud bychom přistoupili k *blasonování*<sup>29</sup> přebuzského znaku všimneme si několika změn. První znak, který městečko získalo, tvořil gotický štít. Byl jednou dělený a horní polovina jednou polcená. První pole bylo červené se stříbrným hrotem s červeným kroužkem, na obou jeho stranách bylo po

---

<sup>25</sup> Tamtéž.

<sup>26</sup> ZENGER, Zdeněk M., *Česká heraldika*, Praha 1978, s. 22 – 25.

<sup>27</sup> PELANT, s. 221.

<sup>28</sup> Tamtéž.

<sup>29</sup> Jedná se o popis znaku podle ustálených a pevně stanovených pravidel heraldiky. Z francouzského „le blason“ – erb, znak.

jednom stříbrném kroužku. Zde se projevuje vliv Šliků, jedná se totiž o část z jejich rodového erbu. Ve druhém poli, které bylo celé červené, byla zkřížena dvě hornická kladiva (vpravo mlátek a vlevo želízko)<sup>30</sup>, zbroj provedena v barvě zlaté a stříbrné. Dolní polovina měla barvu stříbrnou a v patě štítu na zeleném trojvrší stál jelen hnědé barvy se zlatou zbrojí. Znak měl poukazovat na poddanství, bohatou hornickou minulost a výskyt vysoké zvěře. Druhý znak, který změnili Nosticové v sedmdesátých letech 17. století, tvořený opět štítem gotickým. Je však čtvrcený a došlo ke změně barev. První a čtvrté pole je barvy modré, druhé a třetí barvy stříbrné. V pravém horním poli je znázorněný hroty nahoru obrácený zlatý pŕlměsíc, ze kterého vyrůstají dva červeno-stříbrně šachované kančí kly. V levém horním poli je umístěno černé orlí křídlo se zlatým pruhem. Dolní dvě pole jsou prázdná. Uprostřed všech polí je umístěna kotva, která je ve stříbrných polích modrá a v modrých polích zlatá. Prakticky se jedná o celý rodový znak Nosticů, s tím rozdílem, že pod kotvou má Přebuz malý červený štítek se zkříženými zlato-stříbrnými hornickými kladivy. Náradí je obrácené oproti znaku užívaným za Šliků. Znak je ve stejné podobě využíván i dnes (viz obr. 6).

Je zajímavé, že ačkoli se jednalo o menší městečko (i když po hornické stránce velmi výnosné), dostalo se mu většího vlivu ve znaku, než-li tomu bylo u Sokolova, které bylo přeci jen významnějším. Sokolov také patří do skupiny měst, jejichž znak jasně poukazuje na jejich jméno. V heraldice se tento jev označuje pojmem *mluvící znamení* a na Sokolovsku není jeho výskyt ojedinělý, setkáme se s ním mimo jiné u znaku města Březová. Jedná se o gotický štít, kdy je na zlatém podkladě šikmo umístěn zelený březový list. Pata štítu je černá a odkazuje na hnědouhelnou těžbu.

---

<sup>30</sup> PELANT, s. 201.

V průběhu 18. století docházelo k chybnému vypořádání městského znaku. Důvodem mohla být nepozornost či nedostatečná vzdělanost autora. Většina pečetí zhotovená v této době znázorňovala sokola usazeného na větvi, dívajícího se směrem doleva. Soudní pečeť, o průměru 28 mm s majuskulním opisem: **GERICHTS • SIGIL • DER STADT FALKENAU 1812**, nebyla výjimkou.<sup>31</sup> Opis byl ohraničený po vnější linii vavřínovým věncem a slabou linkou. Pečetní obraz nebyl nijak oddělen. V anglickém (nebo-li empirickém) štítu zobrazen sokol sedící na větvi pokryté listy vyrůstající z pařezu stromu, který byl usazen v patě štítu na porostu (viz obr. 7). Sokol měl tělo obrácené mírně doleva, pohled však mířil doprava. Měl otevřený zobák, pozvednutá rozpjatá křídla a chyběla mu rolnička na levém pařátu. Rozdíl ve směru pohledu (dívá se doprava) zaznamenal železný typář cechu kožešníků, který razil pečeť o průměru 18 mm s majuskulním opisem **FALCKENAV . KURSHNER**.<sup>32</sup> V 19. století se na pečeť s majuskulním opisem **STADTRATH FALKENAU** objevuje nad štítem korunka.<sup>33</sup> Důkazem o špatném způsobu vyobrazení nám může být zachovalý znak na budově městské radnice (viz obr. 8). Sokol hnědé barvy se zlatou zbrojí sedí ve stříbrném poli na větvi vyrůstající z pařezu, jehož listy obklopují celý štít. Má rozpjatá křídla, tělo je obrácené doleva a dívá se směrem doleva. Na štítu je posazená zlatá helmovní korunka se dvěma stěžejkami s perlami. Můžeme si všimnout, že sokol stále postrádá na levém pařátu rolničku. Když došlo k přejmenování města koncem čtyřicátých let 20. století, znak neprošel žádnou větší změnou. Občas docházelo ke svémocnému upravování znaku. Příkladem nám může být takřka avantgardní pojetí městského znaku z roku 1986 (viz obr. 8), kdy sokol s rozpjatými křídly stojí na černém trojvrší s hlavou obrácenou doprava, na nohou má dvě rolničky

---

<sup>31</sup> PELANT, s. 221.

<sup>32</sup> PELANT, s. 221.

<sup>33</sup> Tamtéž.



zlaté barvy, a celý je vyveden na zeleném podkladě. V 90. letech prodělal znak zatím poslední změnu. Dne 7. května 1992 byla schválena nová oficiální podoba městského znaku, jehož autorem je Vladimír Prokop starší (viz obr. 10). Ve stříbrném gotickém štítě je sokol přirozené barvy se zlatým zobákem a pařáty. Stojí na zeleném trojvrší v patě štítu. Je obrácený tělem i pohledem doprava, křídla má rozpjatá a pozvednutá. Na levém pařátu má přichycenou zlatou rolničku. Toto je podoba současného znaku města Sokolov, jehož využívá kupříkladu i městská policie nebo autobusy městské hromadné dopravy.

Přestože byl Sokolov významným chmelařským a pivovarnickým, následně pak hornickým centrem, nikdy se tato skutečnost neprojevila na podobě městských pečetí. Ani následné politické bouře a změny režimů se zde neprojevily jako v jiných městech Sokolovského kraje. Zajímavé je také samotné přejmenování Sokolova, které zůstalo věrné původnímu významu města, přestože město bylo pojmenováno podle bitvy 1. československého samostatného praporu pod vedením Ludvíka Svobody u vesnice *Sokolovo* během druhé světové války. Je otázkou zda se jednalo o úmysl nebo náhodu.

## IV. Loket

### IV.1. Historie města

Město Loket bylo centrem Loketského kraje, jak si můžeme povšimnout na mapě z roku 1568 (je na ní též znázorněn Sokolov), až do jeho zrušení roku 1850, kdy se stal součástí Karlovarského kraje. Ve dvacátém století se stal sídlem soudního okresu. Ve starých listinách můžeme narazit na několik verzí označení města (*Elbogen, Elnbogen* aj.)<sup>34</sup> shodné jak pro latinské tak německé texty. Loket se již za vlády českého krále Václava I. stal díky svému strategickému umístění důležitým bodem na hranicích Čech. Zároveň střežil chebskou obchodní cestu a cestu do Horního Slavkova, ze kterého se stalo důležité hornické město. Přemysl Otakar II. zřídil v Lokti lenní zřízení, kdy město spravoval královský purkrabí a na hradě vojensky sloužili manové (nižší šlechtici), kteří za své služby získávali pozemky a privilegia.<sup>35</sup> Loketsko bylo v té době cílem mnoha osadníků a podhradí se rychle rozrůstalo. Velká expanze se dovršila roku 1308, kdy byl Loket jmenován městem. O několik desítek let později získalo město četné výsady: právo mílové, mýta, svobodného odkazování majetku, držení krčem, sladoven a masných krámů i vlastní soudní pravomoc; ta se však týkala jen těch občanů, kteří měli ve vlastnictví městský dům, ti také tvořili tzv. *městský patriciát*.<sup>36</sup> Ve velké míře byl navštěvován za dob Lucemburků, kdy byla na hradě chvíli vězněna Eliška Přemyslovna se svým synem Václavem, pozdějším českým králem a císařem Svaté říše římské Karlem IV. Ten se v Lokti během svého života ještě několikrát objevil. Oblíbil si především lov ve zdejší oboře. Na jedné z těchto výprav založil Karel IV. roku 1348

---

<sup>34</sup> PELANT, s. 137.

<sup>35</sup> *750 let Lokte nad Ohří 1234 – 1984*, Loket 1984, s. 7.

<sup>36</sup> ŠAMÁNKOVÁ, Eva, VONDRA, Jiří, *Loket*, Praha 1963, s. 8.

městečko, dnešní Karlovy Vary.<sup>37</sup> Za vlády jeho syna Václava IV. došlo k modernizaci a přestavbě jak samotného hradu, tak i města a jeho opevnění. Přestože v období husitských válek stálo město na straně krále Zikmunda, velké odměny se mu nedostalo. Kašpar Šlik získal hrad, město a purkrabský úřad do svých rukou v první polovině 15. století. Měšťané byli velmi tvrdohlaví a urputně se bránili, pokud se jim nelíbilo chování vrchnosti. Což se naplno ukázalo, právě když bylo město pod správou rodu Šliků v letech 1434 – 1547. S nimi byli takřka v ozbrojeném konfliktu a snažili se vymanit z jejich dědičného vlivu. Naopak Šlikové usilovali o omezení městských pravomocí. Za jejich vlády však stále docházelo k další modernizaci hradu a také založili mincovnu v Jáchymově, ve které razili stříbrné tolary, a podporovali hornictví a pivovarnictví. Po nástupu Ferdinanda Habsburského na trůn se město a Šlikové opětovně postavili proti sobě. Přestože většina obyvatel byla nekatolická, zůstalo město věrné Habsburkům, na rozdíl od jejich vrchnosti. Tato politika se jim vyplatila v podobě polepšení městského znaku a obdržení práva na pečetění červeným voskem roku 1561, následujícího roku získali měšťané klíč od města. Předtím byl Loket zastaven na deset let pánům z Plavna.<sup>38</sup>

Během stavovského povstání se již loketsko postavilo na stranu protestantů a Loket poskytl útočiště Mansfeldovým vojákům. Město bylo úspěšně obléháno císařským, bavorským a saským vojskem. Bitva na Bílé hoře skončila porážkou českých stavů a Loket nešel trestu. Městu byly zabaveny některé vesnice, zrušen protestantský kostel, jmenování noví hejtmané apod. Bitvy byly následovány šířením nemocí, neúrodou a hladomory. Hospodářská situace se ve městě vracela jen pomalu do předbělohorského období. Další úpadek Loket zaznamenal v průběhu třicetileté války, kdy byl vystaven obléhání a plnění saskými vojsky,

---

<sup>37</sup> ŠAMÁNKOVÁ, VONDRA, s. 9.

<sup>38</sup> *750 let Lokte nad Ohří*, s. 10.

následované vojsky císařskými. Měšťané byli nuceni platit vysoké výživné a represálie. Loketsko však bylo válkou vyčerpáno, jak po stránce materiální, tak populační. Proto měšťané poprosili císaře Ferdinanda II. o milost. Ten jim vyhověl. 9. října 1636 udělil městu Loket milost a o několik měsíců později mu dokonce potvrdil předešlá privilegia.<sup>39</sup> Koncem třicetileté války byl Loket ještě jednou dobýván, a to švédskými vojsky. Město se ubránilo především díky domobraně a měšťanům. Ačkoli muselo město dlouhá léta splácet vysoký dluh, začalo se pracovat na opravách hradu a města. Ke konci 17. století bylo loketsko postiženo morovou ranou a neúspěšným nevolnickým povstáním.

V první polovině 18. století město postihl ničující požár, který vážně poškodil i samotný hrad. V lednu roku 1725 shořel mimo jiné i celý pivovar, včetně sladovny a údržby sudů.<sup>40</sup> Přestože zkáza podnítila stavitelskou činnost, přispěla k ustoupení Lokte do pozadí. Počet obyvatel upadal, až jej překonalo město Sokolov, které se díky průmyslové industrializaci rychle rozrůstalo. S příchodem Marie Terezie na trůn roku 1740 se Habsburská monarchie ocitla ve válce o tzv. rakouské dědictví a Loket se opět stal bodem zájmu nepřátelských vojsk. Měšťané tentokrát neponechali nic náhodě a splnili veškeré požadavky francouzské armády, včetně zaplacení vysokého výpalného.<sup>41</sup> Po konci války zahájila Marie Terezie rozsáhlé reformy a centralismus habsburské vlády. Tím město přišlo o veškerá svá privilegia, svobody a výhody. Jistou formou kompenzace bylo zřízení krajského úřadu se sídlem v Lokti roku 1750.<sup>42</sup> Konec 18. století se odehrával ve znamení velkých změn. Vnitřní město bylo průběžně opravováno, ale vnější opevnění byla naopak bořena.

---

<sup>39</sup> VLASÁK, Vladimír, VLASÁKOVÁ, Eva, *Dějiny města Lokte*, Loket 2004, s. 56.

<sup>40</sup> JOHN, s. 109.

<sup>41</sup> VLASÁK, VLASÁKOVÁ, s. 69.

<sup>42</sup> *750 let Lokte nad Ohří*, s. 12.

Jedním z hlavních důvodů byla snaha měšťanů o napojení města na silniční síť budovanou ve třicátých letech 19. století. Jednalo se o státní silnici z Karlových Varů do Chebu. Výstavbě nového řetězového mostu a silnice ustoupila nejen městská brána, ale i některé budovy ve městě.<sup>43</sup> Tím se uzavřela bájná kapitola o nedobytnosti města a došlo k odprodeji a následnému zboření zbylého opevnění. Z Lokte se naopak stal symbol romantického místa, které bylo (a stále je) návštěvníky hojně vyhledáváno. Loket se změnil nejen po vizuální stránce. Řemesla ustupují do pozadí rychle se šířící průmyslové výrobě. V roce 1815 zakládají bratři Haidingerové porcelánku.<sup>44</sup> Nové pracovní příležitosti měli za následek nárůst obyvatelstva. Většinově německá společnost se pomalu začala mísit s českými osadníky. V roce 1850 došlo ke zrušení krajského úřadu a v Lokti zůstal pouze okresní soud a báňský úřad. Loket byl také v roce 1877 napojen na železniční síť.

První polovina 20. století byla ve znamení první světové války a vzniku Československé republiky. Poválečné období zaznamenalo vysoký nárůst české populace v pohraničních oblastech. Bylo žádoucí, aby důležité úřednické posty obsadili Češi. Nárůst české menšiny v Lokti můžeme vidět na sčítání obyvatel z let 1921 a 1930, kdy populace stoupla ze 69 Čechů na 238 (stále se však jednalo jen o 6% celkové populace města).<sup>45</sup> Úspěchem české menšiny se stalo otevření české obecné školy v roce 1925. Tato instituce však neměla dlouhé trvání. K jejímu uzavření došlo koncem roku 1938. Podobně jako v okolních městech pohraničí i z Lokte odešli čeští obyvatelé do vnitrozemí po připojení Sudet k německé říši. Politická situace byla různorodá, největší podporu však měli němečtí sociální demokraté. S nárůstem německého socialismu na

---

<sup>43</sup> ŠAMÁNKOVÁ, VONDRA, s. 31.

<sup>44</sup> *750 let Lokte nad Ohří*, s. 13.

<sup>45</sup> VLASÁK, VLASÁKOVÁ, s. 111.

popularitě získávala sudetoněmecká strana. Ta v Lokti získala jednu ze svých nejnápadnějších osobností, a to místního knihkupce Karla Hermanna Franka.<sup>46</sup> Strana několikrát zvítězila v parlamentních i obecních volbách a s příchodem Adolfa Hitlera, byla zrušena a členové začleněni do NSDAP. Po vypuknutí druhé světové války odcházeli z měst první muži. Jejich prázdná místa v továrnách musely nahradit ženy. V Lokti byl také zřízen lazaret pro raněné z front, kterých přibývalo. Poptávka byla především po zbraních, takže loketská porcelánka se dostala do útlumu a musela takřka přerušit výrobu. Špatná ekonomická situace se podepsala i v rovině zásobování měst potravinami. Záhy byl zaveden přidělový systém, který byl ke konci války nahrazen jednoduchým výměnným systémem, který se praktikoval především na vesnicích.<sup>47</sup> V blízkosti Lokte byl Němci zřízen zajatecký a pracovní tábor. Konec války s sebou přinesl letecké nálety spojeneckých vojsk cílené na průmyslové budovy. Loket byl osvobozen 7. května 1945 americkou armádou bez střetu s německými nacisty. Do pohraničí opět začali přicházet Češi z vnitrozemí, ale i vojáci vracející se z front. S následným odsunem německého obyvatelstva došlo k razantnímu poklesu populace. Odsunu byli ušetřeni jen antifašisté a lidé podstatní pro průmyslovou výrobu.

S nástupem komunistů k moci došlo ke znárodnění loketských podniků, jednalo se mimo jiné o porcelánku a pivovar. Loket si také prošel změnou v zástavbě města. Zchátralé domy byly raději bourány než opravovány, nepomohlo tomu ani prohlášení Lokte za městskou památkovou rezervaci roku 1950 (1962 zrušeno, opět 1980).<sup>48</sup> Populace začala být koncentrována do větších měst a malé vesničky byly slučovány

---

<sup>46</sup> VLASÁK, VLASÁKOVÁ, s. 127.

<sup>47</sup> Tamtéž, s. 128.

<sup>48</sup> Tamtéž, s. 140.

či dokonce rušeny. Loket však nedisponoval dostatkem volných domků a bytů. Proto byla zahájena výstavba panelových domů, která byla situována mimo historické centrum města. Přesto se Loket potýkal s nízkou populací na rozdíl od Sokolova nebo Horního Slavkova, kde byla urbanizace podpořena těžbou hnědého uhlí a uranu. Komunistická správa Lokte byla doprovázena četnými problémy, ať už se jednalo o problémy s kanalizací, silnicí či zásobováním. Trvalo dlouhá léta než byly veškeré komplikace odstraněny. Loket se také pomalu stával kulturním a sportovním centrem. Mimo jiné tomu pomohlo založení kina, pořádání koncertů, vybudování přírodního divadla pod hradem a konání motokrosu. Na hradě se začaly konat prohlídky a k vidění byla i muzejní sbírka porcelánu. Silná industrializace okolí Lokte měla za následek zhoršení kvality životního prostředí, jehož náprava trvala několik desítek let. Po listopadové revoluci 1989 se naplno projevila nespokojenost obyvatel města s komunistickou vládou, proto byly vyhlášeny nové volby, které položily základ politické plurality a demokratického vývoje.

## IV.2. Pečetě a znak

Nejstarší podoba městského znaku je zobrazena na pečetí z počátku 15. století. Na gotickém trojlístku byl položen gotický štít nesoucí doleva obrácenou v lokti ohnutou obrněnou paži s rozevřenou obnaženou dlaní (viz obr. 11). Legenda psána gotickou minuskulí: **+ : Secretum + . civium . in + : cubitum :**<sup>49</sup> V druhé polovině 15. století došlo k pozměnění formy erbu. Byla obrněna samotná dlaň, která držela pozvednutý meč s hrotem směřujícím do pravého horního rohu. Znak můžeme vidět na pečetí o průměru 30 mm, kde mezi dvěma linkami opis opět v gotické minuskule: **: ★ sigilum ★ civium ★ cubite ★ nsis :**<sup>50</sup> Díky blasonování jsme zjistili, že loketský znak je dalším z *mluvících*

---

<sup>49</sup> PELANT, s. 139.

<sup>50</sup> Tamtéž.

*znamení* a ruka ohnutá v lokti přímo odkazuje na jméno města, které vzniklo díky přírodnímu útvaru. To vytváří řeka Ohře, která se kolem hradu obtáčí a působí dojmem ohnuté ruky.

Vývoj městského znaku byl završen získáním znakového privilegia, vydaného králem Ferdinandem I. ve Vídni 27. května, psaného německy a jehož překlad je nám k dispozici v publikaci od Jana Pelanta: „*Od této doby tvoří loketský erb červený štít, v jehož dolní polovině je stříbrná kvádrová městská hradba s cimbuřím o čtyřech stínkách; uprostřed hradby je černá brána a na dvou prostředních stínkách červené pětilisté růže, každá se stříbrným vodorovným pruhem uprostřed a třemi černými body na něm. V horní polovině štítu je doprava obrácená a v lokti ohnutá obrněná stříbrná paže s obrněnou rukou, která drží napřažený stříbrný meč směřující hrotem téměř do levého horního rohu štítu. Za štítem vystupuje jako štítonoš doprava hledící stříbrný lev s otevřenou tlamou a vyplazeným červeným jazykem, který přidržuje štít přední levou tlapou uprostřed horní hrany štítu a zadními tlapami zespodu po stranách paty štítu; lev má ocas ohnutý k levému hornímu rohu štítu a v pravé přední tlapě drží stříbrný klíč, jenž je v šikmé poloze, ozubím (s černým křížkem) je obrácen ven vzhůru a dole má kroužek.*“<sup>51</sup> (viz obr. 12) Lev byl nejspíše převzat z erbu pánů z Plavna, kteří měli v letech 1551 – 1561 Loket v zástavě. Černá brána měla znázorňovat nedobytnost města a napřažený meč vyjadřoval jeho obranyschopnost. Klíč držící lev ve své tlapě se stal symbolem pro nazývání Lokte „*klíčem ku Království českému*“<sup>52</sup>. Pečeť nesoucí nový znak byla vytvořena stříbrným typářem, který se zachoval a je uložen v SOkA Sokolov. Pečeť měla průměr 46 mm a mezi třemi linkami z obou stran byl majuskulní opis: **+ SIGILLVM + CIVITATIS +**

---

<sup>51</sup> PELANT, s. 138.

<sup>52</sup> Tamtéž.



**CVBITENSIS x + x G.**<sup>53</sup> Štít, který lev drží obklopen rozvilinami byl barokního typu a jeho špička zasahovala do legendy opisu (viz obr. 13). Město pečtilo v průběhu staletí mnohými dalšími razidly. K zásadní proměně již nedošlo. Jednalo se spíše o chyby v detailech, kdy se například změnila barva brány, meče apod. nebo se chybně zakreslovala pozice růží. Městského znaku v různých podobách využívali mnohé Loketské instituce, kupříkladu loketská porcelánka, městská jatka nebo loketští ostrostřelci (viz obr. 14). Do první poloviny dvacátého století byla užívána razítka se správným erbem a majuskulním opisem: **BÜRGERMEISTERAMT DER STADT ELBOGEN.**

Oproti Sokolovu získalo město Loket znak od českých panovníků a nebyl vytvořen svémocně. Jedná se také o mluvící znak a je zde patrný vliv šlechtického erbu. Na rozdíl od sokolovského, který zůstal v nezměněné podobě od svého počátku a byl dlouhou dobu špatně kreslen, si loketský znak prošel třemi vývojovými stupni a nebyl nijak razantně chybně zakreslován. Může za tím stát větší svědomitost ze strany úředníků a autorů razidel. Změnou znak neprošel ani během připojení k Říši ani za komunistického režimu.

---

<sup>53</sup> PELANT, s. 139.

## V. Horní Slavkov

### V.1. Historie města do 19. století

Oblast Horního Slavkova byla bohatá na výskyt nerostných surovin. Toto bohatství nepochybně určovalo vývoj města a jeho obyvatel. Vzhledem k nedostatku písemných pramenů a změnám, které podléhaly rozsáhlé těžební činnosti, ať už z dob středověku či moderní éry, se můžeme jen domnívat, kdy přesně byla tato oblast osidlována a jak její osady vypadaly. Od konce 12. století se začala formovat malá osada nesoucí jméno Slavkov. Pojmenována byla podle Slávka z Oseka (v literatuře se můžeme setkat s přívlastkem z *Rýzmburka*, pravděpodobně podle jejich hradu *Riesenburg*), který měl zároveň ve správě i bečovské panství. V první polovině 14. století se z malé osady stalo městečko, které vzápětí roku 1351 získalo svoji první pečeť.<sup>54</sup> Koncem 15. století měli v držení bečovské panství páni z Plavna, kteří tím získali správu nad městečkem. Pod jejich vládou nedošlo k žádnému výraznějšímu rozvoji. Největšího rozmachu se občané dočkali až pod správou šlechtického rodu Pluhů z Rabštejna (Jan John uvádí rod *Pflugů*) v letech 1495 – 1547. Vrchnost podporovala výnosnou těžbu vzácných rud (cín, stříbro) a Horní Slavkov se mohl významem těžby a vysokým počtem obyvatel rovnat větším hornickým městům. S tím souvisí i vydání dvou horních řádů v letech 1507 a 1509, a také byla zřízena báňská správa se sídlem přímo v městečku.<sup>55</sup> Na počátku 16. století byl také založen pivovar, který podporoval rychlé tempo těžebního průmyslu, „*neboť středověké rudné hornictví bez piva bylo nemyslitelné*“<sup>56</sup>, řečeno slovy Jana Johna. Zlom

---

<sup>54</sup> BERAN, Pavel, a kol., *Královské horní město Horní Slavkov*, Horní Slavkov 2001, s. 65.

<sup>55</sup> Tamtéž, s. 67.

<sup>56</sup> JOHN, s. 66.

nastává až s obdobím tzv. šmalkaldské války,<sup>57</sup> kdy se rod Pluhů, v jehož čele stál Kašpar Pluh, postavil proti Ferdinandovi I. Povstání se neseťkalo s úspěchem a katolický král silně zakročil proti protestantské šlechtě. Kašpar Pluh odešel do vyhnanství a 3. srpna 1547 je mu zabaveno celé bečovské panství.<sup>58</sup> Tímto aktem se přímým pánem Horního Slavkova stal sám král. Ferdinand I. povýšil městečko koncem roku 1547 na královské horní město a polepšil mu městský znak, současně byly odstraněny pluhovské symboly (to samé se týkalo hornického města Krásno). Od poloviny 16. století se hornické město těšilo velkému rozkvětu. Hornictví bylo svou výší roční těžby na samém vrcholu (dosahovalo 10 000 centýřů, rozuměj asi 500 tun)<sup>59</sup>. Město se postupně rozrůstalo a zkupovalo okolní pozemky. Koncem 16. století zasáhlo oblast Horního Slavkova několik morových ran, při kterých bylo obyvatelstvo do velké míry zdecimováno.

Počátky 17. století jsou spojeny s narůstajícím konfliktem mezi českým králem (nejprve Matyášem a od roku 1619 Ferdinandem II. Štýrským) a protestantskými stavy, který vyústil v otevřený boj a bitvu na Bílé hoře 8. listopadu 1620, která skončila porážkou českých stavů. Povstání se dotklo Horního Slavkova jak po politické, tak materiální stránce. Bylo okupováno saskými vojsky, ale i císařskými, kterým obyvatelé museli platit vysoké daně. Městu byla po válce zabavována některá území a v čele stanul nový hejtman. Ten svým tvrdým přístupem proti protestantům zapříčinil návrat obyvatel ke katolicismu. Díky tomu byla městu navracena některá zkonfiskovaná území a v roce 1641 mu

---

<sup>57</sup> Jedná se o spor mezi říšskými protestantskými knížaty a městy a katolickým císařem Svaté říše římské Karlem V. v letech 1546 – 1547. Český král Ferdinand I., bratr císaře, požádal české stavy o pomoc. Protestantské stavy odmítli. Po vítězství Karla V. byli potrestáni.

<sup>58</sup> BERAN, s. 70.

<sup>59</sup> Tamtéž, s. 71.

byla dokonce potvrzena jeho předešlá práva a privilegia.<sup>60</sup> Hornictví se však potýkalo s rozsáhlou krizí, což vedlo k vnitřním změnám ve městě.

### V.1.2. Založení porcelánky

Od 17. století také dochází k utlumení těžební činnosti, z důvodu vytěžení místního ložiska, až k jeho úplnému zastavení, kdy je roku 1772 zrušen vrchní horní úřad. Převážně hornické obyvatelstvo si muselo najít jiný způsob obživy, což přineslo zájem o řemeslnou výrobu jako plátenictví a cínařství. Objevily se snahy vybudování manufaktur na výrobu keramiky a porcelánu. První pokusy zahájil v roce 1789 Jakub (nebo Jakob) Just ze Slavkova, jež vyústily v roce 1792 k otevření malé manufaktury, která však byla v provozu pouhý rok. Téhož roku došlo ovšem k otevření porcelánky v Horním Slavkově (nebo-li Schlaggenwald) pod vedením bývalého důlmistra Johanna Geoga Pauluse.<sup>61</sup> Nezdary s výrobou porcelánu vedly J. G. Pauluse k prodeji porcelánky. Roku 1803 vstoupil do podniku Johann Georg Lippert, původně chirurg. Jeho společníkem se o dva roky později stal Wenzel Haas. Jejich společná práce zaznamenala úspěch ve formě získání privilegia na výrobu porcelánu roku 1812. Privilegium získali díky pomoci hraběte Kolowrata, který byl přítomen inspekci závodu před návštěvou císaře Františka I. a jeho dcery Marie Luisy, která proběhla dne 4. července 1812.<sup>62</sup> Další léta byla spojena s postupným zdokonalováním výroby a celkové kvality porcelánu, který si získával ve světě popularitu. Právě „světový šmrnc“ slavkovský porcelán získal pod vedením bratranců George Haase a Johanna Baptista Czjzeka<sup>63</sup> (otcem George byl August Haas, jehož byl J.

---

<sup>60</sup> BERAN, s. 73.

<sup>61</sup> BRAUNOVÁ, Dagmar, *Schlaggenwald Horní Slavkov 1792 – 1992*, Plzeň 1992, s. 3.

<sup>62</sup> Tamtéž, s. 4.

<sup>63</sup> Můžeme se setkat i s touto podobou: Čžžek.

B. Czjzek synovcem). V 60. letech 19. století došlo ke změně tovární signatury na **Haas & Czjzek**. Oba pánové byli koncem 19. století za veškeré zásluhy povýšeni do šlechtického stavu, jejich jména získala tuto podobu: Haas von Hasenfel a Czjzek von Smidaich. Nastavený trend porcelánce vydržel od jejich nástupu roku 1867 až do roku 1945, kdy byla znárodněna. K proslulému jménu Haas & Czjzek se továrna vrátila až po privatizaci v roce 1992. Kvalita výroby porcelánu v 50. letech 20. století poklesla.

## V.2. Vývoj města od 19. století

V průběhu 19. století se Horní Slavkov propojuje s okolními městy pomocí budování říšských silnic. Ve městě byla zbudována měšťanská škola a poštovní úřad. První světová válka s sebou přinesla úbytek obyvatelstva, způsobený především španělskou chřipkou a hladomorem. Konec války znamenal vznik provincie Deutschböhmen, která byla vyhlášena německými politiky, kteří nesouhlasili se vznikem Československé republiky. Provincie byla na konci roku 1918 připojena k republice. Situace v pohraničí se zhoršovala i díky narůstající nezaměstnanosti a klesající životní úrovni. Nijak tomu nepomohla ani obliba SdP. Přes všechny pokusy československé vlády zvrátit negativní vývoj, byly Sudety připojeny k Německu. Horní Slavkov byl obsazen německou armádou 4. října 1938.<sup>64</sup> Občané města nebyli uštěňeni teroru ze strany německých okupantů, jednalo se především o židovské rodiny, kteří byli terčem útoků. Během druhé světové války se zde začal těžit wolfram pro vojenské účely. Horní Slavkov byl, stejně jako Sokolov, osvobozen 7. května 1945 americkou armádou. Následoval odsun německého obyvatelstva, výjimku tvořili antifašisté a specialisté.

---

<sup>64</sup> BERAN, s. 95.

V rámci komunistického politického boje došlo k otevření uranových dolů a do táborů v blízkosti uranových dolů byli umisťováni němečtí váleční zajatci a političtí vězni. V Horním Slavkově byly zřízeny hned čtyři komunistické pracovní tábory: tábor Svatopluk, XII, Prokop a Ležnice.<sup>65</sup> V roce 1951 bylo zastřeleno pět vězňů při pokusu o útěk. Okolní vesnice i příroda musela ustoupit vytvoření vojenského výcvikového prostoru. Horní Slavkov byl vystaven přílivu nového obyvatelstva ze zničených vesnic. Město bylo proto podrobena výstavbě nesené v socialistickém duchu, jednalo se především o nově vznikající sídliště pro nové přistěhovalce a pracovníky v dolech, kteří vystřídali vězně. Důlní činnost byla roku 1962 zastavena. V dalších letech se ve městě projevovaly snahy o zlepšení situace ve městě, jak po stránce politické, hospodářské, kulturní i vzhledem k životnímu prostředí. Především se vznikem České republiky byly tyto snahy korunovány úspěchem.

### **V.3. Pečetě a znak**

Latinsky je město pojmenováno Schlackenvald, německy Schlackenwald.<sup>66</sup> Nejstarší pečeť města z roku 1351 se bohužel nedochovala. Jediné, co víme jistě je, že v pečetním obraze byl štít. Domníváme se, že byl jednou polcený. O heraldických symbolech na něm znázorněných můžeme jen polemizovat. S největší pravděpodobností byly použity symboly z erbu pánů z Oseku. Jednalo se o červené hrábě ve zlatém poli a zlaté lvy v modrém poli nebo černé hrábě v poli zlatém a červené lvy v zeleném. Pro úplnost zde musím uvést, že hrábě (potom i lev, který byl přidán na erb ve 14. století) byly zobrazovány v různých barvách a jejich podoba nebyla mezi jednotlivými rodovými větvemi

---

<sup>65</sup> BERAN, s. 107.

<sup>66</sup> PELANT, s. 58.

konkrétněji ustálena.<sup>67</sup> Pod správou pánů z Plavna znak neprošel žádnými úpravami a dočkal se jich teprve až pod vládou Pluhů z Rabštejna. Od roku 1503 je nám známa upravená verze znaku z městské pečeti. V roce 1531 byl zhotoven stříbrný typář, který se dochoval. Byly jím raženy pečeti o průměru 37 mm, majuskulní opis: • **SECRETVM** ★ **CIVIM** ★ **SCHLACKENWALD** ★ **dENSI** byla ohraničena vnějším kruhem tvořeným ze dvou linek a ozdobné pásky.<sup>68</sup> V pečetním poli, které bylo od legendy odděleno linkou, byl umístěn čtvrcený štít. V pravém horním poli na zlatém podkladě byly pokosem položené černé hrábě. V levém horním poli stál doprava otočený a doprava hledící jednoocasý lev červené barvy, s největší pravděpodobností na zeleném podkladě (vzhledem ke spojení s erbem pánů z Oseka). V pravém spodním poli na červeném podkladu pokosem ležela železná radlice. Zde se jedná o inspiraci v pluhovském erbu. Poslední pole bylo zelené a bylo v něm zkřížené stříbrné hornické nářadí. Jednalo se o želízko a mlátek, obě nářadí měla zlaté násady. Tato pečeť však byla roku 1547 zakázána kvůli revoltě Pluhů z Rabštejna.

Městu byl udělen Ferdinandem I. znak nový. Privilegium, které se dochovalo, znělo: „*Od roku 1547 tvoří městský znak čtvrcený štít. V prvním poli, které je ještě děleno na červenou horní polovinu a dolní stříbrnou, je český lev střídavých barev – ve stříbrné polovině červený (dolní polovina těla) a v červené polovině stříbrný (horní část těla). Druhé pole štítu je červené a má uprostřed břevno, které je dvakrát polceno na tři stejné díly – postranní stříbrné a prostřední červený. Třetí pole je zlaté a na něm doleva otočený černý lev ve skoku. Ve čtvrtém zeleném jsou zkříženě stříbrné hornické želízko (vpravo) a mlátek (vlevo) se zlatými násadami; uprostřed jsou kolmo vzhůru zlaté hrábě se šesti špicemi, které*

---

<sup>67</sup> MYSLIVEČEK, Milan, *Erbovník – aneb kniha o znacích i osudech rodů žijících v Čechách a na Moravě podle starých pramenů a dávných ne vždy věrných svědectví*, Praha 1993, s. 35.

<sup>68</sup> PELANT, s. 60.

*překrývají násady želízka a mlátku.*<sup>69</sup> (viz obr. 15) Znak měl do velké míry vyjadřovat příslušnost města k českému státu a připomínat vydavatele tohoto privilegia. Vzhledem k tomu, že Ferdinand I. udělil současně nový znak i městu Krásno, je jeho podoba takřka totožná s Horním Slavkovem. Krásenský znak je tvořen štítem do středu polceným a děleným. První pole je jednou děleno, přičemž horní polovina je červená a dolní stříbrná. V poli stojí český lev, přičemž horní polovina těla je stříbrná a dolní zlatá. Druhé pole je červené s břevnem umístěným uprostřed, to je ještě dvakrát polceno na tři souměrné díly, první a poslední bravy stříbrné a prostřední barvy červené. Třetí pole zabírá celou dolní polovinu štítu. Na zeleném podkladu v patě štítu jsou zkřížené mužské paže ve stříbrných rukávech. Paže držely zkřížené stříbrné hornické želízko a mlátek se zlatými násadami (postavení náradí je stejné jako u znaku slavkovského). Zprostředka paží vyrůstaly kolmo vzhůru zlaté hrábě se šesti špicemi. Hrábě překrývají násady želízka a mlátku. Podoba znaku zůstala nepozměněná do současnosti (viz obr. 16).

Znak Horního Slavkova však ještě procházel několika etapami, které ale neměly vliv na jeho oficiální podobu. Město si svémocně rozšířilo znak o štítonoše v podobě dvou horníků stojících po obou stranách. Stáli z části za štítem a byli oblečeni ve slavnostních stejnokrojích. Horník stojící vpravo držel ve spuštěné pravé ruce mlátek a v pozvednuté levé ruce (nad štítem) černou rudu. Horník nalevo se levou rukou opíral o okovanou hornickou hůl (viz obr. 17). Toto vyobrazení se promítlo jak do městského znaku tak do pečetí či razítek užívaných až do 20. století. Podoba se sice v průběhu let měnila, ale jednalo se o drobné změny (nad horníky byla přidávána koruna). Opět se zde neprojevil německý nacionalistický ani socialistický ráz vlády. Naopak městský znak se bouřlivě vyvíjel v samotných počátcích. Ze tří šlechtických rodů na území města se do podoby znaku zapsaly hned dva a v neposlední řadě i

---

<sup>69</sup> PELANT, s. 59.



sám král. V současné době město využívá znak, který mu byl udělen Ferdinandem I.

Ještě bych se ráda zmínila o vývoji značky porcelánky **Haas & Czjzek**. Z heraldického hlediska se nejedná o nic pro nás důležitého. Značka byla tvořena jedním písmenem nebo několika slovy, pravidelně se objevuje název porcelánky. Můžeme si však povšimnout, že se v letech 1923 – 1924 objevuje značka tvořená anglickým štítem, ve kterém byl uprostřed znázorněn smrček sahající až nahoru, u kmenu smrčku bylo majuskulními písmeny vyvedeno **H & C**. V samotné patě štítu bylo ještě někdy jedno **C**, které značilo, že byl porcelán vyroben v chodovské pobočce. Nad štítem byl uveden rok založení porcelánky **1792** a pod štítem byl majuskulními písmeny nápis **SCHLAGGENWALD** nebo **CZEKOSLOVAKIA**. Jelikož se jedná o značku tištěnou jednou barvou, není potřeba polemizovat nad barvami. Dalším příkladem nám může být jubilejní značka k výročí 140. let od založení. Značka porcelánky byla v kroužku tvořená opět iniciály vlastníků, tentokrát pod dvěma smrčky. Nad značkou je rok **1792** a pod majuskulními písmeny **SCHLAGGENWALD**. Po obou stranách kruhu jsou umístěny šlechtické erby Haase a Czjzka (viz obr. 18).

## VI. Fašisté na Sokolovsku

Jak už jsme si řekli, bylo české obyvatelstvo v pohraničí v menšině. Vztahy s Němci byly až do nástupu Adolfa Hitlera k moci bez větších rozepří. S ním došlo k šíření nacionalismu, který si našel v některých německých občanech horlivé posluchače. Důležitou se v šíření těchto myšlenek stala politická strana K. Henleina SdP. Nesmíme ale zapomenout, že ne všichni Němci s těmito názory souhlasili. Mnozí antifašisté veřejně vyjádřili svůj nesouhlas. Příkladem nám může být úryvek z prohlášení Svazu německé mládeže v ČSR ze dne 13. března 1938: *„Krajské vedení Svazu německé mládeže v ČSR, které dnes zasedalo ve Falknově nad Ohří, usneslo se Vám dát, pane presidente, toto prohlášení: Jménem našich 1550 členů v Poohří, jménem svobodmilovné německé mládeže Vás ujišťujeme, že stojíme pevně a věrně za demokratickou republikou. ...“*<sup>70</sup> Situace byla ovšem natolik vyhrocená, že k jejímu uklidnění nedošlo. V září roku 1938 došlo v pohraničních oblastech k puči stoupenců SdP, který následoval po projevu Adolfa Hitlera v Norimberku. Nejvíce postiženou oblastí bylo Sokolovsko, kde došlo ke krvavým ozbrojeným konfliktům. V obcích jako byla Bublava, Krajková a Habartov byly ztráty na lidských životech největší. Útoky byly vedeny na četnické stanice a pošty. Československá vláda okamžitě zasáhla a pučisté byli rozehnáni. Ale až do Mnichovské dohody převládala v pohraničí bouřlivá nálada. Po odstoupení Sudet Německu muselo české obyvatelstvo opustit své domovy. Na nově získaném území provedl Adolf Hitler vzápětí inspekční prohlídky. V Sudetech začaly platit říšské zákony a byla zrušena SdP, její členové mohli přejít do NSDAP. Místo toho byla vytvořena stranická župa Sudety v jejímž čele stanul Konrád Henlein a jeho zástupcem se stal Karl

---

<sup>70</sup> BERANOVÁ, BRUŽEŇÁK, s. 11.

Hermann Frank.<sup>71</sup> Nenávist vůči židům se projevila během Křišťálové noci, kdy byla v Sokolově zapálena prázdná synagoga, která byla následně srovnána se zemí a byl poničen židovský hřbitov. Újmy na životech nebyly, protože většina židů v té době již dávno odešla do vnitrozemí. Obyčejní občané byli ovládáni směsí teroru a propagandy. NSDAP ovládala většinu spolků ve městech a tím dohlížela na život obyvatel. Nacisté zabráním Sudet získali do značené míry rozvinutou průmyslovou oblast, která jim v počátcích dopomohla k vedení války. Během prvních let začalo ubývat pracovních sil, proto byly zřizovány pracovní tábory, kde pracovali jak dobrovolníci tak násilím přinucení jedinci. Dělníci dostávali mzdu a měli i vycházky, což se ale v různých táborech lišilo. Naproti tomu byly budovány zajatecké tábory, kdy životní podmínky byly mnohem horší a zajatci často trpěli hladem. Nejčastějšími zajatci byli sovětsí vojáci, ale v průběhu války se mezi zajatci objevili i ostatní národnosti bojující na straně Dohody. Pro nemocné a nemohoucí sovětské vojáky byl zřízen v bývalých československých kasárnách (dnešní panelové sídliště Vítězná) lazaret. Životní úroveň zde byla velmi nízká a nemocní zajatci zde umírali nejčastěji na hlad a infekční nemoci. Hlavním zdrojem obživy se na Sokolovsku stalo hornictví, po kterém se stále zvyšovala ze strany Německa poptávka, proto došlo k hloubení nových dolů.

Na Sokolovsku byl také vybudován koncentrační tábor. Jednalo se o pobočku koncentračního tábora Flossenbürg ve Svatavě.<sup>72</sup> Umístěny zde byly ženy na těžkou práci v blízkých továrnách. Byly vystaveny šikaně ze strany dozorců a dozorkyň. Kvůli špatným hygienickým podmínkám docházelo k šíření epidemií a následnému úmrtí vězeňkyň. Smutná historie svatavského koncentračního tábora skončila několika *pochody smrti*.

---

<sup>71</sup> BERANOVÁ, BRUŽEŇÁK, s. 25.

Sokolov byl na konci války zasažen bombardováním spojeneckých letadel, jehož cílem byly železniční stanice a mosty. Druhá světová válka pro Sokolovsko skončila 7. května 1945, kdy byla postupně celá oblast osvobozována americkými vojsky.

## VI.1. Nacistická symbolika

Po nástupu Hitlera k moci, začala v Německu bujet propaganda podporovaná symbolikou inspirovanou v mnoha světových náboženstvích a okultních vědách. Největšímu prostoru se dostalo tzv. hákovému kříži nebo-li svastice a říšské orlici, která měla svůj původ v římském orlovi. Se šířením nacistických myšlenek byly úzce spjaty i změny ve státní správě, kdy se začaly mimo jiné tisknout nové známky zobrazující Vůdce s jedním ze symbolů, nejlépe však s oběma současně. Byl také ustanoven nový státní znak (tvořen říšskou orlicí s rozpjatými křídly, v pařátech drží dubový věnec v jehož středu je hákový kříž) a nová státní vlajka (červená vlajka, s bílým kruhem uprostřed a černým hákovým křížem).

Tomu samému procesu byly podrobeny v září připojené Sudety. Nová sudetoněmecká vlajka byla tvořena třemi pruhy, přičemž prostřední pruh byl dvakrát širší oproti pruhům krajním. Pruh uprostřed zbarven červeně, krajní pruhy vyvedeny barvou černou. Zde můžeme vidět inspiraci v říšské vlajce. V dubnu roku 1939 byl vytvořen správní útvar *Říšská župa Sudety* a byla rozdělena na tři vládní obvody sídlem v Chebu, Ústí nad Labem a Opavě. V září o rok později byl *Sudetské župě* propůjčen župní znak (viz obr. 19). Rozhodnutí bylo vydáno nařízením ministerstva vnitra a text zní: „*Propůjčuji Říšské župě Sudety právo používat znak. Znak představuje podle vyobrazení přiloženého k této udělovací listině z poloviny polcený a dělený štít. Na znaku je nahoře*

---

<sup>72</sup> BERANOVÁ, BRUŽEŇÁK, s. 65.

vpravo v červeném černá orlice se stříbrnou zbrojí (Čechy), nahoře vlevo na stříbře a v černém polcená orlice, vpravo černá s červenou zbrojí a stříbrným půlměsícem (Slezsko), vlevo červeno-stříbrně šachovaná se stříbrnou zbrojí (Morava), dole v červeném stříbrná mříž (Cheb). Berlín, 9. září 1940. Říšský ministr vnitra, v zastoupení podepsán Pfundtner.<sup>73</sup> Opět si můžeme povšimnout použití stejných barev jako u státní vlajky. Je zřejmé že volba těchto tří barev (červená, černá a stříbrná/bílá) je více než účelová. Hitler tím jen podporoval svou agresivní politiku a jeho vzkaz byl na první pohled okamžitě zřejmý.

Ve městech pod nadvládou Třetí říše docházelo k politické agitaci a vlaječky s hákovým křížem byly jistě povinnou výbavou každého občana. Nedochozelo však ke změnám městských znaků, kdy by do nich byl přidáván hákový kříž či říšská orlice. Žádné projevy takového činu nebyly na Sokolovsku zaznamenány. Možná by se k přeměně městských znaků přistoupilo v průběhu okupace nebo byl tento akt považován za zbytečný. Ačkoli nacisté samozřejmě nemohli tušit, že pro ně válka skončí porážkou a ne nastolením árijské nadvlády.

---

<sup>73</sup> *Symboly Sudet jako říšské župy*, (online). Dostupné z:

<http://nassmer.blogspot.com/2011/07/symboly-sudet-jako-risske-zupy.html> (verifikováno: 28. 7. 2013)

## VII. Socialismus

V období kdy byla u moci komunistická strana, docházelo k mnohým změnám. Ať už se tyto změny týkaly státní sféry nebo obyčejného života. Na Sokolovsku se socialistické ideje promítly hned několika různými způsoby. Malé obce čítající někdy několik desítek obyvatel byly zničeny za účelem rozšíření plochy vhodné k těžbě. Došlo k přetvoření tradiční podoby sokolovské krajiny a celá řada osad, které pamatovaly příchod německých osadníků, byly srovnány se zemí. Vesnice a města, jež nebyly vystaveny přímé likvidaci, čekala rozsáhlá socialistická výstavba. Pro získání potřebného prostoru byly obětovány celé ulice, které byly mnohdy v naprostém pořádku. Stavba panelových domů a budov na oslavu vítězství socialismu byla často umisťována do blízkosti historických center. Příkladem za všechny nám může být postavení budovatelského obchodního domu v těsné blízkosti historické budovy 2. Základní školy v Sokolově, zvané „Centrální“.

Jedním z projevů proruského smýšlení, byla úprava městských znaků. Doplnovala se rudá pěticípá hvězda, jakožto symbol „zářného socialismu“. Tento trend se dotkl obce Březové, jež se městem stala teprve v roce 1960. Nová podoba znaku byla schválena na 21. plenárním zasedání městského národního výboru v lednu roku 1980, po aplikování komisí doporučených úprav. I když je možná přehnané mluvit o „nové podobě“, když znak zůstal prakticky stejný, jen byla do pravého horního rohu dodána již zmíněná rudá hvězda (viz obr. 20). Za vypracováním grafického návrhu stojí předseda městského národního výboru František Schreil, který spolupracoval s ředitelem okresního archivu Vladimírem Vlasákem a sokolovským učitelem A. Weinfurterem.<sup>74</sup> Hvězda měla symbolizovat, že je Březová socialistickým městem. Dalším městečkem, kterému se změnila podoba znaku byl Habartov. Návrh vypracovaný

---

<sup>74</sup> PELANT, s. 36.

Václavem Kubalem, předsedou městského národního výboru, byl přijat (po menších připomínkách) v květnu roku 1975. V zeleném štítě stojí uprostřed černý hornický kahanec z obou stran obklopen zlatou lipovou ratolestí. Každá ratolest má po třech lístcích, přičemž horní jsou natočeny dovnitř štítu a spodní dva k okrajům štítu. Pod vrchními listy jsou umístěny trojice plodů. Nad kahanem je nově umístěna červená pěticípá hvězda (viz obr. 21). Kahan odkazuje na hornickou minulost města a lipové ratolesti měly připomínat novou vlnu osídlení, kterého se Habartov dočkal po roce 1945. Hvězda měla vyjadřovat vděčnost města za vybudování nového sídliště (starý Habartov byl nucen ustoupit postupující těžbě uhlí) a rozvoj socialistické společnosti.<sup>75</sup>

S pádem komunistického režimu se městské znaky vrátili do původní podoby, ve které jsou užívány do současnosti.

---

<sup>75</sup> PELANT, s. 50.

## VIII. Závěr

Jedním z cílů této bakalářské práce, bylo poskytnout ucelený pohled na vývoj městských znaků na Sokolovsku. Pozornost byla zaměřena na tři významnější města v regionu v čele se Sokolovem, Loktem a Horním Slavkovem. Vznik i vývoj jednotlivých znaků se od sebe vzájemně lišil, tudíž práce poskytla zajímavý vzorek. Ačkoli města procházela vlastnictvím stejných šlechtických rodů, každé bylo poznamenáno jiným způsobem. Sokolovský znak nebyl v průběhu dějin ničím ovlivněn a stále si držel podobu jakou si měšťané sami vybrali. Přesto, jak jsme si ukázali na příkladech, byly ostatní obce pod vlivem panské vrchnosti. Loket si dlouhou dobu držel post nedobytného města v jehož čele stáli tvrdohlaví měšťané, kteří se za svoji pravdu a svobodu nebáli postavit se zbraní v ruce. Význam města Lokte ustupoval do pozadí, když se začal projevovat průmyslový potenciál Sokolova. Horní Slavkov je další ukázkou vlivu šlechtických pánů, kdy kvůli jejich revoltě bylo městu zakázáno používat pečetě nesoucí symboly perzekuovaných pánů. Bez pečeti nebyl Horní Slavkov dlouho a vzápětí dostal od krále Ferdinanda I. novou. Znázorňování městských znaků nebylo bez chyby a častokrát byly vypodobňovány špatným způsobem. Někdy se jednalo o samotný akt měšťanů, kteří usilovali o změnu podoby znaku. Neúspěšně.

Práce poukázala i na fakt, že během nacistické okupace neprocházely městské znaky ani pečetě žádnou změnou. Je možné, že proněmecké myšlenky ovlivnily znak některých z institucí ve městě, což by mohlo být jedním z bodů v případném dalším výzkumu. Podobně tomu je i s vlivem komunistického režimu na území Sokolovska. Nechce se mi věřit, že by pouhé dvě obce „obohatily“ svůj znak o rudou hvězdu.

Během probíhajícího výzkumu se ukázalo, že zpracování vývoje městských znaků na Sokolovsku prakticky žádné není. S pomocí dostupné literatury jde vytvořit rámcový obraz, ale pro hlubší pochopení



problému je nutný vlastní archivní průzkum. Německá literatura, která se případně tomuto tématu věnuje, často není přeložena do češtiny. Badatel je odkázán na svou znalost německého jazyka.

Vzhledem k rozsáhlosti daného tématu, zde zůstala celá řada neprozkoumaných obcí a objevily se nové otázky, na které je v budoucnu možno hledat odpovědi. Bylo by zajímavé, pokusit se o srovnání s ostatními regiony České republiky, případně se zaměřit na německá města a vesnice v blízkosti hranic. V sokolovském muzeu je dále také vystavena sbírka městských erbů, která nám může posloužit do budoucna, jakožto výběr dalších možných exemplářů vhodných k prozkoumání (viz obr. 22).

## IX. Seznam použité literatury

### Archivní prameny

Státní oblastní archiv v Plzni, Státní okresní archiv Sokolov, fond Archiv města Sokolov, Listiny, inv. č. 15, poslední vůle z 2. srpna 1512, sine loco.

### Bibliografie

BERAN, Pavel, a kol., *Královské horní město Horní Slavkov*, Horní Slavkov 2001.

BERANOVÁ, Romana, BRUŽEŇÁK, Vladimír, *Ve spárech orlice – Sokolovsko v letech 1938 – 1945*, Sokolov 2010.

BERANOVÁ VAICOVÁ, Romana, *Nosticové*, Sokolov 2007.

BRAUNOVÁ, Dagmar, *Schlaggenwald Horní Slavkov 1792 – 1992*, Plzeň 1992.

HLAVÁČEK, Ivan, KAŠPAR, Jaroslav, NOVÝ, Rostislav, *Vademecum pomocných věd historických*, Praha 1988.

JOHN, Jiří, *Vaření piva v českých zemích & zaniklé pivovary na Sokolovsku*, Sokolov 2008.

MYSLIVEČEK, Milan, *Erbovník – aneb kniha o znacích i osudech rodů žijících v Čechách a na Moravě podle starých pramenů a dávných ne vždy věrných svědectví*, Praha 1993.

PELANT, Jan, *Znaky a pečetě západočeských měst a městeček*, Plzeň 1985.

PROKOP, Vladimír, *Sokolov - Z dějin města a jeho škol*, Sokolov 1994.

SWARZENBERG, Karel, *Heraldika*, Uherské Hradiště 1992.

ŠAMÁNKOVÁ, Eva, VONDRA, Jiří, *Loket*, Praha 1963.

VLASÁK, Vladimír, VLASÁKOVÁ, Eva, *Dějiny města Lokte*, Loket 2004.

ZENGER, Zdeněk M., *Česká heraldika*, Praha 1978.

*750 let Lokte nad Ohří 1234 – 1984*, Loket 1984.

#### Internetové stránky

<<http://nassmer.blogspot.com/2011/07/symboly-sudet-jako-risske-zupy.html>>.

<<http://www.obecjindrichovice.cz/index.php?stranka=historie&vpravo=1>>.

## X. Resume

Tato bakalářská práce se zabývá vývojem heraldiky a sfragistiky na Sokolovsku v kontextu geopolitických změn. Cílem této studie byla snaha přinést komplexní pohled na heraldický a sfragistický vývoj v rámci jednoho zvoleného regionu za pomoci znalostí pomocných věd historických. To zahrnovalo popsání historického vývoje regionu, shromáždění sfragistických a heraldických znamení, jejich následné popsání a porovnání. V práci byla pozornost zaměřena na tři města sokolovského okresu. Konkrétně se jednalo o Sokolov, Locket a Horní Slavkov. V souvislosti s jejich vývojem byly zmiňovány některé okolní obce, jako jsou Březová a Habartov; a šlechtické rody, které měly správu území na starosti. K nejdůležitějším patří šlechtický rod Šliků a Nosticů. Určitá pozornost byla věnována dvěma totalitním režimům, které ovlivňovaly historický a politický vývoj v sokolovském regionu.

Stěžejními se pro tuto práci staly publikace zaměřené na heraldiku a sfragistiku, které byly nutné pro správnou práci s městskými znaky a pečetěmi. Dalšími publikacemi, ze kterých práce čerpá, jsou historické knihy mapující vývoj měst od jejich počátku až po současnost. Pro Sokolov se výchozí knihou stala práce od pana Vladimíra Prokopa - *Sokolov - Z dějin města a jeho škol*; pro Locket jí byla kniha od pana Vladimíra Vlasáka a paní Evy Vlasákové - *Dějiny města Lokte*; a k poznání historie Horního Slavkova posloužila kniha pana Pavla Berana a kol. - *Královské horní město Horní Slavkov*.

Práce poskytla dobrý vzorek v ukázce vývoje městských znaků a pečetí na Sokolovsku. Jednotlivé znaky procházely jiným vývojem. Je zajímavé, že ne ve všech městech se projevil vliv šlechticů, kteří zde vládli. Také případná industrializace a bouřlivé projevy režimů se v každém městě a obci projevovala jiným způsobem. Práce zůstává otevřená novému a podrobnějšímu bádání.

## **XI. Summary**

This bachelor thesis deals with the development of the Heraldic and the Sfragistic in the microregion of Sokolov in the context of geopolitical changes. The aim of this study was to provide a comprehensive view of the heraldic and sfragistic development within a selected region using knowledge of auxiliary sciences of history. It included a description of the historical development of the region, gathering sfragistic and heraldic signs, subsequently they were described and compared. The work was focused on three towns of the Sokolov region. Specifically, there were Sokolov, Loket and Horní Slavkov. In connection with their development were mentioned some of the surrounding villages, such as Březová and Habartov, and noble families who were in charge of the administration of the territory. The most important were noble family Schliks and Nostics. Some attention was given to the two totalitarian regimes that influenced the historical and political developments in the Sokolov region.

Crucial for this work were publications about heraldry and sfragistry, which were necessary for the proper operation with the city signs and seals. Other publications, from which the work draws, were historical books, tracing the evolution of cities from their inception to the present day. For Sokolov became an initial book from Mr. Vladimír Prokop - Sokolov - The history of the city and its schools; for Loket it was a book by Mr. Vladimír Vlasák and Mrs. Eva Vlasáková - History of the town Loket; and for understanding of the history of the Horní Slavkov served the book of Mr. Pavel Beran and collective - The royal mining town Horní Slavkov.

The work provided a good sample in the example in development of urban characters and seals in the microregion of Sokolov. Individual characters underwent other developments. It is interesting to note that not all cities reflected the influence of the nobles who ruled here. Also is interesting that any industrialization and turbulent regimes manifestations

in every town and village manifested in another way. This thesis remains open to new and more detailed research.

## **XII. Seznam obrazových příloh**

- Obr. 1 – Kašna se sokolníkem na Starém náměstí.
- Obr. 2 – Zámecká kašna.
- Obr. 3 – Zámecká brána.
- Obr. 4 – Pečeť města Sokolov.
- Obr. 5 – Pečeť města Sokolov.
- Obr. 6 – Znak města Přebuz.
- Obr. 7 – Pečeť města Sokolov.
- Obr. 8 – Znak města Sokolov na bývalé městské radnici na Starém náměstí.
- Obr. 9 – Špatná podoba sokolovského městského znaku.
- Obr. 10 – Oficiální podoba znaku města Sokolov.
- Obr. 11 – Pečeť města Loket.
- Obr. 12 – Znak města Loket.
- Obr. 13 – Pečeť města Loket.
- Obr. 14 – Znak loketských ostrostřelců.
- Obr. 15 – Pečeť a znak města Horní Slavkov.
- Obr. 16 – Znak města Krásno.
- Obr. 17 – Znak města Horní Slavkov (vyobrazení s horníky).
- Obr. 18 – Vývoj značky Haas & Czjzek.
- Obr. 19 – Znak Sudetské župy.
- Obr. 20 – Znak města Březová za doby socialismu.
- Obr. 21 – Znak města Habartova za doby socialismu.
- Obr. 22 – Výstava městských znaků v prostorách sokolovského zámku.

Obr. 1 – zdroj: archiv autorky.

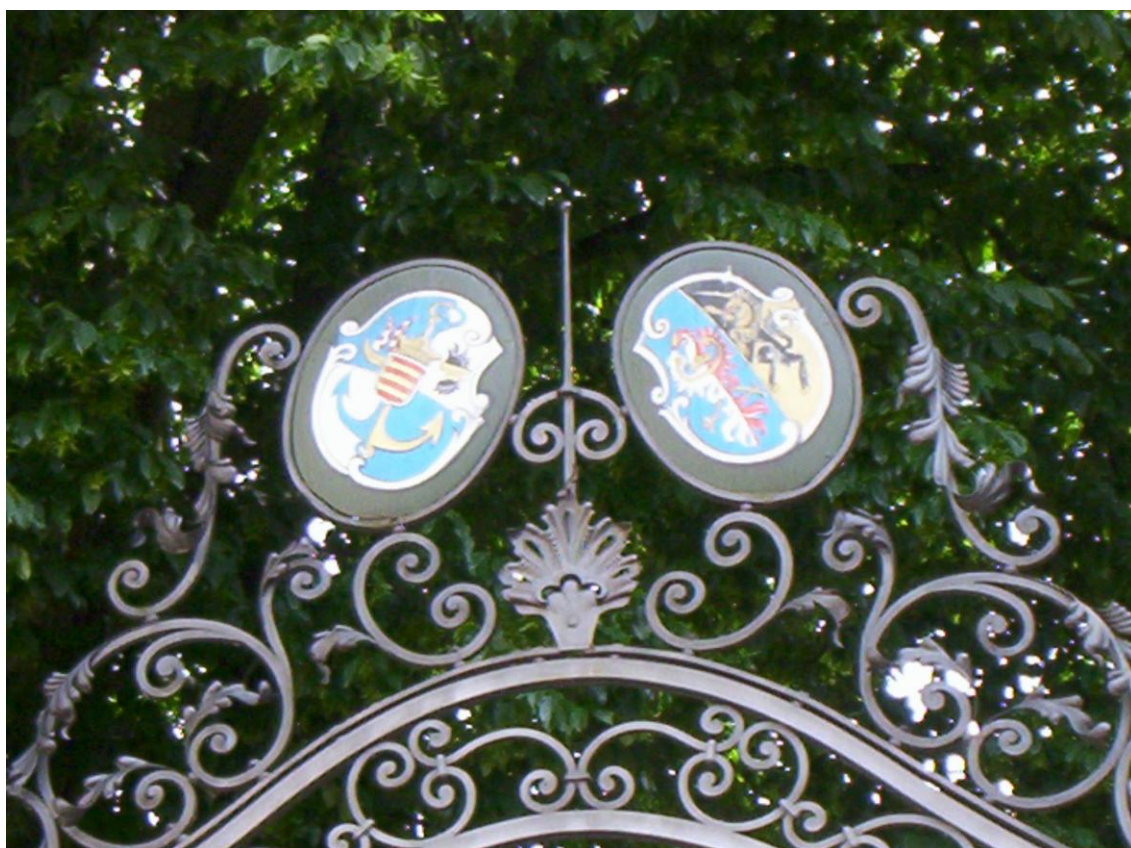




Obr. 2 – zdroj: archiv autorky.



Obr. 3 – zdroj: archiv autorky.



Obr. 4 – zdroj: PELANT, Jan, *Znaky a pečete západočeských měst a městeček*, Plzeň 1985.



Obr. 5 – zdroj: PELANT, *Znaky a pečete západočeských měst a městeček*.



Obr. 6 – zdroj: online z <http://www.prebuz.cz/> (verifikováno 28. 7. 2013).



Obr. 7 – zdroj: PELANT, *Znaky a pečeteě západočeských měst a městeček*.



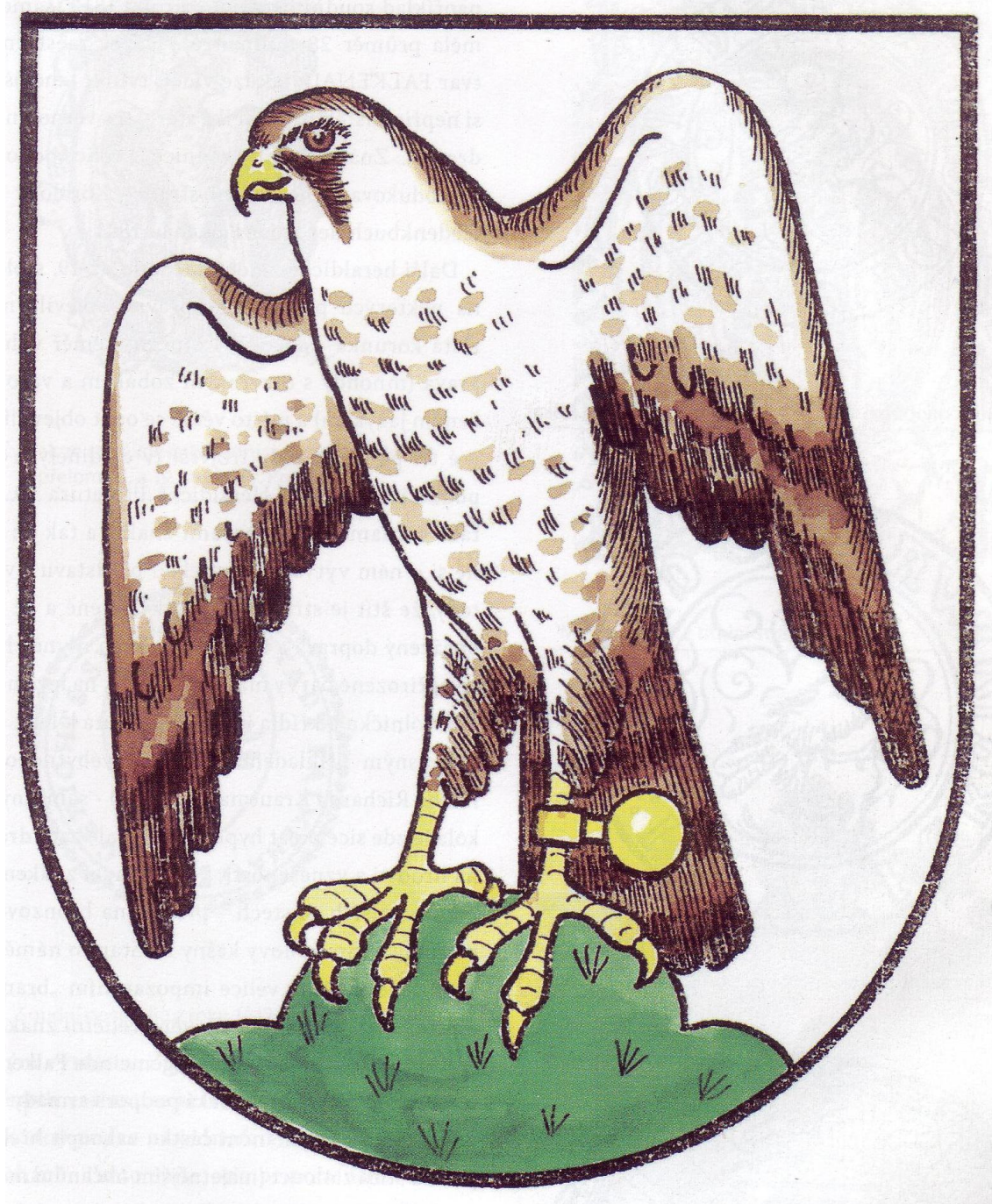
Obr. 8 – zdroj: archiv autorky.



Obr. 9 – zdroj: Kolektiv autorů, *Kniha o městě Sokolov*, Sokolov 2005.



Obr. 10 – zdroj: Kolektiv autorů, *Kniha o městě Sokolov.*



Obr. 11 – zdroj: PELANT, *Znaky a pečete západočeských měst a městeček*.



Obr. 12 – zdroj: VLASÁK, Vladimír, VLASÁKOVÁ, Eva, *Dějiny města Lokte*, Loket 2004.





Obr. 13 – zdroj: VLASÁK, VLASÁKOVÁ, *Dějiny města Lokte*.



Obr. 14 – zdroj: online z <<http://www.ostrostrelci.eu/clenove.php>> (verifikováno 28. 7. 2013).



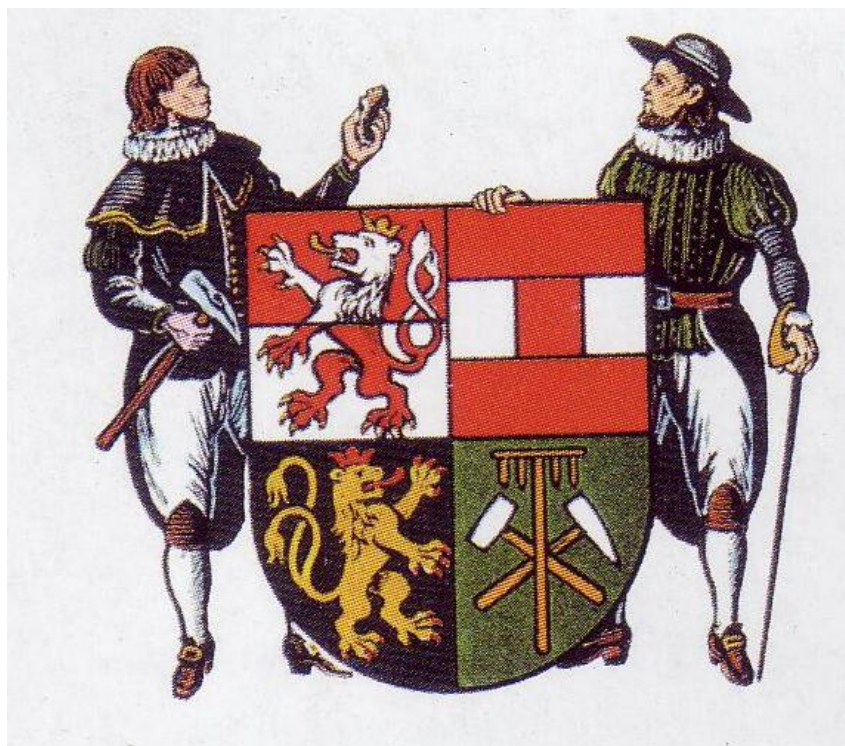
Obr. 15 – zdroj: BERAN, Pavel, BERANOVÁ, Hana, *Horní Slavkov trochu jinak*, Horní Slavkov 2005.



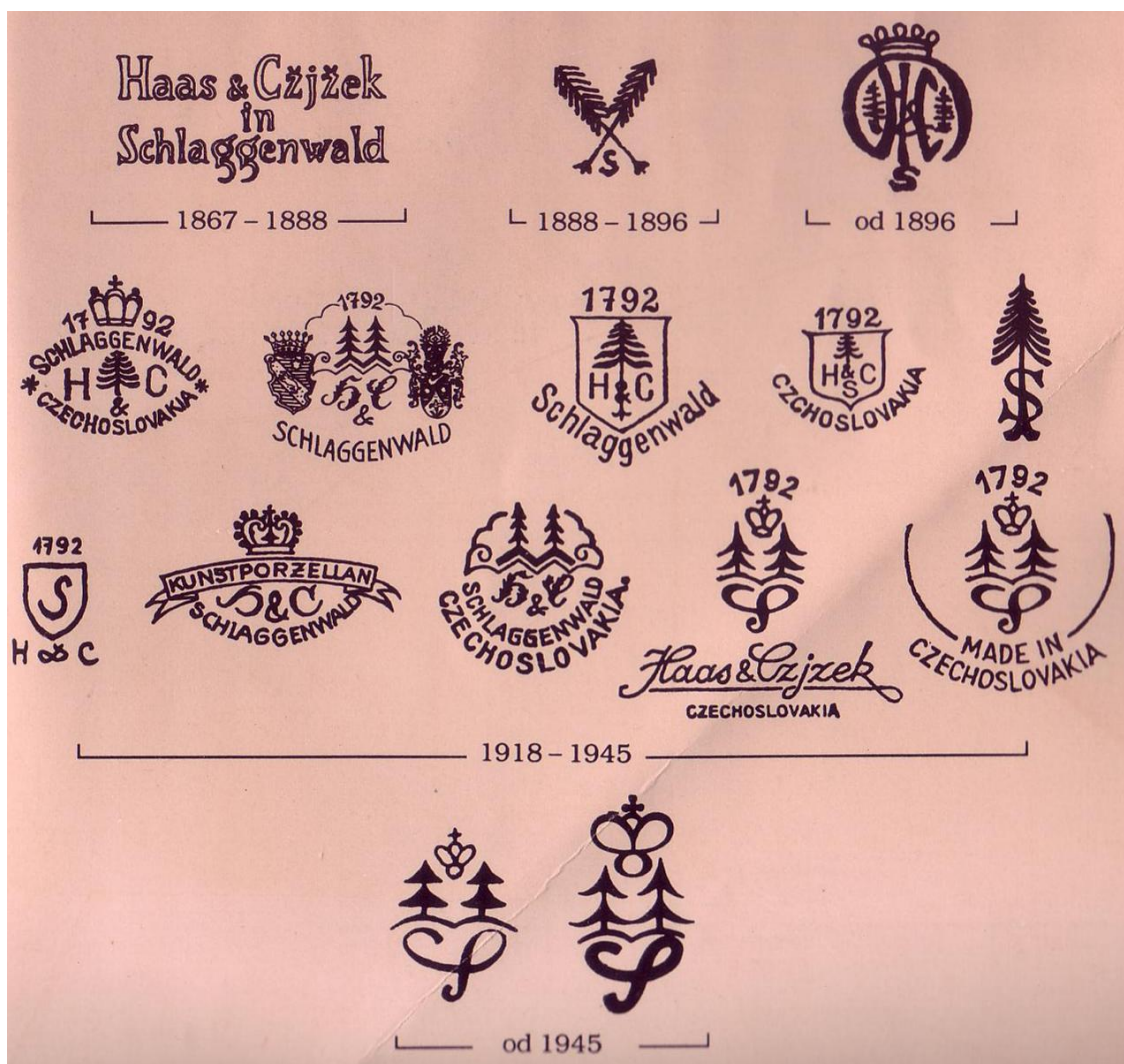
Obr. 16 – zdroj: online z <<http://mesto-krasno.cz/index.php?page=znak-mesta>> (verifikováno 28. 7. 2013).



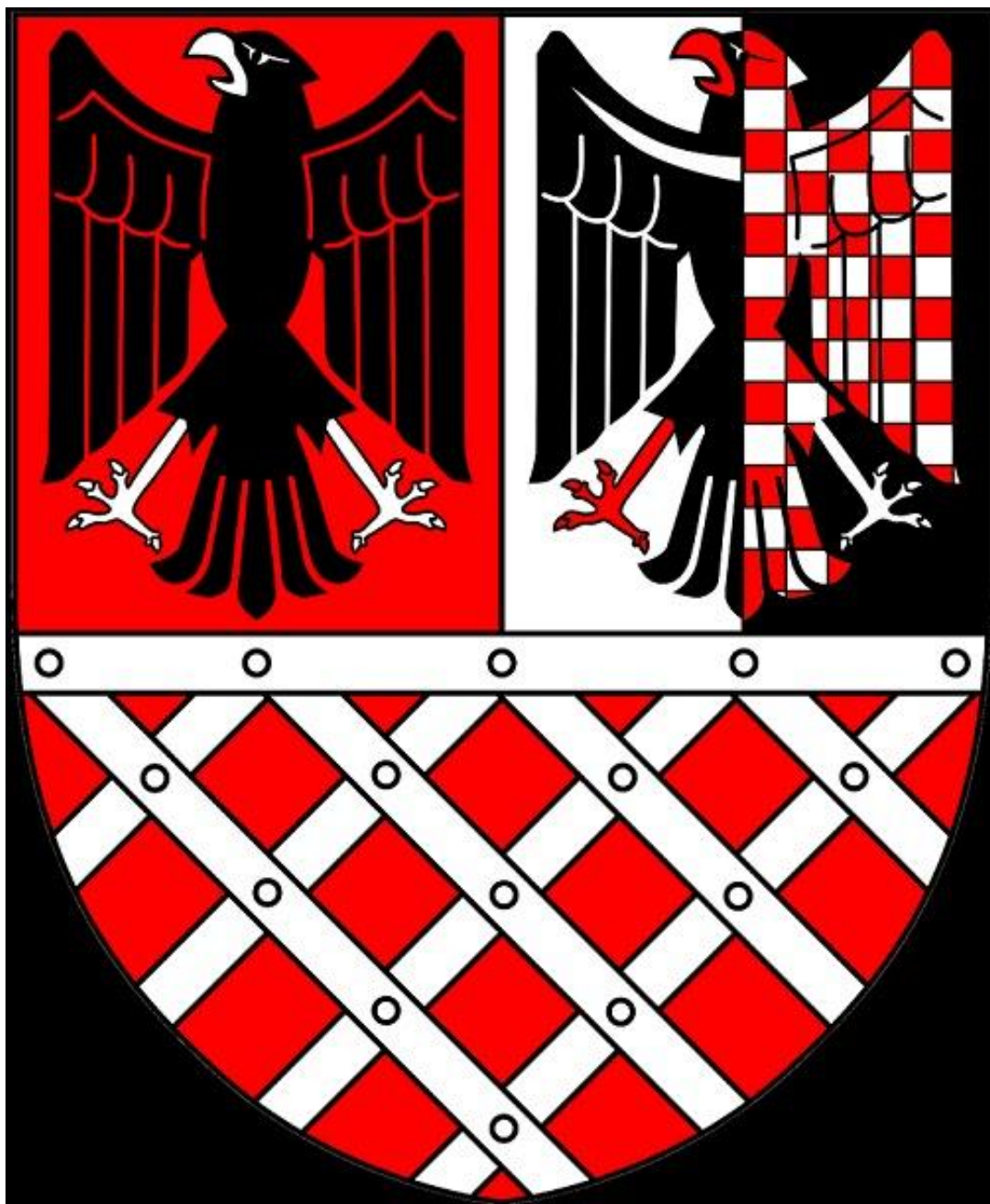
Obr. 17 – zdroj: BERAN, Pavel, a kol., *Královské horní město Horní Slavkov*, Horní Slavkov 2001.



Obr. 18 – zdroj: BRAUNOVÁ, Dagmar, *Schlaggenwald Horní Slavkov 1792 – 1992*, Plzeň 1992.



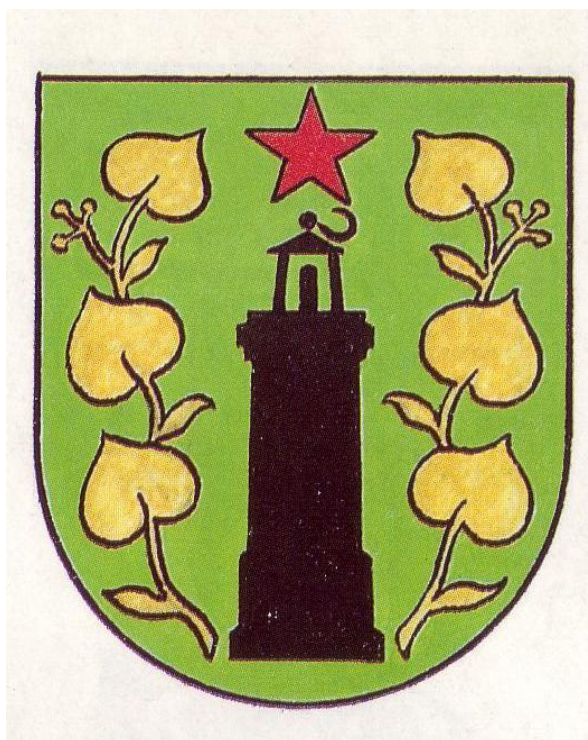
Obr. 19 – zdroj: online z <<http://nassmer.blogspot.com/2011/07/symboly-sudet-jako-riske-zupy.html>> (verifikováno 28. 7. 2013).



Obr. 20 – zdroj: PELANT, *Znaky a pečete západočeských měst a městeček*.



Obr. 21 – zdroj: PELANT, *Znaky a pečete západočeských měst a městeček*.



Obr. 22 – zdroj: archiv autorky.

