

ZÁPADOČESKÁ UNIVERZITA V PLZNI

FAKULTA PEDAGOGICKÁ

KATEDRA PSYCHOLOGIE

**ODKLÁDÁNÍ RODIČOVSTVÍ JAKO
SOCIOKULTURNÍ FENOMÉN**

DIPLOMOVÁ PRÁCE

Bc. Tereza Psutková

Učitelství pro SŠ, obor Nj-Ps

Vedoucí práce: Mgr. Vladimíra Lovasová, Ph.D.

Plzeň, 2013

Prohlašuji, že jsem diplomovou práci vypracoval samostatně
s použitím uvedené literatury a zdrojů informací.

Plzeň, 1. června 2013

.....
vlastnoruční podpis

Na tomto místě bych chtěla poděkovat Mgr. Vladimíře Lovasové, Ph.D za odborné vedení, cenné rady a připomínky a pomoc při koncipování diplomové práce. Dále děkuji tajemnici katedry Ing. Pavle Mizerové za příjemné jednání a vstřícnost během celé doby studia.

Obsah

Úvod.....	7
I TEORETICKÁ ČÁST	8
1 Rodina	9
1.1 Modely rodiny.....	12
1.2 Klasické teorie rodiny	13
1.3 Počátky české sociologie rodiny	17
1.4 Padesátá léta dvacátého století.....	19
1.5 Vývoj české rodiny	25
2 Fenomén odkládání rodičovství	26
2.1 Období bezdětnosti dříve a dnes	27
2.2 Dobrovolná a nedobrovolná bezdětnost	32
II PRAKTICKÁ ČÁST	35
3 Předvýzkum.....	36
4 Výzkum	43
4.1 Dotazník.....	43
4.2 Charakteristika zkoumaného vzorku.....	45
4.3 Cíle a hypotézy	52
4.4 Vyhodnocení výzkumu	52
5 Odborná polemika	70
5.1 Ověření hypotéz	67
5.2 Nepotvrzené hypotézy	68
Závěr.....	71
Resumé	72

Seznam literatury.....	74
------------------------	----

PŘÍLOHY

Úvod

Odkládání rodičovství je v poslední době velmi diskutované téma v celé Evropě. Protože je tento fenomén stále aktuálnější a rozšířenější, vybrala jsem si ho pro svou diplomovou práci. Hlavním cílem mé práce je prozkoumání a vysvětlení toho fenoménu. Pokusím objasnit a porovnat důvody odkládání rodičovství v Německu, České Republice a v Rakousku a Švýcarsku, tedy různých sociokulturních prostředích. Německo, Rakousko a Švýcarsko jsem si vybrala k porovnání z důvodu, že se jedná o německy mluvící země a mým druhým oborem studia je právě německý jazyk. Dvě z těchto zemí jsou naši sousedé a máme s nimi historicky mnoho společného. Švýcarsko je stát mimo evropskou unii, který si žije po svém. Jak moc se naše názory a preference liší? V čem se shodujeme? Jaké současné pravděpodobné příčiny prodlužování období bezdětnosti? Odpověď na tyto otázky bych ráda zodpověděla v mé práci.

I TEORETICKÁ ČÁST

1 Rodina

Podle Možného (2002) je rodina systém, jež neustále hledá a nachází své místo ve společnosti a současně je znovu a znovu společností ovlivňována a formována. Svou funkci v plném rozsahu plní a má své opodstatnění jen tehdy, uspokojuje-li potřeby a požadavky každého člena, jež jsou na ni jím a zároveň společností kladeny. Proto, aby rodina dosáhla splnění všech těchto náročných požadavků a dala smysl své existenci, musí plnit alespoň takové základní úlohy a funkce, jimiž je život člověka ve společnosti ve všech etapách jeho existence zabezpečen. (Možný, 2002 in Krejčí, 2009, s. 9)

Podle Kramera (1980 in Sobotková, 2001, s. 22) je rodina skupinou lidí se společnou historií, současnou realitou a budoucím očekáváním vzájemně propojených transakčních vztahů, kde jsou členové často vázáni dědičností, legálními manželskými svazky, adopcí nebo společným uspořádáním života v určitém úseku jejich životní cesty. Existuje-li mezi blízkými lidmi intenzivní a kontinuální psychologické a emocionální vazby, může být užíván pojem rodina, přesto že jde například o nesezdaný pár nebo o náhradní rodinu.

Podle Langmeiera a Krejčové (2006) plní a vždy plnila každá rodina následující funkce:

- a) Reprodukční funkce, podle které je rodina základní jednotkou nové generace.
- b) Hospodářskou funkcí si rodina zajišťovala a stále ještě zajišťuje materiální potřeby. Dále v rodině její členové produkují, rozdělují si a konzumují zboží a služby.
- c) Emoční funkcí jsou všem členům rodiny poskytovány citové zázemí, motivace a morálka.
- d) Socializační funkce zajišťuje uvedení všech členů do společnosti, do společenských norem a umožňuje předávání kulturních statků.

(Podle: Langmeier, Krejčová. 2006, s. 18)

Inocenc Arnošt Bláha (1968) uvádí jiné tři základní funkce rodiny a to funkci vzájemného soužití, výchovnou funkci a funkci socializační.

Podle Krause (2008, s. 81-83) by rodina měla plnit následující funkce:

- a) Biologicko-reprodukční funkce rodiny má význam nejen pro společnost jako celek, ale také pro členy rodiny. Aby se společnost mohla rozvíjet, potřebuje mít stabilní reprodukční základnu. Je tedy důležité, aby se rodil dostatečný počet dětí.

- b) Sociálně- ekonomická funkce chápe rodinu jako důležitý prvek v rozvoji ekonomického systému společnosti. Je-li s ekonomickou funkcí rodiny něco v nepořádku, projevuje se to hmotným nedostatkem rodiny. V současnosti se tento nedostatek může objevit v důsledku nezaměstnanosti nebo zvyšování životních nákladů.
- c) Ochranná funkce má za úkol zajistit životní potřeby nejen dětem, nýbrž všem členům rodiny.
- d) Funkce socializačně-výchovná zajišťuje, že příprava dětí a mladistvých an vstup do praktického života, je důležitou úlohou socializačního procesu v rodině. Generace se vzájemně ovlivňují. Stejně jako starší generace působí na mladší, taktéž může mladší generace působit na generaci starší, například při zacházení s moderními komunikačními prostředky.
- e) Důležitá pro rodinu je i funkce emocionální, která má nezastupitelnou roli. Rodina jako jediná instituce může vytvořit potřebné citové zázemí, pocit lásky, bezpečí a jistoty, a tak podstata a smysl nemohou být nikdy proměněny.
- f) Poslední funkcí rodiny je funkce rekreace, relaxace a zábavy. Relaxace a zábava by neměla být zanedbávána a míra jejího plnění se projevuje v tom, kolik volného času spolu všichni členové tráví dohromady.

Ivo Možný uvádí tyto typy funkcí rodiny:

a) Biologicko-reprodukční funkce

Tato funkce by měla zabezpečovat udržení života početím a porozením nového člověka. Někdy může být také označena jako funkce sexuální, čímž naznačuje současně oddělené aktivity „pro radost“ od sexuálních aktivit „pro reprodukci“. Lze ji uplatnit i mimo rodinu, v rodině ovšem nabývá svůj plný význam. Podstatou není pouze skutečnost, že dítě je přivedeno na svět, ale také zabezpečení potřebných podmínek pro život a další jeho vývoj.

b) Ekonomicko-zabezpečovací funkce

Ekonomicko-zabezpečovací funkce není zaměřena pouze na dítě v rodině, ale na všechny její členy. Obzvláště důležitá byla v minulosti její výrobní složka. V současné době je rodina považována ve své převaze za spotřební jednotkou, zcela závislou na výrobní činnosti společnosti. Funkce zabezpečovací není jen úzce ohraničena na oblast materiální, ale postupně přechází i do sociální, duševní až duchovní oblasti. V nejširším pojetí svým členům by měla tedy také poskytovat životní jistoty.

c) Emocionální funkce

Funkce emocionální je v rodině vázána na plně rozvinutého, zralého a odpovědného člověka, jehož citový vztah není jen chvilkovou záležitostí, nýbrž trvalou bází jistoty a citovým zázemím pro všechny její členy. Potřebu emocionality mají dospělí i děti stejnou, jen jí potřebují v různé podobě. Za důležitý je považován fakt, že zájem o dítě a sledování jeho prospěchu vychází především z emocionality, zajišťující harmonický život rodiny i pocit celkového uspokojení a životní naplnění všem jeho členům.

d) Socializačně výchovná funkce

Tato poslední funkce je založena na opravdovém zájmu a kvalitní péči o dítě, v jeho výchově, v jeho přijetí jaké je, porozumění jeho vývoji, potřebám a požadavkům, které je nutné včas, správným způsobem a s plným zaujetím pro ně uspokojovat, rozvíjet všechny jeho schopnosti a síly. Dále bychom dítě měli být chránit před nepříznivými situacemi a učit je, aby bylo schopno samo jim čelit a překonávat je (Možný, 2002, 2006 in Krejčí, 2009, s. 11-12).

Rodina jako instituce v posledních padesáti letech prodělává v České republice stejně tak jako v ostatních modernizovaných společnostech natolik zásadní proměnu, že si můžeme klást otázku, můžeme-li ještě hovořit o rodině v tradičním smyslu. Ženy se staly na pracovním trhu aktivními, význam instituce manželství pomalu mizí a nesezdaná soužití jsou stále oblíbenější, roste rozvodovost a stále více rodin je neúplných, mnoho jedinců odkládá své rodičovství a zvyšující se tendence života bez partnera jsou důsledky těchto změn, které můžeme nejlépe pozorovat. (Dudová, 2005, s.1) Největší změnou je ovšem skutečnost, že již více než sto let je rodina v každé generaci zakládána znovu (Luhmann, 2002 in Možný, 2011, s.258). Na místě dnešní nukleární rodiny byla v tradičních evropských společnostech obvyklá vícegenerační domácnost, ve které se dosti často obměňovalo složení rodičovského páru v důsledku vysoké úmrtnosti ve středním věku. Přibližně padesát procent dětí se nedoživalo patnáctého roku věku, protože umíraly dříve a ty, které se ho dožily, už byly alespoň v polovině případů sirotci. Vdovy a vdovci mohli jen stěží zůstat bez nových partnerů. Smrt ženy zasáhla převážně domácnost, neboť nebyla zastoupena její tradiční role hospodyně. V případě smrti muže zůstala vdově dílna či hospodářství, se kterým si sama neporadila. Generace se překrývaly (Shorter, 1975; Mittnauer & Sieder, 1977; Stone, 1977; Možný, 1990 in Možný, 2011, s. 258)

V posledním desetiletí přibývá domácností s jedním dospělým, nejčastěji matkou, a také domácností jednotlivců. Počet domácností jednotlivců neroste z důvodů přibývajících vdov, ti bydlí většinou u svých dcer, ale z důvodu samostatně bydlících mladých lidí. Nejčastěji takto bydlí svobodní nebo rozvedení muži, takzvaní single. Mladé ženy, jež žijí osaměle, mají velmi často dítě a netvoří tedy domácnost jednotlivců, nýbrž neúplnou rodinu (Možný, 2011, s. 259-260).

Také se snížil ekonomický tlak na udržení rodiny. Rodina už nepředstavuje společenství majetku a sdílení hospodářství, základem kterého byla domácnost vlastníci dům, jež sloužil zároveň jako ekonomická a výrobní jednotka (Možný, 2011, s. 275).

„Rodičovství určuje životní styl naprosto zásadně. Mladým lidem se to často nezdá- energie, kterou absorbovali z rodičovského výkonu svých matek a otců, na ně přecházela tak samozřejmě, že byla pro ně neviditelná, ale rozhodnout se pro rodičovství znamená zvolit na dlouhá léta, a v jistém smyslu i navždy, podstatně jiný život, než jaký mají bezdětní“ (Možný, 2011, s.285). Role rodiče přináší člověku obrovskou motivaci, ale současně ho velice svazuje a mění. Až do nedávné doby bylo založení rodiny považováno za přirozenou osu životního projektu a i ženy, které nebyly z nějakého důvodu matky, žily až na malé výjimky v rodinách jako pečující tety, milované chůvy či rodinné služebné. Současná doba, takzvaná pozdní moderna, dává vzniknout „singlovství“ především jako životnímu stylu. Nabízejí jiné parametry a vynořují nové limity života (Možný, 2011, s. 285-286) *„Jak už před půl stoletím poznamenal Adorno, mnoho lidí se dává přesvědčit, že úspěch je to nejlepší, co mohou od života očekávat. Děti nemají tržní hodnotu (Beck), možnosti konzumu jenom omezují. Sexuální slast má lepší marketing než radosti rodičovství. Nedá se očekávat, že podíl singlů ve společnosti v dohledné době poklesne. Spíše naopak.“* (Možný, 2011, s. 286).

1.1 Modely rodiny

Jako základní tři modely rodiny jsou rozlišovány tradiční rodina, moderní rodina a rodina postmoderní.

Podle Horského a Seligové (1997, s. 12) odpovídá období tradiční rodiny tomu, co je označováno za stavovskou či preindustriální společnost. Jelikož tradiční rodina přecházela ve společnost moderní v různých v různých částech Evropy v jinou dobu, je těžké její období přesně určit. (Horský, Seligová, 1997, s. 12)

Tradiční rodina může být charakterizována jako rodina široká a patrilineární. To vypovídá o tom, že otec byl její hlavou a zároveň jedinou autoritou. V této linii docházelo k mezigeneračnímu přenosu a to převážně ekonomického kapitálu, jenž byl v té době kapitálem nejdůležitějším, nebo společenský status jedince. (Rabušič, 1996, s. 175)

Podle Možného plnila rodina univerzální funkci a náležel jí monopol na sex a plození dětí. Výběr partnera byl v režii a zájmu rodičů. (Možný, 2006)

Dle Rabušiče (1996, s. 175) byla tradiční rodina institucí, jež je charakterizována internalizovanými normami a hodnotami, které byly silně sociálně vzorovány a kontrolovány. Jednalo se o instituci, která poskytovala orientaci a která vážala své členy k sobě, bez ohledu na fakt, zda se jim to líbilo či ne. (Rabušic, 1996, s 175)

Tradiční stavovská společnost se začíná přeměňovat na moderní rodinu od konce 17. a v průběhu 18. století. Poté, co se zhroutily tradiční mechanismy sociální kontroly, docházelo v Evropě k přechodu od starého demografického režimu k režimu novému. (Horský, 1997) Možný popisuje tento přechod jako nový jev organizace práce a osídlení, ale i transformaci v rodinném uspořádání (Možný, 2006).

Za hlavní příčinu přechodu k postmoderní rodině je považována hluboká změna hodnot. Ovlivnění generací, jež dospívala v šedesátých letech, bylo velmi významné především kvůli velikosti této generace. Jde o generaci tzv. baby boomu čtyřicátých let. Tuto generaci lze popsat jako generaci první, která nezažila válku a nebyla tedy vystavena každodennímu strachu o život. Generace, která zažila sexuální revoluci, odtabuizování sexuální tematiky a dostupnost účinné antikoncepce. Také může být charakterizována revolucionářským postojem vůči autoritám a všemu, co reprezentuje minulost, včetně instituce rodiny. (Sullerotová, 1998, s. 19-38)

1.2 Klasické teorie rodiny

„Jednotkou středověké společnosti byla rodina, ve společnosti moderní je jí jednotlivec... pohyb pokrokových společností byl až dosud pohybem od statusu k smlouvě.“
(Henry Sumner Maine, 1861 in Možný, 2011, s. 32)

Hlavními zdroji teoretického myšlení o rodině byli v devatenáctém století historicko-právní školy a myšlení sociálních kritiků a reformátorů. Tyto proudy se liší tak, že institucionální tradice vycházela ze zamlčeného předpokladu, že pro zkoumání rodiny jsou relevantní zákona dbalé střední a vyšší třídy. U reformátorů se zkoumala především rodina

nižších vrstev, ohrožená dynamickým sociálním vývojem jako je industrializace, urbanizace a sekularizace. (Možný, 2011, s. 30)

Od počátku šedesátých let devatenáctého století je výzkum rodiny stále četnější. Otázky výzkumu historicko- právní školy jsou ovlivněny institucionálním proudem a týkají se systému norem, hlavně právních, vztahených k rodinnému životu. Představitelé této školy vycházejí z toho, že rodinné, manželské, rodičovské, sexuální a příbuzenské chování jsou ovlivněny těmito normami, stejně tak jako skrze rodinu zprostředkované sociální praktiky, role a povinnosti v celé společnosti. Vědecké srovnání manželského, rodinného, vlastnického a dědického práva bylo výchozím bodem institucionálního výzkumu. (Možný, 2011, s. 31)

Nejvýraznějším představitelem této školy byl profesor občanského práva v Cambridge a vysoký správní úředník v Indii Henry Sumner Maine. „ *Při srovnávací analýze právně-historických pramenů z antického Říma a právních systémů ostatních starých kultur a evropských společností až po právní systémy států západní Evropy devatenáctého století přisuzoval rodině jako právní jednotce i jako sociální instituci úřední význam.*“ (Možný, 2011, s. 31) Podle Maina převládal v předindustriálních rurálních společnostech statkové právo a v industriálně- městských společnostech smluvní právo. Maine se domníval, že v předindustriálních rurálních společnostech převládá statkové právo, oproti tomu v industriálně-městských společnostech převládá právo smluvní. Tomu také odpovídaly určité společenské a rodinné formy. „ *Primitivní společnost se skládá z velkorodin a příslušností k takové velkorodině je určován status jejích členů.*“ (Možný, 2011, s. 31) Veškeré sociální možnosti jednotlivce závisejí na sociálním statusu jeho rodiny, jelikož žijí rodiče s ženatými syny, jejich ženami a dětmi pod nadvládou patriarchy. (Možný, 2011, s. 31-32) Podle Goodyho byl nejdůležitějším aspektem industrializace v oblasti rodinného života rozpad rodinné skupiny jako ucelené výrobní jednotky s převážně společným příjmem (Goody, 2006, 180).

Ekonomická samostatnost obou partnerů v souvislosti se ztrátou církevního dohledu nad zahájením a ukončením sňatků přirozeně zvýšila množství rozvodů. Na rozdíl od ukončení manželství přirozenou cestou se takto partneři dostávají do situace, kdy musí řešit finanční i citové problémy rozvodem způsobené. Je třeba brát v úvahu také negativní vliv, který může mít rozvod na děti. Malá nukleární rodina je často nahrazována ještě menší fragmentární rodinou, která už se dá za rodinu jen stěží považovat. I přes tuto temnou vizi se dá předpokládat, že v současnosti většina potomků dosahuje dospělosti ve společnosti obou rodičů.

Na sklonku století se pak hodně diskutovalo o původní promiskuitě, matriarchátu, patriarchátu a skupinových manželstvích jako o nejstarších formách uspořádání manželství, rodiny a vztahů mezi pohlavími. (Možný, 2011, s. 33)

Sociologií rodiny se zabýval i Émile Durkheim. Ve studii *Manželská rodina*, která byla vydána až po jeho smrti, upřednostňuje oproti soudobému typu tzv. manželské rodiny tradiční typ patriarchální rodiny (rodiče, ženatí synové, jejich ženy děti). (Možný, 2011, s. 34)

Podle Durkheima vzniká soudobá manželská rodina v důsledku vydělení se nukleární rodiny z rodiny příbuzenské. Vlivem státních zásahů jsou autorita a práva otce stále více omezována, dítě ztrácí právní závislost na otci dosažením plnoletosti a stává se plně autonomním právním subjektem. Když děti opustí dům, zůstávají jedinými trvalými členy rodiny manžel a manželka, jež tvoří jádro manželské rodiny, tudíž vypadnutím jednoho z nich se manželská rodina rozpadá. (Možný, 2011, s. 34)

Podle sociálních reformátorů byla vzorem ideální rodiny patriarchální venkovská velkorodina. Hlavním problémem byl zvětšující se počet rozpadlých rodin a rozvodů či poměry v proletářských rodinách rozvracených alkoholismem a bídou. (Možný, 2011, s. 36)

Frédéric Le Play (1806-1882) považoval stejně jako Comte a Spencer rodinu za základní jednotku uspořádání sociálního organismu a tím i za základní jednotku studia společnosti. Věnoval se výzkumu dělnických rodin, převážně jejich hospodaření s penězi. Le Play dělal první empirický výzkum a jako kvantifikovanou jednotku pro studium rodinného života použil právě peněžní příjmy a výdaje domácností. Byl přesvědčen, že nejpodstatnější informace pro poznání rodiny lze vyčíst z rodinného rozpočtu. Pro získání relevantních informací pro svůj výzkum žil Le Play vždy několik týdnů až měsíců jako podnájemník ve zkoumaných rodinách. Vytvořil a použil tak techniku zúčastněného pozorování. Také vytvořil schéma výzkumného rozhovoru a dotazník, který shromažďoval údaje o vzniku rodinného rozpočtu. Ve svých studiích napsal Le Play vždy k získaným číselným údajům i doprovodný text, který měl čtenářům pomoci se v číslech orientovat. Tento text popisuje ale více než jen ekonomickou analýzu. Je popisem místa bydliště rodiny a pracovních příležitostí daného místa, o pracovních poměrech, náboženství a životních postojů rodiny. Dále obsahuje údaje o bytě, nábytku, šatech, hygienických návycích, sociálních kontaktech a volnočasových aktivitách dané rodiny. Monografie, které vyšly pod souhrnným titulem *Dělníci obou světů*

(1857-1885) popisují i rodinnou historii. Popisná monologická metoda podle Le Playe měla okamžitě mnoho následovníků (např. P. Geddens). (Možný, 2011, s 36-37)

Na základě svých monografií rozlišil Frédéric Le Play tři typy rodin. Jedná se o příbuzenskou velkorodinu, nestabilní rodinu a rozvětvenou rodinu. „*Le Playova typologie je základem konzervativní tradice v sociologii rodiny.*“ (Možný, 2011, s. 39)

„*Příbuzenskou rodinu (famille parentele) našel Le Play při svém rozsáhlém cestování u nomádů Orientu a asijských stepí a u extenzivně zemědělsky hospodařících obyvatel východní Evropy.*“ (Možný, 2011, s. 38) V takové rodině pracují všichni členové bez nároku na odměnu ve prospěch rodiny. V rodině neexistuje osobní vlastnictví a toto rodinné společenství sestává ze čtyř generací s více nukleárními rodinami. I po svatbě zůstávají děti pod pravomocí nejstaršího otce, patriarchy. Rodina je velmi stabilní, řídí se tradicí a poskytuje nejen materiální, ale i morální podporu slabším členům rodiny, naopak schopným členům je bráněno v jejich rozvoji. (Možný, 2011, s. 38-39)

Podle Le Playe je nestabilní rodina dalším extrémem rodinného uspořádání, protože v ní žijí pouze rodiče a neprovdané děti. Děti rodinu po sňatku opouštějí a vůči svým rodičům a sourozencům již nepocítují žádné závazky. V takové rodině se nevyskytuje otcovská autorita a neposkytuje ochrana tělesně či duševně postižených členů. Jedinci z takovýchto rodin dále nectí rodinnou tradici, morálku, ani sociální autority. Ve stáří umírají jedinci z nestabilních rodin sami a opuštění. (Možný, 2011, s. 39)

Rozvětvená rodina stojí dle Le Playe mezi příbuzenskou a nestabilní rodinou. Taková rodina se vyskytuje především v severním Německu a představuje vzor pro sociální reformu. „*Základem existence rozvětvené rodiny je rodinný dům, v němž zůstává (zpravidla) nejstarší syn i poté, co se oženil a má děti.*“ (Možný, 2011, str. 39) Jádrem rozvětvené rodiny je tedy rodina nejstaršího syna, která přebírá odpovědnost za udržení kontinuity rodinného života a rodinných tradic. V jednom domě rozvětvené rodiny žijí tak pospolu například rodina nejstaršího syna, jeho rodiče, svobodní sourozenci, teta, strýc a dva služebníci. Rodinné jmění dědí pouze jeden dědic, který touto výsadou získá i mnoho povinností, jako například péče o rodiče až do jejich smrti nebo podpora sourozenců při vzdělávání nebo výplata věna sestrám. (Možný, 2011, s. 39)

V druhé polovině 19. stol. se také ustavoval stereotyp neslučitelnosti práce a „morálního mateřství“. Goody (2006, 179) popisuje, že byly ženy vytlačovány z trhu práce. Až teprve po druhé světové válce nadešel zlom a ženy se opět mohly navrátit do pracovního procesu.

Ženská hnutí a sexuální revoluce pak měly vliv na přerozdělení moci a povinnosti v rodinné skupině. (Goody, 2006, s. 179)

1.3 Počátky české sociologie rodiny

Základy české sociologie vznikaly na konci devatenáctého století a to v době, kdy mělo přísně pozitivistické pojetí vědy a naturalistické tendence v sociologii svůj první vrchol. V třicátých letech dvacátého století se česká sociologie rodiny vyvíjela převážně aktivním zájmem o následky hospodářské krize v rodině a směřovala spíše k sociálně liberalistickému postoji, který byl v české společnosti všeobecně posilován, zejména měšťanstvem. (Možný, 2011, s 40-41)

Otázkami sociologie rodiny v české sociologii se zabýval i Tomáš Garrigue Masaryk (1850-1937). Masaryk se zaměřoval na stranu psychologizující sociologie, tudíž mu byla institucionální škola v sociologii rodiny metodologicky vzdálená. Ačkoliv se soustavně zabýval otázkami ženské emancipace, nikdy nevěnoval pozornost rodině jako instituci. (Možný, 2011, s. 41)

Při zkoumání kořenů emancipačního úsilí žen můžeme najít dvě tradice, které sahají hluboko do devatenáctého století. Jedná se o příčiny „poddanství žen“, jejich právní a ekonomickou závislost na manželovi a tím i faktických uvězněním v rodině. *“Základním agentem útlaku tu byl vlastní manžel, základní dimenzí nerovnosti nerovnost v manželském páru.”* (Možný, 2011, str. 41) Umožnění ženám pracovat za peníze mimo domácnost bylo považováno za základní instrumentální osvobození. Měšťanská rodina se začala v procesu urbanizace a modernizace vydělovat z tradiční venkovské velkorodiny. V měšťanské rodině přestávalo být místo pro celoživotně neprovdané ženy, které v tradiční společnosti zůstávaly ve velké rodině, a začaly přebývat. *„Osvobození žen od závislosti na manželství a jejich ekonomická autonomie, opřené o možnost přijmout placené zaměstnání anebo podnikat, v měšťanské vrstvě zejména ve svobodných povoláních, do té doby vyhrazených výlučně mužům, byly tedy přirozenými cíli měšťanských žen a východiskem liberální tradice emancipačního hnutí.”* (Možný, 2011, str. 42)

Dělnické ženy se nepotřebovaly probíjovat do světa práce, protože se nacházely v jiném postavení a protože procházely placeným zaměstnáním v továrních halách gründerkého kapitalismu, aby přivydělaly do rodinného rozpočtu. Měly tedy zkušenost s vykořisťováním proletářek a v jejich nestabilních rodinách, kde byla tradičně vysoká

úmrtnost, zvyšovaná ještě enormními pracovními úrazy, se projevovala velká sociální nestabilita. Tato sociální nestabilita byla způsobena převážně ztrátou náboženské víry, alkoholismem a rozpadem susedské sociální kontroly a představovala pro dělnické ženy stálou hrozbu, že budou muset odejít od svých dětí znovu do práce a zároveň se samy postarat o jejich ekonomické zajištění. Osvobození od manžela, i když byly mnohokrát týrané, jim nepřinášelo žádné pozitivní řešení stejně jako možnost placeného zaměstnání. O vyvlíknutí se z manželského břímě získáním vzdělání a svobodným povoláním nemohly ani snít. Jejich úhlavním nepřítelem nebyl tedy jejich muž a vnitřní uspořádání rodiny, nýbrž společenský řád, který byl vytvořen muži a těmi taky pečlivě udržován. (Možný, 2011, s. 42)

Dle Masaryka vychází problém z liberálních tradic. Pobuřoval ho tehdy velice rozšířený názor, že jsou ženy méněcenné a je tedy přirozené, že jsou k mužům poddané. Celý život se přednášel a psal o tom, že by ženy měly mít nárok na vzdělání a rovnoprávné postavení ve společnosti. Masaryk se snažil problémy postavení žen řešit systémově a usiloval tedy o přiznání volebního práva ženám, což se také roku 1911 podařilo. (Možný, 2011, s. 42-43)

Další z řad českých sociologů zabývajících se sociologií rodiny byl Emanuel Chalupný (1879-1958). Ve svém díle Sociologie (1916-1941) vycházel z teorií zahraničních autorů jako třeba H. Spencera, Warda nebo Giddingse, které nejvíce trápila otázka, zda na počátku manželství byla silnější žena nebo muž. Chalupný rozlišil matriarchát („ústřední postavení ženy v příbuzenské soustavě“) od gynekokracie („vlády žen“). Podle Chalupného je mnohoženství sociálně funkční pouze ve společnosti krajní nouze bez výraznější vertikální stratifikace, protože omezuje porodnost, a mnohoženství přirozené společností, kde despotie bohatých umožňuje zakládání harémů, ale za sociálně funkční považuje pouze monogamii, která respektuje podíl pohlaví v populaci a činí otcovství sociálně identifikovatelným. (Možný, 2011, s. 43-45)

Inocenc Arnošt Bláha (1879-1960) byl zakladatelem sociologie na Masarykově univerzitě v Brně a věnuje se sociologii rodiny ve svých dvou spisech- Sociologie dětství (1927, 1930, 1946, 1948) a Dnešní krise rodinného života (1933,1941). Podle něj je rodina v krizi už od počátku literárních společností (od neliterárních o tom nemáme zpráv). „*Oč mi běží je to, postavit úchylné fungování rodiny v oblasti života pohlavního, jak je dáno pohlavními styky mimomanželskými, proti fungování normálnímu, vyznačenému přísným sexuálním společenstvím jedné ženy a jednoho muže*“ (Bláha, 1941, str. 10 in: Možný, 2011, str. 47).

Pojem krize se vztahuje k mravní normě, kterou Bláha z etického hlediska předpokládá a ze sociologického hlediska považuje za sociálně funkční, a chování ji respektující za sociálně normální. Sociologickým pozorováním ale zjistil, že je tato norma ve společnosti často porušována. (Možný, 2011, s. 48)

Bláha ve svém spisu zmiňuje vyvážený přehled příčin destabilizace manželského svazku, jak je známe dne, jedině, co si neuvědomoval, je vliv absence vysoké úmrtnosti, která v tradičních evropských společnostech často činila z manželství doživotního manželství krátkodobé. Dřívější podíl vdov a vdovců tak odpovídal dnešnímu podílu rozvedených. (Možný, 2011, s 48-49)

Pokračovatelem v české sociologii rodiny byl Otakar Machotka (1899-1970), který kladl zásadní důraz na objektivitu a ve své práci se držel přísně empirické metody. Spolu se Zdeňkem Ulrichem k nám z USA zavedli techniky dotazníkového šetření. (Možný, 2011, s 49)

Machotkovo nejpřínosnější dílo, Sociálně potřebné rodiny v hl. m. Praze (1936), obsahuje výzkum 13 000 pražských rodin, kterým se dostalo sociální či hospodářské pomoci ze strany pražského magistrátu. Zkoumal bydlení, hospodaření a životní způsob těchto rodin a zůstává nepřekonatelným pramenem poznání života českých chudých rodin na počátku třicátých let. Machotka bohužel nestihl publikovat více empirických studií, protože byl jako děkan Vysoké školy politické a sociální po únoru 1948 ze všech českých vysokých škol vyhnán a zemřel v emigraci. (Možný, 2011, s. 49)

1.4 Padesátá léta dvacátého století

Pro konec druhé světové války byl charakteristický velký nárůst porodů, protože se rodily děti, jejichž narození bylo za války odkládáno. Ten to jev byl pojmenován jako „poválečný baby boom“. (Možný, 2011, s. 50)

Hospodářské poměry se začaly po válce rychle zlepšovat. Takový hospodářský růst jako v padesátých letech dvacátého století se už sotva bude někdy opakovat. Blahobyt dosáhl nejvyšší úrovně převážně v USA, kde nemusely být zahlazovány následky frontového ničení a masového bombardování civilních cílů jako evropská města. „*Prosazuje se neolokalita (nově zakládáná rodina nově zakládá i samostatnou domácnost v novém domě) a pro dvougenerační, samostatně žijící rodinu ražený pojem nukleární rodina začíná být chápán jako označení standardního způsobu života vyspělých průmyslových civilizací, jako normální*

způsob rodinného života, k němuž celý předchozí vývoj přirozeně směřoval...“(Možný, 2011, s. 50)

I v Čechách se po druhé světové válce objevuje baby boom a posiluje se tendence k neolokalitě a nukleární rodině. Vysoká výchozí úroveň průmyslové infrastruktury, výhodně orientované na spotřební průmysl, která nezaznamenala újmu ani frontovým ničením, ani masovým bombardováním, jež se našemu území vyhnuly, byla příznivým předpokladem pro hospodářský rozkvět u nás. Ekonomický růst, jenž by naši životní úroveň vynesl do čela evropských společností, byl však přerušen hned v počátku komunistickým pučem a následnou totalitní devastací produktivních sil společnosti a masivním vykořisťováním české ekonomiky Sovětským svazem v zájmu jeho imperiálních ambicí. (Možný, 2011, s 50-51)

Na rozdíl od Spojených států, kde sociologie zažívala rozkvět, byla v Čechách sociologie zrušena a zakázána jako buržoazní pavěda. V USA se v padesátých letech jako vládnoucí škola sociologického myšlení prosadil strukturální funkcionalismus a brzy získal neobyčejný vliv i v zahraničí. (Možný, 2011, s . 51)

Strukturální funkcionalismus je reprezentován Talcottem Parsonsem (1902-1979), jehož teorie spojila výklad sociálního jednání jednotlivých aktérů s teorií společností a jejich sociálních systémů. Sigmund Freud a Max Weber pomohli Parsonsovi vysvětlit Americe a později i celému vzdálenému světu sociální mechanismus úspěšného fungování západní civilizace té doby.(Možný, 2011, s. 51-52)

Při budování teorie rodiny Parsons vycházel ze vzoru americké rodiny padesátých let, která byla medii prezentována jako šťastný manželský pár, vychovávající své děti na předměstí v domku se zahrádkou. Jednalo se o rodinu dvougenerační, neolokální, s jasným funkčním dělením ženské a mužské role. Šlo tedy o nukleární rodinu.(Možný, 2011, s. 52)

Robert F. Bales spolupracoval s Parsonsem a společně napsali dílo Rodina, socializace a interakční proces (1955). Při výzkumech malých sociálních skupin zjistil Bales dva druhy sociálního vůdcovství a to expresivní a instrumentální. Pouze výjimečně má v sobě jedna osoba schopnost obou druhů vůdcovství. Instrumentální vůdcovství, které koordinuje činnost skupiny vzhledem ke zvoleným cílům, je typické mužům a expresivní vůdcovství, jež zajišťuje citové klima ve skupině, je vlastní ženám. Nukleární rodina je pak organizována podle schématu č. 1. (Možný, 2011, s. 52-53)

Ve své teorii se Parsons zaměřil na tři velké skupiny problému a pokusil se je vysvětlit a integrovat. Šlo o skupinovou dynamiku nukleární rodiny a její vývoj v rodinném cyklu, dále

pak o prastarou záhadu tabu incestu a o funkci vrstevnických skupin adolescentů. Jež v podobě gangů mladistvých v té době začínaly nahánět Americe strach. (Možný, 2011, s. 53)

Důležité v rodině je udržet vysokou úroveň vzájemné lásky, ale emoce musejí být velmi přesně sociálně regulovány. Předpokladem pro fungující rodinu je pevné láskyplné pouto mezi ženou-matkou a mužem-otcem. „*Sexuální láska (genitální eroticismus, jak říká Parsons, který set výrazně opírá o Freuda) je pro ně monopolizována právě institucí manželství*“ (Možný, 2011, s. 53) Funkcí rodiny je v podstatě připravovat své vlastní zrušení, aby mohla být obnovena v rodinách další generace. (Možný, 2011, s. 53)

Předtím než dojde k navázání erotického pouta k partnerovi vně rodiny, tedy pouto, které zakládá novou rodinu, musí být přestříženo pouto k rodičům. Klíčovou roli v socializaci člověka v této periodě přebírá sexuálně homogenní vrstevnická skupina. Podle Parsonse nalézáme takovéto „dívčí“ a „chlapecké“ vrstevnické skupiny mezi dětstvím a dospělostí ve všech kulturách. Dospívající se v tomto stádiu více identifikuje se svými vrstevníky než se svými rodiči. Pro toto stádium je také typické budování si vlastní autonomie a také učení se své mužské nebo ženské role, aniž by tím konkuroval zavedeným vzorům této role v rodině a ohrožoval její systém nadřazenosti a podřazenosti. Díky získané autonomii jsou pak jedinci schopni navázat rovnocenný vztah k druhému pohlaví a vymanit se z vzorce nitrorodinného eroticismu, tedy z původního zážitku lásky, který představuje lásku k rodičům, lásku na nestejně úrovni. (Možný, 2011, s. 53-54)

Předpokladem vlivu vrstevnických skupin odpověděla tato Parsonsova teorie na znepokojující skutečnost, jež šokovala Ameriku v šedesátých letech, že na adolescentní děti měly náhle větší vliv party kamarádů než školní výchovné úsilí či úsilí samotných rodičů. (Možný, 2011, s. 54)

Nukleární rodina byla zapojována do společnosti tím, že měl otec dvě role. Nejen, že plnil funkci instrumentálního vůdce v rodině, ale ještě plnil roli zaměstnaneckou. Byl chlebovárcem rodiny a současně svým úsilím o dosažení nejvyšších příček stratifikačního žebříčku zařazoval celou rodinu do určité sociální vrstvy. Úspěch otce byl i úspěchem rodiny a proto se na úspěchu otce podílela i manželka, jež svým emocionálním vůdcovstvím rodiny zajišťovala bezpečné zázemí a příznivé citové klima, umožňující otci odpočinek v neúprosném zápase o úspěch v širší společnosti. (Možný, 2011, s. 54)

Parsons byl názoru, že ve výkonové kapitalistické společnosti je sociálně nejfunkčnější takové uspořádání rodiny, kde je orientace ženy směřována dovnitř na její hladké fungování a

muž ven do širší společnosti, kde usiluje o co nejlepší sociální zařazení své rodiny. (Možný, 2011, s. 54)

Reakcí na strukturálně funkcionální teorii byla teorie manželské rodiny Williama J. Gooda, který shromáždil v padesátých letech významné množství dat o rodinném uspořádání v evropském i mimoevropském reprodukčním procesu. Tyto poznatky vydal v roce 1963 jako knihu s názvem Světová revoluce a rodinné vzorce. Goodova teorie, na rozdíl od teorie Parsonsovy, který vidí rodinu jako sociální skupinu a instituci plnící funkce v sociální struktuře, zkoumá rodinný život ve své ideální typičnosti a jako určitý ideál, jako ustálený vzorec chování v rodině a vzájemných vztahů. (Možný, 2011, s. 55)

Rodinný život v západních společnostech je dle Gooda charakterizován několika základními fakty. Jedná se o relativní vyloučení širšího okruhu příbuzných z každodenních aktivit manželského páru a jejich dětí, které je základem pro autonomii manželské rodiny. Příbuzenské vztahy nejsou povinností a tím je oslabena kontrola širšího příbuzenstva nad manželskou rodinou. Vzhledem k tomu, že je rodina neolokální, odehrávají se základní obtíže adaptace mezi manželským párem, nikoli mezi přistěhovaným partnerem a jeho nebo jejími novými příbuznými. Manželská rodina vzniká volbou, kterou zúčastnění vnímají jako svobodnou, založenou pouze na vzájemné přitažlivosti. Sňatek je uzavírán ve vyšším věku, protože vyžaduje určitý čas a zralost a dále musí být v tržní společnosti opřen o ekonomickou samostatnost. Goode předpokládá, že vzájemná přitažlivost je emocionálního původu, nikoli na základě ekonomického uspokojení z ustaveného svazku. Protože jsou city křehké, rodina na nich založená musí znát i cestu z manželství prostřednictvím rozvodu a dále cestu novému pokusu v opakovaném manželství. V manželské rodině je rozvod přijímán jako legitimní alternativa rodinné dynamiky. Hodnota rovnoprávných vnitřních vztahů, zejména mezi mužem a ženou, hrají v ideologii manželské rodiny významnou roli. V manželské rodině se, na rozdíl od jiných typů rodin, o počtu dětí rozhoduje společným rozhodnutím. Goode počítá i s tím, že co ukazuje ideál, není v realitě vždy bez vlivu a to se odráží i na faktu, že při vzájemném výběru partnera hraje určitou roli třídní homogamie. Goode také věděl, že ačkoliv je manželská rodina autonomní, neznamená to, že je nukleární a že lze přetrhnout pouto mezi rodinou manželskou a širší rodinou, tudíž je její autonomie jen relativní. (Možný, 2011, s. 56-57)

Po širokém srovnání rodinného života odlišných kulturách, jako v kulturách islámských zemí arabského světa, Japonska, subsaharské afriky, Indie a Číny, přesvědčila Gooda, že manželský typ rodiny je vhodný pro průmyslové společnosti. Manželská rodina ulehčovala

sociální i geografickou mobilitu, podporovala orientaci na výkon a učila nespolehat se na podporu příbuzenstva. I přesto, že se Goode snažil o objektivní, analytický přístup nezaujatého sociálního vědce, je v jeho popisu skryté hodnocení a v závěrečném komentáři je i autor příznává. (Možný, 2011, s. 57-58)

V šedesátých letech dvacátého století nastalo obdobím nepokoje a nadějí, které jsou brzy zradikalizovány a zlomeny. Toto období se týká převážně dětí poválečného baby boomu, které vstupují do společnosti za úplně jiných poměrů než jejich rodiče a ve svém optimismu se snaží zorganizovat jinak společenské instituce, zejména rodinu. Kritika Talcotta Parsonse je postavena tom, že buď neměl pravdu anebo pravdu měl, ale to, co tvrdil, je nesnesitelné a musí být zničeno. *„Vyvážená funkční rodina s přirozenou homeostazou a přesně segregovanou mužskou a ženskou rolí se nedočkala vděku těch, kdož v ní vyrostli: odmítali opustit vrstevnickou skupinu, uzavřít kruh a převzít na svá bedra tu nudu péče o malé děti a hmotné zabezpečení, jak to od nich Parsonsova teorie očekávala.“* (Možný, 2011, str. 59)

Jejich představa byla taková, že potřebují vynalézt něco lepšího. (Možný, 2011, s. 59)

Empirické studie, jež kritizují mnohá z Parsonsových tvrzení, pocházejí převážně z Anglie, protože tamější sociologové pro to měli nejlepší podmínky. Na rozdíl od Německa, Itálie a Španělska nebyla britská sociologie ničena ideologicky. (Možný, 2011, s. 59)

.Marxistické a feministické směry sociologie poukazují na ideologickou podmíněnost jeho teorie. Sociologové Michael Young a Peter Willmott, britští antropologové, ve svých výzkumech zjistili nepodloženost některých Parsonsových tvrzení. (Radimská, 2003, s. 668) Zkoumali rodiny chudého dělnického předměstí a zjistili, že v dělnických rodinách existují silné svazky převážně mezi mladými matkami a jejich matkami. I když prarodiče žili od rodiny odděleně, bydleli vesměs nedaleko a vnoučata se cítila stejně tak doma u prarodičů jako u svých rodičů. Stejní autoři ukázali v další výzkumné monografii Rodina a sociální třídy na londýnském předměstí (1960), že tato skutečnost není typická jen pro dělnickou třídu. I když bydleli středostavovské rodiny víceméně dále od sebe, autem či telefonicky mohli překonávat fyzickou vzdálenost a z tísně si pomáhaly stejně efektivně jako rodiny dělnické. V období raného mateřství byly sice svazky mezi rodinami o něco slabší a zásah babiček do rodiny nebyl masivní, ale když prarodiče zestárli, dostávalo se jim silné podpory od střední generace. Peter Townsend učinil ve své studii Rodinný život starých lidí stejné pozorování. (Možný, 2011, s. 59-60)

Colin Rosser a Christopher Harris zobecnili tato a podobná pozorování ve svém modelu core family. Během studie rodiny a příbuzenských sítí malého města v jižním Walesu zjistili tyto autoři, že základní jednotkou příbuzenstva není nukleární rodina, nýbrž svazek, jež vzniká mezi generacemi po sňatku dětí. Core family se skládá z dvou rodin prarodičů, které jsou spojeny vztahem k vnoučatům, a také rodinou v reprodukčním věku, která vznikla sňatkem jejich dětí a vnoučata vychovává. Později toto schéma nakreslil Goldthorpe a nazval takovou rodinu T-core, viz schéma č. 2. (Možný, 2011, s. 60)

Další empirické studie potvrzovaly fakt, že pro vztahy mezi generacemi jsou u dospělých dětí významnější dcery. Podle Colina Bella nejsou ani vztahy po mužské linii zanedbatelné, převážně ve světě práce a obchodu. (Možný, 2011, s. 60)

Dalším kritikem Parsonsa byl Eugene Litwak, který nesouhlasil s názorem, že mezi doširoka rozprostřenými rodinnými vztahy a industriální společností je principiální nesoulad a že dvougenerační nukleární rodina je pro demokratickou průmyslovou společnost výlučně funkční. Předmětem Litwakovi kritiky byl také fakt, že rozšířené rodinné vztahy jsou zábranou profesionální i geografické mobility. Naopak si myslí, že podpora ze strany rodičů při vzestupu mladé rodiny je podstatná a častá. Rodičům záleží na tom, aby si jejich děti zvolily prestižnější povolání, a pomáhají jim tedy v počátečních fázích jejich kariéry. Také je nepravdou, že změna rodinného stavu mezi generacemi brzdí komunikaci. (Možný, 2011, s. 61)

Litwak použil termín modifikovaná rozšířená rodina (modified extended family) pro spolupráci autonomních příbuzenských rodin. Odlišuje ji od klasické rozšířené rodiny zemědělských společností, kde existovala vzájemná trvalá závislost jednotlivých subrodin a které byly uspořádány v hierarchickou strukturu. Dalším možným typem rodiny podle Litwaka je slabá či rozvolněná rodina, která je následkem toho, že velké formální organizace přebírají v moderních společnostech většinu rodinných funkcí a rodina, která si na nich nedokáže uchovat alespoň relativní nezávislost, má pak unavené vztahy mezi manželi. (Možný, 2011, s. 61)

Ačkoliv byl Litwak přesvědčen, že nejvýhodnějším a nejrozšířenějším typem soudobé rodiny ve vyspělých společnostech je právě modifikovaná rozšířená rodina, netvrdí, že to je jediný možný funkční typ rodiny. Tato myšlenka z počátku šedesátých let je platná dodnes. (Možný, 2011, s. 61-62)

1.5 Vývoj české rodiny

Po bitvě na Bílé hoře byli čeští lidé v útlaku. Občané se většinou snažili jít cestou bez odporu a dát císaři, co chce. Ve své rodině vyznávali své názory a rodina byla útočištěm. Avšak přes různé deformace občanů státem ztrácela rodina mnohdy svou nepropustnost, hlavně v době totality. Engels sliboval nový typ rodiny. Lidé se budou moci svobodně brát a rozcházet. Prostituce by měla vymizet. Stát bude pomáhat všem, i nelegitimním dětem a dívky a ženy se nebudou muset strachovat o svoje zneuctění těhotenstvím bez manželství. Svobodná žena si vezme svobodného muže jen na základě oboustranného přání. Prvním problémem této utopie byly neúspěchy při kolektivní výchově dětí. U dětí v dětských domovech se objevuje deprivací syndrom. Ženy, kromě svého zaměstnání, musí stále vykonávat veškeré domácí práce, od kterých měly být osvobozeny dobře fungujícími službami. Rodiny se sdružovaly do podpůrných sítí, které jim pomáhaly opatřit si nedostatkové zboží, služby nebo jiné sociální výhody. (Matoušek, 2003, s. 38-39)

V současné české rodině je stále ekonomickou nutností zaměstnání ženy. Žena je zatížena nejen požadavky práce, ale i domácnosti. Častěji je pak v rodině nespokojena a častěji dává podnět k rozvodu. Muž má v práci větší odpovědnost, bývá více angažován, mívá v průměru výrazně větší plat a více podřízených. Očekává od ženy, že bude chápat a podporovat jeho pracovní zaujetí. Žena zase od muže očekává pomoc v domácnosti, hmotné zajištění rodiny, citový souzvuk a vztahové porozumění. (Matoušek, 2003, s. 41)

2 Fenomén odkládání rodičovství

Stav odkládání rodičovství můžeme chápat jako prodlužování období dobrovolné či nedobrovolné bezdětnosti. (Hašková, 2006) Podíváme-li se kolem sebe, zjistíme, že stále přibývá žen, které z nejrůznějších důvodů odkládají své mateřství do pozdějšího věku. Pojem „pozdní mateřství“ nebo také odkládání rodičovství byl definován jako mateřství ve věku nad 35 let při narození prvního dítěte. (Bímová, 2007, s. 1) Termín rodičovství můžeme vymežit jak biologickými událostmi jako početí, těhotenství a porod, tak i kulturně a legislativně stanovenými právy a povinnostmi. Sobotková (2001, s.21) uvádí, že s mateřstvím, v širším smyslu i rodičovstvím jsou spojovány konkrétní hodnoty, jako intenzivní dávání a přijímání citu, radost a potěšení z dětí, zajištění kontinuity rodu, sebezpřesahování, dosažení dospělé identity prostřednictvím rodičovství, přispění k osobnostnímu zrání- rodičovství nás učí být méně sobeckými, více trpělivými atd. Soudobý trend odkládání rodičovství do pozdějšího věku, který patří pod bezdětnost, je studován a společensky definován jako aktuální otázka současné euroamerické civilizace hned z několika důvodů, např. možných negativních konsekvencí pro životy jedinců nebo možných negativních společenských dopadů (např. na fungování systému sociálního zabezpečení). (Hašková, 2006) Již v roce 1995 byl v zahraničí tento jev zkoumán a publikován jako kniha *Older Mothers: Conception, Pregnancy and Birth After 35* od autorek Julia Berryman, Karen Thorpe a Kate Windridge. Skutečnost, že ženy rodí své děti v pozdějším věku, byla v minulosti běžná, protože tehdejší antikoncepční metody nebyly tak dostupné a rozsáhlé jako v současnosti. Například v USA byl ve dvacátých letech průměrný věk matky při posledním dítěti 42let. (Sobotková, 2001)

Období plodnosti ženy se stále prodlužuje, ať už se jedná o pozdější menopauzu (kolem 50 let) nebo dřívější menarché (12,04 roku). Dnešní 35letá žena, která uvažuje o těhotenství je pravděpodobně v lepší fyzické kondici než stejně stará žena v minulosti. (Sobotková, 2001)

Časování těhotenství je ovlivněno mnoha faktory, které často nejsou ovlivnitelné samotnou ženou, ale jsou spíš výsledkem shody okolností. Sobotková uvádí rozdíly mezi mladšími a staršími matkami, kdy mladší matky přání mít dítě prožívají jako instinkt či osud a starší matky popisují připravenost na dítě jako něco, co získaly časem jako emocionální zralost či stabilitu, která se objevila až po dosažení ostatních cílů. Dle výzkumných důkazů, že rodiče ve středním věku (nad 35let) jsou oproti mladším rodičům ve výhodě. Ženy mají větší sebedůvěru, sebejistotu a cítí se více autonomně. Muži začínají doceňovat význam důvěry,

intimity, dobrých vztahů a péče. Sobotková uvádí, že zralost souvisí se schopností lépe vyjadřovat dětem lásku a dovolit jim vyvíjet se v nezávislé bytosti. (Sobotková, 2001) Medicínská rizika jsou dle současných zjištění pro starší matky vcelku povzbudivá. Zdravá žena, jež žije v dobrých ekonomických a sociálněpsychologických podmínkách a pořídí si dítě po pětatřicátém roce, má jen nepatrně zvýšené riziko ohrožení vlastního zdraví oproti ženě mladší. Pro dítě starších matek existuje zvýšené riziko chromozomálních aberací, hlavně Downova syndromu. (Sobotková, 2011, s. 117)

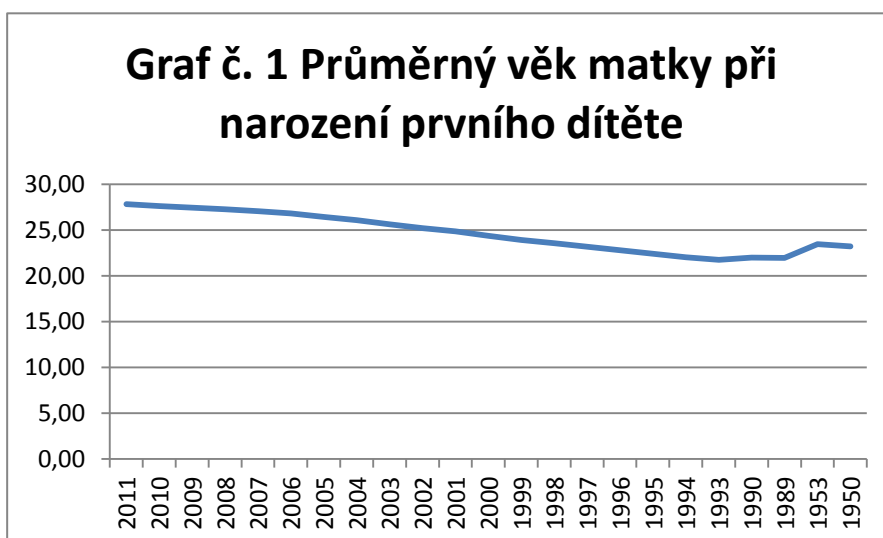
Podle výzkumu „Leicester Motherhood Project“ bylo zjištěno, že starší a mladší rodiče se liší ve stylu interakce s dětmi. U starších matek byla prokázána větší senzibilita na projevy dítěte a rychlejší na ně. Nejen v tomto výzkumu, ale i jinými projekty bylo zjištěno, že děti starších rodičů jsou na tom lépe po stránce kognitivního vývoje. Bez zřetelného důvodu. „Při hodnocení temperamentu dítěte se projevilo, že starší matky oproti mladším vnímají své děti jako více temperamentní, silné osobnosti, méně poddajné, hůře utišitelné v útlém věku.“ (Sobotková, 2001, str. 119). Starší matky jsou na tom lépe s fyzickou únavou a somatickými potížemi než matky mladší. Mladší zkušené matky jsou spokojenější s emocionální podporou ze strany manžela než matky starší. (Sobotková, 2001, s. 119)

2.1 Období bezdětnosti dříve a dnes

Jak je možné vidět v tabulce číslo 1, nejčastější věk matky při narození prvního dítěte každým rokem stoupá. Zatímco v roce 1950 se narodilo nejvíce prvních dětí jednadvacetiletým matkám, o padesát let později, tedy v roce 2000 se narodilo nejvíce dětí šestadvacetiletým matkám.

Tabulka č. 1

2011	27,81
2010	27,62
2009	27,43
2008	27,28
2007	27,06
2006	26,82
2005	26,44
2004	26,07
2003	25,61
2002	25,22
2001	24,84
2000	24,35



1999	23,91
1998	23,57
1997	23,19
1996	22,79
1995	22,42
1994	22,02
1993	21,75
1990	22
1989	21,97
1953	23,46
1950	23,23

Zdroj: CZSO

V roce 2011 se nejčastější věk posunul až na věk dvacet osm let. Z tabulky a grafu č. 1 můžeme zjistit, že průměrný věk matky při narození prvního dítěte byl ale v roce 1950 23,2let, ale v roce 1989 se tento průměrný věk snížil na 22let. Podle I. Možného začala po druhé světové válce postupně narůstat tolerance ve společnosti a později i akceptace předmanželského sexuálního života (Hašková, 2009, s. 24). Nižší věk prvorodiček před rokem 1989, tedy v době minulého režimu je spojován s několika důvody. Hašková uvádí šest následujících faktorů:

„a) nedostatečné rozšíření kvalitní hormonální antikoncepce, absence sexuální výchovy a regulace plodnosti spoléháním se na potraty;

b) nedostatečná motivace k dosažení vyššího vzdělání z důvodu omezených možností studia, platové nivelizace a omezených možností seberealizace na trhu práce;

c) kromě omezení studijních a pracovních příležitostí byly omezeny i volnočasové možnosti (zejména cestování);

d) nízký podíl vysokoškolsky vzdělané populace;

e) percepce rodiny jako jediného místa seberealizace nebo úniku před státní mocí;

f) prenatalní opatření, která zvýhodňovala mladé sezdané heterosexuální páry s dětmi (novomanželské půjčky, bytová politika).“ (Hašková, 2009, s. 24)

Dále můžeme z tabulky č. 1 vyčíst, že po roce 1993, kdy průměrný věk matky o pár desetin klesl, začala tendence pozdějšího mateřství a v roce 2011 byl průměrný věk matky při narození prvního dítěte 27,8let. Již v roce 1950 bylo 3,31% prvorodiček starších 35let. Podíl těchto matek, starších 35let, poté v roce 1953 klesl pod dvě procenta a zůstat v této podobě až do roku 2002. Od roku 2005 se podíl přehoupl přes 3% a v roce 2011 se zvýšil až na 7,66%.

Od roku 2005 do roku 2011 se tedy procento „odkládaných rodičovství“ u žen více jak zdvojnásobilo.

D. J. van de Kaa popsal tento vývoj jako druhý demografický přechod. Tento koncept označuje a interpretuje sociodemografické změny, ke kterým dochází v evropských státech ve větší či menší míře a v různých časových obdobích od druhé poloviny šedesátých let dvacátého století. Toto historické období se někdy také označuje jako období přechodu mezi dobou moderní a postmoderní, kdy v euroamerické civilizaci dochází k dlouhodobému a významnému růstu bezdětnosti, odkládání rodičovství do pozdějšího věku a k poklesu fertility pod úroveň prosté reprodukce. Druhý demografický přechod je také charakterizován změnami v oblasti strukturální (odkazují k procesům modernizace umožňujícím rozvoj postindustriálních společností a sociálních států), technologické (odkazují k rozvoji komunikačních a dopravních technologií, televize, počítačů a moderní antikoncepce) a kulturní (odkazuje k tzv. tiché revoluci, již je označována specifická generační proměna hodnotových orientací), které je možné definovat jak na úrovni společenských procesů, tak na úrovni společenských jednotek a jednotlivců. (Hašková, 2009, s. 27)

V postmoderních společnostech dochází také k rozšíření procesu individualizace ženy a to převážně zapojením do pracovního procesu. Také se mění význam kulturního a sociálního kapitálu, zvyšuje se důležitost vrstevnických skupin a prohlubují, rozšiřují a urychlují se dopady globalizace. D. J. van de Kaa (1997 a 1998) charakterizuje na základě změn v reprodukčním, rodinném, partnerském chování ve společnosti druhého demografického přechodu tuto éru čtyřmi hlavními sociodemografickými trendy:

„a) Odklonem od „zlatého věku manželství“ k éře nesezdaného soužití.

b) Posunem od éry modernity, v níž bylo „králem rodiny“- středobodem života páru-dítě, k rodinám a partnerstvím, v nichž je „králem“ pár sám.

c) Přechodem k antikoncepci, která umožňuje sebenaplňující volbu, zda dítě mít a kdy ho mít.

d) Vývojem k pluralitě rodinných forem a domácností.“ (Hašková, 2009, str. 27)

Stejný autor charakterizoval toto časové období několika po sobě následujícími časovými úseky demografických změn:

„a) nejdříve klesá počet narozených dětí vyššího pořadí ve starším věku matek.

B) pak dochází k předcházení předmanželským početím, a tak i manželstvím uzavřeným kvůli těhotenství snoubenky.

c) Dále pokračuje pokles sňatkového věku.

d) lidé odkládají rodičovství v rámci manželských svazků, roste časové rozpětí mezi uzavřením sňatku a prvním porodem a klesá počet porodů nižšího pořadí.

e) roste počet rozvodů.

f) lidé odkládají manželství do vyššího věku a roste počet nesezdaných soužití před uzavřením manželství. Stoupá tedy i průměrný věk při uzavření prvního manželství.

g) nesezdaná soužití začínají nabývat na popularitě. Uzavírání sňatků se odkládá do doby těhotenství snoubenky. Roste průměrný věk matky při porodu prvního dítěte.

h) Dochází k legalizaci potratů a sterilizace, což implikuje další redukci nechtěných těhotenství. Klesá počet těhotenství žen staršího věku.

Ch) Nesezdaná soužití se stávají ještě populárnější a začínají být preferována i ovdovělými a rozvedenými.

i) Nesezdaná soužití se stávají stále více alternativou k manželství a roste mimomanželská plodnost

j) Průměrný počet dětí na jednu ženu se stabilizuje na nízké úrovni.

k) Průměrný počet dětí na jednu ženu mírně roste v době, kdy ženy, které odkládaly rodičovství do pozdějšího věku, začínají rodit své první děti. Stále častěji se tedy rodí děti nízkých pořadí ve vyšším věku matek.

l) Nicméně ne všechny „odložené“ děti se skutečně narodí.

m) Roste také dobrovolná bezdětnost.

n) velikost plodnosti generací nezajišťuje jejich reprodukci, tzn. Počet dcer je menší než počet patek. “ (Hašková, 2009, str. 27-28)

Rabušic (2001 in Hašková, 2009, s. 28) přikládá větší důležitost faktorům kulturním, především hodnotovým proměnám, než strukturálním, které ovlivňují nízkou plodnost v České republice. Český vývoj populace se ubírá normálním a standardním směrem, jak je to možné vidět již řadu let v západní Evropě. To, že se změnilo chování v oblasti reprodukce, je výsledkem moderní kulturní změny, jejíž nositelkou je současná mladá česká populace. Tato populace se řídí podobnými vzory jako její západní vrstevníci.

Rychtaříková (2001 in Hašková, 2009, s. 29) připisuje demografické změny po roce 1989 narůstající tenzi mezi aspiracemi (sociální dimenze) a možnostmi jejich reálného naplnění (ekonomická dimenze).

D. Philipov (2003 in Hašková, 2009, s. 29-30) upozornil na odbornou diskuzi na téma poklesu plodnosti a růstu konečné bezdětnosti v zemích bývalého východoevropského bloku, která se do značné míry soustředila na dva výklady a to strukturálních faktorů a kulturních faktorů. Tyto dva výklady nemusí být vzájemně vylučovány. „*Strukturální (ekonomické a sociální) faktory způsobené socioekonomickou a politickou transformací se totiž mohou kombinovat s dlouhodobými hodnotovými změnami, a je dokonce pravděpodobné, že existuje mnoho takových kombinací strukturálních a kulturních faktorů, které od sebe vzájemně odlišují soudobé sociodemografické změny mezi jednotlivými zeměmi bývalého východoevropského regionu.*“ (Hašková, 2009, s. 30)

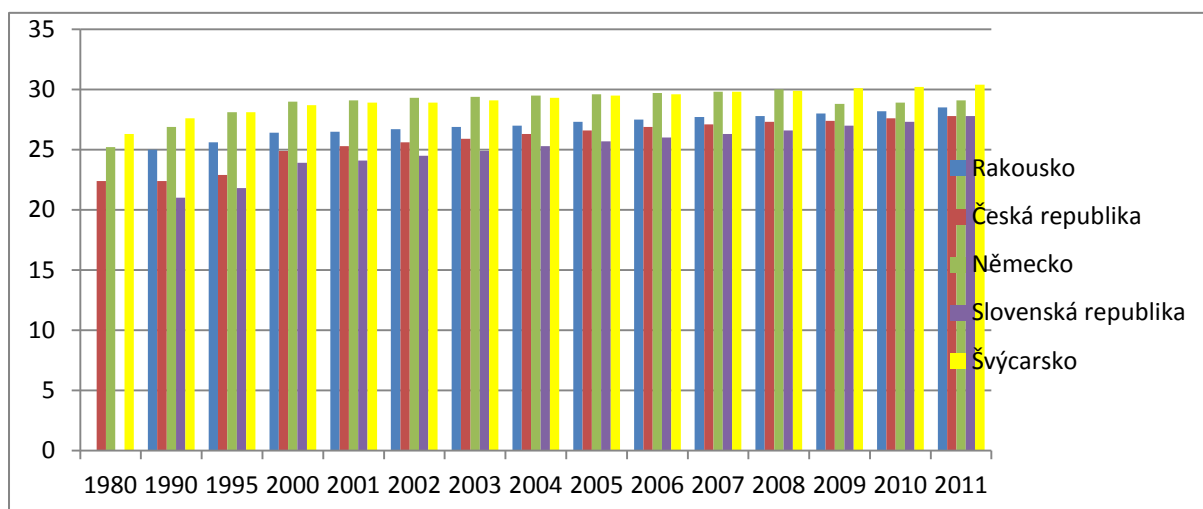
Sobotka (2004 in Hašková, 2009, s. 30) soudí, že pokud hlavní roli při současném poklesu plodnosti v oblasti bývalého východoevropského bloku hraje faktor náhlé socioekonomické krize, jež je způsobena společenskou transformací, je možné v budoucnu očekávat návrat k předchozím mírám plodnosti poté, co přestanou krizové faktory transformace působit spolu se stabilizací socioekonomické a politické situace ve společnosti. Jsou-li hlavní příčinou současných změn plodnosti v tomto regionu hodnotové proměny, pak by nastalé změny plodnosti byly dlouhodobé a nevratné.

V porovnání České republiky s Německem, Rakouskem, Švýcarskem a Slovenskem je možné v grafu č. 5 vidět, že zatímco v zemích bývalého totalitního režimu (Česká a Slovenská republika) se těsně po revoluci stále držel průměrný věk matky na nižších hodnotách, byl tento věk v Rakousku, Švýcarsku i Německu již o minimálně 3 roky vyšší. V roce 2011 se už ale průměrný věk prvorodiček tolik neliší a Česká i Slovenská republika ostatní tři státy dorovnávají. Švýcarsko se řadí hned po Řecku jako země s nejstaršími prvorodičkami v Evropě. Průměrný věk 30let byl přesáhnut již v roce 2009 a každým rokem stoupá. Německo již také dosáhlo průměrného věku matky 30let v roce 2008, ale v roce 2009 se tento průměrný věk opět snížil.

Tabulka č. 2 Věk matky při narození prvního dítěte

	1980	1990	1995	2000	2001	2002	2003	2004	2005	2006	2007	2008	2009	2010	2011
Rakousko	..	25	25,6	26,4	26,5	26,7	26,9	27	27,3	27,5	27,7	27,8	28	28,2	28,5
Česká republika	22,4	22,4	22,9	24,9	25,3	25,6	25,9	26,3	26,6	26,9	27,1	27,3	27,4	27,6	27,8
Německo	25,2	26,9	28,1	29	29,1	29,3	29,4	29,5	29,6	29,7	29,8	30	28,8	28,9	29,1
Slovenská republika	..	21	21,8	23,9	24,1	24,5	24,9	25,3	25,7	26	26,3	26,6	27	27,3	27,8
Švýcarsko	26,3	27,6	28,1	28,7	28,9	28,9	29,1	29,3	29,5	29,6	29,8	29,9	30,1	30,2	30,4

Zdroj: UNECE Statistical Database, compiled from national and international (Eurostat and UNICEF TransMONEE) official sources.



2.2 Dobrovolná a nedobrovolná bezdětnost

Ještě v dnešní době je rodičovství převážně považováno za očekávanou součást životního běhu a zároveň i jako symbol dospělosti. Mezi odborníky i v médiích je spojován růst počtu bezdětných třicátníků a třicátnic spojován převážně s procesem odkládání rodičovství do pozdějšího věku. Celoživotní bezdětnost si zvolí jen málokdo. (Hašková, 2009, s.128) „Uvádí se, že průměrně každý desátý pár má problémy s početím v době, kdy je plánuje.“ (Sobotková, 2001, s.120)

Bezdětnost i rodičovství je více spojeno s ženou než s mužem, protože se více ukáže na těle ženy než muže a v rámci sociální interakce mezi ženami hraje mateřství zásadnější roli než otcovství v sociální interakci mezi muži. (Hašková, 2009, s. 131)

Nedobrovolná bezdětnost nemusí být pouze biologického původu, kdy je jeden z partnerů neplodný. Za neplodnost se považuje stav, kdy se výsledek nedostaví ani po roce snahy o početí dítěte. (Sobotková, 2001, s. 121) Moderní techniky asistované reprodukce pomáhají k vytouženému rodičovství a podle D. D. Ginsburga a R Rappa (1995 in Hašková, 2009, s.128) jsou označovány za další prostředky regulace ženských těl, které posilují morální zodpovědnost žen za to, stát se matkou. Procházet asistovanou reprodukcí je velmi náročné, ať už z hlediska psychického, fyzického, časového a sociálního, jako z hlediska finančního. Někteří bezdětní nenašli v období, které považují za biologicky optimální pro plození dětí, vhodného partnera/vhodnou partnerku. Jiní se zamilovali do ženatého muže, jež nakonec

nikdy neodešel od své manželky a dětí. Další se zamilovali do ženy, která děti již měla, ale vztah se jim rozpadl dříve, než se stačili stát náhradními otci. Někteří odložili s partnerem/partnerkou rodičovství kvůli možnostem cestování, práce či studia a následně jeden z nich vážně onemocněl či se dostali do složité situace v manželství (např. odnětí svobody) nebo se dokonce rozešli. Homosexuálně orientovaní jedinci nemají jednoduchou cestu k rodičovství, neboť jim legislativa nepovoluje adopci ani asistovanou reprodukci. (Hašková, 2009, s. 129)

Ve výzkumech na téma biologické neplodnosti a asistované reprodukce poukázala L. Zamykalová (2002, 2003 2006 in Hašková, 2009, s 132) na existenci sociálně konstruované hierarchie rizik spojených s různými typy rodičovství. Nejméně rizikovým je biologické a genetické rodičovství, kdy žena a muž zplodí dítě bez asistence a to má s nimi genetickou vazbu a roste v těle ženy tohoto páru, která dítě porodí. Dalším v tomto žebříčku rizik je rodičovství realizované pomocí asistované reprodukce a za ním rodičovství pomocí asistované reprodukce s dopomocí dárcovských gamet, kdy nemá dítě genetickou vazbu s oběma rodiči, ale je zde zážitek těhotenství a porodu. S větším odstupem v tomto žebříčku je adopce, kdy odpadá jak genetická vazba, tak adopce. Je zachována ale vazba legislativní, protože jsou z rodného listu vymazáni biologičtí rodiče a vepsáni rodiče adoptivní. (Hašková, 2009, s. 132) „Tato hierarchie rizik rodičovství je úzce svázána s tím, nakolik se konkrétní typ rodičovství přibližuje ideálu (a vlastně normě) biologického a genetického rodičovství bez asistence.“ (Hašková a Zamykalová 2006 in Hašková 2009, s. 132)

Mediálně bývá adopce popisována riziková a naopak u asistované reprodukce jsou rizika potlačována. Asistovaná reprodukce je navíc na rozdíl od adopce popisována jako možnost pro všechny. Tím se stala adopce pro neplodné páry tím posledním možným řešením bezdětnosti a bývá odkládána na dobu, kdy všechny ostatní pokusy početí dítěte selžou. (Hašková, 2009, s. 133)

Z výzkumu L. Slepíckové (2007 in Hašková 2009, s.133) vyplývá, že za nejčastější způsob řešení biologické neplodnosti považuje česká populace využití asistované reprodukce se zachováním genetické informace rodičů a dítěte. Dále bylo ale zjištěno, že Češi a Češky by volili adopci jako řešení biologické neplodnosti častěji než reprodukce s použitím dárcovské spermie, vajíčka či embrya. Tento fakt se neshoduje s již zmiňovanou hierarchií rodičovství a to z důvodu, že vzorek respondentů měl reprezentovat názory v celé české populaci a nejen lidí, kterých se tato problematika úzce týká. H. Hašková (2009, s. 133) zjistila z problémově orientovaných rozhovorů s bezdětnými, jež

patří mezi ty, kteří v situaci bezdětnosti adopci a lékařskou pomoc za účelem otěhotnění a porodu více či méně zvažovali, že je u těchto bezdětných výše zmiňovaná hierarchie cest k rodičovství, až na výjimky potvrzena.

V případě adopce byl zmiňován převážně nejistý genetický původ dětí. Pro mnohé z dotazovaných přináší adopce velkou a dlouhodobou nejistotu, co z dítěte i přes velkou snahu rodičů vyroste, kdežto u asistované reprodukce, u níž také nemusí být zachována genetická vazba na oba rodiče (je zde předpoklad, že genetičtí dárci byli pečlivě vybráni), se očekávají rizika zdravotní, která by měla být však pod lékařskou kontrolou. Z tohoto pohledu proti sobě stojí dlouhodobá nejistota bez jakýchkoliv záruk a rizika pod lékařskou kontrolou. Lidé upřednostňují známá rizika před nejistotou, měla by v souladu s tímto tvrzením být dávána přednost alespoň částečně genetickému a biologickému rodičovství před adopcí. (Hašková, 2009, s. 133-134)

II PRAKTICKÁ ČÁST

3 Předvýzkum

Pro získání širšího povědomí o tématu a možných příčinách odkládání rodičovství byl proveden předvýzkum. Osmnáct bezdětných jedinců z Česka, Německa, Rakouska a Švýcarska bylo zpovídáno na téma rodičovství a bezdětnost. Rozhovory se točily kolem reprodukčních plánů a faktorů, které je ovlivňují. Celkem odpovídalo patnáct žen a tři muži. Z rozhovorů byly vybrány důležité informace, které by mohly být klíčovými důvody pro odkládání rodičovství či celoživotní bezdětnost (ať už dobrovolnou či nedobrovolnou).

Paní A., 32let, vdaná, bydlí v Praze, vysokoškolačka, Test manažer

Dítě nechce, protože se jí momentálně nehodí ho mít. Když si vybírala mezi dvěma póly jako děti versus práce a peníze, zvolila práci. S manželem se v otázce dětí neshodne, protože on by děti chtěl, ale ustupuje jí. Bez dětí se dobře užívá. Představa dítěte pro ni znamená, že by se musela jen o dítě starat, nemohla by nikam chodit, musela by je šatit, živit a na její obvyklý život by jí už peníze nestačily. Jako jedináček je zvyklá, že se vše točilo vždy kolem její osoby. Pozitivní na dětech vidí chvíle, které nazývá jako ideální a příklad uvádí na pouti nebo jinde, se jdou děti spokojené.

Paní B., 30let, svobodná, bez vztahu, bydlí v Praze, středoškolské s maturitou, pracuje v administrativě

Momentálně ukončila dlouhodobý vztah a je bez partnera. O dítěti uvažuje, ale zatím neplánuje. Pokud si najde partnera a vztah bude perspektivní, dítě by si pořídila v horizontu 5let. Důležitým faktem pro ni je také, že se rodiče rozvedli a mají mezi sebou špatné vztahy, proto chce hledat důsledně toho pravého partnera. Začínají se jí ozývat „biologické hodiny“ a myšlenka na dítě je oproti minulosti více zřetelná. Za hraniční věk pro matku s prvním dítětem považuje 35let. Kvůli zaměstnání by rodičovství neodkládala. Žije bohatý kulturní život, ale byla by ochotna se ho kvůli dítěti vzdát. Tlak z okolí, hlavně od sestry, aby už měla dítě. Jako největší problémy rodičovství vidí zajištění, správnou výchovu a zachování klidu. Za přínos rodičovství naopak považuje skutečnost, že je to průnik obou partnerů, reprodukce genů a něco, co mají oba partneři společného.

Paní C., 30let, svobodná, žije s partnerem, bydlí v Praze, středoškolské s maturitou, nezaměstnaná

Zatím neví, zda děti chce. V současné chvíli děti nechce a netuší, zda se to někdy změní. V minulosti nikdy po dětech netoužila. Ačkoliv pocítuje tzv. biologické hodiny, děti si zatím

pořizovat nehodlá. Partner má stejný názor. Ze strany rodiny je tlak, aby děti měla, ale odmítá se s nimi na toto téma bavit. Má bohatý společenský život a nechtěla by se ho kvůli dětem vzdát. Má synovce, který jí na chvíli stačí, ale dlouhodobě by jí obtěžoval. Necítí se, že by mohla momentálně vychovávat dítě. Hledá zaměstnání a chce věnovat se kariéře. Velké problémy s dětmi vidí v ukončení kariéry ženy, změna životního stylu obou partnerů a změna po stránce fyzické i psychické u ženy.

Paní D., 33let, vdaná, bydlí v Praze, vyšší odborná škola, pracuje v telekomunikacích,

Děti chce a vždycky si je přála. Už od dětství snila o tom, že bude jednou matkou. Dříve měla představu 5 až 6 dětí, ale v současné době by byla ráda i za jedno. Pokud jí to lékaři povolí (vážná nemoc), hned by se o něj s manželem začali snažit. Manžel děti také chce. Rodičovství by podřídili vše, jak případné další studium, veškeré volnočasové aktivity, tak životní styl. Uvažovala by i o adopci, bohužel vzhledem k nemoci by dítě k adopci nedostala. V případě, že v budoucnu mít děti nebude moci, je připravená žít svůj život naplno i bez dětí. Pozitivní na dětech považuje fakt, že dítě naplní život. Za problémy vidí zdravotní problémy dítěte, při kterých rodiče trpí více než samotné dítě.

Paní E., 30let, svobodná, bydlí v Praze, středoškolské s maturitou, pracuje jako operátorka helpdesku v IT,

Chce mít děti, protože v tom vidí životní náplň. Vždy chtěla mít 3 děti, teď už by jí jedno stačilo a ohledně druhého by viděla. Příští rok se bude vdávat, tak hned po svatbě se začnou s partnerem o dítě snažit. Svatba je pro ni před početím dítěte důležitým krokem. Nejideálnější věk, kdy mít děti, je takový, když rodiče nejsou pak v důchodu, když jejich dítě maturuje, obecně tak do 40let. Její partner by chtěl dítě už teď hned, Plánuje změnu v zaměstnání, ale nebude určitě takového rozsahu, aby to ovlivnilo její reprodukční plány. V rodině se jí občas někdo zeptá, kdy už bude mít děti, ale zatím je to únosné. Má malou neteř, se kterou vychází výborně a ráda s ní tráví čas. Ráda už tráví čas doma, pokud nikam nemusí, ale jednou či dvakrát týdně si vyjde někde s přáteli. Dítě nepovažuje za příčinu omezení volnočasových aktivit, protože se to vždy dá nějak zařídit. V životě by určitě nechtěla zůstat bez dítěte a byla by ochotná i dítě adoptovat, pokud by s tím souhlasil partner, ale rozhodně ne za každou cenu. Za pozitiva dětí považuje to, že jsou vtipní a je s nimi zábava. Jako negativum naopak uvádí, že jich mohou mít občas rodiče plné zuby a být z nich na nervy. K tomu ale dodává, že často takový stav mohou způsobit jiné důvody než je dítě, takže není se čeho obávat.

Paní F., 32, vdaná, bydlí v Praze, vyšší odborná škola, pracuje jako vedoucí zákaznického servisu

Děti v žádném případě nechce. Má pocit, že by děti nezvládla a biologické hodiny rozhodně nepocituje. Již se tak rozhodla, protože se bojí o svoji postavu. Děti nikdy mít nechtěla. S manželem se na bezdětnosti shodnou. Dříve na ni rodina tlačila, aby dítě měla, ale dnes už je smířená s tím, že vnoučata z její strany mít nebudou. Ve svém volném čase se věnuje modelingu, tráví čas s přáteli, chodí do fitness centra, kde tráví poměrně dost času a také jí baví sebezkrášlování. Těchto koníčků se nehodlá vzdát. Bratr má děti, ale moc je nevidá a nezajímá se o ně. Jako negativa dětí uvádí neustálou péči o ně a nedostatek času na sebe. Za pozitivní považuje fakt, že po člověku něco zůstane.

Paní G., 28let, svobodná, žije s partnerem, bydlí v Praze, vyšší odborná škola, pracuje jako asistentka ředitele

Děti mít chce. Vždy byla přesvědčená, že do třiceti let je mít bude a teď si není jistá, zda to stihne. Momentálně jí v tom brání zdravotní stav. Mít děti je pro ni logická věc, v podstatě jedna z úloh ženy. Chtěla by mít dvě děti. Už pocituje biologické hodiny. Není podle ní žádný specifikovatelný nejpozdější věk, kdy mít děti, ale naopak má nejnižší věk a to 25let. S partnerem se na reprodukčních plánech shodne, oba věděli od začátku, že spolu budou chtít mít děti. Nutná by předtím měla být i změna zaměstnání z partnerovy strany. V rodině nepocituje tlak na to, aby se stala matkou. Volnočasovým aktivitám se věnuje pouze o víkendech a je ochotná se jich vzdát kvůli dítěti. Myslí si, že úprava životního stylu je ale nutná pouze v ze začátku, kdy je dítě opravdu malé, později už to není tak omezující. U malých dětí je jako teta velmi oblíbená a i ona má děti ráda. V případě neúspěchu ve snažení o dítě by byla ochotná to řešit i asistovanou reprodukcí nebo adopcí. Za pozitivní na bezdětnosti považuje skutečnost, že má čas pouze na sebe a může si dělat, co chce, může si jet, kam chce, ale samozřejmě v uvozovkách, protože veškeré jednání je limitováno dalšími faktory. Negativa bezdětnosti jsou takové, od určitého věku už v životě něco trochu chybí. Všechny kamarádky, kolegyně se začínají vdávat, rodit ona kouká na roztomilé fotky jejich dětí a miminek a i přesto, že to obnáší spoustu starostí, si je jistá, že už má na rodičovství také věk.

Paní H., 35 let, vdaná, bydlí ve Vídni, vysokoškolské, pracuje jako poradce pro personalistiku

S manželem se zná již 6 let, vdaná je 3 roky. Do svatby neměla s manželem sex, protože to zakazuje její víra. Teď se o dítě snaží, ale pořád se jim nedaří. Je z toho smutná. Počet dětí

nechá na přírodě. S manželem se na reprodukčních plánech shodují. Asistovaná reprodukce či adopce nepřipadá v úvahu, protože je to v rozporu s vírou. Bez dětí ale zůstat nechce. Rizika starší matky si uvědomuje. Dítěti by podřídila svou kariéru i životní styl. Přivedením dítěte na svět žena plní svoji hlavní úlohu.

Paní I., 25let, svobodná, nezadaná, bydlí v Drážďanech, vysokoškolské, studentka VŠ a pracuje v knihovně

Děti mít nechce. Rozhodnutí nemusí být ale dle jejích slov konečné. Zatím má pocit, že není na dítě připravená. Reprodukční plány se změnilo kolem 20 roku, kdy zjistila, že v mateřství nevidí náplň svého života. Ráda si užívá volnosti a svobody. Kariéra není v jejím životě nejdůležitější. Dětem se snaží vyhýbat, protože jí obtěžují. Z okolí tlak necítí. Je nejmladší z 3 dětí, takže jsou nejprve „na řadě“ starší sourozenci.

Paní J., 30let, svobodná, žije s přítelem, VŠ, bydlí ve Vídni, pracuje jako konzultantka v personalistice

Dítě určitě mít chce. Jen ještě ne hned. Dosud se věnovala kariéře. Chce mít jedno, maximálně dvě děti. S přítelem se zatím moc na reprodukčních plánech neshodnou. On děti spíše nechce. Paní J. je rozhodnutá mít dítě za každou cenu, a pokud na to přítel za pár let nepřistoupí, zařídí si to dle jejích slov sama. Od září chce začít studovat navazující magisterské studium, takže dala rodičovství ještě dva roky „odklad“. Svou neteř vídá velmi zřídka, ale má s ní velmi dobrý vztah. Dítě je pro ni osoba, se kterou bude mít osobní vazby napořád.

Paní K., 25let, svobodná, s partnerem žijí odděleně, bydlí v Plzni, vysokoškolské, studentka VŠ

Zatím o dětech vůbec neuvažuje. Letos končí jedno magisterské studium a zároveň studuje další obor, kde bude končit za rok. Ve vzdálenější budoucnosti určitě děti neodmítá. Zatím řeší otázku bydlení. S partnerem nebydlí, ale tráví spolu hodně času. Partner nechává rozhodnutí na ni. Partnerovo zaměstnání není ideální. Partner vydělává málo, a proto si nemohou dovolit bydlet společně bez rodičů. Bez materiálního zabezpečení není pro pár přípustné početí potomka. Z rodiny spíše tlak, aby zatím děti ještě neměla.

Paní L., 30let, vdaná, bydlí v Plzni, vysokoškolské, advokátka

Dítě chce a moc. S manželem se snaží už druhým rokem. Byla již těhotná, ale potratila během prvního trimestru. Chtěla by mít celkem tři děti, ale v současné chvíli alespoň jedno. Těhotenství by všechno podřídila. Pociťuje biologické hodiny. S manželem se na plánech

ohledně rodičovství shodují. Tlak z rodiny je také mírně přítomen. V rodičovství vidí poslání a nechce ho více odkládat, protože si je jistá, že si bude užívat nadále volnosti a cestování, až děti odrostou. Čím dříve je bude mít, tím dříve budou samostatnější a zároveň budou s manželem ještě v dobré kondici.

Paní M., 43let, rozvedená, ve vztahu, bydlí ve Vídni, vysokoškolské, manažerka

Děti mít už nebude. Nikdy neřikala, že děti mít nechce, jen to tak vyplynulo. Se současným přítelem má vztah už více jak deset let. Hodně se věnuje své práci. Kariéra ji pohltila, že na děti v podstatě zapomněla. Nevadí ji ale, že děti nemá. Věnuje se svým koníčkům. Občas se vídá se svou neteří a synovcem, se kterými má dobrý vztah. Ze strany rodiny už tlak, aby měla děti, opadl.

Paní N., 25let, bydlí v Hradci Králové, svobodná, ve vztahu, bydlí na koleji, středoškolské s maturitou, studentka VŠ

Děti chce mít a klidně by měla dítě teď. Přítel je cizinec, často služebně cestuje, takže by raději děti ještě odložil. Ona vychází ze své zkušenosti, kdy jako nejmladší ze tří dětí má starší rodiče a nechtěla by toto nechat prožívat své děti. Otec je v důchodu, matka má dva rok do důchodu a nebudou jí dále moci živit na vysoké škole. Také má pocit, že jí rodiče moc nerozuměli, protože byli staří. Kariéru by kvůli dětem odložila. Volný čas tráví s přáteli, a pokud je to možné, tak i s přítelem. Ze strany rodiny žádný tlak není.

Paní O., 23let, bydlí v Basileji, svobodná bez vztahu, bydlí u rodičů, středoškolské s maturitou, studentkou VŠ

Zatím je přesvědčená, že děti mít nechce. Ještě dva roky bude studovat právnickou školu a plány do budoucna představují právní kariéru. Také ještě nepotkala správného partnera. Všeobecně se styku s dětmi vyhýbá. Má bohatý společenský život, který jí v současné chvíli přijde jako důležitý a kterého by se za žádnou cenu nevzdala. Také ráda cestuje. O sobě říká, že je jedináček, který se nechce s nikým o nic dělit, tudíž ani s dítětem o svůj čas

Pan A., 39let, svobodný, žije s partnerkou, bydlí v Praze, středoškolské s maturitou, pracuje v IT oboru

Děti mít jednou chce. Na počtu dětí mu nezáleží, rozhodnutí nechá na partnerce. Děti bude mít, až se jeho partnerka rozhodne. Mají mezi sebou rozdíl 14 let, proto na ni netlačí. Partnerka dokončuje školu, právě začala pracovat, takže ještě pár let nebude chtít mít dítě. On to respektuje. Předtím než jí potkal, tak o dětech nepřemýšlel, protože neměl s kým. Také

studuje a chtěl by nejprve dokončit školu. V rodině se ho občas ptají, kdy bude mít děti, ale tlak není velký. Ve volném čase má mnoho sportovních i nesportovních aktivit, uvědomuje si, že s příchodem dítěte by se jeho životní styl musel trochu změnit, ale některých koníčků se vzdávat nechce a také si je jistý, že role otce ho v tom tolik neomezí. Také ještě studuje dálkově vysokou školu, takže je časově velmi vytížen. Pozitivním na rodičovství shledává fakt, že po něm někdo zůstane a že bude moci předat dítěti své znalosti a zkušenosti. Negativním faktorem je naopak ztráta osobního času, svobody a ekonomické omezení.

Pan B, 22let, svobodný a nezadaný, bydlí v Lipsku, středoškolské s maturitou, student VŠ

Žije sám a momentálně je na studijním pobytu v zahraničí. O otázkách dětí zatím nepřemýšlel. Je homosexuál a nemá partnera. Protože není povolena adopce homosexuálním pářům, nemá pro něj cenu nad touto možností uvažovat. Momentálně se soustředí na své studium. Profesně by se chtěl stát učitelem (studuje pedagogiku).

Pan C, 28let, svobodný, nezadaný, bydlí v Plzni, středoškolské s maturitou, pracuje v IT
Rodinu určitě v budoucnu chce. Zatím ale nemá partnerku, takže nedokáže odhadnout v jakém horizontu. Potřebu budování kariéry nemá, chtěl by si ale dostudovat VŠ. Svůj volný čas tráví převážně doma u počítače a částečně by byl ochoten se toho kvůli rodině vzdát. Tlak z rodiny nepocítuje, je u nich běžné, že muži zakládají rodiny později. Dítěti by chtěl především předat něco ze sebe.

Z výše uvedených rozhovorů vyplynulo, že pohnutky k odkládání rodičovství jsou různé. Sedm dotazovaných je bezdětných nedobrovolně, ať už kvůli neexistujícímu vztahu, ze zdravotních důvodů či kvůli homosexualitě. Homosexualita u muže je neovlivnitelný faktor, který ve velké míře brání muži založit rodinu. Adopce pro homosexuální páry zatím nejsou povoleny, mnohým z nich zůstane tedy jejich přání stát se rodičem nenaplněno.

Jedním z uvedených důvodů je upřednostnění kariéry před založením rodiny. I v odborné literatuře je tento důvod často zmiňován. Mateřstvím je kariéra ženy značně ohrožena a všeobecně jsou ženy matky ve světě práce znevýhodněny, některé ženy proto dají přednost své kariéře a rozhodnou se tak pro celoživotní bezdětnost.

Dalším důvodem pro prodloužení období bezdětnosti jsou volnočasové aktivity neslučující se s mateřstvím a strach ze ztráty nezávislosti (hlavně ekonomické). Protože se za posledních 20 let výrazně posunula hranice, kdy ženy mívají děti, najde si mnoho z nich aktivitu, která se pro ně stane důležitou a které se nedokážou s postupem času vzdát.

Neméně častým důvodem odkládání rodičovství je i studium VŠ. Řádné studium trvá přibližně do 25let věku a absolvent má po ukončení školy pocit, že ještě nic ve světě práce nedokázal. Navíc nemá většinou finanční prostředky na zajištění rodiny, popřípadě nemá vyřešené bydlení a bydlí stále u rodičů.

S trendem štíhlé linie se snaží mnoho žen udržovat svou postavu, co nejdříve a odmítají se své postavy ve prospěch těhotenství vzdát.

Jako důvod k dosavadní bezdětnosti byl také uveden větší věkový rozdíl mezi partnery, kdy jeden ve vztahu ještě nepocituje, potřebuju zakládat rodinu a druhý už by si rodinu přál.

4 Výzkum

4.1 Dotazník

Pro praktickou část své diplomové práce jsem použila metodu dotazníku. Švec (2009) definuje dotazníkovou metodu jako výzkumný, vývojový a vyhodnocovací nástroj k hromadnému a poměrně rychlému získávání informací o znalostech, názorech nebo postojích dotazovaných osob k akutní nebo potencionální skutečnosti prostřednictvím písemného dotazování se.

Dotazník se řadí k metodám kvantitativního výzkumu. Zaměření kvantitativního výzkumu je především v hledání vztahů mezi dvěma proměnnými. Tento výzkum si klade za cíl ověřování platnosti teorií pomocí testování z těchto teorií vyvozených hypotéz. Kvantitativní metody zdůrazňují důkladné poznání zkoumaného sociálního jevu a snaží se zobrazit zkoumanou realitu nezávisle na osobnosti výzkumného pracovníka. Lidské chování v kvantitativním výzkumu považováno za determinované, tudíž měřitelné a předvídatelné. U výzkumu by měla být realita interpretována na základě toho, jak ji konkrétní jednotlivci prožívají. Přístup k výzkumu je takový, že jsou z teorie vyvozovány hypotézy a ty jsou následně prostřednictvím sebraných dat testovány. U kvantitativního výzkumu se využívá statistické metodologie, protože se předpokládá velké množství respondentů. Výsledky tohoto výzkumu je možné snadno generalizovat na celou populaci. (Višková, 2011)

Kvantitativními technikami sběru dat mohou být např. experiment, statistické šetření, obsahová analýza nebo strukturované pozorování. Na rozdíl od kvalitativního výzkumu jsou ve výzkumu kvantitativního sbírána jen ta data, která jsou potřebná k testování hypotéz. (Višková, 2011)

U kvantitativního výzkumu nalezneme řadu výhod. Největším přínosem je především časová úspornost, protože sběr a analýza dat je rychlejší než u metod kvalitativních. Výsledky výzkumu jsou převážně nezávislé na osobě zkoumajícího. Mezi nevýhody se řadí to, že výsledky mohou být příliš obecné a abstraktní, nebo se nepodaří zkoumaný objekt poznat do hloubky. (Višková, 2011)

Metodu dotazníku řadíme do testových metod. Podle R. Kohoutka je to vlastně způsob psaného řízeného rozhovoru, ale na rozdíl od rozhovoru, se na dotazník odpovídá písemně. Vůči rozhovoru je dotazník méně časově náročný. Pro sestavení dotazníku je důležité přesně

určit cíl dotazovaného průzkumu. Dále je třeba logicky a stylisticky správně připravit konkrétní otázky. Před konečnou aplikací dotazníku je dobré provést zkušební dotazování na menším počtu zkoumaných osob, jež nám může pomoci upravit dotazník do finální podoby. Dotazník by měl být anonymní, abychom zvýšili šance na upřímné odpovědi respondentů. (Kohoutek, 2010)

Dotazník bývá řazen do subjektivních metod, což znamená, že respondent může různým způsobem ovlivňovat své výpovědi a není tím zaručená úplná objektivita této metody. Motivem může být snaha jevit se společensky lepší nebo naopak horší. Řada dotazníků využívá tzv. lži skóre, aby takové tendence byly eliminovány. Lži skóre v dotazníku představuje několik otázek týkajících se situací každodenního života, ve kterých je pravděpodobné, že vyšetřovaný se v nich chová určitým společensky méně výhodným způsobem. (Kohoutek, 2010)

V dotazníku mohou být uzavřené, otevřené či škálové otázky. Uzavřené otázky nabízejí respondentovi volbu mezi dvěma či více možnými odpověďmi, například ano-ne. Za nevýhodu těchto otázek je považována povrchnost, ale i skutečnost, že může mít dotazovaný problém si z odpovědí vybrat, protože pro něj neplatí ani jedna z možností. Také může mít dotazovaný pocit, že je odpověď vynucována nebo může zvolit odpověď, která nereprezentuje skutečná fakta a názory, aby zakryl nevědomost. Otázky otevřené poskytují respondentovi větší volnost v odpovědích. Jedná se o pružné otázky, které mají možnost prohlubování. Otevřené otázky mohou přinést nečekané odpovědi, jež naznačují existenci původně nepředvídaných problémů a vztahů. Poslední typ otázek, škálové otázky, jsou typické pro posuzovací škály. Posuzovací škála lze popsat podle Kohoutka (2010) jako druh dotazníku sloužící k záznamu jednotlivých vlastností osoby nebo posuzovaného předmětu posuzovatelem, a to způsobem, který zajišťuje určitou objektivnost a zároveň umožňuje kvantitativní zachycení jevu. Odpovědi na škálové otázky jsou pevně stanovené a umisťují respondenta na některý bod škály. V otázkách dotazníku bychom se měli vyhnout dvojznačnosti a odborné terminologii, aby byl dotazník přístupný co největšímu vzorku lidí. (Kohoutek, 2010)

Požadavky na dotazník jsou objektivnost, standardizace, spolehlivost a validita. Objektivnost metody je určena mírou její nezávislosti na osobě uživatele. Objektivnost omezuje riziko, že by posuzovatel bezděčně zkreslil data pro získání žádoucích výsledků, proto by různí posuzovatelé měli dojít ke stejným výsledkům. V oblasti zkoumání duševna ale nikdy nedosáhneme objektivnosti typické pro oblast přírodních a technických věd.

Standardizace je předpoklad, že je metoda používána u různých osob za podmínek pro všechny osoby stejných. Znění a pořadí otázek je přesné a také je stanoveno, jak se bude test zadávat, i jak se bude vyhodnocovat. Díky tomu je metoda validní a spolehlivá. Aby mohla být metoda standardizovaná, je potřeba ji aplikovat na široký soubor pokusných osob. Pod pojmem reliabilita metody rozumíme míru, podle které je dotazník či test spolehlivým měřicím nástrojem. Tato vlastnost nám umožňuje dělat retestování zkoumaného jevu po nějaké době a zaručuje, že nezískáme úplně odlišné výsledky. Validita (platnost) metody určuje, nakolik měří to, co měřit má. Závisí hlavně na objektivnosti a spolehlivosti metody. (Kohoutek, 2010)

4.2 Charakteristika zkoumaného vzorku

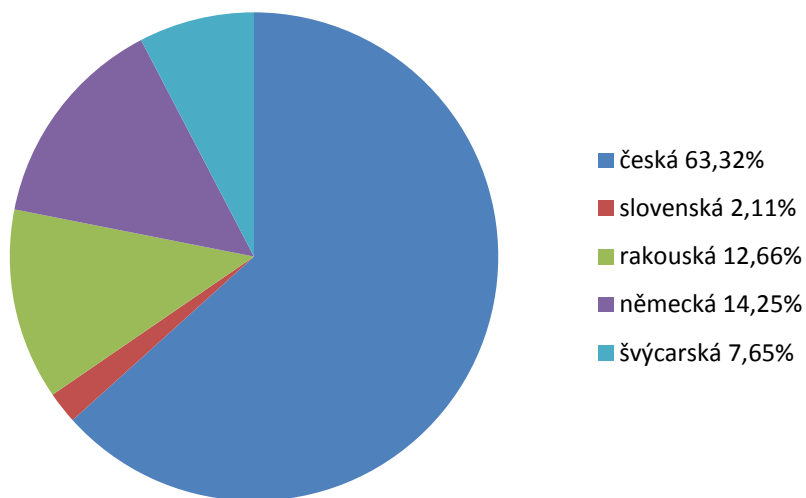
Dotazník Odkládání rodičovství, viz příloha, byl sestaven na základě předvýzkumu a nastudované literatury týkající se tohoto tématu. Skládá se z maximálně čtyřiceti otázek, kdy respondent průměrně odpovídá na 35 otázek. V první části dotazníku jsou zjišťovány tzv. „tvrdá fakta“ (Kohoutek, 2010) jako pohlaví, věk, národnost, rodinný stav, velikost bydliště apod. V druhé části dotazníku se jedná o názory a hodnoty respondentů. Otázky dotazníku jsou převážně uzavřené, polo uzavřené a škálové.

Vyplňování dotazníku probíhalo na internetu po dobu jednoho týdne a celkem se ho zúčastnilo 379 respondentů. Jednalo se o respondenty české, slovenské, německé, rakouské a švýcarské národnosti, z toho 300 žen a 79 mužů. Počet respondentů - žen výrazně převažuje nad respondenty - muži. Tato skutečnost je způsobena pravděpodobně tím, že témata rodičovství a jeho plány jsou ženám více blízká, už i proto, že to nejvíce ovlivňuje jejich život. Největší část respondentů byla české národnosti a nejmenší počet slovenských respondentů. Malý počet slovenských respondentů je z důvodu, že byl výzkum primárně zamýšlen pro porovnání České republiky a Rakouska, Německa a Švýcarska. Vzhledem k tomu, že ale v České republice žije mnoho občanů slovenské národnosti, nebyly jejich odpovědi z vyhodnocovaných dat vyloučeny. Přesný přehled respondentů viz tabulka č. 6.

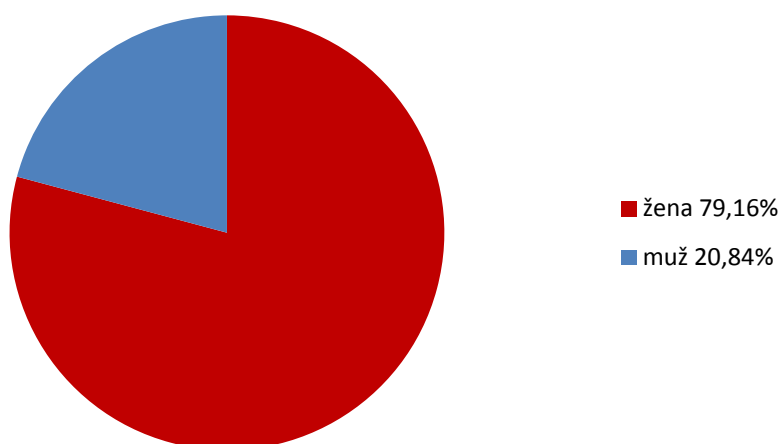
Tabulka a grafy č. 3 Počet respondentů podle pohlaví a národnosti.

	žen	muž	celkem
česká	174	66	240
slovenská	7	1	8
rakouská	46	2	48
německá	46	8	54
švýcarská	27	2	29
celkem	300	79	379

respondenti podle národnosti



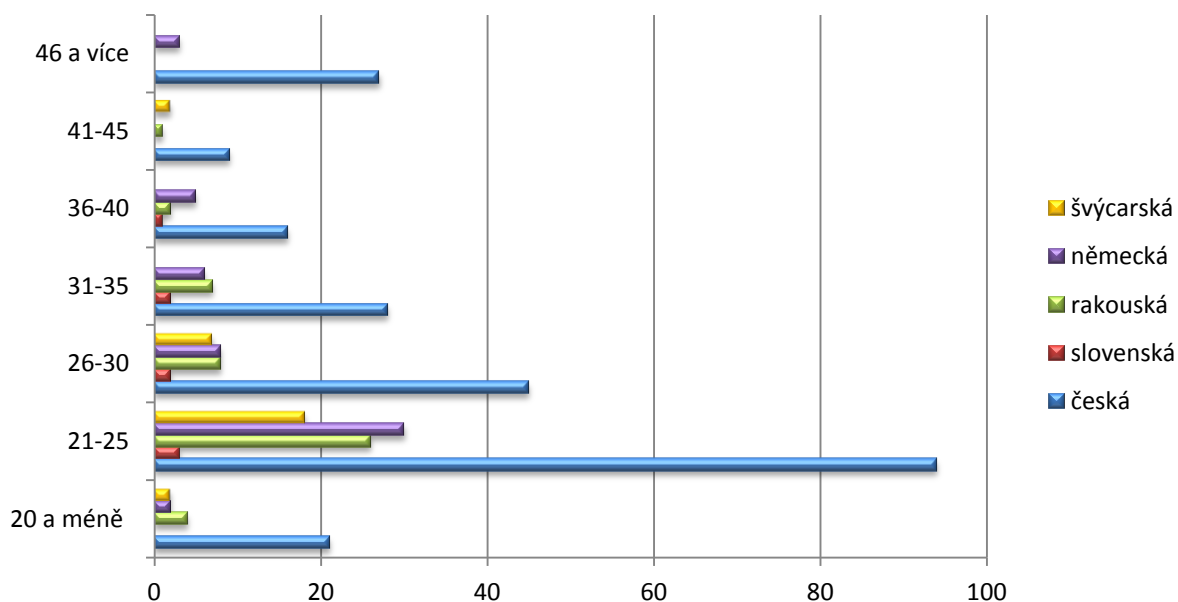
pohlaví respondentů



Respondenti ve věku 20let a mladších až po starší 41 let. Věkové rozložení respondentů viz tabulka a graf č. 4. Nejvíce zastoupená je věková kategorie 21-25 let.

Tabulka a graf č. 4 Respondenti dle pohlaví, věku a národnosti.

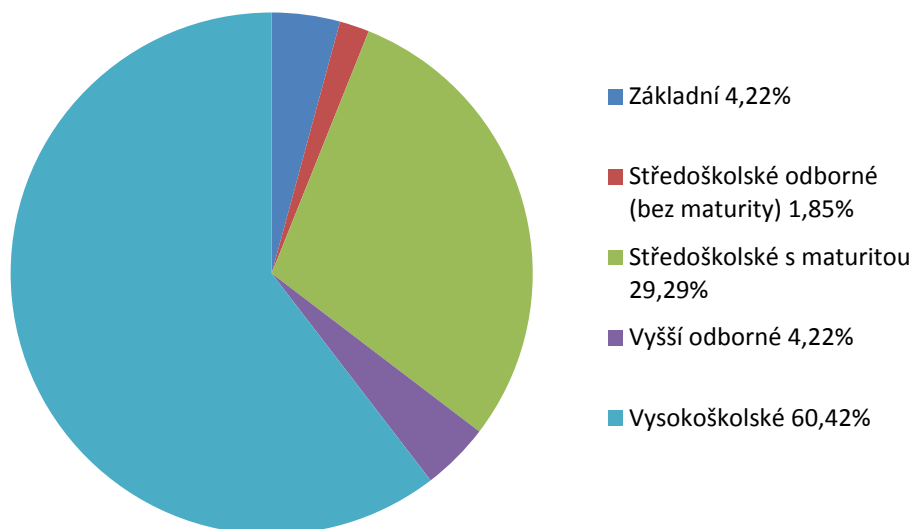
	česká			slovenská			rakouská		
	muži	ženy	celkem	muži	ženy	celkem	muži	ženy	celkem
20 a méně	2	19	21	0	0	0	0	4	4
21-25	15	79	94	0	3	3	0	26	26
26-30	12	33	45	1	1	2	0	8	8
31-35	14	14	28	0	2	2	2	5	7
36-40	8	8	16	0	1	1	0	2	2
41-45	3	6	9	0	0	0	0	1	1
46 a více	12	15	27	0	0	0	0	0	0
	německá			švýcarská			celkem		
	muži	ženy	celkem	muži	ženy	celkem	muži	ženy	všichni
20 a méně	0	2	2	0	2	2	2	27	29
21-25	4	26	30	0	18	18	19	152	171
26-30	0	8	8	0	7	7	13	57	70
31-35	1	5	6	0	0	0	17	26	43
36-40	2	3	5	0	0	0	10	14	24
41-45	0	0	0	2	0	2	5	7	12
46 a více	1	2	3	0	0	0	13	17	30



Nejvíce respondentů je vysokoškolsky vzdělaných, nejméně z nich je vyučených, viz tabulka a graf č. 5

Tabulka a graf č. 5 Respondenti v % podle nejvyššího dosaženého vzdělání

Vzdělání	počet
Základní	4,22%
Středoškolské odborné (bez maturity)	1,85%
Středoškolské s maturitou	29,29%
Vyšší odborné	4,22%
Vysokoškolské	60,42%

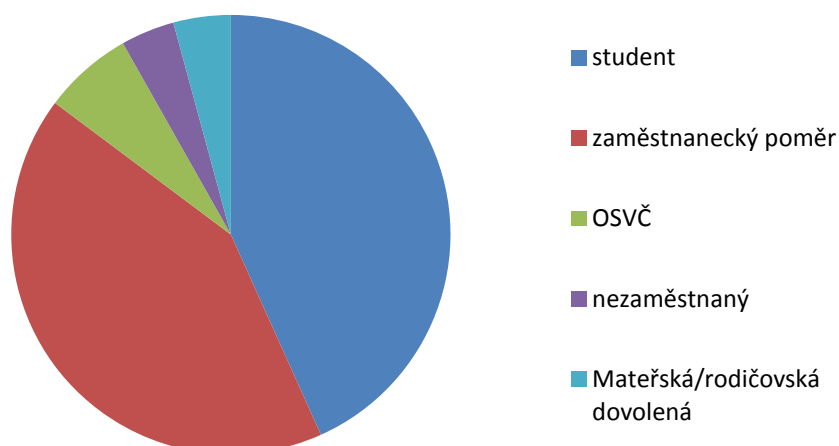


Nejméně z respondentů je nezaměstnaných a na mateřské či rodičovské dovolené. Ve vzorku je téměř stejný počet studentů a pracujících v zaměstnaneckém poměru, viz tabulka a graf č. 6.

Tabulka a graf č. 6 Zaměstnání respondentů bez ohledu na národnost

student	43,27
zaměstnanecký poměr	41,95%
OSVČ	6,60%
nezaměstnaný	3,96%
Mateřská/rodičovská dovolená	4,22%

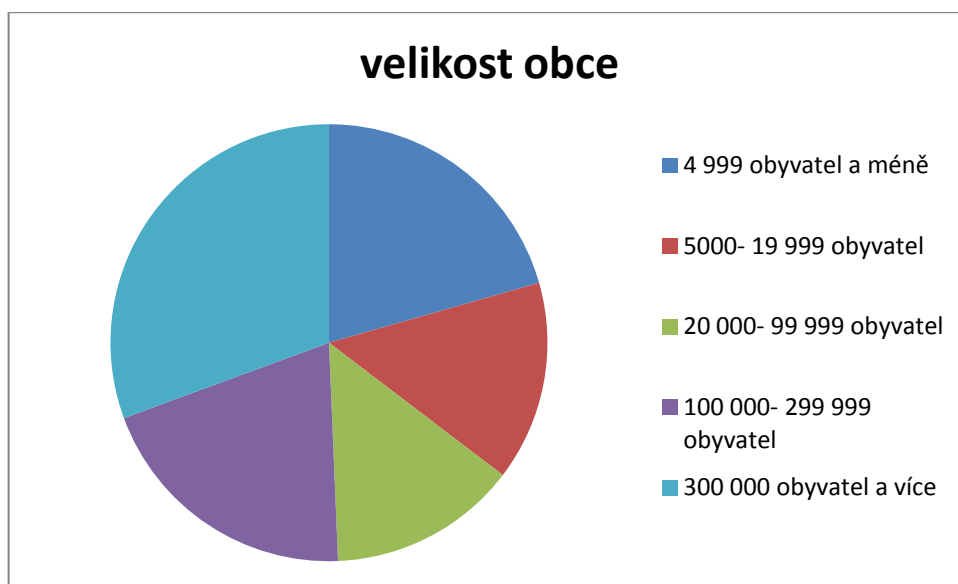
zaměstnání



Nejvíce z dotazovaných bydlí ve velkých obcích na 300 000 obyvatel. Značná část z nich ale pochází naopak z obcí menších než 4 999 obyvatel, viz tabulka a graf č. 7.

Tabulka a graf č. 7 velikost obce všech respondentů bez ohledu na národnost

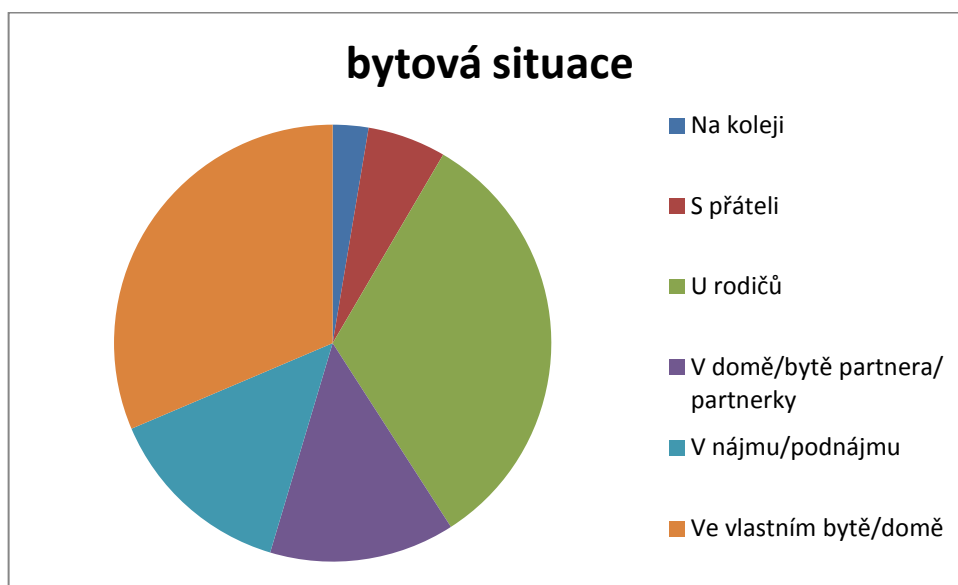
4 999 obyvatel a méně	20,58%
5000- 19 999 obyvatel	14,78%
20 000- 99 999 obyvatel	13,98%
100 000- 299 999 obyvatel	20,05%
300 000 obyvatel a více	30,61%



Nejvíce respondentů bydlí u rodičů, jedná se ale převážně o dotazované mladší 25let. Dále pak nejvíce lidí bydlí ve svém vlastním domě či bytě, viz tabulka a graf č. 8.

Tabulka a graf č. 8 Bytová situace respondentů bez ohledu na národnost

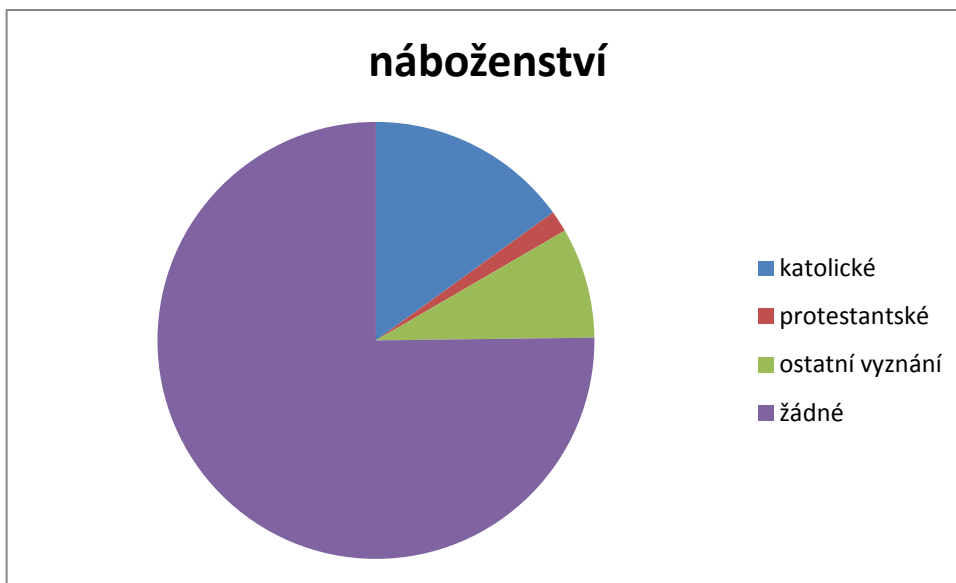
Na koleji	2,64%
S přáteli	5,80%
U rodičů	32,45%
V domě/bytě partnera/ partnerky	13,72%
V nájmu/podnájmu	13,98%
Ve vlastním bytě/domě	31,40%



Většina dotazovaných není věřících, Pouze 15% respondentů je katolického vyznání, viz tabulka a graf č.9.

Tabulka a graf č.9 Náboženství bez ohledu na národnost

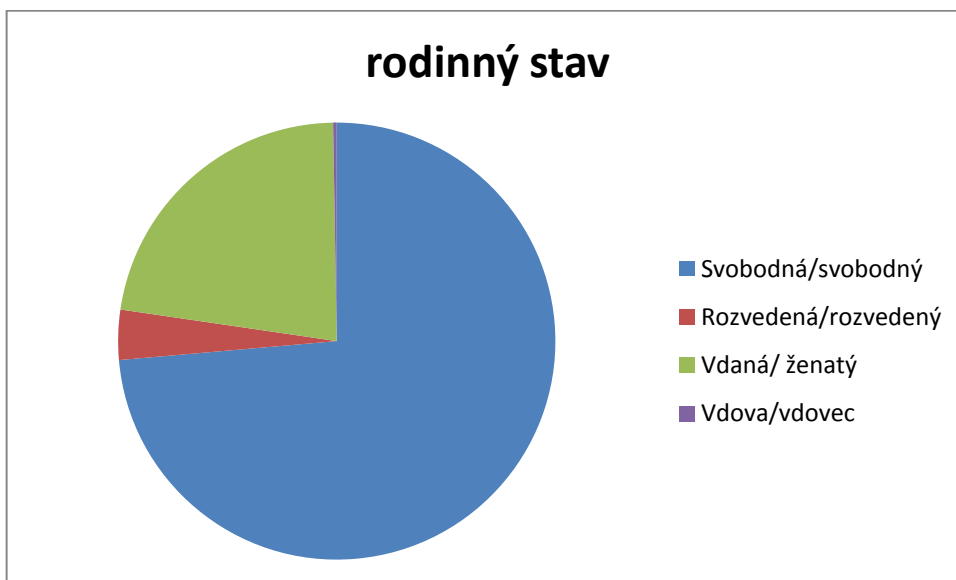
Katolické	15,04%
Protestantské	1,58%
Ostatní vyznání	8,18%
Žádné	75,20%



Z hlediska rodinného stavu je převážná většina respondentů svobodných. Pouze 22% všech respondentů je v manželském svazku, viz tabulka a graf č. 10.

Tabulka a graf č. 10 Rodinný stav bez ohledu na národnost

Svobodná/svobodný	73,61%
Rozvedená/rozvedený	3,69%
Vdaná/ ženatý	22,43%
Vdova/vdovec	0,26%



4.3 Cíle a hypotézy

Na základě poznatků z teoretické části jsme si položili otázku, co vede dnešní mladé k prodlužování období bezdětnosti? Hlavním cílem mé práce je prozkoumání a vysvětlení fenoménu odkládání rodičovství. Dalším cílem je zmapování názorů a postojů k rodičovství u dotazovaného vzorku respondentů z různých sociokulturních prostředí.

Na základě předvýzkumu a teoretických poznatků byly stanoveny následující hypotézy.

H1: Více dosud bezdětných žen odkládá rodičovství kvůli kariéře než kvůli názorům okolí.

H2: Lidé prodlužují období bezdětnosti kvůli studiu.

H3: Polovina všech respondentů považuje obavu z budoucího vývoje společnosti za přijatelný důvod celoživotní bezdětnosti.

H4: Polovina respondentů je dosud bezdětných, protože nemohou najít vhodného partnera/partnerku.

H5: Více respondentů odkládá rodičovství z důvodu finanční situace než kvůli náboženství.

H6: Kvůli náboženství odkládá rodičovství méně lidí než kvůli bytové situaci.

H7: Dítě/děti po 31. roce života chce mít nejvíce respondentů švýcarské národnosti.

H8: Skoro všichni dotazovaní dotazovaných považují uzavření manželství před početím dítěte za důležitý.

H9: Větší podíl dosud bezdětných od 31.roku věku je mezi vysokoškolsky vzdělanými respondenty než mezi vyučenými respondenty.

H10: Respondenti ve věku 26let a více, kteří chtějí mít v budoucnu dítě nebo již dítě mají, bydlí více z nich ve vlastním bytě/domě než v podnájmu/nájmu

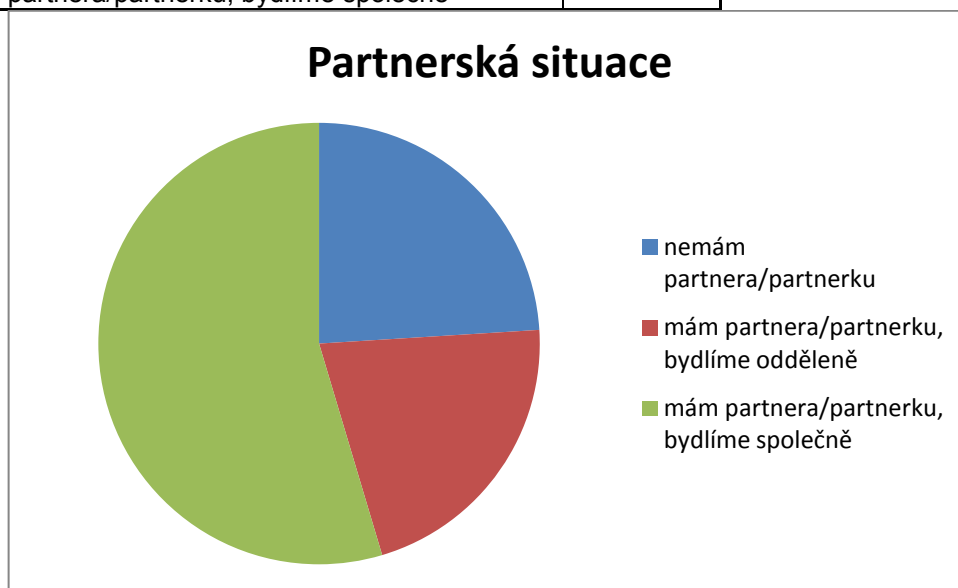
4.4 Vyhodnocení výzkumu

Pro někoho může být dočasná bezdětnost nedobrovolná z důvodu, že nemá vhodného partnera/partnerku. Nalezení vhodného partnera je jedním z velmi důležitých předpokladů pro rodičovství. Na otázku ohledně partnerství odpověděla většina dotazovaných, že partnera/partnerku má a to dokonce 76%, viz tabulka a graf č. 11. 72% respondentů, kteří jsou ve vztahu, s partnerem či partnerkou bydlí ve společné domácnosti. Nedobrovolná bezdětnost

z důvodu nenalezení vhodného partnera se může týkat pouze čtvrtiny respondentů. Vzhledem k nejpočetnější věkové skupině respondentů do 25let se domnívám, že tento stav není konečný.

Tabulka a graf č. 11 Partnerská situace bez ohledu na národnost

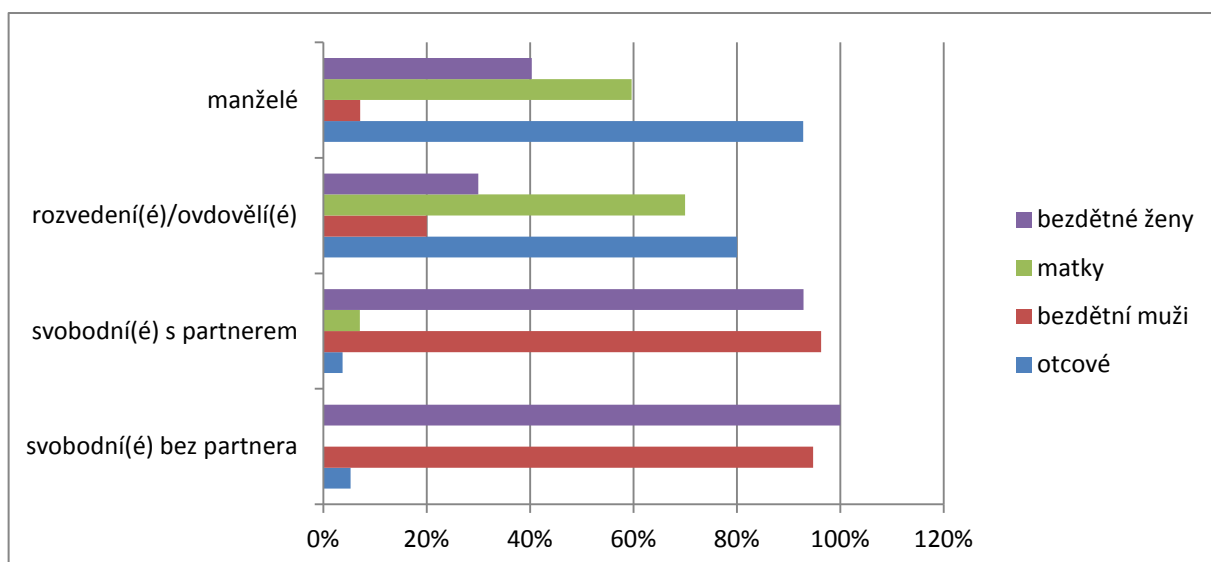
nemám partnera/partnerku	24%
mám partnera/partnerku, bydlíme odděleně	21,37%
mám partnera/partnerku, bydlíme společně	54,62%



Při porovnání počtu rodičů bez partnera a s partnerem je tento rozdíl markantní. Nejvíce rodičů je mezi rozvedenými/ovdovělými a manželi, viz tabulka a graf č. 12. Pro ženy je mateřství a výchova dětí bez partnera velice náročné, jak z důvodu zastoupení obou rodičovských rolí, tak finančně. Naopak muži nemusí být ke svému dítěti vázani a mohou být jen legitimními otci, proto se mezi muži objevují i otcové bez partnerky a mezi ženami nejsou zastoupeny matky bez partnera.

Tabulka a graf č. 12 Podíl rodičů a bezdětných podle rodinného stavu bez ohledu na národnost.

	muži		ženy	
	otcové	bezdětní	matky	bezdětné
svobodní(é) bez partnera	5%	95%	0%	100%
svobodní(é) s partnerem	4%	96%	7%	93%
rozvedení(é)/ovdovělí(é)	80%	20%	70%	30%
manželé	93%	7%	60%	40%



56% bezdětných respondentů odpovědělo, že je pro ně sňatek před početím dítěte spíše důležitý nebo důležitý. Z toho pro respondenty švýcarské národnosti je důležitost sňatku dokonce 83% a pro respondenty české + slovenské a německé národnosti jen 50%, viz tabulka č. 13. Manželství má význam zejména pro věřící jedince. Pro ostatní by mohl být nedůležitý, přesto minimálně polovina respondentů považuje sňatek za důležitý. Tento fakt mlže vycházet ze zvyku. Manželský svazek přináší do vztahu určitá práva a povinnosti, zejména ve vztahu k rodině.

Tabulka č. 13 Důležitost uzavření sňatku před narozením dítěte dle národností.

česká+slovenská	německá	rakouská	švýcarská
50%	50%	67%	83%

Nejvíce procent dotazovaných má partnera nebo partnerku ve stejném věkovém rozsahu, popřípadě v okolních intervalech. V některých případech, může být mezi partnery rozdíl i více než 10let, jako v případě 5% respondentů ve věku 21-25let a jejich partnerů/partnerek ve věku 36-40, viz tabulka č. 14. Velký věkový rozdíl partnerů může být také důvodem pro celoživotní bezdětnost, zejména pokud starší v páru již dítě má s někým jiným.

Tabulka č. 14 Věk respondenta/respondentky a jeho partnera/partnerky

věk respondenta	věk partnera/partnerky						
	20let a méně	21-25	26-30	31-35	36-40	41-45	46 a více
20let a méně	60%	33%	7%	0%	0%	0%	0%

21-25	1%	51%	32%	11%	5%	0%	0%
26-30	0%	10%	59%	17%	5%	3%	5%
31-35	0%	0%	30%	38%	30%	0%	3%
36-40	0%	5%	14%	9%	41%	27%	5%
41-45	0%	0%	0%	0%	17%	25%	58%
46 a více	0%	0%	0%	0%	9%	4%	87%

Dle tabulky č. 15 je vidět poměr vzdělání v páru. Mezi respondenty je největší podíl vyučených, jejichž partner/partnerka má vysokoškolské vzdělání. U základního vzdělání respondenta není jasně vyhrazeno, které vzdělání partnera je nejčastější, protože bylo mnoho respondentů z řad studentů a tudíž není jejich status vzdělání konečný. Z pravidla mají lidé partnery stejného vzdělání nebo s jednostupňovým rozdílem ve vzdělání. Domnívám se, že je to z důvodu, že lidé si kolem sebe udržují kontakty s podobně vzdělanými lidmi a tudíž mají větší šanci potkat mezi nimi svého/svou partner(ku).

Tabulka č. 15 Vzdělání

Vzdělání respondenta(ky)	vzdělání partnera(ky)				
	Základní	Středoškolské odborné (bez maturity)	Středoškolské s maturitou	Vyšší odborné	Vysokoškolské
Základní	33%	0%	33%	0%	33%
Středoškolské odborné (bez maturity)	0%	0%	25%	0%	75%
Středoškolské s maturitou	2%	19%	58%	6%	14%
Vyšší odborné	0%	36%	29%	14%	21%
Vysokoškolské	1%	7%	22%	4%	66%

Z dotazovaného vzorku lidí chce mít v budoucnu 100% vyučených a lidí s vyšším odborným vzděláním české a slovenské národnosti, absolventů základní školy německé národnosti, absolventů základní školy a vyšší odborné školy rakouské národnosti a středoškoláků s maturitou a absolventů vyšší odborné školy švýcarské národnosti, viz tabulka č. 16. Naopak nejméně chtějí v budoucnu dítě středoškoláci s maturitou české a slovenské národnosti, absolventi vyšší odborné školy německé národnosti, středoškoláci s maturitou rakouské národnosti a vysokoškoláci švýcarské národnosti, viz tabulka č. 17. Obecně platí, že lidé s vyšším vzděláním, mají více možností realizace a sebeuplatnění než jen v podobě rodiny. Mnoho z nich si však uvědomuje, že děti jsou jejich následovníci, kteří ponесou jejich

geny, a děti si v budoucnu mít přeje. Nejméně si děti přejí němečtí absolventi vyšší odborné školy. V Německu má takovéto vzdělání stejnou nebo dokonce větší váhu než studium na vysoké škole a protože jsou tito absolventi na trhu práce žadání, mohou dát někteří z nich přednost kariéře před rodinou.

Tabulka č. 16 + 17 Závislost vzdělání na přání mít v budoucnu dítě

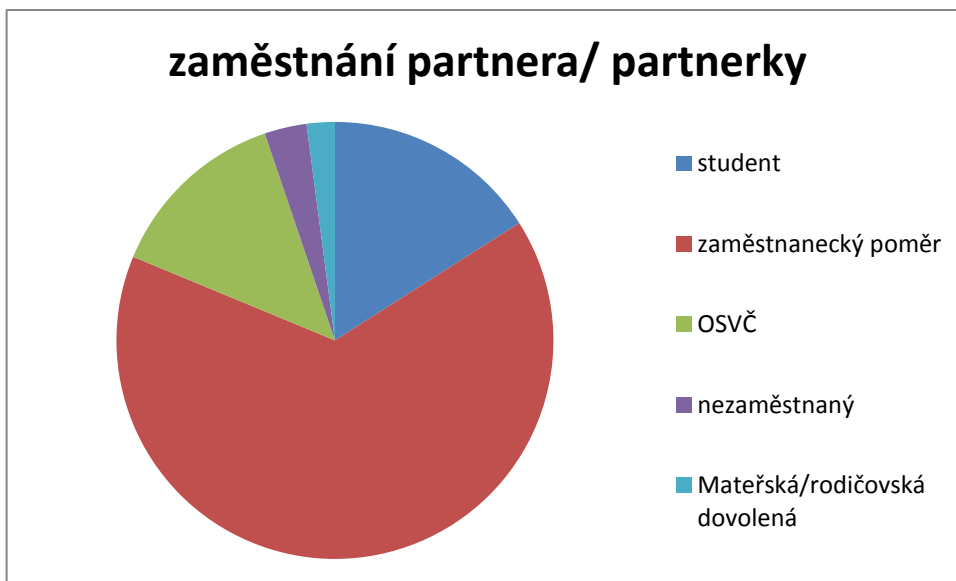
dítě v budoucnu chce mít	národnost			
	česká+slovenská	německá	rakouská	švýcarská
VŠ	86%	84%	90%	87%
VOŠ	100%	67%	100%	100%
maturita	81%	85%	73%	100%
vyučení	100%	-	-	-
ZŠ	83%	100%	100%	-

dítě v budoucnu nechce mít	národnost			
	česká+slovenská	německá	rakouská	švýcarská
VŠ	14%	16%	10%	13%
VOŠ	0%	33%	0%	0%
maturita	19%	15%	27%	0%
vyučení	0%	-	-	-
ZŠ	17%	0%	0%	-

Partneři či partnerky respondentů jsou nejčastěji v zaměstnaneckém poměru. Jako další nejčastější druh „zaměstnání“ jsou studenti, viz tabulka a graf č.18.

Tabulka a graf č. 18 Zaměstnání partnera/partnerky bez ohledu na národnost

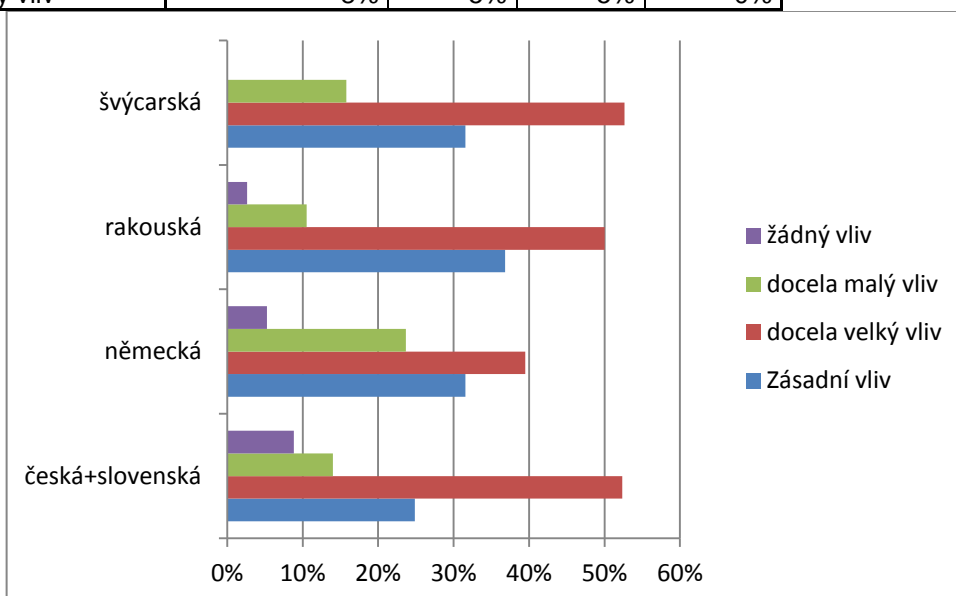
student	16%
zaměstnanecký poměr	65%
OSVČ	14%
nezaměstnaný	3%
Mateřská/rodičovská dovolená	2%



Dle tabulky a grafu č. 19 můžeme zjistit, že u všech národností má názor partnera/partnerky při rozhodování o počtu dětí velký nebo docela velký vliv. Děti nejsou pouze záležitostí jednoho z páru, proto by se na počtu dětí měli partneři shodnout. Nenaplnění rodičovských plánů pak může být pro jednoho z partnerů frustrující.

Tabulka a graf č. 19 Názor partnera/partnerky při rozhodování o počtu dětí pro mě má/měl:

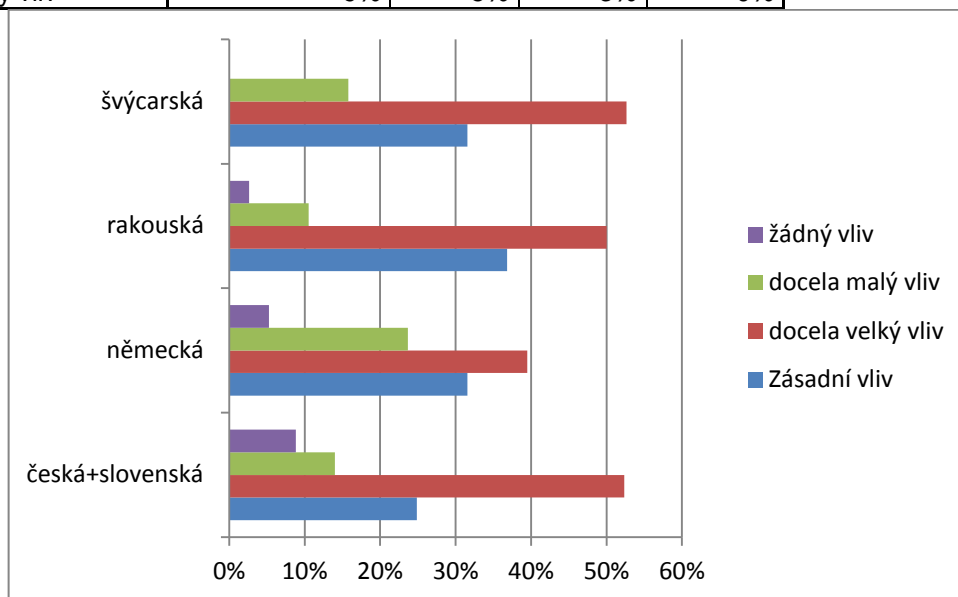
Názor partnera/partnerky při rozhodování o počtu dětí pro mě má/měl:	česká+slovenská	německá	rakouská	švýcarská
Zásadní vliv	30%	24%	47%	37%
docela velký vliv	53%	50%	39%	63%
docela malý vliv	9%	21%	8%	0%
žádný vliv	8%	5%	5%	0%



Dle tabulky a grafu č. 20 můžeme zjistit, že u všech národností má názor partnera/partnerky při rozhodování o časování rodičovství velký nebo docela velký vliv.

Tabulka a graf č. 20 Názor partnera/partnerky při rozhodování o době narození dětí pro mě má/měl:

Názor partnera/partnerky při rozhodování o době narození dětí pro mě má/měl:	česká+slovenská	německá	rakouská	švýcarská
Zásadní vliv	25%	32%	37%	32%
docela velký vliv	52%	39%	50%	53%
docela malý vliv	14%	24%	11%	16%
žádný vliv	9%	5%	3%	0%



V tabulce č. 21 je znázorněna shoda v partnerství o počtu dětí a časování rodičovství. Nejčastěji se partneři shodují v obou kritériích bez ohledu na národnost, a zda mají či nemají děti. Největší shoda je mezi rodiči české a slovenské národnosti. Pro fungující vztahy je důležité se na rodičovských plánech, popř. bezdětnosti, shodnout. Páry, které se v těchto plánech vůbec neshodují, mohou být z řad mladých studentů, jejichž plány a rozhodnutí nemusí být konečné.

Tabulka č. 21 Shoda v partnerství o počtu dětí a časování rodičovství

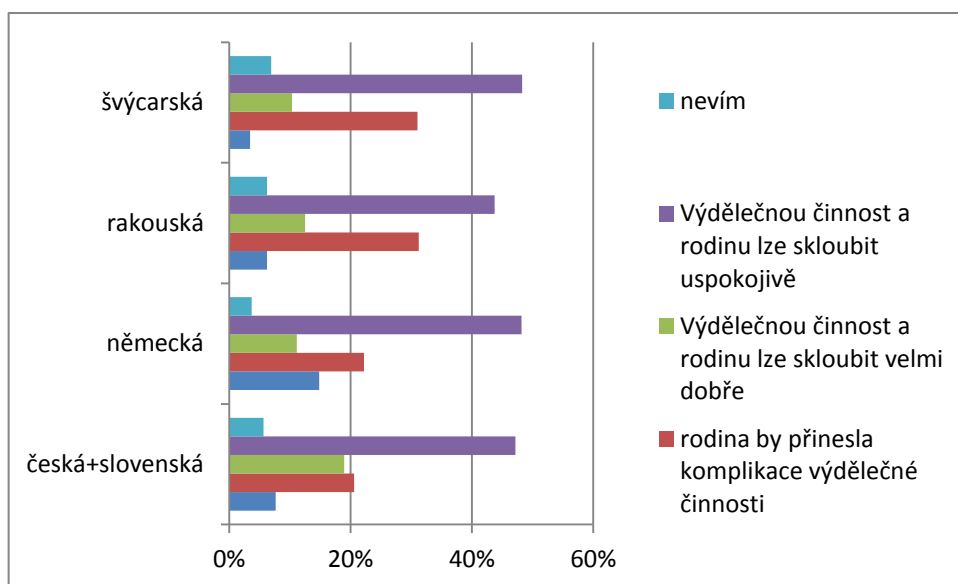
	bezdětní			
	česká+slovenská	německá	rakouská	švýcarská
neshoda v počtu dětí ani časování rodičovství	8%	7%	23%	13%
shoda v časování rodičovství nebo počtu dětí	18%	36%	20%	13%
shoda v počtu dětí i časování rodičovství	74%	57%	57%	75%
rodiče				

	česká+slovenská	německá	rakouská	švýcarská
neshoda v počtu dětí ani časování rodičovství	2%	0%	13%	0%
shoda v časování rodičovství nebo počtu dětí	14%	10%	25%	33%
shoda v počtu dětí i časování rodičovství	84%	90%	63%	67%

Skoro polovina všech respondentů všech národností si myslí, že lze rodinu a výdělečnou činnost skloubit uspokojivě. Druhý nejčastější názor je, že by rodina přinesla komplikace výdělečné činnosti, viz tabulka a graf č. 22. Ve všech státech jsou rodiny nějakou formou podporovány. Ať už se jedná o příspěvky na děti či úlevy na daních a jiné výhody. Během prvních let dítěte je výdělečná činnost jednoho z rodičů pozastavena. To může rodině přinést určité komplikace. V Německu a Rakousku mnoho prorodinných programů. Například rodiče-studenti mají k dispozici bezplatnou školku v budově školy, kam mohou dítě odvést během dne na tolik hodin, kolik potřebují. Dále v těchto zemích ve velkém počtu fungují jesle, tedy zařízení pro děti do 3let. To umožňuje rodičům brzký návrat do zaměstnání.

Tabulka a graf č. 22

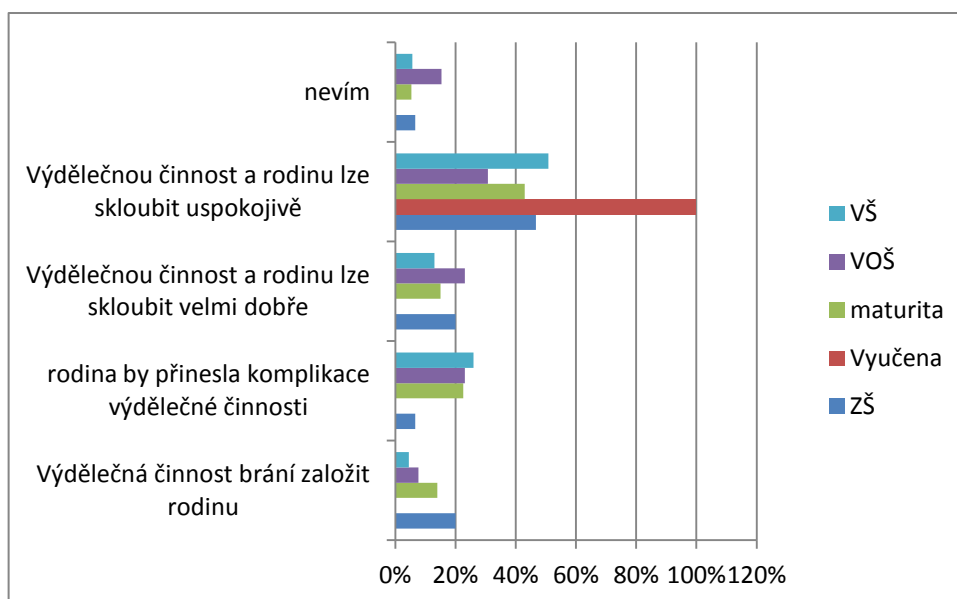
Můj názor na (dis)harmonii mezi možnostmi založení rodiny a výdělečnou činností je takový, že:	národnost			
	česká+slovenská	německá	rakouská	švýcarská
Výdělečná činnost brání založit rodinu	8%	15%	6%	3%
rodina by přinesla komplikace výdělečné činnosti	21%	22%	31%	31%
Výdělečnou činnost a rodinu lze skloubit velmi dobře	19%	11%	13%	10%
Výdělečnou činnost a rodinu lze skloubit uspokojivě	47%	48%	44%	48%
nevím	6%	4%	6%	7%



Ve srovnání vnímání (dis)harmonie mezi výdělečnou činností a založením rodiny s nejvyšším dosaženým vzděláním bezdětných žen je zřejmý názor, že výdělečnou činnost lze uspokojivě skloubit s rodinou. Tento názor byl jednotně nejčastější pro ženy všech vzdělání. Vyučené ženy dokonce neměly jiný než tento názor, viz tabulka a graf č. 23.

Tabulka a graf č. 23 Souvislost mezi výší vzdělání bezdětných žen a vnímáním dis/harmonie mezi jejich výdělečnou činností a možností založení rodiny

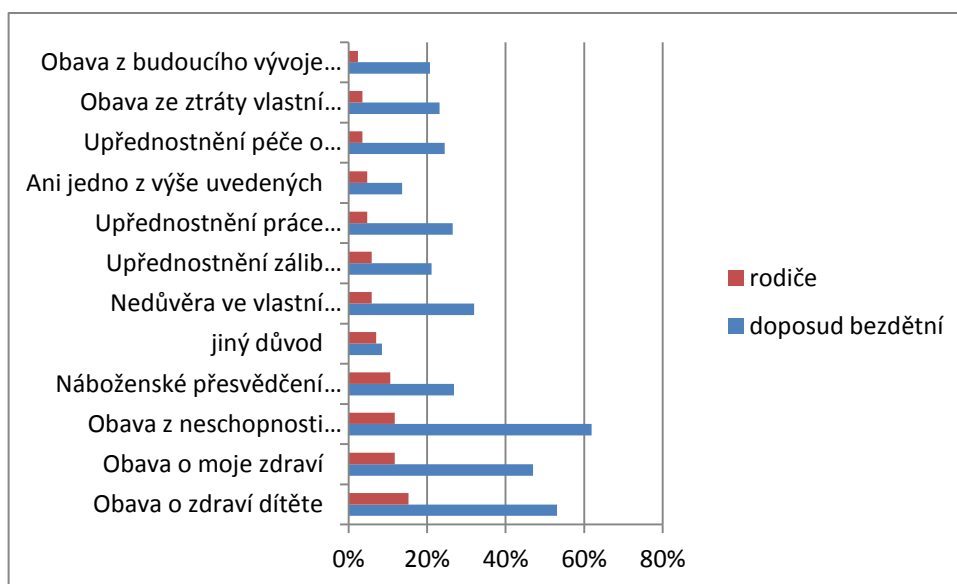
	Výdělečná činnost brání založit rodinu	rodina by přinesla komplikace výdělečné činnosti	Výdělečnou činnost a rodinu lze skloubit velmi dobře	Výdělečnou činnost a rodinu lze skloubit uspokojivě	nevím
ZŠ	20%	7%	20%	47%	7%
vyučena	0%	0%	0%	100%	0%
maturita	14%	23%	15%	43%	5%
VOŠ	8%	23%	23%	31%	15%
VŠ	5%	26%	13%	51%	6%



Nejvíce rodičů, konkrétně 15,29%, považuje za přijatelný důvod pro celoživotní bezdětnost obavu o zdraví dítěte. Naopak doposud bezdětní považují za nejpřijatelnější důvod obavu z neschopnosti finančního zabezpečení rodiny. Nejméně přijatelný důvod pro rodiče je obava z budoucího vývoje společnosti, viz tabulka a graf č. 24. Doposud bezdětní tolerují ve větší míře důvody k celoživotní bezdětnosti než rodiče. Pro rodiče je představa bezdětnosti mnohdy těžká, už i vzhledem k tomu, že se svými dětmi mají intenzivní vztahy, proto jsou procenta přijatelných důvodů pro celoživotní bezdětnost u nich podstatně nižší než u dosud bezdětných.

Tabulka a graf č. 24 Přijatelné důvody pro celoživotní bezdětnost pro rodiče a dosud bezdětné respondenty.

	doposud bezdětní	rodiče
Obava o zdraví dítěte	53%	15,29%
Obava o moje zdraví	47%	11,76%
Obava z neschopnosti finančního zabezpečení rodiny	62%	11,76%
Náboženské přesvědčení (kněžství, členství v církevním řádu)	27%	10,59%
Upřednostnění péče o jiného člena rodiny	24%	3,53%
Obava z budoucího vývoje společnosti	21%	2,35%
Nedůvěra ve vlastní rodičovské schopnosti	32%	5,88%
Upřednostnění práce před zakládáním rodiny	27%	4,71%
Obava ze ztráty vlastní nezávislosti	23%	3,53%
Upřednostnění zálib neslučitelných s péčí o dítě	21%	5,88%
Ani jedno z výše uvedených	14%	4,71%
jiný důvod	9%	7,06%



Zásadní nebo docela velký vliv na rozhodnutí o rodičovství/bezdětnosti mají/měly na rodiče a bezdětné české a slovenské, německé, rakouské a švýcarské národnosti různé důvody. Největší vliv měla touha po dítěti pro německé rodiče z řad respondentů, pro rakouské rodiče to je/byla situace v partnerství, touha po dítěti, požadavky a názory partnera(ky) a náhoda. Pro rodiče švýcarské rodiče má/měl zásadní vliv zdravotní stav respondenta(ky) či jeho/její partnera(ky). Pro dosud bezdětné švýcarské respondenty mají vliv požadavky a názory partnera(ky). Nejmenší vliv mají/měly pro české a slovenské respondenty, bez ohledu zda jsou rodiči či ne, názory okolí. Pro německé respondenty mají/měly taktéž nejmenší vliv názory okolí spolu s náboženským vyznáním a náhodou u německých rodičů. Pro rakouské rodiče je nedůležitých faktorů hned několik a to bytová situace, ekonomická situace domácnosti, situace a plány v zaměstnání partnera(ky), volnočasové aktivity, náboženské vyznání a názory okolí. Pro švýcarské rodiče jsou/byly všechny faktory, kromě zdravotního stavu respondenta(ky) či jeho/její partnera(ky), bez vlivu. Pro dočasně bezdětné je nedůležité pouze náboženské vyznání, viz tabulka č. 25. Nejčastějšími vlivy je touha po dítěti a situace v partnerství. Lidé naopak nezajímají názory okolí, což je typické hlavně lidí z velkých měst, kde je anonymita přejí větší.

Tabulka č. 25

	národnost							
	česká+slovenská		německá		rakouská		švýcarská	
	dosud bezdětní	rodiče	dosud bezdětní	rodiče	dosud bezdětní	rodiče	dosud bezdětní	rodiče
Sexuální orientace	29%	63%	28%	17%	9%	33%	47%	0%
Současná situace v partnerství	59%	75%	76%	67%	68%	100%	73%	0%
Touha po dítěti	81%	75%	80%	100%	77%	100%	80%	0%
Požadavky a názory partnera/partnerky	80%	75%	80%	67%	73%	100%	100%	0%
Bytová situace	71%	53%	80%	50%	55%	0%	67%	0%
Ekonomická situace domácnosti	79%	50%	84%	50%	77%	0%	73%	0%
Situace a plány v zaměstnání partnera/partnerky	64%	45%	76%	33%	64%	0%	60%	0%
Můj zdravotní stav či zdravotní stav partnera/partnerky	41%	65%	92%	83%	82%	67%	80%	100%
Situace a plány v mém zaměstnání	60%	20%	84%	17%	86%	33%	73%	0%
Volnočasové aktivity	17%	13%	24%	0%	32%	0%	33%	0%
Náboženské vyznání/ideologie	6%	8%	16%	0%	14%	0%	0%	0%
Názory okolí	3%	3%	0%	0%	18%	0%	13%	0%
Náhoda	8%	28%	20%	0%	5%	100%	13%	0%

Z celkového počtu respondentů má dítě 22% a 78% z nich je bezdětných, viz tabulka č. 26. 78% rodičovství bylo plánovaných.

Tabulka č. 26
dítě/děti mám

ano	22%
ne	78%

Při porovnání výše dosaženého vzdělání a rodičovství, je nejvíce rodičů mezi rakouskými absolventy vyšší odborné školy. Nejvíce českých a slovenských rodičů je mezi vyučenými respondenty. V případě německé národnosti je nejvíce rodičů taktéž absolventů vyšší odborné školy. Švýcarských rodičů je nejvíce se středoškolským vzděláním s maturitou. Bohužel v dotazníku neodpověděl žádný německý, rakouský a švýcarský vyučený respondent a švýcarský respondent se základní školou, viz tabulka č. 27. Fakt, že je v Čechách více rodičů s menším vzděláním a jiných zemích se vzděláním vyšším než vyučení odpovídá již zmiňované sociální politice v Německu a Rakousku. V ČR vyučení pracují od brzkého věku,

tudíž už jsou po 20. roce života na rozdíl od studentů finančně zajištěny a již měli možnosti cestovat a věnovat se dlouhodobě svým koníčkům.

Tabulka č. 27 Podíl rodičů podle nevyššího dosaženého vzdělání

	národnost			
	česká+slovenská	německá	rakouská	švýcarská
VŠ	25%	19%	13%	6%
VOŠ	40%	40%	75%	0%
maturita	24%	24%	12%	18%
vyučení	57%	-	-	-
ZŠ	0%	0%	0%	-

Nejvíce rodičům z řad respondentů se narodilo první dítě ve věku mezi 26-30 lety. Nikomu z dotazovaných se nenarodilo první dítě ve věku 36-40 let a 46 let a více, viz tabulka č. 28.

Tabulka č. 28 Věk při narození prvního dítěte

20let a méně	1%
21-25	24%
26-30	48%
31-35	26%
36-40	0%
41-45	1%
46 a více	0%

Největší podíl dotazovaného vzorku respondentů, kteří chtějí nebo spíše chtějí mít dítě, si plánuje narození dítěte ve věku 26-30 let. Do 25let plánuje mít dítě jen 7% českých a slovenských, 9% německých a 4% švýcarských respondentů. Dokonce 4% českých a slovenských respondentů plánuje početí dítěte po 41. roce. V tomto případě se ale jedná o respondenty – muže, viz tabulka č. 29. Z zdravotního hlediska je nejlepší věk ženy pro narození prvního dítěte mezi 25 a 27 rokem. Jsem názoru, že tento fakt ovlivňuje mnoho respondentů(ek) při uvedení intervalu plánu dítěte.

Tabulka č. 29 Rodičovské plány respondentů podle národností

Děti/dítě plánuji ve věku:	národnost			
	česká+slovenská	německá	rakouská	švýcarská
do 25 let	7%	9%	0%	4%
26-30let	51%	56%	55%	79%
31-35let	29%	24%	39%	17%
36-40 let	7%	6%	6%	0%
41let a více	3%	6%	0%	0%

nevím	4%	0%	0%	0%
-------	----	----	----	----

Výrazně velký podíl dotazovaných, kteří chtějí mít dítě, by chtěl mít 2 děti. Podíl je přibližně stejný u všech národností respondentů, viz tabulka č. 30.

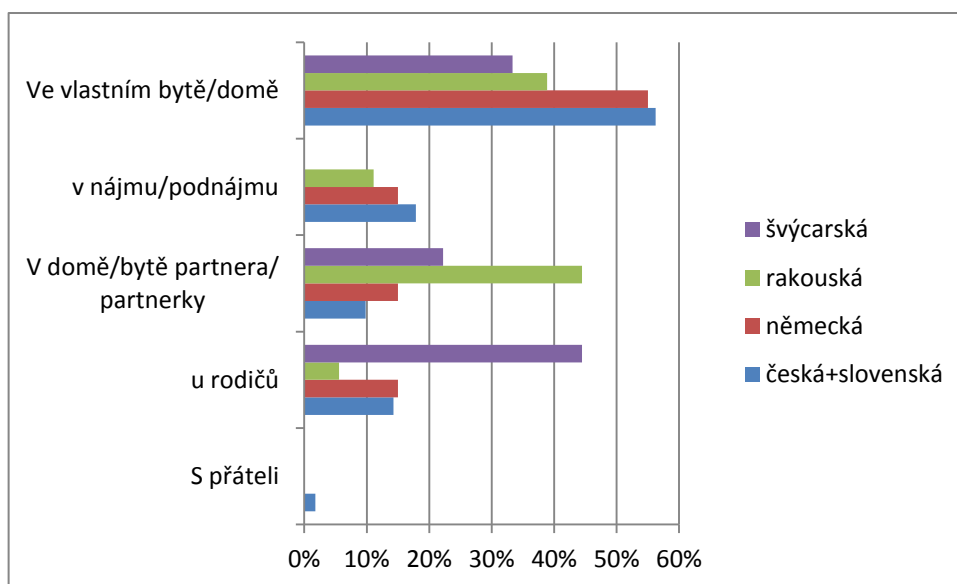
Tabulka č. 30 Preference počtu dětí dle národnosti

Chtěl(a) bych mít dítě/ dětí:	národnost			
	česká+slovenská	německá	rakouská	švýcarská
jedno	15%	15%	6%	13%
dvě	70%	56%	79%	67%
tři a více	15%	29%	15%	21%

Nejvíce dosud bezdětných respondentů české a slovenské národnosti starších 26 let, kteří chtějí mít v budoucnu dítě, bydlí ve vlastním domě či bytě. Taktéž nejvíce německých respondentů stejného věku bydlí ve svém bytě či domě. U stejné kategorie dotazovaných rakouské národnosti bydlí nejvíce lidí v domě či bytě partnera(ky). Mezi švýcarskými respondenty stejné věkové kategorie bydlí nejvíce dotazovaných, kteří si přejí mít v budoucnu dítě, u rodičů, viz tabulka a graf č. 31. Respondenti, kteří jsou v bydlení nezávislí, mají ve větší míře přání mít dítě. Překvapivá je skoro polovina švýcarských respondentů, bydlících u rodičů. Zřejmě se jedná o respondenty z řad studentů, kteří ještě vlastní bydlení nemohou řešit z nedostatku prostředků.

Tabulka a graf č. 31 preference rodičovství u dosud bezdětných nad 26let podle bytové situace

	národnost			
	česká+slovenská	německá	rakouská	švýcarská
S přáteli	2%	0%	0%	0%
u rodičů	14%	15%	6%	44%
V domě/bytě partnera/ partnerky	10%	15%	44%	22%
v nájmu/podnájmu	18%	15%	11%	0%
Ve vlastním bytě/domě	56%	55%	39%	33%



Nejvíce dosud bezdětných respondentů české a slovenské národnosti je z řad vysokoškolsky vzdělaných. Mezi německými respondenty je nejvíce bezdětných absolventů vyšší odborné školy. U rakouských respondentů je bezdětných 63% dotazovaných s vysokoškolským vzděláním. Mezi dotazovanými švýcarskými respondenty starších 31 let nebyl žádný bezdětný respondent., viz tabulka č. 32. Vysokoškoláci ukončí školu nejdříve kolem pětadvacátého roku a poté se snaží zorientovat ve světě práce, mnozí z nich tedy před 30. rokem nemají děti z důvodu, že měly dosud jiné aktivity, kteé by založení rodiny mohlo komplikovat, například cestování.

Tabulka č. 32 Vzdělání dosud bezdětných respondentů starších 31 let podle národnosti

	národnost			
	česká+slovenská	německá	rakouská	švýcarská
VŠ	40%	14%	63%	0%
VOŠ	0%	33%	-	-
maturita	9%	6%	0%	0%
vyučení	0%	-	-	-
ZŠ	-	-	0%	-

V tabulce č. 33 (viz přílohy) se nacházejí výpočty pro Pearsonův korelační test. Hypotézou je tvrzení, že faktory jako ekonomická situace v domácnosti a současná situace a plány v mém zaměstnání jsou vzájemně nezávislé. Hypotéza byla vyvrácena alternativní hypotézou, že jsou tyto dva faktory vzájemně závislé. Ekonomická situace v domácnosti se může odvíjet od situace a plánů v zaměstnání. Změna zaměstnání může totiž znamenat finanční nestabilitu. Nemá-li žena stabilní zaměstnání, nemá jistotu, že se po mateřské dovolené bude mít práci na pozici, jako dělala do té doby.

4.5 Ověření hypotéz

H1: Více dosud bezdětných žen odkládá rodičovství kvůli kariéře než kvůli názorům okolí.

64% bezdětných respondentů – žen skutečně považuje situaci a plány v zaměstnání za zásadní při rozhodování o rodičovství. Jen 5,6% žen považuje názory okolí za důležité. Ženy jsou mateřstvím v kariéře často omezeny, proto se ho snaží oddálit na co nejzazší dobu. Hypotéza H1 se tedy potvrdila.

H2: Lidé prodlužují období bezdětnosti kvůli studiu.

Pouze jeden dotazovaný student má již dítě. 99% studentů tedy odkládá rodičovství na dobu po studiu. Hypotéza H2 platí.

H3: Polovina všech respondentů považuje obavu z budoucího vývoje společnosti za přijatelný důvod celoživotní bezdětnosti.

Dle výsledků dotazníku považuje pouze 20,75% obavu z budoucího vývoje společnosti za přijatelný důvod celoživotní bezdětnosti. Hypotéza H3 není platná.

H4: Polovina respondentů je dosud bezdětných, protože nemohou najít vhodného partnera/partnerku.

Jen 24% dotazovaných nemá partnera či partnerku. Hypotéza H4 není platná.

H5: Více respondentů odkládá rodičovství z důvodu finanční situace než kvůli náboženství.

Skoro polovina (48%) dosud bezdětných respondentů odpovědělo, že pro ně při rozhodování o rodičovství je/byla důležitá ekonomická situace v rodině. Jen 5% respondentů uvedlo, že je pro něj náboženská ideologie důležitá a ovlivňuje rozhodnutí o založení rodiny.

Hypotéza H5 byla potvrzena.

H6: Kvůli náboženství odkládá rodičovství méně lidí než kvůli bytové situaci.

Pouze 5% dosud bezdětných respondentů odpovědělo, že má pro ně náboženství v rodičovských plánech vliv. 43% uvedlo, že je pro ně bytová situace důležitým faktorem při rozhodování o rodičovství. Hypotéza H6 byla potvrzena.

H7: Dítě/děti po 31. roce života chce mít nejvíce respondentů švýcarské národnosti.

Největší procento respondentů, kteří chtějí mít dítě po 31. Je rakouské národnosti a to 45%. Oproti tomu chce mít dítě/děti v tomto věku pouze 17% švýcarských respondentů. Hypotéza H7 není pravdivá.

H8: Skoro všichni dotazovaní dotazovaných považují uzavření manželství před početím dítěte za důležitý.

Jen 56% všech respondentů uvedlo, že je pro ně manželský sňatek před narozením dítěte důležitý. Hypotéza H8 není platná.

H9: Větší podíl dosud bezdětných od 31.roku věku je mezi vysokoškolsky vzdělanými respondenty než mezi vyučenými respondenty.

29% Všech dosud bezdětných respondentů je vysokoškolsky vzdělaných a představují největší podíl doposud bezdětných ve věku 31let a více.

Hypotéza H9 byla potvrzena.

H10: Respondenti ve věku 26let a více, kteří chtějí mít v budoucnu dítě nebo již dítě mají, bydlí více z nich ve vlastním bytě/domě než v podnájmu/nájmu.

53% respondentů ve věku 26let a více, kteří bydlí ve vlastním bytě či domě, si přeje mít v budoucnu dítě nebo ho již má. Oproti tomu jen 16% všech respondentů v této věkové kategorii a chtějí mít v budoucnu dítě nebo dítě mají, bydlí v nájmu či podnájmu. Hypotéza H10 je platná.

4.6 Nepotvrzené hypotézy

H3: Polovina všech respondentů považuje obavu z budoucího vývoje společnosti za přijatelný důvod celoživotní bezdětnosti.

Ačkoliv můžeme často kolem sebe slyšet nářky starších spoluobčanů, že budoucí generace nečeká nic dobrého, stále málo lidí by tento argument pochopila jako důvod k celoživotní bezdětnosti.

Společnost se vyvíjí postupně a není třeba se obávat nečekaných zvrátů. Pro zachování společnosti je samozřejmě důležité, aby současné generace měli nástupce, proto by obavy tohoto typu měli být mezi lidmi minimální a nepřijatelné jako důvod k celoživotní bezdětnosti.

H4: Polovina respondentů je dosud bezdětných, protože nemohou najít vhodného partnera/partnerku.

Neplatnost hypotézy je dle mého názoru způsobena omezeným počtem respondentů dotazníku. Jsem přesvědčena, že při větším počtu respondentů by se moje hypotéza potvrdila.

Trend dnešní doby nutí lidi stěhovat za prací do velkých měst, kde roste s počtem obyvatel anonymita. V jiném městě hůře nalézají síť kontaktů a často se omezí na setkávání s úzkým kruhem lidí (do deseti osob). Hodně času také tráví v zaměstnání a nemají tedy příležitost seznámit se s někým, kdo by mohl být potenciální celoživotní(m) partnerem(kou).

Tendence stěhování za prací jsou typické hlavně v Německu a Rakousku, kde počet svobodných a nezadaných stále stoupá. Čím déle jsou dotyční tzv. „singles“, tím horší pro ně je si partnera najít.

H7: Dítě/děti po 31. roce života chce mít nejvíce respondentů švýcarské národnosti.

Má hypotéza vychází z tabulky č. 2, kde je z historického hlediska srovnání průměrného věku matky při narození prvního dítěte podle národnosti.

Švýcaři v této tabulce věkově převyšují ostatní porovnávané státy. Můj dotazník nezodpovědělo dostatek respondentů, proto výsledky neodpovídají národním švýcarským průměrům.

H8: Skoro všichni dotazovaní dotazovaných považují uzavření manželství před početím dítěte za důležitý..

Před rokem 1989 byly sňatek a založení rodiny často prvními samostatnými kroky do skutečného života. V dnešní době se již dostaly z časového hlediska do pozadí, jelikož mají mladí větší možnosti seberealizace. (Fialová, 2000)

Pro někoho má přesto ale manželství zásadní význam a to zejména náboženský. Manželský svazek stále přináší mnoho výhod, hlavně v rodinném životě. Pro někoho může být důvodem stejné příjmení celé rodiny, pro jiného faktor ekonomický.

5 Odborná polemika

Stejně jako ve výše uvedeném výzkumu bylo nejvíce matek a otců vdaných/ženatých či rozvedených, i H. Hašková (2009) uvádí manželství jako jeden z faktorů ovlivňující rodičovství. Podle I. Sobotkové je svobodná matka stále považována za tu, která udělala chybu. Autorka je dodává, že stále více žen se stává matkami i bez partnerství, protože cítí touhu po dítěti i bez vhodného partnera na manželství. J. Barrymanová, K. Thorpeová a k Windridgeová (1995 in Bímová, 2007) zjistily, že skoro 30% matek, kterým bylo při narození prvního dítěte více než 35let, bylo vdaných již předtím, je tedy zřejmé, že se mateřství oddaluje s nárůstem druhým manželství.

Výsledky dotazníku ukázaly, že dítě si přejí spíše lidé, kteří bydlí ve svém bytě či domě, popř. v domě/bytě partnera. Vlastní bydlení je znakem samostatnosti a proto ho mnoho lidí považuje za první životní krok a až po něm následuje rodičovství. Hašková uvádí, že je rodičovství spojeno se snahou o založení vlastní domácnosti, což je jednou z podmínek realizace rodičovství.

Zkoumaný vliv vzdělání na rodičovské plány ukázal, že nejvíce si děti přejí absolventi vyšší odborné školy a vyučení. Oproti tomu vysokoškoláci si přejí dítě mnohem méně. Sobotková (2001) uvádí, že mateřství odkládají více vzdělané ženy, které budují svou kariéru.

Největším vlivem při rozhodování o rodičovství má na dosud bezdětné i matek touha po dítěti a ekonomická situace domácnosti. Také dle výzkumu H. Haškové má největší vliv u dosud bezdětných situace v partnerství a u rodičů touha po dítěti.

Nejčastěji přijatelným důvodem pro celoživotní bezdětnost je podle H. Haškové (2009) obava o zdraví dítěte. Stejný nejčastější důvod měli i respondenti rodiče tohoto výzkumu. Dosud bezdětní uváděli jako nejpřijatelnější důvod obavu z neschopnosti finančního zabezpečení rodiny.

Závěr

Cílem mé diplomové práce bylo pokusit se objasnit a porovnat důvody odkládání rodičovství v Německu, České Republice a v Rakousku a Švýcarsku.

V teoretické části mé práce jsem se pokusila popsat rodinu, její funkce a teorie. Dále jsem se snažila zachytit vývoj prodlužování období bezdětnosti nejen pomocí odborné literatury, ale také pomocí dat získaných sčítáním lidu v posledních letech. Popsala jsem také situaci nedobrovolné bezdětnosti, kdy odkládání rodičovství nebo dokonce celoživotní bezdětnost není úmyslem, ale důsledkem neovlivnitelné situace.

Předvýzkumem v podobě sedmnácti výpovědí žen i mužů různých národností. Z rozhovorů byly vybrány důležité informace, které by mohli zdůvodňovat nebo někdy možná spíše omlouvat dosud bezdětný stav těchto jedinců. Bylo velice překvapující, že skoro polovina dotazovaných je dosud bezdětných nedobrovolně a jejich bezdětnost je trápí. Tyto poznatky jsem použila při sestavování dotazníku v praktické části práce.

V empirické části jsem pomocí dotazníku zjišťovala názory ohledně a fakta ohledně současného stavu respondentů, jejich rodičovských plánů a faktorů, které tyto plány ovlivňují. Největší podíl respondentů byl z České republiky, kde je síť mých kontaktů největší. Přesto jsem získala i cenné údaje od respondentů německých, rakouských a švýcarských. Podařilo se mi potvrdit několik faktů z teoretické části práce. Některá tvrzení se ale značně lišila od předchozích výzkumů na stejné či podobné téma.

Pro výzkum jsem si zvolila 10 hypotéz. Testování a polemice nad těmito hypotézami jsem se věnovala v poslední kapitole své práce. Některé závěry vycházejících z dotazníku mě překvapily. Jsem ale přesvědčená, že některá tvrzení pouze úzce souvisejí s největší skupinou respondentů, tedy studenty, a že tudíž reálně neodpovídají obecným závěrům, aplikovatelným na celou populaci.

Dle mého očekávání hraje při plánování rodičovství velkou roli zdravotní stav ženy a finanční situace. Příjemným zjištěním bylo, že stále mnoho lidí po dítěti touží.

Resumé

Diplomová práce se zabývá problematikou psychosociologického fenoménu odkládání rodičovství. Někdy se také tento jev nazývá jako prodlužování období bezdětnosti. Jako cíl práce bylo zvoleno popsání tohoto fenoménu a objasnění důvodů, proč je stále rozšířenější.

V první části práce je věnována pozornost rodině, zejména jejím funkcím a historickým teoriím. Dále je popisován fenomén odkládání rodičovství z pohledu poznatků autorů Sobotkové, Haškové a jiných. V této části je také popsána situace nedobrovolné bezdětnosti, kdy okolnosti jedinci brání být rodičem i přes jeho přání.

Pro zmapování situace a analýzu důvodů odkládání rodičovství byl proveden předvýzkum pomocí rozhovorů. Z těchto rozhovorů byly vybrány informace, které byly považovány za klíčové důvody odkládání rodičovství. Tyto informace byly pak dále použity při sestavování kvantitativní metody, dotazníku.

Na dotazník odpovídali respondenti české a slovenské, německé, rakouské a švýcarské národnosti. Zhodnocení dotazníku je obsahem čtvrté kapitoly práce.

Konečnou částí práce je zhodnocení stanovených hypotéz. Následuje polemika nad neplatnými hypotézami a jejich možné zdůvodnění.

Resumé

This thesis deals with the issue of the psychosociological phenomenon of postponing the parenthood. Sometimes this phenomenon is also called the extension of the period of childlessness. The description of this phenomenon and clarifying the reasons why this is so frequent are the main aims of the thesis.

The first part is focused on the family, especially on her functions and historical theories. There is also the description of this phenomenon from the perspective of authors Sobotková, Hašková and others. In this part of the thesis there is also described the situation of the involuntary childlessness when circumstances prevent a man being a parent despite his or her wishes.

The research was accomplished by means of interviews, analyzing the situation and the reasons for the postponement of the parenthood. The key information from the interviews that were considered as possible reasons for postponing of parenthood was selected. This information was further used in the questionnaire.

Respondents of this survey were Czech, Slovak, German, Austrian and Swiss. The evaluation of the questionnaire is to be found in the fourth chapter. The final part of this thesis is the evaluation of the hypotheses. Finally, there is a chapter handling with the invalid hypotheses and their possible justification to be found in the thesis.

Seznam literatury

- BLÁHA, Inocenc Arnošt. *Sociologie*. Praha: Academia, 1968
- FERJENČÍK, Ján. *Úvod do metodologie psychologického výzkumu: jak zkoumat lidskou duši*. Vyd. 2. Překlad Petr Bakalář. Praha: Portál, 2010, 255 s. ISBN 978-807-3678-159.
- FIALOVÁ, Ludmila. *Představy mladých lidí o manželství a rodičovství*. Vyd. 1. Praha: Sociologické nakl., 2000, 163 p. Studie Slon, sv. 24. ISBN 80-858-5087-7.
- GOODY, Jack. *Proměny rodiny v evropské historii: historicko-antropologická esej*. Vyd. 1. Překlad Petra Diestlerová. Praha: Nakladatelství Lidové noviny, 2006, 229 s. Utváření Evropy, sv. 10. ISBN 80-710-6396-7.
- HAŠKOVÁ, Hana. *Fenomén bezdětnosti*. Vyd. 1. Praha: Sociologické nakladatelství (SLON), 2009, 264 s. Studie (Sociologické nakladatelství), sv. 59. ISBN 978-807-4190-209.
- HENDL, Jan. *Kvalitativní výzkum: základní teorie, metody a aplikace*. 2., aktualiz. vyd. Praha: Portál, 2008, 407 s. ISBN 978-80-7367-485-4.
- HORSKÝ, Jan a Markéta SELIGOVÁ. *Rodina našich předků*. Praha: Lidové noviny, 1997, 143 s. Knižnice dějin a současnosti, sv. 2. ISBN 80-710-6195-6.
- KRAUS, Blahoslav. *Základy sociální pedagogiky*. Vyd. 1. Praha: Portál, 2008, 215 s. ISBN 978-807-3673-833
- KREJČÍ, Milada. *Současné trendy v rodině*. Brno, 2009. Diplomová práce. Univerzita Tomáše Bati ve Zlíně.
- LANGMEIER, Josef a Dana KREJČÍŘOVÁ. *Vývojová psychologie*. 2., aktualiz. vyd. Praha: Grada, 2006, 368 s. Psyché (Grada). ISBN 80-247-1284-9.
- MATOUŠEK, Oldřich. *Rodina jako instituce a vztahová síť*. 3. rozš. a přeprac. vyd. Praha: Sociologické nakladatelství, 2003, 161 s. Studijní texty (Sociologické nakladatelství), sv. 3. ISBN 80-864-2919-9.
- MOŽNÝ, Ivo. *Rodina a společnost*. 2., upr. vyd. Ilustrace Vladimír Jiránek. Praha: Sociologické nakladatelství (SLON), 2011, 323 s. Studijní texty (Sociologické nakladatelství), sv. 38. ISBN 978-808-6429-878.
- RABUŠIC, Ladislav. O současném vývoji manželského a rodinného chování v České republice. *Demografie : Revue pro výzkum populačního vývoje*, Praha: Pedo, 1996, roč. 1996, č. 3, s. 173-180. ISSN 0011-8265

RADIMSKÁ, Radka. *Individuum a rodina: teorie soukromého života podle Françoise de Singlyho*. Praha: Sociologický ústav, 2003.

SOBOTKOVÁ, Irena. *Psychologie rodiny*. Vyd. 1. Praha: Portál, 2001, 173 s. ISBN 80-717-8559-8.

SULLEROTOVÁ, Evelyne. *Krize rodiny*. Přeložila Helena Beguivinová. Praha: Karolinum, 1988.

ŠVEC, Štefan. *Metodologie věd o výchově: kvantitativně-scientické a kvalitativně-humanitní přístupy v edukačním výzkumu*. České rozš. vyd. Překlad Jana Cacková. Brno: Paido, 2009, 302 s. ISBN 978-807-3151-928

Internetové zdroje:

BÍMOVÁ, Irena. Psychologická studie motivů pozdního rodičovství. [online]. 2007, č. 1 [cit. 2013-06-12]. Dostupné z: <http://e-psycholog.eu/pdf/bimova.pdf>

Český statistický úřad. [online]. [cit. 2013-06-12]. Dostupné z: <http://www.czso.cz/csu/redakce.nsf/i/home>

KOHOUTEK, Rudolf. Dotazník jako průzkumná metoda. [online]. 2010 [cit. 2013-06-12]. Dostupné z: <http://rudolfkohoutek.blog.cz/1002/dotaznik-jako-pruzkumna-metoda>

Proměny. [online]. 2005 [cit. 2013-06-12]. Dostupné z: <http://www.soc.cas.cz/promeny/info/cz/25020/Clanky-a-publikace.html>

VÍŠKOVÁ, Veronika. Kvantitativní a kvalitativní výzkum (srovnání). [online]. 2011 [cit. 2013-06-12]. Dostupné z: [http://kisk.phil.muni.cz/wiki/Kvantitativn%C3%AD a kvalitativn%C3%AD v%C3%BDzkum %20srovn%C3%A1n%C3%AD%20](http://kisk.phil.muni.cz/wiki/Kvantitativn%C3%AD%20a%20kvalitativn%C3%AD%20v%C3%BDzkum%20srovn%C3%A1n%C3%AD%20)

Přílohy

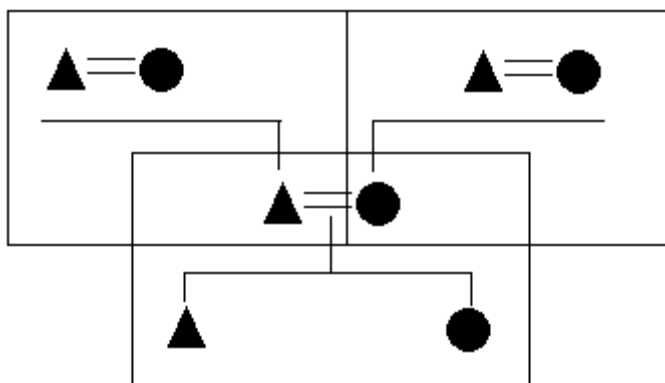
Schéma č.1

	intrumentální priorita	expresivní priorita
nadřizovaný	otec (manžel)	matka (manželka)
podřizovaný	syn (bratr)	dcera (sestra)

(Parsons & Bales,1995, str. 46 in: Možný, 2011, str. 53)

Schéma č. 2

Rodina T-jádra



(Rossen & Harris, 1965, podle Goldthorpe, 1987, str. 70 in: Možný, 2011, str. 60)

Dotazník

1. Pohlaví:

Muž/ žena

2. Národnost:

Česká/slovenská/německá/rakouská/švýcarská

3. Věk

20 a méně

21-25

26-30

31-35

36-40

41-45

46 a více

4. Nejvyšší dosažené vzdělání:

Základní

Středoškolské odborné (bez maturity)

Středoškolské s maturitou

Vyšší odborné

Vysokoškolské

5. Zaměstnání:

Zaměstnanecký poměr

OSVČ

Student

Nezaměstnaný

Mateřská/rodičovská dovolená

6. Velikost obce:

Méně než 4 999 obyvatel

5000- 19 999 obyvatel

20 000- 99 999 obyvatel

100 000 – 299 999 obyvatel

300 000 a více obyvatel

7. Bydlím:

Ve vlastním bytě/domě

U rodičů

V domě/bytě partnera

V nájmu/podnájmu

S přáteli

Na koleji

8. Náboženské vyznání:
žádné/ katolické/ ostatní vyznání
9. Rodinný stav:
Svobodná/svobodný
Vdaná/ ženatý
Vdova/vdovec
Rozvedená/rozvedený
10. Partnera/ partnerku:
Mám
Nemám- dále otázka č. 17
11. S partnerem/partnerkou bydlím ve společné domácnosti
Ano
Ne
12. Věk partnera/partnerky
Méně než 20let
21-25let
26-30let
31-35
36-40
41-45
46 a více
13. Nejvyšší dosažené vzdělání partnera/partnerky:
Základní
Středoškolské odborné (bez maturity)
Středoškolské s maturitou

Vyšší odborné

Vysokoškolské

14. Zaměstnání partnera:

Zaměstnanecký poměr

OSVČ

Student

Nezaměstnaný

Mateřská/rodičovská dovolená

15. Názor partnera/partnerky při rozhodování o počtu dětí pro mě má/měl:

Zásadní vliv/ docela velký vliv/ docela malý vliv/ žádný vliv

16. Názor partnera/partnerky při rozhodování o době narození dětí pro mě má/měl:

Zásadní vliv/ docela velký vliv/ docela malý vliv/ žádný vliv

17. S partnerem/partnerkou se v názoru na počet dětí:

Shoduji/neshoduji

18. S partnerem/partnerkou se v názoru na dobu narození dětí:

Shoduji/neshoduji

19. Můj názor na (dis)harmonii mezi možnostmi založení rodiny a výdělečnou činností je takový, že:

Výdělečná činnost brání založit rodinu/ rodina by přinesla komplikace výdělečné činnosti/výdělečnou činnost a rodinu lze skloubit uspokojivě/ výdělečnou činnost a rodinu lze skloubit velmi dobře/ nevím

20. Za přijatelný důvod pro celoživotní bezdětnost považuji (1-11 odpovědí):

Obava o zdraví dítěte

Obava o moje zdraví

Obava z neschopnosti finančního zabezpečení rodiny

Náboženské přesvědčení (kněžství, členství v církevním řádu)

Upřednostnění péče o jiného člena rodiny

Obava z budoucího vývoje společnosti

Nedůvěra ve vlastní rodičovské schopnosti

Upřednostnění práce před zakládáním rodiny

Obava ze ztráty vlastní nezávislosti

Upřednostnění zálib neslučitelných s péčí o dítě

Jiný důvod: _____

Ani jedno z výše uvedených

21. vliv na mé rozhodnutí o mém rodičovství/ bezdětnosti má/měl:

Sexuální orientace

Zásadní vliv/ docela velký vliv/ docela malý vliv/ žádný vliv

Současná situace v partnerství

Zásadní vliv/ docela velký vliv/ docela malý vliv/ žádný vliv

Touha po dítěti

Zásadní vliv/ docela velký vliv/ docela malý vliv/ žádný vliv

Požadavky a názory partnera/partnerky

Zásadní vliv/ docela velký vliv/ docela malý vliv/ žádný vliv

Bytová situace

Zásadní vliv/ docela velký vliv/ docela malý vliv/ žádný vliv

Ekonomická situace domácnosti

Zásadní vliv/ docela velký vliv/ docela malý vliv/ žádný vliv

Situace a plány v zaměstnání partnera/partnerky

Zásadní vliv/ docela velký vliv/ docela malý vliv/ žádný vliv

Můj zdravotní stav či zdravotní stav partnera/partnerky

Zásadní vliv/ docela velký vliv/ docela malý vliv/ žádný vliv

Situace a plány v mém zaměstnání

Zásadní vliv/ docela velký vliv/ docela malý vliv/ žádný vliv

Volnočasové aktivity

Zásadní vliv/ docela velký vliv/ docela malý vliv/ žádný vliv

Náboženské vyznání/ideologie

Zásadní vliv/ docela velký vliv/ docela malý vliv/ žádný vliv

Náhoda

Zásadní vliv/ docela velký vliv/ docela malý vliv/ žádný vliv

Názory okolí

Zásadní vliv/ docela velký vliv/ docela malý vliv/ žádný vliv

22. Mám děti:

Ano

Ne-dále otázka č. 21

23. Rodičovství bylo plánované

Ano/ne

24. Při narození prvního dítěte mi bylo..... let:

Méně než 20

21-25

26-30

31-35

36-40

41-45

Více než 46

25. Dítě v budoucnu mít:

Chci

spíše chci

spíše nechci-konec dotazníku

nechci-konec dotazníku

snažím se o něj

nemohu ze zdravotních důvodů- konec dotazníku

26. děti plánuji ve věku:

Do 25let

26-30let

31-35let

26-40let

41let a více

Nevím

27. Chtěl(a) bych mít _____ dětí:
 Jedno/ dvě/ tři a více

28. Sňatek před početím dítěte je pro mě
 Velmi důležitý/spíše důležitý/ spíše nedůležitý/naprosto nedůležitý

Korelace

Tabulka č. 33 korelační test

Ekonomická situace domácnosti	Situace a plány v mém zaměstnání	součin prvků
1	-1	-1
1	-1	-1
1	1	1
1	-1	-1
1	1	1
1	1	1
-2	1	-2
-1	-2	2
2	1	2
1	1	1
-2	-2	4
-1	-2	2
1	-1	-1
-2	1	-2
2	2	4
-1	-1	1
1	-2	-2
-1	-2	2
1	-1	-1
1	-1	-1
1	-1	-1
-1	-2	2
2	1	2

H_0 : znaky jsou nezávislé

$\alpha=5\%$

střední hodnota

součin 0,860158

směrodatná

odchylka E 1,375351 korelační koeficient 0,421155

střední

hodnota E 0,643799 testová statistika 9,015925

směrodatná

odchylka S 1,420471 kritická hodnota 1,966276

střední

hodnota S 0,058047 $T > W$

1	1	1
1	1	1
1	1	1
-1	-1	1
2	1	2
1	-1	-1
-1	-2	2
2	1	2
2	-1	-2
2	-1	-2
2	-1	-2
2	-1	-2
2	-2	-4
-1	-1	1
-1	-1	1
-1	-1	1
1	1	1
2	-1	-2
2	-1	-2
2	1	2
-2	-2	4
-1	-2	2
1	-1	-1
2	1	2
2	2	4
-1	-1	1
2	-1	-2
2	-1	-2
2	2	4
1	-1	-1
1	-1	-1
1	-1	-1
-1	-2	2
2	1	2
1	1	1
-2	-2	4
-1	-2	2
1	-1	-1
-2	1	-2
2	2	4
-1	-1	1
1	-2	-2
1	1	1
1	1	1
2	2	4
2	1	2
-1	-1	1
1	1	1
2	1	2
1	2	2
2	1	2

2	2	4
1	1	1
-1	-1	1
2	1	2
2	-2	-4
-2	1	-2
1	1	1
2	1	2
1	-1	-1
-1	1	-1
1	-2	-2
2	1	2
1	1	1
-1	1	-1
2	1	2
1	2	2
1	-1	-1
1	1	1
1	-1	-1
2	1	2
2	1	2
1	-1	-1
2	1	2
2	-1	-2
2	2	4
-1	-1	1
1	1	1
1	1	1
1	1	1
1	1	1
-2	-2	4
-2	-2	4
1	1	1
-1	-1	1
-2	-1	2
2	2	4
-1	-1	1
1	1	1
2	1	2
1	1	1
2	1	2
2	-1	-2
1	1	1
1	-1	-1
2	-1	-2
1	1	1
1	1	1
1	1	1
-1	-1	1
-2	1	-2
2	2	4

-2	1	-2
-1	-2	2
2	1	2
-2	-2	4
1	-2	-2
-2	-2	4
-1	1	-1
2	1	2
1	-1	-1
1	-1	-1
1	-1	-1
1	1	1
2	-1	-2
1	1	1
2	2	4
-1	2	-2
2	2	4
-1	2	-2
1	-1	-1
1	-1	-1
-1	-2	2
-1	-2	2
2	1	2
2	1	2
1	1	1
1	-1	-1
-1	-2	2
1	-1	-1
2	-1	-2
2	1	2
2	-1	-2
2	2	4
1	1	1
2	2	4
-2	-2	4
-2	-2	4
2	-1	-2
-2	-1	2
-2	-1	2
2	-1	-2
1	-2	-2
-1	2	-2
2	2	4
-1	1	-1
1	-1	-1
1	1	1
2	1	2
1	-2	-2
1	1	1
-1	-2	2
1	-1	-1

1	-1	-1
2	-1	-2
2	2	4
2	1	2
1	1	1
-1	2	-2
1	-1	-1
1	-1	-1
1	1	1
1	1	1
1	-1	-1
-1	1	-1
-1	-2	2
-2	-2	4
2	1	2
-1	2	-2
1	-1	-1
1	1	1
2	-1	-2
-1	2	-2
2	-1	-2
1	1	1
2	2	4
2	1	2
1	1	1
2	1	2
-1	-1	1
1	-1	-1
2	2	4
2	1	2
-2	-2	4
-1	-1	1
-1	-1	1
-1	-1	1
-2	2	-4
1	-1	-1
1	-1	-1
-2	-2	4
-2	-2	4
2	1	2
-2	-2	4
-2	-2	4
1	-1	-1
2	-2	-4
1	2	2
1	-2	-2
1	1	1
-2	-2	4
1	-1	-1
1	1	1

1	2	2
2	1	2
2	2	4
-1	-1	1
2	1	2
1	1	1
-1	-1	1
1	1	1
2	1	2
2	-2	-4
1	1	1
1	1	1
-1	-2	2
2	2	4
2	-1	-2
1	-1	-1
2	2	4
-2	-1	2
-1	-2	2
2	2	4
2	2	4
2	1	2
1	-2	-2
2	2	4
2	-1	-2
1	1	1
2	1	2
2	2	4
2	1	2
2	1	2
2	2	4
-1	-2	2
1	1	1
1	-1	-1
2	2	4
1	1	1
1	2	2
-1	2	-2
-2	-2	4
2	1	2
-1	1	-1
2	-1	-2
-1	-1	1
1	2	2
-2	-2	4
2	2	4
1	1	1
2	2	4
1	-1	-1
-1	-2	2
1	-2	-2

-2	-2	4
2	-1	-2
1	1	1
1	-1	-1
1	1	1
2	2	4
-2	-1	2
1	2	2
1	-1	-1
2	1	2
-2	1	-2
1	2	2
1	-1	-1
2	1	2
-2	1	-2
-1	-2	2
-1	-2	2
2	1	2
2	2	4
2	2	4
1	1	1
2	2	4
2	2	4
1	1	1
-1	-1	1
2	1	2
2	-1	-2
1	-1	-1
-2	-2	4
2	-2	-4
-2	-2	4
-1	1	-1
1	-1	-1
2	2	4
2	1	2
-1	1	-1
2	2	4
-1	1	-1
1	2	2
-2	-2	4
-1	-2	2
1	1	1
1	-1	-1
2	2	4
-2	-2	4
1	1	1
-1	1	-1
1	2	2
1	2	2
1	-1	-1
1	2	2

1	1	1
1	1	1
1	1	1
1	1	1
-1	1	-1
1	2	2
1	2	2
1	-1	-1
1	2	2
1	1	1
1	1	1
1	1	1
1	2	2
2	-2	-4
1	-1	-1
1	1	1
2	1	2
-1	-2	2
1	-2	-2
-2	-2	4
-2	-2	4
-2	-2	4
-2	-2	4
2	1	2
1	1	1
2	1	2
2	1	2
2	1	2
2	2	4
1	1	1
1	-1	-1
2	-1	-2
-1	-1	1
2	1	2
1	-2	-2
1	1	1
1	-1	-1
2	-1	-2
1	1	1
-2	2	-4
2	-1	-2
1	1	1
-2	2	-4
2	-1	-2
1	1	1
1	1	1
1	-1	-1
2	-1	-2
-1	-1	1

