

Západočeská univerzita v Plzni
Fakulta filozofická

Diplomová práce

Eridu - sídlo boha moudrosti Enkiho
v sumerské Mezopotámii
Bc. Alžběta Tesárková

Plzeň 2013

Západočeská univerzita v Plzni

Fakulta filozofická

Katedra blízkovýchodních studií

Studijní program Mezinárodní teritoriální studia

Studijní obor Blízkovýchodní studia

Diplomová práce

**Eridu - sídlo boha moudrosti Enkiho
v sumerské Mezopotámii**

Bc. Alžběta Tesárková

Vedoucí práce:

Prof. PhDr. Petr Charvát, DrSc.

Katedra blízkovýchodních studií

Fakulta filozofická Západočeské univerzity v Plzni

Plzeň 2013

Prohlašuji, že jsem práci zpracovala samostatně a použila pouze uvedeníh pramenů a literatury.

Plzeň, červen 2013

.....

Na tomto místě bych ráda srdečně poděkovala
Prof. PhDr. Petru Charvátovi, DrSc. za jeho vstřícný přístup
a odborné vedení práce.
Dále bych ještě chtěla poděkovat Janě Vrabcové za trpělivou pomoc
s jazykovou korekturou.

Obsah

1	ÚVOD	1
2	TELL ABÚ ŠAHRAJN	3
	2.1 Starověké město Eridu.....	3
	2.2 Poloha a přírodní podmínky lokality.....	4
	2.3 Výzkum na Tell Abú Šahrajn	6
	2.4 Eridská kultura	12
	2.5 Obyvatelstvo	13
	2.6 Historie města.....	16
3	ABZU	21
	3.1 Eliadeho koncept symboliky Středu	21
	3.2 Funkční prostory chrámu	23
	3.3 Chránový personál.....	25
	3.4 Svatyně Eabzu	27
	3.5 Mytické sídlo Abzu	29
	3.6 Rituální čistota.....	32
4	ENKI	36
	4.1 Genealogie	36
	4.2 Enkiho vlastnosti.....	40
	4.2.1 Rádce a ochránce lidí	40
	4.2.2 Držitel božských mocí a sil.....	41
	4.2.3 Vychytralý a moudrý	43
	4.3 Enki a kosmogonie.....	45
	4.4 Enki a antropogonie.....	50
	4.5 Enki a eschatologie	52

5	ZÁVĚR	54
6	SEZNAM POUŽITÉ LITERATURY A PRAMENŮ	57
	6.1 Internetové zdroje.....	59
7	RESUMÉ	61
8	PŘÍLOHY.....	62

1 ÚVOD

Má diplomová práce se zabývá starověkým mezopotámským městem Eridu, jehož trosky je dnes možné nalézt v archeologické lokalitě zvané Tell Abú Šahrajn, která leží na jihovýchodě Iráku.

Práci rozdělují do dvou hlavních segmentů. V prvním se věnuji historicko-archeologické části, která jasně potvrzuje, proč je Eridu v mezopotámské tradici považováno za nejstarší město na světě. Nálezů na hlavním pahorku Abú Šahrajn je hojně, proto se pokouším nabídnout stručný popis toho nejdůležitějšího, a to dokladů nejstarších svatostánků pocházejících již z 5. tisíciletí př. n. l., i těch dalších stále větších propracovanějších svatyní vrstvených na stejném místě. Postupuji po zajímavých archeologických vrstvách od kultury eridské – dnes označované jako starší stupeň kultury obejdské, přes mladší Obejd, kulturu uruckou až k období dynastickému. Svou pozornost si též zaslouží nálezy na okolních pahorcích, které odkryly část obytných čtvrtí a rozsáhlý hřbitov, jež pomáhají dokreslit představy o kulturním a společenském uspořádání města. Politická historie Eridu není příliš obsáhlá, protože město samotné nikdy skutečně nefungovalo jako politické centrum. Jeho hlavní funkcí bylo býti střediskem náboženským a symbolickým. Žádný historicky doložený panovník neudělal z Eridu své sídelní místo, přesto na základě soupisu královských nápisů, jež je možné nalézt v knihách pánů Edzarda a Frayna, zjišťujeme, že se město těšilo značné politické podpoře. V této první části bych se zastavila na konci 3. tisíciletí př. n. l., respektive u III. dynastie urské, která sice dala postavit velký eridský zikkurat, ale po jejím pádu již docházelo k postupnému opouštění města a chátrání chrámu, které už nezastavily ani drobné pokusy o obnovu. I přesto se vzpomínka na eridskou svatyni uchovala v ostatních mezopotámských chrámech alespoň v podobě rybníčků či nádob naplněných vodou, jakožto pocta Enkimu, moudrému

bohovi veškerého sladkovodního vodstva na zemi. Stěžejními zdroji se zde pro mé zkoumání stala kniha od Gwendolyn Leickové *Mezopotámie: Počátky měst*, a velmi užitečná a nejen archeologickými informacemi nabitá práce Eridu od Safara, Mustafy a Lloyd.

Kvůli hromadění spodních vod se Eridu proměňovalo v rozlehlé jezero zvané *abzu*. Právě *abzu* bylo v mezopotámské tradici projevem vodního živlu a Eridu bylo postupně ztotožněno s kultem sladkovodního božstva. Druhá a nejhlavnější část mé práce se tedy věnuje kultovnímu středisku Eabzu (známému také jako Eengura). Neopomínám ani nastínit obecné uspořádání chrámu a jeho personálu. Poté již navazuji na písemné prameny o této stavbě v mýtech, hymnech aj., představuji mytické sídlo Abzu, jeho vznik a podobu, a především se zaměřuji na pána tohoto sídla – boha Enkiho. Zde by již dostaly prostor konkrétní mýty, které by vhodně ilustrovaly Enkiho charakterové vlastnosti – moudrost, rady lidem, jeho spojitost s magií a rituály či řemesly civilizace, jeho úlohu jakožto držitele mocí *me*, určovatele osudů, řádu světa a zásadní roli v kosmogonii a antropogonii. K tomu mi primárně posloužil překlad sumerských a akkadských originálů z knihy *Mýty staré Mezopotámie a Encyklopedie mytologie starověkého Předního východu* od Jiřího Proseckého.

Ráda bych ještě uvedla, že jelikož neoplývám znalostí žádného starověkého jazyka či písma, používám ve své práci běžný přepis názvů chrámů a jmen sumerských bohů. Veškeré datace období nejen panovnických vlád jsem převzala z *Encyklopedie starověkého Předního východu*.

2 TELL ABÚ ŠAHRAJN

2.1 Starověké město Eridu

Město Eridu je jedno z nejjihněji položených starověkých měst v Mezopotámii. (obr. 1) Podle tradice je také považováno za nejstarší místo na světě. Eridu bylo nejen prvotní, ale také stále přítomné, bylo místem, kde se poprvé stal svět obyvatelným, kde byla vynalezena cihla a město. Bylo stvořené bohem Enkim, jak popisuje akkadský mýtus *Enúma Eliš* („Když nahoře“):

*„Když nepřátele své spoutal a zabil,
když Ea triumf svůj nad protivníky oslavil,
uvnitř své svatyně pokojně spočinul.
Pojmenoval ji Apsú, určil posvátná místa
a založil v ní své božské sídlo.*

Tam Ea a Damkina, jeho manželka, vznešeně usedli.“

(Prosecký v: Hruška, 1977, I. tabulka, ř. 73-78)

Význam ani původ slova Eridu, které dalo městu jméno, není známý, avšak jak píše Leicková, „je docela možné, že náleží k jazykovému substrátu rané předsumerské kultury“. (Leicková, 2005, s. 24) Byl zapisován sumerským znakem NUN^{ki}, který odkazoval na nějaký druh stromu či snad i rákos. Kdyby bylo možné tento název odvozovat ze semitského původu, znamenalo by „nízké město“. Jeho další známý zápis *Eri-dug* by se dal vykládat jako „dobré město“. (Safar, 1981, s. 34) Tradice, která považuje Eridu za nejstarší město, sahá až k úplně prvním písemným záznamům z konce 4. tisíciletí př. n. l., ve kterých zaujímá přední místo mezi zeměpisnými názvy, a zároveň patří mezi jedno

z bájných předpotopních měst. Samotný Sumerský královský seznam¹ začíná tímto popisem:

„Království sestoupilo z nebes na zemi nejprve v jihosumerském městě Eridu. Prvními králi v Eridu byli Alulim a Alalgar. Poté bylo království přeneseno do Badtibiry, ...“

(Prosecký, 1999, s. 195)

Tito první dva mytičtí panovníci vládli podle záznamu neuvěřitelných 28 800 a 36 000 let, dlouhověkost i mnoha dalších zmíněných vladařů v seznamu může připomínat léta, jichž se dožili bibličtí patriarchové.

2.2 Poloha a přírodní podmínky lokality

Vzhledem ke své jedinečné poloze na samotném jihu Mezopotámie se zde rozvinulo rolnictví (díky naplavenému úrodnému bahnu), kočovné pastevectví (v přilehlém pásmu západní pouště) a rybolov v mokřinách. Doklady sumerské literatury a napsů prozrazují, že se mělo Eridu údajně nacházet na mořském pobřeží. Například královský nápis nejvychloubačnějšího panovníka III. dynastie urské Šulgiho praví: *„Šulgi, syn Ur-Nammuův, pečoval o město Eridu, jež leželo na pobřeží moře.“*² (Safar, 1981, s. 33) V mýtu o stvoření Enúma Eliš se dozvídáme, že bylo Eridu nejen prvním městem, ale prvním vůbec suchozemským místem na světě, které bylo obklopeno mořem, a v akkadském vyprávění o *Adapovi a Jižním větru* se hlavní hrdina, který pro eridskou svatyni připravuje denní obětiny, vydává na „blízké moře“ chytat ryby. Archeologovi Reginaldu C. Thompsonovi se zde však podařilo v různých vrstvách podloží nalézt mušle slávek jedlých, což jasně dokládá, že se jednalo o

¹ Sumerský královský seznam je přehledem panovníků a jejich dynastií, kteří panovali v různých městech od nejstarších dob až do panování III. dynastie urské a I. dynastie z Isinu – tedy do počátku 2. tisíciletí př. n. l. a má značný význam (ovšem jen s kritickým porovnáním s jinými prameny) pro rekonstrukci historického vývoje Mezopotámie ve 3. tisíciletí př. n. l. (Prosecký, 1999, s. 195)

² „Shulgi, the son of Ur-Nammu, cared greatly for the city of Eridu, which was on the shore of the sea.“

pobřeží vod sladkovodních. (Safar, 1981, s. 33, odkaz na R. C. Thompsona – The British Museum Excavation At Abu Shahrein, s. 124) Z výzkumů dnes již víme, že kvůli hromadění spodních vod se v měsících, kdy dosahovala hladina spodní vody svého maxima, měnila lokalita v rozlehlé jezero – které je v sumerštině známé pod pojmem **abzu**.³ Právě abzu tvořilo v mezopotámské tradici klíčový projev vodního živlu a Eridu bylo postupně ztotožněno s náboženským střediskem sladkovodního božstva. (Leicková, 2005, s. 25)

Hlavní pahorek, na kterém se starověké město nachází, a kde také můžeme najít eridský chrám se zikkuratem, se dnes nazývá **Tell Abú Šahrajn** a leží přibližně 19 kilometrů jižně od Uru a asi 37 kilometrů jihovýchodně od dnešního iráckého města Násiríja. Pomocí GPS je lokalitu možné najít na souřadnicích 30°49'2.11" s. š., 45°59'46.05" v. d.⁴ Pahorek má šiškovitý tvar, v průměru měří asi půl kilometru a vypíná se do výšky přibližně 25 metrů nad krajinu. Plocha jeho vrcholu není kompaktní, neboť v průběhu staletí podléhala značné erozi. (Safar, 1981, s. 30-31) V této proláclině se nachází celkem 6 dalších pahorků, které svědčí o přesouvání středu města kvůli nestálému charakteru krajiny – měnila se koryta řek i břeh jezera, záplavy ničily půdu pro obdělávání a časté písečné bouře a posuny okolních dun dokázaly pohltit vše v okolí. To vše bralo místním obyvatelům touhu po trvalejším usídlení.

Nyní se přesuňme do minulosti takřka nedávné, do objevení starodávného města naší moderní civilizací, do prvního zvědavého hledání až k pečlivým archeologickým průzkumům, díky kterým se o Eridu dozvídáme spoustu pozoruhodných informací.

³ Přesto není vyloučené, že sem moře mohlo sahat. Geologové věří, že hladina moře byla ve 4. tisíciletí o 3 metry vyšší, než je dnes. (Safar, 1981, s. 33, odkaz na W. Nützela – The Arabian Gulf, s. 105)

⁴ Zeměpisná data byla získána v aplikaci Google Earth.

2.3 Výzkum na Tell Abú Šahrajn

Počátky výzkumu sahají až do poloviny 19. století, kdy se vedení prvních výkopů pod záštitou Britského muzea ujal **John E. Taylor**. Tehdy to byl spíše ještě hon na nejstarší zachovalé artefakty, které měly za účel připomenout slávu britské imperiální mocnosti. Sesutá hromada hliněných cihel a pár sošek však vědce nijak neoslily a ani druhá britská expedice, vedená **Reginaldem C. Thompsonem** a **Harrym R. H. Hallem** po 1. světové válce, nepřinesla žádné valné výsledky. Až po skončení 2. světové války se irácký stát sám rozhodl podílet na odkrývání svých nejstarobylších měst, aby tak stvrdil souvislost místní kultury a přispěl k pěstování pocitu národní identity. Na místo byl vyslán **Fuád Safar**, **Muhammad Alí Mustafa** a technický poradce Ministerstva památek **Seton Lloyd**, kteří zde pracovali až do roku 1949. (Bryce, 2009, s. 233-234)

S pracemi se začalo na hlavní akropoli (obr. 2), kde byly jasně viditelné zbytky stupňovité stavby, která se díky nálezům několika popsaných cihel dá datovat do doby vlády panovníků Ur-Nammua a Amar-Sína z 21. století př. n. l.

Pod jedním z rohů zikkuratu však byly nalezeny stavby z pozdního obejdského období (kolem 3800 př. n. l.). Archeologové se rozhodli zjistit, zda se tu neskrývají ještě mnohem starší pozůstatky, a nakonec se prokopali celkem osmnácti archeologickými vrstvami (obr. 3), kde se v té nejnižší dostali k úplně primitivní kapli, která se dá zařadit dokonce až do doby kolem roku 4900 př. n. l. (Leicková, 2005, s. 27-28) Tento malý svatostánek o rozměrech zhruba 3 x 3 m byl vystavěn z cihel sušených na slunci, což bylo značně neobvyklé, jelikož většina staveb z této doby a lokality byla z rákosu. Svatyněka měla oltář s obětním stolem, posazený do výklenku proti vchodu. Tyto oltáře nebyly ničím ojedinělým. Bývaly

jednoduché anebo také bohatě zdobené, zhotovené v architektonickém stylu odpovídajícímu chrámu. (Black, 1999, s. 155) V pozdějších dobách se začal tento znak oltáře objevovat na městských pečetích a ty se tak staly klínopisným zápisem názvu města. Symbol zobrazující oltář se stal klínopisným znakem pro chrám a emblém ztotožňoval určité město (např.: slunce – Larsa). (Postgate, 1994, s. 109)

Každá další stavba vznikala rekonstrukcí té předchozí (např.: chrámy XVI a XV), či na jejím zarovnaném povrchu (první tak postavený byl chrám XI), byla rozsáhlejší než její předchůdkyně a základní terasa tak rostla výše. Tento vývoj zřejmě umožnil vznik zikkuratů. Hradba i chrám byly vystaveny z vápence, což je na území mezi dvěma řekami velmi neobvyklý materiál, přesto v Eridu hojně užívaný. Půdorys se postupně měnil z přibližného čtverce na téměř dvakrát tak větší obdélník. Ústřední místnost obklopovaly menší komnaty a příznačné bylo symetrické uspořádání (pro představu zařazuji nákresy chrámů XVII-VII do obrazové přílohy, viz obr. 4). Vnější vzhled chrámu byl zdoben střídajícími se pilíři a výklenky, které snad mohly napodobovat svislé svazky rákosu, jež podepíraly stěny v rákosových domech. Tato forma fasády byla dokonce napodobována na egyptských chrámech. (Black, 1999, s. 87)

Nové stavitelské metody se uplatnily i v mladších vrstvách, ale od vrstvy VIII již začalo docházet k postupné změně půdorysu i obecné povahy stavby. Zvětšila se tloušťka zdí na téměř 70 cm, stěny byly zvrásněné, což vytvářelo nejen zajímavý estetický dojem, ale pomáhalo to masivním zdem s jejich pevností. Uvnitř bylo možné najít několik slepých vchodů, u jednoho z nich se našel výklenek s tzv. želví nádobou⁵ plnou rybích kostí a pod jeho podlahou bylo zakopáno množství hliněných

⁵ Speciální eridské nádoby, tenké a křehké, s dlouhými hubičkami šikmo vystupujícími z vrchní strany. (Leicková, 2005, s. 33)

kotoučů s průměrem asi 30-40 cm s hadím motivem, které mohly mít něco společného s podsvětním kultem (Charvát, 1993, s. 70). Oltář se v hlavní svatyni nacházel u její jihozápadní stěny a byly za ním nalezeny falešné dveře. Mimo jiné zde byl i obětní stůl, na němž se našly zbytky popela, které dokládají pálení potravinových obětí. (Safar, 1981, s. 100-102)

Ještě chrám VII byl velice podobný svému předchůdci. Tloušťka zdí byla totožná. Oltář dosahoval výšky 85 cm a v jeho místech byla nalezena soška hada (obr. 5). Naproti němu postavený obětní stůl měl výšku 60 cm a kolem něj bylo opět možné najít pozůstatky rybích kostí. Ke vchodu do svatyně, který se nacházel uprostřed jihovýchodní stěny, však nově vedlo sedm schodů. (Safar, 1981, s. 103-104)

Monumentálních rozměrů a změn dosáhla budova vrstvy VI, která vyrostla na zarovnaném povrchu stavby předchozí (rekonstruktivní náčrt viz obr. 6). Kvůli erozi se toho příliš nedochovalo, ale hlavní svatyně byla se svými rozměry 14,4 x 3,7 m poměrně dlouhým prostorem. V obou kratších zdích byly dvojité dveře s omítnutým podstavcem a temně rudým povrchem, pokrytým vrstvou popela, která se mísila s množstvím kostí ryb a menších zvířat a jež se rozprostírala po celém severovýchodním konci místnosti. Vedlejší komůrka zcela zaplněná tímto popelem svědčí o tom, že se zde rybí zbytky a jiné obětiny pálily. (Leicková, 2005, s. 29) Podobné místnosti byly nalezeny třeba i v Uru a Uruku, ovšem Eridu bylo v těchto praktikách naprostým průkopníkem. (Van Buren, 1948, s. 104) Ostatní chrámové prostory byly omítnuté bílým vápnem a poseté keramickými střepy votivních nádob. (Safar, 1981, s. 110) Velmi zajímavé jsou také nálezy „kadidelnic“, které byly nalezeny v troskách chrámu VI a dalších mladších vrstvách, a jejichž tvary se nápadně podobají miniaturním rákosovým domkům (obr. 7). (Safar, 1981, s. 160) Chrám byl

postaven z vápence a zdi měl zdobené mozaikou z kolíků s tenkým měděným obkladem.

Po chrámech V-I zůstaly jen nezřetelné stopy, protože povrch byl na konci 3. tisíciletí př. n. l. zarovnán k přípravě stavby zikkuratu. Toto zarovnávání zbytků starých budov mohlo mít důležitost v zachování jejich posvátnosti, tudíž už i samotná plošina, na níž se stavěla nová svatyně, byla hodna úcty.

Archeologové tyto stavby běžně nazývali „chrámy“, i když není zcela jasné, zda tato místa sloužila výhradně jen k náboženským obřadům anebo byla chápána jako božské příbytky, tak jako tomu bylo v pozdějších dobách. Podle toho, co již víme, se v nich neudržovala neposkvrněná čistota a nesloužily jen k jedinému účelu. Nebylo zde nalezeno ani příliš cenných předmětů – jen pár sošek nahých mužů a žen, zvířecí figurky, několik korálků z polodrahokamů, měděná sekyrka, kamenné nářadí a tak podobně. (Leicková, 2005, s. 30) Vedle jistých funkčních vlastností měly chrámy i vlastnosti symbolické, které směřovaly spíše ke kultovním účelům a které se staly jakýmsi architektonickým předobrazem mezopotámské sakrální architektury pozdějších historických období.

Zikkurat samotný se nachází v západní části tellu, nebylo však možné odkrýt všechny jeho strany, jelikož silný vítr, který stále fouká z této strany, napomohl k jejich značné erozi. Nejlépe se dochovala přední jihovýchodní strana budovy, která byla částečně chráněna trojitým schodištěm. Stupňovitá stavba měla podlouhlý tvar a velmi nápadně se podobala Ur-Nammuově zikkuratu v Uru – dokonce i šířka cihel byla naprosto stejná (27 x 16 x 7 cm). (Safar, 1981, s. 65) Délka zikkuratu dosahovala 61,8 m, šířka 46,5 m a tloušťka stěn byla přibližně 1,5 m. Směrování hlavního vchodu se schodišti nebylo náhodné, zřejmě bylo

zbudováno čelem k místnímu jezeru, kde měl sídlo akvatický bůh Enki. (Safar, 1981, s. 62) Původ těchto vyvýšených teras není dodnes jednoznačně určen. Josef Klíma se domnívá, že původní domovinou Sumerů byla hornatá oblast, kde se nacházela i posvátná hora bohů. Jakousi mytickou vzpomínkou je potom právě stavba stupňovitých teras. (Klíma v: Kramer, 1965, s. 242) B. Hruška uvádí, že zikkuraty byly de facto napodobením svatých pahorků bohů a jejich účelem bylo spojovat sféry země a nebe. Můžeme totiž předpokládat, že staří Sumerové na propojení jednotlivých sfér kladli značný důraz, jelikož kromě chrámů a zikkuratů mělo stejný účel i pozemské pojmenovávání jednotlivých souhvězdí. (Hruška, 1995, s. 45-46)

Schodiště na jihovýchodní straně zikkuratu bylo zbudováno z mramoru. (Lakgdon, 1926, s. 71) Centrální část byla 7 m široká a její boční zábradlí měla až jeden metr. Schodiště bylo podepřené sloupy a zřejmě dosahovalo až na samotný vrchol k malé svatynce. Se dvěma postranními schodišti se sbíhalo v úrovni prvního stupně stavby. (Safar, 1981, s. 66-67)

Nálezy cihel s královskými nápisy jasně dokládají, že stavbu zikkuratu započal panovník III. dynastie urské Ur-Nammu (2112-2095 př. n. l.).

*„Pro boha Enkiho, svého krále, Ur-Nammu, mocný muž, král Uru,
král Sumeru a Akkadu, jeho chrám pro něj postavil.“⁶*

(Frayne, 1997, s. 69)

Do konečné podoby však stavbu uvedl až Ur-Nammuův vnuk Amar-Sín (2046-2038 př. n. l.).

⁶ „For the god Enki his lord, Ur-Nammu, mighty man, king of Ur, king of the lands of Sumer and Akkad, built for him his temple.“

„Amar-Sín, jenž byl jmenován Enlilem v Nippuru, stálý podporovatel Enlilova chrámu, mocný král, král Uru, král čtyř světových stran, postavil Enkimu, svému milovanému králi, jeho milované Abzu.“⁷

(Safar, 1981, s. 228)

Rozsáhlá rekonstrukce zikkuratu byla provedena kolem poloviny 19. století př. n. l. za panování Núr-Adada (1865-1850 př. n. l.), krále Larsy.

„Núr-Adad, mocný muž, pravý správce Uru, král Larsy, ... Pro Enkiho jeho milovaný příbytek, zbudoval a zrekonstruoval v jeho původním plánu a místě.“⁸

(Safar, 1981, s. 228)

V západní části rozvalin stupňovité stavby byla dokonce nalezena i jedna cihla s nápisem krále Nabukadnezara II. (604-562 př. n. l.), která se sem zřejmě přenesla z pahorku č. 5, kde bylo v pozdějších dobách doloženo novobabylonské osídlení. (Safar, 1981, s. 66)

Celý hlavní tell uzavírá hradba z vápence, jenž byl v okolí hojně k nalezení, a jakási podpůrná zeď, která ovšem zřejmě pochází z džemdet-nasrského období (tedy okolo 3000 př. n. l.). Jistě nejznámějším objevem z celého města je socha Iva (a fragmenty dalšího), kterou našel již první badatel této lokality J. Taylor v polovině 19. století. Socha se nacházela vně hlavního tellu, asi 15 metrů severovýchodně od zdí města. Měří úctyhodných 164 cm, má hranolovitý tvar se šířkou 70 cm. Sedí vzpřímeně, ocas zahnutý na pravou stranu a

⁷ „Amar-Sin, who was appointed by Enlil at Nippur, the permanent benefactor to the temple of Enlil, the mighty king, king of Ur, king of the four quarters, has built for Enki, his beloved king, his beloved Apzu.“

⁸ „Nur-Adad, the mighty man, the true cultivator of Ur, king of Larsa, ... For Enki his beloved dwelling place, he built and reconstructed it in its original plan and place.“

na konci srolovaný, s jasně vytesanými špičáky (obr. 8). (Safar, 1981, s. 242) Lvi byli podle své polohy nalezení a hlídacího posedu zřejmě umístěni u brány do eridského chrámu a díky zmínce v mýtu *Enki a Inanna* je možné je datovat do 21. - 20. století př. n. l.

„Před lvy (u brány) dej piva jí napít!“

(Hruška, 1977, I. tabulka, II/ř. 11 a 23)

Další zajímavý nález, který jistě stojí za zmínku, byl nalezen asi kilometr na sever od Tell Abú Šahrajn. Bylo to na kruhovém pahorku, jenž měl v průměru téměř 300 m, s výškou 4,5 m. Nejen že tu byly nalezeny zbytky městského opevnění, ale sonda také odhalila tři vrstvy jakéhosi palácového komplexu, z něž se dochovaly jen nepatrné základy. Vzhledem k tomu, že zde nebyla objevená žádná obejdská keramika, je možné toto sídlení místo datovat do uruckého a ranědynastického období. (Safar, 1981, s. 273) Palác měl dvě části, které byly zřejmě postavené ve stejnou dobu, jelikož mají společnou jednu dlouhou východní zeď a jednu zeď, která tyto dva sektory od sebe oddělovala a zároveň spojovala průchodem. Budovy nevykazují žádné známky sakrální architektury. Každá budova má svůj vchod a sloužila tedy pro vlastní účel – jedna byla sídlem buď nejvyššího kněze či guvernéra a jeho rodiny a druhá sloužila pro administrativu. (Safar, 1981, s. 278)

2.4 Eridská kultura

Dlouhý vývoj města doprovázelo jedno hlavní kulturní období, které bylo rozšířené v celé oblasti „úrodného půlměsíce“. **Obejdské období** je obecným názvem odvozeným od Tell el-Obejdu (odkrytým ve 20. letech 20. století sirem Leonardem Woolleyem poblíž Uru), které zahrnuje rozmezí zhruba mezi 6000-3500 př. n. l. Toto období má spíše archeologický charakter – vyskytuje se v opakujících se souborech hmotné kultury a dnes se dělí do celkem šesti fází, které zasahují jak do

neolitu, tak do eneolitu. (Prosecký, 1999, s. 279) Obejdská keramika z jižní Mezopotámie byla roztroušena po celém pobřeží Perského zálivu, což je badateli připisováno výpravám za lovem ryb a podmořskému sběru perel. (Van de Mieroop, 2010, s. 29)

Během 6. a 5. tisíciletí př. n. l. se v oblasti iráckého pobřeží Perského zálivu začal rozšiřovat **raný stupeň obejdské kultury**, zvaný podle své hlavní lokality v Eridu. Bylo to období, kdy byla jižní Mezopotámie poprvé osídlena lidmi, kteří přišli ze severu, pravděpodobně z oblasti Kurdistánu. (Pečírka 1979, s. 123) Archeologové jej našli ve vrstvách XIX-XV/XIV, kde byly dochovány keramické střepy, jež dokládaly rozmanitost tvarů i užití. Keramika měla světlou barvu, na povrchu byla z ještě světlejší a jemnější hlíny a byla zdobena tmavými (nejčastěji barvou černou, hnědou, či temně červenou) malovanými vzory. Tyto vzory měly geometrické prvky (různé klikatice, trojúhelníky, vlnovky) a byly umísťovány do středu mís, či na okraje nádob. Vysoký výskyt běžného jídelního nádobí dokládá jeho význam při kultivovaném stolování. (Prosecký, 1999, s. 96)

Na eridskou kulturu navazují vrstvy XVII-VIII, které charakterizuje výskyt keramiky Hadždži Muhammad⁹ – dnes známé jako **obejdská 2**, která se vyznačovala tmavě malovanou keramikou se světlým podkladem, lesklou malbou s výhradně geometrickými ornamenty (mřížkování, středové hvězdice z trojúhelníků, půlobloučky, apod.), někdy i v kombinaci rytí a malby. (Pečírka, 1979, s. 127)

2.5 Obyvatelstvo

K příchodu a usídlení mezopotámských obyvatel v této oblasti dopomohl především vynález zavlažování. První malé zavlažovací

⁹ Tato archeologická lokalita byla zkoumána německou expedicí ve 30. letech 20. století je umístěná 80 km západně od irácké Násiríje. (Prosecký, 1999, s. 117)

systemy byly vytvořeny na okraji močálů v jižní Babylonii. Lidé si tuto technologii osvojili a rozvíjeli a mezi léty 6000-5500 př. n. l. se zde začalo tvořit trvalé osídlení. (Van de Mieroop, 2010, s. 27-28)

Velice významným objevem, který vědcům dopomohl k vytvoření si lepšího obrázku o životě obyvatel dávného Eridu, se stal nález obejdského hřbitova. Pohřebiště se dá datovat do období VI. chrámu (kolem 3800 př. n. l.) a rozkládalo se od hlavního pahorku až k okraji pozdně obejdského sídliště. Bylo odkryto přesně 193 hrobů z celkově odhadovaného počtu 800 - 1000 pochovaných. Archeologové objevili tato těla uložená naznak v prostých jámách či bezedných cihlových skříňkách, ruce měla podélně natažené, či složené v klíně (obr. 9), a nakonec byly hroby zasypané hlínou a uzavřené až dvěma řadami cihel. (Leicková, 2005, s. 34)

Nanejvýš dvě pohřbená těla v jednom hrobě, přičemž třetí možné tělo patřilo vždy dítěti, jasně dokládá, že se lidé obejdské kultury drželi pravidel monogamie a dbali o pověst rodu. Keramika, která mrtvé doprovázela, byla v hrobě umístěna v rohu těsně u pravé nohy a obecně se sestávala z mísy, džbánu a číše. Keramika z druhého pohřbu se už většinou pokládala na hrud', či vedle hlavy zemřelého. Třetím pohřbeným bylo dítě, uložilo se k hlavám jeho rodičů, či bylo na půl posazeno ke zdi celého hrobu. Běžně ale bývaly děti pohřbené ve své vlastní jámě s menšími variantami pohřební keramiky. (Safar, 1981, s. 119-121)

Na pohřebišti však bylo možné najít i jisté pozoruhodnosti. V hrobě asi patnáctiletého chlapce byla objevena kostra psa (obr. 9, č. 185), jenž držel v tlamě kost. Také v jiném hrobě byl nebožtík uložený se svými psími mazlíčky. (Leicková, 2005, s. 34) Jeden pohřeb se ovšem udál za prazvláštních okolností – v hrobě byla nalezena jedna neporušená kostra a s ní rozdrčené zbytky šestnácti cizích lebek a několika částí těl, což by

mohlo odpovídat důsledku násilí nějakého kmenového nájezdu. (Safar, 1981, s. 121) Další výbava zemřelého spočívala v omotaných korálích kolem krku a zápěstí. Nejčastějším materiálem těchto ozdob byl obsidián a nalezené řemínky korálků z ozdobných lemů a opasků prozrazují, že byli nebožtíci ve svých hrobech oblečeni. (Leicková, 2005, s. 34) Nejznámější jsou objevy hlíněných modelů plachetnice (s délkou až 26 cm – jedna nalezena na pohřebišti, další na jihovýchod vzdálené obejdské obytné čtvrti) (obr. 10) a terakotové figurky mužů a žen s podivně protáhlými hlavami a obličejí ještěrčího vzezření (obr. 11). (Safar, 1981, s. 230 a 234) Význam těchto předmětů má jistě co dočinění s posmrtnými představami mezopotámských obyvatel.

Jaký přesný podíl eridského obyvatelstva se nacházel na tomto hřbitově, však není jasný, jelikož byla odkryta jen malá část obytné čtvrti města. Na Předním východě se běžně užívaly různé způsoby pohřbívání a některé po sobě nezanechaly ani žádné archeologické stopy. Nemůžeme ani zodpovědět otázku, zda někteří místní obyvatelé nebyli pochováni pod dvory či silné stěny domů, jak bylo obvyklé v pozdějších dobách, protože již nedošlo k dostatečnému prozkoumání eridských obydlí. (Leicková, 2005, s. 35) Není vyloučené, že se pro mnoho Eridanů staly místem posledního odpočinku například blízké mokřady či jezero. Vzhledem k tomu, že bylo v mladší tradici Abzu spojované s podsvětím, je možné, že pohřebiště sloužilo i pro další obyvatele z nejbližšího okolí.

Obejdská společnost byla jednou z posledních rovnostářských společností, jež měla soběstačné domácnosti, které se podílely na zajišťování obživy zcela stejnou měrou. (Charvát, 1993, s. 105 nn.) Eridu bylo mimo jiné místem, kde vzniklo jakési „první univerzální náboženství“, v němž toto město zaujímal speciální postavení a s nímž získalo pověst místa veškeré moudrosti a sídla boha vědění. (Charvát, 1993, s. 177) Hlavní součástí tohoto „náboženství“ byly obřady spojované s budováním

staveb, které ovšem nemusela vést jen nějaká konkrétní skupina osob. Jednou z úvah Gwendolin Leickové je, že město mohlo patřit jakožto rituální prostor každému a že „ústředním bodem se stalo snad kvůli tomu, že bylo vzdálené všedním společenským souvislostem. Bylo to místo vhodné k poslednímu odpočinku, místo, kde člověk přispíval k vytvoření trvalé památky, kde byla božstva hlubín blíže než kdekoliv jinde, a kam jste mohli přinést mísu ryb k uvaření v ponuré komnatě, a poté odejít.“ (Leicková, 2005, s. 39)

2.6 Historie města

Eridu přetrvávalo několik set let jako náboženské středisko, nikoli jako politické centrum. Některá města fungovala jako dvojměstí, přičemž jedno bylo symbolické a náboženské centrum, druhé jako správní a obytné – Eridu nebylo životaschopným městem v pravém slova smyslu. Vždyť v Eridu nevládli kromě prvních dvou bájných králů, zmíněných v Sumerském královském seznamu, žádní panovníci. Město nemělo ani přílišný hospodářský či strategický význam. Již od uruckého období bylo těsně spjato s městem Ur a za celou svou existenci se muselo spoléhat především na královskou podporu.

Z nejstarších období historie města víme pramálo. Královské nápisy vladaře **Entemeny**¹⁰ (2404-2375 př. n. l.) z I. dynastie z Lagaše se zmiňují o stavění veřejných budov. Nápisy krále **Elulua**, který vládl v Uru, a jenž je také znám ze Sumerského královského seznamu, podle nějž vládl 25 let a byl nejspíše současníkem lagašského Eanatumu¹¹ (2454-2425 př. n. l.), zase jasně dokládají, že pro boha Enkiho postavil chrám

¹⁰ Pátý vladař lagašské dynastie, který zdědil po svých předcích především dlouhotrvající konflikt s Ummou. V několika ze svých napsů se zmiňuje o řadě chrámů, jež nechal vystavit, mimo jiné i o Eridu: „...he built the Abzu-pasira (“Fountainhead With Narrow Channels”) for the god Enki, king of Eridu.“ (Frayne, 2008, s. 219)

¹¹ Král Eanatum se nejvíce proslavil tzv. Supí stélou – mezistátní smlouvou, která byla prakticky vnucena poraženému státu Umma, s nímž bojoval.

v Eridu.¹² Za panování I. dynastie z Uru, zde byl postaven rozlehlý palác skládající se ze dvou totožných staveb, a ten, kdo v paláci sídlil, také pečoval o svatyni na hlavním pahorku. (Leicková, 2005, s. 40) Společně všem ranědynastickým vladařům (a nejen jim) je důraz na královskou moudrost, jež jim byla darována bohem všeho vědění Enkim.¹³

O tom, jaký měla vztah ke starobylému Eridu dynastie Sargonovců, se dovídáme velmi poskrovnu, už vzhledem k tomu, že neexistují zatím žádné archeologické doklady existence hlavního města Akkad. Během panování akkadské dynastie vzrostla oblíbenost bohyně Inanny. Král **Sargon** (2334-2279 př. n. l.) se svou dcerou Encheduannou usilovali o propojení bohyně s akkadskou/semitskou Ištar. Akkadští panovníci se snažili podpořit svou moc vůlí bohů. Nebylo pro ně tedy výhodné, aby měla města silné náboženské kultury. Snažili se je oslabovat buď dosazováním členů královské rodiny do kněžských úřadů (viz Encheduanna), anebo se snažili přesídlit středisko k centru svého působení. Panovník **Narám-Sín** (2254-2218 př. n. l.) nebyl oproti svému předchůdci Sargonovi k sumerským náboženským kultům příliš otevřený. Navíc byl prvním panovníkem v historii starověké Mezopotámie, jenž se na základě své moci a charismatické vlády nechal zbožštit – v mnoha votivních nápisech je označován za „boha Akkadu“ – jeho pýcha a nadřazování se nad bohy bylo podle mýtu *Prokletí Akkadu* také příčinou pádu jeho dynastie.

Po rozpadu Akkadské říše se v rozdrobené Mezopotámii prosadila II. dynastie z Lagaše, za jejíhož panování prožilo souměstí Lagaš-Girsu skutečné období rozkvětu. Král **Ur-Baba** (2155-2142 př. n. l.) se ve svém

¹² „For the god Enki, king of Eridu, Elili, king of Ur, built his (Enkis's) Abzu (temple).“ (Frayne, 2008, s.405)

¹³ „...granted wisdom by the god Enki,...“ (Frayne, 2008, s. 139)

nápisu přiznává k postavení nového eridského chrámu.¹⁴ Nejnámějším vladařem této dynastie byl ovšem **Gudea** (2141-2122 př. n. l.), který proslul svou mimořádnou stavební aktivitou. Dochovalo se mnoho Gudeových soch (zhotovených nejčastěji z tmavého dioritu), na nichž je zobrazen jako zbožný věřící se sepjatýma rukama. Na těchto sochách jsou také vytesány nápisy, jež oslavují jeho zbožnost a přičinlivost, se kterou se staral o chrámy a pořádal kultovní obřady. (Gates, 2003, s. 55) Nejrozsáhlejší skladba, která byla věnovaná obnově a znovu vysvěcení chrámu v Girsu, byla zaznamenána na dvou pečetních válcích. Při stavbě chrámu Eninnu pomáhala celá země, ruku k dílu přiložil i samotný král a mnoho bohů mezopotámského panteonu:

*„Ninmada se ujala jeho čištění. Král Enki k tomu vyslovil věštbu.
Nindub, hlavní eridský kněz očisty, ho naplnil kouřem kadidla.“*
(ř. 887-890)¹⁵

K rozsáhlé výstavbě došlo až v období III. dynastie urské, která tak potřebovala posílit svou právoplatnost. **Ur-Nammu** začal s budováním eridského zikkuratu po urském vzoru a jeho vnuk **Amar-Sín** tento projekt zdárně dokončil. Stavění dalších budov již urští králové nevěnovali pozornost. Eridu tedy dále nebylo fungujícím městem, zůstalo pouze svatyní – starobylým náboženským sídlem.

Král, jenž město ovládal, do chrámu dosazoval zvláštní kněze a kněžky a některé hymny naznačují, že se zde konaly i korunovační obřady panovníků z III. dynastie urské. Do Eridu též mířily cesty ostatních bohů, jejich sochy byly během tohoto kultovního rituálu převáženy

¹⁴ „For Enki, his master, Ur-Bau, ruler of Lagaš, child born of Nin-agala, built his House.“ (Edzard, 1997, s. 16)

¹⁵ „Ninmada took care of its cleaning. King Enki gave oracular pronouncements concerning it. Nindub, the chief purification priest of Eridug, filled it with the smoke of incense.“ Dostupné na: <http://etcsl.orinst.ox.ac.uk/cgi-bin/etcsl.cgi?text=t.2.1.7&display=Crit&charenc=gcirc&lineid=t217.p4#t217.p4> , [cit. 20.4.2013].

v lodích po všech významných chrámech celé Mezopotámie. (Leicková, 2005, s. 41)

Isinská dynastie, která vyhlásila samostatnost, a zároveň nabyla svého významu po pádu Uru III, vládla v období 2017-1794 př. n. l. Panovníci zcela převzali administrativní strukturu svých předchůdců a starali se o svůj stát podobnými metodami. (Nováková a kol., 1998, s. 77-78) Podařilo se jim opravit chátrající eridský zikkurat a archeologové z jejich období našli mnoho tunelů a šachet, které dokládají, že se snažili pátrat po pokladu, jenž byl v chrámu kdesi zakopán. (Leicková, 2005, s. 41)

Ve 2. polovině 20. století př. n. l. ovšem isinský vladař **Lipit-Ištar** (1934-1924 př. n. l.) ztratil kontrolu nad jižní Babylonií, a Eridu se dostalo do rukou panovníků z Larsy, která podobně jako Isin, získala svou nezávislost těsně před pádem Uru III. **Núr-Adad** se pak zasloužil o další rekonstrukci zikkuratu.

Na počátku 19. století př. n. l. začala nabývat na významu dynastie, jejíž hlavní sídlo bylo v Babylonu. Až za vlády **Chammurapiho** (1792-1750 př. n. l.) se vládnoucí dynastií podařilo prolomit svrchovanost Larsy a ovládnout jižní Mezopotámii. Eridský chrámový personál se nejspíše přesunul do chrámového komplexu měsíčního boha v Uru. (Leicková, 2005, s. 41, odkaz na D. Charpina – Le Clergé d'Ur au siècle d'Hammurabi, s. 343-386)

Eridské trosky se dočkaly královské pozornosti až téměř po dvanácti letech v novobabylonském období. Doklady správních záznamů a nálezů několika popsaných cihel nám ukazují, že se o obnovu pokoušel král **Nabukadnezar II.** z chaldejské dynastie, za jehož vlády dosáhla babylonská říše největšího rozmachu a rozkvětu. Od té doby se

eridský chrám postupně rozpadal, až podlehl místním nehostinným podmínkám. Kult ovšem nezanikl, jen se přesunul do jiných měst a svatyní, jelikož vodní živel měl v mezopotámské oblasti stále svou klíčovou důležitost. Každý chrám měl navíc připomínku Abzu v podobě rybníčku nebo zdobené nádoby naplněné vodou. (Leicková, 2005, s. 41)

3 ABZU

Chrámy sloužily jako útočiště pro bohy a byly jim skutečným příbytkem. Každý chrám měl svého boha, jemuž byl zasvěcen. Plán „hlavních chrámů“ byl téměř neměnný. Jejich stavba byla vždy velmi podobná, provedená podle stejného vzoru. *„Uprostřed měl ústřední dvůr, okolo něhož se nacházela jednotlivá ‚obydlí‘ vyhrazená titulárnímu božstvu i s jeho dvořany, kde se odehrával jejich soukromý, rodinný i oficiální život.“* (Bottéro, 2005, s.143) Další prostory sloužily k obřadům, rituálům či shromážděním.

Ačkoli byl bůh člověku nadřazen a převyšoval vše lidské (v negativním i pozitivním slova smyslu), myšlení nerozlišovalo mezi objektivní a subjektivní realitou (Hruška v: Černá, 1997, s. 38) a člověk tak sloužil bohům, přičemž bohové zase pečovali o člověka a o celou zemi. Dochází tedy k prolínání božského a lidského světa. Na základě toho je pak možné vysvětlit posvátnost chrámů, které v mezopotámské mytologii sloužily jako příbytky bohů a byly projekcí transcendentních oblastí – existovaly předem v nebi – do reálného světa, jehož se stávaly středem.

3.1 Eliadeho koncept symboliky Středu

Ještě než přistoupím k popisu samotného eridského chrámu, je třeba představit klíčový pojem, jenž souvisí s posvátným prostorem a sídlem bohů. Je jím tzv. **symbolika Středu**. Člověk tímto pojetím vytváří prostor pro hierarchizaci úrovní a otevírá tak i prostory vzhůru do božského světa a také do oblastí podsvětních. Tyto sféry (tedy nebe, země a podsvětí) jsou ve svém středu spojeny universálním sloupem, jenž tvoří onu „osu světa“. (Eliade, 1994, s. 28) Jedním z obrazů spojených s „axis mundi“ je posvátná hora, vyjadřující spojení mezi nebem a zemí. Nabývá posvátného charakteru a bývá taktéž označována

za božské sídlo. Za osu světa jsou považovány taktéž chrámy, které bývaly stavěny jako napodobeniny posvátné hory, či představovaly spojnicí nebe a podsvětí. (Eliade, 1994, s. 29)

„(Enki), tvůj vznešený chrám zapustil v Abzu sloup nebe i země.“

Enki a řád světa (Hruška, 1977, ř. 10)

„Dům tam postavím, necht' příbytkem je hojnosti!

Uvnitř položím základy oltáře jeho,

svou umístím svatyni, upevním vládu!

Když z Apsú vystupovat budete k shromáždění poradnímu,

zde všichni naleznete nocleh svůj.

Když z nebes sestupovat budete k shromáždění poradnímu,

zde všichni naleznete nocleh svůj.“

Enúma Eliš (Prosecký v: Hruška, 1977, V. tabulka, ř. 122-128)

Rovnováha nebe se zemí mohla být ale také narušena, například opuštěním boha svého chrámu, jak dokládá rozsáhlá mytologická skladba s epickými prvky *Bůh války Erra*¹⁶ z 11.-8. století př. n. l.:

*„Když jsem se kdysi rozhněval, ze svého sídla zvedl a přivolal potopu,
když jsem povstal ze svého sídla, rovnováha nebes a země se uvolnila,
kvůli nebi, které se chvělo, postavení hvězd bylo jiné a nevrátilo se na své
místo.*

*Kvůli podsvětí, které se chvělo, se zmenšila úroda osetých polí a bylo
špatné ji dále vymáhat.*

*Kvůli rovnováze nebes a země, jež byla uvolněna, prameny vyschly a
vysoké vody opadly.*

Vrátil jsem se a viděl, že je obtížné nasytit se.

¹⁶ Původně podsvětní bůh Nergal. Byl uctíván i jako astrální božstvo – ztotožňován s hvězdou Salbatánu (Mars), jejíž záře byla považována za příčinu horečky a morových epidemií lidí i dobytka, z tohoto důvodu byl od starobabylonského období ztotožňován s bohem Errou. (Prosecký, 2003, s. 160-162)

Potomstvo všeho živého se zmenšilo, nevrátilo se na své místo.“

(Hruška, 1977, ř. 131-137)

Eliadeho teorie o archetypech různých území, chrámů a měst spočívá v představě archetypů jakožto božských příbytků či jiných božských míst, ale také úkonů, které bohové provedli při stvoření světa *in illo tempore* (na počátku dějin). Tyto božské či také nebeské archetypy, jsou situovány v souladu se symbolikou Středu. Na jejich základě jsou pak podle stejných pravidel stavěny i jejich pozemské obrazy. Svět, jenž nás obklopuje, každý předmět, činnost a území, které člověk obývá, „*má svůj mimozemský archetyp pojatý jako ‚plán‘ nebo ‚forma‘ nebo prostě jen jako ‚protějšek‘, existující na vyšší kosmické úrovni.*“ (Eliade, 2009, s. 14) Ale například pustiny a neobdělané kraje či neznámá moře svůj archetyp nemají, a jsou připodobňovány k Chaosu. „*Podílejí se na neodlišném, beztvarem způsobu bytí před Stvořením.*“ (Eliade, 2009, s. 15) Vždy, než se nová oblast obsadila a začala se hospodářsky využívat, musely být provedeny obřady, které symbolicky opakovaly stvoření.

3.2 Funkční prostory chrámu

Níže tři popsané funkční prostory jsou základní organizací chrámů nejen sumerských, ale i většiny chrámů Předního východu. Je jasné, že existují architektonické variace a celkový počet místností může být rovněž odlišný, ale základní posloupnost zůstává stejná: hala – vnější svatyně – velesvatyně. (Meyers, 1997, s. 166) A právě tak vypadaly i nejpropracovanější eridské chrámy.

Velesvatyně je nejposvátnějším místem v chrámu, je místem, kde žije samotný bůh, který zde byl samozřejmě zastoupen svou sochou. Tento prostor je projevem nejvyššího stupně transcendentní skutečnosti. Je zde přímé setkání smrtelného člověka s božskou přítomností, což vytváří neobyčejně silné pouto mezi bohem a lidmi, kteří mu jsou povinni

sloužit Tento prostor mohl být omezený pódiem, nebo se jedná skutečně o jasně rozlišitelnou svatyni tvořící samostatný prostor. V každém případě musel být tento prostor naprosto signifikantně oddělen od ostatních, mohl být také na vyvýšené úrovni, a spojení s ostatními prostory zajišťovalo speciální schodiště. Toto místo je také vyvrcholením vnitřního uspořádání celého chrámu. (Meyers, 1997, s. 165)

Vnější svatyně bývala nazývána jako *cella*. Měla daleko větší rozlohu než vnitřní svatyně. Byla místem, kde se prováděly každodenní rituály, což bylo především speciální přinášení potravy a šatstva bohu. Na rozdíl od vnitřní svatyně, do níž mohly vstoupit jen speciálně určené osoby (velekněz, král), byla tato místnost přístupná širšímu okruhu lidí, především jednotlivým kněžím provádějícím denní rituály. (Meyers, 1997, s. 166) Vstupovalo se do ní přes halu či vestibul, ovšem veřejnosti do ní byl vstup odepřen. Právě *cella* je někdy považována za chrámovou loď, po jejíchž stranách existuje celá řada výklenků, kde mohly být umístěny kultovní sochy, lavice pódia apod. Podlahy mohly být dlážděné a zbarvené, stěny omítnuty a na omítkách mohly být i nástěnné malby.

Další částí chrámu bývala hala, vestibul. Tato prostora představovala velmi důležitou kultovní část celého chrámu. Zajišťovala totiž přechod mezi venkovním profánním světem a prostorem sakrálním, tedy vnitřkem chrámu. Na jedné straně obyčejný venkovní svět, často chaotický a nepřátelský, na straně druhé posvátné místo, kde se smrtelníci setkávali s boží přítomností, místo řádu. (Meyers, 1997, s. 166) Tento prostor se ale mohl stát i místem nebezpečným. Šlo o jediné možné místo, kudy mohl člověk přejít z „jednoho světa do druhého“. Tím, že člověk *de facto* vstupoval do božího domu, byl vystaven riziku. Je proto jasné, že tento prostor byl spojen se specializovanými úkony a rituály, pomocí nichž bylo tuto hranici možno překonat: *„Každodenní kult boha se obracel k soše ukryté ve svatyni. Poté, co se rituálně očistil,*

přistoupil sloužící kněz ke svatyni, rozlomil hliněnou pečeť a otevřel dveře.“ (Eliade, 1995, s. 98) Takové speciální rituály se nazývají přechodové. Umožňují přechod do diametrálně odlišných zón.

3.3 Chrámový personál

Nyní již víme, jak byl chrám strukturován, představme si tedy, kdo se o všechna tato důležitá místa staral a co bylo jejich hlavní úlohou. Kněžský stav se u Sumerů vždy těšil velké úctě a byl na vrcholu společenského žebříčku, jako ostatně v celé Mezopotámii až do konce starověku. Kněží a kněžky byli vzdělaní v matematice, božských zákonech *me*, astrologii, věštění, uměli psát a číst a při bohoslužbách na zikkuratech zprostředkovali komunikaci mezi bohy a lidmi.

V chrámovém personálu můžeme rozlišovat mezi náboženskými odborníky, jejichž náplní práce byly především jednotlivé úkony v oblasti kultu, a úředníky, kteří měli na starost administrativu chrámu. Není ale zcela jasné, zda toto rozdělení mělo nějakou pevnou hranici. (Black, 1999, s. 100)

Nejvyšším představeným chrámu byl velekněz či velekněžka *en*. (Charvát, 2011, s. 116) Tato funkce byla udělována na jeden rok a jejich úkolem bylo dohlížet na správu chrámového majetku, vedení velkých slavností a zároveň být nejhlavnějším zástupcem příslušného boha ve městě. Velekněz byl většinou jmenován králem, ale spíše šlo o jakousi formalitu, neboť tato funkce byla většinou předávána dědičně. Pod ním stál představený svatyně, který byl členem vládnoucí dynastické rodiny. Původně byli tito představení jakýmsi dozorem, strážcem v chrámu, později však byl považován za představeného a vykonavatele rituálních obřadů. (Heller, 1988, s. 163)

Dále zde existovali kněží, jejichž úlohou bylo převážně se starat o svého boha. Tato péče spočívala především v přinášení jídla. K tomu dobře sloužily různé druhy zvěře, vejce, několik druhů obilí, z ovoce datle, fíky, rozinky a nápoje, například pivo, víno nebo mléko. Jídlo bylo bohům přinášeno čtyřikrát denně. Z důvodu takto velkých přísunů potravin bylo nutné vytvořit překladiště, úložiště těchto potravin. Samotné krmení probíhalo v *cellách* za závěsem. Závěs byl vždy odtažen, bohům byl naservírován pokrm a závěs se opět zatáhl, neboť nebylo vhodné dívat se, jak bozi jedí. O konzumaci však máme nejasné představy. Nabízí se názor, že bozi jedí pohledem, nedoložen je i názor o konzumaci čichem. Naopak máme doklady používání kadidla s myrhou, různými bylinkami nebo aromatickými hoblinami z cedru, cypřiše nebo jalovce. Pro potěchu bohů byla také provozována hudba, nejčastějšími hudebními nástroji byly harfy, lyry, perkuse, bubny, zvonky, ale i dechové nástroje. Dále byli bozi koupáni, mazáni vonnými mastmi, převlékáni atp.

Při obřadech obětování přinesl obětovník svou oběť do chrámu, předal ji příslušnému knězi, který pak vykonal zabití zvířete. Ne ale každé zvíře mohlo být obětováno jakémukoliv bohu. Měl-li bůh ve svém znaku dané zvíře nebo byl-li mu připodobňován, nesmělo mu být právě toto zvíře obětováno. Během oběti samozřejmě nechyběly modlitby a byly recitovány různé náboženské texty. (Heller, 1988, s. 169)

K personálu patřili také řemeslníci, kteří vyráběli různá chrámová náčiní, úlitebníci, kuchaři, porážecí dobytka či rybáři, sládcí a další. Hlavní povinností všech kněží bylo především zachování kultické čistoty. Dále v chrámech pracovali administrativní úředníci, kteří měli na starost chrámové hospodářství. Ovšem rozhodující slovo v hospodářství chrámu měl vždy nejvyšší kněz nebo kněžka. Kněžích v chrámech byla celá řada, měli různá hierarchická postavení a mnohdy fungovali jako léčitelé, zaříkávači či věštcí.

Chrám byl většinou ekonomicky nezávislý, protože měl vlastní pozemky (pole, pastviny, zahrady). Také zaměstnával velký počet lidí, kteří byli zřejmě vypláceni v podobě přidělů jídla, vlny, piva aj. Zaměstnanci byli placeni dle svého postavení, či dokonce pohlaví a podle druhu a významu provedené práce. Příjem byl jednou za měsíc, nebo jednou ročně. (Nováková, 1998, s. 53-54) Chrám byl do jisté doby nejvyšší institucí a až v raně dynastické době začalo docházet ke změnám, kdy se moc začala dělit mezi vladaře a chrám. I přes toto rozdělení, chrámům stále zůstalo velké ekonomické a náboženské postavení. Často se chrámy musely účastnit daňové povinnosti, pokud bylo město pod kontrolou města jiného. (Prosecký, 1999, s. 142-143)

3.4 Svatyně Eabzu

Hlavní svatyně zasvěcená eridskému bohu Enkimu nesla název **Eabzu**¹⁷. Stala se cílem rituálních návštěv ostatních bohů (resp. jejich sošek), kteří sem připlouvali na svých bárkách¹⁸ pro požehnání od držitele božských mocí *me*. (Black, 1999, s. 68) V příznivých dobách tedy náklady na provoz chrámu pokryly příjmy z milodarů. Hlavní svatyně – „*svatyně nejsvětější*“ – byla místnost, kde byla v temnotě umístěna socha boha. Starověcí Mezopotámci se nikdy nezaobírali představou boží všudypřítomnosti, potřebovali mít své bohy připoutané k nějakému místu.

Ve sbírce *hymnů na chrámy*¹⁹, sepsanými kněžkou Encheduannou²⁰, je chvalozpěv na eridský chrám řazen jako první právě

¹⁷ Svatyně je známá také pod názvy Eunir – „dům, který je zikkuratem“, Edukug – „dům, který je svatým kopcem“, Eengura – „dům podzemních vod“, jak se můžeme dozvědět ze sbírky hymnů na chrámy.

¹⁸ Samotné lodě bohů jsou v sumerské tradici velmi oblíbeným námětem. Vzniklo několik básní oslavujících tyto rituální cesty (např.: Enki a Inanna, Enki a řád světa). Black se dokonce zmiňuje, že asyrský král Sinacherib (704-681 př. n. l.) bohu Enkimu obětoval celou loď zlata. (Black, 1999, s. 119)

¹⁹ Tyto hymny se dochovaly na tabulkách ze starobabylonského období. (Leicková, 2005, s. 48)

²⁰ Dcera krále Sargona Akkadského, dosazená do úřadu velekněžky v chrámu boha Nannara, jehož hlavní svatyně ležela v jihobabylonském Uru. Hlavní kněžkou en, „manželkou boha Nannara“, byla Encheduanna až do doby vlády svého synovce Narám-Sína. Nejvíce se proslavila svými chvalozpěvy nejen na mezopotámské chrámy, ale i na bohyni lásky a války Inannu. (Van de Mieroop, 2010, s. 76)

kvůli prastaré tradici, kdy bylo Eridu považováno za nejstarší město. Všechny chrámy jsou v něm bohatě popsány metaforami typickými k tomu kterému chrámu („*je velký jako hora*“ ... „*spojuje nebe se zemí*“).

*„E-unire, jenž jsi do výše vyrostl, (jenž spojuješ) nebesa a zemi,
základe nebes a země, nejsvětější Abzu eridské, svatyně, pro
knížete svého postavená,
tys dům, posvátný pahorek, kde se čisté pokrmy jedí,
napájený z čirého kanálu knížete svého,
tys hora, svaté místo, mýdlem očištěné, ...“*

(Leicková, 2005, str. 49)

Mýtus, ve kterém se Enki vydává do Nippuru pro požehnání od Enlila pro svůj nově zbudovaný příbytek, se zmiňuje o konkrétnější podobě svatyně, charakterizuje chrám jako „dům čistoty“, který je postaven ze stříbra a lapis lazuli a je vyzdoben zlatem. Zahrady města jsou plné ptáků, ryb a celkové hojnosti. (Kramer, 1988, s. 12) Do Nippuru, svatyně nejvyššího vládce země, se bohové vydávali často, chtěli tak na slavnostní hostině za přítomnosti ostatních bohů získat požehnání pro vládce svého města a zajistit plodnost polí a dobytka. Božstva ovšem neputovala pouze do Nippuru, nýbrž také do Eridu, jak nám představuje fragmentární text z počátku 2. tisíciletí př. n. l. *Ninurtova cesta do Eridu*. Účel ovšem nebyl o nic jiný, bůh chtěl jen další zajištění plodnosti a úrodnosti zemí Sumeru a prokázat tak svou úctu bohu Enkimu. (Prosecký, 2003, s. 183)

Chrám byl také znám jako významná věštitelna. Fungovala v něm zvláštní skupina kněží, kteří se věnovali výhradně věštění. V Mezopotámii se věřilo, že „*budoucnost je předem určena a že do ní lze nějak nahlédnout.*“ (Heller, 1988, s. 184) Věstit se dalo téměř ze všeho. Například oblíbené bylo věštění z podoby mraků, z letu ptáků, z olejnatých

skvrn na víně, nebo ze skvrn oleje vlitých pouze do vody. Věštit se dále mohlo z různých úkazů v přírodě, ze snů, tomuto druhu věštění se říká *oneiromantie*, nebo i z dopadu vystřelených šípů. Nositelem poselství mohly být například náhodné události ve vztahu ke kalendáři, tzv. *chronomantie*, věštění ze znetvořeného zvířete, tzv. *tokomantie*, zkoumání vnitřností zvířat, tzv. *extispicium* nebo drobopravectví, nejčastěji pak šlo o věštění z jater, čemuž se říká *haruspicium* či hepatoskopie. Rozhodující byla jakákoliv odchylka od normálního tvaru a velikosti vnitřností. K věštění patřila i symbolika čísel. Čísla se dělila na šťastná a nešťastná a před každým důležitým rozhodnutím se zjišťovalo, zda je ten den příznivý či nikoliv. Určité číslo měli přidělené i všichni bohové. Postupem času s rozvojem astronomie bylo možné věštit i z pohybu planet nebo hvězd a právě astrologie se nakonec rozšířila nejvíce. Je dochována řada astrologických textů, ale i závěry astronomických pozorování. Někteří kněží se pomocí různých látek také dostávali do stavu extáze a v těchto stavech mohli mít vidiny prozrazující budoucnost.

Dovedností těchto kněží bylo velice hojně využíváno především panovníky, kteří chtěli dostávat pomocí věštech rady ohledně nejrůznějších aspektů vlády. Například když se chystali do bitev a přáli si znát své šance. Obecně lze říci, že se věštění používalo při jakékoliv jen trochu významné události, která měla nastat. Mimo jiné se věštění používalo i při výběru nových kněží do chrámu.

3.5 Mytické sídlo Abzu

Sídlo bohů je především chápáno jako transcendentní a je tedy umísťováno mimo reálný svět, je v nereálné rovině vůči světu běžnému. Chápání vesmíru starověkých Mezopotámců zůstalo neměnné téměř 2500 let. Dochované texty prokazují, že během této doby si Sumeřané a Akkadéané představovali složení vesmíru jako navrstvení několika úrovní oddělených od otevřeného prostoru. Od shora dolů to byly vrstvy:

nejvyšší sféra nebe, kde sídlil bůh An, hvězdná obloha, zemský povrch, podzemní vody Abzu a podsvětí. Tyto sféry byly stvořeny bohy na počátku věků a byly vzájemně provázány (Horowitz, 1998, s. XII-XIII) Z kosmologického hlediska představuje pojem abzu sféru vodstva, kam patřily veškeré zdroje sladké vody, moře a stejnojmenný podzemní praoceán, kde sídlil bůh Enki. Praoceán se rozkládal pod úrovní spodních vod a tvořil zřejmě i spodní vrstvu moře, neboť sahal až k podsvětním branám. Byl považován za tzv. střední zemi.

O vzniku předobrazu pozemského chrámu v Eridu se dozvídáme z kosmologického mýtu *Enúma Eliš*. V této rozsáhlé báji se popisuje úplný počátek, kdy nebesa ani země neměly ještě své jméno a existoval pouze praoceán v podobě ženského a mužského elementu, jež byly představovány slanou složkou – Tiámat a sladkou – Abzu. Ti dali vzniknout dalším a dalším bohům, kteří ovšem později rušili tuto dvojici svým křikem a hlukem. Abzu se jich chtěl přes odpor Tiámat zbavit, avšak moudrý a mocný Enki postřehl, co jeho praotec zamýšlí, a do hlubin, kde přebýval, vrhl zaklínadlo tak mocné, že Abzua navěky uspalo.

*„Nejbystřejší, moudrý, mocný,
všeznající Ea, záměry jejich prohlédl.
Pojal myšlenku, zosnoval plán.
Své mocné, čisté kouzlo chytře vymyslíl.
Zaklínání vyřkl, ve vodách je nechal spočinout.
I zmohl Apsúa spánek a on sladce usnul.“*

(Hruška, 1977, I. tabulka, ř. 59-64)

Enki poté sebral přemoženému bohovi jeho korunu a božskou záři a sám si je nasadil. Zároveň tak přebral jeho vlastnosti i působnost. Nad jeho tělem si zbudoval majestátné sídlo pro sebe a svou ženu Damkinu a na památku svého činu jej nechal nazývat Abzu.

*„Když nepřátele své spoutal a zabil,
když Ea triumf svůj nad protivníky oslavil,
uvnitř své svatyně pokojně spočinul.
Pojmenoval ji Apsú, určil posvátná místa
a založil v ní své božské sídlo.*

Tam Ea a Damkina, jeho manželka, vznešeně usedli.“

(Prosecký v: Hruška, 1977, I. tabulka ř. 73-78)

Mýtus pokračuje tím, že se Enkiho manželce narodil syn – bůh Marduk, který se jako jediný odvážil čelit Tiámatině chuti po pomstě za zavraždění jejího druha. Bohyně proti němu vytáhla se strašlivými zbraněmi – stvořila hady naplněné jedem místo krví, draky stejně mocné jako bohy, mořské obludy, ohromné lvy, tury a psy, lidi-štíry a lidi-ryby. Marduk se však nezalekl, podařilo se mu jí vlákat do pastí, a nakonec Tiámat i se svými příznivci přemohl a podobiznami jedenácti nejstrašnějších stvůr vyzdobil vchod do sídla Abzu.

Z vyprávění *Enki a řád světa* se dozvídáme o představách a umístění Enkiho sídla, které dokládají, jak moc spjatý byl bůh se sladkými vodami a rituální čistotou.

*„Až k bažinám užovek můj dům stín svůj vrhá, můj příbytek, jehož sumci
s dlouhými vousy k rostlinám vyplouvají,
kapři se tam rákosím prodírají a ocasy vodu čeří, ...“*

(Hruška, 1977, ř. 95-97)

*„Ve vnitřku jejím dali mocnému cypřiši, rostlině čisté, vzejít.
Čistý... a mocný pramene tok Enkimu přichystali,
v zálivu eridském přístav dobrý ozdobili,
sypali (písek) pro dobrý přístav, mohutný přístav »Kozoroha Abzu«.*

*Zakládají pro něho svatou část chrámu,
modlí se k němu, ...“*

(Hruška, 1977, ř. 149-154)

Dalším důležitým mýtem je nářek nad zničením chrámu v Eridu. Dílo nastiňuje zánik města, jeho chrámu a svatyně a odchod hlavních patronů boha Enkiho a bohyně Damkiny. Vše je popsáno v celkem pěti částech: příčina pádu města je zde symbolicky zastoupena ničivou bouří, která se žene celým městem, vylamuje bránu do svatyně, boří vše, co se jí postaví do cesty a znesvěcuje všechny posvátné symboly a cennosti, poté je zde popisován zármutek bohů a nářek Enkiho chotě Damkiny, která se snaží utěšit svého muže a naléhá na něj, aby se vrátil do svého domu a přijal nabízené obětiny. Poslední část, která se ale bohužel nedochovala, zřejmě oslavuje Enkiho návrat a obnovu města. (Green, 1978, s. 127-128)

3.6 Rituální čistota

Jak už jsem několikrát naznačila, s bohem Enkim, jakožto vodním bohem a jeho sídlem, je velmi úzce spjata rituální čistota. Rituální čistota je jedním ze základních stavebních kamenů každého náboženství. Vymezuje totiž význam věcí a činů v hmotném světě. Když se dozvídáme, co je rituálně přípustné a nepřípustné, vnášíme tím řád do našich životů. Podobné rituály platí v různé pozměněné míře dodnes. Potřeba setrvávat v čistotě je v člověku hluboce zakořeněna. Nejedná se jen o dodržování rituálních zvyků. K tomu je nutno dodat, že na nečistotu je možno pohlížet i jako na neznámou sílu. Co je neznámé, pak vždy přichází s určitými obavami. Tyto obavy se mohou často mísit i s posvátnou úctou.

Kořeny rituální očisty lze do jisté míry hledat v magii a exorcismu. Ve velkých mezopotámských chrámech musela každý den probíhat

očista pomocí očištné vody. Voda byla posvátnou látkou, a to nejen kvůli svému zásadnímu významu pro hospodářství v pouštním podnebí, ale byla také nezbytnou pro magii, k očišťování, k přenosu zaříkání a k věšebným účelům. Také probíhalo například i vykuřování, a chrám býval omyt i cedrovým olejem. (Bottéro, 2005, s. 197)

Ve starověké Mezopotámii hrála čistota největší roli během rituálů spojených se sochami bohů usídlených v chrámech. Ochranné sošky byly často používány jako osobní amulety, které měly pomoci před zlými duchy a démony, popřípadě nahrazovaly oběti nebo představovaly svého majitele. (Black, 1999, s. 194) Nicméně sochám bohů byla věnována o mnoho větší péče a proces výroby se od amuletů lišil.

U výroby soch bohů bylo zapotřebí mnoho kultických rituálů, kdy bylo nutné recitovat pasáže ze stvořitelských mýtů, ale mimo jiné bylo třeba i jistých úkonů. Hovoříme zde o takzvaném **oživování sochy**, pro které se vykonávaly dva rituály: rituál **otevírání úst „pīt pī“** a **omývání úst „mīs pī“**. (Hurowitz, 2003, s. 147) Všechny rituály spojené se zrozením sochy byly vykonávány knězem-zaříkávačem, jenž měl tyto úkony na starosti. Socha byla vyráběna ve speciálním rákosovém stanu, který stál na břehu řeky. V každém stvoření se hovoří o prapůvodních vodách, na kterých vznikla země. I Marduk byl ve stvořitelském mýtu zplozen Enkim a Damkinou v Abzu a je tedy nasnadě jakási paralela, kdy také rituály oživování a zrození božských soch probíhaly na břehu vod. Zde byla socha nejen zhotovena, ale později i oživena. (Hurowitz, 2003, s. 153) Základní myšlenkou je, že socha nebyla stvořena lidmi, ale bohy už na nebesích, čemuž lidé také věřili. Aby bylo možné domněnku o božském stvoření podložit, můžeme navrhnout vnuknutí jako cestu božské myšlenky skrze lidské ruce až k samotnému výtvoru.

Nejprve docházelo k rituálu omývání úst. „Ústa“ sochy se omyla očistnou tekutinou, svatou vodou, čímž byl bůh-socha uveden mezi bohy. Omývání úst také sloužilo k tomu, aby bůh mohl zřetelně hovořit k věštcům. Při ožívování sochy se přistoupilo k rituálu otevírání úst. Během tohoto úkonu byly do úst sochy vloženy voňavé a chutné substance, jako byl med, bílý olej, cedr nebo cypřišek. Záměrem bylo sochu oživit. (Hurowitz, 2003, s. 147)

Tak jako se socha mohla narodit, mohla také zemřít. Avšak protože socha byla bohem, mohla být i znovuzrozena. Pokud byla poškozená socha opravena, došlo opět k rituálu omývání úst a tedy k znovuzrození. Mezitím však bylo povinné mrtvého boha-sochu oplakávat a truchlit nad ním. Pokud však socha již znovu opravena nebyla, zacházelo se s ní jako se zemřelým. Byla zahalena do drahých látek a byl jí vypraven pohřeb přesně podle mezopotámských pohřebních zvyklostí. (Black, 1999, s. 189-190) Poté byla vhozena do řeky, čímž se navrátila do Abzu k bohu Enkimu. (Hurowitz, 2003, s. 156)

Do rituálu „*mīs pi*“ také patří zaklínání užívané pro očistu či obnovení chrámu zvané *Zaklínání při založení chrámu*, jež je známější jako báseň *Marduk stvořitel*. (Prosecký v: Černá, 1997, s. 93) Zaklínání začíná popisem nestvořeného světa, kdy neexistovala žádná řemesla ani země, na které by mohly být stavěny svatyně. V původní verzi nebyl Babylon zmíněn coby město, které má být zbudováno. Později se však text přizpůsobil politické a kulturní atmosféře a Babylon byl zařazen mezi prapůvodní města Nippur, Uruk a Eridu. (Jastrow, 1916, s. 279) Původním hrdinou v sumerské předloze měl být Enki, který byl označován jako „král hlubiny“ a jeho pojmenování Lugaldukuga znamená „král svatého příbytku“. (Jastrow, 1916, s. 282) Příbytek svátosti je pak označení Eridu, kde bůh sídlil, popřípadě označení chrámu či samotného Abzu. Původní význam pravděpodobně znamenal velkou masu vod, blata

nebo mokřiny, na kterých bylo město Eridu postaveno. Tato předloha, pravděpodobně eridská, byla rozšířena o další části a spojena s verzí z Nippuru, kde Marduk zastupuje Enlila ve stvořitelství a stává se tak hlavní postavou. (Jastrow, 1913, s. 282)

Dalším zaklínáním pro obnovu chrámu byla skladba, kterou přednášeli kněží-kalú, žalmisté, kteří předčítali nářky a žalmy za doprovodu hudebních nástrojů. Pro rituály obnovy chrámu byl velmi podstatný princip stvoření cihly a dalšího materiálu, a nakonec také lidí, kteří mají o chrámy pečovat. Po návodu, jak se má postupovat při obnově chrámu, následuje pokyn, aby kněz-kalú začal předříkávat zařikání. (Prosecký v: Černá, 1997, s. 94)

*„Když Anu stvořil nebesa
a Nudimmud stvořil Apsú, své sídlo,
tu on, Ea, odrýpl v Apsú kus hlíny.
Stvořil Kullu²¹ k obnově chrámu,
stvořil rákosiště a les pro dílo jejich stavby, ...“*

(Prosecký v: Černá, 1997, s. 94)

²¹ Kulla byl bohem cihly. (Prosecký v: Černá, 1997, s. 101)

4 Enki

Hlavním bohem eridské svatyně byl **Enki**. Sumerský význam jeho jména je „pán země“, akkadsky byl nazývaný Ea, což by snad mohlo znamenat „živoucí“, ve starověkém Řecku byl znám pod jménem Aos. V dřívějších tradicích patřil do hlavní mužské triády bohů.²² V představách starých Mezopotámců, o nichž dnes víme například také z dochovaných pečetítek, figuroval se dvěma prameny plnými ryb vyvěrajícími z jeho ramen, jež představovaly řeky Eufrat a Tigris (obr. 12, 13, 14). Byl oděn do dlouhého roucha a na hlavě měl božskou tiáru s řadou rohů. Ve vyobrazeních magických scén přijímal různá démonická stvoření, například ptáka-člověka, který je před něj přiváděn jako vězeň, či lva-démona, přijímá také své vyznavače, či obětníky. (Black, 1999, s. 65) V pozdějších babylonských a asyrských výjevech má podobu rybího muže či mořské želvy. Jeho symbolem je bájně zvíře, způli koza, způli ryba, posvátným číslem mu je 40. Kultovními zvířaty byl vůdčí beran stáda a jelen (dvanáctérák). Dalším jeho symbolem je i zahnutá hůl zakončená zpodobněním hlavy berana známá ze starobabylonského a achajmenovského období. (Black, 1999, s. 66 a 195)

4.1 Genealogie

Podle sumerských i akkadských seznamů bohů pochází Enki ze třetí generace božstev. Jeho genealogie není zcela jasná, ale nejčastěji je označován za syna boha **Ana** a bohyně-matky **Nammu**. An byl nejvyšším bohem panteonu, vládcem a zosobněním nebes, byl uctíván především v Uruku, kde měl chrám a zikkurat Eanna („dům nebes“). Nebesa byla brána jako samostatný prostor se třemi rovinami, z nichž An sídlil v té nejvyšší, kde zůstával skryt a na nebeské klenbě se neobjevoval. Patřil do první generace velkých bohů, odvozovala od něj svůj původ většina

²² Jejich božská moc byla v pozdějších dobách náboženského vývoje přisuzována i jiným bohům, kteří se v důsledku jistých okolností dostávali do popředí panteonu (např.: Nannar, Marduk, Aššur).

bohyní – rodiček a léčitelek. V religionistickém pojetí je An považován za takzvaného mlčícího boha, kdy se o jeho činech nic neví, ale přesto je v pozadí všech důležitých rozhodnutí. (Prosecký, 2003, s. 25-27)

Nammu platila za univerzální bohyni-matku, nejen že je jí přiznáváno mateřství všech bohů, ale také je známá jako stvořitelka lidí. Byla identifikovaná s prapůvodním vodstvem plodivé síly, vystupovala především v sumersko-akkadských zaklínáních a bylo jí připisováno dárkovství rituálních nádob a materiál (vody, rákosu apod.) lidem. (Prosecký, 2003, s. 152-153)

Za jeho manželku Sumerové označovali bohyni **Ninchursangu**. Byla jednou z hlavních bohyní-rodiček, jejíž kultovní centrum se nacházelo v Keši (v blízkosti, či přímo součástí městského státu Adabu).²³ V nestarších dobách snad bývala označována Ninki („paní země“), tedy jakési feminimum ke jménu Enki, a v kultovním kalendáři starého Sumeru byla tomuto chtónickému páru Enki-Ninki věnována vzývání v dobách, kdy bůh měsíce Nannar²⁴ mizel o novoluní z noční oblohy. (Prosecký, 2003, s. 175-176) Její postava v pozdějších obdobích splývala s dalšími bohyněmi-rodičkami (např.: Ninmach, Nintu, Bélet-ilí), přesto mezi nimi vynikala jako „matka božstev, matka (všech) dětí“. Mnozí sumerští panovníci ji považovali za svou adoptivní matku a kojnou (králové Kiše, Lagaše) a pozdější vládci dokonce za svou přímou matku (Chammurapi, Nabukadnezar II.). (Prosecký, 2003, s. 173-174)

Ninchursanga je zcela totožná s bohyní Ninmah, o čemž svědčí mýtus zvaný *Lugal-e*, ve kterém bůh jara a záplav Ninurta svou matku

²³ V její svatyni v Ereši bylo nalezeno přes 40 stříbrných a měděných nožů sloužících zřejmě k odřezávání pupečních šňůr. Takové „půjčovny“ porodních nástrojů však nebyly žádnou výjimkou. (Prosecký, 2003, s. 173)

²⁴ Bůh měsíce, jemuž je zasvěcený chrámový komplex Ekišnugal v Uru. V ikonografii a popisech kultovních obrazů brázdil Nanna noční oblohu v zářivém člunu, určoval kalendářní čas a se slunečním bohem Šamašem sledoval dění na zemi jako soudce a božský věštec. (Prosecký, 2003, s. 155-158)

Ninmach přejmenovává na Ninchursangu poté, co zúrodní krajinu a vystaví hráze, z nichž vyprýští řeky, čímž zajistí každoroční úrodné záplavy Tigridu. (Jacobsen, 1997, s. 233-277) Akkad'ané však za jeho ženu považovali Damkinu/Damgalnunnu. Z počátku splývala s Ninchursangou, v pozdějších textech jsou obě tyto bohyně důsledně rozlišovány. (Prosecký, 2003, s. 51-52) Bohyně Ninchursanga byla značně populární, byla uctívána v Lagaši, Kiši, Ubaidu, Adabu a dokonce i v Súsách, svůj chrám měla i v Nippuru a vzdálenou svatyni v Tummalu, coby aspekt bohyně Ninlil, manželky boha Enlila. O její obecné popularitě svědčí nejspíše i fakt, jakou oblibu její kult požíval za panování III. dynastie urské, za jejíž podpory dochází k výstavbě již zmíněného chrámu v dalekých Súsách. (Garrison, 2007, s. 1)

Přesný počet Enkiho potomků není uváděn, ale nejvýznamnějším je bezpochyby syn **Marduk**²⁵. Marduk byl hlavním hrdinou stvořitelského mýtu *Enúma Eliš*, jenž byl sestaven z četných fragmentů pocházejících z různých lokalit Mezopotámie, z nichž nejstarší lze datovat do 10. století př. n. l. Příběh vypráví, že v dobách, kdy jeho otec přemohl Abzua a zřídil si své nové obydlí, se mu s manželkou narodil krásný a silný syn Marduk. Hned od začátku bylo jasné, že jeho hrdinství přeroste slávu všech jeho předků. Měl čtyři oči a uši, z úst mu šlehal oheň a z mléka bohyň, které jej kojily, vyrostl do hrozivé vznešenosti. Marduka si oblíbil i jeho děd An, který mu na hraní daroval větry, vlny a bouře. Marduk se zřejmě hned rozhodl všechny své nové hračky pořádně vyzkoušet, a tím znovu probudil z věčného odpočinku pramáti Tiámat. Příběh dál pokračoval přípravami Tiámat na válku a udatností Marduka, který se jí jediný nebál postavit. Po jejím zdárném přemožení vytvořil z jejího mrtvého těla nebesa a zemi. Na zemi bylo Abzu, kde přebýval Enki, a na nebesích si Marduk vytvořil sídlo Ešarra jako protějšek k paláci svého otce. Na nebi

²⁵ Původně Asalluchi, božský kněz-zaříkavač, jehož hlavní svatyně byla ve městě Kuara (snad blízko Eridu). (Prosecký, 2003, s. 33-34)

dále stvořil hvězdy, které vytvaroval do souhvězdí na Tiámatině břichu, a poslal mezi ně Nannara, kterému přisoudil objevovat se ve stanovený čas a fázích. Také na nebe poslal Šamaše a nechal ho věčně odměřovat délku dne a noci. Tiámatiným ocasem pak k sobě nebe a zemi připoutal, aby od sebe neuplavaly v nebeském oceáně a jejím stehnem nebe podepřel, aby se nezřítilo. Když zavládl mír, Enki, jemuž Marduk přenechal tu výsost, stvořil lidstvo, aby se již sami bohové nemuseli starat o své živobytí. Epos končí hostinou v Babylonu, v Mardukovi zasvěcenému chrámu Esagile („dům, jehož vrcholek je vysoko“), který podle tradice sahal až do nebe, kde bohové Marduka prohlásili za svého ochranného boha, provolávali mu slávu a projevíli vděk za lidstvo.

Tento kosmologický text byl upraven v duchu doby, kdy se z Babylonu stalo politické i náboženské centrum Babylonie. Enúma Eliš tak obhajoval především světovládné nároky Babylonu a jeho vládců, kteří se pod Mardukovým jménem spojili proti nepřátelským kmenům. Text se každoročně přednášel při příležitosti novoroční slavnosti. Účast panovníka byla velice důležitá, jeho povinností bylo stisknutí rukou Mardukovy sochy. Tento symbolický úkon měl znázorňovat přenos právoplatné moci. Všichni důležití městští bohové a bohyně byli převezeni do Babylonu a museli zde setrvat po dobu konání svátku, protože bez jejich přítomnosti by nebylo možné, aby slavnost proběhla. Poté, co v 10. století př. n. l. zesílily nájezdy Aramejců, nebylo na nějaký čas bezpečné sochy převážet. (Leicková, 2005, s. 273)

Enkiho známou dcerou byla bohyně **Nanše**, která v textech vystupovala jako „vládkyně rybářů a paní sladkovodních ryb“ a byla též mocnou „paní proudu, vln a pěny“ během každoročních záplav. Velmi oblíbenou byla v Lagaš-Girsu, kde měla svůj vlastní chrám s enormním hospodářským zázemím, a kde v textu, jenž byl věnován obnově a znovuvysvěcení chrámu v Girsu a zaznamenán na dvou pečetních

válcích, figurovala jako vykladačka záhadných božských znamení zjevených v Gudeově snu. (Prosecký, 2003, s. 158-159)

Velmi důležitým byl pro Enkiho taktéž jeho věrný rádce, pomocník a posel **Isimud**. Je zobrazován jako „muž dvou tváří“, toto jeho zjevení je známé z glyptiky celého Předního východu objevující se od 2. poloviny 3. tisíciletí př. n. l. do 2. poloviny 2. tisíciletí př. n. l. (obr. 12). V seznamech božstev se objevoval až do konce novobabylonské říše (539 př. n. l.). (Prosecký, 2003, s. 104-105)

K Enkimu také neodmyslitelně patří bytosti **Lachama**, které mu byly podřízené. Jejich počet byl zřejmě padesát a o jejich podobě toho není příliš známo. V některých mýtech se objevují jako hybridní mořské nestvůry se zpoila lidským a zpoila rybím vzezřením. Ve stvořitelském mýtu figurují jako druhý božský pár na světě, stvořený Tiámat a Abzuem, zároveň rodiči třetího páru Anšara a Kišary. Jejich jménem jsou také označovány ochranné sochy démonů, jež byly umisťovány u vchodů do chrámů a paláců. Rovněž jsou známi z mezopotámských pečetítek, kde jsou zobrazováni jako mužští hrdinové s dlouhými kadeřemi (např.: hrdina bojující se lvem). (Prosecký, 2003, s. 123-124)

4.2 Enkiho vlastnosti

4.2.1 Rádce a ochránce lidí

Enki byl organizátorem země, především území zahrnující Sumer a okolí, jemuž také vyřkl osud. Platil za pána lidských osudů, vyznačoval se moudrostí, radil v krizích, vynikal rozvahou a úsudkem. V mýtech vystupuje jako rádce a ochránce lidstva, které několikrát po sobě zachránil například ve vyprávění o *Atrachasísově*²⁶, kde se navíc postavil

²⁶ Tato skladba se dochovala na mnoha fragmentech opisů, které pocházejí ze starobabylonského a novoasyrského období. (Hurška, 1977, s. 341)

Enlilově vůli, který chtěl hlučné obyvatele země ztrestat suchem, neúrodou a nakonec i smrtící potopou.

„Zbuduj archu,
zachraň si život!

...

*Pokryj ji střechou jak Apsú,
ať Slunce nevidí dovnitř!
Nechť zakryta je ze všech stran
a výstroj ať je pevná!
Ať hustá je smola, tak odolnou ji učiníš!
Já vbrzku tobě sešlu déšť,
množství ptactva, hojnost ryb.“*

(Prosecký v: Hruška, 1977, III. tabulka, ř. 23-35)

Text, kde potopa vrcholí, se ovšem nedochoval a mýtus končí shromážděním bohů nad Atrachasisovou obětí a Enkiho přiznáním, že má co dočinění s jeho záchranou. Bohové se shodli, že je třeba omezit lidské rozmnožování neplodností některých žen vytvořením speciálních skupin kněžek *ugbaltu*, *entu* a *igisitu*, které žily v čistotě a nesměly mít děti, a sesláním démonické hubitelky dětí Lamaštu²⁷.

4.2.2 Držitel božských mocí a sil

Bůh Enki byl také držitelem božských mocí a sil *me*, které byly zřejmě v představách Sumerů zapsané na hliněných tabulkách, a které se mu v mýtu *Enki a Inanna* snažila tato bohyně lásky a válečného umění uloupit za pomoci svého šarmu a dobrého alkoholu. Při hostině Enkiho opila a on jí božské moci sám daroval. Po probuzení si ale uvědomil

²⁷ Tato démonka byla původcem horečky omladnic a různých kojeneckých nemocí. Jak popisuje Prosecký, byla často „zobrazována jako žena s odhalenými nadry, lví hlavou, oslími zuby, oslíma ušima a orlíma nohama, kojící psa a vepře, držící v rukou hady. Ona sama pak klečela na oslu stojícím v lodi plovoucí po hladině řeky, za nohu byla připoutána ke stromu či keři rostoucímu na břehu.“ (Prosecký, 2003, s. 125)

chybu, již udělal, a za Inannou vyslal svého posla Isimuda v doprovodu démonů. Přestože sedmkrát bohyni po cestě do Uruku dostihli, nepodařilo se jim božské moci získat zpět. Ctižádostivá Inanna s pomocí své průvodkyně Ninšubury tedy dosáhla svého.

Tento mýtus je významný především tím, že v něm autor náhodně a neuceleně vyjmenoval všechna *me*. Přesto z toho vyplývá důležitý poznatek, a to že Sumerové chápali božskou moc naprosto konkrétně. *Me* ztělesňovaly každý projev civilizace, který bylo možné vyrobit, očistit, či se s ním pohybovat. Byly nejen konkrétní, ale i abstraktní, byly to kladné i záporné projevy lidského ducha, pocity smutku a radosti, a všechny funkce a hodnoty spojené s kultovními obřady. S. N. Kramer je chápe jako systém pravidel a předpisů, určených pro každé kosmické těleso a kulturní zjev, a udržujících jej v ustavičné funkci podle rozhodnutí stanovených božstvy, jež ho vytvořila. (Kramer, 1965, s.88)

*„Ve jménu síly své, jménem Abzu svého
Inanně svaté, dceři své, chci je dát ...!“*

*Znalost lži, zemi nepřátelskou, mír, cestování, sídlo stálé
vzala si Inanna svatá.*

...

*Truhlářství, měditepectví, písářství, kovářství, sedlářství, valchářství,
stavitelství, košíkářství
vzala si Inanna svatá.*

...

*Rozum, vědění, obřady očistné, dům pastýřský, uhlířství, ovčín, úctu,
napětí, mlčení
vzala si Inanna svatá.“*

(Hruška, 1977, I. tabulka, III/ř. 4-15)

V tomto vyprávění je také často zdůrazňována rituální čistota, která je pro vládce vodstva a jeho panství Abzu podstatná. Ninšubura je pak díky tomu jako jediná schopná zahnat démony vyslané Enkim na jejich dopadení.

„Voda se nedotkla ruky tvé, voda se nedotkla nohy tvé!“

(Hruška, 1977, II. tabulka, I/ř. 33)

Příběh poukazuje, že s přenosem *me* se tyto síly staly nedílnou součástí světa, Inanna je tak vlastně vysvobodila z Enkiho držení v Eridu, neboť toto město bylo často spojováno se skrytými možnostmi a s počátky. V přenosu božských sil *me* z Nippuru do Eridu, a později i do Uruku, se navíc odrážely boje o moc mezi prvními městskými státy.

*„Můj starší bratr Enlil, pán všech cizích krajů,
všechny božské moci shromáždil, do ruky mi je vložil.*

*Z Ekuru, Enlilova chrámu,
jsem do Eridu, do svého Abzu vše nádherné přinesl.“*

(Hruška, 1977, ř. 64-67)

4.2.3 Vychytralý a moudrý

Svou vychytralost prokázal i v kratičké skladbě o šedesáti verších *Ninurta a želva*, která pochází z konce 3. a počátku 2. tisíciletí př. n. l. Příběh volně navazuje na mýtus Anzu a krádež tabulek osudu, ve kterém mytický pták Anzu, zloděj „tabulek osudu“, je nakonec přemožen bohem války Ninurtou²⁸. Ten si ovšem tabulky ponechal ve svém držení, a jelikož je měl u sebe neprávem (původně patřily Enlilovi), tak se mu propadly do Abzu a staly se majetkem Enkiho. Ninurta se nechtěl smířit s tím, že by

²⁸ Byl uctíván v Nippuru v chrámu Ešumeša, ale i v jiných městech jako Babyloně nebo Kalchu. Mimo jiné byl i bohem plodnosti a vegetace a někdy má přívlastek „rolník svého otce Enlila“. Válečným bohem byl uctíván především od 13. století př. n. l. v Asýrii. (Prosecký, 2003, s. 180-181)

přišel o vládu nad světem, kterou tyto tabulky zajišťovaly, a tak se pro ně do říše Abzu vydal. Enki však mazaně stvořil z hlíny želvu, která se Ninurtovi zakousla do paty, svýma nohama začala hrabat obrovskou jámu a Ninurtu do ní stáhla a zasypala. Skladba skončila Enkiho výsměchem Ninurtově troufalosti. (Prosecký, 2003, s. 183)

I v další báji zvané *Adapa a jižní vítr*, jež se našla zapsaná na čtyřech fragmentech, z nichž jeden pocházel z Tell el-Amarny a další tři z Aššurbanipalovy knihovny, prokazuje Enki svou prozíravost a moudrost. Stvořil chytrého člověka, vzorovou lidskou bytost, jednoho ze sedmi mudrců, dal mu poznat tajemství bohů, ale neobdaroval ho nesmrtelností. Adapa sloužil jako kněz v chrámě v Eridu a měl za úkol chystat jídlo.

„... s kuchaři eridskými pokrmy připravuje.

Chléb a vodu pro město Eridu denně obstarává

a obětní stůl prostírá čistou rukou svou.

A bez něho nesmí být sklizeno ze stolu.

Proti proudu řídí bárku a loví ryby k sušení pro město Eridu.“

(Prosecký v: Hruška, 1977, ř. 11-15)

Jednoho dne se vydal na širé moře chytat ryby, náhle však zafoukal jižní vítr, převrhl jeho loď, potopil je a Adapa se tak dostal do Království ryb, kde jižní vítr proklel za to, co provedl, a ten přestal vát. Zmizení větru, který nesl studený vzduch k výšinám, si všiml bůh An, znepokojilo ho to a nechal si Adapu předvést. Enki ale s Adapou ještě předtím promluvil a dal mu rady, jak se zachránit. Adapa na sebe vzal smuteční roucho, aby obměkčil bohy Dumuziho a Ningišzidu, stojící u brány. Ti pro něj pak, potěšení vzdáním této Adapovy úcty pro mizející bohy²⁹, u Ana orodovali. Adapa se u nejvyššího boha nenechal zlákat

²⁹ Mizející božstva pravidelně sestupovala v období zimního vegetačního klidu a letního sucha do podsvětí. Přicházela po nebeském žebříku, který spojoval bránu nebes a bránu podsvětí a opět se vracela

nabízeným věčným životem. An se Adapovi i Enkimu za jeho prozřelé rady vysmál a nakonec poslal Adapu zpět na zem a odpustil mu.

Zmíněné sedmero mudrců je v magických textech a zaklínáních známé jako „*abgal*“. Jsou to stvoření podobná rybám, která spadají pod Enkiho vliv. Byli také personifikováni jako „sedm hrdinů“, kteří na Enkiho příkaz lidstvu předali různé civilizační rady. Působili též jako rádci sedmi předpotopním vládcům a byli zodpovědní za vynález a výstavbu měst. (Leicková, 2005, s. 47-48) Jsou známi i z pozdní babylonské skladby *Epos o Errovi*, ve kterém vystupují jako „*sedm mudrců z Apsú, čistých ryb purádu, jejichž mysl je dokonalá jako moudrost jejich otce Ey*“. (Hruška, 1977, I. tabulka, ř. 162-163) Jejich příznivé působení pak ve 3. století př. n. l. završuje za vlády Seleukovců babylonský kněz Béróssos ve svém spise *Babylonaica*. Toto jeho dílo mělo shrnout mezopotámské dějiny a písemnictví. V jednom dochovaném úryvku je zmínka o stvůrách podobných rybám, které byly Enkim po potopě poslány na svět, aby učily lidstvo.³⁰ (Leicková, 2005, s. 48)

4.3 Enki a kosmogonie

Námětem mýtů kosmogonických, tedy mýtů o stvoření, je vznik světa, který se v případě mezopotámské mytologie prolíná i se zrozením bohů či člověka. Kosmogonie je tak zároveň teogonií a antropogonií. Žádný sumerský mýtus se nezabývá výlučně kosmogonií, nicméně se nám dochovalo hned několik mýtů či vyprávění, v nichž je možné najít dokonce různé verze vzniku světa tak, jak si je staří Sumerové představovali.

na svět na podzim či na jaře. Zvláště za velmi suchých letních měsíců za ně byly konány zádušní obřady. (Prosecký, 2003, s. 119) Nejznámějším mizejícím bohem je Dumuzi, manžel bohyně Inanny, která jej v mýtu Sestup Inanny do podsvětí za sebe vydá jako náhradu. Dumuzi je také uváděn jako syn Enkiho. (Prosecký, 2003, s. 56-59)

³⁰ Jedna z bytostí je nazývána Oannés, což je řecká podoba Adapova sumerského jména U-an. (Leicková, 2005, s. 48)

Enki se kromě hlavního akkadského kosmogonického mýtu Enúma Eliš objevuje také v dalších známých textech. Důležitá báje, ve které vystupuje jako stvořitel celého světa je *Enki a řád světa*, pocházející ze 3. tisíciletí př. n. l., kde se dozvídáme o tom, jak bůh rozděloval úlohy ostatním bohům v panteonu. Skladba byla sumerským pokusem objasnit pomocí mytických obrazů funkce měst (Eridu, Ur), řek (Eufrat, Tigris) a moří (sladkovodní oceán Abzu, slané moře). Báseň také upravila vztah Sumeru k cizím zemím (Magan, Melucha, Dilmun) a k nevzdělaným nomádským kmenům Martu, „*těm, kdo města nemají ani domy nemají*“ (Hruška, 1977, ř. 248) Krajina mezi Eufratem a Tigridem byla povýšena nad ostatní a město Eridu vévodilo ostatním městům snad proto, že právě zde „*sestoupilo království z nebe*“, jak uvádí v prvních řádcích seznam sumerských králů.

*„Do chrámu jsi vstoupil, aby dokonalým stalo se jeho jméno,
abys rozkazy i úradky vynášet mohl,
svět jednou provždy uspořádat.“*

(Hruška, 1977, ř. 17-19)

Enki zde vystupuje jako moudrý určovatel osudů. Přisuzuje se mu i „zplození“ vladaře a kněze, a jejich pomazání a posvěcení. Dostávají jakýsi svůj atribut – kněz dostává čelenku a král cosi jako „pravou září“. Enki v mýtu ještě jmenoval ostatní božstva strážci civilizačních prvků, znalostí řemesel a zemědělské výroby. Při rozdělování funkcí se ovšem cítila opomenuta bohyně Inanna, a tak si stěžovala otci, který jí ale dokázal, že již velkou moc má a nepotřebuje být tedy ještě silnější. Text jistě patřil k řadě dalších mýtů, ve kterých se snažila Inanna uchvátit moc a převýšit tak ostatní bohy.

Středobabylonská sbírka *Enúma Anu Enlil* („Když Anu a Enlil“) zahrnuje zejména mýty, v nichž se líčí stvoření nebeských těles a určení

jejich funkcí. Nebeská tělesa se podle této sbírky stávají ukazateli času. Jako stvořitelé zde figurují tři velcí bohové – An, Enlil a Enki. Ti stvořili nebesa a zemi, určili nebeská božstva s jejich cestami, podle kterých vyměřili den, noc, měsíc a rok. (Prosecký v: Černá, 1997, s. 92-93)

Stvoření bývá v mezopotámské mytologii vylíčeno i zcela odlišným způsobem, než jak tomu bylo uvedeno výše. Mírumilovné plození je v některých mýtech nahrazeno násilným bojem. K tomu, aby vzniklo nové jsoucní a aby mohl být na zemi zaveden stvořitelství řád, je nutné přemoci prvotní chaos a nicotu, které bývají zosobněny v jakési „prapříšeře“. Tou byl například i drak Kur, který ztělesňoval podsvětí a o kterém se dozvídáme z úvodního prologu k příběhu *Gilgameš, Enkidu a podsvětí*. Na počátku, když byla nebesa a země oddělena, se bůh An usídlil na nebi, bůh Enlil se snesl na zemi a bohyně Ereškigal³¹ byla násilně odvečena do podsvětí, zřejmě právě drakem Kurem. Náš bůh Enki nasedl do lodě a vydal se pomstít Ereškigalin únos. Kur proti němu zákeřně házel všechny možné druhy kamenů, ale Enki se ubránil a pravděpodobně ho i zdárně přemohl. (Kramer, 1972, s. 79)

Vzhledem k tomu, že život a úroda starověké Mezopotámie závisely na vodách Eufratu a Tigridu, obsahuje kosmogonické motivy i hymnus či modlitba k řece. Řeka je zde označována za „stvořitelku veškerenstva“. Byla vyhloubena velkými bohy, kteří na jejích březích ustavili dobro, a Enki si v ní dokonce zbudoval své sídlo. Byla obdarována záplavami, hněvem a děsem, ale také divokostí, spravedlností a moudrostí.

³¹ Ereškigal byla původně seslána z nebes, aby se stala bohyní podsvětí. Byla uctívána v chrámu Eurugal („dům, velké město“) v kultovním středisku boha Nergala (který byl za hlavního podsvětího boha považován především v akkadské tradici, ve starobabylonské byl tento spor vyřešen jejich vzájemným sňatkem) ve městě Kútú. (Prosecký, 2007, s. 76)

Dalším takovým vyprávěním s kosmogonickými motivy je příběh *Ovce a obilí*, jenž obsahuje především představu stvoření ovce a obilí, respektive dar ovcí a obilí lidem na zemi. Také popisuje tíživou dobu předtím, kdy lidé těmito dary neoplývali, tedy nepěstovali obilí a nechovali domácí zvířata a živil se jen lovectvím a sběračstvím. Bohové v této báji stvořili zvíře a rostlinu na svatém pahorku známém jako Duku³², přes který sestupovala nebeská božstva na zem a který byl podle oslavných písní na chrámy mytickou spojnicí mezi nebem, zemí, podzemním praoceánem Abzu a podsvětím.

*„Ve svaté ohradě pro dobro jeho
lidstvu moudrost dali.
Tehdy bůh Enki Enlilovi řekl:
,Otče Enlile, ovci a obilí,
jež na svatém pahorku vyrostly,
dejme ze svatého pahorku sestoupit na zem!“*

(Hruška, 1977, ř. 35-40)

Enki s Enlilem tedy rozhodli, aby znalosti chovatelství a pěstitelství sestoupily na zem. Po tomto úvodu pokračuje báseň *Sporem ovce s obilím* – přou se o to, kdo z nich je důležitější pro obživu bohů i lidí. Spor se nakonec dostane až k samotným bohům, Enkimu a Enlilovi. O závěru sporu rozhodne svou nekonečnou moudrostí bůh Enki.

*„Od východu do západu slunce
budiž jméno obilí velebeno!
Nechť každý šíjí svou před obilím skloní.*

³² Jeho umělou napodobeninou byla vyvýšená kultovní místa (obětiště, svatyně a chrámy na terasách), která se vyskytovala ve většině sumerských a babylonských chrámových komplexech a jež měla symbolicky připomínat akt stvoření. Původní Duku se podle kosmologie nacházel v hornaté krajině, východně od osídlené mezopotámské nížiny na hranicích s cizinou. Pahorek byl místem, kde se konalo poradní shromáždění bohů při náboženských slavnostech (jako například novoroční slavnost akítu) a probíhal na něm rituál posvátného sňatku. (Prosecký, 2003, s. 55-56)

*Kdo má zlato či stříbro, nebo krávy, ovce –
u vrat obilnáře čekat bude, třeba celý den!*

...

*Budiž pochválen otec Enki!*³³

(Hruška v: Černá, 1997, s. 55)

Do kosmogonie, i když v tomto případě spíše teogonie, zařazují i příběh *Enki a Ninchursag*, ve kterém sehrála velmi důležitou roli Enkiho manželka. Báje se odehrává v Dilmunu³³, do jeho zavlažovacích systémů a studen Enki přivedl sladkou vodu, stvořil hráze kanálů a rákosí, a v jehož zelených lukách také odpočíval. Postupně zde tento bůh svedl svou dceru Nintu, již oplodnil, a ta za devět dnů bezbolestně porodila Ninmu. Ale i po své vnučce zatoužil a zplodil s ní Ninkurru, ani před ní se nedokázal chovat zdrženlivě a zplodil s ní Uttu. Nintu se snažila Uttu před chtivým Enkim varovat, avšak Enki se prozíravě přestrojil za zahradníka a dosáhl svého. Semeno, které ponechal krásné Uttu, Ninchursanga vyňala a vypěstovala osm rostlin. Enki jim chtěl určit osud a snědl je, avšak vysloužil si za to od své rozlícené manželky trest, a to nové nemoci osmi částí svého těla. Jelikož tím byl božský řád narušen a nejen ten, ale i veškeré pozemské zákony, byla Ninchursanga donucena k němu na nátlak Anunnaků přijít a pomoci mu. Zplodila s ním osm bohů a bohyň, kteří Enkiho uzdravili. V mýtu byly tímto aktem zrozeny rostliny a činnosti, jichž se stala následně stvořená božstva patrony. Mimo jiné zde byla zdůrazněna důležitost vody, z níž se rodí rostliny poskytující surovinu k předení a tkaní, a nastolení zákazu incestu a vzniku exogamie.

³³ Bájny ostrov, který leží snad v Perském zálivu (Bahrajn, Fajlaka?), či při pobřeží severovýchodně od Arabského poloostrova. Dilmun je líčen jako idylické místo, kde lidé nestárnou, nemají žádné nemoci, zvířata se nenapadají, ani neškodí lidem, je proslulý čistou pramenitou vodou, hojností ryb a datlovými háji. (Prosecký, 2003, s. 54-55)

4.4 Enki a antropogonie

Všechny mýty zabývající se antropogonií, tedy stvořením člověka, začínají podobně: v počátcích věků se o své vlastní živobytí museli starat sami bohové. Proto mělo být vytvořeno lidstvo, jehož primární úlohou by bylo odnětí pracovního břemene z božských beder. Lidé se měli stát služebníky bohů a při jejich stvoření hrál zásadní roli i bůh Enki, který byl spojený s představou o vytvoření člověka z hlíny, přičemž tento proces je v odborné terminologii označován jako „eridská tradice – **formatio**“. Zde také náš bůh Enki získává své známé přívlastko Nudimmud („ten, jenž tvoří a tvaruje“).

Nejlépe je tato tradice popsána v mytologii *Enki a Ninmach*, ve skladbě, která se ovšem dochovala pouze v pozdních opisech z doby starobabylonské. (Hruška v: Černá, 1997, s. 43) V dávných dobách, kdy bohové museli ještě sami pracovat a obstarávat si živobytí, se nižší božstva proti tvrdé robotě vzbouřila. Nejvyšší bohové se proto rozhodli stvořit člověka, který by tuto práci převzal. Tímto úkolem byl pověřen Enki, a proto vytvořil *Sigensigdua*, který byl předlohou tvaru lidského těla, a bohyně Nammu podle něj měla stvořit zbytek lidstva. Pomáhat jí přitom měla Ninmach a sedm dalších bohyň-matek. Úkolem Nammu bylo rozhodnout o osudu lidstva, Ninmach na něj měla uvalit robotu. Když bylo vše vysvětleno a připraveno, konala se na počest Enkiho hostina. Báseň se zde obrací od stvoření lidstva jako celku ke stvoření jistých nedokonalých tvorů. Jde zřejmě o snahu vysvětlit existenci těchto handicapovaných bytostí. Na slavnosti se Enki a jeho sestra Ninmach opili a posílení alkoholem spolu začali soupeřit, kdo z nich dokáže lépe určit osudy. Ninmach z hlíny stvořila 6 nedokonalých lidí s různými postiženími, avšak Enki všem dokázal určit jejich místo ve společnosti. Stvořila člověka s chromou paží a Enki ho ustanovil dvorním sluhou, člověka se špatným zrakem obdařil uměním zpěvu, třetí člověk měl

nemocnou nohu, Enki jej proto naučil práci se stříbrem, čtvrté stvoření neudrželo moč, a tak Enki „*za osud tělu jeho jen život holý dal*“ (Hruška, 1977, ř. 71). Jako pátá byla stvořena neplodná žena, které bylo určeno místo v harému. Poslední stvořila Ninmach bezpohlavní bytost, Enki určil, že bude „*stát před králem*“ (Hruška, 1977, ř. 78), což byla zřejmě narážka na velký počet eunuchů v sídlech sumerských vládců. Poté se tvoření ujal Enki, uhnětl ženu, kterou sám oplodnil, a ta pak porodila *Umula*. Toto první lidské dítě bylo postižené a nemohoucí – nemohlo chodit, mluvit, jíst ani pokojně spát a Ninmach mu přes veškerou snahu nedokázala určit osud.

Závěr mýtu je vykládán různě, protože jsou na tomto místě tabulky tak poškozeny, že se dochovalo jen několik řádků. V Encyklopedii starověkého Předního východu se dočteme, že se Enki stal vítězem sporu, a tedy i určovatelem osudů lidí, kteří od té doby měli mít dokonalou postavu a měli sloužit bohům (Prosecký, 1999, s. 93); S. N. Kramer píše, že nakonec patrně Ninmach Enkiho za stvoření chromého člověka proklela a Enki její kletbu přijal jako zaslouženou (Kramer, 1965, s. 134); v úvodu Mýtů staré Mezopotámie je dokonce uvedeno, že rozhněvaná Ninmach Enkiho nejen proklela, ale dokonce poslala i do podsvětí (Matouš v: Hruška, 1977, s. 20); a podle knihy *Duchovní prameny života* končí hádka Enkiho a Ninmach smírem, což má jednoduché vysvětlení: božský řád přeci nesměl být natrvalo porušen (Hruška v: Černá, 1997, s. 43).

Počáteční stvoření nedokonalých bytostí mělo Sumerům zřejmě ukázat, že „*cesta k dokonalosti vede postupným zlepšováním od prvních nezdařených pokusů*“ (Matouš v: Hruška, 1977, s. 20) a stejně tak, jako se lidé musí nejprve učit a procvičovat, než jsou schopni například vyrobit nějaký nástroj či šperk, i bohové nejsou schopni vytvářet v počátku vše ideální a bezchybné. I oni se učí a zdokonalují.

4.5 Enki a eschatologie

Svou důležitou roli sehrál Enki i ve velmi známém sumerském eschatologickém vyprávění o *Sestupu Inanny do podsvětí* z 21. století př. n. l., ve kterém se troufalá bohyně snažila obohatit o větší moc a usmyslela si, že získá trůn své sestry Ereškigal, bohyně podsvětí. Předtím, než se vydala na cestu, si dala záležet s oblékáním, líčením, zkrášlila se těmi nejdražšími šperky a vzala si veškerou svou moc. Svě společnici Ninšubuře dala instrukce, za kým má jít prosit o pomoc při znovuoživení její paní. Bohyně opustila své chrámy a vydala se k bráně do světa mrtvých. Vrátný Neti ji na příkaz své královny Ereškigal u každé ze sedmi podsvětních bran zbavil části oděvu a šperků, aby ji zbavil její moci, a Inanna tak předstoupila před Ereškigal nahá a shrbená. Inanna se pak posadila na trůn³⁴ a sedm Anunnaků³⁵ nad ní vyřklo ortel, stala se nemocnou a ubitou, její tělo bylo pověšeno na hřeb. Když se Inanna tři dny a noci nevracela, Ninšubura udělala vše podle instrukcí své královny a šla prosit o pomoc k bohu Enlilovi. Neuspěla a nepovedlo se jí přesvědčit ani Nannara – Inannina otce, oba bohové dobře znali Inanninu chamtivost a bohyně si dle nich svůj trest zasloužila. Enki byl ale velice znepokojen Inanniným osudem, vyslechl Ninšubuřiny prosby a poslal do podsvětí dvě bezpohlavní démonické bytosti s oživovadly.

*„Zpod nehtů vyškrábl trochu špíny a stvořil herce kurgarrú.
Zpod nehtů červeně lakovaných vyškrábl trochu špíny a stvořil
kněze galaturru.*

Prvnímu dal chléb života, druhému živou vodu, ...“

(Prosecký v: Hruška, 1977, ř. 219-222)

³⁴ Podle urucké verze Inanna strhla Ereškigal z trůnu. (Hruška, 1977, s. 331)

³⁵ Označení starých chtónických božstev, která neměla vlastní jména. Od 3. tisíciletí př. n. l. působili jako podsvětní bohové v protikladu k Igigům (kolektivní označení bohů nebes a země, na jejichž bedrech byla naložena všechna práce před stvořením lidí). Jako skupina soudců rozhodovali o osudu mrtvých. Podle mýtu Gilgamešova smrt mohl urucký vládce za své zásluhy a činy po své smrti usednout mezi Anunnaky a podle stvořitelského mýtu Enúma Eliš byl jejich počet 600. (Prosecký, 2003, s. 29-30)

Ti zde našli Ereškigal chorou, nenechali se však zlákat jejími nabídkami za uzdravení a vyžádali si jen Inannino ubité tělo. Poté, co ji získali a oživili, Inanna z podsvětí utekla pronásledována démony, vyslanými na příkaz Aunnnaků, kteří za ni žádali nutnou náhradu, protože ani bohyně si nesmí dovolit porušovat řád. Vydala za sebe nakonec pastýře Dumuziho, který netruchlil nad ztrátou své manželky a místo toho se radoval nad samovládou nad městem. Dumuzi se ale rozhodně nechtěl smířit s takovým osudem, jeho sestra Geštinanna a bůh Šamaš mu pomáhali se ukrývat, přesto byl polapen a odvečen do podsvětí. Geštinanna se z lásky k bratrovi přišla nabídnout místo něj a Ereškigal nakonec rozhodla, že se spolu budou sourozenci po půl roce střídat.

Celý mýtus o Inanně a Dumuzim v podstatě představuje vegetační rytmus přírody. V okamžiku, kdy vystupuje Dumuzi z podsvětí, nastává období, kdy se symbolicky obnovuje posvátný svazek – *hieros gamos*³⁶ mezi bohyní lásky a jejím manželem. Tudíž i v přírodě dochází k obnově plodnosti.

³⁶ O praktikování tohoto rituálu, který se konal krátce po začátku nového roku, jsou doklady z přelomu 3. a 2. tisíciletí př. n. l. z měst Ur a Isin. Zřejmě byl prováděn na vrcholech zikkuratů, protože právě takto provedené tělesné spojení za účelem plodnosti přímo v ose Středu propojilo všechny kosmologické sféry a mohlo být božské plodné spojení přesunuto na zem. Později byl sňatek konán v zastoupení – nejprve králem a vybranou kněžkou bohyně Inanny a později spojením soch boha Marduka a jeho chotě Šarpánitu v novobabylonském období. Vždy byl primární účel stejný, a to plodné spojení v ose Středu. (Bottéro, 1998, s. 189-192)

5 Závěr

Eridu bylo odjakživa považováno za nejstarší město na světě. Nebyla to ovšem pouze představa Sumeřanů a Akkadánů, kteří jej mimo jiné řadili mezi pět legendárních předpotopních měst, ale tuto domněnku potvrdili také archeologové, kteří se prokopali k pozoruhodným nálezům. Nejjižnější starověké město Mezopotámie se dnes nachází v lokalitě Abú Šahrajn, pár desítek kilometrů severovýchodně od iráckého města Násiríja. Nachází se zde ještě šest dalších pahorků, které svědčí o přesouvání centra města kvůli nestálému charakteru krajiny. Hlavní archeologické výkopy zde vedli F. Safar, M. A. Mustafa a S. Lloyd, kteří shrnuli velkolepé nálezy. Maximální pozornost si zasloužil hlavní eridský chrám, jehož základy sahají až do doby kolem roku 4900 př. n. l. V tomto období to byla ještě velmi primitivní kaple, která ovšem postupem času nabývala na důležitosti. Každá další stavba chrámu vznikala rekonstrukcí té předchozí či na zarovnaném povrchu, byla větší než její předchůdkyně, s novými stavitelskými metodami. Základní terasa tak rostla výše a výše a tím, že se stavělo na starých troskách předešlých chrámů, získávala nová stavba na posvátnosti. Největších rozměrů dosáhl chrám VI, v němž se též našlo spousty dokladů o pálení rybích obětí. Typickým architektonickým prvkem, který ve 3. tisíciletí př. n. l. doprovázel městské chrámy, byl stupňovitý zikkurat. Stavbu započal Ur-Nammu, panovník III. dynastie z Uru, který jej nechal postavit podle svého urského vzoru, stavení však dokončil až jeho vnuk král Amar-Sín. Celý tell byl obehnan vápencovou hradbou. Za zdmi města byl nalezen snad nejznámější eridský artefakt – 164 centimetrová socha Iva, jejíž původní umístění bylo zřejmě na eridské bráně. Na dalším blízkém pahorku byly odkryty základy jakéhosi palácového komplexu, jenž se skládal ze dvou částí, z nichž jedna sloužila pro administrativu a druhá jako rezidence nejvyššího kněze či guvernéra. Celý vývoj města doprovázelo tzv. obejdské období, jehož raný stupeň se vyvinul právě v Eridu. Vyznačoval se světlou keramikou

s tmavě malovanými geometrickými vzory ve středu či při okrajích nádoby. Keramika byla samozřejmě i běžnou výbavou v hrobě zemřelých. V Eridu bylo nalezeno významné pohřebiště s téměř 800 - 1000 hrobů. I přesto, že byl odkryt pouze zlomek, můžeme si udělat alespoň stručný obrázek o životě místních obyvatel.

Rekonstrukce historie města není nikterak jednoduchá. Eridu sloužilo jako náboženské centrum, nikoliv však politické. Žádný historicky doložený panovník si zde nezřídil svou rezidenci. Město nemělo ani přílišný hospodářský či strategický význam, již od uruckého období bylo těsně spjato s městem Ur, využívalo svůj starobylý původ, který byl jakousi zárukou renomé, a povětšinou se muselo spoléhat na královskou přízeň. O této podpoře vladařů se dočteme v královských nápisech, ve kterých se dozvídáme o rekonstrukcích chrámu a zikkuratu. Město střídavě chátralo a bylo znovuožíváno. O poslední obnovu se ještě snažila chaldejská dynastie v 6. století př. n. l., ale poté se eridský chrám postupně rozpadal, až definitivně podlehl místním přírodním podmínkám.

Mezopotámské chrámy byly pozemskou projekcí svých mytických archetypů. K tomu se váže symbolika Středu, pod jejímž pojetím si člověk vytváří prostor pro hierarchizaci sfér (nebe, země, podsvětí), které jsou ve svém středu spojeny universálním sloupem, jenž tvoří „osu světa“, za níž byly považovány taktéž chrámy. Eridský chrám se nazýval Eabzu. Měl typickou konstrukci nejen sumerských, ale i většiny předovýchodních chrámů. Ve velesvatyni byla ukryta socha boha a směly sem pouze pověřené osoby. Vnější svatyně sloužila ke každodenním rituálům a svou práci zde vykonávala širší skupina kněží. Vstupovalo se do ní přes halu či vestibul, ovšem veřejnosti do ní byl vstup odepřen. Chrámový personál zahrnoval rozličné funkce – od hlavního velekněze, který dohlížel na správu chrámového majetku, vedl slavnosti a byl prakticky zástupcem

boha na zemi, až po kuchaře, zpěváky či různé řemeslníky. Sloužili zde také kněží-věštci, jelikož chrám platil v celé zemi za váženou věštírnu.

Svatyně byla zasvěcená bohu Enkimu, který si zde podle mýtů zřídil své sídlo přemožením jiného boha. Z kosmologického hlediska představuje pojem abzu sféru vodstva, kam patřily veškeré zdroje sladké vody, moře a stejnojmenný podzemní praoceán. Proto není divu, že je akvatický bůh a jeho vodní sídlo považováno za symbol rituální čistoty, s níž jsou spojovány různé kultické obřady a zaklínání.

Mezopotámští bohové byli antropomorfní, měli tedy fyzickou i psychickou podobu lidí. Nejenže tak žili, mysleli i jednali, ale měli také lidské potřeby. Pouze jejich síla a nesmrtelnost je odlišovala. Byli taktéž podrobeni řádu, jenž se odrážel v řádu pozemském. Navzájem byli spojeni příbuzenskými svazky, každému byla přiřčena určitá sféra vlivu a místo v hierarchickém rozdělení sumerského panteonu. O tom pojednávala poslední část mé práce – představila jsem zde eridského boha Enkiho s jeho lidskými, ale i typicky božskými aspekty, tak jak ho vykreslují různé sumerské a akkadské mýty a hymny. Mezopotámci jej považovali za jednoho z hlavních stvořitelů lidí, kterým následně určil, že převezmou pracovní povinnost, již v počátcích museli vykonávat sami bohové. Tato tradice je známá jako „*formatio*“, jejíž hlavní představou bylo, že byli lidé uhnětení z hlíny. Na své lidstvo poté dohlížel, radil mu, a dokonce ho i zachránil. Enki nestál pouze u zrození lidí, ale také u zrození celého světa, u rozdělování úloh jednotlivým bohům, lidem, zvířatům, rostlinám, věcem. Nejenže svou moudrostí častokrát převyšoval ostatní bohy, ale jeho dobročinnost a laskavost by mohla lidstvu sloužit jako vzor.

6 Seznam použité literatury a pramenů

BLACK J., GREEN A., RICKARDOVÁ T. *Bohové, démoni a symboly starověké Mezopotámie*. Praha: Volvox Globator, 1999.

BOTTÉRO J. *Nejstarší náboženství Mezopotámie*. Praha: Academia, 2005.

BRYCE T. A KOL. *The Routledge Handbook of the Peoples and Places of Ancient Western Asia: From the Early Bronze Age to the Fall of the Persian Empire*. London: Routledge, 2009.

ČERNÁ Z. A KOL. *Duchovní prameny života: stvoření světa ve starých mýtech a náboženstvích*. Praha: Vyšehrad, 1997.

EDZARD D. O. *Gudea and His Dynasty*. Toronto: University of Toronto Press Incorporated, 1997.

ELIADE M. *Posvátné a profánní*. Praha: Česká křesťanská akademie, 1994.

ELIADE M. *Dějiny náboženského myšlení I*. Praha: Oikoymenh, 1995.

ELIADE M. *Mýtus o věčném návratu: archetypy a opakování*. Praha: Oikoymenh, 2009.

FRAYNE D. *Pre-Sargonic Period: Early Periods, Volume 1 (2700-2350 BC)*. Toronto: University of Toronto Press Incorporated, 2008.

FRAYNE D. *Ur III Period (2112-2004)*. Toronto: University of Toronto Press Incorporated, 1997.

GATES CH. *Ancient Cities: The Archaeology of Urban Life in the Ancient Near East and Egypt, Greece, and Rome*. New York: Routledge, 2003.

HELLER J. *Starověká náboženství*. Praha: Verbum, 1988.

HOROWITZ W. *Mesopotamian Cosmic Geography*. Winona Lake: Eisenbrauns, 1998.

HRUŠKA B. A KOL. *Mýty staré Mezopotámie: Sumerská, akkadská a chetitská literatura na klínopisných tabulkách*. Praha: Odeon, 1977.

HRUŠKA B. *Kultovní život starého Sumeru*. Praha: Orientální ústav AV ČR, 1995.

HRUŠKA B. A KOL. *Duchovní prameny života*. Praha: Vyšehrad, 1997.

CHARVÁT P. *Ancient Mesopotamia: Humankind's Long Journey into Civilization*. Praha: The Oriental Institute, 1993.

CHARVÁT P. *Zrození státu*. Praha: Karolinum, 2011.

JACOBSEN T. *The Harps that Once...: Sumerian Poetry in Translation*. New Haven: Yale University Press, 1997.

KRAMER S. N. *Historie začíná v Sumeru*. Praha: Státní nakladatelství krásné literatury a umění, 1965.

KRAMER S. N. *Sumerian Mythology: Study of Spiritual and Literary Achievement in the Third Millennium B.C.* Pennsylvania: University of Pennsylvania Press, 1972.

KRAMER S. N. *The Temple in Sumerian Literature*. In: Fox M. V. (ed.) *Temple in Society*. Winona Lake: Eisenbrauns, 1988, s. 1-16.

LAKGDON S. Recent Excavations in Mesopotamia, 1918=1926. *The Expository Times*, November 1926, vol. 38, no. 2, s. 70-77.

LEICKOVÁ G. *Mezopotámie: Počátky měst*. Praha: BB/art, 2005.

MEYERS E. M. *The Oxford Encyclopedia of Archaeology in the Near East. Volume 1*. Oxford: Oxford University Press, 1997.

NOVÁKOVÁ N., PECHA L., RAHMAN F. *Dějiny Mezopotámie*. Praha: Karolinum, 1998.

PEČÍRKA J. *Dějiny pravěku a starověku I*. Praha: SPN, 1979.

PROSECKÝ J. A KOL. *Encyklopedie starověkého Předního východu*. Praha: Libri, 1999.

PROSECKÝ J. *Encyklopedie mytologie starověkého Předního východu*. Praha: Libri, 2003.

SAFAR F., MUSTAFA M. A., LLOYD S. *Eridu*. Baghdad: Directorate General of Antiquities, 1981.

VAN DE MIEROOP M. *Dějiny starověkého Blízkého východu okolo 3000 až 323 př. Kr.* Praha: Academia, 2010.

6.1 Internetové zdroje

GARRISON M. *Iconography of Deities and Demons in the Ancient Near East* [online]. Zurich: University of Zurich, 2007. [cit. 30.5.2013] Dostupné z: http://www.religionswissenschaft.unizh.ch/idd/prepublications/e_idd_ninkhursag_a.pdf

GREEN M. W. *The Eridu Lament* [online]. *Journal of Cuneiform Studies*, roč. 30, č. 3 (1978), s. 127-161. [cit. 18.5.2013] Dostupné z:
<http://www.jstor.org/discover/10.2307/1359696?uid=3737856&uid=2134&uid=2&uid=70&uid=4&sid=21102022226843>

HUROWITZ V. A. *The Mesopotamian God Image, from Womb to Tomb* [online]. *American Oriental Society*, č. 123/ 1 (2003), s. 147-157. [cit. 31.5.2013]
Dostupné z:
<http://ancienthebrewpoetry.typepad.com/files/hurowitz-jaos-2003.pdf>

JASTROW M. *Sumerian and Akkadian Views of Beginnings* [online]. *American Oriental Society*, č. 36 (1916), s. 274-299. [cit. 31.5.2013] Dostupné z:
<http://archive.org/stream/jstor-592686/592686#page/n9/mode/2up>

The Electronic Text Corpus of Sumerian Literature [online]. Oxford: University of Oxford, Faculty of Oriental Studies. [cit. 20.4.2013] Dostupné z:
<http://etcsl.orinst.ox.ac.uk/#>

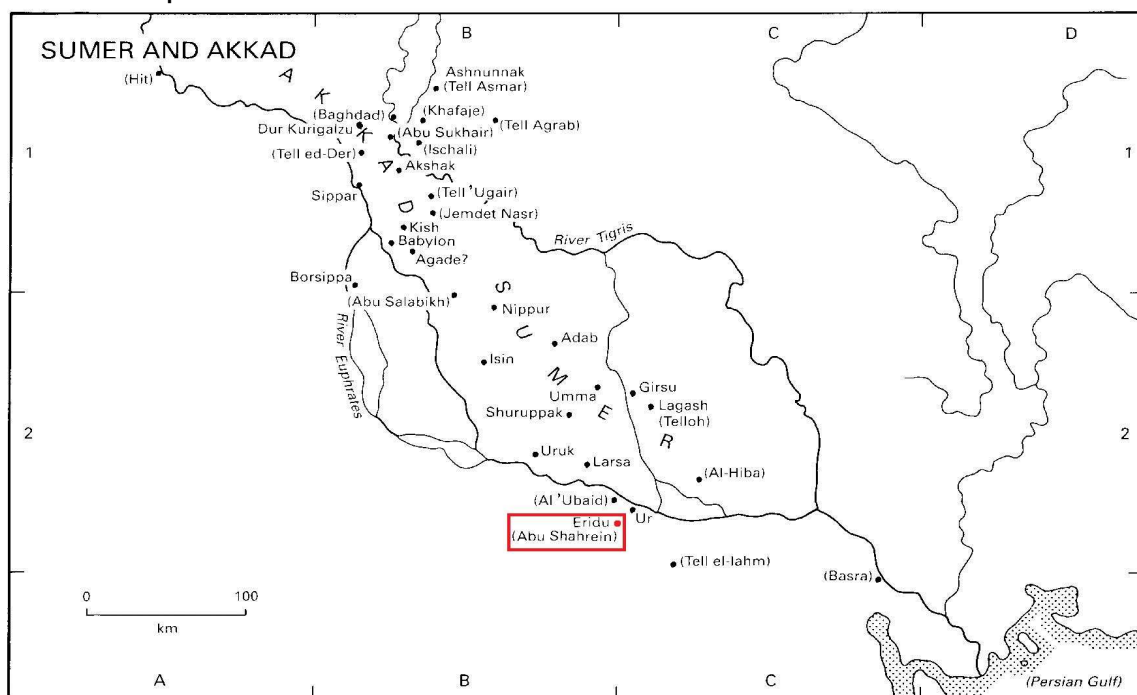
VAN BUREN E. D. *Fish-Offering in Ancient Mesopotamia* [online]. *Iraq*, roč. 10, č. 2 (1948), s. 100-121. [cit. 18.5.2013] Dostupné z:
<http://www.jstor.org/discover/10.2307/4241682?uid=3737856&uid=2&uid=4&sid=21102232253641>

7 Resumé

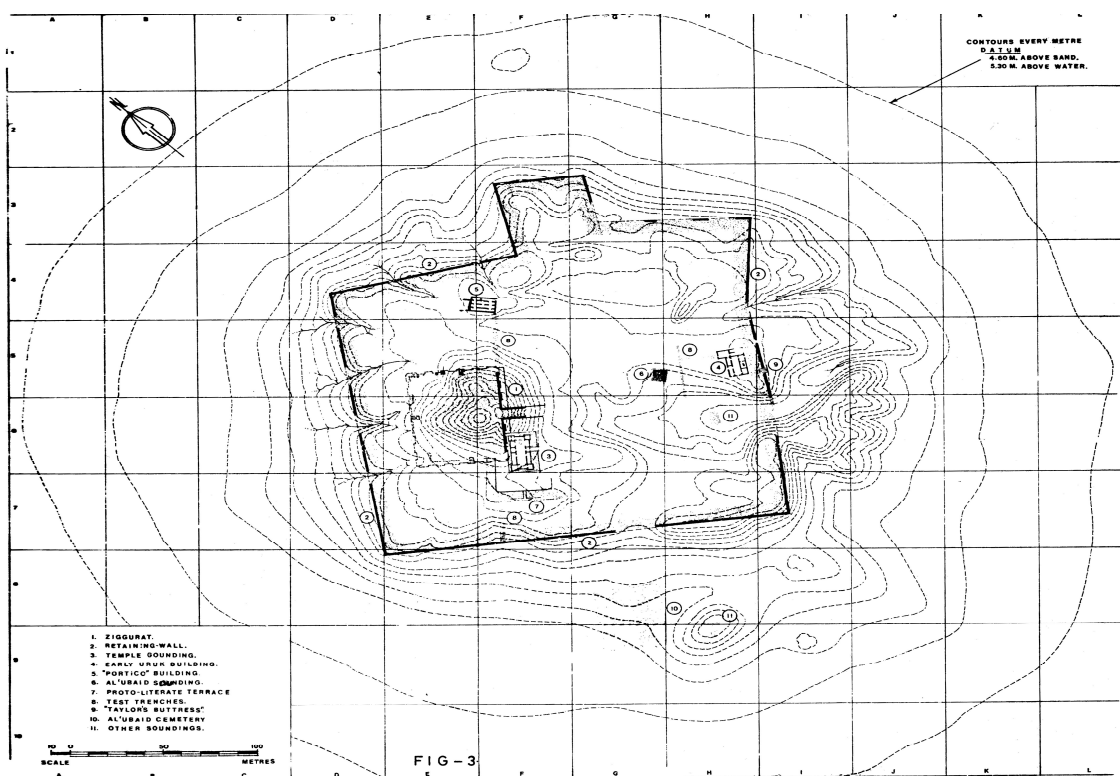
The thesis is trying to introduce to its readers the city of Eridu – the earliest city in southern Mesopotamia, which is still today argued to be the oldest city in the world. My work is divided into two main parts. The first section is historical and archaeological. It presents the most interesting findings on the Tell Abu Shahrain, describes temple and ziggurat and focuses attention on the unique cemetery in Eridu. The political history of Eridu is not too comprehensive because the city never been political center. Its main function was to be a religious and symbolic center. Any historical documented ruler didn't establish his residence in Eridu but on the list of royal inscriptions we can find that the city enjoyed long political support. The second section aims to introduce the main sanctuary called Eabzu, its description in myths, hymns, etc., and its mythical archetype Abzu, its origin and image. The biggest part of this thesis is devoted to Enki – lord of the freshwater sea, god of wisdom, magic, rituals, keeper of divine powers, master shaper of fates and the world order and his crucial role in the cosmogony and anthropogony.

8 Přílohy

Obr. 1: Mapa Sumeru a Akkadu.³⁷

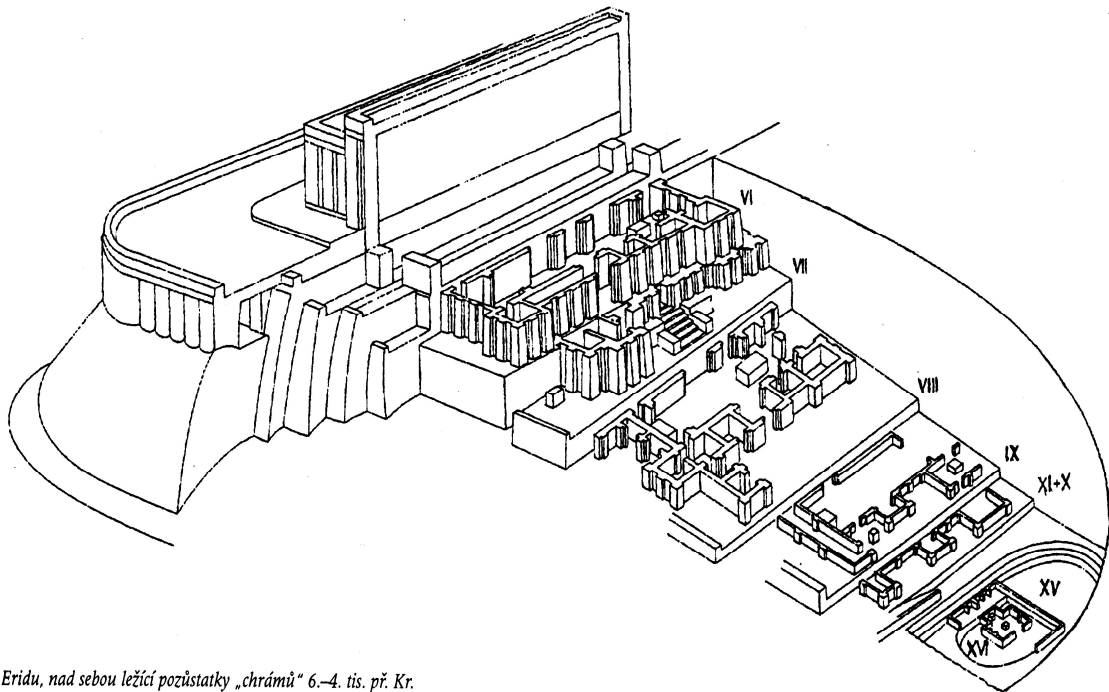


Obr. 2: Mapa hlavného pahorku Abú Šahrajn. (Safar, 1981, s. 32, obr. 3)



³⁷ Dostupné z: <http://cw.routledge.com/textbooks/0415236614/resources/maps/map2.jpg> , [cit. 3.6.2013].

Obr. 3: Vrstvy chrámu v Eridu. (Prosecký, 1999, s. 97)



Eridu, nad sebou ležící pozůstatky „chrámů“ 6.-4. tis. př. Kr.

Obr. 4: Nákrsky chrámů XVII-VII. (Safar, 1981, s.88-89, obr. 39)

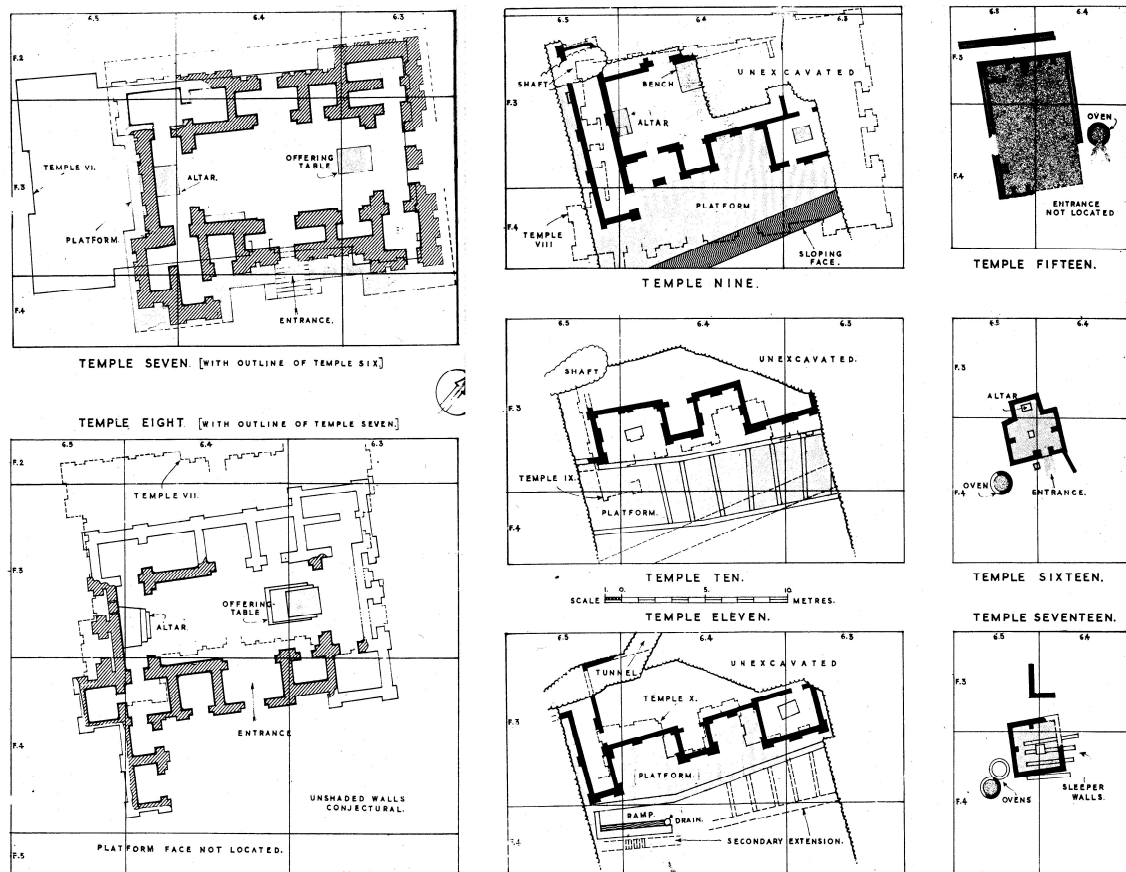


FIG. 39

Obr. 5: Nález rozlomené sošky hada, dlouhé téměř 34 cm. (Safar, 1981, s. 231, obr. 110)

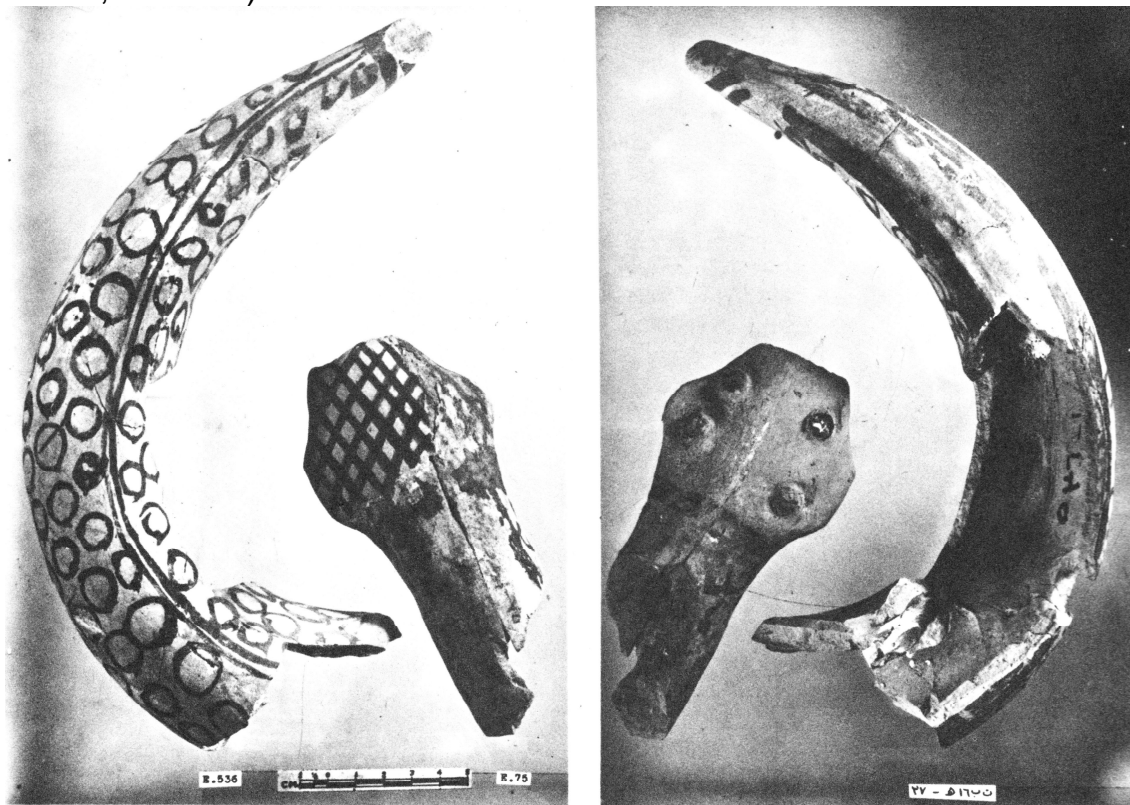
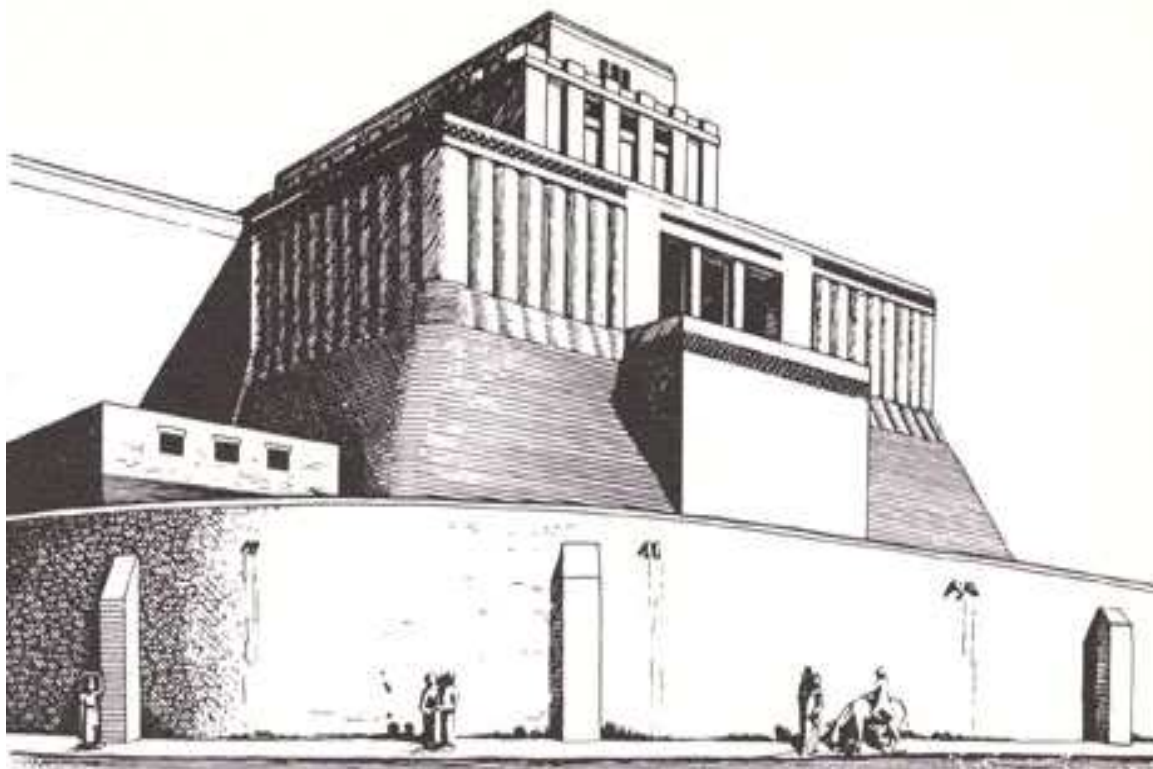


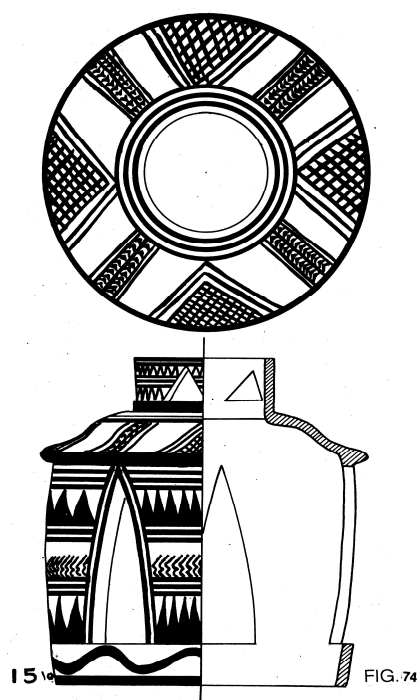
FIG. 110

Obr. 6: Rekonstruktivní nákres největšího eridského chrámu.³⁸



³⁸ Dostupné z: <http://humanpast.net/images/godkings111.jpg> , [cit. 3.6.2013].

Obr. 7: Nákres typické zdobené keramiky z Eridu a nálezu kadidelnice.
(Safar, 1981, s. 161, obr. 74)

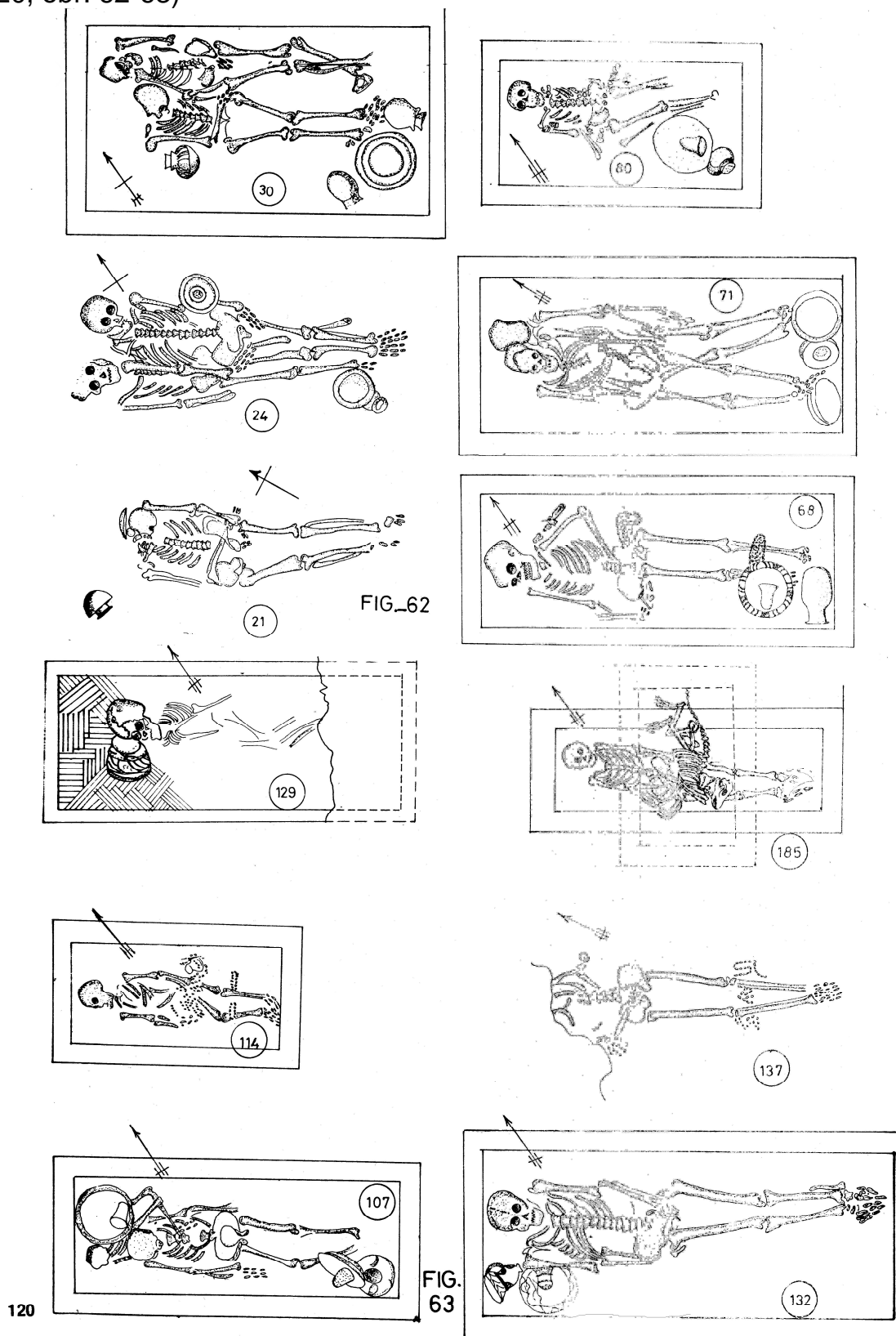


Obr. 8: Socha eridského lva. (Safar, 1981, s. 243, obr. 120B)



FIG.120B

Obr. 9: Překresy několika ze 193 hrobů nalezených v Eridu. Pod č. 185 je možné vidět kostru psa, jež spočívá na klíně pohřbeného. (Safar, 1981, s. 120, obr. 62-63)



Obr. 10: Plachetnice nalezená v eridském hrobě. (Safar, 1981, s. 231, obr. 111)

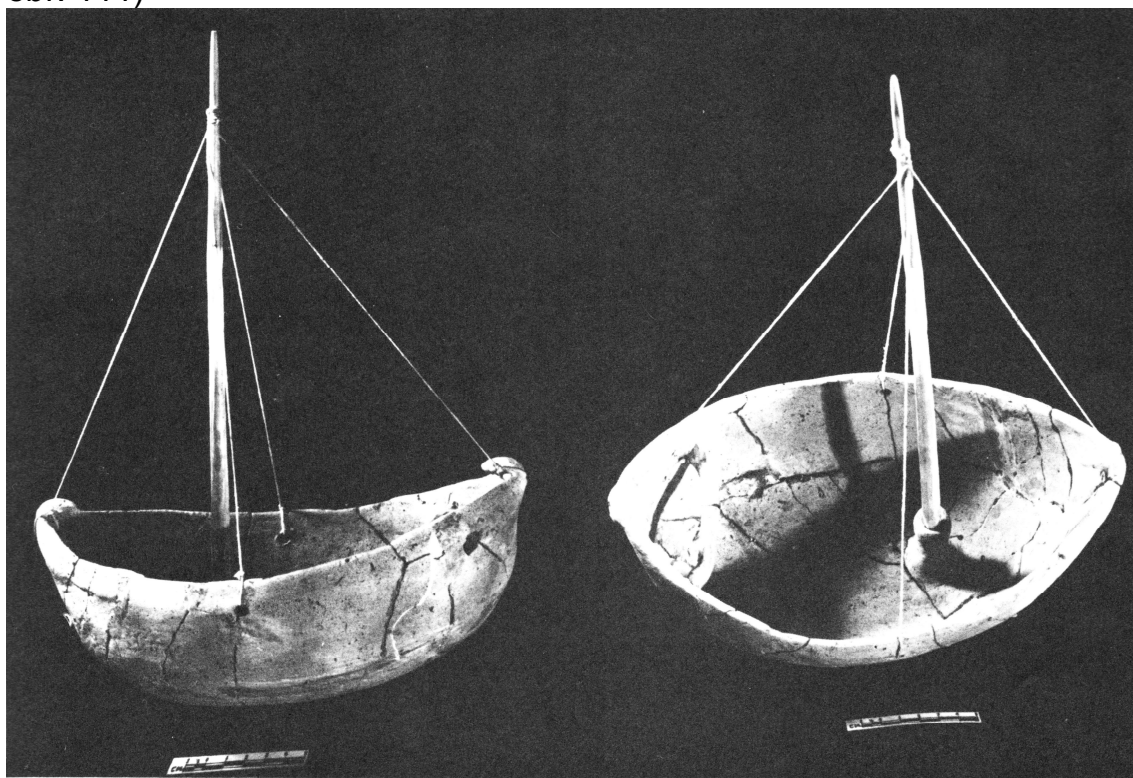


FIG. 111

Obr. 11: Sošky s protáhlými hlavami a ještěřčím obličejem. (Safar, 1981, s. 235, obr. 115B)

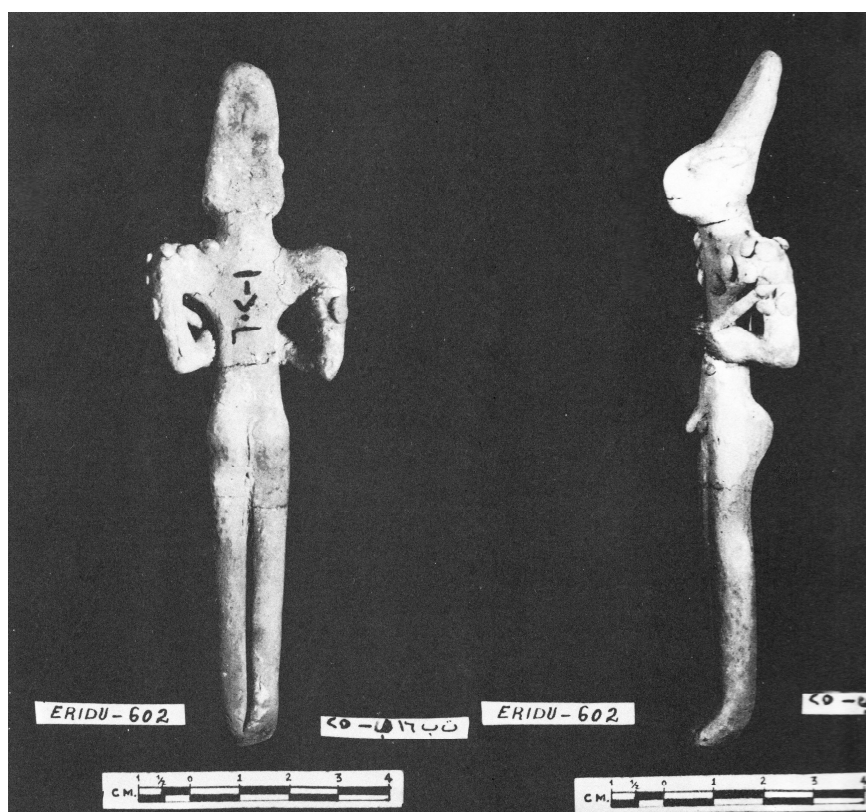


FIG. 115 B

Obr. 12: Enki s tryskajícími proudy vody plnými ryb z ramen a jeho rádce a služebník Isimud. (Black, 1999, s. 65, obr. 41)



Obr. 13: Enki sedící na trůnu se symboly proudících vod, k němuž je zbožný král Gudea přiváděn svým osobním bohem Ningišzidou. (Prosecký, 2003, s. 173)



Obr. 14: Enki sedící ve svém vodním sídle Abzu, přijímající jiného boha (slunečního boha Šamaše – z ramen mu vychází sluneční paprsky). (Black, 1999, s. 25, obr. 19)

