

Západočeská univerzita v Plzni

Fakulta pedagogická

Katedra výtvarné kultury

Diplomová práce

KOUZELNÁ KRAJINA KOKOŘÍNSKA

**Cyklus fotografií rozvíjející téma krajinářské fotografie a její
stylizace**

Bc. Tereza Drahorádová

Učitelství výtvarné výchovy pro SŠ a ZUŠ

Vedoucí diplomové práce: PhDr. Jan Mašek, Ph.D.

Plzeň 2013

Prohlášení:

Prohlašuji, že jsem diplomovou práci na téma „Kouzelná krajina Kokořínska: Cyklus fotografií rozvíjející téma krajinářské fotografie a její stylizace“ vypracovala samostatně s použitím uvedené literatury a zdrojů informací.

V Kokoříně, dne 12.7. 2013

Podpis.....

Poděkování:

Na tomto místě bych ráda poděkovala vedoucímu své diplomové práce, PhDr. Janu Maškovi, Ph.D. za vstřícný přístup a cenné rady, které mi poskytl při vypracování této diplomové práce. Dále bych chtěla poděkovat své rodině za vytrvalou podporu v průběhu mého studia.

ABSTRAKT

Cílem této diplomové práce je vytvoření cyklu fotografií z oblasti krajinářské fotografie na téma Kouzelná krajina Kokořínska. Výsledný soubor obsahuje patnáct barevných digitálních fotografií o rozměrech 30 x 60 cm. Práce je podložena teoretickou částí, ve které je nastíněn historický vývoj fotografického ztvárnění krajiny, dále jsou vysvětleny zásady fotografování krajiny a nakonec je popsán postup samotné tvorby, včetně komentářů k jednotlivým fotografiím. Závěr práce představuje didaktická část s návrhy dvou vyučovacích projektů zaměřených na fotografickou tvorbu s tematikou krajiny a přírody.

ABSTRACT

The main objective of this Diploma thesis is to create a cycle of photographs in the field of landscape photography. The cycle is entitled A Magical Landscape of Kokorinsko. It consists of fifteen colored digital photographs of a size 30 cm by 60 cm. The historical development of landscape photography, the basic methods of photographing landscape and process of creating each photo are described in the theoretical part of the thesis. At the end, there are two proposals of educational projects of the theme landscape photography.

1	ÚVOD	7
2	KRAJINA VE FOTOGRAFII	9
2.1	Historie pojetí krajiny ve fotografii	9
2.1.1	Zrození fotografie	9
2.1.2	Nová role fotografie	10
2.1.3	Moderní fotografie	11
2.1.4	Josef Sudek.....	12
2.1.5	Skupina f/64	13
2.1.6	Krajina ve fotografii od druhé poloviny 20. století po současnost	14
2.2	Krajinářská fotografie	16
2.2.1	Kompozice.....	17
2.2.2	Světlo	17
2.2.3	Barva	18
2.3	Krajina Kokořínska	20
3	POSTUP PŘI TOVRBĚ PRAKTICKÉ ČÁSTI.....	22
3.1	Úvod.....	22
3.2	Technika a příslušenství	23
3.3	Fotografie finálního cyklu	24
3.3.1	Jarní zelená.....	24
3.3.2	Žlutozelená variace	25
3.3.3	Modrožlutá variace	25
3.3.4	Podvečerní zelená.....	26
3.3.5	Třenový sad.....	26
3.3.6	Vlčí máky	27
3.3.7	Podzimní les.....	27
3.3.8	Podzimní zrcadlení	28
3.3.9	Podzimní ranní mlhy.....	29
3.3.10	Zimní melancholie.....	30
3.3.11	Zimní zrcadlení	30

4	DIDAKTICKÁ ČÁST.....	32
4.1	Využití krajinářské fotografie ve výuce výtvarné výchovy.....	32
4.2	Návrhy vyučovacích projektů	33
4.2.1	První vyučovací projekt	33
4.2.2	Druhý vyučovací projekt	35
5	ZÁVĚR.....	37
6	RESUMÉ	38
7	SEZNAM POUŽITÝCH ZDROJŮ.....	39
8	PŘÍLOHY	40

1 ÚVOD

Při rozhodování nad tématem své diplomové práce jsem se nemusela dlouho rozmýšlet. Od začátku jsem věděla, že jím bude fotografie. Otázkou ovšem bylo, jaké fotografické téma si vybrat, neboť fotografie představuje velmi širokou oblast. Fotografií jsem se zabývala již ve své bakalářské práci. Jednalo se o produktovou fotografii na téma Století skla plzeňského pivovaru. Fotografování skla vyžadovalo přesné dodržování specifických fotografických zásad a postupů, což bylo do jisté míry svazující. Navíc fotografování probíhalo až na malé výjimky pouze v ateliéru. Pro svoji diplomovou práci jsem si chtěla zvolit volnější téma, opustit ateliérové focení a vyzkoušet něco zcela odlišného. Proto jsem se rozhodla pro fotografii krajiny. K tomuto rozhodnutí mě vedl i jiný důvod. Krajinářská fotografie je především o pobytu v přírodě, o jejím hlubším vnímání a prožívání. A to je něco, co má v mém životě velký význam. Příroda je pro mě nejen inspirací, místem odpočinku a uklidnění, ale i zdrojem síly a energie. Zvláště významné postavení má pro mne příroda mého rodného kraje, Kokořínska. Žiji zde od svého narození a za tu dobu jsem si k této krajině vytvořila určitý citový vztah. A právě prostřednictvím krajinářské fotografie jsem mohla vyjádřit svůj pohled a vztah k této přírodě.

Co se týče vlastní realizace, při prvních pokusech fotografování krajiny Kokořínska jsem si uvědomila, že to bude daleko těžší úkol, než jsem si myslela. Ačkoliv se může zdát, že vyfotografovat krajinu je poměrně snadné, opak je pravdou. Krajina je ve fotografii jedním z nejobtížnějších témat, což se mi také při vypracování této diplomové práce potvrdilo. V porovnání s bakalářskou prací, kdy jsem mohla fotit v ateliéru kdykoli a fotografické scény si aranžovat, je fotografování krajiny v tomto ohledu úplně jiné. Vše do jisté míry závisí na vnějších okolnostech, které nelze ovlivnit. Při své práci jsem často musela čekat na vhodné počasí a na správné světelné podmínky. Navíc jsem při hledání vhodných přírodních námětů pro svou fotografickou tvorbu urazila nemalé vzdálenosti, což je další rozdíl oproti ateliérovému focení. A právě toto objevování spojené s určitým momentem náhody a překvapení je tím, co se mi na krajinářské fotografii líbí.

Samotná diplomová práce se skládá ze tří částí: teoretické, praktické a didaktické. Teoretická část se věnuje jak krajinářské fotografii, tak i popisu tvorby praktické části. První oblast se zabývá historií fotografického ztvárnění krajiny. Jsou zde nastíněny klíčové momenty ve vývoji krajinářské fotografie, včetně významných fotografií tohoto žánru. Tento pohled do historie mapuje období od samotného počátku fotografie, tedy 30. let 19. století, až po současnost. Druhá oblast představuje určité fotografické zásady, které by měly být vhodným návodem při fotografování krajiny. Je zde zmíněno, jak zacházet s hlavními výrazovými prvky fotografie: kompozicí, světlem a barvou. V rámci kapitoly o barvě je představena proměna přírody v různých ročních obdobích. Na závěr je uvedena krátká charakteristika krajiny Kokořínska.

Poslední pasáž teoretické části popisuje samotný proces fotografování. Úvod je věnován vlastním postřehům při fotografování krajiny Kokořínska. Dále je zde zmíněna použitá fotografická technika a příslušenství. Stěžejní část tvoří doprovodné komentáře k vybraným fotografiím finálního cyklu. Jsou zde uvedeny informace o tom, kde a kdy byl daný snímek pořízen a jaké jsou jeho výrazové kvality.

Praktickou část diplomové práce tvoří cyklus 15 digitálních fotografií s tematikou krajiny a přírody Kokořínska. Rozměr fotografií byl upraven na panoramatický formát 30 x 60 cm, který podtrhuje celkové vyznění krajinářské fotografie. Součástí praktické části je i soubor skicovního materiálu obsahující 25 kusů fotografií, které nebyly vybrány do finálního cyklu.

Didaktická část pojednává o využití fotografie na téma přírody a krajiny ve výuce výtvarné výchovy. V této souvislosti jsou navrženy dva vyučovací projekty určené pro žáky ZUŠ.

2 KRAJINA VE FOTOGRAFII

2.1 Historie pojetí krajiny ve fotografii

2.1.1 Zrození fotografie

První pokusy o zachycení krajiny lze s jistou nadsázkou spojit se samotným objevem fotografie jako takové. V r. 1826 Joseph Nicéphore Niépce (1765-1833) po mnoha neúspěšných pokusech vytvořil snímek *Pohled oknem na dvůr*¹, který je považován za nejstarší dochovanou fotografii vůbec. Snímek byl výsledkem vědeckého hledání a objevování nové reprodukční techniky, proto lze těžko hovořit o uměleckém záměru zachycení krajiny. Výběr námětu krajiny byl v tomto případě zcela pragmatický. Nedokonalost přístroje vyžadovala 8 hodinovou expoziční dobu, tudíž relativně neměnná příroda se nabízela jako jediné možné řešení. Snímek byl pořízen na cínovou destičku o rozměrech 20,32 x 16,31 cm. Proces, který vedl ke vzniku fotografie, nazval J. N. Niépce heliografie – kreslení sluncem. Na základě tohoto postupu se mu podařilo pořídit jak negativní, tak i pozitivní otisk. Ačkoliv Niépce dospěl k vytvoření první fotografie, v době kdy umíral, netušil, jak závrtný objev učinil.

Za objevitele fotografie se prohlásil až v r. 1839 sám Luis Jacques Mandé Daguerre (1787-1851), i přestože oproti Niépcevi docílil pouze přímé pozitivní metody. Daguerre nazval svůj fotografický postup daguerrotypií. Podařilo se mu tak osvitem stříbrné destičky, jejím vyvoláním a ustálením pořídit stálý fotografický pozitiv. Nevýhodou tohoto procesu bylo to, že vzniklý pozitiv nebylo možné dále množit.

Daguerrův objev dovedl k dokonalosti až William Henry Fox Talbot (1800-1877), jehož metoda negativ-pozitiv položila základy moderní fotografie. Talbot si nechal tento postup patentovat pod názvem kalotypie. Později byla tato metoda přejmenována na počest jejího objevitele jako talbotypie. Výhodou této metody byla možnost získat z pořízeného negativu nesčetné množství pozitivních kopií. Tento fakt bohužel zůstal bez povšimnutí. Každý se spokojil s jedním snímkem,

¹ Viz obr. 1

který poskytovala v té době známější daguerrotypie. Talbotovi se díky nové metodě dařilo snížit expoziční dobu na několik minut, přesto se stále jednalo o dlouhé časy. Proto pořizoval snímky nehybných krajin a neživých předmětů. V r. 1844 vydal obrazovou publikaci *The pencil of Nature* (Tužka přírody), o rok později další knihu *Sun Pictures in Scotland* (Sluneční obrazy Skotska).

V té době spatřují výhody ve vynálezu fotografie především vědci, kteří vidí fotografii jako nástroj vhodný ke studiu přírody. Vždyť to byl také prvotní záměr, který vedl ke vzniku fotografie. Zároveň se však začíná uvažovat o možnostech využití fotografie v jiných oblastech. Sám Daguerre si uvědomoval velký potenciál fotografie, když prohlašoval: „*Tento objev bude nejen velkým přínosem vědě, ale dá také nové podněty umění; nepoškodí ty, kdož je provozují, ale přinese velký užitek.*“²

2.1.2 Nová role fotografie

Na konci 19. století už nebylo pochyb o přínosu fotografie pro vědecké účely. Novou doménou se stalo uplatnění fotografie v umění, i když v poněkud jiném slova smyslu než jaký známe dnes. Zpočátku byla fotografie pojmána pouze jako reprodukční technika. Impresionisté využívali fotografii jako mechanický prostředek pro vytvoření skic a předloh pro svá budoucí díla. Fotografie jim umožňovala zachytit prchavou náladu okamžiku, která byla podstatou impresionismu.

Dalším směrem, kterým se fotografie na počátku 20. století ubírala, byl piktorialismus. Piktorialisté vycházeli z doznívajícího impresionismu a usilovali o to, aby fotografie vypadala přesně jako malba. Chápali fotografii jen jako další druh malířské techniky. Vytvářeli uměle konstruované montáže a používali ušlechtilé fotografické tisky neboli tzv. tvárné techniky³, aby přiblížili fotografii co nejvíce malbě. Kromě alegorických scén a portrétů si piktorialisté vybírali i náměty krajin. Český tvůrce piktorialistických krajin, zejména pak pražských motivů, byl

² MRÁZKOVÁ, D. *Příběh fotografie: Vyprávění o historii světové fotografie prostřednictvím životních a tvůrčích osudů významných osobností a mezních vývojových okamžiků*. Praha: Mladá fronta, 1985. s. 10

³ Za ušlechtilé fotografické tisky neboli tzv. tvárné techniky byly považovány platinotisk, uhlotisk, olejotisk, bromolejotisk, pigmentový tisk, karbonový tisk a mnoho dalších. Na přelomu 19. století bylo známo okolo stovky takových technik.

Vladimír Jindřich Bufka (1887-1916). K piktorialismu se hlásil v počátcích své tvorby i František Drtikol (1883-1961). V duchu piktorialismu vytvořil cyklus městských krajin *Z dvorů a dvorečků staré Prahy*. Po tomto krátkém období se začal plně věnovat portrétům a aktům, které ho nejvíce proslavily.

2.1.3 Moderní fotografie

Reakce na piktorialismus na sebe nedala dlouho čekat. Jako jeho protipól se po první světové válce začaly prosazovat realistické tendence. O fotografii se přestává uvažovat jako o nápodobě malířství. Fotografie začíná být chápána jako samostatný výrazový prostředek umění. Tyto myšlenky začali poprvé prosazovat fotografové ve Spojených státech. Zastánci tohoto směru, tzv. puristé, se stavěli proti ušlechtilým tiskům, odmítali jakékoli zásahy ve fotografii. Jediným přípustným tvárným prostředkem bylo samotné světlo. Prosazovali myšlenku, že fotografie nemá jen reprezentativní funkci, ale dokáže být prostředkem osobního vyjádření autora. V r. 1913 Alfred Stieglitz⁴ (1864-1946), iniciátor této „přímé (čisté) fotografie“ prohlásil: „*Fotografové se musejí přestat stydět dělat fotografie, které vypadají jako fotografie.*“⁵ Tímto vyvrcholily snahy fotografie o prosazení se jako rovnoprávného, svébytného umění. 20. léta znamenají zrození moderní fotografie. Od této doby fotografie přestává být pouhým nástrojem reprodukce, ale stává se výrazovým prostředkem individuálního vyjadřování.

Touha zachytit skutečnost v její samotné podstatě, oproštěnou od jakýchkoli umělých zásahů, otevírala cestu krajinářské fotografii. Příroda představovala čistou formu, se kterou mohl člověk vnitřně splynout. S těmito myšlenkami se ztotožnil i Drahomír Josef Růžička (1870-1960)⁶, český lékař a fotograf, žijící v New Yorku. Byl to právě on, kdo při své návštěvě v Čechách představil Stieglitzovo pojetí přímé fotografie. Růžička jako krajinář a později i autor fotografií s městskými architektonickými motivy tak zásadním způsobem přispěl ke zrodu moderní české fotografie. Jeho tvorbu s principy přímé fotografie si rychle osvojila nastupující generace českých fotografů, mezi které v té době

⁴ Viz obr. 2

⁵ MRÁZKOVÁ, D. *Příběh fotografie: Vyprávění o historii světové fotografie prostřednictvím životních a tvůrčích osudů významných osobností a mezních vývojových okamžiků*. Praha: Mladá fronta, 1985. s. 42

⁶ Viz obr. 3

patřil Josef Sudek (1896-1976), Jaromír Funke (1896-1945) či Eugen Wiškovský (1888-1964). Josef Sudek a Jaromír Funke se stali v roce 1924 spoluzakladateli České fotografické společnosti, jejímž programem se stala právě přímá fotografie.

2.1.4 Josef Sudek

Josef Sudek patří beze sporu k předním osobnostem nejen české, ale i světové fotografie. Sudkovu nezaměnitelnou tvorbu lze sledovat na tematických cyklech, které odpovídaly jeho způsobu poznávání světa. Jako příklad z jeho cyklů zmiňme alespoň *Okno mého ateliéru*, *Procházka po kouzelné zahrádce*, *Kontrasty*, *Vzpomínky*. Vzhledem k tématu diplomové práce představme ze Sudkových cyklů pouze ty, které souvisí s krajinou tvorbou.

Jedním z takových cyklů je cyklus *Zmizelé sochy*⁷, ve kterých Sudek ztvárňoval motiv stromů. Fotografoval celou lesní krajinu či jen osamělé stromy. Vybíral si jak zdravé, silné stromy, tak i pouhá torza stromů. K těmto stromům se opakovaně vracel a fotografoval je v různých ročních obdobích, v různých světelných podmínkách. Motiv stromu se objevuje i v jeho dalším cyklu *Procházka po Chotkových sadech*.

Kromě Prahy, která představovala jedno ze stěžejních témat jeho tvorby, strávil Sudek značnou část svého života ve středních, jižních Čechách a Beskydách. Zde všude hledal motivy pro svou tvorbu. Krajinu, kterou Sudek fotografoval, musel dobře znát. Proto si jí nejprve celou prochodil, důkladně poznal a pak se do ní opakovaně vracel. Byl poutníkem, který při hledání motivů neváhal ujít nemalé vzdálenosti. Z tohoto důvodu také nejezdil do ciziny. Dočasný pobyt v zahraničí by mu neumožňoval opakované návraty. Přesto dokázal v české krajině nalézt a zachytit odkazy evropské kultury jako např. italské zámky, francouzské zahrady, anglické parky apod.

Tvorba Josefa Sudka se zčásti dotýká i tématu této diplomové práce. Jedna s oblastí, kde Sudek fotografoval a kam se i celý život vracel, byla krajina u Mělníka. Město Mělník, s charakteristickým panoramatem zámku, odkud je výhled na České středohoří a soutok Labe s Vltavou, zachycoval Sudek ve své

⁷ Viz obr. 4

tvorbě opakovaně. V nedalekém Hořinském lese, kde se často procházel, fotografoval stromy. Pouhých několik kilometrů od Mělníka se dnes rozprostírá Chráněná krajinná oblast Kokořínsko⁸. Jednou ze vstupních bran do této oblasti je i město Liběchov, další z míst Sudkovy tvorby. V okolí Liběchova fotografoval kromě vyhledávaných stromů i skalní útvary, které jsou pro tuto oblast typické.

Kromě cyklů, které spojoval stejný motiv, vytvářel Sudek cykly na základě použití stejného fotografického prostředku. Zásadním zlomem byl r. 1940, kdy se seznámil s velkoformátovou kamerou 30 x 40 cm. Do té doby Sudek pracoval s kamerou formátu 13 x 18 cm. Negativy pořízené touto kamerou později musel zvětšovat. Naopak použitím velkoformátové kamery potřeba zvětšení negativu odpadla. Vznikla tak kontaktní kopie negativu, která dosahovala mimořádné čitelnosti každého detailu a struktury. Sudek byl kvalitou snímků pořízenou touto metodou ohromen. Osvojil si ji a už nikdy negativy nezvětšoval. Práce a manipulace s tak velkou kamerou musela být pro Sudka vzhledem k jeho handicapu velmi náročná.⁹

Nejen ze snímků krajin, ale z celé Sudkovy rozsáhlé tvorby je patrná snaha o zachycení neopakovatelné atmosféry daného okamžiku. Z jeho fotografií na nás dýchne tzv. *genius loci*¹⁰. Sudkovy fotografie jsou zároveň odrazem jeho duševních stavů a nálad. Není žádných pochyb, že jeho dílo z něj dělá jednoho z předních fotografů 20. století.

2.1.5 Skupina f/64

Pokud se vrátíme zpět ke světové tvorbě, významným mezníkem v krajinářské fotografii byl rok 1932, kdy ve Spojených státech vznikla Skupina f/64. Její členové byli vyhraněnými zastánci přímé fotografii. Název skupiny byl odvozen od maximálního clonového čísla, jehož použití zaručovalo absolutní ostrost kresby. Pořízené fotografie byly ostré v celé ploše a působily jako dokonalá

⁸ V době, kdy Josef Sudek fotografoval na Mělníku a v přilehlém okolí (50-60. léta 20. století), CHKO Kokořínsko ještě neexistovala. Byla vyhlášena až 19. března 1976 (dva dny poté, co Josef Sudek oslavil 80. narozeniny).

⁹ V r. 1916 byl Sudek během bojů na italské frontě zasažen granátem. Zranění bylo natolik vážné, že doktoři museli Sudkovi amputovat celou paži.

¹⁰ *Genius loci* byl v římské mytologii duch či bůžek ochraňující místo. Často byl zobrazován jako had nebo jako postava s rohem hojnosti. V současném jazyce se tento obrat používá k vyjádření specifické atmosféry daného místa.

iluze skutečnosti. Tak jako Josef Sudek, tak i fotografové této skupiny, používali velkoformátové kamery, které zaručovaly detailní vykreslení snímku. K významným osobnostem tohoto fotografického spolku patřili Edward Weston (1886-1958) a Ansel Adams¹¹ (1902-1984). Oba fotografové byli posedlí krajinou. Krajina pro ně byla neustále se proměňujícím obrazem nabízející dramatické scény. Bylo jen třeba čekat na správné světelné podmínky, které podtrhly pravou atmosféru. Světlo se v jejich tvorbě stalo základním fotografickým činitelem. Jejich přístup k fotografii lze shrnout větou Edwarda Westona: „*Fotografova moc spočívá v jeho schopnosti prezentovat realitu v takové podobě, aby divák cítil, že se nedívá na pouhý symbol předmětu, ale na věc samu, odhalenou poprvé.*“¹²

2.1.6 Krajina ve fotografii od druhé poloviny 20. století po současnost

Po 2. světové válce, kdy se fotografie stala především dokumentárním prostředkem, se opět začal probouzet zájem o krajinářskou fotografii. Na světové i české scéně se objevila řada krajinářů. Tito fotografové se už ovšem nesdružovali do společných programových hnutí, tak jak to bylo obvyklé v první polovině 20. století. Z českých autorů uveďme Jiřího Tomana (1924–1972), který svou fotografickou kariéru začal jako učeďník a pomocník v ateliéru Josefa Sudka. Později se z nich stali přátelé. Sudkův vliv je v Tomanových panoramatických snímcích krajin nepopíratelný. Další významnou osobností krajinářské fotografie byl slovenský fotograf Martin Mraček (1913-2004), který byl svého času známější v zahraničí, než u nás. Mraček chodil po horách a fotografoval krajinu rodného Liptova, ve které často zachycoval všední život tamních lidí. V 60. letech vydal knihu *Nezbadaný svět*. Tato publikace představila ucelený cyklus fotografií na téma proměňující se struktury dřeva. Vybrané snímky z této knihy otiskl v r. 1962 britský deník *The Times*. Následně tyto fotografie Mraček vystavoval v Metropolitním muzeu umění v New Yorku a na řadě dalších míst.

¹¹ Díky jeho snímkům, které jsou plné dramatických nálad, se mu přezdívá „*básník amerického západu*“. Mezi jeho celoživotní dílo patří zejména snímky pořízené v Yosemitešském údolí v Kalifornii (dnes Yosemitešský národní park). Viz obr. 5

¹² MRÁZKOVÁ, D. *Příběh fotografie: Vyprávění o historii světové fotografie prostřednictvím životních a tvůrčích osudů významných osobností a mezních vývojových okamžiků*. Praha: Mladá fronta, 1985. s. 50

Od 70. let nastal dynamický rozvoj fotografické techniky a příslušenství, který přinášel stále nové možnosti zachycení krajiny. Od širokoúhlých objektivů umožňujících vytvářet panoramatické snímky, až po objev digitální fotografie, která zcela přepsala historii fotografie. Ačkoliv je v současné době digitální fotografie dominujícím fotografickým médiem, stále existují umělci, kteří zůstávají věrni klasickým fotografickým metodám. Jako příklad uveďme fotografickou skupinu *Český dřevák*, která existovala v letech 2000 – 2008. Členy tohoto spolku byli Bohumír Prokůpek (1954-2008), Karel Kuklík (1937), Jaroslav Beneš (1946), Jan Reich (1942-2007), Petr Helbich (1929) a Tomáš Rasl (1975)¹³. Všech šest fotografů spojovala práce s velkoformátovými kamerami. Používáním těchto kamer se fotografové hlásili k odkazu Josefa Sudka, který jako první s velkoformátovou kamerou prorazil do světa. Neusilovali ovšem o pouhou rehabilitaci tradičního fotografického řemesla, ale snažili se o nové uchopení této techniky.

Ve vztahu k neustále se proměňující krajině ve fotografii zmiňme zajímavý projekt *Letem českým světem*, který vznikl v 80. letech. Výsledkem tohoto projektu byla stejnojmenná, téměř sedmisetstránková publikace, vydána až v r. 1999 kolektivem fotografů Jaroslavem Bártou, Zdeňkem Helfertem, Danielou Horníčkovou a Ivanem Lutterem. Tito fotografové si vzali jako předlohu stejnojmennou knihu J. R. Vilímka *Letem českým světem*, která vycházela v sešitové formě v letech 1896 – 1898 a zachycovala českou krajinu. Výše vyjmenovaní fotografové vyhledávali místa z této knihy a snažili se je fotografovat pod stejným úhlem pohledu, za stejného osvětlení a počasí, i ve stejnou roční dobu¹⁴. Aby se co nejvíce přiblížili svým předchůdcům, používali i oni velkoformátové kamery. Pokud se snímek nepodařilo pořídit ve stejných podmínkách, muselo se počkat do příštího roku. V publikaci byla každá dvojice fotografií doplněna textem, jež podněcoval čtenáře k úvahám a zamyšlení nejen o proměnách naší krajiny, ale i o vztahu člověka k ní. Tento projekt, výjimečný co do rozsahu, tak i obsahu, doprovázela i úspěšná výstava.

¹³ Viz obr. 6

¹⁴ Viz obr. 7

V současné fotografii patří krajina stále k nejoblíbenějším fotografickým tématům. Udrhuje se jak klasické pojetí krajiny, tak se objevují i nové přístupy, které souvisí s vývojem současného umění. Nové pohledy na téma krajiny přinášejí nejen profesionální tvůrci, ale i fotografové amatéři.

2.2 Krajinářská fotografie

Krajinářská fotografie patří k nejstarším fotografickým tématům. Zahrnuje v sobě širokou oblast, od fotografování rozsáhlých přírodních celků, polocelků, až po krajinný detail. Kromě fotografování přírody řadíme do krajinářské fotografie i krajinu městskou. Ačkoliv by se mohlo zdát, že vyfotografovat krajinu je snadný úkol, pravda je zcela opačná. Fotografie krajiny je jedním z nejobtížnějších fotografických témat. Pokud ovládáme základní fotografická pravidla a dodržujeme při tvorbě určité postupy, s největší pravděpodobností dokážete pořídit technicky dokonalý snímek nějaké přírodní scenérie. To však k vytvoření dobré fotografie zdaleka nestačí. Podstatou krajinářské fotografie je zachycení neopakovatelné atmosféry daného okamžiku. To vyžaduje především citlivé vnímání, neustálé hledání, trpělivost a vytrvalost. Při fotografování krajiny nelze postupovat nahodile a bezmyšlenkovitě. Abychom dosáhli dobrých výsledků, je třeba každý snímek dopředu promýšlet a plánovat. Málokdy se podaří vytvořit dobrou fotografii hned napoprvé. Často je třeba se na vybrané místo opakovaně vracet a fotografovat vybranou scénu za jiných světelných podmínek, v jinou roční dobu či zcela změnit úhel pohledu. Postupem času se každý fotograf naučí rozpoznávat přírodní scény, které mají fotografický potenciál, a odhadnout vhodné světelné podmínky, které se mění nejen v průběhu dne, ale i během celého roku. Toho lze dosáhnout jedinečně neustálým vyražením do přírody s připraveným fotoaparátem v ruce.

Jak už jsme uvedli na začátku, podstatou dobrého snímku krajiny jsou jednak jeho technické kvality, tak volba jedinečného námětu. Technickou kvalitou se rozumí především ostrost obrazu. Obě zmíněné složky musí být ve snímku zastoupeny. Zatímco zachycení neopakovatelné atmosféry je do jisté míry věc náhody, ostatní výrazové prostředky může fotograf významným způsobem ovlivnit. V podstatě se jedná o základní pravidla, která by měl každý fotograf při své práci dodržovat. K nejdůležitějším zásadám při fotografování krajiny patří především

správné dodržování kompozice a tvůrčí práce se světlem a barvou. Tyto zásady samozřejmě platí nejen v krajinářské fotografii, ale ve fotografii obecně. Je třeba podotknout, že tato pravidla nepředstavují pro fotografa dogma, kterým by se měl bezmezně řídit, ale jsou pouze návodem při jeho hledání vlastního fotografického postupu.

2.2.1 Kompozice

Kompozicí rozumíme rozmístění a vzájemné uspořádání jednotlivých prvků v obraze. Takovými prvky jsou barvy, tvary, struktury, křivky, linie apod. Před každým zmáčknutím spouště vybíráme ve hledáčku svého fotoaparátu pouze takové prvky, které jsou v dané scéně žádoucí, a naopak eliminuje prvky rušivé. Vždy se snažíme, aby jednotlivé prvky byly v rovnováze. Pokud je v obraze dominantní motiv, snažíme se ho umístit do tzv. zlatého řezu¹⁵.

Při komponování obrazu v první řadě zvažujeme výběr formátu, tedy rozhodnutí, zda-li budeme fotografovat tzv. „na šířku“ nebo na „na výšku“. Při fotografování krajiny zpravidla volíme obdélníkový horizontální formát, který odpovídá přirozenému lidskému vidění a vnímání prostoru. Tento formát v krajinářské fotografii zdůrazňuje význam horizontu, jež bývá hlavním dělicím prvkem. Podle jeho umístění rozlišujeme horizont nízký, centrální a vysoký. Nízký horizont navozuje pocit otevřenosti a pohledu do dálky. Tento horizont volíme v situacích, kdy chceme zdůraznit dramatičnost krajiny pomocí oblohy, např. při východu a západu slunce, před bouřkou apod. Centrální horizont, který dělí obraz na dvě symetrické části, není v krajinářské fotografii žádoucí. Nejčastěji volíme horizont vysoký, jež zdůrazňuje prvky v předním plánu a navozuje tak dojem hloubky prostoru.

2.2.2 Světlo

Světlo je základním předpokladem pro vznik fotografie. Je třeba si ovšem uvědomit, že lidské oko vnímá světlo nedokonale na rozdíl od objektivu, který

¹⁵ Zlatý řez představuje z hlediska skladby obrazu kompozičně nejsilnější a nejúčinnější místa. Pokud obdélníkový formát rozdělíme pomocí dvou vertikál a dvou horizontál na devět stejných částí, získáme čtyři průsečíky, které představují body zlatého řezu.

zobrazuje světelné podmínky věrně. Lidský mozek totiž na základě zažitých schémat stírá rozdíly světla, fotoaparát ne. S tímto faktem musíme při fotografování počítat. V krajinářské fotografii je tvůrčím světlem světlo sluneční, tedy světlo denní. Sluneční světlo se během dne neustále mění. Mění se jak jeho směr, tak i jeho barevnost. Tyto proměny vyvolávají nejrůznější nálady, které se v krajinářské fotografii podílejí na celkové atmosféře snímku. Každý typ krajiny ale vyžaduje jiné osvětlení, proto je velmi důležité, abychom uměli těchto světlených podmínek využívat vhodným způsobem.

Nejlepší světelné podmínky pro fotografování krajiny nastávají při úsvitu a při západu slunce, v tzv. zlaté hodině. Světlo má charakteristické teplé zbarvení a je málo kontrastní. Slunce v nízkém úhlu nad zemí modeluje měkké světlo, které vytváří atmosféru klidu a ticha. Naopak v právě poledne, kdy slunce stojí kolmo k zemi, je světlo barevně neutrální a ploché. Tato denní doba je pro krajinářskou fotografii nejméně vhodná. Kromě barevnosti je rozhodující i směr osvětlení, který ovlivňuje kontrast snímku.

Podle směru rozlišujeme světlo čelní, boční a protisvětlo. Čelní světlo zobrazuje sice nejvíce detailů, ale celkově obraz zplošťuje, proto se mu snažíme při fotografování krajiny pokud možno vyhnout. Raději volíme světlo boční, jež vytváří tvrdé kontrasty mezi osvětlenými a neosvětlenými plochami a navozuje tak dojem prostorovosti. V krajinářské fotografii můžeme využít i protisvětlo, což bude mít za následek, že se z neprůsvitných objektů v popředí stanou siluety. Tento jev může výrazně vylepšit atmosféru snímku.

Na kvalitu světla má vliv i počasí. Pokud je obloha bezmračná, slunce vrhá na zem tvrdé světlo, které má dramatický účinek. Ne všechny scény však vyžadují přímé sluneční světlo, proto je vhodné fotografovat i při zatažené obloze, kdy mraky světlo rozptýlí.

2.2.3 Barva

Za předpokladu, že se jedná o barevnou fotografii, je neposledním výrazovým prostředkem v krajinářské fotografii barva. Barva má silný psychologický účinek, který lze při komponování snímku vhodným způsobem využít. Barevnými snímky můžeme navodit atmosféru, evokovat nálady a pocity.

Při výběru a skladbě jednotlivých motivů využíváme vzájemné působení barev. Jejich výběr a uspořádání může vyvolat různé účinky. Harmonický dojem vyvolá monochromatický snímek vytvořený pouze jednou barvou odlišných tónů. Naopak kombinací teplých a studených barev podpoříme barevný kontrast. Nejdynamičtějšího barevného kontrastu dosáhneme užitím tzv. komplementárních barev (žlutá – modrá, červená – zelená). Barvou dále můžeme zdůraznit nebo potlačit jednotlivé části fotografie. Obecně platí, že červená barva vystupuje do popředí, zatímco modrá barva ustupuje. Účinným prostředkem je využití jednoho výrazného barevného motivu, který tvoří dominantu fotografie. V tomto případě je velmi důležité jeho umístění v kompozici..

Jak už bylo uvedeno v předešlé kapitole, důležitou roli v podání barev hraje světlo. S denní dobou se totiž mění jeho barevná teplota. Při východu a západu slunce, kdy ve světelném spektru převažuje více žlutá a červená složka, převládají v krajině teplé barvy. Světlo má významný vliv i na sytost barev. Přímé světlo jejich sytost zvyšuje, naopak rozptýlené světlo sytost barev oslabuje. Barevná intenzita je ovlivňována i počasím. Nejvíce se sytost barev vytrácí za mlhy a oparu. Barvy jsou nejintenzivnější po bouřce, po přechodu fronty, kdy je vzduch vyčištěn od prachových částic. Výrazné změny barevnosti v krajině můžeme sledovat během celého roku, kdy dochází ke střídání ročních období. V našich zeměpisných šířkách se každá roční doba vyznačuje svou typickou barevností, která podtrhuje celkovou atmosféru snímku.

Na jaře se příroda po šedivé zimě opět probouzí k životu a začíná se zbarvovat. Barva jara je barva zelená, vyznačující se širokým tonálním rozsahem. V přírodě pozorujeme nejrůznější odstíny zelené, se kterými se později v průběhu roku již nesetkáme. Pohled na jarní zelenou krajinu dodává člověku nejen energii, ale i pocit harmonie. Později se k zeleným tónům přidávají barvy kvetoucích keřů a stromů. Na přelomu jara a léta se pak hlavní dominantou krajiny stávají obrovské žluté plochy řepkových polí.

Léto je období nejdelších dnů v roce i dobou s nejzajímavějším světlem. I přesto jsou vhodné fotografické podmínky omezené pouze na brzké ranní hodiny a pozdní odpoledne. Polední letní slunce je pro fotografování krajin zcela nevhodné. Letní krajina se vyznačuje bohatou barevností rozkvetlých luk

a zlatavou barvou dozrávajících obilných polí. Světle zelená barva jara se v průběhu léta přeměňuje do tmavě zelených odstínů. Oblíbeným barevným motivem léta jsou červené vlčí máky. Zajímavé fotografické momenty přinášejí i letní bouřky, které zbarvují oblohu do dramatických odstínů modré.

S podzimem přichází neopakovatelná barevná atmosféra. Listí stromů se zbarvuje do žlutých, oranžových, červených a hnědých odstínů. Výhodou tohoto období je možnost fotografovat je za jakéhokoli počasí. Snímky zbarveného listí pořízené v mírném protisvětle brzy ráno nebo v podvečer podtrhují barevný kontrast. Naopak při zatažené obloze vypadají podzimní barvy daleko sytější. K podzimu neodmyslitelně patří i mlhy, které dodávají krajině úžasnou atmosféru. Podzimní mlhy, jež vznikají za chladných nocí zejména v údolích řek, rybníků a jezer, jsou v krajinářské fotografii velmi oblíbeným námětem.

V krátkých zimních dnech se slunce neobjevuje příliš často, i přesto lze vytvořit působivé záběry zmrzlé a zasněžené zimní krajiny. Doménou zimních snímků jsou bílá sněhová pole, zamrzlé vodní plochy či namrzlé přírodní objekty. Pokud používáme digitální fotoaparát, přináší fotografování zimní krajiny určité problémy. Velká bílá plocha má tendenci mást automatiku přístroje. Aby se nevytratila kresba sněhu, je třeba snímky záměrně podexponovat.

Kromě barevných snímků lze samozřejmě vytvářet fotografie krajin i v černobílé tónině. Dokonce některé přírodní scenérie jako zimní a zamlžené krajiny bývají často v černobílém podání působivější než v barevném. Je třeba si uvědomit, že barevná fotografie je na rozdíl od černobílé vždy konkrétnější a pravdivější. Proto je dobré před každým komponováním snímku zvážit, jakého výsledku chceme ve fotografii dosáhnout.

2.3 Krajina Kokořínska

Chráněná krajinná oblast Kokořínsko byla vyhlášena 19. 3. 1976. Svou rozlohou 271,57 km² zasahuje do čtyř středočeských okresů – Mělník, Česká Lípa, Litoměřice a Mladá Boleslav. Území je charakteristické vyšším podílem lesů (53 %) a vyváženým podílem zemědělské půdy (41 %). Zbýlých 6 % tvoří louky, pastviny, mokřady a vodní plochy. Kokořínsko je známé především jako malebná

krajina, dotvářená rozmanitými pískovcovými útvary a skalními městy. K nejznámějším skalním útvarům patří Pokličky, Obří hlava a Žába, Sněhurka a sedm trpaslíků. Kokořínsku se také přezdívá Máchův kraj, podle básníka Karla Hynka Máchy, který si tento kraj oblíbil a situoval v něm děj svého románu Cikáni.

3 POSTUP PŘI TVORBĚ PRAKTICKÉ ČÁSTI

3.1 Úvod

Finální cyklus fotografií této diplomové práce byl vybrán z poměrně velkého množství snímků, které vznikaly průběžně v posledních třech letech v oblasti CHKO Kokořínska. Jednotlivé snímky tohoto cyklu zachycují krajinu zejména v okolí vesnic Kokořín, Kokořínský Důl a Vysoká. I přestože se jedná jen o malý výsek z celkové rozlohy CHKO Kokořínsko, našla jsem zde nevyčerpatelné množství námětů pro svoji fotografickou tvorbu. Aby člověk mohl fotografovat krajinu, musí ji nejprve sám dobře poznat. Poznat krajinu znamená prochodit ji v různé denní i roční době, za jakéhokoli počasí. Teprve pak fotograf ví, kdy a odkud získá ideální fotografii. Pokud budu mluvit za sebe, troufám si říct, že krajinu Kokořínska dobře znám. Žiji zde od svého narození a jako ke své rodné krajině mám ke Kokořínsku silný citový vztah. I přesto jsem při své fotografické práci neustále nacházela nová místa, které jsem před tím neviděla, nebo jim nevěnovala větší pozornost. Pokud začnete s krajinářskou fotografií, začnete se na krajinu dívat jinýma očima. K vytvoření kvalitního snímku krajiny nestačí najít pouze zajímavé místo v přírodě. Fotografie krajiny je především o světle a celkové atmosféře. Zachytit krajinu v takových podmínkách je jedním z nejtěžších úkolů. Při fotografování Kokořínska jsem najezdila a nachodila spoustu kilometrů, jen abych byla na daném místě ve správný moment. Často jsem se musela opakovaně vracet stále na stejné místo, dokud se mi nepodařilo zachytit danou scénérii v ideálních podmínkách. Nastávaly i situace, kdy jsem musela čekat nejen na změnu počasí, ale i na změnu ročního období. Postupem času jsem se do jisté míry naučila objevovat v krajině potenciál pro svoji fotografickou tvorbu a zároveň i odhadovat, kdy nastanou vhodné fotografické podmínky. To vše mi moji práci velmi usnadnilo. Tento posun spatřuji i ve svých fotografiích. Pokud porovnáám fotografie vzniklé před třemi lety s fotografiemi pořízenými nedávno, uvědomuji si, jaké úsilí jsem musela k jejich vzniku tenkrát vynaložit.

Co se týče námětu, vybrané fotografie utváří poměrně různorodý soubor. Na jedné straně jsou prezentovány fotografie zachycující lesy, údolí, mokřady

a potoky, které jsou pro Kokořínsko charakteristické, a zároveň i fotografie nabízející pohled na jiná, neméně zajímavá místa této oblasti. Jedná se především o kulturní krajinu, jež je pravým opakem jinak nedotčené a do jisté míry divoké přírody. Fotografie byly vybrány tak, aby každé roční období bylo zastoupeno několika snímky. Kromě fotografií přírodních celků a polocelků je zastoupen i krajinný detail. I přes svou velkou různorodost cyklus vystihuje charakter krajiny Kokořínsko. Fotografování krajiny je především o neustálém hledání a experimentování. Fotografuje se v různých světelných podmínkách, v různých ročních obdobích a za rozličného počasí. Experimentuje se s fotografickou technikou a příslušenstvím, jako jsou objektivy a filtry, zkouší se nové úhly pohledu. A právě v tom spočívá krása krajinářské fotografie.

3.2 Technika a příslušenství

Všechny fotografie byly pořizovány digitálním fotoaparátem Nikon D200 s dvěma výměnnými objektivy o ohniskové vzdálenosti 18-200mm a 10-24mm. Objektiv Nikon 18-200mm je univerzální objektiv, který nalezne uplatnění v mnoha oblastech fotografické tvorby. Oproti tomu objektiv Nikon 10-24mm je extrémně širokouhlý objektiv umožňující fotografovat rozsáhlá panoramata a pořizovat snímky se zdůrazněnou perspektivou. Díky těmto vlastnostem má objektiv 10-24mm v krajinářské fotografii široké uplatnění. Nepostradatelnou součástí fotografického vybavení byl kvalitní stativ, který zajišťoval stabilitu obrazu při delších expozičních časech. Všechny fotografie byly pořízeny fotoaparátem umístěným na stativu. Krajinářskou fotografii nelze v podstatě bez dobrého stativu dělat. Z fotografického příslušenství byly u některých snímků použity fotografické filtry, které přispěly k optimálnímu výsledku. Ačkoliv v současné době existuje řada fotografických editorů s širokou paletou funkcí, fotografické filtry jsou nenahraditelné. Konkrétně se jednalo o polarizační filtr Hoya a šedý přechodový filtr Cokin. Polarizační filtr patří díky svým účinkům v krajinářské fotografii k nejoblíbenějším a nejpoužívanějším filtrům. Tento filtr především projasňuje barvy, odstraňuje nežádoucí odlesky na všech typech povrchů (vodní hladina, listí) a zlepšuje vzhled oblohy tím, že zvyšuje její kontrast. Aby byl polarizační filtr účinný, je třeba fotografovat za slunečního počasí a nastavit fotoaparát ve směru kolmém ke slunci. Druhý zmíněný filtr, šedý přechodový, je v určitých situacích při

fotografování krajiny zcela nezastupitelný. Tento filtr zajišťuje ztmavení jen určité části fotografované scény, čímž pomáhá zmenšit velký dynamický rozsah jasů a stínů. Využívá se v takových momentech, kdy je obloha příliš jasná a horizont nebo vodní hladina příliš tmavá. Šedých přechodových filtrů existuje velké množství. Liší se podílem čiré a tmavé části filtru, intenzitou ztmavení a strmostí přechodu.

3.3 Fotografie finálního cyklu

Jednotlivé fotografie nejsou řazeny podle doby jejich vzniku, ale jsou představovány tématicky, podle ročních období. Každá fotografie je doprovázena popiskem, týkajícím se jednak fotografického postupu, tak i lokality, kde byl snímek pořízen.

3.3.1 Jarní zelená

Jako první jsou představeny snímky s jarní tematikou. S příchodem jara se nám krajina doslova mění před očima. Ze šedivé zimní krajiny se rázem stává rozkvetlá zahrada plná barev. Dominuje v ní zejména zelená barva, která nabírá nejrůznější odstíny. Tato jarní zeleň má na člověka blahodárny vliv. Mě osobně pohled na jarní zelenou přírodu nabíjí a dodává mi sílu. Právě proto jsem si fotografování jarní krajiny tolik oblíbila. V souvislosti s jejím fotografováním jsem narazila i na jméno Miroslava Vojtěchovského. Miroslav Vojtěchovský je přední český fotograf, specializovaný především na fotografování skla. S jeho tvorbou jsem se seznámila při zpracování své bakalářské práce na téma sklo ve fotografii. Nyní se ve své diplomové práci shledávám s další polohou jeho tvorby. „*Miroslav Vojtěchovský, profesor fotografie na FAMU, excelentní fotograf skla, měl několikaleté zelené období. Na jaře zamkl ateliér a celý čas běhal po polích a fotil zelenou.*“¹⁶

Snímek Jarní zelená, který jsem pořídila koncem dubna v odpoledních hodinách u obce Vysoká, je pravým důkazem toho, jak bohaté odstíny zelené se

¹⁶ MYŠKA, M. *Fotografujeme krajinu*. Brno: Computer Press, a.s., 2005. 157 s. ISBN 80-251-0890-2. s. 81

na jaře v přírodě objevují. S použitím polarizačního filtru se intenzita barev ještě více prohloubila. Fotografovala jsem v místě, kde se otevírá pohled široko do kraje. Díky vyvýšené poloze místa a určitému nadhledu se mi podařilo zachytit i ubíhající řádky polí, které společně s barvou tvoří hlavní výrazové prvky této fotografie. Zprohýbané linie vytváří v obraze určitou dynamiku. Jedinou pomyslnou rovnou linií představuje remízek, který rozděluje obraz zhruba v jedné třetině a odděluje od sebe světle zelené a tmavě zelené pole. Velkou světle zelenou plochu rozbíjí osamoceně stojící strom. Poslední plán představuje ovocný sad, který obohacuje obraz o další odstíny zelené.

3.3.2 Žlutozelená variace

Měsíc na to, co jsem vytvořila snímek Jarní zelená, jsem se vrátila na stejné místo. Za tu krátkou dobu se krajina změnila k nepoznání. Způsobil to především nárůst žluté masy řepného pole, kde ještě před měsícem byly jen nízké tmavě zelené rostliny. Pořízená fotografie se námětem i způsobem zpracování podobá snímku Jarní zelená. Žlutozelená variace je také postavena na hře barev a silné kompozici. Zakřivené linie ubíhající do pozadí vnášejí do obrazu určitou hloubku. Ta je navíc umocněna střídáním stinných a prosvětlených ploch, které způsobily přecházející mraky na jinak slunečné obloze. Aby se mi podařilo zachytit všechny tyto aspekty, musela jsem fotografovat pole z nadhledu, z nějakého vyvýšeného místa. Jelikož v okolí žádné takové místo nebylo, umístila jsem stativ s fotoaparátem na střechu auta. Opět jsem využila polarizační filtr, který zvýšil sytost barev.

3.3.3 Modrožlutá variace

V této fotografii je dominantním prvkem modré nebe. Obloha má v krajinářské fotografii velký význam. Společně s vlastní krajinou tvoří dvě hlavní části snímku. Jejich vzájemný poměr vypovídá o důležitosti jednotlivé složky. Obecně se nedoporučuje umísťovat horizont do středu obrazu a rozdělovat tak nebe a krajinu na dvě rovnoměrně vyvážené plochy. Proto je vhodné využívat zejména nízký a vysoký horizont. V případě, že je kladen důraz na oblohu, ponechává se jí co největší prostor, samotná krajina je pouhým doplňkem. A to

platí i naopak. Oblohu, která je nezajímavá, je možné ze snímku zcela vypustit. Využití oblohy ve prospěch celého snímku jsem uplatnila u následující fotografie.

Tato fotografie byla pořízena v polovině května u obce Kokořín. V pozdním odpoledni vytvářelo žluté řepné pole s modrou oblohou silný barevný kontrast. Vyfotografovala jsem tuto scenérii širokoúhlým objektivem, aby se mi ji podařilo zachytit v co největší rozsahu. Jelikož jsem fotografovala z podhledu, naklonění širokoúhlého objektivu vytvořilo určité zkreslení, které je možné pozorovat zejména na obloze. Mraky vypadají, jakoby se sbíhaly do jednoho místa, shodou okolností nad výběžek lesa. Tato nepatrná zelená plocha vytváří v obraze zajímavý prvek. Vyčnívající koruny stromů přitahují divákovu pozornost nejen svou odlišnou barevností, která rozbíjí modrou a žlutou plochu, ale i umístěním do optického těžiště kompozice.

3.3.4 Podvečerní zelená

Snímek zachycující zvlněnou krajinu polí a remízků u obce Vysoká vznikl koncem dubna těsně v momentě, než se slunce schovalo za nedaleký kopec. Zapadající slunce osvítilo krajinu teplým světlem. Podle stínů je patrné, že světlo přicházelo z boku. Boční světlo je v krajinářské fotografii velmi efektním osvětlením. Modeluje jednotlivé části krajiny, čímž zdůrazňuje dojem prostorovosti. Současně vytváří silný kontrast mezi osvětlenými a neosvětlenými plochami, což přispívá k určité dramatičnosti snímku. Kromě bočního osvětlení, jež vytváří ve zvlněném terénu zajímavé efekty, přispívá k celkové atmosféře snímku především jeho barevné podání. Bohatá paleta zelených odstínů vytváří z této krajiny harmonický obraz. Zelenou plochu jen místy projasňuje bílá barva kvetoucích keřů.

3.3.5 Třenový sad

Tato fotografie byla pořízena na konci dubna v pozdní odpolední hodině. Je zřejmé, že se jedná o třešňový sad, i když bílé kvetoucí třešně nejsou stěžejním prvkem fotografie. Tento sad se nachází přímo u obce Kokořín, proto se do něj často chodím procházet. Ráda pozoruji, jak se stromy v průběhu roku mění. V každé roční době sad získává zcela jinou tvář. Nejhezčí chvíle nastávají brzy zrána a k večeru. Tak jako v momentě focení tohoto snímku, kdy paprsky světla

rozehrály mezi řadami stromů zajímavou stínohru a dodaly zelené trávě zlatý nádech. Neobvyklý úhel pohledu a zblíhající se řady stromů vytvořily v obraze dynamickou kompozici.

3.3.6 Vlčí máky

Pod pojmem krajinářská fotografie si většina z nás představí snímky širokých a otevřených pohledů do kraje. Do této kategorie patří ale i detailní záběry krajiny. V krajinném detailu hraje klíčovou roli především zaostření snímku. Fotografování detailu představuje v krajinářské fotografii jediný případ, kdy záměrně neusilujeme o důkladnou ostrost celé fotografie, ale naopak se snažíme zaostřit pouze na hlavní motiv a pozadí nechat rozostřené. Takového výsledku lze dosáhnout fotografováním při malém clonovém čísle. Rozostřením pozadí navíc do jisté míry odstraníme všechny nežádoucí prvky, které mohou způsobit rozptýlení a odpoutat pozornost od stěžejního motivu. Další způsob, jak podpořit krajinný detail, je jeho zdůraznění barvou nebo zajímavým nasvícením. Všechny tyto aspekty je možné sledovat ve fotografii vlčích máků.

Květiny všeobecně představují oblíbený námětem pro krajinný detail. Zejména pak vlčí máky, jejichž červená barva má silný psychologický účinek. Červená, jako komplementární barva barvy zelené, vytváří v přírodě silný kontrast. Snímek zachycující vlčí máky byl pořízen začátkem června ve večerních hodinách u obce Vysoká. V této fotografii červená barva vlčích máků doslova vystupuje z tmavého pozadí. Ostření je zaměřeno na tři samostatně stojící rostliny, které se tak stávají ústředním motivem fotografie. Rozostřené pozadí nechává jen tušit, že se jedná o travnatou plochu. Zajímavý účinek vyvolalo focení v protisvětlu, jež vytvořilo na okvětních lístcích a stoncích rostlin jakousi světelnou konturu.

3.3.7 Podzimní les

Podzim na Kokořínsku patří k nejkrásnějšímu období v roce. Stromy lesů se zbarví do nejrůznějších odstínů žluté, oranžové, červené a hnědé. Kokořínsko se navíc vyprázdňuje od turistů, kterých je tam v letních měsících opravdu velké množství. Když opadne turistický ruch, často vyrážím na podzimní procházky do kokořínských lesů. Při jedné takové procházce vznikla i následující fotografie. Tento snímek zachycuje širokou paletu barev podzimního lesa, ležícího v těsné

blízkosti hradu Kokořín. Snímek byl pořízen v dopoledních hodinách, proto jsou stromy osvětleny levým bočním světlem. V této fotografii můžeme sledovat dva rozdílné plány. Pravou půlku snímku, která působí poněkud plošným dojmem, tvoří převážně šedivé kmeny vzrostlých buků. Boční osvětlení vytváří v této části obrazu zajímavou stínohru. V levé půlce naopak průhled na vzdálenější stromy narušuje plošnost obrazu a navozuje tak dojem určité hloubky prostoru. V této fotografii se mi podařilo zachytit barevný kontrast mezi prosvítající jasně modrou oblohou a teplými odstíny podzimního listí.

3.3.8 Podzimní zrcadlení

Voda je v krajinářské fotografii atraktivním prvkem, se kterým se dá různým způsobem pracovat. Ať už se jedná o moře, jezero, rybník, řeku, potok či jen obyčejnou kaluž, všechny tyto vodní plochy lze do fotografii krajiny zakomponovat. Voda jako přírodní živel může nabírat mnoho podob, od rozbouřeného moře, přes tekoucí řeku až po klidnou hladinu rybníka. Správným fotografickým postupem lze i tyto aspekty ve fotografii zachytit. K oblíbeným a velmi častým námětům v krajinářské fotografii patří využití zrcadlení na vodní hladině. Odraz na hladině umocňuje celkový dojem fotografie a vyvolává atmosféru klidu.

Fotografie využívající prvek zrcadlení byla pořízena koncem října v odpoledních hodinách v Kokořínském dole. Snímek zachycuje odrážející se obraz lesa na hladině potoka Pšovky. Přestože se jedná o potok, je proud v této oblasti velmi slabý a hladina poměrně klidná. Při fotografování jsem využila širokoúhlý objektiv, díky kterému se mi podařilo zachytit potok v celé šíři. Naklonění fotoaparátu s širokoúhlým objektivem, které bylo v tomto případě nevyhnutelné, ovšem způsobilo určité zkreslení obrazu. Toto zkreslení je patrné zejména ve sbíhavosti stromů. Na hladině se kromě tmavých siluet stromů zčásti odráží i barevné lesy protilehlé strany údolí, které v té době bylo ještě osvětlené odpoledním sluncem. Tyto teplé odstíny vytvářejí s modrou hladinou barevný kontrast. Spadané listí v dolní části fotografie svou barevností vyvažuje protějšší břeh a dotváří tak celkovou kompozici obrazu. Při fotografování jsem se potýkala se zhoršenými světelnými podmínkami. Do zalesněného údolí Pšovky slunce v pozdních odpoledních hodinách na podzim už nesvítí. Tento nedostatek světla

prodloužil expoziční čas na 1/6 sec. Stabilitu obrazu jsem zajistila umístěním fotoaparátu na stativ.

3.3.9 Podzimní ranní mlhy

K podzimu neodmyslitelně patří i mlhy. Panuje domněnka, že mlha působí převážně depresivním dojmem. Pro mě představuje mlha něco tajemného, ale zároveň uklidňujícího. Krajina v mlžném oparu má pro mě magickou atmosféru.

Do finálního cyklu byly vybrány čtyři fotografie zachycující krajinu v mlžném závoji nedaleko obce Vysoká. Snímky byly pořízeny koncem září v brzké ranní hodině ze dvou míst, odkud se otevírá pohled daleko do kraje. Nejlepší stanoviště pro fotografování mlhy je nějaké vyvýšené místo, ze kterého je možné pozorovat mlžné pásy rozprostírající se mezi jednotlivými kopečky a vrcholky. Z takového místa navíc vynikne efekt vzdušné perspektivy, jež nastává právě v zamlžených dnech, kdy vlhkost a částičky prachu rozptýlené ve vzduchu jsou osvětleny na pozadí krajiny. Tento efekt spočívá v kontrastu ostrosti mezi blízkými a vzdálenými partiemi krajiny, což umocňuje dojem hloubky prostoru. V těchto podmínkách se tonalita objektů mění v závislosti na vzdálenosti. Vzdálené kopce jsou zachyceny ve světlejších tónech než ty, které jsou blíže k fotoaparátu. Nejlepší podmínky pro zachycení vzdušné perspektivy nastávají těsně před východem a po západu slunce, kdy scéně dominují jemné pastelové barvy. Tento okamžik se mi podařilo zachytit na jedné z fotografií.

Na podzim se mlhy v oblasti u obce Vysoká tvoří s určitou pravidelností. Jejich výskyt lze obvykle na základě počasí předvídat. Pokud po deštivém dni následuje jasná noc, zpravidla se důsledkem poklesu teploty vytvoří mlha. Mlha ovšem nemá dlouhého trvání, proto je třeba si ráno přivstat a být na místě včas. Abych stihla zachytit tuto podzimní atmosféru, byla jsem na daném místě v šest hodin ráno. Ačkoliv byly jednotlivé snímky pořízeny v rozmezí pouhých patnácti minut, jejich barevná tonalita je zcela odlišná. První fotografie, ve které převládají hnědé pásy zoraných polí přerušované zelenými remízky, vznikla těsně před východem slunce. Fotografie tak získala lehce nafialovělý nádech. V momentě, kdy se slunce přehouplo přes horizont, ozářilo okolní krajinu zlatavým světlem. Tento teplý narůžovělý odstín můžeme pozorovat u druhé fotografie. Poslední dvě fotografie byly pořizovány z jiného místa než první dvě varianty. Změnou

stanoviště se změnilo i postavení fotoaparátu vůči slunci. Zatímco z prvního stanoviště se fotografovalo v protisvětle, které tak zvýšilo kontrast snímků, na druhém místě byl fotoaparát postaven po směru svitu vycházejícího slunce. Z tohoto důvodu byl kontrast třetí a čtvrté fotografie oslaben. Navíc se vytratil i zlatavý nádech v důsledku posunu slunce výše na obloze. To ovšem nijak neubralo na kvalitě obou snímků. Hlavním výrazovým prvkem těchto fotografií se stala monochromatická kresba různých zelených odstínů.

3.3.10 Zimní melancholie

Přestože mám ráda zimu a sníh, je pro mě zima na Kokořínsku nejméně oblíbenou částí roku. A to především z jednoho důvodu, kokořínská zima bývá dlouhá. Musím ovšem uznat, že krajina Kokořínska má v zimních měsících také své nezapomenutelné kouzlo. Při fotografování krajiny mě v tomto období ani tak nelákaly jasné slunečné dny, jako spíš ty ponuré a zamlžené. Právě v takových dnech vznikly i následující fotografie.

Tyto snímky se zimní tematikou byly pořízeny v prosinci v odpoledních hodinách u obce Strážnice. Krajina u této obce je součástí přírodního parku Rymář. Charakter krajiny a celková atmosféra snímků vyvolává určitý pocit samoty a klidu. U první fotografie je dominantní přední plán obrazu, který tvoří řada stromů. Černé siluety těchto stromů jsou zároveň i silným kontrastním prvkem v jinak převažující bílé ploše. U druhé varianty upoutávají pozornost především siluety koní, které tvoří v zasněžené krajině zajímavý prvek.

3.3.11 Zimní zrcadlení

Tato fotografie vznikla v půlce ledna kolem poledne v Kokořínském dole. Zachycuje mokřady potoka Pšovky, které se v zimním období ocitají pod vodou. Oproti létu, kdy jsou mokřady zarostlé bujnou a neprostupnou vegetací, se v zimě toto území mění v holý, zatopený les s neobvyklou atmosférou. Tmavé siluety stromů se noří z vody a odrážejí se na její hladině. Při komponování této fotografie jsem tohoto zrcadlení využila. Při prvním pohledu není hned jasné, co se nachází nad vodou a co je jen pouhým odrazem. Tato nejasnost vyvolává v obrazu určité napětí. Pozornost přitahuje zejména nejjasnější místo, odraz slunce na vodní hladině. Dominantní prvek představují skupiny srostlých stromů, které se

významným způsobem podílejí na celkové kompozici obrazu. Ačkoliv se jedná o barevnou fotografii, barva má v tomto snímku jen minimální zastoupení. Skladbu obrazu představuje převážně černá, bílá a různé stupně šedé.

4 DIDAKTICKÁ ČÁST

4.1 Využití krajinářské fotografie ve výuce výtvarné výchovy

Fotografování je fenoménem dnešní společnosti. S obrovským rozvojem digitální fotografie se fotografování stalo nedílnou součástí našich každodenních životů. V současné době jsou digitální fotoaparáty díky cenové dostupnosti běžnou výbavou všech domácností. Navíc téměř každý mobilní telefon má v sobě integrovaný fotoaparát. Fotografování se stalo oblíbenou volnočasovou aktivitou velké části populace, čímž se zároveň zařadilo k nečastějším výtvarným aktivitám člověka. Digitální fotografie jako možný výtvarný prostředek představuje velký potenciál i pro hodiny výtvarné výchovy. Tato skutečnost je jedním z mnoha důvodů, které vedly k zařazení fotografie do učebních osnov výtvarné výchovy. K této změně došlo v rámci kurikulární reformy, která nejenže vnesla nové přístupy do výtvarné výchovy, ale zcela zásadním způsobem přebudovala české školství. Digitální fotografie jako tzv. nové médium byla zařazena do průřezového předmětu mediální výchova.

Digitální fotografie přináší nové postupy a způsoby zpracování, které nacházejí v současné výtvarné výchově široké uplatnění. Velkou výhodou digitálního fotografování je především možnost upravovat pořízený fotografický obraz. Digitální fotografii lze počítačově zpracovávat, což rozšiřuje samotný proces fotografování o další výtvarnou dimenzi. Při využití digitální fotografie ve výuce výtvarné výchovy je snaha obsáhnout jak samotnou fotografickou produkci, tak i následné zpracování fotografického materiálu, neboť obě tyto složky přispívají k rozvoji tvořivosti a výtvarného myšlení žáka. Možnost jiného pohledu na svět prostřednictvím fotoaparátu a následné experimentování s obrazem dělá z digitální fotografie atraktivní téma, které žáky samo o sobě baví. To do jisté míry ulehčuje práci učitelů, který nemusí vynaložit takové úsilí při motivaci žáků. V žádném případě to ale ještě není zárukou smysluplného využití fotografie ve výuce. Úkolem učitele výtvarné výchovy je vymýšlet takové hodiny, které nebudou žáky jen bavit, ale budou především přínosné pro žákovu poznání a osobní rozvoj.

Prostřednictvím fotografie se učitel může dotýkat nejrůznějších témat. Jedním takovým fotografickým tématem může být i krajina.

Krajinářské fotografie představuje jedinečný způsob, jak seznámit děti s přírodou a okolím, ve kterém žijí. Fotografování krajiny umožňuje učiteli vzít děti do přírody, společně ji procházet, vnímat a prožívat její neopakovatelnou atmosféru. Na těchto procházkách se děti prostřednictvím fotoaparátu naučí dívat na svět pozorněji. Budou citlivější a vnímavější k jevům, které je obklopují, kterým dříve nevěnovaly pozornost. Začnou si všímat zásahů člověka do přírody a zároveň si uvědomovat, jaké neblahé stopy člověk v přírodě zanechává. V současném přetechnizovaném světě je velmi důležité probouzet u dětí hlubší vztah a úctu k přírodě. Prostřednictvím výtvarných aktivit v přírodě se snažíme, aby si děti uvědomovaly, že příroda je nenahraditelná podmínka lidského života a proto je potřeba ji chránit.

4.2 Návrhy vyučovacích projektů

Následující dva vyučovací projekty uplatňující fotografickou tvorbu s tematikou krajiny byly navrženy pro žáky II. stupně ZUŠ Mšeno. Jelikož nakonec nebyly tyto projekty uskutečněny, není možné zhodnotit do jaké míry by byla jejich realizace úspěšná. Město Mšeno ležící v oblasti CHKO Kokořínsko je obklopeno krásnou přírodou, tudíž možnost využít krajinářskou fotografii ve výuce mšencké ZUŠ se doslova nabízela. Projekty byly navrženy pro II. stupeň, kde se předpokládá, že žáci ovládají základní obsluhu digitálního fotoaparátu.

4.2.1 První vyučovací projekt

Téma: „Dívám se kolem sebe“

Časová dotace: několik vyučovacích jednotek (3 x 45min.)

Obsah vyučovacího projektu: pobyt v přírodě za účelem vytvoření fotografií s tematikou přírody a krajiny, hledání zajímavých námětů v přírodě, promítnutí subjektivní vnímání okolního světa do vlastních fotografií, hlubší zamyšlení o světě, který nás obklopuje, sledování jevů a okolností, které pozměňují charakter krajiny, zachycení těchto proměn ve fotografii

Cíle: žák ovládá obsluhu digitálního fotoaparátu a uvědomuje si jeho možnost využití ve výtvarném projevu, prostřednictvím fotografie poznává přírodu a okolí, ve kterém žije, používá fotografii jako prostředek k promítnutí vlastního pohledu na svět, prostřednictvím této techniky rozvíjí své vidění a vnímání, dokáže interpretovat výsledky své práce a vyjádřit svůj názor v dialogu s ostatními žáky

Metody: metody slovní – monologická: instruktáž, dialogická: rozhovor, metoda názorně-demonstrační: projekce, metoda praktická: výtvarná činnost

Pomůcky: digitální fotoaparáty, počítač, datový projektor, promítací plátno, tiskárna, papíry, tužky

Hodnocení: slovní

Popis průběhu první vyučovací jednotky:

1) Úvodní rozhovor na téma příroda a možnost jejího zachycení ve fotografii – probíhá venku. (10 min.)

2) Seznámení žáků s tématem projektu a způsobem jeho zpracování. (5 min.)

3) Krátká procházka po okolí – úkolem žáků je zachytit pomocí digitálních fotoaparátů místa, která jim připadají zajímavá. Současně si dělají poznámky o snímaných lokalitách (o jaké místo se jedná, čím je dané místo zaujalo atd.). (60 min.)

4) Návrat do budovy školy – ve třídě má každý žák za úkol vybrat z nafoceného materiálu 3 fotografie které jsou podle něj nejlepší, mají nějakou hodnotu, připadají mu zajímavé (není specifikované jednotné kritérium výběru). Žák si připraví ke třem vybraným fotografiím krátký komentář o tom, co dané snímky zachycují. Dále žák objasní, co ho vedlo k fotografování vybraných míst. (20 min.)

5) Společná prezentace fotografií – učitel nahraje fotografie žáků do počítače a pomocí datového projektoru je pak promítá na plátno. Každý žák představí své fotografie s doprovodným komentářem. (30 min.)

6) Závěrečná reflexe a hodnocení. (10 min.)

Návrhy pro další vyučovací jednotky projektu:

Východiskem pro další vyučovací jednotky jsou tři fotografie, které si každý žák na konci hodiny vybral. S těmito fotografiemi budou žáci po zbytek projektu pracovat. Během dalších procházek do přírody jsou totiž žáci vyzváni, aby se vraceli na místa, kde vybrané tři fotografie pořídili a snažili se je znovu zachytit. Současně mají uvažovat nad tím, jaké změny ve fotografii nastaly a co je způsobilo. Z pořízeného materiálu si každý žák vytvoří svůj deník, který bude průběžně doplňovat o nově vzniklé fotografie. Součástí deníku budou i komentáře k jednotlivým fotografiím. Tyto deníky se v hodinách stanou předmětem ke společným diskusím o proměnách přírody. Zároveň se budou rozebírat jednotlivé faktory, které mají rozhodující vliv na výslednou podobu snímku (počasí, roční období, změnou úhlu pohledu apod.).

4.2.2 Druhý vyučovací projekt

Téma: „Barva v krajině“

Časová dotace: několik vyučovacích jednotek (3 x 45min.)

Obsah vyučovacího projektu: seznámení s teorií barev, rozbor fotografického obrazu, objevování výtvarných kvalit fotografie, barva jako hlavní námět pro fotografickou tvorbu, tématické fotografování krajiny a přírody

Cíle: žák ovládá obsluhu digitálního fotoaparátu a uvědomuje si jeho možnost využití ve výtvarném projevu, používá a kombinuje jednotlivé výrazové prvky fotografického obrazu, chápe jejich vzájemné vztahy, prostřednictvím této techniky rozvíjí svoji výtvarnou představivost a myšlení, při tvůrčím procesu uplatňuje vlastní subjektivitu, dokáže interpretovat výsledky své práce a vyjádřit svůj názor v dialogu s ostatními žáky

Metody: metody slovní – monologická: instruktáž, dialogická: rozhovor, metoda názorně-demonstrační: projekce, metoda praktická: výtvarná činnost

Pomůcky: digitální fotoaparáty, počítače, tiskárna

Hodnocení: slovní

Popis průběhu první vyučovací jednotky:

- 1) Seznámení žáků s tématem projektu. (5 min.)
- 2) Úvodní diskuse na téma barva. (15 min.)
- 3) Námětem první vyučovací jednotky jsou barvy „studené a teplé“. Žáci si připomenou, co se rozumí pod pojmem studená a teplá barva. Poté se rozdělí na dvě skupiny – skupinu „teplých barev“ a skupinu „barev studených“. (10 min.)
- 4) Obě skupiny poté vyrazí společně do přírody. Každá skupina má k dispozici pouze jeden digitální fotoaparát. Jejich úkolem je fotografovat v přírodě takové náměty, které představují buď barvy studené nebo teplé. Žáci se v rámci skupiny při fotografování postupně prostřídávají. (60 min.)
- 5) Návrat do budovy školy – obě skupiny vytisknout pořízené fotografie. Poté se žáci snaží poskládat tyto snímky takovým způsobem, aby z nich vznikl jakýsi pomyslný barevný kruh. Při tomto procesu si všímají dalších vlastností barev (jas, sytost), jak jednotlivé barvy vedle sebe působí, jaký je jejich psychologický účinek apod. Všechny tyto postřehy se stávají náměty pro další hodiny. (30 min.)
- 6) Závěrečná reflexe a hodnocení. (15 min.)

Návrhy pro další vyučovací jednotky projektu:

Barva je velmi široké téma, které v sobě skrývá nespočet námětů. Ve fotografii je barva jedním z hlavních výrazových prostředků. Proto je třeba, aby s ní žák dokázal tvůrčím způsobem pracovat. Při dalších procházkách do přírody za účelem fotografování se žáci zaměřují na další aspekty týkající se barvy: barevný kontrast, barevná harmonie, tlumené nebo dramatické barvy, izolovaná barva apod. Zároveň se žáci učí zpracovávat snímky v počítačových programech určených k úpravě fotografií. Kromě klasických úprav je možné za pomoci těchto programů vytvářet různé barevné etudy jako barevná nadsázka, parafráze atd.

5 ZÁVĚR

Ve své diplomové práci jsem se pokusila vytvořit cyklus fotografií rozvíjejících téma krajiny CHKO Kokořínska. Vznikl tak soubor patnácti panoramatických snímků, které zachycují krajinu a různé přírodní náměty této oblasti. Presentované snímky jsou moji osobní výpovědí o přírodě, ke které mě váže silné citové pouto. Cyklus fotografií tak představuje i jiný pohled na tuto krajinu, která je známá především jako oblast pískovcových útvarů a skal.

Při samotné tvorbě jsem uplatňovala určité fotografické zásady, o kterých pojednávala teoretická část této diplomové práce. Tyto zásady jsem v žádném případě nechápala jako striktní návod, kterého bych se musela bezmezně držet. Brala jsem je pouze jako vodítko, čeho si při fotografování krajiny všímat a na co si dát pozor. Myslím si, že tato znalost mi v určitém ohledu ulehčila mou fotografickou práci. Přinejmenším ve smyslu, že jsem se stala vnímavější při objevování námětů pro svou fotografickou tvorbu.

Kromě této oblasti se teoretická část věnovala i historii vývoje krajiny ve fotografii. Tento pohled odkryl postupné vyčlenění krajinářské fotografie jako samostatného fotografického žánru. Zároveň poukázal na obtíže spojené s fotografováním v důsledku nedokonalé techniky, s kterými se už v současné době nemusíme potýkat. Teoretickou část završila kapitola pojednávající o mém postupu při fotografování Kokořínska. Jsou zde uvedeny jednak mé postřehy a poznatky z vlastní tvorby, tak i komentáře k jednotlivým fotografiím.

Poslední oblastí této diplomové práce byla didaktická část, ve které jsem se snažila navrhnout dva projekty, využívající téma fotografie krajiny a přírody ve výuce výtavné výchovy.

Jsem si jistá, že touto diplomovou prací moje fotografická tvorba týkající se krajiny Kokořínska nekončí. Kokořínsko je pro mě místem, kam se budu celý život vracet. I nadále budu vyrážet do přírody této oblasti s fotoaparátem v ruce, připravená zachytit její neopakovatelné kouzlo a atmosféru. Líbí se mi, že na těchto toulkách s fotoaparátem můžu propojit moje dvě velké záliby, lásku k přírodě a touhu fotografovat.

6 RESUMÉ

In my Diploma thesis entitled *A Magical Landscape of Kokorinsko* I have attempted to create a cycle of photographs in the field of landscape photography. Each of them represents natural motifs of this protected area. The thesis consists of three parts: the theoretical, the practical and the educational one. The theoretical part deals with the development of landscape photography, the basic methods of photographing landscape and process of creating each photo. The practical part is composed of the cycle of fifteen colored digital photographs of a size 30 cm by 60 cm. The remaining photos, which have not been chosen for the cycle, can be found in the appendix of the thesis. The educational part presents two proposals of educational projects of the theme landscape photography.

7 SEZNAM POUŽITÝCH ZDROJŮ

Tištěné zdroje

DOLEJŠÍ, T. *Fotografujeme s filtry*. Brno: Computer Press, a. s., 2008. 168 s. ISBN 978-80-251-1892-4.

EDWARDES, G. *Naučte se fotografovat dobře krajiny: 100 rad a tipů*. Brno: Zoner Press, 2005. 144 s. ISBN 80-86815-30-7.

KIRSCHNER, Z. *Josef Sudek*. Praha: Panorama, 1982. 232 s.

LOŽEK, V. a kol. *Chráněná území ČR 1 Střední Čechy: Okres Mělník*. Praha: 1996.

LOŽEK, V. - KUBÍKOVÁ, J. – ŠPRYŇAR, P. a kol. *Chráněná území ČR – Střední Čechy, svazek XIII. Kokořínsko*. Praha: 2005.

MRÁZKOVÁ, D. *Příběh fotografie: Vyprávění o historii světové fotografie prostřednictvím životních a tvůrčích osudů významných osobností a mezních vývojových okamžiků*. Praha: Mladá fronta, 1985. 359 s.

MYŠKA, M. *Fotografujeme krajinu*. Brno: Computer Press, a. s., 2005. 157 s. ISBN 80-251-0890-2.

ROESELOVÁ, V. *Didaktika výtvarné výchovy V., nejen pro základní umělecké školy*. Praha: Univerzita Karlova v Praze, Pedagogická fakulta, 2003. 198 s. ISBN 80-7290-129-X.

VELKOBORSKÝ, P. *Tvůrčí fotografie: praktická ilustrovaná příručka*. Praha: Slovart, 1995. 239 s. ISBN 80-7209-216-2.

Elektronické zdroje

JEDLIČKA, J. *Žánrová fotografie I. – realistická krajina*, 21.3.2002
Dostupné z: <http://www.fotoaparát.cz/article/5300/1> [2013-05-20]

KŘÍŽ, J. *Český dřevák*.
Dostupné z: <http://www.ceskydrevak.cz/cz.html> [2013-05-12]

VAŇEK, S. *JAROSLAV BÁRTA a kol.: Letem českým světem 1898/1998. Obraz proměny českých zemí v odstupu století*, 1999
Dostupné z: <http://www.vesmir.cz/clanek/jaroslav-barta-a-kol-letem-ceskym-svetem-1898-1998-obraz-promeny-ceskych-zemi-v-odstupu-stoleti> [2013-05-12]

8 PŘÍLOHY

Obrázek 1: Joseph Nicéphore Niépce, Pohled z okna v Le Gras, 1826	41
Obrázek 2: Alfred Stieglitz, Zimní krajina, 1923.....	42
Obrázek 3: Drahomír Josef Růžička, Zima v Centrálním parku New York, 1943	43
Obrázek 4: Josef Sudek, Zmizelé sochy, 1952–1970.....	44
Obrázek 5: Ansel Adams, Bouřka v Yosemiteckém údolí, 1945.....	45
Obrázek 6: Skupina Český dřevák, 2004	46
Obrázek 7: Letem českým světem, hrad Bezděz	47

Obrázek 1: Joseph Nicéphore Niépce, Pohled z okna v Le Gras, 1826



Obrázek 2: Alfred Stieglitz, Zimní krajina, 1923



Obrázek 3: Drahomír Josef Růžička, Zima v Centrálním parku New York, 1943



Obrázek 4: Josef Sudek, Zmizelé sochy, 1952–1970



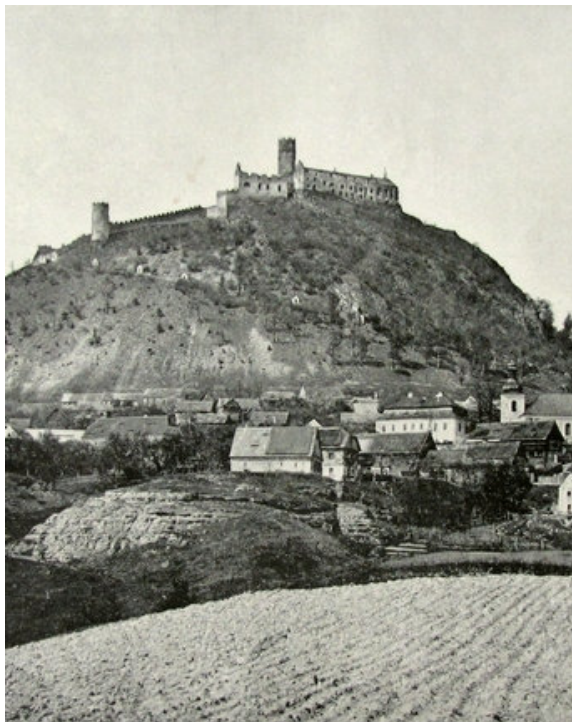
Obrázek 5: Ansel Adams, Bouřka v Yosemiteském údolí, 1945



Obrázek 6: Skupina Český dřevák, 2004



Obrázek 7: Letem českým světem, hrad Bezděz



Cyklus 15 fotografií a soubor 25 skicovních snímků

Viz přiložené CD