

Západočeská univerzita v Plzni

FAKULTA PEDAGOGICKÁ
KATEDRA VÝTVARNÉ KULTURY

BAROKNÍ GOTIKA - MULTIMEDIÁLNÍ VÝUKOVÁ POMŮCKA
DIPLOMOVÁ PRÁCE

Bc. Petra Cinkaničová
Učitelství výtvarné výchovy pro SŠ a ZUŠ
(2011 - 2013)

Vedoucí práce: *PhDr. Vladimíra Zikmundová, Ph.D.*

Plzeň, 2013

Prohlašuji, že jsem diplomovou práci vypracovala samostatně
s použitím uvedené literatury a zdrojů informací.

Plzeň, 8. červenec 2013

.....

Mé poděkování patří PhDr. Vladimíře Zikmundové, Ph.D., vedoucí mé diplomové práce, za ochotu a čas, který mi věnovala a taktéž za její cenné rady a připomínky. Dále bych ráda poděkovala Mgr. Aleně Vacovské, třídní učitelce 5. L na Gymnáziu Lud'ka Pika, jež mi umožnila získat podklady pro didaktickou reflexi.

OBSAH

1	ANOTACE	1
2	ÚVOD	2
3	PŘEDMLUVA	3
4	BAROKNÍ GOTIKA	4
5	ŽIVOT JANA BLAŽEJE SANTINI-AICHELA.....	5
6	INSPIRAČNÍ ZDROJE JANA BLAŽEJE SANTINI-AICHELA.....	7
7	TVORBA JANA BLAŽEJE SANTINI-AICHELA.....	9
8	STAVBY ZADANÉ OPATEM PLASKÉHO KLÁŠTERA	10
8.1	MLADOTICE: KAPLE JMÉNA PANNY MARIE	10
8.1.1	Exteriér kaple	10
8.1.2	Interiér kaple	11
8.2	MARIÁNSKÁ TÝNICE: KOSTEL ZVĚSTOVÁNÍ PANNY MARIE A CISTERCIÁCKÉ PROBOŠTSTVÍ	11
8.2.1	Exteriér kostela a proboštství	13
8.2.2	Interiér kostela a proboštství	13
8.3	PLASY: CISTERCIÁCKÝ KLÁŠTER	14
8.3.1	Barokní přestavba.....	15
8.3.2	Exteriér klášterního konventu	16
8.3.3	Vodní systém	17
8.3.4	Interiér klášterního konventu.....	19
8.4	NEBŘEZINY: KONDELŮV DŮM.....	20
8.5	KOZOJEDY: KOSTEL SV. MIKULÁŠE.....	20
8.6	VŠEHRDY: KOSTEL SV. PROKOPA	21
8.7	HOSPODÁŘSKÝ DVŮR KALEC	22
8.7.1	Exteriér hospodářského dvora	23
8.7.2	Interiér hospodářského dvora	23
8.8	HOSPODÁŘSKÝ DVŮR HUBENOV	24
8.8.1	Exteriér hospodářského dvora	25
8.8.2	Interiér hospodářského dvora	25
8.9	NADRYBY: VÝKLENKOVÁ KAPLIČKA	25
9	STAVBY ZADANÉ OPATEM KLADRUBSKÉHO KLÁŠTERA.....	27
9.1	KLADRUBY: KLÁŠTERNÍ KOSTEL NANEBEVZETÍ PANNY MARIE, SV. WOLFGANGA A SV. BENEDIKTA.....	27
9.1.1	Exteriér klášterního kostela	28
9.1.2	Interiér klášterního kostela	29
9.2	OSTROV U STŘÍBRA: KAPLE SV. VÁCLAVA A VOJTĚCHA.....	30
9.3	SKAPCE: BUDOVA FARY	30
10	TVORBA MULTIMEDIÁLNÍ POMŮCKY	31
11	DIDAKTICKÁ REFLEXE	33
11.1	ZPRACOVÁNÍ VÝZKUMU.....	33
11.2	MOŽNOSTI VYUŽITÍ MULTIMEDIÁLNÍ VÝUKOVÉ POMŮCKY.....	37
12	ZÁVĚR.....	39
13	RESUMÉ	40
14	SEZNAM LITERATURY	41
15	SEZNAM IKONOGRAFICKÉHO TEXTU.....	43
16	PŘÍLOHY	I
16.1	STAŽENÝ OBRAZOVÝ MATERIÁL POUŽITÝ V MULTIMEDIÁLNÍ APLIKACI	I
16.2	NAVIGAČNÍ STRUKTURA MULTIMEDIÁLNÍ APLIKACE	VI
16.3	SKICOVNÍ MATERIÁL	VII

1 ANOTACE

Stěžejním tématem diplomové práce je barokní gotika, jedinečný architektonický sloh, jejímž hlavním představitelem je Jan Blažej Santini-Aichel.

Praktickou část tvoří multimediální výuková pomůcka zaměřená na architekturu Jana Blažeje Santini-Aichela v Plzeňském kraji a je určena studentům středních škol. Teoretická část se věnuje barokní gotice, životu významného umělce, jeho inspiračním zdrojům a především jednotlivým stavbám v západočeském regionu. Součástí práce je didaktické ověření a návrhy na využití aplikace.

Tato práce si klade za hlavní cíl usnadnění studia regionální barokní architektury, vytvoření uceleného multimediálního přehledu staveb Jana Blažeje Santini-Aichela v Plzeňském kraji a probuzení zájmu širší veřejnosti o tento unikátní architektonický sloh.

The main topic of this diploma thesis is the baroque gothic, unique architectural style and Jan Blažej Santini-Aichel as its main performer.

The practical part consists of a multimedia learning tool focused on Santini's work in Pilsen region and it's designated for students of high schools. The theoretical part is about baroque gothic in general, life of the artist, the origin of his motivation and most importantly about his constructions. Didactic review and practical use-case suggestions are included in the thesis as well.

The goal of this thesis is to ease learning of regional baroque architecture, creating an overall multimedia overview of constructions of Jan Blažej Santini-Aichel in Pilsen region and boosting public interest for this unique architecture.

2 ÚVOD

V posledních několika letech se začal zvyšovat zájem o rozšíření barokní gotiky do povědomí širší veřejnosti. V této souvislosti vzniklo Občanské sdružení Putování za Santinim, které mapuje nejvýznamnější památky tvůrce tohoto unikátního slohu v České republice.

Tato diplomová práce si klade za cíl vytvořit moderní ucelený soubor památek Jana Blažeje Santini-Aichela a zmapovat tak veškerá díla, jež jsou znalcem Santiniho architektury, Prof. PhDr. Mojmírem Horynou, CSc., tomuto autorovi na západě Čech připsány. Těžiště práce tvoří multimediální výuková pomůcka určená pro studenty středních škol a vyšších gymnázií.

Teoretická část se zabývá specifickým odvětvím barokní architektury, známým pod názvem barokní gotika nebo gotizující baroko, dále se věnuje životu Jana Blažeje Santini-Aichela, inspiračním zdrojům a v neposlední řadě jeho tvorbě v západočeském regionu. Pro přehlednost práce jsou tyto realizace rozděleny do dvou okruhů podle jejich zadavatelů, jimiž byli opati plaského a kladrubského kláštera.

Praktickou část tvoří multimediální výuková pomůcka, která má seznámit studenty, případně i širší veřejnost, se stavbami v regionu. Uživatel se může pomocí interaktivní aplikace dozvědět ve většině případů o historii spojené s danou stavbou, jejím exteriérem, interiérem a půdorysným řešením. Vše je doplněno většinou vlastními fotografiemi, případně v menším množství obrazovým materiálem staženým z internetu.

V diplomové práci je též popsáno, jak byla multimediální výuková pomůcka vytvořena, jakým způsobem didakticky ověřena a jaké jsou možnosti jejího dalšího využití.

Multimediální aplikace by měla u studentů rozšířit povědomí o stavbách významného českého architekta s italskými kořeny Jana Blažeje Santini-Aichela a také přispět k probuzení zájmu, úctě a snaze o zachování významného kulturního dědictví unikátního architektonického slohu nejen v Plzeňském kraji, ale celé České republice.

3 PŘEDMLUVA

České země měly ke konci 17. století za sebou těžké období, na jejímž počátku stála porážka na Bílé hoře a následná poprava českých pánů, jež předznamenala úbytek inteligence nekatolického vyznání a odchod domácích šlechtických rodů do exilu. Následkem rostl vliv cizí aristokracie, která získávala majetky protestantské šlechty. Reakcí na tuto situaci byla vlna vlastenectví a příklon starých církevních řádů ke gotice, jakožto odkaz na nejslavnější období českých dějin, dobu Karla IV.

Právě s osobou Jana Blažeje Santini-Aichela se v české architektuře objevuje specifické odvětví, které v sobě snoubí dynamické baroko a výrazové prostředky gotiky, jež plně odpovídají historizujícím představám opatů jednotlivých klášterních řádů. Santini navrhl téměř sto nejen sakrálních ale i profánních staveb, z čehož až polovina z nich mohla být přestavbou budov původních.

Podle monografie Mojžíra Horyny (1998) je Santiniho autorství na západě Čech doloženo u 12 staveb, které jsou zpracovány v rámci této práce v multimediální výukové aplikaci. V Plzeňském kraji byla Santiniho stavební aktivita dána zakázkami dvou klášterů, a to benediktinským v Kladrubech u Stříbra a cisterciáckým v Plasích. V Karlovarském kraji, který též patří k západním Čechám, nejsou uvedeny žádné stavby, jejichž by byl Santini autorem, z toho důvodu není Karlovarský kraj součástí mapy v multimediální výukové pomůcce.

4 BAROKNÍ GOTIKA

Barokní gotika nebo též gotizující baroko je specificky českým fenoménem, jehož tvůrcem a nejvýraznějším představitelem je Jan Blažej Santini-Aichel. Kotrba (1976, s. 10) popisuje českou barokní gotiku jako „výrazný jev českého barokního umění, vyjadřující barokní představy o prostoru a hmotě tvaroslovím gotizujícím“. Mezi další představitele barokní gotiky Wirth (1976) řadí např. architektky Pavla Ignáce Bayera a Octavia Broggiu, malíře a zahradního architekta Jana Ferdinanda Schora nebo řezbáře Lazara Widmanna pocházejícího z Plzně.

Formování barokní gotiky můžeme zařadit do historizujícího konformismu, tj. do potřeby dokončení nebo doplnění staršího uměleckého díla tak, aby byl zachován soulad forem a harmonie dochovaného a nového díla, a zároveň počítá s vlastní invencí autora, který na rozpracované dílo navazuje.

Východiska tohoto uměleckého směru (Kotrba, 1976) se spojují:

- s přežíváním gotiky místy až do 18. století, zejména u církevních staveb, kdy je gotika již od 16. století chápána jako jediný církevní sloh;
- se zanevřením na bohatou štukovou výzdobu jak církevními řády (např. jezuité nebo bosí karmelitáni), tak i samotnými staviteli, umělci a zadavateli, kteří jsou přesyceni přepychem baroka;
- s vyzvižením starobylého původu (např. u hrodek dynastů).

V pobělohorském období se nejmocnějším stavebníkem stává opět církev, po období renesance. Nejdříve se této stavební aktivity ujímají především protireformační řehole. Starobylé české řády se začínají projevovat až na přelomu století, po znovuzískání ztraceného majetku.

Za první uplatňování gotických forem v období vyspělého baroka považuje Kotrba (1976) výstavbu kaple „Kajetánky“ pod Břevnovem v roce 1666. Tu nechal vystavět milovník historizujících imitací nejvyšší purkrabí Bernard Ignác Bořita z Martinic. Jednalo se „o do všech jednotlivostí přesnou obdobu altoettingské předrománské rotundy i s jejími gotickými přístavbami“ (Kotrba, 1976, s. 58), jež vzdávala úctu Panně Marii altoettingské, ochránkyni bavorského lidu a wittelsbašské dynastii.

5 ŽIVOT JANA BLAŽEJE SANTINI-AICHELA

Děd Jana Blažeje Santini-Aichela, Anton Aichel, byl vlášským zedníkem, který přišel do Prahy z městečka Roveredo u Luganského jezera v období třicetileté války. Roveredo bylo až do 1. světové války součástí Rakouska-Uherska a za Antonova života neslo jméno Aichel, jež si pak připojil ke svému křestnímu jménu. V roce 1635 uzavřel sňatek s Kristýnou Ostovou z Plzně, kde mu byl za svědka mj. architekt Carlo Lurago. Roku 1652 se mu jako druhorozený narodil syn Santini Aichel.

Santini Aichel, otec Jana Blažeje Santini-Aichela, vyrůstal na Starém Městě pražském, kde se také vyučil kameníkem. To znamenalo určitý postup ve společenském žebříčku, oproti otcově práci zedníka. V roce 1675 se oženil v chrámu svatého Víta na Pražském hradě s Alžbětou Thimovou z Prahy.

Kulminace tvůrčího potenciálu rodu se odrazila v osobnosti Jana Blažeje Santini-Aichela, který se narodil jako prvorozený syn váženého pražského kameníka Santini Aichela 4. února 1677. Vrozená tělesná vada, na část těla byl ochrnutý, mu zabránila, aby úspěšně pokračoval v otcově kariéře a převzal po něm kamenickou dílnu. Ve šlépějích svého otce tedy pokračoval jeho mladší bratr František a Jan Blažej byl určen pro dráhu malířskou. Zjistěte velkou inspirací mu mohl být rodinný přítel malíř a architekt Jean Baptista Mathey.

Po vyučení na malíře, zřejmě u Kristiána Schrödera, se okolo roku 1696 vydal sbírat zkušenosti. Do roku 1699 prošel Rakousko a v Itálii dorazil až do Říma, kde měl možnost se seznámit s díly Francesca Borrominiho. V Itálii pravděpodobně získal kvalifikaci architekta a také přebral do svého jména otcovo Santini.

Po návratu ze zkušené byl rozhodnut věnovat se dráze architekta-projektanta a první významné zakázky na sebe nenechaly dlouho čekat. Brzy získal pověst geniálního architekta s významnou klientelou.

V roce 1707 se oženil s dcerou již zesnulého Kristiána Schrödera Veronikou Alžbětou. Z tohoto sňatku se mu narodili tři synové, kteří bohužel ještě jako děti zemřeli na souchotiny, a jedna dcera. Nedlouho poté zemřela i jeho choť.

Santini však záhy na to uzavřel druhý sňatek, tentokrát s urozenou dámou, jak mu jeho společenský vzestup umožňoval, Antonii Ignatii Chřepickou z Modlišovic. Ve

druhém manželství se mu narodila dcera a několik málo měsíců před jeho smrtí ještě syn, který ho však přežil jen o necelý měsíc.

Jan Blažej Santini-Aichel umírá po delší nemoci, předčasně ve věku 46 let, 7. prosince 1723 v Praze a je pochován na dnes již zrušeném hřbitově u bývalého kostela Svatého Jana Křtitele.

6 INSPIRAČNÍ ZDROJE JANA BLAŽEJE SANTINI-AICHELA

V této kapitole vycházím především z monografie Mojžíry Horyny (1998, s. 157-184), který nejlépe zmapoval stavby, se kterými se Jan Blažej Santini-Aichel setkal a staly se tak jeho inspiračními zdroji.

Jan Blažej Santini-Aichel vyrůstal v Praze v blízkosti chrámu sv. Víta, kde čerpal své první výtvarné zkušenosti a zajisté se mu také stala podnětem ve svém budoucím povolání architekta-projektanta. Inspirace síťovou klenbou Horyna spatřuje především na klenbách hlavních lodí v Kladrubech a Želivi, varianty stěn nachází u bočních ramen kněžiště v Kladrubech nebo v kapli sv. Bernarda v Plasech, jižní předsíň svatovítské katedrály jako gotický portikus pak objevuje u klášterních kostelů v Sedlci a opět v Kladrubech.

Dalším podnětem, ze kterého vycházel při své tvorbě, mu byla také centrální kaple Božího Těla na Karlově náměstí v Praze. Její části Horyna objevuje opět u klášterního kostela v Kladrubech, tentokrát u řešení nového kněžiště.

Horyna uvádí ještě další stavby, které Santini poznal a z nichž ve své tvorbě vycházel. Byl to jednak klášterní chrám v Sedlci, jenž v té době přestavoval, a dále katedrála sv. Barbory v Kutné Hoře s ještě původními pozdněgotickými střechami, které variuje u bání kostela sv. Prokopa ve Všehrdech.

Nejvýznamnějším přínosem pro Santiniho tvorbu byla bezpochyby jeho studijní cesta do zahraničí, která vyvrcholila poznáním díla Francesca Borrominiho v Římě. Zejména znalost kostela Saint Ivo della Sapienza se promítla v dispozici kostela sv. Jana Nepomuckého na Zelené hoře u Žďáru nad Sázavou a kostel Saint Carlo alle quattro Fontate byl pro Santiniho významnou ukázkou propojení klasického a barokního tvarosloví.

Horyna (1998, s. 164) vyzdvihuje Santiniho nadání a nadprůměrný intelekt: *„Santini ovlivněn podstatnou znalostí české gotické architektury byl disponován k tomu pochopit složité a mnohvrstevné Borrominiho poselství hlouběji než jeho italsí následovníci a obdivovatelé. Poznání Borrominiho díla bylo pro Santiniho do té míry zásadní, že právě konfrontován s díly římského génia formuloval podstatné intence vlastního uměleckého směřování. V tomto ohledu je Santini jediným vskutku autentickým*

následovníkem Francesca Borrominiho, chápajícím a dále rozvíjejícím jeho pojetí architektury v celé jeho složitosti.“

Umění Francesca Borrominiho mělo zásadní podíl na zkušenostech Jana Blažeje Santini-Aichela, nebylo však jediným inspiračním zdrojem, se kterým se v Římě setkal. Mezi dalšími umělci, jejichž díla studoval, je nutné uvést též architekta Carla Fontanu (kostel sv. Blažeje v Campitelli), všestranného umělce Michelangela Buonarrotiho (kaple Sforza v bazilice Santa Maria Maggiore, Biblioteca Laurenziana, nová sakristie při kostele Saint Lorenzo ad.) a předlohové listy malíře Andrea Pozzi.

Mezi dalšími italskými městy, které Santini navštívil je Turín, kde se věnoval studiu Guariniho staveb (palác Carignano, zámek Racconigi), jimiž se inspiroval hlavně v půdorysném řešení svých staveb, nikoli v oblasti architektonického tvarosloví.

Klíčovým estetickým komponentem, jehož východiskem byly pro Santiniho spisy Guarina Guariniho, je světlo, které vstupuje do interiéru ze všech stran a umocňuje dojem spirituální nadřazenosti. Intenzita světla je v prostorech důmyslně odstupňována a akcentuje tak významné sféry architektury - kupř. kněžiště (klášterní kostel v Kladrubech, v Želivi ad.) či klenbu (kaple v Mladoticích, kostel sv. Jana Nepomuckého na Zelené hoře ad.).

Z významných architektonických center střední Evropy poznal Pasov (dóm sv. Štěpána), Salzburg (kostely Kollegienkirche a Nejsvětější Trojice Johanna Bernarda Fischera z Erlachu) a Vídeň.

7 TVORBA JANA BLAŽEJE SANTINI-AICHELA

Jan Blažej Santini-Aichel v činnosti navázal na architekta J. B. Matheye, po jehož smrti některé projekty přebral a dokončil, přebral i Matheyův okruh stavebníků a částečně navázal i na jeho styl.

Zajímavostí je, že talentovaný, u zákazníků velmi uznávaný, vážený i obdivovaný Jan Blažej Santini-Aichel, nebyl na rozdíl od většiny barokních architektů podnikatelem ve stavebním oboru. Byl „jen“ architektem a dohlížejícím na provádění vlastních staveb, podle jehož projektů stavěli jiní. Nejvýznamnější z vedoucích stavitelů byl Matěj Ondřej Kondel, který ještě po smrti Santiniho realizoval značné množství jeho projektů.

Česká barokní gotika spjatá se jménem Jana Blažeje Santini-Aichela se stala především sakrální architekturou. Byly realizovány zakázky staveb nebo rekonstrukcí kostelů benediktinů, cisterciáků a premonstrátů. Kotrba (1976, s. 67) v této souvislosti definuje „*skupinu přátel Santiniova umění - sedleckého opata Jindřicha Snopka, plaského Eugenia Tyttla, žďárského Václava Vejmluvu, želivského Jeronýma Hlínu, kladrubského opata Maura Fintzsgutha anebo rajhradského probošta Antonína Pirmuse.*“ Přesto ale Santini není autorem jen církevních staveb, mezi jeho objednavatele patřili i příslušníci šlechtických rodů - např. Thunové, Kolowratové, Valdštejnové nebo i rod Kinských, pro který Santini postavil zámek Karlova Koruna v Chlumci nad Cidlinou.

Mezi první zakázky Jana Blažeje Santini-Aichela pro tyto významné církevní představitele patřila novostavba konventu cisterciáckého kláštera ve Zbraslavi na zadání zbraslavského opata Wolfganga Lochnera. Na jeho doporučení pak Santini navázal na přestavbu cisterciáckého kostela Nanebevzetí Panny Marie a svatého Jana Křtitele pražským architektem Pavlem Ignácem Bayerem v Sedlci u Kutné Hory, jež financoval opat Jindřich Snopek. Právě touto realizací patrně upoutal pozornost plaského opata Eugenia Tyttla, čímž odstartovala Santiniho práce v západních Čechách.

8 STAVBY ZADANÉ OPATEM PLASKÉHO KLÁŠTERA

8.1 MLADOTICE: KAPLE JMÉNA PANNY MARIE

Ještě před vybudováním plaského kláštera na tomto místě stávala kaple sv. Hedisy, která byla v 16. století nahrazena kaplí sv. Kateřiny. I ta však byla pro svůj havarijní stav v 18. století stržena. Opatem plaského cisterciáckého kláštera Eugeniem Tyttlem byl povolán Jan Blažej Santini Aichel, aby zde postavil kapli novou.

Základní kámen byl opatem Tyttlem slavnostně vysvěcen 2. května 1708. Celá kaple byla dokončena roku 1710 k oslavě nového mariánského svátku konaného 14. září, který byl zaveden roku 1683 a jemuž je podřízen i symbolický půdorys ve tvaru šesticípé hvězdy. Zsvěcení kaple v sobě spojuje základní cisterciácké zaměření na Pannu Marii s novou barokní úctou ke Jménu Panny Marie. Znak Eugenia Tyttla (písmeno „T“, jímž je propletena číslice „2“) a nápis s letopočtem 1710 je umístěn na kamenné desce nad vchodem. Kaple sloužila jako soukromá svatyně plaských opatů.

Po zrušení plaského kláštera Josefem II. roku 1785 měla být kaple zbořena. Obyvatelé ale mezi sebou uspořádali sbírku a tehdejší rychtář ji jménem obce koupil. Obec se zavázala opravovat kapli „na věčné časy“ (Rožmberský, 1999).

8.1.1 EXTERIÉR KAPLE

Měřítkem malá stavba byla první Santiniho realizací pro plaského opata a patrně měla přesvědčit investora o Santiniho schopnostech. Pravděpodobně i proto byla samostatně stojící dokonalá centrála vybudována na bažinatém terénu blízko rybníka na pilotech a dřevěném roštu. Kaple má šestiboký půdorys s konkávně proláklými stěnami, jejíž hmotný plášť prolamují malá okna s šambránami doplněné masivními zdvojenými klenáky, které zároveň působí jako konzole podporující římsu. Celou stavbu charakterizují bosované nárožní pilíře.

Kaple je zastřešena vlašskou kopulí, již korunuje šestiboká lucerna. Dojem hvězdy je zdůrazněn pootočením lucerny o polovinu určujícího intervalu od hlavního půdorysu, tj. o 30° (Horyna, 1998).

Do dnešní podoby byla restaurována v letech 2008-2009, v této době byla také za oltářním obrazem nalezena zakládací listina.

8.1.2 INTERIÉR KAPLE

V interiéru se opět mnohonásobně variuje motiv hvězdy, který je dosažen ryze geometrickými postupy. Konvexní vydutí stěn do interiéru kaple dává jeho koutům charakter ostrých cípových výběhů, jež také určily podobu zdvojených jónských pilastrů. Hvězdicový vzorec klenby vznikl orámováním lunet štukovými žebry. V báni, která nad kružnicí obíhá půdorys interiéru stavby, je tak vytvářen dojem šesticípé hvězdy, jež se s pootočením o 30° duplicitně opakuje v lucerně. *„Konkávni šestistěn má předobraz v lucerně kupole Borrominiho kostela S. Ivo alla Sapienza v Římě a ještě více v tamburu Guariniho turínského chrámu S. Lorenzo“* (Sedlák, 1987, s. 64).

Světelné podmínky a režie světla je nedílnou součástí celé kompozice stavby. Velkými a relativně vysoko položenými okny proniká světlo do vnitřního prostoru a sbíhá se ze všech stran. Intenzita světla směrem vzhůru stoupá a prostor lucerny je až jakoby přezářen, což vytváří iracionální dojem zářící hvězdy, vznášející se v prostoru nad divákem. Dvojice šesticípých hvězd v klenbě a lucerně vytváří iluzi jedné Mariánské dvanácticípé hvězdy.

Na hlavním oltáři se též opakuje ikonografická koncepce kaple. Nad ciboriovým oltářem visí obraz Panny Marie, jíž kladou andělé na hlavu velkou korunu - jako královně nebes. Podle zakládací listiny (Bukačová, 2010), která byla nalezena právě za tímto obrazem, umístěným v šesticípém rámu, byl jeho autorem Petr Brandl. Díky pozdějším přemalbám a i přes restaurátorský zákrok, bohužel nelze autorství podrobnou analýzou potvrdit. Kapli taktéž zdobí šest medailonů zachycující setkání světců s Pannou Marií. Tyto práce vytvořil rakouský malíř Jakub Pink, který se zřejmě velmi osvědčil. Stal se dvorním malířem plaského opata Tyttla.

8.2 MARIÁNSKÁ TÝNICE: KOSTEL ZVĚSTOVÁNÍ PANNY MARIE A CISTERCIÁCKÉ PROBOŠTSTVÍ

Dnes Mariánská Týnice (či Mariánský Týnec) u Kralovic, dříve jen ves Týnec byla odkázána cisterciákům plaského kláštera v roce 1228 Romanem z Týnce spolu s Olšanami a Újezdem. Kostel pravděpodobně v té době ještě nestál, byl vystavěn až po roce 1230, poněvadž v bule papeže Innocence IV. z roku 1250 je již uváděn mariánský kostel v Týnci, v odkaze Romana z Týnce ale jakýkoliv záznam o kostele chybí.

Za husitských válek byly týnecké pozemky zastaveny císařem Zikmundem Kolowratům. V majetku světské šlechty část plaského panství zůstala po dvě století, ale patronátní právo k týneckému kostelu vykonával nepřetržitě plaský klášter. Florián Gryspek pak připojil týnecké pozemky ke Kralovicím, ale v roce 1589 se už jednalo jen o pusté pozemky s poutní kaplí, které museli Gryspekové v roce 1613 vydat zpět plaskému klášteru. Po pořízení sousoší Zvěstování Panny Marie do týneckého kostelíka na počátku 15. století se místo těšilo poutní úctě a začaly se zde konat slavné pouti.

Během třicetileté války byl týnecký kostel zpustošen, ale záhy poté opraven a význam poutního místa v Týnci začal stoupat tak, že musel být středověký kostel v letech 1648-1651 rozšířen. K dalšímu zvelebení došlo následně za opata Ondřeje Trojera, který nechal vystavět nádvoří s ambity, zvonici k průčelí kostela a nechal vysázet lipové stromořadí podél přístupové cesty z Kralovic do Týnce doplněné sedmi kapličkami zasvěcených radostem Panny Marie. V závěru 17. století byl Týnec povýšen na proboštství.

2. července 1711 byl Eugeniem Tyttlem slavnostně vysvěcen základní kámen novostavby chrámu Zvěstování Panně Marii, který vznikl podle projektu Jana Blažeje Santiniho pracujícího nejpozději od roku 1707 ve službách plaského kláštera. *„Novostavba v Mariánské Týnici nebyla dílem nutnosti, ale projevem umělecké náročnosti opata Tyttla, snahy zvelebit místo a dát zdejší starobylé úctě reprezentativní a skvělý architektonický rámec.“* (Horyna, 1995, s. 75) Také proto výstavba probíhala velmi zvolna. Na plaském panství v té době vznikala řada nutnějších staveb. Proto je pozoruhodné, že se podařilo po dlouhých desetiletích během ekonomických komplikací stavbu dokončit. Stavební práce totiž byly ukončeny v roce 1751, slavnostně vysvěcen byl kostel až po dokončení výzdobných prací roku 1762 a teprve v roce 1777 bylo přeneseno uctívané sousoší Zvěstování Panny Marie ze starého do nového chrámu na hlavní oltář.

Původní, do té doby funkční, budovy proboštství a starého kostela byly zbourány až v roce 1805. To také umožnilo přerušit stavbu vždy, když se nedostávalo finančních prostředků, ale zároveň zapříčinilo, že výstavba východního ambitu byla pouze započata.

Po zrušení plaského kláštera reformou Josefa II. došlo k zániku duchovního života i v Mariánské Týnici, což vedlo k postupné devastaci objektu, která vyvrcholila 3. června 1920 zřícením kupole a části kleneb kostela. Od roku 1952 se stala Mariánská Týnice

sídlem muzea a docházelo zde k nejnútnejším údržbám a stabilizaci ruin kostela. Do původní podoby¹ byl celý areál rekonstruován v letech 1993 - 2010. K obnově kopule došlo v roce 2000.

8.2.1 EXTERIÉR KOSTELA A PROBOŠTSTVÍ

Jádrem celé stavby v Mariánské Týnici je centrální chrám s půdorysem řeckého kříže, jehož ramena mají osmiúhelný půdorys s okosenými rohy a jsou zasunuta do prostoru křížení. Podle Horyny (1998) mohl Santini najít inspiraci pro centrální dispozici v projektu pařížského kostela Sant' Anna la Reale od italského architekta Guariniho Guarini, který zde rovněž využívá formování ramen řeckého kříže do příčně protažených oktagonů. *„Uzavřenou hmotu exteriéru člení kromě jednoduchých oken sestavy podložených jónských pilastrů, jejichž vertikály procházejí trojdílným kladím až do váz na pilířích atikové balustrády. Absence věže v průčelí a kuželková balustráda obíhající celou stavbu podporují domněnku o italském původu předlohy.“* (Sedlák, 1987, s. 88)

Na kostel, podle projektu Santiniho, měly navazovat dva ambitové dvory (západní realizovaný, východní nikoliv) čtvercového půdorysu s nakoso vytočenými nárožními kaplemi, které jsou oproti ramenům lehce převýšené. Na hloubkovou osu centrálního chrámu je příčně situované proboštství.

Horyna (1998) vyzdvihuje středověkou metodu „kvadriangulace“, při které Santini mistrně vepsal všechny sakrální prostory areálu do geometrického systému. Tato metoda pracuje se sítí soustředných kružnic, do nichž je vepisován nebo jim je opisován čtverec v pootočení o 45°. Tímto způsobem Santini dosáhl dynamického akcentu v samém středu, který graduje kopulí chrámu bez tamburu s lucernou osazenou Mariánskou hvězdou a dosahuje výšky téměř 70 metrů (Občanské sdružení Putování za Santinim, 2012). Vynikající urbanistické začlenění povznáší Mariánskou Týnici na dominantu viditelnou na vzdálenost několika kilometrů.

8.2.2 INTERIÉR KOSTELA A PROBOŠTSTVÍ

Centrální chrám je osazen nad křížením mohutnou kopulí bez tamburu s lucernou. Zasunutí ramen do středu chrámu se v klenebním poli neprojevuje, klenby jsou řešeny jako placky nad příčně situovanými obdélníky a od prostoru křížení odděleny přímými

¹ Dokument o obnově Mariánské Týnice je možné zhlédnout na adrese <http://www.plzensky-kraj.cz/cs/clanek/dokument-marianska-tynice-obnova-mista>

pasy. Dojem izolovaných buněk zastírají svazky jónských pilastrů na pilířích, které dotvářejí konkávně prohnutými, rovnými i šikmými plochami dynamičnost prostoru (Horyna, 1998). Tvarosloví pilastrů je opisováno průběžným kladím.

Jednotlivá ramena západního ambitového nádvoří jsou tvořena pěti obdélnými poli, která jsou taktéž zaklenuta plackovou klenbou.

Na výzdobě velkolepé stavby se podíleli malíři Julius Lux, Siard Nosecký a jezuitský malíř Josef Kramolín, jehož dílem je monumentální iluzivní malba za hlavním oltářem z období kolem roku 1780.

8.3 PLASY: CISTERCIÁCKÝ KLÁŠTER

Klášter na řece Střele byl založen českým knížetem Vladislavem II., pozdějším králem Vladislavem I., v roce 1144. Z kláštera v německém Langheimu sem bylo povoláno 9 mnichů cisterciáckého řádu, jejichž původním programem byla kultivace odlehlých neosídlených území zemědělským hospodařením. To již na tomto území nebylo možné zcela aplikovat, protože krajina už byla osídlena. Proto, aby alespoň částečně dostáli řádovým statutům, byla úkolem těchto mnichů kultivace lesnaté a močálovité krajiny při řece Střele. Začali zde také hospodařit pomocí speciálních dvorů, tzv. grangií. Celé klášterní panství, které se postupně rozrůstalo, se nazývalo klášterstvím.

Velkolepý rozvoj, kdy klášter vlastnil asi 80 míst a živil až 500 řeholníků, byl přerušen husitskými válkami. V březnu roku 1421 byl celý klášter vypálen, mnišská komunita rozptýlena a vypálený klášter ponechán povětrnostním vlivům. Taktéž opatství přišlo o velkou část pozemkového vlastnictví, které král Zikmund dával do zástavy pánům, bojujícím proti husitům. Panovníci vždy považovali klášterní majetek za vlastní, mnichům jen propůjčený. Ani po husitských válkách nebyla situace lepší. Mniši museli platit vysoké daně a tak byli nuceni rozprodávat nebo půjčovat k užívání své zbylé pozemky okolním šlechticům. Koncem 16. století zasáhl v klášterství mor a povodně. Teprve v pobělohorském období byl mnichům navrácen bývalý majetek, ale přesto neměl za třicetileté války příliš nadějí na vzestup. Nebyl ušetřen průtahů císařských a stavovských vojsk. V té době žilo v klášteře jen 8 mnichů.

Nový rozkvět kláštera a vzestup hospodářství nastal až po odeznění třicetileté války. Původní konvent byl trvale ve špatném stavu, především díky působením změn

v podloží. Současný monumentální klášterní areál je umístěn na dřevěném roštu, který je trvale zaplaven vodou, a svou podobu získal barokní přestavbou v letech 1661 až 1739. V té době se stal klášter důležitým střediskem barokního umění na západě Čech.

Z nařízení císaře Josefa II. byl však již v roce 1785 klášter zrušen, zařízení zabaveno a nemovitosti předány do správy náboženského fondu a používány k hospodářským účelům. V období napoleonských válek v klášteře fungoval vojenský špitál.

V roce 1826 si opatství i s panstvím v dražbě koupil rakouský státní kancléř Klement Lothar Václav Metternich. Pro získání stavebního materiálu nechal zbořit gotický poutní kostel Panny Marie Růžencové a románskou kapli sv. Benedikta. Na vysoký násep v těsné blízkosti konventu nechal napřímít silnici a tím vážně ohrozil klášterní budovu a zničil přilehlou terasovou zahradu. Vlastní konvent byl používán na byty, sklady a sýpky. V roce 1894 došlo k velkému požáru, kdy vyhořel barokní krov a stropy 2. patra konventu.

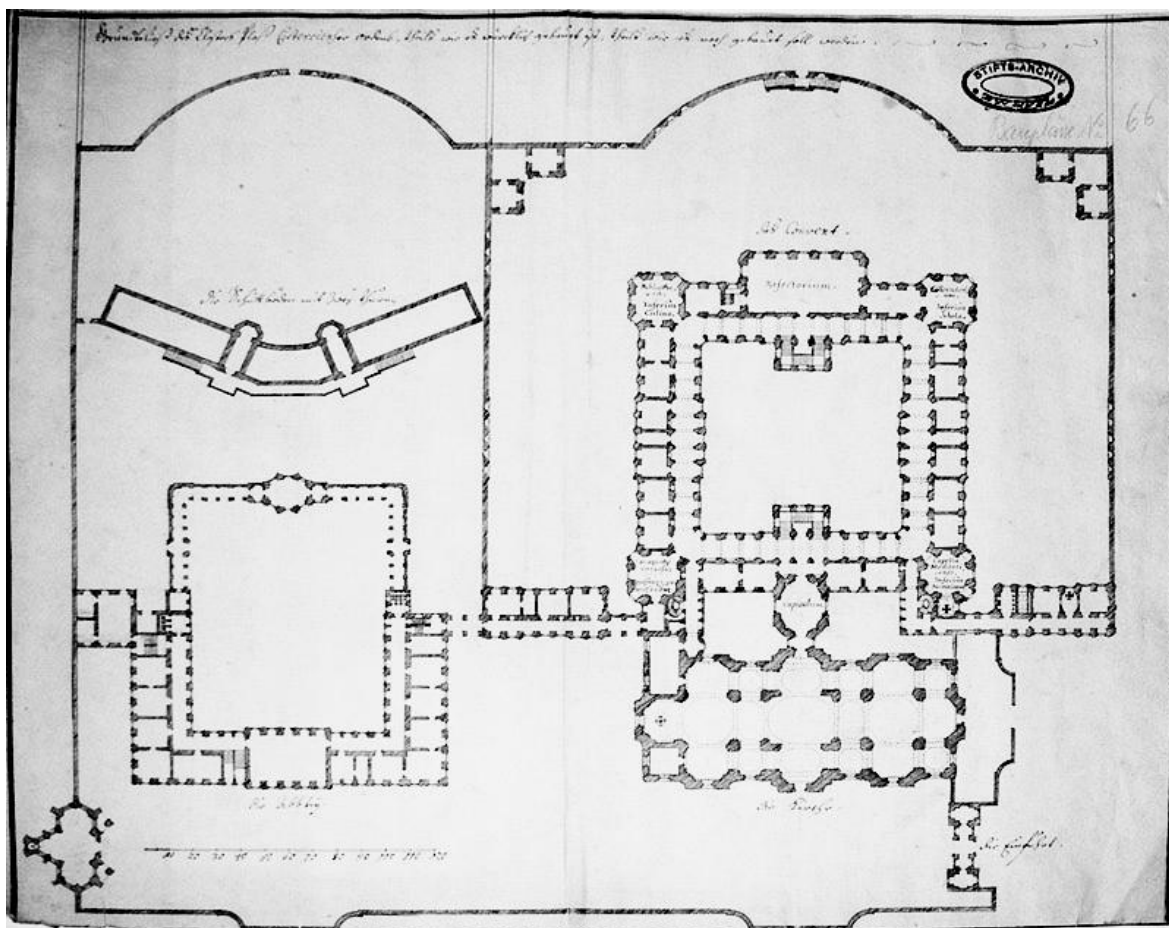
Od skončení 2. světové války spravuje významnou část bývalých klášterních budov stát, část areálu byla předána památkovému ústavu.

8.3.1 BAROKNÍ PŘESTAVBA

Stavební rozvoj v barokní éře nastal v roce 1661 přestavbou románského kostela Nanebevzetí Panny Marie. V letech 1681 - 1699 byl opatem plaského kláštera Ondřej Trojer, který povolal do svých služeb stavitele J. B. Matheyho, aby navrhl klášterní sýpku, přestavbu gotického hřbitovního kostela sv. Václava a hlavně prelaturu (sídlo opatů kláštera) za kostelem.

Stavební aktivita, spjatá již se Santiniho jménem, dosáhla vrcholu po nástupu opata Eugenia Tyttla (1699 - 1738). Ideální projekt velkolepé přestavby klášterního areálu (viz obr. č. 1) se zachoval v archivu cisterciáckého kláštera Clara Vallis v rakouském Zwettlu. Plán, který našel rakouský historik umění W. G. Rizzi, pochází z doby kolem roku 1711 a zachycuje konvent, návrh klášterního kostela, prelaturu a její zahradu, velkou sýpku a menší kapli severně od prelatury. Některé stavby na tomto plánu pocházejí již z předchozí doby a Santini počítal s jejich přestavbou nebo dostavbou. Východiskem pro vypracování celého areálu byla Matheyova stavba prelatury, u níž předpokládal doplnění do trojkřídlé podoby. Geometrický perfekcionalismus projektanta počítal i s obětováním středověké klášterní baziliky, ubourání severní poloviny sýpky a její symetrickou

dostavbou a jiným umístění vstupní brány do kláštera. Bohužel se přes veškeré úsilí podařilo realizovat jen budovu konventu s kaplí sv. Benedikta a osmibokou kapli s jedním ramenem ambitů u prelatury. Velký klášterní chrám a osová kaple hlavní cesty nebyly nikdy započaty, nedošlo ani k přestavbě velké sýpky či dostavbě prelatury do trojkřídlé podoby. Na její boční křídlo byl navázán ambit, jenž částečně obíhá zahradu a je ukončen ortogonálním pavilonem.



Obrázek č. 1: Ideální projekt přestavby klášterního areálu v Plasích

8.3.2 EXTERIÉR KLÁŠTERNÍHO KONVENTU

Santiniho koncept vychází z konkrétní terénní situace s pozvolným poklesem k řece Střele, směrem k ní se areál rozšiřuje. Objekt konventu byl situován do trvale podmáčeného terénu louky blízko řeky a tato skutečnost si vyžádala založení stavby na mohutný pilotový rošt tvořený 500 podélnými a 1173 příčnými dubovými trámy (Horyna, 1998). Piloty byly zatlučeny do hloubky 6-8 metrů a celá konstrukce je nepřetržitě zaplavena vodou uměle vybudovanými štolami. Pozoruhodný vodovodní systém zajišťuje stabilizaci vody bez ohledu na vnější podmínky, dřevo je tak zakonzervováno a nehrozí

jeho hniloba. Toto řešení bylo technicky velmi dobře navrženo a provedeno a dodnes je bez poruch zcela funkční.

„Čtyřkřídlá dvoupatrová konventní budova připomíná dispozičně renesanční kastel s uzavřeným nádvořím a nárožními baštami.“ (Sedlák, 1987, s. 83) Po třech stranách byla navržena konventní zahrada doplněná pavilony, ze čtvrté, severozápadní strany měl stát monumentální klášterní kostel. Obě stavby měly být spojené centrální kaplí sv. Benedikta, sloužící rovněž jako kapitulní síň. Z průčelní, jihozápadní strany vystupuje pětiosý rizalit s refektářem prostupujícím obě patra. V nádvoří, do kterého jsou vysunuty dva přístavky schodišť, je nižší úroveň terénu a ve vztahu k nádvoří je přízemí budovy vlastně suterénem. *„V přízemí jsou pole průčelí oddělená rustikovanými lisénami, v patře pilastry, řádově velmi uvolněného římsko-jónského řádu v rozsahu rizalitů vnějších fasád, a krajně redukované odliky dórského prvku u ostatních částí stavby. Tvarosloví oken a portálů vnějších fasád včetně suprafenester má silně borrominiovský charakter a i tím je pro Santiniho příznačné.“* (Horyna, 1998, s. 272-273)

8.3.3 VODNÍ SYSTÉM

Bývalý cisterciácký klášter, zvláště jeho mohutná barokní stavba konventu, je situována do říční nivy levého břehu Střely s nestabilním, podmáčeným podložím. Na místo odvodňování a vysoušení pozemku byla přítomnost vody využita ve prospěch kláštera. Došlo k vybudování důmyslného vodního systému sloužícímu k zavlažování a ochraně základů stavby před přístupem vzduchu a hnilobnými procesy. Podloží je tvořeno říčními terasami, kde se střídají různé hmoty a tím snižují nosnost pro založení zděné stavby. Starší části kláštera, jako je prelatura, královská kaple a sýpka, jsou postaveny na pevném podloží vystupujících skalních ostrůvků (Řehák, 1995).

V literatuře (např. Horyna, 1998; Sedlák 1987) a tištěných průvodcích (např. Drhovský, 2004; Občanské sdružení Putování za Santinim, 2012) se uvádí, že byl konvent založen na 5100 pilotech. *„Současnými speleologickými průzkumy byl potvrzen pouze dřevěný základový rám, ale nebyl nalezen ani jediný pilot.“* (Řehák, 1995, s. 93) Na základový rám byla položena břidlicová izolační vrstva, která zabraňuje propustnosti vody.

Pod celým areálem probíhá páteřní vodní kanál Královská štola, na který je napojena řada podružných kanálů zajišťující odvodňování jednotlivých objektů, odvod splaškových vod, odvod dešťových vod a přívod pitných vod. Tento hlavní kanál, založený

na řece Střele a vždy trvale průtočný, je dlouhý 184,5 m, v nejširším místě široký 3,5 m a vysoký 2,1 m. V minulosti též naháněl vodu na mlýnské kolo a pilu a také proplachoval unikátní barokní dřevěné prevety nemocničního křídla. Královská štola má tedy klíčový význam pro celý odvodňovací systém kláštera.

Ke stálé kontrole stavu základového roštu a výšky hladiny a kvality vody sloužily kontrolní místa, základové zvlažovací bazény (zrcadla) konventu. Obě zrcadla vhodně doplňují architekturu a jsou situována v severozápadním a jihovýchodním křídle konventu do prostoru schodišť. Dříve funkční vodotrysky dodávaly bazénům o rozměrech 5x4 metry estetickou funkci. Důležitost celého vodního systému zdůrazňuje kryptogram na desce v průčelí jihozápadního zrcadla: „Aedificium hoc sine aquis ruet“ (Tato stavba bez vody se zřítí).

Klášter byl též velmi dobře zásobován pitnou vodou. V okolí byly podchyceny významné prameny a potoky a podle kvality vody byly dřevěným potrubím přiváděny do kláštera pro potřeby kuchyní, rozvodů do hospodářských částí kláštera, zvlažování základového rámu a zalévání zahrad. Řada z těchto pramenů nebo přívodů do kláštera byla v minulosti poničena nebo přeložena. Dnes je do kláštera zaveden městský vodovod a vlastních zdrojů se z důvodu znečištění nevyužívá.

Nedílnou součástí vodního systému je větrací systém, který chrání celý interiér před nadbytečnou vzdušnou vlhkostí, která je uvolňována z volné vodní hladiny a zabraňuje přechodu zemní vlhkosti vyvýšeného dvora. Novodobé narušení přivodilo vlhnutí a promáčení stěn a zamrzání schodišťových zrcadel. Je proto nezbytně nutné, aby byl celý větrací systém zmonitorován a mohla být obnovena jeho původní funkce.

Celý velice složitý a důmyslný, přitom na základních přírodních zákonech založený, vodní systém je ve svém původním principu funkční až do současnosti. Bohužel je však ohrožován kontaminací vody (splaškové vody, solení komunikací apod.) podporující hnilobné procesy na základovém rámu. Díky podrobnému zkoumání (Řehák, 1995) se podařilo objevit způsob regulace vodního zavlažovacího systému, což vedlo k navrácení zvýšené vodní hladiny na původní úroveň (cca o 50cm) a tím byla snížena nadměrná vlhkost stavebních konstrukcí. Patrně jde o jedinou památku se zachovalým dřevěným systémem nejen v České republice, ale i ve střední Evropě, a proto je potřeba ji věnovat co možná největší pozornost.

8.3.4 INTERIÉR KLÁŠTERNÍHO KONVENTU

Interiér klášterního konventu je architektonicky velmi náročný, obzvláště nezvyklé řešení dvou trojramenných schodišť v rizalitech rajskeho dvora, ve kterých Jan Blažej Santini-Aichel zvolil téma volné schodnice. Vzniká tak dojem vznášejících se schodů velkým osvětleným prostorem nad bazény pro kontrolu vody v základovém roštu. U menších schodišť vytvořil abstraktně čisté linie vedené prostorem strmě vzhůru.

Chodba v prvním patře třípodlažní budovy konventu sloužila jako vlastní ambit. Vznosné plackové klenby nad čtvercovými půdorysy jsou dekorovány lineárními motivy štukových zrcadel, ve kterých můžeme najít skryté goticismy typické pro Santiniho architekturu. Akcentované střední díly v rozsahu dvorních rizalitů a koutová pole styků ramen chodby šestibokého půdorysu jsou pokryté freskami J. A. Pinka.

„Ve středním rizalitu jihovýchodního křídla jsou velké sály refektářů. Zimní refektář v přízemí byl řešen jako dvouodní o deseti polích s plackovými klenbami. Letní refektář, jehož prostor prochází výškou 1. i 2. patra, byl v roce 1894 vážně poškozen požárem. Strop nad prostorem je zničen, architektonické členění stěn je zachováno jenom částečně.“
(Horyna, 1998, s. 273)

KAPLE SV. BERNARDA

Kapli sv. Bernarda z Clairvaux, tzv. malou kapitulu, popisuje Horyna (1998) jako kapli situovanou v západním nárožním oktogonálním pavilonu konventu kláštera. Kaple je tvořena centrálním prostorem na kruhovém půdorysu nesoucí vzduťou hvězdicovitou klenbu a drobným kněžištěm čtvercového půdorysu s konvexně zborcenými stěnami a mělkou nikou. Právě kněžiště rázně ukončuje obíhající mohutnou profilovanou korunní římsu obíhající po okraji kaple. Celková souhra horizontál a vertikál, která přesto problematizuje jednoznačnost prostorové hranice, dává hmotě silné vnitřní kompoziční napětí.

Kaple patří mezi ideově nejpropracovanější a invenčně nejnáročnější ukázky a je považována za jeden z nejlepších příkladů Santiniho stavitelského mistrovství.

KAPLE SV. BENEDIKTA

Kaple sv. Benedikta neboli velká kapitula, byla podle původních Santiniho plánů zamýšlena jako reprezentační spojnice chrámu a konventu. Kaple oválného půdorysu,

zaklenuta kupolí s lucernou vznikala v poslední etapě výstavby konventu a dokončena byla až v roce 1740 freskou Reinerova žáka F. A. Müllera. Podložené jónské pilastry nesou trojdílné kladí, kde je styk s kopulí maskován štítky, připomínající rozeklané frontony. Kapli nelze již zcela připsat pouze projektu Santiniho, v řadě detailů a dekorativnějším pojetí vnitřního i vnějšího prostoru je patrný rukopis Kiliána Ignáce Dientzenhofera (Horyna, 1998).

8.4 NEBŘEZINY: KONDELŮV DŮM

Nevelký zámeček byl vybudován do roku 1723 jako reprezentativní rezidence pro potřeby vedoucího stavby plaského kláštera Matěje Ondřeje Kondela. Za své zásluhy byl plaským opatem Eugeniem Tyttlem propuštěn z poddanství a obdarován pozemky v Nebřezinech při zemské cestě spojující Plzeň a Kralovice, na nichž byl zámeček na náklady kláštera vystavěn.

Budova je obdélného půdorysu se třemi vystupujícími rizality na jih a se třemi na sever. Ve středním tříbokém rizalitu s konkávně proláklými stěnami orientovanými do zahrady je umístěn hlavní sál, z něhož vede východ na balkon. Ve vstupním průčelí směřujícím na sever je pak menší hala se schodištěm. Boční části mají jednoduchý rozvrh zakončený mělkými rizality.

Po zrušení kláštera byl dům sídlem posledního plaského opata Celestina Wenera, po jehož smrti v roce 1813 byl zámeček prodán do soukromého vlastnictví a nevhodně využíván. Podle Horyny (1998) je to dáno tím, že obec Nebřeziny nebyla A. Podlahou zapracována do soupisu památek kralovického okresu (Podlaha, 1912) a tudíž nebyla prohlášena kulturní památkou. To pak vedlo k primitivnímu zacházení, kdy dům sloužil např. jako továrna na parkety².

8.5 KOZOJEDY: KOSTEL SV. MIKULÁŠE

Farní kostel sv. Mikuláše je v Kozojedech doložen již v polovině 14. století, kdy měl podobu jednoduchého gotického kostelíka s obdélnou lodí, trojboce uzavřeným presbytářem a obdélnou sakristií po severním boku (Sedlák, 1987).

² více na <http://www.nebreziny.cz/2005/nebrezinska-tovarna-na-parkety-zapis-z-plaske-farni-kroniky>

Dostavba a přestavba podle Santiniho projektu proběhla až po jeho smrti v letech 1724 - 1727 za plaského opata Eugenia Tyttla. Západní štítová zeď gotického kostela byla stržena a nahrazena vstupním traktem, jemuž je předsunuta velká osová věž čtvercového půdorysu s konvexně vydutými stranami, vstupním portálem, mansardovou bání. Po levé straně věže byla zřízena kruchta se schodištěm, po pravé depozitář. Boční pole průčelí jsou konkávně proláklá, doplněné nikami a profilovanými šambránami oken.

Na průčelní linii kostela navazuje ohradní zeď hřbitova se symetricky umístěnými bránami. Portály z roku 1737 vznikly podle Horyny (1998) dle návrhu Matěje Ondřeje Kondela.

Sedlák (1987) upozorňuje na podobné řešení barokní přestavby gotického kostela sv. Prokopa ve Všehrdech, jež byla prováděna též dle návrhů Jana Blažeje Santiniho.

8.6 VŠEHRDY: KOSTEL SV. PROKOPA

Již od 14. století je ve Všehrdech zmiňován farní kostel, z jehož původní gotické dispozice bylo při rozsáhlé barokní přestavbě zachováno kněžiště včetně klenby. Barokní přestavba a dostavba byla dokončena v roce 1732, jak dokládá letopočet umístěný ve znaku opata Eugenia Tyttla nad portálem věže.

Lod' kostela byla nově postavena a zaklenuta a na její západní stranu připojena věž o půdorysu čtverce s konkávně vydutými stranami. Ke kněžišti byla přistavěna drobná sakristie. Na věž kostela navazuje obvodová hřbitovní zeď, která je symetricky prolomena dvěma vstupními branami.

Horyna (1998, s. 397) si všímá prolínání různých pravidelných mnohostěnů v půdorysu stavby: „... vstupní věž je čtyřstěnem nad sférickým čtvercem, lod' podélně protaženým osmistěnem s konkávně zborcenými stěnami na diagonálách, kněžiště (jehož západní pole do hmoty lodi „zaklíněno“) se uplatňuje jako pravidelný osmistěn, sakristie je pravidelným čtyřstěnem.“ Dále pak také upozorňuje na gradaci od východní sakristie k západní věži při pohledu od východu směrem z vesnice a připomíná inspiraci tehdejšími střechami chrámu sv. Barbory v Kutné Hoře při zastřešení věže.

Gotické prvky jsou zdůrazněny zejména u oken, které jsou hrotitě klenuty a bez šambrán, v hlavní lodi, a dále pak u oken tvaru sférických trojúhelníků, jež prolamují věž kostela.

Horyna (1998) opět upozorňuje na Santiniho světelnou architekturu, která akcentuje centralizaci a protějškovost kněžiště a vstupního prostoru chrámu. Loď je zaklenuta valenou klenbou a dekorována štukovými žebry.

8.7 HOSPODÁŘSKÝ DVŮR KALEC

První zmínky o vsi Kalec se datují do roku 1234. Na dvoře Kalec, který odedávna spolu se vsí patřil drobným feudálům, byla od 16. století připomínána tvrz. Nepříznivé období, tak jako pro další stavby v západních Čechách, nastalo za třicetileté války. Díky konfiskacím přišel Adam Ferdinand Údrčský z Údrče o své panství v Kalci, které pak bylo císařem darováno plaským cisterciákům. Ti se však museli potýkat s vypleněním husary a nájezdy Švédů v letech 1639 - 1641.

Období rozkvětu nastalo na počátku 18. století s aktivitou plaského opata Tyttla, který nechal na místě středověkého zemanského sídla nově vystavět barokní dvůr s kaplí sv. Markéty. Stavitelem byl původně klášterní poddaný Matěj Ondřej Kondel, který si po propuštění z poddanství nechal vystavět barokní dům v Nebřezinech. Další úpravy pak na dvoře v Kalci probíhaly do roku 1769 za opata Fortunáta Hartmanna, jehož znak je umístěn na ústřední budově mezi okny prvního patra.

Po zrušení plaského kláštera Josefem II. byl Kalec prodán k manětínskému panství. V letech 1805-1828 zde fungovala továrna na sukno. Ves zřejmě úplně zanikla po zrušení robotní povinnosti v revolučním roce 1848. Při pozemkové reformě po první světové válce dvůr změnil majitele, jehož potomkům, rodině Brčkově, byl po roce 1989 v restituci opět navrácen.

Právě rodina Brčkova měla zájem o obnovu dvora a postupně došlo k opravě velké části dvora tak, aby tato výjimečná historická památka zůstala zachována. Necitlivá přestavba jedné ze stodol na bytovku za komunistického režimu však zůstane patrně navždy skvrnou na tomto architektonickém klenotu. V současné době je celý barokní

hospodářský dvůr Kalec a k němu přilehlé pozemky o celkové rozloze cca 237 ha na prodej.³

8.7.1 EXTERIÉR HOSPODÁŘSKÉHO DVORA

Horyna (1998, s. 321) detailně popisuje dispozici barokního hospodářského dvora s opatským zámečkem takto: „*Celý dvůr je založen na čtyřstranném půdorysu, jehož hlavní osy jsou (shodně jako v Hubenově) situovány na diagonály výchozího obrazce. Vrcholy tohoto obrazce jsou orientovány téměř přesně ke světovým stranám. Na příčné ose (sever jih) svírají křídla dvora úhly 90°. Na hlavní ose pak vrchol u hlavní brány je určen půdorysnými liniemi svírajícími 65° úhel. V protějším vrcholu na západní straně, kde je budova zámečku se střední, příčně položenou částí, svírají budovy úhel 115°.*“

Centrální část celého statku tedy tvoří čtyřpodlažní zámeček, jehož dvě spodní patra jsou obytná a dvě nad nimi sýpková. Horyna (1998) upozorňuje na podobnost členění zámečku s bočními částmi fasád proboštství v Mariánské Týnici. Fasáda zámečku je členěna lisenovými rámy, dveře doplněna kamennými portály a okna pak šambránami s ušima. Celý areál je zastřešen valbovou střechou.

Na střední část zámečku, která nese zvoničku, nejprve navazují krátká obytná dvoupodlažní křídla a pak přízemní budovy stodol, kolen, řezáren, mléčnic, chlévů či stájí. Křídla jsou ukončena rizalitovými částmi u brány, které sloužily jako obydlí pro šafáře a ovčáka. Dodnes se na těchto budovách zachovaly původní kamenné šambrány a portály.

8.7.2 INTERIÉR HOSPODÁŘSKÉHO DVORA

Jak už bylo zmíněno výše, střední díl zámečku tvoří čtyři podlaží, o rozměrech 9x15 metrů. Hlavní schodiště je orientováno směrem do dvora, uprostřed budovy se nachází v prvním i druhém podlaží komunikační hala a ve vnější dispozici druhého podlaží je umístěn hlavní sál. Přízemí je zaklenuto valenými klenbami, druhé podlaží je pak plochostropé.

Kaple sv. Markéty se nacházela patrně v jednom z obytných objektů u brány, čemuž napovídá i výzdoba jedné z místností okrasným štukovým zrcadlem na stropě a polosloupky v rozích.

³ viz <http://www.kalec.cz/index.html>

8.8 HOSPODÁŘSKÝ DVŮR HUBENOV

Území kolem dnešního hospodářského dvora bylo majetkem plaského kláštera od roku 1328. V roce 1337 byl lokátor Petr z Kralovic pověřen opatem na tomto území založit ves na zákupním právu. Pro svoji pozdější nízkou výnosnost se vžil název Hubenov.

Za husitských válek se ves dostala do držení katolických pánů a během 15. století zanikla. Po roce 1623 byly pozemky opět navraceny plaskému klášteru a opat Eugenius Tyttl se ves pokusil obnovit. Nechal zde vystavět 12 stavení a usadit poddané z okolí. Příjmy ze vsi ale nebyly dostačující, a tak byla opět zrušena. Nahradit ji měl nově vybudovaný vrchnostenský dvůr, s jehož výstavbou se započalo v roce 1728. Dvůr byl patrně dokončen o 6 let později, jak dokládá datum u opatského znaku Eugenia Tyttla na vnějším průčelí. Úplné dokončení dvora se ale datuje až do roku 1738, kdy byla vystavěna osmiboká stavba mléčnice uprostřed dvora. Ta už je ale osazena znakem následujícího plaského opata Celestina Stoye.

Celá stavba hubenovského dvora byla realizována, tak jako několik dalších staveb, až po smrti Jana Blažeje Santiniho. Horyna (1998) výstavbu připisuje polírovi Matěji Ondřejovi Kondelovi, který pod Santiniho vedením pracoval od roku 1710 až do jeho smrti v roce 1723 a na stavbách pro plaský klášter pracoval do roku 1743.

Po zrušení plaského kláštera bylo zařízení obytných prostor i kaple rozprodáno a jednotlivé pozemky pronajímány rolníkům. V první polovině 20. století hospodářský dvůr dvakrát vyhořel. Poprvé v roce 1927, při následné opravě pak byly sníženy střechy hospodářských budov. Podruhé, o 5 let později, postihl požár západní křídlo s ovčínem, který byl až v 60. letech přebudován na drůbežárnu. Největší škody nenapáchaly ani tolik zmíněné požáry, ale spíše špatné hospodaření státního statku a dlouholetý nezájem ve 2. polovině 20. století. V 90. letech koupil Hubenov pro chov huculských koní Hucul klub z Prahy. Později byl pak odkoupen soukromým vlastníkem, jenž provedl částečnou opravu střešní krytiny na severním křídle a celkovou rekonstrukci barokní mléčnice. Současný majitel pak provedl v letech 2007 - 2010 obnovu krovu a střešního pláště s využitím finančního příspěvku Ministerstva Kultury ČR.

8.8.1 EXTERIÉR HOSPODÁŘSKÉHO DVORA

Rozsáhlý hospodářský dvůr je založen na mírně klesajícím svahu na půdorysu čtverce. Jeho vrcholy, stejně jako v dispozici hospodářského dvora Kalec, směřují ke světovým stranám. V jižním vrcholu je umístěna šestiboká patrová budova záměčku s průjezdem a věžičkou. Protější vrchol zaujímá sýpka, která půdorysně i hmotově plně odpovídá dispozici záměčku. Obě budovy jsou osazeny mansardovými střechami. Směrem od záměčku vybíhají dlouhá přízemní křídla, v nichž bývaly chlévy, stáje, kolny a obytné prostory čeledníku. Na sýpku navazují ramena se stodolami.

Uprostřed nádvoří je umístěna později vybudovaná mléčnice osmibokého půdorysu. Střecha je završena korouhví s kohoutem. Vedle mléčnice se nachází nádrž na vodu.

Architektonické členění staveb je poměrně jednoduché a je možné že, z důvodu výstavby hospodářského dvora až po smrti Santiniho, bylo při realizaci a následných úpravách ještě zjednodušeno. Hlavním prvkem jsou vertikály lisén, které vymezují pole fasád. Na záměčku a sýpce pak ještě můžeme vidět profilované římsy a jednoduché šambrány okolo oken.

8.8.2 INTERIÉR HOSPODÁŘSKÉHO DVORA

Dvoupodlažní budova záměčku je rozvržena do třech částí, jejíž boční trakty mají atypický trojúhelníkový půdorys. V přízemní střední části budovy je vyprojektován průjezd do dvora. V patře nad ním jsou dva velké hlavní sály, které jsou spojeny s přízemím pološnekovým schodištěm. V patře je též bývalá domácí kaple sv. Eugenie založená na pozoruhodném pětibokém půdorysu. Ve výzdobě interiéru kaple si Horyna (1998) všímá roztržení pásu kladí a jeho vedení nad půdorysnými obrazci jako variace na kompozici kladí a římsy fasády mladotické kaple.

8.9 NADRYBY: VÝKLENKOVÁ KAPLIČKA

Horyna (1998) dokládá Santiniho autorství této malé stavby ze souvislosti jeho činnosti pro plaský klášter a ze slohového rozboru. Upozorňuje však, že se jedná jen o drobnou kapličku trojbokého půdorysu pocházející z roku 1725, k níž byla v roce 1865 přistavěna větší kaple zasvěcená sv. Antonínovi Paduánskému.

Drobná kaplička je štíhlá a nápadně převýšená. Její stěny jsou konvexně vyduté a prostupují jimi mělké niky bez ostění. Stavba je zastřešena tříbokou stříškou s lucernou a helmou.

9 STAVBY ZADANÉ OPATEM KLADRUBSKÉHO KLÁŠTERA

9.1 KLADRUBY: KLÁŠTERNÍ KOSTEL NANEBEVZETÍ PANNY MARIE, SV. WOLFGANGA A SV. BENEDIKTA

Kláster v Kladrubech založil roku 1115 Vladislav I. a pozval do něj členy řádu benediktinů, jež je nejstarší organizovanou řeholí v Evropě. Český kníže zde chtěl vytvořit centrum víry, kultury a vynikajícího hospodaření, zároveň se klášter měl stát také místem, kde by mohl přenocovat při svých cestách do sousední země. Od počátku byl klášter štědře dotován, až se brzy stal nejbohatším klášteřem v Čechách.

Původní románská trojlodní bazilika s křížením, dvěma východními věžemi a třemi apsidami byla vysvěcena v roce 1233 za účasti krále Václava I. Velký úpadek kláštera a s ním i devastace románského kostela nastal za husitských válek a posléze i za války třicetileté, v jejímž mezidobí byl kostel opraven. Teprve po tomto období mohl klášter znovu vzkvétat.

Po nástupu opata Mauruse Fintzgutha, i přes finanční nepřízeň, byla zahájena monumentální výstavba nového opatského chrámu, jež následoval i nový konvent a prelatura.

Kladrubský opat se na tehdejší dobu uchýlil k velmi neobvyklému, avšak dnes modernímu řešení (Sedlák, 1987) a nechal si vypracovat projekt od dvou nejvýznamnějších pražských architektů - Kryštofa Dientzenhofera a Jana Blažeje Santiniho, pro jehož realizaci se nakonec rozhodl.

Přestavba původní románské baziliky s různou mírou využití starých zdí postupovala od západu k východu a probíhala ve třech etapách, ve kterých byly hlavní dispozice respektovány. Došlo však ke zbourání dvojice východních věží, které byly nahrazeny mohutnou kopulí, na západní straně bylo trojlodí zkráceno o 66 metrů a na východě připojen trojlístý závěr. V první fázi, která započala položením základního kamene v roce 1712, bylo postaveno nové západní průčelí. Ve druhé fázi došlo k výstavbě příčné lodi a ke vztyčení mohutné kopule nad křížením a celá stavba byla dokončena v roce 1726 přestavbou východní části, mnišského chóru a kněžiště. Ojedinělým počinem tohoto období je také to, že architekt sám navrhl i rozhodující část mobiliárního vybavení

- např. hlavní oltář, boční oltáře v závěru, kazatelnu, hudební kruchtu s varhanní skříní apod. (Sedlák, 1987).

Úplnému dokončení výstavby kláštera však zabránil patent císaře Josefa II. z roku 1785, kdy došlo ke zrušení kláštera a svěření majetku do správy církevnímu fondu. Po roce 1825 dostal klášter do dodržení kníže Alfréd Windischgrätz, který se proslavil krvavým potlačením pražského povstání v roce 1848 a tím si získal přízeň císaře. Právě necitelnými zásahy a dalšími přestavbami rodem Windischgrätzů došlo k devastaci konventu. Úpravy naštěstí nepostihly monumentální chrám, který je třetím největším chrámem v českých zemích (po chrámu sv. Víta v Praze a kostele Nanebevzetí Panny Marie a sv. Jana Křtitele v Sedlci u Kutné Hory, na jehož přestavbě se Jan Blažej Santini taktéž podílel). Tato perla barokní gotiky je zachována ve své kráse dodnes.

9.1.1 EXTERIÉR KLÁŠTERNÍHO KOSTELA

Jak už bylo uvedeno výše, klášterní kostel je přestavěn z románské baziliky, většina zdiva byla zachována, jen při přestavbě byla obložena kamennými kvádry a doplněna povětšinou jednoduše členěnou fasádou. Dominantou stavby je zcela určité monumentální kopule na tamburu s lucernou, která se klene nad čtvercem křížení, jenž je pendantivou převeden na oktogonální půdorys s konvexně vydutými diagonálními poli. Jednotlivá pole tamburu jsou oddělena opěrnými pilíři s fiálami a prolomena hrotitými okny. Na tambur nasedá mohutná kopule, na níž je umístěna válcovitá osmiboká lucerna osazená mariánskou korunou. Sedlák (1987, s. 97) uvádí, že se jedná primárně o „*nejvyšší odznak vlády Panny Marie*“, ale druhotně může též symbolizovat knížecí korunu jako „*fundaci kláštera panovníkem*“ nebo korunu církve. Také se snaží přiblížit velikost koruny prostému návštěvníkovi, přirovnáním, že by se do ní mohli „*pohodlně posadit čtyři lidé*“.

Západní vstup, hlavní průčelí chrámu, je od základu Santiniho novostavbou. Sedlák (1987) upozorňuje na analogii představeného polygonálního portyku se stavbou v Sedlci nebo Želivě. Horyna (1998) naopak uvádí, že pilíře a ramena opěrného systému nemají žádný konstrukční smysl a mají jen dekorativní charakter. V nice šítu je osazena skulptura Panny Marie s Ježíškem, jež obklopuje řada fiál a obelisků akcentující sepjetí stavby s královnou nebes. Celé průčelí vrcholí benediktinským křížem.

Za pozornost zajisté stojí i dva prosklené tubusy, jimiž jsou po obou stranách hlavní lodi vedena kruhovitá schodiště směřující na půdy chrámu. A dále pak čtyřboká

sanktusová věžička nad kněžištěm, jež je proti hlavním osám kostela pootočena o 45° a je zakončena zeměkoulí a osmicípou hvězdou, dalšími mariánskými symboly.

9.1.2 INTERIÉR KLÁŠTERNÍHO KOSTELA

Horyna (1998) popisuje rozčlenění hlavního prostoru interiéru do čtyř sfér, a to na hlavní loď, prostor křížení s kupolí, mnišský chór a kněžiště. Přitom zdůrazňuje, že hlavní loď a mnišský chór jsou chápány jako spojnice mezi centrály kněžiště a křížení.

Hlubkově orientovaná hlavní loď je zaklenuta jednoduchou valenou klenbou s lunetovými výsečemi, kterou pokrývá síť žeber sestavených do komplikovaných kroužených vzorců, jež patrně variují klenbu vysokého chóru katedrály sv. Víta na Pražském hradě (Horyna, 1998). Motivy se v jednotlivých klenebních polích střídavě opakují. Výzdobu hlavní lodi tvoří cyklus dvaceti fresek s výjevy ze života Panny Marie a hlavní loď mnišského chóru fresky na námět veršů *Te Deum laudamus* od Cosmase Damiána Asama.

Pole křížení je vymezeno mohutnými křížovými pilíři, na které nasedají pendantivy převádějící čtvercový půdorys na oktogonální se střídavě rovnými a konvexně vyduťtými stěnami. Půdorys tohoto osmistěnu je kopírován stěnami tamburu, jež je prosvětlen velkými lomenými okny. Monumentální plocha kopule je vyzdobena Asamovou freskou vytvářející iluzi otevřených nebes. Myšlenku Nanebevzetí má umocňovat čtyřnásobná kamenná hvězda umístěná na dlažbě přes téměř celý čtverec křížení (Sedlák, 1987).

Vrcholem umělecké invence je bezesporu trojlistý prostor presbytáře, který zakončuje mnišský chór. Stěny kněžiště jsou prolomeny vysokými lomenými okny přivádějícími do prostoru intenzivní rozptýlené světlo. *„Přímé světlo se mísí se světlem odraženým od krystalických forem architektury a barevných oltářů, čímž vzniká pro Santiniho charakteristická světelná atmosféra“* (Sedlák, 1987, s. 103). Střed závěru je zaklenut plackovou klenbou, na které štuková žebra vytvářejí kříž vyplněný zkratkou benediktinského hesla. Jednotlivé apsidy trojlistého závěru jsou uzavřeny konchami s lunetami. V severní apsidě jsou uloženy ostatky knížete Vladislava I., zakladatele kláštera.

V celé výzdobě kostela, jak v interiéru, tak exteriéru, se opakují motivy lilie, které jako symbol čistoty a nevinnosti odkazují na Pannu Marii, jíž je celý chrám zasvěcen.

9.2 OSTROV U STŘÍBRA: KAPLE SV. VÁCLAVA A VOJTĚCHA

Barokní novostavba kaple sv. Václava a Vojtěcha byla vysvěcena opatem Fintzguthem, pravděpodobně v roce 1728. Stejně jako mnoho dalších staveb byla realizována podle Santiniho projektu až po jeho smrti. Horyna (1998) nepochybuje, že by v projektu byly při výstavbě na počátku 18. století provedeny jakékoliv změny. Až v první polovině 19. století byla dostavěna západní věž.

Centrální kaple paprscitého půdorysu je tvořena hlavní lodí a třemi apsidami. Půdorys je vymezen dvěma rovnostrannými trojúhelníky otočenými o 60°. Jeden z půdorysných trojúhelníků má seříznuté vrcholy, u druhého jsou vrcholy konkávně vyklenuty a tvoří apsidy. Stěny nad půdorysem seříznutých vrcholů jsou prolomeny obdélnými okny, ve východní apsidě je umístěn hlavní oltář.

Architektonické prvky exteriéru i interiéru jsou minimalizovány ve stylu Santiniho pozdních projektů. Vnitřní prostor je sklenut kupolí se zadržovanou lucernou, kde byly původně dle Podlahy (1912) umístěny zvony, později přenesené do přistavěné věže.

9.3 ŠKAPCE: BUDOVA FARY

Jednopatrová budova fary byla vystavěna kolem roku 1720 za kladrubského opata Maura II. Až do zrušení kláštera v roce 1785 fungovala jako letní sídlo opatů. V současné době je budova využívána obcí, ale bohužel ve velmi špatném stavu.

Barokní jednopatrová stavba obdélného půdorysu s vyhloubenými rohy je kryta mansardovou střechou. Hlavní průčelí s devíti hladce orámovanými okny je uprostřed zdůrazněno rizalitem s hlavním pravoúhlým portálem. Původní podoba fasády byla jednoduše členěna lizénami a římsami. Historická a umělecká hodnota byla devalvována necitelnými zásahy po roce 1970, kdy sloužila jako ubytovna zemědělského družstva a vývarna jídel.

Přízemní interiéry jsou zaklenuty valenou klenbou, v patře se pak nachází široká chodba a pokoje s plochými stropy. V budově je umístěn i sál, letní refektář, obdélného půdorysu a s pěti okny.

10 TVORBA MULTIMEDIÁLNÍ POMŮCKY

Tvorba multimediální výukové pomůcky měla několik fází. Nejdříve jsem musela nashromáždit vhodnou literaturu, zjistit si, kterými památkami a stavbami se budu v animaci zabývat a ty pak postupně navštívit a vyfotografovat. Dále se získané fotografie musely upravit, k tomu jsem využívala programy Adobe Photoshop a Zoner Photo Studio. V některých případech, např. mapa Plzeňského kraje, půdorysy objektů v Plasích ad., jsem používala také Adobe Illustrator. Samotná animace pak vznikala v programu Adobe Flash.

Návštěvu staveb jsem si rozdělila na čtyři okruhy, podle toho, ve kterých místech se nacházejí. Jako první jsem navštívila Ostrov u Stříbra, Kladruby a Skapce, poté následovaly Plasy, Nebřeziny a Mladotice a v posledním okruhu, který jsem stihla ještě během loňského léta, následovala Mariánská Týnice, Všehrady, Kozojedy a Nadryby. Fotografovat hospodářské statky Hubenov a Kalec jsem vyrazila až na jaře letošního roku. V kladrubském klášteře se jednalo už o moji třetí návštěvu, a proto jsem využila i některé starší fotografie z let 2004 a 2010. Taktéž v klášteře v Plasích a v Mariánské Týnici jsem se byla podívat již poněkoličtější, z předchozích návštěv jsem ale bohužel neměla žádné snímky v digitální podobě.

Po získání fotografií následoval výběr snímků, které budu moci použít pro tvorbu animace. Z celkového počtu překračující hranici 500 jsem vybírala snímky, jež budou co možná nejlépe dokumentovat exteriéry, interiéry a případně i architektonické detaily. Dále jsem také selektovala snímky, které budou vhodné pro vizuální doplnění textové části v animaci. I přes velkou snahu se mi v některých případech bohužel nepodařilo získat takové snímky, které bych pro výukovou pomůcku potřebovala, a tak jsem nějaké z nich musela dohledat a stáhnout z internetu (viz Stažený obrazový materiál v příloze této práce). Většinou to bylo z důvodu nemožnosti navštívit interiér nebo jeho danou část (převážně Hubenov, Kalec a Nebřeziny), nevhodnými světelnými podmínkami v interiéru (Kladruby), dále z důvodu vzrůstu vegetace (Nebřeziny, Všehrady a Kozojedy), instalace informačních panelů (Mariánská Týnice) nebo fotografování ze soukromých pozemků (Kladruby, Nebřeziny) a tak ztráty možnosti získání fotografie z jiného pohledového úhlu.

V animaci jsem dále také využívala zakreslení půdorysného řešení, které je získáno z monografie Mojžíra Horyny (1998), ze *Soupisu památek* dostupných na internetu

(Kamper, Wirth, 1908; Podlaha, 1912), ze sborníku *850 let plaského kláštera* (Žižka, 1995) nebo z informační brožury Centra stavitelského dědictví v Plasích (2008).

Po výběru vhodného obrazového materiálu následovala úprava v programech Adobe Photoshop a Zoner Photo Studio. V programu Zoner Photo Studio se mi lépe pracuje s ořezem snímků, úrovněmi jasu a kontrastu a převodem na negativ. V Adobe Photoshop využívám klonovací razítko, kouzelnou hůlku nebo magnetické či mnohoúhelníkové laso k výběru částí snímků, tónování fotografií a filtry. Práci s Adobe Photoshop už jsem detailněji popsala ve své bakalářské práci (viz Cinkaničová, 2011).

V programu Adobe Illustrator, jak už jsem zmínila výše, vznikala mapa Plzeňského kraje s červenými a bílými body, půdorysné řešení komplexu v Plasích - porovnání ideálního plánu a současného stavu konventu a okolí, a také šipky pro orientaci v animaci (např. ve fotogalerii nebo pro listování v textové části). V Adobe Illustrator se pracuje s vektory a pro zachování průhlednosti pozadí bylo nutné uložit vzniklý obrazový materiál ve formátu png.

Při tvorbě výukové pomůcky v Adobe Flash jsem vycházela ze zkušeností, které jsem získala již při animování bakalářské práce, v jejíž textové části je blíže popsáno zacházení s programem (viz Cinkaničová, 2011). Tentokrát jsem ale navíc využívala možnost práce s jednotlivými scénami, kdy je každá památka jednou samostatnou scénou, a dále jsem pracovala nově s tlačítky. Bakalářská práce byla zaměřena na dynamičnost, tato práce je zacílena na interaktivnost. Navigační struktura, podle které výuková pomůcka vznikala, je uvedena v příloze této práce.

11 DIDAKTICKÁ REFLEXE

Po vytvoření multimediální výukové pomůcky následovalo její ověření ve školní praxi. Protože je animace zaměřena na cílovou skupinu studentů středních škol, rozhodla jsem se oslovit Mgr. Alenu Vacovskou, učitelku výtvarné výchovy na Gymnáziu Ludka Pika v Plzni, u které jsem absolvovala na přelomu února a března souvislou pedagogickou praxi, zda by mi neposkytla vzorek studentů, u nichž bych mohla provést testování. Vyučující je zároveň třídní učitelkou 5. ročníku osmiletého gymnázia, což odpovídá 1. ročníku střední školy, poskytla mi pro výzkum svoji třídu.

11.1 ZPRACOVÁNÍ VÝZKUMU

Ověření multimediální výukové pomůcky probíhalo v počítačové učebně, kde si každý ze studentů do svého počítače stáhl aplikaci ze serveru uloz.to, kam jsem ji předem vložila a opatřila heslem. Následně mohla být aplikace spuštěna v běžném internetovém prohlížeči nebo programu Adobe Flash Player. Pro tyto účely jsme využily program Internet Explorer, ve kterém vše pracovalo bez větších problémů.

Studenti mi měli po zhlédnutí animace odpovědět na tyto otázky:

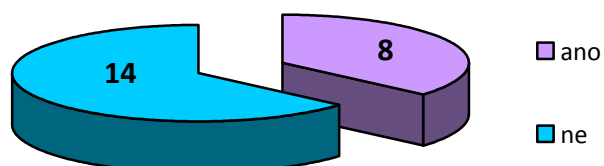
- 1) Znal(a) jsi tohoto architekta před zhlédnutím animace?
- 2) Dozvěděl(a) ses něco nového?
- 3) Znáš některou z uvedených památek? Jakou?
- 4) Jaké jsou tvé dojmy z animace?
- 5) Napadá tě nějaké vylepšení?
- 6) Narazil(a) jsi na něco, co nefunguje?
- 7) Prohlédl(a) sis to celé?
- 8) Dokážeš si představit další využití? Jak/kde?

Celkem se výzkumu zúčastnilo 22 studentů.

ad. 1) ZNAL(A) JSI TOHOTO ARCHITEKTA PŘED ZHLÉDNUTÍM ANIMACE?

Tuto otázku jsem umístila do dotazníku záměrně, protože mě zajímalo, jaký přehled mají studenti středních škol o architektuře v kraji, ve kterém žijí. Výsledek není

příliš pozitivní, ale domnívám se, že pokud by se jednalo o školu s výtvarným zaměřením, mohly by se vyskytnout lepší výsledky. Lepší výsledky by se snad mohly také očekávat ve vyšších ročnících gymnázia, kdy mají studenti možnost volby zaměření na výtvarnou nebo hudební výchovu. Při výuce VV se pak klade důraz též na dějiny umění.



Graf č. 1: Odpovědi na otázku „Znal(a) jsi tohoto architekta před zhlédnutím animace?“

ad. 2) DOZVĚDĚL(A) SES NĚCO NOVÉHO?

Tato otázka fungovala spíše jako ověření otázky první. Doufala jsem, že nikdo ze studentů, kteří odpověděli, že architekta neznají, neodpoví, že se ani nic nového dozvěděli. Minimálně vědomí, že tento architekt žil a něco vytvořil, už pro ně může být novou informací.

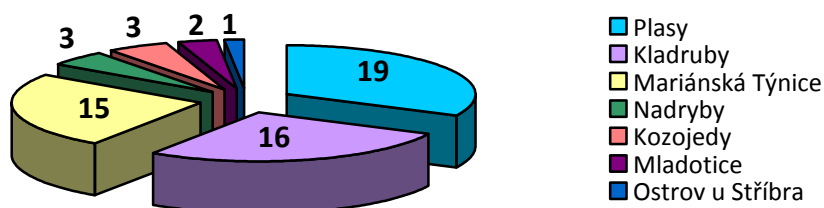
Odpovědi vlastně předčily mé očekávání, všichni studenti totiž odpověděli, že se něco nového dozvěděli. Jeden ze studentů ke své odpovědi zároveň poznamenal, že Santini navrhl mnoho staveb, které navštívil, a jedna studentka nevěděla, že byl na část těla chromý.

ad. 3) ZNÁŠ NĚKTEROU Z UVEDENÝCH PAMÁTEK? JAKOU?

Dále jsem se také zajímala o to, zda studenti některou z uvedených památek znají. Odpovědi mi většinou naznačily, že studenti mnoho ze staveb znají, ale nevědí, který architekt za jejich výstavbou stojí. Jen jedna z odpovědí byla, že student žádnou památku nezná.

Jak jsem se dozvěděla, studenti této třídy byli na školním výletě v Plasích a Mariánské Týnici. I při procházení animace studenty byly slyšet odezvy, že místa znají.

Nejčastěji byly zmiňované právě nejvýznamnější Santiniho realizace v Plzeňském kraji - klášter v Kladrubech (studenti většinou uváděli pouze Kladruby, přestože je na tomto místě Santiniho stavbou jen klášterní kostel), klášter v Plasích a Mariánská Týnice.



Graf č. 2: Odpovědi na otázku „Znáš některou z uvedených památek? Jakou?“

ad. 4) JAKÉ JSOU TVÉ DOJMY Z ANIMACE?

Mezi odpověďmi na tuto otázku se v 18 případech objevily dojmy kladné, kdy se vyskytovaly poznámky jako „srozumitelné“, „animace propracovaná a pečlivá“, „dobře udělané“, „systematicky řazené“, „hodně informací“, „opravdu to musela být těžké vytvořit“, „líbila se mi mapa s místy jeho staveb“ apod.

Ve dvou případech se objevily negativní reakce na program Internet Explorer, ve kterém byla animace spouštěna ve školním prostředí. Toto ale není předmětem výzkumu, protože výuková pomůcka může být spouštěna i v jiných programech, viz výše.

ad. 5) NAPADÁ TĚ NĚJAKÉ VYLEPŠENÍ?

V deseti případech studenti uvedli, že je žádné vylepšení nenapadá. V ostatních připomínkách se potvrdily nápady na možné zlepšení, které vyplynuly během konzultací s vedoucí práce a měla jsem v úmyslu je upravit (viz Skicovní materiál v příloze této práce). Jednalo se o zvýraznění důležitých hesel v textu, barevnější provedení animace a překrývání některých částí textu kurzorem myši při kliknutí na červené tečky v mapě. Dále se také objevily nápady na posouvání obrázků ve fotogalerii šipkami na klávesnici nebo lepší kvalita obrázků.

Obrazový materiál jsem pro animaci pečlivě zpracovávala tak, aby byla jejich kvalita na vysoké úrovni. Domnívám se tedy, že někteří studenti označovali za špatnou kvalitu takové snímky, u kterých bylo záměrně použito tónování fotografie a posterizace (např. u náhledových fotografií u mapy objektů nebo u postranních snímků v textových částech).

Mezi dalšími nápady na zlepšení se dvakrát objevilo, že by bylo vhodné do animace umístit i Santiniho portrét nebo přidat další památky. Ani jedno ale není možné. Žádný portrét Jana Blažeje Santini-Aichela bohužel neexistuje, jediný, který se nachází na

webovém portále www.santini.cz bude pravděpodobně ilustračního charakteru (viz obr. č. 2). U jiných památek jeho autorství taktéž nebylo doloženo. V Plzeňském kraji ještě Sedlák (1987) ve své publikaci uvádí zámek v Manětíně, což ale Horyna (1998) vyvrací a jako autora prokazuje Tomáše Haffeneckera. U zámku v Příchovicích naopak nejsou argumenty pro Santiniho autorství dostatečné a obecně je stavba připisována spíše Jakobovi Augustonovi (Horyna, 1998).



Obrázek č. 2: Architektův portrét z webového portálu www.santini.cz

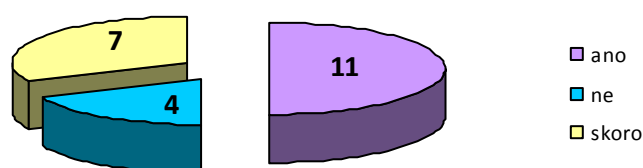
ad. 6) NARAZIL(A) JSI NA NĚCO, CO NEFUNGUJE?

Tato otázka byla míněna jako kontrola pro mě. Může se totiž stát, že při tvorbě bych zapoměla nadefinovat nějaké tlačítko a nebylo by možné dostat se v animaci dál, příp. vrátit se zpět. Ani jeden z 22 studentů nic takového neobjevil. Ve dvou případech byl opět jako problém zmíněn program Internet Explorer.

ad. 7) PROHLÉDL(A) SIS TO CELÉ?

Zajímalo mě, jak dokáže tato multimediální výuková pomůcka nadchnout studenty. Polovina studentů si podle svých odpovědí animaci prohlédla celou. Jiní studenti uváděli, že je animace obsáhlá, a proto si prohlédli/přečetli jen její část, příp. si ji prohlédli celou, ale nepřečetli.

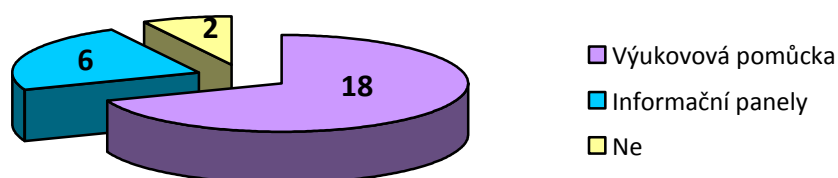
U studentů, jejichž odpověď byla, že si animaci celou neprohlédli, se v jiných částech dotazníku objevili odpovědi tohoto typu: „Nezlobte se, ale nezajímá mě to.“ nebo „Kdyby mě bavilo tohle odvětví, byla bych nadšená.“ Někdo též uvedl, že se výzkum provádí až na konci školního roku, kdy už má většina studentů myšlenky na prázdninách. Já ale naopak doufám, že by je právě tato animace mohla inspirovat k návštěvě některých míst, které nejsou příliš vzdálené od Plzně.



Graf č. 3: Odpovědi na otázku „Prohlédl(a) sis to celé?“

ad. 8) DOKÁŽEŠ SI PŘEDSTAVIT DALŠÍ VYUŽITÍ? JAK/KDE?

V odpovědích na tuto otázku se ve většině případů objevovala pomůcka při výuce (obecně při výuce nebo příp. při výuce architektury, výtvarné výchovy, dějepisu i zeměpisu). Někteří studenti zmiňovali informační panely pro turisty na zámcích nebo v muzeích. Jen dva studenti uvedli, že si žádné další využití představit nedokážou.



Graf č. 4: Odpovědi na otázku „Dokážeš si představit další využití? Jak/kde?“

11.2 MOŽNOSTI VYUŽITÍ MULTIMEDIÁLNÍ VÝUKOVÉ POMŮCKY

Multimediální výuková pomůcka je určena především pro využití v hodinách výtvarné výchovy na středních školách či gymnáziích nebo při výuce dějin umění na středních školách s uměleckým zaměřením.

Výukovou aplikaci je možné využívat v počítačové učebně, kdy každý student pracuje samostatně, případně ve dvojici. Student může získat informace jak o životě Jana Blažeje Santini-Aichela nebo jednotlivých stavbách v Plzeňském kraji, tak i ukázkou konkrétních příkladů architektonických prvků, jež jsou v animaci popsány na fotografiích a netýkají se pouze barokní gotiky. Může si též prohlédnout půdorysné znázornění staveb a získat stručný historický přehled, který se váže k daným kulturním památkám.

Další využití se nabízí například pomocí projektoru, kdy vyučující může promítat animaci na interaktivní tabuli (příp. zeď nebo plátno) a doplňovat svůj výklad obrazovým materiálem.

Materiál může sloužit též k samostudiu nebo domácí přípravě. V dotazníku jeden ze studentů uvedl, že si dokáže představit využití při tvorbě referátu.

Právě možnost využití jak pomocí projektoru, tak i jednotlivcem v počítači vedlo k tomuto vizuálnímu stylu aplikace. Záměrně jsem zvolila tmavé pozadí, které je lépe čitelné na monitorech a světlé písmo, díky čemuž je možná i čitelnost na větší vzdálenost.

Aplikaci by bylo možné využít například i na dotykových obrazovkách pro širší veřejnost, která by se chtěla poučit v této problematice. Obrazovky by pak mohly být umístěny v jednotlivých objektech, které Santini navrhl a jsou přístupné veřejnosti nebo v různých informačních centrech.

12 ZÁVĚR

Cílem této diplomové práce bylo vytvořit multimediální výukovou pomůcku, která bude uceleným souborem staveb Jana Blažeje Santini-Aichela na západě Čech a pomůže moderním způsobem při výuce nebo samostudiu dějin umění studentům středních škol či vyšších ročníků gymnázií. Aplikaci je možné využít taktéž jako informační materiál pro turisty a další zájemce o regionální barokní architekturu a osobnost tohoto významného architekta.

Není náhodou, že dvě ze souboru staveb Jana Blažeje Santini-Aichela jsou zaznamenány na seznamu Světového dědictví UNESCO. Jedná se o poutní kostel svatého Jana Nepomuckého na Zelené hoře u Žďáru nad Sázavou a klášterní kostel Nanebevzetí Panny Marie a svatého Jana Křtitele v Sedlci u Kutné Hory. Ke 300. výročí úmrtí architekta se Občanské sdružení Putování za Santinim snaží o zařazení celého souboru Santiniho staveb na seznam UNESCO.

Díky této práci jsem měla možnost důkladněji poznat i další, méně známé, stavby v západočeském regionu. Významné památky, kterými je zajisté klášterní kostel v Kladrubech, proboštství v Mariánské Týnici či kaple v Mladoticích, jsou ve většině případů dobře udržovány nebo po nákladné rekonstrukci. Klášterní komplex v Plasích je po obnově interiérů a momentálně se zde pracuje na obnovení a udržování vodního a vzdušnickového systému. Některé menší stavby jsou zatím bohužel opomíjeny, jiné v dezolátním stavu, u dalších dochází velmi pomalu k jejich postupné obnově.

Proto bych i já prostřednictvím této práce chtěla přispět k probuzení zájmu a ke snaze o zachování tohoto unikátního kulturního dědictví, a zároveň vytvořením multimediální výukové pomůcky usnadnit studentům moderní formou výuku výtvarné výchovy či dějin umění.

13 RESUMÉ

The outcome of this thesis is a multimedia learning application, which represents an overall summary of constructions of Jan Blažej Santini-Aichel in the territory of West Bohemia. The work includes a modern interactive application that is supposed to help teaching arts at grammar and high schools.

The applications can be used as well as informative materials for tourist and other people interested in regional baroque architecture and personality of the significant artist.

14 SEZNAM LITERATURY

- BUKAČOVÁ, Irena. *Kaple s hvězdou: kaple Jména Panny Marie v Mladoticích*. Mariánská Týnice: Nadační fond Mariánské Týnice, 2010. ISBN 978-80-87185-12-4.
- BUKAČOVÁ, Irena a Jiří FÁK. *Mariánská Týnice. Kostel Zvěstování Panny Marie s bývalým proboštstvím. Expozice Muzea a galerie severního Plzeňska*. Mariánská Týnice: Nadační fond Mariánská Týnice, 2012.
- BUKAČOVÁ, Irena, Jiří FÁK a Karel FOUČEK. *Severní Plzeňsko I*. Domažlice: Nakladatelství Českého lesa, 2001. ISBN 80-86125-23-8.
- CENTRUM STAVITELSKÉHO DĚDICTVÍ V PLASÍCH. *Informace o projektu Národního technického muzea připravovaného ve spolupráci s Národním památkovým ústavem, ú.o.p. v Plzni*. [Národní technické muzeum, 2008]. Dostupné z: http://www.klaster-plasy.cz/App/Data/Download-Dejiny/CSD_brozura08_7_monitor.pdf
- CINKANIČOVÁ, Petra. *Barevná hudba*. Plzeň, 2011. Bakalářská práce. Pedagogická fakulta Západočeské univerzity v Plzni, Katedra výtvarné kultury. Vedoucí bakalářské práce Vladimíra Zikmundová.
- ČEJPA, Ctibor. *Jan Blažej Santini: Život a dílo geniálního barokního stavitele*. Kultura21.cz [online]. [cit. 2013-06-30]. Dostupné z: <http://www.kultura21.cz/historie/6801-jan-blazej-santini>
- DRHOVSKÝ, Karel. *Kladrubský klášter*. Plzeň: Fraus, 2004. ISBN 80-7238-192-X.
- DRHOVSKÝ, Karel. *Plasy: 860 let Plas*. Plzeň: Fraus, 2004. ISBN 80-7238-374-4.
- DUDÁK, Vladislav. *Hospodářský dvůr Hubenov: Santini by zaplakal*. Týden.cz [online]. [cit. 2013-06-24]. Dostupné z: http://www.tyden.cz/rubriky/cestovani/ceske-trosky/hospodarsky-dvur-hubenov-santini-by-zaplakal_138876.html
- HORYNA, Mojmír. *Jan Blažej Santini-Aichel*. Praha: Karolinum, 1998. ISBN 80-7184-664-3.
- HORYNA, Mojmír. *Santiniho stavby v Mladoticích, Mariánské Týnici a Plasech a jeho koncept ideální architektury*. In: 850 let plaského kláštera (1145-1995). Kralovice: Muzeum a galerie severního Plzeňska, 1995.

- HUBKA, Petr. *O staviteli barokního Plaska Matěji Ondřeji Kondelovi z Bílova*. www.nebreziny.cz [online]. [cit. 2013-06-24]. Dostupné z: <http://www.nebreziny.cz/2012/o-staviteli-barokniho-plaska-mateji-ondreji-kondelovi-z-bilova>
- KAMPER, Jaroslav a Zdeněk WIRTH. *Soupis památek, ročník 30. Politický okres stříbrský*. Praha: Archaeologická kommise při České akademii císaře Františka Josefa pro vědy, slovesnost a umění, 1908. Dostupné také z: <http://depositum.cz/knihovny/pamatky/index.php?txgame:typ=2&txgame:id=257&dle=rocnik>
- KOTRBA, Viktor. *Česká barokní gotika. Dílo Jana Santiniho-Aichla*. Praha: Academia, 1976.
- OBČANSKÉ SDRUŽENÍ PUTOVÁNÍ ZA SANTINIM. *Putování za Santinim*. [ITC Žďas, 2012].
- PODLAHA, Antonín. *Soupis památek, ročník 37. Politický okres kralovický*. Praha: Archaeologická kommise při České akademii císaře Františka Josefa pro vědy, slovesnost a umění, 1912. Dostupné také z: <http://depositum.cz/knihovny/pamatky/index.php?txgame:typ=2&txgame:id=264&dle=rocnik>
- ROŽMBERSKÝ, Petr. *Dvory plaských cisterciáků*. Plzeň: Nadace České hrady, 1999. ISBN 80-92692-1-4.
- ŘEHÁK, Josef. *Vodní systém plaského kláštera. In: 850 let plaského kláštera (1145-1995)*. Kralovice: Muzeum a galerie severního Plzeňska, 1995.
- SEDLÁK, Jan. *Jan Blažej Santini. Setkání baroku s gotikou*. Praha: Vyšehrad, 1987.
- WIRTH, Zdeněk. *Barokní gotika v Čechách v XVIII. a 1. polovici XIX. století. In: KOTRBA, Viktor. Česká barokní gotika. Dílo Jana Santiniho-Aichla*. Praha: Academia, 1976.
- ŽIŽKA, Jan. *Hospodářské dvory kláštera v Plasech. In: 850 let plaského kláštera (1145-1995)*. Kralovice: Muzeum a galerie severního Plzeňska, 1995.
- ŽOHA, Milan. *Mistr světla Jan Blažej Santini*. Týdeník Spirit [online]. [cit. 2013-07-04]. Dostupné z: http://www.spirit.cz/index.php?option=com_content&view=article&id=2085%3Amistr-svtla-jan-blaej-santini-&Itemid=90

15 SEZNAM IKONOGRAFICKÉHO TEXTU

- *Obrázek č. 1: Ideální projekt přestavby klášterního areálu v Plasích*
Dostupné z: http://www.santini.cz/okno.html?cesta=http://www.santini.cz/dokumentace/plany-a-vykresy/plan-plasy_b.jpg [cit. 2013-05-01] 16
- *Obrázek č. 2: Architektův portrét z webového portálu www.santini.cz*
Dostupné z: <http://www.santini.cz/zivot-a-dilo.html> [cit. 2013-07-06] 36
- *Graf č. 1: Odpovědi na otázku „Znal(a) jsi tohoto architekta před zhlédnutím animace?“* 34
- *Graf č. 2: Odpovědi na otázku „Znáš některou z uvedených památek? Jakou?“* ... 35
- *Graf č. 3: Odpovědi na otázku „Prohlédl(a) sis to celé?“* 36
- *Graf č. 4: Odpovědi na otázku „Dokážeš si představit další využití? Jak/kde?“* 37

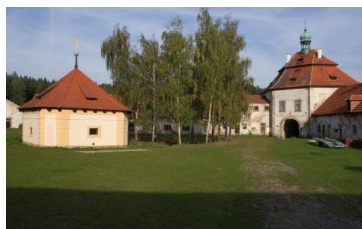
16 PŘÍLOHY

16.1 STAŽENÝ OBRAZOVÝ MATERIÁL POUŽITÝ V MULTIMEDIÁLNÍ APLIKACI

WEBOVÝ PORTÁL PANORAMIO.COM



Nebřeziny
[cit. 2013-04-05]



Hubenov
[cit. 2013-06-26]



Hubenov
[cit. 2013-06-26]



Hubenov
[cit. 2013-06-26]



Hubenov
[cit. 2013-06-26]



Hubenov
[cit. 2013-06-26]



Hubenov
[cit. 2013-06-26]

WEBOVÝ PORTÁL KALEC.CZ



Kalec
[cit. 2013-06-22]

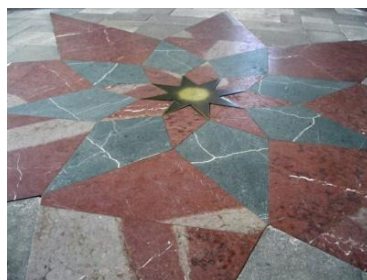


Kalec
[cit. 2013-06-22]

WEBOVÝ PORTÁL KLASTER-KLADRUBY.CZ



Kladruby
[cit. 2013-06-13]



Kladruby
[cit. 2013-06-13]



Kladruby
[cit. 2013-06-13]



Kladruby
[cit. 2013-06-13]



Kladruby
[cit. 2013-06-13]



Kladruby
[cit. 2013-06-13]



Kladruby
[cit. 2013-06-13]



Kladruby
[cit. 2013-06-13]



Kladruby
[cit. 2013-06-13]

WEBOVÝ PORTÁL KLASTER-PLASY.CZ



Plasy
[cit. 2013-06-13]



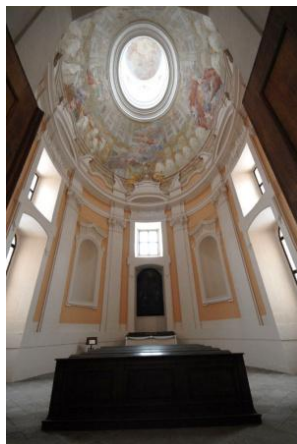
Plasy
[cit. 2013-06-13]



Plasy
[cit. 2013-06-13]



Plasy
[cit. 2013-06-13]



Plasy
[cit. 2013-06-13]



Plasy
[cit. 2013-06-13]



Plasy
[cit. 2013-06-13]

WEBOVÝ PORTÁL SANTINI.CZ



Kladruby
[cit. 2013-06-13]



Kladruby
[cit. 2013-06-13]



Kladruby
[cit. 2013-06-13]



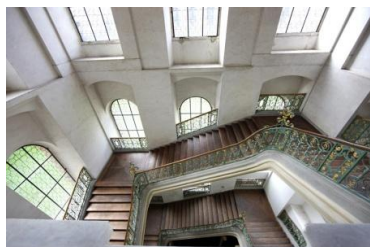
Kladruby
[cit. 2013-06-13]



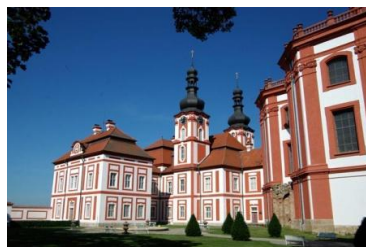
Kladruby
[cit. 2013-06-13]



Plasy
[cit. 2013-06-13]



Plasy
[cit. 2013-06-13]



Mariánská Týnice
[cit. 2013-06-13]



Mariánská Týnice
[cit. 2013-06-13]

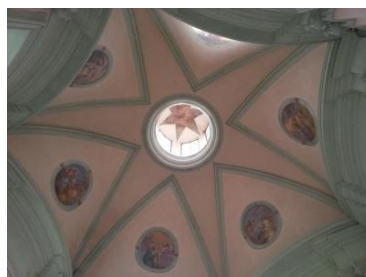


Mariánská Týnice
[cit. 2013-06-13]

PROFIL „PUTOVÁNÍ ZA SANTINIM“ NA FACEBOOK.COM



Mladotice
[cit. 2013-05-23]



Mladotice
[cit. 2013-05-23]

FOTOGRAFIE UŽIVATELE LEROY NA PORTÁLE RAJCE.IDNES.CZ



Nebřeziny
[cit. 2013-06-25]

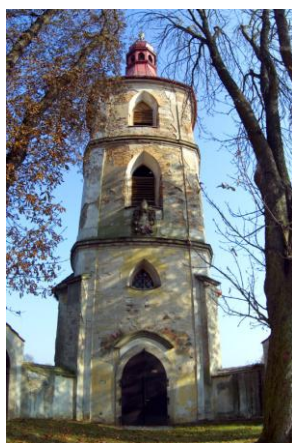


Nebřeziny
[cit. 2013-06-25]

WEBOVÝ PORTÁL WIKIPEDIA.ORG



Nebřeziny
[cit. 2013-06-24]



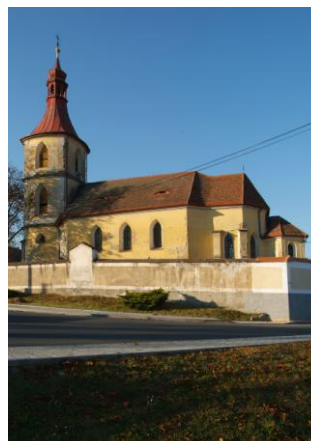
Všehrdy
[cit. 2013-06-26]

WEBOVÝ PORTÁL OBECKOZOJEDY.EU



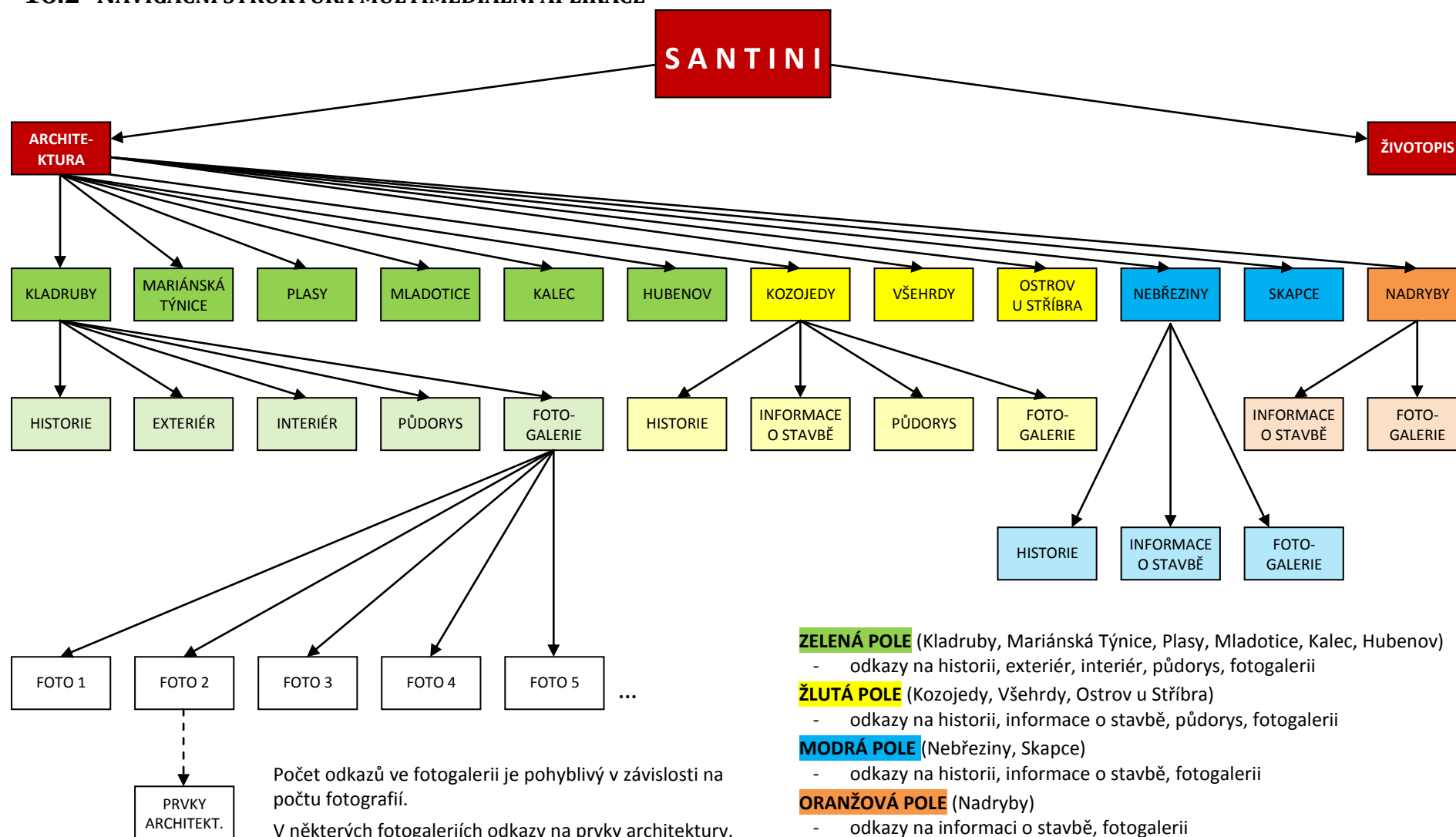
Kozojedy
[cit. 2013-06-26]

WEBOVÝ PORTÁL PLZENSKY-KRAJ.CZ



Všehrdy
[cit. 2013-06-26]

16.2 NAVIGAČNÍ STRUKTURA MULTIMEDIÁLNÍ APLIKACE



16.3 SKICOVNÍ MATERIÁL



Skica č. 1: Úprava fotografií, úprava textu při výběru kurzorem myši



KLÁŠTERNÍ KOSTEL KLADRUBY

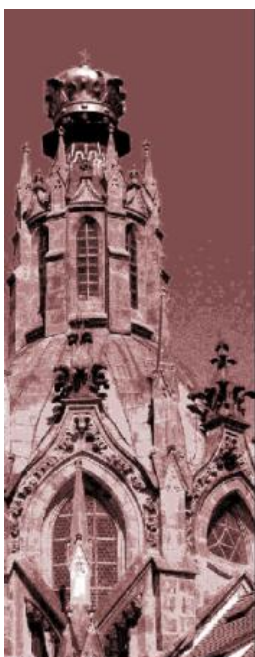
EXTERIÉR

Klášterní kostel je přestavěn z románské baziliky, z níž byla většina zdiva zachována. Na západní straně však bylo trojlodí zkráceno o 66 metrů a na východě připojen trojlistý závěr. Dominantou stavby je monumentální kopule na tamburu s lucernou, která je osazena mariánskou korunou, do níž by se mohli pohodlně posadit čtyři lidé.

Hlavní průčelí chrámu je od základu Santiniho novostavbou. Opěrný systém nemá žádný konstrukční smysl, je jen dekorativního charakteru. V nice šítu je osazena skulptura Panny Marie s Ježíškem a celé průčelí vrcholí benediktinským křížem.

Pozoruhodné jsou i dva prosklené tubusy, jimiž jsou vedena kruhovitá schodiště směřující na půdy chrámu.

ZPĚT



KLÁŠTERNÍ KOSTEL KLADRUBY

EXTERIÉR

Klášterní kostel je přestavěn z románské baziliky, z níž byla většina zdiva zachována. Na západní straně však bylo trojlodí zkráceno o 66 metrů a na východě připojen trojlistý závěr. Dominantou stavby je monumentální **kopule na tamburu s lucernou**, která je osazena **mariánskou korunou**, do níž by se mohli pohodlně posadit čtyři lidé.

Hlavní průčelí chrámu je od základu Santiniho novostavbou. **Opěrný systém** nemá žádný konstrukční smysl, je jen **dekorativního charakteru**. V nice šítu je osazena skulptura Panny Marie s Ježíškem a celé průčelí vrcholí benediktinským křížem.

Pozoruhodné jsou i dva **prosklené tubusy**, jimiž jsou vedena kruhovitá schodiště směřující na půdy chrámu.

ZPĚT

Skica č. 2: Přidání barevnosti, zvýraznění důležitých hesel v textu



ZPĚT



Pohled na hlavní průčelí od jihu

ZPĚT

Skica č. 3: Přidání popisu k jednotlivým fotografiím ve fotogalerii