

Západočeská univerzita v Plzni

Fakulta pedagogická
Katedra výtvarné kultury

PROPAGACE VZDĚLÁVACÍHO STŘEDISKA

Diplomová práce

Šárka Vokáčová

Učitelství výtvarné výchovy pro střední školy a základní umělecké školy

Vedoucí práce: PhDr. Vladimíra Zikmundová, Ph.D.

Plzeň 2013

Prohlašuji, že jsem práci vypracovala samostatně s použitím uvedené literatury a zdrojů informací.

V Plzni 19. dubna 2013

.....

Poděkování

Na tomto místě bych ráda poděkovala vedoucí své diplomové práce PhDr. Vladimíře Zikmundové, Ph.D. za její ochotu, cenné rady a připomínky.

V Plzni 19. dubna 2013

.....

OBSAH

1 Úvod	7
2 PRAKTICKÁ ČÁST	9
2.1 LOGO A JEDNOTNÝ VIZUÁLNÍ STYL KATEDRY VÝTVARNÉ KULTURY	9
2.1.1 Logo a jednotný vizuální styl	9
2.1.2 Inspirace	11
2.1.2.1 Robert Jansa, Petr Bosák: Dům umění města Brna	14
2.1.2.2 Radka Folprechtová: Jihočeská univerzita	15
2.1.2.3 Věra Marešová: Univerzita Palackého v Olomouci	15
2.1.3 Logo Katedry výtvarné kultury	16
2.1.4 Manuál jednotného vizuálního stylu	19
2.1.5 Prezentace v Microsoft PowerPoint	21
2.2 PROPAGAČNÍ PŘEDMĚTY KATEDRY VÝTVARNÉ KULTURY	24
2.2.1 Význam propagačních předmětů	24
2.2.2 Inspirace	24
2.2.2.1 Odpady a recyklace v umění	25
2.2.2.2 Veronika Richterová	29
2.2.2.3 Mark Langan	30
2.2.3 Přípravná fáze	31
2.2.4 Výběr absolventských prací	33
2.2.5 Vlastní průběh zpracování	33
2.2.6 Hotové sety propagačních předmětů	35
2.2.6.1 Set červený	38
2.2.6.2 Set červenomodrý	44
2.2.6.3 Set zelenožlutý	53
3 DIDAKTICKÁ ČÁST	59
3.1 Charakter projektu	59
3.2 Východiska	60
3.3 Cíle	61
3.4 Struktura projektu	61
3.4.1 První blok	61
3.4.2 Druhý blok	62

3.4.3 Třetí blok	63
3.4.4 Čtvrtý blok	65
3.4.5 Pátý blok	66
3.4.6 Šestý blok	66
4 Závěr	68
5 Resumé	69
6 Seznam použitých zdrojů	70
7 Seznam zdrojů inspirace	72
8 Seznam zdrojů obrázků	73

Anotace

Diplomová práce se skládá ze dvou částí. Praktická část zahrnuje návrh loga Katedry výtvarné kultury a tři sady propagačních předmětů. Na jednotlivých předmětech se uplatňují formou potisku části reprodukcí výtvarných prací absolventů, jež jsou vždy doplněny informacemi o autorovi a díle a kontaktními údaji Katedry výtvarné kultury. V doprovodné textové části se teoreticky věnuji problematice loga a jednotného vizuálního stylu, uvádím zdroje inspirace a popisuji postup práce. Vývoj loga i jednotlivých předmětů dokládá skicovní materiál. Konečné varianty jsou popsány rovněž v Manuálu jednotného vizuálního stylu. Didaktická část navazuje na část praktickou a přináší podrobnou metodiku projektu *Pojďme představit svou školu*.

Annotation

The Diploma Thesis consists of two parts. The practical part includes the design of logo of Department of Art Culture and three sets of promotional items. There is applied a part of a reproduction of selected graduate's artwork on every item. There is also information about author and artwork and contact information of Department of Art Culture. In the accompanying text part I focus on theory of logo and Corporate Design, I describe my sources of inspiration and describe the process of realization. The process of designing the logo and promotional items is documented by accompanying sketches. Final designs are described also in Corporate Design Manual. The didactic part is based on the practical part and contains detailed methodology of school project named *Lets' Present Our School*.

1 Úvod

Mým úkolem bylo vytvořit soubor propagačních materiálů Katedry výtvarné kultury, ve kterém by se uplatňovaly výtvarné práce absolventů. Zpracování tohoto úkolu v sobě propojovalo grafický design a volnou tvorbu, práci v ploše i v prostoru. Zcela novou zkušeností pro mne bylo zacházení s již hotovými díly, stejně jako uvažování o recyklovatelných materiálech, které jsem využila při realizaci vybraných předmětů.

Diplomová práce se skládá z části praktické a z části didaktické. Výsledkem praktické části diplomové práce je jednak návrh loga podrobně rozpracovaný v příloženém manuálu jednotného vizuálního stylu, jednak tři sady propagačních předmětů, které se odlišují nejen použitými reprodukcemi děl, ale rovněž grafickou úpravou. Každý set zahrnuje záložky v několika variantách, pouzdro na tužky, stojánek na tužky, podložku pod hrnek, pohlednici a prezentační CD. Po dohodě s vedoucí práce byla z kolekce vyřazena informační brožura, která měla původně doprovázet prezentační CD. Důvodem byla jednak skutečnost, že všechny informace budou již na CD, jednak snížení nákladů při tisku.

Didaktická část obsahuje podrobný plán projektu *Pojďme představit naši školu*, který předkládám jako jeden z možných způsobů uchopení tématu pro využití ve školní praxi. Projekt rozvržený do šesti dvouhodinových bloků v sobě slučuje, stejně jako má praktická diplomová práce, grafický design a prostorovou tvorbu. Jeho cílem je rovněž přimět studenty uvažovat v osobní rovině o své dosavadní výtvarné tvorbě, v rovině společenské pak o významu propagace v dnešním světě.

2 PRAKTICKÁ ČÁST

2.1 LOGO A JEDNOTNÝ VIZUÁLNÍ STYL KATEDRY VÝTVARNÉ KULTURY

2.1.1 Logo a jednotný vizuální styl

Logo je grafické ztvárnění názvu organizace, společnosti, firmy nebo instituce obohacené o piktoqram. Někdy se pro logo užívá český pojem grafická značka. Podle způsobu ztvárnění můžeme značky rozdělit do tří kategorií. U obrazových značek je hlavním vizuálním prvkem piktoqram a text má spíše doplňkovou funkci, piktoqram se často vyskytuje samostatně bez něj. Opačnou variantou jsou logotypy, které jsou originálně graficky ztvárněným názvem bez piktoqramu. V praxi se nejčastěji setkáváme s kombinovanými značkami, jejichž součástí je piktoqram i text.¹

Vytvoření kvalitního loga je náročným úkolem. V dnešní době, kdy má svůj logotyp téměř každé malé město, firma, někdy už i jednotlivci, je velmi těžké přijít s originální značkou a často se můžeme setkat s názorem, že to vlastně není možné. Vyplývá to i ze základních kritérií, které by mělo dobré logo splňovat: mělo by být především snadno rozpoznatelné a zapamatovatelné. To je určující při volbě jednoduchých tvarů, z nichž se obvykle skládá a jejichž výběr je rovněž omezený. Úspěšné logo by také mělo působit stejně v jednobarevné i celobarevné podobě a mělo by být reprodukovatelné v různých velikostech.²

Kromě již uvedených kritérií, která by dobré logo mělo splňovat, existuje celá řada dalších. Můžeme je rozdělit do čtyř skupin na identifikační, sémantická (významová), estetická a technologická. Hlavním identifikačním kritériem je originalita, jež je také zákonnou podmínkou pro registraci značky. O té rozhoduje Úřad průmyslového vlastnictví, který po přijetí přihlášky k registraci ověřuje, zda již není podobná značka registrována.³ Dalšími důležitými identifikačními kritérii jsou již zmiňovaná rozpoznatelnost a zapamatovatelnost, dále také čitelnost, nápaditost a nadčasovost.

¹ TIPPMANN, Jan. *Vlastnosti dobrého loga (obsáhlý článek)*. [online], zdroj: http://unie-grafickeho-designu.cz/vlastnosti-dobreho-loga-obsahly-clanek/#.QdYpi_JVJCp, [cit. 2013-02-09].

² Tamtéž nebo DABNER, David. *Grafický design v praxi*. 1. vyd. Praha: Slovart, 2004, s. 90.

³ *Ochranná známka*. [online], zdroj: <http://www.registraceochranneznamky.cz/ochranna-znamka>, [cit. 2013-04-04].

K významovým kritériím patří vhodné pojmenování, srozumitelnost nebo zachování vztahu k oboru. Důležitá je také emotivní hodnota (značka by měla vyvolávat sympatie) a odolnost vůči zneužití a vandalismu (například pokud značka připomíná něco, co v ní být spatřováno nemá, svádí k dokreslování nebo jiným úpravám, které mohou zásadně měnit její význam).

K estetickým kritériím patří kvalita výtvarné stylizace, tj. požadavek na ucelenost značky, sladění jejích jednotlivých částí do celku, který působí vizuálně jednotně a výtvarně čistě. Dalšími estetickými kvalitami jsou míra výtvarné stylizace, barevná řešení a aplikovatelnost inverzních variant a kvalita použitého písma. Patří sem také kvalita kompozičních variant, které se vytvářejí proto, aby značka co nejlépe vynikla v různých rozměrech a při různých aplikacích. Poněkud problematickým kritériem je atraktivita, která se obvykle zvyšuje uplatněním různých efektů, jež však na druhé straně snižují nadčasovost loga.

K technologickým kritériím patří aplikovatelnost (z ní vyplývající např. minimální velikost nebo kvalita zpracování detailů) a světelné podmínky, tj. značka by měla mít dostatečný kontrast vůči pozadí, na kterém se bude nejčastěji vyskytovat.⁴

Závěrem je třeba říci, že všechna jmenovaná kritéria splňuje poměrně málo značek, protože záměrné nerespektování jednoho nebo i více z nich umožňuje větší experimentování při navrhování a větší originalitu a z toho plynoucí zapamatovatelnost loga. Potlačení důrazu na jedno kritérium tedy může vést k posílení jiného, které je pro daný subjekt významnější.

Logo je významným stavebním prvkem jednotného vizuálního stylu,⁵ kterým určitý subjekt komunikuje dovnitř i navenek. Jednotný vizuální styl (Corporate Design) je způsob vizuální prezentace společnosti, firmy nebo organizace. Propracovaný jednotný vizuální styl by měl společnost jasně odlišovat od ostatních v daném odvětví, poukazovat na její jedinečnost, vyjadřovat její filozofii a bývá podrobně popsán v grafickém manuálu.⁶

⁴ TIPPMANN, Jan. *Vlastnosti dobrého loga (obsáhlý článek)*. [online], zdroj: http://unie-grafickeho-designu.cz/vlastnosti-dobrego-loga-obsahly-clanek/#.QdYpi_JVJCp, [cit. 2013-02-09].

⁵ Podrobněji o jednotném vizuálním stylu viz KOŽANTOVÁ, Lucie. *Grafický design výstavního projektu*. Plzeň, 2008, 82 s. Diplomová práce. Fakulta pedagogická Západočeské univerzity v Plzni. Katedra výtvarné kultury. Vedoucí diplomové práce František Steker, s. 10-11.

⁶ KAFKA, Ondřej. *Corporate Identity jako nástroj budování image*. [online], zdroj: http://unie-grafickeho-designu.cz/corporate-identity-jako-nastroj-budovani-image/#.QdZNO_JVJCo, [cit. 2013-02-09].

K prvkům jednotného vizuálního stylu patří kromě výše podrobně popisovaného loga také název společnosti a písmo. Většinou je použito některé písmo z nabídky písmolijen, můžeme se ale setkat také s písmeny upravenými na zakázku nebo vytvořenými zcela nově. Jednotný vizuální styl dále zahrnuje firemní tiskoviny (tj. hlavičkové papíry, obálky, vizitky), propagační tiskoviny (letáky, brožury, katalogy), tzv. malá architektura (nástěnky, navigační systém v areálu firmy) a webové stránky.⁷

2.1.2 Inspirace

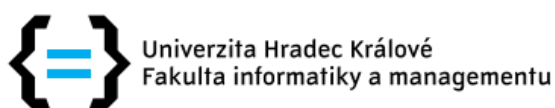
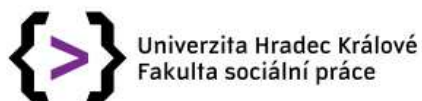
Pokud jde o vizuální prezentace vysokých škol u nás, řada univerzit má loga vzniklá v nedávné době (Univerzita Hradec Králové, Univerzita Pardubice, Mendelova univerzita v Brně). Nahradily předchozí tradiční loga často kruhovitého tvaru vycházející z formátu razítka. Těch, které mají loga tradiční, ubývá (Univerzita Karlova, Masarykova univerzita, Slezská univerzita v Opavě). Nová loga jsou většinou navržena tak, aby byla variabilní a snadno tak mohla fungovat pro různé fakulty dané univerzity. Nejčastěji se v nich uplatňuje změna barvy některého grafického prvku, doplnění detailu nebo změna tvaru části značky (obr. 2.1 – 2.3). Takovým způsobem je řešen i jednotný vizuální styl ZČU (tvar loga je jednotný, každá fakulta má svou specifickou barevnost).

Otázkou státnosti a variability loga se v jednom ze svých článků zabývá i známý český grafik Filip Blažek. Poukazuje na rozdíly mezi podle jeho názoru specifickým českým a evropským vnímáním loga a kriticky se staví k tzv. „české cestě“. Český způsob je podle něj založen na dogmatu neměnnosti loga a na konceptu loga jako středobodu firemní identity. Evropský způsob chápání loga je odlišný. Logo může žít svým vlastním životem, pokud je zvolené řešení účelné a funkční, může mít libovolnou podobu, a firemní identitu tvoří souhra celé řady prvků, přičemž logotyp je jen jedním z nich.⁸

⁷ KOČIČKA, Pavel; BLAŽEK, Filip. *Praktická typografie*. 2. vyd. (dotisk) Brno: Computer Press, a.s., 2007, s. 241 nebo *Jednotný vizuální styl*. [online], zdroj:

http://cs.wikipedia.org/wiki/Jednotn%C3%BD_vizu%C3%A1ln%C3%AD_styl, [cit. 2013-02-27].

⁸ BLAŽEK, Filip. *Logo pražské ZOO a český grafický design*. [online], zdroj: <http://www.typo.cz/logo-prazske-zoo/>, [cit. 2013-02-09].



Obr.2.1: Logo Univerzity Hradec Králové včetně variant pro jednotlivé fakulty⁹



Obr. 2.2: Logo Mendelovy univerzity v Brně včetně variant pro jednotlivé fakulty¹⁰

⁹ UK sjednotí svou tvář. Jak řeší vizuální styl jiné univerzity? [online], zdroj: <http://www.ukacko.cz/uk-sjednoti-svou-tvar-jak-resi-vizualni-styl-jine-univerzity>, [cit. 2013-04-05].

¹⁰ Tamtéž.



Univerzita
Pardubice



Univerzita
Pardubice
Fakulta
chemicko-technologická



Univerzita
Pardubice
Dopravní fakulta
Jana Pernera



Univerzita
Pardubice
Fakulta
ekonomicko-správní



Univerzita
Pardubice
Fakulta
humanitních studií



Univerzita
Pardubice
Ústav elektrotechniky
a informatiky



Univerzita
Pardubice
Ústav
zdravotnických studií

Obr. 2.3: Logo Univerzity Pardubice a jeho varianty pro jednotlivé fakulty¹¹

Já jsem pro logo hledala sice stabilní formu, ale zároveň jsem do něj chtěla vložit určitý prvek proměnlivosti, snad i hravosti. Logo Domu umění města Brna mne zaujalo svou odvážností a jedinečností. Tím, že boří u nás tradiční chápání loga. Neustálou proměnu jeho tvaru považuji za krajní uplatnění principu proměnlivosti a hravosti, jehož náznak jsem chtěla uplatnit v logu Katedry výtvarné kultury. Proto tento novátorský počin Roberta Jansy a Petra Bosáka níže uvádím jako inspirační zdroj.

Když jsem si vytvářela přehled o vizuálech českých univerzit, zaujalo mne nové logo Jihočeské univerzity, jehož autorkou je Radka Folprechtová. V počátcích jsem totiž také uvažovala o logu složeném z více grafických prvků.

¹¹ Tamtéž.

Jako třetí inspirační zdroj uvádím neimplementované logo Univerzity Palackého v Olomouci, jehož autorkou je Věra Marešová. Toto logo považuji za ukázkou střední cesty mezi stále ještě převažující neměnnou, statickou formou loga a logem dynamickým, které může získávat v závislosti na konkrétních aplikacích různé podoby, ale stále půjde jednoznačně přiřadit k jedinému subjektu.

2.1.2.1 Robert Jansa, Petr Bosák: Dům umění města Brna

Unikátní logo Domu umění města Brna bylo vybráno v soutěži určené studentům vysokých škol. Jedná se o konceptuální práci založenou na principu proměnlivosti. Základním prvkem loga je kružnice a barevné spektrum ve vztahu k času. Má minimálně 86 400 variant – tolik vteřin má jeden den. Kruhová výseč i její barevnost se neustále mění (obr. 2.4). Pokud si tedy někdo stáhne logo v jednom okamžiku, bude vypadat jinak než o chvíli později. Přitom je evidentní, že jde stále o tutéž značku. Její trojrozměrná podoba visí nad vstupem do galerie a nejenže plní navigační funkci, ale působí rovněž jako originální exponát.¹² Jak píše Kateřina Kubíčková: „Je naprosto evidentní, že přes veškeré pochybnosti, nový vizuální styl této brněnské instituce dobře funguje a to nejen z hlediska vnějšího vzhledu. Množství variací jednoho grafického prvku dodává tiskovinám zvláštní fluidum neopakovatelnosti (obr. 2.5), což můžeme optikou uměleckých děl interpretovat ve smyslu co kus, to originál.“¹³



Obr.2.4: Tři varianty proměnlivého loga Domu umění města Brna¹⁴



Obr.2.5: Ukázky tiskovin¹⁵

¹² KUBÍČKOVÁ, Klára. *Logo 21. století? Musí se hlavně neustále měnit.* [online], zdroj:

http://kultura.idnes.cz/logo-21-stoleti-musi-se-hlavne-neustale-menit-fm3-/vytvarne-umeni.aspx?c=A100326_182625_vytvarneum_tt, [cit. 2013-02-09] nebo NOVÁČKOVÁ, Kateřina.

Proměnlivá, a přesto identita. [online], zdroj: <http://www.vizualnikultura.cz/2010/01/04/news/novy-dum-umeni/>, [cit. 2013-02-09].

¹³ Tamtéž.

¹⁴ *Dům umění města Brna.* [online], zdroj: <http://www.dum-umeni.cz/cz>, [cit. 2013-04-05].

2.1.2.2 Radka Folprechtová: Jihočeská univerzita

Nové logo Jihočeské univerzity vzešlo z veřejné soutěže, v níž se svým návrhem zvítězila v srpnu 2012 grafička Radka Folprechtová. Nový vizuální styl se teprve bude uvádět do praxe,¹⁶ ale na rozdíl od některých jiných případů (např. níže uvedeného loga Univerzity Palackého v Olomouci), jsou představitelé univerzity novému logu nakloněni, a tak jeho implementaci zřejmě nic nebrání.

Návrh Radky Folprechtové mne zaujal tím, že se vlastně nejedná o jedno logo, ale devět značek tvarově příbuzných (obr. 2.6). Výchozí variantou je logo univerzity tvořené pěticí kruhů. Ty vycházejí z historického odkazu jihočeského regionu, pětilisté růže. Loga jednotlivých fakult jsou tvarovou modifikací loga univerzity. Vždy se jedná o stylizovanou pětilistou růži, ale její tvar je vždy jedinečný, stejně jako barva.



Obr.2.6: Logo Jihočeské univerzity v Českých Budějovicích a jeho varianty pro jednotlivé fakulty¹⁷

¹⁵ NOVÁČKOVÁ, Kateřina. *Proměnlivá, a přesto identita*. [online], zdroj:

<http://www.vizualnikultura.cz/2010/01/04/news/novy-dum-umeni/>, [cit. 2013-02-09].

¹⁶ *Prohlédněte si nová loga všech osmi fakult Jihočeské univerzity*. [online], zdroj:

http://www.designportal.cz/loga-corporate_design/jihoceska-univerzita-logo.html, [cit. 2013-02-10].

¹⁷ FOLPRECHTOVÁ, Radka. *Logo Jihočeské univerzity a jednotlivých fakult*. [online], zdroj: <http://ceske-budejovice.nejlepsi-adresa.cz/zpravy/clanky/Jihoceskou-univerzitu-bude-reprezentovat-nove-logo-2751>, [cit. 2013-04-5].

2.1.2.3 Věra Marešová: Univerzita Palackého v Olomouci

Návrh loga Univerzity Palackého v Olomouci byl vybrán ve veřejné soutěži v roce 2008, jeho následný osud však dokazuje rozporuplné názory, které nové vizuální styly obzvláště u velkých institucí často doprovázejí, a snad i problematičnost trendu posledních let, kdy řada institucí i měst vypisovala soutěže na nová loga, ale jejich výsledky byly často předmětem diskusí.

Návrh Věry Marešové se skládá ze šestiúhelníku rozděleného na menší pole (obr. 2.7), jejichž zpracování je odlišné pro různé varianty (specifická barva dvou polí pro jednotlivé fakulty, fotografie pro zařízení a služby) a názvu. Ačkoliv se porota ve 2. kole na návrhu značky jednomyslně shodla a podporu výsledkům soutěže vyjádřila i Unie grafického designu,¹⁸ k implementaci loga nedošlo. Proti logu se totiž po jeho představení zvedla vlna nesouhlasu a byla dokonce sepsána nesouhlasná petice. Akademický senát UP se k návrhu postavil rovněž odmítavě a podpořil vytvoření logomanuálu na základě stávajícího znaku (obr. 2.8). Věra Marešová tedy vytvořila i plánovaný logomanuál, ale nerozvíjela v něm svůj vlastní návrh, ale stávající značku.¹⁹



Obr.2.7: Logo Univerzity Palackého v Olomouci navržené Věrou Marešovou²¹



Obr.2.8: Stávající logo rozvíjené v logomanuálu²⁰

¹⁸ Profesní sdružení grafických designérů a typografů České republiky založené v roce 2007. Pro více informací viz unie-grafickeho-designu.cz/.

¹⁹ Akademický senát odmítl používat nové logo. [online], zdroj: <http://zpravodajstvi.olomouc.cz/clanky/Akademicky-senat-UP-odmitl-pouzivat-pro-univerzitu-nove-logo-9856>, [cit. 2013-02-27] nebo *Vizuální styl UP*. [online], zdroj: <http://www.upol.cz/skupiny/zamestnancum/vizualni-styl-up/>, [cit. 2013-02-27].

²⁰ Tamtéž.

²¹ MAREŠOVÁ, Věra. *Logotypy&vizuální styly*. [online], zdroj: <http://www.vgrafik.cz/kategorie/logotypy-vizualni-styly>, [cit. 2013-04-05].

2.1.3 Logo Katedry výtvarné kultury

Při uvažování o podobě budoucího loga jsem hledala rovnováhu mezi dvěma póly. Na jedné straně to byla střídmost, serióznost a snad i jakási nadčasovost vyplývající z univerzitního prostředí, na druhé straně proměnlivost a mnohotvárnost tvůrčího výtvarného procesu, který podle mého názoru ke Katedře výtvarné kultury jednoznačně patří.

Důležitou podmínkou pro charakter budoucího loga byl také požadavek, aby návrh ladil s logem Fakulty pedagogické, protože by se na některých propagačních materiálech mohly obě značky vyskytovat společně. Logo Fakulty pedagogické vychází ze značky Západočeské univerzity (obr. 2.9), přičemž má stanovenou svou specifickou barevnost (obr. 2.10).²² Tvarově je velmi jednoduché: skládá se z písmene U umístěném v trojúhelníku. Uplatňuje se buď samostatně, nebo je doplněno názvem.



Obr. 2.9 Logo Západočeské univerzity v Plzni²³



Obr. 2.10 Varianta loga pro Fakultu pedagogickou²⁴

Mým cílem tedy bylo vytvořit podobně jasnou a jednoduchou značku. V počáteční fázi jsem využila obdobný princip. Tak jako písmeno U vychází ze slova univerzita, vycházela jsem z počátečních písmen názvu Katedra výtvarné kultury. Vzhledem k tomu, že slova *katedra* i *kultura* shodně začínají písmenem K, nabízelo se vytvoření symetrického znaku z počátečních písmen (při převrácení druhého písmene K) (obr. 2.11). Měla jsem pochybnosti, zda podobné řešení není příliš prvoplánové, a tak jsem hledala i další

²² *Manuál vizuálního stylu Západočeské univerzity v Plzni*. [online], zdroj:

http://www.zcu.cz/about/vyznamne-dokumenty/Manual_jednotneho_vizualniho_stylu.pdf, [cit. 2013-02-13].

²³ Tamtéž.

²⁴ Tamtéž.

možnosti (obr. 2.12). Nakonec se ale právě tento první nápad stal výchozím pro výsledný návrh.



Obr. 2.11: První nápad s převráceným K **Obr. 2.12:** Další dva počáteční náměty

Souběžně s tvarem loga jsem uvažovala o umístění názvu, přičemž jsem vyzkoušela řadu variant. Chtěla jsem obojí propojit, nikoliv vytvořit zvlášť značku a k ní pak přiřadit název ve vybraném písmu. Z obou písmen K jsem odstranila dřík, čímž vznikly dva zrcadlově obrácené tvary připomínající závorky, nebo také šipky. Domnívám se, že víceznačnost těchto dvou jednoduchých grafických znaků logo činí významově bohatším. Tvary jsem později používala i samostatně ve funkci dekoru při navrhování propagačních materiálů.

Místo písmene V jsem nakonec mezi vzniklé závorky umístila celý název Katedra výtvarné kultury (obr. 2.13). Poměrně dlouho jsem pracovala s rozvržením názvu do tří řádků při středovém zarovnání, nakonec jsem ale dospěla k jednořádkové variantě. Díky tomu se podstatně zmenšily závorky a naopak nápis sevřený mezi nimi získal větší důraz (obr. 2.14). Celé logo se tím vyčistilo. Konečná varianta působí jasně, jednoduše a je dobře čitelná i v malých velikostech. (Minimální povolená výška loga je 4 mm.)



Obr. 2.13: Jedna z průběžných variant log



Obr. 2.14: Konečná jednořádková podoba loga

Při volbě barev jsem opět vycházela z barevnosti loga Fakulty pedagogické. Uplatnila jsem stejný šedý a zelený odstín a přemýšlela jsem, jakou další barvu použít, abych značku oživila a vnesla do ní náznak umění a dynamiky naší katedry. Barvu počáteční závorky

jsem změnila na červenou, ale ani tato varianta tak docela neodpovídala mému záměru. Rozhodla jsem se tedy pracovat s barevným přechodem. Červenou jsem ponechala, protože symbolizuje život, energii, změnu a přetváření, které jsou charakteristické pro tvůrčí práci. Spojení se žlutou se pak již nabízelo samo. Tato barva vyvolává dojem harmonie, působí vesele a otevřeně. Do loga se tak prostřednictvím barevného přechodu dostal prvek světla a hravosti. Aby žlutá byla na bílém podkladě dostatečně zřetelná, zvolila jsem její tmavší odstín.

Výběr písma byl opět ovlivněn logem Fakulty pedagogické, ve kterém je použito bezpatkové písmo Univers v zúženém řezu. Toto písmo nemám k dispozici, a proto jsem hledala jiné tvarově příbuzné. Vybírala jsem mezi bezpatkovými písmi s vyšší střední výškou, která jsou lépe čitelná i v malých velikostech, protože se v tisku tahy jednotlivých liter neslévají.²⁵ Nakonec jsem se rozhodla pro TW Cen MT Condensed v tučném řezu (vzorník písma na obr. 2.20). Je jednoduché a moderní a domnívám se, že bude dobře fungovat i jako základní písmo jednotného vizuálního stylu.

2.1.4 Manuál jednotného vizuálního stylu

Manuál jednotného vizuálního stylu je dokumentem, ve kterém bývají shrnuty veškeré principy vizuální komunikace organizace, instituce nebo firmy, aby bylo snadněji dosaženo její jednotné vnější i vnitřní vizuální identity, odlišení od ostatních subjektů v dané oblasti a vyjádření její filosofie.

Jednoduchý manuál jednotného vizuálního stylu jsem vytvořila v rámci své diplomové práce. Jeho navržení znamenalo nejen jasně strukturovat a seřadit obrazové i technické informace, ale také vytvořit dokument s uceleným vzhledem a jednotnou grafickou úpravou, jaký jsem dosud nikdy nenavrhovala. Z toho důvodu mu věnuji mu tuto samostatnou podkapitulu.

Manuál jednotného vizuálního stylu Katedry výtvarné kultury podrobně popisuje barevné i černobílé varianty loga a zahrnuje ukázky jeho aplikací. Definiuje korporátní barvy, které z nově navržené grafické značky vycházejí. Přináší vzorník základního písma TW Cen MT Condensed, kterým je sázena písmová část loga a jež popisují výše, i písma doplňkového, kterým je patkové Chaparral Pro (vzorník písma na obr. 2.21). Toto písmo

²⁵ BERAN, Vladimír a kol. *Aktualizovaný typografický manuál*. 3. vyd. Praha: Kafka design, 2000, s. 7.

jsem vybrala, protože má stejnou střední výšku jako písmo základní a bude jej tedy vhodně doplňovat. Jeho autorem je typograf společnosti Adobe Carol Twombly. Kombinuje dobrou čitelnost písma s deskovými serify s elegancí knižních písem 16. století. Je vhodné pro sazbu nadpisů i odstavců.²⁶ Druhá část manuálu obsahuje rozměrové výkresy a popisy postupů zhotovení propagačních předmětů, jimž je věnována následující kapitola.

Manuál jsem vytvářela v programu Adobe InDesign, který je vhodný pro sazbu rozsáhlejších tiskovin jako jsou brožury, výroční zprávy, knihy apod. Obsah jsem komponovala do dvojstran, přičemž finální návrhu většiny z nich předcházela řada skic možných řešení. Vzhledem k tomu, že manuál má být především přehledným a srozumitelným pomocníkem při aplikaci vizuálního stylu, usilovala jsem o co nejjednodušší grafickou úpravu. Zároveň jsem ale nechtěla, aby celý dokument působil jednotvárně a nudně, proto jsem alespoň na některých místech mírně experimentovala. Jedná se například o uplatnění šipek z loga jako dekoru na druhé a předposlední straně, nebo o překrývání dvou textů na straně věnované stručnému popisu katedry (obr. 2.15).



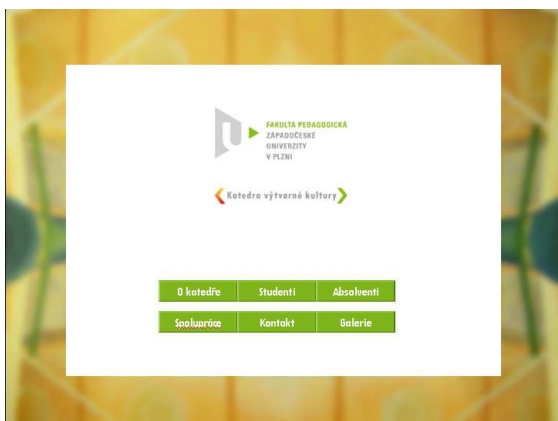
Obr. 2.15: Ukázka dvojstrany logomanuálu

²⁶ *Chaparral Pro.* [online], zdroj: <https://typekit.com/fonts/chaparral-pro>, [cit. 2013-03-11].

2.1.5 Prezentace v Microsoft PowerPoint

Powerpointová prezentace Katedry výtvarné kultury je konkrétní aplikací jednotného vizuálního stylu. Obsahuje základní informace o katedře, jejich studentech i absolventech. Zahrnuje rovněž galerii absolventských prací s prvky interaktivity (uživatel může zvolit různé způsoby přesunu v prezentaci).

Vzhledem k tomu, že se jedná o netištěný dokument, musela jsem k přípravě prezentace přistupovat odlišným způsobem než u ostatních materiálů, které jsou určeny k tisku. Z obsahového hlediska je u prezentace důležitá srozumitelnost (jednoduchý jazyk, kratší věty) a přehlednost (odrážky, zvýraznění nejdůležitějších informací). Z hlediska grafiky je třeba předejít pocitu zahlcení a únavě očí na straně diváka. Z těchto důvodů jsem zvolila jednoduché uspořádání stran, písmo v odstínu 50% šedé na bílém pozadí, zelenou pro lištu nabídek (korporátní barvy) a oranžovou pro nadpisy. Použila jsem základní písmo jednotného vizuálního stylu TW Cen MT v řezu Condensed pro většinu textů, u popisků v galerii v řezu Regular.



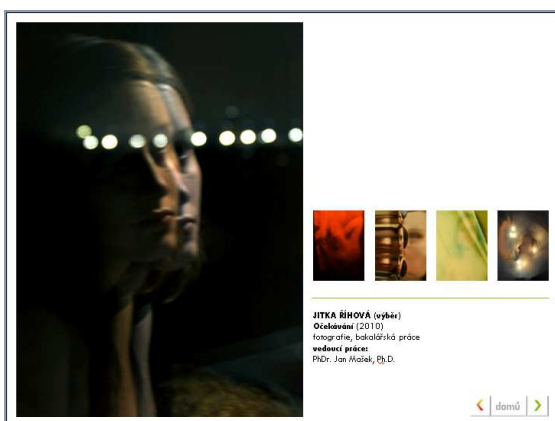
Obr. 2.16: Úvodní obrazovka prezentace



Obr. 2.17: Obrazovka s textem



Obr. 2.18: Skicovní varianta jiné kompozice



Obr. 2.19: Obrazovka galerie

TW Cen MT Condensed Regular

abcdefghijklmnopqrstuvwxyz
ABCDEFGHIJKLMNOPQRSTUVWXYZ
ěščřžýáíé?!@©%§*{[()]}><
0123456789¼+−=≠≥≤

TW Cen MT Condensed Bold

abcdefghijklmnopqrstuvwxyz
ABCDEFGHIJKLMNOPQRSTUVWXYZ
ěščřžýáíé?!@©%§*{[()]}><
0123456789¼+−=≠≥≤

TW Cen MT Regular

abcdefghijklmnopqrstuvwxyz
ABCDEFGHIJKLMNOPQRSTUVWXYZ
ěščřžýáíé?!@©%§*{[()]}><
0123456789¼+−=≠≥≤

TW Cen MT Bold

abcdefghijklmnopqrstuvwxyz
ABCDEFGHIJKLMNOPQRSTUVWXYZ
ěščřžýáíé?!@©%§*{[()]}><
0123456789¼+−=≠≥≤

TW Cen MT Bold

abcdefghijklmnopqrstuvwxyz
ABCDEFGHIJKLMNOPQRSTUVWXYZ
ěščřžýáíé?!@©%§*{[()]}><
0123456789¼+−=≠≥≤

TW Cen MT Bold Italics

abcdefghijklmnopqrstuvwxyz
ABCDEFGHIJKLMNOPQRSTUVWXYZ
ěščřžýáíé?!@©%§*{[()]}><
0123456789¼+−=≠≥≤

Obr. 2.20: Vzorník písmové rodiny TW Cen MT

Chaparral Pro Regular

a b c d e f g h i j k l m n o p q r s t u v w x y z

A B C D E F G H I J K L M N O P Q R S T U V W X Y Z

ě š č ř ž ý á í é ? ! @ © % § * { [()] } > <

0 1 2 3 4 5 6 7 8 9 ¼ + - = ≠ ≥ ≤

Chaparral Pro Bold

a b c d e f g h i j k l m n o p q r s t u v w x y z

A B C D E F G H I J K L M N O P Q R S T U V W X Y Z

ě š č ř ž ý á í é ? ! @ © % § * { [()] } > <

0 1 2 3 4 5 6 7 8 9 ¼ + - = ≠ ≥ ≤

Chaparral Pro Italics

a b c d e f g h i j k l m n o p q r s t u v w x y z

A B C D E F G H I J K L M N O P Q R S T U V W X Y Z

*ě š č ř ž ý á í é ? ! @ © % § * { [()] } > <*

0 1 2 3 4 5 6 7 8 9 ¼ + - = ≠ ≥ ≤

Chaparral Pro Bold Italics

a b c d e f g h i j k l m n o p q r s t u v w x y z

A B C D E F G H I J K L M N O P Q R S T U V W X Y Z

ě š č ř ž ý á í é ? ! @ © % § * { [()] } > <

0 1 2 3 4 5 6 7 8 9 ¼ + - = ≠ ≥ ≤

Obr. 2.21: Vzorník písmové rodiny Chaparral Pro

2.2 PROPAGAČNÍ PŘEDMĚTY KATEDRY VÝTVARNÉ KULTURY

2.2.1 Význam propagačních předmětů

Společnost, firma nebo organizace na sebe může upoutat pozornost také vhodně zvolenými propagačními předměty, ať už se jedná o rozdávání drobných dáreků jako poděkování nebo nabídku předmětů k zakoupení. Na propagační předměty je aplikován jednotný vizuální styl subjektu a navíc mají užitnou hodnotu, což z nich dělá přitažlivý marketingový nástroj. Nejčastějšími reklamními předměty jsou propisovací tužky, hrnky, trika, prezentační CD. Nicméně v závislosti na oborovém zaměření daného subjektu to mohou být jakékoliv další předměty. Volbou neobvyklých nebo méně častých předmětů lze snadněji upoutat pozornost.

2.2.2 Inspirace

Ve své diplomové práci jsem navrhla propagační předměty, které přímo navazují na tvorbu absolventů katedry. Předměty je možné snadno vyrobit, aby je v budoucnu mohli bez obtíží vytvářet studenti v rámci různých seminářů, které katedra nabízí. Nejedná se o tužky ani potisky trik, ale méně běžné předměty, z nichž část má přímý vztah k výtvarnému oboru (stojánek na tužky, pouzdro na tužky) Vzhledem k tomu, že se jedná o tuto netradiční formu propagačních předmětů, které se svým pojetím blíží drobným objektům, zdroje mé inspirace pocházejí z oblasti volné tvorby.

Vzhledem k tomu, že důležitým požadavkem byla právě možnost opakované výroby, musela jsem o tvarech předmětů i postupu jejich realizace uvažovat trochu jinak, než kdybych je vytvářela jen jednou. Podobný přístup je charakteristický pro design, kde se sice navrhuje i solitéry, ale většina návrhů je určena pro sériovou výrobu. Na druhé straně ale mnou navržené předměty budou znovu vyrábět jednotlivci, takže zůstane zachován jejich rukodělný charakter. Obdobným způsobem byl v letošním roce již poněkolkáté realizován unikátní projekt občanského sdružení Design Alliance. Designéři navrhli dárkové předměty, které budou vyráběny v chráněných dílnách. V minulých letech zaznamenaly tyto kolekce velký úspěch. Šperky Zdeňka Vacka a Dana Pošty, stejně jako porcelánová dóza Štěpána Kuklíka byly natolik úspěšné, že se dokonce dostaly do sbírek

Uměleckoprůmyslového muzea. Velký zájem byl také o textilní hračku pro děti od Michaely Vrátníkové v roce 2010 (obr. 2.22).²⁷



Obr. 2.22: Textilní hračka inspirovaná stožářem vysokého napětí od Michaely Vrátníkové²⁸

Při počátečním hledání vhodných materiálů a zvažování různých přístupů k práci jsem si nejdříve vytvářela přehled o tvůrcích i projektech s oblasti recyklace odpadů. Tuto fázi shrnuji v následující kapitole věnované obecné problematice odpadů v umění. Dále se podrobněji věnuji Veronice Richterové a Marku Langanovi, kteří pro mne byli bezprostřední inspirací.

2.2.2.1 Odpady a recyklace v umění

Recyklace byla běžnou součástí lidského života odnepaměti. Lidé se snažili předměty rozbité nebo poškozené, které již nedokázaly plnit svou původní funkci, uplatnit jiným způsobem, upravovali je, přetvářeli.

Do centra pozornosti umění se odpady dostaly počátkem dvacátého století. Jako první se staré nepotřebné věci objevily v tvorbě dadaistického umělce Marcela Duchampa. Pouhým jejich vystavením, někdy s menší předchozí úpravou, je povýšil na umělecká díla, tzv. ready-made objekty. K nejznámějším patří například *Sušička lahví* (1914-64, obr.

²⁷ HOUDKOVÁ, Tereza. *Výroba designu? Návrhy českých designérů realizovaly chráněné dílny*. [online], zdroj: http://www.lidovky.cz/vyroba-designu-navrhy-ceskych-designeru-realizovali-chranene-dilny-1ga-/design.aspx?c=A130221_135429_ln-bydleni_ter, [cit. 2013-02-27].

²⁸ Tamtéž.

2.23) nebo *Kolo od bicyklu* (1913).²⁹ O tři desetiletí později postupoval podobným způsobem Pablo Picasso, když vyrobil *Hlavu býka* (1942) ze starého bicyklu.



Obr. 2.23: Marcel Duchamp: *Sušička Lahví*³⁰



Obr. 2.24: Kurt Schwitters: *Merzbau*³¹

Zcela programově se umění z odpadu věnoval německý umělec Kurt Schwitters. Od roku 1918 vytvářel originální koláže a asambláže z předmětů, které nacházel na ulicích nebo smetištích. Do svých děl začleňoval například staré jízdenky, knoflíky, rozbitá prkna, hřebíky, ale i podrážky od bot, deštníky nebo dokonce vrtule od letadla. V roce

²⁹ *Odpady a jejich tvůrčí využití*. [online], zdroj:

http://projekty.ekocentrum.eu/usr_files/f19/odpady_a_tvorivost.pdf, [cit. 2013-02-28] nebo *Marcel Duchamp*. [online], zdroj: <http://www.abcgallery.com/D/duchamp/duchamp.html>, [cit. 2013-02-28].

³⁰ *Marcel Duchamp, Bottle dryer*. [online], zdroj:

<http://nga.gov.au/International/Catalogue/Detail.cfm?IRN=44875&ViewID=2&GalID=4>, [cit. 2013-04-5].

³¹ REDEMANN, Wilhelm. *The Hannover Merzbau by Kurt Schwitters*. [online], zdroj:

http://www.moma.org/explore/inside_out/2012/07/09/in-search-of-lost-art-kurt-schwitters-merzbau, [cit. 2013-04-5].

1924 začal vytvářet *Merzbau* (obr. 2.24), obrovský sloup tvořený z předmětů, které používal i ve svých kolážích.³²

Ve 2. polovině 20. století se myšlenky dadaismu a ready-made objekty staly inspirací pro umělce popartu. V tomto období si popartoví tvůrci vybrali za hlavní téma zobrazování velkoměstskou civilizaci se vším všudy, tedy s rozvojem konzumního způsobu života, hromadícím se odpadem apod. Obzvláště objektoví umělci od 60. let však již nepracují s ojedinělým předmětem v takové podobě, v jaké ho našli, ale upravují jej, vytvářejí z něj nový objekt.³³



Obr. 2.25: František Skála: *Manekýn I a II*³⁴

a nositelnější kousky do našeho šatníku z PET lahví či z igelitových tašek. Na tento celosvětový problém reagují i architekti a designéři z celého světa.³⁵

V českém prostředí je přetváření nalezených předmětů významným principem tvorby současného výtvarníka Františka Skály. Ve svých objektech a instalacích nově kombinuje přírodniny nebo nejrůznější vysloužilé předměty (obr. 2.25).

V posledních desetiletích, kdy se pozornost lidstva stále více obrací k ekologii a možnostem šetření materiálů, se využití odpadů a recyklovaných materiálů postupně dostalo do všech oblastí výtvarného umění. Jak píše Věra Ondrová: „V dnešním odpadem zahlceném světě by byl hřích nerecyklovat. Z této nutnosti se v posledních letech stal trend. Návrháři se předhánějí, komu se podaří vyrobit zajímavější

³² Kurt Schwitters. [online], zdroj: http://www.artmuseum.cz/umelec.php?art_id=372, [cit. 2013-02-28]

nebo MRÁZ, Bohumír; MRÁZOVÁ, Marcela. *Encyklopedie světového malířství*. 2 vyd. Praha: Academia, 1988, s. 537.

³³ SEDLÁŘ, Jaroslav. *Umění recyklace a hledání stop minulosti*. [online], zdroj:

http://universitas.muni.cz/media/187744/2011_02_umeni.pdf, [cit. 2013-02-28].

³⁴ *Manekýn I a II*. [online], zdroj: <http://www.artlist.cz/index.php?id=3414>, [cit. 2013-04-06].

³⁵ ONDROVÁ, Věra. *Když se řekne recyklovat*. [online], zdroj:

<http://www.czechdesign.cz/index.php?status=c&clanek=1827&lang=1>, [cit. 2013-02-28].

Ekologie byla například hlavním tématem Designbloku 2011. Tehdy se mohli návštěvníci v superstudiu Futurama mimo jiné podívat k Bráně recyklace, mini galerii výrobků z recyklovaných materiálů.³⁶ V architektuře jsou unikátním fenoménem domy Michaela Reynoldse vystavěné z plechovek od piva, starých pneumatik nebo PET lahví. Japonský architekt Shigeru Ban zase navrhuje nízkonákladové stavby z papíru vycházející z tradiční japonské architektury. Jeho útulky pro uprchlíky již posloužily řadě lidí v oblastech postižených přírodními katastrofami.³⁷ Ve volném umění jsou možnosti uplatnění odpadu a recyklovaných materiálů ještě mnohem širší. Fenomémem posledních let se stal Pet Art, o jehož vůdčí představitelce u nás, Veronice Richterové, píše níže.



Obr. 2.26: Designblok 2011, superstudio Futurama, Brána recyklace³⁸

³⁶ LAPÁČKOVÁ, Tereza. *Superstudio Futurama připomíná veletrh*. [online], zdroj:

<http://www.czechdesign.cz/index.php?status=c&clanek=2407&lang=1>, [cit. 2013-02-28].

³⁷ ONDROVÁ, Věra. *Když se řekne recyklovat*. [online], zdroj:

<http://www.czechdesign.cz/index.php?status=c&clanek=1827&lang=1>, [cit. 2013-02-28].

³⁸ Tamtéž.



Obr. 2.27: *Dům od Michaela Reynoldse*³⁹

2.2.2.2 Veronika Richterová

Jedním z materiálů, s nimiž jsem při hledání možných řešení experimentovala, byly PET lahve. Inspirací mi k tomu byla tvorba Veroniky Richterové, české výtvarnice, která se umělecké recyklaci plastových lahví věnuje již téměř deset let a stala se naší nejvýznamnější představitelkou mladého umění nazývaného Pet Art.

Propojováním různých částí PET lahví a jejich tvarováním vytváří originální lustry, středověké poháry a především nejrůznější rostliny a zvířata (obr. 2.28 – 2.29). Neustále experimentuje a hledá další možnosti uplatnění tohoto netradičního materiálu. Pet Art vyzkoušela již ve scénografii a tanečních kostýmech a jeho další možné uplatnění vidí v architektuře. Vytvořila již také národní muzeum PET lahví.⁴⁰

³⁹ KRYNEK, Ondřej Lazar. *Michael Reynolds vystavuje v GJF domy z odpadu*. [online], zdroj: <http://www.designmagazin.cz/udalosti/33032-michael-reynolds-vystavuje-v-gjf-domy-z-odpadu.html>, [cit. 2013-04-06].

⁴⁰ FARNÁ, Kateřina. *Pet-artová hra Veroniky Richterové*. [online], zdroj: <http://www.novinky.cz/kultura/168865-pet-artova-hra-veroniky-richterove.html>, [cit. 2013-02-09] nebo OTTOVÁ, Zuzana. *Veronika Richterová*. [online], zdroj: <http://www.gallery.cz/gallery/cz/veronika-richterova-vystava.html>, [cit. 2013-02-09].



Obr. 2.28: Veronika Richterová: *Petorchestr*⁴¹



Obr. 2.29: Veronika Richterová: *Včelomorka obecná*⁴²

2.2.2.3 Mark Langan

Pro realizaci některých propagačních předmětů jsem použila různě silnou vlnitou lepenku, a to vcelku jednoduchým způsobem. V souladu se střídými tvary předmětů jsem stáčela nastříhané proužky do kruhu nebo oválu. Díky náhodnému setkání s tvorbou současného amerického výtvarníka Marka Langanu jsem si uvědomila, jak rozsáhlé jsou možnosti uplatnění tohoto materiálu ve výtvarné tvorbě. Jeho reliéfy složené pouze z lepenky a kartonu různých barev a tloušťky mne velmi zaujaly (obr. 2.30 – 2.31). Podle své typické vlastnosti se tento výtvarný projev nazývá „vlnité“ umění (v angličtině *Corrugated Art*) a spadá do širší oblasti „zeleného“ umění, které je založeno na práci s recyklovanými materiály a podpoře myšlenek udržitelného rozvoje.

Mark Langan se „vlnitému“ umění věnuje od roku 2004. Podle jeho slov jde o oslavu jedinečných vlastností široce vídaného materiálu, který byl však původně vyroben za jiným účelem. Je to snaha uměleckou realizací zvýraznit estetické kvality materiálu, kterým by při jeho obvyklém způsobu použití jen málokdo věnoval pozornost.⁴³

⁴¹ *PLAY: Petorchestr, Veronika Richterová.* [online], zdroj: <http://www.profimedia.cz/fotografie/play-petorchestr-veronika-richterova/0088855899/>, [cit. 2013-04-06].

⁴² *Veronika Richterová, Včelomorka obecná.* [online], zdroj: http://www.scena.cz/detail_fota.php?idf=15398, [cit. 2013-04-06].

⁴³ *About Mark Langan.* [online], zdroj: <http://www.langanart.com/about-mark-langan.html>, [cit. 2013-02-11] nebo *What is Corrugated Art?* [online], zdroj: <http://www.langanart.com/what-is-corrugated-art.html>, [cit. 2013-02-11].



Obr. 2.30: Mark Langan: *Mid States Packaging*⁴⁴



Obr. 2.31: Mark Langan: *Munch's Scream*⁴⁵

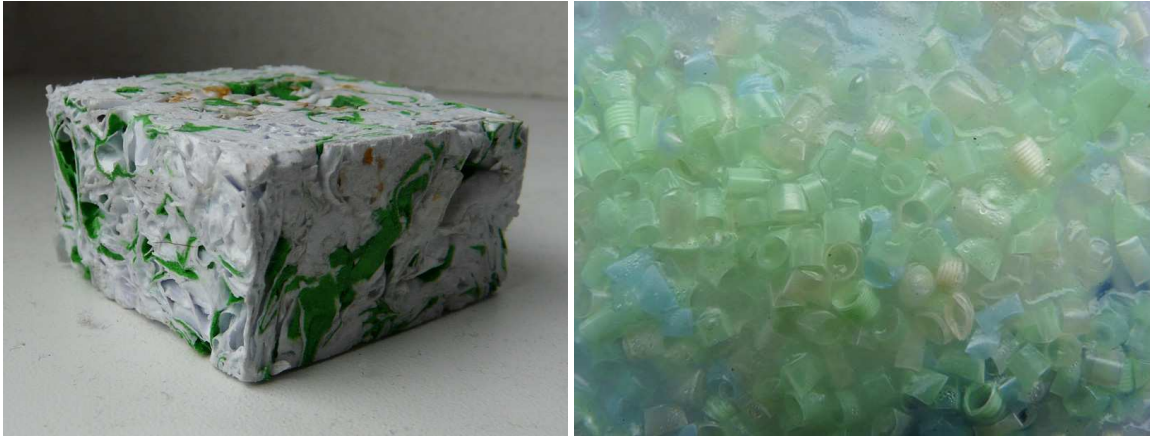
2.2.3 Přípravná fáze

Na počátku mé tvorby propagačních předmětů byly experimenty s různými materiály, které připadaly v úvahu k dalšímu využití. Zároveň jsem uvažovala o tom, jaké předměty bych měla vyrobit. Z toho důvodu byla tato fáze poměrně náročná: nevěděla jsem zatím, co budu vyrábět, ani z čeho.

Jako první materiál mne napadl papír. Zkoušela jsem možnosti papírové hmoty vzniklé z nastříhaných proužků různě barevných papírů spojených škrobem. Vtlačením do forem jsem z ní vytvářela jednoduché kostky nebo válečky (obr. 2.32). Díky tomu jsem začala uvažovat o konkrétních předmětech – zatím stojánku na tužky a podložce pod hrnek (víčka od PET lahví jsem plnila papírovou hmotou a spojovala je do plochy podložky). Širší uplatnění se mi však jevilo jako problematické a i realizované pokusy měly střídavý výsledek, takže jsem od tohoto materiálu postupně pouštěla.

⁴⁴ *Art Gallery*. [online], zdroj: <http://www.langanart.com/art-gallery-new.html>, [cit. 2013-04-06].

⁴⁵ Tamtéž.



Obr. 2.32: Slisované proužky papíru spojené škrobem **Obr. 2.33:** Nastříhaná brčka spojená škrobem

Krátce jsem vyzkoušela také práci s nastříhanými brčky (obr. 2.33). Potom už jsem se začala věnovat PET lahvím. Zpočátku jsem z nich vystříhovala různé tvary, které jsem zkoušela dál tvarovat za pomoci horkovzdušné pistole, ale usoudila jsem, že princip náhody, který se v tvarování do značné míry uplatňuje, není příliš vhodný pro předměty, které mají vznikat opakovaně a navíc pod rukama různých lidí. Zaměřila jsem se tedy na víčka a kroužky, které se nacházejí pod nimi. Napadlo mne z pláště PET lahve vytvořit úzký tubus s navlečenými kroužky zakončený víčky z obou stran, který by sloužil jako pouzdro na tužky. To byl první definitivní, ucelený a funkční předmět (obr. 2.34).



Obr. 2.34: První skicovní maketa pouzdra na tužky

Plastová víčka a kroužky pro mne sbírala celá rodina, takže jsem brzy měla dost materiálu k práci. Zkoušela jsem různé kombinace barev a velikostí, zjišťovala jsem, že některá víčka do sebe zapadají, atp.

Na konci této fáze už jsem také přibližně věděla, jaké předměty budou součástí každého setu: kromě již navrženého pouzdra na tužky také stojánek na tužky, podložka pod hrnek, prezentační CD v obalu a záložky. Nastal tedy vhodný čas, abych začala vybírat konkrétní absolventské práce, jejichž reprodukce bych pak využila jako potisk vybraných předmětů.

2.2.4 Výběr absolventských prací

Prvotním kritériem pro vytvoření užšího výběru prací byly jejich posudky. Vybírala jsem práce hodnocené známkou výborně, pouze v jednom případě velmi dobře (přičemž podle posudku byla známka snížena kvůli nedostatkům v didaktické, nikoliv praktické části).

Při definitivním výběru jsem potom uplatňovala další kritéria. Šlo mi hlavně o rozmanitost každého ze tří setů, tj. snažila jsem se zařadit díla z různých oblastí výtvarné tvorby (malba, fotografie, keramika, textilní tvorba). Na druhé straně jsem potřebovala dosáhnout vnitřní jednotnosti, nebo alespoň zdání příbuznosti prací v každém setu. Přitom jsem se řídila hlavně barevností, částečně také způsobem členění obrazových ploch (v červenomodrém setu převažují práce strukturovanější, zatímco ve žlutozeleném je tomu naopak). V této fázi výběru jsem se již nevyhnula subjektivnímu hledisku. Vnímání toho, co se k sobě hodí a co nikoliv, je velmi individuální. Navíc objem absolventských prací, z nichž jsem vybírala, nebyl tak velký.

2.2.5 Vlastní průběh zpracování

V další fázi už jsem pracovala především na počítači. V programu Adobe Illustrator jsem začala navrhováním záložek. Zkoušela jsem různé varianty výřezů z vybraných absolventských prací a doplňovala je již hotovým logem a dalšími textovými informacemi (obr. 2.35 – 2.36). U některých návrhů jsem dokreslovala tvary, které přímo vycházely z tvarů v daném obraze. Následně jsem plochy vyplňovala jednotnou barvou a umisťovala

do nich text. K obkreslování tvarů v obraze jsem používala grafický tablet Wacom Intuos 4.



Obr. 2.35: První varianta záložek s šipkami jako dekorem **Obr. 2.36:** První varianta záložky s logem FPE

Zabývala jsem se otázkou, nakolik zasáhnout do původního díla tvůrce. Měla bych ponechat celek a uplatňovat jeho výřezy, nebo se pokusit například i nově komponovat jednotlivé části k sobě? Hned na začátku jsem se rozhodla, že do prací absolventů budu zasahovat co nejméně. Cílem měla být prezentace jejich práce, nikoliv moje interpretace, a už samotný výběr výřezu je nemalým zásahem. Ačkoliv většinu autorů osobně neznám, snažila jsem se k jejich dílům přistupovat citlivě. Někde jsem překryla nebo naopak zdůraznila některý tvar nebo prvek, abych mohla lépe začlenit text apod., rozhodně jsem ale nechtěla nijak posunout význam nebo vyznění díla.

Když jsem při komponování v grafickém editoru váhala, vracela jsem se ke skicování, hledala další inspiraci v knihách o grafickém designu nebo typografii (viz seznam zdrojů inspirace). Skici pro mne mají při hledání různých možností řešení kompozice velký význam a stojí na počátku každého mého návrhu.

Souběžně s grafickou částí práce jsem dál zkoušela různé varianty realizace prostorových předmětů. Uvažovala jsem o možnostech skládání obalu na CD (obr. 2.37), začala jsem kromě PET lahví pracovat ještě s vlnitou lepenkou. Nejdříve jsem ji používala plošně. Dlouho mne nenapadlo, jak vytvořit dno stojánku na tužky, aby nebylo příliš lehké a nestabilní. Zkoušela jsem lepenku různě prořezávat a vkládat do ní další víčka, ale stále to nevedlo k požadovanému výsledku (obr. 2.38). Až potom mne napadlo stříhat ji na proužky a stáčet, čímž vznikla poměrně hutná hmota, navíc podle mého názoru výtvarně zajímavá. Stejný princip jsem pak uplatnila i u podložky pod hrnek (obr. 2.39).



Obr. 2.37: První varianta obalu na CD



Obr. 2.38: Kombinování lepenky s víčky a kroužky



Obr. 2.39: Podložka ze stočené vlnité lepenky a průběžné varianty dalších předmětů

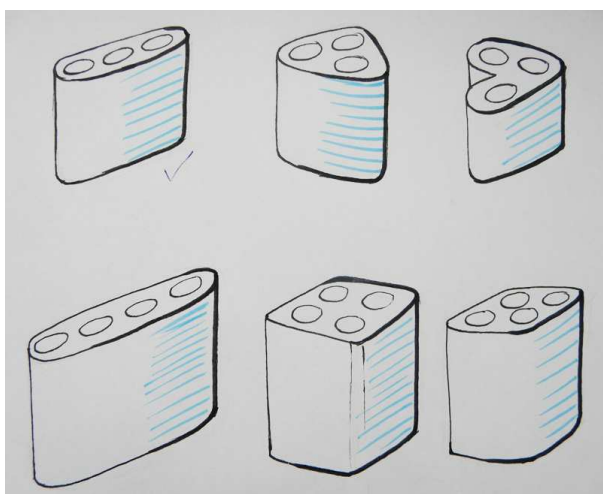
2.2.6 Hotové sety propagačních předmětů

Konečné sety se skládají vždy z šesti druhů předmětů. Záložek je několik, ostatní předměty jsou v každé sadě po jednom kusu. Sady jsem se snažila propojit nejen volbou absolventských prací, ale i z hlediska použitých materiálů. Z toho důvodu se kroužky z PET lahví objevují nejen u pouzdra, ale také ve vrchní části stojánku.

Záložky mají v každém setu jiný tvar. Navrhla jsem tvary ohraničené rovnými liniemi, aby bylo možné snadno rozřezat formát A4, na kterém by bylo vytištěno vždy

několik záložek. V každé sadě jsou dvě záložky s českým popisem a jedna s popisem v angličtině. Liší se mezi sebou výřezem obrazu i typografickým zpracováním. V červenomodrém setu je navíc ještě čtvrtá oboustranná záložka. Záložky jsou zalaminované, aby byl jejich povrch odolný, takže jsou tuhé a pružné.

Pouzdro na tužky je tvořeno tubusem otevíratelným z obou stran, na němž jsou navlečeny kroužky z PET lahví, jejichž barvy vycházejí z barevnosti loga. Kroužky tubus zpevňují, ale je možné s nimi posouvat. Při posouvání se odkrývá různá část výřezu obrazu s textem, který je zasunut uvnitř. Pouzdro tak vybízí ke hře.



Obr. 2.40: Skici tvarových variant stojánku na tužky

Stojánek na tužky kombinuje plastové kroužky se stočenou i nestočenou lepenkou. Zvažovala jsem u něj různé tvary (obr. 2.40), ale zvítězila nejjednodušší, obdélná varianta. Její výhodou je skladnost, snadná vyrobitelnost a také stabilita. Plášť stojánku, na kterém je výřez vybraného díla, je pokryt transparentní folií.

Podložka pod hrnek je tvořena lepenkou stočenou do kruhu, na kterém je nalepen výřez obrazu opět potažený průhlednou folií.

Obal na prezentační CD katedry je velmi jednoduchý. Vzhledem k tomu, že všechny informace budou v powerpointové prezentaci, byla po dohodě s vedoucí práce z kolekce předmětů vyřazena informační brožura, která měla původně CD doprovázet. Z toho důvodu jsem v průběhu práce opustila plánovanou variantu s přední i zadní stranou složenou k sobě, u níž jsem počítala s vnitřní kapsou na brožuru a s vnitřním kruhem z lepenky na středové uchycení CD (obr. 2.41). Vznikla čtvercová obálka s potiskem, do níž se CD vkládá ze strany. Pro větší odolnost je opět možné polepit ji samolepicí folií.



Obr. 2.41: Skicovní maketa obalu na CD s uplatněním lepenky

Pohlednice je jediným předmětem, u něž jsem do původních autorských děl vůbec nezasahovala. Na přední straně je umístěn vždy celý motiv, na rubové straně informace o autorovi a katedře.

2.2.6.1 Set červený

Pro tento set je charakteristické použití červených, růžových a fialových odstínů, z hlediska grafického zpracování pak aplikace loga v inverzní barevnosti a textu kombinovaně v bílé a korporátním žlutém odstínu. Od ostatních sad se tato odlišuje rovněž použitím šipek z loga ve funkci dekoru.

Záložky mají tvar lichoběžníků a byla na ně použita reprodukce malby Zuzany Novotné⁴⁶ *Michalovice – pohled do zrcadla – večer* (obr. 2.46). Na pouzdře na tužky je část fotografie *Poblouznění* od Jitky Říhové⁴⁷ (obr. 2.43), na stojánku na tužky reprodukce malby *Červeno-růžový* od Ludmily Škvorové⁴⁸ (obr. 2.45), na podložce pod hrnek detail plakátu *7 samurajů* od Zdeňky Truchlé⁴⁹ (obr. 2.42). Autorkou filcovaného klobouku na přebalu CD je Eva Vojáčková⁵⁰ (obr. 2.44), autorkou vázy na pohlednici Renata Kusová⁵¹ (obr. 2.47).

⁴⁶ NOVOTNÁ, Zuzana. *Genius Loci*. Plzeň, 2011, 53 s. Bakalářská práce. Fakulta pedagogická Západočeské univerzity v Plzni. Katedra výtvarné kultury. Vedoucí bakalářské práce Jan Souček.

⁴⁷ ŘÍHOVÁ, Jitka. *Abstraktní potrét – cyklus stylizovaných fotografií. Člověk mýma očima*. Plzeň, 2010, 41 s. Bakalářská práce. Fakulta pedagogická Západočeské univerzity v Plzni. Katedra výtvarné kultury. Vedoucí bakalářské práce Jan Mašek.

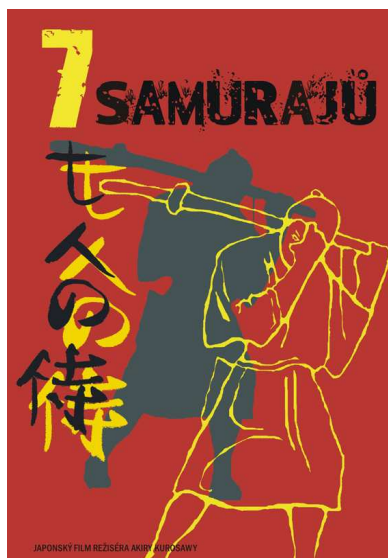
⁴⁸ ŠKVOROVÁ, Ludmila. *Iluze jako prostředek*. Plzeň, 2011, 42 s. Diplomová práce. Fakulta pedagogická Západočeské univerzity v Plzni. Katedra výtvarné kultury. Vedoucí diplomové práce Stanislav Poláček.

⁴⁹ TRUHLÁ, Zdeňka. *Soubor filmových plakátů na filmy od režiséra Akiry Kurosawy*. Plzeň, 2011, 42 s. Diplomová práce. Fakulta pedagogická Západočeské univerzity v Plzni. Katedra výtvarné kultury. Vedoucí diplomové práce Jan Souček.

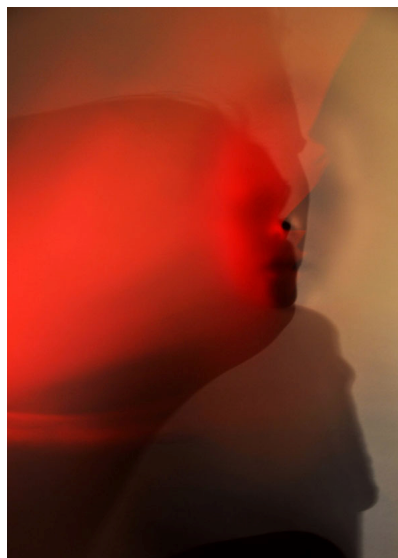
⁵⁰ VOJÁČKOVÁ, Eva. *Kolekce ručně filcovaných módních doplňků*. Plzeň, 2010, 80 s. Diplomová práce. Fakulta pedagogická Západočeské univerzity v Plzni. Katedra výtvarné kultury. Vedoucí diplomové práce Naděžda Potůčková.

⁵¹ KUSOVÁ, Renata. *Soubor podlahových váz*. Plzeň, 2011, 61 s. Diplomová práce. Fakulta pedagogická Západočeské univerzity v Plzni. Katedra výtvarné kultury. Vedoucí diplomové práce Naděžda Potůčková.

Použitá absolventská díla:



Obr. 2.42: Zdeňka Truchlá: 7 Samurajů



Obr. 2.43: Jitka Říhová: Poblouznění



Obr. 2.44: Eva Vojáčková: klobouk z cyklu Oheň



Obr. 2.45: Ludmila Škvorová: Červeno-růžový



Obr. 2.46: Zuzana Novotná: Michalovice – pohled z okna – večer



Obr. 2.47: Renata Kusová: rotační váza

Ukázky z průběhu práce:



Obr. 2.48: Jedna z průběžných variant záložky



Obr. 2.49: Nezařazený návrh podložky pod hrnek s motivem ilustrace od Markéty Šestákové

Konečná grafická úprava:



Obr. 2.50: Sada záložek



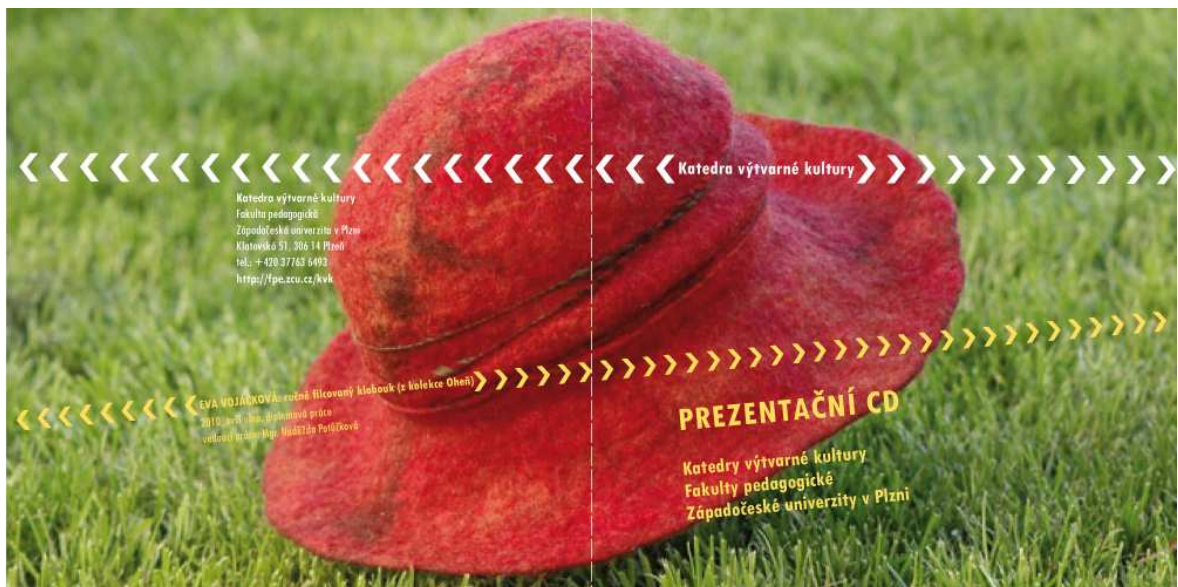
Obr. 2.51: Potisk pouzdra na tužky



Obr. 2.52: Potisk stojánku na tužky



Obr. 2.53: Potisk podložky pod hrnek



Obr. 2.54: Potisk obalu na CD

Konečné varianty jednotlivých předmětů:



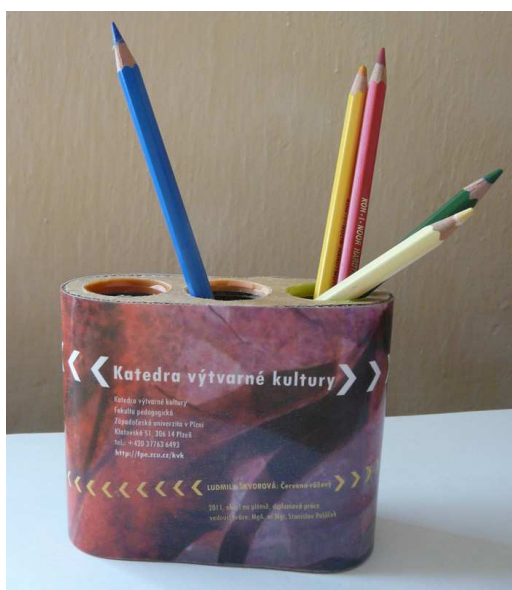
Obr. 2.55: Pouzdro na tužky



Obr. 2.56: Obal na CD



Obr. 2.57: Podložka pod hrnek



Obr. 2.58: Stojánek na tužky



Obr. 2.59: Celá sada

2.2.6.2 Set červenomodrý

Pro tento set je charakteristické použití modré barvy ve většině případů v kombinaci s červenou. Z hlediska stavby obrazové plochy jsou v sadě sdruženy práce popisnější, s větším množstvím prvků v obrazové skladbě a citem pro detail. Z hlediska grafického zpracování jsou jednotlivé předměty sjednoceny použitím bílé plochy. Její tvar vždy přímo vychází z tvarů v konkrétní reprodukci. Aby působila přirozeněji, použila jsem při úpravách v Adobe Illustrator vždy nástroj Prolnutí okrajů. Na bílé ploše je umístěno plnobarevné logo. Ostatní text je vysázen bíle přímo v ploše obrazu. Výjimkou je přebal CD, kde bílá plocha převažuje a text je vysázen šedou. Tento set vznikl jako první, zkoušela jsem na něm různé možnosti kombinování grafických prvků a obrazu, různé tvary ploch apod., proto ho doprovází nejvíce skicovního materiálu.

Záložky mají tvar obdélníku a jsou na nich zobrazeny části obrazu *Omaha Beach* od Evy Majerové⁵² (obr. 2.60). Na pouzdře na tužky je část reprodukce obrazu *Velká modrá* od Markéty Veselé⁵³ (obr. 2.63), na stojánku *Domorodými národy okouzlený malý psík* (obr. 2.59) od Denisy Bohuslavové,⁵⁴ na podložce pod hrnek detail obrazu *Zážitek* od Magdy Podobové⁵⁵ (obr. 2.61). Autorkou fotografie z cyklu *Komerční prostor* (obr. 2.62) použité na pohlednici je Barbora Uchytlová,⁵⁶ autorkou *Obrazu č. 4* (obr. 2.64), jehož část je na přebalu CD, jsem já⁵⁷.

⁵² MAJEROVÁ, Eva. *Genius Loci. Pobřeží alabastrových obrů – cyklus zachycující atmosféru západního pobřeží Normandie*. Plzeň, 2010, 58 s. Bakalářská práce. Fakulta pedagogická Západočeské univerzity v Plzni. Katedra výtvarné kultury. Vedoucí bakalářské práce Jan Souček.

⁵³ VESELÁ, Markéta. *Geometrické formy v nekonečném množství tvarových variací*. Plzeň, 2011, 55 s. Diplomová práce. Fakulta pedagogická Západočeské univerzity v Plzni. Katedra výtvarné kultury. Vedoucí diplomové práce Stanislav Poláček.

⁵⁴ BOHUSLAVOVÁ, Denisa. *Homage to Max Ernst*. Plzeň, 2010, 34 s. Bakalářská práce. Fakulta pedagogická Západočeské univerzity v Plzni. Katedra výtvarné kultury. Vedoucí bakalářské práce Jan Souček.

⁵⁵ PODOBOVÁ, Magda. *Geometrické formy v nekonečném množství tvarových variací*. Plzeň, 2011, 58 s. Diplomová práce. Fakulta pedagogická Západočeské univerzity v Plzni. Katedra výtvarné kultury. Vedoucí diplomové práce Stanislav Poláček.

⁵⁶ UCHYTILOVÁ, Barbora. *Komerční prostor. Cyklus surrealisticky stylizovaných fotografií nalezených zátíší a architektury*. Plzeň, 2012, 51 s. Diplomová práce. Fakulta pedagogická Západočeské univerzity v Plzni. Katedra výtvarné kultury. Vedoucí diplomové práce Jan Mašek.

⁵⁷ FREMROVÁ, Šárka. *Industriál*. Plzeň, 2011, 50 s. Bakalářská práce. Fakulta pedagogická Západočeské univerzity v Plzni. Katedra výtvarné kultury. Vedoucí bakalářské práce Jan Souček.

Použitá absolventská díla:



Obr. 2.60: Denisa Bohuslavová: Domorodými národy okouzlený malý psík



Obr.2.61: Eva Majerová: Omaha beach



Obr.2.62: Magda Podobová: Zázitek



Obr.2.63: Barbora Uchytlová: Komerční prostor



Obr.2.64: Markéta Veselá: Velká modrá



Obr. 2.65: Šárka Vokáčová: Obraz č. 4

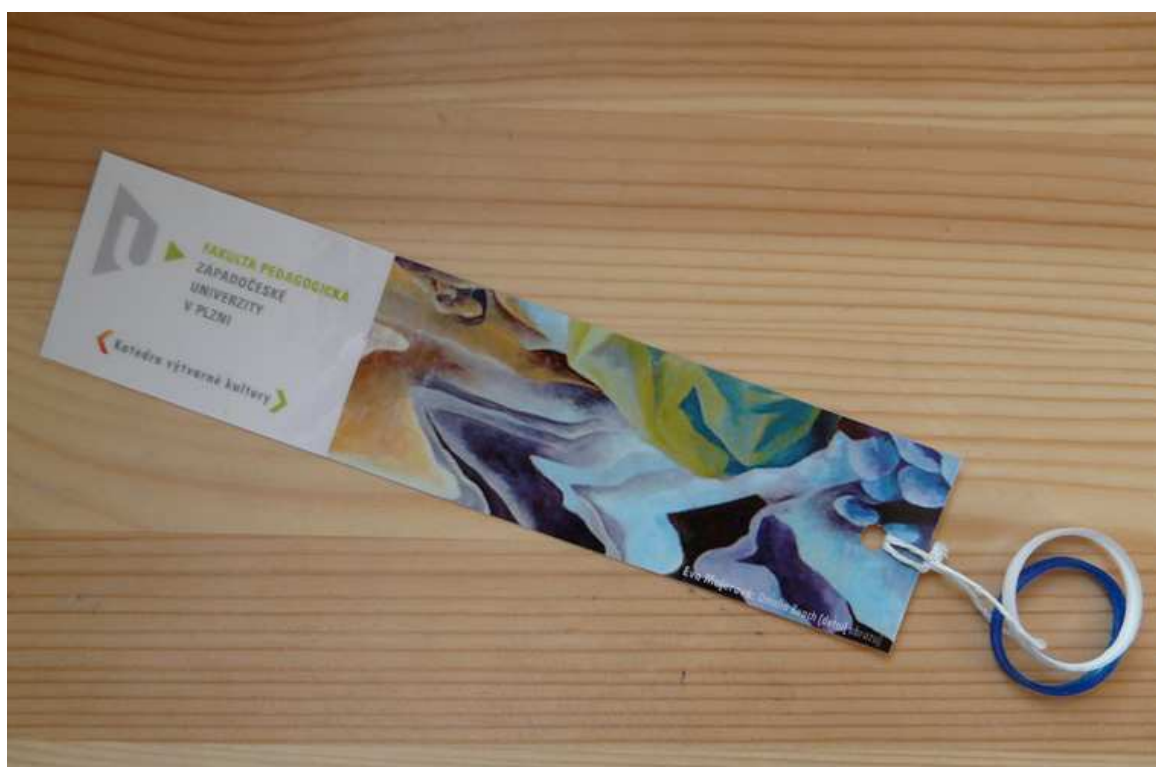
Ukázky z průběhu práce:



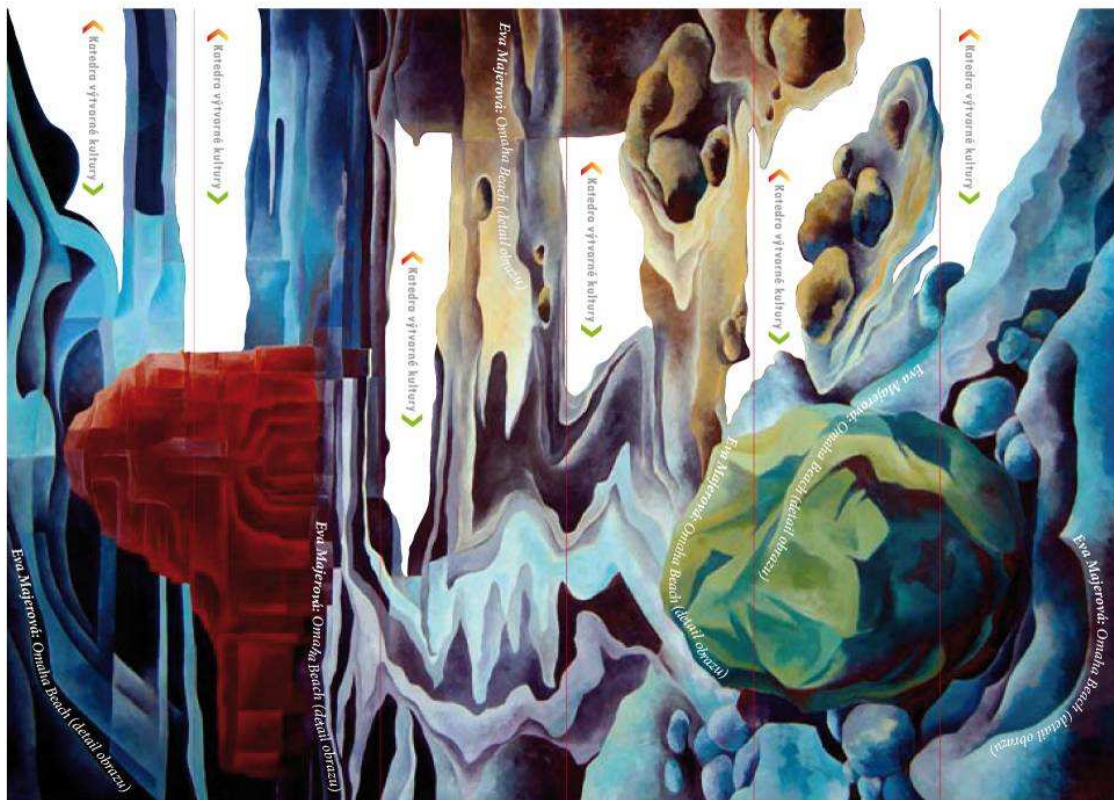
Obr. 2.66: Jedna z průběžných variant záložky



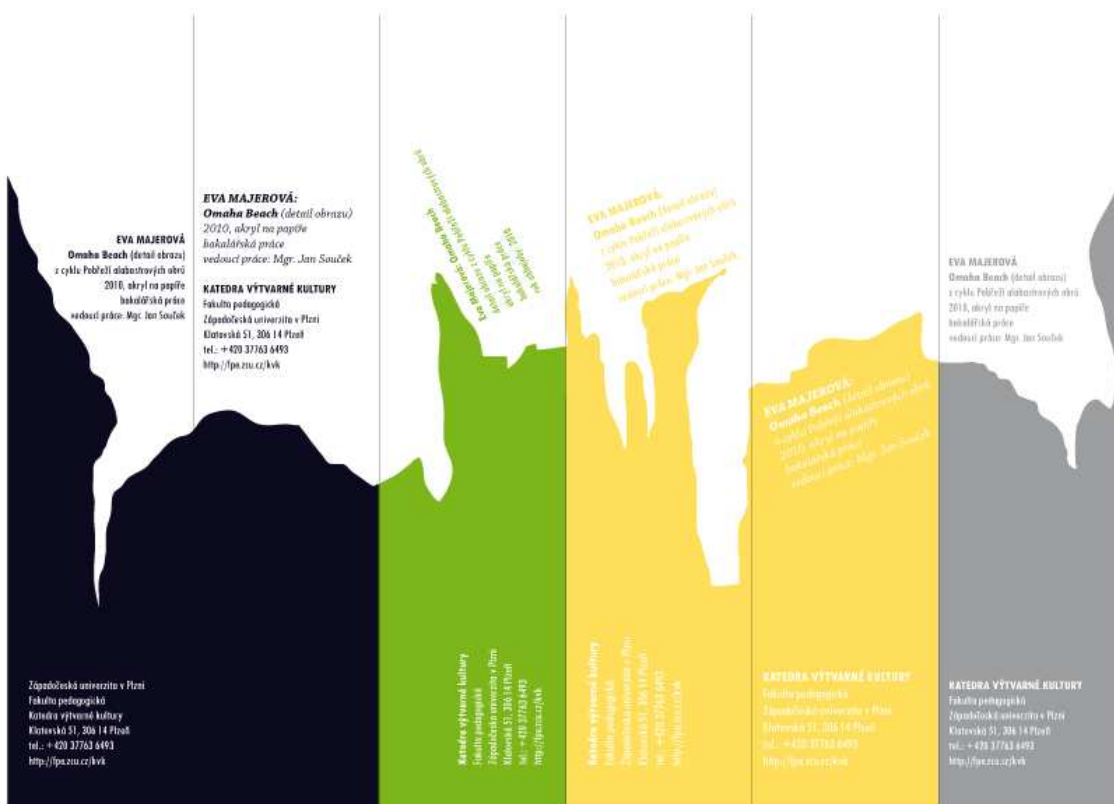
Obr. 2.67: Průběžná varianta záložky, jejíž tvar vychází ze šipky v logu Katedry výtvarné kultury



Obr. 2.68: Průběžná varianta záložky s navázanými kroužky od PET lahví, které visí ven z knihy



Obr. 2.69: Ukázka sady záložek na formátu A4



Obr. 2.70: Ukázka variant rubové strany záložky (tvar barevné plochy přímo vychází z kompozice použitého obrazu)

Konečná grafická úprava:



Obr. 2.71: Jednostranné záložky



Obr. 2.72: Líc a rub oboustranné záložky



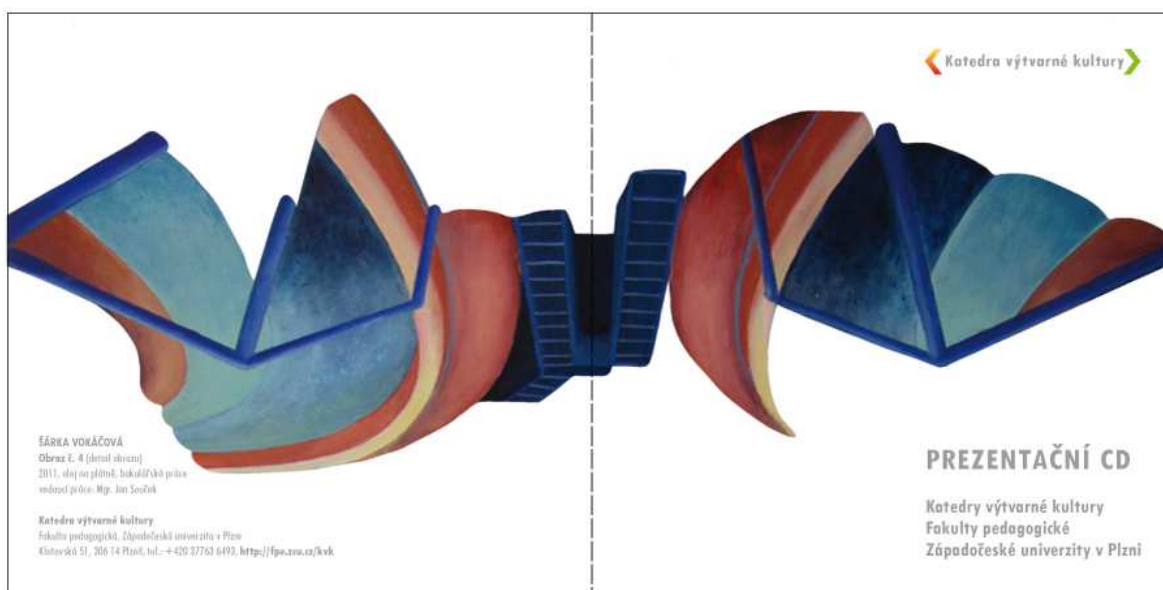
Obr. 2.73: Potisk pouzdra na tužky



Obr. 2.74: Potisk stojánku na tužky



Obr. 2.75: Potisk podložky pod hrnek



Obr. 2.76: Potisk obalu na CD

Konečné varianty jednotlivých předmětů:



Obr. 2.77: Pouzdro na tužky



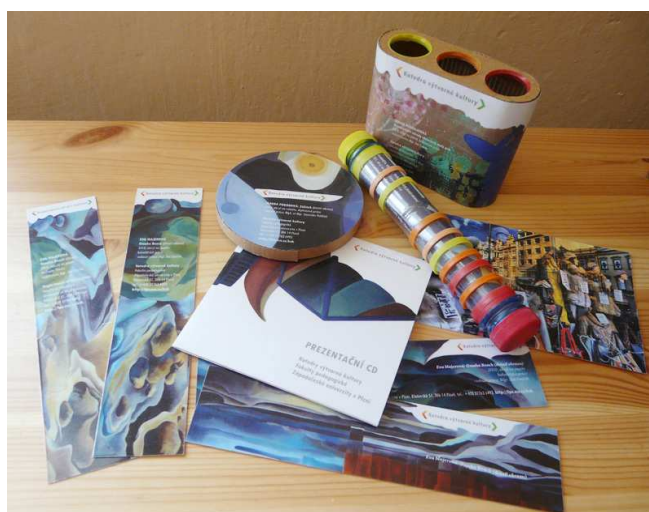
Obr. 2.78: Obal na CD



Obr. 2.79: Podložka pod hrnek



Obr. 2.80: Stojánek na tužky

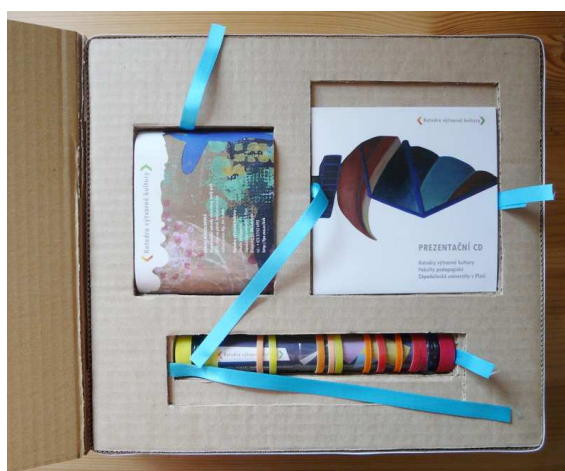


Obr. 2.81: Celá sada předmětů

Ukázka adjustace předmětů:



Obr. 2.82: Stojánek, pouzdro a podložka



Obr. 2.83: Podložka překrytá CD



Obr. 2.84: Pohlednice překrývá CD, záložky pouzdro



Obr. 2.85: Otevíratelná krabice s předměty

2.2.6.3 Set zelenožlutý

Pro tento set je charakteristické použití zelené barvy, v některých případech v kombinaci se žlutými nebo okrovými tóny. Z hlediska grafického zpracování jej sjednocuje použití plnobarevného loga na bílém podkladu a doplňkového textu buď v bílé na korporátní zelené nebo v šedé na bílé. Na většině předmětů je text v angličtině.

Záložky mají tvar nepravidelného čtyřúhelníku a je na nich použita reprodukce obrazu *Psyworld* (obr. 2.91) od Soni Valentové.⁵⁸ Na pouzdře na tužky je část *Abstrakce 1* od Jitky Chmelíkové (obr. 2.86),⁵⁹ na stojánku fotografie z cyklu inspirovaného hudební skladbou (obr. 2.90) od Pavlíny Malinové,⁶⁰ na podložce reprodukce tiskové ilustrace k příběhu *O zlaté rybce* (obr. 2.89) od Martiny Zubačové.⁶¹ Autorkou vázy na přebalu CD (obr. 2.87) je Kateřina Martínková⁶² autorkou *Obrazu 3* (obr. 2.88), na pohlednici Gabriela Rainová.⁶³

⁵⁸ VALENTOVÁ, Soňa. *Lidé kolem nás*. Plzeň, 2011, 56 s. Diplomová práce. Fakulta pedagogická Západočeské univerzity v Plzni. Katedra výtvarné kultury. Vedoucí diplomové práce Jan Souček.

⁵⁹ CHMELÍKOVÁ, Jitka. *Soubor tří závěsných obrazů a ručně malované tapety*. Plzeň, 2011, 50 s. Diplomová práce. Fakulta pedagogická Západočeské univerzity v Plzni. Katedra výtvarné kultury. Vedoucí diplomové práce Stanislav Poláček.

⁶⁰ MALINOVÁ, Pavlína. *Skladba. Cyklus fotografií vytvořený na konkrétní hudební kompozici*. Plzeň, 2012, 73 s. Diplomová práce. Fakulta pedagogická Západočeské univerzity v Plzni. Katedra výtvarné kultury. Vedoucí diplomové práce Vojtěch Aubrecht.

⁶¹ ZUBAČOVÁ, Martina. *Soubor autorských knih pro děti*. Plzeň, 2012, 75 s. Diplomová práce. Fakulta pedagogická Západočeské univerzity v Plzni. Katedra výtvarné kultury. Vedoucí diplomové práce Vladimíra Zikmundová.

⁶² MARTÍNKOVÁ, Kateřina. *Soubor nerotačních mís různých velikostí*. Plzeň, 2011, 60 s. Diplomová práce. Fakulta pedagogická Západočeské univerzity v Plzni. Katedra výtvarné kultury. Vedoucí diplomové práce Stanislav Poláček.

⁶³ RAINOVÁ, Gabriela. *Genius Loci*. Plzeň, 2011, 42 s. Bakalářská práce. Fakulta pedagogická Západočeské univerzity v Plzni. Katedra výtvarné kultury. Vedoucí bakalářské práce Jan Souček.

Použitá absolventská díla:



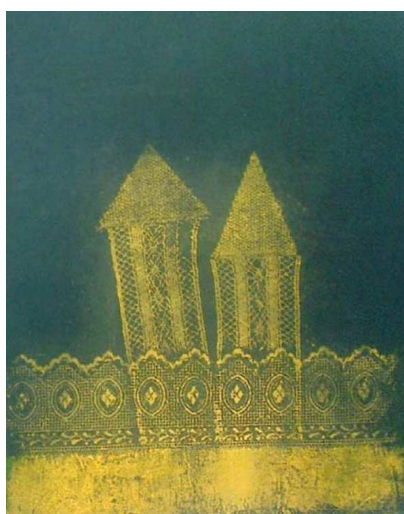
Obr. 2.86: Jitka Chmelíková: Abstrakce 1



Obr. 2.87: Kateřina Martínková: mísa



Obr. 2.88: Gabriela Rainová: Obraz 3



Obr. 2.89: Martina Zubačová: O zlaté rybce



Obr. 2.90: Pavlína Malinová: fotografie inspirovaná
hudební skladbou



Obr. 2.91: Soňa Valentová: Psyworld

Ukázky z průběhu práce:



Obr. 2.91: Jedna s průběžných variant záložky



Obr. 2.92: Jedna s průběžných variant záložky



Obr. 2.93: Jedna s průběžných variant potisku stojánku na tužky

Konečná grafická úprava:



Obr. 2.94: Záložky



Obr. 2.95: Potisk pouzdra na tužky



Obr. 2.96: Potisk stojánku na tužky



Obr. 2.97: Potisk podložky pod hrnek



Obr. 2.98: Potisk obalu na CD

Konečné varianty jednotlivých předmětů:



Obr. 2.99: Pouzdro na tužky



Obr. 2.100: Obal na CD



Obr. 2.101: Podložka pod hrnek



Obr. 2.102: Stojánek na tužky



Obr. 2.103: Celá sada předmětů

3 DIDAKTICKÁ ČÁST

3.1 Charakter projektu

Výtvarný projekt přímo vychází z tématu mé diplomové práce, nazvala jsem jej *Pojďme představit svou školu*. Jedná se o poměrně komplexní projekt, v jehož průběhu by studenti pracovali na celé řadě dílčích úkolů. Při jejich realizaci by si měli uvědomit jednak provázanost jednotlivých oblastí výtvarné tvorby v praxi (jako tomu je například při realizaci zakázek v grafických studiích), jednak by měli uvažovat o výtvarné tvorbě v obecnějších kontextech. Projekt je totiž mimo jiné postaven na přesahu výtvarné výchovy do průřezového tématu mediální výchova. Pracuje rovněž s některými obsahy, které spadají do environmentální výchovy.

Projekt je určen pro 1. – 2. ročník všeobecného gymnázia (věk studentů 15 – 17 let). Vzhledem k tomu, že na gymnáziích se obvykle na výuku výtvarné výchovy třídy dělí na polovinu, předpokládá 15 studentů ve třídě. Předpokladem pro úspěšnou realizaci projektu je, že každý ze studentů má již své portfolio výtvarných prací, s nímž může pracovat.

Projekt je navržen jako šest na sebe navazujících dvouhodinových bloků. Jak již velká časová dotace napovídá, jedná se o projekt poměrně rozsáhlý. Zahrnuje v sobě grafický design, prostorovou tvorbu, velmi důležitá je také úvodní kritická reflexe dosavadní výtvarné práce každého studenta. Jsem si vědoma toho, že tato jeho vnitřní rozmanitost, která jej podle mého názoru může činit pro studenty zábavnějším a přitažlivějším, může být v jistých případech i jeho slabou stránkou. Vzhledem k tomu, že se v rámci projektu střídají bloky různého zaměření (např. po tvůrčím grafickém bloku následuje tvůrčí blok zaměřený na prostorovou tvorbu), může být pro učitele obtížnější udržet vzájemnou provázanost jednotlivých bloků nebo řešit situaci, kdy se někteří žáci zdrží a většina z nich má již na práci něco zcela jiného. Z toho důvodu je tedy možné, že by si realizace v některých případech vyžádala úpravu časového plánu v závislosti na průběhu a také na vstupních znalostech studentů. Projekt například předpokládá mírně pokročilou znalost některého vektorového programu (Adobe Illustrator, Corel, Gimp). Pokud by studenti žádnou zkušenost s programem neměli, bylo by třeba zařadit za druhý blok ještě blok výuky vybraného grafického editoru.

3.2 Východiska

Základním východiskem projektu je skutečnost, že reklama dnes obklopuje každého z nás, často i proti jeho vůli. V reklamou přeplněném prostoru je nejen pro jednotlivce, ale i pro skupiny stále těžší zaujmout a upozornit na sebe. Škola jako veřejná vzdělávací instituce o sobě musí dávat vědět stejně jako jiné subjekty. Projekt má studenty přimět k uvažování o tom, jaké možnosti propagace má jejich škola, které způsoby prezentace jsou vhodné a které nikoliv, dává jim možnost vytvořit originální prezentaci školy založenou na jejich vlastní práci, jedinečné osobní zkušenosti se školou a konkrétním vztahu k ní. Úkoly by pro ně měly být lákavé tím, že se v případě zdárného výsledku stanou součástí reálné prezentace školy, kterou studují. Hlavní motivací pro studenty by tedy mělo být praktické využití dárků například při dni otevřených dveří, výstavě ve škole, nebo i prezentaci školy na různých akcích. Rovněž se domnívám, že i samotná hra na grafické studio (obdoba s průběhem práce v praxi) může být pro studenty výzvou.

Dalším východiskem je průřezové téma mediální výchova v Rámcovém vzdělávacím programu. Mediální výchova zahrnuje dvě oblasti: vědomostní, která nabízí poznatky o roli médií ve společnosti a o fungování jich samotných, a dovednostní, která poskytuje prostor pro vlastní mediální produkci studentů.⁶⁴ Projekt *Pojďme představit svou školu* pokrývá obě oblasti, s tím, že větší důraz je v něm kladen na kreativní práci žáků. Mezi konkrétní přínosy projektu k rozvoji osobnosti podle RVP můžeme zařadit:

a) v oblasti postojů a hodnot rozvíjí prostřednictvím úvodních receptivních činností kritický odstup od podnětů přicházejících z mediálních produktů, napomáhá získání představy o práci týmu (kooperace při tvorbě společného díla)

b) v oblasti vědomostní, dovednostní a schopnostní napomáhá prostřednictvím produktivních činností osvojení dovedností umožňujících práci v týmu a přispívá k posílení představy o profesích, které se v oblasti mediální produkce uplatňují. Tím u studentů zlepšuje možnost rozhodování o jejich budoucím povolání nebo dalším studiu.⁶⁵

Některé dílčí části projektu by bylo možné zařadit také do průřezového tématu environmentální výchova. Jedná se především o ekologické hledisko, které mají brát studenti v úvahu při navrhování dárkových předmětů. V této fázi budou uvažovat o

⁶⁴ *Rámcový vzdělávací program pro gymnázia*. 1. vyd. Praha: VÚP, 2007, s. 78.

⁶⁵ Tamtéž, s. 75-79.

možnostech využití odpadních a recyklovaných materiálů, což má přímou souvislost s problematikou udržitelného rozvoje, která je jedním z důležitých témat environmentální výchovy.

3.3 Cíle

Hlavním cílem projektu je vytvoření jednotného setu dárkových předmětů v počtu 4-5 kusů s aplikacemi dřívější výtvarné tvorby všech členů každé skupiny (těch bude ve třídě několik). Prostřednictvím realizace na sebe navazujících úkolů se studenti naučí uplatňovat vybrané principy grafického a obalového designu.

V průběhu projektu by měly být naplněny rovněž další dílčí cíle:

- Při výběru prací vhodných pro využití v rámci setu budou studenti kriticky nahlížet na svou dosavadní tvorbu a posuzovat ji v nových souvislostech.
- Ověří si další možnosti využití již hotových výtvarných prací.
- Budou samostatně uvažovat o možnostech jejich uplatnění formou potisku (dekoru) při kombinaci s dalšími materiály.
- Budou experimentovat s nabízenými materiály.
- Získají zkušenost s dlouhodobou týmovou prací, tj. kromě svých tvůrčích schopností budou rozvíjet také kompetence komunikační, sociální a personální.

3.4 Struktura projektu

3.4.1 První blok

Téma: propagace naší školy

Cíle: studenti pochopí smysl propagačních materiálů a porozumí základním principům jejich výstavby. Uvědomí si význam obrazu a textu, budou zkoumat jejich vzájemné vztahy.

Klíčové kompetence: kompetence k učení, komunikativní

Pomůcky: donesené letáčky, brožury, sešity a psací potřeby, připravená prezentace

Metody a organizační formy: práce ve skupinách, řízená diskuse, výklad s promítáním

Struktura:

V úvodu hodiny učitel studenty stručně seznámí s charakterem projektu a jeho plánovanými výstupy.

V kruhu proběhne úvodní diskuse, při které studenti uvažují společně s učitelem, proč je vůbec pro školu důležité, aby měla své propagační materiály. Studenti budou hledat odpovědi na otázky typu: Co to jsou propagační materiály? Jaký je jejich smysl?

Zadání učební úlohy: studenti ve skupinkách po třech až čtyřech rozebírají již existující propagační předměty jiné instituce, které si sami vyberou. Část materiálů k výběru jim poskytne učitel (letáčky, brožury), část si samostatně obstarají v rámci předem zadaného domácího úkolu. Při rozboru se soustředí především na výstavbu mediálních sdělení, hodnotí jejich funkčnost, estetickou přitažlivost, srozumitelnost. Hledají odpovědi na otázky: *Co by na žádném propagačním materiálu nemělo chybět? Jakým způsobem vybrané materiály pracují s obrazem a textem?*

Studenti po skupinkách prezentují své rozborů ostatním ve třídě.

Následuje krátký výklad, kterým učitel strukturuje poznatky získané v průběhu předchozí aktivity a doplní je o další informace, na výklad plynule navazuje zopakování hlavních poznatků společně se studenty.

V závěru hodiny učitel zadá úkol sbírat PET lahve, včetně víček a kroužků (žáci s nimi budou pracovat až ve 4. bloku, aby měli dost času je nashromáždit).

Formy hodnocení: průběžné a závěrečné slovní

Kritéria hodnocení: kvalitativní, spolupráce ve skupině, znalost základních tezí při závěrečném opakování

3.4.2 Druhý blok

Téma: moje nejlepší výtvarná díla

Cíle: studenti zhodnotí svou dosavadní práci v hodinách výtvarné výchovy, budou schopni přistupovat ke svým dílům s kritickým odstupem. Budou umět pojmenovat, co se jim na díle líbí a co nikoliv, a svůj názor vysvětlit a zdůvodnit. Uvědomí si subjektivitu svých estetických soudů a budou schopni respektovat odlišné názory spolužáků. Budou uvažovat o propagačních předmětech ve vztahu ke své škole a vytvoří jejich jednoduché návrhy.

Klíčové kompetence: kompetence k učení, komunikativní

Pomůcky: dosavadní výtvarná díla studentů

Technika: kresba

Metody a organizační formy: rešerše prací, práce ve skupinách, řízená diskuse, výklad s promítáním

Struktura:

Každý student vybere tři svá nejlepší díla. Ta bude prezentovat při skupinové diskusi a jejich výběr zdůvodní.

Na základě vybraných prací se studenti sdruží do skupinek po čtyřech. Další práce již bude probíhat v těchto skupinách. Ve skupinkách vyberou čtyři až pět prací, které se k sobě nejlépe hodí (již s výhledem na další aplikaci). Vzniklá kolekce by měla zahrnovat aplikaci jednoho díla od každého žáka.

V kruhu proběhne společná diskuse navozená otázkou *proč se k sobě hodí právě tato díla?* Díky tomu si studenti uvědomí a pojmenují rozhodující kritéria.

Zadání učební úlohy: učitel ukáže tři příklady aplikace výtvarných děl (potisk, pouzdro na tužky, obal na CD) a stručně studenty seznámí s materiály, které budou moci při realizaci předmětů využít. Studenti pak ve skupinách uvažují o dalších možnostech. Dělají si poznámky a vytvářejí jednoduché náčrtky.

V kruhu proběhne diskuse, při které všechny skupiny prezentují své náměty. Z těch, které se vyskytnou nejčastěji, se vyberou tři předměty, které budou realizovat všechny skupiny. Další jeden až dva předměty budou volitelné.

Na závěr hodiny budou mít studenti ještě kratší čas na dopracování návrhů, aby je měli na další hodinu již připravené.

Formy hodnocení: průběžné a závěrečné slovní

Kritéria hodnocení: kvalitativní, vypracování úkolu do konečné podoby, tj. hotové jednoduché definitivní návrhy čtyř až pěti předmětů

3.4.3 Třetí blok

Téma: grafická úprava propagačních materiálů naší školy

Cíle: studenti ve skupinách vytvoří návrhy plošných předmětů a potisků předmětů prostorových. Seznámí se s nezákladnějšími pravidly grafického designu (princip

blízkosti, zarovnání, kontrast a rovnováha). Vyzkouší si celý tvůrčí proces od ručních skic přes navrhování a výběr variant až po zkušební tisk.

Klíčové kompetence: kompetence k učení, kompetence k řešení problémů, kompetence komunikativní

Pomůcky: počítače s nainstalovaným grafickým editorem, tiskárna, tužky, skicáky

Technika: kresba, počítačová grafika

Metody a organizační formy: práce ve skupinách, řízená diskuse, výklad s promítáním

Struktura:

Na úvod proběhne společná řízená diskuse na téma významu propagačních materiálů a způsobu jejich výstavby, jejímž cílem bude oživit informace získané v prvním bloku, na něž bude volně navazovat učební úloha.

Následně učitel seznámí žáky formou prezentace s nezákladnějšími pravidly grafického designu a zmíní se o vybraných funkcích v grafickém editoru, které budou studenti potřebovat.

Zadání učební úlohy: studenti graficky připraví propagační předměty, jež budou součástí prezentace školy pro školní i mimoškolní veřejnost. Na předmětech budou kromě reprodukce vybraného studentského výtvarného díla nebo jeho části umístěny tyto informace: jméno a příjmení autora díla, třída, škola (odkaz, adresa). Vzhledem k tomu, že navrhování loga je v rámci grafického designu považováno za jeden z nejnáročnějších úkolů a je i časově velmi náročné, studenti budou pracovat již s hotovým logem školy (případně pouze s názvem). V každé skupině si studenti rozdělí práci a budou pracovat víceméně samostatně každý na vlastním počítači. Učitel bude žáky obcházet a individuálně konzultovat. Studenti budou tvůrčím způsobem řešit problematiku otázku: *jak citlivě pracovat s již hotovým dílem?*

Po schválení návrhů učitelem studenti své dosavadní návrhy zkušebně vytisknou.

V závěru bloku budou krátce prezentovat, co vytvořili.

Formy hodnocení: průběžné a závěrečné slovní

Kritéria hodnocení: kvalitativní, schopnost materiálu sdělit základní informace, míra propojení textu a obrazu (např. písmo nezaniká na podkladě ani neubírá vyznění obrazu)

3.4.4 Čtvrtý blok

Téma: odpady a recyklované materiály ve výtvarném umění

Cíle: studenti se seznámí s různými materiály, které jsou obvykle považovány za odpad (PET lahve, víčka, krabice z lepenky, plechovky) a pochopí jejich specifické místo ve výtvarné tvorbě. Na základě inspirace příklady budou kreativně hledat možnosti jejich využití při realizaci propagačních předmětů školy.

Klíčové kompetence: kompetence k učení, kompetence k řešení problémů, kompetence komunikativní

Pomůcky: tužky, skicáky, PET lahve, víčka, lepenka, plechovky, lepidla, řezáky, pravítka

Technika: prostorová tvorba

Metody a organizační formy: práce ve skupinách, řízená diskuse, výklad s promítáním

Struktura:

Na úvod proběhne společná řízená diskuse, při níž budou studenti hledat odpovědi na tyto otázky: *jaké odpady by podle vás bylo možné ještě tvůrčím způsobem využít? Setkali jste se již s uměním využívajícím odpadní materiály?*

Učitel následně ukáže příklady odpadových materiálů využívaných v umění a také několik příkladů tvorby konkrétních umělců (např. František Skála, Veronika Richterová, Mark Langan).

Zadání učební úlohy: studenti budou ve skupinách řešit možnosti konkrétního uplatnění různých odpadních materiálů ve vztahu k zamýšleným propagačním předmětům a svým vybraným výtvarným pracím. Pokud některá skupina usoudí, že původně plánovaný předmět není schopna z nabízených materiálů vyrobit, může jej nahradit jiným. Vzhledem k tomu, že nelze ze strany studentů očekávat mnoho zkušeností s tvorbou z těchto materiálů, měli by se v první fázi věnovat za podpory učitele experimentování a teprve v další fázi se soustředit čistotu provedení při zhotovování finálních předmětů.

Formy hodnocení: průběžné a závěrečné slovní

Kritéria hodnocení: kvalitativní, v první fázi schopnost experimentovat, ve druhé čistota provedení

3.4.5 Pátý blok

Téma: jak pracovat s potisky a grafikou na předmětech?

Cíle: studenti dokončí své rozpracované sady propagačních předmětů. Vyzkouší si kombinování vytisknutých grafických návrhů a potisků ze třetího bloku s předměty zhotovenými ve čtvrtém bloku z odpadových nebo recyklovaných materiálů. Budou uvažovat o vhodném způsobu prezentace své práce.

Klíčové kompetence: kompetence k učení, kompetence k řešení problémů

Pomůcky: počítače s nainstalovaným grafickým editorem, tužky, skicáky

Technika: počítačová grafika, prostorová tvorba

Metody a organizační formy: práce ve skupinách

Struktura:

V úvodu učitel stručně shrne dění v předchozích dvou blocích a výsledky práce studentů. Dále již budou studenti pracovat ve svých skupinách a učitel s nimi bude konzultovat.

Zadání učební úlohy: studenti se budou ve skupinách věnovat dokončovacím pracím. Budou zvažovat drobné úpravy dosavadních grafických návrhů a předmětů, které jim pomohou celé sety sjednotit. Budou věnovat pozornost zejména detailům.

Zváží různé možnosti adjustace a prezentace sady předmětů v příštím závěrečném bloku.

Formy hodnocení: průběžné a závěrečné slovní

Kritéria hodnocení: kvalitativní, jednotnost kolekce

3.4.6 Šestý blok

Téma: předměty mluví za naši školu

Cíle: studenti ve skupinách dokončí své sady propagačních předmětů. Pochopí význam adjustace a vhodné formy prezentace předmětů. Díky porovnávání vlastní práce s výsledky spolužáků si uvědomí rozmanitost přístupů, odlišnosti ve vkusu, ale také závaznost základních pravidel. Budou schopni přijmout kritiku a pokusí se na ni vhodně reagovat.

Klíčové kompetence: kompetence sociální a personální, kompetence komunikativní

Pomůcky: řezáky, kartony, tvrdé podložky, lepidlo, počítače

Technika: dokončovací a adjustační práce

Metody a organizační formy: práce ve skupinách, řízená diskuse, prezentace

Struktura:

V úvodu hodiny budou mít studenti ještě prostor pro dokončení setů, pokud vše nestihli v předchozím bloku.

Zadání učební úlohy: studenti se budou pod vedením učitele věnovat adjustaci a přípravě závěrečné prezentace pro ostatní ve třídě. Budou věnovat svou pozornost především působení celku, rovnoměrnému rozvržení předmětů v ploše nebo prostoru. Budou poučeni o tom, že adjustace by neměla působit složitě ani samoučelně, ale pouze podpořit výtvarný účín předmětů. Učitel bude skupiny průběžně obcházet.

Ve druhé hodině budou skupiny prezentovat svou práci ostatním. Po každé prezentaci proběhne kratší diskuse a rozbor a následně závěrečná diskuse, ve kterém budou studenti odpovídat na otázky *Co pro vás bylo v průběhu celého projektu nejtěžší? Která fáze práce vás nejvíce bavila? Jak byste shrnuli sdělení obsažená ve vašich sadách propagačních předmětů?*

Formy hodnocení: průběžné a závěrečné slovní

Kritéria hodnocení: kvalitativní, adjustovaná sada přitahuje pozornost a divákovi srozumitelně sděluje základní informace o škole a autorovi použitého díla

4 Závěr

Cílem mé diplomové práce bylo vytvořit ucelený soubor propagačních předmětů, na něž bych formou potisků aplikovala části reprodukcí výtvarných prací absolventů Katedry výtvarné kultury. Na jedné straně jsem tedy pracovala s již hotovými díly, s nimiž jsem se poměrně dlouho systematicky seznamovala, na druhé straně jsem sama navrhovala a tvořila. Díky tomu byl průběh mé práce pestrý a pro mne přínosný v mnoha ohledech.

Seznámila jsem se s celou řadou zajímavých děl, která na katedře vznikla. Znovupoužití nebo úprava díla cizího autora je nesnadný úkol, ke kterému je třeba přistupovat zodpovědně. Z toho důvodu jsem se snažila své zásahy do reprodukcí absolventských prací minimalizovat. V některých případech jsem opravdu dlouho zvažovala, jaký zvolit výřez, jak citlivě začlenit text.

Při navrhování potisků jednotlivých předmětů jsem pracovala s logem Katedry výtvarné kultury, které jsem navrhla rovněž v rámci diplomové práce, stejně jako celý jednotný vizuální styl. I to pro mne byla nová zkušenost. Grafický design považuji za záludný v tom, že za dobrými výsledky je obvykle mnoho práce, která ale nebývá na první pohled zřejmá. Výsledná řešení často působí jednoduše a jaksi samozřejmě, takže se při pohledu na ně ani nechce věřit, že jim přecházelo mnoho hodin práce. Díky diplomové práci jsem si komplikovanost poslání grafického designera plně uvědomila. Některý návrh vznikl poměrně rychle, ale většinou jsem vyzkoušela řadu variant, než jsem dospěla k té konečné. Musela jsem uvažovat o nejmenších detailech a přitom nikdy neztratit ze zřetele hlavní cíle: jasně podat základní informace o katedře a autorovi a nechat co možná největší prostor pro vyznění díla.

Souběžně s grafickými pracemi jsem hledala tvary propagačních předmětů a nejvhodnější materiály pro jejich realizaci. Hlavním hlediskem přitom byla finanční nenáročnost zhotovení a také usnadnění opakované ruční výroby.

Nedílnou součástí mé diplomové práce je didaktický projekt. Jeho plánování mne přimělo uvažovat o tom, co bylo na praktické části mé diplomové práce nejdůležitější, co bylo nejtěžší a jakým způsobem realizovat obdobnou práci se studenty. Domnívám se, že navržený projekt je obsahově pestrý a vzhledem ke své rozmanitosti si v něm každý student podle svého individuálního zaměření najde něco, co ho zaujme a podníká k výtvarné práci.

5 Résumé

The target of my Diploma Thesis was to design a set of promotional items for Department of Art Culture and I was supposed to use reproductions of selected graduates' artworks on them. Therefore I got to know with a lot interesting artworks which I used as prints on the promotional items I designed (stands for pencils, pen cases, cup peds, postcards, bookmarks, CD covers). The items should be easy to be remade by other students in future, so I designed them simple.

I also designed the logo of Department of Art Culture and defined some other elements of Corporate Design like colors and fonts. Detailed information about how to use the logo and how to make the promotional items is gathered in the Corporate Design Manual.

Therefore the process of my work was very varied, because it consisted of graphic design, a bit of packaging design and also working on three-dimensional items.

My Diploma Thesis includes also didactic part in which I designed a plan for school project *Lets' Present Our School*. Activities the project consists of are the application of the practical part of my Diploma Thesis.

6 Seznam použitých zdrojů

TIPPMANN, Jan. *Vlastnosti dobrého loga (obsáhlý článek)*. [online], zdroj: http://unie-grafickeho-designu.cz/vlastnosti-dobreho-loga-obsahly-clanek/#.QdYpi_JVJCp, [cit. 2013-02-09].

DABNER, David. *Grafický design v praxi*. 1. vyd. Praha: Slovart, 2004.

Ochranná známka. [online], zdroj: <http://www.registraceochranneznamky.cz/ochranna-znamka>, [cit. 2013-04-04].

KAFKA, Ondřej. *Corporate Identity jako nástroj budování image*. [online], zdroj: http://unie-grafickeho-designu.cz/corporate-identity-jako-nastroj-budovani-image/#.QdZNO_JVJCo, [cit. 2013-02-09].

KOČÍČKA, Pavel; BLAŽEK, Filip. *Praktická typografie*. 2. vyd. (dotisk) Brno: Computer Press, a.s., 2007.

Jednotný vizuální styl. [online], zdroj:

http://cs.wikipedia.org/wiki/Jednotn%C3%BD_vizu%C3%A1ln%C3%AD_styl, [cit. 2013-02-27].

BLAŽEK, Filip. *Logo pražské ZOO a český grafický design*. [online], zdroj:

<http://www.typo.cz/logo-prazske-zoo/>, [cit. 2013-02-09].

KUBÍČKOVÁ, Klára. *Logo 21. století? Musí se hlavně neustále měnit*. [online], zdroj:

http://kultura.idnes.cz/logo-21-stoleti-musi-se-hlavne-neustale-menit-fm3-/vytvarne-umeni.aspx?c=A100326_182625_vytvarneum_tt, [cit. 2013-02-09].

NOVÁČKOVÁ, Kateřina. *Proměnlivá, a přesto identita*. [online], zdroj:

<http://www.vizualnikultura.cz/2010/01/04/news/novy-dum-umeni/>, [cit. 2013-02-09].

Prohlédněte si nová loga všech osmi fakult Jihočeské univerzity. [online], zdroj:

http://www.designportal.cz/loga-corporate_design/jihoceska-univerzita-logo.html, [cit. 2013-02-10].

Akademický senát odmítl používat nové logo. [online], zdroj:

<http://zpravodajstvi.olomouc.cz/clanky/Akademicky-senat-UP-odmitl-pouzivat-pro-univerzitu-nove-logo-9856>, [cit. 2013-02-27].

Vizuální styl UP. [online], zdroj: <http://www.upol.cz/skupiny/zamestnancum/vizualni-styl-up/>, [cit. 2013-02-27].

Manuál vizuálního stylu Západočeské univerzity v Plzni. [online], zdroj:

http://www.zcu.cz/about/vyznamne-dokumenty/Manual_jednotneho_vizualniho_stylu.pdf, [cit. 2013-02-13].

BERAN, Vladimír a kol. *Aktualizovaný typografický manuál*. 3. vyd. Praha: Kafka design, 2000.

Chaparral Pro. [online], zdroj: <https://typekit.com/fonts/chaparral-pro>, [cit. 2013-03-11].

HOUDKOVÁ, Tereza. *Výroba designu? Návrhy českých designérů realizovaly chráněné dílny.*

[online], zdroj: http://www.lidovky.cz/vyroba-designu-navrhy-ceskych-designeru-realizovali-chranene-dilny-1ga-/design.aspx?c=A130221_135429_ln-bydleni_ter, [cit. 2013-02-27].

Odpady a jejich tvůrčí využití. [online], zdroj:

http://projekty.ekocentrum.eu/usr_files/f19/odpady_a_tvorivost.pdf, [cit. 2013-02-28]

Marcel Duchamp. [online], zdroj: <http://www.abcgallery.com/D/duchamp/duchamp.html>, [cit. 2013-02-28].

Kurt Schwitters. [online], zdroj: http://www.artmuseum.cz/umelec.php?art_id=372,

[cit. 2013-02-28].

MRÁZ, Bohumír; MRÁZOVÁ, Marcela. *Encyklopedie světového malířství*. 2 vyd. Praha: Academia, 1988.

SEDLÁŘ, Jaroslav. *Umění recyklace a hledání stop minulosti.* [online], zdroj:

http://universitas.muni.cz/media/187744/2011_02_umeni.pdf, [cit. 2013-02-28].

ONDROVÁ, Věra. *Když se řekne recyklovat*. [online], zdroj:
<http://www.czechdesign.cz/index.php?status=c&clanek=1827&lang=1>, [cit. 2013-02-28].

LAPÁČKOVÁ, Tereza. *Superstudio Futurama připomíná veletrh*. [online], zdroj:
<http://www.czechdesign.cz/index.php?status=c&clanek=2407&lang=1>, [cit. 2013-02-28].

FARNÁ, Kateřina. *Pet-artová hra Veroniky Richterové*. [online], zdroj:
<http://www.novinky.cz/kultura/168865-pet-artova-hra-veroniky-richterove.html>,
[cit. 2013-02-09]. OTTOVÁ, Zuzana. *Veronika Richterová*. [online], zdroj:
<http://www.gallery.cz/gallery/cz/veronika-richterova-vystava.html>, [cit. 2013-02-09].

About Mark Langan. [online], zdroj: <http://www.langanart.com/about-mark-langan.html>,
[cit. 2013-02-11] nebo *What is Corrugated Art?* [online], zdroj:
<http://www.langanart.com/what-is-corrugated-art.html>, [cit. 2013-02-11].

Rámcový vzdělávací program pro gymnázia. 1. vyd. Praha: VÚP, 2007.

7 Seznam zdrojů inspirace

1000 Obalový design. 1. vyd. Praha: Slovart, 2008.

1000 způsobů zpracování písma. Slovart, 2006.

TypoDesignClub. 1.vyd. Praha: TypoDesignClub, 2000.

HASHIMOTO, Alan. *Velká kniha digitální grafiky a designu*. 1.vyd. Brno: Computer Press, 2008.

FONT: 1. grafický časopis. Praha: Kafka design, 1991–. Měsíčník.

Návrhy kompozice od Becky Higgins. [online], zdroj:

<http://scrapbook.cz/galerie/thumbnails.php?album=1>, [cit. 2013-02-20].

8 Seznam zdrojů obrázků

UK sjednotí svou tvář. Jak řeší vizuální styl jiné univerzity? [online], zdroj:

<http://www.ukacko.cz/uk-sjednoti-svou-tvar-jak-resi-vizualni-styl-jine-univerzity>, [cit. 2013-04-05].

Dům umění města Brna. [online], zdroj: <http://www.dum-umeni.cz/cz>, [cit. 2013-04-05].

NOVÁČKOVÁ, Kateřina. *Proměnlivá, a přesto identita.* [online], zdroj:

<http://www.vizualnikultura.cz/2010/01/04/news/novy-dum-umeni/>, [cit. 2013-02-09].

FOLPRECHTOVÁ, Radka. *Logo Jihočeské univerzity a jednotlivých fakult.* [online], zdroj:

<http://ceske-budejovice.nejlepsi-adresa.cz/zpravy/clanky/Jihoceskou-univerzitu-bude-reprezentovat-nove-logo-2751>, [cit. 2013-04-5].

MAREŠOVÁ, Věra. *Logotypy&vizuální styly.* [online], zdroj:

<http://www.vgrafik.cz/kategorie/logotypy-vizualni-styly>, [cit. 2013-04-05].

Manuál vizuálního stylu Západočeské univerzity v Plzni. [online], zdroj:

http://www.zcu.cz/about/vyznamne-dokumenty/Manual_jednotneho_vizualniho_stylu.pdf, [cit. 2013-02-13].

HOUDKOVÁ, Tereza. *Výroba designu? Návrhy českých designérů realizovaly chráněné dílny.*

[online], zdroj: http://www.lidovky.cz/vyroba-designu-navrhy-ceskych-designeru-realizovali-chranene-dilny-1ga-/design.aspx?c=A130221_135429_ln-bydleni_ter, [cit. 2013-02-27].

Marcel Duchamp, Bottle dryer. [online], zdroj:

<http://nga.gov.au/International/Catalogue/Detail.cfm?IRN=44875&ViewID=2&GalID=4>, [cit. 2013-04-5].

REDEMANN, Wilhelm. *The Hannover Merzbau by Kurt Schwitters.* [online], zdroj:

http://www.moma.org/explore/inside_out/2012/07/09/in-search-of-lost-art-kurt-schwitterss-merzbau, [cit. 2013-04-5].

Manekýn I a II. [online], zdroj: <http://www.artlist.cz/index.php?id=3414>, [cit. 2013-04-06].

ONDROVÁ, Věra. *Když se řekne recyklovat*. [online], zdroj: <http://www.czechdesign.cz/index.php?status=c&clanek=1827&lang=1>, [cit. 2013-02-28].

KRYNEK, Ondřej Lazar. *Michael Reynolds vystavuje v GJF domy z odpadu*. [online], zdroj: <http://www.designmagazin.cz/udalosti/33032-michael-reynolds-vystavuje-v-gjf-domy-z-odpadu.html>, [cit. 2013-04-06].

PLAY: Petorchestr, Veronika Richterová. [online], zdroj: <http://www.profimedia.cz/fotografie/play-petorchestr-veronika-richterova/0088855899/>, [cit. 2013-04-06].

Veronika Richterová, Včelomorka obecná. [online], zdroj: http://www.scena.cz/detail_fota.php?idf=15398, [cit. 2013-04-06].

Art Gallery. [online], zdroj: <http://www.langanart.com/art-gallery-new.html>, [cit. 2013-04-06].

NOVOTNÁ, Zuzana. *Genius Loci*. Plzeň, 2011, 53 s. Bakalářská práce. Fakulta pedagogická Západočeské univerzity v Plzni. Katedra výtvarné kultury. Vedoucí diplomové práce Jan Souček.

ŘÍHOVÁ, Jitka. *Abstraktní portrét – cyklus stylizovaných fotografií. Člověk mýma očima*. Plzeň, 2010, 41 s. Bakalářská práce. Fakulta pedagogická Západočeské univerzity v Plzni. Katedra výtvarné kultury. Vedoucí diplomové práce Jan Mašek.

ŠKVOROVÁ, Ludmila. *Iluze jako prostředek*. Plzeň, 2011, 42 s. Diplomová práce. Fakulta pedagogická Západočeské univerzity v Plzni. Katedra výtvarné kultury. Vedoucí diplomové práce Stanislav Poláček.

TRUHLÁ, Zdeňka. *Soubor filmových plakátů na filmy od režiséra Akiry Kurosawy*. Plzeň, 2011, 42 s. Diplomová práce. Fakulta pedagogická Západočeské univerzity v Plzni. Katedra výtvarné kultury. Vedoucí diplomové práce Jan Souček

- VOJÁČKOVÁ, Eva. *Kolekce ručně filcovaných módních doplňků*. Plzeň, 2010, 80 s. Diplomová práce. Fakulta pedagogická Západočeské univerzity v Plzni. Katedra výtvarné kultury. Vedoucí diplomové práce Naděžda Potůčková.
- KUSOVÁ, Renata. *Soubor podlahových váz*. Plzeň, 2011, 61 s. Diplomová práce. Fakulta pedagogická Západočeské univerzity v Plzni. Katedra výtvarné kultury. Vedoucí diplomové práce Naděžda Potůčková.
- MAJEROVÁ, Eva. *Genius Loci. Pobřeží alabastrových obrů – cyklus zachycující atmosféru západního pobřeží Normandie*. Plzeň, 2010, 58 s. Bakalářská práce. Fakulta pedagogická Západočeské univerzity v Plzni. Katedra výtvarné kultury. Vedoucí bakalářské práce Jan Souček.
- VESELÁ, Markéta. *Geometrické formy v nekonečném množství tvarových variací*. Plzeň, 2011, 55 s. Diplomová práce. Fakulta pedagogická Západočeské univerzity v Plzni. Katedra výtvarné kultury. Vedoucí diplomové práce Stanislav Poláček.
- BOHUSLAVOVÁ, Denisa. *Homage to Max Ernst*. Plzeň, 2010, 34 s. Bakalářská práce. Fakulta pedagogická Západočeské univerzity v Plzni. Katedra výtvarné kultury. Vedoucí bakalářské práce Jan Souček.
- PODOBOVÁ, Magda. *Geometrické formy v nekonečném množství tvarových variací*. Plzeň, 2011, 58 s. Diplomová práce. Fakulta pedagogická Západočeské univerzity v Plzni. Katedra výtvarné kultury. Vedoucí diplomové práce Stanislav Poláček.
- UCHYTILOVÁ, Barbora. *Komerční prostor. Cyklus surrealisticky stylizovaných fotografií nalezených zátiší a architektury*. Plzeň, 2012, 51 s. Diplomová práce. Fakulta pedagogická Západočeské univerzity v Plzni. Katedra výtvarné kultury. Vedoucí diplomové práce Jan Mašek.
- FREMROVÁ, Šárka. *Industriál*. Plzeň, 2011, 50 s. Bakalářská práce. Fakulta pedagogická Západočeské univerzity v Plzni. Katedra výtvarné kultury. Vedoucí bakalářské práce Jan Souček.

VALENTOVÁ, Soňa. *Lidé kolem nás*. Plzeň, 2011, 56 s. Diplomová práce. Fakulta pedagogická Západočeské univerzity v Plzni. Katedra výtvarné kultury. Vedoucí diplomové práce Jan Souček.

CHMELÍKOVÁ, Jitka. *Soubor tří závěsných obrazů a ručně malované tapety*. Plzeň, 2011, 50 s. Diplomová práce. Fakulta pedagogická Západočeské univerzity v Plzni. Katedra výtvarné kultury. Vedoucí diplomové práce Stanislav Poláček.

MALINOVÁ, Pavlína. *Skladba. Cyklus fotografií vytvořený na konkrétní hudební kompozici*. Plzeň, 2012, 73 s. Diplomová práce. Fakulta pedagogická Západočeské univerzity v Plzni. Katedra výtvarné kultury. Vedoucí diplomové práce Vojtěch Aubrecht.

ZUBAČOVÁ, Martina. *Soubor autorských knih pro děti*. Plzeň, 2012, 75 s. Diplomová práce. Fakulta pedagogická Západočeské univerzity v Plzni. Katedra výtvarné kultury. Vedoucí diplomové práce Vladimíra Zikmundová.

MARTÍNKOVÁ, Kateřina. *Soubor nerotačních mís různých velikostí*. Plzeň, 2011, 60 s. Diplomová práce. Fakulta pedagogická Západočeské univerzity v Plzni. Katedra výtvarné kultury. Vedoucí diplomové práce Stanislav Poláček.

RAINOVÁ, Gabriela. *Genius Loci*. Plzeň, 2011, 42 s. Bakalářská práce. Fakulta pedagogická Západočeské univerzity v Plzni. Katedra výtvarné kultury. Vedoucí bakalářské práce Jan Souček.