

**Západočeská univerzita v Plzni
Fakulta pedagogická
Katedra výtvarné výchovy**

**Pohyb noční městskou krajinou
Diplomová práce**

BcA. Helena Kočandrllová
Učitelství výtvarné výchovy pro SŠ a ZUŠ

Vedoucí práce: MgA. Mgr. Stanislav Poláček
Plzeň, 9. duben 2013

Prohlašuji, že jsem diplomovou práci vypracovala samostatně
s použitím uvedené literatury a zdrojů informací.

Plzeň, 9. duben 2013

.....
BcA. Helena Kočandrová

Děkuji za hodnotné rady a odborné vedení během psaní a tvorby mé práce svému vedoucímu MgA. et Mgr. Stanislavu Poláčkovi.

ANOTACE

Tématem mé práce je pohyb městskou noční krajinou. Toto téma jsem chtěla zpracovat mírně netradičně, nikoliv jako temnou záležitost, ale naopak barevnou. Vznikl cyklus devíti obrazů, které mají vztah k městům ve kterých jsem žila, žiji, či jsem je navštívila. Malby vycházejí z barevných skic, které mají svůj předobraz částečně ve fotografiích. Obrazy tedy vychází částečně z reality, avšak o reálné zobrazení jsem neusilovala. Zaměřila jsem se na zobrazení světél a reflexů nočního města. Barevnost je záměrně jasná a zářivá, mým záměrem bylo představit město jako dynamický organismus. V teoretické části se zabývám zobrazováním noční krajiny napříč dějinami umění, popisem mé vlastní práce a didaktickou transformací tématu.

ABSTRACT

The theme of my work is the moving through the nocturnal urban landscape. I wanted to handle this topic slightly unconventionally, not as a dark matter, but rather colorful. I created the cycle of nine paintings, which have been related to the cities I had lived in, or just visited. The paintings are based on colour sketches, which have a partial foreshadowing in photographs. Although, the paintings are therefore partly based on the reality, I have never endeavoured to depict the images realistically. I focused on the displaying of night city's lights and reflexes. The colour pallet is intentionally bright and shining, as my purpose is to introduce the city as a dynamic organism. In the theoretical part of the thesis I deal with the displaying of nocturnal landscape across the history of fine art, with the description of my own work and with the metodological transformation of the theme.

OBSAH

1 ÚVOD.....	1
2 HLAVNÍ ČÁST PRÁCE.....	5
2.1 Mé téma napříč dějinami umění.....	5
2.1.1 Krajina a noc v průběhu staletí.....	5
2.1.2 Podoby v 20. století.....	13
2.1.3 Dynamika v obrazech - futuristé.....	17
2.1.4 Noc a krajina v Čechách - Skupina 42.....	19
2.2 Proces mé tvorby.....	22
2.2.1 Příprava.....	22
2.2.2 Skici.....	22
2.2.3 Realizace.....	23
2.3 Didaktická část.....	27
2.3.1 První výukový blok.....	27
2.3.2 Druhý výukový blok.....	29
2.3.3 Třetí výukový blok.....	30
2.3.4 RVP.....	32
3 ZÁVĚR.....	34
4 RESUMÉ.....	35
5 SEZNAM POUŽITÉ LITERATURY A PRAMENŮ.....	36
6 SEZNAM PŘÍLOH.....	38
7 PŘÍLOHY.....	39

1 ÚVOD

Jako téma pro svou diplomovou práci jsem si vybrala pohyb krajinou. Toto téma se mi zdálo jako dobrá základní oblast, ve které bych chtěla svou práci realizovat. Je to opravdu široká námětová základna, která dovoluje mnoho výstupových variací.

Nejprve jsem uvažovala o tom, že bych se věnovala malbě krajiny ve smyslu přírody. Tedy takzvaně krajiny v nejběžnějším obecném chápání. Příroda je navíc oblast, která je mi blízká. Když jsem ale přemýšlela o tom, jak konkrétně bych se toho zhostila, začal můj nápad krystalizovat ve zcela jinou podoblast námětu.

Uvědomila jsem si, že více než v nějaké přírodě - krajině, lesích, lukách atd. - se zejména posledních pár let pohybuji spíše ve městech. Ne, že bych nikdy nezavítala mimo města, ale přece jen většinu času strávím (tak jako asi většina lidí) v městské zástavbě. Vyrostla jsem v Karlových Varech, což je krajské město, na české poměry spíše menší a poklidnější, ale posledních pět let bydlím v Plzni, která je pochopitelně větší a také rušnější. Obě dvě pro můj život klíčová města jsem chtěla ve své práci nějakým způsobem reflektovat.

Jinými slovy, přemýšlením nad tematikou, jsem dospěla k tomu, že se zaměřím na městskou krajinu v pohybu, konkrétně na pohyb noční městskou krajinou. Chtěla bych zachytit dynamiku nočního města nikoliv pouze jako cosi tmavého a ponurého, ale jako něco co je živé a v pohybu v průběhu celé noci. Noční město je pro mě místem, kde se toho hodně děje, odehrává, kde je oproti dni vizualita omezenější, avšak o to barevně zajímavější. Světla nočního města - ne ovšem v kýčovitém slova smyslu (jak tomu mnohdy bývá např. na nočních fotografiích) - jsou zajímavá sama o sobě, neb nastiňují úplně nové barevné kombinace skrze nezvyklé odstíny samotných světél, ale také skrze odrazy, které vrhají, a tmu která je obklopuje. Nechci namalovat tmu jako pouhou černotu, ve

keré mizí tvary a obrysy se stávají nejasnými, ale jako živou hmotu, která obklopuje domy, parky, ulice a vytváří úplně nové pohledy na realitu. Chci zaznamenat tvarosloví, které se nocí proměňuje, stejně jako bych chtěla zaznamenat nadsazenou barevnost. Noc není pro mě jen nudnou krajinou, nehledě na pozdní hodiny (klidně i ranní) se městem neustále pohybují lidé. Často anonymní postavy, se kterými se člověk v noci setká, pomáhají dotvářet celkovou atmosféru nočního života města. Nemám tudíž v plánu postavy ve svých obrazech opominout, naopak je zahrnout, avšak neusilovat o nějaké konkrétní zpodobnění lidí - tváří - ale pouze o zjednodušené zaznamenání jejich přítomnosti v obraze.

Noc je také příliš obecný pojem pro vymezení časového úseku. Někdo považuje za noc pouze moment, kdy je naprostá tma, ale pro mě je noc v podstatě časový úsek od setmění až po úplné rozednění (včetně obou hraničních fází). Jde mi o to, že neplánuji namalovat noční město pouze jako tmavé prostředí, ale také v momentě kdy se do tmy teprve hrouží či se z ní čerstvě vymaňuje. Jak již jsem zmínila, plánuji namalovat noc ve městě jako velmi barevnou záležitost, kde se obrazově děje spousta malířsky zajímavých situací. Námětově se plánuji odkázat ke výše zmíněným městům a vycházet budu z fotek, které si hodlám nafotit. Nejde mi však o nějaké obmalování fotky, spíše se zaměřím na nedokonalost focení mobilním telefonem, která ani nedovoluje pořídit nějaký přesnější záznam, takže výsledkem jsou často fotky v nízké kvalitě - špatně osvětlené, rozmazané. Jde mi jen o to zaznamenat konkrétní místo skrze tvary, světla a pocity, které jsem na něm měla, když jsem se zde právě nacházela. Není pro mě problém se pak podle takové nedokonalé fotky vrátit v mé paměti do konkrétního okamžiku a vybavit si ho, abych ho mohla zaznamenat na svém obraze. Nejde mi o doslovnou malířskou interpretaci námětu, ale o velmi volnou expresi.

Plánuji začít postupně od náčrtových skic, přes barevné přípravné skici až k samotné realizaci pláten. Jako výstupní techniku jsem si zvolila

malbu olejovými barvami - je to pro mě příjemnější volba než například malba akrylem, protože olejomalbou se dají obrazy daleko lépe promalovat, a také podle mého mají tyto barvy jasnější světelnost, a právě toto je pro mě důležité. V zadání mé práce je stanoveno, že výsledný počet obrazů bude devět. Nebudou to však stejné formáty, ale různé velikosti, aby celá série nebyla "utažená" ale také dynamická v souladu s tématem celé práce.

Celou svou práci mám v plánu rozdělit na několik různých částí. Zejména bych se chtěla věnovat tématice zobrazování noční krajiny v obecném smyslu, s důrazem na noční témata, s ještě větším zaměřením na městská noční témata. Chtěla bych alespoň částečně zmapovat historii tohoto ne zcela obvyklého námětu, a to jak v obecné rovině, tak také po ose konkrétních osobností a jejich děl. Zajímat mě bude také, pro které autory byl tento námět klíčovou záležitostí pro celé jejich životní dílo (a třeba se k němu opakovaně vraceli), a pro které to byla například jen jednorázová záležitost. Chci se také podívat na formální prostředky, které umělci využili ke ztvárnění námětu. Jakou techniku si zvolili, jaký výraz a přístup použili, které umělecké směry spíše inklinovali k dané tématice a proč tomu tak bylo atp.

V další části práce jsem se chtěla věnovat mému osobnímu přístupu k tématu, jaksi popsat své myšlenkové pochody, které mě při tvorbě praktické části práce vedly k výsledku. Chci zmapovat mé úvahy a také přístup, který jsem uplatnila, včetně všech fází přípravy k práci a samotného procesu malby. Také zde chci napsat pasáž o formálních prostředcích a takřkajíc technické stránce práce.

Další podstatnou částí mé práce budou kapitoly věnované didaktickým aspektům zvoleného tématu. Chci se zabývat otázkou využití tohoto tématu ve výuce, tím, jak a pro jaké věkové kategorie by se dal námětově využít. Chtěla bych také navrhnout nějaké konkrétní úkoly, které by se daly ve výuce použít. Nastínit také techniky a postupy včetně materiálů, které

se dají ve skutečném školním prostředí využít a časově stihnout. Tyto mé úkoly pak hodlám zařadit do struktury *Rámcového vzdělávacího programu*.

V závěru pak chci zhodnotit, jak moc se mi povede naplnit předem stanovené cíle, a to nejen v teoretických pasážích, ale rovněž v praktické části práce. K mé práci také plánuji stvořit obsáhlou obrazovou přílohu, ve které budu vizuálně doprovázet svá slovní vyjádření a také postupy své praktické práce.

2 HLAVNÍ ČÁST PRÁCE

2.1 Mé téma napříč dějinami umění

2.1.1 Krajina a noc v průběhu staletí

Pokud budeme chtít hledat téma noci v jednotlivých uměleckých dílech napříč dějinami umění, musíme se vrátit zpět až do 14. století. Nejprve bych však chtěla říci, že zde budu psát jen o tzv. západním umění (tedy umění které vznikalo na území Evropy v rámci západní civilizace, která se zformovala na odkazech antiky a později šířícího se křesťanství). Téma noci v malbě bychom našli samozřejmě také ve východním umění (zde je však celkový přístup k tématice, zobrazování a významu díla velmi odlišný).

Zachycení noci se objevuje na obrazech nejčastěji v žánru portrétu (noční scéna na pozadí) a nebo krajiny. První taková díla můžeme zaznamenat již v době středověku, či spíše nastupující rané renesance. Tehdejší nejčastější tematikou byly náboženské výjevy, různé bitvy, mýty, životy apoštolů, zjevení, příběhy z bible a obecně historie, které se odehrávaly na nočním pozadí.

Raně renesanční autoři jako byl *GiOTTO*, *Bosch* nebo *Ucello* konstruovali svá díla ještě stále podle přetrvávajících středověkých schémat. Výjev s postavami, které již nesou renesanční prvky zobrazování, se odehrává ve schématické krajině před středověkým plošným pozadím.

Všechna díla zmíněná v celé kapitole jsou v obrazové příloze č.1. Jedním z prvních pokusů zachytit noc je freska v kapli Baroncelli kostela Santa Croce ve Florencii s názvem *Andělské zvěstování pastýřům* od italského malíře a architekta *Taddea Gaddiho*¹. Zde je zobrazen anděl na nočním nebi, který zvěstuje poselství o narození Krista pastýřovi a jeho stá-

1 Taddeo Gaddi - (* okolo 1300 - † 1366, Itálie) - Blízký spolupracovník a žák Giotta, malíř, autor mnoha fresek a architektonických památek zejména ve Florencii. Dostupné z: http://www.artmuseum.cz/umelec.php?art_id=1273 (vyhledáno 2.dubna 2013)

du dole. Anděl vydává světelnou zář, která je poměrně jasně ohraničená, a zbytek nebe zůstává temný - černý, v dolní části tmavě zelený. Zbytek obrazu - krajina s pastýřem je oproti tomu světlý (světlo však od nikud nevychází). Vše prostě probíhá stále ještě ve středověkých plánech.

Dalším obrazem této doby, na kterém bychom mohli vysledovat noc, je jeden z obrazů série popisující život Krista - konkrétně výjev *Ukřižování* od Gaddiho učitele *Giotta*². Zde je vyobrazen Ježíš Kristus s dalšími postavami na pozadí nočního nebe. To je však jednobarevné - znázorněné tmavě modrou barvou a poseté anděli.

Posuneme-li se o století dál - do 15.století - renesanční principy se zde již mnohem patrněji rozvíjejí. Rozvíjí se malba miniatur a knižních iluminací a i zde se setkáváme s noční krajinou. *Bratři z Limburka* jsou autory *Přebohatých hodiněk vévody z Berry*³, které mimo jiné obsahují celostránkové ilustrace, a na jedné z nich (*Kristus v zahradě Getsemanské*) máme také překrásné vyobrazení noční krajiny. Vidíme zde postavu Krista s jasně zářící svatozáří, který stojí nad změtí těl vojáků. V dalším plánu je jednoduchá krajina a za ní noční nebe poseté hvězdami, dokonce některé z nich i tzv. "padají". Oproti předchozím zmíněným dílům zde vidíme značný posun v zobrazování - postavy nejsou již osvětlené jakýmsi neidentifikovatelným světlem, ale jsou normálně ve tmě a světlo vydávají pouze jejich lampy a pochodně. Také noční nebe již má hloubku (směrem nahoru se ztmavuje).

Dalším pozoruhodným dílem 15.století je obraz *Narození Ježíše* od holandského malíře *Geertgena tot Sint Janse*⁴. Malíř vytvořil temný obraz,

2 Giotto di Bondone - (* 1267 - † 1337, Itálie) Malíř a architekt, považovaný za pozdně středověkého či raně renesančního umělce. Dostupné z: http://www.artmuseum.cz/umelec.php?art_id=434 (vyhledáno 2.dubna 2013)

3 Přebohaté hodinky vévody z Berry - nádherně zdobený rukopis hodiněk neboli knihy obsahující modlitby pro každou liturgickou hodinu dne, kterou si objednal vévoda Jan z Berry kolem roku 1410. Kniha bývá nazývána králem iluminovaných rukopisů a je pravděpodobně nejdůležitějším iluminovaným rukopisem 15. století. Má 416 stran a zhruba polovina z nich obsahuje celostránkové ilustrace. Dostupné z: http://cs.wikipedia.org/wiki/P%C5%99ebohat%C3%A9_hodinky_v%C3%A9vody_z_Berry (vyhledáno 2.dubna 2013)

4 Geertgen Tot Sint-Jans - (* 1467 - † 1495, Holandsko) - Holandský malíř, pravděpodobně člen řádu Bratří sv. Jana. Zachovalo se od něj pouze dvanáct obrazů - mají jeden výrazný společný prvek - jeho postavy jsou velmi štíhlé, jejich hlavy jsou poněkud protáhlé a jejich oči vyzařují zvláštní nepopsatelné světlo Dostupné z: http://www.artmuseum.cz/umelec.php?art_id=1253 (vyhledáno 2.dubna 2013)

odehrávající se v noci. Jediným zdrojem světla je zde záře, která symbolicky vychází z právě narozeného Ježíška. Ta osvětluje i tváře ostatních postav ve stáji, které někdy jen slabě vystupují ze tmy. Skrze otevřené dveře stáje pak vidíme vzdálenou krajinu, která je lehce osvětlovaná září vycházející z anděla letícího na nebi. Oproti Přebohatým hodinkám vévody z Berry, je zde nebe opět pouze jednobarevně tmavé - černé, bez nějakého znázornění hloubky. Na druhou stranu světlo již je jakoby odstínované - znázorněné postupným přechodem do tmy, což již je posun od výše zmíněného Gad-diho.

Nastupující renesance stále více popřávala zobrazování skutečnosti tak jak opravdu vypadá, a kromě stále lepší perspektivy se objevuje reálnější a propracovanější krajina na pozadí, včetně té noční. Jako vhodné zástupce noční tematiky malby 16.století tak můžeme vybírat mezi stále více uměleckými díly.

Ještě raně renesanční *Hieronymus Bosch*⁵ například znázornil noční nebe ve svém trojdílném obraze *Zahrada pozemských rozkoší* v pravém vnitřním panelu představujícím peklo. Jasná symbolika den - světlo, dobro - zde kontruje noci - tma, zlo, peklo. Pekelný výjev je v dolní části také uměle osvětlený, avšak nahoře již je noc poměrně reálně ztvárněná, tedy ve smyslu toho co je temné a co čím osvětlené. Požáry, měsíc za skálou, světla domů a pochodně prozařují noční oblohu, na které jsou dokonce znázorněny tmavé mraky. Obloha má svou hloubku a světla či paprsky světél jsou velmi vydařeně namalovány.

Jestli Bosch zachovává ještě některá raná schémata renesance, o pár desítek let mladší *Giuseppe Cesari*⁶ se z nich již zcela vymanil a podává

5 Hieronymus Bosch - (* 1450 - † 1516, Holandsko) - Malíř nizozemské renesance. Většina jeho prací znázorňuje hříchy a morální úpadek lidstva. Bosch na svých obrazech zobrazoval člověka z vnitřní stránky[4] racionálně pojaté jako demony, části lidského těla, zvířat a strojů. Jeho díla jsou komplexně pojatá, originální, vyznačují se vysokou mírou fantazie a hluboce promyšlenou symbolikou postav a ikonografie. Dostupné z: http://www.artmuseum.cz/umelec.php?art_id=171 (vyhledáno 2.dubna 2013)

6 Giuseppe Cesari - (* 1568 - † 1640, Itálie) - Italský malíř zejména malých votivních obrazů, později mu byla udělena celá řada velmi významných zakázek – jednou z nejlepších pak patrně byl návrh na mozaiky v chrámu Sv. Petra ve Vatikánu, na které Cesari pracoval v letech 1603 až 1612. Dostupné z: http://www.artmuseum.cz/umelec.php?art_id=1337 (vyhledáno 4.dubna 2013)

noční výjev mnohem plastičtější, dynamičtější a reálnější. Tento italský a v podstatě manýristický malíř vytvořil na svém obraze *Uvěznění Krista* dramatickou scénu, ve které vojáci právě zadrželi Ježíše. Stalo se tak v noci a proto v pravém horním rohu vidíme noční oblohu. Je namalovaná také reálně, se svítícím měsícem vycházejícím mezi mraky zcela v souladu s dramatickostí výjevu. Oproti naturalistické větvi soudobých umělců (mladý *Caravaggio* např.) je zde však zidealizované osvětlení postav, nepřirozené i pohlédneme-li na fakt, že by bylo vydáváno hořící pochodní v ruce jednoho z vojáků.

S nastupujícím obdobím baroka nadešla éra nakloněná světlu a různému světelnému zobrazování. Zároveň v oblasti žánrů dochází k rozšíření možností - na scénu přichází zátiší a také krajinomalba, coby svébytné obrazové náměty. *Rembrandt van Rijn*⁷ - klíčový představitel úsporného protestantského barokního malířství 17.století. Jedním z jeho nejznámějších obrazů vůbec je *Noční hlídka*⁸, avšak na tomto obraze jde spíše o portrétaci skupiny a otázka noci či nočního nebe zde vlastně nijak řešena není - vznikla pouze mylnou doměnkou. Opravdovou noc však můžeme najít na jiném Rembrandtově díle - na plátně s názvem *Bouře na moři Galilejském* z roku 1633. Tento překrásný obraz zachycuje na Rembrandta až neobvykle dramatickou scénu ve které se loď zmítá ve vlnách moře a zleva jí osvicují paprsky slunce, které již odcházejí a dávají prostor noci. Nebe je mračné a zlověstně předznamenává tragičnost. Opravdu malířsky zajímavým místem obrazu je podle mého pravá strana za lodí, kde lehké a slabé paprsky světla prozařují tmavě modrou tmou. V podstatě téměř monolitická modř zadního plánu oblohy tak získává nebývalou prostorovost. Také osvícený okraj mraků je při bližším zkoumání velice zajímavě

7 Rembrandt van Rijn - (* 1606 - † 1669, Holandsko) - Jeden z nejznámějších holandských malířů baroka, mistr portrétu, šerosvitu a klidových scén. Dostupné z: http://www.artmuseum.cz/umelec.php?art_id=680 (vyhledáno 4.dubna 2013)

8 Noční hlídka - obraz od Rembrandta van Rijn, 1642, olej na plátně, 363 x 437 cm, původní název obrazu: Posádka kapitána Franse Banninga Cocqa a Willema van Ruytenburcha. Název obrazu byl chybně přidán, neboť se přes dodatečný tmavý nátěr mělo za to, že jde o noční scénu. Původně se však celá scéna odehrávala ve dne.

jakoby úsporně a přesto efektně namalován.

Jiná osobnost holandského malířství 17.století - *Van der Neer*⁹ - se na malbu krajiny přímo specializoval. Nejčastěji u něj můžeme spatřit pohledy na kanály při zapadajícím slunci, v podvečer či při zimním temném světle. Hezkým příkladem je obraz s názvem *Krajina s mostem zalitá měsíčním světlem*. Noc je zde namalována velice světle, jako by byl spíše jen podvečer. Na nebi jsou dramatické mraky a skrz ně zářící měsíc v úplňku, který se zároveň odráží na vodní hladině pod mostem. Nejvíce se mi na tomto obraze líbí odstíny, jakými jsou namalovány sešeřelé mraky a potemnělé nebe, tak že je jasné, že jde o noční scénu, přesto však krajina zůstává dobře osvětlená a barevná škála se neomezuje jen na tmavé tóny.

Následující 18.století se neslo v duchu baroka a později klasicizmu, takže žádná velká revoluce v zobrazování noci a noční krajiny nenastala. Malířská řemeslná zručnost se zdokonalovala stále více směrem k naprostému ideálu klasicizmu. Jedním z takovýchto malířů, v jehož díle bychom našli několik nočních je krajin je například *Claude Joseph Vernet*¹⁰. Na plátně s názvem *Noc: přístav v měsíčním světle* z roku 1771 můžeme vidět, jak si poradil s nocí a tmou v obraze. Měsíc ozařuje nebe s mraky a také se odráží jeho světlo na mořské hladině (podobně jak u výše zmíněného Van der Neera), zde se však celá scénérie mimo světlo noří daleko více do tmy, a například loď na levé straně již působí jen jako tmavá silueta. Všechny čtyři rohy obrazu tonou ve tmě a malíř tak úspěšně buduje jednotlivé prostorové plány obrazu. Tak jak to často na nočních krajinách bývá, je zde ještě další zdroj světla, tak aby toho mohl umělec namalovat dějově více. Zde je to hořící oheň v pravém dolním rohu, který ozařuje okolo stojící

9 Aert van der Neer - (* 1603 - † 1677, Holandsko) - Van der Neer nebyl ve své době příliš známý, ale dnes je velmi oceňován hlavně pro svou neobyčejnou schopnost vytvořit dojem prostoru a atmosféry v krajině. Dostupné z: http://www.artmuseum.cz/umelec.php?art_id=245 (vyhledáno 4.dubna 2013)

10 Claude Joseph Vernet - (* 1714 - † 1789, Francie) - Původem francouz, mnoho let studoval v Římě, nejdokonaleji dokázal vystihnout moře a přístavy (autor krajinomaleb mnoha francouzských přístavů pro krále Ludvíka XV. Také známý pro své scénérie bouří, ztroskotaných lodí a měsícem osvětlených nočních scénérií. Dostupné z: http://www.artmuseum.cz/umelec.php?art_id=677 (vyhledáno 4.dubna 2013)

postavy a zároveň osvětluje část mola, tak abychom neviděli pouze černé obrysy.

Přelomovou osobností mezi 18. a 19. stoletím byl bezesporu *J. M. W. Turner*¹¹. Tento malíř náležící romantismu se nebál přistoupit k budování obrazu s nevšedními přístupy. Pohlédl na atmosférické jevy a počasí zcela novátorsky. Příkladem jeho plátna na kterém je noční scéna je například obraz *Rybáři na moři* z roku 1796. Zde vidíme jak mistrně je zachycena celková atmosféra noční scény. Měsíc zde opět jako na předchozích obrazech září skrze mraky, ale již zde není jiný světelný zdroj, kromě něj, takže ve výsledku se zdá vše reálnější. Nad mlžným mořským horizontem se rozlévá lehká záře a je přímo možné cítit, jak měsíční paprsky fyzicky prostupují atmosférou. Vše je rámováno tmavými okraji, kam již světlo nedopadá, těžko určit, zda je tma namalována jako jednolitá plocha či je zde víc odstínů, asi by bylo nutné vidět originál obrazu v londýnské *Tate gallery*.

Celé 19. století znamenalo pro vývoj malířství mnoho, zejména jeho závěr. Ale ještě než se zrodil impresionismus, předznamenávající modernu, vznikala další pozoruhodná díla. Malíř romantismu *Théodore Géricault*¹² šokoval ve své době francouzskou veřejnost vystavením svého obrazu *Vor Medúzy* (1819). Před tím než však umělec stvořil toto vsutku monumentální plátno, vytvořil přípravný obraz, který se od finálního liší právě tím, že se výjev odehrává v noci za bouře a je celkově temnější. Já osobně mám raději tuto přípravnou skicu než hotový obraz. Tato barevná skica zachycuje skutečnou námořní katastrofu velice dramatickým způsobem. Přeživší trosečníci visí na provizorním voru a osvětluje je nejspíše světlo blesku. Ob-

11 Joseph Mallord William Turner - (* 1775 - † 1851, Velká Británie) - Neobyčejně talentovaný malíř, akvarelista, průlomová osobnost pro moderní malíře. Turner se ve své tvorbě zabýval zachycením proměn barev a světla v atmosféře, maloval téměř výhradně technikou čistých barevných skvrn, kterými zobrazil pocity s bezprostředností abstraktního umělce. Vášenivě miloval soumrak a jiskřivé efekty slunečního světla pronikajícího londýnskou mlhou, které dokázal zachytit jako osamělý, nedefinovatelně záračný sen. Dostupné z: http://www.artmuseum.cz/umelec.php?art_id=420(vyhledáno 4.dubna 2013)

12 Théodore Géricault - (* 1791 - † 1824, Francie) - V mládí malíř zejména jezdeckých portrétů, koní, později portrétů, za jeho vrcholné dílo je považován právě obraz *Vor Medúzy*. Dostupné z: http://www.artmuseum.cz/umelec.php?art_id=427(vyhledáno 5.dubna 2013)

loha vypadá jako při bouři - v dolní polovině nebe se blýská zatímco horní je překrytá tmavými mraky, směrem nahoru úplně černajícimi. Nejzajímavější na celém plátně je jeho překrásná tmavost a přesto průzračnost ze které vystupují jasné barvy tam, kde je scéna osvětlená. Obdobným dojmem, i když daleko více světelnějším, je zachycení nočního lovu ptactva na obraze z roku 1874 s názvem *Lovení ptáků v noci* od mého oblíbeného malíře *Jean-Françoise Milleta*¹³. Tento jeho obraz je velice světelný, ačkoliv se odehrává v noci. Více než tma je zde důležité světlo. Z celého obrazu také číší jeho dynamičnost, nejenom světelná, ale celkově zde můžeme cítit pohyb při příslušné scéně lovu. O dynamičnosti a pohybu budu ještě později psát v samostatné kapitole.

Velkým průlomem jak již bylo řečeno byl pro výtvarné umění impresionismus, tento směr se přímo zabýval zachycením atmosféry a světla. Avšak zachytit jedinečný okamžik noci je poněkud komplikované. Umělci impresionismu vycházeli ven, přímo do přírody a tvořili svá díla okamžitě a na místě, vycházeli při tom z předchozí generace realistů. Nedostatek světla v noci však zároveň brání samotné malbě, takže bychom spíše našli obrazy na kterých je zachycen moment svítání¹⁴ či smrákání. O něco mladší postimpresionisté se již jako jednotlivci více věnovali zobrazení noci.

Konec 19.století znamenal takřkajíc revoluci v umění. Snaha vymánit se z akademické malby, která přetrvávala již celá desetiletí a vedla do slepé uličky, opakování se a řemeslné rutiny, vyústila v nesčetné varianty pomyslných předstupňů nadcházejícího moderního malířství. Život té doby také nahrával novým tématům, kterých se malíři okamžitě chopili. Život ve

¹³ Jean-François Millet - (* 1814 - † 1875, Francie) - Francouzský malíř a grafik, přes nesnadné počátky mladistvé tvorby se se svou následnou tvorbou Millet stal jedním ze zakladatelů Barbizonské malířské školy a maloval poté především venkovany při práci. Jeho obrazy představují více než obraz venkovského života, ukazují také těžkou práci a chudobu – neidealizovanou realitu prosté venkovské práce a krajiny a svět ušlechtilého epického heroismu. Jeho obrazy na rozdíl od obrazů jeho malířských kolegů práci chudých rolníků nezlehčovaly, ale zachycovaly ji realisticky a bez jakéhokoliv pozlátka. Ve svých dopisech svým přátelům Millet vyjádřil své umělecké přesvědčení, že krása je ve všem, co je pravdivé, účelné, charakteristické, a že spočívá v živé a plné přítomnosti. Dostupné z: http://www.artmuseum.cz/umelec.php?art_id=591 (vyhledáno 5.dubna 2013)

¹⁴ Příkladem je třeba obraz od *Clauda Moneta* (1840 - 1926, Francie) s názvem *Imprese, východ slunce* z roku 1874, na kterém je zobrazeno časně ráno nad přístavem.

městech, zlepšující se doprava (rozvoj železnice), nástup používání elektrického osvětlení atd. musel nutně generovat nové životní styly a s nimi ruku v ruce jejich odraz v tehdejší umění.

Jedním z malířů, u kterého bychom našli téma noční krajiny je *Vincent van Gogh*¹⁵. Krajinomalba s názvem *Hvězdná noc nad Rhônou* z roku 1888 zobrazuje noční nebe plné zhvězd, které se zrcadlí v hladině řeky. Uplně dole při kraji plátna jsou patrné dvě postavy a za nimi loď, avšak celá atmosféra obrazu je zaměřena na vykreslení světél odrážejících se na hladině. Na horizontu vidíme také světla městečka, která se prodlužují na vodní hladinu. Celý obraz jako by byl malován pouze modrou a žlutou barvou, širokými tahy štětce je zde přímo fyzicky vyjádřené světlo. Van Gogh přímočaře namaloval jednotlivé paprsky bez přechodů, zkrátka tak jak cítil, že světlo září do stran směrem od zdroje. Pastózní vrstvy, pro něj tak typické skládají dohromady dokonalý noční výjev. Po stránce formy stejný, avšak obsahem odlišný je i Van Goghův obraz *Terasa noční kavárny* ze stejného roku. Zde vidíme ulici města osvětlenou nejen hvězdami, ale také okny budov na pozadí, výlohami a pouliční lucernou kavárny. Světla již nejsou tak přímo definována jako v krajině, ale spíše celkově modifikují odstíny a barvy v obraze na jasné a světlé, tak že není žádný pochyb o světelnosti nočního města.

Dalším pozoruhodným malířem je *Henri de Toulouse Lautrec* (* 1864 - † 1901). Tento malíř měl velice rád pařížský noční život, a tak ho i rád zaznamenával ve svých obrazech. Zachycoval scény tak jak je nejlépe znal, vybíral si prostředí jemu dokonale známá a umisťoval do nich postavy, které rovněž měly v jeho životě místo. Tento průnik do určitého světa příslušné společenské vrstvy se tak stává celistvým a o to zajímavějším. Pro Lautreca byli důležití lidé, jako středobod jeho tvorby, nikoliv krajina, avšak na

¹⁵ Vincent van Gogh - (* 1853 - † 1890, Holandsko) - Holandský malíř celoživotně trpící duševní poruchou. Gogh vytvořil v relativně malém časovém intervalu deseti let zhruba 900 maleb a 1100 kreseb. Goghovo dílo bylo za jeho života takřka neznámé (prodala se jen jedna malba necelý rok před Goghovou sebevraždou). Dostupné z: http://www.artmuseum.cz/umelec.php?art_id=683 (vyhledáno 6.dubna 2013)

pozadí obrazů nalezneme často osvětlené noční prostory. Jeho přístup k malbě sám o sobě je velice zajímavý, po stránce barev a práce promalby jednotlivých ploch. Mým oblíbeným obrazem v tomto směru je dílo *Žena vycházející z lóže* z roku 1889. Není důležitý děj v obraze, ale celková atmosféra a způsob jakým je obraz namalován. *“Tímto obrazem Toulouse Lautrec dokazuje, že jakékoliv téma, byť sebenepatrnější, je dostatečně vhodné k tomu, aby bylo namalováno, a stalo se tak uměleckým dílem.”*¹⁶

Stranou všech směrů a žánrů stál malíř *Henri Rousseau*¹⁷. Naivní “nedělní” autor, u kterého je noc namalována až dětsky triviálně, přesto však jde o originální zobrazení a jednu z možných cest. Na obraze s názvem *Karnevalový večer* z roku 1886 je noční nebe namalováno jako plynulý přechod ze světlejší modré na tmavou, téměř jako jednolitá plocha, pouze u horního kraje vidíme maličkaté tečky hvězd a malé kolečko představující měsíc. Zajímavé jsou i mraky - konkrétně tři - prostě posazené do levé strany obrazu poza stromy. Okolo nich jen modř oblohy a teprve dole u horizontu znovu nakupená mračna, až téměř nerozpoznatelná od krajiny.

2.1.2 Podoby v 20. století

Dvacáté století konečně naplno otevřelo své brány a přineslo uměleckou svobodu pro mnoho nově vznikajících směrů a uměleckých hnutí. Započalo hledání nových cest a možností zobrazování reality. Nové náhledy na používání barev, na náměty obrazů a na celkové pojetí výstavby obrazu. Otázky týkající se životního směřování samotných umělců, stavy jejich vlastních nití, náhledy na život kolem, na společnost, technický pokrok a posun celé civilizace - vše se dralo do popředí nového zájmu.

¹⁶ VIGUÉ, Jordi. Galerie mistrů - T-Lautrec. První vydání. Dobřichovice: Rebo productions CZ, 2005. ISBN 80-7234-492-7, s. 45

¹⁷ Henri Rousseau - (* 1844 - † 1910, Francie) - Francouzský naivní malíř, přezdívaný Celník. Maloval exotické fantaskní krajiny i výjevy z obyčejného života. Zvláštní styl malby a opravdovost obrazů zaujaly a byly inspirací pro mnoho pozdějších umělců. Ve své tvorbě využívá ostré obrysové linie a barevné plochy. Jako výrazový prvek používá především karikaturu. Obsah Dostupné z: http://www.artmuseum.cz/umelec.php?art_id=638 (vyhledáno 6.dubna 2013)

V severní Evropě a zejména v Německu se zformoval přístup založený na zkoumání psychických stavů malíře - Expresionismus. Projevoval se deformací barev a tvarů. Barevné plochy jsou ohraničovány linkou, velmi často se používají čisté barvy, plátna jsou konstruována bez použití perspektivy. Využíval se protiklad světla a stínu. V expresionismu nejde o konkrétní skupinu či hnutí, prvky exprese (tedy výrazu) v malbě bychom napříč dějinami umění mohli vysledovat již dříve (např. *El Greco*), avšak v tomto případě šlo o celkovou proměnu obsahu a formy.

“Svou silou zářivých barev a výraznou linearitou otevřel expresionismus dveře pochodu moderních avantgardních hnutí, který byl tím nejbohatším a nejkompexnějším v umění 20.století. Ve Francii byli vedle Matisse a Deraina hlavními představiteli Dufy, Marquet a Vlaminck. Na německé straně to bylo velkoměsto se svými přeplněnými ulicemi, jež bylo nejoblíbenějším tématem pro mladé umělce ze skupiny Die Brücke, expresionistického seskupení, které vzhlíželo ke Kirchnerovi coby svému vůdci.”¹⁸

Právě někteří ze členů *Die Brücke*¹⁹ zpracovali ve svých dílech téma noci či dokonce noci ve městě. Prvním z nich byl nepsaný vedoucí skupiny *Ernst Ludwig Kirchner* (1880 - 1938), který se trochu egoisticky projevoval na úkor zbylých členů. Nicméně obraz *Pouliční výjev v Drážďanech* z roku 1908 dobře ilustruje směřování skupiny. Vidíme zde postavy na ulici, a protože je celý obraz poměrně temný a vystupují z něj pouze zářivé barvy oblečení a dlažby ulice, lze se domnívat že jde o noční scénu. Podobně nazvaný je Kirchnerův obraz *Pouliční výjev v Berlíně* - 1913 - která je již nepochybně noční, neboť postavy na obraze mají večerní oblečení, a opět vše působí jako v noci. Typicky protáhlé tvary a jakoby špičaté linie zhmotňují skupinu postav krácející prostorem, z kterého jen tušíme, že jde o ulici (třeba podle kusu automobilu vlevo nahoře). Domy ani detaily

18 FARINA, Violetta. 20. století. Praha: Slovart, s.r.o, 2009. ISBN 978-80-7391-335-9, s.29

19 Die Brücke - vznik 1905, Drážďany, rozpad 1913. Původní myšlenka skupiny byla vytvoření pomyslného mostu mezi uměním minulosti a moderní avantgardou.

prostoru zde nejsou. Světla (světlomety auta) už nejsou budována tak jako předtím - tedy skrze záření, odrazy, paprsky a tónované přechody - ale samostatně, pouze jako barevné ohraničené skvrny na plátně.

Další sice jen krátkodobý člen skupiny *Emil Nolde* (1906–1907) přistoupil k malbě noční krajiny jiným způsobem - daleko volněji a neohraničeněji promítal na plátno jednotlivé tvary a linie. Jeho obraz s názvem *Podzimní večer* (1924) vypadá skoro až abstraktně, neboť na první pohled je to jen změť barevných skvrn. Při bližším zkoumání vidíme, že je to skutečně krajina s městečkem a na nebi nad ním zapadá žhnoucí slunce, jehož záře se odráží dolů na pole. Noc je tmavá, barvy zářivé.

Městem a pohybem - tedy obojím o co se zajímám ve své práci - se zabývali především futuristé, avšak jim chci věnovat následující samostatnou kapitolu. Takže je na časové linii prozatím přeskočím.

Třicátá léta přinesla téma snu a jeho zkoumání skrze poznatky *Sigmunda Freuda* a jeho psychoanalýzy. Směrem, který vznikl na tomto pozadí, byl Surrealismus. Skupina umělců sjednocená pod jeho základy se zrodila roku 1924 ve Francii. Jedním z umělců náležících ke skupině, původem však Belgičan byl *René Magritte* (1898 - 1967). Jeho veristické podání surrealismu nabízí hrátky se symbolickou hodnotou světla/tmy, noci a dne, nebo spíše s jejich relativní hodnotou. Tak jako můžeme vidět na obraze *Říše světla* (1950-1954), kde spodní část ulice leží ve tmě, lampa svítí a tuto tmu prozařuje, zatímco na horní polovině panuje jasný den s modrou oblohou. Nebe působí až tapetovitě, jakoby ani nepatřilo ke spodní části noční ulice - právě tento rozpor dvou realit je pro Magritta tak typický.

Nesmíme však zapomínat ani na umělce, kteří stáli takřikajíc mimo jakékoliv skupiny a -ismy. Jedním takovým byl například *Lesser Ury* (1861 - 1931). Tento německý malíř pozoruhodně zachycoval krajinu a ve své pozdní tvorbě právě krajinu městskou - zejména noční kavárny a deštivé ulice. Na obraze *Před kavárnou (Noční Berlín)* z dvacátých let, vidíme ulici zaplavenou světly z oken kavárny a pouličními lampami. Na dalším

Uryho obraze s názvem *Visutá dráha v Bülowstraße* z roku 1922 je zase namalována noční scéna s automobily, osvětlenými kočáry a okny vlaku (dnes bychom řekli S-bahnu). Scény jsou dobře zvolené, avšak stále ještě jsou malovány tradičními prostředky, tedy světla jsou žlutá a postupně mizí ve tmách okolí, které je modré černé nebo hnědé. Opakováním světel a jejich odrazů dochází k jisté rytmizaci a zabstraktnění výjevu.

Realistický přístup k nočním scénériím si zvolil také americký malíř *Edward Hopper*²⁰. Tento solitérní umělec volil ve svých obrazech vždy klid, vyrovnanost a skrze tyto stabilní prostředky vyjadřoval samotu, nudu, osamělost a rozpolcenost postav uvnitř obrazů. Jeho nejznámější noční plátno se jmenuje *Nighthawks* (1942) - je zde pohled do nočního baru v liduprázdné ulici, která je osvětlená právě světlem baru. Vidíme postavy uvnitř jak líně tráví noc v podniku. Hopperovy obrazy, jako i tento, jsou pravými příklady klidu a naprostý opak dynamiky. Jsou protipólem jakéhokoliv pohybu, ale tak to Hopper zamýšlel, a tak to také namaloval. Klid vyjadřuje v tomto případě záhadnost a tajemství, zvláště všimneme-li si, že ve výloze vzadu v ulici je osvětlená kasa. Dojde zde ke zločinu? Nevíme. Příběh a vztahy mezi postavami v obraze si můžeme pouze domýšlet.

Po druhé světové válce se centrum umění přesunulo z Paříže do New Yorku a svět umění ovládl abstraktní expresionismus. V dalších desetiletích docházelo k uvolňování nebo spíše odstraňování všech limitů umění a tvůrci hledali pole pro svá vyjádření jinde než v klasické malbě štětcem na plátno. Teprve s nástupem postmoderny v 80. letech se vrací na pole umění ve větší míře radost z malby a prožitku při malování.

20 Edward Hopper - (* 1882 - † 1967, USA) - Hopper byl jedním z nejpopulárnějších meziválečných a poválečných amerických realistických malířů. Jeho práce zobrazovaly osamělost a izolaci života v amerických velkoměstech. Hopperův styl nebyl ani v nejmenším ovlivněn soudobým evropským uměním ani americkou abstrakcí. Dostupné z: http://www.artmuseum.cz/umelec.php?art_id=325 (vyhledáno 6.dubna 2013)

2.1.3 Dynamika v obrazech - futuristé

Otázka zachycení pohybu - tedy děje který právě probíhá (někdy dokonce velice rychle) a je tudíž proměnlivým stavem - na dvourozměrné plátno je problém, který se pokoušelo řešit mnoho umělců. Dlouhá staletí byli malíři odkázáni na svou vlastní paměť, a na to, jak dobře si dokázali pohyb zapamatovat a následně staticky vyjádřit. Teprve vynález fotografie (a předchůdců fotografie) znamenal zlom v zaznamenávání pohybu.

Průkopníkem v tomto směru byl anglický fotograf *Eadweard Muybridge*²¹, který se zachycením a zkoumáním pohybu přímo zabýval. Jako první nafotil pohyb cválajícího koně, a to již v roce 1878. Řada malířů již koncem 19.století tyto Muybridgeovi fotky viděla a byla jimi ovlivněna. Nové technické vynálezy stále zrychlovaly tehdejší dopravu a komunikaci a tak není divu, že se tato nová situace odrazila i na výtvarném umění.

Skupinou, která si dynamiku a rychlost zvolila přímo za středobody své existence byli italští futuristé²². Přímo čtvrtý bod jejich manifestu říká: *“Prohlašujeme, že nádhera světa byla obohacena o novou krásu: o krásu rychlosti....”*²³

Poněvadž se futurismus nejprve týkal literatury, hudby, architektury a teprve o něco málo později malířství, bylo třeba najít adekvátní formální prostředky pro vyjádření pohybu. Rok po prvním manifestu vyšel druhý - takzvaný Technický manifest futuristického malířství, který již představu o nové podobě malířství definoval. *“Hovoří o komplementárních kontrastech, o použití barevných kombinací jako je červená - modrá, zelená - oranžová a fialová - žlutá, jež jsou základním předpokladem moderního malířství,*

21 Eadweard Muybridge - (1830-1904, Anglie) - Anglický fotograf a vynálezce. Zabýval se fotografií krajiny, ale proslavil se svými studii pohybu, používáním několika fotoaparátů zároveň a také vynálezem zoopraxiskopu a kinematoskopu - což byla zařízení na promítání pohyblivých obrázků o mnoho let dříve, než přišel na trh celuloidový kinofilm. Považuje se za zakladatele chronofotografie. Dostupné z: <http://zivotopis.osobnosti.cz/eadweard-muybridge.php> vyhledáno (6.dubna 2013)

22 Futurismus - umělecký avantgardní směr, vznikl roku 1909 v Itálii vydáním 1.manifestu futurismu básníka Filippa Tommase Marinettiho.

23 MARTINOVÁ, Sylvia. Futurismus. Praha: Taschen, 2006. ISBN 978-80-7209-874-3, s.7

a konstatovali také, že pohyb a světlo se zdají "ničit" pevná tělesa; to vše otevřelo cestu ke zobrazení dynamiky."²⁴

V roce 1911 proběhla v Miláně první výstava futuristických malířů, avšak z výstavy bylo spíše patrné jak moc italské malířství zaostává za prudce se rozvíjejícím uměním ve Francii. *"Jeden pól představoval Giacomo Balla zobrazením fyzických sekvencí pohybu, druhý Umberto Boccioni ilustrací podstaty pohybu.....tito umělci se snažili zachytit dynamiku na statickém nosiči - plátně. Tím se futurismus omezil na vyvolání dojmu pohybu, skutečné pohyblivé kynetické objekty nevznikly a realistický dojem pohybu neposkytly ani Boccioniho sochařské experimenty.*"²⁵

Město, ulice města, můžeme vidět na futuristických obrazech poměrně často, neboť rychlý život se odehrával právě tam, nikoliv někde na venkově. Většinou se jedná o denní scény, přesto můžeme nalézt i některé noční výjevy. *Giacomo Balla*²⁶ je autorem obrazu z roku 1904 s názvem *Dělníkův den*. Nejde ještě o futuristický obraz, ale Balla se v jeho pravé části (obraz je složený ze tří polí) pokusil vyobrazit noční scénu s domem osvětleným pouliční lampou. Světlo je zde zobrazené poněkud pointilistickým způsobem jako rozmíhotaná masa jasných barev na tmavším pozadí. Stejným způsobem je vystavěný také jiný jeho obraz z roku 1909 - *Pouliční světlo*. Zde je vršek lucerny a měsíc v pozadí, světlo opět čistými barvami září v malých obolučcích radiálně od svého zdroje.

*Umberto Boccioni*²⁷, druhý z umělců, také zachytil na jednom ze svých obrazů noc - *Rvačka v pasáži* (1910) - představuje velmi dynamický výjev

²⁴ MARTINOVÁ, Sylvia. Futurismus. Praha: Taschen, 2006. ISBN 978-80-7209-874-3, s.12-13

²⁵ MARTINOVÁ, Sylvia. Futurismus. Praha: Taschen, 2006. ISBN 978-80-7209-874-3, s. 13-14

²⁶ Giacomo Balla - (* 1871 - † 1958, Itálie) - Italský malíř a grafik, roku 1910 se přidal k futuristům. Působil také jako sochař, navrhoval také futuristický nábytek a interiéry, ale navrhl i několik kousků oblečení. Dostupné z: http://www.artmuseum.cz/umelec.php?art_id=136 (vyhledáno 7.dubna 2013)

²⁷ Umberto Boccioni - (* 1882 - † 1916, Itálie) - malíř, později spíše sochař. Boccioni se zabýval zachycením pohybu – ve svých sochách lidí nezobrazoval ani tak postavu samotnou, jako spíše vzdušnou turbulenci, která jeho postavy pomyslně oklopovala. Oblé a zaostřené tvary Boccioniho děl svým podáním pak jen podporovaly dojem dynamického smyslu síly. Dostupné z: http://www.artmuseum.cz/umelec.php?art_id=163 (vyhledáno 7.dubna 2013)

postav, které se sbíhají zúčastnit či alespoň přihlížet pouliční rvačce. Světlo je v obraze jakoby všudypřítomné, ve formě malých světelných teček, ale zároveň cítíme, že tak nějak vychází z rozsvícené oblohy. Některé postavy jsou také barevné, jiné pouze znázorněny černě, až silueticky, směr k sobě, ve kterém se sbíhají, pomáhá budovat dynamiku obrazu.

Futuristické hnutí však trpělo řadou problémů, jednak neshodami mezi členy, zvláště po první světové válce, tak také z politických důvodů (italský fašismus). Po druhé vlně futuristů (20. léta) se program hnutí mírně přeformoval, a nakonec vše kolem futurismu utichlo během druhé světové války.

2.1.4 Noc a krajina v Čechách

Pojďme se teď alespoň zběžně podívat na to, jak se stejné téma odrazilo v dílech českých umělců. Konec 19. století znamenal i v Čechách veliké hledání. *“Nejmladší generace literátů a výtvarníků stále silněji a důrazněji vystupovala s kritikou našich politických a kulturních poměrů a s představami nového spojení umění a života.”*²⁸ Z mračna umělců vystupuje *Jakub Schikaneder*²⁹, sice o generaci starší, avšak dobře chápající nové kulturní modely. Ve svých obrazech, na kterých chtěl vyjádřit dramata života, často využíval téma města a noci. Noční ulice Prahy, pohledy na domy s rozsvícenými okny, rozsvícené lucerny, kočáry v temných ulicích a další scény se v jeho díle často opakují. Jedno mají ale společné - zákoutí vždy vypadají smutně a osaměle. Postavy v obrazech stojí zády, nebo jsou zahalené samy do sebe. Jsou to scény plné psychologie a tichého rozjímání. Příkladem je dílo s názvem *Sníh* z roku 1899 nebo třeba *Zimní večer ve*

28 VLČEK, Tomáš. Jakub Schikaneder. Praha: vydavatelství Národní galerie, 1998. ISBN 80-7035-169-1, s. 37

29 Jakub Schikaneder - (1855 - 1924, Praha) - Byl součástí tzv. “generace Národního divadla”. Maloval často melancholicky laděné obrazy se stařeny či nokturna. Jeho oblíbeným námětem byl podzim; častými motivy v pokročilém stáří byla pražská zákoutí a nábřeží na Vltavě. Dostupné z: <http://www.schikaneder.cz/texty-k-vystave/jakub-schikaneder-zivotni-pribeh/> (vyhledáno 7. dubna 2013)

městě (1907 - 1909) či *Nábřeží večer* (1909). Schikaneder maluje světlo vždy velice difúzně a mlžně. Noční nebe je pochmurné a promalované tak, že jeden jeho odstín plynule přechází v jiný, tvary a linie se ztrácí ve tmách často jen jako siluety.

Česká avantgarda z 20.století přirozeně následovala evropské tendence, zejména ty francouzské (kubismus, surrealismus atd.), avšak opravdu svébytnou a tématu noci a města se dotýkající skupinou byla až pozdější *Skupina 42*³⁰. Základním programem skupiny bylo zaměření na město, městskou krajinu a městský způsob života. Speciálně především na městskou periferii, na továrny a na život obyčejných pracujících lidí. Vycházela ze zjištění, že právě toto, nikoli opěvovaný a heroizovaný venkov, je světem, v němž v moderní době lidé převážně žijí.

Jak napsal teoretik a výtvarný kritik *Jindřich Chalupecký* ve své eseji s názvem: *Svět, v němž žijeme* (jeden z teoretických podkladů skupiny): *“Skutečnost moderního malíře a básníka je prakticky město; jeho lidé, jeho dláždění, stojany jeho lamp, návěští jeho krámů, jeho domy, schodiště, byty. A tuto skutečnost zapírá, a zapírá ji, poněvadž se bojí, poněvadž je to svět, v němž žije, a moderní člověk se bojí tohoto světa, poněvadž by se v něm upamatoval na sebe - a on se sebe bojí.”*³¹

Do Skupiny 42 patřil například malíř *František Hudeček*³², u kterého bychom našli noční scénu s názvem *Park v noci*, z roku 1943. Je zde ostrými tvary a liniemi vybudován prostor parku, nad kterým září měsíc. Světlo je vyjádřeno pomocí ploch světlé barvy mezi jednotlivými liniemi stromů. Také stíny a tma jsou pevně ohraničené, malba je až syntetická. Na jiném jeho obraze s názvem *Měsíc nad městem* (1947) je město zobrazeno jako jednolitý pás maličkých ploch a nad ním ční souvislý horizont

30 Skupina 42 - zformována roku 1942, její činnost byla ukončena roku 1948. Česká umělecká skupina u které bychom našli prvky civilismu, kubismu, futurismu a konstruktivismu, lze zde nalézt i určité prvky surrealismu a existencialismu.

31 PEŠAT, Zdeněk. Skupina 42 - antologie. Brno: Atlantis, 2000. ISBN 80-7108-209-0, s.85-86.

32 František Hudeček - (1909 - 1990) - Český grafik, malíř a ilustrátor. Nejznámější je v jeho díle opakující se motiv nočního chodce. Dostupné z: <http://www.creativoas.cz/frantisek-hudecek.php> (vyhledáno 8.dubna 2013)

kopců ozářený měsícem z oblohy. Zde již světlo má jisté odstíny.

Dalším členem Skupiny 42 u něž bychom našli noční krajinu je *František Gross*³³. Jeho obraz *Libeňský plynojem* z roku 1943 zachycuje pohled na tehdy industriální část Prahy. Noční scénérie je vyjádřena zjednodušenými tvary a omezenou barevností. Samotný plynojem je pouze silueta na tmavě modré noční obloze. Světla domů (oken) jsou vyjádřena světlými plochami barev bez přechodů.

Abych jmenovala ještě alespoň jednoho současného českého umělce, který se zabývá městem, potažmo nocí ve městě, musím zmínit *Antonína Střížka*³⁴. Tento v Praze žijící malíř má širokou obsahovou rovinu, od abstrakce, přes zátiší, malbu zvířat a až po krajiny, ulice města atd.. Noc bychom u něj našli třeba na obraze s názvem *Noční město II* (2008) nebo *Město I* (2007). Oba obrazy zachycují noční ulice, ve kterých probíhá čilý život - jezdí auta, tramvaje, chodí lidé. Postavy jsou znázorněny pouze silueticky. Pouliční lampy září žlutomodrými světly, která jsou přesně ohraničená. Výlohy jsou barevné a také všechny světelné reflexy září mnoha jasnými barvami. Střížkovy obrazy jsou tak trochu naivní, což myslím vzniká hlavně malbou měkkými štětci, které jednotlivé barevné plochy takříkajíc uklouzají. Avšak i přesto jim nemůžeme upřít jistou upřímnost a pocitovost.

Střížek pracuje částečně podle fotek, jak sám říká: *“Poslední dobou také sám fotím. Ale ve fotkách mi nejde v první řadě o příběh, o bresonovskou polohu se sociálním podtextem. Ve fotce mi jde o něco jiného než v obraze. Najdu si něco reálného, co má náladu a dál je mi vodítkem světlo, kresba a další výtvarné věci.”*³⁵

33 František Gross - (* 1909 - † 1985, Česká republika) - Malíř a grafik, v roce 1961 se Gross stal členem skupiny Radar, která navázala na program Skupiny 42 a její obdiv k technice a světu civilizace. Dostupné z: http://www.artmuseum.cz/umelec.php?art_id=448 (vyhledáno 8.dubna 2013)

34 ANTONÍN STŘÍŽEK - Narodil se 22. května 1959 v Rumburku. V letech 1983 až 1988 studoval na Akademii výtvarných umění v Praze. Od roku 1989 měl na pět desítek samostatných výstav doma i v zahraničí. Dostupné z: http://www.galerieart.cz/prodej_strizek.htm (vyhledáno 8.dubna 2013)

35 HLAVÁČEK, Ludvík, Antonín Střížek. Praha: KANT, 2001. ISBN 80-86217-37-X, s. 6

2.2 Proces mé tvorby

Jak již jsem napsala v úvodu své práce, noční město je pro mě důležitou součástí života. Často se nocí vracím domů nebo teprve někam odcházím, a pokaždé se koukám kolem sebe, na to jak jsou ulice prázdné a osvětlené. Častokrát jsem si říkala, že by bylo zajímavé tuto atmosféru nějak zachytit a namalovat. Noční město je velmi barevné, když se pozorně podíváme. A také nejde jen o samotné ulice, ale o řadu prostor, které jsou buď přístupné také v noci a nebo spojené s nočním životem - mám na mysli bary, kinosály, noční pasáže a průchody. To jsou obvykle místa, která se na noc naopak rozzáří, rozsvítí a oživnou více než ve dne. Byla to pro mě veliká malířská výzva.

2.2.1 Příprava

Než jsem začala s jakoukoliv prací, tak jsem se nejdříve zamýšlela nad tím, jaká místa bych ráda ztvárnila. Probrala jsem se řadou fotek na kterých je noc, noční scény apod. Některé již byly řadu let staré, ale jak známo místa se nemění. Také jsem vytvořila spoustu nových fotek, protože jsem se už záměrně ještě více po nocích dívala kolem sebe a fotila.

Pak jsem si vybrala fotky, které mi přišly kompozičně zajímavé a které mě nějak zaujaly - třeba skrze svou barevnost. Pak jsem si nakreslila černým fixem jen černobílé skici (A3), abych si ujasnila, jak budou vypadat celkové kompozice v proporcích a plochách - světlo/tma.

2.2.2 Skici

Na základě vybraných fotek a černobílých skic jsem začala malovat barevné skici ve formátu A2, už přímo technikou olejomalby, tak jako jsem plánovala pro finální výsledek. Těchto barevných skic vzniklo nakonec

dvacet čtyři. Na prvotních skicách jsem nejprve namalovala různé scény z nočních tramvají nebo pohledy na město s nimi, kde jsem myslela že tyto dopravní prostředky pomohou vyjádřit samotný pohyb po nočním městě. Ale ve výsledku vypadaly scény pořád moc staticky. Otázka jak vyjádřit pohyb a dynamiku byla pro mě vůbec nejtěžší z celé práce. Nakonec jsem zkusila zaměřit se spíše na dynamické kompozice obrazů a namísto venkovních scén, zahrnout také nějaké z pasáží a nočních interiérů. Také více rozvolnit abstrahování tvarů a světel v obrazech. Z těchto skic jsme nakonec vybrali devět, které tak nějak nejvíce vyjadřovaly atmosféru noci a také pohybu, a podle nich jsem pak realizovala výsledná plátna.

2.2.3 Realizace

Jak již bylo stanoveno při zadání práce měl vzniknout cyklus devíti obrazů. Předem jsem se rozhodla malovat je na plátna (na místo třeba sololitových desek), protože si myslím, že olejomalba nejlépe vypadá právě na plátně, které propouští světlo, a také se na něj lépe maluje. Plátna si sama kompletují a šepsují, protože ta kupovaná jsou moc drahá a také často nekvalitní.

Cyklus má tři různé velikosti - nejmenší plátna mají rozměr 60 x 45 cm, střední formáty 75 x 60 cm a největší z pláten 120 x 95 cm. Když začínám pracovat, tak si vždycky nejdříve motiv předkreslím tužkou - v tomto případě jsem se snažila neporušit proporce a kompozici z barevných skic, podle kterých jsem malovala. Poté, co mám tužkou předkresleno na plátně, položím první vrstvu barev, kterou schválně barevně přeženu, protože nemám ráda, když je plátno úplně prázdné. Pak je třeba pár dní počkat, aby se první vrstva takříkajíc zatáhla. Pak už na plátně pracuji tak dlouho jak je třeba, aby bylo promalované, ale aby nedopadlo utahaně pod nánosy barev. Mám ráda, když jsou malby svěží, a tak používám spíše řidší barvy. Barevnost celého cyklu jsem se snažila udržet tak nějak celist-

vou, aby sice všechny obrazy nebyly stejné, ale aby bylo vidět, že k sobě určitým způsobem patří. Snažím se zachovat světelnost, maluji v plochách spíše než v přechodech. Všechny obrazy jsou v příloze č. 3.

Na prvním obraze cyklu s názvem *Okno* (60 x 45 cm) je vcelku komorní scéna, na které je pohled z ulice skrze osvětlené okno baru (podniku) a vidíme zde čtyři postavy, které si nejspíše povídají. Zvenčí podniku je světelná tabule, která láká k návštěvě.

Další plátno - *Hotel* (60 x 45 cm) zachycuje scénu před hotelem Thermal, který se nachází v Karlových Varech. Během konání Mezinárodního filmového festivalu se zde promítají filmy a také hotel slouží jako celkové centrum dění. Lidé proudí dovnitř světlého ozdobeného hotelu, který je nebývale barevně osvětlen. Podobná scéna je i na jedné ze skic, kde je také hotel Thermál v pozadí vyobrazen.

Poslední z nejmenších formátů - *Před kinem* (60 x 45 cm) - se také týká hotelu Thermál. Ten je v patře s kinosály obložen červeným dřevem, a také jsou zde červené koberce. Vždycky je tu taková teplá a světelná atmosféra, lidé posedávají na zemi a čekají na začátek promítání, které může také být třeba až o půlnoci. Snažila jsem se tu tichou a červenou atmosféru zachytit.

Střední formát - *Podvečer* - (75 x 60 cm). Zde je karlovarská ulice nedaleko jedné z kolonád za šerého seletního večera, kdy nebe pomalu růžoví, ale noc už pomalu sedá, siluety budov tmavnou.

Na dalším plátně - *U řeky* (75 x 60 cm) - je pohled na řeku Teplou, které také protéká Karlovými Vary a zrcadlí se na ní světla hotelů z protějšího břehu. V řece stojí barevné reklamní billboardy na lešení.

Šestý obraz cyklu - *Pasáž* (75 x 60 cm) - představuje pohaslou a přesto trochu osvětlenou pasáž Prahy, kde sedí pár postav, ty jsou však pouhými siluetami. Pasáž byla původně hodně barevná, ale já jsem potřebovala barvy přece jen trochu oproti skice ztlumit, aby se celý obraz příliš netříštil vyrušujícím způsobem.

Další dílo - *Bar* - (75 x 60 cm). Zde je interiér podniku, ve kterém se opět nachází pár postav. Prostor je tmavý, a tak se zdá že světlo z venku přicházející je světlé. Významnou část obrazu také zabírá stropní osvětlení.

Poslední ze středních formátů se jmenuje *Ulice* - (75 x 60 cm) a je zde znázorěna zalidněná ulice. Někdy se i v noci stane, že se ulice zaplní postavami, třeba když se všichni scházejí na zastávku nočního autobusu. Záměrně jsem zde světla udělala hodně barevná a lampy zářící.

Největší z obrazů se jmenuje - *Semafor* (120 x 95 cm) - Je zde okamžik těsně po tom co se rozsvítí zelená a auta a cyklisté vyjednou všichni naráz do křižovatky. Světla se mění v protáhlé šmouhy, vše sledujeme jakoby skrz zadní sklo, takže jsme v centru dění. Tato scéna mi přišla nejvíce dynamická ze všech a také trochu jiná než ostatní, a proto jsem jí vybrala pro největší z pláten.

Co se týče způsobu vyjádření a malířského provedení vycházela jsem ze svých potřeb a sklonů, to znamená - maximálně uplatnit dynamiku barev, přitom se nezříkat expresivního vyjádření, které je mi vlastní. Ale zároveň mým cílem bylo udržet pevnou strukturu objemových forem a vybudovat jasnou a přehlednou konstrukci v prostoru obrazu.

Při práci samotné jsem se pokud možno nacházela někde mezi racionální úvahou udržující lineární strukturu obrazu a mezi emocionálním přístupem při samotné malbě, ve smyslu míchání barev, volby tónů, atd. Zároveň jsem se chtěla vyvarovat častým přemalbám, a opravám, které by znečistily čistotu prvotních barev. Dalo by se říci, že jsem většinou dospěla do stavu, kdy obraz nebo jednotlivá jeho část, vznikla zcela konkrétně v mých představách a já ji pouze přenesla na plátno. Za každou cenu jsem se snažila vyhnout takzvanému "utahání" obrazu a naopak uchovat živost původních skic.

Tento mnou zvolený přístup sebou přináší jistá rizika, kterých jsem si byla vědoma, například aby celkový dojem nepůsobil příliš kulisovitě,

tomu jsem se snažila čelit již v přípravě přesnou kresbou. Barvy, které jsem použila, se zakládají víceméně na komplementaritě a kontrastu teplých a studených barev. Na některých plátnech jsem například úmyslně vynechala zelenou barvu, protože se problematičtěji harmonizuje. Tam kde je, je spíše lomená. V mé oblíbené škále barev se zřídka objevuje právě zelená a různé hnědě a okry. Je tomu tak proto, že v tématu nočního města, jsem spíše chtěla upozornit na umělé, tedy lidmi stvořené odstíny a barvy (barevná světla, neony...), než na barvy přírodní.

Co se týče figurální stafáže v obrazech, musela jsem ji také podřídít určitému zjednodušení a schématickosti, tak aby fungovala v rámci obrazu. Lidé na mých plátnech jsou téměř pouze siluety nebo jsou namalováni jen v omezené jednoduché modelaci. Právě tak jako když v noci z dálky vidíme postavy v ulicích města. Nešlo mi o konkrétní podobnost nebo o realistické ztvárnění. Promalovat více postavy by znamenalo promalovat také všechno ostatní v obraze.

Jak jsem již psala výše, otázka pohybu v obrazech byla pro mě velice těžká. Dynamiku pohybu městem jsem se snažila vyjádřit pomocí zvýrazněné perspektivy úběžnic, barevnou expresivitou, která je dynamická sama o sobě, měla jsem na mysli cosi, jako jakýsi rytmus, který by se podobal tepu nočního města. Kontrasty barev, světla, stínů, pohyb aut, reflektorů (obraz *Semafor*).

Malba celé série byla pro mě jednak poučením, protože jsem musela řešit spousty problémů (týkající se vzájemného působení barev atp.), jednak zajímavým tvůrčím zážitkem, protože jinak spíše kreslím nebo se věnuji grafickým pracem na PC. Byla to pro mě příjemná změna, užít si projednou zase malbu.

2.3 Didaktická část

V této části své práce chci navrhnout projekt - sérii konkrétních úkolů, které budou vycházet z mnou zvoleného tématu pohybu nočním městem. Půjde o tři na sebe navazující výukové bloky. Předpokládám, že nejvhodnější věkovou skupinou budou žáci druhého stupně ZUŠ nebo žáci SŠ (zde je však problém s časovou dotací, neboť na středních školách se výtvarná výchova zpravidla vyučuje pouze ve dvouhodinových blocích).

Název projektu: Proměny města

Cílová skupina: druhý stupeň ZUŠ

Časová dotace: 3 tříhodinové bloky

2.3.1 První výukový blok

Časová dotace: 135 min (tedy 3 vyučovací jednotky)

Pomůcky: tužka, krajon, uhel, rudka, čtvrtky A4, podložky (skicáky)

Cíle bloku:

- žák bude schopen pořídit rychlý kresebný záznam přímo v městě.
- žák bude schopen abstrahovat realitu s důrazem na tvarosloví viděného a uplatnit při práci svoje subjektivní vnímání a prožívání.
- žák bude schopen uplatnit své preference při subjektivním výběru motivu.

Výukové metody: rozhovor, diskuze, samostatná práce

Hodnocení: slovní hodnocení v průběhu, reflexe na závěr

Struktura hodiny:

1. Motivace
2. Samostatná práce žáků v plenéru
3. Reflexe

Průběh hodiny:

Základem této aktivity je práce v plenéru, tedy fyzický kontakt s městem.

Podstatou tohoto výukového bloku je, aby si žáci vyzkoušeli kresebný záznam nalezeného a jimi vybraného motivu přímo ve městě. Není důležité, zda se bude jednat o detail, či širší pohled na městskou krajinu.

1. Motivace

Pro uvedení do problematiky záznamu městské krajiny by se nejprve žáci sešli ve škole v kruhu a učitel by jim ukázal některá významná díla, na kterých je městská krajina (příklady v kapitole 2.1 Mé téma napříč dějinami umění). Zdůraznil by rozdílnost v přístupu k tématu a také ukázal například jen skici (nejen hotová díla). Žáci by si měli všimnout především volnosti v přepisu reálného motivu - krajiny, jeho transformaci do volného kresebného či malířského záznamu.

Otázky: Co je na těchto malbách/kresbách? Jakou technikou jsou zhotovené? Jaká atmosféra panuje v obraze?

2. Samostatná práce žáků v plenéru

Ze školy by se skupina žáků vydala do okolí školy (předpokládám že se škola nachází ve městě). Spolu by prošli ulicemi, parky atd. Skupina by se zastavovala a žáci by si podle svých preferencí vybrali co budou kreslit - celek či detail. Každý by měl za úkol vytvořit alespoň pět prací A4 v průběhu vycházky. Schválně jsou jako zvolený materiál vybrány tzv. nebarevné techniky kresby, aby se žáci zatím nemuseli zabývat barvou, ale spíše si všímat tvarů a ploch.

3. Reflexe

Před uplynutím tříhodinového bloku by se žáci shromáždili zpět u školy a ukázali učiteli a sobě navzájem co kdo vytvořil.

Otázky k reflexi: Jaké motivy jsi si vybral? Dalo ti práci jej nakreslit? Proč právě ten, líbí se ti? Nebo co v tobě vyvolává za pocit?

2.3.2 Druhý výukový blok

Časová dotace: 135 min (tedy 3 vyučovací jednotky)

Pomůcky: temperové barvy (alternativně suché pastely), štětce, čtvrtky A2

Cíle bloku:

- žák bude schopen podrobnějšího převodu kresebného záznamu do techniky malby.

- žák bude schopen reflektovat svůj výtvarný záměr.

Výukové metody: diskuze, samostatná práce

Hodnocení: slovní hodnocení, známkování, reflexe na závěr

Kritéria hodnocení:

a) Schopnost převodu nebarevné krajiny města do barevné.

b) Schopnost převodu kresebného záznamu do výsledné malby - zvětšení, zachování kompozice, proporcionalita.

Struktura hodiny:

1. Motivace
2. Samostatná práce žáků - malba městské krajiny
3. Reflexe a hodnocení

Průběh hodiny:

Tento blok se odehrává již ve škole (předpokládám že např. za týden od prvního).

1. Motivace

Na začátku hodiny se žáci vrátí ke svým pracem z předchozího bloku a dobře se nad nimi pozastaví. Učitel znovu připomene důležité cíle z minulého bloku a vyzve žáky, aby si připomněli městské scénérie, především jejich barevnost.

2. Samostatná práce žáků - malba městské krajiny

Žák si vybere jednu ze svých skic z minula, coby předlohu. Tato kresba je nebarevná, a žák má za úkol ji namalovat barevně, tak jak si pamatuje že

vypadala (tedy ve dne). Samozřejmě může realitu přizpůsobit tak jak se mu bude zdát vhodné, ale je třeba kompozičně a tvarově dodržet skicovou předlohu.

3. Reflexe a hodnocení

Učitel by samozřejmě během hodin procházel po třídě a věnoval se žákům. Na konci hodiny by se žáci sešli s učitelem nad svými pracemi.

Otázky k reflexi: Vzpomněl sis díky své skice, jak to místo vypadalo? Dělal ti problém vzpomenout si na barevnost nebo sis jí úplně vymyslel? Jak si spokojený se svou malbou? Jaký vztah máš k namalovanému místu města?

2.3.3 Třetí výukový blok

Časová dotace: 135 min (tedy 3 vyučovací jednotky)

Pomůcky: temperové barvy (alternativně suché pastely), štětce, čtvrtky A2

Cíle bloku:

- žák bude schopen převodu kresebného a malovaného záznamu za pomoci vlastní imaginace v novou malbu.
- žák bude schopen reflektovat svůj výtvarný záměr.

Výukové metody: diskuze, samostatná práce

Hodnocení: slovní hodnocení, známkování, reflexe na závěr

Kritéria hodnocení:

- a) Schopnost imaginace při převodu malby denního města na noční.
- b) Schopnost zachování kompozice, tvarosloví, proporcionalita.

Struktura hodiny:

1. Motivace
2. Samostatná práce žáků - malba městské krajiny v noci
3. Reflexe a hodnocení

Průběh hodiny:

Tento blok se také odehrává ve škole. Je samozřejmě nemožné obcházet s dětmi město v noci, a tak nezbyvá než aby si žáci představili jak město v noci vypadá. Úkoly tohoto bloku v žácích podporují jejich imaginaci a cit pro barevnost.

1. Motivace

Na začátku hodiny se žáci vrátí ke svým pracem z předchozích bloků a dobře se nad nimi pozastaví. Zejména nad malbou minulé hodiny, ve které malovali město za dne. Učitel vyzve žáky aby popsali, jak vypadá podle nich město v noci. Jak se změní světla a barevnost. Může znovu ukázat některá díla výtvarného umění s touto tematikou.

2. Samostatná práce žáků - malba městské krajiny v noci

Žák si vybere svou vlastní malbu z minula, coby předlohu. Teď je však nutné aby si představil jak vypadá stejná scéna v noci. Může si vymyslet změněnou barevnost, musí však dodržet kompozici a tvarosloví.

3. Reflexe a hodnocení

Učitel by samozřejmě během hodin procházel po třídě a věnoval se žákům. Na konci hodiny by se žáci sešli s učitelem nad svými pracemi - i těmi z minula (porovnání obou).

Otázky k reflexi: Jak se podle tebe liší město ve dne a v noci? Dělalo ti problém vymyslet si noční barevnost nebo to bylo naopak snadné? Jak si spokojený se svou malbou? Myslíš, že je město v noci jen tmavé a černé, nebo může být i barevné? Jaká je atmosféra v tvé malbě - smutná/tajemná/veselá?

2.3.4 RVP

Protože jsem výše popsaný projekt stvořila pro druhý stupeň ZUŠ, budu se teď zabývat tím, jak zapadá do *Rámcového vzdělávacího programu pro základní umělecké vzdělávání*. Zde vyjmenovávám a zdůvodňuji využití očekávané výstupy žáků:

Vzdělávací obsah oblasti Výtvarná tvorba

- samostatně řeší výtvarné problémy, experimentuje, argumentuje, diskutuje, respektuje různá hlediska, umí se poučit, obhájí nebo změní vlastní postup, podílí se na utváření pravidel týmové spolupráce

Tím, že si žáci sami vyberou pohledy ke skicování ve městě, a pak je musí zdůvodnit a okomentovat ve společné diskuzi s učitelem a ostatními. Také tím, že si sami volí barevnost, jak denní tak noční.

- pracuje s vizuálními znaky a symboly, využívá analýzu, syntézu, parafrázi, posuny významu, abstrahování; rozlišuje a propojuje obsah a formu, vědomě uplatňuje výrazové a kompoziční vztahy a osobitě je aplikuje
Žák musí analyticky rozebrat krajinu kvůli přepisu na svou skicu a pak také uplatnit kompoziční vztahy při převodu ze skici na hotovou malbu.

- z různých úhlů zkoumá podoby světa a mezilidské vztahy, je schopen konceptuálního myšlení z hlediska času, lokality, kulturních či ekologických souvislostí; dává hlubší myšlenkový význam akcím, objektům a instalacím; na úrovni samostatně pojaté tvorby se stává nezávislou, samostatnou osobností

Žák si vybráním místa ve městě uvědomuje také kulturní souvislosti města a lokality (třeba kolem školy).

Vzdělávací obsah oblasti Recepce a reflexe výtvarného umění

-orientuje se v hlavních rysech historického vývoje uměleckých slohů a směrů, zajímá se o vyjadřovací prostředky současného výtvarného umění, vnímá je v širších souvislostech, samostatně vyhledává náměty a inspiraci z různých oblastí světové kultury a vědy, individuálně si z nich vybírá podněty pro svou tvorbu

Tím, že učitel zasadí téma do spojitosti s dějinami umění a jednotlivými osobnostmi - prezentací ukázek různých autorů - pomůže žákům k pochopení různých přístupů k malbě.

-formuluje a obhájí své názory, diskutuje, respektuje různá hlediska, umí se poučit; prezentuje práci vlastní i druhých, volí vhodné formy adjustace a výstavní koncepce³⁶

Celou dobu, ve všech blocích projektu se žák musí vyjadřovat a formulovat své názory, zároveň si poslechnout také názory ostatních.

³⁶ Rámcový vzdělávací program pro základní umělecké vzdělávání. Dostupné z: http://www.vuppraha.cz/wp-content/uploads/2009/12/PRM_RVPZUV_NAWEB.pdf (vyhledáno 9.4.2013)

3 ZÁVĚR

V úvodu své práce jsem si stanovila několik různých cílů. Prvním z nich byla samotná praktická práce - tedy malba cyklu devíti obrazů na téma pohyb noční městskou krajinou. Chtěla jsem namalovat noc nejen jako tmavou záležitost, ale namalovat ji v jasné a zářivé barevnosti, se všemi světly, neony, svítícími výlohami, odrazy a světelnými reflexy. Věřím, že toto se mi podařilo. Každý kus z cyklu znázorňuje scénu, ve které je světlo a barvy. Jsou zde scény detailnější a jaksi komornější, i scény s většími celky. Některé zobrazují ulice a venkovní prostory, jiné zase noční osvětlené pasáže. Na plátnech jsou i postavy, ale tak jak jsem uvedla v úvodu, zůstaly anonymní. Otázku pohybu jsem plánovala vyřešit udržením svěžesti pláten, tedy "neutahat" je vrstvami a nánosy barev. Chtěla jsem, aby plátna zůstala živá a barvy jasné. To se doufám také povedlo.

Dalším cílem mé práce bylo zmapovat dějiny umění a vybrat taková díla a jejich autory, která se zabývají stejným tématem jako já. Nakonec jsem vybrala díla od středověku až po současnost a to jak od zahraničních tak i českých autorů. Zařadila jsem také kapitolu, ve které se zabývám otázkou dynamiky a rychlosti v obrazech. Tuto kapitolu jsem doplnila spoustou ukázek konkrétních děl, které jsou v obrazové příloze.

V didaktické části jsem chtěla navrhnout různé konkrétní úkoly do hodin. Nakonec jsem je zařadila za sebe do jednoho celistvého projektu, který obsáhne tři tříhodinové bloky na druhém stupni základní umělecké školy. Jednotlivé výukové bloky jsou popsány, co se týče cílů, parametrů, navrženého scénáře hodin a také hodnocení a konkrétních otázek k reflexi. Je zde také jejich souvztažnost k příslušnému rámcovému vzdělávacímu programu.

Závěrem bych ještě chtěla napsat, že mě práce jak na praktické (to o trochu více), tak i na teoretické části bavila a zdála se mi přínosná.

4 RESUMÉ

The theme of my work is the moving through the nocturnal urban landscape. After the initial considerations, whether to pursue painting of landscape scenery, I have decided to depict the urban landscape, thus the scenes from the streets of the nocturnal city.

As a source of inspiration for my paintings I have picked the photographs, which however, I did not need to have sharp and accurate, but on the contrary I welcomed those, which were blurred or even poor – photographed by an ordinary cell phone. I find conforming, how these photographs leave a room for further imagination. Based on the photographs, I then created twenty-four coloured sketches in A2 size, which were painted in oil on the paper for oil painting. Of those I have selected the best nine pieces, with the help of my supervisor, and then according to them, I have created the whole cycle of paintings.

Paintings are made in three different formats, three are small, five are in medium size and one is large. I wanted to handle this topic slightly unconventionally, not as a dark matter, but rather colourful. It was my intention to capture the nightlife of the city as a dynamic organism's I focused on the displaying of night city's lights and reflexes. The colour scheme is deliberately bright and shining.

In the theoretical part of the thesis I deal with the displaying of nocturnal landscape across the history of fine art, from the Middle age to 20th century. There is also one chapter dedicated to the capturing of movement and dynamics in paintings, and another one, dedicated to the examination of the Czech art scene. In the methodological part of my work I present my own series of tasks, based on the chosen topic. The broad picture attachment is the part of my work as well.

5 SEZNAM POUŽITÉ LITERATURY A PRAMENŮ

VIGUÉ, Jordi. Galerie mistrů - T-Lautrec. První vydání. Dobřichovice: Rebo productions CZ, 2005. ISBN 80-7234-492-7

FARINA, Violetta. 20. století. Praha: Slovart, s.r.o, 2009. ISBN 978-80-7391-335-9

MARTINOVÁ, Sylvia. Futurismus. Praha: Taschen, 2006. ISBN 978-80-7209-874-3

VLČEK, Tomáš. Jakub Schikaneder. Praha: vydavatelství Národní galerie, 1998. ISBN 80-7035-169-1

PEŠAT, Zdeněk. Skupina 42 - antologie. Brno: Atlantis, 2000. ISBN 80-7108-209-0

HLAVÁČEK, Ludvík, Antonín Střížek. Praha: KANT, 2001. ISBN 80-86217-37-X

INTERNETOVÉ ZDROJE:

Přebohaté hodinky vévody z Berry, [cit. 2. 4. 2013]. Dostupné z: cs.wikipedia.org

Jakub Schikaneder - životní příběh. [cit. 7. 4. 2013]. Dostupné z: <http://www.schikaneder.cz>

Eadweard Muybridge - životopis. [cit. 6. 4. 2013]. Dostupné z: <http://zivot-opis.osobnosti.cz>

Antonín Střížek. [cit. 8. 4. 2013]. Dostupné z: <http://www.galerieart.cz>

Artmuseum - osobnosti [online]. [cit. 7. 4. 2013]. Dostupné z: <http://www.artmuseum.cz/>

Rámcový vzdělávací program pro základní umělecké vzdělávání.pdf [cit. 9. 4. 2013]. Dostupné z: <http://www.vuppraha.cz>

6 SEZNAM PŘÍLOH

PŘÍLOHA 1 - obrazová dokumentace podkapitoly 2.1

PŘÍLOHA 2 - bervné přípravné skici

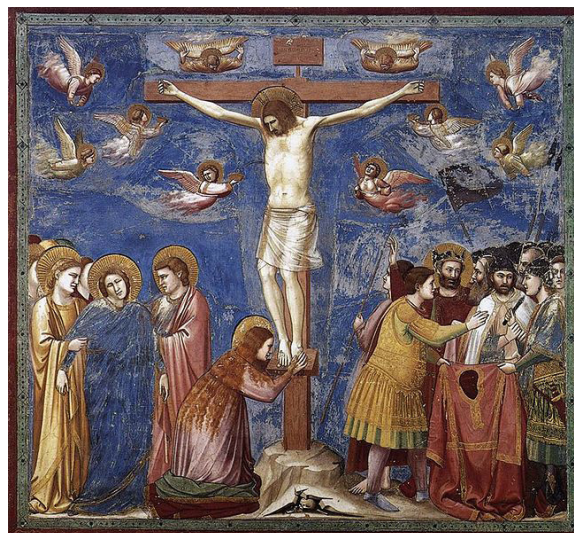
PŘÍLOHA 3 - hotové obrazy

7 PŘÍLOHY

Příloha 1



Taddeo Gaddi - *Andělské zvěstování pastýřům*
zdroj: http://en.wikipedia.org/wiki/File:Gaddi_Taddeo_Announcement.jpg



Giotto - *Ukřižování*
zdroj: http://en.wikipedia.org/wiki/File:Giotto_Crucifixion.jpg



Bratři z Limburka - *Kristus v zahradě Getsemanské*
(Přebohaté hodinky vévody z Berry)
zdroj: http://en.wikipedia.org/wiki/File:Folio_142v_-_Christ_in_Gethsemane.jpg



Geertgen tot Sint Jans - *Narození Ježíše*

zdroj: http://en.wikipedia.org/wiki/File:Geertgen_tot_Sint_Jans_002.jpg



Hieronymus Bosch - *Zahrada pozemských rozkoší*

zdroj: http://en.wikipedia.org/wiki/File:Hieronymus_Bosch_-_The_Garden_of_Earthly_Delights_-_Hell.jpg



Giuseppe Cesari - *Uvěznění Krista*

zdroj: http://en.wikipedia.org/wiki/File:Cavalier_d%27Arpino_-_Christ_Taken_Prisoner_-_WGA04690.jpg





Rembrandt van Rijn- *Bouře na moři Galilejském*
zdroj: http://en.wikipedia.org/wiki/File:Rembrandt_Christ_in_the_Storm_on_the_Lake_of_Galilee.jpg



Aert van der Neer-*Krajina s mostem zalitá měsíčním světlem*
zdroj: http://en.wikipedia.org/wiki/File:Van_der_Neer_-_Moonlit_Landscape_with_Bridge.jpg



Claude Joseph Vernet-*Noc: přístav v měsíčním světle*
zdroj: http://en.wikipedia.org/wiki/File:Joseph_Vernet_-_Night_-_Seaport_by_Moonlight_-_WGA24731.jpg





J. M. W. Turner -
Rybáři na moři
zdroj: [http://
en.wikipedia.
org/wiki/
File:Joseph_Mal-
lord_William_Turn-
er_-_Fishermen_
at_Sea_-_Google_
Art_Project.jpg](http://en.wikipedia.org/wiki/File:Joseph_Mal lord_William_Turner_-_Fishermen_at_Sea_-_Google_Art_Project.jpg)



Théodore Géricault -
Vor Medúzy (skica)
zdroj: [http://
en.wikipedia.org/wiki/
File:Th%C3%A9odo-
re_G%C3%A9ricau-
lt_-_Le_Radeau_de_
la_M%C3%A9duse_
esquisse_%28salon_
de_1819%29.jpg](http://en.wikipedia.org/wiki/File:Th%C3%A9odore_G%C3%A9ricault_-_Le_Radeau_de_la_M%C3%A9duse_esquisse_%28salon_de_1819%29.jpg)



Jean - François Millet -
Lovení ptáků v noci
zdroj: [http://en.wikipedia.
org/wiki/File:Millet,_Jean-
Fran%C3%A7ois_II_-_Hunt-
ing_Birds_at_Night.jpg](http://en.wikipedia.org/wiki/File:Millet,_Jean-Fran%C3%A7ois_II_-_Hunting_Birds_at_Night.jpg)

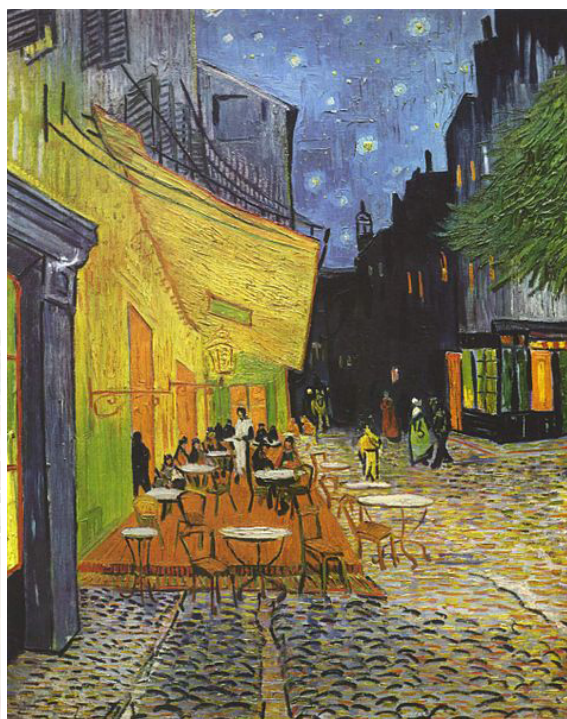




Vincent van Gogh
- *Hvězdná noc nad Rhônou*
zdroj: http://en.wikipedia.org/wiki/File:Starry_Night_Over_the_Rhone.jpg



Vincent van Gogh - *Terasa noční kavárny*
zdroj: http://en.wikipedia.org/wiki/File:Vincent_Willem_van_Gogh_015.jpg



Henri de Toulouse Lautrec - *Žena vycházející z lóže*
zdroj: <http://nga.gov.au/Exhibition/TOULOUSE/Images/400/218179.jpg>





Henri Rousseau - *Karnevalový*

večer

zdroj: http://en.wikipedia.org/wiki/File:Henri_Rousseau_-_A_Carnival_Evening.jpg



Ernst Ludwig Kirchner - *Pouliční výjev v Berlíně*

zdroj: http://www.moma.org/images/dynamic_content/exhibition_page/13633.jpg?1235615913



Ernst Ludwig Kirchner - *Pouliční výjev v Drážďanech*

zdroj: http://www.moma.org/collection_images/resized/011/w500h420/CRI_151011.jpg



Emil Nolde - *Podzimní večer*

zdroj: http://24.media.tumblr.com/tumblr_l8le3ciV7h1qbyk5qo1_500.jpg



René Magritte - *Říše světél*
zdroj: http://en.wikipedia.org/wiki/File:The_Empire_of_Light_MOMA.jpg

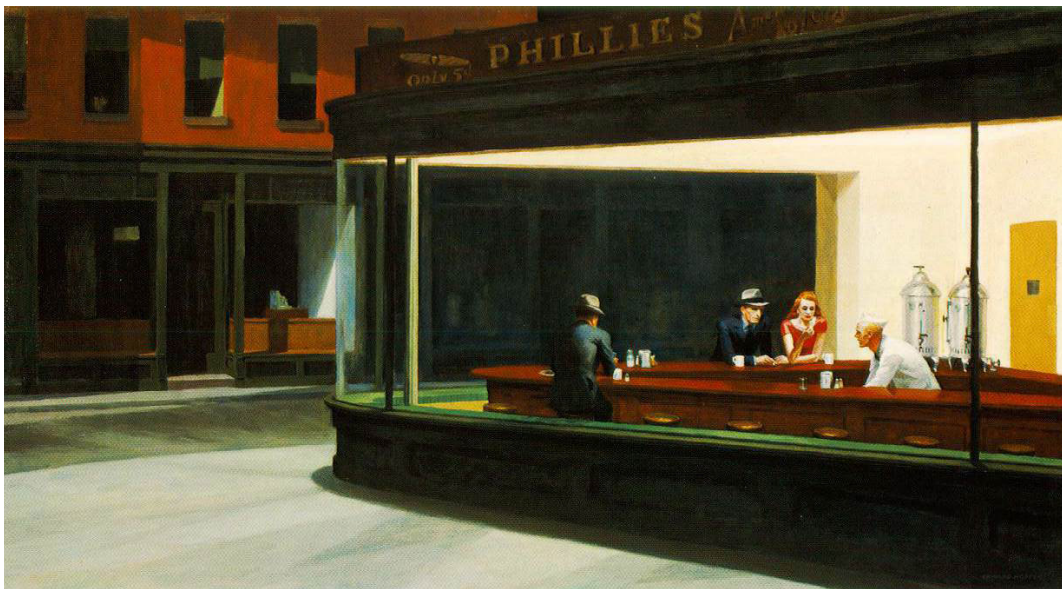


Lesser Ury - *Před kavárnou (Noční Berlín)*
zdroj: http://upload.wikimedia.org/wikipedia/commons/9/9e/Lesser_Ury_Vor_dem_Caf%C3%A9.jpg





Lesser Ury- Visutá dráha v Bülowstraße
zdroj: http://en.wikipedia.org/wiki/File:Lesser_Ury_1922_Hochbahnhof_B%C3%BClowstra%C3%9Fe.JPG



Edward Hopper - Nighthawks
zdroj: http://t0.gstatic.com/images?q=tbn:ANd9GcTvkyek4G7CBWii_-732BvakThz-46BpUqYc60VSyvQz-vexiKogU



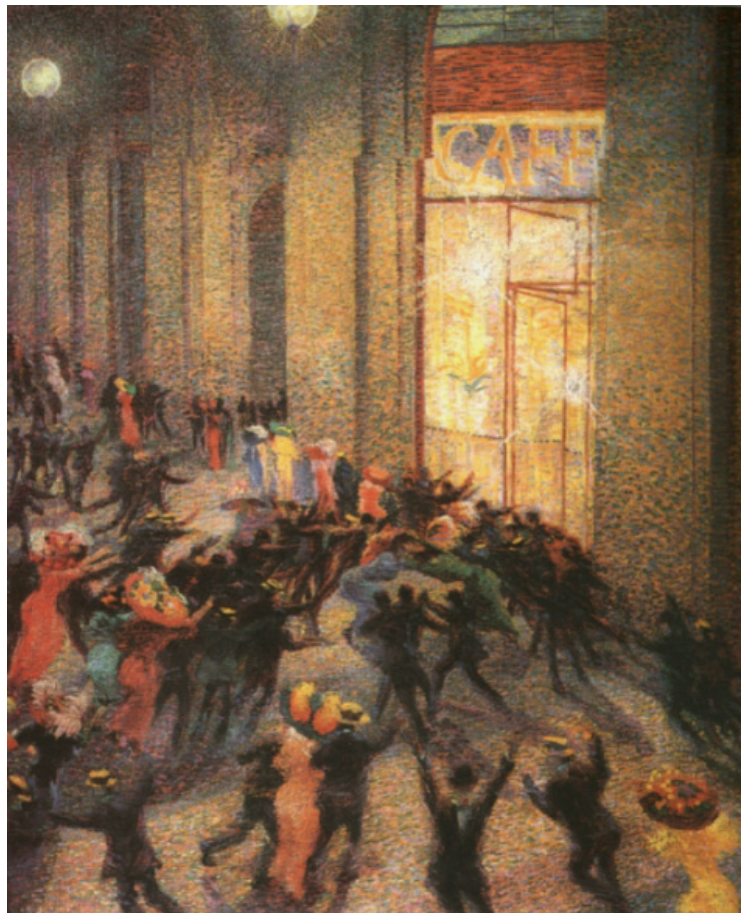
Giacomo Balla - Dělníkův den
zdroj: <http://t1.gstatic.com/images?q=tbn:ANd9GcQVKfJ7DVdIP8vxuysiRarTQN-uCK-bixcj037CfBMN8Ho7n-mZ68>



Giacomo Balla - *Pouliční světlo*
zdroj: <http://t3.gstatic.com/images?q=tbn:ANd9GcTTXnQjH-igEtgC8M6BxUr8xC1Z2jldKdqrN-VTTngCFstl6eUM1zQ>



Umberto Boccioni - *Rvačka v pasáži*
zdroj: http://nd05.jxs.cz/168/865/95c949a1f3_81404132_o2.jpg





Jakub Schikaneder - Snih
zdroj: http://img.ihned.cz/attachment.php/510/38514510/asv45CEFGIJLMNOI6PQWefghpqryUw29/Schikaneder_O_4598.jpg



Jakub Schikaneder - **Zimní večer ve městě**

zdroj: http://www.redakce-online.cz/template/54/php/watermark_big.php?file=http://obrazynaplatne.cz/items/504678/photo/detail/542373.



Jakub Schikaneder - Nábřeží večer
zdroj: http://www.redakce-online.cz/template/54/php/watermark_big.php?file=http://obrazynaplatne.cz/items/504705/photo/detail/542427.

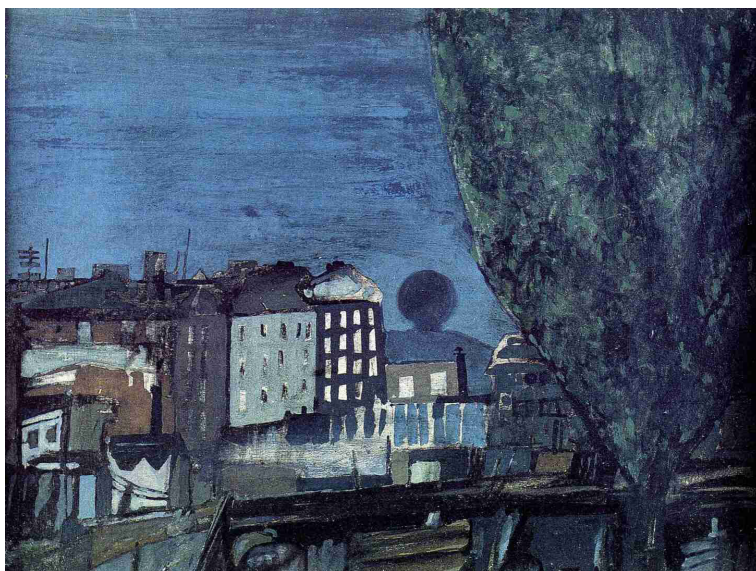
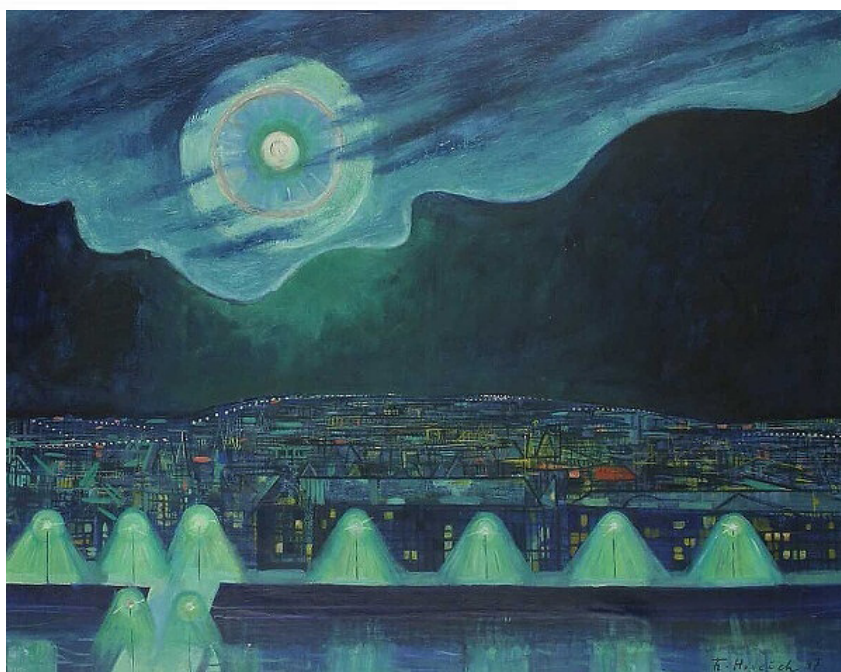




František Hudeček-
Park v noci
zdroj: http://t3.gstatic.com/images?q=tbn:ANd9GcQw9Np1hxvFREYVR2ydpLT_wQwasACW9ag23_QdG-Wsi34L3W9djpQ



František
Hudeček- *Měsíc nad městem*
zdroj: <http://ces.mkcr.cz/cz/img/8/6/0/p4584.jpg>.



František Gross -
Libeňský plynojem
zdroj: <http://ces.mkcr.cz/cz/img/8/6/0/p4584.jpg>.





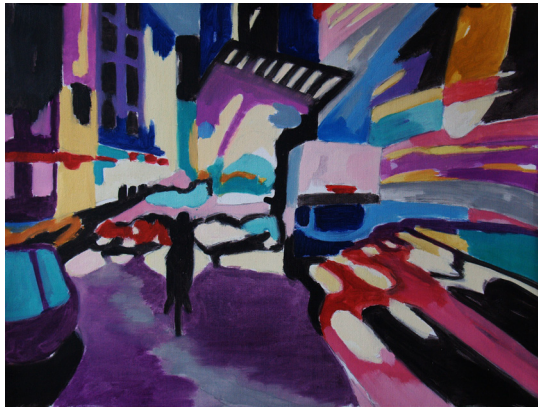
Antonín Střížek - *Noční město II* ▲
zdroj: <http://www.artlist.cz/?id=546>

Antonín Střížek
- *Město I*
zdroj: <http://www.artlist.cz/?id=546>



Příloha 2







Příloha 3



1 - Okno,
60 x 45 cm



2 - Hotel,
60 x 45 cm



3 - Před kinem,
60 x 45 cm



4 - Podvečer,
75 x 60 cm



5 - U řeky,
75 x 60 cm



6 - Pasáž,
75 x 60 cm



7 - Bar,
75 x 60 cm



8 - Ulice,
75 x 60 cm



9 - Semafor,
120 x 95 cm