

Západočeská univerzita v Plzni

Ústav umění a designu

Bakalářská práce

VYTVOŘTE MALOU KOLEKCI ODĚVŮ,

**VE KTERÉ BUDE ZÁKLADNÍM PRVKEM MOTIV (TISK,
VÝŠIVKA, DEZÉN...)**

Miroslava Lipertová

Plzeň 2013

Západočeská univerzita v Plzni

Ústav umění a designu

Oddělení Výtvarného umění

Studijní program Design

Studijní obor Fashion design

Bakalářská práce

VYTVORTE MALOU KOLEKCI ODĚVŮ,

VE KTERÉ BUDE ZÁKLADNÍM PRVKEM MOTIV (TISK,
VÝŠIVKY, DEZÉN...)

Miroslava Lipertová

Vedoucí práce: Doc. akad. mal. Helena Krbcová
Oddělení designu
Ústav umění a designu Západočeské univerzity
v Plzni

Plzeň 2013

Prohlašuju, že jsem práci zpracovala samostatně a použila jen uvedené prameny a literatury.

Plzeň, duben 2013

.....

podpis autor

Poděkování za cenné rady a poskytnuté odborné informace patří vedoucí mé bakalářské práce paní Doc. akad. mal. Heleně Krbcové, asistentovi Mgr. Art. Pavlu Brejchovi a především mým rodičům, kteří mě podporují v mé práci.

OBSAH

1	MÉ DOSAVADNÍ DÍLO V KONTEXTU SPECIALIZACE.....	1
2	TÉMA A DŮVOD JEHO VOLBY	2
2.1	INSPIRACE.....	3
3	CÍL PRÁCE	4
4	PROCES PŘÍPRAVY	5
4.1	VZOR.....	5
4.2	JAK JINAK ZPRACOVAT VZOR.....	6
5	PROCES TVORBY.....	7
6	TECHNOLOGICKÁ SPECIFIKA.....	8
6.1	Tisk	8
6.2	Druhy technologií pro tisk.....	8
6.3	Zapravování okrajů.....	9
7	POPIS DÍLA.....	11
7.1	První model	11
7.2	Druhý model.....	11
7.3	Třetí model.....	12
8	PŘÍNOS PRÁCE PRO DANÝ OBOR.....	14
9	SILNÉ STRÁNKY	15
10	SLABÉ STRÁNKY	16
11	SEZNAM POUŽITÝCH ZDROJŮ.....	18
A)	Knížní a periodická literatura	18
B)	Internetové zdroje	18
12	RESUMÉ	19
13	SEZNAM PŘÍLOH.....	20

1 MĚ DOSAVADNÍ DÍLO V KONTEXTU SPECIALIZACE

Móda nás obklopuje neustále, kdekoliv a kdykoliv jako nezbytná součást našeho života. My, kteří se zajímáme o tento obor se náš okruh zájmu o to více ještě rozšiřuje. Získáváme nové a nové informace. Sledujeme nenovější trendy a způsob zpracování, které se neustále vyvíjí a jdou kupředu. Sledujeme složitou cestu vývoje kolekce Haute Couture po běžnější módu Ready to wear.

¹"Chci obnovit křehkost a cit módy podle svého vkusu" řekl Alber Elbaz, který je kreativní ředitel módního domu Lanvin (viz příloha 1)

Stejně tak jako Alber Elbaz chci do oděvu vložit svůj cit pro módu. Navrhuji oděv, tak aby byl nositelný a především elegantní. Mám ráda jednoduchost, lehkost, chci aby oděv byl čistý s netradičními detaily. Neustále hledám nové linky a zdůrazňuji ženské křivky - pas. Často oděv tvaruji sklady, hledám nejvhodnější tvar pro střih. I toto je jedním z charakterů pro moji bakalářskou práci.

¹ <http://www.iconiq.cz/vyroky-slavnych-modnich-navrharu/> vyhledáno 13. 4. 2013

2 TĚMA A DŮVOD JEHO VOLBY

Jako téma bakalářské práce jsem zvolila: Vytvořte malou kolekci oděvů, ve které bude základním prvkem motiv (tisk, výšivka, dezén...). Důvodem zvolení tohoto tématu byla moje poslední práce, z které chci vycházet a vytvořit tak kolekci.

K tomu to rozhodnutí jsem především došla skrz mé dosavadní práce a zkušenosti. Tedy podnět k bakalářské práci jsem čerpala z předešlé práce, která byla vytvořena na téma Transparency. Toto téma je hodně široké a otevřené, ale také samozřejmě o to víc zajímavé. První krok byl, vyhledat význam slova transparency.² Transparency je průhlednost, propustnost, zřejmý, zřetelný atd. Musela jsem si zmapovat význam slova a co ve mne evokuje. Přemýšlela jsem především nad průhledností a co pro mě znamená, co ve mě vyvolává. Chtěla jsem především vycházet z něčeho co známe, co je krásné a přesto jednoduché. Uvědomila jsem si, že když jsem byla malé dítě, často jsem si hrála s kaleidoskopem. Předmět, který je na první pohled obyčejný a nijak zvláštní svým vzhledem. Většinou z nás se určitě stala ta chvíle, kdy jako malé děti koukáme otvorem proti světlu a točíte dokola kaleidoskopem, přičemž sledujete měnící se tvary a barvy. Občas dáte ruku před kaleidoskop a čekáte co se stane - tma, pohlí všichni tu krásu.

Hravost, ladnost, krása barevných neustále se měnících střípků mě přivedla na vizi transparency.

² <http://www.slovník-cizich-slov.net/transparentni/> vyhledáno 10. 4. 2013

2.1 Inspirace

Inspirovala jsem se kaleidoskopem, avšak musela jsem si pořádně uvědomit jak opravdu fungují, abych mohla vytvořit vzor, který opravdu funguje na principu zrcadlení.

³ "Nástroje, jež nám pomáhají vytvářet krásné obrázky. Jako umění vznikly prakticky před 180 lety a jsou prakticky stále nové." Jsou dva druhy tohoto přístroje kaleidoskop a krasohled. Rozdíl mezi těmi to přístroji je systém v optice.

⁴ "Krasohled je tvořen ze tří zrcadel, které násobí obraz vnějšího světa, zkreslený kulovou čočkou na konci tubusu (nic se „nepřesypá“).

Kaleidoskop (kaleidoscope) je kruh tří zrcadel. Do objímky se obvykle vkládá hromádka kamíneků různých tvarů a velikostí. Po každém jejím otočením se hromádka kamíneků nahodile přeskupí a objeví se nový, více či méně odlišný obraz. Když se pozorovatel dívá do jednoho otvoru a druhým proniká světlo, vidí divák nádherné vzory plných proměn, ladnosti a krásy. Jako takový je spojený s rokem 1817, kdy si jej skotský vynálezce Sir David Brewster nechal patentovat. "

V dnešní době je snadno dostupný, můžete ho koupit v obchodě nebo si ho i vyrobit. Nevinná hračka pro děti, která okouzlí nejen dítě, ale i dospělého člověka. Přesto tyto nástroje skrývají v sobě řád určitých pravidel, díky nimž můžeme pozorovat proměny symetrických obrazců.

³ <http://obchod.hryahlavolamy.cz/aktuality/kaleidoskopy-a-krasohledy.html> vyhledáno 13. 4. 2013

⁴ dostupné z <http://obchod.hryahlavolamy.cz/aktuality/kaleidoskopy-a-krasohledy.html>

3 CÍL PRÁCE

Můj cíl bylo vytvořit kolekci, ve které bude základním prvkem dezén. Protože v mé předešlé práci pracuji s tiskem, chtěla jsem dál rozvést tento komplet do kolekce.

Přemýšlela jsem jak dál pracovat. Hledala jsem jak uchopit tuto vizi, jakým směrem jí chci směřovat. Zabývala jsem se otázkou, zda-li se mám vytvořit velkolepou okázalou kolekci, kde bude jistá nadsázka nebo spíše z těchto nápadu vyjít a navrhnout kolekci, která bude vycházet z předešlé mé práce, která byla orientovaná pro běžné nošení. Musela jsem se uvědomit co všechno chci vložit do konceptu. Také se zamyslet z čeho vycházím a jak s daným nápadem chci pracovat. Rozhodnout se pro koho je určená, vycítit pro jakou příležitost bude oděv, pro jaké roční období, zvolit vhodný materiál, střih, barevnost a jiné.

Nakonec jsem se rozhodla zachovat původní vizi. Vytvořit kolekci, kde budu opět pracovat s technologií tisku. Chtěla jsem zachovat původní vzor, a proto jsem do kolekce potřebovala vnést jistou dynamiku, která dá šmrnc celkovému dojmu. Kdyby to bylo celé z jedné stejné látky se stejným vzorem a barvě, kolekce by nabyla dojmu jisté jednolitosti. A proto jsem zvolila různé velikosti a barvy vzoru, dostala jsem tak do kolekce dynamiku. Dále jsem se snažila ještě nějak jinak využít vzor. Přemýšlela jsem nad různými technologiemi např. gravírování nebo luminiscenční barvy (samosvítivé). Po konzultaci s Doc. akad. mal. Heleně Krbcové jsem došla k závěru, že se zaměřím na prošívání materiálu. Tímto novým uchopením, jsem dál posunula jak mohu pracovat s tímto vzorem.

Chtěla jsem, aby kolekce byla ležérní s trochou elegance pro současné mladé ženy, které se nebojí extravagance. Zaměřila jsem se také na detaily.

4 PROCES PŘÍPRAVY

4.1 Vzor

Již jak jsem se zmínila, inspirovala jsem kaleidoskopem. Zaměřila jsem se na princip zrcadlení tohoto přístroje.

⁵"Počet zrcadel v krasohledu může být dvě, tři, čtyři, šest či více. Jejich polohy pak mohou být nastavitelné, ale obvykle zaujímají pevnou pozici na kružnici tak aby byly symetricky umístěné na střed. Možná se divíte proč dvě? Jsou to tři pod úhlem 60 stupňů, ale třetí není zrcadlo, ale velmi tmavá plocha. To pak umožňuje zobrazení části velmi tmavé plochy v rámci viděného „obrazu“ takového mandala stylu."

Specifické zrcadlení jsem využila k navržení dezénu látky. Moje vize byla taková, že barevné střípky v krasohledu jsem převedla do geometrických tvarů linek a křivek.

Vytvořila jsem geometrický lineární těleso, které jsem umístila do trojúhelníku. Dále jsem se zaměřila na způsob zrcadlení a počet zrcadel, který je známý pro kaleidoskop. Počet zrcadel jsem si určila, a to tři. Proto jsem vzor zrcadlila třikrát, stejně jako v kaleidoskopu. Vznikl mi tak dezén, který jsem si nechala natisknout na látku jako raport.

Jak již jsem se zmínila v předešlé kapitole, celá kolekce byla tvořena stejným vzorem, a proto jsem chtěla dostat do oděvu jistou dynamiku. Dezén jsem, proto natiskla ve dvou velikostech a v různých odstínech šedi s nádechem do fialova.

Musela jsem uvážit zda-li si mám nechat natisknout jednotlivé díly nebo jako metráž. U obou možností jsem musela zvážit výhody a nevýhody. Především jsem se musela zamyslet nad tvarem a

⁵<http://obchod.hryahlavolamy.cz/aktuality/kaleidoskopy-a-krasohledy.html>

střihem oděvu. Jelikož jsem neměla ve fázi "předtisku" navrženou kolekci, zvolila jsem metráž. avšak věděla jsem co bude zhruba obsahovat kolekce, proto jsem si musel již při navrhování dezénu zorientovat tiskařských technikách.

4.2 Jak jinak zpracovat vzor

Můj další krok byl, jak jinak zpracovat tento vzor. Zvolila jsem proto cestu prošívání materiálu. Udělala jsem několik zkoušek prošívání. Zkoušela jsem prošívat vzor látky, který jsem ještě vyplňovala vatelínem, a tak jsem zkoušela jaká nejlepší bude tloušťka a plastika vzoru. Tento způsob zpracování jsem využila pro výrobu vestičky. Původně jsem zamýšlela, že z tohoto materiálu zhotovím kabát. Asi by se pro takto zpracovaný materiál hodil více, avšak jsem se rozhodla pro vestu. Chtěla jsem zachovat kolekci jarní svěžest a udržet ji vzdušnou a odlehčenou.

5 PROCES TVORBY

Nejprve jsem si udělala rešerši, což je průzkum kvantitativních, ale i kvalitních myšlenek, abych věděla jakým směrem se budu ubírat. Abych nevytvořila prvo-plánovaný oděv. Musela jsem se zamyslet nad kaleidoskopem a opět si zmapovat co pro mě znamená a kam chci kolekci směřovat. Myšlenky mě dovedly, k vytváření nových a nových tvarů, které se vytvářejí v kaleidoskopu. Tento princip zrcadlení jak již jsem se zmínila jsem chtěla dostat do oděvu. Aby mi vznikly nové tvary, přemýšlela jsem nad různými technikami např. řasením, nad sklady, vrstvení materiálu atd. Rozhodla jsem se pro sklady, které vytvářeli nové tvary. Jelikož vzor byl geometrický a pravidelně se zrcadlil plně mi navazoval ve spojích, vznikaly tak nové objekty.

Když jsem měla potištěný materiál, zabývala jsem se myšlenkou stříhu. Nejprve jsem si skicovala a skládala z papíru, kde byl natištěný vzor různé sklady a tvary. Kalika jsem nedělala jelikož, bych stejně neviděla složený vzor ze skladů. Z předešlé zkušenosti, kterou jsem nasbírala, se ve výsledku ukázalo, že jakmile nepracujete se 100% totožným materiálem, vzhled oděvu se změní a není totožný s kalikem. Proto pracuji, tak že během práce neustále přemýšlím o oděvu a jak bych ho tvarovala atd. Toto mě vede k samostatné práci a neustále rozvíjení myšlenky.

Vytvořila jsem tak oděvní kolekci. V kolekci se objevuje sukně s halenkou nebo halenky doplněné legínama a vestou. Halenky sukně jsem tvarovala pomocí skladů. Legíny byly jednoduchého stříhu a tak jsem navrhovala přímo vzor, který bude již vyskládaný v podobě vzoru na látce. Materiál vesty jsem zpracovala, tak že jsem materiál podložila několika vrstvami vatelínu a poté jsem prošívala vzor.

6 TECHNOLOGICKÁ SPECIFIKA

6.1 Tisk

Při rozhodnutí pro tisk, jsem se musela zorientovat v tiskařských technikách ⁶Máme několik druhů technologií pro potiskování textilií např. digitální, tisk přenosem, transferový tisk, filmový tisk, strojní válcový tisk nebo sublimační tisk. V rozhodování především hrála cena, dostupnost a na jaký materiál se může tisknout určitou technikou.

6.2 Druhy technologií pro tisk

⁷Sublimační tisk- Sublimace využívá inkousty citlivé na teplotu, schopné přenosu na speciální papír. Po zaschnutí motivu na přenosovém papíru se sublimační inkousty prudkým zahřátím mění na plyn, který má schopnost spojit se s polymerními materiály. Takto vyrobené motivy jsou extrémně odolné proti otěru, protože obraz není pouze na povrchu, ale barevné pigmenty obarví materiál do hloubky.

⁸Přímý tisk-Sítotisk je jedna z nejstarších a nejpoužívanějších technologií pro potisk textilu. Speciální barva je nanášena přes sítotiskovou šablonu (síto) přímo do textilu. Před realizací zakázky je nutná předtisková příprava spočívající ve výrobě filmu a tiskové šablony. Pro každou barvu je potřeba vlastní film a šablona, takže vícebarevný tisk se realizuje pomocí více šablon, kdy na každé je pouze jedna barva.

⁶ http://cs.wikipedia.org/wiki/Potiskov%C3%A1n%C3%AD_textil%C3%AD

⁷ <http://www.sublimace.com/>

⁸ <http://procentrum.cz.smworks.stable.cz/cs/173-technologie/155-primy-tisk.html>

⁹Transferovaný tisk- Transferový tisk na textil využívá síťotiskovou technologii, proto je výrobní postup podobný jako u přímého síťotisku. Základní rozdíl ovšem spočívá v přenosu tištěného motivu na podklad. Zatímco u přímého síťotisku je barva nanášena přes šablonu přímo do textilu, u transferového tisku je barva přes šablonu nanášena na speciální papír, který se po zasušení barev vloží pod hydraulický lis. Vysoký tlak a teplota (cca 165°C) zajistí optimální přenos a fixaci motivu na podkladový materiál. Tato metoda se vyznačuje přesným tiskem v detailech a širokou škálou potiskovaného materiálu.

Síťo tvoří síťovina napnutá na kovovém rámu, která je ovrstvena světlocitlivou emulzí. Film s tiskovou předlohou (motivem) se umístí na tiskovou šablonu a ve vakuovém rámu se osvíčí speciální metalhalogenovou UV lampou. Po osvětlení se motiv vyvolá vodou tzn. odplaví se neutvrzená emulze a tisková šablona se stane průchodnou pro barvu v přesně definovaném tvaru tiskového pole.

Rozhodla jsem se pro sublimačním tisk, přesto že je jeho technologie závislé na materiálu. Dá se aplikovat pouze na 100% polyester. Proto je celá kolekce zhotovena z tohoto materiálu.

Kolekce je zhotovena z dvou různých materiálů, ale složení již jak jsem se zmínila, je stejné. Legíny jsou zhotoveny z úpletu a zbytek kolekce je z šifonu.

6.3 Zapravování okrajů

Jelikož jsem chtěla mít průramky a dolní okraje ozdobně tvarované, musela jsem pomocí tepla materiál zatavovat. Bohužel v oblasti náramenic, kde se vrství materiál docházelo k problému dosáhnout

⁹ <http://procentrum.cz.smworks.stable.cz/cs/173-technologie/156-transferovy-tisk.html>

přesného tvaru. Avšak nepřišla jsem jak jinak docílit požadovaného tvaru. Použití podsádek si myslím, že bych nedocílila ostrých ne pravidelných tvarů.

7 POPIS DÍLA

Kolekce, kterou jsem navrhla se skládá ze tří modelů. Je navržena, tak aby byla především nositelná. Je pro mladé sebevědomé ženy, které chtějí být originální. Kolekce je navržena do jisté ležérnosti, ale límečky kolekci ucelují a dávají jí jistý punc uhlazenosti. Kolekce je složena - první model je sukně a halenka, druhý a třetí model jsou legíny doplněné košilí a halenkou s k tomu vesta.

7.1 První model

První model se skládá ze sukně a halenky.

Jsou zhotoveny z šifonu, který je 100% polyester. Materiál je potištěný v barvě světle fialové, která je zašedlá. Vzor a barva je stejná jak na halence, tak i na sukni. Halenka vychází ze základního střihu pro košili, zanechala jsem pouze tvar. Není tvarovaná záševky, a nemá rukávy. Důležitým detailem jsou ramena a léga, které jsou tvarovaný pomocí skladů. Halenka má průkrčníku vsazený límeček a na předním díle légu, která je pomocí proti skladu vytvarována. Zapínání je na patentky. Dolní okraj a průramky halenky jsou ozdobně zapravený pomocí fixační mřížky a teplem zatavený. Délka halenky je pod pas.

Sukně je kolová. Zapínání je na skryté zdrhovadlo umístěno v zadním středovém švu. Zadní středový šev je tvarován sklady. Délka okraje v předu je nad kolena oproti vzadu, kde je délka do půlky lýtek. Dolní okraj je ozdobně zapravený a pomocí tepla zatavený.

7.2 Druhá model

Druhý model se skládá z legín a košile, která vychází z prvotního modelu, který není součástí této kolekce.

Košile je zhotovena z materiálu šifon v barvě fialové, který je složen ze 100% polyesteru a legíny jsou zhotoveny z úpletu v barvě bílé s odlesky fialové a svým složením je stejný jako košile a to 100% polyester. Košile vychází ze základního střihu košile. Je bez záševku. Na zadním díle je sedlo, které přechází do náramenic předního dílu. Zadní díl je tvarován do proti skladu umístěný ve středu. Náramenice jsou také složeny do skladu. Na přední díle jsou dvě kapsy, které jsou složeny z proti skladu a patka je složena také pomocí skladu a dále ozdobně zapravená a pomocí tepla zatavená. Kapsa i patka nejsou přišity pouze zažehleny fixační mřížkou. Na předním díle je umístěna léga a zapínání je na kovové patenty. Do průkrčníku je vsazen límeček. Délka dolního je k bokům a přední díl je kratší než zadní díl. Dolní okraj a průramky jsou ozdobně zapravený a pomocí tepla zatavený.

Legíny vychází ze základního střihu pro legíny zhotovené z úpletu. Jsou v pase na gumu a dolní okraj nohavic téže, pro zpevnění materiálu. Vzor na materiálu, z kterého jsou zhotoveny vytváří efekt složených skladů. Délka legín je ke kotníkům.

7.3 Třetí model

Poslední model je tvořen z halenky, legín a vesty.

Halenka je zhotovena z šifon v barvě bílé, který je 100% polyester je jednoduchého rovného střihu bez záševků. Zde jsou náramenice, které jsou vytvarované pomocí skladů. Průkrčník ve tvaru V a je

ozdobně zapravený a zatavený pomocí tepla. Stejně tak jsou zapravené průramky a dolní okraj. Délka halenky je k bokům.

Legíny jsou zhotoveny z úpletu v barvě bílé s leskem fialové, který je též 100%polyester. Vychází ze základního stříhu pro legíny zhotovené z úpletu. Vzor na materiálu, z kterého jsou zhotoveny vytváří efekt složených skladů. Délka legín je ke kotníkům.

Vesta je zhotovena z šifonu, který je vycpán vatelínem. Vzor jsem prošívala . Zde jsem docílila efektu plastiky. Vesta je tvarovaná záševky na předním i zadním díle. Vesta má klopu a její "špičky" jsou podehnuty a přišity. Délka dolního okraje vesty je v přední díle je delší než v zadním.

8 PŘÍNOS PRÁCE PRO DANÝ OBOR

Přínos mé práce vidím v práci se vzorem, kdy jsem dokázala vytvořit nositelný oděv, propojený s filozofií zrcadlení kaleidoskopu. Dále také to, že jsem dokázala zhotovit esteticky laděnou kolekci, kde pracuji se stejným vzorem, který pak posunuji dál pomocí skladů a vytvářím tak nové objekty.

9 SILNÉ STRÁNKY

Mezi silné stránky mé bakalářské práce řadím uchopení myšlenky , kterou jsem vložila do oděvu a vytvořila jsem kolekci. Dokázala jsem do kolekce vnést ducha ležérnosti, jistou eleganci a jistý smysl pro detail. Dále zkušenost a znalost technologii tisku. Důležitý stavební kámen této kolekce je tisk a poté práce se vzorem.

Myslím si, že mohu podotknout i způsob prezentace, kde se odvedla skvělá práce, která vede k další spolupráci.

10 SLABÉ STRÁNKY

Základním prvkem této kolekce byl tisk. Jak již jak jsem se zmínila technologie tisku se nazývá sublimace. Sublimační tisk se může aplikovat pouze na bílý 100% polyester. Vzhledem k tomu, že domácí trh má malou nabídku textilního materiálu, bylo těžké vybrat vhodný materiál. V kamenných prodejnách jsem nesehnala vhodný materiál, a tak jsem hledala po e-shopech, kde jsem našla vhodný materiál.

Legíny musely být zhotoveny z úpletu. Jak jsem se již zmínila, látku jsem koupila v e-shopu, a tak zde byl risk, že tento materiál nebude vhodný, avšak jiný jsem nesehnala. Podle mého názoru materiál, z kterého jsou legíny zhotoveny nesplňuje moje požadavky. Materiál je příliš tenký a málo pevný, proto bych zvolila pevnější a silnější materiál.

Materiál jsem si nechala natisknout od firmy Sublimace s.r.o., která sídlí v Otrokovicích. Protože firma je daleko od Plzně, veškerá komunikace byla přes e-maily. Vzhledem k dálce a času jsem si nemohla nechat natisknout vzorky tisku a tak jsem musela počítat s jistou barevnou odchylkou. S výsledkem tisku nejsem spokojená, jelikož se tisk nezdařil podle mých představ. Především se nezdařila barevnost tisku pro košile(viz příloha), i když jsem brala v potaz, že se to může stát, přesto jsem byla zklamaná.

Kolekce obsahuje dvoje legíny z toho jeden tisk nevyšel. Přední díl byl barevně sytější než zadní díl, a tak jsem nemohla použít vzor pro zadní díl. Kde se stala chyba, bohužel nevím. A tak jsem musela předělat návrh a použít vzor pro přední díl i na zadní.

Již jak jsem se zmínila v předešlé kapitole byl problém v zapravování okrajů, kde bylo víc vrstev. Hlavně u modelu halenky zhotovené z materiálu v barvě bílé. Zde byl velký problém. Nejsem s tím spokojená.

11 SEZNAM POUŽITÝCH ZDROJŮ

A) Knižní a periodická literatura

1. VELÍKOVÁ, Eva. Oděvní technologie I. Na Topolce 10, 140 00, Praha 4: Informatorium, spol. s. r. o., 2000
2. JONES, T., RUSHTON, S: Současní módní návrháři, Kolín nad Rýnem, Tashen, 2006, 46, ISBN 80-7209-841-1

B) Internetové zdroje

<http://www.slovník-cizích-slov.net/transparentni/>

http://cs.wikipedia.org/wiki/Soubor:View_of_a_kaleidoscope.JPG

<http://www.krasohledy.cz/>

http://cs.wikipedia.org/wiki/Potiskov%C3%A1n%C3%AD_textil%C3%AD

<http://procentrum.cz.smworks.stable.cz/cs/173-technologie/155-primy-tisk.html>

<http://www.hras.cz/nevsedni-darky/krasohledy/krasohled-mapa-15048-cocka>

<http://www.chytrehry.cz/chytrehry/eshop/9-1-Pro-deti/0/5/75-Kaleidoskop>

<http://southpolestation.blogspot.cz/2008/02/detaljer-fra-paris-kaleidoskop.html>

<http://www.sublimace.com/>

<http://www.iconiq.cz/vyroky-slavnych-modnich-navrharu/>

<http://obchod.hryahlavolamy.cz/aktuality/kaleidoskopy-a-krasohledy.html>

http://www.vogue.com/voguepedia/Alber_Elbaz

12 RESUMÉ

I chose for my bachelor thesis the topic „a small collection of clothes in which will be the basic element motive of print, embroider, pattern“.

My inspiration is a kaleidoscope. The principle of mirroring, I transferred to the garment.

My collection consists of three models, which are mostly made from chiffon and jersey. I worked with one pattern that is different great and different colors. I work here on a variety of editing solutions and work with details

First model is combination skirt with blouse. The skirt and blouse made from chiffon. Pattern is small and color is purple.

The second model consists of a tunic and leggings. Blouse is loose and interesting detail are pockets. Pattern on the blouse is greater than the leggings. Blouse is purple and leggings is white.

The third model is composed of blouses, vest and leggings. Blouse and leggings is white. Pattern on it is again greater than the leggings. Vest stuffed wadding and pattern on it is stitched.

This collection is a casual elegant air is for the woman who is confident.

13 SEZNAM PŘÍLOH

Příloha 1- Ilustrační foto

Příloha 2- Ilustrační foto

Příloha 3- Ilustrační foto

Příloha 4- Ilustrační foto

Příloha 5- Ilustrační foto

Příloha 6- nákres vzoru

Příloha 7- vzor na látku

Příloha 8- vzor na látku

Příloha 9- vzor na látku

Příloha 10- vzor na látku

Příloha 11-vzor na látku

Příloha 12- ilustrace

Příloha 13- ilustrace

Příloha 14- technické nákresy

Příloha 15- technické nákresy

Příloha 16- technické nákresy

Příloha 17- foto

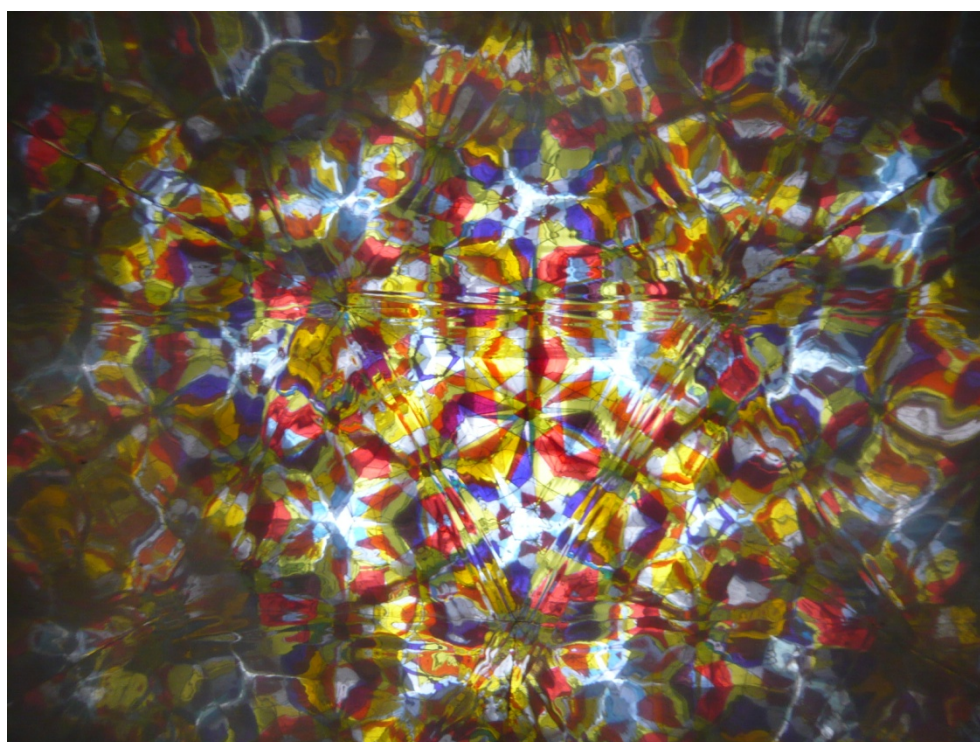
Příloha 18- foto

Příloha 19 -foto

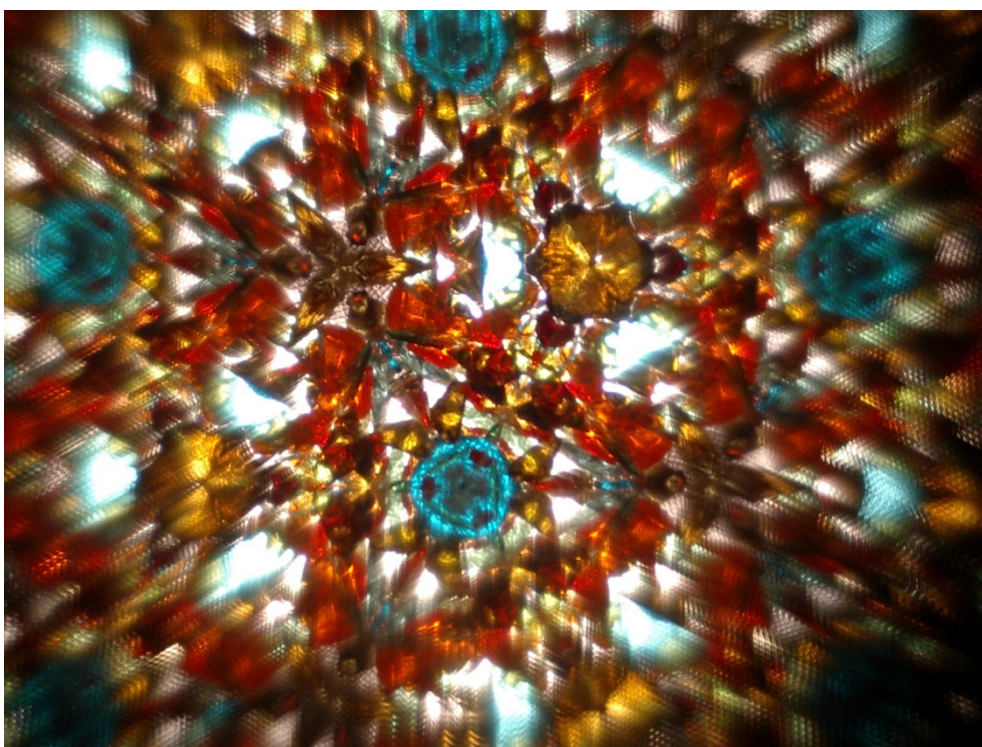
Příloha 20- foto



Příloha 1 - Ilustrační foto



Příloha 2 - Ilustrační foto krasohledu



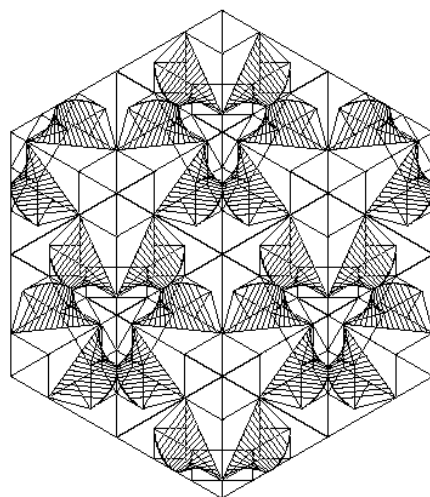
Příloha 3 - Ilustrační foto krasohledu



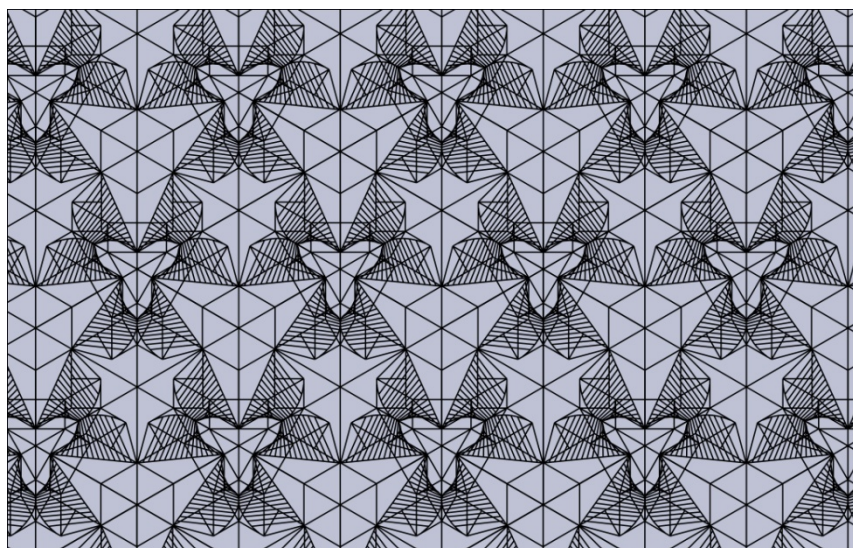
Příloha 4 - Ilustrační foto krasohledu



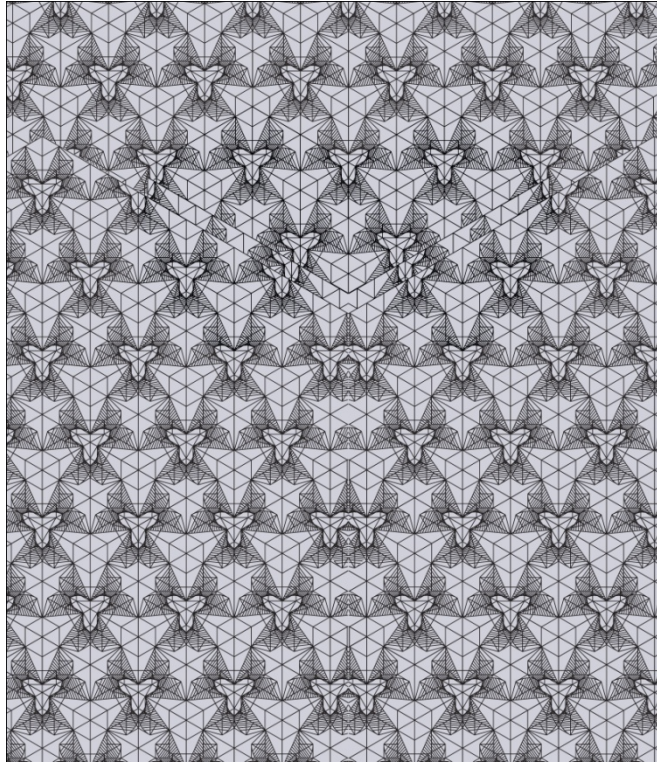
Příloha 5 - Ilustrační foto kaleidoskopu



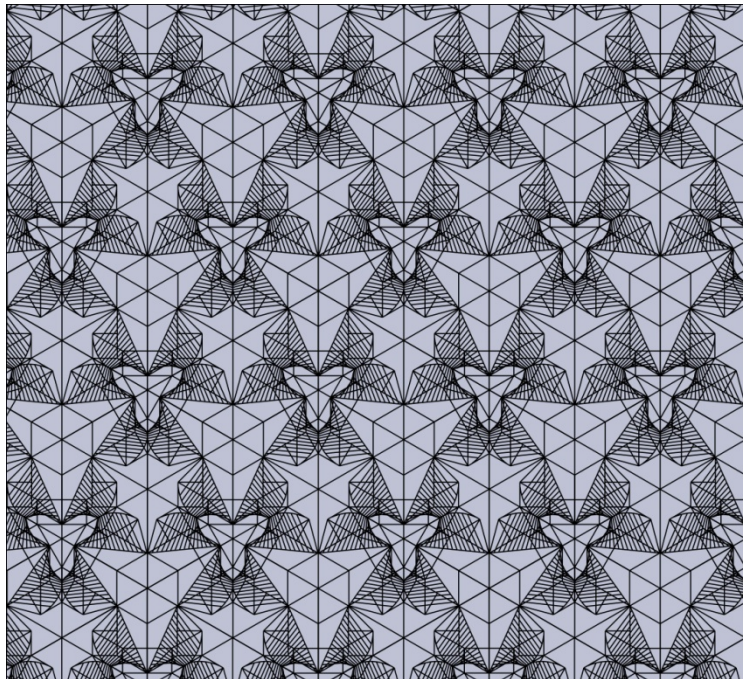
Příloha 6- nákres vzoru



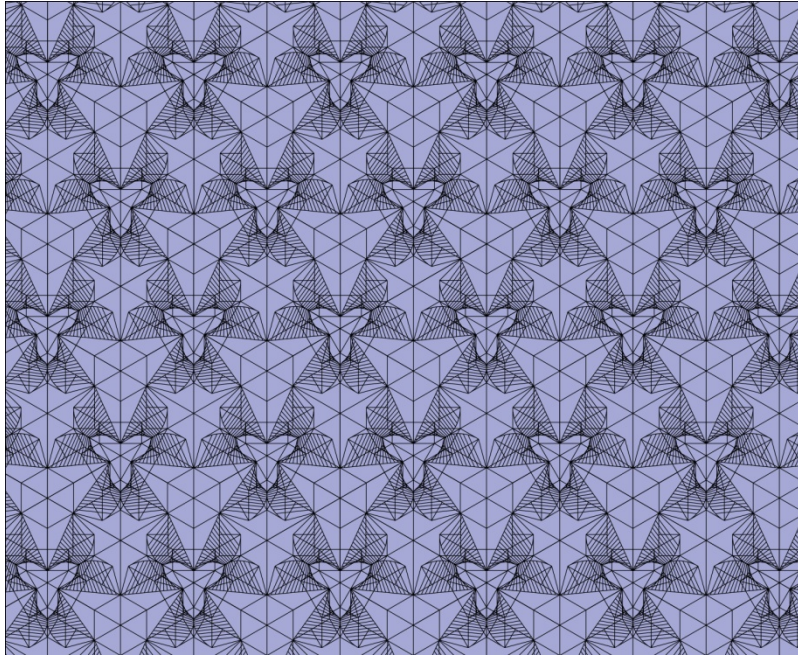
Příloha 7-vzor na látku



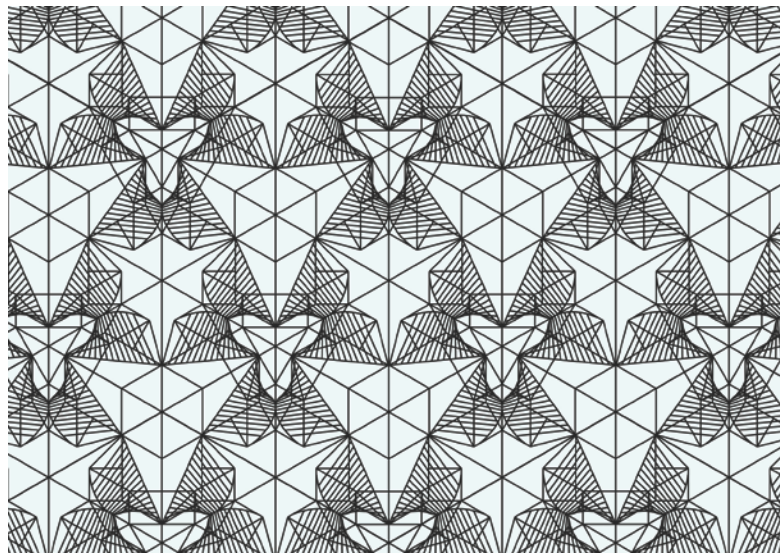
Příloha 8- vzor na látku



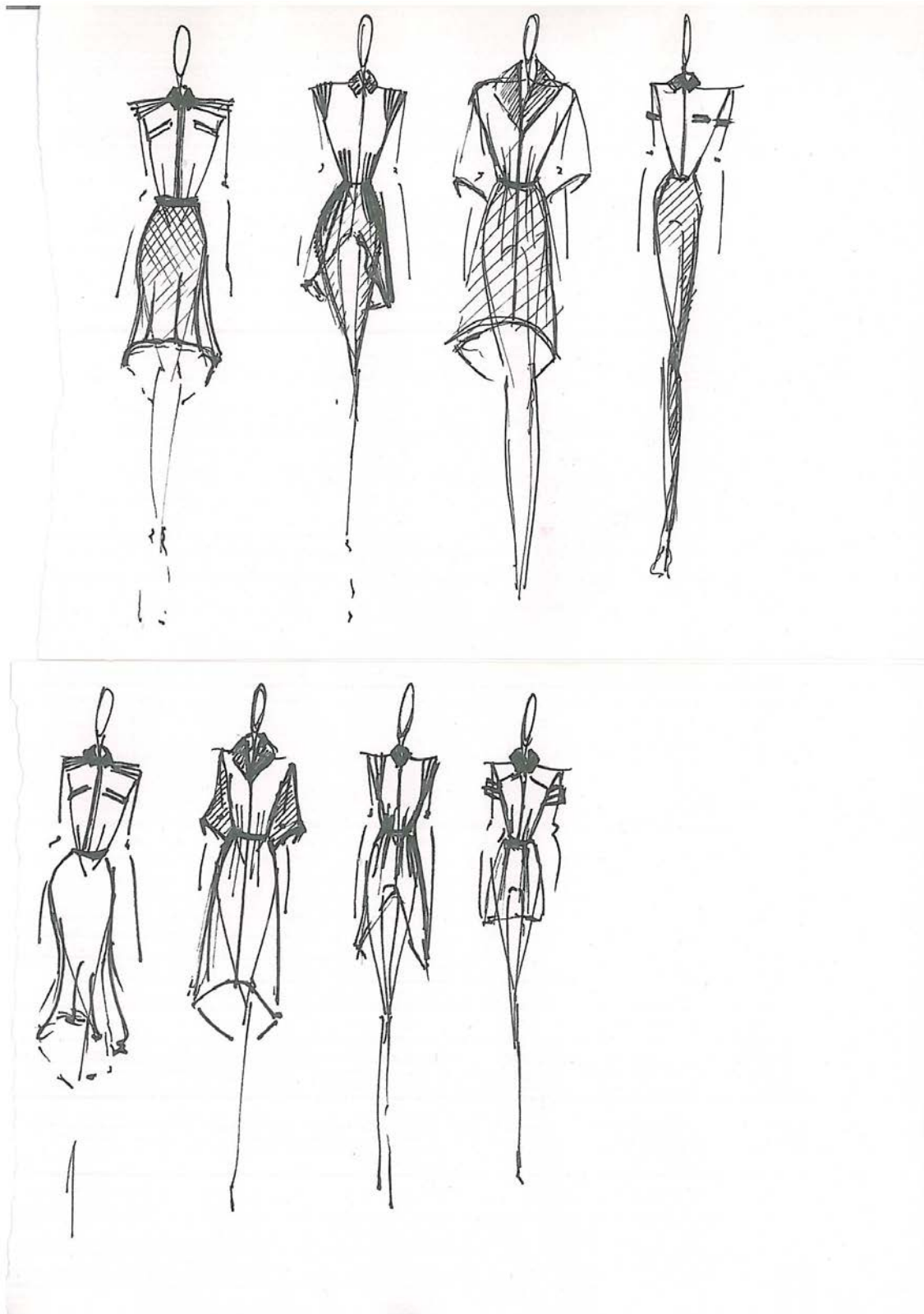
Příloha 9- vzor na látku



Příloha 10- vzor na látku

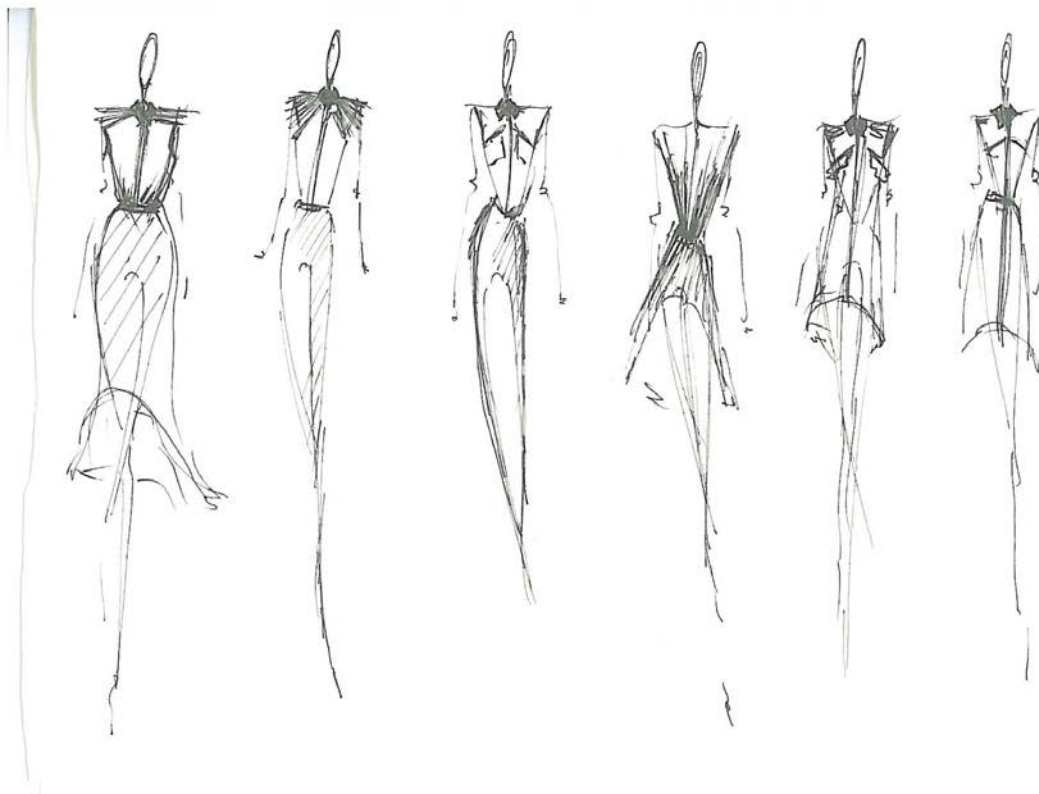


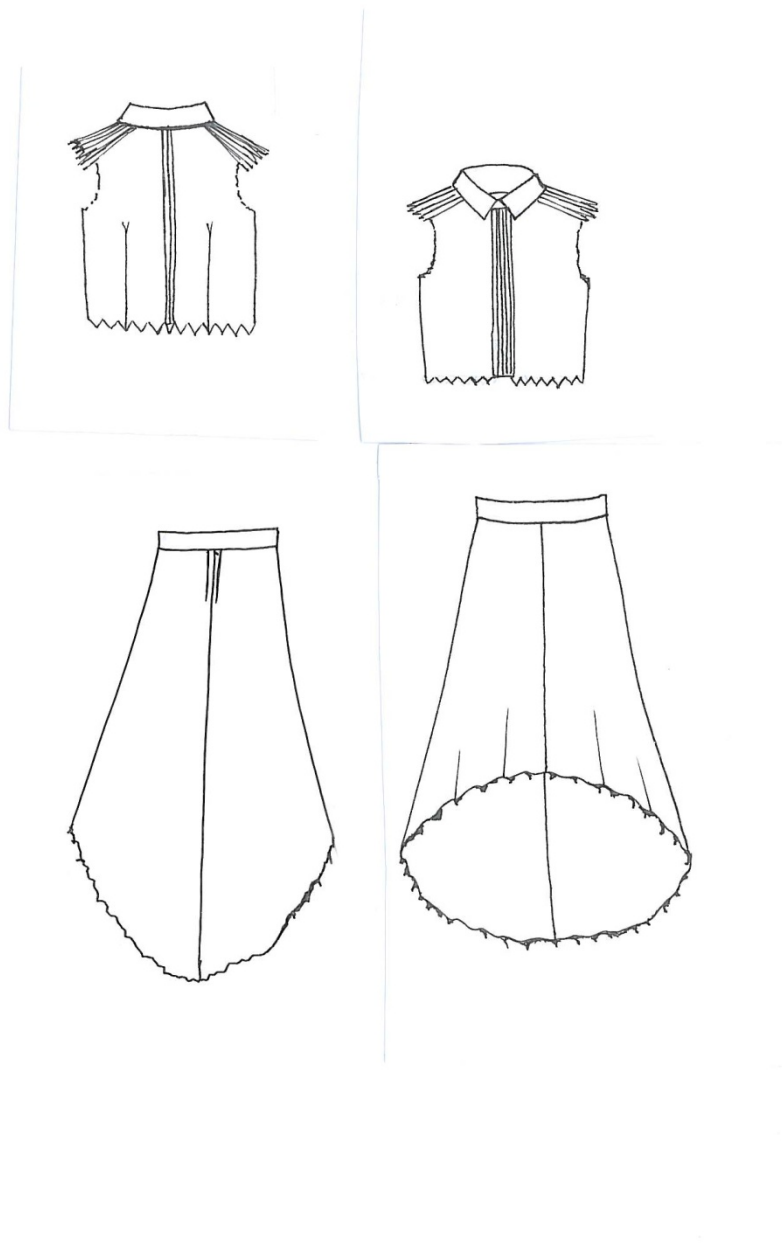
Příloha11- vzor na látku



Příloha 12-ilustrace

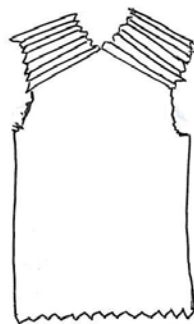
Příloha 13-ilustce



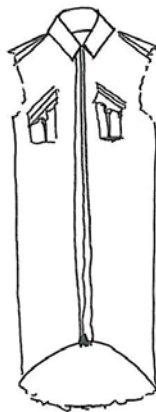
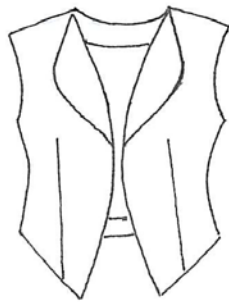


Příloha 14- technický nákres

Příloha 15-technický nákres



Příloha 16-technický nákres





Příloha 17- foto



Příloha 18- foto



Příloha 19,20- foto

