

Západočeská univerzita v Plzni
Ústav umění a designu

Bakalářská práce

Západočeská univerzita v Plzni
Ústav umění a designu

Bakalářská práce

VYTVOŘTE MALOU KOLEKCE ODĚVŮ,
ve které bude základním prvkem motiv
(tisk, výšivka, dezén...)

Michala Vítková

Plzeň 2013

Západočeská univerzita v Plzni

Ústav umění a designu

Oddělení Výtvarného umění

Studijní program Design

Studijní obor Fashion design

Bakalářská práce

MALÁ KOLEKCE ODĚVŮ,

ve které bude základním prvkem motiv

(tisk, výšivka, dezén...)

Michala Vítková

Vedoucí práce: Doc. akad. mal. Helena Krbcová

Oddělení výtvarného umění

Ústav umění a designu Západočeské univerzity v Plzni

Plzeň 2013

Prohlašuji, že jsem práci zpracoval(a) samostatně a použil(a) jen
uvedených pramenů a literatury.

Plzeň, duben 2013

.....

podpis autora

PODĚKOVÁNÍ

Ráda bych poděkovala všem, kteří mi pomáhali při vzniku této práce, především Doc. akad. mal. Heleně Krbcové, za vedení při tvorbě bakalářské práce.

OBSAH

1 MÉ DOSAVADNÍ DÍLO V KONTEXTU SPECIALIZACE	1
2 TÉMA A DŮVOD JEHO VOLBY	3
2.1 MAORSKÁ KULTURA.....	4
2.2 MOKO.....	5
3 CÍL PRÁCE.....	8
4 PROCES PŘÍPRAVY	9
5 PROCES TVORBY	11
5.1 VYCPÁVÁNÍ VATELÍNEM.....	11
5.2 ŘEZÁNÍ LASEREM	11
6 TECHNOLOGICKÁ SPECIFIKA.....	12
7 POPIS DÍLA	13
7.1 PRVNÍ MODEL.....	13
7.2 DRUHÝ MODEL.....	14
7.3 TŘETÍ MODEL	15
8 PŘÍNOS PRÁCE PRO DANÝ OBOR.....	16
9 SILNÉ STRÁNKY	17
10 SLABÉ STRÁNKY.....	18
11 SEZNAM POUŽITÝCH ZDROJŮ	19
12 RESUMÉ	20
13 SEZNAM PŘÍLOH.....	21

1 MÉ DOSAVADNÍ DÍLO V KONTEXTU SPECIALIZACE

V této kapitole bych se ráda věnovala klauzurním pracím, které sem zhotovila po dobu navštěvování ateliéru Designu oděvu. Za tuto dobu jsem vytvořila celkem 5 prací, z čehož ta poslední byla pouze v podobě návrhových skic.

První semestr jsme měly za úkol vytvořit oděv na téma „černá-bílá forma“. Mým hlavním inspiračním zdrojem bylo období renesance, konkrétně pak symbol renesančního sgrafitového psaníčka. Zhotovila jsem šaty obdélníkového tvaru z černého a bílého plátna, na kterém byly ve vrstvách našity trojúhelníky, které se směrem od středu ohýbají a vytvářejí tak objekt do prostoru. Mým cílem pro tuto práci bylo propojit objekt s oděvem do harmonického celku.

V dalším semestru jsem tvořila model inspirovaný masožravou rostlinou. Model se skládá ze dvou kusů oděvu, bundy a šortek. Mým záměrem bylo, aby celý model působil „dravě“ a podtrhnul tak charakteristické vlastnosti této rostliny. Na bundu jsem použila materiály jako je šusták a koženka s hadím vzorem. Podšívku jsem zvolila červené barvy, která vykukuje po rozepnutí rukávů a dotváří tak celý koncept modelu. Bundu doplňují lněné pasové šortky jednoduchého střihu, aby celý model působil harmonicky a vyváženě.

V mé třetí klauzurní práci se inspiroji filmem Coco Chanel. Vytvořila jsem ženský model s pánskými prvky, který se skládá z širokých kalhot a mušelínové halenky. Ta nese pánské prvky, jako jsou léga, límec a manžety. Légu jsem neumístila klasicky na střed předního dílu, ale naopak na díl zadní. Mým cílem bylo zhotovit ležérní sofistikovaný model s pánskými prvky po vzoru Coco Chanel.

V letním semestru druhého ročníku bylo téma zadané práce „transparence“. Zhotovila jsem model inspirovaný africkým domorodým kmenem. Inspirací mi bylo válečné malování primitivních kmenů. Model se skládá ze dvou částí. Halenky bez rukávů a kalhot do pasu. Oba kusy modelu jsou zhotoveny z černé syntetické usně a elastického tělového tylu, na kterém jsou pak našity pruhy z černé koženky, které mají vytvářet stylizovaný ornament připomínající malbu na těle domorodých válečníků.

Poslední zadanou prací bylo vytvořit sérii návrhů na téma Resilience, „odolnost“. Pro tuto práci jsem vycházela z uzlů. Ty jsou pro mě synonymem odolnosti, pevnosti a houževnatosti, ale zároveň v nich vidím jakési zosobnění dnešní společnosti. V dnešním moderním světě, který je tak často nazýván svobodným, je na lidi v něm vyvíjen obrovský tlak v oblasti osobního i pracovního života. Jinými slovy jsou lidé svázáni požadavky společnosti. Tento pocit jsem chtěla zachytit právě těmito modely. Konkrétně jsem pak vycházela z uzle vodního, refového a takzvané osmičkové spojky.

2 TÉMA A DŮVOD JEHO VOLBY

Pro vypracování bakalářské práce jsem si vybrala téma: Vytvořte malou kolekci oděvů, ve které bude základním prvkem motiv (tisk, výšivka, dezén...).

Již od začátku jsem byla rozhodnuta inspirovat se některým primitivním národem a vycházet z jeho tradičních motivů a vzorů. Tato tematika mi přijde velice zajímavá a bylo pro mě výzvou vytvořit kolekci oděvů, která je inspirovaná kulturou několik tisíc let starou. Vždy mě zajímalo propojení těchto pradávných kultur a současných módních trendů.

Chtěla jsem se vyvarovat námětům, které už byly v módním světě mnohokrát zpracovány, proto jsem se záměrně vyhýbala africké a japonské tematice a vybrala si za vzor původní polynéské obyvatelstvo Nového Zélandu, tedy maorskou kulturu. Ta mě zaujala především kvůli jejich jedinečné tradici v tetování, které nazývají moko a byla pro mě hlavní předlohou pro zpracování dezénu na oděvu. Díky tomuto velmi specifickému tetování se Maoři radikálně odlišují od ostatních polynéských národů. Ve své práci vycházím ze dvou maorských motivů. Z již zmíněného tetování a z kosočtvercového vzoru, který je umístěn na jejich tradičním oděvu.

2.1 MAORSKÁ KULTURA

Maorové, jak už jsem zmínila, patří mezi původní polynéské obyvatelstvo Nového Zélandu. Původ názvu tohoto kmene vznikl už kolem 8. století našeho letopočtu z názvu „moa“, ten je odvozen od ohromných nelétavých ptáků dnes již vyhynulých, které Maorové lovili.

Maoři jsou známí jako udatní bojovníci a jejich jednotlivé kmeny mezi sebou často bojovaly. Původně však byli mírumilovní. Příčinou nárůstu bojovnosti a i kanibalismu, který se u nich časem objevil, bylo nejspíš vyhubení ptáka Moa, jejich hlavního zdroje potravy.

V průběhu dějin byli nuceni začlenit se do společnosti bílých, ale i přesto si dokázali zachovat, alespoň částečně, své tradice a zvyky.¹

Již mnoho let se jejich původní kultura obnovuje a nabývá na větší důležitosti. Pro Maory byl vždy velmi důležitý kontakt s přírodou, který se prolíná i do jejich umění, které je zcela unikátní a stejný typ nelze najít nikde jinde na světě. Jde o kmenové umění esoterického charakteru, které bylo určeno pouze příslušníkům vyšší společenské vrstvy. Jejich řezby nemají žádný náboženský smysl, ale vyobrazují legendární nebo skutečné předky. Mistrovství maorského umění pak dosáhlo v osobních ozdobách, které byly nepostradatelné pro náčelníky a výše postavené příslušníky kmene. Nejznámějším druhem jejich umění je zajisté výše zmíněné tetování „moko“.

Umění Maorů se stalo, při příchodu Evropanů, předmětem obchodu a je jím dodnes. Nádherné řezbářské práce s maorskou tematikou už dnes nejsou jen dílem domorodých obyvatelů, nýbrž

¹ Dostupné z: <http://absolventi.gymcheb.cz/2009/pekrato/maorove/kultura.html,citace>

převážně umělců jiných národností. První ukázky jejich tvorby do Evropy přivezl kapitán James Cook.²

Během posledních 150–200 let mnoho maorských tradic a zvyků vymizelo nebo bylo potlačeno díky vlivům ostatních kultur. Mezi jejich nejznámější portréty patří díla od českého malíře Bohumíra Lindauera, které mi byly též velkou inspirací.

2.2 MOKO

Tradiční maorské tetování bylo v mé kolekci jedním z hlavních inspirací pro tvorbu plastického vzoru. Moko je staré již více jak dva tisíce let a jeho zhotovení se zásadně lišilo od tetování jehlou. V podstatě se jednalo o vyřezávání do kůže, které bylo přímo odvozené od řezby do dřeva.

Právo na něj však měli jen náčelníci a výše postavení příslušníci kmene. Aby muž získal na moko nárok, musel nejprve zabít mnoho nepřátel. Teprve tetováním pak získal příslušník vyšší společenské třídy svou pravou tvář a jeho trvalá maska tak vyjadřovala ducha jeho kmene.

Tvorba maorského tetování byl velmi zdlouhavý a bolestivý proces, který někdy trval i několik let. K jeho zhotovení bylo zapotřebí dlátek „uhi“, které se vyráběly z kamene, kosti či žraločího zubu, do nichž se klepalo paličkou a do masa se tak vysekávaly zářezy až do hloubky tří milimetrů. Do zářezů se poté zanesla směs sazí a smůly z kmene stromu kauri, která se musela nechat proniknout hluboko do masa, aby bylo viditelné typické namodralé zbarvení. Tvůrcem tetování byl takzvaný „tohunga-ta-moko“, který byl velmi uznáván a považován. Celý obřad byl Mauri považován za posvátný.

² Dostupné z: <http://www.aotearoa.cz/maori-i-historie/>

První ornament moka se aplikoval již po pubertě. Mezi jednotlivými fázemi tatuáže se musela tetovaná tvář nějakou dobu hojit, než mohl tohunga-ta-moko opět pokračovat ve své práci. Časem se přidávala další a další tetování, tak jak rostlo bohatství a prestiž dotyčné osoby. Aby bylo moko vždy dobře viditelné, museli si muži chlup po chlupu vytrhat všechny své vousy.

Moko bylo dokladem urozenosti a jednotlivé spirály a tvary měly další významy:

vrchol čela - znamenal hodnost

levé a pravé znaky pod očima - značili genealogii

lící strany - značili zda-li byl muž ženatý, či nikoli

prostor mezi nosem, obočím a ústy - byl pro každého jedince individuální

Moko u mužů se oproti ženskému dosti lišilo. Muži měli tetování převážně na celém obličejí. Naopak ženy si většinou tetovaly jen bradu, pusy, méně často pak nos a prsa. Maorové totiž typickou načervenalou barvu rtů neshledávali přitažlivou, naopak dávali přednost namodralému nádechu.

Díky unikátnosti ornamentů používali obyvatelé Nového Zélandu některé motivy z vlastního obličejí i místo podpisu na oficiální dokumenty.

V roce 1770 popsal tatuáže přírodovědec Joseph Banks: "Jejich tváře jsou na nich nejpozoruhodnější, nějakým uměním mně neznámým si do lící hloubí brázdy, jejichž kraje jsou zařízlé a dokonale černé. Tak činí asi proto, aby děsivěji vypadali; každopádně jim to dodává enormní

ošklivosti. I když to vypadá ošklivě, je nemožné se vyhnout obdivu elegance a pravosti vzorů, jež jsou vždy jinak vykroužené a dokončené s mistrovským citem. Ze stovek nejsou ani dva stejné.”³

Maorové věřili, že useknuté potetované hlavy obsahují duševní energii a proto si je často schovávali a nazývali je „pakipaki“. Zatímco hlavy neozdobené takzvané „papateas“ bez úcty vyhazovali. Hlavy vlastních náčelníků byly uctívány a ošetřovány proti zničení. V 19. století pak byly zdobené hlavy velkým lákadlem pro evropské mořeplavce. Staly se velmi žádaným suvenýrem. Domorodí obyvatelé tedy za vidinou zisku, většinou v podobě zbraní, změnili svou tradici a tetovali i hlavy zajatých bojovníků, které pak vydávali za hlavy vlastních náčelníků, čímž zvýšili jejich cenu. Tento výměnný obchod trval až do roku 1831, poté byl zakázán. Díky těmto směnným obchodům najdeme mnoho potetovaných Maorských hlav jak v novozélandských, tak i britských muzeích. Tvář tetovaného náčelníka byla vždy hrdou ikonou na bankovkách, poštovních známkách i státním znaku Maorů.

Dnes Maora s typickým moko již téměř nepotkáte. Bolestivá tradiční tatuáž se nahradila moderními méně bolestivými jehlami. Ve větších případech se používá jen barva. Hlavním důvodem toho, že Maorové odstoupili od své ojedinělé tradice, překvapivě nebyl bolestivý proces, nýbrž fakt, že v minulých desetiletích měl obyvatel Nového Zélandu s moko na tváři problémy získat zaměstnání.

³ Dostupné z: <http://absolventi.gymcheb.cz/2009/pekrato/maorove/kultura.html>

3 CÍL PRÁCE

Mým cílem bylo vytvořit sportovně elegantní etno kolekci o třech modelech, která osloví současné mladé ženy, které se nebojí extravagance, jsou originální a nebojí se vybočovat z řady. V kolekci kombinuji nositelné kousky s těmi extravagantnějšími. Mým záměrem bylo, aby celá kolekce působila mladistvým dojmem a také byla do jisté míry ovlivněna současnými trendy.

Chtěla jsem, aby z oděvu vyzařovala atmosféra primitivních kmenů, ale zároveň mi šlo o posunutí kolekce do moderní doby a vyjádření mých vlastních pocitů z této kultury. Tyto oděvy by měly utvářet celek, který je inspirován uměním Maorských kmenů tak, aby byla v souladu s nádechem dnešní doby a přitom se nerozcházela s mojí vizí.

4 PROCES PŘÍPRAVY

V této kapitole shrnuji své prvotní myšlenky, počáteční nápady a hlavně to, jak jsem se dostala k práci, ve které jsem pokračovala a díky níž jsem zpracovala celou kolekci do konečné podoby.

Už od počátku jsem inspiraci pro vytváření dezénů a vzorů hledala u přírodních kultur a národů, jelikož kombinace současné módy a kultury několik tisíc let staré mě velmi fascinuje. Po prostudování všech dostupných informací mě nejvíce zaujala kultura maorská a to především díky jejich unikátnímu umění. Nejstěžejnějším inspiračním zdrojem pro mou kolekci bylo už několikrát zmiňované tetování moko a také vzor kosočtvercových tvarů, vyskytující se na jejich tradičním oděvu. Další inspiraci jsem čerpala z jejich řezbářského umění.

V počátečních návrzích vycházím především z jejich tradičního vzoru, masek a jejich národních barev, které jsou červená, černá a bílá. Můj původní záměr bylo stylizovat tyto vzory do tisku, ale postupem času jsem od této myšlenky upustila, jelikož mi přišla příliš prvoplánová. Později jsem kombinaci těchto barev opustila úplně a začala pracovat pouze s černou. Šlo mi o spojení protikladů lesklé a matné, průsvitné a neprůhledné a také o kombinaci hladkého a počesaného povrchu, jako je v mém případě dyftýn. Tím pak vytvářet pomocí jedné barvy nečekané napětí. Po ujasnění toho, čeho bych chtěla pomocí oděvu dosáhnout, jsem se zamýšlela nad celkovou siluetou oděvu a začala modelovat z kalika na figurínu.

Mojí vizí bylo vytvořit alespoň jeden dominantnější model, který bude v siluetě předimenzovaný, tím bude vytvářet jakýsi štít a působit respekt. Tuto představu jsem zrealizovala u modelu číslo 2.

Žádný z mých modelů nemá kalhoty, protože se snažím vycházet z tradičního maorského oděvu, kterým je sukně a to i u mužů. Postupem času jsem přemýšlela jak napětí, které oděv vyvolává ještě umocnit pomocí dezénu. Proto jsem se rozhodla vytvořit plasticky stylizovaný vzor tetování, pomocí vycpávání vatelínem, abych celému oděvu dodala ještě více na dramatičnosti. Druhý vzor, který vychází z tradičního kosočtvercového znaku, jsem upravila do podoby oblejších tvarů, aby částečně korespondoval s plastickým vzorem na oděvu.

5 PROCES TVORBY

V této kapitole popisuji postup výroby plastického vzoru a také podrobnosti k technologii řezání laserem.

5.1 VYCPÁVÁNÍ VATELÍNEM

Při tvoření plastického dezénu jsem si nejprve vytvořila šablonu s požadovaným motivem, kterou jsem připevnila na líc koženky a pod ní jsem umístila 3cm vysoký vatelín (zkoušela jsem jeho různé tloušťky, avšak pro vytvoření reliéfu se mi nejvíce osvědčil právě tento třicentimetrový). Po předšití motivu jsem šablonu odstranila a vatelín jsem vystříhala, jelikož jsem nechtěla tvořit oděv pro zimní období a navíc díky průstřihům se motiv stal ještě více plastickým.

5.2 ŘEZÁNÍ LASEREM

Prvním důležitým krokem před začátkem tvorby modelů bylo vyzkoušet, jakým způsobem provedu vyřezání ornamentů. Má první myšlenka byla zhotovit výřezy ručně, avšak u materiálu jako je syntetická useň tato technologie není vhodná, jelikož je elastická a výsledný efekt by nebyl tak dokonalý. Proto jsem se rozhodla pro vyřezávání pomocí laseru. Kosočtvercový tradiční maorský vzor jsem zestylovala do oblejších tvarů. Řezání laserem proběhlo na celé šíři materiálu, nikoli už na nastříhaných dílech.

6 TECHNOLOGICKÁ SPECIFIKA

Kolekce se skládá ze tří modelů a je tvořena ze čtyř vrchových materiálů a jednoho podšívkového. Na modely jsem z vrchových materiálů použila koženku, dyftýn, šifon a úplet. Z důvodu nedostatku času jsem některé modely šila ve spolupráci se švadlenami. Ty mi vypomohli především s vypořádáním oděvu. Jelikož jsem až doposud všechny své návrhy realizovala sama, byla pro mě tato spolupráce velice obohacující a získala jsem tak nové zkušenosti v oblasti zpracování.

Při zpracování dyftýnu se mi vyskytlo mnoho problémů. Protože jsem doposud s počesaným materiálem nepracovala, musela jsem si osvojit nové technologie zpracování. Dyftýn má tendenci se vytahovat, a tak se mi práce s ním ještě o něco ztížila. Nejobtížnější část mé práce nastala u modelu číslo 2, kdy jsem tělo předního i zadního dílu začala sešívát s koženkovými rukávy. S ostatními materiály se mi pak pracovalo téměř bez problémů.

Až na jeden kus oděvu jsou všechny modely z rubu začištěny podšívkou. Přední kraje modelů jsou začištěné přinechanou podsádkou, která je podlepená lepícím vlizelínem. Průkrčníky jsou buď všité do úpletového stojáčku, nebo začištěné podsádkou z vrchového materiálu. Totéž platí i u dolního okraje rukávů.

7 POPIS DÍLA

7.1 PRVNÍ MODEL

První realizovaný model mé kolekce se skládá ze tří částí. Vesty, topu a sukně.

Vesta je zhotovena z černého dyftýnu a je podšita černou podšívkou. Je hladká bez jakýchkoliv členících švů. Průkrčník u vesty je začištěn tvarovaným stojáčkem a v průramcích jsou vytvořeny podsádky z vrchového materiálu. Na předním díle jsou pak vyhotovené dvouvýpustkové kapsy z černé koženky. Vesta se zapíná na předním díle pomocí druků.

Top s dlouhým rukávem, je zhotoven z černé syntetické usně a je podšitý černou podšívkou. Jeho délka je zhruba 7 cm pod pas. Má hlavicové rukávy a na předním i zadním díle je členěn princesovými švy. Na zadním díle je pak dále členěn švem středovým, ve kterém je umístěno skryté zdrhovadlo. Rukávy a přední a zadní díl jsou pak vycpané vatelínem a následně prošité do stylizovaných tvarů po vzoru maorského tetování. Vzory na rukávech navazují na vzory jak na předním, tak i na zadním díle.

Posledním kouskem tohoto modelu je sukně do pasu. Ta je zhotovena ze stejného materiálu jako top, tedy z černé koženky a je podšitá stejným materiálem jako všechny ostatní kousky z mé kolekce. Sukně je na předním i zadním díle tvarovaná členícími švy, v nichž je vložen díl, který navazuje na vycpávaný vzor topu. Na zadním díle je umístěn středový šev, ve kterém je umístěno skryté zdrhovadlo. Sukně má tvarovaný pas do mírného oblouku, takže je na bocích delší a ke středu se mírně svažuje. Stejně tvarovaný je i spodní okraj sedla, do kterého je všitý kruhový díl. Pasový okraj sukně je začištěn podsádkou.

7.2 DRUHÝ MODEL

Druhým a nejdominantnějším modelem z celé kolekce jsou bundošaty, ty jsou ušity ze dvou vrchových materiálů: dyftýnu a syntetické usně. Podšité jsou černou podšívkou, která je u všech modelů společná. Délka bundošatů je zhruba 10 cm nad kolena. Tělo předního i zadního dílu je zhotoveno z černého dyftýnu. Je jednoduché bez jakýchkoliv členících švů. U tohoto modelu jsem vytvořila tvarované klínové rukávy z černé koženky, které na zadním díle přecházejí do sedla a tvoří tak jednu velkou plochu. Zvolila jsem tak kvůli plastickému dezénu, jelikož jsem nechtěla, aby byl vycpávaný vzor přerušen.

Na spodní okraj bundy je přišitý kruhový díl ze syntetické usně, na kterém jsou vyřezané laserem ornamenty stylizující maorský vzor, který se často vyskytuje na jejich tradičním oděvu. Oděv se zapíná na středu předního dílu pomocí druků. Tento model je volnějšího střihu, jelikož jsem chtěla, aby oděv budil robustní dojem, působil mohutně a budil respekt po vzoru maorských válečníků.

7.3 TŘETÍ MODEL

Kolekci uzavírá nejvíce „nahý“ model, který se skládá z topu, trička a sukně.

Střih topu vychází z korzetového střihu a jeho délka je těsně pod prsa. Je zhotoven z černé koženky a podšitý podšívkou, která má stejnou barvu jako vrchový materiál. Na předním díle je top členěn svislými švy, zadní díl je naopak hladký. Dolní okraj topu je tvarován do mírného oblouku tak, že koresponduje s pasovým okrajem sukně a je začištěn podsádkou. Zapínání je umístěno na středu zadního dílu. Top se zapíná na druky a je na lícni straně prošit ozdobnými stehy.

Tričko se obléká přes koženkový top. Tělo předního i zadního dílu je ušito z černého šifonu. Boční švy a náramenice jsou začištěné francouzským švem a rukávy jsou zhotoveny z černého úpletu. Střih je volnějšího tvaru, přičemž náramenice jsou záměrně prodlouženy tak, aby se vytvořila silueta spadlých ramen. Dolní okraj trička a dolní okraj rukávů je všit do nápletu, stejně tak i průkrčník.

Posledním kouskem tohoto modelu je černá vypodšívková koženková sukně do pasu. Na předním i zadním díle je tvarovaná členícími švy a na zadním díle je umístěn středový šev, ve kterém je umístěno skryté zdrhovadlo. Na bocích předního i zadního dílu je pak zhotoven plastický vzor. Délka sukně je zhruba 10 cm nad kolena a je zakončena kruhovým dílem, který je všitý do dolního okraje sedla sukně.

Na kruhovém dílu jsou laserem vyřezány ornamenty, pro které mi inspirací byly již zmíněné tradiční maorské vzory, stejně tak jako u modelu číslo 2.

8 PŘÍNOS PRÁCE PRO DANÝ OBOR

Zásadní přínos mé práce vidím v demonstraci vkusného propojení tradiční maorské kultury s mými vizemi. Ty jsou ovlivněny pocity, které jsem získala podrobným studiem dané kultury a znalostí současných módních trendů.

Další přínos pak vidím v použití technologie vyřezávání laserem. Tato technologie je vynálezem moderního doby a tím vytváří originální kontrast k již zmíněné starobylé maorské kultuře.

9 SILNÉ STRÁNKY

Mezi silné stránky mé bakalářské práce řadím přenesení mých vlastních poznatků a pocitů ze samotné kultury do současného oděvu. Dále také použití technologie laseru, jak již zmiňuji v předchozí kapitole.

10 SLABÉ STRÁNKY

Slabou stránku kolekce vidím ve volbě materiálu, kde jsem přírodní kůži nahradila syntetickou usní. Toto rozhodnutí jsem zvolila ze dvou důvodů. Prvním z nich je, že se zpracováním tohoto materiálu nemám žádné zkušenosti a pouštět se do něj při zhotovení mé bakalářské práce mi přišlo příliš riskantní. Druhým důvodem bylo, že po finanční stránce by tato práce byla velice náročná.

11 SEZNAM POUŽITÝCH ZDROJŮ

A) KNIŽNÍ PERIODICKÁ LITERATURA

1. ROBLEY, Horatio Gordon. *Tetování mezi Maori*. 1. české vyd. Žďár nad Sázavou: Sowulo Press, c2008
2. VELÍKOVÁ, Eva. *Oděvní technologie I*. Na Topolce 10, 140 00, Praha 4: Informatorium, spol. s. r. o., 2000
3. SINCLAIR, Keith. *Dějiny Nového Zélandu*. Překlad Eva Oliveriusová, Martin Machovec. Praha: Lidové noviny, 2003

B) INTERNETOVÉ ZDROJE

1. Dostupné z: <http://absolventi.gymcheb.cz/2009/pekrato/maorove/kultura.html,citace>
2. Dostupné z: : <http://www.aotearoa.cz/maori-i-historie/>
3. Dostupné z: <http://uzzi.cz/2012/12/31/maorske-tetovani/>
4. Dostupné z: <http://novyzeland.info/maorske-umeni/tetovani-moko/>
5. Dostupné z: <http://www.tattoo-dragoon.cz/cs/tetovani-tattoo-231/>

12 RESUMÉ

I chose for my bachelor thesis the topic „a small collection of clothes in which will be the basic element motive of print, embroider, pattern“.

After I have studied and analyzed the culture of Maori, which means their art, patterns, traditions and of course their tattoo moko, I was really fascinated and excited.

The principal inspiration for my collection was the moko tattoo and maori traditional rhombus shape. The patterns on my clothes are plastic and carved.

My collection consists of three models, which are mostly made from imitation leather. First model is combination of leather look shirt with plastic patterns and skirt from the same material. As an addition is a duvetine vest. Second model is just one part of clothes and it is combination of leather look jacket and dress with plastic and carved patterns. Last model consists of shirt made from chiffon and knit, faux leather top and faux leather skirt with plastic and curved patterns.

In the first part of my bachelor thesis is described the topic, the reason why I chose this topic and some information about Maori and moko. Second part includes theoretical and practical information about my work and in last part are inspirational pictures, desings, technical drafts and photographs.

Whole my bachelor thesis is about understanding the way of living the maori culture. I wanted to show in my collection the atmospehre and naturality of their lives. And connect it with the modern fashion trends. This intention was in my opinion successful.

13 SEZNAM PŘÍLOH

PŘÍLOHA Č. 1

tetování moko

PŘÍLOHA Č. 2

obrazy Bohumíra Gottfrieda Lindauera

PŘÍLOHA Č. 3

umění Maorů

PŘÍLOHA Č. 4

maorské tradiční oděvy a vzory

PŘÍLOHA Č. 5

návrháři inspirovaní se maorským uměním

PŘÍLOHA Č. 6

počáteční návrhy

PŘÍLOHA Č. 7

počáteční návrhy

PŘÍLOHA Č. 8

návrhy modelů

PŘÍLOHA Č. 9

technický náčrt modelu č. 1

PŘÍLOHA Č. 10

technický náčrt modelu č. 2

PŘÍLOHA Č. 11

technický náčrt modelu č. 3

PŘÍLOHA Č. 12

fotografie modelu

PŘÍLOHA Č. 13

fotografie modelu

PŘÍLOHA Č. 14

fotografie modelu

PŘÍLOHA Č. 15

fotografie modelu

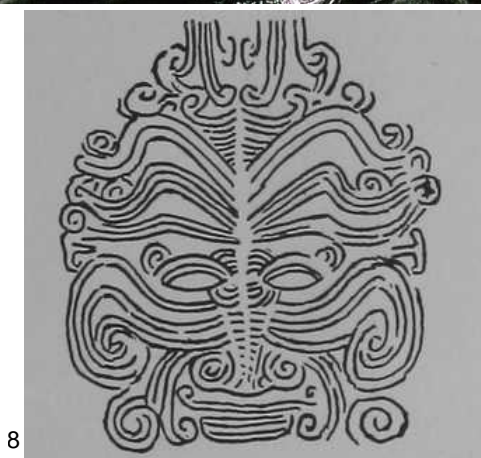
PŘÍLOHA Č. 16

fotografie modelu

PŘÍLOHA Č. 17
fotografie modelu

PŘÍLOHA Č. 1

tetování moko



⁴ Dostupné z: <http://wiki.bme.com/index.php?title=Moko>

⁵ Dostupné z: <http://joydancingcrow.blogspot.cz/2009/11/moko-essence-of-culture.html>

⁶ Dostupné z: <http://www.ceskapozice.cz/zahranici/svetove-udalosti/tetovana-hlava-pakipaki-se-vraci-na-novy-zeland-%E2%80%93-po-136-letech>

⁷ Dostupné z: <http://www.advertolog.com/adidas/print-outdoor/moko-2484955/>

⁸ Dostupné z: https://encrypted-tbn0.gstatic.com/images?q=tbn:ANd9GcQEgMVm69iZ_YsgdUfhJ-dfAOJeJi_RVhSh-e92IQ0c5GGvA4sa

⁹ Dostupné z: <http://nzetc.victoria.ac.nz/tm/scholarly/tei-RobMoko-t1-body-d1-d2.html>

PŘÍLOHA Č. 2
obrazy Bohumíra Gottfrieda Lindauera



10



11



12



13

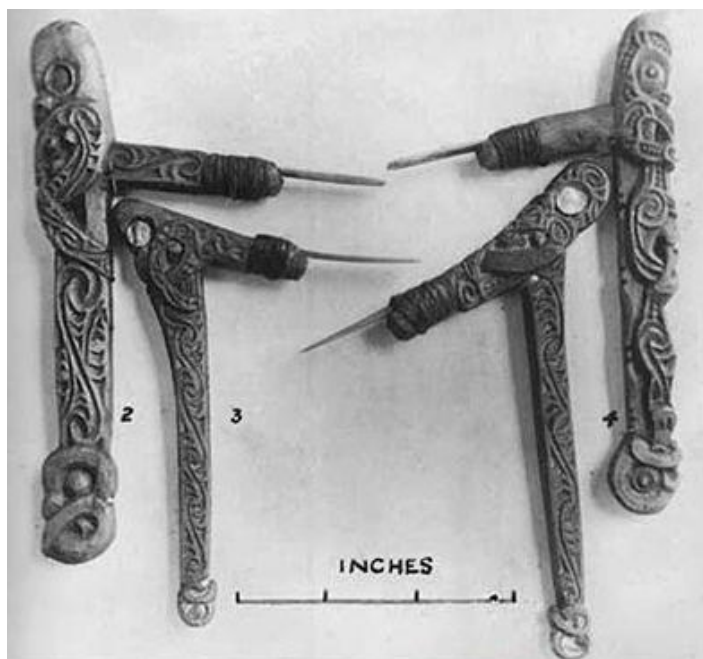
¹⁰ Dostupné z: <http://www.ceskapozice.cz/zahranici/svetove-udalosti/tetovana-hlava-pakipaki-se-vraci-na-novy-zeland-%E2%80%93-po-136-letech>

¹¹ Dostupné z: <http://anjasthemeoftheweek.blogspot.cz/2013/02/new-zealand-week-4-beautiful-maori.html>

¹² Tamtéž

¹³ Dostupné z: <http://novyzeland.info/wp-content/uploads/2011/03/01011Tetovani-G.Lindauera-.jpg>

PŘÍLOHA Č. 3
Umění Maorů



14



15



16

¹⁴ Dostupné z: <http://uzzi.cz/wp-content/uploads/2012/12/06.jpg>

¹⁵ Dostupné z: <http://1.bp.blogspot.com/-wsTjo4pAzs4/Tg3qTf7RDYI/AAAAAAAAABlg/9slh7iKN2jo/s1600/maori-culture.jpg>

¹⁶ Dostupné z: http://nd03.jxs.cz/021/339/e747a5984d_65930743_o2.jpg

PŘÍLOHA Č. 4

Maorské tradiční oděvy a vzory



17



18



19

¹⁷ Dostupné z: http://www.acrossoceania.com/wp-content/gallery/cache/791_300x280_maoris-men-nye.jpg

¹⁸ Dostupné z: http://www.acrossoceania.com/wp-content/gallery/cache/792_230x150_maoris-women-nye.jpg

¹⁹ Dostupné z: http://www.pacificbliss.com/images/Paulau_story_photos/small_alt_fest/Maori%20Dance.jpg

PŘÍLOHA Č. 5

Móda inspirující se maorským uměním – Givenchy, spring 2007, RTW



20

²⁰ Dostupné z: <http://www.style.com/>

PŘÍLOHA Č. 6
Počáteční návrhy

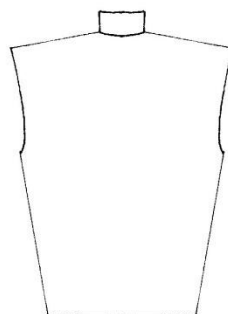
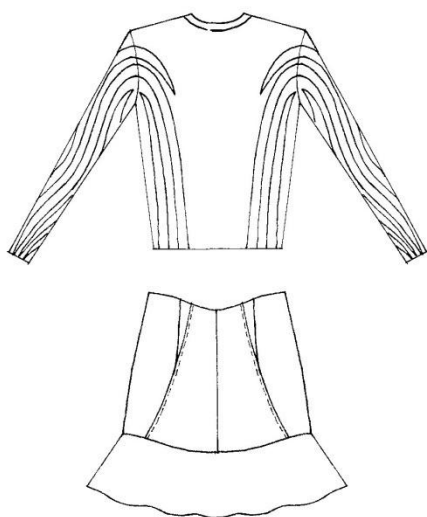
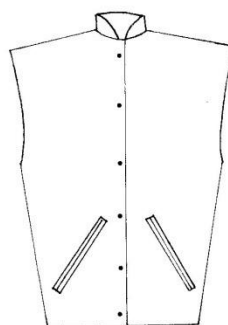
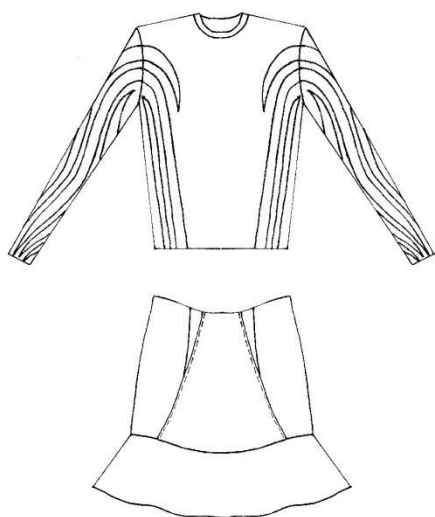




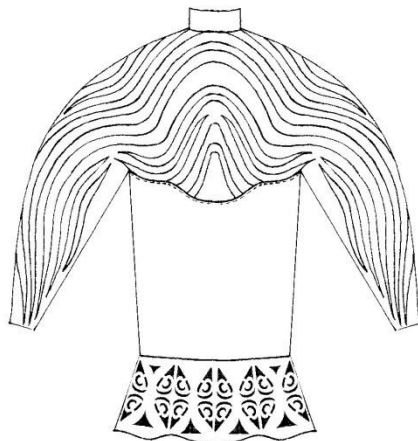
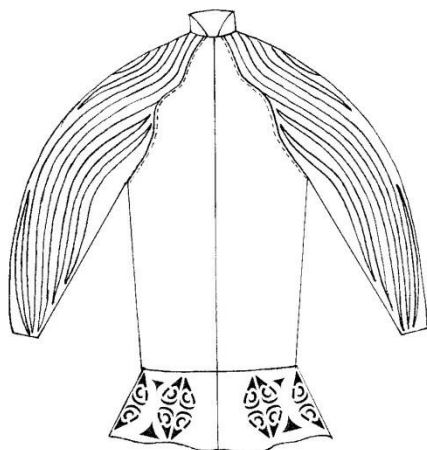
PŘÍLOHA Č. 8
Návrhy realizovaných modelů



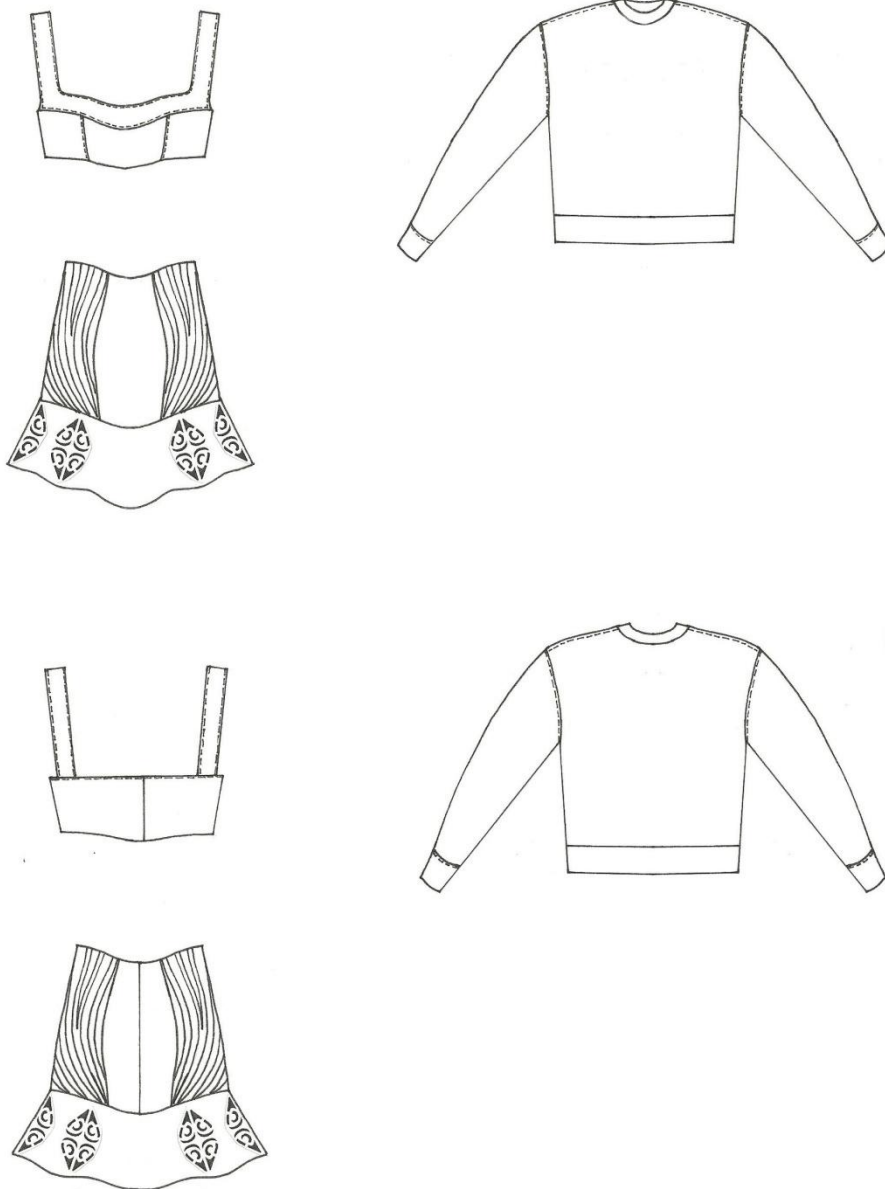
PŘÍLOHA Č. 9
Technický nákres modelu č. 1



PŘÍLOHA Č. 10
Technický nákres modelu č. 2



PŘÍLOHA Č. 11
Technický nákres modelu č. 3



PŘÍLOHA Č. 12
Fotografie modelu²¹



²¹ Fotografie: Adam Křena

PŘÍLOHA Č. 13
Fotografie modelu²²



²² Fotografie: Adam Křena

PŘÍLOHA Č. 14
Fotografie modelu²³



²³ Fotografie: Adam Křena

PŘÍLOHA Č. 15

Fotografie modelu²⁴



²⁴ Fotografie: Adam Křena

PŘÍLOHA Č. 16
Fotografie modelu²⁵



²⁵ Fotografie: Adam Křena

PŘÍLOHA Č. 17
fotografie modelu²⁶



²⁶ Fotografie: Adam Křena