

Západočeská univerzita v Plzni

Fakulta právnická

Katedra veřejné správy

## BAKALÁŘSKÁ PRÁCE

Nezaměstnanost a koncept chudoby

Předkládá: Edita Pechová

Vedoucí bakalářské práce: Ing. Bohumila Čabanová, PhD.

Prohlašuji, že jsem bakalářskou práci na téma „Nezaměstnanost a koncept chudoby“ zpracovala samostatně a že jsem vyznačila prameny, z nichž jsem pro svou práci čerpala způsobem pro vědeckou práci obvyklým.

Ráda bych poděkovala paní Ing. Bohumile Čabanové, PhD. za odborné vedení mé bakalářské práce, za cenné rady, návrhy, za trpělivost, vstřícnost a ochotu, kterou mi poskytla.

# Obsah

Úvod.....	6
1 Vymezení pojmů .....	8
1.1 Sociální událost .....	8
1.2 Nezaměstnanost.....	8
1.2.1 Dělení obyvatelstva .....	9
1.2.2 Vyjádření nezaměstnanosti.....	10
1.2.3 Základní typy nezaměstnanosti .....	10
1.2.4 Dopad na život člověka .....	12
1.3 Chudoba .....	12
1.3.1 Historické hledisko chudoby .....	13
1.3.2 Pojem deprivace .....	13
1.3.3 Koncept chudoby.....	14
1.3.4 Měření chudoby.....	17
1.3.5 Chudoba v průběhu životního cyklu .....	18
1.4 Sociální vyloučení .....	18
2 Nezaměstnanost v ČR .....	20
2.1 Vývoj .....	20
2.2 Současný stav .....	21
2.3 Oblasti s nejnižší a nejvyšší mírou nezaměstnanosti .....	22
2.4 Počet nezaměstnaných .....	23
2.5 Porovnání nezaměstnanosti v ČR, EU a vybraných státech světa .....	23
3 Chudoba v ČR.....	26
3.1 Ohrožení chudobou v porovnání s vybranými evropskými státy.....	26
3.2 Ohrožení chudobou v porovnání se světem .....	28
4 Vztah nezaměstnanosti a chudoby .....	29
4.1 Ohrožené skupiny lidí .....	29
4.1.1 Nevzdělaní lidé.....	29
4.1.2 Čerství absolventi škol .....	30
4.1.3 Bezdomovci.....	31
4.1.4 Matky s dětmi, těhotné ženy.....	31
4.1.5 Lidé okolo důchodového věku .....	32
4.1.6 Lidé se zdravotním omezením - psychická či fyzická invalidita ....	33
4.1.7 Lidé jiného etnického původu .....	34
4.2 Hlavní souvislosti nezaměstnanosti a chudoby.....	34

5	Chudoba a sociální ochrana státu .....	36
5.1	Životní minimum .....	36
5.1.1	Existenční minimum.....	37
5.1.2	Sociální minimum .....	37
5.2	Minimální mzda .....	37
5.3	Minimální důchod .....	38
6	Analytická část .....	39
7	Závěr.....	42
8	Resume .....	43
9	Přehled pramenů.....	44
10	Přílohy .....	47

## Úvod

Ve své bakalářské práci na téma *Nezaměstnanost a koncept chudoby* bych se ráda zabývala problematikou nezaměstnanosti a to především ve spojitosti s chudobou v České republice. Toto téma jsem si nevybrala z toho důvodu, že bych se já sama, nebo někdo z mého okolí nacházel v takové situaci. Vybrala jsem si jej proto, že se v takové obtížně řešitelné situaci může ocitnout každý z nás. Podle mého názoru se jedná o začarovaný kruh, z kterého není cesty ven.

Plně si uvědomuji, že nejsem ta, která může v současné situaci nějak výrazně zlepšit stav věci. Mohu jen tímto způsobem vyjádřit svůj názor a pokusit se svým chováním, vzděláváním a prací přecházet nežádoucím situacím.

Úkolem mé práce je na základě prostudované literatury poukázat na problematiku nezaměstnanosti a chudoby a především přiblížit tyto časté sociální události běžnému čtenáři a veřejnosti.

Téma nezaměstnanosti a chudoby spolu úzce souvisí. Je samozřejmě možné se jimi zabývat odděleně, ale můj záměr je opačný. Práce si klade za cíl nalézt především stěžejní souvislosti těchto dvou sociálních jevů, jejich příčiny a důsledky.

Nezaměstnanost i chudoba jsou velice často probírané, zkoumané, měřené i hodnocené sociální události. Uvědomuji si, že není v mých silách, abych zde mohla hledat řešení této problematiky, ale ráda bych se pokusila především zjistit, které skupiny lidí a v jakých souvislostech jsou nejvíce ohroženy těmito fenomény.

Bakalářská práce se skládá z teoretické části, kterou jsem rozdělila do pěti hlavních kapitol a několika podkapitol. V této části se věnuji základním pojmům, stavu nezaměstnanosti a chudoby v České republice, skupinami lidí, které jsou nejohroženější chudobou v závislosti na nezaměstnanosti a také sociální ochranou státu.

Dílním cílem práce je pak zpracování analýzy, ve které se prostřednictvím dotazníkového šetření zaměřím na subjektivní názory lidí ohledně chudoby, ohrožených osob.

Zdrojem pro mou práci byla odborná literatura, především bych vyzdvihla práce pana Petra Mareše<sup>1</sup>, Tomáše Sirovátky<sup>2</sup>, Jiřího Večerníka<sup>3</sup> a paní Boženy Buchtové.<sup>4</sup>

---

<sup>1</sup> prof. PhDr. Petr Mareš, CSc.

<sup>2</sup> prof. PhDr. Tomáš Sirovátka, CSc.

<sup>3</sup> doc. Ing. Jiří Večerník, CSc.

<sup>4</sup> doc. PhDr. Božena Šmajsová Buchtová, CSc.

Hlavní zásady a práva jsou podložena zákony a vyhláškami České republiky. Ve své práci také analyzuji statistické údaje, které pocházejí především z internetového portálu Ministerstva práce a sociálních věcí, Českého statistického úřadu, portálu Trading Economics a také z Eurostatu, tedy evropského statistického úřadu.

*Přepych je pojem relativní. Co jedni považují za přepych, jiní nazývají chudobou.*

*Lydie Gigerichová*

# 1 Vymezení pojmů

Ve své práci bych se nejprve ráda zaměřila na charakteristiku jednotlivých pojmů, které jsou stěžejní a nezbytné pro mé další pokračování. Jedná se o pojmy sociální událost, nezaměstnanost, chudoba a sociální vyloučení. Tato první kapitola má i několik podkapitol a to z toho důvodu, že jsem do těchto míst zahrnula i základní aspekty těchto pojmů. Mám na mysli například vyjádření nezaměstnanosti, jednotlivé typy nezaměstnanosti či historické hledisko chudoby.

## 1.1 Sociální událost

Sociální událostí rozumíme užší termín, než je sociální problém. Jedná se o řadu situací, které nás v životě mohou potkat. Zákon o nemocenském pojištění říká, že: „...se sociální událostí spojuje nárok na dávku, vznik dočasné pracovní neschopnosti, nařízení karantény, vznik potřeby ošetřování nebo péče o člena domácnosti, nástup na peněžitou pomoc v mateřství a převedení zaměstnankyně na jinou práci, státní zaměstnankyně na jiné služební místo nebo ustanovení příslušnice na jiné služební místo.”<sup>5</sup>

Následky sociálních událostí mohou výrazně zhoršit životní úroveň lidí, které postihla, ale i jejich okolí. Mohou zapříčinit ztrátu pravidelného příjmu, nečekaně vysoké výlohy nebo výjimečné psychické, zdravotní či sociální problémy. V případě, že však postiženým nevznikají větší finanční problémy, jsou veřejností opomíjeny.

Pokud se občan ocitne v takové sociální události, stát mu garantuje pomoc prostřednictvím jistých úlev či finanční pomoci. Může se také obrátit na příslušné státní instituce. Mezi sociální události řadíme tedy například stáří, nemoc a invaliditu, nezaměstnanost, mateřství a rodičovství či chudobu.

## 1.2 Nezaměstnanost

Právo na práci je v České republice ukotveno v článku 26, čtvrté hlavy Listiny základních práv a svobod a také v hlavě šesté zákona o zaměstnanosti.<sup>6</sup> Tato legislativa nám potvrzuje, že každý občan, který chce a může pracovat, má právo zvolit si své povolání i možnost vlastního podnikání či jiné formy zabezpečení.

---

<sup>5</sup> §3, písm. l zákona č. 187/2006Sb., o nemocenském pojištění

<sup>6</sup> Zákon č. 435/2004 Sb., o zaměstnanosti



*„Každý má právo na práci, na svobodnou volbu zaměstnání, na spravedlivé a uspokojivé pracovní podmínky a na ochranu proti nezaměstnanosti.“<sup>7</sup>*

Abych se mohla věnovat problematice nezaměstnanosti, musím se nejprve zabývat tím, kdy je člověk považován za nezaměstnaného. Pokud člověk splňuje následující tři základní kritéria:<sup>8</sup>

- musí aktivně vyhledávat práci a snažit se ji získat
- musí být bez práce, tento bod znamená, že i přes svou snahu není zaměstnán, tedy nemá zaměstnavatele a také to může znamenat, že není sebezaměstnán. Sebezaměstnáním charakterizujeme osoby samostatně výdělečně činné (OSVČ). Jako příklad můžeme uvést podnikatele.
- do 14 dnů musí být ochoten a schopen nastoupit do práce- s ohledem na svůj věk, zdravotní stav, ale i osobní situaci.

V naší republice existují lidé, nebo spíše skupiny lidí, které jsou bez práce, ale je u nich problém v tom, že práci aktivně nehledají. Vezměme si například malé děti- jsou sice bez práce, ale práci pochopitelně nehledají. Pokud budeme posuzovat nezaměstnanost v nějaké zemi, je třeba vyčlenit tyto skupiny lidí, kteří nepotřebují práci hledat a nezaměstnanost se jich tak vůbec netýká.

Nezaměstnaností tedy rozumíme *„stav, kdy lidé sice pracovat chtějí a práci hledají, protože je pro ně zdrojem obživy, ale stejně nemohou žádnou přiměřenou a přijatelně placenou práci získat.“<sup>9</sup>*

### **1.2.1 Dělení obyvatelstva**

Jak tedy dělíme obyvatelstvo v rámci nezaměstnanosti? Můžeme využít například rozdělení na ekonomicky aktivní a ekonomicky neaktivní obyvatelstvo.

Ekonomicky neaktivní obyvatelstvo. Sem patří určité skupiny lidí, kterých se problematika nezaměstnanosti netýká, proto je při jejím hodnocení vůbec nezapočítáváme. Řadíme sem například malé děti, studenty a důchodce.

Ekonomicky aktivní obyvatelstvo můžeme rozdělit na zaměstnané a nezaměstnané.

---

<sup>7</sup> Všeobecná deklarace lidských práv, čl. 23 odst. 1

<sup>8</sup> Dle definice mezinárodní organizace práce- ILO- Ženeva

<sup>9</sup> JANDOUREK, Jan. *Úvod do sociologie*. Praha: Portál s.r.o. 2003., str. 156.

Zaměstnaní jsou lidé, kteří na smluvním základě vykonávají práci, za kterou jsou materiálně odměněni nebo osoby samostatně výdělečně činné.

Nezaměstnaní splňují tři podmínky, které jsme si určili na začátku podkapitoly a jsou hlavním cílem při zjišťování míry nezaměstnanosti v republice či při porovnávání s jinými státy.

### 1.2.2 Vyjádření nezaměstnanosti

Máme dva způsoby, jak lze míru nezaměstnanosti vyjádřit.

#### Absolutní zaměstnanost

- jedná se o konkrétní číslo, které udává počet nezaměstnaných v daném státě. Problém je ale v tom, že z výsledku příliš mnoho nezjistíme. Nemůžeme v tomto případě porovnávat dvě i více zemí, neboť každý stát má jiný počet obyvatel různého věku. Proto se absolutní nezaměstnanost příliš nevyužívá.

#### Míra nezaměstnanosti

-jinak řečeno *procentní podíl nezaměstnaných lidí z celkového počtu ekonomicky aktivního obyvatelstva*<sup>10</sup> - zaměstnaní i nezaměstnaní lidé, hledající si práci. S tímto způsobem se setkáváme častěji, neboť můžeme srovnávat jednotlivé země mezi sebou.

$$u = \frac{U}{U + L} \times 100$$

u= míra nezaměstnanosti uváděná v procentech

U= počet lidí bez práce (nezaměstnaných)

L= počet zaměstnaných

Malá nezaměstnanost (okolo 5%) je sama o sobě společensky prospěšná, neboť je dobré, aby si zaměstnanci snažili práci udržet a vážili si jí.

### 1.2.3 Základní typy nezaměstnanosti<sup>11</sup>

#### 1.2.3.1 Frikční

Frikční nezaměstnaností charakterizujeme krátkodobé období mezi jednotlivými zaměstnáními. Jedná se o přechodný jev, který není ve společnosti označován za nějaké ohrožení. Označujeme tak především dobu přechodu od jednoho zaměstnání k druhému

<sup>10</sup> SAMUELSON, P.A., NORDHAUS, W.D. *Ekonomie*. Praha : NS Svoboda 2008., str. 411

<sup>11</sup> BUCHTOVÁ, B a kol, *Nezaměstnanost: psychologický, ekonomický a sociální problém*, 1. vyd. Praha, Grada Publishing, 2002, s. 66-67

nebo období od opuštění školy k nalezení práce či dobu nalezení práce po přestěhování. Nezaměstnanost trvající do třech měsíců se nepovažuje za nic nezdravého.

### **1.2.3.2 Strukturální (technologická)**

Ke strukturální nezaměstnanosti dochází při změně výroby či zavádění nových technologií. Někdy je také označována jako technologická nezaměstnanost. Jedná se o nebezpečný jev, především v kumulaci s regionální nezaměstnaností, kdy výroba zaměstnává v tom regionu větší počet lidí. Takovéto formě nezaměstnanosti se dá čelit nějakým aktivním opatřením, jakým je například rekvalifikace.

Důležitá je taky pomoc státu k vytvoření nových pracovních míst. Jako příklad bych uvedla uzavření dolu, kdy horníkům nezbývá nic jiného, než se rekvalifikovat. V porovnání s frickční nezaměstnaností trvá strukturální delší dobu, je tedy nebezpečnější.

### **1.2.3.3 Cyklická a sezonní**

Cyklickou nezaměstnaností rozumíme stav, kdy následkem recese v ekonomickém cyklu dochází k nedostatečné poptávce po práci či po zboží. Následkem odbytových potíží nedokáže zaměstnavatel udržet stále stejný počet zaměstnanců. Naopak v době expanze a konjunktury dochází k masivnímu náboru nových pracovních sil.

Sezonní nezaměstnaností chápeme cyklickou nezaměstnanost spojenou s přírodním cyklem, nikoli ekonomickým. Jedná se především o zimní propouštění spojené s prací ve stavebnictví, cestovním ruchu, zemědělství nebo také s letním propouštěním zaměstnanců horských středisek.<sup>12</sup>

#### **další možnost rozlišení:**

podle zájmu o práci můžeme dělit nezaměstnanost na:

- dobrovolná- lidé, kteří z různých důvodů nechtějí pracovat, neboť jsou jinak zaopatřeni
- nedobrovolná- pokud není dostatek pracovních míst, poptávka je větší než nabídka

---

<sup>12</sup> MAREŠ, P. Nezaměstnanost jako sociální problém, 3. vyd. Praha, Sociologické nakladatelství, 2002 s.20

podle délky nezaměstnanosti také dělíme na:

- krátkodobá- do pěti měsíců
- dlouhodobá- nezaměstnanost delší než pět měsíců

#### **1.2.4 Dopad na život člověka**

Na život člověka má tato sociální událost negativní dopad. Ekonomickým dopadem je především ztráta pravidelného příjmu. Výše státní podpory není dostačující. Jsme postaveni do nové situace, která má dopad nejen na nás, ale i na celou naši rodinu a okolí.

Nemohu opomenout ani výrazný vliv na psychiku. Člověk může získat pocit méněcennosti, ztrácí svůj pravidelný režim, začíná se nudit, ztrácí pracovní návyky a snadno může skončit u gamblersství, nebo jiné závislosti, která jej bude pronásledovat celý život.

### **1.3 Chudoba**

Chudoba je fenomén, který se táhne jako červená nit celou sociální politikou od historie vzniku sociální politiky až po současnost. Všechna opatření, která kdy konal stát i dobrovolné organizace, vždy v devíti z deseti případů směřovaly k tomu, aby byla omezena chudoba ve společnosti.

Můžeme ji definovat jako stav, kdy nedostatek hmotných prostředků omezuje možnosti spotřeby. Další definicí je, že tento nedostatek prostředku znemožňuje zabezpečovat základní životní potřeby sledovaného člověka. Má mnoho podob a je velmi závislá na standardu společnosti, které se tato chudoba týká.

Chudoba existuje ve všech společnostech i v těch nejbohatších, ale že chudý obyvatel bohatých států Evropské Unie je jinak chudý než chudý obyvatel Rwandy, nebo jiné neprosperující africké země, je asi jasné.

Tato sociální událost má vysokou spojitost i s jinými sociálními a psychologickými problémy. Lidé se mohou subjektivně cítit daleko hůře, než dávají navenek znát. Nedostatek finančních nebo jiných zdrojů jim nedovoluje žít ten život, který je ve společnosti obvyklý.

### **1.3.1 Historické hledisko chudoby**

Na chudobu se lze dívat například z historického hlediska. Pohledy, kdy se na chudobu hledělo jako na organickou součást společnosti a lidé ji nepovažovali za nežádoucí jev. Chudoba byla oslavována křesťanstvím, katolickou vírou, neboť i sám Kristus byl chudý. Tak tito chudí lidé požívali určitého statusu ve společnosti.

Jiným chápáním chudoby je anglosaský způsob, kdy jsou chudí lidé společenským nebezpečím. Známý jsou chudinské zákony Alžbětinské, kdy se společnost snažila chudobu vymístit za každou cenu, i za cenu represí- zakazovala tuláctví, zakazovala žebrat, vytvářela domy práce, kde lidé byli nuceni k nějakým aktivitám.

Odlišné je dnešní pojetí chudoby; pojetí v různých typech sociálního státu, kdy si společnost rozdělí chudé na ty, kteří si zaslouží podporu společnosti, nemůžou za to, že jsou chudí a na ty, kteří si to zavinili sami.

Pojetí chudoby za socialismu je popsáno v mnoha knihách. Mareš a Možný přišli se zajímavou myšlenkou, že socialistická společnost, která vzala status bohatým a vzala jej zároveň i chudým, takže za socialismu neexistoval pojem chudoby. Neexistovaly žádné instituty, které by se chudobou zabývaly, chudoba se potlačovala. Nedá se říci, že by neexistovala, ale předpokladů k jejímu vzniku chudoby bylo za socialismu méně.

Především bych uvedla, že byla povinnost pracovat a pokud už byl někdo zaměstnaný, měl se obdobně jako ostatní. Skutečně chudí, kteří nebyli vidět, byli starodůchodci. Důchody nebyly pravidelně valorizovány, jen někdy, když ve státní pokladně zůstaly nahromaděné nějaké finance, tak se jim trošku přidalo. Starobní důchody nebyly vyrovnávány, ale zase se to nějakým způsobem kompenzovalo.

Existovala tehdy řada institucí, za které staří lidé nemuseli platit. Chudoba ve společnosti vizuálně zmizela i vlivem vyrovnávání rozdílů mezi mzdami, kdy nikdo nebyl bohatý příliš, aby společnost nebyla nějak výrazněji stratifikována a na druhé straně těch chudých také nebylo příliš mnoho.

### **1.3.2 Pojem deprivace**

V souvislosti s chudobou je důležité vysvětlit si pojem deprivace. Jedná se o strádání z nedostatku podnětu činnosti určitého druhu. Z toho vyplývá, že deprivace nemusí být spojena jen s hmotnou nouzí. Deprivace je všechno okolo, co se člověku

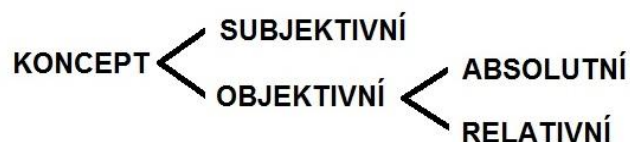
přihodí, když v tomto stavu hmotné nouze je. Může to být ztráta kontaktu se společností, pocity méněcennosti, exkomunikace ze společnosti apod. Pokud lidé nemohou uspokojit své potřeby, tak je oprávněná otázka, o jaké potřeby se jedná.

Denně nám jsou ze všech stran podsouvány výrobky a služby, bez kterých údajně nemůžeme existovat a někteří z nás přijímají tyto informace tak, že tyto výrobky začneme považovat za standard. Ve skutečnosti jsou to jen reklamní pokusy vnutit zákazníkovi něco, co nepotřebuje. Lidé si však běžně takové výrobky nemohou z nedostatku svých finančních prostředků dovolit a jsou tím deprimováni.

### 1.3.3 Koncept chudoby

Pokud hovoříme o konceptech chudoby, lze je rozdělit na **subjektivní** a **objektivní koncepty**. V zásadě se jedná o to, že tuto sociální událost můžeme měřit a hodnotit mnoha způsoby. Rozdíl je pak v tom, zda se zajímáme o vlastní názory a hodnocení lidí chudobou zasažených, nebo o analýzy a průzkumy, které vyhodnocuje a poměřuje zpravidla stát.

Koncepty chudoby můžeme rozdělit tímto způsobem:



#### 1.3.3.1 Subjektivní koncepty chudoby

Subjektivní metoda zjišťování chudoby zajímá především sociology, protože chceme-li zjistit tuto míru chudoby, tak se ptáme lidí formou ankety, nebo prostřednictvím dotazníku, jestli se cítí být chudými. Otázky, na které se tazatelé ptají, se převážně týkají pocitů, ideální potřeby financí na pokrytí všech běžných výdajů či toho, jak konkrétní domácnosti vycházejí se svými příjmy. Výpovědi se zakládají na hodnocení vlastní životní situace.

Nemůžeme opomenout, že subjektivní názory lidí jsou ovlivněny jejich okolím. Pokud se bude jedinec pohybovat často mezi bohatšími, bude se srovnávat především s nimi a nebude si vážit vlastní životní situace. Naproti tomu při setkávání s nižšími vrstvami si člověk uvědomí, co má a také si toho většinou více váží.

Takto měřená chudoba je několikanásobně vyšší, než hodnoty naměřené standardními metodami a závisí na mnoha různorodých okolnostech - jak chudobu konkrétní jedinec prožívá a vnímá. Tyto pocity a hodnoty dotazovaných, jsou ovlivněny tím, co domácnosti skutečně mají.

Příkladem může být:

- „co jedinec chce, čeho chce dosáhnout (jaké má aspirace),
- co si myslí, že si zaslouží (co je spravedlivé, aby měl),
- co si myslí, že skutečně potřebuje (nezbytný standard),
- co mají druzí (vliv určité společenské komparace) apod.“<sup>13</sup>

Pokud mají lidé vysoké ambice a cíle, mohou se cítit chudí i když v porovnání s jinými chudí zdaleka nejsou a naopak. Skromní lidé či přistěhovalci, zvyklí celý život hospodařit s malými příjmy, se mohou za shodných životních podmínek označovat za bohaté.

Britský sociolog Peter Townsend při svém výzkumu vymyslel sadu indikátorů, které po vyhodnocení dokládaly, zda ten člověk je nebo není chudý. Některé z těchto indikátorů jsou zajímavé - např.

- rodina neměla týden dovolenou v posledních 12 měsících,
- dospělí nepozvali na večeři své blízké nebo nenavštívili restaurační zařízení v průběhu posledních 4 týdnů,
- děti neměly v předchozím roce narozeninovou oslavu
- rodina se nevěnovala jedno dopoledne nebo večer zábavě v uplynulých 14 dnech,
- členové rodiny nemají čerstvé maso alespoň čtyřikrát týdně
- členové rodiny nemají vařené jídlo jednou za 14 dní
- domácnost nemá ledničku či sporák
- domácnost nemá vlastní WC, umyvadlo apod.<sup>14</sup>.

Vybavení domácnosti je materiální, jsou to věci dlouhodobé spotřeby, které se ve vyspělých státech považují za běžnou součást domácnosti. Překvapivé ale je, že se mezi otázky dostávají i sociální potřeby a tím se z problému stává již deprivace, nejedná se o to, že tento člověk nebo rodina strádá.

---

<sup>13</sup> KREBS, V., et al. *Sociální politika*, 5. přepracované a aktualizované vydání. Praha: Wolters Kluwer ČR, 2010, str. 121

<sup>14</sup> TOWNSEND, P., *Definitions of Poverty: The deprivation index*. [online]. Dostupné z: <http://www.blacksacademy.net/content/3264.html>

Zkoumání probíhalo na malé skupině lidí pomocí dotazníku. Z toho vyplývá důležitá věc, že podíl bohatých lidí neklesá, nebo v žádném případě neroste. Zkoumání chudoby můžeme zjišťovat různými sociologickými metodami, ale dotazníkové šetření nám však dá jiný pohled na věc. Většinou tak tímto způsobem zkoumáme subjektivní pocit chudoby a relativní chudobu.

V ČR v roce 1993 byla chudoba běžným způsobem naměřena na 9,3 % a subjektivní metodou dosahovala téměř 27 %. O tři roky později, v roce 1996, byla standardně změřena na 3,9 % a při subjektivním hodnocení naměřili 34 %. Větší rozdíly se vysvětlují tak, že společnost je ještě neusazená a chudí lidé se nepoměřují s průměrnými domácnostmi, ale s těmi nejbohatšími nebo nadprůměrnými.

I takto veliké rozdíly ve výsledcích mohou nastat. Měření subjektivní chudoby proto není příliš přesné a ani vhodné, pokud potřebujeme znát nestranné hodnoty z celé společnosti. Důležité jsou však pro lepší seznámení s tématem, neboť poskytuje lepší informace pro zjištění finanční situace a životního standardu jednotlivců.

### **1.3.3.2 Objektivní koncepty chudoby**

Objektivní koncepty vycházejí z analýz socioekonomických informací o domácnostech. Chudobu určuje převážně stát, který dá jasné parametry pro určení přehledné dělicí čáry mezi chudými a bohatými a ve výsledku respektuje i makroekonomické události. Podle takových parametrů pak zřetelně určí, jaké skupiny obyvatel mají nárok na sociální pomoc.

Objektivní koncepty chudoby můžeme dále dělit na absolutní a relativní.

**Absolutní pojetí chudoby** je především o přežití, o množství prostředků (tzv. subsistenčním minimem), které dovoluje jen v existenční míře zabezpečit základní fyziologické potřeby člověka. Tento přístup je využitelný v chudých rozvojových zemích, kde stále dochází k situacím, že zde není dostatek jídla, pitné vody k udržení základních životních pochodů.

**Relativní pojetí chudoby** se vztahuje k nějakému určitému standardu, který je ve společnosti obvyklý. Obecně platí, že chudý je každý, kdo nemůže uspokojit své potřeby. V zásadě *„je založena na rozložení příjmů domácností a je pohyblivá v závislosti na vývoji celkové příjmové úrovně.“*<sup>15</sup> Tito lidé jsou velice často svou situací deprimováni.

---

<sup>15</sup> KREBS, V., et al. *Sociální politika*, 5. přepracované a aktualizované vydání. Praha: Wolters Kluwer ČR, 2010, str. 122



Chudoba je v tomto pojetí spojena s menšími možnostmi k uspokojení životních potřeb. Domácnosti nejsou v takových případech dostatečně vybaveny předměty, které jsou v průměrných rodinách běžné. Nízké prostředky vylučují tyto skupiny lidí i jednotlivce ze života ve společnosti.

#### **1.3.4 Měření chudoby**

Měření tohoto nežádoucího jevu ve společnosti je důležité především pro určení hranice, od které se odvozuje, kteří lidé mají nárok na sociální pomoc od státu. V zásadě se jedná o určení, kdo je považován za chudého a kolik takových lidí u nás žije. Tyto výsledky jsou pak klíčové při porovnávání jednotlivých států a zjišťování, jak si na tom naše republika stojí ve světovém měřítku.

##### **1.3.4.1 Spotřební koš**

Jedním z přístupů používaným při stanovení hranice chudoby je **spotřební koš**. Spotřební koš se v České republice používá k definování životního minima. Ministerstvo práce a sociálních věcí sestavovalo spotřební koš tím způsobem, že se sešlo několik odborníků a diskutovalo o tom, co je a není základní životní potřebou.

Nevýhodou spotřebního koše je, že se jeho peněžní hodnota mění třeba jenom tím, že se mění ceny, nebo některé komodity spotřebního koše ztrácí na důležitosti. Přestože se jedná o nejbezpečnější metodu měření, celková tvorba spotřebního koše a následné měření je náročné a tak se od tohoto ustupuje.

##### **1.3.4.2 Průměrný příjem**

Jednodušším způsobem jak měřit chudobu, je vztáhnout její hranici k průměrným příjmům ve společnosti. Ta je potom stanovena tak, že společnost stanoví nějakou procentní část minimální mzdy, průměrné mzdy apod. Když se hranice nachází pod takto zjištěnými příjmy, je tím definována chudoba.

V současné době je u nás tato sociální událost definována mezi 50 až 60 % mediánu<sup>16</sup> příjmů. Medián je něco jiného než aritmetický průměr. Aritmetický průměr zkresluje, neboť se ve výsledku odrazí nejbohatší, ale i ti nejchudší stejným poměrem. Tak dochází k tomu, že na výši průměrné mzdy nebo platu dosahuje pouze necelých 40% populace. Tuto mzdu tedy zvyšuje především 10% zaměstnanců s nejvyššími příjmy. Kdyby byly příjmy rozloženy rovnoměrně, tak by hodnota mediánu a

---

<sup>16</sup> Medián= prostřední hodnota uspořádané řady hodnot.

aritmetického průměru byly totožné. Většina populace má však příjem výrazně nižší, než je tento aritmetický průměr.

Existuje standardní metoda, kterou přijala EU, a ta je právě 50 % mediánu příjmů na spotřební jednotku, buď na domácnost, nebo jednotlivce.

To vše můžeme zařadit mezi objektivní metody. Metody, které se snaží chudobu nějakým způsobem objektivizovat a pokouší se nalézt nějakou hranici, pod kterou konkrétní stát uzná občany za sociálně slabé a nějakým způsobem jim přispívá na to, aby se o sebe po čase dokázali postarat sami.

### 1.3.5 Chudoba v průběhu životního cyklu

Chudoba má spoustu dalších aspektů, někdy se hovoří o chudobě v průběhu životního cyklu, což je období, kdy je člověk nebo rodina k chudobě náchylnější. Je to období vzniku mladých rodin, budování kariéry, příchod dětí, kdy se domácnost zvyklá na dva příjmy musí spokojit pouze s jedním a tak se stává náchylnější k hranici chudoby. Situace se pak vyrovnává v době, kdy se sejdou opět dva platy, a ohrožení chudobou pomine.

V dalším časovém úseku, kdy se děti osamostatňují a dva příjmy živí pouze dvě osoby, označujeme časem finanční zajištěnosti. Problémy se mohou objevit znovu v důchodovém věku, kdy lidé nedosahují ani poloviny příjmů na které byli zvyklí a vyskytuje se u nich fenomén chudoby jak absolutní tak i objektivní, neboť byli zvyklí na určitý standard, ze kterého musí ustoupit.

## 1.4 Sociální vyloučení

Sociální vyloučení neboli exkluze, propojuje pojmy nezaměstnanost a chudoba.

Exkluzí charakterizujeme stav, kdy jsou lidé svou situací omezeni natolik, že se nemohou podílet na životě společnosti.,*Především se jedná o nerealizaci jejich občanských, politických a sociálních práv.*<sup>17</sup>

Vyloučení vzniká jako následek nějaké sociální situace, například diskriminace chudoby nebo nedostatečného vzdělání. Společnost si buduje jisté obranné mechanismy před prvky, které jí nejsou vlastní, nemá je zažité a tak se sociálně vyloučenými mohou stát i cizinci.

---

17 SIROVÁTKA, T ., MAREŠ, P., VEČERNÍK, J., ZELENÝ, M. *Monitorování chudoby v České republice.*VÚPSV Praha, 2002, str. 32

Příkladem v České republice jsou Vietnamci, kteří i přesto, že určitě nežijí za hranicí chudoby, jsou společností z různých důvodů vyčleňováni a lidé je nepřijímají jako rovnocenné členy společnosti. Tomuto stavu se říká, že jsou sociálně vyloučení. Stejný problém mají také určitě romští podnikatelé. I kdyby byli bohatí jak chtějí, tak je společnost stejně nepřijme.

Mezi sociálně exkludované řadíme například i bezdomovce, či drogově závislé osoby, kteří také žijí na okraji společnosti. Oni sami se ze svých problémů vymanit nedokážou. Potřebují odbornou pomoc a čas.

*„Sociální vyloučení tedy můžeme definovat jako proces, kterým jsou jednotlivci i celé skupiny osob zbavováni přístupu ke zdrojům nezbytným pro zapojení se do sociálních, ekonomických a politických aktivit společnosti jako celku.“<sup>18</sup>*

Vyčleněné skupiny obyvatel si nevědomky osvojují vlastní vzorce chování běžné v těchto komunitách, které se však většinou neslučují s hodnotami zbytku společnosti. Následkem těchto rozdílů mohou vznikat konflikty a propojení s většinovou společností se stává komplikovaným. Takový problém může následně vyústit v dlouhodobou nezaměstnanost. Pomoc od druhých je pak jediným východiskem z této svízelné situace.<sup>19</sup>

---

18 Sociální exkluze (vyloučení). In: Polis [online]. [cit. 2013-02-21]. Dostupné z: <http://epolis.cz/page.php?location=&menu=first&id=28&idNotion=5>

<sup>19</sup> Příloha č. 1- Začarovaný kruh

## 2 Nezaměstnanost v ČR

### 2.1 Vývoj

Nezaměstnanost v České republice každým rokem stoupá. Podívejme se spolu tedy na její průběžný růst a předpovědi analytiků, jak tomu bude v příštích několika měsících.

Z grafu<sup>20</sup> můžeme vyčíst, že míra nezaměstnanosti od roku 2004 výrazně klesala a zastavila se na hodnotě 5% v polovině roku 2008. Následně začala tato míra radikálně stoupat až na rekordních 9,57% v roce 2010. Po této krizi začíná nezaměstnanost opět klesat, ale velice zvolna. Od roku 2011 k žádnému většímu skoku nedochází. Jak můžeme vidět v tabulce, míra se průměrně pohybuje okolo 8,5%.



Zdroj dat: Míra registrované nezaměstnanosti v ČR (stav k 31. 12. 2012), Český statistický úřad. In: [online]. Dostupné z: [http://www.czso.cz/csu/dyngrafy.nsf/graf/cr\\_od\\_roku\\_1989\\_nezamestnanost](http://www.czso.cz/csu/dyngrafy.nsf/graf/cr_od_roku_1989_nezamestnanost)

V první kapitole této práce jsem již rozdělovala nezaměstnanost na frikční, strukturální a cyklickou neboli sezonní, která je spojena s ročními obdobími. Abychom mohli porovnávat jednotlivé měsíce roku, musíme je nejen porovnávat mezi sebou, ale především meziročně, tedy s rokem, který mu předchází.

<sup>20</sup> Graf znázorňující míru nezaměstnanosti v České republice v letech 2004-2012

Při pozorování grafů zobrazujících procentuelní míru nezaměstnanosti z minulých dvou let<sup>21</sup> můžeme vidět, že v zimních měsících jsou tato čísla vyšší, avšak v období konce února a především během března tato čísla významně klesají.

**Graf znázorňující meziroční srovnání míry nezaměstnanosti v České republice v letech 2011 a 2012**

	I.	II.	III.	IV.	V.	VI.	VII.	VIII.	IX.	X.	XI.	XII.
<b>2011</b>	9,7	9,6	9,2	8,6	8,2	8,1	8,2	8,2	8,0	7,9	8,0	8,6
<b>2012</b>	9,1	9,2	8,9	8,4	8,2	8,1	8,3	8,3	8,4	8,5	8,7	9,4
<b>Rozdíl</b>	-0,6	-0,4	-0,3	-0,2	0,0	0,0	0,1	0,1	0,4	0,6	0,7	0,8

Zdroj dat: Tiskové zprávy ministerstva práce a sociálních věcí z let 2011-2012 In: [online]. Dostupné z: <http://www.mpsv.cz/cs/32>

Ač by se tedy mohlo zdát, že v lednu roku 2012 byla situace relativně špatná, neboť se od prosince předchozího roku zhoršila o 0,5%, je v meziročním porovnání velice dobrá, neboť se snížila o 0,6%. Zhoršení situace ovšem můžeme vidět na konci roku 2012, kdy v porovnání s prosincem předchozího roku došlo ke zvýšení míry nezaměstnanosti až o 0,8% tedy na 9,4%.

## 2.2 Současný stav

V roce 2012 jsme mohli zaznamenat ekonomický propad, který vyústil v prosinci v mimořádně vysokou míru nezaměstnanosti.

Analytici šesti předních českých bank nastínili předpokládaný vývoj ekonomické situace v České republice. Na základě několika metod měření předpokládají další nárůst míry nezaměstnanosti pro rok 2013. Podle jejich výpočtů se bude míra nezaměstnanosti pohybovat neustále okolo 9,3% a bude se i nadále propouštět<sup>22</sup>. Naopak by tomu mělo být ovšem v roce 2014, kdy se předpokládá pozvolný pokles nezaměstnanosti na průměrných 9%.

Takové výhledy jsou sice pozitivní, ale měli bychom stát nohama pevně na zemi. Vzhledem k tomu, že jsme členy Evropské unie, která je v hospodářské krizi několik let, jsou naše ekonomiky velmi provázané. Každou podobnou analýzu musíme brát s jistou rezervou, protože se jedná především o hru s čísly, která jsou podle mého názoru v tomto případě nepředvídatelná.

<sup>21</sup> Graf znázorňující meziroční srovnání míry nezaměstnanosti v České republice v letech 2011 a 2012

<sup>22</sup> Informační newsletter České bankovní asociace, č. 1, vydáno 10.1.2013 In: [online].

Dostupný z: [https://www.czech-ba.cz/data/articles/down\\_51253.pdf](https://www.czech-ba.cz/data/articles/down_51253.pdf)

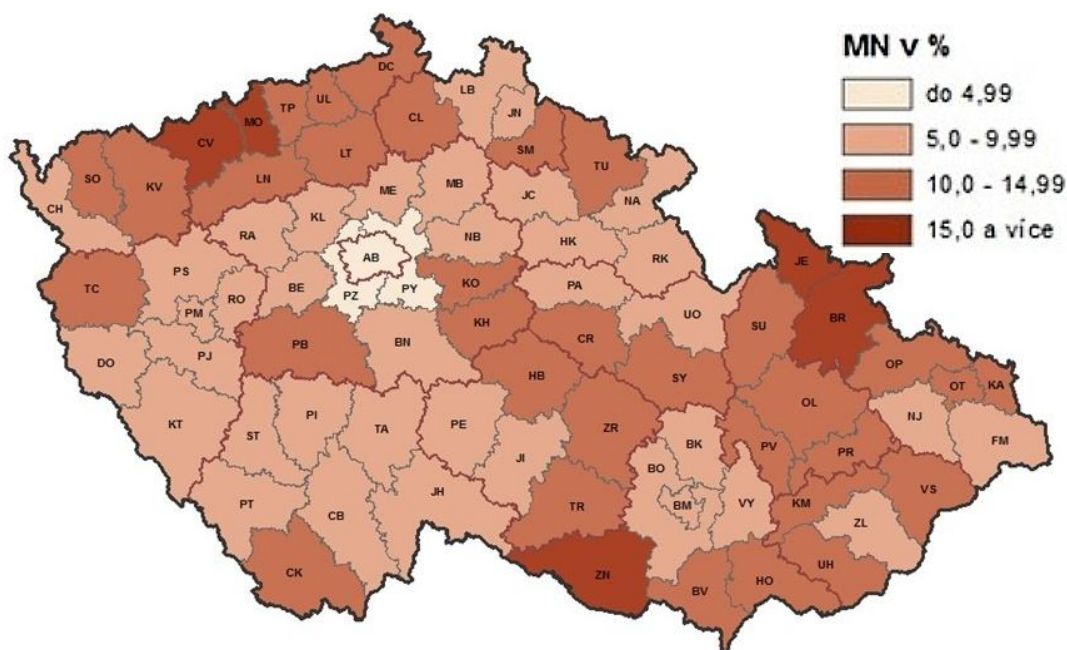
## 2.3 Oblasti s nejnižší a nejvyšší mírou nezaměstnanosti

Okresů, které mají potíže se svojí zaměstnaností, je mnoho. Právě lokalita ji totiž ovlivňuje ze všech faktorů nejvíce. Nejhorší situace je v Jeseníkách, na Mostecku a v okrese Bruntál. V těchto oblastech dosahuje průměrná míra nezaměstnanosti až 14%.<sup>23</sup> „Naproti tomu nejnižší podíl nezaměstnaných úřady práce zaznamenaly 31. lednu 2013 v okresech Praha-východ, Praha-západ, Praha a Mladá Boleslav.“<sup>24</sup>

V těchto místech se míra nezaměstnanosti pohybuje kolem 3,5%. Důvodem bude s největší pravděpodobností fakt, že jde o hlavní město a jeho přilehlé okolí, kde na relativně malé rozloze žije více než desetina obyvatel a nachází se zde mnoho pracovních příležitostí. Jedná se také o největší dopravní uzel celé republiky, sídlí zde státní úřady, ministerstva a nadnárodních organizací. Mladá Boleslav je zase sídlem jedné z největších společností v republice- Škoda Auto, zaměstnávající desetitisíce lidí.

Na mapě můžeme vidět jednotlivé okresy a kraje s jejich průměrnou mírou nezaměstnanosti na konci roku 2012.<sup>25</sup>

**Mapa znázorňující průměrnou míru nezaměstnanosti  
v jednotlivých krajích a okresech České republiky k 31. 12. 2012**



Zdroj obrázku: Statistická ročenka České republiky, dostupné z:  
<http://www.czso.cz/csu/2012edicniplan.nsf/p/0001-12>

<sup>23</sup> Statistická ročenka MPSV- *Stav na trhu práce v ČR v letech 2006-2011* In: [online]. Dostupný z: <http://portal.mpsv.cz/sz/stat/stro>

<sup>24</sup> Nezaměstnanost v ČR, vývoj, rok 2013. In: *Kurzycz* [online]. [cit. 2013-02-18]. Dostupné z: <http://www.kurzycz.cz/makroekonomika/nezamestnanost/>

<sup>25</sup> Mapa znázorňující průměrnou míru nezaměstnanosti v krajích a okresech České rep. k 31.12.2012

## 2.4 Počet nezaměstnaných

Podle Úřadu práce bylo na začátku roku 2013 v České republice celkem 585 809 nezaměstnaných lidí. V porovnání s prosincem předchozího roku tak přibylo 51 720 lidí bez práce. Úřad práce ale nabízí pouhých 33 794 volných pracovních pozic, na které ale uchazeči většinou nemají vhodnou kvalifikaci.

Nejvíce nezaměstnaných je mezi 20-24 lety. Jsou to tedy především mladí lidé po škole, kteří mají nulovou praxi a vysoké požadavky na své budoucí zaměstnání. Dále jsou to nejčastěji lidé před důchodovým věkem, tedy v rozmezí 55-59 let, kteří nejsou pro zaměstnavatele již perspektivní.

Velice mě zaujala výše měsíční dávky, vyplácené v nezaměstnanosti. Ta se pohybuje od 1 500 do přibližně 12 000 korun. Pozastavuji se však u toho, že nejčetněji je vyplácena částka od 2 500 do 4 500 korun. Tedy 37% nezaměstnaných, evidovaných na úřadu práce s nárokem na dávku, dostává na měsíc v průměru 3 500 Kč. Asi nepochopím, jak někdo s tolika penězi dokáže vyjít i několik měsíců za sebou. Zároveň ale chápu, že je potřeba, aby to takové lidi motivovalo k získání zaměstnání a nezatěžovali tak stát příliš dlouhou dobu. Nejčastěji se totiž délka nezaměstnanosti pohybuje do třech měsíců, což značí, že se většina z nás nespokojí se státním dotováním, ale práci si aktivně vyhledávají.

## 2.5 Porovnání nezaměstnanosti v ČR, EU a vybraných státech světa

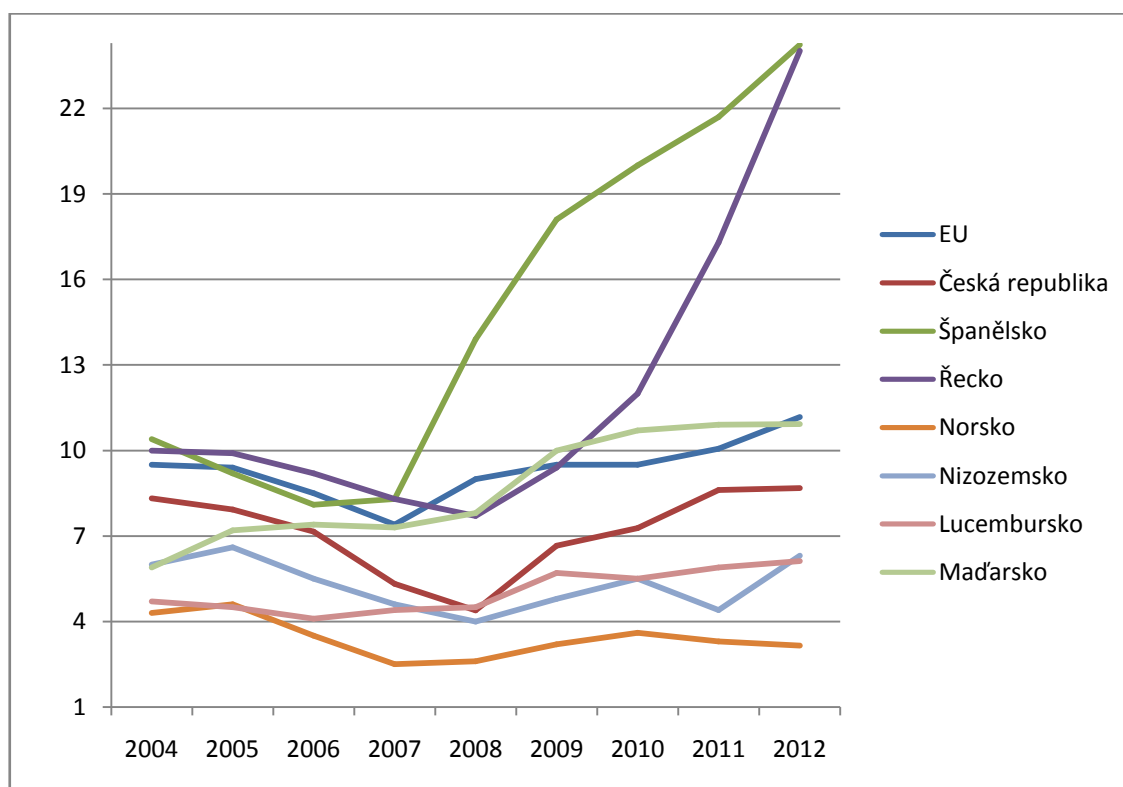
V této podkapitole bych ráda porovнала stav nezaměstnanosti v České republice v porovnání s některými vybranými státy Evropské unie.<sup>26</sup> Při výběru jsem se snažila o různorodost a odlišnou vyspělost i polohu jednotlivých států. Výsledky jsou docela překvapující.

Jak můžeme vidět, tak se Česká republika nachází pod průměrem unie. Často se setkáváme s kritikou sociální politiky státu a přitom můžeme být rádi za to, jak si stojíme. Mnoho unijních států by si s námi tuto pozici nepochybně rádo vyměnilo. I přesto, že je v současné době míra nezaměstnanosti jednou z nejvyšších, za posledních dvacet let. Na naši obranu musím uznat, že se celá Evropská unie již několik let topí v hospodářské krizi, takže klesající míra nezaměstnanosti by byla zářející.

---

<sup>26</sup> Graf znázorňující nezaměstnanost ve vybraných evropských státech z let 2004-2012

**Graf znázorňuje nezaměstnanost ve vybraných evropských státech z let 2004-2012**



Zdroj dat: Trading Economics In: [online].  
<http://www.tradingeconomics.com/countries>

Nejhůře si mezi evropskými státy stojí Španělsko a Řecko. Španělsko má v posledních letech problém s neustále stoupajícími úroky státních dluhopisů a splácením státního dluhu. Ekonomický propad Řecka nastal již v roce 2009, kdy se prohloubil státní dluh a krize dopadla především na turismus, který je jedním z hlavních příjmů státu. Nepomohla ani opakovaná pomocná ruka Evropské unie.

Nejlepší pozici v Evropě si drží Norsko, Nizozemsko a Lucembursko. Tyto státy mají dlouhodobě nejnižší nezaměstnanost v celé Evropě a snižují také průměr unie. Lucembursko si drží také post státu s nejvyšším HDP<sup>27</sup> na jednoho obyvatele na celém světě.

Porovnání s některými zámořskými státy zde uvádím spíše pro zajímavost.<sup>28</sup> Světově nejnižší míru nezaměstnanosti drží Japonsko, kde má svůj podíl na výsledcích nepochybně vysoká úroveň ekonomiky. Druhý post v grafu obsazuje Mexiko, které mělo prvenství ještě v roce 2008.

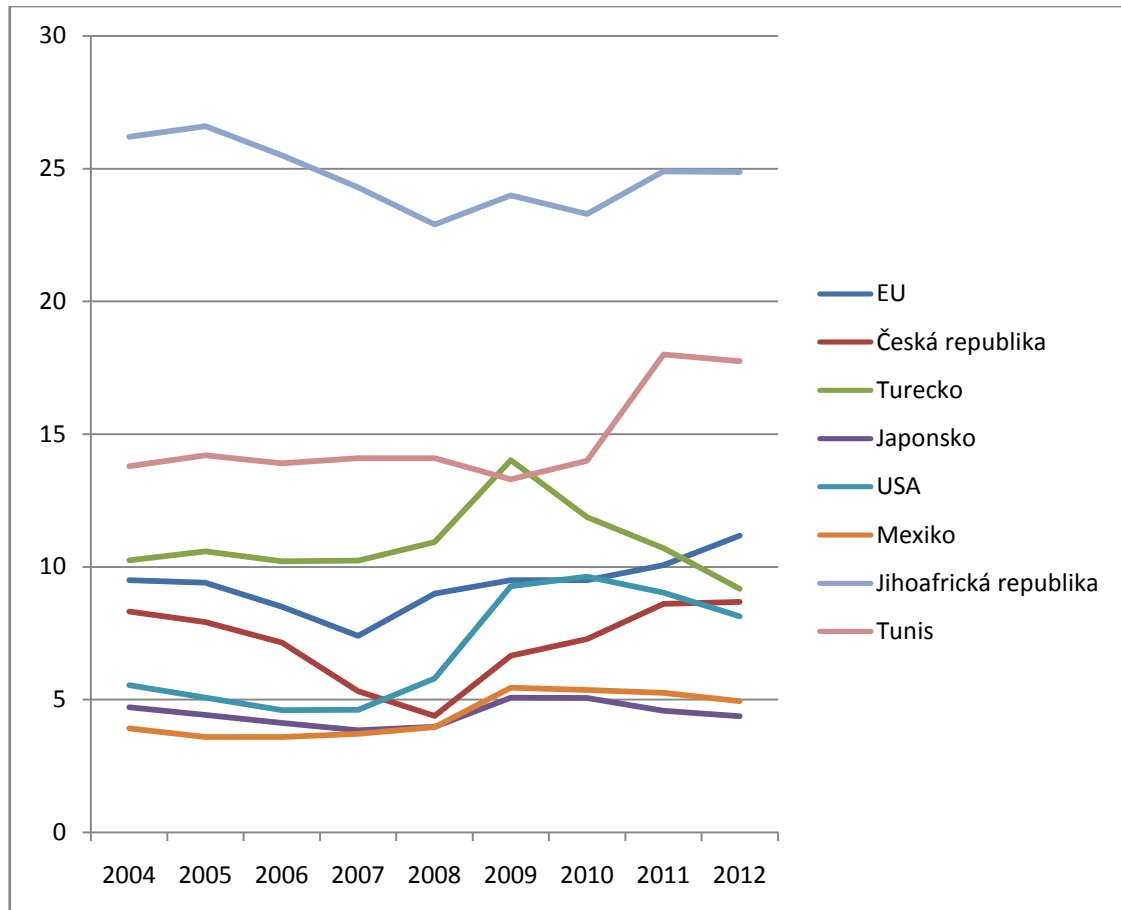
<sup>27</sup> HDP= hrubý domácí produkt

<sup>28</sup> Graf znázorňující nezaměstnanost v České republice, EU a vybraných státech světa



Pro pestrost jsem do grafu také zařadila dva africké státy- Tunís a Jihoafrickou republiku, u které nedostatek pracovních pozic významně omezuje ekonomický růst země.

**Graf znázorňující nezaměstnanost v České republice, EU a vybraných státech světa**



Zdroj dat: Trading Economics In: [online].  
<http://www.tradingeconomics.com/countries>

### 3 Chudoba v ČR

Třetí kapitola pojednává o chudobě v České republice. Budu se zde zabývat skupinami lidí, kteří mohou být ohroženi chudobou, či sociálním vyloučením a také zde budu poměřovat situaci u nás a v zahraničí. Je celkem pochopitelné, že nelze srovnávat dostupná data od nás a porovnávat je s daty afrických či asijských států, proto se zabývám především státy srovnatelnými s Českou republikou.

Ač by se mohlo zdát, že současná sociální situace v České republice není příliš příznivá, statistické hodnoty z minulých let nevypovídají nic špatného.

V současné době se v pásmu chudoby pohybuje jeden člověk z deseti. Pokud bude proces propouštění pokračovat, mohou se při ztrátě zaměstnání ocitnout za hranicí chudoby další desetitisíce lidí.

Mezi nejohroženější skupiny lidí patří bezdomovci, matky samoživitelky, které se o své děti starají bez pomoci otce, dále pak důchodci, kterým valorizace důchodu sice celkovou částku navýší, ale pouze o několik desetikorun a v neposlední řadě jsou skupinou ohrožených také mladiství.<sup>29</sup> Podrobněji se těmto skupinám lidí budu věnovat v následující kapitole.

#### 3.1 Ohrožení chudobou v porovnání s vybranými evropskými státy

Česká republika figuruje na pomyslném žebříčku chudoby mezi ostatními evropskými státy našťastí poměrně nízko. Jak můžeme vidět na grafu<sup>30</sup>, v porovnání s průměrem Evropské unie jsou naše výsledky velice dobré.

*„Ohrožení chudobou či sociálním vyloučením bylo loni v Česku vůbec nejnižší z celé Evropské unie. Zatímco v České republice se toto riziko týkalo 15 procent lidí, v celé unii to v průměru bylo 24,2 procenta obyvatel.“<sup>31</sup>*

V relativně obdobné situaci jako my se nachází také Nizozemsko a Švédsko. V opačné pozici se nacházejí země východní Evropy, které průměr unie výrazně

---

<sup>29</sup> Čechů žijících v pásmu chudoby přibudou desítky tisíc, tvrdí analytici. In: [online]. [cit. 2013-02-18] Dostupné z: <http://www.novinky.cz/finance/287639-cechu-zijicich-v-pasmu-chudoby-pribudou-desitky-tisic-tvrdi-analytici.html>

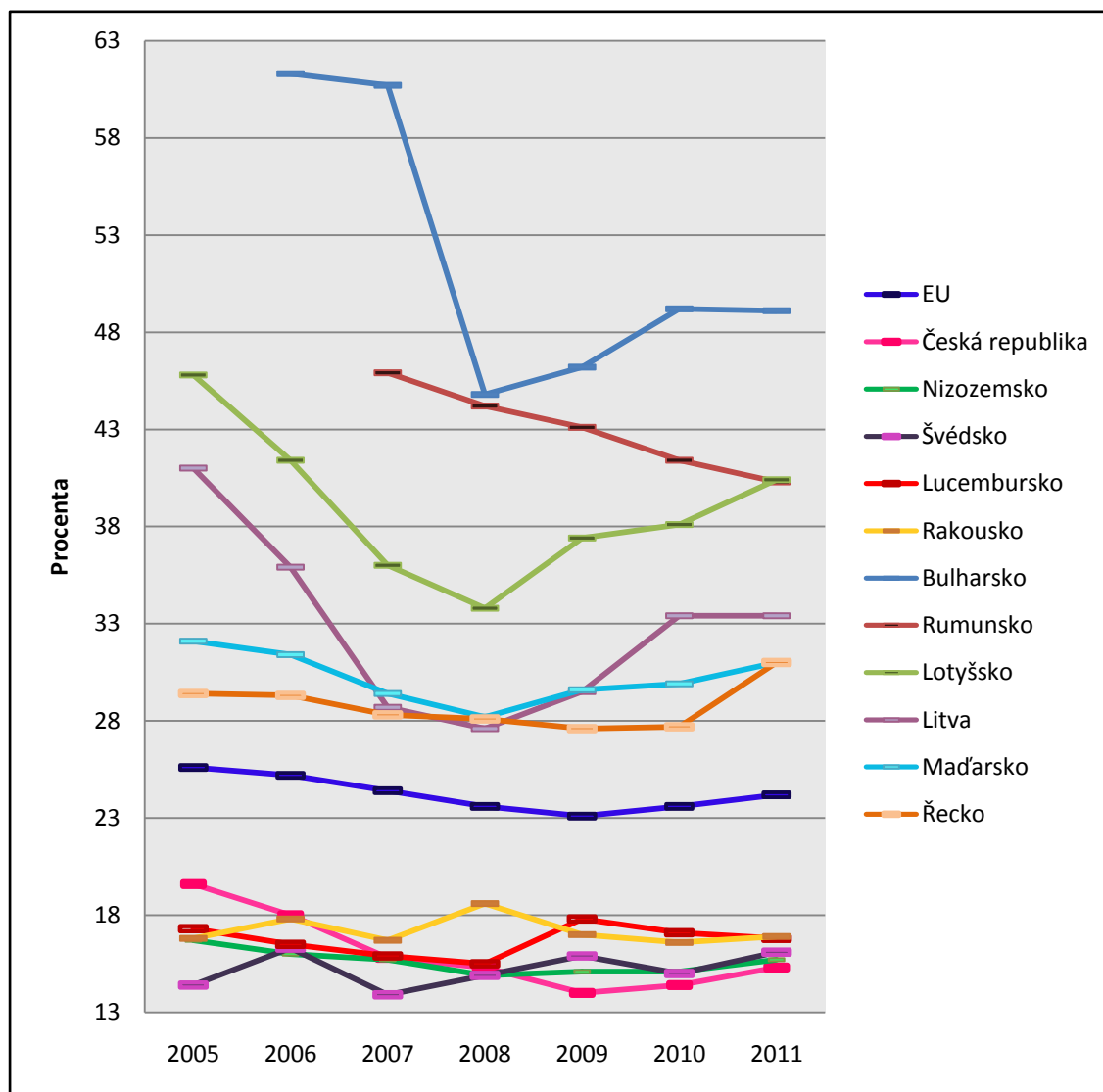
<sup>30</sup> Příloha č. 2- Ohrožení České republiky chudobou v porovnání s průměrem Evropské unie

<sup>31</sup> Čechy ohrožuje chudoba nejméně ze všech obyvatel EU. In: [online]. [cit. 2013-03-12]. Dostupné z: <http://www.novinky.cz/ekonomika/286618-cechy-ohrozuje-chudoba-nejmene-ze-vsech-obyvatel-eu.html>

zvyšují. Především sem můžeme zařadit Bulharsko a Rumunsko. Ohrožení chudobou či sociálním vyloučením postihuje v těchto východoevropských státech až 45% lidí.<sup>32</sup>

Tato čísla jsou velice vysoká, a jak můžeme vidět, stále stoupají. Vinu na tomto růstu nese hospodářská krize, která v minulých letech postihla celou Evropskou unii. „Celkově v loňském roce bylo chudobou či sociálním vyloučením ohroženo ve zhruba půlmiliardové EU 119,6 milionu lidí.“<sup>31</sup>

**Graf znázorňující 5 nejméně a 5 nejvíce chudobou ohrožených států EU v porovnání s ČR**



Zdroj dat: Eurostat- *People at risk of poverty or social exclusion: Percentage of total population*. In: [online]. [cit. 2013-03-12]. Dostupné z: [http://epp.eurostat.ec.europa.eu/tgm/table.do?tab=table&plugin=1&language=en&pcode=t2020\\_50](http://epp.eurostat.ec.europa.eu/tgm/table.do?tab=table&plugin=1&language=en&pcode=t2020_50)

<sup>32</sup> Graf znázorňující 5 nejméně a 5 nejvíce chudobou ohrožených států EU v porovnání s ČR

### 3.2 Ohrožení chudobou v porovnání se světem

Chudoba v kterémkoli z evropských států, je v porovnání se světem bohatstvím. „Vždyť desetina světa žije za dolar denně. Čech pobírající průměrnou mzdu potom patří mezi 13 % nejbohatších lidí světa.“<sup>33</sup> V každém ze států unie je totiž občan v relativním bezpečí, neboť se může spoléhat na pomocnou ruku od státu. Tyto sociální dávky poměrně značně snižují počet lidí, kteří jsou chudobou ohroženi.

Ve světovém měřítku si životní úroveň Evropana stojí na prvních příčkách žebříčku, spolu s Japonskem, USA, Kanadou, Austrálií či zeměmi arabského světa. Nejhorší situace je naopak ve východní Africe, především státy Tanzanie a Burundi. V těchto zemích můžeme hovořit o absolutní chudobě. Ta znamená, že lidem musí postačit pouhý jeden dolar na denní výdaje. V těchto oblastech jsou navíc problémy s čistou vodou a jídlem. Většina obyvatel přežívá jen díky drobnému zemědělství.

„Světovým problémem zůstává ale především skutečnost, že nejchudší země mají nejvyšší přírůstky obyvatel.“<sup>31</sup> Důvodem může být to, že rodiny složené z mnoha potomků zastanou dostatek práce na poli a mohou tak zabezpečit své rodiče i v pozdním věku.

---

<sup>33</sup> Evropská versus světová chudoba. In: *Wolters Kluwer Česká republika* [online]. [cit. 2013-02-21]. Dostupné z: <http://www.mzdovapraxe.cz/archiv/dokument/doc-d5868v8033-evropska-versus-svetova-chudoba/>

## 4 Vztah nezaměstnanosti a chudoby

V této kapitole se budu zabývat souvztažností nezaměstnanosti a chudoby. Pokusím se zde nalézt hlavní souvislosti, tedy především to, kteří občané mají největší pravděpodobnost, že se ocitnou pod pomyslnou hranicí chudoby následkem jejich nezaměstnanosti.

Je pochopitelné, že je nezaměstnanost spojena s nedostatkem financí, snížením životní úrovně a může vést i k chudobě. Dlouhodobá nezaměstnanost a tedy závislost lidí na sociálních dávkách má špatné důsledky pro státní rozpočet. Trvajících nízké výdělky proto mohou být příčinou dalších problémů. Například při vypočítávání hodnoty starobního důchodu, který se u zaměstnanců odvozuje od průměrného platu. To má pak za následek finanční problémy i v době ekonomické nečinnosti.

### 4.1 Ohrožené skupiny lidí

V této části své práce bych se ráda věnovala lidem, kteří jsou nejen ohroženi nezaměstnaností, ale následkem této události mohou být ohroženi i chudobou. Budu se tedy zabývat průnikem obou sociálních problémů.

#### 4.1.1 Nevzdělání lidí

Nedostatečná kvalifikace má nepochybně vliv i na nízké příjmy v zaměstnání. Čím vyšší kvalifikace a zkušenosti, tím vyšší výdělky. Vzdělání je proto důležitým pilířem pro úspěchy v pracovním životě. Tato pomyslná rovnice nemusí platit ve všech situacích, je zde také mnoho vedlejších faktorů, které mají vliv na výsledek.

Mám na mysli další přednosti, jakými jsou například pracovitost, píle, schopnosti nebo inteligence. Mnohdy jsou to jen drobné rozdíly, které dělí úspěšného uchazeče o zaměstnání od neúspěšného. Roli zde hrají i osobní ambice, povahové rysy nebo vrozené předpoklady pro vykonávání dané práce. Zaměstnavatel dá vždy přednost vzdělanějšímu a zkušenějšímu zájemci s chutí se dále učit novým věcem. Tyto drobné rozdíly tak právě mohou vést k odlišnému finančnímu ohodnocení a tedy i k nízkým výdělkům. Největší problémy na trhu práce mají lidé se základním vzděláním a také ti se středním odborným vzděláním. Existuje přitom mnoho vzdělávacích a rekvalifikačních kurzů, které jsou ukončené kvalifikační zkouškou. Zaměstnavatel pak takové „vysvědčení“ považuje za plně vyrovnané s maturitním.

Dalším problémem u nevzdělaných lidí je i to, že musejí většinou pracovat manuálně a stereotypně. Takové zaměstnání se nedá vykonávat dlouhodobě, neboť je velice psychicky i fyzicky náročné. V pracovních kolektivech se častěji setkáváme s konflikty a vedoucí pracovníci kladou na své podřízené stále vyšší nároky. Lidé pak raději změní zaměstnání, než by využili volného času ke vzdělávání.

#### 4.1.2 Čerství absolventi škol

Hranice vzdělanosti se stále posouvají a v profesích, kde dříve stačil výuční list, je už v dnešní době úspěšně ukončená střední škola s maturitou nezbytností. Totéž platí i pro navazující studium na vysoké škole, či pro požadavky zaměstnavatelů ohledně jazykových, počítačových a jiných dovedností.

Absolventi škol tedy sice oproti první skupině vzdělání mají, ale chybí jim dostatek praxe. K úspěšnosti jim nepřispívá ani jejich věk. Ze škol každoročně putuje velké množství mladých lidí bez jakékoli zkušenosti. Absolventi mají nepřiměřené požadavky a představy o výši příjmů, pracovní době i pracovním zařazení. Jejich znalosti jsou pouze teoretické a úřady práce mají problémy s jejich obsazováním, neboť oni sami nejsou dostatečně aktivní, při vlastním hledání<sup>34</sup>.

Mladí lidé mají tak až třikrát větší pravděpodobnost oproti dospělým, že budou nezaměstnaní<sup>35</sup>. „Přitom představují dnes nejvzdělanější generaci v historii lidstva. Přesto mají lidé ve věku 15–24 let velké a mnohdy nepřekonatelné potíže při hledání produktivní práce a čelí vysoké úrovni ekonomické nejistoty“<sup>36</sup>. Tyto problémy mají za následek deprivaci, pocity méněcennosti a nicotnosti. Odsud je to jen krůček ke sklouznutí mezi sociálně vyloučené skupiny lidí.

Vystudovaný obor nemusí být vždy tím, který bude absolventa živit po zbytek jeho života. Často se totiž stává, že vystudovaná škola a obor nehraje tak důležitou roli. Důležitější je přibližné zaměření. Vysokoškolské vzdělání má pak pro zaměstnavatele spíše charakter potvrzení, že má uchazeč o zaměstnání určité intelektuální předpoklady a schopnost řešit problémy.

---

<sup>34</sup> Příloha č. 3- Graf znázorňující míru zaměstnanosti absolventů skupin oborů vzdělání podle kategorií vzdělání v dubnu 2012

<sup>35</sup> Youth employment. In: *International Labour Organization* [online]. [cit. 2013-02-19]. Dostupné z: <http://www.ilo.org/global/topics/youth-employment/lang--en/index.htm>

<sup>36</sup> Nezaměstnanost a chudoba tíživě dopadá na mládež. In: *MPSV* [online]. [cit. 2013-02-19]. Dostupné z: <http://www.mpsv.cz/cs/3811>

Nejllepší uplatnění na trhu práce mají: „*absolventi lékařských a zdravotnických oborů, právníci, pedagogové a absolventi technických oborů.*” Naopak v nejhorší pozici se ocitnou: „*absolventi zemědělských a přírodovědeckých fakult, ekonomických oborů (nedostatek zkušeností a velký počet absolventů), lidé z oblasti gastronomie (chybí praxe a motivace).*”<sup>37</sup>

#### **4.1.3 Bezdomovci**

Většina lidí chápe bezdomovce jako nejchudší vrstvu společnosti. Jsou označováni za líné alkoholiky či nevzdělané tuláky, kteří místo toho, aby si našli práci, raději obtěžují kolemjdoucí. Mnozí z nás si říkají, že kdyby měli zájem, najdou si zaměstnání i střechu nad hlavou hned. Opak je ale pravdou.

Ve všech noclehárnách určených pro tyto občany se platí nějaký minimální poplatek, na který jim po vydání peněz za jídlo prostě nezbyvá. Navíc se právě zde spolunocležníci vzájemně okrádají o jakékoli zbytky majetku, které lze zpeněžit.

Lidí, kterým tento život vyhovuje a opravdu se nesnaží něco dělat pro lepší zítřek, je jen malé procento. Nemůžeme se však divit potenciálnímu zaměstnavateli, když upřednostní slušně vypadajícího muže či ženu před uchazečem, který nedělá dobrý dojem na své okolí. Nezaměstnaný člověk bez střechy nad hlavou, bez peněz a mnohdy i bez viny. Ano, je to tak. V takové situaci se totiž může ocitnout každý z nás.

Pokud nevíme, co se těmto lidem přihodilo, neměli bychom je odsuzovat a pohlížet na ně s opovržením. Vše to mohla totiž zapříčinit shoda nešťastných náhod, započatá například zadlužením, propuštěním z práce, vyhozením z bytu, rozvodem nebo vykradením.

Bez pomoci společnosti se do běžného života vrátit nedovedou.

#### **4.1.4 Matky s dětmi, těhotné ženy**

Na tuto skupinu ohrožených lidí se lze dívat ze dvou pohledů. Jedním z nich je to, že jsou matky diskriminovány na trhu práce. Ač by se zaměstnavatel o otázky rodičovství neměl ptát, mnohdy tomu tak není. Přednost tak dostanou spíše ženy, které mají již starší děti nebo muži. Nemůžeme se však divit, že tomu tak je.

---

<sup>37</sup> Možnosti uplatnění absolventů na trhu práce. *VysokeSkoly.cz* [online]. [cit. 2013-02-25]. Dostupné z: <http://www.vysokeskoly.cz/clanek/moznosti-uplatneni-absolventu-na-trhu-prace>

Žena, plánující založení rodiny nebude po nastoupení na mateřskou a posléze na rodičovskou dovolenou několik let pracovat a navíc za ni zaměstnavatel bude muset hledat náhradu. Často se navíc stává, že se svou prací ztratí zaměstnankyně kontakt či přehled a musí být po nastoupení znovu zaučena a začleněna.

Za druhý z pohledů považují to, že se při rozpadu rodiny otcové málo podílejí na financování potřeb dítěte. Mnozí z nich alimenty nechtějí platit, nebo se jim zdají příliš vysoké a snaží se je jakkoli snížit. Asi si dostatečně neuvědomují, že matky musí živit sebe i dítě a finanční pomoc otce není většinou dostačující.

Žena na mateřské dovolené si může samozřejmě přivydělávat, ale pokud nemá vyhovující podmínky, tedy partnera či jiné rodinné příslušníky, kteří by dítě pohlídali, musí si vystačit s rodičovským příspěvkem, který většinou není dostatečný. Matky jsou tak po zaplacení všech nevyhnutelných výdajů nuceny důkladně promýšlet, co si mohou dovolit koupit.

Dítě pochopitelně při studiu nepřináší do rodiny žádnou finanční pomoc, ba naopak. Se stoupajícím věkem se zvyšují náklady na jeho obživu či oblečení. S rostoucím počtem dětí, které matka musí vychovávat, se tak výrazně snižuje životní úroveň celé rodiny. Riziko, že taková rodina překročí pomyslnou hranici chudoby, je pak vysoké.

#### **4.1.5 Lidé okolo důchodového věku**

Tuto skupinu můžeme rozdělit na dvě části, nezaměstnaní lidé před důchodem a lidé v důchodu.

Lidé, kteří přijdou o zaměstnání na konci svého produktivního věku, už mají velký problém se získáním nového. Nejsou při hledání práce tolik žádaní, neboť jim zbývá do důchodového věku jen několik málo let, chybí jim vzdělání v oblasti počítačů nebo znalost světových jazyků, které jsou v dnešní době nezbytností.

Málo se pak zohledňuje jejich dlouholetá praxe, která s sebou nese řadu dalších pozitivních věcí, s ní úzce souvisejících. Jedná se především o odbornost, znalost prostředí, ve kterém člověk pracuje, tedy i jistá předvídatost, povědomí o konkurenci a mnoho užitečných vazeb či kontaktů.

Důchodci tvoří největší procento chudých v republice. U většiny z nich příjmy po vstupu do penze výrazně poklesly a v návaznosti na to i jejich životní úroveň. Je zarážející, že i když člověk celý život pracuje, tak v důchodovém věku musí obracet každou korunu a nemůže si dovolit důstojně strávit zbytek života.



Finanční situace starších občanů většinou není v současné době nejpříznivější. Lidé však s důchodem musejí počítat a přizpůsobit mu i své výdaje. Pokud není tento příjem pro domácnost dostačující, tak většina lidí hledá možnosti, jak svou situaci změnit. Jednou z možností dorovnání příjmů je i souběžná výdělečná činnost s důchodovou rentou, aby neztratili svůj životní standard. Jakékoli podobné přilepšení je v domácnosti znát. Nemůžeme jim takové chování mít za zlé. Negativním aspektem je však to, že zabírají pracovní pozice mladším lidem, zapsaným a čekajícím na úřadu práce, kteří by takové zaměstnání vykonali minimálně stejně dobře. Stát za ně musí navíc platit zdravotní a sociální pojištění. Další možností zlepšení finanční situace může pak být také oddálení nástupu do starobního důchodu.

Je důležité, aby si lidé uvědomili, že pokud se sníží jejich příjmy, musí zákonitě poklesnout i výdaje. V mém nejbližším okolí je několik lidí důchodového věku, kteří tvrdí, že tak dobře jako v posledních letech se celý život neměli. Jedná se sice o subjektivní názory, ale vedou k zamyšlení, proč někdo s penězi hospodařit umí a jiní ne. Nemění to však nic na tom, že tito lidé patří mezi chudobou nejohroženější skupiny obyvatel. Dnes si už mnoho lidí během své nejvyšší ekonomické aktivity spoří v systémech životního i penzijního připojištění, aby se mohli mít přinejmenším stejně dobře, jak byli zvyklí před odchodem do starobního důchodu.

#### **4.1.6 Lidé se zdravotním omezením - psychická či fyzická invalidita**

Lidé se zdravotním omezením jsou ve většině případů odkázáni na pomoc blízkých a musejí hospodařit s penězi z invalidních důchodů. Cílem státu je však tyto lidi zapojit do běžného života, pokud je to jen možné. Zaměstnavatelé dostávají příspěvky, na takové zaměstnance a ti zase nejsou vyčleňováni ze společnosti a zvedají si tak svým vlastním přičiněním životní úroveň. Existuje mnoho sedavých zaměstnání, která jsou stereotypní a pro zdravého člověka nezajímavá. Invalidní důchodci jsou za takovou práci naopak vděční.

Naopak lidem, kterým jejich zdravotní stav pracovat nedovoluje, musí být státem zajištěn dostatečně vysoký zdroj obživy, který zajistí důstojný život. *„Naprostá většina klientů ústavních služeb žije v podmínkách chudoby. Invalidní důchody nestačí*

*pokryt životní náklady na bydlení a stravu, takže sotva může pokrýt tyto náklady při běžném způsobu života*”<sup>38</sup>.

Práva občanů na hmotné zabezpečení a zajištění základních životních podmínek ve stáří i při zdravotních problémech mající za následek nemožnost výkonu práce jsou ukotvena v článku 30 Listiny základních práv a svobod.

#### **4.1.7 Lidé jiného etnického původu**

Významnou roli při měření nezaměstnanosti a sociálního vyloučení zastávají Romové, Ukrajinci či Vietnamci. Tyto etnické skupiny mají menší životní šance na úspěch v zaměstnání. V České republice se na problém etnicity díváme velice často pouze z jednoho úhlu a nevnímáme tak často podstatné maličkosti. Asi není pochyb o tom, že podstatná část romské populace je diskriminována na trhu práce či ve vzdělávacích institucích. Je důležité si uvědomit, proč tomu tak je.

Podle mého názoru je hlavním problémem to, že tyto sociální skupiny žijící převážně pospolu, mají vlastní zvyky, osvojují si odlišné modely chování a nezapadají mezi okolní většinovou společnost. Romové jsou označováni jako nepřizpůsobiví a problémoví. Následkem toho se mohou ocitnout na okraji společnosti. Důvodem chudoby těchto skupin proto nemusí být sociální situace, ale jejich etnicita<sup>39</sup>.

Jako každá mince má dvě strany, tak i tento problém nemá jediného viníka. Na jedné straně je pravda, že tyto minority nezapadají do většinové společnosti následkem svého chování a jednání, nemůžeme se pak divit, že má mnoho lidí předsudky. Na druhé straně je těžké, vyčlenit se z takové společnosti a ještě těžší svými činy dokázat ostatním, že nikdo není lepší a horší, na základě takových podřadných rysů, jako je barva pleti.

## **4.2 Hlavní souvislosti nezaměstnanosti a chudoby**

Jak mohu vidět ve svém okolí, jsou často vysoké příjmy spojeny i s charakterem, pracovitostí, pílí a osobními ambicemi. Tyto povahové vlastnosti spolu se vzděláním popohánějí vývoj společnosti. Mezi lidmi, kterým tyto pozitivní vlastnosti chybějí a těmi snaživými pak vznikají výrazné rozdíly ve výdělcích.

---

<sup>38</sup> EU podporuje členské země v boji proti chudobě a sociální exkluzi. In: *Quip* [online]. [cit. 2013-02-19]. Dostupné z: <http://www.kvalitavpraxi.cz/zpravodajstvi/eu-podporuje-clenske-zeme-v-boji-proti-chudobe-a-socialni-exkluzi.html>

<sup>39</sup> ŠVEC, J.: Příručka pro sociální integraci Odboru pro sociální začleňování v romských lokalitách, Úřad vlády ČR 2010 In: [online] Dostupné z <http://www.socialni-zaclenovani.cz/co-je-socialni-vyloucení>

Při volbě povolání není však ekonomická stránka věci jedinou podmínkou. V jiných zemích je zcela běžné, že se lidé během svého života kvůli zaměstnání několikrát stěhují. V České republice jsou ale lidé většinou vázáni na byt, rodinu nebo děti. Proto zůstávají většinu života na jednom nebo dvou místech a výrazné změny nevyhledávají. Přitom by bylo zcela logické, kdyby se lidé i s rodinami za lepším zaměstnáním stěhovali na jiné místo. Pokud ale lidé bydliště kvůli zaměstnání měnit nechtějí, měli by být více přizpůsobiví možnostem na trhu práce a přístupní k rekvalifikaci.

Nedostatečné výdělky způsobují chudobu i v dlouhodobém měřítku. Vzhledem k tomu, že se starobní důchody zaměstnanců vypočítávají z průměrného příjmu, špatná ekonomická situace během života má za následek ještě horší stav v důchodovém věku. Jedinou možností je tedy myslet na stáří a spořit si zvlášť.

## 5 Chudoba a sociální ochrana státu

Pomocí v hmotné nouzi se zabývá zákon o pomoci v hmotné nouzi.<sup>40</sup> Stát používá moderní systém pomoci osobám, které mají nedostatečné příjmy. Je důležité, aby tento systém motivoval osoby k aktivní snaze zajistit si prostředky k uspokojení životních potřeb. Lidé se o sebe musejí naučit postarat sami.

Stát řeší následky chudoby prostřednictvím různých sociálních dávek, jejichž úkolem je pomoci lidem ve složitých životních situacích, ale zároveň nedovolit, aby byla tato pomoc zneužívána, tedy aby ti, kdo jsou schopni se o sebe postarat sami, nevyužívali této možnosti, protože by je to nemotivovalo k vyšším výdělkům. Jedná se o jedno z opatření, prostřednictvím kterého náš stát bojuje proti sociálnímu vyloučení osob.

Tento systém sociální pomoci je založen na ideovém principu, že *„každá osoba, která pracuje, se musí mít lépe než ta, která nepracuje, popřípadě se práci vyhýbá.“*<sup>41</sup>

Stát určil několik minimálních příjmových veličin, které určují, s kolika penězi musí člověk v konkrétní životní situaci vyjít. Jejich stanovení je nejčastějším způsobem řešení již existující chudoby.

Jsou to hodnoty:

- životní minimum
- minimální mzda
- minimální důchod

### 5.1 Životní minimum

Životní minimum definuje zákon jako: *„minimální hranici peněžních příjmů fyzických osob k zajištění výživy a ostatních základních osobních potřeb.“*<sup>42</sup> Jeho výše se v průběhu let mění, současná částka životního minima jednotlivce činí měsíčně 3 410 Kč.

Zpravidla dále rozlišujeme další dva konstrukty: existenční a sociální minimum

---

<sup>40</sup> Zákon č. 111/2006 Sb., o pomoci v hmotné nouzi, ve znění pozdějších předpisů

<sup>41</sup> Pomoc v hmotné nouzi. MPSV [online]. [cit. 2013-02-25]. Dostupné z: <http://www.mpsv.cz/cs/5>

<sup>42</sup> Zákon č. 110/2006 Sb., o životním a existenčním minimu, ve znění pozdějších předpisů

### 5.1.1 Existenční minimum

Existenční minimum je zákonem definováno jako: „*minimální hranice příjmů osob, která se považuje za nezbytnou k zajištění výživy a ostatních základních osobních potřeb na úrovni umožňující přežít.*“ Jinými slovy tak označujeme výši příjmů, která chrání občana před fyziologickým strádáním nouzí, ale neuspokojuje ostatní sociální potřeby. Hodnota existenčního minima na osobu je měsíčně 2 200 Kč. Nelze ho však využít u nezaopatřených dětí, starobních důchodců, u osoby plně invalidní a u lidí starších 68 let.

### 5.1.2 Sociální minimum

Sociálního minima dosahuje domácnost v případě, že „*zajišťuje na minimální společensky přijatelné úrovni a s minimálními náklady všechny životní potřeby. Hladina sociálního minima tak vyjadřuje dolní hranici pásma všeobecně přijatelného životního standardu a tím tvoří horní hranici pásma chudoby.*“<sup>43</sup>

## 5.2 Minimální mzda

Minimální mzdu charakterizujeme jako nejnižší možnou výši odměny za práci v základním pracovněprávním vztahu. Právní úpravu můžeme najít v §111 zákoníku práce.<sup>44</sup> Její určení může i nemusí chudobu řešit. Stává se, že ji v některých případech dokonce i prohlubuje. Hlavním smyslem minimální mzdy je zvýšit příjem nejhůře hodnocených pracovníků a tím je chránit před enormně nízkými výdělky ze strany zaměstnavatele. „*Při jejím stanovování se často přihlíží i k tomu, aby se hodnota této mzdy kryla s výdaji na základní společensky uznané minimální životní potřeby samotného pracovníka, nikoli však již jeho rodiny.*“<sup>45</sup>

Základní sazba minimální mzdy je stanovena na 8 000Kč za měsíc nebo 48,10 Kč za hodinu.

---

<sup>43</sup> KREBS, V., et al. *Sociální politika*, 5. přepracované a aktualizované vydání. Praha: Wolters Kluwer ČR, 2010, str. 289

<sup>44</sup> Zákon č. 262/2006 Sb., zákoník práce

<sup>45</sup> KREBS, V., et al. *Sociální politika*, 5. přepracované a aktualizované vydání. Praha: Wolters Kluwer ČR, 2010, str.130

### **5.3 Minimální důchod**

Výše minimálního důchodu není zákonem přesně definována. Každý důchod se skládá ze základní a procentní výměry. Zatímco základní výměra je pro všechny důchody stejná a činí v letošním roce 2 330 Kč, procentní výměra se stanoví procentní sazbou podle získané doby pojištění.

Osoby samostatně výdělečně činné si mohou roční vyměřovací základ stanovit samy, mají jen předepsaná minima a maxima. Z této částky posléze odvádějí pojistné, na základě kterého budou mít vypočtený důchod.

## 6 Analytická část

Na základě dotazníkového šetření jsem 50 respondentům ve věku 15-75 let položila následující dvě otázky:

### 1. „Myslíte si, že je Vaše domácnost chudá?“

- a) ano, je chudá
- b) ne, ale není ani bohatá
- c) ne, je spíše bohatá

### 2. „Jaká skupina obyvatel ČR je podle Vašeho názoru nejvíce ohrožena chudobou? (zaškrtněte nejvýše tři odpovědi)“

- a) nevzdělaní lidé
- b) čerství absolventi škol
- c) matky samoživitelky
- d) lidé okolo důchodového věku
- e) lidé se zdravotním omezením (invalidé)
- f) lidé jiného etnického původu
- g) bezdomovci

Mým cílem bylo zjistit názor běžné veřejnosti, která není zasvěcena do této problematiky. Musím se přiznat, že výsledky především z první otázky mě překvapily. Bylo předvídatelné, že nejvyšší procento lidí bude odpovídat, že jejich domácnost není ani chudá a ani bohatá. Čekala jsem ale, že se na druhém místě v pomyslném žebříčku ocitne první odpověď, tedy že je domácnost chudá.

Bylo zajímavé sledovat, jak má každý člověk z jedné domácnosti úplně jiný názor na to samé prostředí, ve kterém žijí. Někomu připadala bohatá, druhému zcela průměrná. Samozřejmě každý z nás má svůj subjektivní názor a hodnoty. Když jednomu nestačí k bohatství ani vysoké bankovní konto a velký hmotný majetek, druhý se ve své skromnosti označuje za průměrného, i když mu mnohdy jeho příjem nestačí k pokrytí základních nákladů a čísla na účtu se barví do červena.

Postoupíme-li k výsledkům z první položené otázky<sup>46</sup>, můžeme zjistit, že z 50 dotazovaných by 32 lidí (64%) označilo svou domácnost za průměrnou. Na druhém místě, zastoupeném 11 respondenty (22%), se umístila třetí odpověď „spíše bohatá“

<sup>46</sup> Příloha č. 4- Graf znázorňující výsledek první otázky

domácnost. Poslední místo obsazené zbylými 7 lidmi patří první odpovědi- tedy že 14% tázaných označuje svou domácnost za chudou.

Za bohatou považují svou domácnost nejčastěji zaměstnaní lidé s vysokoškolským vzděláním ve věkovém rozmezí 28-48 let, kteří ji sdílí společně s dalšími členy rodiny. Svou domácnost pak za chudou označili mladí lidé s vyučením nebo střední školou a také několik důchodců, kteří žijí v bytech či rodinných domech sami, nebo se svými protějšky.

Má očekávání u výsledků druhé otázky se tentokrát ve většině případů potvrdila. Vzhledem k tomu, že jsem od respondentů nechtěla upřednostnit pouze jednu skupinu lidí ale nejvýše tři, tak výsledky podle mého názoru potvrzují i stav společnosti. Padesát dotazovaných jsem se snažila vybírat rovnoměrně podle věku. Jejich odpovědi pak většinou odrážely situace, ve kterých se kdy nacházeli, nebo se kterými se setkali.<sup>47</sup>

Nejčastěji označovaní byli pochopitelně bezdomovci, mezi nimiž a chudobou většina lidí vidí rovnítko. V mém dotazníku byli označeni 34 lidmi (68%) a dosáhli tak na nezáviděníhodnou první pozici. Druhé místo bylo obsazeno lidmi v důchodovém věku, pro které hlasovalo 21 respondentů (42%). Nutno říci, že většina těchto lidí byla ve středním nebo pozdním věku. Lidé se zdravotním omezením na třetí pozici, kteří obdrželi 19 hlasů (38%), mě však překvapili. Ani jeden z dotazovaných žádné zdravotní omezení neměl, mohl se s takovou problematikou samozřejmě setkat ve svém okolí nebo v médiích, jejich empatii jsem však v takové míře neočekávala.

Čtvrtou pozici si se 16 hlasy (32%) zastávají matky samoživitelky. Hlasovalo pro ně široké spektrum dotazovaných, od studentů po důchodce. Konec žebříčku uzavírají etnické skupiny (26%), nevzdělaní lidé (20%) a na posledním místě čerství absolventi, kteří byli podpořeni 7 hlasy (14%).

Podle mého názoru dostaly poslední dvě skupiny nejnižší počet hlasů z toho důvodu, že si společnost uvědomuje, že si za svou situaci mohou sami. To platí tedy především pro skupinu nevzdělaných, neboť se následkem pohodlnosti a lenosti přestali sebezdokonalovat. Přitom mají mnoho možností i v pokročilém věku. Mohou absolvovat různé vzdělávací kurzy a skládat kvalifikační zkoušky právě v těch oborech, které nabízejí volné pracovní pozice.

Naproti tomu čerství absolventi po vystudování očekávají, že na ně trh práce čeká a zaměstnavatelé se o ně budou prát. Mají přehnaně vysoké nároky na druh práce i

---

<sup>47</sup> Příloha č. 5- Graf znázorňuje zastoupení jednotlivých odpovědí na druhou otázku dotazníku



finanční ohodnocení. Také proto, že jsou často však bez jakékoli zkušenosti v oboru, které jsou v dnešní době upřednostňovány před vědomostmi, neboť zaučování úplného nováčka je časově náročné.

Vyhodnocování dotazníků pro mne bylo velikým přínosem, neboť jsem zjistila, jak odlišné mohou být pohledy lidí na totožnou situaci. Především bych ráda vyzdvihla názory lidí z první otázky dotazníku. Uvědomila jsem si, že nelze společnost rozdělit na chudé, střed a bohaté. Kdo má právo určovat hranice? Kdo může zařadit člověka podle jeho příjmů a majetku do takovýchto skupin? Každý z nás je tak bohatý, jak bohatým se cítí.

## 7 Závěr

Ve své bakalářské práci jsem shrnula podstatné informace o dvou hlavních sociálních událostech, které jsou středem zájmu ve společnosti. Úkolem práce bylo, aby i běžný nezasvěcený čtenář pochopil základní principy nezaměstnanosti a chudoby.

Stát se nezaměstnaným není tak obtížné. Každý z nás si tím během života projde několikrát. Důležité však je to, aby se jednalo pouze o krátkodobé období mezi jednotlivými zaměstnáními. Svým jednáním můžeme předejít důsledkům, které mohou vzniknout.

Chudobou nejohroženějšími skupinami obyvatel, v závislosti na nezaměstnanosti, jsou nevzdělaní lidé, čerství absolventi škol, matky samoživitelky, lidé důchodového věku, etnické skupiny, lidé se zdravotním omezením a bezdomovci. Ne všem z těchto případů se můžeme vyhnout. Zdravotní problémy, ztrátu domova, etnicitu, nezodpovědné otce svých dětí. Žádné z těchto situací nelze předejít. Podle mého názoru ale naopak zbývající skupiny lidí mohly svým problémům v určité míře zabránit.

Nevzdělaní se mohou neustále sebezdokonalovat, učit se jazyky či absolvovat profesní kurzy. Důchodci měli možnost si v době své ekonomické aktivity platit penzijní připojištění. Čerství absolventi škol zase mohou během svých studií získávat praxi pro své lepší uplatnění na trhu práce. Mnoho lidí v současné době řeší finanční problémy půjčkami. V případech, kdy je nemohou splácet, řeší takové situace dalšími půjčkami. Problémy jim to ale nevyřeší. Jedná se totiž o „vytloukání klínu klínem.“

Sociální pomoc státu může svými zásahy situaci v určité míře změnit k lepšímu. Nalézt to správné řešení, které by vyhovovalo všem, je ale téměř nemožné. Stát pomáhá prostřednictvím sociálních dávek a rad lidem v komplikovaných životních situacích.

Ve své práci jsem se zabývala také minimálními příjmovými veličinami, jako například životní či existenční minimum. Stát má nízkými hodnotami těchto dávek motivovat občany, které je pobírají, k aktivní snaze zajistit si vlastní prostředky k uspokojení životních potřeb. Aby bylo dostatek financí, na pokrytí takových výdajů, musí být co nejvíce lidí zaměstnáno a platit daně.

Závěrem bych ráda řekla, že mnou vytyčený cíl práce, který uvádím v úvodu, považuji za splněný. Podařilo se mi nalézt stěžejní souvislosti nezaměstnanosti a chudoby, jejich příčiny a důsledky.

## 8 Resume

In my thesis, I summarized the relevant information about the two main social events that are the center of interest in community. The task was to make even ordinary uninitiated reader understand the basic principles of unemployment and poverty.

Becoming unemployed is not so difficult. Each of us goes through it several times during life. But the important thing is that it is only a short period of time between particular jobs. Our actions can prevent the consequences that may arise.

The most poverty endangered groups of the population, depending on the unemployment rate, are uneducated people, fresh graduates, single mothers, people of retirement age, ethnic groups, people with physical limitations and the homeless. Not all of these cases can be avoided. Health problems, loss of home, ethnicity, irresponsible fathers of their children. None of these situations can be avoided. In my opinion, on the contrary, the remaining groups of people could have prevented their problems to certain extent.

Uneducated can always self improve, learn languages or pass professional courses. Pensioners had a chance in times of their economic activity to pay pension insurance. Fresh graduates can acquire experience during their studies for better chances on labor market. Many people currently solve financial problems by loans. In cases where they can't repay, they deal with such situations by other loans. However this does not solve them. It is actually "rob Peter to pay Paul."

State social assistance can change the situation to some extent for the better. Finding the right solution, that fits everyone, is almost impossible. The state helps through social benefits and advice to people in difficult life situations. In my work, I also examined the minimum income variables, which includes for example subsistence wage. The state low values should motivate citizens, who receive them, to actively strive to ensure their own resources to meet basic needs. In order to have enough money to cover such expenditure, there must be as many people as possible employed and paying taxes.

Finally, I would like to say that I consider my objectives, which I mentioned in the introduction, fulfilled. I managed to find the crucial links of unemployment and poverty, its causes and consequences.

## 9 Přehled pramenů

### Literatura

- [1] BRDEK, M., JÍROVÁ, H. *Sociální politika v zemích EU a ČR*. CODEX Bohemia, 1998, ISBN 80-85963-71-X
- [2] BUCHTOVÁ, B a kol, *Nezaměstnanost: psychologický, ekonomický a sociální problém*, 1. vyd. Praha, Grada Publishing, 2002, Psyché. ISBN 80-247-9006-8
- [3] ETZIONI, A.: *Morální dimenze ekonomiky*, Praha, Victoria Publ. 1995
- [4] GIDDENS, A. *Sociologie*, Argo 1999. ISBN 80-7203-124-4
- [5] JANDOUREK, Jan. *Úvod do sociologie*. Praha: Portál s.r.o. 2003,. ISBN 80-7178-749-3
- [6] KELLER, J.: *Až na dno blahobytu*, Brno, Hnutí Duha, 1995
- [7] KREBS, V., et al. *Sociální politika*, 5. přepracované a aktualizované vydání. Praha: Wolters Kluwer ČR, 2010.544s. ISBN 978-80-7357-585-4
- [8] MAREŠ, P. *Nezaměstnanost jako sociální problém*, 3. vyd. Praha, Sociologické nakladatelství, 2002, ISBN 80-86429-08-3
- [9] MAREŠ, P. *Sociologie nerovnosti a chudoby*, Praha 1999, ISBN 80-85850-61-3
- [10] MAREŠ, P. *Chudoba v České republice v datech*, VÚPSV Praha, 2004
- [11] MAREŠ, P. *Konsenzuální přístup k definici chudoby*, Sborník prací Filozofické fakulty Masarykovy univerzity, Brno 1994
- [12] POTŮČEK, M. *Sociální politika*. Sociologické nakladatelství Praha 1995, ISBN 80-85850-01-X
- [13] RABUŠIC, L., MAREŠ, P., *K měření subjektivní chudoby v české společnosti*, Škola sociologických studií Filozofické fakulty Masarykovy univerzity, Brno 1996
- [14] SAMUELSON, P.A., NORDHAUS, W.D. *Ekonomie*. Praha : NS Svoboda 2008,. ISBN 80-205-0590-3
- [15] Sociologicky časopis/Czech Sociological Review, 2012, Vol. 48, No. 4- *Ivo Možný a jeho pět zásluh*
- [16] SIROVÁTKA, T ., MAREŠ, P., *Chudoba, deprivace, sociální vyloučení: nezaměstnaní a pracující chudí*, Fakulta sociálních studií Masarykovy univerzity, Brno 2006
- [17] SIROVÁTKA, T ., MAREŠ, P., VEČERNÍK, J., ZELENÝ, M. *Monitorování chudoby v České republice*. VÚPSV Praha, 2002
- [18] WAISOVÁ, Š. (ed.). *Chudoba a bohatství v současném světě*. Plzeň. Aleš Čeněk 2006. ISBN 80-86898-86-5

## Právní předpisy

- [19] Zákon č. 187/2006Sb., o nemocenském pojištění, ve znění pozdějších předpisů
- [20] Zákon č. 435/2004 Sb., o zaměstnanosti, ve znění pozdějších předpisů
- [21] Zákon č. 100/1988 Sb. o sociálním zabezpečení ve znění pozdějších předpisů
- [22] Zákon č. 110/2006 Sb. o životním a existenčním minimu, ve znění pozdějších předpisů
- [23] Zákon č. 108/2006 Sb. o sociálních službách, ve znění pozdějších předpisů
- [24] Zákon č. 111/2006 Sb. o pomoci v hmotné nouzi, ve znění pozdějších předpisů
- [25] Zákon č. 359/1999 Sb. o sociálně-právní ochraně dětí, ve znění pozdějších předpisů
- [26] Zákon č. 262/2006 Sb., zákoník práce, ve znění pozdějších předpisů
- [27] Všeobecná deklaráce lidských práv, čl. 23 odst. 1
- [28] Vyhláška č. 505/2006 Sb. k provedení zákona o sociálních službách
- [29] Vyhláška č. 506/2006 Sb. změna vyhlášky k provedení zákona o sociálním zabezpečení
- [30] Vyhláška Ministerstva práce a sociálních věcí č. 182/1991 Sb., kterou se provádí zákon o sociálním zabezpečení a zákon ČNR o působnosti orgánů ČR v sociálním zabezpečení ve znění pozdějších předpisů

## Internetové zdroje

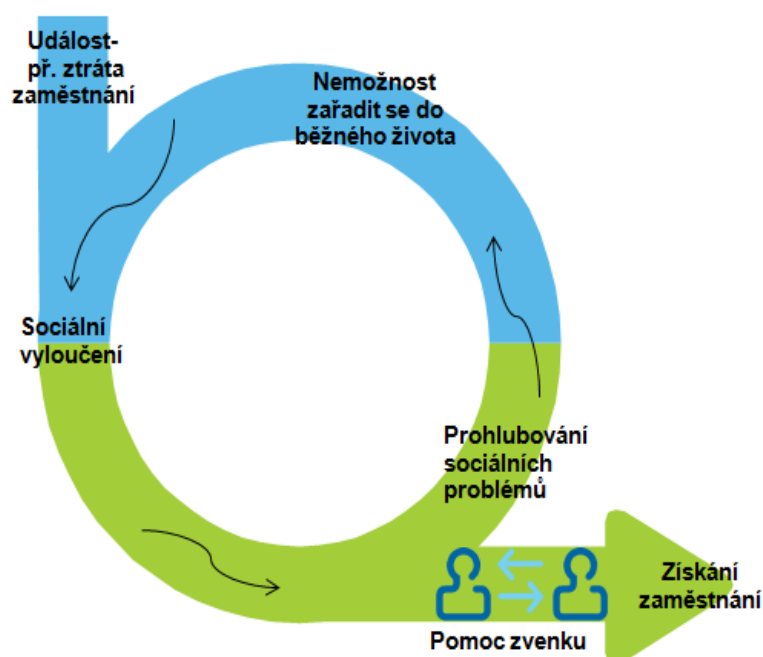
- [31] Čechy ohrožuje chudoba nejméně ze všech obyvatel EU. In: [online] Dostupné z: <http://www.novinky.cz/ekonomika/286618-cechy-ohrozuje-chudoba-nejmene-ze-vsech-obyvatel-eu.html>
- [32] Čechů žijících v pásmu chudoby přibudou desítky tisíc, tvrdí analytici. In: [online]. Dostupné z: <http://www.novinky.cz/finance/287639-cechu-zijicich-v-pasmu-chudoby-pribudou-desitky-tisic-tvrdi-analytici.html>
- [33] Nejbohatší jsou lidé na západě Čech, nejchudší na východě Moravy. In: [online]. Dostupné z: <http://www.novinky.cz/ekonomika/64883-nejbohatsi-jsou-lide-na-zapade-cech-nejchudsi-na-vychode-moravy.html>
- [34] Statistické ročenky Českého statistického úřadu z let 2004- 2012. In: [online]. Dostupné z: [http://www.czso.cz/csu/redakce.nsf/i/statisticke\\_rocenky\\_ceske\\_republiky](http://www.czso.cz/csu/redakce.nsf/i/statisticke_rocenky_ceske_republiky)
- [35] Nezaměstnanost v České republice, vývoj, rok 2013 In: [online]. Dostupné z: <http://www.kurzy.cz/makroekonomika/nezamestnanost/?G=4&A=2&page=2>
- [36] Statistická ročenka MPSV- Stav na trhu práce v ČR v letech 2006-2011 In: [online]. Dostupný z: [http://www.czso.cz/csu/redakce.nsf/i/statisticke\\_rocenky\\_ceske\\_republiky](http://www.czso.cz/csu/redakce.nsf/i/statisticke_rocenky_ceske_republiky)
- [37] ŠVEC, J.: *Příručka pro sociální integraci Odboru pro sociální začleňování v romských lokalitách*, Úřad vlády ČR 2010 In: [online] Dostupné z <http://www.socialni-zaclenovani.cz/co-je-socialni-vyloucení>

- [38] TOWNSEND, P., *Definitions of Poverty: The deprivation index*. [online]. [cit. 2013-02-21] Dostupné z: <http://www.blacksacademy.net/content/3264.html>
- [39] Sociální exkluze (vyloučení). In: *Polis* [online]. Dostupné z: <http://epolis.cz/page.php?location=&menu=first&id=28&idNotion=5>
- [40] Informační newsletter České bankovní asociace, č. 1, vydáno 10.1.2013 In: [online]. Dostupný z: [https://www.czech-ba.cz/data/articles/down\\_51253.pdf](https://www.czech-ba.cz/data/articles/down_51253.pdf)
- [41] Evropská versus světová chudoba. In: *Wolters Kluwer Česká republika* [online]. Dostupné z: <http://www.mzdovapraxe.cz/archiv/dokument/doc-d5868v8033-evropska-versus-svetova-chudoba/>
- [42] Eurostat- People at risk of poverty or social exclusion: Percentage of total population. In: [online]. [cit. 2013-03-12]. Dostupné z: [http://epp.eurostat.ec.europa.eu/tgm/table.do?tab=table&plugin=1&language=en&pcode=t2020\\_50](http://epp.eurostat.ec.europa.eu/tgm/table.do?tab=table&plugin=1&language=en&pcode=t2020_50)
- [43] Trading Economics In: [online]. <http://www.tradingeconomics.com/countries>
- [44] Možnosti uplatnění absolventů na trhu práce. *VysokeSkoly.cz* [online]. Dostupné z: <http://www.vysokeskoly.cz/clanek/moznosti-uplatneni-absolventu-na-trhu-prace>
- [45] Past nezaměstnanosti a nečinnosti. In: *Česká národní banka* [online]. Dostupné z: [http://www.cnb.cz/cs/verejnost/pro\\_media/clanky\\_rozhovory/media\\_2006/cl\\_06\\_061012.html](http://www.cnb.cz/cs/verejnost/pro_media/clanky_rozhovory/media_2006/cl_06_061012.html)

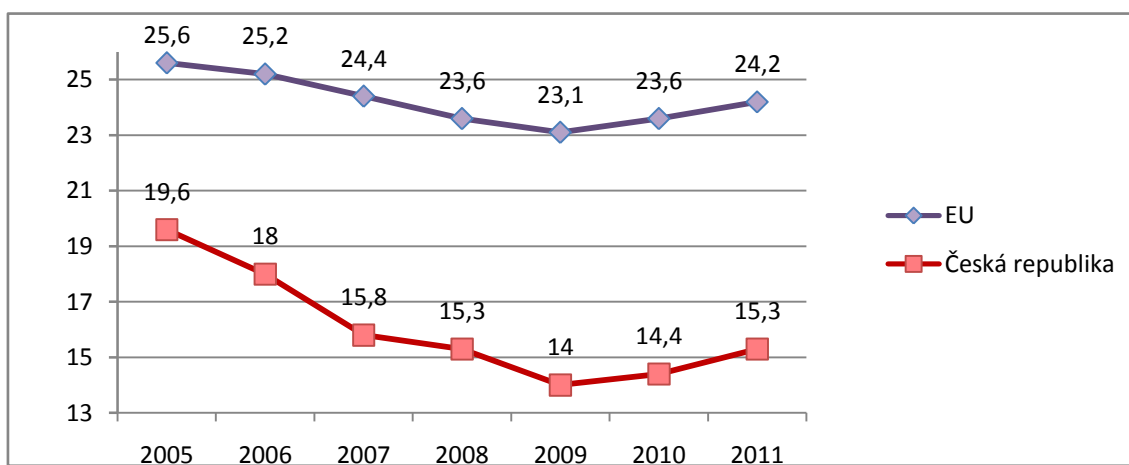
## 10 Přílohy

1. Začarovaný kruh sociálního vyloučení
2. Ohrožení České republiky chudobou v porovnání s průměrem Evropské unie
3. Graf znázorňující míru zaměstnanosti absolventů skupin oborů vzdělání podle kategorií vzdělání v dubnu 2012
4. Graf odpovědí první dotazníkové otázky
5. Graf znázorňující četnost odpovědí u druhé dotazníkové otázky

### 1) Začarovaný kruh sociálního vyloučení



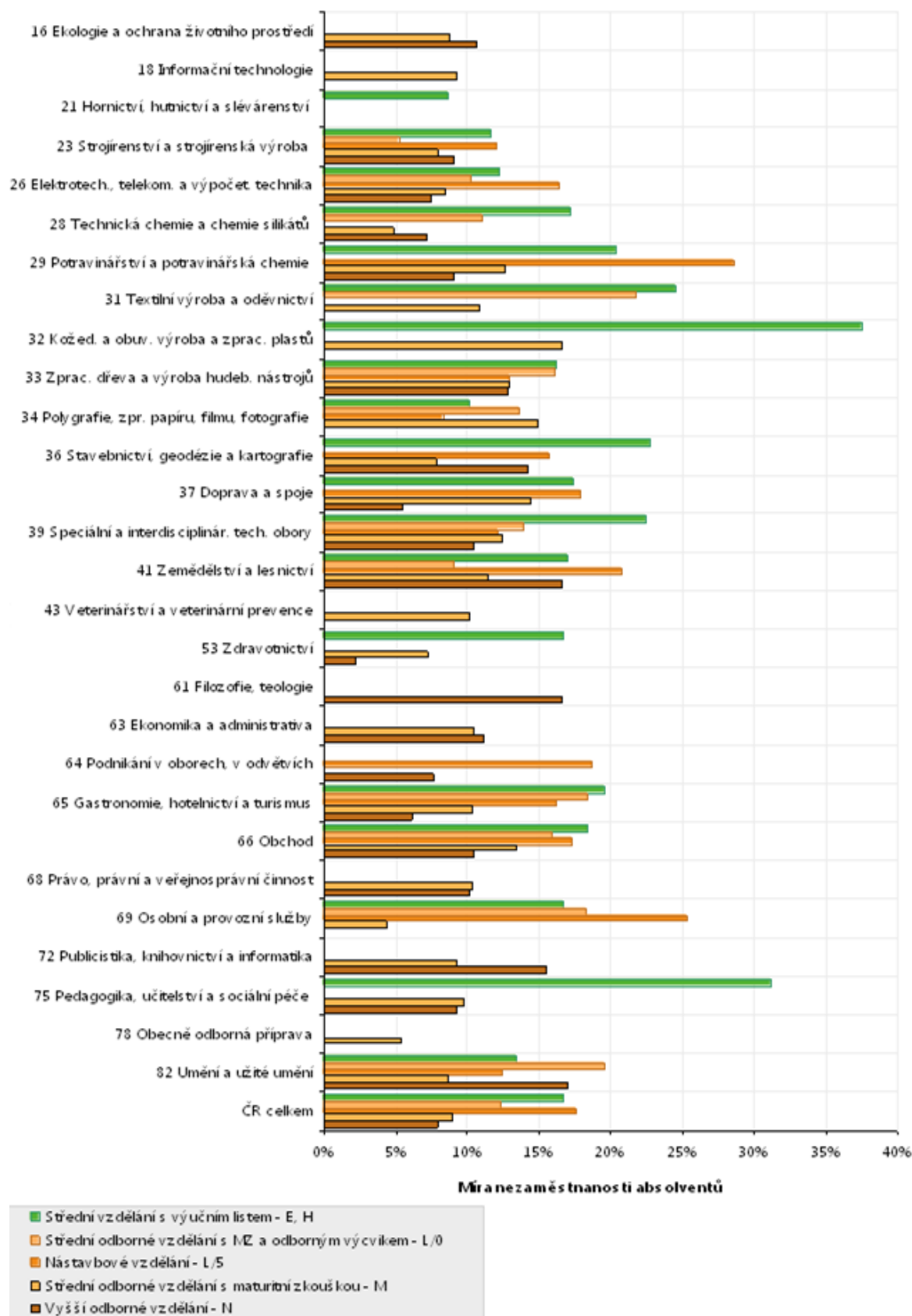
### 2) Ohrožení České republiky chudobou v porovnání s průměrem Evropské unie



Zdroj dat: Eurostat- *People at risk of poverty or social exclusion: Percentage of total population*. In: [online]. [cit. 2013-03-12]. Dostupné z:

[http://epp.eurostat.ec.europa.eu/tgm/table.do?tab=table&plugin=1&language=en&pcode=t2020\\_50](http://epp.eurostat.ec.europa.eu/tgm/table.do?tab=table&plugin=1&language=en&pcode=t2020_50)

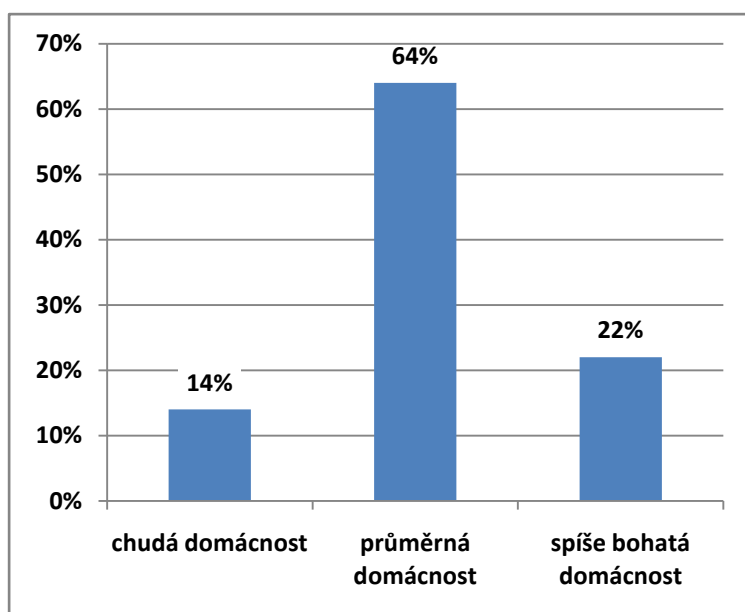
### 3) Graf znázorňující míru zaměstnanosti absolventů skupin oborů vzdělání podle kategorií vzdělání v dubnu 2012



Zdroj obrázku: <http://www.infoabsolvent.cz/Temata/ClanekAbsolventi/5-1-06/Nezamestnanost-absolventu-profesni-zamereni>



- 4) Graf odpovědí první dotazníkové otázky- „Myslíte si, že je Vaše domácnost chudá?“



- 5) Graf znázorňující četnost odpovědí u druhé dotazníkové otázky- „Jaká skupina obyvatel ČR je podle Vašeho názoru nejvíce ohrožena chudobou? (zaškrtněte nejvýše tři odpovědi)“

