

ZÁPADOČESKÁ UNIVERZITA V PLZNI
FAKULTA EKONOMICKÁ

Bakalářská práce

**Dopady globální ekonomické krize na trh práce v okrese
Plzeň-město**

**Impacts of the Global Economic Crisis on the Labor
Market in the District Plzeň-město**

Veronika Bauerová

Vedoucí práce: Mgr. Magdalena Rousová M. A., Ph.D.

Plzeň 2013

Prohlašuji, že jsem bakalářskou práci na téma

Dopady globální ekonomické krize na trh práce v okrese Plzeň-město

vypracovala samostatně pod odborným dohledem vedoucího bakalářské práce za použití pramenů uvedených v příložené bibliografii.

V Plzni, dne 29. dubna 2013

.....

PODĚKOVÁNÍ

Ráda bych poděkovala vedoucí mé bakalářské práce Mgr. Magdaleně Rousové M. A., Ph.D. za pomoc při zpracování zadaného tématu a pro mne velmi užitečné rady a připomínky.

Obsah

1	Úvod a cíl práce	7
2	Rozbor literatury	8
2.1	Literatura zabývající se ekonomickou krizí.....	8
2.2	Literatura zabývající se trhem práce	9
2.3	Ostatní literatura.....	10
3	Metodika.....	12
4	Vybraná charakteristika okresu Plzeň-město.....	16
5	Ekonomická krize.....	22
5.1	Vznik současné ekonomické krize	22
5.2	Dopady ekonomické krize na Českou republiku	23
5.3	Dopady ekonomické krize na trh práce České republiky po roce 2008....	24
6	Dopady ekonomické krize na trh práce v okrese Plzeň-město	26
6.1	Míra nezaměstnanosti v okrese Plzeň-město (2005 – 2012).....	26
6.2	Počet uchazečů na jedno pracovní místo	28
7	Struktura nezaměstnanosti	32
7.1	Struktura nezaměstnanosti podle pohlaví.....	32
7.2	Struktura nezaměstnanosti podle vzdělání	33
7.3	Struktura nezaměstnanosti podle věku	34
7.4	Struktura nezaměstnanosti podle délky evidence na Úřadu práce.....	35
8	Cizinci na trhu práce	38
8.1	Cizinci na trhu práce v okrese Plzeň-město.....	39
8.2	Podíl cizinců na trhu práce v okrese Plzeň-město	41
8.3	Počet žádostí a platná povolení k zaměstnání na trhu práce v okrese Plzeň- město	42
9	Struktura cizinců	44
9.1	Struktura dle profesního uplatnění.....	45
10	Závěr	47

11	Seznam obrázků a tabulek.....	50
12	Seznam použitých zkratek.....	52
13	Seznam použitých zdrojů.....	53
14	Přílohy.....	56
15	Abstrakt.....	58

1 ÚVOD A CÍL PRÁCE

V současné době se pojem globální ekonomická krize vyskytuje v našem slovníku velice často. Globální ekonomická krize vypukla ve Spojených státech jako důsledek nesplácení rizikových půjček v srpnu roku 2007. Tato hypoteční krize přerostla v krizi ekonomickou, která ovlivnila ekonomiku celého světa, tím pádem i České republiky a to od podzimu roku 2008. Dopady globální ekonomické krize se výrazně projevíly v reálné ekonomice vyspělých zemí, které se tím dostaly do recese (došlo k růstu nezaměstnanosti, utlumení investic a poklesu zahraničního obchodu). Ekonomická krize z roku 2008 je označována za nejhorší od roku 1929, kdy proběhla Velká hospodářská krize (Spěváček, 2009).

Ekonomická krize je hlavním tématem této bakalářské práce, jež se zabývá jejími dopady na trh práce v okrese Plzeň-město. Za zájmovou oblast byl vybrán tento okres nejenom proto, že je regionálním centrem, ale také oblastí vzdělanosti, sportu, kultury a veřejné správy. Nalezneme zde také řadu významných zaměstnavatelů pro celé území Plzeňského kraje. Již z historie je Plzeň známa svou strojírenskou výrobou (Škoda Plzeň), která je i v současnosti velmi důležitá hlavně pro počet pracovních příležitosti. V současnosti se na trhu práce v daném okrese podílí velkou měrou i elektrotechnický průmysl, který je zastoupen v Městském industriálním parku (MIP) Borská pole. Dalším typickým oborem pro okres Plzeň-město je potravinářský průmysl (Pilsner Urquell a.s., Stock a.s., Bohemia Sekt a.s.) a řada jiných průmyslových odvětví jako zpracování dřeva a papíru (ÚP ČR, 2013).

Jelikož je celá Česká republika, tedy i Plzeň, orientována převážně proexportně, byly to právě obory orientované na export, které v době krize táhly ekonomiku státu dolů. Dalším podstatným důvodem proč ekonomická krize zvýšila nezaměstnanost byl fakt, že je ekonomika České republiky orientovaná na automobilový průmysl a obory dodavatelské (výroba plastových komponentů do aut, elektronika do aut či textilie do aut) (Švejnar, 2009).

Tato bakalářská práce má dva stěžejní cíle. Prvním cílem je zachytit dopady globální ekonomické krize na trh práce okresu Plzeň-město a jeho strukturu. Druhým cílem je zachytit dopady ekonomické krize na postavení cizinců na trhu práce v okrese Plzeň-město.

2 ROZBOR LITERATURY

K vypracování bakalářské práce bylo nutné seznámit se jak s odbornou literaturou, tak s internetovými zdroji. Pro popsání ekonomické krize byla použita jak česká, tak anglicky psaná literatura zabývající se ekonomickou krizí, jejími příčinami, průběhem a následky. Druhá skupina literatury se zabývá trhem práce obecně, ale i detailněji v okrese Plzeň-město.

2.1 Literatura zabývající se ekonomickou krizí

Pro detailní popsání ekonomické krize byly použity převážně internetové publikace vydávané Vysokou školou ekonomie a managementu, jejíž pracovníci se touto problematikou detailně zabývají. Byly použity jednotlivé články, jako například *Světová ekonomika je v recesi (V. Spěváček, 2009)*, který se věnuje situaci světové ekonomiky po nástupu ekonomické krize. Podrobněji je v tomto článku charakterizována ekonomika USA a Evropské unie. Druhým článkem byl: *Aktuální vývoj české ekonomiky (V. Spěváček, 2010)*, ve kterém autor hodnotí stabilitu české ekonomiky po nástupu ekonomické krize v letech 2008 - 2009. *Dopady krize na regionální trh práce v ČR (J. Kahoun, 2011)* je článek zabývající se charakteristikou klíčových ukazatelů trhu práce v České republice v časovém období 2008 - 2009. Posledním článkem z této skupiny literatury je *Změny mezinárodní ekonomické pozice ČR v období recese (R. Vintrová, 2012)*, ve kterém autorka popisuje způsob, jakým se Česká republika poprala s následky na celkovou ekonomiku a trh práce. Dále byl použit internetový článek ekonoma J. Švejnara *Je třeba mít krizový plán B (2009)*, ve kterém autor popisuje, jak by se měla vláda chovat v období ekonomické krize, aby došlo k vyrovnaní ekonomiky.

Také byla použita studie vydaná Českým statistickým úřadem s názvem: *Dopady světové finanční a hospodářské krize na ekonomiku České republiky (2011)* od D. Dubské, ve které je sledován ekonomický vývoj České republiky v letech 2008 - 2009. V této studii zohledňuje autorka nejen vývoj ekonomiky USA, ale i evropské a české. Tento vývoj demonstruje pomocí vybraných indikátorů a na obratu zahraničního obchodu.

Použitá cizojazyčná publikace se věnuje problematice ekonomické krize a trhu práce. Autor této publikace *The regional impacts of the global financial and economic crisis in the Czech Republic (2009)* J. Blažek se zabýval hlavně regionálními dopady ekonomické krize na Českou republiku. Zaměřil se obecně na jednotlivé regiony a analyzoval v nich dopady ekonomické krize na trh práce.

2.2 Literatura zabývající se trhem práce

Po změně politického režimu v roce 1989 došlo k zásadním změnám v celé organizaci České republiky. Z reorganizace státu plynuly další následky, jako snížení ekonomicky aktivního obyvatelstva a po dlouhém časovém období se objevila nezaměstnanost. Právě po roce 1989 vznikala řada publikací zabývajících se transformací české ekonomiky, a to především nezaměstnaností a trhem práce. Touto problematikou se začala zabývat řada odborníků z řad ekonomů, geografů a sociologů.

Jedním z nejvýznamnějších akademických prostředí zabývajících se problematikou trhu práce, nezaměstnanosti a tématy s tím spojenými je činnost Fakulty sociálních studií Masarykovy univerzity v Brně. Zde vystupují dva hlavní autoři P. Mareš a T. Sirovátka. Od těchto autorů byla vybrána publikace *Trh práce, nezaměstnanost, sociální politika (2003)*, jejíž hlavní součástí je charakteristika trhu práce z různých pohledů aplikovaná na situaci v České republice. Autoři v této publikaci nezapomněli ani na cizince, kteří se na trhu práce v České republice vyskytují. Od P. Mareše byla použita i další publikace popisující nezaměstnanost ze sociálního hlediska a to *Nezaměstnanost jako sociální problém (2002)*. V této publikaci se autor zabývá strukturou, průběhem a následky nezaměstnanosti.

Mezi další použité publikace patří *Problémy trhu práce a politiky zaměstnanosti (2003)* od Z. Karpíška, která byla vydána Výzkumným ústavem práce a sociálních věcí (VÚPSV) v Praze. Hlavními tématy této publikace jsou zaměstnanost, nabídka pracovních sil, vzdělanostní a kvalifikační úroveň pracovní síly a v neposlední řadě také politika zaměstnanosti.

Odborníci z VÚPSV se také zabývají cizinci na trhu práce. Mezi nejvýznamnější autory popisující toto téma patří M. Horáková, jejíž hlavním oborem je problematika cizinců a pracovní migrace na trhu práce České republiky. V odborných publikacích,

kteře byly použity pro vypracování bakalářské práce, se autorka zaměřuje především na zahraniční migraci v publikaci *Mezinárodní pracovní migrace v ČR (2011)*. Pro zjištění daných informací bylo potřeba získat údaje z několika čísel bulletinů (č. 16, 18, 20, 22, 24, 26, 28), ze kterých byla čerpána data, informace a časové řady zahraniční migrace v letech 2001 - 2011. Od této autorky byla použita i následující publikace: *Dlouhodobé trendy ve vývoji pracovních migrací v České republice (2008)*, ve které se autorka zaměřuje na zahraniční migraci směřující na území České republiky. Popisuje motivaci cizinců pro příchod na český trh práce a zaměřuje se také na jeho strukturu. Dalším dílem od autorky M. Horákové je *Migrace v České republice před vstupem do Evropské unie (2005)*. V tomto díle se autorka zabývá demografickými ukazateli, populačním vývojem a zahraniční migrací do České republiky.

Autor věnující se cizincům na trhu práce je D. Drbohlav. Tento autor je znám svým zájmem o lidské zdroje, mezinárodní migraci či formování nové migrační politiky. Pro nastínění problematiky migrace byla použita publikace *Migrace a imigranti v Česku. (Kdo jsme, odkud přicházíme, kam jdeme?) (2010)*, která se zabývá migračním vývojem a migrační politikou v Česku. Snaží se detailněji nastínit migrační a integrační politiku země. Druhou odbornou literaturou od tohoto autora je *Nelegální ekonomické aktivity migrantů (Česko v evropském kontextu) (2008)*, ve které autor analyzuje nelegální ekonomické aktivity migrantů a snaží se poodhalit podstatu tohoto dosud velmi aktuálního fenoménu.

Trhem práce v Plzni se zabývají také M. Baštová a J. Dokoupil v článku pro časopis *Geografie*. Tento článek se věnuje hlavně negativním dopadům zahraničních investorů v lokalitě Plzeň a přílivem cizinců na méně kvalifikovaná pracovní místa, která na trhu práce nabízejí zahraniční investoři. Článek, který byl od těchto autorů použit, nese název *Negativní dopady přímých zahraničních investic na trh práce města Plzně (2010)*.

2.3 Ostatní literatura

Autorem cizojazyčné publikace *Labour Market Flexibility and Employment Security (2001)* je J. Večerník, který v tomto díle popisuje změny, které nastaly na trhu práce v České republice po roce 1989. Autor se zde obecně zabývá trhem práce a politikou nezaměstnanosti.

Globalizací se zabývá autorka N. Antošová, která v publikaci *Globalizace a mezinárodní organizace (2007)* popisuje rozdíly mezi současnou globalizací a předchozím vývojem globalizace.

Pro charakteristický popis okresu Plzeň-město byla použita publikace *Geografie města Plzně (2007)* od A. Matuškové, M. Novotné a kol. ve které se autoři zabývají nejen obyvatelstvem, ale také transformujícím se průmyslem v této lokalitě, dopravní dostupností a dalšími oblastmi zkoumání. Pro tuto bakalářskou práci byly přínosné právě kapitoly spojené s obyvatelstvem a dopravní dostupností Plzně.

3 METODIKA

Při zpracování této bakalářské práce bylo pracováno s odbornými články, studii a daty převážně z měsíčních nebo ročních charakteristik Úřadu práce (ÚP), Ministerstva práce a sociálních věcí (MPSV), Českého statistického úřadu (ČSÚ) a VÚPSV. Použity byly metody rozboru literatury, sběru dat, jejich třídění, komparace (srovnání) dat a syntézy poznatků.

Cílem bylo zachytit dopady ekonomické krize na trhu práce v okrese Plzeň-město. Trhem práce jako takovým se zabývá ČSÚ, který provádí tzv. výběrové šetření pracovních sil (VŠPS) na celém území České republiky. Předmětem VŠPS jsou osoby bydlící v domácnostech, které setrvávají, či mají v úmyslu setrvat na území České republiky (ČR) alespoň jeden rok. Velikost tohoto souboru je odvozena především z počtu obyvatel okresu nebo kraje¹. Tímto šetřením ČSÚ zjišťuje informace o obyvatelstvu, díky kterému získává údaje o celkové zaměstnanosti a nezaměstnanosti spolu s údaji o ekonomicky neaktivním obyvatelstvu (ČSÚ, 2010).

K provedení analýzy trhu práce ve zkoumaném okrese bylo zapotřebí stanovit ukazatele, které monitorují trh práce a získat data pro podrobnější rozbor.

Prvním vybraným ukazatelem byla míra registrované nezaměstnanosti, jelikož nezaměstnanost je jedním z hlavních ukazatelů trhu práce. Tento výpočet byl proveden Českým statistickým úřadem na základě počtu uchazečů o zaměstnání, kteří jsou registrováni na ÚP ČR. V rámci tohoto výpočtu ČSÚ srovnával množství dosažitelných uchazečů o zaměstnání s pracovní silou, která zahrnuje jak zaměstnané, tak nezaměstnané osoby, nikoli ekonomicky neaktivní (ČSÚ, 2013). Pojem nezaměstnaný v sobě zahrnuje mnoho faktorů, které se vzájemně prolínají. Nezaměstnaného můžeme definovat jako člověka, který je schopen práce (věkem, zdravotním stavem, osobní situací), o zaměstnání má aktuálně zájem, ale nemůže přiměřené zaměstnání najít (Mareš, 2002). Některá literatura k tomu ještě dodává, že osoba charakterizující se jako nezaměstnaná by měla být schopna, nebo ochotna okamžitě, či ve velmi krátké lhůtě do zaměstnání nastoupit (Makroekonomie, 2006). Nezaměstnanost můžeme rozdělit do

¹ Výběr je uskutečňován ve formě dvoustupňového výběru. Jednotkou prvního stupně je sčítací obvod, druhého stupně byt. Výběr prvního stupně je prováděn metodou znáhodněného systematického výběru s pravděpodobnostmi zahrnutí přímo úměrnými počtu obydlených bytů ve sčítacích obvodech (ČSÚ, 2010).

dvou skupin na dobrovolnou a nedobrovolnou. Dobrovolně nezaměstnaného bychom mohli charakterizovat jako člověka, který dává přednost volnému času před pracovním. Stávají se jimi pracovníci, kteří nejsou ochotni za danou cenu na trhu pracovat (Makroekonomie, 2006). Jako nedobrovolně nezaměstnaného můžeme charakterizovat jednotlivce, který by za stávající cenu na trhu práce pracoval, ale nemůže volné pracovní místo nalézt (Makroekonomie, 2006). Vyspělé společnosti mají vybudován záchranný sociální systém, který je velmi složitý z hlediska politiky a ekonomiky, neboť je založen na solidárním jednání pracující společnosti. Je stanoven tak, aby byla sociální pomoc dostatečná, ale aby nedocházelo k jejímu zneužívání a aby nějak zásadně nezatížila část pracující populace, neboť z jejich daní se podpory v nezaměstnanosti vyplácejí (Švarcová, 2008). Pro získání dat o míře registrované nezaměstnanosti byly použity roční a měsíční zprávy ÚP okresu Plzeň-město a data MPSV.

Druhým zkoumaným ukazatelem byl počet uchazečů na jedno pracovní místo. Ukazatel byl vypočítán jako podíl počtu dosažitelných uchazečů, kteří mohou ihned nastoupit do zaměstnání (mezi tyto uchazeče se nepočítají osoby ve vazbě, výkonu trestu, nebo v pracovní neschopnosti) a celkového počtu pracovních míst (ČSÚ, 2013). Zdroje dat pro výpočet tohoto ukazatele byly použity z ročních a měsíčních zpráv ÚP Plzeň-město a z dat MPSV.

Vybrané ukazatele byly porovnány s daty pro ČR a Plzeňský kraj, aby byly lépe viditelné difference, které na trhu práce vznikly. Data pro Českou republiku a Plzeňský kraj byla čerpána z portálu MPSV.

Následující část práce se zaměřuje na analýzu struktury nezaměstnanosti podle pohlaví, vzdělání, věku a délky evidence na trhu práce. První zkoumaná analýza nezaměstnanosti v okrese Plzeň-město byla na základě pohlaví. Z této struktury jsou viditelné zájmy a požadavky podniků po pracovní síle z hlediska pohlaví. Struktura nezaměstnanosti z hlediska vzdělání zobrazuje vzdělání uchazečů, kteří se nejhůře uchytili na trhu práce v daném okrese. Další analýze podle struktury nezaměstnanosti dle věku, která zobrazuje množství nezaměstnaných osob v určitých věkových skupinách. Poslední analýza struktury nezaměstnanosti se zabývá délkou evidence uchazečů na ÚP v okrese Plzeň-město. Snahou této analýzy bylo zjistit počty osob

vidovaných na ÚP dle délky evidence. Pro vypracování této části byla stěžejní data z ročních a měsíčních zpráv ÚP a data MPSV.

Druhým cílem této práce bylo zachytit dopady ekonomické krize na postavení cizinců na trhu práce a jeho strukturu ve zkoumaném okrese. V této části práce byl zjišťován celkový počet cizinců na trhu práce již od roku 2001. Následně podíl cizinců na trhu práce a počet žádostí a platných povolení k zaměstnání na trhu práce v okrese Plzeň-město. Bylo vycházeno převážně z dat ÚP a jeho ročních a měsíčních zpráv ve zkoumaném období. Druhým zdrojem dat byl VÚPSV, který se problematikou mezinárodní migrace a migrací obecně zabývá do detailu.

Poslední část práce se zabývá strukturou cizinců na trhu práce obecně. Také byla provedena analýza struktury trhu práce dle profesního uplatnění. I tato část práce vycházela převážně z dat VÚPSV.

Časové vymezení mezi léty 2005 - 2012 bylo vybráno proto, aby byly patrné difference, které na trhu práce vznikly. Počátečním rokem byl zvolen rok 2005, z důvodu zviditelnění předkrizového stavu na trhu práce ve zkoumaném okrese. Konečným rokem byl rok 2012, kde jsou vidět následky ekonomické krize na trhu práce v okrese Plzeň-město.

V průběhu zkoumaného období došlo ke změně administrativního členění Plzeňského kraje (k 1. 1. 2007). Okres Plzeň-město změnil svou strukturu z původně městského okresu, na okres s příměstskými oblastmi. Došlo k přidružení 11 obcí okresu Plzeň-jih a 3 obcí z okresu Plzeň-sever. Data z let 2005 - 2006 jsou tedy pouze za město Plzeň, od 1.1. 2007 již bylo pracováno s daty okresu Plzeň-město s nově přidruženými oblastmi. Data před administrativní změnou nebyla přepočítána na území nového okresu Plzeň-město, jelikož portál MPSV neposkytuje data za jednotlivé obce a přepočet by byl velmi složitý, proto byla použita data jen za město Plzeň. Pro tuto práci jsou stěžejní data po roce 2008, na kterých je pozorovatelný následek ekonomické krize na trhu práce v okrese Plzeň-město.

Ze všech zjištěných dat byly vytvořeny výstupy v podobě tabulek a grafů pro lepší přehlednost a orientaci. V závěrečné části této práce byla provedena syntéza

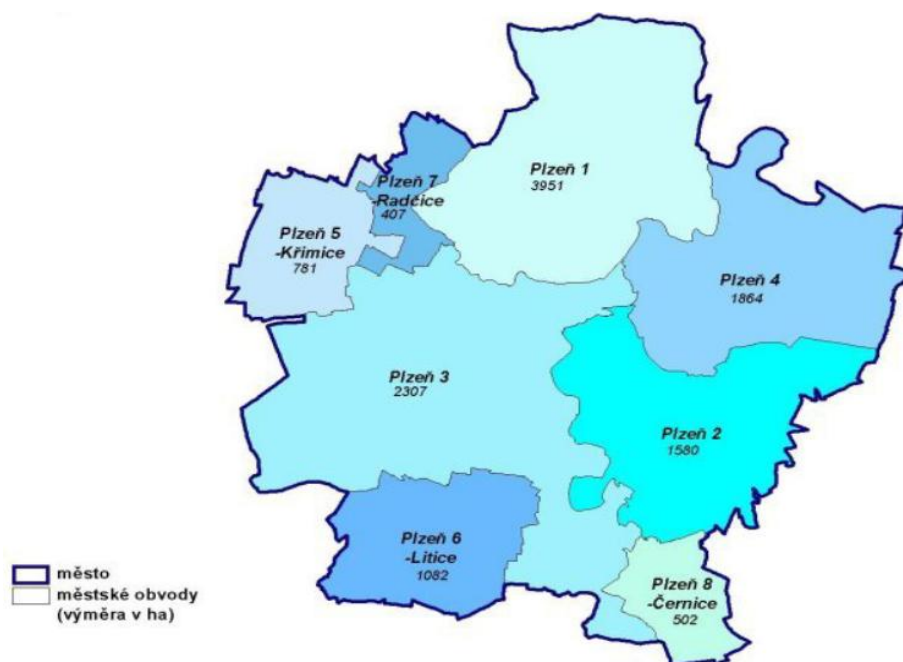
zjištěných poznatků a vyvození závěrů, zda ekonomická krize ovlivnila trh práce a nezaměstnanost v okrese Plzeň-město.

4 VYBRANÁ CHARAKTERISTIKA OKRESU PLZEŇ-MĚSTO

Okres Plzeň-město je nejlidnatějším okresem Plzeňského kraje, i když je okresem nejmenším. Zkoumaný okres je situován téměř do středu Plzeňského kraje. Sousedícími okresy jsou na západě a severu okres Plzeň-sever, na jihu a jihovýchodě okres Plzeň-jih a na východě okres Rokycany (ČSÚ, 2013).

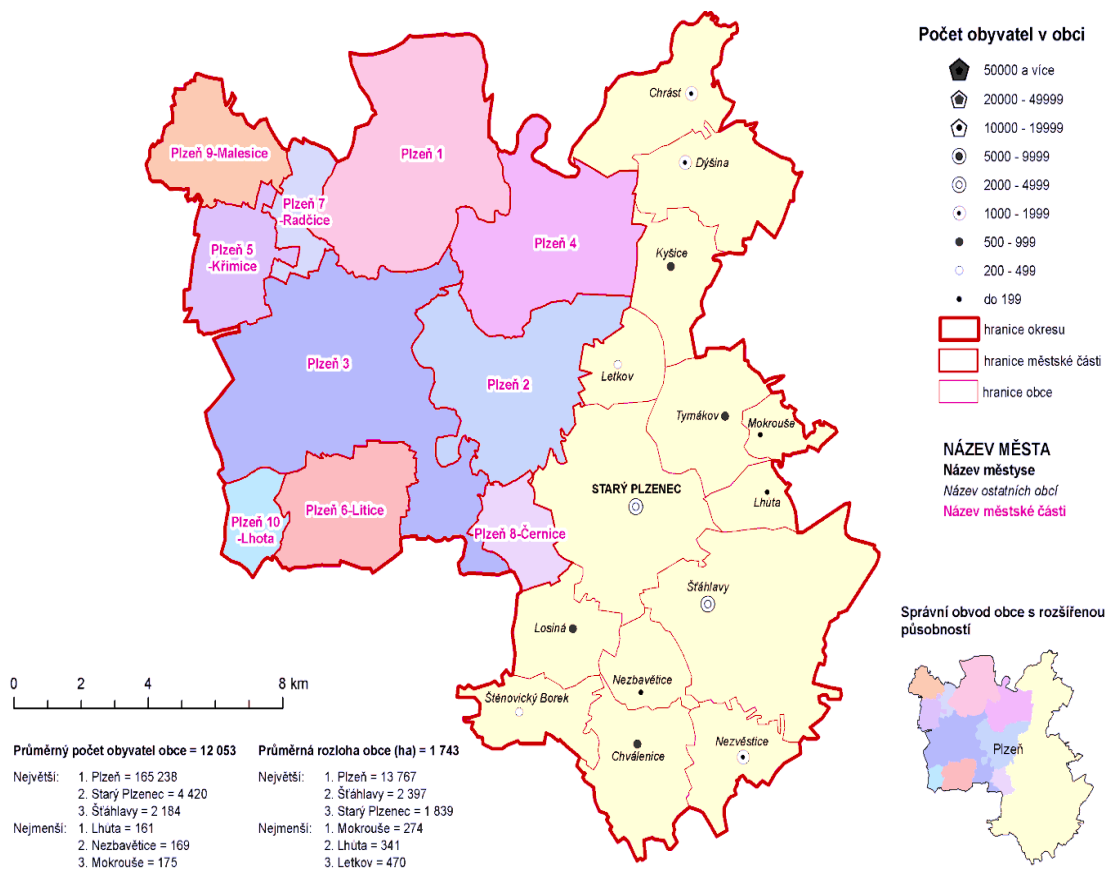
Od 1. 1. 2007 se okres Plzeň-město na základě vyhlášky č. 513/2006 Sb. skládá kromě města Plzně ještě z dalších 14 obcí (viz obr. č. 2), kterými jsou: Dýšina, Chrást a Kyšice, dále Chválenice, Letkov, Lhůta, Losiná, Mokrouše, Nezavětice, Nezvěstice, Starý Plzenec, Šťáhlavy, Štěnovický Borek a Tymákov. Plzeň a Starý Plzenec se mohou pyšnit statutem města (ČSÚ, 2013). Okres Plzeň-město tímto přidružením změnil svůj charakter z čistě městského okresu na okres s venkovskými oblastmi (ÚP ČR, 2013). Na obrázku č. 1 si můžeme prohlédnout okres Plzeň-město před změnou členění. Daný okres se skládal pouze z městských částí (Plzeň 1, Plzeň 2, Plzeň 3, Plzeň 4, Plzeň 5 – Křimice, Plzeň 6 – Litice, Plzeň 7 – Radčice a Plzeň 8 – Černice).

Obrázek č. 1 : Administrativní rozdělení okresu Plzeň-město před změnou administrativního členění (před 1. 1. 2007)



Zdroj: Převzato z dat ČSÚ, 2013

Obrázek č. 2 : Administrativní rozdělení okresu Plzeň-město po změně administrativního členění (po 1. 1. 2007)



Zdroj: Převzato z dat ČSU, 2013

Dle dat ČSÚ zde k 1. 1. 2012 na rozloze 261 km² žilo 184 871 obyvatel, přičemž hustota obyvatelstva byla 710,9 obyvatel/km². Z tohoto počtu žilo více jak 90 % obyvatel okresu na území města Plzně (ČSÚ, 2013). Počet obyvatel v Plzni začal prudce růst již počátkem 19. století, kdy zde docházelo k výraznému rozmachu průmyslové výroby. Později byl růst utlumen II. světovou válkou. Růst počtu obyvatel pokračoval od poloviny 20. století, kdy vzniká nové zázemí Plzně (Geografie města Plzně, 2007). Na obrázku č. 3 vidíme nárůst obyvatel v letech 2000 – 2011, kde je vyobrazen značný přírůstek obyvatel v roce 2007, což bylo způsobeno přidružením venkovských oblastí k Plzni a zvýšení počtu přistěhovalých cizinců. Koncem zkoumaného období (2010 – 2011) dochází k poklesu počtu obyvatelstva. Z prognóz vývoje počtu obyvatelstva vyplývá, že bude docházet k dalšímu úbytku (Geografie města Plzně, 2007).

Obrázek č. 3: Vývoj počtu obyvatel a počet žen v okrese Plzeň-město (2000 – 2011, k 31.12)



Zdroj: Vlastní zpracování dle dat ČSÚ, 2013

Na obrázku také můžeme vidět množství žen z celkového počtu obyvatel. Počet žen byl v celém zkoumaném časovém úseku vyšší, než počet mužů.

V tabulce č. 1 si můžeme povšimnout dalších demografických ukazatelů zkoumaného okresu. Prvním ukazatelem je věková struktura obyvatelstva, která zde není nikterak příznivá. Průměrný věk obyvatelstva se pohybuje nad hranicí 40 let. Předpokládá se neustálé stárnutí populace a úbytek dětské složky obyvatelstva. V těchto trendech se v současné době pohybuje celá Česká republika, která vykazuje nejvyšší hodnoty v celé její historii (SDA Plzeň, 2005). Z tabulky je zřejmé, že ve všech zobrazených letech je vyšší věk žen, než mužů.

Tabulka č. 1: Demografické ukazatele v okrese Plzeň-město (2005 – 2011)

	2005	2006	2007	2008	2009	2010	2011
Obyvatelé ve věku							
0 - 14	13%	13%	13%	13%	13%	13%	14%
15 - 64	71%	71%	71%	71%	70%	69%	68%
65 a více	16%	16%	17%	17%	17%	18%	18%
Průměrný věk obyvatel (roky)	42	42	42	42	42	42	42
muži	40	40	40	40	40	41	41
ženy	43	43	43	43	43	44	44

Zdroj: Vlastní zpracování dle dat ČSÚ, 2013

Pro okres Plzeň-město je velmi důležitý rozvinutý školní systém. V roce 2009 se v okrese nacházelo 58 mateřských škol, 42 základních škol, 6 gymnázií, 12 škol nástavbového studia, 1 konzervatoř, 3 vyšší odborné školy, Západočeská univerzita a Lékařská fakulta univerzity Karlovy (ČSÚ, 2013).

Již od středověku je město Plzeň významným obchodním střediskem (ČSÚ, 2013). Tento fakt vychází z dopravně výhodné polohy. V minulosti touto oblastí procházely významné silniční a železniční tratě, které způsobily revoluční rozvoj města. V současné době prochází Plzeň významné silnice regionu a kříží se zde řada železničních tratí. Hlavní dopravní spojkou se západní Evropou je dálnice D5 (Praha – Norimberk), která lemuje jižní okraj města (ÚP ČR, 2013). Zkoumaným okresem prochází i železniční tratě regionálního a celostátního charakteru. Důležitý je také systém městské hromadné dopravy, která se skládá převážně z tramvajové a trolejbusové přepravy. Do hromadné dopravy okresu Plzeň-město patří i přeprava po blízkém okolí, která je zabezpečována převážně autobusovými spoji (ČSÚ, 2013).

Jak bylo v úvodu zmíněno, okres Plzeň-město je znám svou průmyslovou výrobou (díky Škoda Plzeň) již z minulosti. Po roce 1989 došlo k řadě výrazných změn ve vývoji tohoto podniku, jelikož došlo k jeho restrukturalizaci. Změny ve struktuře podniku se projeví tím, že se rozpadl na jednotlivé dceřiné společnosti, které byly prodány zejména zahraničním vlastníkům.

Mezi tradiční obory snižující nezaměstnanost v tomto okrese patří obory potravinářské. Oblast zkoumaného okresu je známa zejména výrobou piva a lihovin. Výroba piva probíhá v Plzeňském pivovaru, jehož základy byly položeny již roku 1839.

V současné době je pivovar Pilsner Urquell a.s. celosvětově uznáván a znám svou tradicí a kvalitním pivem (Pilsner Urquell, 2013). Významnými potravinářskými podniky jsou Stock Plzeň a.s., které vyrábí lihovinové nápoje. Neméně významná je společnost Bohemia Sekt a.s., která sídlí ve Starém Plzenci, ale výroba je z větší části realizována na jižní Moravě (ČSÚ, 2013).

V současné době je trh práce v okrese Plzeň-město určován průmyslovou výrobou (elektrotechnický průmysl), která je v hojné míře zastoupena v Městském industriálním parku (MIP) Borská pole. Industriální park vznikl na „zelené louce“² v roce 1995. Vznikl z důvodu potřeby umístění pracovních sil propuštěných tehdejšími zaměstnavateli (především společností Škoda a.s.)(SDA Plzeň, 2005). Areál je situován do jihozápadní části Plzně (3 km od centra) a rozkládá se na rozloze 105 ha. Při jeho výstavbě bylo plánováno vytvořit kolem 7 000 pracovních míst. V současné době je zde počet pracovních míst cca 13 500 (ÚR ČR, 2013). MPI Borská pole má dobrou strategickou polohu a dobré dopravní spojení s centrem města Plzně a výhodné napojení na dálnici D5, která je spojnici měst Praha – Rozvadov – Německo (Útvar koncepce a rozvoje města Plzně, 2013). Vybudování tohoto industriálního parku nabídlo mnoho pracovních příležitostí pro obyvatele okresu Plzeň-město, ale i pro celý Plzeňský kraj, neboť přilákalo řadu zahraničních investorů, kteří zde vytvořili nová pracovní místa. Z převážné většiny zde sídlí zahraniční firmy, které provádí linkovou výrobu, ale najdeme zde i firmy české nebo slovenské (ÚP ČR, 2013). V současnosti je jedním z největších investorů v této lokaci závod Panasonic AVC Networks Czech s.r.o., který vyrábí televizní přijímače. Dalšími významnými firmami jsou Yazaki Wiring Technologies Czech s.r.o., která vyrábí automobilové komponenty a mnoho dalších firem (BIC Plzeň s.r.o., Daiho (Czech) s.r.o., Daikin Industries Czech Republic s.r.o., Jtekt Autootive Czech Plzeň s.r.o., Fuji Koyo Czech s.r.o., ZF Engineering Plzeň s.r.o., MBtech Group s.r.o., Technocrane s.r.o. a další (viz příloha č. 1)). Celá oblast industriálního parku však není zaměřena jen na výrobu. Vyskytují se zde také firmy zaměřené na výzkumnou a vědeckou činnost. Tyto společnosti hledají na trhu práce vysoce kvalifikované odborníky, jelikož provádí velmi náročnou činnost. Mezi takovými

² Území, které nebylo ještě zastavěno a výstavba probíhá na zemědělské půdě (většinou pro výstavbu industriálních parků, nebo průmyslových zón)

firmy patří například Mercedes-Benz Engineering s.r.o., která se zabývá vývojem částí pro výroby skupiny Daimler Chrysler³, kam tato společnost patří (iDNES, 2005).

³ Daimler Chrysler (Daimler AG) je německá společnost a jeden z největších výrobců automobilů na světě. Kromě distribuce osobních automobilů (Mercedes-Benz) provádí výrobu automobilů nákladních a autobusů. Tyto modely distribuuje do 200 zemí po celém světě (Daimler, 2013).

5 EKONOMICKÁ KRIZE

Již z makroekonomie víme, že hospodářský cyklus se skládá z čtyř fází – konjunktura (růst)⁴, vrchol⁵, recese⁶ (neboli krize) a sedlo⁷. Tyto 4 ekonomické cykly se neustále opakují v různých časových intervalech a promítají se do ekonomik. Cykličnost se však nedotýká jen ekonomik národních, ale často zasahuje celou světovou ekonomiku. Ekonomické dění je trvalým pohybem, změnou, stálým kolísáním nahoru a dolů. Tento cyklický vývoj má však zákonitý průběh. Pokud je velký ekonomický rozvoj a hospodářství si nepřipouští, že překračuje únosnou míru nabídky, tak dojde k „přehřátí“. To má za následek ekonomickou krizi. Příchod ekonomické krize mohl být předpokládán, jelikož je částečně přirozenou reakcí na určitý ekonomický stav (Švarcová, 2009).

5.1 Vznik současné ekonomické krize

V současném globalizovaném světě se význam geografických vzdáleností, hranic kontinentů a zemí zmenšuje. Vznik ekonomické krize z jedné části světa se velmi často a rychle promítne i v dalších oblastech. V minulosti byly ohrožovány krizí převážně jednotlivé národy (Antošová, 2007). V současné době jsou projevy krize jiné, jelikož světové ekonomiky jsou velmi propojeny. Ekonomická krize, která započala v roce 2007, měla řetězovitý efekt a ovlivnila ekonomiku skoro všech vyspělých států světa (Spěváček, 2009).

Světová ekonomika se v roce 2007 dostala po dlouhé etapě expanze (růstu) do velmi složitého období poznamenaného ekonomickou krizí. Krize vypukla v ekonomicky nejsilnější zemi, v USA⁸, a rozšířila se na hypoteční trhy celého finančního systému. Hlavní příčinou vzniku globální ekonomické krize byla krize finanční, která vypukla v srpnu 2007 na bankovních trzích. Daná ekonomická situace vznikla jako následek dlouhodobé platební neschopnosti klientů, kterým byly

⁴ Konjunktura- domácnosti i firmy mají dobré podmínky, stoupají platy, rostou zisky, roste spotřeba statků a služeb, stát dostává více daní, tudíž může více investovat (Švarcová, 2008).

⁵ Vrchol- firmy produkují vysokým tempem své statky a služby, ale poptávka již začíná zaostávat (Švarcová, 2008).

⁶ Recese- poptávka se zabrzdila, firmám vznikají problémy s prodejem, krachují, dochází k zvýšení nezaměstnanosti, lidé mají existenční problémy, i ti co spoří a neutráčí-krize se tím prohlubuje (Švarcová, 2008).

⁷ Sedlo- Firmy minimalizují náklady a ceny, a ty firmy, které přežijí recesi se dostanou do souladu s poptávkou (Švarcová, 2008).

⁸ USA v roce 2007 vytvářela ¼ světového HDP podle tržních kurzů (Spěváček, 2009).

poskytovány úvěry a silným růstem cen majetku (hlavně nemovitostí). Následkem toho vznikla silná ekonomická nerovnováha, která zapříčinila ekonomickou krizi a bankroty velkých finančních institucí s neochotou k vzájemným půjčkám (Spěváček, 2009).

Na podzim roku 2008 se ekonomická krize přesunula z USA do Evropy a ovlivnila ekonomiku většiny vyspělých států (Spěváček, 2009). Z Evropské unie byly ekonomickou krizí více či méně zasaženy všechny státy (viz příloha č. 2). Jednotlivé země se snažily o finanční a ekonomickou stabilitu, proto byly nezbytné zásahy Evropské centrální banky a bank členských zemí Evropské unie (EU). Vývoj recese v členských zemích EU zásadně ovlivnil i ekonomiku ČR, neboť česká ekonomika je orientovaná proexportně, kdy kolem 85 % exportu ČR směřuje právě do EU (Spěváček, 2009).

Hospodářská politika celého světa se po nástupu ekonomické krize snažila o stabilizaci celkového finančního systému a o zabránění silnému propadu ekonomické aktivity a s tím spojenému zvýšení míry nezaměstnanosti (Spěváček, 2009).

5.2 Dopady ekonomické krize na Českou republiku

Ekonomika ČR dostala v roce 2008 ránu díky ekonomické krizi, v jejímž důsledku došlo k výraznému zpomalení ekonomiky a celá republika se dostala do recese (Spěváček, 2009). Česká ekonomika však nebyla zasažena globální finanční krizí, ale až světovou krizí ekonomickou (ČSÚ, 2013). S dozvuky této krize se můžeme setkat i v současnosti, jelikož ještě nedošlo k znovuobnovení evropských ekonomických trhů a k vzchopení se ekonomiky země. (Vintrová, 2012).

V letech 2008 a 2009 docházelo ke stále výraznějším propadům hospodářského vývoje ČR a do recese se dostávaly i země eurozóny, na jejichž poptávce je závislý český vývoz. Ještě v roce 2008 byl pozitivní příspěvek průmyslu na ekonomiku ČR, ale v roce 2009 se situace dramaticky změnila a došlo k propadu a snížení přidané hodnoty v národním hospodářství. V důsledku útlumu ekonomické aktivity se výrazně snížila zahraniční poptávka a ekonomika ČR byla zasažena vnějším poptávkovým šokem (Spěváček, 2009).

Dřívější prognózy vývoje ekonomiky na rok 2009 se ukázaly značně optimistické a nepřesné (Spěváček, 2009). Dopad globální ekonomické krize

zaznamenal nárůst míry nezaměstnanosti ve všech krajích ČR, tedy i v Plzeňském kraji a okrese Plzeň-město (Kahoun, 2011).

V současné době dochází ke snižování míry nezaměstnanosti hlavně v tradičních průmyslových regionech. Tento pokles je dán hlavně tím, že je česká ekonomika orientována proexportně a velké podniky, které v letech 2008 - 2009 propouštěly, mohou v současnosti díky novým zakázkám nabírat nové zaměstnance, a tím snižovat míru nezaměstnanosti (Kahoun, 2011).

Některými odborníky je ekonomická krize považována za ukončenou, ale dopady, které po sobě zanechala, se na ekonomice ČR budou projevovat ještě dlouho.

5.3 Dopady ekonomické krize na trh práce České republiky po roce 2008

V důsledku recese došlo k výraznému zhoršení podmínek i na trhu práce, což významně ovlivnilo rostoucí nezaměstnanost (Spěváček, 2009). Trh práce pocítil velmi silný dopad ekonomické krize ve většině západních ekonomik již počátkem roku 2008. ČR se v té době stále potýkala s nedostatkem pracovních sil a velmi nízkou mírou nezaměstnanosti. Na českém trhu práce se trendy otočily koncem roku 2008 a počátkem roku 2009 (ČSÚ, 2013).

Po roce 2008 došlo k poklesu počtu zaměstnanců skoro ve všech ekonomických odvětvích. Již autor J. Večerník v roce 2001 tvrdil, že růst nezaměstnaných má za následek prohlubování regionálních rozdílů (Večerník, 2001). Tento fakt se projevil i na českém trhu po zásahu ekonomické krize v roce 2009. Nejdramatičtější úbytek lze vysledovat ve zpracovatelském průmyslu, který nejvíce ovlivnily ztráty zahraničních zakázek (ČSÚ, 2013). Největší nárůst nezaměstnanosti byl zaznamenán ve starých průmyslových regionech, zejména v Libereckém, Zlínském, Jihočeském a Plzeňském kraji a kraji Vysočina. Co se týče změn mezi 31. 12. 2008 a 31. 12. 2009, došlo v těchto regionech k enormnímu zvýšení míry nezaměstnanosti a to až o 80 % v jednom roce. Tento vývoj odpovídá rychlému dopadu globální ekonomické krize na českou ekonomiku (Blažek, 2009).

Ke konci roku 2009 dle dat ČSÚ byla naměřena největší míra nezaměstnanosti v Ústeckém (13,61 %), Olomouckém (12,19 %), Moravskoslezském (12,14 %), Libereckém (11,24 %) a Karlovarském kraji (11,07 %). Mezi nejvíce zasaženými

okresy byl Jeseník (16,91 %), okres Most (16,41 %), okres Hodonín (15,93 %), okres Bruntál (15,4 %) a okres Znojmo (15,38 %) Naopak mezi kraje s nejnižší mírou nezaměstnanosti patřila Praha (3,66 %), Středočeský kraj (7,01 %) a Jihočeský kraj (7,78 %) (ČSÚ, 2013).

Vývoj počtu pracovních míst se počátkem roku 2009 začal snižovat. Z dat MPSV vyplývá, že koncem roku 2009 připadlo na jedno pracovní místo 17,4 uchazeče. Nejméně pracovních nabídek bylo k dispozici na ÚP v Ústeckém kraji (34,8 uchazeče/1 pracovní místo), na Vysočině (37,5 uchazeče/1 pracovní místo) a zvláště pak v kraji Olomouckém (50,1 uchazeče/1 pracovní místo) (ČSÚ, 2013).

Začátkem roku 2010 došlo k vysokému propadu zaměstnanosti v průmyslu, který byl částečně kompenzován růstem počtu zaměstnaných osob v sektoru služeb. V tomto roce se v ČR částečně projevil oživení trhu práce (ČSÚ, 2013).

V průběhu roku 2011 panovala na trhu práce stále velká nervozita. Průmyslové podniky však začaly přijímat zaměstnance, což bylo prvním pozitivním krůčkem (oproti loňskému roku klesla míra nezaměstnanosti o 0,9 %). Bez práce však v tomto roce bylo stále 376,2 tisíc osob (ČSÚ, 2013).

ČSÚ zveřejnil nástin budoucího vývoje na trhu práce do roku 2050. Pokud nedojde k nepředvídatelným demografickým změnám, bude trh práce ovlivňován úbytkem produktivní složky obyvatelstva (již v současné době problémy se stárnutím obyvatelstva a zvyšování počtu osob v postproduktivním věku). Dle výsledku ČSÚ mělo dojít ke snížení podílu osob ve věku 15 let - 64 let, a k nárůstu osob starších 65 let. Co se týče podílu zaměstnaných osob, měl by klesnout na hodnotu 37,8 % (46,6 % v roce 2011). Dalším faktorem ohrožujícím trh práce v ČR bude snižování počtu flexibilních úvazků a úvazků na kratší pracovní dobu, což může vést k vyloučení celých skupin obyvatelstva z trhu práce (ČSÚ, 2013).

6 DOPADY EKONOMICKÉ KRIZE NA TRH PRÁCE V OKRESE PLZEŇ-MĚSTO

Ekonomická situace ČR se po roce 2001 jevila jako velmi příznivá. Došlo k zlepšení situace na trhu práce a k zrychlení hospodářského růstu. V roce 2004 došlo ke vstupu ČR do EU. Velkým zvratem byl konec roku 2008, kdy českou ekonomiku zasáhla globální ekonomická krize, a tím se dostala do recese. Na trhu práce se tento zásah projevil zvýšením míry nezaměstnanosti. Zaměstnavatelé museli v důsledku úpadku počtu zakázek snižovat pracovní sílu a docházelo k propuštění.

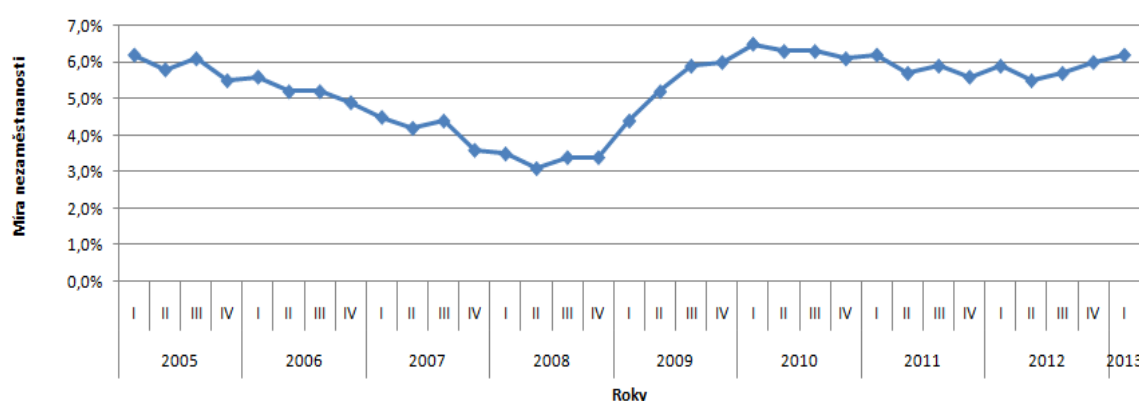
6.1 Míra nezaměstnanosti v okrese Plzeň-město (2005 – 2012)

Míra nezaměstnanosti je jedním ze základních ukazatelů při zkoumání trhu práce z hlediska nezaměstnanosti. Percentuálně zobrazuje počet nezaměstnaných osob v daném geografickém vymezení (ČR, Plzeňský kraj, okres Plzeň-město).

V okrese Plzeň-město nám vývoj tohoto ukazatele lépe přiblíží obrázek č. 4, na kterém je daný ukazatel zobrazen v jednotlivých čtvrtletích daného časového vymezení. Začátkem zkoumaného období v roce 2005 se míra nezaměstnanosti pohybovala v průměru kolem hodnoty 5,9 %, v následujícím období klesá o 0,7 % na hodnotu 5,2 %. Od počátku roku 2007 dochází k dalšímu poklesu míry nezaměstnanosti (ze 4,5 %) až o 0,9 %, tedy na hodnotu 3,6 %. Po celé období roku se míra nezaměstnanosti držela výrazně pod celorepublikovým průměrem (viz obr. č 5), který činil 7,7 %. I když se koncem roku 2008 začala ekonomická krize projevovat na trhu práce ČR, dopad na okres Plzeň-město nebyl zdaleka zásadní. Hodnoty se v tomto roce pohybovaly v rozmezí 3,0 - 3,6 %. V rámci Plzeňského kraje si okres Plzeň-město držel druhé místo hned po okresu Plzeň-jih (3,3 %) (ÚP, 2013). Úřadu práce bylo však již v tomto roce nahlášeno propouštění zaměstnanců několika firem, jelikož došlo k poklesu jejich zakázek. Jednalo se například o firmy Dargo Plzeň s.r.o. (168 propuštěných zaměstnanců), Elektrokontakt spol. s r.o. (200 propuštěných zaměstnanců) Daiho (Czech) s.r.o. (50 propuštěných zaměstnanců) a řady dalších (ÚP ČR, 2013). Rok 2009 byl ve znamení pomalu se zvyšující míry nezaměstnanosti. V prosinci tohoto roku bylo na ÚP v okrese Plzeň-město evidováno 7 343 osob, což byl nárůst oproti stejnému období z roku 2008 skoro o 3 000 osob. Míra nezaměstnanosti se koncem tohoto období pohybovala na hranici 6,1 %. I v roce 2009 docházelo k dalšímu propouštění. Propouštěla například firma Pilsen Tools s.r.o. (50 propuštěných

zaměstnanců), která v důsledku ekonomické krize zaznamenala úbytek zakázek. Mezi další zaměstnavatele, kteří se vlivem ekonomické krize dostali do potíží, byla firma Dargo Plzeň s.ro., která v tomto roce ukončila svoji činnost (168 propuštěných zaměstnanců). Činnost byla nucena ukončit i firma Elektrokontakt, spol. s r.o. (200 propuštěných zaměstnanců) a řada dalších (ÚP ČR, 2013). V roce 2010 tento poměrně vysoký trend míry nezaměstnanosti pokračoval. Hodnoty v daném období se pohybovaly mezi 5,9 % (říjen, listopad) - 6,5 % (únor, březen).

Obrázek č. 4 : Míra nezaměstnanosti v okrese Plzeň-město (2005 - 2012)

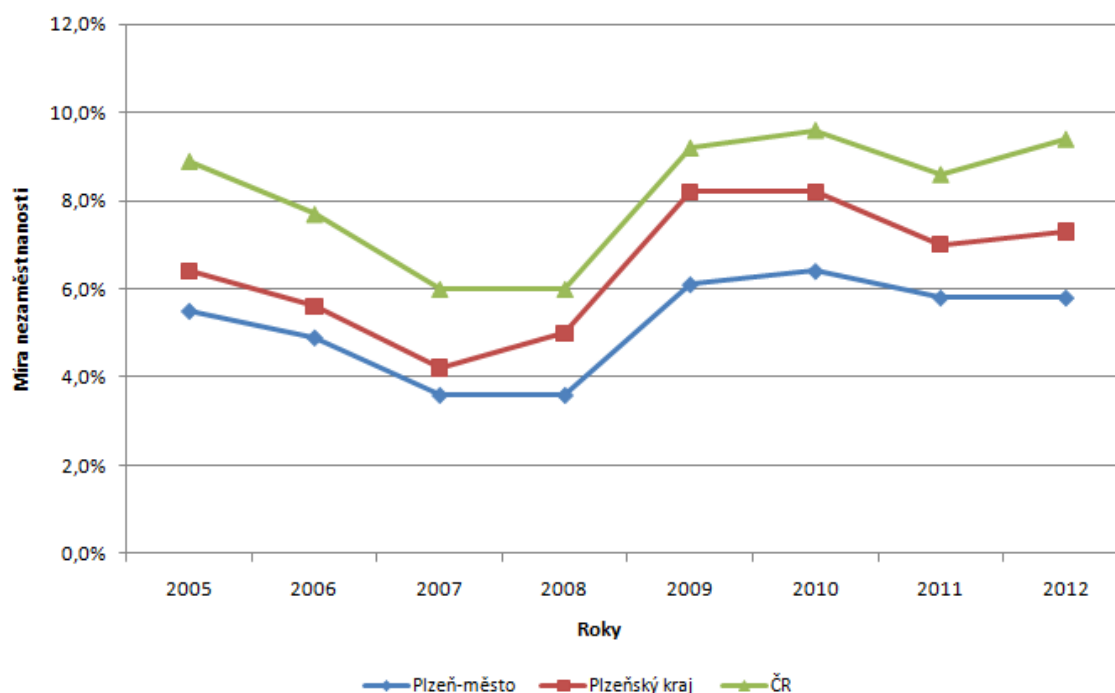


Zdroj: Vlastní zpracování dle dat ÚP ČR a MPSV, 2013

Koncem zkoumaného období (2011 -2013) si míra nezaměstnanosti drží stále poměrně vysoký trend s malými výkyvy kolem 6 %.

Při srovnání míry nezaměstnanosti okresu Plzeň-město s hodnotami Plzeňského kraje a České republiky zjistíme, že se daný okres držel po celé zkoumané období jak pod celorepublikovým, tak pod krajským průměrem (viz obr. č. 5).

Obrázek č. 5: Porovnání míry nezaměstnanosti okresu Plzeň-město s Plzeňským krajem a Českou republikou (2005 – 2012, k 31.12.)



Zdroj: Vlastní zpracování dle dat ÚP ČR a MPSV, 2013

Z obrázku je patrné, že nejlepší hodnoty vykazoval okres Plzeň-město, kde byla průměrná míra nezaměstnanosti nejnižší. Plzeňský kraj vykazoval hodnoty vyšší, jelikož jeho průměr ovlivňovaly i další okresy, kterými jsou mimo okresu Plzeň-město také Plzeň-sever, Plzeň-jih, Rokycany, Domažlice, Klatovy a Tachov. S nejvyšší mírou nezaměstnanosti se potýkají okresy Tachov a Klatovy, které zvyšují celkový průměr Plzeňského kraje. Celkově nejvyšší hodnoty vyazuje ČR, neboť se skládá ze 14 samosprávných krajů, které vytvářejí její celkový průměr. Největší podíl na zvýšení průměru měly kraje Královéhradecký, Ústecký a Moravskoslezský. Tyto kraje se již dlouhodobě potýkají se zvýšenou mírou nezaměstnanosti, neboť v těchto oblastech není dostatečně vyvinutý trh práce. Naopak nejlepší hodnoty si drží okres Hlavní město Praha, kde jsou podmínky pro získání zaměstnání nejlepší.

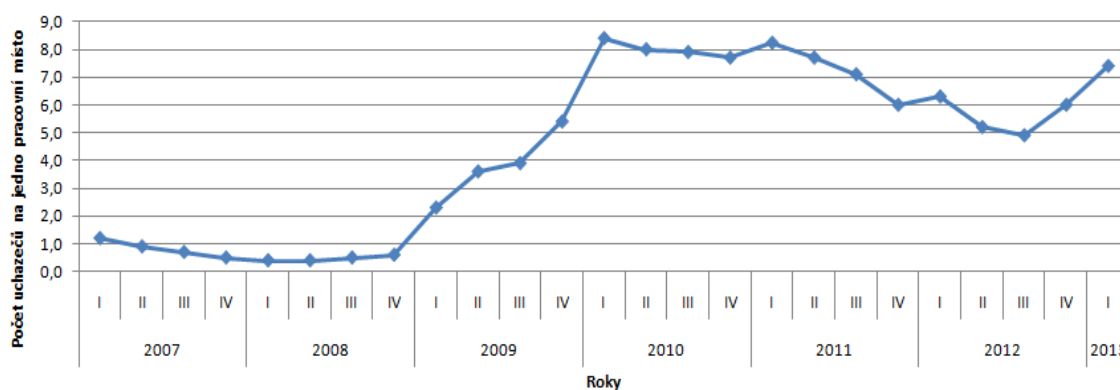
6.2 Počet uchazečů na jedno pracovní místo

Počet uchazečů na jedno pracovní místo detailněji popisuje množství uchazečů, kteří mají zájem o jedno pracovní místo na trhu práce v daném geografickém vymezení (ČR, Plzeňský kraj, okres Plzeň-město). Výpočet tohoto ukazatele se provede jako podíl

celkového počtu evidovaných na ÚP a počtu volných pracovních míst. Počet volných pracovních míst a evidovaných uchazečů se na trhu práce okresu Plzeň-město značně vyvíjel a měnil.

Okres Plzeň-město vykazoval začátkem zobrazovaného období (viz obr. č. 6) velmi dobré hodnoty v počtu uchazečů na jedno pracovní místo. Tyto hodnoty se pohybovaly v rozmezí mezi 0,4 – 1,2 uchazeče na jedno pracovní místo. Data zobrazují, že daný okres se s nezaměstnaností setkával jen velmi málo a v evidenci na ÚP zůstali převážně problémoví uchazeči s nízkou motivací k práci (ÚP ČR, 2013). Rok 2008 pokračoval ve stejném trendu, jako rok předchozí. Hodnoty počtu uchazečů na jedno pracovní místo se pohybovaly mezi 0,4 – 0,6. Zde vidíme, že zásah ekonomické krize se na trhu práce v okrese Plzeň-město ještě neprojevil. ÚP bylo již tohoto roku nahlášeno chystající se hromadné propouštění, což způsobilo snížení množství volných pracovních míst a zvýšení evidovaných uchazečů na trhu práce. Jako první byla propouštěna méně kvalifikovaná pracovní síla (ČSU, 2013). Tomuto propouštění se nedalo nikterak zabránit, jelikož je to častý dopad veškerých ekonomických krizí.

Obrázek č. 6: Vývoj počtu uchazečů na jedno pracovní místo v okrese Plzeň-město (2007 – 2013)



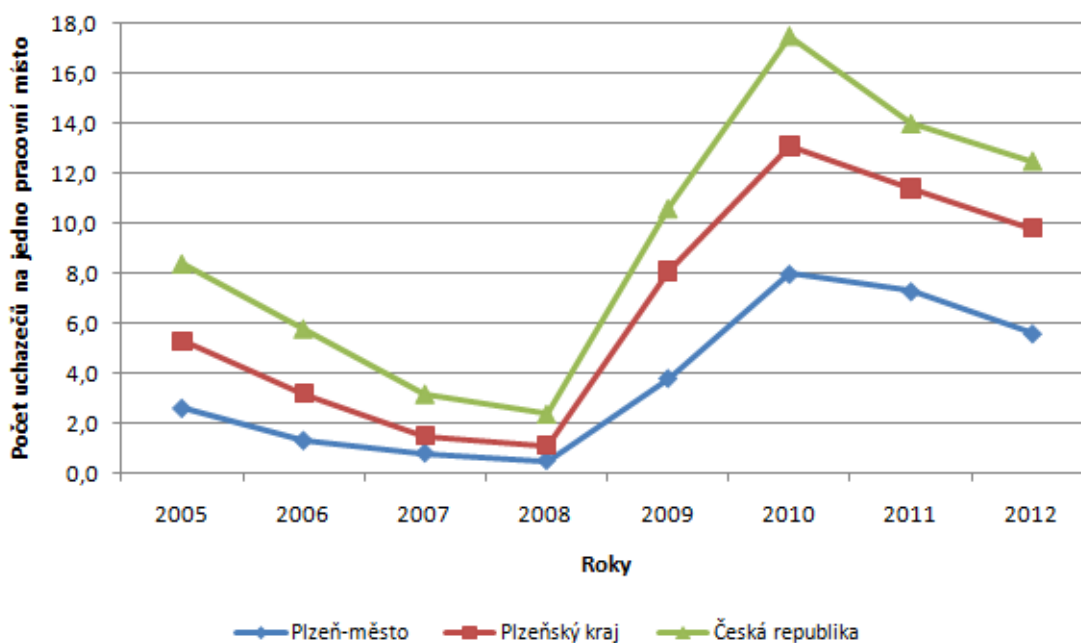
Zdroj: Vlastní zpracování dle ÚP a MPSV, 2013

Propouštění způsobilo na trhu práce významné zvýšení počtu uchazečů na jedno pracovní místo. S tímto faktem je spojen růst v roce 2009, kdy se hodnoty oproti předchozímu období několikanásobně vyhouply až na hodnotu 5,4 uchazeče na jedno pracovní místo. Růst neustal a pokračoval i v následujícím roce, kdy se hodnoty počtu uchazečů na jedno pracovní místo pohybovaly kolem 8,4 osob. Nejen první kvartál, ale

celý tento rok vykazuje vysoké hodnoty počtu uchazečů na jedno pracovní místo (8 uchazečů na jedno pracovní místo). V průběhu let 2011 – 2012 dochází k mírnému klesání počtu uchazečů na jedno pracovní místo. Tento průběh však nepokračoval a od poloviny roku 2012 až do konce prvního kvartálu 2013 dochází k opětovnému zvyšování této hodnoty na 7,4 uchazeče na jedno pracovní místo.

Jak tomu bylo u předchozího zkoumaného ukazatele, tak i počet uchazečů na jedno pracovní místo v okrese Plzeň-město drží své hodnoty jak pod celorepublikovým, tak pod krajským průměrem (viz obr. č. 7). Z průběhu na obrázku vidíme, že nejnižší hodnoty počtu uchazečů o pracovní místo byly v roce 2008. Plzeňský kraj v tomto období evidoval na ÚP 1,1 a ČR 2,2 uchazeče na pracovní místo. V následujícím období došlo k výraznému růstu zkoumané hodnoty v důsledku dopadu ekonomické krize na trh práce ČR. Tyto hodnoty se zvýšily více než trojnásobně oproti předchozímu období a dosahovaly v Plzeňském kraji 8,1 uchazeče na pracovní místo a v ČR dokonce 10,6 uchazeče na pracovní místo.

Obrázek č. 7: Porovnání počtu uchazečů na jedno pracovní místo okresu Plzeň-město s Plzeňským kraje a Českou republikou (2005 – 2012, k 31.12.)



Zdroj: Vlastní zpracování dle ÚP a MPSV, 2013

Nárůst počtu uchazečů pokračoval i v roce 2010, kdy hodnoty ukazatele dosahovaly nejvyšších čísel. V celé ČR, tedy i v jednotlivých krajích a okresech, došlo

k výraznému zvýšení. ČR evidovala 17,5 uchazeče, Plzeňský kraj 13,1 uchazeče a okres Plzeň-město 8 uchazečů na jedno pracovní místo. Po roce 2010 dochází k mírnému poklesu hodnot ve všech zkoumaných územích. Tento pokles pokračuje až do roku 2012. Než hodnoty dosáhnou stabilizovaného stavu, jak tomu bylo v roce 2008, bude to velmi složitá a zdlouhavá cesta.

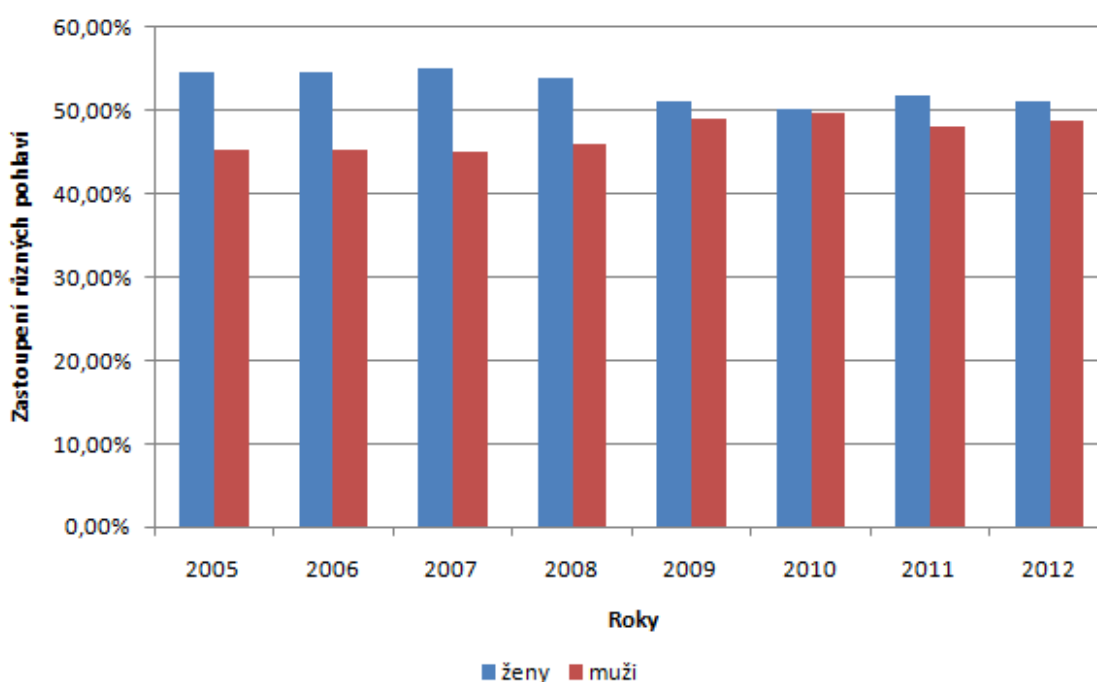
7 STRUKTURA NEZAMĚŠTNANOSTI

Strukturu nezaměstnanosti můžeme rozdělit do několika skupin dle určitých charakteristických znaků. Pro lepší přiblížení problematiky nezaměstnanosti byly vybrány skupiny (pohlaví, vzdělání, věku a délky evidence), které byly dále zkoumány a analyzovány. Věk, pohlaví nezaměstnaných byli zkoumány podle tzv. biologických znaků, vzdělání podle tzv. kulturních znaků a délka evidence podle znaků ekonomických.

7.1 Struktura nezaměstnanosti podle pohlaví

Jak už bylo zmíněno v charakteristice okresu Plzeň-město, žije na tomto území více než 50% žen, čemuž odpovídá i struktura nezaměstnanosti dle pohlaví. Tuto skutečnost můžeme vidět na obrázku č. 8. Na první pohled je patrné, že nezaměstnanost žen v daném okrese převažuje. Tento fakt je dán tím, že jsou ženy omezovány určitými faktory. I když je zákonem zakázáno dělat rozdíly mezi jednotlivými pohlavími, tak zaměstnavatel zohledňuje, zda je žena matkou, jak staré děti má a zda je schopna pracovat ve 2 – 3 směnných provozech, což je pro většinu žen značně omezující (ÚP ČR, 2013). Tyto faktory jsou důvodem obtížnějšího hledání zaměstnání pro ženy.

Obrázek č. 8: Struktura nezaměstnanosti podle pohlaví (2005 – 2012, k 31.12.)



Zdroj: Vlastní zpracování dle dat ÚP ČR a MPSV, 2013

Od počátku zkoumaného období až do roku 2008 se podíl nezaměstnaných mužů pohyboval v rozmezí 45 - 46 %. V letech 2009 - 2010 dochází ke značnému vyrovnání struktury nezaměstnanosti na trhu práce dle pohlaví. Hodnoty se v tomto období pohybují v rozmezí 49 - 51 % u žen i mužů. V roce 2011 dochází opět ke zvýšení míry nezaměstnaných žen na 51,9 % a v roce 2012 se tento podíl pohyboval kolem hranice 52 %.

7.2 Struktura nezaměstnanosti podle vzdělání

Vzdělání je v současné době jedním z hlavních faktorů pro získání zaměstnání. Město Plzeň jako takové je považováno za regionální město vzdělanosti, neboť se zde vyskytuje řada vzdělávacích středisek (škol, gymnázií, vysoké a vyšší odborné školy). Z toho vyplývá, že kvalifikace pracovní síly, která vstupuje na trh práce v okrese Plzeň-město, je poměrně vysoká. Tabulka č. 2 zobrazuje procentuelně množství uchazečů o zaměstnání na jedno pracovní místo za časové období 2005 – 2012.

Tabulka č. 2: Struktura počtu uchazečů (v %) dle dosaženého vzdělání (2005 – 2012, k 31.12.)

Typ vzdělání	2005	2006	2007	2008	2009	2010	2011	2012
Bez vzdělání	0,8%	0,2%	0,8%	0,7%	0,5%	0,5%	0,6%	-
Základní vzdělání	25,9 %	27,3 %	25,7 %	25,9 %	23,8 %	24,3 %	26,5 %	24,6 %
Střední odborné (OU+OŠ)	36,8 %	35,9 %	34,6 %	36,1 %	38,5 %	37,7 %	35,8 %	42,3 %
Střední odborné s maturitou (SOU+SOŠ)	25,2 %	26,0 %	27,4 %	25,3 %	26,6 %	26,6 %	25,4 %	23,1 %
ÚSV	3,7%	3,4%	3,5%	3,6%	3,3%	3,1%	3,2%	1,1%
Vysokoškolské	7,6%	7,2%	8,0%	8,4%	7,3%	7,8%	8,6%	10,6 %
Celkový počet uchazečů	5507	4913	4091	4274	7243	7570	6961	6561

Zdroj: Vlastní zpracování dle dat ÚP ČR a MPSV, 2013

V tabulce lze vyčíst, kolik procent počtu uchazečů o zaměstnání má jaké vzdělání. Co se týče celkového počtu uchazečů, došlo k největšímu nárůstu v roce 2009, kdy se počet uchazečů oproti předchozímu období zvýšil o 2 969 osob. Tento nárůst byl velmi razantní. Byl způsoben dopadem ekonomické krize na trh práce v okrese Plzeň-město. Tabulka však nezobrazuje jen celkový počet uchazečů, ale hlavně strukturu obyvatel dle vzdělání. Hned na první pohled je zřejmé, že nejvíce uchazečů

vidovaných na ÚP dosáhlo středního odborného vzdělání (střední odborné učiliště, střední odborná škola). Druhou nejvíce zasaženou skupinou dle vzdělanosti jsou absolventi středních odborných škol a učilišť s maturitou. Na trhu práce v okrese Plzeň-město byla vytvářena nová pracovní místa, která žádala především na méně kvalifikovanou pracovní sílu, jež je v tomto okrese doplňována cizinci, kteří vstupují na trh práce. Občané okresu Plzeň-město se středním odborným vzděláním s maturitou o tyto pozice nejeví velký zájem, jelikož zde není zajímavé platové ohodnocení. Mezi další rizikovou skupinu z hlediska nezaměstnanosti patří uchazeči pouze se základním vzděláním.

7.3 Struktura nezaměstnanosti podle věku

Jak už bylo vybrané charakteristice okresu zmíněno, věk obyvatelstva okresu Plzeň-město je poměrně vysoký a pohybuje se kolem 42 let. Dochází k poklesu podílu dětí a zvyšuje se podíl starého obyvatelstva. Tento trend je dán tím, že do důchodu odcházejí silné poválečné ročníky, což je dáno historickým vývojem minulého století. Věková struktura není příliš příznivá, ale v základních rysech se podobá struktuře celé ČR (SDA Plzeň, 2005).

Z obrázku č. 9 je viditelná míra nezaměstnanosti v 6 vybraných věkových skupinách na trhu práce okresu Plzeň-město aplikovaná na časové období 2005 - 2012. Co se týče jednotlivých věkových skupin, tak nejvíce ohrožené obyvatelstvo z hlediska nezaměstnanosti patří do věkového rozmezí 20 – 29 let. Tento fakt je dán tím, že dochází ke vstupu absolventů škol na trh práce. Jelikož tito absolventi nemají praxi, je pro ně složité najít zaměstnání. Praxe na trhu práce je jedním z určujících faktorů přijetí a hlavním požadavkem zaměstnavatelů. Ve zkoumaném okrese stoupl počet uchazečů v roce 2009 na 1 968, což byl skoro stoprocentní nárůst oproti předchozímu období (1 079 uchazečů o zaměstnání ve věkové skupině 20 – 29 let). Druhou nejvíce postiženou skupinou jsou osoby ve věku 50 - 59 let. Je to způsobeno tím, že osoby, které ztratí zaměstnání před důchodem, jen těžko nalézají nové. O starší pracovníky je menší zájem, jelikož na trhu práce nezůstanou dlouhou dobu. Počty těchto pracovníků se pohybovaly po celou dobu zkoumaného časového období na vysoké hranici. Nejvyšších hodnot dosahovaly v roce 2009 (1 705 uchazečů) a v roce 2010 (1 839 uchazečů). Zaměstnavatelé se snaží zaměstnat pracovníky ve středním věku, aby

mohlo dojít k zvyšování jejich kvalifikace a efektivnímu růstu prosperity daného podniku.

Obrázek č. 9: Struktura nezaměstnanosti podle věku uchazečů v okrese Plzeň-město (2005 – 2012, k 31.12.)



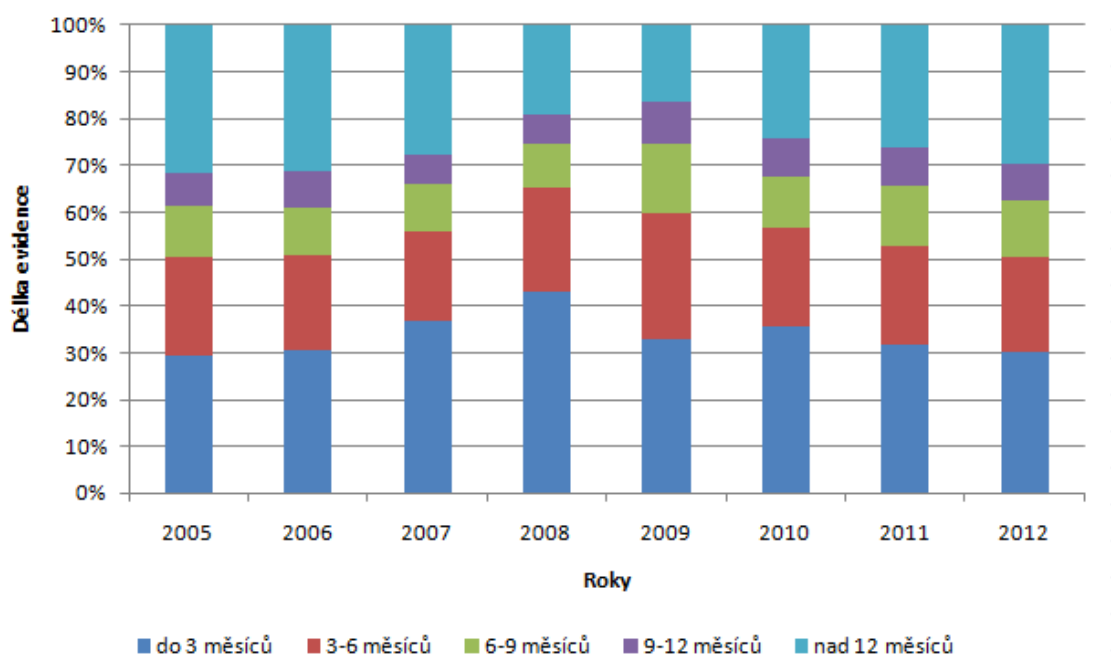
Zdroj: Vlastní zpracování dle MPSV ČR, 2013

Naopak skupiny nejméně zasažené nezaměstnaností jsou do věku 19 let a nad 60 let.

7.4 Struktura nezaměstnanosti podle délky evidence na Úřadu práce

Největší mírou se na celkové délce evidence na ÚP okresu Plzeň-město v letech 2005 - 2012 podílí skupina s dobou evidence do 3 měsíců (viz obr. č. 10), která se pohybuje kolem hodnoty 33,8 %. K největšímu nárůstu počtu evidovaných v tomto časovém úseku došlo v letech 2009 - 2010. Počty evidovaných se razantně zvýšily a to v roce 2009 oproti předchozímu období o 553 evidovaných. V roce 2010 tento nárůst pokračoval a zvýšil se až na hodnotu 2 709 osob, což je oproti předchozímu období o 319 evidovaných více. V dalších letech se počet ve skupině evidence do 3 měsíců začal snižovat. V roce 2012 bylo evidováno v této skupině 1 970 osob.

Obrázek č. 10: Struktura nezaměstnanosti podle délky evidence na ÚP v okrese Plzeň-město (2005 - 2012, k 31.12.)



Zdroj: Vlastní zpracování dle MPSV ČR, 2013

Druhá nejčastější délka je délka evidence nad 12 měsíců. V této skupině je zařazena řada uchazečů, kteří potřebují zvýšenou péči pověřeného úřadu (ÚP ČR, 2013). V dané skupině se podíl osob začal výrazně zvyšovat po roce 2009, kdy na trh práce dopadly projevy globální ekonomické krize. Bylo to způsobeno hlavně tím, že počet volných pracovních míst se nezvyšoval a tudíž občané neměli možnost uplatnit se na pracovním trhu daného okresu. V roce 2010 se počet evidovaných oproti předchozímu období zvýšil o 660 osob na hodnotu 1 843 evidovaných osob. V roce 2011 došlo k malému snížení (1 748 evidovaných osob), ale v roce 2012 k opětovnému nárůstu na 1 940 evidovaných osob. Třetí skupinou, která má největší zastoupení na ÚP okresu Plzeň-město, je evidence v časovém rozmezí 3 - 6 měsíců (21,4 %). V této skupině došlo k obrovskému nárůstu v roce 2009, kdy se počet evidovaných zvýšil na hodnotu 1 944, což bylo oproti předchozímu období o 997 evidovaných více. Po roce 2009 došlo k pomalému snižování počtu evidovaných v tomto časovém úseku délky evidence. Každá tato skupina evidovaných osob potřebuje specifický přístup a péči ÚP.

Na trhu práce se vyskytuje řada problémových skupin, pro které je velmi složité najít zaměstnání. Jednou z těchto skupin jsou osoby se zdravotním postižením (OZP).

OZP jsou dle § 67 zákona č. 435/2004 Sb. o zaměstnanosti osoby, kterým je poskytována zvýšená pomoc na trhu práce (MPSV, 2013). Pro tyto osoby není jednoduché najít zaměstnání, což můžeme vidět z tabulky č. 3. Z této tabulky vyplývá, že nezaměstnanost osob se zdravotním postižením narostla v roce 2009, kdy se počet nezaměstnaných zdravotně postižených zvýšil o 104 osob na 809. Tento vysoký podíl zdravotně postižených osob byl na trhu práce i v roce 2010. Po tomto roce dochází k mírnému poklesu nezaměstnanosti těchto osob.

Tabulka č. 3: Vývoj nezaměstnanosti OZP v okrese Plzeň-město (2005 – 2012, k 31.12.)

Rok	Celkový počet uchazečů o zaměstnání	
		OZP
2005	5507	813
2006	4913	835
2007	4091	817
2008	4274	705
2009	7243	809
2010	7570	839
2011	6895	685
2012	6557	619

Zdroj: Vlastní zpracování dle dat MPSV, 2013

V okrese Plzeň-město se v současné době nachází 22 zaměstnavatelů registrovaných MPSV, kteří mají více než 50% podíl osob se zdravotním postižením. Jsou to různé chráněné dílny, bezpečnostní agentury a chráněná pracovní místa (např. Exodus, C Systém CZ a.s., C Systém Group s.r.o. atd.) (MPSV, 2013).

8 CIZINCI NA TRHU PRÁCE

Postavení cizinců na trhu je významným ekonomickým, ale i politickým tématem. Není snadným úkolem vytvořit příznivé hranice mezi ochranou domácích pracovníků a zachováním optimální konkurence na trhu práce, jež cizinci na českém trhu vytvářejí. Cizinci, kteří pracují na trhu práce v ČR, nevytváří jen pracovní sílu, ale dotvářejí společnost daného státu. Proto se ČR snaží v souladu s migračními politikami členských zemí EU o to, aby se cizinci začlenili ve všech oblastech společenského života i na trhu práce (Sirovátka, 2003). Cizinci představují velice různorodou skupinu, která se liší kulturními návyky, předchozí životní úrovní, způsobem života, mírou a schopností vykonávat práce od nekvalifikovaných, až po vysoce odborná zaměstnání (Karpíšek, 2003). Hlavním úkolem politického snažení ČR je přilákat kvalifikovanou pracovní sílu na trh práce a zabezpečit tím konkurenceschopnost české ekonomiky v delším časovém období (Sirovátka, 2003).

Migrace v ČR se výrazně projevila po roce 1989, kdy došlo k zásadním politickým změnám. Dalšími významnými událostmi bylo rozdělení Československa, vznik ČR (1. 1. 1993) a vstup ČR do Evropské unie (1. 5. 2004). Nejdůležitějšími faktory pro vznik mezinárodní migrace byl tzv. „pád železné opony“ a ekonomická transformace země. ČR se pomalu začleňovala do globalizovaného světa a postupně narůstala obousměrná mezinárodní mobilita. První polovina 90. let byla ve znamení dominantního proudění cizinců z Východu na Západ. Toto proudění se však stále více měnilo a ČR se pro velké množství migrantů stávala zemí cílovou (Drbohlav, 2010). Pracovní síla ze zahraničí je dnes nepostradatelnou součástí většiny trhů vyspělých států (Drbohlav, 2008). Migrace cizinců výrazně ovlivnila populační vývoj v ČR, neboť zpomalila úbytek obyvatelstva. Nestáčila však vyrovnat přirozený pokles způsobený nízkou porodností a úmrtností (Horáková, 2005).

Základní vymezení vybraných pojmů

- **Cizinec** – je osoba, která není státním příslušníkem dané země (IOM, 2005). Podle zákona 435/2004 Sb. nepatří mezi cizince občan EU, Evropského hospodářského společenství (EHS) a Evropského sdružení volného obchodu (ESVO).

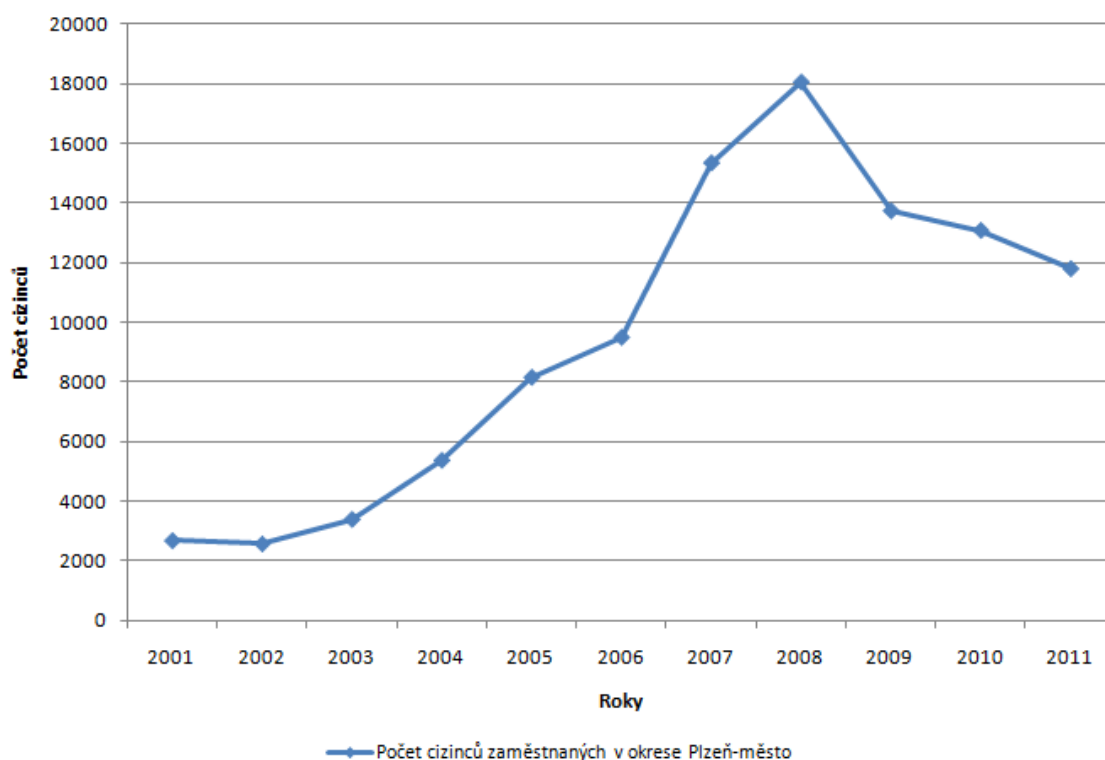
- **Ekonomický migrant** - je osoba, která opustí místo svého původu, aby zvýšila kvalitu svého života (IOM, 2005). Většinou opouští ekonomičtí migranti zemi původu za účelem lepšího zaměstnání.
- **Migrace** – je proces prostorového přemístování osob přes hranice, který je spojený se změnou místa bydliště na kratší či delší dobu, případně na trvalo (Epolis, 2013).
- **Imigrace** – je proces přistěhovalectví, usazování se osob z cizích zemí (Epolis, 2013).
- **Emigrace** – je proces vystěhovalectví, odchod osob z určitého státu (Epolis, 2013).

8.1 Cizinci na trhu práce v okrese Plzeň-město

Na obrázku č. 11 je zobrazeno množství cizinců pracujících na trhu práce v okrese Plzeň-město v časovém intervalu 11 let. Z prvního pohledu je patrný značný růst cizinců již od počátku zkoumaného období. Tento růst byl v okrese Plzeň-město spojen s výstavbou MIP Borská pole, která započala v roce 1995 a přilákala řadu zahraničních investorů. Růst ekonomických migrantů byl také spojen se vstupem ČR do EU v roce 2004. Občané cizích států získali lepší podmínky pro vstup na trh práce v ČR. Cizinci, kteří na trh práce přicházeli, byli převážně ekonomičtí migranti se snahou uplatnit se v různých průmyslových odvětvích, neboť na těchto postech byla žádána převážně méně kvalifikovaná pracovní síla. Již v roce 2005 bylo v jednom z největších podniků na Borských polích (Panasonic AVC Networks Czech s.r.o) zaměstnáno kolem 2 700 osob a rozrůstání společností v této lokaci bylo i nadále plánováno (iDNES, 2013). K nejrazantnějšímu nárůstu došlo v roce 2007. Počet cizinců na trhu práce v okrese Plzeň-město zvýšil oproti předchozímu období o 5 836 osob. Tento nárůst byl spojen s poměrně dobrou ekonomickou situací celé ČR a zvyšujícím se počtu pracovních míst v oblasti MPI Borská pole. V roce 2008 docházelo k neustálému růstu počtu zaměstnaných cizinců. V okrese se zvýšil počet těchto osob na 18 037. Následující rok však dochází k velkému propadu cizinců pracujících na trhu práce v okrese Plzeň-město. Tento pokles byl způsobem zásahem ekonomické krize a celkovým hospodářským úpadkem. Řada firem se dostala do existenčních problémů a začala propouštět. Velké množství firem MIP Borská pole ztratilo zakázky, jelikož se zaměřovalo převážně na elektrotechnický průmysl, který je úzce spjat s automobilovým.

Právě toto odvětví průmyslu bylo zasaženo ekonomickou krizí nejvíce. K propouštění však docházelo skoro ve všech odvětví trhu práce.

Obrázek č. 11: Množství cizinců na trhu práce v okrese Plzeň-město (2001 – 2011, k 31.12.)



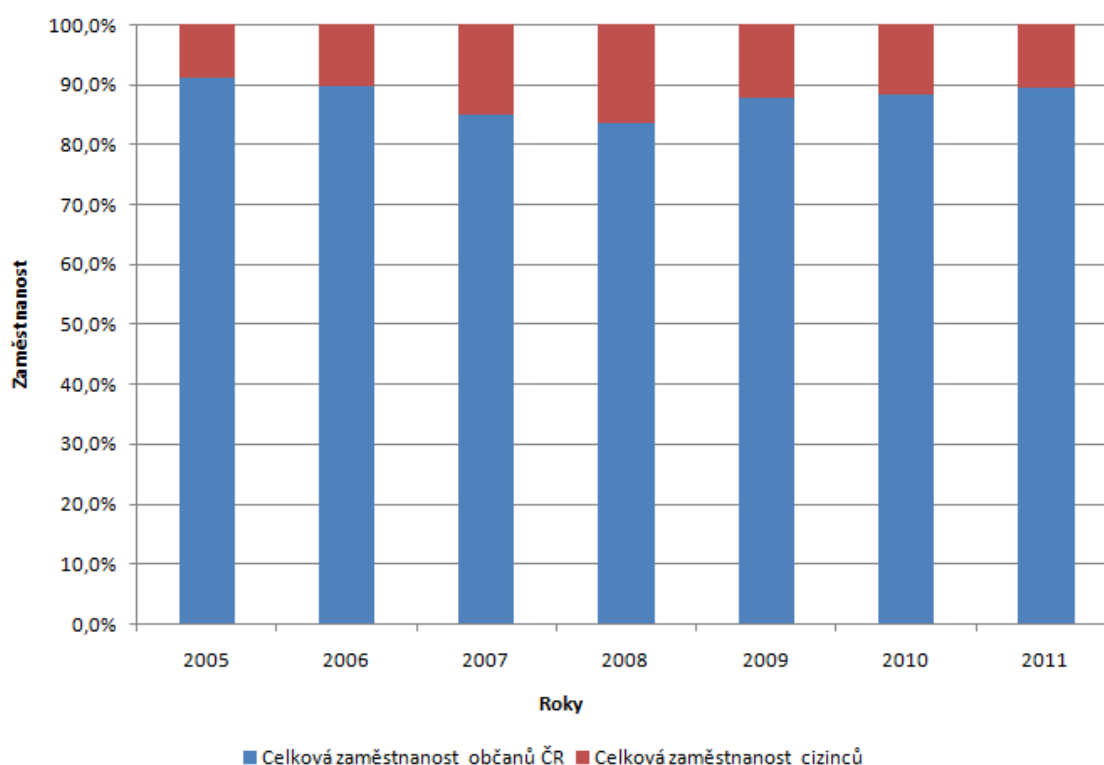
Zdroj: Vlastní zpracování dle dat M. Horákové: Mezinárodní pracovní migrace v ČR – Bulletin č. 28 (VÚPSV), 2012

Počet zahraničních osob na trhu práce se tím pádem začal po roce 2008 snižovat. K největšímu snížení došlo v roce 2009, kdy ztratilo zaměstnání více než 4 300 cizinců. K snižování počtu cizinců na trhu práce docházelo až do konce zkoumaného období. V roce 2011 bylo evidováno 11 795 zahraničních osob pracujících na trhu práce v daném okrese.

8.2 Podíl cizinců na trhu práce v okrese Plzeň-město

Jelikož jsou cizinci součástí pracovního trhu ČR, tvoří určitý podíl pracovní síly na trhu práce. Tento fakt nám zobrazuje obrázek č. 12. Od počátku zkoumaného období je viditelný růst podílu cizinců na trhu práce v daném okrese. Tento růst vychází již z předchozího obrázku (obr. č. 11), jelikož došlo k jejich celkovému zvýšení na trhu práce. V roce 2008 dosahoval jejich podíl na trhu práce 16,3 % z celkového počtu zaměstnaných osob v daném okrese. V porovnání s ČR, která v této době vykazovala podíl kolem 6,5 %, byla zaměstnanost cizinců v okrese Plzeň-město velmi vysoká. V roce 2009 se projevil dopad ekonomické krize na trhu práce v celé ČR. Dopad krize způsobil snižování pracovních míst a zvyšování míry nezaměstnanosti, což se projevilo i na počtu cizinců pracujících na trhu práce v okrese Plzeň-město.

Obrázek č. 12: Podíl cizinců na trhu práce v okrese Plzeň-město (2005 – 2011, k 31.12.)



Zdroj: Vlastní zpracování dle dat M. Horákové: Mezinárodní pracovní migrace v ČR – Bulletin č. 16-28 (VÚPSV), 2012

Již v roce 2009 došlo ke snížení počtu cizinců pracujících na trhu práce o 4,1 % na hodnotu 12,2 %. Ve srovnání s ČR, která vykazovala hodnoty kolem 5,7 %, byl podíl

cizinců pracujících v okrese Plzeň-město neustále poměrně vysoký. Snižování zahraničních pracovníků na trhu práce pokračovalo až do konce zkoumaného období, kdy cizinci tvořili 10,6% podíl pracovní síly.

8.3 Počet žádostí a platná povolení k zaměstnání na trhu práce v okrese Plzeň-město

Povolení k tomu, aby zaměstnavatelé mohli zaměstnat cizince, dostanou jen tehdy, když toto pracovní místo nelze obsadit zájemci z řad domácích uchazečů o zaměstnání (Sirovátka, 2003).

Jelikož má Česká republika nepříznivé demografické ukazatele (úbytek práceschopného obyvatelstva, stárnutí, nízká porodnost) je přísun cizinců na trh práce nutností. Zaměstnávání cizinců má na trh práce i přínosné faktory. Cizinci jsou ochotní lépe reagovat na změny na trhu práce a přizpůsobovat se jim. Cizinci na českém trhu vykonávají především nekvalifikované práce, o které není na českém trhu zájem (ani z řad nezaměstnaných). Většina podniků zaměstnávajících cizince nevyžaduje kvalifikaci v daném oboru a cizinci pracují na méně placených pozicích. Ve srovnání s počtem cizinců pracujících na českém trhu, je počet českých občanů pracujících na zahraničních trzích malý (Karpíšek, 2003).

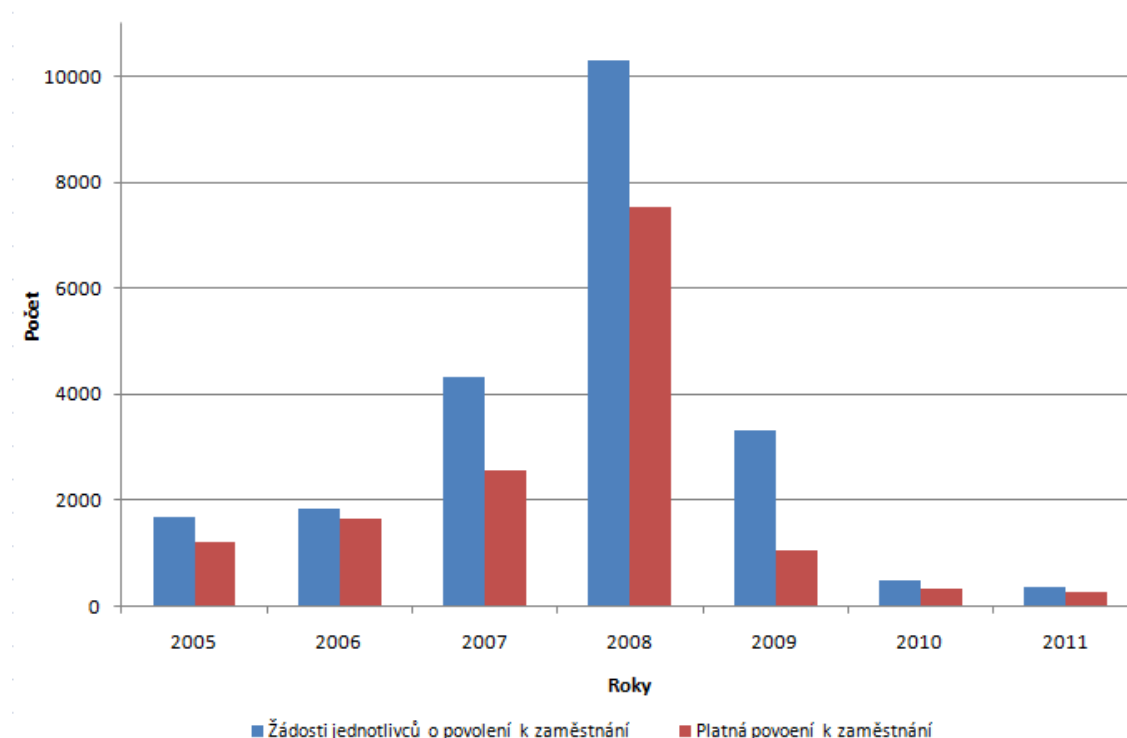
Pro možnost pracovat na pracovním trhu musí dostat schválené pracovní povolení. Pracovní povolení vydávají krajské pobočky ÚP ČR a zároveň prodlužují jejich platnosti. Při vydávání povolení zohledňují aktuální, sezónní i dlouhodobé požadavky jednotlivých zaměstnavatelů v závislosti na typu ekonomické činnosti (MPSV, 2013).

Při prodlužování doby platnosti povolení k zaměstnání se hledí hlavně na stupeň kvalifikace požadované pro výkon zaměstnání, na které je povolení vydáno. Prodloužení platného povolení k zaměstnání se provádí na dobu 6, 12 a 24 měsíců (MPSV, 2013).

- Nižší než středoškolské vzdělání – prodloužení na 6 měsíců
- Středoškolské vzdělání s maturitou – prodloužení na 12 měsíců
- Vysokoškolské či vyšší odborné vzdělání – prodloužení až na 24 měsíců

Vývoj počtu žádostí o povolení k zaměstnání a počet vydaných platných povolení cizinců vidíme na obrázku č. 13. Z obrázku je patrné zvyšování jak počtu žádostí o povolení k zaměstnání, tak počtu vydaných platných povolení. Jak už bylo dříve zmíněno, nárůst cizinců na trhu práce v okrese Plzeň-město byl značný, neboť zde byl dostatek pracovních míst a pracovních příležitostí pro uchycení se na trhu práce. K největšímu meziročnímu nárůstu obou ukazatelů došlo v časovém intervalu 2007 – 2008. V tomto období stoupl počet žádostí povolení k zaměstnání o 5 983 a počet platných povolení k zaměstnání o 4 971 kusů. Následující časové období po roce 2008 vykazovalo však opačné trendy, tedy pokles. Tento pokles byl stejně tak razantní, jako nárůst v předchozím období. Snížil se počet obou těchto zkoumaných ukazatelů. Počet žádostí o povolení bylo 3 306 a vydaných platných povolení jen 1 054.

Obrázek č. 13 : Počet žádostí cizinců o povolení k zaměstnání a platná povolení k zaměstnání v okrese Plzeň-město (2005 – 2011, k 31.12.)



Zdroj: Vlastní zpracování dle MPSC ČR, 2013

Pokles byl zaznamenán i v dalším roce, ale nebyl tak razantní. Počty žádostí o povolení se v roce 2010 pohybovaly kolem 500 kusů a počty vydaných povolení kolem 300 kusů. Pokles pokračoval až do roku 2011.

9 STRUKTURA CIZINCŮ

Cizince, kteří vstupují na trh práce v ČR, můžeme rozdělit do 4 základních skupin

- Cizinci, kteří mají pracovní povolení včetně zelených a modrých karet
- Cizinci zemí EU/EHP a Švýcarska evidovaných na úřadech práce
- Cizinci ze třetích zemí, kteří nepotřebují povolení k zaměstnání
- Cizinci s živnostenským oprávněním

V rámci struktury zaměstnanosti měli na trhu práce v okrese Plzeň-město největší zastoupení cizinci ze zemí EU/EHP a Švýcarska. Tato skupina zaznamenala největší počet v roce 2007 a to 9 938 cizinců. V celém zkoumaném období tvořili tuto skupinu převážně občané Slovenské republiky. Tito občané tvořili více než poloviční podíl pracovníků ze zemí EU/EHP a Švýcarska. Například v roce 2007 činil počet informačních karet občanů Slovenska 6 295 osob a v roce 2009 to bylo 4 856 osob.

Tabulka č. 4 : Vývoj počtu cizinců podle vybraných skupin v okrese Plzeň-město (2005 – 2011, 31.12.)

Rok	Cizinci, kteří mají povolení k zaměstnání včetně zelených a modrých karet	Cizinci třetích zemí, kteří nepotřebují povolení k zaměstnání	Cizinci zemí EU/EHP a Švýcarska	Cizinci s živnostenským oprávněním
2005	1 224	80	4 700	2 157
2006	1 645	203	5 442	2 208
2007	2 549	331	9 938	2 516
2008	7 520	513	6 988	3 016
2009	3 254	692	6 677	5 374
2010	335	815	6 771	5 154
2011	267	928	6 583	4 017

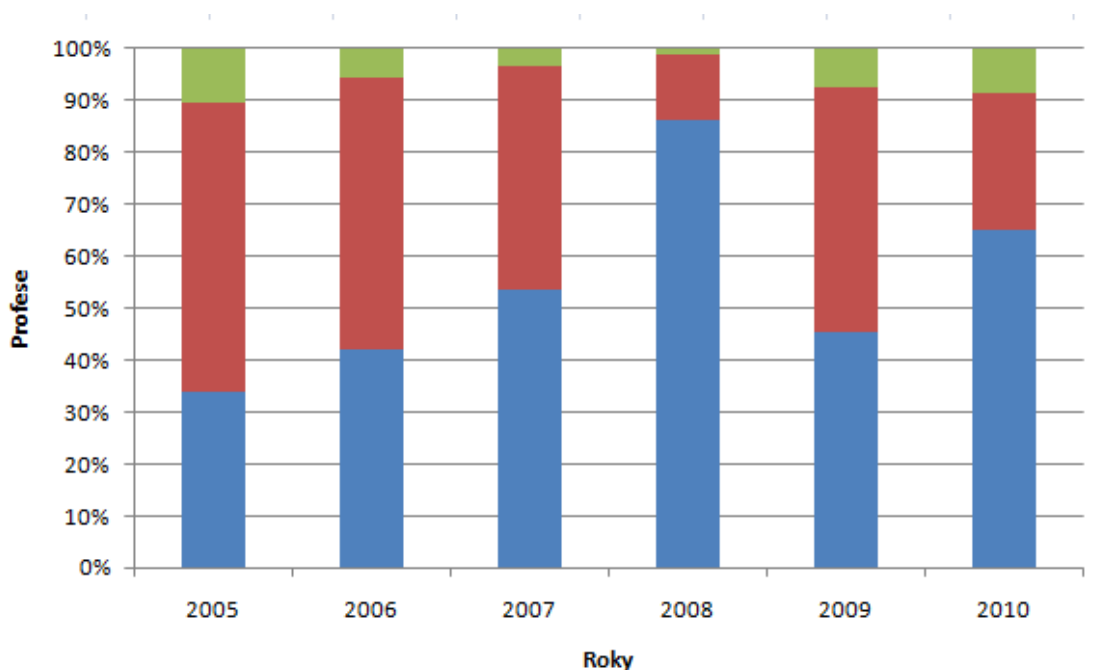
Zdroj: Vlastní zpracování dle dat M. Horákové: Mezinárodní pracovní migrace v ČR – Bulletin č. 16 – 28 (VÚPSV), 2013

K celkovému nárůstu za sledované časové období došlo i v skupině cizinců třetích zemí, kteří nepotřebují povolení k zaměstnání. Tato skupina tvořila v roce 2005 pouze 80 osob na trhu práce, kdežto v roce 2011 už 928 osob. K značnému nárůstu došlo také ve skupině cizinců s živnostenským oprávněním. Tento fakt můžeme přidělovat snaze cizinců uplatnit se na trhu práce jako osoba samostatně výdělečně činná.

9.1 Struktura dle profesního uplatnění

Cizinci vstupující na trh práce mají ve srovnání s obyvatelstvem ČR s nižší vzdělanostní úrovní. Požadavky na vzdělání cizinců nebývají z řad zaměstnavatelů nijak vysoké (Horáková, 2008). Jinak tomu není ani v okrese Plzeň-město, kde je žádána převážně méně kvalifikovaná pracovní síla. Tento trend můžeme vidět na obrázku č. 14 z něhož je patrné, že cizinci pracující na trhu práce v daném okrese mají převážně dělnické profese. Nejvíce zaměstnaných cizinců tohoto vzdělání bylo v roce 2008 (6471 osob). V tomto roce byly jako nejžádanější evidovány na ÚP profese jako dělník v elektrotechnice, obsluha linky nebo manipulační dělník. Dalšími žádanými profesemi byly během následujících let evidovány profese jako zedník, masér, svářeč či pekař.

Obrázek č. 14: Profese cizinců, ve kterých se uchýlili na trhu práce v okrese Plzeň-město (2005 – 2010, k 31.12.)



Zdroj: Vlastní zpracování dle MPSV ČR, 2013

Druhou nejvíce zastoupenou skupinou jsou cizinci se středoškolským vzděláním. Nejvíce těchto osob bylo v okrese Plzeň-město evidováno v roce 2007, a to 1096. Jejich počet se v následujícím období snížil na 952, neboť došlo k nárůstu dělnických profesí. Nejmenší zastoupení na trhu práce z řad cizinců mají cizinci s vysokoškolským vzděláním. Trh práce nenabízí vysoké finanční ohodnocení, jako je tomu například na zahraničních trzích. Cizinci s vysokoškolským vzděláním, kteří vstupují na trh práce

v okrese Plzeň-město, často končí na méně kvalifikovaných pracovních postech, jelikož mají problémy například s jazykovou bariérou. Ti, kteří jazykovou bariéru pokoří, mají uplatnění v oblasti zdravotnictví, nebo vědy a výzkumu.

Státní příslušnosti, které byly nejvíce žádány z řad zaměstnavatelů, byly převážně Ukrajinci, Moldavané, Japonci a Vietnamci. V roce 2008 dosahoval počet Vietnamců a Ukrajinců více než 5 000 osob. V dalších letech žádání převážně Ukrajinci. Národnostní struktura nejžádanějších pracovníků na trhu práce v okrese Plzeň-město je však různorodější. Kromě výše jmenovaných byli žádáni i Slováci, Poláci, Bělorusové, Rusové, Uzbekové, Mongolové a Thajci (ÚP ČR, 2013).

10 ZÁVĚR

Předkládána bakalářská práce se věnuje globální ekonomické krizi na trhu práce v okrese Plzeň-město. Měla dva stěžejní cíle, a to zachytit dopady globální ekonomické krize na trhu práce, přesněji analyzovat jeho strukturu a zachytit dopady na postavení cizinců v daném okrese za časové období 2005 - 2012. K získání vytyčených cílů bylo potřeba analyzovat data zkoumaných ukazatelů ze statistických portálů ÚP ČR, ČSU, MPSV a VÚPSV. Data byla pro lepší přehlednost zpracována do grafických a tabulkových výstupů.

V první části této práce byl teoreticky vysvětlen vznik ekonomické krize se zaměřením na krizi současnou, která vznikla roku 2007 v USA. Dopady, které se projeví na trhu práce ČR, postihly hlavně tradiční průmyslové regiony. Právě v těchto oblastech došlo k enormnímu zvýšení míry nezaměstnanosti. Rozdíly oproti předchozímu období vykazovaly až 80% růst. Ekonomická krize však nebyla jediným důvodem zvýšení nezaměstnanosti. Na ekonomice ČR se promítl celkový vývoj od roku 1989. Právě od tohoto období došlo na našem území k řadě změn spojených s transformací ekonomiky a průmyslové výroby, které mají vliv i v současné době.

Hlavním ukazatelem hodnotícím dopady ekonomické krize je míra registrované nezaměstnanosti, která měla od roku 2008 ve zkoumaném okrese stoupající charakter. Zvýšení míry nezaměstnanosti bylo spojeno s klesající mírou zaměstnanosti a propouštěním v řadě podniků. Růst registrované míry nezaměstnanosti měl za následek zvýšení počtu uchazečů o pracovní místo, jelikož docházelo k zvyšování počtu pracovníků vstupujících na trh práce, ale k snižování počtu volných pracovních míst v důsledku ztráty zakázek. Důsledkem toho bylo zvýšení těchto ukazatelů, které pokračovalo až do roku 2010. Při provedení komparace analyzovaných ukazatelů s ČR a Plzeňským krajem, bylo zřejmé, že všechny tyto oblasti měly relativně stejný průběh, lišily se jen hodnotami. Nejvyšší hodnoty obou ukazatelů si držela ČR, jelikož její průměr zvyšují tradičně problémové kraje jako Královéhradecký, Ústecký a Moravskoslezský. Plzeňský kraj se držel po dobu zkoumaného období mezi ČR a okresem Plzeň-město. Průměr tohoto kraje zvyšovaly okresy Klatovy a Tachov, které se potýkají se zvýšenou mírou nezaměstnanosti. Z komparace s těmito územními jednotkami vyšel okres Plzeň-město s nejlepšími hodnotami.

Z hlediska struktury nezaměstnanosti nedošlo k výrazným změnám na trhu práce v důsledku dopadu ekonomické krize. Struktura si zachovala převážně stejný charakter v průběhu celého zkoumaného období. Struktura nezaměstnanosti podle pohlaví se vlivem ekonomické krize dostala do značného vyrovnání obou pohlaví v letech 2009 a 2010. Po tomto období došlo k opětovnému zvýšení nezaměstnanosti žen. Struktura nezaměstnanosti dle vzdělání vykazovala stejné hodnoty, jako tomu bylo před krizí. Největší měrou se na trhu práce podílely skupiny středních odborných škol, učilišť a středních škol s maturitou, neboť tito uchazeči neměli patřičnou praxi v oboru. Z hlediska struktury věku nedošlo k nijak významným rozdílům. Úřadem práce bylo v celém zkoumaném období evidováno nejvíce osob ve věkovém rozmezí 20 – 29 let a 50 – 59 let. Co se týče délky evidence nezaměstnaných osob, došlo k zásadnímu růstu ve skupině evidence nad 12 měsíců. V této oblasti došlo k jasnému projevu ekonomické krize, neboť podniky propouštěly a snižovaly počty pracovních míst, což se projevilo v délce evidence na ÚP. OZP mají problémy s uplatněním na trhu práce celkově, neboť jsou omezováni svou fyzickou zdatností. V této skupině nedošlo k žádné výrazné změně vlivem ekonomické krize.

Celkový vývoj cizinců měl od roku 2001 vzrůstající charakter. Vlivem vstupu do EU v roce 2004 došlo k výraznému přílivu cizinců, neboť se usnadnil přístup na trhu práce. Co se týče podílu cizinců na trhu práce, dochází k jeho růstu až do roku 2008. Po tomto roce se projevilo hospodářské oslabení vlivem dopadu ekonomické krize. Zahraniční pracovní síle bylo vydáváno méně platných povolení k zaměstnání, což způsobilo snižování podílu cizinců na trhu práce.

V rámci struktury nezaměstnanosti došlo v okrese Plzeň-město k zvyšování počtu cizinců z EU/EHP a Švýcarska, tuto skupinu cizinců tvořili z velké části převážně občané Slovenské republiky. Dále došlo k zvýšení počtu cizinců s živnostenským oprávněním a cizinců třetích zemí, kteří nepotřebují povolení k zaměstnání. Na těchto skupinách cizinců se dopad ekonomické krize nijak nepodepsal. Výrazně největší zastoupení z hlediska pracovních profesí měli profese dělnické. Cizinci se na trhu práce v daném okrese uplatňují převážně v profesích dělníka v elektrotechnice, obsluhy pracovní linky a manipulačního dělníka.

Tato bakalářská práce nastínila dopady globální ekonomické krize na trh práce v okrese Plzeň-město. Těmito dopady byly především zvýšení míry registrované nezaměstnanosti, snižování pracovních kapacit a snižování počtu platných povolení pro cizince na trhu práce.

11 SEZNAM OBRÁZKŮ A TABULEK

Obrázek č. 1 : Administrativní rozdělení okresu Plzeň-město před změnou administrativního členění (před 1. 1. 2007).....	16
Obrázek č. 2 : Administrativní rozdělení okresu Plzeň-město po změně administrativního členění (po 1. 1. 2007).....	17
Obrázek č. 3: Vývoj počtu obyvatel a počet žen v okrese Plzeň-město (2000 – 2011, k 31.12.).....	18
Obrázek č. 4 : Míra nezaměstnanosti v okrese Plzeň-město (2005 - 2012).....	27
Obrázek č. 5: Porovnání míry nezaměstnanosti okresu Plzeň-město s Plzeňským krajem a Českou republikou (2005 – 2012, k 31.12.).....	28
Obrázek č. 6: Vývoj počtu uchazečů na jedno pracovní místo v okrese Plzeň-město (2007 – 2013).....	29
Obrázek č. 7: Porovnání počtu uchazečů na jedno pracovní místo okresu Plzeň-město s Plzeňským kraje a Českou republikou (2005 – 2012, k 31.12.).....	30
Obrázek č. 8: Struktura nezaměstnanosti podle pohlaví (2005 – 2012, k 31.12.).....	32
Obrázek č. 9: Struktura nezaměstnanosti podle věku uchazečů v okrese Plzeň-město (2005 – 2012, k 31.12.).....	35
Obrázek č. 10: Struktura nezaměstnanosti podle délky evidence na ÚP v okrese Plzeň-město (2005 - 2012, k 31.12.).....	36
Obrázek č. 11: Množství cizinců na trhu práce v okrese Plzeň-město (2001 – 2011, k 31.12.).....	40
Obrázek č. 12: Podíl cizinců na trhu práce v okrese Plzeň-město (2005 – 2011, k 31.12.).....	41
Obrázek č. 13 : Počet žádostí cizinců o povolení k zaměstnání a platná povolení k zaměstnání v okrese Plzeň-město (2005 – 2011, k 31.12.).....	43
Obrázek č. 14: Profese cizinců, ve kterých se uchytili na trhu práce v okrese Plzeň-město (2005 – 2010, k 31.12.).....	46
Tabulka č. 1: Demografické ukazatele v okrese Plzeň-město (2005 – 2011).....	19
Tabulka č. 2: Struktura počtu uchazečů (v %) dle dosaženého vzdělání (2005 – 2012, k 31.12.).....	33

Tabulka č. 3: Vývoj nezaměstnanosti OZP v okrese Plzeň-město (2005 – 2012, k 31.12.).....	37
Tabulka č. 4 : Vývoj počtu cizinců podle vybraných skupin v okrese Plzeň-město (2005 – 2011, k 31.12.).....	45

12 SEZNAM POUŽITÝCH ZKRATEK

ČSÚ.....	Český statistický úřad
ČR.....	Česká republika
EHP.....	Evropský hospodářská prostor
ESVO.....	Evropské sdružení volného obchodu
EU.....	Evropská unie
MIP.....	Městský industriální park
MPSV.....	Ministerstvo práce a sociálních věcí
OŠ.....	odborná škola
OU.....	Odborné učiliště
OZP.....	osoby zdravotně postižené
SOŠ.....	Střední odborná škola
SOU.....	Střední odborné učiliště
ÚP.....	Úřad práce
ÚSV.....	Úplné středoškolské vzdělání
VŠPS.....	Výběrové šetření pracovních sil
VÚPSV.....	Výzkumný ústav práce a sociálních věcí

13 SEZNAM POUŽITÝCH ZDROJŮ

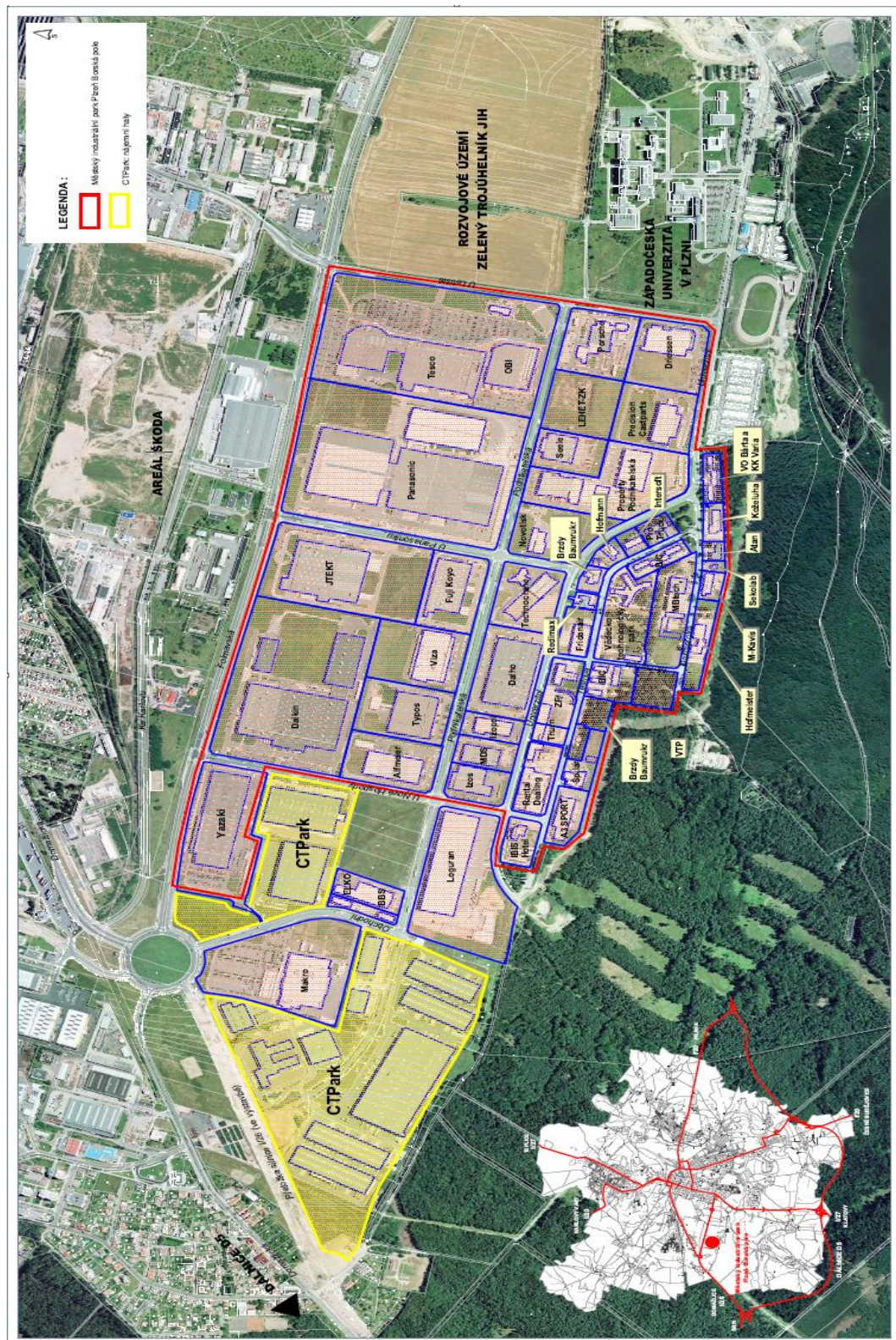
- ANTOŠOVÁ, Naděžda. *Globalizace a mezinárodní organizace*. Ostrava: VŠB – Technická univerzita Ostrava, 2007. ISBN 978-80-248-1463-6.
- BAŠTOVÁ, Magdalena a Jaroslav DOKOUPIL. Negativní dopady přímých zahraničních investic na trh práce města Plzně. *Geografie*. 2010, roč. 115, č. 2, s. 188-206.
- BLAŽEK, Jiří. *The regional impacts of the global financial and economic crisis in the Czech Republic*. Prague, 2009. Charles University in Prague.
- ČSU [online]. 2013 [cit. 2013-03-28]. Dostupné z: <<http://www.czso.cz/>>
- Daimler. *Brands & Products* [online]. [cit. 2013-04-02]. Dostupné z: <<http://www.daimler.com/>>
- DRBOHLAV, Dušan a kol. *Migrace a imigranti v Česku: Kdo jsme, odkud přicházíme, kam jdeme*. Praha: Sociologické nakladatelství, 2010. ISBN 978-80-7419-039-1.
- DRBOHLAV, Dušan. *Nelegální ekonomické aktivity migrantů: (Česko v evropském kontextu)*. Praha: Sociologické nakladatelství, 2010. ISBN 978-80-246-1552-3.
- DUBSKÁ, Drahomíra. Český statistický úřad. In: *Dopady světové finanční a hospodářské krize na ekonomiku ČR* [online]. 2011 [cit. 2013-03-29]. Dostupné z: <www.czso.cz>
- Epolis. *Podpora sociálně-integračních služeb* [online]. 2013 [cit. 2013-02-27]. Dostupné z: <<http://www.epolis.cz/page.php?id=28&location=&menu=first&idNotion=6>>
- HORÁKOVÁ, Milada. *Migrace v České republice před vstupem ČR do Evropské unie*. Praha, 2005.
- HORÁKOVÁ, Milada. *Dlouhodobé trendy ve vývoji pracovních migrací v České republice*. Praha, 2008.
- HORÁKOVÁ, M. *Mezinárodní pracovní migrace v ČR*. Bulletin č. 16, 18, 20, 22, 24, 26, 28. Praha: VÚPSV, 1997 – 2012.
- IOM : Výkladový slovník migrační terminologie [online]. 2005 [cit. 2013-02-04] Dostupné z: <http://www.iom.cz/files/V_kladov__slovn_k_migra_n__terminologie_IOM.PDF>

- IP MPSV [online]. 2013 [cit. 2013-04-09]. Dostupné z: <<http://portal.mpsv.cz/sz>>
- IP MPSV: *Měsíční statistiky nezaměstnanosti* [online]. 2013 [cit. 2013-02-04] Dostupné z: <<http://portal.mpsv.cz/sz/stat/nz/mes>>
- IP MPSV: *Čtvrtletní statistiky nezaměstnanosti* [online]. 2013 [cit. 2013-02-04] Dostupné z: <<http://portal.mpsv.cz/sz/stat/nz/qrt>>
- IP MPSV: *Statistiky nezaměstnanosti dle územího hlediska* [online]. 2013 [cit. 2013-02-04] Dostupné z: <<http://portal.mpsv.cz/sz/stat/nz/uzem>>
- IP MPSV: *Archiv statistik Plzeňského kraje* [online]. 2013 [cit. 2013-02-04] Dostupné z: <http://portal.mpsv.cz/upcr/kp/plk/statistiky/archiv_statistik>
- KAHOUN, Jaroslav. *Dopady krizi na regionální trh ČR* [online]. Vysoká škola ekonomie a managementu, Ekonomické listy 2011 [cit. 2013-03-29]. Dostupné z: <<http://www.vsem.cz/ekonomicke-listy.html>>
- KARPÍŠEK, Zdeněk. *Nabídka pracovních sil* (Vybrané problémy dalšího vývoje zdrojů pracovních sil v ČR. *Problémy trhu práce a politiky zaměstnanost*. 2003. Dostupné z: <http://praha.vups.cz/Fulltext/vz_137.pdf>
- KRAFT, Jiří a Pavla BEDNÁŘOVÁ. *Ekonomie I*. Liberec: Technická univerzita v Liberci, 2006. ISBN 80-7372-127-9.
- KRAMEŠ, Jaroslav. *Makroekonomie*. Praha: Oeconomica, 2006, s. 75-85. ISBN 976-80-245-1319-5.
- MAREŠ, Petr. *Nezaměstnanost jako sociální problém*. 3. uprav. vyd. Praha: Sociologické nakladatelství, 2002. 172 s. ISBN 8086429083.
- MAREŠ, Petr. *Nezaměstnanost jako sociální problém*. 3. uprav. vyd. Praha: Sociologické nakladatelství, 2002. 172 s. ISBN 8086429083.
- MATUŠKOVÁ, Alena a kol. *Geografie města Plzně*. Plzeň: Západočeská univerzita v Plzni, 2007. ISBN 978-80-7043-558-8.
- NOVÁK, Pavel. *Borská pole se rozvíjejí, najímají další lidi*. iDNES [online]. 2005 [cit. 2013-04-28]. Dostupné z: <http://ekonomika.idnes.cz/borska-pole-se-rozvijeji-najimaji-dalsi-lidi-fmn-/ekonomika.aspx?c=A050506_121237_ekonomika_maf>
- Pilsner Urquell. *Dějiny pivovaru* [online]. 2013 [cit. 2013-02-01]. Dostupné z: <<http://www.pilsner-urquell.cz/dejiny-pivovaru.html>>

- SDA : *Sociálně demografická charakteristika Plzně* [online]. 2005 [cit. 2013-02-04] Dostupné z: <socialnisluzby.plzen.eu/Files/soc/.../projekt.../SDA_Plzen_prosinec2005.doc>
- SIROVÁTKA, Tomáš a Petr MAREŠ. *Trh práce, nezaměstnanost, sociální politika*. Brno: Masarykova univerzita v Brně, 2003. ISBN 80-210-3048-8.
- SPĚVÁČEK, Vojtěch. *Aktuální vývoj české ekonomiky*. Bulletin CES VŠEM [online]. 2010, roč. 2010, č. 1, s. 1-4 [cit. 2013-03-28]. ISSN 1801-1578. Dostupné z: <<http://www.vsem.cz/bulletiny-ces-vsem.html>>
- SPĚVÁČEK, Vojtěch. *Světová ekonomika v recesi*. Bulletin CES VŠEM [online]. 2009, roč. 2009, č. 1, s. 1-3 [cit. 2013-03-28]. ISSN 1801-1578. Dostupné z: <<http://www.vsem.cz/bulletiny-ces-vsem.html>>
- ŠVARCOVÁ, Jena. *Ekonomie*. Zlín: CEED Zlín, 2008, s. 43-46. ISBN 978-80-903433-7-5.
- ŠVEJNAR, Jan. *Je třeba mít krizový plán B* [online]. 2009 [cit. 2013-03-28]. Dostupné z: <<http://www.jansvejnar.cz/?page=467.je-treba-mit-krizovy-plan-b>>
- ÚP ČR [online]. 2013 [cit. 2013-03-28]. Dostupné z: <<http://portal.mpsv.cz/upcr>>
- Útvar koncepce a rozvoje města Plzně. *Městský industriální park borská pole* [online]. 2013 [cit. 2013-04-02]. Dostupné z: <<http://ukr.plzen.eu/rozvojove-projekty-mesta-plzne/realizovane-projekty/mestsky-industrialni-park-plzen-borska-pole/mestsky-industrialni-park-plzen-borska-pole.aspx>>
- VEČERNÍČEK, Jiří. *Labour Market Flexibility and Employment Security Czech Republic*. Czech academy of sciences: International Labour Organization, 2001. ISBN 92-2-112750-8.
- VINTROVÁ, Růžena. *Změny mezinárodní ekonomické pozice ČR v období recese* [online]. Vysoká škola ekonomie a managementu, Ekonomické listy 2012 [cit. 2013-03-29]. Dostupné z: <<http://www.vsem.cz/ekonomicke-listy.html>>

14 PŘÍLOHY

Příloha č. 1 : Mapa Industriálního parku Borská pole (2011)



Zdroj: Převzato z portálu: Útvar koncepce a rozvoje města Plzně, 2013

Příloha č. 2: Změny HDP⁹ vybraných vyspělých zemí Evropy (v %)

	2006	2007	2008	2009
EU	3,1	2,9	1,0	-1,8
Eurozóna	2,9	2,7	0,9	-1,9
Belgie	3,0	2,8	1,3	-1,9
Německo	3,0	2,5	1,3	-2,3
Francie	2,2	2,2	0,7	-1,8
Itálie	1,8	1,5	-0,6	-2,0
Španělsko	3,9	3,7	1,2	-2,0
Nizozemsko	3,4	3,5	1,9	-2,0
Finsko	4,9	4,5	1,5	-1,2
Rakousko	3,4	3,1	1,7	-1,2
Irsko	5,7	6,0	-2,0	-5,0
Řecko	4,5	4,0	2,9	0,2
Portugalsko	1,4	1,9	0,2	-1,6
Velká Británie	2,8	3,0	0,7	-2,8
Slovinsko	5,9	6,8	4,0	0,6
Slovensko	8,5	10,4	7,1	2,7
Bulharsko	6,3	6,2	6,4	1,8
ČR	6,8	6,0	4,2	1,7
Estonsko	10,4	6,3	-2,4	-4,7
Lotyšsko	12,2	10,3	-2,3	-6,9
Litva	7,8	8,9	3,4	-4,0
Maďarsko	4,1	1,1	0,9	-1,6
Polsko	6,2	6,7	5,0	2,0
Rumunsko	7,9	6,2	7,8	1,8

Zdroj: Převzato z: Centrum ekonomických studií všem, 2009

⁹ HDP- souhrn statků a služeb vyjádřený v peněžních jednotkách za určité časové období (rok) vytvořený výrobními faktory (práce, přírodní zdroje, kapitál) na území daného státu, bez ohledu na to zda jsou vlastněny cizinci, nebo občany státu (Švarcová, 2008).

15 ABSTRAKT

Předkládaná bakalářská práce se zabývá dopady ekonomické krize na trh práce v okrese Plzeň-město v časovém rozmezí 2005-2012. Práce je rozdělena do několika částí. První část se věnuje odborné literatuře a metodice použité v této práci. Druhá část se zabývá charakteristikami okresu a ekonomické krize. Třetí část se snaží zhodnotit vývoj nezaměstnanosti před a po ekonomické krizi, analyzovat vybrané ukazatele v komparaci s daty Plzeňského kraje a České republiky. Čtvrtá část práce byla zaměřena na analýzu nezaměstnanosti cizinců na trhu práce.

Klíčová slova: ekonomická krize, trh práce, nezaměstnanost, okres Plzeň-město

ABSTRACT

This bachelor thesis is focused on the impacts of the economic crisis on the labor market in the district of Plzeň-město in the timeframe 2005-2012. The work is divided into four parts. The first part is devoted to literature and the methodology used in this work. The second part deals with the characteristics of the district and economic crisis. The third part attempts to assess the evolution of unemployment before and after the economic crisis, analyze selected indicators in comparison with the data of the Pilsen region and Czech Republic. The fourth part focuses on the analysis of unemployment of foreigners in the labor market.

Key words: economic crisis, labor market, unemployment, district Plzeň-město