

ZÁPADOČESKÁ UNIVERZITA V PLZNI

FAKULTA EKONOMICKÁ

Bakalářská práce

Výzkum uskutečněný na základě potřeb obce Zvíkovec

The research realized by virtue of needs municipality

Zvíkovec

Kateřina Zelenková

Plzeň 2013

Čestné prohlášení

Prohlašuji, že jsem bakalářskou práci na téma

„Výzkum uskutečněný na základě potřeb obce Zvíkovec“

vypracovala samostatně pod odborným dohledem vedoucího bakalářské práce za použití pramenů uvedených v příložené bibliografii.

V Plzni, dne 3. května 2013

.....

Kateřina Zelenková

Poděkování

Tímto bych ráda poděkovala panu Ing. Pavlu Česalovi za cenné připomínky a odborné rady, kterými přispěl k vypracování této bakalářské práce. Dále děkuji všem, kteří mi pomáhali a podporovali mne při tvorbě této práce.

Obsah

Obsah	5
Úvod.....	7
1 Metodika práce	8
2 Městys Zvíkovec	10
2.1 Historie.....	10
2.1.1 Vznik obce	10
2.1.2 Kulturní bohatství obce.....	10
2.2 Seznámení s obcí.....	12
2.2.1 Poloha a popis.....	12
2.2.2 Zastupitelstvo.....	13
2.3 Životní úroveň obce	14
2.3.1 Zařízení obce.....	15
2.3.2 Společenský život v obci	16
2.4 Doprava	17
2.5 Členství obce.....	18
2.5.1 Mikroregion Radnicko	18
2.5.2 Spolek pro obnovu venkova	18
2.5.3 Sbor dobrovolných hasičů Zvíkovec	18
2.5.4 Ostatní spolky a sdružení	19
2.6 Rozpočet obce	19
2.6.1 Příjmová část rozpočtu obce	19
2.6.2 Výdajová část rozpočtu obce	20
3 Marketingový výzkum.....	21
3.1 Proces marketingového výzkumu	21
3.1.1 Definice problému	22
3.1.2 Plán výzkumu	22
3.1.3 Shromáždění údajů	22
3.1.4 Analýza informací.....	23
3.1.5 Závěrečná zpráva a řešení problému	23
3.2 Dotazník	23
3.2.1 Formulace a volba otázek	23

3.2.2	Zpracování dotazníku	24
3.2.3	Komunikace s respondenty	25
3.2.4	Manipulace s dotazníkem	25
3.2.5	Vyhodnocení dotazníků	25
4	Dotazníkové šetření v obci Zvíkovec	26
4.1	Návratnost dotazníků	26
4.2	Vyhodnocení otázek	27
4.2.1	O respondentech	27
4.2.2	Doprava	30
4.2.3	Veřejné prostranství obce a údržba	31
4.2.4	Škola	32
4.2.5	Kulturní vyžití	33
4.2.6	Služby	35
4.2.7	Vlastní názor	42
4.3	Interview	43
4.4	Skupinová diskuse	44
5	Návrhy zlepšení	45
5.1	Možnosti financování projektů	45
5.2	Lavičky – návrh zlepšení	47
5.3	Odpadkový koš – návrh zlepšení	48
5.4	Značka Děti – návrh zlepšení	49
5.5	Kultura pro seniory – návrh zlepšení	50
5.6	Sportovní hřiště – návrh zlepšení	51
	Závěr	54
	Seznam tabulek	56
	Seznam obrázků a grafů	57
	Seznam použitých zkratk	58
	Seznam zdrojů a použité literatury	59
	Seznam příloh	63
	Abstract	72
	Abstract	73

Úvod

Hlavní snahou každé obce by mělo být zajistit příjemné místo k životu pro stávající obyvatelstvo, a vhodně reprezentovat územní celek s cílem získat obyvatele nové. Občanská vybavenost, kultura a moderní infrastruktura představují hlavní kritéria hodnocení kvality života v obci. Zastupitelstvo by se mělo zaměřit zejména na podporu místních organizací a spolků, které pro obec zajišťují nespočet činností a různých aktivit.

Cílem bakalářské práce je zjistit, jaké jsou požadavky a přání obyvatel městyse Zvíkovec, zaměřené na zlepšení kvality života. K získání potřebných informací je možné dospět za pomoci mnoha analytických metod. Zprvu bude využito jedné z hlavních metod marketingového výzkumu – dotazníkového šetření. Dotazník dokáže jednoduše zjistit veřejné mínění v obci, získá názory na přednosti a nedostatky v kulturních, sociálních a jiných oblastech, které jsou pro obyvatele klíčové.

Další metodou je osobní rozhovor (interview), ve kterém výzkumník klade otázky pouze jedinému respondentovi. Hlavním cílem interview je rozpoznat, jak se obec prezentuje svému okolí. Zejména z hlediska kultury, údržby veřejných prostor a sociálních služeb. Tento způsob sběru informací je časově velmi náročný, nicméně nabízí možnost kontrolovat průběh rozhovoru, nebo vysvětlit dotazovanému oblasti, kterým neporozuměl. Skupinová diskuse je též jednou z metod marketingového výzkumu. V praxi byla aplikována na skupinu šesti mladých lidí, jejichž názory na fungování obce měla odhalit.

Aby bylo možné tuto práci konkrétně aplikovat, je potřeba popsat územně samosprávný celek. Obec musí být charakterizována tak, aby následně na základě nedostatků a přání obyvatel, mohla být navržena zlepšující návrhy.

Poslední zásadou této práce je nastínit zlepšující návrhy na základě zjištěných výsledků marketingového výzkumu. Hlavním předpokladem každého návrhu je snaha zlepšit kvalitu života v obci s přihlédnutím k finančním možnostem, kterými je obec ovlivněna. Projekty musí být realizovatelné a proveditelné k výsledné spokojenosti občanů i obce.

1 Metodika práce

Bakalářská práce s názvem „Výzkum uskutečněný na základě potřeb obce Zvíkovec“ je zpracována za pomoci tří analytických metod, kterými jsou zjištěny potřebné informace.

V úvodu je nastíněna problematika veřejného mínění, která je podkladem pro výkon komunální politiky obce. Cíle byly stanoveny tak, aby byly v souladu se zásadami bakalářské práce.

Teoretická pasáž práce se zabývá představením městyse Zvíkovec tak, aby bylo možné následně vyvodit souvislosti s výsledky marketingového výzkumu, a nastítnit možné návrhy zlepšení.

Praktická část se zabývá přímo marketingovým výzkumem. Hlavní úsek tvoří dotazníkové šetření provedené v obci Zvíkovec. Nejprve bylo za pomoci odborných článků, příruček a informací získaných z knih vytvořen dotazník přizpůsobený potřebám obyvatel obce a zastupitelstva. Dotazník zajistil názory obyvatel na oblast kultury, sociálních služeb, infrastruktury, a další. Následně druhou analytickou metodou použitou v této bakalářské práci je interview se zaměstnankyní Ústavu sociální péče ve Zvíkovci, paní Jarmilou Leitnerovou. Cílem rozhovoru bylo získat náhled na údržbu veřejných prostranství, kulturu a služby. Další metodou marketingového výzkumu je skupinový rozhovor (tzv. focus group). Za cílovou skupinu bylo zvoleno šest mladých lidí ve věku 19-27 let, kteří měli za úkol zhodnotit život v obci. Poslední kapitola se zaměřuje na možné návrhy zlepšení vybraných nedostatků v obci Zvíkovec. Podkladem pro tyto návrhy byly výsledky zjištěné z dotazníkového šetření. Účelem této kapitoly je přispět, zlepšením kvality života v obci, k oboustranné spokojenosti obyvatel i zastupitelstva. Závěr představuje celkové shrnutí bakalářské práce.

Veškeré potřebné informace ke zpracování práce byly čerpány z odborné literatury, publikací a platných právních předpisů. Vnitřní materiály městyse Zvíkovec, které byly pro bakalářskou práci také podstatné, mi poskytl pan starosta Petr Uher a účetní obce pan Ing. Igor Tjutčev. Zároveň jsem postupovala podle přínosných rad vedoucího mé bakalářské práce, pana Ing. Pavla Česala. Důležitými faktory využitými během zpracování práce byly zejména znalosti získané studiem a vlastní zkušenosti z odborných praxí na několika různých obecních úřadech.

Pro formální a obsahovou stránku práce byla použita příručka „Metodika k vypracování bakalářské / diplomové práce“ od autora doc. PaedDr. Ludvíka Egera, CSc. Formální stránka práce byla zpracována v kancelářském balíčku Microsoft Office 2007. Písemná forma a tabulky byly zpracovány v Microsoft Word, grafy a některé další tabulky obsažené v práci v Microsoft Excel, a závěrečná prezentace v Microsoft PowerPoint.

.

2 Městys Zvíkovec

2.1 Historie

2.1.1 Vznik obce

O původu a významu jména Zvíkovec, který nese obec dodnes, neexistují žádné dochované spisy či údaje. Byl-li pojmenován od nějaké osobnosti, polohy či přírodního úkazu se nedá s určitostí tvrdit. Dr. Matyáš Kalina z Jathensteinu se domníval, že jméno pochází ze staročeského slova "zvěk = zvuk", tedy Zvěkoves. Svě tvrzení dokládá slovem "Zvíkov". Hrad Zvíkov, který má zřejmě podobnou polohu se Zvíkovcem. Nejstarší dochovaná zpráva o Zvíkovci pochází z roku 1229 a dále jsou veškeré dochované události chronologicky uspořádány. Rytíři z Brodu přikoupili v 16. stol. Chlum a spojili ho se Zvíkovcem. Třicetiletá válka postihla Zvíkovec jako jiná města a vesnice v Čechách. Roku 1623 zde byla provedena za přítomnosti vojska násilná protireformace. O rok později přepadli Švédové Zvíkovec, vydrancovali jej, vypálili a zpusťovali tak, že po svém novém obnovení poklesl na pouhou vesnici. V roce 1809 byl Zvíkovec prodán JUDr. Matěji rytíři Kalinovi z Jathensteinu, jehož jménem byla později založena nová část Zvíkovce - Kalinova ves. Kalinovi potomci prodali roku 1894 ves Františku H. Kindlovi, pražskému staviteli. Posledním majitelem zbytku Chlumu a Zvíkovce byl, jakožto i zámku v obci, pražský advokát Karel Růžička. Po 2. světové válce byl zámek ve Zvíkovci znárodněn a sloužil jako rekreační objekt ministerstva zemědělství. V těchto dobách někteří občané odešli do pohraničí, a ti co zůstali, pracovali na zlepšení hospodářského a společenského života. Výsledek se dostavil až před 4 lety, kdy byl obci navrácen status městyse a neutuchající snaha obyvatel přinesla své plody. [1]

2.1.2 Kulturní bohatství obce

Seznam památek a majetku obce nalezneme v knize *Z letopisů Zvíkovce okres Rokycany* [1], která vychází z dochovaných písemných památek a kronik obce a jejího okolí.

Kostel - architektonicky i kulturně je dnes nejvýznamnější stavbou ve Zvíkovci kostel Nanebevzetí panny Marie. Kostel stojí uprostřed rozlehlého náměstí na mírném návrší. Prvním zmiňovaným farářem ve Zvíkovci byl v roce 1358 páter Hřemko. Je velmi pravděpodobné, že ve zvíkoveckém kostele kázal v létě roku 1414 Jan Hus, který se v té

době zdržoval na nedalekém hradě Krakovci. Okolo kostela se nacházel v minulých dobách i hřbitov, na jehož památku byl před kostelem postaven pamětní kříž.

Barokní fara – mnoho písemných zpráv o zřízení fary nenalezneme. Můžeme pouze tvrdit, že v minulosti bývala selským statkem. Roku 2005 byla fara zakoupena od Biskupství Plzeňského nynějšími majiteli Pavlem a Janou Adamcovými. V současnosti zde naleznete ubytování v soukromí a půjčovnu kol, lodí a čtyřkolek.

Zámek - byl postaven roku 1735 na místě bývalé tvrze. Na konci 18. století byl rozšířen a upraven do dnešní podoby. Po 2. světové válce byl zámek znárodněn a po roce 1948 byl využíván ministerstvem zemědělství pro letní pionýrské tábory. Od roku 1962 je sídlem Ústavu sociální péče Hlavního města Prahy a nyní je opuštěn a pro veřejnost uzavřen.

Škola - byla ve Zvíkovci zřejmě již od středověku jako součást farního kostela, neboť kněz měl mládež mravně vychovávat. Nejdříve navštěvovaly děti jednotřídní školu postavenou ze dřeva. Škola začala postupem času chátrat a nedostačovala pro množství dětí, které se přicházely vzdělávat i z okolních vesnic - Chlumu, Podmokel a Hradiště. Po roce 1822 byla vybudována i druhá třída, avšak množství dětí posupně přesahovalo kapacitu školy. Matěj Kalina z Jathensteinu vymohl v roce 1817 vybudování nové školy v obci Podmokly. Škola ve Zvíkovci zanikla v roce 1962, kdy byla veškerá výuka soustředěna do obce Mlečice. Dnes je budova bývalé školy využívána jako prodejna smíšeného zboží a bytová jednotka.

Most přes řeku Berouнку - most byl slavnostně otevřen v roce 1930 a působí jako významná spojnice mezi rakovnickým, plzeňsko-severským a rokycanským okresem. Celkovou obnovou prošel v roce 2003 po ničivých povodních.

Svatý František Xaverský - poblíž kostela stojí barokní kamenná socha sv. Františka Xaverského z roku 1733.

Pomník padlým v první světové válce- socha svobody se tyčí před budovou bývalé školy a připomíná místní padlé občany.

Hymna městyse – vznikla v roce 2008 na žádost zastupitelstva a je hojně využívána při různých příležitostech jako znělka v místním rozhlasu. [2]

Znak městyse – dne 28. února 2000 udělil znak předseda Poslanecké sněmovny a stávající prezident ČR Václav Klaus na žádost bývalého starosty J. Rédla a zastupitelstva. Ve zlatém štítě vyrůstá z modré vlnité paty se stříbrným vlnitým břevnem Kalina se čtyřmi zelenými listy a stříbrným okvětím. Dva rozkvetlé květy Kaliny znázorňují dvě části obce – Zvíkovec a Kalinovu Ves. [3]

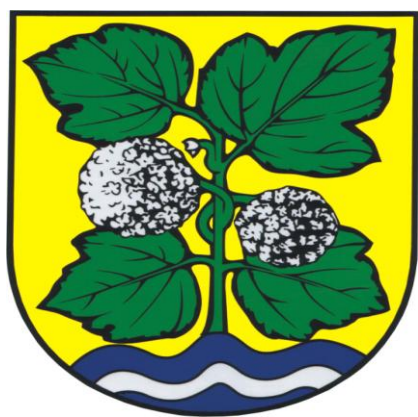
2.2 Seznámení s obcí

2.2.1 Poloha a popis

Městys (dříve též městečko), „je historický typ obce stojícího mezi městem a vsí; na našem území označení používáno do r. 1954, poté zrušeno a v r. 2006 opět obnoveno, nyní uděluje statut městyse předseda Poslanecké sněmovny na návrh obce po vyjádření vlády.“ [4]

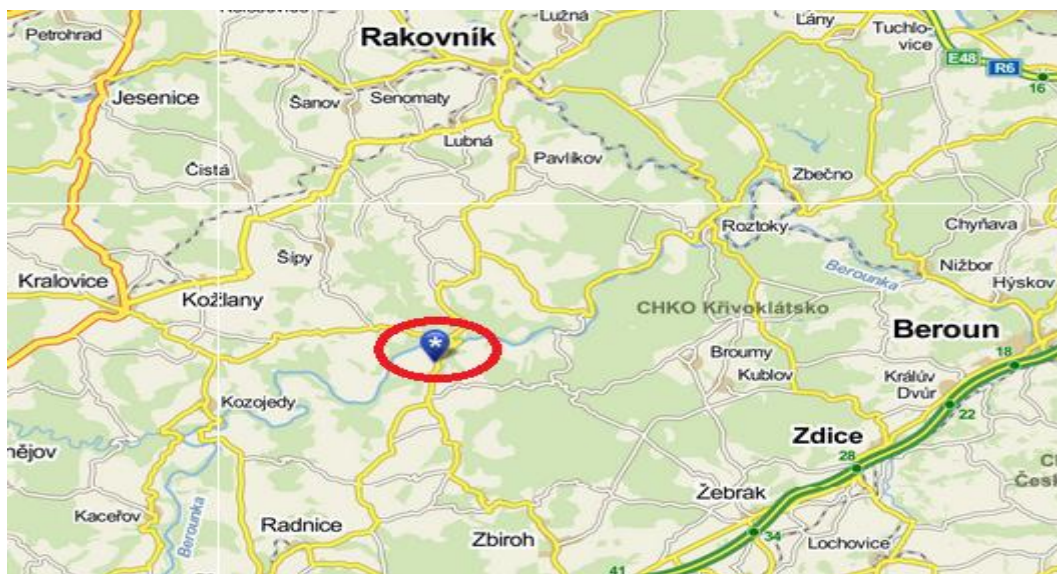
Zvíkovec leží na okraji Rokycanského okresu, v místě spojnice okresů Plzeň sever a Rakovník, a též přímo na hranici mezi Středočeským a Plzeňským krajem. V blízkém okolí se nalézají města Rakovník, Zbiroh, Rokycany, Radnice, Kralovice či Beroun. Zvíkovec leží na pomyslném středu mezi hlavním městem České republiky Prahou a městem Plzní. [1]

Obr. č. 1: Znak městyse Zvíkovec



Zdroj: www.zvikovec.cz [3], 2013

Obr. č. 2: Poloha městyse Zvíkovec



Zdroj: www.mapy.cz, 2013

Nachází se na okraji Chráněné krajinné oblasti (CHKO) Křivoklátsko a přírodního parku Horní Berounka. Zejména jeho poloha nad řekou Berounkou určuje jeho využitost v letních měsících. Obec¹ tvoří dvě místní části – Zvíkovec a Kaliva Ves, přičemž Kalinova Ves zaujímá zhruba ¼ celkové rozlohy obce. Zvíkovec se rozkládá na ploše 3,99 km² v nadmořské výšce 323 m. K datu 1. ledna 2012 má Zvíkovec² 189 obyvatel, jejichž průměrný věk je 40,5 roku. Výrazně převládají ženy (122) nad muži (67), což výrazně ovlivňuje Domov Zvíkovecká kytička – sociální ústav pro osoby s mentálním postižením, který má v současnosti 64 obyvatel. Obec Zvíkovec byla dne 10. listopadu 2008 znovu povýšena na městečko a poté získala status městyse na základě rozhodnutí předsedy Poslanecké sněmovny Parlamentu ČR, Ing. Miroslava Vlčka, podle §3 odst. 4) zákona č.128/2000 Sb., o obcích. [6] Starší písemnosti existenci městyse dokládají. „Balbín svědčí, že před r. 1623 byl Zvíkovec městysem [...]“ [1 str. 7]

2.2.2 Zastupitelstvo

Obce jsou spravovány samostatně zastupitelstvem obce; dalšími orgány jsou rada, starosta, obecní úřad a zvláštní orgány obce. Obyvatelstvo obce zvolí zastupitelstvo v obecních volbách do zastupitelstva, a to pak ze svých řad volí starostu, který musí být

¹ V dalším textu bude užíváno pro označení Zvíkovce jak obec, tak městyse.

² Dle zjištění ČSÚ k 1. 1. 2010 [5]

občanem České republiky a za výkon své funkce odpovídá právě zastupitelstvu. Při stanovení počtu členů zastupitelstva obce přihlédne zastupitelstvo, podle §64 odst. 1) zákona č. 128/2000 Sb., o obcích, k počtu obyvatel a velikosti územního obvodu. [7]

Tab. č. 1: Počet členů zastupitelstva obce

Počet obyvatel obce	Počet členů zastupitelstva
do 500	5 až 15
500 až 3 000	7 až 15
3 000 až 10 000	11 až 25
10 000 až 50 000	15 až 35
50 000 až 150 000	25 až 45
nad 150 000	35 až 55

Zdroj: Vlastní zpracování dle www.zakonycr.cz [6], 2013

Funkci starosty městyse vykonává od voleb do zastupitelstev obcí konaných na podzim roku 2002 Petr Uher již potřetí, stejně jako místostarosta Jakub Tjutčev a zbývající členové zastupitelstva. Zastupitelstvo obce je voleno na čtyřleté volební období.

Tab. č. 2: Zastupitelstvo obce Zvíkovec

Jméno	Funkce
Uher Petr	starosta městyse
Tjutčev Jakub	místostarosta
Uher Ladislav	zastupitel
Tokár Miroslav	zastupitel
PhDr. Gillová Patricie	zastupitel
Kalová Monika	zastupitel
Chrzová Alena	zastupitel

Zdroj: Vlastní zpracování dle www.volby.cz [8], 2013

2.3 Životní úroveň obce

Důležitým kritériem pro hodnocení kvality života na venkově jsou právě veškerá zařízení či služby, které obec může svým obyvatelům nabídnout v rámci určitého životního standardu. Městys Zvíkovec disponuje rozsáhlou škálou základních sociálních a ekonomických služeb, mezi které patří prodejna potravin, poštovní úřad, obecní úřad, pohostinská a ubytovací zařízení a další.

2.3.1 Zařízení obce

Nejdůležitější zařízení obce jsou budova sociálního ústavu pro osoby s mentálním postižením Zvíkovecká kytička a prostory Úřadu městyse Zvíkovec. Domov Zvíkovecká kytička (Domov ZK), zřízený Hlavním městem Prahou, nabízí ubytování až pro 64 klientů s mentálním postižením, což představuje 33,9% celkového počtu obyvatel obce. Zdravotně postiženým je poskytnuto samozřejmě ubytování, stravování, odborná zdravotní péče a personál se snaží osoby i jistým způsobem vzdělávat a pomáhá jim žít jejich každodenní život. Obyvatelé ústavu se účastní různých sezónních sportovních soutěží, rehabilitačních pobytů u moře nebo na horách, různých výletů a dalších zájmových či ozdravných činností. Každoročně pořádá ústav výstavu pod názvem „Patří mezi nás“, kde předvedou obyvatelé domova svůj talent. Nejznámější akcí pořádanou ústavem ve Zvíkovci je bezpochyby festival Zvíkovecká kytička, který je vždy hojně navštěvován. [9]

V současné době je ústav plně obsazen, ale i přesto je schopen obyvatelům Zvíkovce poskytnout řadu služeb. V budově je možné kopírovat, umožněn je též odběr stravy z vývařovny v ústavu a v neposlední řadě nabízí ústav také přenocování. Hlavním přínosem pro obec je toto zařízení z hlediska zaměstnání. Několik obyvatel Zvíkovce je zaměstnáno v tomto ústavu, kde především ženy našly uplatnění v kuchyni, administrativě nebo jako ošetřovatelky. Mužská část obyvatel je zaměstnána především v zemědělství. [10]

Dalším neopomenutelným zařízením ve Zvíkovci je prodejna smíšeného zboží, která je jedním z hlavních kritérií pro hodnocení kvality obce. Prodejna poskytuje základní potraviny a hygienické potřeby. Otevřena je každý pracovní den včetně soboty, od ranních do odpoledních hodin. Občanům Zvíkovce slouží také pobočka České pošty se základními službami. Existence poštovního úřadu je datována již od roku 1888. Základní a mateřská škola se nacházela ve Zvíkovci již od středověku a v roce 1962 došlo k jejímu úplnému zániku. Veškerá výuka byla poté soustředěna do obce Mlečice a budova bývalé školy slouží dnes jako prodejna smíšeného zboží a bytová jednotka. [1]

V současnosti dojíždí zvíkovecké děti do školy do 5 kilometrů vzdálené obce Mlečice. Součástí subjektu základní školy je i mateřská škola. Na školním pozemku se nachází sportovní hřiště a dětské hřiště s pískovištěm. Základní škola disponuje kapacitami až

300 žáků. [11] Některé děti dojíždějí do škol umístěných ve městech Zbiroh nebo Radnice. Mlečice navštěvují obyvatelé městyse Zvíkovec i z důvodu návštěvy praktického lékaře pro děti, a pro dospělé. Součástí obce je také veřejné pohřebiště, jehož správcem je místostarosta Jakub Tjutčev. V prostorách úřadu městyse je každé pondělí k dispozici také veřejná knihovna.

V oblasti cestovního ruchu může Zvíkovec nabídnout mnohé. V údolí pod obcí Zvíkovec protéká řeka Berounka. Řeka vzniká v Plzni soutokem řek Mže, Radbúzy a dalších a končí v Praze, kde se slévá do řeky Vltavy. Protéká dvěma chráněnými krajinnými oblastmi – Křivokláskem a Českým krasem. Jméno dostala podle města Beroun, kterým též protéká. [12] Na pravém i levém břehu řeky leží dva vodácké kempy, které bývají ve vodácké sezóně hojně využívány a zajišťují obci příliv turistů. Jsou jimi restaurace a kemp U Varských, rekreační středisko Pohoda a pár veřejných tábořišť. V obci se dále nachází půjčovna lodí a čtyřkolek, ale také ubytovací a pohostinské zařízení. Cestovní ruch je krátkodobý přesun lidí na jiná místa, než jsou místa jejich obvyklého pobytu, za účelem pro ně příjemným činností. [13]

Okolí Zvíkovce se pyšní řadou historických památek a možností kulturního vyžití, jak ve směru na okres Rakovník, tak i na druhou stranu směrem na okres Rokycany. Na Rakovnicku je možné navštívit hrad Křivoklát či zříceninu hradu Krakovec. Okres Beroun nabízí turistům zříceninu hradu Žebrák nebo Točnick, a v 17 kilometrech vzdáleném městě Zbiroh stojí za návštěvu nově zrekonstruovaný zámek Zbiroh. V nedaleké obci Skryje objevil věhlasný francouzský badatel Joachim Barrande rozsáhlé naleziště zkamenělin – tzv. trilobitů. Skryjská jezírka, jak se dodnes toto naleziště nazývá, lákají stále větší množství turistů z České republiky, ale i ze zahraničí. [14]

2.3.2 Společenský život v obci

V průběhu celého roku se koná řada kulturních akcí, které většinou vznikly na podkladě lidových tradic a zvyků, nebo na základě návrhů či nápadů obyvatel. Ve Zvíkovci zajišťují kulturní akce především dvě sdružení – Sbor dobrovolných hasičů a Zvíkovecké ženy. Začátek roku patří tradičně, jako i v jiných obcích a městech, Hasičskému bálu. Prostory pro podobné akce nabízí sál Úřadu městyse Zvíkovec. Velikonoční víkend souvisí nejen se samotnou oslavou těchto svátků, ale i ke známým

zvíkoveckým zabijačkovým hodům. Samozřejmě nechybí kulturní akce jako pálení čarodějnic, Máje, podzimu je věnována soutěž o nejlepší štrúdl, a nesmíme opomenout ani vánoční tradice jako je vití věnců na začátku adventu, zpívání koled a Vánoční koncert pořádaný o vánoční svátky v místním kostele Nanebevzetí panny Marie. Hlavní a nejznámější události se odehrávají v letních měsících. Každý červen pořádá Ústav sociální péče v prostorách tamního přírodního amfiteátru hudební festival Zvíkovecká kytička, který je hojně navštěvován jak obyvateli Zvíkovce a okolních obcí, tak i návštěvníky z jiných okresů. V roce 2012 proběhl, opět s velkým úspěchem, již 20. ročník tohoto festivalu. Léto je završeno tradiční Zvíkoveckou poutí, na jejímž programu jsou nejen zábavné programy pro děti a rodiče, ale i výchovně vzdělávací programy. Pout' se také setkává s velkou návštěvností. [15]

Sblížení obyvatel Zvíkovce probíhá i jiným, ač velice zvláštním způsobem. Zastupitelstvo vyhláší různé dobrovolné brigády na údržbu a zvelebení veřejných prostranství, např. při údržbě veřejné zeleně či rybníka. Je to velice dobrý způsob, jak obyvatele obce stmelit a zároveň provést údržbu městyse za nepatrné finanční výdaje. Ve Zvíkovci je velký zájem o tyto brigády a obec jen vzkvétá, což je patrné i ze skutečnosti, že Zvíkovec byl oceněn v soutěži Vesnice roku 2009 v Plzeňském kraji. [16]

Během posledních let se podařilo realizovat za pomoci zdrojů z rozpočtu obce vydláždění místní komunikace žulovými kostkami, vybudovat dětské hřiště a postavit novou autobusovou zastávku. Zvíkovec si velice zakládá na třídění odpadů. Městys se snaží vést k této činnosti své občany pomocí různých kampaní. Obec se řadí na přední místa v třídění odpadu v Plzeňském kraji. Ani v oblasti informačních technologií nezůstává pozadu. V roce 2006 bylo do obce instalováno wi-fi připojení, jež využívá značná část obyvatelstva, a které vedlo ke vzniku webových stránek městyse, sloužících jako virtuální informační centrum pro občany.

2.4 Doprava

Život a obchodování bez dopravy si v současné době nelze představit. Pro rozhodování lidí o životě na vsi je doprava a místní komunikace jedním z hlavních kritérií. Přes Zvíkovec vedou tři hlavní komunikace. První je silnice II. třídy 605 ve směru na 60 kilometrů vzdálené město Plzeň. Druhá je silnice II. třídy 201 ve směru na město

Kralovice a poslední je silnice II. třídy 233 ve směru na město Rakovník. Vlakové nádraží se nachází v obci Kařízek nedaleko města Zbiroh, které je vzdálené od Zvíkovce 24 km. Autobusovou dopravu na vlakové nádraží a v okolí Zvíkovce zajišťuje Česká autobusová doprava (ČSAD) Plzeň a soukromý dopravce Miroslav Hrouda, s.r.o. Nejvytíženější spoj je kolem 7. hodiny ráno, kdy lidé odjíždějí do zaměstnání a 15. hodiny odpolední a 18. hodiny večerní, kdy se lidé vrací ze zaměstnání zpět do svých domovů. [17] [18]

2.5 Členství obce

Městys Zvíkovec je členem Mikroregionu Radnicko, MAS Světovina, Spolku pro obnovu venkova (SPOV) a dalších sdružení. Obce mají právo, podle zákona č. 128/2000 Sb., o obcích [6; §49-52] být členy svazku obcí, které jsou právními osobami. Níže uvedené informace o členství obce ve spolcích byly získány z osobního rozhovoru se starostou Zvíkovce Petrem Uhrem.

2.5.1 Mikroregion Radnicko

Mikroregion Radnicko je dobrovolný svazek obcí, jehož předmětem činnosti je obnova venkova, propagace regionu, rozvoj území, všeobecná ochrana životního prostředí a společný postup při dosahování ekologické stability území a jeho trvalé obyvatelnosti. Oblast mikroregionu zaujímá rozlohu 192 m², čítá kolem 7 300 obyvatel a skládá se z 25 členských obcí, které tento svaz vytvořili 17. srpna 1999.

2.5.2 Spolek pro obnovu venkova

Dne 10. prosince 2003 byla založena krajská organizace Spolku pro obnovu venkova. Tento spolek v současnosti tvoří 46 členských obcí. Posláním SPOV je přispívat k rehabilitaci venkova, k obnově společenského života na venkově, k posílení hospodářské stability a prosperity venkova, motivovat občany žijící na venkově k dobrovolné aktivitě, napomáhat vzniku místních a regionálních sdružení.

2.5.3 Sbor dobrovolných hasičů Zvíkovec

Státní orgány a právnické osoby podle předpisu č. 133/1985 Sb. zákona o požární ochraně zabezpečují plnění povinností vyplývajících pro ně z tohoto zákona. Cílem je vytvořit podmínky pro ochranu života a zdraví občanů, ochranu majetku před požáry a pomoci při živelných pohromách a jiných mimořádných událostech. [19] Sbor dobrovolných hasičů (SDH) Zvíkovec je nelépe vybavená hasičská jednotka

v okolí, vzhledem k technice, kterou vlastní a zkušenostem členů. Sbor se pravidelně školí v oblasti první pomoci, vyprošťování a dalších technik důležitých pro činnost tohoto sboru. Hasiči představují pro obec velký přínos, protože zajišťují ve Zvíkovci důležité akce a činnosti. Každoročně pořádají hasičský bál, zajišťují sběr železného šrotu, úklid po různých živelných katastrofách. Pravidelně se účastní okreskových a okrskových cvičení a soutěží, ve kterých se umísťují na vítězných místech.

2.5.4 Ostatní spolky a sdružení

Obec je členem sdružení Polygon a Místní akční skupina (MAS) Světovina. Sdružení POLYGON je zájmové sdružení měst a obcí okresu Rokycany pro zneškodňování tuhých komunálních odpadů. MAS Světovina je neziskovou organizací podporující regionální rozvoj na území dvou okresů, Rokycany a Plzeň-sever.

2.6 Rozpočet obce

Obec je základní územně samosprávný celek, který má vlastní majetek, právo s majetkem hospodařit, získávat vlastní finanční prostředky, se kterými nicméně musí hospodařit v souladu s rozpočtem obce. [6]

Rozpočtovou problematiku obcí řeší zákon č. 128/2000 Sb., o obcích, a speciálně zákon č. 250/2000 Sb., o rozpočtových pravidlech územních rozpočtu. Rozpočty územních samosprávných celků jsou decentralizované peněžní fondy, soustřeďující jak příjmy obce získané na základě přerozdělení v rozpočtové soustavě, tak příjmy z vlastní činnosti nebo příjmy získané prostřednictvím soukromého sektoru. Jinými slovy lze rozpočtový proces chápat jako nástroj zabezpečení a financování obecní politiky, a nástroj, který uvádí do kontextu a souladu plánované příjmy a výdaje obce. Rozpočet plní rozhodovací, řídicí a kontrolní funkci. Rozhoduje o cílech, kterých chce územní celek v budoucnu dosáhnout, alokuje zdroje mezi jednotlivé jednotky obce či kraje, a zajišťuje kontrolu finančních prostředků, které územní celek získá nebo vydá. [20] Obec má povinnost podle zákona sestavit rozpočet na nadcházející rok. V následujících podkapitolách se bude práce zabývat schváleným rozpočtem na rok 2013, který je přílohou této práce (příloha A).

2.6.1 Příjmová část rozpočtu obce

Výši a způsob rozdělení rozpočtu stanovuje většinou zákon o rozpočtovém určení daní. Hlavním zdrojem příjmů obce Zvíkovec jsou daňové příjmy tvořící téměř

80% celkových příjmů. Zbylou část příjmů tvoří příjmy nedaňové. Nedaňové příjmy obsahují místní poplatky, které obec vybírá na základě obecně závazných vyhlášek (poplatky ze psů, svoz komunálního odpadu, apod.) a příjmy z vlastního podnikání (pronájem bytů, knihovnictví, pohřebnictví, apod.).

Tab. č. 3: Rozpočtové příjmy obce

Třídník	Položka	Schválená částka (v tis. Kč)
1111	Daň z příjmu FO závislá činnost	290
1112	Daň z příjmu FO OSVČ	7
1113	Daň z příjmu FO kapitál. výnosy	30
1121	Daň z příjmu PO	330
1211	Daň z přidané hodnoty	512
1337	Poplatky za likvidaci KO	122
1341	Poplatky za psy	2
1361	Poplatky správní	156
1511	Daň z nemovitostí	186
2132	Příjem y pronájmu ubytovny	150

Zdroj: Vlastní zpracování dle údajů městyse Zvíkovec, 2013

2.6.2 Výdajová část rozpočtu obce

Některé činnosti obce jsou zaměřeny přímo na její záležitosti, a některé vykonává obec za stát. Výdaje obce rozlišujeme na výdaje běžné, tedy prostředky zaměřené na každodenní provoz obce a výdaje kapitálové, tedy investice do majetku obce, z nichž očekává obec v budoucnu užitek. Nejvýznamnější část výdajů tvoří náklady na vlastní činnost, náklady spojené s výkonem státní správy v přenesené působnosti a náklady na finanční vypořádání minulých let. V součtu tyto výdajové položky obsahují 53% celkových výdajů obce.

Tab. č. 4: Rozpočtové výdaje obce

Třídník	Položka	Schválená částka (v tis. Kč)
3722	Komunální odpad	137
3745	Zeleň a vzhled obce	330
5512	Požární ochrana	150
6112	Činnost zastupitelstva	269
6171	Činnost úřadu městyse	679,9

Zdroj: Vlastní zpracování dle údajů městyse Zvíkovec, 2013

3 Marketingový výzkum

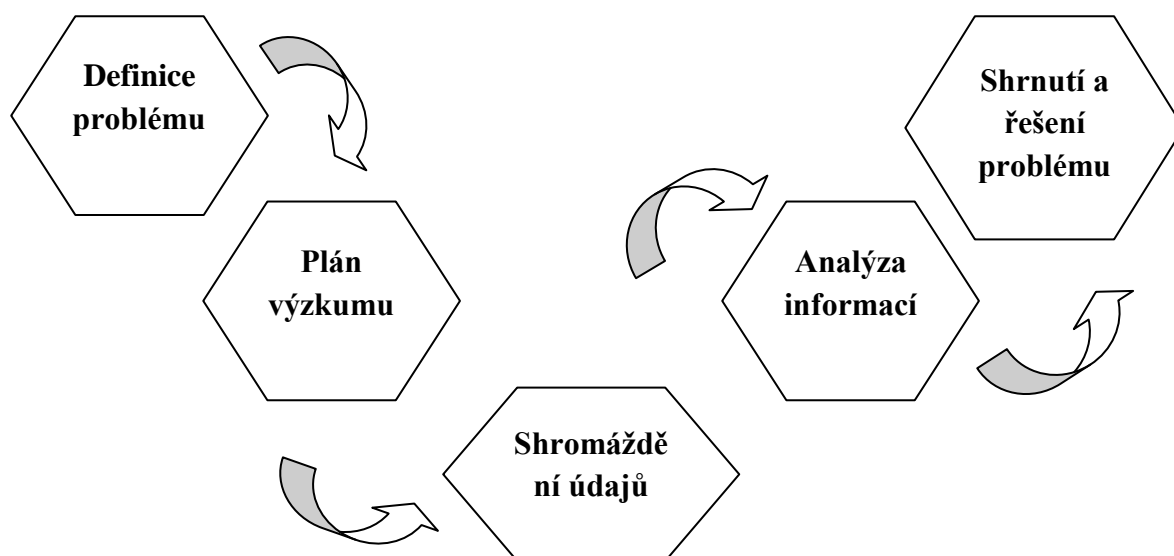
Různí autoři vysvětlují pojem marketingový výzkum různými slovy. Nicméně ve výsledku se všichni shodují na tom, že marketingový výzkum představuje souhrn všech činností, které slouží ke sběru dat a získávání informací. Svoji podstatou slouží k identifikaci a řešení různých marketingových situací. Stěžejní částí marketingového výzkumu je dotazníkové šetření provedené v městysi Zvíkovec. Následně je doplněn interview se zaměstnankyní Ústavu sociální péče umístěného v obci. Rozbor dotazníkového šetření je popsán v následující kapitole – Dotazníkové šetření v obci Zvíkovec.

„Marketingový výzkum je pojitko vedení obce s jejími zákazníky, podnikateli a marketingovým prostředím prostřednictvím získávání informací.“ [21 str. 28]

Přístup k marketingovému výzkumu vychází z velikosti obce, složitosti výzkumu, možnostech vlastního úřadu obce a možnostech zapojit se do výzkumu externí organizace. Marketingový výzkum lze členit dle informačních zdrojů na sekundární a primární výzkum. Sekundární výzkum využívá údajů, které shromáždil v minulosti někdo jiný (informace poskytnuté od ČSU, okresních či městských úřadů a další organizací). Primární výzkum představuje shromažďování údajů potřebných pro specifikaci účelu, o který se zajímáme. Jde o všechny subjekty a objekty trhu, které poskytují určitou informační hodnotu pro zdárné řešení problému. [21]

3.1 Proces marketingového výzkumu

Proces marketingového výzkumu spočívá v pěti základních krocích [22] :



3.1.1 Definice problému

Marketingový výzkum, který je nedílnou součástí této práce, proběhne na území obce Zvíkovec. Dotazovaní budou občané s trvalým bydlištěm v obci ve věku nad 18 let. Cílem výzkumu je zjistit spokojenost obyvatel s životem v obci, zjistit s čím jsou spokojeni či naopak nespokojeni, a do jakých oblastí by vedení obce mělo v budoucnu směřovat svoji činnost.

Slouží k objasnění předmětu výzkumu a informací, které má výzkum poskytnout. Na základě stanoveného problému je následně určen účel a cíl výzkumu. [23]

3.1.2 Plán výzkumu

Nejvhodnějším prostředkem pro zjištění potřebných informací se jeví metoda dotazování, vzhledem k cíli bakalářské práce, kterým je analyzovat přání a potřeby obyvatel obce Zvíkovec. Zároveň bylo využito jak primárních, tak sekundárních informací.

Tento proces specifikuje veškeré potřebné informace a postup jejich získávání. Navrhuje výběrový soubor, jeho velikost, místo, čas a techniku sběru. Základní techniky marketingového výzkumu jsou dotazování, pozorování a experiment. Metody pozorování a experiment nebudeme dále rozebírat, neboť nejsou pro tuto práci podstatné. Zaměříme se přímo na samotnou metodu dotazování. Dotazování může být přímé, bezprostřední (výzkumník se ptá přímo respondenta) a zprostředkované (tazatel vstupuje jako třetí subjekt mezi výzkumníka a respondenta³). [23]

3.1.3 Shromáždění údajů

Způsob získávání primárních dat, který byl v této práci použit, je již zmíněné dotazování. Na základě toho byl sestaven dotazník, který je přílohou této práce. S ohledem na časové a finanční hledisko byla zvolena písemná forma dotazníku, který doručí respondentům přímo výzkumník.

Shromažďování údajů je nejvíce nákladná činnost, během které je možné udělat mnoho chyb. V průběhu získávání údajů může dojít k několika problémům. Respondent nemusí být zastížen v místě svého bydliště, nechce se výzkumu zúčastnit nebo výzkumník či

³ V dalším textu bude užíváno pro značení účastníků dotazníkového výzkumu jak respondent, tak dotazovaný.

respondent mohou být předpojatí. Technika shromažďování je časově i finančně náročná. [23]

3.1.4 Analýza informací

Dalším krokem po shromáždění údajů je zpracování a analyzování získaných informací. Hodnocena je reprezentativnost a validita (přesnost) získaných údajů. Tato činnost, a současně činnost následující, budou podrobněji popsány v následujících kapitolách. [23]

3.1.5 Závěrečná zpráva a řešení problému

Závěrečná práce musí obsahovat vymezený předmět a cíle výzkumu, metodické postupy, popis zkoumaného souboru, shrnutí základních poznatků a doporučení pro řešení zkoumaného problému. Výsledky výzkumu představují podklad pro řešení problému pomocí marketingových rozhodnutí. [23]

3.2 Dotazník

Dotazník se skládá z uceleného souboru otázek dávaných respondentům. V současnosti představuje nejběžnější nástroj pro sběr dat. Výzkumník musí při tvorbě dotazníku správně volit otázky, jejich formu, slovní podobu a sled. Správně sestavený dotazník by měl splňovat dvě základní hlediska. Měl by být sestaven a otázky by měly být formulovány tak, aby dotazovaný (respondent) mohl odpovídat na to, co nás zajímá – účelově technické hledisko. Podmínky, prostředí a okolnosti je třeba vytvořit tak, aby se respondentovi zdál dotazník snadný a příjemný. On sám by se pak měl cítit žádoucím – psychologické hledisko dotazníku. [24]

3.2.1 Formulace a volba otázek

Během formulace otázek je nutné držet se jejich jednoznačnosti a srozumitelnosti. Hlavní zásada při tvorbě otázek hovoří o tom, že čím konkrétněji se ptáme, tím jasnější odpověď získáme. Rozlišujeme dva základní typy otázek - otevřené a uzavřené. Někdy je možné se setkat i s jejich kombinací, otázkami polootevřenými. V otevřené otázce se respondent může vyjádřit zcela svobodně k danému tématu. Uzavřené otázky nabízejí několik možných odpovědí, ze kterých si je respondent nucen vybrat. [24]

Po vzájemné konzultaci s panem starostou byly navrženy oblasti, a posléze i otázky, kterých by se měl dotazník týkat. Otázky byly zvoleny tak, aby bylo možné je využít

pro analýzu této práce, a samozřejmě také pro potřeby zastupitelstva obce. Dotazník zahrnuje množství všeobecných otázek zaměřených na prostředí a život v obci. Otázky jsou logicky uspořádány následovně do těchto oblastí:

- ✓ O respondentech
- ✓ Doprava
- ✓ Údržba a prostranství obce
- ✓ Škola
- ✓ Kulturní vyžití
- ✓ Služby
- ✓ Místo pro vlastní názor

Základních typů otázek podle Kotlera lze dále specifikovat, viz. vybrané druhy otázek uvedené níže v textu. [25]

V dotaznících byly aplikovány otázky uzavřené nabízející dvě možné odpovědi typu „Ano – Ne“ (tzv. dichotomické), otázky nabízející tři a více odpovědí (tzv. multiple choice) a výrok, v němž respondent projeví míru svého souhlasu či nesouhlasu (likertova škála otázek). U otevřených otázek byl použit typ zcela nestrukturované otázky, v němž může respondent odpovědět vlastními slovy.

Otevřené otázky zajistili respondentům možnost vyjádřit vlastní názor a zdůraznit přednosti a nedostatky obce i jejího prostředí. Tento druh otázek byl přínosem především pro zastupitelstvo, neboť obsahoval subjektivní názory občanů. Respondent nemusí vždy s nabízenou odpovědí zcela souhlasit, proto byla použita u některých otázek varianta „Jiné“. Tato odpověď umožnila uvést výstižnější nebo zcela jinou odpověď, která v nabídce zahrnuta nebyla. Vhodnou volbou bylo uvést odezvu „Nevím“, zejména pro respondenty neznalé či nerozhodné v dané problematice.

3.2.2 Zpracování dotazníku

Zvolen byl formát listu A4 oboustranně potištěný a obsahující celkově 19 otázek. Součástí dotazníku byl úvod, objasňující účel dotazníkového šetření a pokyny pro vyplnění. Dokument *úvod a pokyny k dotazníku* jsou součástí této práce (viz příloha B, C). Pro tvorbu dotazníku a ostatní potřebné dokumenty byl použit program Microsoft Office Word.

Obecné zásady tvorby dotazníků jsou tři - zásada úspornosti dotazníku, zásada o promyšlené koncepci dotazníku a zásada vzbuzující zájem a příjemné působení dotazníku. Dotazník má na první pohled upoutat grafickou úpravou. Formát, úprava první strany, kvalita papíru a použitá barva nesmějí odradit respondenta od vyplnění dotazníku. [24]

3.2.3 Komunikace s respondenty

Informace o dotazníkovém šetření byly zveřejněny společně s prosbou o vyplnění dotazníků a pokyny na informační nástěnce v obci, a v sekci Úřední deska na internetových stránkách městyse Zvíkovec. Zde byly také následně zveřejněny i výsledky dotazníkového šetření.

3.2.4 Manipulace s dotazníkem

Tato část se týká distribuce a návratnosti dotazníků.

Pro distribuci bylo třeba získat informace o osobách s trvalým pobytem ve Zvíkovci k datu 1. prosince 2012, kdy byla samotná distribuce realizována. Pro tyto účely posloužil výpis ze seznamu obyvatel dle popisných čísel získaný od starosty obce. Dotazníky spolu s pokyny byly zkompletovány do obálek a poté doručeny respondentům. Při doručování bylo využito osobního styku výzkumníka s respondentem. Osobní kontakt měl stručně vystihnout účel dotazníkové šetření a zdůraznit důležitost jeho vyplnění. Respondentům nepřítomným v místě svého trvalého bydliště byl doručen dotazník do poštovních schránek. Na vyplnění dotazníku měli respondenti k dispozici 12 dní. Dotazník byl zcela anonymní, což dokládají obálky, ve kterých bylo možné vyplněný formulář odevzdat.

Sběr dotazníků probíhal za pomoci sběrného boxu, který byl umístěn v prodejně smíšeného zboží po domluvě s provozovatelkou obchodu. Někteří obyvatelé využili také možnosti dotazník odevzdat přímo výzkumníkovi, tedy autorce práce osobně.

3.2.5 Vyhodnocení dotazníků

S ohledem na návratnost dotazníků byl využit k jejich vyhodnocení program Microsoft Office Excel, který je součástí kancelářského balíku od společnosti Microsoft. Do aplikace byly zadány otázky a odpovědi, které následně program vyhodnotil.

4 Dotazníkové šetření v obci Zvíkovec

Kapitola Dotazníkové šetření představí výsledky výzkumu zaměřeného na analýzu potřeb a přání veřejnosti v obci Zvíkovec. V období od 1. prosince 2012 do 15. prosince 2012 proběhlo na území městyse dotazníkového šetření a respondenti získali na zodpovězení otázek přesně 12 dní ode dne doručení dotazníků.

Před samotným vyhodnocením dotazníků je nejdříve nutné zkontrolovat návratnost dotazníků a nashromážděné údaje. Proces kontroly validity a spolehlivosti dotazníků je popsán v následujících bodech. [24] Po otevření obálek a vyjmutí dotazníků bylo nutné provést několik činností:

- Kontrolu vyplněnosti dotazníků,
- kontrolu dalších tiskopisů přiložených k dotazníkům,
- kontrolu nevyplněných odpovědí na otázku a
- pravdivost uvedených odpovědí.

Při kontrole vyplněnosti dotazníku byly vyřazeny dva nevyplněné tiskopisy z důvodu dodržení přesnosti. Zařazení těchto dotazníků do výsledků by mohlo zkreslit údaje získané z výzkumu. Jen v ojedinělých případech se stává, že k dotazníku je přiložen ještě jiný dokument související s tématem výzkumu. V případě tohoto dotazníkového šetření byl při bližší kontrole objeven jeden takový vložený dokument.

Dále bylo nutné zaměřit se na otázky, u jejichž odpovědi respondent nevybral žádnou z uvedených možností. Důvodem nevyplnění mohla být špatná formulace otázky či samotné odpovědi na ni, nebo respondent neprojevil zájem se k tomuto tématu vyjádřit. Nicméně bylo nutné brát v potaz i tento výjimečný jev nevyplněných otázek, který byl vyřešen přidanou volbou „Nevyplněno“. Na závěr proběhla kontrola pravdivosti otázek. Otázka nesmí být zodpovězena jinak, nežli nabízí uvedené odpovědi, s výjimkou otázek s odpovědí „Jiné“.

4.1 Návratnost dotazníků

Nejčastěji používanou výzkumnou metodou je písemné dotazování, jehož návratnost se pohybuje okolo 25%. Způsobem, jakým je možné zajistit vysokou návratnost, je osobní distribuce a sběr dotazníků. U jiných metod výzkumu bývá návratnost často ještě nižší.

[23] Je všeobecně známo, že se lidé dotazníkových šetření účastní neradi. Často jsou dotazníky považovány za zásah do soukromí nebo respondenty dané téma neinteresuje.

Do výzkumu byli zahrnuti trvale žijící obyvatelé obce Zvíkovec a její místní části, Kalinově Vsi. Při distribuce bylo třeba neopomenout, že do dotazníkového šetření nemohou být zařazeni občané mladší 18 let a osoby trvale žijící v Ústavu sociální péče. Pokles návratnosti mohly zapříčinit již zmíněné důvody, zejména zásad do soukromí respondenta. V neposlední řadě návratnost ovlivnili obyvatelé, kteří mají v obci trvalé bydliště, nicméně většinu svého času se zdržují mimo něj. Mohli tedy minout termín, ve kterém dotazování probíhalo.

Tab. č. 5: Účast veřejnosti na dotazníkovém šetření

Položka	Počet	%
Celkový počet obyvatel	189	-
<i>Z toho děti</i>	27	
<i>Z toho obyvatel ústavu</i>	64	
Rozdané dotazníky	98	100
Navrácené dotazníky	54	55,1

Zdroj: Vlastní zpracování, 2013

Z tabulky vyplývá, že do výzkumu byly zařazeny osoby staršího 18 let, kteří nejsou obyvateli místního ústavu. Domov Zvíkovecká kytička má v současnosti 64 klientek, tedy plný stav. Z cílového souboru mělo o problematiku tohoto výzkumu zájem 55,1% obyvatel. Výsledky návratnosti zjištěné z tohoto výzkumu poskytnou částečně relevantní výsledky, které budou následně použity pro tuto práci, ale také pro potřeby zastupitelstva.

4.2 Vyhodnocení otázek

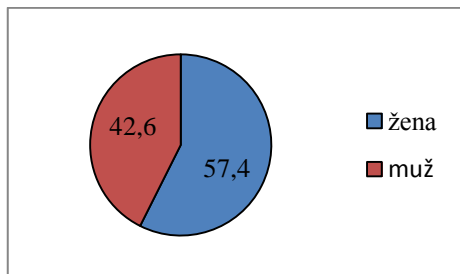
4.2.1 O respondentech

Počáteční otázky dotazníku se týkají základního rozdělení respondentů podle pohlaví, bydliště a doby, po kterou v obci žijí. Otázky zaměřené na pohlaví a délku pobytu v obci budou sloužit pro potřeby této práce, a otázka na bydliště obyvatel je určena pro potřeby zastupitelstva. Byla vytvořena ve snaze lépe analyzovat prostředí na základě žádosti řídicího orgánu obce. Detailní výsledky zjištěné z tohoto dotazníkového šetření byly zveřejněny pro obyvatele Zvíkovce na internetových stránkách a na místní

informační nástěnce. Pro účely této práce budou využity komplexní výsledky, bez ohledu na bydliště respondenta.

Otázka č.1: Pohlaví

Graf 1: Pohlaví respondentů (v %)



Zdroj: Vlastní zpracování, 2013

Tab. č. 6: Srovnání demografických údajů

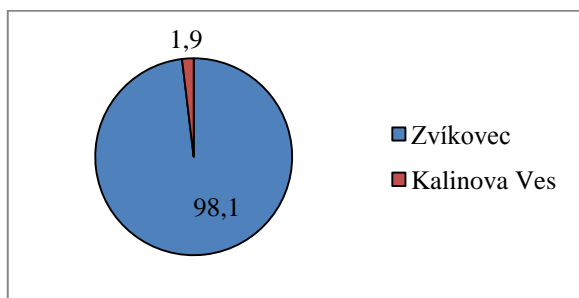
	Výsledky dotazníku		Výsledky zjištěné dle ČSÚ	
	Počet	%	Počet	%
Muži	23	42,6	67	35,4
Ženy	31	57,4	122	64,6
Průměrný věk	-		40,5	

Zdroj: Vlastní zpracování dle ČSÚ [5], 2013

Z tabulky č. 5 je patrné, že o dění v obci se zajímá více žen než mužů. Tato skutečnost není překvapující, neboť je obecně známé, že ženy častěji vyjadřují své názory a jsou více empatické k výzkumníkům provádějících podobná šetření. Počet obyvatel v obci z velké části ovlivňují obyvatelky ústavu pro mentální postižení, kterých je 64. Obyvatel mladších 18 let je v obci pouze 27. Z těchto údajů je patrné, že poměr žen a mužů dotazovaných během tohoto výzkumu je zhruba stejný. Dle údajů ČSÚ k 1. lednu 2012 je v obci 122 žen a 67 mužů. Hodnoty získané z výzkumu potvrzují pravdivost těchto údajů. Otázka týkající se věku respondentů nebyla zařazena do výzkumu z důvodu přílišného zásahu do soukromí respondentů.

Otázka č. 2: Bydliště

Graf 2: Bydliště respondentů (v %)

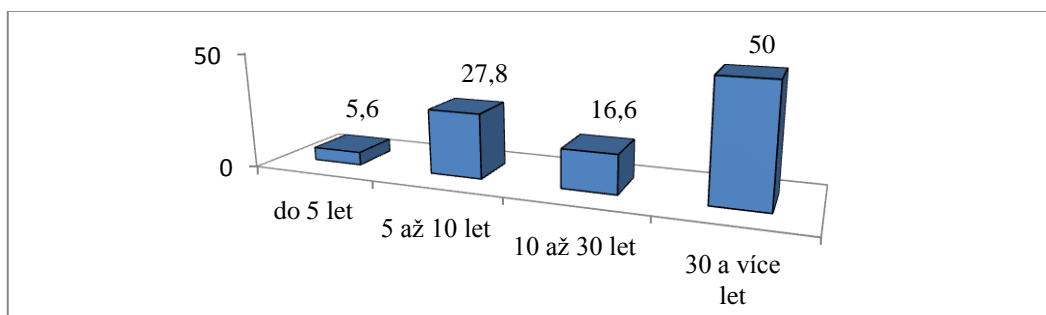


Zdroj: Vlastní zpracování, 2013

Druhou otázkou týkající se přímo respondentova soukromí byla otázka na jeho bydliště. Většina obyvatel městyse pobývá přímo ve Zvíkovci. V Kalinově Vsi byla očekávána nulová účast, neboť zde žijí pouze čtyři stálí obyvatelé. Z tohoto důvodu překvapil alespoň jeden účastník šetření z této místní části, který na dotazník odpověděl.

Otázka č. 3: Jak dlouho žijete v obci?

Graf 3: Doba trvalého bydliště v obci (v %)



Zdroj: Vlastní zpracování, 2013

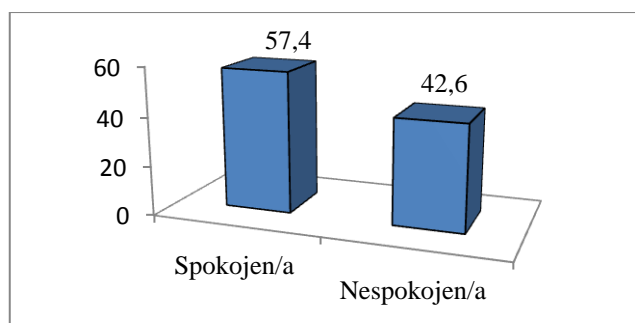
Poslední otázka z této oblasti se zaměřuje na délku trvalého bydliště v obci. Většina obyvatel ve Zvíkovci jsou tzv. „starousedlíci“, tedy lidé žijící v obci podstatnou část svého života. Graf 3 uvádí, že v obci žije nejvíce obyvatel v rozmezí 30 a více let. Čím déle lidé v obci žijí, tím větší mají přehled o dění v obci a o změnách, které v obci během těchto let proběhly. Na druhou stranu noví obyvatelé přinesou do obce čerstvý proud a nápady. Z výzkumu je možné vyvodit skutečnost, že za posledních 5 let se do městyse nepřistěhovalo příliš mnoho nových obyvatel.

4.2.2 Doprava

V oblasti dopravy byly otázky zaměřeny na spokojenost se stavem pozemních komunikací v obci i jejím okolí a na počet autobusových spojů.

Otázka č. 4: Jste spokojen/a se stavem pozemních komunikací ve Vaší obci?

Graf 4: Pozemní komunikace (v %)



Zdroj: Vlastní zpracování, 2013

Otázka byla vytvořena jako polootevřená, aby u možnosti „Nespokojen/a“, mohli respondenti uvést konkrétní úsek. Před začátkem dotazníkového šetření proběhla oprava propustků pod pozemní komunikací, která spojuje Zvíkovec s okolními městy. Opravu tohoto úseku, který se nacházel ve velmi špatném stavu, obyvatelé i obec velmi přivítali vzhledem k potřebě dojezdu do zaměstnání a fungování obchodu. Je tedy možné, že tato správka mohla ovlivnit spokojenost respondentů s komunikacemi. Kdyby výzkum proběhl dříve, lze očekávat, že většina obyvatel by s pozemními komunikacemi nebyla spokojena.

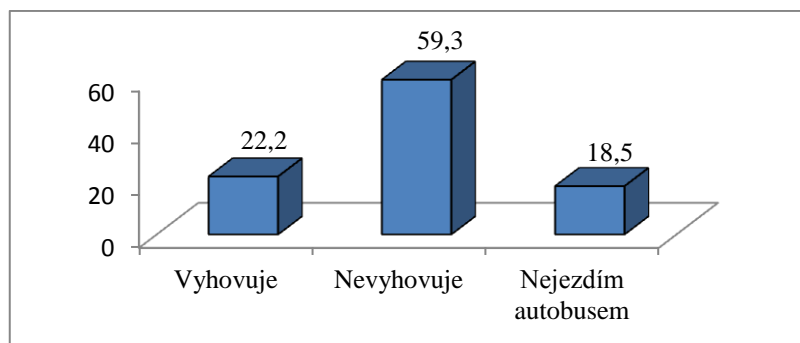
Jak je patrné z Grafu 4, tak větší část obyvatel obce (57,4%) je spokojena se stavem pozemních komunikací v obci a jejím okolí. Nejčastějším důvodem nespokojenosti jsou pro 3,7% respondentů vjezdy na pozemní komunikace a pro 9,3% respondentů špatný stav komunikací v Kalinově Vsi. Několik obyvatel Zvíkovce by si přálo, kdyby byla před dětským hřištěm umístěna výstražná dopravní značka Děti nebo informační značka Obytná zóna. Hřiště se totiž nachází v blízkosti pozemních komunikací a autobusové zastávky.

Problematika pozemních komunikací si žádá o nápravu ze strany zastupitelstva obce. Vzhledem k tomu, že na podzim roku 2012 proběhla velmi zásadní oprava propustků na silnici II. třídy 233 pod parkem městyse, oprava komunikace v Kalinově Vsi je zatím tématem budoucnosti. Je nutné vyřešit mnoho zásadních otázek týkajících se této

problematiky a také získat finanční prostředky. Podle slov pana starosty usiluje městyse v současnosti o opravu vjezdů na komunikace a vynasnaží se vyhovět obyvatelům v otázce doprání značky. Následně bude věnována pozornost i méně vytižené části městyse, Kalinově Vsi.

Otázka č. 5: Vyhovuje Vám počet autobusových spojů do Vaší obce?

Graf 5: Spokojenost s počtem autobusových spojů (v %)



Zdroj: Vlastní zpracování, 2013

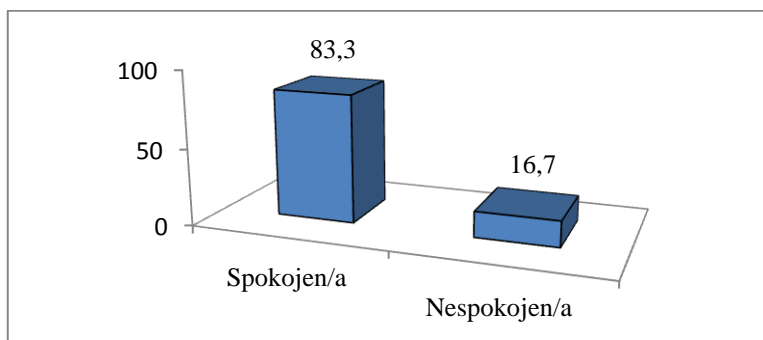
Z uvedeného výzkumu vyplývá, že 59,3% respondentů nevyhovuje počet autobusových spojů v obci. Téměř 1/4 autobusem nejezdí a zbylé 3/4 množství autobusových spojů vyhovuje. O tom lze soudit, že současný počet autobusových spojů vyhovuje především starší věkové skupině obyvatel, kteří využívají spoje pouze minimálně. Jak již bylo dříve zmíněno, dopravu v obci zajišťují dva soukromí autobusoví dopravci. Čtyři hlavní autobusové spoje, především v dopravních špičkách, obstarává ČSAD Plzeň, a. s. V letních měsících a o víkendu využívají autobus převážně turisté a místní chatari, kteří do Zvíkovce dojíždějí z různých míst republiky. Víkendové autobusové služby a posílení spojů v letních měsících zajišťuje autobusový dopravce Miroslav Hrouda s. r. o. Respondenti by uvítali lepší spojení na město Rakovník, neboť tento spoj jezdí pouze dvakrát denně a je nutné několikrát přestoupit.

4.2.3 Veřejné prostranství obce a údržba

Veřejná prostranství a jejich údržba je jednou z hlavních oblastí, na které se obec zaměřuje. Jak již bylo v této práci zmíněno, obec si velmi zakládá na údržbě svých prostranství, což dokazuje i členství ve Spolku na obnovu venkova. V rámci této problematiky byla položena pouze jedna otázka, týkající se spokojenosti s prostředím obce.

Otázka č. 6: Jste spokojen/a s údržbou, péčí a úklidem veřejných prostranství obce?

Graf 6: Spokojenost s veřejným prostranstvím (v %)



Zdroj: Vlastní zpracování, 2013

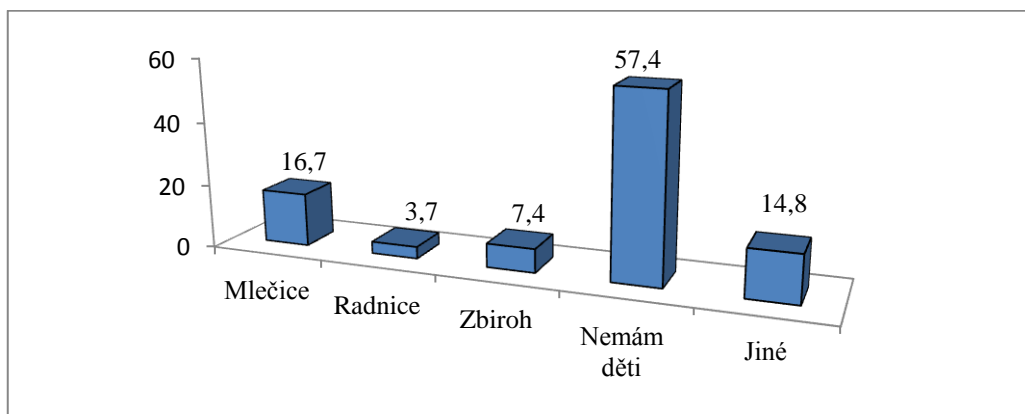
Vzhledem k intenzivní péči o veřejná prostranství v obci bylo očekáváno, že převážná většina obyvatel bude v této oblasti spokojena. Graf č. 6 dokládá očekávané výsledky. Za veřejné prostranství obce lze považovat park, dětské hřiště, autobusovou zastávku, místní hřbitov a další prostory. V této oblasti zastupitelstvo přispívá ke spokojenosti občanů vyhlášením veřejných brigád na úklid těchto míst, které jsou aktivně a hojně navštěvovány.

4.2.4 Škola

Škola existovala v obci až do roku 1962, kdy veškerá výuka ve Zvíkovci zanikla z důvodu nedostačujících a nevhodných prostor pro výuku dětí. V současné době musejí děti za vzděláním dojíždět, neboť základní školy na vsi jsou raritou. Nejpříjemnějším řešením je Mateřská a základní škola (MŠ a ZŠ) Mlečice, která je od Zvíkovce vzdálená pouhých 5 kilometrů a doprava dětí do školy i zpět je zajištěna. Škola disponuje kapacitou maximálně 300 žáků. Nabízí výuku v klidném vesnickém prostředí a individuální přístup k žákům. Další základní školy v okolí jsou ve městech Radnice a Zbiroh. Zvíkovec vyčleňuje ze svého rozpočtu každoročně 110 000 Kč na provoz školy a pomůcky potřebné pro výuku.

Otázka č. 7: Kam dojíždí Vaše dítě do základní nebo mateřské školy?

Graf 7: Dojezd dětí do MŠ nebo ZŠ (v %)



Zdroj: Vlastní zpracování, 2013

Cílem této otázky bylo získat konkrétnější informace o tom, kam děti z obce dojíždějí za vzděláním, a zda by se případná snaha o vybudování základní a mateřské školy ve Zvíkovci setkala s úspěchem.

Z výzkumu vyplynulo, že 57,4% respondentů je bezdětných nebo jejich dítě nedosahuje věku pro povinnou školní docházku. Graf č. 7 informuje o tom, že nejvíce navštěvovaná mateřská a základní škola se nachází v již zmíněné obci Mlečice. Téměř 15% místních dětí dojíždějí za vzděláním do jiného města či obce. Do této odpovědi měli respondenti umožněno zahrnout i mládež starší 15 let navštěvující střední školy či odborná učiliště. Jak již bylo dříve uvedeno, v obci žije pouze 27 dětí. Z informace o počtu dětí a údajů zjištěných výzkumem vyplývá, že snaha o výstavbu školy by byla zcela neúčelná, alespoň v blízké budoucnosti. Budovat školu pro zhruba 10 dětí je zbytečné.

4.2.5 Kulturní vyžití

Na základě informací zjištěných z této oblasti výzkumu by mohli čerpat soukromí pořadatelé i řídicí orgán obce. Zastupitelstvo tímto získá podklad pro budoucí plánování kulturních aktivit tak, aby si akce získaly oblibu u veřejnosti. Cílem těchto otázek je zjistit, zda četnost kulturních akcí pořádaných v obci je pro obyvatele dostačující, které akce by se mohly konat častěji a zároveň jaké druhy kulturního vyžití v obci lidé postrádají.

Otázka č. 8: Navštěvuje některé z níže uvedených akcí?

Tab. č. 7: Kulturní akce (v%)

Druh akce	Počet	% z celku ⁴
Společenské plesy a zábavy	33	61,1
Festival Zvíkovecká kytička	40	74,1
Zvíkovecká pouť	38	70,4
Zájezdy	12	22,2
Jiné	20	37
Žádné	4	7,4

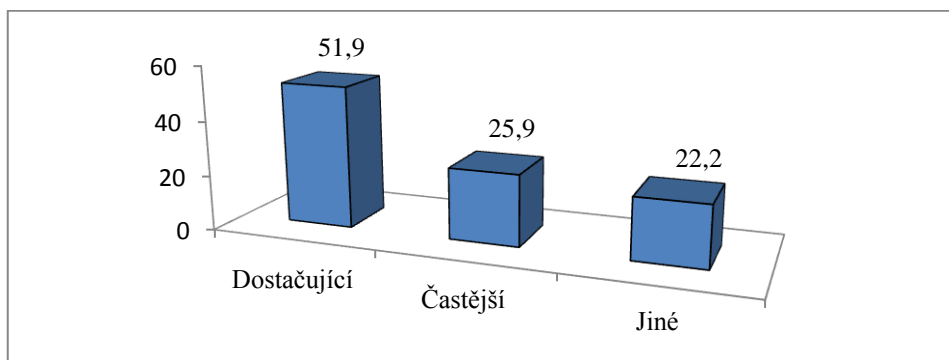
Zdroj: Vlastní zpracování, 2013

Nejvyšší návštěvnosti se podle výše uvedené tabulky těší především tradiční akce pořádané městysem již řadu let, kterými je obec známá. Společenské plesy a zábavy, festival Zvíkovecká kytička a pouť dosahují více než 60% návštěvnosti. Zastupitelstvo by tedy mělo podporovat tyto aktivity, aby nedošlo ke ztrátě zájmu a tím zároveň i návštěvnosti.

Pořadatelé kulturních akcí jsou místní spolky – SDH Zvíkovec a Zvíkovecké ženy. Zastupitelstvo je podporuje poskytnutím prostor a potřebné finance získávají od drobných podnikatelů či jiných dárců. Přírodní amfiteátr, nacházející se v obci, nabízí vhodné prostory pro pořádání letních akcí pod širým nebem, a naopak místní úřad prostory pro akce pořádané v zimě nebo chladném počasí.

Otázka č. 9: Jak hodnotíte kulturní možnosti jako celek?

Graf 8: Hodnocení kulturních akcí (v %)



Zdroj: Vlastní zpracování, 2013

⁴ Celek představuje 54 respondentů (tedy 100%), kteří odpověděli na dotazník.

Smyslem této otázky bylo zjistit spokojenost s počtem dosavadních pořádaných akcí v obci. Pro účely této práce byla zvolena polootevřená otázka, s cílem zjistit nápady a návrhy respondentů na nové aktivity.

Největší turistické návštěvnosti dosahuje Zvíkovec především v letních měsících. Od června začíná vodácká sezóna, která díky několika kempům v údolí řeky Berounky, přiláká do obce velké množství turistů. Turisté mohou v obci navštívit kostel Nanebevzetí panny Marie, prohlédnout si sochu sv. Františka Xaverského nebo přírodní amfiteátr. V obci a okolí je během sezóny v provozu několik pohostinských zařízení.

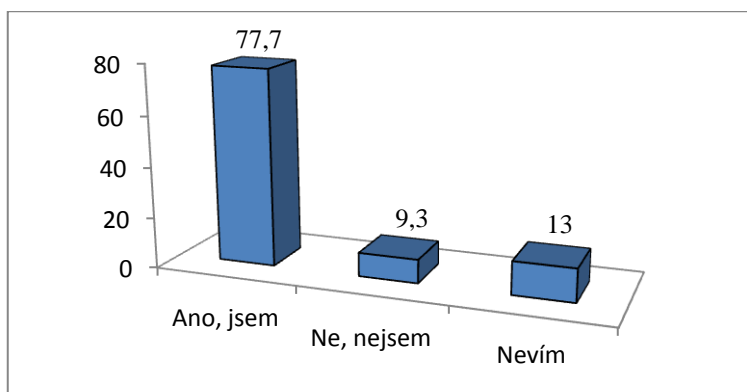
Respondenti zmínili v dotaznících i několik dalších velice oblíbených kulturních akcí, které nebyly v této otázce zohledněny. Patří k nim pálení čarodějnic, máje, lampiónový průvod, zabíjačkové hody nebo soutěž o nejdelší štrúdl.

4.2.6 Služby

Služby představují výchozí kritérium pro rozhodování potenciálních obyvatel o životě v dané obci. Otázky zaměřené na oblast služeb se týkají informačního kanálu, internetového připojení, pohostinství či obchodu s potravinami. Obec samozřejmě poskytuje i mnoho dalších služeb jako svoz komunálního odpadu, knihovnické služby nebo poštu. Všechna tato témata byla hlavním předmětem několik zasedání zastupitelstva a byla navržena k oboustranné spokojenosti občanů a řídicího orgánu obce.

Otázka č. 10: Myslíte, že jste dostatečně informováni o dění v obci?

Graf 9: Informovanost obyvatel (v %)



Zdroj: Vlastní zpracování, 2013

Obyvatelé městyse jsou informováni o důležitých událostech hned několika způsoby. Na autobusové zastávce je k dispozici informační nástěnka, nebo je možné využít oficiálních webových stránek městyse. Neobvyklým zdrojem informací je SMS Infokonál. Tuto službu zavedlo zastupitelstvo již před několika lety. Obyvatelům městyse stačí provést registraci do systému, a poté jsou jim zasílány SMS zprávy o důležitých událostech v obci. Z průzkumu je zřejmé, že obyvatelé jsou ze 77,7% dostatečně informováni o důležitých dějích v obci.

Otázka č. 11: Jste spokojen/a s prodejnou smíšeného zboží ve Vaší obci?

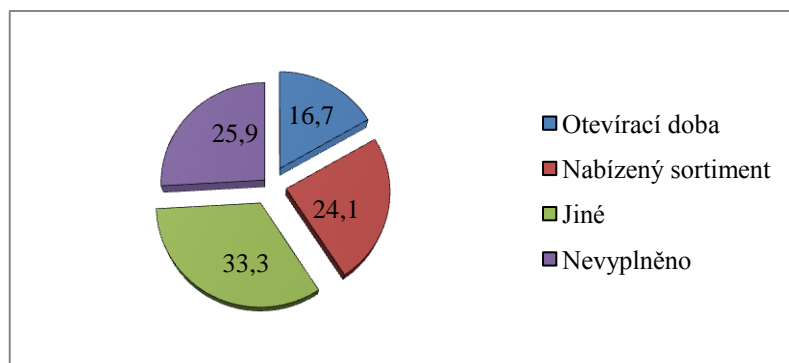
Tab. č. 8: Spokojenost s prodejnou smíšeného zboží

Odpověď	%
Ano	40,8
Ne	57,3
Nevyplněno	1,9

Zdroj: Vlastní zpracování, 2013

Otázky č. 11 a č. 12 jsou zaměřeny na místní prodejnu smíšeného zboží. Byly zařazeny do dotazníku na žádost zastupitelstva, které se domnívá, že lidé nejsou s prodejnou příliš spokojeni. Dotazník umožnil zjistit skutečný názor respondentů a provést případné změny vedoucí k pocitu uspokojení obyvatel Zvíkovce. Z tabulky č. 8 je patrné, že výsledky splnily očekávání zastupitelstva. Více než polovina respondentů (57,3%) je s místní prodejnou smíšeného zboží nespokojena. Odpověď „Ne“ umožňovala dotazovaným uvést důvody nespokojenosti.

Graf 10: Důvod nespokojenosti (v %)

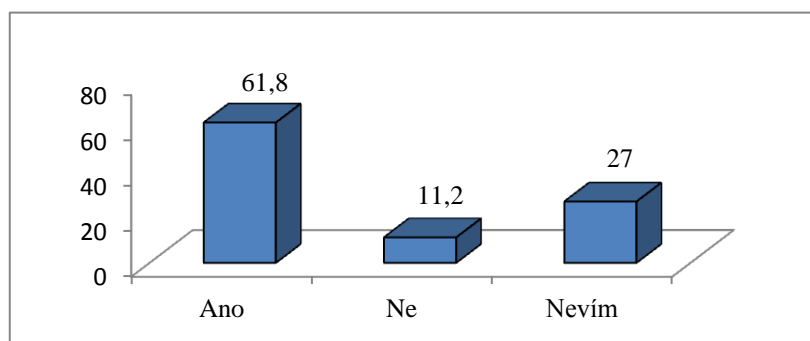


Zdroj: Vlastní zpracování, 2013

Rozšiřující část otázky č. 11 navrhla respondentům možnost odpovědět vícekrát. Odpověď „Jiné“ rozšiřuje nabídku o vlastní názor. Nejčastějším důvodem nespokojenosti, který není uvedený v nabízených možnostech, je vysoká cena a prošlé datum spotřeby zboží.

Otázka č. 12: Uvítal/a byste širší sortiment a kvalitu nabízeného zboží?

Graf 11: Širší a kvalitní sortiment zboží (v %)



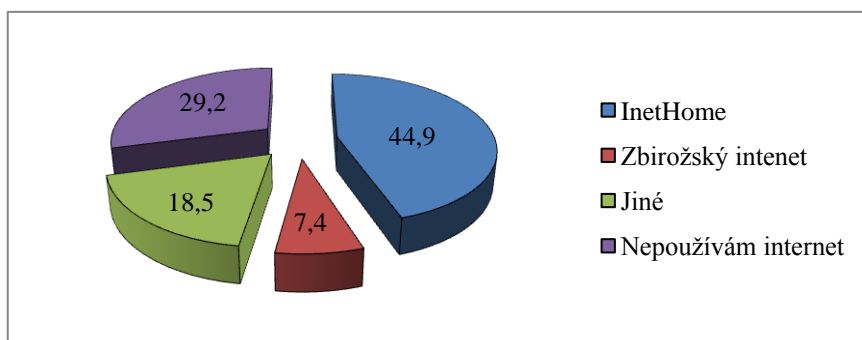
Zdroj: Vlastní zpracování, 2013

Jak již bylo uvedeno, respondenti jsou nespokojeni s cenou zboží, ale také šířkou nabízeného sortimentu a jeho kvalitou. Graf č. 11 potvrzuje očekávané výsledky, které jsou pro řídicí orgán obce klíčové. Zastupitelstvo by mělo, vzhledem ke zjištěným skutečnostem v tomto výzkumu, konfrontovat provozní prodejny a snažit se nalézt optimální řešení. V krajním případě je možnost pokusit se zajistit nového provozovatele prodejny, nebo využívat služeb pojízdné prodejny. Život v obci bez prodejny základních potravin a hygienických potřeb je nepředstavitelná, především pro starší generaci obyvatel. Zvláště jsou-li odkázáni pouze na tuto jedinou prodejnu.

Cílem následujících dvou otázek bylo získat informace o internetovém připojení, neboť život bez internetového připojení v dnešní době je téměř nemožný, zejména pro mladší generaci lidí.

Otázka č. 13: Využíváte některého z uvedených poskytovatelů internetového připojení?

Graf 12: Poskytovatelé internetového připojení (v %)



Zdroj: Vlastní zpracování, 2013

InetHome je bezdrátové wi-fi připojení, které bylo současně prvním internetovým připojením zřízeným v obci, a využívá jej stále 44,9% respondentů. Dalším poskytovatelem internetu je nově společnost Zbirožský internet, která také nabízí wi-fi bezdrátové připojení. Provoz této služby byl zahájen v červenci 2012, což je nejspíše důvod, proč toto připojení používá pouze 7,4% obyvatel. Cena této služby, která se pohybuje se okolo 200 Kč/měsíc, a bezproblémový chod jsou předpoklady pro budoucí nárůst uživatelů. Internet od telefonních společností jako je T-Mobile, Telefónica O2 a jiné používá 18,5% obyvatel městyse. Zbýlých 29,2% respondentů internet nepoužívá vůbec.

Otázka č. 14: Jste spokojen/a s dosavadním internetovým připojením?

Tab. č. 9: Spokojenost s internetovým připojením (v %)

Připojení	Spokojeno	Nespokojeno
InetHome	83,3	16,7
Zbirožský internet	75	25
Jiné	100	0

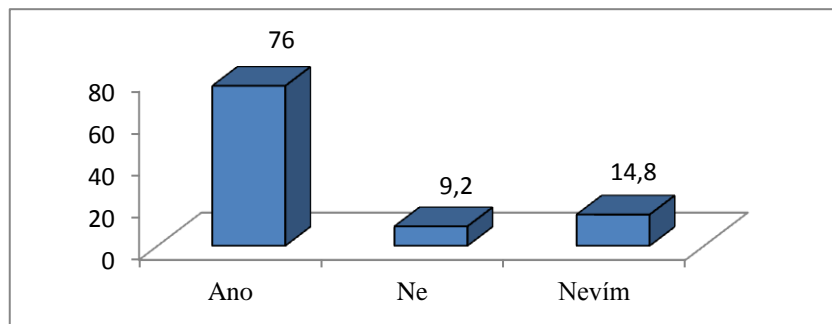
Zdroj: Vlastní zpracování, 2013

V dnešní době jde rozvoj počítačových a internetových technologií neustále vpřed a nabízí tak nespočet možností. Základní požadavek každého uživatele internetu je kombinace bezproblémového fungování a ceny za tuto službu. Podrobnějším výzkumem bylo zjištěno, že uživatelé jsou se svým připojením převážně spokojeni. Nejčastější příčinou výpadku internetového připojení, a tedy i důvodem nespokojenosti,

bývají povětrnostní podmínky a počasí obecně vzato, přestože tento faktor nejsou provozovatelé schopni víceméně ovlivnit.

Otázka č. 15: Je pro Vás Domov Zvíkovecká kytička v obci přínosem?

Graf 13: Je Domov Zvíkovecká kytička přínosem pro obec (v%)



Zdroj: Vlastní zpracování, 2013

Celých 76% respondentů se domnívá, že místní Ústav sociální péče je pro obec přínosem především z následujících důvodů. Zdravotní zařízení zaměstnává několik místních obyvatel na pozicích ošetřovatelů a administrativních pracovníků. Nabízí obyvatelům Zvíkovce možnost odebírat obědy a večeře, umožňuje využívat kopírovací služby a turistům nabízí cenově přijatelné ubytování. Zároveň je pro městyš určitou formou propagace, neboť festival pořádaný ústavem v letních měsících, láká do obce mnoho turistů i obyvatel okolních vesnic již 20 let.

Otázka č. 16: Odebíráte stravu z Domova Zvíkovecká kytička?

Tab. č. 10: Stravovací služba

Odpověď	%
Odebírám a jsem spokojen/a	18
Odebírám a nejsem spokojen/a	0
Neodebírám	82

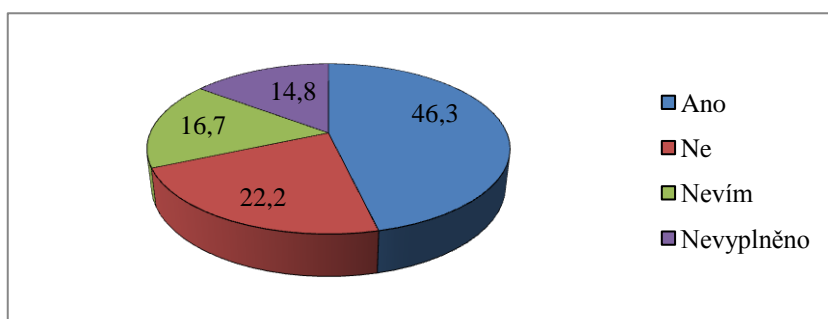
Zdroj: Vlastní zpracování, 2013

Nabízené odpovědi byly strukturovány tak, aby dokázaly poskytnout odpovědi na dvě otázky zároveň. První část se zaměřuje na informaci, zda respondent odebírá stravu z místního Ústavu sociální péče, a druhá část informuje o spokojenosti s odebíranou stravou. Domov Zvíkovecká kytička nabízí občanům Zvíkovce dvakrát denně teplé jídlo. Oběd je složen z polévky a hlavního jídla za 60 Kč a večeři za 50 Kč, protože ji

tvoří pouze hlavní jídlo. Z výzkumu vyplynulo, že pouhých 18% respondentů odebírá tuto stravu a zároveň jsou s ní naprosto spokojeni. Důvodem, proč celých 82% respondentů nevyužívá této služby je hlavně cena. Kdyby se čtyřčlenná rodina rozhodla využít těchto služeb, a to pouze jen oběda, zaplatila by každý den 240 Kč. Šikovná kuchařka však umí uvařit kvalitně a chutně pro celou rodinu s nižšími náklady. Odebírání jídel je vhodné především pro starší osoby nebo ty, kteří nejsou schopni si jídlo sami obstarat, ať už ze zdravotních či jiných důvodů.

Otázka č. 17: Uvítal/a byste zřízení nového pohostinského zařízení v obci?

Graf 14: Pohostinské zařízení (v %)



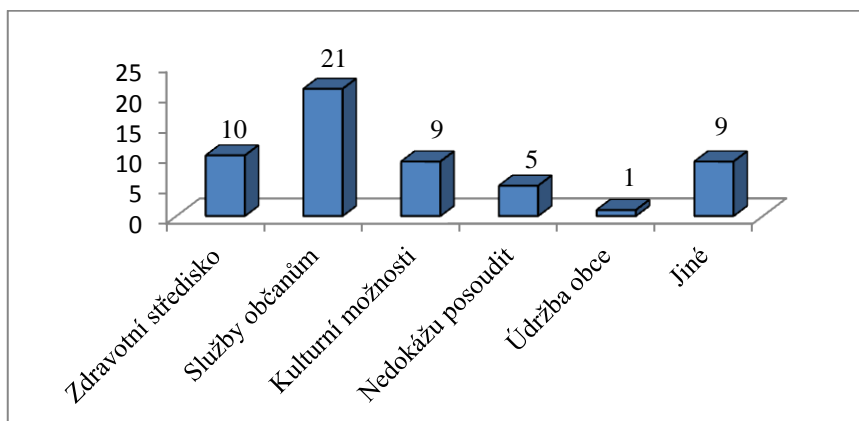
Zdroj: Vlastní zpracování, 2013

Otázka č. 17 byla zařazena do dotazníkového šetření na základě žádosti zastupitelstva, které výzkum využilo pro zjištění veřejného mínění týkajícího se tohoto tématu. Ve Zvíkovci funguje doposud pouze jedno pohostinské zařízení Hospůdka u Fandy. Zákazníkům nabízí chlazené i teplé nápoje a domácí českou kuchyni. Hlavní sezóna pro toto pohostinské zařízení je během letních měsíců a v zimě je provozní doba omezena.

Výzkum prozradil, že 46,3% místních obyvatel není spokojeno s touto hospůdkou a uvítali by změnu. Respondenti nesouhlasí hlavně s otevírací dobou během zimního období a také s interiérem hospůdky. Otvírací dobu nemůže zastupitelstvo ovlivnit. V zimě je vytíženost zařízení velmi malá a majiteli se nevyplatí provozovat tento podnik jako je tomu v průběhu hlavní sezóny. Inovace interiéru hospůdky bude majiteli doporučena.

Otázka č. 19: Na jaké oblasti by se měla obec v budoucnu zaměřit?

Graf 15: Budoucnost městyse (v %)



Zdroj: Vlastní zpracování, 2013

Otázka č. 19 byla navržena tak, aby respondentům umožnila souhlasit i s větším množstvím nabízených odpovědí. Dotazovaný tedy mohl vybrat pouze jednu odpověď, ale i více. Téměř 21% respondentů se domnívá, že do budoucna by městyse měl vylepšit komunikaci se svými občany. Konkrétně by mělo zastupitelstvo umožnit občanům, aby se do řízení obce částečně zapojili. Místní lidé postrádají možnost projevit svůj vlastní názor na nedostatky obce. Tento problém by bylo možné řešit tzv. „obecní schůzí“, kde by zastupitelé vyslechli a prodiskutovali názory, nápady a žádosti občanů. Komunikace by mohla být přínosem nejen občanům, ale i řídicímu orgánu obce.

Dále 10% respondentů pokládá za hlavní téma budoucnosti vybudování zdravotního střediska v obci. Vybudování takového střediska by muselo být odůvodněné, ale vzhledem k tomu, že v nedaleké obci Mlečice se nachází toto zařízení, není důvod se tímto tématem během budoucích let zabývat. V obci jsou podle slov pana starosty Petra Uhra jiná témata, na která je nutné brát do budoucnosti potaz a řešit je. Dále 9% respondentů nepovažuje kulturní možnosti, které obec nabízí za dostačující. Tímto tématem se podrobněji zabývala otázka č. 8 a 9. Odpověď „Jiné“, kterou zvolilo také 9% dotazovaných, nabídla prostor pro vyjádření svého názoru. Většina lidí tuto možnost odškrtnula, ale neuvedla svůj názor. Zbýlá část se domnívá, že zastupitelstvo by se mělo soustředit na téma sportovního hřiště pro děti a dospělé.

Otázka č. 18: Dle Vašeho názoru je největší předností a největším nedostatkem obce:

Otázka je zařazena v této práci záměrně na konec vyhodnocení dotazníkového šetření, protože doplňuje a shrnuje názory respondentů z celého výzkumu. V dotazníku byla otázka položena před otázkou č. 19, neboť se týká současnosti a otázka následující budoucího vývoje.

Největší předností obce je bezpochyby její poloha nad údolím protékající řeky Berounky, krása a jedinečnost okolní přírody a samozřejmě klid pro vesnice typický. Svá plus přináší obci i místní amfiteátr a přilehlý parčík, které jsou vhodným místem pro konání kulturních akcí. Dotazník také dokládá, že 13% respondentů za výhodu obce považuje současné zastupitelstvo a způsob, jakým obec řídí. Na první pohled je patrné, že obec jen vzkvétá. Za zmínku stojí ještě spokojenost s údržbou prostranství obce, informační kanál pro občany a v neposlední řadě také místní Ústav sociální péče.

Na druhou stranu je nutné také počítat s nedostatky obce, jelikož nic není dokonalé a vždy je možné něco zlepšit nebo změnit. Mezi hlavní nedokonalosti obce zařadili respondenti absenci sportovního hřiště dospělé. Postačilo by betonové nebo antukové oplocené hřiště, na kterém by bylo popřípadě možné hrát basketball, vybíjenou, fotbal nebo provozovat jiné druhy sportovních aktivit. Jak již bylo uvedeno v otázce č. 17, místní obyvatelé by ocenili zřízení nového kvalitního pohostinského zařízení v obci, které by bylo v provozu celoročně. Pomyslné mínus obce leží také v nedostatku laviček v parku a malém množství nových pracovních příležitostí v obci.

4.2.7 Vlastní názor

Poslední část tiskopisu dotazníku nabízela možnost vyjádřit svobodně svůj názor a projevit chválu nebo naopak kritiku určité oblasti komunální problematiky. Cílem bylo hlavně poskytnout respondentům prostor pro postoje, jež považují za důležité, a na které se otázky výzkumu nezaměřily nebo pro ně nebyl pod otázkou poskytnut dostatečný prostor pro odpověď. Odpovědi v této závěrečné části dotazníku se velmi podobaly těm, které respondenti uvedli jako přednosti a nedostatky obce. Přece však se našlo pár nových pohledů na obec. Někteří respondenti vyjádřili nespokojenost s vystupováním starší generace obyvatel vůči té mladší. Domnívají se, že starší obyvatelé jsou odmítaví a nedůvěřiví k nápadům a ideám mladších obyvatel, stejně tak

jako k názorům majitelů chat v obci. Celkem 19% respondentů využilo možnosti vyslovit své mínění a náhled na dění v obci.

Účelem této otázky bylo vytvořit si přehled o názorech občanů a přispět k povědomí zastupitelstva obce o těchto názorech. S informacemi zjištěnými v této otevřené otázce nebude dále pracováno, sloužila pouze pro potřeby zastupitelstva.

4.3 Interview

Další metodou marketingového výzkumu, která byla využita v této bakalářské práci je interview, tedy jedna z forem osobního dotazování. Ve své podstatě se jedná o standardizovaný rozhovor mezi tazatelem a pouze jedním respondentem. Výhodou tohoto způsobu dotazování je schopnost navázat kontakt s dotazovaným, odstranit nebo zmírnit jeho ostych a vysvětlit účel rozhovoru. Interview pomůže tazateli si získat důvěru respondenta a také přizpůsobit otázky průběhu rozhovoru. [24]

Tazatelem se pro účely tohoto osobního dotazování stala autorka práce. Hlavním smyslem tohoto rozhovoru je získat pohled na městys nezávislou osobou. O interview byla požádána zaměstnankyně Ústavu sociální péče, paní Jarmila Leitnerová, která za prací do městyse Zvíkovec dojíždí ze 7,5 kilometrů vzdálené obce Modřejovice.

Položené otázky:

Jak dlouho dojíždíte za prací do Zvíkovce?

Jste spokojena s pozemními komunikacemi v obci a jejím okolí?

Jaký názor máte na údržbu prostranství obce?

Co si myslíte, že městysi za posledních let velmi prospělo a co naopak?

Dokážete si představit život ve Zvíkovci?

Hlavní přínosy a nedostatky obce?

Odpovědi:

V Ústavu pro sociální péči na Zvíkovci začala paní Leitnerová pracovat před 28 lety, proto je vhodným subjektem pro účely tohoto rozhovoru. Pozemní komunikace v obci a jejím okolí jsou převážně v dobrém stavu. Samozřejmě občas se objeví nějaké výmoly nebo vyhloubeniny ve vozovce, ale podle slov dotazované jsou vždy včas opraveny. Co se týče veřejných prostranství, je prováděna svědomitě. Obec působí upraveně a čistě, což je velmi dobrou vizitkou pro obec. Za posledních několik let došlo ve

Zvíkovci hned k několika opravám. Přestavba zastávky, oprava průtoku pod parkem nebo rekonstrukce mostu přes řeku Berounku. Všechny tyto opravy obci prospěly. Z již zodpovězených otázek vyplývá i odpověď na otázku týkající se života v obci. Městys Zvíkovec je podle paní Leitnerové velmi krásný a dokáže si život v něm představit. Jako nedostatek obce vidí respondentka vzdálenost od měst Rakovník a Rokycany. Naopak přínosem pro obec je Domov Zvíkovecká kytička zaměstnávající několik obyvatel městyse.

4.4 Skupinová diskuse

Doplňující metodou využitou k získání potřebných poznatků je skupinová diskuse. Jedná se o nástroj sběru informací, který probíhá formou dotazování v cílové skupině o počtu 5-10 lidí. Výzkum na dané téma vede a řídí moderátor, který zjišťuje názory na určená témata. Je schopen rozhovor přizpůsobit jeho průběhu a potřebám dotazovaných osob. [23]

Jako cílový soubor dotazovaných byla vybrána skupina šesti mladých žen a mužů ve věku 19-27 let a moderátorem pro účely tohoto rozhovoru se stala autorka práce. Diskuse měla zjistit spokojenost mladé generace obyvatel s děním v obci a návrhy na zlepšení kvality života. Položené otázky se týkaly spokojenosti s kulturním vyžitím, místním pohostinským zařízením a budoucnosti obce.

Cílová skupina se shodla, že počet kulturních akcí je dostačující, ale druh nevyhovuje. Podle slov jednoho z dotazovaných jsou v obci kulturní aktivity určeny především pro děti a seniory. Do budoucnosti očekávají, že zastupitelstvo vyhoví některému z návrhů akce typu hudební festival nebo koncert. Z rozhovoru také vyplynula nespokojenost s místním pohostinským zařízením. Hlavním důvodem je již zmíněná provozní doba hospůdky. Největším přáním místní mládeže je, aby jejich názory a nápady na zlepšení života v obci, byly ze strany starší generace akceptovány. S údržbou veřejných prostor a ostatními službami jsou víceméně spokojeni.

5 Návrhy zlepšení

Poslední kapitola se zabývá řešením problematických oblastí, které byly zjištěny díky analýzám uskutečněným v této práci. Z dotazníkového šetření vyplynulo, že obyvatelé městyse Zvíkovec jsou nespokojeni s počtem laviček a odpadkových košů umístěných v obci. Jako další návrh možného zlepšení se respondentům zdála výstavba sportovního hřiště pro děti i dospělé, nejlépe v blízkosti stávajícího dětského hřiště. Vzhledem k nepatrné vzdálenosti dětského hřiště od hlavní pozemní komunikace v obci by bylo vhodné umístit na okraj vozovky dopravní značku Děti. Poslední návrh zlepšení má rozšířit kulturní možnosti pro seniory. Před samotnými návrhy řešení vybraných oblastí je nutné nejdříve zjistit možnosti financování těchto projektů.

5.1 Možnosti financování projektů

Základní problém každého projektu či návrhu na zlepšení občanské vybavenosti jsou finanční prostředky. Na realizaci vybraných projektů v obci je možné získat finanční podporu z vlastních nebo cizích zdrojů.

Vlastní prostředky obecních rozpočtů jsou volné prostředky, které jsou získány po odečtení mandatorních výdajů od celkového objemu finančních prostředků. Mandatorní výdaje jsou výdaje, které musí obec vynaložit, aby splnila své základní funkce. V praxi se jedná o výdaje na zajištění běžných veřejných statků a nezbytných služeb. Volné rozpočtové prostředky je pak nutné použít v souladu se schváleným programem pro rozvoj obce. [26] Volné prostředky omezují určitým způsobem možnosti městyse Zvíkovec. Z rozpočtu na rok 2012, uvedeném v příloze A, není jasně patrné, jaké prostředky má obec k dispozici. Informace o stavu běžného účtu obce byla zjištěna od vedení obce. Z rozpočtu městyse by mohly být realizovány drobnější projekty, ale nelze odčerpat veškeré finance. Během roku probíhá na běžném účtu mnoho transakčních operací. Jsou z něj hrazeny daně a pohledávky, vkládány vybrané poplatky, apod.

Mnohem častěji se k rozvoji obcí používají **cizí zdroje**, mezi které patří návratné a nenávratné finanční prostředky.

Návratné finanční prostředky představují dluh, který bude obec muset do budoucna vrátit. Jedná se o úvěry od peněžního ústavu, návratné půjčky a ostatní finanční výpomoci od jiných subjektů a možnost financovat nedostatek peněz pomocí emise

cenných papírů. Přijmutím finančních prostředků vzniká závazek, na jehož úhradu bude muset obec každoročně vyčleňovat z rozpočtu částku ke splacení jistiny i úroků.

Před přijetím dluhu je nutné analyzovat současnou a odhadnout budoucí finanční situaci. Je třeba brát v úvahu i dopady, které může přinést případné nesplacení dluhu. [26]

Nenávratnými finančními prostředky se rozumí dotace, tedy peněžní prostředky státního rozpočtu (SR) poskytnuté na stanovený účel. Přidělené prostředky není nutné vracet, pokud příjemce dotace splní všechny předem stanovené podmínky. [26]

Dotace mohou být rozdělovány na nárokové a nenárokové. Nárokové jsou spojeny s veřejnou službou, kterou obec vykonává automaticky. O nenárokové musí obec žádat a jejich poskytnutí závisí na splnění kritérií pro výplatu daného dotačního nebo grantového programu. [20] Dotace je možné podle autorky Provazníkové [20] rozdělit podle poskytovatele takto:

Dotace ze státního rozpočtu představují přerozdělené finanční prostředky pro územní samosprávné celky, nárokové dotace na činnosti, které vykonává obec s rozšířenou působností v oblastech sociálních služeb, a finanční výpomoci na překlenutí neschopnosti obce.

Dotace z rozpočtových kapitol některých ministerstev. Ministerstvo práce poskytuje nárokové dotace na dávky pomoci v hmotné nouzi, dávky zdravotně postiženým osobám a příspěvek na péči. Výplatu těchto dávek zprostředkovává zastupitelstvo obce. Neinvestiční dotace poskytuje Ministerstvo životního prostředí a Ministerstvo zemědělství. Rozvoj technické infrastruktury, podporu průmyslových zón a další patří mezi nenárokové dotace, které poskytuje Ministerstvo kultury, Ministerstvo průmyslu a obchodu nebo Ministerstvo pro místní rozvoj (MMR).

Dotace ze státních mimorozpočtových fondů. Finanční prostředky nabízí Státní fond životního prostředí (SFŽP), Státní fond rozvoje bydlení a Státní fond dopravní infrastruktury. Dotace jsou poskytovány jako nenárokové a většinou jsou kapitálové (investiční).

Dotace z rozpočtů územních samosprávných celků – krajů. Obec může získat dotace i od krajů, jak v rámci samostatné působnosti kraje (např. na podporu rozvoje cestovního ruchu), tak přerozdělením finančních prostředků, které kraje získaly ze SR (např. na sociální služby).

Dotace od dalších subjektů (např. mezinárodní sdružení měst).

Dotace z prostředků Evropské unie (EU.) Největší finanční podporu pro obce zajišťuje strukturální fond Evropské unie, který poskytuje podporu pro řešení strukturálních, hospodářských a sociálních problémů. Snahou je dosáhnout rovnováhy mezi regiony a sociálními skupinami. Dotace vyplácí Strukturální fond a Fond soudržnosti. Prostředky poskytované nejméně rozvinutým státům na financování velkých projektů v oblasti životního prostředí a rozvoje dopravy nabízí Fond soudržnosti. Pro programovací období 2007-2013 patří do politiky hospodářské a sociální soudržnosti dva strukturální fondy – Evropský fond regionálního rozvoje (ERDF) a Evropský sociální fond (ESF). [27]

ERDF podporuje investiční projekty jako výstavba silnic a železnic, podpora začínajícím podnikatelům, rekonstrukce kulturních památek, výsadba regenerační zeleně, aj. [27]

ESF nabízí naopak podporu neinvestičních projektů jako rekvalifikace nezaměstnaných, programy pro osoby se zdravotním postižením, aj. [27]

Jiné formy příjmů obce jsou prostředky od podnikatelských subjektů. Podnikatelé jsou ochotni se podílet na aktivitách, které jim ve finále zajistí zvýšení vlastního prospěchu. Formou spolupráce je vznik zájmových skupin (nezisková organizace, spolky, občanská sdružení), které přímo převezmou některé aktivity a poté je budou zajišťovat na vlastní riziko. Výhodou je snazší dosažení na finanční zdroje, které by pro obec byly nedosažitelné. V neposlední řadě je možné získat finanční prostředky formou spolupráce s občany, tzv. veřejná sbírka. [26]

5.2 Lavičky – návrh zlepšení

Prvním zlepšujícím návrhem je pořízení venkovních laviček, které mají doplnit stávající stav. Čistota a údržba veřejných prostranství výrazně ovlivňuje kvalitu života v obci a reprezentaci obce navenek. Městys Zvíkovec disponuje městským mobiliářem typu

odpadkové koše, lavičky, autobusový přístřešek nebo stojany na jízdní kola. Z dotazníkového šetření však vyplynulo, že v okolí dětského hřiště je laviček k sezení nedostatek a maminky s dětmi by další sezení velmi ocenily.

Na základě tohoto zjištění byl proveden průzkum cen venkovních laviček u různých výrobců tohoto zařízení. Srovnání nabídek venkovních laviček je uvedeno v příloze D. Při výběru bylo třeba přihlídnout k již umístěnému vybavení, aby se výrazně nelišilo. Nejvhodnějším typem je betonová parková lavička s opěradlem MM800289. Dřevěné opěradlo a sedátko jsou upraveny mořením. Lavička je dlouhá 1,4 m, váží 85 kg a na internetových stránkách společnosti 4City je dostupná za 4.054 Kč bez daně z přidané hodnoty (DPH). Tato daň činí 21%, z čehož plyne cena lavičky včetně DPH, 4.906 Kč. Městys Zvíkovec by měl pořídit dvě lavičky tohoto typu a umístit je přímo k dětskému hřišti. Společnost 4City zajišťuje prvky pro městský a venkovní mobiliář z různých materiálů. Jako dodavatel venkovních laviček, a následně i odpadkových košů, byla vybrána tato firma zejména kvůli výhodným cenám a dopravě zdarma v případě, že hodnota zásilky převyšuje 10.000 Kč. [28]

Prevenčí proti vandalismu a krádežím bývá často připoutání laviček a odpadkových košů ke stromům nebo zabetonovaným sloupům. Obec se zatím s podobným projevem neúčty k vybavení veřejných prostor nesečkala. Lavičky tedy připoutány nebudou, jen je bude potřeba postavit na určená místa. Nákup nových laviček by přinesl výdaje 9.812 Kč.

Obr. č. 3: Venkovní betonová lavička MM800289



Zdroj: www.mestsky-mobiliar-4city.cz [28], 2013

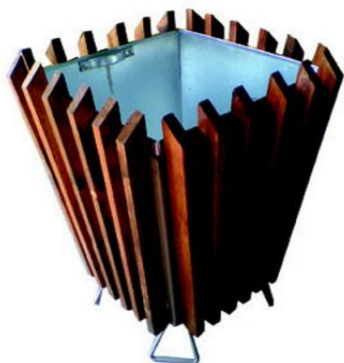
5.3 Odpadkový koš – návrh zlepšení

Obyvatelé se shodli na tom, že je potřeba pořídit ještě dva odpadkové koše na místa, kde by jich bylo efektivně využito. První venkovní koš obec umístí před prodejnu smíšeného zboží a druhý k dětskému hřišti. Srovnání nabídek odpadkových košů je uvedeno v příloze D. Kovový odpadkový koš MM700177 obložený dřevem s vyjímatelnou pozinkovanou vložkou je nejvhodnější, protože tento typ koše je již v obci využíván. Koš je konstruován na objem 45 l a dřevo je na povrchu upraveno mořením. Cena venkovního koše včetně DPH je 1 512 Kč. [29]

Z již zmíněného důvodu budou připoutány pouze odpadkové koše, jako pojistka v případě živelných pohrom. První koš bude zajištěn železným řetězem ke stávajícímu vybavení u dětského hřiště, a druhý k zábradlí u prodejny smíšeného zboží. Pořízení nového řetězu nebude zapotřebí, protože obec má od posledních oprav a rekonstrukcí v zásobě zhruba 5 metrů potřebného řetězu. O umístění košů a laviček v obci se postarají účastníci veřejných brigád, které vyhláshuje zastupitelstvo. Výhodou brigád je, že uspoří finanční prostředky, které mohou být v budoucnu použity účelněji. Na nákup odpadkových košů je třeba vynaložit 3 024 Kč.

V součtu činí celkové náklady na nové vybavení **11 216 Kč**.

Obr. č. 4: Odpadkový koš MM700177



Zdroj: www.mestsky-mobilier-4city.cz [29], 2013

5.4 Značka Děti – návrh zlepšení

Návrhy řešení představují určitý způsob, jak uspokojit přání a potřeby obyvatel obce. Z výsledků dotazníkového šetření je patrné, že by místní obyvatelé v obci uvítali umístění dopravní značky, která upozorňuje na výskyt dětí v blízkosti pozemní

komunikace. V této práci bylo již uvedeno, že dětské hřiště leží v blízkosti vozovky a také autobusové zastávky. Podle slov pana místostarosty Jakuba Tjutčeva se městy snaží minimalizovat počet dopravních značek ve Zvíkovci, neboť by kazily vzhled obce. Nicméně se zastupitelstvo domnívá, že žádost o tuto dopravní značku je oprávněná. Návrh umístění značky je součástí této práce (viz. příloha E).

Jaké požadavky je třeba splnit, aby mohla být dopravní značka *Děti* v obci umístěna, mi sdělil v osobním rozhovoru pan místostarosta. Samotnému sepsání žádosti předchází několik kroků. Nejprve je nutné, aby návrh projednalo zastupitelstvo. K jeho odsouhlasení je nezbytné získat hlasy většiny členů zastupitelstva a až poté může být sepsána oficiální žádost. Ta je následně zaslána na Dopravní inspektorát Rokycany. Rozhodující slovo v této žádosti má vedoucí dopravního inspektorátu nadporučík Mgr. Jiří Holub. Pokud bude žádost schválena, nebrání nic umístění dopravní značky na okraj pozemní komunikace v obci. [30]

5.5. Kultura pro seniory – návrh zlepšení

Každá obec by se měla snažit nabídnout svým obyvatelům co největší množství kulturních činností a akcí pro všechny věkové skupiny. Cílem těchto činností je rozvíjet kulturní život v obci a upevnit vztahy mezi obyvateli. Výsledky průzkumu uvádějí, že 48,1% respondentů je nespokojeno s četností nebo druhem kulturních akcí. Zejména pak senioři jsou přesvědčeni o tom, že kulturní vyžití pro jejich věkovou skupinu je v obci opomíjeno. Na základě těchto zjištění byly navrženy možné aktivity určené konkrétně pro seniory.

Prvním návrhem, který je u starších osob velmi oblíbený, je vytvoření čtenářského kroužku. V budově úřadu městyse je obyvatelům umožněno každou sobotu od 9.00 do 11.00 hodiny využívat služeb místní knihovny. Kroužek by bylo nejvhodnější provozovat jednou za 14 dní vždy po skončení otevírací doby knihovny. Tuto činnost by do své kompetence převzala knihovnice paní Řezáčová, jejímž úkolem by bylo na každé setkání připravit prezentaci nějakého zajímavého či nového knižního titulu. Čtenářský kroužek by představoval pro obec pouze minimální náklady. Knihovnice je odměňována podle časové mzdy, z čehož vyplývá nutnost navýšit ji délku pracovní doby každý měsíc o 2 hodiny. Dále je nutné brát v úvahu i elektrický proud, který bude

v místnosti odebírán navíc. Celkové náklady na měsíční provoz čtenářského kroužku jsou odhadovány v maximální výši 250 Kč.

Dalším návrhem na rozšíření kulturního života v obci je kombinace hudebního a tanečního odpoledne pro seniory. Jako prostory pro tuto akci je více než vhodný sál úřadu městyse, který nabízí pódium i taneční parket. Cílem akce by bylo nabídnout návštěvníkům příjemné posezení při hudbě a tanci. První hudební vystoupení by zajistila rakovnická skupina Šlapeton. Jedna hodina vystoupení stojí 800 Kč a doprava je účtována 6Kč/km. [31] Vzdálenost města Rakovník od městyse Zvíkovec je 24 km. Nutností je uhradit poplatek Ochrannému svazu autorských práv k dílům hudebním (OSA), jehož výše se odvíjí od druhu skladby a jejího autora. Pro naše potřeby budeme pracovat s poplatky ve výši cca 500 Kč. [32] Předpokládané náklady na vystoupení jsou podrobněji rozepsány v následující tabulce.

Tab. č. 11: Kalkulace vystoupení kapely Šlapeton (v Kč)

Položka	Měrná jednotka (MJ)	Množství	Cena/MJ
Vystoupení kapely	Hodina	2	800
Doprava	Kilometr	48	6
Poplatky OSA	-	-	500
Celkem	-	-	2 388

Zdroj: Vlastní zpracování dle www.slapeton.7x.cz [31], 2013

Na vystoupení kapely Šlapeton by bylo třeba vynaložit 2 388 Kč. Pokud by se akce setkala s úspěchem, dále je možné zajistit kapelu Kampanus nebo Ideal Band z Rakovníka. Seznam skladeb si předem vybere sám zákazník tak, aby vyhovovaly segmentu posluchačů.

5.6. Sportovní hřiště – návrh zlepšení

V obci se již nachází dětské hřiště, které nabízí malým návštěvníkům skluzavky, houpačky, pískoviště a různé prolézačky. Z výzkumu vyplynulo, že i starší obyvatelé by přivítali sportovní hřiště na kopanou, tenis, vybíjenou a další sportovní aktivity. Dalším návrhem řešení pro zlepšení kvality života v obci je výstavba víceúčelového sportovního hřiště. Místostarosta obce poskytl informace o povoleních a dokumentaci, která by pro takovou rozsáhlou stavbu bylo potřeba. Nejprve je nutné získat stavební

povolení, které na základě vyplněné žádosti uděluje Městský úřad Zbiroh. K této žádosti je nutné doložit schválený žádost o územní souhlas, ohlášku stavby, souhlas majitelů okolních parcel a následně i projektovou dokumentaci. Pozemková parcela vhodná pro výstavbu sportovního hřiště se nachází na katastrálním území obce Zvíkovec. Podle katastru nemovitostí je parcela definována jako ostatní plocha ve vlastnictví městyse Zvíkovec, číslo parcely 661/1 a o rozloze 15 016 m². Konkrétně by hřiště bylo vystavěno v blízkosti již existujícího dětského hřiště pod kostelem nad přírodním amfiteátre. [33]

Společnost Funnysport s.r.o. je sportovní firma specializovaná na realizaci hřišťových ploch a výstavbu sportovišť. Firma působí na českém i slovenském trhu již od roku 1993. Pro výstavbu sportoviště ve Zvíkovci byl vybrán právě tento dodavatel, což nejvíce ovlivnily preference a doporučení spokojených zákazníků. Nejvhodnější typ hřiště se pro tyto účely jeví víceúčelové hřiště na klíč o rozměrech 15 × 30 m. V ceně tohoto typu sportovního hřiště jsou zahrnuty komplexní služby, které městyse usnadní práci. Je zajištěna projektová dokumentace a realizace spodní stavby, pod čímž je možné si představit zemní práce, drenáže, betonové patky, apod. Dále firma poskytne mantinelový systém, hrací povrch hřiště a doplňkové vybavení. Hřiště je vybaveno basketbalovými koši, brankami o rozměrech 2 × 3 m a záchytným síťovým oplocením o výšce 3 m. Víceúčelové hřiště je možné využít pro 14 druhů sportů celoročně od klasické košíkové, až po hokej nebo gymnastiku. V zimě může být hrací plocha zaledována a sloužit tak jako kluziště. Nejčastěji žádaným typem povrchu hracích ploch v obcích je umělý trávník. Výhodou je snadná údržba a také velmi dobře koresponduje s prostředím obce. Před zahájením výstavby musí být schváleny potřebné dokumenty a pak se eventuálně uzavře se společností Funnysport smlouva o dílo. Realizace stavby bude následně zahájena nejpozději do 3 týdnů od uzavření smlouvy a potrvá v rozmezí 5-8 dnů. Víceúčelové hřiště na klíč stojí **1.004.300 Kč** včetně DPH. [34]

Obr. č. 5: Víceúčelové sportovní hřiště



Zdroj: www.funnysport.cz [34], 2013

Dotace se jeví jako jediný způsob financování výstavby sportovního hřiště, protože obec nemá dostatek volných prostředků na úhradu tak rozsáhlého a nákladného projektu. Program rozvoje venkova (PRV) podporuje oblast zemědělství, zlepšení vzhledu obcí a zkvalitnění života místních obyvatel a návštěvníků. Na období 2014-2020 není vyhlášen žádný dotační program týkající se podpory sportovních a volnočasových aktivit. V minulých letech bylo možné získat dotace na sport z fondů EU až do výše 13,5 milionu Kč v případě 10% (100 430 Kč) účasti obce. [35] Obec také často využívá podpory z dotačního programu Plzeňského kraje v oblasti mládeže a sportu. Soukromé společnosti jsou též poskytovatelé finančních podpor formou grantových programů. Zvíkovec již několik let využívá k rozvoji granty získané od společnosti ČEZ a.s. V roce 2012 realizovala Nadace ČEZ 388 projektů a byla označena za nejtědřejší nadaci v České republice. Pravidelně jsou vyhlašována grantová řízení, do kterých je možné podat žádost v průběhu roku. Městys může využít grantových programů na podporu regionů, zejména na rozvoj kulturního života, životního prostředí, dětí a mládeže, vědu a výzkumu, apod. V otázce financování navržené výstavby sportovního hřiště může obec žádat o grant s názvem Oranžové hřiště, pomáhající financovat budování a rekonstrukci dětských a sportovních hřišť. Společnost ČEZ ve většině případů nepožaduje finanční spoluúčast nebo pouze v minimální výši. [36] Podpořit rozvoj obce mohou i podnikatelské subjekty jak finančně, tak konkrétní službou či zhotoveným výrobkem.

Závěr

Hlavním cílem práce s názvem „Výzkum uskutečněný na základě potřeb obce Zvíkovec“, bylo provést průzkum týkající se spokojenosti obyvatel v daném územním samosprávném celku. První dílčí cíl této práce se zaměřoval na charakteristiku obce, k čemuž bylo nutné vybrat vhodný reprezentativní celek. Příhodně zvoleným subjektem pro zkoumání se stal městys Zvíkovec, ležící nedaleko místa mého bydliště.

Kapitola Městys Zvíkovec poskytla informace o poloze obce, občanské vybavenosti a současné situaci, ve které se obec nachází. V návaznosti na tuto část bylo později snazší se zorientovat v nastíněných zlepšujících návrzích, které byly stěžejní částí této práce.

Nezbytností pro samotnou analýzu potřeb a přání veřejnosti v obci byla realizace dotazníkové šetření. Účelem dotazníku bylo zjistit postoje občanů na zkoumané oblasti. Distribuce probíhala za mé přítomnosti, abych se ujistila, že respondenti zcela porozuměli smyslu dotazníkového šetření. Skutečná návratnost dotazníků předčila očekávání. Výzkumu se zúčastnilo 51,1% obyvatel, z čehož lze usoudit, že osobní distribuce mohla návratnost pozvednout. Nejvyšší účast na výzkumu zajistili ženy a občané, kteří mají trvalé bydliště v obci po dobu 30 a více let. Pozitivní zjištění přinesla informace, že lidé žijící v obci podstatně kratší část svého života, mají o její budoucí vývoj velký zájem. U těchto obyvatel se předpokládá, že si přejí v obci nadále setrvat.

Další částí výzkumu bylo interview, které mělo naznačit, jak se městys prezentuje svému okolí. Konfrontovanou osobou se stala zaměstnankyně Ústavu sociální péče sídlícího ve Zvíkovci. Zvolená respondentka dojíždí za zaměstnáním do obce téměř 20 let a dokázala tedy nezaujatě porovnat minulost městyse se současným stavem, ve kterém se nachází. Byla provedena také skupinová diskuse s šesti mladými lidmi s cílem zjistit jejich názory na fungování obce. Informace zjištěné z obou šetření byly následně promítnuty ve zlepšujících návrzích.

Stěžejní částí této práce je kapitola Návrhy řešení. Nejprve se zaměřila na možnosti financování, kterých může obec využít při realizaci nových projektů. V návaznosti na způsoby financování byla navržena doporučení, která by přispěla ke spokojenosti většiny obyvatel městyse. Obec disponuje pouze nevelkými vlastními prostředky,

z čehož plyne možnost financovat pouze nízkonákladové projekty. Na podkladu přání respondentů byl vytvořen nejrozsáhlejší návrh řešení – výstavba sportovního hřiště, která by mohla být financována prostřednictvím dotací EU.

Závěrečná kapitola dokládá splnění všech dílčích cílů práce, a lze ji tedy považovat v tomto směru za komplexní. Mám naději v to, že vypracovaná práce splnila své základní cíle, kterými bylo objasnit potřeby a přání obyvatel městyse Zvíkovec.

Seznam tabulek

Tab. č. 1: Počet členů zastupitelstva obce	14
Tab. č. 2: Zastupitelstvo obce Zvíkovec	14
Tab. č. 3: Rozpočtové příjmy obce	20
Tab. č. 4: Rozpočtové výdaje obce	20
Tab. č. 5: Účast veřejnosti na dotazníkovém šetření	27
Tab. č. 6: Srovnání demografických údajů	28
Tab. č. 7: Kulturní akce (v%)	34
Tab. č. 8: Spokojenost s prodejnou smíšeného zboží	36
Tab. č. 9: Spokojenost s internetovým připojením (v %)	38
Tab. č. 10: Stravovací služba	39
Tab. č. 11: Kalkulace vystoupení kapely Šlapeton (v Kč).....	51

Seznam obrázků a grafů

Seznam obrázků

Obr. č. 1: Znak městyse Zvíkovec	12
Obr. č. 2: Poloha městyse Zvíkovec	13
Obr. č. 3: Venkovní betonová lavička MM800289	48
Obr. č. 4: Odpadkový koš MM700177	49
Obr. č. 5: Víceúčelové sportovní hřiště	53

Seznam grafů

Graf 1: Pohlaví respondentů (v %)	28
Graf 2: Bydliště respondentů (v %)	29
Graf 3: Doba trvalého bydliště v obci (v %).....	29
Graf 4: Pozemní komunikace (v %)	30
Graf 5: Spokojenost s počtem autobusových spojů (v %)	31
Graf 6: Spokojenost s veřejným prostranstvím (v %).....	32
Graf 7: Dojezd dětí do MŠ nebo ZŠ (v %)	33
Graf 8: Hodnocení kulturních akcí (v %)	34
Graf 9: Informovanost obyvatel (v %).....	35
Graf 10: Důvod nespokojenosti (v %)	36
Graf 11: Širší a kvalitní sortiment zboží (v %).....	37
Graf 12: Poskytovatelé internetového připojení (v %)	38
Graf 13: Je Domov Zvíkovecká kytička přínosem pro obec (v%)	39
Graf 14: Pohostinské zařízení (v %)	40
Graf 15: Budoucnost městyse (v %)	41

Seznam použitých zkratek

ČSÚ	Český statistický úřad
ČSAD	Česká autobusová doprava
SPOV	Spolek pro obnovu venkova
SDH	Sbor dobrovolných hasičů
MŠ	Mateřská škola
ZŠ	Základní škola
Domov ZK	Domov Zvíkovecká kytička
MJ	Měrná jednotka
PRV	Program rozvoje venkova
SR	Státní rozpočet
MMR	Ministerstvo pro místní rozvoj
SFŽP	Státní fond životního prostředí
ERDF	Evropský fond regionálního rozvoje
ESF	Evropský sociální fond
DPH	Daň z přidané hodnoty
OSA	Ochranný svaz autorských práv
PRV	Program rozvoje venkova
CHKO	Chráněná krajinná oblast
MAS	Místní akční skupina

Seznam zdrojů a použité literatury

1. CIRONIS, Petros. *Z letopisů Zvíkovce okres Rokycany*. Rokycany: Státní okresní archiv, 1997. 46 s., ISBN 80-238-0990-3.
2. *Hymna*. [Online] Městys Zvíkovec, 2010. [Citace: 18. 9. 2012.] Dostupné z: http://www.zvikovec.cz/vismo/galerie2.asp?id_org=19397&id_galerie=1142&p1=1840.
3. *O znaku*. [Online] Městys Zvíkovec, 2010. [Citace: 18. 9. 2012.] Dostupné z: http://www.zvikovec.cz/vismo/dokumenty2.asp?id_org=19397&id=1340&p1=1842.
4. *Slovník M – O*. [Online] CzechPoint, 2012. [Citace: 20. 9. 2012.] Dostupné z: <http://www.czechpoint.cz/web/index.php?q=node/503>.
5. *Počet obyvatel v obcích, obsah*. [Online] Český statistický úřad, 2012. [Citace: 20. 9. 2012.] Dostupné z: <http://www.czso.cz/csu/2010edicniplan.nsf/p/1301-10>.
6. *Zákon č. 128/2000 Sb. o obcích*. [Online] Zákony ČR, 2004-2013. [Citace: 1. 3. 2013.] Dostupné z: [http://www.zakonycr.cz/seznamy/128-2000-Sb-zakon-o-obcich-\(obecni-zrizeni\).html](http://www.zakonycr.cz/seznamy/128-2000-Sb-zakon-o-obcich-(obecni-zrizeni).html).
7. VEDRAL, Josef. *Zákon o obcích (obecní zřízení): komentář*. 1. vyd. Praha: C. H. Beck, 2008. 861 s., ISBN 80-717-9597-6.
8. *Jmenné seznamy*. [Online] Český statistický úřad, 2010. [Citace: 20. 9. 2012.] Dostupné z: <http://www.volby.cz/pls/kv2010/kv21111?xjazyk=CZ&xid=0&xv=23&xdz=6&xnumnuts=3206&xobec=541061&xstrana=0&xodkaz=1>.
9. *Sociální služby*. [Online] Domov Zvíkovecká kytička, 2010. [Citace: 25. 10. 2012.] Dostupné z: http://www.kyticka.zvikovec.cz/vismo/dokumenty2.asp?id_org=200112&id=1001&p1=51.
10. *Služby pro veřejnost*. [Online] Domov Zvíkovecká kytička, 2010. [Citace: 25. 10. 2012.] Dostupné z: http://www.kyticka.zvikovec.cz/vismo/dokumenty2.asp?id_org=200112&id=1007&p1=1002.

11. *O nás.* [Online] ZŠ a MŠ Mlečice, 2010. [Citace: 25. 9. 2012.] Dostupné z: <http://zsmlecice.webnode.cz/o-nas/>.
12. PALMER, John. *Všechno o Zemi: místopisný průvodce světem.* Praha: Reader's Digest Výběr, 1998. 768 s., ISBN 80-861-9601-1.
13. HORNER, Susan a SWARBROOKE, John. *Cestovní ruch, ubytování a stravování, využití volného času: [aplikovaný marketing služeb].* Praha: Grada, 2003. 486 s., ISBN 80-247-0202-9.
14. *Co jsou to Skryjská jezírka.* [Online] Skryjská jezírka, 2012. [Citace: 1. 3. 2013.] Dostupné z: <http://www.skryjskajezirka.cz/co-jsou-skryjska-jezirka/>.
15. *Elektronická kronika obce Zvíkovec.* [Online] E-kronika obce Zvíkovec, 2010. [Citace: 1. 3. 2013.] Dostupné z: <http://www.kronika.zvikovec.cz/2007.htm>.
16. *Výsledky.* [Online] Vesnice roku v programu obnovy venkova, 2011. [Citace: 26. 9. 2012.] Dostupné z: <http://www.vesniceroku.cz/vysledky&rok=2009>.
17. *Pravidelná linková doprava.* [Online] Autobusová doprava – Miroslav Hrouda s.r.o., 2013. [Citace: 9. 4. 2013.] Dostupné z: <http://www.autobusyhrouda.cz/#>.
18. *Jízdní řády.* [Online] ČSAD autobusy Plzeň a.s., 2013. [Citace: 11. 4. 2013.] Dostupné z: http://www.csadplzen.cz/?ob=jizdnirady&ls1=menu_jizdnirady.
19. *Zákon o požární ochraně.* [Online] Zákony pro lidi, 2010-2013. [Citace: 16. 3. 2013.] Dostupné z: <http://www.zakonyprolidi.cz/cs/1985-133>.
20. PROVAZNÍKOVÁ, Romana. *Financování měst, obcí a regionů – teorie a praxe.* 2. aktualizované a rozšířené vydání. Praha: Grada Publishing a.s., 2009. 304 s., ISBN: 978-80-247-2789-9.
21. JANEČKOVÁ, Lidmila. *Marketing měst a obcí.* 1. vyd. Praha: Grada Publishing, 1999. 178 s., ISBN 80-716-9750-8.
22. KOTLER, Philip. *Marketing management.* 1. vyd. Praha: Grada, 2007. 788 s., ISBN 978-80-247-1359-5.
23. KOZEL, Roman. *Moderní marketingový výzkum: nové trendy, kvantitativní a kvalitativní metody a techniky, průběh a organizace, aplikace v praxi, přínosy a možnosti.* 1. vyd. Praha: Grada, 2006. 277 s., ISBN 80-247-0966-X.
24. FORET, Miroslav. *Marketingový výzkum: jak poznávat své zákazníky.* 1. vyd. Praha: Grada, 2003. 159 s., ISBN 80-247-0385-8.
25. KOTLER, Philip. *Marketing management.* 12th ed. Upper Saddle River: Pearson Prentice Hall, 2006. 1 sv., ISBN 01-314-5757-8.

26. *Financování rozvoje obcí*. [Online] Rozvoj obcí, 2009-2013. [Citace: 5. 4. 2013.] Dostupné z: <http://www.rozvojobci.cz/news/financovani-rozvoje-obce-zakladni-souhrn/>.
27. *Strukturální fondy*. [Online] Euractiv, 2004-2013. [Citace: 5. 4. 2013.] Dostupné z: <http://www.euractiv.cz/strukturalni-fondy>.
28. *Parková lavička – beton-dřevo – MM800289 : Městský mobiliář 4 City*. [Online] TechnoBank s.r.o., 2009-2013. [Citace: 9. 4. 2013.] Dostupné z: <http://www.mestsky-mobilier-4city.cz/detail/mm800289/>.
29. *Odpadkový koš – ocel-dřevo – MM700177 : Městský mobiliář 4 City*. [Online] TechnoBank s.r.o., 2009-2013. [Citace: 9. 4. 2013.] Dostupné z: <http://www.mestsky-mobilier-4city.cz/detail/mm700177/>.
30. *Vedoucí DI: Dopravní inspektorát Rokycany*. [Online] Policie ČR, 2010. [Citace: 9. 4. 2013.] Dostupné z: <http://www.policie.cz/clanek/uzemni-odbor-rokycany-kontakty-ostatni-sluzby-dopravni-inspektorat.aspx>.
31. *Ceník*. [Online] Hudební skupina – Šlapeton. [Citace: 13. 4. 2013.] Dostupné z: <http://slapeton.7x.cz/rubriky/cenik>.
32. *Databáze hudebních děl*. [Online] OSA, 2011. [Citace: 13. 4. 2013.] Dostupné z: <http://www.osa.cz/hlavn%C3%AD-menu/auto%C5%99i-a-nakladatel%C3%A9/datab%C3%A1ze-hudebn%C3%ADch-d%C4%9Bl.aspx>.
33. *Informace o parcele č. 661/1*. [Online] Nahlížení do katastru nemovitostí, 2013. [Citace: 13. 4. 2013.] Dostupné z: <http://nahlizeniidokn.cuzk.cz/VyberParcelu.aspx>.
34. *Víceúčelové sportovní hřiště*. [Online] Funnysport, 2008. [Citace: 13. 4. 2013.] Dostupné z: <http://www.funnysport.cz/index2.php?page=viceucelova-hriste>.
35. *Dotace EU*. [Online] Dotace na sport z programu rozvoje venkova, 2011. [Citace: 13. 4. 2013.] Dostupné z: <http://www.dotacni.info/dotace-na-sport-z-programu-rozvoje-venkova/>.
36. *Dary a nadace ČEZ*. [Online] Skupina ČEZ, 2013. [Citace: 18. 4. 2013.] Dostupné z: <http://www.cez.cz/cs/odpovedna-firma/pomahame/dary-a-nadace-cez.html>.
37. *Koš dřevěný – hranatý*. [Online] Prodej kontejnerů. [Citace: 18. 4. 2013.] Dostupné z: <http://www.prodejkontejneru.cz/kategorie/1>.
38. *Dřevěný odpadkový koš*. [Online] Standmar. [Citace: 18. 4. 2013.] Dostupné z: <http://www.standmar.cz/vsechny-odpadkove-kose-venkovni.html>.

39. *Venkovní lavička Simply*. [Online] Parkové lavičky, 2013. [Citace: 18. 4. 2013.] Dostupné z: <http://www.parkove-lavicky.cz/venkovni-lavky-simply,109.html>.
40. *Venkovní lavičky*. [Online] Durst, 2010-2013. [Citace: 18. 4. 2013.] Dostupné z: <http://www.durst.cz/katalog/venkovni-lavicky/lavicka-vc-dreva-delky-130-150-cm-venkovni-lavicky.html>
41. FORET, Miroslav. *Marketingový průzkum: poznáváme svoje zákazníky*. Vyd. 1. Brno: Computer Press, 2008. 121 s., ISBN 978-80-251-2183-2.
42. VILAMOVÁ, Šárka. *Jak získat finanční zdroje Evropské unie: poznáváme svoje zákazníky*. 1. vyd. Praha: Grada, 2004. 196 s., Finance (Grada). ISBN 80-247-0828-0.

Seznam příloh

Příloha A: Rozpočet městyse Zvíkovec na rok 2013.....	64
Příloha B: Úvod a pokyny k dotazníku.....	65
Příloha C: Dotazník	66
Příloha D: Srovnání nabídek odpadkových košů a laviček	68
Příloha E: Umístění značky	69
Příloha F: Umístění hřiště v obci	70
Příloha G: Nabídka výstavby víceúčelového hřiště	71

Příloha A: Rozpočet městyse Zvíkovec na rok 2013

NÁVRH SCHVÁLENÉHO ROZPOČTU pro rok 2013 (tis.Kč)

IČ: 00573868 Městys Zvíkovec

Su	OdPa	SpPo	Rozpočet	Text rozpočtu
Část I. Příjmy - schvalované OdPa a SpPo				
231	0000	1111	290,00	DAŇ ZE ZÁVISLÉ ČINNOSTI
231	0000	1112	7,00	DAŇ OSVČ
231	0000	1113	30,00	DAŇ KAPITÁLOVÉ VÝNOSY
231	0000	1121	330,00	DAŇ PO
231	0000	1211	512,00	DPH
231	0000	1337	122,00	POPLATKY ZA KO
231	0000	1341	2,00	POPLATKY PSI
231	0000	1351	4,00	PŘÍJEM, LOTERIE
231	0000	1361	2,00	SPRÁVNÍ POPLATKY
231	0000	1511	186,00	DAŇ Z NEMOVITOSTI
231	0000	4112	54,40	VÝKON STÁTNÍ SPRÁVY
231	0000	4121	33,00	TRANSFERY USC HŘBITOV
231	2142	2132	150,00	PŘÍJMY Z UBYTOVNY - PRONÁJEM
231	2310	2111	1,00	PITNÁ VODA, PŘÍJMY
231	3612	2132	30,00	PŘÍJEM Z BYTOVÉHO HOSPODÁŘSTVÍ
231	3613	2132	4,00	PŘÍJMU Z PRONÁJMU NEBYT.HOSPOD
231	3632	2111	30,00	PŘÍJMY Z POHŘEBNICTVÍ
231	3639	2131	8,00	KOM.ROZVOJ, PRONÁJEM POZEMKŮ
231	6310	2141	1,00	PŘÍJMY Z ÚROKŮ
Příjmy			1 795,40	
Část II. Výdaje - schvalované OdPa				
231	2142	5137	5,00	UBYTOVNA, DDHM
231	2142	5139	8,00	UBYTOVÁNÍ, MATERIÁL
231	2142	5154	25,00	UBYTOVNA, EE
231	2142		38,00	UBYTOVÁNÍ
231	2310	5021	7,00	ODN VODA PITNÁ
231	2310	5154	10,00	PITNÁ VODA, EE
231	2310	5169	24,00	PITNÁ VODA, SLUŽBY
231	2310		41,00	PITNÁ VODA
231	2321	5169	1,00	ODPADNÍ VODY, SLUŽBY
231	3113	5321	41,00	ZŠ, PŘÍSPĚVEK OBCÍM
231	3314	5136	2,00	KNIHOVNA, KNIHY
231	3314	5139	1,00	KNIHOVNA, MATERIÁL
231	3314		3,00	ČINNOSTI KNIHOVNICKÉ
231	3319	5021	7,00	KRONIKA, ODN
231	3319	5139	11,00	OST. KULTURA, MATERIÁL
231	3319		18,00	OST.ZÁLEŽITOSTI KULTURY
231	3612	5154	7,00	BYTOV.HOSP., EE
231	3612	5169	2,00	BYTOVÉ HOSP., SLUŽBY
231	3612		9,00	BYTOVÉ HOSPODÁŘSTVÍ
231	3631	5154	30,00	VEŘEJNÉ OSVĚTLENÍ, EE
231	3632	5021	8,00	ODN HŘBITOV
231	3632	5139	4,00	HŘBITOV, MATERIÁL
231	3632	5154	2,00	POHŘEBNICTVÍ, EE
231	3632	5161	0,50	VÝDAJE POŠTOVNÉ, HŘBITOV
Su	OdPa	SpPo	Rozpočet	Text rozpočtu

Vyvěšeno: 10 -12- 2012

Sejmuto:



Příloha B: Úvod a pokyny k dotazníku

Vážení občané.

Jsem studentkou 3. Ročníku Fakulty ekonomické Západočeské university v Plzni a tímto se na Vás obracím s prosbou o spolupráci při vypracování bakalářské práce, jejíž hlavním podkladem bude právě tento dotazník. Velmi Vás žádám o vyplnění dotazníku, protože bez Vaší spolupráce a ochoty nebude možné tuto práci sepsat. Výsledky dotazníkového šetření zveřejníme na webových stránkách městyse.

Pokyny k vyplnění dotazníku

Dotazník je určen pro každého člena domácnosti, který je **starší 18 let**. Dotazník je anonymní.

- 1. Vždy vyplňte pouze jednu jedinou odpověď, pokud není uvedeno jinak.*
- 2. Využijte možnosti napsat vlastní názor či nápad.*
- 3. Vyplněné dotazníky odevzdávejte prosím do sběrného boxu umístěného v prodejně smíšeného zboží.*

Na závěr bych Vás požádala o odevzdání dotazníků nejpozději **do 15. prosince 2012**.

Děkuji

Kateřina Zelenková

Příloha C: Dotazník

1. Pohlaví: _____

- žena
 muž

2. Ve které místní části bydlíte?

- Zvíkovec
 Kalinova Ves

3. Jak dlouho žijete v obci?

- méně než 5 let 5 až 10 let
 10 až 30 let 30 let a více

DOPRAVA

4. Jste spokojen/a se stavem pozemních komunikací ve Vaší obci? Pokud ne, napište konkrétní úsek:

- ano, jsem spokojen/na
 ne, nejsem spokojen/na:

5. Vyhovuje Vám počet autobusových spojů do Vaší obce? Pokud ne, napište ten, který by Vám vyhovoval:

- vyhovuje nejezdím autobusem nevyhovuje,

ÚDRŽBA A PROSTRANSTVÍ OBCE

6. Jste spokojen/a s údržbou, péčí a úklidem veřejných prostranství v obci?

- ano ne, nejsem spokojen/a

ŠKOLA

7. Kam dojíždí Vaše dítě do mateřské nebo základní školy?

- Mlečice Radnice Zbiroh nemám děti jiné

KULTURNÍ VYŽITÍ

8. Navštěvujete některé z níže uvedených společenských akcí? Možno i více odpovědí:

- společenské plesy a zábavy Zvíkovecká pout' různé zájezdy
 Festival Zvíkovecká kytička žádné jiné

9. Jak hodnotíte kulturní možnosti v obci jako celek?

- počet je dostačující mohly by být častější
 uvítal/a bych jiné, které:

SLUŽBY

10. Myslíte, že jste dostatečně informováni o dění v obci? Napište, odkud informace získáváte:

- ano, jsem ne, nejsem nevím

.....

11. Jste spokojen/a s prodejnou smíšeného zboží ve Vaší obci?

- ano nejsem, z důvodu: otevírací doby
 nabízeného sortimentu
 jiný důvod

12. Uvítal/a byste širší sortiment a vyšší kvalitu nabízeného zboží?

- ano ne nevím

13. Využíváte některého z uvedených poskytovatelů internetového připojení?

- InetHome Zbirožský internet jiné nepoužívám internet

14. Jste spokojen/a s dosavadním internetovým připojením, které využíváte?

- ano ne, uvítal/a bych jiné a proč

15. Je pro Vás Domov Zvíkovecká kytička v obci přínosem? Pokud ano, proč:

- ano, z důvodu: pracovní příležitosti není nevím
 propagace obce
 jiný

16. Odebíráte stravu z Domova Zvíkovecká kytička? Pokud ano, jste spokojeni?

- odebírám, jsem spokojen/a odebírám, nejsem spokojen/a
 neodebírám

17. Uvítal/a byste zřízení nového pohostinského zařízení v obci?

- ano ne nevím

18. Dle Vašeho názoru je největší předností a největším nedostatkem obce:

Přednost:

Nedostatek:

19. Na jaké oblasti by se měla obec v budoucnu zaměřit?

- zdravotní středisko kulturní možnosti údržba obce
 služby občanům nedokážu posoudit jiné:

Vlastní názor:

.....
.....
.....

Příloha D: Srovnání nabídek odpadkových košů a laviček

Srovnání nabídek odpadkových košů

Firma	Mestsky-mobilier-4city.cz	Prodejkontejneru.cz	Standmar.cz
Cena	1 512 Kč	1 138 Kč	1 749 Kč
Sídlo	Praha	Litoměřice	Havířov
Doprava	Zdarma	300 Kč	Zdarma
Dodací lhůta	2 týdny	Dle velikosti zásilky	3 týdny

Zdroj: Vlastní zpracování dle www.prodejkontejneru.cz [37] a www.standmar.cz [38], 2013

Srovnání nabídek venkovních laviček

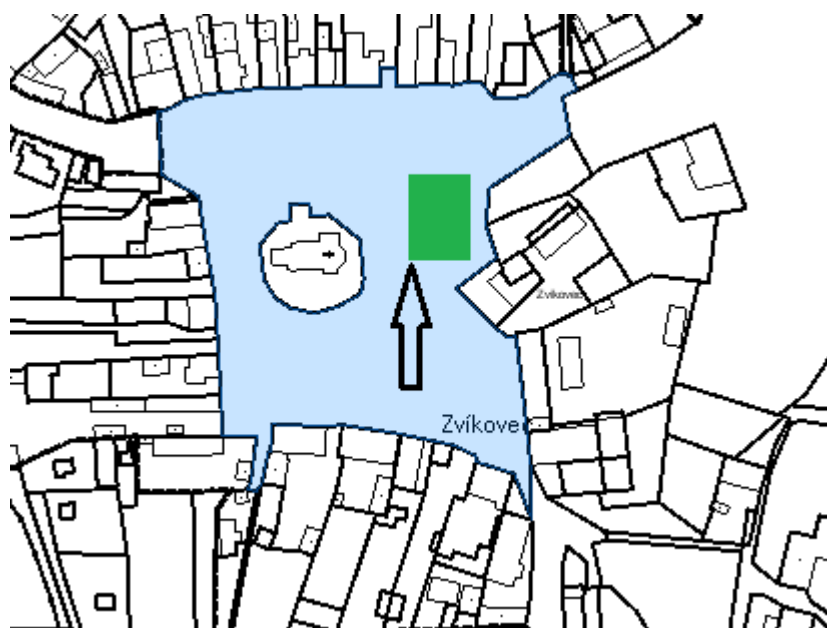
Firma	Mestsky-mobilier-4city.cz	Parkove-lavicky.cz	Durst.cz
Cena	4 906 Kč	4 586 Kč	5 539 Kč
Sídlo	Praha	Brno – Dolní loučky	Karviná
Doprava	Zdarma	Zdarma	Zdarma
Dodací lhůta	2 týdny	3 týdny	Dle velikosti zásilky

Zdroj: Vlastní zpracování dle www.parkove-lavicky.cz [39], www.durst.cz [39], 2013

Příloha E: Umístění značky



Příloha F: Umístění hřiště v obci



Příloha G: Nabídka výstavby víceúčelového hřiště

funny sport
R A D O S T Z E S P O R T U



To je góóól...

KOMPLETNÍ HŘIŠTĚ ZA MILION! (vč. DPH)



HŘIŠTĚ FUNNY SPORT S UMĚLÝM TRÁVNÍKEM JAKO DODÁVKA „NA KLÍČ“!

ROZMÉR: 15 x 30 m

CENA: 830 000 Kč (+ DPH)

SPECIFIKACE DODÁVKY A MONTÁŽE:

- přípravná projektová dokumentace
- realizace spodní stavby (základní zemní práce, drenáže, podkladní vrstvy a obrubníky, betonové patky)
- mantinelový systém (OK + finské foliované překližky) s bezpečnostním madlem, v = 65 cm
- hrací povrch hřiště - umělý sportovní trávnik
- doplňkové vybavení hřiště (sloupky na síť, basketbalové koše, branky 2 x 3 m)
- zachytné síťové oplocení, celková výška = 3 m

**DISPOZICE PLOCHY HŘIŠTĚ UMOŽŇUJE
PROVOZOVAT VĚTŠINU MÍČOVÝCH HER,
V ZIMNÍM OBDOBÍ VYUŽITELNÁ JAKO KLUIŽIŠTĚ.**

Termínové plnění - dodavatelská nabídka do 3 dnů,
zahájení realizace stavby do 3 týdnů po uzavření smlouvy o dílo.



Více informací na www.funnysport.cz

**FUNNY SPORT s.r.o., Pod Babou 2515, 760 01 ZLÍN, tel./fax: 577 211 215; GSM: 608 975 506-7-8, 777 765 574
info@funny sport.cz, www.funnysport.cz**

Abstract

ZELENKOVÁ, Kateřina. Výzkum uskutečněný na základě potřeb obce Zvíkovec. Bakalářská práce. Plzeň: Fakulta ekonomická, Západočeská univerzita, 73 s., 2013

Klíčová slova: marketingový výzkum, dotazník, územní samospráva, osobní rozhovor, financování

Práce analyzuje potřeby a přání obyvatel v obci Zvíkovec. Pro zjištění potřebných informací bylo využito tří metod marketingového výzkumu – dotazníku, osobního rozhovoru a skupinové diskuse. V návaznosti na zjištěné údaje byla navržena zlepšující řešení. Práce je tedy zaměřena na problematiku potřeb obce a jejího financování.

Abstract

ZELENKOVÁ, Kateřina. The research realized by virtue of needs municipality Zvíkovec. Bachelor's thesis. Plzeň: Faculty of Economics, University of West Bohemia, 73 s., 2013

Key words: marketing research, questionnaire, local government, interview, financing

The bachelor's thesis analyzes the needs and wishes of the inhabitants in the community Zvíkovec. To find the necessary information has been used three methods of marketing research - questionnaire, personal interview and group discussion. Following the survey data was proposed improvement solutions. The bachelor's thesis is focused on the issues and needs of the community for its financing.