

ZÁPADOČESKÁ UNIVERZITA V PLZNI
FAKULTA EKONOMICKÁ

Bakalářská práce

Analýza činnosti Lázně Hotel Vráž, s.r.o., návrhy zlepšení

**The analysis activities of Lázně Hotel Vráž s.r.o.,
proposals of improvement**

Štěpánka Křížová

Plzeň 2013

Prohlášení

Prohlašuji, že jsem bakalářskou práci na téma

„Analýza činnosti Lázně Hotel Vráž s.r.o., návrhy zlepšení“

vypracovala samostatně pod odborným dohledem vedoucího bakalářské práce za použití pramenů uvedených v příloze bibliografii.

V Plzni, dne 23. dubna 2013

.....

podpis autora

Poděkování

Touto cestou děkuji především svému vedoucímu bakalářské práce Ing Pavlu Česalovi za odborné vedení práce, cenné konzultace, připomínky a rady, které mi byly poskytnuty v průběhu vzniku této bakalářské práce. Velké poděkování patří i řediteli Lázní Hotel Vráž Ing. Jiřímu Veselému za poskytnutí konzultací a podkladů, bez nichž by tato práce nemohla vzniknout.

Obsah

Úvod	7
Metodika práce.....	8
1 Úvod do řešeného problému	9
1.1 Představení společnosti Lázně Hotel Vráž s.r.o.....	9
1.2 Historie lázní.....	10
1.3 Lázeňská léčba	11
1.4 Léčebné procedury	13
1.5 Ubytovací služby.....	18
1.6 Stravovací služby	19
1.7 Kulturní, společenské a sportovní služby.....	19
1.8 Doplnkové služby.....	20
2 Četnost služeb Lázní Hotel Vráž s.r.o.....	21
2.1 Komplexní a příspěvková lázeňská péče.....	21
2.2 Statistika prodeje produktů pro domácí samoplátce	22
3 Marketingový výzkum spokojenosti zákazníků.....	24
3.1 Průběh marketingového výzkumu a interpretace cíle	24
3.2 Metodika marketingového výzkumu.....	25
3.3 Výsledky marketingového výzkumu.....	26
4 Hodnocení výkonnosti společnosti za období 2008 – 2011	30
4.1 Vývoj výsledku hospodaření	30
4.2 Vývoj tržeb	30
4.3 Čistý pracovní kapitál.....	31
4.4 Ukazatele rentability	31
4.5 Ukazatele likvidity	33
4.6 Ukazatele aktivity.....	35
4.7 Ukazatelé zadluženosti	36
5 Analýza prostředí společnosti Lázně Hotel Vráž s.r.o.	38
5.1 Poloha lázní	38

5.2	Obec Vráž	39
5.3	Konkurence	40
5.4	SWOT analýza společnosti Lázně Hotel Vráž, s.r.o.	42
6	Návrhy zlepšení.....	44
6.1	Propagace v regionálním rádiu ROCK RADIO PRÁCHEŇ.....	45
6.2	Propagace v regionálním tisku	46
6.3	Sociální síť Facebook.....	48
6.4	Sponzoring.....	49
6.5	Věrnostní program	49
6.6	Newsletter.....	49
6.7	Den otevřených dveří	50
6.8	Zahájení lázeňské sezóny	50
6.9	Speciální akce a tematické večery.....	51
6.10	Nabídka stravování pro vegetariány.....	53
6.11	Zvýšení motivace zaměstnanců	53
6.12	Webové stránky lázní	54
	Závěr.....	56
	Seznam tabulek	57
	Seznam obrázků	57
	Seznam použité literatury:	58
	Seznam příloh	60

Úvod

Lázeňství patří do odvětví cestovního ruchu a podílí se na jeho rozvoji. Lázeňství má v České republice dlouholetou tradici. Dříve byl pobyt v lázních otázkou prestiže, lázeňské kolonády byly plné gentlemanů a okouzlujících žen, oblečených do svých nejkrásnějších rób. Lázeňská kolonáda byla místem, kde se lázeňští hosté setkávali a konverzovali mezi sebou. Během let došlo v lázeňství k určitým změnám a samozřejmě vývoji, ovšem význam lázeňství je stále neopomenutelný. Lázeňství významně ovlivňuje hrubý domácí produkt, přispívá do platební bilance státu, má vliv na příjmy a rozpočty regionů a příznivě působí na investiční aktivitu.

Cílem práce je, kromě teoretického úvodu do řešené problematiky, také analyzovat činnost společnosti Lázně Hotel Vráž s.r.o.. V jednotlivých kapitolách práce jsem se zaměřila na poskytované služby v lázních ve Vráži a na klientelu využívající tyto služby, dále na konkurenci Lázní Hotelu Vráž a na vývoj výkonnosti společnosti za období 2008 – 2011. V závěru práce jsem předložila a rozpracovala návrhy zlepšujících opatření. Uvedené návrhy by měly vést k rozšíření povědomí potencionálních klientů o lázních ve Vráži a k získání a udržení nových klientů, samoplátců.

Lázně Hotel Vráž jsou relativně malé lázně ležící asi 10 km od města Písek. Lázně ve Vráži se specializují na léčbu a doléčování pohybového aparátu. Svým klientům nabízejí široké množství léčebných procedur a doplňkových služeb. Lázně se nacházejí v klidné lokalitě, která je vhodná i pro aktivní odpočinek.

Metodika práce

Bakalářská práce není rozdělena na část teoretickou a část praktickou. Práce je zaměřena spíše na část praktickou, která je doplněna o pojmy, které jsou nezbytné k pochopení dané problematiky. Prvním krokem bylo shromáždění potřebných informací a rozčlenění práce do jednotlivých kapitol s ohledem na zásady pro vypracování bakalářské práce.

První kapitola práce je spíše teoretická, jsou v ní uvedeny především pojmy nezbytné pro pochopení dané problematiky. Při zpracování bylo nutné použití odborných publikací k získání odborných a obecných informací týkajících se lázeňství. V této kapitole jsou dále uvedeny základní údaje o společnosti Lázně Hotel Vráž, informace o společnosti jsem čerpala především z oficiálních webových stránek společnosti a na konzultacích s ředitelem lázní Ing. Jiřím Veselým. Druhá kapitola je věnována analýze návštěvnosti Lázní Hotelu Vráž domácími samoplátcí a klienty vysílanými pojišťovnami. Nezbytné informace a data mi byla poskytnuta ředitelem lázní ve Vráži Ing. Jiřím Veselým.

Třetí kapitola se zabývá vyhodnocením dotazníkového šetření spokojenosti klientů společnosti Lázně Hotel Vráž. Nejprve byly stanoveny cíle dotazníkového šetření a na jejich základě byl sestaven krátký dotazník, který byl umístěn v Lázních ve Vráži na dobu čtyř měsíců. K následnému vyhodnocení dotazníkového šetření byl využit program Microsoft Excel sady Microsoft Office.

Čtvrtá kapitola této práce je zaměřena na zhodnocení výkonnosti společnosti Lázně Hotel Vráž s.r.o. pomocí výpočtu finančních ukazatelů za období 2008 – 2011. Výpočty pro rok 2012 nebyly zařazeny, neboť nebyly pro práci poskytnuty potřebné údaje. Každý ukazatel je vysvětlen a definován dle příslušné literatury a následně je okomentován.

Pátá kapitola je věnována prostředí a konkurenci Lázní ve Vráži. Potřebné informace byly čerpány z oficiálních webových stránek konkurenční společnosti Lázně Třeboň a obce Vráž u Písku. V závěru kapitoly je provedena SWOT analýza, která je slovně okomentována. V šesté, poslední, kapitole jsou na základě SWOT analýzy navržena zlepšující opatření. Tyto návrhy mají vést ke zvýšení zájmu o nabízené lázeňské služby a k následnému udržení nových klientů.

1 Úvod do řešeného problému

V následující kapitole je představena společnost Lázně Hotel Vráž s.r.o., její historie, činnost, poskytované léčebné procedury, nabízené ubytovací, stravovací a doplňkové služby. V této kapitole jsou také vysvětleny pojmy, které jsou spjaty s lázeňstvím a tedy i s Lázněmi ve Vráži.

Význam lázeňství je především v Evropě neopomenutelný, více než dva tisíce let se lázeňství formovalo až do dnešní podoby. Lázeňství v dnešní době představuje perspektivní stále se rozvíjející sektor cestovního ruchu, který se svou činností čím dál více zaměřuje na prevenci různých nemocí, na péči o děti a dospívající mládež a samozřejmě na péči o seniory. Neopomenutelný je také společenský přínos lázní, lázeňská místa jsou vhodná pro pořádání kongresů, konferencí a různých přednášek. V lázeňství je důležitý celoroční charakter poskytování služeb, snižující sezónnost typickou pro poskytování služeb cestovního ruchu.

(Čertík, 2000)

1.1 Představení společnosti Lázně Hotel Vráž s.r.o.

Společnost Lázně Hotel Vráž s.r.o. byla zapsána do obchodního rejstříku 21. října 1997, jde o společnost s ručením omezeným se sídlem na Karlově náměstí v Praze 2, provozovna společnosti má sídlo ve Vráži u Písku v Jihočeském kraji.

(Justice.cz, 2012)

Obr. č. 1 - Logo společnosti Lázně Hotel Vráž s.r.o.



Zdroj: Lázně Vráž, 2013

Dle obchodního zákoníku zákona č. 153/1991 Sb. je společnost s ručením omezeným společnost, jejíž základní kapitál je tvořen vklady společníků, kteří ručí za závazky společnosti nerozdílně, do výše nesplacených vkladů. Společnost s ručením omezeným může být založena jednou osobou a může mít nejvíce padesát společníků. Společnost

odpovídá za porušení svých závazků celým svým majetkem. Výše základního kapitálu společnosti s ručením omezeným musí činit alespoň 200 000Kč. Výše vkladu společníka musí činit alespoň 20 000Kč. Nejvyšším orgánem společnosti je valná hromada. (*Obchodní zákoník, 2013*)

Předmětem podnikání společnosti Lázně Hotel Vráž s.r.o. je koupě zboží za účelem jeho dalšího prodeje a prodej, kosmetické služby, školící činnost v oblasti kosmetiky, pronájem nemovitostí, bytů a nebytových prostor bez poskytování jiných než základních služeb, provozování nestátního zdravotnického zařízení - provozování solárií, hostinská činnost, výroba, obchod a služby neuvedené v přílohách 1 až 3 živnostenského zákona. (*Justice.cz, 2012*)

Jednateli společnosti jsou MUDr. Petr Strnad a Jiří Landa. Jednatelé společnosti jsou statutárním orgánem společnosti a jsou oprávněni jednat jménem společnosti samostatně. (*Justice.cz, 2012*)

Pojem jednatel je vymezen v obchodním zákoníku zákona č.513/1991Sb. paragrafu 133. Jednatelé společnosti jsou statutárním orgánem společnosti, statutárním orgánem společnosti je jeden nebo více jednatelů. Každý jednatel je oprávněn jednat jménem společnosti samostatně. Na činnost jednatelů dohlíží dozorčí rada. (*Obchodní zákoník, 2013*)

Společníky společnosti jsou MUDr. Petr Strnad s obchodním podílem 34% a Byty Slovany, spol. s.r.o s obchodním podílem 66%. Společníci se účastní jednání valné hromady. Základní kapitál společnosti činí 1 995 000 Kč. (*Justice.cz, 2012*)

1.2 Historie lázní

Lázně Hotel Vráž s.r.o. má sídlo v novogotickém zámku ve Vráži u Písku. Novogotický zámek, ve kterém jsou lázně umístěny, si nechal postavit český šlechtický rod Lobkowiczů v letech 1869 – 1875 jako své letní sídlo. Architektem a stavitelem byl Bedřich Flohr. Bohužel zámek v roce 1879 postihl požár, který zničil celou hlavní budovu. Bedřich Flohr byl pověřen rekonstrukcí zámku do původní podoby, tato rekonstrukce trvala 2 roky.

V roce 1926 šlechtický rod Lobkowiczů své letní sídlo odprodal Pomocnému spolku pro péči o zdraví soukromých úředníků a zřízců v Praze. Spolek nebyl kvůli tíživé finanční situaci majiteli zámku dlouho. Novými majiteli se stala Nemocenská

pojišťovna soukromých úředníků a zřízenců v Praze, která se rozhodla vybudovat v areálu zámku léčebné sanatorium s celoročním provozem. Mezi zámecký komplex a pomocnou budovu byl přistavěn samostatný terapeutický pavilon. Všechny tři části budoucího lázeňského komplexu byly propojeny zasklenými a vytápěnými chodbami.

Provoz sanatoria byl zahájen 11. ledna 1936, za zakladatele sanatoria je považován Doc. MUDr. Jiří Vítek. Zdárně se rozvíjející činnost nového sanatoria byla narušena II. světovou válkou. Sanatorium bylo okupováno německou armádou, která zde zřídila centrum pro doléčování svých zraněných vojáků. Po únoru 1948 bylo sanatorium zestátněno a přejmenováno na Sanatorium Antonína Zápotockého. V roce 1992 bylo sanatorium zařazeno do privatizačního procesu. (*Klapetek, 1999*)

1.3 Lázeňská léčba

Lázně Vráž jsou zaměřeny na léčbu a doléčování pohybového aparátu. Kompletní indikační seznam můžete najít v příloze B této práce.

Vzhledem k potřebám Diabetické asociace ČR a České diabetologické společnosti ČLS JEP se společnost rozhodla spolupracovat na projektu revitalizace pacientů s diabetem, u nichž byla provedena amputace z důvodů základní nemoci. Projekt Škola chůze v Lázních Vráž by měl pomoci urychlit návrat pacientů do plnohodnotného života, zároveň zlepšit jejich celkový stav a zejména snížit riziko dalších komplikací.

(*Lázně Vráž, 2012*)

Formy lázeňského pobytu

Z hlediska úhrady lázeňských služeb se (dle Drobná, Morávková) rozlišují tyto formy pobytu lázeňských hostů:

- Komplexní lázeňská léčba
- Příspěvková lázeňská léčba
- Samoplátecká lázeňská léčba

Komplexní lázeňská léčba

Tato léčba je přidělena na základě návrhu na lázeňskou péči, který provede ošetřující lékař. Pobyt pacienta v lázních je hrazen z prostředků nemocenského pojištění jednotlivých zdravotních pojišťoven. Pojišťovna hradí veškerá vyšetření, léčení, stravování a ubytování. Při posuzování lázeňské péče, včetně její formy, vychází navrhující a revizní lékař z ustanovení Zdravotního řádu a Indikačního seznamu.

Komplexní lázeňská léčba se předepisuje po operacích, onkologických onemocněních, dále lidem s vadami pohybového aparátu, chronicky nemocným dětem apod.

(Drobná, Morávková, 2007)

Příspěvková lázeňská léčba

Tato léčba je poskytována v případech, kdy nejsou splněny podmínky pro poskytnutí komplexní lázeňské péče. Příspěvková lázeňská léčba je poskytována u chronických onemocnění. Na základě platného návrhu na lázeňskou péči hradí zdravotní pojišťovna standardní vyšetření a léčbu, ubytování stravování a dopravu si pacient hradí sám. Nejčastěji se jedná o tzv. ambulantní lázeňskou péči, kdy pacient pouze dochází na léčbu a je ubytován mimo léčebné zařízení. *(Drobná, Morávková, 2007)*

Samoplátecká lázeňská péče

V případě samoplátecké lázeňské péče si účastník hradí veškeré náklady v rámci lázeňského pobytu sám (bez spoluúčasti pojišťovny). Tyto pobyty bývají nejčastěji zajištěny prostřednictvím cestovní kanceláře, cestovní agentury či přímo sjednány u jednotlivých lázeňských zařízení. Nejčastější délka těchto pobytů je jeden týden nebo deset dní. Je přirozené, že lázeňská zařízení mají zájem o zahraniční klientelu zaručující vyšší prosperitu. Díky zahraniční klientele se lázeňský cestovní ruch stává významným zdrojem devizových příjmů. *(Drobná, Morávková, 2007)*

Dle statistik zveřejněných na internetových stránkách agentury Czechtourism přijelo v roce 2012 do českých lázní nejvíce klientů z Německa (přibližně 40 000 klientů každé čtvrtletí) a Ruska (přibližně 22 000 klientů každé čtvrtletí).

(Lázeňské statistiky, 2013)

Smluvní pojišťovny

Mezi smluvní pojišťovny Lázní Vráž patří:

- Všeobecná zdravotní pojišťovna
- Vojenská zdravotní pojišťovna
- Zdravotní pojišťovna ministerstva vnitra ČR
- Oborová zdravotní pojišťovna zaměstnanců, bank, pojišťoven a stavebnictví
- Zaměstnanecká pojišťovna Škoda
- Česká průmyslová zdravotní pojišťovna

(Lázně Vráž, 2013)

1.4 Léčebné procedury

Vypracování komplexního léčebného plánu probíhá na základě indikace a diagnózy v průběhu vstupního vyšetření pacienta. Během léčby jsou prováděna kontrolní vyšetření, která mají za úkol zjistit aktuální stav pacienta, zhodnotit vývoj a postup léčby. Výstupní vyšetření probíhá srovnáním aktuálního nálezu s nálezem předcházejícím, zhodnocením provedené léčby a poučením pacienta o dalším léčebném a preventivním režimu. (*Lázně Vráž, 2012*)

Společnost Lázně Hotel Vráž, spol. s.r.o. poskytuje tyto léčebné procedury: peloidoterapie (rašelina), hydroterapie (vodoléčba), termoterapie, rehabilitace, masáže, elektroléčba, terapie CO₂ a ostatní procedury. Ceník jednotlivých procedur je k nahlédnutí v příloze C této práce.

Peloidoterapie

Peloidoterapie je forma terapie, kde zdrojem tepla je peloid (rašelina). Peloid se po vytěžení dostává do lázeňského provozu a následně po použití je dopraven zpět na místo těžby k rekultivaci. (*Dědina, 2004*)

Lázně Vráž nabízejí svým klientům následující procedury:

Rašelinové (peloidní) obklady a zábaly – jde o směs rašeliny a vody o teplotě 42 °C, která je aplikovaná na příslušnou část těla, při této proceduře dochází k uvolnění svalového napětí a prokrvení tkání. Procedura je vhodná pro léčbu artritidy, artrózy, bolestivých syndromů páteře a stavů po kloubních náhradách. (*Lázně Vráž, 2013*)

Rašelinová maska používaná pro hojení jizev a problematickou pleť díky účinkům kyseliny humidové a rostlinných enzymů.

Rašelinová koupel je vhodná pro regeneraci organismu při onemocněních pohybového aparátu, při bolesti zad, kloubů a svalů. Dále je vhodná pro léčbu ekzémů a kožních zánětů či zmírnění pocitu napětí a stresu. (*Lázně Vráž, 2013*)

Hydroterapie

Hydroterapie je jednou z nejrozšířenějších léčebných procedur, během vodoléčby se využívá teploty a tlaku vody a jejich střídání. Tato metoda je založena na energeticky náročných postupech. Vanové koupele v Lázních Vráž jsou možné i pro špatně pohyblivé pacienty s použitím zvedacího zařízení. (*Dědina, 2004*)

Lázně ve Vráži nabízejí následující druhy hydroterapie:

- Perličková koupel
- Vířivá koupel
- Léčebná koupel s přísadou
- Střídává nožní koupel

Perličková koupel celková je vhodná na podporu srdeční činnosti a povzbuzení krevního oběhu, dále při léčbě dýchacích potíží, nervového vyčerpání či stresu.

Vířivá koupel částečná je aplikována na horních či dolních končetinách, celková vířivá koupel je aplikována na celé tělo. Jde o kombinaci tepla a silného mechanického víření, které je vhodné při léčbě chronických degenerativních a zánětlivých onemocněních pohybového aparátu.

Léčebná koupel s přísadou je vhodná při léčbě kožních nemocí či na podporu činnosti nervové soustavy. Přísadami zde mohou být jod, sulfan či rašelina, které zdvojnásobují účinky teplé vody. Další přísadou také mohou být různé směsi bylin, které mají především relaxační účinek a příhodně působí na detoxikaci organismu.

Střídává nožní koupel – Kneippova lázeň vhodná při léčbě nedokonalého krevního oběhu, žilní nedostatečnosti a poúrazových stavů. Tato koupel je prováděna opakovaným ponořováním dolních končetin do čtyř vaniček naplněných vodou s různými teplotami.

(Lázně Vráž, 2013)

Termoterapie

Termoterapie je způsob léčby, při kterém je teplo buď přiváděno do těla, nebo naopak z těla odváděno. *(Dědina, 2004)*

Lázně Hotel Vráž nabízejí:

- Parní bylinnou lázeň Boabab
- Parafínové rukavice
- Kryoterapii.

Lázeň Boabab je založena na napaření celého těla s využitím bylin a éterických olejů, při lázni dochází k zprůchodnění a revitalizaci obličejové dutiny, průdušek a plic. Další léčebnou procedurou jsou **Parafínové rukavice** vhodné při léčbě chorob pohybového aparátu, zlepšují prokrvení, snižují bolest, uvolňují svaly a zlepšují hybnost. Tato

procedura je založena na využívání uvolňovaného tepla při tuhnutí parafínu (50°C). Poslední léčebnou procedurou z této kategorie nabízenou lázněmi ve Vráži je **Kryoterapie**. Jedná se o zúžení cév a následné prokrvení v místě aplikace přístroje na kryoterapii či kryosáčeků. Tato procedura působí příznivě při léčbě chronických degenerativních a zánětlivých onemocnění pohybového aparátu jakými jsou: pohmoždění, akutní úrazy kloubů či krevní výrony. (*Lázně Vráž, 2013*)

Rehabilitace

Rehabilitace může být aktivní a pasivní. Při aktivní rehabilitaci se k léčbě využívá pohybová energie pacienta, při pasivní formě rehabilitace provádí s pacientem cvičení rehabilitační pracovník. (*Dědina, 2004*)

Lázně Vráž nabízejí individuální i skupinové rehabilitace, jedná se o následující druhy:

- Individuální rehabilitační léčebné cvičení
- Skupinové rehabilitační léčebné cvičení
- Individuální rehabilitační léčebné cvičení v bezbariérovém bazénu, kde je zabudovaný závěsný systém pro obtížně mobilní pacienty.
- Skupinové rehabilitační léčebné cvičení v bazénu
- Skupinové cvičení pro pacienty s Parkinsonovou chorobou
- Stab – skupinové cvičení, jedná se o cvičení s vibrační tyčí
- Skupinové cvičení na míčích
- Nordic Walking, jedná se o chůzi se speciálními holemi, při které dochází k zapojení 90% svalstva.
- Mechanoterapie – Motomed – přístroj pro aktivní či pasivní procvičování dolních končetin.
- Mechanoterapie – Kolenní motodlaha je rehabilitace pomocí přístroje pro rozcvičení nosných kloubů po operacích kloubní náhrady.

(*Lázně Vráž, 2013*)

Masáže

Masáže patří k tradičním prostředkům přirozeného působení na lidský organizmus. Masáže mají vliv na cirkulaci krve, látkovou výměnu, odstranění otoků a zlepšení funkce nervového aparátu. (*Dědina, 2004*)

Masáže nabízené Lázněmi ve Vráži u Písku:

- Klasická masáž – ruční masáž částečná (zad, šíje) či celková (včetně končetin)

- Reflexní masáž – prováděná na sucho, tato masáž bere v potaz uspořádání nervové soustavy.
- Podvodní masáž – prováděná v teplé vodě (35 – 38 °C) pomocí trysky, zlepšení prokrvení kůže a kloubní pohyblivosti.
- Přístrojová lymfodrenáž – tato masáž potlačuje celulitidu, zvyšuje imunitu a zbavuje otoků. Lymfa = tekutina tvořící základní součást obranného systému organismu.
- Reflexní terapie chodidel – prohřívá tkáně a zlepšuje pohyblivost kloubů, terapie je prováděna pomocí speciálního vibračního přístroje.
- Havajská masáž Lomi Lomi – tato masáž stimuluje krevní oběh a zvyšuje pohybové schopnosti, využívá hloubkové masážní techniky za použití prstů, dlaní, předloktí a aromatických olejů.
- Masáž lávovými kameny – stimulace lymfatického systému a krevního oběhu pomocí teplých lávových kamenů, účinná při bolesti zad, páteře a šíje.
- Baňková masáž – aplikace speciálních baněk vytvářejících podtlak, dochází k zesílení krevního a lymfatického oběhu, příznivě působí při problémech pohybového aparátu a interních potížích (např. průduškové potíže).
- Medová masáž – působením přírodního prostředku, medu, dochází k posílení krevního a lymfatického oběhu.
- Masáž SHIATSU – vytváření tlaku na postižených místech, urychluje rekonvalescenci po nemoci či operaci, působí při únavě, stresu, alergiích a dýchacích potížích, posiluje krevní oběh.
- Obličejová masáž – klasická kosmetická masáž obličeje
- Rolletic - účinný masážní stroj, který odstraňuje celulitidu, zpevňuje svaly, změkčuje jizvy. Tato masáž je vhodná po porodu a dietách.
- Myostimulátor – přístroj ke zpevnění a zesílení stimulovaných svalů

(Lázně Vráž, 2013)

Elektroléčba, Terapie CO₂

Elektroléčba využívá účinků elektrického pole na lidský organismus, jde o nízkofrekvenční proudy. Elektroléčba zlepšuje vstřebávání otoků a zlepšuje prokrvení.

(Dědina, 2004)

Léčebný účinek pomocí léčby oxidem uhličitým CO₂ se příznivě projevuje u nemocí srdce, krevního oběhu a pohybového aparátu absorbováním kyslíčnicku uhličitého pokožkou. (*Dědina, 2004*)

Lázně Hotel Vráž nabízejí následující léčebné procedury:

- Interferenční terapie probíhá pomocí zkřížení dvou středně frekvenčních proudů. Léčba je vhodná při mimokloubním revmatismu a chronických zánětlivých a degenerativních onemocněních pohybového aparátu.
- Magnetoterapie je léčba za využití magnetů. Pulzní magnetické pole vznikající průchodem el. energie nízké frekvence cívkou. Magnetoterapie působí proti bolesti, zlepšuje prokrvení a urychluje hojení po zlomeninách.
- Diadynamické proudy – zlepšují vstřebávání otoků a prokrvení. Tato léčba je vhodná při léčbě artrózy, zánětech šlach, revmatismu či stavech po úrazech a operacích pohybového aparátu.
- Ultrazvuk – léčba ozvučením s následnou mikromasáží a prohřátím tkáně, vhodná při nemocích kloubů a svalů či onemocněních kůže (zjizvení).
- Čtyřkomorová galvanická masáž urychluje regeneraci a zrychluje vstřebávání výpotků, zmenšuje změny dráždivosti v končetinách. Tato masáž je vhodná k léčbě a doléčování poruch prokrvení, poúrazových stavech a revmatologických poruch.
- Krátkovlnná diatermie je terapie vysokofrekvenčním polem, při níž dochází k hloubkovému prohřátí způsobující rozšíření cév. Vhodná při chronických zánětlivých a degenerativních chorobách pohybové soustavy, onemocněních dýchacího a zažívacího aparátu, gynekologických a urologických onemocněních.
- Suchá uhličitá koupel probíhá uzavřením celého těla, mimo hlavu, do speciálního plastového vaku naplněného oxidem uhličitým (CO₂). Účinkem je dokonalé prokrvení pokožky, zlepšení činnosti tělesných orgánů a žláz.
- Plynové injekce – lokální působení na bolestivá místa na těle pomocí aplikace CO₂ do podkoží.

(*Lázně Vráž, 2013*)

Ostatní procedury poskytované v Lázních Hotel Vráž

Tab. č. 1- Ostatní poskytované procedury - přehled

Název procedury	Popis procedury
Floating	vodoléčebné zařízení založené na principu beztlížného plavání a simulaci dokonalého prostředí Mrtvého moře, vhodné k uvolnění kloubů a svalů, kladně působí na stavy dlouhodobého stresu a deprese, dále na bolest páteře a kloubů
Solárium	nahrazuje sluneční paprsky při nedostatku slunečního svitu
Čokoládový zábal	regenerace unavené pokožky, nejvhodnější je provádět tuto masáž po saunování (pokožka je zbavena škodlivých látek)
Medový detoxikační zábal	podpora detoxikace organismu, protizánětlivé účinky, zlepšení cirkulace krve, zvýšení metabolismu, uvolnění svalstva, zlepšení kvality spánku
Skořicový zábal	detoxinační zahřívací zábal na hýždě, boky a stehna, zlepšuje buněčný metabolismus
Sauna	otužování a upevňování zdraví, podpůrné opatření při léčbě dýchacího aparátu, revmatismu, přetížení svalů a poruch prokrvení
Jóga	soubor dechových a tělesných cvičení, relaxační účinek
Fitness	slouží k celkovému ozdravení organismu
Kyslíková terapie	spočívá v přidýchávání kyslíků, posílení imunitního systému, dlouhodobý účinek na činnost srdce, mozku a plic
Solux	lampa pro léčbu infračerveným tepelným zářením, teplo prostupuje hluboko do tkání, vhodné při bolestech páteře, kloubů, svalů, zubů, zánětu středního ucha
Inhalace	léčba s využitím přírodních zdrojů, nejčastěji solných roztoků a silic, které jsou zahřáty na 33-37°C vdechovány, pomáhá při infekčních a alergických onemocněních dýchacích cest

Zdroj: Vlastní zpracování dle Lázně Vráž, 2013

1.5 Ubytovací služby

V lázeňství je typické využívání ubytovacích zařízení se zvláštním režimovým opatřením, jedná se o lázeňské domy, hotely, penziony a ubytování v soukromí. Lázeňský dům je zdravotně-provozní jednotka, kde se soustřeďují léčebná a diagnostická zařízení. Lázeňský dům i hotel musí vyhovovat příslušným hygienickým normám. Vzhledem k dlouhodobému pobytu lázeňských hostů jsou samozřejmě dostatečně vybavené pokoje, lázeňské domy a hotely jsou dále vybaveny vhodnými prostorami pro kulturní a společenský život. (Drobná, Morávková, 2007)

Lázně Hotel Vráž nabízejí svým klientům ubytování v budově novogotického zámku, v Jubilejním pavilonu, v Léčebném pavilonu a Lékařské vile.

Lázně Hotel Vráž nabízejí svým klientům ubytování v jednolůžkových a dvoulůžkových pokojích tří kategorií. První kategorií jsou prostorné, nově vybavené, apartmány vybavené telefonem, televizorem, chladničkou a kosmetickým setem. Druhou kategorií tvoří nově zrekonstruované pokoje, některé i s obývací částí,

vybavené telefonem, televizorem, chladničkou, vysoušečem vlasů a kosmetickým setem. Třetí kategorií jsou jednoduše vybavené pokoje bez sociálního zařízení.

Ubytování v Léčebném pavilonu je určeno primárně pro vážně nemocné klienty, jedná se o jediné ubytování v areálu lázní, které má přímé napojení na zdravotní úsek. V Léčebném pavilonu jsou k dispozici pouze pokoje třetí kategorie, cena za lůžko a noc je 290 Kč. Ubytování v prostorách zámku, v Jubilejním pavilonu a Lékařské vile nemá přímé napojení na zdravotní úsek. V prostorách zámku a Jubilejního pavilonu jsou k dispozici pokoje všech kategorií. V Lékařské vile jsou nabízeny pokoje druhé a třetí kategorie. Cena ubytování v prostorách zámku se pohybuje od 450 Kč do 2600 Kč za pokoj a noc. Cena ubytování v Jubilejním pavilonu se pohybuje od 390 Kč do 2100 Kč za pokoj a noc. Cena ubytování v Lékařské vile se pohybuje od 900 Kč do 1380 Kč za pokoj a noc. (*Lázně Vráž, 2013*)

1.6 Stravovací služby

Poskytování kvalitních stravovacích služeb je důležité pro spokojenost hosta, ale také tvoří nezbytnou část léčby hosta. Rozlišujeme tři typy lázeňského stravování hostů:

- Režimové stravování využívané především u pacientů s komplexní lázeňskou péčí.
- Nerežimové restaurační stravování je téměř shodné s běžným restauračním provozem.
- Doplnková stravovací zařízení jakými jsou cukrárny, kavárny, restaurace, bary, denní bistra, čajovny apod.

(*Drobná, Morávková, 2007*)

Lázně Hotel Vráž nabízí svým hostům a klientům režimové stravování v prostorách Žluté a Modré zámecké jídelny. Dále hosté a klienti lázní mohou využít stravování v Zámecké kavárně, která nabízí výběr ze širokého menu či denní nabídky hotových jídel. (*Lázně Vráž, 2013*)

1.7 Kulturní, společenské a sportovní služby

Tyto služby lze rozdělit na pasivně přijímané a na aktivní služby. Mezi pasivně přijímané se řadí například divadelní a filmová představení, festivaly, přednášky a koncerty. Aktivními službami se rozumí společenské hry, společenské a taneční večery. Podstatnou část aktivních služeb tvoří sport. Mezi tradiční lázeňské sporty patří

tenis, golf, jezdeckví, v dnešní době stále populárnější squash, bowling, jóga, cykloturistika, turistika, plavání, pétanque či fitness. *(Drobná, Morávková, 2007)*

Lázně Hotel Vráž připravují každý měsíc, nejen pro své klienty, bohatý kulturní program. Kulturní akce se konají v zámecké jídelně, v zámeckém salonku či zámecké kapli s bezbariérovým přístupem. Lázně Vráž svým klientům nabízejí široké sportovní využití, k dispozici jsou tenisové kurty, venkovní i vnitřní bazén, stolní tenis, hřiště na badminton a pétanque, ruské kuželky, venkovní šachy či klasický kulečník. Klienti Lázní si dále mohou zapůjčit horská kola, nordic walkingové hole či klasické stolní hry. V prostorách Lázní se také nachází kulečnicková místnost doplněná o stolní fotbal.

(Lázně Vráž, 2013)

Klienti Lázní dále mohou využít volný čas k poznání okolní krajiny, v okolí lázní se nachází turistické i cykloturistické trasy. Nedaleko Lázní se nachází Jezírko lásky, ke kterému se váže legenda o Lobkowitzké kněžně, která se zde utopila poté, co přivedla na svět nemanželské dítě. Volný čas lze využít k návštěvě hradu Zvíkov, zámku Orlický či královského města Písku. *(Lázně Vráž, 2013)*

1.8 Doplnkové služby

Pro spokojenost hostů je nezbytné nabídnout doplňkové služby, jedná se o peněžní a směnářské služby, možnost využití bankomatu či poštovních služeb, dále se jedná o prodej pohlednic, suvenýrů a jiného zboží, kadeřnické a kosmetické služby, služby prádelny a čistírny a další. *(Drobná, Morávková, 2007)*

Lázně Hotel Vráž nabízejí svým klientům kadeřnické a kosmetické služby, dále zajištění manikúry a pedikúry. Klienti mohou také využít služeb knihovny či prádelny, donášku denního tisku a dopravu, jízdu na koni či vyjížděku stylovým kočárem.

(Lázně Vráž, 2013)

2 Četnost služeb Lázní Hotel Vráž s.r.o.

V následující kapitole je představen počet přijatých pacientů na komplexní a příspěvkovou lázeňskou péči za rok 2012 a vývoj prodejnosti produktů pro samoplátce za roky 2010, 2011 a 2012. Počty přijatých pacientů a jejich vývoj jsou následně slovně okomentovány.

2.1 Komplexní a příspěvková lázeňská péče

V následující tabulce je shrnut počet přijímaných pacientů a ošetřovacích dnů za rok 2012. Údaje jsou rozděleny dle počtu pacientů, kteří v Lázních využili komplexní lázeňskou péči (KLP) a příspěvkovou lázeňskou péči (PLP), další hledisko členění je dle indikační skupiny pro lázeňskou péči. Údaje jsou dále rozděleny podle vysílající zdravotní pojišťovny na VZP, tedy Všeobecná zdravotní pojišťovna a ostatní ZP (zdravotní pojišťovny).

Tab. č. 2 Počet přijatých pacientů a ošetřovacích dnů za rok 2012

Indikační skupina	Název	KLP		PLP	
		VZP	ostatní ZP	VZP	ostatní ZP
VI	Počet přijatých pacientů	346	466	49	47
	Počet ošetřovacích dnů	7 924	11 027	1 017	976
	Průměrný počet dnů pobytu	22,9	23,7	20,8	20,8
VII	Počet přijatých pacientů	87	81	21	11
	Počet ošetřovacích dnů	2 510	2 270	441	231
	Průměrný počet dnů pobytu	28,9	28	21	21
Celkový počet přijatých pacientů		433	547	70	58
Celkový počet ošetřovacích dnů		10 434	13 297	1 458	1 207

Zdroj: Vlastní zpracování dle Ročního výkazu o činnosti lázeňských zařízení, 2013

Celkový počet přijatých pacientů v Lázních ve Vráži v roce 2012 činil 1 108, tyto pacienti zde strávili celkem 26 396 léčebných dnů. Každý pacient zde tedy v průměru pobyl necelých 24 dnů. Z tabulky je ovšem patrné, že průměrná doba pobytu jednoho pacienta je delší u pacientů léčených v indikační skupině VII, která je specifická léčbou pohybového aparátu. Z celkového počtu přijatých pacientů 88,5% pacientů přijelo do lázní na komplexní lázeňskou péči, zbytek pacientů, tedy 11,5%, využilo příspěvkovou lázeňskou péči.

Od 1. října 2012 došlo ke změnám v předpisu komplexní lázeňské péče, doba pobytu se snížila z původních 28 dnů na 21 dnů. U příspěvkové lázeňské péče došlo ke změně doby léčby z původních 21 dnů na 14 dnů, ovšem dodržení původní délky léčby u příspěvkové lázeňské péče je možné po domluvě s pacientem. Samozřejmě je zde také

možnost prodloužení doby lázeňského pobytu na doporučení lázeňského lékaře, toto doporučení musí být potvrzeno zdravotní pojišťovnou. (*Lázně Vráž, 2013*)

2.2 Statistika prodeje produktů pro domácí samoplátce

Lázně Hotel Vráž, s.r.o. nabízejí svým klientům dlouhodobé a krátkodobé pobyty pro samoplátce. Program, ubytování, stravování a léčebné procedury jsou u dlouhodobého pobytu naplánovány na 8 dní a 7 nocí, u krátkodobých pobytů se zpravidla jedná o prodloužený víkend, tedy tři dny a dvě noci. Jednotlivé produkty pro samoplátce a jejich program je k nahlédnutí v příloze D této práce.

V následující tabulce je znázorněn vývoj prodeje jednotlivých produktů pro samoplátce od roku 2010 do roku 2012 dle pobytových dnů. Pobyty jsou v tabulce členěny dle délky pobytu na dlouhodobé a krátkodobé.

Tab. č. 3 Vývoj prodeje produktů pro domácí samoplátce

	Název produktu	Celkový vývoj pobytových dnů		
		2010	2011	2012
Týdenní pobyty	Beauty týden pro dámy	119	126	322
	Dámská jízda	287	294	217
	I muži mají své dny	42	77	70
	Pánská jízda	70	70	77
	Pobyt pro seniory	1 316	1 078	1 022
	Podzimní a zimní harmonie	42	238	220
	Zimní relaxace pro seniory	0	238	1 064
	Romantický týden	456	483	315
Krátkodobé pobyty	Prodloužený víkend	580	972	924
	Silvestrovský pobyt	212	127	74
	Šťastní i ve všední den	0	141	723
	Valentýnský víkend	42	0	0
	Velikonoční balíček	135	45	54
	Víkendové snění	1 034	840	684

Zdroj: Vlastní zpracování dle interních dokumentů společnosti, 2013

Popis jednotlivých pobytů naleznete v příloze této práce. U každého produktu je uveden program, poskytnuté léčebné a relaxační procedury, doplňkové služby a celková prodejní cena jednotlivých pobytů.

Mezi nejpoblárnější dlouhodobý pobyt patří od roku 2010 Pobyt pro seniory, který ovšem vykazuje klesající tendenci v počtu pobytových dnů, tedy i prodejů. V roce 2012 byl nejpoblárnějšímobytem z hlediska pobytových dnů pobyt Zimní relaxace pro seniory, který byl na trh zaveden v roce 2011, nárůst pobytových dnů v roce 2012 oproti

roku 2011 činil 826 dnů, tedy nárůst o 118 prodaných pobytů. K značné nárůstové tendenci prodejnosti došlo také u pobytu Beauty týden pro dámy, v roce 2012 vzrostl počet pobytových dnů ze 126 na 322, tedy meziroční nárůst o 28 prodaných pobytů tohoto druhu.

Z krátkodobých pobytů je z hlediska prodejnosti nejpopulárnější pobyt s názvem Prodloužený víkend a to i přes to, že mezi roky 2011 a 2012 došlo k malému poklesu prodeje o 16 produktů tohoto druhu. Dalším velmi populárním krátkodobým pobytem je Šťastní i ve všední den, který je Lázněmi ve Vrážci nabízen od roku 2011, v tomto roce bylo prodáno celkem 47 pobytů s tímto názvem, v roce 2012 se celkový počet těchto prodaných pobytů rovnal 241, to tedy znamená, že obrat společnosti z prodeje tohoto lázeňského produktu vzrostl o 412%.

3 Marketingový výzkum spokojenosti zákazníků

Dotazníky na zhodnocení spokojenosti klientů Lázní Hotel Vráž byly umístěny v Lázních ve Vráži na přelomu listopadu a prosince 2012. Distribuce dotazníků probíhala rozdáváním v průběhu snídane klientům Lázní vedoucí přijímací a ubytovací kanceláře lázní Martinou Šimkovou, vyplňování bylo dobrovolné. Celkem bylo do Lázní ve Vráži umístěno 100 výtisků dotazníků. Dotazníkové šetření bylo ukončeno 31. března 2013. Celkem bylo vyplněno 57 dotazníků, tedy 57 % z celkového počtu vydaných dotazníků. Dotazník je zveřejněn v příloze E této práce.

Marketingový výzkum je aktivita, která vede k identifikaci marketingových příležitostí a problémů a napomáhá najít zlepšující řešení. (Kotler, 2007)

Marketingový výzkum (dle Kotlera) se skládá ze 4 hlavních kroků:

- Definování problému a stanovení cíle výzkumu
- Vytvoření plánu výzkumu
- Implementace plánu
- Interpretace a sdělení zjištění

(Kotler, 2007)

Obr. č. 2 - Proces marketingového výzkumu



Zdroj: KOTLER, Philip. *Moderní marketing*: 4. evropské vydání. 1. vyd. Praha: Grada, 2007, 1041 s. ISBN 978-80-247-1545-2.

3.1 Průběh marketingového výzkumu a interpretace cíle

Marketingový výzkum Spokojenosti zákazníků společnosti Lázně Hotel Vráž s.r.o. probíhal od listopadu 2012 do března 2013. Prvně byl stanoven cíl dotazníkového šetření a na jeho základě byl sestaven dotazník, který byl poté umístěn v Lázních Vráž. Cílem dotazníkového šetření bylo určit míru spokojenosti klientů lázní ve Vráži s poskytovanými službami a navrhnout zlepšující opatření. Marketingový výzkum probíhal 4 měsíce, po uplynutí této doby byly vyplněné dotazníky vyhodnoceny a na základě výsledků marketingového výzkumu byla navržena zlepšující opatření.

3.2 Metodika marketingového výzkumu

V marketingovém výzkumu spokojenosti zákazníků Lázně Hotel Vráž s.r.o. byly použity uzavřené otázky, u dvou otázek byly využity otázky otevřené, respondenti mohli vlastními slovy okomentovat internetové stránky společnosti či přiměřenost ceny vzhledem ke kvalitě poskytovaných služeb.

Otázky týkající se hodnocení kvality poskytovaných služeb bylo možno ohodnotit čtyřmi škálami, které pro vyhodnocení dotazníku vyjadřovaly následující procentní ohodnocení:

- velmi spokojen(a) – spokojenost 75 – 100 %
- spokojen(a) – spokojenost 50 – 74 %
- nespokojen(a) – spokojenost 25 – 49 %
- velmi nespokojen(a) – spokojenost 0 – 24 %

Dotazník je tvořen 11 otázkami a jednou podotázkou. V první části dotazníku jsou situovány otázky zjišťující informace o druhu lázeňské léčby, kterou respondent využívá, o počtu předchozích návštěv Lázní ve Vráži a o názoru na internetové stránky Lázní a jejich návštěvnosti. Tato část obsahuje následující tři otázky a jednu podotázku:

- Jedná se o Vaši první návštěvu Lázní Vráž?
- Jakou lázeňskou péči využíváte při Vaší návštěvě?
- Navštívil/a jste internetové stránky společnosti Lázně Hotel Vráž?
 - Máte nějaké výhrady k internetovým stránkám?

Druhá část dotazníku je tvořena hodnotícími otázkami, které mají vyjádřit míru spokojenosti respondentů s poskytovanými službami. Tato část obsahuje 6 následujících otázek s hodnotící škálou a jednu polootevřenou otázku?

- Jak jste spokojen(na) s rozsahem poskytovaných služeb?
- Jak byste ohodnotil(la) přístup a jednání personálu?
- Jaká je Vaše spokojenost se zařízením a vybavením pokojů?
- Jak jste spokojen(na) s nabídkou stravování?
- Myslíte si, že cena poskytovaných služeb je přiměřená vzhledem k jejich kvalitě?
- Jaká je Vaše celková spokojenost s návštěvou a pobytem v Lázních Vráž?

Třetí a poslední část dotazníku je tvořena uzavřenými zjišťujícími otázkami o pohlaví a věku respondenta. Dotazník je přiložen v příloze E této práce.

3.3 Výsledky marketingového výzkumu

V následující podkapitole jsou uvedeny výsledky marketingového výzkumu spokojenosti zákazníků společnosti Lázně Hotel Vráž, s.r.o.. Každá otázka je vyhodnocena samostatně, je zde uveden počet odpovědí či procentní podíl jednotlivých odpovědí. Grafické vyhodnocení naleznete v příloze F této práce. Dotazník se skládal z 11 otázek.

K vyhodnocení dotazníků a k následné tvorbě grafů byl využit program Microsoft Office Excel ze základního balíčku sady Microsoft Office. Nejprve byly spočteny jednotlivé odpovědi, následně byla data zapsána do tabulky, ze které byl vyhotoven graf. Výsledky výzkumu spokojenosti zákazníků Lázně Hotel Vráž provedla autorka sama.

Otázka č. 1: Jedná se o Vaši první návštěvu Lázní Vráž?

Cílem této otázky bylo zhodnotit počet klientů vzhledem k jejich návštěvě Lázní ve Vráži, tedy jaké procento klientů se do Lázní vrací. Z celkového počtu 57 dotazovaných označilo 37 respondentů, tedy 65 %, pobyt v Lázních ve Vráži jako svou první návštěvu této organizace, 14% dotazovaných zde bylo podruhé a 21 % respondentů již poněkolkáté.

Otázka č. 2: Jakou lázeňskou péči využíváte při Vaší návštěvě?

Nejvíce respondentů uvedlo, že během své návštěvy v Lázních Vráž využili komplexní lázeňskou péči, tedy péči hrazenou zdravotní pojišťovnou. Tato skupina respondentů tvořila 37 % z celkového počtu dotazovaných. Léčbu pro samoplátce využilo 18 respondentů, tedy 31 % z celkového počtu. Příspěvkovou lázeňskou péči využilo v době dotazníkového šetření 32 % dotazovaných klientů.

Otázka č. 3: Navštívil(a) jste internetové stránky Lázně Hotel Vráž?

U této otázky bylo možno odpovědět ANO či NE. Klienti, kteří uvedli, že webové stránky společnosti navštívili, měli možnost odpovědět na otázku: „Máte nějaké výhrady k internetovým stránkám?“. U této podotázky byla možnost odpovědi NE nebo ANO, v případě odpovědi ano byl vyžadován důvod.

Z celkového počtu dotazovaných klientů 66 % uvedlo, že internetové stránky společnosti Lázně Hotel Vráž nenavštívilo. Internetové stránky navštívilo celkem 19 respondentů, tedy 34 %. Z celkového počtu klientů, kteří navštívili internetové stránky, pouze 2 klienti uvedli výhradu. Jednou z výhrad bylo neposkytnutí dostatečného množství informací pro pacienty s komplexní lázeňskou péčí, klient měl pocit, že jsou více propagovány pobyty pro samoplátce. To souvisí i s druhou připomínkou, kterou bylo nedostatečné poskytnutí informací o doprovodném programu pro lázeňské hosty.

Otázka č. 4: Jak jste spokojen(a) s rozsahem poskytovaných služeb?

Cílem této otázky bylo zjistit spokojenost respondentů s rozsahem poskytovaných služeb v Lázních ve Vráži. Z celkového počtu uvedlo 65 % respondentů, že jsou velmi spokojeni, tedy jejich spokojenost se dá vyjádřit procentním vyjádřením na škále od 100 do 75 %. Druhá část respondentů, tedy 35 %, uvedla odpověď spokojen(a). Celý soubor respondentů je s rozsahem poskytovaných služeb spokojen více než z 50 %.

Otázka č. 5: Jak byste ohodnotil(a) přístup a jednání personálu?

Tato otázka byla do dotazníkového šetření zařazena za účelem zjištění názoru respondentů na úroveň přístupu a jednání personálu ke klientům Lázní během pobytu, tedy i léčebných procedur. Z celkového počtu dotazovaných klientů bylo 77 % dotazovaných velmi spokojeno a zbylých 23 % uvedlo, že je spokojeno. Celkový názor respondentů na přístup a jednání personálu je velmi kladný. V průběhu dotazníkového šetření žádný z klientů neohodnotil přístup a jednání personálu hodnocením nespokojen(a) či velmi nespokojen(a).

Otázka č. 6: Jaká je Vaše spokojenost se zařízením a vybavením pokojů?

Cílem této otázky bylo zhodnotit míru spokojenosti klientů se zařízením a vybavením pokojů, případně odhalit možné nedokonalosti ve vybavení pokojů. Z celkového počtu respondentů bylo 53 % dotazovaných velmi spokojeno a zbylých 46 % dotazovaných bylo spokojeno, 2 % tedy jedna osoba uvedla, že je s vybavením a zařízením pokojů nespokojena, nespokojeným respondentem byla žena ve věku 61 let a více. Důvod nespokojenosti nebyl uveden. Odpověď velmi nespokojen(a) neuvedl žádný z respondentů.

Otázka č. 7: Jak jste spokojen(a) s nabídkou stravování?

S nabídkou stravování bylo velmi spokojeno 56 % dotazovaných klientů, zbylých 44 % dotazovaných bylo spokojeno. Celý soubor respondentů byl s nabídkou stravování spokojen v rozmezí od 75 % do 100%. K následující otázce se také objevily slovní komentáře, které vytýkaly nedostatek pečiva při snídani v den odjezdu či nedostatečná nabídka zeleniny, jeden z klientů vytkl chybějící vegetariánskou stravu. Žádný z dotazovaných klientů neohodnotil nabídku stravování odpovědí nespokojen či dokonce velmi nespokojen.

Otázka č. 8: Myslíte si, že cena poskytovaných služeb je přiměřená vzhledem k jejich kvalitě?

Tato otázka byla zařazena s cílem zjištění názoru respondentů na poměr ceny vzhledem ke kvalitě poskytovaných služeb. Z celkového počtu si 93 % respondentů myslí, že cena poskytovaných služeb je přiměřená. Zbylých 7 %, tedy 4 respondenti, měli výhrady. Mezi výtkami se objevilo například hodnocení nedostatečného množství pečiva v průběhu snídání, dále chybějící stůl a křesla na pokoji č. 118 či nedostatečná nabídka zeleniny, jak již bylo uvedeno v hodnocení otázky č. 7 týkající se nabídky stravování.

Otázka č. 9: Jaká je Vaše celková spokojenost s návštěvou a pobytem v Lázních Vráž?

V celkovém hodnocení spokojenosti s pobytem v Lázních Hotel Vráž bylo 63 % dotazovaných velmi spokojeno a 37 % respondentů spokojeno.

Otázka č. 10: Jaké je Vaše pohlaví?

Dotazníkového šetření se celkem zúčastnilo 57 respondentů. Z celkového počtu dotazovaných bylo 68 % žen, muži byli zastoupeni 32 %.

Otázka č. 11: Jaký je Váš věk?

Odpověď na otázku týkající se věku respondenta byla rozdělena do čtyř věkových škál, respondenti do 20 let, dále od 21 let do 40 let, osoby od 41 let do 60 let a osoby starší 60 let. Celkem 40 respondentů z celkového počtu dotazovaných byly osoby nad 60 let, tato skupina tvořila 70 % z celkového souboru respondentů. 23 % dotazovaných byly osoby ve věku od 41 let do 60 let. Věkovou skupinu od 21 let do 40 let tvořilo 7 %

dotazovaných, v průběhu dotazníkového šetření se v Lázních ve Vráži nevyskytoval jediný klient ve věku do 20 let.

Z výsledků průzkumu vyplývá, že klienti Lázní ve Vráži jsou s poskytovanými službami spokojeni. Hodnocení poskytovaných služeb respondenti zhodnotili velmi kladně, v průběhu dotazníkového šetření bylo zjištěno několik připomínek ze strany klientů, návrhy jejich řešení budou podrobněji rozebrány v kapitole č. 6 této práce pod názvem Návrhy zlepšení.

4 Hodnocení výkonnosti společnosti za období 2008 – 2011

V následující kapitole je shrnuta výkonnost společnosti Lázně Hotel Vráž s.r.o. za období 2008 – 2011. Veškeré finanční ukazatele jsou vyjádřeny jako vývoj za toto období ve formě tabulky a grafu. Každý finanční ukazatel je dle příslušné literatury nejprve krátce představen a vysvětlen a následně okomentován.

Společnost Lázně Hotel Vráž s.r.o. má poskytnutý dlouhodobý úvěr na pořízení dlouhodobého majetku u Raiffeisenbank a.s. ve výši 18 000 000 Kč. Zároveň společnost čerpá bezúročnou půjčku od společníka. (*Lázně Vráž, 2012*)

Základní kapitál společnosti je vyčíslen na 1 995 000 Kč. (*Justice.cz, 2012*)

Všechny použité vzorce jsou převzaty z knihy Finanční analýza podniku, autor Jaroslav Sedláček. K výpočtu byly použity hodnoty z účetních výkazů společnosti za období 2008 až 2011, tyto výkazy jsou k dispozici v příloze G této práce.

4.1 Vývoj výsledku hospodaření

Tab. č. 4 Vývoj výsledku hospodaření

Rok	2008	2009	2010	2011
Výsledek hospodaření (tis. Kč)	-8 333	5 024	5 086	6 807

Zdroj: Vlastní zpracování, 2012, dle účetních výkazů společnosti

V následující tabulce je uveden vývoj výsledku hospodaření před zdaněním ve sledovaném období, tedy v letech 2008 – 2011. Všechny hodnoty jsou uvedeny v tisících Kč. Zde je jasně viditelné, že se společnost velmi dobře vyrovnala se ztrátou z roku 2008, v následujících letech již dochází k růstovému trendu.

4.2 Vývoj tržeb

Tab. č. 5 Vývoj tržeb 2008 - 2011

Rok	2008	2009	2010	2011
Tržby za zboží (tis. Kč)	318	669	612	604
Tržby za služby (tis. Kč)	26 991	51 081	51 792	48 834

Zdroj: Vlastní zpracování dle účetních výkazů společnosti, 2012

V uvedené tabulce jsou vyobrazeny vývojové trendy v oblasti tržeb za zboží a tržeb za služby. Společnost Lázně hotel Vráž s.r.o. je společnost poskytující především služby, což je také patrné z tabulky, jelikož tržby za služby výrazně převyšují tržby za zboží. Od roku 2009 jsou tržby za zboží i za služby téměř stejné. Není dodržen růstový trend, v roce 2011 dochází k poklesu tržeb za služby o téměř tři miliony.

4.3 Čistý pracovní kapitál

$$\text{ČPK} = \text{Oběžná aktiva} - \text{krátkodobé závazky}$$

Čistý pracovní kapitál představuje část volných prostředků, která zůstane podniku po úhradě všech oběžných krátkodobých závazků. Jedná se o přebytek oběžného majetku nad krátkodobým cizím kapitálem. Z hlediska vlastníka je nejlepší ČPK minimalizovat. (Sedláček, 2009)

Tab. č. 6 Čistý pracovní kapitál (v tis. Kč)

Rok	2008	2009	2010	2011
ČPK (tis. Kč)	-1 887	1 844	1 682	1 501

Zdroj: Vlastní zpracování dle účetních výkazů společnosti, 2012

Z následující tabulky je patrné, že od roku 2009 do roku 2011 má společnost na zabezpečení svých krátkodobých závazků k dispozici oběžná aktiva. Od roku 2009 se také projevuje klesající tendence tohoto ukazatele.

4.4 Ukazatele rentability

Hodnotí ziskovost podniku a jeho efektivnost. Čím jsou ukazatelé vyšší, tím lépe. Ukazatele rentability vyjadřujeme v procentech. (Sedláček, 2009)

Rentabilita aktiv (ROA)

$$ROA = \text{čistý zisk} / \text{aktiva} \times 100$$

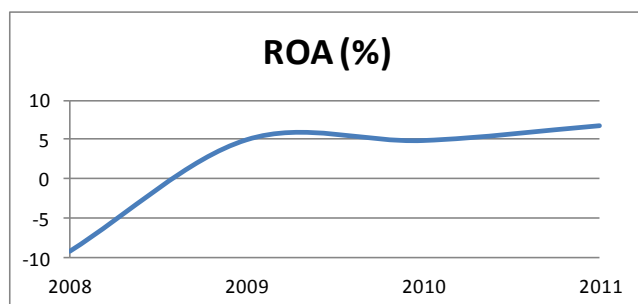
Ukazatel ROA poměří zisk s jednotlivými aktivy investovanými do podnikání bez ohledu na to, z jakých zdrojů jsou financována. (Sedláček, 2009)

Tab. č. 7 Rentabilita aktiv

Rok	2008	2009	2010	2011
ROA (%)	-9,2	4,93	4,84	6,72

Zdroj: Vlastní zpracování dle účetních výkazů společnosti, 2012

Obr. č. 3 Vývoj rentability aktiv 2008 - 2011



Zdroj: Vlastní zpracování dle účetních výkazů společnosti, 2012

V roce 2008 byla hodnota tohoto ukazatele záporná, z důvodu ztráty v tomto roce. V následujících třech letech došlo ke zlepšení a rostoucímu vývojovému trendu tohoto ukazatele v důsledku stále se zvyšujícího hospodářského výsledku. Můžeme tedy konstatovat, že od roku 2009 docházelo k neustálému zvyšování efektivnosti podniku.

V porovnání s oborovými průměry je na tom společnost velmi dobře, jelikož hodnota oborových průměrů pro rok 2011 činila -3,71%.

(*Ministerstvo průmyslu a obchodu, 2012*)

Rentabilita vlastního kapitálu (ROE)

$$ROE = \text{čistý zisk} / \text{vlastní kapitál} \times 100$$

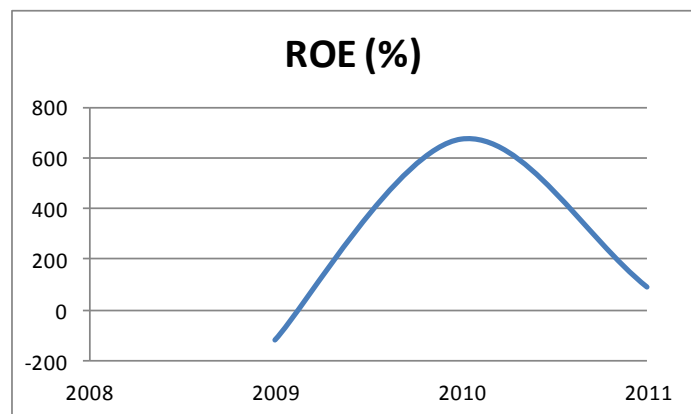
Ukazatel výnosnosti vlastního kapitálu či návratnosti vlastního kapitálu. Tento ukazatel prozrazuje vlastníkům (akcionářům a společníkům), kteří zjišťují, zda jejich vložený kapitál přináší dostatečný výnos. (*Sedláček, 2009*)

Tab. č. 8 Rentabilita vlastního kapitálu

Rok	2008	2009	2010	2011
ROE (%)		-119,9	675,5	89,9

Zdroj: Vlastní zpracování dle účetních výkazů společnosti, 2012

Obr. č. 4 Vývoj rentability vlastního kapitálu 2008 - 2011



Zdroj: Vlastní zpracování dle účetních výkazů společnosti, 2012

V roce 2008 není záměrně uvedena žádná hodnota. Vypovídací hodnota tohoto ukazatele v roce 2008 je zkreslující, neboť došlo ke ztrátě a hodnota vlastního kapitálu byla záporná. V roce 2009 je hodnota ROE záporná, v důsledku úhrady ztráty z minulého roku.

Hodnota tohoto ukazatele velmi kolísá a jsou patrné obrovské výkyvy v hodnotách. V roce 2010 došlo k obrovskému nárůstu ROE o neuvěřitelných 795,4 %. Tato změna nastala v důsledku nárůstu vlastního kapitálu na 666 000 Kč, hodnota vlastního kapitálu

v předchozím roce byla záporná (- 3 833 000 Kč). V roce 2011 naopak došlo k velkému poklesu o téměř 600%, a to v důsledku nárůstu hodnoty vlastního kapitálu na 6 779 000 Kč.

Rentabilita tržeb (ROS)

$$ROS = zisk/tržby \times 100$$

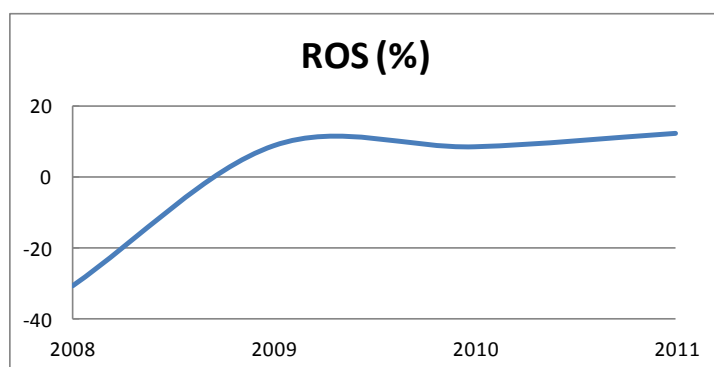
Tento ukazatel charakterizuje zisk vztahený k tržbám, ukazatel vyjadřuje schopnost podniku transformovat zásoby na hotové peníze. Ve vývojové řadě by měl mít stoupající tendenci. (Sedláček, 2009)

Tab. č. 9 - Rentabilita tržeb

Rok	2008	2009	2010	2011
ROS (%)	-30,5	8,88	8,59	12,36

Zdroj: Vlastní zpracování dle účetních výkazů společnosti, 2012

Obr. č. 5 Vývoj rentability tržeb 2008 - 2011



Zdroj: Vlastní zpracování dle účetních výkazů společnosti, 2012

V roce 2008 je hodnota ukazatele záporná, v důsledku záporného výsledku hospodaření v tomto roce. V roce 2009 došlo k rapidnímu nárůstu tohoto ukazatele o 39,38 %, v roce následujícím tento ukazatel nepatrně poklesl. V roce 2011 dochází k opětovnému nárůstu tohoto ukazatele v důsledku vyššího zisku a v důsledku poklesu tržeb v tomto roce oproti roku předchozímu. Dle literatury by hodnota tohoto ukazatele ve vývojové řadě měla mít rostoucí tendenci, což je v případě Lázní Vráž, až na malý pokles hodnoty ukazatele ROE v roce 2010, splněno.

4.5 Ukazatele likvidity

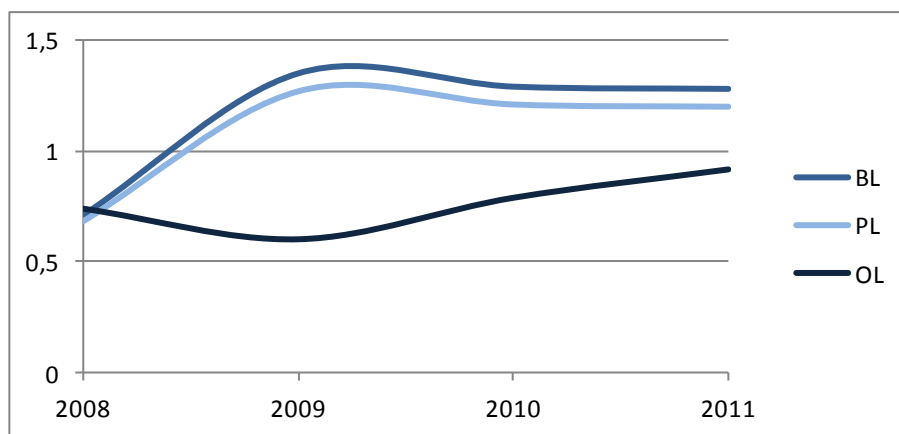
Charakterizují schopnost podniku dostát svým závazkům. Likvidita je souhrn všech potencionálně likvidních prostředků, které má podnik k dispozici pro úhradu svých splatných závazků. (Sedláček, 2009)

Tab. č. 10 Ukazatele likvidity

Rok	2008	2009	2010	2011
BL	0,71	1,35	1,29	1,28
PL	0,68	1,27	1,21	1,2
OL	0,74	0,6	0,79	0,92

Zdroj: Vlastní zpracování dle účetních výkazů společnosti, 2012

Obr. č. 6 Vývoj likvidity 2008 - 2011



Zdroj: Vlastní zpracování dle účetních výkazů společnosti, 2012

Běžná likvidita

$$BL = \text{oběžná aktiva} / \text{krátkodobé závazky}$$

Běžná likvidita ukazuje, kolikrát pokrývají oběžná aktiva krátkodobé závazky. Ukazatel je měřítkem budoucí solventnosti podniku a je postačující pro hodnotu vyšší než 1,5. (Sedláček, 2009)

V roce 2008 byla hodnota běžné likvidity nejnižší, stalo se tak z důvodu, že hodnota krátkodobých závazků převyšovala hodnotu oběžných aktiv. V roce 2009 byla hodnota naopak nejvyšší za sledované období, v tomto roce došlo naopak k nárůstu oběžných aktiv o 2 452 000 Kč a poklesu hodnoty krátkodobých závazků o 1 279 000 Kč. Z tabulky je patrné, že hodnota běžné likvidity je relativně konstantní v roce 2010 a v roce 2011, kdy se hodnota oběžných aktiv a krátkodobých závazků mění pouze nepatrně.

V porovnání s doporučenou hodnotou společnost ani v jednom roce nedosahuje ani minimální doporučené hodnoty. Nejblíže doporučené hodnotě běžné likvidity byla společnost v roce 2009.

V porovnání s oborovými průměry si naše společnost vedla lépe než konkurence, rozdíl mezi běžnou likvidou společnosti Lázně Vráž a oborovými průměry byl 0,74.

(Ministerstvo průmyslu a obchodu, 2012)

Pohotová likvidita

$$PL = (\text{oběžná aktiva} - \text{zásoby}) / \text{krátkodobé závazky}$$

Oproti oběžné likviditě zde ponecháváme v čitateli pouze peněžní prostředky. Výrazně nižší hodnota pohotovosti likvidity oproti běžné likviditě poukazuje na nadměrnou váhu zásob v rozvaze podniku. (Sedláček, 2009)

Podle literatury by pro zachování likvidity podniku neměla hodnota ukazatele klesnout pod 1. Doporučená hodnota se pohybuje v rozmezí od 1 do 1,5. (Sedláček, 2009)

Společnost kromě roku 2008 splňuje doporučené hodnoty pohotovosti likvidity. V roce 2008 měla společnost vyšší krátkodobé závazky. Lázně Vráž se nacházely nad hranicí oborových průměrů za rok 2011 o 0,665. (Ministerstvo průmyslu a obchodu, 2012)

Okamžitá likvidita

$$OL = \text{peněžní prostředky} / \text{okamžitě splatné závazky}$$

Měří schopnost podniku hradit právě splatné dluhy. Likvidita je zajištěna při hodnotě ukazatele alespoň 0,2. Doporučená hodnota je v rozmezí od 0,2 do 0,5. (Sedláček, 2009)

Hodnota tohoto ukazatele Lázně Vráž nikdy za celé sledované období neklesla pod doporučenou hodnotu, to tedy znamená, že společnost je schopna hradit své splatné závazky. Ukazatel okamžité likvidity společnosti Lázně Hotel Vráž s.r.o. se v celém sledovaném období pohybuje nad doporučenou hodnotou. Právě splatné závazky se v jednotlivých letech nijak nevyčlují. Takto vysoké hodnoty jsou zapříčiněny nízkým stavem zásob. Jak je patrné z grafu, okamžitá likvidita téměř kopíruje likviditu běžnou.

I peněžní likvidita společnosti se nachází nad hodnotou oborových průměrů, Lázně Vráž tuto hodnotu převyšují o 0,82. (Ministerstvo průmyslu a obchodu, 2012)

4.6 Ukazatele aktivity

Tyto ukazatele měří, jak efektivně podnik hospodaří se svými aktivy. (Sedláček, 2009)

Do této práce byly vybrány pouze dva ukazatele aktivity: obrat pohledávek a doba obratu pohledávek.

Tab. č. 11 - Ukazatele aktivity

Rok	2008	2009	2010	2011
OP	27,6	14,34	19,69	26,8
DOP	13,2	25,48	18,5	13,6

Zdroj: Vlastní zpracování dle účetních výkazů společnosti, 2012

Obrat pohledávek

$$OP = \text{roční tržby} / \text{obchodní pohledávky}$$

Obrat pohledávek říká, jak rychle se pohledávky mění v peněžní prostředky – transformace pohledávek na peněžní prostředky. (Sedláček, 2009)

Nejvyššího počtu obrátek dosáhla společnost v roce 2008 a v roce 2011. V obou případech to bylo zapříčiněno poměrem vysokých tržeb a relativně nízkých pohledávek. I přes to, že hodnoty v těchto dvou letech jsou téměř stejné, v roce 2008 byly tržby o 22 129 000 Kč nižší než v roce 2011, pohledávky byly také menší téměř o 50%. Nejnižšího obratu pohledávek dosáhla společnost v roce 2009 z důvodu vysoké hodnoty pohledávek.

Doba obratu pohledávek

$$DOP = \text{obchodní pohledávky} / (\text{roční tržby} / 365)$$

Dobu obratu pohledávek je užitečné srovnat s běžnou platební podmínkou, za které podnik fakturuje své zboží. Je-li delší než běžná doba splatnosti, pak odběratelé neplatí své účty včas. (Sedláček, 2009)

Jak je patrné z tabulky, společnost Lázně Hotel Vráž s.r.o. nemá problémy se splátkami odběratelských faktur. Doba obratu pohledávek je téměř stejná a kromě roku 2009 nikdy nepřekročila splatnost faktur, tedy 21 dní.

4.7 Ukazatelé zadluženosti

Udávají vztah mezi cizími a vlastními zdroji financování podniku, měří rozsah, v jakém podnik využívá k financování dluhy. (Sedláček, 2009)

Celková zadluženost

Čím je hodnota tohoto ukazatele vyšší, tím více je společnost zadlužena, doporučená hodnota je mezi 30 – 60%. (Sedláček, 2009)

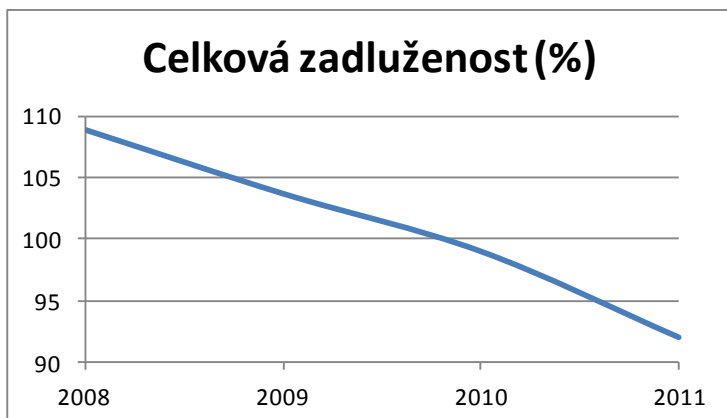
$$CZ = \text{cizí kapitál} / \text{celková aktiva}$$

Tab. č. 12 Celková zadluženost (%)

Rok	2008	2009	2010	2011
Celková zadluženost (%)	108,9	103,7	99	92

Zdroj: Vlastní zpracování dle účetních výkazů společnosti, 2012

Obr. č. 7 Vývoj celkové zadluženosti 2008 - 2011



Zdroj: Vlastní zpracování dle účetních výkazů společnosti, 2012

Společnost Lázně Hotel Vráž s.r.o., jak je patrné z tabulky, byla velmi zadlužená po celé sledované období. Hodnota tohoto ukazatele má sice klesající charakter díky pravidelným splátkám úvěru, který byl společnosti poskytnut, ale ani na konci roku 2011 společnost nedosáhla ani doporučené hodnoty zadluženosti.

5 Analýza prostředí společnosti Lázně Hotel Vráž s.r.o.

5.1 Poloha lázní

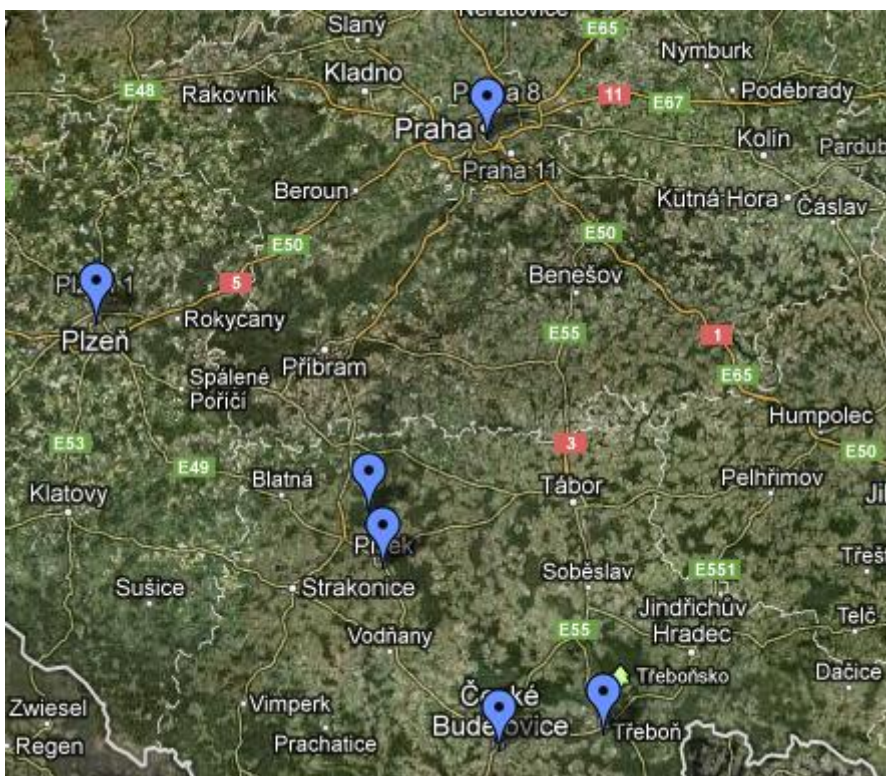
Lázně Hotel Vráž se nacházejí v krásném prostředí lesnaté krajiny v údolí řeky Otavy asi 12 Km od královského města Písek v Jihočeském kraji.

Lázně Vráž leží 64 Km od Českých Budějovic, 86 Km od města Plzeň a asi 95 Km od hlavního města Praha, z Prahy se sem dá dojet přímou trasou po silnici č. 4. Od svého největšího konkurenta Lázní v Třeboni jsou lázně ve Vráži vzdáleny asi 86 Km.

Do Vráže je možné dojet také vlakem, přímo ve Vráži se na trase Březnice - Písek nachází vlaková zastávka Vráž u Písku, která je od samotných Lázní vzdálena necelé dva kilometry, ovšem klienti Lázní mohou využít nabídky dopravy z vlakové zastávky do lázeňského zařízení, která je společností poskytována. (Mapy, 2013)

Na následující mapě jsou naznačena zmiňovaná města a jejich poloha vůči lázní ve Vráži. Lázně Hotel Vráž se na této mapě nacházejí nad označením města Písek.

Obr. č. 8 Poloha Lázní Hotel Vráž, s.r.o.

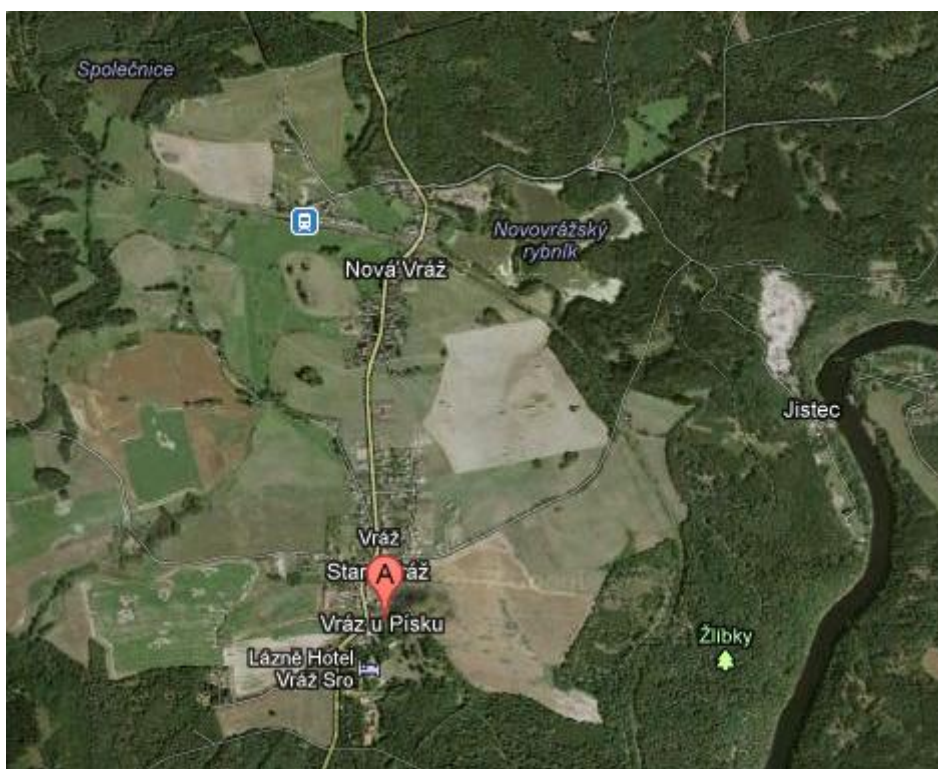


Zdroj: vlastní zpracování dle googlemaps.cz, 2013

5.2 Obec Vráž

Lázeňská obec Vráž se nachází v severní části okresu Písek a leží v nadmořské výšce 418 m nad mořem. Obec je ze všech stran obklopena lesy, dále zde najdeme tři rybníky: Novovrážský, Společný a rybník Landa. Obec je tvořena Novou Vráží, Starou Vráží, kde se nachází Lázně Hotel Vráž, a Jistcem. Obec je zastavěna na 86 ha z celkové plochy 732 ha, zbytek plochy tvoří lesy a pole. Počet obyvatel v obci se pohybuje okolo 300 obyvatel. (Vráž, okres Písek, 2013)

Obr. č. 9 Obec Vráž u Písku



Zdroj: vlastní zpracování dle googlemaps.cz, 2013

Kromě novogotického zámku, ve kterém jsou umístěny Lázně, dále stojí za zmínku budova bývalé školy z roku 1866 a kaplička z roku 1877. (Vráž, okres Písek, 2013)

Obec Vráž každý měsíc vydává Vrážské noviny, ve kterých jsou uvedeny, mimo jiné, i kulturní akce Lázní Vráž.

Obci Vráž byl schválen Místní program obnovy venkova na období 2011 – 2018, tento dotační program Jihočeského kraje je určen pro obce jihočeského regionu zpravidla do 500 obyvatel, výše dotace je do 100 000 Kč na jednu žádost.

Obec Vráž si v roce 2013 podala zatím dvě žádosti, jednu vymezenou na výměnu oken a vstupních dveří v hasičské zbrojnici, druhá žádost byla vymezena na opravu chodníků a místních komunikací. (*Vráž okres Písek, 2013*)

5.3 Konkurence

V České republice se na celém území nachází celkem 30 lázeňských zařízení. V Jihočeském kraji se nachází pouze dvě lázeňská zařízení, a to Lázně Hotel Vráž s.r.o. a Lázně Třeboň, které se dělí na Lázně Aurora s.r.o. a Bertiny Lázně s.r.o.. Lázně v Třeboni konkurují Lázním ve Vráži obdobnou indikací léčby, cenou a vzdáleností, lázně se od sebe nacházejí 86 km. Lázně v Třeboni se stejně jako lázně ve Vráží specializují na léčbu pohybového ústrojí, nervových a onkologických onemocnění. Lázně Hotel Vráž využívají k léčbě rašelinu, jejíž ložisko se nachází nedaleko lázní, Lázně Třeboň využívají při svých procedurách slatinu.

(*Svaz léčebných lázní ČR, 2013*)

Nyní je vhodné vysvětlit rozdíl mezi rašelinou a slatinou. Rašelina a slatina patří do skupiny peloidů. Peloid vzniká geologickými a biologickými pochody a je užívám k léčebným účelům. Peloidy se dělí na bahna a humolity. Rašeliny a slatiny spadají do skupiny humolitů, které vznikají převážně rozkladem rostlinného materiálu. Rašeliny a slatiny se liší v podílu organických látek. Rašeliny obsahují 95 – 99% organických látek a tvoří se pod hladinou spodní vody. Slatiny obsahují 50 – 95% organických látek, vznikají v prostředí minerální vody při zamezení přístupu vzduchu. (*Jandová, 2009*)

Lázně Třeboň

Třeboň leží v Jihočeském kraji, díky množství rybníků v okolí je také nazýváno jako „město rybníků“ či „město zrcadel“. Třeboň spolu s jejím okolím tvoří přírodní biosférickou rezervaci UNESCO.

Klienti lázní jistě ocení dostupnost nejznámějších historických památek Jižních Čech, jakými jsou Český Krumlov, Jindřichův Hradec, Hluboká nad Vltavou či České Budějovice. Klienti mohou využít služeb lázní v Třeboni v areálu Bertiných lázní nebo Lázní Aurora. Lázně Třeboň získaly v roce 2011 ocenění „Lázeňské místo ČR 2011“. (*Svaz léčebných lázní ČR, 2013*)

Lázně Aurora s.r.o.

Komplex Lázní Aurora se nachází v jihozápadní části Třeboně, v klidném prostředí na břehu rybníka Svět. Lázně Aurora se specializují na léčení poruch pohybového aparátu, revmatických chorob, poúrazových a pooperačních stavů.

Ubytování je klientům poskytnuto v jednolůžkových a dvoulůžkových pokojích nebo v apartmánech různých kategorií. Celková ubytovací kapacita je 564 lůžek ve 289 pokojích. Dále je k dispozici 250 lůžek v nedalekých dependancích.

Klienti se mohou stravovat v restauraci Harmonie, nabízející pokrmy české i mezinárodní kuchyně, formou polopenze či plné penze. Klientům jsou k dispozici tři bary: Bowling bar, bar Slatinka a denní bar Zimní zahrada.

Lázně Aurora nabízejí léčbu pomocí slatinných koupelí a zábalů, masáží různého druhu, pohybové a fyzikální terapie, plynových injekcí apod. Do fyzikální terapie se řadí mimo jiné světloléčba, jde o léčení biolampou, laserem či infračerveným světlem.

(Lázně Aurora, 2013)

Bertiny Lázně s.r.o.

Bertiny lázně, založené roku 1883, se specializují na léčení poruch pohybového aparátu, revmatických chorob, poúrazových a pooperačních stavů.

Bertiny lázně nabízejí ubytování v apartmánech, v jednolůžkových a dvoulůžkových pokojích vybavených vlastní koupelnou. Celkem je poskytováno ubytování v 6 cenových kategoriích, zařazení do kategorie je závislé na vybavenosti pokojů.

Stravovací služby jsou poskytovány ve dvou restauracích. První z nich je restaurace Adéla, nabízející pokrmy moderní gastronomie, druhou pak Pizza restaurant Top-Shin, klienti si mohou vybrat z nabídky italských pokrmů, k dispozici je bowlingová dráha.

Klienti Bertiných lázní si mohou vybrat ze široké nabídky volnočasových aktivit. K dispozici je tenisová hala, venkovní tenisový či volejbalový kurt, stolní tenis, pétanque nebo fitness. Bertiny lázně dále nabízí možnost plavání kojenců a batolat.

Bertiny lázně nabízejí tyto léčebné procedury: slatinné koupele a zábaly, léčebné rehabilitace a široké množství vodoléčebných koupelí. *(Bertiny lázně, 2013)*

5.4 SWOT analýza společnosti Lázně Hotel Vráž, s.r.o.

Silné stránky

Kladný výsledek hospodaření

Webové stránky společnosti – přehlednost, aktualizace

Široká nabídka poskytovaných služeb a léčebných procedur

Poloha lázní – dostupnost, vhodná lokalita pro aktivní odpočinek

Slabé stránky

Dlouhodobý úvěr

Plánování léčebných procedur

Příležitosti

Získání nových zákazníků – lokální propagace

Pořádání tematických akcí a programů

Slevové portály

Věrnostní program

Hrozby

Konkurence – Lázně Třeboň

Odliv zákazníků ke konkurenci

Shrnutí závěrů SWOT analýzy Lázní Hotel Vráž

Mezi silné stránky společnosti Lázně Hotel Vráž s.r.o. patří kladný výsledek hospodaření, který má od roku 2009 rostoucí tendenci, dále široký rozsah poskytovaných služeb a léčebných procedur.

Webové stránky Lázní ve Vráži jsou také silnou stránkou, potencionální klienti zde najdou spoustu potřebných informací o léčebných procedurách, cenách, poskytovaných službách a smluvních pojišťovnách, k dispozici je zde také indikační seznam. Obsah stránek je pravidelně aktualizován, stávající podoba stránek je v provozu od roku 2012.

Mezi silné stránky společnosti jsem dále zařadila polohu Lázní, které se nacházejí v dosahu 100 km od měst České Budějovice, Plzeň a Praha, dále se v blízkém okolí

nachází zámek Orlík či hrad Zvíkov. Klienti Lázní také ocení okolní přírodu a prostředí, které jsou vhodné pro různé volnočasové aktivity.

Dlouhodobý úvěr je slabou stránkou společnosti z důvodu možné neschopnosti splácet úvěr, společnost zatím žádné problémy se splácením nemá. Míra zadluženosti společnosti má klesající trend. Další slabou stránkou je dlouhodobé plánování léčebných procedur, které jsou plánovány s třítydenním předstihem. Dle mého názoru tato lhůta může klienty, kteří mají zájem o jednorázovou relaxační proceduru, odradit.

Velkou příležitostí pro společnost Lázně Hotel Vráž s.r.o. je získání nových klientů prostřednictvím propagace v okolních obcích a možnost umístění nabídek na slevových portálech. Díky možnosti výhodného věrnostního programu by si lázně mohly vybudovat rozsáhlejší stálou klientelu. Příležitostí je také pořádání tematických akcí či nabídka speciálního menu v restauraci.

Hrozbou společnosti je samozřejmě konkurence. Největším konkurentem společnosti jsou lázně v Třeboni, které by mohly Lázním ve Vráži odlákat klienty. Proto je nezbytné sledovat aktivity a nabídku služeb a akcí Lázní Aurora a Bertiných lázní.

6 Návrhy zlepšení

V této kapitole jsou navržena možná zlepšení pro společnost Lázně Hotel Vráž, primárně je tato kapitola zaměřena na rozvoj poskytovaných služeb a regionální propagaci s cílem získání a udržení stálých klientů. Dále jsou zde popsány návrhy zlepšení pro webové stránky společnosti, na pravidelná školení zaměstnanců a na uspořádání akce k příležitosti zahájení lázeňské sezóny. Vedení Lázní Hotelu Vráž bylo s těmito návrhy seznámeno. Návrhy zlepšení byly schváleny k uveřejnění a bude se uvažovat o jejich možné realizaci.

Lázně Hotel Vráž si svůj harmonogram léčebných procedur plánují na tři týdny dopředu, je tedy nemožné objednat si léčebnou či relaxační proceduru bez předchozího relativně dlouhodobého plánování. V Lázních není stále přítomen masér či masérka. To vidím jako jednu ze slabých stránek. Myslím si, že pro společnost Lázně Hotel Vráž je příležitostí získat novou a stálou klientelu tím, že jim nabídne možnost masáží a jiných relaxačních procedur, poskytne nabídku speciálních akcí prostřednictvím sociální sítě Facebook či pomocí newsletteru.

V následující kapitole je navržena propagace, především regionální propagace, možné změny v personálním obsazení, nabídka speciálních a tematických balíčků, možnost školení zaměstnanců, dále je navržen program k příležitosti zahájení lázeňské sezóny v Lázních Vráž.

Návrhy týkající se rozvoje regionální propagace jsou vytvořeny s cílem přilákání nových klientů, samoplátců a jejich udržení. Cílovou skupinou jsou ženy a muži nad 25 let, kteří jsou pracující a jsou ochotni část svých finančních prostředků vynaložit na péči o svůj zevnějšek a svou duševní pohodu, tedy chtějí relaxovat. Programy jednotlivých balíčků pro samoplátce, zveřejněné v příloze D, jsou zacíleny na ženy i muže, na seniory i klienty v produktivním věku. Tedy každý si v Lázních Vráž najde to své.

Cílovou oblastí, na kterou je propagace zaměřena je především Písecko a jeho okolí a také jih středních Čech. V této oblasti středních Čech se žádné lázeňské zařízení nenachází a proto je tato část vhodnou lokalitou, zároveň jde také o lokalitu s vhodnou dopravní dostupností. Lokalita Písku a okolí byla zvolena jako vhodná pro propagaci a rozšíření povědomí klientů o lázních z důvodu těsné blízkosti lázní ve Vráži.

Jednou z relativně levných forem propagace je také sponzoring maturitních plesů. Lázně Hotel Vráž se na těchto akcích připomenou stávajícím klientům, osloví nové klienty a zároveň utvoří celkový dojem z lázní, jelikož sponzorství není nijak povinné.

Personální obsazení

V Lázních Hotel Vráž není stále přítomen masér či masérka. Je tedy nezbytné zaměstnat maséra či masérku na plný úvazek. Pro získání a udržení stálé klientely je pro zákazníka nezbytné mít možnost objednání se na proceduru na požadovanou dobu. Plánování na tři týdny dopředu je opravdu dlouhé a může mít za následek odliv zákazníků ke konkurenci.

6.1 Propagace v regionálním rádiu ROCK RADIO PRÁCHEŇ

Rádio je v České republice stále velmi populární. Rock Rádio Prácheň je rádio pokrývající především jižní Čechy a jižní část středních Čech. Pod Rock Rádio dále spadá Rock Rádio Šumava, pro západní Čechy a Rock Rádio Gold pro jižní Čechy. Hudební program je stejný na všech třech rádiích, jednotlivé regiony se od sebe odlišují právě pozvánkami na akce v daném regionu a regionální reklamou.

Pro propagaci Lázní Hotel Vráž je nejvhodnější právě Rock Rádio Prácheň, Lázně Hotel Vráž se nacházejí relativně na pomezí jižních a středních Čech. Rock Rádio Prácheň lze naladit v Písku, Strakonících, Prachaticích, Českých Budějovicích, Táboře, Příbrami a Benešově. Posluchači Rock Rádía jsou muži a ženy v poměru 60 % a 40 % ve věku 25 – 50 let. Rock Rádía se každý týden naladí 195 000 posluchačů ve věku od 12 – 79 let. V poslechovosti českých rádií skončilo Rock Rádio v období za první dvě čtvrtletí 2011 na 6. místě. (*Rock Rádio, 2013*)

Cena reklamního spotu na Rock Rádiu Prácheň se odvíjí od délky trvání a vysílací doby spotu. V případě 30 s spotu vysílaného dvakrát denně by se cena rovnala 1 240 Kč bez DPH. Cena reklamního spotu v době od 10:00 do 13:00 vyjde na 680 Kč bez DPH, v době od 13:00 do 16:00 na 560 Kč bez DPH. Dále je třeba počítat s pořizovacími náklady spojenými s vytvořením reklamního spotu. Rock Rádio si nechává reklamní spoty tvořit v profesionálním studiu spřátelené společnosti AudioTech. Cena vyrobeného spotu je závislá na jeho složitosti, na zvukových efektech či hlasu. Pokud si klient přeje známý hlas, pak je cena spotu samozřejmě vyšší. Základní cena reklamního spotu se pohybuje od 1 800 Kč. Všechny uvedené ceny byly zjišťovány telefonicky na

obchodním oddělení společnosti Media marketing services, akciová společnost. Tato společnost spravuje mimo jiné i marketing Rock Rádia.

V následující části jsou uvedeny ceny 30 sekundového reklamního spotu na Rock Rádiu Prácheň za různě dlouhá období s DPH i bez DPH.

	Cena bez DPH	DPH (21 %)	Cena s DPH
1 vysílací den	1 240 Kč	260,40 Kč	1 500 Kč
1 týden	8 680 Kč	1 822,80 Kč	10 503 Kč
2 týdny	17 260 Kč	3 645, 60 Kč	21 006 Kč

V případě, že by se společnost Lázně Hotel Vráž rozhodla pro reklamní spot o délce 15 sekund, pak by se cena dle ceníků Rock Rádia krátila za jedno odvysílání o 40 %. Tedy konečná cena odvysílání reklamního spotu v době od 10:00 stojí 408 Kč bez DPH, v době od 13:00 do 16:00 stojí 336 Kč.

Zde jsou uvedeny ceny 15 sekundového reklamního spotu vysílaného dvakrát denně na Rock Rádiu Prácheň za jeden den, za týden a za dva týdny. Ceny jsou uvedeny bez DPH a s DPH (21 %), daň z přidané hodnoty je také vykalkulována v samostatném sloupci.

	Cena bez DPH	DPH (21%)	Cena s DPH
1 vysílací den	744 Kč	156,24 Kč	900 Kč
1 týden	5 208 Kč	1 093, 68 Kč	6 302 Kč
2 týdny	10 416 Kč	2 187,36 Kč	12 604 Kč

Je jasné, že reklama v rádiu není levnou záležitostí, bylo by tedy vhodné použít tuto formu reklamy pouze k sezónní propagaci. Reklamní spot na Rock Rádiu Prácheň by bylo vhodné zveřejnit dva týdny před zahájením lázeňské sezóny v Lázních Hotel Vráž. V reklamním spotu by měly být propagovány Lázně samotné, ale především by tento spot měl sloužit jako pozvánka na akci „Zahájení lázeňské sezóny v Lázních Vráž“.

6.2 Propagace v regionálním tisku

Prioritním velmi populárním regionálním tiskem je **Písecký deník**. Deník má nejvíce čtenářů v porovnání s Mladou frontou Dnes, Lidovými novinami či Hospodářskými novinami. V průměrném prodaném nákladu za rok 2011, zahrnuje se pultový prodej

i předplatné, si Deník získal také prvenství, na druhém místě v počtu prodaných výtisků skončila Mladá fronta Dnes. V Jihočeském kraji se za období 4. čtvrtletí 2010 až 1. čtvrtletí 2011 počet čtenářů Deníku rovnal 111 000 osob. (*Mojeinzerce-Deník, 2013*)

Cena inzerce se v Píseckém deníku liší dle dne, kdy deník vychází, od pondělí do čtvrtka a v sobotu stojí 1 mm sloupce 15 Kč, v pátek 22 Kč, ceny jsou uvedeny bez DPH. Šířka každého sloupce je 43 mm, výšku si volí zadavatel inzerátu sám dle délky a rozsahu sdělení. (*Mojeinzerce-Deník, 2013*)

V případě, že bychom uvažovali o celobarevném inzerátu o rozsahu jeden sloupec vysoký 100 mm s 24 zveřejněními, pak by se celková cena inzerce rovnala 30 600 Kč bez DPH. Podrobný popis dosažené ceny je uveden zde:

Základní cena (1 sloupec x 100 mm výšky x 15 Kč/mm výšky)	1 500 Kč
Sleva za 24 opakování (15 %)	225 Kč
Cena za 1 zveřejnění (bez DPH)	1 275 Kč
Cena za 24 zveřejnění (bez DPH)	30 600 Kč
Cena za 24 zveřejnění (s DPH 21%)	36 663 Kč

Při zveřejnění inzerátu v Píseckém deníku dva dny v týdnu (středa, sobota) by byl inzerát zveřejněn po dobu 12. týdnů, tedy cena inzerce za týden by v přepočtu činila necelých 3 056 Kč. Příjem inzerce a více informací je na adrese Nám. Přemysla Otakara II. 5, České Budějovice či na telefonním čísle 386 100 761 nebo na emailu: inzerce.jc@denik.cz. (*Mojeinzerce-Deník, 2013*)

Další možnosti využití regionálního tisku k propagaci a zveřejnění speciálních nabídek a akcí je **Zpravodaj města Písku** vycházející každý měsíc. Distribuce zpravodaje probíhá zdarma přímo do poštovních schránek obyvatel města Písku. V tomto zpravodaji je možná měsíční inzerce, jednou z publikovaných rubrik je kulturní měsíčník, vhodné místo jak informovat o akcích pořádaných v Lázních Hotel Vráž. Sběr informací o plánovaných kulturních a jiných akcích v oblasti města Písku a jeho okolí mají na starosti zaměstnanci Infocentra Písek na adrese Sladovna, Velké náměstí 113, Písek. (*Město Písek, 2013*)

Cena inzerce v píseckém zpravodaji se pohybuje od 1 830 Kč do 30 000 Kč za měsíc, cena se liší dle umístění a velikosti propagačního materiálu. Pro společnost Lázně Hotel

Vráž jsou ideální dvě velikosti reklamy, reklama o velikosti 1/8 strany o rozměru 92 mm x 63 mm, jejíž cena je 3 300 Kč za měsíc bez DPH. Druhou velikostí možné reklamy je 1/16 strany o rozměru 92 mm x 30 mm, jejíž cena je 1 830 Kč bez DPH.

(Media 40+, 2013)

Zpravodaj města Písku dle Media 40+ přečte 29 820 lidí, každý měsíc vychází 14 400 výtisků Zpravodaje města Písek. Zpravodaj je tištěn ve formátu A4 a je zacílen převážně na obyvatelstvo nad 30 let. Hlavní cílovou skupinou Zpravodaje města Písek jsou ženy (55%) a muži (45%). *(Media 40+, 2013)*

6.3 Sociální síť Facebook

Oficiální profil společnosti Lázně Hotel Vráž s.r.o. na sociální síti Facebook je již zřízen, ovšem dle mého názoru neplní svou funkci. Hlavní náplní tohoto profilu by měla být přímá komunikace se zákazníkem a propagace poskytovaných procedur a služeb, dále komunikace mezi klienty, sdílení zkušeností a zážitků. Bohužel poslední změna na tomto profilu ze strany Lázní proběhla 2. října 2012, což je také datum vytvoření profilu. Poslední komentář ze strany Lázní byl vložen 31. ledna 2013 jako reakce na kladný komentář od klientů lázní.

Mělo by dojít k aktualizaci profilu doplněním vhodných fotografií, komentářů a také pozvánek na všechny pořádané akce. Do sekce fotografie – alba by měly být do složek vloženy fotografie interiéru zámku a ubytovacích zařízení, dále prostory jídelny a nabídky jídel. Na profilu také chybí odkaz na oficiální webové stránky společnosti a kontakt, bylo by vhodné na profil umístit mapu s polohou Lázní a možnostmi, jak se do lázní dostat.

Počet lidí, kterým se tato stránka líbí, je k 3. dubnu 2013 pouhých 39 uživatelů sociální sítě Facebook. Doporučila bych pověření zodpovědné osoby za provoz a aktualizaci profilu na sociální síti, dále zveřejnění odkazu na facebookový profil na oficiálních webových stránkách společnosti Lázně Hotel Vráž. Důležité je také zveřejnit odkaz na nově vzniklých propagačních materiálech a v reklamních sděleních umístěných v Píseckém deníku, Zpravodaji města Písek, Vrážských novinách a reklamním spotu na Rock rádiu Šumava. Profil by měl sloužit klientům Lázní pro navázání komunikace s Lázněmi, a ostatními klienty, kteří by si zde mohli vyměňovat názory, zážitky a zkušenosti z Lázní ve Vráži. Kladné reference motivují potenciální klienty k návštěvě Lázní Hotel Vráž.

V dnešní době je sociální síť Facebook velmi populární a spousta firem, společností a pořadatelů společenských akcí využívá své profily jako relativně účinnou a především levnou formu propagace svých firem, produktů, poskytovaných služeb a pořádaných akcí.

6.4 Sponzoring

Sponzoring je jednou z možností jak se dostat do povědomí klientů, jedná se o relativně finančně nenáročnou formu propagace. V Písku se nachází 8 středních škol, jejichž maturitní plesy jsou vhodnou příležitostí k umístění reklamy, sponzorským darem ze strany Lázní by měly být dárkové poukazy na vybranou masáž či koupel nebo poukaz na večeři pro dvě osoby. Dále poukázka na „Noc na zámku“, která by zahrnovala ubytování pro dvě osoby s polopenzí a bylinnou koupelí.

6.5 Věrnostní program

Lázně Hotel Vráž v současné době nabízí svým klientům věrnostní program v následující podobě, za každý nákup komplexního balíčku pro samoplátce získá klient slevu 10% na další nákup pobytu pro samoplátce.

Věrnostní program v nové podobě by tuto výhodu zachoval, ale došlo by k rozšíření výhod pro klienta. Nová podoba věrnostního programu by měla být založena na základě sbírání bodů zaregistrovanými klienty. Klient by za každou návštěvu Lázní (za každou provedenou proceduru) získal bod, za pět návštěv by měl nárok na masáž zdarma dle svého výběru či na večeři pro dvě osoby v hodnotě 600 Kč. Členové věrnostního programu by měli nárok na snížené vstupné na akce pořádané Lázněmi ve Vráži.

Ihned po registraci na recepci Lázní má klient nárok na zasílání informací o probíhajících a plánovaných akcích a na zasílání měsíčního newsletteru na svou emailovou adresu.

6.6 Newsletter

Newsletter by měl být zasílán členům věrnostního programu v elektronické podobě ve formátu PDF. Interval mezi zasíláním jednotlivých čísel newsletteru by měl být měsíc či čtvrtletí. Obsah by mohl přinášet informace o probíhajících a plánovaných akcích, o nových trendech v oblasti lázeňství, o účincích jednotlivých léčebných procedur, dále by se zde mohly objevit reportáže a hodnocení již konaných akcí, rozhovory s odborníky či jejich názory na konkrétní problematiku.

6.7 Den otevřených dveří

Den otevřených dveří je jednou z možností jak představit potencionálním a stálým klientům prostory Lázní. Lázně se nacházejí v prostorách novogotického zámku s famózní zámeckou kaplí, celý zámecký areál má bohatou historii. Prostory zámku a zámeckého parku jistě stojí za zhlédnutí, součástí prohlídky by měl být stručný přehled léčebných a relaxačních procedur, poskytované služby a přehled organizovaných speciálních akcí. Den otevřených dveří by se měl uskutečnit jednou ročně k příležitosti zahájení lázeňské sezóny v Lázních Hotel Vráž.

6.8 Zahájení lázeňské sezóny

Zahájení lázeňské sezóny je důležitou společenskou akcí v ročním provozu lázní. V Lázních Hotel Vráž se zatím žádná podobná akce nekoná. Zahájení lázeňské sezóny je jednou z možností jak připomenout tradici lázeňství a samotné Lázně Vráž, zároveň je to skvělá příležitost připomenout členům věrnostního programu, že jsou pro nás důležití např. zasláním čestné pozvánky.

Na tuto akci se nebude vybírat vstup nebo jen symbolická částka, například 30 Kč, pro členy věrnostního programu by byl samozřejmě vstup zdarma. Akce by se měla uskutečnit poslední květnovou sobotu, začátek je naplánován na 13:00 hod. Po celé odpoledne si návštěvníci budou moci projít dobový jarmark s ukázkou lidových řemesel, k dispozici bude také stánek s prodejem teplých lázeňských oplatek. Zájemci si u tohoto stánku budou moci koupit tradiční lázeňské oplatky přímo z Vráže, na balení se nachází novogotický zámek Vráž a logo Lázní Hotel Vráž. Během celého odpoledne budou moci návštěvníci využít stánek s občerstvením, nabízet se budou grilované speciality, zeleninové saláty či domácí bramboráky.

Dále si zde návštěvníci mohou prohlédnout propagační stánek Lázní Hotel Vráž, kde jim kvalifikovaní zaměstnanci lázní představí lázeňské procedury a balíčky pro samoplátce. Návštěvníci si od tohoto stánku budou moci odnést propagační materiály lázní či kalendář různých akcí, které Lázně Hotel Vráž mají naplánované. Zájemci si zde mohou prohlédnout, nechat si doporučit a samozřejmě nakoupit kosmetické produkty označené logem Lázní Hotel Vráž, jedná se o různé šampony, aromatické oleje a jiné kosmetické produkty vhodné pro relaxaci.

V průběhu celého odpoledne bude možnost využít nabídky dne otevřených dveří Lázní Hotel Vráž. Návštěvníci si budou moci prohlédnout zámek a jeho prostory, tato prohlídka bude doplněna o historický a odborný výklad pověřeným pracovníkem Lázní Vráž.

Program zahájení lázeňské sezóny:

13:00	Slavnostní zahájení akce ředitelem lázní Ing. Jiřím Veselým
13:30 – 14:00	Taneční vystoupení dětí z tanečního centra Z.I.P. (taneční skupina Písek)
14:15 – 15:00	ZUŠ OTAKARA ŠEVČÍKA – hudební vystoupení umělecké školy z Písku
15:00, 15:20, 15:40	Začátek hromadných prohlídek novogotického zámku Vráž s odborným doprovodem a výkladem
16:30 – 17:30	Šermířská a divadelní společnost RIVAL Písek - divadelní a šermířské vystoupení, Obrázky z renesančního Písku a okolí
18:00 – 19:30	Kapela HASTRMANI – hudební vystoupení
20:00	Slavnostní zakončení programu (Ing. Jiří Veselý)
20:10	Ohňostroj

6.9 Speciální akce a tematické večery

Společnost Lázně Hotel Vráž by měla svým klientům či potencialním klientům nabídnout rozšířenou nabídku služeb, organizovat speciální akce či nabídnout tematické večery či odpoledne v prostorách restaurace. Mělo by se jednat o program v období státních svátků či významných dnů.

Zde je nabídka tematických nabídek pokrmů k příležitosti státních svátků či významných dnů:

- 11. listopad – Speciální menu s předkrmem, hlavním chodem a dezertem za jednotnou cenu. Hlavním chodem by samozřejmě měla být svatomartinská husa podávaná spolu se svatomartinským vínem.
- Velikonoce – Tradiční velikonoční menu: pečené jehněčí s bylinkami, šťouchané brambory, velikonoční nádivka.

- 14. únor – Nabídka valentýnského menu pro dvě osoby s láhví sektu či vína za jednotnou cenu, možnost přenocování na zámku.
- Vánoce – Vánoční posezení s tradičním svařeným vínem a staročeskou vánočkou.

Výše uvedené nabídky je možné prodávat přes některý ze slevových portálů, jde o rychlou a široce působící formu propagace.

Dále nabídka speciálních akcí:

- 8. března „Pocit'te svou výjimečnost s naší speciální nabídkou k Mezinárodnímu dni žen“
K Mezinárodnímu dni žen by se mohlo jednat například o následující nabídku balíčků: Speciální nabídka bylinné koupele a masáže obličeje za speciální cenu či Havajská masáž LOMI – LOMI za speciální cenu nebo nabídka „Zkrášlovacího“ balíčku (manikúra a pedikúra). V ceně každého balíčku by měla být káva a zákusek servírované v místní restauraci. Speciální nabídka k Mezinárodnímu dni žen by bylo také vhodné nabídkou přes některý ze slevových portálů.
- 8. května – Promítání filmů k výročí ukončení 2. světové války
- 1. června – Uspořádání dětského odpoledne za pomoci SDH Stará Vráž v určené oblasti parku Lázní Vráž
- 17. listopadu – Beseda s pamětníkem k výročí Sametové revoluce
- plesová sezóna
„Popelčin“ maškarní ples na zámku – živá hudba, lehké občerstvení, tombola
Zámecký myslivecký ples – uspořádáno ve spolupráci s Okresním mysliveckým spolkem Písek, živá hudba, tombola

Všechny speciální akce a nabídky budou zveřejňovány v dostatečném předstihu na oficiálním profilu společnosti, na sociální síti Facebook, dále ve Zpravodaji města Písek v sekci Informace o chystaných akcích a samozřejmě v měsíčníku Vrážské noviny. Pro předem naplánované a jasně dané akce je vhodné navrhnout a natisknout roční seznam plánovaných akcí s kontaktem na Lázně, tento seznam bude sloužit jako propagační materiál. Seznam plánovaných akcí v Lázních Hotelu Vráž spolu s dalšími propagačními materiály by měl být umístěn v Infocentru města Písek, v okolních ubytovacích zařízeních a dalších veřejných místech k tomu určených.

6.10 Nabídka stravování pro vegetariány

Z dotazníkového šetření spokojenosti klientů Lázní Hotel Vráž mimo jiné vyplynula nespokojenost s nabídkou stravování z důvodu chybějících vegetariánských pokrmů, toto uvedla jedna z klientek na příspěvkové lázeňské péči.

Pro uspokojení tohoto segmentu klientů by bylo vhodné rozšířit jídelní lístek o část „vegetariánské pokrmy“. Nynější podoba jídelního lístku Lázní Hotel Vráž je rozčleněna takto: ryby, minutky z drůbežního masa, minutky z vepřového masa, těstoviny, saláty a bezmasá jídla. Mezi bezmasá jídla je zařazena dušená brokolice, smažený sýr a rozpečený hermelín. Dle mého názoru by se nabídka pokrmů v sekci bezmasých jídel měla rozšířit či vyměnit, aby se stala zajímavější a přitažlivější pro klienty. Dále bych doporučila zavedení jednoho bezmasého jídla do polední nabídky.

Mezi nově navrženou nabídkou jídel pro vegetariány by se mohly objevit následující pokrmy: Zapečená brokolice v sýrovém těstíčku, brambor, Zeleninová čína, rýže, Zapečené těstoviny se špenátem a žampiony či Pohankové karbanátky, brambor.

6.11 Zvýšení motivace zaměstnanců

Pro dobře fungující pracovní kolektiv a společnost je motivace pracovníků důležitá. Správně motivovaný pracovník je ve své práci rád, což pociťuje i klient lázní.

V případě Lázní Hotel Vráž se nemusí jednat pouze o motivaci finanční. V Lázních může být vhodnou odměnou pro zaměstnance i možnost využití služeb lázeňského zařízení zdarma či s určitou zaměstnaneckou slevou. Zaměstnanci by měli mít nárok na proceduru dle svého výběru zdarma či na lístky na různá divadelní, filmová či hudební představení nejen v Písku a jeho blízkém okolí. Interval odměňování pracovníků tímto způsobem by byl vhodný jednou za půl roku, v druhé polovině roku je možné tyto odměny rozdat v průběhu vánočního večírku, jako jeho zpestření.

Školení zaměstnanců

V oblasti služeb je pravidelné vzdělávání a školení pracovníků v nových trendech nezbytné pro udržení klientů, kteří by mohli v případě nespokojenosti odejít ke konkurenci, neboť jim je schopná nabídnout lepší službu.

Školení a vzdělávací kurzy by měly probíhat na všech úrovních zaměstnanecké struktury, tedy od housekeepingu (uklízeček a uklízečů) přes personál recepce, stravovacího úseku a léčebného úseku až po vedení Lázní ve Vráži u Písku.

Školení by měla probíhat formou instruktážních videí či prezentací, tedy pozvání odborníka na danou problematiku. Tento odborník by měl během své přednášky představit praktické dovednosti a tipy na řešené téma.

U školení pracovníků úklidového úseku je důležité vysvětlit pracovníkům, jak navodit v pokojích příjemnou atmosféru pro klienta. Může se jednat o využití vonných čisticích prostředků, důmyslné aranžování pokojových doplňků a dekorací, jde i o to, jak správně ustlat postel či jak rozmístit pokojové rostliny v ubytovacím prostoru.

Školení pracovníků recepce a obslužného úseku by měla probíhat spíše motivující formou, tedy neustále pracovníkům opakovat, jak se chovat k hostům, jak je důležité zdravít a především se usmívat. Nepostradatelné je vzdělávání především kuchařů, kteří by měli být schopni sledovat nové trendy v oblasti gastronomie. Je důležité vědět, jak správně vybírat čerstvé suroviny, využít klasické a netradiční postupy v gastronomii. Pro školení kuchařů je nezbytností využít nabídky školících zařízení pro gastronomii. Pracovníky léčebného úseku je třeba školit a zasvěcovat do nových trendů v oblasti lázeňství a při zavedení nových služeb je v nich důkladně proškolit. Toto proškolení by mohlo fungovat i praktickou formou, kdy by si pracovníci novou službu, například nový druh masáže či koupele, vyzkoušeli jeden na druhém.

Školení a vzdělávání na úrovni vedení Lázní ve Vráži je také důležitou součástí správného vedení a motivování pracovníků. Vedoucí pracovníci by měli být schopni řešit problémy vzniklé v průběhu provozu Lázní, dále problémy mezi zaměstnanci a konflikty či nespokojenost ze strany klientů. Správný přístup při řešení nějakého problému je nezbytný, každá situace si vyžaduje jiné řešení a kvalifikovaný vedoucí by měl být schopen správně reagovat v každé situaci.

6.12 Webové stránky lázní

Internetové stránky v nynější podobě jsou v provozu od druhé poloviny roku 2012. Aktuální podoba a vzhled stránek jsou dle mého názoru uživatelsky velmi příjemné, struktura oficiálních webových stránek společnosti Lázně Hotel Vráž je přehledná a zahrnuje téměř veškeré potřebné informace, které klient před příjezdem do lázní potřebuje znát.

Z dotazníkového šetření vyplynulo, že klienti na komplexní lázeňské péči vytýkají internetovým stránkám Lázní ve Vráži nedostatečnou informovanost o péči, která je hrazena pojišťovnou. Dále klientům chybí více fotografií, které slouží k dotvoření

názoru pacientů a klientů o Lázních. Dále z dotazníkového šetření vyplynula nedostatečná informovanost klientů o probíhajícím kulturním programu. Klienti mají pocit, že jsou zde upřednostňovány wellnes pobyty.

Celkový dojem z webových stránek bych ohodnotila velmi kladně, ale za zvážení by jistě stálo zveřejnění kulturního programu a jeho aktualizace, dále rozšíření informací o komplexní lázeňské péči a umístění více aktuálních fotografií. Dále bych navrhla umístění kontaktního okénka na hlavní stranu webových stránek. Toto okénko by mělo sloužit pro odeslání rychlých dotazů klientů a zájemců o služby Lázní Hotel Vráž. V sekci jídelní lístek by bylo vhodné jednotlivá jídla nafotit a umístit tyto fotografie k názvům jídel. Většina názvů pokrmů jsou obdobná u všech konkurenčních podniků, ovšem obrazový vjem umožní zákazníkovi udělat si názor na daný pokrm, evokovat jeho chuťové buňky a přimět ho k návštěvě.

Závěr

Cílem mé práce bylo představit společnost Lázně Hotel Vráž s.r.o., analyzovat její činnost a navrhnout zlepšující opatření pro tuto společnost.

V první kapitole práce byly vysvětleny teoretické pojmy nutné k pochopení dané problematiky. V této kapitole byla představena společnost Lázně Hotel Vráž s.r.o. a byly zde popsány služby, které Lázně ve Vráži poskytují a nabízejí.

V dalších částech práce byla popsána četnost poskytovaných služeb, která byla rozdělena dle typů lázeňské léčby na komplexní, příspěvkovou a péči pro samoplátce. Dále byla v této práci zhodnocena výkonnost společnosti Lázně Hotel Vráž s.r.o. na základě výpočtu různých finančních ukazatelů za období 2008 – 2011. V další části práce bylo provedeno vyhodnocení dotazníkového šetření, jehož cílem bylo vyhodnotit spokojenost klientů lázní s poskytovanými službami a nabízenými procedurami.

V poslední části práce byla provedena analýza prostředí Lázní ve Vráži a jejich konkurence. Byla vypracována SWOT analýza, na jejímž základě byla v poslední kapitole práce navržena zlepšující opatření. Tato zlepšující opatření byla navržena s cílem upevnit si povědomí klientů o Lázních ve Vráži a s cílem přilákání a udržení si nových klientů.

Seznam tabulek

Tab. č. 1- Ostatní poskytované procedury - přehled	18
Tab. č. 2 Počet přijatých pacientů a ošetřovacích dnů za rok 2012	21
Tab. č. 3 Vývoj prodeje produktů pro domácí samoplátce.....	22
Tab. č. 4 Vývoj výsledku hospodaření	30
Tab. č. 5 Vývoj tržeb 2008 - 2011	30
Tab. č. 6 Čistý pracovní kapitál (v tis. Kč).....	31
Tab. č. 7 Rentabilita aktiv.....	31
Tab. č. 8 Rentabilita vlastního kapitálu	32
Tab. č. 9 - Rentabilita tržeb.....	33
Tab. č. 10 Ukazatele likvidity	34
Tab. č. 11 - Ukazatele aktivity	35
Tab. č. 12 Celková zadluženost (%).....	36

Seznam obrázků

Obr. č. 1 - Logo společnosti Lázně Hotel Vráž s.r.o.	9
Obr. č. 2 - Proces marketingového výzkumu.....	24
Obr. č. 3 Vývoj rentability aktiv 2008 - 2011.....	31
Obr. č. 4 Vývoj rentability vlastního kapitálu 2008 - 2011.....	32
Obr. č. 5 Vývoj rentability tržeb 2008 - 2011.....	33
Obr. č. 6 Vývoj likvidity 2008 - 2011	34
Obr. č. 7 Vývoj celkové zadluženosti 2008 - 2011	37
Obr. č. 8 Poloha Lázní Hotel Vráž, s.r.o.	38
Obr. č. 9 Obec Vráž u Písku	39

Seznam použité literatury:

ČERTÍK, Miroslav. *Cestovní ruch: vývoj, organizace a řízení*. Vyd. 1. Praha: OFF, 2001, 352 s. ISBN 80-238-6275-8.

DĚDINA, Jiří. *Management, organizování a ekonomika lázeňství - vybrané kapitoly*. Vyd. 1. Praha: Vysoká škola cestovního ruchu, hotelnictví a lázeňství, 2004, 170 s. ISBN 80-865-9201-4.

DROBNÁ, Daniela a Eva MORÁVKOVÁ. *Cestovní ruch: pro střední školy a pro veřejnost*. 1. vyd. Praha: Fortuna, 2004, 205 s. ISBN 80-716-8901-7.

JANDOVÁ, Dobroslava. *Balneologie*. 1. vyd. Praha: Grada, 2009, xvi, 404 s., 16 s. barev. obr. příl. ISBN 978-80-247-2820-9.

KOTLER, Philip. *Moderní marketing: 4. evropské vydání*. 1. vyd. Praha: Grada, 2007, 1041 s. ISBN 978-80-247-1545-2.

SEDLÁČEK, Jaroslav, *Finanční analýza podniku*. dotisk 1. vydání, Computer Press a.s., Brno, 2009, 154 s., ISBN 978-80-251-1830-6

Elektronické zdroje:

Bertiny Lázně Třeboň: Městské slatinné lázně [online]. © Bertiny lázně Třeboň s. r. o. [cit. 2013-03-06]. Dostupné z: www.bera.cz

Lázeňské statistiky. In: *Agentura CzechTourism: Lázeňství* [online]. © Copyright 2005-2013 [cit. 2013-02-20]. Dostupné z: <http://www.czechtourism.cz/lazenstvi/lazenske-statistiky/>

Lázně Aurora: Městské slatinné lázně Třeboň [online]. © Lázně Aurora s.r.o. [cit. 2013-03-06]. Dostupné z: www.aurora.cz

Lázně Vráž [online]: *Lázně Hotel Vráž s.r.o.* [cit. 12. 12. 2012] Dostupné z: <http://www.lazne-vraz.cz/>

MAPY.CZ. *MAPY.CZ* [online]. 2013 [cit. 2013-02-27]. Dostupné z: www.mapy.cz

Media 40+. *Zpravodaj města Písku* [online]. MEDIA 40+, © 2012 [cit. 2013-04-03]. Dostupné z: <http://www.media40.cz/nase-media/tistena-media/176-zpravodaj-mesta-pisku>

Město písek: *Zpravodaj. Město Písek* [online]. město Písek, © 2010 [cit. 2013-04-03]. Dostupné z: <http://www.mesto-pisek.cz/soubory/dokument18034.pdf>

Ministerstvo průmyslu a obchodu. [online]: *Ministerstvo průmyslu a obchodu* [cit. 12. 12. 2012] Dostupné z: <http://www.mpo.cz/>

Mojeinzerce - Deník. *Vltava Labe Press* [online]. © 2000 - 2009 [cit. 2013-04-03]. Dostupné z: <http://www.mojeinzerce.cz/cenik-plosna/cenik-plosna.html>

Svaz léčebných lázní ČR. *Svaz léčebných lázní České republiky: Užívejte bohatství českých lázní* [online]. Copyright © 2009 [cit. 2013-03-04]. Dostupné z: www.lecebne-lazne.cz

Vráž, okres Písek. *Vráž, okres Písek: Oficiální web obce* [online]. 2.4.2008 [cit. 2013-02-27]. Dostupné z: www.vraz-obec.cz

Výpis z obchodního rejstříku. In: *Obchodní rejstřík a Sbirka listin: Ministerstvo spravedlnosti České Republiky* [online]. © 2012 [cit. 2012-10-31]. Dostupné z: <https://or.justice.cz/ias/ui/vypis-vypis?subjektId=isor%3a289116&typ=actual&klic=1qo211>

Zákon č. 153/1999 Sb. *Zákony ČR onLine* [online]. © 2004 - 2013 [cit. 2013-02-20]. Dostupné z: <http://www.zakonycr.cz/seznamy/513-1991-Sb-obchodni-zakonik.html>

Ostatní zdroje:

KLAPETEK, MUDr. J. *Rehabilitační lázeňské sanatorium ve Vráži*. Vráž, 1999.

ROCK RÁDIO, *Interní prezentace Rock Rádio*, 2013

Seznam příloh

Příloha A - Lázně Hotel Vráž - novogotický zámek

Příloha B - Indikační seznam Lázně Hotel Vráž, s.r.o.

Příloha C - Ukázka ceníků poskytovaných služeb v lázních ve Vráži

Příloha D - Program pobytových balíčků pro samoplátce

Příloha E - Dotazník spokojenosti zákazníků Lázní Hotel Vráž

Příloha F - Grafy k dotazníkovému šetření

Příloha G - Účetní výkazy společnosti Lázně Hotel Vráž s.r.o. za období 2008 - 2011

Přílohy

Příloha A - Lázně Hotel Vráž - novogotický zámek



Zdroj: Lázně Vráž, 2013

Příloha B - Indikační seznam Lázně Hotel Vráž, s.r.o.

Indikační skupina	Název	Typ lázeňské léčby
VI/2	polyneuropatie s paretickými projevy	K,P
VI/3	kořenové syndromy s iritačně-zánikovým syndromem	K,P
VI/7	roztroušená sklerosa a jiná demyelinizační onemocnění v remisi	K,P
VI/8	nervosvalová onemocnění primární, sekundární a degenerativní	K,P
VI/9	syringomyelie s paretickými projevy	K
VI/10	dětská mozková obrna při možnosti samostatné chůze a bez výrazných psychických změn, za předpokladu udržení pracovní schopnosti nebo soběstačnosti	K,P
VI/11	Parkinsonova nemoc	K,P
VII/1	revmatoidní artritida I. až IV. stadia včetně juvenilní artritidy	K,P
VII/2	Bechtěrevova nemoc (ankylozující spondylitida)	K,P
VII/3	ostatní séronegativní spondylartritidy (psoriatická artritida, Reiterův syndrom, enteropatická artritida, reaktivní - parainfekční) a sekundární artritida	K,P
VII/4	mimokloubní revmatismus a difúzní onemocnění pojiva (systémový lupus, erythematodus, sklerodermie, polymyositis, Sjogrenův syndrom a ostatní překryvné syndromy)	K,P
VII/5	osteoporóza s komplikacemi a kostní změny, které jsou následkem práce v stlačeném vzduchu jako nemoc z povolání	K,P
VII/6	bolestivé syndromy šlach, šlachových pochev, burz, úponů svalů, kosterních svalů nebo kloubů včetně onemocnění způsobeného účinkem vibrací a dlouhodobého nadměrného jednostranného přetěžování jako nemoci z povolání	K,P
VII/7	koxartroza a gonartroza	K,P
VII/8	artrózy v ostatních lokalizacích a artrotopie	K,P
VII/9	chronický vertebrogenní algický syndrom funkčního původu	K,P
VII/10	stavy po ortopedických operacích s použitím kloubní náhrady	K,P
VII/11	stavy po úrazech pohybového ústrojí a po ortopedických operacích včetně stavů po operacích meziobratlových plotének a stenóz kanálu páteřního	K,P
VII/12	stavy po amputacích dolní končetiny, stupeň aktivity 1 až 4, kdy je pojištěnec vybaven protézou	K

K – Komplexní lázeňská léčba

P – Příspěvková lázeňská léčba

Zdroj: Vlastní zpracování dle www.lazne-vraz.cz, 2013

Příloha C - Ukázka ceníků poskytovaných služeb v lázních ve Vráži

Lázeňské vyšetření		
Vstupní vyšetření	cca 30 min	500,- Kč
Kontrolní vyšetření	cca 15 min	210,- Kč
Výstupní vyšetření	cca 15 min	480,- Kč
Konzultace	cca 15 min	190,- Kč
Rehabilitace		
Individuální rehabilitační léčebné cvičení	25 min	310,- Kč
Skupinové rehabilitační léčebné cvičení	25 min	95,- Kč
Individuální rehabilitační léčebné cvičení v bazénu	25 min	390,- Kč
Skupinové rehabilitační léčebné cvičení v bazénu	25 min	125,- Kč
Jóga	25 min	160,- Kč
Skupinové cvičení pro Parkinsoniky	20 min	180,- Kč
Staby-skupinové cvičení	20 min	120,- Kč
Skupinové cvičení na míčích	25 min	120,- Kč
Masáže		
Klasická masáž částečná	25 min	280,- Kč
Obličejová masáž	25 min	300,- Kč
Klasická celková masáž	50 min	490,- Kč
Přístrojová lymfodrenáž	45 min	290,- Kč
Reflexní terapie chodidel	25 min	290,- Kč
Reflexní masáž	25 min	310,- Kč
Podvodní masáž částečná	25 min	290,- Kč
Podvodní masáž celková	50 min	410,- Kč
Vibrační masáž chodidel	15 min	110,- Kč
Rašelinové zábaly		
Rašelinový obklad malý	20 min	280,- Kč
Rašelinový obklad velký	20 min	450,- Kč
Rašelinový zábal přírodní slatina	20 min	480,- Kč
Koupele		
Perličková koupel celková	20 min	210,- Kč
Vířivá koupel částečná	20 min	150,- Kč
Vířivá koupel celková	20 min	210,- Kč
Léčebná koupel s přísadou	20 min	290,- Kč
Léčebná bylinná koupel	20 min	250,- Kč
Střídavá nožní koupel	10 min	140,- Kč
Přís. koupe rašel.+raš.maska	20 min	420,- Kč

Fyzikální terapie		
Interdyn	15* min	140,- Kč
Kyslíková terapie	30 min	140,- Kč
Solux	10* min	90,- Kč
Magnetoterapie	30* min	240,- Kč
Diadynamické proudy	6* min	110,- Kč
Ultrazvuk	5* min	110,- Kč
Čtyřkomorová galvanická lázeň	15* min	140,- Kč
Galvanické proudy	10* min	110,- Kč
Krátkovlnná diatermie	15* min	110,- Kč
Plynové injekce		110,- Kč
Inhalace	15* min	100,- Kč
Termoterapie		
Parní bylinná lázeň Baobab	30 min	390,- Kč
Parafín	20 min	190,- Kč
Kryoterapie	5* min	110,- Kč
Ostatní procedury		
Floating	45 min	550,- Kč
Floating spolený pro 2 osoby	45 min	850,- Kč
Fitness	60 min	60,- Kč
Nordic Walking	30 min	120,- Kč
Aquaaerobic	30 min	130,- Kč
Bazén	30 min	30,- Kč
Havajská masáž Lomi Lomi	45 min	650,- Kč
Masáž lávovými kameny částečná	45 min	690,- Kč
Masáž lávovými kameny celková	70 min	850,- Kč
Zázrak zvaný rašelina	60 min	650,- Kč
Baňkovací masáž	25 min	310,- Kč
Suchá uhličitá koupel	45 min	190,- Kč
Solárium	1 min	6,- Kč
Rolletic	20 min	150,- Kč
Rašelinová pleťová maska	15 min	180,- Kč
Čokoládový zábal	30 min	399,- Kč
Medová masáž	30 min	499,- Kč
Medový detoxikační zábal	30 min	399,- Kč
Skořicový zábal	45 min	250,- Kč
Myostimulátor	45 min	260,- Kč

Ceník ostatních služeb

Služba

Horská kola	50,- Kč/hodina	100,- Kč/den
Pronájem tenisových kurtů	60,- Kč/hodina	100,- Kč/2 hodiny
Tenisová raketa	50,- Kč/hodina	
Nohejbal - pronájem hřiště	60,- Kč/hodina	100,- Kč/2 hodiny
Kuželky	60,- Kč/hodina	100,- Kč/2 hodiny
Nordic walkingové hole	60,- Kč/den	
Míč na volejbal	zdarma	
Petanque	zdarma	
Zapůjčení míče na kopanou	zdarma	
Létající talíř	zdarma	
Stolní tenis	zdarma	

Služba

Parkování	80,-Kč/automobil/den	
Ceník – praní prádla hostům	do 48 hodin	do 24 hodin
Košile	40,-Kč	60,-,-Kč
Kalhoty	70,-Kč	90,-,-Kč
Triko, dres	25,-Kč	50,-,-Kč
Šátek	10,-Kč	15,-,-Kč
Kapesník	10,-Kč	15,-,-Kč
Ponožky	20,-Kč	30,-,-Kč
Spodní prádlo	20,-Kč	30,-,-Kč
Bunda	100,-Kč	200,-,-Kč

Prádelna je v provozu denně kromě neděle. Služba zahrnuje citlivé vyprání, usušení a vyžehlení jednotlivých kusů prádla. Prádlo k vyprání odevzdávejte na recepci.

Ceník stravování

Dospělí

Plná penze	375,- Kč
Polopenze	260,- Kč
Snídaně	145,- Kč

Dětská stava

Polopenze do 10 let	130,- Kč
Plná penze do 10 let	200,- Kč

Příloha D - Program pobytových balíčků pro samoplátce

Krátkodobé pobytové balíčky

Šťastní i ve všední den

Cena: 3 890 Kč

Slogan: „*Odpočiňte si v našich lázních od všedních starostí.*“

Pobytový balíček zahrnuje:

- ubytování (2 noci) + polopenze
- 1x relaxační koupel bylinná, 1x zábal dle výběru (čokoládový, medový)
- 2x klasická masáž částečná, 1x vířivá koupel
- vstup do fitness po celou dobu pobyt volný

Příjezd v pondělí nebo úterý do 15:00 hod, odjezd ve čtvrtek nebo v pátek do 10:00 hod.
Platnost balíčku od 1. 10. 2012 do 30.4. 2013.

Víkendové snění na zámku

Cena: 3 890 Kč

Slogan: „*Zveme Vás na „pohádkový víkend“ v zámeckém prostředí našich lázní. Každý zde strávený okamžik bude pro Vás potěšením.*“

Pobytový balíček zahrnuje:

- 2x ubytování na zámku + plná penze
- 1x vířivá koupel, 1x zábal dle výběru (čokoládový či medový)
- 1x relaxační koupel bylinná, 1x klasická masáž částečná

Příjezd v pátek do 15:00 hod, odjezd neděle do 13:00 hod.
Platnost balíčku od 1. 10. 2012 do 30. 4. 2013

Víkendové snění v Jubilejním pavilonu

Cena: 3 490 Kč

Slogan: „*Zveme Vás na odpočinkový „víkend“ v zámeckém prostředí našich lázní. Každý zde strávený okamžik bude pro Vás potěšením.*“

Pobytový balíček zahrnuje:

- 2x ubytování v Jubilejním pavilonu + plná penze
- 1x vířivá koupel, 1x zábal dle výběru (čokoládový, medový)
- 1x relaxační koupel bylinná, 1x klasická masáž částečná
- vstup do fitness po celou dobu volný

Prodloužený víkend na Zámku

Cena: 5 290 Kč

Slogan: „*Odpočiňte si v našich lázních od všedních starostí a nechte se obklopit zámeckou atmosférou. Nabízíme Vám skladbu procedur, které přispívají k harmonizaci těla a duše.*“

Pobytový balíček zahrnuje:

- 3x ubytování na zámku + polopenze
- 2x relaxační koupel bylinná, 1x lávové kameny (45 minut)
- 1x zábal dle výběru (čokoládový, medový), 1x vířivá koupel
- 1x klasická masáž částečná
- vstup do fitness po celou dobu pobytu volný

Příjezd v 15:00 hod, odjezd v 10:00 hod.
Platnost pobytového balíčku od 1. 10. 2012 do 30. 4. 2013.

Prodloužený víkend v Jubilejním pavilonu

Cena:4 890 Kč

Slogan: „*Odpočíňte si v našich lázních od všedního starostí. Nebízíme Vám skladbu procedur, které přispívají k harmonizaci těla a duše.*“

Pobytový balíček zahrnuje:

- 3x ubytování v Jubilejním pavilonu + polopenze
- 2x relaxační koupel bylinná, 1x lávové kameny
- 1x zábal dle výběru (čokoládový, medový), 1x vířivá koupel
- 1x klasická masáž částečná
- vstup do fitness po celou dobu pobytu volný

Příjezd v 15:00 hod, odjezd v 10:00 hod.

Platnost pobytového balíčku od 1. 10. 2012 do 30. 4. 2013.

Každý pobytový balíček zahrnuje::wifi připojení, welcome drink, župan k dispozici, po celou dobu pobytu zdarma k dispozici kulečnick, stolní fotbálek a šipky.

Snídaně probíhají formou švédských stolů, oběd či večeře výběr ze 4 jídel.

Dlouhodobé pobytové balíčky (týdenní pobyty)

Týdenní romantický pobyt na zámku Vráž, jaro – léto

8 490 Kč

Slogan: „*Prožijte romantické nezapomenutelné chvíle s osobou Vám nejmilejší v lázních Vráž a zažijte kouzlo bývalého zámeckého sídla rodu Lobkowiczů.*“

Pobytový balíček zahrnuje:

- 2x zábal dle výběru
- 1x floating, 1x medová masáž
- 1x masáž lávovými kameny
- 1x parní bylinná masáž Baobab
- 2x vstup do bazénu
- hodinová projížďka kočárem

Příjezd v 15:00, odjezd v 10:00

Platnost pobytového balíčku od 1. 5. 2013 do 30. 9. 2013

Každý pobytový balíček zahrnuje::wifi připojení, welcome drink, župan k dispozici, po celou dobu pobytu zdarma k dispozici kulečnick, fitness, tenisové kurty, venkovní bazén, stolní fotbálek a šipky.

Snídaně probíhají formou švédských stolů, oběd či večeře výběr ze 4 jídel (tříchodové menu).

Dámský týden snů, jaro léto

8 490 Kč

Slogan: „*Přesně víme, co potřebuje ženské tělo i duše. Proto lázeňský hotel Vráž připravil pro všechny dámy příjemný relaxační týden. V lázních Vráž Vás čeká vlnivé prostředí, milý personál a všudypřítomný klid.*“

Pobytový balíček zahrnuje:

- 2x bylinná koupel a rašelinová maska
- 2x klasická masáž částečná, 2x parafínové rukavice
- 2x přístrojová lymfodrenáž, 1x zábal dle výběru
- 2x vstup do bazénu, 1x Nordic Walking

Příjezd v 15:00 odjezd v 10:00

Platnost balíčku od 1. 5. 2013 do 30. 9.2013

Každý pobytový balíček zahrnuje::wifi připojení, welcome drink,, župan k dispozici, po celou dobu pobytu zdarma k dispozici kulečnick, fitness, tenisové kurty, stolní fotbálek a šipky.

Snídaně probíhají formou švédských stolů, oběd či večeře výběr ze 4 jídel (tříchodové menu).

Týdenní pánský relax, jaro – léto

7 990 Kč

Slogan: *„Pokud potřebujete oddech od neustálého stresu, bolí Vás záda a máte pocit, že únava Vás více a více přemáhá, pak přijďte do lázeňského hotelu Vráž. Celý týden budete mít pocit, že žijete v klidném světě.“*

Pobytový balíček zahrnuje:

- 3x rašelinový obklad, 3x klasická masáž částečná
- 1x vířivá koupel, 2x přísadová pivní koupel
- 2x vstup do bazénu, 1x Nordic Walking
- 1x zapůjčení kola na celý den
- 1x cesta pivních znalců (ochutnávka 5 speciálních piv)

Příjezd v 15:00 odjezd v 10:00

Platnost balíčku od 1. 5. 2013 do 30. 9.2013

Každý pobytový balíček zahrnuje::wifi připojení, welcome drink, zapůjčení Nordic Walkingových holí, župan k dispozici, po celou dobu pobytu zdarma k dispozici kulečnick, fitness, tenisové kurty, stolní fotbálek a šipky.

Snídaně probíhají formou švédských stolů, oběd či večeře výběr ze 4 jídel (tříchodové menu).

Týdenní pobyt pro seniory, jaro – léto

7 990 Kč

Slogan: *„Relaxační týdenní pobyt pro seniory může zvolit každý, nejenom klienti seniorského věku a nabrat tak novou sílu a vitalitu. Tento pobyt se může stát i hezkým dárkem pro Vaše rodiče.“*

Pobytový balíček zahrnuje:

- 1x konzultace s lékařem
- 2x perličková koupel, 2x klasická masáž částečná
- 4x suchá vířivá koupel, 2x cvičení v bazénu
- 1x Nordic Walking, 2x vstup do bazénu
- hodinová vyjížďka v kočáře

Příjezd v 15:00 odjezd v 10:00

Platnost balíčku od 1. 5. 2013 do 30. 9.2013

Každý pobytový balíček zahrnuje::wifi připojení, welcome drink, zapůjčení Nordic Walkingových holí, župan k dispozici, po celou dobu pobytu zdarma k dispozici kulečnick, fitness, tenisové kurty, stolní fotbálek a šipky.

Snídaně probíhají formou švédských stolů, oběd či večeře výběr ze 4 jídel (tříchodové menu).

Podzimní a zimní harmonie

6 900 Kč

Slogan: „*Připravte své tělo na toto chmurné období. Námi připravený pobyt přináší relaxaci a harmonizaci celého organismu.*“

Pobytový balíček zahrnuje:

- 1x konzultace s lékařem
- 1x parní bylinná koupel Baobab, 1x zábal dle výběru
- 1x relaxační koupel bylinná, 1x Floating

Příjezd v 15:00 odjezd v 10:00

Platnost balíčku od 1. 10. 2012 do 30. 4.2013

Každý pobytový balíček zahrnuje: wifi připojení, welcome drink, župan k dispozici, po celou dobu pobytu zdarma k dispozici kulečnick, fitness, stolní fotbálek a šipky.

Snídaně probíhají formou švédských stolů, oběd či večeře výběr ze 4 jídel

I muži mají své dny

6 900 Kč

Slogan: „*Jste neustále ve stresu, pracovním vytížení a rádi byste udělali něco pro sebe? Přijďte nás navštívit a odpočinout si.*“

Pobytový balíček zahrnuje:

- 1x konzultace s lékařem, 2x přísadová pivní koupel
- 2x klasická masáž částečná, 2x sauna
- 2x volné plavání
- volný vstup do fitness

Příjezd v 15:00 odjezd v 10:00

Platnost balíčku od 1. 10. 2012 do 30. 4.2013

Každý pobytový balíček zahrnuje: wifi připojení, welcome drink, župan k dispozici, po celou dobu pobytu zdarma k dispozici kulečnick, fitness, stolní fotbálek a šipky.

Snídaně probíhají formou švédských stolů, oběd či večeře výběr ze 4 jídel

Beauty týden pro dámy

6 900 Kč

Slogan: „*Víme, že máte rády své tělo, a proto pro něj chcete něco udělat. Pak je tu pro Vás naše nabídka zeštíhlující kúry.*“

Pobytový balíček zahrnuje:

- 1x konzultace s lékařem, 1x kosmetické ošetření pleti
- 1x suchá uhličítá koupel, 2x přístrojová lymfodrenáž
- 1x relaxační koupel bylinná, 1x medový detoxikační zábal
- 2x volné plavání

Příjezd v 15:00 odjezd v 10:00

Platnost balíčku od 1. 10. 2012 do 30. 4.2013

Každý pobytový balíček zahrnuje: wifi připojení, welcome drink, župan k dispozici, po celou dobu pobytu zdarma k dispozici kulečnick, fitness, stolní fotbálek a šipky.

Snídaně probíhají formou švédských stolů, oběd či večeře výběr ze 4 jídel

Zimní relaxace pro seniory

5 900 Kč

Slogan: „Pobyt pro seniory může zvolit každý, nejenom klienti seniorského věku a nabrat tak novou sílu a vitalitu. Tento pobyt se může stát i hezkým dárkem pro Vaše rodiče.“

Pobytový balíček zahrnuje:

- 1x konzultace s lékařem, 1x perličková koupel
- 1x přísadová koupel, 1x klasická masáž částečná
- 6x oxygenoterapie (léčba kyslíkem)
- 1x cvičení v bazénu, 2x volné plavání

Příjezd v 15:00 odjezd v 10:00

Platnost balíčku od 1. 10. 2012 do 30. 4.2013

Každý pobytový balíček zahrnuje: wifi připojení, welcome drink, župan k dispozici, po celou dobu pobytu zdarma k dispozici kulečnick, fitness, stolní fotbálek a šipky.

Snídaně probíhají formou švédských stolů, oběd či večeře výběr ze 4 jídel

Zdroj: Vlastní zpracování dle Lázně Hotel Vráž, 2013

Dotazník k bakalářské práci – Analýza činnosti Lázně Hotel Vráž s.r.o.

Vážení klienti,

chtěla bych Vás požádat o vyplnění krátkého dotazníku, který by měl přinést poznatky o míře spokojenosti s poskytovanými službami Lázní Vráž. Tento dotazník je součástí mé bakalářské práce. Vyhodnocení dotazníku o spokojenosti zákazníků bude poskytnuto výkonnému řediteli lázní Ing. Jiřímu Veselému.

Děkuji

Štěpánka Křížová (studentka FEK ZČU)

1) Jedná se o Vaši první návštěvu Lázní Vráž?

a) ano, jsem zde poprvé b) ne, jsem zde podruhé c) ne, jsem zde po několikáté

2) Jakou lázeňskou péči využíváte při Vaší návštěvě?

a) péče hrazená pojišťovnou (komplexní) b) vše si hradím sám/sama c) přispívám si

3) Navštívil/a jste internetové stránky Lázně Hotel Vráž?

a) ne b) ano

3.1) Máte nějaké výhrady k internetovým stránkám?

a) ne b) ano – jaké.....

4) Jak jste spokojen(a) s rozsahem poskytovaných služeb?

a) velmi spokojen(a) b) spokojen(a) c) nespokojen(a) d) velmi nespokojen(a)

5) Jak byste ohodnotil (a) přístup a jednání personálu?

a) velmi spokojen(a) b) spokojen(a) c) nespokojen(a) d) velmi nespokojen(a)

6) Jaká je Vaše spokojenost se zařízením a vybavením pokojů?

a) velmi spokojen(a) b) spokojen(a) c) nespokojen(a) d) velmi nespokojen(a)

7) Jak jste spokojen(a) s nabídkou stravování?

a) velmi spokojen(a) b) spokojen(a) c) nespokojen(a) d) velmi nespokojen(a)

8) Myslíte si, že cena poskytovaných služeb je přiměřená vzhledem k jejich kvalitě?

a) ano b) ne – z důvodu:.....

9) Jaká je Vaše celková spokojenost s návštěvou a pobytem v Lázních Vráž?

a) velmi spokojen(a) b) spokojen(a) c) nespokojen(a) d) velmi nespokojen(a)

10) Jaké je Vaše pohlaví?

a) muž b) žena

11) Jaký je Váš věk?

a) do 20 let b) 21-40 let c) 41-60 let d) 61 a více let

Děkuji, že jste si našli čas a rozhodli jste se ochotně vyplnit výše uvedený dotazník. Vyplněný dotazník prosím odevzdejte na recepci.

Přeji Vám hezký zbytek dne.

Příloha F - Grafy k dotazníkovému šetření

Graf č. 1



Zdroj: Vlastní zpracování, 2013

Graf č. 2



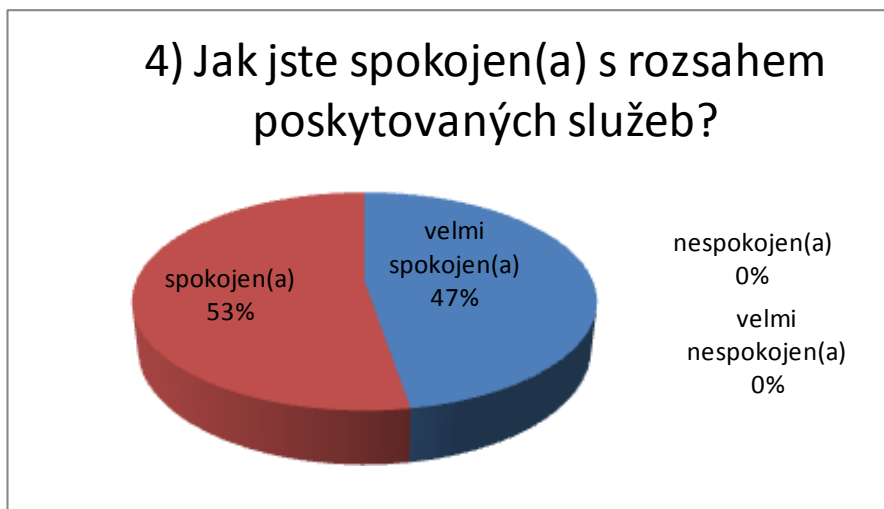
Zdroj: Vlastní zpracování, 2013

Graf č. 3



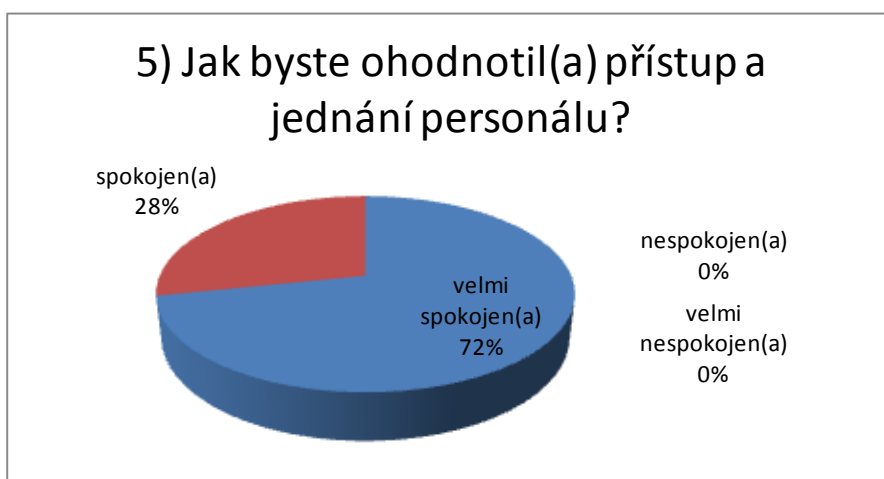
Zdroj: Vlastní zpracování, 2013

Graf č. 4



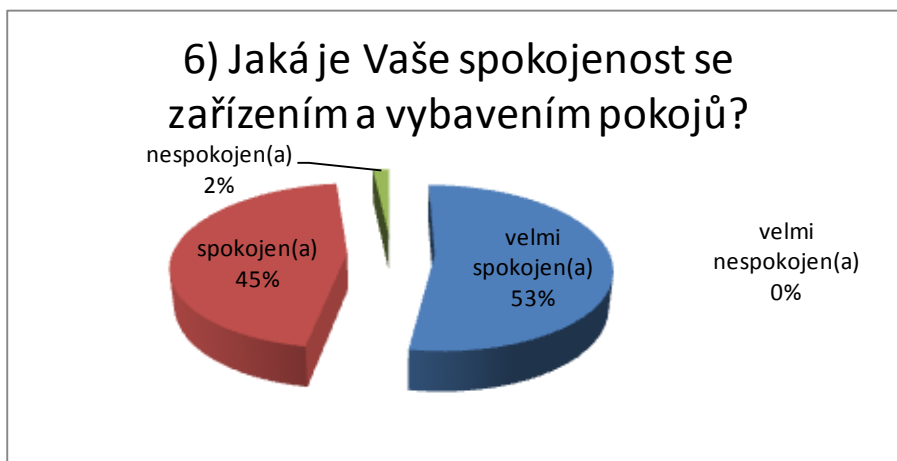
Zdroj: Vlastní zpracování, 2013

Graf č. 5



Zdroj: Vlastní zpracování, 2013

Graf č. 6



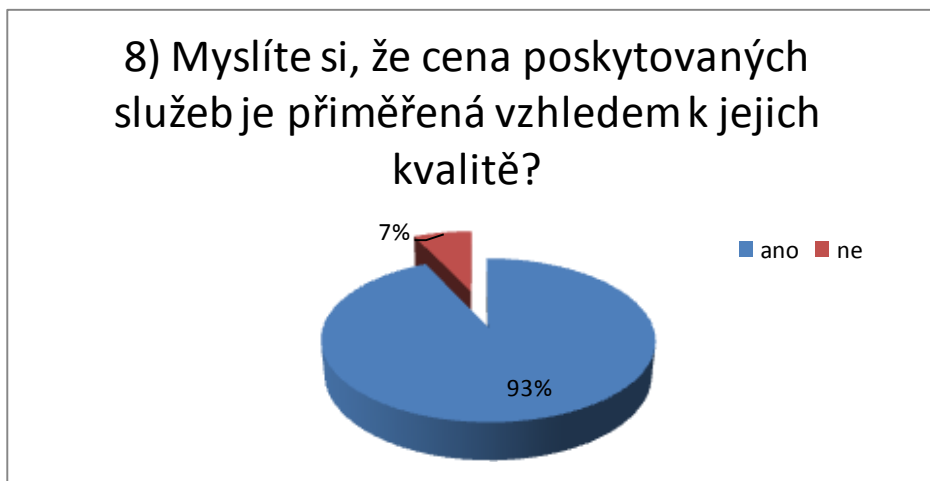
Zdroj: Vlastní zpracování, 2013

Graf č. 7



Zdroj: Vlastní zpracování, 2013

Graf č. 8



Zdroj: Vlastní zpracování, 2013

Graf č. 9



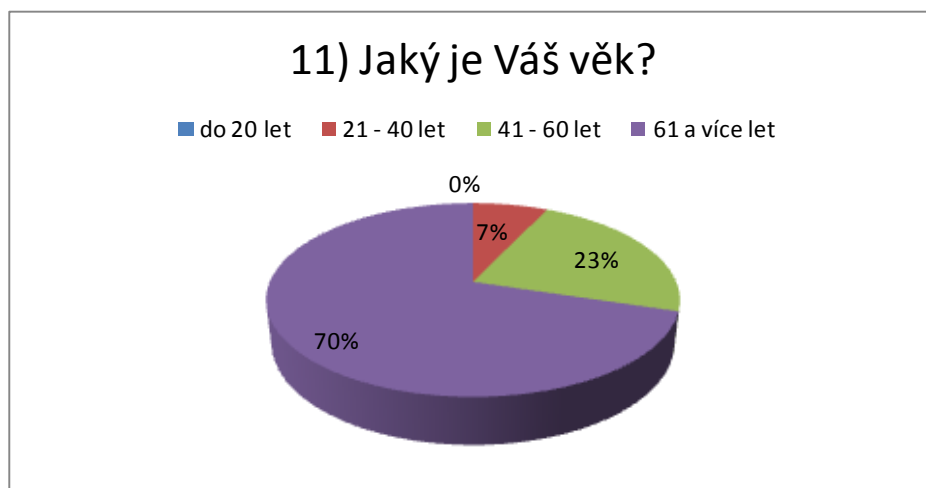
Zdroj: Vlastní zpracování, 2013

Graf č. 10



Zdroj: Vlastní zpracování, 2013

Graf č. 11



Zdroj: Vlastní zpracování, 2013

Příloha G - Účetní výkazy společnosti Lázně Hotel Vráž s.r.o. za období 2008 - 2011

ROZVAHA

v plném rozsahu

ke dni 31.12.2008

(v celých tisících Kč)

Název a sídlo účetní jednotky

Lázně Hotel Vráž s.r.o.
Karlovo nám. 3/319
Praha 2
128 00

IČ

2 5 6 1 7 3 2 0

Označení a	AKTIVA b	Číslo řádku c	Běžné účetní období			Minulé úč. období
			Brutto 1	Korekce 2	Netto 3	Netto 4
	AKTIVA CELKEM (A. + B. + C. + D.I.)	001	93 371	-2 737	90 634	25 945
A.	Pohledávky za upsaný základní kapitál	002	0	0	0	0
B.	Dlouhodobý majetek (B.I. + B.II. + B.III.)	003	88 274	-2 737	85 537	25 122
B. I.	Dlouhodobý nehmotný majetek (součet B.I.1. až B.I.8.)	004	277	-62	215	0
B. I. 1.	Zřizovací výdaje	005	0	0	0	0
2.	Nehmotné výsledky výzkumu a vývoje	006	0	0	0	0
3.	Software	007	277	-62	215	0
4.	Ocenitelná práva	008	0	0	0	0
5.	Goodwill	009	0	0	0	0
6.	Jiný dlouhodobý nehmotný majetek	010	0	0	0	0
7.	Nedokončený dlouhodobý nehmotný majetek	011	0	0	0	0
8.	Poskytnuté zálohy na dlouhodobý nehmotný majetek	012	0	0	0	0
B. II.	Dlouhodobý hmotný majetek (součet B.II.1. až B.II.9.)	013	87 997	-2 675	85 322	25 122
B. II. 1.	Pozemky	014	3 000	0	3 000	0
2.	Stavby	015	76 190	-1 518	74 672	0
3.	Samostatné movité věci a soubory movitých věcí	016	6 034	-1 157	4 877	48
4.	Pěstitelské celky trvalých porostů	017	0	0	0	0
5.	Dospělá zvířata a jejich skupiny	018	0	0	0	0
6.	Jiný dlouhodobý hmotný majetek	019	0	0	0	0
7.	Nedokončený dlouhodobý hmotný majetek	020	2 773	0	2 773	74
8.	Poskytnuté zálohy na dlouhodobý hmotný majetek	021	0	0	0	25 000
9.	Oceňovací rozdíl k nabytému majetku	022	0	0	0	0
B. III.	Dlouhodobý finanční majetek (součet B.III.1. až B.III.7.)	023	0	0	0	0
B. III. 1.	Podíly v ovládaných a řízených osobách	024	0	0	0	0
2.	Podíly v účetních jednotkách pod podstatným vlivem	025	0	0	0	0
3.	Ostatní dlouhodobé cenné papíry a podíly	026	0	0	0	0
4.	Půjčky a úvěry - ovládající a řídicí osoba, podstatný vliv	027	0	0	0	0
5.	Jiný dlouhodobý finanční majetek	028	0	0	0	0
6.	Požizovaný dlouhodobý finanční majetek	029	0	0	0	0
7.	Poskytnuté zálohy na dlouhodobý finanční majetek	030	0	0	0	0

IČ: 25617320

Označení a	AKTIVA b	Číslo řádku c	Běžné účetní období			Minulé úč. období
			Brutto 1	Korekce 2	Netto 3	Netto 4
C.	Oběžná aktiva (C.I. + C.II. + C.III. + C.IV.)	031	4 629	0	4 629	803
C.I	Zásoby (součet C. I.1. až C.I.6.)	032	179	0	179	0
C. I. 1.	Materiál	033	133	0	133	0
2.	Nedokončená výroba a polotovary	034	0	0	0	0
3.	Výrobky	035	0	0	0	0
4.	Mladá a ostatní zvířata a jejich skupiny	036	0	0	0	0
5.	Zboží	037	46	0	46	0
6.	Poskytnuté zálohy na zásoby	038	0	0	0	0
C.II	Dlouhodobé pohledávky (součet C. II. 1. až C. II.8.)	039	0	0	0	0
C. II. 1.	Pohledávky z obchodních vztahů	040	0	0	0	0
2.	Pohledávky - ovládající a řídicí osoba	041	0	0	0	0
3.	Pohledávky - podstatný vliv	042	0	0	0	0
4.	Pohledávky za společníky, členy družstva a účastníky sdružení	043	0	0	0	0
5.	Dlouhodobé poskytnuté zálohy	044	0	0	0	0
6.	Dohadné účty aktivní	045	0	0	0	0
7.	Jiné pohledávky	046	0	0	0	0
8.	Odložená daňová pohledávka	047	0	0	0	0
C.III.	Krátkodobé pohledávky (součet C. III. 1. až C. III.9.)	048	991	0	991	82
C. III. 1.	Pohledávky z obchodních vztahů	049	878	0	878	0
2.	Pohledávky - ovládající a řídicí osoba	050	0	0	0	0
3.	Pohledávky - podstatný vliv	051	0	0	0	0
4.	Pohledávky za společníky, členy družstva a účastníky sdružení	052	0	0	0	0
5.	Sociální zabezpečení a zdravotní pojištění	053	0	0	0	0
6.	Stát - daňové pohledávky	054	3	0	3	82
7.	Krátkodobé poskytnuté zálohy	055	84	0	84	0
8.	Dohadné účty aktivní	056	0	0	0	0
9.	Jiné pohledávky	057	26	0	26	0
C.IV.	Krátkodobý finanční majetek (součet C. IV.1 až C. IV.4)	058	3 459	0	3 459	721
C. IV. 1.	Peníze	059	96	0	96	0
2.	Účty v bankách	060	3 363	0	3 363	721
3.	Krátkodobé cenné papíry a podíly	061	0	0	0	0
4.	Požizovaný krátkodobý finanční majetek	062	0	0	0	0
D. I.	Časové rozlišení (D. I.1. + D. I.3.)	063	468	0	468	20
D. I. 1.	Náklady příštích období	064	339	0	339	20
2.	Komplexní náklady příštích období	065	129	0	129	0
3.	Příjmy příštích období	066	0	0	0	0

Označení a	PASIVA b	Číslo řádku c	Stav v běžném účet. období 5	Stav v minulém účet. období 6
	PASIVA CELKEM (A. + B. + C.I.)	067	90 634	25 945
A.	Vlastní kapitál (A.I. + A.II. + A.III. + A.IV. + A.V.)	068	-8 322	-1 579
A. I.	Základní kapitál (A.I.1. +A.I.2. +A.I.3.)	069	1 995	405
A. I. 1.	Základní kapitál	070	1 995	405
2.	Vlastní akcie a vlastní obchodní podíly (-)	071	0	0
3.	Změny základního kapitálu	072	0	0
A. II.	Kapitálové fondy (součet A. I I.1 až A. I I.4)	073	0	0
A. II. 1.	Emisní ážio	074	0	0
2.	Ostatní kapitálové fondy	075	0	0
3.	Oceňovací rozdíly z přecenění majetku a závazků	076	0	0
4.	Oceňovací rozdíly z přecenění při přeměnách	077	0	0
A. III.	Rezervní fond, nedělitelný fond a ostatní fondy ze zisku (A.III.1. + A.III.2.)	078	0	0
A. III. 1.	Zákonný rezervní fond / Nedělitelný fond	079	0	0
2.	Statutární a ostatní fondy	080	0	0
A. IV.	Výsledek hospodaření minulých let (A.IV.1. + A.IV.2.)	081	-1 984	-1 446
A. IV. 1.	Nerozdělený zisk minulých let	082	40	40
2.	Neuhrazená ztráta minulých let	083	-2 024	-1 486
A. V.	Výsledek hospodaření běžného účetního období +/-	084	-8 333	-538
B.	Cizí zdroje (B.I. + B.II. + B.III. + B.IV.)	085	98 697	27 345
B. I.	Rezervy (součet B.I.1. až B.I.4.)	086	0	0
B. I. 1.	Rezervy podle zvláštních právních předpisů	087	0	0
2.	Rezerva na důchody a podobné závazky	088	0	0
3.	Rezerva na daň z příjmů	089	0	0
4.	Ostatní rezervy	090	0	0
B. II.	Dlouhodobé závazky (součet B.II. 1. až B.II.10.)	091	54 613	27 203
B. II. 1.	Závazky z obchodních vztahů	092	0	0
2.	Závazky - ovládající a řídicí osoba	093	0	0
3.	Závazky - podstatný vliv	094	0	0
4.	Závazky ke společníkům, členům družstva a k účastníkům sdružení	095	54 613	27 203
5.	Dlouhodobé přijaté zálohy	096	0	0
6.	Vydané dluhopisy	097	0	0
7.	Dlouhodobé směnky k úhradě	098	0	0
8.	Dohadné účty pasivní	099	0	0
9.	Jiné závazky	100	0	0
10.	Odložený daňový závazek	101	0	0

Označení a	PASIVA b	Číslo řádku c	Stav v běžném účet. období 5	Stav v minulém účet. období 6
B. III.	Krátkodobé závazky (součet B.III.1. až B.III.11.)	102	6 516	142
B. III. 1.	Závazky z obchodních vztahů	103	3 344	48
2.	Závazky - ovládající a řídicí osoba	104	0	0
3.	Závazky - podstatný vliv	105	0	0
4.	Závazky ke společníkům, členům družstva a k účastníkům sdružení	106	367	73
5.	Závazky k zaměstnancům	107	821	0
6.	Závazky ze sociálního zabezpečení a zdravotního pojištění	108	410	0
7.	Stát - daňové závazky a dotace	109	1 443	0
8.	Krátkodobé přijaté zálohy	110	95	21
9.	Vydané dluhopisy	111	0	0
10.	Dohadné účty pasivní	112	21	0
11.	Jiné závazky	113	15	0
B.IV.	Bankovní úvěry a výpomoci (součet B.IV.1. až B.IV.3.)	114	37 568	0
B.IV. 1.	Bankovní úvěry dlouhodobé	115	37 568	0
2.	Krátkodobé bankovní úvěry	116	0	0
3.	Krátkodobé finanční výpomoci	117	0	0
C. I.	Časové rozlišení (C.I.1 + C.I.2.)	118	259	179
C. I. 1.	Výdaje příštích období	119	76	179
2.	Výnosy příštích období	120	183	0

Sestaveno dne: 23.3.2009

Právní forma účetní jednotky: společnost s ručením omezeným

Předmět podnikání účetní jednotky: lázeňská činnost

Podpisový záznam:

Osoba odpovědná za sestavení účetní závěrky :
Ing. Simona Landová

Statutární orgán
Jiří Landa - jednatel

VÝKAZ ZISKU A ZTRÁTY, druhové členění

v plném rozsahu

ke dni 31.12.2008

(v celých tisících Kč)

IČ
2 5 6 1 7 3 2 0

Název a sídlo účetní jednotky
Lázně Hotel Vráž s.r.o.
Karlovo nám. 3/319
Praha 2
128 00

Označení a	TEXT b	Číslo řádku c	Skutečnost v účetním období	
			běžném 1	minulém 2
I.	Tržby za prodej zboží	01	318	0
A.	Náklady vynaložené na prodané zboží	02	176	0
+	Obchodní marže (I. - A.)	03	142	0
II.	Výkony (II.1. až II.3.)	04	26 991	0
II.1.	Tržby za prodej vlastních výrobků a služeb	05	26 991	0
2.	Změna stavu zásob vlastní činnosti	06	0	0
3.	Aktivace	07	0	0
B.	Výkonová spotřeba (B.1. + B.2.)	08	13 848	346
B. 1.	Spotřeba materiálu a energie	09	9 264	24
2.	Služby	10	4 584	322
+	Přidaná hodnota (I. - A. + II. - B.)	11	13 285	-346
C.	Osobní náklady (součet C.1. až C.4.)	12	15 038	0
C. 1.	Mzdové náklady	13	11 209	0
2.	Odměny členům orgánu společnosti a družstva	14		0
3.	Náklady na sociální zabezpečení a zdravotní pojištění	15	3 829	0
4.	Sociální náklady	16	0	0
D.	Daně a poplatky	17	113	3
E.	Odpisy dlouhodobého nehmotného a hmotného majetku	18	2 732	4
III.	Tržby z prodeje dlouhodobého majetku a materiálů (III.1. + III.2.)	19	0	0
III.1.	Tržby z prodeje dlouhodobého majetku	20	0	0
2.	Tržby z prodeje materiálů	21	0	0
F.	Zůstatková cena prodaného dlouhodob. majetku a materiálu (F.1. + F.2.)	22	0	0
F. 1.	Zůstatková cena prodaného dlouhodobého majetku	23	0	0
2.	Prodaný materiál	24	0	0
G.	Změna stavu rezerv a opravných položek v provozní oblasti a komplexních nákladů příštích období	25	0	0
IV.	Ostatní provozní výnosy	26	22	0
H.	Ostatní provozní náklady	27	1 711	0
V.	Převod provozních výnosů	28	0	0
I.	Převod provozních nákladů	29	0	0
*	Provozní výsledek hospodaření (zohlednění položek (+). až V.)	30	-6 287	-353

Označení a	TEXT b	Číslo řádku c	Skutečnost v účetním období	
			běžném 1	minulém 2
VI.	Tržby z prodeje cenných papírů a podílů	31	0	0
J.	Prodané cenné papíry a podíly	32	0	0
VII.	Výnosy z dlouhodobého finančního majetku (součet VII.1. až VII.3.)	33	0	0
VII.1.	Výnosy z podílů v ovládaných a řízených osobách a v účetních jednotkách pod podstatným vlivem	34	0	0
2.	Výnosy z ostatních dlouhodobých cenných papírů a podílů	35	0	0
3.	Výnosy z ostatního dlouhodobého finančního majetku	36	0	0
VIII.	Výnosy z krátkodobého finančního majetku	37	0	0
K.	Náklady z finančního majetku	38	0	0
IX.	Výnosy z přecenění cenných papírů a derivátů	39	0	0
L.	Náklady z přecenění cenných papírů a derivátů	40	0	0
M.	Změna stavu rezerv a opravných položek ve finanční oblasti	41	0	0
X.	Výnosové úroky	42	31	0
N.	Nákladové úroky	43	2 344	73
XI.	Ostatní finanční výnosy	44	6	0
O.	Ostatní finanční náklady	45	139	112
XII.	Převod finančních výnosů	46		0
P.	Převod finančních nákladů	47	0	0
*	Finanční výsledek hospodaření (zohlednění položek VI. až P.)	48	-2 446	-185
Q.	Daň z příjmů za běžnou činnost (Q.1. + Q.2.)	49	0	0
Q. 1.	- splatná	50	0	0
2.	- odložená	51	0	0
**	Výsledek hospodaření za běžnou činnost (provozní výsledek hospodaření + finanční výsledek hospodaření - Q.)	52	-8 733	-538
XIII.	Mimořádné výnosy	53	400	0
R.	Mimořádné náklady	54	0	0
S.	Daň z příjmů z mimořádné činnosti (S.1 + S.2)	55	0	0
S. 1.	- splatná	56	0	0
2.	- odložená	57	0	0
*	Mimořádný výsledek hospodaření (XIII. - R. - S.)	58	400	0
T.	Převod podílu na výsledku hospodaření společníkům (+/-)	59	0	0
***	Výsledek hospodaření za účetní období (+/-) (výsledek hospodaření za běžnou činnost + mimořádný výsledek hospodaření - T)	60	-8 333	-538
****	Výsledek hospodaření před zdaněním (provozní výsledek hospodaření + finanční výsledek hospodaření + mimořádné výnosy - R.)	61	-8 333	-538

Sestaveno dne: 23.3.2009

Právní forma účetní jednotky: společnost s ručením omezeným

Předmět podnikání účetní jednotky: lázeňská činnost

Podpisový záznam:

Osoba odpovědná za sestavení účetní závěrky

Ing. Simona Landová

Statutární orgán

Jiří Landa - jednatel

ROZVAHA

v plném rozsahu
ke dni 31.12.2009

(v celých tisících Kč)

Název a sídlo účetní jednotky

LÁZNĚ HOTEL VRÁŽ s.r.o.

Karlovo nám. 3/319
Praha 2
128 00

IČ
2 5 6 1 7 3 2 0

Označení a	AKTIVA b	Číslo řádku c	Běžné účetní období			Minulé úč. období
			Brutto 1	Korekce 2	Netto 3	Netto 4
	AKTIVA CELKEM (A. + B. + C. + D.I.)	001	99 035	-5 808	93 227	90 634
A.	Pohledávky za upsaný základní kapitál	002	0	0	0	0
B.	Dlouhodobý majetek (B.I. + B.II. + B.III.)	003	91 705	-5 808	85 897	85 537
B. I.	Dlouhodobý nehmotný majetek (součet B.I.1. až B.I.8.)	004	277	-154	123	215
B. I. 1.	Zřizovací výdaje	005	0	0	0	0
2.	Nehmotné výsledky výzkumu a vývoje	006	0	0	0	0
3.	Software	007	277	-154	123	215
4.	Ocenitelná práva	008	0	0	0	0
5.	Goodwill	009	0	0	0	0
6.	Jiný dlouhodobý nehmotný majetek	010	0	0	0	0
7.	Nedokončený dlouhodobý nehmotný majetek	011	0	0	0	0
8.	Poskytnuté zálohy na dlouhodobý nehmotný majetek	012	0	0	0	0
B. II.	Dlouhodobý hmotný majetek (součet B.II.1. až B.II.9.)	013	91 428	-5 654	85 774	85 322
B. II. 1.	Pozemky	014	3 863	0	3 863	3 000
2.	Stavby	015	76 921	-3 052	73 869	74 672
3.	Samostatné movité věci a soubory movitých věcí	016	6 304	-2 602	3 702	4 877
4.	Pěstitelské celky trvalých porostů	017	0	0	0	0
5.	Dospělá zvířata a jejich skupiny	018	0	0	0	0
6.	Jiný dlouhodobý hmotný majetek	019	0	0	0	0
7.	Nedokončený dlouhodobý hmotný majetek	020	4 340	0	4 340	2 773
8.	Poskytnuté zálohy na dlouhodobý hmotný majetek	021	0	0	0	0
9.	Oceňovací rozdíl k nabytému majetku	022	0	0	0	0
B. III.	Dlouhodobý finanční majetek (součet B.III.1. až B.III.7.)	023	0	0	0	0
B. III. 1.	Podíly v ovládaných a řízených osobách	024	0	0	0	0
2.	Podíly v účetních jednotkách pod podstatným vlivem	025	0	0	0	0
3.	Ostatní dlouhodobé cenné papíry a podíly	026	0	0	0	0
4.	Půjčky a úvěry - ovládací a řídicí osoba, podstatný vliv	027	0	0	0	0
5.	Jiný dlouhodobý finanční majetek	028	0	0	0	0
6.	Požizovaný dlouhodobý finanční majetek	029	0	0	0	0
7.	Poskytnuté zálohy na dlouhodobý finanční majetek	030	0	0	0	0

Označení a	AKTIVA b	Číslo řádku c	Běžné účetní období			Minulé úč. období
			Brutto 1	Korekce 2	Netto 3	Netto 4
C.	Oběžná aktiva (C.I. + C.II. + C.III. + C.IV.)	031	7 081	0	7 081	4 629
C. I.	Zásoby (součet C. I.1. až C.I.6.)	032	419	0	419	179
C. I. 1.	Materiál	033	264	0	264	133
2.	Nedokončená výroba a polotovary	034	0	0	0	0
3.	Výrobky	035	0	0	0	0
4.	Mladá a ostatní zvířata a jejich skupiny	036	0	0	0	0
5.	Zboží	037	155	0	155	46
6.	Poskytnuté zálohy na zásoby	038	0	0	0	0
C. II.	Dlouhodobé pohledávky (součet C. II. 1. až C. II. 8.)	039	7	0	7	0
C. II. 1.	Pohledávky z obchodních vztahů	040	0	0	0	0
2.	Pohledávky - ovládající a řídicí osoba	041	0	0	0	0
3.	Pohledávky - podstatný vliv	042	0	0	0	0
4.	Pohledávky za společníky, členy družstva a účastníky sdružení	043	0	0	0	0
5.	Dlouhodobé poskytnuté zálohy	044	7	0	7	0
6.	Dohadné účty aktivní	045	0	0	0	0
7.	Jiné pohledávky	046	0	0	0	0
8.	Odložená daňová pohledávka	047	0	0	0	0
C. III.	Krátkodobé pohledávky (součet C. III.1. až C. III.9.)	048	3 605	0	3 605	991
C. III. 1.	Pohledávky z obchodních vztahů	049	3 422		3 422	878
2.	Pohledávky - ovládající a řídicí osoba	050	0	0	0	0
3.	Pohledávky - podstatný vliv	051	0	0	0	0
4.	Pohledávky za společníky, členy družstva a účastníky sdružení	052	0	0	0	0
5.	Sociální zabezpečení a zdravotní pojištění	053	0	0	0	0
6.	Stát - daňové pohledávky	054	68	0	68	3
7.	Krátkodobé poskytnuté zálohy	055	89	0	89	84
8.	Dohadné účty aktivní	056	0	0	0	0
9.	Jiné pohledávky	057	26	0	26	26
C. IV.	Krátkodobý finanční majetek (součet C. IV.1 až C. IV.4)	058	3 050	0	3 050	3 459
C. IV. 1.	Peníze	059	77	0	77	96
2.	Účty v bankách	060	2 973	0	2 973	3 363
3.	Krátkodobé cenné papíry a podíly	061	0	0	0	0
4.	Pořizovaný krátkodobý finanční majetek	062	0	0	0	0
D. I.	Časové rozlišení (D. I.1. + D. I.3.)	063	249	0	249	468
D. I. 1.	Náklady příštích období	064	212	0	212	339
2.	Komplexní náklady příštích období	065	0	0	0	129
3.	Příjmy příštích období	066	37	0	37	0

Označení	PASIVA	Číslo řádku	Stav v běžném účet. období	Stav v minulém účet. období
a	b	c	5	6
	PASIVA CELKEM (A. + B. + C.I.)	067	93 227	90 634
A.	Vlastní kapitál (A.I. + A.II. + A.III. + A.IV. + A.V.)	068	-3 833	-8 322
A. I.	Základní kapitál (A.I.1. + A.I.2. + A.I.3.)	069	1 995	1 995
A. I.1.	Základní kapitál	070	1 995	1 995
2.	Vlastní akcie a vlastní obchodní podíly (-)	071	0	0
3.	Změny základního kapitálu	072	0	0
A. II.	Kapitálové fondy (součet A. I I.1 až A. I I.5)	073	0	0
A. II.1.	Emisní ážio	074	0	0
2.	Ostatní kapitálové fondy	075	0	0
3.	Oceňovací rozdíly z přecenění majetku a závazků	076	0	0
4.	Oceňovací rozdíly z přecenění při přeměnách	077	0	0
5.	Rozdíly z přeměn společnosti	078	0	0
A. III.	Rezervní fond, nedělitelný fond a ostatní fondy ze zisku (A.III.1. + A.III.2.)	079	0	0
A. III.1.	Zákonný rezervní fond / Nedělitelný fond	080	0	0
2.	Statutární a ostatní fondy	081	0	0
A. IV.	Výsledek hospodaření minulých let (A.IV.1. + A.IV.2.)	082	-10 424	-1 984
A. IV.1.	Nerozdělený zisk minulých let	083	39	40
2.	Neuhrazená ztráta minulých let	084	-10 463	-2 024
A. V.	Výsledek hospodaření běžného účetního období /+ -/	085	4 596	-8 333
B.	Cizí zdroje (B.I. + B.II. + B.III. + B.IV.)	086	96 633	98 697
B. I.	Rezervy (součet B.I.1. až B.I.4.)	087	0	0
B. I. 1.	Rezervy podle zvláštních právních předpisů	088	0	0
2.	Rezerva na důchody a podobné závazky	089	0	0
3.	Rezerva na daň z příjmů	090	0	0
4.	Ostatní rezervy	091	0	0
B. II.	Dlouhodobé závazky (součet B.II. 1. až B.II.10.)	092	59 522	54 613
B. II. 1.	Závazky z obchodních vztahů	093	0	0
2.	Závazky - ovládací a řídicí osoba	094	0	0
3.	Závazky - podstatný vliv	095	0	0
4.	Závazky ke společníkům, členům družstva a k účastníkům sdružení	096	54 955	54 613
5.	Dlouhodobé přijaté zálohy	097	2 000	0
6.	Vydané dluhopisy	098	0	0
7.	Dlouhodobé směnky k úhradě	099	0	0
8.	Dohadné účty pasivní	100	0	0
9.	Jiné závazky	101	2 033	0
10.	Odložený daňový závazek	102	534	0

Označení a	PASIVA b	Číslo řádku c	Stav v běžném účet. období 5	Stav v minulém účet. období 6
B. III.	Krátkodobé závazky (součet B.III.1. až B.III.11.)	103	5 237	6 516
B. III. 1.	Závazky z obchodních vztahů	104	3 719	3 344
2.	Závazky - ovládající a řídicí osoba	105	0	0
3.	Závazky - podstatný vliv	106	0	0
4.	Závazky ke společníkům, členům družstva a k účastníkům sdružení	107	0	367
5.	Závazky k zaměstnancům	108	839	821
6.	Závazky ze sociálního zabezpečení a zdravotního pojištění	109	471	410
7.	Stát - daňové závazky a dotace	110	83	1 443
8.	Krátkodobé přijaté zálohy	111	91	95
9.	Vydané dluhopisy	112	0	0
10.	Dohadné účty pasivní	113	27	21
11.	Jiné závazky	114	7	15
B.IV.	Bankovní úvěry a výpomoci (součet B.IV.1. až B.IV.3.)	115	31 874	37 568
B.IV. 1.	Bankovní úvěry dlouhodobé	116	31 874	37 568
2.	Krátkodobé bankovní úvěry	117	0	0
3.	Krátkodobé finanční výpomoci	118	0	0
C. I.	Časové rozlišení (C.I.1 + C.I.2)	119	427	259
C. I. 1.	Výdaje příštích období	120	80	76
2.	Výnosy příštích období	121	347	183

Sestaveno dne: 31.5.2010

Právní forma účetní jednotky: společnost s ručením omezeným

Předmět podnikání účetní jednotky: provozování nestátního zdravotnického zařízení

Podpisový záznam:

Jiří Landa - jednatel

Sestavil : Ing. Simona Landová

VÝKAZ ZISKU A ZTRÁTY, druhové členění

v plném rozsahu

ke dni 31.12.2009

(v celých tisících Kč)

Název a sídlo účetní jednotky

LÁZNĚ HOTEL VRÁŽ s.r.o.

Karlovo nám. 3/319

Praha 2

128 00

IČ
2 5 6 1 7 3 2 0

Označení a	TEXT b	Číslo řádku c	Skutečnost v účetním období	
			běžném 1	minulém 2
I.	Tržby za prodej zboží	01	669	318
A.	Náklady vynaložené na prodané zboží	02	346	176
+	Obchodní marže (I. - A.)	03	323	142
II.	Výkony (II.1. až II.3.)	04	51 081	26 991
II.1.	Tržby za prodej vlastních výrobků a služeb	05	51 081	26 991
2.	Změna stavu zásob vlastní činnosti	06	0	0
3.	Aktivace	07	0	0
B.	Výkonová spotřeba (B.1. + B.2.)	08	19 978	13 848
B. 1.	Spotřeba materiálu a energie	09	11 234	9 264
2.	Služby	10	8 744	4 584
+	Přidaná hodnota (I. - A. + II. - B.)	11	31 426	13 285
C.	Osobní náklady (součet C.1. až C.4.)	12	18 795	15 038
C. 1.	Mzdové náklady	13	14 291	11 209
2.	Odměny členům orgánu společnosti a družstva	14	0	0
3.	Náklady na sociální zabezpečení a zdravotní pojištění	15	4 504	3 829
4.	Sociální náklady	16	0	0
D.	Daně a poplatky	17	184	113
E.	Odpisy dlouhodobého nehmotného a hmotného majetku	18	3 072	2 732
III.	Tržby z prodeje dlouhodobého majetku a materiálů (III.1. + III.2.)	19	0	0
III.1.	Tržby z prodeje dlouhodobého majetku	20	0	0
2.	Tržby z prodeje materiálů	21	0	0
F.	Zůstatková cena prodaného dlouhodob. majetku a materiálů (F.1. + F.2.)	22	0	0
F. 1.	Zůstatková cena prodaného dlouhodobého majetku	23	0	0
2.	Prodaný materiál	24	0	0
G.	Změna stavu rezerv a opravných položek v provozní oblasti a komplexních nákladů příštích období	25	0	0
IV.	Ostatní provozní výnosy	26	145	22
H.	Ostatní provozní náklady	27	1 948	1 711
V.	Převod provozních výnosů	28	0	0
I.	Převod provozních nákladů	29	0	0
*	Provozní výsledek hospodaření (zohlednění položek (+). až V.)	30	7 572	-6 287

Označení a	TEXT b	Číslo řádku c	Skutečnost v účetním období	
			běžném 1	minulém 2
VI.	Tržby z prodeje cenných papírů a podílů	31	0	0
J.	Prodané cenné papíry a podíly	32	0	0
VII.	Výnosy z dlouhodobého finančního majetku (součet VII.1. až VII.3.)	33	0	0
VII.1.	Výnosy z podílů v ovládaných a řízených osobách a v účetních jednotkách pod podstatným vlivem	34	0	0
2.	Výnosy z ostatních dlouhodobých cenných papírů a podílů	35	0	0
3.	Výnosy z ostatního dlouhodobého finančního majetku	36	0	0
VIII.	Výnosy z krátkodobého finančního majetku	37	0	0
K.	Náklady z finančního majetku	38	0	0
IX.	Výnosy z přecenění cenných papírů a derivátů	39	0	0
L.	Náklady z přecenění cenných papírů a derivátů	40	0	0
M.	Změna stavu rezerv a opravných položek ve finanční oblasti	41	0	0
X.	Výnosové úroky	42	36	31
N.	Nákladové úroky	43	2 464	2 344
XI.	Ostatní finanční výnosy	44	1	6
O.	Ostatní finanční náklady	45	121	139
XII.	Převod finančních výnosů	46	0	0
P.	Převod finančních nákladů	47	0	0
*	Finanční výsledek hospodaření (zohlednění položek VI. až P.)	48	-2 548	-2 446
Q.	Daň z příjmů za běžnou činnost (Q.1. + Q.2.)	49	428	0
Q. 1.	- splatná	50	0	0
2.	- odložená	51	428	0
**	Výsledek hospodaření za běžnou činnost (provozní výsledek hospodaření + finanční výsledek hospodaření - Q.)	52	4 596	-8 733
XIII.	Mimořádné výnosy	53	0	400
R.	Mimořádné náklady	54	0	0
S.	Daň z příjmů z mimořádné činnosti (S.1 + S.2)	55	0	0
S. 1.	- splatná	56	0	0
2.	- odložená	57	0	0
*	Mimořádný výsledek hospodaření (XIII. - R. - S.)	58	0	400
T.	Převod podílu na výsledku hospodaření společníkům (+/-)	59	0	0
***	Výsledek hospodaření za účetní období (+/-) (výsledek hospodaření za běžnou činnost + mimořádný výsledek hospodaření - T)	60	4 596	-8 333
****	Výsledek hospodaření před zdaněním (provozní výsledek hospodaření + finanční výsledek hospodaření + mimořádné výnosy - R.)	61	5 024	-8 333

Sestaveno dne: 31.5.2010

Právní forma účetní jednotky: společnost s ručením omezeným

Předmět podnikání účetní jednotky: provozování nestátního zdravotnického zařízení

Podpisový záznam:

Jiří Landa - jednatel

Sestavil : Ing. Simona Landová

ROZVAHA

v plném rozsahu

ke dni 31.12.2010

(v celých tisících Kč)

Název a sídlo účetní jednotky

LÁZNĚ HOTEL VRÁŽ s.r.o.

Karlovo nám. 3/319

Praha 2

128 00

IČ
2 5 6 1 7 3 2 0

Označení a	AKTIVA b	Číslo řádku c	Běžné účetní období			Minulé úč. období
			Brutto 1	Korekce 2	Netto 3	Netto 4
	AKTIVA CELKEM (A. + B. + C. + D.I.)	001	101 886	8 886	93 000	93 227
A.	Pohledávky za upsaný základní kapitál	002	0	0	0	0
B.	Dlouhodobý majetek (B.I. + B.II. + B.III.)	003	94 116	8 867	85 249	85 897
B. I.	Dlouhodobý nehmotný majetek (součet B.I. 1. až B.I.8.)	004	277	246	31	123
B. I. 1.	Zřizovací výdaje	005	0	0	0	0
2.	Nehmotné výsledky výzkumu a vývoje	006	0	0	0	0
3.	Software	007	277	246	31	123
4.	Ocenitelná práva	008	0	0	0	0
5.	Goodwill	009	0	0	0	0
6.	Jiný dlouhodobý nehmotný majetek	010	0	0	0	0
7.	Nedokončený dlouhodobý nehmotný majetek	011	0	0	0	0
8.	Poskytnuté zálohy na dlouhodobý nehmotný majetek	012	0	0	0	0
B. II.	Dlouhodobý hmotný majetek (součet B.II.1. až B.II.9.)	013	93 839	8 621	85 218	85 774
B. II. 1.	Pozemky	014	5 123	0	5 123	3 863
2.	Stavby	015	77 843	4 593	73 250	73 869
3.	Samostatné movité věci a soubory movitých věcí	016	6 533	4 028	2 505	3 702
4.	Pěstelské celky trvalých porostů	017	0	0	0	0
5.	Dospělá zvířata a jejich skupiny	018	0	0	0	0
6.	Jiný dlouhodobý hmotný majetek	019	0	0	0	0
7.	Nedokončený dlouhodobý hmotný majetek	020	4 340	0	4 340	4 340
8.	Poskytnuté zálohy na dlouhodobý hmotný majetek	021	0	0	0	0
9.	Oceňovací rozdíl k nabytému majetku	022	0	0	0	0
B. III.	Dlouhodobý finanční majetek (součet B.III.1. až B.III.7.)	023	0	0	0	0
B. III. 1.	Podíly v ovládaných a řízených osobách	024	0	0	0	0
2.	Podíly v účetních jednotkách pod podstatným vlivem	025	0	0	0	0
3.	Ostatní dlouhodobé cenné papíry a podíly	026	0	0	0	0
4.	Půjčky a úvěry - ovládací a řídicí osoba, podstatný vliv	027	0	0	0	0
5.	Jiný dlouhodobý finanční majetek	028	0	0	0	0
6.	Požizovaný dlouhodobý finanční majetek	029	0	0	0	0
7.	Poskytnuté zálohy na dlouhodobý finanční majetek	030	0	0	0	0

Označení a	AKTIVA b	Číslo řádku c	Běžné účetní období			Minulé úč. období
			Brutto 1	Korekce 2	Netto 3	Netto 4
C.	Oběžná aktiva (C.I. + C.II. + C.III. + C.IV.)	031	7 462	19	7 443	7 081
C.I.	Zásoby (součet C. I.1. až C.I.6.)	032	469	0	469	419
C.I.1.	Materiál	033	300	0	300	264
2.	Nedokončená výroba a polotovary	034	0	0	0	0
3.	Výrobky	035	0	0	0	0
4.	Mladá a ostatní zvířata a jejich skupiny	036	0	0	0	0
5.	Zboží	037	169	0	169	155
6.	Poskytnuté zálohy na zásoby	038	0	0	0	0
C.II.	Dlouhodobé pohledávky (součet C.II. 1. až C.II.8.)	039	3	0	3	7
C.II.1.	Pohledávky z obchodních vztahů	040	0	0	0	0
2.	Pohledávky - ovládající a řídicí osoba	041	0	0	0	0
3.	Pohledávky - podstatný vliv	042	0	0	0	0
4.	Pohledávky za společníky, členy družstva a účastníky sdružení	043	0	0	0	0
5.	Dlouhodobé poskytnuté zálohy	044	3	0	3	7
6.	Dohadné účty aktivní	045	0	0	0	0
7.	Jiné pohledávky	046	0	0	0	0
8.	Odložená daňová pohledávka	047	0	0	0	0
C.III.	Krátkodobé pohledávky (součet C.III.1. až C.III.9.)	048	2 678	19	2 659	3 605
C.III.1.	Pohledávky z obchodních vztahů	049	1 723	19	1 704	3 422
2.	Pohledávky - ovládající a řídicí osoba	050	0	0	0	0
3.	Pohledávky - podstatný vliv	051	0	0	0	0
4.	Pohledávky za společníky, členy družstva a účastníky sdružení	052	0	0	0	0
5.	Sociální zabezpečení a zdravotní pojištění	053	0	0	0	0
6.	Stát - daňové pohledávky	054	0	0	0	68
7.	Krátkodobé poskytnuté zálohy	055	158	0	158	89
8.	Dohadné účty aktivní	056	0	0	0	0
9.	Jiné pohledávky	057	797	0	797	26
C.IV.	Krátkodobý finanční majetek (součet C.IV.1 až C.IV.4)	058	4 312	0	4 312	3 050
C.IV.1.	Peníze	059	149	0	149	77
2.	Účty v bankách	060	4 163	0	4 163	2 973
3.	Krátkodobé cenné papíry a podíly	061	0	0	0	0
4.	Požizovaný krátkodobý finanční majetek	062	0	0	0	0
D.I.	Časové rozlišení (D.I.1. + D.I.3.)	063	308	0	308	249
D.I.1.	Náklady příštích období	064	229	0	229	212
2.	Komplexní náklady příštích období	065	0	0	0	0
3.	Příjmy příštích období	066	79	0	79	37

Označení	PASIVA	Číslo řádku	Stav v běžném účet. období	Stav v minulém účet. období
a	b	c	5	6
	PASIVA CELKEM (A. + B. + C.I.)	067	93 000	93 227
A.	Vlastní kapitál (A.I. + A.II. + A.III. + A.IV. + A.V.)	068	666	-3 833
A. I.	Základní kapitál (A.I.1. + A.I.2. + A.I.3.)	069	1 995	1 995
A. I. 1.	Základní kapitál	070	1 995	1 995
2.	Vlastní akcie a vlastní obchodní podíly (-)	071	0	0
3.	Změny základního kapitálu	072	0	0
A. II.	Kapitálové fondy (součet A. II.1 až A. II.5)	073	0	0
A. II. 1.	Emisní ážio	074	0	0
2.	Ostatní kapitálové fondy	075	0	0
3.	Oceňovací rozdíly z přecenění majetku a závazků	076	0	0
4.	Oceňovací rozdíly z přecenění při přeměnách	077	0	0
5.	Rozdíly z přeměn společnosti	078	0	0
A. III.	Rezervní fond, nedělitelný fond a ostatní fondy ze zisku (A.III.1. + A.III.2.)	079	0	0
A. III. 1.	Zákonný rezervní fond / Nedělitelný fond	080	0	0
2.	Statutární a ostatní fondy	081	0	0
A. IV.	Výsledek hospodaření minulých let (A.IV.1. + A.IV.2.)	082	-5 828	-10 424
A. IV. 1.	Nerozdělený zisk minulých let	083	39	39
2.	Neuhrazená ztráta minulých let	084	-5 867	-10 463
A. V.	Výsledek hospodaření běžného účetního období /+ -/	085	4 499	4 596
B.	Cizí zdroje (B.I. + B.II. + B.III. + B.IV.)	086	91 615	96 633
B. I.	Rezervy (součet B.I.1. až B.I.4.)	087	0	0
B. I. 1.	Rezervy podle zvláštních právních předpisů	088	0	0
2.	Rezerva na důchody a podobné závazky	089	0	0
3.	Rezerva na daň z příjmů	090	0	0
4.	Ostatní rezervy	091	0	0
B. II.	Dlouhodobé závazky (součet B.II. 1. až B.II.10.)	092	60 493	59 522
B. II. 1.	Závazky z obchodních vztahů	093	0	0
2.	Závazky - ovládající a řídicí osoba	094	0	0
3.	Závazky - podstatný vliv	095	0	0
4.	Závazky ke společníkům, členům družstva a k účastníkům sdružení	096	54 798	54 955
5.	Dlouhodobé přijaté zálohy	097	2 000	2 000
6.	Vydané dluhopisy	098	0	0
7.	Dlouhodobé směnky k úhradě	099	0	0
8.	Dohadné účty pasivní	100	0	0
9.	Jiné závazky	101	2 574	2 033
10.	Odložený daňový závazek	102	1 121	534

Označení a	PASIVA b	Číslo řádku c	Stav v běžném účet. období 5	Stav v minulém účet. období 6
B. III.	Krátkodobé závazky (součet B.III.1. až B.III.11.)	103	5 761	5 237
B. III. 1.	Závazky z obchodních vztahů	104	4 156	3 719
2.	Závazky - ovládající a řídicí osoba	105	0	0
3.	Závazky - podstatný vliv	106	0	0
4.	Závazky ke společníkům, členům družstva a k účastníkům sdružení	107	0	0
5.	Závazky k zaměstnancům	108	759	839
6.	Závazky ze sociálního zabezpečení a zdravotního pojištění	109	448	471
7.	Stát - daňové závazky a dotace	110	201	83
8.	Krátkodobé přijaté zálohy	111	80	91
9.	Vydané dluhopisy	112	0	0
10.	Dohadné účty pasivní	113	84	27
11.	Jiné závazky	114	33	7
B.IV.	Bankovní úvěry a výpomoci (součet B.IV.1. až B.IV.3.)	115	25 361	31 874
B.IV. 1.	Bankovní úvěry dlouhodobé	116	25 361	31 874
2.	Krátkodobé bankovní úvěry	117	0	0
3.	Krátkodobé finanční výpomoci	118	0	0
C. I.	Časové rozlišení (C.I.1 + C.I.2.)	119	719	427
C. I. 1.	Výdaje příštích období	120	105	80
2.	Výnosy příštích období	121	614	347

Sestaveno dne: 31.5.2011

Právní forma účetní jednotky: společnost s ručením omezeným

Předmět podnikání účetní jednotky: provozování nestátního zdravotnického zařízení

Podpisový záznam:

Jiří Landa - jednatel

Sestavila : Ing Simona Landová

VÝKAZ ZISKU A ZTRÁTY, druhové členění

v plném rozsahu

ke dni 31.12.2010

(v celých tisících Kč)

Název a sídlo účetní jednotky

LÁZNĚ HOTEL VRÁŽ s.r.o.

Karlovo nám. 3/319

Praha 2

128 00

IČ
2 5 6 1 7 3 2 0

Označení a	TEXT b	Číslo řádku c	Skutečnost v účetním období	
			běžném 1	minulém 2
I.	Tržby za prodej zboží	01	612	669
A.	Náklady vynaložené na prodané zboží	02	376	346
+	Obchodní marže (I. - A.)	03	236	323
II.	Výkony (II.1. až II.3.)	04	51 792	51 081
II.1.	Tržby za prodej vlastních výrobků a služeb	05	51 792	51 081
2.	Změna stavu zásob vlastní činnosti	06	0	0
3.	Aktivace	07	0	0
B.	Výkonová spotřeba (B.1. + B.2.)	08	21 428	19 978
B. 1.	Spotřeba materiálu a energie	09	12 474	11 234
2.	Služby	10	8 954	8 744
+	Přidaná hodnota (I. - A. + II. - B.)	11	30 600	31 426
C.	Osobní náklady (součet C.1. až C.4.)	12	20 131	18 795
C. 1.	Mzdové náklady	13	15 151	14 291
2.	Odměny členům orgánu společnosti a družstva	14	0	0
3.	Náklady na sociální zabezpečení a zdravotní pojištění	15	4 980	4 504
4.	Sociální náklady	16	0	0
D.	Daně a poplatky	17	170	184
E.	Odpisy dlouhodobého nehmotného a hmotného majetku	18	3 059	3 072
III.	Tržby z prodeje dlouhodobého majetku a materiálů (III.1. + III.2.)	19	9	0
III.1.	Tržby z prodeje dlouhodobého majetku	20	0	0
2.	Tržby z prodeje materiálu	21	9	0
F.	Zůstatková cena prodaného dlouhodob. majetku a materiálu (F.1. + F.2.)	22	0	0
F. 1.	Zůstatková cena prodaného dlouhodobého majetku	23	0	0
2.	Prodaný materiál	24	0	0
G.	Změna stavu rezerv a opravných položek v provozní oblasti a komplexních nákladů příštích období	25	19	0
IV.	Ostatní provozní výnosy	26	1 638	145
H.	Ostatní provozní náklady	27	2 310	1 948
V.	Převod provozních výnosů	28	0	0
I.	Převod provozních nákladů	29	0	0
*	Provozní výsledek hospodaření (zohlednění položek (+), až V.)	30	6 558	7 572

Označení a	TEXT b	Číslo řádku c	Skutečnost v účetním období	
			běžném 1	minulém 2
VI.	Tržby z prodeje cenných papírů a podílů	31	0	0
J.	Prodané cenné papíry a podíly	32	0	0
VII.	Výnosy z dlouhodobého finančního majetku (součet VII.1. až VII.3.)	33	0	0
VII.1.	Výnosy z podílů v ovládaných a řízených osobách a v účetních jednotkách pod podstatným vlivem	34	0	0
2.	Výnosy z ostatních dlouhodobých cenných papírů a podílů	35	0	0
3.	Výnosy z ostatního dlouhodobého finančního majetku	36	0	0
VIII.	Výnosy z krátkodobého finančního majetku	37	0	0
K.	Náklady z finančního majetku	38	0	0
IX.	Výnosy z přecenění cenných papírů a derivátů	39	0	0
L.	Náklady z přecenění cenných papírů a derivátů	40	0	0
M.	Změna stavu rezerv a opravných položek ve finanční oblasti	41	0	0
X.	Výnosové úroky	42	21	36
N.	Nákladové úroky	43	1 374	2 464
XI.	Ostatní finanční výnosy	44	0	1
O.	Ostatní finanční náklady	45	119	121
XII.	Převod finančních výnosů	46	0	0
P.	Převod finančních nákladů	47	0	0
*	Finanční výsledek hospodaření (zohlednění položek VI. až P.)	48	-1 472	-2 548
Q.	Daň z příjmů za běžnou činnost (Q.1. + Q.2.)	49	587	428
Q. 1.	- splatná	50	0	0
2.	- odložená	51	587	428
**	Výsledek hospodaření za běžnou činnost (provozní výsledek hospodaření + finanční výsledek hospodaření - Q.)	52	4 499	4 596
XIII.	Mimořádné výnosy	53	0	0
R.	Mimořádné náklady	54	0	0
S.	Daň z příjmů z mimořádné činnosti (S.1 + S.2)	55	0	0
S. 1.	- splatná	56	0	0
2.	- odložená	57	0	0
*	Mimořádný výsledek hospodaření (XIII. - R. - S.)	58	0	0
T.	Převod podílů na výsledku hospodaření společníkům (+/-)	59	0	0
***	Výsledek hospodaření za účetní období (+/-) (výsledek hospodaření za běžnou činnost + mimořádný výsledek hospodaření - T)	60	4 499	4 596
****	Výsledek hospodaření před zdaněním (provozní výsledek hospodaření + finanční výsledek hospodaření + mimořádné výnosy - R.)	61	5 086	5 024

Sestaveno dne: 31.5.2011

Právní forma účetní jednotky: společnost s ručením omezeným

Předmět podnikání účetní jednotky: provozování nestátního zdravotnického zařízení

Podpisový záznam:

Jiří Landa - jednatel

Sestavila : Ing. Simona Landová

ROZVAHA

v plném rozsahu

ke dni 31.12.2011

(v celých tisících Kč)

Název a sídlo účetní jednotky

LÁZNĚ HOTEL VRÁŽ s.r.o.

Karlovo nám. 3/319

Praha 2

128 00

IČ

2 5 6 1 7 3 2 0

Označení a	AKTIVA b	Číslo řádku c	Běžné účetní období			Minulé úč. období
			Brutto 1	Korekce 2	Netto 3	Netto 4
	AKTIVA CELKEM (A. + B. + C. + D.I.)	001	102 703	11 765	90 938	93 000
A.	Pohledávky za upsaný základní kapitál	002	0	0	0	0
B.	Dlouhodobý majetek (B.I. + B.II. + B.III.)	003	95 540	11 724	83 816	85 249
B. I.	Dlouhodobý nehmotný majetek (součet B.I. 1. až B.I.8.)	004	277	277	0	31
B. I. 1.	Zřizovací výdaje	005	0	0	0	0
2.	Nehmotné výsledky výzkumu a vývoje	006	0	0	0	0
3.	Software	007	277	277	0	31
4.	Ocenitelná práva	008	0	0	0	0
5.	Goodwill	009	0	0	0	0
6.	Jiný dlouhodobý nehmotný majetek	010	0	0	0	0
7.	Nedokončený dlouhodobý nehmotný majetek	011	0	0	0	0
8.	Poskytnuté zálohy na dlouhodobý nehmotný majetek	012	0	0	0	0
B. II.	Dlouhodobý hmotný majetek (součet B.II.1. až B.II.9.)	013	95 263	11 447	83 816	85 218
B. II. 1.	Pozemky	014	6 258	0	6 258	5 123
2.	Stavby	015	82 191	6 213	75 978	73 250
3.	Samostatné movité věci a soubory movitých věcí	016	6 804	5 234	1 570	2 505
4.	Pěstitelské celky trvalých porostů	017	0	0	0	0
5.	Dospělá zvířata a jejich skupiny	018	0	0	0	0
6.	Jiný dlouhodobý hmotný majetek	019	0	0	0	0
7.	Nedokončený dlouhodobý hmotný majetek	020	10	0	10	4 340
8.	Poskytnuté zálohy na dlouhodobý hmotný majetek	021	0	0	0	0
9.	Oceňovací rozdíl k nabytému majetku	022	0	0	0	0
B. III.	Dlouhodobý finanční majetek (součet B.III.1. až B.III.7.)	023	0	0	0	0
B. III. 1.	Podíly - ovládaná osoba	024	0	0	0	0
2.	Podíly v účetních jednotkách pod podstatným vlivem	025	0	0	0	0
3.	Ostatní dlouhodobé cenné papíry a podíly	026	0	0	0	0
4.	Půjčky a úvěry - ovládaná nebo ovládající osoba, podstatný vliv	027	0	0	0	0
5.	Jiný dlouhodobý finanční majetek	028	0	0	0	0
6.	Požizovaný dlouhodobý finanční majetek	029	0	0	0	0
7.	Poskytnuté zálohy na dlouhodobý finanční majetek	030	0	0	0	0

Označení a	AKTIVA b	Číslo řádku c	Běžné účetní období			Minulé úč. období
			Brutto 1	Korekce 2	Netto 3	Netto 4
C.	Oběžná aktiva (C.I. + C.II. + C.III. + C.IV.)	031	6 890	41	6 849	7 443
C. I.	Zásoby (součet C. I.1. až C.I.6.)	032	459	0	459	469
C. I. 1.	Materiál	033	263	0	263	300
2.	Nedokončená výroba a polotovary	034	0	0	0	0
3.	Výrobky	035	0	0	0	0
4.	Mladá a ostatní zvířata a jejich skupiny	036	0	0	0	0
5.	Zboží	037	196	0	196	169
6.	Poskytnuté zálohy na zásoby	038	0	0	0	0
C.II.	Dlouhodobé pohledávky (součet C.II. 1. až C.II.8.)	039	3	0	3	3
C. II. 1.	Pohledávky z obchodních vztahů	040	0	0	0	0
2.	Pohledávky - ovládaná nebo ovládající osoba	041	0	0	0	0
3.	Pohledávky - podstatný vliv	042	0	0	0	0
4.	Pohledávky za společníky, členy družstva a účastníky sdružení	043	0	0	0	0
5.	Dlouhodobé poskytnuté zálohy	044	3	0	3	3
6.	Dohadné účty aktivní	045	0	0	0	0
7.	Jiné pohledávky	046	0	0	0	0
8.	Odložená daňová pohledávka	047	0	0	0	0
C.III.	Krátkodobé pohledávky (součet C.III.1. až C.III.9.)	048	1 880	41	1 839	2 659
C.III. 1.	Pohledávky z obchodních vztahů	049	1 659	41	1 618	1 704
2.	Pohledávky - ovládaná nebo ovládající osoba	050	0	0	0	0
3.	Pohledávky - podstatný vliv	051	0	0	0	0
4.	Pohledávky za společníky, členy družstva a účastníky sdružení	052	0	0	0	0
5.	Sociální zabezpečení a zdravotní pojištění	053	0	0	0	0
6.	Stát - daňové pohledávky	054	0	0	0	0
7.	Krátkodobé poskytnuté zálohy	055	190	0	190	158
8.	Dohadné účty aktivní	056	0	0	0	0
9.	Jiné pohledávky	057	31	0	31	797
C.IV.	Krátkodobý finanční majetek (součet C.IV.1 až C.IV.4)	058	4 548	0	4 548	4 312
C.IV.1.	Peníze	059	392	0	392	149
2.	Účty v bankách	060	4 156	0	4 156	4 163
3.	Krátkodobé cenné papíry a podíly	061	0	0	0	0
4.	Požizovaný krátkodobý finanční majetek	062	0	0	0	0
D. I.	Časové rozlišení (D.I.1. + D.I.3.)	063	273	0	273	308
D. I. 1.	Náklady příštích období	064	154	0	154	229
2.	Komplexní náklady příštích období	065	0	0	0	0
3.	Příjmy příštích období	066	119	0	119	79

Označení	PASIVA	Číslo řádku	Stav v běžném účet. období	Stav v minulém účet. období
a	b	c	5	6
	PASIVA CELKEM (A. + B. + C.I.)	067	90 938	93 000
A.	Vlastní kapitál (A.I. + A.II. + A.III. + A.IV. + A.V.)	068	6 779	666
A. I.	Základní kapitál (A.I.1. + A.I.2. + A.I.3.)	069	1 995	1 995
A. I. 1.	Základní kapitál	070	1 995	1 995
2.	Vlastní akcie a vlastní obchodní podíly (-)	071	0	0
3.	Změny základního kapitálu	072	0	0
A. II.	Kapitálové fondy (součet A. II.1. až A. II.5.)	073	0	0
A. II. 1.	Emisní ážio	074	0	0
2.	Ostatní kapitálové fondy	075	0	0
3.	Oceňovací rozdíly z přecenění majetku a závazků	076	0	0
4.	Oceňovací rozdíly z přecenění při přeměnách	077	0	0
5.	Rozdíly z přeměn společnosti	078	0	0
A. III.	Rezervní fond, nedělitelný fond a ostatní fondy ze zisku (A.III.1. + A.III.2.)	079	0	0
A. III. 1.	Zákonný rezervní fond / Nedělitelný fond	080	0	0
2.	Statutární a ostatní fondy	081	0	0
A. IV.	Výsledek hospodaření minulých let (A.IV.1. + A.IV.2.)	082	-1 329	-5 828
A. IV. 1.	Nerozdělený zisk minulých let	083	39	39
2.	Neuhrazená ztráta minulých let	084	-1 368	-5 867
A. V.	Výsledek hospodaření běžného účetního období /+ -/	085	6 113	4 499
B.	Cizí zdroje (B.I. + B.II. + B.III. + B.IV.)	086	83 726	91 615
B. I.	Rezervy (součet B.I.1. až B.I.4.)	087	0	0
B. I. 1.	Rezervy podle zvláštních právních předpisů	088	0	0
2.	Rezerva na důchody a podobné závazky	089	0	0
3.	Rezerva na daň z příjmů	090	0	0
4.	Ostatní rezervy	091	0	0
B. II.	Dlouhodobé závazky (součet B.II. 1. až B.II.10.)	092	60 353	60 493
B. II. 1.	Závazky z obchodních vztahů	093	0	0
2.	Závazky - ovládaná nebo ovládající osoba	094	0	0
3.	Závazky - podstatný vliv	095	0	0
4.	Závazky ke společníkům, členům družstva a k účastníkům sdružení	096	54 798	54 798
5.	Dlouhodobé přijaté zálohy	097	0	2 000
6.	Vydané dluhopisy	098	0	0
7.	Dlouhodobé směnky k úhradě	099	0	0
8.	Dohadné účty pasivní	100	0	0
9.	Jiné závazky	101	3 917	2 574
10.	Odložený daňový závazek	102	1 638	1 121

Označení a	PASIVA b	Číslo řádku c	Stav v běžném účet. období 5	Stav v minulém účet. období 6
B. III.	Krátkodobé závazky (součet B.III.1. až B.III.11.)	103	5 348	5 761
B. III. 1.	Závazky z obchodních vztahů	104	3 262	4 156
2.	Závazky - ovládaná nebo ovládající osoba	105	0	0
3.	Závazky - podstatný vliv	106	0	0
4.	Závazky ke společníkům, členům družstva a k účastníkům sdružení	107	0	0
5.	Závazky k zaměstnancům	108	919	759
6.	Závazky ze sociálního zabezpečení a zdravotního pojištění	109	557	448
7.	Stát - daňové závazky a dotace	110	351	201
8.	Krátkodobé přijaté zálohy	111	198	80
9.	Vydané dluhopisy	112	0	0
10.	Dohadné účty pasivní	113	21	84
11.	Jiné závazky	114	40	33
B.IV.	Bankovní úvěry a výpomoci (součet B.IV.1. až B.IV.3.)	115	18 025	25 361
B.IV. 1.	Bankovní úvěry dlouhodobé	116	18 025	25 361
2.	Krátkodobé bankovní úvěry	117	0	0
3.	Krátkodobé finanční výpomoci	118	0	0
C. I.	Časové rozlišení (C.I.1 + C.I.2.)	119	433	719
C. I. 1.	Výdaje příštích období	120	122	105
2.	Výnosy příštích období	121	311	614

Sestaveno dne: 4.6.2012

Právní forma účetní jednotky: společnost s ručením omezeným

Předmět podnikání účetní jednotky: provozování nestátního zdravotnického zařízení

Podpisový záznam:

Jiří Landa - jednatel

Sestavila : Ing. Simona Landová

VÝKAZ ZISKU A ZTRÁTY, druhové členění

v plném rozsahu

ke dni 31.12.2011

(v celých tisících Kč)

Název a sídlo účetní jednotky

LÁZNĚ HOTEL VRÁŽ s.r.o.

Karlovo nám. 3/319

Praha 2

128 00

IČ
2 5 6 1 7 3 2 0

Označení a	TEXT b	Číslo řádku c	Skutečnost v účetním období	
			běžném 1	minulém 2
I.	Tržby za prodej zboží	01	604	612
A.	Náklady vynaložené na prodané zboží	02	353	376
+	Obchodní marže (I. - A.)	03	251	236
II.	Výkony (II.1. až II.3.)	04	48 834	51 792
II.1.	Tržby za prodej vlastních výrobků a služeb	05	48 834	51 792
2.	Změna stavu zásob vlastní činnosti	06	0	0
3.	Aktivace	07	0	0
B.	Výkonová spotřeba (B.1. + B.2.)	08	17 090	21 428
B. 1.	Spotřeba materiálu a energie	09	11 063	12 474
2.	Služby	10	6 027	8 954
+	Přidaná hodnota (I. - A. + II. - B.)	11	31 995	30 600
C.	Osobní náklady (součet C.1. až C.4.)	12	19 711	20 131
C. 1.	Mzdové náklady	13	14 859	15 151
2.	Odměny členům orgánu společnosti a družstva	14	0	0
3.	Náklady na sociální zabezpečení a zdravotní pojištění	15	4 852	4 980
4.	Sociální náklady	16	0	0
D.	Daně a poplatky	17	190	170
E.	Odpisy dlouhodobého nehmotného a hmotného majetku	18	2 858	3 059
III.	Tržby z prodeje dlouhodobého majetku a materiálů (III.1. + III.2.)	19	1 081	9
III.1.	Tržby z prodeje dlouhodobého majetku	20	1 081	0
2.	Tržby z prodeje materiálů	21	0	9
F.	Zůstatková cena prodaného dlouhodob. majetku a materiálů (F.1. + F.2.)	22	789	0
F. 1.	Zůstatková cena prodaného dlouhodobého majetku	23	789	0
2.	Prodaný materiál	24	0	0
G.	Změna stavu rezerv a opravných položek v provozní oblasti a komplexních nákladů příštích období	25	22	19
IV.	Ostatní provozní výnosy	26	612	1 638
H.	Ostatní provozní náklady	27	2 167	2 310
V.	Převod provozních výnosů	28	0	0
I.	Převod provozních nákladů	29	0	0
*	Provozní výsledek hospodaření (zohlednění položek (+). až V.)	30	7 951	6 558

Označení a	TEXT b	Číslo řádku c	Skutečnost v účetním období	
			běžném 1	minulém 2
VI.	Tržby z prodeje cenných papírů a podílů	31	0	0
J.	Prodané cenné papíry a podíly	32	0	0
VII.	Výnosy z dlouhodobého finančního majetku (součet VII.1. až VII.3.)	33	0	0
VII.1.	Výnosy z podílů v ovládaných osobách a v účetních jednotkách pod podstatným vlivem	34	0	0
2.	Výnosy z ostatních dlouhodobých cenných papírů a podílů	35	0	0
3.	Výnosy z ostatního dlouhodobého finančního majetku	36	0	0
VIII.	Výnosy z krátkodobého finančního majetku	37	0	0
K.	Náklady z finančního majetku	38	0	0
IX.	Výnosy z přecenění cenných papírů a derivátů	39	0	0
L.	Náklady z přecenění cenných papírů a derivátů	40	0	0
M.	Změna stavu rezerv a opravných položek ve finanční oblasti	41	0	0
X.	Výnosové úroky	42	7	21
N.	Nákladové úroky	43	1 052	1 374
XI.	Ostatní finanční výnosy	44	8	0
O.	Ostatní finanční náklady	45	107	119
XII.	Převod finančních výnosů	46	0	0
P.	Převod finančních nákladů	47	0	0
*	Finanční výsledek hospodaření (zohlednění položek VI. až P.)	48	-1 144	-1 472
Q.	Daň z příjmů za běžnou činnost (Q.1. + Q.2.)	49	694	587
Q. 1.	- splatná	50	177	0
2.	- odložená	51	517	587
**	Výsledek hospodaření za běžnou činnost (provozní výsledek hospodaření + finanční výsledek hospodaření - Q.)	52	6 113	4 499
XIII.	Mimořádné výnosy	53	0	0
R.	Mimořádné náklady	54	0	0
S.	Daň z příjmů z mimořádné činnosti (S.1 + S.2)	55	0	0
S. 1.	- splatná	56	0	0
2.	- odložená	57	0	0
*	Mimořádný výsledek hospodaření (XIII. - R. - S.)	58	0	0
T.	Převod podílů na výsledku hospodaření společníkům (+/-)	59	0	0
***	Výsledek hospodaření za účetní období (+/-) (výsledek hospodaření za běžnou činnost + mimořádný výsledek hospodaření - T)	60	6 113	4 499
****	Výsledek hospodaření před zdaněním (provozní výsledek hospodaření + finanční výsledek hospodaření + mimořádné výnosy - R.)	61	6 807	5 086

Sestaveno dne: 4.6.2012

Právní forma účetní jednotky: společnost s ručením omezeným

Předmět podnikání účetní jednotky: provozování nestátního zdravotnického zařízení

Podpisový záznam:

Jiří Landa - jednatel

Sestavila : Ing. Simona Landová

Atstrakt

Křížová, Š. *Analýza činnosti Lázně Hotel Vráž s.r.o., návrhy zlepšení*. Bakalářská práce. Plzeň: Fakulta ekonomická ZČU v Plzni, 60 s., 2013

Klíčová slova: lázeňství, Lázně Vráž, SWOT analýza, návrhy zlepšení, finanční analýza

Tématem této práce je „Analýza činnosti Lázně Hotel Vráž s.r.o., návrhy zlepšení. Cílem práce je analyzovat činnost v lázních ve Vráži a navrhnout zlepšující opatření. První kapitola je zaměřena na představení společnosti, poskytovaných služeb a na odborné pojmy, nutné k pochopení problematiky. Ve druhé kapitole je zhodnocena četnost služeb lázní ve Vráži. Třetí kapitola se zabývá vyhodnocením dotazníkového šetření. Následující kapitola je zaměřena na zhodnocení výkonnosti společnosti Lázně Hotel Vráž za období 2008 - 2011. Předposlední kapitola je věnována analýze prostředí lázní ve Vráži, součástí kapitoly je SWOT analýza. Poslední kapitola této práce se zabývá návrhy zlepšení, které vyplývají z provedené SWOT analýzy, z konzultací v lázních ve Vráži a z provedeného dotazníkového šetření.

Abstract

Křížová, Š. *The analysis activities of Lázně Hotel Vráž s.r.o., proposals of improvement.* Bachelor thesis. Pilsen: Faculty of Economics, University of West Bohemia in Pilsen, 60 s., 2013

Key words: spa, Spa Vráž, SWOT analysis, proposals of improvement, financial analysis

The theme of this bachelor thesis is „The analysis activities of Lázně Hotel Vráž s.r.o., proposals of improvement“. The aim of the bachelor thesis is analysing activities in spa Vráž and suggesting the improvement proposals. The first part is focused on the introduction of company Lázně Hotel Vráž, provided services and to technical terms, which are necessary to understanding the issues. In second part is evaluated the frequency of provided services in spa Vráž. The third part deals with evaluation of questionnaire. Following part is devoted to evaluation company's productivity in 2008 – 2011. Next part is devoted to environment of spa Vráž, also the SWOT analysis is covered. The final chapter of the thesis is devoted to proposals of improvement, which contains from SWOT analysis, consultations in spa Vráž and from the evaluation of questionnaire.