

**ZÁPADOČESKÁ UNIVERZITA V PLZNI**

**FAKULTA EKONOMICKÁ**

**BAKALÁŘSKÁ PRÁCE**

**Zapojení České republiky do mezinárodních ekonomických vztahů**

**Integration of the Czech Republic into international economic relations**

Michaela Mezková

Cheb 2013

## **Čestné prohlášení**

Prohlašuji, že jsem svou bakalářskou práci na téma

“Zapojení České republiky do mezinárodních ekonomických vztahů“ vypracovala samostatně pod odborným dohledem vedoucí bakalářské práce s použitím literatury uvedené v příložené bibliografii.

V Chebu, dne .....

.....

podpis autora

## **Poděkování**

Na tomto místě bych ráda poděkovala vedoucí mé bakalářské práce Ing. Haně Kunešové za drahocenný čas a cenné rady, které mi byly poskytnuty při zpracování této práce.

ÚVOD.....	7
1 ÚVODNÍ CHARAKTERISTIKA VYBRANÝCH FOREM MEZINÁRODNÍCH EKONOMICKÝCH VZTAHŮ .....	9
1.1 Mezinárodní obchodní vztahy.....	10
1.2 Mezinárodní kapitálové vztahy .....	13
2 ZAPOJENÍ ČR DO MEZINÁRODNÍHO OBCHODU.....	17
2.1 Vývoj zahraničně obchodní politiky ČR.....	17
2.1.1 Mezinárodně obchodní dohody ČR do roku 2004.....	17
2.1.2 Zahraničně obchodní politika ČR po vstupu do EU.....	19
2.2 Vývoj teritoriální struktury zahraničního obchodu ČR před vstupem do EU..	22
2.2.1 Vývoj teritoriální struktury zahraničního obchodu ČR po vstupu do EU	26
2.2.2 Teritoriální struktura zahraničního obchodu ČR během světové ekonomické krize.....	28
2.2.3 Současná teritoriální struktura zahraničního obchodu ČR .....	29
2.3 Vývoj komoditní struktury zahraničního obchodu ČR před vstupem do EU ..	32
2.3.1 Vývoj komoditní struktura zahraničního obchodu ČR po vstupu do EU .	34
2.3.2 Komoditní struktura zahraničního obchodu ČR během světové ekonomické krize.....	35
2.3.3 Současná komoditní struktura zahraničního obchodu ČR.....	38
2.4 Koncepce zahraničního obchodu ČR do budoucna .....	41
3 ZAPOJENÍ ČR DO MEZINÁRODNÍCH KAPITÁLOVÝCH VZTAHŮ.....	43
3.1 Vývoj kapitálového trhu ČR .....	43
3.1.1 Regulace a dozor nad kapitálovým trhem ČR .....	44
3.1.2 Rating.....	48
3.2 Teritoriální struktura přímých zahraničních investic ČR před vstupem do EU .	50
3.2.1 Teritoriální struktura přímých zahraničních investic ČR po vstupu do EU .	53

3.2.2	Teritoriální struktura přímých zahraničních investic ČR během světové krize .....	55
3.2.3	Teritoriální struktura přímých zahraničních investic ČR v současnosti ...	56
3.3	Odvětvová struktura přímých zahraničních investic ČR před vstupem do EU	58
3.3.1	Odvětvová struktura přímých zahraničních investic ČR po vstupu do EU ..	59
3.3.2	Odvětvová struktura přímých zahraničních investic ČR během světové krize .....	60
3.3.3	Odvětvová struktura přímých zahraničních investic ČR v současnosti....	61
3.4	Koncepce přímých zahraničních investic ČR do budoucna.....	62
ZÁVĚR .....		64
Seznam obrázků.....		66
Seznam příloh .....		67
Seznam tabulek .....		67
Seznam zkratk .....		68
Seznam použitých zdrojů.....		70

## ÚVOD

Již od starověku dochází k obchodu mezi subjekty po celém světě. V průběhu 7. století došlo ke sjednocení slovanské kultury franckým kupcem Sámou. Tehdy probíhal obchod převážně s keramikou a zbraněmi. V následujících staletích, kdy začaly vznikat první peníze, začal se i český obchod více rozvíjet. Mezinárodní obchod v dnešní době je založen na vzájemných obchodních vztazích, které byly vybudovány právě v historii. Jak plynul čas, měnily se zvyklosti, pravidla i vztahy zahraničního obchodu českých zemí.

V této bakalářské práci, která nese název “Zapojení České republiky do mezinárodních ekonomických vztahů“ je charakterizováno, jak probíhal mezinárodní obchod od vzniku samostatné České republiky do současnosti.

Bakalářská práce je rozdělena do 3 základních kapitol a několika podkapitol. První kapitola je zaměřena na úvodní charakteristiku mezinárodního obchodu a s ním spojenými ekonomickými vztahy. Je zde charakterizována také teritoriální a komoditní struktura zahraničního obchodu, jelikož tato problematika je řešena ve všech následujících kapitolách.

Na začátku druhé kapitoly je nastíněn vývoj mezinárodního obchodu a zahraničně obchodní politiky České republiky v důsledku přechodu z centrálně plánované ekonomiky na ekonomiku tržní. Druhá kapitola také představuje zapojení České republiky do mezinárodního obchodu právě z teritoriálního a komoditního hlediska v průběhu několika významných časových úseků.

Třetí kapitola se věnuje zapojení České republiky do mezinárodních kapitálových vztahů. V úvodu této kapitoly je bližší seznámení, jak probíhal rozvoj kapitálových vztahů v České republice. Dále třetí kapitola popisuje instituce, které se těmito transakcemi zabývají a podporují jejich rozvoj v České republice. Mezinárodní kapitálové vztahy České republiky jsou i v této kapitole popisovány z teritoriálního a odvětvového pohledu.

V poslední části této bakalářské práce je zhodnocení celkového zapojení České republiky do vybraných forem mezinárodních ekonomických vztahů z předcházejících kapitol.

Cílem této bakalářské práce je charakterizovat zapojení České republiky do dvou forem mezinárodních ekonomických vztahů – mezinárodního obchodu se zbožím a mezinárodního pohybu přímých zahraničních investic – v období od vzniku samostatné České republiky (1993) do současnosti.

Pro zpracování této bakalářské práce byly využity dostupné údaje z monografických a internetových zdrojů. Na vyžádání mi byly poskytnuty údaje z Českého statistického úřadu, charakterizující zahraniční obchod České republiky v letech 1993 - 1998, které nejsou veřejně dostupné na webových stránkách. Všechny použité zdroje jsou uvedeny v seznamu použitých zdrojů.

# 1 ÚVODNÍ CHARAKTERISTIKA VYBRANÝCH FOREM MEZINÁRODNÍCH EKONOMICKÝCH VZTAHŮ

Světová ekonomika představuje disciplínu, která sleduje a porovnává národní ekonomiky a vzájemné ekonomické vztahy. Tato světová ekonomika nevznikla najednou, nýbrž v několika dlouhých etapách. Sjednocení nastalo ve 2. polovině 19. století, kdy došlo k propojení dvou důležitých faktorů. Těmito faktory je myšleno vytvoření ekonomicky samostatných subjektů a prohloubení dělby práce, díky které vznikla specializace jednotlivých ekonomik. Aby mohlo docházet ke vzniku silných firem, které budou konkurenceschopné na zahraničních trzích, bylo velmi důležité stanovit a naplnit technické předpoklady. K těmto technickým předpokladům patří především vysoké dopravní kapacity, spolehlivost a také rychlý přenos informací. (Kunešová a kol., 2006)

Světová ekonomika vystupuje ke všem národním ekonomikám jako nezávislé vnější prostředí. V tomto prostředí dochází k navazování vztahů jednotlivých ekonomických subjektů, potažmo národních ekonomik. Navazování těchto vztahů je charakterizováno jako mezinárodní ekonomické vztahy. (Cihelková, 2003)

*“Historicky nejvýznamnější součástí vnějších ekonomických vztahů je zahraniční obchod, který je dodnes dominující součástí mezinárodní dělby práce většiny zemí světa.” (Svatoš, 2009, s. 15)*

Vnější ekonomické vztahy jednotlivých států jsou ovlivněny ekonomickou vyspělostí dané země. Ke zhodnocení vnějších vztahů spojených s mezinárodním obchodem se používají tři hlediska.

- Efektivnost – představuje snahu soustředit se na výrobky, díky kterým lze dosáhnout k maximální úspoře společenské práce ve vývozní politice dané země.
- Proporcionalita – představuje pokrytí průmyslové výroby, díky komplexní surovinové základně, kterou tato země má.
- Demonstrativní efekt – podporuje ekonomický a společenský pokrok země na základě světového technologického a designového módního trendu. Tyto trendy se týkají například bezpečnosti práce, nových technologií či využití nových zdrojů.



Zahraniční obchod je založen na vzájemné hospodářské provázanosti dvou a více států. Aby provázanost byla co možná nejvyšší a rozdíly naopak mezi státy co možná nejnižší, je důležité, aby obyvatelé těchto ekonomik byli dostatečně vzdělání. Jedná se například o poznání národních a kulturních specifik země druhé, mít dostatečně velké jazykové schopnosti i pozitivní přístup k novým technologiím. V důsledku této mezinárodní spolupráce je snižováno riziko vzniku konfliktu a naopak je posilován vzájemný obchod mezi zeměmi.

Mezi vlivy, které mezinárodní obchod (MO) ovlivňují, patří takzvané objektivní a subjektivní vlivy. K objektivním vlivům lze zařadit například geografickou polohu země, tedy zda má země přístup k moři či nikoli, kolik řek se nachází na území státu, jestli je povrch země spíše nížinatý nebo hornatý. V otázce klimatických vlivů se ekonomiky zaměřují například na to, zda se nejedná o rizikovou oblast pro vznik zemětřesení či častých srážek. Tyto geografické vlivy ovlivňují MO převážně z pohledu ceny, například zda nebude zvolený způsob dopravy příliš nákladný. Dalším vlivem, který musí být brán v úvahu při vzniku mezinárodních koncepcí, je ekonomická vyspělost země. K subjektivním faktorům patří vliv státu a státních institucí, které mají za úkol kontrolovat, usměrňovat a eliminovat vnější ekonomické vztahy, tudíž i mezinárodní obchod. K těmto subjektům patří centrální vláda, bankovní instituce, silové složky v podobě armády a policie. Dále do těchto subjektů spadají asociace podnikatelů, hospodářské komory a v neposlední řadě také odborové svazy. (Svatoš, 2009)

### **1.1 Mezinárodní obchodní vztahy**

K největším důsledkům dělby práce lze zahrnout zahraniční obchod (ZO). Obchodní vztahy zahraničního obchodu se dají realizovat několika způsoby. Mezi ty nejdůležitější formy patří: (Cihelková, 2003)

#### Dovoz – vývoz zboží a služeb

Dovoz jinak řečeno import lze charakterizovat jako hodnotu zboží nebo služby, jež byly zakoupeny v zahraničí a na území daného státu dovezeny. Opakem je vývoz, také se používá anglické slovo export. V případě exportu se jedná o výrobu na území státu a za účelem prodeje zboží a služeb vyváženy za hranice jiného státu.

Zbožím jsou zde myšleny hmotné statky, které jsou viditelné a dají se skladovat. Naopak nehmotnou podobou se vyznačují služby. Služby lze také charakterizovat jako neviditelné a rychle pomíjivé.

#### Dovoz a vývoz vědecko-technických znalostí

Na základě prodeje patentů, licencí specifických služeb a především díky přímým zahraničním investicím (PZI) dochází k vzájemné výměně vědecko-technických znalostí.

#### **Teritoriální a komoditní struktura mezinárodního obchodu**

Zahraněční obchod lze celkově blíže studovat z pohledu teritoriální a komoditní struktury. Teritoriální neboli územní struktura rozděluje, s jakými zeměmi je obchod prováděn. V současné době je světová ekonomika tvořena několika hlavními skupinami zemí. (Kunešová a kol., 2006)

- Vyspělé tržní ekonomiky - Tyto země jsou charakterizovány tím, že mají velmi vyspělé technologie, velmi vysokou produktivitu práce a vlády těchto zemí nabízí pomoc jiným státům, protože tyto země zpravidla pomoc nepotřebují. Do této kategorie spadají největší ekonomiky světa tzv. státy G7, kam spadají státy jako je Japonsko, Spojené státy americké (USA), Německo, Itálie, Velká Británie a Kanada. Dále mezi vyspělé tržní ekonomiky patří 27 členských zemí Evropské Unie (EU).
- Rozvojové země – jsou tvořeny zeměmi, které jsou odkázány na dovoz technických poznatků a moderních technologií. Další charakteristika těchto států je silná zadluženost a nižší životní úroveň. Spadají sem Africké země dále země Středního východu a latinské Ameriky a v neposlední řadě také země Asie. (Kunešová, 2006)
- Přechodové ekonomiky – do této kategorie jsou řazeny země, které prošly změnou z centrálně plánované ekonomiky na ekonomiku tržní. Patří sem země střední a východní Evropy jako je Česká republika, Slovenská republika, Slovinsko, Bulharsko a mnoho dalších. (Cihelková a kol., 2004) Dále jsou do zemí s přechodovou ekonomikou řazeny i státy které spadají do Společenství nezávislých států (SNS), mezi které patří státy bývalého Sovětského svazu. (Kunešová a kol., 2006)
- Ostatní země – k ostatním zemím jsou z teritoriálního uspořádání řazeny státy jako Čína, Kuba, Laos.

Komoditní struktura vypovídá o tom s jakým druhem zboží či službou k obchodu dochází. Veškeré zboží je rozděleno do tříd podle jednotného mezinárodního třídění SITC<sup>1</sup>. Tato jednotná klasifikace nabyla v platnost 1. 1. 1991 a umožňuje lepší orientaci v komoditní struktuře.

Rozdělení komodit v jednotné mezinárodní klasifikaci je následující: (Classification Registry, 2013)

- SITC-0 Potraviny a živá zvířata
- SITC-1 Nápoje a tabák
- SITC-2 Suroviny nepoživatelné, bez paliv
- SITC-3 Minerální paliva a maziva
- SITC-4 Živočišné a rostlinné oleje a tuky
- SITC-5 Chemikálie
- SITC-6 Průmyslové zboží podle druhu materiálu
- SITC-7 Stroje a dopravní i prostředky
- SITC-8 Různé hotové výrobky
- SITC-9 Nespecifikováno

Do komoditní struktury spadá také oblast služeb. I služby jsou rozdělené do několika skupin a to *“Podle klasifikace Všeobecné dohody o clech a obchodu (GATT)/Světové obchodní organizace (WTO) se služby dělí na: “(Cihelková 2003, s. 5)*

- Distribuční služby – Zahrnují například dopravu a skladování
- Služby výrobní – představují bankovníctví, pojišťovnictví, právní služby
- Sociální služby – pod tuto kategorii spadají služby z oblasti školství, zdravotnictví
- Ostatní služby - spojené s cestovním ruchem (rekreační, kulturní, sportovní) ochranou životního prostředí

Z počátku se se zbožím a službami obchodovalo na malých trzích, postupem času docházelo ke slučování těchto menších trhů do jednoho velkého trhu v rámci jednoho státu. V další fázi, po sloučení několika národních trhů dochází k tvorbě regionálních trhů, posléze k trhu světovému. (Kunešová a kol., 2006)

---

<sup>1</sup> Standard International Trade Classification

## 1.2 Mezinárodní kapitálové vztahy

Mezinárodní kapitálové vztahy vznikly přibližně v době, kdy začaly vznikat první banky. Důvodem proč tento druh obchodních vztahů vznikl, bylo především zhodnocení investovaného kapitálu jak na trhu domácím, tak i na zahraničním. Výhodné podmínky, které byly nabízeny, jsou spojovány s kompletním servisem nabízeným zahraničním investorům. Postupně se začaly mezinárodní kapitálové vztahy rozvíjet a obchodníci začali více uvažovat, kam vloží svůj kapitál. Země, které disponovaly a disponují dostatečným množstvím výrobních surovin, levné pracovní síly či přijatelnou cenou energie jsou velmi vhodným terčem pro vysoký přesun kapitálových investic ze zahraničí. (Svatoš a kol., 2009)

K předmětům těchto kapitálových investic jsou přisuzovány finanční transakce, které jsou realizovány v podobě půjček, úvěrů a cenných papírů. Transakce v podobě prodeje patentů, autorských práv jsou nazývány jako transakce nehmotné. (Kubišta a kol. 1999)

### Struktura mezinárodních pohybů kapitálu

Dle účelu kapitálových transakcí v mezinárodním obchodě je rozlišováno několik kategorií. (Kubišta a kol. 1999)

#### Z hlediska funkce:

- Přímé zahraniční investice (PZI) zahrnují veškeré pohyby kapitálu mezi investory a přijímajícími subjekty
- Portfolio investice (PF) představují transakce spojené s akciemi a dluhopisy
- Ostatní investice představují různé druhy investic například depozita, úvěry a půjčky

#### Z hlediska zúčastněných subjektů:

- Kapitálové investice centrálních bank
- Kapitálové investice komerčních bank a ostatních sektorů

Jednotlivé kapitálové transakce jsou realizovány především díky Investičním pobídkám, které společně se zákonnými úlevami patří k poskytovaným výhodám pro zahraniční investory.<sup>2</sup>

---

<sup>2</sup> Širší vymezení mezinárodních kapitálových vztahů je uvedeno v kapitole č. 3

## **Faktory ovlivňující mezinárodní ekonomické vztahy**

Na světovém trhu, kde dochází k mezinárodnímu obchodu, je velmi důležitá vzájemná spolupráce a prolnutí jednotlivých států. K tomuto sjednocení napomohlo několik historických i současných tendencí. Mezi ty historické lze zařadit internacionalizaci, interdependenci, regionalismus a integraci. Internacionalizace patří k nejstarší tendenci, která má za úkol vytvářet co nejlepší vzájemné vztahy za pomoci odstranění vzájemných bariér. Interdependence je chápána jako vzájemná závislost mezi státy. Tato tendence vznikla jako následek mezinárodní dělby práce v důsledku vzájemného prohloubení otevřenosti jednotlivých ekonomik. Sbližování států v geografické oblasti je nazýváno jako regionalismus. Na začátku této tendence vznikly tři makroregiony v podobě Japonska, USA a západní Evropy. V dnešní době vzniká mnohem více regionů a mikroregionů, a to z jednoho prostého důvodu. V rámci těchto regionů dochází k tvorbě výhodných ekonomických prostředí, díky kterým se mohou snižovat náklady jednotlivých ekonomických subjektů. V neposlední řadě se do těchto tendencí řadí i tendence nazývaná integrace. Integrace neboli sjednocení států do vyšších celků se poprvé objevila v severní Americe a jihovýchodní Asii. Postupně v 90 letech došlo ke vzájemné koordinaci politické i ekonomické oblasti v západní Evropě. Mezi integrační seskupení dnešní doby patří například smlouva NAFTA<sup>3</sup>, CEFTA<sup>4</sup> či vytvoření Evropské měnové unie. Díky integraci dochází k seskupení států, které mezi sebou udržují vzájemné vztahy za pomoci mezinárodního práva. (Kunešová, 2006)

K tendencím současné doby patří především tendence nazývaná globalizace. Globalizace volně navazuje na historickou tendenci nazývanou internacionalizaci. Významově jsou velmi podobné, jen v případě globalizace vede k propojení všech událostí, mezi které kromě mezinárodního obchodu patří i ekonomika, kultura, doprava a jiné záležitosti bez ohledu na hranice státu. K posunu mezi internacionalizací ke globalizaci došlo především díky rozvoji informačních technologií. Rozvoj informačních technologií (IT) výrazně urychlil mezinárodní pohyb komodit, kapitálu, poradenství. Celosvětová komunikace umožňuje podnikům získávat důležité informace o výrobě, kvalitě i ceně zboží. Světová ekonomika se na konci 20. století velmi rychle

---

<sup>3</sup> Severoamerická zóna volného obchodu Členové USA, Mexiko, Kanada

<sup>4</sup> Středoevropská dohoda o volném obchodu, vznikla roku 1992 v Krakově. Mezi zakladatelské státy patří ČR, SR, Maďarsko. V dnešní době jsou členy všechny členské země Evropské unie. (Hospodářská geografie, 2012)

propojila a díky tomu je v současné době svět vnímán jako jeden propojený celek. Globalizace s sebou nese několik pozitivních i negativních pohledů. (Kunešová, 2006)

#### Pozitivní vnímání globalizace:

- Rychlý růst mezinárodního obchodu
- Liberalizace obchodu s sebou přinesla snadnější přístup na zahraniční trhy
- Vyšší konkurenceschopnost regionů přinesla růst životní úrovně těchto regionů
- Za pomoci IT se minimalizovaly náklady i čas, informace se mohou šířit rychleji

#### Negativní vnímání globalizace:

- Dochází k nerovnoměrnému ekonomickému vývoji z důvodu prosazování zájmů silnějších zemí nad zeměmi slabšími
- Problémy a poruchy se šíří velkou rychlostí do celého světa
- Vlády i centrální banky ztrácí kontrolu nad velkými finančními toky
- Díky investování kapitálu do zemí s levnější pracovní silou dochází k vyšší nezaměstnanosti

Aby došlo k eliminaci těchto negativních jevů globalizace, snaží se veškeré subjekty, jako jsou mezinárodní instituce a soukromé subjekty, vytvářet komplexní řešení. Společně se snaží stabilizovat ekonomický vývoj u všech zemí světa.

### **Světová obchodní organizace**

Světová obchodní organizace (WTO)<sup>5</sup> se sídlem v Ženevě vznikla v roce 1994 při vzájemném vyjednávání týkající se Všeobecné dohody o clech a obchodu (GATT<sup>6</sup>) takzvaného Uruguayského kola. Mnohostranná dohoda GATT předcházela vzniku Světové obchodní organizace. (Pražský studentský summit, 2009)

Fungování Světové obchodní organizace je založeno na několika principech. Jedná se o princip bez diskriminace, který zajišťuje stejné jednání pro všechny členské země na základě doložky nejvyšších výhod. Druhý princip o uvolňování obchodu, je založen na základě odstraňování tarifních i netarifních překážek v obchodu. Třetí princip předvídatelnosti upozorňuje, že veškeré změny v obchodních vztazích budou fungovat v rámci právní úpravy. Předposlední princip se týká spravedlivé hospodářské soutěže. Tento princip se snaží odstraňovat problémy, které narušují mezinárodní obchod.

---

<sup>5</sup>World Trade Organization

<sup>6</sup> Více o této dohodě je zmíněno v kapitole 2.1.1

Poslední princip rozvoje funguje především pro méně vyspělé členské státy, které ostatní členské státy podporují především z ekonomického hlediska. (Svatoš a kol., 2009)

Smyslem WTO je dohlížet a zajistit dodržování pravidel v rámci mezinárodního obchodu. Pomocí pravidel, se WTO snaží uvolňovat světový trh a poskytovat dostatečný prostor pro vzájemná jednání členských států. (Pražský studentský summit, 2009)

K cílům WTO patří: (Kubišta a kol., 1999, s. 98)

- *“spravedlivý, vyvážený a otevřenější systém, založený na jasných pravidlech,*
- *Postupná liberalizace a odstraňování celních a netarifních překážek obchodu výroby,*
- *Postupná liberalizace obchodu se službami,*
- *Odmítnutí všech forem protekcionismu,*
- *Odstranění diskriminačního zacházení v mezinárodních obchodních vztazích,*
- *Dosažení nejvyšší možné úrovně transparentnosti a*
- *Integrace rozvojových zemí, nejméně rozvinutých zemí a zemí s tranzitivní ekonomikou do mnohostranného systému.“*

I Světová obchodní organizace má svoji strukturu. Základem této struktury je Ministerská konference. Tato konference má jako jediná právo rozhodovat o jednotlivých smluvních záležitostech. Každý členský stát má právo tvořit ministerskou konferenci jedním hlasem. Druhým důležitým orgánem je Generální rada. Generální rada se také podílí na celkové činnosti WTO. Nižší orgány jsou tvořeny ze tří pracovních rad, které se zabývají jednotlivými úseky obchodu. Jedná se o Radu pro obchod se zbožím, Radu pro obchod se službami a Radu pro obchodní aspekty s právy k duševnímu vlastnictví. Grafická struktura Světové obchodní organizace je znázorněna v Příloze č. 2. (Svatoš a kol., 2009)

Přístupování jednotlivých států do WTO je podmíněné podáním formální písemné žádosti, dále následuje proces vyjednávání, stanovení podmínek pro vstup a následně daná země dostane takzvaný přístupový balík. Poté se země maximálně do 30 dnů může stát členem Světové obchodní organizace. (Svatoš a kol., 2009) K březnu roku 2013 má WTO celkem 159 členů. (WTO, 2013)

## **2 ZAPOJENÍ ČR DO MEZINÁRODNÍHO OBCHODU**

### **2.1 Vývoj zahraničně obchodní politiky ČR**

Od roku 1989, kdy proběhla Sametová revoluce, došlo k přeměně z centrálně plánované ekonomiky na tržní ekonomiku. Centrálně řízená ekonomika fungovala na základě plánů a uzavřenosti ekonomiky i zahraničních obchodů. V té době přibližně 70% veškerého exportu směřovalo na východ a kontakt s vyspělými ekonomikami byl striktně limitován. I přes téměř čtyřicet let plánované ekonomiky, měla tehdejší Československá republika (ČSR) některé výhody oproti ostatním státům, například v průmyslu a zemědělství. Mezi hlavní průmyslové odvětví té doby patřil především těžký průmysl, textilní, chemický a dřevozpracující průmysl. K dalším kladům v porovnání s ostatními vyspělými státy patřilo relativně malé zadlužení státu a minimální nezaměstnanost v Československu. V porovnání s ostatními vyspělými tržními ekonomikami bylo Československo řazeno mezi státy se zaostalou ekonomikou. (Židek, 2006)

Transformace národní ekonomiky byla spojena s liberalizací trhů. Otevřenost domácího trhu vystavila domácí podniky zahraničním konkurentům. To s sebou přineslo nepříjemné problémy, protože na tohle podniky na domácím trhu nebyly zvyklé. Aby si podniky udržely svoji konkurenceschopnost, byly nucené postupně zvyšovat kvalitu zboží a služeb. K dalším změnám spojených s transformací ekonomiky patřilo zavedení konvertibility měny, díky které podniky mohly nakupovat zahraniční měny bez omezení a i díky tomu docházelo k posílení zahraničního obchodu. (Židek, 2006)

#### **2.1.1 Mezinárodně obchodní dohody ČR do roku 2004**

Protože v průběhu centrálně plánované ekonomiky byly ztraceny kontakty s některými zeměmi v mezinárodním obchodě, bylo důležité tyto dohody po roce 1989 co nejdříve obnovit a rozvíjet mezinárodní obchod i s jinými státy.

Československo patřilo k zakládajícím státům mezinárodní dohody GATT<sup>7</sup>. Smlouva GATT pojednává o všeobecných dohodách, clech a obchodu. Československo mělo v průběhu let různou intenzitu zapojení do této dohody. Například v roce 1990 došlo k obnovení účinnosti doložky nejvyšších výhod (tato dohoda stanoví, že musí být mezi členskými státy poskytovány minimálně stejné podmínky, jaké byly poskytnuty

---

<sup>7</sup>General Agreement on Tariffs and Trade



v minulosti nebo budou poskytnuty v budoucnu jinému státu), mezi Spojenými státy americkými (USA) a ČSR. K přerušení této doložky došlo roku 1951 ze strany USA, kvůli politickému režimu v Československu.

*“Po rozdělení federace a uzavření dohody o celní unii mezi Českou a Slovenskou republikou GATT schválil členství obou nástupnických subjektů při jejich garantovaném souhlasu převzít obecné i specifické závazky po ČSFR vyplývající z členství v GATT“* (Kubišta a kol., 1999, s. 285)

Viszegradská trojka (V3) vznikla roku 1991 spojením ČSFR, Maďarska a Polska. Tyto země měly společný zájem v procesu evropského začlenění. Díky blízkým kulturním vazbám, toto spojení bylo jednodušší. Po rozdělení ČSFR, roku 1993 byla dohoda přejmenována na Viszegradskou čtyřku (V4). (Svatoš a kol., 2009)

Téhož roku, kdy došlo k rozdělení ČSFR, vstoupila ČR do členství Světové obchodní organizace. *“Pro Českou republiku v této nově založené mezinárodní organizaci znamená nejen potřebné upevnění mnohostranného právního a institucionálního rámce pro provádění českého zahraničního obchodu, ale též získání konkrétních platformy pro prosazování a obhajování obchodněpolitických a ekonomických zájmů ČR a českých subjektů, zejména vůči silnějším obchodním zemím, a to za podpory zemí majících s ČR stejné nebo obdobné zájmy.“* (Kubišta a kol., 1999, s. 285)

Další smlouva, která byla také aktualizovaná bezprostředně po rozdělení Československa, byla Evropská asociační dohoda, kterou uzavřela Česká republika a Evropské společenství (ES). *“Jejím cílem bylo do deseti let od nabytí platnosti (od února 1995) zavést mezi ČR a EU zónu volného obchodu a navázat na politický dialog mezi oběma stranami“* (Lacina a kol., 2011, s. 373). V říjnu roku 1993 se v Kodani konalo zasedání Evropské rady. Tímto zasedáním byly nedefinovány požadavky, které musely státy usilující o vstup do Evropské unie (EU) splnit.

Tehdejší premiér Václav Klaus roku 1996 předal žádost o vstup do Evropské unie (EU). Složitý proces přijímání byl v roce 2004 úspěšně zakončen. Česká republika byla 1. 5. 2004 přijata za členskou zemi EU. (Evropská komise, 2012)

### **2.1.2 Zahraničně obchodní politika ČR po vstupu do EU**

Při vstupu České republiky do Evropské unie se ČR zařadila do společné obchodní politiky EU. Cílem Společné obchodní politiky (SOP) je upravit obchodní vztahy členských zemí Evropské unie vůči zemím nečlenským. Jednotlivé státy se podílejí prostřednictvím Evropské komise na utváření společné obchodní politiky EU a mají tak možnost prosadit si své obchodní preference. Česká republika vytváří svojí obchodní politiku na základě závazků a mezinárodních dohod se Světovou obchodní organizací, s Evropským společenstvím, s Evropskou unií a také na základě pravidel s Organizací pro hospodářskou spolupráci a rozvoj (OECD). Ministerstvo průmyslu a obchodu (MPO) společně s dalšími ministerstvy patří k odpovědným orgánům za tvorbu obchodní politiky českého státu. Obchodní politika ČR jako členské země Evropské unie je znázorněna v příloze č. 1. Z této přílohy je patrné, že obchodní politika ČR není tvořena jen na základě rozhodnutí ministerstev, ale je také ovlivňována ekonomickými politikami a regulatorními systémy ČR, dále podnikateli a evropskými asociacemi a v neposlední řadě se na tvorbě obchodní politiky podílí obchodně-ekonomické úseky zastupitelských úřadů. (Kalínská a kol., 2010)

Společná obchodní politika EU používá několik nástrojů k ochraně zájmů členských států Evropské unie. Mezi tyto nástroje patří:

- Cla
- Kvóty
- Exportní omezení
- Ofenzivní a defenzivní obchodní nástroje

Společný celní sazebník představuje pro státy Evropské unie společné celní podmínky. Konkrétně obsahuje seznam tisíce druhů zboží s uvedenými celními sazbami, které se vztahují na dovoz do Evropské unie. Tento sazebník se snaží chránit zboží na trhu EU před konkurencí nečlenských států a je každoročně obnovován. Kvóty se zaměřují na obchod se státy, které nejsou členy Světové obchodní organizace. Další částí nástroje SOP je exportní omezení. Toto omezení stanovuje maximálně možné množství zboží, které smí být dovezené do země. Ofenzivním nástrojem je tzv. nařízení o obchodních bariérách. Zde je možné podat stížnost vůči zemi, která v rámci Světové obchodní organizace nedodrží své závazky. K defenzivním nástrojům lze zařadit

antidumpingová opatření, kterými lze zamezit dovozu zboží s nízkou cenou nebo zboží dotovanému. (Euroskop, 2013)

Společná obchodní politika nabízí cizím zemím vstup na jednotný trh EU. V rámci jednotného trhu se mohou lidé, kapitál i služby zemí Evropské unie pohybovat, aniž by byly omezovány hranicemi státu. V případě uzavírání dohod se třetími zeměmi musí být všechny dohody slučitelné s vnitřními politikami členských zemí a také s vnitřními předpisy Evropské unie. Rada EU společně s Evropskou komisí zodpovídají za tyto sjednané dohody se třetími zeměmi. Otevření evropského trhu třetím zemím je důsledně sledováno v rámci dodržování mezinárodních pravidel a porušování ochrany zájmů zemích Evropské unie. (BussinesInfo, 2012b)

Mezi základní cíle zahraničně obchodní politiky ČR patří snaha zajišťovat bezpečnost a prosperitu pro občany České republiky. Součástí zahraničně obchodní politiky, je také zahraniční politika ČR. Mezi priority zahraniční politiky ČR podle Ministerstva zahraničních věcí patří: (MZV, 2011, s. 6)

- *“posilovat bezpečnost ČR, analyzovat hrozby a působit proti nim;*
- *prosazovat hospodářské a obchodní zájmy ČR v zahraničí, včetně energetické bezpečnosti;*
- *posilovat pozitivní obraz a vnímání ČR v zahraničí;*
- *rozvíjet dobré vztahy se sousedními státy a posilovat regionální spolupráci;*
- *podporovat akceschopnost a ekonomicky a politicky silnou Evropskou unii;*
- *udržovat a posilovat transatlantickou vazbu;*
- *podporovat dodržování lidských práv a demokracii ve světě (s využitím prostředků transformační a rozvojové spolupráce)*
- *posilovat evropskou integraci východní a jihovýchodní Evropy“*

### **Instituce podporující zahraniční obchod**

Zahraničně obchodní politika ČR je orientovaná především na podporu vývozu. Vývoz představuje pro Českou republiku důležitý prvek pro fungování celé ekonomiky. ČR má mimo jiné několik institucí, které se specializují právě na podporu exportu v mezinárodním obchodu. Ministerstvo průmyslu a obchodu s Ministerstvem zahraničních věcí, Ministerstvem zemědělství a dalšími ministerstvy, se zabývají zahraničně obchodní politikou státu. Česká exportní banka (ČEB) společně s Exportní garanční a pojišťovací společností (EGAP) se zabývají finanční podporou a pojištěním

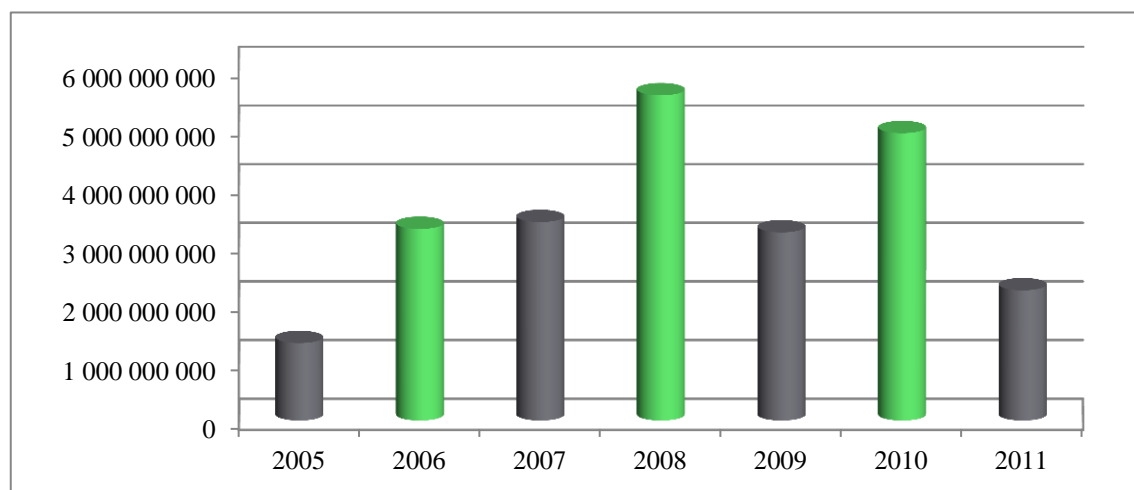
exportu českých firem. Tyto instituce jsou vlastněny státem a stát také přebírá záruku nad všemi závazky těchto institucí. Díky státu dochází k podpoře exportu pomocí zvýhodněných úvěrů, které ČEB poskytuje. (Svatoš a kol., 2009)

K podpoře mezinárodního obchodu v ČR neslouží jen ministerstva, ale existují i speciální instituce na podporu zahraničního obchodu. Jedna z největších institucí, založená 1. 5. 1997, je CzechTrade. CzechTrade je státní certifikovaná agentura, která se snaží pomáhat českým firmám v rozvoji svého exportu.

*“Cílem exportní strategie je zvýšení konkurenceschopnosti českých firem, jejich podpora při uplatnění na zahraničních trzích, nová oborová a teritoriální diversifikace vývozu, zvýšení podílu exportu s vyšší přidanou hodnotou. Relevantní a včasné informace hrají v každém rozhodovacím procesu klíčovou roli.”* (CzechTrade, 2010f)

Agentura CzechTrade má několik specifických nástrojů, pomocí kterých získává a předává cenné informace českým podnikatelům. Díky tomu mohou české firmy zvyšovat své šance při vstupu na zahraniční trh. Jak lze vidět na obrázku č. 1 nejvyšší počet podpořených subjektů České republiky byl roku 2008. V tomto roce, kdy zasáhla ČR světová ekonomická krize, se ukázala užitečnost této agentury. Během světové krize bylo velmi obtížné najít partnery pro zahraniční obchod. CzechTrade v tomto období pomohla uskutečnit mnoho úspěšných projektů a stala se tak spolehlivým partnerem českých firem i do budoucna. V roce 2010 tato agentura měla k dispozici 33 zahraničních kanceláří ve více jak 35 zemích světa. (VŠE, 2013)

**Obrázek č. 1: Výše podpořeného vývozu klientů za pomoci agentury CzechTrade (v mld. Kč)**



Pramen: Vlastní zpracování, CzechTrade, 2010b

Veškeré informace, které agentura CzechTrade poskytuje podnikatelským subjektům a obyvatelům ČR jsou veřejně dostupné na webových stránkách agentury. Jako další informační zdroj poskytuje agentura webové stránky [www.BusinessInfo.cz](http://www.BusinessInfo.cz). Tyto stránky jsou konstruovány jako oficiální portál pro podporu podnikání a exportu. (CzechTrade, 2010f)

Rozvoj mezinárodního obchodu ČR je podporován i ze zahraničí. K této činnosti slouží Obchodně-ekonomické úseky (OEÚ). Obchodně-ekonomické úseky jsou součástí zastupitelských úřadů České republiky, a podílejí se na tvorbě obchodní politiky ČR. OEÚ mají za úkol podporovat bilaterální kontakty, předávat informace a pomáhat rozvíjet hospodářskou spolupráci České republiky. *“Rozsah podpory a pomoci, kterou OEÚ poskytují, je vymezena tzv. Kodexem z roku 2004, který vznikl ve spolupráci MZV a MPO.”* (Kalínská a kol., 2010, s. 148)

České podnikatelské subjekty mohou využít služeb OEÚ ve třech kategoriích, bohužel zařadit se do těchto kategorií je velmi náročné z hlediska kapacity. (Kalínská a kol., 2010)

- První kategorie: V této kategorii mají subjekty k dispozici databázi kontaktních údajů, kde si mohou vybrat obchodní partnery k případné spolupráci, dále mohou konzultovat s odborníky či využít doporučených služeb obchodních komor.
- Druhá kategorie: Tato kategorie navíc pomáhá vytvářet tematické studie. Zaměřuje se i na praktickou část, kdy pomáhá podnikatelským subjektům zapojit se do mezinárodních soutěží, výstav a veletrhů.
- Třetí kategorie: Zde jsou zdarma k dispozici služby, které CzechTrade poskytuje zpoplatněné.

## **2.2 Vývoj teritoriální struktury zahraničního obchodu ČR před vstupem do EU**

V roce 1989, kdy byla ekonomika státu centrálně řízená, byl zahraniční obchod orientován především na východní Evropu. Postupně docházelo k přeorientování zahraničního obchodu z východní na západní Evropu.

Níže uvedená tabulka č. 1 znázorňuje intenzitu zapojení zahraničního obchodu tehdejšího Československa v roce 1989. V porovnání se sousedními státy je vidět velký rozdíl na první pohled. Při porovnání Československa se čtyřikrát lidnatější Spolkovou

republikou Německo (SRN) jde o produkci pětikrát nižší. Naopak Rakousko, které tehdy čítalo o polovinu méně obyvatel, vykazovalo vývoz na jednoho obyvatele čtyřikrát větší. (Jirges, Plchová, 1993)

**Tabulka č. 1: Zapojení zemí do mezinárodního obchodu v roce 1989**

<b>Země</b>	<b>HDP na hlavu (USA = 100)</b>	<b>Počet obyvatel (mil.)</b>	<b>Vývoz na hlavu (USD/rok)</b>
<b>USA</b>	100	274,4	1473
<b>Japonsko</b>	73	123,1	2189
<b>SRN</b>	76	62,1	5233
<b>Francie</b>	71	56,2	3040
<b>Velká Británie</b>	68	57,2	2639
<b>Itálie</b>	65	57,5	2436
<b>Nizozemí</b>	70	14,8	6849
<b>Belgie</b>	67	9,9	9136
<b>Dánsko</b>	78	5,1	589
<b>Švédsko</b>	79	8,5	6061
<b>Finsko</b>	71	5,0	4613
<b>Rakousko</b>	67	7,6	4255
<b>Československo</b>	47	15,6	1055

Pramen: Hembera, 2005

Vzájemný obchod se sousedními zeměmi byl pro Českou republiku velmi důležitý, především pak zahraniční obchod se Slovenskem a Německem. Díky intenzivním obchodním vztahům mezi Českou a Slovenskou republikou došlo bezprostředně po rozdělení Československa k vytvoření celní unie mezi těmito státy a realizaci komparativních výhod. Díky tomu mohl i nadále zahraniční obchod ve velké míře se Slovenskou republikou pokračovat a postupně docházelo ke snižování cen obchodovaného zboží. (Lacina a kol., 2011)

**Tabulka č. 2: Procentuální podíl vývozu na Slovensko a do Německa na celkovém vývozu ČR 1993-2003**

<b>Směr vývozu</b>	<b>1993</b>	<b>1996</b>	<b>2000</b>	<b>2003</b>
<b>ČR/ Slovensko</b>	19,7	14,1	7,6	7,7
<b>ČR/Německo</b>	29,0	36,4	40,4	36,9

Pramen: Lacina a kol., 2011, s. 105

Tabulka č. 2 vyjadřuje, jak důležitý byl export pro ČR do SR bezprostředně pro rozdělení republik v roce 1993, kdy Slovenská republika zaujímala téměř 20% veškerého vývozu ČR. V průběhu následujících deseti let, kdy se ČR začala více zaměřovat na evropský trh, kde se export vůči SR snížil přibližně o 2/3. Naopak vývoz do sousední SRN, měl během deseti let vzrůstající tendenci. Zahraniční obchod České republiky s Německem se stával postupně mnohem důležitějším. (Lacina a kol., 2011)

Mezinárodní obchod se rozvíjel i na jiných trzích než je sousední Slovenská a Německá republika. V roce 1993 patřilo mezi deset nejdůležitějších zemí pro export České republiky také Rakousko, Itálie, Rusko či Francie. Tabulka č. 3 ukazuje, se kterými zeměmi byl export ČR v roce 1993 nejvýraznější. Spolková republika Německo zaujímala v roce 1993 první místo v exportu ČR. Celková výše exportu do Německa tvořila přibližně 122 mld. českých korun. Na dalších místech se umístilo Slovensko, Rakousko, Itálie. Na pátém místě bylo Rusko, kde výše exportu ČR tvořila 17 mld. korun. Na posledním desátém místě pro export ČR v roce 1993 byla Francie. Zde celkový export tvořil hodnotu přibližně 8 miliard českých korun. (Osobní komunikace, 2013o)

Tabulka č. 4 ukazuje, že také při zapojení České republiky do importu v roce 1993 patřily k nejdůležitějším zemím Německo a Slovensko. Výše importu těchto dvou zemí do České republiky vytvořila celkovou hodnotu dovezeného zboží přes 190 mld. Kč. Na dalších pozicích se umístilo Rusko, Rakousko, Itálie, Francie. Sedmé místo patřilo Velké Británii a osmé místo zaujímaly Spojené státy americké. Ty se roku 1993 dostaly poprvé do prvních deseti zemí importu České republiky. Hodnota celkového importu USA do ČR tvořila přibližně 12,3 mld. Kč. Deváté místo patřilo Nizozemsku a desáté místo Polsku. Zde hodnota importu byla vyčíslena na 10 mld. Kč. (ČSÚ, 2013z)

**Tabulka č. 3: Zahraniční export ČR v roce 1993, top 10 zemí**

<b>Země</b>	<b>Hodnota v tis. Kč</b>
<b>Německo</b>	122 406 488
<b>Slovensko</b>	83 175 306
<b>Rakousko</b>	25 427 338
<b>Itálie</b>	20 269 417
<b>Rusko</b>	17 275 145
<b>Spojené království</b>	14 812 790
<b>Polsko</b>	11 947 273
<b>Nizozemsko</b>	9 580 023
<b>Maďarsko</b>	8 668 948
<b>Francie</b>	8 396 221

Pramen: vlastní zpracování, ČSÚ, 2013z

**Tabulka č. 3: Zahraniční import ČR v roce 1993, top 10 zemí**

<b>Země</b>	<b>Hodnota v tis. Kč</b>
<b>Německo</b>	124 102 397
<b>Slovensko</b>	67 654 590
<b>Rusko</b>	37 306 609
<b>Rakousko</b>	32 756 074
<b>Itálie</b>	19 196 860
<b>Francie</b>	14 452 837
<b>Spojené království</b>	13 288 535
<b>Spojené státy americké</b>	12 252 916
<b>Nizozemsko</b>	11 242 407
<b>Polsko</b>	10 006 994

Pramen: vlastní zpracování, ČSÚ, 2013z

Země, se kterými probíhal zahraniční obchod České republiky od roku 1993 až do roku 2004, se postupně měnily. I nadále k nejdůležitějším trhům pro export ČR patřily především sousední země. V roce 1995 se export ČR začal více soustředit i na západní trhy a v tomto důsledku byly zařazeny Spojené státy americké do prvních deseti zemí, se kterými export ČR probíhal. Na druhou stranu začal klesat obchod s východní částí Evropy konkrétně s Ruskem, které bylo v exportu ČR v roce 1998 až na osmém místě. Další výraznější změna nastala až v roce 2003, do té doby bylo pořadí největších



obchodních partnerů ČR prakticky stejné. Mezi prvních deset obchodních partnerů se v roce 2003 dostala Čína. Tento zlom nastal především díky postupnému rostoucímu českému importu z čínského teritoria. Tímto byly Spojené státy vytlačeny na pozici jedenáctou. (ČSÚ, 2013g)

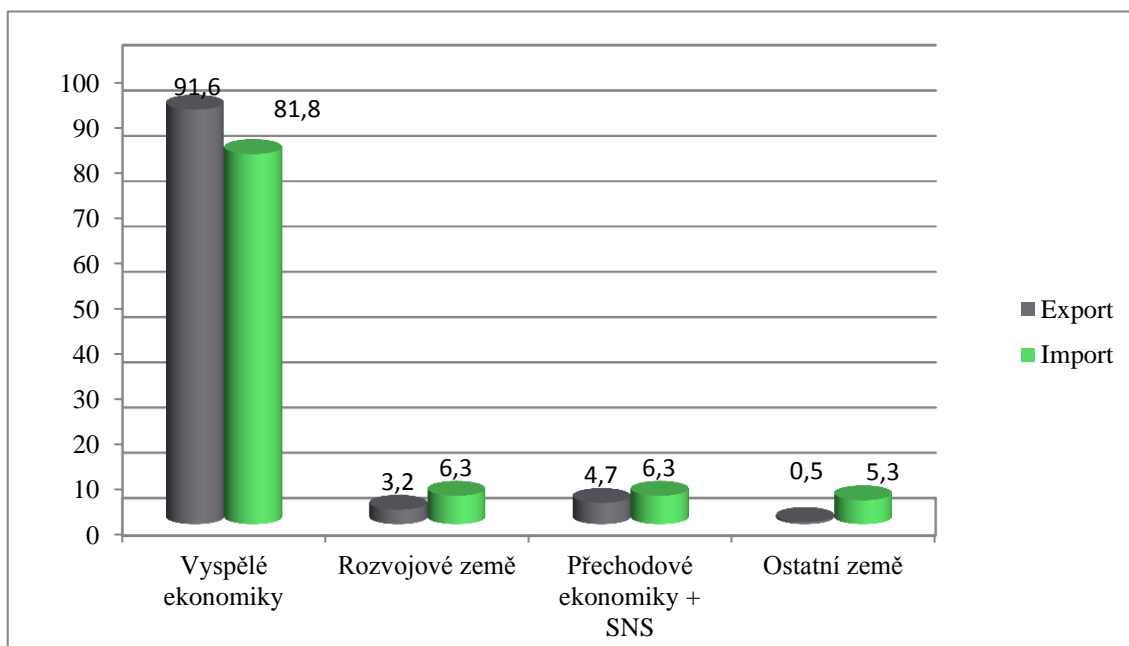
Od roku 1993 až 2004 se celkově lépe meziročně vyvíjel dovoz. Podíl importu na celkovém obratu představoval 50,3%. Export byl slabší a klesal až do roku 1996. V tomto roce vykazoval celkový vývoz ČR pouze 44,4% oproti roku 1993, kdy hodnota podílu byla 49,7%. V dalších letech začal český export s mírným kolísáním stoupat. Hranici 50% z celkového podílu obratu překročil v roce 2005, tedy jeden rok po vstupu České republiky do Evropské unie. (CzechTrade, 2010c)

### ***2.2.1 Vývoj teritoriální struktury zahraničního obchodu ČR po vstupu do EU***

Vstupem do Evropské unie se ČR zapojila do volného pohybu kapitálu, služeb, zboží a osob v rámci celé EU. Začala platit společná celní politika. Díky zapojení České republiky do Evropské unie se začala zlepšovat ekonomická situace ČR, ale především mezinárodní obchod. Evropská unie umožňuje výrobcům České republiky lepší uplatnění na evropském trhu, ale zároveň jsou kladeny větší nároky na kvalitu produkovaného zboží. (ČSÚ, 2013d)

Z teritoriálního hlediska je pro ČR rozhodující především obchod se zeměmi s vyspělou ekonomikou, dále s rozvojovými zeměmi, na třetím místě z hlediska významu je obchod se zeměmi s přechodovou ekonomikou. Země s vyspělou ekonomikou se dostaly na první místo v České republice až poté, co se ČR zapojila do Evropské unie. Roku 2004 zaznamenal český export nárůst u všech skupin zboží při vývozu do zemí s vyspělou ekonomikou. Obrázek č. 2 vykazuje procentuální podíl jednotlivých hlavních skupin zemí na zahraničním obchodě České republiky za rok 2004. Země s vyspělou ekonomikou měly více jak 90% podíl na českém exportu. Ostatní skupiny zemí zabíraly spíše menší část českého exportu.

**Obrázek č. 2: Zahraniční obchod ČR dle hlavních skupin zemí v roce 2004 (v %)**



Poznámka: Ostatní země - Čína, Kuba, Laos

Pramen: vlastní zpracování, CzechTrade, 2010c

Celkově rok 2004 vykazoval nejpříznivější výsledky za uplynulých deset let. V porovnání zahraničního obchodu ČR s rokem 1994 se obrat ze zahraničního obchodu v roce kdy Česká republika vstoupila do EU, navýšil 3,5 krát.

Vstupem ČR do Evropské unie se zvýšily celkové hodnoty zahraničního obchodu ČR. Česká republika se v mezinárodním obchodě začala zaměřovat spíše na evropský trh. Z pohledu deseti nejvýznamnějších obchodních partnerů ČR v roce 2004 první místa připadly státům sousedícím s Českou republikou. Poslední příčky připadly Rusku a Číně. V roce 2004 se do deseti nejdůležitějších zemí pro export ČR nedostaly Spojené státy americké. (CzechTrade, 2010a)

### ***2.2.2 Teritoriální struktura zahraničního obchodu ČR během světové ekonomické krize***

Světová finanční krize, která roku 2007 vypukla v USA, jež byla způsobena finančním propadem na burzovních trzích s rizikovými hypotečními úvěry, se velmi rychle rozšířila do celého světa. Tato krize zasáhla Českou republiku v roce 2008. Především produkce ČR byla zasažena nejvíce. Hodnota produkce se snížila o 17,4% a hodnota nových zakázek také byla nižší, a to o bezmála 30%. Poklesem poptávky a investic ČR, byl ovlivněn i zahraniční obchod této malé otevřené ekonomiky. Rok 2008 byl poznamenán po dlouhé době poklesem exportu i přebytkem obchodní bilance ČR. Celková hodnota exportu roku 2008 byla o 0,7% nižší což představovalo o 16,1 mld. Kč nižší obrát než v roce 2007. Roku 2008 naopak vzrostl import do České republiky o 0,1%. S problémy týkající se zahraničního obchodu se Česká republika potýkala nejen v roce 2008, poznamenány byly především následující dva roky. (ČSÚ, 2013d)

Z teritoriálního hlediska a také díky své geografické poloze, Česká republika nejvíce zahraničního obchodu stále realizovala s vyspělými tržními ekonomikami. Většina z celkového obrátu, která je realizována s vyspělými tržními ekonomikami, připadá na státy Evropské unie. Z časového hlediska od roku 2008 do roku 2010 podíl na vývozu do těchto zemí poklesl o 1,4 procentního bodu (p. b). Export ČR klesl i do Společenství nezávislých států. Zde roku 2008 výše exportu tvořila 4,3% , roku 2009 tento export tvořil 3,5% a roku 2010 4%. Naopak během těchto tří let, vzrostl vývoz České republiky do rozvojových zemí i Číny. Rok 2008 představoval export do rozvojových zemí 3,3% celkového exportu a o dva roky později to byly již 4%. Během let 2008 a 2010 byl navýšen přibližně o 10 mld. Kč ročně také vývoz ČR do Číny.

Import do České republiky v letech světové ekonomické krize pocházel především ze zemí s rozvinutým tržním hospodářstvím. Tyto země tvořily 71,4% importu do ČR. Z toho státy Evropské unie zabíraly 63,4%. Od roku 2008 do roku 2010 se hodnoty importu snížily především ze zemí Evropské unie přibližně o 4p. b., hodnoty importu z Číny a rozvojových zemí vzrostly přibližně o 3 p. b.

Obchodní bilance České republiky je především ovlivňována zahraniční poptávkou ze strany Evropské unie. V průběhu světové ekonomické krize došlo v roce 2008 ke snížení poptávky vůči ČR. To způsobilo, že byl zastaven růst české ekonomiky v roce 2008 a v roce následujícím došlo k poklesu. Vzájemná bilance mezi obchodními

partnery a Českou republikou za roky 2008 až 2010 vykazuje přebytky z obchodů, které byly tvořeny se státy Evropské unie. Mezinárodní obchod České republiky s rozvojovými zeměmi se státy SNS a také s Čínou, která spadá do skupiny Ostatních zemí, měla ČR v těchto letech pasivní obchodní bilanci. To znamená, že z těchto států převyšoval dovoz do ČR vývoz z ČR. Tato situace má pro Českou republiku dlouhodobý charakter. Podrobněji toto znázorňuje Tabulka č. 5: Bilance obchodních vztahů ČR v jednotlivých teritoriích. (VŠE, 2013)

**Tabulka č. 4: Bilance obchodních vztahů ČR v jednotlivých teritoriích (v mil. Kč)**

<b>Teritorium</b>	<b>2008</b>	<b>2009</b>	<b>2010</b>
<b>Vysp. tržní ekonomiky</b>	424 035	149 587	122 824
<b>Státy EU 27</b>	496 565	436 334	558 626
Z toho: Německo	116 334	165 833	192 407
<b>Rozvojové země</b>	-62 838	- 45 259	-86 004
<b>Spol. nezávislých států</b>	-107 238	-58 856	-83 517
<b>Ostatní země</b>	-202 808	-187 944	-271 861
Z toho: Čína	-199 375	-184 086	-268 278
<b>Nespecifikováno</b>	-280	- 7 143	-7 259

Poznámka: SNS - včetně zemí s přechodovou ekonomikou

Ostatní země - Čína, Kuba, Laos

Pramen: vlastní zpracování, (VŠE, 2013)

Během krize se teritoriální struktura zahraničního obchodu ČR ve větší míře nijak nezměnila. Česká republika byla stále orientovaná na ekonomiky sousedních zemí i blízkých západních států. Vývoj mezinárodního obchodu ČR ovšem ovlivňovaly i třetí země, které byly světovou ekonomickou krizí zasaženy mnohem méně. Ze snahy České republiky oživit zahraniční obchod, začalo docházet ke zvyšování styků ČR právě se třetími zeměmi.

### **2.2.3 Současná teritoriální struktura zahraničního obchodu ČR**

Struktura zahraničního obchodu České republiky je již od vzniku samostatné ČR charakterizována silným zapojením do zahraničního obchodu se zeměmi s vyspělou ekonomikou. Zahraniční obchod v roce 2011 byl také koncentrován především na evropský trh, zejména na sousední země.

Při porovnání souhrnného obrátu ČR u zemí s vyspělou tržní ekonomikou za poslední rok je vidět že se tento podíl snížil o 0,7p. b. Ovšem hodnotový objem vzájemných obchodů se zvýšil a to o 470 mld. Kč. Největší podíl na tomto zvýšení měly členské státy Evropské unie. U států EU 27 se obrat také snížil o 0,1p.b., ale hodnota obrátu ČR, která celkově se státy s vyspělou tržní ekonomikou byla 470 mld. Kč, státy Evropské unie tvořily 433 mld. Kč. Druhá nejsilnější skupina zemí, jsou země s přechodovou ekonomikou a společenství nezávislých států. Zde celkově došlo k meziročnímu nárůstu o 0,8 p. b., kde tento nárůst představoval zvýšení hodnotového objemu ČR o 385 mld. Kč. Nejslabší skupinou pro český vývoz jsou dlouhodobě Ostatní země. O meziroční nárůst této skupiny se zasloužila především Čína.

Na straně českého importu v roce 2011 došlo k hodnotovému navýšení téměř všech skupin. K hlubšímu snížení došlo pouze u Rozvojových zemí, kde nastalo snížení o 0,5p.b. Zapojení České republiky do mezinárodního obchodu v současné době znázorňuje tabulka č. 6.

**Tabulka č. 5: Struktura zahraničního obchodu ČR dle skupin zemí v roce 2010-2011 (v %)**

Skupina zemí	Vývoz		Dovoz	
	2010	2011	2010	2011
<b>Vysp. tržní ekonomiky</b>	90,2	89,5	71,4	71,3
Z toho: Státy EU 27	84,0	83,0	63,4	63,8
<b>Spol. nezávislých států</b>	4,8	5,6	8,0	8,4
<b>Rozvojové země</b>	4,0	3,7	7,8	7,3
<b>Ostatní země</b>	1,0	1,1	12,5	12,7
Z toho: Čína	0,9	1,0	12,3	12,5
<b>Nespecifikováno</b>	0,0	0,1	0,4	0,3

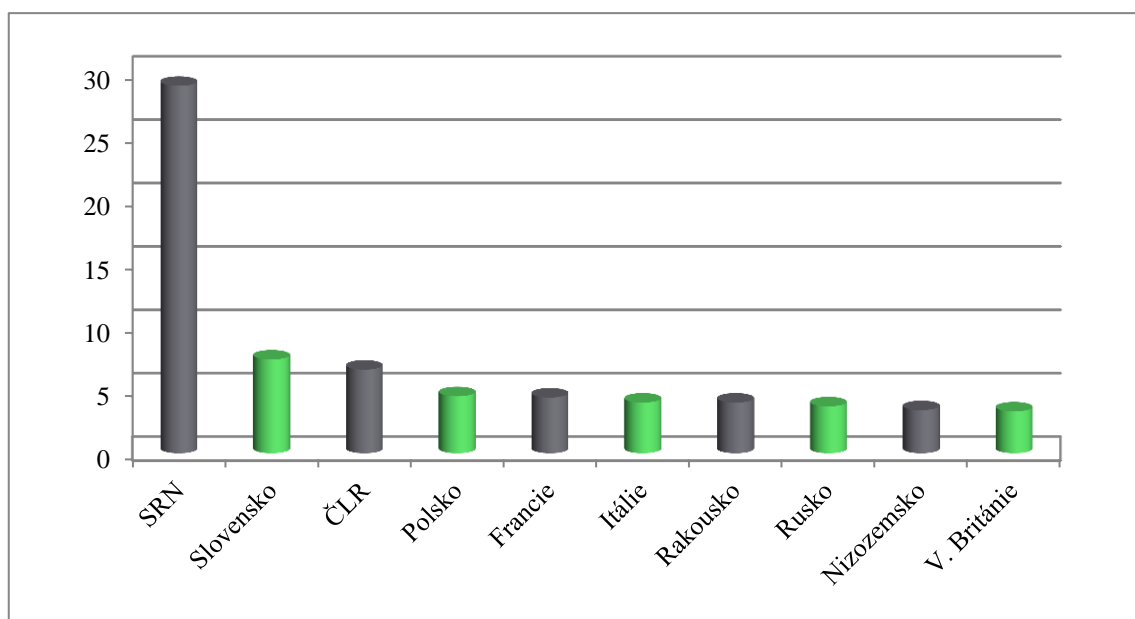
Poznámka: SNS - včetně zemí s přechodovou ekonomikou

Ostatní země - Čína, Kuba, Laos

Pramen: vlastní zpracování, CzechTrade, 2010e

Celkem se mezinárodním obchodem ČR v tomto roce zabývalo 54 960 firem. Počet těchto firem se zvýšil o téměř 19% v porovnání s rokem 2010. Zvýšení počtu firem na zahraničním trhu je způsobeno i posílením postavení malých a středních podniků, na které se ČR v posledních letech zaměřovala.

**Obrázek č. 3: Největší obchodní partneři ČR dle výše podílu na celkovém obratu v roce 2010 (v %)**



Pramen: vlastní zpracování, CzechTrade, 2010e

Výše uvedený obrázek č. 3 znázorňuje deset nejvýznamnějších partnerů ČR v zahraničním obchodě za rok 2010. V porovnání postavení zemí dle výše podílu na zahraničním obchodě ČR za předchozí tři roky nenastaly výraznější změny. První pozice se stabilně udržuje Německo, Slovensko, Čína. Další pořadí zemí je stabilní až na pozici deváté je Nizozemsko, které dokázalo svůj podíl na celkovém obratu ČR zvýšit, a Velká Británie se v tomto případě posunula na pozici desátou. Obrat Velké Británie se od roku 2009, kdy hodnota tohoto obratu byla 3,6% snížila na 3,3% v roce 2011.

### 2.3 Vývoj komoditní struktury zahraničního obchodu ČR před vstupem do EU

Nedostatečná specializace výroby Československa a posléze České republiky způsobila velmi širokou komoditní strukturu. Ovšem tato struktura zahraničního obchodu ČR s komoditami je ovlivněna několika významnými prvky. (Kubišta a kol., 1999)

- Geografické podmínky: Poloha České republiky v mírném pásu, neumožňuje zemědělskou produkci orientovanou na jižní, subtropické a tropické plodiny. Naopak, díky poloze uprostřed Evropy má ČR výhodu v mezinárodním tranzitu zboží a služeb. K dalším výhodným geografickým podmínkám ČR lze zahrnout bohatý přírodní reliéf, který má příznivé podmínky k rozvoji turistiky v České republice.
- Ekonomické podmínky: Relativně vysoká úroveň vzdělání, kvalifikace pracovních sil a kvalitní průmyslové odvětví je řazeno k výhodným podmínkám pro mezinárodní obchod. K ekonomickým nevýhodám ČR patří menší počet obyvatel, nedostatek domácího kapitálu, nedostatečná specializace v oblasti výzkumu a vývoje.
- Kulturně-historické podmínky: Architektonicky zachovalé kulturní památky podporují zahraniční cestovní ruch a mezinárodní směnu umění.

V období transformace české ekonomiky došlo ke změně teritoriální struktury zahraničního obchodu. Změna orientace mezinárodního obchodu i na jiné státy než byly státy s dříve centrálně řízenou ekonomikou, s sebou přinesla negativní pokles komoditní skupiny zabývající se výrobou strojů a dopravních prostředků. Zde došlo k poklesu československého vývozu přibližně o 15%. Transformační proces měl ale také značný přínos pro zahraniční obchod týkající se komodit Československa. O 13% narostl exportní podíl na průmyslových polotovarech a také narostl podíl spotřebních průmyslových výrobků o necelé 4%. (Kubišta a kol., 1999)

Po rozdělení ČSFR v roce 1993 došlo k jednorázovému zvýšení vývozu na celkovém podílu zahraničního obchodu. V průběhu následujících let pak některé zbožové struktury svůj export nadále zvyšovaly, u jiných struktur export spíše klesal. Tabulka č. 7 ukazuje, jak především skupina SITC-7 zabývající se exportem strojů a dopravních prostředků výrazně zvýšila svoji produkci. V průběhu let 1993 až 1998 došlo k nárůstu o přibližných 14%. Výrazné snížení exportu došlo u skupin SITC-0 +1+4 a 2+3. Zde došlo roku 1998 ke snížení přibližně o polovinu od roku 1993.

Tato tabulka se zabývá i dovozem v průběhu těchto šesti let. K nepatrnému snížení došlo u potravinářských výrobků. A to konkrétně ze 7,7% na 6,1%. Větší pokles importu nastal u nepoživatelných surovin a paliv, přibližně o 5%.

**Tabulka č. 6: Vyjádření zboží struktury zahraničního obchodu ČR (v %)**

<b>Vývoz</b>						
<b>SITC-</b>	<b>1993</b>	<b>1994</b>	<b>1995</b>	<b>1996</b>	<b>1997</b>	<b>1998</b>
<b>0+1+4 Potravinářské výrobky</b>	7,9	6,8	5,8	5,3	5,1	4,6
<b>2+3 Suroviny nepož. a paliva</b>	12,3	12,5	9,5	9,5	9,4	6,7
<b>5 Chemikálie</b>	9,3	10,0	9,3	9,3	9,0	7,7
<b>6 Průmyslové zboží</b>	30,8	30,5	32,2	32,2	26,8	26,5
<b>7 Stroje a dopravní prostředky</b>	27,4	25,9	30,4	30,4	37,7	41,3
<b>8 Hotové výrobky</b>	12,3	14,2	12,8	12,8	13,7	13,2
<b>9 Ostatní</b>	0,0	0,1	0,1	0,1	0,1	0,1
<b>Dovoz</b>						
<b>SITC-</b>	<b>1993</b>	<b>1994</b>	<b>1995</b>	<b>1996</b>	<b>1997</b>	<b>1998</b>
<b>0+1+4 Potravinářské výrobky</b>	7,7	8,6	6,6	6,9	6,6	6,1
<b>2+3 Suroviny nepož. a paliva</b>	16,5	14,9	12,3	12,4	12,3	10,4
<b>5 Chemikálie</b>	12,0	13,1	11,8	1,8	12,2	12,1
<b>6 Průmyslové zboží</b>	15,9	16,5	20,3	19,3	19,3	20,9
<b>7 Stroje a dopravní prostředky</b>	35,8	35,0	37,1	38,1	38,0	39,4
<b>8 Hotové výrobky</b>	11,7	11,8	11,8	11,5	11,6	11,1
<b>9 Ostatní</b>	0,4	0,1	0,1	0,0	0,0	0,1

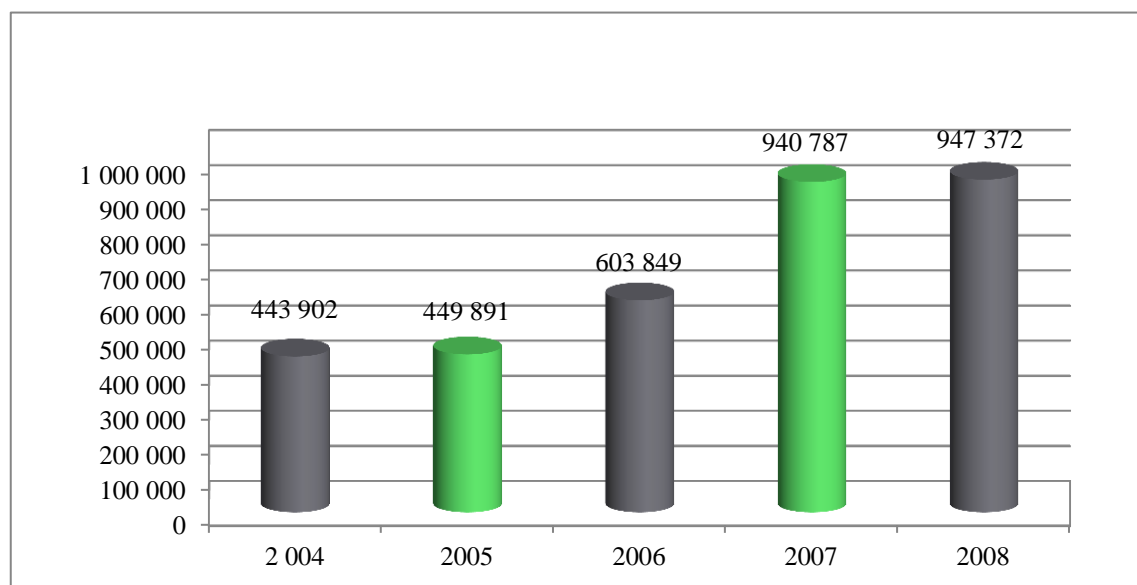
Pramen: vlastní zpracování, Kubišta a kol. 1999



### 2.3.1 Vývoj komoditní struktura zahraničního obchodu ČR po vstupu do EU

Česká republika měla dříve velmi objemný sortiment k obchodování. S postupem času docházelo k zužování, které bylo způsobeno nízkou konkurenceschopností. Trh se pomalu ustálil a ČR začala obchodovat s méně komoditami, ale rostoucím objemem. Po vstupu ČR do Evropské unie se Česká republika začala více specializovat. Mezi distributory energetického průmyslu v EU patří Česko k těm největším. K dalším významným komoditám České republiky patří dopravní prostředky, výroba strojů a průmyslových výrobků. Vývoz strojů a dopravních prostředků zaznamenal v roce 2004 nadprůměrný růst. Zájem o výrobu českých dopravních prostředků a strojů se po vstupu ČR do EU začal zvyšovat a díky tomu došlo k více jak 50% navýšení celkového exportu. Konkrétně vysoký vývoz silničních vozidel, který byl v roce 2004 o 27, 6% vyšší než v roce 2003, měl na tomto zvýšení skupiny č. 7 největší podíl. Následující obrázek č. 4 ukazuje, jak se v průběhu let zvyšoval počet vyrobených motorových vozidel v České republice od roku 2004

**Obrázek č. 4: Výroba motorových vozidel v ČR 2004–2008 (v Ks)**



Pramen: vlastní zpracování, ČVUT, 2007

Tento extrémní nárůst exportu strojů a dopravních prostředků kompenzoval pokles vývozu ČR u jiných zbožových skupin. Konkrétně devátá skupina, kam spadají ostatní komodity, jako jsou mince, zlato a zvláštní neklasifikované komodity, zaznamenala výrazné snížení exportu. V tabulce č. 8 lze kromě rozdílu vývozu ČR mimo jiné

vypozorovat, jak se změnila velikost dovozu, která výrazně stoupla u všech dovážených skupin zboží do České republiky v roce 2004.

**Tabulka č. 7: Zbožová struktura zahraničního obchodu ČR po vstupu do EU (v mil. Kč)**

SITC	Vývoz		Dovoz	
	2003	2004	2003	2004
<b>0 Potraviny a zvířata</b>	38 316	52 157	60 926	73 493
<b>1 Nápoje a tabák</b>	8 238	9 235	8 222	11 387
<b>2 Nepož. suroviny – bez paliv</b>	40 320	49 830	43 752	55 999
<b>3 Min. paliva a maziva</b>	41 984	51 390	104 337	135 322
<b>4 Živ. a rostl. oleje</b>	1 002	1 179	3 797	3 998
<b>5 Chemikálie</b>	83 498	111 194	175 543	194 181
<b>6 Průmyslové zboží</b>	334 199	401 180	308 710	370 425
<b>7 Stroje a dopravní prostředky</b>	726 661	912 628	647 377	738 800
<b>8 Hotové výrobky</b>	170 533	200 747	160 679	194 252
<b>9 Ostatní</b>	1 662	636	360	1 116

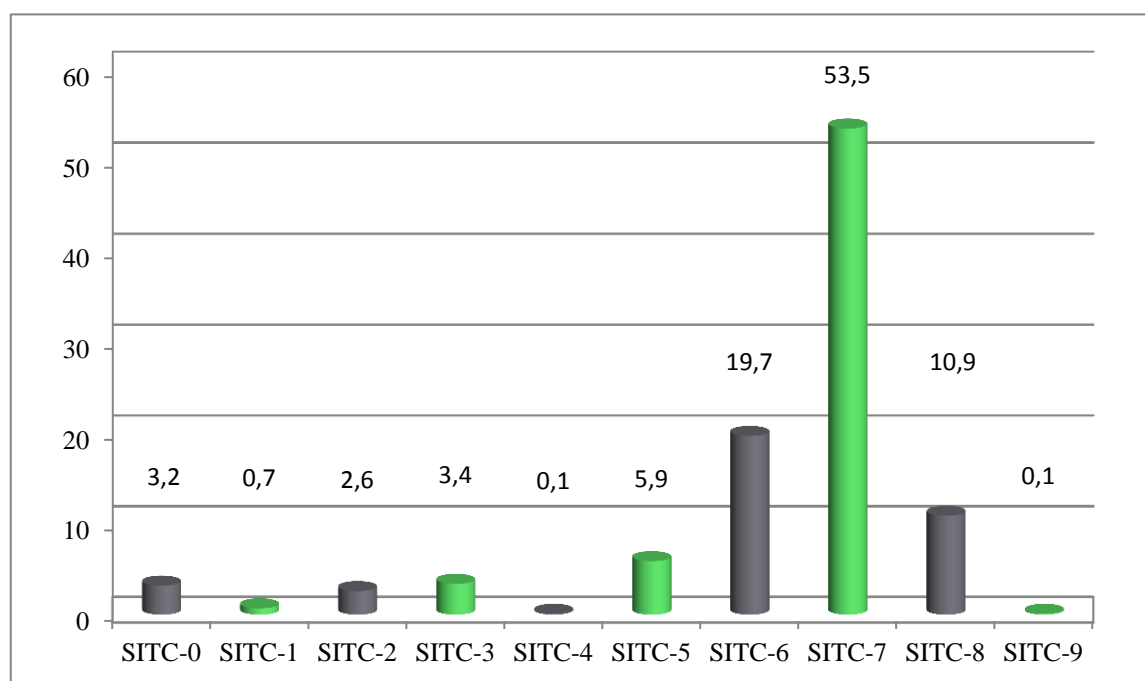
Pramen: vlastní zpracování, ČSÚ, 2013a

### **2.3.2 Komoditní struktura zahraničního obchodu ČR během světové ekonomické krize**

Komoditní struktura České republiky je jednoznačně orientovaná především na skupinu SITC-7 export strojů a přepravních zařízení a druhou nejvýznamnější skupinou SITC-6 kam spadají průmyslové výrobky. Na této situaci se nic nezměnilo ani v průběhu světové ekonomické krize, která ČR zasáhla roku 2008. I přes probíhající ekonomickou krizi ve světě, v České republice nedošlo k výraznému poklesu exportu největších zbožových skupin. V roce 2008 i 2009 se celkový export ČR u komodit SITC-6 a č. SITC-7 pohyboval kolem 75%. Proč nedošlo k výraznému poklesu exportu ČR v rámci těchto komodit lze vysvětlit tím, že se Česká republika začala v průběhu krize orientovat na východní trhy, konkrétně na trh Číny. Tento úspěšný krok eliminoval klesající poptávku ze západní strany Evropy. Bohužel téměř jednostranná orientace ČR na tento druh komodit způsobuje České republice značnou zranitelnost v případě výrazných změn v globální poptávce.

Následující obrázek č. 5 ukazuje, jak vysoký podíl jednotlivých komoditních skupin měly tyto skupiny na export ČR v roce 2008. Lze zde vidět, že skupiny 6+7+8 mají největší podíl na českém exportu. U ostatních komoditních skupin nedošlo k výraznému zvýšení či snížení v porovnání s předchozími lety.

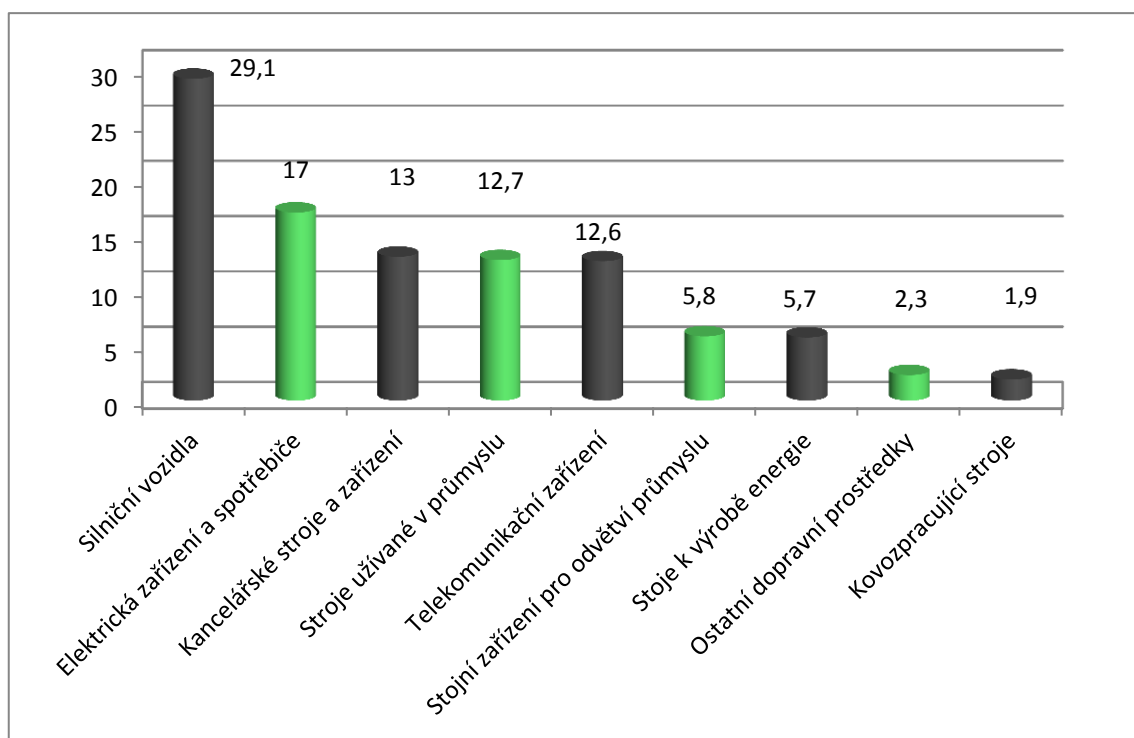
**Obrázek č. 5: Podíl jednotlivých komoditních skupin na exportu ČR v roce 2008 (v %)**



Pramen: vlastní zpracování, ČVUT, 2007

Komoditní skupina SITC-7, má celkový podíl na exportu České republiky přes 50%. Obrázek č. 6 zobrazuje jednotlivé složení strojů, které do této skupiny patří. Přes 29% exportu ČR skupiny SITC-7 tvoří Silniční vozidla. Orientace České republiky na výrobu a export automobilového průmyslu je nejdůležitějším prvkem v celém českém průmyslu. V průběhu roku 2008 se v důsledku probíhající světové krize v ČR zpomalila výroba osobních automobilů. To dokazují materiály z ČSÚ, které ukazují, jak byla výroba osobních automobilů snížena ve čtvrtém kvadrantu o téměř 23%. Výrobu osobních automobilů v ČR ovlivnila ekonomická situace okolních států, které krize postihla. Především Německo, které patří k nejdůležitějším vývozním partnerovi České republiky, snížilo objem vývozu ČR. Mnoho českých automobilek jako je Škoda, Tatra nebo Hyundai museli z důvodu snížení poptávky propustit zaměstnance a pozastavit výrobu.

**Obrázek č. 6: Jednotlivé podíly v komoditní struktuře na exportu SITC-7 ČR v roce 2008 (%)**



Pramen: vlastní zpracování, CzechTrade, 2010d

Z pohledu importu komodit do České republiky spadají mezi ty dominující stroje a přepravní zařízení, ale i také průmyslové zboží, chemikálie a minerální paliva. V průběhu krize a především mezi lety 2008 a 2009 nastal pokles importu většiny zbožových skupin, ponejvíc u minerálních paliv, které se snížily na 73% hodnoty z roku 2008 a strojů, které poklesly na 83% hodnoty importu předchozího roku. Při pomalém oživení ekonomik roku 2010 došlo opět ke zvýšení téměř všech skupin dovážených komodit do ČR. Česká republika má výrazný nedostatek vlastních zdrojů minerálních paliv, proto patří také k nejdůležitější dovážené komoditě. Více informací je znázorněné v tabulce č. 9. (VŠE, 2013)

**Tabulka č. 8: Import ČR dle komoditních skupin v roce 2008-2010 (v mil. Kč)**

<b>Import</b>			
	<b>2008</b>	<b>2009</b>	<b>2010</b>
<b>0 Potraviny a zvířata</b>	105 243	106 901	112 559
<b>1 Nápoje a tabák</b>	12 660	13 425	14 373
<b>2 Nepož. suroviny – bez paliv</b>	64 151	44 790	64 648
<b>3 Min. paliva a maziva</b>	250 210	183 966	231 447
<b>4 Živ. a rostl. oleje</b>	4 519	5 476	4 073
<b>5 Chemikálie</b>	247 101	222 618	257 351
<b>6 Průmyslové zboží</b>	474 479	350 998	430 281
<b>7 Stroje a dopravní prostředky</b>	994 812	821 223	1 046 030
<b>8 Hotové výrobky</b>	251 284	237 305	247 443
<b>9 Ostatní</b>	2 032	2 307	3 352

Pramen: vlastní zpracování, ČSÚ, 2013c

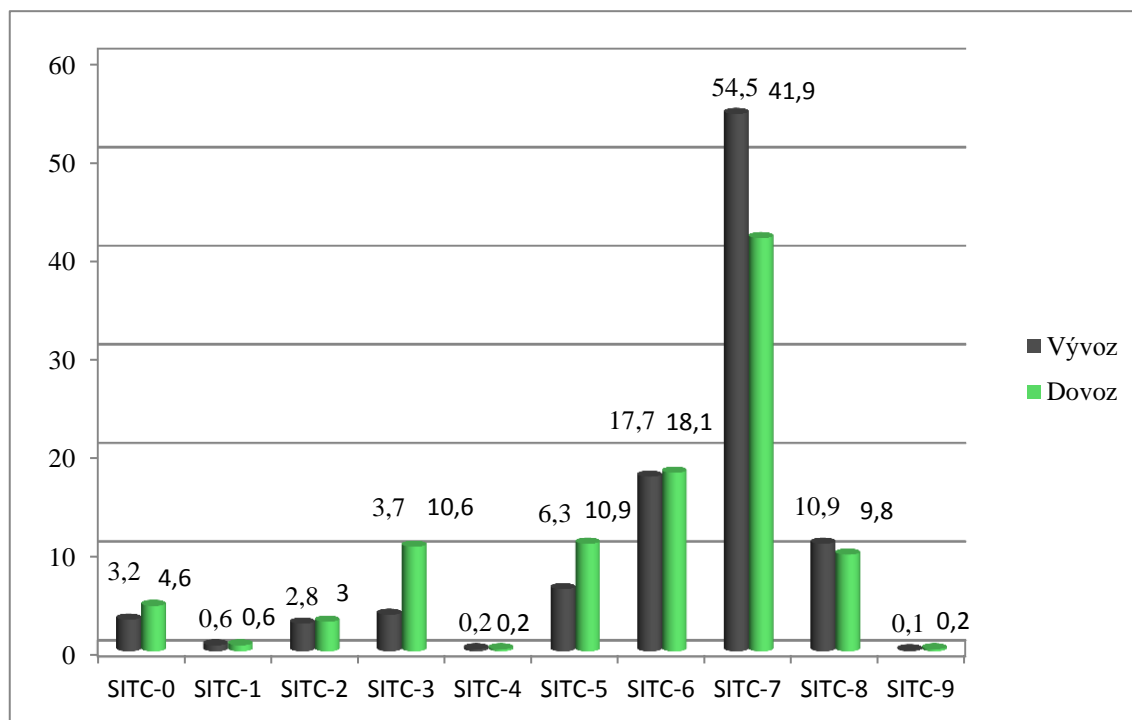
Celková hodnota dovezeného zboží do ČR roku 2008 byla 2 406 489 mil. Kč. V roce 2009 byla hodnota dovozu nejnižší, celkem 1 989 036 mil. Kč. Roku 2010 při oživení ekonomik se celková hodnota dovezených komodit dostala na hodnotu 2 411 556 mil. Kč, ta byla téměř stejná jako hodnota v roce 2008. (ČSÚ, 2013c)

### **2.3.3 Současná komoditní struktura zahraničního obchodu ČR**

Komoditní struktura České republiky v současné době je nadále orientovaná na komodity, se kterými je obchod nejvýraznější. V roce 2011 byly zařazeny mezi nejvýraznější skupiny SITC-6+7+8. Rozhodující podíl na celkovém exportu ČR ve výši 54,5% měla skupina č. 7. S odeznívající světovou krizí se opět začala zvyšovat poptávka po strojích a dopravních prostředcích ostatních zemí a díky tomu se mohla výroba v ČR opět zvýšit. Pro porovnání, v roce 2008 měla skupina č. 7 podíl na celkovém dovozu ČR 53,5%. Z pohledu teritoriální struktury, bylo nejvíce dovážených komodit z ostatních zemí, dále ze zemí rozvojových a na třetím místě byly země s vyspělou ekonomikou. Skupina č. 6 byla v roce 2011 v celkovém podílu na českém importu i exportu na druhém místě. Z teritoriálního členění bylo nejvíce průmyslového zboží importovaného z evropských zemí s přechodovou a vyspělou ekonomikou. Import

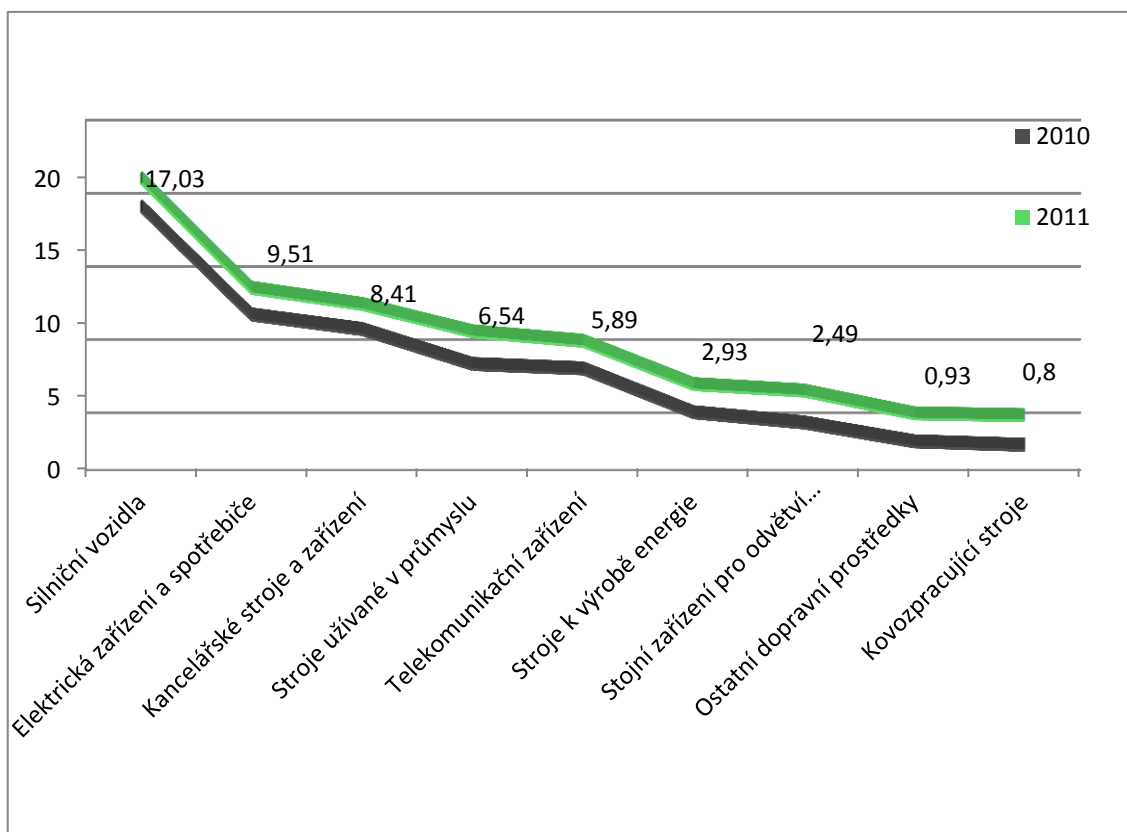
České republiky je také úzce specializovaný na chemikálie a minerální paliva. Obě tyto skupiny zvýšily o 1p. b. svůj podíl na celkovém importu ČR v roce 2011 oproti roku 2010. (CzechTrade, 2010e)

**Obrázek č. 7: Komoditní struktura zahraničního obchodu ČR v roce 2011 (v %)**



Pramen: Vlastní zpracování, CzechTrade, 2010e)

Obrázek č. 8: Jednotlivé podíly v komoditní struktuře na exportu SITC-7 ČR v roce 2010-2011 (%)



Pramen: Vlastní zpracování, CzechTrade, 2010e

Výše uvedený obrázek č. 8 znázorňuje podíl jednotlivých složek skupiny č. 7 na exportu České republiky za rok 2010 a 2011. Uvedené hodnoty jsou platné k roku 2011. Na první pohled jde vidět, že nedošlo k žádné výrazné změně u jednotlivých složek tvořící skupinu č. 7. S podílem 88,3% byl orientován vývoz strojírenských komodit do zemí s vyspělou tržní ekonomikou. Do zemí SNS bylo vyvezeno 5,7% a v neposlední řadě do rozvojových zemí 4,1% podílu z celkového exportu ČR SITC-7 roku 2011. Celková hodnota vývozu skupiny strojů a dopravních prostředků z České republiky tvořila 1 564 770 mil. Kč v roce 2011.

Obchodní bilance ČR za rok 2011 skončila ve výši 191,5 mld. Kč aktivním saldem. Při porovnání jednotlivých měsíců v roce 2011, byly všechny měsíce v kladné obchodní bilanci. Měsíc srpen zaznamenal rozsah exportu nad importem ve výši 789 mil. Kč a patřil tak k měsíci, který měl nejnižší bilanční výsledek. Oproti tomu měsíc říjen realizoval kladné obchodní saldo ve výši 26,3 mld. Kč. V předchozím roce byla hodnota kladného obchodního salda ČR přibližně o 70 mld. Kč nižší. (CzechTrade, 2010e)

Ke zlepšení obchodní bilance ČR v roce 2011 v porovnání s předchozími roky dopomohly především bilanční přebytky u jednotlivých položek. Tyto přebytky jsou znázorněny tabulkou č. 10. Jedná se především o výrobu silničních vozidel, strojů užívaných v průmyslu a výroby kovových výrobků. Tato tabulka také ukazuje, které položky měly největší vliv na tvorbu schodku ČR v roce 2011.

**Tabulka č. 9: Podíly jednotlivých komodit nad 15mld.Kč na obchodní bilanci ČR 2011 (v mld. Kč)**

<b>Přebytek</b>	
<b>Silniční vozidla</b>	281,9
<b>Stroje užívané v průmyslu</b>	60,9
<b>Kovové výrobky</b>	42,5
<b>Schodek</b>	
<b>Ropa a ropné výrobky</b>	117,7
<b>Topný plyn zemní</b>	78,0
<b>Farmaceutické výrobky</b>	42,8

Pramen: Vlastní zpracování, CzechTrade, 2010e

Ropa a ropné výrobky mají největší podíl na tvorbě bilančního schodku ČR. V roce 2011 se celkem do České republiky dovezlo 6 925 tis. tun ropy v celkové hodnotě 99, 3 mld. Kč. V porovnání s objemem dovezeného množství ropy do ČR bylo dovezeno v roce 2010 přibližně o 10% ropy více, ovšem v hodnotě 82, 4 mld. Kč. K největším dopravcům ropy do ČR v roce 2011 patřilo Rusko s téměř 60% podílem, Ázerbájdžán se 30% podílem a na třetím místě Kazachstán s 8% podílem. (CzechTrade, 2010e)

#### **2.4 Koncepce zahraničního obchodu ČR do budoucna**

Vizi a strategií budoucího zapojení do mezinárodního obchodu má Česká republika mnoho. Vznikají nové dohody se zeměmi celého světa. Hlavním cílem pro Ministerstvo průmyslu a obchodu, dle Exportní strategie na rok 2012-2020, je získat konkurenceschopné postavení ČR mezi 20 nejvyspělejšími zeměmi světa. Dále je velká snaha zvýšit počet vývozců u malých a středních podniků (MSP), kde se do roku 2020 předpokládá 50% nárůst. Dále pak zvýšení exportu per capita (na hlavu) o 12% do roku 2016 a celkově pak o 25% do období roku 2020. Tyto plány vznikly především ze zkušeností minulých let. (MPO, 2005a)



Dalším cílem v Exportní strategii 2012-2020 je zaměření se na export ČR do zemí Evropské unie. Země mimo EU jsou nazývány Prioritními zeměmi a byly definovány dle prioritních trhů pro české vývozce. Jedná se z pravidla o velké ekonomiky, které nabízejí velký potenciál pro navýšení českého exportu, ale také to musí být trhy, na kterých je české zboží známé a nebude příliš zaostávat za konkurencí. *“Pro první roky implementace Exportní strategie 2012-2010 bylo definováno těchto 12 prioritních zemí: Brazílie, ČLN, Indie, Irák, Kazachstán, Mexiko, Ruská federace, Srbsko, Turecko, Ukrajina, USA, Vietnam.”*(MPO, 2005b)

V nedávné době bylo vydáno prohlášení, ve kterém Ministerstvo průmyslu a obchodu (MPO) České republiky poskytlo informaci o budoucí možné spolupráci ve volném obchodě mezi Evropskou unií a Spojenými státy americkými. Ministr průmyslu a obchodu pan Martin Kuba uvedl: *“Česko, je dlouhodobým zastáncem volného obchodu. Jsem přesvědčen, že obchod je klíčovým zdrojem růstu pro naši exportně orientovanou ekonomiku a že v tomto kontextu stále existuje velký nevyužitý potenciál napříč Atlantikem. Naším hlavním cílem bude získat prostřednictvím dohody nový přístup pro české firmy na americký trh a s ohledem na další propojenost smluvních vztahů rovněž na další trhy, s nimiž mají USA a EU sjednány dohody o volném obchodu.”* (BussinesInfo, 2013a) Pokud by došlo k uzavření této dohody, byla by počítána jako nejvýznamnější doposud uzavřená dohoda. A to z toho důvodu, že polovina hrubého domácího produktu (HDP) světa, je produkována výhradně pomocí USA a EU. Dle analytiků se předpokládá, že by díky tomu HDP Evropské unie vzrostlo.

Jako jeden z dalších potenciálů co se týče zahraničního obchodu České republiky do budoucna, je považováno nově otevřené kazachstánsko-české technologické centrum. Kazachstán je v současné době brán jako velmi přínosné exportní místo. Kazachstánská ekonomika vzkvétá a díky tomu zahraniční obchod s Českou republikou roste. V roce 2012 vývoz ČR do Kazachstánu dosáhl hodnoty 350 mil. amerických dolarů. (USD)

### 3 ZAPOJENÍ ČR DO MEZINÁRODNÍCH KAPITÁLOVÝCH VZTAHŮ

#### 3.1 Vývoj kapitálového trhu ČR

Mezinárodní kapitálové vztahy Československa dostaly v důsledku roku 1989 novou iniciativu. Tehdejší Československá státní banka se rozhodla o založení burzy cenných papírů v Československu. V roce 1991 byl z 8 bankovních domů založený Přípravný výbor, díky kterému měla být burza cenných papírů založena. V následujícím roce 1992 došlo k přijetí zákona o burze (214/1992 Sb.) a Přípravný výbor byl transformován na obchodní společnost, která nese název Burza cenných papírů Praha, a. s. (BCPP)

V důsledku transformace z centrálně plánované ekonomiky na tržní ekonomiku došlo k vyhlášení privatizace. Privatizace byla velmi důležitá při řešení problému jak převést vlastnictví státu na soukromé. Kupónová privatizace nabídla všem občanům starším 18 let koupit si svoji část při rozdělování státního majetku. Každý plnoletý občan mohl získat akcie privatizovaných společností nebo si mohl založit investiční fond. Druhá vlna privatizace proběhla rok po rozdělení Československé republiky v roce 1994. Celkem v důsledku privatizace bylo odstátněno kolem 1630 podniků a většina plnoletých občanů ČR byla považována v té době za akcionáře. (Rucký, 2010)

S vznikem BCPP se začal obchod s kapitálem v České republice rozvíjet. Kapitálový trh lze definovat jako: *“jako součást finančního trhu, kde dochází k pohybu kapitálu prostřednictvím různých forem cenných papírů mezi účastníky kapitálového trhu.”* (BussinesInfo, 2013c)

Díky instituci BCPP, která jako jediná obchod s cennými papíry (CP) dovoluje, se mohl obchod ČR s cennými papíry vyvíjet. První obchody dosahovaly objemu kolem 9 mld. Kč. (BCPP, 2013a)

Ve druhé polovině devadesátých let se stal zahraniční kapitál nejdůležitější součástí, díky které mohla ekonomika ČR růst. Navíc díky výhodné poloze v samotném středu Evropy, díky levné a kvalifikované pracovní síle a také levným výrobním vstupům se ČR stala velmi zajímavou zemí pro přímé zahraniční investice (PZI). V roce 2005 byla ČR představována jako 23. nejlepší země světa pro přímé zahraniční investice. Zahraničním investorům byly nabízeny výhodné investiční pobídky v rámci finanční a daňové podpory.

Postupem času zájem zahraničních investorů o ČR a celý evropský trh začal upadat. Tyto problémy byly pro ČR způsobeny značnou korupcí, administrativními problémy, nestabilní situací v zákonodárné činnosti, ale také jazykovými bariérami českých občanů či posilující českou korunou. V důsledku těchto problémů se ČR v roce 2007 ocitla až na 36. místě v žebříčku. (Svatoš a kol., 2009)

### **3.1.1 Regulace a dozor nad kapitálovým trhem ČR**

Roku 1993, kdy vznikla Česká národní banka (ČNB) byl přijat zákon č. 6/1993Sb., o České národní bance, kde se z této banky stává orgán, který má povinnost vykonávat dohled nad českým finančním trhem. ČNB vykonává kontrolu nad:

- Bankovním sektorem ČR
- Kapitálovým trhem ČR
- Pojišťovnictvím
- Penzijními fondy
- Směnárnami

Hlavním úkolem národní banky je stanovovat pravidla a chránit bankovní sektor země. (Investice. Finance, 2013)

Dříve vydávaly opatření a vyhlášky, které usměřovaly dění na finančním trhu ČNB, Ministerstvo financí a Ministerstvo spravedlnosti ČR. Od roku 2004, kdy se zapojila Česká republika do Evropské unie, jsou tyto vyhlášky vydávány i orgány Evropské unie. Nejvyšším orgánem pro regulaci kapitálového trhu České republiky je parlament ČR, který vydává potřebné regulující zákony. (ČNB, 2013b)

### **Právní předpisy**

Právní předpisy a pravidla jsou velmi důležitá pro správné fungování celého kapitálového trhu. Aby byla pravidla dodržována a český kapitálový trh neztrácel svoji důvěru a stabilitu, byl zřízen Českou národní bankou takzvaný Dohled nad kapitálovým trhem. Tímto dohledem ČNB posiluje důvěru investorů a emitentů, kteří rozvíjí kapitálový trh. Česká národní banka spolupracuje také s bankami jiných států a s mezinárodními organizacemi, čímž zvyšuje dohled nad důvěrnými informacemi finančního trhu.

Se zapojením se ČR do jednotného trhu Evropské unie se i ČR prostřednictvím České národní banky podílí na vytváření jednotného trhu finančních služeb. ČNB může

ovlivňovat tvorbu nových standardů pro regulaci a dohled nad finančním trhem. Především zákon č. 256/2004 Sb., o podnikání na kapitálovém trhu umožňuje ČNB vydávat vyhlášky a stanovovat pravidla v zájmu klientů i investorů v rámci kapitálového trhu.

Česká národní banka poskytuje seznam všech zákonů, vyhlášek a závazných předpisů Evropské unie, které se vztahují k finančnímu trhu a na něm probíhajících investic. Například zákon č. 256/2004 Sb., upravuje pravidla podnikání na kapitálovém trhu. Dalším důležitým zákonem je devizový zákon č. 219/1995 Sb. Ten upravuje práva a povinnosti tuzemců (fyzická osoba s trvalým pobytem nebo právnická osoba se sídlem firmy v ČR) a cizozemců (osoby, které nemají trvalý pobyt či sídlo firmy v ČR) při obchodování s devizovými hodnotami. Týká se to přijímání a poskytování zahraničního úvěrů, zahraničních investic a mimo jiné také směnářenskou činností. Zodpovědnými devizovými orgány jsou Ministerstvo financí ČR a Česká národní banka. (ČNB, 2013c)

### **Instituce podporující rozvoj kapitálových vztahů ČR**

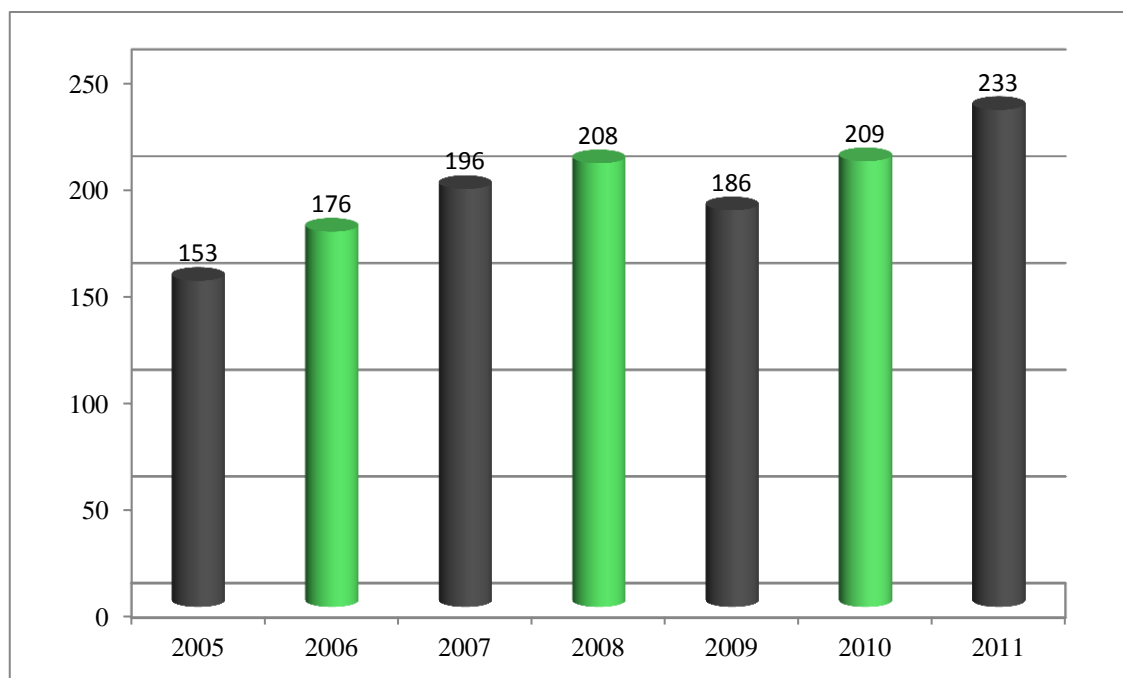
Zahraníční investice ČR představují tok kapitálu za hranice českého státu, ale také příliv kapitálových toků zahraničních investorů do ČR. Je důležité, aby i tyto toky byly podporovány, proto byly založeny specializované instituce, které mají za úkol rozvíjet a podporovat kapitálové vztahy České republiky.

K nejdůležitější a nejstarší instituci podporující především přímé zahraniční investice patří CzechInvest. Jedná se o státní příspěvkovou agenturu, která spadá pod MPO České republiky. Tato agentura byla založena roku 1992. *“CzechInvest posiluje konkurenceschopnost české ekonomiky prostřednictvím podpory malých a středních podnikatelů, podnikatelské infrastruktury a získávání přímých zahraničních investic z výroby, strategických služeb a technologických center.”* (CzechInvest, 2013g) CzechInvest (CI) komunikuje s podnikateli, státními organizacemi a Evropskou unií. Na základě této komunikace CI získává finanční prostředky z rozpočtu ČR a EU a může tak propagovat a podporovat české investice na zahraničním trhu. Mezi služby CI patří:

- poradenská činnost
- správa databáze českých dodavatelských firem
- podpora malých a středních podniků
- realizace dotačních programů z EU a státního rozpočtu
- podpora zahraničních firem působících na českém trhu

V důsledku zapojení ČR do Evropské unie založila agentura CI v roce 2004 třináct kanceláří v každém krajském městě České republiky. Zde jsou občanům poskytovány veškeré informace podporující podnikání a realizaci investic ze strukturálních fondů EU. (CzechInvest, 2013a)

**Obrázek č. 9: Vývoj zprostředkovaných projektů agenturou CzechInvest v letech 2005-2011**



Pramen: vlastní zpracování, CzechInvest 2013f

Z obrázku č. 9 je možné sledovat, kolik projektů bylo zprostředkováno díky agentuře CI od roku 2005 do roku 2011. V průběhu let 2005 - 2008 počet projektů rostl. Posléze nastalo snížení, které bylo ovlivněno ekonomickou krizí v ČR i ve světě. Od roku 2010 se začaly počty projektů opět zvyšovat a v roce 2011 bylo agenturou CzechInvest zrealizováno celkem 233 projektů v celkové hodnotě 33,6 mld. Kč. Co se týče propagace agentury v zahraničí, měla k roku 2011 zastoupení na světových trzích jako je trh USA, Tokia, Londýna, ale také v Šanghaji. (CzechInvest, 2013f)

### Investiční pobídky

Díky agentuře CzechInvest dochází k podpoře přímých zahraničních investic v podobě investičních pobídek. Investiční pobídky jsou podle OECD *“specifické výhody nabízené vládou dané země za účelem získání zahraniční investice“*. Investiční pobídky (IP) a

přímé zahraniční investice spolu úzce souvisí. Díky investičním pobídkám roste objem přímých zahraničních investic (PZI) a dochází k rozvoji ekonomiky. (MFCR, 2005)

IP v České republice byly zahájeny v roce 1998 usnesením vlády č. 298/1998 Sb. V tomto původním znění bylo stanoveno, že se investiční pobídky mohou uplatňovat pro investory, kteří v ČR investují alespoň 25 mil. amerických dolarů. Tyto IP se vztahovaly pouze na oblasti celní, daňové, oblasti týkající se zaměstnanosti a nemovitostí. Ještě téhož roku došlo k rozšíření IP v usnesení vlády č.844/1998 Sb., kde bylo usneseno, že se IP mohou vztahovat i na zahraniční investory, kteří dosáhnou investované hodnoty 10 mil. amerických dolarů. Původní znění o investičních pobídkách poskytované Českou republikou z roku 1998 bylo několikrát rozvíjeno. Zákon o Investičních pobídkách č. 72/2000 Sb. vznikl v ČR v roce 2000 a poslední novelizace proběhla roku 2012, kdy nabyla v platnost novela zákona o investičních pobídkách č. 192/2012 Sb. (Kunešová a kol., 2006) Tento zákon stanovuje, jaká zvýhodnění jsou v rámci české legislativy poskytována potencionálním investorům. Jedná se o:

- Slevu na dani z příjmů právnických osob
- Převod území za zvýhodněnou cenu
- Hmotná podpora na vytvořené pracovní místo
- Hmotná podpora na školení a rekvalifikaci zaměstnanců
- Hmotná podpora na pořízení majetku (v případě strategické investiční akce)

Tento zákon upravuje podmínky pro získání IP. Například příjemcem IP může být pouze právnická osoba (PO), která má sídlo firmy na území ČR.

Česká republika poskytla od roku 1998 do února roku 2013 investiční pobídky ve výši 617 545,59 mil. Kč k celkové podpoře necelých 700 projektů.(CzechInvest, 2013b)

### Přímé zahraniční investice

Přímé zahraniční investice přesně vymezuje devizový zákon č. 219/199 Sb., který v souladu se směrnicemi MMF a ES vyjadřuje pojem PZI jako: *“nákup majetku v jedné zemi investory druhé země, který jim umožní kontrolu podniku a rozhodování o něm na základě minoritního či majoritního vlastnictví.*“(Kunešová a kol., 2006, s. 35)

Probíhají-li investice do nových aktiv, je to považováno za Investice na zelené louce, pokud dochází pouze ke změně vlastnické struktury či dochází k restrukturalizaci

investic, je tato činnost nazývána jako Investice na hnědé louce. (Kunešová, 2006) PZI se mohou také rozdělovat následovně:

PZI dle výše vlastnictví kontroly zahraničního vlastníka:

- Pobočky – jsou stavby, pozemky vlastněné investorem ve výši 100%.
- Dceřiné společnosti - zde má investor podíl na základním kapitálu nebo hlasovacích právech v minimální výši 50%.
- Přidružené společnosti - garantují investorovi již menší podíl a to ve výši 10-50%.

PZI dle vloženého podílu:

- Základní jmění - představuje vklady nerezidentů (osoba, která nemá trvalý pobyt či číslo na území ČR) do mateřských i dceřiných společností
- Reinvestovaný zisk - je podíl na zisku, který je již snížen o vyplacené dividendy společníků
- Ostatní kapitál - zahrnuje úvěry přijaté i poskytnuté společnosti a pobočkami v přidružených podnicích.

Na PZI lze nahlížet z pohledu teritoriální a odvětvové struktury. Teritoriální členění je postavené v souladu s metodikou Evropské unie, která je stanovená pro všechny členské země. Odvětvová struktura funguje na základním principu, kde jsou jednotlivá odvětví členěná podle mezinárodně užívané a srovnatelné klasifikace pod zkratkou NACE<sup>8</sup>. V ČR se tato jednotná klasifikace používá od 1. ledna 2008 pod zkratkou CZ-NACE. (ČSÚ, 2013b)

### **3.1.2 Rating**

Při vkládání PZI se musí investoři velmi pečlivě rozhodovat, do které země své finanční prostředky vloží. Jedním z mnoha zdrojů jak zjistit situaci dané země, je využít služeb ratingových agentur. Tyto agentury mají za úkol hodnotit, jak vysoké riziko dané země představují. Název agentur je odvozen od termínu rating. (Kalínská a kol., 2010) Pojem rating je popisován jako: *“nezávislé hodnocení, jehož cílem je zjistit, a to na základě komplexního rozboru veškerých známých rizik hodnocení subjektu, jak je tento subjekt schopen a ochoten dostát včas a v plné výši svým splatným závazkům“* (Vinš, Liška, 2005, str. 1)

---

<sup>8</sup> Zkratka této klasifikace pochází z francouzštiny - Nomenclature des Activités Économiques dans la Communauté Européenne

Na začátku 20. století John Moody, zakladatel agentury Moody's Investors Service poprvé nabídl investorům dluhopisy označené jednoduchými symboly. Během 20 let byly téměř všechny dluhopisy na území USA ratingem označeny. Důvěryhodnost ratingu se zvýšila především v průběhu světové hospodářské krize v roce 1929. Od této doby jsou seznámeni všichni zahraniční investoři s faktem, že čím vyšší rating je, tím menší nebezpečí ztráty může nastat. (Kalínská a kol., 2010) Ratingové agentury hodnotí nejen rizika nesplacení dluhu, ale hodnotí také samotné státy, města, pojišťovny, podniky a jiné. Toto hodnocení probíhá pomocí přidělení ratingových známek. Tyto známky jsou odlišné dle jednotlivých typů ratingu. (Vinš, Liška, 2005)

Podle časového hlediska:

- Krátkodobý - je rating týkající se krátkodobých dluhů a programů se splatností do 1 roku. Tento typ ratingu je označován na základě stupňů podle jednotlivých agentur. Nejznámější světová agentura Moody's označuje tento typ ratingu ve stupních 1-3.
- Dlouhodobý – je typ ratingu s dobou splatnosti delší jak jeden rok. Tento typ je označován písmeny. Opět nejznámější agentura Moody's používá značení A-C.

Podle cílového trhu:

- Lokální – rating je vedený a platný pouze v rámci jednoho státu.
- Mezinárodní – rating je celosvětově uznatelný.

Následující tabulka č. 11 znázorňuje hodnocení České republiky třemi největšími světovými agenturami v průběhu let 1992-2013. Každá z níže uvedených agentur má jinak postavenou hodnotící stupnici. Z této tabulky je patrné, že do roku 2001 byla Česká republika hodnocena horšími stupni, ovšem i stupnice B představuje stabilní zemi pro zahraniční investory. Před vstupem ČR do evropské unie se hodnocení začalo zlepšovat a v současné době je ČR níže zmíněnými agenturami hodnocena jako velmi stabilní země. (ČNB, 2013a). Ohodnocení ratingovými agenturami bylo velmi důležitým ukazatelem pro zahraniční investory především v době světové ekonomické krize. V roce 2010, kdy v České republice začala světové ekonomická krize odeznívat, dostala ČR od všech ratingových agentur nejlepší hodnocení. (Kalínská a kol., 2010)



**Tabulka č. 11: Vývoj ratingu v ČR v letech 1992-2013**

<b>Rok</b>	<b>Moody's</b>	<b>Standard and Poor's</b>	<b>Fitch</b>
1992	Ba1	-	-
1993	Baa3	BBB	-
1994	Baa2	BBB+	-
1995	Baa1	A	A-
1996	Baa1	A	A-
1997	Baa1	A	BBB+
1998	Baa1	A-	BBB+
1999	Baa1	A-	BBB+
2000	Baa1	A-	BBB+
2001	Baa1	A-	BBB+
2002	A1	A-	BBB+
2003	A+	A-	A-
2004	A+	A-	A
2005	A1	A-	A
2006	A1	A-	A
2007	A1	A	A
2008	A1	A	A+
2009	A1	A	A+
2010	A1	A	A+
2011	A1	AA-	A+
2012	A1	AA-	A+
2013	A1	AA-	A+

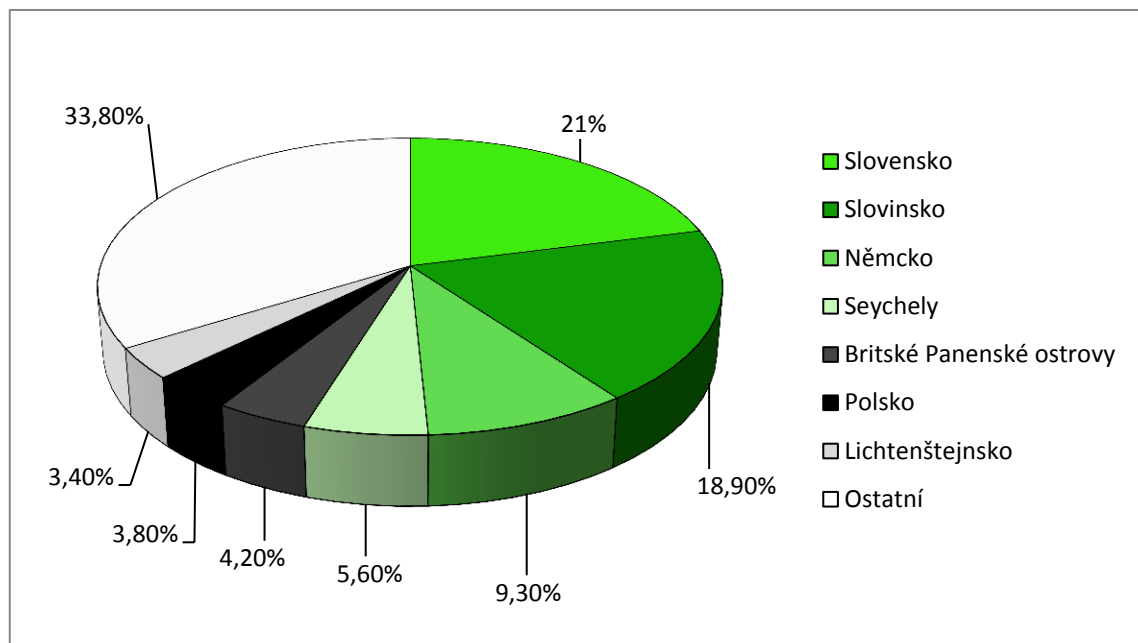
Pramen: ČNB, 2013a

### **3.2 Teritoriální struktura přímých zahraničních investic ČR před vstupem do EU**

První přímé zahraniční investice České republiky do zahraničí byly uskutečněny v roce 1998. Z teritoriálního hlediska byly PZI ponejvíc v roce 1998 vloženy na sousední Slovenska (21%) dále do Slovinska (18,9%) a na třetím místě do Německa (9,3%). Celou teritoriální strukturu znázorňuje obrázek č. 10: České přímé investice v zahraničí v roce 1998. Nejvíce ČR v tomto prvním roce investovala do základních kapitálů společností a to ve výši 23 mld. Kč. Ke konci roku byla hodnota reinvestovaného zisku

21,9 mld. Kč. Společně s ostatním kapitálem měl objem PZI z Česka hodnotu 24 mld. Kč.

**Obrázek č. 10: České přímé investice v zahraničí v roce 1998 (v %)**

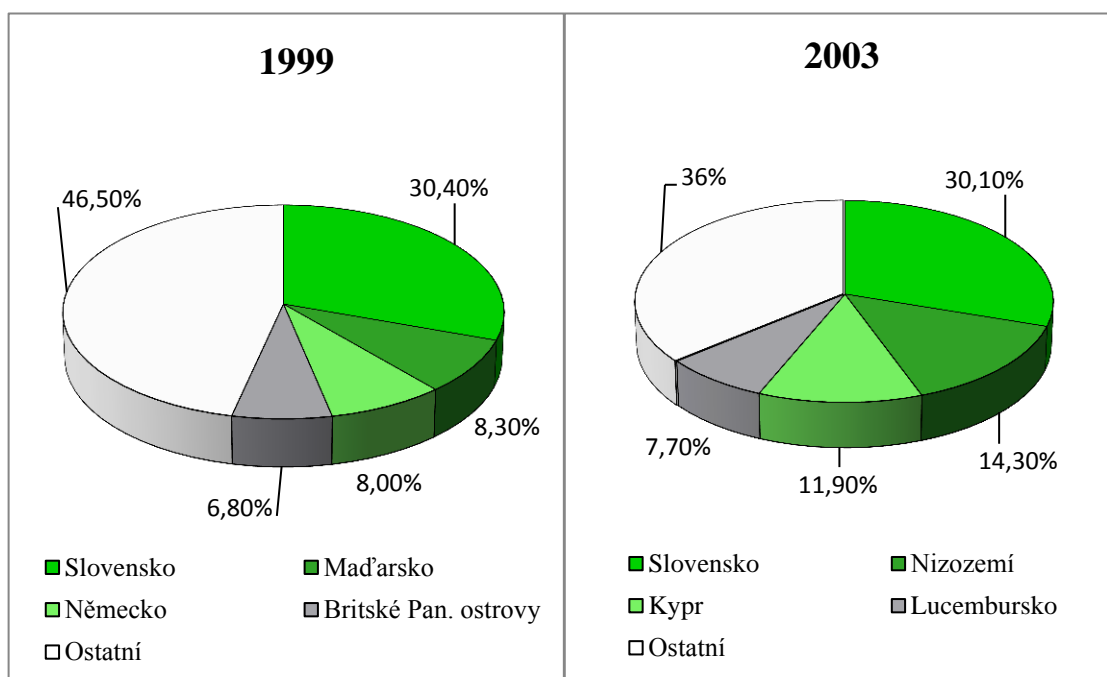


Pramen: vlastní zpracování, ČNB, 2013d

Na PZI, které byly realizovány na území České republiky v roce 1998, mělo největší podíl Německo (29,6%), druhé místo patřilo Nizozemsku (27,1%) a na třetím místě byly PZI z Ruska (11,5%). Podle údajů České národní banky směřovalo 47% ze všech investic především do hlavního města ČR a okolí. *“Toto rozložení je ovlivněno hlavně kapitálem bank, pojišťoven a investičních fondů se zahraniční majetkovou účastí a kapitálem v oblasti telekomunikace.”* (ČNB, 2013d, s. 5)

Při porovnání investic, které byly realizovány Českou republikou v zahraničí v hodnotě 24 mld. Kč, je tato částka opravdu zanedbatelná oproti částce 420 mld. Kč, která byla zahraničními investory v roce 1998 investována na území ČR. (ČNB, 2013d)

**Obrázek č. 11: České přímé investice v zahraničí v roce 1999 a 2003 (%)**



Pramen: vlastní zpracování, ČNB 2013k, ČNB 2003f

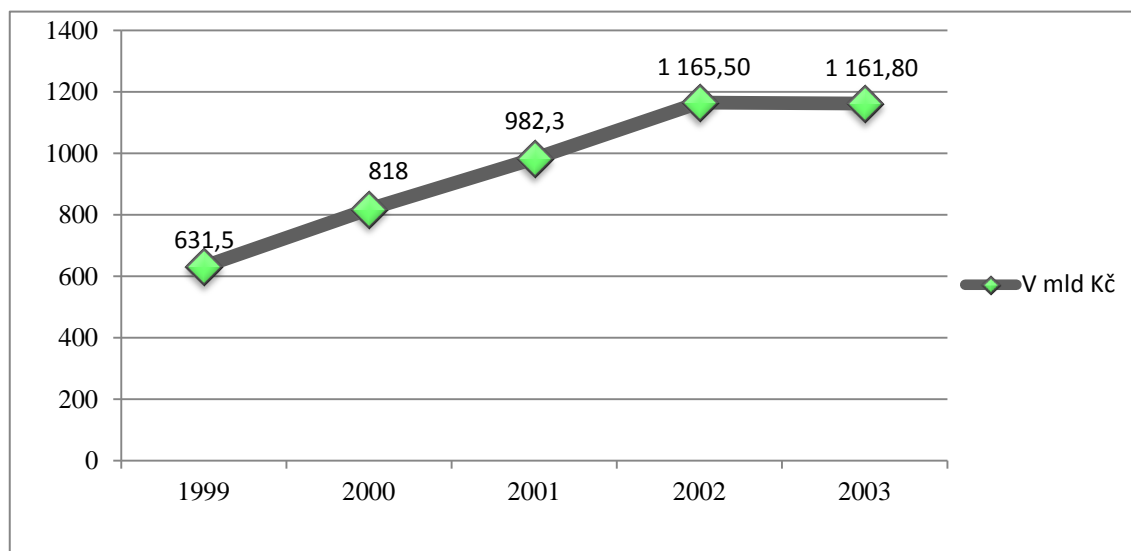
Výše uvedený obrázek č. 11 znázorňuje PZI České republiky v zahraničí v porovnání roku 1999 a 2003 před vstupem ČR do Evropské unie. Na obrázku jsou zobrazeny vždy čtyři země, které zabíraly největší podíl z PZI České republiky. Přibližně 1/3 z celkových zahraničních investic ČR ve sledovaném období patřila Slovensku. A to díky velmi podobné ekonomické situaci i podobnému zaměření na výrobu. Pozice ostatních států se výrazně měnily. Německo, které bylo roku 1998 a 1999 mezi třemi zeměmi, do kterých byla investována většina českého kapitálu, bylo od roku 2000 řazeno spíše do zadních pozic. Do prvních příček se namísto Německa začaly řadit státy, které nabízely zahraničním investorům optimalizaci daňového zatížení. Jedná se o státy jako je Kypr, Britské Panenské ostrovy, ale i Nizozemsko, které bylo v roce 2003 na druhém místě v objemu PZI z ČR. Objem českých investic se v průběhu let navýšil. Zatímco v roce 1999 bylo investováno celkem 25 mld. Kč, v roce 2001 už to bylo 41 mld. Kč a roku 2003 byla hodnota investic necelých 60 mld. korun.(ČNB 2013f, ČNB 2013k)

Na druhé straně, PZI které byly investovány do České republiky, se z teritoriálního hlediska příliš neměnily. V průběhu let 1999-2003 byly na prvních třech místech stejné země. Nizozemí si drželo svoji první pozici při průměrném podílu investic kolem 30%.

Na druhém místě bylo Německo, které vždy tvořilo podíl kolem 20% a třetí Rakousko s 10% podílem.

Následující obrázek č. 12 ukazuje, jak se zvyšovala částka přímých zahraničních investic v České republice v průběhu těchto pěti let před vstupem České republiky do EU.

**Obrázek č. 12: Celkové hodnoty PZI v České republice v letech 1999-2003 (v mld. Kč)**



Pramen: vlastní zpracování, ČNB 2013k, 2013f

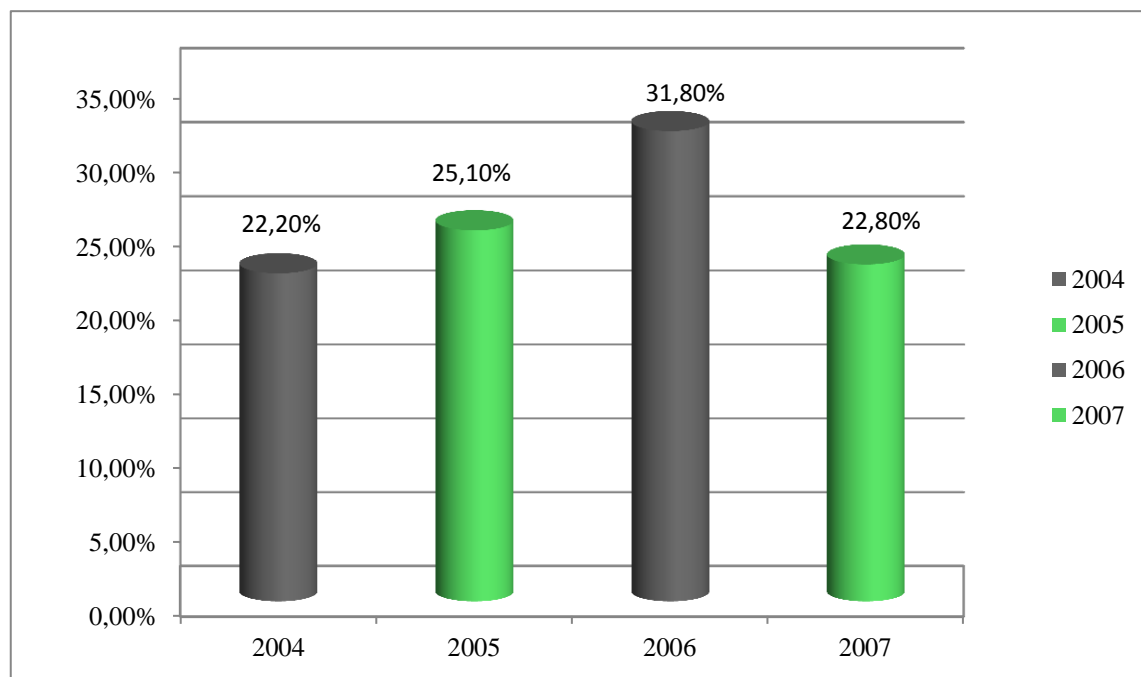
### **3.2.1 Teritoriální struktura přímých zahraničních investic ČR po vstupu do EU**

Zapojením ČR do Evropské unie v roce 2004 se zvýšil stav přímých investic ČR v zahraničí oproti předchozímu roku na 105 mld. Kč. Zvýšení objemu investic nastalo u vkladů do základních kapitálů společností. K menšímu poklesu došlo u investic ČR v podobě čistých úvěrů.

Největší podíl PZI z České republiky byl investován až do roku 2004 na Slovensko. V roce 2004 poprvé došlo k mírnému snížení, ovšem podíl investic vložených na Slovensko držel tuto zemi neustále na první příčce. V roce 2006 tvořily přímé investice ČR na Slovensku přes 30% z celkových českých PZI. V roce 2007 došlo k větší orientaci přímých zahraničních investic ČR na nizozemský trh. Investice vložené z ČR do Nizozemska tvořily 33% z celkového podílu PZI a Slovensko se tak posunulo na druhou pozici s celkovým podílem 22%. Díky velkému tržnímu potenciálu, který představovalo Bulharsko i do budoucna, začala Česká republika více investovat na tento trh a Bulharsko se v roce 2007 s 8% podílem PZI z ČR zařadilo na třetí místo.

Zapojení PZI na Slovensko v jednotlivých letech znázorňuje obrázek č. 13. Zbylé tuzemské investice směřovaly do zemí, které poskytovaly optimalizaci daňového zatížení jako je Kypr, Nizozemí, Lichtenštejsko a Lucembursko.

**Obrázek č. 13: Přímé zahraniční investice ČR na Slovensko 2004-2007 (v %)**



Pramen: vlastní zpracování, ČNB, 2013h

Přímé zahraniční investice, které plynuly do ČR v roce 2004, pocházely z 88% ze zemí Evropské unie. Největší podíl na PZI v ČR mělo Nizozemsko, následovalo Německo a na třetím místě bylo Rakousko. Celková hodnota investic představovala 1 280 mld. Kč. V dalších letech investice do České republiky neustále rostly a v roce 2007 stav PZI přesáhl hodnoty 2 bilionů Kč. Pořadí zemí s největšími investice bylo nadále stejné. Nizozemí se podílelo na celkových investicích 30%, Německo 16% a Rakousko 11% podílem. Francie společně s Lucemburskem patřily k zemím, které investovaly do ČR v roce 2007 přes 100 mld. Kč kapitálu. Země EU se podílely na více než 90% objemu zahraničních investic v ČR v roce 2007. Mimoevropské země jako jsou Spojené státy nebo Japonsko, investovaly do ČR zejména přes dceřiné společnosti na Kypru, v Lucembursku nebo Nizozemí.

Investice, které země vynaložily, směřovaly z 63% do velkých českých podniků s více než 250 zaměstnanci, 13% zahraničního kapitálu bylo vloženo do středně velkých podniků. Zbylé investice připadly do podniků, které mají méně jak 50 zaměstnanců nebo zaměstnance nemají. (ČNB, 2013h)

### ***3.2.2 Teritoriální struktura přímých zahraničních investic ČR během světové krize***

V roce 2007 byla Česká republika na devátém místě v počtu zahraničních PZI. Během krize, která Česko zasáhla v roce 2008, nedošlo v rámci Evropské unie ke snížení počtu investic, naopak došlo k mírnému zvýšení investic z ČR, ale přesto se Česká republika v roce 2008 umístila až na 14. místě v počtu PZI. I nadále tak ČR spadala do dvaceti investorsky nejatraktivnějších zemí. V důsledku světové krize došlo především ke snížení počtu nových pracovních míst. Česká republika za rok 2008 v porovnání s rokem předchozím vytvořila o 63% pracovních míst méně. (CzechInvest, 2013h) Z důvodu nejistoty se české investice v průběhu krize více orientovaly na tradiční trhy. V roce 2008 plynulo přes 40% objemu českých PZI do Německa a 16,6% na Slovensko. Na třetím místě byl Kypr a čtvrté místo patřilo Bulharsko. Za rok 2009 byly PZI z České republiky nejvíce investovány do Nizozemí, na druhém místě na Slovensko a třetí místo obsadilo Rumunsko, kam bylo vloženo přes 9% z celkových investic ČR.

Struktura přímých zahraničních investic vložena do České republiky byla v období krize téměř stejná jako v minulých letech. Nizozemí, Německo a Rakousko měly největší podíl na poskytnutých PZI v České republice. V celkovém porovnání, ale došlo ke snížení objemu investic ze zemí EU. V roce 2008 podíl ze zemí EU tvořil 89,2% a o rok později to bylo jen 88,2%. (Czechinvest, 2013h)

V následující tabulce č. 12 je zobrazené kolik investičních projektů bylo zprostředkováno a kolik bylo vytvořeno nových pracovních míst pomocí PZI získané díky agentuře CzechInvest v roce 2008 a 2009, kdy v ČR probíhala ekonomická krize. Z celkového pohledu došlo v roce 2009 oproti roku 2008 ke snížení počtu PZI a v důsledku toho i ke snížení počtu pracovních míst. K největšímu poklesu došlo překvapivě v hlavním městě ČR, kde bylo investováno v roce 2009 pouze do pěti projektů a bylo vytvořeno o bezmála 1200 pracovních míst méně. Naopak největší zvýšení co do počtu nových projektů bylo zaznamenáno ve Středočeském kraji a kraj Jihomoravský vytvořil nejvíce pracovních míst za rok 2009. (CzechInvest, 2013e)

**Tabulka č. 12: Krajské rozdělení přímých zahraničních investic roku 2008 a 2009**

Kraj	Počet projektů		Nová pracovní místa	
	2008	2009	2008	2009
Jihočeský	11	6	137	37
Jihomoravský	36	35	1 963	2 558
Karlovarský	7	1	873	6
Královéhradecký	11	13	814	342
Liberecký	15	7	599	48
Moravskoslezský	31	26	2 912	608
Olomoucký	15	15	440	180
Pardubický	15	9	1 180	110
Plzeňský	18	20	1 620	349
Praha	15	5	1 291	20
Středočeský	27	38	1 130	977
Ústecký	11	12	865	331
Vysočina	9	5	544	38
Zlínský	19	11	239	65
Celkem	240	203	14 606	5 768
	<b>213*</b>	<b>186*</b>	<b>14 606</b>	<b>5 769</b>

Poznámka \*regionální projekty jednoho investora rozdělené mezi více krajů se započítávají jako jeden.

Pramen: vlastní zpracování, CzechInvest, 2013d, CzechInvest, 2013e

### **3.2.3 Teritoriální struktura přímých zahraničních investic ČR v současnosti**

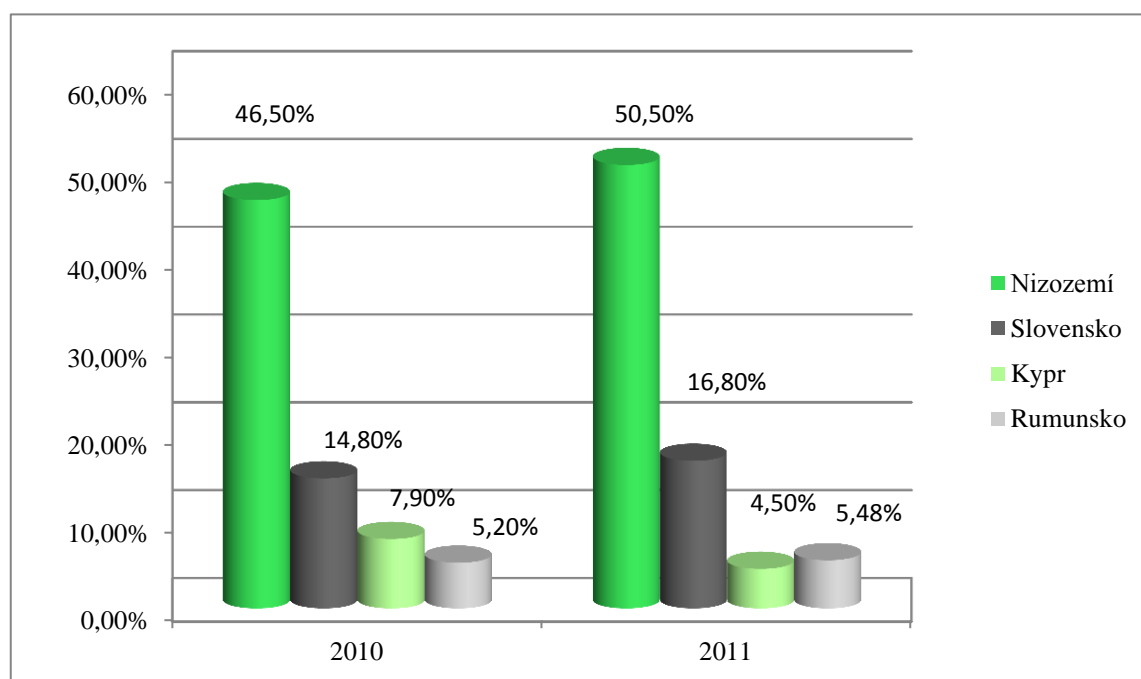
V roce 2010, kdy začala odeznívat světová ekonomická krize, se stav PI v zahraničních investic České republiky opět zvýšil. V porovnání s rokem 2009 došlo ke zvýšení v celkové hodnotě přibližně o 8 mld. Kč na částku 279,8 mld. Kč.

Roku 2010 nadále zůstalo Nizozemsko nejatraktivnější zemí pro PZI České republiky. Celkem do Nizozemí bylo alokováno přes 46% objemu z celkových českých investic v zahraničí. Na druhém místě bylo v roce 2010 Slovensko, kam ČR investovala necelých 15% podílu a na třetím místě Česká republika nejvíce vložila PZI na Kypr v celkovém podílu 7,9%.

ČR vkládá PI v zahraničí především do Evropských zemí. Bylo tomu tak i v roce 2011. Tohoto roku došlo k menšímu snížení celkových PZI České republiky a celkový objem PZI z Česka byl 263,5 mld. Kč a z toho 256 mld. Kč bylo investováno do Evropských

zemí. Přibližně 50% z PZI České republiky bylo vloženo do Nizozemí, na druhém místě necelých 17% na Slovensko a 5,5% na místě třetím získalo Rumunsko. Kypr se v roce 2011 dostal až na čtvrté místo s necelými 5%. Graficky je rok 2010 a 2011 znázorněn v následujícím obrázku č. 14.

**Obrázek č. 14: Přímé zahraniční investice ČR v letech 2010-2011 (v %)**

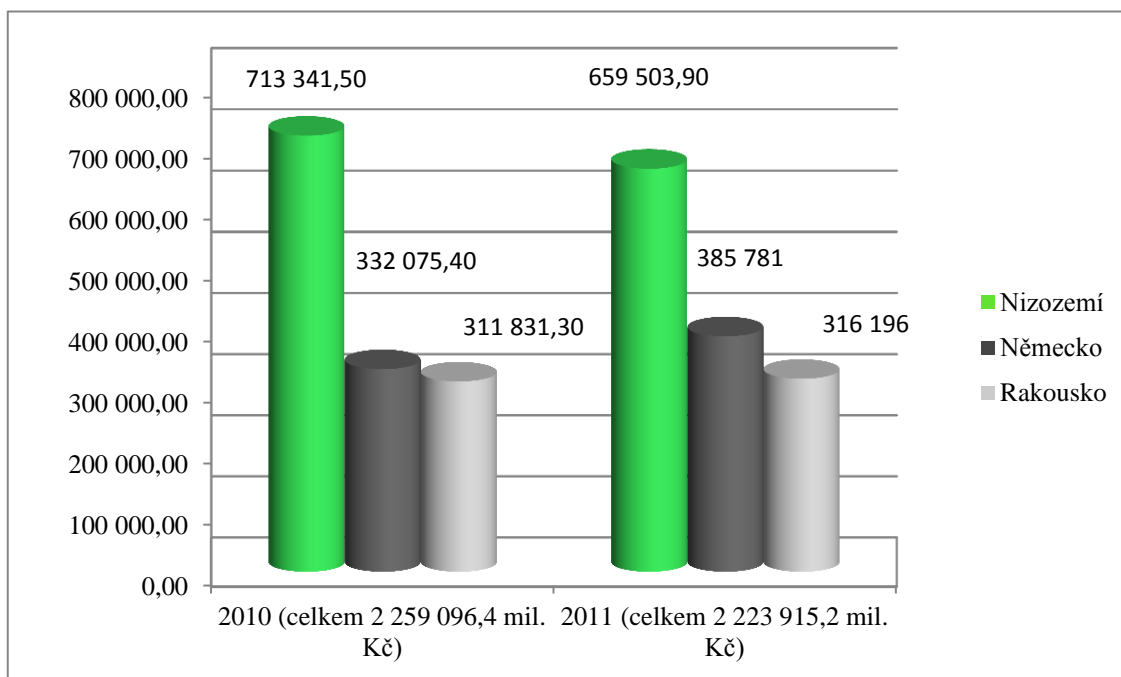


Pramen: vlastní zpracování, ČNB, 2013j

PZI do České republiky také zvýšily svoji hodnotu za rok 2010 na 2,4 biliony Kč. V roce 2011 byla hodnota zahraničních investic vložená do České republiky téměř totožná. V roce 2010 i 2011 pocházely také největší investice ze zahraničí z Evropy. Jak znázorňuje obrázek č. 15 za rok 2011, bylo z evropských zemí do ČR vloženo přesně 2 223 915,2 mil. Kč. Na prvním místě bylo Nizozemí s celkovou hodnotou přes 659 mil. Kč. V porovnání s rokem 2010 se hodnota investic do ČR z Nizozemí za rok 2011 o něco snížila, ale přesto tvoří Nizozemí největší podíl za PZI. Druhé bylo Německo s hodnotou přibližně 386 mil. Kč a jako třetí země nejvíce do ČR investovalo Rakousko v hodnotě necelých 317 mil. Kč. (ČNB, 2013j)



**Obrázek č. 15: PZI v České republice v letech 2010-2011 (mil. Kč)**



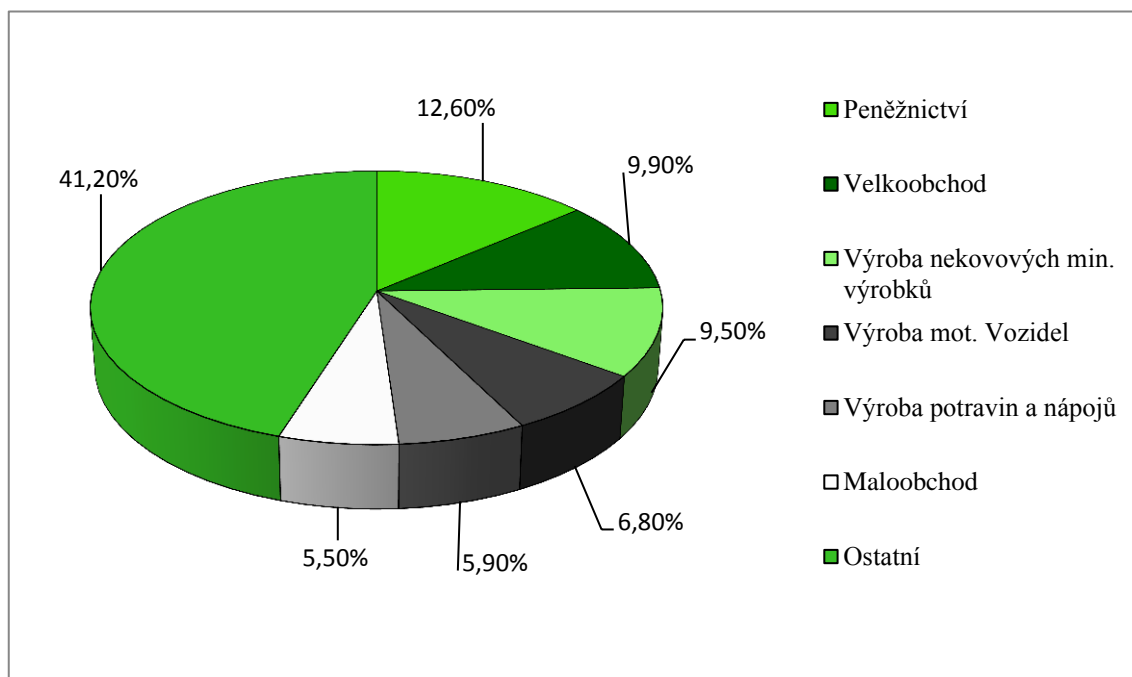
Pramen: vlastní zpracování: ČNB, 2013j

### **3.3 Odvětvová struktura přímých zahraničních investic ČR před vstupem do EU**

První zahraniční investice ČR plynuly v roce 1998 především do peněžnictví, kam plynulo 45% všech investic. Značná část investic byla vložena do velkoobchodů a obchodních služeb. Přibližně 4% PZI byly Českou republikou realizovány do činností spojených s nemovitostmi.

PZI do České republiky znázorňuje obrázek č. 16, tyto investice ponejvíc směřovaly v roce 1998 do peněžnictví, výroby nekovových výrobků a motorových vozidel.

**Obrázek č. 16: Odvětvová struktura PZI v ČR za rok 1998 (v %)**



Pramen: vlastní zpracování, ČNB, 2013d

V letech 1999-2002 se největší objem zahraničních investic pohyboval v oblasti služeb a výrazně dominovala oblast pojišťovnictví, peněžnictví a také obchodu a oprav. *“Hlavním důvodem přímých investic v zahraničí zůstává potřeba zabezpečení odbytu tuzemských společností v zahraničí a umístění volných finančních prostředků“* (ČNB, 2013e, s. 4)

V roce 2003 nastal zlom, při kterém začalo docházet k zánikům, prodeji a slučování společností za účelem optimalizace vloženého kapitálu. Celkový podíl poskytovaných PZI v ČR do sektoru služeb se snížil a zahraniční investice se začaly více navyšovat do sektoru průmyslu, především výroby motorových vozidel. (ČNB, 2013f)

### **3.3.1 Odvětvová struktura přímých zahraničních investic ČR po vstupu do EU**

Vývoz přímých zahraničních investic z ČR do roku 2004 směřoval především do zakládání výrobních podniků. Po vstupu ČR do Evropské unie začaly také více proudit tuzemské investice do odvětví velkoobchodu a finančních služeb. Díky zvýšené aktivitě českých skupin na zahraničních trzích se začaly zvyšovat reinvestované zisky ČR. Oproti roku 2003 došlo k nárůstu investovaného kapitálu v oblasti velkoobchodu o 6 mld. Kč. V roce 2006 se v odvětvové struktuře tuzemských investic na prvních třech místech umístily finanční odvětví 23,9% podílu z PZI, druhé místo patřilo odvětví

s nemovitostmi 23% a obchodní odvětví s 12,6% z celkového podílu tuzemských investic na třetím místě. V následujícím roce se podíl na českých investicích výrazně zvýšil u nemovitostí a služeb pro podniky. Také energetické odvětví se dostalo mezi nejvýznamnější druh investic ČR. Více informací znázorňuje následující tabulka č. 13.

**Tabulka č. 13: Odvětvová struktura českých PI v zahraničí (tři nejvýznamnější odvětví v letech 2004-2007)**

	2004	2005	2006	2007
1.	Peněžnictví a pojišťovnictví 40,5%	Peněžnictví a pojišťovnictví 41,3%	Peněžnictví a pojišťovnictví 23,9%	Nemovitosti a služby pro podniky 37,5%
2.	Obchod a opravy 19,1%	Obchod a opravy 23,2%	Nemovitosti a služby pro podniky 23,1%	Elektřina, plyn, voda 18,3%
3.	Nemovitosti a služby pro podniky 13,1%	Nemovitosti a služby pro podniky 10,6%	Obchod a opravy 12,6%	Peněžnictví a Pojišťovnictví 14,2%

Pramen: vlastní zpracování, ČNB, 2013g

Přímé zahraniční investice v České republice byly z 50% části vkládány do sektoru služeb, kde dominovalo odvětví peněžnictví, pojišťovnictví a také odvětví služeb pro podniky. Přibližně 40% investic spadalo do zpracovatelského průmyslu do odvětví výroby motorových vozidel. (ČNB, 2013g)

### 3.3.2 Odvětvová struktura přímých zahraničních investic ČR během světové krize

V letech 2008 a 2009 došlo ke zvýšení stavu českých investic v zahraničí o bezmála 100 mld. Kč. Největší podíl na tomto růstu byl způsoben zvýšením reinvestovaného zisku i nepeněžitými vklady do základních kapitálů nově vznikajících společností. Jednotlivé tuzemské investice byly z největší části investovány do odvětví stavebnictví, ale výrazný je také růst do odvětví energetiky. Energetika měla v roce 2009 podíl na tuzemských investicích ve výši 15,3%.

Z opačného pohledu PZI v České republice byly poprvé během světové krize vloženy více do sektoru služeb jak do výroby. Největší podíl na PZI v ČR měly investice do informačních technologií ve výši 21%. Za pomoci agentury CzechInvest bylo v IT za rok 2008 vytvořeno 43 nových center pro více než 3000 zaměstnanců. V roce 2009 byla

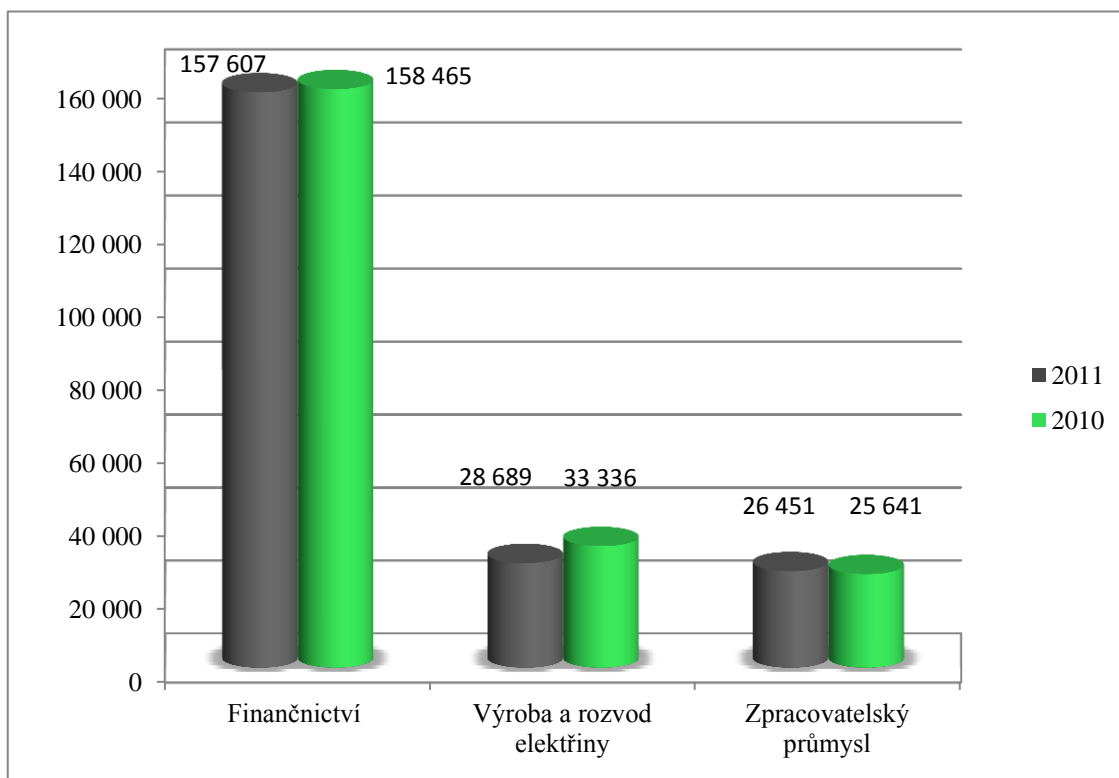
každá třetí investice věnována IT. Druhé místo obsadily projekty strojírenské a elektronika společně s elektrotechnikou byly na místě třetím. (CzechInvest, 2013e)

Zpomalení ekonomik v důsledku světové ekonomické krize způsobilo celkový pokles PZI převážně ze střední a jihozápadní Evropy. Tato část Evropy patří k největším investorům, co se týče výroby motorových vozidel v ČR. V roce 2009 byl počet nových projektů v automobilovém průmyslu pouze 8, oproti roku 2007 kdy jich bylo 26. U nás největší automobilový závod Škoda Auto obdržel v roce 2009 investici, která přesahovala částku 1,5 mld. Kč. Díky této částce mohlo být vytvořeno 270 nových pracovních míst. Další PZI pocházející z Japonska byla vložena do libereckého podniku, která vyrábí a vyvíjí automobilové klimatizace. (CzechInvest, 2013i)

### ***3.3.3 Odvětvová struktura přímých zahraničních investic ČR v současnosti***

V minulých letech se ČR orientovala spíše na vkládání investic do odvětví s nemovitostmi, v roce 2010 PI z České republiky byly z největší části investovány do oblasti finančního zprostředkování v celkové hodnotě přes 158 mil. Kč, na druhém místě bylo odvětví zabývající se výrobou a rozvodem elektřiny, kam bylo nainvestováno přes 33 mil. Kč a třetí místo patřilo zpracovatelskému průmyslu v investované hodnotě přes 25 mil. Kč. Jaký byl rozdíl v zahraničních investicích ČR v roce 2010 a 2011 znázorňuje následující obrázek č. 17. Z tohoto obrázku je patrné, že se tři nejdůležitější odvětví PZI z České republiky zůstaly stejné, jen se změnila výše hodnot těchto investic.

**Obrázek č. 17: Odvětvová struktura českých PI v zahraničí v letech 2010-2011 (mil. Kč)**



Pramen: vlastní zpracování, ČNB, 2013i, ČNB, 2013j

PZI do České republiky byly v letech 2010 a 2011 stabilní. Největší podíl na PI ze zahraničí měly odvětví zpracovatelského průmyslu, na místě druhém finančníctví a na místě třetím to bylo odvětví velkoobchodu, maloobchodu a opravy vozidel. (ČNB, 2013j)

### **3.4 Koncepce přímých zahraničních investic ČR do budoucna**

Přímé zahraniční investice jsou v České republice podporovány především díky agentuře CzechInvest a to od roku 1992. Díky této agentuře bylo na území ČR za pomoci zahraničních investorů vytvořeno mnoho projektů, ale k důležitějšímu úkolu agentury patří propagace a usnadnění PI z České republiky v zahraničí. Agentura CzechInvest vytvořila projekt pod názvem Czech Accelerator, který má za úkol v průběhu let 2011-2014 pomoci českým technologickým podnikům proniknout na světové trhy. (Czech Acc. 2011)

Přímé investice za zahraničí do České republiky jsou výrazné především díky investičním pobídkám ze strany ČR. Za rok 2012 investiční pobídky, které slibují investorům především daňové zvýhodnění a hmotnou podporu přilákaly téměř 50 zahraničních firem. V období 2014-2020 ale plánuje Evropská komise výrazné snížení

investičních pobídek. České republiky by se tato změna měla dotknout až v roce 2017 a to především v případě podpory velkých podniků. Tato změna by přinesla ČR a českým výrobním podnikům ztrátu konkurenceschopnosti na Evropském trhu. (Investiční pobídky, 2012)

## ZÁVĚR

Cílem této bakalářské práce bylo charakterizovat a zhodnotit zapojení České republiky do dvou forem mezinárodních ekonomických vztahů – mezinárodního obchodu se zbožím a mezinárodního pohybu přímých zahraničních investic – v období od vzniku samostatné České republiky do současnosti.

Mezi základní stanovené mezníky patří vznik samostatné České republiky roku 1993, poté vstup ČR do Evropské unie roku 2004. Následovalo období světové ekonomické krize, která ČR postihla roku 2008. Mezinárodní ekonomické vztahy ČR jsou v této bakalářské práci posuzovány v rámci teritoriální, komoditní struktury.

Česká republika, jakožto malá ekonomika v centrální části Evropy je velmi otevřená v zahraničním obchodu vůči všem zemím světa. Mezi největší a nejdůležitější obchodní partnery České republiky patří sousední státy, kde na prvním místě je Spolková republika Německo a na místě druhém Slovensko. Důležitou roli v mezinárodním obchodě ČR hrají i ostatní státy. Především po roce 2004, kdy ČR vstoupila na jednotný trh Evropské unie, se mezinárodní obchod výrazně rozšířil. Mezi nejdůležitější teritoria mezinárodního obchodu ČR nepatří pouze státy EU, ale i země ostatní. Mezi tyto země lze zařadit například USA, Rusko a Čínu. V jednotlivých časových meznících se teritoriální struktura zahraničního obchodu ČR jak z pohledu exportu, tak z pohledu importu příliš neměnila. Pouze v období světové ekonomické krize se mezinárodní obchod ČR začal více orientovat na třetí země, které byly zasaženy světovou krizí méně než státy Evropské unie.

Z pohledu komoditní struktury Česká republika obchoduje ve všech obdobích především se stejnými komoditními produkty. Mezi tyto produkty patří v první řadě výrobky automobilové průmyslu, které jsou pro ČR velmi klíčové. Ve všech sledovaných obdobích tvořil automobilový průmysl přibližně 50% podíl na celkovém exportu České republiky. K dalším důležitým komoditám produkovaných z ČR patří výrobky strojírenského, chemického a v neposlední řadě také energetického průmyslu.

Z hlediska PZI je teritoriální a komoditní struktura podobná struktuře zahraničního obchodu. Mezi země kam spadá největší podíl přímých zahraničních investic z ČR, patří tradičně sousední státy, jako je Německo a Slovensko. Po vstupu do ČR do EU začala Česká republika více investovat do zemí, které poskytovaly a také v současné

době poskytují daňové zvýhodnění pro zahraniční investory. Mezi tyto země patří především Kypr a Nizozemí. V současné době společně se Slovenskem tyto země tvoří tři teritoria, do kterých Česká republika vkládá největší podíl PZI. Odvětví, do kterých jsou přímé investice z České republiky vkládány v největším podílu, jsou odvětví spojená s finančnictvím, zpracovatelským průmyslem a výrobou elektřiny.

Pro dobrý rozvoj mezinárodního obchodu ČR do budoucna jsou ministerstvy České republiky připravené Exportní strategie, díky kterým se ČR zaměří více na státy, se kterými byl mezinárodní obchod doposud minimální. Aby se mohly rozvíjet i mezinárodní kapitálové vztahy České republiky, byl roku 2011 spuštěn projekt Czech Accelerator, který bude do roku 2014 podporovat proniknutí na světové trhy v oblasti nových technologií.



## Seznam obrázků

Obrázek č. 1: Výše podpořeného vývozu klientů za pomoci agentury CzechTrade (v mld. Kč).....	21
Obrázek č. 2: Zahraniční obchod ČR dle hlavních skupin zemí v roce 2004 (v %).....	27
Obrázek č. 3: Největší obchodní partneři ČR dle výše podílu na celkovém obrátu v roce 2010 (v %) .....	31
Obrázek č. 4: Výroba motorových vozidel v ČR 2004–2008 (v Ks) .....	34
Obrázek č. 5: Podíl jednotlivých komoditních skupin na exportu ČR v roce 2008 (v %) .....	36
Obrázek č. 6: Jednotlivé podíly v komoditní struktuře na exportu SITC-7 ČR v roce 2008 (%) .....	37
Obrázek č. 7: Komoditní struktura zahraničního obchodu ČR v roce 2011 (v %).....	39
Obrázek č. 8: Jednotlivé podíly v komoditní struktuře na exportu SITC-7 ČR v roce 2010-2011 (%) .....	40
Obrázek č. 9: Vývoj zprostředkovaných projektů agenturou CzechInvest v letech 2005-2011 .....	46
Obrázek č. 10: České přímé investice v zahraničí v roce 1998 (v %) .....	51
Obrázek č. 11: České přímé investice v zahraničí v roce 1999 a 2003 (%) .....	52
Obrázek č. 12: Celkové hodnoty PZI v České republice v letech 1999-2003 (v mld. Kč) .....	53
Obrázek č. 13: Přímé zahraniční investice ČR na Slovensko 2004-2007 (v %) .....	54
Obrázek č. 14: Přímé zahraniční investice ČR v letech 2010-2011 (v %) .....	57
Obrázek č. 15: PZI v České republice v letech 2010-2011 (mil. Kč).....	58
Obrázek č. 16: Odvětvová struktura PZI v ČR za rok 1998 (v %).....	59
Obrázek č. 17: Odvětvová struktura českých PI v zahraničí v letech 2010-2011 (mil. Kč) .....	62

## Seznam příloh

Příloha č. 1: Mapa obchodní politiky ČR jako člena EU

Příloha č. 2: Grafické schéma struktury WTO

## Seznam tabulek

Tabulka č. 1: Zapojení zemí do mezinárodního obchodu v roce 1989.....	23
Tabulka č. 2: Procentuální podíl vývozu na Slovensko a do Německa na celkovém vývozu ČR 1993-2003 .....	24
Tabulka č. 4: Zahraniční import ČR v roce 1993, top 10 zemí .....	25
Tabulka č. 5: Bilance obchodních vztahů ČR v jednotlivých teritoriích (v mil. Kč) .....	29
Tabulka č. 6: Struktura zahraničního obchodu ČR dle skupin zemí v roce 2010-2011 (v %)..	30
Tabulka č. 7: Vyjádření zbožové struktury zahraničního obchodu ČR (v %).....	33
Tabulka č. 8: Zbožová struktura zahraničního obchodu ČR po vstupu do EU (v mil. Kč) .....	35
Tabulka č. 9: Import ČR dle komoditních skupin v roce 2008-2010 (v mil. Kč).....	38
Tabulka č. 10: Podíly jednotlivých komodit nad 15mld.Kč na obchodní bilanci ČR 2011 (v mld. Kč).....	41

## Seznam zkratek

CEFTA	Central European Free Trade Agreement – Středoevropská zóna volného obchodu
CI	CzechInves
Czech Acc	Czech Accelerator
ČEB	Česká exportní banka
ČNB	Česká národní banka
ČR	Česká republika
ČSFR	Česká a Slovenská federativní republika
ČSR	Československá republika
ČSÚ	Český statistický úřad
ČVUT	České vysoké učení technické
EGAP	Exportní garanční a pojišťovací společnost
ES	Evropské společenství
EU	Evropská unie
GATT	General Agreement on Trade in Services – Všeobecná dohoda o obchodu se službami
IP	Investiční pobídky
IT	Informační technologie
Kč	Koruna česká
Ks	Kus
MFČR	Ministerstvo financí České republiky
Mil.	Milion
Mld.	Miliarda
MMF	Mezinárodní měnový fond
MO	Mezinárodní obchod

MPO	Ministerstvo průmyslu a obchodu
MZV	Ministerstvo zahraničních věcí
NAFTA	North American Free Trade Agreement – Severoamerická dohoda o volném obchodu
NACE	Nomenclature des Activités Économiques dans la Communauté Européenne - Klasifikace ekonomických činností
OECD	Organization for Economic Cooperation and Development – Organizace pro hospodářskou spolupráci a rozvoj
OEÚ	Obchodně ekonomické useky
PI	Portfolio investice
PO	Právnícká osoba
PZI	Přímé zahraniční investice
SITC	Standard International Trade – Standardní mezinárodní klasifikace
SOP	Společná obchodní politika
SNS	Společenství nezávislých států
SRN	Spolková republika Německo
SR	Slovenská republika
Tis.	Tisíc
USA	Spojené státy americké
V3	Viszegradská trojka
V4	Viszegradská čtyřka
VŠE	Vysoká škola ekonomická
WTO	World Trade Organization – Světová obchodní organizace
ZO	Zahraníční obchod

## Seznam použitých zdrojů

### Seznam použité literatury

CIHELKOVÁ, Eva a kol. *Světová ekonomika.: regiony a integrace*. 1. vyd. Praha: Grada, 2004. ISBN 80-247-0193-6

CIHELKOVÁ, Eva. *Vnější ekonomické vztahy Evropské unie*. 1. vyd. Praha: C. H. Beck, 2003. ISBN 80-7179-804-5

JIRGES, Tibor, PLCHOVÁ, Božena. *Zahraniční obchod a národní hospodářství České republiky*. 1. vyd. Praha: VŠE, 1993 ISBN 80-7079-867-X

KALÍNSKÁ, Emílie a kol. *Mezinárodní obchod v 21. století*. 1. vyd. Praha: Grada, 2010. ISBN 978-80-247-3396-8

KUBIŠTA, Václav a kol. *Mezinárodní ekonomické vztahy*. 1. vyd. Praha: HZ Editio, 1999. ISBN 80-86009-29-7

KUNEŠOVÁ, Hana a kol. *Světová ekonomika: nové jevy a perspektivy*. 2., doplněné a přepracované vyd. Praha: C. H. Beck, 2006. ISBN 80-7179-455-4

LACINA, Lubor a kol. *Učebnice evropské integrace*. 3., přepracované a rozšířené vyd. Brno: Barrister&Principal, 2011. ISBN 978-80-87474-31-0

SVATOŠ, Miroslav a kol. *Zahraniční obchod: teorie a praxe*. 1. vyd. Praha: Grada, 2009. ISBN 978-80-247-2708-0

VINŠ, Petr a LIŠKA, Václav. *Rating*. 1. vyd. Praha: C. H. Beck, 2005. ISBN 80-7179-807-X

ŽÍDEK, Libor. *Transformace české ekonomiky: 1989-2004*. 1.vyd. Praha: C. H. Beck, 2006. ISBN 80-7179-922-X

## **Seznam použité elektronické literatury**

*Statistické ročenky 1993-98* [Elektronická pošta]. Český statistický úřad 2013z [cit. 27. 2. 2013]. Dostupné: Špolcová, Zuzana, 26. 2. 2013 20:35

HEMBERA, Pavel. *Otevřenost ekonomiky a vývojové tendence zahraničního obchodu ČR na přelomu století*. [online]. Brno: Masarykova univerzita, fakulta Ekonomicko-správní, 2005. Vedoucí diplomové práce, Dana Dobešová. [cit. 3. 3. 2013]. Dostupné z: <[http://is.muni.cz/th/51967/esf\\_m/Diplomova\\_prace\\_-\\_Pavel\\_Hembera.txt](http://is.muni.cz/th/51967/esf_m/Diplomova_prace_-_Pavel_Hembera.txt)>

RUCKÝ, Michal. *Problémy českého kapitálového trhu* [online]. Brno: Masarykova univerzita, fakulta Ekonomicko-správní, 2010. Vedoucí diplomové práce, Petr Červinek [cit. 9. 3. 2013]. Dostupné z: [http://is.muni.cz/th/137191/esf\\_m/Rucky\\_Michal\\_-\\_Diplomova\\_prace](http://is.muni.cz/th/137191/esf_m/Rucky_Michal_-_Diplomova_prace).

## **Seznam použitých internetových zdrojů**

*Analýza* [online]. Český statistický úřad 2013a [cit. 3. 3. 2013]. Dostupné z: <[http://www.czso.cz/csu/csu.nsf/informace/cvzo060305analyza\\_405.xls](http://www.czso.cz/csu/csu.nsf/informace/cvzo060305analyza_405.xls)>

*Centrum evropských studií* [online]. Vysoká škola ekonomická 2013 [cit. 1. 3. 2013]. Dostupné z: <<http://ces.vse.cz/wp-content/krcal-gajduskova.pdf>>

*Česká republika v EU* [online]. Evropská komise 2012 [cit. 27. 2. 2013]. Dostupné z: <[http://ec.europa.eu/ceskarepublika/cr\\_eu/index\\_cs.htm](http://ec.europa.eu/ceskarepublika/cr_eu/index_cs.htm) 27.2.2013>

*Dohled nad finančním trhem* [online]. Česká národní banka 2013b [cit. 5. 3. 2013]. Dostupné z: <[http://www.cnb.cz/cs/dohled\\_financni\\_trh](http://www.cnb.cz/cs/dohled_financni_trh)>

*Historie 2009* [online]. České vysoké učení technické 2007 [cit. 3. 3. 2013]. Dostupné z: <<http://stc.fs.cvut.cz/History/2009/Papers/pdf/VoglJan-319843.pdf>>

*Historie Burzy* [online]. Burza cenných papírů Praha, a. s. 2013a [cit. 1. 3. 2013]. Dostupné z: <<http://www.bcpp.cz/dokument.aspx?k=historie-burzy>>

*Integrační seskupení* [online]. Hospodářská geografie 2012 [cit. 28. 3. 2013]. Dostupné z: <[http://hgr.topsid.com/index.php?war=integracni\\_uskupeni](http://hgr.topsid.com/index.php?war=integracni_uskupeni)>

*Investice poprvé překonaly výrobu* [online]. CzechInvest 2013i [cit. 6. 3. 2013]. Dostupné z: <<http://www.czechinvest.org/investice-v-roce-2008-sluzby-poprve-prekonaly-vyrobu>>

*Investiční pobídky* [online]. CzechInvest 2013b [cit. 5. 3. 2013]. Dostupné z: <<http://www.czechinvest.org/investicni-pobidky-nove>>

*Investiční pobídky* [online]. Investicnipobidky.cz 2012 [cit. 5. 3. 2012]. Dostupné z: <<http://www.investicnipobidky.cz/novinky/12-v-novem-obdobi-2014-2020-dojde-zrejme-k-vyraznemu-utlumeni-investicnich-pobidek>>

*Investiční pobídky v ČR* [online]. Ministerstvo financí ČR 2013 [cit. 7. 3. 2013]. Dostupné z: <[http://www.mfcr.cz/cps/rde/xchg/mfcr/xsl/inv\\_pob\\_vyvoj.html](http://www.mfcr.cz/cps/rde/xchg/mfcr/xsl/inv_pob_vyvoj.html)>

*Kapitálový trh* [online]. BussinesInfo 2013c [cit. 20. 3. 2013]. Dostupné z: <<http://www.businessinfo.cz/cs/clanky/kapitalovy-trh-opu-4624.html>>

*Klasifikace* [online]. Český statistický úřad 2013b [cit. 20.3. 2013]. Dostupné z: <[http://www.czso.cz/csu/klasifik.nsf/i/sdeleni\\_\(cz\\_nace\)/\\$File/sdelen%C3%AD\\_CZ-NACE.pdf](http://www.czso.cz/csu/klasifik.nsf/i/sdeleni_(cz_nace)/$File/sdelen%C3%AD_CZ-NACE.pdf)>

*Koncepce a strategie* [online]. Ministerstvo průmyslu a obchodu 2005a [cit. 22. 3. 2013]. Dostupné z: <<http://www.mpo.cz/dokument103015.html>>

*Koncepce zahraniční politiky* [online]. Ministerstvo zahraničních věcí 2011 [cit. 17. 3. 2013]. Dostupné z: <<http://www.businessinfo.cz/cs/clanky/system-tvorby-obchod-politiky-eu-3-zeme-4448.html>>

*Makroekonomická analýza zahraničního obchodu 2004* [online]. CzechTrade 2010a [cit. 17. 3. 2013]. Dostupné z: <[http://www.czechtrade.cz/d/documents/01/4-nase-sluzby/4-9-informace-materialy-ke-stazeni/4-9-5-analyzy-zahranicniho-obchodu/zahranicni\\_obchod\\_2004.pdf](http://www.czechtrade.cz/d/documents/01/4-nase-sluzby/4-9-informace-materialy-ke-stazeni/4-9-5-analyzy-zahranicniho-obchodu/zahranicni_obchod_2004.pdf)>

*Obchodní politika* [online]. Euroskop 2013 [cit. 27. 2. 2013]. Dostupné z: <<https://www.euroskop.cz/680/sekce/obchodni-politika>>

*O nás*[online]. Czech Accelerator 2012 [cit. 1. 4. 2013]. Dostupné z: <<http://www.czechaccelerator.cz/o-nas>>

*Poslání a strategie* [online]. CzechTrade 2010f [cit. 9. 3. 2013]. Dostupné z: <<http://www.czechtrade.cz/o-czechtrade/predstaveni/poslani-a-strategie>>

*Povinné informace* [online]. CzechInvest 2013g [cit. 21. 3. 2013]. Dostupné z:<<http://www.czechinvest.org/povinne-informace>>

*Právní předpisy* [online]. Česká národní banka 2013c [7. 3. 2013]. Dostupné z:<[http://www.cnb.cz/cs/dohled\\_financni\\_trh/legislativni\\_zakladna/obchodnici\\_s\\_cp\\_in\\_v\\_zprostredkovatele/pravni\\_predpisy.html](http://www.cnb.cz/cs/dohled_financni_trh/legislativni_zakladna/obchodnici_s_cp_in_v_zprostredkovatele/pravni_predpisy.html)>

*Pražský studentský summit* [online]. Pražský studentský summit 2009 [cit. 16. 3. 2013]. Dostupné z: <[http://www.studentsummit.cz/data/1258395647217BGR\\_WTO\\_Info.pdf](http://www.studentsummit.cz/data/1258395647217BGR_WTO_Info.pdf)>

*Prioritní země* [online]. Ministerstvo průmyslu a obchodu 2005b [cit. 19. 3. 2013]. Dostupné z:<<http://www.mpo.cz/dokument105592.html>>

*Přímé zahraniční investice 1998* [online]. Česká národní banka 2012d [cit. 25. 3. 2013]. Dostupné z:<[http://www.cnb.cz/miranda2/export/sites/www.cnb.cz/cs/statistika/platebni\\_bilance\\_stat/publikace\\_pb/pzi/PZI\\_1998\\_CZ.PDF](http://www.cnb.cz/miranda2/export/sites/www.cnb.cz/cs/statistika/platebni_bilance_stat/publikace_pb/pzi/PZI_1998_CZ.PDF)>

*Přímé zahraniční investice 1999* [online]. Česká národní banka 2012k [cit. 25. 3. 2013]. Dostupné z:<[http://www.cnb.cz/miranda2/export/sites/www.cnb.cz/cs/statistika/platebni\\_bilance\\_stat/publikace\\_pb/pzi/PZI\\_1999\\_CZ.PDF](http://www.cnb.cz/miranda2/export/sites/www.cnb.cz/cs/statistika/platebni_bilance_stat/publikace_pb/pzi/PZI_1999_CZ.PDF)>

*Přímé zahraniční investice 2002* [online]. Česká národní banka 2013e [cit. 28. 3. 2013]. Dostupné z:<[http://www.cnb.cz/miranda2/export/sites/www.cnb.cz/cs/statistika/platebni\\_bilance\\_stat/publikace\\_pb/pzi/PZI\\_2002\\_CZ.PDF](http://www.cnb.cz/miranda2/export/sites/www.cnb.cz/cs/statistika/platebni_bilance_stat/publikace_pb/pzi/PZI_2002_CZ.PDF)>

*Přímé zahraniční investice 2003* [online]. Česká národní banka 2013f [cit. 28. 3. 2013]. Dostupné z:<[http://www.cnb.cz/miranda2/export/sites/www.cnb.cz/cs/statistika/platebni\\_bilance\\_stat/publikace\\_pb/pzi/PZI\\_2003\\_CZ1.PDF](http://www.cnb.cz/miranda2/export/sites/www.cnb.cz/cs/statistika/platebni_bilance_stat/publikace_pb/pzi/PZI_2003_CZ1.PDF)>

*Přímé zahraniční investice 2005* [online]. Česká národní banka 2013g [cit. 28. 3. 2013]. Dostupné z:<[http://www.cnb.cz/miranda2/export/sites/www.cnb.cz/cs/statistika/platebni\\_bilance\\_stat/publikace\\_pb/pzi/PZI\\_2005\\_CZ.pdf](http://www.cnb.cz/miranda2/export/sites/www.cnb.cz/cs/statistika/platebni_bilance_stat/publikace_pb/pzi/PZI_2005_CZ.pdf)>

*Přímé zahraniční investice 2004-2007* [online]. Česká národní banka 2013h [cit. 27. 3. 2013]. Dostupné z:<[http://www.cnb.cz/miranda2/export/sites/www.cnb.cz/cs/statistika/platebni\\_bilance\\_stat/publikace\\_pb/pzi/PZI\\_2007\\_CZ.pd](http://www.cnb.cz/miranda2/export/sites/www.cnb.cz/cs/statistika/platebni_bilance_stat/publikace_pb/pzi/PZI_2007_CZ.pd)>



*Přímé zahraniční investice 2008* [online]. Česká národní banka 2013m [cit. 29. 3. 2013]. Dostupné z:

<[http://www.cnb.cz/miranda2/export/sites/www.cnb.cz/cs/statistika/platebni\\_bilance\\_stat/publikace\\_pb/pzi/PZI\\_2008\\_CZ.pdf](http://www.cnb.cz/miranda2/export/sites/www.cnb.cz/cs/statistika/platebni_bilance_stat/publikace_pb/pzi/PZI_2008_CZ.pdf)>

*Přímé zahraniční investice 2009* [online]. Česká národní banka 2013l [cit. 29. 3. 2013]. Dostupné z: <<http://www.czechinvest.org/data/files/czechin-vyrocka-2010-nahled-2317-cz.pdf>>

*Přímé zahraniční investice 2010* [online]. Česká národní banka 2013i [cit. 29. 3. 2013]. Dostupné z: <[http://www.cnb.cz/miranda2/export/sites/www.cnb.cz/cs/statistika/platebni\\_bilance\\_stat/publikace\\_pb/pzi/PZI\\_2010\\_CZ.pdf](http://www.cnb.cz/miranda2/export/sites/www.cnb.cz/cs/statistika/platebni_bilance_stat/publikace_pb/pzi/PZI_2010_CZ.pdf)>

*Přímé zahraniční investice 2011* [online]. Česká národní banka 2013j [cit. 29. 3. 2013]. Dostupné z: <[http://www.cnb.cz/miranda2/export/sites/www.cnb.cz/cs/statistika/platebni\\_bilance\\_stat/publikace\\_pb/pzi/PZI\\_2011\\_CZ.pdf](http://www.cnb.cz/miranda2/export/sites/www.cnb.cz/cs/statistika/platebni_bilance_stat/publikace_pb/pzi/PZI_2011_CZ.pdf)>

*Přímé zahraniční investice v Evropě stagnují* [online]. CzechInvest 2013h [29. 3. 2013]. Dostupné z: <<http://www.czechinvest.org/prime-zahranicni-investice-v-evrope-kvuli-krizi-stagnuji>>

*Regionální kanceláře* [online]. CzechInvest 2013a [cit. 26. 3. 2013online]. Dostupné z: <<http://www.czechinvest.org/czechinvest-v-regionech>>

*Společná obchodní politika EU* [online]. BussinesInfo 2013a [cit. 22. 2. 2013]. Dostupné z: <<http://www.businessinfo.cz/cs/clanky/cr-podporuje-zamer-sjednatodohodu-o-volnem-obchodu-mez-evropskou-unii-a-spojenymi-staty-29223.html>>

*Srovnávací tabulka ratingového hodnocení* [online]. Česká národní banka 2013a [cit. 4. 4. 2013]. Dostupné z: <[http://www.cnb.cz/cs/o\\_cnb/mezinarodni\\_vztahy/rating/](http://www.cnb.cz/cs/o_cnb/mezinarodni_vztahy/rating/)>

*Subjekty kapitálového trhu* [online]. Investice. Finance [cit. 22. 2. 2013]. Dostupné z: <<http://investice.finance.cz/zacinajici-investor/principy-obchodovani/subjekty-kapitaloveho-trhu/>>

*Systémové tvorby obchodní politiky EU vůči třetím zemím* [online]. BussinesInfo 2013b [cit. 13. 3. 2013]. Dostupné z: <<http://www.businessinfo.cz/cs/clanky/system-tvorby-obchod-politiky-eu-3-zeme-4448.html>>

*Teritoriální struktura* [online]. Český statistický úřad 2013g. [cit. 19. 2. 2013] Dostupné z: <[http://www.czso.cz/csu/csu.nsf/informace/cvzo060305analyza\\_205.xls](http://www.czso.cz/csu/csu.nsf/informace/cvzo060305analyza_205.xls)>

*Understanding WTO-members* [online]. WorldTradeOrganization, 2013 [cit. 13. 03. 2013]. Dostupné z: <[http://www.wto.org/english/thewto\\_e/whatis\\_e/tif\\_e/org6\\_e.htm](http://www.wto.org/english/thewto_e/whatis_e/tif_e/org6_e.htm)>

*United Nation Vision* [online]. Classification Registry, 2013 [cit. 28. 3. 2013]. Dostupné z: <<http://unstats.un.org/unsd/cr/registry/regcst.asp?Cl=14&Lg=1&Top=1>>

*Veřejná databáze* [online]. Český statistický úřad 2013c [cit. 17. 3. 2013]. Dostupné z: <[http://vdb.czso.cz/vdbvo/tabparam.jsp?cislotab=VZO0020UU&kapitola\\_id=27&voa=tambulka&go\\_zobraz=1&cas\\_1\\_23=2009&aktualizuj=Aktualizovat](http://vdb.czso.cz/vdbvo/tabparam.jsp?cislotab=VZO0020UU&kapitola_id=27&voa=tambulka&go_zobraz=1&cas_1_23=2009&aktualizuj=Aktualizovat)>

*Výroční zpráva 2008* [online]. CzechInvest 2013d [cit. 25. 2. 2013]. Dostupné z: <<http://www.czechinvest.org/data/files/czechin-vyrocka-2010-nahled-2317-cz.pdf>>

*Výroční zpráva 2009* [online]. CzechInvest 2013e [cit. 25. 2. 2013]. Dostupné z: <<http://www.czechinvest.org/data/files/zlom-vyrocka-czechinvest2008-final-web-1695.pdf>>

*Výroční zpráva 2011* [online]. CzechInvest 2013f [cit. 25. 2. 2013]. Dostupné z: <<http://www.czechinvest.org/data/files/vz2011-def-3391-cz.pdf>>

*Výsledky* [online]. CzechTrade 2010b [cit. 10. 3. 2013]. Dostupné z: <<http://www.czechtrade.cz/o-czechtrade/predstaveni/vysledky>>

*Vývoj zahraničního obchodu* [online]. Český statistický úřad 2013d [cit. 9. 3. 2013]. Dostupné z: <<http://www.czso.cz/csu/csu.nsf/informace/cvzo020509analyza09.doc>>

*Vývoj zahraničního obchodu v roce 2008* [online]. Český statistický úřad 2013e [10. 3. 2013]. Dostupné z: <<http://www.czso.cz/csu/csu.nsf/informace/cvzo040205analyza05.doc>>

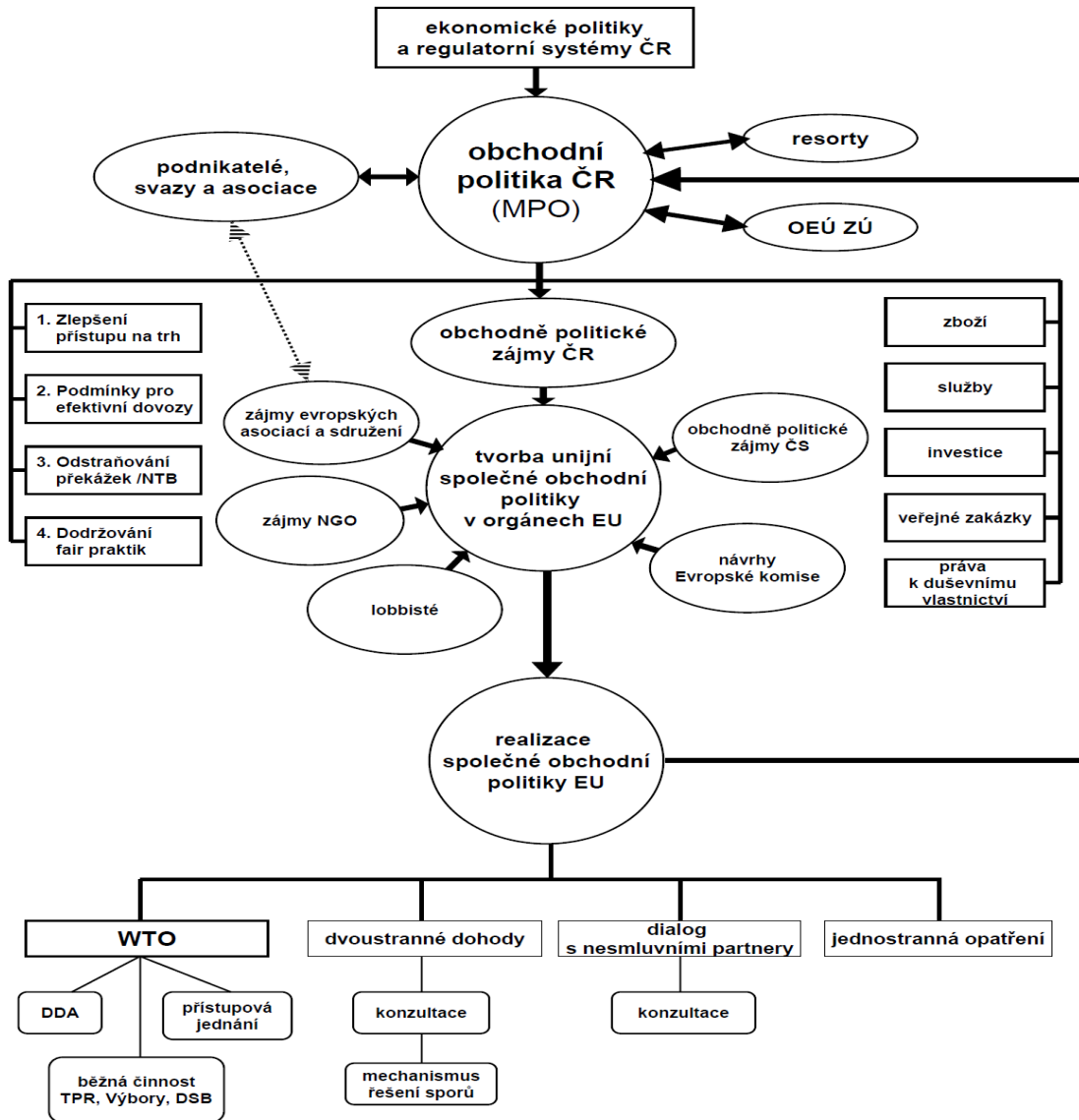
*Zahranicni obchod ČR v letech 1993-2007* [online]. CzechTrade 2010c [cit. 9. 3. 2013]. Dostupné z: <[http://www.czechtrade.cz/d/documents/01/4-nase-sluzby/4-9-informace-materialy-ke-stazeni/4-9-5-analyzy-zahranicniho-obchodu/zahranicni\\_obchod\\_1993\\_2007.pdf](http://www.czechtrade.cz/d/documents/01/4-nase-sluzby/4-9-informace-materialy-ke-stazeni/4-9-5-analyzy-zahranicniho-obchodu/zahranicni_obchod_1993_2007.pdf)>

*Zahranicni obchod ČR v roce 2008* [online]. Czechtrade 2010d [cit. 25. 2. 2013]. Dostupné z: <[http://www.czechtrade.cz/d/documents/01/7-infoservis/analyzy-zo-cr/2012/zahr\\_obchod\\_za\\_rok\\_2008.pdf](http://www.czechtrade.cz/d/documents/01/7-infoservis/analyzy-zo-cr/2012/zahr_obchod_za_rok_2008.pdf)>

*Zahraniční obchod ČR v roce 2011* [online]. CzechTrade 2010e [cit. 1. 3. 2013].  
Dostupné z:<[http://www.czechtrade.cz/d/documents/01/7-infoservis/analyzy-zo-cr/2012/zahr\\_obchod\\_za\\_rok\\_2011.pdf](http://www.czechtrade.cz/d/documents/01/7-infoservis/analyzy-zo-cr/2012/zahr_obchod_za_rok_2011.pdf)>

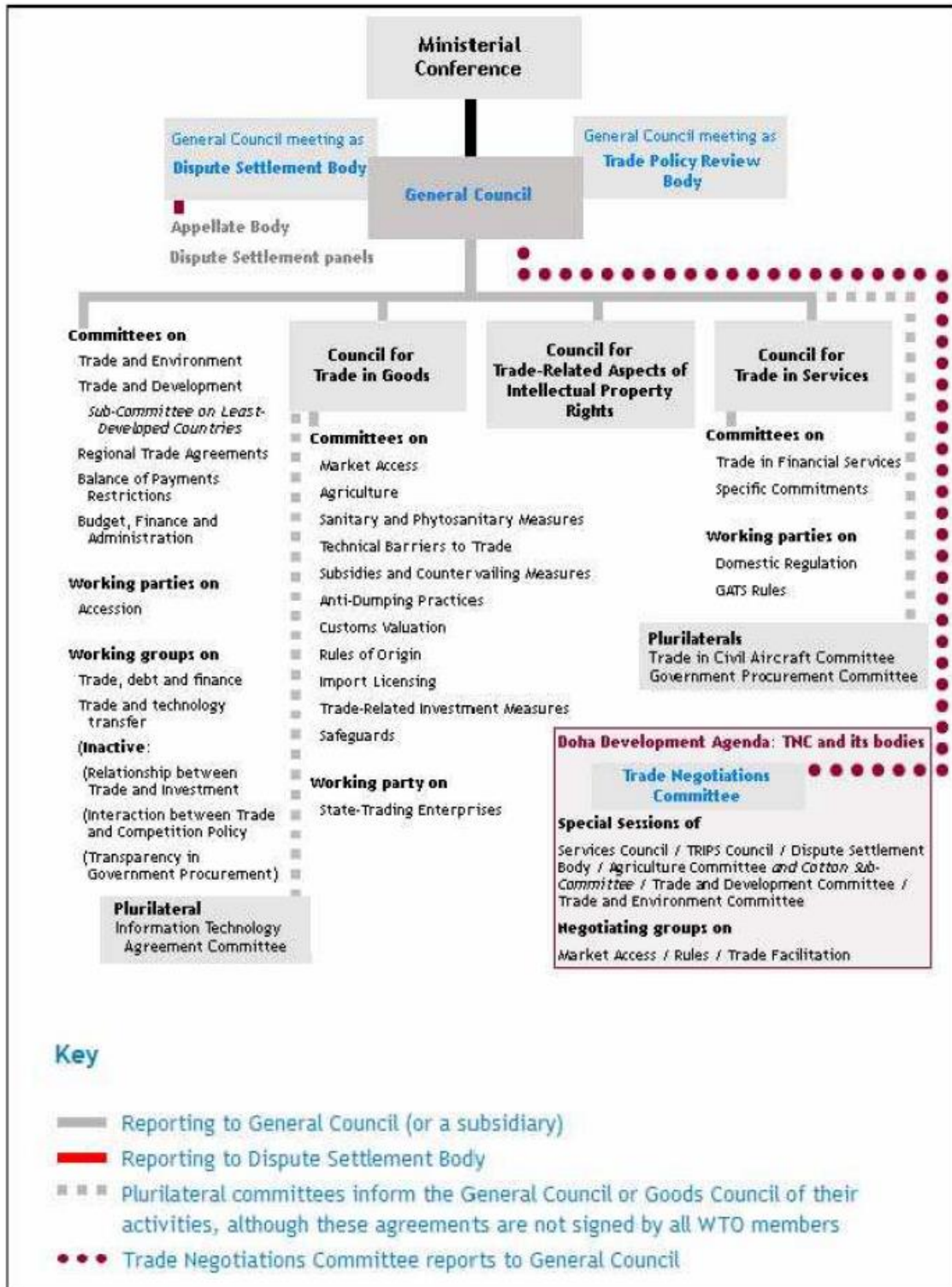
# Příloha č. 1: Mapa obchodní politiky ČR jako člena EU

Mapa obchodní politiky ČR jako člena Evropské unie



Pramen: Kalínská a kol., s. 144

## Příloha č. 2: Grafická struktura WTO



Pramen: Pražský studentský summit, 2009

## **Abstrakt**

MEZKOVA, M. Zapojení České republiky do mezinárodních ekonomických vztahů. Bakalářská práce. Cheb: Fakulta ekonomická ZČU v Plzni, 76. s., 2013

### Klíčová slova:

mezinárodní ekonomické vztahy, mezinárodní obchod, mezinárodní kapitálové vztahy, přímé zahraniční investice, teritoriální a komoditní struktura

Stanovenými cíli této bakalářské práce bylo provést zhodnocení, jak se dané formy mezinárodních ekonomických vztahů ČR realizovaly v jednotlivých časových obdobích od roku 1993 do současnosti. Mezi základní stanovené mezníky patří vznik samostatné České republiky roku 1993, poté vstup ČR do Evropské unie roku 2004. Následovalo období světové ekonomické krize, která ČR postihla roku 2008. Mezinárodní ekonomické vztahy ČR jsou v této bakalářské práci posuzovány v rámci teritoriální, komoditní struktury.

## **Abstract**

MEZKOVÁ, M. Integration of the Czech Republic into international economic relations. Bachelor thesis. Cheb: Faculty of Economics, University of West Bohemia in Pilsen, 76. s., 2013

### Keywords:

international economic relations, international trade, international capital relations, direct foreign investments, territorial and commodity structure

Stated objective of this thesis was to evaluate realization of international economic relations in Czech Republic in individual time period from 1993 to the present day. One of the basic milestones in this time period is the independence of Czech Republic, established in 1993 and then the accession to the European Union in 2004. These events were followed by global economic crisis, which hit Czech Republic in 2008. International economic relations of Czech Republic are assessed in the context of territorial and commodity structure.